

ČASOPIS
ZAMESTNANCOV
š. p. LESY SR
BANSKÁ BYSTRICA
december 2008

12 Lesník

PF 2009

Čo by mal vedieť
vystrašený turista

Európske lesnícke preteky
prvýkrát na Slovensku

V krízach sa možno
rozmýšľa lepšie

Téma mesiaca:
SLOVENSKÝ KOPOV



Lesník,

časopis zamestnancov štátneho podniku LESY Slovenskej republiky, Banská Bystrica

redakčná rada

Ing. Ján Mičovský, CSc.,
Ing. Jozef Marko,
Ing. Lucia Hanková,
Ing. Rudolf Bruchánik, PhD.,
JUDr. Milan Vančo,
Eva Šipošová (elév žurnalistiky,
študuje na Fakulte mediálnej komunikácie na Trnavskej univerzite)

predseda redakčnej rady

Ing. Bc. Edita Tomeková

výkonný redaktor

Mgr. Peter Gogola,
www.lesy.sk,
e-mail: peter.gogola@lesy.sk

rada stálych prispievateľov

Ing. Július Burkovský, Jiří Junek,
Ing. Radoslav Lorko,
Ing. Igor Vizslai,
Ing. Boris Pekarovič,
Dáša Pavlovičová,
Ing. Jaroslav Kobza,
Ing. Jozef Sokol, Jozef Šabo,
Ing. Luboš Tuľak,
Ing. Ladislav Dochán,
Roman Podolinský, Ing. Ján Bulla,
Ing. Marek Tabernaus,
Ing. Peter Patay, Ing. Ján Vavrek,
Dušan Dávid, Rudolf Halák,
Martin Matys

grafická úprava

Mária Gálová, Miloš Sedláček
Národné lesnícke centrum,
T. G. Masaryka 22, 960 92 Zvolen

náklad: 3000 výtlačkov

foto obálka

Edo Genserek
Pohľad na historickú budovu generálneho riaditeľstva v Banskej Bystrici

adresa redakcie

Námestie SNP č.8,
975 66 Banská Bystrica,
Tel.: 048/434 42 78,
Fax: 048/434 41 91

registrácia

MK SR B 13 r. č. 3821/2007
zo dňa 1. 8. 2007



Obsah

2 **Obsah**

3 **Editorial**

Spýtali sme sa...

Téma mesiaca:
Slovenský kopov



4 **Vytrvalý a verný spoločník**

6 **Láska na celý život**

7 **Dovoľte, aby som sa predstavil: volám sa SLOVENSKÝ KOPOV**

8 **Nové tváre vo vedení**

Výsledky auditu v š. p. LESY SR

9 **Na záver ankety: pohľad verejnosti**
Vianočný stromček – živý alebo umelý?

10 **Tretí najdrahší výrez v histórii podniku**

Na úspešnej jesennej dražbe dreva OZ Košice dominoval

Zapamätajte si číslo telefónu 18155

Leteckí záchranári sú pripravení pomôcť aj pri úrazoch v lesoch



11 **Čo by mal vedieť vystrašený turista**

Z celoslovenského seminára o ochrane lesa POLNOCHEM 2008

Lesníci si posvätili na bezohľadné motorkáre

12 **Pánsky dom v Polomke - pamätník bohatej histórie Horehronia a lesníctva**

13 **Ekonom musí povedať aj nepríjemné veci**

Vedúci ekonomiky OZ Rimavská Sobota **Ing. Jozef SOKOL**



14 **Prvýkrát na Slovensku!**

41. európske lesnícke lyžiarske preteky budú konečne

15 **Výročná správa 2007 š. p. LESY SR súťažila so ctou**

16 **Šumava suchá, vykácená alebo zelená? Ekologie: Buducnosť Šumavy**

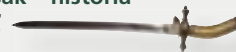
17 **Ako by sme mali nazerať a hodnotiť podnik obhospodarujúci lesy Slovenska**

Grófov hrab

18 **Ako na handicapy lesného pedagóga?**

19 **Porazil konkurentov z troch krajín**
Bavorský farbiar lesníka L. Červenka vyhral memoriál v Poľsku

Lovecký tesák – história a súčasnosť



20 **Starký**
O kapitalistovi z mlyna, 36 obvineniach a vône mladosti

22 **Poľovníctvo je práca navyše**

24 **Plaču a kriku už bolo dosť**

25 **Bezo zvyšku naplniť konečný cieľ**
Pohľad na oblasť zlepšenia technickej a programovej podpory IS

Posilnený server, zdvojnásobená pamäť

Zefektívňovanie aplikácií pokračovalo aj v roku 2008

27 **„Ku vzorníkom sa ešte vrátíme“**
Technik LS Jasov Ivan Sopko tvrdí

28 **Nedostatok sadeníc pre kalamitné OZ**

Opýtali sme sa za vás riaditeľa Odštepného závodu SEMENOLEŠ Ing. Jána RAKA



29 **X. PRO SILVA – a ako inak?**
Prírode blízke obhospodarovanie lesa

30 **Pozvánka**

31 **Do vašej knižnice**

Víkend na lesníckej chate
LESY pre oddych a dovolenku - LESY pre všetkých

Bohatá ponuka spoločnosti DRUCKVO

32 **Lesné zamestnanie v prvej polovici 20. storočia**

33 **„Nelovíme pre koristiť“**
O sokoliarovi Petrovi NOVÁKovi

34 **Inzercia**

35 **V krízach sa možno rozmýšľa lepšie**

Prečo mám rád les

36 **Uveríte?**

Križovka



37 **Poľovnícka kynológia**

Vianočný receptár



38 **Pre deti**

39 **Spoločenská kronika**

Životné jubileá

40 **Stromček pod stromček**



Sme si toho vedomí a vnímame to ako veľkú výzvu. Veríme, že aj v budúcom roku budeme prinášať na stránkach Lesníka zaujímavé témy. Skôr, než sa prehupneme do roku 2009, prežite pokojné a požehnané vianočné sviatky.

To všetko Vám zo srdca praje

jubilant

Nedá mi, aby som v editoriale posledného tohtoročného čísla Lesníka nebol trochu osobný. Mám na to jeden dobrý dôvod: predchádzajúcim číslom som zavŕšil päťročnicu ako šéf-redaktor časopisu. Dosť dobrý dôvod na malú oslavu. Listujem novembrovým číslom z roku 2003 a nevedojak sa pri tom v duchu vraciam k svojim začiatkom. Lesník mal vtedy osemnásť strán a ja som sa dosť natrápil, kým som ich naplnil. Mal som však (a stále mám) tú česť spolupracovať s tímom neuveriteľne tvorivých a šikovných kolegov. Lesník sa hlavne vďaka tomu stal vyhľadávaným a čítaným časopisom, ktorý tak naplňuje ambíciu byť významným nástrojom internej komunikácie a zároveň prezentovať dianie v štátnom podniku širšiemu okruhu čitateľov z radov pedagógov i študentov lesníckych škôl, predstaviteľov štátnej správy lesného hospodárstva, obchodných partnerov i bývalých zamestnancov. Iste, nie všetko sa nám podarí, nie vždy „trafíme kliniec po hlavičke“. Ale tešia nás pozitívne ohlasy a vnímame zodpovednosť, ako a o čom písať práve teraz, keď štátny podnik LESY SR prechádza neľahkým obdobím, možno najťažším za svoju bezmála desaťročnú históriu. Význam podnikového časopisu ako komunikačného nástroja v období krízy neklesá, naopak. Významne stúpa. Práve teraz je nanajvýš potrebné byť v kontakte s dňom, prinášať presné a správne informácie.

Spýtali sme sa:

Dávate prednosť živému alebo umelému vianočnému stromčeku?

Anketa



Eva Čobejová,
redaktorka
časopisu
týždeň

Každý rok
ma naša

rodina živý stromček. Už sme aj zvažovali kúpu umelého, ale napokon sme vždy skončili pri živom stromčeku, ktorý sme zakúpili alebo dostali od priateľov. Mame s tým akurát jeden problém: živý stromček fascinuje našu mačku a cele sviatky presedí na stromčeku. Ani ho nemôžeme veľmi ozdobiť, lebo všetky ozdoby mačka pozhadzuje. Možno na umelom by tak rada nevysedávala...



Juraj Lukáč,
náčelník
lesoochra-
nárskeho
zoskupu-
nia Vlk

Nemám už vyše dvadsať rokov v rodine na Vianoce žiaden stromček. Ani umelý, ani živý. Pretože vianočný stromček je nemecký zvyk, vedľajší produkt smrekománie osemnásteho storočia, ktorý k nám prišiel až v dvadsiatom storočí. Ako Slovan dávam prednosť

staroslovanskej tradícii venca upleteného z vetvičiek.

Karol Langstein, vedúci referátu sociálnej pomoci, Mestský úrad Banská Bystrica

Vzhľadom, že mám ešte malé deti, dávam prednosť živému stromčeku. Neskôr to bude umelý. U rodičov máme stromček, ktorý si pestujeme v kvetináči - cez rok je na chalupe a na Vianoce doma.



Peter Hajnala,
redaktor
TV Markíza

Keď som bol ešte dieťa, mali

sme doma umelý stromček. Manželka ale vyrastala v horskom prostredí a tak odkedy som ženatý, máme na Vianoce vždy živý stromček.

Ing. Igor Patrás, riaditeľ firmy Trendwood-twd

Kvôli tradícii, nezameniteľnej vôni a atmosfére uprednostňuje naša rodina vždy živý stromček. Pokiaľ mám možnosť si ho vyrezať sám, tak dbám na to, aby to bol stromček z prebierky a urobím tým nutný výrez. Keď že ho v poslednom období kupujem, tak spolieham na odbornú prácu lesníkov. Experiment, ktorý sme jeden krát urobil so živým stromčekom v kvetináči nedopadol

dobre pre neodbornú prácu predajcov, ktorý surovo odrezali hlavný koreň, aby sa stromček vošiel do kvetináča. Jednalo sa o českú firmu a stromčeky boli dokonca z Holandska. Takže nedám dopustiť na voňavý slovenský stromček a keď bude potrebné, tak sa uspokojíme aj s konárom borovice.



Ing. Csilla Droppova,
marketingová ma-
nažérka

Prvých desať rokov nášho

rodinného života sme uprednostňovali živé stromčeky v kvetináči (chceli sme tak o.i. vstépiť ekologické povedomie aj do našej dcéry), a tak ostali po nás tak ako sme sa postupne sťahovali cez podnájmy: dva stromčeky v Bratislave, jeden v Brusne, jeden máme na dvore v Banskej Bystrici a dva sú v rekonvalescencii v Nových Zámkoch u mojich rodičov. Ostatné nám, žiaľ, neprežili a nakoľko to vôbec nie je jednoduché, zachrániť tieto „kvetináčové stromčeky“, zaobstarali sme si veľký umelý strom. Chyba mi však vôňa živice, ktorú si pamätám z detských čias.

Mgr. Mária Lacková,
zástupkyňa riaditeľky
ZŠ pri Detskej fakultnej
nemocnici s poliklinikou,
Banská Bystrica

Už roky používam umelý

stromček. Myslím, že tým vyjadrujem svoj vzťah k lesu a je to aj oveľa pohodlnejšie. Vôňu ihličia si nahradím par vetvičkami vo váze alebo vo vianočnej ikebane.



Ing. Jaroslav Kuracina,
konateľ spoločnosti Grand Power,konštruktér a výrobca
strelných zbraní

Živý :-)



Ján Fillo,
šéfredaktor LES/
Slovenské letokruhy

Kedysi dávno tomu

bolo tak, že som nevedel sklamať priateľov a známych, ktorí vždy pravidelne pred Vianocami hľadali u mňa záchranu a prosili ma, aby som im zohnal stromček (nakoniec ich bolo niekoľko desiatok!). Až po dlhom čase som stratil trpezlivosť a všetkým oznámil, že prechádzam na módu umelých stromčekov. Odvtedy mám pokoj. Ibaže tohtoročné Vianoce sa blížia a vo mne opäť precitla túžba mať stromček priamo z lesa. Avšak, priatelia, nemyslite si, že to bude aj pre vás, nie, to len do našej rodiny pribudli tri vnúčence...

(dokončenie na str. 9)

Vytrvalý
a verný
spoločník

Peter GOGOLA

Chovatelia poľovného plemena psa, známeho ako slovenský kopov, si v roku 2008 pripomenuli hneď dve jubileá: 45. výročie uznania slovenského kopova za samostatné plemeno FCI a 20. výročie založenia klubu chovateľov. Rozhodli sme sa v decembrovom vydaní Lesníka venovať väčší priestor pre kynológiu, keďže

výkon práva poľovníctva neodmysliteľne patrí k práci lesníka a rovnako neodmysliteľne k poľovníctvu patria poľovne upotrebitelné psy. Ponuku na rozhovor neodmietol jeden z popredných odborníkov na chov slovenského kopova – Jaroslav Jevčák z Michaloviec.

Vráťme sa na začiatok: aký bol historický vývoj plemena slovenského kopova?

Podobne ako veľa iných plemien, prešiel aj slovenský kopov nepretržitým procesom vývoja-ovplyvnilo ho jednak konkrétne prostredie, jednak potreby, ktoré od tohto druhu psa vyžadoval človek. Nedá sa s určitou tvrdiť, že aj v minulosti mal kopov takú istú podobu ako dnes – disponoval však určitými znakmi, ktoré sa stali základom dnešnej podoby tohto plemena a predurčili i jeho ďalší vývoj.

Prvé písomné zmienky o kopovoch sú zo 17.-18. storočia. Aby sa plemeno udržalo čo najčistejšie, už v r.1770 vyšiel zákaz kríženia slovenských duričov s duričmi z iných krajín.

O čistý chov kopova sa zaslúžil najmä uznávaný kynológ Koloman Slimák. V septembri 1936 bola v Banskej Bystrici usporiadaná prvá chovateľská prehliadka, kde sa zároveň uskutočnil i výber psov vhodných na chov. Počas druhej svetovej vojny – v čase existencie vojnovj Slovenskej republiky - bola založená prvá plemenná kniha a bol vypracovaný prvý štandard. Od začiatku cieľavedomého chovu slovenského kopova v r. 1936 prešiel jeho vývoj niekoľkými etapami. Prvý významný medzník predstavoval už výber genotypovo vhodných jedincov pre budúci kontrolovaný chov. Druhá etapa šlach-

tenia spočívala v selekcii potomstva a vo výbere najvhodnejších potomkov, ktorí by prenášali požadované vlastnosti. V tretej etape dochádzalo už iba k vzájomnému kríženiu vybranej populácie. Po dvadsiatich siedmich rokoch šľachtenia sa podarilo dosiahnuť ustálenosť plemena a F.C.I. schválila navrhnutý štandard kopova ako národného plemena - zároveň boli splnené aj podmienky na jeho zapisovanie do plemennej knihy. Veľkú prednosť slovenského kopova predstavuje najmä to, že vznikol na širokom genetickom základe chovného materiálu a nikde inde na svete neexistuje jeho obdoba - obnova alebo doplnenie, či občerstvenie krvi je tiež možné len z domáceho chovného materiálu.

Po založení Klubu chovateľov duričov (KCHD) sa jeho členmi stávali majitelia viacerých plemien duričov - vrátane slovenského kopova ich bola 82. Samozrejme, také veľké množstvo rôznych druhov duričov výrazne ovplyvňovalo aj činnosť klubu a jeho výboru. Čoraz aktuálnejšou sa teda ukazovala potreba špecializácie. Snahy o založenie samostatného Klubu chovateľov slovenských kopovov (KCHSK) sa však spočiatku stretávali s nepochopením – niektorí čle-

novia KCHD tieto aktivity chápali ako pokus o rozbitie jednoty chovu duričov u nás a naštrbenie dobrej spolupráce medzi chovateľmi jednotlivých plemien. Tlak na vytvorenie samostatného klubu ale časom narastal – vďaka mimoriadnemu úsiliu Ondreja Kanku a iných nadšencov SK, potrebu rozčlenenia KCHD a vytvorenia samostatného KCHSK uznal nakoniec aj Ústredný výbor (ÚV)





SPZ a 30. januára 1988 schválil návrh na zriadenie samostatného KCHSK pri ÚV SPZ so sídlom v Bratislave.

Koľko chovných jedincov v súčasnosti pôsobí na Slovensku?

Na Slovensku v súčasnosti evidujeme 101 chovných súk a 37 chovných psov.

V roku 2007 bolo odchovaných 339 šteniat. Narastajúcim záujmom o slovenského kopova je predpoklad, že v roku 2008 sa počet odchovaných šteniat zvýši. Vzhľadom na to, že chovateľský rok 2008 nie je ukončený, presne číslo nevieme uviesť.

Je slovenský kopov chovaný aj v zahraničí?

Samozrejme, slovenský kopov nás úspešne reprezentuje aj zahraničí. O jeho kvalitách sa presvedčili jeho majitelia v Česku, Nemecku, Švédsku, Taliansku, Francúzsku, Chorvátsku, Poľsku, Ukrajine, ba dokonca aj USA.

Ktorými vlastnosťami je slovenský kopov typický?

Slovenský kopov je odvážny a temperamentný pes prispôsobený na prácu v lesných húštinách. Dokáže aj niekoľko hodín sledovať čerstvý stopu. Vyniká smelosťou a vytrvalosťou. Má neobyčajne vyvinutý orientačný zmysel a výborný čuch. Je vhodný na individuálny aj spoločný lov. Osvedčil sa aj na dohľadovanie postrelenej zveri.

Akým spôsobom si poľnícka verejnosť pripomenula v úvode spomínané jubileá - 45. výročie uznania slovenského kopova za samostatné plemeno FCI a 20. výročie založenia klubu chovateľov?

V období, keď oslavujeme 45. výročie uznania slovenského kopova za samostatné plemeno FCI a 20. výročie založenia KCHSK sa dostalo do fázy praktickej realizácie vrcholné klubové podujatie s názvom „Putovný pohár slovenského kopova“ (PPSK). Ním si chceme uctiť všetkých, ktorí akýmkoľvek spôsobom prispeli k uznaniu a rozvoju slovenského kopova ako vysoko efektívneho a špecializovaného plemena, ktoré, ako som už spomínal, nás úspešne reprezentuje aj za hranicami Slovenska.

Ďakujem Vám za rozhovor.■





Láska na celý život

Peter GOGOLA



Odkedy sa venujete chovu psov a prečo ste sa rozhodli práve pre slovenského kopova?

Môj otec bol horár. Vyrastal som v horárni, mali sme jagdteriára a farbiara. Mne sa ale páčil slovenský kopov, a tak som si v čase, keď som sa stal študentom Strednej lesníckej školy v Banskej Štiavnici jedného zadovážil. Získal som ho od chovateľa Jána Brzu, ktorý mal chovnú stanicu Tri kamene v Dobrej Nive. Vtedy som mal pätnásť rokov. Môj prvý psík nemal bezchybný exteriér, bol príliš vysoký, masívny a mal biely fliačik. Ale vďaka jeho skvelým povahovým vlastnostiam som s ním mal krásne zážitky z poľovačiek. Keď mal päť rokov, vyhral celoštátnu súťaž duričov. Mal titul diviáčik a bol čiastočne chovný so známkou „veľmi dobrý“. Ten pes bol výnimočným pomocníkom, na poľovačkách robil doslova divy. Volal sa Eso z Troch kameňov (SPKP 2031).

Ako vznikla vaša chovná stanica „Z Čerešňovej“? Aké ste dosiahli úspechy?

Keď mal Eso dva roky, zakúpil som z tej istej chovnej stanice Ilu z Troch kameňov (SPKP 2805). Táto suka dala dobrý základ chovu kopova na Slovensku. Z jej potom-

Chovateľ slovenského kopova František Homola z Lúčok je medzi kynológmi na Slovensku dobre známy. Lesník, ktorý pracuje ako odborný lesný hospodár na Lesnej správe v Liptovskej Osade, zasvätil svoj život nádhernému koníčku: chovu plemena psov, ktoré robí Slovensku dobré meno nielen doma, ale i v zahraničí. A robí tak už tridsať rokov.

stva vznikli chovné stanice Neresnica, Veľká voda, Chochuľa, Od Fabovej. Najmä posledne spomenutá chovná stanica dávala skvelé potomstvo, exteriérovu i pracovne. Dodnes nachádzam v rodokmeňoch jej potomstvo.

Po návrate z vojenskej služby som prišiel o Esa. Mal osem rokov, ale bol veľmi doráňaný z potýčok s diviakmi a trpel následkom zranenia – prestreleného nosa. Napriek dobrej veterinárnej starostlivosti uhynul. Zakúpil som si ďalšiu suku, Esovu „vnučku“. Dávala skvelé potomstvo, exteriérovu i pracovne. Robil som s ňou tu, v oblasti Liptova, desať až dvanásť dohľadávok ročne, aj vysokej zveri. Bola výborná na farbu aj na durenie. Od tejto suky som si odchoval dva jedince, Harryho z Čerešňovej a Hildu z Čerešňovej. To boli súrodenci, skveli na prácu. Hilda mala titul diviáčik, na súťažiach a memoriáloch sa umiestňovala na popredných miestach, ale v tom čase sa nedalo vyhrať so sukou, podľa propozícií súťaží boli zvýhodnené psy. Rád si spomínam na túto zohratú dvojicu. Hilda s Harrym dokázali prenasledovať postrieľanú zver aj desať kilometrov, vydržali pracovať desať až pätnásť hodín. Medzitým som mal skvelú suku Ajku. Štvorročnú mi ju omylom na „štefanskej“ poľovačke zastrelili v susednom poľovnom združení. To bola skutočná

šampiónka, na súťaži v rakúskom Tullne vyhrala všetko, čo sa vyhrať dalo. Získala tituly BOB, CACIB, výborný 1. Vyhrávala samozrejme aj na slovenských súťažiach. Jej predčasného uhynutia mi je dodnes ľúto. Našťastie som stihol odchovať jej potomka, sučku Sandru z Čerešňovej. Sandra získala titul čakateľstvo na medzinárodného šampióna mladých a čakateľstvo na medzinárodného šampióna krásy. Má už osem rokov, v súčasnosti sa venujem výcviku jej šteňaťa, sučky menom Gera. Pripravujem ju na svetovú výstavu psov, ktorá sa uskutoční v budúcom roku v prvom októbrom týždni v bratislavskej Inchebe. Okrem toho mám v chove ďalšiu sučku, je to Hara z hradu Tematín. Je potomkom Harryho. Je to sedemročná suka, ktorá dostala tituly reserve CAC (čakateľ na Slovenského šampióna krásy), ale momentálne čaká potomstvo, vrh bude mať o tri týždne, takže teraz je taká guľatejšia.

Čo je základom úspechu vašej chovnej stanice?

Od samého začiatku som vsádzal na kvalitu. Vždy som mal chovných jedincov, mojím cieľom bolo držať líniu od Esa z Troch kameňov. Preto som si vždy vybral jedno



kvalitné šteňa, z ktorého vyrástla suka, ktorá prevzala štafetu.

Koľko šteniat slovenských kopovov ste odchovali za tridsať rokov?

Za tie roky som odchoval dvestopäť šteniat, prakticky som „minul“ jednu abecedu vrhov.

Čo vaše aktivity v klube chovateľov?

Popri práci s chovom som začal „funkcionárčiť“ vo výbore klubu. V roku 1991 som začal ako výcvikár, od roku 1997 robím poradcu chovu pre stredné a západné Slovensko. Okrem toho sa angažujem v Medzinárodnom združení klubov slovenských kopovov. Združenie má zatiaľ štyroch členov – Slovensko, Česko, Nemecko, Švédsko. Čakateľmi sú Poľsko, Chorvátsko a ešte jeden švédsky klub. Okrem toho sme pred pár rokmi vyviezli pár kopovov do Kanady, do oblasti Ontaria, kde sa im výborne darí. Tak sa náš slovenský psík dostal za more. Veľmi dobré chovy kopovov majú aj Francúzi. Očakávame, že v krátkom čase prejavia záujem o členstvo v Medzinárodnom združení klubov slovenských kopovov.

Čo pokladáte za najväčší úspech vášho chovu?

Slovenského kopova pokladám za ideálneho psa pre prácu v našich podmienkach. Je to pre lesníka či poľovníka najuniverzálnejší poľovne upotrebitelný pes. Jeho vytrvalosť, povaha – to sú atribúty, ktoré ho v očiach kynológov stavajú na popredné miesto. Jeho chov je moja celoživotná záležitosť, ktorej sa chcem venovať, dokiaľ budem môcť. Skrátka, je to láska na celý život.

Ďakujem Vám za rozhovor. ■

SPKP - SLOVENSKÁ PLEMENNÁ KNIHA PSOV

CAC (Certificat d'Aptitude au Championat alebo po slovensky Čakateľstvo na šampionát krásy) je titul udeľovaný psom na výstavách krásy. Jedná sa o čakateľstvo na malý, tzv. národný šampionát.

BOB (Best of Breed, po slovensky Najlepší z plemena) je titul udeľovaný psom na výstavách krásy. Pri výstavách viacerých plemien sa jedná o najkrajšieho psa z konkrétneho plemena, pri výstavách jedného plemena je to zároveň víťaz celej výstavy.

CACIB (Certificat d'Aptitude au Championat International de Beauté alebo po slovensky Čakateľstvo na medzinárodný šampionát krásy) je titul udeľovaný psom na výstavách krásy. CACIB sa udeľuje vždy len jeden pre plemeno (resp. pre farebnú variantu, ak je posudzované osobitne), avšak zvlášť pre suku a zvlášť pre psa. Do boja o udelenie titulu CACIB vždy postupujú držiteľia titulu CAC z jednotlivých tried. Tituly CACIB sa môžu zadávať len na medzinárodných výstavách.



Dovoľte, aby som sa predstavil: volám sa SLOVENSKÝ KOPOV

Som stredne veľký pes. Mám primerane veľkú hlavu k svojmu telu, podľa hlavy sa dá rozlíšiť pohlavie. Moje hlboko posadené oči ohraničujú viečka čiernej farby. Uši mám priliehavé, visiace, stredne dlhé, zaokrúhlené a nasadené kúsok nad rovinou oka. Krk mám bez voľných záhybov kože, krátky, svalnatý, dobre nasadený. Mám pevnú kosť so stredne hlbokým hrudníkom a rovným stredne dlhým chrbtom. Predné končatiny mám štíhle a rovné, s dobre vyvinutými svalnatými ramenami. Zadné končatiny mám svalnaté a primerane dlhé. Chvost mám nasadený o niečo nižšie ako je rovina chrbta. Siahá po päťový kĺb, na konci je mierne ohnutý nahor.

Srst mám stredne hrubú, priliehavú, s hustou podsadou. Je 2 - 5 cm dlhá, na chrbte a chvoste je dlhšia. Je čiernej farby s hnedými, hrdzavohnedými až mahagónovými znakmi na labkách, pyskoch, nad očami, spodnej strane chvosta a zadku a na vnútornej strane ušnic.

Som temperamentný, ostrý, vynikám smelosťou a vytrvalosťou, niekedy som vraj ťažšie ovládateľný. Pre svojho pána som výborným pomocníkom a som absolútne spoľahlivý. Svojmu pánovi som oddaný ako pri love tak aj pri odpočinku. Som priateľský a prítulne sa správam aj k jeho rodine. K cudzím sa správam nedôverčivo. K zvieratám, ktoré so mnou žijú od malička, sa správam dobre a ochraňujem ich pred cudzími. Vo vzťahu k ostatným psom sa niekedy správam agresívne, a kontaktu s nimi je nutné ma naučiť od malička. Dokážem byť dobrý strážca a svoje kvality preukážem pri love diviakov a škodnej zveri.

A ešte niečo: skôr, ako sa rozhodnete ma chovať, dobre si premyslite, či ste schopní venovať veľa času mojej výchove, a či mi zaistíte všetky potreby tak, aby som sa vám alebo vášmu okoliu nestal po čase príťažou. Pokiaľ všetko zvládnete, budem vám oddaným pomocníkom pri love, ale taktiež vynikajúcim ochrancom a príjemným spoločníkom. ■



Nové tváre vo vedení

Peter GOGOLA



Ing. Bc. Edita TOMEKOVÁ (33) absolvovala Gymnázium M. Nešpora v Skalici (1993), Lesnícku fakultu Technickej univerzity vo Zvolene (1999) a Právnicku fakultu Univerzity Komenského v Bratislave (2008). Po ukončení štúdia na Lesníckej fakulte pracovala na OZ Šaštín ako vedúci odborný referent na Odbore správy majetku a majetkových vzťahov, od roku 2003 pracovala na generálnom riaditeľstve š.p. LESY SR najprv ako vedúci odborný referent špecialista, neskôr ako vedúca Odboru správy majetku a majetkových vzťahov.



Ing. Peter CHRUST (46) absolvoval Strednú lesnícku technickú školu J.D. Matejovie v Liptovskom Hrádku (1982) a Lesnícku fakultu Technickej univerzity vo Zvolene (1986). Pracoval na OZ Žilina postupne na pozíciách lesník, technik lesnej správy, vedúci Lesnej správy Marček, ekonomický námestník riaditeľa OZ. Od roku 1993 pracoval ako odborný lesný hospodár v neštátnom sektore. V roku 2007 pracoval ako riaditeľ OZ Žilina, v roku 2008 ako riaditeľ OZ Považská Bystrica. Od 3.12. je rozvojovo technickým riaditeľom š. p. LESY SR.

Ing. Peter Chrust je ženatý, má

Vo vedení štátneho podniku LESY SR došlo v decembri k niekoľkým zmenám. Zosnulého organizačného riaditeľa Ing. Jozefa Djubeka nahradila Ing. Bc. Edita Tomeková. Ing. Peter Chrust sa stal rozvojovo – technickým riaditeľom, jeho predchodca Ing. Ján Štefánik sa stal koordinátorom pre komplexné zabezpečenie ochrany lesa.

syna (21). Jeho záľubou je poľovníctvo a kynológia. Sám o sebe hovorí: „**Pokladám sa za dosť konzervatívneho lesníka. Vzťah k lesníctvu som pravdepodobne zdedil po mojom starom a prastarom otcovi. Od detstva som vyrastal v prostredí, ktoré bolo úzko viazané s hospodárením v lese, čo moju úctu k lesu a k ľuďom pracujúcim v ňom ešte prehĺbilo. Mojou prioritou bude čo najtesnejší kontakt s vonkajšou prevádzkou. Nesmieme pripustiť, aby nepriaznivá ekonomická situácia mala dopad na kvalitu obhospodarovania štátnych lesov.**“ ■



Výsledky auditu v š. p. LESY SR

Anita FÁKOVÁ

Hospodársko - ekonomické audity, ktoré sa za účasti zástupcov Ministerstva pôdohospodárstva SR realizovali počas mesiaca november na všetkých odštepných závodoch š.p. LESY SR, sú skončené. Ich závery sa odprezentovali v sobotu 29. novembra na porade vedenia š.p. LESY SR s riaditeľmi odštepných závodov. Ich cieľom bolo nájsť vlastné rezervy v nákladových položkách odštepných závodov a celého podniku tak, aby š.p. LESY SR hospodáril s kladným hospodárskym výsledkom.

Práve vďaka uskutočnenej analýze by mal budúročný hospodársky výsledok dosiahnuť úroveň 100 miliónov korún z vlastnej hospodárskej činnosti. V tejto sume nie sú zahrnuté príjmy z predaja majetku, ani príjmy zo štátnej pomoci Ministerstva pôdohospodárstva SR, o ktoré sa bude š.p. LESY SR uchádzať. Hospodársky zámer pre rok 2009 má reštriktívny charakter (znížený objem investícií, opráv a údržieb), ale dáva garanciu ekonomickej stabilizácie do ďalších rokov.

Je na nás všetkých, aby sme tieto náročné úlohy spoločne zvládli a prispeli tak ku stabilizácii podniku aj v týchto neľahkých ekonomických časoch. ■

(pokračovanie zo str. 3)

**Dr. Katarína Eva Čaniová,** konateľka agentúry Communication House

Keďže som milovníčka prírody, uprednostňujem umelý vianočný stromček. Krasu ihličnatých stromov obdivujem radšej priamo v lese pri prechádzke. Počas sviatkov však u nás doma nechýbajú vetvičky kvôli nádhernej vôni.

**doc. Ing. Kamil Cejpek, CSc.,** Fakulta prír. vied Univerzity Mateja

Bela v Ban. Bystrici, Katedra chémie

Ctím tradície našich predkov, ale v prípade vianočného stromčeka som zástancom symboliky v podobe adventného venca, jedličky z produkcie KVETA Nová Baňa a niekoľkých vetvičiek čečiny do vázy. Chodím do lesa a je mi smutno, keď vidím povalujúce sa odrezané stromčeky ako výsledok neprofesionálnej, barbarskej prebierky. J. Dekret - Matejovie sa musí v hrobe obracať, keď to z nebeského lesa vidí!

**Ing. Ivan Gregorovič,** konateľ firmy GREG drumstick

Moja rodina dáva prednosť jednoznačne živému stromčeku. Vo všeobecnosti môžem povedať, že sa v rodine snažíme neprodukovať biologicky neodbúrateľný odpad. Pohľad veľkej časti spoločnosti na vianočný stromček pred a po Vianociach je dosť paradoxný. Pred Vianocami je tendencia „šetriť lesy“ a po nich už málokoho zaujíma ako končia (hoci nie každoročne) vyslúžené plastové stromčeky. Vlastne oni nekončia, ešte desiatky rokov pokračujú. Na skládkach.

**Ivan Dianiška,** riaditeľ agentúry FOCUS

Štedrý večer je (popri Dušičkách) jediný sviatok v roku, ktorý emocionálne akceptujem a neviem si ho predstaviť bez „živého“ vianočného stromčeka. Vytvára pre mňa (a dúfam, aj mojich blízkych) vizuálnu a voňajúcu kontinuitu

medzi detstvom a zrelým vekom. Príprava aj následná likvidácia vianočného stromčeka síce ostáva vždy na mne, ale stojí to za to – tí, čo ste zabudli, skúste zase niekedy... Rozumiem nesporným výhodám umelého stromčeka, ale základný rozdiel medzi ním a živým stromčekom aj ako rozdiel medzi figurínou vo výklade a milovanou ženou, ktorá vás drží za ruku.

**Martin Chrobák,** šéfredaktor časopisu Nový Populár

Nie som síce lesník, ale nazdávam sa, že stromčeky na Vianoce sa dajú dopestovať keď vieme odhadnúť, koľko ich bude treba. Ale nezaškodilo by dopestovať aj v ľudoch také ekologické cítenie, aby sa - v duchu Vianoc - pri stromčekoch radšej združovali. Nech to nevyzerá ako ráno niekde na zapchatej ceste, kde v každom aute ide iba jeden človek. V našom byte je na Vianoce namiesto stromčeka iba vianočná dekorácia, pretože na sviatky pravidelne jazdíme k jedným alebo druhým rodičom, kde

sa o živý stromček postará Ježiško. Priznávam bez mučenia, že moje ekologické cítenie je podporené lenivosťou, no v princípe som za živé stromčeky, napriek tomu, alebo práve preto, že k prírode mám priateľský vzťah. Umelé atrapy, povinne až do smrti + každoročné brigády v lesnej škôlke by som naordinoval akurát tým, ktorí neváhajú zmraziť prvý voľne rastúci strom na ktorý natrafia. Bodaj by ich to prasiatko so zubami dohora dobehlo!

**Peter Jaroš,** spisovateľ

Mnoho rokov sme kupovali živé

stromčeky, občasne smrečky, jedličky alebo borovice, ktoré vo vykúrených zimných bytoch príjemne voňali. Ostatných asi desať rokov, keď naše deti odrástli, uprednostňujeme umelý vianočný stromček, ktorý síce nevoní, ale vyzdobený je na nerozoznanie od živého stromčeka. Zvykli sme si možno aj preto, že v našej záhrade okolo domu rastú, okrem iného, borovice a strieborná jedlička.

Na záver ankety: pohľad verejnosti Vianočný stromček – živý alebo umelý?

Agentúra **FOCUS** uskutočnila v dňoch **1.12. – 5.12. 2007** prieskum verejnej mienky. Výberovú vzorku tvorilo 1054 respondentov, ktorí reprezentujú populáciu SR vo veku nad 18 rokov. Respondentov sme sa opýtali na to, **aký vianočný stromček budú mať pravdepodobne v ich domác-**

nosti tieto Vianoce – živý alebo umelý?

Celkovo približne **tretina (32%) respondentov** bude mať v domácnosti pravdepodobne **živý stromček** a zostávajúce **ne celé dve tretiny (62%)** opýtaných budú mať pravdepodobne **umelý stromček**.

Oproti predchádzajúcim rokom tak nedošlo v preferencii živého a umelého stromčeka k žiadnej zmene. Z tohto pohľadu sa zdá, že preferencie (zvyky) spotrebiteľov v tejto oblasti sú a pravdepodobne aj v najbližšej budúcnosti budú ustálené. ■

	1997/1998	2002/2003	2005/2006	2006/2007	2007/2008
živý stromček	45%	31%	28%	32%	32%
umelý stromček	49%	63%	66%	62%	62%
žiadny stromček	6%	4%	4%	2%	4%
ešte nevie	0%	2%	2%	4%	2%



Na úspešnej jesennej dražbe dreva
OZ Košice dominoval

Tretí najdrahší výrez v histórii podniku

Výnimočný výrez javora
vydražený v Haniske
pri Košiciach

Jozef MARKO

Lesníci z OZ Košice vydražili počas verejnej dražby surového dreva, ktorá sa konala od 11. do 13. novembra 2008 na Expedičnom sklade (ES) Haniska pri Košiciach, tretí najdrahší výrez dreva v histórii podniku. Výrez javora horského mal objem 1,47 m³, dĺžku 3,6 m a stredovú hrúbku 74 cm. Zákazník ho kúpil za 170 519 Sk a zaplatil tak za meter kubický dreva 115 999 korún. Rekordne predaný výrez bol zo vzácneho rezonančného dreva, používaného na výrobu hudobných nástrojov.

„V tomto roku to bola druhá verejná dražba, ktorú sme zorganizovali. Od roku 2005, kedy sme s dražbami na OZ Košice začali, už jubilejná desiata. Jej výsledky hovoria o tom, že sme boli mimoriadne úspešní. Vytváracia cena viac ako 144 vydražených kubíkov bola podľa noriem stanovená na necelých 410 000 korún, ale predajná cena sa vyšvihla takmer až na 1 110 000 korún. Jesennej verejnej dražby sa zúčastnilo pätnásť zákazníkov zo Slovenska, Rakúska a Slovinska. Najväčší záujem bol o dub, javor, agát a buk,“ povedal nám Jozef Minárik, vedúci dražby. Podľa vedúceho ES Haniska pri Košiciach Jaroslava Kuchára po otvorení obálok s ponukami a ich vyhodnotení sa ukázalo, že za cenný výrez javora boli ochotní zaplatiť viac ako stotisíc korún až štyria záujemcovia. „Veľmi rýchlo sa medzi nimi rozšírilo, že ponúkame v draž-

be takýto výnimočný výrez. Potešilo nás, za akú cenu sa ho podarilo predat a aké vysoké speňaženie sme dosiahli vo vydraženej dubovej hmote. Vytváracia cena 53-och kubíkov duba bola stanovená na úrovni 195 000 korún a predajná sa zastavila na čísle vyše 468 000 korún.“

Rekord v predaji najdrahšieho kmeňa na verejnej dražbe držia lesníci z OZ Bardejov od marca 2007. Výrez javora horského s objemom 1,77 m³ kúpil vtedy zákazník za 236 939 Sk. Zaplatil tak za kubik dreva viac ako 133 000 korún. Vydražený kus dreva mal dĺžku 7,3 m a stredovú hrúbku 57 cm. Bol z takzvaného očkového dreva s exkluzívnou kresbou, mimoriadne žiadanou pri výrobe nábytkovej dyhy. ■



Úspešní košícki lesníci
pri výnimočnom výreze javora

18155

Leteckí záchranári
sú pripravení pomôcť
aj pri úrazoch v lesoch

Zapamätajte si číslo telefónu 18155

Jozef MARKO

Len za prvý polrok tohto roka zasahovali pri ťažkých úrazoch a nehodách až 70-krát. V porovnaní s pozemnými záchranármi majú obrovskú výhodu – ich vrtuľníky lietajú rýchlosťou 3,6 kilometra za minútu. K zraneným ľuďom sa tak dostanú omnoho skôr, navyše aj na ťažko prístupné miesta v horských terénoch a v komplexoch lesných porastov. Na Slovensku majú rozmiestnených päť stredísk leteckej záchrany - v Bratislave, Nitre, Banskej Bystrici, v Poprade a v Košiciach. Letecká záchranná zdravotná služba Air Transport Europe (ATE) Poprad.

„Letecká záchranná zdravotná služba ATE je v pohotovosti 24 hodín denne. Ak sú vyhovujúce poveternostné podmienky, sme schopní od prijatia výzvy veľmi rýchlo vykonať vzlet. Letieť môžeme za presne stanovených podmienok aj v noci. Posádky vrtuľníkov LZS ATE sú zložené z vynikajúcich pilotov, ktorí dokážu zasahovať aj v lesnom teréne. Na palubách sú lekári – špecialisti na urgentnú medicínu a členmi posádok sú záchranári, ktorí majú zdravotnícke vzdelanie. Oprávnené môžu všetci, ktorí sa ocitnú v núdzi, čakať rýchlu prvú pomoc na vysokej odbornej úrovni bez toho, aby so svojej peňaženky vytiahli čo i len jednu korunu. Ľudia preto nemusia mať obavy zavolať leteckú záchrannú – záchranné lety preplácajú zdravotné poisťovne. Pomoc zo vzduchu nesmie byť ale zneužitá. Zdravotné poisťovne preplácajú záchrannú len tým pacientom, ktorí majú zákonné zdravotné poistenie,“ povedal nám hovorca ATE Pavol Svetoň.

Núdzové telefónne číslo na záchranárov z LZS ATE je jednoducho zapamätateľné – 18155. Určite stojí zato zapamätať si aj postup, ktorý treba v prípade ich kontaktovania dodržať, aby mohli zasiahnuť rýchlo a efektívne: **Stručne informujte o mieste nehody. Popíšte situáciu a rozsah zranení. Ak viete, poskytnite zranenému laickú prvú pomoc. V lesnom teréne posádku vrtuľníka upozorníte na miesto nehody dymovým signálom. Nepremiestňujte zranených na iné miesto, ktoré sa vám zdá vhodnejšie na prílet vrtuľníka. Posádka môže lekára vysadiť priamo v teréne s pomocou navigáky. Ak vrtuľník pristane na mieste nehody, riadte sa pokynmi posádky. Nikdy neviete, kedy môžete tieto informácie potrebovať a kedy vďaka nim budete schopní zachrániť ľudský život. ■**





Pohľad do auditória Polnochemu 2008

Z celoslovenského seminára o ochrane lesa POLNOCHEM 2008

Čo by mal vedieť vystrašený turista



Jozef MARKO

V poradí už 8. ročník celoslovenského seminára o ochrane lesa, tradične organizovaný spoločnosťou Polnochem, tentokrát v Remate pri Handlovej za účasti viac ako 90-tich lesníkov, opäť raz potvrdil veľmi dôležitý fakt. Štruktúra prípravkov určených na ochranu lesných kultúr je v lesníctve diametrálne odlišná od štruktúry prípravkov aplikovaných v poľnohospodárstve. Až 75 percent predaja prípravkov pre lesníctvo pripadá na feromóny a repelenty, čiže na nepriamu ochranu, ktorú podľa slov Ing. Františka Troška, zástupcu akciovej spoločnosti Polnochem, lesníci preukázateľne preferujú pred priamou ochranou. Nakupujú totiž len necelých 25 percent herbicídov a minimálne percento insekticídov.

Takéto hodnotenie z úst predstaviteľa spoločnosti môže byť brané ako smerodajné, veď Polnochem je najväčším distribútorom pesticídov na Slovensku a od roku 2004 generálnym dodávateľom týchto produktov pre najväčšie lesnícke subjekty u nás – š.p. LESY SR, Vojenské lesy a majetky SR a Štátne lesy TANAP-u. „Pôvodne bolo registrovaných na trhu až 600 prípravkov, ale ich počet z roka na rok rapídne klesá. Registrácia nových a preregistrovanie starých prípravkov, spojené so zabezpečením toxikologickej dokumentácie je mimoriadne prísny a zároveň nákladný proces. Hovorím to hlavne smerom k ochrancom prírody. V našej firme od roku 2005 pozorne sledujeme diskusie lesníkov s ochranármi. Veríme, že sa vyriešia v prospech lesníkov,“ povedal vo svojom vystúpení okrem iného Ing. Troško.

Na seminári vystúpili aj zástupcovia ďalších štyroch spoločností, ktoré distribuujú prípravky na ochranu rastlín lesníkom i poľnohospodárom. Lesníci ich zasypali viacerými otázkami. K tým najzaujímavejším patrila otázka na reziduálne účinky pyretroidných prípravkov, ku ktorým patrí napríklad Fury 10EW, aplikovaný v boji s podkôrnym hmyzom napríklad v Nízkyh Tatrách. Ing. Jurovych z firmy BASF: „Teba si uvedomiť, že ide o kontaktné, nepetrújúce látky, lineárne odbúravane a svetelne nestabilné. Takže reziduálna účinnosť trvá skutočne tak, ako uvádza zelená kniha so zoznamom povolených prípravkov, iba štyri dni. Ak niekto nerozlišuje medzi zoznamom povolených prípravkov a zoznamom účinných látok, tak manipuluje verejnosť. Je predsa obrovský rozdiel medzi mierou škodlivosti účinnej látky a mierou škodlivosti povoleného prípravku, ktorý sa z nej vyrába!“

„Ak niekto nerozlišuje medzi zoznamom povolených prípravkov a zoznamom účinných látok, manipuluje verejnosť!“

Viacerí diskutujúci takto reagovali na hystériu, ktorú počas asanácie kalamitného dreva chemickými postrekmí v Nízkyh Tatrách vyvolali niektorí takzvaní ochranári a dotiahli ju ad absurdum. Stačí uviesť príklad, ktorý spomenul pred auditóriom lesníkov v Remate Ing. Troško. „Volal mi vystrašený turista, že bol v asanovanej oblasti. Opýtal sa, či bude môcť mať napriek tomu ešte niekedy v budúcnosti dieťa... Možno ani nevie, že napríklad bio-lit, ktorý si ľudia zapínajú do zásuvky, aby ich v noci neotravovali komáre, je tiež vyrobený na báze pyretroidu. A že chemicky ošetrovanú papriku alebo rajčinu môže pokojne konzumovať už po piatich dňoch. Ak by to vedel, neopýtal by sa, či mu môže škodiť vstup do chemicky ošetrovaných porastov po 29-tich dňoch od cieľenej aplikácie chemického prípravku.“

Lesníci si posvítili na bezohľadné motorkáre

Radek DRAHNÝ

Jasný vzkaz vyslali beskydští lesníci a policisté – stop bezohľadnému ráďeniu motorkáru v leších! Tomuto dlouhodobému problému čelíme v mezích našich možností kontrolnými akciami. Při té včerejší byli zadrženi dva jezdcí na terénních motocyklech při bezohledné jízdě lesem v okolí Lysé hory. Na místě s nimi bylo zahájeno správní řízení. Za porušení zákazu vjezdu do lesa na území Chráněné krajinné oblasti Beskydy jim hrozí postih až do výše 100 000 Kč. Vzhledem k tomu, že jeden motorkář stroj použil jako zbraň a najížděl na policistu a druhý motorkář nebyl vůbec držitelem řídičského oprávnění, tak věc šetří také Policie ČR.

O tom, že problém nedovolené jízdy terénních motorek je v beskydských leších palčivý, ví snad každý návštěvník hor. Kdo někdy musel z turistického chodníku uskokovat před řítícím se jezdcem na motorce si jistě dovede představit, jak těžké je tato individua chytit. Tito lidé jsou si dobře vědomi toho, že při vjezdu do lesa porušují zákon o leších i zákon o ochraně přírody a krajiny. Spolehají se na své silné stroje, kterými snadno ujedou a svou anonymitu si zajišťují „zakuklením“ do kombinézy a přilby tak, aby nebylo možné jezdcu poznat. Identifikaci motorky znemožňují tím, že buď vůbec nemají SPZ nebo ji mají zakrytou. Proto je výsledek včerejší akce, při níž byli zadrženi dva jezdcí, nutné považovat za úspěch.

Lesníci a ochránci přírody nejsou proti motokrosovému sportu jako takovému. Musí být ale provozován v místech k tomu vyhrazených. Existují přece zdevastované plochy, třeba na haldách na Karvinsku, kde by tato aktivita mohla být po dohodě s vlastníky pozemků u orgány státní správy a samosprávy provozována. Nikdo si ale nemůže přest jedinečnou beskydskou přírodu s motokrosovým závodistištěm. ■

Bc. Radek Drahný

je hovorca š.p. Lesy České republiky



Pánsky dom v Polomke - pamätník bohatej histórie Horehronia a lesníctva

Mária OCELOVÁ, František ĐURČENKA

Dejiny horehronskej obce Polomka sú úzko späté s hradom Muráň a s muránskym panstvom. Roku 1535 hrad Muráň násilne obsadil lúpežný rytier Matej Bašo, ktorý drancoval široké okolie až do polovice 16. storočia, kým mu v tom nezabránilo cisárske vojsko pod velením Mikuláša zo Salmu a hrad spolu s panstvom prešiel do vlastníctva Uhorskej komory.

Po likvidácii lúpežného rytiera Mateja Bašu narástol počet obyvateľstva Horehronia, hoci turečné nájazdy pôsobili veľmi negatívne na počet obyvateľov a práve preto v Polomke po moháčskej katastrofe 1526. Okolo roku 1558 bola

vybudovaná protiturecká pevnosť, v ktorej bola usídlená cisárska posádka, aby bránila prieniku Turkov na územia muránskeho panstva, keďže Polomka bola hranicou medzi breznianskym a muránskym panstvom a začiatkom Gemerskej župy. Polomka je totiž prvá obec, ktorá patrí do Gemerského Horehronia.

Vojsko z polomskej pevnosti bojovalo aj proti lúpežnému rytierovi Bašovi a ochraňovalo cisárske záujmy na všetkých protihabsburských povstaniach.

Teda okolo roku 1558 bola vybudovaná v Polomke baroková pevnosťka, pretože útoky Turkov na Muránsky hrad silneli. Pevnosťka mala brániť ich lúpežným prepadom na Horehroní.

Existencia pevnosti a posádky v Polomke potvrdzuje fakt, že v roku 1564 Polomčania prispievali na hradnú posádku dosadenú v Polomke po dva zlaté. Pevnosť slúžila i ako mýtny dom, okolo ktorého sa rozprestieral rozľahlý majer.

Táto architektonická vzácna

baroková budova PÁNSKEHO DOMU zo 16. storočia je nenahraditeľnou súčasťou vzácnej historickej časti obce. Do tohto domu prichádzali slávne cirkevné i svetské osobnosti, ktoré hýbali dejinami, ako kráľovsky palatín František Vešelény, Mária Séciová, Koháryovci i Coburgovci a iné. Tu sa prepájali obecné a cirkevné dejiny, tu bola hranica muránskeho panstva a Gemerskej župy, poštová stanica, prepriaháren koní medzi Zvolenskou a Gemerskou župou, pánsky hotel, poľovnícka zastávka Coburgovcov a Kráľa Mateja Korvína a v určitých obdobiach 19. a počiatku 20. storočia tu bola lesná správa. S budovou sa viazali vzácne technické pamiatky. Do pevnosti a na jej majer bol zavedený vodovod dreveným potrubím zo Ždiarskeho potoka a v pivnici bola kotolňa už v 17. storočí na ústredné kúrenie, medené kotly donedávna svedčili o tejto skutočnosti. Horehronský historik, spisovateľ František Kreutz, hovorí o jednom členovi z Jánošíkovej družiny, ktorý žil a pôsobil v polomskej pevnosťke, napísal o ňom i povesť.

Ktovie, aké vzácne fresky skrývajú nánosy náterov na vnútorných stenách tejto historickej budovy a čo všetko by sme ešte objavili pri jeho rekonštrukcii. V rámci rozvoja turistiky, dôležitého ekonomického odvetvia, v tomto regióne budú generácie chcieť ukázať návštevníkom vzácnu a bohatú históriu tejto prekrásnej doliny aj týmito pamätníkmi histórie. ■

Mgr. Mária Ocelová, František Đurčenka



Cesta, ktorá vede kolem Pánskeho domu, v minulosti povozům stačila. Po úpravách však vede v tesné blízkosti tohoto domu. Je pravda, že toto miesto není po dopravní stránce zrovna přehledné a bezpečné. Bylo by zde potřeba vybudovat chodník. Jsou však i jiná řešení, jak kvůli chodníku nezbourat Pánsky dom. Zasloužil by si spíše obnovu, ne demolici. Vždyť sloužil i lesníkům. Dokázal bych si jej představit jako Významné lesnické místo a jako objekt, sloužící veřejnosti, nejen lesnické. Budov s takovou historií na Horehroní mnoho není. Určitě by se našel způsob, jak řešit tento úsek cesty bez zbourání Pánskeho domu.

Jiří Junek



Vedúci ekonomiky OZ Rimavská Sobota
Ing. Jozef SOKOL

Ekonom musí povedať aj nepríjemné veci

Jozef MARKO



motných a predovšetkým v prospech lesa.“

Najhoršie z jeho pohľadu bolo obdobie, keď vznikali prvé pohľadávky a neskoršie aj obmedzenie platobnej schopnosti závodu. Na také niečo lesníci neboli pripravení. Bolo pre nich neepochopiteľné, že odberateľ nezaplatí za odobraté drevo. Zo začiatku ostávali bezmocní. Ešte nepríjemnejšie bolo, keď následne lesníci nemohli uhrádzať faktúry včas. „Zažil

som situáciu, keď na mňa jeden dodávateľ nafty vytiahol zbraň a trval na tom, aby som mu zariadil úhradu jeho pohľadávok. To obdobie bolo najťažšie počas výkonu mojej funkcie, dúfam, že sa už nič podobné nezopakuje. Veľmi komické bolo, keď sme podieli našim zamestnancom vyplácali toaletným papierom z deblokácie pohľadávok, medom a drevom,“ dodáva Ing. Sokol. Pýtam sa ho, čo si myslí o súčasnej zložitej situácii a kde vidí východisko. „Križa si vyžaduje nielen nové postupy v riadení, ale predovšetkým maximálne zodpovedný prístup každého zamestnanca na svojom poste. Ale iná cesta nie je, len obmedzenie nákladov a zodpovedné hospodárenie s finančnými prostriedkami podniku. Mojim kolegom často hovorím, že pojem hospodárenie nepochádza od českého výrazu hospoda. Teraz to platí dvojnásobne. Musíme sa pozrieť na všetky nákladové položky, na všetky činnosti, prehodnotiť osobnú dopravu, počet mechanizmov, urýchlene realizovať predaj nepotrebného majetku, čiže prehodnotiť celé hospodárenie závodu a vydržať. Výsledky sa musia dostaviť. Myslím si, že by sme mali robiť agresívnejšiu cenovú politiku, lebo teraz to vyzerá tak, že drevárom len ustupujeme. Očakávam v tomto smere aj aktívnu pomoc zo strany ministerstva, najmä spoluprácu s ministerstvom hospodárstva v oblasti cenotvorby. Na trhu je prebytok dreva, je potrebné trh stabilizovať, aby z toho profitovali nielen spracovatelia dreva, ale aj výrobcovia, čiže lesníci.“

A aká je podľa Ing. Sokola budúcnosť slovenského lesníckeho stavu a slovenských lesov? „Zdravotný stav slovenských lesov nie je dobrý. Odumieranie smrečín sa zdá byť nezvratným faktom. Nezhody v názoroch na tento stav medzi lesníkmi a ochranármi tak skoro neskončia, ak obidve strany budú tvrdošijne presadzovať svoju pravdu. Riešenie vidím v neustálom dialógu s presvedčením, že vlastne obidve strany to myslia s našimi lesmi úprimne. Ja si myslím, že lesnícka profesia má aj v súčasnosti rešpekt a uznanie. Je na nás, aby

sme naše postavenie v spoločnosti ešte zlepšili, nikto to za nás neurobí. Mladých ľudí musíme priťahovať do lesníctva predovšetkým našou

kvalitnou prácou, ktorá prinesie výraznejšie výsledky. V tom vidím veľký význam práce s verejnosťou, čo sa v poslednom období dostalo na oveľa vyššiu úroveň. Lesnícka uniforma vždy mala svoje čaro, a má ho aj teraz. Tí ktorí ju nosia musia byť na ňu hrdí, vážíť si ju a svojou prácou neustále dokazovať, že si ju zaslúžia. Lesník bol hlavne na dedinách dakedy pojem, dúfam že ním je aj teraz a v budúcnosti ním bude ešte vo väčšej miere. O to sa musíme všetci usilovať, to je naša práca a naše poslanie.“ ■

Jeho rodná dedinka neďaleko Rimavskej Soboty sa volá Husiná. Poštu má v obci Veľké Dravce. No a do tretice meno, ktoré nosí, je tiež z vtáčej ríše. S úsmevom hovorí, že možno v tejto zhode názvov a mien bol od začiatku zakódovaný jeho vzťah k lesu a prírode. Neodradilo ho ani to, že na Strednú lesnícku školu ho prijali až na tretíkrát napriek tomu, že prijímacie skúšky vždy úspešne absolvoval. „Keď ma neprijali na strednú školu, tak som sa prihlásil na Lesnícke odborné učilište do Banskej Štiavnice, ktoré som absolvoval v rokoch 1968-1970. To, čo som tam zažil nikomu neprajem. Obdobie bolo vtedy dosť pohnuté, na škole sa rozmohlo šikanovanie zo strany starších študentov. Ale vydržal som, nebol to stratený čas. Na vlastnej koži som pocítil, aká tvrdá je práca v lese. Dvojmužnú motorovú pílu sme dvaja ledva udržali, nieto ešte robiť s ňou celý deň. Získané skúsenosti mi potom veľmi pomohli na štúdiu na SOŠL Banská Štiavnica, ktorú som absolvoval v rokoch 1970-1974. To už bolo veselšie, na roky strávené v Štiavnici rád spomínam a vraciam sa tam pri každej príležitosti. Ved' zo strednej školy som bol aj na stretnutí najlepších študentov s prezidentom republiky v Prahe,“ začína svoje rozprávanie Ing. Jozef SOKOL, vedúci ekonomiky OZ Rimavská Sobota.

Do lesníckej prevádzky nastúpil po absolvovaní lesníckej fakulty vo Zvolene v roku 1979. Začínal na LS Rimavská Sobota ako lesník a pokračoval na pozícii technika MTZ. Začiatky neboli podľa neho vôbec ľahké napriek tomu, že absolvoval všetky lesnícke školy, prvú uzávierku zvládol len s pomocou kamaráta lesníka. Zo začiatku sa mu veľmi nepozdávalo, že začína ako lesník, ale neskoršie sa to ukázalo ako obrovská výhoda a odporúča aj terajším absolventom, aby prešli v kariére viacerými funkciami. Aby získali dostatok skúsenosti a dokonalý prehľad o práci v lese. Súčasní absolventi sú podľa jeho slov teoreticky lepšie pripravení pre lesnícku prevádzku, sú adaptabilnejší, počítačovo a jazykovo perfektne vybavení a smelší. Ale ako hovorí, to priniesla doba.

„Zažil som aj, že na mňa dodávateľ vytiahol zbraň“

„Po dvoch rokoch som dostal ponuku ísť pracovať na závod. Zo začiatku som pracoval ako referent OBP, potom som túto funkciu vykonával kumulovane s funkciou referent odbytu. V roku 1985 som nastúpil na Lesnú správu Šafárikovo, ako vedúci lesnej správy. Bol som tam do roku 1989. Môžem povedať, že to je asi najkrajšia funkcia pre lesného inžiniera. Poctivá práca s ľud-

mi prináša množstvo problémov, ale aj veľa krásnych chvíľ a úspechov,“ spomína si Ing. Sokol a pokračuje: „V roku 1989 som nastúpil na ústredie OZ Rimavská Sobota do funkcie ekonomického námestníka. S malými výnimkami a zmenami v názve funkcie ju vykonávam doteraz. V marci budúceho roka to bude už dvadsať rokov, čo sa zaoberám ekonomikou lesného závodu. Ani neviem čomu mám ďakovať za to, že som tak dlho na tejto funkcii, ale myslím si, že za to vďačím hlavne poctivej práci. Aspoň dúfam, že tak to hodnotia aj ostatní, či už spolupracovníci alebo nadriadení. Niekoľkokrát ma ťahalo do výroby, krátku dobu som túto funkciu vykonával aj kumulovane s výrobným námestníkom, neskoršie ako obchodno-ekonomický námestník. Viete, ekonóm musí povedať aj nepríjemnejšie veci, mnohokrát brzdiť neopodstatnené nároky na náklady, povzbudzovať ku zvyšovaniu tržieb a tieto dve veľičiny zosúladiť tak, aby závod dosahoval priaznivý hospodársky výsledok. Aj keď kolegovia niekedy hromžia za brzdenie čerpania nákladov, nakoniec pochopia, že je to v prospech závodu a ich sa-

„Lesnícka uniforma mala vždy svoje čaro“





41. európske lesnícke lyžiarske preteky budú konečne Prvýkrát na Slovensku!

Jozef MARKO

Dlhé roky sa snažili organizátori zo Slovenska získať právo na usporiadanie Európskych lesníckych lyžiarskych pretekov EFNS (Europäische Forstliche Nordische Skiwettkämpfe), až sa im to napokon podarilo. 41. ročník prestížneho podujatia sa uskutoční v termíne od 8. do 15. februára 2009 na Donovaloch. Prečo je také zložité stať sa jeho organizátorom, sme sa opýtali člena organizačného výboru a pracovníka generálneho riaditeľstva š.p. LESY SR Ing. Petra SLOBODNÍKA.

- Každoročne sa viacero európskych krajín uchádza o zorganizovanie tejto akcie, ktorá ale nie je zameraná iba na samotné lyžiarske preteky. Súčasťou Európskych lyžiarskych lesníckych pretekov sú aj zaujímavé exkurzie, propagujúce organizátorskú krajinu po lesníckej, kultúrnej a spoločenskej stránke.

Aký program je pripravený pre účastníkov podujatia na Slovensku? Ktoré miesta navštívia?

- Exkurzie sú naplánované v štyroch atraktívnych lokalitách. Kremnica – Skal-

- Najskôr chcem zdôrazniť, že akcia nie je určená iba pre lesníkov. Prihlásiť sa a zmerať si sily v behu na lyžiach so strelbou z malokalibrovky môžu vlastníci lesa, pracovníci lesného hospodárstva, obchodní partneri štátnych i neštátnych lesníckych subjektov a čo treba osobitne zdôrazniť, aj ich rodinní príslušníci. V športovom programe pretekov je beh jednotlivcov klasickým štýlom pre mužov na trati dlhej 11 kilometrov a pre ženy na 6-kilometrovej trati s povinnou strelbou piatich rán

z malorážky na vzdialenosť 50 metrov. Druhou disciplínou je beh jednotlivcov voľným štýlom s hromadným štartom po 20 jednotlivcov na rovnakých tratiach a takisto s povinnou strelbou. Čo sa týka kategórií, okrem mládežníckych (do 16, 19 rokov sú diferencované po



Ing. Peter SLOBODNÍK

10-tich rokoch – 31-40, 41-50. Pretekári si budú môcť zasúťažiť aj v štafetách – bez strelby a bez rozdielu veku. Muži bežia na 4x8 kilometrov s tým, že tretí a štvrtý bežec môžu, ale nemusia bežať voľnou technikou. Ženy v štafete na 3x5 kilometrov s tým, že tretia bežkyňa takisto môže, ale aj nemusí bežať voľnou technikou.



Program 41. EFNS Donovaly, 7. – 15. februára 2009

Dátum	Program pretekov	Miesto uskutočnenia
Sobota 7.2.2009	9,00 - 21,00 hod príchod účastníkov a prezentácia Preteky psích záprahov	Kancelária pretekov Malamut-aréna
Nedeľa 8.2.2009	9,00 - 21,00 hod príchod účastníkov a prezentácia Preteky psích záprahov Individuálny program	Kancelária pretekov Malamut-aréna
Pondelok 9.2.2009	9,00 - 16,00 hod Lesnícke exkurzie a výlety 9,00 - 21,00 hod prezentácia	Centrálné parkovisko Kancelária pretekov
Utorok 10.2.2009	9,00 - 12,00 hod oficiálny tréning na tratiach a strelnici 15,00 hod porada vedúcich družstiev 19,00 hod slávnostné otvorenie 20,00 hod kultúrny program	Hotel Merkur Voľná plocha Centrálny stan
Streda 11.2.2009	09,00 - 12,30 hod preteky klasickou technikou 13,00 - 15,30 hod preteky voľnou technikou 19,00 - 20,00 hod vyhlasovanie výsledkov 20,00 hod kultúrny program 09,00 - 21,00 hod prihlasovanie štafiet	Malamut-aréna Malamut-aréna Centrálny stan Centrálny stan Kancelária pretekov
Štvrtok 12.2.2009	do 09,00 hod prihlasovanie štafiet 09,00 - 16,00 hod Lesnícke exkurzie a výlety 18,00 - 21,00 hod výdaj štartových čísel - štafety 20,00 hod Odborný lesnícky večer - Prednáška	Kancelária pretekov Centrálné parkovisko Kancelária pretekov Centrálny stan
Piatok 13.2.2009	09,00 - 13,00 hod preteky štafiet 13,00 - 14,00 hod Vyhlasovanie výsledkov behu štafiet 15,00 - 17,00 hod zasadnutie IK EFNS 19,00 hod Záverečný večer a odovzdanie zástavy EFNS Rakúska	Malamut-aréna Malamut-aréna Hotel Merkur Centrálny stan
Sobota 14.2.2009	odchod účastníkov Alternatívny program na Donovaloch : Preteky lesníkov v lyžiarskom orientačnom behu v réžii EFOL	Malamut-aréna
Nedeľa 15.2.2009	odchod účastníkov	

ka, kde uvidia naši hostia z celej Európy napríklad mincovňu. Pri Banskej Bystrici im ukážeme Španiu Dolinu a Šachtičky, vo Zvolene navštívia Národné lesnícke centrum a Technickú univerzitu, no a vo Vysokých Tatrách si budú môcť pozrieť Tichú dolinu. Nesmiem zabudnúť ani na Strednú lesnícku technickú školu v Liptovskom Hrádku, ktorá sa pripravuje takisto na vzácnu návštevu. Priamo v centre diania sa vo štvrtok 12. februára 2009 uskutoční odborný lesnícky večer, stretnutie so zameraním na aktuálne problémy slovenského lesníctva.

Ale európski lesníci sem prídu predovšetkým pretekať, však? Koľko ich bude a v akých disciplínach budú súťažiť?

KVALITNE PRIPRAVENÉ BEŽECKÉ TRATE OCENIL AJ PREZIDENT EFNS
Koľko účastníkov zvyknú mávať Európske lesnícke lyžiarske preteky a aký počet účastníkov očakávate na budúcoročnom 41. ročníku?

- V ostatných desiatich – pätnásť rokoch sa zúčastňuje pretekov 800 až 1000 ľudí takmer z celej Európy. Na Slovensko vo februári budúceho roka pricestuje kvôli tomuto podujatiu iba z Nemecka až 200 prihlásených účastníkov, z Estónska napríklad 60. Tieto čísla názorne dokumentujú, aký veľký význam prikladajú účasti na pretekoch vo viacerých krajinách. Osobne si myslím, že aj u nás si zasúťažá približne tisícka pretekárov. Zo Slovenska sa pravidelne zúčastňuje pretekov 25 záujemcov. Bližšie podrobnosti viem poskytnúť osobne, alebo záujemcovia sa môžu priamo kontaktovať na koordinátorov družstva LESOV SR a Slovenska Ing. Jagerčíka a Ing. Machyniaka na generálnom riaditeľstve. Chcem pripomenúť, že pravidlá súťaže umožňujú štart na podujatí skutočne širokému spektru účastníkov – od lesomajiteľov a obchodných partnerov lesníkov až po ich rodinných príslušníkov. Bližšie podrobnosti sú na webovej stránke EFNS (www.efns.de)

Ako je to so štartovným? Nie je pre našinca prívysoké?

- Pravdou je, že účastníci si náklady spojené s účasťou na akcii platia formou štartovného sami. Ide o sumu 30 EUR na jedného účastníka. Osobitne si musia účastníci uhradiť účasť na exkurziách, o ktoré budú mať záujem. Pokiaľ ide o štartovné a náklady spojené s účasťou na podujatí, pravidlá na použitie sociálneho fondu umožňujú poskytnutie príspevkov. Možnosti majú aj v odborovej organizácii. Preto by som bol veľmi rád, keby jednotlivé OZ prihlásili svojich zástupcov u Ing. Jagerčíka, s ktorým poskytneme záujemcom bližšie informácie. Zároveň verím, že pretekárov súťažiacich za náš podnik prídu vo väčšom množstve povzbudiť viacerí kolegovia a vytvoria im v domácom prostredí žiľlivú atmosféru.

Na záver ešte jedna otázka, ktorá sa týka pripravenosti organizátorov. V akom štádiu je príprava podujatia?

- Samotným pretekom vždy predchádza takzvané jesenné zasadnutie medzinárodného výboru EFNS za účasti vedúcich družstiev v mieste konania pretekov. Na Donovaloch sa konalo 12. - 14. septembra za účasti zástupcov 17 štátov. Členovia výboru a vedúci družstiev schválili program 41. ročníka EFNS, skontrolovali stav prípravy tratí a prehľadli si ubytovacie kapacity. Samotný prezident EFNS Rudi Kynast z Nemecka spokojne skonštatoval, že tak kvalitne pripravené bežecké trate a stav priprav v čase jesenného zasadnutia výboru ešte nevidel. Myslím, že jeho slová hovoria za všetko smerom k činnosti organizačného výboru. ■

Výročná správa 2007 š. p. LESY SR súťažila so ctou

František KRÁL

K základným funkciám podniku čoraz častejšie patrí i jeho komunikačná schopnosť smerom navonok – k zriaďovateľovi, odberateľom, dodávateľom, verejnosti, záujmovým skupinám, i smerom dovnútra – najmä k jeho zamestnancom. Jednou z možností prezentácie podniku ako efektívne fungujúcej podnikateľskej jednotky je ročná správa. Hoci vydanie a zverejnenie údajov v ročnej správe požaduje zákon, mnohé spoločnosti už dávno význam ročnej správy nevidia len v naplnení zákonom stanovených požiadaviek. Práve naopak, ročnou správou sa viacero podnikov snaží prezentovať svoju činnosť navonok i dovnútra.

V štátnom podniku LESY SR tomu nie je inak a zostaveniu výročnej správy sa každoročne venuje veľká pozornosť. Po vydaní tej poslednej Výročnej správy 2007 mi v polovici roka 2008, po preberaní listu s ponukou zapojiť sa do súťaže „O najlepšiu ročnú správu 2007“ organizovanú inštitútom INEKO napadlo, skúsiť podrobiť tú „našu“ súťaž a získať ďalšie nové skúsenosti. Keďže podmienky prihlásenia boli jednoduché - zaslať štyri exempláre tlačenej verzie ročnej správy, odkaz na sprístupnenú elektronickú verziu a vyplniť prihlášku (dokonca sa nevyžadoval ani žiadny poplatok), prihlásili sme Výročnú správu 2007 do oboch kategórií: 1. Najlepšia printová ročná správa, 2. Najlepšia elektronická ročná správa.

Na vyhodnocovaní jednotlivých parametrov ročných správ sa podieľali odborné komisie, zložené zo zástupcov organizátorov a partnerov súťaže. Hodnotili tri základné kritériá v poradí: 1. „Informovanosť zainteresovaných strán na správe spoločnosti“ (nefinančná, tzv. komentárna časť), hodnotiteľ: INEKO; 2. Finančná časť, hodnotiteľ: KPMG Slovensko; 3. Komunikačná úroveň, hodnotiteľ: Sk-media.

Každé kritérium pozostávalo z viacerých parametrov, ktoré sa hodnotili v škále 0 až 100 bodov.

LESY SR, š. p. skončili na tejto premiérovej účasti solidne, s nasledovným bodovým hodnotením za jednotlivé kritériá: 1. 58; 2. 32; 3. 79; čo je v priemere 56 bodov za kritérium. Myslím, že sme obstáli so ctou. Na prvých troch miestach skončili: 1. miesto: Prvá stavebná sporiteľňa, a.s.; 2. miesto: Dexia banka Slovensko, a.s.; 3. miesto: Slovanet, a.s. Do prvej desiatky sa ešte dostali Asseco Slovakia, a.s.; GAMO, a.s.; KOMUNÁLNA poisťovňa, a.s. Vienna Insurance Group; KOOPERATIVA poisťovňa, a.s. Vienna Insurance Group; REDING, a.s.; SLOVNAFT, a.s.; TELEMONT Slovensko, a.s.

Je prirodzené, že v takejto silnej



konkurencii je veľmi ťažké dosiahnuť pódiové umiestnenia. Ale vyhodnotenie je zároveň signálom toho, že je potrebné ešte veľa vylepšiť pri zostavovaní Výročnej správy š. p. LESY SR. Musíme zlepšiť najmä finančnú časť. Ponúknuť viac informácií, ktoré dotvoria verejnosti a oslovaným skupinám obraz o aktivitách a výsledkoch podniku. Neostáva nám nič iné, len sa snažiť, aby v ďalšom roku bolo hodnotenie lepšie a nielen v očiach hodnotiteľov v rámci súťaže, ale najmä širokej verejnosti a vo vnímaní zamestnancov z pohľadu ich informovanosti. Práve zamestnanci a široká verejnosť sú zrkadlom, v ktorom sa odrazia výsledky našej práce. Ak som Vás týmto článkom zaujal a ešte nevíete ako sa k „našej“ Výročnej správe 2007 dostať, nájdete ju na našej webovej stránke v časti mediálny servis – výročné správy. ■

Ing. František Král

je asistentom generálneho riaditeľa



Šumava suchá, vykácená nebo zelená?

EKOLOGIE: Budoucnost Šumavy

Jiřina RIPPLEOVÁ, Tomáš JIRSA

O budoucnost Šumavy probíhá mediální bitva. Neníj den, aby Ministerstvo životního prostředí, Národní park Šumava nebo Hnutí Duha nevydaly tiskové prohlášení o tom, jak usychající Šumava není vlastně mrtvá, jak kůrovec léčí a jak se pod suchými kmeny rodí mladé semenáčky. Naopak, nemine den, aby hejtmani, starostové a odborná lesnická veřejnost na propagandu Národního parku nereagovali obavami o osud staletých lesů.



Bohužel, během této mediální bitvy plyne čas a přemnožený kůrovec likviduje další stovky hektarů šumavských lesů. Dnes jsou již zcela uschlé staleté lesy na Trojmezí, všechny lesy v okolí Plešného jezera, Luzný, Březník. Do konce roku uschnou lesy na Pramenech Vltavy a v Černoorském pralesi. Pralesní zbytky v sobě nesou informaci o vývoji lesa na Šumavě od konce poslední doby ledové a přežily všechny vichřice a ostatní nepohody posledních více než tři sta let včetně orkánu Kyrill. Dnes zanikají jen díky tomu, že mu ti, kteří se sami označují za ochránce přírody a jako státní úředníci to mají i v popisu práce, úmyslně neposkytli ochranu, jakou mu v podobě ochrany před kůrovcem poskytovaly ge-

nerace lesníků minulých století. Je tragickou ironií šumavské historie, že právě to nejcennější – její pralesy, které přežily staletí, stačil zlikvidovat za sedmáct let management národních parků. Na této likvidaci se významnou měrou podílel nejprve sousední bavorský les, který dlouhá léta ponechal kůrovce v blízkosti státních hranic bez povšimnutí. V posledních letech má na díle zkázy lvi podíl Národní

park Šumava a ekologisté za podpory Ministerstva životního prostředí.

Abý obhájili legitimitu svého radikálního řešení, pořádá Hnutí Duha ve spolupráci s vedením Národního parku na Šumavě ankety a ptá se návštěvníků, zda kácet a vytvářet holiny či nekácet. Odpověď musí samozřejmě znít nekácet. Když však položíte návštěvníkům stejně jednoduchou otázku, zda chtějí na Šumavě staleté zelené lesy a nebo uschlé stromy, odpověď samozřejmě bude staleté zelené lesy. Ostatně takové, kvůli kterým byl Národní park založen. Je vrcholem demagogie vedení Národního parku a Ministerstva životního prostředí, že předkládají veřejnosti pouze dvě varianty budoucnosti Šumavy: suchá, anebo vykácená. Jsme přesvědčeni, že veřejnost chce Šumavu zelenou.

Pro obhajobu svého postupu používá Národní park nejrůznější škálu argumentů, od vědecké teorie „obnovy horských smrčín“, přes anarchistické teze „vzniku nové divočiny“ až po úplné nesmysly. Příkladem je vyjádření ministra Bursíka, který při své návštěvě Šumavy řekl, že je důležité, aby se ve vzácných místech Šumavy nenacházely jednodruhové a stejně staré lesy. Ale ví ministr, jaká je skutečnost? I vedení parku přiznává, že v usychajících horských smrčínách zase vyroste pouze smrk. Žádné vícedruhové lesy. A stejnověkost? Dnes usychají stromy staré 100 až 300 let, tedy různověké. A vyrůstá-li dnes něco nového, pak je to samozřejmě stejnověký les. Různověkým v dnešní podobě se stane až za několik set let. Na řadě míst však po uschlém lese nové stromy nevyrůstají.

Rakušané a Němci v oblasti Trojmezí vykáceli podél našich hranic tisíce

stromů napadených kůrovcem z Národního parku Šumava, aby ochránili své lesy před kůrovcovou kalamitou. Že to nebylo jejich přání, dokazuje jejich téměř desetileté upozorňování na neřešení situace. Kůrovec hraniční čáru prostě nepozná a přeletuje na druhou stranu hranic dál. Na české straně Národní park Šumava z letadel a vodními děly rozstříkuje tuny roztoku houby *Bauveria bassiana*, který má šíření kůrovce zastavit. Podobně masivní použití tohoto postřiku proti kůrovčům nebylo ještě nikdy použito a výsledky se pouze odhadují. Experiment tak stíhá experiment. Zatímco na české straně nabírá kůrovec na síle a dál se šíří, na rakouské a německé straně vzrostlé zelené lesy zůstaly. Ale mezi nimi holina, která by, kdyby národní park zabránil šíření kůrovců, vůbec nemusela vzniknout.

V současné době probíhající zkáza lesů na Pramenech Vltavy lze vnímat jako políček národnímu citění občanů České republiky, kteří lokalitu Prameny Vltavy odjakživa vnímají jako národní, vpravdě posvátný symbol. Zkázu tohoto pralesovitého „klenotu“ je možné nazvat barským činem srovnatelným s úmyslným spálením rukopisu Kosmovy kroniky nebo se zbouráním rotundy na Řípu. Doporučujeme každému, kdo si třeba při tónech Smetanovy Vltavy právě tato místa vybavuje a kdo má k zelené Šumavě vztah, aby si letos pospíšil s návštěvou Pramenů Vltavy a vryl si do paměti vzpomínku na ně, která bude pro několik generací jedině, co z tohoto skvostu zůstalo. ■

Publikované v denníku
Mladá fronta dnes 10.9.2008

JUDr. Jiřina Rippleová
a Ing. Tomáš Jirsa

sú senátori Parlamentu České republiky





Ako na handicap lesného pedagóga?

Peter GOGOLA

Zásadnú otázku (viď titulok) si položili českí lesní pedagogovia a hneď sa aj rozhodli ju riešiť. Na dva dni (12.-13.11.) sa stretli v Jeseníkoch, v obci Kouty nad Desnou, aby hľadali a nachádzali východiská z problémov, ktoré pokladajú za najpálčivejšie. Odborný seminár k problematike lesnej pedagogiky zvolala pracovná skupina, zložená zo zástupcov Ministerstva земедělství ČR, Ústavu hospodárskej úpravy lesov, Strednej lesníckej školy v Hranicích na Morave a štátneho podniku Lesy ČR. Účasť pozvaných zástupcov zo Slovenska (Ing. Ľudmila Marušáková z NLC a autor príspevku za LESY SR) si kládla za cieľ možnosť konfrontácie skúseností, najmä z oblasti marketingu, komunikácie, koordinácie a financovania.

Program prvého dňa seminára začal blokom prednášok a prezentácií (marketing a komunikácia v lesnej pedagogike, zapojenie lesnej peda-

gogiky do koncepcie environmentálneho vzdelávania, lesná pedagogika na Slovensku, handicap LP vo vzdelávacom systéme, financovanie LP u LČR, MZe a UHÚL). Popoludní pokračovalo rokovanie v troch tematických sekciách – sekcia pre marketing a komunikáciu, sekcia pre koordináciu činností lesných pedagógov, sekcia pre možnosť získavania finančných prostriedkov na činnosť lesných pedagógov. Každá vypracovala SWOT analýzu svojej problematiky, v ktorej dôsledne analyzovala problémy a naznačila riešenia a východiská.

Druhý deň seminár pokračoval prácou v tematických sekciách formuláciou záverov. Potom sa všetci účastníci seminára stretli opäť pri spoločnom rokovaní, kde prijali závery pracovného rokovania.

Pre slovenských účastníkov seminára bolo zaujímavé konfrontovať svoje poznatky a skúsenosti s kolega-

mi z Čiech a Moravy. Z rokovania vyplynul fakt, že kolegovia v Českej republike riešia problémy, ktoré sú na Slovensku v prevažnej miere vyriešené (napríklad neexistencia zastrešujúcej lesníckej inštitúcie v úlohe odborného a metodického garanta – v prípade Slovenska je ním NLC). Zo skúseností českých kolegov je zrejmé, že v budúcnosti bude potrebné užšie spolupracovať s ministerstvom školstva, vyššími územnými celkami a samosprávou.

Výmena skúseností s lesnými pedagógmi z Českej republiky je efektívnym spôsobom, ako získať podnety pre zvyšovanie úrovne lesnej pedagogiky v podmienkach š.p. LESY SR. Neexistencia jazykovej bariéry, veľmi podobné pracovné podmienky a obojstranný záujem sú základné predpoklady, ktoré sú bezpochyby splnené. Získané skúsenosti a kontakty využijeme pri organizovaní III. celoslovenského stretnutia lesných pedagógov v roku 2009 i pri ďalších aktivitách. ■



Bavorský farbiar lesníka L. Červenka vyhral memoriál v Poľsku

Porazil konkurentov z troch krajín

Jozef MARKO

Bavorské farbiare zo Slovenska majú už tradične výborné meno aj v zahraničí. Najnovšie ho potvrdil lesník z Lesnej správy Stará Voda (Odštepny závod Košice) Ľubomír Červenko s odchovancom jeho vlastnej chovnej stanice, 4-ročným Gerom z Lesníckej lúky. Začiatkom novembra zvíťazili v konkurencii siedmich psíkov z Poľska, Česka a Slovenska na 3. ročníku Memoriálu Benedykta Kiersziewskiego pri Kliczborgu, neďaleko mesta Opole. O tom, že to nebolo víťazstvo jednoduché, hovorí náš kolega, 40-ročný lesník pracujúci na Lesnom obvode Spálená jedľa, Ľ. Červenko:

„Memoriál sa tradične koná začiatkom novembra v rámci veľkých spoločných poľovačiek, organizovaných pre stovky zahraničných hostí v bohato zazverených lesoch, v ktorých sa poľuje prakticky na všetko – diviáciu, jeleniu, srnčiu i danieliu zver. Súťaž je rozhodovaná podľa medzinárodného skúšobného poriadku na individuálne hlavné skúšky farbiarov s tým, že v Poľsku platí podmienka minimálne šesť hodín starej stopy. Raz som si vyžreboval prácu na diviaka so stopou starou 40 hodín, čo bolo mimoriadne náročné. Rozhodcovia pridelovali body za starú stopu, za prácu na remeni, za dohľadanie, durenie a stavenie zveri. Hodnotili aj správanie sa psíka pri zastrelenej zveri a jeho chuť do práce. V súťaži som mal osemhodinovú stopu a Gero Lesnícka lúka - krokomerom zmerané - prekonal za diviakom poraneným

na mätko vzdialenosť viac ako tri kilometre. Po dvoch kilometroch práce na remeni zdvihol postrelený kus, na pokyn rozhodcu som ho vypustil, Gero Lesnícka lúka hlasito duril i stal. Po niekoľkých stovkách metrov bol opäť na pokyn rozhodcu diviak dostrelený. Bol to veľmi pekný poľovnícky zážitok nielen pre mňa, ale aj pre mladého poľovníka, ktorý dohľadaný kus dostrelil.“

Ľubomír Červenko ročne absolvuje so svojimi zverencami priemerne 18 – 20 dohľadávok. Za túto prácu bol v roku 2007 ocenený Klubom chovateľov farbiarov titulom Zaslúžilý vodič farbiara. So 7-ročnou fenou bavorského farbiara menom Eda Lesnícka lúka sa stal v minulom roku v Jasení pri Brezne víťazom Pohára Slovenského poľovníckeho zväzu a zúčastnil sa aj prestížneho Memoriálu Fridricha Konráda v Terchovej. Chovu a výcviku bavorských farbiarov sa venu-

je od detstva a k tejto krásnej záľube ho priviedol otec – poľovník. Ten nikdy nevlastnil iné plemeno ako práve bavorského farbiara. ■



Ľ. Červenko s víťazným psíkom i trofejou

Lovecký tesák – história a súčasnosť

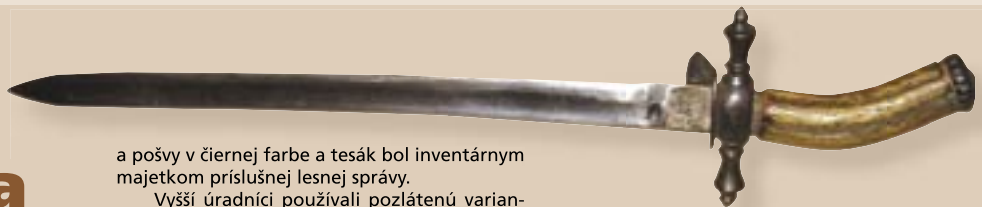
Peter CHYTIL

Každý kto si pozornejšie prelistoval Lesník č. 7/8 – 2008 vie, že súčasťou lesníckej rovnošaty štátnych lesov bola i pobočná zbraň – tesák.

Klasický lovecký tesák bola zbraň široká cca 4 cm a 45 až 60 cm dlhá. Najviac bol rozšírený v 17. až 19. storočí. Pravdepodobne sa vyvinul z nemeckého meča „Hiebmesser“ používaného pri love. Bol určený na dorazenie ťažko poranenej zveri. Usmrtenie sa vykonávalo bodnutím medzi rebrá v oblasti srdca. Pri mohutnom jeleňom paroží to samozrejme vyžadovalo preukázanie fyzických a psychických schopností, ale o to pri spoločných poľovačkách vždy išlo. Tesák bol spravidla v súprave s menším nožom, určeným na porcovanie diviny.

Postupným vývinom palných zbraní sa klasické využitie i rozmery tesáka postupne zmenšovali a stávala sa z neho ceremoniálna zbraň.

V Československých štátnych lesoch a statkoch bol zavedený predpisom o služobnom odevu z 12.VI.1937 č. j. 53181-VIII- A/1-1937. Nižší úradníci a personál nosili súpravu tesáku



a pošvy v čiernej farbe a tesák bol inventárnym majetkom príslušnej lesnej správy.

Vyšší úradníci používali pozlátenú variantu, ale za vlastné náklady. Čepeľ bola oceľová, s jedným britom, leštená, prechádzajúca do stredového hrotu. Na jej rubovej strane bolo spravidla označenie výrobcu a inventárne číslo, (najznámejší výrobcovia – J. Novotný Praha, H. Hojtáš Praha, Wlaszlovits Štós). Rukoväť z jelenieho parohu mala hornú a dolnú objímku, priečku a mušľu v tvare elipsy, na ktorej bol v stred malý štátny znak.

Na hornej objímke bola oválna šraubovacia hlavica s hlbokými reliéfnymi písmenami SLS.

Pošva - väčšinou z papierovej lepenky s drevom potiahnutá čiernou kožou. Pozlátená varianta mala kožu v červenohnedej farbe. Horné a spodné kovanie pošvy bolo z mosadze.

Rozmery tesáka vz. 37- celková dĺžka s pošvou – 410 mm, dĺžka tesáka 395 mm, dĺžka čepele 285 mm, šírka čepele 26 mm.

Súbežne s tesákom SLS existovala i obdobná varianta VLP (vojenské lesné podniky).

Tieto varianty tesáku sa používali do druhej svetovej vojny. Za slovenského štátu existovala varianta, ktorá mala na mušli slovenský znak. Po skončení vojny bolo predvedenie tesáku vrátené do pôvodného stavu. Používané boli až do roku 1948.

V súčasnosti je tesák zavedený v Lesoch České republiky s.p., ktoré ho verejne predstavili na výstave Natura Viva v Lysé nad Labem 27.V.2005. Súprava tesáku LČR je prevedená

v podstate podľa pôvodnej predlohy. Celková dĺžka súpravy tesáka s pošvou je 500 mm, dĺžka čepele 350 mm, šírka 24,5 mm, hrúbka 4,5 mm. Na mušli ale chýba štátny znak, na hlavici je výrazná plastika znaku LČR. Pošva je potiahnutá hovädzou kožou čiernej farby. Mosadzné diely sú morené do tmava. Každý kus je označený na čepeľi evidenčným číslom. Výrobcom súpravy je J. Pajl, Sedečany. Na rozdiel od predchádzajúceho obdobia je tesák LČR nie bežným doplnkom uniformy. Okrem teoretickej možnosti kúpi je udeľovaný:

a.) zamestnancom š.p., pri významných životných jubileách, ktorí dlhodobo pracovali v LH, na návrh bezprostredného nadriadeného, návrh musí schváliť generálny riaditeľ LČR.

b.) predstaviteľom podnikov štátnych lesov iných štátov, predstaviteľom spoločenského života, ktorí svojou činnosťou boli, alebo sú nápomocní rozvoju Lesů ČR s. p.

Samotný postup pridelenia a používania lesníckych tesákov LČR je samozrejme formalizovaný príslušnou podnikovou normou.

Toto sú mne známe fakty z histórie lesníckych tesákov.

Či bude na stránkach nášho časopisu prezentovaný aj tesák Lesov SR š.p., to ukáže až budúcnosť... ■

Ing. Peter Chytil, Banská Štiavnica

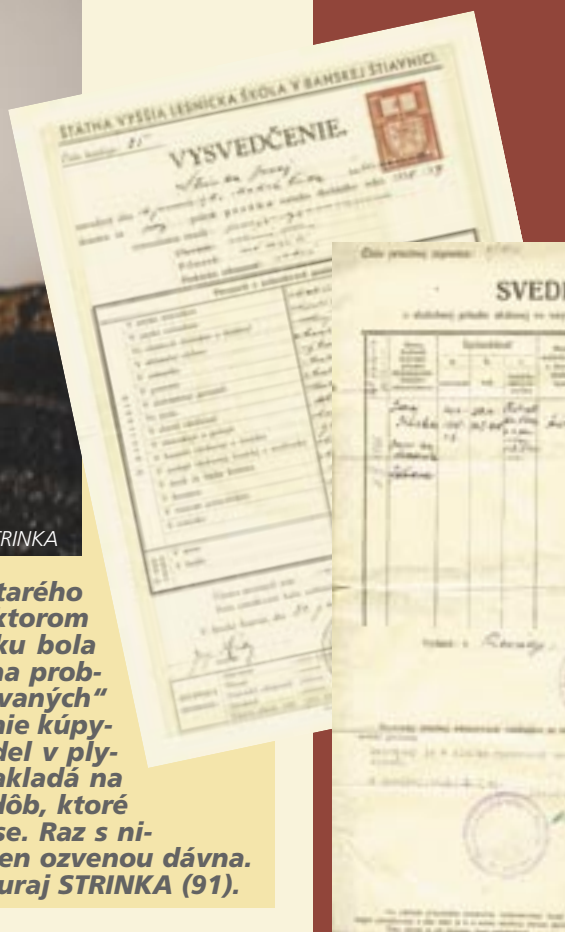
O kapitalistovi z mlyna,
36 obvineniach a vôni mladosti

Starký

Ján MIČOVSKÝ



Juraj STRINKA



Pravdepodobne ste kedysi čítali Gulbranssenovu trilógiu Večne spievajú lesy. Strhujúca severská sága preteplená láskou, odvahou a súžitím s prírodou. Určite potom pamätáte starého Daga sediaceho doživotne za štedrovečerným vrchštolom, pri ktorom mali všetci – aj náhodní pocestní – svoje miesto. Skúsenosť veku bola ctená ako hodnota o ktorej sa nepochybuje. Dnes je s tým trochu problém: Múdrosť rady starších býva prekonaná množstvom „vygúglovaných“ informácií a za vrch stola sa trochu nedočkavo usádza sebavedomie kúpy-schopnej mladosti. No neraz s ním aj neschopnosť vidieť svoj údel v plynutí času. Aj ten lesnícky, ktorý si paradoxne často tak veľmi zakladá na konzervatívnych hodnotách. Máme ešte kolegov, ktorí vidia do dôb, ktoré sa nám zdali dávny už vtedy, keď sme sa o nich učili v dejepise. Raz s nimi odíde kus histórie, ktorá – možno aj umne spísaná – bude už len ozvenou dávna. Dnes sú však ešte tu. Bola by škoda nepristaviť sa a nepočúvať: Juraj STRINKA (91).

...nepochádzam z lesníckej rodiny, narodil som sa v mlyne, tu v Mokrej Lúke pri Revúcej. Otec mlyn vybudoval a celý život zveľaďoval. Išiel aj do Ameriky, aby mal peniaze na jeho rekonštrukciu. Keď sa v roku 1932 vrátil, vymenil všetky mlynské stolice a namontoval turbínu, bol to ten najmodernejší mlyn na celom Gemeri. Neskôr ho za to nazvali kapitalistom. Len zabudli, že v Amerike tvrdo pracoval a kapitál doniesol sem! Mlyn stál na samote, obklopený lesom. Asi aj preto som mal vnútorne vždy blízko k prírode. Poznal som každého vtáčika, stačilo aby chvostom zatrepal... Po meštianke som išiel najprv na gymnázium do Rožňavy, no po piatom ročníku zvíťazila príroda a prestúpil som na lesnícku školu do Banskej Štiavnice.

Tú som skončil v roku 1942 s vyznamenaním. Učili nás tam českí profesori. Spomínam si na vynikajúceho Charváta, pestovateľa. Potom, keď čes-

kí profesori museli odísť, úroveň štúdia veru poklesla. Pomýšľal som aj na vysokú školu, ale už som sa na ňu cítil aj trochu starý. A najmä – boli vojnové časy, narukoval som a čoskoro som sa ocitol v situáciách o akých sa by sa mi nikdy ani nesnilo..

Asi v zlých, však?

Veru hej! Odvelili nás na východ k Dukle. Bol som veliteľ čaty ťažkých guľometov, v jednej z tých dvoch divízií, čo ich odzbrojili Nemci. Veliteľ Hrabovský nás raz zvolal a dal nám pokyn tajne sa pripraviť sa na úder Nemcom do chrbtu, aby sme umožnili Rusom prejsť cez Karpaty.... Mali sme vybudované bunkre na kóte Tokarna nad poľskou Zyndranowou. Raz pribehla spojka: "...pán veliteľ, zle je, odzbrojujú nás!". Nemci išli od bunkra k bunkru a brali zbrane. K nám prišla trojica, ktorú som dobre poznal: veliteľ, esesák a jeden Gruzinec, pôvodne zajatec, ktorý Nemcom odprisahal vernosť. Nevedeli, že máme v bunkri ukrytého Rusa, ktorý udržoval kontakt s partizánmi. Ten vyšiel von a namieril na tých troch automat. Veliteľa zastrelil namieste. Bol to mladý chlap, raz, mi ukazoval aj fotografiu manželky. Nemohol som mu pomôcť. Gruzinec sa hodil predo mnou na kolená, Rusa sa mi podarilo uprosiť. Prišiel rad na esesáka, automat však - cvakol naprázdno! Nemec začal bežať a bolo zle – prezradí nás! Rus sa rozbehol za ním a v behu strleľ z pištole, čo bol pred chvíľou odobral práve esesákovi. A mal šťastie – prestrelil mu tepnu na ruke, ďaleko potom už neodbehol... Všetci sme utiekli na slovenskú stranu. Trvalo mi 21 dní, kým som došiel do Revúcej. Tu som sa prihlásil k vojakom - povstalcem. Zanedlho sme išli asi dvadsaťi nákladníkom do Lubenika, nevedeli sme, že sú tam už Nemci. Keď sme prichádzali k mostíku, ozvali sa výstrely, zarinčalo sklo, šofér sa zošmykol pod sedadlo, druhý spolujazdec vypadol na cestu. Vyskočil som z auta rovno za železničný násyp do jelšiny.... Zachránili sme sa len dvaja.... Ostali sme potom v lesoch. Raz horela Mokrá Lúka a ja som v noci zbehol dole, čo je s našimi. Prišiel som popamäti na náš dvor. Dačo sa mi nezdalo... Tu, varí len desať krokov predo mnou, si ktosi zapálil cigaretu... Nemec! Strážil tam autá. Keby nie tej cigarety, už vám to dnes nerozprávam...

Zdá sa, že v tých najťažších chvíľach vás sudičky podržali...

Ale áno. Treba mať v každej situácii pokojný úsudok. Vždy som sa snažil najprv rozmýšľať a až potom konať. Ale musíte mať v sebe aj energiu. Tak, ako keď som sa po vojne vybral hľadať si prácu. Obtočil som kolesá na bicykli namiesto pneumatík starými hadicami a išiel do Košíc na lesný podnik. Povedali, že voľné miesto je na závode v Muráni, tak som tam nastúpil za pestovateľa. Ale dlho som tam neostal, zobrali ma do Jelšavy na Štátnu horársku školu. Tri roky som tam učil pestovanie. Škola sídlila v coburgovskom kaštieli. Väčšina mojich žiakov boli vojaci a partizáni, ktorí vtedy mali prednosť. Pomôcok nebolo, museli sme si väčšinu vyrobiť sami. Jednu som dokonca zabezpečil aj nechtiac – lebku medveďa. Vyšiel presne z miesta, kde večer pred tým vyšiel diviak. Keď sa ma pypytovali ako sa to stalo, odpovedal som – erare humanum est...



„Ej, roky, roky - jelene,
miznúce v húšti času spešne.“
(Pavol Harov)

Aké boli potom vaše osudy?

Vrátil som sa na muránsky závod. Robil som poľného v doline Karafová. Tam som zažil ďalšie nedobré časy. Lesník Kubík išiel vyznačovať s brigádnikmi ťažbu pod Stolicu. Práve desiatovali pri chate Anka, keď počuli ranu. Kubík kázal chlapcom čakať a sám vybehol hore priesekom. Chlapci počuli Kubíka zakričať: „dávaj flintu!“ A potom kohosi iného: „počkaj, ja sa s ním porozprávam“! Kubíka strelili rovno do srdca! Chlapci videli štyroch pytliakov. No sami sa zachovali nečestne – mŕtveho Kubíka okradli o hodiny s retiazkou... Keď nebohého znášali na nosidlách a zastavili sa aby si oddýchlí, odrazu vyskočil spoza stromu akýsi chlap a začal utekať. Asi to bol jeden z pytliakov, ktorý chcel vypočuť, či nie sú prezradení a myslel si, že ho zbadať... Vrahov nikdy nevy pátrali... A poviem vám, že len týždeň pred tým som aj ja zažil niečo podobné, ale nebol som tak horkokrvný ako Kubík, radšej som sa otočil... Človek je vzácnejší ako jedna jelenica...

Veľa smutného spomínate...

A to nie je ešte všetko... Jedno ráno prišli za mnou na poľsie traja eštebáci a zobrali ma do vyšetrovacej väzby. Obvinenie malo 32 bodov: že som nemal na voze pripevnenú červenú hviezdu, že som zastrelil kunu, že som mal v garáži škatuľku zhrdzavených ruských nábojov, že som žandárom nedal odvieť prihotovené drevo, že... Na súd som čakal vo väzbe štyri mesiace. Odsúdili ma na pol roka. Odvolal som sa do Košíc, tam ma oslobodili. Ale stranícky funkcionár v Revúcej trval na tom, že ako syn kapitalistu musím nastúpiť na nútenú prácu... Dva roky som potom robil robotníka v revúckom Lykotexe. Napokon som sa mohol vrátiť na závod, kde som pracoval ako prevádzkový inšpektor pre ochranu lesa a pestovanie. Všade, kde sa to len dalo, sme vtedy zakladali lesné škôlky, riaditeľ Kriška na tom trval. Viete, ja tejto dobe dobre nerozumiem, akoby sa les už nemal ani pestovať a všetko malo len samo rásť. Veď by to tak nemalo byť! Vždy som sa snažil, aby sa popri hlavných drevinách dostali do lesa aj tie ďalšie. Napríklad lipu vtedy nik nechcel a mne to pripadalo, ako keď užitočného človeka zaznávajú... Tak som ju často primiešal k ostatným. Bol som celý život včelár a vôňa lipy v lese bola pre mňa jednou z najkrajších... No viete, keby som sa mal dnes znova rozhodnúť, tak by som už asi lesníkom nechcel byť. Myslím, že lesy sa veľmi žalujú. Len akoby ich nik nechcel vypočuť. Lesník mal kedysi svoju hodnotu, každý ho rešpektoval. Dnes píla v lese rinčí v nedelu a nik tam nebeží, hoci je jasné, že ide o čosi nepoctivé... Mnohí si robia čo chcú... Na jar sa mi ženy núkali do roboty, dnes ich nik nevolá... Trápíte sa s lykožrútom, ale koľko dreva sa dnes odkôrneje?! My sme všetko odkôrňovali a potom kôru páľili...Kdeže druhá, či dokonca tretia generácia!

Ani deviate decénium vás nepripravilo o duševnú sviežosť. Prezradíte čitateľom recept na takúto neobyčajnú kondíciu?

Nemám osobitný recept. Možno máte teraz aj pocit, že som sa dosť nasťažoval, ale, verte, toho pekného bolo v mojom živote oveľa viac, ako zlého. Viete, ono je to asi tak, že koho život zamlada vyobracia, tak tomu Pán Boh neskôr nadelí aj kopec dobrého. Mal som vždy šťastie aj na skvelých kolegoch, poľovníkov. Duševnú harmóniu som čerpal z lesa a z mojich včielok, ktorým som sa venoval po celý život. A nad tým všetkým bola moja rodina, ktorá je dodnes okolo mňa. To je asi to najväčšie šťastie. A viete, ako krásne to znelo, keď sa na horských muránskych lúkach rozliehal spev žien – hrabáčok? Tá doba mi dodnes vonia senom, lipou i mladostou... Žili sme veru pekný život.

Dvaja vnuci Juraja Strinku sa vydali po lesníckych stopách „starkého“. Jaroslav, dlhoročný taxátor, dnes pracovník Lesného úradu v Revúcej, je pri ňom takmer denne. „Starký už chodí pomenej, no myseľ má úplne jasnú. Zaujíma sa o politiku, sleduje dianie okolo seba. Občas ho



Jaroslav Lábaj: „Potrebovali by sme lesníctvo vrátiť dôstojnosť našich dedov“



Pani Lábajová: „Nášho starkého mám veľmi rada“

zamrzí, že naňho zabúdajú noví funkcionári z protifašistického odboja. Je už posledným tu žijúcim povstaleckým pamätníkom a na tú dobu vždy veľa spomínal. Ale aj tak - jeho najväčšou devízou je určite vnútorná vyrovnanosť, napriek tomu, že ho kadečo v živote postihlo, nikdy sa nezhrýzal závisťou a nenávisťou. A najväčšou oporou mu určite stále je naša energická starká, ktorá s ním znáša všetko dobré i zlé od roku 1943“.

Možno, že pod vianočným stromčekom nájdete strhujúcu Gulbrandsenovu oslavu prírody a človeka. Nevadí. Nech len za slávnostným vrchstolom nechýbajú vaši starí Dagevia.■



Študentská polovačka v Banskej Štiavnici



Trocha dobovej stylizácie...



V časoch „pracovnej prevýchovy“ v Lykotexte. J.S. prvý zľava.



Poľovníctvo je práca navyše

Jozef MARKO

Dnes z LS Rimavská Sobota



Ing. Richard Jakubička

Ak si niekto myslí, že starať sa na teritóriu lesnej správy o zvernicu s výmerou 950 hektárov a režijný revír na 7 200 hektároch popri úlohách v pestovnej a ťažbovej činnosti je „malina“, tak sa mýli. Chlapi z Lesnej správy Rimavská Sobota o tom vedia svoje. Ich správu označujú prívlastkom poľovnícka, ale správca Ing. Richard Jakubička upresňuje, že je aj poľovnícka. Určite však najpoľovníckejšia v rámci závodu. „Ten koho poľovníctvo baví, si u nás skutočne príde na svoje. Strávi však aj veľa času počas sprevádzania poľovných hostí a spoločných poľovačiek. Musí chodiť do lesa skoro ráno a večer po práci. Opýtajte sa našich manželiek, ako často sme vonku. Tie by vám veru porozprávali,“ vysvetľuje Ing. Jakubička. Správcom na tunajšej správe je od začiatku tohto roka. Predtým pôsobil na lesných správach Hnúšťa a R. Brezovo. Môže porovnávať. A povedať, že toľko, koľko sa nachodia a najazdia tunajší lesníci za poľovnou zverou, doteraz nikde nezažil.

VELA ČASU, MÁLO ODMENY

Navyše sprevádzanie poľovných hostí, ktorým sa treba aj venovať, vypočít si ich a porozprávať sa s nimi, je slabo odmeňované. Zoberte si takýto príklad. Ráno chodíte s hosťom štyri hodiny po lese a on nakoniec po výstrele na zver minie. Podľa príslušnej smernice dostanete kvôli tomu len 50 percent odmeny, teda nejakých 60 korún v hrubom... „Ešteže sa málokedy stáva, aby hosť nebol úspešný. Ak sa to aj stane nepamätám sa, že by nejaký poľovník od nás odchádzal nespokojný. Chodia k nám Česi, Rakúšania, Nemci, Taliani, Francúzi i Maďari. No a samozrejme Slováci. Mladší i starší. Nedávno si bol u nás zapoľovať dokonca 78-ročný poľovník zo Slovenska. Medzi hosťami sa nájdu „horenosi“ aj príjemní ľudia. Nedá sa to zovšeobecňovať. Akurát Nemci vzbudzujú dojem odmeranosti,“ zamýšľa sa Ing. Jakubička a spomína na príhodu s poľovným hosťom z Talianska: „Požiadal ma, aby mohol so sebou na poseď zobrať aj svoje dve dcéry. Až na posede som si uvedomil, že je nás tam priveľa. Schádzal som z neho celý otláčený. Dievčatá navyše dost rušili, takže hosť nakoniec „fušol.“ Nuž čo, je to poučenie do budúcnosti.“

Zo 6 905 hektárov, na ktorých hospodári LS Rimavská Sobota, pripadá až 53 percent na ucelené komplexy kmeňových štátnych lesov. To je asi hlavný dôvod toho, že štátnym lesníkom tu ostal revír pohromade. I keď už zažili všelijaké tlaky, útoky pytliakov neustávajú. Naopak. Z áut osvetľujú a strieľajú poľovnú zver. Ostávajú po nich len upytličené kusy zveri. Zatiaľ na nich neplatí ani spolupráca poľovníkov s miestnou políciou.

RÓMOV JE LEPŠIE USMERNIŤ, AKO IM ZAKAZOVAŤ

Osobitným fenoménom v tomto regióne sú Rómovia. Veľa ich žije v sociálne slab-

ších rodinách, odkázaných počas zimného obdobia na kúrenie najlacnejším palivom – drevom. Rimavskosobotskí štátni lesníci im ročne predajú na samovýrobu až 1 200 kubíkov. Tí ľudia, na ktorých sa nedostane, alebo už nemajú peniaze ani na palivové drevo, si ho jednoducho ukradnú. Za rok 2007 dosiahla výška škôd spôsobených krádežami dreva neuveriteľných 2,7 milióna korún! „Veľké starosti nám preto robí nová smernica, aj keď rozumieme jej filozofii. Ibaže ak si porovnáme samovýrobu s ťažbou a manipuláciou vlákňiny, ak zoberieme do úvahy skutočne všetky náklady, tak celkový zisk je predsa vyšší v prospech samovýroby. V našich lesných porastoch sú zastúpené predovšetkým cery, hraby, agáty, duby a ľudia v samovýrobe robia aj kus užitočnej roboty pri vyčistení porastov uhadzovaním haluziny. Spolžitie s ťažko prispôsobivými občanmi nás naučilo, že múdrejšie je ich vhodne usmerňovať, ako im niečo zakazovať. Problém je v tom, že v roku 2008 na LS nemáme plánovanú žiadnu úmyselnú ťažbu, pretože spracovávame náhodnú ťažbu na LS Klenovec. Bol podaný len návrh na nerentabilné porasty tzv. „predaj dreva na pni, v ktorých množstvo nie je adekvátne dopytu zo strany občanov, nehovoriac už o časovej náročnosti a zdĺhavom procese schvaľovania,“ hovorí Ing. Jakubička a na jeho tvári je logicky vidieť bezradnosť. Bezradnosť spôsobenú nepružným systémom komunikácie na linke OZ – GR a naopak, alebo skôr nerešpektovaním regionálnych špecifik pri tvorbe podnikových noriem?

Na reportážnych stretnutiach s kolegami zvykne padnúť otázka k organizačnému usporiadaniu, platnému od začiatku roka 2008. Podľa Ing. Jakubičku súčasná štruktúra kladie na plecia vedúcich lesných správ príliš veľa povinností. On sám je odborným lesným hospodárom na siedmich lesných

obvodoch a hovorí, že sa to skrátka nedá stihnúť. Navrhuje znížiť výmeru lesných obvodov na približne 700 hektárov, stanoviť model, v ktorom by bol za pestovnú i ťažbovú činnosť zodpovedný lesník a OLH v jednom a zastabilizovať pozície kvalitných ľudí na konkrétnych úsekoch na niekoľko rokov. Súhlasí s ním aj pestovateľ Peter Paučo, s ktorým sa spoločne vyberáme do terénu.

O GENERÁCII HOLORUBOV A PRIRODZENEJ OBNOVE

Našou prvou zástavkou je komplex porastov o výmere 127 ha na LO Padarovce. Za objekt Pro Silva bol vyhlásený práve v tomto roku. Porast, v ktorom sme sa zastavili, mal byť pôvodne bez zásahu. Prechod na výberkový spôsob hospodárenia bude vyžadovať jeho rozčlenenie a uvoľnenie korún najkvalitnejších stromov. Časť



Foto vysokej od Petra Pauča

porastov bola už v minulosti rozpracovaná clonnými rubmi. V nezasiahnutých častiach týchto porastov sa bude pokračovať jednotlivým a skupinovým výberkovým rubom. Cieľom zmeny hospodárenia je pestovanie zásoby, výber rubne zreých stromov, čím sa zároveň vytvoria podmienky na prirodzenú obnovu a následné uvoľňovanie skupín prirodzeného zmladenia duba a buka. V predrubných porastoch tohto objektu je cieľom dosiahnutie výskového rozvrstvenia porastu a postupným uvoľňovaním korún najkvalitnejších stromov pestovanie zásoby s vysokým podielom cenných sortimentov.

Duchovnými otcami objektu a plánovaných postupov v ňom sú pestovateľ LS Peter Paučo a miestny lesník Dušan Václavík starší. **„Viete naša generácia bola generáciou holorubov. V čase našich lesníckych začiatkov sa začali vyrábať LKTčka, ktorým sa čiastočne prispôboval aj spôsob hospodárenia. Pohľad na hospodárenie v lese sa vtedy podstatne líšil od toho dnešného. Veľká časť našich lesov bola zaradená do takzvaných málo produktívnych porastov, v ktorých sa vykonávali premeny a prevody. Ich predpis bol veľmi vysoký a prirodzená obnova**

pôvodných drevín bola nežiaduca. Holiny sa zalesňovali najmä dubom, ale dosť vysoko bola zastúpená borovica. Pretože nebolo možné dopestovať dostatok sadeníc duba z miestnych zdrojov, tieto sa dovážali z rôznych častí Slovenska, dokonca aj z Čiech. V tom čase sa nerozlišovali sadenice duba letného a zimného a tak sa pod spoločným názvom dub vysádzali na stanovištia, kde sa prirodzene nevyskytovali a nikdy by sa tam

Zrekonštruovaná
Chata Peseta



Pestovateľ P. Paučo pri objekte Pro Silva

prirodzenou cestou ani neobjavili. Nedostatok duba bol riešený zvyšovaním zastúpenia borovice, ktorá sa v súčasnosti z porastov vytráca najmä náhodnými ťažbami. Naše skúsenosti s prirodzenou obnovou sú pomerne krátke. Intenzívne sa ňou zaoberáme najmä posledných 10 rokov. Vo veľkej časti našich porastov ju komplikuje hustá krovinná etáž. Túto musíme pri obnove odstrániť a to si vyžaduje zvýšené náklady na pestovnú činnosť, porovnáva minulosť s prítomnosťou Peter Paučo, ktorý za pár mesiacov odchádza do dôchodku.

ZDRAVÝ LESNÍCKY ROZUM A UŠETRENÉ NÁKLADY

Presúvame sa len o pár stovák metrov ďalej. Stávam sa svedkom toho, aká dôležitá a zároveň prospešná môže byť dôkladná a niekoľkoročná znalosť miestnych pomero, formovaná pozorovaním a zapojením zdravého lesníckeho rozumu do praxe. Vychádzajúc zo zriedkavo sa vyskytujúcich úrod duba a posledné desaťročie aj cere (približne raz za desať rokov), veľkých škôd zverou a agresivitu hrabového zmla-

denia, venujú miestni lesníci mimoriadne veľkú pozornosť príprave pôdy diskovaním. Predchádza mu odstránenie spodnej hrabovej etáže, ktoré by ale samo o sebe nestačilo. A tak nasleduje ošetrenie hrabových príkov Rundapom, ktorý bráni expanzii pňových výmladkov. Diskovanie pôdy pomáha semenu duba uchytiť sa v pôde a zároveň je v ryhách po jesennom opadnutí a prikrytí listím čiastočne chránené pred zverou a mrazmi. **„Ušetríme tak výrazne na nákladoch na zalesňovanie. Umelou obnovou by nás stálo 70 000 korún na hektár, týmto postupom je to približne 10 000 korún na hektár. A to už nehovoríme o tom, že po umelom vysadení sadeníc duba by sme museli tri až štyri roky za sebou ručne vysekať výmladky hraba, kríky a burinu. Aj tieto náklady týmto postupom ušetríme,**“ dodáva P. Paučo.

Na záver našej terénnej pochôdzky si ešte prezeráme skutočne reprezentatívny exteriér čerstvo zrekonštruovanej Chaty Peseta, ktorá má vnútornú časť zariadenú v štýle poľovníckeho kaštieľika. Nároční poľovní hostia sú s pobytom v nej podľa Ing. Jakubičku vždy veľmi spokojní. Škoda len, že architekt zabudol na pár praktických vonkajších detailov, ktoré chýbajú poľovníkom a ich sprievodcom po návrate z úspešného lovu. Napríklad možnosť umytia si rúk a výstroje pri chate by určite uvítali. Keď sme už pri tom vítaní, tak musím ešte spomenúť na to, na čo nezabudli rimavskosobotskí lesníci. V budove ústredia OZ, v ktorom z boku sídli aj LS, zariadili vkusne a štýlovo poľovnícku izbu. Víťajú v nej poľovníčích hostí a dávajú im prvé inštrukcie pred poľovačkou. Dôstojne tak reprezentujú nielen sami seba, ale celý podnik. Niet divu, že poľovní hostia sa sem radi a opakovane vracajú. ■



Zlatý muflón ulovený
na Teplom vrchu
v roku 2008

zaujme vás

Plaču a kriku už bolo dost'

Jozef MARKO

Zrušiť, zachovať, alebo zjednodušiť? Tak znela zásadná otázka pred stretnutím členov vedenia š.p. LESY SR Ing. Ľuboša Németha a Ing. Jána Štefánika s pozvanými pracovníkmi generálneho riaditeľstva, odštepných závodov a lesných správ. Trojhodinová porada takmer troch desiatok odborníkov pre plánovanie výrobnjej a pestovnej činnosti, usmerňovanie ekonomiky podniku a pre zabezpečenie celého procesu informačnými technológiami mala koncom novembra dospieť k odpovedi, ktorá určí ďalší osud KRPK.

Človek považovaný v rámci podniku za najväčšieho znalca práce s Krpákom Ing. Imrich Janták na úvod zosumarizoval vývoj používania Krpáku a vystúpenie zakončil slovami: „**V tomto roku sa nám síce už podarilo odbúrať najväčšiu prácnosť, ale v úvodzovkách povedané, najväčší krik a plač ostal.**

Čo s tebou Krpák?

Preto sa dnes stretávame, aby sme si povedali, ako ďalej?“ Ešteže organizátori pozvali na veľkú poradu ľudí, ktorí vedeli o čom je reč a prácu s KRPK napriek všetkým metodickým, organizačným a technickým problémom a nedostatkom zvládli. Aj preto sa diskusia netočila okolo otázky, či Krpák áno alebo nie, ale ako áno. Ing. Peter Gerčák, ťažbár OZ Košice to povedal vlastne za všetkých: „**KRPK predsa nemáme čím nahradiť, odporúčam preto v práci s ním pokračovať. Niektoré výkony v ňom sa nám už podarilo zjednodušiť a teraz ide o to, aby sme sa ďalej snažili vylepšiť v systéme, čo sa ešte vylepšiť dá a prispôbiť ho tak čo najviac slovenským podmienkam.**“

Podľa technicko-rozvojového riaditeľa Ing. Štefánika musia všetky zjednodušenia a vylepšenia programu smerovať k tomu, aby sme v lesníckej prevádzke a plánovaní vedeli, čo nás stojí každý kubík vyťaženého, priblíženého, vymanipulovaného a expedovaného dreva. Ing. Dana Kráľová, vedúca Odboru usmerňovania ekonomiky na generálnom riaditeľstve upozornila zasa na problém v plánovaní, ku ktorému pristupujú odštepné závody rôzne. Niektoré plánujú seriózne a niektoré zasa s obrovskými rezervami. Prítomní sa ale zhodli na tom, že ak OZ nemá záujem umelo vytvárať „vatu“ v plánovanom hospodárskom výsledku, dokáže včas a jednoducho odchytiť vedome či nevedome vytvárané chyby v údajoch, zadávaných na lesných správach.



O KRPK diskutovali kolegovia z GR, OZ a LS z celého Slovenska

Konkrétnych návrhov, názorov a pripomienok padlo vo veľkej zasaďačke generálneho riaditeľstva v Banskej Bystrici viac ako dost a všetky potvrdili, že ak systém doteraz zlyhával, tak veľkú mieru viny za to niesla nedostatočná komunikácia medzi tvorcami a administrátormi systému na jednej strane a jeho užívateľmi na strane druhej. Ukázalo sa totiž, že ak kolegovia chcú a vedia, tak dokážu nájsť a využiť veľký priestor na jeho zjednodušenie a prispôbenie potrebám a možnostiam lesníckej praxe, ktorej má slúžiť v prvom rade. Možno by bolo dobré si uvedomiť na všetkých úrovniach riadenia a práce s KRPK, že plaču a kriku, plynúceho mnohokrát aj z neznalosti a zbytočnej nervozity, bolo už dost. Že KRPK môže fungovať podľa predstáv lesníkov. Len treba o nich hovoriť a zapracovávať ich podľa možnosti do samotného programu. A za to nesú zodpovednosť všetci, ktorí prichádzajú s kontroverzným, ale zachráneným Krpákom do kontaktu. ■

Porada ku KRPK na generálnom riaditeľstve



Pohľad na oblasť zlepšenia technickej
a programovej podpory IS

Bezo zvyšku naplniť konečný cieľ

Imrich JANTÁK

V technickej oblasti hardware sa podarilo zo strany š.p. LESY SR aj Foresty SG optimalizovať výkon aplikácie tak, aby pracovala svižne a užívatelia nemuseli pri každej operácii neúnosne dlho čakať na odozvu zo strany terminálového servera. Problémom ostávajú linky na niektorých odľahlých LS, kde pre nízku prenosovú rýchlosť je práca v KRPK aj WebLES-e veľmi pomalá, prípadne až nemožná. Tento problém rieši technické oddelenie IT, najmä testovaním alternatívnych spôsobov prenosu dát. Dôležité zmeny prebehli hlavne v programovej časti pri plánovaní ťažbového projektu. V prvom rade je potrebné spomenúť oddelenie názvu (označenia karty) od karty samotnej. To nám zjednodušuje meniť identifikáciu kariet (len nastavením programu), bez toho aby bolo nutné komplikované a finančne nákladné preprogramovanie. Tomu sme sa zatiaľ nevyhli ani jeden rok. Vďaka tomuto riešeniu sme schopní do KRPK prenášať a evidovať v ňom aj údaje z LHP, ktoré môžeme dodatočne využívať pri plánovaní.

V ťažbovej činnosti boli doplnené dve hromadné akcie: hromadný výpočet výnosov a hromadné zadanie výroby pre karty s približne rovnakými prírodnými podmienkami. Pomocou týchto funkcionalít je umožnené vytvorenie rýchleho plánu, len na základe údajov z LHP. Taktó vytvorený plán je potom možné postupne spresňovať údajmi z vonkajších meraní. Ďalej bola na základe požiadaviek užívateľov doplnená možnosť výpočtu zásob v poraste metódou JOK.

V súvislosti s prechodom na Euro bolo potrebné prispôbiť aspoň časť zostáv, tak aby sa v nich dali prehliadať hodnotové údaje v slovenských korunách a eurách. Zároveň sme pripravili kompletný prepočet údajov KRPK na Euro, ktorý bude spustený súbežne s prepočtom údajov v SAP-e. Vylúčenie spôsobu sortimentácie metódou „vzorníkov“ znížilo prácnosť pri meraniach v porastoch a výrazne zjednodušilo prácu v programe. Zároveň to malo aj výrazný vplyv na zvýšenie rýchlosti sortimentácie.

ŠKOLENIA AJ NA VYŠŠÍCH ÚROVNIACH RIADENIA

Odbor informačných technológií (OIT) si plne uvedomuje nutnosť zlepšenia funkčnosti IS tak, aby bol bezo zvyšku naplnený konečný cieľ implementácie – zrýchlenie a zjednodušenie práce s dátami a zefektívnenie manažérskeho rozhodovania na všetkých úrovniach riadenia vďaka týmto dátam. V tejto oblasti považujeme za hlavnú úlohu pre OIT zabezpečiť vyššie kvalifikované pracovníkov aj na vyšších úrovniach riadenia. Pokiaľ chceme zefektívniť manažérske rozhodovanie, je potrebné oboznámiť riadiacich pracovníkov s možnosťami programu pri spracovávaní dát, so spôsobmi kontroly už pri tvorbe plánu, naučiť ich pracovať so zosťavami, ktoré majú široké možnosti nastavenia. Nezanedbateľnou oblasťou, na ktorú sa chceme v najbližšom období zamerať, sú funkcie programu podporujúce operatívne riadenie výroby.

Už od začiatku roka 2009 chceme po-

núknuť viac druhov školení KRPK, ktoré budú nastavené pre rôzne úrovne užívania. Okrem školení je pre nás dôležité získavať podnety priamo od užívateľov, ktorými program viac približujeme potrebám a úlohám prevádzky. Tieto podnety je potrebné analyzovať a zapracovávať ich do metodiky plánovania v KRPK, či už doparametrizovaním programu, alebo požiadavkou na doprogramovanie novej funkcionality.

PROBLÉM NIE JE V ROZDIELOCH MEDZI SAP, WEBLES A KRPK

Ak by som mal odpovedať na otázku, aké sú súčasné problémy s IS, súvisiace hlavne s priechodnosťou dát a chybovosťou medzi programami KRPK a WebLES, tak môžem aj za kolegov povedať, že v rozdieloch medzi systémami SAP, WebLES a KRPK problém nie je. Z WebLES-u do KRPK prechádzajú len technické jednotky (metre kubické a hektáre) a to do zostáv na porovnanie plánu a skutočnosti. Chyby, ktoré vznikli v priebehu tohto roka, sme metodicky podchytili, na základe čoho došlo vo WebLESe k úpravám, ktoré zabránia zopakovaniu chýb.

Veľkú pozornosť sme v priebehu tohto roka venovali aj údajom, ktoré do KRPK prichádzajú zo SAP-u. Príčiny rozdielov sa nám podarilo odstrániť a následne došlo k opätovnému importu údajov. V súčasnosti neevidujeme rozdiely medzi dátami SAP a KRPK. Problémom skôr môžu byť rôzne zmeny metodiky, dopĺňania číselníkov, prípadne organizačné zmeny, ktoré si vyžadujú pomerne práčne nastavovanie vzťahov vo vnútri systému. Tu vznikajú príčiny rôznych nezrovnalostí, ktoré sa nám darí „vychytávať“ až v ostrej prevádzke v spolupráci s užívateľmi. Na základe týchto nezrovnalostí vzniká niekedy dojem o chybnom systéme. V skutočnosti sa väčšina týchto problémov dá odstrániť na počkanie po telefonickom alebo mailovom oznámení. Len malá časť takýchto závad sa musí riešiť ako reklamácia na dodávateľa software. ■

Zefektívňovanie aplikácií
pokračovalo aj v roku 2008

Posilnený server, zdvojnásobená pamäť

Andrej MELICHER

Presne pred rokom (v Lesníku 1/2008) sme popisovali kroky, ktoré boli vykonané pre zefektívnenie aplikácií Foresta – WebLES a KRPK z hľadiska systémových parametrov. Vtedy išlo o oddelenie programovej časti WebLES-u a KRPK na odlišné aplikačné servery, čo prinieslo želané rozloženie záťaže. V priebehu roka sa ukázalo ako opodstatnené tiež oddelenie databáz jednotlivých systémov, čo bolo realizované v priebehu júla a augusta 2008. Databázy jednotlivých aplikácií KRPK boli presunuté na celkom nový SQL server. V novej architektúre bolo zásadným pozitívom vytvorenie dvoch databázových serverov (pre WebLES a KRPK) v prostredí VMware, teda virtuálneho prostredia. To umožňuje na jednom fyzickom kuse techniky naštartovať viaceré systémy, z ktorých každý má pridelenú časť výkonu procesorov a operačnej pamäte, pričom jednotlivé systémy o sebe nevedia a tým pádom sa navzájom neobmedzujú. Zároveň je možné kedykoľvek prehodnotiť pridelené prostriedky a pridať ich tam, kde je to momentálne potrebné.

Tento postup sme plne využili v čase vrcholiacej špičky aplikácie KRPK na konci septembra, kedy bola konfigurácia databázového servera posilnená najprv o dva procesory a v následnom kroku bola posilnená operačná pamäť na takmer dvojnásobok. Zároveň boli v spo-

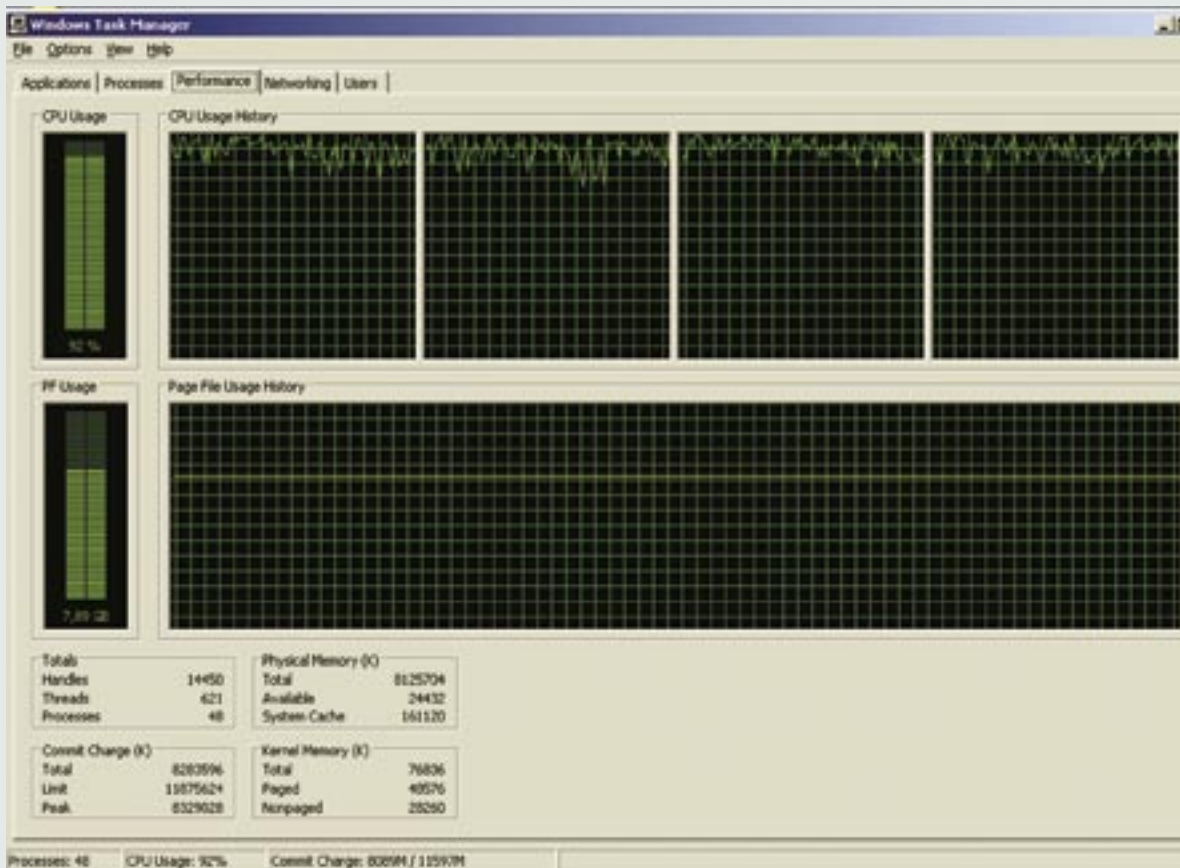
zaujme vás

Name	Status	Host CPU - MHz	Host Mem - MB	Guest Mem - %	Memory Size - MB	CPU Count	Uptime	State
SRV-DB005	○○○	5291	8049	59	8192	4	5 days	Powered On
SRV-VSQL003	○○○	1611	11899	11	12288	4	48 days	Powered On

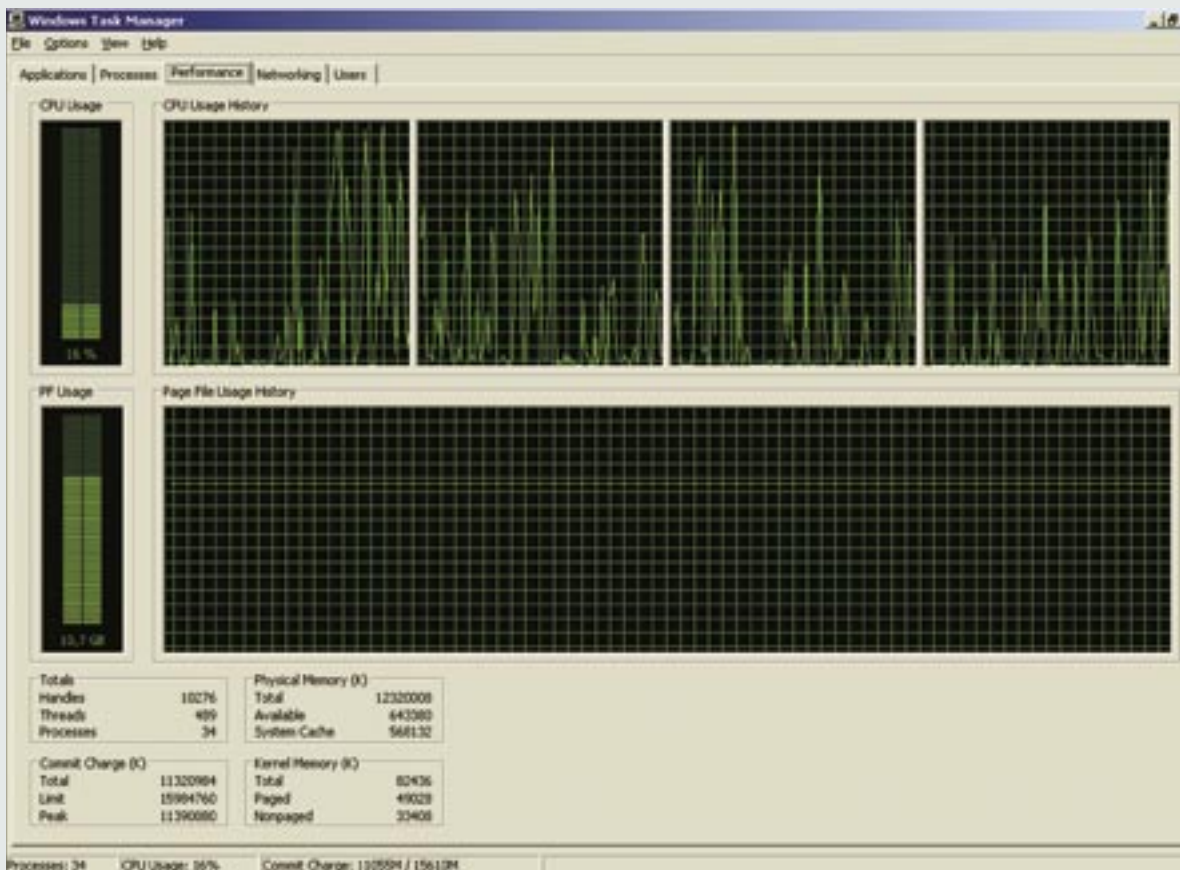
Obrázok: Porovnanie pridelených prostriedkov pre databázový server WebLES-u a KRPK

lupráci s dodávateľom analyzované problémy s dlhou odozvou, ktoré boli vyriešené zásahom do programového kódu aplikácie. Ďalej sme nastavili servisný reindex štatistik na spúšťanie dvakrát denne. Týmto spôsobom sa podarilo oddeliť problémy WebLES-u a KRPK-u, odhaliť, kde sú výkonnostné rezervy a kde je potrebné výkon pridať, pričom v čase horšiacich sa ekonomických podmienok v podniku sa predišlo nákupu novej techniky na strane serverov.

Na nasledujúcich grafoch je zobrazené vyťaženie databázového servera KRPK v septembri pred optimalizáciou a v novembri po optimalizácii. ■



Vyťaženie databázového serveru KRPK v septembri 2008



Vyťaženie databázového serveru KRPK v novembri 2008



Technik LS Jasov Ivan Sopko tvrdí:

„Ku vzorníkom sa ešte vrátíme“

Jozef MARKO

Väčšina technikov lesných správ po celom Slovensku si s obrovskou úľavou vydýchla, keď padlo v tomto roku rozhodnutie, že v procese spracovávaní ťažbových projektov na rok 2009 už nemusia pracovať so vzorníkmi. Niektorí hovorili, že tak ušetrili pri tejto činnosti až 60 percent času. Technik Lesnej správy Jasov Odštepného závodu Košice Ivan Sopko je ale rozhodnutý v používaní vzorníkov pri plánovaní ťažieb v porastoch pokračovať a je presvedčený, že časom sa k ich využívaniu budú musieť vrátiť aj jeho kolegovia. Šokujúce, nepochopiteľné? Vôbec nie. Stačí si pozorne prečítať, čo hovorí o práci s programom KRPK I. Sopko.

„Krpák považujem za šťastný program. Do kalkulačných listov bolo pred jeho zavedením potrebné natípať priemernú objemovosť až trikrát. Ak sa to týkalo napríklad ôsmich drevín, tak si viete predstaviť, aké to bolo práčne. V Krpáku pracujem stále len s raz vypočítanou hmotou, prakticky od vyznačenia ťažby až po dovoz na expedičný sklad. Stačí mi otvoriť jedno dialógové okno. Krpák je skrátka rýchlejší, jednoduchší a do veľkej miery vylučuje zlyhanie ľudského faktora.“

Mnohí kolegovia sú ale toho názoru, že prácu v programe KRPK mimoriadne skomplikovali teraz už zrušené vzorníky. Tie boli predsa síté na mieru pre český model predaja dreva na pni a v lesníckej praxi u nás spôsobovali, že v ťažbových projektoch vychádzali po ich zapracovaní doslova „hausnumerá“...

V TERÉNE, NIE OD STOLA!

„V lesníckej prevádzke býva zvykom chápať nariadenia z generálneho riaditeľstva ako dogmu. Kolegovia v praxi sa preto chybné sústredili na vyhľadávanie a dodržiavanie počtu vzorníkov v porastoch a nie na ich reprezentatívnosť. Metodickým pokynom sa dali zavrieť do pomyselných klietky, z ktorej sa nedokázali dostať von. Navyše v poznávaní väd dreva mali viacerí veľké rezervy. Na našej lesnej správe sme robili až dve tretiny porastov so vzorníkmi. Celý postup sme si efektívne zjednodušili založením obnovných prvkov. V nich sme si jasne povedali, čo ideme robiť. Ak sme si naplánovali ich presvetlenie, tak nám bolo jasné, že poškodené, choré a nekvalitné jedince

a prípadne jedince z podúrovne s charakteristickými dimenziami pôjdu z porastu von a ostanú v ňom kvalitné stromy. Vyznačené vzorníky sme hneď v teréne priemerkovali a údaje si zapisovali. To považujem za veľmi dôležité. Pri vyznačovaní sme teda pracovali hneď aj so zápisníkom vonkajšieho šetrenia s určením vhodnej technológie a prírážok za ťažebné podmienky. Určili sme ich teda v teréne a nie od stola. Z kancelárie by sme túto prácu neurobili zďaleka tak presne.“

Prečo si ale myslíte, že k vzorníkom sa vrátia napriek doteraz prevažujúcim zlým skúsenostiam aj ostatní kolegovia z lesníckej prevádzky?

„V európskych krajinách je predaj dreva na pni predsa samozrejým štandardom, takže skôr či neskôr príde táto forma hospodárenia v lesných porastoch vo väčšej miere aj k nám. Napriek tomu, že dnes sa jej mnohí lesníci u nás neopodstatnene obávajú. Vtedy sa ku vzorníkom vrátíme.“

Kolegovia sú voči predaju dreva na pni nedôverčiví. Nie je vraj tak kontrolovateľný ako zaužívané postupy. Keď k tomu pridáme hrubé nepresnosti pri používaní vzorníkov, ťažko uveriť, že majú na Slovensku nejakú budúcnosť...

O POLOVICU MENEJ ČASU AKO PRED ROKOM

„O tom, čo spôsobovalo nepresnosti so vzorníkmi, som už hovoril. Nervozitu a nepochopenie vzorníkov a Krpáku ako takého spôsobila aj nepripravenosť kolegov na prácu s týmto programom. Počítačová gramotnosť nebola taká,

aká mala byť. Ľudia zvyknutí pracovať s LHKE sa museli cítiť, akoby si - obrazne povedané - presadli počas jazdy z niekoľkoročnej Nivy do najmodernejšieho terénneho Mercedesu. V tejto súvislosti treba povedať, že Krpák má ešte jednu výhodu. Údaje do neho zadávajú pracovníci lesných správ, ale výstupy z neho môžu jednoducho kontrolovať a korigovať po komunikácii s technikmi správ pracovníci odštepných závodov. Včas je tak možné filtrovať v programe nepresnosti a omyly, ktoré nie je možné v žiadnej ľudskej činnosti úplne vylúčiť.“

Doteraz ste hovorili len o výhodách KRPK, ale čo nevýhody? Chýba vám v ňom niečo?

„Iste. Podľa môjho názoru by jeho súčasťou mal byť v elektronickej podobe aj súhlas na ťažbu dreva s určením dielca, druhu ťažby, spôsobu jej vyznačenia, drevniny, objemu a počtu kmeňov. Formulár, ktorý predpisuje platná legislatíva, teraz musíme práčne vypisovať. Takisto technologický protokol potrebujeme mať v KRPK v takej podobe, aby sme ho neboli schopní iba vytlačiť, ale aby sme mohli do neho v programe priamo vstupovať. Zadávať do neho údaje pre dodávateľa prác. Jeho súčasťou sú porastové mapy, ktoré v súčasnosti najskôr potrebujeme získať vstupom do Pozmapu, vytlačiť si ich a nalepiť do technologického protokolu. Pozmap znamená pre nás veľkú pomoc, je to výborná vec, ale takto by sme dostali našu robotu s Krpákom ešte na vyššiu úroveň.“

Kolko času vám vlastne zaberá práca s Krpákom? Môžete porovnať tohtoročnú robotu s Krpákom s tou z roku 2007?

„V tomto roku som strávil na tejto práci o 50 percent menej času ako pred rokom. Chcem ale zdôrazniť, že s vyznačovaním, plánovaním a zadávaním údajov netreba čakať. Ťažisko tejto práce je v teréne.“

Technik LS Jasov, zodpovedný za pestovnú činnosť, Ing. Jozef Sedlák dáva I. Sopkovi za pravdu. Hneď po jarnom zalesňovaní bral do porastov so sebou aj zápisník vonkajšieho šetrenia. S lesníkmi a odborným lesným hospodárom nemali potom problém naplánovať v programe KRPK výkony v pestovaní lesa na budúci rok. Stále ho ale mrzí, že počas pracovného času program pracuje oveľa pomalšie ako po jej skončení. Kompetentní ľudia sľubujú v tomto smere zlepšenie. Ale o tom už na inom mieste. ■

Technik LS Jasov Ivan Sopko



Technici LS Jasov I. Sopko (v popredí) a Ing. Sedlák



Riaditeľ a Odštepného závodu SEMENOLES Ing. Jána RAKA na:

Nedostatok sadeníc pre kalamitné OZ

Jozef MARKO

Kalamitné odštepné závody š.p. LESY SR sa musia vyrovnávať s mimoriadne veľkým objemom úloh pri zalesňovaní kalamitných holín a narážajú pritom na problém nedostatku sadeníc pre jarne a jesenné zalesňovanie. Kolegovia na kalamitných OZ sú potom nútení znižovať naplánované úlohy v počte vysadených sadeníc a presúvať ich do nasledujúcich rokov. Opýtali sme sa preto riaditeľa OZ Semenoles Ing. Jána Raka, prečo je nedostatok sadeníc a aké riešenie závod prijme, aby mali odštepné závody š.p. LESY SR v blízkej budúcnosti dostatok sadbového materiálu z produkcie OZ Semenoles?

„Prvoradou úlohou OZ Semenoles okrem zabezpečenia dostatočného množstva semena lesných drevín pre potreby výsevu a na vytváranie optimálnych zásob je hlavne zabezpečenie dostatočného množstva kvalitatívne a provenienčne vhodného sadbového materiálu pre potreby š.p. LESY SR. OZ Semenoles pestuje sadenice v množstvách, ktoré sú odvodené na základe „Plánu výhľadovej potreby sadeníc“ ktorú si jednotlivé lesné závody spracovali v roku 2004 na obdobie piatich rokov a určujú potrebu podľa druhu dreveni, semenárskej oblasti a výškovej zóny. Zmeny majetkoprávne, obnovy LHP, ale najmä nahodilé ťažby veľkého rozsahu prispeli k tomu, že „Výhľadové obnovy OZ“ boli v roku 2007 aktualizované (OZ Košice ju vplyvom kalamít aktualizoval v roku 2008 tretíkrát).

Vplyvom vetrovej, podkôrnikovej kalamity a iných škodlivých činiteľov, ako aj obnovou LHP sa potreba sadeníc a drevinové zloženie výrazne mení. Kým jemné spôsoby hospodárenia s vysokým podielom prirodzenej obnovy mierne znižujú potrebu sadbového materiálu na umelú obnovu, kalamitné závody výrazne prekračujú plánované výhľadové potreby. Prirodzenou snahou týchto závodov je zalesniť plochy ihneď po spracovaní kalamitného dreva, aby sa vyhlí negatívne pôsobeniu buriny na sadenice.

V posledných rokoch sa náhodné ťažby koncentrujú do vyšších výškových zón, kde ťažené porasty predtým mnohokrát boli zaradené do ochranných, resp. účelových lesov, mali predpísané jemné spôsoby hospodárenia, resp. boli bez zásahu, a preto rozpestovanosť sadeníc pre 6. – 8. výškovú zónu bola malá alebo žiadna. Tu okrem nedostatku sadeníc vystupuje vážny problém nedostatku uznaných semenných zdrojov, ktorý musíme riešiť s OZ spoločne. Rozpestovanie sadeníc je niekoľkoročná záležitosť (2 – 4 roky, u jedle 5 rokov), a preto nepredvídaný nárast potreby sadbového materiálu nie je možné riešiť z roka na rok, ale o 2 až 4 roky. Práve tu vzniká priestor na nespokojnosť kalamitných závodov s ponúkaným množstvom výsadby schopných sadeníc.

Jedným možným riešením problému je vykryť nedostatok sadeníc a zabezpečiť umelú obnovu v čo najkratšom čase krytokorenými sadenicami, ktoré dokážeme vypestovať za 1 až 1,5 roka. Vstupné náklady sú v porovnaní s klasickým zalesňovaním vyššie, ale nižší počet sadeníc na ha, vysoká ujatnosť sadeníc bez následného doplňo-

vacieho zalesňovania a rýchle odrastanie sadeníc z buriny, vykazujú náklady do zabezpečenia kultúry cca o 20 až 30 % nižšie. Súčasný 5 % podiel krytokorených sadeníc z celkového množstva nepostačuje na pokrytie zvýšenej potreby. Reálnym zámerom je pre potreby odštepných závodov zvýšiť ich podiel do roku 2013 na minimálne 20 %. Riešením je aj odsun zalesňovania v zmysle platnej legislatívy.

Uvedené problémy nedostatočného množstva výsadby schopných sadeníc medzi OZ Semenoles a ostatnými OZ umožňuje veľmi vyvážené riešiť

Vnútro podniková smernica Mop LV 004. Smernica umožňuje vzájomnú dohodu zástupcov oboch strán a navrhuje možnosti riešenia k obojstrannej spo-

kojnosti. OZ v prípade výrazných zmien zalesňovacích povinností prepracuje výhľadový plán, ktorý sa pre OZ Semenoles stane záväzným pre rozpestovanie sadeníc v budúcich rokoch, na strane druhej v prvopočiatkoch tejto zmeny požiada OZ Semenoles kalamitný OZ o odsun zalesňovania o jedno vegetačné ročné obdobie, resp. aj o jeden rok. Môže navrhnúť zámenu dreveni, alebo spôsobu jej vypestovania (z voľnokorenej na krytokorennú). ■

Nepredvídaný nárast potreby sadbového materiálu nie je možné riešiť z roka na rok

550 000 obalovaných sadeníc buka pred distribúciou



Prvé semenáčky dopestované prísvecovaním pred presadením do sadbových



Prírode blízke obhospodarovanie lesa

X. PRO SILVA - a ako inak?

Ivan MAJERNÍK

Čo je to PRO SILVA? Priznávam, že tejto otázky som sa na skúškach OLH v roku 2004 najviac obával, pretože v literatúre sa o tomto pojme dost málo písalo. Keď som sa však v roku 2007 zúčastnil na prezentácii projektov PRO SILVA, ktorá sa konala na LS Jelšava, o uvedenej tematike som už začal nahlas premýšľať. Vo februári 2008 mi v rámci eurokurzov o výberkovom lese tento pojem začal oprašovať profesor Saniga. Pri otázke, ako by mal taký výberkový les vyzeráť, profesor Saniga odpovedal vetou: Všetelijako, ale takto určite nie – hlavou mávol na jedno, niekoľko sto metrov dlhé východisko dorubu so šírkou na dve výšky porastu, na ktorom pre ešte trvajúcu snehovú prikrývku nebolo vidieť žiadny život. Táto veta rozhodla a tak sa mi podarilo tohto roku zaregistrovať novovytvorený objekt Poľana-Krpáčovo.

Pracujem na lesnom obvode Krpáčovo, LS Predajná, OZ Slovenská Ľupča ako lesník od roku 2000, ale uvedený úsek dobre poznám už odmalička ako hubár, neskôr poľovník a turista. Práve pri tomto sa treba pozastaviť, pretože pri vytváraní objektov PRO SILVA je veľmi dôležité navštevovať porasty v každom ročnom období, a to viackrát za mesiac. Je ťažké si predstaviť lesníka, ktorého nezaujíma poľovačka a príroda ako taká, aby navštevoval pri každodenných pracovných povinnostiach porasty, v ktorých sa nepracuje aspoň raz za týždeň. Porasty si najviac všimam vo svojom voľnom čase, pretože aj môj lesnícky obvod postihla podkôrníková kalamita na hornej hranici lesa a v pracovnom čase by som sa dostal do objektu PRO SILVA len sporadicky.

PREČO OBJEKT PRO SILVA ?

LO Krpáčovo je tvorené viac ako 70 % mladými od 30 do 50 rokov a to prevládajúcimi monokultúrami smreka (v častiach chránených oplôtkami). Tam, kde neboli oplôtky sú bukové mladiny z väčšej časti tvorené nekvalitnými košíakmi. Severnú časť LO tvorili vysokohorské smrečiny, ktoré sú atakované častými kalamitami. V roku 2004 vetrová rozvrátila rubné hospodárske porasty, na prelome rokov 2005–2006 snehová vrcholová kalamita prelámala mladé smrečiny v nadmorskej výške od 1 100 do 1 300 m. n. m a od roku 2007 sa márne snažíme zachrániť smrečiny na hornej hranici lesa pred lykožrútom smrekovým. Všetky tieto okolnosti nám vlastne odpovedajú na hore položenú otázku. Príroda si odpovedala sama - jedinú kvalitnú porasty z hľadiska stabi-

lity a kvality sa nachádzajú na J-JV časti LO a sú to porasty tvorené drevinami bk-25%, sm-35%, jd-15%, sc-10%, jh-8%, js-7%. Ak chceme drevinové zloženie uvedených porastov dodržať aj do budúcnosti, obhospodarovanie jednotlivým výberom je najlepšia cesta dosiahnuť kvalitné a stabilné porasty. Už dlhšie obdobie pri hospodárení dorubmi si všimam, že pred vykonaním samotného dorubu je drevinové zloženie pestrejšie, ale po pár rokoch nám na dorubanej ploche vznikne často smreková monokultúra. Pripisujem to ošetrovaniu lesných kultúr vyžinanim, kde sa vyžina okolo najlepšie viditeľných smrekov na úkor javora a jaseňa ako drevín zle rozpoznateľných v burine.

OBJEKT POLANA – KRPÁČOVO

Uvedený objekt sa nachádza na južnej strane Nízkyh Tatier v lesnej oblasti 46Ba Nízke Tatry, Ďumbier, Prašivá-juh. Výmera objektu je 111,78 ha a rozprestiera sa od 660 do 1100 m. n. m. Nebudem sa tu rozpisovať o celom objekte, ale ako príklad si vyberiem dva porasty, ktoré uvediem ako ilustračnú vzorku, prečo hospodáriť práve takýmto spôsobom. Porast 169 A 00 o výmere 1,69 ha vo veku 100 rokov so zakmenením 0,3 a zastúpením drevín sm 60%, jd 10%, bk 30% udával predchádzajúci lesný hospodársky plán po prestížnej podsadbe na dvakrát dorúbať. Z vykonanej podsadby, ktorá bola vykonaná v roku 2000, sa neujalo takmer nič z dôvodu nedostatku svetla. Do porastu sa potom vchádzalo iba pri spracovávaní kalamity, čo malo za následok prísun svetla do porastu a následne vznik kvalitného prirodzeného zmladenia. V uvedenom poraste už bolo vykonané 50% z predpisu ťažby (iba náhodnou ťažbou) a uvedený porast je pripravený na prechod do výberkového hospodárskeho lesa, pretože sa v ňom nachádza PZ vo veku 2-5 rokov, skupiny vo veku 10-15 rokov, kde je potrebné vykonať prerezávkou, kmeňovina vo veku 40-60 rokov, pripravená na VÚ ťažbu a kvalitné materské stromy (100 - 120-ročné) na postupné odoberanie po odovzdaní svojich génov do následnej generácie. Je úplne jasné, že keby sa bolo postupovalo podľa plánovaného predpisu, boli by do porastu vkladané nemalé finančné prostriedky formou uhadzovania, sadby, vyžinania, ochrany lesných kultúr proti zveri, výsekom nežiaducich drevín viac rokov po sebe a týmto (jemným) spôsobom, ktorý nám ukázala sama príroda, sme sa dostali už do fázy prerezávok a to ešte stále môžeme z porastu ťažiť kvalitnú drevnú hmotu.

Ďalší porast je ešte v predrubnom veku a je to porast 153 A 00 o výmere 6,73 ha, s vekom 65 rokov, so zakmenením 0,8, zastúpením drevín: sm 85%, jd 7%, bk 3%, sc 5%. V tomto poraste bolo potrebné vykonať VÚ ťažbu o výške

200 m³. Keďže v uvedenom poraste sa každoročne precízne spracovávala smreková kalamita, bola ťažba prekročená až dvojnásobne, čo malo za následok dostatočný prísun svetla do porastu na vznik a prežívanie prirodzeného zmladenia - hlavne dreviny jd a bk. Týmto spôsobom, bez vynaloženia väčších finančných prostriedkov nám pod drevinovo a zdravotne nevyhovujúcou hornou vrstvou (smreková monokultúra na 95% poškodená zverou lúpaním so zavlečenou hnilobou) vzniká kvalitná druhá etáž, drevinovo vyhovujúca na danej lokalite. Tento materský porast je odsúdený na zánik svojou nekvalitou a zdravotným stavom. Po jeho úplnom rozvrátení, aj keby sa to stalo už zajtra, nie je do porastu potrebné vkladat financie vo forme dovezeného sadbového materiálu a činnosti s tým súvisiacich.

EŠTE NEJAKÉ ARGUMENTY

Aj keď všetky porasty nachádzajúce sa v objekte majú svoje nedostatky a to hlavne rozmáhajúce sa bukové zmladenie a pri silnom osvetlení nárast nežiaducich krov, aj napriek tomu by som uvedené porasty nazval kmeňovou bankou pôvodných kvalitných stromov. Smrekové mladiny a kmeňoviny boli v minulosti atakované jeleňou zverou, čo má za následok, že sú na 90 % poškodené lúpaním so zavlečenou hnilobou - skôr či neskôr bude nasledovať ich rozvrátenie. Preto, pokiaľ je to možné, treba pod ochranou materského porastu vychovávať následnú generáciu iného drevinového zloženia. V navrhovaných porastoch sa už od môjho príchodu na LO precízne a neodkladne vykonáva spracovanie kalamity a zdravotný výber. Vo všetkých týchto porastoch začína byť nedostatok zdravých smrekov – každoročná vetrová a podkôrníková kalamita. Veľkou výhodou je, že v navrhovaných porastoch po prechode na jemnejšie hospodárenie nevznikajú žiadne škody zverou.

V neposlednom rade je to pohľad verejnosti na lesnícku činnosť. Objekt sa nachádza v rekreačnej oblasti Krpáčova a na hranici so súkromnými lesmi, obhospodarovanými neštátnymi subjektmi. Keď títo vykonali vo svojich porastoch doruby, vznikli sa hromyblesky od chatárov a rekreantov. Pracovníci lesného úradu museli tieto spory veľmi často riešiť a vysvetľovať laickej verejnosti. Vykonanú ťažbu v našom poraste 169A, ktorý sa nachádza priamo pri hoteloch, si nikto ani nevšimol. Nebudem tu vymenovávať všetky klady PRO SILVY, ktoré sú medializované. Hlavné z môjho pohľadu je, že v lokalite Poľana zachovávam pôvodné kvalitné stromy a následne z nich vzniká kvalitné potomstvo. ■

Ivan Majerík je lesník na LO Krpáčovo, OZ Slovenská Ľupča

pozdávka

Lesy Slovenskej republiky, š.p. - Lesnícke a drevárske múzeum Zvolen
a Slovenské banské múzeum Banská Štiavnica

výstava

Vianočné motívy XIX

Betlehemy

a maľované salaše

zo zbierok

Slovenského banského múzea

12. decembra 2008-
1. februára 2009

Ut-Ne: 9.00-17.00 hod.

Výstavné priestory

Lesníckeho a drevárskeho múzea,
Zvolen, Nám. SNP 31





AK SA ROZHODNETE PRE ZAKÚPENIE NIEKTORÉJ Z PUBLIKÁCIÍ, OBRÁŤTE SA LÁSKAVO NA ADRESU:

- LEŠTÁCHOVO KNÍHKUPECTVO
- Dušan Leštách
Námestie SNP č. 4
96001 Zvolen

LESY pre oddych a dovolenku - LESY pre všetkých

Víkend na lesníckej chate

Lucia HANKOVÁ

POD JAZIERKOM

Nevšedná krása prírody, kultúrno-historické pamiatky, liečivé účinky minerálnych vôd, športové vyžitie a možnosť relaxu vám ponúka okolie Chaty Pod Jazierkom. Chata sa nachádza priamo v areáli Bardejovských kúpeľov a ponúka dve dvojlôžkové, jednu trojlôžkovú izbu a jeden dvojlôžkový apartmán. Plne vybavená kuchyňa, kúpeľne, spoločenská miestnosť s televízorom a digitálnym satelitom spĺňa požiadavky aj najnáročnejších zákazníkov.

Tip na výlet: Pre milovníkov histórie je tu Skanzen ľudovej architektúry, unikátne jadro mesta Bardejov zapísané v zozname UNESCO a drevené kostolíky. Športovci si prídu na svoje na tenisových kurtoch, pri minigolfe, v neďalekej požičovni bicyklov ako aj na trasách pre pešiu turistiku. Pri relaxovaní by ste určite mali využiť procedúry a masáže priamo v kúpeľoch, ako aj dve kúpaliská (z toho jedno termálne). Milovníkom prírody odporúčame navštíviť ŠPR Zborovský hradný vrch, Becherovskú tisinu, Regetovské rašelinisko, Livovskú Jelšinu a CHKO Čergov.

Objednávky pobytov: LESY SR, š. p. Banská Bystrica, Odštepny závod Bardejov, www.lesy.sk, 054/472 24 07, 0918 335 204. ■



Chata Pod jazierkom B. Kúpele

Bohatá ponuka spoločnosti DRUCKVO

Peter GOGOLA

„Knižku pod vianočný stromček“ je obľúbený slogan kníhkupectiev v období pred Vianocami. Ak vás zaujíma téma poľovníctva a oboznámite sa s ponukou českej spoločnosti Druckvo z Prahy, určite dáte spomínanému sloganu za pravdu.

Séria útlych brožúr z edície Myslivost do kapsy pokrýva široké spektrum poľovníckych tém: Myslivecká mluva (autor Ctirad Rakušan), Kuchařka paní nadlesní (autorka Jarmila Rakušanová), Na poslední leči (autor Václav Hekal), Etika v myslivosti, Myslivecký slavin, Myslivecké ceremoniály, Zvěř, lov, myslivost v naší heraldice a filatelii a Zvěř, lov, myslivost v české lidové slovesné kultuře (autor všetkých spomínaných publikácií Jaromír Kovařík).

Brožúrky sú napísané zrozumiteľne a prehľadne. Sú doplnené ilustrovanými vtipmi s poľovníckou tematikou, prípadne ilustráciami Miroslava Miču. Pre slovenského čitateľa je zaujímavé porovnávať české a slovenské poľovnícke reálie. I keď ich pôvod je spoločný, v mnohých detailoch sa líšia. Čo je dôležité, pre slovenského čitateľa čeština neznamená problém, ba dokonca niekedy je užitočné poznať českú poľovnícku terminológiu (ale používať slovenskú).

Z ďalšej produkcie spoločnosti Druckvo je treba spomenúť Penzum znalostí z myslivosti. Je to bohato ilustrovaná publikácia, určená predovšetkým kandidátom poľovníctva, ale i záujemcom o poľovníctvo a milovníkom prírody. Je doplnená kontrolnými otázkami a súborom platných vyhlášok a zákonov, týkajúcich sa poľovníctva a taktiež skúšobnými otázkami pre žiadateľov o zbrojný preukaz. Uvádzané legislatívne normy sú samozrejme české, a preto od našich odlišné. V masívnej brožúre je priložené i CD, obsahujúce všetky kapitoly v elektronickom formáte.

Pre záujemcov o podrobnejšie informácie o produkcii vydavateľstva Druckvo odporúčame webovú stránku www.penzum.cz ■

Lesné zamestnanie v prvej polovici 20. storočia

Tatiana FIGUROVÁ



Nasledujúce čítanie z dotazníkov účastníkov prieskumu, ktorý organizovalo Slovenské národné múzeum v roku 1943 budeme venovať zvykom, ktoré v minulosti sprevádzali prácu ľudí v lesnom hospodárstve. V ŠABB sa nachádzajú dotazníky vyplnené sedemnástimi lesnými správami (pre podobnosť názvov niektorých lesných správ uvádzame ich ďalšie pomenovanie v texte): Správou Štátnych lesov Slovenská Ľupča, Správou Štátnych lesov Sv. Ondrej, Správou Štátnych lesov Jasenie v Predajnej (ďalej Jasenie), Správou Štátnych lesov v Predajnej (ďalej Predajná), Správou Štátnych lesov Hronec v Štiavničke (ďalej Hronec), Správou Štátnych lesov v Štiavničke (ďalej Štiavnička), Osrblianskou správou štátnych lesov v Hronci, Správou Štátnych lesov Krám, p. Čierny Balog, Správou Štátnych lesov Závadka nad Hronom, Správou Štátnych lesov v Dobroči, Správou Štátnych lesov v Beňuši (ďalej Beňuš), Správou Štátnych lesov Bacúch v Beňuši (ďalej Bacúch), Správou Štátnych lesov Pohorelská Maša, Správou Štátnych lesov Červená Skala, Správou Štátnych lesov v Starých Horách, Správou Štátnych lesov Banská Bystrica a Správou Štátnych lesov Michalová.

Už v čase, v ktorom lesníci vyplňovali dotazníky pre SNM väčšina z nich konštatovala, že zvyky sprevádzajúce lesnícke práce sa pomaly, ale isto vytrácajú. Tie, ktoré ešte poznali, však zaznamenali vo svojich odpovediach.

V Osrblianskej správe štátnych lesov v Hronci uviedli, že predtým pri sjednaní práce dostával sa do kancelárie lesnej správy faktor (predrobotník) s jedným robotníkom z pracovnej skupiny. Keď sa dohodli so správou na cene, dostali oldomáš (určitú sumu na pálenku). Po dokončení roboty v tom ktorom rúbanisku dostala dotyčná robotnícka skupina „vrchovô“, za ktoré zakúpená

bola pálenka pre všetkých členov robotníckej skupiny, na rozdiel od oldomášu, pri ktorej pili len vyjednávači.

Samotná práca na rúbanisku začínala motlitbou, ako o tom píše Správa Štátnych lesov Krám, p. Čierny Balog: **Za starších časov pred započatím akordovej práce sa robotníci vždy ráno po príchode na pracovné miesto pomodlili, a to každý zvlášť, obyčajne „Otčenáš“. Tento zvyk trval až do prvej svetovej vojny, teraz ho zachováva už len niekoľko starších ľudí. Začiatok práce t. j. obyčajne, keď sa začalo v máji – júni rúbať v letných rúbaniskách, oslavovali robotníci zábavou (pitkou), ktorú menovali „vyhnatô“. Dokončenie práce v rúbanisku oslavovali sa zase podobnou zábavou zvanou „vrchovô“.**

Správa Štátnych lesov Krám, p. Čierny Balog ako jedna z mála uvádza aj zvyky počas roka, teda nielen tie, ktoré sprevádzali začiatok a koniec rúbania, prípadne zalesňovacie práce: **Na fašiangy po 3 dni sa nepracovalo a ani sa nepracuje a odbavuje sa drevorubačská zábava, zvaná „bursa“. Po sobáší, keď po prvé prináša nevesta mužovi „týždňovku“ do hory, musí sa faktorovi zavďačiť. Robí sa to takto: Nevesta odloží pre faktora zo svadobnej hostiny koláč „pletenc“ a liter „hriatej“. Chlapi v hore ju už čakajú. Jeden má v hrnčeku vodu. Na dané znamenie nevestu chytia a pokrstia vodou. Táto odovzdá prinesené dary faktorovi. Faktor prinesenými darmi častuje robotníkov. V Slovenskej Ľupči kedysi dokončenie práce „vrchovô“ oslavovali rubáči pri „hriatej“, keď pravda nevstala ani spev melancholických národných piesní a tanec pred kolibou. Rubáči vzdialení od svojich domovov poverčivé nešťastné dni, ako dušičky, fašiangy a hromnice odbavovali tiež tichou zábavou v kolibách.**

V Štiavničke **po dokončení rúbaniska na poslednú fúru dali jedličku, ktorú okrášlili farbistým papierom a doviezli fúru na určené miesto, prišiel faktor do úradu a hlásil, že vrchové vezú, prosia o oldomáš. Prednosta úradu dal faktorovi poukážku do hostinca na každého chlapa, aby dali vypiť 0,2 – 0,5 l pálenky. Faktor zdelil robotníkom, čo dostali na oldomáš a večer po práci sa zišli v hostinci – to si vypili spoločne aj s pozvozníkmi, pri čom žiadne zvyky nepouzívali.**

Emocionálnejšie prežívali prácu

v lese diavčatá a ženy, ktoré sa podieľali na zalesňovacích prácach. Spievali piesne, vili vence, zhotovovali pierká a kytice.

V Pohorelskej Maši sa robotnícky na začiatku zalesňovania zišli u horára na dvore a spoločne s ním šli na miesto vysádzania. Cestou spievali piesne: **Ej hora, hora, zelená hora, kto že ma do tej horičky volá,...Horárova žena chorá na červienku a horár si nesie kabát za pálenku,...Hore maliňákom, dolu maliňákom a nášho horára po chrbrte kyjakom.**

Robotníčky z Jasenia si počas sadenia strončekov zvykli spievať nasledujúcu pesničku:

Tam hore v Slivkovej, v kráľovskej siatine dievčatko si spieva, zelenú trávu žnie. Pán horár pod bukom na flintu opený od zvuku pesničiek celý je zamdlený.

Ako ho zazrela ostala stáť stĺpom, odpadol jej kosák aj trávička s chlpkom. Bože môj, pán horár, čože som delala veď som ja len tiato popod stromke žala.

V Bacúchu **po dokončení zalesnenia uvíjali robotníčky veniec z jedľového chovoja a ten ozdobili nezábudkami a inými jarnými kvetmi. Tento veniec nieslo najkrajšie dievča účastné na zalesňovaní v sprievode ostatných a odovzdalo ho prednostovi správy so sprievodom nasledovných piesní: Večer je, večer je, večer vrchovatý, pusťte že nás domov pán horár bruchatý (alebo bradatý),... Bodaj sa čím skorej bučina rozvila, čo by som milému pierečko uvila. Uvila, uvila, dala furmanovi, narobila žiaľu môjmu frajetrovi,...Hučia hory hučia, že Janička mučia, hučia aj doliny, mučia ho bez viny,... Dievčatá dostali za odmenu peniaze, vrchovô, za ktoré si kúpili cukríky, prípadne hriate.**

Keď dokončili zalesňovanie v Pohorelskej Maši robotníčky urobili veniec z kvietkov a zelenej jedľovej čačiny a dve pierká, ktoré potom dostali horár a jeho pomocník za klobúk. **Veniec vezmú dve ženy a idú pred ostatnými robotníčkami a spievajú: Máme pána máme, velice dobrého, akože pôjdeme už dneská od neho,...Horári, horári, zle horárujete, pod každou jedličkou dievča milujete.** Dievčatá veniec zavesili do horárne nad vchod. Horár ich odmenil peniazmi na cukríky a lúčiak sa s nimi, poďakoval im za poslušnosť. ■

(pokračovanie nabadúce)

Tatiana Figurová

Lesnícke a drevárske múzeum Zvolen

O sokoliarovi Petrovi NOVÁKOVI

„Nelovíme pre korisť“

Jozef MARKO

Keď si prečítal ako deväťročný knižku pre deti od Jozefa Cígera Hronského Sokoliar Tomáš, stala sa mu akousi detskou sokoliarskou bibliou. Prečítal ju podľa vlastných slov nespočetnekrát a aj ona nasmerovala jeho životné kroky k lesníckej profesii. Navyše otec – poľovník ho učil citlivo a krôčik po krôčiku spoznávať zákonitosti lesa a tajov života v ňom. Podporoval ho v láske k sokoliarstvu a on je mu dodnes veľmi vďačný za to, že ho týmto prístupom vlastne obliekol do lesníckej uniformy. Reč je o lesníkovi z Lesnej správy Bojnice (OZ Prievidza) Petrovi Novákovi.

„Prvé články o sokoliaroch a výstrižky z časopisu Poľovníctvo a rybárstvo ma veľmi jednoznačne nasmerovali na SLTŠ v Banskej Štiavnici, pretože práve v nich som sa dočítal, že 17. apríla 1971 bol v priestoroch Vysokej školy lesníckej a drevárskej založený Slovenský klub sokoliarov pri ÚV SPZ. Mená ako Ivan Maroši a Tomáš Krivjanský sa stali v sokoliarstve pojmiami a pre mňa i vážnymi predstaviteľmi stavu lesníckeho, nakoľko som si vtedy myslel, že sokoliarom sa môže stať predovšetkým študent lesníctva. Už v 3. ročníku na SLTŠ som viedol sokoliarsky krúžok, spolupracoval som s ornitologickou spoločnosťou a angažoval sa v ochrane dravcov a sov. Po ukončení 3. ročníka - predmetu poľovníctva, som sa stal kandidátom Slovenského klubu sokoliarov. Po ročnej praxi a ukončení štúdia na SLTŠ, som s významaním absolvoval sokoliarsku skúšku. Dokonca i dva roky vojenskej služby v Bratislave som bol v kontakte so sokoliarskym strediskom. Po príchode zo základnej vojenskej služby na jeseň 1993 som si hneď podal žiadosť na príslušné úrady o jastraba veľkého na sokoliarske účely a na jar 1994 som mal svojho prvého jastraba – samičku. Choval som ju dlhých 18 rokov. Bol to druhý najdlhšie sokoliarsky používaný jastrab na Slovensku. Do posledného roku aktívne lovila a od tretieho roku života každoročne znášala vajíčka, vďaka čomu som mal možnosť dokonale vniknúť do skrytých tajov hniezdnej biológie jastraba a tak sa stať jej hniezdnym partnerom,“ spomína si P. Novák.

ZÁŽITKY, VZRUŠENIE, EMÓCIE, ALE AJ SYSTEMATICKÝ VÝCVIK

Ibaže potom bol Vyhláškou č.93/1999 Z. z. Ministerstva životného prostredia SR o chránených rastlinách a chránených živočíchoch jastrab lesný zaradený medzi ohrozené živočíchy a z pohľadu ochráncov sa stal pre sokoliarov nedostupným. Nasledovalo osem rokov vymieňania si korešpondencie s MŽP SR, rôznych priesťahov a množstva negatívnych posudkov

ochranárskych organizácií. Až to sokoliar Peter Novák vzdal a rozhodol sa zadovážiť si kaňura okrúhlochvostého, v sokoliarskej terminológii nazývaného „haris“. Zákony Európskej únie a medzinárodné dohovory tohto dravca, ktorý sa prirodzene vyskytuje v Mexiku a krajinách Južnej Ameriky, hniezdi na kaktusoch a loví všetko od vrabca po králiku, nepovažujú za ohrozeného. Jeho používanie tak môže aj medzi slovenskými sokoliarmi nahradiť jastraba lesného. **„Konečne sa môžem s harisom opäť aktívne venovať sokoliarskemu výcviku, pravidelne s ním voľne lietať v prírode, zúčastňovať sa na sokoliarských stretnutiach organizovaných Slovenským klubom sokoliarov pri ÚV SPZ. Mám tak možnosť znova stretávať priateľov sokoliarov z domova i zo zahraničia, vymieňať si s nimi skúsenosti a prežívať krásne chvíle loveckých zážitkov, vzrušenie a emócie s tým spojené,“** hovorí o ukončení jednej anabázy P. Novák.

Vlastnenie dravca nie je iba o love a príjemných pocitoch. Výcvik prebieha podľa P. Nováka prakticky každý deň, často i v horšom počasí, kedy dravce vo voľnej prírode nelovia. Zaberá jednu až dve hodiny denne, náročnosť sa sústavne stupňuje. Dravec za dve hodiny tréningu musí nalietať toľko, aby sa vyrovnal divo žijúcim dravcom, ktoré majú túto aktivitu rozloženú na celý deň. Voľne žijúci dravec dáva prednosť lovu hendikepovanej zveri, sokoliarsky dravec je často navádzaný na zdravú – obranyschopnú zver. Každý sokoliar vám ale povie, že tá námaha stojí za to. Lesník P. Novák nie je výnimkou: **„Slovenský klub sokoliarov každoročne organizuje sokoliarske stretnutie s medzinárodnou účasťou na lov malej zveri, hlavne bažantov a zajacov, spravidla v októbri na južnom Slovensku. Je to akási sokoliarska žatva, prehliadka sokoliarskej zdatnosti operených dravcov a sokoliarskeho umenia. Každý sa snaží do tohto termínu pripraviť svojho dravca čo najlepšie. Nezabudnuteľným momentom je slávnostný výrad, keď vzdávame za zvukov lesníc a praskajúcich ohňov hold ulovenej zveri. Do**



Lesník - sokoliar Peter Novák z OZ Prievidza

týchto zvukov sa mieša zvuk roľníčiek a hlasy unavených dravcov. Taká býva atmosféra sokoliarskych lovv, ktoré majú tisícročnú tradíciu a je odovzdávaná mnohými pokoleniami majstrom svojho remesla. Sokoliarske heslo znie: „Nelovíme pre korisť, ale pre všetko to krásne, čo je s lovom spojené.“

LÁSKA K POVAHE, ODVAHE, SILE A HRDOSTI DRAVCOV

Peter Novák je majstrom sokoliarskeho možno ani nie remesla ako skôr krásneho umenia. Dvakrát totiž vyhral celoslovenskú súťaž sokoliarov. Slovenský klub sokoliarov ho v roku 2001 pri príležitosti 30. výročia založenia ocenil diplomom za rozvoj sokoliarstva na Slovensku, za jeho dlhoročnú a aktívnu prácu v klube. Aby mohol sokoliar dosiahnuť takéto ocenenia, musí mať podľa slov P. Nováka v prvom rade svojho zverenca rád. Musí v ňom byť pevne zakotvená láska k dravcom, k ich povahe, odvahe, sile a hrdosti, s akou komunikujú so svojim sokoliarom. Sokoliar musí dokonale poznať povahu a schopnosti svojho dravca, nepreceniť jeho sily a zmieriť sa i s neúspechom, ktorý lov často prináša. Cvičiteľ dravca musí byť trpezlivý a tolerantný, ale aj náročný, dôsledný a systematický. Sokoliar využíva prirodzené vlastnosti dravca k lovu voľne žijúcej zveri. Slovanmi P. Nováka povedané, je to vzťah založený na veľmi rovnocennom partnerstve a dôvere. **„Sú chvíle, keď si hovorím, že je to i vzájomnej láske. Nedá sa ísť lietať – cvičiť s vtákom, keď sa na vás neteší pri príchode k nemu. Najpríťažlivejší na tomto vzťahu, na samotnom sokoliarstve je pravdepodobne práve ten veľmi krehký a súčasne veľmi blízky kontakt s voľne lietajúcim dravcom, atmosféra lovv na sokoliarskych stretnutiach, pohľad na krásneho vtáka, ktorý je perfektne operený a ktorý sa na mojej rukavici cíti spokojne po tom, čo pred chvíľou nalietať úplne voľný niekoľko kilometrov.“** Krásne vyznanie človeka, krásny príklad jeho vzťahu k prírode. Ďalšie slová, ktoré by ho mali dokresliť, sú už úplne zbytočné. ■

LADA NIVA 4x4 1.7 8V
od **299 999** SK s DPH 9 958,14€

LADA KALINA 1.4 16V
od **209 900** SK s DPH 6 967,40€



Bratislava, 02/ 601 01 711 • Košice, 055/ 69 92 197 • Zlaté Moravce, 037/ 64 25 841 • Žilina, 041/ 72 47 301 • Nitra, 037/ 652 04 64 • Zvolen, 045/ 53 21 611 • Kriváň, 045/ 564 92 40 • Martin, 043/ 42 82 174 • Trnava, 033/ 55 45 096 • Banská Bystrica, 048/ 42 85 555 • Považská Bystrica, 042/ 43 26 577 • Nové Zámky, 035/ 64 00 124 • Michalovce, 056/ 64 95 770 • Budmerice, 033/ 64 48 401 • Humenné, 057/ 788 27 11 • Kysucké Nové Mesto, 041/ 421 15 90 • Liptovský Mikuláš, 044/ 55 22 047 •

www.slovlada.sk info@slovlada.sk



V krízach sa možno rozmýšľa lepšie

Dušan MIKUŠ

Október v očakávaní ďalšej reorganizácie. Neistota, ktorá z nej plynie, nepridá nikomu na pohode, ani na kvalite práce. A koľko ľudskej, nemerateľnej energie každá reorganizácia spotrebuje... Dôležité rozhodnutia sú na pleciach manažérov. Je to obdobie, keď viac ako inokedy badať vážne tváre. Máme roztrásené hlasy, zvýšený tlak i tep. Na podniku, závodoch či lesných správach je ako vo včelom úli. Pozorný poslucháč zaregistruje na chodbách i v kuľoároch, pri obede i na ceste do práce veľa riešení. Čo sme mohli, čo nemali i mali robiť, aby bolo lepšie. Kde by sme ušetrili náklady a koľko, ako by sa dal zvýšiť zisk i tržby, čo robíme zbytočne. Možno sa nám v krízach a pod tlakom lepšie rozmýšľa. Alebo je to až vtedy, keď sa nás niečo bytostne dotýka?

Veľa nápadov a riešení je na zamyslenie. Ťažko sa však presadiť, lebo žijeme v zabehaných mantineloch. Z nich sa nám zle vystupuje. Všetko nové vyvolá reakciu. Skôr prijímame frázu, že zmena je život. Lahšie nájdeme dôvod prečo nie, ako spôsob ako áno. Ale kto naozaj chce, hľadá spôsoby, kto nie, nájde dôvody. Niekedy ku zmene myslenia a na zvýšenie snahy pomôže motivácia, ako napr. v prípade odmeny za biomasu. Inokedy je potrebná „kríza“. Nad možnosťou ako zlepšovať hospodársku situáciu podniku by sa mal zamyslieť každý. Pri klesajúcich cenách za drevo je nereálne uvažovať so zvyšovaním tržieb. Skôr by sme sa mali zamyslieť nad znižovaním vstupov a administratívnej práce. V nedávnej minulosti bolo urobených veľa zmien. Ťažko je teraz zistiť, ktorá čo spôsobila. V zmenách sme nevideli problémy, možno preto, lebo sme „žili v pluse“. Ale teraz je čas, keď musíme nájsť cestu ako efektívne pozbierať korunky, desaťkorunáčky, stovky i tisícky za technické jednotky, ktoré „ležia pred nami na zemi“.

PRIRÁŽKOVÝ PROBLÉM

Zaujala ma myšlienka Ing. Mičovského uverejnená v časopise Lesník č.10. Spätňý chod. Nie pridávanie, ale ušetrných 30 Sk by nám usporilo 60 Sk/m³, čo by vyriešilo pri ťažbe štyroch miliónov kubikov 240 mil. Sk. Nemyslím si, že treba robiť kartelovú dohodu. Klesajú ceny pohonných hmôt. Kríza spôsobí možno aj pokles cien strojov (traktory a JMP) a tým aj náhradných dielov. Riešenie má v rukách generálne riaditeľstvo stanovením správneho tarifu za normohodinu a neprekročením vypočítanej sumy pri ponukách. Len neviem, či už nie je pre tento rok neskoro. Výberové konania prebehnú do konca roka, zmluvy sa podpisujú začiatkom roka. Nemyslím si že je reálny problém vo „vpašovaní“ a „neoprávnenom pridávaní“ 30 Sk/m³. Skôr vidím jeden z mnohých problémov v systéme. Pri výpočte ceny a hlavne v PRIRÁŽKACH. Základné údaje ako drevena, objemovosť, približovacia vzdialenosť či sklon, sú pre každý porast jasné a merateľné. Ale kto si trúfne správne napláňovať prirážky, ktoré sa menia s podmienkami? V každom poraste je reálne 40 - 70% prirážok. Často aj viac. Navyše tieto ukazovatele sú plánované v auguste až októbri, rok vopred!

Lesník, technik i správca môžu mať zámer ťažiť porast v zime a na snehu, ale keď sneh napadne, alebo ho je podstatne menej, bude možno blato alebo bude nasucho mrznúť. Cena je už dohodnutá a podpísaná. Ak odbyť hmotu skontrahoval, ide sa rúbať. Niekedy sa stane, že je hmota nerealizovateľná a nepredajná, oveľa lepšie sa predá v lete a vtedy je rozum-

nejšie počkať. V lete sú však v danom poraste iné podmienky, a tým aj iná suma prirážok. Nachádzame možno tých našich 30 Sk. Ale za ten porast, čo sme chceli robiť a plánovali sme ťažbu v ňom v zime (presunuli sme ho na leto), musíme vybrať porast plánovaný na leto a ten má (možno) nižšie prirážky a náš dodávateľ sa (možno) dostáva do nevýhody.

Je to pár rokov späť, čo sme pri výpočte ceny používali základné údaje s priemerko vacieho zápisníka a prirážky sa dávali reálne podľa podmienok pred začiatkom prác. Tento „PRIRÁŽKOVÝ PROBLÉM“ spôsobili dve záležitosti: 1. presné plánovanie, 2. výberové konania. Lesníci majú dobrý odhad. Kvalifikovaný odhad sortimentácie na základe dlhodobých skúseností a pozorovaní bol presnejší a najmä lacnejší ako výstup z drahého programu. Ale vedieť, v akých podmienkach sa bude porast robiť, na to odhad nestačí. Potrebovali by sme proroctvo pri plánovaní ťažby dreva, a to zatiaľ nemáme a dlho mať nebudeme. Dokážeme teda nájsť riešenie, pri ktorom z plánovaných nákladov (ktoré tvoria aj PRIRÁŽKY) sa vyplatia dodávateľom iba prirážky reálne v čase vykonania práce?

V PORASTOCH SÚ UKRYTÉ STÁTISICE A NA LESNÝCH SPRÁVACH MILIÓNY

Podobne je to aj v pestovnej činnosti. Tu je to nielen o prirážkach, ale vôbec aj o potrebe vykonať niektoré činnosti. Vie niekto povedať, aký bude rok, aká burina a potreba vyžínania? Ak extrémne mokrý, bude treba vyžať niekde dvakrát, ak suchý, možno ani raz. V pestovaní sme oveľa pružnejší. Naplánované činnosti nemusíme urobiť a zvýšenú potrebu riešime dodatkovým projektom. Ale plánovanie ceny rok vopred a prirážkový problém je aj tu.

Po vážnom rozhodnutí, téma reorganizácie ochladla, opadá napätie, objavja sa úsmevy. Existuje riešenie. Dokedy nám vydrží? Ťažko povedať, lebo „kríza“ zrejme ešte nejaký čas zostane. V tej nedávnej minulosti, keď sa urobilo veľa zmien, sme „pochovali“ (alebo si nevšimli) aj jednu dobrú myšlienku. Jej základom bola optimalizácia výroby, ktorá vyplýva z jednoduchejšieho porovnania nákladov v reálnych podmienkach pri rôznych technológiách. V porastoch sú ukryté státisíce a na lesných správach milióny, treba sa len pri výrobnom procese správne rozhodnúť. Verte mi, to mám vyskúšané „na vlastnej koži“. Myslím, že je najvyšší čas oprášiť túto myšlienku. Sú to rýchle, lacné a hlavne naše peniaze. Veľa dobrých nápadov a riešení bolo povedaných. Je na nás zamestnancoch, či zostanú zapadnuté prachom minulosti, vypočítané múrmi chodieb a fajčiarskych

Prečo mám rád les



Robo Beňo

bývalý moderátor,
poslanec mestskej časti Bratislava
- Nové Mesto

Prečo máte rád les?

Les mám rád preto, lebo si v ňom najlepšie oddýchnem a vyvetrám myseľ. Prechádzka lesom spolu s mojimi najbližšími je pre mňa ten najlepší relax. Fantasticky si viem oddýchnuť aj pri mori, ale v lese je to naozaj to pravé.

Máte na Slovensku svoje obľúbené miesto?

Mám rád celé Slovensko. Ale veľmi som si obľúbil Kysuce. K srdcu mi „prirástlo“ aj okolie Banskej Štiavnice a Vyhní. A keďže som Bratislavčan a lokálpatriot, musím priznať, že veľmi rád chodím na Železnú studničku. ■

kútikov. Iniciatíva a snaha mnohých ľudí je „otupená“. Vadí im, že sa navzájom nepočúvame. Lesné správy a odštepne závody nepočujú hlas lesníka. Generálne riaditeľstvo a odštepne závody minimálne zareagujú na pripomienky prevádzky. Koľko článkov v Lesníku a pripomienok OLH a pracovníkov LS bolo potrebných, aby sa zmenil a hlavne zjednodušil KRPK a najmä vzorníky? Koľko kilometrov a času bolo potrebných na úkon, bez ktorého teraz vieme existovať? To boli a sú tiež peniaze!

V tomto neľahkom čase bolo počuť aj slová: „nech problémy vyriešia tí najvyšší. Berú za to plat, majú za chod podniku i závodov zodpovednosť“. Lenže to je chyba. Veľa ľudí má veľa dobrých myšlienok, nápadov i skúseností. Patent na rozum predsa nemá nikto. Všetci, čo si myslíme, že máme dobré riešenie, by sme mali reagovať na mail z od asistenta generálneho riaditeľa Ing. Kráľa a vyjadriť sa v pripomienkach ku dokumentu „Stratégia rozvoja štátneho podniku LESY SR, š. p. pre roky 2008 – 2010“. Je nás viac ako štyri tisíc. Verím, že sa nájde dosť zamestnancov, ktorí napísali o „Stratégii“. Verím, že nám nie je ľahostajný osud našej firmy, nás samotných, ale najmä osud lesov na Slovensku. ■

Ing. Dušan Mikuš

je vedúci LS Duchonka, OZ Priedvza

Uveríte?

Národné lesnícke centrum vo Zvolene, Ústav lesníckeho poradenstva a vzdelávania rozširuje svoju ponuku vzdelávacích kurzov. Veľkou šancou je využitie finančných zdrojov sektorového programu rozvoja vidieka. Tento fond si kladie za cieľ podporu konkurencieschopnosti podnikateľských subjektov na vidieku, medzi ktoré lesohospodárske podniky bezpochyby patria. Snaha o diverzifikáciu ziskov pri súčasnom stave trhu s drevom doslova a do písmena volá po rozšírení podnikateľských aktivít. Aj preto je dôležité ponuku vzdelávacích aktivít Ústavu lesníckeho poradenstva a vzdelávania doplniť a neustále inovovať.

Najnovším hitom je „kurz pečenia pre lesníkov“. V trojdňovom programe kurzu sú základné poznatky o príprave múčnikov kysnutých a nekysnutých. Kurz sa teší veľkému záujmu lesníkov. Záverečným testom je upečenie múčnika, familiárne prezývaného „horárov otvárač“.

Rubriku pripravuje: **Ferko Tárjko**



Pomôcky: Oma, Týl, cant, keta, item, jenz	odznova (bás.)	začiatok tajničky	druh trhaviny	vyberal z viacerých možností	meno Chača-tujama okolia	oraním ubrať	pichať	taktiež, po latin-sky	zhotovo-val odevy	EČV Levoče	blizka	2. časť tajničky	španiel-sky spi-sovateľ
prezrá-dzať (kniž.)													
navlniť													
ochutia soľou													
šíri vôňu													
Pomôcky: Arras, plata, amonit	skratka milióna krmidlo pre zver				3. časť tajničky les								
viezť sa, po česky													
mesto v Česku													
zbavuje nečistoty z povrchu													
ženské meno (4. 6.)													
domáce meno Emílie													
značka pascalu													
nepod-lieha													
pohybu-je sa													
ženské meno													
ešteže čo													
český dramatik													

Nášťvaný horár vyčíta horárke: „Prečo si mi naliala do mojej fľašky od slivovice vodu, veď si ma mohla otráviť!“

Lekár sa pýta horára: „Pijete?“ a on na to: „Ak je to otázka tak nie, ale ak je to ponuka, tak hej“.

Horár v krčme takto meditoval: „Neviem čo majú politici voči maďarom, veď maďarská paprika je najvhodnejšia do slovenskej klobásy, segedínsky guláš i debrecínske párky nie sú k zahodeniu, problém bude asi v tom, či je lepšia maďarská barakovica alebo slovenská slivovica!“.

Starý včelár vykladal starému horárovi o sexe toto: „To musíte robiť ako včelička keď chce opeliť kvietok, nežne naň sadne, zabzučí a potom vpichne doň sosáčik“, na čo horár odpovie: „To bzuchanie mi ešte ako tak ide, ale s vpichnutím sosáčika je už problém“.

Policajt prichytí na potoku pytliaka, ako chytá chránených rakov. Vraví:

- Tak to bude riadna pokuta!
- Aká pokuta? - čuduje sa pytliak - Veď som nič neurobil.

- Nevymýšľajte!
- Je to pravda! Pustím ich, aby si zaplávali, a keď zapískam, tak sa vrátia.
- No to chcem teda vidieť! - povie pochybovačne policajt.

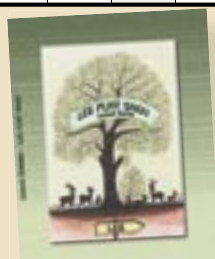
Muž teda hodí obidva homáre do vody.

- Fajn. Teraz zapískajte a som zvedavý, či sa tie raky vrátia.
- Raky? - čuduje sa pytliak. - Aké raky?

Po návrate zo striptízu v meste vyčíta horárka horárovi: „Stálo nás to fúru peňazí a nič nového si nevidel, navyše doma to máš zadarmo!“

Niekdajší lesný radca sa náhle vrátil z pohonu a horár sa ho úctivo pýta: „Ráčili ste prísť po ďalšie patróny pán radca?“ a on na to: „Nie, prišiel som po ďalšie psy!“.

Zobieral: **Julo Burkovský**



Tajnička krížovky z novembrového čísla Lesníka znie **„...otec musel byť poriadny suknič-kár!“** Z úspešných lúštitelov sme tentokrát vyžrebovali **Emiliu Mackovú z Parchovian**. Víťaz-ke blahoželáme a posielame mu knihu Ludovíta Šurinu Les plný snov.

redakcia

Poľovnícka kynológia

Jozef HERZ

Pes sprevádza človeka už od praveku. Napriek tomu až v 19. a 20. storočí sa začali formovať v jednotlivých štátoch, predovšetkým v Európe, národné plemená psov. Z chovaných psov v danom regióne sa vyberali do ďalšieho chovu také jedince, ktoré najviac zodpovedali požiadavkám zaužívaných spôsobov lovu.

Chovatelia jednotlivých plemien sa začali združovať do klubov. V kluboch sa snažili zlepšovať výkonnosť svojich štvornohých pomocníkov, ale aj vytvárať štandard plemena, čo sa týka exteriéru.

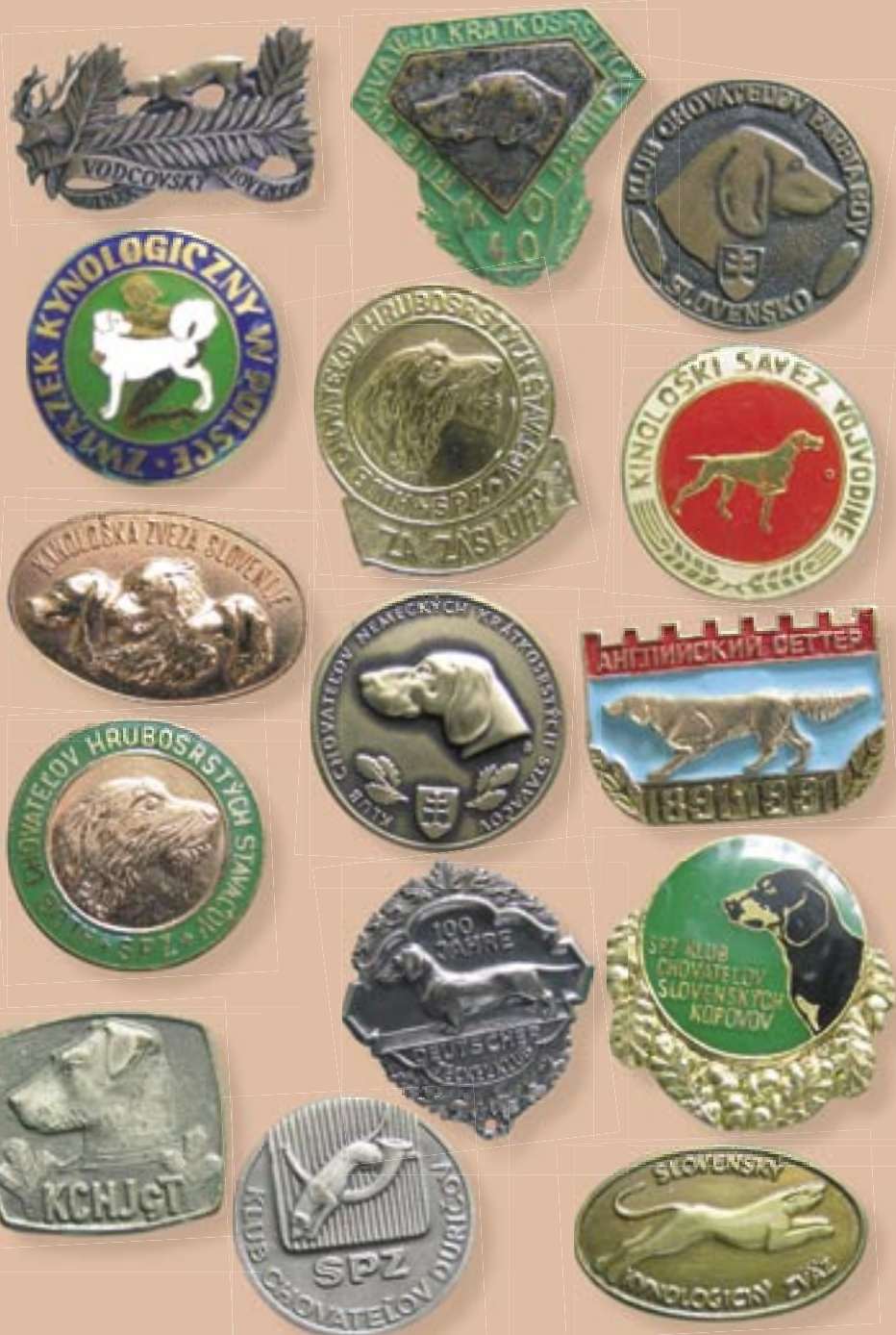
Na znak príslušnosti ku klubu chovateľov si tieto dávali zhotovovať klubové odznaky, na ktorých bol zobrazený celý

pes alebo len jeho hlava. Medzi najstaršie kluby možno zaradiť klub chovateľov jazvečiek, ktorý vznikol v Nemecku už v roku 1888. Klub anglických setrov vznikol iba o tri roky neskôr, v roku 1891. Kluby okrem týchto odznakov si dávali zhotovovať aj odznaky pri rôznych jubileách a tiež odznaky pre úspešných chovateľov a propagátorov plemena.

Po roku 1945 začali vznikať kynologické kluby jednotlivých plemien aj u nás. Niektoré mali celoštátne sídlo v ČMS a niektoré ako napríklad Klub chovateľov slovenského kopova v SPZ. V súčasnosti je v SPZ evidovaných vyše 20 kynologických klubov plemien poľných psov.

Taktiež jednotlivé národné kynologické organizácie sa prezentujú vlastnými odznakmi. ■

Ing. Jozef Herz, PhD.



Odznaky

Vianočný receptár

Mačanka

Vianočná hubová polievka „mačanka“ je rusínskou kulinárskou špecialitou, no tradične sa táto pochúťka varí aj v mnohých slovenských domácnostiach na severovýchode Slovenska. Pripravuje sa v rôznych podobách. Rusíni ju jedia bez mäsa, ale v rôznych regiónoch do nej pridávajú klobásu, opraženú slaninku alebo slivky.

Suroviny: Sušené huby, sladká smotana 2,5 dcl, údená klobáska, múka (2-3 polievkové lyžice), šťava z kyslej kapusty 1-2 dcl, soľ, korenie, bobkový list.

Postup: Vopred namočené huby dáme variť do osolenej vody na pol hodiny. Pridáme klobásku a ešte spolu povaríme 10 min. Podľa chuti okoreníme. Rozmiešame pochúťkovú smotanu s múkou a vylejeme do uvarených húb. Miešame, kým nám nezovrie. Odstavíme a za stáleho miešania pomaly prilievame šťavu z kyslej kapusty.

Podávame podľa chuti s chlebom alebo zemiakmi.

Dobrú chuť k štedrovečernému stolu Vám praje

redakcia Lesník
Foto: **Bc. Marián Palko**



pre deti

Ahoj deti!

Vystrihnute a poskladajte si svoj vlastný Betlehem.

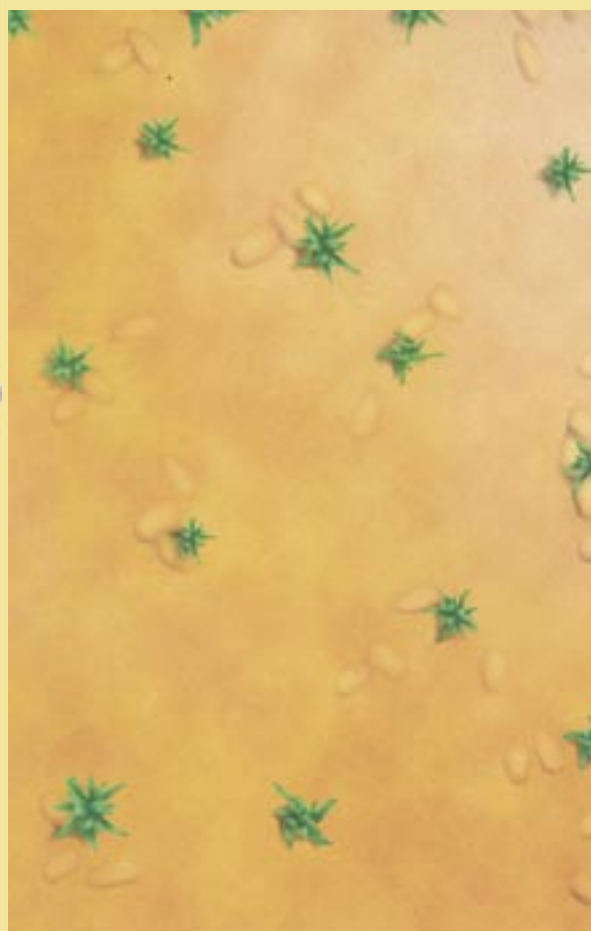
Sú na ňom biblické postavy – Ježiško, Mária, Jozef a traja králi.

Stačia vám na to nožnice, lepidlo a trochu šikovnosti.

Ak chcete, aby bol váš Betlehem pevnejší, podlepte si najprv stránku výkresom.

Veľa šťastia pri práci a veselé Vianoce vám praje

Vaša veverička Ryška



MOJA ADRESA:

Veverička Ryška, LESY SR, Námestie SNP 8, 975 66 Banská Bystrica

Ahoj a dovidenia nabadúce!

Vaša veverička Ryška

DECEMBER 2008

50 rokov

Ing. Oto Pisarovič, nar. 5. 12. 1958, vedúci LS, LS Píla – OZ Smolenice
Ing. Viliam Forró, nar. 11. 12. 1958, vedúci LS, LS Šahy – OZ Levice
Ing. Milan Čavojský, nar. 30. 12. 1958, dispečer dopravy dreva – OZ Prievidza
Anton Važan, nar. 9. 12. 1958, referent dopravy a mechanizácie – OZ Prievidza
Jozef Podolák, nar. 27. 12. 1958, vedúci LO, LS Drietoma – OZ Trenčín
Ján Schön, nar. 11. 12. 1958, vedúci LO, LS Dobroč – OZ Čierny Balog
Ing. Erika Mareková, nar. 19. 12. 1958, technik, LS Slov. Lupča – OZ Slovenská Lupča
Mária Vidová, nar. 3. 12. 1958, vedúca ES, ES Šašovské Podhradie – OZ Žarnovica
Igor Leitner, nar. 13. 12. 1958, vedúci ŠS, ŠS Drakšiar – OZ Semenoles, Liptovský Hrádok

60 rokov

Štefan Gašparovič, nar. 22. 12. 1948, vedúci LO, LS Majdán – OZ Smolenice
Milan Harmady, nar. 9. 12. 1948, vedúci LO, LS Devičany – OZ Levice
Ing. Jaroslav Ďurík, nar. 12. 12. 1948, vedúci lesníckej výroby – OZ Žilina
Jaroslav Cabánik, nar. 12. 12. 1948, vedúci LO, LS Ihráč – OZ Žarnovica
Ladislav Gergely, nar. 1. 12. 1948, vedúci LO, LS Krásnohorské Podhradie – OZ Rožňava
Ing. Juraj Žarnovičan, nar. 10. 12. 1948, VORŠ – mzdy, plán a controlling – GR BB

Odchod do predčasného starobného dôchodku

Mária Petrášová, nar. 28. 11. 1951, manipulant, ES Rohožník – OZ Šaštín
Jozef Medlen, nar. 5. 1. 1948, dispečer dopravy dreva – OZ Šaštín
Ján Kunák, nar. 28. 1. 1948, technik, LS Lozorno – OZ Šaštín
Libor Benedikovič, nar. 25. 8. 1947, manipulant, ES Piešťany – OZ Smolenice
Anna Drgonová, nar. 1. 12. 1952, referent správy pozemkov a reprivatizácie – OZ Palárikovo
Lubomír Krivosudský, nar. 8. 7. 1947, vedúci LO, LS Sládkovičovo – OZ Palárikovo
Lubomír Jakubec, nar. 24. 9. 1947, referent mechanizácie – OZ Palárikovo
Milan Fabulec, nar. 11. 5. 1948, technik, LS Nitra – OZ Palárikovo
Dušan Šátek, nar. 2. 9. 1948, vedúci LO, LS Bátorove Kosihy – OZ Palárikovo

Ladislav Wencel, nar. 19. 1. 1947, technik, LS Plášťovce – OZ Levice
František Slušný, nar. 1. 1. 1948, vedúci ES, ES Veľké Kozmálovce – OZ Levice
Eduard Hrmó, nar. 6. 1. 1947, vedúci LO, LS Skýcov – OZ Topoľčianky
Karol Pátoprstý, nar. 10. 1. 1947, fakturant ost. výrobkov, tovarov a služieb – OZ Topoľčianky
Anton Nipča, nar. 28. 1. 1947, vedúci LO, LS Trbeč – OZ Topoľčianky
Milan Dobiaš, nar. 23. 2. 1947, vedúci LO, LS Hrušov – OZ Topoľčianky
Ing. Alexandra Šimurková, nar. 14. 2. 1950, referent vnútornej správy – OZ Prievidza
Margita Galambošová, nar. 18. 4. 1952, mzdový účtovník – OZ Prievidza
Karol Erney, nar. 16. 2. 1947, vedúci LO, LS Bojnice – OZ Prievidza
Ján Poživenec, nar. 20. 6. 1947, vedúci LO, LS Nitrianske Rudno – OZ Prievidza
Rudolf Stejskal, nar. 6. 5. 1947, technik, LS Nitrianske Pravno – OZ Prievidza
Peter Oller, nar. 1. 11. 1948, vedúci LO, LS Nitrianske Pravno – OZ Prievidza
Peter Perička, nar. 16. 11. 1947, vedúci LO, LS Nitrianske Pravno – OZ Prievidza
Ing. Samuel Deván, nar. 22. 1. 1947, vedúci lesníckej výroby – OZ Trenčín
Ing. Ján Bzdúšek, nar. 21. 7. 1947, technik, LS Drietoma – OZ Trenčín
Peter Lorenc, nar. 22. 3. 1949, vedúci LO, LS Nemšová – OZ Trenčín
Jozef Potočár, nar. 13. 4. 1950, technik, LS Nemšová – OZ Trenčín
Marian Fabian, nar. 13. 3. 1947, personalista – OZ Žilina
Ing. Milan Rožtek, nar. 29. 9. 1947, referent správy LPF a reprivatizácie – OZ Žilina
Ladislav Bihári, nar. 8. 2. 1949, vedúci LO, LS Martin – OZ Žilina
Ondrej Tatarka, nar. 3. 12. 1947, vedúci MES, MES Staškov – OZ Čadca
Milan Straka, nar. 1. 4. 1947, vedúci LO, LS Oravský Podzámok – OZ Námestovo
Anton Frič, nar. 19. 7. 1947, ref. pre plán, štatistiku a controlling – OZ Námestovo
Ing. Peter Sirota, nar. 8. 3. 1947, vedúci LO, LS Červená Skala – OZ Beňuš
Jozef Syč, nar. 18. 7. 1947, vedúci LO, LS Závadka – OZ Beňuš
Jozef Priwitzer, nar. 23. 7. 1947, vedúci LO, LS Staré Hory – OZ Slovenská Lupča
Ondrej Žubor, nar. 25. 12. 1947, vedúci LO, LS Staré Hory – OZ Slovenská Lupča
Peter Hrachovina, nar. 23. 8. 1948, vedúci LO, LS Staré Hory – OZ Slovenská Lupča
Vladimír Milan, nar. 23. 9. 1948, manipulant, ES Medzibrod – OZ Slovenská Lupča

Miroslav Čunderlík, nar. 25. 2. 1949, vedúci LO, LS Staré Hory – OZ Slovenská Lupča
Miroslav Hanuštiak, nar. 10. 5. 1947, vedúci LO, LS Jelšava – OZ Revúca
Oto Štrigner, nar. 2. 3. 1952, vedúci LO, LS Sirk – OZ Revúca
Marián Franko, nar. 17. 6. 1947, vedúci LO, LS Spišské Podhradie – OZ Prešov
Václav Markvart, nar. 15. 6. 1948, referent MTZ a nákupu – OZ Prešov
Ing. Dušan Coch, nar. 7. 8. 1948, VORŠ plánovač, analytik – GR BB
Ing. Ján Bielik, nar. 15. 8. 1948, VOR – kontrolór – GR BB
Rudolf Boczek, nar. 14. 11. 1948, SOR – systémový programátor, pracovisko OIT Košice – GR BB
Ing. Juraj Žarnovičan, nar. 10. 12. 1948, VORŠ – mzdy, plán a controlling – GR BB

Odchod do invalidného dôchodku

Zoltán Filipiak, nar. 5. 3. 1949, technik, ŠS Kraje – OZ Semenoles, Liptovský Hrádok

Odchod do starobného dôchodku

Ing. Jozef. Bielik, nar. 13. 3. 1944, technik, LS Gabčíkovo – OZ Palárikovo
Igor Havran, nar. 23. 9. 1946, vedúci LO, LS Nitrianska Streda – OZ Topoľčianky
Štefan Bobok, nar. 12. 11. 1946, vedúci LO, LS Nitrianske Pravno – OZ Prievidza
Ján Pokus, nar. 13. 12. 1946, vedúci LO, LS Duchonka – OZ Prievidza
Jozef Krč, nar. 1. 1. 1947, vedúci LO, LS Bojnice – OZ Prievidza
Karel Pekař, nar. 18. 6. 1946, vedúci LO, LS Nemšová – OZ Trenčín
Ing. Marián Kompan, nar. 29. 7. 1946, vedúci LS, LS Oravský Podzámok – OZ Námestovo
František Frandel, nar. 4. 12. 1946, vedúci LS, LS Muráň – OZ Revúca
Viktor Kukura, nar. 31. 10. 1946, vedúci LO, LS Betliar – OZ Rožňava
Emil Klobušník, nar. 17. 11. 1946, referent poľovníctva – OZ Rožňava
Peter Mráz, nar. 14. 9. 1946, vedúci LO, LS Spišská Nová Ves – OZ Prešov
Ján Pankuch, nar. 16. 12. 1946, vedúci LO, LS Hanušovce – OZ Prešov
Vladimír Hasák, nar. 27. 11. 1946, technik, ŠS Šajdíkové Humence – OZ Semenoles, L. Hrádok
Ludmila Lehocká, nar. 26. 5. 1950, prevádzkarka, Poľovnícky zámok Antonstál – GR BB
Ladislav Lehocký, nar. 9. 4. 1946, vedúci prevádzky, Poľovnícky zámok Antonstál – GR BB
Anna Horváthová, nar. 30. 9. 1950, VOR – prevádzkový programátor, pracovisko OIT Žilina – GR BB

Ing. Helena Turská

*Šťastné, veselé a požehnané
 vianočné sviatky
 a úspešné vykročenie
 do Nového roku
 všetkým čitateľom želá
 redakcia časopisu
 Lesník*



Wishing you
 warm and wonderful
 holiday memories
 to keep throughout the year

Wishing you
 warm and wonderful
 holiday memories
 to keep throughout the year

Stromček pod stromček

Peter GOGOLA



Nie je najväčším šťastím prijímať dary, najväčším šťastím je obdarovávať. Táto nádherná myšlienka je imaginárnym mottom, v duchu ktorého už po piatykrát LESY SR v decembri obdarovali všetky detské domovy, špeciálne základné školy, domovy sociálnych služieb a pestúnske rodiny vianočnými stromčekmi. V tomto roku bolo stromčekov bežmála päťsto. Je to úctyhodné číslo, logistika dodávok stromčekov si vyžaduje nemálo starostí. Ale čo by človek neurobil pre deti. A najmä pre tie, ktoré – nie z vlastnej viny – vyrastajú mimo rodinného kruhu. Nech aspoň vďaka lesníkom spoznajú v čase Vianoc príjemnú vôňu ihličia, kúsok živej prírody. Ten prvý vianočný stromček v tento rok odovzdal deťom z Detského domova Srdiečko v Banskej Bystrici v pondelok 1. decembra osobne generálny riaditeľ doc. RNDr. Ing. Jozef Mind'áš, PhD. Dvojmetrová borovica pricestovala k deťom z Lesnej správy Brusno, OZ Slovenská Ľupča. Riaditeľka Detského domova Srdiečko Mgr. Adriana Hrežd'ovičová vyjadrila úprimnú radosť a vďaka za košatú borovicu, ktorá spríjemní deťom priestory klubovne: „Už na Mikulášsky večierok nám stromček spríjemní atmosféru blížiacich sa Vianoc. Ak budú o trošku príjemnejšie aj vďaka lesníkom, vďaka im za to.“

