



*LESY*  
*pre*  
*všetkých*

***Výročná správa 2007***  
***Annual Report 2007***  
*(Abbreviated version)*

**LESY Slovenskej republiky, š. p. Banská Bystrica**







**OBSAH:**

1.	Príhovor generálneho riaditeľa .....	2
	<i>Foreword by Director General .....</i>	3
2.	Základné údaje a profil podniku .....	4
	<i>Basic information and profile of company .....</i>	
3.	Vízia a poslanie podniku .....	5
	<i>Vision and mission of company .....</i>	
4.	Orgány a organizačná štruktúra podniku .....	6
	<i>Organs and organisational structure .....</i>	
5.	Prehľad najvýznamnejších udalostí roka 2007 .....	9
	<i>Overview of the most important events in 2007 .....</i>	
6.	Trvalo udržateľný rozvoj lesných zdrojov .....	12
	<i>Sustainable development of forest resources .....</i>	
7.	Prehľad vybraných ukazovateľov hospodárskej činnosti za rok 2007 .....	13
	<i>Selected economic indicators in 2007 .....</i>	
8.	Ľudské zdroje a vzdelávanie zamestnancov .....	16
	<i>Human resources and education of staff .....</i>	
9.	Lesná produkcia .....	17
	<i>Forest production .....</i>	
10.	Obchod s drevom .....	19
	<i>Timber trade .....</i>	
11.	Lesná technika .....	23
	<i>Forest technique .....</i>	
12.	Lesné škôlkarstvo .....	24
	<i>Forest nursery .....</i>	
13.	Drevárska výroba .....	26
	<i>Wood processing .....</i>	
14.	Biomasa .....	27
	<i>Biomass .....</i>	
15.	Poľovníctvo .....	28
	<i>Game management .....</i>	
16.	Ochrana prírody .....	29
	<i>Nature protection .....</i>	
17.	Lesné pozemky a reprivatizácia lesov .....	30
	<i>Forest land and forest reprivatisation .....</i>	
18.	Investičná činnosť .....	32
	<i>Investment activities .....</i>	
19.	Práca s verejnosťou .....	34
	<i>Public relations .....</i>	
20.	Účtovné výkazy .....	34
	<i>Accounting statements .....</i>	
21.	Prehľad finančných tokov .....	35
	<i>Overview of financial flows .....</i>	
22.	Správa nezávislého audítora .....	36
	<i>Independent auditor report .....</i>	
23.	Správa o činnosti dozornej rady .....	38
	<i>Supervisory Board report .....</i>	39



## 1. PRÍHOVOR GENERÁLNEHO RIADITEĽA



Vážení kolegovia lesníci, vážení obchodní partneri, vážení priatelia lesa,

dovoľujeme si vám predložiť komplexnú správu o hospodárení š. p. LESY SR za rok 2007. Skôr, ako sa začítate do komplexných informácií, údajov, tabuliek a komentárov, ktoré obsahuje, považujem za potrebné uviesť, v akých podmienkach a súvislostiach sa k nim pracovníci š. p. LESY SR dopracovali.

Rok 2007 charakterizovala v prvom rade postupujúca podkôrníková kalamita, ktorá nadobudla nebývalé rozmery. Stačí spomenúť iba jeden fakt: Kým v roku 2006 podkôrny a drevokazný hmyz znehodnotil jeden milión metrov kubických drevnej hmoty, v uplynulom roku to bolo už 2,3 milióna kubíkov. Problém novodobého odumierania smrečín sa stal v slovenskom lesníctve najakútnejším a najzávažnejším. Prioritne ho musia riešiť štátni aj neštátni lesníci vo Vysokých a Nízkych Tatrách, na Orave, Kysuciach, Považí, Spiši, Liptove a Gemeri.

Pre nás lesníkov je mimoriadne dôležité, že práve v roku 2007 Vláda Slovenskej republiky na svojom výjazdovom zasadnutí na Osrbli a v Čiernom Balogu schválila správu o zdravotnom stave lesov na Slovensku a potrebu finančných prostriedkov na zabránenie zhoršovania zdravotného stavu lesných porastov s prevládajúcim zastúpením smreka. Členovia vlády prijali uznesenie podporujúce prácu lesníkov po tom, ako mali možnosť vidieť priamo v teréne vynikajúce výsledky ich práce po spracovaní kalamity z roku 1996 a po obnove kalamitných plôch. Prácu, ktorú mohli vykonať podľa svojho najlepšieho svedomia a vedomia, profesionálne a zodpovedne. Bez obmedzení a obštrukcií, ktoré nám lesníkom naopak mimoriadne sťažovali prácu v roku 2007. Ktoré nám znemožnili v plnom rozsahu a maximálne dôsledne spracovať nielen podkôrníkovú kalamitu, ale aj následky opakovaných veterných kalamít. Po tom, ako začiatkom roka vyčíňal aj na Slovensku orkán, vážne následky mala v druhej polovici roka víchrica v noci z 23. na 24. augusta 2007, ktorá len na území obhospodarovanom Odštepných závodov Liptovský Hrádok zložila k zemi v priebehu krátkej chvíle 700 tisíc kubíkov drevnej hmoty.

Slovenskí lesníci ale nehospodária v týchto zložitých podmienkach sami. Rovnaké problémy s ničivými dôsledkami čoraz citelnejšieho pôsobenia abiotických a biotických škodlivých činiteľov, ale aj s takzvanými ochrancami prírody a vplyvnou loby, ktorá ich podporuje, majú naši kolegovia v Českej republike, Nemecku a ďalších európskych krajinách. Aj preto som rád, že v roku 2007 sa nám v š. p. LESY SR darilo k spokojnosti našej aj našich obchodných partnerov stabilizovať vzájomné vzťahy medzi producentmi a spracovateľmi dreva, hľadať a nachádzať obojstranne akceptovateľné riešenia pre celý lesnícky a drevársky sektor. Tie zasa umožnili hospodáriť štátnemu podniku tak, že v priebehu minulého roka významne zvýšil objem finančných prostriedkov smerujúcich z lesa späť do lesa – do pestovnej činnosti, do ochrany lesov, do údržby, rekonštrukcie a výstavby lesnej dopravnej siete, do obnovy chát, hájeniek a lesov, do nákupu moderných, environmentálne vhodných technológií a techniky, do efektívneho vzdelávania zamestnancov a do masívnejšej a účinnejšej práce s verejnosťou.

Rok 2007 bol pre náš štátny podnik LESY SR osobitne významný aj z pohľadu prípravy organizačnej zmeny, platnej od 1. januára 2008. Jej základným cieľom bolo a je posilnenie lesníckej prevádzky, vrátenie lesníkov späť do lesa, vytvorenie takých organizačných, technických a personálnych podmienok pre zamestnancov tvoriacich v lesníckej praxi podstatnú časť hodnôt a hospodárskeho výsledku podniku, aby mohli všetci lesníci ešte zodpovednejšie a dôslednejšie plniť svoje úlohy, zabezpečovať produkčné a celospoločenské funkcie lesa a garantovať systém riadenia kvality lesných zdrojov, uplatňovaný v súlade so zásadami trvalo udržateľného obhospodarovania lesov.

Nasledujúce stránky Výročnej správy š. p. LESY SR za rok 2007 presvedčia podľa môjho názoru všetkých jej čitateľov, že zamestnanci podniku majú za sebou úspešný rok. Za to, že taký bol, patrí vďaka všetkým. Všetkým, ktorí prispeli svojím dielom k tomuto konštatovaniu.

Lesu zdar!

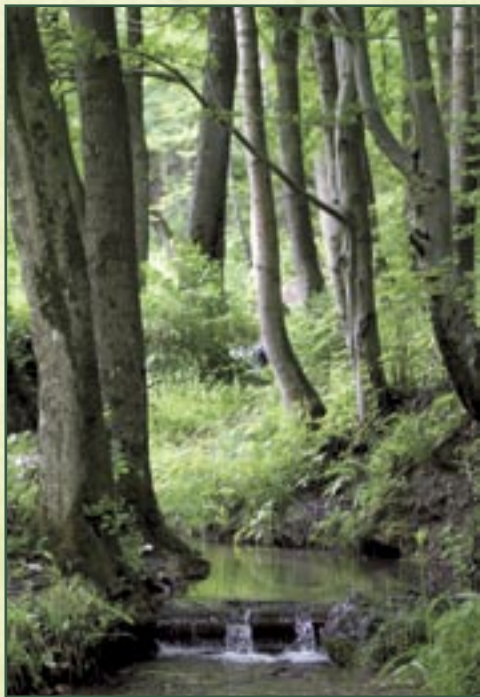


## 1. FOREWORD BY DIRECTOR GENERAL

*Dear colleagues foresters, dear business partners, dear friends of forest*

*It is my pleasure to present you a comprehensive business report of the state enterprise LESY SR for the year 2007. Before you start reading the complex information, data, tables and comments included in the report, I find it necessary to mention the conditions and consequences behind the elaboration of this report by the employees of the state enterprise LESY SR.*

*The progressing bark beetle damages of unusual extent was characteristic for the year 2007. It is enough to mention just one matter: while in 2006 bark beetles devaluated one million cubic metres of raw wood material, in 2007 it was 2.3 million cubic metres. Spruce forest stands dying became the most recent and significant problem within the Slovak forestry. It is the priority issue for the state and non-state foresters in the High and Low Tatras, and the regions of Orava, Kysuce, Považie, Spiš, Liptov and Gemer.*



*It is extremely important for us foresters that the Government of the Slovak Republic during its session in Osrbliie and Čierny Balog approved a report on the health conditions of forests in Slovakia and acknowledged the need for financial means for restraining deterioration of the health conditions of forest stands with the prevailing presence of spruce. After the members of the government could see the excellent results of removing forest damages in 1996 and regeneration of damaged areas, they approved a resolution supporting the work of foresters. That work of foresters was carried out to the best of their belief professionally and responsibly without any restrictions and obstructions. These restrictions, however, extremely impeded the work of foresters in 2007. These restrictions prohibited not only the processing of bark beetle damages in a full extent and consistently, but also the effects of repeating windthrown. After the whirlwind in the beginning of the year, in the second half of the year there were serious consequences of a storm in the night from 23 to 24 August 2007 when 700 thousand m<sup>3</sup> of roundwood fell down in a short while at the territory of the Forest enterprise Liptovský Hrádok.*

*Slovak foresters, however, do not manage forests alone in such difficult conditions. The same problems with the destructive effects of more and more visible impacts of abiotic and biotic forest pests as well as with so called nature protectors and the influential and supporting lobby behind are the reality also for our colleagues from the Czech Republic, Germany and other European countries. In spite of this, I am glad that in 2007 the state enterprise LESY SR managed to stabilise relations between the timber producers and processors to their mutual convenience and found mutually accepted solutions for the forestry and wood processing sectors.*

*On the other hand, these relations allowed the state enterprise to increase significantly the volume of financial means flowing from forest back to forest- to silviculture, nature protection, maintenance, reconstruction and building of forest roads, reconstruction of cottages, forest lodges, purchasing modern and environmentally friendly technologies and techniques, effective education of staff and to the more effective and massive public relations.*

*The year 2007 was exceptionally important for the state enterprise LESY SR also from the viewpoint of the preparation of organisational changes valid from 1 January 2008. The main aim is the strengthening of forestry operations, replacement of foresters back to forest and the creation of such organisational, technical and personal conditions for employees contributing significantly to the creation of values and results, which would allow all foresters to fulfill their tasks more responsibly and consistently, to provide all production and non-production forest functions and to guarantee such a system of management of quality of forest resources which is in compliance with the principles of sustainable forest management.*

*In my opinion, the following pages of the Annual Report 2007 of the state enterprise LESY SR will convince its readers that the employees of the enterprise had a successful year. Thanks to all who personally contributed to this statement.*



## 2. ZÁKLADNÉ ÚDAJE A PROFIL PODNIKU BASIC INFORMATION AND PROFILE OF COMPANY

<b>Obchodné meno podniku :</b>	LESY Slovenskej republiky, štátny podnik
<b>Sídlo podniku :</b>	Námestie SNP 8, 975 66 Banská Bystrica
<b>Právna forma :</b>	štátny podnik
<b>Dátum vzniku :</b>	29. 10. 1999
<b>IČO :</b>	36038351
<b>IČ DPH :</b>	SK 2020087982
<b>Označenie zápisu v Obchodnom registri:</b>	zapísaný v Obchodnom registri Okresného súdu v Banskej Bystrici, dňa 29.10.1999, oddiel Pš, vložka č. 155/S
<b>Business name:</b>	LESY Slovenskej republiky, state enterprise
<b>Seat:</b>	Námestie SNP 8, 975 66 Banská Bystrica
<b>Legal form:</b>	state enterprise
<b>Date of establishment:</b>	29 October 1999
<b>Identification number:</b>	36038351
<b>VAT number:</b>	SK 2020087982
<b>Registration:</b>	registered with the Trade Register of the District Court in Banská Bystrica on 29 October 1999, Section Pš, registration number 155/S

Štátny podnik LESY Slovenskej republiky Banská Bystrica je pokračovateľom bohatých a dlhodobých tradícií lesníctva na Slovensku. Vznikol 29. 10. 1999 na základe rozhodnutia Ministerstva pôdohospodárstva Slovenskej republiky zlúčením 6 bývalých regionálnych podnikov štátnych lesov.

Základným predmetom činnosti š. p. LESY SR Banská Bystrica je spravovanie lesného a iného majetku vo vlastníctve Slovenskej republiky. Realizuje vyvážené plnenie všetkých funkcií lesa a trvalo udržateľné využívanie hmotných a nehmotných produktov i služieb poskytovaných lesom.

Prvoradým cieľom činnosti š. p. LESY SR je zabezpečenie trvalo udržateľného obhospodarovania lesov vo vlastníctve štátu a ostatných užívateľov lesov tak, aby sa pri dodržaní všetkých princípov a kritérií trvalo udržateľného rozvoja lesov zlepšovala funkčnosť a maximalizovalo dosahovanie pozitívnych efektov hospodárenia.

Medzinárodným uznaním takéhoto hospodárenia a prístupu je skutočnosť, že dnes je celá výmera lesných porastov, obhospodarovávaných 26 odštepňými závodmi š. p. LESY SR certifikovaná podľa schémy PEFC alebo FSC. LESY SR, š. p. sa tak stali lídrami v certifikačnom procese a získali skutočne dôveryhodné doklady o kvalite práce lesníkov, ktorou je zabezpečené napĺňanie celospoločensky významných funkcií lesov.

*The state enterprise LESY Slovenskej republiky, Banská Bystrica continues in rich and long-term forestry traditions in Slovakia. Based on the Decree of the Ministry of Agriculture the enterprise was established on October 29, 1999 by merging of the 6 former regional state forest enterprises.*

*The main scope of activities of the state enterprise LESY SR Banská Bystrica is to manage forests and other property in the ownership of the Slovak Republic. It provides a balanced fulfillment of all functions of forests and a sustainable use of tangible and intangible products and services provided by the forests.*

*The main objective of the state enterprise LESY SR Banská Bystrica is to provide sustainable management of forests in the ownership of state and other forest owners so that an increased functionality and maximal positive management effects can be achieved.*

*These management activities are internationally acknowledged as a fact of PEFC and FSC certification of the 26 Forest enterprises. Thus LESY SR, state enterprise has become a leader in the process of forest certification and gained a credible proof of the quality of work of foresters which is needed for assuring the fulfillment of forest functions for the whole society.*





### 3. VÍZIA A POSLANIE PODNIKU VISION AND MISSION OF COMPANY

#### Vízia podniku Vision of Company

*„Našou víziou je trvalo udržateľný rozvoj štátnych lesov, ktorý zabezpečí proporcionálne uspokojovanie potrieb spoločnosti a optimálne zhodnotí lesný majetok štátu.“*

*„Our vision is the sustainable development of the state forests, which will provide a balanced fulfillment of the needs of society and optimal evaluation of the state forest property.“*

#### Poslanie podniku Mission of Company

*„Svojou činnosťou chceme zabezpečiť trvalo udržateľný rozvoj lesa, pracovať v prospech celej spoločnosti pri rešpektovaní princípov ochrany životného prostredia, tradícií lesníctva a dlhodobej prosperity podniku.“*

*„Through our activities we want to assure sustainable development of forest and to work for the benefits of the whole society while respecting the principles of the protection of the environment, forestry traditions and long-term prosperity of the company.“*





## 4. ORGÁNY A ORGANIZAČNÁ ŠTRUKTÚRA PODNIKU ORGANS AND ORGANISATIONAL STRUCTURE

### Orgány podniku

#### Organs of Company

Orgány š.p. LESY SR sú:

**generálny riaditeľ Director General**  
doc. RNDr. Ing. Jozef Mindáš, PhD.

#### dozorná rada Supervisory Board

- JUDr. Juraj Procházka - predseda
- doc. Ing. Ján Ilavský, CSc.
- JUDr. Kamil Beresecký
- JUDr. Milan Chovanec
- Ing. Ján Malko, CSc.
- Ing. Ján Beňa
- Ing. Jozef Herud
- Ing. Dušan Krajniak
- Bc. František Suchanovský



### Organizačná štruktúra

#### Organisational structure

Organizačnú štruktúru š. p. LESY SR tvorí 26 odštepných závodov a dva špecializované: **Odštepný závod lesnej techniky (OZLT)** – so zameraním na interné služby najmä v oblasti ťažbových činností, odvozu drevnej hmoty a servisných činností lesnej techniky. **Odštepný závod Semenoles**, ktorý zabezpečuje služby v oblasti semenárskych činností, produkcie lesných a okrasných drevín. Jeho poslaním je zároveň zachovanie genofondu lesov Slovenska.



LESY SR state enterprise consists of 26 Forest enterprises and 2 specialised enterprises - **Enterprise of Forest Technique** oriented at the internal services in the field of harvesting operations, timber transport and maintenance of forest technique. **Semenoles** provides services in the area of forest seed management and production of forest and ornamental trees. At the same time its mission is to maintain a gene pool of the forests in Slovakia.

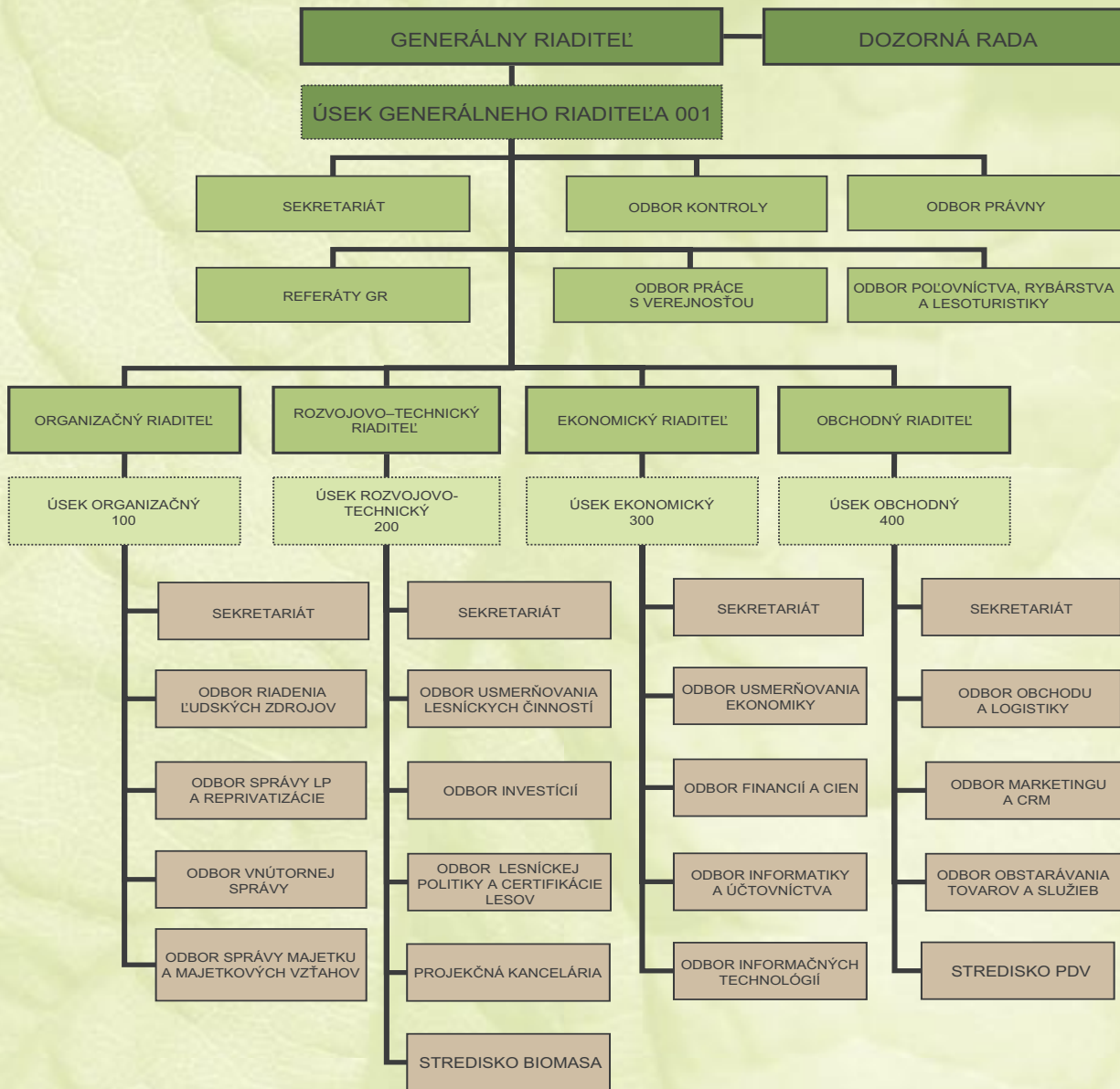
Organizačnému členeniu podniku v súčasnosti najlepšie vyhovuje trojstupňové riadenie, ktoré umožňuje flexibilne pristupovať k úpravám počtu organizačných jednotiek na jednotlivých stupňoch riadenia.

The company uses a three level management system which is the most appropriate to the present needs of the company as it enables a flexible approach to the modification of number of organisational units at different management levels.



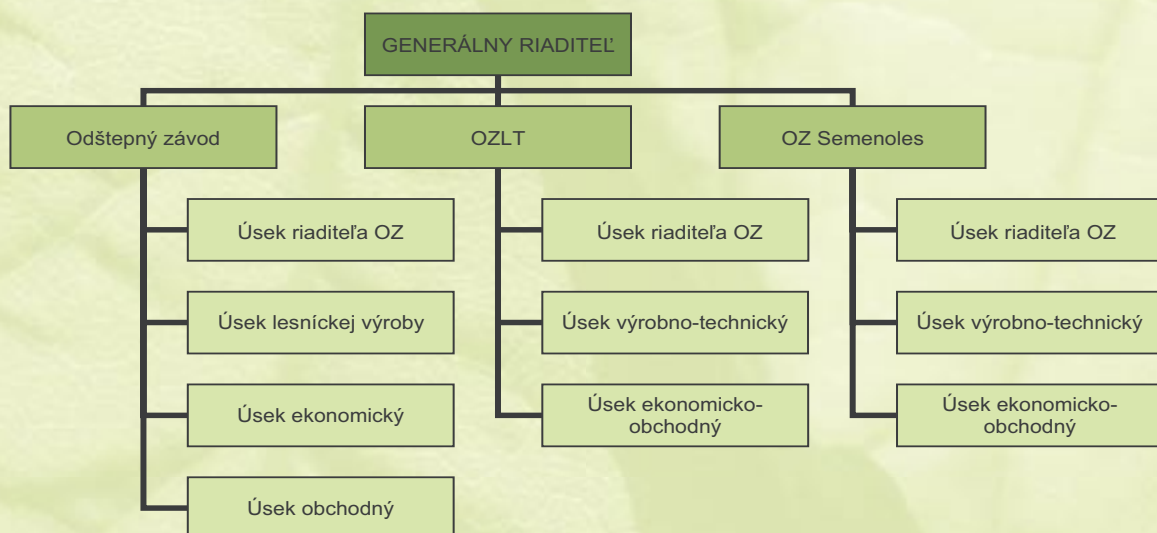
**Organizačná štruktúra k 31. 12. 2007 (generálne riaditeľstvo)**

*Organisational structure as of 31 December 2007 (General directorate)*



**Organizačná štruktúra odštepných a špecializovaných závodov k 31. 12. 2007**

*Organisational structure as of 31 December 2007 (Forest and specialised enterprises)*





## Organizačné jednotky LESY SR, š. p. za rok 2007

### Organisational units of LESY SR in 2007

Počet	
odštepných závodov	26+2
lesných správ	113
expedičných skladov	72
špecializovaných stredísk	23
ostatných správ a stredísk	36
lesných obvodov	499
účelových zariadení	5

## Vedenie podniku

### Company management



**doc. RNDr. Ing. Jozef Mindáš, PhD. – generálny riaditeľ Director General**  
\*1963, Levoča

**Vzdelanie:** 1977 – 1981: Gymnázium v Levoči; 1981 – 1986: Matematicko-fyzikálna fakulta UK v Bratislave; 1987 – 1992: Lesnícka fakulta TU vo Zvolene; 1996 – 1999: doktorandské štúdium, Lesnícka fakulta TU vo Zvolene; 2004: docentúra, Fakulta ekológie a environmentalistiky TU vo Zvolene

**Prax:** 1986 – 1990: asistent, Slovenský hydrometeorologický ústav Bratislava; 1990 – 2003: výskumný pracovník, LVÚ Zvolen; 2003 – 2006: riaditeľ, LVÚ Zvolen; 2006 – doposiaľ: generálny riaditeľ LESY SR, š. p. Banská Bystrica



**Ing. Jozef Djubek – organizačný riaditeľ Organisational Director**  
\*1965, Rabča

**Vzdelanie:** 1980 – 1984: SLTŠ v Liptovskom Hrádku; 1987 – 1992: Lesnícka fakulta TU vo Zvolene

**Prax:** 1984 – 1994: lesník, technik ťažby, technik prípravy výroby, OLZ Námestovo; 1994 – 2007: konateľ, majiteľ, EUROLIGNA;

3. 2007 – doposiaľ: organizačný riaditeľ, LESY SR, š. p. Banská Bystrica.

**Do 28. 2. 2007 vykonával funkciu organizačného riaditeľa Ing. Ľubomír Veselý**  
*Ing. Ľubomír Veselý performed this function till 28 February 2007*



**Ing. Ján Štefánik – rozvojovo-technický riaditeľ Development and Technical Director**  
\*1951, Rejdová

**Vzdelanie:** 1968 – 1972: SLTŠ v Prešove; 1972 – 1977: Lesnícka fakulta VŠLD vo Zvolene

**Prax:** 1977 – 1978: praktikant, samostatný technik výroby, LZ Spišská Nová Ves; 1978 – 1984: vedúci LS Mlynky, LZ Spišská Nová Ves; 1984 – 1986: vedúci odd. výroby, LZ Spišská Nová Ves; 1987 – 1990: riaditeľ LZ Spišská Nová Ves; 1990 – 1993: vedúci LS Novoveská Huta, Lesy mesta Spišská Nová Ves; 1993 – 1997: hlavný inžinier, Lesy mesta Spišská Nová Ves; 1998 – 2002: riaditeľ, Lesy mesta Spišská Nová Ves; 2003 – 2003: organizačný riaditeľ, LESY SR, š. p. Banská Bystrica; 2003 – doposiaľ: rozvojovo-technický riaditeľ, LESY SR, š. p. Banská Bystrica





**Ing. Ľuboš Németh – ekonomický riaditeľ *Economic Director***

\*1962, Vrábľe

**Vzdelanie:** 1977 – 1981: SLTŠ v Banskej Štiavnici; 1983 – 1987: Fakulta riadenia VŠE v Bratislave

**Prax:** 1987 – 1990: ekonóm LS Bohunice, OLZ Levice; 1990 – 1991: plánovač, OLZ Levice; 1992 – 1999: ekonomický námestník riaditeľa, OLZ Levice; 2000 – 2003: plánovač, LESY SR, š.p., OZ Topoľčianky; 2003 – 2006: ekonomicko-obchodný námestník, LESY SR, š. p., OZ Topoľčianky; 2006 – doposiaľ: ekonomický riaditeľ, LESY SR, š. p. Banská Bystrica



**Ing. Ján Grolmus - obchodný riaditeľ *Sales Director***

\*1956, Kremnica

**Vzdelanie:** 1972 – 1976: Gymnázium v Kremnici; 1976 – 1981: Lesnícka fakulta VŠLD vo Zvolene

**Prax:** 1981 – 1996: nástupná prax, technik pre pestovanie lesa, vedúci THS, vedúci odd. prípravy výroby, ekonomický námestník riaditeľa LZ, zástupca riaditeľa LZ, vedúci LS Ihráč, LZ Žiar nad Hronom; 1997 – 1999: riaditeľ Správy lesov v Žiari nad Hronom, Neosolium, s.r.o. Banská Bystrica; 1999 – 2000: vedúci odd. PPLH, Okresný úrad, Žiar nad Hronom; 2000 – 2006: VOR, odb. koncepcií a rozvoja, VOR, odb. marketingu a prieskumu trhu, VORŠ, odb. obchodu s drevom, LESY SR, š. p., Banská Bystrica; 2006 – 2007: vedúci odb. obchodu a logistiky, LESY SR, š. p. Banská Bystrica; Od 1. 3. 2007 : obchodný riaditeľ, LESY SR, š. p. Banská Bystrica;

Do 28. 2. 2007 vykonával funkciu obchodného riaditeľa Ing. Vladimír Víglášský.

*Ing. Vladimír Víglášský performed this function till 28 February 2007*

## 5. PREHĽAD NAJVÝZNAMNEJŠÍCH UDALOSTÍ ROKA 2007 OVERVIEW OF THE MOST IMPORTANT EVENTS IN 2007

Mesiac <i>Month</i>	Udalosť <i>Event</i>	Popis <i>Description</i>
Január <i>January</i>	<b>Uvedenie mapy Lesnej informačnej kancelárie OZ Slovenská Ľupča</b> <i>Introduction of Forest information office map at Forest enterprise Slovenská Ľupča</i>	Pri pomníku Jozefa Dekreta Matejovie v Hornom Jelenci bola pokrstená ďalšia z radu populárnych máp lesných informačných kancelárií. V roku 2007 sme vydali aj mapy OZ Bardejov, Trenčín, Sobrance a Topoľčianky. <i>Another popular forest information office map was introduced in Horný Jelenec by the monument of Jozef Dekret Matejovie. In 2007 we have issued maps of Forest enterprises Bardejov, Trenčín, Sobrance and Topoľčianky.</i>
Marec <i>March</i>	<b>Levické poľovnícke dni</b> <i>Hunting days in Levice</i>	Poľovnícke reprezentatívne podujatie na OZ Levice <i>Representative hunting event at Forest enterprise Levice</i>
	<b>Viac dreva do života</b> <i>More wood for life</i>	Spoločná informačná kampaň štátneho podniku LESY SR a Zväzu spracovateľov dreva Slovenskej republiky <i>Joint information campaign of LESY SR and Union of Wood Processing Manufacturers of Slovak Republic</i>
	<b>Manažment jelenej zveri v prihraničných poľovních revíroch Oravy</b> <i>Red deer management in the frontier hunting grounds of Orava</i>	Medzinárodný seminár na OZ Námestovo <i>International seminar at forest enterprise in Námestovo</i>





Apríl April	<b>Lesnícke dni</b> <i>Forestry days</i>	Účasť na 1. ročníku celoslovenských lesníckych aktivít organizovaných v spolupráci s NLC Zvolen <i>Participation in the 1st year of the Slovak forestry activities organised by National Forest Centre Zvolen</i>
	<b>Stromy poznania</b> <i>Trees of knowledge</i>	Výsadba miniarborét na 1026 školách celého Slovenska <i>Establishment of small arboretums at 1,026 Slovak schools</i>
	<b>Odhalenie pamätného panelu Josefovi Opletalovi</b> <i>Unveiling of Josef Opletal memorial board</i>	Spomienka na prvého riaditeľa Štátnych lesov v Banskej Bystrici <i>Memory of the first director of the State forests in Banská Bystrica</i>
	<b>Lesný požiar na Starých Horách</b> <i>Forest fire in Staré Hory</i>	Boj v ťažkom teréne trval dva týždne. Požiar spôsobil škody vo výške 6,9 mil. Sk, náklady na jeho likvidáciu dosiahli 4,5 mil. Sk. <i>Fire fighting in difficult terrain took two weeks. The fire caused damage of 6.9 mil. SKK; costs of fire elimination were 4.5 mil. SKK.</i>
	<b>Otvorenie LNCH Klákovskou dolinou</b> <i>Opening of forest educational path through Klákovská dolina</i>	Lesnícky náučný chodník na teritóriu OZ Žarnovica sleduje trať lesnej železnice <i>Forest educational path in Forest enterprise Žarnovica follows a forestry railway track</i>
Máj May	<b>Vyhlasenie Významného lesníckeho miesta Topolčianky</b> <i>Declaration of "Special Forestry Site" Topolčianky</i>	Začiatok budovania siete „významných lesníckych miest“. Zámociek, park a diela A. Štróbla v Topolčiankach sú prvými z takto oficiálne označených miest. Podujatia sa zúčastnil aj minister hospodárstva SR. <i>The start of establishment of a network of "Special Forestry Sites". The castle, park and works of A. Štróbl in Topolčianky represent the first officially marked places. The Minister of Economy of the SR took part in this event.</i>
	<b>Lesy sú v dobrých rukách</b> <i>Forests are in good hands</i>	Manifestačné vystúpenie vyše tisícky lesníkov z celého Slovenska pred Úradom vlády SR bolo kultivovaným prejavom nesúhlasu lesníkov s nerešpektovaním ich práce <i>Demonstrative activity of more than thousand foresters from Slovakia in front of the Slovak Government Office was a polite expression of disagreement with disrespecting their work</i>
	<b>Diplomati v Lesníckom skanzene</b> <i>Diplomats in Forestry open air museum</i>	V sprievode ministra zahraničných vecí SR navštívilo Lesnícky skanzen vyše 90 diplomatov zo 48 krajín <i>Over 90 diplomats from 48 countries accompanied by the Minister of Foreign Affairs visited the Forestry open air museum</i>
	<b>Otvorenie Lesníckeho skanzenu</b> <i>Opening of Forestry open air museum</i>	Otvorenia lesníckeho múzea vo Vydrowskej doline sa zúčastnilo vyše 2000 návštevníkov <i>Over 2,000 visitors took part in the opening of the Forestry open air museum in Vydovo valley</i>
	<b>100 rokov topolčianskych zverníc</b> <i>100 years of game preserves in Topolčianky</i>	Odborný seminár pripomínajúci založenie kedysi najväčšej zvernice v Európe <i>Seminar reminding the establishment of the formerly largest game preserve in Europe</i>





Jún June	<b>Banskobystrické halali</b> <i>Banskobystrické halali</i>	Zorganizovali sme 30. ročník celoslovenskej súťaže v hre na lesnicu a lesný roh <i>We organised the 30<sup>th</sup> year of the Slovak competition in playing the hunting horns</i>
	<b>100 rokov hrochoťskej „mašinky“</b> <i>100 years of "Hrochoťská machine"</i>	Pripomenuli sme si niekdajšiu lesnú železnicu spájajúcu Víglaš a Kyslínkami <i>Reminding of the former forestry railway connecting Víglaš and Kyslínkami</i>
	<b>Otvorenie Lesníckeho náučného chodníka Bolešov – Krivoklát</b> <i>Opening of forest educational path Bolešov – Krivoklát</i>	OZ Považská Bystrica otvoril zaujímavý chodník vhodný aj pre cykloturistov <i>Forest enterprise Považská Bystrica opened an interesting path suitable also for the cyclists</i>
	<b>Naj Horár</b> <i>Naj Horár</i>	3. ročník populárnej súťaže lesníckej šikovnosti na OZ Slovenská Ľupča bol opäť zaujímavým podujatím s celoslovenskou účasťou <i>The 3<sup>rd</sup> year of a popular competition of forestry skills at Forest enterprise Slovenská Ľupča was, once again, a whole country event</i>
Júl July	<b>DEŇ STROMU – sviatok všetkých, ktorí majú radi les</b> <i>DAY OF TREE – festival of those who like forest</i>	6. ročníka najväčšieho lesníckeho podujatia pre verejnosť sa zúčastnilo vyše osem tisíc ľudí, nechýbali prezident SR a premiér SR <i>The 6<sup>th</sup> year of the biggest forestry event for the public was visited by over seven thousand people, including the President and the Prime minister of the SR</i>
August August	<b>Opäť kalamita</b> <i>Windthrown again</i>	Po silnom vetre v noci z 23. na 24. 8. sa na zemi ocitlo takmer 900 tis. m <sup>3</sup> drevne hmoty. Katastrofa najviac postihla na OZ Liptovský Hrádok. <i>Almost 900 thousand m<sup>3</sup> of timber fell after a severe windthrown during the night of 23 to 24 August. Forest enterprise Liptovský Hrádok was the most affected.</i>
	<b>Vyhlasenie Významného lesníckeho miesta Bunkre Matúšová</b> <i>Declaration of "Special Forestry Site" Bunkers Matúšová</i>	Vyhlasenia povstaleckých bunkrov za významné lesnícke miesto sa na území OZ Slovenská Ľupča zúčastnil aj predseda Národnej rady SR <i>Listing of partisan bunkers among "Special Forestry Sites" at Forest enterprise Slovenská Ľupča was accompanied by the Chairman of the National Council of the SR</i>
	<b>Agrokomplex Nitra</b> <i>Agrokomplex Nitra</i>	Na veľtrhu získal OZ Semenoles Zlatý kosák za prezentáciu technológie pestovania lesných drevín <i>Forest enterprise Semenoles was awarded a prize "Zlatý kosák" for the presentation of technology for forest plants growing</i>
	<b>Drevorubač</b> <i>Lumber jack</i>	Na XVII. medzinárodných majstrovstvách SR na OZ Námestovo zápolili okrem Slovákov aj Česi, Poliaci a Chorváti <i>Except of Slovak, also Czech, Polish and Croatian representatives participated in the XVII. International Championship of the SR</i>
	<b>Letné hry</b> <i>Summer games</i>	Zamestnanci podniku športovo súperili na Sigorde, OZ Prešov <i>Sport games for company employees in Sigord, Forest enterprise Prešov</i>
September September	<b>O pohár generálneho riaditeľa š. p. LESY SR</b> <i>Director General Cup</i>	Celopodniková súťaž v strelbe na strelnici Zámutov, OZ Vranov <i>Company shooting competition in the shooting ground Zámutov, Forest enterprise Vranov</i>
	<b>Ocenenie podniku</b> <i>Company award</i>	TU Zvolen udelila štátnemu podniku LESY SR pamätnú medailu pri príležitosti 200. výročia lesníckeho školstva na Slovensku <i>Technical university in Zvolen awarded a commemorative medal to LESY SR in the occasion of the 20<sup>th</sup> anniversary of higher forestry education in Slovakia</i>
Október October	<b>Pietny akt na Symbolickom lesníckom cintoríne vo Vydrovskej doline</b> <i>Act of piety at the Symbolic forestry cemetery in Vydrovská valley</i>	Spomienka na kolegov, ktorí zahynuli v lese <i>Memory of colleagues who died in forest</i>



	<b>Vyhlasenie Významného lesníckeho miesta Čierny Váh</b> <i>Declaration of "Special Forestry Site" Čierny Váh</i>	Pripomenutie histórie jedinečnej lesníckej osady, spojené s obnovou lesníckeho cintorína s unikátnou zvonnicou <i>Reminding of the history of an exceptional forestry settlement together with a reconstruction of forestry cemetery with a unique bell-tower</i>
November <i>November</i>	<b>Výjazdové zasadnutie Vlády SR</b> <i>Session of the Government of the SR</i>	Vláda SR na svojom zasadnutí 21. novembra na OZ Čierny Balog prijíma dôležité dokumenty, ktoré principiálne zefektívnia postup likvidácie kalamít. Pre zlepšenie stavu lesov vyčlenila na roky 2008 – 2010 vyše 1,5 mld. Sk. <i>During its session in Čierny Balog on November 21, the Slovak government approved important documents, which will principally make the process of removing forest damages more effective. The government provided over 1.5 bil. SKK for the improvement of forest health conditions in the years 2008 – 2010.</i>
December <i>December</i>	<b>Ukončenie certifikácie</b> <i>Certification completed</i>	LESY SR ukončili proces certifikácie lesov vo svojej správe vo všetkých regiónoch <i>LESY SR completed the process of forest certification in all managed regions</i>
	<b>Stromček pod stromček</b> <i>Christmas tree as a present</i>	Darovanie vyše 500 vianočných stromčekov pre deti zo 140 detských domovov na celom Slovensku <i>Donation of more than 500 Christmas trees for 140 foster homes all over Slovakia</i>

## 6. TRVALO UDRŽATEĽNÝ ROZVOJ LESNÝCH ZDROJOV SUSTAINABLE DEVELOPMENT OF FOREST RESOURCES

Strategickým cieľom štátneho podniku LESY SR, š. p. je zabezpečiť trvalo udržateľné obhospodarovanie lesov (TUOL) vo vlastníctve štátu a ostatných užívaných lesov tak, aby sa pri dodržaní všetkých princípov trvalo udržateľného rozvoja zlepšovala funkčnosť a maximalizovalo dosahovanie pozitívnych efektov hospodárenia. Cieľom TUOL nie je len trvalý výnos dreva, ale širšie chápanie hodnoty lesa v súlade s lesníckou stratégiou EÚ a akčným plánom EÚ pre lesy.

*The strategic objective of the state enterprise LESY SR Banská Bystrica is to provide sustainable management of forests in the ownership of state and other forest owners so that an increased functionality and maximal positive management effects can be achieved. The objective of sustainable forest management is not only sustainable timber production but a broaden understanding of forest value in compliance with the EU forestry strategy and the EU Action plan for forests.*

V tomto zmysle sa v koncepcných zámeroch a cieľoch podnikovej politiky TUOL orientujeme hlavne na:

- udržanie a zvyšovanie existujúcej výmery lesov a optimalizáciu zásob lesných porastov na úroveň, ktorá je žiadúca s ohľadom na ekonomické, ekologické a sociálne funkcie lesa,
- zlepšovanie zdravotného stavu porastov a znižovanie rizík poškodenia lesov,
- trvalosť a vyrovnanosť ponuky drevných a nedrevných produktov lesa, vždy ako súčasť ich environmentálnej funkcie,
- podporu biologickej rôznorodosti lesných ekosystémov a zachovanie pôvodných lesných porastov,
- podporu pôdochranných a vodochranných funkcií lesa,
- aktívnu spoluprácu pri rozvoji horských a podhorských regiónov.

Overovanie kvality trvalo udržateľného obhospodarovania lesov vykonávajú nezávislé certifikačné orgány porovnávaním skutočného stavu lesných zdrojov s požiadavkami certifikačných schém. Držiteľom certifikátov TUOL v schéme FSC sú OZ Trenčín, OZ Považská Bystrica a OZ Prešov na celkovej výmere 111 229 ha. Výmera všetkých lesov certifikovaných podľa schémy FSC je v Slovenskej republike 162 240 ha.

*Assessment of the quality of sustainable forest management against requirements of certification schemes is carried out by independent certification bodies. Forest enterprises Trenčín, Považská Bystrica and Prešov, managing 111,229 ha of forests, are holders of FSC certificates. The total area of FSC certified forests in Slovakia is 162,240 ha.*

Certifikátom TUOL podľa schémy PEFC je pokrytá celá výmera užívaných lesov š. p. LESY SR 969 476 ha vo všetkých 26 OZ podniku. Certifikácia v schéme PEFC je založená na regionálnom princípe, v ktorom LESY SR š. p. zastupujú záujmy ďalších obhospodarovateľov lesov, ktorí sa rozhodli pre overovanie kvality TUOL. Na základe výsledkov auditov v roku 2007





vydali LESY SR š. p. obhospodarovateľom lesov z prostredia štátneho, súkromného, spoločenského, cirkevného a obecného vlastníctva 67 osvedčení o získaní certifikátov TUOL. Výmera všetkých lesov certifikovaných podľa schémy PEFC je v Slovenskej republike 1 166 928 ha.

*The total area of forests managed by the state enterprise LESY SR, i. e. 969,476 ha in all 26 Forest enterprises, is PEFC certified. PEFC certification is based on regional principle where LESY SR represents the interests of other forest owners who opted for the verification of quality of sustainable forest management. Based on the results of certification audits LESY SR issued 67 sustainable forestry certificate attestations to the state, private, cooperative, church and municipal forest owners. The total area of PEFC certified forests in the Slovak Republic is 1,166,928 ha.*

## 7. PREHĽAD VYBRANÝCH UKAZOVATEĽOV HOSPODÁRSKEJ ČINNOSTI ZA ROK 2007

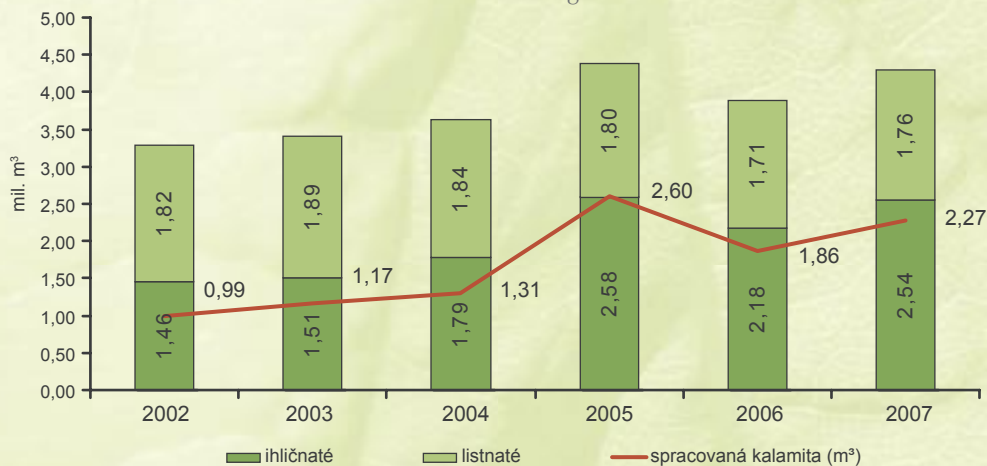
### SELECTED ECONOMIC INDICATORS IN 2007

Por. číslo	Ukazovateľ Indicator	Mer- ná jed. Unit	Skutočnosť v roku Actual value			Medziročná zmena Annual change	
			2005	2006	2007	2006- 2005	2007- 2006
1.	Obnova lesa Forest regeneration	ha	6 962	7 729	7 629	767	-100
2.	z toho prirodzená obova out of which natural regeneration	ha	2 671	3 530	3 367	859	-163
3.	Prezrávky Clearing	ha	16 696	16 095	15 579	-601	-516
4.	Priame náklady pestovnej činnosti Direct costs of silviculture operations	tis. Sk	755 196	800 063	976 848	44 867	176 785
5.	z toho: tvorba rezervy out of which: creation of reserve	tis. Sk	213 719	200 640	231 178	-13 079	30 538
6.	zrušenie rezervy clearing down reserve	tis. Sk		-150 088	-85 000	-150 088	65 088
7.	Priame náklady PČ bez vplyvu rezerv Direct costs of silviculture operations without the influence of reserves	tis. Sk	541 477	599 423	830 670	57 946	231 247
8.	Priame náklady ťažbovej činnosti OZ 01-26 Direct costs of harvesting operations	tis. Sk	3 215 330	2 873 956	3 290 475	-341 374	416 519
9.	PN ŤČ/m <sup>3</sup> ťažby dreva Direct costs of harvesting operations per m <sup>3</sup>	Sk.m <sup>3</sup>	740,5	742,8	782,3	2,3	39,4
10.	Prebierky do 50 rokov Thinning up to 50 years	ha	12 930	14 007	14 193	1 077	186
11.	Ťažba dreva celkom - bez samovýroby Timber harvesting without self production	m <sup>3</sup>	4 376 089	3 893 992	4 213 786	-482 097	319 794
12.	ihličnaté drevo coniferous	m <sup>3</sup>	2 578 207	2 180 387	2 524 615	-397 820	344 228
13.	listnaté drevo non-coniferous	m <sup>3</sup>	1 797 882	1 713 605	1 689 171	-84 277	-24 434
14.	z toho spracovaná kalamita out of which windthrown timber	m <sup>3</sup>	2 596 809	1 858 370	2 275 048	-738 439	416 678
15.	Dodávky dreva celkom Total timber supplies	m <sup>3</sup>	4 190 794	3 579 710	3 911 777	-611 084	332 067
16.	z toho ihličnaté (bez VS a VPD) out of which coniferous	m <sup>3</sup>	2 456 783	1 960 690	2 284 867	-496 093	324 177
17.	listnaté (bez VS a VPD) non-coniferous	m <sup>3</sup>	1 734 011	1 619 020	1 626 910	-114 991	7 890

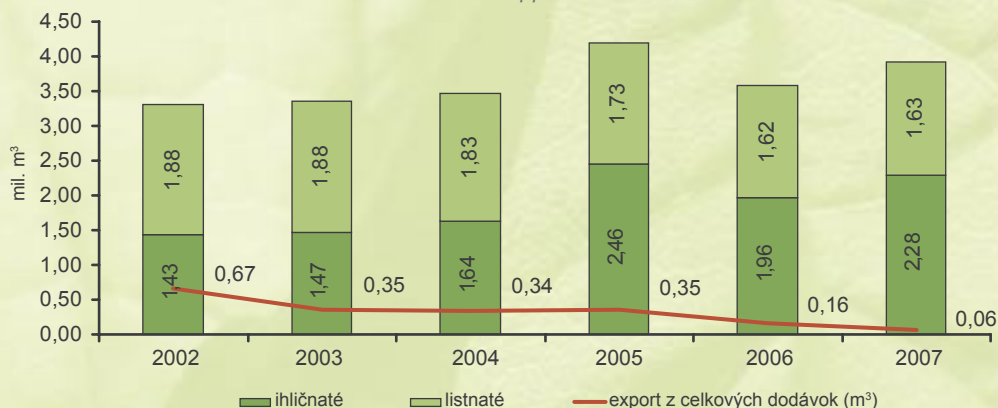


18.	Dodávky dreva na vývoz celkom <i>Total timber export</i>	m <sup>3</sup>	352 728	163 499	58 255	-189 229	-105 244
19.	z toho ihličnaté <i>out of which coniferous</i>	m <sup>3</sup>	225 896	35 384	23 282	-190 512	-12 102
20.	listnaté <i>non-coniferous</i>	m <sup>3</sup>	126 832	128 115	34 973	1 283	-93 142
21.	Tržby za drevo celkom <i>Total timber revenue</i>	tis. Sk	5 586 649	5 236 530	6 194 397	-350 119	957 867
22.	Priemerné speňaženie dreva ihl.+list. <i>Average timber price (coniferous + non-coniferous)</i>	Sk.m <sup>-3</sup>	1 333,1	1 462,8	1 583,5	129,8	120,7
23.	Priemerné speňaženie sortim. - ihličnaté <i>Average timber price - coniferous</i>	Sk.m <sup>-3</sup>	1 370,9	1 496,6	1 627,5	125,7	130,9
24.	Priemerné speňaženie sortim. - listnaté <i>Average timber price - non-coniferous</i>	Sk.m <sup>-3</sup>	1 279,5	1 421,9	1 521,7	142,4	99,8
25.	<b>Hospodársky výsledok (zisk+; strata-)</b> <b><i>Shareholder's equity</i></b>	tis. Sk	<b>81 749</b>	<b>82 857</b>	<b>85 566</b>	1 108	2 709
26.	Priemerný evidenčný stav zamestnancov <i>Average number of employees</i>	osoby	5 470	4 678	4 613	-792	-65
27.	z toho v kategórii R <i>out of which workers</i>	osoby	2 559	1 881	1 782	-678	-99
28.	v kategórii THZ <i>technical and managerial staff</i>	osoby	2 911	2 797	2 831	-114	34
29.	Produktivita práce z pridanej hodnoty <i>Labour productivity from added value</i>	Sk	481 448	531 233	603 928	49 785	72 695

Ťažba dreva  
*Timber harvesting*

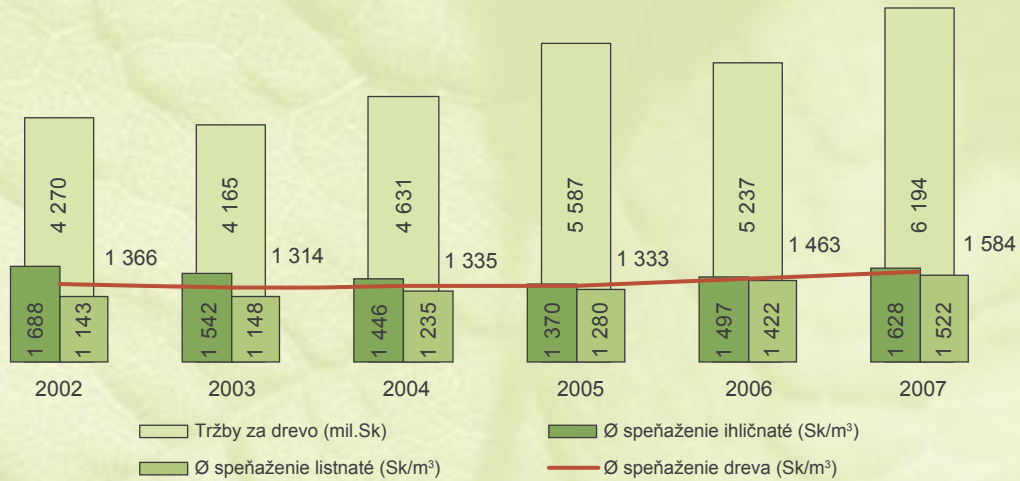


Dodávky dreva  
*Timber supplies*

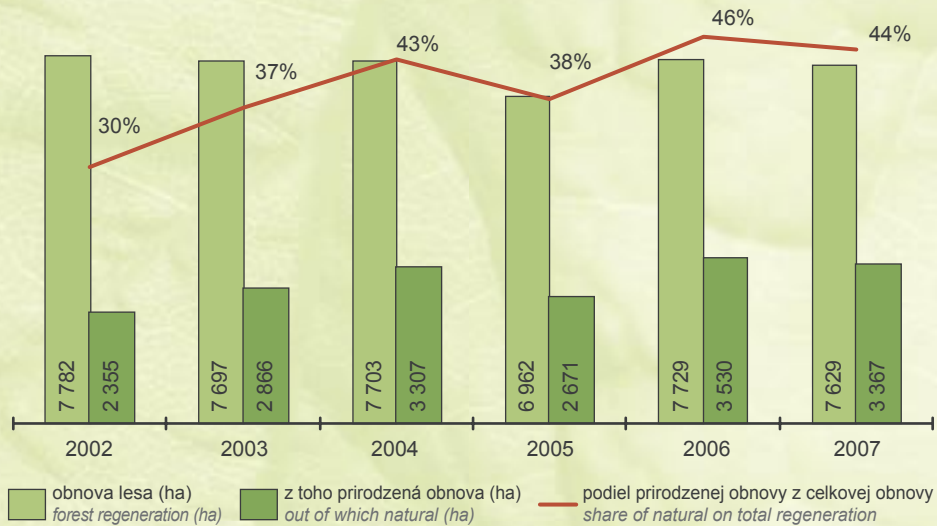




Tržby za drevo a priemerné speňaženie dreva  
Timber revenues and average timber prices



Obnova lesa  
Forest regeneration



Produktivita práce z pridanej hodnoty  
Labour productivity from added value





## 8. ĽUDSKÉ ZDROJE A VZDELÁVANIE ZAMESTNANCOV HUMAN RESOURCES AND EDUCATION OF STAFF

Ľudia sú najvyššou hodnotou nášho podniku. Cieľom personálnej politiky je profesionálnym riadením ľudských zdrojov uvoľniť a rozvinúť tvorivý a pracovný potenciál zamestnancov na dosiahnutie cieľov podniku. Podpornými piliermi k spokojnosti zamestnancov a ich motivácie je mzda, možnosť odborného rastu a podpora sociálnych aktivít. Snažíme sa zamestnancom vytvárať vhodné pracovné podmienky pre ich profesionálny a osobnostný rozvoj, vrátane sociálnych benefitov. Vďaka tomu sa nám darí udržiavať si postavenie atraktívneho zamestnávateľa v prostredí slovenského lesníctva.

### Priemerný evidenčný prepočítaný počet zamestnancov

	za rok 2007 celkom	4 613
• z toho v kategórii R		1 782
• z toho v kategórii THZ		2 831

### Fyzický stav 31. 12. 2007

	za rok 2007 celkom	4 368
• z toho v kategórii R		1 558
• z toho v kategórii THZ		2 810

*People are the principal value of our company. The objective of human resource policy is to release and develop the inventive and working potential of employees through the professional human resources management in order to achieve company's objectives. Salaries, possibility of professional growth and the support for social activities are the supporting pillars for the satisfaction of employees. We make efforts to provide appropriate working conditions for employees' professional and personal growth including social benefits. Thanks to these activities we maintain a position of an attractive employer within the Slovak forestry environment.*

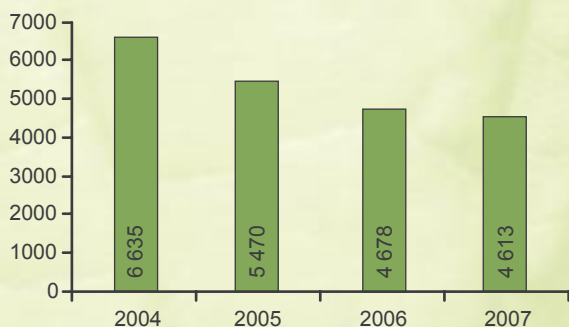
### Average adjusted number of employees

	total in 2007	4 613
• out of which workers		1 782
• out of which technical and managerial staff		2 831

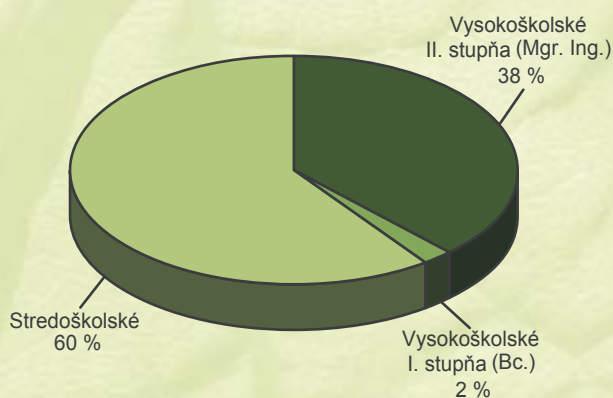
### Number of employees as of 31. 12. 2007

	total in 2007	4 368
• out of which workers		1 558
• out of which technical and managerial staff		2 810

Vývoj celkového počtu zamestnancov  
Development of total number of employees



Štruktúra technicko-hospodárskych zamestnancov podľa vzdelania  
Structure of technical and managerial staff according to achieved education



Počty THZ k 31. 12. 2007

Total number of technical and managerial staff as of 31 December 2007

<b>Počty THZ</b>	<b>2810</b>
Ústredia odšepných závodov	814
Lesné správy	1 597
Špecializované odšepné závody	118
Ústredie GR a strediská	254



## Vzdelávanie zamestnancov

### Education of Staff

Cieľom vzdelávania zamestnancov bolo okrem zvyšovania odborných spôsobilostí aj dosiahnutie trvalých zmien, najmä v zručnostiach a postojoch, ktoré podporujú a zvyšujú výkon zamestnanca pri plnení jeho úloh a cieľov, vyplývajúcich zo stratégie nášho podniku.

*The aim of education of employees was to achieve permanent changes mainly in knowledge, skills and attitudes in order to support and increase the performance of employees in fulfilling their tasks originating from the strategy and needs of our organisation.*

**Odborné vzdelávanie zamestnancov bolo zamerané na vzdelávanie lesného personálu lesných správ a OZ, na prípravu ku skúškam OLH a na funkčné vzdelávanie lesníkov. Špeciálne odborné vzdelávanie bolo zamerané na nasledovné oblasti: zakladanie lesov v zmenených environmentálnych podmienkach, integrované ťažbové technológie, sortimentácia a manipulácia drevnej hmoty, lesná pedagogika, trvalo udržateľné využitie biomasy a ďalšie odborné vzdelávacie aktivity zamerané na problematiku pestovania a ochrany lesa.**

*Vocational education of employees was aimed at education of forest districts staff, preparation for the examinations of certified forest managers and functional education of foresters. Special vocational education was aimed at the following areas: forest establishment in the changed environmental conditions, timber classification and manipulation, forest pedagogy, sustainable use of biomass and other educational activities aimed at the area of silviculture and forest protection.*

Okrem lesníckeho vzdelávania sa zamestnanci LESY SR š. p. zúčastňujú individuálnych foriem vzdelávania, podľa špecifických potrieb ich funkčného zaradenia. Napríklad špecializovaných manažérskych kurzov pre manažment š. p. LESY SR, ktoré boli zamerané na zefektívnenie riadiacej činnosti manažérov.

**Vzdelávanie v informačných technológiách** - interná certifikácia základných znalostí v ovládaní osobného počítača a získania certifikátu ECDL - bolo zabezpečované prostredníctvom pracovísk Odboru informačných technológií v Žiline, Košiciach a Považskej Bystrici.

**Jazykové vzdelávanie** bolo zamerané na jazyk nemecký a anglický, pri vyššom stupni znalosti boli realizované kurzy zamerané na odbornú lesnícku angličtinu a nemčinu.

## 9. LESNÁ PRODUKCIA FOREST PRODUCTION

**Trend v pestovateľskej činnosti smeruje k vytváraniu druhovo, vekovo a výškovo diferencovaných porastov prostredníctvom prírody blízkeho obhospodarovania lesa. Je tak predpokladom ďalšieho znižovania rozsahu niektorých tradičných výkonov pestovateľskej činnosti pri širšom uplatňovaní odborných schopností a vedomostí lesných hospodárov na formovaní lesa.** Prejavuje sa v uplatňovaní nových trendov a postupov, smerujúcich k zvyšovaniu podielu prirodzenej obnovy, znižovaniu strát na zalesňovaní, využívaní krytokorenných sadeníc, racionalizácii výchovných zásahov a k postupnému znižovaniu objemu výkonov, nadväzujúcich na umelú obnovu lesa.

*Using nature-close forest management methods, a trend in silviculture is to create mixed, uneven aged and structured forest stands. This trend is a precondition for the further elimination of the extent of traditional silvicultural operations while using the professional knowledge and skills of forest managers in the process of forest development.*

Výrobu sadbového materiálu v rámci š. p. LESY SR zabezpečuje OZ Semenoles, ktorý je výhradným dodávateľom sadbového materiálu pre obnovu lesa. Celková produkčná plocha škôlok predstavovala k 31. 12. 2007 spolu 241,34 ha, čo je v porovnaní s obdobím pred piatimi rokmi zníženie o 35 % ako výsledok skoncentrovania výroby do špecializovaných škôlkárskych stredísk. **Vzhľadom na trend podporovania prirodzenej obnovy dochádza k znižovaniu spotreby sadeníc. V roku 2007 sa vo vlastnej spotrebe zrealizovalo 19 392 tis. ks, zatiaľ čo v roku 2002 26 601 tis. ks sadeníc. Tomuto trendu zodpovedá aj znižovanie množstva rozpracovanej výroby sadbového materiálu - v roku 2007 predstavovala 76 468 tis. ks semenáčikov a sadeníc. V roku 2002 to bolo až 124 589 tis. ks. Rozsah obnovy lesa vychádza z bilancovaných úloh, ktoré sú priebežne plnené. Vývoj obnovy lesa za obdobie 5 rokov udáva tabuľka.**

*Within the state enterprise LESY SR, Forest enterprise Semenoles produces and exclusively supplies planting stock for forest regeneration. As of 31 December 2007, the total production area of forest nurseries was 241.34 ha, which represents a reduction by 35 % comparing to the area registered 5 years ago, as a result of the concentration of production to the specialised forest nursery centres. Taking into account the trend in supporting natural forest regeneration, consumption of forest plants decreases. In 2007, own consumption of forest plants was 19,392 thousand while in 2002 some 26,601 thousand pieces.*



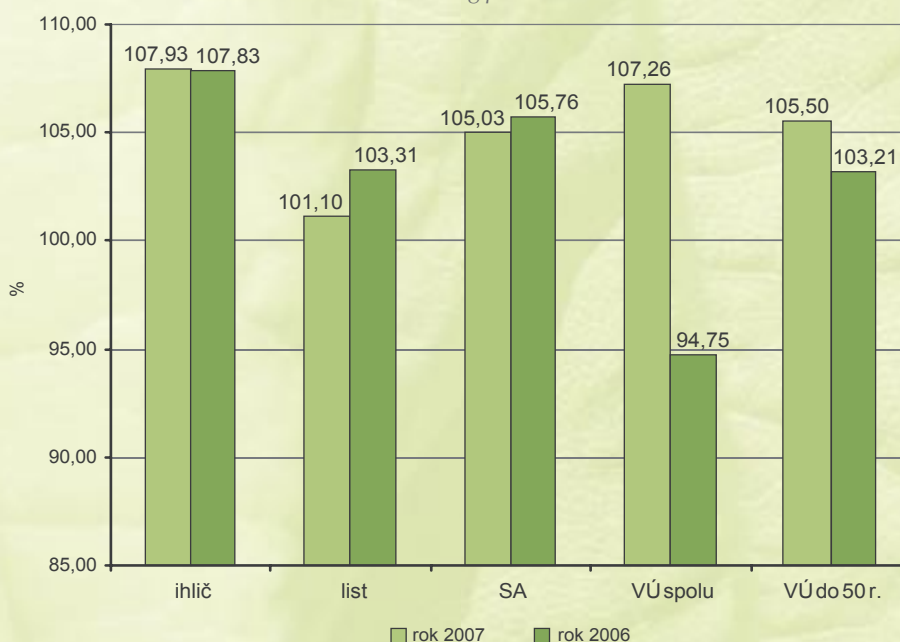
Výkon	t. j.	r. 2003	r. 2004	r. 2005	r. 2006	r. 2007
Bilancovaná holina <i>Balanced unstocked area</i>	ha	8059	7943	7308	7406	8052
Obnova lesa spolu <i>Total forest regeneration</i>	ha	7697	7698	6962	7729	7629
- umelá obnova <i>- artificial regeneration</i>	ha	4831	4391	4291	4199	4262
- prirodzená obnova <i>- natural regeneration</i>	ha	2866	3307	2671	3530	3367

V záujme praktického uplatnenia zásad prírode blízkeho obhospodarovania lesa platí od roku 2005 vnútropodnikový metodický pokyn. V súlade s ním sú vytvárané objekty Pro Silva, ktoré zahŕňajú väčšinu génových základní lesných drevín, ako aj ďalšie lokality vhodné pre uplatnenie prírode blízkeho postupov hospodárenia. V rokoch 2005-2007 bolo založených spolu 110 objektov na výmere 31 500 ha. Ich obhospodarovanie zabezpečujú vedúci príslušných lesných obvodov podľa špeciálnych projektov, ktoré vypracovali v spolupráci s OLH a pestovateľmi OZ.

Ročný plán ťažby dreva bol postavený na základe bilancovaných úloh, vyplývajúcich z predpisov LHP a spôsobený prednostnému spracovaniu kalamít na Slovensku. Bilancované úlohy v ťažbe dreva boli 4 199 tis. m<sup>3</sup>, vyťažené za rok 2007 bolo 4 301 tis. m<sup>3</sup>, čo je 102,43 % splnenie. Plnenie bilancovaných úloh vo výchovných ťažbách bolo ovplyvnené opatreniami orgánu štátnej správy, narušením časového plnenia výchovných, ale aj obnovných ťažieb v súvislosti so spracovávaním náhodných ťažieb väčšieho rozsahu, ako aj nedoriešenými majetkovo-právnymi vzťahmi v kategórii neštátnych neodovzdaných lesov. Bilancované úlohy vo výchovnej úmyselnej (VÚ) ťažbe celkom boli 35 261 ha, vykonané bolo 25 443 ha, čo je plnenie 72,16 % a v medziročnom porovnaní boli bilancované úlohy vo výchove navýšené o 1,86 % (plnenie v roku 2006 bolo 70,30 %). Bilancované úlohy vo VÚ ťažbách do 50 rokov boli 18 557 ha, vykonané bolo 14 193 ha, čo je 76,48 % v porovnaní na rok 2006 je plnenie bilancovaných úloh v roku 2007 nižšie o 3,75 % (skutočnosť za rok 2006 bola 80,24 %).

*Meeting the scheduled extent of tenting operations was influenced by the provisions of the state administration bodies, postponing the scheduled tending and regeneration operations in connection with the processing of windthrown timber as well as by the unsolved ownership relations in the category of non-state unreturned forests.*

Plnenie plánu ťažby dreva v percentách za rok 2006 a 2007  
*Fulfillment of annual harvesting plan in % in 2006 and 2007*



Ročný plán ťažby bol splnený na 105,03 % (v roku 2000 na 100,92 %, v roku 2001 na 104,62 %, v roku 2002 na 104,25 %, v roku 2003 105,75 %, v roku 2004 na 107,20 %, v roku 2005 na 108,89 %, v roku 2006 105,76 %), keď plán ihličnatej ťažby bol prekročený o 186 894 m<sup>3</sup> a plán listnatej ťažby bol prekročený o 19 200 m<sup>3</sup>. Prekročenie plánu ihličnatej ťažby bolo zapríčinené spracovaním podkôrníkovej a vetrových kalamít veľkého rozsahu.



Annual harvesting plan was met to 105.03 % (in 2000 – 100.92 %, in 2001 – 104.62 %, in 2002 – 104.25 %, in 2003 – 105.75 %, in 2004 – 107.20 %, in 2005 – 108.89 %, in 2006 – 105.76 %), when the scheduled volume of coniferous felling was exceeded by 19,200 m<sup>3</sup>. The overfulfillment of the plan of coniferous felling was caused by the processing of large scale bark beetle and wind damages.

## 10. OBCHOD S DREVOM TIMBER TRADE

Predaj surového dreva rozhodujúcou mierou ovplyvňuje výšku dosahovaných tržieb š. p. LESY SR. Celkové dodávky dreva v roku 2007 boli realizované vo výške 4 138 988 m<sup>3</sup>. Z toho predstavovali priame dodávky 3 911 778 m<sup>3</sup>, vlastná spotreba 8 855 m<sup>3</sup> a vnútropodnikové dodávky 218 355 m<sup>3</sup>. Podstatnú časť vnútropodnikových dodávok tvorili dodávky pre stredisko Biomasa 108 546 m<sup>3</sup> a pre Stredisko prevádzok drevárskej výroby 108 542 m<sup>3</sup>.

Timber sales significantly influence revenues of the state enterprise LESY SR. The total timber deliveries in 2007 were 4,138,988 m<sup>3</sup>.

Z celkových dodávok dreva bol podiel ihličnatých guľatinových sortimentov 72,86 % a podiel dodávok listnatých guľatinových sortimentov 46,12 %. Štruktúru ťažbového fondu kopírujú aj priame dodávky, keď tieto boli realizované v ihličnatom dreve v podiele 58,41 % a v listnatom dreve 41,59 %. Na zvýšenie predaja ihličnatého dreva vplývalo predovšetkým spracovanie následkov podkôrnikovej a vetrových kalamít, ktoré postihli lesné porasty v správe š. p. LESY SR.

A share of coniferous logs on total deliveries was 72.86 % and a share of non-coniferous logs 46.12 %. With a share of coniferous timber - 58.41 % and non-coniferous - 41.59 %, the direct timber deliveries followed the structure of harvesting.

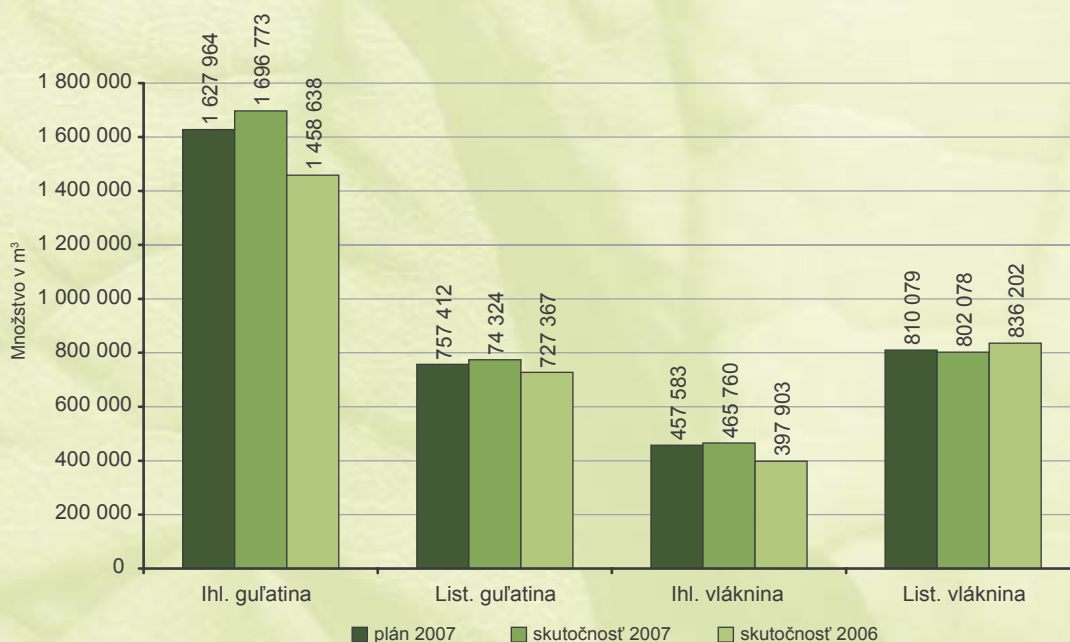
Priemerné speňaženie u ihličnatého dreva dosiahlo hodnotu 1 628 Sk/m<sup>3</sup>, a u listnatého dreva 1 522 Sk/m<sup>3</sup>. Celkové priemerné speňaženie bolo vo výške 1 584 Sk/m<sup>3</sup>. V porovnaní s rokom 2006 dosiahol š. p. LESY SR vyššie speňaženie o 121 Sk/m<sup>3</sup>. Tento priaznivý stav nebol dosiahnutý len pozitívnym vývojom na trhu v 1. polroku 2007, ale i dôsledným dodržiavaním princípov obchodovania na všetkých úrovniach riadenia.

The average price of coniferous timber was 1,628 SKK/m<sup>3</sup> and 1,522 SKK/m<sup>3</sup> for non-coniferous. The average price was higher by 121 SKK/m<sup>3</sup> comparing to the year 2006.

Podiel vývozu zo všetkých dodávok bol 1,49 %, čo predstavuje 58 256 m<sup>3</sup>. Do exportu je zahrnutý i predaj dreva na verejných dražbách. V priebehu roku 2007 sa uskutočnilo 49 dražieb u 21 odštepných závodov. Celkom bolo ponúknutých 19 272 m<sup>3</sup> výrezov, predaných bolo 18 491 m<sup>3</sup>, čo predstavuje 96-percentnú úspešnosť. Uvedeným spôsobom predaja bolo dosiahnuté priemerné speňaženie vo výške 6 076 Sk/m<sup>3</sup>. Najvyššia cena bola zaplatená v OZ Bardejov za 1 kus javora - 236 939 Sk.

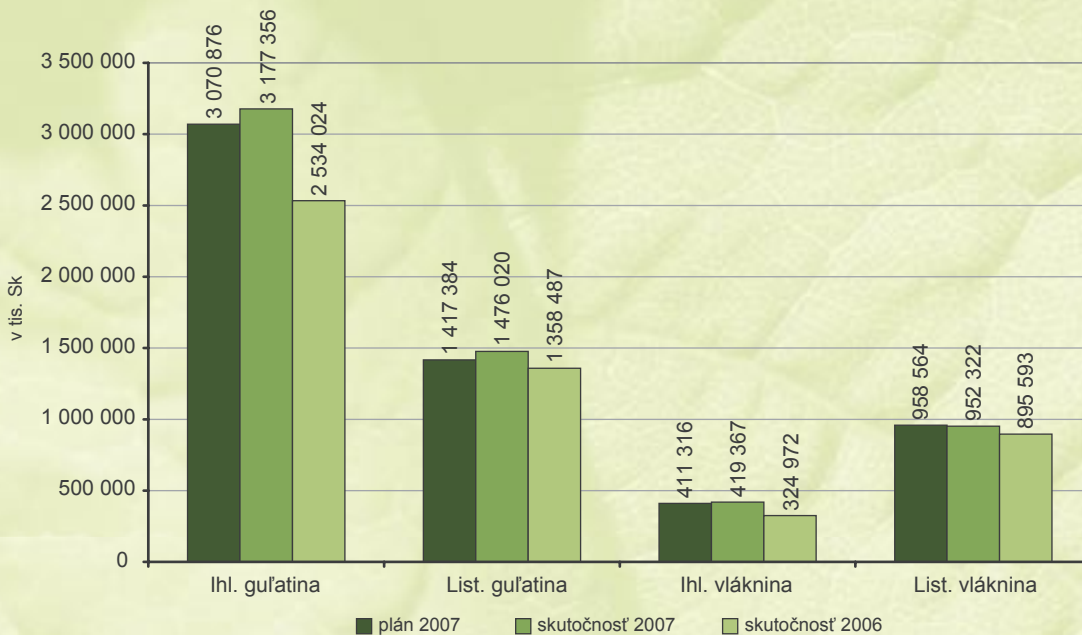
A share of export on total deliveries was 1.49 %, thus representing 58,256 m<sup>3</sup>. This also includes an auction sale of timber. Some 49 timber auctions were organised at 21 Forest enterprises in 2007. In total, some 19,272 m<sup>3</sup> of timber were offered for sale, out of which 18,491 m<sup>3</sup> were sold, i. e. 96 % success of sale.

Dodávky ihličnatého a listnatého dreva za rok 2007  
Deliveries of coniferous and non-coniferous timber in 2007

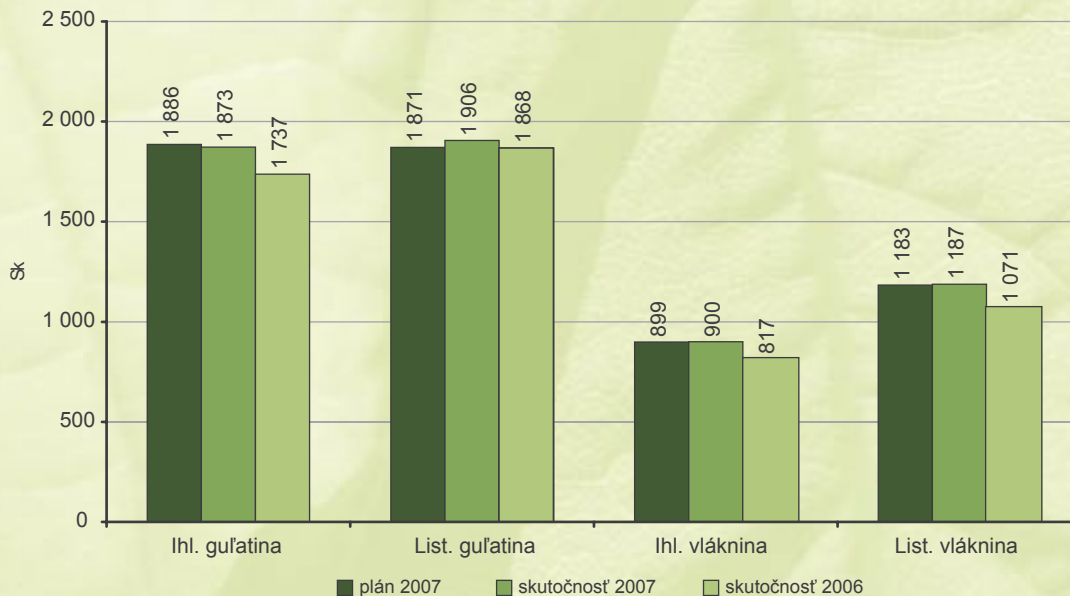




Tržby za ihličnaté a listnaté drevo za rok 2007  
Revenues for coniferous and non-coniferous timber in 2007



Priemerné speňaženie ihličnatých a listnatých sortimentov rok 2007  
Average price of coniferous and non-coniferous timber in 2007





**Prehľad o plnení ihličnatých dodávok dreva, tržbách za drevo a priemernom speňažení za rok 2007**  
**Overview on fulfillment of coniferous deliveries, revenues for timber and average price of coniferous timber in 2007**

Sortiment	Vlastná spotreba v m <sup>3</sup>			Vnútrood. dodávky			Priame dodávky v m <sup>3</sup>			Tržby v tis. Sk			Priemerné speňažení Sk/m <sup>3</sup>					
	plán m <sup>3</sup>	skutoč. min. rok	skut. 2007- skut. 2006	plán m <sup>3</sup>	skutoč. m <sup>3</sup>	skut. tržby v tis. Sk	plán m <sup>3</sup>	skutoč. m <sup>3</sup>	roz. +-	skutoč. min. rok	skut. 2007- skut. 2006	plán v tis. Sk	skutoč. v tis. Sk	skut. 2007- skut. 2006	plán	skutoč.	roz. +-	skutoč. min. rok
Výrezy I. a II triedy akostí	tuz.						9 142	9 288	146	7 756	1 532	29 480	30 214	5 596	3 225	3 253	28	3 174
	exp.						319	565	246	530	35	1 171	2 031	273	3 671	3 595	-76	3 317
Výrezy III. triedy akostí	tuz.	278	8 430	-7 997	72 183	90 260	186 260	1 604 520	62 367	1 422 220	244 667	3 018 749	3 113 383	6 484 72	1 881	1 868	-14	1 733
	exp.							13 902	6 002	27 976	-8 072	21 254	31 368	-11 080	1 529	1 576	47	1 517
Stĺpovina a stĺpové výrezy	tuz.						81	129	48	156	-27	225	360	71	2 778	2 791	13	1 853
	exp.																	
Banské drevo IV. tr. akostí	tuz.				3 000	1 832	2 577	7 099	5 548	-1 551	5 366	9 052	7 216	844	1 275	1 301	26	1 187
	exp.							945	1 671	726	-682	1 292	2 320	-473	1 367	1 388	21	1 187
Stĺpovina IV. tr. akostí	tuz.	41	76	20	56	1	1	2 198	2 763	565	-353	1 969	2 586	-62	896	936	40	850
	exp.																	
Vláknina a ostatné priem. drevo V. tr. akostí	tuz.	194	326	1 719	-1 393	10 430	14 475	457 583	465 742	8 159	393 430	411 316	419 363	99 002	899	900	2	814
	exp.								18	18	4 473		4	-4 607		222	222	1 031
Palivo na odbyť	tuz.	2 449	2 192	2 406	-214	765	861	53 033	41 991	-11 042	47 425	27 478	22 227	-2 118	518	529	11	513
	exp.							965	11 214	10 249	2 911	643	5 465	3 891	666	487	-179	541
Palivo na export	tuz.								319	319	52	267	76	57	238	238		365
	exp.							6 500	51 318	44 818	17 815	12 220	77 633	50 745	1 880	1 513	-367	1 509
Surové kmene	tuz.								806	806	806		1 264	1 264		1 568	1 568	
	exp.							6 226	6 650	424	24 664	3 095	3 171	-7 461	497	477	-20	431
Predaj dreva na pni	tuz.																	
	exp.																	
Drevo na drevovinu	tuz.																	
	exp.																	
Štiepka ihličnatá	tuz.																	
	exp.																	
Energetické drevo	tuz.								56	56	447		21	-144		375	375	369
	exp.																	
Drevo pre SDV	tuz.																	
	exp.																	
IHLIČNATÉ DREVO CELKOM	tuz.	2 962	3 131	12 665	-9 534	158 103	165 205	2 147 347	2 261 586	114 239	1 925 306	3 514 227	3 681 639	798 836	1 637	1 628	-9	1 497
	exp.							15 166	23 283	8 117	35 384	23 717	37 063	-14 566	1 564	1 592	28	1 459
SPOJIL. TUZ. +EXP.	tuz.	2 962	3 131	12 665	-9 534	158 103	165 205	2 162 513	2 284 869	122 356	1 960 690	3 537 944	3 718 702	784 270	1 636	1 628	-8	1 497
	exp.																	

Spolu IPV I. - III. + agr. +  
 vlastná spotreba +  
 vnútrood. dodávky

Plán: 1 700 425 m<sup>3</sup>  
 Skut. 2007: 1 787 466 m<sup>3</sup>  
 Skut. 2006: 1 467 068 m<sup>3</sup>

73,18 % z celkových dodávok ihlič. dreva  
 72,80 % z celkových dodávok ihlič. dreva  
 74,34 % z celkových dodávok ihlič. dreva



**Prehľad o plnení listnatých dodávok dreva, tržbách za drevo a priemernom speňažení za drevo za rok 2007**  
**Overview on fulfillment of non-coniferous deliveries, revenues for timber and average price of non-coniferous timber in 2007**

Sortiment	Vlastná spotreba			Vnútroprod. dodávky			Priame dodávky v m <sup>3</sup>				Tržby v tis. Sk				Priemerné speňažení Sk/m <sup>3</sup>			
	sku- toč. m <sup>3</sup>	sku- toč. min. rok	skut. skut. rok	plán m <sup>3</sup>	sku- toč. m <sup>3</sup>	skut. tržby v tis. Sk	plán m <sup>3</sup>	skutoč. m <sup>3</sup>	rozd. +-	skutoč. min. rok	skut. 2007- skut. 2006	plán v tis.Sk	skutoč. v tis. Sk	skutoč. min. rok	skut. 2007- skut. 2006	skut. toč. min. rok	% pl- ne- nia	sku- toč.
Výrezy I. a II. triedy akostí	tuz.						11 780	12 139	359	13 125	-986	60 880	63 790	73 686	-9 896	5 168	101,7	5 255
	exp.						5 730	8 125	2 395	10 517	-2 392	37 841	55 772	67 339	-11 567	6 604	103,9	6 864
Výrezy III. triedy akostí	tuz.	924	1 029	227	1 858	3 721	708 604	727 232	18 628	613 160	114 072	1 240 726	1 285 557	1 038 874	246 683	1 751	101,0	1 768
	exp.						31 298	26 828	-4 470	90 565	-63 737	77 937	70 901	178 588	-107 687	2 490	106,1	2 643
Banské drevo IV. tr. akostí	tuz.						600	758	158	525	233	1 050	1 326	919	407	1 750	100,0	1 749
	exp.																	
Žrdovina IV. tr. akostí	tuz.	200	228	-43						60	-60							1 050
	exp.																	
Vláknina a ostatné priem. drevo V.tr.akostí	tuz.	518	494	604	-110	35	808 077	802 058	-6 019	809 169	-7 111	956 162	952 301	862 482	89 819	1 183	100,3	1 187
	exp.						2 002	20	-1 982	27 033	-27 013	2 402	21	33 111	-33 090	1 200	87,5	1 050
Palivo na odbyt	tuz.	4 839	3 438	4 111	-673	406	42 422	45 207	2 785	49 563	-4 356	40 394	41 799	41 935	-136	952	97,1	925
	exp.						2 566	3 977	1 411	3 402	575	2 682	3 987	3 628	359	1 045	1 003	95,9
Palivo na deputáty	tuz.																	
	exp.																	
Palivo na export	tuz.		125	9	116			153	153	1 154	-1 001		199	1 054	-855		1 301	1 301
	exp.																	
Surové kmene	tuz.																	
	exp.																	
Lesná štiepka	tuz.																	
	exp.																	
Predaj dreva na pni	tuz.						198	412	214	236	176	17	42	66	-24	86	102	118,7
	exp.																	
Energetické drevo	tuz.		226	226														
	exp.																	
Drevo pre SDV	tuz.						51 933	50 770	28 547	511	-511							691
	exp.						1 858	1 974	3 763									
LISTNATÉ DREVO CELKOM	tuz.	6 481	5 724	5 981	-257	54 131	1 574 247	1 591 936	17 689	1 490 905	101 031	2 301 911	2 349 001	2 023 060	325 941	1 462	100,9	1 476
	exp.						39 030	34 973	-4 057	128 115	-93 142	118 180	126 694	279 038	-152 344	3 028	119,6	3 623
SPOLU LIST. TUZ. + EXP.	tuz.	6 481	5 724	5 981	-257	54 131	1 613 277	1 626 909	13 632	1 619 020	7 889	2 420 091	2 475 695	2 302 098	173 597	1 500	101,4	1 522
	exp.	9 443	8 855	18 646	-9 791	212 234	218 355	3 721 594	3 853 522	131 928	3 416 211	437 311	6 030 640	4 905 863	1 124 777	1 563	100,1	1 565
IHLIČ. A LISTNATÉ DREVO CELKOM	tuz.						54 196	58 256	4 060	163 499	-105 243	141 897	163 757	330 667	-166 910	2 618	107,4	2 811
	exp.	9 443	8 855	18 646	-9 791	212 234	218 355	254 895	254 895	218 355	254 895	6 194 397	6 194 397	5 236 530	957 867	1 578	100,4	1 584
CELKOM							212 234	218 355	254 895	218 355	254 895	3 775 790	3 911 778	135 988	3 579 710	332 068		

Spolu LPV I. - III. + agr. + vnútropod. dodávky  
 Plán: 762 706 m<sup>3</sup>  
 Skut. 2007: 777 519 m<sup>3</sup>  
 Skut. 2006: 728 396 m<sup>3</sup>

45,56 % z celkových dodávok ihlič. dreva  
 46,12 % z celkových dodávok ihlič. dreva  
 44,82 % z celkových dodávok ihlič. dreva



## 11. LESNÁ TECHNIKA FOREST TECHNIQUE

Štátny podnik LESY SR si zabezpečuje časť výkonov v lesníckych činnostiach – ťažba, približovanie, odvoz dreva, údržby lesnej cestnej siete – prostredníctvom špecializovaného Odštepného závodu lesnej techniky (OZLT) Banská Bystrica. Ide o tzv. prevádzkovo-bezpečnostnú kapacitu výkonov, ktoré boli v roku 2007 realizované OZLT v nasledovných podieloch:

*The state enterprise LESY SR provides a part of forestry operations (harvesting, extracting, transport, maintenance of forest roads) through a specialised Enterprise of Forest Technique Banská Bystrica. This so called operational and safety capacity carried out in 2007 was as follows:*

### Ťažbová činnosť

harvesterové technológie :	28 441 m <sup>3</sup>
lesné lanovky:	73 321 m <sup>3</sup>
klasické (traktorové) technológie:	77 762 m <sup>3</sup>
<u>ostatné (procesory, vyvážacie súpravy):</u>	<u>21 077 m<sup>3</sup></u>
<b>spolu:</b>	<b>200 601 m<sup>3</sup></b>

**Odvoz dreva** v realizovanom objeme 1 681 102 m<sup>3</sup> s priemerným výkonovým využitím na jedno vozidlo približne 17 500 m<sup>3</sup>.

**Údržby lesnej cestnej siete** realizované v objeme 53 454 tis. Sk.

### Harvesting operations

harvester technologies:	28,441 m <sup>3</sup>
forest cables:	73,321 m <sup>3</sup>
classical (tractor technologies):	77,762 m <sup>3</sup>
<u>other (processors, skidding machines):</u>	<u>21,077 m<sup>3</sup></u>
<b>total:</b>	<b>200,601 m<sup>3</sup></b>

*Some 1,681,102 m<sup>3</sup> of timber was transported, which represents an average of 17,500 m<sup>3</sup> per lorry. Amount of 53,454 thousand SKK was used for forest roads maintenance.*

Uvedené výkony v lesníckych činnostiach zabezpečoval OZLT v roku 2007 na všetkých odštepných závodoch š. p. LESY SR prostredníctvom piatich regionálnych stredísk lesnej techniky (Bánovce nad Bebravou, Banská Bystrica, Ružomberok, Margecany, Vranov nad Topľou), predovšetkým v oblastiach s koncentráciou štátnych lesov, čo umožňuje optimálne využitie vlastnej lesnej techniky. Primerané servisno-opravárenské zázemie pre túto techniku bolo zabezpečované strediskom strojárkej výroby v Banskej Bystrici, ktoré v roku 2007 získalo aj certifikát v systéme riadenia kvality ISO 9001:2000.

**Pozitívnym trendom je zvyšovanie podielu výkonov OZLT v progresívnych a ekologických technológiách, čím sa š. p. LESY SR prihlásil k podpore Národného lesníckeho programu SR aj v priorite č. 2, ktorá hovorí: „Podporovať rozvoj a využívanie environmentálne vhodných technológií a techniky“.**

*There is a positive trend in increasing the share of progressive and ecological operations performed by the Enterprise of Forest Technique. LESY SR thus declared the support for the National Forestry Programme, namely chapter 2, which says: “To support development and use of environmentally friendly technologies and technique”.*

Z takýchto technológií, prevádzkovaných u OZLT v roku 2007, je potrebné spomenúť predovšetkým:

- harvesterový uzol (harvester John Deere 1270D – univerzálnej veľkostnej kategórie, do rubných ťažieb a neskorších prebierok v kombinácii s vyvážacou súpravou John Deere 1110D),
- lesné lanovky Larix – 3T (strednej kategórie, s nosnosťou 3 t),
- vyvážacie súpravy John Deere 810D (s užitočnou nosnosťou 9 t, vyvážanie sortimentov dreva a biomasy),
- viacoperačná (procesorová) lanovka MOUNTY 4000+ (ťažká lanovka s nosnosťou 4 t, dosah 800 m),
- lesné kolesové traktory LKT-82C (s hydraulickou rukou, zverným oplnom a doplnené stínacou hlavicou NAARVA GRIP).

Koncom roka 2007 OZLT dostal do užívania aj druhý harvester John Deere 1070D, určený do neskorších prebierok. Zároveň prebiehala v roku 2007 aj modernizácia prostriedkov v odvoze dreva a údržbách lesnej cestnej siete. **LESY SR, š. p. sa v oblasti lesnej techniky zaradil do pozície lídra vo využívaní modernej, progresívnej a ekologickej lesnej techniky v lesnom hospodárstve Slovenskej republiky.**

*LESY SR state enterprise holds a leadership position in the use of modern, progressive and ecological forest technique in the forestry sector of the Slovak Republic.*



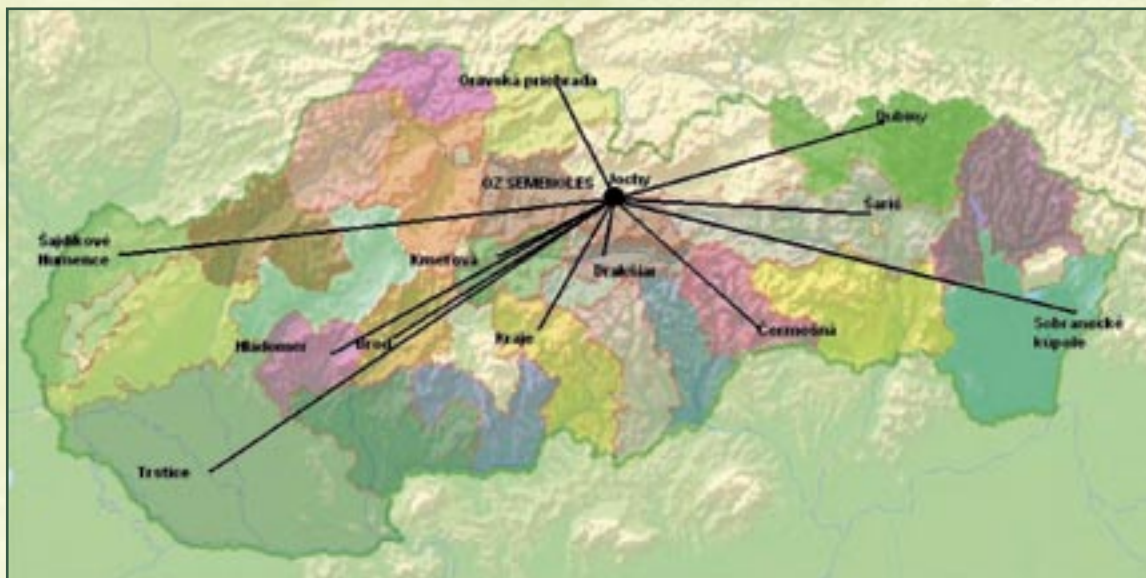
## 12. LESNÉ ŠKÔLKARSTVO FOREST NURSERY

Podnik zabezpečuje úlohy v oblasti genofondu, lesného semenárstva a škôlkárstva prostredníctvom špecializovaného Odštepného závodu Semenoles.

*The enterprise provides tasks in the area of gene pool and forest seed management as well as forestry nursery through its specialised Forest enterprise Semenoles.*

### Škôlkárstvo

OZ Semenoles v roku 2007 obhospodaroval 241 ha produkčných plôch v 13 škôlkárskych strediskách - Šajdíkové Humence, Trstice, Hladomer, Oravská priehrada, Drakšiar, Kmeťová, Brod, Kraje, Čeremošná, Šariš, Dubiny, Sobranecké kúpele a Jochy.



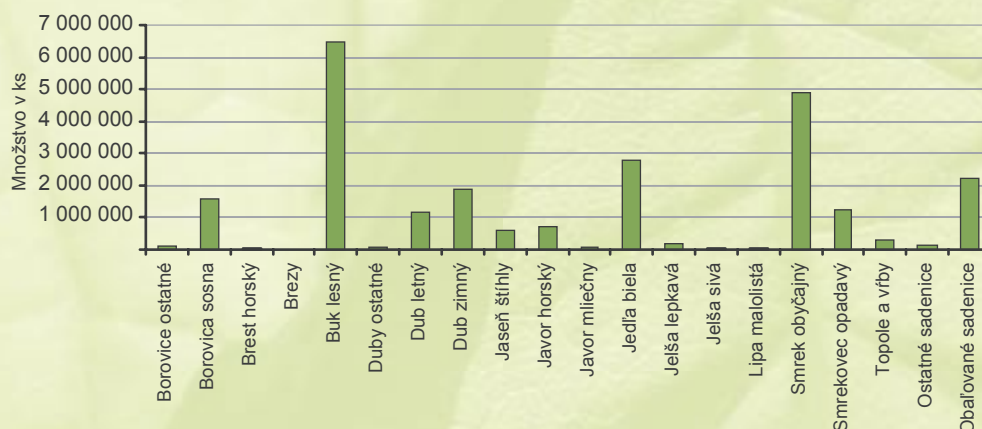
Tieto strediská rozpracovali výrobu sadeníc v objeme 76 489 tis. ks sadeníc, čo je o cca 7 mil. ks viac ako v predošlom roku. Z tohto objemu je 34 % listnatých druhov sadeníc a 66 % ihličnatých druhov sadeníc. Podiel obalovaných sadeníc z celkového rozpestovaného množstva bol 3 %.

*These nursery centres set up the production of 76,489 thousand forest plants, which is approximately by 7 mil. pcs more comparing to the previous year. Out of this number some 34 % is represented by broadleaves and 66 % by coniferous plants. A share of container plants on the total number was 3 %.*

Predaj sadeníc bol v roku realizovaný v objeme 25 825 tis. ks sadeníc. Pre potrebu podniku bol podiel predaja 75 %, pre ostatné subjekty 25 %.

*Sale of plants accounted for 25,825 thousand pcs, out of which the state enterprise consumed 79 % and 25 % was sold to other organisations.*

Predaj sadeníc podľa druhov drevín  
*Sale of plants according to the tree species*





## Semenárstvo

### Seed management

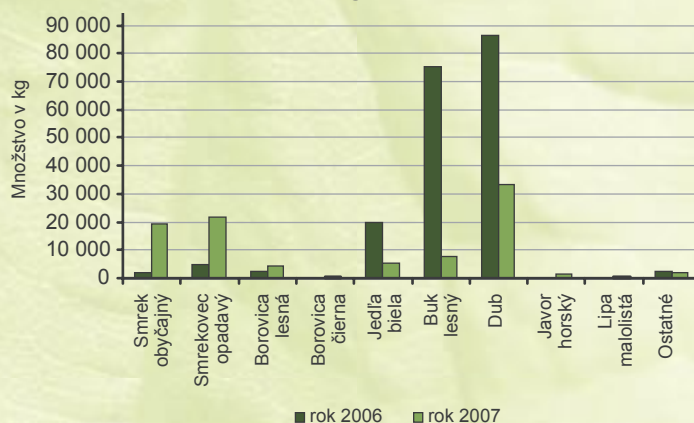
OZ Semenoles zabezpečuje zber, spracovanie a skladovanie semien nielen pre potreby podniku, ale aj pre potreby celého Slovenska. Vytvára zásoby na preklenutie rokov neúrody.

*Forest enterprise Semenoles provides seed collection, processing and storage not only for the needs of the state enterprise but also for the needs of the whole Slovakia. It creates reserves for bypassing infertile periods.*

Stav zásob semien lesných drevín k 31. 12. 2007  
 Stockpile status of tree seeds as of 31 December 2007

Drevina	Spolu	Zásoba semien v kg podľa semenárskych oblastí									
		1	2	3	4	5	6	7	8	X	
Smrek obyčajný	641	0	258	188	7	170	18	0	-	-	
Jedľa biela	20	0	0	0	0	20	0	-	-	-	
Borovica lesná	399	0	36	4	128	4	58	154	15	-	
Smrekovec opadavý	662	0	122	53	27	316	5	-	-	139	
Buk lesný	24 998	6 515	4 508	13 975	0	0	-	-	-	-	
Dub letný, zimný	1 696	0	0	1 696	0	0	0	-	-	-	
Borovica horská	34	6	19	9	0	-	-	-	-	-	
Borovica čierna	103	9	92	1	0	-	-	-	-	1	
<b>Spolu kg</b>	<b>28 553</b>										

Zber semennej suroviny  
 Collecting of seeds



## Šľachtiteľská činnosť a záchrana genofondu

### Tree breeding and gene pool maintenance



Pre doplnenie semennej banky bolo v roku 2007 nazbieraných 2 745 kg semennej suroviny smreka obyčajného. Na záchranu imisne postihnutých oblastí bolo odobratých a pripravených pre zakorenenie 17,5 tis. rezkov smreka obyčajného.

OZ Semenoles obhospodaruje semenné sady o výmere 145 ha. Po komplexnom prehodnotení všetkých sadov v správe štátneho podniku bolo 13 navrhnutých na vyradenie z dôvodu vlastníckych vzťahov a nízkej potreby semena pre dané oblasti. Počas roku sa kosením a tvarovaním ošetrilo 97 ha semenných sadov. Pre zakladanie nových semenných sadov (javora mliečneho, čerešne vtáčej, jelše lepkavej, bresta horského a jaseňa štíhleho) bolo zavrúbľovaných 1 909 ks vrúbľovancov.

*In order to supplement the seed pool, some 2,745 kg of spruce seed was collected in 2007. Some 17.5 thousand spruce slices were taken and prepared for rooting to save areas affected by emissions.*

*Forest enterprise Semenoles manages 145 ha of seed orchards.*



## 13. DREVÁRSKA VÝROBA WOOD PROCESSING

Stredisko prevádzok drevárskej výroby (SPDV) je samostatnou účtovnou jednotkou, ktorej úlohou je v podmienkach š. p. LESY SR zabezpečiť proces spracovania drevnej hmoty a zabezpečenie výroby reziva a výrobkov z dreva, samostatne riadiť a sledovať náklady resp. výnosy prevádzok a definovať pre každú plánovaciu jednotku jej poslanie v rámci trhu z hľadiska optimalizácie výroby, obchodu a zabezpečenia ekonomického efektu.

*Wood processing centre represents a separate accounting unit with the task to provide processing of raw wood material, produce sawnwood and wood products, to manage separately and to control costs and revenues and to define missions for each unit at the market from the viewpoint of optimising production, trade and results of economic activities.*

Plán výroby strediska na rok 2007 bol vypracovaný pre Prevádzku drevárskej výroby (PDV) Kozmálovce, PDV Považská Bystrica, PDV Kláštor pod Znievom, PDV Liptovský Hrádok, PDV Ružomberok, PDV Michalová, PDV Klin, PDV Závadka a PDV Zákamenné. Počas roku 2007 došlo z dôvodov racionalizácie a zefektívnenia hospodárenia strediska k uzavretiu prevádzok PDV Kozmálovce k 31. 3. 2007 a PDV Klin k 30. 9. 2007.

Hlavná výrobná činnosť SPDV je piliarska výroba zameraná na mechanické spracovanie ihličnatých výrezov pozdĺžnym a pričným rezaním na rámových pilách, agregátnych pilách, okružných rozmietačích a omietačích pilách a skracovacích pilách. V podmienkach našich prevádzok je realizovaný porez skupinový aj individuálny. Komplex technologických operácií využívajú prevádzky na porez prizmovaním, na prizmy a rezivo podľa náreзовých schém a kvality sortimentu.



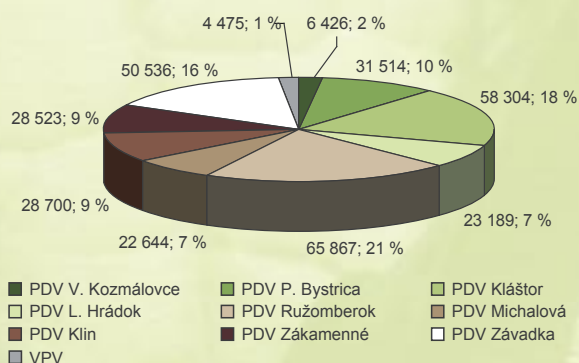
### Objem drevárskej výroby Wood processing output

Prevádzky drevárskej výroby vyprodukovali za rok 2007 59 960 m<sup>3</sup> reziva s výťažnosťou 54,99 %. Bolo vyrobených 26 550 m<sup>3</sup> odrezkov a štiepky s výťažnosťou 24,35 % a 17 776 m<sup>3</sup> pilín s výťažnosťou 16,30 %. Celková výťažnosť bola dosiahnutá 95,65 %.

*In 2007 wood processing facilities produced 59,960 m<sup>3</sup> of sawnwood having the yield of 54.99%. Some 26,550 m<sup>3</sup> of offcuts and chips (yield – 24.35 %) and 17,776 m<sup>3</sup> of sawdust was produced (yield 16.30%). The total yield was 95.65 %.*

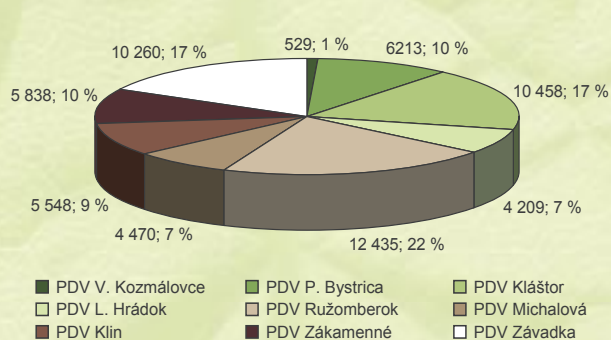
Objem výroby podľa PDV v tis. Sk

Production volume according to regional centres of PDV in 1,000 SKK



Objem výroby podľa PDV v m<sup>3</sup>

Production volume according to regional centres of PDV in m<sup>3</sup>





## Stolárska výroba

### Joinery production

Stolárska výroba bola realizovaná na PDV Kláštor pod Znievom, PDV Závadka a PDV Ružomberok. PDV Kláštor vyrába nekonečný vlys dĺžkovo nadpájaný. Produkcia stolárskej výroby na PDV Závadka je zameraná na výrobu záhradného nábytku a iných elementov z masívneho dreva (tatranský profil, nábytkové dielce a pod.) a PDV Ružomberok realizovala výstavbu konštrukcii drevodomov podľa projektu Projektovnej kancelárie Žilina pre OZ Palárikovo. Za sledované obdobie predstavujú tržby zo stolárskej výroby 4 475 tis. Sk.

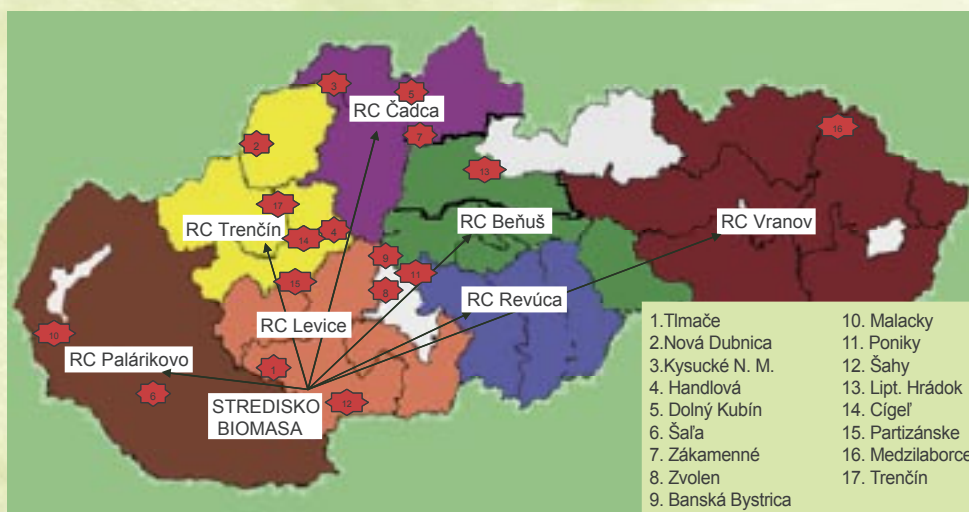
Joinery production was provided by the facilities in Kláštor pod Znievom, Závadka and Ružomberok. Kláštor pod Znievom produces endless finger joint frieze. Production at Závadka is aimed at the production of garden furniture and other massive wood elements (wall panels, furniture parts etc.). Based on the project elaborated by the Project office in Žilina, wood processing unit in Ružomberok carried out a construction of wooden frame houses for the Forest enterprise Palárikovo. The revenues for the examined period were 4,475 thousand SKK.

## 14. BIOMASA BIOMASS

LESY SR, š. p. sa stáva garantom produkcie energetickej štiepky pre novovybudované teplárne v Kysuckom Novom Meste, Dolnom Kubíne, Handlovej, Šali, Partizánskom, Zákamennom, Malackách, Zvolenskej teplárenskej a pre výrobu elektrickej energie v Hofatexe Smrečina Banská Bystrica. Stredisko Biomasa v roku 2007 uzavrelo kúpne zmluvy na dodávku energetickej štiepky s tridsiatimi tuzemskými subjektmi. Najvyššou prioritou siedmich novovybudovaných regionálnych centier Strediska Biomasa je zásobovanie teplární a elektrární na celom území Slovenska. Objem tuzemských dodávok vzrástol z 84 tis. ton v roku 2006 na 120,6 tis. ton roku 2007.

The state enterprise LESY SR ensures production of energetic chips for the newly constructed heating plants in Kysucké Nové Mesto, Dolný Kubín, Handlová, Šaľa, Partizánske, Zákamenné, Malacky, Zvolen and for the electricity production in Hofatex Smrečina Banská Bystrica. In 2007, the Biomass centre concluded contracts for chips supplies with thirty domestic buyers. The key priority of the seven newly built regional biomass centres is supplying heating and power plants in the whole area of Slovakia. The volume of domestic deliveries increased from 84 thousand tonnes in 2006 to 120.6 thousand tons in 2007.

Prehľad o zásobovaní regionálnych teplární v roku 2007  
Overview on procurement of regional heating plants in 2007



Za rok 2007 boli dosiahnuté tržby vo výške 188 174 tis. Sk pri realizácii 136 067 ton lesnej štiepky s priemerným speňažením 1 383 Sk/t. Dosiahnuté výsledky Strediska Biomasa sú garantom budovania domácej trhovej pozície, pozitívnych výhod špecializácie a rastu konkurenčnej výhody.

In 2007, the revenues were 188,174 thousand SKK, chips deliveries 136,067 tonnes and the average price was 1,383 SKK/t. These results guarantee a forming of domestic market position, positive advantages of specialisation and the increase of competitive advantage for the Biomass centre.

Spracovanie vrcholcovej tenkej ihličnatej kalamitnej hmoty na energetickú štiepku v jarnom a letnom období bolo prínosom pre efektívne spracovanie kalamitnej hmoty, čo ale spôsobilo, vzhľadom na absenciu celoročných



dodávok do teplární na území Slovenska, značný problém a zvýšené náklady pri realizácii ihličnatej štiepky s vysokým obsahom vody a zeleného ihličia. Stredisko Biomasa aj pri vysokých rizikách realizácie vlhkej ihličnatej štiepky z kalamitných oblastí plánovaný hospodársky výsledok vylepšilo o 111 tis. Sk.

**Pri budovaní nového projektu „Biomasa“ z dlhodobého hľadiska nie je prioritou momentálny zisk, ale vybudovanie najvyššieho podielu na trhu, garantujúceho ďalší rast príjmov na slovenskom trhu s biomasou. Vznik nových regionálnych teplární a ďalší rast regionálnych dodávok vytvára priestor na dosiahnutie optimálnej výšky produkcie. V roku 2007 bol dosiahnutý skutočný výkon na jeden štiepkovač vo výške 18 675 ton.**

*From the long-term perspective in developing the "Biomass" project, the priority is gaining a highest market share in the Slovak biomass market which would guarantee a further income generation, rather than an instant profit. The development of new regional heating plants and the further development of regional deliveries create a space for reaching the optimal production volume. In 2007, each chipper produced 18,675 tonnes of chips.*

Rok 2007 bol rokom konsolidácie a zabezpečenia dominantného postavenia na trhu s biomasou s možnosťou ďalšieho rastu príjmov s predpokladaným ziskom v roku 2008. Naším strategickým cieľom je vytvárať také pracovné prostredie, ktoré bude motivovať tímy pracovníkov generálneho riaditeľstva, odštepných závodov a Strediska Biomasa k čo najefektívnejšej spolupráci pri špecializácii a inovácii techniky a technológií prípravy a výroby biomasy, logistiky dodávok z dostupných zdrojov, možnosti ich navýšenia pre novovybudované teplárne a občanov Slovenska.

**LESY SR, š. p. sa stáva lídrom vo využívaní dendroenergie, úspešným realizátorom a garantom vládneho programu vo využívaní biomasy pre tepelné hospodárstvo a výrobu elektrickej energie.**

*The state enterprise LESY SR is becoming a leader in the use of wood energy and successfully implements and guarantees the governmental programme for biomass use in the heat and power energy production.*

## 15. POĽOVNÍCTVO GAME MANAGEMENT

Jednou z hlavných aktivít činnosti š. p. LESY SR je poľovníctvo a s ním spojená turistika. Poľovníctvo vytvára samostatný výrobný-ekonomický okruh. V roku 2007 štátny podnik spravoval 870 tis. ha poľovných pozemkov, čo je 19,7 % z výmery poľovnej plochy Slovenska. Právo poľovníctva štátny podnik vykonával v 134 uznaných režijných poľovných revíroch s celkovou 510 tis. ha (7,4-percentný podiel z celkového počtu poľovných revírov v SR a 11,5 % podiel z výmery poľovnej plochy SR). Výkon poľovníctva bol prenajatý 880 iným subjektom a organizáciám na výmere 490 tis. ha, čo predstavuje 56 % poľovných pozemkov v správe š. p. LESY SR.

*Game management connected to tourism is one of the main activities provided by the state enterprise LESY SR. Game management represents a separate production and economic cycle. In 2007, the state enterprise managed 870 thousand ha of hunting grounds (19.7 % of the total hunting area in Slovakia). Hunting rights were performed in 134 acknowledged hunting grounds with the total area 510 thousand ha (7.4 % of the total number of hunting grounds in the SR and 11.5 % of the total hunting area in Slovakia). Some 56% (490 thousand ha) of the governed hunting area of the state enterprise LESY SR was rented to other 880 individuals and organisations.*

Porovnanie počtu poplatkového lovu trofejovej raticovej zveri v kusoch v sezóne 2006/2007 a 2007/2008

*Comparison of fee hunting for all kinds of hoofed game in pieces in hunting season 2006/2007 and 2007/2008*

Druh zveri	2006	2007	rozdiel
Jeleň	359	397	+ 38
Daniel	107	139	+ 32
Muflón	126	168	+ 42
Srnec	261	302	+ 41
Diviacia zver	1353	1611	+ 258

hostí z 3 750 v roku 2006 na 4 500 hostí v roku 2007. Z toho podiel zahraničných poľovníkov stúpol na 65 %. V roku 2007 bolo v režijných poľovných revíroch vyprodukovaných 225 ton zveriny, z toho 130 ton bolo spracovaných vo vlastnej spracovateľskej prevádzke na OZ Topoľčianky, čo predstavuje medziročný nárast dodávok 43 ton zveriny.

*In 2007, there was an increase in fee hunting recorded for the all kind of hunting game in the hunting grounds of the state enterprise LESY SR. This applies to both the number and the quality of hunted game. A number of fee hunters also increased from 3,750 in 2006 to 4,500 in 2007, out of which a share of foreign hunters was 65 %. In 2007, some 225 tonnes of venison was produced in the hunting grounds, out of which 130 tonnes was processed in the own facilities at Forest enterprise Topoľčianky (an annual increase by 43 tonnes).*

Plánovaný lov bol v poľovníckej sezóne 2007/2008 splnený na 83 % pri jelenej zveri, na 70 % pri danielej zveri, na 77 % muflonej zveri, na 70 % srnčej zveri a na 85 % diviacej zveri. Celkové 80-percentné plnenie plánovaného lovu raticovej zveri predstavuje zlepšenie výsledku z predchádzajúceho roka. Zo vzácných druhov zveri mali LESY SR, š. p v roku 2007 povolený regulačný lov 14 medveďov, z ktorých ulovili 6 kusov a plánovaný lov 8 kamzíkov, z ktorých ulovili 6 kusov.

V sezóne 2007/2008 bol zaznamenaný nárast poplatkového lovu pri všetkých hlavných druhoch poľovnej zveri v režijných revíroch š. p. LESY SR. Týka sa to počtu i kvality ulovenej zveri. Zvýšil sa aj počet poplatkových



**Základné ekonomické ukazovatele š. p. LESY SR vo výkone „241 – poľovníctvo“ v roku 2007:**

Tržby a výnosy	118 033 tis. Sk (medziročný nárast + 34 818 tis. Sk)
Priame náklady	115 732 tis. Sk (medziročný nárast + 44 554 tis. Sk)
HV z priamych nákladov	+ 2 301 tis. Sk (medziročný pokles - 9 735 tis. Sk)

V roku 2007 š. p. LESY SR dosiahli 42-percentný (34,8 mil. Sk) medziročný nárast výnosov a tržieb v poľovníctve, čo znamená prekročenie plánovaných výnosov o 44 % (36 mil. Sk). Celkový hospodársky výsledok výkonu poľovníctva š. p. LESY SR (2 301 tis. Sk) negatívne ovplyvnili ukazovatele dosiahnuté na OZ Palárikovo, ktorý prekročil plánované priame náklady o 17,7 mil. Sk a dosiahol HV - 11,5 mil. Sk (plánovaný HV bol + 400 tis. Sk).

## 16. OCHRANA PRÍRODY NATURE PROTECTION

V rámci ochrany prírody v š. p. LESY SR bol v roku 2007 kladený najväčší dôraz na štátny dozor vykonávaný Slovenskou inšpekciou životného prostredia a s tým súvisiace správne konania. V súvislosti s možným porušením § 12 písm. g Zákona č. 543/2002 Z. z. o ochrane prírody a krajiny (ďalej len „zákona“) sa jednotlivé inšpektoráty ŽP zameriavali na posudzovanie skutočnosti, či LESY SR lesohospodárskymi zásahmi (hlavne spracovanie kalamity v zmysle zákona č. 326/2005 Z. z. o lesoch) nepoškodili biotopy európskeho alebo národného významu. Celkovo išlo o štrnásť výkonov štátneho dozoru SIŽP, z ktorých bolo päť ukončených záznamom s tým, že nedošlo k porušeniu vyššie uvedeného paragrafu, tri prípady zostali neukončené, v troch prípadoch bolo konanie zastavené s konštatovaním, že nedošlo k poškodeniu biotopov európskeho a národného významu. V troch prípadoch bolo konanie zastavené z dôvodu novely zákona k 1. 12. 2007. Táto zrušila § 12 g, povinnosti z neho vyplývajúce preniesla do § 6 a v § 103 stanovila, že na vykonanie činnosti uvedenej v lesnom hospodárskom pláne sa súhlas alebo výnimka podľa zákona nevyžaduje.

*In the area of nature protection in 2007, the state enterprise LESY SR put much emphasis on the state control carried out by the Slovak Inspection of the Environment and on the related administrative procedures. With regard to the possible breaking of the Law No. 543/2002 Coll. on Nature and Landscape Protection (§ 12, bullet point g), the relevant environmental inspectorates concentrated on the assessment of the performed forestry operations (mainly windthrown timber processing in wording of the Law No. 326/2005 Coll. on Forests) and their impact on biotopes of the European or national significance.*

V jednom prípade sa SIŽP, Inšpektorát ŽP Bratislava opakovane zameril na kontrolu dodržiavania § 7 zákona (povinnosť správcu územia odstraňovať invázne druhy rastlín na náklady štátu, ak nie je pôvodca ich šírenia známy). Konštatoval, že k porušeniu tohto ustanovenia skutočne došlo. Avšak prípad uzavrel bez sankcie, nakoľko snaha zo strany LESY SR, š. p. riešiť danú situáciu bola evidentná. Trikrát sme požiadali Ministerstvo životného prostredia SR ako ústredný orgán štátnej správy ŽP o objasnenie, akým spôsobom je potrebné uvedené ustanovenie naplniť, aby nám boli nami vynaložené prostriedky štátom uhradené. Až na urgenciu tohto vykonaného štátneho dozoru nám MŽP SR odpovedalo a v zmysle ich odpovede boli následne listom usmernené všetky odštepné závody.

Ďalšou nemenej dôležitou oblasťou našej činnosti v rámci ochrany prírody v 2. polroku 2007 bolo podávanie žiadostí a účasť na následných správnych konaniach týkajúcich sa udelenia výnimky jednotlivými KÚŽP na spracovanie kalamity v 5. stupni ochrany prírody. Celkovo sme v roku 2007 podali 28 takýchto žiadostí na 22 232 m<sup>3</sup> drevnej hmoty, z ktorých je ukončených 24. Z toho bolo udelených 18 úplných nesúhlasov a 6 čiastočných súhlasov (280 m<sup>3</sup>, t. j. 1,2 % z celkového požadovaného množstva), týkajúcich sa hlavne uvoľnenia lesných ciest. Možno teda konštatovať, že náš zámer spracovať ihličnatú kalamitu, napadnutú podkôrnym hmyzom a zabrániť tak jeho šíreniu ako v samotných prírodných rezerváciách, tak aj v okolitých porastoch, sa nám vďaka zväčša negatívnym rozhodnutiam KÚŽP nepodarilo naplniť.

*Submitting applications and participating in the related administrative procedures for granting permissions from the relevant nature protection bodies for processing windthrown timber in the 5<sup>th</sup> degree of nature protection, represented another important area of our activities in nature protection in the second half of 2007. Totally, 28 applications were submitted applying for processing of 22,232 m<sup>3</sup> of roundwood. Some 24 applications were approved, 6 partially approved (representing 280 m<sup>3</sup>, i. e. 1.2 % of the total required volume, mostly related to the road cleaning) and 18 applications were refused. So it can be said that our intention to process damaged coniferous timber attacked by bark beetles and thus prevent their spreading within natural reservations as well as to the surrounding forest stands was not achieved because of the mostly negative decisions of the relevant nature protection bodies.*



## 17. LESNÉ POZEMKY A REPRIVATIZÁCIA LESOV FOREST LAND AND FOREST REPRIVATISATION

Od začiatku reprivatizačného procesu ku dňu 31. 12. 2007 bolo celkom odovzdaných 822 545 ha lesných pozemkov a lesných porastov - z toho 145 909 ha súkromným lesomajiteľom, 424 014 ha pozemkovým spoločenstvám, 180 433 ha mestám a obciam, 66 897 ha cirkvám a náboženským spoločenstvám a 5 292 ha iným vlastníkom. V roku 2007 bolo celkom zrealizovaných 1 106 žiadostí a odovzdaných spolu 9 478 ha lesa - z toho 4 076 súkromným lesomajiteľom, 3 494 pozemkovým spoločenstvám, 1 660 ha cirkvám a náboženským spoločenstvám, 136 ha mestám a obciam a 112 ha iným vlastníkom.

*Since the beginning of reprivatisation process, some 822,545 ha of forest land and forest stands were returned to the former owners till 31 December 2007. Out of this number 145,909 ha were returned to private forest owners, 424,014 ha to cooperatives, 180,433 ha to municipalities, 66,897 ha to the church and sensual communities and 5,292 ha to other owners. In 2007, some 1,106 requests were considered and 9,478 ha of forests were returned, out of which 4,076 ha to private owners, 3,494 ha to cooperatives, 1,660 ha to the church and sensual communities, 136 ha to municipalities and 112 ha to other owners.*

Z celkom odovzdaných 822 545 ha má prenajaté štátny podnik LESY SR 32 421 ha. Na 790 124 ha hospodária vlastníci samostatne. Zostáva odovzdať ešte 232 875 ha lesných pozemkov. Štátny podnik LESY SR spravuje k 31. 12. 2007 celkom 968 034 ha, z toho na základe správy 702 738 ha (72,59 %), na základe nájmu 32 421 ha (3,35 %) a na základe zákona o pôde (= neodovzdané) 232 875 ha (24,06 %).

Z výmery spravovaných pozemkov 702 738 ha je vo vlastníctve SR 672 457 ha (95,69 %), sporných (vedú sa súdne spory) 19 812 ha (2,82 %) a ponechané iným subjektom 10 469 ha (1,49 %, TU Zvolen, SLŠ v Banskej Štiavnici, SLŠ v Prešove).



Prehľad o odovzdaných a prenajatých lesoch v ha od začiatku reprivatizačného procesu do 31. 12. 2007  
Overview on returned and rented forests in hectares from the beginning of reprivatisation process until 31 December 2007

1. Organizácia: LESY SR, š.p. Banská Bystrica								Lesy štátne	ŠL obhospod. 22+25+26	Celková výmera LPF					
Súkromní vlastníci				Spoločenstevné útvary											
Neodovzd. lesy	Odovzdané			Neodovzd. lesy	Odovzdané			26	27	28					
	Spolu	Z toho			Spolu	Z toho									
		Samost. obh.	V prenájme ŠL			Samost. obh.	V prenájme ŠL								
2	3	4	5	6	7	8	9	702 738	968 034	1 758 158					
195 724	145 909	139 693	6 216	20 968	424 014	403 176	20 838								
Mestá a obce				Cirkevné a náboženské spolky				10	11	12	13	14	15	16	17
Neodovzd. lesy	Odovzdané			Neodovzd. lesy	Odovzdané										
	Spolu	Z toho			Spolu	Z toho									
		Samost. obh.	V prenájme ŠL			Samost. obh.	V prenájme ŠL								
2 437	180 433	176 086	4 347	5 727	66 897	65 882	1 015								
Iní vlastníci				Celkom				18	19	20	21	22	23	24	25
Neodovzd. lesy	Odovzdané			Neodovzd. lesy	Odovzdané										
	Spolu	Z toho			Spolu	Z toho									
		Samost. obh.	V prenájme ŠL			Samost. obh.	V prenájme ŠL								
8 019	5 292	5 287	5	232 875	822 545	790 124	32 421								





Prehľad o lesných pozemkoch podľa správy a užívania k 31. 12. 2007  
 Overview on forest stands according to management and usage as of 31 December 2007

Výmera spravovaných lesných pozemkov v ha	Spôsob užívania						
	na základe správy			na základe nájmu		na základe zákona o pôde	
	vlastníctvo SR	sporné	ponechané iným subj.	zmluvne		podľa § 5	podľa § 22
				od iných subj.	od SPF		
1	2	3	4	5	6	7	8
968 034	672 457	19 812	10 469	32 421	0	39 684	193 191
	702 738					232 875	



Prehľad o obhospodarovanej výmere lesného pôdneho fondu  
 Overview on area of managed forests

Vlastnícka štruktúra		I. r.	Skutočnosť k 31. 12. 2007		Očakávaný stav k 31. 12. 2008	
			počet subj.	výmera (v ha)	(v ha)	
a		b	1	2	3	
<b>Celková užívaná výmera LPF r. 1 = r. (2+7)</b>		1	x	968034	965393	
<b>Vo vlastníctve SR - spolu r. 2 = r. (3+6)</b>		2	x	702738	701263	
v tom	a) štátne r. 3 = (4+5)	3	x	682926	681513	
	v tom	v obhospodarovaní	4	x	672457	671047
		v nájme (prenajaté iným subjektom)	5	x	10469	10466
	b) sporné	6	x	19812	19750	
<b>Neštátne - spolu r. 7 = r. (8+9+15)</b>		7	47087	265296	264130	
v tom	V zmluvnom nájme od neštátnych subjektov, ktorým lesy už boli vydané	8	1158	32421	34500	
	Vo vlastníctve neštátnych subjektov požiadané o vydanie vo vybavovaní - <b>spolu r. 7 = r. (8 až 12)</b>	9	45929	113793	114757	
	v tom	a) súkromné	10	41838	91757	91177
		b) spoločenstvenné (nedeliteľné, podielové)	11	439	15309	15041
		c) obecné	12	90	1948	2792
		d) cirkevné	13	267	3222	4200
		e) iné	14	3295	1557	1547
	Vo vlastníctve neštátnych subjektov, ktoré ešte nepožiadali o vydanie majetku	15	x	119082	114873	
<b>Kontrolný súčet (r. 1 až 13)</b>		<b>99</b>	<b>140103</b>	<b>3 700 821</b>	<b>3 692 449</b>	



Reprivatizačný proces do 31. 12. 2007  
Reprivatisation process until 31 December 2007

Ukazovateľ	Číslo riadku	Od začiatku reprivatizácie do 31. 12. 2001	
		Počet	ha
a	b	1	2
Žiadosti o vrátenie vlastníckych a užívacích práv k lesným pozemkom	01	97 593	929 308
Žiadosti vybavené kladne - fyzicky odovzdané (z riadku 01)	02	52 808	822 545
Žiadosti nevybavené - fyzicky neodovzdané	03	499	867
Žiadosti považované za vybavené	04	44 286	105 895
Z toho:			
žiadosti neopodstatnené	05	541	4 669
spoluvlastnícke podiely nemožno vydať	06	6 931	13 593
vlastník zomrel	07	270	219
žiadosti v súdnom konaní	08	22	2 785
žiadosti napriek výzve nevydokladované	09	13 172	30 857
odmietnutie podpísať dohodu	10	409	593
neochota prevziať majetok	11	166	1 116
žiadosti neochotných združiť sa	12	5 453	11 340
zaslaná nájomná zmluva	13	2 221	1 147
nájomný vzťah	14	6 581	9 999
chýba rozhodnutie OÚ alebo súdu	15	277	2 059
nevytýčený majetok	16	5 559	23 939
vydané FO v rámci poz. spoloč.	17	1 345	84
bez OLH	18	1	2
iné	19	1 338	3 493
Spolu riadok 02 a 04	20	97 094	928 440
%	21	99,49	99,91
Ostáva vybaviť (r.01 - r.20)	22	499	868

## 18. INVESTIČNÁ ČINNOSŤ INVESTMENT ACTIVITIES

Investície celkom (objem v mil. Sk)  
Investments (volume in mil. SKK)

Rok Ukazovateľ	2006		2007	
	Objem	%	Objem	%
Investície celkom	716,460	100,0	709,418	100,0
Z toho hmotné	581,022	81,1	655,364	92,4
nehmotné	135,438	18,9	54,054	7,6

Zdroje financovania (objem v mil. Sk)  
Financial resources (volume in mil. SKK)

Rok Ukazovateľ	2006		2007	
	Objem	%	Objem	%
Zdroje celkom	716,460	100,0	709,418	100,0
Z toho vlastné	716,460	100,0	709,418	100,0
zo ŠR		0,0		0,0
iné (ZLF)		0,0		0,0



Štruktúra nadobudnutého DHM a DNM za rok 2007 (objem v mil. Sk)  
 Structure of acquired long-term tangible property and long-term intangible property (volume in mil. SKK)

a) Investície celkom

Ukazovateľ	Objem	%	%
Investície celkom	709,418	100,0	
Z toho stavebné investície	352,255	49,7	100,0
z toho stav. práce	339,540		96,4
proj. práce	10,909		3,1
iné investície	1,806		0,5
strojné investície a DNM	357,163	50,3	

c) Projekčné práce

Ukazovateľ	Objem (mil. Sk)	%
Projekčné práce celkom	10,909	100,0
Z toho vlastnými (PK Žilina)	3,797	34,8
cudzími	7,112	65,2

b) Podľa druhov stavieb bolo čerpanie investičných prostriedkov nasledovné:

Ukazovateľ	Objem (mil. Sk)	%
Lesné cesty	173,542	51,1
Drevosklady	53,089	15,6
Zahrádzanie bystrín	5,589	1,6
Škôlkárska činnosť	6,299	1,9
Bytová výstavba	4,533	1,3
Ekologické stavby	8,000	2,4
Ostatné stavby	88,488	26,1
Spolu stavebné práce	339,540	100,0

d) Rozdelenie investičných prostriedkov na nákup strojných investícií a DNM podľa činností bolo nasledovné:

Ukazovateľ	Objem (mil. Sk)	%
Ťažba a približovanie dreva	29,037	8,1
Manipulácia a odvoz dreva	131,712	36,9
Pestovanie lesa, poľnohospodárska výroba, škôlkárska činnosť a SDV	3,318	0,9
Údržba, servis a iné činnosti	59,433	16,6
Osobná a technologická doprava	59,497	16,7
Výpočtová a kanc. technika	20,112	5,6
DNM – programové vybavenie a IS	36,099	10,1
Vyhotovenie LHP	17,955	5,0
Spolu strojné investície a DNM	357,163	100,0

V stavebných investíciách bolo prioritou podniku v roku 2007 sprístupňovanie lesných porastov (objem 173,542 mil. Sk, 51,1 %). Na výstavbu nových lesných ciest bolo vynaložených 47,379 mil. Sk (14 akcií). Na zvýšenie hustoty lesnej siete pripadá dĺžka 15,6 km nových lesných ciest (9 akcií), ďalších 5 akcií v dĺžke 16,5 km je zatiaľ nedokončených. Na skvalitnenie lesnej cestnej siete – rekonštrukciu bolo vynaložených 126,163 mil. Sk.

The accessibility of forest stands was the enterprise priority within the construction investments (173,542 mil. SKK, 51,1 %). Some 47,379 mil. SKK was invested to the construction of new forest roads (14 projects). Some 15.6 km was built in order to increase the density of forest roads (5 projects) and there are 5 more ongoing projects for the roads with the length 16.5 km. The improvement of quality of forest roads (reconstruction) cost 126,163 mil. SKK.

V roku 2007 bol prioritou podniku v strojných investíciách a DNM nákup dopravných a mechanizačných prostriedkov pre manipuláciu a odvoz dreva (131,712 mil. Sk, 36,9 %), automobilov pre osobnú a technologickú dopravu (59,497 mil. Sk, 16,7 %) a dopravných a mechanizačných prostriedkov pre údržbu, servis a inú činnosť (59,433 mil. Sk, 16,6 %).

**Najdôležitejšie akcie:**

- Manipulačné linky Baljer – Zembrod – 5 ks 57,106 mil. Sk
- Čelné kolesové nakladače CAT IT14G – 15 ks 34,369 mil. Sk
- Hydraulické ruky na odvoz dreva WM 185 – 5 ks 8,200 mil. Sk
- Prebierkový kolesový harvester John Deere 1070 D – 1 ks 11,969 mil. Sk
- Lesná lanovka LARIX 3T-650 – 2 ks 9,800 mil. Sk
- Kompletné súpravy na zimnú údržbu lesných ciest (T 815) – 7 ks 35,749 mil. Sk
- Osobné a technologické automobily - 105 ks 59,497 mil. Sk
- LKT 81T EKO – 2 ks 6,703 mil. Sk
- Odvozná súprava T 815 + HR + dvojn. príves - 3 ks 19,800 mil. Sk
- Rýpadlo – nakladače CAT 432E – 4 ks 9,739 mil. Sk

Odpisy ako vlastný zdroj financovania obnovy investičného majetku boli v roku 2007 realizované nasledovne:

- Odpisy DNM, DHM – skutočnosť za rok 2007: 466,403 mil. Sk
- Skutočný objem investícií zrealizovaných z vlastných fin. prostriedkov: 709,418 mil. Sk



## 19. PRÁCA S VEREJNOSŤOU PUBLIC RELATIONS

Systematická, cieľavedomá a proaktívna komunikácia je jedným zo základných prvkov úspešného budovania imidžu spoločensky zodpovednej spoločnosti. LESY SR v roku 2007 pokračovali v nastúpenom trende „otvárania sa“ verejnosti. Projekt lesnej pedagogiky, budovanie lesníckych náučných chodníkov a lesných informačných kancelárií, vydávanie lesnícko-turistických máp, vytváranie siete významných lesníckych miest – to všetko sú nástroje, ktorými LESY SR v roku 2007 pôsobili na verejnú mienku a budovali vzťah verejnosti k lesom i k lesníctvu. **Po prvýkrát sa v apríli 2007 konali Lesnícke dni (22. 4. – 1. 5.) ako celoštátna kampaň pre podporu komunikačných cieľov lesníctva. LESY SR v rámci tejto kampane uskutočnili projekt Stromy poznania – vysádzanie „miniarborét“ drevín v areáloch základných a materských škôl, do ktorého sa zapojilo 1 026 škôl z celého Slovenska.**

*Systematic, purposeful and proactive communication is one of the basic elements for the creation of image of a socially responsible company. In 2007 LESY SR continued in the former trend of “opening” to the public. A project of forest pedagogy, building forest educational trails and forestry are the tools used by LESY SR for affecting public opinions and building relations of public to the forests and forestry in 2007. Ever since, in 2007 for the first time, the Forestry days were organised as a whole country campaign to promote communication objectives of forestry (22 April – 1 May). Within this campaign, LESY SR carried out a project „Trees of knowledge” – planting small arboretums of forest plants at 1,026 primary schools all over Slovakia.*

Aktivitami lesných pedagógov bolo dotknutých viac ako 15 000 detí na celom Slovensku. „Zlatým klincom“ podujatí pre verejnosť v roku 2007 bol už šiesty ročník Dňa stromu v areáli Lesníckeho skanzenu vo Vydrovskej doline pri Čiernom Balogu, ktorého sa zúčastnilo viac ako 8 tisíc návštevníkov. Lesnícky skanzen za sezónu vykázal návštevnosť vyše 30 tisíc hostí z celého Slovenska, z Európy i zo zámoria. V rámci projektu firemnej filantropie Stromček pod stromček bolo vyše 500 vianočnými stromčekmi obdarovaných viac ako 10 tisíc detí v 140 detských domovoch na celom Slovensku.

*The activities of forest teachers reached over 15,000 children all over Slovakia. The 6<sup>th</sup> year of the „Day of tree” in the Forestry open museum in Vydrovo Valley near Čierny Balog was the highlight of all public events in 2007 with over 8 thousand participating visitors. In total, more than 30 thousand visitors from Slovakia, Europe and overseas visited the Forestry open air museum. More than 5,000 Christmas trees were donated to more than 10 thousand children from 140 foster homes all over Slovakia.*

## 20. ÚČTOVNÉ VÝKAZY ACCOUNTING STATEMENTS

### Bilancia aktív a pasív (v tis. Sk)

#### Balance sheet of assets and liabilities (in 1,000 SKK)

	k 31. 12. 2003	k 31. 12. 2004	k 31. 12. 2005	k 31. 12. 2006	k 31. 12. 2007
Aktíva celkom	44 891 417	45 526 203	44 986 172	44 643 275	45 060 277
Neobežný majetok	43 398 802	43 820 084	43 268 224	43 155 699	43 379 084
Dlhodobý nehmotný majetok	9 708	27 246	46 908	166 757	184 825
Dlhodobý hmotný majetok	43 385 108	43 788 852	43 221 316	42 988 942	43 194 259
Obežný majetok	1 481 280	1 686 712	1 698 212	1 463 790	1 655 837
Zásoby	552 948	510 821	451 005	539 545	634 790
Dlhodobé pohľadávky	170 364	163 172	20 698	7 693	4 597
Krátkodobé pohľadávky	745 963	769 376	833 601	629 336	789 743
Finančné účty	12 005	243 343	392 908	287 216	226 707
Časové rozlíšenie	11 335	19 407	19 736	23 786	25 356
Pasíva celkom	44 891 417	45 526 203	44 986 172	44 643 275	45 060 277
Vlastné imanie	43 672 611	44 374 627	43 322 105	42 810 812	42 830 394
Základné imanie	43 796 612	43 795 108	43 795 108	43 327 860	43 304 088
Kapitálové fondy	269 987	269 995	-11 533	10 639	10 639
Fondy zo zisku	40 395	0	21 959	24 101	51 389
H. V. minulých období	-109 467	-109 467	-565 178	- 634 645	-621 288
H. V. bežného roka	-570 602	179 898	81 749	82 857	85 566
Závazky	989 343	890 422	1 141 715	1 298 338	1 676 632
Krátkodobé záväzky	440 079	459 155	477 216	451 868	741 392
Časové rozlíšenie	229 457	261 154	534 125	552 626	533 409



## Výkaz ziskov a strát (v tis. Sk)

## Profit and loss account (in 1,000 SKK)

	k 31. 12. 2003	k 31. 12. 2004	k 31. 12. 2005	k 31. 12. 2006	k 31. 12. 2007
Tržby a výnosy	5 349 765	6 006 179	7 158 899	7 141 778	7 653 404
Tržby za predaj tovaru	37 696	29 400	3 476	35 239	6 027
Tržby za predaj vlast. výr. a služieb	4 951 550	5 368 820	6 371 733	6 155 196	7 078 492
Náklady celkom	5 920 367	5 826 281	7 077 150	7 058 921	7 567 838
Výrobná spotreba	2 272 658	2 714 131	3 780 645	3 842 149	4 454 715
Osobné náklady	2 171 035	2 027 485	1 910 759	1 894 839	2 012 686
Výsledok hosp. z hosp. činnosti	-586 690	196 203	51 580	89 720	85 823
Výsledok hosp. z finančnej činnosti	-15 805	-15 412	-6 537	7 359	9 692
Daň z príjmov za bežnú činnosť	-31 211	401	-37 105	14 218	9 778
Výsledok hosp. z mimoriadnej činnosti	682	-492	-400	-4	-171
Hospodársky výsledok za účt. obdobie	-570 602	179 898	81 749	82 857	85 566

## 21. PREHĽAD FINANČNÝCH TOKOV OVERVIEW OF FINANCIAL FLOWS

### PREHĽAD O PEŇAŽNÝCH TOKOCH s použitím priamej modifikovanej metódy Cash-flow overview

	2005	2006	2007
<b>A. Čistý peňažný tok zo základnej podnikateľskej činnosti (ZPČ)</b>	<b>467 349</b>	<b>261 202</b>	<b>313 587</b>
A.1. Náklady na ZPČ	-6 106 972	-6 119 983	-7 024 099
A.2. Úprava nákladov na výdavky na ZPČ	176 558	- 26 340	299 650
A.3. Náklady upravené na výdavky (A.1. + A.2.)	-5 930 414	-6 146 323	-6 724 449
A.4. Tržby a výnosy zo ZPČ	6 498 864	6 173 520	7 233 579
A.5. Úprava tržieb a výnosov na príjmy zo ZPČ	-31 369	220 322	-140 126
A.6. Tržby a výnosy ZPČ upravené na príjmy (A.4. + A.5.)	6 467 495	6 393 842	7 093 453
A.7. Ostatné príjmy	-5 811	28 025	6 188
A.8. Ostatné výdavky	994	- 356	1 329
A.9. Špecifické položky	-64 915	-13 986	-62 952
A.10. Alternatívne vykazované položky	0	0	18
<b>B. Čistý peňažný tok z investičnej činnosti</b>	<b>-306 213</b>	<b>-376 067</b>	<b>-353 507</b>
B.1. Výdavky na obstaranie investičného majetku	-567 569	-691 956	-636 612
B.2. Príjmy z predaja investičného majetku	94 706	135 200	116 956
B.3. Peňažné toky z prenájmu súboru hnutelných a nehnuteľných vecí	166 650	180 689	166 149
<b>C. Čistý peňažný tok po financovaní investícií (A + B)</b>	<b>161 136</b>	<b>- 114 865</b>	<b>- 39 920</b>
<b>D. Čistý peňažný tok z finančných činností</b>	<b>- 3 960</b>	<b>19 402</b>	<b>-20 593</b>
<b>E. Výsledné kurzové rozdiely</b>	<b>-7 611</b>	<b>-10 210</b>	<b>-15</b>
E.1. Kurzové straty	-10 683	-19 115	-5 580
E.2. Kurzové zisky	3 072	8 905	5 565
<b>F. Zmena stavu peňažných prostriedkov (A + B + D + E)</b>	<b>149 565</b>	<b>- 105 673</b>	<b>-60 528</b>
<b>G. Stav peňažných prostriedkov na začiatku účtovného obdobia</b>	<b>243 343</b>	<b>392 908</b>	<b>287 235</b>
<b>H. Stav peňažných prostriedkov na konci účtovného obdobia</b>	<b>392 908</b>	<b>287 235</b>	<b>226 707</b>



## 22. SPRÁVA NEZÁVISLÉHO AUDÍTORA INDEPENDENT AUDITOR REPORT



**INTERAUDIT TN, s.r.o.**

Prúdy 23, 911 05 Trenčín IČO 36 342 807 OR SR, OS Trenčín, oddiel Sro, vložka č. 15 477/R

### SPRÁVA NEZÁVISLÉHO AUDÍTORA

*Zakladateľovi štátneho podniku LESY Slovenskej republiky, Banská Bystrica*

Uskutočnili sme audit pripojenej účtovnej závierky štátneho podniku LESY Slovenskej republiky, Banská Bystrica („Podnik“), ktorá obsahuje súvahu k 31. decembru 2007, výkaz ziskov a strát a poznámky za rok končiaci k tomuto dátumu, ako aj prehľad významných účtovných zásad a účtovných metód a ďalších vysvetľujúcich poznámok.

*Zodpovednosť vedenia Podniku za finančné výkazy*

Za zostavenie a objektívnu prezentáciu tejto účtovnej závierky v súlade so Zákonom o účtovníctve č. 431/2002 Z. z. v znení jeho dodatkov je zodpovedný generálny riaditeľ podniku. Táto zodpovednosť zahŕňa návrh, implementáciu a zachovávanie interných kontrol relevantných pre prípravu a objektívnu prezentáciu účtovnej závierky, ktorá neobsahuje významné nesprávnosti v dôsledku podvodu alebo chyby, ďalej výber a uplatňovanie vhodných účtovných zásad a účtovných metód, ako aj uskutočnenie účtovných odhadov primeraných za daných okolností.

*Zodpovednosť audítora*

Našou zodpovednosťou je vyjadriť názor na túto účtovnú závierku na základe nášho auditu. Okrem postupov, ktoré sme nemohli vykonať v dôsledku obmedzenia rozsahu vykonaného auditu, tak ako je to uvedené v nasledujúcom odseku, audit sme uskutočnili v súlade s Medzinárodnými auditorskými štandardmi. Podľa týchto štandardov máme dodržiavať etické požiadavky, naplánovať a vykonať audit tak, aby sme získali primerané uistenie, že účtovná závierka neobsahuje významné nesprávnosti. Súčasťou auditu je uskutočnenie postupov na získanie auditorských dôkazov o sumách a údajoch vykázaných v účtovnej závierke. Zvolené postupy závisia od rozhodnutia audítora, vrátane posúdenia rizika významných nesprávností v účtovnej závierke, či už v dôsledku podvodu alebo chyby. Pri posudzovaní tohto rizika auditor berie do úvahy interné kontroly relevantné pre zostavenie a objektívnu prezentáciu účtovnej závierky v účtovnej jednotke, aby mohol navrhnúť auditorské postupy vhodné za daných okolností, nie však za účelom vyjadrenia názoru na účinnosť interných kontrol účtovnej jednotky. Audit ďalej obsahuje zhodnotenie vhodnosti použitých účtovných zásad a účtovných metód a primeranosti účtovných odhadov uskutočnených manažmentom, ako aj zhodnotenie prezentácie účtovnej závierky ako celku. Sme presvedčení, že auditorské dôkazy, ktoré sme získali, poskytujú dostatočné a vhodné východisko pre náš názor.

Počas auditu došlo k nasledovným obmedzeniam v rozsahu auditorských prác v oblasti dlhodobého hmotného majetku:

- Podľa Zákona o lesoch sa každým rokom vykonáva obnova lesných hospodárskych plánov na 10% lesných pozemkov obhospodarovaných Podnikom, pričom pri tejto obnove sa spresňuje výmera pozemkov ako aj ich hodnota v systéme „Pozemkár“. Celková výmera pozemkov v evidenčnom systéme „Pozemkár“ je v niektorých prípadoch iná ako je ich výmera evidovaná v Katastrí nehnuteľností, pričom nie je možné v súčasnosti určiť, ktorá je správna. K 31. decembru 2007 z titulu takéhoto spresnenia podnik zvýšil hodnotu lesných pozemkov s dosahom na výšku základného (kmeňového) imania o 83 630 tis. Sk. Vzhľadom na početné prebiehajúce konania zo strany štátu smerujúce ku konečnému celkovému spresneniu výmery pozemkov v rámci Slovenskej republiky, (napr.: Register obnovenej evidencie pozemkov - ROEP), Podnik nedokáže v súčasnosti predložiť všetky doklady preukazujúce celkovú zmenu výmery a hodnoty jednotlivých pozemkov. V súhrne ide o pozemky v celkovej výmere 198 968 ha v celkovej hodnote 9 717 284 tis. Sk, ktoré nie sú k 31. decembru 2007 zapísané na liste vlastníctva ako Parcely registra „C“ evidované na katastrálnej mape. Hodnotu takýchto pozemkov nie je možné v súčasnosti presne stanoviť a z tohto dôvodu môže byť majetok ako i vlastné imanie Podniku nesprávne vykázané.





**INTERAUDIT TN, s.r.o.**

**Prúdy 23, 911 05 Trenčín IČO 36 342 807 OR SR, OS Trenčín, oddiel Sro, vložka č. 15 477/R**

- Stavby v hodnote 8 562 tis. Sk a pozemky v celkovej výmere 28 319,89 ha a v celkovej hodnote 2 157 078 tis. Sk sú k 31. decembru 2007 evidované ako sporný majetok, pri ktorom prebieha súdne konanie, katastrálne konanie, prípadne správne konania.  
Podnik v súčasnosti nevie presne vyčíslit hodnotu pozemkov, ktoré budú predmetom vrátenia pôvodným vlastníkom (reštitúcie). Uvedené skutočnosti môžu mať vplyv na výšku vykázaného majetku, základného (kmeňového) imania a záväzkov Podniku, ktoré však nie je možné kvantifikovať.
- Podnik počnúc rokom 1999 každoročne preceňoval hodnotu spravovaných pozemkov k dátumu inventúry. Posledné precenenie bolo vykonané k 31. decembru 2006 organizáciou Lesoprojekt na základe vyhlášky č. 465/1991 O cenách stavieb, pozemkov a trvalých porastov, čo nie je v súlade so zákonom o účtovníctve a platnými postupmi účtovania v zmysle ktorých majú byť pozemky ocenené v obstarávacích cenách. Podnik nedisponuje potrebnou dokumentáciou, ani údajmi o výške precenenia pozemkov pred rokom 2004. Z tohto dôvodu nie je možné kvantifikovať výšku nadhodnotených pozemkov oproti pôvodným obstarávacím cenám vo väzbe na základné (kmeňové) imanie.

#### Názor

Podľa nášho názoru, okrem vplyvov možných úprav, ak by sa vyskytli, ktoré by bolo treba uskutočniť v prípade, ak by sme mohli vykonať postupy uvedené v predchádzajúcom odseku, účtovná závierka štátneho podniku LESY Slovenskej republiky, Banská Bystrica vyjadruje objektívne vo všetkých významných súvislostiach finančnú situáciu spoločnosti k 31. decembru 2007, výsledky jej hospodárenia a peňažné toky za rok končiaci k danému dátumu v súlade so zákonom o účtovníctve platným v Slovenskej republike a nadväzujúcimi postupmi účtovania.

Bez ďalšieho vplyvu na náš názor upozorňujeme na skutočnosť, že Podnik eviduje v roku 2007 pomerne veľký objem zámenných zmlúv v celkovej hodnote 48 687 tis. Sk. V zmysle postupov účtovania sa pri zámenných zmluvách postupuje primerane ako pri účtovaní kúpy a predaja. Nakoľko podnik eviduje pozemky bez porastov, musel pri zámenných zmluvách upraviť hodnotu pozemkov o porasty v celkovej hodnote 36 152 tis. Sk s dosahom na výšku základného (kmeňového) imania.

Trenčín 26. marca 2008



INTERAUDIT TN, s.r.o.  
licencia SKAu č. 283

Ing. Iveta Demčáková, CA  
zodpovedný auditor  
licencia SKAu č. 892



## 23. SPRÁVA O ČINNOSTI DOZORNEJ RADY

Vážení zamestnanci a obchodní partneri š. p. LESY SR,

Dozorná rada štátneho podniku LESY SR Banská Bystrica pracuje od júna 2007 po doplnení členov menovaných zriaďovateľom a jedného člena z radov zamestnancov v tomto zložení: JUDr. Juraj Procházka – predseda, Ing. Jozef Herud – podpredseda, Bc. František Suchanovský – tajomník, Ing. Ján Beňa, JUDr. Kamil Beresecký, JUDr. Milan Chovanec, doc. Ing. Ján Ilavský, CSc., Ing. Dušan Krajniak a Ing. Ján Malko, CSc. Početnosť zasadnutí vychádza z úloh, určených dozornej rade zákonom č. 111/1990 Zb. o štátnom podniku v platnom znení, zriaďovateľom a potrebami podniku.

Dozorná rada podniku v súlade s úlohami, zverenými jej zákonom o štátnom podniku, veľmi podrobne sledovala hospodárenie podniku v roku 2007 a opatrenia vedenia podniku, smerujúce k zvládnutiu mimoriadnych úloh - predovšetkým kalamitnej situácie v severozápadných regiónoch Slovenska, spôsobenej enormným výskytom podkôrneho hmyzu v smrekových monokultúrach a jej dopadom na trh s drevom a na ceny dreva na domácom trhu. V záujme reálneho poznania situácie v jednotlivých odštepných závodoch sa zasadnutia dozornej rady uskutocňovali nielen v sídle podniku, ale aj v sídlach odštepných závodov – Námestovo a Levice. Dozorná rada venovala značnú pozornosť opatreniam vedenia podniku, prijatým za účelom zníženia stavu zamestnancov na úrovni odštepných závodov a generálneho riaditeľstva, ako aj s cieľom personálneho posilnenia prevádzky a zníženia úrovne pohľadávok podniku.



Členovia dozornej rady sa s odbornou starostlivosťou venovali riešeniu aktuálnych problémov. Dozorná rada schválila výber audítora na overenie účtovnej závierky podniku za rok 2007 a na základe kladných skúseností schválila výber spoločnosti INTERAUDIT TN, s. r. o., Trenčín. Hospodárenie podniku v roku 2007 dozorná rada hodnotila v súlade so správou audítora ako vyrovnané. Dosiadnutý kladný hospodársky výsledok bez úverového zaťaženia svedčí o pozitívnom smerovaní ekonomiky podniku. Z výnosových položiek najviac vplývali na hospodársky výsledok tržby z predaja vlastných výrobkov a služieb, ktoré boli za hodnotené obdobie v porovnaní s predchádzajúcim rokom vyššie o 923 296 tis. Sk. Dozorná rada v súlade so zákonom o štátnom podniku po prerokovaní Rozboru hospodárskej činnosti za rok 2007 a Správy nezávislého audítora schválila Ročnú účtovnú závierku podniku za rok 2007 a výsledok hospodárenia LESY SR š. p. za rok 2007. V zákonom určenom termíne podala správu o hospodárení LESY SR, š. p. zakladateľovi – Ministerstvu pôdohospodárstva SR.

V novom hospodárskom roku sa bude musieť vedenie podniku vyrovnáť so zmenou cenovej úrovne na vnútornom trhu a jej dôsledkami na hospodárenie podniku. Výsledok hospodárenia podniku v roku 2007 vytvára nepochybne dobré predpoklady na úspešné zvládnutie tejto neľahkej situácie.

JUDr. Juraj Procházka  
predseda DR



## 23. SUPERVISORY BOARD REPORT

Dear employees and business partners of the state enterprise LESY SR,

Since June 2007, after supplementing the members appointed by the founder and one member representing employees, the Supervisory Board of the state enterprise LESY SR Banská Bystrica works in the following structure: JUDr. Juraj Procházka – chairman, Ing. Jozef Herud – vice-chairman, Bc. František Suchanovský – secretary, Ing. Ján Beňa, JUDr. Kamil Beresecký, JUDr. Milan Chovanec, doc. Ing. Ján Ilavský, CSc., Ing. Dušan Krajniak and Ing. Ján Malko, CSc. A number of Supervisory Board sessions follows the tasks determined by the Law No. 111/1990 Coll. on the state enterprise as amended, by the founder and the needs of the enterprise.

In compliance with the tasks determined by the Law on the state enterprise, the Supervisory Board carefully monitored the economic activities of the enterprise in 2007 as well as the measures of the top managers aimed at meeting the special tasks – mainly windthrown situation in the northern and western regions of Slovakia, caused by an enormous abundance of bark beetles in spruce monocultures, and its influence on the timber market and timber prices at the domestic market. In order to recognise the real situation, Supervisory Board meetings took place not only in the seat of the state enterprise but also in the seats of Forest enterprises, namely Námestovo and Levice. The Supervisory Board paid appropriate attention to the measures of the top management regarding the reduction of the number of staff at the level of Forest enterprises and the General Directorate in order to strengthen forestry operations and to eliminate the level of claims.

Supervisory Board members took professional care of the current issues. The Supervisory Board approved a selection of the auditor for auditing financial statements of the enterprise for the year 2007. Based on the positive experiences a company INTERAUDITTN, s.r.o., Trenčín was approved by the Supervisory Board. In accordance with the auditor's report, the overall economic performance of the enterprise was considered as balanced. A positive economic result without credit charges proves the positive economic trend of the enterprise. Revenues from sales of own products and services, which increased by 923,296 thousand SKK in comparison with the previous year, influenced the economic results in the greatest extent. In accordance with the Law on the state enterprise, having discussed the Economic analysis for the year 2007 and the Report of independent auditor for the year 2007, the Supervisory Board approved the Annual financial statement and the economic results of the state enterprise LESY SR in 2007. Within the legislatively determined period, the economic report of the state enterprise LESY SR was submitted to the founder – the Ministry of Agriculture of the Slovak Republic.

The enterprise top management will have to deal with the changes in prices at the domestic market and the consequences of these changes for the enterprise economy in the coming year. Undoubtedly, the economic results achieved in 2007 creates favourable preconditions to handle this difficult situation successfully.



JUDr. Juraj Procházka  
Supervisory Board Chairman



**VÝROČNÁ SPRÁVA 2007**

Vydali: © LESY Slovenskej republiky, š. p., Banská Bystrica, 2008

Zostavil: Ing. František KRÁL, Mgr. Peter GOGOLA

Jazykové korektúry: Ing. Jozef MARKO

Preklad textu do angličtiny: doc. Ing. Hubert PALUŠ, PhD.

Dizajn a grafika: Ing. Slavomír TUČEK – ARIES BB

Polygrafická príprava a tlač: ARIES BB

Ilustračné fotografie: Peter KRÁL, archív LESY SR

Náklad: 250 ks









**LESY Slovenskej republiky, š. p.**  
Námestie SNP 8  
975 66 Banská Bystrica  
Tel.: 048 / 43 44 111  
Fax: 048 / 43 44 191  
E-mail: [lesysr@lesy.sk](mailto:lesysr@lesy.sk)  
[www.lesy.sk](http://www.lesy.sk)