



# Lesník

ČASOPIS ZAMESTNANCOV • LESY Slovenskej republiky, štátny podnik • apríl 2015



4

Ľudia pre lesy, lesy pre ľudí



# Obsah

- 3** Editorial
- ~ Anketa
- 4** Podnik LESY SR má nového generálneho riaditeľa
- 5** Novým výrobnotechnickým riaditeľom sa stal Ing. Jozef Bystriansky
- ~ Novým riaditeľom OZ Revúca je Ing. Vladimír Hlinka
- 6** „Pátranie po kvalite“
- 7** Rok 2014 podnik ukončil s historicky tretím najlepším hospodárskym výsledkom
- 8** Porada riaditeľov OZ
- ~ Historická záhada stavby lesného riaditeľstva
- 9** Pomaly ďalej zájdeš, ale rýchlejšie vyhráva
- 10** Zvyšovanie povedomia o certifikácii lesov PEFC je nepretržitý proces
- ~ Prečo mám rád les?
- 11** Múzeum vo Svätom Antone
- ~ Lesnícke a drevárske múzeum Zvolen
- 13** Aké boli tohtoročné Levické poľovnícke dni?
- 14** Projekty slovenských a maďarských štátnych lesov
- 15** Nová lanovka ze Křtin
- 16** Lesník, pilot, alebo skipper...
- 18** S múzeom do lesa
- 19** Ing. Miloš Jurkovič, významný múzejník a lesnícky bibliograf, 115. výročie narodenia
- 20** Vývoj lesného hospodárstva v Uhorsku v Rakúskej monarchii
- 22** Poľovnícke bolo, či poľovnícka kravata
- 23** Rapkáč namiesto veľkonočných zvonov
- 24** Milí kamaráti  
Pre deti
- ~ Zasmejte sa
- ~ Uveríte?
- 25** Chata Domaša  
Naše zariadenia
- ~ Jelenie mäso na pórku  
Receptár
- 26** Problémy ochrany lesa na Slovensku v roku 2014 a prognóza na rok 2015 (2/3)
- 27** Životné jubileá
- ~ Pracovné jubileá
- 28** Naj... šišky sveta



4



9



13



16



## Lesník

časopis zamestnancov  
LESY Slovenskej  
republiky, štátny podnik  
apríl 2015

**Šéfredaktor:**  
Ing. Vlastimil Rezek (vr)

**Redaktorka:**  
Mgr. Anna Sliacka (as)

**Stáli prispievatelia:**  
Ing. Milan Longauer  
Ing. Viliam Stockmann  
Ing. Helena Turská  
Jiří Junek

**Grafická úprava:**  
ANGEMY, s.r.o.  
www.angemy.eu

Foto na obálke:  
Anna Sliacka

**Adresa redakcie:**  
LESY SR, š.p.  
Námestie SNP č. 8  
975 66 Banská Bystrica  
telefón: 048/43 44 278  
fax: 048/43 44 191  
e-mail: vlastimil.rezek@lesy.sk

### Dobrá správa pre slovenské lesníctvo

Nie je to tak dávno, čo ministerstvo pôdohospodárstva posilnil jeden z vrcholových manažérov štátneho podniku LESY Slovenskej republiky, Jozef Spevár. Ten si okrem bežných pracovných povinností predsavzal za osobný cieľ, pohnúť s patovou situáciou medzi rezortom pôdohospodárstva a životného prostredia v oblasti ochrany lesa a vyhlásovaní či naopak, rušení chránených území. Od apríla je pozícia lesníctva na ministerstve pôdohospodárstva opäť silnejšia. Lesnícku sekciu ministerstva vedie dlhoročný lesník, manažér a bývalý šéf podniku LESY SR Ctibor Határ. Nie je to iba dobrá správa pre štátny podnik, ale pre všetkých lesníkov na Slovensku.

Rovnako dobrou správou pre náš podnik je, že vedením podniku LESY Slovenskej republiky bol poverený odborník s manažérskymi skúsenosťami, bývalý výrobo-technický námestník Peter Morong. Ľudia úzko späť s podnikom, ktorí neprišli iba na krátke obdobie, sú totiž zárukou úspešného dlhodobého rozvoja štátnych lesov.

Prijemné čítanie

*Blaskeil Jozef*



## Anketa

**Pri plánovaní hospodárskych výsledkov na rok 2014 nik netušil, že sa územím Slovenska preženie vetrová smršť Žofia, ktorá výrazným spôsobom ovplyvní hospodárenie v lese a vývoj cien na trhu s drevom. Boli ste aj za spomínaných okolností schopní splniť predpokladané hospodárske výsledky? Ako ovplyvnila Žofia z ekonomického hľadiska vaše hospodárenie v priebehu roka?**

### Ctibor Határ

*poverený generálny riaditeľ sekcie lesného hospodárstva a spracovania dreva MPRV SR*



Kalamity v našich lesoch sú v posledných rokoch čoraz častejšie či už ide o veterné smršte, stromy polámané snehom, poškodené hubami či podkôrnym hmyzom. Samozrejme, že všetky tieto vplyvy majú dopad na hospodárenie majiteľov a správcov lesa. Výkyvy v ponuke dreva na trhu sú vždy sprevádzané cenovou nestabilitou a poklesom priemerného speňaženia dreva.

Kalamita Žofia z mája minulého roku však bola predsa len v niečom odlišná. Išlo o víchricu s následkami porovnateľnými s veternou kalamitou vo Vysokých a Nízkych Tatrách v roku 2004, avšak takmer s celoslovenským rozsahom. Majitelia lesov museli v krátkom čase vyťažiť a ponúknuť drevospracujúcim firmám takmer päť miliónov metrov kubických dreva. Ceny v niektorých sortimentoch sa nárazovo znížili až o pätinu a veľké množstvo náhodnej ťažby bude mať vplyv na výšku ťažby v nasledujúcich rokoch. Pokles ziskovosti časti lesníckych spoločností tak bude pokračovať aj v nasledujúcom období.

### Luboš Németh

*poverený ekonomický riaditeľ LESY SR, š. p.*



Kalamity v našich lesoch sú v posledných Hospodárenie podniku LESY Slovenskej republiky bolo ovplyvnené najmä spracovaním následkov kalamity Žofia, kde aj z tohto dôvodu vzrástli náklady na spracovanie m<sup>3</sup> o takmer jedno euro. Na druhej strane bolo cítiť tlak na ceny dreva, medzročne kleslo priemerné speňaženie o 1 euro za m<sup>3</sup>.

Podniku sa však napriek tomu podarilo eliminovať tieto vplyvy a dosiahnuť historicky tretí najlepší hospodársky výsledok +12 032 770 € pred zdanením.

**Blaskeil Možuca**  
*riaditeľ Mestských lesov Banská Bystrica*



Doteraz každá kalamita na seba zarobila. Dokonca, ak padne viac kubíkov, ako je bilancovaný etát, mala by v danom roku priniesť vyššie tržby a tým aj vyšší zisk. Toto platí všeobecne. Dôležité sú však ďalšie fakty: vek kalamitou postihnutých porastov, drevinová skladba, terénna dostupnosť, rýchlosť spracovania. Samozrejme, trh s drevom pomerne rýchlo reaguje na prebytok určitého sortimentu znižovaním jeho ceny. V našich lesoch Žofia vyvrátila listnaté porasty väčšinou v ťažko dostupných lokalitách. Prevažnú časť tejto kalamity sme spracovali už v minulom roku. Podarilo sa nám kalamitné drevo umiestniť na trhu ešte v relatívne slušných cenách. Následne aj plánovaný hospodársky výsledok bol výrazne zlepšený. Horšie to bude v tomto roku. Zvýšok kalamity by sme chceli spracovať do septembra. Rýchlokazné listnate sa už budú dať speňažiť iba ako vlákna a náklady na spracovanie 1 m<sup>3</sup> budú vyššie ako vlni – na spracovanie zostali ťažšie prístupné porasty.

**Marcel Kollárik**  
*konateľ spoločnosti Mestské lesy Dobšiná, spol. s r.o.*



Okrem spomínanej veternej smršte „Žofia“ nás v druhej polovici roka postihli ďalšie menšie vetrové kalamity. Celkový objem bol nad úrovňou ročného etátu v

množstve cca 32.300 m<sup>3</sup> dreva sústredenej a najmä roztrúsenej kalamity v podstate na celom území Mestských lesov Dobšiná, spol. s r.o.. Prvoradou úlohou bolo včasné spracovanie čo najväčšieho objemu najkvalitnejšieho dreva. Urýchlenými opatreniami, ktoré spoločnosť prijala, sa podarilo do konca roka spracovať viac ako 80 % kalamitnej hmoty, čo kladne ovplyvnilo aj náš hospodársky výsledok. Aj napriek počiatočnému pretlaku dreva na našom domácom trhu a zároveň jeho poklesu cien sa v priebehu druhej polovice roka náš trh zastabilizoval. Na druhej strane musíme počítať že spracovanie zvyšku kalamity v nasledujúcom období a jeho kvalitatívne znehodnotenie bude veľmi negatívne ovplyvňovať naše ďalšie speňaženie drevnej hmoty. K tomu sa do budúcnosti pridáva podkôrný hmyz ako sekundárny škodca na susedných porastoch a výrazný nárast všetkých pestovných nákladov na plochách, ktoré vznikli spracovaním sústredených polomov od zalesňovania, ochrany až po výchovu MLP.

### Lubomír Ivan

*riaditeľ Vysokoškolského lesníckeho podniku TUZVO*



Na Technickej univerzite vo Zvolene, Vysokoškolskom lesníckom podniku má vetrová kalamita Žofia rozsah 1,5 násobku ročného etátu ťažby. V roku 2014 sme spracovali 47.315 m<sup>3</sup>, náhodnej ťažby „Žofia“. Schválený harmonogram predpokladá ukončenie spracovania do 31.7.2015. Žofia sa prejavila výrazným rastom nákladov v ťažbovej činnosti a poklesom priemerného speňaženia drevnej hmoty. Aj napriek týmto skutočnostiam sme úlohy výrobo - finančného plánu splnili.

## Podnik LESY SR má nového generálneho riaditeľa

Minister pôdohospodárstva Ľubomír Jahnátek odvolal dňom 31.3.2015 generálneho riaditeľa štátneho podniku LESY Slovenskej republiky Ing. Ctibora Határa a poveril do funkcie generálneho riaditeľa doterajšieho výrobnotechnického riaditeľa RNDr. Petra Moronga. Ctibor Határ bol od 1.4.2015 poverený výkonom funkcie generálneho riaditeľa sekcie lesného hospodárstva a spracovania dreva MPRV SR.



Tolko úryvok z tlačovej správy, ktorú prevzali agentúry a viaceré médiá. Nového generálneho riaditeľa Petra Moronga sme požiadali o krátky rozhovor.

*Výmena na poste generálneho riaditeľa sa uskutočnila pre väčšinu ľudí pomerne neočakávane. Zaskočila Vás ponuka ministra Ľubomíra Jahnátek, aby ste zastával tento post?*

Veľmi si cením dôvery, ktorú mi minister poverením riadiť našu firmu prejavil. Či ma ponuka zaskočila? Určite bola pomerne neočakávaná, no vrcholový manažér musí byť vždy pripravený prevziať zodpovednosť a čeliť novým výzvam. Chcem svoju prácu vykonávať tak, aby som prejavenu dôveru nesklamal a štátny podnik pod mojím vedením úspešne napredoval.

*Aké plánujete zmeny? Aké boli Vaše prvé kroky?*

Samozrejme, že každý vedúci pracovník má svoje priority a zámery, ktoré by mali zlepšiť fungovanie firmy a ja nie som výnimkou. Štátny podnik LESY Slovenskej republiky je zložitý organizmus, ktorý si pre neustále zlepšovanie svojich výsledkov vyžaduje priebežné a presne cielené zmeny. Nachádzame sa v pomerne zložitom období turbulencií na trhu s drevom, v časoch viac či menej pravidelných

kalamít, klimatických zmien a tlakov dodávateľských spoločností na zvyšovanie cien tovarov a služieb. Podnik navyše v tomto roku musí vzhľadom na ešte stále pokračujúcu likvidáciu kalamity Žofia počítať s poklesom priemerných predajných cien dreva. Väčšina tohto dreva je totiž už vhodná iba na chemické spracovanie do celulózok.

Všetky zmeny, ktoré plánujeme, sú preto nevyhnutným dôsledkom týchto okolností a majú zabezpečiť finančnú stabilitu a zdravý rozvoj firmy aj v nasledujúcich rokoch.

Ak sa pozrieme na nákladové a príjmové položky hospodárenia zistíme, že priestor na výraznejšie úspory je pomerne obmedzený. Aj keď otvorene priznávam, že aj oblasť nákladov bude v tomto roku podrobená zvýšenej kontrole. V nasledujúcom období sa zameriame na príjmy podniku, najmä na čo najlepšie zhodnotenie drevnej hmoty. Zvýšenou kontrolou budeme optimalizovať zatriedňovanie výrezov do kvalitatívnych tried tak, aby bolo prísne v súlade s normami a zmluvami a zároveň budeme tvrdšie vyžadovať dodržiavanie a akceptovanie týchto noriem od našich odberateľov. Postupne chceme zvýšiť objemy a tržby z predaja energetického dreva lepším využitím zvyškov po ťažbách a taktiež zaviesť systém predaja dreva na pni strato-vých, nerentabilných výchovných zásahov (ťažbových aj pestovných).

Ďalšou zmenou, ktorú plánujeme, bude napríklad návrat k porovnávaniu hospodárenia jednotlivých odštepných závodov, samozrejme s prihliadnutím k špecifikám území, na ktorých hospodária. Dôležitou úlohou, aj keď to nie je zmena, je to, že sa musíme pripraviť na čerpanie prostriedkov z PRV, ktoré čoskoro bude zverejnené.



*V médiách zarezovalo odvolanie odborných riaditeľov a ich poverenie výkonom funkcie.*

Tento krok netreba chápať ako vyjadrenie nejakej nespokojnosti s ich doterajšou prácou. Je to však podľa môjho názoru štandardný krok, ktorý nám všetkým dáva širší priestor na diskusiu o smerovaní našej ďalšej spolupráce. Každý z nás má svoje predstavy o cieľoch a prostriedkoch na ich dosiahnutie, je však nevyhnutné, aby vrcholové vedenie podniku malo na zásadné veci rovnaký pohľad.

*Podnik LESY Slovenskej republiky sa dlhodobo usiluje o zlepšenie svojho obrazu vo verejnosti. Máte v tomto smere nejaké plány?*

Verejnosť nás v prvom rade vníma ako lesníkov – správcov lesného majetku štátu.

Musíme byť dôslednejší a na seba prísnejší. Musíme vyžadovať od všetkých dodávateľov prác, aby dodržiavali nami stanovené pravidlá, lebo kvalita, resp. nekvalita ich práce je naša vizitka.

Organizujeme desiatky, možno stovky podujatí pre verejnosť od Dňa stromu s návštevnosťou 15.000 ľudí až po vychádzky lesných pedagógov s deťmi základnej školy niekde na konci Slovenska. To je však iba nadstavba. Iba úsilie a čas našich kolegov, ktorí sa tejto oblasti venujú a peniaze, ktoré na tieto aktivity každoročne vyčleňujeme, nepomôžu.

Práca s verejnosťou pre mňa nie je „oklieštená“ len na lesnú pedagogiku, verejnosť nás vníma aj cez čistotu našich dolín, poriadok okolo horární a chát, úpravu chodníkov po ťažbe atď.

LESY Slovenskej republiky, štátny podnik, je najväčším správcom lesov na Slovensku a zároveň patrí k najväčším zamestnávateľom. Som presvedčený, že spoločnou prácou dosiahneme také výsledky, aby sme mohli byť na náš podnik právom hrdí.

Ďakujem za rozhovor.

-vr-

RNDr. Peter Morong absolvoval Strednú lesnícku školu v Liptovskom Hrádku a v roku 2002 promoval na Fakulte prírodných vied Univerzity Mateja Bela v Banskej Bystrici. V štátnych lesoch pracuje od roku 1989 na najrôznejších pozíciách od lesníka až po riaditeľa odštepného závodu. Predchádzajúcu funkciu výrobnotechnického riaditeľa podniku zastával v rokoch 2009 – 2010 a od roku 2014.



## Novým výrobnotechnickým riaditeľom sa stal Ing. Jozef Bystriansky

Po zmene generálneho riaditeľa pokračovali výmeny najvyšších manažérov aj na ďalších miestach. Na uvoľnený post výrobnotechnického riaditeľa menoval generálny riaditeľ Peter Morong riaditeľa OZ Revúca Jozefa Bystrianského.

„Revúca sa mi po toľkých rokoch opúšťa ťažko, je to však pre mňa výzva a profesijný posun,“ hovorí Jozef Bystriansky. Nový riaditeľ zdedil pravdepodobne najkomplikovanejší úsek, ktorý má v náplni okrem bežných lesníckych činností aj poľovníctvo, odbor životného prostredia

či verejné obstarávanie.

Ing. Jozef Bystriansky získal odborné vzdelanie na Technickej univerzite vo Zvolene, kde štúdium na lesníckej fakulte ukončil v roku 1992. Svoju kariéru začína v nešťatných lesoch. Postupne prešiel rôznymi funkciami v Lesoch mesta Brezna, Mestských lesoch Banská Bystrica, Združení obecných lesov a vo firme ZOLKA, a.s. K štátnym lesom nastúpil v roku 2005 a pracoval ako riaditeľ OZ Kriváň. V roku 2007 sa stal riaditeľom OZ Revúca.

-vr-



## Novým riaditeľom OZ Revúca je Ing. Vladimír Hlinka

Generálny riaditeľ Peter Morong poveril dňom 2.4.2015 vedením Odštepného závodu Revúca vedúceho výrobnotechnického úseku OZ Revúca Vladimíra Hlinku.

pre mňa prácu, ktorá ma nielenže živí, ale predovšetkým baví. Občas sa stretávam so začudovanými pohľadmi okolia, keď sa v pondelok ráno teším do práce...“ hovorí nový riaditeľ a pokračuje: „Odštepný

závod Revúca bol dlhé roky na okraji záujmu lesníckeho stavu a to doslovne. Keď sme boli súčasťou Východoslovenských lesov Košice, boli sme najvzdialenejší závod na hranici podniku. Potom sme sa stali súčasťou Stredoslovenských lesov Banská Bystrica

cca 15 rokov sa OZ Revúca stal pevnou a spoľahlivou súčasťou LESOV Slovenskej republiky, štátny podnik Banská Bystrica. Je to zásluha aj mojich predchodcov na poste riaditeľa OZ, ale predovšetkým všetkých mojich terajších aj bývalých spolupracovníkov.

A výzvy, ktoré sú predo mnou? Samotná funkcia riaditeľa je pre mňa veľkou výzvou. Mám ambíciu vykonávať ju tak, aby po rokoch moji spolupracovníci mohli na mňa spomínať ako na dobrého riaditeľa. Momentálne ani neviem povedať, či to budú roky, alebo len mesiace, počas ktorých budem viesť OZ Revúca, napriek tomu mojou jedinou ambíciou je byť „dobrým riaditeľom“ so všetkým, čo si pod týmto pojmom viete predstaviť.“

Novému riaditeľovi prajeme veľa síl a správnych rozhodnutí.

-as-



Nový poverený riaditeľ absolvoval gymnázium v Prešove a Vysokú školu lesnícku a drevársku vo Zvolene. Tú ukončil v roku 1991 a po vojenskej službe nastúpil v roku 1992 k štátnym lesoch, ktorým zostal verný dodnes. Začína ako lesník a prešiel celou výrobou cez technika LS, vedúceho LS, referenta OZ až po vedúceho výrobnotechnického úseku OZ s krátkou zastávkou na poste vedúceho obchodu a logistiky OZ. Patrí k služobne najstarším pracovníkom OZ Revúca.

„Pre mňa je odštepný závod Revúca výnimočný tím, že je „môj“. Znamená

a opäť sme sa ocitli na hranici podniku. A hoci veľa krát nie je na škodu, keď sa nevytrýča z radu, teší ma, že situácia nášho odštepného závodu sa nie len geograficky zmenila.

Som rád, že posledných



## „Pátranie po kvalite“ Dražby cenných sortimentov

Hladké, očkové, fládrové, rezonančné, svetlé bez kresby, tmavé s výraznou kresbou, to všetko sú hľadané vlastnosti cenného dreva. Aké prívlastky malo to, ktoré sa predalo na verejných dražbách?

LESY Slovenskej republiky sa ešte stále nespamätali z veternej smršte Žofia z mája 2014 a na niektorých odštepných závodoch sa neustále spracováva kalamita. Napriek tomu sa aj tento rok, tak ako v uplynulých viac ako 15 rokoch, konalo zimné kolo verejných dražieb surového dreva. A tak, ako býva zvykom, lesníci opäť zožali úspech v podobe vysokej účasti dražiteľov a maximálneho zhodnotenia cenných sortimentov. Už len z tohto pohľadu je potrebné považovať výsledok z tohtoročných dražieb dreva za úspech.

Zimné kolo dražieb prebehlo v 13 dražobných priestoroch za účasti 64 úspešných dražiteľov zo Slovenska, Česka, Poľska, Maďarska a Rakúska a spolu bolo predaných 3459 výrezov. Tohtoročné prvenstvo v podobe najdrahšie predaného výrezu „získal“ javor horský s číslom 1291 so stredným priemerom 76 cm, dĺžkou 4,80 m<sup>3</sup> a s kubatúrou 1,97 m<sup>3</sup>, ktorý sa predal na odštepnom závode Smolenice. Javor pochádzal z lesnej správy Píla, lesnícky obvod 05 porast č. 459a, Pod lúkou Findel. Výrez vydražil zákazník za 7882 €/m<sup>3</sup> čo predstavuje 4001 €/m<sup>3</sup>. Na prvý pohľad obyčajný, no podľa hodnotenia dražiteľov s výraznou vrstvou ozvučného dreva. Prvenstvo z roku 2009 však zostalo neohrozené, kedy úspešný dražiteľ vydražil výrez javora horského v cene 5642 €/m<sup>3</sup> na dražbe na bývalom lesnom závode Bardejov.

Najcennejší javor z OZ Smolenice



Dražby zo zimného kola 2015 v číslach

- Vydražený objem – 3687 m<sup>3</sup>
- Priemerná cena vydražených kusov 210 €/m<sup>3</sup>
- **NAJ**hrubší kus sa vydražil na odštepnom závode Prievidza. Mal priemer 103 cm a dĺžku 4,10 m.
- **NAJ**dĺhší kus bol smrekovec z Považ-

skej Bystrice, ktorý meral 13,50 m.

- **NAJ**vyššie priemerné speňaženie sa dosiahlo na Odštepnom závode Levice 336,14 €/m<sup>3</sup>.
- **NAJ**väššia dražba bola na odštepnom závode Prievidza, kde sa predalo takmer 629 m<sup>3</sup>.



### Dražby podľa drevín

Drevina	m <sup>3</sup>	Hodnota v €	Ø speňaženie €/m <sup>3</sup>
orech čierny	2,31	895,21	387,54
javor	76,92	29059,51	377,79
dub	1572,41	507583,65	322,81
jarabina	2,39	665,57	278,48
jaseň	254,84	42404,14	166,40
brest	20,29	2947,61	145,27
čerešňa	24,81	3529,71	142,27
agát	5,78	687,81	119,00
smrekovec	680,19	80432,14	118,25
buk	950,94	100456,85	105,64
lipa	2,75	237,27	86,28
jelša	18,32	1507,21	82,27
hrab	1,56	110,96	71,13
duglaska	60,59	4284,56	70,71
borovica sosna	11,34	771,72	68,05
borovica čierna	2,42	157,30	65,00

### Najlepšie vydražený kus podľa drevín v €/m<sup>3</sup> a podľa odštepných závodov:

Drevina	Odštepný závod	Ø speňaženie €/m <sup>3</sup>
javor	Smolenice	4001
dub	Prešov	810
orech čierny	Levice	512
smrekovec	Prešov	479
jarabina	Prievidza	452
jaseň	Prešov	449
čerešňa	Košice	377
buk	Prešov	375
brest	Žarnovica Prievidza	241
agát	Šaštín	126
jelša	Prievidza	120
lipa	Prievidza	101
hrab	Prievidza	81
duglaska	Považská Bystrica	71
borovica sosna	Považská Bystrica	71
borovica čierna	Považská Bystrica	65

Z dôvodu vyššieho uplatnenia listnatých drevín v nábytkárskom priemysle bol aj tento rok najväčší záujem o dub, jaseň, javor, buk, čerešňu, agát a orech. Kvalitné slovenské drevo sa technologicky spracúva krájaním alebo lúpaním a vo finále sa z neho vyrábajú hudobné nástro-

je, nábytok, sudové výrobky. Uplatnenie nachádza aj v automobilovom a lodnom priemysle.

Lesníci považujú verejné dražby za efektívny a transparentný spôsob predaja dreva. Sú pre nich marketingovým nástrojom, slúžia ako barometer predajnosti na meniaci sa spotrebiteľský dopyt a príležitosťou na získanie informácií o trhových cenách v nábytkárskom sektore. Sú nástrojom, ktorý zabezpečí vlastníkom lesa vyššie ceny a v neposlednom rade je to zhodnotenie práce niekoľkých generácií zainteresovaných lesníkov.

A čo dodať na záver? Z toho čo tu odznelo, možno aj dražby cenných sortimentov tak trochu považovať za súťaž krásy.

Katarína Palková,  
Odbor obchodu a logistiky



# Rok 2014 podnik ukončil s historicky tretím najlepším hospodárskym výsledkom

Prinášame rozhovor s povereným ekonomickým riaditeľom Lubošom Némethom



**Podnik LESY SR dosiahol v roku 2014 tretí najlepší hospodársky výsledok od svojho založenia. Čo najviac ovplyvnilo v priebehu roka hospodárenie podniku?**

Áno, podnik dosiahol hospodársky výsledok pred zdanením vo výške +12,032.770 €. Hospodárenie bolo ovplyvnené najmä spracovaním následkov kalamity Žofia. Naproti tomu sme výrobnú spotrebu udržali na uzde, a to aj pri značnom prekročení nákladov na údržbu majetku, najmä ciest, zväznic a skladov. Na druhej strane bolo cítiť tlak na ceny dreva, medziročne kleslo priemerné speňaženie o 1 euro za m<sup>3</sup>.

**Ktoré nákladové položky najviac zaťažili hospodárenie podniku, a ktoré naopak prispeli k úsporám a zvýšeniu zisku?**

Náklady na výrobu 1 m<sup>3</sup> dreva sa zvýšili o 1,2 €, na pestovnú činnosť a ochranu lesa o 618 tis. €. Rok 2013 sme jednorazovo zaťažili mimoriadnymi odpismi a opravnými položkami k nefunkčnému, nepotrebnému majetku a tvorbou rezerv na pasívne súdne spory, čím si podnik vytvoril lepšiu východiskovú pozíciu pre ekonomiku nasledujúcich rokov, teda aj roku 2015.

Ďalej je nevyhnutné zamerať sa na vývoj režijných nákladov, najmä osobných a sústrediť sa na dodržanie trendu ich kopírovania produktivity práce.

**Dodávky dreva v minulom roku takmer kopirovali dodávky z roku 2013, no ťažba**

**sa vďaka kalamite Žofia medziročne zvýšila o viac ako 100.000 m<sup>3</sup>, čo má za následok zvýšenie skladových zásob. Ohrozuje prefinancovanie zvýšených zásob dreva likviditu podniku?**

Je pravda, že došlo k zvýšeniu zásob vyrobeného dreva, ale to je asi úplne prirodzený jav pri spracovaní tak veľkej kalamity, najmä ak nepadla len v štátnych lesoch a na 50 % bola listnatá. Vzhľadom k tomu, že podnik si už viac rokov udržuje veľmi priaznivú štruktúru obežného majetku, a tým aj pracovného kapitálu, nie je problém prefinancovať dočasné zvýšenie vyrobených zásob, teda uložiť časť peňazí vo výrobkoch, o ktorých vieme, že ich predáme.

**Aký má hospodársky výsledok roku 2014 vplyv na fondy podniku tvorené zo zisku?**

Platí pravidlo – dobrý výsledok sa rovná dostatok zdrojov do podnikových fondov. Potvrdilo to zakladateľom odsúhlasené rozdelenie zisku po zdanení. Podnik obhospodaruje viac fondov tvorených zo zisku. Je to zákonný rezervný fond a fondy fakultatívneho charakteru, ktorými sú fond rozvoja, mimoriadny fond, zamestnanecký fond, fond odmierny a sociálny fond. Najviac sme vydotovali mimoriadny fond, z ktorého prispievame obciam na opravy miestnych komunikácií, k poškodeniu ktorých sme jednoznačne prispeli pri odvoze dreva. Tlak obcí narastá aj po úprave zákona o dani z nehnuteľností.

**Je podľa predbežných HV za prvé tri mesiace reálne dosiahnuť plánovaný zisk, aby podnik mohol znovu odviesť zákonom uložených 5 300 tis € do štátneho rozpočtu?**

Plánovaný zisk pre rok 2015 je postavený na dnešnom poznaní vstupov a výstupov. Čo sa udeje v priebehu roka na trhu s drevom, aké sa otvoria možnosti na čerpanie eurofondov, alebo či do hospodárenia nezasiahne opäť nejaký prírodný, či iný exces, uvidíme neskôr.

Takže pri dnešnom poznaní vývoja sme pripravení odviesť prostriedky do ŠR. Už som sa vyjadril v tom zmysle, že tieto peniaze nám veľmi chýbajú, lebo je to dosiahnutý vlastný zdroj na ďalší rozvoj podniku. Iný uhol pohľadu na tento odvod je taký, že štát ako jediný akcionár nami spravovaného majetku chce mať z neho okrem ostatných spoločenských benefitov aj priamy finančný prínos.

**Ako vidíte hospodárenie podniku za posledné roky?**

Faktom je, že podnik sa rýchlo zotavil z následkov hospodárskej krízy v r. 2009 a už štvrtý rok dosahuje zisk cez 10 mil. €. Je samozrejme vždy na diskusiu, či je to veľa alebo málo. Pre mňa sú pre toto posudzovanie dôležité nasledovné faktory:

- hodnota investícií do dopravnej infraštruktúry, novej techniky a ekológie musí prevyšovať súčet hodnoty odpisov majetku a zostatkovej ceny predaného majetku,
- udržanie a rast produktivity práce z pridanej hodnoty,
- zabezpečenie rastu priemerných zárobkov zamestnancov. Nie je potrebný rýchly rast, ale stabilný, zavesený na produktivitu. V roku 2014 dosiahol priemerný zárobok v národnom hospodárstve je 858,- €, v našom podniku 1 049,- €,
- zabezpečenie likvidity všetkých troch stupňov na požadovanej úrovni – za rok 2014 bola likvidita u všetkých úrovni dvojjazerná až trojnásobne vyššia, ako je požadovaná, záväzky sú uhrádzané bez najmenších problémov,
- splnenie všetkých úloh pestovateľskej činnosti (vrátane tvorby dostatočných rezerv) s cieľom zabezpečenia obnovy lesa.

Tieto kritériá podnik plní. No na záver musím povedať príslovie môjho veľmi blízkeho priateľa, ktoré by malo platiť pre nás všetkých: „Vždy sa dá viac“.

Ďakujem za rozhovor

-vr-





## Porada riaditeľov OZ

### otvorila prevádzku zrekonštruovaného poľovníckeho zámočku Antonstál

Keď sa v rokoch 2008 – 2009 rozhodovalo o ďalšom využití poľovníckeho zámočku Antonstál pri Nemšovej, padlo niekoľko návrhov. Prvým variantom bol predaj tohto zariadenia, v druhom slede bývalé vedenia podniku uvažovali o prenájme. Poľovnícky zámoček sa vtedy nepodarilo ani predať, ani prenajať. Po niekoľkých rokoch útlmového režimu rozhodlo vedenie štátneho podniku o rekonštrukcii tohto zariadenia, ktorá by mala priniesť úsporu prevádzkových nákladov na vykurovanie a zvýšiť kapacitu na viac ako 60 ubytovaných.



Po približne rok trvajúcich prácach vo štvrtok 19. marca zrekonštruovaný Antonstál oficiálne otvorili štátny tajomník MPRV SR Jozef Spevár, generálny riaditeľ lesníckej a drevárskej sekcie ministerstva pôdohospodárstva Ján Mizerák a generálny riaditeľ štátneho podniku LESY Slovenskej republiky Ctibor Határ.

Oficiálne prvými návštevníkmi boli riaditelia odšepných závodov, ktorí sa na spoločnej porade s vedením podniku zaoberali najmä vyhodnotením hospodárskych výsledkov roku 2014 a výrobnými a obchodnými úlohami roku 2015. Najzásadnejším problémom

sú v súčasnosti vysoké skladové zásoby dreva a zároveň pokračovanie likvidácie následkov vlnašej kalamity Žofia.



Rekonštrukcia zámočku za 265.320 eur zahŕňala zmenu vykurovania z elektrického na kotol na drevné pelety, zmenu priestorového riešenia pre zvýšenie ubytovacej kapacity a vybudovanie vonkajšieho altánu.

Antonstál bude slúžiť na viacdňové pobyty detí v rámci projektov lesnej pedagogiky, ale aj na komerčné účely.

-vr-

## Historická záhada stavby lesného riaditeľstva

Je pomerne známe, že terajšiu sídelnú budovu štátneho podniku LESY Slovenskej republiky v Banskej Bystrici na Námestí SNP č. 8 postavili po asanácii budovy bývalého Kammerhofu v rokoch 1913 – 1916, podľa projektu Júliusa (Gyula) Wäldera - profesora na budapeštianskej Technickej univerzite. Menej známe je, že pri výstavbe došlo k určitej zmene

priechode. Z projektovaných dvoch peších priechodov sa napokon realizoval iba jeden. Dnes je už ťažké povedať, aké okolnosti viedli k zmene projektu, čím sa narušila plánovaná symetria tejto časti stavby.

Dodajme, že stavbu realizovali banskobystrickí stavitelia Ľudovít Rosenauer a Juraj Hudec (Hugyecz), otec významného architekta Ladislava Hudeca (1893 – 1958), ktorý svojimi stavbami zmenil tvár Šanghaja. Juraj Hudec (1858 – 1920) sa podieľal na stavbe mnohých krásnych budov v Banskej Bystrici (napr. budovy Dievčenského reálneho gymnázia, Hungárie, Kráľovského súdu – Sédrie, Meštianskej školy, Obchodnej a priemyselnej komory, atď.), pričom staval aj v iných mestách. Budova Riaditeľstva Uhorských kráľovských lesov v Banskej Bystrici bola jeho poslednou verejnou stavbou. Stavbyvedúcim bol Ing. Juraj Martinka (1864 – 1938).

História sídelnej budovy štátneho pod-

niku LESY Slovenskej republiky v Banskej Bystrici bola podrobnejšie rozvedená v časopise Lesník číslo 7 – 8 z roku 2004. Od roku 2008 je táto budova súčasťou siete významných lesníckych miest na Slovensku. Vhodné by bolo uvažovať aj s doplnením chýbajúceho architektonického detailu v podobe repliky sošky Panny Márie, ktorej stratený originál sa pôvodne nachádzal v nike nad zaklenutým prejazdom do Národnej ulice.

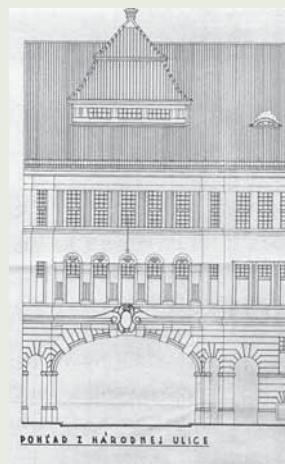
Július Burkovský



voči pôvodnému projektu tejto stavby. Ak porovnáme projektované pohľady tejto stavby so skutočnosťou zistíme, že klenutý prejazd z námestia do Národnej ulice mal mať na obidvoch stranách širokého cestného priechodu po jednom užšom pešom



Pohľad z námestia.



Pohľad z Národnej ulice.



# Pomaly ďalej zájdeš, ale rýchlejší vyhráva

## 51. ročník Venerovského memoriálu

„Na kone!“ „Nemáme.“ „Tak utekajme!“ A prvý deň 51. ročníka Venerovského memoriálu utekali naozaj o dušu. Skoro stovka lesníckych uniforiem počas dvojdných Majstrovstiev lesníkov Slovenska v lyžovaní visela na klinci. Tých zo Slovenska, Českej republiky, Poľska a Ukrajiny v bežkárskom a lyžiarskom oblečení s okuliarmi a prilbami na hlavách veruže málokto rozpozna. Od 15. do 17. marca 2015 patrili bežkárske trate, bránky veľkého slalomu na Furkote i stupne víťazov pred hotelom FIS na Štrbskom Plese, lesníkom.

Úvodný nástup bol naozaj veľkolepý. Veď účasť samotných súťažiacich sa oproti minulému roku takmer zdvojnásobila. Všetkých prišiel na úvod pozdraviť a povzbudiť samotný Minister pôdohospodárstva a rozvoja vidieka SR Ľubomír Jahňátek a ďalší významní zástupcovia ministerstva, štátnych i neštátnych lesníckych inštitúcií a mnohí ďalší.



Prvý deň sa niesol v bežkárskom duchu. Muži súťažili v piatich, kým ženy sa uspokojili aj s dvomi vekovými kategóriami. Podľa tempa, ktoré nasadzovali pretekári na pomerne mokrom a ťažkom snehu, by sa dalo predpokladať, že sa s bežkami na nohách už narodili. Po absolvovaní dvoch 2,5 km dlhých kôl na bežkách a dvojkolových trojranových streliab, si niektorí súťažiaci v poobednejších hodinách vyskúšali svahy na Solisku a Furkote. Práve na Furkote sa na druhý deň mal konať veľký slalom. Tí súťažiaci, ktorí sa so svahom nestihli oboznámiť večer, boli už od skorých raných hodín na lyžiach. Super

sneh, výborne upravená zjazdovka s rozostavanými bránkami, necelá stovka lesníckych pretekárov a pred nimi krásny snečný deň plný súťaženia a adrenalínu. To ako sa darilo tým najlepším počas prvého a druhého dňa si môžete pozrieť v nasledujúcich tabuľkách.

Náš podnik na 51. ročníku Venerovského memoriálu reprezentovalo spomedzi 96 účastníkov sedem žien a 27 mužov. V bežkárskej disciplíne Víťazi jednotlivých disciplín v rôznych kategóriách sú uvedení v tabuľke. Absolútnym víťazom tohto ročníka sa stal Peter DIČA Pozemkové úrbárske spoločenstvo a v kategórii žien Andrea Machyniaková LESY Slovenskej republiky, štátny podnik.

Podujatie organizovali Štátne lesy TANAP-u v spolupráci s obcou Štrba a TMR a. s., pod záštitou Ministra pôdohospodárstva a rozvoja vidieka SR a predsedu Odborového zväzu pracovníkov drevo, lesy, voda

-as-

51. ročník Venerovského memoriálu - Beh na lyžiach so strelbou – oficiálne výsledky

	Ž2	Ž1	M5	M4	M3	M2	M1
1.	Kráľova Danka	Machyniaková Andrea	Dvorščák Pavol	Holiga Ján	Gerek Dušan	Diča Peter	Olejár Lukáš
2.	Herchlová Jana	Ľahká veronika	Melicherčík Mikuláš	Rovný František	Fabián Luboš	Machyniak Lubomír	Bartík Martin
3.	Štrelcová Katarína	Rusnáková Katarína	Malko Ján	Šaling Peter	Kobr Drahoslav	Šíkola Martin	Ledecký Jozef

51. ročník Venerovského memoriálu - Obrovský slalom – oficiálne výsledky

	Ž2	Ž1	M5	M4	M3	M2	M1
1.	Jágerčíková Janka	Machyniaková Andrea	Chvála Karol	Šefčík Ján	Maduda Ján	Hudáček Marek	Ledecký jozef
2.	Herchlová Jana	Hanzelová Mirka	Malko Ján	Slobodník Peter	Jágerčík Marián	Diča Peter	Jurčo Michal
3.	Kučeríková Jozefína	Rusnáková Katarína	Dvorščák Pavol	Švančara Ján	Patera Peter	Štrba Patrik	Korenko Peter

■ - reprezentant LESY Slovenskej republiky, štátny podnik

Výsledky kombinácie Beh-Obrovský slalom – ŽENY

	meno	organizácia	Kat.
1.	MACHYNIAKOVÁ Andrea	LESY Slovenskej republiky, štátny podnik	Ž1
2.	KRÁĽOVÁ Danka	LESY Slovenskej republiky, štátny podnik	Ž2
3.	HERCHLOVÁ Jana	Mestský podnik lesov Medzev s.	Ž2
4.	HANZELOVÁ Mirka	TU - Technická univerzita Zvol	Ž1
5.	RUSNÁKOVÁ Katarína	Urbárske pozemkové spoločenstv	Ž1

Výsledky kombinácie Beh-obrovský slalom – MUŽI

	meno	organizácia	Kat.
1.	DIČA Peter	Urbárske pozemkové spoločenstv	M2
2.	OLEJÁR Lukáš	ŠL-TANAPu Tatranská Lomnica	M1
3.	MACHYNIAK Lubomír	LESY Slovenskej republiky, štátny podnik	M2
4.	MADUDA Ján	LESY Slovenskej republiky, štátny podnik	M3
5.	GEREK Dušan	LESY Slovenskej republiky, štátny podnik	M3







## Zvyšovanie povedomia o certifikácii lesov PEFC je nepretržitý proces

Dodržiavanie ekologických, sociálnych a etických štandardov pri obhospodarovaní lesov a produkcii drevných a neddrevných výrobkov pochádzajúcich z lesa sú hlavnými cieľmi certifikácie PEFC. Len neustálym šírením a vysvetľovaním správnosti tejto filozofie, s následným zavádzaním do praxe, sa dajú dosiahnuť uspokojivé výsled-

Základné princípy PEFC certifikácie spotrebiteľského reťazca a požiadavky na jeho zavedenie v drevárskych firmách boli hlavnou témou seminára pre študentov Strednej odbornej školy drevárskej vo Zvolene v decembri 2014. Praktické príklady fungovania spotrebiteľského reťazca žiaci nájdu v publikácii *Certifikácia spotrebiteľského reťazca PEFC*, ktorá bola vydaná v rámci projektu. Študenti Strednej lesníckej školy v Banskej Štiavnici sa na podobnom seminári dozvedeli ako funguje Slovenský systém certifikácie lesov a základné princípy PEFC certifikácie trvalo udržateľného obhospodarovania lesov. Študenti sa podrobnejšie oboznámia s problematikou v publikácii *PEFC certifikácia trvalo udržateľného obhospodarovania lesov*.

Projektoví partneri využili možnosť prezentovať význam PEFC certifikácie zástupcom lesníckych organizácií z Ukrajiny, na seminári v Rožňave, v rámci projektu: *Celoživotným vzdelávaním lesníkov k lepšiemu obhospodarovaniu lesov*, programu cezhraničnej spolupráce ENPI - Maďarsko - Slovensko - Rumunsko - Ukrajina.

V marci 2015 sa uskutočnil seminár pre nešťátne subjekty obhospodarovateľov lesov Banskobystrického kraja vo Zvolene. 82 účastníkov seminára sa v otázkach a odpovediach dozvedelo ako funguje schéma PEFC certifikácie lesov na Slovensku, získali poznatky o postupe pri certifikácii lesov, o vykonávaní auditov, kritériách certifikácie lesov. Pre účastníkov bola vydaná publikácia *Pestovanie dubových porastov (poznatky verzus praktické skúsenosti)*. *Príručka pre vlastníkov lesov*. Toto aktivitou sa realizácia projektu končí.

Veríme, že projekt svojimi aktivitami prispel k tomu, aby sa princípy PEFC šírili a dodržiavali, aby všetky environmentálne, sociálne a ekonomické prínosy lesov mohli využívať súčasne i budúce generácie. Všetky informácie o projekte vrátane publikačných výstupov sú k dispozícii na stránke

Štátny podnik LESY Slovenskej republiky obhospodaruje približne 900 000 ha lesov, čo je necelých 46 % lesov Slovenska. Všetky lesy v správe štátneho podniku LESY Slovenskej republiky sú certifikované systémom PEFC, pričom dva závody OZ Trenčín a OZ Prešov sú certifikované aj systémom FSC.

[www.pefc.sk](http://www.pefc.sk)  
Dagmar Séléšová

Národné lesnícke centrum Zvolen

## Prečo mám rád les?

Ing. Marián Čiž

„Horenka, horenka, hora, zelená hora. Ktože ma do tej horenky, ktože ma volá....“ - takto mi spievala moja starká, keď sme ráno o štvrtý kráčali za Teplý potok počúvať vtáctvo. Zbierali sme bielu hluchavku, pozerali sme srnky, učila ma vyhrabať koreňok zo sladičky, chodili sme na Šobov na drevo a keď som sa poranil, priložila mi skorocel. Mal som asi štyri roky a odvtedy som neprestal chodiť do hory. Prečo mám rád les? Les je naše zdravie. Aj mňa zachránil po vážnej nemoci. Les je môj domov, kam sa ponáhľam po náročnej práci. Je to môj chrám, kde si klaknem, pri pohľade k nebu si nájdem kríž z konárov a ďakujem Bohu, že stvoril niečo také nádherné. Les je moja nádej, že i keby



bolo najhoršie, vždy mám kam ísť. Filmujem zvieratá vo voľnej prírode a som šťastný človek. Nedokážem žiť bez lesa, som na ňom závislý a táto moja „droga“ ma ozaj riadne gniavi. Keď mám už týždeň, alebo - nedaj Bože aj desať dní, bez toho, aby som bol v lese – to už mám riadny absták a začína mi hučať v hlave. Ak potom - po takom dlhom čase, tiahnem do hôr, nevadí mi ani búrka, ani víchrica, ani sneh, ani dážď,.... - už som zachránený!

Žijeme zvláštnu dobu. Médiá a mocní tohto sveta sa snažia prekrútiť nám poradie skutočných hodnôt. Potrebujú pomýliť nás - v snahe získať potrebné hlasy a čo najviac zarobiť. Ten, kto les pozná a má ho rád, ten sa pomýliť nedá. Mám šťastie, že pracujem v Múzeu vo Svätom Antone, kde môžeme spolu s lesníkmi a poľovníkmi vysvetľovať deťom aj ostatným, že medzi naše najväčšie bohatstvá patrí zver a les. Život je príliš krátky a dnes žijeme veľmi rýchlo. Mali by sme sa častejšie zastaviť, poobzerať okolo seba, venovať čas deťom, tešiť sa z našej prírody i priateľov. Niekedy ani netušíme, akí sme šťastní a bohatí. „Horenka, horenka, hora, zelená hora,....“ – spomínam si na starkú, keď kráčam po horských chodníkoch.

Lesu zdar dobrí ľudia!

Marián Čiž  
Riaditeľ Múzea vo Svätom Antone



ky v súlade s princípmi trvalo udržateľného obhospodarovania lesov. Tieto myšlienky boli hlavným dôvodom vzniku projektu „Vytvorenie potenciálnej vedomostnej základne pre rozširovanie PEFC certifikácie“. Hlavným cieľom projektu je zvyšovanie povedomia o certifikácii lesov pre študentov stredných lesníckych a drevárskych škôl, ich učiteľov a vlastníkov a obhospodarovateľov nešťátnych lesov. Projekt vznikol s podporou fondu na podporu spolupráce Rady PEFC so sídlom v Ženeve a realizácia prebieha od apríla 2014. Program pre vzájomné uznávanie lesných certifikačných schém PEFC je svetovo najväčší systém certifikácie lesov, v rámci ktorého je certifikovaných viac ako 260 mil. ha lesov a viac ako 16 tis. spoločností je súčasťou certifikácie spotrebiteľského reťazca.

Hlavný partner projektu - PEFC Slovensko prizval k spolupráci Národné lesnícke centrum a Združenie vlastníkov spoločensstevných a súkromných lesov Banskobystrického kraja, ktorého členovia boli aj jednou z cieľových skupín projektu. V rámci projektových aktivít boli zorganizované informačné semináre pre cieľové skupiny a prezentácie projektu na významných lesníckych podujatiach a výstavách. V máji 2014 sa uskutočnil pracovný workshop pre učiteľov stredných lesníckych a drevárskych škôl, na ktorom bol projekt predstavený a navrhnutá osnova študijných materiálov, ktoré by mali študentom poskytnúť základné informácie o význame certifikácie lesov a boli prerokované možnosti organizovania informačných seminárov pre študentov.



# Múzeum vo Svätom Antone



38.

VÝZNAMNÉ  
LESNÍCKE  
MIESTO



**Múzeum vo Svätom Antone**  
962 72 Svätý Anton



[www.lesy.sk](http://www.lesy.sk)

# Lesnícke a drevárske múzeum Zvolen



37.

VÝZNAMNÉ  
LESNÍCKE  
MIESTO



**LESY Slovenskej republiky,**  
**štátny podnik**  
Lesnícke a drevárske múzeum  
Námestie SNP 23/25  
960 01 Zvolen



[www.lesy.sk](http://www.lesy.sk)



## Múzeum vo Svätom Antone

Múzeum vo Svätom Antone sídli v areáli svätoantonského kaštieľa – od roku 1985 Národná kultúrna pamiatka. V 15. storočí stál na mieste kaštieľa malý zámček – castellum, v 16. storočí väčší hrad (časť obrany proti Turkom) a



park. Posledným majiteľom kaštieľa bol princ Filip Coburg (1844 – 1921). Jeho mladší brat - bulharský cár Ferdinand Coburg (1861 – 1948), býval v kaštieli (ako užívateľ) s prestávkami do roku 1944. Pôvodní majitelia boli výborní poľovníci a v kaštieli zachovali unikátne zbierky svetového významu. Cez druhú svetovú vojnu a po nej sídlila v kaštieli aj Správa štátnych lesov a od roku 1941 býval v areáli prof. František Papánek (1912 -1995). V roku 1962 začalo svoju činnosť Lesnícke, drevárske a poľovnícke múzeum. Dnes má Múzeum vo Svätom Anto-



od r. 1722 dvojkrídly kaštieľ. Prvým majiteľom bol Štefan II. Koháry (1649 - 1731). Do dnešnej podoby dal kaštieľ prestavať v roku 1750 hlavný župan Hontianskej župy Andrej Koháry (1694 – 1757). Uznávaný viedenský architekt Ján Entzenhofer zahrnul do stavebnej koncepcie kalendárnu symboliku: 4 vchody, 7 arkád, 12 kominov, 52 izieb a 365 okien. V južnom krídle kaštieľa je kaplnka Nanebovzatia Panny Márie s nádhernou freskomalbou od Antona Schmidta. Zastavaná plocha kaštieľa je 3.331 m<sup>2</sup>. Súčasťou areálu je baroková sýpka z r. 1750, prícestná kaplnka Sv. Jána Nepomuckého z 2. polovice 18. storočia, dve hospodárske budovy, skleníky a 30 ha



ne stálu umelecko-historickú expozíciu (pôvodný kaštieľsky mobiliár), celoslovenskú poľovnícku expozíciu, vlastní vyše 14 tisíc zbierkových predmetov. Známe je aj realizovaním celoslovenských poľovníckych slávností – Dni sv. Huberta.

Múzeum vo Svätom Antone bolo za významné lesnícke vyhlásené miesto 1.9.2012.



## Lesnícke a drevárske múzeum Zvolen

Lesnícke a drevárske múzeum je jediná pamätová a fondová inštitúcia na území Slovenska so zbierkovým fondom, výstavnou aktivitou a rozvinutou múzejnou činnosťou zameranou na dokumentáciu lesníctva a



Múzeum sa nachádza na hlavnom zvolenskom námestí v priestoroch meštianskych domov zo 16. storočia, ktoré sú spojené s historickými osobnosťami a udalosťami Zvolena. V súčasnosti ponúka návštevníkom prehliadku stálych výstav s názvom Les v zrkadle vedy, Drevo vždy živé a Hlas lesa. Prostredníctvom pravidelných krátkodobých výstav prezentuje päťdesiat tisícový zbierkový fond; buduje odbornú knižnicu, poskytuje poradenské služby a umožňuje štúdium literatúry a zbierkových pred-



drevárstva. Predmet jeho činnosti vhodne dopĺňa dokumentácia vývoja prírody a spoločnosti zvolenského regiónu.

Myšlienka vzniku múzea sa objavila na Riaditeľstve štátnych lesov a majetkov v Banskej Bystrici už v roku 1924 a základy sa položili v roku 1927 v Bratislave. Od roku 2008 je súčasťou štátneho podniku LESY SR a stalo sa dôležitým miestom práce s verejnosťou, ktorá sa zameriava na informovanie, vzdelanie a výchovu v oblasti lesníckej histórie a kultúry.



metov. Výsledky vlastných odborných činností zverejňuje múzeum prostredníctvom vlastných edičných, publikačných a propagačných výstupov, kultúrno-vzdelávacích programov a podujatí. Už viac ako jedno desaťročie je organizátorom celoslovenských súťaží Zelený objektív a Etudy z dreva.

Lesnícke a drevárske múzeum vo Zvolene bolo vyhlásené za Významné lesnícke miesto v rámci otvorenia 6. ročníka Lesníckych dní 19.4.2012.





## Aké boli tohtoročné Levické poľovnícke dni?

Nielen prehliadkou trofejí ulovenej zveri, „Detským dňom“, súťažou vo vábení raticovej zveri a líšok, ale tiež vyhlasovanie víťazných filmov Medzinárodného festivalu filmov s poľovníckou tematikou a množstvo sprievodných aktivít, by sa dali charakterizovať Levické poľovnícke dni 2015. Bohatá ponuka toho najlepšieho z oblasti poľovníctva levického okresu prilákali nielen odbornú ale aj laickú verejnosť a nechýbali ani malí zvedavci, pre ktorých prebiehali mnohé aktivity lesnej pedagogiky, hry a súťaže pod názvom Lesníci a poľovníci deťom.



Branislav Rýs, Viliam Vašák a Michal Marčok, ktorí sa umiestnili v uvedenom poradí. Súťažili vo vábení jelenej, srnčej, diviacej zveri a líšky. Krok v umení vábenia s nimi držal osemročný žiak tretej triedy ZŠ v Sučanecch Marko Dubovec. Pri vystúpení mu nechýbalo zdravé sebavedomie, ale zároveň vystupoval veľmi skromne, čím si získal aj sympatie návštevníkov. Na súťaži ho sprevádzala celá rodina a bolo zjavné, že jeho najväčším vzorom je jeho starý otec.

Súťažiacich nebolo veľa a tak mal moderátor súťaže Jozef Hlásnik dostatok

času s nimi rozobrať jednotlivé disciplíny súťaže a spôsoby vábenia zveri a manipuláciu s vábníkmi. To nebýva na súťažiach bežné a návštevníci to veľmi milo uvítali.

Disciplíny súťaže vo vábení zveri sa striedali s vyhlasovaním víťazných filmov Medzinárodného festivalu filmov s poľovníckou tematikou. V jednotlivých kategóriách vyhrali filmy: „Spomienky z Čergova“ autora Dominika Kapce, „Ve vetru kopyt“ od Braňa Molnára a „Poézia prírody“ Petra Juríka.

V poradí dvadsať Levické poľovnícke dni sa konali už tradične v Centre kultúry Junior v Leviciach sa v dňoch 24. – 28. marca 2015. Navštevujú ich poľovníci nielen zo Slovenska. Zahájil ich poslanec Slovenskej národnej rady a prezident Slovenskej poľovníckej komory Tibor Lebocký.



Organizátori si pri príležitosti tohto okrúhleho jubilea pripomenuli ich zakladateľov – predsedu organizačného výboru LPD Jozefa Hikla, jeho nasledovníkov okrem iných Dušana Krajniaka a Františka Zlehovca. Levické poľovnícke dni sú i významnou spoločenskou udalosťou. Napríklad ich štyrikrát navštívil prezident SR Ivan Gašparovič, prišiel i prezident CIC Dieter Schramm. Každoročne sa koná odborný seminár s medzinárodnou účasťou. Na záver organizátori LPD poďakovali všetkým organizáciám i jednotlivcom za spoluprácu a vyslovili námety, ako pokračovať v ďalších ročníkoch. Chcu vybrať zaujímavé a aktuálne témy na odborné semináre, ďalej sa venovať mládeži a zvýšiť propagáciu, a tým zvyšovať už aj tak pomerne vysoký záujem odbornej i laickej verejnosti.

Jiří Junek

Však v uplynulej sezóne ulovili 52 medailových jeleňov, 43 medailových danielov, 37 medailových srncov a 33 medailových muflónov. Okrem iného boli vystavené trofeje jeleňa, nepravidelného osemnásttoráka z PD Plášťovce 213,79 b. CIC, daniela zo zverníka Kováčová 222,18 b. CIC a srnca nepravidelného osmoráka z Tehly 157,53 b. CIC.

Levíckí poľovníci nezabúdajú ani na významných slovenských poľovníkov, ktorí s nimi na príprave Levických poľovníckych dní spolupracovali a navštevovali ich – prof. Ing. Josef Hromas, CSc., a doc. Ing. Pavel Hell.

Ako každoročne prišli medzi poľovníkov ich nasledovníci – členovia Krúžkov mladých priateľov prírody zo základnej školy Andreja Kmeťa v Leviciach, zo ZŠ Demandice a zo Základnej školy Deberča Čajkov. Vo vstupnom priestore boli vystavené práce z výtvarnej a literárnej súťaže detí z 22 základných škôl levického okresu „Príroda očami detí“. Malých návštevníkov upútala zaujímavá expozícia ukážok vodných biotopov – napodobenina tečúceho lesného potôčika s príkladmi rastlín a živočíchov.

Hneď druhý deň po otvorení LPD sa uskutočnil „Detský deň“ organizovaný lesným záväzom Levice a Okresnou organizáciou Slovenského poľovníckeho zväzu v Leviciach s ukázkami sokoliarstva, kynológie, lesnej pedagogiky a vábenia zveri, na ktorom si vyskúšalo svoju šikovnosť viac ako 1000 žiakov materských a základných škôl z Levíc a okolia.

O tohtoročné Levické poľovnícke dni prejavila verejnosť veľký záujem. Snáď najviac návštevníkov prišlo na piatkový poobedný program s názvom „Poľovníctvo obrazom a zvukom“. Moderovali ho Jozef Hlásnik a Katarína Sebenyová. Jeho prvej časti Majstrovstiev Slovenskej republiky juniorov vo vábení zveri sa zúčastnili traja študenti lesníckych škôl

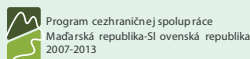


Tohtoročná prehliadka trofejí zveri ulovenej počas poľovníckej sezóny 2014/2015 v revíroch levického okresu, okresu s poľovníckymi tradíciami v chove drobnej a srnčej zveri potvrdila, že intenzívne veľkoplošné poľnohospodárstvo viac vyhovuje raticovej ako drobnej zveri. Na poliach, kde sa v predchádzajúcom období honcovali zajace sa dnes preháňa diviacia zver a v remízках a lesíkoch, kde predtým hradovali bažanty, sa dnes ukrýva jelenia zver. Výsledky zazverňovania muflónou zverou v 70-tych rokoch a danielou zverou v 80-tych rokoch minulého storočia sú viditeľné na čoraz väčšom území. Produkcia zveriny je veľká. Však sa v okrese ročne uloví takmer 6000 kusov raticovej zveri. Ale nie je to iba pre obohatenie našich stolov kvalitnou zverinou. Dlhoročná chovateľská práca prináša lepšiu vekovú štruktúru zveri. V prírode sú zastúpené všetky jej vekové triedy. To prináša poľovníkom aj kvalitné trofeje.

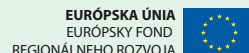




# Projekty slovenských a maďarských štátnych lesov



Budujeme partnerstvá



## Úspešné ukončenie projektov slovenských a maďarských štátnych lesov prinieslo pre LESY SR, š. p., výsledky za viac ako 1 317 tis. €,

Koncom novembra 2014 sa ukončila realizácia aj posledného zo štyroch spoločných cezhraničných projektov medzi maďarskými štátnymi lesníkmi (Ipeľské lesy, a. s., Egerecké lesy, a. s.) a lesníkmi zo štátneho podniku LESY SR. Z Programu cezhraničnej spolupráce Maďarská republika – Slovenská republika 2007 – 2013, tak obaja partneri projektov získali takmer 2,5 mil. € (2 461 153,28 €) na aktivity smerované na rozvoj obhospodarovaného územia a zvelaďovanie štátneho majetku pre budúce generácie.

Nebolo to ľahké, ale usilovná a zodpovedná práca všetkých zanietovaných kolegyň a kolegov počas 24 mesiacov trvania projektov priniesla svoje ovocie. Veľké množstvo maďarsko-slovenských podujatí (23 projektových stretnutí, 11 konferencií a 10 iných podujatí pre verejnosť), veľké množstvo zrealizovaných projektových aktivít, 24 monitorovacích partnerských správ, 17 súhrnných monitorovacích správ za partnerov a okrem toho veľa administratívnej práce vedúceho partnera – LESY Slovenskej republiky, štátny podnik pri troch projektoch spojená s projektovým a finančným riadením aj cezhraničného partnera.



V rámci prvého projektu „Spoločne za zachovanie prírodných hodnôt na území Poľany a Börzsöny“ (HUSK/1101/2.2.1/0352) bolo v lesoch CHKO Poľana a NP Dunaj-Ipeľ, v pohorí Börzsöny, vybudovaných 61 ks krmných zariadení, inštalovaných 62 automatických krmných zariadení, zriadených 82 ks krytých soľníkov, v lokalite Trnavy osadené dve silá a postavených osem krytov na zimné uskladnenie dužinatého krmiva. Ďalej sa vybudovalo na Poľane 32 studničiek a napájadiel pre zver a v Börzsöny sa vyčistilo 15 mokradí. Pre spestrenie potravy zvierat a vtáctva, zvýšenie úživnosti drsného prostredia, ale i estetické dotvorenie poľanského prostredia bolo vysadených 520 kusov plodonosných drevín - jabloní a jarabín. Veľké nebezpečenstvo pre zver predstavovali staré oplôtky, ktoré už neplnili svoj účel a podarilo sa ich odstrániť v celkovej dĺžke 67.044 bm. Vybudovali sa a obnovili i chodníky pre zver v celkovej dĺžke 93.179 bm. Okrem toho maďarský partner pre dobré skúsenosti vyčistil

4 140 bm priechodov pre zver. Na monitorovanie územia, krmných zariadení slúži spolu 92 zakúpených fotopascí rozmiestnených v lesoch Poľany a Börzsöny, 21 ďalekohľadov, 11 pozorovacích zariadení z toho štyri prenosné. V spolupráci so štátnou ochranou prírody, správou CHKO Poľana bolo osadených 20 náučných informačných tabúl, ktoré informujú návštevníkov náučného chodníka o prírodných hodnotách Poľany. Chodník má dva okruhy a doplnený je o tri vybudované altánky. Celkovo sa podarilo projektom rozvinúť viac ako 40 tisíc hektárov chránených území.

V projekte „Spoločne za obnovu chránených historických parkov v Palárikove av Diósjenő“ (HUSK/1101/2.2.1/0355) prešlo obnovou viac ako 60 hektárov plochy chránených historických parkov, vysadilo sa viac ako 3100 stromov a kríkov, zrekonštruovalo sa do pôvodnej podoby viac ako 3000 metrov ciest, viac ako 1500 metrov chodníkov a vybudoval sa pre turistov a návštevníkov parku priestor s atraktívnymi prvkami ako štyri pozorovacie zariadenia pre pozorovanie tu žijúcej zveri a tri krmné zariadenia pre jej prikrmovanie. V parku v Palárikove pribudlo detské ihrisko, telocvičňa v prírode, prvky fit dráhy, ale aj informačné tabule (16 ks) na dvoch náučných chodníkoch pre rozšírenie si vedomostí o histórii, flóre a faune parku. K pohodliu návštevníkov prispievajú nové lavičky na pasívny oddych a odpadkové koše slúžiace k zachovaniu čistoty okolia. Obnovy sa dočkala aj unikátna národ-



ná kultúrna pamiatka – 19 metrov vysoká celodrevená vodárenská veža, jediná v takejto podobe na Európskom kontinente. Vodáreň datovaná z roku 1869 pozostávala z drevenej veže s nádržou vo vrcholovej časti a strojovne, ktorej súčasťou bola asi šesť metrov hlboká studňa. Nad studňou sa nachádzalo čerpadlo, kde bola osadená jeho maketa. Komplexnou rekonštrukciou tohto technického unikátu spolu s obnovou jedinečného prírodno-krajinárskeho areálu chráneného historického parku v Palárikove sa zachovávajú hodnoty, na ktoré budú určite s hrdoťou pozeráť aj budúce generácie, a tým sa prispelo k zachovaniu kultúrneho a prírodného dedičstva.

Projektom „Spoločne pre prirodzené lesy v pohorí Börzsöny, Cserhát, v Štiavnických vrchoch a v Krupinskej planine“ (HUSK/1101/2.2.1/0354) dotknuté územie predstavuje takmer 2 000 ha na Slovensku







a v Maďarsku. Vysadilo sa takmer 330 tis. ks sadeníc. Spolupôsobenie pri vytváraní podmienok pre prirodzenú obnovu sa uskutočnilo na ploche 503 ha a príprava pôdy a jej ošetrovanie na území 204 ha. Postavilo sa 33,5 km oplotenia na ochranu obnovovaných porastov. Ochrana mladých lesných porastov proti zveri sa vykonala na ploche 255 ha. Potlačenie invazívnych druhov drevín aplikáciou chemických látok ako aj mechanicky sa vykonalo na ploche 620 ha. Vo zvýšenej miere sa týmto prispelo k zachovaniu prirodzených lesov v prihraničnom území. Úžasné na všetkých našich lesníckych projektoch je, že pokiaľ iné projekty rokmi starnú, tak prírodná hodnota našich projektov rastie, ako rastú a starnú lesy, parky, ale aj nami obhospodarované územia.

Hoci bol projekt „Lesníci deťom“ (HUSK/1101/1.7.1/0097) ukončený pred viac ako rokom, v rámci trvalej udržateľnosti projektu naďalej propagujeme prácu lesníkov na raz ročne sa opakujúcich podujatiach venovaných verejnosti ako „Deň s lesníkom“ v blízkosti Rimavskej Soboty na Teplom Vrchu a v maďarskom Egri. Minulý rok sa dvoch podujatí zúčastnilo cez 1 500 osôb, väčšinou detí, a tým sme lesnícku prácu priblížili už viac ako 10 000 ľuďom počas trvania a po skončení projektu.

Okrem investičných projektových aktivít, bohatej publicity projektu, ktorou sa šíril odkaz financovania z ERDF, ale aj dobré meno štátneho podniku LESY Slovenskej republiky, bola pridaná hodnota, alebo bonusom, všetkých 4 cezhraničných projektov refundácia personálnych výdavkov – miedz a odvodov vo výške 90 352,44 €. Boli to refundované mzdy ôsmich zamestnancov zapojených do personálnej matice projektov za 24 mesiacov.

Na záver mi dovoľte poďakovať sa všetkým, ktorí stáli za realizáciou týchto projektov, usilovne a zodpovedne zabezpečovali projektové aktivity, ale tiež si plnili svoje ďalšie pracovné povinnosti vyplývajúce z pracovnej náplne. Zároveň chcem poďakovať vedeniu za podporu, vytvorenie podmienok pre nás, ale ďakujem aj ostatným kolegom či už na GR, OZ alebo aj na LS, lebo aj oni prispeli svojou prácou do

mozaiky, z ktorej sa skladá úspešný projekt. Patrí im veľké ďakujem v mene štátneho podniku LESY Slovenskej republiky za rozvoj spoločne spravovaného majetku a šírenie dobrého mena podniku i lesníkov doma i za hranicami.

František Král  
Odbor projektov EÚ  
www.hungary-slovakia-cbc.eu



Obsah tejto tlačovej správy nereprezentuje oficiálne stanovisko Európskej únie.

## Nová lanovka ze Křtin

Nedaleko Skatulovy cesty na polesí Bílovice nad Svitavou Školního lesního podniku Masarykův les Křtiny Mendelovy univerzity v Brně stahovala z bukového porostu kulatínu dne 17. března 2015 nová lesní lanovka Larix H4t-800. Její práce byla využita současně jako ukázka její činnosti v praxi pro lesníky a podnikatele v lesnictví. Ukázku navštívili i zástupci Technické univerzity ve Zvolenu.

Lanovka je výsledkem spolupráce Výzkumné stanice lesnických strojů a technologií Školního lesního podniku Masarykův les Křtiny Mendelovy univerzity v Brně – autora strojních částí lanovky a Ústavu výkonové elektrotechniky a elektroniky, Fakulty elektrotechniky a komunikačních technologií Vysokého učení technického v Brně jako vývojáře elektronického řídicího systému.

Od zástupce tohoto ústavu doc. Ing. Bohumila Klímy, Ph.D., který jako spoluautor lanovky byl na akci přítomen, jsme

získali těchto několik základních informací: výkon motoru 155 kW, váha 14500 kg, výška věže 10,5 m, přepravní výška 3,9 m, tažná síla nosného lana 123 kN, tažného lana 40 kN, vratného lana 28 kN a pomocného lanka 10 kN. Kapacita bubnů u nosného lana je 850 m / 20 mm, tažného lana je 1700 m / 12 mm, vratného lana 1700 m / 10 mm a montážního nylonového lanka 1700 m / 10 mm. Systém je vybaven hydraulicky napínaným nosným lanem s trvale řízeným konstantním napětím a hydraulicky

sklopnou věží. Stroj je k dispozici v základní výbavě s vozíkem Horal produkce ŠLP Křtiny nebo Mayr-Melnhof - Sherpa U 4t.

Vývoj lanovky proběhl s podporou Technologické agentury ČR, projektu č. TA02021320 „Inovace lesních lanovek LARIX“

Jiří Junek



Autor článku v bezpečné vzdialenosti od práce.



# Lesník, pilot, alebo skipper...

Možno sa čudujete, ako súvisia spolu tieto tri profesie. Navzájom sa líšia predovšetkým predmetom práce a rozsahom právomocí a zodpovedností danej profesie. Jednotlivci, ktorí ich vykonávajú, musia byť pripravení na ich zvládnutie po všetkých stránkach. Prácu lesníka dobre poznáte a nemusím ju bližšie predstavovať.

Pilot je osoba s kvalifikáciou na riadenie lietadla, či iného letiaceho dopravného prostriedku, na rekreačné a športové účely, alebo ako povolanie. Musí poznať letecké predpisy, oboznámiť sa s leteckou technikou.

Stať sa veliteľom námorného rekreačného plavidla (alias skipperom) vyžaduje dostatočnú dávku oduševnenia a seriózneho záujmu. Iba tak sa dá prehrýzť množstvom teórie, pochopiť a osvojiť si základy námornej navigácie, naučiť sa čo najviac o mori a počasí.

V tomto čísle vám chceme predstaviť nášho kolegu Pavla Gertliho, ktorý ovláda všetky tieto disciplíny. Profesiou je lesník, študent SLTŠ v Banskej Štiavnici a absolvent VŠLD vo Zvolene. Pracuje na generálnom riaditeľstve ako VORŠ – organizácia a riadenie. Pavel má dva zaujímavé koníčky: pilotovanie vetroňov a jachting.

## Pavel lesník:



**Kto, alebo čo malo vplyv na tvoje rozhodnutie zvoliť si lesníctvo za svoje životné povolanie?**

Vzťah k prírode a lesu sa u mňa formoval od malička. Vyrastal som uprostred hôr, v horárni na poľesí Bratkovský most, 6 km nad obcou Hriňová, povyše priehrady.

## Ktorý z tvojich zaujímavých koníčkov ťa ovládol skôr?

Od mala som staval modely lietadiel a lodí. Ale k lietaniam som sa dostal skôr, paradoxne cez lesníctvo. Bolo to počas štúdia na SLTŠ v Banskej Štiavnici. Tam som si asi ako jediný lesník urobil základný parašutistický výcvik, ako podmienku na to, aby som mohol byť pilotom. Keďže som vtedy ešte nemal 18 rokov, pred zoskokom som potreboval súhlas rodičov. Otec, ako bývalý výsadkár, hneď súhlasil, mama sa bála, ale po mojej otázke: „A to mám radšej chodiť po krčmách?“, nakoniec tiež súhlasila. Prvý zoskok sa mi natrvalo vryl do pamäti a aj dnes si naň viem veľmi dobre spomenúť, tak isto ako na prvý samostatný let. Aj teraz si niekedy ešte skočím, je to fantastický pocit, v 1000 metroch vykročiť do prázdna a pár nekončných sekúnd letieť v ústrety zemi, potom otvoriť padák a vznášať sa v priestore na pár ťnúrkach... O rok na to som už bol v „elementárke“ na bezmotorové liatanie.

## Pavel pilot:



**Prečo si sa rozhodol pridať k okridleným Pegasom? Je to pre Teba vzrušenie a adrenalín? Alebo ťa priťahuje liatanie ako zábava, liatanie pre radosť, tzv. pleasure aviation?**

Lietanie vtedy vo mne budilo závan diaľav, romantiky a dobrodružstva... Je to ako droga. Bezmotorové liatanie je tak trochu umenie. Vlečna (motorové lietadlo pomocou ktorého odštartujete) ma vyťahne do výšky, vypnem sa a potom je to už iba na mojej šikovnosti ako dlho sa v termike udržím. Najdlhšie som letel 7,5 hodiny a závisí to aj od počasia, teda ako dlho pôsobia vzostupné vzdušné prúdy. Zaujímavosťou je, že tu nie je žiadna dráha, ktorú si môžete dopredu prezrieť a natréňovať. Potom je každý let jedinečný.

## Čo Ti pri lietaní najviac vadí? A čo sa ti naopak páči?

Vadí mi hĺbka predpisov a obmedzení, ktorých stále pribúda. Letecké predpisy sú písané krvou, a preto je lepšie ich dodržiavať. Teší ma ten úžasný pocit, keď sa vznášate vo výškach pod oblakmi, spolu krúžite s ďalšími vetroňmi alebo dravcami, kocháte sa neopakovateľnými pohľadmi na našu utešenú krajinu, kľžete ponad hrebene hôr, kde niekedy rozoznáte šišky na stromoch...

**Čo všetko musí záujemca o liatanie absolvovať? K čomu oprávňuje licencia súkromného pilota? Na čom všetkom môže potom lietať? Môže si v budúcnosti svoju kvalifikáciu rozširovať?**



Počas letu na Polánou.

Treba absolvovať školenia z predmetov: letecké predpisy, všeobecné znalosti o lietadle, letové výkony a plánovanie, ľudský výkon a obmedzenia, meteorológia, navigácia, prevádzkové postupy, princípy letu, rádiové spojenie. Po absolvovaní lekárskej prehliadky začína praktický výcvik, ktorý sa končí skúškami na Leteckom úrade. Pilot podľa druhu výcviku získava

licenciu PPL na motorové lietadlá alebo GPL na vetrone, ktorá oprávňuje lietať na športových lietadlách. Na každý nový typ



lietadla, na ktorom chcem lietať, musím absolvovať teoretické a praktické preškoľenie.

## Pavel skipper:



**To, že ťa zlákala modrá obloha nad lesom, do ktorého si chodieval je pochopiteľné. Ale ako ťa zlákali morské diaľky?**

Ako som už vrazil, býval som v horárni kúsok nad priehradou, púšťal som si na potoku lodičky, sníval o plavbách v ďalekých moriach. Pri potulkách po letiskách som sa skamarátil s pilotom a skipperom Paľom Hvorkom z Liptovského Mikuláša, ktorý sa chodil plaviť na more a jedno leto ma s partiou zobral na loď. Na prvý deň plavby sa nedá zabudnúť. Bol koniec septembra a snáď stovka lodí križujúc slnkom prežiarovaný Zadarský kanál sa plavila na juh. Lode kľžu po belasom mori, vlny špliechajú o trup, chladný vietor zalieza pod kožu a slaná triešť bodá do tváre. Plachty pri obratoch plieskajú, vietor vyhráva na vantoch (vant – časť pevnej take-láže-lanovia, ktorá drží sťažň v správnej





polohe), napnuté laná zaseknuté vo winchoch stonajú a praskajú (winch – navijak na lano), krik čajok sa mieša s rozkazmi skippera. Vyhýbame sa ostatným lodiam, malým ostrovčekom a pobrežiu. Vyzerá to ako zmätok, ale panujú tu prísne pravidlá a vládne harmónia. Celé ma to tak očarilo, že cez zimu som si urobil „papiere“ a v lete ešte pod dohľadom, ale na ďalší rok som už plával samostatne.



Na kotve zátoka Pantera Dugi otok

**Si držiteľom medzinárodného preukazu odbornej spôsobilosti veliteľa námorného rekreačného plavidla. Čo predchádza získaniu tohto oprávnenia?**

Kým človek získa oprávnenie na vedenie plavidla musí absolvovať teoretický kurz. Predmety, ktoré sú náplňou teoretického kurzu a skúšky, sú na prvý pohľad podobné tým leteckým ale nie je to tak. Treba si osvojiť navigáciu, námorné právo a COLREG, meteorológiu, angličtinu. Pokiaľ chcete mať oprávnenie aj na plachtenicu, treba urobiť skúšku aj z ovládania plachiet. Na kurze som bol jediný, kto si robil oprávnenie navyše aj na plachtenicu a jediný, kto tam nemal vlastnú loď.

K vydaniu preukazu treba absolvovať tiež praktický kurz ovládania lodí. Prvoradá je zvládnuť záchranný manéver MOB – man over board – muž cez palubu. Tiež sa naučíte ovládať plachty a loď za každého smeru vetra, teda aj to, ako sa dá plávať proti vetru, ako zrefovať plachtu v silnom vetre (refovanie – zmenšovanie plochy plachty), čo robí na veľkých vlnách, v noci. Manévrovať s loďou v prístave, vyviazať plavidlo k bóji alebo mólu, zakotviť v zátok.



Na móle ostrov Žut

**Ako to vlastne celé prebieha? Musíš si zaobstaráť jachtu, získať pasažierov a potom už iba dobrý vietor do plachiet?**

Zhruba je to tak, ale ja to nerobím komerčne, to ma nebaví. Plávam sa vždy s partiou kamarátov. Plánovať sa začína koncom roka, keď charterové spoločnosti prenajímajúce lode, ponúkajú výrazné zľavy. Dohodneme sa, v ktorej oblasti sa chceme plaviť a podľa toho, kolkí sme, si vyberieme primerane veľkú loď.

**Nie je na menšej plachtnici stiesnený priestor? Netrpia klienti a posádka pri dlhšej plavbe ponorkovou chorobou?**

Priestor sa zdá možno malý, ale kajuty s lôžkami slúžia iba na spanie, odpočinkov a odloženie batožiny. Celá činnosť sa odohráva vonku, v kokpíte a na palube. Kocháme sa pohľadmi na more, vyzeráme delfíny, navštevujeme na ostrovoch malebné mestečky a majáky. Ľudia za týždeň, čo je obvyklá doba pobytu na jachte, dostanú skôr morskú nemoc.

**Ktoré destinácie si už oboplával? Čím je podľa teba jachting najzaujímavejší?**

Zatiaľ mám splavený Jadran od polostrova Istria, na severe až po albánske hranice na juhu. Tohto roku sa chystám do Grécka. Najzaujímavejšia je voľnosť a sloboda.

**Zažil si pri lietaní a jachtingu situácie, keď išlo do tuhého (nepriazeň počasia, pokazený stroj a pod.)?**

Lietanie aj jachting sú náročné, ale bezpečná športy a dôslednou prípravou sa snažím nehody eliminovať. Cez to všetko výnimočne k nehode dôjde, dôsledky môžu byť tragické. Vzduch a more máločo odpustí, ale ak im porozumiete a máte v sebe voči nim pokoru a úctu, odmenia vás silnými zážitkami.

Raz na súťaži sa mi stalo, že som musel núdzovo pristáť do poľa. Keď som sa už mal každú chvíľu dotknúť zeme kamarát, predom mnou mi vraví: „Toho druhého Blaníka vidíš?“ „Akého druhého Blaníka, Kde?“ „Tam, pristáva oproti nám!“ Krvi by sa vo mne nedorezal, priamo oproti mne z druhej strany asphaltovej plochy je pred pristátím druhý Blaník. „Pribijem“ lietadlo o zem a prudko brzdim. Vidím, že

plocha je krátka, druhé lietadlo sa rýchlo blíži. Uhýnam doprava, druhé lietadlo robí to isté, tesne sa míňame krídlami, zastávame, uf! Všetko je OK, sme celí bez jediného škrabanca!



Plavba na motýla

Ani na mori nie je núdza o silné zážitky, či už pri prístavných manévroch alebo na mori, keď sa križujete na tesno s inými loďami. Asi najsilnejšie zážitky na mori som mal za plavby v noci a v búrke. Ale o tom niekedy inokedy.

Dovolenka na jachte so sebou prináša veľa zážitkov, ktoré sú inde nedostupné. Je len niekoľko málo porovnateľných pocitov, zobúdzanie prvými hrejivými lúčmi slnka, ranné kúpanie v priesračnej vode tichej a opustenej zátoky v lone divokej prírody, vôňa ranej kávy sa mieša s vôňou mora, píniových hájov a zvukom cikád na pobreží. Čas nie je dôležitý, niet sa kam ponáhľať, stačí vychutnávať ticho a pohodu, ktorá vás obklopuje. To všetko splňa predstavu mnohých ľudí o aktívnej prežitej a dobrodružnej dovolenke. Romantické povahy bude lákať predstava večerného posedenia pri západe slnka s dobrou večerou, pohárikom vínka, dlhými rozhovormi na palube lode, keď nastupujúca noc vás pomaly prikrýva závojom hviezd.

Prajem Ti aspoň stopu vody pod kýlom, veľa námorných míľ a kilometrov a hodín vo vzduchu.

Ďakujem za rozhovor.

Milan Longauer



## S múzeom do lesa

S múzeom do lesa... áno presne tak sme oslávili Medzinárodný deň lesov v Lesníckom a drevárskom múzeu. Nešlo o presťahovanie exponátov a zbierkových predmetov, ale o súťaž, ktorej predchádzali skoro dvojmesačné prípravy trojčlenných tímov. Vedomostnou základňou pre žiakov základných škôl boli stále výstavy s obrovským množstvom informácií súvisiacich s lesom a lesníctvom.



Od februára učители a žiaci zo siedmich prihlásených základných škôl zvolenského regiónu navštevovali naše múzeum. Prezreli si stále výstavy so sprievodným slovom lektorky a vypracovali pripravené pracovné listy. Následne vybrali 3-členné družstvo, ktoré prišlo do Lesníckeho a drevárskeho múzea reprezentovať svoju školu.

Súťaž prebiehala v príjemnej atmosfére mierne okorenenej snahou zvíťaziť. V prvom kole dali členovia družstiev hlavy dokopy a popasovali sa s vedomostným testom. V druhom kole vyplňali, lepili a riešili úlohy v pracovnom liste, ktorého témou bol lesný ekosystém. V treťom kole súťažiaci zapli svoju tvorivosť na maximum, pretože ich úlohou bolo navrhnúť logo súťaže S múzeom do lesa.

V deň súťaže nám príroda ponúkla krásne predstavenie, a tak všetci súťažiaci, učители a zamestnanci LDM pozorovali cez pripravené fólie čiastočné zatmenie slnka.

Počas tejto krásnej prestávky 3-členná odborná porota (Igor Vizslai – LESY SR, š.p. OZ Revúca, Kamila Strapková – odbor školstva MsÚ Zvolen, Marek Vanga – LESY SR, š.p. Lesnícke a drevárske múzeum) vy-



hodnotila súťaž a ostávalo už len vyhlásiť víťazov. No nebolo to také jednoduché. Až dodatočná disciplína určila výsledné poradie na stupienkoch víťazov: 1.miesto: ZŠ sv. Dominika Savia vo Zvolene, 2. miesto: ZŠ Hrnčiarska vo Zvolene, 3. Miesto: ZŠ Adely Ostrolúckej v Budči.

Žiaci víťazných družstiev boli odmenení peknými a hodnotnými cenami.

Lubica Richterová  
LaDM Zvolen



Lesy Slovenskej republiky, štátny podnik, Odštepny závod Kriváň ponúka pozorovanie a fotografovanie  
Medveďa hnedého v období apríl – máj 2015 (párenie) a ostatnej poľovnej zveri  
v Chránenej poľovnej oblasti POEANA

**Paušálny poplatok za 1 osobu a 1 deň ..... 120,00 EUR**

Súčasťou paušálnej ceny je : organizačný poplatok, sprievodca, ubytovanie počas 1 noci, doprava v revíri.

- Ubytovanie je poskytované v zariadeniach LESOV Slovenskej republiky, štátny podnik. V prípade neposkytnutia ubytovania sa paušálny poplatok za 1 osobu a jednu noc znižuje o 10,00 €.
- Pozorovanie a fotografovanie sa uskutočňuje v čase od 5,00 – 9,00 hod. a od 16,00 – 20,00 hod. (resp. podľa počasia a svetelných podmienok sa čas dohodne na mieste samom).
- Termíny si je možné rezervovať v období od 20.04. – 29.05.2015.
- Počet osôb na jedno pozorovacie stanovište je max. 2 osoby + 1 sprievodca.
- Pozorovanie sa uskutočňuje z pozorovacích stanovišť (posedy).
- Termín a čas príchodu si rezervujte:

**Ing. Ján Nózka**

**mob.: (+421) 0918 335 558**

**e-mail: jan.nozka@lesy.sk**

- Odporúčanie: príchod večer – ubytovanie, ráno a večer pozorovanie zveri...

**Každý účastník si zabezpečuje úrazové poistenie sám a na svoje náklady pred nástupom!**





# Ing. Miloš Jurkovič

## významný múzejník a lesnícky bibliograf, 115. výročie narodenia

Ing. Miloš Jurkovič nebol praktizujúcim lesníkom, ale svojím vzdelaním a následnou nenahraditeľnou prácou v oblasti lesníckej bibliografie sa jeho meno stalo súčasťou všetkých lesníckych historických prác a dokumentov. Stal sa spoluzakladateľom Zemědělského múzea (v budove neskoršieho Slovenského národného múzea) v Bratislave.

Narodil sa 30.7.1900 v Modre – Kráľovej. Bol pravnikom známeho hospodára Samuela Jurkoviča, zakladateľa prvého svojpomocného družstva v Uhorsku (1846) - v Sobotišti. Po absolvovaní gymnázia študoval na Vysoké škole poľnohospodárskeho a lesníckeho inžinierstva v Prahe (1923).

Profesionálnu prax začínal na Ústave pre kontrolu semenárstva v Bratislave (1923 – 1927), potom prešiel do oblasti múzejníctva. Začínal v Ústrednom múzeu v Prahe (1927), vzápätí prešiel do zakladajúceho sa Zemědělského múzea v Bratislave, kde mal na starosti dokončenie výstavby budovy na Dunajskom nábreží a celú činnosť spojenú s vybudovaním muzeálnych zbierok poľnohospodárskych, lesníckych a poľovníckych. Základným fondom lesníckych, drevárskych a poľovníckych zbierok v múzeu boli Ing. Jurajom Martinkom vyhotovené modely, do otvorenia múzea vystavované na Dunajskom veľtrhu. V roku 1940 bolo Zemědělské múzeum v Bratislave, vrátane jeho Lesníckeho múzea (ktoré bolo jeho oddelením) zlúčené so Spoločnosťou slovenského vlastivedného múzea pod názvom Slovenské múzeum v Bratislave. Rozhodujúcu úlohu pri tejto reorganizácii zohral Ing. Miloš Jurkovič. V rokoch 1944 – 1945 bolo múzeum dvakrát bombardované a následným požiarom ťažko poškodené.



Jurkovič venoval všetky svoje sily jeho rekonštrukcii

V roku 1945 z poverenia a s nákladom Lesníckej a drevárskej ústredne v Bratislave vydal „Slovensku lesnícku bibliografiu za roky 1939 – 1943“. Tento známy slovenský lesnícky bibliograf sa tejto téme systematicky venoval aj v ďalších pokračovaniach. Táto bibliografia okrem vlastnej bibliografie osobitne uvádza súpis samostatných kníh, súbor lesníckych diel (s rozpisom ich obsahu), ako aj systematický súpis článkov z jednotlivých časopisov. Práve tieto časopisy sú dôležité, pretože inak by sme už dnes nemali možnosť mať prehľad o publikačnej činnosti lesníckych autorov v tej dobe. Práca je veľmi prehľadná, rozčlenená podľa jednotlivých lesníckych odborov. V spracovávaní slovenskej lesníckej bib-

liografie pokračoval autor aj v rokoch 1944 – 1946, ktorá nadväzuje na predchádzajúcu obsahom i spracovaním. Veľmi zásluhou prácou je jeho príspevok v Zborníku Lesníckeho, drevárskeho a poľovníckeho múzea v Antole č. 3 v roku 1964 pod názvom „Lesnícka bibliografia na Slovensku od najstarších čias do roku 1918“. V Zborníku Lesníckeho, drevárskeho a poľovníckeho múzea v Antole č. 6 v roku 1971 publikoval aj príspevok „Niekdajšie Lesnícke múzeum v Bratislave“. Martinská Osveta v roku 1980 vydala pre Lesnícke a drevárske múzeum v Antole jeho dielo „Bibliografia lesníckych časopisov na Slovensku do roku 1918“. V roku 1986 mu Lesnícke, drevárske a poľovnícke múzeum v Antole vydalo prácu „Slovenska lesnícka bibliografia za roky 1918 – 1938“. V roku 1968 vyšla aj bibliografia poľnohospodárskej literatúry od Miloša Jurkoviča. Napísal stovky osvetových a poučných článkov väčšinou s historickou tematikou.

Ing. Jurkovič napriek skromnej dotácii, vedel muzeálne zbierky zachovať a zveľaďovať. Po novej reorganizácii slovenských múzeí boli v roku 1954 všetky tieto zbierky delimitované novozaloženému Poľnohospodárskemu múzeu v Nitre a Lesnícko – poľovníckemu múzeu v Antole. V pôvodnej budove na Dunajskom (neskôr Vajanského nábreží) sa utvorilo Slovenské národné múzeum. Múzejníctvu ostal verný až do svojho penziónovania v roku 1960.

Pri 50. výročí lesníckeho múzejníctva a 25. výročia založenia múzea vo Svätom Antone mu bola odovzdaná pamätná medaila za zásluhy o lesnícke múzejníctvo na Slovensku.

Viliam Stockmann

**11. ročník**  
**... NAJ HORÁR ...**  
*Memoriál Jozefa Dekreta Matejovie*

**LESY Slovenskej republiky**  
štátny podnik  
Banská Bystrica

**STIHL®**

**Obec DONOVALY**

**PROGRAM**  
Časový rozpis je podrobne uvedený v propagačných sít'azích

**29.5.2015 – piatok**  
9.00 – slávnostné otvorenie  
9.30 – zahájenie súťaže  
12.00 – 14.00 – obed  
19.00 – večera Penzión ENCIÁN  
20.00 – spoločenské posedenie

Dňa 29.5.2015 so začiatkom o 9.00 hod sa stretne široká lesnícka verejnosť a pozvaní hostia v areáli Chaty Lesy Donovaly aby znova prevenili vedomosti a schopnosti našich horárov.

Dovoľujeme si Vás pozvať na 11. ročník tejto celoslovenskej súťaže.

Svoju účasť alebo neúčasť je nutné potvrdiť na e-mail: [marta.haviarova@lesy.sk](mailto:marta.haviarova@lesy.sk), mobil : 0918 334 505

Vyslovujeme presvedčenie, že spolu s nami strávite príjemné chvíle v peknom horskom prostredí.

**Pozvánka**

Organizačný výbor OZ SLOVENSKÁ LUPČA



# Vývoj lesného hospodárstva v Uhorsku v Rakúskej monarchii

## Obdobie od bitky pri Moháči (1526) po dualizmus (1867) (4. časť)

### Lesné poriadky pre banské mestá

Kráľovná Mária Terézia (1740 – 1780) vydáva 9. júna 1747 lesný poriadok pre banské mestá, ktorý okrem jednotného základu, má pre každé mesto jednotlivé špecifiká:

#### Pre Banskú Štiavnicu:

V jeho článku 23 sa hovorí: Banská prevádzka vyžaduje obrovské množstvo dreva, preto je potrebná účinná starostlivosť o lesy a ich prírodná ochrana. Pokiaľ to však nebude v rozpore so záujmami baníctva, bude kráľovský lesný úrad povoľovať mešťanom a remeselníkom, tak ako doteraz, odber stavebného a úžitkového dreva. Na potreby mesta a jeho obyvateľov sa prihliadne najmä pri náhodnej ťažbe. Banskoštiavníckí mešťania a poddani si môžu slobodne doviesť do mesta na predaj drevo, ktoré si s povolením kráľovského lesmajstra alebo baníckeho majstra nachystajú v kráľovských a rezervovaných lesoch.

#### Pre Kremnicu:

V článku 2 kráľovná potvrdzuje pokonanie mesta Kremnice a Komory o lesy, vyhradzuje si však právo vykonať určité úpravy, keby si to vyžadoval záujem baní. Ustanovenie o spoločnom dozore nad tamojšími lesmi dopĺňa panovníčka v zmysle § 2 čl. 21 tzv. kremnických pripomienok tým, že zo strany mesta má dozor vykonávať sám mestský richtár a nie niektorý člen mestskej rady. Ďalej dodáva, že mestskí hájníci sú povinní predkladať správy o stave lesov nielen magistrátu, ale aj banskému súdu, ktorému podľa hore uvedenej dohody prislúcha právo koinšpekcie.

#### Pre Banskú Bystricu:

V článku 10 sa hovorí, že panovníčka ponecháva v platnosti doterajšie ustanovenia podľa ktorých si môže mesto a jeho obyvatelia nachystať v lesoch potrebné stavebné i palivové drevo s povolením kráľovského lesmajstra. Článok 11 zakazuje klčovanie lesov, chov kôz v lesných oblastiach a každú inú lesu škodlivú činnosť. V záujme zachovania lesov panovníčka dovoľuje, aby dozor nad nimi vykonávali spoločne komorské a mestské orgány. Článok 12 potvrdzuje platnosť zák. čl. 56/1659, potvrdeného zák. čl. 15/1723, že obyvatelia Banskej Bystrice môžu bez prekážok zo strany Komory privážať plťami po Hrone guľatinu, rezivo, šindle a iný materiál z muránskych a iných pre bane nerezervovaných lesov.



Z kódexu Rukoväť Uhorských dejín od Pietra Ransana

#### Pre Pukanec:

V článku 8 sa stanovilo, že tunajšie lesy sú rezervované pre banskú prevádzku pod právomocou banského majstra, prípadne kráľovského lesného inšpektora. So súhlasom týchto orgánov dostane mesto a jeho obyvatelia potrebné drevo. Keby sa tunajšie baníctvo znovu povznieslo a erár by lesy na území Pukanca vyčerpali, postarajú sa o drevo pre obyvateľstvo kráľovské orgány. Článok 9 zakazuje rozširovanie klčovísk a chov kôz. Článok 10 potvrdzuje, že poplatok z každej fúry dreva vyvázaného z mestského územia možno i naďalej vyberať. Podmienkou však je, že mesto použije takto získané prostriedky na banské podnikanie.

Pre mestá Banská Belá, Ľubietová a Nová Baňa (rovnaké znenie):

Článok 8 hovorí, že lesy na území mesta sú rezervované pre bane. Spravuje ich banský majster, prípadne lesmajster. Mesto a jeho obyvatelia budú môcť z nich kryť svoju potrebu dreva, ak to dovoľia záujmy baníctva. Článok 9: klčoviská neslobodno rozširovať, len čistiť. Nadmerný chov kôz sa zakazuje.

### Inštrukcia pre Likavské panstvo.

Komorský komisár Adam Rajčiansky, ktorý z poverenia Uhorskej dvorskej komory prevzal dňa 2.6.1749 Likavské panstvo z rúk Jozefa Matašovského a inštaloval nových zemepanských úradníkov, vydáva inštrukciu o správe likavských lesov a dozore nad nimi nadlesnému Konrádovi Schmiedovi a jeho zástupcovi Jánovi Köslerovi. Inštrukcia má 20 bodov a hovorí sa v nej nasledovne:

- 1/ Je želaním kráľovnej, aby sa lesy na území likavského panstva trvale udržiavali v dobrom stave a kvalite, preto je povinnosťou oboch lesníkov vykonávať v nich neustále dozor a stíhať prípadných delikventov, aby sa zabránilo poškodzovaniu porastov. Pristihnutým páchatelom sa odníme drevo, osobám z radov poddaných tiež sekera alebo reťaze, cudzím všetky veci, ktoré budú mať pri sebe.
- 2/ Nadlesný a jeho zástupca nemajú právo priamo trestať delikventov. O tom rozhodne panská súdna stolica rozsudkom znejúcim na telesný trest, ktorý sa na žiadosť delikventov môže zmeniť na pokutu 12 fl.
- 3/ Nadlesný spíše v prítomnosti svojho zástupcu vyťaženu hmotu, ktorá sa má zabaviť a súpis predloží provizorovi panstva. Tento dá drevo odpredať, z výnosu tretinu dostane nadlesný, prípadne osoba, ktorá delikt ohlásila.

4/ Lesy panstva Likava sa rozprestierajú na rozľahlom území, preto bude nadlesný sídliť v Ružomberku a jeho zástupca bude bývať v panskom majeri Huty tam, kde vyúsťuje Lubochnianska dolina. Uvedené lesné dozorné orgány musia každodenne chodiť do terénu a vystríhať sa prílišnej zhovievavosti k pristihnutým osobám. Za spolupáchateľstvo by boli okamžite suspendovaní.

5/ V Liptovských Revúcach a niektorých iných dedinách Likavského panstva žijú oddávna hájníci, zvaní tu „horníci“. I títo, podobne ako panskí hájdúsi majú za povinnosť strážiť lesy a oznamovať neprístojnosti. Za tieto služby majú určité slobody a užívajú malé políčka a lúčky. Za ohlásenie priestupku dostávajú tretinu z patričnej pokuty.

6/ Na novostavby domov môžu dostať poddani drevo z hájených lesov. Bez vedomia zemepanského fiškála, alebo provizora však nemôže dať k tomu povolenie nadlesný. Nadlesný zistí skutočnú potrebu dreva, o pridelení ktorého vydajú uvedené vyššie orgány písomné rozhodnutie.



- 7/ K devastácii lesov poväčšine dochádza ich kľčovaním, lúpaním kôry a vypaľovaním plôch. Takýmto prípadom musia predchádzať svojou činnosťou lesné dozorné orgány, a keď sa predsa len prihodia, zemepanská stolica prísne potretá vinníkov.
- 8/ Z dobre opatrovaných mladín vzídu dospelé porasty, schopné vývoja. Preto je zakázané svojvoľne vyťínať z mladých porastov jedince na žrde a žrdky.
- 9/ Chovatelia väčšieho počtu kôz zvyknú pre ne vyťínať mladiny, čím sa ničí vývoj lesov. Zakázať chov kôz nemožno, ale treba regulovať ich množstvo, pastierom zakázať ničenie porastov.
- 10/ Treba zabrániť svojvoľnému rozširovaniu kľčovísk vyťínaním a vypaľovaním porastov. Existujúce kľčoviská treba ohraničiť medzíkmi.
- 11/ Nové senníky na lesných lúkach poddaní nesmú zriaďovať, lebo sa tak dáva príležitosť rozširovať lúky kľčovaním.
- 12/ Ak zemepanské orgány dovolia poddaným brať palivové drevo, musí lesný personál dohliadať, aby sa z lesa brali sucháre a nie zdravé stromy.
- 13/ Nesmie sa dovoliť poddaným, čo vykášajú rúbaňové plochy, aby vypaľovali tam ponechané stromy alebo pne a tým si rozširovali lúky.
- 14/ Zriaďovanie salašov nesmie byť podnetom k devastácii lesov. Pre jeden salaš musia postačiť dve plochy s kolibami a košiarom, aby mohli ovce a personál pri zlom počasi a rozmoknutom teréne prejsť z jednej na druhú.
- 15/ Ustanovenia bodu 14 platia pre jarne a letné stanovištia. Pre jesenné stanovištia nie je dovolené vyťínať stromy.
- 16/ Na tento a podobné účely nech poddaní využijú sucháre, vyvrátené a hynúce stromy, aby sa neničili zdravé jedince.
- 17/ V lesoch, ktoré smú likavskí poddaní užívať (tzv. slobodné lesy) sa má ťažiť pruhovým rubom, pričom vyťažená a vyčistená plocha sa musí zahájiť, aby poddaní svojimi zásahmi nebránili vo vývoji nového porastu.
- 18/ V chotári každej obce likavského panstva sa vyhradí a zahájí vhodná časť lesa výlučne na ťažbu stavebného dreva pre prípad požiaru obce.
- 19/ V lesoch, ktoré môžu poddanské obce slobodne využívať, musí provizor určiť ročný povolený kvótu, aby túto možnosť poddaní nezneužívali. Predpis o takejto regulácii treba zapísať do protokolu panskej stolice.
- 20/ Poľovačka v lesoch a rybolov vo vodách je vyhradený pre panstvo a zakázaný poddaným a cudzím osobám. Dodržanie tohto zákazu musia prísne sledovať lesné orgány. Poddaným sa odnímu strelné zbrane a proti zemanom zakročí právny zástupca panstva.

Túto inštrukciu vydal komisár Adam Rajčiansky v pôvodine nadlesnému Konrádovi Schmiedovi a v slovenskom jazyku jeho zástupcovi Jánovi Kőszlerovi.

#### Inštrukcia pre Lesný úrad smolníckeho mediarskeho podniku

Kráľovská dvorská komora vydáva

- roku 1750 inštrukciu pre Lesný úrad smolníckeho mediarskeho podniku, lesného šafára Gašpara Nicolassyho, dvoch drevárskych šafárov Františka Koča a Jána Ružbašského, horára Karotího, drevorubačského majstra Jána Olexu a 4 hájnikov a napokon pre všetkých im podliehajúcich uhliarov, povozníkov a drevorubačov. Tým, že sú podriadení kráľovskému inšpektorátu sú povinní rešpektovať túto inštrukciu:
- Hájnik, ktorý sídli vo Švedlári má na starosti i dozor v lesných revíroch v priestore Stará Voda, Odorín, Závadka, až po chotár Mniška n. Hnilcom. Druhý hájnik, ktorý sídli v Štose dohliada na revíry až po medzevský chotár, popri Čiernej Bodve cez Tupý vrch po tzv. Uhorské lúky. Ostatní dvaja hájníci majú na starosti štóske lesy rezervované, ďalej po chotár andrássyovských majetkov a na sever po Mnišek. Všetok lesný personál je podriadený lesmajstrovi Fridrichovi Bergerovi.
  - Obidvaja šafári majú kontrolovať činnosť horára, drevárskych majstrov a hájnikov. Jeden šafár musí bývať vo Švedlári (Ružbašský) a druhý šafár (Koch) v Smolníku. O stave lesov musia obaja šafári podávať týždenné správy smolníckemu inšpektorátu. Vypracúvajú vyúčtovanie dreva a uhlia.
  - Mladé porasty treba chrániť pred dobytkom a pred požiarom, nepovoľuje sa zriaďovanie lúk v lesoch, už existujúce nerozširovať.
  - Nikto nesmie (ani komorský úradník) dať zotáť strom bez povolenia lesného úradu v Smolníku a bez jeho vyznačenia cajchovacou sekerkou, ktorých bolo vyrobených zo značkou W. Z. Waldzeichen (lesná ciacha) päť kusov s číslovaním: 1- Štilbašské lesy (Henclová), 2- Stará voda, 3- Schnellenseifen, 4- Dedincké a Uhorské lúky, 5- Štós.
  - Mieri, siah a výška pňa musia byť jednoznačné. Uhliari majú predpísané vyrobiť jednu fúru uhlia z 1,2 kubicej siah rovnaného dreva, alebo zo štyroch

klietok haluziny. Komisia odporúča vyrobiť železnú mieru, podľa ktorej by sa vydali lesnému personálu drevené miery a vypálenými ryskami na meranie.

- Po vyťažení v poraste treba ponechávať výstavky – semenáče. Uhliská si nesmú vyberať sami uhliari, ale im treba určiť vhodné miesto. Treba zabrániť škodám najmä pri spracovaní vrškov stromov, rúbane treba vyčistiť od ťažbových zvyškov a kôry.
- Uhliari nesmú vyťínať nevyznačené stromy, miliere musia zakladať na miestach tak, aby nespôsobili požiar, na kryt nepoužívať slamu, ale čačinu. Túto nebrať z mladín, ale z dospelých stromov.
- Personál lesného úradu v Smolníku by mal získať kvalitných drevorubačov pre revíry Stará Voda a Štilbach. Drevo tu treba pripravovať na plavenie, opraviť, alebo vybudovať nové suché i vodné šmyky. Mladé porasty treba zahájiť, aby dospeli bez škodlivých účinkov človeka.
- Lesný úrad v Smolníku musí zabezpečiť, aby drevorubači preberali mzdy a proviant bez zbytočných meškaní a prerušení práce. Rovnako lesný úrad zabezpečí, aby sa drevorubači usadili na Starej Vode a v Štilbachu, aby lesné práce nerušene prebiehali.
- Pokiaľ ide o poľovačky a rybolov, lesný personál musí zabezpečiť, aby nedochádzalo k pytláčeniu, najmä v dobe rozmnožovania. Podrobný poriadok o týchto opatreniach a výške pokút vypracuje Banský inšpektorát v Smolníku.

#### Neúnosná výroba potaše

Arcivojvoda František Lotrinský oznamuje roku 1754 Uhorskej miestodržiteľskej rade, že výroba potaše (draselnej soli) v Uhorsku sa natoľko rozmohla, že hrozí devastácia lesov. Nemožno zakázať vlastníkom panstiev, aby lesy neužívali podľa vlastného uváženia, avšak Miestodržiteľská rada nech upozorní jednotlivé župy na verejný záujem, ktorým je zachovanie lesov na ich podstatný účel a župa nech pôsobí vo svojom teritóriu na majiteľov lesov, aby obmedzili pálenie potaše, alebo aby ju vyrábali zo suchárov a z hmoty hynúcich stromov. Uhorská miestodržiteľská rada reagovala tým, že vyzvala župy a slobodné kráľovské mestá, aby vo svojom obvode presadili zníženie výroby potaše v záujme zachovania lesov.

A skutočne nariadenie Miestodržiteľskej rady z tohto roku výrobu drasla v Uhorsku radikálne obmedzilo.

(Úryvok z autorom pripravovanej publikácie „Dejiny lesníctva na Slovensku“)

Viliam Stockmann





## Poľovnícke bolo, či poľovnícka kravata



Nie sú parohy ako parohy – o tom sme už polemizovali v našej rubrike a nebolo tomu tak dávno. Ale verte či neverte „Nie je kravata ako kravata“. Už len keď sa pozrieme na tie, ktoré bežne dopĺňajú imidž prevažne tej silnejšej polovičky ľudstva, v civilnom sektore je medzi kravatami naozaj z čoho vyberať. Ale zas po kravate, ktorá sa spomína v piesni Bedna od whisky, iste nikomu srdce nepišťí.

Ale čo tak poľovnícke kravaty? Bežný človek si iste predstaví zelenú kravatu zdobenú poľovníckym motívom alebo logom, či už v podtlačí alebo poctivo (strojovo, či ručne) vyšíťm. Tak pozor!... je načase dať sa vyvieť z omylu. Zamierili sme teda do sveta poľovníckych kravát. Poľovnícke bolá (kravaty, či medailóny na krk) boli, sú a istotne budú, veľmi krásnym doplnkom poľovníckych i lesníckych, predovšetkým slávnostných odevov. Najmä tie ručne vyrobené z ružíc zozbieraných parohov, vyzdobené rôznymi prírodnými, predovšetkým zvieracími motívmi bývajú naozaj precízne prepracované. No nielen ružice zhodov sa používajú na ich výrobu. Z jedného kmeňa parožia je ich možné vyrobiť desiatky. Tieto sú prevažne dozdobené reliéfmi vyobrazenými v rôznych kovoch alebo odliatych z rôznych zliatin. A teraz stačí už len vybrať vhodnú šnúрку, kožu či koženku a nezabúdnúť oba konce vhodne dozdobiť kúskami parohoviny. Ak nie ste v oblasti výroby týchto poľovníckych kravát zručný a túžite mať jednu z nich, neostáva Vám nič iné, len si pripraviť na jej kúpu desiatky eur. Poľovnícke kravaty takéhoto prevedenia sú neodmysliteľnou súčasťou poľovníckej kultúry rovnako ako gravírované poľovnícke nože, dýky a strelné zbrane, či iné doplnky.

-as-





## Rapkáč namiesto veľkonočných zvonov

Veľká noc v minulosti bola a dodnes je vnímaná ako najdôležitejší sviatok kresťanského cirkevného roka. Je to pohyblivý sviatok a jej ťažiskový bod – Veľkonočná nedeľa – sa vypočítava ako prvá nedeľa po prvom splne mesiaca po jarnej rovnodennosti. Môže teda podľa lunárneho kalendára pripadnúť na dni od 22. marca do 25. apríla.

Veľká noc nadväzuje na starožitovskú tradíciu sviatku pesah a obdobne ako všetky vyspelé staroveké náboženstvá kresťanstvo jej slávením prijíma do svojej liturgie prvky mýtu jarneho znovuzrodenia božstva, ktorý je vlastný prakticky všetkým poľnohospodárskym kultúram starého sveta.

V našej tradičnej ľudovej kultúre Veľká noc splynula s predkresťanskými staroslovanskými sviatkami príchodu jari a začiatku nového hospodárskeho roka a sformovala sa do rozsiahleho a bohato členitého jarneho zvykového a obradového cyklu, v ktorom vo vzájomnom prepojení existovali kresťanské aj predkresťanské prvky. Obrady začínali smrtnou nedeľou, ktorá sa na časti nášho územia spájala s vynášaním Moreny ako symbolu zimy a vyvrcholili vo veľkonočnom týždni celou plejádou zvykových a obradových úkonov.



Detail ozubeného valca

Zmyslom veľkonočných obradov bolo zaistiť zdarný začiatok i výsledok hospodárskych prác, zdravie a silu pre ľudí i zvieratá, a tiež ochrana príbytku a všetkého živého v ňom pred zlými a nečistými silami. K tomuto účinku boli upriamené prakticky všetky veľkonočné zvykové praktiky. Z najznámejších možno spomenúť umývanie v tečúcej vode – následne oblievačka – kvôli zdraviu a sviežosti, svätenie zelených ratolesti pre dobrú úrodu, zdobenie vajčiek ako symbolu úspešného začiatku nového hospodárskeho roka, či zakladanie nového ohňa v zmysle očisty od zlého.

Jedným z menej populárnych – avšak do kontextu veľkonočných sviatkov plne zapadajúcich zvykových prvkov patrí viazanie zvonov. Podľa kresťanskej tradície pripadlo na čas od Zeleného štvrtka – dňa poslednej večere – až do Bielej soboty. V tomto období na



Celkový bočný pohľad na vežový rapkáč z Litavy

znak smútku nad Ježišovou smrťou kostolné zvonov nezvonili. V tradičnej kultúre sa zo Zeleným štvrtkom – ako s prvým dňom veľkonočného týždňa – spájajú mnohé magicko-ochranné a očistné úkony. Najčastejším bolo robenie krížov na dverách stajní na ochranu pred strigami, ale tiež odstrašovanie zlých síl hlukom rapkáčov. Obvykle s nimi chodili chlapci po dedine od Zeleného štvrtka do Bielej soboty, keď boli podľa kresťanských zvyklostí zaviazané zvonov. Zvuk rapkáčov mal potom dvojitú úlohu odháňal nečisté sily a zároveň miesto zvonov zvolával pobožnostiam.

Rapkáč ako jednoduchý samoznejúci zvukový nástroj s rozmanitým využitím je známy na celom našom území vo viacerých tvarových a veľkostných formách. Princíp tvorby zvuku je zhodný pre všetky typy: vzniká údermi pružného jazýčka nadvíhaného výstupkami krútiaceho sa ozubeného kolieska. Od dĺžky, hrúbky a šírky jazýčka, počtu zubkov a spôsobu krútenia závisí intenzita, výška a rytmus zvuku. Celý mechanizmus je vsadený do jednoduchého rámu. Pre výraznejší zvuk sa niekedy používa hranatá ozvučná skrinka.

Najrozšírenejším typom na našom území je malý ručný rapkáč s jedným alebo dvoma jazýčkami, ktorý sa do pohybu uvádza krúťivým pohybom okolo rúčky. Podobné malé rapkáče sa ako detské hračky hojne vyrábajú dodnes. Stolový



Detail jazýčkov s kladivkami a ozubeného valca

rapkáč má rám postavený zvislo na podložku a do chodu sa uvádza otočnou kľukou. Skrinkový rapkáč má miesto rámu ozvučnú skrinku. Fúrikový rapkáč patrí rozmerovo medzi väčšie nástroje, pripomína fúrik s dvoma kolieskami, medzi ktorými je ozubené koleso. Najväčší z rapkáčov je vežový, ktorý je veľkorozmernou obdobia skrinkového a bol používaný výlučne ako náhrada zvonov vo veľkonočnom období.



Celkový čelný pohľad na rapkáč

Lesnícke a drevárske múzeum má vo svojom fonde unikátny vežový rapkáč z Litavy. Jeho výnimočnosť spočíva nielen v úctyhodnom rozmere – rezonančná skrinka má temer dva metre – ale tiež v skutočnosti, že má zdvojenú funkčnú časť. K rezonančnej skrinke, ktorá má tvar pozdĺžneho hranola upevneného na štyroch nohách v ležatej polohe, je na každom konci vyvedená štvorica jazýčkov s kladivkami na voľných koncach a ozubený valec. Pomocou jednoduchej kľuky sa valec otáčal, jeho ozubenie dvíhalo jazýčky s kladivkami, ktoré následne silne udierali na skrinku. Ozubenie je usporodované tak, že na jedno otočenie kľukou sa ozvalo osem úderov. Rapkáč je zhotovený z dvoch druhov dreva – nosné a funkčné časti sú dubové, rezonančná skrinka je zo smrekového dreva. Podľa techniky výroby a opracovania je nástroj pravdepodobne dielom neznámeho miestneho stolára – samouka a bol zhotovený niekedy na prelome 19. a 20. storočia. Svoju pôvodnému účelu slúžil do obdobia po druhej svetovej vojne. Múzeum ho získalo v roku 1984 ju od Miestneho národného výboru v Litave a zaraďilo do národopisnej zbierky pod evidenčným číslom N-002860.

Želmíra Šípková  
LaDM Zvolen

Foto: Veronika Šebíková



## Milí kamaráti,

minulý mesiac som Vám predstavil našu najväčšiu šelmu medveďa hnedého. Dúfam, že ste sa zabavili pri hľadaní správnej cesty v bludisku, v ktorom medvedica hľadala svoje mláďa. Tento mesiac som si pre Vás pripravil nové bludisko s jelenicou a jelenčat'om.



Zároveň vyhlasujem pre Vás súťaž o najkrajšie kresbičky jeleňa a medveďa. Svoje kresbičky mi posielate s priloženým kupónom a vyplneným bludiskom do 30.6.2015 na adresu:

Jazvec Mišo  
Redakcia časopisu Lesník  
LESY SR, š.p.  
Námestie SNP 8  
975 66 Banská Bystrica

## Jeleň lesný

je veľký párnokopytník. Jelene dorastajú do výšky 175 - 230 cm a vážia až 160 - 240 kg, kým samice sú

výrazne menšie. Ich chvosty merajú 12 až 19 cm. Najtypickejším znakom pre jeleňov sú parohy, ktoré každý rok zhadzujú. Jelene sa okrem ruje (obdobie párenia) zdržujú väčšinou samostatne. Jelenice vytvárajú skupiny a niekedy ich spolu môžete vidieť až okolo 50. Počas ruje jelene hlasno ručia. Jelenice majú jedno, niekedy dve mláďatá, ktoré sú prvé dni života skryté v tráve a až po dvoch týždňoch sa s matkou, na ktorej sú závislé ešte tri mesiace, pripájajú k stádu. Jelene sú veľmi rýchle a pri behu dosahujú rýchlosť 40 km/h, krátkodobo aj 78 km/h.



## Zasmejte sa

Zlodej vykradne banku a keď z nej odchádza vidí tam pár svedkov. Pýta sa prvého:

„Videl si niečo?“ „Áno“, odpovie a zlodej ho zastrelí. Pýta sa druhého: „Videl si niečo?“ Ten chvíľu zaváha a potom odpovie: „Nie, ale moja žena to videla a hneď to šla povedať mojej svokre.“



Stretnú sa dve blondínky na autobusovej stanici.

- Kam cestuješ? - pýta sa jedna.  
- Do Dunajskej Stredy - odvetí druhá.  
- Teraz? Vo štvrtok?



Dedko a babka si objednali obed. Babka konzumovala a dedko nie. Zbadal to čašník a pýta sa dedka:

- Čo, dedko, Vám nechutí?  
- Ale, chutí, chutí, - vraví dedko, - ja len čakám, kým sa babka naje a požičia mi protézu.



Dôchodca v reštaurácii si objednal čaj, ale bez cukru.

- Aha, diabetik, diabetik? - pýta sa čašník.  
- Nie diabetik, ale dôchodca, odvetil dedko.



- Včera som chytil rybu ako moja ruka.  
- Netaráj, také špinavé ryby neexistujú.



Bavia sa zajac s korytnačkou a tá sa ho pýta, prečo má tak krátke uši.

A zajac jej odpovie: „Vieš, som romantický.“  
Korytnačka sa ho pýta: „A čo to má spoločné s krátkymi ušami?“

Zajac odpovie: „No, raz som ležal v parku a započúval som sa do slávičieho spevu tak, až som prepočul kosačku.“



Blondínka, ryšavka a brunetka sa stratili v púšti. Našli lampu, trel ju, Džin vyliezol a bol pripravený splniť každej jedno želanie.

Ryšavka si priala byť späť doma. Puff a bola doma. Brunetka si priala byť doma so svojou rodinou. Puff a bola späť doma so svojou rodinou. Blondína povedala: „Hmmm, priala by som si, aby tu boli moji priatelia.“



Muž príde domov opitý a ráno, keď mu to žena vyčíta, oponuje:

„Ale nebol som predsa toľko opitý!“  
„Myslíš? Hodil si mójho škrečka a zakričal si naňho: „Pikaču, vyberám si teba! Potom si zaliezol do skrine a hodinu si kričal, že vchod do Narnie nefunguje. Potom si vrieskal na moje auto ,OPTIMUS, ja viem, že si to ty, PRETRANSFORMUJ sa! Potom si strávil hodinu vypúšťaním bazéna s tým, že hľadáš Nema, a keď si sa vracal domov, objal si bezdomovca so slovami: „Dumbledore, ty žiješ!““



## Uveríte?

### Šalene huby z východu

Ak budete prechádzať východnou časťou Slovenska, môžete pozorovať najmä v starých hospodárskych bukových lesoch zaujímavý úkaz. Ten potvrdzuje, že nielen stromy a kry počas svojho rastu drevnatejú, ale tento proces prebieha aj u plodníc húb rodu *Boletus*, ktoré mnohí poznáte ako hriby. Plodnice v blízkosti rezervácií napr. Rožok, Stuzica a iných, sú také nadrozmerne, že by ich preprava bola veľmi komplikovaná. Z toho dôvodu ich domáci obyvatelia nechávajú v prírode a len s úžasom pozorujú. Nadrozmerne plodnice pritom absorbujú z okolia výrazné množstvo látok podporujúcich drevnatenie nadzemných častí húb, ale zachovávajú si svoju charakteristickú vôňu. Niektoré exempláre z blízkosti rezervácií preniesli nadšenci do sídiel, kde ich môžu turisti bez námahy a hľadania pozorovať. Aj vďaka tomuto ojedinelému úkazu sa aktivisti rôznych ochranných združení rozhodli vyhlásiť aj tieto okolité hospodárske bukové lesy, staré pár desiatok rokov a počas svojho rastu hospodársky manažované, za rezervácie s piatym stupňom ochrany.

Rubriku pripravuje Ferko Tárjko



Naše zariadenia

# Chata Domaša

Milan Longauer

Navštívili ste už na svojich potulkách Slovenskom Zelenú perlu východného Slovenska? Takto nazývajú domáci vodnú nádrž Veľká Domaša. Vyhľadávaná vodná nádrž sa rozprestiera na území okresov Vranov nad Topľou a Stropkov. Na brehoch jazera sa nachádza päť rekreačných stredísk – Dobrá, Poľany, Holčíkovec, Nová Kelča a Vaľkov. Rekreačné stredisko Dobrá nájdete v izolovanej zátokke, ktorá je

situovaná v juhovýchodnej časti nádrže. Na tomto mieste je najteplejšia voda na Domaši. Nachádza sa tu pláž, tenisový kurt, športové ihriská, požičovňa vodných bicyklov, člnkov a cestných bicyklov. Táto lokalita je vhodná aj pre milovníkov turistiky a hubárčenia. Ani v zimnom období nebudú návštevníci určite zaháľať. Majú k dispozícii lyžiarske stredisko Dobrá. Zásnežená krajina láka malých aj veľkých užiť si

dosýta šport, oddych aj zábavu. Stredisko má síce len jeden vlek, ale uspokojí lyžiarov aj snowboardistov. Okolité svahy dávajú priestor veľkým aj malým sánkarom či bežkárom. Milovníci nočných športov môžu vyskúšať večerné lyžovanie. Nádejní krasokorčuliari či hokejisti majú možnosť trénovať na umelom klzisku v Dobrej.



OZ Vranov vlastní v tejto časti chatu s rovnomenným názvom – Domaša. Zariadenie pojme 12 návštevníkov. Izby sú rozdelené na štyri dvojposteľové a jednu štvorposteľovú. Pre ubytovaných je pripravený požadovaný komfort, ktorý poskytuje dobré technické vybavenie chaty. Kuchynka je kompletne vybavená potrebným riadovým zariadením a elektrospotrebičmi. V spoločenskej miestnosti je inštalovaný krb pre spríjemnenie oddychu a relaxu ubytovaných hostí.

Veľká Domaša je pre turistov a dovolenkárov atraktívna najmä v letnom

období. S teplotou vody 23°C patrí medzi najteplejšie priehrady na Slovensku. Dobré podmienky tu nájdú najmä milovníci windsurfingu a plávania. Je pýchou východného Slovenska. Vznikla prehradením rieky Ondava, pri obci Veľká Domaša počas rokov 1962 - 1967. Zatopila šesť obcí a ich chotáre. Domaša je dlhá 14 km, široká 4 km, jej celková rozloha je 1510 ha, priemerná hĺbka je 18 m a maximálna hĺbka 32,5 m. Zadržáva vodu s objemom 185 mil. m<sup>3</sup>. Vodná nádrž je dôležitá na reguláciu prítokov vôd do Východoslovenskej nížiny, zásobárňou úžitkovej vody a perspektívne aj pitnej vody. O priehradu

každoročne prejavujú záujem aj milovníci kúpania, vodných športov a vďaka množstvu rýb sa Domaša teší aj obľube rybárov. K jej príťažlivosti okrem krásneho prostredia a tichých zákutí nemalou mierou prispieva aj čistá, modrozelená voda s vynikajúcou samočistiacou schopnosťou, v ktorej žije 23 druhov rýb, (kapor, štika, zubáč, sumec, jalec...). Krásny výhľad na priehradu poskytuje vyhladková loď, ktorá pláva okolo celého jazera. V okolí nádrže je množstvo turistických značkových chodníkov.

Vítazkou súťaže o Najlepší recept z diviny sa stáva Ing. Elena Kubičková zo Žiliny. Výherkyni blahoželáme a posielame knižnú cenu. A tu je už pre vás víťazný recept: Jelenie na pórku.

## Receptár

# Jelenie mäso na pórku

**Suroviny:**

1 kg jelenieho mäsa (odblanené, najlepšie vykostená karmenáďa)  
1 veľký pór

**Koreniny:**

soľ, korenie štyroch farieb, borievka, bobkový list (pomlieť spolu na mlynčeku), štipka pomletých čili papričiek a ½ kávovej lyžičky brusnicového (ríbezľového) džemu.

**Postup prípravy:**

Mäso si nakrájame na úhladné plátky (min. 1 cm hrubé - neklepeme!) Zo soli, korenín a čili papričiek si urobíme zmes, do ktorej tieto plátky obalíme – jemne rukou, vtlačíme do koreniatej zmesi, pokvapkáme olejom a necháme min.1 hod. odležať.

Na hlbokkej panvici si plátky prudko opečieme. Po opečení, vrátíme do panvice, znížime teplotu, navrch nasypeme nakrájaný pór a pridáme ½ lyžičky džemu. Zakryjeme. Keď sa odparí uvoľnená šťava, je mäsko hotové.

Prílohu zvolíme podľa chuti!

Dobrá chuť





# Problémy ochrany lesa na Slovensku v roku 2014 a prognóza na rok 2015 (2/3)

## Hynutie smrekovcov

V jarnom období 2014 sa zvýšil počet hlásení o hynutí smrekovcov vo veku 3–15 rokov (napr. Kysuce, Liptov, Spiš a i.). K hlavným príznakom poškodenia patrí hnednutie čerstvo vyrašených ihlič. Ďalej je to praskanie kôry, na ktorej sú stále prítomné vošky, alebo už len zvyšky vosku, ktorý ich chránil. Kôra týchto vetvičiek je často „uschnutá“, rozpraskaná a bez pružnosti. Na poškodených častiach sme zistili huby *Lachnellula*



Obr. 1 *Lachnellula willkommii*

*willkommii* (Obr. 1) v oblasti Turca a Podpolania; *Phomopsis* sp., *Cytospora*, *Nectria* v oblasti Prievidze; *Valsa kunzei* (ana. *Cytospora kunzei*) v Spišskej Magure; *Fusarium* a *Botrytis cinerea* na Kysuciach. Z pestrosti výskytu škodlivých činiteľoch na smrekovcoch rovnakého veku vyplýva, že najprv boli smrekovce oslabené neznámym činiteľom a potom napádané rôznymi sekundárnymi vyššie zmienenými hubami a voškami. Podobné poškodenie sme zaznamenali v rokoch 2001, 2005 a 2010.

## Premnožené piadivky a obalovače v listnatých porastoch

Na južnom a strednom Slovensku sme zaznamenali premnoženie piadiviek a obalovačov najmä v dubinách a ostatných listnatých lesoch. Poškodené sú aj ovocné dreviny. Poškodenie spôsobujú najmä piadivka zimná *Erannis defoliaria* (Obr. 2), piadivka jesenná *Operophtera brumata* (Obr. 3), *Agriopsis* spp., mory (*Orthosia cruda*, *Orthosia cerasi*, *Dryobotodes eremita*, *Cosmia trapezina*), obalovače a ďalšie druhy litožravých motýľov a blanokřídlcov.

V navštívených porastoch bola zistená cca 30-100 % defoliácia a to nielen dubov, ale aj ostatných drevín v podrade a hlavnej etáži. Poškodený bol najmä dub,



Obr. 2 *Erannis defoliaria*

javor, hrab, čerešňa, jarabina a ďalšie dreviny. Niektoré nižšie položené vetvy boli celkom bez listov. Najsilnejšie žery boli zistené na južných partiách Štiavnických vrchov, v Tribečskom pohorí, v okolí Poltára, v Slánskych vrchoch a inde. Celkovú rozlohu poškodených porastov LOS odhaduje na 5 000 ha napadnutých a poškodených porastov. Jediným účinným opatrením proti týmto druhom škodcov je letecké ošetrovanie, ktoré v roku 2014 bolo pripravené v lesoch OZ Topoľčianky na výmere cca 500 ha. Avšak po silných vetroch v polovici mája boli húsenice zhodené na zem a už do kôrún nevyšli. Predpokladáme, že sa zakuklili a ich premnoženie sa prejaví v tomto roku.



Obr. 3 *Operophtera brumata*

Inšpektori LOS chceli pripraviť správu o rozsahu porastov ohrozených litožravým hmyzom ešte predtým, ako budú tieto informácie známe z LHE a to kvôli tomu, aby sa podarilo získať nejaké finančné prostriedky na prípadné letecké ošetrovanie. Jednoduchú tabuľku a výzvu sme zverejnili v Signalizačných správach LOS 2/2014 z 12.5.2014, avšak na túto výzvu sme nemali primeranú reakciu, a tak nevieme zasláť na MPRV SR potrebnú informáciu o očakávanom stave v roku 2015. Vzhľadom na uvedený vývoj je potrebné situáciu veľmi pozorne sledovať a v jesenných mesiacoch vykonať kontrolu početnosti lepovými pásmi.

## Rojenie mušice marcovej

Prostredníctvom internetu nás oslovili lesníci z prevádzky ohľadom determinácie niektorých organizmov, ktoré našli vo svojich lesoch. K najčastejším dotazom patrila žiadosť o identifikáciu tzv. „čiernej muchy“, čo je mušica marcová (*Bibio marci*, Obr. 4). Je to malý, lietajúci hmyz, ktorý patrí medzi



Obr. 4 *Bibio marci*

dvojkřídlcov. Vyskytuje sa na celom Slovensku a v minulom roku bol mimoriadne hojný. Imága sa živia rôznymi rastlinnými šťavami a nie sú nijako škodlivé. Larvy tohto hmyzu vyzerajú ako klasické larvy múch a žijú v rozkladajúcich sa rastlinných zvyškoch, napríklad vo vrchnej vrstve pôdy, najmä ak obsahuje veľa listov a zvyškov rastlín. Iba vo výnimočnom prípade, by larvy mohli mierne škodiť napríklad v skleníku na koreňoch živých rastlín. Nemajte teda žiadne obavy, uvedený hmyz nie je nijak nebezpečný, neštípe ani významne nepoškodzuje rastliny. V žiadnom prípade nespôsobí poškodenie lesov či stromov v záhradách. Zima bola mierne, a tak všetky imága dobre prezimovali. Teraz začiatkom mája už zrejme rojenie na väčšine územia ustalo.

## Strašidelné kríky popri našich cestách - motýľ *Yponomeuta cagnagella*

Popri cestách sa hojne vyskytovali kríky bršlena európskeho záhadne obalené bielou pavučinou. Pavučinu natkali húsenice motýľa *Yponomeuta cagnagella* (Obr. 5 a 6). Je to náš domáci nočný motýľik s rozpätím krídiel asi 14 mm. Jeho biele



Obr. 5 *Yponomeuta-cagnagella*.



Obr. 6 *Yponomeutes-prunellae*

húsenice s čiernymi bodkami žijú práve na tomto druhu kríka. Pre človeka, lesné a ovocné dreviny je neškodný. Žije výlučne na kríkoch bršlena európskeho. Tohto ročného premnoženie je mimoriadne silné a všimli si ho aj niektoré médiá. Proti škodcovi sa dá účinne bojovať aplikáciou insekticídnych prípravkov na ničenie húseníc motýľov napríklad Vaztak 10 EC, Karate Zeon 5 SC, Biobit WP, Dimilin 48 SC a ďalších.

**Andrej Kunca a kol.**  
Národné lesnícke centrum  
Lesnícky výskumný ústav Zvolen  
Obrázová príloha - zdroj internet.



## Životné jubileá

### 50 rokov

Dolník František,  
vedúci LO, LS Prievidza – OZ Prievidza

Ing. Třínik Ján,  
referent obchodu – OZ Čierny Balog

Blaško Milan,  
vedúci LO, LS Slovenská Lupča – OZ Slovenská  
Lupča

Ing. Vodnáková Iveta,  
hlavný účtovník – OZ Žarnovica

Dopiriak Milan,  
technik, LS Svinica – OZ Košice

Sabo Juraj,  
vedúci LO, LS Sečovce – OZ Sobrance

### 60 rokov

Ing. Vojteková Jaroslava,  
personalista – OZ Čadca

Petráš Imrich,  
vedúci LO, LS Brod – OZ Žarnovica

Ing. Brašeň Ivan,  
referent TPV – OZ Žarnovica  
Nachaj Viktor,  
vedúci LO, LS Kokošovce – OZ Prešov

## Pracovné jubileá

### 30 rokov

Ing. Starinská Diana,  
technik, LS Široké – OZ Prešov

Trudič Ján,  
manipulant, ES Bardejov – OZ Prešov

### 35 rokov

Ing. Masica Vladimír,  
riaditeľ OZ – OZ Slovenská Lupča

### Ochod do starobného dôchodku

Ing. Racký Anton,  
vedúci LS Liptovská Teplička – OZ Liptovský Hrádok

Ing. Benčat Juraj,  
vedúci výrobnotechnického úseku – OZ Žarnovica

Ing. Michalka Juraj,  
vedúci LO, LS Jasov – OZ Košice

Rubriku spracovala Helena Turská

Lesy Slovenskej republiky, štátny podnik, OZ Šaštín

Vás pozývajú na **Štartovné 15,00 €**

# 2. ročník rybárskych pretekov

**Bulhovec 2**  
(c. revíru 2-0210-1-1)

**8.5.2015**

**Program**

- 5:30 - príchod
- 6:00 - žrebovanie miesta
- 6:30 - príprava
- 7:00 - začiatok lovu
- 12:00 - koniec lovu
- 13:00 - vyhlásenie výsledkov

1. cena 150€  
2. cena 100€  
3. cena 50€  
4. a 5. voľné ceny

Lovi sa na dva prúty s jedným návazcom bez možnosti vyvlákania nástrahy a krmiva. Hodnotí sa 1. – V. najdlhší kapor, v prípade rovnakej dĺžky rozhoduje hmotnosť. Odmenenie pre súťažiacich je zabezpečené. Počet súťažiacich 75.

V prípade záujmu štartovné je potrebné uhradiť na č. účtu : SK55 0200 0000 0013 6710 3959, VS: 05052015. Text: meno a priezvisko, alebo uhradiť pošt. poukážkou. Termín pripísania úhrady na účet: do 5. 5. 2015. Viac info na juraj.plecka@lesy.sk, mob. 0918 334 832

Staráme sa o zvyšovanie hodnôt našich lesov v prospech súčasných i budúcich generácií

# Lesnícke dni

9. ročník celoslovenského podujatia venovaného všetkým, ktorí milujú lesy a prírodu

**22. apríl 2015**  
Námestie SNP, Zvolen  
Program: 10:00 – 17:00

Hlavný hudobný hosť skupina **KOMAJOTA**

Kultúrno-spoločenský program, tvorivé dielne a lesná pedagogika, súťaž, hry, sokoliar, trubačí, kynológovia, ukážky lesníckych činností

[www.lesnickedni.sk](http://www.lesnickedni.sk)

Udržiavame harmóniu medzi sociálnymi, environmentálnymi a ekonomickými benefítmi lesov

## OTVORENIE VYDROVSKEJ DOLINY

1. máj 2015  
VYDROVSKÁ DOLINA - ČIERNY BALOG

12:00 - slávnostné otvorenie 13. sezóny Vydrovskej doliny

- Slávnostné lesnice
- Slová zástupcov MPRV SR, LESY SR s.p., obce Čierny Balog, VYDRA, ČHŽ
- Vyhlásenie ankety o Cenu J. D. Matejovíc
- Záver 9. ročníka Lesníckych dní

účinkujú: DFS Podpoľanček, DFS Šťastné detstvo, Country sk. Vodopád, Sokoliarí Kanát

spríevodný program: vláčik ČHŽ, škola tanca, vozenie na koči

moderátori: A. Sliacka, V. Kristofová

12:00 - Zvolen  
13:00 - Slovenská Ľupča  
14:00 - Hronec  
15:30 - Hronec  
16:00 - Vydrovo - skansen  
16:00 - Vydrovo - skansen

Vo vláčikoch platí zvláštny tarif - lístky sa predávajú vo vláčiku.



# Naj... šišky sveta

Kým šišky borovice Lambertovej (*Pinus lambertiana*) nesú prívlastok najdlhšie šišky na svete (dorastajú do dĺžky 50 cm), šišky borovice Coulterovej (*Pinus coulteri*) sú najťažšími šiškami sveta a v nezrelom stave dosahujú hmotnosť až 2-3kg. Vďaka unikátnym rozmerom a hmotnosti šišiek si spomínané druhy borovíc zaistili svoje miesto aj v Guinnessovej knihe rekordov.



Pinus coulteri

Borovica Coulterova je strom 13–25 m vysoký, s takmer čiernou, hrubou výrazne popraskanou borkou. Ihlice dĺžky 15–30 cm vyrastajú po tri. Šišky tohto druhu sú najťažšími šiškami na Zemi, nedozreté dosahujú hmotnosti až tri kg. Zrelé šišky bežne dosahujú rozmerov 25–35 cm a šírky v priemere 10–12 cm. Tento druh sa prirodzene vyskytuje v západnej časti Severnej Ameriky, v Mexiku rastie na slnečných svahoch v polohách od 900 do 1800 m n. m. Nemá využitie v drevárskom priemysle a pestuje sa len ako okrasná drevina. Borovica Coulterova je náchylná na poškodenie mrazmi a z toho dôvodu sa v našich podmienkach nevyskytuje. V niektorých amerických štátoch (napr. Kalifornii) je jej výsadba v parkoch a oddychových zónach zakázaná z dôvodu možného zranenie padajúcimi šiškami. Šišky majú dvojročný vývin, ale dozrievajú až v treťom roku. Často však ostávajú uzavreté na strome viac rokov. Čiastočne sú adaptované na otváranie vplyvom požiarov.



Pinus coulteri



Pinus lambertiana

Borovica Lambertova (*Pinus lambertiana*), je známa ako najvyššia a najmohutnejšia borovica (na obrázku v pozadí). Bežne dorastá do výšky 40 až 60 m s priemerom kmeňa 1,5 až 2,5 m. Najvyššia borovica tohto druhu „Yosemite Giant“ rástla v Yosemite National Parku amala výšku 82,05 m. Prirodzene sa vyskytuje v horách na pobreží Pacifiku v Severnej Amerike, z Oregonu do Kalifornie. Ihlice dĺžky 6–11 cm vyrastajú vo zväzkoch po päť kusov. Tento druh má najdlhšie šišky na svete väčšinou dosahujú dĺžku 25–50 cm (výnimočne 66 cm) s priemerom 10–20 cm. Semená sú dlhé 10–12 mm a široké 2–3 mm s dlhým krídlom šíriace sa vetrom.



Pinus lambertiana

