



# Lesník

ČASOPIS ZAMESTNANCOV • LESY Slovenskej republiky, štátny podnik • november 2015



11

Ľudia pre lesy, lesy pre ľudí



# Obsah

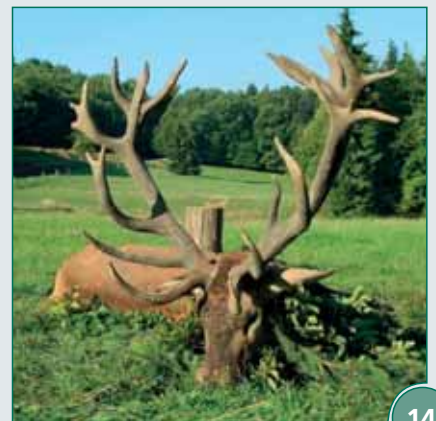
- 3** Editorial
- ~ Anketa
- 4** Príhovor generálneho riaditeľa
- 5** Historicky prvé stretnutie kompletných vedení LESOV ČR a LESOV SR
- ~ Nový riaditeľ OZ Liptovský Hrádok
- 6** Gaderskou dolinou na kolieskových korčuľiach
- 7** OZ Kriváň delí od storočnice desaťročný krok
- ~ Na symbolickom lesníckom cintoríne
- 8** K obnove plôch po veternej kalamite v porastoch Pro Silva
- 9** Moje lesnícke decéniá - recenzia knihy
- 10** Slovenskí lesníci na návšteve u svojich maďarských kolegov
- 11** Dielo Alojza Šróbla
- ~ Haluzická tiesňava
- 13** Ing. Ignác Fridrich Schwartz
- ~ Pomník obyčajnému človeku
- 14** Keď jelenia ruja doznela
- 15** Východniar najdlhšie riaditeľom...
- 16** Život zrastený s lesníctvom
- 18** Svätý Hubert v Sobranciach
- 19** Lesníckym chodníkom J. D. Matejovie
- ~ Kam kráčaš lesná pedagogika?
- 20** Vývoj lesného hospodárstva v Uhorsku v Rakúskej monarchii
- 22** Na veky vekov
- 23** Drevené sudy a víno
- 24** Milé deti  
Pre deti
- ~ Zasmejte sa
- ~ Uveríte?
- 25** Chata Morské oko  
Naše zariadenia
- ~ Diviacie závitky na hruškách  
Receptár
- 26** Háľky (4/5)
- 27** Písalo sa pred 70. rokmi
- ~ Životné jubileá
- ~ Pracovné jubileá
- 28** Nebezpečné zásoby na zimu



7



11



14



23



## Lesník

časopis zamestnancov  
LESY Slovenskej  
republiky, štátny podnik  
november 2015

**Šéfredaktor:**  
Ing. Vlastimil Rezek (vr)

**Redaktorka:**  
Mgr. Anna Sliacka (as)

**Stáli prispievatelia:**  
Ing. Milan Longauer  
Ing. Viliam Stockmann  
Ing. Martina Velká

**Grafická úprava:**  
ANGEMY, s.r.o.  
www.angemy.eu

Foto na obálke:  
Anna Sliacka  
Gaderská dolina  
pri chate Drobkov

**Adresa redakcie:**  
LESY SR, š.p.  
Námestie SNP č. 8  
975 66 Banská Bystrica  
telefón: 048/43 44 278  
fax: 048/43 44 191  
e-mail: vlastimil.rezek@lesy.sk

Pod pojmom najnebezpečnejšie povolanie si väčšina ľudí predstaví vojakov, policajtov, baníkov či skúšobných pilotov. Skutočnosť je trochu iná. Za najrizikovejšie zamestnanie v posledných rokoch považujú viaceré celosvetové výskumy prácu drevorubačov. Aj na Slovensku sa každoročne stretávame so stovkami ťažkých úrazov a desiatkami mŕtvych, ktorí zahynuli pri práci v lese. Kombinácia vysokých, ťažkých stromov a ostrých motorových píl v neprístupných terénoch si žiada svoje obete.

Tragicky zosnulým kolegom môžeme zapáliť sviečku a spomenúť si na nich. To sme za podnik LESY Slovenskej republiky a ďalšie štátne aj neštátne organizácie na Symbolickom lesníckom cintoríne urobili. Viac sa nedá. Paradoxne v tú istú chvíľu zomrel ďalší lesný robotník. Nepomohla ani prilba a ostatné ochranné pomôcky. Bol v nesprávny čas na nesprávnom mieste. Kolkým z nás sa to niekedy môže stať?

Práca v lese nie je vždy príjemná ako v letných slnečných dňoch. Nekončí sa o pol tretej a nedá sa po pár metroch zísť na kávu. Tí, čo ju vykonávajú si zaslúžia rešpekt a uznanie. Určite väčšie, než aké im v súčasnosti spoločnosť poskytuje.

Príjemné čítanie

*Marhefka Ján*



## Anketa

**V uplynulých týždňoch zaznamenali kolegovia z OZ Kriváň historický úlovok, keď sa vo zvernici Trnavy podarilo českému poľovníkovi uloviť jeleňa, ktorý predbežnou bodovou hodnotou trofeje (251,63 b. CIC) atakuje slovenský rekord. Vo voľnej prírode sú bodové hodnoty trofejí omnoho menšie. Uprednostňujete poľovačku v zverniciach alebo v otvorených revíroch?**

### Ján Marhefka

Štátne lesy TANAP

Je pravdou, že bodová hodnota trofejí u jelenej zveri je pri zvernicovom chove spravidla vyššia ako u tej istej zveri vo voľnej prírode, a to najmä vďaka cielenej starostlivosti o konkrétne populácie, resp. o konkrétnych jedincov. Pravdou je aj to, že zver chovaná vo zvernici stráca do určitej miery prirodzenú plachosť a získava niektoré návyky domestikovaných zvierat. Preto, pokiaľ ide o mňa ako osobu, uprednostňujem poľovačku v otvorených revíroch, kde majú zver aj poľovník takpovediac vyrovnané šance, radosť z prípadného úspešného lovu a s tým spojeného poľovníckeho zážitku je pre mňa osobne vyššou devízou, ako trofej rekordnej hodnoty. Samozrejme vnímam aj ekonomický rozmer chovu zveri vo zverniciach, ktorý pri ulovení zveri s vyššou, resp. rekordnou bodovou hodnotou trofeje spravidla znamená nie malý finančný benefit pre obhospodarovateľa zvernice a možnosť investície do ďalšieho rozvoja chovu zveri. V neposlednom rade lov zveri vo zvernici dáva priestor aj tým poľovníkom, ktorí zo zdravotných alebo iných dôvodov uprednostňujú tento spôsob lovu.

### Marcel Lehotský

OZ Rožňava

Obhospodarovanie zvernic a lov zveri vo zverniciach má svoje miesto v systéme poľovníctva LESOV SR, š. p. Naša ponuka lovu by sa mala prispôbovať požiadavkám hostí na kvalitu ulovenej zveri, ich časovým možnostiam a aj fyzickej kondícii. Preto sú hostia, ktorí uprednostnia lov zveri vo zverniciach a sú hostia, ktorí

uprednostňujú lov zveri v našich horských revíroch. Vo väčších zverniciach sa však náročnosť lovu približuje podmienkam otvorených revírov. A často nie je dôležitý ani druh revíru, ale skôr zázemie a služby, ktoré vieme poskytnúť hosťom pri ich pobyte a love.

### Imrich Šuba

riaditeľ kancelárie SPK

Považujem zvernice za mimoriadne dôležité nástroje odborného manažmentu - poľovnícke zariadenia - poľovné revíry, kde sa transparentne dajú preukázať nástroje odbornej starostlivosti, čoho výsledkom je aj spomínaný jeleň ako výrazný úspech kolegov z LESOV SR. Zvernice však trpia na niekoľko jednotlivcov, ktoré si z nich vytvorili laboratória na zvýšenie trofejovej hmoty bez záujmu o zver samotnú aj jej schopnosti prijímať rôzne podporné prostriedky, bez analýzy na možné následky pre zver a za účelom rýchlych ziskov. Žiaľ, trpia aj dobrí poľovní hospodári. Je však prirodzené, že ak zvernica splňa určité parametre a riadny manažment, lov vo zvernici môže poskytnúť také isté zážitky ako vo voľnom revíri. Bolo by potrebné určiť nielen legislatívne, ale aj etické princípy pre lov a chov zveri vo zverniciach, ktoré my síce máme hlboko zakorenené avšak rýchle peniaze kazia česť.

### Pavol Král

riaditeľ OZ Kriváň

Lesnícky personál zaoberajúci sa poľovníctvom sa zameriava prioritne na zabezpečenie sprevádzania poľovníckych hostí prevažne na trofejovú zver, pričom

poľovnícky zážitok prežíva spoločne lovec aj sprievodca. Ako lovec sa lesník uplatňuje vo voľnom revíri aj vo zvernici na zver, pri ktorej lovom zabezpečuje vekovú, pohlavnú aj kvalitatívnu selekciu. Úspechy dosiahnuté pri chove a love zveri sú výsledkom splnenia mnohých podmienok, využitia genetických predpokladov, zabezpečenia starostlivosti podľa odborných znalostí a skúsenosti personálu, a tiež prírodných a ostatných podmienok. Som rád, že sa pracovníkom OZ Kriváň darí takéto poľovnícke úspechy dosahovať, čoho dôkazom sú trofeje z CHPO Polana i zvernice Trnavy.

Vo voľnom poľovnom revíri, okrem pozorovania a lovu zveri pri poľovačke, prejdeme také zákutia lesa, ktoré by som inokedy možno obišiel, naskytujú sa hlavne v tomto jesennom období pohľady na pestrofarebné obrazy z lístia listnatých stromov v kontraste s tmavými smrečínami, môžem posúdiť vhodnosť lesníckych zásahov a opatrení vykonaných v lesných porastoch.

Vo zvernici som vždy uchvátený pozorovaním majestátnosti a kvality trofejovej zveri spolu s prejavmi ich správania a vývoja v priamej závislosti od vytvorených podmienok, ktoré zver pre svoj život potrebuje.

Pre lesníka by sa v poľovníctve mali spájať pracovné povinnosti so záľubou, čo však v súčasnosti už v reálnych revíroch má možnosť čoraz menej našich kolegov.



# Príhovor generálneho riaditeľa

Milé kolegyně, vážení kolegovia,

keď som si pripravoval tento príhovor, hlavou mi chodili rôzne myšlienky. Od plnenia cieľov štátneho podniku na tento rok, rozdelenia dreva pre odberateľov na základe klesajúcich zdrojov, zabezpečenie hospodárskej stability podniku v budúcich obdobiach, až po neustále sa opakujúce upozornenia ľudí z podniku aj mimo neho na neehospodárne nakladanie s majetkom.

Anonymné či podpísané listy, emaily ale aj telefonáty sú každodennou realitou. Niekedy sa z nich dozvedáme o údajných nelegálnych poľovačkách, inokedy zasa o krádežiach dreva, zneužívaní postavenia, o šikanovaní na pracovisku, porušovaní pracovných povinností, súkromných kšeftoch v pracovnom čase a ďalších a ďalších porušení právnych noriem a interných predpisov.

Okruh zamestnancov, ktorých sa sťažnosti týkajú, je široký. Od živnostníkov cez lesníkov, správcov, riaditeľov závodov až po zamestnancov generálneho riaditeľstva. Hoci je zrejmé, že veľká časť „dobře mienených“ upozornení a sťažností je výsledkom osobných sporov a snahou o diskreditáciu konkrétnej osoby, sú aj také sťažnosti, ktoré vďaka argumentom a konkrétnym informáciám môžu mať reálny základ. Preto všetky takéto informácie preveruje odbor kontroly.

Všetko so všetkým súvisí. Zdravý rozvoj a stabilita podniku nie sú možné bez kvalitných, lojálnych a výkonných zamestnancov. Tých si musí každý nariadený vážiť a pripravovať im čo najlepšie podmienky pre ich prácu. Pokiaľ sa však objavia potvrdené informácie

o nekompetentnosti, pochybeniach či dokonca o sprenevere u ktoréhokolvek kolegu, budem konať razantne a rýchlo v zmysle zákonníka práce a interných predpisov a rovnaký postup vyžadujem aj od všetkých zodpovedných vedúcich pracovníkov.

Koncom októbra a v novembri sa, tak ako každý rok, pripravuje podľa podkladov jednotlivých závodov hospodársky plán na budúce obdobie. Prvé výstupy súhrnného plánu na rok 2016 nie sú príliš povzbudivé. Musíme očakávať rast nákladov na lesnícke práce, znižovanie ťažby, pokles tržieb a tým aj zisku. To všetko s vedomím, že zákon o štátnom rozpočte bude s najväčšou pravdepodobnosťou obsahovať aj ďalší mimoriadny odvod zo zdaneného zisku nášho podniku zrejme v rovnakej výške 5,3 milióna eur.

O to dôležitejšie je využiť všetky rezervy, zamedziť plytvaniu a maximalizovať tržby zo zdrojov, ktoré sú k dispozícii. Jedným z nástrojov, ktorý má k optimalizácii zisku prispieť je zavedenie systému nezameniteľného označovania dreva plastovými štítkami. I keď sa pre technické problémy spustenie štítkovania odkladá na začiatok budúceho roka, verím, že zavedenie kontroly každého výrezu vrátane jeho kvalitatívneho zatriedenia umožní lepšie speňaženie dreva a zabráni stratám na kvalite.

A keď už hovoríme o kvalite... kalamita Žofia z roku 2014 je až na niekoľko málo percent spracovaná, no napriek tomu si niektoré odštepne závody naplánovali na rok 2016 nižšiu výťažnosť guľatinových sortimentov ako v tomto



roku. Iné OZ si zas naplánovali vyššie zásoby na konci roka 2016 ako počiatočné k 1. januáru (dokonca aj vo výške 12 % ročnej ťažby). Čosi tu nesedí a budeme sa týmito prípadmi zaoberať.

To, že s kalamitou či už veternou, alebo podkôrníkovou žijeme stále, je fakt. No je našou povinnosťou, pokiaľ je to možné, jej podiel znižovať. Druhou stránkou vecí je pohľad verejnosti na našu prácu. Je potrebné pri každej príležitosti vysvetľovať, prečo sa kalamita rozširuje aj dva roky po víchrici, prečo sa robia harmonogramy spracovania kalamity, ako ovplyvňuje rýchlosť spracovania kalamity bezpečnosť pri práci, ako ovplyvňuje trh s drevom a najmä to, že nie je možné kalamitu veľkého rozsahu spracovať za niekoľko týždňov. Pre lesníkov sú tieto informácie jasné, no bežný človek sediaci za dreveným stolom a na drevenej stoličke má niekedy základný problém pochopiť, prečo sa vlastne rúbu lesy.

*Lesu zdar*



## Historicky prvé stretnutie kompletných vedení LESOV Českej republiky a LESOV Slovenskej republiky

Cezhraničná spolupráca pri čerpaní eurofondov, koordinácia postojov k certifikácii lesov schémami FSC a PEFC, ale napríklad aj výmena skúseností z vymáhania náhrad škôd spôsobených emisiami, boli nosnými témami spoločného rokovania vedení podnikov Lesy Českej republiky a LESY Slovenskej republiky. Historicky prvé stretnutie generálnych a všetkých odborných riaditeľov obidvoch firiem 7. a 8. októbra v Topoľčiankach prinieslo veľa podnetov, pri ktorých by českí a slovenskí štátni lesníci mohli úspešne spolupracovať, zhodli sa generálni riaditelia spoločnosti.

„Máme veľa spoločných problém, či už ide o presadzovanie princípov trva-



lej udržateľnosti obhospodarovania lesa, podkôrníkové kalamity alebo o snahy extrémnych environmentalistov o vyhlásenie ďalších a ďalších chránených území,“ hovorí generálny riaditeľ podniku LESY Slovenskej republiky RNDr. Peter Morong. Pravidelné konzultácie na úrovni vedení štátnych lesov na základe skúseností druhej strany prispejú k rýchlejším a efektívnejším rozhodnutiam.

Spoločným záujmom obidvoch firiem je napríklad aj otvorenie diskusie o potrebe certifikácie lesov schémami PEFC a FSC v stredoeurópskom priestore vzhľadom na platné národné legislatívy. „Privítame, keď sa do tejto témy zapoja aj LESY Slovenskej republiky,“ uviedol generálny riaditeľ podniku Lesy ČR Ing. Daniel Szórád, Ph.D.

Dalším výsledkom spoločného rokovania by mohla byť intenzívnejšia spolupráca

pri využívaní fondov EÚ určených na cezhraničnú spoluprácu. V súčasnosti firmy dokončujú projekt na zlepšenie podmienok života zveri v Strážovských vrchoch a v Bielych Karpatoch.

Vrcholové vedenia podnikov Lesy ČR a LESY SR diskutovali aj o problémoch pri verejnom obstarávaní, poľovníctve či o podpore verejnoprospešných aktivít.



Štátny podnik Lesy ČR obhospodaruje viac ako 1,2 milióna hektárov lesného majetku, čo je šestina plochy ČR a zhruba polovica lesov v ČR. Stará sa o viac ako 39 tisíc kilometrov vodných tokov, teda približne o tretinu dĺžky vodných tokov v ČR.

Lesy ČR sú držiteľmi certifikátov v systéme PEFC, a to na celej výmere spravovaného lesa.

-vr-



## Nový riaditeľ OZ Liptovský Hrádok

Od začiatku novembra je novým povereným riaditeľom na odštepnom závode Liptovský Hrádok Ing. Vladimír Iždinský.

Bývalý poverený riaditeľ Ing. Ľubomír Machyniak sa vracia na svoje pôvodné pracovisko na OZ Slovenská Lupča.

Vladimír Iždinský (60) pracuje u štátnych lesov od roku 1982. Na OZ Liptovský Hrádok prichádza z OZ Beňuš, kde pôsobil od roku 1986 na najrôznejších postoch, okrem iného aj ako riaditeľ závodu.



Aké sú plány nového riaditeľa? „Najdôležitejšou úlohou OZ Liptovský Hrádok je dosiahnuť priaznivý hospodársky výsledok za rok 2015,“ hovorí Vladimír Iždinský. Nakoľko pred svojím poverením nemal kompletne informácie o problémoch odštepného závodu, plánuje sa v najbližších dňoch osobne oboznámiť s prevádzkou lesných správ a problémami lesných obvodov.

Novému riaditeľovi želáme veľa pracovných úspechov a správnych rozhodnutí.

-vr-



## Gaderskou dolinou na kolieskových korčuliach

*Horská turistika na kolieskových korčuliach? Trochu pritiahnuté za vlasy, no v prípade Gaderskej doliny na úpätí Veľkej Fatry je to možné. V uplynulých dňoch tu totiž OZ Žilina ukončil rekonštrukciu cesty v dĺžke viac ako 11 kilometrov, z čoho je 7,3 kilometra s novým, kvalitným asfaltovým povrchom.*

Samozrejme, že nejde o jedinou opravenú lesnú cestu v rámci podniku. No v tomto prípade ide o významnú turistickú destináciu a oprava cesty, preto vyvolala veľký záujem novinárov, obyvateľov regiónu aj turistov. Rekonštrukcia stála bežmála 500.000 eur a okrem novej povrchovej vrstvy zahŕňala aj opravu 11 a vybudovanie dvoch nových priepustov, opravu priekopov a tam, kde to priestor nedovolil, tak vybudovanie trativodov.

Stavbu realizovala firma Hastra, s.r.o.

ako aj pracovníkmi vonkajšej prevádzky. Kuriozitou bolo, že pri realizácii jedného vsakovacieho drénu sa narazilo na drevený priepust, vybudovaný zo žrdí a vtok zabezpečený hrubým kamenivom, ktorý

šila, a tým vzrástlo aj riziko úrazu či zrážky s protiidúcim cyklistom či automobilom. „Pravdepodobne budeme musieť na cestu kvôli bezpečnosti nastriekať deliaci stredový pruh,“ informoval riaditeľ OZ Žilina

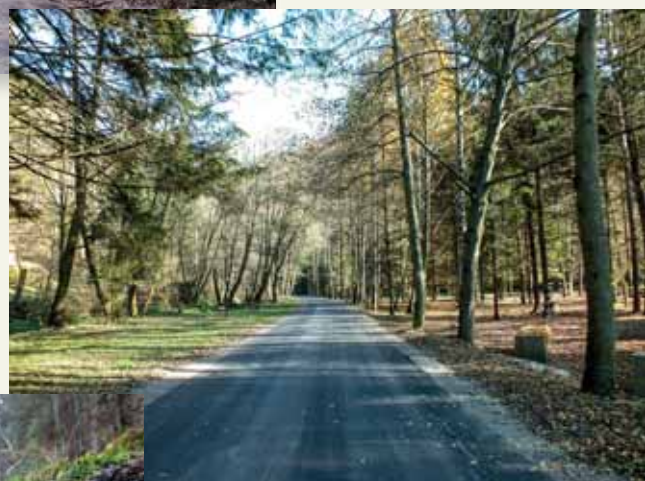
Jozef Valúch. Nakoľko je celková dĺžka Gaderskej doliny spolu s časťou Dedošová ešte o niekoľko kilometrov väčšia ako rekonštruovaná časť, plánuje OZ Žilina v nasledujúcich rokoch jej pokračovanie až po chatu Dropkov.

Gaderská dolina (dlhá 18 km) predstavuje jeden zo skvostov slovenskej prírody. Každý návštevník ocení, že na pomerne malom území sa nachádza mnoho vzácných prírodných útvarov a krásnych zákutí. Známe



podľa pamätníkov slúžil od 60-tých rokov, (možno ich je viac, ale sme ich neobjavili) kedy sa cesta narýchlo opravovala z dôvodu návštevy Gaderskej doliny vtedajším prezidentom Novotným.

Rekonštrukcia však priniesla aj negatívnu zmenu. Rýchlosť, ktorou po novej ceste prechádzajú cykloturisti sa výrazne zvý-



sú gaderské jaskyne i bohatá flóra. Husté lesy sú bohaté na zver. Žijú tu najmä jelene, ale aj diviaky, kamzíky, medvede a dravé vtáky, vrátane orla skalného. Celou dolinou preteká krištáľovo priehľadná bystrina. Dolina je pohodlne prístupná pre každého návštevníka.

Vstupnou bránou do doliny je obec Blatnica, ležiaca 15 km južne od mesta Martin a 13 km severne od kúpeľného mesta Turčianske Teplice.

Žilina, ktorá má skúsenosti aj s budovaním diaľnic a v rámci subdodávky boli asfalty kladené firmou Doprastav, a.s., ktorá má taktiež bohaté skúsenosti s asfaltovými vozovkami. Práce boli neustále kontrolované stavebným dozom, zástupcami OZ Žilina



-vr-





## OZ Kriváň delí od storočnice desaťročný krok

**„90 rokov v živote človeka je hranicou pre mnohých nedosiahnuteľnou, no v histórii spoločnosti je to medzník, v ktorom je možné sa pozastaviť a obzrieť do minulosti, hodnotiť, spomínať, ale tiež nazrieť nad horizonty s pohľadom a očakávaním budúcnosti. Klásť dôraz na históriu lesníctva je pre nás úloha, ktorú nemôžeme prehliadať...“, týmito slovami sa prihovril riaditeľ OZ Kriváň Pavol Král na slávnostnom stretnutí k 90. výročiu tohto odstěpného závodu.**



Po OZ Topoľčianky, OZ Žarnovica a OZ Vranov nad Topľou sa zaradil medzi čerstvých 90-tkníkov aj závod zo srdca Slovenska. A ako sa traduje, že na východe svadby a oslavy trvajú týždeň, na tomto závode trvali viac ako mesiac. Je pravda, že približne s trojtýždňovou prestávkou,

keďže začali už 28. augusta, kedy riaditeľ závodu, zamestnanci a starosta obce Kriváň odhalili pred budovou ústredia závodu v Kriváni pamätný kameň. Jeho fotografiu môžete vidieť na titulnej strane knihy, ktorú OZ vydal pri príležitosti jubilea. A práve spomínanej knihe sa dostalo najväčšej cti na oficiálnych oslavách už spomínaných deväťdesiatin tohto závodu. Tu prešla krstom, nie ohňom ako by sa dalo predpokladať, keďže časť závodu sa rozprestiera na vyhasnutej sopke Poľana, ale vodou z dvoch prameňov. Krstným otcom knihy, ktorá sa začala rodiť už v marci tohto roka, bol štátny tajomník MPA RV SR Jozef Spevár. Vybrať najdôležitejšie okamihy z histórie tohto závodu a opísať najzaujímavejšie prírodné scenérie, spomenúť všetkých zamestnancov i ľudí, ktorí pre zrode či i formovaní tohto závodu stáli, to bolo úlohou autorov tejto knihy a zamestnancov LaDM, ktorí mnohé historické i nedávne fakty zakomponovali do oficiálnej časti programu osláv. Nechýbali ani ľudové piesne i zvuky fujary, bez ktorých by sme si tento krásny kút Slovenska nevedeli predstaviť.

A rovnako by nebolo čo oslavovať, keby tu od začiatku neboli zodpovední, rozhodní a pracovití ľudia. Krásnou súčasťou osláv výročí je aj odmeňovanie práce a životného úsilia týchto ľudí. Medzi desiatimi ocenenými nechýbal pravdepodobne najstarší bývalý zamestnanec tohto závodu Ján Šulek, a z tých neskôr narodených Peter Babic, František Indro, Ján Jalovec-

ký, Pavel Kret, Jozef Lupták, Ján Malček, Ján Nociar, Ján Suja a Ján Žarnovičan. Z ich tvári bolo cítiť radosť, keď si prevzali dakovný list z rúk generálneho riaditeľa Petra Moronga a riaditeľa závodu Pavla Krála. Po oficiálnom programe



nastal priestor pre pozvaných na neformálne rozhovory v novozrekonštruovaných priestoroch Masarykovho dvora na Pstruši, mieste, ktoré viacerí poznáte ako Významné lesnícke miesto – Teplotný rekord Viglaš. Na ten vás dnes už neupozorní zrúcanina hradu, ktorý v posledných desiatkach rokov zažíval obdobie svojho úpadku, ale jeho rekonštruované priestory, po ktorých sa môžete prejsť tak ako pred 90 rokmi zakladateľa OZ Kriváň.

-as-

## Na symbolickom lesníckom cintoríne pribudlo ďalších päť mien ľudí, ktorí zomreli pri práci v lese

**V obnovenom areáli symbolického lesníckeho cintorína vo Vydrovskej doline pri Čiernom Balogu sa vo štvrtok 29. októbra, tak ako každý rok, uskutočnil pietny akt venovaný pamiatke obetí lesov. V tomto roku pribudlo ďalších päť tabuliek s menami zosnulých. Spolu už Symbolický lesnícky cintorín pripomína 329 ľudí, ktorí zahynuli pri práci v lesoch na Slovensku.**

Práca v lesoch je ťažká, mimoriadne nebezpečná a vyžaduje si skúsených pracovníkov. Napriek maximálnej opatrnosti a dodržiavaní bezpečnostných predpisov prichádzajú niekedy pracovníci o život kvôli nepredvídateľným náhodám.

Správcovia Lesníckeho skanzenu, v

ktorom sa lesnícky cintorín nachádza, každoročne doplnia mená nahlásených obetí lesov. Väčšinou ide o staršie prípady, kedy si chcú kolegovia či rodinní príslušníci uctiť pamiatku zosnulého aj týmto spôsobom. V tomto roku ide o tri úmrtia z roku 2014 a po jednom z rokov 2013 a 1944.

Symbolický lesnícky cintorín vznikol v roku 2004 ako širšia súčasť Lesníckeho skanzenu, z ktorého sa počas jeho existencie stalo kultové miesto slovenského lesníctva. Ústredným miestom cintorína, ktorý využíva prirodzené lesné prostredie, je machom porastené bralo, nachádzajúce sa v prítmí lesného interiéru. Na brale, cez ktoré preteká vodopád, je umiestnený unikátny kovový kríž v tvare kmeňa stromu. Bralo nesie nápis „Večne im spievajú

lesy...“. Vo vstupnej časti sa nachádza zvonica, v ktorej sa pri príležitosti pietneho aktu ozýva bronzový zvon odliaty rukami majstra zvonolejára Viliama Nemkyho z blízkeho Hronca, ktorý je v ostatných dňoch nahradený dreveným zvonom.

Symbolické cintoríny sveta boli a sú budované „Na pamiatku mŕtvym a výstrahu živým“. To, že ide o naozaj nebezpečnú a život ohrozujúcu prácu potvrdzuje päť úmrtí počas tohto roka, ktoré registroval štátny podnik LESY Slovenskej republiky, kým ich počet nezvýšilo šieste nešťastie zo dňa, kedy si pamiatku prišli uctiť vedenie podniku a riaditeľa odstěpných závodov, pozvaní hostia, kolegovia a príbuzní obetí.

-vr-







## K obnove plôch po veternej kalamite v porastoch Pro Silva

Veterná smršť z mája minulého roka znovu raz vyskúšala stabilitu našich lesných porastov. Najviac sa zahryzla do východnej časti stredného Slovenska a tentokrát jej za obeť padli tak smrekové, ako aj bukové a zmiešané listnaté lesy. Keď sa v čase a priestore stretnú nepriaznivé okolnosti, zdá sa, že jej nič neodolá. Keďže víchrica poškodila i jeden z najväčších a pomerne známych objektov Pro Silva Hanová na OZ Revúca, opakovane sa vynorila pochybnosť, či prírode blízke hospodárenie na princípoch Pro Silva môže pozitívne ovplyvniť stabilitu lesa tak, ako to proklamuje v rámci svojich benefitov. Hoci práve polemika o vyššej stabilite prírode blízkeho lesa nie je podstatou tohto článku, nemôžeme zostať skeptickí a rezignovať voči podobným kalamitám, zvlášť pri pozorovaní javu, že nás postihujú so skracujúcou sa periodicitou, nevyberajúc si pritom čas ani miesto svojho prepadu. Vždy je určitá hranica sily vetra, ktorej les odolá alebo podľahne a je našou úlohou a povinnosťou odsúvať túto hranicu stále ďalej. V tomto smere práve myšlienky a postupy hnutia Pro Silva boli tou avantgardou, ktoré poukazovali na nedostatočnú stabilitu rovnovekých jed-

„domino“ efekt, pôsobiaci pri víchrici v plne zapojených lesných porastoch. Tu si však treba uvedomiť, že žiadaná stabilita sa nedá dosiahnuť jedným – dvomi výchovnými zásahmi. Zvlášť, ak vo východiskovom stave sú porasty v hornej vrstve prehustené a stromy majú nedostatočne rozvinuté koruny. A preto ani objekt Pro Silva Hanová, hoci prírode blízke postupy jednotlivým a hlúčikovým výberným spôsobom ťažby sa tu uplatňovali posledné desaťročia, nebol ešte pripravený na víchricu podobnej sily. Z dostupných nemeckých a švajčiarskych literárnych prameňov však môžeme zistiť, že účinky vetra na stabilitu lesa obhospodarovaného výberným spôsobom ťažby nie sú tak devastujúce ako v okolitých lesoch, čím je v nich porovnateľne nižší podiel kalamitného dreva. U nás jediným väčším objektom, kde sa prírode blízke postupy praktizujú už niekoľko desaťročí, je Smolnícka Osada. Možno je to len priaznivá zhoda okolností, že ju naplno nezasiahli víchrice z rokov 2004 a 2014, silné vetry však dujú aj cez túto lokalitu, svoje obeť si však vyberajú vo forme jednotlivých stromov, väčšinou tých, ktorých zdravotný stav alebo habitus ich k tomu predur-

denia. Na piatich pokusných kalamitných plochách s vekom 9-13 rokov bol zistený počet životaschopných jedincov v prepočte od 7,7 do 33 tis. ks/ha, medzi ktorými dominuje buk s jaseňom, primiešané sú javor horský, hrab, breza a lipa. Najväčšia početnosť je vo výškovej kategórii od 50 do 130 cm, množstvo jedincov však už presahuje i výšku 2 m (foto vľavo). Zaujímavým zistením bolo, že hoci jaseň je v lokalite silno zhrýzaný zverou, na ploche s nespracovanou drevnou hmotou a tým so sťaženým prístupom pre zver odrastá v hornej vrstve spolu s bukom.

Na ďalšej ukážke boli prezentované porasty po minuloročnej kalamite (foto vpravo), kde pri zbežnom prezretí je prirodzená obnova zatiaľ len sporadická a preto aj došlo na časti holiny k umelej obnove lesa. Detailnejšie zisťovanie na pokusných plochách však prinieslo iný pohľad na možnosti prirodzenej obnovy, ktorá sa už i teraz vyskytuje v niekoľkotisícovom množstve, realizovanú umelú obnovu stavia do polohy predčasného opatrenia a priam vyzýva lesného hospodára na využitie výnimky z obnovy lesa na ďalšie dva roky. Práve tento aspekt najviac rezonoval v diskusi-



novrstvových porastov, umocnenú slabšími výchovnými zásahmi, praktizovanými v predchádzajúcich desaťročiach. Zintenzívnenie výchovy, požadované v objektoch Pro Silva a postupne rozširované i do ďalších hospodárskych lesov, má za cieľ budovať stabilitu lesa na základe stability jednotlivých stromov. Silnejšími zásahmi, realizovanými v úrovňovej vrstve porastu, dochádza k postupnému rozpájaniu korún, čím sa vytvorí priestor na ich zväčšenie, zmocnenie a tým i na lepšie zakorenenie a upevnenie v pôde. V objektoch Pro Silva majú tieto postupy svoje pokračovanie vo forme obnovných ťažieb nižšej intenzity už v mladších vekových stupňoch s cieľom vytvárania podmienok pre klíčenie a odrastanie prirodzeného zmladenia a následne tak pre postupné formovanie viacvrstvej hrúbkovo a výškovo diferencovanej porastovej štruktúry. Tým by sa mala vystupňovať stabilita jednotlivých stromov a zároveň znižovať

čujú. Podstatné však je, a k čomu smeruje aj tento článok, že hoci kalamitná ťažba aj v objekte Pro Silva Smolnícka Osada už roky tvorí nie zanedbateľnú časť, nevznikajú po nej žiadne holé plochy. A poukávajú práve na túto devízu prírode blízkeho hospodárenia v lesa bolo cieľom pracovných stretnutí, ktoré sa nezávisle od seba uskutočnili v dňoch 8. októbra na pôde Mestských lesov Košice a. s. a 28. októbra v LESOCH SR, š. p., OZ Revúca.

Na akcii v Košiciach, kde podstatnú časť účastníkov tvorili práve zástupcovia OZ z LESOV SR, š. p., bolo na hospodárenie v súlade s prírodou poukázané z aspektu: čo sa stane, ak lesný hospodár nechá pri obnove lesa po kalamite za seba pracovať prírodu, dožičí jej čas, aby sa naplno prejavili jej sily a možnosti. Na prvej ukážke bol prezentovaný porast s bezzásahovým režimom v NPR Šivec, v čase pred kalamitou nevychovávaný, silne preštíhľený, plne zapojený bez náznakov prirodzeného zmla-

diskii k ukážkam, keď sa potvrdzuje, že pri využití legislatívnym možnosťami na oddialenie zalesňovania prostredníctvom výnimiek alebo harmonogramov zalesňovania možno i kalamitné holiny obnovovať prirodzene. To naplno potvrdzuje i štatistika ML Košice a.s., ktoré prezentovali priemerné dosahovanie až 56 % podielu prirodzenej obnovy na kalamitných plochách s výmerou nad 0,8 ha za obdobie predchádzajúcich 10 rokov.

So zámerom prezentovať stav porastov postihnutých kalamitou Zofia v objekte Pro Silva Hanová sa na LS Jelšava uskutočnilo pracovné stretnutie 70 účastníkov z viacerých OZ východného a stredného Slovenska. Na ukážky boli vybrané porasty, ktoré boli obnove rozpracované jednotlivým výberom, porasty zatiaľ neobnovované ako aj porasty, v ktorých sa k obnovným ťažbám pristúpilo na základe uplatnenia zmeny plánu z dôvodu predĺžiť obnovnú dobu, začať s jednotlivým výberom rubne zreých stromov a iniciovať nástup prirodzenej obnovy. Porasty, cez ktoré sa prehnala veterná smršť, boli poškodené kalamitou bez ohľadu na to, či boli alebo neboli rozpracované, čo poukazuje na fakt, že samotný spôsob ťažby jednotlivým



výberom pri postupnom znižovaní zakmenenia hornej vrstvy nemal na stabilitu negatívny vplyv, rovnako však ani pozitívny, hoci tento by sa mal v kombinácii s predchádzajúcimi dlhodobou správne uplatňovanými výchovnými zásahmi prejavíť vo zvýšenej miere. Názornou ukážkou toho, čím prispelo prírode blízke hospodárenie k obnove kalamitných holín bolo porovnanie dvoch vedľa seba ležiacich porastov, oddelených len úzkou hrebeňovou cestou.

V obnove nerozpracovanom poraste s plným zakmenením a vysokou zásobou sa na ploche nachádza len sporadické prirodzené zmladenie, avšak množstvo

vývratov, približovacích línií a zvyškov po ťažbe, kde bude potrebné umiestniť nevyhnutnú umelú obnovu. V poraste po jednotlivé ťažbe sú k dispozícii tisíce jedincov prirodzeného zmladenia buka, javora, jaseňa, ktoré už svojou výškou miestami prekryjú vývraty a ťažbové zvyšky, čím sa plocha javí akoby nedotknutá spracovaním kalamitnej hmoty. A takýchto porastov je v rámci objektu Pro Silva väčšina, čím z predpokladanej plochy holín (kalamita sa ešte spracúva) cca 400 ha bude potrebné umelú obnovu realizovať len na malej časti. Úspory v pestovateľskej činnosti sa môžu rátať na stotisíce eur...

A tak hoci samotná prirodzená obnova nie je cieľom, ale len jedným z prejavov správne realizovaného prírode blízkeho hospodárenia v lese, pri mimoriadnej udalosti je benefitom, ktorý poteší tak odborného lesného hospodára, zbaviac ho nekonečných starostí s umelou obnovou a zabezpečovaním mladého lesného porastu ako aj ekonóma, počítajúceho plusy a mínusy kalamitnej ťažby. Tým sa môže stať tiež jedným zo stimulov na praktické uplatňovanie zásad a princípov Pro Silva.

Rudolf Bruchánik



## Moje lesnícke decéniá

(recenzia knihy)

Neobyčajný darček k svojim 94. narodeninám si udelil bývalý riaditeľ Lesníckej technickej školy v Banskej Štiavnici Ján Králik vydaním publikácie s príznačným lesníckym názvom „Moje lesnícke decéniá“. Ako spoluautor knihy je uvedený autorov vnuk Martin Behúl.

Publikáciu autor rozdelil do ôsmich kapitol, z ktorých každá rekapituluje jednu dominantnú časť jeho lesnícko – pedagogického života:

### I. Učeň pri hore (1937 – 1942)

Autor je ročník 1921, svoje spomienky začína v roku 1937, keď začal pracovať ako lesnícky učeň – praktikant u obecných lesov v Pukanči. Poeticky opisuje svoj rodný chotár so všetkými krásami, ale aj ťažkým životom obyvateľov i lesníckymi prácami, ktorými prešiel. Prichádza Slovenský štát a všetky zmeny s ním spojené, ktoré majstrovsky a realisticky vyfarbil. Nasleduje príchod do Liptovského Hrádku na Štátnu školu pre lesných hájnikov.

### II. Lesnícke mesto (1941 – 1942)

Takto pomenoval právom Liptovský Hrádok, v ktorom absolvoval Štátnu školu pre lesných hájnikov. Štúdium tu opäť podrobne opisuje so všetkými študentskými humornými príhodami, premiešanými s politickou situáciou v štáte. Po skončení štúdia v Liptovskom Hrádku sa prihlásil na Štátnu vyššiu lesnícku školu v Banskej Štiavnici.

### III. V srdci slovenských krajov (1942 - 1946)

Kapitola verne zachytáva vojnové obdobie štúdia v Banskej Štiavnici s dokumentárnou, ale súčasne prozaicky vyslovenou presnosťou tohto štiavnického študentského obdobia. Ubytovanie na priváte, prednosti študentského mesta so študentskými priateľstvami a láskami, profesné charakteristiky profesorov i spolužiakov, vojenská služba v Martine. Návrat do školských lavíc, vypuknutie SNP,



pomerne široký opis bojov konca druhej svetovej vojny, maturita, všetko s majstrovskou réžiou pisateľa.

### IV. Úradnícka anabáza (1947 – 1948)

Maturant začína ako pracovník leso-dohľadacej služby na ONV Topoľčany so všetkými slasťami i strasťami slobodného mladíka. Názorná ukážka slovenskej leso-dohľadacej služby sa umocní preložením na ONV do Humenného. Tu v Humennom sa dozvedá, že Horárska škola v Jelšave hľadá pedagóga, na čo budúci pedagóg obratom reaguje.

### V. Docendo discimus (1948 – 1951)

Štátna horárska škola v Jelšave umiestnená v Coburgovskom kaštieli je verne zobrazená so všetkými lesnícko – školskými odtieňmi. Tunajší pobyt autora je dominantný z hľadiska zoznámenia sa so svojou budúcou manželkou. Zrušenie školy v Jelšave znamená preloženie do Liptovského Hrádku.

### VI. Po vlastných stopách (1951 – 1955)

Autor sa vracia ako učiteľ tam, kde začínal ako študent, do Liptovského Hrádku. Opäť dôkladný popis školy, učiteľov, školského poľesia, študentov i hrádockého prostredia.

### VII. Roky vo Fortúne (1955 – 1984)

Kapitola predstavuje dominantné autorove pedagogické obdobie na Les-

níckej technickej škole (so všetkými ďalšími jej pomenovaniami) v Banskej Štiavnici, bývaním v historickej Fortúne, opisom malebnej Banskej Štiavnice i ďalším predmetom jeho záujmu – Botanickéj záhrady, ktorej robil desaťročia odborného správcu. Botanické záhrade venuje obzvlášť rozsiahlu zaujímavú časť. V tomto období si autor zvýšil kvalifikáciu štúdiom na Prírodovedeckej fakulte Univerzity Komenského, čím završil svoj lesnícko – pedagogický status.

### VIII. Tempora mutantur (1984 – 2015)

Áno, časy sa menia...., týmto pekným záverom končí svoje rozprávanie jeden z najvýznamnejších a súčasne najdlhšie pôsobiacich stredoškolských lesníckych učiteľov na Slovensku.

Publikácia má neobyčajne pútavý obsah, lahodnú štylistiku, krásne vetne skladby s nezabudnuteľnou humornou nadsádzkou, pôvodnými írečitými ľudovými pomenovaniami, básnik by povedal – jedna báseň.

Na záver treba zdôrazniť, že kniha má okrem vysokej beletristickej hodnoty nezameniteľnú dokumentačnú archívnu hodnotu, pretože v nej nájdeme to, čo niekedy márne hľadáme v archívoch z histórie nášho slovenského lesníctva.

Obsahovo neobyčajne peknej knihy možno vyčítať jedine neprofesionálnu grafickú úpravu – rozmermi malé, opticky nečitateľné fotografie skupiniek ľudí, maturitného tabla a pod., kde by sa dala ich čitateľnosť zvýrazniť zväčšením fotografie na polovicu, resp. celej strany, aj za cenu ich menšej ostrosti. Grafik tiež nikde nepoužil žiaduci výrez fotografií, čím v mnohých prípadoch merito fotografie ostáva malé, nečitateľné v jej strede, naproti tomu je zvýraznené hluché predpolie, resp. pozadie. Ale za toto prirodzene autor publikácie nemôže.

Viliam Stockmann



# Slovenskí lesníci na návšteve u svojich maďarských kolegov

Takmer 300 kilometrov!!! Členovia Slovenskej lesníckej komory Zvolen si kvôli celoslovenskej študijnej ceste do Maďarska museli prísť, niektorí „cezpoľní“ vyrážali už o tretej ráno. Tí prezieravejší si zabezpečili nocľah priamo vo Zvolene. Naplánovaná bola návšteva Neziderského národného parku v Sarróde i Západomaďarskej univerzity v Šoproni, súčasťou ktorej je aj Lesnícka fakulta, pokračovateľka štiavnickej Baníckej a lesníckej akadémie, ako aj Školský lesný podnik (TAEG, R.t.).

Zvítanie v autobuse bolo spontánne a typicky slovenské - kalíškom trnkovice. Tento „pozdrav“ nám z Východného Slovenska priniesli Staškovci. Nakoľko nás čakala dlhá cesta, nikto sa nezdržoval a ôsmeho októbra sme vyštartovali načas. Cestou do Maďarska k nám pristúpili kolegyne a kolegovia bratislavskej oblasti lesníckej komory, ako aj pán poslanec Tibor Lebocký, ktorý sa nám venoval celé dva dni a robil nám tlmočníka.

Privítanie v Maďarsku, v prezentačnom centre Fertő-Hanság\_Nemzeti Park Igazgatóság Sarród, pánmi Jámborom Lászlóm – generálnym riaditeľom TAEG, R.t. a jeho námestníkom Bozkom Józsefom bolo veľmi srdečné. Oboznámili nás s naším dvojročným programom a formou prezentácie predstavili Neziderský národný park.

Je to stepný národný park, ktorým zároveň prechádza štátna hranica Rakúska a Maďarska, o ktorý sa spoločne starajú. V roku 1993 bol vyhlásený za prírodnú rezerváciu. Vodné plochy Neziderského jazera sú porastené rozsiahlym trstím, lúkami a slanými močiarimi, s prirodzenou periodicitou vysušovania a naplňovania. Vráťane „opasku“ z trstia má Neziderské jazero dĺžku 36 km, šírku 12 km a hĺbku 1,5 m. Jeho vody sú mierne slané a v horúcom lete sa zahrejú až na teplotu 30 °C. Žije tu maďarský stepný dobytok, vodné byvoly, biele osly, „kučeravé“ ošípané - mangalice a pol tučta zriedkavých a vzácnych koní Przewalského. Ochranný val päť kilometrového porastu z trstia poskytuje priestor rozličným druhom zveri. Väčšina rýb v jazere v trstí vychováva svojich potomkov napr. štika a sumec veľký. Trstie je tiež ideálnym priestorom obživy, hniezdenia i oddychu pre vtákov, ktorých tu žije celkom 300 druhov. Pri plavbe lodkou po Neziderskom jazere (energiu dodávajú solárne panely umiestnené na streche loďky), sme mali možnosť vidieť rôzne zariadenia, napr. zariadenia na odchyt diviacej zveri.



A čím je ešte tento národný park charakteristický? Hlavne tým, že tu správcovia hospodária „tradičným spôsobom“. O tom sme sa presvedčili návštevou László-majora, v ktorom chovajú všetky hospodárske zvieratá, vrátane čiernych byvolov, kôz, oviec, prasiat, hydiny a pod. na komerčné účely, na čo sú veľmi hrdí.

Večer a nocľah sme mali zabezpečenú na statku Göbös-major, na ktorom sa nachádza aj jazdecká škola. Večerali sme spolu so zástupcami Maďarskej lesníckej spoločnosti na čele s Lászlóm Kissom, s ktorými sme si vymenili skúsenosti s organizáciou a aktivitami lesníckej spoločnosti a Slovenskej lesníckej komory Zvolen.

Druhý deň sme strávili v meste Šopron. Najskôr nás na pôde Lesníckej fakulty v Šoproni privítal pán dekan Ferenc Lakatos, ktorý nás oboznámil s históriou a so systémom lesníckeho vysokého školstva v Maďarsku. Dozvedeli sme sa, že pri štúdiu lesníctva sa „vrátili“ k tradičnému inžinierskemu štúdiu.

Zrušili 1. stupeň - bakalárske štúdium, absolventi ktorého v praxi nenachádzali uplatnenie. Jámbor László nás informoval o organizácii štátneho lesníctva v Maďarsku, ktoré tvoria Lesné závody a. s. so 100 % účasťou štátu. Pokračovali sme návštevou časti botanickej záhrady, ktorej súčasťou je prezentačné centrum LIGNEUM, v ktorom sa nachádzajú zbierky a expozície z bývalej Baníckej a lesníckej akadémie v Banskej Štiavnici (cca 5000 exponátov v pôvodných vitrínach), detská pedagogika a enviroedukácia.

Po absolvovaní výdatného obeda, ktorý bol zavŕšený tradičným dezertom

somlói - galuskami, sme sa vybrali na návštevu TAEG, R.t (školský lesný podnik), kde program viedol osobne Jámbor László, generálny riaditeľ TAEG, R.t. je zodpovedný za riadenie a kontrolu činnosti lesného hospodárenia v celom rozsahu, t. j. od obnovy a výchovy lesných porastov po ťažbu a spracovanie drevenej suroviny na vlastnej píle (spracovanie až po konštrukciu drevených domov). Je to samostatná organizačná jednotka nezávislá

od vysokej školy. Výsledok svojho hospodárenia neodváža štátu, ale tento slúži na financovanie aktivít v prospech Západomaďarskej univerzity v Šoproni, keď zabezpečujú napr. prax pre študentov lesníckej fakulty, detskú pedagogiku a v prospech mesta Šopron, starostlivosť o prímestské rekreačné lesy.

Hospodárenie v prímestských rekreačných lesoch Šopron nám priblížil a odborný výklad poskytol pán Flap József, vedúci, ktorý nás poinformoval o spôsobe hospodárenia v týchto lesoch – prechod na výberkový spôsob hospodárenia s ukázkami v teréne. Zaujímavosťou bolo, že na elimináciu prirodzeného zmladenia



dreviny buk používajú ako pioniersku drevinu smrek, ktorý svojím zápojom likviduje „podrast“ buka. Neskôr tieto smrekové porasty uvoľňujú pre cieľovú drevinu, ktorou je dub.

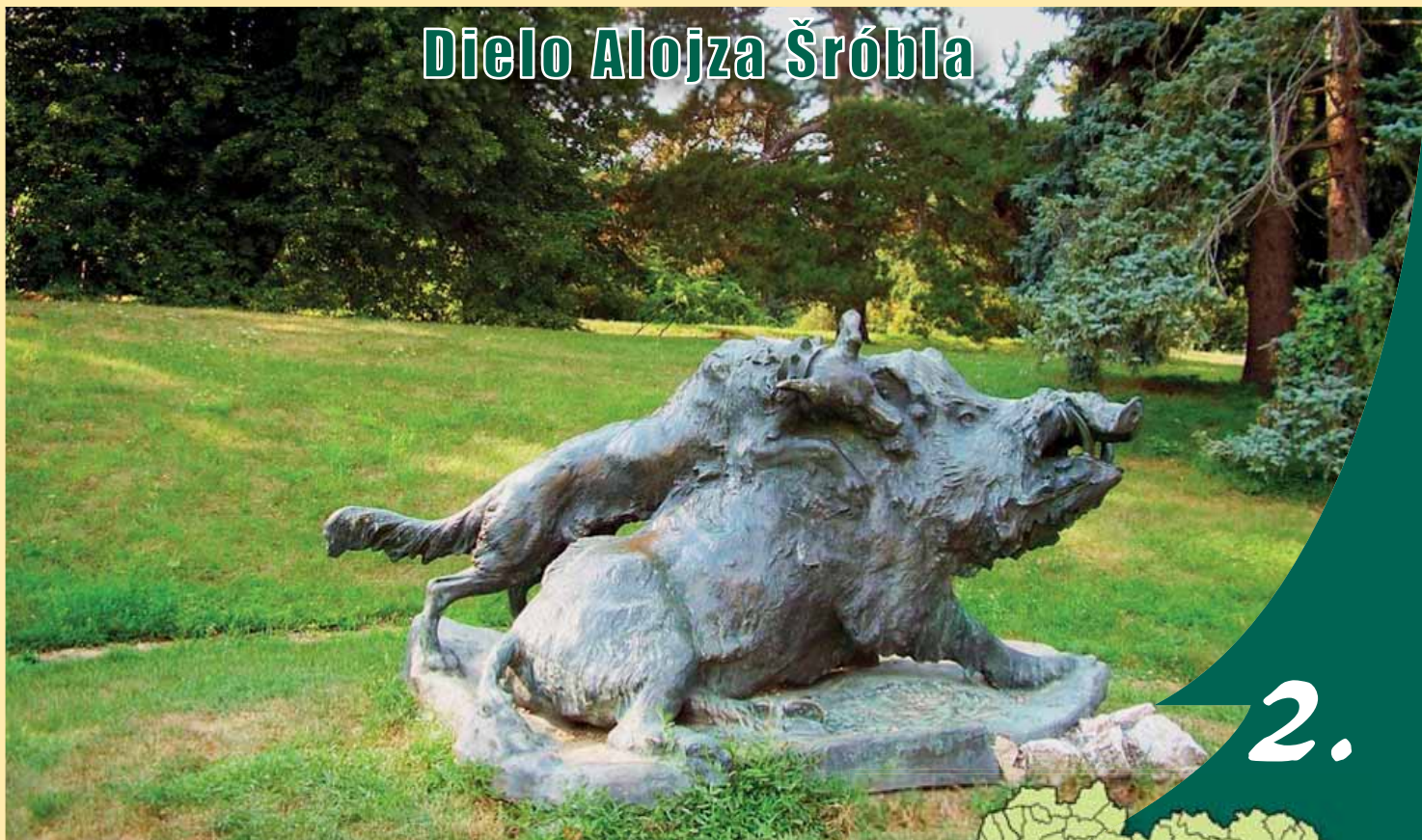
Podvečer pred odchodom na Slovensko nám lesníci pripravili milý koncert na rozlúčku.

Na záver Jaroslav Šulek, predseda SLsK Zvolen, hosťiteľom aj účastníkom úprimne poďakoval a hosťiteľov pozval zase raz na návštevu slovenských lesníkov – veď aj my sa máme čím pochváliť.

Elena Kubičková, OZ Žilina



## Dielo Alojza Šróbla



2.

VÝZNAMNÉ  
LESNÍCKE  
MIESTO



**LESY Slovenskej republiky, štátny podnik**  
OZ Topolčianky, Parková 7  
951 93 Topolčianky  
okres Zlaté Moravce  
(N 48°25'16,7" E 18°24'46,1")



[www.lesy.sk](http://www.lesy.sk)

## Haluzická tiesňava



30.

VÝZNAMNÉ  
LESNÍCKE  
MIESTO



**LESY Slovenskej republiky, štátny podnik**  
OZ Trenčín  
Haluzice 913 07  
okres Nové Mesto nad Váhom  
(N 48°49'17,20" E 17°52'15,29")



[www.lesy.sk](http://www.lesy.sk)



## Alojz Štróbl (1856-1926)

významný európsky sochár pochádzal z Kráľovej Lehoty, študoval vo Viedni, kde sa dostal do priazne Františka Jozefa I. Vytvoril 623 námetov a štýlovo rôznorodých prác umiestnených vo



viacerých krajinách. Bol riaditeľom Kráľovského kresliarskeho ústavu v Budapešti ale rád sa vracal do rodného kraja, kde v roku 1893 kúpil svoj rodný dom a prestaval ho na vidiecke sídlo. Tu vznikla plastika sediacej Matky, za ktorú v roku 1900 získal cenu Grand prix. Topoľčiansky park zdobia jeho tri plastiky. Zhasínajúci jeleň (1900), ktorý sa po vyplnení nádvorja kaštieľa v Štupave nahádzal istý čas pod stavebným odpadom na Zvolenskom zámku. Ranený diviák (1902) mal byť pôvodne súčasťou súsošia Studňa kráľa Mateja v Budíne, nakoniec bol



darom priateľovi z Annavölgy. Bronzová verzia je v parku v Tate, odliatok zo sivej zliatiny pred Strednou lesníckou školou v Liptovskom Hrádku a bronzové kópie z roku 1973 sú pred galériou v Liptovskom Mikuláši a v topoľčianskom parku. V rovnakom desaťročí vzniká dielo Medveď s muflónom (1909) inšpirované poľovačkou u grófa Andrásyho v Betliari, počas ktorej zhotovil sadrový odliatok uloveného medveďa. Pôvodne socha zdobila park v Betliari, dnes sa nachádza v Topoľčiankach. Po poškodení vandalmi ju LESY SR



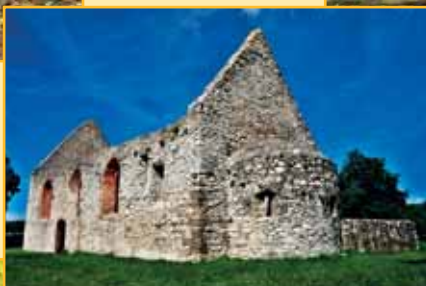
opravili (2006) a umiestnili do vstupnej haly Poľovníckeho zámočku. Kópia zdobí park, kým ďalšia kópia sa nachádza pred budovou Lesnej správy v Betliari. Plastiky Alojza Štróbla v Topoľčiankach patria medzi národné kultúrne pamiatky. Za významné lesnícke miesto boli vyhlásené 17.5.2007.



## Haluzická tiesňava

Haluzická tiesňava, prírodná pamiatka nachádzajúca sa v intraviláne obce Haluzice je známa aj pod názvami Prierva, Haluzický výmoľ, Sprášová súteska. Vznikla erozívnou činnosťou potoka, ktorý sa najskôr prerezal vrstvou dolomitov, následne menej

odolnou vrstvou hlinítych bridlíc a unikátnou rýchlosťou sa rozširuje. Prezentuje ukážku riečneho pirátstva, kedy spomínaný výmoľ svojím dnom prerezal koryto iného potoka, pretekajúceho cez obec Haluzice. Kaňon má dnes dĺžku 1 km, hĺbku 50 m a šírku 200 m. Haluzická tiesňava bola za prírodnú pamiatku vyhlásená v roku 1963. Rozprestiera sa na rozlohe 3,5 ha so štvrtým stupňom ochrany. Ešte v roku 1780 bola cez roklinu lávka a pozdĺž potoka dva rady do-



mov. Zalesnené steny rokliny sa postupne rozpadávajú, zosúvajú a ohrozujú okolité domy i zrúcaninu Románskeho kostolíka s hradiskom z 13. stor. Jednolodový kostol prestavaný v 16. stor. s dobudovaným pevnostným múrom so strieľňami, bol zreštaurovaný v roku 1968. Časť hradiskového múru sa už zosypala do rokliny. V súčasnosti sa podarilo čiastočne zamedziť jej prehlbovaniu, do šírky stále rastie. Na obmedzenie



degradačno – erozívných procesov bol prof. Skatúlom realizovaný súbor biologicko-technických opatrení. Tento systém technických objektov Haluzickej tiesňavy je zaradený do správy štátneho podniku LESY SR, OZ Trenčín. Správcom vodného toku je Slovenský vodohospodársky podnik. Haluzická tiesňava bola vyhlásená za významné lesnícke miesto 17.6.2011.





# Ing. Ignác Fridrich Schwartz

**200. rokov od narodenia posledného nemecky prednášajúceho profesora na Lesníckom odbore Banskej a lesníckej akadémie v Banskej Štiavnici**

Patril k významným profesorom na Lesníckom odbore Banskej akadémie, ktorý tu prežil všetky revolučné protirečenia a nebezpečenstvá, vrátane núteného uzavretia Akadémie na jeden školský rok.

Narodil sa v roku 1815 vo Viedni. Vystudoval baníctvo, hutníctvo a lesníctvo na Banskej akadémii v Banskej Štiavnici.

Významný lesný odborník a profesor, ktorý sa zaslúžil o rozvoj rozšírenej výučby lesníckych disciplín na Lesníckom odbore akadémie. Od roku 1838 bol asistentom u prof. Feistmantela, od roku 1840 adjunktom na Lesníckom odbore Akadémie.

Po odchode profesora Feistmantela do Viedne sa stal jeho nástupcom a od roku 1848 bol menovaný riadnym profesorom Lesníckeho odboru na Banskej akadémii a od roku 1841 aj správcom akademickej knižnice v Banskej Štiavnici.

V revolučnom školskom roku 1847/1848 spočívala na ňom celá lesnícka výučba, pričom mu pomáhali adjunkti, ktorí sa však často menili.

V rámci revolučných udalostí roku 1848-1849 boli snahy maďarských študentov ho odvolať z Akadémie a vymeniť nemecký vyučovací jazyk za maďarský. Vy-

učovanie na Akadémii bolo prerušené na dobu jedného školského roku, Schwartz dočasne z Akadémie odišiel do Viedne. Vyučovanie sa obnovilo až po potlačení povstania v roku 1850, Schwartz sa na výzvu vienských úradov vrátil prednášať.

Od školského roku 1859/1860 sa jeho prednášky rozdelili tak, že prednášal zoológiu, lesné hospodárstvo (obnovu a pestovanie lesov, lesnú ťažbu), lesnú dopravu a stavby, technológiu dreva, lesné meračstvo, oceňovanie lesov a lesné zákonodarstvo. Organizoval exkurzie pre poslucháčov tretieho ročníka do bansko-bystrických a breznianskych lesov, podľa tradície predchádzajúcich profesorov Feistmantela a Wilckensa, ktorý ich zaviedol.

Profesor Schwartz za podpory riaditeľa akadémie Russegera ustanovil pre školské poľesie v Kysihýbli kvalifikovaného lesného, čo podstatne zdvihlo úroveň školského poľesia, ale aj práce so študentmi.

V rámci praktických cvičení poslucháčov budoval Dolnú botanickú záhradu založenú prof. Feistmantelom roku 1838. Do roku 1844 tu dal vysadiť 487 kusov domácich a cudzokrajných drevín, záhradu

rozšíril ešte o lesnú škôlku v roku 1854, kúpou Klauserovskej záhrady. Pestoval sadenice exotických drevín zo semena v budove Fortuny za oknami svojho bytu a školských miestností. Usiloval sa aj o výstavbu novej budovy pre Lesnícky odbor Akadémie, čo sa však podarilo až jeho nástupcom. Od roku 1848 sa snažil zameriavať na prednášky pre poslucháčov lesníctva aj v písomnej forme, pre ktorých vydal učebnicu lesného hospodárstva.

Zomrel relatívne mladý vo veku 51 rokov, takpovediac za katedrou v decembri 1866 v Banskej Štiavnici. Bol posledným profesorom lesníctva, ktorý prednášal po nemecky, na Akadémii pôsobil do roku 1865, kedy ho zachvátila choroba. Vydal prácu „Krátky prehľad lesníctva“ Viedeň 1852. Hneď po dualizme, Rakúsko – Uhorským vyrovnaním v roku 1867, sa začalo na Akadémii prednášať maďarsky.

Bol členom Uhorského lesníckeho spolku práve v dobe, kedy sa aj spolok preorientoval zo svojho nemeckého smerovania na uhorské pôsobenie, vrátane výmeny nemeckého vedenia spolku maďarskými členmi.

Viliam Stockmann

## Pomník obyčajnému človeku

Pred vyše troma rokmi zahynul v horách Muránskej planiny človek, môj priateľ Karol Kubica. Nie, nebol to ani lesník, ani pracovník zložiek ochrany prírody ani turista.

Bol to obyčajný človek, ktorý mal rád prírodu. Jeho fanatickou záľubou sa stalo natáčanie a fotografovanie zveri. Na svojom fotoaparáte nemal ani teleobjektív ani iné technické vymoženosti, ktoré by mu umožnili fotografovať za horších svetelných podmienok, a tak jeho jedinou šancou na dobrý záber bola trpezlivosť a schopnosť dostať sa k zveri na „fotografickú“, vzdialenosť cez deň. Obeťoval tomu všetok svoj voľný čas a často odchádzal z domu do lesa na 3-4 dni. Chodil po Muránskej planine ako duch a s pokorou sledoval, čo sa v hore deje.

Jeho obľúbenou zverou bol medveď. Bol kvôli nemu schopný stráviť v posede

tri dni a tri noci bez jeho opustenia, len aby nenavetral okolie a dostal medveďa pred spúšť svojho fotoaparátu za dobrých svetelných podmienok cez deň. Chodil

ukazoval fotografie „svojich“ medvedov a vedel, ktorý už koľko rokov chodí na ktoré vlnadisko, aký má odtieň srsti a či nekríva na pravú prednú nohu.



A práve táto jeho záľuba sa mu stala osudná. Z jednej takejto vychádzky sa nevrátil. Hľadali ho všetci lesníci z Muráňa aj za pomoci členov horskej služby so psami. Našli sme ho po dvoch týždňoch, keď už nádej, že ho nájdeme zhasínala. Nikto už nezistil, čo sa stalo, ale zrútil sa z vysokého skalného brala v lokalite Vrbjarka.

Na jeho počesť lesníci z Muráňa postavili skromný pamätník na mieste, kde zahynul. Ak sa ktokoľvek na skalnej vyhládke zvanej Vrbjarka pristaví, nech si na Karola

preto do neprístupných lokalít skoro na jar, kedy medvede ešte neboli vyrušované ľuďmi a neboli plaché. Potom s hrdošťou

Kubicu, obyčajného človeka spomenie.

Vladimír Hlinka, OZ Revúca



## Ked' jelenia ruja doznela

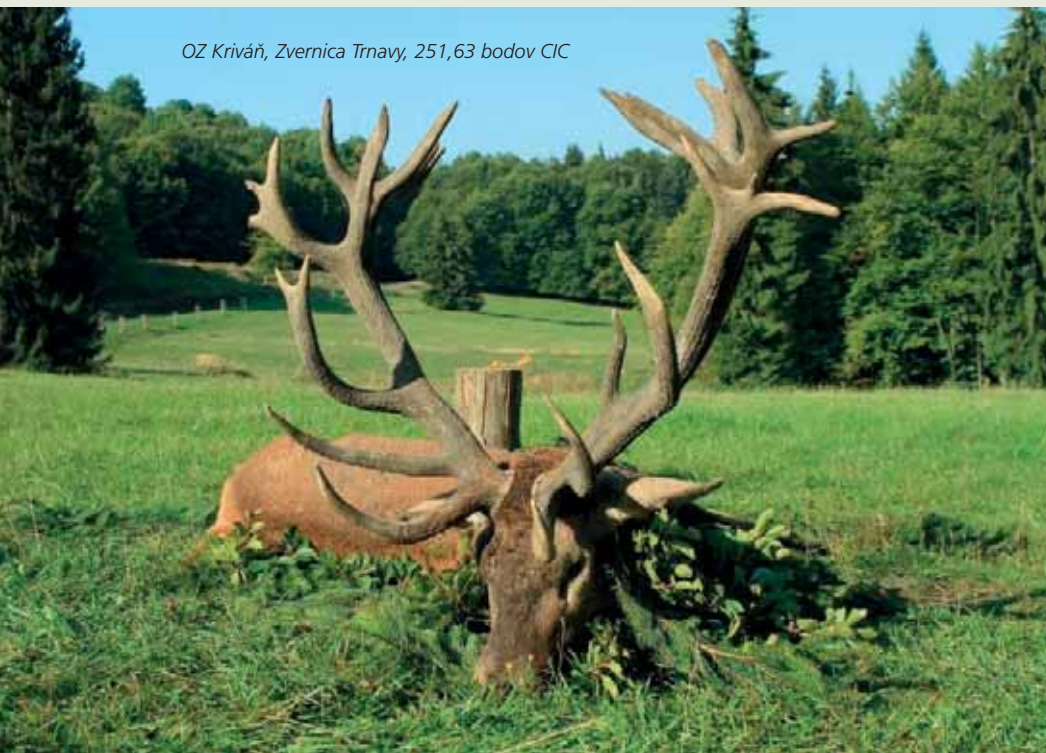
Jelenia ruja, čas lásky doznel a my poľovníci, ktorí sme prežili niekoľko dní v lone karpatských lesov, často odlúčení od svojich rodín, ale medzi priateľmi, môžeme dnes hodnotiť dosiahnuté výsledky, prežité zážitky ale i skúsenosti, ktoré každoročne nadobúdame.

nejších tržieb na výkon poľovníctva. To, že ich plnenie nie je jednoduché ale o to krajšie, dokazujú i výsledky dosiahnuté počas jelenej ruje. Možno si často predstavujeme, že počas ruje bez problémov dosiahneme plán, ktorý si vytýčime. Skutočnosť je však často iná, veď neraz sa

**Aká bola vlastne tá posledná jelenia ruja?** Podľa dosiahnutých výsledkov ju môžeme opäť hodnotiť ako úspešnú. Jelenie sa však podľa ich hlasových prejavov neozývali tak, ako by sme si často želali a sťažovali nám čo i len priblížiť sa na ich dohľad, „prečítať ich“ či dať povel k ich lovu. A práve preto je lov jelenia počas ruje takým „magnetom“, kde výsledok nie je nikdy istý a každý si musí toho „svojho jelenia“ zaslúžiť a svojím kumštom vychodiť.

Čo sa týka lovu, celkovo sa podarilo uloviť poplatkovým poľovníkom v revíroch štátneho podniku, LESY Slovenskej republiky 288 kusov jelenov. Oproti vlaňajšej sezóne je to pokles o 20 kusov jelenov. Jedným dychom však treba poznamenať, že i plán lovu jelenov oproti minulej sezóne je nižší o 57 kusov jelenov. Z plánu lovu jelenov sa podarilo počas ruje odloviť 38,92 % jelenov (v minulej sezóne to bolo 38,64 %). Jelenie trofeje dosiahli bodové hodnoty pre udelenie bronzovej medaily v počte 59 kusov, striebornej medaily 32 kusov a zlatej v počte osem kusov. Najhodnotnejšie trofeje dosiahli bodové hodnoty 251,63; 227,05; 221,92; 219,54; 218,78; 216,20; 212,14; 210,43 bodov CIC. Najmä trofej je-

OZ Kriváň, Zvernica Trnavy, 251,63 bodov CIC



Nie je tomu inak ani v poľovných revíroch štátneho podniku, LESY Slovenskej republiky. Veď z poplatkového lovu jelenov plynú jedny z najvýznam-

musíme vysporiadať s vrtochmi počasia, nepriazňou našich „Svätých“, ale i inými pracovnými povinnosťami či prasknutou halúzkou...

Tab. č. 1: Prehľad lovu jelenov poplatkovými poľovníkmi podľa poľovníckych sezón

Poľovná sezóna	K dátumu	Uložené jelene (ks)
2012/13	10.10.2012	229
2013/14	18.10.2013	266
2014/15	18.10.2014	308
2015/16	18.10.2015	288

Tab. č. 2: Prehľad lovu jelenov podľa počtu ulovených jelenov poplatkovými poľovníkmi podľa OZ

OZ	Plnenie (ks)
Rožňava	25
Sobrance	22
Topolčianky	20
Prešov	20
Košice	16
Č. Balog	14
L. Hrádok	13

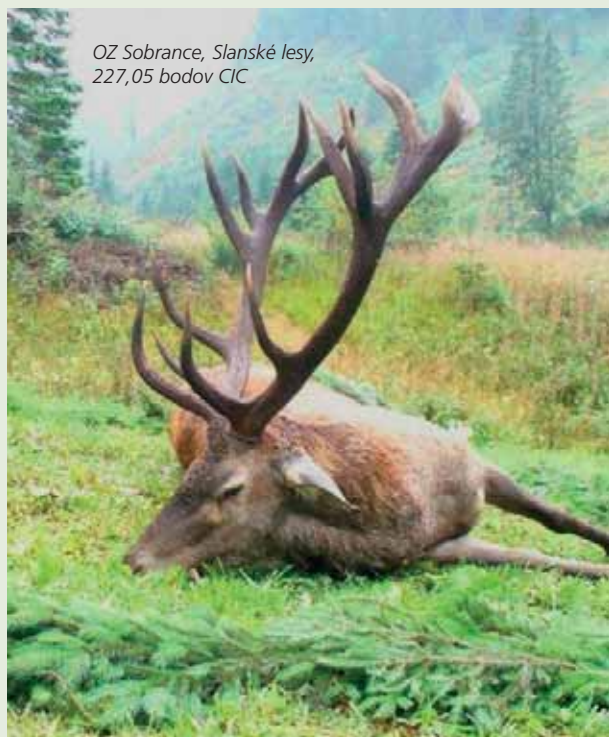
Tab. č. 3: Plnenie plánu lovu jelenov poplatkovými poľovníkmi počas jelenej ruje v revíroch LSR, š. p.

Vek. Trieda	Plán (ks)	Skutočnosť (ks)	Plán (%)
I. v. t.	266	37	13,91
II. v. t.	242	110	45,45
III. v. t.	115	73	63,48
IV. v. t.	117	68	58,12
Spolu	740	288	38,92



OZ Liptovský Hrádok, CHPR Nízke Tatry, 219,54 bodov CIC





OZ Sobrance, Slanské lesy,  
227,05 bodov CIC

leňa uloveného vo zvernici Trnavy (251,63 b. CIC) dáva pocit zadosťučinenia a vynaloženého úsilia pri starostlivosti o jeleniu zver. Veď predbežne táto trofej dosahuje parametre a bodovú hodnotu atakujúcu Slovenský rekord.

Podľa jednotlivých odštepnych závodov sa najlepšie darilo OZ Rožňava, kde sa ulovilo 25 jelenov poplatkovými poľovníkmi. Rovnako vynikajúce výsledky pri love jelenov dosiahli OZ Sobrance, ktoré zopakovali výborný výsledok ako v minulej sezóne (22 ulovených jelenov). Mimoriadne sa darí pri love jelenov i u OZ Topoľčianky (20), OZ Prešov (20), OZ Košice (16). Čo sa týka trofejovej kvality jelenov, tie boli dosiah-

nuté u OZ Kriváň pochádzajúce z CHPO Poľana (219,54; 216,20; 212,14 bodov CIC), zo zvernici Trnavy (251,63 bodov CIC), u OZ Liptovský Hrádok z CHPR Nízke Tatry (221,92; 218,78 bodov CIC). Kapitálny jelen sa rovnako podaril uloviť u OZ Sobrance s bodovou hodnotou 227,05 bodov CIC.

Tržby plynúce z poplatkového lovu jelenov počas jelenej ruje dosiahli 360.741,10 € bez DPH. Oproti predchádzajúcemu roku je to pokles o 17.078,95 €.

Hoci lov jelenov v karpatskej divočine i počas jelenej ruje nie je ľahký, človek rýchlo splynie s prírodou a načúva jej zvukov, aby dosiahol vytúžený cieľ, uloviť jeleňa. Bez skúseného oka poľovníckeho sprievodcu, od ktorého závisí úspech či neúspech poľovníckeho hosťa, by sme ťažko dosiahli tieto výsledky, a tak dobre reprezentovali štátny podnik, LESY Slovenskej republiky. Práve preto po ukončení jelenej ruje, keď už máme „dopoľované“ a výsledky vyhodnotené, patrí poďakovanie a pozdrav so zdvihnutým klobúkom vám, ktorí ste tieto výsledky dosiahli...

*Lovu zdar!*

*Patrik Michál  
referát poľovníctva*

## Východniar najdlhšie riaditeľom...

V novodobej histórii podniku štátnych lesov, v súčasnom období LESOV SR, štátny podnik, je najdlhšie pôsobiacim riaditeľom odštepneho závodu, riaditeľ OZ Slovenská Lupča Ing. Vladimír Masica. Jeho rodné korene siahajú až na severovýchod Slovenska.

Moje prvé osobné stretnutia, s týmto vždy usmiate a optimisticky naladeným lesníkom, siahajú do začiatkov existencie LESOV SR, štátny podnik, do úvodných rokov tohto storočia. Až na futbalovom turnaji medzi odštepnými závodmi Lesov SR, ktorý sa konal na Zemplínskej šírave, som pri jeho komunikácii s reprezentantom OZ Sobrance (pochádzajúcim taktiež zo severovýchodu Slovenska), s ktorým začal intenzívne bisidovať plynulou rusínštinou, s „hrôzou“ zistil, že je vlastne „reprezentantom“ východu Slovenska.

Po tomto mojom pamätnom stretnutí s Vladom Masicom som ho už intenzívne stretával a vnímal v štruktúre nášho podniku, stále na tej istej pozícii, na pozícii riaditeľa OZ Slovenská Lupča. Nekompromisné plynutie času som si uvedomil, až keď na OZ Sobrance prišla informácia, že Vladimír Masica príde pri príležitosti svojho životného jubilea na lov daniela do Zvernice Karná. Až vtedy som si uvedomil, že tento húževnatý mladík už oslávil svoje šesťdesiatiny.

Keď som sa ponáhlal privítať hosťa do Zvernice, tak som už našiel len uzamknutú chatu a opustené autá. Intenzívne rochanie danielov mi pripomenulo, že vzhľadom na neskoršiu popoludňajšiu hodinu už hosť pomerne dlhý čas poľuje. Hlučné prejavy sexuálnej chtivosti ru-



ných danielov a príjemné „zubaté“ lúče jesenného slniečka prerušila krátká rana z guľovnice... Pôvod rany bol nesporne z guľovnice jubilanta. Prekvapením však bola druhá guľová rana, čo podľa jedného regionálne známeho poľovníka - „humoristu“, že: „Jedna rana mäso, druhá rana možno mäso, tretia rana h... a ne mäs!“ vyvolalo vo mne pochybnosti. Ale povestná tretia rana nepadla a po niekoľko minútovom čakaní, sa vo večernom šere približovali k chate dve postavy. Jedna nesporne patrila lesníkovi – sprievodcovi Milanovi Čigášovi a druhú, na klobúku so zreteľným zálomkom, som jednoznačne identifikoval, Vlado Masica.

Obligátne „lovu zdar“, podanie rúk, priateľské objatie a už nás nedočkavosť

hнала za danielom. Prvý pohľad na trofej naznačil, že „starší“ v tejto zvernici je už len jubilant... Pred nami ležala trofej hodná nášho hosťa, nie žiaden kapitálny kus, ale neopakovateľná, zaujímavá trofej starého daniela. Nasledovali príchody ďalších kolegov, kamarátov, obdivovanie trofeje, blahoželania a nenápadná príprava záveru úspešnej poľovníckej akcie.

Profesionálne pripravený výrad, ozdobený nezvyčajnou trofejou daniela, zvuky lesnic, svetielka ohníkov v rohoch výradu, pod rúskom neskorého večera, tvorili neopakovateľnú atmosféru na odovzdanie pamätného listu hosťovi, jubilantovi, kolegovi, lesníkovi... výraz tváre, náznak ligoty slz v očiach vyjadriť všetko... jedno z najcennejších, najúčinnejších a neopakovateľných ocenení dlhoročnej práce zamestnanca LESOV SR, štátny podnik, za zachovanie ktorého sme všetci, ktorí máme šancu dostať ho a určite aj všetci tí, ktorí to zažili na vlastnej koži.

*Jozef Staško  
OZ Sobrance*





# Život zrastený s lesníctvom

(pokračovanie)

Na všetko sa dá pozeráť z rôznych uhlov pohľadu, lebo úspech jedného, môže byť prehra druhého. Čo pokladáte za najväčší úspech vo Vašom profesionálnom živote a čo by ste s ohľadom na minulosť zmenili?

Po ukončení štúdiá v roku 1963 som nastúpil k Vojenským lesom a majetkom Pliešovce, najprv ako zástupca vedúceho, a potom vedúci lesnej správy. Išlo o vojenský priestor Lešť, kde do augusta 1968 cvičila naša armáda, a potom sovietske vojska (teraz americké). Podmienky na obhospodarovanie lesov sa tu v roku 1968 zmenili. Nevidel som iné riešenie, len rozviazať pracovný pomer. V roku 1969 som nastúpil na Výskumný ústav lesného hospodárstva vo Zvolene spočiatku na študijný pobyt. Tu som pôsobil až do roku 1992, kedy som nastúpil na MP SR. V roku 1999 ma minister z tejto funkcie odvolal a vrátil som sa na LVÚ Zvolen, teraz NLC-LVÚ Zvolen, kde pracujem doteraz.

Moje pôsobenie ako vedúceho lesnej správy pokladám za veľmi významné z hľadiska vzťahu k lesom a LH. Nie je dosť miesta, aby som popisoval vtedajšie pomery v LH, zvlášť vo vojenskom výcvikovom priestore. Ako najväčší úspech chcem uviesť, že vďaka určitému zmierneniu medzinárodnej situácie v šesťdesiatych rokoch došlo k rozhodnutiu, že vojenské výcvikové priestory treba viac využívať na poľnohospodársku a lesnícku činnosť. Preto sa veľká časť pozemkov vyčlenila na tieto činnosti. Na mojej lesnej správe išlo o zalesňovanie delimitovaných pozemkov na výmere 140 hektárov ročne.



Deň Stromu 2015, prevzatie Ceny J.D.Matejovie

Túto úlohu, okrem riadneho obhospodarovania lesov sme úspešne zvládali. Žiaľ, ďalší vývoj situácie po roku 1968 nešiel v tomto smere. Armáda mnohé porasty zničila. Obdobne, po mojom nástupe na MP SR sme chceli situáciu riešiť aj na celom Slovensku. Vypracovali sme „Program zalesňovania poľnohospodársky nevyužívaných pozemkov“, ktorý schválila vláda SR. Jeho realizácia po určitých ťažkostiach sa začala úspešne. Ďalšie vládnuce štruktúry však tento program zrušili. Ešte raz sme sa pokúsili presadiť takéto riešenie začiatkom tohto desaťročia, keď som bol predsedom Slovenskej akadémie pôdohospodárskych vied. Ani vtedy sme neuspeli. Je tomu tak aj v súčasnosti, keď ľadom leží na Slovensku, alebo sa nedostatočne využíva takmer pol milióna hektárov poľnohospodárskej pôdy. Pritom...

Po nástupe na výskumný ústav som mal zámer pôsobiť ako radový výskumný pracovník na vtedajšom oddelení ochrany lesov. Môj život však nešiel celkom týmto

smenom. Okrem výskumnej činnosti pribudli mi aj povinnosti ako vedúceho oddelenia ochrany lesov a neskoršie ako námestníka riaditeľa pre výskum. Treba uviesť, že vtedajšie MLVH SR, ktoré bolo zriaďovateľom nášho ústavu od nás jednoznačne požadovalo taký výskum, ktorého výsledky bolo možné realizovať v praxi. A to bolo mojou úlohou. Z uvedeného obdobia by bolo možné uviesť rad vyriešených výskumných úloh, ktorých výsledky sa úspešne realizovali. Naposledy sme ich rámcovo zbilancovali v roku 2013 v knižnej publikácii „LVÚ Zvolen,

história a súčasnosť“, resp. v prílohe Lesa – Letokruhy „Veda, výskum, využitie výsledkov v spoločenskej praxi.“ Treba uviesť, že situácia bola v týchto rokoch úplne iná ako je v súčasnosti. Rezort mal finančné prostriedky na aplikovaný výskum ako aj na podporu realizácie jeho výsledkov v praxi. Boli na to vytvorené nielen finančné, ale aj organizačné predpoklady, a to jednak vo výskume ako aj v praxi. Do výskumného plánu sa zaraďovali úlohy, ktoré súviseli s koncepciou rozvoja LH na Slovensku a mali aj konkrétnych realizátorov. Na podnikoch štátnych lesov boli námestníci a útvary pre rozvoj LH. Z výsledkov výskumu sa vypracúvali realizačné projekty. Každá výskumná úloha už pri začatí riešenia mala vypracovaný riešiteľsko-realizačný projekt. Vlastné riešenie zabezpečoval príslušný výskumný pracovník, resp. príslušné tímy, pričom s ním úzko spolupracoval gestor budúceho realizátora. Po vyriešení úlohy, sa zodpovednosť vymenila, za realizáciu zodpovedal gestor realizátora a riešiteľ spolupracoval. Uvedená forma spolupráce sa priebiežne vyhodnocovala a prijímali sa opatrenia na odstránenie nedostatkov. Ústav vtedy spracúval aj návrhy koncepcii v LH. V nadväznosti na to sme mali spracovanú a ministerstvom schválenú koncepciu riešenia výskumných úloh.

**Ako je to v súčasnosti?** Rezort nemá finančné prostriedky na riešenie výskumných úloh. Tieto sú koncentrované na MŠVVŠ SR, ktoré slúžia pre rôznorodé oblasti. Pritom sa z tohto zdroja na lesnícky výskum ujde iba omrvinka. Rezortná lesnícka vedeckovýskumná základňa sa značne zdecimovala. Veľa hodnotných výskumných objektov už zaniklo. Pritom táto devastácia ďalej pokračuje. Jej zriaďovateľ, nedokáže ju finančne zabezpečiť ani v súčasnom (minimalistickom) stave. Lesnícky výskum horko-ťažko prežíva. Vládnuce štruktúry štátu, po rokoch znovu prichá-



Výskum koeňových systémov z hľadiska statickej stability drevín (prvý zľava O. Kolenič, druhý Ing. J. Konôpka)





Najbližší spolupracovníci na Sekcii Lesníckej MP SR (Ing. D. Brežula, Ing. A. Ebergenyi, Ing. J. Konôpka, Ing. M. Fischer, Ing. Ľ. Piovarči, Ing. A. Čarný)

dzajú na to, že Slovensko potrebujeme taký výskum, ktorého výsledky bude možné realizovať v praxi. Zatiaľ sú to skôr verbálne vyjadrenia ako je skutočnosť. Preto aj o rozvoji lesníckeho výskumu a z tohto hľadiska následne aj o rozvoji lesov možno skôr snívať.

**Dostávame sa k ďalšej mojej zastávke a to k pôsobeniu na MP SR.** Keď som nastúpil na MP SR problémov na riešenie bolo veľmi veľa. Ani ich všetky v rámci tohto rozhovoru nemôžem vymenovať. Išlo v prvom rade o vrátenie lesov pôvodným vlastníkom (reprivatizácia). Zabezpečiť ju bolo treba tak, aby nedošlo k veľkým škodám na majetku, a aby nedošlo k prerušeniu odborného obhospodarovania lesov. Ako základným východiskom pre riešenie vtedajšej situácie a ďalší vývoj tvorili dva dokumenty: „Zásady štátnej lesníckej politiky“ a „Strategické a koncepčné zámery lesníctva na Slovensku“. Tieto dokumenty v roku 1993 schválila vláda SR a NR SR. V nadväznosti na nich sa spracúvali ďalšie realizačné dokumenty, ako boli rozvojové programy, priority LH a priority činnosti lesníckej sekcie na príslušný rok. V roku 1993 sa taktiež začali spracúvať „Zelené správy“, ktoré nemali len informačný charakter (ako v súčasnosti, keď ich vláda SR berie len na vedomie). Obsahovali kritickú analýzu situácie lesníctva v nadväznosti na strategické zámery. Uvádzali sa tu aj návrhy aké opatrenia treba prijať na úrovni vlády SR, ako aj NR v nasledujúcom roku. Môžem povedať, že za prijatie našich zelených správ hlasovala drvivá väčšina poslancov NR SR. Čiže, pokiaľ išlo o lesníctvo dosahoval sa celospoločenský konsenzus. So zreteľom na to, že takmer polovica lesov prechádzala do užívania neštátnych subjektov, nanovo bolo treba usporiadať organizačné štruktúry štátnych lesov. Ak by som mal odpovedať na otázku čo pokladám za najväčší úspech v tomto období, nazdávam sa, že to bol pomerne dobre zvládnutý reprivatizačný proces v LH na Slovensku. Riešiť sa museli mnohé legislatívne otázky, tak v lesníctve ako aj v poľovníctve. Na programe dňa boli závažné rozpory s predstaviteľmi spracovateľov dreva, ktorého štátna správa patrila MH SR. Zvlášť závažné rozpory vznikali s ochranou prírody, ktorá patrila

do kompetencie MŽP SR. Radikalizovala sa činnosť niektorých nevládných organizácií ochrany prírody. Atď., atď.

Chcem využiť tento rozhovor aj na to aby som poďakoval všetkým spolupracovníkom pri zabezpečovaní úloh počas môjho pôsobenia na MP SR. V prvom rade vedeniu MP SR na čele s ministrom Petrom Bacom. Ďalej najmä pracovníkom z lesníckej sekcie, zo štátnych organizácií a z neštátnych subjektov. Z príspevkových organizácií MP SR LVÚ Zvolene, Lesoprojektu Zvolene a Ústavu pre výchovu a vzdelávanie pracovníkov lesného a vodného hospodárstva SR vo Zvolene. Ale aj Slovenskej lesníckej komore, spolupracovníkom z iných odvetví a inštitúcií. S odstupom času môžem povedať, že na Slovensku v týchto rokoch bolo nespočetné množstvo ľudí, ktorí ochotne spolupracovali s lesníckou sekciami MP SR v záujme naplnenia strategického cieľa lesníctva, t.j. zachovania, ochrany a zveladenia lesov. Žiaľ mnohí z nich už nie sú medzi nami.

Som v rozpakoch či je správne vyjadrovať sa k situácii v lesníctve v ďalších rokoch, najmä po mojom odchode z MP SR. No napriek tomu mi nedá nepovedať, že naše predstavy sa v mnohom nenaplni-

li. Príčin je zrejme veľa. Často sa striedali vládnuce štruktúry štátu, pričom sa menili priority pôdohospodárstva ako aj lesníctva podľa predstáv vládnych stranických zoskupení. Malo to nepriaznivý vplyv na rozvoj lesov a lesníctva na Slovensku. Najzávažnejšie problémy lesníctva, ako aj niektoré moje predstavy ako ich riešiť som rámcovo načrtnol v časopise Les, Letokruhy č. 5–6/2015 „Čo treba urobiť, aby sme lesy zachovali pre budúce generácie“ a preto ich tu nebudem opakovať.

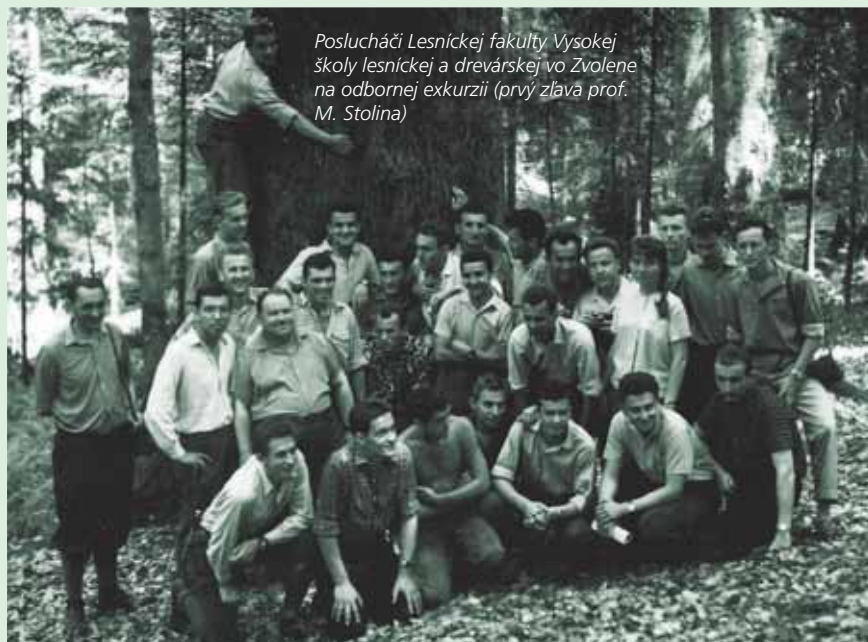
**Na koniec obligátna otázka. Keďže náš časopis číta nielen odborná ale aj laická verejnosť, čo by ste odkázali všetkým milovníkom lesa a prírody?**

Aj pred verejnosťou treba priznať, že sa nám nedarí naplňať strategický cieľ LH, či odkaz J. D. Matejovie tak, ako by to bolo žiaduce. Ako som už uviedol k obhospodarovaniu lesov majú niektoré nárokové skupiny rozličné, často extrémne prístupy. Jedni presadzujú návrat k divočine, čiže do lesov nezasahovať, všetko nechať na samovývoj. Druhí by chceli ťažbu dreva realizovať tak, aby sa čím skôr dostali k čo najväčším ziskom. Uvedené prístupy k lesom musíme odmietnuť. Sú v rozpore so záujmom občanov SR. Preto aj pri tejto príležitosti chcem vyzvať verejnosť, všetkých milovníkov lesa a prírody, aby lesníkov podporili v snahe zabezpečiť obhospodarovanie lesov tak, aby tieto vyvážené plnili tak verejnoprospešné, ako aj produkčné a sociálne funkcie. A to nielen v súčasnosti, ale aj v dalekej budúcnosti.

A ešte na koniec, chcem odkázať lesníkom, hlavne mladšej generácii, aby ne-rezignovali, ale aby v záujme zachovania, ochrany a zveladenia lesov ešte aktívnejšie pôsobili ako tomu bolo doteraz. Využiť by sme mali aj súčasné predvolebné obdobie, aby sme vysvetlili všetkým politickým stranám význam lesov pre spoločnosť a navrhli im, čo majú ohľadom lesov a LH zakotviť do programového vyhlásenia.

Ďakujem za rozhovor

Milan Longauer



Poslucháči Lesníckej fakulty Vysokej školy lesníckej a drevárskej vo Zvolene na odbornej exkurzii (prvý zľava prof. M. Stolina)



## Svätý Hubert v Sobranciach

Od roku 2007 je pravidelným, každoročným sviatkom všetkých poľovníkov v Sobranskom regióne Deň svätého Huberta. Je nesporné, že v dnešnom uponáhľanom svete nemáme čas na chvíle trávené medzi občanmi miest a obcí, v ktorých bývame, nemáme čas na niekedy tak bežné spoločenské stretnutia, ktoré boli sice „povinné“, na ktoré sme tak šomrali, ale na ktoré nostalgicky, my starší, tak často a tak radi spomínáme.



Asi aj toto bol jeden z dôvodov, že vtedajší primátor mesta Sobrance Štefan Staško, lesník – poľovník, terajší vedúci LS Porúbka, začal tradíciu stretnutí všetkých poľovníkov, so snahou dať možnosť všetkým občanom nazrieť do života zoskupení poľovníkov a nazrieť aj pod ich kuchársku pokrievku. Táto tradícia bola a je úzko spätá aj s najväčšou organizáciou obhospodarujúcou poľovné revíry v okrese Sobrance, s Lesní SR, štátny podnik, odštepny závod Sobrance.

Dni svätého Huberta sa začali následne, ako háby po výdatnom daždi, objavovať aj v ďalších regiónoch Slovenska, ale tie „naše“ majú predsa len jednu jedinečnosť. Len na týchto sa pravidelne koná súťaž vo varení typického poľovníckeho jedla – Jágereku.

**Čo vlastne takýto Jágerek je a ako vlastne vznikol názov tohto jedla?**

Asi všetci poľovníci vedia odpoveď na prvú časť tejto otázky. Vnútorosti (pečeň, srdce, ľadvinky a u niektorých aj plúca) narýchlo opečené na žltkastej cibulke, trocha podliate vínom, či pivom, po udusení mäsa zo srdca a ľadvínok pridaná pečienka a vynikajúca pochúťka už rozvoníava poľovníckou chatkou... Ale ako je to so samotným názvom? Tak toto sa mi podarilo odhaliť až tento rok, počas návštevy jedného poľovníka, lesného pedagóga, možno dobrodruha a cestovateľa z Nemecka, u nás, na „ďalekom“ východe. Stačil len klasický rozbor slovného spojenia, na čo sú Nemci špecialisti, keď niekedy dokážu „vyprodukovať“ zloženie aj viacerých slov, ktoré nevieme často ani

celé prečítať a nie ešte aj rozumieť. Ale toto je jednoduché spojenie dvoch slov: Jäger – poľovník a Recht – právo, toto dáva nemecký názov pre poľovnícke právo, čím nie je (ako sú mnohí naši poľovníci naučení) stehno z ulovenej zveri, ale práve to, z čoho sa skladá náš Jágerek (srdce, pečeň, ľadvinky a plúca). Takže konečne som sa dopátral k pôvodu názvu jedla, ktoré súťažne varíme na tom „našom“ Dni svätého Huberta v Sobranciach, čo je vlastne skrátene nazvané jedlo z poľovníckeho práva, Jágerek.

Aj tento rok sa postavilo na štartovnú čiaru 16 súťažiacich, aby si zmerali sily vo varení tejto špeciality. Celý program ale začal slávnostnou svätou omšou v rímskokatolíckom kostole v Sobranciach. Kostol ozelenel, nie len stromčekmi a čačinou, ale aj slávnostnými uniformami poľovníkov. Na predchádzajúcich ročníkoch bol pre mnohých účastníkov lákadlom obetný dar vo forme ulovenej zveri. Úhľadne upravený trofejový kus poľovnej zveri, nesený na drevených nosidlách, slávnostne odetými poľovníkmi... Ale stažnosť niektorých veriacich, priamo biskupovi, zatrhla túto atraktívnu časť obetných darov. Takže tento rok len klasické obetné dary, doplnené malými sadeničkami jedle a buka, hubami, výrobkami z diviny... a Jägermajstrom.

Celý program sa následne presunul do areálu lesoparku Sobranecké kúpele. Úvodné slová predstaviteľov mesta, Lesov SR, poľovníckych organizácií... a hostí, udelenie poľovníckych vyznamenaní a deviaty ročník Dňa svätého Huberta oficiálne začal (na budúci ročník ale bude potrebné postaviť väčšiu tribúnu, lebo tá „stará“ už nestačí na počty rôznych funkcionárov... Tu je priepastný rozdiel s podobnými akciami organizovanými v zahraničí, kde asi majú menej funkcionárov, či?).

Program tvoril vhodne zosúladený komplex činností, kde si všetci rodinní príslušníci našli to „svoje“. Deti prevzali do starostlivosti lesní pedagógovia z OZ Sobrance, Vranov, Prešov, Košice a Rožňava, pod stánky s rôznymi aktivitami lesnej pedagogiky (aspoň takto vďaka našim kolegom zo „susedných“ lesných závodov). Hneď vedľa mohli deti obdivovať viacerých okrídlených dravcov, či poľovníckych psíkov, pri súťaži o najkrajšieho poľovníckeho psa.

Mamičky predviedli svoje vychádzkové „rôby“, ktoré si mohli doplniť v špecializovaných mobilných predajniach poľovníckeho oblečenia a manželia ich mohli pozvať na chutný poľovnícky guláš, ktorým sa chceli popýšiť takmer všetky poľovnícke združenia (PZ) okresu Sobrance. Rokmi sa tento slávnostný deň zlepšuje a všetky PZ si už stavajú vlastný stánok, kde tí najlepší kuchári pripravujú chutné guláše. S vyzdobenými stánkami určite nezaostávajú ani LESY SR, kde sa každoročne striedajú dve lesné správy s prípravou guláša a ani Slovenská poľovnícka komora. Len počas tohto dňa bolo, pod stánkami, podaných okolo 1300 porcií gulášov, rôz-

ne poľovnícke špeciality a v ponuke boli aj súťažné Jágereky.

Pre hlavy rodín – manželov, bola pripravená súťaž v hode flintou do revíru a pre všetkých kreatívnych to bola súťaž o najkrajší poľovnícky klobúk. Aj napriek zamračenému oblohu sa akcie zúčastnilo niekoľko stoviek občanov z regiónu. Mnohí si už na toto podujatie pozvali svojich príbuzných a známych aj z iných regiónov, kde si vzájomne „dokazujú“ či Deň svätého Huberta je lepší.

Deň sa prehupol do popoludňajších hodín, všade rozvoníavali guláše, prebiehala súťaž o najkrajšieho poľovníckeho psa, hod flintou do revíru a na brezovom stojane „rástol“ strom najkrajších poľovníckych klobúkov. V tom čase už odborná komisia hodnotila anonymne podávané súťažné Jágereky a zodpovedne čistila svoje chuťové poháriky po každej degustácii.

Nastala chvíľa pravdy, kultúrny program na pódiu skončil a moderátorka zvolávala účastníkov k vyhodnoteniu súťaží. Nezabudnuteľný zážitok mal mladý poľovníček, predpokladám asi druhý stupeň ZŠ, ktorému cenu za najkrajší poľovnícky klobúk odovzdávala viceprezidentka Slovenskej poľovníckej komory Soňa Chovanová – Supeková, ktorej poľovnícky outfit obdivovali mnohé manželky poľovníkov a za ktorou sa tajne obracali pohľady manželov – poľovníkov. Ďalšie súťaže, či už merateľné pásmom, pohľadom, či chuťovými pohárikmi, sa taktiež dočkali odhalenia víťazov a ako už tradične, na „stupni víťazov“ stáli aj súťažiaci z našich radov, z LESOV SR, štátny podnik.

Kladiem si otázku, či je vhodné odoberať toľko času čitateľovi článkom o „malej“ regionálnej akcii s účasťou našej organizácie. Sám si odpovedám, že áno! Aj takto dokážeme prispieť k formovaniu názorov verejnosti o pôsobení LESOV SR, štátny podnik, v jednotlivých regiónoch. Aj takto dokážeme ukázať rôznorodosť našej činnosti, že mimo cielavedomého obhospodarovania lesných pozemkov, dokážeme byť širitelmi poľovníckych tradícií, gastronomických zručností, vieme vziať mladú generáciu do problematiky lesníctva a poľovníctva formou, ktorú vnímajú ako hru, ale hru pomocou ktorej sa formuje ich vzťah k lesu a lesníkom... Nechajme na verejnosť pôsobiť tých, ktorí len slovom a písmom a nie skutkami, ako my lesníci, propagujú svoju „neoceniteľnú“ službu verejnosti, pri starostlivosti o životné prostredie a lesné pozemky, ktoré určite patria k najväčšiemu bohatstvu našej krajiny a práve na ich historickom formovaní majú najväčšiu zásluhu mnohé generácie lesníkov. Často počujeme a čítame rôzne kritiky na činnosť lesníkov, rôzne špecifikovanie škôd ktoré spôsobujú, ale nikde som sa zatiaľ nedočítal, ani nik nevyčísľil, koľko a akých škôd bolo spôsobených neodbornými zásahmi a rozhodnutiami pod tlakom „ochranárov“...

Jozef Staško, OZ Sobrance



# Ani dážď nás neodradil

## Lesníckym chodníkom J. D. Matejovie

Možno to sami dobre poznáte, niečo si dlho a pochtivo plánujete, tešíte sa a príde niečo neočakávané a to dokáže v momente zmať vaše plány. Takto to vyzeralo aj s druhým ročníkom lesnícko-turistického prechodu Lesníckym chodníkom J. D. Matejovie. Prechod sa pripravoval na pôde Odštepného závodu Vranov nad Topľou a Lesnej správy Zámutov. Pre toto podujatie, ktoré spája lesníkov a turistov, sa stanovil pevný termín v podobe tretieho októbrového víkend, čo so sebou prináša aj značnú mieru rizika, že počasie môže byť neisté. No a presne to sa aj stalo. Slniečny turistický prechod Donovalmi spreď roka tentokrát nahradila upršaná hmla Slanských vrchov.

Začiatok podujatia bol situovaný do areálu Významného lesníckeho miesta Štátnej lesnej správy Zámutov, priamo do budovy horárne Lipová, ktorá slúži ako učebňa lesnej pedagogiky a múzeum. Po úvodných zvukoch lesníckeho a drevárskeho múzea Ľubica Milánová otvorila podujatie, privítala účastníkov a odovzdala slovo hosťiteľovi Martinovi Strmeňovi, riaditeľovi Odštepného závodu Vranov nad Topľou a Jindrovi Racekovi, predsedovi sekcie pešej turistiky Klubu slovenských turistov. Pochod pršíplášťov a dáždnikov vyštartoval okolo pol desiatej.

Nevyspytateľné vrtochy počasia zamiešali kartami a nedopriali domácim

hostiteľom ukázať v plnej kráse celú pripravenú trasu prechodu s krásnymi výhľadmi do širokého okolia. Na východe však boli pripravení na všetko a ani nepriazeň počasia ich nevyviedla z miery. Náhradná trasa merala namiesto pôvodných 15 km iba 8,5 km a viedla Lesníckym náučným chodníkom Zámutovská kolejka. Prijemným obohatením bolo otvorenie tzv. náhonovej jamy, niekoľko desiatok metrov dlhej podzemnej chodby, v ktorej romantické svetlo sviečok dovolilo turistom sledovať spiacich netopierov. Napriek dažďu bolo na trase veselo, priateľská debata turistov a lesníkov sa niesla celým prechodom až do jej cieľa na chate strelnice Blatiny. Lesníci zo Zámutova prezieravo zabezpečili pre premočených záujemcov aj odvoz.

D o k o n a l o u ukážkou lásky k prírode bola nielen neuveriteľná účasť, ktorej číslo sa vyšplhalo takmer k stovke, úsmevy poumývané dažďom, ale aj vrec-ká s odpadom, ktoré

niektorí po ceste pozbierali. Po takomto výkone prišiel horúci divinový guláš na strelnici vhod každému. Záver podujatia odtrúbili lesnice a všetci sa môžeme tešiť na tretí ročník, ktorý nás zavedie do ďalšieho krásneho kúta Slovenska - na Oravu.

Podakovanie za prípravu akcie patrí Odštepnému závodu Vranov nad Topľou, Lesnej správe Zámutov, KST Perun Zámutov a KST Krokus Hanušovce nad Topľou.

Miriam Turayová  
LaDM Zvolen



## Kam kráčaš lesná pedagogika? Quo vadis Forestpedagogy?



**Dirk Schmechel**

**Bavorský štátny lesnícky inštitút, Nemecko**

**Dochádza k zmenám v diskusii o lesoch a lesníctve**

Zvyšujúce sa množstvo a rôznorodosť záujmov vzťahujúcich sa na lesy a ich riadenie, čo zakaždým tiež vedie k diskusiám o tom, čo je správne alebo naopak nesprávne, ako by mali byť lesy manažované alebo naopak bezzásahové a ktoré služby alebo funkcie lesov by mali byť prioritné. V diskusiách sa prezentujú ciele a túžby mnohých ľudí a záujmových skupín podieľať sa, spolupracovať ale aj prijať zodpovednosť za ochranu lesov alebo druhov. Verejnosť vníma „ochrancu“ často ako „hrdinu“, kým lesník je ten „zlý“, ktorý ťaží drevo kvôli zisku. Ale takéto názory alebo dokonca konflikty môžu priviesť rôzne strany k diskusií „za okrúhlym stolom“.

Takže kam kráčaš lesná pedagogika? Quo vadis Forestpedagogy?

Keď to vezmeme do úvahy, zmeny, závery a dôsledky pre lesných pedagógov

boli čiastočne ozrejmene na 10. európskom kongrese lesnej pedagogiky. Keďže narastá množstvo a rôznorodosť záujmov v oblasti služieb a funkcií lesa, lesní pedagógovia môžu viesť diskusie medzi rôznymi aktérmi, konfrontovať ich spory, smerovať k určitým záverom, alebo aspoň dať účastníkom impulz a smer pre nájdenie prijateľného riešenia.

Preto je čoraz viac žiadaná a nutná spolupráca zástupcov nielen v rámci lesníckeho a drevárskeho odvetvia, ale aj záujmových skupín z oblasti školstva, životného prostredia, biodiverzity, sociálno-kultúrno-duchovného sektora a ďalších.

Nakoniec, úlohou lesných pedagógov je zvyšovať informovanosť verejnosti a politikov prostredníctvom množstva príbehov, v ktorých nemusia byť hrdinami ale moderátormi a sprostredkovateľmi tém o lesníctve, in-

formovať o prebiehajúcich sporoch alebo projektoch.



Sobranecké lesnícke dni 2015



# Vývoj lesného hospodárstva v Uhorsku v Rakúskej monarchii

## Obdobie od bitky pri Moháči (1526) po dualizmus (1867) (10. časť)

### Inštrukcia J. Dekreta o uhliarstve

V roku 1818 vydal J. Dekret inštrukciu „Waldamtisches Circular und Instruktion von Kohlungen“ týkajúcu sa výroby drevného uhlia. Pozostáva z 24 bodov a obsahuje predpisy týkajúce sa všetkých dôležitých činností spojených s prácou pri výrobe uhlia. Okrem inštrukcií, ktoré bolo treba dodržiavať pri samotnom procese stavby miliera, prikrytia, horenia a hasenia milierov, pojednáva tiež o všetkých prípravných a iných prácach spojených s výrobou drevného uhlia. Nachádzame v nej napríklad informácie o výbere vhodného miesta na uhlisko, druhoch uhlia vypálených v jednotlivých častiach miliera, hodnotenie kvality, spôsoboch jeho metania pod. Rovnako dôležité sú informácie o organizácii práce uhliarov a povinnostiach uhliarskeho zásobovača, ktorý na prácu uhliarov dozeral. Okrem uvedeného sa v inštrukcii pojednáva aj o príprave lesných ciest, ich údržbe, ale tiež o približovaní vhodného dreva na zuhoľnenie.

### Nový plavebný kanál Zlatá Baňa – Solivar

Doslúženie starého plavebného kanálu na dopravu dreva do solivarských baní si vyžiadalo výstavbu nového. Tento realizoval podľa projektu architekta Jána Svobodu, kráľovský stavebný adjunkt Jozef Lechner z Košíc v rokoch 1819–1821. Táto vodná stavba bola ojedinelým dielom, dobre slúžila takmer celé storočie svojmu účelu v celej svojej dĺžke 11 412 m.

Priehrada mala drevenú zrubovú konštrukciu vyplnenú hlinítm tesniacim materiálom. V priečnom reze mala tvar

lichobežníka s výškou 3 m. Priehrada na Zlatej Bani bola svojím technickým prevedením pýchou komorských lesov v Uhorsku. Vedenie trasy v rovnomernom sklone si vynútilo prekonávať rozličné prekážky vybudovaním zárezov, násypov a premostení. V miestach križovania kanála s poľnými cestami a potokmi bolo potrebné vybudovať drevené mosty, uložené na pilotových alebo murovaných podperách.

Neskôr bola trasa kanála predĺžená na 18,9 km a viedla od Zlatej Bane, pozdĺž potoka Delňa do Kokošoviec, kde sa stáčala k Solivaru. Výškový rozdiel kanála bol 515 m. Jeho horná šírka bola 92,5 cm, hĺbka 67 cm. Ročne sa ním splavilo 8–10 tisíc prm dreva. Aj keď zo začiatku boli ekonomické výsledky veľmi priaznivé, postupne rástli náklady na jeho údržbu až bolo rozhodnuté nahradiť ho lesnou železničkou.

Firma Halász a spol. ju začala stavať v máji v roku 1917. Vojská správa v Košiciach prideliť na stavbu vojnových zajatcov v počte asi 200, ktorí postavili úsek z Prešovskej pily až na Sigord. Ďalšie úseky už boli vybudované za Prvej Československej republiky. Zrušená bola v rokoch 1954–55.

Dnes je tento plavebný kanál zapísaný do zoznamu významných lesníckych miest na Slovensku.

### Ludovít Greiner v roku 1828 vymenovaný za riaditeľa jelšavských lesov

V roku 1828 32 - ročný Ludovít Greiner bol už natoľko úspešným správcom lesného majetku v rakúskom Greinburgu, že ho menovali do funkcie riaditeľa lesného panstva so sídlom v Jelšave v koháry-

ovskom kaštieli, postavenom v rokoch 1796–1801.

Narodil sa v roku 1796 v Lichtenanne pri Saalfelde v Nemecku, ako syn evanjelického farára. V Jelšave sa oženil s Máriou Glószovou a spolu mali deväť detí. Z nich Hugo a Ľudovít boli v mnohom pokračovatelia jeho práce v lesnom hospodárstve.

Študoval na gymnáziu v Saalfelde a lesníckej škole v meste Dreissigacker. Rok po absolvovaní sa podrobil pred generálnou lesníckou administráciou Coburga vyššej lesníckej skúške, aby dosiahol kvalifikáciu pre vyššiu lesnícku službu. Od roku 1816 slúžil ako lesný na panstve v Baumgartene, zložil ďalšiu skúšku v Marianbrunne, aby sa kvalifikoval na vyššiu lesnícku službu v Rakúsku. Ďalšie rozširovanie všeobecných vedomostí realizoval v rokoch 1824–1826 štúdiom matematiky, fyziky a chémie, na polytechnike vo Viedni.

V rokoch 1826–1828 bol správcom lesov a splavovania dreva na majetkoch regenta Ernsta von Sachsen-Coburg-Gotha v Greinburgu. To bol odrazový mostík k postu riaditeľa panstiev Sachsen-Coburg-Gotha so sídlom v Jelšave, do ktorého ho ako tridsaťdva ročného nadaného a vysokokvalifikovaného lesníka ustanovil Ferdinand Coburg.

Riaditeľom lesov v Jelšave bol v rokoch 1828 – 1874. Tu začala jeho neúnavná práca na povznesení uhorského lesníctva. Už od prvých dní vznikajú poznámky, pripomienky, evidenčné knihy, rozpočty, zaviedol kolegiálne porady, ktorým L. Greiner sám predsedal. Okrem panstiev v Borsode, Hevesi, Pusztavacsi v dnešnom Maďarsku a hlavne panstva v Muráni, spravoval aj panstvá v Hrabušiciach, Čabradi, Svätom Antone, Filakove a Melechedi (Veľkom Blhu). Do dôchodku odchádza r. 1874.

Až do roku 1830 bolo ústredné sídlo majetkov vo Viedni a na návrh L. Greinera sa reorganizovala správa lesov. Bolo zriadené Riaditeľstvo všetkých lesných dištriktov v Jelšave, ktoré okrem personálnych a finančných vecí bolo samostatné. Na jednotlivých panstvách boli zriadené lesné úrady s primeraným lesným personálom. Na území dnešného Odštepného závodu Revúca bol zriadený lesný úrad v Mokrej Lúke s revírmí Revúca, Lubeníany, Kameňany a lesný úrad v Muráni. Z lesného úradu Meleched' (Teplý Vrch), zasahoval na územie závodu revír Ratkovská Lehota. Táto organizačná štruktúra zotrvala až do roku 1853.

Je tvorcom tzv. Greinerovho výškomeru na meranie výšok stromov. Ako geograf vlastným meraním stanovil aj nové poradie výšok tatranských vrcholov. Počas svojho aktívneho života bol zapojený



V Banskej Štiavnici v Kysihýbly si aj takto uctili cisárovnu Alžbetu (Erzsébeth - Sisi)



do činnosti Uhorského lesníckeho spolku (Ungarischer Forstverein), v ktorom bol v rokoch 1852-1857 podpredsedom. Bol aj členom Moravsko-sliezkeho lesníckeho spolku. Za svoju lesnícko-ochranársku činnosť bol vyznamenaný mnohými diplomami, vyznamenaniami a čestnými uznaniami.

V pracovnom pomere bol až do roku 1874, kedy ako 78-ročný prešiel do výslužby, v ktorej sa venoval lesotaxačným výskumom – výsledkom boli Greinerove výnosové tabuľky.

Zomrel v Jelšave 28.10.1882, kde je aj pochovaný.

V budovaní Greinerovho prekvitajúceho lesného panstva po jeho smrti pokračoval, ako riaditeľ Ľudovít Beauregard 1874 – 1885, po ňom riaditeľ Andrej Podhradský 1885 – 1912.

Tomuto významnému a úspešnému lesnému hospodárovi boli za zásluhy postavené, či zriadené nasledovné pamätníky:

Náhrobný kameň na cintoríne v Jelšave, ktorý je kultúrnou pamiatkou s nemeckým nápisom, ktorý pripomína jeho osobu: „*Tu odpočívajú vojvodský coburgovský lesný radca, rytier vojvodského saského Ernestínskeho domáceho rádu, držiteľ Zlatého záslužného kríža s korunou, vytrhnutý z kruhu svojich milovaných dňa 28.10.1882 v 85. roku svojho činorodého a pozhnaného života*“.

Pamätná izba na LZ Revúca dokumentuje život veľkého lesníka, kde nájdeme okrem iného aj slávny model Greinerovho výškomeru, ním kreslené lesnícke mapy i jeho rodokmeň.

Pamätná tabuľa umiestnená na Radnici v Jelšave, inštalovaná pri príležitosti 200. výročia narodenia (1966) s nápisom že „*v budove kaštiela tohto mesta pôsobil Ľudovít Greiner, významný lesnícky odborník, pestovateľ, zariaďovateľ, odborný spisovateľ a dlhoročný riaditeľ Coburgovských lesov a majetkov v Jelšave*“.

Všetky tieto jeho pamätníky boli zapísané do zoznamu významných lesníckych miest na Slovensku.

### Správa profesora H. D. Wilckensa z Banskej akadémie a správa Hlavného komorského úradu v Banskej Štiavnici.

Správa banského radcu, profesora Lesníckeho odboru Banskej akadémie v Banskej Štiavnici H. D. Wilckensa zo dňa 28.10.1831 o zameraní lesov:

„*Tak ako musí mať hlavný lesný taxátor a taxátori pri oceňovaní lesov vždy na pamäti prechodný systém, práve tak musí byť hlavný lesný inžinier a lesný geometer priekopníkom správneho zameriavania a mapovania lesných revírov. Na rovnom, kopcovitom alebo zvlhnom teréne so svahom do 10 st., platí bez závažnejšej chyby zameriavanie podľa priemetu, a to pre mapu ako pomocný prostriedok i pre oceňovanie ako hlavnú úlohu. Naproti tomu v horskom teréne so sklonom 20 st., a viac neplatí to isté. Tu sa zameriavanie podľa projekcie týka len mapy, kým pre účely oceňovania platí zameriavanie podľa sklonitého povrchu terénu...*“

Správa Hlavného komorského úradu v Banskej Štiavnici zo dňa 23.2.1832 berie do úvahy Wilckensove prepočty, ale súčasne vyslovuje ľútosť nad tým, že Wilckens tieto uvedené poučky bližšie nevysvetlil. Mal tiež uviesť presnú lokalitu a použitú metódu merania a to tým skôr, že jeho závery protirečia doteraz uznávaným princípom a najmä, že je časove a finančne náročnejšia, a preto ju bez presvedčivých dôkazov nemožno obratom ruky prijať. Preto je dôležité, aby Uhorská dvorská komora rozhodla v tejto veci už aj preto, lebo sa budú musieť meniť inštrukcie pre lesných geometrov.

### Inštrukcie pre lesníkov muránskeho panstva

Pálenie drevného uhlia bolo jedným z dominantných poslanií lesnej prevádzky v tomto období. Aj to malo svoje pevné dané pracovné postupy a technológiu výroby. Preto sa nemožno diviť, že v roku 1833 boli vydané inštrukcie pre kniežacích (sasko – koburgsko – gotajských) lesníkov muránskeho panstva o pálení drevného uhlia. Tieto inštrukcie sa opierajú o staršie, už predtým vydané nariadenia, ktoré sa na základe skúseností postupne zdokonaľovali.

Jednotlivé odseky (paragrafy) mali nasledovné nadpisy s vyčerpávajúcimi opismi:

- 1 – zodpovednosť lesníkov za správne pálenie uhlia
- 2 – preberanie dreva na pálenie uhlia
- 3 – výber miesta na zakladanie uhlísk
- 4 – zamestnávajúci uhlárov
- 5 – umiestnenie milierov
- 6 – veľkosť milierov
- 7 – zariaďovanie uhlísk
- 8 – stavanie milierov
- 9 – zakrývanie milierov
- 10 – akladanie potrebných veterných záclon a uhliařských kolíb
- 11 – zapalovanie a pálenie milierov
- 12 – vychladnutie milierov a vyberanie uhlia
- 13 – upratovanie rúbanísk pre výrobu uhliařského dreva po dokončení pálenia uhlia
- 14 – doprava dreva

15 – znaky, podľa ktorých má byť uhlie skúšané a posudzované

Dané v Jelšave 15.2.1933. Kniežacie koburgsko-gotajsko-saské lesné riaditeľstvo.

Podpísaný Ľudovít Greiner, lesný riaditeľ.

### Prestavba drevenej kaplnky na murovaný kostolík v lesníckej osade Čierny Váh

Na sviatok svätej Trojice roku 1834 položil lesný správca Michal Vozár základný kameň k prestavbe drevenej kaplnky lesného úradu na murovaný kostolík na Čiernom Váhu. Prítomní boli predstavitelia komorských lesov, spišský kanonik, a zároveň hybský farár Melichar Andreášsky a blízke obyvateľstvo. O rok neskôr, v roku 1835 bol kostolík vysvätený. Aj túto novú stavbu financoval a postavil i držal v prevádzke hrádocký komorský lesný úrad. Na chóre sa nachádza funkčné harmónium. Počet miest na sedenie je 96, počet veriacich navštevujúcich kostolík z osady Čierny Váh i blízkeho Svarína sa pohyboval priemerne od 103 (r. 1811) do 187 osôb (r. 1864). Ku kostolíku patrí aj drevená zvonica, postavená v roku 1803 v klasicistickom slohu.

### Memorandum o zlepšení výučby lesníctva

Dňa 8.2.1835 predložil komorský lesmajster v Banskej Štiavnici Juraj Lang, ktorý po smrti prof. Wilckensa (1832) suploval s adjunktom Schmalom prednášanie lesníctva na Baníckej akadémii v Banskej Štiavnici Memorandum o zlepšení výučby lesníctva. Žiadal v ňom dôkladnejšiu prirodovednú prípravu študentov na strednej škole a vytvorenie samostatného lesníckeho učilišťa na výchovu kvalifikovaných odborníkov, čo si vyžadovalo viac pedagógov a odpútanie sa od Baníckej akadémie. Memorandum bolo podkladom pre postupné zlepšovanie výučby lesníctva na Lesníckom odbore Baníckej akadémie v Banskej Štiavnici.

Viliam Stockmann

Úryvok z autorom pripravovanej publikácie „*Dejiny lesníctva na Slovensku*“



Zvyšky plavebného kanála na potoku Delňa





## Na veky vekov

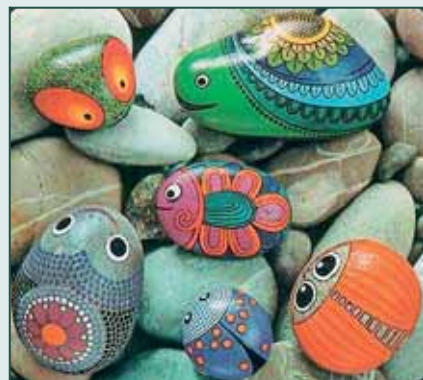
Poletovali vesmírom, sú základom a neustálo súčasťou našej planéty, rovnako ako aj iných galaktických telies. Reč je o izolovaných kusoch hornín - kameňoch (skalách), ktoré sú symbolom stability a základu všetkých dejov.

Už v dobe kamennej bol kameň hlavnou surovinou na výrobu pracovných nástrojov. Medzi najstaršie kamenné konštrukcie patria napríklad egyptské pyramídy (na ich stavbu sa využívala napríklad sadra), peruánske chrámy, či Stonehenge. Z kameňa sa stavali komplikované zavlažovacie systémy na podporu poľnohospodárstva po celom svete. Keď Židia putovali púšťou, na hroby navrhli kamene, aby zvieratá telá nevyhrabali. Dodnes sa napríklad v spomínanej židovskej kultúre dodržiava zvyk z Egypta, neklásť na hroby kvety, ale kamienky.

Umenie maľovania na kamene nie je novinkou. Skalné rytiny a kresby z Údolie Côa (portugalské pobrežie) pochádzajú už z dôb približne medzi rokmi 22 000 – 10 000 p. n. l.. Na mnohých miestach východného pobrežia španielskeho Stredomoria sa naskytne jedinečný pohľad do života prehistorických ľudí, tzv. španielskej Levanty. Lovecké výjavy na skalných stenách sú dôkazom prítomnosti ranného národa poľovníkov v uzavretej horskej oblasti. Známe sú však aj mnohé iné príklady malieb z prehistorických dôb.

Maľovanie na kameň v rôznych častiach sveta sa rozvíja aj v dnešnej dobe. Mandaly z kameňa (v preklade z hindského jazyka - sústredené kruhy energie) vytvárali tibetskí mnísi zo zrníčok farebného piesku. Bežne si jednoduché mandaly vytvoríme maľovaním bodiek pozdĺž naznačených osí. Podobný vzor, ale nie tak úplne striktné geometricky presný, je africký a aborigénsky vzor. Vytvára sa maľovaním bodiek rôznej veľkosti a farieb, ktoré sa spájajú do rôznych obrazcov. Motívov a techník maľovania na kamene je v dnešnej dobe neúrekom a možno ste už aj vy dostali alebo darovali takýto originálny darček, ktorý tu bude na veky vekov.

-as-





## Drevené sudy a víno

Tisícročná známosť z nich síce robí starých priateľov, ale dnes ide skôr o manželstvo z rozumu, kde si jednotlivých partnerov veľmi starostlivo vyberajú sami vinári.

Drevené sudy si nenápadne plnia svoje poslanie už viac ako dvetisíc rokov. Hoci sú časy ich najväčšej slávy už minulosťou, dnes im zostali práve tie najfajnovšie úlohy, pričom medzi špičku patria sudy zo slovenského duba.

Väčšina bielych vín sa do suda nikdy nedostane pre prísne redukčné spôsoby ich výroby zachovávajúce ich ovocnosť. Červené víno si vo väčšine prípadov vyžaduje svoj čas a spôsob vyzrievania, v konkrétnom type suda. Najväčší kumšt je nájsť rovnováhu medzi daným vínom a sudom tak, aby už z vína nedrevel jazyk, ale ani aby drevo neprekrylo jeho pôvodnú arómu a charakter. Sudy sa v prvom rade líšia veľkosťou - od niekoľkých desiatok litrov až po riadne sudiská. Veľkosť sudov ovplyvňuje najmä rýchlosť zretia vína - mikrooxidáciu, zmenu farby, štruktúry a chuti vďaka premene hrubých trieslovín červeného vína na jemnejšie.

Drevené sudy slúžili dobyvateľom, pirátom, obchodníkom a hlavne bežným ľuďom, od rímskych dôb na uskladňovanie a transport tuhých alebo tekutých tovarov. Sud stačil gréckemu filozofovi Diogénovi ako obydlie, čo mu závidel aj sám Alexander Veľký. Menej zvykneme závidieť tým, čo „sedia na sude s pušným prachom“ a čakajú, kedy to „buchne“. Sudy boli tiež vďačnou a lacnou rekvizitou scenáristov a filmových architektov.

Drevené sudy svoju najvýznamnejšiu dejinnú úlohu zohrali hlavne v osemdesiatom a deväťdesiatom storočí. Je ťažké pátrať po ich stopách, aj keď boli plné zlata, voňavých masťí alebo najlepšieho vína. Považovali sa skôr za bežnú súčasť každodenného života a nikto o nich nenapísal epos, nikto im nevenoval ani malú ódu. Drevo navyše podlieha skaze, a tak všetky artefakty nenávratne zhnili a zostali nám len veľmi ojedinelé písomné správy a obrazy. Predchodcami sudov boli drevené kade, ktoré sa používali na rôzne účely, meralo sa v nich napríklad zrno alebo sa do nich zbieralo hrozno. Klasické drevené nádoby, používané v minulosti (kade, škopky, putne...) sú už v súčasnom období skôr muzeálnymi exponátmi.

Presvedčiť sa o tom môžete v Lesníckom a drevárskom múzeu vo Zvolene, ktoré vo svojom zbierkovom fonde vlastní unikátnu zbierku debnárskoho náradia a verejnosti ju sprístupnilo v stálej expozícii pod názvom Drevo vždy živé, kde si návštevník môže pozrieť celý postup výroby sudov vo forme videonahrávky - od hrubého spracovania štiepaním pri rozdeľovaní kmeňa a výroby dŕžok, či jednotlivých častí dna pomocou sekery kridlovky alebo štiepacieho železa s kyanicou. Zobrazuje ďalšie techniky rezania, hobľovania hladkých styčných plôch

jednotlivých dŕží upnutých na púšťacej lavici za použitia hoblika - škárovníka. Kontrolu zaoblenia a sklonu ich bočných hrán mierkami - modlami, kruhomermi podľa druhu výrobkov. Skladanie dŕžok do kovových obručí a ich nabíjaním a sťahovaním do formy nádoby tak zvaným sklápaním a vyrovnávaním, takto hotovej polovice neopracovaného suda nazývanej slnko. Následné vlhčenie dŕžok, sťahovanie pomocou sťahovákov nad ohňom (košík pomocný) za horúca a narazením obrúč na voľný koniec. Začistenie vnútra na jednom konci, urobenie vnútornej drážky - utorom, do ktorého dno zapadne. Meranie polomeru dna suda pomocou veľkého dreveného kružidla, čo je jedna šestina z kruhu.



Debnárstvo bolo vážené remeslo. Majstri debnári zakladali svoje cechy a spolky. Svojich debnárov si najímali pivovary, vinárstva, priemyselné podniky (napríklad mlyny mali viac debnárov ako mlynárov).

Na území Slovenska sa debnári nachádzali vo všetkých, aj v tých najmenších strediskách remeslenej výroby, ale tiež na dedinách. Do konca 18. stor. vzniklo na Slovensku 39 debnárskych cechov, najstaršie boli v Prešove (1475) a Bardejove (1480). Začiatkom 20. storočia pracovalo v debnárstve 1470 osôb. V 2. polovici 20. storočia prešli debnári do výrobných družstiev, napr. Dreva v Modre, Svojpomoc v Trenčíne, Turiec v Turanoch, kým strojová výroba sudov bola v Banskej Štiavnici. Nové manufaktúry a fabriky chrlili bočky, putne, šaflíky, gelety, sudy a súdky. Manuálnu prácu debnárov postupne nahrádzali stroje, kompenzujúce stále sa zvyšujúcu spotrebu sudov. Pritom už nešlo o také pedantné výrobky ako za čias remeselníkov.

Drevené sudy svoju historickú úlohu zvládli, postupne však museli uvoľniť priestor menej romantickým, ale novým a kvalitnejším obalom.

Bez sudov s ušľachtilým osudom by nikdy nevznikla poriadna whisky, brandy, rum alebo koňak či bourbon. V sude sa destilát snúbi s drevom, vymieňa si s ním mnohé látky, a preto na dreve, z ktorého je sud vyrobený, mimoriadne záleží. Francúzski vinári používajú už celé desaťročia na výrobu svojich najlepších vín tzv. barikové sudy, a vína, ktoré v nich vyzrievajú niekoľko mesiacov až rokov. Tieto vína sa vyznačujú vanilkovými, mandľovými a dymovými tónmi, hlavne v závislosti od intenzity vypálenia suda, pričom typ použitého duba určuje aj intenzitu mikrooxidácie.

Na výrobu sudov sa používa zvyčajne dubové drevo z Francúzska, Spojených štátov a východnej Európy. Zatiaľ čo európske duby (*Quercus robur* a *Quercus petraea*) sú dosť podobné a obsahujú viac trieslovín, duby pestované v USA (hlavne *Quercus alba*) obsahuje viac aromatických látok a vína v nich dozrievané sú viac obohatené o vôňu i chuť vanilky a kokosu. Rozdiel je aj v spracovaní dreva, a kým zámorské dubové sudy sa režu a sušia v peci, v Európe sa dubové drevo štiepa, suší sa prirodzenou cestou, a chuťovo agresívne látky sa nechávajú vyparovať postupne pod holým nebom minimálne 24 mesiacov.

Slovensko bolo odjakživa známe svojimi kvalitnými dubmi, ktoré rastú na vyššie položených, menej priaznivých lokalitách, vďaka čomu majú menšie ročné prírastky a vhodný obsah trieslovín.

Z anonymity vystúpili slovenské duby vďaka Júliusovi Polónymu, ktorý začal v roku 1994 v Hontianskych Tesároch vo firme IronArt vyrábať a exportovať sudové prírezy, z ktorých sa vyrábali sudy v najrenomovanejších debnárskych firmách, hlavne vo Francúzsku. Tieto sudy už niesli hrdé označenie Chene Slovaque (slovenský dub) a nájdete ich v najlepších pivniciach v Bordeaux, ako aj u niektorých našich renomovaných výrobcov (Mrva&Stanko, PD Mojmírovce, Karpatská Perla). Firma inžiniera Polónyiho sa stala jedným z najväčších výrobcov sudových prírezov v Európe a vzhľadom na kvalitu dreva a precíznosť výroby si ho všimla aj americká firma T. W. Boswell, vyrábajúca viac ako päťdesiat percent svetovej produkcie barikových sudov a je symbolom najvyššej profesionality. Koncom roka 2008 vznikol spoločný podnik, ktorý už v januári nasledujúceho roku na výstave v kalifornskom Sacramente predstavil svetu nový prírastok do rodiny - barikový sud Boswell-Polonyi zo slovenského duba. Toto „slovenské Ferrari“ medzi sudmi je určené pre najnáročnejších vinárov a je dosť možné, že to najlepšie červené, ktoré budete o pár rokov popíjať, už zrelo práve v „slovenskom“ sude.

Milan Boledovič  
LaDM Zvolen



**Milé deti,**

rok sa pomaličky končí a blíži sa zima, ktorá je pre nás, lesné zvieratká, veľmi ťažkým obdobím. Napadne sneh a okrem toho, že teploty klesnú pod bod mrazu, nebude v lese ani dostatok potravy. My zvieratká však vieme, že poľovníci, lesníci a horári na nás nezabudli a už cez leto chystali krmivo na zimu. Kým sa uložím na zimný spánok spolu s niektorými mojimi kamarátmi, chcem vám ešte povedať niečo o kamarátovi bobrovi európskom a vyhlásiť **SÚŤAŽ O NAJKRAJŠÍ VLASTNORUČNE VYROBENÝ POZDRAV PRE LESNÉ ZVIERATKÁ A UJOV LESNÍKOV**. Teším sa na vaše pozdravy, z ktorých tri najkrajšie odmením krásnou knihou pod vianočný stromček. Za každý pozdrav, odoslaný do 14.12. dostanete odo mňa malé prekvapenie, ktoré som počas celého roka pre vás odkladal.

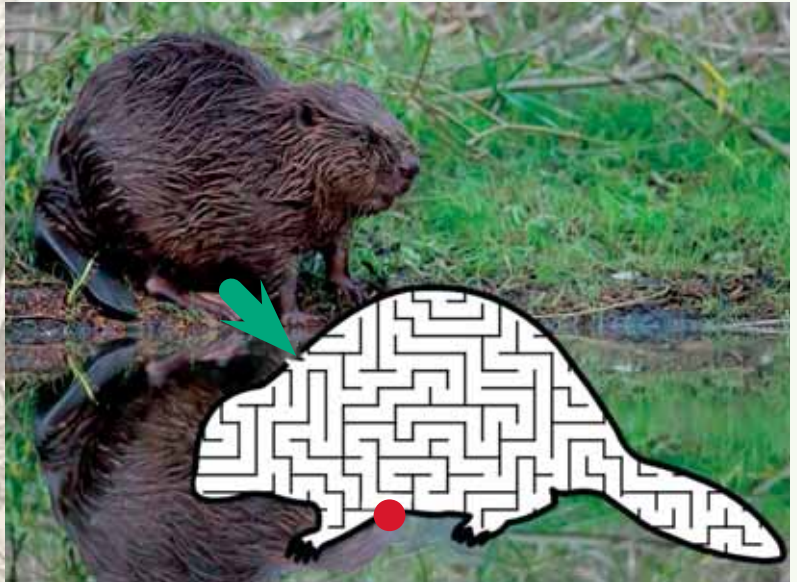


Moja adresa:

**Jazvec Mišo**  
**Redakcia časopisu Lesník**  
**LESY SR, š.p.**  
**Námestie SNP 8**  
**975 66 Banská Bystrica**

**Bobor európsky** je najväčší európsky hlodavec, ktorý váži 15 - 30 kg pri dĺžke 75 - 100 cm. Každý

z nás ho pozná podľa jeho krásneho, veľkého, širokého, z hora splošteného chvosta, ktorý meria 30 - 40 cm. Bobrovi vyhovuje kombinácia stojatých a tečúcich vôd, nížin a podhorských oblastí. Na brehoch musí byť dostatok tzv. mäkkých drevín: vrb, jelší, briez a topoľov, ktoré neslúžia len ako potrava, ale samičky z nich stavajú hlavne brlohy. Voda musí byť dostatočne hlboká, aby v lete nevysychala a v zime nepremrzala až na dno. Bobry žijú v pároch po celý život a tie sú súčasťou kolónií. Sú aktívne aj v zime, najmä večer a v noci. Pod vodou vydržia až 20 minút. Ak by ste chceli vedieť o bobrovi európskom viac, stačí si pozrieť časopis Lesník z januára roku 2015 na strane 12 a 13.



## Zasmejte sa

Lesník prichytil v lese chlapa s autom a v jeho kufri našiel jeleňa. Oboril sa na neho:

- Čo to má znamenať?
- Nič. To je môj pes!
- A čo tie parohy?
- To je jeho problém!

Zablúdil chlap v lese. Vytáča číslo 112 v mobile a hovorí:

- Som na hriboch v lese a stratil som sa.
  - Pane kričte, možno vás ktosi bude počuť.
  - Pomóóóó, pomóóóó!
- Spoza krikov vylezie medveď hnedý a hovorí:
- Čo tak vyvádzaš človeče?
  - Kričím, lebo som sa stratil, som vystresovaný a bojím sa.
  - No veď v pohodke prišiel som... Upokojilo ťa to?

Dva poľovníci prechádzajú lúkou. Na jej konci sa objaví zajac.

- Pozri, - šeptá jeden druhému – teraz vystrelím a zajko si môže písať testament. Zaznie výstrel. Zajac pokojne beží ďalej.
- Ako vidím, - hovorí druhý – už sa ponáhla k notárovi.

- Nedávno sme mali v dome ekologickú katastrofu!
- Čo sa stalo?
- Otvoril som konzervu a čo nevidím? Plno oleja a mŕtve ryby.

- Hovorí poľovník v krčme:
- Najfalošnejšie zviera je líška. Nedávno som celý deň jednu sledoval a keď som ju zastrelil, zistil som, že je to pes.

Príde vlk do obchodu so zbraňami a pýta sa predavača zajaca:

- Máte samopaly? Máte granáty? Máte výbušniny?
- Áno, máme.
- Tak mi dajte z každého po dva.
- Ale my vlkom nepredávame.
- A čo máte proti vlkom?
- Všetko, čo tu vidíte!

- Polhodinu som s tou rybou bojoval, kým som ju vytiahol! - chváli sa rybár kamarátovi.
- Hm... to aj ja poznám. Tiež mám problémy s otváračom na konzervy!

„Aké je najlnejšie zviera na svete? Oro! Minule som videl letieť zajaca a na ňom sedel orol!“

Na hodine biológie sa pýta učiteľka: Čím sa živia spevavé vtáky? Žiak: Spevom!!



## Uveríte?

Varuj dušu na doline, mohol si bez akejkoľvek hanby zakričať náš veľmi dobre známy Peter H, hoci nie priamo z cechu lesníckeho vtedy, keď sa pobral hotoviť si drevo na zimu. Na miesto samovýroby ho odprevadil náš lesník a poľovník referent práve počas trvania tohtoročnej jelenej ruje. Bola by veru vianočná kapustnica bez dubákov, keby jelene ručali ešte slabšie a keby sa táto partia dívala viac pod nohy na huby ako smerom na ručiacu jelenu. Ja som z toho jeleň, myslel si Peter, ale ako sa neskôr vyjadril, bál sa to aj nahlas v spoločnosti poľovníka vysloviť. Nebolo to z poľovníckej horúčky, ale niekedy je realita krajšia ako akékoľvek predstavy. Pár metrom pred nimi stál hríb s priemerom hlúbika 73 cm. Zahrať sa na valibuka a vyvaliť ho, by mohlo byť zaujímavé, ale aby sa nič nepoškodilo, rozhodli sa použiť pílu, ktorú kvôli samovýrobe aj tak ťahali do hory. Úlovok bol spilený do 5 minút, ale odniesť ho už nebola taká malina.

Rubriku pripravuje Ferko Tárjako



## Naše zariadenia

## Chata Morské oko

Milan Longauer

Chatu nájdete pri horskom jazere Morské oko, vo vnútri pohoria Vihorlat, pod vyhlídkovým vrchom Sninský kameň. Štandardným východiskom k Morskému oku je podhorská obec Remetské Hámre, nachádzajúca sa v sobraneckom okrese, neďaleko Zemlínskej Šíravy. Od obce až ku jazeru vedie úzka asfaltová cesta, 11



km dlhou dolinou, ktorá je ale často v zime neudržiavaná. Prístup motorovými vozidlami, je najmä počas letnej sezóny, umožnený po záchytné parkovisko, situované asi 2 kilometre pod samotným jazero. Odtiaľ už možno pokračovať iba pešo. Chata má maximálnu kapacitu 32 osôb. Z toho je 23 pevných lôžok a 8 prísteliek. Izby sú 2 - až 3 - lôžkové, vybavené umývadlom. Spoločná kuchyňa je vybavená (chladničkou, riadom, mikrovlnkou, rýchlovarnou kanvicou, elektrickým sporákom). Sociálne zariadenie (WC, sprchy). Vonku je ohnisko a altánok. Možnosť pobytu so psom. V suteréne sa nachádza bufet so sezónnou prevádzkou a samostatným vchodom. V chate nie je príjem signálu mobilných telefónov. Od chaty môžete vyraziť na Sninský kameň či k malému Morskému oku a ďalej na Vihorlat. Okruh okolo Morského oka je po celom úseku cyklotrasa značená modrou farbou a začína na konečnej zastávke SAD obce Remetské Hámre, kde aj končí. Je to vý-



chodiskový bod aj pre štyri turistické trasy. Dolinou potoka Okna smerom na juh od Morského oka ešte nedávno viedla železnica do Remetských Hámrov. Železničná trať bola prebudovaná na asfaltovú cestu, ktorá tvorí hlavnú prístupovú spojnicu turistickú trasu i náučný chodník z Remetských Hámrov k Morskému oku.

Vihorlatské vrchy sú jedno z najvyšších slovenských pohorí. Tvoria súčasť Karpatského oblúka a majú sopečný pôvod. Ležia medzi údolím rieky Cirochy, ktoré ich lemujú zo severu a Východoslovenskou pahorkatinou na juhu. Pohorie vykazuje vysokú lesnatosť, s prevažným výskytom bučín, typických pre východoslovenské lesy. Buk práve v týchto oblastiach dosahuje maximálne prírastky a vynikajúcu kvalitu dreva v rámci celého Slovenska. Najvyšším bodom pohoria je s kótou 1076 m n. m. vrch Vihorlat. Je výsledkom dávnej sopečnej činnosti vo Vihorlatských vrchoch, ktorej vďačíme i za celý rad ďalších prírodných zvláštností v jeho okolí, ako sú skalné bralá. K tým najkrajším a najväčším patrí Sninský kameň, na ktorom sa nachádza Pokladníková jaskyňa, ktorá patrí k tzv. stromovým jaskyniam. Oproti iným pohoriam sa práve Vihorlatské vrchy pýšia výnimočným prírodným úkazom, ktorý sa na ich ploche kedysi vyvinul. Je ním prírodné horské jazero Morské oko. Vzniklo v dávnej minu-

losti prirodzeným spôsobom, ako dôsledok rozsiahleho pôdneho zosuvu z východných svahov príslušného vrchu Motrogon. Jazero sa rozkladá v nadmorskej výške 618 m n. m. Zaberá plochu približne 14 hektárov, pri maximálnej dĺžke 775 a šírke 312 metrov. Jeho priemerná hĺbka sa pohybuje v rozptiatí 25-28 metrov. Do jazera ústi šesť stálych



prameňov a niekoľko periodických. Prebytočnú vodu z jazera odvádza potok Okna. Pobrežie je veľmi členité. Jeho západná a severná časť má mierny sklon a je pokrytá jemným pieskom. Východný breh je strmý a kamenitý. Hlbšie časti jazera sú pokryté hrubou vrstvou bahna. V blízkosti prítokov sa hromadí lístie, z ktorého sa celoročne uvoľňuje metán. Morské oko a jeho okolité prostredie je súčasťou národnej prírodnej rezervácie, s rozlohou 108 ha s najvyšším 5. stupňom ochrany prírody, v rámci Chránenej krajiny oblasti Vihorlat. Patrí do ochranného pásma územia Vihorlatský prales, ktoré bolo v roku 2007 zapísané do zoznamu Svetového prírodného dedičstva UNESCO. Je zároveň územím európskeho významu NATURA 2000. Morské oko je najväčšie nekrasové jazero v Karpatoch a po Štrbskom plese a Veľkom Hincovom plese vo Vysokých Tatrách je tretie najväčšie prírodné jazero na Slovensku. V roku 2007 bolo Morské oko zaradené medzi sedem divov Slovenska. ■

## Receptár

## Diviacie závitky na hruškách

## Suroviny:

800 g diviacieho stehna, 1 cibuľa, 2 veľké hrušky, 250 ml suchého červeného vína, 4 vetvičky rozmarínu, 2 strúčiky cesnaku, soľ, korenie, 50 g masla, 5 PL rastlinného oleja

## Postup prípravy:

Mäso nakrájame na plátky, osolíme, okoreníme a potrieme pretlačeným cesnakom. Na každý plátok mäsa položíme vetvičku rozmarínu a zatočíme. Na oleji necháme do sklovita opiecť nakrájanú cibuľu a závitky opečieme na cibuli zo všetkých strán. Závitky preložíme do vhodného pekáča, pridáme maslo, nakrájané hrušky bez jadrovníkov, zalejeme vínom, uzavrieme pekáč a vo vyhriatej rúre dusíme do mäkka.

Dobrá chuť





## Hálky (4/5)

### Hrčiarka šípová (*Diplolopis rosae*)

Kým počas leta ich na zelených kríkoch divo-rastúcej ruže šípovej takmer nie je možné z väčšej vzdialenosti spozorovať, pri zmene sfarbenia s prichádzajúcou jeseňou sú veľkým lákadlom pre fotografov, ale aj rôznych aranžérov. Reč je o bedeguároch - hálkach na ruži šípovej, ktorých prítomnosť je vyvolaná chemickou reakciou rastového pletiva na látky obsiahnuté v slinách parazitujúcich lariev druhu hrčiarka ružová (*Diplolopis rosae*; Obr. 1). Tie sa najčastejšie vytvárajú z neotvoreného bočného alebo aj hlavného listového puku na ruži šípovej (*Rosa canina*) alebo ruži poľnej (*Rosa arvensis*). Podobné hálky ale v našich podmienkach zriedkavejšie sa vyskytujúce spôsobuje prítomnosť druhu *Diplolepis Mayr*.

Obr. 1



Hrčiarka ružová je druh hojne rozšírený v Európe, ktorý preferuje riedke lesy, lesostepy, parky ale aj záhrady. Samičky sú dlhé približne 4 mm, na spodnej strane bruška a dolných končatinách prevláda žltá - oranžová sfarbenie, kým zvyšok tela je čierny. Samčekovia sú dobre rozpoznateľní podľa charakteristických žltých-čiernych nôh. Samičky tohto hálkotvorného druhu blanokridlovcov sú schopné naklást až 60 vajíčok v rámci každého infikovaného listu. Na jar sa objavuje asexuálna generácia, z ktorej samičky tvoria viac ako 99 %. Samčekovia sa vyskytujú len zriedka, čo je spôsobené predovšetkým tým, že potomstvo vzniká z neoplozených vajíčok (parthenogéza). Rast hállok spôsobuje chemické zloženie slín lariev, ktoré obsahujú rôzne rastové prvky. Už týždeň po tom ako samičky nakladú vajíčka sa z nich vyvinú larvy, ktoré sa začínajú živiť rastlinnými pletivami. Sliny produkované larvami stimulujú u hostiteľskej rastliny zvýšenú tvorbu zväčše-

ných „výživných“ buniek v okolí larvy. Skonzumované bunky sú neustále nahrádzané novými. Táto časť hálky sa nazýva nutričné jadro. To je z vonkajšej časti chránené viacerými vrstvami tkanív a celkovo vytvorená štruktúra je známa ako bedeguar (Obr. 2). Na povrchu je tento typ

Obr. 2



hálky chránený výrastkami. Larva v hálke prekonáva celých päť vývinových štádií (Obr. 3). V piatej fáze prestane konzumovať potravu, prejde do predpupalnej fázy (fáza pred zakuklením). V tejto fáze hrčiarka prezimuje a k samotnému vytvoreniu kukly dochádza až vo februári alebo marci nasledujúceho roka. Aj z toho dôvodu sú komôrky tvorené časťou pletív, ktoré počas zimy nevymrzajú. Jednotlivé hálky

Obr. 3



sú tvorené viacerými komôrkami (Obr. 4), z ktorých v každej sa vyvíja jedna izolovaná larva. Dospelé jedince sa začínajú objavovať na starých hálkach (Obr. 5), ktoré sú stále pripojené k ružiam, až v máji. Vonkajšou stavbou bedeguar pripomína guľôčku tvorenú machom a v priemere môže dosiahnuť až 10 cm. Počas roka je hálka sfarbená jasno zeleno, v období septembra sa sfarbuje do ružova, neskôr karmínova a nakoniec hnedá.

Tento typ hállok sa najčastejšie vyskytuje na hostiteľských rastlinách vystavených stresu – napríklad suchom. Častejšie

Obr. 4



sú infikované mladé a poškodené rastliny, ktoré majú tendenciu vytvárať väčšie a početnejšie hálky, než staršie jedince. U tých sa z veľkého množstva nakladených vajíčok vytvárajú hálky len vo veľmi nízkom percente. Zrelé hálky sú často atakované rôznymi druhmi prirodzených nepriateľov, najčastejšie vtákmi alebo malými cicavcami. Vyššie šance na dosiahnutie štádia dospelosti majú jedinci vyvíjajúci sa v hálkach umiestnených v spodných častiach rastliny. Je to ovplyvnené nielen množstvom predátorov ale tiež fyziologickými procesmi prebiehajúcimi v hostiteľskej rastline. Prí-

Obr. 5



tomnosť tohto druhu môžeme znižovať aj mechanicky – odstránením nedozretých hállok, čím sa preruší prístup živín a vody vyvíjajúcim sa jedincom. Prítomnosť hrčiarok ružovej nemá pozorovateľný vplyv na celkový zdravotný stav hostiteľskej rastliny. Okrem ruže šípovej môže hrčiarka tvoriť hálky aj na šľachtených druhoch.

Obr. 6



Zaujímavosťou druhu hrčiarka šípová je fakt, že prevažujúce zastúpenie samičiek v populácii môže byť výsledkom prítomnosti baktérie rodu *Wolbachia* v telách samičiek. Táto baktéria spôsobuje, že infikované samičky produkujú iba vajíčka z dvojitém množstvom chromozómov, z ktorých sa vyvíjajú len samičky, kým samičky, ktoré nie sú infikované touto baktériou dokážu produkovať vajíčka, z ktorých sa môžu ďalej vyvíjať rovnako samčekovia ako samičky. Prítomnosť týchto baktérií sa dá redukovať pôsobením antibiotík.

-as-



# Písalo sa pred 70. rokmi alebo Z časopisu Poľana z roku 1945

„A tak vychádza tento nový časopis, predbežne ako mesačník, so symbolickým označením vrchu, ktorý sa vypína uprostred Slovenska, v jeho samotnom srdci, ospevovaný Sládkovičom, svedok Slovenského národného povstania a nezapomenuteľných partizánskych bojov. A ako horská ozvena, odrazená Poľanou, ležia roztrúsené po celej hornej časti Slovenska iné Poľany a Polianky, predstavujúce vyvýšené miesta medzi lesmi, odkiaľ sa otvára voľný výhľad po kopcoch a dolinách a lesných úbočiach do diaľavy – rozhľad po doméne slovenského lesného a drevárskeho hospodárstva.

Rozhliadnime sa teda po širokom obzore lesnícko-drevárskom, rozhliadnime sa z Poľany, z tohto tóra, z ktorého prvý raz po siedmich rokoch poroby môžeme my, lesníci a drevári, prehovoriť slobodne. Slobodne a verejne môžeme hovoriť a písať, bez obáv a glajchsaltovania. Čo znamená sloboda presvedčenia, sloboda prejavu a sloboda tlače, to vedia najlepšie a precitujú najhlbšie tí z nás, ktorí stáli v radoch domáceho odboja, ktorí pracovali

v podzemnom hnutí a s nasadením svojej existencie a existencie svojich rodín šírili slovom i písmom pravdu, ktorej víťazstvo bolo ešte ďaleko.

A veľa bolo takých lesníkov, ktorí – najprv tajnými organizačnými prípravami a potom otvoreným bojom – sa zaslúžili o vec národného oslobodenia. Je to prirodzený následok významnej úlohy, ktorú hrali lesy v národnom povstaní.

Lesy boli kolískou, v ktorej sa zrodili prvé partizánske skupiny, ktoré tam rástli a mohutneli, až potom sostúpili z lesov a hôr do dedín a miest a rozpúťali tak Slovenské národné povstanie. Lesy boli útočiskom, kam ustúpili zasa povstanci v čase najťažšom a kde vytrvali až do oslobodenia Slovenska. Aké význačné miesto patrí lesom, také zaujímavé v povstaní aj lesní zamestnanci. Lesníci boli prví, ktorí nadviazali ilegálne spojenie so skupinami ozbrojených mužov, ktorí sa zjavili v lesoch ešte dávno pred povstaním, lesníci sa osvedčili znovu v časoch najťažších, kedy informovali a zásobovali partizánov, viedli a ukrývali uprchlíkov, zachraňovali

nespočetné cenné životy a s vynaložením najväčších obetí a s nasadením vlastných životov napomáhali oslobodzovací boj slovenského národa. Podiel lesníkov všetkých kategórií na prípravách povstania, ich účasť na povstaní a zásluha na národne oslobodzovacom boji sú nepomerne väčšie, ako by zodpovedalo len počtosti lesníckeho stavu. Možno smelo povedať, že lesníci sa ukázali plne vyspelými a hodnými pre vynikajúcu úlohu, ktorá im ako strážcom lesov pripadla v domácom odboji a národnom povstaní.

Tak pripadá i nám, slovenským lesníkom, malý podiel z veľkého víťazstva, ktorým sa skončila druhá svetová vojna. Dožili sme sa konečne oslobodenia Slovenska a obnovy obnovenia Československej republiky...”

Z článku Dr. Ing. Františka Papánka „Na novej ceste“, Poľana (Časopis lesného a drevárskeho hospodárstva), ročník I., číslo 1/1945, strana 1-2

(Zdroj: Knižnica Lesníckeho a drevárskeho múzea Zvolen)

Marek Vanga  
LaDM Zvolen

## Životné jubileá

### 50 rokov

Florek Vladimír,  
vedúci LO, LS Paráč – OZ Námestovo

Hiráč Luboš,  
manipulant, ES Michalovce - OZ Sobrance

Ing. Gertlí Pavel,  
VORŠ – organizácia a riadenie – GR BB

### 60 rokov

Ing. Skalský Ján,  
technik, LS Dechtice – OZ Smolenice

Kuric Vladimír,  
vedúci LO, LS Pila – OZ Smolenice

Ing. Chmelař Jaroslav,  
vedúci LO, LS Martin – OZ Žilina

Ing. Kubanda Stanislav,  
vedúci LS Závadka – OZ Beňuš

Kmeť Peter,  
vedúci LO, LS Hronec – OZ Čierny Balog

Ing. Rejko Milan,  
vedúci LS Poľana – OZ Kriváň

## Pracovné jubileá

### 20 rokov

Mgr. Hlaváč Vladimír,  
personalista – OZ Rožňava

### 25 rokov

Ing. Rezek Vlastimil,  
vedúci referátu internej a externej komunikácie  
– GR BB

### Odchod do starobného dôchodku

Beňo Vladimír,  
vedúci LO, LS Nitrianske Pravno – OZ Prievidza

Kubačková Danka,  
mzdová účtovníčka – OZ Námestovo

Ing. Mydlo Milan,  
VORŠ – dane, poisťenie – GR BB

### Odchod do invalidného dôchodku

Ing. Jakobovič Ján,  
VORŠ – oblastný kontrolór – GR BB

Rubriku spracovala Martina Velká



Titulná strana časopisu Poľana z roku 1945

## Opustili nás



Dňa 17.10.2015 nás opustil vo veku 59 rokov náš kolega **Dezider HOLČÍK** z OZ Smolenice, LS Pezinok.



Sedem rokov po ťažkej autonehode, dňa 2.10.2015, nás opustil vo veku 34 rokov náš kolega **Patrik PITKA** z Betliara. Strednú lesnícku školu v Prešove ukončil v roku 2000 a od roku 2005 bol zamestnancom LEŠOV SR, š.p., OZ Rožňava.

Čeť ich pamiatke.



# Nebezpečné zásoby na zimu

Pozor, nie sú plody ako plody, rovnako ako nie sú huby ako huby. Síce každá huba je jedlá, no niektorá len raz a to isté sa dá povedať aj o semenách, či plodoch niektorých druhov. Niekedy to najlákavejšie nemusí byť to najlepšie, čo stonásobne platí v ríši rastlín a zvierat. Veď už aposomatické sfarbenie niektorých druhov (napr. ôs) dáva varovný prst hore pred kontaktom s nimi. Ak máte v pláne doplniť si zásoby na zimu, tak týmto plodom by ste sa mali vyhnúť.

## Bršlen európsky (*Euonymus europaeus*)

sa najčastejšie vyskytuje na okrajoch lesov, stráňach nížin i v podhorských oblastiach Európy a Malej Ázie. Je to svetlomilný, mrazu odolný druh, vyžadujúci vlhšiu humóznou, slabo zásaditú pôdu. Je obľúbený ako dekoratívny ker v záhradách a parkoch. Ale pozor, je smrteľne jedovatý! Obsahuje jedovatý evonymin a všetky časti tohto stromu sú vysoko toxické. Bobule spôsobujú najväčšie nebezpečenstvo a to nielen úhyn kôz, koní a oviec ale aj straty na ľudských

životoch (najmä detí). Tie lákajú mäsité oranžové plody so semenami plnými alkaloidov. Príznaky otravy sa objavujú až 12-18 hodín po požití v podobe hnačky, vracania a srdcovej arytmie. Väčšie dávky môžu spôsobiť halucinácie, stratu vedomia a príznaky podobné meningitíde. Konzumácia môže mať za následok poškodenie pečene, obličiek a dokonca aj smrť. Smrteľná dávka pre dospelého človeka je 30 toboľiek.



## Rod *Cestrum*

zahŕňa 150-250 druhov kvitnúcich rastlín čeľade *Solanaceae*. Domovským kontinentom je Amerika od teplého mierneho pásma až do tropických oblastí, kde sú známe ako jessamines („jazmín“ na základe zloženia kvetov). Patria sem kríky dorastajúce do výšky 1-4 m. Väčšinou sú vždyzelené, iba malé množstvo sa radí medzi opadavé. Všetky časti rastliny sú jedovaté, najmä však nezrelé bobule kumulujú väčšie množstvom solanínu a atropínu. Pri požití sa objavujú

bolesti hlavy, závraty, halucinácie, nevoľnosť, vracanie, krvavá hnačka, svalové kŕče, nervozita, vysoká teplota, slinenie a potenie, neskôr nastupuje paralýza a kóma. Niektoré druhy sú pestované ako okrasné rastliny kvôli svojim silne voňajúcim kvetom, iné sú známe ako invázne druhy. Obzvlášť známy je zelený *Cestrum parqui* v Austrálii, kde spôsobuje vážne straty na hospodárskych zvieratách, ktoré požívajú toxické listy.

## Boxthorn (*Lycium ferocissimum*)

Africký boxthorn je veľký ker pokrytý trnmi dorastajúci do výšky až päť metrov. Listy sú oválne, 10-40 mm dlhé a 4-10 mm široké. Solitérne purpurové kvety vyrastajú z pazúch listov. Druh bol prvýkrát popísaný v roku 1854 britským botanikom Johnom Miersom v časopise *Natural History*. Jeho popis bol založený na rastlinnom materiáli odobratom z Uitenhage v Južnej Afrike. Bobule, listy, stonky a korene kra obsahujú alkaloidy s

narkotickými účinkami, toxické pre ľudí a hospodárske zvieratá. Príznaky otravy sú nevoľnosť, vracanie, spomalenie činnosti srdca, ochabnutie svalov, ťažké dýchanie a nakoniec smrť. *Lycium ferocissimum* je ker čeľade *Solanaceae*. Tento druh je pôvodným v Južnej Afrike a stal sa naturalizovaný v Austrálii a na Novom Zélande. V Spojených štátoch je považovaný za inváznu škodlivú rastlinu.

-as-

