

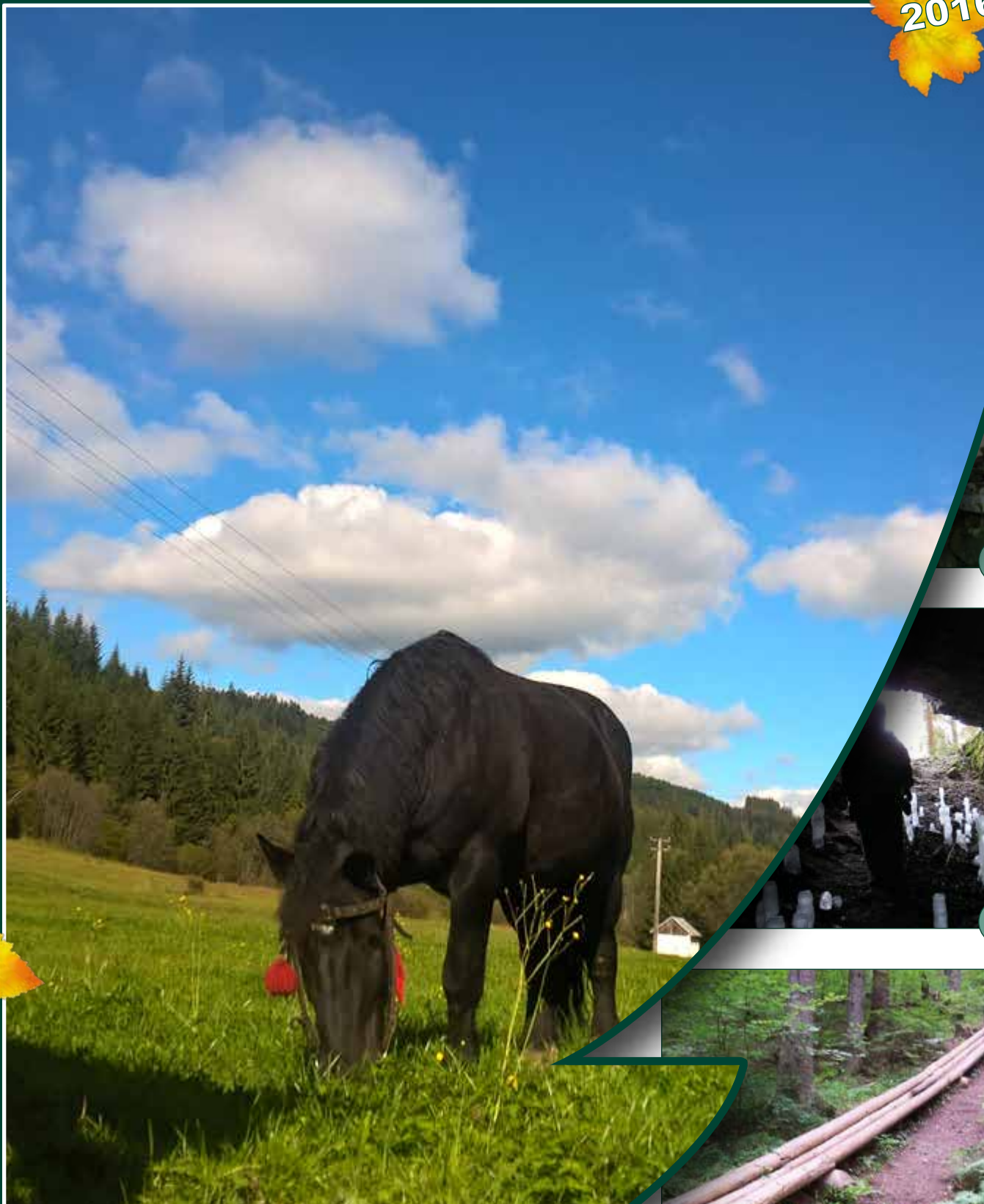


# Lesník

ČASOPIS ZAMESTNANCOV • LESY Slovenskej republiky, štátny podnik



- I.
- II.
- III.
- IV.
- V.
- VI.
- VII.
- VIII.
- IX.
- X.
- XI.
- XII.



8

18

25

Ludia pre lesy, lesy pre ludi



# Obsah

- |    |  |    |  |
|----|--|----|--|
| 3  | Editorial  | ~  | Uveríte                                      |
| ~  | Anketa   | ~  | Recept                                       |
| 4  | Príhovor generálneho riaditeľa                                       | 24 | Lesným chodníkom                             |
| 5  | Personálne zmeny   | 25 | Približovanie dreva rizňami a vodnými šmykmi |
| ~  | QUO VADIS LIGNUM EXPO  | 26 | Drevorezba                                   |
| 6  | Ide sa do lesa   | 27 | Spoločenská rubrika                          |
| 7  | Za uplynulý rok priniesol WebGIS desiatky vylepšení a nových funkcií | ~  | Kalendárium október                          |
| 8  | Okrúhly vrch   | ~  | Erby s nádychom lesa                         |
| ~  | Tradičná strelecká súťaž   | 28 | Najfascinujúcejšie huby sveta 1/3            |
| 9  | Ján Boroškay - Zvolenský lesmajster...                               |    |  |
| 11 | Podlavické výmole  |    |  |
| 12 | Plavebný kanál Zlatá Baňa Solivar                                    |    |  |
| 13 | Ján Králik   |    |  |
| 14 | Duby Zemplína  |    |  |
| 15 | Lesnícki seniori navštívili Topoľčianky                              |    |  |
| 16 | Donovalec srdcom aj dušou  |    |  |
| 18 | Hory, lesy, jaskyne  |    |  |
| 19 | Majdán náučný chodník  |    |  |
| 20 | Vývoj lesného hospodárstva   |    |  |
| 22 | Svet opadávajúcich zázrakov  |    |  |
| 23 | Jazvec Mišo, Vtipy   |    |  |



6



8



18



25



časopis zamestnancov  
LESY Slovenskej republiky,  
štátny podnik  
október 2016

**Šéfredaktor:**  
Ing. Vlastimil Rezek (vr)

**Redaktorka:**  
Mgr. Anna Sliacka (as)

**Stáli prispievatelia:**  
Ing. Milan Longauer  
Ing. Viliam Stockmann  
Ing. Martina Velká

**Grafická úprava:**  
Xepap, spol. s r.o.  
www.xepap.sk

**Foto na obálke:**  
Anna Sliacka

**Adresa redakcie:**  
LESY SR, š. p.  
Námestie SNP č. 8  
975 66 Banská Bystrica  
telefón: 048/43 44 278  
fax: 048/43 44 191  
e-mail: vlastimil.rezek@lesy.sk

Predaj dreva je základným zdrojom financií pre štátny podnik LESY Slovenskej republiky, keď z celkových príjmov je podiel tržieb za drevo viac ako 92 %. U firmy, ktorá obhospodaruje lesné pozemky, je to na prvý pohľad v poriadku. Veď čo iné už by mohol podnik, ktorá sa stará o lesy predávať. „Našlo by sa,“ hovorí často jeden z našich dlhoročných kolegov. Každá činnosť, ktorá z vlastných príjmov zaplatí svoje náklady, je prínosom nielen pre firmu, ale pre celú spoločnosť prostredníctvom zvyšovania zamestnanosti.

Nie, nehovoríme (apoň zatiaľ) o spoplatnení mimoprodukčných funkcií lesa, hoci aj to je téma na diskusiu, ale najmä o využití majetku podniku v súčasne platnom legislatívnom prostredí. Prvé lastovičky sa už dávnejšie objavili. Fotografovanie zveri s ubytovaním a sprievodcom, využitie chát, vozenie turistov na koči k turistickým atrakciám a ďalšie projekty sú dobrým začiatkom. Na to, aby sme sa posunuli na úroveň služieb poskytovaných lesníkmi v Maďarsku či Poľsku, je však ešte potrebný nejaký čas.

Prijemné čítanie




## Anketa

**Ing. Jaroslav Poláček,**  
riaditeľ OZ Žarnovica

Jednou z foriem diverzifikácie príjmov odštepných závodov by mohlo byť aj rozšírenie využitia koní na hipoterapiu, teda špeciálnu formu fyzioterapie, ktorá využíva na liečenie jazdenie na koni, čo prirodzene pôsobí na celý ľudský organizmus, na psychickú a fyzickú kondíciu.

Za náš odštepný závod vidím možnosť v rybolove, ktorý by po vybudovaní ubytovacieho zariadenia pri rybníku, mohol byť zdrojom príjmov.

**Radomír Nečas,**  
riaditeľ OZ Šaštín

Ak by som pod príjmom odštepného závodu rozumel priamy finančný efekt, tak po hlavnom príjme za drevo a podľa aktuálneho dopytu a ekonomického výsledku, by ďalší príjem predstavoval predaj sadeníc lesných drevín, predaj semien lesných drevín, živice, triesla, brezovej vody, piesku, rašeliny, lesných plodov, húb, diviny, rýb, medu atď. No oveľa väčší príjem (aj keď nie priamy) by bola koordinovaná práca s verejnosťou od škôlkarov až po dôchodcov, ako je škola v prírode, teambuilding aktivity pre firmu, organizované túry po náučných chodníkoch, významných miestach, rôznych zaujímavých prírodných scenériách a výtvoroch so sprievodcom.

**Ing. Pavol Král,**  
riaditeľ OZ Kriváň

Jedným z podstatných zdrojov príjmov pre lesníctvo, dosiaľ nevyužívaných, by mohlo byť ohodnotenie a zaplatenie za ekosystémové služby, ktoré lesy a prírodné prostredie poskytujú spoločnosti a jej obyvateľstvu. Obhospodarovatelia lesov svojou činnosťou

**LESY Slovenskej republiky získavajú viac ako 90 % príjmov z predaja dreva. Myslíte si, že existujú na vašom OZ možnosti (hoci s pravdepodobnými vysokými investíciami) ako výraznejšie zvýšiť tržby zo služieb?**

aktívne prispievajú k tomu, aby sa tieto služby nepretržite naplňali. Trvaloudržateľný, odborne obhospodarovaný les by mohol byť zdrojom príjmov pre lesnú organizáciu, ale toto je podmienené uplatnením celospoločenskej objednávky na takéto služby.

Na OZ Kriváň je konkrétnym príkladom neohodnotenej ekosystémovej služby vplyv lesa na zdroje pitnej vody, kde ochranné pásma vodných zdrojov vodnej nádrže Hriňová a Málinec priamo ovplyvňujú hospodárske opatrenia v lesných porastoch, zvyšujú náklady v ťažbovo-výrobnom procese, čoho výsledok je pitná voda pre obyvateľstvo, predávaná súkromnými spoločnosťami a obhospodarovateľ lesa nemá z tohto produktu žiadny profit.

**Ing. Dušan Chudovský**  
riaditeľ OZ Považská Bystrica

V skratke možno povedať, že lesníctvo je odvetvie zaoberajúce sa zakladaním, pestovaním a ochranou lesa, za účelom produkcie drevnej hmoty na zásadách trvalo udržateľného rozvoja. Obhospodarovanie lesa však poskytuje využívanie ďalších možností produktov a služieb viazaných na les. Mnoho z týchto možností už s väčším alebo menším úspechom využívame napr. poľovníctvo, turistika, rekreačné služby a pod... Vzhľadom k tomu, že každý región Slovenska má iné podmienky, tradície, poskytuje iné možnosti, je potrebné toto využívať, postupovať premyslene, aby sme sami seba nevytvárali konkurenciu. Myslím si, že okrem týchto aktivít je ďalší voľný potenciál vo využití vodných tokov v našej správe (chov rýb, malé vodné elektrárne), chove dobytka, poskytovaní enviromentálnych služieb (školy v prírode, zážitkové učenie), produkcia vody, ťažba kameňa a pod., i keď niektoré z nich by bolo potrebné riešiť i legislatívne. Mali by sme však podľa môjho názoru venovať väčšiu pozornosť aj tomu, ako jednotlivé činnosti robíme,

v ktorých sme konkurencie schopní postaviť na profesionálnej báze.

**Ing. Peter Mixtaj**  
riaditeľ OZ Rimavská Sobota

Diverzifikácia príjmov je často spomínaná téma, avšak keď tržby za predaj drevnej hmoty predstavujú 94,25 % z celkových tržieb OZ, je namieste otázka či nie je čas zaoberať sa práve systémom predaja drevnej hmoty. Ale vráťme sa k spomínanej diverzifikácii príjmov.

Náš OZ dlhodobo patrí k tým, kde poľovníctvo patrí k neodmysliteľnej súčasť lesníckeho života. Percento poplatkového lovu pri našom OZ sa pohybuje na úrovni 90 %. Ročne dodáme pre OZ Topoľčianky okolo 15 t zveriny v koži. Už dlhšiu dobu sa pohrávame s myšlienkou, že určitú časť produkcie zveriny budeme spracovávať sami, nakoľko disponujeme priestormi, zariadeniami aj personálom na rozrábku zveriny a získali by sme tak pridanú hodnotu aj v tejto činnosti.

Ďalšou činnosťou sú ubytovacie služby v našich zariadeniach. V posledných dvoch rokoch sme pristúpili k rekonštrukcii takmer všetkých chát na našom OZ. Zvýšením komfortu si slubujeme navýšenie návštevnosti našich zariadení. Taktiež očakávame, že aj realizácia nášho cezhraničného projektu „Spoločne za zachovanie prírodných a kultúrnych hodnôt“ (SK-HU WILDLIFE AND HISTORY) v lokalite Teplý Vrch pomôže zvýšiť vyťaženosť našich zariadení v spomínanej lokalite.

V roku 2016 sme začali poskytovať služby Tatry 158 Phoenix pre OZLT Banská Bystrica, ktorý naše služby využíval pri realizácii investičných akcií. Uvedené služby chceme ešte viac rozvinúť v spolupráci s OZLT nakoľko sme do návrhu plánu strojných investícií na rok 2017 zahrnuli aj trojstranný sklápací prívies, čím sa zvýši prepravná kapacita prostriedku a zefektívni sa tak celá činnosť.

## Príhovor generálneho riaditeľa

Novým generálnym riaditeľom štátneho podniku LESY Slovenskej republiky sa stal Ing. Marian Staník. Do funkcie prechádza z pozície ekonomického riaditeľa podniku. Na najvyššom poste štátneho podniku tak nahradil povereného generálneho riaditeľa Jozefa Staška. Vo výberovom konaní zvíťazil spomedzi siedmich kandidátov.

Do výberového konania na pozíciu generálneho riaditeľa LESY Slovenskej republiky, š. p., sa okrem Mariana Staníka prihlásili aj Ing. René Kozáčík, Ing. Andrej Legiš, Ing. Ján Mičovský, CSc., Ing. Radomír Nečas, Ing. Jozef Staško a Ing. Karol Vinš.

Vážené kolegyne, kolegovia zmeny sú nevyhnutnou súčasťou života každého z nás a prinášajú zo sebou vždy niečo nové, v optimálnom prípade posúvajú náš život na vyššiu kvalitatívnu úroveň. Verím, že rovnako to bude aj v prípade zmien, ktoré sa udiali v poslednom období vo vedení štátneho podniku LESY Slovenskej republiky. Je pre mňa naozaj veľká česť a zároveň veľká zodpovednosť, že som dostal príležitosť stať sa čele tejto organizácie.

LESY Slovenskej republiky patria k najväčším firmám na Slovensku a počas svojej 17-ročnej existencie sa stali uznávaným partnerom, za čo patrí poďakovanie všetkým pracovníkom podniku a samozrejme aj mojím predchodcom. Z postavenia najväčšieho správcu lesného majetku na Slovensku, zároveň vyplýva aj zodpovednosť voči spoločnosti, ktorá sa denne stretáva s výsledkami našej práce a citlivo vníma všetky, hoci aj drobné nedostatky. Jednou z hlavných úloh,

ktorá nás preto v najbližšom čase čaká, je nájsť a pomenovať tieto rezervy a pracovať na ich postupnom odstraňovaní.

Aké budú teda najbližšie kroky nového vedenia?

Zameriame sa na zmeny, ktoré prinesú efektívne, transparentné a moderné nastavenie riadiacich procesov spoločnosti. Jedným z prostriedkov na dosiahnutie tohto cieľa je lepšie využitie možností elektronizácie procesov a sledovanie materiálových tokov v podniku. Prioritou bude dokončenie a uvedenie do celopodnikovej praxe projektu štítkovania ako aj merania dreva. Nezabudneme ani na posilnenie kontroly ako nástroja prevencie a v neposlednom rade posilníme komunikáciu podniku smerom k verejnosti.

Naším cieľom je tiež zmena dlhodobej obchodnej politiky podniku s dôrazom na využívanie domácich spracovateľských kapacít, tvorbu pridanej hodnoty na Slovensku a tým reflektovanie situácie na trhu. Na Slovensku je dreva pre domácich spracovateľov dostatok. Je však potrebné vytvoriť systém, ktorý umožní pri dosiahnutí maximálnych tržieb podniku a v súlade s platnou slovenskou aj európskou legislatívou všeobecne akceptovateľné rozdelenie dreva.

Podnik LESY Slovenskej republiky dosahuje napriek turbulenciám na trhu s drevom v posledných rokoch veľmi dobré hospodárske výsledky, čo je zárukou stability pre všetkých obchodných partnerov, ale aj pre zamestnancov. Som presvedčený, že realizáciou vyššie spomínaných opatrení sa nám podarí dosiahnuť ešte lepšie výsledky. To umožní ďalšiu úpravu platov, cien dodávateľských prác, vyššie investície do oblastí ochrany prírody a lepšie využitie mimoprodukčných funkcií lesa a majetku podniku v prospech verejnosti.

Nie všetky zmeny, ktoré sú na prospech



firmy, ochrany životného prostredia a zlepšujú možnosti využívania lesov, si vyžadujú vysoké finančné vstupy. Existujú i jednoduché a finančne nenáročné riešenia, ktoré potrebujú iba zmenu prístupu a myslenia zamestnancov, ako napríklad presadzovanie prírody blízkeho hospodárenia, vyššia diverzifikácia príjmov lepším využitím potenciálu lesa a zvereného majetku.

Vo firme, nech je akákoľvek veľká, zastávajú najvýznamnejšiu úlohu predovšetkým jej zamestnanci. Bez kvalitných, vysokokvalifikovaných, dobre zaplatených a lojálnych zamestnancov je každá spoločnosť odsúdená na neúspech. Našťastie, podnik LESY Slovenskej republiky takýchto zamestnancov má a jeho potenciál do budúcnosti je preto obrovský. Ako ho využijeme, záleží na každom jednotlivcovi. Chcem vás ubezpečiť, že vedenie podniku podporí každý zmysluplný návrh na zlepšenie riadiacich, výrobných procesov či na riešenie aktuálnych problémov. Moje dvere sú pre vás otvorené.

Lesu zdar



## Personálne zmeny

### Nový obchodný riaditeľ je Ing. Július Papán



Generálny riaditeľ podniku Marian Staník dňom 9. októbra 2016 zrušil poverenie na riadenie obchodného úseku Ing. Jánovi Grolmusovi a dňom 10. októbra 2016 menoval do funkcie obchodného riaditeľa Ing. Júliusa Papána.

„Obchod je jedna z najdôležitejších činností štátneho podniku, od ktorej je závislý

hospodársky výsledok, a ktorá je tiež veľmi citlivo vnímaná odberateľmi aj verejnosťou. Podnik sa preto musí orientovať na dosiahnutie reálnych trhových cien. V súlade s programovým vyhlásením vlády bude podnik v spolupráci s ďalšími inštitúciami skúmať rating obchodných partnerov a zmluvy na drevo bude podpisovať na základe tohto ratingu. Cieľom je zefektívniť obchodovanie s drevom pri dosahovaní optimálnej ziskovosti,“ uviedol nový obchodný riaditeľ.

Július Papán (44) vyštudoval Univerzitu Mateja Bela v Banskej Bystrici a v posledných rokoch pôsobil napríklad na obchodnom úseku v Nováckych chemických závodoch, na post obchodného riaditeľa štátneho podniku prišiel z pozície ekonomického riaditeľa Bratislavskej spoločnosti OLO, a.s.

### Do funkcie ekonomického riaditeľa sa vrátil Ing. Ľuboš Németh

Po necelých 18-tich mesiacoch sa do funkcie ekonomického riaditeľa vrátil Ing. Ľuboš Németh, ktorý vo funkcii nahradil Mariana Staníka. Napriek tomu, že nový ekonomický riaditeľ má na tomto poste v štátnych lesoch



dlhoročné pracovné skúsenosti, je vo vyjadreniach opatrný. „Veľa vecí a postupov sa zmenilo. Nedá sa vstúpiť do rovnakej rieky,“ hovorí riaditeľ.

Ľuboš Németh (54) študoval na strednej lesníckej škole v Banskej Štiavnici a v roku 1987 ukončil štúdium na Fakulte riadenia Vysokej školy ekonomickej v Bratislave. V poslednom období zastával funkciu generálneho riaditeľa Národného lesníckeho centra.

Všetkým vymenovaným riaditeľom želáme pevné nervy a veľa správnych rozhodnutí

-vr-

## QUO VADIS LIGNUM EXPO

„Evolúcia je neúprosný proces, ktorý na našej planéte počas miliónov rokov zlikvidoval viaceré druhy a nahradil ich novými. Podobnú úlohu v dnešnom pretechnizovanom svete zohráva pokrok, ktorý v posledných rokoch priniesol najmä rozmach IT technológiám a virtuálnemu svetu, kde sú informácie dostupné okamžite, bez toho, aby človek musel opustiť pohodlie svojho pracovného, ale aj súkromného života. A nielen IT technológie. Vystavované sú najmä vysokošpecializované stroje pre rôzne odvetvia, ktoré bežnému človeku na prvý pohľad nič nepovedia o svojom využití a popravde je aj veľmi málo firiem, ktoré sú schopné si tieto prístroje zadovážiť do svojich prevádzok. A keď sa už nad tým tak zamyslíme, kto by už len uzatváral veľké obchody vo výstavných sálach, kde je rušený množstvom návštevníkov laickej verejnosti...“

Ale vráťme sa k jubilejnému 20. ročníku donedávna jednej z najprestížnejších výstav kľúčového odborného veľtrhu v oblasti spracovania dreva v strednej Európe - LIGNUMEXPO a 16. ročníku výstavy Les. Dôkazom vysokej odbornosti a prestíže tohto podujatia je podpora zo strany EUMABOIS európskeho združenia výrobcov drevospracujúcich stro-

jov. Odhliadnuc od tohto, keby ste chceli získať na internete informácie o priebehu tohto ročníka, získali by ste ich pomerne málo, teda okrem pozvánok na stránkach organizátorov a jednotlivých vystavovateľov spolu s vyhodnoteniami predchádzajúceho 19. ročníka so zverejneným počtom vystavovateľov a návštevníkom.



Tí, ktorí ste fyzicky túto výstavu navštívili viete, o čom hovorím... všetko bolo už spomenuté v mojej predchádzajúcej úvahe...

Ale hŕstky odborníkov si iste prišli na svoje. Mohli pozorovať napríklad širokopásovú brúska Costa, model S6 – stroj pre brúsenie dýhy, brúsenie laku, CNC obrábacie centrum Biesse, model Rover - viacúčelové CNC obrábacie centrum pre výrobu nábytku z masívu, veľkoplošného materiálu, výrobu dverí a schodov, poloautomatickú skracovaciu pílu Salvador, baliace stroje pre balenie

nábytku, olepovacie stroje, odsávacie zariadenia a mnoho ďalších.

LESY Slovenskej republiky, štátny podnik, ktorý je spoluorganizátorom tohto podujatia, tento rok prezentoval OZ Semenoles Liptovský Hrádok s predajným miestom vyhradeným obaľovaným okrasným drevinám a len o pár metrov ďalej Odštepny závod lesnej techniky. V pavilóne F oproti stánkom viacerých známych predajcov bol situovaný aj centrálny stánok štátneho podniku, poskytujúci ucelené informácie o rôznych oblastiach, v ktorých sa angažuje náš podnik, a ktoré sú nemej známe a o to viac zaujímavé pre širokú verejnosť. Tento rok by sa početnosť návštevníkov dala odhadovať v stovkách, súdiac podľa prvého dňa výstavy. Ale treba si pripomenúť aj slávne začiatky, kedy sa na prvom ročníku 28.9. do 2.10.1991 za účasti 222 vystavovateľov na ploche 12 tis. m<sup>2</sup> a záujem o prehliadku moderných technológií sa prvých 15 rokov neustále zvyšoval. Ešte pred dvoma rokmi rok sa 19. ročníka LIGNUMEXPO – Les 2014 sa zúčastnilo 174 vystavovateľov zo Slovenska, Českej republiky, Rakúska, Nemecka, Talianska, Poľska, Maďarska na ploche 12 tis. m<sup>2</sup> a prišlo 8230 návštevníkov. Ostáva len dúfať, že o dva roky sa situácia zmení a toto tradičné podujatie sa opäť bude tešiť narastajúcemu záujmu zo strany vystavovateľov a návštevníkov.

-as-

## Ide sa do lesa

**Hor sa do hory, teda do Lesníckeho skanzenu, no nielen ako bežný návštevník ale za odmenu. Najatraktívnejší!!! ... aj tak by sa dal pomenovať Lesnícky skanzen vo Vydrovskej doline pri Čiernom Balogu, ktorý bol dejiskom dvoch školských výletov. Tie získali ako odmenu triedy za najkrajší časopis k filmu Krajina bez tieňa v kategórii stredné a základné školy.**



Ale pekne poporiadku. Tak, ako pred dvomi rokmi, teda trochu viac ovplyvnení skúsenosťami, sme k prezentácii filmu Krajina bez tieňa pripravili novú a trochu komplikovanejšiu súťaž O naj časopis... ale o tom všetkom sme už predsa písali. Dokonca sme si predstavili aj víťazov, ktorí si po prázdninách mohli naplno užiť svoju odmenu. Víťazné triedy v obidvoch kategóriách dostali na výber z troch rôznych miest spájajúcich sa s lesníckou históriou, kultúrou a s lesníctvom celkovo, ktoré pre víťazov boli pripravené... A ako to nakoniec dopadlo?

Obe víťazné triedy sa rozhodli navštíviť Lesnícky skanzen. Prvých sme privítali žiakov zo Základnej školy Lutiše už 23.9.2016 na parkovisku pred nástupišťom Čiernohronskej železničky v Čiernom Balogu. „Každý si vezme koláčik a džús a tu Vás zverujem do rúk najpopolanejšej osoby tejto železničky, Aleša Bílka“, podáva po úvodných slovách inštruktážne pokyny hovorca štátneho podniku Vlastimil Rezek tesne predtým, ako odprevádza žiakov do priestorov múzea spomínanej železničky. Potom už len nasleduje „nalodenie sa do súpravy“ a vlak vyráža smerom na Vrch Dobroč. Tak a máme 40 minútový priestor na, to aby sa naložili pomôcky lesnej pedagogiky, vypili kávu a opäť čakáme prichádzajúci vlak... Ten zastaví a „prednosta stanice“ odvádza skupinky

detí smerom do depa, v ktorom schováva jedny z najväčších pokladov Čiernohronskej železničky – parné rušne.

Ale už je čas vyraziť do Lesníckeho skanzenu!... nasleduje ďalšie nalodenie, každý po svojej línii... ale cieľ jazdy je jasne každému známy. Železničná stanica Vydrovo Lesnícky skanzen, ozýva sa z mašiny, ktorá práve zastavuje na začiatku Lesníckeho skanzenu ...

Po krátkej prestávke nasleduje presun k pódium, ktoré bolo tento rok zrekonštruované tesne pred Dňom stromu. „Iste všetci viete, prečo a vďaka komu ste tu...“ ujíma sa



súva k ďalšiemu zo živých exponátov tohto skanzenu – páriku divých sviň umiestnených nad rázcestím. Vyprovokovať od obedňajšej siesty sa nám podarilo iba samca, dúfajúc, že v obore je aj druhý jedinec, presúvame sa popri rízi smerom s pocitovému chodníku a ako konečnú zastávku volíme torzo Dobročskej jedle. Pomaly zabúdame na to, ako sme si zaplnili žalúdky pravým lesníckym gulášom z jeleňa v reštaurácii u Číkího. Takže po ceste smerom k vstupu do skanzenu odbáčame na trávnatú, vykosenú lúku k horárni, kde sú pripravené aktivity lesnej pedagogiky, bez ktorých sa nezaobíde žiadna akcia štátneho podniku LESY SR zameraná na prácu s deťmi. Tu treba spojiť sily a udržať už trochu unavenú triedu v strehu. Ešte posledná zastávka na kofole a už len mávame autobusu vyrážajúceho na sever Slovenska. Ako tak pozeráme na hodinky, ktoré ukazujú niečo pre 17 hodinou, je už hádam aj čas začať víkendovať, však v pondelok nás čaká repete.

Víkend ubehol ako voda dolu Vydrovskou dolinou a opäť očakávame víťaznú triedu, tentokrát z gymnázia v Rožňave. Veď čo by nás mohlo prekvapiť, keď generálku sme ab-



solvovali už v piatok.

Autobus neplánovane prichádza o 20 minút skôr, ale mimoriadny vlak sa predsa nemusí riadiť časmi príchodov a ceremónií, a tak sa deti vybavené „balíčkami prežitia“ vydávajú smer vrch Dobroč, kde raritou je úsek trate postavený medzi tribúnou a futbalovým ihriskom... O 40 minút opäť očakávame vlak v stanici, netušiac, že meškanie vlaku bude o čosi dlhšie... Však načo by sme spomínali a o čom by sme písali, keby všetko išlo ako po masle... Po 30 minútovom meškaní vidíme prichádzať skupinu detí v sprievode ich vyučujúceho, ktoré ani na chvíľku nezamľali to, že mechanizmus brány zlyhal a oni ostali zaseknutí medzi automatizovanými bránami na futbalovom ihrisku. Takže

vynechávame depo s parnými rušňami a po technickej prestávke vyrážame smer skanzen... Po absolvovaní úvodných ceremónií a guľáši z diviny opäť vyrážame rovnakou trasou po lesníckom náučnom chodníku tentokrát s Jánom Václavikom. Hoci už nie je najteplejšie, nemôžeme odtrhnúť deti od žriedla s tečúcou vodou a už vôbec sa nám nedarí vyhnať ich z vodnej priekopy pocitového chodníka... Voda im pravdepodobne dodala omnoho viac energie akoby sme boli očakávali a nik ani nepomyslí na to, že pár diviakov v obore sa neukázal, ale o to s väčšou energiou a nadšením vybiehame k lietajúcim kameňom a odtiaľ smerom na lúku ku horárni... Po statických aktivitách, ostreľovaní lykožrúta gumipuškami volíme s menšími

obavami hru na netopiere. Tá zožala taký úspech, že nebyť dohodnutého odchodu autobusu, iste by ste nás tam našli naháňať sa aj v utorok.

Ale čas je neúprosný, a tak aj druhí víťazi občerstvení pohárom kofoly nastupujú do autobusu a vydávajú sa na cestu domov, žiariaci radosťou a pozerajúc si fotky z tohto dňa, opúšťajú Lesnícky skanzen. Krúčia sa kolesá autobusu a my sa lúčime z dejiska diania Lesníckeho skanzenu vo Vydrowskej doline, v ktorej ani ukončenie hlavnej sezóny 30. septembra nezabraňuje nikomu, aby si aj mimo sezóny prišiel pozrieť tie exponáty, ktoré tu ostávajú vystavené po celý rok...

-as-

## Za uplynulý rok prinie sol WebGIS desiatky vylepšení a nových funkcií

**Každodenne využívaný nástroj stovkami zamestnancov podniku, tisícky prístupov denne a azda najkomplexnejšie GIS riešenie v rezorte pôdohospodárstva. Aj takýmito prívlastkami sa môže pochváliť náš geografický informačný systém - WebGIS. Za uplynulý rok priniesla táto jedinečná aplikácia až 60 vylepšení či nových funkcií. Mnohé z nich vzišli práve z radov nás zamestnancov – bežných používateľov. O témach ako: čo je nové, čo robí túto aplikáciu jedinečnou a kam v najbližšom roku smeruje, sa diskutovalo 22. septembra 2016 na pravidelnom stretnutí kľúčových používateľov s dodávateľom – spoločnosťou YMS v historickom prostredí kaštiela v Palárikove.**

Tretí ročník stretnutia otvorili povzbudivými slovami Jozef Sámel, vedúci Odboru IKT LSR a Mário Gogora, manažér pre rozvoj obchodu YMS. „Sme v štádiu, kedy nás vedenie plne podporuje, a tak môžeme intenzívne riešiť požiadavky koncových používateľov a systém zdokonaľovať podľa ich potrieb,“ povedal na úvod Jozef Sámel. „YMS sa zas usiluje implementovať myšlienky a „trápenia“ lesníkov, aby mali k dispozícii GIS, ktorý im skutočne pomáha a zefektívni správu lesníckej agendy,“ doplnil Mário Gogora.

Odbornú časť zahájil hlavný analytik YMS pre GIS, Slavomír Sipina, so živou ukážkou aplikácie WebGIS. Nadviazal tak na sériu školení a zosummarizoval najdôležitejšie novinky systému. Predviedol rozšírenia v atribúto-  
vom a priestorovom filtrovaní (doplnené porovnávacíe znamienka, filtrovanie v zóne, výber obdĺžnikom), funkcie vlastná kompozícia, vlastná poznámka či zobrazovanie



údajov s objektami z iných vrstiev alebo tabuliek, tzv. relačné vzťahy.

Pomyselnú štafetu prebrali odborníci z radov lesníkov. Hlavný špecialista LSR pre GIS, Ivan Pôbiš, sa zamerl na časové značky a ich vplyv na dáta, s ktorými lesníci pracujú, prepojenie mobilu s externým GPS zariadením, spracovanie dát zozbieraných v teréne a zmeny v dátach katastra nehnuteľností. Problematiku BOZP ozrejnil vedúci referátu BTS, PO, CO, a krízového riadenia, Marián Jagerčík. Zhrnul obsah Zákona č. 124/2006 o bezpečnosti a ochrane zdravia pri práci a vysvetlil zmysel prepojenia BOZP a GIS-u. Ukázal napríklad organizačnú mapu záchranu, ktorá pomáha v prípade záchranárskych prác, evakuácie a vzniku poškodenia zdravia, vrátane poskytnutia prvej pomoci.

Za Odbor usmerňovania lesníckych činností vystúpil Alexander Šagát, ktorý v príspevku zhodnotil možnosti vedenia grafickej

ke evidencie a kalamít v prostredí aplikácie. Blok LSR prezentácií uzavrel vedúci Odboru evidencie a správy majetku, Ján Bobro, ktorý uviedol príklad ako funguje prepojenie aplikácií Pozemkár a GIS cez špeciálny zásuvný modul, tzv. integračný mapový plug-in. Koncovým používateľom sprostredkuje požadované funkcionality GIS-u spolu s mapovým oknom bez potreby dodatočného spustenia systému. Plug-in využijú lesníci aj v iných dátových aplikáciách, napríklad vo WebLes-e (Výroba a lesná hospodárska evidencia) alebo KRPK (Kalkulácie, rozpočty, plánovanie a kontroling).

Posledná téma patrila vízii, tomu čo používateľov čaká. Vidinu budúcnosti načrtol projektový manažér YMS, Štefan Hudák. Cieľom YMS je naplniť heslo: „GIS do každej horárne“. Ďalej uviedol: „Hľadáme optimálnu mieru v prístupe k informáciám, aby sa používateľom zobrazovali práve tie dáta, ktoré potrebujú pri svojej každodennej práci. Dáta musíme selektovať, aby sme používateľov nezahltli príliš veľkým objemom údajov a funkcií, keďže súčasný GIS obsahuje vyše 80 mapových vrstiev a funkcií.“ Najväčšia zmena, a teda aj výzva, sa očakáva v online údajoch, napr. katalster portálu, konkrétne pri parcelách typu C a E. „Verím však, že vďaka silnej spolupráci YMS a LSR prekonáme akékoľvek „prekážky“, ktoré nám prídu do cesty,“ prezradil plány do budúcnosti, zohľadňujúce požiadavky užívateľov a vyjadril potenciál informačného systému Štefan Hudák.

Na záver oficiálnej časti vyslovil svoje poďakovanie organizátorom už tradičného stretnutia výkonný riaditeľ YMS, Milan Kánya. Celkový program stretnutia tvorili hlavne novinky v GIS-e, ktoré plynulo prepojili pripomienky a komentáre účastníkov. Diskusia pokračovala aj po skončení odbornej časti. Jej výsledkom bolo viacero námetov na doplnenie funkcionality GIS-u, ktoré tvorcovi systému priniesli neoceniteľnú spätnú väzbu.

Dana Hacijová, YMS  
Ivan Hanula, LSR

## Okrúhly vrch – historický cenná lokalita



Na Okrúhly vrchu pri Ruskove, v Slanských vrchoch, si náhodný návštevník môže všimnúť trávou zarastenú vyvýšeninu. Ešte nedávno by okolo nej prešiel netušiac, že ide okolo pozostatkov poľovníckeho zámčoka grófa Štefana Forgáča (1854-1916), potomka jedného z najznámejších šľachtických rodov Uhorska. Niekoľko vetiev tohto rodu vlastnilo rozsiahle majetky aj na území Slovenska. Zánik rakúsko-uhorskej monarchie predznamenal postupný hospodársky i politický úpadok nielen forgáčovského ale i ďalších šľachtických rodov. Čas i ľudia boli k šľachtickým architektonickým pamiatkam často veľmi neúprosní. Niektoré dnes dokážeme obnoviť, na mnohé však vieme už len upozorniť a pripomenúť historický význam ich majiteľov. Štefan Forgáč ako jeden z potomkov slanskej vetvy forgáčovského rodu je jedným z nich – filantrop, hudobne nada-



ný, technicky veľmi zdatný, tichý a pokojný človek, ktorý miloval lesy a prírodu. Stavba zámčoka na lesnej samote Okrúhleho vrchu v 19. storočí je vyjadrením jeho túžby tráviť čas v tichu stromov, ktorú zavŕšil vybudovaním hrobky, kde bol v r. 1916 pochovaný. Druhá polovica 20. storočia sa podpísala na nedôstojnom konci zámčoka, hrobky i pozostatkov grófa Forgáča, ktorý zavŕšili vandali. Osud tohto miesta nezostal ľahostajný obyvateľom tunajších obcí – Ruskova, Slanského Nového Mesta, Slanca, Blažíc a Slančíka. Ich starostovia sa so súhlasom štátneho podniku LESY Slovenskej republiky rozhodli vyhlásiť túto lokalitu za významné lesnícke miesto.

Akt vyhlásenia sa uskutočnil v poslednú augustovú sobotu 27.8.2016. Na Okrúhly vrchu sa v krásnom slnečnom počasí stretli obyvatelia spomínaných spolupracujúcich obcí, aby spolu s kolegami lesníkmi z OZ Košice a Sobrance, Lesníckeho a drevárskeho múzea vo Zvolene a Východoslovenského múzea v Košiciach odhalili tabuľu s textom a obrazovým materiálom o novom významnom lesníckom mieste. V programe plnom emócií, hudby a nových informácií odznel o. i. aj pozdrav od Evy Waldbot z Mníchova,

potomkyne forgáčovského rodu a pozdravné slová publiku venoval aj zástupca Generálneho konzulátu Maďarského konzulátu v Košiciach. Program, do ktorého živým vstupom zasiahol herec Peter Olejár v úlohe Štefana Forgáča a ktorý hudobne osviežili Chorus Stefany zo Slanca a Folklórna spevácka skupina Oľšava z Ruskova, zavŕšil pietny akt a odhalenie náhrobnej tabule na zvyškoch hrobky Štefana Forgáča. Na ne vztyčili organizátori drevený kríž s menom grófa, ktorého pozostatky sú dnes uložené v kostole v Ruskove. V tomto kostole sa nachádza aj jedinečný organ, ktorý Štefan Forgáč kúpil v r. 1912 v Berlíne.

Detailnejšie informácie o osudoch Štefana Forgáča a ďalších členoch slanskej vetvy tohto šľachtického rodu i o tomto konkrétnom mieste možno nájsť v knihe Jolany Janičkovej, *Osudy slanských Forgáčovcov a Waldbottovcov*. Jej autorka so životnými osudmi Štefana Forgáča zoznámila aj účastníkov podujatia a spolu s organizátormi pripomenula všetkým ako veľa zdanlivo nezaujímavých, ale pritom historicky cenných lokalít ukrývajú naše lesy.

Tatiana Figurová, LaDM Zvolen

## Tradičná strelecká súťaž

Dňa 14.9.2016 sa v areáli strelníc v Zámutove uskutočnil už 16. ročník streleckého preteku O pohár generálneho riaditeľa. O prestížnu trofej zabojovalo päťdesiatštyri strelcov z radov zamestnancov LESY SR š. p., ale aj dve družstvá dôchodcov a hostia z Poľska a Maďarska.

Súťažilo sa v šesťboji, ktorý pozostával z troch guľových a troch brokových disciplín.

Najpevnejšiu ruku a najpresnejšiu mušku mali strelci z OZ Levice - Juraj Kelecsényi a Stanislav Krázel, s nástrelom 1091 b., na druhom mieste sa umiestnilo družstvo dôchodcov - Ján Líška a Jaroslav Ďurík, s nástrelom 977 b., na treťom mieste sa umiestnili strelci z OZ Semenoles Liptovský Hrádok

- Róbert Láska a Kristián Kováč s nástrelom 956 b.

Víťazom z radov jednotlivcov sa s nástrelom 554 b. stal Juraj Kelecsényi – OZ Levice, na druhom mieste sa s nástrelom 537 b. umiestnil Stanislav Krázel - OZ Levice, a na treťom mieste s nástrelom 526 b. sa umiestnil Ing. Anton Molnár – OZ Topoľčianky.

Víťazom srdečne blahoželáme.

Michal Dobranský



| Výsledková listina<br>XVI. ročník streleckých pretekov o Pohár generálneho riaditeľa |                  |                  |        |        |             |             |       |         |             |                  |
|--|------------------|------------------|--------|--------|-------------|-------------|-------|---------|-------------|------------------|
| výsledné poradie   | závod            | mená strelcov    | kamzík | diviak | Bež. diviak | Vysoká veža | oblúk | batéria | Počet bodov | Poradie strelcov |
| 1.   | OZ Levice        | Juraj Kelecsényi | 10     | 98     | 93          | 100         | 75    | 88      | 554         | 1.               |
|  |                  | Stanislav Krázel | 97     | 90     | 88          | 90          | 80    | 92      | 537         | 2.               |
| 2.   | dôchodcovia      | Ján Líška        | 99     | 94     | 37          | 90          | 95    | 76      | 491         | 8.               |
|  |                  | Jaroslav Ďurík   | 96     | 95     | 86          | 50          | 75    | 84      | 486         | 9.               |
| 3.   | OZ Semenoles     | Róbert Láska     | 100    | 99     | 64          | 70          | 75    | 64      | 472         | 13.              |
|  |                  | Kristián Kováč   | 91     | 92     | 71          | 90          | 80    | 60      | 484         | 10.              |
| 4.   | OZ Topoľčianky   | Jozef Gregora    | 88     | 78     | 78          | 80          | 40    | 64      | 428         | 28.              |
|  |                  | Anton Molnár     | 96     | 95     | 82          | 80          | 85    | 88      | 526         | 3.               |
| 5.   | OZ Pov. Bystrica | Ján Kuric        | 97     | 95     | 87          | 100         | 65    | 72      | 516         | 4.               |
|  |                  | Zdeno Valíček    | 88     | 72     | 80          | 40          | 40    | 44      | 384         | 42.              |



# Ján Boroškay Zvolenský lesmajster – prírodovedec – zberateľ

V tomto roku si kultúrna verejnosť pripomína 175. výročie narodenia Jána Boroškaya, významného prírodovedca a lesníka z prelomu 19. a 20. storočia. V Lesníckom a drevárskom múzeu sme si túto neobyčajnú osobnosť pripomenuli výstavou *Ján Boroškay, Zvolenský lesmajster – prírodovedec – zberateľ*, ktorú sme slávnostne sprístupnili verejnosti 7. septembra, v rámci podujatia Dni európskeho kultúrneho dedičstva.

## Lesmajster

Ján Boroškay sa narodil 25. augusta 1841 v Brezne, no celý svoj pracovný život zviazal so Zvolenom a jeho okolím. Vzdelanie získal čiastočne ako samouk, čiastočne ako absolvent gymnázií v Levoči a Rožňave. Jeho prvou pracovnou pozíciou bolo miesto učiteľa v Kozelníku. Tu sa zoznámil s Amáliou Höheovou, vdovou po Imrichovi Ostrolúckom, s ktorou sa 14. januára 1869 oženil. Sobášom získal Boroškay prostriedky umožňujúce mu rozšíriť si vzdelanie – ako mimoriadny poslucháč sa prihlásil na Banícku a lesnícku akadémiu v Banskej Štiavnici. No keďže sa mu po absolvovaní štúdia nepodarilo získať vhodné lesnícke miesto, urobil si ešte notársku skúšku a začal pôsobiť ako notár na Kozelníku, neskôr na Ostrej Lúke a nakoniec vo Zvolene.



Podobizeň Jána Boroškaya

Keď sa v roku 1877 vo Zvolene uvoľnila pozícia mestského lesmajstra, Boroškay sa o toto miesto zaujímal a následne ho aj získal. Do mestských služieb vstúpil zložením prisahy dňa 16. októbra 1877 a pôsobil v nich dlhých 37 rokov. Pracovná činnosť „hlavného lesného inšpektora slávneho mesta Zvolen“

Jána Boroškaya bola rôznorodá: uzatváral kontrakty s námezdými robotníkmi a furmanmi (ktorým zadával, kontroloval a od ktorých preberal prácu), staral sa o predaj dreva a ostatných lesných produktov, o dodávky deputátneho dreva, vypisoval kvitanie na výplatu miezd a pod.

aj v spojitosti s fenologickými pozorovaniami. (Známe sú napr. jeho údaje o preletoch bocianov popri Zvolene počas jesenného ťahu v rokoch 1899 až 1908.) Záznamy z pozorovaní pravidelne posielal do Ornitologickej spoločnosti v Budapešti, kde bol dopisujúcim členom.

Za dôkaz, že prvoradým záujmom mu



Pohlady na výstavu, kde vynikajú predovšetkým preparáty vtákov

## Prírodovedec

Pracovné povinnosti vykonával zodpovedne, no v povedomí ľudí utkvel predovšetkým vďaka svojim záľubám. Už jeho súčasníci vyzdvihovali Boroškayovu zapálenosť pre poznávanie prírody. Oceňovali hĺbku jeho poznania a neunikla im ani šikovnosť a precíznosť s akou preparoval vtáky.

K prírode inklinoval Boroškay od detstva. Naplno rozvinúť túto záľubu mu umožnilo až štúdium na Baníckej a lesníckej akadémii v Banskej Štiavnici (kde si rozšíril teoretické vedomosti a naučil sa nemecky) a predovšetkým jeho pôsobenie vo Zvolene. Tu sa usadil, získal postavenie a pravidelný príjem, tu mal dostatok možností tráviť čas v prírode: či už pri plnení pracovných povinností, alebo pri prechádzkach okolím mesta. Spoznával pritom krajinu po stránke zemepisnej aj geologickej, zaujímala ho aj živá príroda.

Ťažisko skúmania prírody v Boroškayových časoch spočívalo v zberateľstve, čomu sa nevyhol ani Ján Boroškay. Postupne vybudoval rozsiahlu zbierku minerálov (341 položiek), zbieral aj skameneliny, hmyz, jelenie a srnčie parožie, založil si vlastný herbár rastlín, zbieral aj mince.

Hlavný Boroškayov záujem sa však sústredil na avifaunu. Vtákmí sa zaoberal zo širšieho prírodovedného pohľadu. Čiastočne to súviselo s jeho zberateľskou vášňou, spojenou s preparovaním vtákov (taxidermia): pozorovanie vtákov v ich prirodzenom prostredí poskytovalo cenné údaje pre ich následnú preparáciu a nenásilnú inštaláciu. Venoval sa tiež sledovaniu výskytov vtákov – jednak v súvislosti s rozšírením vtáčích druhov, ako

bola ornitológia ako veda, môžeme považovať jeho monografiu o vtákoch v okolí Zvolena (*Zólyom avifaunája*), ktorá sa bohužiaľ nezachovala.

Zbierka preparátov vtákov a ich vajčiek a hniezd iba podtrhovala Boroškayovu vášeň pre túto triedu stavovcov. Postupne sa rozrástla na 143 položiek vtáčích vajčiek a 166 položiek preparátov vtákov, pričom kvalita jednotlivých exemplárov potvrdzuje, že ako preparátor patril Boroškay k najvýznamnejším odborníkom svojej doby, a to nie len



Kostol Sv. Alžbety vo Zvolene, nakreslený v roku 1881 Jánom Boroškayom

na Slovensku, ale aj v celom Uhorsku, resp. Európe.

### Zberateľ

Boroškayove zbierky mali pohnuté osudy. Ornitologickú časť zbierky sa Boroškay ešte za svojho života rozhodol venovať Ornitologickej spoločnosti v Budapešti, o čom urobil aj zápis v testamente. Numizmatickú a mineralogickú zbierku odkázal mestu Zvolen a ďalšie malé zbierky školám vo Zvolene.



Časť mineralogickej zbierky Jána Boroškaya

V testamente je ale poznámka, že v prípade problémov s vydávaním zbierok do Maďarska odkazuje ich dedičom a zároveň ruší odkaz pre mesto a tieto zbierky majú byť tiež vydané dedičom

Boroškay zomrel 4. marca 1923 a mladá Československá republika naozaj nedovolila zbierky z krajiny vyviešť. Nasledovali naťahovačky medzi Maďarskom a Československom, aj medzi dedičmi a mestom, ktoré trvali osem rokov. Mineralogickú zbierku aj zbierku vtákov nakoniec získal ako zástupca dedičov Samuel Markovič v roku 1931. Jeho dcéry zbierku uložili v svojom byte vo Zvolene a v roku 1945, tesne pred prechodom frontu cez mesto, ju previezli do Senice. (Všeobecne sa verilo, že zbierka bola počas bojov zničená – byt, v ktorom bola celé roky



Časť oologickej zbierky Jána Boroškaya

uložené totiž zničil zápalný granát.) V Senici preparáty aj minerály ostali až do 70. rokov, kedy ich odkúpilo Slovenské národné múzeum – Prírodovedné múzeum. Nakoniec boli prevezené do Bratislavy, kde sú uložené dodnes.

Pôvodne mestu odkázaná numizmatická zbierka sa nezachovala. Dedičom pravdepodobne vydaná nebola a jej osud nie je známy. Kolekcia srnčích a jeleních parohov

bola pravdepodobne počas rokov súdnych naťahovačiek rozkradnutá. Menšie zbierky (entomológia, botanika) venoval Boroškay podľa poslednej vôle školám mesta Zvolen. Táto časť závetu bola nakoniec s najväčšou pravdepodobnosťou vykonaná, keďže mesto malo o zbierky záujem a tlačilo na ich vydanie. Boli použité ako učebné pomôcky, pričom sa „opotrebovali“ a kompletne zanikli.



Výstava vyvolala živý záujem verejnosti už pri slávnostnom otvorení.

Z rôznorodých a bohatých Boroškayových zbierok sa vo Zvolene zachovala iba kolekcia vtáčích vajčiek – dnes je súčasťou zbierkového fondu Lesníckeho a drevárskeho múzea. Zbierka bola dedičmi postúpená mestu do zbierok tvoríť sa majúceho mestského múzea v roku 1931. Mestské múzeum vo Zvolene vzniklo až v roku 1942, no už roky pred tým sa zbierali predmety v procese prípravy na jeho založenie. Tak sa do múzea pravdepodobne dostala aj Boroškayova zbierka vtáčích vajec. Do prírastkovej knihy vajčica



Pohľady na výstavu, kde vynikajú predovšetkým preparáty vtákov

bohužiaľ zapísané neboli a ako prírodniny v múzeu zameranom na spoločenské vedy dlhé desaťročia pravdepodobne unikali pozornosti. Až návrat lesníckej špecializácie do Zvolena, následné budovanie Lesníckeho a drevárskeho múzea a konečne aj príprava tejto výstavy umožnili „znovuobjavenie“ Boroškayovej zbierky vtáčích vajčiek.

### Výstava

V Boroškayovom živote pre nás stále ostáva mnoho neznámeho. Najlepšie je zdokumentovaná jeho záľuba v prírodných vedách a s ňou spojená zberateľská vášeň. Podstatne menej poznatkov máme o jeho odbornom pôsobení (archívne materiály z tohto obdobia sú veľmi medzernaté a nedovoľujú nám vytvoriť si súvislý obraz o Boroškayovej pracovnej činnosti), najviac tajomstiev však pred nami ukrýva jeho osobný život.

Ambíciou výstavy je, aspoň čiastočne, zaplniť tieto biele miesta a poodhaliť zabudnuté fakty o Boroškayovom živote a jeho pôsobení vo Zvolene. Vystavené sú, okrem iného, písomnosti súvisiace s Boroškayovou prácou lesmajstra a s jeho záľubou v prírodných vedách, tiež jeho kresby. Kostru výstavy však tvoria ukážky zo zachovaných Boroškayových zbierok: 44 excelentných preparátov vtákov, 48 položiek z mineralogickej a 12 položiek z paleontologickej zbierky a kompletná zbierka vtáčích vajčiek – 143 položiek. Sú dôkazom skutočnej zberateľskej vášne a preparačného majstrovstva Jána Boroškaya.

Výstava bude prístupná vo výstavných priestoroch Lesníckeho a drevárskeho múzea na Námestí SNP 22/33 vo Zvolene od 18. novembra 2016.

Marek Vanga  
LaDM Zvolen

# Plavebný kanál Zlatá Baňa - Solivar



16.



**LESY Slovenskej republiky štátny podnik**  
OZ Prešov  
Katastre obcí Dulová Ves, Kokošovce,  
Sigord, Zlatá Baňa  
Okres Prešov



[www.lesy.sk](http://www.lesy.sk)



# Podlavické výmole



17.



**LESY Slovenskej republiky, štátny podnik**  
OZ Slovenská Ľupča  
974 01 Podlavice  
Okres Banská Bystrica



[www.lesy.sk](http://www.lesy.sk)



## Plavebný kanál Zlatá

Plavebný kanál Zlatá Baňa-Solivar viedol po súčasnej zelenej turistickej trase z Ruskej Novej Vsi na Pusté Pole. Soľ sa od 16. stor. získavala varením soľanky z prirodzene vytekajúceho solného prameňa v Solivare pri Prešove. Od zaplavenia bane soľankou (1752) sa



však získava výlučne varením. Pre potreby bane sa používalo drevo okolia, následne z väčšej vzdialenosti konskými povozmi, alebo voľne dolu potokom Delňa. Jeho koryto prvýkrát upravili až po Dulovu Ves pre skvalitnenie plavenia dreva smerovo i výškovo (1691). Drevo pomocou hrabí odklonil do dreveného žľabu uloženého na pilótoch podperách vedúceho do Solivaru. V rokoch 1819–1821 postavili nový plavebný kanál a priehradu. Kanál s dĺžkou 18,9 km, z jedľových (neskôr bukových) fošien hrúbky



6,5 cm, viedol od Zlatej Bane do Kokošoviec a sa stáčil k Solivaru. V drevosklade ústil do 300 m dlhého žľabu postaveného na štyri až desať metrov vysokých pilótoch s pozdĺžnou manipulačnou lavicou a zasúvadlami (každých 10 m) so samočinnou vykládkou dreva na obe strany (ročne v objeme osem až desať tisíc m<sup>3</sup>). Počas prvej svetovej vojny bol nahradený lesnou železničkou, zrušenou po postavení cesty Kokošovce-Zlatá Baňa (1954-1955). Na časti trasy fungovala pionierska železnica zo Švábov do Sigoru



du (1958-1969). Pozostatky plavebného kanálu i lesnej železničky možno nájsť ako napr. násyp so stavebnými objektmi (mostíky a priepuste), miestami používaný ako lesná cesta. Plavebný kanál Zlatá Baňa Solivar bol vyhlásený za Významné lesnícke miesto 23.7.2011.



## Podlavické výmole



## Podlavické výmole

Podlavické výmole sú ukázkou rozsiahlej erózie pôdy po premene lesa na poľnohospodárske pozemky v 17. a 18. stor. a príkladom úspešného zalesnenia zdevastovanej plochy. Po odlesnení strmých svahoch vznikli pastviny preťažované dobytkom a ovcami. Vplyvom erózie sa na mnohých

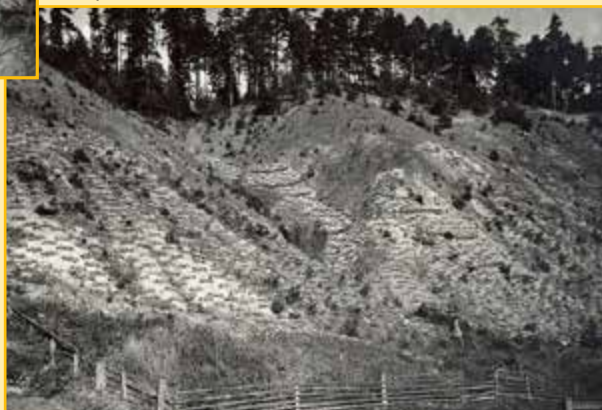
miestach obnažila materská hornina a miestami odoberal dolomitický substrát pre tajovské huty. Banskobystrický hlavný súdny nariadil (1895) bývalým podlavickým usarbariistom spustnúť plochy (46 ha) zalesniť. Začali jamkovou sadbou agáta, borovice a smrekovca bez upevňovania pôdy (1896). Do roku 1901 zalesnilo 34 ha, no nepodarilo sa zalesniť najpoškodenejšiu časť (v hone Machutovo, severne od Podlavíc) známu ako „Podlavické výmole“. Lesný inšpektorát preto požiadal Kultúrno-meračský úrad v BB o vypracovanie



projektu na viazanie a zalesnenie pozemkov. Tie prešli do vlastníctva eráru (1902) a začalo sa s budovaním plôtkových terás, respektíve prútených stupňov - dubové koly vbité do zeme s výpletom z prútia vrby, liesky, buka a i.. K plôtkom sa nakopávala a navážala zemina, do ktorej sa vysádzali sadenice jedle, vrby, jelše, javora... Práce trvali do r. 1908, no pre extrémne nízku príjmovosť náklady na zalesnenie prevyšovali základnú hodnotu pozemku stonásobne. Plochy sa nakoniec podarilo zalesniť, erózia bola zastavená a dnes tu rastie



ochranný les tvorený borovicou čiernou a lesnou, v podraze s agátom, javorom, bukom... Podlavické výmole sú zaradené medzi externé expozície Lesníckeho skanzenu pri Čiernom Balogu vyhláseného za významné lesnícke miesto 14.7.2012.



## Živió, pán riaditeľ Ján Králik pozdrav k jubileu 95. narodenín

Bývalý riaditeľ Lesníckej technickej školy a neskôr dlhoročný zástupca riaditeľa tejto školy v Banskej Štiavnici Ján Králik, sa stal legendou ešte za svojho života, najmä zásluhou v minulom roku vydaných vynikajúcej knihy spomienok „Moje lesnícke decéniá“.

Narodil sa 27.8.1921 v Pukaneci. Základné školské vzdelanie na Štátnej ľudovej a Štátnej meštianskej škole v Pukaneci (1937). Štátna škola pre lesných hájnikov v Liptovskom Hrádku (1942). Štátna vyššia lesnícka škola v Banskej Štiavnici (1946). Pedagogický seminár pre učiteľov poľnohospodárskych a lesníckych škôl (1951). Prírodovedecká fakulta UK, Bratislava, odbor biológia, geológia a zemepis (1958). Diplomová práca z odboru dendrológie bola „Botanická záhrada SLTŠ v Banskej Štiavnici“.

Jeden z najdlhšie pôsobiach učiteľov a riaditeľov lesníckych škôl na Slovensku.

Svoju lesnícku prax začína v období rokov 1937-1941 ako lesný praktikant na lesnom hospodárstve obce Pukanec a Správe ŠL v Bohuniciach.

V rokoch 1947-1948 pokračuje ako zamestnanec Povereníctva poľnohospodárstva a pozemkovej reformy, VII. odbor (lesopolitika) a pridelený na Lesné odd. ONV v Topoľčanoch a neskôr ONV v Humennom.

Pedagogickú činnosť začína v rokoch 1948-1951 ako učiteľ odborných predmetov na Štátnej horárskej škole v Jelšave. Po jej zrušení bol preložený v rokoch 1951-1955

ako učiteľ na novovzniknutej Strednej lesníckej škole v Liptovskom Hrádku.

V rokoch 1955-1957 preložením na Strednú lesnícku školu v Banskej Štiavnici do funkcie riaditeľa sa stabilizoval v Banskej Štiavnici. Tu v rokoch 1957-1981 pôsobil ako učiteľ a zástupca riaditeľa lesníckej školy. Po dosiahnutí dôchodkového veku v roku 1981 ešte v období 1981-1984 pokračoval ako učiteľ a v roku 1984 definitívne odchádza do dôchodku.



Okrem prvých úvodných rokov, celé svoje produkčné profesijné obdobie prežil ako pedagóg na lesníckych školách, najdlhšie

na lesníckej škole v Banskej Štiavnici. V dobe pôsobenia na SLTŠ v Banskej Štiavnici bol poverený vykonávať odbornú starostlivosť o školskú botanickú záhradu, o ktorú v zmysle zákona o štátnej ochrane prírody v kategórii Chránená záhrada sa staral takmer tri desaťročia. Počas tohto obdobia sa záhrada dočkala svojej dendrologickej renesancie, rekonštrukcie oplotenia, bola plošne a priestorovo rozčlenená, upravená a priebežne dosádzaná.

Od r. 1928 bol členom TJ Sokol a skautingu. Od roku 1973 člen Slovenského zväzu ochrancov prírody a krajiny a Slovenského zväzu záhradkárov.

Najširší rozsah svojej publikačnej činnosti realizoval v regionálnych Pukanských novinách, časopisu Pohronie, v odborných časopisoch Prima, Živa, Ovocinár a vinohradník, zborníkoch Lesníckeho a drevárskeho múzea a ročenkách SLTŠ. Vydal niekoľko knižných vydaní o Botanickej záhrade SLTŠ v Banskej Štiavnici, v spoluautorstve učebnicu Lesníckej botaniky, Všeobecnú botaniku, Náuku o lesných drevinách. Osobitne sa venoval publikovaniu problematiky moruše čiernej.

Čerešníčku na svojej publikačnej torte nasadil v roku 2015 mimoriadne vydarenou publikáciou „Moje lesnícke decéniá“, v ktorej spomína cez svoj plodný lesnícko-pedagogický život súčasne na celú spoločenskú situáciu na Slovensku.

K významnému a okrúhlemu, krásnemu životnému jubileu 95. rokov, ktorého sa dožil v sviežom duchu 27. augusta v Leviciach sa pripája niekoľko generácií lesníkov, ktorých vychoval na lesníckej škole v Banskej Štiavnici. Blahoželáme!

Viliam Stockmann

**VÝSTAVA**  
**POĽOVNÍK-LESNÍK**  
**NOZE A CHLADNÉ ZBRANE**

**24.- 26. november 2016**  
**Congress Hotel Centrum Košice**  
denne od 10.00 – 18.00 hod

[www.hotel-centrum.sk](http://www.hotel-centrum.sk)

## „Duby Zemplína“ je piata kniha lesníka Laca Maxima STROMY SÚ JEHO OSUDOM

Bolo by ťažké stručne pomenovať, čo znamenajú pre 76-ročného lesného inžiniera na dôchodku, Sobrančana Laca Maxima stromy. Sú jeho bratmi, jeho osudom. Stromom, lesu a prírode prejavuje trvalú lásku a obdiv.

Zemitý horár z mestečka ležiaceho v Užskej kotline je konkrétnym živým príkladom, že lesník je ten skutočný, pravý ochranca prírody. A hoci v lesníckej prevádzke musel predpisovať a organizovať aj ťažbu dreva – výrub stromov, nikdy nezaprel v sebe aj druhé JA – byť lesu neochvejným ochrancom, hovoriť i písať o jeho význame. A že to tak bolo, svedčí aj výnimočná udalosť, ktorá sa odohrala 27. mája 2000 na pôde Spolku priateľov Východných Karpát – ako prvému lesníkovi z teritória sninských, uličských a sobraneckých lesov mu udelili pri príležitosti jeho šesťdesiatin za celoživotný prínos k ochrane lesa Východných Karpát čestné členstvo.

Ing. Ladislav Maxim už plných 16 rokov potvrdzuje oprávnenosť tohto ocenenia. A na aktivizáciu potreby ochrany lesa i lepšieho poznania stromov si ponechal osvedčenú pomôcku – pero. V dôchodcovskom veku, pri väčšom dostatku času, naplno využíva mnohoročné skúsenosti z dopisovateľskej činnosti do odborných časopisov a regionálnej tlače. No už si trúfol na knihu. Nedávno mu vyšla piata. Tentoraz o „zeleňých kniežatách“ tamojších lesov – o duboch. Sobranský lesník ju napísal so zámerom širokej verejnosti vyjaviť, že táto listnatá drevina má v lesných porastoch i v parkoch Zemplína výrazné zastúpenie a v mnohom je tu výnimočná. Vďaka priaznivej klíme sa v takmer celej oblasti nachádzajú duby s kvalitným drevom a svojím pekným dekoratívnym vzrastom i dlhovekosťou zdobia tiež mnohé mestské i obecné parky.

Dub? Nuž, strom, ako strom. Plodí žalude, má pekné listy, tvrdé drevo. A že má latinský názov *Quercus*? Stačí, ak to vedia lesníci. V Maximovej knižke „Duby Zemplína“ sa však núkajú do priazne mnohé ďalšie informácie ako ľudia aj v tejto oblasti strednej Európy zrastali s dubom a ako narastal jeho význam v ich živote až dodnes.

Autor knihy dáva znať, že na Zemplíne sa popri dvoch najrozšírenejších „domácich“ druhoch – dube letnom a zimnom nachádzajú aj menej rozšírené druhy, akým je dub cerový, šarlátový, žltkastý, močiarny, sivozelený, plsnatý a dub červený. Azda najzaujímavejší „životopis“ spomedzi nich má dub červený. Tento druh z rodu *Quercus*, považovaný vzrastovo za najkrajší, pochádza z východnej časti severoamerického kontinentu a do Európy bol introdukovaný v roku 1691 a to do Švajčiarska. V súčasnosti sa vyskytuje v celej Európe, na východnom Slovensku

rastie na 40 lokalitách. Rastie v lesných porastoch a je aj ozdobou viacerých parkov. Má mohutnú korunu, tvarovo zaujímavé listy, ktoré sa v jeseni sfarbujú do karmínovo červena. Nachádza sa aj v meste Sobrance. Najmohutnejší dub červený na Zemplíne rastie v obci Továrne, prsný priemer stromu je 104 cm!

V strede pozornosti však boli a sú na Slovensku a aj na Zemplíne spomínané dva druhy duba – letný a zimný, ktoré sa pestujú ako hospodárske dreviny s výrazným

vlastnosť – hľadať, nachádzať a potom aj pomáhať čo najdlhšie zachovať vzácne stromy, a medzi nimi duby, prebudil v sebe hneď v prvých dňoch keď začal ako čerstvý absolvent Lesníckej fakulty Vysoké školy lesníckej a drevárskej vo Zvolene pracovať v riteľným spôsobom, a Ing. Laco Maxim bol pritom – mohutnú dutinu asi 500-ročného duba v roku 1991 vyplnili 1,5 tony ťažkou kovovou armatúrou a zaliali ju 23 kubíkmi betónu. Za prítomnosti obyvateľov obce, Matice slovenskej v Michalovciach, lesníkov a zástupcov



ekonomickým efektom. V prírodných podmienkach zaberajú dubiny s 13,5 %ným zastúpením významné miesto. Drevo sa využíva v nábytkárstve, pri výrobe sudov i parkiet a donedávna aj pri výrobe železničných pražcov a na stavbu lodí. A dubová kôra je veľmi účinná pri liečbe hemeroidov...

No Laco Maxim chcel povedať v knihe o duboch viac a zaujímavejšie, lebo o nich aj viac vie. Dub bol a je medzi stromami kráľom kráľov. Verilo sa, že bol prvým stromom na svete a vo všetkých kultúrach bol posvätným. V starom Grécku bol stromom pána Olympu. Aj Slovania mali popri lipe aj dub vo veľkej úcte. Vyskytuje sa v ich piesňach, povestiach i bájoslovných obradoch.

Dub patrí medzi dlhoveké dreviny. Najstarším slovanským dubom je strom rastúci v obci Rankoviči v Bosne, ktorý má v prsnej výške priemer kmeňa 4,90 metra. Kmeň tohto duba je bütľavý a zместilo by sa doň 37 ľudí. A na Zemplíne? Z tohto územia má L. Maxim poznatky o duboch z vlastnej ruky a má ich azda aj na desať kníh... Užitočný

dodávateľských firiem dňa 26.5.1991 ošetrený strom posvätil miestny kňaz ThDr. Seman. Dub sa spamätal natoľko, že ďalej rástol, prirastal na hmotnosti a obec v roku 2009 prihlásila dub do súťaže Strom roka. Strom so železobetónovou „plombou“ je dodnes v dobrom zdravotnom stave, rodí žalude...

Ďalšie, vekom i tvarom pozoruhodné duby Ing. Ladislav Maxim postupne objavil v obecnom parku v Parchovanoch, v parkoch v Kazimíri a v Tibave, v Petrovciach, v Sobranciach, v Choňkovciach, v areáli hradného vrchu Podčičva, v Novej Kelči, v Strážskom, v Ondavských Matiašovciach, Lelesi, Zamutove, Zatíne, v Ruskej, Továrnom a inde. Stromy – a duby zvlášť – sú Lacovým osudom, sú jagavými zlatenkami na obelisku jeho lesníckej roboty i lásky k lesu. A najvyššie lesnícke vyznamenanie – Cena Jozefa Dekreta Matejovie, ktorú dostal nedávno, to len pridupľáva.

Lesu zdar!  
Ladislav Malák

## Lesnícki seniori navštívili Topoľčianky

Opäť po roku sa 6. septembra 2016 uskutočnil zájazd členov Klubu dôchodcov pri š. p. LESY SR GR Banská Bystrica spojený s členskou schôdzou, tentoraz do Topoľčianok. Tohto exkurzného podujatia sa zúčastnilo 42 seniorov.



Po občerstvení v motoreste Hontianska kúria sa účastníci ocitli v Topoľčiankach, kde sa sprievodu seniorov ujal personalista OZ Topoľčianky Rudolf Cvik. Po stručnom oboznámení s OZ Topoľčianky začal bohatý program prehliadkou Národného žrebčína v Topoľčiankach s 95-ročnou históriou (založený bol v roku 1921). Seniori si pozorne vypočuli výklad o chove Slovenského

teplokrvníka a pokochali sa pohľadom na ušľachtilé exempláre plemien lipican, hucul a arab.

S veľkým záujmom sa stretla nasledujúca prehliadka monumentálneho kaštieľa v Topoľčiankach s výkladom o jeho pohnutej histórii a súčasnom stave. Tento kaštieľ slúžil aj ako letné sídlo prezidentov až do roku 1953. Zaujala najmä historická expozícia nábytku, obrazov a zbraní, ako aj vzácna knižnica. Samotný kaštieľ sa nachádza v nádhernom prostredí romantického anglického parku s jazierkami a rybníkom.



Topoľčianskeho kaštieľa porozprával Milan Topolan o jeho zaujímavej histórii a súčasnom využití. V jedálni Poľovníckeho zámčoka si lesnícki seniori potom pozorne vypočuli príhovor vtedajšieho povereného generálneho riaditeľa š. p. LESY SR Jozefa Staška, ktorý odmenili potleskom. Poďakovanie patrilo aj súčasnému riaditeľovi OZ Topoľčianky Milanovi Garajovi, ktorý všetko zariadil k plnej spokojnosti účastníkov podujatia. Po chutnom obede z diviny prebehla členská schôdza Klubu dôchodcov, v rámci ktorej predseda klubu Anton Kalina uviedol, že členská základňa pozostáva zo 74 členov, z čoho je aktívnych 40 až 45 členov. Poznamenal tiež, že v tomto roku Klub dôchodcov dosiahol jubilejnú štvrtú storočnicu. Pripomeňme si, že klub založil Zoltán Kramiec v roku 1991, teda pred 25 rokmi. V predsedníctve ho vystriedal Pavol Výboštok (2002-2012) a od roku 2013 Anton Kalina. Účastníci podujatia si potom chvíľkou ticha uctili pamiatku všetkých zosnulých členov klubu. V súčasnosti sú najstaršími členmi klubu Jozef Sokol (1925), nasledujú Vladimír Zámečník (1930) a Vladimír Budínsky (1931).

Nemenej zaujímavá bola návšteva Zubrej zvernice s erudovaným výkladom bývalého dlhoročného pracovníka a publicistu OZ Jozefa Šabu o histórii a súčasnom stave zvernice. Spomenul, že verejnosti je stále známy najmä niekdajší legendárny praotec slovenských zubrov – Putifár. V súčasnosti je Topoľčianska zubria zvernica chráneným areálom, okolo ktorého vedie od roku 2008



lesnícky náučný chodník. Táto dnes už takmer 60 ročná zvernica má stále veľký význam, najmä po nasmerovaní chovu na rozmnožovanie geneticky čistej horskej línie zubrov hrivnatých, a preto je potešiteľný tohoročný bohatý prírastok mladých zubrov.

Po presune seniorov do Poľovníckeho zámčoka neďaleko

Po ukončení členskej schôdzy vyznávačov hroznového moku potešila návšteva vínnej pivnice OZ Topoľčianky, kde spracúvajú, skladujú a plnia do fliaš s originálnymi etiketami kvalitné a obľúbené vína získané z hrozna vlastného vinohradu. Kto chcel, ochutnal alebo si aj zakúpil fľaštičku domov ako suvení z tohto podujatia. Cestou späť bola viditeľná aj škôlka okrasných drevín so sprievodnými objektmi. Pestuje sa tu pomerne rozsiahly sortiment okrasných drevín pre vlastné potreby, ale i na predaj.

Návrat domov bol spojený s dobrým pocitom užitočne stráveného dňa v milej spoločnosti bývalých kolegov a priateľov. Za vydarenú akciu už tradične patrí vďaka výboru Klubu dôchodcov a Závodnému výboru ZO OZ DLV pri š. p. LESY Slovenskej republiky. Osobitne sa treba poďakovať aj sprievodným „anjelom strážnym“, ktorými boli predseda ZV odborovej organizácie František Fodor a dôchodca praktikant Martin Žilka.

Július Burkovský

## Donovalec srdcom aj dušou

Dnes v tejto rubrike prinášame rozhovor s človekom, ktorého poznáte skôr ako autora rubrik tohto časopisu, spoluorganizátora odborných seminárov, priaznivca poľovníctva, prírody, ale aj histórie, **Milana Longuera**.

### Milan pochádzaš z lesníckej rodiny?

Áno. Moja mama odpracovala väčšinu svojho života v lesníctve. Otec po ukončení štúdiá na Lesníckej škole v Banskej Štiavnici celý život pracoval v rôznych funkciách u štátnych lesov.



**Tvoj životopis je veľmi bohatý, porozprávaj nám niečo bližšie o Tvojej ceste lesníckym povoláním?**

Narodil som sa v Hnúšti – Likier, ale hneď potom sa moji rodičia presťahovali do horárne v Dolnom Jelenci pri Starých Horách. Veľa času som prežil u mojej dobrej starej mamy v osade Sliachany, ktorá patrí pod obec Donovaly. Sudičky mi asi vložili do kolísky lásku k prírode a všetkému živému. Mal som krásne detstvo, vyrastal som uprostred lesa, kde som trávil väčšinu času. Samozrejme, že to neskoršie ovplyvnilo moje rozhodovanie pri výbere povolania. Rodičia a stará mama mi vytvárali skutočný pocit domova a pevného rodinného zázemia. Krásne to napísal básnik Miroslav Válek v jednej svojej básni: „Domov sú ruky, na ktorých smieš plakať.“ Skutočný domov je miesto, kam sa všetci radi vracajú a budú vracäť. A ja sa sem stále vraciam. Základnú deväťročnú školu som začal navštevovať v roku 1962 v Hornom Jelenci. Po ukončení štúdiá na gymnáziu som absolvoval štúdium na VŠLD Zvolen. V roku 1981 ma v rámci nástupnej praxe prideliili na Výskumný ústav LH vo Zvolene, na Odbor šľachtenia lesných drevín. Od 1.10. 1982 sa vraciam na Starohorskú dolinu vo funkcii

lesníka a neskoršie technika výroby. V rokoch 1986 až 1987 som pracoval na ústredí LZ Banská Bystrica ako samostatný normovač. Od roku 1988 som znovu nastúpil na LS Staré Hory ako vedúci LS, kde som pôsobil až do 30.11. 1999. Od tohoto dátumu pracujem na Generálnom riaditeľstve LSR, š. p. vo viacerých funkciách, až po vedúceho odboru Ostatných obchodných aktivít a neskôr Vnútornej správy. Moja kariéra však nemala vždy len stúpajúcu tendenciu. V roku 2008 som bol bez udania dôvodu prepustený. Hovorí sa, že dvakrát nevstúpiš do tej istej rieky. Od marca 2010 začínam od úplného začiatku. Ako manipulačný majster pracujem na drevosklade Chmelienec v OZ Liptovský Hrádok. Potom nastupujem do LDM Zvolen ako referent pre prácu s verejnosťou, kde pôsobím do dnes.



**Ktorá z pracovných pozícií, ktoré si si vykonával bola Tvojmu srdcu najbližšia?**

Ku každej práci som sa snažil nájsť pozitívny vzťah. Čo však najviac naplnilo moje predstavy o lesníctve bolo určite pôsobenie na lesnej správe. Starohorská dolina je známa bohatou históriou z oblasti baníctva a lesníctva. Pôsobili tu viacerí známi priekopníci moderného lesníctva. Spomeniem len J. D. Matejovie a Ing. Vojtecha Bukovčana. Pekná príroda, relatívne zachovalé porasty, prirodzené zmladenie jedle, špeciálne ťažbové technológie, poľovníctvo, to všetko musí osloviť toho lesníka, pre ktorého je lesníctvo nielen povolaním ale aj poslaním. Práca na generálnom riaditeľstve mi poskytla možnosť stretnúť veľa zaujímavých ľudí a spoznať bližšie atraktívne lesnícke lokality celého Slovenska. Dva roky, počas ktorých som mal v kompetencii organizovanie poľovníckych akcií pre tuzemských a zahraničných hostí boli najzaujímavejšie.

**V čom bola špecifická práca na LS Staré Hory?**

Terénne podmienky na Starých Horách by boli vhodnejšie na turistiku a lyžovanie

ako na vykonávanie lesníckej činnosti... Svedčí o tom aj fakt, že 70 % územia lesnej správy tvoria lanovkové terény. Keď som odchádzal pracovať na GR mali sme na lesnej správe 4 lanovky. Častokrát sme museli pri približovaní dreva používať aj kombinované technológie. V roku 1997 sa v nedostupných terénoch Hornojelenskej doliny použil na približovanie drevnej hmoty napadnutej lykožrútom vrtuľník. Podľa vyjadrenia odborníkov boli v tom období LS Staré Hory spolu s LS Harmanec jedny z najťažších, čo sa týka lesníckeho obhospodarovania, v rámci celého Slovenska. Bola to práca náročná ale zaujímavá. Mám dobrý pocit keď prechádzam Starohorskou dolinou a vidím mladé lesné porasty, zalesnené kalamitné plochy, výchovné zásahy, ktoré sa realizovali za môjho pôsobenia na lesnej správe. Spomínam si na slová známeho taxátora Ing. Jozefa Zaliberu, ktoré povedal pri vyhodnotení ukončenia LHP v roku 1999. „Snímam klobúk pred vami, za to čo ste dokázali v týchto ťažkých podmienkach pre les urobiť.“ Tieto slová si stále nesmierne cením a je to pre mňa najlepšia odmena za vykonanú prácu v lesníctve.



**Prezrad' nám aj niečo o svojich záľubách.**

Môj otec bol vynikajúci lyžiar - zjazdár a dosiahol viacero úspechov v tomto športe. Ja som závodne nelyžoval, ale láska k tomuto športu mi zostala. Skúšal som aj bežky. Dvakrát som absolvoval Bielu stopu SNP. K tomu sa pridala vysokohorská turistika. Rád cestujem a prešiel som viacero zaujímavých destinácií. Najzaujímavejšia bola návšteva severských štátov Dánsko, Švédsko, Nórsko, Turecko a Bahrajn. Zaujímam sa o problematiku lavín. Medvede moja láska. Od malička sa stretávam s touto problematikou. Na lesnej správe som pracoval aj ako poľovnícky sprievodca a tlmočník pre tuzemských aj zahraničných hostí. Stretnutia s touto zaujímavou šelmou môžem počítať



na desiatky. V súčasnom období sa z dôvodu zdravotných problémov nemôžem naplno venovať svojím koníčkom. Zostal mi len jeden chalupárčenie. Rekonštruujem dom po



starých rodičov na Sliachanoch. Mojou najväčšou láskou sú však moje dve dvojročné vnučky. Venujem im svoj voľný čas. Je to dôležité, veď čas strávený s deťmi v kruhu rodiny nám dáva pocit bezpečia a lásky.

**Pustíš nás aj do svojho súkromia? Manželka je spokojná, že má doma lesníka? Akým profesijným smerom sa vybrali Tvoji potomkovia?**

Za tie roky si manželka na to už zvykla. Najhoršie to bolo na začiatku. Doprovod poľovních hostí mi zaberal veľa času a sezóna trvala od polovice mája skoro až do konca roku. Riešili sme to tak, že som býval na chalupe a manželka ma spolu s deťmi cez víkend navštevovali. Odmenou za toto strádanie bola dovolenka v Nemecku, na ktorú nás pozval host, s ktorým som ulovil medveďa. Stali sme sa dobrými kamarátmi a teraz sa vzájomne navštevujeme. Mám dvoch synov ale ani jeden sa nedal mojou cestou. Starší Milan študoval na Vysokej škole dopravnej

v Žiline. Ešte na základnej škole bol 7 rokov členom Krúžku mladých priateľov poľovníctva. Láska k prírode mu zostala venuje sa vysokohorskej turistike, lyžovaniu a skialpinizmu. Mladší Michal síce študoval na tej istej škole ako ja ale na Drevárskej fakulte podnikový manažment.



**Teraz si referentom komunikačných projektov, je to veľmi rôznorodá a tvorivá práca, čomu všetkému sa v rámci toho venuješ a čo zaujímavé teraz pripravuješ?**

Vždy som tvrdil, že všetko čo sa človek naučí môže v živote použiť. Svoje poznatky z lesníctva a histórie, ktoré som získal v predchádzajúcom zamestnaní, môžem teraz využiť pri svojej práci v LDM. Je to veľmi široký záber od získavania zbierkových predmetov a primárnej dokumentácie vlastným výskumom, darom a kúpou s dôrazom na remeselné a priemyselné spracovanie dreva, ručná výroba z dreva a lesníctvo na Slovensku. Spracovanie podkladov na tabule pre vyhlasovanie nových VLM. Spolupráca s OZ pri otváraní nových lesníckych náučných chodníkov. Vydávanie mapiek LIK. Prípravy prezentácií pre verejnosť, prednášky pre školy, spoluorganizovanie podujatí s témou lesníctva. Ďalej vydávanie kníh, letákov a bulletinov. Príprava výstav ako organizátor

alebo spoluorganizátor. Spomeniem len niektoré najzaujímavejšie akcie. Rok 2011 - konferencia *Tetrovité vtáky Slovenska na úsvite tretieho milénia*. August 2012 - seminár *Profesor Július Komárek a karpatská jelenia zver*. Október 2012 - medzinárodná konferencia *História dopravníctva*. V roku 2014 sme spolu s prof. Ing. Jaroslavom Škvareninom CSc. a kolektívom z TU Zvolen zorganizovali vedeckú konferenciu pri príležitosti 90. výročia pádu najtragickejšej lavíny na Slovensku, Rybô, Veľká Fatra. Pri tej príležitosti bola vydaná aj knižná publikácia.

Prevzaté výstavy: *Odkrytie Tatier, Exotický hmyz, Everest*. Zrealizoval som vlastnú výstavu v januári 2016 *Medveď hnedý*, ktorá mala značný úspech. Posledná akcia sa konala 27.8. 2016 *Staré Hory v zrkadle času*, kde sme spolu s kolegyňou prezentovali LDM a lesnú pedagogiku. Pravidelne prispievam do časopisu *Lesník*. Teraz sme otvorili novú rubriku „Z histórie lesného dopravníctva“. Som spoluorganizátorom *Dňa stromu*, kde mám na starosti remeselníkov. Nedávno som pripravil podklady na novú tabuľu do Lesníckeho skanzenu o lavíne v Dolnej Lehotě z roku 1956. Na október pripravujem akciu *Pietny akt v Skanzene*. Väčšou akciou bude pripravovaná výstava v mesiaci január 2017 *Vlk dravý*.

**Ďakujem za príjemný rozhovor.**

**Človeka na rozhovor do tohto čísla sme nevybrali náhodou. Milan Longauer oslávi v mesiaci september krásne životné jubileum a my by sme mu aj touto cestou, predovšetkým v mene nás kolegov kolektívu Lesníckeho a drevárskeho múzea, chceli popriať všetko najlepšie a hlavne veľa, veľa zdravia, šťastia, optimizmu a ešte veľa síl a chuti do ďalšej práce.**

Miriám Turayová  
Lesnícke a drevárske múzeum



## Sprístupnené jaskyne na Slovensku

Na Slovensku donedávna platilo nepísané pravidlo, že sprístupnenú jaskyňu navštívi človek vo svojom živote raz ako žiak, potom ako rodič a nakoniec ako starý rodič. No časy sa menia a okrem tradičných jaskýň, ktoré prevádzkuje Správa slovenských jaskýň v Liptovskom Mikuláši: **Belianska jaskyňa** (Belianske Tatry); **Bystrianska jaskyňa** (Horehronské Podolie); **Demänovská jaskyňa slobody** (Nízke Tatry); **Demänovská ľadová jaskyňa** (Nízke Tatry); **Domica** (Slovenský kras); **Driny** (Malé Karpaty); **Gombasecká jaskyňa** (Slovenský kras); **Harmanecká jaskyňa** (Veľká Fatra); **Jasovská jaskyňa** (Slovenský kras); **Ochtinská aragonitová jaskyňa** (Slovenské rudohorie); **Važecká jaskyňa** (Kozie chrbty), ku ktorým na konci augusta tohto roku prispela **Brestovská jaskyňa** v Západných Tatrách sú na Slovensku aj ďalšie verejnosti sprístupnené jaskyne inými subjektmi, ktoré túto tradíciu už pomaly menia.



Vchod do Svoradovej jaskyne

Prvou takouto lokalitou bola **Jaskyňa mŕtvych netopierov**, ktorá sa nachádza vo vysokohorskom Ďumbierskom krase v Kozích chrbtoch v Nízkych Tatrách v katastrálnom území mesta Brezno. Ide o rozsiahly - 22,5 kilometrov dlhý jaskynný systém s prevýšením medzi najvyšším a najnižším miestom 375 metrov. Jaskyňa bola otvorená pre širokú jaskyniarsku verejnosť dňa 3.7.1996 z iniciatívy jaskyniarov Slovenskej speleologickej spoločnosti, Oblastnej skupiny Brezno. Pre turistov sa tu ponúkajú viaceré exkurzie rozdelené podľa náročnosti a času stráveného v podzemí. Ide o lokalitu, ktorá si vzhľadom na svoju polohu vyžaduje vyhradiť na prehliadku celý deň. (Informácie o návšteve, ktorú je dobre si vopred objednať možno nájsť na internetovej stránke



Vstupný objekt do Malej Stanišovskej jaskyne v zime <http://jmn.sk/>.

**Zlá diera** (Zla džura) je jedinou sprístupnenou jaskyňou okresu Prešov v pohorí Bachureň v katastrálnom území obce Lipovce. Verejnosťou je navštevovaná od roku 1999, keď povolenie na jej prevádzkovanie získali jaskyniari Slovenskej speleologickej spoločnosti z Oblastnej skupiny Prešov, ktorí ju aj citlivo sprístupnili. Túto jaskyňu so zameranou dĺžkou 450 metrov, nachádzajúcou sa neďaleko diaľnice na trase Prešov - Poprad možno navštíviť od 1. apríla do konca novembra. (Informácie možno nájsť na stránke <http://zladiera.sk/>).



Vchod do Krásnohorskej jaskyne s výverom vôd

**Krásnohorská jaskyňa** je jedinou turisticky sprístupnenou jaskyňou v Slovenskom krase v katastrálnom území obce Krásnohorská Dlhá Lúka jaskyniarmi Slovenskej speleologickej spoločnosti zo speleoklubu Minotaurs. Dĺžka jej chodieb je 1,5 kilometra a nachádza sa v masíve Silickej planiny. Pre turistov je sprístupnená trasa v dĺžke 450 m. Vyznačuje sa pomerne náročným prístupom ku koncovému miestu prehliadky, kde je na stredoeurópske pomery gigantický, až 34 metrov vysoký stalagmit. Návštevníci dostanú pri prehliadke jaskyne kompletnú speleologickú výstroj a pod vedením skúsených vodcov prekonávajú pri tom traverzy preklesujúce podzemnú riečku a rebríky prekonávajúce vertikálne stupne. Návštevu jaskyne je vhodné dopredu telefonicky dohodnúť,

pretože počet návštevníkov a vstupy sú obmedzené. (Informácie možno nájsť na stránke <http://www.krasnohorskejaskyna.sk/>).

**Stanišovská jaskyňa** je turisticky sprístupnená lokalita v katastrálnom území obce Liptovský Ján v Nízkych Tatrách, ktorá dosahuje dĺžku 872 metrov. Pre verejnosť je sprístupnených 190 metrov. Nenáročná lokalita ktorú sprístupnili členovia Slovenskej speleologickej spoločnosti, Speleoklubu Nicolaus v roku 2010. Pri sprevádzaní po tejto jaskyni pracuje viac ako 30 aktívnych speleológov, takže vnímavý návštevník zažije nevšednú jaskyniarsku atmosféru. Sprievodcovia nie sú viazaní sprievodným slovom a tak každá návšteva jej podzemia je jedinečná. Stáva sa, že návštevník po návšteve jaskyne poznamená: *Som tu už tretíkrát a vždy bola prehliadka iná, Budem musieť prísť ešte raz.* Jej prehliadka s čelovou lampou, ktorú po zakúpení vstupenky dostane každý návštevník, trvá 60 minút. Súčasťou prehliadky je aj informácia o šamanskom obetnom mieste, ktoré je vytvorené na mystickom mieste



Malá Stanišovská jaskyňa

prelínania svetla a tmy. (Informácie možno nájsť na stránke <http://stanisovska.sk/>). So Stanišovskou jaskyňou je prepojená **Medvedia štôľňa** v Žiarskej doline v Západných Tatrách, ktorú taktiež sprístupnili a prevádzkujú jaskyniari zo Slovenskej speleologickej spoločnosti. Ide o 550 metrov dlhé banské dielo, najdlhšie v Tatrách, ktoré je verejnosti prístupné v dĺžke 400 metrov. (Bližšie informácie o otváracích hodinách a prevádzke možno nájsť na stránke <http://stolna.sk/>)

Súčasťou prehliadky Bojnického zámku je aj návšteva **Bojníckej hradnej jaskyne**, ktorej priestory s dĺžkou 65 metrov vytvorené v travertíne súvisia s hradnou studňou. Verejnosti bola sprístupnená v druhej polovici 60. rokov minulého storočia. Nachádza sa tu doteraz nedostatočne preskúmané jazero, ktoré môže dosahovať značnú hĺbku. (Informácie o lokalite možno nájsť na stránke <http://bojnicecastle.sk/jaskyna-sk.html>).

Netradičnou sprístupnenou jaskyňou je lokalita **Parenica** v Štiavnických vrchoch v katastrálnom území obce Sklené Teplice vytvorená v travertínoch. Ide iba o 12 metrov dlhú lokalitu, ktorá predstavuje výver termálnych vôd s teplotou 42 °C. Dá sa navštíviť ako súčasť komplexu kúpeľov

v Sklených Tepliciach. (Informácie možno nájsť na stránke <http://kupele-skleneteplice.sk/sk/parenica>).

**Morské oko** pri Tornali predstavuje zatopenú priepasť s hĺbkou 38 metrov. Od roku 2007 sú prírodné hodnoty tejto lokality prístupné verejnosti mólom, podvodným osvetlením a náučnými panelmi, ktoré vybudovala Správa slovenských jaskýň. Potápanie je možné po splnení podmienok uverejnených vo Vstupnom poriadku, ktorý vydalo mesto Tornaľa v roku 2014. (Informácie o lokalite možno nájsť na stránke <http://ssj.sk/sk/clanok/33-naucna-lokalita-morske-oko>, informácie o podmienkach potápania sú zverejnené na stránke [http://mestotornala.sk/download\\_file\\_f.php?id=210471](http://mestotornala.sk/download_file_f.php?id=210471)).

**Prepoštská jaskyňa** predstavuje previs s dĺžkou osem metrov vytvorený v travertíne, ktorý sa nachádza vo Farskej záhrade v centre mesta Bojnice. V tejto lokalite sa našli bohaté archeologické a paleontologické nálezy. Je tu vybudovaná Múzeum praveku, ktorého pracovníci ponúkajú návštevníkom bohatý program. (Informácie o múzeu sú na stránke <http://muzeumpraveku.sk/>, bližšie informácie sú na stránke <http://www.ssj.sk/sk/clanok/132-prepostska-jaskyna>).

**Benediktova jaskyňa** (Jaskyňa na Skalke) sa nachádza v katastrálnom území obce Opatová pri Trenčíne na mieste zrúcanín benediktínskeho kláštora založeného v 12. storočí. Podľa legendy tu žil v 11. storočí pustovník Benedikt, ktorý zahynul mučeníckou smrťou. Jaskyňa s dĺžkou 50 metrov, ktorej jediná pozoruhodnosť je socha svätého Benedikta možno navštíviť pri prehliadke kláštora. (Informácie o tejto lokalite a otváracie hodiny možno nájsť na stránke <http://putnickemiestoskalka.sk/>)

Vstup do každej jaskyne je v zmysle zákona o ochrane prírody zakázaný. Pre bežnú verejnosť však vyhlásili Krajské úrady životného prostredia na celom území Slovenska 30 lokalít za **verejnosti voľne prístupné jaskyne**. Ide o podzemné priestory kde nehrozí návštevníkom žiadne nebezpečenstvo a nehrozí ich poškodenie. Vo vchode do každej z nich je osadená informácia o jej podzemí. Ich zoznam je zverejnený na stránke: <http://ssj.sk/sk/verejnosti-volne-pristupne-jaskyne>.

Peter Holúbek  
Slovenské múzeum ochrany prírody  
a jaskyniarstva

## Staronový náučný chodník Majdán

Čas je neúprosný ale spravodlivý ku všetkému, a tak niet divu, že sa zub času obrazne povedané zahryzol aj do náučného chodníka Majdán, ktorý bol vybudovaný už v roku 2002 Lesy SR OZ Smolenice. K pôvodným informačným tabuľami v roku 2011 pribudli dve nové, venujúce sa krásu a geológii.

Ak má niečo slúžiť aj do budúcnosti a možno aj pre nasledujúce generácie, je potrebné opotrebované veci opraviť a tá najväčšia v podobe celej revitalizácie pozostávala z troch etáp. Zámerom prvej bolo premiestniť začiatok náučného chodníka z lokality Olšovský mlyn na Majdánske – priamo k autobusovej zastávke Horné Orešany čas Majdánske a na úkor tohto predĺženia (1,9 km) bola zrušená posledná zastávka „Močiar“. V tejto etape LESY SR vypracovali návrh banneru (Prvá tabuľa – zastávka 1 – Náučný chodník Majdán) a vyznačenie zastávok na mapke. Doplnili text o NCH a vypracovali zoznam zastávok s kilometrovníkom a minútážou. Po prvej etape ukončenej 30.6.2016

Druhá tabuľa zastávka 2 – Vápenka bola umiestnená pri Chate Majdán po tom, ako Lesy SR uzatvorili s vlastníkom pozemku Dohodu o poskytnutí pozemku na osadenie informačnej tabule a následne Lesy SR po-

dali Ohlásenie drobnej stavby. Drevenú tabuľu sponzoroval Speleoklub Trnava, vyrobil a doviezol drevenú tabuľu, financoval potlač hliníkoplastového panelu a záštitu nad tabuľou nakoniec prevzal náš podnik. V rámci prvej etapy bolo zahrnuté aj preznačenie zastávok (17.6.2016) podľa nového počtu tabuľ 1-10 samolepkami turistickej značky náučného chodníka s číslom (obr. 5) a niektoré miesta pre vyznačenie smeru trasy náučného chodníka.



V rámci druhej etapy boli demontované informačné panely na všetkých tabuľách. Obnovenie náterov bolo vykonané na zachovalých tabuľách z roku 2011 a 2007 (fáza A). V druhej fáze (B) boli opravené alebo vymenené striešky na ešte zachovalých tabuľách. V tretej fáze (C) boli vymenené najstaršie tabule z roku 2002. Vo štvrtéj fáze (D) boli odstránené staré altánky a nahradené novými na lokalitách Olšovský mlyn (14 roč-

ný), Husí stok (23 ročný) a Jágerka (14 ročný). Fáza A bola rozdelená na časť prác Speleoklubu Trnava a časť v režii Lesov SR. Posledné drevené náučné tabule boli obnovené náterom 6.8.2016. Podrobný popis ďalších aktivít druhej a tretej fázy celkovej opravy náučného chodníka Majdán nájdete popísaný na stránke (<http://www.horneoresany.sk/naucny-chodnik/revitalizacia-chodnika>).

Tam sa tí zvedavejší z vás dočítajú o tom, čo všetko predchádzalo slávnostnému otvoreniu obnoveného náučného chodníka Majdán 17.9.2016 o 13 hodine v Horných Orešanoch. Po prestrihnutí pásky zástupcami všetkých organizácií, ktoré priložili ruku k dielu a malom občerstvení nasledoval prechod po náučnom chodníku, kde sa nové exponáty striedali s ich predchádzajúcimi, ktoré tu boli osadené pred viac ako desiatimi rokmi. Kým na slávnostnom otvorení jemný dážď vystriedalo aspoň na chvíľku slnko, pri prechode chodníkom bolo počasie pomerne stabilné pod mrakom ale bez zrážok, čo sa však nedalo povedať o veľkom finále v podobe opekania špekáčiek pri rybníkoch Pariná, kde by sa to dalo

jednoducho nazvať: „čas, kedy sa špekáčky učia plávať.“ Ale aj neopakovateľné okamihy sa do pamäte ľudí vryjú práve takýmito neočakávanými prekvapeniami... A ak sa chystáte navštíviť lesnícke náučné chodníky, iste nevynechajte ten, o ktorého vybudovanie a teraz aj jeho obnovu a záchranu, sa pričínili hlavne naši kolegovia z OZ Smolenice.

-as-

## Nariadenie Ministerstva pôdohospodárstva Uhorska vo veci vyhotovovania lesných hospodárskych plánov (19. časť)

Rezort ministra Darányiho (Ministerstvo pôdohospodárstva) vydal dňa 14.2.1900 nariadenie pre všetky u. k. lesné inšpekto-ráty a štátne lesné úrady na vyhotovovanie lesných hospodárskych plánov pre lesy spravované štátom na základe zák. čl. XIX./1898. Obsah, štruktúra a stručná anotácia tohto nariadenia boli nasledovné:



minister Dr. Ignác Darányi, veľký praignivec uhorského lesníctva

### 1. Vonkajšia úprava a rozdelenie

Vyhotovenie hospodárskych plánov musí mať zrozumiteľnú formu pre všetkých účastníkov konania, najmä dané hospodárske opatrenia, aby sa mohli zodpovedne plniť. Toto nariadenie i navrhované hospodárske opatrenia musia byť v súlade s už vydaným nariadením pre vyhotovovanie hospodárskych plánov na základe zák. čl. XXXI./1879.

- Základné zásady hospodárenia  
Doterajším hospodárskym chýbám sa dá predísť len tak, že sa budú dôsledne dodržiavať dané pokyny, aby sa lesné porasty dostali do žiaduceho stavu a v tomto naďalej zotrvali.
- Záujmové pasenie  
Lesné plochy, ktoré boli vyčlenené pre pasienky pri zriaďovaní urbára, ktorých hlavnou úžitbou je pasenie sa musia tomuto účelu aj zachovať v prípadoch nedostatku pasienkov, alebo keď iných pasienkov nemajú.
- Uprednostnenie lesohospodárskych hľadísk  
Plochy, ktoré sa vzali do štátneho

spravovania z dôvodu lesohospodárskej drevoužitby musia mať na zreteli túto ich prvoradú funkciu a záujmy pasienkové musia byť potlačené. Rovnako aj plochy, ktoré boli do štátneho spravovania prebrané podľa §1 z čl. XIX./1898 ako plochy ochranného lesa, tieto sa musia obzvlášť prísne spravovať.

### 2. Prípravné práce

- Pochôdzka hraníc  
Patrí k úvodným prácam na ustálenie, označenie a zabezpečenie hraníc lesných porastov prevzatých do štátneho spravovania. Túto úlohu musia vykonať orgány lesných úradov za prítomnosti zákonných zástupcov lesomajiteľov. Hranice by mali byť podľa možnosti prirodzené geomorfologické línie.
- Zameranie hraníc  
Po ustálení hraníc musí nasledovať ich označenie, stále zabezpečenie a zameranie vyčlenených plôch, ktoré vykoná príslušný lesný úrad.
- Ustanovenie hospodárskych prác  
Pri príležitosti zamerania hraníc sa súčasne musí vykonať aj súpis všetkých lesohospodárskych prác, ktoré je treba vykonať. Tieto je potrebné aj naznačiť do mapy.  
Okrem toho je potrebné evidovať prípadné výmole, strže, zosuvy, viate piesky a pod. Osobitne sa vyznačenia plochy, ktoré treba zabezpečiť pred pastvou dobytká.

### 3. Vlastné vypracovanie plánov

- Hospodárska mapa  
Pri ich zhotovovaní sa musí dbať na ľahkú a presnú orientáciu v nich. Z toho dôvodu je treba mapu zao-patriť značkami a vysvetlivkami, ďalej pomenovanie miestnych lokalít, údolí, potokov, hôr a pod.
- Všeobecná časť  
V popisnej, všeobecnej časti je treba opísať majetko-právne pomery, zvyčajné hospodárske postupy a spôsoby v konkrétnom kraji a lokalite.
- Podrobné hospodárske usporiadanie  
V prvom rade je nutné spresniť o aký hospodársky spôsob ide, či sa jedná o les pasienkový, alebo les na drevoužitbu určený. V takom prípade je potrebné vykonať upravenie drevoužitieb a zalesňovacích prác. Popri tom je potrebné zabezpečiť aj naďalej úrodnosť pôdy, zabezpečiť les pred pastvou dobytká. Tam kde je porast hustejší, treba v ňom navrhnuť prebierku. Treba brať ohľad aj na to, aby sa vyťažaná hmota účelne využila a správne ocenila. V tejto časti plánu je potrebné rozpísať aj prípadné iné úžitby z popisovanej plochy, napr. kameňolom, dobývanie piesku a štrku a pod.
- Hospodárske rozdelenie plôch, vnú-

torné hranice

Pri plošnom ohraničovaní plôch treba vziať do úvahy vždy prirodzené (potoky, hrebene, údolia) alebo už existujúce umelé hranice (cesty, stromoradia, kanály a pod.).

#### I. Spôsob schválenia

Schválenie vykoná príslušný u.k. lesný inšpektorát

#### II. Dohoda s majiteľom

Dôraz treba klásť na to, aby úprava a predpis hospodárenia pre všetky upravované plochy bol vždy prerokovaný s majiteľmi, alebo ich zákonnými zástupcami. Z tohto dôvodu nariaďujem, aby pracovníci u. k. štátnych lesných úradov už pri prípravných prácach, každopádne ale ešte pred podrobným vyhotovením hospodárskych plánov vykonali ich prerokovanie s majiteľmi, alebo ich právoplatnými zástupcami a vzali do úvahy ich požiadavky. Aj keby žiadnu požiadavku nevyslovili treba túto okolnosť do zápisu uviesť. V prípade protirečenia medzi spracovateľmi zo štátneho lesného úradu a lesnými majiteľmi je potrebné toto predostrieť administratívneho výboru, ktorý vo veci rozhodne.

III. Využitie hospodárskych plánov  
Nariaďujem, aby mnou schválené hospodárske plány boli lesomajiteľom riadne vysvetlené, zrozumiteľne daný spôsob ich používania. V odôvodnených prípadoch, keby chudobnejší majitelia ťarchy spojené s plnením hospodárskych plánov nemohli znášať, potom nech je ku mne podané podrobné vysvetlenie cestou administratívneho výboru za účelom povolenia peňažnej podpory, resp. darovania sadeníc.

Všeobecne očakávam, že administratívne výbory, u. k. lesné inšpek-



Ján Tuzson, zakladateľ arboréta v Kysihýbli

toráty, u. k. štátne lesné úrady vykonanie môjho nariadenia s najväčšou obozretnosťou a pozornosťou vykonávať budú. Zvláštnu pozornosť nech kladú nato, aby majitelia lesov poznali prednosti toho hospodárskeho systému a tým viac si jeho výsledok v budúcnosti vážili.

V Budapešti, dňa 14.2.1900. Podpísaný minister JUDr. Ignác Darányi

#### **Inaugurácia ďalšej budovy Akadémie**

V roku 1900 odovzdali do užívania ďalšiu novú budovu Akadémie v Banskej Štiavnici – palác Banského odboru, v tesnom susedstve lesníckeho paláca v Botanickej záhrade. Išlo o doteraz najimpozantnejšiu budovu komplexu akademických budov, ktorá v plnej miere reprezentovala súdobú uhorskú architektúru a požiadavky školstva.

#### **Založenie Lesníckeho arboréta v Kysihýbľi**

Novovzniknutá Ústredná lesnícka výskumná stanica (1898) pri Banskej a lesníckej akadémii v Banskej Štiavnici začína zostavovať svoj plán činnosti. Mesto darovalo Akadémii v Kysihýbľi nepoužívaný pasienok s nepriaznivými pôdnymi i klimatickými vlastnosťami. V snahe pokračovať, resp. rozšíriť výskum introdukcie a aklimatizácie lesných drevín, založil adjunkt Ústrednej lesníckej výskumnej stanice pri Akadémii **Ján Tuzson** (1870-1943) na tomto pozemku Lesnícke arborétum v Kysihýbľi. Pripravil jeho založenie, viedol v ňom prvé výsadby, najmä cudzokrajných drevín.

Tuzson rozdelil plochu arboréta na štyri oddelenia, v ktorých vyznačil spolu 350 štvorcov s rozmermi 15 x 15 m. Každý štvorec vysadil jedným druhom dreviny, čím vytvoril približné prirodzené porastové pomery. Po Tuzsonovi v roku 1904 pokračoval vo výsadbách Július Róth. Už v roku 1913 bolo v arboréte 282 druhov drevín a krov.

V roku 1950 sa stalo arborétum chránen-



*Rokovacia sála Krajského lesníckeho spolku v Budapešti*

nou študijnou plochou a od roku 1996 je chráneným areálom.

Lesnícke arborétum v Kysihýbľi bolo zapísané do zoznamu významných lesníckych miest na Slovensku.

#### **Svetová výstava v Paríži**

V Paríži sa konala svetová výstava, na ktorej Rakúsko-Uhorsko prezentovalo aj uhorské lesníctvo. Banskobystrický lesný Karol Kaán na maketách predviedol technológie na výrobu dreveného uhlia, šindľov a niektorých typov lesných stavieb, za čo sa mu dostalo poďakovanie od uhorského ministra pôdohospodárstva Ignáca Darányiho.

#### **Posledný vzostup slovenského pltníctva**

Posledný vzostup slovenského pltníctva ako diaľkového obchodného transportu nastal od roku 1900 do roku 1910, lebo železničné spoločnosti diktovali vysoké prepravné tarify. Po roku 1918 v Československej republike sa slovenské pltníctvo stáva už výlučne vnútro slovenskou záležitosťou,

až napokon v roku 1942 definitívne ustúpilo železničnej doprave a moderným energetickým vodným dielam na Váhu i Hrone.

#### **Zasadnutie Krajského lesníckeho spolku v Banskej Štiavnici**

Banskej Štiavnici a novovytvorenej výskumnej lesníckej stanici pri Banskej a lesníckej akadémii sa dostalo roku 1900 veľkej pocty, že si ju uhorský Krajský lesnícky spolok vybral za miesto svojho výročného zasadania. Úlohu zohrala aj skutočnosť, že tu pôsobil jej aktívny člen, profesor na Banskej a lesníckej akadémii a prednosta Lesníckeho odboru Eugen Vadas, ktorý bol čerstvo vymenovaný za vedúceho Ústrednej lesníckej výskumnej stanice pôsobiacej pri Banskej a lesníckej akadémii v Banskej Štiavnici.

Viliam Stockmann  
(Úryvok z autorom vydanéj publikácie „Dejiny lesníctva na Slovensku“)



*Parná píla Jánošovka pri Štátnych lesoch a statkoch B. Bystrica*

## Svet opadávajúcich zázrakov

Jeseň je neodmysliteľne tu a s ňou prichádza obdobia, kedy najskôr koruny stromov hrajú nepočitným množstvom farieb a nakoniec listy zhadzujú a pripravujú sa na obdobie vegetačného kľudu. Iste si spomínate, ako sme všetci nosili na jeseň listy do škôl a zdobili sme s nimi triedy alebo natierali farbami a odtlačali na papier. Teraz mnohí z nás dokážu z listov vytvoriť krásne trojrozmerné kvety, ale je veľmi málo ľudí na svete, ktorí by sa venovali vyrezávaniu obrazov do listov.

Toto umenie nazvané „leaves carving“ vzniklo v roku 1994 a začal sa mu venovať čínsky umelec Huang Tai Shang.

Ako hovorí známy umelec v tejto oblasti Omid Asad, aj ktorého práce môžete vidieť v našom výbere: „jediná chyba môže zničiť celý list!“

Ak by ste predsa len zatúžili okúsiť toto umenie, je potrebné vedieť, že listy, s ktorými umelci pracujú sa zbierajú – nepoškodené (treba pozorne sledovať aby neboli nabodnuté hmyzom), sušia a lisujú sa na tmavom mieste po dobu 10 mesiacov a pred samotným vyrezávaním sa varia päť hodín.

Predtým, ako začnete používať ihly a rôzne umelecké (remeselné) nože, je potrebné si urobiť skicu toho, čo by ste chceli preniesť na list. A koľko času a trpezlivosti si treba pripraviť?

Na to nájdete odpoveď v nasledujúcom vyznaní Asada, v ktorom opisuje spôsob, akým sa pracuje: „Po skicovaní začnem rezať nožom. Jednotlivé obrazy z listov môžu byť vyrezávané týždne, niekedy aj dva mesiace. Aj mierny sklz ruky by mohol roztrhnúť povrch a zničiť hodiny práce.“ Potom sa pomaly list zbavuje svojich vonkajších vrstiev pomocou špeciálnych nástrojov tak, aby nedošlo k zničeniu list. Žily musia zostať bez zmeny, pretože dodávajú vlastnú krásu vznikajúcim obrazom. Pri vyrezávaní si treba dávať pozor najmä na to, aby nedošlo k zlomeniu listu.

A ak nemáte dost' síl a trpezlivosti na toto umenie a zatúžite po obraze takéhoto typu môžete zaň zaplatiť 100 až 200 dolárov. A to, čo by ste na liste chceli mať, je už len skutočne na vašej fantázii a predstavivosti.

-as-



# Jazvec Mišo

Milí kamaráti, jeseň je už tu a iste ste si všimli, že slnko zapadá omnoho skôr a vonku sa už nedá tak dlho hrať ako v lete. A s prichádzajúcou zimou bude tma nastupovať omnoho skôr. Aj preto som si spolu s lesnými zvieratkami pripravil hru, pri ktorej sa iste zabavíte.

K hre s názvom Lesným chodníkom, ktorej herný plán nájdete na nasledujúcej strane, budete potrebovať hraciu kocku a nejaké hracie figúrky (ktoré môžete nahradiť lesným semienkom, kamienkom alebo čímkol'vek, čo sa zmestí na hracie políčko). Potom sa už len stačí dohodnúť, kto bude hádzať kockou ako prvý. Na hracom pláne sa nachádzajú

dvojice zelených políčok, z ktorých to označené nižším číslom vás posunie vpred pomocou zázračnej liany v smere, ktorý ukazuje šípka. Ak však natrafíte na dvojicu červených políčok a skočíte na to, ktoré je označené vyšším číslom, budete sa musieť pomocou rebríka vrátiť späť. Pozorne sledujte aj zvieratká, ktoré pri ceste týmto lesom iste uvidíte a hlavne si nezabudnite dávať pozor na spoluhráčov, pretože tí vás môžu z vášho políčka vyhodit' priamo na políčko s číslom 1. Prajem Vám veľa zábavy pri hre a ak bude doma niekedy sami, tak si môžete vyrobiť z listov aj také nádherné zvieratká ako vidíte na tomto obrázku.

Krásnu farebnú jeseň vám všetkým praje váš kamarát jazvec Mišo.



## Uveríte ?



Také nepochopiteľné veci ako krádeže maličkosť, hotovostí, dokonca automobilov sa dejú po svete denno-denne. Ale také niečo ako je strata historických dverí z historickej budovy, a to ešte na jednom námestí jedného z väčších miest Slovenska – tomu sa už povie úplná drzosť. Ako sa takéto niečo vôbec môže stať. Si predstavte, že vezmete nejakého, pre vás veľmi dôležitého človeka na prechádzku historickým

námestím a zrazu natrafíte na budovu, ktorej vstup je provizórne riešený niekoľko týždňov vrezaným otvorom do OSB dosiek. No čo Vám poviem: „Na Slovensku je to tak!“

## Zasmejte sa

„Jean, dajte mi vedro s vodou.“

Jean mu ho dá.

Potom zase: „Jean, dajte mi ďalší vedro s vodou.“

Takto sa to opakuje trikrát.

Potom sa ho Jean spýta: „Na čo toľko vody, sire?“

„Hodil som svoju svokru do studne a ešte jej trčí hlava!“

Manželka s manželom sú na love divokej zveri v Afrike. Manželka prehovára manžela, aby jej požičal pušku, že si chce niečo streliť. Manžel nakoniec prívolí. Manželka vezme pušku, keď tu sa zrazu na nich vyrúti nosorožec. Žena váha so strelbou, až konečne zamieri a volá na muža: „Ale sľub mi, miláčik, že sa mi nebudeš smiať, keď netrafím!“

Dvaja poľovníci prechádzajú lúkou. Na jej konci sa objaví zajac.

- Pozri, - šeptá jeden druhému – teraz vystrelím a zajko si môže písať testament.

Zaznie výstrel. Zajac pokojne beží ďalej.

- Ako vidím, - hovorí druhý – už sa ponáhla k notárovi.

Chváli sa poľovník kamarátovi:

- Včera som chcel poľovať na vtáky a tu zrazu uvidím medveda. Tak som bežal a zrazu BUM a medveď bol v bezvedomí.

- Fiha, ja by som sa na tvojom mieste asi pos...

- A čo myslíš, na čom sa pošmykol?

Ľšiel som na pohovor do práce. Bola to veľká obchodná firma a manažér, čo skúšal moje obchodné zručnosti, mi podal svoj notebook do rúk a povedal: „Chodte za dvere, zaklopte a skúste mi predať tento notebook“. Tak som šiel za dvere, ale už som nezaklopal. Vyšiel som na ulicu a zrazu mi zvonil telefón. Bol to ten manažér a kričí po mne: „Okamžite sa vráť aj s mojím notebookom!“ „Za 500 euro je tvoj kámo!“



## Receptár Zubáč na špargli



zubáč (filety), hrubozrná soľ, mleté korenie, hladká múka, olivový olej, 2 PL maslo, 8 ks biela špargľa, 8 ks zelená špargľa, 1 PL kryštálový cukor, 150g hrášok lúpaný, cibuľa, vývar, smotana na varenie/mlieko

Pripravíme si filety zo zubáča. Narežeme kožu, osolíme, okoreníme a na strane kože najemno obalíme v múke. Orestujeme z oboch strán a pridáme kúsok masla. Špargľu očistíme, odstránime zdrevnatené konce a vložíme do osolenej vody s trochou cukru. Krátko povaríme. V druhom hrnci varíme hrášok samostatne približne dve minúty a potom ho prepláchneme studenou vodou. Na masle restujeme špargľu spolu s takto pripraveným hráškom.

Hráškové pyré si pripravíme nasledovne. Na masle restujeme cibuľu nakrájanú na kocky, zalejeme troškou vývaru, pridáme mrazený hrášok a varíme približne päť minút. Potom vmiešame smotanu, osolíme okoreníme a rozmixujeme. Pred samotným podávaním prepasírujeme cez jemné sítko do hladkého krému.

Na tanier servírujeme najskôr hráškové pyré, potom restovanú špargľu s hráškom a nakoniec orestované filety zo zubáča. Môžeme dozdobiť nasucho opraženými pinióvymi orieškami alebo petržlenovou vňaťou.



# LESNÝM CHODNÍKOM

LESNÝM CHODNÍKOM

1 2 3 4 5 6 7 8 9 10 11 12 13 14 15 16 17 18 19 20 21 22 23 24 25 26 27 28 29 30 31 31 33 34 35 36 37 38 39 40 41 42 43 44 45 46 47 48 49 50 51 52 53 54 55 56 57 58 59 60 61 62 63 64 65 66 67 68 69 70 71 72 73 74 75 76 77 78 79 80 81 82 83 84 85 86 87 88 89 90 91 92 93 94 95 96 97 98 99 100 101 102 103 104 105 106 107 108 109 110 111 112 113 114 115 116 117 118 119 120 121 122 123 124

LESY SR SLOVENSKEJ REPUBLIKY

WWW.LESY.SK

DEŇ S LEŠMI SLOVENSKEJ REPUBLIKY



## Približovanie rizňami a vodnými šmykmi

Hornaté územie Slovenska poskytovalo našim predkom možnosti získania prírodného materiálu, ktorý dokázali pretvoriť na predmety každodennej potreby. V oblastiach, kde sa nemohli užiť poľnohospodárstvom, bývalo drevo a jeho spracovanie významným zdrojom existencie. S ťažbou dreva bol vždy spojený aj problém jeho efektívneho transportu. História približovania dreva je bohatá a závislá od technických poznatkov reálneho časového obdobia.



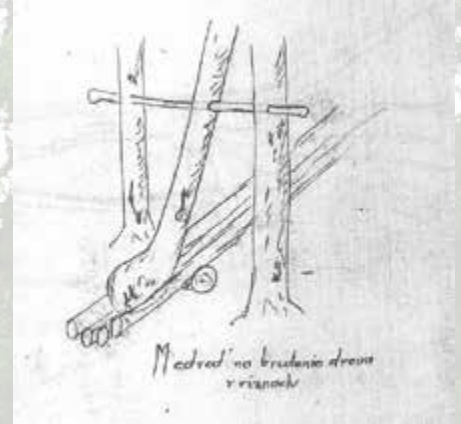
V 18. a 19. storočí prevládali v sústreďovaní dreva ručné technológie animálnou silou, gravitačným sústreďovaním a plavením dreva. Rizne a vodné šmyky boli na tú dobu dômyselné zariadenia. V kronike obce Čierny Hron terajší Čierny Balog sa spomínajú už po roku 1600. Zaujímavosťou týchto stavieb je ich spájanie bez jediného klinca. Staviteľia rizní majstrovsky ovládali svoju profesiu. Vedeli postaviť koryto rizne tak, že kopírovalo pozdĺžny profil doliny. Na dlhších trasách budovali v oblúkoch odrazové steny a drevo brzdili tzv. vlkmi (medvedmi). Rovnané drevo sa spúšťalo aj v drevených korýtkových sklzoch dlhších i kratších, ktoré sa spájali k sebe a končili podľa možnosti na odvoznom mieste tzv. skokom. Posýpali sa prachovým parafínom. V zime bolo možné polievaním týchto korýtok dosiahnuť ľadový sklz. Mimoriadne zaujímavým prameňom, z ktorého je možné získať rôzne údaje o lesnom dopravníctve je J. D. Matejovie zostavená Inštrukcia o uhliarstvach z roku 1818. V nej



sa pojednáva aj o šmykoch alebo žlaboch (Rutshcen oder Riesen). Tento spôsob približovania dreva uľahčoval uhliarom výrazne prácu. Z toho dôvodu sa v inštrukcii zdôraznilo, že takéto zariadenia je potrebné vybudovať všade tam kde sa to len dá. V okolí Banskej Bystrice sa na približovanie dreva k uhliškám a lesným cestám používali ručne ťahané sane, suché šmyky tzv. rizne, ako aj vodné žlaby tzv. flúdre. Svedčia o tom aj niektoré doposiaľ zachované miestne názvy ako Rizne v blízkosti osady Rybô a Dolná a Horná Rizňa v Hornom Jelenci pri Starých Horách. V blízkosti Dolného Harmanca sú to lokality (Do teichu a Do rizan) zachytené na katastrálnej mape z roku 1859. V oblasti Horného Harmanca dokladá existenciu takýchto šmykov mapa banskobystrických mestských lesov z roku 1810. Najdlhší z nich stál v doline Rakytovo, kratší bol šmyk v Krpcovej medzi dolinou Rakytovo a Bystrica. V Lastovičej doline bol vybudovaný najkratší z nich. Na východnom Slovensku bola postavená v obvode bývalého Lesného úradu v Hrabušiciach rizňa v kaňone Zadná diera. Ročne sa tu spustilo 12 – 15 000 kusov piliarskych výrezov o dĺžkach 4 – 6 m. V zimnom období sa približovalo palivo. V roku 1916 postavili ruskí vojnoví zajatci z Muránskej planiny suchý šmyk, ktorý bol napojený na úzkorozchodnú trať z píly Muráň do Suchého dolu. Na Štátnej lesnej správe v Topolčiankach na polesiach Hrušov a Hlboká sa rizňami drevo približovalo k železnici v Karlovej doline, Zlatne a v doline Nestašová.

V miestach s dostatočným zdrojom vody sa budovali vodné šmyky. V drevenom koryte sa najčastejšie splavovalo rovnané drevo tak, že sa voda z potoka odrazila do vybudovaného žlabu a vložené drevo bolo unášané prúdom vody. Zvyšky vodného žlabu možno

nájsť v doline Veľká Zelená poniže Starých Hôr. V okolí Banskej Bystrice bolo takýchto žlabov v dolinách niekoľko a mali úctyhodnú dĺžku. Žlab v doline Cenovo meral 4650 metrov. Jediný dodnes funkčný žlab sa nachádza v doline Rakytovo neďaleko Dolného



Harmanca. Meria 2400 metrov a je to jediný zachovaný technický prostriedok na splavovanie dreva nielen na Slovensku, ale i v strednej Európe. Pred šiestimi rokmi sa podarilo Mestským lesom Banská Bystrica v spolupráci s mestom ojedinelú technickú pamiatku obnoviť a zachrániť pre budúce generácie. Dnes sa drevo na ukážkach pre turistov splaví dolu do doliny, kde je v potoku vytvorená hať. Kedysi drevo nepristavovali na hati, ale plavili ho ďalej po vodnom toku Bystrička až po Banskú Bystricu. Tam stálo dômyselné zariadenie, ktoré nazývali banskobystrické hrable. Drevo sa tam zachytávalo a robotníci ho vyťahovali na breh.

Štátny podnik LESY SR spolu s Mestskými lesmi Banská Bystrica vyhlásili 25.4.2014 Vodný žlab v Rakytove za Významné lesnícke miesto.

Milan Longauer LaDM



## Rezbárske diela v našom múzeu

Drevo bolo odjakživa využívané ľuďmi no zobrazovanie ľudových obrazov, obrazov dediny, pastierstva a každodenného života. Drevorezby slúžili na zachytenie toho pekného v ich životoch a odzrkadľovalo ich kultúru a spôsob života. Rezbárstvo je umelecko-remeselná činnosť, pri ktorej je zo základného materiálu - dreva odoberaná jeho časť s cieľom plasticky zobraziť zámer (reliéf, socha, ornament...). Charakteristickým pracovným úkonom je rez, ktorý je vykonávaný rezbárskym nožom, alebo rezbárskym dlátom. Využíva viaceré techniky rezby charakterizované najmä konečnou podobou a tvarom rezu. Najjednoduchšou rezbárskou technikou je vypichovanie, potom nasleduje žliabkovanie, ďalej je to vruborez, linkový rez, nízky reliéf, prerezávanie, profilovanie, vysoký reliéf a nakoniec plastická rezba, ktorou sa robia sochy.



Pri zhotovení či vyzdobení jedného predmetu sa niekedy uplatňuje viacero rezbárskych techník. Povrchovo sa zvyknú drevené rezbárske zhotovené predmety upravovať z hľadiska výtvarného efektu viacerými technikami, napríklad opaľovaním, morením, farbením, polychrómiou a z hľadiska stabilizovania povrchu dreva údením, napúšťaním fermežou alebo iným olejom, voskovaním, lakovaním, údením. V minulosti sa rezbárstvo vyznačovalo prepracovanosťou tvarov a vysokým stupňom umeleckej hodnoty. Rezbári sa zameriavali na množstvo vyrezávaných ornamentov. Každý majster mal svoju techniku a cit ako zobraziť skutočnosť a tradície. Vyrezávané drevené ornamente a drevorezba mali všestranné využitie pri výrobe nábytku (skrine, stolíky, stoličky, lavice, posteľe, kolísky a detské postielky). Používali sa tiež na zdobenie dverí, okien, brán, či vchodov a výkladov. Ornament (lat.) je v širšom zmysle akákoľvek dekorácia členia-



ca stenu, vyplňujúca plochu, zdobiaca nejaký predmet, v užšom zmysle druh výzdoby, jednotlivý motív alebo celý systém určitého výzdobného typu (ornamentika) dekorujúca produkt umenia alebo umeleckého remesla. Funkcie ornamentu sú historicky podmienené a premenné, pôvodne praktická či významová funkcia sa môže premeniť vo funkciu estetickú. Najrozmernejší rezbársky dekor sa nachádzal na stavebných prvkoch: brány, predovšetkým bohatších gazdovstiev (najmä okolie Zvolena, Vrábel, Levíc), štíty, pavlače (na poschodových domoch s výškou), gánky, prístenné stĺpy (napríklad Gemer, Hont), preklady okien, dverí (na severnom Slovensku, najvýraznejšie v Ždiari). Práce väčších rozmerov boli i na prístenných a náhrobných krížoch, stĺpových náhrobníkoch (Gemer, Novohrad), ktoré vyrábali najmä dedinskí samoukovia. V menšej dimenzii sa jednoduchý rezbársky dekor objavoval aj na poľnohospodárskom náradí – hrable, kosa, oselník, vozové oje, jarmo. Rozmanitý, osobitý a rozšírený na celom území Slovenska bol rezbársky prejav na pracovných nástrojoch žien (praslica, piest, čipkárske paličky, kolovrat, krosná). Osobité črty rezbárskej tradície boli na Slovensku spojené s rozvojom pastierstva v 19. storočí (pastierske umenie).



Pastieri patrili k zručným výrobcam bačovského riadu, rezbou zdobili formy na syry, pastierske palice, predovšetkým črpáky, ktoré boli známe aj v iných oblastiach karpatsko-balkánskeho oblúka, na našom území však nadobudli výtvarne najšpecifickejšiu podobu. Stredoslovenskí baníci rozvinuli zasa v 19. storočí a prvej polovici 20. storočia tvorbu figurálnej plastiky (banícky výtvarný prejav, betlehem).

V depozitnom drevárskom fonde nášho múzea sa nachádza množstvo rezbárskych diel, ktoré svedčia o zručnosti našich predkov, ale aj súčasníkov. Nájdeme mnohé diela majstrov rezbárov pozostávajúcích z reliéfov, ornamentov, sôch, sošiek. Sú medzi nimi remeselne aj technicky náročné rezbárske práce.

Rezbárska práca si vyžaduje okrem zručnosti práce s nožmi a dlátami aj znalosť vlastností dreva a určitý stupeň priestorového videnia, jej vrcholové výtvary aj umelecký cit a nadanie. Ale aj tu je rozdiel medzi zručnosťou a umeleckým nadaním. To sa prejavuje v miere a stupni výtvarnej štylizácie a celkového esteticko-výtvarného pôsobenia diela.

Milan Longauer, LaDM



**Erbý s nádychom lesa**



Erb obce Abrahamovce (okres Kežmarok)



Erb obce Bobrovček (okres Lipovský Mikuláš)



Erb obce Prosiek (okres Liptovský Mikuláš)



Erb obce Poniky (okres Banská Bystrica)



Erb obce Drabsko (okres Brezno)



Erb obce Miklušovce (okres Prešov)



Erb obce Dubník (okres Nové Zámky)

| November 2016 |    |  |
|---------------|----|--|
| 1.            | Ut | Denis Denisa<br><b>Sviatok všetkých svätých</b>              |
| 2.            | St | Pamiatka zosnulých   |
| 3.            | Št | Huber<br><b>Sviatok svätého Huberta</b>                      |
| 4.            | Pi | Karol, Jesika  |
| 5.            | So | Imrich<br><b>Medzinárodné výstavy psov – Incheba BA</b>      |
| 6.            | Ne | Renáta<br><b>Medzinárodné výstavy psov – Incheba BA</b>      |
| 7.            | Po | René   |
| 8.            | Ut | Bohumír, Bohumíra  |
| 9.            | St | Teodor, Teo, Teodora, Tea                                    |
| 10.           | Št | Tibor<br><b>Bibliotéka 2016 – Incheba Bratislava</b>         |
| 11.           | Pi | Martin, Maroš<br><b>Bibliotéka 2016 – Incheba Bratislava</b> |
| 12.           | So | Svätopluk<br><b>Bibliotéka 2016 – Incheba Bratislava</b>     |
| 13.           | Ne | Stanislav<br><b>Bibliotéka 2016 – Incheba Bratislava</b>     |
| 14.           | Po | Irma, Ima  |
| 15.           | Ut | Leopold, Leopolda  |
| 16.           | St | Agnesa   |
| 17.           | Št | Klaudia  |
| 18.           | Pi | Eugen  |
| 19.           | So | Alžbeta, Betina, Liliána                                     |
| 20.           | Ne | Félix  |
| 21.           | Po | Elvíra   |
| 22.           | Ut | Cecília, Cecilián  |
| 23.           | St | Klement  |
| 24.           | Št | Emília<br><b>JobForum 2016 – EXPO Trenčín</b>                |
| 25.           | Pi | Katarína<br><b>JobForum 2016 – EXPO Trenčín</b>              |
| 26.           | So | Korne<br><b>Svet zvierat 2016 - AGROKOMPLEX Nitra</b>        |
| 27.           | Ne | Milan<br><b>Svet zvierat 2016 - AGROKOMPLEX Nitra</b>        |
| 28.           | Po | Henrieta   |
| 29.           | Ut | Vratko   |
| 30.           | St | Ondrej, Andrej, Andreas                                      |

**September 2016**

**Životné jubileá**

**50 rokov**

**Ing. Polák Milan**, vedúci ekonomicko-obchodného úseku – OZ Topoľčianky  
**Paľo Jozef**, referent správy pozemkov a reprivatizácie – OZ Prievidza  
**Rosina Daniel**, vedúci LO, LS Závadka – OZ Beňuš  
**Ing. Kováčik Stanislav**, technik LS Krám – OZ Čierny Balog  
**Ing. Turzák René**, programátor - analytik – GR BB

**60 rokov**

**Špaňo Ladislav**, vedúci LO, LS Podhájska – OZ Levice  
**Ing. Prieložný Jaroslav**, poverený vedúci VTÚ – OZ Žilina  
**Ing. Kučeriková Jozefína**, referent správy a manažmentu majetku – OZ Námestovo  
**Pekarovičová Marta**, mzdový účtovník – OZ Čierny Balog  
**Ťažký Jaroslav**, manipulant, ES Hronec – OZ Čierny Balog  
**Ing. Pásztor Ján**, referent technickej prípravy výroby – OZ Rožňava  
**Slavkovský Ján**, vedúci LO, LS Spišská Nová Ves – OZ Prešov  
**Ing. Halický Ján**, referent vnútornej správy – OZ Vranov n/Topľou

**Pracovné jubileá**

**20 rokov**

**Podušel Radovan**, vedúci LO, LS Beluša – OZ Považská Bystrica  
**Ing. Vanga Marek, kurátor** – dokumentácia lesníctva – GR BB

**25 rokov**

**Ing. Paluch Henrich**, vedúci LS Majdán – OZ Smolenice  
**Staňa Radoslav**, vedúci LO, LS Želiezovce – OZ Levice  
**Ing. Grellneth Peter**, ťažbár – OZ Liptovský Hrádok  
**Ing. Kamenský Anton**, vedúci LS Víglaš – OZ Kriváň

**30 rokov**

**Ing. Hatalová Jarmila**, personalista, referent CO a KR – OZ Trenčín  
**Ing. Dudáš Ján**, technik LS Lučenec – OZ Kriváň  
**Ing. Hriň Pavel**, vedúci výrobnotechnického úseku – OZ Kriváň  
**Rabčan Peter**, manipulant, ES Spišská Nová Ves – OZ Prešov  
**Ing. Michníková Iveta**, hlavný účtovník – OZ Semenoles  
**Kolláriková Marieta**, knihovnik, dokumentátor – GR BB

**35 rokov**

**Ing. Longauer Milan**, komunikačné projekty – GR  
**Odchod do starobného dôchodku**  
**Bucha Milan**, vedúci LO, LS Sládkovičovo – OZ Topoľčianky  
**Kopček Ľudovít**, vedúci ES Bánovce n/Bebravou – OZ Trenčín  
**Ing. Ďurajka Jozef** – vedúci LO, LS Žilina – OZ Žilina  
**Sejna Michal**, technik LS Remetské Hámre – OZ Sobrance

Martina Velká

**Dovoľujem si Vás pozvať na pietny akt venovaný pamiatke všetkých, ktorí prišli o život pri práci v lese**

**Pietny akt sa uskutoční dňa 27. októbra 2016 v Symbolickom cintoríne Lesníckeho skanzenu**

**Zraz účastníkov bude o 10.15 hod. na parkovisku pri vstupe do Lesníckeho skanzenu vo Vydrowskej doline pri Čiernom Balogu**

**S úctou**

**Ing. Marian Staník**  
generálny riaditeľ  
**LESY Slovenskej republiky, štátny podnik, Banská Bystrica**

...večne im spievajú lesy...

Účasť prosíme potvrdiť do **25. októbra 2016**:  
erika.kmetova@lesy.sk, resp. 048/43 44 253, 0918 444 253

# Najfascinujúcejšie huby sveta (1/3)

Ríša húb je tvorená nespočetným množstvom organizmov od mikroorganizmov, ako sú kvasinky a plesne, k hubám, ktorých plodnice bežne dokážeme vidieť voľným okom. Skúmaniu húb sa venuje vedná disciplína, nazývaná mykológia. Odhaduje sa, že druhová bohatosť tejto ríše môže byť 1,5 - 5 miliónov druhov, z ktorých bolo doposiaľ klasifikovaných a popísaných približne päť percent. Spomedzi takého veľkého množstva si v tejto rubrike predstavíme aspoň pár najfascinujúcejších húb sveta.

## ***Lactarius indigo***

bežne známy druh charakteristický indigovým (modrým) sfarbením mlieka. Samotný rodový názov *Lactarius* značí, že sa bude jednať o rýdzik, bližšie zaradený medzi Holubinkovité. Prirodzene sa vyskytuje vo východnej časti Severnej Ameriky, východnej Ázii a Strednej Amerike, ale nájdený bol už aj v južnom Francúzsku. *L. indigo* rastie na zemi v listnatých aj ihličnatých lesoch, kde tvorí mykorízne spoločenstvá s viacerými druhmi stromov. Sfarbenie plodnice môže byť tmavo modré až svetlo modro-šedé. Mlieko, alebo latex, ktorý tento druh produkuje je spoločným znakom všetkých druhov rodu *Lactarius*. Modro-sfarbené mlieko sa na vzduchu sfarbuje na zeleno. Vrchná časť plodnice je široká 5-15 cm v mieste hlúbika 1-1,5 cm a dosahuje výšky 2-8 cm. Je to jedlá huba, ktorá sa predáva na vidieckych trhoch v Mexiku, Guatemale a Číne



## ***Panellus stipticus***

bežne známy pod označením „horká ustrica“, sa radi medzi luminiscenčné druhy v rodine Mycenaceae. Tento druh je veľmi bežný a hojne sa vyskytuje v Ázii, Austrálii, Európe a Severnej Amerike, kde rastie v skupinách alebo hustých pokrývajúcich sa trsoch na pňoch živých stromov, odumretých stromoch alebo vyťažených kmeňoch. Z listnatých stromov preferuje buk, dub a brezy. *Panellus stipticus* je jedným z niekoľkých desiatok druhov húb, ktoré sú bioluminiscenčné. Svetielkujúce kmene stromov napadnuté touto drevokaznou hubou sú známe z viacerých častí Severnej Ameriky a z Tichomoria Severnej Ameriky, kým na ostatných kontinentoch schopnosť svetielkovať u tohto druhu nebola zaznamenaná.

## ***Rhodotus palmatus***

Hlívovec ostnovýtrusný je jedinným rodom v rodine Physalacriaceae v preklase označovaný ako vráskavejúca broskyňa. Tento nevšedný druh má distribúciu na severnej pologuli konkrétne vo východnej časti Severnej Amerike, severnej Afrike, Európe a Ázii. Výrazný pokles početnosti tohto druhu v Európe, zapríčinený zberom plodníc motivovaným samotným vzhľadom huby, čo viedlo vo viac ako polovici európskych krajín zápisom do Červeného zoznamu ohrozených druhov. Tento raritný druh zvyčajne nachádzame na pňoch hnijúceho tvrdého dreva. Mladé plodnice môžu byť obvykle identifikované ružovkastou farbou a výrazne vyvýšeným žilkovaným povrchom svojich gumovitých plodníc. Prípadné rozdiely vo farbe spôsobuje množstvo dopadajúceho svetla v priebehu vývoja, čo sa tiež môže prejaviť aj vo veľkosti a samotnom tvare huby.



## ***Clavaria zollingeri***

je druh huby, ktorý svojím vzhľadom a sfarbením pripomína fialové alebo purpurové koralové korály. Bežne rastie v Austrálii, na Novom Zélande, v Severnej a Južnej Amerike a v Austrálii. Plodnice vytvárajú trsy s nápadne rúrkovito členenými plodnicami, ktoré dosahujú výšku 10 cm a priemer 7 cm. Vrchné časti krehkých „konárikov“ plodníc sú väčšinou zaoblené a hnedo sfarbené. Vrchy krehkých, tenkých konárikoch sú väčšinou zaoblené a hnedasté. Tento druh je sapróbny - rozkladá a zároveň spotrebúva organické látky, a tým znižuje ich zastúpenie v pôde. Rastie na trávnatých plochách v blízkosti listnatých lesov alebo priamo v týchto lesoch.

-as-

