



Lesník

ČASOPIS ZAMESTNANCOV • LESY Slovenskej republiky, štátny podnik

2017

I.

II.

III.

IV.

V.

VI.

VII.

VIII.

IX.

X.

XI.

XII.



14

23

25

Ludia pre lesy, lesy pre ľudí

Obsah

- 3** Editorial
- ~ Anketa
- 4** Hospodárske výsledky podniku
- 5** Novošské furmanské dni
- 6** Prvý prívies z OZLT za nákladné auto
- 7** Rekordný počet zubrov v zvernici
- ~ Nový riaditeľ OZ Sobrance
- 8** Plán akcií na 2017
- 10** Etudy z dreva - aký by bol život bez hračky?
- 11** Ekocentrum Malcov
- ~ Obedové menu zvierat pod Klenovským Veprom
- 12** Július Konfal
- ~ ŠtefanŠvehla
- ~ Lesná pedagogika na Donovaloch
- 13** Troll
- ~ Obrázky z chatrče
- 14** Z archívu
- 15** Tričká z bukového dreva
- ~ Vyhlásenie ceny J.D.M
- 16** Najdlhšie pôsobiaci riaditeľ OZ
- 18** Krokom rokom s Halali (3/6)
- 20** Oravský komposesorát
- 22** Od srsti k plsti
- 23** Lesnícka madona
- 24** Lesnícke a drevárske Múzeum
- 25** Lanovky
- 26** Jazvec Mišo
- ~ Vtipy
- ~ Recept
- ~ Uveríte
- 27** Spoločenská rubrika
- 28** Keď z ničoho vzniká niečo



5



14



23



25

„Nie som čokoláda, aby som bola na každého sladká,“ hovorí jedna moja známa a má svojím spôsobom pravdu. Názory, a to aj tie, ktoré nie sú v súlade s očakávaním nášho okolia, je potrebné prezentovať a nemusíme sa pritom na každého usmievať. Stačí zostať v zaužívaných štandardoch slušnosti a profesionality.

Život je zaujímavý práve v svojej rozmanitosti a rozdielnych pohľadoch na svet. Iné názory nás obohacujú, napriek tomu, že im nemusíme tlieškať a že ich po vyhodnotení argumentov neprijmeme. Je ale potrebné vedieť, že niekto sa môže na problém pozeráť aj z iného uhla pohľadu.

Pokiaľ teraz čakáte niekoľko príkladov z poslednej doby, obzrite sa okolo seba. Koľko z vašich spolupracovníkov sa radšej usmeje a problém, nech je akýkoľvek, nekomentuje. Koľkokrát sa to už stalo vám? Jednoduchšie je súhlasiť.

Je to pohodlná cesta, ktorá však v lepšom prípade zakonzervuje súčasný stav. Pokiaľ chceme čokoľvek posunúť na vyššiu úroveň, bez rozdielnych názorov to nepôjde. Samozrejme. Na takýto spôsob komunikácie musíte mať aj vhodného a emočne vyspelého partnera.

Príjemné čítanie




Anketa

Ing. Blažej Možuča

riaditeľ Mestské lesy Banská Bystrica

Otázka je jednoduchá, nájst' správnu odpoveď je trochu zložitejšie.

Všeobecne bude však platiť, že v ihličnatých piliarskych sortimentoch bude hlad po čerstvej hmote, kde sa dá očakávať mierny nárast cien najmä v triede III. A. Pretlak podkôrnikovej hmoty na trhu stále pretrváva. Je možné, že dôjde k určitému zníženiu cien v triede III. C, hlavne u nižších hrúbkových stupňov. Dá sa očakávať ďalší pokles ceny ihličnatej vlákny.

V listnatých sortimentoch u sezónnych cenných listnáčov sa ceny držia na predchádzajúcej úrovni s malým navýšením u kvalitnejších sortimentov. V piliarskych sortimentoch u buka aj v letných mesiacoch očakávam, že s malými odchýlkami sa ceny udržia na úrovni minulého roku. Už dlhšie chýba na Slovensku významnejší spracovateľ kvalitnejších bukových sortimentov.

Ing. Dávid Hančínský

hovorca Slovenskej lesníckej komory

Vzhľadom na znižovanie výťažnosti kvalitných ihličnatých guľatinových sortimentov a zvyšovanie podielu vláknovinového dreva je predpoklad, že

Ceny dreva nie sú v poslednom období príliš stabilné a cenová úroveň v niektorých sortimentoch nedosahuje výšku pred krízového obdobia 2006-2007.

Aký očakávate cenový vývoj na trhu s drevom v roku 2017 v ihličnatom a listnatom dreve vzhľadom na požiadavky a očakávania trhu a na súčasnú ponuku producentov?

vývoj priemerného speňaženia bude v roku 2017 nižší. V súvislosti s listnatým drevom je dôležité, aby sa spracovatelia dreva na Slovensku sústredili hlavne na spracovanie kvalitných listnatých sortimentov, aby pridaná hodnota zostala na Slovensku. Bolo by vhodné, keby sa ceny dreva udržali minimálne na úrovni, ktoré sú teraz, pretože tržby bezprostredne ovplyvňujú úroveň trvalo udržateľného obhospodarovania lesov.

Ing. Igor Patrás

prezident Zväzu spracovateľov dreva SR

Predpokladáme, že ceny ihličnatého dreva budú v roku 2017 ovplyvnené prebiehajúcou podkôrnikovou kalamitou. V dôsledku ktorej bude na trhu prebytok menej kvalitného dreva, čo vyvolá tlak na znižovanie cien v kvalite III. C, III. D a tiež v segmente ihličnatej vlákny. Opačne to spôsobuje nárast cien nedostatkového čerstvého dreva v kvalite III. A, III. B. To môže vyvolať predraženie uvedenej komodity na slovenskom trhu, nezodpovedajúce predajným cenám reziva v Európe a Ázii. Preto je dôležité, aby dodávatelia drevnej suroviny a jej spracovatelia nastavili ceny tak, aby sme pre neuvážený chvilkový ekonomický efekt nestratili pozície u tradičných odberateľov drevár-

ských produktov. To by sa v budúcnosti niekoľkonásobne negatívne vrátilo nielen spracovateľom, ale následne aj dodávateľom dreva. Sme na jednej lodi a rozumná dohoda je možná.

Ing. Július Papán

obchodný riaditeľ LESY SR

V súčasnosti je veľmi ťažké odhadnúť aký bude cenový vývoj. Priemerné speňaženie dreva v roku 2007 bolo 52,56 €/m³, návrh plánu pre rok 2017 počíta s priemerným speňažením 48,37 €/m³, rozdiel – 4,19 €/m³. Je však potrebné podotknúť, že rok 2007 bol čo sa týka cien dreva na vrchole, potom nastali roky krízy (2008, 2009) a kalamít (august 2007, máj 2014), v niektorých obdobiach prebytok ihličnatej hmoty (menej kvalitná guľatina, vlákna), listnatej hmoty (od roku 2014 prebytok bukovkej guľatiny III.D). Ceny v uvedených rokoch vystihujú situáciu na trhu s drevom, ale aj podmienky dodávok z LESY SR, napr.: V roku 2007 bol pomer ihličnatej guľatiny k celkovým dodávkam vo výške 74,26 %, ihličnatej vlákny 20,38 %, plán pre rok 2017 je navrhnutý v podiele ihličnatej guľatiny 60,58 % a ihličnatej vlákny 32,14 % a neustále sa zvyšuje percentuálny podiel III. D hmoty.

LESY SR vlani prekročili plánovaný zisk o desatinu

Väčšinu zisku po zdanení odvedie podnik do štátneho rozpočtu

Štátny podnik LESY Slovenskej republiky zaevidoval v roku 2016 zisk pred zdanením vo výške 8,563 milióna eur, čo je nárast oproti plánu o 11,2%. Tržby za predaj vlastných výrobkov a služieb spoločnosti dosiahol 218,691 mil. €. Oproti plánovaným príjmom z týchto činností ide o osempočetné zvýšenie. Podnik vyťažil v minulom roku 4,323 mil. m³ dreva.

Toľko o základných údajoch hospodárenia štátneho podniku za uplynulý rok. Čo sa skrýva pod týmito číslami, sme sa spýtali ekonomického riaditeľa podniku Ľuboša Németha.

Prekročenie plánovaného zisku o viac ako desatinu je napriek medziročnému poklesu zisku priaznivý hospodársky výsledok. Čo najviac ovplyvnilo hospodárenie podniku?

Jednoznačne je to výška ťažby dreva. Pokračujúca podkôrníková kalamita zvýšila ťažbu ihličnatého dreva 421.709 m³, čo je oproti plánu viac ako o štvrtinu. Naopak, ťažba listnatého dreva zostala na plánovaných hodnotách. Jedným dychom však treba povedať, že vďaka kalamite došlo k poklesu priemerného speňaženia. Kubík ihličnatého dreva podnik v minulom roku predal z dôvodu horšej kvality dodávaných sortimentov aj z dôvodu poklesu cien niektorých sortimentov na trhu o 3,41 €/m³ lacnejšie ako bolo plánované. Oproti skutočnosti roku 2015 išlo o pokles o 3,08 €/m³.

To sú údaje na strane príjmov. Aké okolnosti ovplyvnili výdavky podniku?

Zvýšená ťažba neprináša iba príjmy a zisk. Ruku v ruku prináša aj vyššie náklady na ťažbové činnosti a odvoz dreva po odvozných miestach, náklady na opravy ciest opotrebovaných zvýšenou ťažbou a rast nákladov na výsadbu holín a pestovanie lesa. Podnik tak vytvoril rezervu na pestovnú činnosť vo výške 6,242 mil. €, o 6,779 mil. eur prekročil náklady na ťažbovú činnosť a o 2,780 milióna eur prekročil plánované náklady na opravy a údržby najmä lesných a približovacích ciest.

Minulý rok bol charakteristický aj nadpriemernými investíciami.

Áno, je pravda, že v roku 2016 podnik investoval výrazne viac ako po iné roky.

Z 48,92 milióna eur, ktoré podnik investoval bola takmer polovica (23,113 mil. eur) určená na stavebné investície, z veľkej časti na lesné cesty. Je však potrebné povedať, že výška investícií neovplyvňuje priamo a okamžite hospodársky výsledok. Do hospodárenia podniku sa premietne prostredníctvom odpisov až v nasledujúcich obdobiach. Čo však masívne investovanie ovplyvnilo, bola výška disponibilných finančných prostriedkov, ktorá bola oproti minulým rokom na najnižšej úrovni. Vzhľadom na skutočnosť, že investície boli z veľkej časti napojené na projekty z fondov EÚ, v súčasnosti je časť prostriedkov vrátená z týchto fondov.

Aké sú výhľady hospodárenia podniku na tento rok?

Finančný plán podniku je nastavený tak, aby boli zrealizované všetky úlohy pri obhospodarovaní lesa, to znamená pestovná aj ťažbová činnosť. Ostatné činnosti bude firma usmerňovať tak, aby bol splnený hospodársky plán, ktorý mimochodom počíta s ďalším mimoriadnym odvodom do štátneho rozpočtu vo výške päť miliónov eur. Opravy a údržby budú vo výške, ktorú umožní aktuálny vývoj ekonomiky podniku, samozrejme s využitím všetkých vytvorených rezerv.

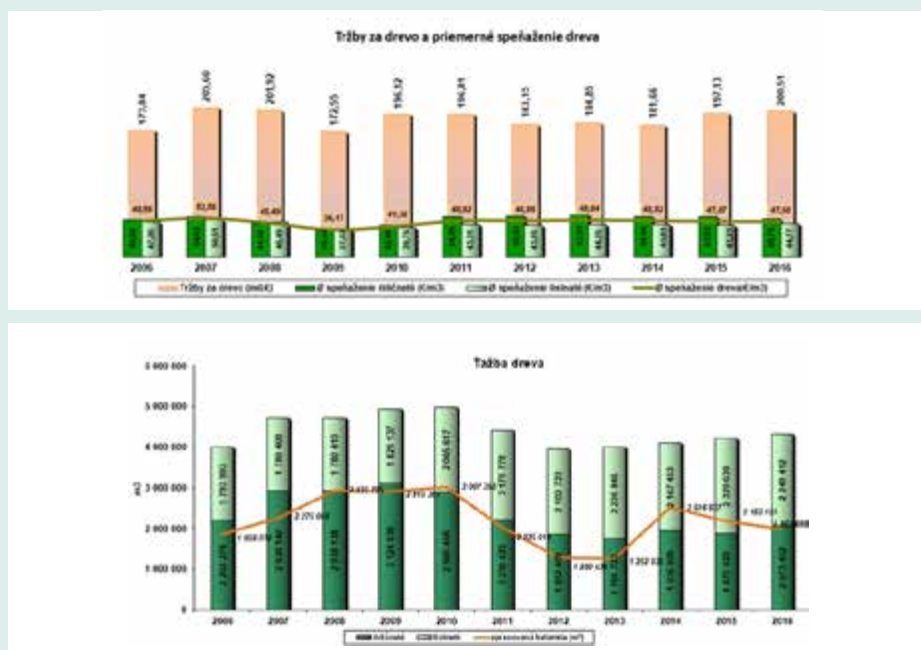
Evidujete a niektoré riziká pre hospodárenie podniku?

Samozrejme. Základným rizikom je vývoj počasia a z toho sa odvíjajúci vývoj lykožrútovej kalamity. Optimálne by bolo, keby sa podarilo eliminovať kalamitu a opäť začať s plánovaným obhospodarovaním lesov vrátane plánovanej obnovnej ihličnatej ťažby. Toto bude mať dopad aj na kvalitu dodávaného dreva, na realizačné ceny a určite aj na situáciu na trhu s drevom.

Ďakujem za rozhovor



-VR-



49. ROČNÍK EUROPSKÝCH LESNÍCKYCH PRETEKOV V LYŽOVANÍ EFNS Madona – Lotyšsko

Tohto roku sa Európske lesnícke preteky v lyžovaní lesníkov EFNS (European Forester's Competition in nordic skiing) uskutočnili v pobaltskej krajine v Lotyšsku. Preteky prebiehali v lyžiarskom stredisku Smeceres, ktoré sa nachádza pri meste Madona. Cestu na podujatie sme absolvovali autobusom cez Poľsko a Litvu. V rámci Slovenska sa na pretekoch zúčastnilo 23 zástupcov lesníkov a ich rodinných príslušníkov z toho 20 priamo aj preteku.

Počasie počas podujatia bolo rôzne a na otvorení nás zastihol poriadny dážď, ale potom sa to už ďalej začalo podobať na zimné počasie. Trate v stredisku sú umelo zasnežované, a tak garancia dobrých lyžiarskych podmienok bola zaručená. Čo sa týka ubytovania, tak sme boli ubytovaní cca 20 km od strediska spolu aj s českými lesníkmi

v jednom z mnohých lesníckych zariadení štátnych lesov Lotyšska - „Ezernieki“, ktoré nám poskytlo vynikajúce podmienky. Po exkurznom dni, ktorý sme absolvovali v hlavnom meste Lotyšska – Riga, sme už v stredu doobeda zarezávali na strelnici pri tréningu strelby z malorážiek v stoji s oporou na biatlonové terče. Po strelbe sme sa oboznámili s profilom a náročnosťou bežeckých tratí, ktoré na nás čakali na poobedňajší štart vo voľnej technike. Na druhý deň sa bežala klasická technika a v piatok štafety. Podmienky na trati sa často menili, a tak správne navoskovať lyže bola hlavne vo štvrtok a piatok riadna alchymia, a to nielen ohľadom počasia, ale aj výkonnosti jednotlivých pretekárov. Nakoniec sa všetko podarilo a naši lesníci v konečnom zúčtovaní obsadili veľmi pekné miesta. Najviac sa darilo Lukášovi Olejárovi so ŠL. Tanap, ktorý obsadil prvé a druhé miesto a našej zástupkyne Ing. Jozefíny Kučeríkovej z OZ Námestova, ktorá obsadila druhé a tretie miesto. Okrem toho naša ženská štafeta nad 50 rokov obsadila 3. miesto v zložení Ing. Jozefína Kučeriková, Renáta Karnová a Danka Gereková. Po ukončení štafiet sme sa všetci presunuli do spoločného stanu, kde sme nadväzovali ďalšie kontakty a priateľstva s našimi kolegami z celej Európy.

Marian Jagerčík



Jozefína Kučeriková na štarte klasiky



Slovenská štafeta žien, ktorá obsadila 3. miesto

Novot'ské furmanské dni 2017

V sobotu 25. februára sa uskutočnil už VII. ročník Novot'ských furmanských dní. V dnešnej fotoreportáži vám prinášame niekoľko záberov z tohto podujatia.



Prvý prívies za nákladné autá z OZLT Banská Bystrica

Odštepňný závod lesnej techniky (OZLT) začal s výrobou nových príviesov na odvoz dreva. Prvý prívies novej modelovej rady z produkcie OZLT uzrel svetlo sveta koncom roku 2016. Je to prívies na dlhé drevo (poloprívies) typ PP180. Po preknaní náročného legislatívneho procesu sa podarilo získať Európske typové schválenie na premávku po pozemných komunikáciách v rámci Slovenskej republiky a celej EÚ, vydávané Ministerstvom dopravy, výstavby a regionálneho rozvoja SR ako slovenskému výrobcovi strojov a zariadení pre lesné hospodárstvo. Dvojnápravový prívies je primárne určený pre odvoz dlhého dreva alebo v kombinácii s medzioplenovou plošinou na odvoz krátkych sortimentov.

Je vybavený výsuvným (teleskopickým) ojom a otočným oplomom. Konštrukčne v zapojení do jazdnej súpravy s vozidlom TATRA T158 Phoenix, môže celková hmotnosť jazdnej súpravy dosiahnuť 56 000 kg. Legislatívne v zmysle nariadenia vlády 349/2009 Z.z. o najväčších prípustných hmotnostiach vozidiel a jazdných súprav je v Slovenskej republike dovolená maximálna celková hmotnosť jazdnej súpravy 40 000 kg.

Podvozok je tvorený dvojicou náprav osadených na samonosnú zváranú konštrukciu rámu. Použité kombinované vzduchovo odpružené nápravy odrušujú nerovnosti

a kmity, ktoré vznikajú nielen na verejných komunikáciách, ale hlavne v prevádzke na lesných cestách. Sú zavesené na parabolických pružinách, ktoré svojou tuhosťou nahrádzajú priečne stabilizátory pruženia. Keď je prívies naložený, je oje odistená a vysunutá na potrebnú dĺžku. Rám príviesu tvorí zváraná nosná konštrukcia, ktorá je základom pre namontovanie ostatných konštrukčných skupín. Hlavnou časťou sú dva pozdĺžniky obdĺžnikového prierezu previazané priečkami. Na spodnej časti pozdĺžnikov sú uchytené vzduchom odpružené nápravy. Predná priečka rámu svojím tvarom v spodnej časti umožňuje výkyv oja a svojím presahom cez



celú šírku príviesu tvorí ochranu proti prípadne padajúcim predmetom.

Brzdová sústava príviesu je dvojkruhová, s automatickou záťažovou reguláciou brzdného účinku oboch náprav. Prevádzková

brzda pôsobí na všetky kolesá príviesu. Súčasťou brzdovej sústavy je EBS (Electronic Braking System). Elektronika tohto systému umožňuje zaznamenávať aj počet najazdených kilometrov. Spojenie s ťažným vozidlom je zabezpečené dvoma 7-pólovými vidlicami a zásuvkami.

Dizajnom už rokmi oslepený no srdcom a praxou vynovený prívies skrýva v sebe prvky pre unifikáciu dielov, ich rýchlu demontáž a montáž a skrátenie času prípadnej opravy, najmodernejší brzdový systém šetriaci opotrebenie pneumatík, patentovo chránený vážiaci systém jazdnej súpravy a centrálné mazanie všetkých pohybujúcich sa častí.

OZLT je neoddeliteľnou súčasťou podniku LESY Slovenskej republiky, š.p. Hlavnými činnosťami OZLT sú odvoz dreva, ťažba a približovanie lesnými lanovými systémami a komplexnou harvesterovou technológiou, manipulácia procesorovými hlavicami, ťažná a zimná údržba lesnej cestnej siete v súbehu s realizáciou stavebných investícií – (vlastné zdroje) výstavba a rekonštrukcia lesných ciest, prostredníctvom troch Regionálnych stredísk lesnej techniky, RSLT Bánovce nad Bebravou, RSLT Banská Bystrica, RSLT Vranov n/T. Výroba a servisno - opravárenská činnosť s realizáciou výroby strojných investícií ako podpora produktov a služieb OZLT na odštepňných závodoch je zabezpečovaná prostredníctvom Strediska strojárkej výroby. História a prvopočiatky Závodu lesnej techniky Banská Bystrica ako špecializovaná jednotka š. p. Stredoslovenské štátne lesy Banská Bystrica siaha do roku 1982.

Branislav Sivčo,
Anna Luptáková



Počet zubrov v zvernici atakuje historické rekordy

Časť zvierat prevezú v nasledujúcich týždňoch do Maďarska

LESY Slovenskej republiky chovom zubrov pri Topoľčiankach už takmer 60 rokov prispievajú k záchrane zubru hrivnatého. Iba málokedy v histórii tohto chovu však bolo možné vidieť spolu početne tak veľkú čriedu zubrov. Počet zvierat sa vlani zvýšil o 11 mláďat a v súčasnosti dosahuje 33 kusov. Najviac tu žilo 37 kusov zvierat. Vzhľadom na to, že zvernica bola pôvodne navrhnutá na optimálny počet osem až 12 zubrov, časť týchto mohutných zvierat bude v nasledujúcich týždňoch prevezená do maďarského národného parku Őrség.

„Ide o 11 zubrov, o ďalších štyroch majú záujem tiež maďarskí partneri,“ spresnil Milan Garaj, riaditeľ odštepného závodu Topoľčianky, ktorý má zubriu zvernicu v svojej správe. Zubrom sa podľa Garaja výnimočne dobre darí najmä od doby, keď sa podarilo v spolupráci s Vysokou školou pôdohospodárskou v Nitre vyšpecifikovať presné zloženie krmnej zmesi, ktorá zohľadňuje potreby zvierat. Ročne týchto granúl spotrebujú 28 ton a k tomu v zimnom období 20 ton sena.

Aj keď bude prevoz zubrov technicky náročný, pre podnik LESY Slovenskej republiky je to jediná možnosť, ako početnosť tohto chráneného živočícha znížiť v zvernici na prijateľnú úroveň. Zvieratá určené na prevoz už teraz postupne oddeľujú. Pred prevozom ich bude najskôr potrebné očipovať a potom zaistiť ich bezpečnú prepravu.

Rozšíriť populáciu zubrov v Maďarku by malo deväť samíc a dvaja vlani narodení samčekovia. V súlade s medzinárodným dohovorom sa mená všetkých slovenských zubrov začínajú na Si. K južným susedom tak odcestujú napríklad Singa, Sibera či Sigur.

Od vzniku zvernice v roku 1958 sa v Zubrej zvernici narodilo viac ako 200 zubrov, čo je významný príspevok k záchrane zubru ako živočíšneho druhu. Prvoradou úlohou Zubrej zvernice je chov zubru hrivnatého horskej línie. Dočasne je vo zvernici umiestnená na vyliečenie aj zranená zubrica z Polonín, ktorá by sa mala v priebehu tohto roka vrátiť do voľnej prírody. Všetky v zajatí chované zubry sú zaznamenané v plemennej knihe zubrov, ktorú vedie prof. Wanda Olech vo Varšave. Každý chovateľ je povinný viesť podrobnú evidenciu pôvodu zubrov a všetky chovateľské opatrenia, vyradovanie zvierat z chovu a zaraďovanie nových zvierat do chovu musí byť prekonzultované a vopred schválené s vedúcou plemennej knihy zubrov.



-vr-



Novým riaditeľom na OZ Sobrance sa stal Ing. Marián Sejna

Generálny riaditeľ Marian Staník zrušil 8. marca poverenie na riadenie OZ Sobrance Mariánovi Sejnovi (37) a dňom 9. marca ho menoval za riaditeľa tohto odštepného závodu.

Nový menovaný riaditeľ ukončil v roku 2003 Lesnícku fakultu TU Zvolen a od ukončenia štúdia pracoval v podniku LESY Slovenskej republiky. Prešiel funkcie vedúci lesného obvodu, technik lesnej správy, pestovateľ, referent ochrany lesa, referent ekológie na ústredí OZ Sobrance a od roku 2016 pôsobil ako vedúci výrobného technického úseku.

Novému riaditeľovi prajeme veľa úspechov.



Akcie pre verejnosť OZ na rok 2017

Január	Vlk dravý - prednášky spojené s vernisážou výstavy (12.1.-31.3.)	LDM
Február	Lyžiarsko – turistický prechod Zákamenským grúňom (18.2.) Furmanské dni v Novoti (25.2.) Etudy z dreva XVIII – drevená hračka	Námestovo, Zákamenné Námestovo LaDM
Marec	LP – ZŠ Šafárika Prievidza – Medzinárodný deň lesov (21.3.) Chovateľská prehliadka trofejí (26.-27.3.2017)	Prievidza Považská Bystrica
Apríl	Ekologický jarmok (20.4.2017) hodnotenie prác žiakov a odmeňovanie najlepšieho projektu DEŇ ZEME s centrom voľného času Majáčik v Detve a 4 ZŠ (20.4.) ZŠ Kanianka – Deň Zeme (20.4.) Deň Zeme v ZŠ Paludzka (21.4.) Lesnícke dni v Sobranciach (28.4.) Svätojurská púť (30.4.) Lesnícke dni v Bratislave – Železná studnička v Bratislave Deň Zeme – Kalokagatia Trnava Les ukrytý v knihe – Mestská knižnica Juraja Fándlyho a jej pobočky v Trnave - 200 detí Les ukrytý v knihe Deň Zeme 2017 – ZŠ Športovcov Partizánske Obnova studničky „Matilka“ Stromy poznania - 4 ZŠ v okruhu LS Beseda ZŠ Zákamenné, ZŠ Oravská Lesná DDS Novoť Význam Lesa Deň školy Revúcke lesnícke dni Stavanie Mája v Brezne (v rámci Lesníckych dní) LESNÍCKE DNI na Mierovom námestí v Trenčíne Miniarboretá – ZŠ v Nemeckej Zemplínske poľovnícke dni	Považská Bystrica Kriváň Prievidza Liptovský Hrádok Sobrance Prievidza Smolenice Smolenice Smolenice všetky OZ Prievidza Námestovo Oravská Polhora Námestovo Paráč Čierny Balog Revúca Beňuš Trenčín Slovenská Ľupča Sobrance
Apríl/Máj	Zelený objektív 2016 – súťaž spojená s vernisážou výstavy Zasadil som strom Akcia Stromy poznania Výstava Cesta lesníckym chodníkom (18.4. – 19.5.) Otvorenie Vydrovskej doliny (1.5.) Otvorenie Vydrovskej doliny (1.5.)	LDM všetky OZ Námestovo Oravský Podzámok Čadca Čierny Balog
Máj	Novohradské poľovnícke dni v mestskom parku v Lučenci (6.5.) LP LIDL Les (11.5.) Chovateľská prehliadka trofejí a zhodov Zálomská-Poľana (19.5.) Dni mesta Levice Lesy deťom XIV. Ročník (19.5.) Prezentačný deň lesnej pedagogiky v Antonstále (25.5.) Otvorenie sezóny na Oravskej lesnej železnici na Tanečníku v Oravskej Lesnej Čistota lesa LC Oravská Lesná – Zázrivá Hlavná cesta Zákamenné – Oravská Lesná Pomoc Lesná Pedagogika – otvorenie sezóny Oravská lesná železnica Oravská Lesná Prednáška na tému ochrana a význam lesov. Zber odpadkov na LO Vonzovec Deň lesov s SOUL Tvrdošín v Tvrdošine Zasadil som strom Deň revúckych lesníkov Rimavskosobotská vetvička 2017 Miniarboretá – ZŠ v Slovenskej Ľupči NAJ Horár PREMENY DREVA – absolventské práce SOŠD Zvolen	Kriváň Liptovský Hrádok Kriváň Levice Čadca Trenčín Námestovo, Zákamenné Námestovo Námestovo Oravská Polhora Námestovo Čierny Balog Revúca Rimavská Sobota Slovenská Ľupča Slovenská Ľupča LDM

Jún	<p>Deň detí – ZŠ J. Kráľa (1.6.) DEŇ DETÍ – Detva ZŠ A. Vagača, Lučenec, LP (1.6.) MDD v Zubrej Zvernici (1.6.) Deň sv. Huberta v Ľuborčianskej doline (3.6.) Deň detí (spolupráca s Kysuckým múzeom v Čadci), (4.6.) Čo šepká les - Svätý Anton (6.6.) Celoslovenská súťaž KMPP, Látky (24.6.) DEŇ OTVORENÝCH DVERÍ Gymnázium B. S. Timravy Lučenec Detské dni sv. Huberta Výstava zhodov a parožia z CHPR N. Tatry Medzinárodný Deň Detí na LNCH Oravská lesná – ZŠ Oravská Lesná Paráda na Zelenej vode – Nové Mesto nad Váhom Rozprávkový les Smolenice Muránske hradné dni Objavy a vynálezy I. – prevzatá výstava Slovenského technického múzea v Košiciach</p>	<p>Liptovský Hrádok Kriváň Topoľčianky Trenčín Čadca Žarnovica Kriváň Kriváň Levice Liptovský Hrádok Námestovo, Paráč Smolenice Smolenice Revúca LDM</p>
Júl	<p>Deň stromu (8.7.) Stretnutie milovníkov koní v kúpeľnom parku Trenčianske Teplice (15.7.)</p>	<p>Čierny Balog Trenčín</p>
Júl/August	<p>Stopy českých záhradných architektov na Slovensku – prevzatá výstava z Národného zemédeľského múzea v Prahe Akcia Mladí záchranári (Prímestský letný enviromentálny tábor) organizátor: Centrum voľného času Maják, Námestovo (31.7. – 4.8.)</p>	<p>LDM Námestovo</p>
August	<p>XIX. ročník stretnutia lesníčok Slovenska na území OZ Prievidza (17. – 20.8.) Agrokomplex 2017 (17.-20.8.2017) Súťaž v Malom futbale o pohár generálneho riaditeľa (24.8.) Výstup na Úšust (hraničný kopec s PL)</p>	<p>Prievidza Topoľčianky Považská Bystrica Námestovo, Zákamenné</p>
August/September	<p>Horalky, tatranky a bájky – autorská výstava zvolenského rodáka, lesníka a fotografa Romana Uhliara</p>	<p>LDM</p>
September	<p>Modrokamenské poľovnícke dni na Hrade Modrý Kameň (9.9.) Deň sv. Huberta v Nitrianskom Pravne (9.9.) MŇAM FEST Bánovce nad Bebravou (23.9.) Dni obce Zákamenné Otvorenie vyhlíadky Tajch Biela Orava Deň lesov s SOUL Tvrdošín v Trstenej alebo Námestove Rozlúčka s letom v lese Lesný deň v Rudinke Huby – výstava čerstvých húb spojená so súťažou a hubárskou poradňou</p>	<p>Kriváň Prievidza Trenčín Námestovo, Zákamenné Námestovo, Paráč Námestovo (ústredie) Beňuš Čadca LDM</p>
September/ Október	<p>Jazda sv. Huberta</p>	<p>Revúca</p>
Október	<p>Lesníckym chodníkom J.D. Matejovie 2017 Deň otvorených dverí Badínsky prales Sobranecký deň sv. Huberta (8.10.) Deň zvierat – Kalokagatia Trnava</p>	<p>Trenčín Slovenská Ľupča Sobrance Smolenice</p>
Október/November	<p>Deň sv. Huberta v Gápli Podoby dreva – výstava súčasnej drevárskej tvorby</p>	<p>Prievidza LDM</p>
December	<p>Obrázky Vianoc II. – výstava venovaná tradičnej výzdobe vo vianočnom zvyklosloví</p>	<p>LDM</p>

Aký by to bol život bez hračky

Ako deti sme väčšinu energie spotrebovali na hranie. Nie je to nič komplikované. Zábavné a bezpečné hranie dokonale precvičí detskú motoriku, logické myslenie a predstavivosť. Hra umožňuje dieťaťu rozvíjať sa svojím vlastným tempom, dáva čistý priestor na rast, podnecuje k využívaniu jeho predstavivosti a fantázie.

Dôkazom je aj celoslovenská súťaž ETUDY Z DREVA, ktorej 18. ročník pripravilo Lesnícke a drevárske múzeum vo Zvolene. Spomedzi troch opakovane sa striedajúcich tém: drevená hračka, drevený bytový doplnok a drevený úžitkový predmet a šperk, je tou najvďačnejšou práve drevená hračka. Tento rok sa už po ôsmkrát pokúsili jednotlivci, firmy a študenti navrhnuť a vyrobiť drevenú hračku tak, aby zaujala čo najširší okruh detí. Múzeum ako usporiadateľ podnecuje tvorbu hračky s využitím dreva ako nosného materiálu, ktorá navyše musí spĺňať množstvo náročných kritérií. Úlohou súťažiacich je zvládnuť vhodnosť na dané použitie, pôvodnosť a originalitu riešenia, výtvarnú úroveň, primeranosť technického zvládnutia, životnosť vo vzťahu k funkcii, rešpektovanie požiadaviek ergonomie a zdravotnej bezchybnosti.

Toto a ešte ďalšie aspekty hodnotila druhý februárový týždeň sedemčlenná hodnotiacia komisia, keď posudzovala 102 súťažných predmetov – hračiek z desiatich stredných škôl s technickým, umeleckým a výtvarným zameraním a od sériových výrobcov. Komisia v zložení: Mária Rošková, bývalá pracovníčka LDM a dlhoročná pripravovateľka súťaže, Jaroslav Tomaščík z Katedry dizajnu Fakulty umení Technickej univerzity v Košiciach, Marián Huba zo Slovenského centra dizajnu,

Ladislav Klima zo Slovenského technického múzea v Košiciach, Eva Bodnárová z vydavateľstva YUDINY, Peter Zemaník zo Zväzu spracovateľov dreva Slovenskej republiky a Štefan Schneider predseda komisie, z Katedry dizajnu nábytku a interiéru Drevárskej fakulty Technickej univerzity vo Zvolene, vybrala tie najlepšie a celkovo udelila 12 cien, čo svedčí o dobrej úrovni spracovanej témy.

Vyvrcholením súťaže sa stala výstava ETUDY z dreva XIII – drevené hračky, ktorá sprístupnila súťažné exponáty, slávnostne otvorená 14. februára 2017 vo výstavných priestoroch Lesníckeho a drevárskeho múzea na Nám. SNP 33. Vernisáž výstavy bola spojená s oficiálnym vyhlásením výsledkov súťaže a odovzdaním ocenení najlepším autorom.

VI. kategórii sériovo vyrábaných hračiek hodnotiacu porotu najviac zaujalo novátorské, tvarové a funkčné riešenie, jednoduchosť a kvalitné remeselné spracovanie drevenej stavebnice „Malé mestečko“ MOY TOY od firmy 5S, s.r.o. Bratislava. Druhé miesto získal súbor 14 drevených hračiek od spoločnosti SLONČO Lipovec za nové tvarové a funkčné riešenie vychádzajúce z tradície drevenej hračky a modrotlačie. Kolekcia hračiek firmy CEEDA CAVITY získala 3. miesto za dizajn a kvalitné remeselné spracovanie.

VII. kategórii zaznamenal najväčší úspech nápaditý dizajn pretvorený do kombinácie drevených i nedrevených materiálov s realizáciou rôznych hracích prvkov z masívneho dreva a tvarovanej preglejky študentov školy úžitkového výtvarníctva z Ružomberka. Jednoduchá tvarová štylizácia, originalita a kreativnosť hračky HUPKY DUPKY autorky Justíny Nosáľovej, študentky Strednej odbornej školy drevárskej vo Zvolene, získala 2. miesto. Súkromná stredná umelecká škola v Žiline získala tretiu cenu za súbor 12 študentských prác inovatívnych skladačiek. Porota udelila



Autorka Martina Tretiaková spolu s ocenenou prácou „HRÍBIK“, absolventka Strednej odbornej školy drevárskej vo Zvolene.

aj tri uznania. Ivane Výbohovej, študentke Súkromnej školy úžitkového výtvarníctva v Kremnici za variabilné hracie prvky s originálnou výpoveďou za hlavolam „UHOL POHLADU“. Matúšovi Vaňovi, študentovi Strednej odbornej školy drevárskej vo Zvolene za „PEKÁČ 05“, za dizajn a funkciu hracieho prvku – odrážadla. Tretím oceneným je študentka Súkromnej strednej umeleckej školy v Žiline, Andrea Mináriková a jej kreatívna skladačka s grafickou výpoveďou „KORYTNÁTKO“.

Autori exponátov uplatnili tvorivosť aj výtvarné disciplíny. Niektoré prezentované hračky sa stali objektom, kde tvarové a výtvarné riešenie dostalo prednosť pred funkciou. Neopakovateľné čaro majú pohyblivé koníky, odrážadlá a autička na jednoduchom princípe i zvieratká, kde štylizácia a motívy sú inšpirované tradičným ľudovým umením. Okrem drevených hračiek, stavebníc a skladačiek súťažili aj drevené bábky - marionety. Dizajn a modernú techniku skĺbili študenti do hračiek s niekoľkými funkciami zároveň na rozvoj detského myslenia v matematike, slovenčine, prírodovede alebo pri určovaní správneho času z ručičkových hodín. Súťažiaci sa inšpirovali čistou líniou tvaru v súlade s námetom, materiálom a remeselným spracovaním.

Drevené hračky nie sú len dokladom úrovne a vyspelosti spôsobu života v dejinách spoločnosti, ale svojou krásou a pokorou k materiálu majú stále čo povedať i súčasníkom. Príďte sa o tom presvedčiť do Lesníckeho a drevárskeho múzea, kde sú práce vybrané porotou prezentované na výstave ETUDY z dreva XVIII – drevená hračka až do konca marca 2017.

Milan Boledovič
LDM



Ceny víťazom súťaže ETUDY z dreva XVIII odovzdal Ing. Jozef Bystriansky, výrobnotechnický riaditeľ LESOV Slovenskej republiky, štátny podnik.

Ekocentrum Malcov si našlo svojich návštevníkov

Keď v máji 2015 otvorili ekocentrum v Malcove, nebolo jasné, či si nájde v dlhodobom horizonte svojich klientov. Po necelých dvoch rokoch môžeme konštatovať, že napriek svojej polohe mimo dosahu veľkých miest, o návštevníkov v týchto pôvodne nevyužitých priestoroch nie je núdza. V najlepších mesiacoch tu zažili aj 400 detí za mesiac, mimo sezóny, a to aj v zime si nájde cestu do tejto lesoučebne 50 - 60 detí. O jednej z akcií nás informoval vedúci tamojšej lesnej správy.

Keď sa spýtate detí, čo si predstavujú pod slovom poľovník, väčšina si predstaví človeka v zelenom s puškou v ruke, ktorý loví zvieratá v lese. To, že to nie je jediná činnosť, ktorú lesníci a poľovníci vykonávajú, sme sa snažili ukázať a vysvetliť deťom zo základných škôl.

V pondelok 6. februára 2017 k nám na LS Malcov zavítali deti zo základných škôl z Bardejova a Kružlova. V priestoroch lesníckeho Ekocentra na Lesnej správe Malcov sme pre nich mali pripravenú prezentáciu o poľovníctve, pobytových znakoch zveri, ako sú napr. stopy, zvukové prejavy, trus. Taktiež sme im vysvetlili, ako, kedy a čím treba zver

prikrmovať. Bolo im to odprezentované formou diskusie, aby sa mohli aktívne zapojiť a ukázať, čo vedia. Po prednáške sme sa autobusom presunuli do terénu. Konkrétne do lokality Hradská v časti polovného revíru Minčol II, kde máme vybudované krmne zariadenia a zariadenia na pozorovanie zveri. Deti si so sebou priniesli seno, orezky z ovocia a zeleniny, suchý chlieb. Snažili sme sa im vysvetliť, že tieto odpady z domácnosti nepatria do koša, ale dajú sa využiť ako vhodná

potrava pre zver. Týmito surovinami potom doplnili krmelce, čím si v praxi odskúšali ako sa prikrmuje.

Veľmi nás potešilo, že deti boli aktívne a prejavili záujem o informácie, ktoré sme im prezentovali. Sme radi, že sme im mohli priblížiť našu prácu. Veríme, že im toto nadšenie vydrží a budú si zvieratá a prírodu vážiť

Slavomír Hanko



Obedové menu zvierat pod Klenovským Veprom

Chlapi oblečení v nápadných červených odevoch, s prilbami na hlavách, pracujúci pri spracovávaní kalamity. Praskanie padajúceho stromu po zoťatí, prichádzajúci lesný kolesový traktor so zapnutou fúrou dreva, aj koník celý upotený, lopotiaci sa s ťahaním dreva na lesnom sklade... To všetko obdivovali deti zo ZŠ MPČĽ Brezno, Mazorníkovo, ktoré priniesli vo februári zvieratkám do lesa maškrtky ako mrkvu, jabĺčko, zemiak, chlebič, rožtek.

Päťdesiatka detí prvého až tretieho ročníka prišla ku lesníkom na LS Šaling a už cestou pred Boldiškou, smerom do Starej doliny, sa zoznamovali s prácami v lese. Po desiatich kilometroch jazdy autobusom, kráčali s plnými kapsičkami do lesa, na miesta, kde lesná zver v čase núdze hľadá pomoc. Eduard Tomkuliak, správca LS Šaling, im priblížil na prinesených ukážkach zhodov jelenieho parožia, vývoj a stavbu tejto ozdoby, ale

i zbrane pri súbojoch so sokom, alebo pri obrane pred útočníkom. Zaujímavé bolo porovnanie jelenieho a srnčieho parožia, kde sa dalo poukázať na rozdiely medzi týmito dvoma druhmi našej raticovej zveri. Deti využili možnosť podeliť sa so zvieratkami a povykľadali do korýtok svoje donesené potraviny. Lesníci im rozprávali aké krmivo predkladajú zveri oni, že sladkosti nie sú pre lesnú zver ten najlepší nápad, ako aj to, že treba dbať, aby potraviny neboli znehodnotené hnilobou, alebo plesňami. Kontrola donesených potravín prebehla rýchlo a osem korýtok sa naplnilo za okamih. Lesníci podkladali korýtka senom, porozdávali deťom sladké

odmeny a vydali sa na cestu ku Jilemnického horárni v Starej doline. Horáreň sa nachádza hlboko v horách, 15 km od Čierneho Balogu na úpätí Klenovského Vepra. V 40. rokoch 20. storočia bola pôsobiskom horára Vojtecha Antala, ktorý sa v horárni a v bunkroch okolitých lesov stal o členom odbojového hnutia, civilistov a o niekoľko židovských rodín, ktoré zachránil pred deportáciami. Na lúke, pred horárňou, na mieste zrúteného baraku, je nevelký prístrešok s lavicami okolo stola, ktoré boli hneď zaplnené a deti tu utíšili svoj hlad a smäd. Horiaci ohník vyvolal príjemné pocity a dotváral pohodu toho dňa. Miroslav Golian, technik LS pre ťažbu, vyhlásil súťaž v behu po snehu. Štart pri horárni, cieľ o 100 m ďalej, kategórie chlapci, dievčatá a po ročníkoch. V cieľi bude mať na starosti vyhodnocovanie poradia Miloš Marko, technik LS pre pestovanie lesa. Bolo, že to zápalu, výskotu, snaženia, odmeny putovali pre prvého, druhého a tretieho v cieľi. A bol tu koniec akcie, ktorú už štvrtýkrát pripravila LS Šaling OZ Čierny Balog pre deti zo ZŠ, ktoré sa už teraz tešia na budúročné stretnutie so svojím lesníkom.



Michal Kofira

120. výročie narodenia dvoch významných slovenských lesníkov

Ing. Július Konfal

Narodil sa 3.2.1897 v Krásnej Hôrke pri Tvrdošíne. Štúdium na gymnáziu začal v Trstenej a dokončil ho v Budapešti. Pokračoval v štúdiu lesného inžinierstva, ktoré začal študovať v roku 1917 na Vysokej škole banskej a lesníckej v Banskej Štiavnici. Po jej presťahovaní do Šoprona odišiel aj on, pokračoval v štúdiu a v roku 1923 ho ukončil.

Ing. Štefan Švehla

Narodil sa 23.2.1897 v Turom Poli v Novohrade. Študoval na gymnáziu v Balašských Ďarmotách, pokračoval na Vysokej škole banskej a lesníckej v Banskej Štiavnici. Po jej presťahovaní v roku 1919 do Šoprona, ostal v novej Československej republike a štúdium dokončil na Vysokej škole zemédelskej v Brne.

Lesnícku službu začal vykonávať v Rimavúrskych spoločnosti ako lesný správca neštátnych lesov v Rimavskom Brezove, potom v Klenovci na samote Čierny Potok, v Kokave nad Rimavicou a napokon ako riaditeľ lesov v Rimavskom Brezove.

Po prevzatí lesov do štátnej správy zostal ešte ich riaditeľom do roku 1950, následne bol preložený na Krajskú správu lesov Bratislava so sídlom v Malackách ako plánovač.

Po ukončení štúdia sa vrátil na rodnú Oravu, kde sa stal zamestnancom Oravského kompososorátu, najprv ako správca menšieho úseku lesnej železničky Lokca – Oravská Lesná a od roku 1933 celého úseku Lokca – Oščadnica.

V povojnovom období rokov 1945–1948 bol prednostom stavebného oddelenia na Riaditeľstve Oravského kompososorátu v Oravskom Podzámku.

Po roku 1948 bol pracovníkom, neskôr prednostom stavebného odboru Ústredného riaditeľstva štátnych lesov v Bratislave. Od roku 1956 bol technikom pre lesné železnice Hlavnej správy lesov Povereníctva poľnohospodárstva a lesného hospodárstva. Zameriaval sa prevažne na výstavbu a pre-

Do dôchodku odišiel v roku 1959, bytom v Lučenci, kde vypomáhal v miestnej charitatívnej organizácii.

Patril k zakladateľom Collegia - Klubu posledných akademikov v Banskej Štiavnici, ktorý akademici založili v roku 1957 pri oslavách 150. výročia vzniku Lesníckeho vysokého školstva v Banskej Štiavnici.

V roku 1977 utrpel ťažký úraz, po operácii v Bratislave zostal u syna, kde opäť spadol, následkom čoho zakrátko 28.2.1980 v Bratislave zomrel, vo veku 83 rokov. Pochovaný je ale v Lučenci.

Bol pokrokovým lesníkom, zavádzal prirodzené zmladzovanie a do bukových porastov primiešaval ihličnany. Už počas aktívnej lesníckej prevádzky sa venoval charite, lesným robotníkom a ich rodinám pomáhal v ubytovaní, stravovaní i školení detí. Bol spoločenský typ, zanechával po sebe na bý-

vádzku lesných železníc. Bol autorom predpisov o prevádzke a údržbe lesných železníc a mnohých článkov v odborných časopisoch o problematike lesných železníc.

Patril k zakladateľom Collegia - Klubu posledných akademikov v Banskej Štiavnici, ktorý akademici založili v roku 1957 pri oslavách 150. výročia vzniku Lesníckeho vysokého školstva v Banskej Štiavnici.

Bol rešpektovanou lesníckou slovenskou osobnosťou, čo potvrdila aj skutočnosť, že bol vybratý do kolektívu spracovávateľov veľkého Náučného slovníka lesníckeho I. – III. (1959-1960).

Zomrel 4.9.1982 v Bratislave vo veku 85 rokov.

valých pracoviskách milú spomienku na jeho osobnosť.

Viliam Stockmann



Lesná pedagogika na Donovaloch

V nedeľu 12. februára sa v prekrásnom prostredí Donovalov v lokalite Záhradište konali už tretie lyžiarske preteky detí seriálu LESY SKI CUP pod názvom „Donovalský psík“.

Pozvanie na toto podujatie sme dostali aj my lesní pedagógovia, aby sme aj takouto formou prezentovali Lesy SR, OZ Slovenský Ľupču. Ako začínajúci lesní pedagógovia sme sa pripravili na plánovanú akciu chystaním pomôcok a brožúr dúfajúc, že deťom sa program bude páčiť. Plní očakávania z toho čo nás čaká sme sa vybrali na miesto určenia. Rozložili sme pomôcky a čakali, aký bude záujem. Prvé zvedavé pohľady detí ako aj ich nesmelé kroky k nášmu stánku začali pribúdať už po prvých odjazdených lyžiarskych pretekoch. U detí sme začali vzbudzovať čoraz väčší záujem. Postupne sa stávali smelšie a odvážnejšie. Zaujímalo ich úplne všetko, pričom sa im najviac páčili stopy zveri, ktoré mohli pečiatkovať, popisovať a vyfarbovať. Pre najmenšie deti predstavovala najväčšie

lákadlo vizuálna pomôcka malého medveďa, s ktorým sa fotografovali, hladkali a hlavne ho obdivovali, aký je maličký. Staršie deti si skúšali svoje zručnosti pri skladaní vtáčej búbky, alebo sa zapojili do hry, kde pomocou jednoduchých kartičiek zvierat, ktoré si vytiahli, hádali aké zviera predstavujú. Program bol veľmi rôznorodý, významným sprestrením boli moji kolegovia Ján Šarik a Dušan Coch, ktorí deťom venovali všetku svoju energiu, snažili sa im odpovedať na ich zvedavé otázky o prírode a zvieratách, za čo im patrí veľký obdiv. Z každej strany bolo počuť: „ujo ešte toto chcem hádať, ujo ešte toto...“ Veľkým prevapením pre deti bola chuťová poznávačka, ktorú pripravila kolegyňa Lenka Šaríková. Deti ochutnávali, hádali a odchádzali so slovami: „jéj, aké to bolo dobré“. Každý začiatok má aj svoj koniec. Ako končili preteky, končila aj naša akcia. Sami sme boli príjemne prevapení z veľkého počtu zúčastnených detí a hlavne ich záujmu o lesnú pedagogiku. Odchádzali sme plní zážitkov, nových skúseností, unavení, ale s dobrým pocitom vykonanej práce. Našou odmenou boli spokojné deti, úsmevy

na ich tvárach a kresby, ktoré nám venovali. Čas, ktorý sme s deťmi strávili nás všetkých posunul o krok ďalej v našej práci.

Tatiana Cochová



Stratený jazvečík, alebo aký je ten svet malý

Dobšinská ľadová jaskyňa – pre domácich najkrajšia jaskyňa na svete, pre iných krásne miesto na turistiku, pre lesníkov sídlo jednej z lesných správ odštepného závodu Rožňava. Život ako na lazoch. Žiaden obchod, škôlka, škola či kostol, ba ani krčma. V minulosti tu na správe pracovali horári za trest alebo rodáci (teda aj ja), zvyknutí na tvrdšie podmienky.

Bol 1. február, ráno ako každé iné: hygiena, káva, len moja yorkshirka Nelka nervózne poštekovala a ňuchala pri vchodových dverách bytu. Nechcel som ju za tmy púšťať vonku, lebo tak sme o dvoch psíkov prišli. Uchňapli ich hladné líšky. Tak som ju pri odchode odložil, otvoril dvere a tu za dverami host! Hrubosrstý jazvečík radostne vrtel chvostom, obtieral sa o nohy, očividne spriaznený so zelenou farbou. Čo s ním? Kolega Miro hovorí berme ho do roboty, potom uvidíme! Psík neprotestoval a za chvíľu bol v našej kancelárii. Dostal vodu, voľačo pod zub a tváril sa ako neoddeliteľná súčasť lesnej správy.

Bol to očividne starší pán, na krku mal zelený obojok na suchý zips a na ňom evidentne telefónne číslo s menom Troll. Číslo boli dávnejšieho dáta. Komisionálne sme sa

zhodli na variante 0048162/6111986. Prvé čo nás napadlo – Brezno má 048, to bude od susedov. Číslo však nefungovalo. Fungovalo bez 162 (to už sme sa ocitli v Poľsku, ktoré má medzinárodnú smerovku 048), nikto však nedvíhal ani cez deň, ani ďalšie ráno. Kedže sme poľovníci a máme aj vlastných psíkov, nevzdávali sme sa, nebol nám osud Trola ľahostajný, lebo sme vedeli, že ho niekto doma čaká a že ho istotne už hľadajú. Mirka napadlo pozrieť mu uši. Bol čistokrvný, posledné trojčíslie 137. Do akcie zapájame nášho poľovného referenta Marcela, či by to neskúsil cez plemennú knihu. Bol veľmi ochotný. Našťastie musel som ísť na závod a vzal som pre istotu so sebou aj spomínaný obojok. Znovu sme lúskali čísla,



podľa Marcela osmička mohla byť aj trojkou aj deviatkou. Trojkou bolo Rumunsko.

Čuduj sa svete, deviatkou zafungovalo celé číslo naplno, len nikto to v tom Nemecu nebral. O pol hodiny pozdesejšie bol pokus číslo dva úspešný a ozvalo sa „Já, bittel!“ Chabou nemčinou som mu oznámil, že som našiel jeho Trola a on mi na to, že „Možete hovoriť po slovensky.“ Dojednali sme sa na odovzdávke v Ľadovej na parkovisku. Prišiel s pani manželkou aj fľaškou hrušky. Dojatá pani manželka so slzičkou v oku poďakovala rýdzou slovenčinou... Boli sme s Mirkom prekvapení a dočkali sme sa ešte prekvapujúcejšieho vysvetlenia: pán je absolvent lesníckej fakulty vo Zvolene, volá sa Dirk-Roger Eisenhauer, štúdium skončil v r. 1987 a manželka Janka je študentská láska tiež zo Zvolena. Keď sme sa ho pýtali na motív štúdia na Slovensku, prišlo prekvapenie číslo dva. Ako žiak základnej školy bol Dirk účastníkom pionierskeho stanového tábora v Zajfchoch pri Stratenej!!! Vtedy si Slovensko obľúbil a stalo sa mu osudovým. Aj teraz boli s manželkou v Telgárte na dovolenke a robili túru v Ľadovej okolo našej jaskyni, kde im jeden z dvoch jazvečíkov odbehol a zablúdil, vďaka čomu sme sa zoznámili.

Koniec dobrý – všetko dobré! Pán Eisenhauer poskytol aj tel. číslo, ak by sa chcel nejaký spolužiak ozvať: +49 3501542-315, email: Dirk-Roger.Eisenhauer@smul.sachsen.de

Poviem Vám, že pohľad na Trola v náručí gazdu stál za to...

Jozef Špiner, vedúci LS Ľadová

HORKOSŤ V SRDCI AMERICKÉHO LESNÍKA

Keď výnimočného lesníka a ochrancu prírody od Michigenského jazera v americkom štáte Wisconsin Alda Leopolda (1887 – 1948) v roku 1965 posmrtné menovali do Dvorany slávy Národného združenia pre ochranu voľnej prírody, časopis Wisconsin State Journal napísal: „Aldo Leopold zomrel v roku 1948, dodnes sa však týči ako ohromná borovica, viditeľná zo vzdialených končín krajiny i z betónových autostrád civilizácie. Jeho tiež sa stal svedomím monštruózneho úsilia urobiť zo sveta ohromný hrací stroj.“

Nazvať ohromnou borovicou tohto veľikána, či skôr generála veľkého vojska, ktorého jedinými „zbraňami“ bolo zápalisté úsilie o ekologické myslenie a správanie sa amerického občana už v prvej polovici 20. storočia, je vskutku výstižné. Aldo Leopold si tento prívlastok vyslúžil najmä za svoj najkrajší a najhodnotnejší životný čin – úžasnú knižku esejí s názvom Obrázky z chatrče. Robert Finch v roku 1987 v úvode opakovaného vydania Obrázkov z chatrče napísal, že azda žiadna iná americká kniha o lese a prírode

nemá taký trvalý význam. Od svojho prvého vydania v Oxforde v roku 1949, rok po autorovej smrti/zomrel nešťastnou náhodou, pri hasení trávy na susednej farme/sa stala vo svojom odbore legendou a tento prívlastok jej patrí aj na začiatku 21. storočia.

Obrázky z chatrče sú zaujímavé najmä vo svojej prvej časti a to fascinujúcimi krátkymi esejami, či skôr poviedkami, ktoré sú osobnými zážitkami autora z obdobia, keď so svojou rodinou žil na opustenej farme na Wisconsin River. Poučenia, ktoré sa v poviedkach skrývajú, sú malé, drobné a sú skôr o ľudskom správaní ako o zákonoch prírody. No v ich podtóne rezonujú aj ekologické procesy a problémy. O tom, že Obrázky z chatrče sú mnohorakým prejavom veľkých obáv lesného inžiniera i profesora na Wisconsinkej univerzite, kde založil katedru ekológie voľnej prírody, o lesy a prírodu vôbec, hovorí jedna z jeho najsuggestívnejších myšlienok v celej knihe: „Boh dáva a Boh berie, ale už dlho nie je jediným, kto to robí. Keď náš vzdialený predok vynašiel lopatu, stal sa dávajúcim – mohol zasadiť strom. A keď vynašiel sekeru, stal sa tým, kto berie – mohol ten strom zrúbať. Ktokoľvek teda vlastní pôdu, dostal tiež božskú schopnosť tvoriť a ničiť rastliny“.

A v stati „Pamätník holubovi“ (v USA poľovníci divého holuba v prírode vyhubili) dodáva: „Už sto rokov uplynulo od chvíle, keď nám Darwin poskytol prvý pohľad na pôvod druhov. Teraz vieme, že človek je v odysei evolúcie len spolucestujúcim s inými tvormi. Tento nový poznatok by nám mal dať pocit spolupatričnosti s ostatnými tvormi, želanie žiť a nechať žiť, pocit údivu i úžasu nad veľkosťou a trvaním tohto experimentu života“.

Iskrivo, ba až bolestne naliehavá výzva. A ani takmer 70 rokov od jej napísania jej neubralo na aktuálnosti. Naopak! Mali by si ju osvojiť všetci tí, čo nevedia, či nechcú vedieť dosť o vzťahu lopaty a sekery v rukách človeka. Ale aj tí, ktorí u nás, na Slovensku chcú zlikvidovať vlka, či iné šelmy. Lebo v našej krajine ešte vlka, ale aj spomínaného divého holuba máme... Aj preto je naša zem ešte taká krásna...

oooOOOooo

Dovetok: Knižku „Obrázky z chatrče“ mi lanskej jeseni, nedlho pred smrťou, daroval môj bývalý kolega, celoživotný kamarát, lesník Ing. Juraj Farkaš zo Slanca so slovami: Verím, že ti urobí radosť. Ja som ju mal na nočnom stolíku namiesto modlitebnej knižky...“

Ladislav Malák

Starý archív

V Banskej Štiavnici pôsobil fotograf Sergej Protopopov, ktorý aj učil na lesníckej škole. Mal som možnosť vidieť časť jeho súkromného archívu, z ktorého som Vám vybral niekoľko zaujímavých fotografií z rokov 1927–1932.

Aj pri zbežnom pohľade je zrejmé, že okrem módy sa za tých cca 75 rokov veľa zmenilo. Napríklad z pohľadu dnešných zákonov, by taká hromadná doprava ľudí na plošine nákladného auta bola zrejme nepredstaviteľná... Je veľmi poučné všimnúť si oblečenie a vybavenie vtedajších lesných robotníkov, ale aj (zrejme) pána riaditeľa (šoférovať musel v koženej čiapke s okuliarmi). Možno by sme sa nad tými fotografiami mali trochu zamyslieť, v zrkadle dnešnej všeobecnej nespokojnosti...

Peter Chytil,
Banská Štiavnica



Buk šliape na päty bambusu

Buk je naša najznámejšia listnatá drevina. Firma Thonet, sa preslávila svojimi majstrovskými „thonetkami“, stoličkami z ohýbaného bukového dreva, ktoré sú aj v súčasnej dobe veľmi populárne. Buk sa používa v nábytkárstve na ohýbaný nábytok i na krájané dyhy, prevažne však pre „lacnejšie“ použitie, napríklad preglejky. Veľmi dobre sa obrába, morí a lepí. V neposlednom rade má dobrú výhrevnosť. Ako by sa však ešte dala využiť drevina, ktorú máme na našom území vo väčšom zastúpení ako smrek?

Keby sme sa vybrali smerom dnes tak veľmi moderným, cesta na využitie buka by viedla k výrobe športového oblečenia. U mnohých ľudí sú vo veľkej obľube odevy z bambusového vlákna. Svoj stále rozširujúci sa okruh používateľov si získava vďaka čisto prírodnému materiálu, ktorý sa odporúča aj na citlivú, detskú alebo akokoľvek poškodenú pokožku, lebo jeho skvelé vlastnosti sú vhodné pre každého.

Termoprádlo je však možné vyrábať nielen na báze bambusového, ale aj bukového dreva. Jeho spracovaním vzniká modalové vlákno, ktoré je hlavnou zložkou termoprádla.

Modalové vlákno - Modal® patrí do skupiny celulóзовých vlákien. Celulóza sa môže vyrábať aj z bukového dreva, dôležité však je, aby bolo v čo najlepšej kvalite. Výroba vlákna je nasledovná: bukové drevo sa rozdrví na triesky, ktoré sa za pomoci sulfidu a vody

varia na kašu. Kaša sa precedí cez sito vložnejšou vodou. Vzniknutá vlákna sa ešte za mokra mechanicky ťahuje cez rotačné valčeky, až sa dosiahne požadovaná hrúbka. Nasledovne sa vlákno čistí od chemikálií, ktoré sa opäť vracia späť do výrobného procesu a namotáva sa na cievky. Na rozdiel od klasickej viskózy je Modal® omnoho pevnejší v suchom aj mokrom stave a je výnimočne odolný proti vyťahovaniu. Ďalšou vynikajúcou vlastnosťou tohto vlákna je hebkosť a mäkkosť na dotyk. Zostáva mäkké a hebké i po mnohonásobnom praní. Hodvábný lesk a farebnú intenzitu nestráca vďaka hladkému povrchu vlákien, ktoré zabraňujú porušeniu štruktúry behom prania. Po opakovaných vypraniach sa nemení lesk a jasnosť farieb a nedochádza k zošednutiu ako je tomu u bavlny. Pre tieto svoje vlastnosti sa používa v tkaninách ako prírodné zmäččo-



vadlo. Pomáha urýchľovať odvádzanie potu pomocou knôtového efektu, zlepšuje dotyk a fyziologické vlastnosti oblečenia.

Nezanedbateľnú časť v zložení bukového termoprádla tvorí polypropylén (POP), ktorý je špecifický svojou nízkou hmotnosťou a nízkou tepelnou vodivosťou. Jeho schnutie je omnoho rýchlejšie ako u polyesterových vlákien (PES). Špeciálne polypropylénové vlákno, na báze iónov striebra neškodí telu ani životnému prostrediu. Polypropylén s iónmi striebra bráni rastu baktérií a plesní, redukuje nepríjemné pachy, udržiava biologickú rovnováhu pokožky a nastolí sviežosť výrobku počas športovania i oddychu. Pretože prídavné antibakteriálne látky sú aplikované do hmoty vlákna, permanentne zostávajú v textílii zachované aj po niekoľkonásobnom praní.

Termoprádlo rôznych typov, farieb a veľkostí je nepostrádateľným prvkom oblečenia od 3 – 99 rokov. Našlo si miesto v našich životoch ako niečo, čo musí každý mať, pretože spĺňa všetky podmienky príjemného a hlavne funkčného oblečenia na všetky naše voľnočasové aktivity. Určite by stálo zato popremýšľať nad sériovou výrobou termotričiek z bukového vlákna, veď prototyp je tak vydatý. Nemyslíte?

Milota Nádorníková



„Cena Jozefa Dekreta Matejovie“ pre rok 2017

Slovenská lesnícka komora v spolupráci s LESMI Slovenskej republiky š. p. vyhlasuje 11. ročník ankety „Cena Jozefa Dekreta Matejovie“ pre osobnosti, ktoré sa mimoriadne zaslúžili alebo zasluhujú o zveľadovanie lesov a rozvoj lesníctva na Slovensku.

Písomné návrhy na udelenie „Ceny Jozefa Dekreta Matejovie“ konkrétnej osobe môžu písomne zaslať organizácie alebo kolektívy do 31. mája 2017 na adresu: Slovenská lesnícka komora, Študentská 20, 960 01 Zvolen.

Návrh sa predkladá na úplne vyplnenom formulári: Návrh na udelenie „Ceny Jozefa Dekreta Matejovie“, ktorého súčasťou musí byť zdôvodnenie návrhu a krátky profesijný životopis.

Vzor formulára je na www.slks.sk.

Najdlhšie pôsobiaci riaditeľ OZ

Dnes vám chcem predstaviť môjho kamaráta, spolužiaka a nášho kolegu, ktorého viacerí určite dobre poznáte. Naše prvé lesnícke kroky začínali na LS Staré Hory. Bol a je, ako sa hovorí, telom aj dušou športovec. Vždy som na ňom obdivoval jeho temperament a životný optimizmus. Už na škole sa prejavoval ako vedúca osobnosť. Len ma niekedy mrzelo, že som mu nerozumel, a to vtedy, keď hovoril po rusnacky. Na druhej strane nás však naučil pekné pesničky z tohto regiónu. V súčasnom období je v histórii LESOV SR, š.p. najdlhšie pôsobiaci riaditeľ OZ. Pár otázok som položil riaditeľovi OZ Slovenská Lupča Ing. Vladimírovi Masicovi.



Celý svoj profesionálny život pracuješ u jedného zamestnávateľa. Prečo si sa rozhodol pre toto povolanie. Čo ovplyvnilo tvoje rozhodnutie?

Keďže nemáš ľahšiu otázku, skúsím Ti ju zodpovedať.

Vyrastal som v malom mestečku Medzilaborce, zo všetkých strán obklopeného peknou prírodou a lesmi, s hojným výskytom zveri všetkého druhu, ale pre mňa zvlášť dôležitým v tých časoch, hubovým rajom. To mi ostalo, k tomu pridám šalenie sa na rieke Laborec s chytaním rýb – samozrejme bez povolenia. Tak idylka je uzavretá. S nejakými udicami sme si nerobili problém. Chytalo sa ponorením pod hladinu a len do rúk popod kamene. K poľovníctvu som privoňal ako dvanásťročný, keď ma otec začal brávať na poľovačky. Častokrát do pohonu, no niekedy aj preto, aby mal kto odnieť pušky domov. V tých časoch ten posledný pohon býval veľmi dlhý. Cez prázdniny sa nedovolenkovalo, veď aj načo, keď sme mali všetko okolo domu. Brigádovali sme v lese, pochádzky s taxátormi, výrub nežiadúcich drevín, uhadzovanie haluziny, práce v lesných škôlkach

a to najpamätnejšie pri kosení lúk a sušení sena. Aj keď som prácu pri sene neznášal ale vidieť ako to pán horár s lesnými žienkami vie, stálo zato. Boli to časy, na ktoré nám už ostáva len nostalgicky spomínať a nastupujúce generácie mladých adjunktov len môžu ticho závidieť. Pomedzi tieto milé záľuby som si vždy našiel času vybesniť sa aj na športovom poli. Keďže som sa rozhodol tieto moje záľuby spojiť a Prešov bol vtedy miesto športu a lesníctva, tak som v roku 1970 nasmeroval svoje kroky na SLTŠ do Prešova. Po maturite mi stredná škola nezobrala chuť do lesníckej práce. V roku 1974 som bol prijatý na VŠLD Zvolen a pokračoval v štúdiu lesného inžinierstva. To, že celý svoj profesionálny život pracujem v odbore, ktorý som si zvolil, v slovenských lesoch, aj keď to bolo v rôznych organizačných štruktúrach, považujem trochu aj za šťastie aj za svoje celoživotné poslanie – veď som si ho zvolil sám.

Pochádzas z východného Slovenska z Medzilaboriec. Dlhé roky však už pôsobíš na strednom Slovensku. Nie ti je smutno za rodným krajom?

Môjmu pôsobenie na strednom Slovensku predchádzala nie milá udalosť, ktorá nás zastihla s manželkou na svadobnej ceste v Humennom, keď sme sa na východe oboznamovali s našim možným budúcim pracoviskom, nakoľko sme mali možnosť nastúpiť pracovať na lesnom závode v Medzilaborciach. Telefonát pre manželku znel jasne. Zomrel otec. V tom prípade nebolo čo riešiť. Zbalili sme batôžtek, zavesili na paličku a pobrali sa smerom Staré Hory – Dolný Jelenec. Nakoľko manželka bola hotová inžinierka a mne ostávalo doštudovať pol roka, Majka nastúpila k Rozvojovému lesnému závodu Banská Bystrica. Ako poslušný manžel som ju po ukončení lesníckej fakulty nasledoval. Stredné Slovensko sa mi stalo osudným, ale nikdy som to neolutoval. Či mi je smutno za rodným krajom? No povedz mi, komu by nebolo. Tie počiatky boli stále pri spomienkach na kamarátov na východe, na čundre, ktoré sme ako trampská osada „Vlci“ absolvovali po celom Slovensku. Na športové začiatky na ZŠ Komenského, kde sme mali vďaka učiteľovi telocviku výborné podmienky a hrali sme prím v hádzanej, hokeji, atletike aj volejbale v rámci ZŠ na východnom Slovensku, ale aj na začiatky fajčenia bukového lístia pri pasení kôz a husí, nevynechávajúc prvé indiánske boje medzi ulicami. Dalo by sa ešte kadečo pospomínať, ale neviem, či je to už všetko preličané.

Máš športového ducha. Od strednej školy si súťažne hrával volejbal. Ako zamestnanec lesov si hrával aj futbal a v zimnom období si sa venoval bežkám. Venuješ sa aj turistike a zdolal si už najznámejšie a najvyššie vrcholy Slovenska. Pomohol ti šport aj v tvojom pracovnom zaradení?

Môj športový duch prichádzal s možnos-



ťami, ktoré som sa snažil naplno využiť. Mal som šťastie na podmienky, ktoré mi umožnili toto rozvíjať. Poviem pravdu – žili sme inú dobu (asi som už naozaj starý). Nás rodičia hľadali po okolí, kde robíme zbojstvá, lebo bol čas sa aj trochu učiť. Dnes vyhnať decká od počítačov a bez mobilných telefónov, nie je vari ani možné. Naozaj za svoje športové začiatky vďačím prostrediu a podmienkam, ktoré po skončení ZŠ pokračovali aj na strednej v Prešove. Tu som začal brať vážne volejbal, ale cudzí mi nebol ani basketbal, futbal, hokej a sčasti atletika. Na strednej ma jeden čas bavil šport viac ako škola, ale zbadal som sa skôr, ako to mohlo mať následky. Tu som začal privoniavať aj turistike a bežkám. Asi týmto svojim vyznaním vzbudzujem dojem, že som niekoľkonásobným majstrom Európy alebo Slovenska, na opak je pravda. Robiť veľa, znamená nerobiť nič poriadne. Turistike a zdolávaniu vrcholov som sa viac venoval až vo Zvolene. Spoznal som svoju budúcu manželku, ktorá mala v tomto záľubu a tak slovo



dalo slovu. Spolu sme absolvovali množstvo túr s nezabudnuteľnými zážitkami, neskôr sa pridali aj naše dve deti, Dada a Maťo. Šport pokiaľ nie je trápením, je to balzam na dušu. Beriem ho ako relax, čo mne osobne pomáha vyrovnať sa s každodennými stresmi.

Pozdejšie si vypomáhal pri organizovaní známych lyžiarskych pretekov biela stopa SNP. Po viacročných skúsenostiach si sa dokonca prepracoval na funkciu riaditeľa týchto pretekov. Ako dlho si sa venoval tejto funkcii?

Bielej stope SNP som sa začal venovať v čase po ukončení štúdia vo Zvolene v roku 1980, keď som sa prisťahoval za manželkou do Dolného Jelenca a začal som hrať futbal za Staré Hory. Polovička futbalového mužstva chodila vypomáhať pri organizácii BS SNP, tak som nechcel trhať partiu. Spočiatku som bol „roboš“, postupne som prešiel na veliteľa trati, až po čase z toho bol predseda organizačného výboru za banskobystrickú stranu. Na ukončenie tejto mojej činnosti mali vplyv dve udalosti. Bolo to vyslovene činnosť organizačného výboru Kremnica, ktorá smerovala ku zbaveniu sa Banskobystrického príviesku, ako nás začali brať, lebo sa chceli osamostatniť. Druhou a pre mňa dôležitejšou bolo moje pracovné zaradenie na funkciu riaditeľa OZ v roku 2003. Je pravdou, že vzhľadom na povinnosti pri organizácii tohto podujatia som ani raz nebežal BS SNP, ale zato pri zbieraní organizačných skúseností, som si zabehol Jizerskú 50-tku.

Si otcom dvoch detí t.j. ako sa hovorí doslovne máš dcéru a syna. Idú v otcových šľapajách a venujú sa športu?

Čo sa týka mojej dcéry Dagmary a syna Matúša, ako sa hovorí, nepadli jablká ďaleko od stromu. Alebo predsa len áno? Obaja to dotiahli ďalej ako ja. Nedá mi nespomenúť jednu príhodu, keď so športom začínali a na pamätnú odpoveď, ktorú som od nich dostal. Keď som sa opýtal: „Som zvedavý ako dlho vydržíte športovať!“ ich odpoveď znela „Čože oco, mi vydržíme. Len či ty vydržíš ty?“ Dcéra sa dala na hádzanú a syn na hokej. Nastali pre mňa ťažké časy. Vozenie na skoré ranné a neskoré večerné tréningy, o financiách radšej pomlčím. Dcéra to dotiahla až do WHIL-Extraliga a syn ako brankár do dorastu Banskej Bystrice. Ja som to dotiahol na asistenta trénera I. ligy v hádzanej v klube Slávia Banská Bystrica, dnes už neexistujúceho klubu.

V rámci LSR, štátny podnik si zo všetkých riaditeľov najdlhšie v tejto funkcii. Môžeš poradiť kolegom ako si najdlhšie udržať riaditeľskú stoličku.

Vedel som, že to najlepšie príde asi nakoniec, moja rada znie – dobre na nej sedieť, na dlhšiu dobu ju neopúšťať, pri odchode na dovolenku dobré ju zamknúť. No môžem ťa



uistiť, že v tom to nie je. 22. júla 2003 bol deň „D“, keď som bol menovaný do funkcie riaditeľa. Vtedajšie vedenie sa muselo poponáhľať, lebo 24. júla mám meniny a dobrý darček vždy poteší. Určite je výborné mať okolo seba kolektív, s ktorým sa dá komunikovať priamo bez obáv, že to čo povieš, nebude použité proti tebe, a nie všetci chcú a cítia potrebu byť „Riaditeľ“. Ja som to šťastie mal. Jeden môj bývalý spolupracovník (teraz vodič NA v odvoze – Gusto) hovorieval „Dobry kolektív – radostná práca“. Musím však podotknúť, že nič nie je ideálne, ale pokiaľ je to odtiaľ-potiaľ a vieme sa ohľadom vzniknutého problému porozprávať a nájsť riešenie, kompromis, tak to ide. Dokonca som sa stretol aj s tým, že o našom OZ sa hovorí o závode s 3M (Masica, Meniar, Machyniak). 3M – tým nechcem dávať vedeniu avízo, že tých M je veľa. Predpokladám, že kolegovia, čitatelia očakávajú, že tu budem hovoriť o svojich zásluhách, nenahraditeľnosti a prečo práve

„Ja“, no musím ich sklamať. Určite čitatelia čakajú ako začnem politizovať. V žiadnej strane som nikdy nebol – nepotreboval som prezliekať. Riadil som sa heslom: „Vyhodiť ma môžete, zavrieť sa nedám“. Nebudem klamať o tom, že tlaky na moju osobu neboli. Priznávam drobné – naozaj drobné kompromisy. Možno sa to nebude všetkým kolegom, spolupracovníkom, čitateľom páčiť, čo som tu povedal, ale názor nikomu zobrať nemôžem. Prehlasujem, že som v žiadnej politickej strane nikdy nepôsobil a nepotreboval som meniť hubertus podľa potreby. Toto nie je ospravedlnenie, to je skutočnosť. Všetko je o ľuďoch a v ľuďoch. Dovoľ mi na záver poďakovať sa mojej rodine, ktorá so mnou trpezlivo znášala moje pôsobenie v tejto funkcii.

Ďakujem za rozhovor
Milan Longauer



HALALI A LESY SR V ROKU 2016

Reportáž za reportážou (3/6)

Cezhraničná spolupráca, eurofondy a najlepší horári... Ani tieto udalosti či skôr fakty, neušli pozornosti dvojice moderátorov Alojzovi Kaššákovi a Ľubomírovi Klúčikovi pri príprave príspevkov do stále spomínanej relácie HALALI. To, že táto dvojica vládne slovu a dokáže priniesť neuveriteľné množstvo informácií priamo z terénu, sa môžete presvedčiť v nasledujúcich dvoch reportážach.

Reportáž 9 (18.6.2016): Aktivity LESY SR š. p. v oblasti tvorby a realizácie projektov cezhraničnej spolupráce v oblasti manažovania prírodného prostredia a obhospodarovanie lesov.

Presvedčili sme sa, že aj za hranicami Slovenska využívajú štrukturálne fondy na obhospodarovanie lesa. Nie sú to však len peniaze z programu rozvoja vidieka, ale aj financie z projektov cezhraničnej spolupráce. Do projektov, ktoré financuje európska únia sa zapájajú aj štátne lesy. V rámci programu rozvoja vidieka sa uchádzali o podporu na opravu lesných ciest. V novom programovacom období 2014-2020 sa im podarilo získať finančný príspevok na 32 lesných ciest v celkovej výške takmer 13 miliónov eur. Ich realizáciou sa zlepšiť jazdnosť ciest v celkovej dĺžke takmer 150 km. No v oblasti čerpania financií boli štátne lesy úspešné aj v predchádzajúcom programovacom období do roku 2013. „Podarilo sa nám realizovať celkovo 90 projektov, z toho 51 projektov bolo projektov protipožiarneho lesných ciest a vod-

lesných ciest, ktoré sú myslím si veľmi dôležité najmä v lokalitách, ktoré sú či už svahovo alebo ináč neprístupné. V prípade možného požiaru určite zohrajú veľkú rolu a zabezpečia ochránenie majetku, ktorý tu obhospodarujeme. Ukončili sme tiež cezhraničnú spoluprácu s maďarskými lesníkmi zo štátnych lesov IPOLY RD, kde v pohorí Poľana a Börzsöny (čo sú vlastne príbuzné pohoria) sme realizovali projekt, ktorý mal zlepšiť stav životného prostredia pre zver, a tiež prostredie pre turistiku a návštevníkov týchto oblastí. Išlo tu najmä o krmné zariadenia pre zver, vyčistili a postavili sa studničky, kdeže si myslím, že voda má v našej prírode veľký význam a pre ľudí je takisto dôležitá. Táto voda (zdroje) boli ochránené a rozšírené po celom tomto okolí. Potom boli postavené altánky a prístrešky pre turistov. Bola tu obnovená informačnými tabuľkami vyznačená cestička, ktorá vedie cez Poľanu,



ných nádrží. Zvyšok boli ozdravné opatrenie, ktoré prebiehajú a dobiehajú ešte aj teraz“ prezradil Jozef Zatlúkal projektový manažér štátneho podniku LESY Slovenskej republiky. Akým spôsobom vypracúvajú štátne lesy projekty? „Prvého februára 2011 bol zriadený na generálnom riaditeľstve odbor projektov EU. Ako už z názvu vyplýva máme na starosti projekty v spolupráci s európskou úniou a veľmi nám vypomáha Národné lesnícke centrum, ktoré nám pomáha s písaním projektov, a potom aj so samotným podávaním žiadostí o nenávratný finančný prostriedok, a tiež s realizáciou a implementáciou projektov.“ „Financie z programu rozvoja vidieka sa dajú v lesníctve veľmi dobre uplatniť na niektoré činnosti a u nás to bolo najmä na opravy a výstavby protipožiarneho

prezentuje časť územia v správe OZ Kriváň jeho vtedajší riaditeľ Pavol Král. „LESY Slovenskej republiky okrem programu rozvoja vidieka rozvíjajú spoluprácu aj v rámci spoločných cezhraničných projektov. Jednak s maďarskými kolegami, lebo u nás na Slovensku je to rozdelené tak, že cez Banskú Štiavnicu prechádza hranica, kde na spodnej južnej časti sme oprávneným územím na Maďarsko-Slovenskú spoluprácu a od Banskej Bystrice hrebeňom Nízkych Tatier až po hranicu s Poľskom sme v oprávnenom území na Poľsko-Slovenskú spoluprácu“,

vysvetľuje Jozef Zatlúkal. „LESY Slovenskej republiky nemajú veľa možností získavať financie zdroje z externých prostriedkov. Cezhraničná spolupráca je jedným z mála z nich. Preto neustále pripravujeme projekty v rámci maďarsko-slovenskej, poľsko-slovenskej a česko-slovenskej spolupráce a je to proces, ktorý je stále živý,“ vysvetľuje vtedajší generálny riaditeľ štátneho podniku Jozef Bystriansky. Ďalším príkladom úspešnej cezhraničnej spolupráce českých a slovenských lesníkov je oživovanie lesníckych tradícií na polovníckom zámočku Antonstál pri Trenčíne. Súčasťou projektu bolo aj stretnutie detí z obidvoch štátov, ktoré si tu vyskúšali aktivity lesnej pedagogiky. Bustu pôvodného majiteľa zámku Antona Drehera odhalili pri príležitosti vyhlásenia zámku za významné lesnícke miesto.



Reportáž 10 (3.7.2016): Celoslovenskú súťaž NAJ HORÁR 2016 organizoval už tradične OZ Slovenská Ľupča.



Ing. Vladimír Masica
riaditeľ súťaže "NAJ" horár Slovenska



Beáta Palajová
lesníčka, OZ Kriváň

V mesiaci jún si už pravidelne merajú svoje sily a zisťujú odborné vedomosti lesníci z celého Slovenska. Tejto súťaži sa nevyhýbajú ani ženy lesníčky. „Súťaží sa v polovníctve, ktoré je zatriktívnené strelbou a poznávaním parožia srnčej a jelenej zveri, potom v odhade dreva ako ťažbovej disciplíny. Ďalšou je bezpečnosť a ochrana zdravia pri práci, ktorá je zas zatriktívnená o hod obojstrannou sekerou a v neposlednom rade je to pestovanie lesa, kde sa musí zasadiť sadenička tak, aby to vyhovovalo norme a zase je to na čas,“ vysvetľuje riaditeľ domáce OZ Vladimír Masica.

Áno, nielen horu rúbať, ale hlavne pestovať. To znamená vysadiť na vyťaženej alebo kalamitnej ploche nové stromy a starať sa o ne. No a veľmi dôležitá je aj ich ochrana proti živočíšnym škodcom. „Ochrana lesa ako jedna z disciplín súťaže Naj horár a pozostáva z určovania požerkov hmyzích škodcov na dreve a z montáže feromónového lapača,“ vysvetľuje nám lesník Ján András a jeho kolega Tomáš Vánik doplňuje: „Feromónový lapač je vlastne feromónové vábidlo a slúži na monitoring a na odchyt lykožrúta smrekového. Podľa množstva odchytených lykožrútov vieme posúdiť, aký vývoj asi bude nasledovať.“ No predtým ako lesník začne chrániť les, musí spoznať, kto spôsobuje škody, teda identifikovať škodcu z ríše hmyzu, a to podľa požerku, ktorý hmyz zanechá v kôre. „Každý súťažiaci si vyťahne

jedno číslo. Požerky sú očíslované a potom nasleduje poznávačka, ktorá by sa mala stihnúť v priebehu 10 sekúnd. Chrobáčky sú skutočne veľmi malé, skoro ani nespozorovateľné. Tie malé chrobáky dokážu urobiť neskutočne veľa škody na stromoch. Keď sa chrobák prevrta cez kôru a prejde do lyka, tak všetky funkcie toho stromu, ktoré prechádzajú lykom, prestávajú a strom začína vysychať. Hlavne, keď sa jedná o požerok lykožrúta smrekového a lesklého, ktorí sú ako najzávažnejší škodcovia smrekových porastov v súčasnej dobe u nás na Slovensku. Lykožrút smrekový je prevažne v starších smrekových porastoch, kde sa zameriava hlavne na oslabené stromy, no a keď je premnožený, ide samozrejme aj na zdravé stromy,“ popisuje význam tejto disciplíny a škodcov v lese Katarína Bakošová, ktorú doplnia jej kolega z OZ Kriváň Pavel Paučo: „Ochrana lesa, dá sa povedať, že je to každodenná prax lesníka, pretože tí škodcovia v lese sú a aj momentálne máme gradáciu

podkórneho hmyzu. Feromónový lapač je jedna z obranných alebo kontrolných metód. V lese sa bežne vyskytujú aj ostatní škodcovia a lesník musí vedieť, ako reagovať na konkrétneho škodcu.“ Príkladov, kedy sa z kalamitísk rozšírili lykožrúty aj do zdravých lesov máme na Slovensku dosť. Paradoxom je fakt, že ohniská, z ktorých sa lykožrút šíri, sa častokrát nachádzajú v chránených územiach, kde lesníci nemôžu zasiahnuť, teda nemôžu odtiaľ vyviezť napadnuté drevo, čím by sa dalo šíreniu epidémie zabrániť. No zákon o ochrane prírody to nedovoľuje. Ale to je už téma na odbornú diskusiu a my sa vráťme k súťaži Naj horár, kde opäť súťažili aj ženy. To či je horárske povolanie vhodné aj pre ženu sme sa spýtali Beátky Palajovej z OZ Kriváň. „Samozrejme máme aj my na OZ Kriváň nejednu kolegynku, ktorá zastáva post vedúcej lesného obvodu. Tieto naše kolegyně sú rovnocennými partnermi svojich kolegov. Je to samozrejme práca v teréne a všetko čo s tým súvisí, či za zlého počasia, či za horúceho počasia sú tie ženy odkázané byť v teréne a podávať voči odberateľom a voči zamestnávateľovi všetky tie povinnosti takisto ako horári.“ A tu už nám niečo prezradili aj samotné súťažiaci, ktoré nemajú problém sa porovnávať v disciplínach so svojimi kolegami: „Ja robím pestovateľku na správe, ale mám kolegyně, ktoré robia priamo lesníčky a ani ja by som sa tomuto povolaniu priamo v hore nebránila, pretože to bez problémov zvládajú... Staré príslovie hovorilo, že žena, koza a breza nepatria do hory, ale to už dávno nie je pravda, pretože ako sme radi za brezu, tak sú radi aj chlapi za ženy v horách“, s úsmevom konštatuje Petra Černejšová z OZ Považská Bystrica.



Ing. Katarína Bakošová
lesníčka, OZ Slovenská Ľupča

-as-

Oravský komposesorát na prahu Slovenského štátu

Rozpustenie správneho výboru Oravského komposesorátu

Riaditeľstvo Oravského komposesorátu dňa 21.11.1938 pod č. listu 2953/1938 adresuje predsedovi a všetkým členom správneho výboru a všetkým komposesorom nasledovný rozporupný list:

„Výnosom Ministerstva hospodárstva Slovenskej krajiny zo dňa 3.11.1938 č. P-23-VI/1938 bol som vymenovaný za vládneho komisára pre riaditeľstvo Oravského komposesorátu v Oravskom Podzámku s právomocou riaditeľa Oravského komposesorátu a predsedu správneho výboru, na základe čoho rozpúšťam správny výbor Oravského komposesorátu a pozbavujem doterajšej funkcie predsedu a členov správneho výboru.

Týmto sa stáva bezpredmetnou schôdza správneho výboru zvolaná na deň 26.11.1938.

Podpísaný vládny komisár Oravského komposesorátu: Ing. Peter Železnák, lesný radca.“

Rozporupný bol list z viacerých dôvodov, ale najmä tým, že iba správny výbor sa vyslovuje ku všetkým zásadným otázkam tu menovaným, okrem iného valné zhromaždenie i správny výbor menuje svojho predsedu i riaditeľa a ostatných funkcionárov, zvoláva schôdzu správneho výboru a pod.

Riaditeľstvo Oravského komposesorátu v Oravskom Podzámku oznamuje svojím listom č.2937/5/1/1938 zo dňa 28.11.1938 Prezidiu Ministerstva hospodárstva v Bratislave, že správny výbor Oravského komposesorátu, ktorý zasadal v Prahe za prítomnosti úradujúceho predsedu Dr. Ing. Karola Šimana, ústredného riaditeľa štátnych lesov a statkov v Prahe, vzal na vedomie zvolanie mimoriadneho valného zhromaždenia p. t. komposesorov na deň 14.12.1938. Členovia správneho výboru komposesorátu na zasadnutí v Prahe sa vzdali svojich funkcií. Je preto treba zvoliť nových na mimoriadnom valnom zhromaždení.

Doteraz správny výbor pozostával z týchto funkcionárov:

predseda: Dr. Ing. Karel Šiman, ústredný riaditeľ štátnych lesov a statkov v Prahe

riaditeľ: Ing. Vačlena, hlavný lesný radca
zástupca predsedu a inšpekčný: Ing. Voda, ministerský radca štátnych lesov a statkov
zástupca Ministerstva financií: Ritz, ministerský radca

zástupca Krajského úradu v Bratislave: Dr. Obrcián, vládny radca

Okrem týchto členov bol do správneho výboru komposesorátu povolávaný odborný právny poradca, vždy najbližší verejný notár.

Ústredné riaditeľstvo štátnych lesov a majetkov vzhľadom na okolnosť, že sa odčleňuje

od podniku Štátne lesy a statky v Prahe, a že prevezme podielovú účasť v tomto komposesoráte vo výške 78 %, a tým i právo komposesora štátu, musí sa postarať o zvolenie nových členov správneho výboru. Preto sa na mimoriadne valné zhromaždenie, ktoré bude 14.12.1938 navrhujú nasledovní noví členovia správneho výboru komposesorátu:

predseda: Ing. Jozef Biringer, ústredný riaditeľ štátnych lesov a majetkov v Bratislave,
riaditeľ: Ing. Peter Železnák, doterajší inšpekčný úradník Oravského komposesorátu,
zástupca ŠLM: Ing. Július Kňazovický, lesný radca a inšpekčný úradník,

zástupca Ministerstva financií má byť ten zástupca, ktorý je členom Správnej rady ŠLM, zástupca Ministerstva vnútra bude dodatočne určený svojím ministerstvom.

Týmto oznámením nastali problémy s doterajším českým vedením Oravského komposesorátu, pretože tento vyslovil námietky s protizákonným postupom zástupcov Slovenskej Krajiny. Nepomohli námietky **Dr. Ing. Karla Šimana**, vývoj na Slovensku nadobudol rýchle tempo, prechodné krátke obdobie **Slovenskej Krajiny** nevyriešilo problémové zákonné postupy.

č. z.	Ime a priezvisko	služobný titul	výnosová suma v Kč	Podpis
Kolegijská I. s. r. o.				
1.	Ing. Jozef Biringer	ústredný riaditeľ	1/00	
2.	Ing. Peter Železnák	lesný radca	1/00	
3.	Ing. Jozef Voda	• •	1/00	
4.	Ing. Július Kňazovický	• •	1/00	
5.	Ing. Otyl Šobá	lesný správca	1/00	
6.	Vojtech Ševčík	služobník	1/00	
7.	Ján Váran	prírod	1/00	
8.	Jozef Šimana	les. súkrom.	1/00	
9.	Jozef Šimana	služobník	1/00	
Kolegijská II. s. r. o.				
10.	František Vačlena	ústredný riaditeľ	11/00	
11.	Jozef Tomášik	služobník	11/00	
12.	Peter Ševčík	služobník	11/00	
13.	Ján Váran	služobník	11/00	
14.	Jozef Šimana	služobník	11/00	
15.	Jozef Šimana	prírod	11/00	
16.	Jozef Šimana	les. súkrom.	11/00	

né postupy.

O chaoze tých dní svedčí aj zápisnica napísaná dňa 21.11.1938 na riaditeľstve Oravského komposesorátu z príležitosti núteného odovzdávania agendy riaditeľstva Oravského komposesorátu z rúk riaditeľa, vrchného lesného radcu **Ing. Františka Vačlena**, do rúk novo ustanoveného riaditeľa, lesného radcu **Ing. Petra Železnáka**. Dočítame sa v nej okrem iného:

„Výnosom Ministerstva hospodárstva Slovenskej krajiny v Bratislave č. P-23-VI/1938 zo dňa 3.11.1938 a exhibovaného u riaditeľstva pod č.39 prez/1938 zo dňa 17.11.1938 stanovený bol Ing. Peter Železnák, lesný radca vládny komisárom Oravského komposesorátu s dočasnou právomocou riaditeľa Oravského komposeso-

rátu a predsedu správneho výboru na základe ktorom preberá agendu riaditeľstva Oravského komposesorátu.

Odvzdávajúci riaditeľ Ing. Vačlena prehlásil, že odmieta akúkoľvek zodpovednosť za ďalšiu správu Oravského komposesorátu a uplatňuje námietku, že ako príslušnými orgánmi ustanovený riaditeľ Oravského komposesorátu nebol doteraz zákonným opatrením tejto funkcie zbavený.

Všetky tieto problémy, ktoré prerastali už v závažné nedorozumenia boli následne zmietnuté zo stola vyhlásením Slovenského štátu.

Valné zhromaždenie Správneho výboru Oravského komposesorátu

Väčšie zmeny nastali v zložení Správneho výboru Oravského komposesorátu (ďalej SVOK) koncom roku 1938. Ministerstvo hospodárstva Slovenskej krajiny 3.11.1938 menovalo za vládneho komisára OK lesného radcu **Ing. Železnáka** a na mimoriadnom valnom zhromaždení OK 14.12.1938 v Oravskom Podzámku bol za predsedu SVOK zvolený **Ing. Jozef Biringer**, ústredný riaditeľ ŠLM Slovenskej krajiny, za členov vládny radca **Dr. Ján Obrcián**, za MF hl. fin. radca **Dr. Viliam Lepej**, za podnik ŠLM les. radca **Ing. Július Kňazovický** a vlád. komisár OK **Ing. Železnák**, ktorý sa neskôr stal riaditeľom OK.

Valným zhromaždením 18.3.1939 rozšírený bol počet členov SVOK o zástupcu Oravského duchovenstva **Ignáca Grebáča-Orlova**, farára z Veličnej (ktorý bol vlastne zástupcom štátu) a **Ing. Lámfalussyho – Mihalovicsa**, ktorý bol zástupcom súkromného komposesora kniežaťa **Pavla Eszterházyho**. Tento stav sa potom až do roku 1944, dokedy môžeme sledovať činnosť SVOK nezmenil. Valné zhromaždenia komposesorov a zasadania SVOK sa konávali spravidla v Oravskom Podzámku. Valným zhromaždením 8.3.1939 boli prijaté nové stanovy, ktoré sa však v podstate nelíšili od stanov z roku 1925 (úradný jazykom OK i SVOK sa namiesto československého jazyka stal jazyk slovenský a zvýšil sa počet členov SVOK). Do právomoci SVOK podľa stanov patrila vrchná správa hospodárstva komposesorátu, preto bol povinný a oprávnený dávať riaditeľstvu OK príslušné hospodárske a administratívne pokyny.

SVOK prislúchalo vypracovanie platného rokovacieho poriadku a zmeny platného služobného poriadku pre zamestnancov OK. Do oboru pôsobnosti SVOK patrilo tiež:

- Zmena a schválenie jestvujúceho systému zariadenia lesov a určenie nákladov k tomuto potrebných
- Menovanie a prepúšťanie všetkých úradníkov a zamestnancov, podliehajúcich služobnému poriadku pre zamestnancov OK, počítajúc do toho i úpravu aktívnych a penzijných požitkov
- Uzavieranie všetkých nájomných a prenájomných zmlúv a predĺženie,

eventuálne zmena tých, ktorých ročné nájomné prevyšuje 2.000.- Ks, niže tohto obnosu nájomné zmluvy uzaviera riaditeľstvo s výhradou schválenia SVOK

- Rozhodnutie o veľkoprodejni dreva a iných lesných plodín, pre maloprodaj určené tarifné ceny podliehajú schváleniu SVOK
- Rozhodnutie o zriadení dopravných, priemyslových závodov ako i vo všetkých hospodárskych otázkach OK
- Vybavovanie patronátnych vecí a udeľovanie prezentov
- Návrh na rozdelenie čistého výnosu medzi komposesormi
- Určenie dňa, miesta, poriadku valného zhromaždenia OK
- Vybavovanie vecí, ktoré valné zhromaždenie odstúpi správne výrobu
- Stanovenie disciplinárnej a kvalifikačnej komisie pre úradníkov a zamestnancov OK pri dodatočnom schválení vyvolených členov ministerstvom
- Rozhodnutia disciplinárnej a kvalifikačnej komisie sa mali SVOK nahlásiť
- Odpredaj nemovitostí do hodnoty 150 000.- Ks.

V prípade neodkladnej potreby všetky tieto opatrenia bol oprávnený urobiť sám predseda alebo spolu s riaditeľom a výhradou dodatočného schválenia SVOK.

Archív SVOK vznikol a ukladal sa vždy tam, kde sa trvalo zdržoval predseda SVOK. **V rokoch 1927 – 1938 to bolo na Ústrednom riaditeľstve štátnych lesov a statkov v Prahe, v rokoch 1938 - 1944 na Ústrednom riaditeľstve štátnych lesov a majetkov v Bratislave.**

Archív SVOK bol do Štátneho slovenského ústredného archívu prevzatý v júli 1958 od bývalého Povereníctva lesného a drevárskeho priemyslu, čiastočne vyškartovaný.

Viliam Stockmann

S e z n a m

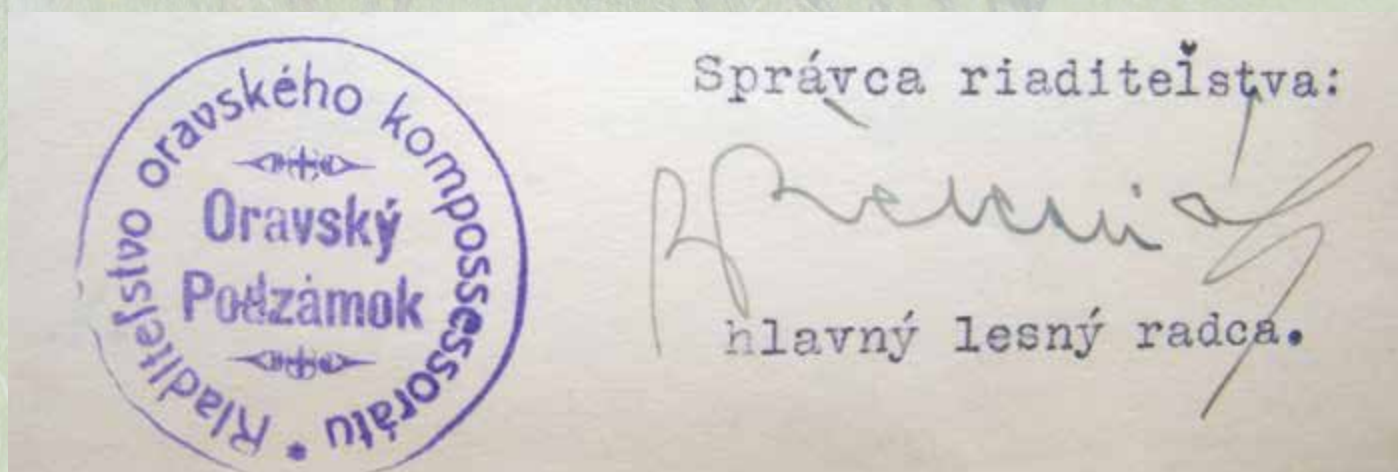
komposesorov a veľkosť jednotlivých podielov
dľa stavu 1. decembra 1938.

1./ Československý erár v Prahe	0,78078690 %
2./ Majorát Esterházy, Esterháza	0,20008782 "
3./ Pozostalosť po Juliusovi Odescalchy	0,00023424 "
4./ Géza Andrásy, Páchoviány	0,00227339 "
5./ Gizela Bakách-Besseney rod. Bene, Filzkovo	0,00245427 "
6./ Róza Hubay rod. Gebrián, Budapest	0,00245427 "
7./ Géza Zichy, Hajdu - Totétlen	0,00017481 "
8./ Alexandra Hadik rod. Zichy, Szeregályes	0,00017481 "
9./ Olga Steimaszler, Viedna	0,00189198 "
10./ Leopoldína Pallavicini-Zichy, Viedna	0,00567586 "
11./ Dr. Viliam Erdődy, Ilchovec	0,00193769 "
12./ Sigmund Battyházy, Nova	0,00075313 "
13./ Pozostalosť po Karolovi Battyházy, Szombathely	0,00075313 "
14./ Eugen Szontágh, Moson	0,00004967 "
15./ Paul de Cassagnas, Paris, Rue Marbeau 21	0,00014903 "
16./ Marcell Gounvilhou, Paris, 184 Av. Victor Hugo	0,00014903 "

	Úhrnom: 1,00000000 %

V Oravskom Podzámku dňa 18. decembra 1938.

Riaditeľstvo
Oravského komposesorátu.





Od srsti k plsti

Ježko medzi papučami, líška za dverami, krakľa na okennom ráme a mnohé iné, niekedy v prírode ťažko zbadateľné stvorenia v jednom malom byte? Najskôr chcem upozorniť, že nejde o žiadnu karanténnu stanicu a netreba ani žiadne povolenia či poľovnícky lístok na to, aby ste ich mohli mať všetky doma... Nemožné?

Hoci mnohé z nich na prvý pohľad len ťažko odlíšite od ich živých originálov, ich telička sú tvorené ovčím rúnom. To sa do podoby zvieratka (či iného predmetu) vytvára technikou nazývanou plstenie. Je to technika spracovania nespradanej vlny, alebo tiež ovčieho rúna, ktoré bolo spriadané na rovné vlákna. Popravde, plstiť sa dá z akejkolvek jemnej srsti. Prevažne sa pri tejto technike používa vlna z austrálskych oviec, ktorá je farbená do rôznych pestrofarebných odtieňov.

Plstiť môžeme dvoma spôsobmi. Suché plstenie vyžaduje špeciálnu ihlu, na mokré plstenie potrebujeme mydlovú vodu, bublinkovú fóliu a samozrejme obe techniky sa nezaobídu bez ovčieho rúna.

Pri plstení na sucho sa využívajú špeciálne ihly s proti-zúbkami. Ovčie rúno sa položí na penovú (molitanovú) podložku a touto ihlou sa to rúno pichá, takýmto spôsobom sa pri spätnom pohybe proti-zúbkami zaplštuje, čím sa z nej vytvára v podstate filc. Touto technikou vieme urobiť rôzne guľôčky, ktoré sa dajú použiť ako súčasť ozdôb napríklad náhrdelníkov, náušnic, ale tiež vytvárať telá rôznych zvierat. Pri suchej metóde môžeme využiť napríklad aj rôzne druhy formičiek na vykrajovanie cesta. Tie položíme na podložku a plstíme v danej forme, čím získame plst' vytvarovanú do požadovaného tvaru.

Pri mokrom plstení sa plst' poukladá na bublinkovú fóliu rôznym smerom, zakvapká sa pripravenou mydlovou vodou a fólia sa stočí do valčeka. Šúľka sa rovnakými pohybmi ako keď valkáme cesto. Týmito pohybmi vzniká trenie medzi rúnom a bublinkami na fólii - vlna sa zbije a rôzne našuchorí, čím opäť vzniká plst'. Touto technikou sa robia väčšie plstené veci, ktoré sa buď dotvarujú do požadovaného tvaru rôznymi ťahavými pohybmi alebo sa zošijú.

Takto si môžete vytvoriť svoje obľúbené lesné zviera, strom alebo peň. Možno práve aj vy v sebe objavíte skrytého - veľmi šikovného „plstiča“, a táto technika, ktorá je veľmi náročná na čas, vás chytí za srdce, následkom čoho práve vy budete mať doma jedinečný plstený les, či snem lesných zvierat. Možno sa inšpirujete niektorým z tých, ktoré v tejto rubrike prinášame.



-as-

Lesnícka Madona?



Pred začatím asanačných prác na budove Kammerhofu, 1913 – jedna zo série fotografií vo fonde LDM Zvolen

Storočnicu sídelnej budovy štátneho podniku LESY Slovenskej republiky na ústrednom banskobystrickom námestí sme si na stránkach časopisu Lesník pripomenuli koncom minulého roka. Jej stavba, presnejšie stavba vtedajšieho Uhorského lesného riaditeľstva v r. 1914-1916 sa stala symbolom úspešného etablovania sa lesníctva ako samostatného hospodárskeho odvetvia v Uhorsku. Stala sa dôstojným nástupcom bývalého Kammerhofu a svojou architektúrou patrí dodnes k pôsobivým klenotom námestia.

Vo fonde Lesníckeho a drevárskeho múzea evidujeme sériu fotografií v paspartách, ktoré zachytávajú stav Kammerhofu tesne pred asanáciou a počas nej. Ide o dvanásť čiernobielych snímok, na ktorých nájdeme pohľady na ústredné banskobystrické

námestie, zadný trakt budovy a záhradu, dobovo odetých robotníkov i postup búracích prác na jednotlivých častiach budovy.

Priestor, ktorý sa po zbúraní starého riaditeľstva lesov vytvoril, dostal k dispozícii relatívne mladý maďarský architekt, tridsaťročný Július Wälder (Szombathely, 25.2.1884 - Budapešť, 10.6.1944). Pochádzal z rodiny staviteľa, študoval v Budapešti a vo Viedni. Venoval sa pedagogickej činnosti, bol členom Maďarskej akadémie vied a mal súkromnú projekčnú kanceláriu. Jeho stavby dotvárali urbanizmus mnohých miest ako sú Budapešť, Eger, Balassagyarmat, Gyöngyös, Miskolc, Szeged a ďalších. V r. 1911 vyhral v Bratislave súťaž na stavbu múzea a knižnice.

Wälder bol celý život fascinovaný barokom, čo sa napokon odráža aj na budove nášho generálneho riaditeľstva, ktorá patrila k jeho prvým významným projektom. V ľavej časti monumentálnej štrnástosovej fasády je barokizujúci portál, ktorý zvýrazňuje hlavný vstup do budovy. Široký podjazd v pravej časti priechlia prepojuje historické námestie s nábrežím rieky Hron. Budova je zastrešená veľkou manzardovou strechou s vežovitým objektom nad podjazdom a do Národnej ulice pokračuje výrazným členitým krídlom s arkiermi. Celá stavba je kombináciou renesančných a barokových prvkov na tradičnej historickej kompozičnej osnove. Na bohato zdobených priechliach bol použitý kráľický pieskovec.

V roku 1914, v časopise Magyar Épitőművészet boli publikované časti Wälderovho projektu, na ktorých vidieť, o. i. aj ním navrhované detaily budúcej stavby riaditeľstva štátnych lesov. Nájdeme tu aj jeho predstavu sochy Panny Márie, ktorá mala stáť v nike nad podjazdom do Národnej

ulice. Práve táto socha patrónky Uhorska je predmetom diskusie a hľadania, keďže bola pravdepodobne v 60. rokoch 20. storočia z niky odstránená. Podľa Wälderovho návrhu mala byť cca 140 cm vysoká. K znakom Immaculaty, Nepoškvrnenej Panny Márie, tak ako ju navrhol Wälder, patria hviezdy okolo hlavy, plášť a zopäté ruky. Ide o nie bežné zobrazenie Madony stojacej na levovi. Vzájomným porovnaním historickej fotografie s kresbou je možné predpokladať, že socha bola vytvorená podľa návrhu, aj keď s určitou to tvrdiť nemôžeme pre nekvalitu starých snímok. Táto informácia je však v rozpore s tvrdením Jozefa Opletala, prvého generálneho riaditeľa Československých štátnych lesov a majetkov, ktorý vo svojich pamätiach uviedol, že do novej fasády bola vložená Panna Mária z budovy pôvodného Kammerhofu. „Nečitateľnosť“ historických fotografií nám opäť nedovoľuje túto informáciu overiť.

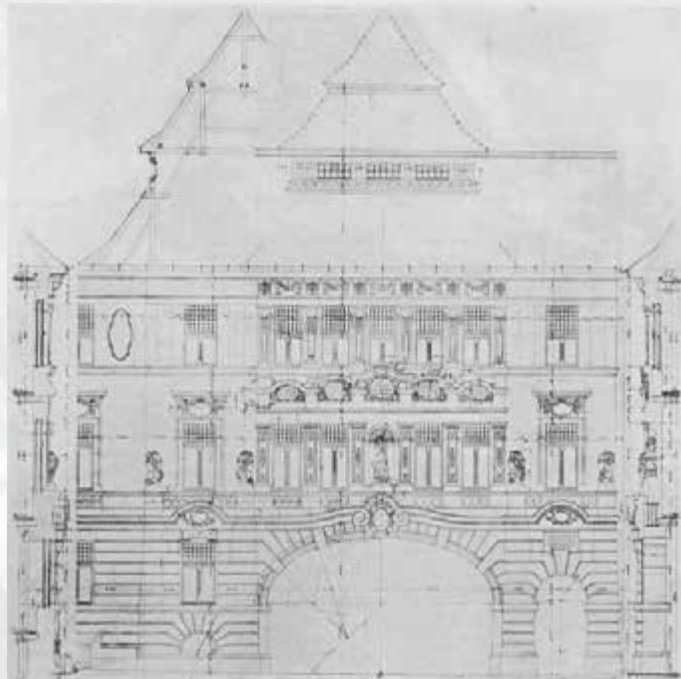
Sochou Madony a jej hľadaním sa už dlhšie zaoberá Banskobystričan Ing. Július Burkovský, ktorý na ňu upozornil vo svojich publikovaných článkoch a ktorý je i darcom v úvode spomínaných fotografií Kammerhofu do fondu múzea. Obyvatelia Banskej Bystrice sa totiž nechcú zmieriť s prázdnu nikou na priechli budovy...

Tatiana Figurová
LDM Zvolen

Za spoluprácu ďakujeme M. Kiššimono-
vi z Harmanca a Mgr. Z. Labudovej, PhD.,
Pamiatkový úrad Košice. Použitá literatúra:
Dulla, Matúš - Moravčíková, Henrieta: Archi-
tektúra Slovenska v 20. storočí, Slovart Bra-
tislava 2002; Banskobystrická architektúra
prvej polovice 20. storočia, Spolok Architek-
tov Slovenska, Banská Bystrica



Nepoškvrnená Panna Mária, ako ju navrhol J. Wälder do niky nad podjazdom do Národnej ulice, Magyar Épitőművészet, 1914



Z projektu J. Wäldera – pohľad na fasádu pravej časti priechlia budovy banskobystrického lesného riaditeľstva, Magyar Épitőművészet, 1914

Lesnícke a drevárske múzeum v roku 2016

Sumarizácia údajov, rozbor, vyhodnotenia, štatistiky... materiály, ktoré sú na začiatku roka žiadané od nadriadených orgánov a metodických pracovísk, ale veľmi potrebné sú aj pre nás samotných - garantov, organizátorov, tvorcov, realizátorov, autorov, kurátorov či najjednoduchšie zamestnancov štátneho podniku LESY Slovenskej republiky a jeho organizačnej súčasti Lesníckeho a drevárskeho múzea vo Zvolene (LDM).

Alfou a omegou každého múzea je jeho zbierkový fond. Všetko sa „točí“ okolo zbierkových predmetov a k nim sa viažu aj základné odborné činnosti, ktoré sa v múzeu realizujú. Začínajú tak, ako káže zákon o múzeách, **nadobúdaním, evidenciou, revíziou, bezpečnosťou a ochranou** zbierkových predmetov, aby sa mohlo pristúpiť k výskumu a najmä stále viac žiadanej a najviditeľnejšej výstavnej **prezentácii** zbierkových predmetov.

Múzejníci dokumentujú predovšetkým výsledky práce minulých lesníckych generácií, bez ktorej by sa ochránari v mnohých prípadoch nemali dnes k čomu vyjadrovať. Na ich základe realizujú popri odborných činnostiach aj vlastné projekty (**vyhlasovanie významných lesníckych miest – Žemberovský dom v B. Štiavnici, Lovecký zámoček na Okružlom vrchu, Pamätníky L. Greinera v Revúcej**), programy pre širšiu verejnosť (**prezentácia OZ na Dni stromu, Noc múzeí**) a kultúrno-vzdelávacie podujatia (**Spomienka na Ľudovíta Greinera** pri 220. výročí jeho narodenia, **prezentácia knihy Dejiny lesníctva na Slovensku**).

Reakciou na súčasné dianie s dôrazom na prácu s verejnosťou sú súťažné formáty pre mladých (**Etudy z dreva, Zelený objektív, S múzeom do lesa**), tvorivé dielne (**Lastovičky, Huby, Masky lesných zvierat, Obrázky Vianoc**), lesnícko-turistický prechod (**Lesníckym chodníkom J. D. Matejovicy**) a prednáškové aktivity (**Rodina Ostrolúckych a Ľudovít Štúr, Výskum kultúry a spôsobu života v lesníckom a drevárskom prostredí lokality Žarnovica a okolie**). Počas roka pripravilo múzeum okrem drobných propagačných tlačí aj náročnejšie tlačené výstupy (**publikácie Európa lesom, Ako lesníci učia o lese**). O všetkom sa snaží pravidelne informovať verejnosť (**47 príspevkov do Lesníka a odborných časopisov**) a propagovať podnik a múzeum v médiách a na vlastných reklamných plochách.

Výnimočnou aktivitou v tohtoročnej činnosti bola, v koordinácii s odborom projektov EU na generálnom riaditeľstve, náročná príprava žiadosti a príslušnej dokumentácie k projektu **Z prameňov spoločnej histórie** v rámci Programu spolupráce Interreg V-A Slovenská republika - Maďarsko. Jeho

prijatie a realizácia by znamenala dobudovanie dvorového areálu LDM do podoby kultúrno-relaxačnej zóny s exteriérovými lesníckymi výstavami, funkčnými modelmi lesníckych zariadení a príslušným parkovým mobiliárom.

V roku 2016 začalo múzeum pripravovať sériu krátkodobých výstav venovaných živochrom z expozície Hlas lesa. Z desiatich výstav inštalovaných v múzeu počas roka bola prvou a hneď návštevnícky najúspešnejšou práve výstava **Medved' hnedý**. Regionálnu

medzi ktorými sa nachádzajú aj lesnícke meracie prístroje z 50. rokov 20. storočia (výškomer Silva Clino Master, svahomer Kinex, zrkadlový relaskop) či dve stoličky Thonet 202 v štýle Art deco. Odborne sa podarilo ošetriť **80 kusov predmetov**, z ktorých k najcenejším patrí neorenesančný stolík z historickej zbierky. Svoje miesto nájde priamo v expozícii múzea Drevo vždy živé, kde nahradí písací stolík Adelky Ostrolúckej tvoriaci dnes súčasť expozície Rodina Ostrolúcka a Ľudovít Štúr. Štyrmi kurátormi bolo v špeciálnom



problematiku reprezentovala výstava o **zvoľenskom lesmajstrovi Jánovi Boroškayovi**.

Pätnásť ročník celoslovenskej súťaže Zelený objektív sme oslávili pracovne, aj s pomocou kolegov z OZ Trenčín, realizáciou 2. ročníka Lesnej školy mladých fotografov v Antonstáli, ktorú absolvovalo takmer 30 žiakov a študentov z celého Slovenska.

Úspešnosť projektu Významné lesnícke miesta potvrdila aj intenzívna trojmesačná prezentácia týchto lokalít prostredníctvom **súťažného cyklu v RTVS** (relácia Rádiovíkend).

Pri každom vyhodnotení sa nakoniec žiadajú aj čísla. Nehovoria nič o vynaloženom čase a úsilí odrážajúcom sa na kvalite odborných činností, ale umožňujú tvorbu obrazu a porovnanie s inými pamäťovými a fondovými inštitúciami. V roku 2016 sa rozšíril fond múzea prostredníctvom Komisie na tvorbu zbierok o **164 zbierkových predmetov**,

múzejnom programe

Odborne podrobne spracovaných **302 zbierkových predmetov**. Knižničné a informačné služby LDM využilo **106 osôb**. Expozície a výstavy múzea si prezrelo a podujatia múzea navštívilo **25 290 návštevníkov**.

Cesta návštevnícky pútavých výstav, rozšírenej ponuky tvorivých aktivít a zlepšenie medializácie múzea priniesla nárast návštevnosti oproti minulému roku. Poďakovanie patrí hlavne zamestnancom Lesníckeho a drevárskeho múzea a to od kurátora až po upratovačku. Oni sú pokračovateľmi tých lesníkov a múzejných pracovníkov, ktorí pred deväťdesiatimi rokmi (1927) zakladali Lesnícke múzeum v Bratislave.

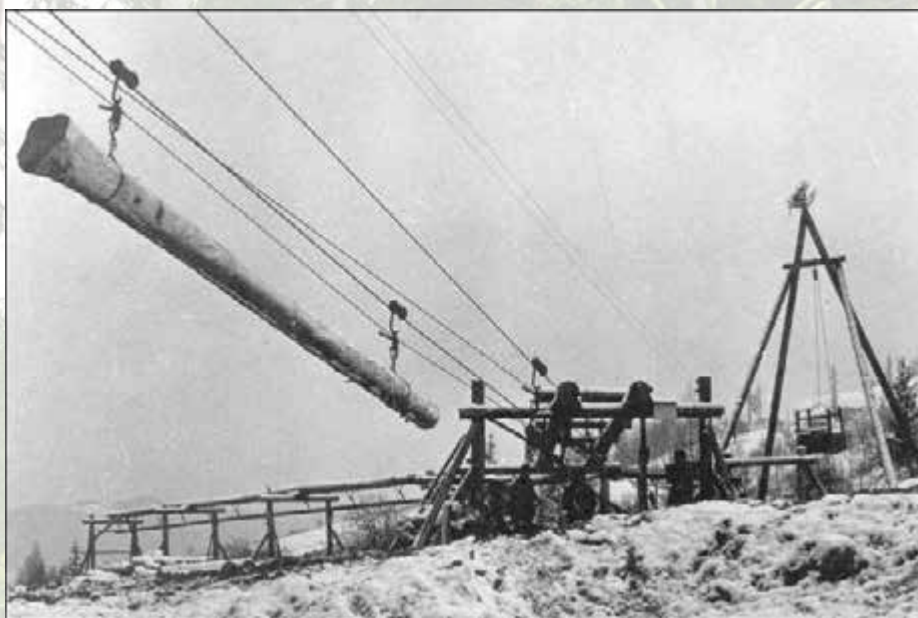
Lubica Miľanová,
vedúca LDM

Lesné lanové systémy 1. časť

Slovensko je členitou krajinou s vysokým podielom lesného fondu v horských, ekologicky sťažených podmienkach. Približne 50 % lesov Slovenska je situovaných v pásme lanovkových terénov (nad 40 % sklonu, resp. s veľkou reliéfovou energiou). Cieľom obhospodarovania lesov v týchto podmienkach je zavádzanie jemnejších foriem technológií hlavne vo fáze približovania dreva. Musí sa prekonať veľa prekážok s ťažkým bremenom, pričom sa často poškodzuje porast a vznikajúci podrast. Narušením pôdy, vlečeným drevom, vzniká tzv. ťažbovo-dopravná erózia. Skúsenosti lesníckej prevádzky, ako aj výsledky rôznych výskumných prác potvrdzujú, že z hľadiska ochrany prírodného prostredia je použitie **lesných lanových systémov** najvýhodnejšie zo všetkých bežne používaných mechanizovaných prostriedkov. Napríklad pri traktorovom približovaní dreva, na maloplošných a clonových ruboch, sa zistil erózný transport 250 až 760 m³ na hektár, zatiaľ čo úbytok zeminy podmienený približovaním dreva lanovkami bol 24 až 105 m³ na hektár. Lanovky ponúkajú výkonný, pritom dostatočne šetrný spôsob sústreďovania dreva. Za prijateľný podiel sústreďovania dreva lanovkami pre pomery Slovenska sa považuje 10-12 %.

Už v roku 1920-1921 bola viedenskou firmou Pohling postavená lanová dráha na parný pohon, ktorá slúžila na dopravu guľatiny a reziva z Podspádu do stanice lesnej železnice v Lendaku. Dve ťažné laná s priemerom 14 mm boli poháňané dvoma lokomotívami s výkonom 20 a 25 konských síl. Laná boli uložené na 150 drevených podperách. Celková dĺžka trate bola 12,5 km a nosnosť vozíka 1,5 t.

Približovanie dreva lanovkami sa začalo v Československu uplatňovať po roku 1945. Z literárnych prameňov možno povedať, že Slovensko v povojnových rokoch patrilo k priekopníkom lanového sústreďovania dreva v Európe. Na približovanie metrových



výrezov sa v roku 1946 vo Švajčiarsku zakúpil a neskôr sa aj u nás, v licencií Transporta n.p. Chrudim, vyrábala lanový systém **Lasso-Cabel**. Lanovka pozostávala z pohonnej stanice s motorovým navijakom o výkone 9-12 kW a uzatvoreného obehového lana priemeru 12,5 mm s celkovou dĺžkou 4 000 m. Na lomových hranách lano prechádzalo cez podporné kladky tzv. ježky. Systém sa používal výhradne na metrové drevo, ktoré sa pomocou reťazových úväzkov vešalo na obehové lano. V roku 1953 bola nasadená do prevádzky v Prešovskom lesnom priemysle v oblasti Lenartova. V roku 1954 s týmto typom lanovky približovali drevo na Starých Horách a v Harmanci. Nakoľko bolo potrebné skôr riešiť približovanie dlhých sortimentov a na prácnosť pri práci s ježkovými konzolami nemala táto lanovka dlhodobjšie uplatnenie. Druhou lanovkou dovezenou zo Švajčiarska v roku 1946 bol lanový systém od výrobcu Wyssen s nosnosťou 2 000 kg a dĺžkou trasy 2 000 m. V zahraničí sa tieto lanovky používajú od roku 1926. Keď v roku 1939 Wys-

sen uviedol na trh lanovkový vozík, začala sa nová epocha v spôsobe, akým môžu byť lesy obhospodarované ekologicky a finančne výhodne. Výhodou tohto systému bola možnosť vyťahovania dreva z porastu pod nosné lano. V roku 1954 približovali drevo pomocou gravitačnej jednolanovej lanovky **Wyssen** v LZ Ulič na polesí Topľa a v LZ Stakčín a Muráň. Po roku 1955 boli na Slovensko dovezené lanovky typu **Valtelina** u nás označované ako **DGL6-3 000**. Jednalo sa o vývoznú, gravitačnú a dvojvozíkovú lanovku vylepšenú vo Výskumnej stanici Oravský Podzámok. Ďalšie zlepšenia na nej vykonala vývojová skupina z Kírtín. V špeciálnych prípadoch mohla táto lanovka dopravovať drevo i na rovine a proti svahu. V takom prípade musela mať lanovka motorický pohon. Lanovky tohto typu sa využívali prevažne v lesoch stredného a východného Slovenska.

Milan Longauer

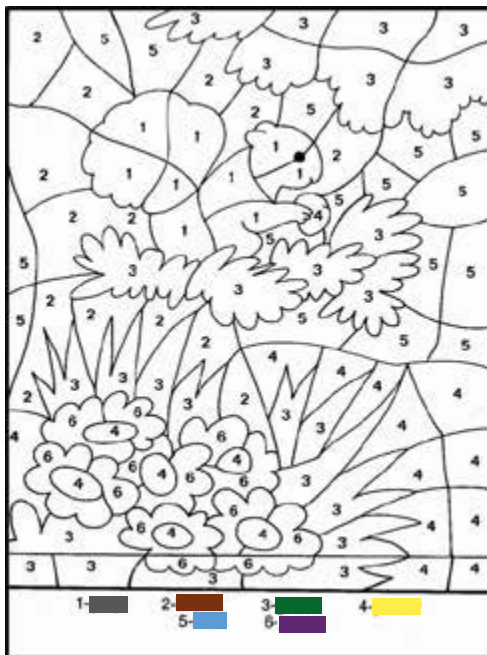




Jazvec Mišo

Milí kamaráti, keďže zima sa už z našich lesov pomalinky vytráca a my zimní spáči sme už „na labkách“, pripravil som si pre Vás pár zaujímavých omaľovánok a súťaž o najkrajší obrázok na tému LESNÍK A JAR V LESE.

Tie posielajte na adresu:
Jazvec Mišo
LESY Slovenskej republiky, š.p.
Nám SNP 8
975 66 Banská Bystrica



Uveríte?

Marec, mesiac knihy robí zázraky. Robí ľudí, samozrejme iba tých, ktorí majú o to záujem, vzdelanejšími, rozhladenejšími. Mali by sme sa zamyslieť a povedať si: „Kedy som naposledy čítal knihu?“ alebo „Koľko kníh som tento rok prečítal/la?“ Rok 2017 je rok čítania s porozumením... Veď posúďte... Slovenská rozprávka Červená čiapočka: Kde bolo, tam bolo, bolo raz malé dievčatko... Poznajú ju snáď všetci. S radosťou by sme Vám chceli predstaviť Červenú čiapočku, ktorá nie je rozprávková bytosť, ale dievčina, ktorá naozaj existuje. Z masky a fašiangovej zábavy, vznikol u „Červenej čiapočky“ životný štýl a odmieta sa vzdať svojho kostýmu. Zašla pri tom až tak ďaleko, že pri návštevách svojej babičky sa jej podarilo skrotiť osamelého vlka, ktorý bol očividne vylúčený zo svojej svorky. Vlk sa jej podarilo skrotiť až tak, že vzbudila v tomto divom zvie-

rati lásku ku knihám. Má rád obzvlášť detektívne knihy od Dominika Dána a nepohrdne ani spisovateľom so severskými koreňmi Jo Nesbom. Jeho knihu Snehuliak čítajú spoločne už druhýkrát. Predsa „človeka“ ach pardon, vlka nezmeníš... bolo by asi zbytočné očakávať, že sa vrhnú na literatúru faktu. Samotnou výzvou pre nezvyčajnú dievčinu je v nasledujúcom období skrotiť ďalšieho vlka a zistiť, či išlo o zázrak v marci mesiaci knihy, alebo sa týmto spôsobom dajú skrotiť ďalšie vlky a svet nebude prichádzať o úžasne babičky. Veď u babičky sa vždy nájdu tie najlepšie koláčiky, a kto by asi tak večer cez prázdniny čítal rozprávky? Azda vlk?

pripravuje Ferko Tárjako

Receptár

Bravčová roláda so sušeným ovocím



Príprava: 40 min, úprava: 20 min, porcie: 4

400 g zemiaky, 400 g zeler, 40 g sušené brusnice, 30 g hrozienka, 400 ml suché biele víno, 12 ks sušená marhuľa, 2 ks bravčová panenka (po 400g), 5 PL smotana na šľahanie, 2 PL maslo, 1 PL prepustené maslo

Ostatné suroviny:

Soľ, mleté čierne korenie, muškátový oriešok, trebulka na ozdobu

Postup:

Sušené ovocie zalejeme vínom a necháme 60 minút odležať. Rúru predhrejeme na 180°C. Panenku očistíme od vláknien tuku a pozdĺžne do nej spravíme zárez, aby sme získali kapsu. Vložíme do nej toľko ovocia, koľko sa zmestí a kuchynskou niťou obviažeme, aby panenka opäť získala valcovitý tvar. Osolíme, okoreníme a na prepustenom masle opečieme. Vložíme do zapekacej misy jednu vedľa druhej, posypeme zvyšným ovocím a zalejeme vínom z ovocia. Pečieme 20 minút, potom prekryjeme alobalom a necháme pod ním odpočívať ešte 10 minút.

Zemiaky a zeler očistíme, nakrájame a dáme variť do osolenej vody, až kým zemiaky nezmäknú. Scedíme a rozmixujeme na pyré, pričom zamiešame maslo, smotanu a trochu muškátového orieška.

Vychladnuté mäso nakrájame na plátky a podávame poliate omáčkou a posypané upečeným sušeným ovocím. Ozdobíme trebulkou a ako prílohu podávame zelerové pyré.

Apríl 2017		
1.	So	Hugo Medzinárodný deň vtáctva Agrosalón 2017 - Agrokomplex Nitra
2.	Ne	Zita Medzinárodný deň detskej knihy
3.	Po	Richard, Richarda
4.	Ut	Izidor, Izidora
5.	St	Miroslava, Míra Záhradkár 2017, Včelár 2017, Poľovníctvo 2017 – EXPO Center Trenčín
6.	Št	Irena Záhradkár 2017, Včelár 2017, Poľovníctvo 2017 – EXPO Center Trenčín
7.	Pi	Zoltán Svetový deň zdravia Záhradkár 2017, Včelár 2017, Poľovníctvo 2017 – EXPO Center Trenčín
8.	So	Albert, Alberta Záhradkár 2017, Včelár 2017, Poľovníctvo 2017 – EXPO Center Trenčín
9.	Ne	Milena Záhradkár 2017, Včelár 2017, Poľovníctvo 2017 – EXPO Center Trenčín
10.	Po	Igor, Igora
11.	Ut	Július, Leo, Lev Deň narcisov – Deň boja proti rakovine
12.	St	Estera, Ester
13.	Št	Aleš Zelený štvrtok
14.	Pi	Justín, Justína Veľký piatok
15.	So	Fedor, Fedora Svetový deň umenia Biela sobota
16.	Ne	Dana, Danka, Danica Veľkonočná nedeľa
17.	Po	Rudolf, Rudolfa, Rudolfína Veľkonočný pondelok
18.	Ut	Valér, Erich Svetový deň kultúrneho dedičstva
19.	St	Jela
20.	Št	Marcel Gardenia 2017, Domexpo 2017 – Agrokomplex Nitra
21.	Pi	Ervin, Ervína, Saskia Gardenia 2017, Domexpo 2017 – Agrokomplex Nitra Lesnícke dni Zvolen
22.	So	Slavomír Deň zeme Gardenia 2017, Domexpo 2017 – Agrokomplex Nitra
23.	Ne	Vojtech Svetový deň meteorológie Akvatera Trenčín 2017 – EXPO Center Trenčín
24.	Po	Juraj Sviatok sv. Juraja, patróna vojakov, rytierov, lukostrelcov a skautov
25.	Ut	Marek, Marko, Marcus Autosalón – 27. medzinárodný salón automobilov – Incheba Bratislava
26.	St	Jaroslava Mladý tvorca 2017 - Agrokomplex Nitra
27.	Št	Jaroslav Mladý tvorca 2017 - Agrokomplex Nitra Autosalón – 27. medzinárodný salón automobilov – Incheba Bratislava
28.	Pi	Jarmila Svetový deň bezpečnosti a zdravia pri práci Mladý tvorca 2017 - Agrokomplex Nitra Autosalón – 27. medzinárodný salón automobilov – Incheba Bratislava
29.	So	Lea Európsky deň solidarity a spolupráce medzi generáciami Autosalón – 27. medzinárodný salón automobilov – Incheba Bratislava
30.	Ne	Anastáz, Anastázia Svetový veterinárny deň Autosalón – 27. medzinárodný salón automobilov – Incheba Bratislava

Erby s nádychom lesa



Erb obce Dubové (okres Turčianske Teplice)



Erb obce Dúbravka (okres Michalovce)



Erb obce Lúčky (okres Michalovce)



Erb obce Lúka (okres Nové mesto nad Váhom)



Erb obce Podhorie (okres Žilina)



Erb obce Poruba pod vihorlatom (okres Michalovce)



Erb obce Rybany (okres Bánovce nad Bebravou)

Marec 2017

Životné jubileá

50 rokov

Ing. Kuklovský Róbert, referent pre plán a štatistiku - OZ Šaštín
Viček Milan, technik ŠS Drakšiar - OZ Semenoles Liptovský Hrádok
Ing. Riša Michal, vedúci LS Staré Hory - OZ Slovenská Ľupča
Kicko Peter, vedúci lesného obvodu, LS Žarnovica - OZ Žarnovica
Ing. Ďurindová Ivona, referent MTZ - OZ Rimavská Sobota
Ing. Hajdúk Peter, referent pestovania, koordinátor aktivít projektu na OZ - OZ Rožňava
Ing. Blihar Martin, vedúci LO Kráľová, LS Kokošovce - OZ Prešov
Ridarský Ondrej, vedúci LO, LS Udavské - OZ Vranov nad Topľou

60 rokov

Ing. Vaňousová Ružena, civilná ochrana a krízové riadenie - GR Banská Bystrica
Ing. Mošat Dušan, technik LS Partizánske - OZ Prievidza
Nemethová Alena, sekretárka - OZ Žilina
Piala Pavol, referent technickej prípravy výroby - OZ Žilina
Mgr. Prečuchová Marta, sekretárka - OZ Čierny Balog
Vredíková Tatiana, fakturantka - OZ Revúca
Ing. Matzenauer Jaroslav, personalista - OZ Rimavská Sobota
Rusnák Jozef, vedúci LO, LS Svinica - OZ Košice

Pracovné jubileá

25 rokov

Ing. Pekar Róbert, vedúci LO Rudňany, LS Spišská Nová Ves - OZ Prešov
Ing. Bilec Andrej, technik LS Udavské - OZ Vranov nad Topľou
Ovád Maroš, vedúci LO Radatice, LS Široké - OZ Prešov

35 rokov

Ing. Kováč Ivan, oblastný kontrolór - GR Banská Bystrica
Ing. Golab Dušan, vedúci LS Antol - OZ Levice
Ing. Krško Ján, LS Kamenín, vedúci LO Leľa - OZ Levice
Ing. Tomko Peter, referent MTZ a nákupu, energetik, referent technickej prípravy výroby OZ - OZ Semenoles Liptovský Hrádok
Ing. Rejková Katarína, technik LS Poľana - OZ Kriváň
Ing. Pavlík Ján, technik LS Ladová - OZ Rožňava
Ing. Potanovič Stanislav, technik LS Bardejov - OZ Prešov

Predčasný starobný dôchodok

Marko Miloslav, technik, LS Šaling - OZ Čierny Balog

Predčasný starobný dôchodok

Mgr. Prečuchová Marta, sekretárka - OZ Čierny Balog
Mgr. Oceliak Juraj, referent poľovníctva - OZ Košice
Kacínová Jana, fakturantka OVTS - OZ Košice

Alena Výboštoková

Zasmejte sa

V podniku pracovali štyria páni, ktorí sa volali Každý, Niekto, Hociško a Nikto. Bolo potrebné urobiť dôležitú prácu a Každý si bol istý, že ju Niekto urobí. Mohol ju urobiť Hociško, ale neurobil ju Nikto. Niekoho to nahnevalo, pretože to bola práca Každého. Každý si myslel, že Hociško by ju urobil mohol, ale Nikoho nenapadlo, že Každý sa na ňu vykašle. Dopadlo to tak, že Každý vinil Niekoho, že Nikto neurobil niečo, čo mohol urobiť Hociško.

Rodičia majú dve deti. Jedno riadneho pesimistu a druhé veľkého optimistu. Na Vianoce chcú rodičia deti vyskúšať. Pesimistovi vykúpi obchod z hračkami a optimistovi dovezú do izby fúru konského hnoja. Zazvoní na zvonci a deti bežia do izby pozrieť darčeky. Z izby pesimistu sa ozýva plač.

- Tolko darčiekov, všetci mi budú závidieť, hračky sa budú kaziť a bateriek koľko ide do nich.
Z izby optimistu sa ozýva smiech. Keď prídu do izby, optimista sa prehŕňa v hnoji a vraví:
- Tolko hnoja, tu musí byť niekde koník.

„Keď z ničoho vzniká niečo“



Drevo a mestá patria neoddeliteľne k sebe, lebo drevo je neoddeliteľnou surovinou každodenne spotrebúvanou či už vo forme samotných výrobkov z dreva alebo v podobe rôznych foriem papiera. Zo surového dreva, ktoré je potrebné a využívané na pokrytie aktuálnych požiadaviek ľudí v sídlach by sa dali postaviť celé drevené mestské časti – City Parts.

Možno aj preto jeden z projektov umelca Jamesa McNabb z Philadelphie, ktorý sa špecializuje sa na spracovanie dreva, nesie názov City Series (mestská séria). Spolu s manželkou Stephanie sú známi ako McNabb & Co., dizajnové štúdio a venujú sa výrobe kvalitných drevených produktov a kultúrneho dedičstva. Jeden z ich projekt, prezentovaný v roky 2013 s názvom City Series, prináša nezúčastnenému pozorovateľovi neobvyklý pohľad na mestskú krajinu z rôznych perspektív a uhlov. Séria sôch je vyrábaná výhradne z kusov dreva (malých hranolov), čím sa prezentuje hlavná myšlienka tejto série sôch: „Keď z ničoho vzniká niečo“. Jednotlivé použité kusy – hranoly sú intuitívne rezané na pásovej píle a výsledkom je kolekcia architektonických foriem, z ktorých každý kus sa jasne odlišuje od druhého. Okrem samostatných drevených plastík častí miest, v McNabb & Co štúdiu vznikajú z takto pripravených dielov moderné kusy nábytku. Pri ich výrobe sa využíva metóda leptania dreva použitím najmodernejšej laserovej technológie.



Jednou z vystavovaných sôch je „Drevené koleso vozidla“. Tento umelecký kusok zo série City zhmotňuje cestu z vidieka do mesta a proces pri hľadaní šťastia a slávy. City koleso sa skladá z klinových kusov čerešne, duba, jaseňa a javora. Projekt si vyžadoval vytvorenie predbežných náčrtov aby sa mohla určiť geometria každého kusa, následne sa vytvorila šablona, ktorá zaisťovala rezanie a umiestnenie drevených komponentov pod správnym uhlom. „Prácu bez slúchadiel a rytmu mojich obľúbených skladieb, si neviem predstaviť. To robí moju prácu viac relaxačnou a umožňuje mi akýsi útek mysle od hyper-technických aspektov spracovania dreva“, vysvetľuje McNabb a zdôrazňuje: „Každý kus je zložitý rezaný pomocou pásovej píly. Nenájdete dva podobné. Tým chcem upozorniť na to, že mestá sú časti krajiny nekonečných možností.“

Ďalším kusom je „Cesta z predmestia do mesta“ a predstavuje akýsi svet obrátený sa hore nohami. Ukazuje niekoľko dynamických výhľadov na panorámu mesta od extrémnych pohľadov umožňujúcich divákovi vidieť mestskú krajinu rôznymi spôsobmi tak, ako ju nikdy predtým nevideli. Priame osvetlenie zhora odhaľuje úžasné panorámu tieňov na zemi. Samotné farebné štvorce a vzory (pri pohľade zhora) pritom vytvárajú akúsi vizuálnu mapu mesta, ktoré je pod povrchom.

-as-

