



Lesník

ČASOPIS ZAMESTNANCOV • LESY Slovenskej republiky, štátny podnik

2018

I.

II.

III.

IV.

V.

VI.

VII.

VIII.

IX.

X.

XI.

XII.

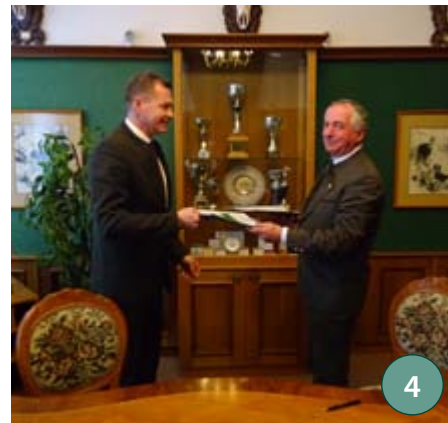


Starý dub

Márne mu vylizuje
puknuté staré rany
slniečko v babom lete –
Ťaží ho nízke nebo,
konármi vyschnutými
len slabo podopreté.
V korune jeho priezračnej
nieto už dávno hniezd,
Len dateľ trpezlivý
stále ju hlasno íska
a ešte do rán posledných
cudzopasnícke imelo
zasieva ležoviská.
To aby z jeho bólu
Samo sa zazelenelo –
Och, načo myslíš na ľudí,
Škoda ti mračiť čelo.
Až večer kuvik príletí
(dávno už na ňom nebol!)
Dozviem sa isto, kedy už
Tak ako starý baldachýn,
Spadne naň nízke nebo.
(Andrej Plávka, 1973)

Ľudia pre lesy, lesy pre ľudí

- 4 Dodávky dreva podnik prekročil o šesť percent, dôvodom je kalamita**
Podnik LESY Slovenskej republiky v minulom roku prekročil plánované dodávky dreva odberateľom o 6,2 percenta, keď predal obchodným partnerom 4,232 milióna m³ dreva. Vyšší objem predávaného dreva oproti plánu na rok 2017 bol uskutočnený najmä z dôvodu nárastu spracovania drevnej hmoty v porastoch napadnutých podkôrnym hmyzom.
- 4 Čo nové priniesla kolektívna zmluva na rok 2018?**
Navýšenie tarifných miezd o šesť percent pre kategóriu R aj THZ bolo najdôležitejšou zmenou tohoročnej kolektívnej zmluvy.
- 5 Rok ochrany lesa sa skončil, problémy zostávajú**
Problémy nemajú iba regióny s prevahou smreka a súčasnou lykožrúťovou kalamitou. Kunca upozornil na problémy s chradnutím jaseňov, premnožením hrebenárky na borovicových porastoch Záhoria, postupný rast populácie lykožrúta bukoveho či problémy s chradnutím dubov.



4



6

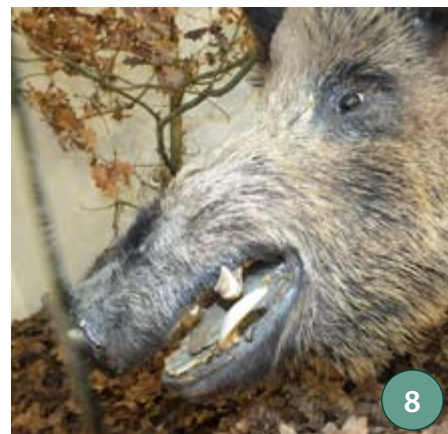
- 6 Nová stavebná a strojná investícia na OZ Trenčín**
Pred koncom roka 2017 bola daná do prevádzky a užívania stavebná a strojná investícia na Odštepnom závode Trenčín, Expedičnom sklade Trenčianska Turná, a to manipulačná linka BALJER-ZEMBROD s hydraulickou rukou ESX I.
- 6 Rekordná návštevnosť Lesníckeho skanzenu**
Lesnícky skanzen vo Vydrovskej doline pri Čiernom Balogu zaznamenal v minulom roku rekordnú návštevnosť, keď si ho za cieľ svojho výletu vybralo 62.498 ľudí. Je to o 1048 viac ako v doteraz rekordnom roku 2011.
- 7 Zachovať lesy potomstvu...**
Pozdravujem vás, lesy, hory... týmito slovami sa začalo vo štvrtok 18. januára už tradičné spomienkové stretnutie k 177. výročiu úmrtia Jozefa Dekréta Matejovie.

- 8 Po medvedích chodníkoch**
LESY SKI CUP v znamení medveďa

- 8 Výstava diviak lesný v LDM Zvolen predstavuje aj diviacieho albína**
Po úspešných výstavách Medveď hnedý a Vlk dravý pripravilo Lesnícke a drevárske múzeum vo Zvolene výstavu o ďalšom významnom živočíšnom druhu našej fauny, diviakovi lesnom.

- 9 Spracovávanie diviny na OZ Topoľčianky**
Poľovná sezóna 2017/2018 už v decembri prekonala dovozom diviny rekord, ktorý bol dosiahnutý minulú poľovnú sezónu vo výške 143,5 ton.

- 10 Ako je to vlastne s tými národnými parkami**
Prvá oficiálna kategorizácia IUCN bola zverejnená v roku 1978 v čase, keď všetky NP (vyjmúc NP Poloniny) boli už vyhlásené. Národné parky, ktoré sa vyhlasujú podľa kategorizácie IUCN, kategórie II. – tj. národné parky, majú úplne iné postupy vyhlasovania, ako to bolo u nás.



8



13

- 13 Zimná starostlivosť o raticovú zver a obdobie núdze**
Príkrmovanie raticovej zveri treba brať s veľkou vážnosťou, pretože ak je nesprávne vykonané, dôsledky môžu mať fatálne následky na zdravotný stav zveri, ktorý sa môže kvôli nesprávnemu príkrmovaniu zhoršiť natoľko, že zver uhynie.
- 14 Lesnícke vrecko nápadov rastie**
Prinášame ďalšie aktivity, ktoré lesníci a lesní pedagógovia môžu vyskúšať na svojich vychádzkach.
- 15 Návraty pán profesora**
Obraz Miroslava Stolína je v pamäti súčasnej lesníckej generácie aj po trinástich rokoch, ktoré uplynuli od odchodu pána profesora do večnosti, stále živý.

Hlavne jednoducho

Najzložitejšie je opísať akýkoľvek problém či udalosť čo najjednoduchšie. Taká je jedna zo základných poučiek komunikácie, a o tom, že je pravdivá, nás život presvedča takmer každý deň. V čase pretlaku najrôznejších informácií z internetu, rádii či vysielania televíznych staníc je čoraz ťažšie vyselektovať to dôležité, zaujímavé a najmä pravdivé. O to viac každý z nás ocení stručné, jasné, kompletne a overiteľné poznatky o akejkoľvek udalosti. Všetky ostatné totiž zavážajú manipuláciou, snahou o skreslenie skutočnosti, alebo ich pre zložitosť nikto nečíta.

Svetlým príkladom toho, že to ide aj inak, ako citovaním slovníka cudzích slov, je aktuálna kampaň Slovenskej lesníckej komory „Pravda o lese“. Prináša jasné čísla, zrozumiteľné porovnávanie, citovanie zdrojov, a ak to nejde inak, tak aj zakomponovanie témy do jednoduchého príbehu. Pravdu o lese dostávajú do svojich e-mailov nielen lesníci, ale aj – a najmä preto vznikla – poslanci, novinári a ľudia, ktorí majú možnosť rozhodovať. To, že okrem prvého výstupu nezarezovali jednotlivé témy v médiách, sa dalo očakávať. Nejde o vraždu, ani o konflikt. Je to iba zhrnutie faktov. Zásadnú zmenu táto kampaň napriek tomu prináša. Nikto z oslovených totiž nemôže povedať, že nemal potrebné informácie.

Príjemné čítanie



15 Do vašej knižnice

V ostatnom období od polovice decembra uzreli svetlo sveta tri výnimočné knihy, ktoré sa zaoberajú lesníctvom.

16 Polstoročie s hlucháňmi

Stanislav Kubanda, dnes už bývalý správca lesnej správy Závadka, sa pravidelne zaoberá pozorovaním hlucháňov už od svojich školských rokov a má desiatky videozáznamov z ich toku. Väčšinu nafilmoval v prírodnej rezervácii Fabova hoľa a jej okolí.

18 Prof. Ing. Rudolf Jandel

Storočnica narodenia

18 Spomienka na Milana Húzevku

V decembri 2017 nás navždy opustil vzácny človek Milan Húzevka. Bol výborný poľovnícky osvetár, lesník, redaktor Poľovníctva a rybárstva a spisovateľ.



16



19

19 Korok používa aj Álvaro Siza

Svetová produkcia kôry korku sa pohybuje okolo 320.000 ton ročne, z toho viac ako 50% sa zozbiera v Portugalsku.

20 Významný Korpelov Lesnícky adresár

Nikto iný takýto rozsiahly a podrobný adresár, ktorý by menovite uvádzal každého lesníka s plnou adresou a funkciou, na Slovensku nevydal.

22 Reprezentácia slovenských sokoliarov na Medzinárodnom festivale sokolarstva v Spojených arabských emirátoch

Slovenská delegácia pozostávala zo študentov viacerých škôl, na ktorých sa vyučuje sokolarstvo buď formou predmetu, alebo formou krúžku.

23 Vďaka informácii od lesníkov našli speleológovia rozsiahly jaskynný systém

Ide o pozoruhodný jav súvisiaci s jaskynným systémom, ktorý je vytvorený v karbonátových horninách medzi Svarínskou a Malužinskou dolinou v Nízkych Tatrách.

24 Vitajte v Klakovskej doline

Na bývalej trase lesnej železnice pre vás pripravili lesníci z OZ Žarnovica náučný chodník, na ktorom sa dozviete nielen o histórii tejto železnice, ale budete mať možnosť spoznať množstvo prírodných a technických zaujímavostí.

25 Doprava dreva lesnými železnicami

V rokoch 1927 až 1962 sa Čiernohronská lesná železnica využívala aj na osobnú dopravu.

26 Jazvec Mišo • Zasmejte sa • Uveríte • Receptár

27 Kalendárium • Erby s nádychom lesa • Jubilea

28 Drevo v rytme bubnov

Jonathan Brilliant na jednotlivé sochy používa v priemere 10.000 - 90.000 miešadiel na kávu.



24

Čo nové priniesla kolektívna zmluva na rok 2018?

Po niekoľkých týždňoch čakania na predbežné ekonomické výsledky podniku bola 25. januára podpísaná kolektívna zmluva na rok 2018. Kolektívne vyjednávanie sa pritom uskutočnilo už 29. novembra.

Podpis podnikovej kolektívnej zmluvy sa uskutočnil po odsúhlasení požiadavky zástupcov zamestnancov na doplatenie koncoročnej mimoriadnej mzdy z 18 % na 25 % zo započítateľnej základne. Doplatenie koncoročnej mimoriadnej mzdy bolo vyplatené spolu so mzdou za január 2018.

„Kolektívne vyjednávanie na rok 2018 bolo veľmi korektné,“ prezradil predseda celopodnikového združenia závodných výborov odborového zväzu DREVO-LESY-VODA Jozef Minárik. Odborári vzhľadom na ekonomickú situáciu Slovenska a vývoj miezd v spoločnosti najskôr požadovali zvýšenie tarifných miezd o 12%, nakoniec súhlasili s protínávrhom vedenia podniku na zvýšenie o šesť percent za vyššie uvedenej podmienky.

„V minulom roku sme potrebovali na dohodu o kolektívnej zmluve štyri zasadnutia, teraz nám stačilo jedno,“ dodal Minárik.

Navýšenie tarifných miezd o šesť percent pre kategóriu R aj THZ bolo zároveň aj najdôležitejšou zmenou tohoročnej kolektívnej zmluvy.

V ďalších ustanoveniach sa aktualizoval katalóg technicko-hospodárskych funkcií v čl. 39 PKZ.

– Zvýšilo sa mzdové zvýhodnenie za prácu v noci na výšku 1,40 € za každú hodinu práce (50,80 % z minimálnej mzdy) a mzdové zvýhodnenie za prácu v sobotu a v nedeľu na výšku 3,40 € za hodinu práce (123,23 % z minimálnej mzdy).

(Pre porovnanie Národná rada SR sa dňa 14.2.2018 uzniesla na doplnení Zákonníka práce od 1.5.2018, kde zvýhodnenie za prácu v noci je najmenej 30% z minimálnej mzdy čo predstavuje výšku cca 0,83 € za každú hodinu práce, mzdové zvýhodnenie za prácu v sobotu je najmenej 25 % z minimálnej mzdy čo predstavuje výšku cca 0,69 € za každú hodinu práce a mzdové zvýhodnenie za prácu v nedeľu je najmenej 25 % z minimálnej mzdy čo predstavuje výšku cca 1,38 € za každú hodinu práce.)

– V súlade s kolektívnou zmluvou vyššieho

stupňa sa doplnila do podnikovej kolektívnej zmluvy aj dodatková dovolenka v zmysle §106 ZP pre zamestnancov, ktorí pracujú celý kalendárny rok aspoň v rozsahu polovice pracovného času v priamom styku s chemickými karcinogénmi, s infekčnými materiálmi a s ionizujúcim žiarením. Takisto sa zosúladiť znenie čl. 16 podnikovej kolektívnej zmluvy s textom kolektívnej zmluvy vyššieho stupňa.

– V oblasti bezpečnosti a ochrany zdravia pri práci sa zamestnávateľ zaviazal poskytovať zamestnancom na svoje náklady psychologickú pomoc pri pracovných úrazoch.

– Pri pracovných úrazoch, ku ktorým došlo preukázateľne aj zo spoluviny zamestnanca, sa suma primerane zníži adekvátne miere zavinenia zamestnanca maximálne do výšky 1/3 odsúhlasených príspevkov.

– V novej podnikovej kolektívnej zmluve umožnil zamestnávateľ zamestnancom – funkcionárom odborov – poskytnutie pracovného voľna na účasť na školeniach usporiadaných OZ DLV, maximálne dva dni v roku, a využívanie ubytovacích a stravovacích zariadení zamestnávateľa v zmysle vnútropodnikového cenníka 1 x ročne.

– V mzdovej smernici sa zvýšilo odmeňovanie ošetrovateľom a robotníkom, ktorí sa starajú o chov koní.

– Ak pracovná zmena trvá viac ako 11 hodín, zamestnávateľ zabezpečí poskytnutie ďalšieho teplého hlavného jedla alebo alternatívnu formu stravovania (stravovacia poukážka).

Sociálny fond:

Zvýšil sa prídel zo zisku po zdanení do sociálneho fondu z hodnoty 100 000,- € na hodnotu 200 000,- €.

Do sociálneho fondu bolo doplnené, že príspevok z centrálného sociálneho fondu v hodnote 80,- € ročne môže byť použitý aj na letný tábor v ÚZLPaR Antonstál pre jedno dieťa zamestnanca, ktoré je vo veku 7-14 rokov.

František Fodor, -vr-



Dodávky dreva podnik prekročil o šesť percent, dôvodom je kalamita

Podnik LESY Slovenskej republiky v minulom roku prekročil plánované dodávky dreva odberateľom o 6,2 percenta, keď predal obchodným partnerom 4,232 milióna m³ dreva.

„Vyšší objem predávaného dreva oproti plánu na rok 2017 bol uskutočnený najmä z dôvodu nárastu spracovania drevnej hmoty v porastoch napadnutých podkôrnym hmyzom a zvýšenie činilo 217.495 m³,“ hovorí vedúci odboru obchodu Ján Grolmus.

Priame dodávky dreva boli splnené na 106,13 %, čo predstavuje objem 4,178 mil. m³ dreva. V porovnaní s rokom 2016 boli priame dodávky nižšie o 28.202 m³.

Okrem celkových dodávok dreva je dôležité priemerné speňaženie dreva, ktoré

medziročne vzrástlo o štyri percentá a oproti plánu bolo vyššie o 2,62%. Celkový nárast predaja pozitívne ovplyvnil zvýšenie tržieb a štátnemu podniku sa podarilo zvýšiť priemerné speňaženie dreva nielen na základe priaznivejšej situácie na trhu, ale i uplatnením adekvátnych opatrení pri zhodnotení drevnej suroviny. Napriek pozitívnym výsledkom je však výška priemerného speňaženia 49,64 €/m³ stále pod úrovňou roku 2013, ale po prepočte konverzným kurzom napríklad aj roku 2007.

V roku 2018 plánuje podnik LESY SR predaj dreva v objeme 4,076 m³, z toho ihličnatého dreva 2,135 milióna m³ a listnatého dreva 1,941 mil. m³. -vr-



Rok ochrany lesa sa skončil, problémy zostávajú

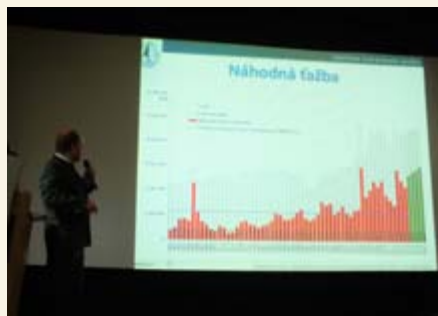
Keď začiatkom minulého roka ministerka pôdohospodárstva Gabriela Matečná vyhlásila rok 2017 za Rok ochrany lesa na Slovensku, bolo to symbolické gesto, ktoré malo poukázať na problémy, s ktorými sa lesníci musia vyrovnávať v čase klimatických zmien a prírodných katastrof. Žiaľ, obavy lesníkov o zdravotný stav našich lesov sa v priebehu roka potvrdili. Silné januárové mrazy lykožrútovú kalamitu nepribrzdili, priebeh roka poznačili vysoké letné teploty a jeho záver patril víchrici. Rok ochrany lesa medzičasom odišiel do minulosti, no problémy zostali.

Začiatkom februára sa lesníciopäť zišli v Novom Smokovci vo Vysokých Tatrách, aby sa vzájomne informovali o rizikách a možných riešeniach pri pestovaní lesa. Výsledok? „Žiadna drevina na Slovensku nie je bezpečná a nemala by byť preferovaná,“ konštatoval v priebehu konferencie šéf Lesníckej ochrannárskej služby (LOS) Národného lesníckeho centra Andrej Kunca. Reagoval tak na súčasné všeobecne rozšírené názory, že smrek by sa mal v slovenských lesoch nahradiť bukovými porastmi. „Tam, kde má byť smrek, nech zostane smrek, inak si pripravíme do budúcnosti podobné problémy, s ktorými sa teraz pasujeme. Nemôže to byť tak, že povieme že smrek je zlý a treba preferovať buk,“ povedal Kunca.

Problémy totiž na Slovensku nemajú iba regióny s prevahou smreka a súčasnou lykožrútovou kalamitou. Kunca upozornil na problémy s chradnutím jaseňov, premnožením hrebenárky na borovicových porastoch Záhoria, postupný rast populácie lykožrúta bukového či problémy s chradnutím dubov.

Veľkú časť súčasných problémov pri pestovaní lesných porastov má na svedomí klimatická zmena. Či bola spôsobená človekom alebo je postupné otepľovanie dôsledok štandardných klimatických cyklov, nie je v súvislosti s ochranou lesa podstatné. Dôležitý je fakt, že za posledných desať rokov bola priemerná teplota vždy vyššia ako dlhodobý priemer a trend je rastúci. Ďalším faktorom, s ktorým sa musia lesníci v najbližších rokoch vyrovnávať, je lokálny deficit zrážok a stres drevín z nedostatku vlhky.

O lykožrútovej kalamite bolo popísané už veľa, no stále sa neskončila. Posledných 22 rokov sa nachádzame nad dlhodobým priemerom náhodnej ťažby, upozornil Kunca. Ani výhľad LOS však nedáva veľké nádeje na skoré ukončenie tejto kalamity. Podľa odhadov má najbližšie tri roky náhodná ťažba gradovať na úrovni viac ako 6 mil. m³ ročne. Nie je však iba z lykožrútovej kalamity.



V závere minulého roka postihla najmä sever Slovenska vetrová kalamita, ktorá iba v okolí Námestova polámala a vyvrátila takmer 100.000 m³ stromov. Postihnuté pritom boli z veľkej časti zmiešané ochranné lesy popri Oravskej priehrade. Kalamitou sú postihnuté aj borovicové oblasti pri Malackách, kde sú porasty oslabené práve nedostatkom zrážok.

V súvislosti s preferovaním buka ako pôvodnej dreviny upozornil Kunca na stále častejší výskyt lykožrúta bukového. „Nerobí také ohniská ako lykožrút smrekový. Drží sa v ohniskách okolo desať stromov. Potenciál napadnutia bučín však máme.“ To, že v súčasnosti tento škodca nie je premnožený, neznamená, že sa tak nemôže stať v nasledujúcich rokoch alebo dekádach. Príkladom môže byť hrebenárka borovicová, ktorá sa 30 rokov nepremnožila a lesníci ju nepovažovali za vážnejšie riziko.

„A zrazu je tu 3000 hektárov na Záhorí zožratých hrebenárkou. Vzhľadom na staré záznamy a opakujúcu sa periodicitu premnoženia tohto hmyzu môžeme povedať, že

v rokoch 2040 – 2050 tu bude ďalšie premnoženie hrebenárok na Záhorí... samozrejme, ak ešte budú borovice,“ dodal Kunca.

Príkladom toho, že si lesníci nemôžu byť istí u žiadneho druhu drevín, je napadnutie porastov hubami. Vplyv podpŕňovky na oslabenie smrekových porastov najmä na severe Slovenska je známy, v posledných rokoch je na vzostupe ďalšia hrozba, tentoraz pre jaseňové porasty, huba *Hymenoscyphus pseudoalbidus* a *Hymenoscyphus albidus*. Podľa LOS ide o problém podobný hynutiu brestov. Proti tejto hube neexistujú okrem likvidácie spálením žiadne obranné opatrenia. Problém s nákazou sa však likvidáciou napadnutých stromov nevyrieši. Šancou na záchranu jaseňov je selekcia a vyšľachtenie odolných kultivarov. Aj v súčasnej populácii jaseňov je asi päť percent stromov voči hube odolných.

Odumieranie jaseňa je síce závažný problém, ešte väčším je však chradnutie dubov vplyvom napadnutia imelovcom európskym a podkôrnikom dubovým. Na rýchle šírenie poloparazita imelovca upozornil vo svojom príspevku vedúci lesnej správy Duchonka Dušan Mikuš. Problém je o to väčší, že zastúpenie duba v lesných porastoch Slovenska je dlhodobo menšie než optimálny stav a dub je hospodársky významná drevina. Podľa Mikuša by mali byť na pozore tí, ktorí sa v prípade podkôrnika dubového riadia platnou technickou normou. „Platná norma STN by mala prejsť revíziou, pretože výskumom bolo zistené, že podkôrnik dubový má na Slovensku dve generácie ako na Balkáne,“ upozornil Mikuš.

-vr-

Nová stavebná a strojná investícia na OZ Trenčín

Pred koncom roka 2017 bola daná do prevádzky a užívania stavebná a strojná investícia na Odštepnom závode Trenčín, Expedičnom sklade Trenčianska Turná, a to manipulačná linka BALJER-ZEMBROD s hydraulickou rukou ESX I.

Pôvodná manipulačná linka bola vo výrobnom procese od roku 2002. Vzhľadom na jej opotrebovanosť bolo potrebné riešiť nielen strojnú, ale aj stavebnú investíciu, ktorá bola po schválení vo vedení štátneho podniku LESY SR a následne v Dozornej rade LESOV SR, š. p., zaradená do Plánu nákupu strojov a strojných investícií na rok 2017. Práce boli začaté v septembri 2017 – nevyhnutnou výmenou koľajového zvršku, samotných koľajníc, ktoré zabezpečil OZLT Banská Bystrica. Spolu s výmenou koľajníc sa realizovala montáž chýbajúcich manipulačných sklzov. Dodávateľom novej manipulačnej linky bola firma BALJER-ZEMBROD, spol. s r.o., Brno. Počas mesiaca október 2017 bola nainštalovaná manipulačná linka, spolu so zapojením na elektroinštaláciu a areálové rozvody. Po následnej skúšobnej prevádzke a revidovaní manipulačnej linky na súlad s STN a EN technickou inšpekciou došlo k uvedeniu strojného zariadenia v mesiaci november do prevádzky.

Naším cieľom je v nasledujúcom období zefektívniť manipuláciu drevnej hmoty na novom technickom zariadení s automatizovaným systémom merania a popisovania sortimentov dreva a s dôrazom na ich čo najlepšie ekonomické zhodnotenie.

Jarmila Hatalová, OZ Trenčín



Rekordná návštevnosť Lesníckeho skanzenu



Lesnícky skanzen vo Vydrovskej doline pri Čiernom Balogu zaznamenal v minulom roku rekordnú návštevnosť, keď si ho za cieľ svojho výletu vybralo 62.498 ľudí. Je to o 1048 viac ako v doteraz rekordnom roku 2011.

Čo pritiahlo ľudí do Skanzenu? „Faktorov, ktoré stoja za týmto číslom, je samozrejme viac,“ hovorí správca skanzenu Michal Kofira. Podstatný vplyv na počet turistov má samozrejme počasie, ktoré bolo v minulom roku priaznivé, nezanedbateľný vplyv má však aj bezpečnostná situácia vo svete, keď čoraz viac Slovákov uprednostňuje oddych na Slovensku. „Skanzen sa snažíme neustále dopĺňať o nové exponáty a každoročne propagujeme Vydrovskú dolinu s jej atrakciami prostredníctvom akcie Listová zásielka. Je to

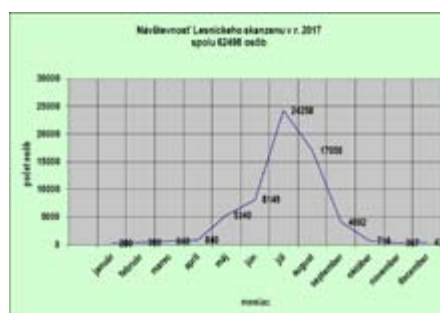
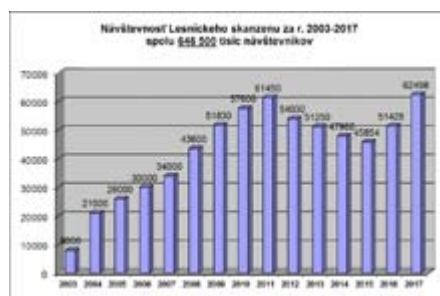


vlastne posielanie propagačných materiálov a informácií o Skanzene, Vydrovskej doline a Čiernom Balogu na základné školy,“ dodal Kofira.

Najviac ľudí privítali v Skanzene v letných mesiacoch počas sezóny od mája do septembra. Najsilnejším mesiacom bol júl s 24.258 turistami, v ktorom sú započítaní aj návštevníci Dňa stromu, a august s viac ako 17.000 návštevníkmi.

Spolu prišli Skanzen pozrieť turisti z 25 krajín vrátane Japonska, Kanady, USA alebo Číny. Najviac, 380 zahraničných návštevníkov zaznamenali v Skanzene z Česka, takmer sto ľudí prišlo na Horehronie z Anglicka, Nemecka aj z Holandska.

Na zvýšenie atraktivity podnik LESY Slovenskej republiky pravidelne dopĺňa skanzen novými exponátmi. V tomto roku bude doplnený Miniland o nové stavby a postavičky, v blízkosti prameňa J. D. Matejovie pribudne prvý traktor používaný v lesníctve Zetor 50 a v priestore medzi torzom jedle z Dobročského pralesa a Symbolickým lesníckym cintorínom pribudne maketa pece na železo.



V Topoľčiankach v januári bzučali včely

Osemnásteho januára v budove topoľčianskeho zámku včelí bzukot symbolicky odštartoval začiatok realizácie cezhraničného projektu „Maďarskí a slovenskí lesníci pre včely“. Úvodnej tlačovej konferencie k slovensko-maďarskému projektu pripravenému v rámci Programu spolupráce Interreg V-A Slovenská republika Maďarsko sa zúčastnili za maďarskú stranu poslankyňa krajského parlamentu Czunyiné Bertalan Judit, zástupca štátneho tajomníka ministerstva pôdohospodárstva Ugron Ákos Gábor, generálny riaditeľ Vértétskejskej lesníckej a drevárskej akciovej spoločnosti Lajos Macsek. Slovenskú stranu reprezentoval generálny riaditeľ štátneho podniku LESY SR Marian Stanik, rozvojovo-investičný riaditeľ Miroslav Skladaný a riaditeľ Odštepňového závodu Topoľčianky Milan Garaj. Podporu projektu vyjadrili svojou účasťou aj predseda Nitrianskeho samosprávneho kraja Milan Belica a generálny tajomník služobného úradu Ministerstva pôdohospodárstva a rozvoja vidieka SR Jaroslav Regec.

Po pozdravných príhovoroch pozvaných hostí predstavili projekt jeho autori, projektoví manažéri Zoltán Pintér a František Král. Prítomným poskytli naozaj vyčerpávajúce informácie o plánoch jeho realizácie.



Otomom myšlienky obnovy chovu včiel v Topoľčiankach bol riaditeľ topoľčianskeho závodu Milan Garaj. Počas konferencie bolo cítiť jemnú nostalgiju a opatrnú radosť, veď

na závode sa vracajú k lesnému včelárstvu opäť takmer po tridsiatich rokoch. Na slovenskej aj maďarskej strane budú lesníci chovať vzorové včelstvá na medonosných lesných lúčkach. Z dvesto topoľčianskych včelstiev bude tridsať umiestnených priamo v historickom parku pri závode. Vznikne tu aj vzorový spracovateľský závod včelích produktov (medu, peľu a vosku), unikátny včelársky skanzen, ale aj včelárska enviroučebňa. Prístup k včelniciam bude mať široká verejnosť so záujmom o včely. Návštevníci si budú môcť pozrieť včely v prirodzenom prostredí, sledovať prácu profesionálnych včelárov či vidieť spracovanie včelích produktov. V rámci projektu sa na oboch partnerských stranách môžeme tešiť aj na viaceré propagačno-vzdelávacie podujatia, napr. Včelársky deň či Deň včelích produktov.

Zo všetkých podrobných čísiel spomenieme najmä to, že projekt potrvá 2 roky. Jeho celkový rozpočet bude 1 093 136,37 €, z čoho finančná podpora z Európskeho fondu regionálneho rozvoja bude v sume 929 165,91 €. Držíme topoľčianskym lesníkom palce v rozbehnutom projekte, čaká ich veľa práce.

Miriam Turayová
Lesnícke a drevárske múzeum



Európsky fond regionálneho rozvoja

Budujeme partnerstvá

Obsah tohto článku nereprezentuje oficiálne stanovisko Európskej Únie.

www.skhu.eu

Zachovať lesy potomstvu...

Tradícia spomienky na J. D. Matejovie pokračuje

Pozdravujem vás, lesy, hory... týmito slovami sa začalo už tradičné spomienkové stretnutie k 177. výročiu úmrtia Jozefa Dekréta Matejovie, na ktorom si vo štvrtok 18. januára v parku za budovou generálneho riaditeľstva v Banskej Bystrici desiatky lesníkov pripomenuli životné dielo tohto lesníckeho veľmajstra.

„Narodil sa do doby, keď rozvíjajúci sa hutnícky priemysel mal za následok drancovanie lesov. Práve jemu sa podarilo v roku 1811 presadiť plánované umelé zalesňovanie holín. Bol to on, kto sa pokladá za otca myšlienky zakladania lesných škôlok a zalesňovanie holín výsevom semena a výsadbou. My sa snažíme v jeho myšlienkach pokračovať,“ hovorí obchodný riaditeľ štátneho podniku LESY SR Tomáš Klouček.

„Zachovať lesy potomstvu, lebo ony sú predpokladom zachovania života na Zemi,“ to sú slová, ktoré sa v lesníckom stave dedia a prenášajú z generácie na generáciu. Sú



to slová lesníka, vďaka ktorému sa na Horehroní zalesnilo približne 4000 ha holín a zanedbaných plôch. Zaviedol spúšťanie dreva ríznami, presadzoval zavádzanie používania píl v lesnej prevádzke, zaviedol pozemkovú knihu, ustálil pastvu dobytky a vypracoval stavy lesných osád. Sám organizoval odborné školenia pre zamestnancov a robotníkov.



Aj preto sa po 177 rokoch stretli lesníci pri jeho buste v parku nesúcim jeho meno, kde symbolicky položili veniec a zapálili sviečky.

-as- -vr-

Po medvedích chodníkoch

LESY SKI CUP v znamení medveďa

„Na lyže. Nemáme. Tak utekajme...“, aj takto by sa dal prispôsobiť pokrik zo známeho slovenského filmu Pacho, hybský zbojník, na prvom kole Horehronskej ligy v zjazdovom lyžovaní 20. 1. 2018 na Čertovici.

Mierne oteplenie, ticho, hmla a ako bonus otláčky medvedích stôp v poraste neďaleko zjazdovky. O pár hodín neskôr však už na parkovisku pri motoreste bolo problematické nájsť voľné miesto a svah sa odrazu zaplnil lyžiarmi rôznych vekových kategórií. Väčšina z nich si prišla zmerať svoje sily s 19 brámkami a získať čo najlepší čas, ale bolo aj veľa tých, ktorí sa kvôli organizátorským povinnostiam na lyže nedostali. Krátke oboznámenie sa s traťou a prvý pretekár kategórie SUPER BABY sa rúti dolu svahom. Jeden súťažiaci v päťach druhého, kategóriu vystriedala kategória a už aj boli známe mená víťazov.

Kým sa na svahu súťažilo, pod zjazdovkou bola skupinka lesných pedagógov doslova na roztrhanie. Všetci by nechceli získať malé prekvapenie, ku ktorému viedol vedomostný kvíz, skúška zručností pri hádzaní loptičiek do medveďa alebo obrovské medvedie laby s pazúrami, ktorých silu by človek nechcel pocítiť na vlastnej koži.

Category FIS, Počet prihlásených: 207, Trať: Čertova svadba, Štart: 1250m n. m., Cieľ: 1130m n. m. Výškový rozdiel: 120m, Dĺžka: 600m, Počet brán: 19

Výsledková listina je na www.lesycup.sk

-as-



Výstava diviak lesný v LDM Zvolen predstavuje aj diviачieho albína



Po úspešných výstavách Medveď hnedý a Vlk dravý pripravilo Lesnícke a drevárske múzeum vo Zvolene výstavu o ďalšom významnom živočíšnom druhu našej fauny, diviakovi lesnom.

Na 50 m² výstavnej plochy návštevníci stretnú kanca, diviачiu rodinku s vodiacou diviачicou, lanštiakmi aj diviачatami a na konci čriedy raritného diviaka albína.

Diviaky sú typické všežravce. Hoci na poľnohospodárskych kultúrach spôsobujú značné škody, v lese sú veľmi užitočnou súčasťou ekosystému. Etológia diviakov popísaná na banneroch poskytne návštevníkom podrobné informácie o správaní sa

a spôsobe ich života. Dermoplastické preparáty rôznych vekových skupín poskytnú reálne náhľady na skutočnú diviачiu zver, ktorá sa vyskytuje v prírode. Doplnkom výstavy sú aj vypreparované kože diviakov, pobytové znaky diviачej zveri a lebky rôznych vekových kategórií. Na výstave návštevníci nájdu aj skeny známok s témou diviak lesný zo súkromnej zbierky Ladislava Pauleho.

Slávnostnej vernisáži výstavy predchádzali prednášky významných odborníkov prof. Ladislava Pauleho, PhD; Ing. Tibora Paťakyho, CSc.; Ing. Matúša Hanka a Ing. Petra Kaštieru, PhD.

Milan Longauer, -vr-



Otvoreniu výstavy predchádzali prednášky.



Zľava generálny riaditeľ LESY SR Marian Staník, vedúca múzea Ľubica Milanová a autor výstavy Milan Longauer.

Spracovávanie diviny na OZ Topoľčianky

Zariadenie na spracovanie diviny je súčasťou Strediska služieb v Topoľčiankach. Od roku 2003 vlastní prevádzka povolenie na vývoz výrobkov do členských štátov EÚ s registračným číslom SK7-13ES. Spracováva sa tu divina z voľne žijúcej zveri, dovezená z viacerých odštepnych závodov, takmer z celého Slovenska a aj od poľovních združení, nielen z okolia Topoľčianok.

Zvoz diviny podlieha prísnej evidencii a veterinárnej kontrole. Po dovezení diviny v koži je táto veterinárne vyšetrená a umiestnená v chladiarni až do odobrenia nezávadnosti veterinárnou správou. Následne je rozrábaná v tzv. kuchynskom opracovaní na jednotlivé sortimenty mäsa. Spracováva sa tu divina z raticovej zveri – jeleň, daniel, srnec, muflón, diviak, príležitostne zubor, kamzík a medveď. Mäso je vákuovo balené, označené etiketou s uvedením sortimentu, dátumu výroby, dátumu minimálnej trvanlivosti a hmotnosti, vytlačená aj kódom EAN13.

Technológia šokového zmrazovania umožňuje vyrábať mrazenú divinu s minimálnou trvanlivosťou až 24-mesiacov od dátumu výroby. Takto spracovaná divina je distribuovaná do rôznych obchodných reťazcov, reštauračných zariadení, ale dá sa zakúpiť aj priamo v maloobchodnej predajni, ktorá je súčasťou Zariadenia na spracovanie diviny v Topoľčiankach. Maloobchodný ceník výrobkov a predajnú dobu môžete nájsť na www.lesy.sk.

Poľovná sezóna 2017/2018 už v decembri prekonalala dovozom diviny rekord, ktorý bol



dosiahnutý minulú poľovnú sezónu vo výške 143,5 ton.

Z celkového množstva dovezenej diviny je asi 50% vyvezených v koži, prevažne do zahraničia, posledné roky to bolo najmä do Slovinska a Maďarska. Zvyšných 50% bolo spracovaných na mrazené výrobky priamo v Topoľčiankach.

Tohtoročné spracovanie diviny v Topoľčiankach bolo už hraničiace s limitmi pri súčasnom stave technológie, personálneho zabezpečenia zariadenia a skladových kapacít chladiarne aj mraziarne.

Pri stúpajúcom dopyte po divine sa plánuje do budúcna aj s narastajúcim dovozom diviny do Topoľčianok. V roku 2018 je plánované rozšírenie chladiarne pre väčšie množstvo dovezených kusov zveri. V budúcnosti bude však potrebné aj rozšírenie priestorov mraziarne na uskladňovanie hotových výrobkov, posilnenie personálnych síl a rozšírenie samotnej výroby v zariadení na spracovanie diviny.

Lesy Slovenskej republiky, š.p. Odštepny závod **TOPOĽČIANKY**

ponúkajú návštevníkom **Topoľčianok**



Prehliadku Zubrej zvernice

Vo zvernici si môžete pozrieť zuba hrivnatého alebo sa prejsť po lesníckom múzeu a chodníku. Zvernica sa nachádza 10km od Topoľčianok za obcou Lovca.

☎ 0915 899 911



Predaj vína

Ponúka na predaj kvalitné prívlastkové vína s chráneným označením pôvodu. Vína sú vyrobené vo vlastnej vinnej priechy z hrozna doposťovaného vo Vinohradníckom hone Babylon v Topoľčiankach.

☎ 0918 333 584



Predaj mäsa z diviny

Vákuovo balené mrazené mäso v kuchynskej úprave z voľne žijúcej raticovej zveri. Výroba mäsa vo vlastnej prevádzkarni zo zveriny uloženej v poľovníckych revíroch lesného Slovenska. Predaj pre bežných zákazníkov aj veľkoobchodateľov.

☎ 0918 335 917



Predaj okrasných drevín a kríkov

OZ Topoľčianky ponúka na predaj kvalitný sadbový materiál z vlastnej produkcie. Na objednávku aj odrastené dreviny s koreňovým balom.

☎ 0918 333 584

Aktuálne cenníky sú k dispozícii na: www.lesytopolciany.sk
Kontaktujte nás na: topolciany@lesy.sk



Pri návšteve nášho odštepneho závodu vás radi uvítame na Stredisku služieb Topoľčianky, kde si okrem mrazenej diviny z karpatských lesov môžete zakúpiť aj sadenice okrasných drevín a vynikajúce víno z topoľčianskych viníc.

Lesu zdar!

Katarína Garajová
OZ Topoľčianky

Štátne lesy TANAP-u
vás pozývajú na
54. ročník Venerovského memoriálu

Štrbské pleso
25. - 27. marec 2018
prihlášky a informácie na:
mjurco@lesytanap.sk

prihlášky za podnik **LESY SR:**
marian.jagercik@lesy.sk

Ako je to vlastne s tými národnými parkami

V posledných mesiacoch sa čoraz častejšie diskutuje o manažmente národných parkov na Slovensku. Prinášame materiál, ktorý sa tejto problematike podrobne venuje.

Určite netreba nikomu pripomínať, že máme na Slovensku deväť národných parkov (názvy, výmery a roky vyhlásenia sú uvedené v tabuľke – zdroj ŠOP SR). Všetky tieto národné parky vznikli za socializmu, teda v čase, keď sa pozemky a lesy, prípadne nelesné kultúry považovali za verejné vlastníctvo. Touto filozofiou a na základe nej vznikali národné parky, ktorých hlavnou funkciou bolo plnenie širokospektrálnych funkcií pre občanov. Vzhľadom na preurbanizovanosť a plošné využívanie jedinej obnoviteľnej suroviny Slovenska nebolo možné takto výmerou veľkoryso navrhnuté národné parky vyhlásiť bez toho, aby v nich neboli sídla, dediny a dokonca aj mestá. Aby sa nezastavil život v týchto regiónoch, boli účelovo stanovené obmedzenia a zákazy, ktoré majú regulovať všetku ľudskú činnosť, ktorá by mohla ohroziť plnenie funkcií, na ktoré boli zriadené. **V čase, keď sa vyhlasovali národné parky na Slovensku, neexistovala žiadna kategorizácia IUCN, na ktorú sa dnes ochranári odvolávajú. Prvá oficiálna kategorizácia IUCN bola zverejnená v roku 1978 v čase, keď všetky NP (vyjmúc NP Poloniny) boli už vyhlásené. Národné parky, ktoré sa vyhlasujú podľa kategorizácie IUCN, kategórie II. – tj. národné parky, majú úplne iné postupy vyhlasovania, ako to bolo u nás. Ak by sme NP vyhlasovali podľa IUCN – kategorizácie, určite by vyzerali inak.**

Do roku 2002, t. j. do doby nadobudnutia účinnosti zákona o ochrane prírody č. 543, sa vykonával osobitný manažment realizovaný aktívnu ochranou, ktorou sa mala zabezpečiť ochrana plnenia všetkých funkcií, ktoré národný park poskytoval. Okrem iného sa v prípade vzniku mimoriadnej udalosti museli okamžite sanovať dôsledky rôznych živelných prírodných udalostí, a to aj v územiach s piatym (teda najprísnejším) stupňom ochrany.

Po roku 2002 sa začal zákonom prísne regulovať aktívny manažment v 5. stupni ochrany prírody. Spočiatku štátna správa životného prostredia v niektorých ojedinelých prípadoch umožnila sanovať aspoň časť kalamity. Dnes sa dávajú výnimky už iba na prípadné uvoľnenie turistických chodníkov.

A tak sa stalo, že povinnosti (okamžitá spracovanie kalamity), dovtedy prísne sledované a sankcionované, sa v územiach s 5. stupňom ochrany prírody nesmeli realizovať.

Mimochodom, na Slovensku máme 1092 maloplošných chránených území, z ktorých cca 2/3 sú vyhlásené v 5. stupni ochrany.

Inšpiratívnym hnacím motorom ochrannárskej filozofie na zmenu prístupu bol čiastočne prevzatý model NP Bavorský les. Preto čiastočne, lebo bola prevzatá iba jednoduchšia časť systému, ktorá si nevyžaduje „žiadne odborné“, technické, ale hlavne finančné nároky (vyjmúc ujomu za znemožnené využívanie pozemkov v prípade nešťatých subjektov). Touto „jednoduchšou časťou“ je vyčlenenie územia, v ktorom sa „nerobí nič“. Tá druhá, dôležitejšia, odborné, technicky a finančne náročnejšia časť nebola aplikovaná. Touto podstatnou časťou, ktorú mali v Nemeckom Bavorskom lese vyriešenú a plnohodnotne zabezpečenú ešte pred vyhlásením bezzásahového územia, bola a je dôsledná ochrana okolitých území pred šíriacim sa škodlivým činiteľom z vlastného bezzásahového územia, ako aj tlmenie prípadných negatívnych (hlavne antropogénnych) vplyvov z okolia do vlastného bezzásahového územia. Opatrenia sa vykonávajú dôslednou sanačnou ťažbou v dostatočne širokom ochrannom pásme

(spravidla 800 – 1300 m). Aby sme neboli neobjektívni, aj v našej legislatíve je uvedená povinnosť ŠOP SR vykonať opatrenia v ochrannom pásme (max. však do 100 m) v prípade, ak orgán štátnej správy ŽP neumožní spracovať kalamitu v území s 5. stupňom ochrany. Tento systém je však nepružný, neoperatívny a navyše absolútne nepostačujúci, čo sa týka rozsahu ochranného pásma. ŠOP SR spravidla len následne preplatí časť finančných prostriedkov (ak preplatí) reálne vynaložených na realizáciu ochranných opatrení. Zvyšok opatrení vykonávaných v plnej šírke reálne potrebných opatrení znáša užívateľ z vlastných nákladov.

Práve tu tkvie podstata enormného rozšírenia škodcov vo väčšine smrekových lesov na Slovensku. Situácia je taká dramatická, že ani pri najväčšom úsilí a využití všetkých disponibilných prostriedkov užívateľov pozemkov (vyjmúc chémiu), dnes už nie sme schopní efektívne zastaviť šírenie podkôrneho škodcu. Našimi opatreniami si len kupujeme čas, ktorý dávame jednak zdravým stromom na to, aby sme predĺžili ich život, a na druhej strane čas na potrebnú revitalizáciu poškodených území. Vykonávať tieto

Mapa národných parkov a chránených krajinných oblastí.



Národné parky SR

Názov	Výmera (v ha)	Výmera ochranného pásma (v ha)	Rok vyhlásenia, aktualizácie
NP Malá Fatra	22 630,0000	23 262,0000	1967 ako CHKO, 1988
NP Muránska planina	20 317,8021	21 697,9644	1977 ako CHKO, 1997
NP Nizke Tatry	72 842,0000	110 162,0000	1978, 1997
Pieninský NP	3 749,6226	22 444,1676	1967, 1997
NP Poloniny	29 805,0514	10 973,2893	1997
NP Slovenský kras	34 611,0832	11 741,5677	1973 ako CHKO, 2002
NP Slovenský raj	19 413,6700	5 474,7600	1964 ako CHKO, 1988, 2016
Tatranský NP	73 800,0000	30 703,0000	1948, 1987, 2003
NP Veľká Fatra	40 371,3433	26 132,5817	1974 ako CHKO, 2002
Spolu 9 NP	317 540,5726	262 591,3307	

opatrenia musíme nielen z dôvodu legislatívnych povinností, ale aj z reálnej potreby ochrániť ostatné slovenské lesy (hospodárske), nakoľko nie celé územie SR sú chránené územia.

Kategorizácia IUCN bola predstavená v r. 1978. Prepracovaná bola r. 1992 na IV. svetovom kongrese NP a CHU v Caracase (Venezuela)

Prečo nemajú aj v Nemecku také veľké národné parky ako u nás? Nemajú dostatok území? Prečo nemajú také problémy s podkôrným hmyzom, ako máme my, napriek tomu že u nich rastie viac smrekových lesov, dokonca v nižšej nadmorskej výške.

Ako je to vlastne s tými národnými parkami v Nemecku?

Za príklad sme si zobrali Nemecko preto, lebo idea „bez zásahu“ – novodobej ochrannárskej filozofie urbanizovaných území v Európe pochádza z NP Bavorský les v Nemecku.

V Nemecku majú 16 národných parkov (pozri mapu). Jeden NP Elbtalaua, vyhlásený v roku 1998, bol po roku zrušený.

Zo 16 NP sú 4 „**morské NP**“ (rozprestierajúce sa na pobrežnej hladine Severného mora).

- Hamburgisches Wattenmeer (1990 - 13.750 ha)
- Niedersächsisches Wattenmeer (1986 - 240.000 ha)
- Schleswig-Holsteinisches Wattenmeer (1985 - 441.000 ha)
- Vorpommersche Boddenlandschaft (1990 - 80.500 ha)

Suchozemské NP:

- Nationalpark Bayerischer Wald (1970, 13.042 ha, 1997 24.250 ha)
- Berchtesgaden (1978, 21.000 ha)
- Nationalpark Schwarzwald (2014, 10.062 ha)
- Eifel (2004, 11.000 ha)
- Hainich (1997, 7600 ha)
- Harz (2006, 24.759 ha)
- Jasmund (1990, 3000 ha)
- Kellerwald (2004, 5724 ha)
- Müritz (1990, 32.000 ha)
- Unteres Odertal (1990, 32.884 ha)
- Nationalpark Sächsische Schweiz (1990, 9292 ha)
- Hunsrück-Hochwald (2015, 10.000 ha)

Spolu: 191.571 ha

Ak porovnáme slovenské a suchozemské nemecké NP, pridáme k zaujímavým výsledkom, ktoré bez ďalšieho komentára hovoria za seba.

Deväť NP na Slovensku (bez ochranného pásma) má 317.540 ha, čo je skoro dvojnásobok výmery Nemeckých NP!

Ak mechanicky (bez zohľadnenia ekonomickej výkonnosti štátu) prepočítame veľkosť národných parkov v Nemecku 191.571ha (výmera krajiny 357.376 km²) k výmere Slovenska (49.035 km²), dostaneme výmeru 26. 286 ha. Teda keby sme kreovali národné parky teraz podľa modelu Nemecka, to znamená krajiny 7,288x väčšej ako je Slovensko,



bez zohľadnenia iných kritérií, tak by sme mali mať na Slovensku národné parky v celkovej výmere 26.286 ha (a pokojne by mohli byť podľa kategorizácie IUCN zaradené do kategórie II. hoci aj so 100% bezzásahovým režimom).

A ako je to vlastne s tým Bavorským lesom?

V roku 1997 sa z 13.042 ha rozšíril na 24.250 ha.

Momentálne je 58,64% (14.220 ha) v bezzásahovom režime.

Nárazníková zóna 22,07% (5352 ha) – územie aktívnych sanačných opatrení.

Zvyšok tvoria rekreačná a rozvojová zóna.

V nárazníkovej zóne vykonávajú intenzívnu, vysoko efektívnu ochranu, ktorej úlohou je zabrániť šíreniu biotických škodcov z bezzásahového územia do okolitých lesov.

Rozdiel medzi Slovenskom a Nemeckom je v tom, že oni si na rozdiel od nás vybudovali komplexný systém starostlivosti o chránené územia, aby neohrozovali ostatné lesy, využívané

na hospodárske funkcie, ako aj ďalšie ekosystémové funkcie.

Pre úplnosť treba povedať, že v Nemecku sa nachádza aj 98 **prírodných parkov** (skoro 25% rozlohy), ktorých hlavnou úlohou je zachovať harmonickú interakciu prírody a kultúry prostredníctvom ochrany krajiny a pokračovania tradičného využívania územia, spôsobov budovania, sociálnych a kultúrnych prejavov. Tento model sa javí ako cesta aj pre Slovensko ako urbanizovanú krajinu s vysokou prírodoochrannou hodnotou a tradičnou starostlivosťou o ňu s preukázateľne dobrými výsledkami. Ochránári nemajú radi takéto vyhlásenia, ale bohužiaľ pre nich, stav prírody v nedávnej minulosti je nespochybniteľným dôkazom pravdivosti tohto tvrdenia.

Resumé na záver:

Nemci, ako je o ich precízności známe, vytvorili dokonalý systém národných parkov maximálne efektívne organizačne, technicky, ale hlavne ekonomicke a trvalo udržateľne zvládnuteľný.

Aktivisti plánujú rozšíriť výmeru bezzásahových území v NP na 50 %, neskôr na 75 % výmery NP. A to bez identifikácie predmetu ochrany (prírodných hodnôt), bez ohľadu na to, či tieto územia spĺňajú kritériá priaznivosti, prirodzenosti, a teda schopnosti existovať na princípe samoregulácie bez negatívnych dopadov na okolie a bez rizika vlastného rozpadu. Išlo by vlastne len o administratívne prekategorizovanie umelo založených lesov za bezzásahové územie. Tomuto postupu chýba akákoľvek odbornosť a profesionalita. Odbornosť je, ako sme toho boli svedkami neraz, nahradená emočne založenou ideológiou bezzásahu ako všeriešiacieho fenoménu.

Počul niekto z vás, že by bola spravená analýza dopadu takéhoto radikálneho rozšírenia bezzásahových území na samotnú prírodu? Spýtal sa niekto ministra financií, či je schopný poskytnúť niekoľko desiatok miliónov eur ročne na nevyhnutné opatrenia, spýtal sa ho niekto, či mu nebude v rozpočte chýbať niekoľko desiatok ďalších miliónov za straty a škody vyvolané nedostatočne vykonanými opatreniami v okolitých hospodárskych lesoch (nedostatočne premyslenými dopadmi návrhu...)? Urobil niekto serióznu analýzu dopadu na životné prostredie? Alebo nám v 21. storočí stačí len všeriešiaca, všezáchranná univerzálna filozofia bezzásahu, pri ktorom ani srnky

netušia, ako to bude v skutočnosti vyzeráť o niekoľko desiatok rokov?

Nevieme sa poučiť na chybách ochrany prírody z nedávnej minulosti, keď v začiatkoch ich „modernej ideologickej cesty“ zakázali obhospodarovat' poľnohospodárske pozemky s výskytom chránených druhov „v mene ich ochrany“. A keď po pár rokoch zistili, že predmet ochrany z titulu ich chýbných úvah zanikol, rýchlo začali pre seba zháňať projekty, ktoré neobsahovali nič iné, len činnosti, ktoré tam pôvodne vykonávali vlastníci vo vlastnej réžii. Dnes ich vykonávajú oni, za peniaze daňových poplatníkov.

Prečo sa nepoučíme, prečo ideme zase systémom pokus – omyl?

Ak chceme chrániť národné parky, odkopírujme nemecký model, ale na 100 %, nielen povyberané hrozienska!

IUCN uvádza šesť kategórií chránených území. Pri tom deklaruje, že všetky kategórie majú rovnakú hodnotu (nepovyšuje žiadnu kategóriu nad iné). Výber tej-ktorej kategórie závisí od konkrétneho štátu, od toho, čo od daného chráneného územia očakáva, a od stavu daného územia!

Ak napriek uvedenému chceme zmeniť filozofiu slovenských národných parkov a ich podriadenie kategorizácií IUCN (čo nie je nevyhnutné), treba:

1. Prehodnotiť stav národných parkov po stránke ekologickej, sociálnej a ekonomickej.

2. Vypracovať „integrovateľný manažmentový plán“, ktorý bude obsahovať všetky potrebné technické technologické, organizačné, infraštruktúrne, ale hlavne ekonomické nástroje na zabezpečenie chodu a ich vplyvu a dosahu na okolie (nie len do roku 2022 – do doby ukončenia projektového plánovacieho obdobia EU).

3. Prispôbiť (**zmenšiť!**) výmeru národných parkov (podľa príkladu Nemecka), aby bolo možné reálne zvládnuť a zabezpečiť úlohy vyplývajúce z bodu 2.

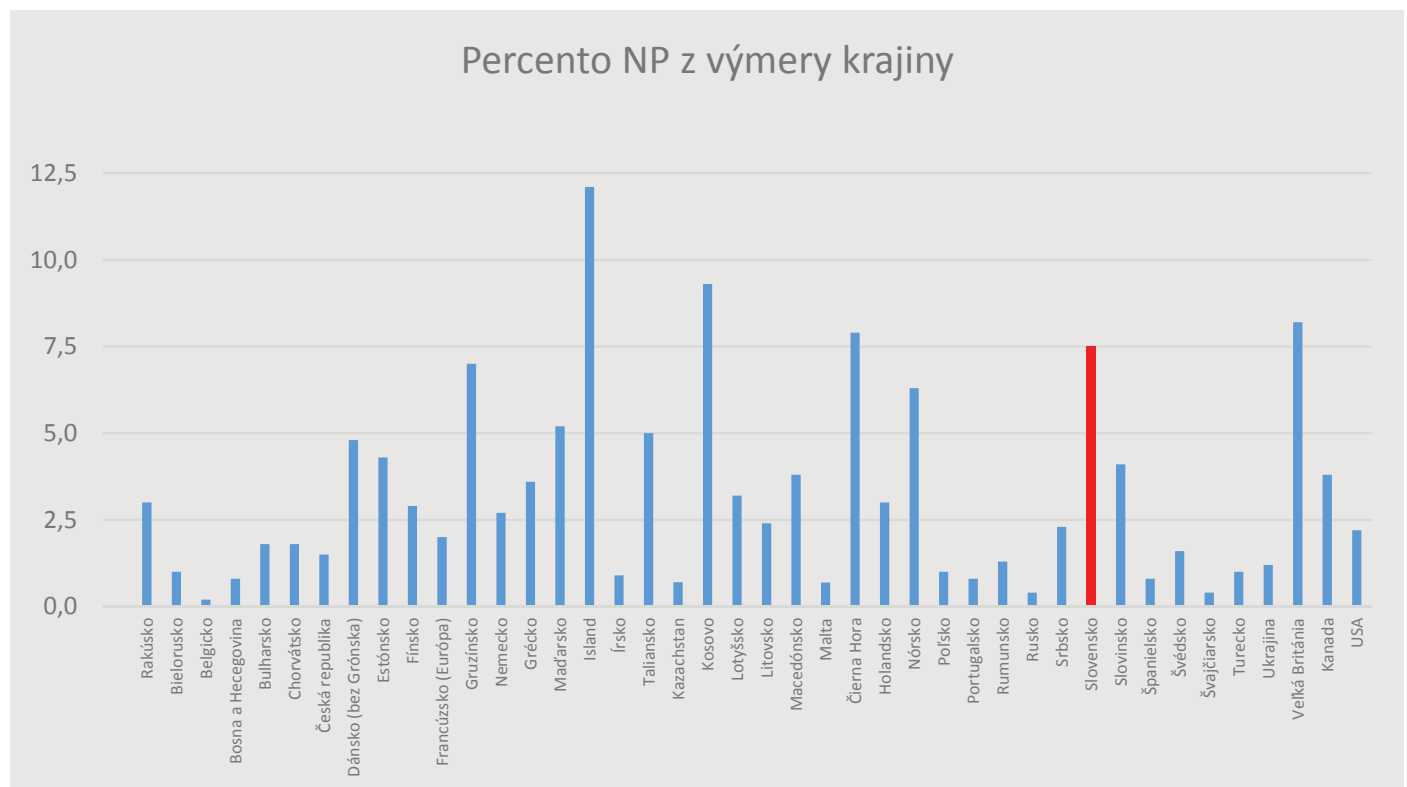
Na riešenie nahromadených problémov treba vypracovať dôslednú dopadovú analýzu, reálnu koncepciu – čo očakávame od národných parkov (a čo z očakávaní je aj reálne dosiahnuteľné), k tomu vybudovať infraštruktúru (logistika, know-how, technické a personálne zabezpečenie). Toto všetko musí byť plnohodnotne pokryté udržateľným dlhodobým financovaním.

V opačnom prípade ak ideme nahromadené problémy riešiť ideologicky od stola (hurá-systémom) na spôsob divokého západu („strelbou od pása“), postupujeme tak, ak keby sme išli hasiť požiar benzínom. Návrhy ochranárov bez rešpektovania rizík je hazard s vysoko reálnymi fatálnymi dopadmi pre celú spoločnosť.

Luboslav Mika,
vedúci odboru životného prostredia
LESY SR

Na ilustráciu prikkladáme orientačný prehľad výmer národných parkov v Európe a severnej Amerike (vrátane morských parkov)

zdroj: https://en.wikipedia.org/wiki/List_of_national_parks



Poznámka: Väčšina uvedených národných parkov (napr. Veľká Británia) nespĺňa kategóriu národného parku podľa II. IUCN.

Zimná starostlivosť o raticovú zver a obdobie núdze

Tohtoročná zima prišla o čosi skôr. Koniec novembra nám v niektorých častiach Slovenska doprial bohatú snehovú nádielku, a tak nám poľovníkom nezostalo nič iné, ako ísť skontrolovať zásoby predovšetkým objemového krmiva v poľovníckych zariadeniach slúžiacich na prikrmovanie raticovej zveri a ich naplnenosť krmivom. Práve toto obdobie znamená pre poľovníkov vytvorenie si bližšieho vzťahu s voľne žijúcou zverou v porovnaní s ostatnými ročnými obdobiami. V legislatívnej terminológii je toto obdobie označované ako obdobie núdze, avšak bez bližšieho špecifikovania splnenia určitých podmienok na jeho vyhlásenie príslušným orgánom štátnej správy.

Hospodárenie v poľovníckych revíroch predstavuje súbor činností vykonávaných užívateľom poľovného revíru od poľovníckeho plánovania, ochrany, chovu, starostlivosti o zver a jej životné prostredie. To znamená, že hospodárenie nie je len samostatný lov poľovnej zveri, ale je to celý komplex činností. Starostlivosť o zver je vykonávaná prostredníctvom schválených Plánov starostlivosti o zver na jednu poľovnícku sezónu. Východiskom pri plánovaní sú predpokladané stavy zveri v zimnom období, ktoré by mali zodpovedať normovaným kmeňovým stavom podľa bonitácie jednotlivých poľovníckych revírov.

Prikrmovanie raticovej zveri nesporne patrí medzi základné princípy starostlivosti o zver a o dôležitosti prikrmovania dlhú dobu neboli najmenej pochybnosti. U našich západných susedov, hlavne v Rakúsku a ďalej v Nemecku, sa čoraz viac do popredia dostáva názor, že prikrmovanie zveri je nepotrebné, dokonca v určitých prípadoch môže pôsobiť škodlivo. V niektorých prípadoch sa uvádza, že raticová zver v dôsledku prirodzenej adaptácie na zimné podmienky prikrmovanie nepotrebuje a prikrmovaním sú v prírode narušované prirodzené regulačné procesy súvisiace so zverou. Vzhľadom na tieto skutočnosti treba brať prikrmovanie raticovej zveri s veľkou vážnosťou, pretože ak je nesprávne vykonané, dôsledky môžu mať fatálne následky na zdravotný stav zveri, ktorý sa môže kvôli nesprávnemu prikrmovaniu zhoršiť natoľko, že zver uhynie. Taktiež môže dochádzať k vyššiemu poškodeniu lesných porastov, ktorým následne hrozí riziko poškodenia ohryzom.

Poľovná zver v období núdze potrebuje väčšiu podporu zo strany poľovníkov vo forme prikrmovania kvalitným krmivom s potrebnými živinami. Cieľom prikrmovania je zlepšiť potravinovú situáciu v období vegetačného pokoja, zvýšenie ekologickej stability životného prostredia v období núdze a priestorovú distribúciu raticovej zveri v lokalitách s nízkou disponibilitou na vznik



škôd. Základným predpokladom na dosiahnutie týchto cieľov je hlavne praktické vykonávanie zimného prikrmovania.

Poľovnícke zariadenia naplníme objemovým krmivom už v čase kosenia lúk v letnom období, preto by mali byť pripravené a naplnené už pred zimou kvalitným lúčnym, dätelinovým alebo lucernovým senom. Lesná zver v období núdze s obľubou navštevuje poľovnícke zariadenia na objemové, dužinaté (repa) a jadrové krmivo. V zimnom období sa združuje do početných čried a znižuje svoj energetický výdaj, preto je dôležité, aby bol v poľovnom revíri zachovaný patričný pokoj vzhľadom na to, že samice sú už vo vysokom štádiu gravidity. Pri prikrmovaní treba brať ohľad okrem zloženia potravy aj na to, aby bola dodržiavaná hygiena, ktorá slúži ako prevencia pred znehodnotením krmiva a následnými tráviciami problémami. Potenciálnym nebezpečenstvom pre zdravotný stav raticovej zveri je kontaminácia krmív plesňami. V súčasnosti je definovaných až 400 mykotoxínov, z ktorých určité percento je nebezpečné aj priamo pre ľudí. To znamená, že používanie kontaminovaného krmiva sa následne premieta aj do kvality diviny. V neposlednom rade je veľmi dôležitá pravidelnosť prikrmovania. Vzhľadom na to, že bachorová mikrofóra raticovej zveri sa prispôbuje 2 až 3 týždne na konkrétny druh krmiva, je

absolútne nevhodné robiť akékoľvek zmeny v druhu a štruktúre predkladaného krmiva. Medzi časté ochorenia raticovej zveri patria bachorové acidózy, ktoré sú dôsledkom nadmerného prikrmovania jadrovým krmivom. Sú nebezpečné hlavne pre zver, ktorá nemá vytvorený návyk na konkrétny druh jadrového krmiva. Ohrozené sú dominantné jedince, ktoré prednostne prijímajú nadmerné množstvo krmiva.

Posledným zimným mesiacom je mesiac február, a práve v tomto období, keď je ešte v horách veľa snehu, sa začína obdobie zhadzovania jeleních parohov. Zber zhodov parožia je plnohodnotná a zmysluplná súčasť poľovného hospodárenia, poskytujúca veľmi jasný obraz o kvalite genofondu jelenej zveri, ktorá sa nachádza v poľovnom revíri. Samozrejme, že zber zhodov parožia je veľmi lákavý aj pre nepoľovnícku verejnosť, čo má veľa rás negatívne dopady na zdravotný stav a kondíciu raticovej zveri. Jelene, ale aj iná lesná zver sú pod vplyvom „zhodárskeho“, tlaku roztrúsené na veľkej ploche a pre poľovníckych hospodárov je náročné vyhodnotiť kvalitu jelenej populácie na základe teraz už čoraz „cennejšieho“ lesného artiklu, ktorý sa stáva predmetom záujmu nelegálnych zberačov.

Zimná starostlivosť o poľovnú zver je vykonávaná prostredníctvom našich obeťavých zamestnancov, ktorí aj vo svojom voľnom čase a počas víkendov pravidelne dopĺňajú prikrmovacie zariadenia a touto cestou im patrí veľká vďaka. Výraznou mierou tým prispievajú k znižovaniu škôd spôsobovaných raticovou zverou na lesných porastoch, zveľadovaniu a zachovaniu kvalitného genofondu poľovnej zveri v revíroch štátneho podniku LESOV Slovenskej republiky.

Peter Kamenský, Odbor poľovníctva GR
Autori fotografií: Peter Kamenský, Filip Baláž (OZ Kriváň), Jozef Trojan (OZ Rožňava)

Lesnícke vrecko nápadov rastie

Les ponúka nespočetné množstvo materiálu a je len a len na nás, ako ho využijeme pri skrášľovaní nášho okolia, výzdobe domácností alebo pri aktivitách s deťmi. Viac hláv, viac rozumu, viac nápadov. A tak ako bolo sľúbené, prinášame ďalšie aktivity, ktoré lesníci a lesní pedagógovia môžu vyskúšať na svojich vychádzkach.

Hod dreveným koláčom

Hod dreveným koláčom je lesnícka pomôcka, ktorú šikovní lesníci, pilčíci či stolári dokážu vyrobiť v priebehu pár hodín. Treba mať pripravené polená z rôznych druhov stromov v rôznych priemeroch. Z kusov dreva následne stačí narezať cca 2,5-3 cm široké kusy (koláče) tak, aby na povrchu každého ostala kôra, (aj) podľa ktorej sa dá určiť druh stromu, z ktorého daný kus je. Do stredu každého „dreveného koláča“ sa následne vyfrézuje čo možno najväčší otvor. Zmyslom hry je umiestniť (hodiť) čím viac drevených koláčov do pripraveného priestoru ohraničeného lanom alebo inými materiálmi, alebo ich umiestniť na pripravenú drevenú palicu.

Veľmi dôležité je stanoviť počet bodov, ktoré deti môžu získať za umiestnenie jednotlivých drevín na príslušný cieľ. Súťažiaci sa učia rozpoznávať jednotlivé dreviny, aby si mohli zrátať body, ktoré v tejto hre získajú. (Napríklad za umiestnenie „smrekového koláča“ dostanú dva body, „bukový koláč“ v cieľi bude za jeden bod, agátový za jeden a pol bodu ...) Popri tejto hre je dobré vysvetliť, koľko rokov mal strom, z ktorého je daný



drevený koláč vyrobený, povedať a ukázať, v akej výške a čím sa meria priemer stromov, a pri akých lesníckych zásahoch sa vyberajú stromy daných priemerov z manažovaných porastov.

Sovička kôrovníčka

Stačí kúsok kôry, zvyšky zo žaludov, bukové semená, rôzne konáriky, pár listov

na krídla a nožnice na prispôsobenie tvaru kôry telu sovy. Túto aktivitu môžete robiť priamo v lese s tým, že deti si vytvoria sovu bez toho, aby jednotlivé časti boli napevno spojené.

Deti sa učia o stromoch, z ktorých sú použité jednotlivé časti tvoriace telo sovy, ako je kôra, o plodoch, ako sú použité žalude, bukové semená získané z bukvic, ktoré tvoria zobák a oči, a v neposlednom rade o krídlach, teda o použitých listoch lesných drevín, z ktorých sú vytvorené krídla. Môžeme pridať konárik, na ktorý sovu usadíme. Túto aktivitu môžeme použiť ako súčasť mokrého variantu lesnej vychádzky a jednotlivé časti drevín v LESOUČEBNIACH tak napevno pospájať taviacou pištoľou.

„Hrnčekovník lesný“

Tip na lesnícky darček

Lesnícky stojan na hrnčeky iste oživí každú kuchyňu, jedáleň alebo pracovňu. A ak ho umiestnite do Lesoučebne, vie poslúžiť aj ako edukačná pomôcka. No kto uhádne, z akého stromu je tento „hrnčekovník lesný“?

-as-



Sobrančania nám pomáhajú nestratiť dobrú cestu

Návraty pán profesora

„Prioritné je odstránenie trecích plôch medzi lesníctvom a ekológiou. Na jednej strane lesníci musia poznať podstatu záujmov ekológie, nestačí o nich len hovoriť. Záujmy ekológie musia preniknúť do lesníckej teórie i praxe. Zároveň sa musia stať súčasťou myslenia celej verejnosti. Na druhej strane si však ekológovia musia uvedomiť, čo je základom lesníctva: trvalosť a nepretržitosť fungovania lesa. Ekológovia často nepoznajú problematiku lesníctva. Vidia v lesníkoch len exploatátorov a vyžadujú sa na platforme akéhosi konzervovania lesa. Vzájomné sa rešpektovanie a hľadanie spoločných riešení a východísk si vyžaduje aj zrevidovanie právnych noriem lesníctva a environmentu. Ak sa toto v budúcom tisícročí podarí, bude to to najlepšie.“¹⁾

Takto jasnozrivo dovidel do našej súčasnosti Miroslav Stolina. Nevšedný človek. Nie div, že jeho obraz v pamäti súčasnej lesníckej generácie je aj po trinástich rokoch, ktoré uplynuli od odchodu pána profesora do večnosti, stále živý. Svedčí o tom ozvena jeho mena, často sa ozývajúca aj v rodných Sobrančiach. Tunajší lesníci, niekdajší študenti i priatelia sa radi stretávajú pri zaujímavom rodnom dome – škole, kde do kolísky maličkého Mirka nakúkal neprehliadnuteľný Vihorlat. Stalo sa tak aj nedávno, 12. januára 2018, v predvečer jeho nedožitej deväťdesiatpäťky. Na sviežej slávnosti, ktorú slovom i ďakovnými listami pocítil aj prednosta Okresného úradu Boleslav Lešo, bola v priestoroch školy odhalená informačná tabuľa. Pán profesor sa tak opäť vrátil do budovy, ktorá bola na jeho počesť vyhlásená v roku 2007 za významné lesnícke miesto. Ešte dva roky predtým, z iniciatívy mesta a kolegov lesníkov, ozdobil priečelie školy pamätná tabuľa. Isteže, veľkosť tohto priekopníka ochrany lesa rozmeru vskutku



európskeho, nie je závislá od počtu tabúl, ktoré mu odhalíme. Avšak schopnosť našej lesníckej obce citlivo vnímať nielen historický priestor, z ktorého prichádzame, ale aj ciele, ku ktorým smerujeme, to určite posilní. Práve preto je sobranecká slávnosť hodná zaznamenania. A hodný zápisu je aj Ladislav Maxim, niekdajší študent pána profesora, dnes činorodý lesnícky pamätník, ktorému najmä vďačíme za neutíchajúce aktivity spojené s menom slávneho sobraneckého rodáka. Takže dvojité vďaka: Vám, pán profesor, za Vašu nezabudnuteľnú ľudskú a odbornú krásu. I tebe Lacko, za to, že nám aj takto pripomínaš hodnoty profesie, ktorá sa stala našou cestou, osudom i vášňou.

Ján Mičovský

1) Tento výrok som si vypožičal z publikácie Významné lesnícke miesta na Slovensku II, ktorú nedávno vydal štátny podnik Lesy SR. Keďže v knihe je aj kapitola venovaná profesorovi Stolinovi, autorský kolektív z Lesníckeho a drevárskeho múzea vo Zvolene vybral na záložku obalu práve tento text. Pán profesor nám v ňom nepochybne zanechal pre dnešné časy múdre rady.

Do vašej knižnice

V ostatnom období od polovice decembra uzreli svetlo sveta tri výnimočné knihy, ktoré sa zaoberajú lesníctvom. Ešte pred Vianocami vyšla publikácia venovaná životu a dielu priekopníka výberkového hospodárenia Ladislava Alcnauera. Tento držiteľ prvej ceny Jozefa Dekreta Matejovie zanechal svojim nasledovníkom odkaz, ktorý budú lesníci v najbližších rokoch čoraz častejšie využívať. Knižku **Pomník plný lesa** od kolektívu autorov, medzi ktorými sú najmä zamestnanci a bývalí zamestnanci podniku LESY SR, vydali spoločne Štátna ochrana prírody a LESY Slovenskej republiky. Nakoľko je ťažko dostupná, je možné si ju prečítať či stiahnuť na internete na adrese: http://www.lesmedium.sk/e-knihy/Pomnik_plny_lesa/index.html...

Ďalším prírastkom do skupiny lesníckej literatúry je druhý diel publikácie **Významné lesnícke miesta II**. Desať rokov od vydania prvého dielu spracoval kolektív autorov Tatiana Figurová, Ján Mičovský, Ľubica Milánová, Mária Rošková a Marek Vanga ďalších 34 lokalít, stavebných, technických a historických pamiatok, ktoré úzko súvisia s lesníctvom. Knižka nie je iba výpisom a opisom týchto miest. Je to zároveň aj pozvánka na výlet pre milovníkov prírody a histórie



s doplnením historických súvislostí. Ako jedni z prvých si mohli knihu tesne po prezentácii pozrieť cestujúci autobusu na trase Zvolen – Trenčín, ktorý musel pre nahlásenú bombu neplánovane zastať, a cestujúci, medzi ktorými bola aj naša kolegyňa z OZ Trenčín s knihami pre tento závod, mali dve hodiny neplánovaného čitateľského voľna. Knihu vydali LESY Slovenskej republiky a je možné si ju zakúpiť v Lesníckom a drevárskom múzeu vo Zvolene.

Posledným, no rozsahom najväčším dielom je kniha lesníka, ochranára a historika Viliama Stockmanna **Dejiny lesníckeho školstva v Banskej Štiavnici**. Publikácia je výnimočná svojím rozsahom a zameraním,

keď na viac ako 900 stranách prináša čitateľovi podrobný prehľad o vzniku a vývoji lesníckeho školstva v Banskej Štiavnici od založenia Baníckej školy cez začiatok vyučovania lesníctva až po súčasnosť.

Autor rozdelil knihu na dve základné časti. Prvá je venovaná známej a často popisovanej banskoštiavnickej akadémii. „Tu som chcel len zosumarizovať doterajšie dokumenty, znalosti a priblížiť najdôležitejšie míľniky jej histórie možno v novom pohľade a s inou štruktúrou. Druhá časť predstavuje strednú lesnícku školu, ktorá sa veru uceleného podrobnejšieho vydania za sto rokov ešte nedočkala,“ uviedol Stockmann.

Dejinami Banskej a lesníckej akadémie sa v minulosti zaoberali viacerí autori. Najstarším bol spis Gustáva Fallera, „Pamätná kniha k 100. výročiu založenia Kráľovskej uhorskej Banskej a lesníckej akadémie“ z roku 1870. Doteraz najpodrobnejšie a najrozsiahlejšie je dielo dlhoročného pracovníka Lesníckeho, drevárskeho a poľovníckeho múzea, Ing. Jozefa Urgelu, CSc. „Dejiny lesníckeho školstva na Slovensku“ z roku 1985.

Kniha je pre záujemcov k dispozícii v LDM Zvolen

-vr-

Polstoročie s hlucháčmi

Ľudia majú najrôznejšie záľuby. Niektorí zbiera známky, niektorí chodí na turistiku, ďalší vyrezáva drevené sošky a niektorí filmujú prírodu. Dnes vám prinášame rozhovor s človekom, ktorý zasvätil svoj život nielen lesu, čo je jeho povolanie, ale najmä jednému z najkrajších operencov našich hôr – tetrovovi hlucháčovi. Pán Stanislav Kubanda, dnes už bývalý správca lesnej správy Závadka, sa zaoberá pravidelným pozorovaním hlucháčov už od svojich školských rokov a má desiatky videozáznamov z ich toku. Väčšinu nafilmoval v prírodnej rezervácii Fabova hoľa a jej okolí.

Ako ste sa dostali k pozorovaniu hlucháčov?

Je to moja srdcovka. Ešte pred štúdiom na lesníckej škole som chodieval pozorovať hlucháče s mojim otcom, ktorý bol poľným. Za celé tie roky som vynechal iba rok 1981, keď som bol na vojne. Po vojne som nastúpil na lesnú správu Červená Skala, kde som bol až do roku 1987 správcom. Aj tam boli krásne zážitky s hlucháčmi.

Ako vlastne prišlo k vyhláseniu prírodnej rezervácie Fabova hoľa? Vtedy ste už boli na tejto správe.

Vtedy to ešte nebol národný park Muránska planina, ale iba chránená krajinná oblasť, ktorej riaditeľom bol Vlastimil Pelikán. Veľmi dobre poznal Muránsku planinu a aj hlucháče ho zaujímali tak ako aj mňa. Raz prišiel za mnou, či by sme nemohli vytvoriť nejakú rezerváciu na ochranu hlucháčov. Samozrejme som bol vehementne za. Na Fabovej holi boli veľmi dobré tokaniská.

To už ste boli pracovníkom štátnych lesov?

Samozrejme. No keby som bol vtedy vedel, že to nakoniec budú bezzásahové zóny! Vtedy sa tam normálne hospodárilo, boli tam predpísané aj maloplošné holuby. Správa CHKO sa samozrejme k plánom (LHP) na hospodárenie v rezervácii vyjadrovala. Nakoniec, aj v zmysle zákonov sme využívali na vtedajšiu dobu jemnejšie spôsoby hospodárenia. Aj keď boli povolené maloplošné



holuby, robili sme vždy iba výrub na jednu výšku porastu. A to boli najlepšie tokaniská! Ideálne pre hlucháča. Bol to súvislý komplex porastov od 100 rokov so zakmenením 0,5. Dole boli čučoriedky, mukyňa, jarabina. Podobným spôsobom sa hospodárilo aj v porastoch susediacich s rezerváciou.

Len vtedy tu toľko lykožrútov nelietalo.

To je pravda. Bol, ale v základnom stave. Ale to sme aj v rezervácii proti lykožrútovi opatrenia robili. Ale jedna vec je v tomto

případe zlá a hovorím to s vedomím, že firma s tým nič nespraví. Je to verejné obstarávanie! Myslím si, že týmto nešťastným ťahom štátu či súdu, keď sme sa stali verejnými obstarávateľmi, sa veľa vecí pokazilo. Či má zmysel robiť verejné obstarávanie na 20 árov prerezávok, na pár kubíkov ťažby?

Voľakedy sme videli napadnutý strom a stačilo povedať: „Chlapi, tam sa červená. Choďte, dajte ho dole, odkórniť a nechať tam.“ Bolo to v rezervácii.

Kedy sa to pokazilo?

Odkedy sa ten stav zhoršil? V roku 2004 padla prvá kalamita. Bolo to len v samotnej rezervácii 4100 m³. Veľmi dobre si to pamätám! Padlo to v novembri a v tom čase už bolo strašne veľa snehu. Dali sme žiadosť o spracovanie kalamity, samozrejme, bola zamietnutá. Vtedy už začali ochranári presadzovať ponechanie kalamitného dreva v poraste.

Všetky nasledovné žiadosti o spracovanie aj ďalších kalamít boli zo strany životného prostredia zamietavé. V rokoch 2007 – 2008 to bolo 1000 m³ snehovej kalamity, v roku 2014 bola vetrová kalamita Žofia a všetko ostatné bola lykožrútová. Každým rokom to boli rádovo tisíce kubíkov novej podkôrnikovej kalamity. Nakoniec mi zo životného prostredia povedali, nech to ani nehlásim, že aj tak nebude spracovanie povolené.

Keby sme mali v roku 2004 dovolené spracovať kalamitu na Fabovej holi, za dva



mesiace by sme na ňu boli aj zabudli a toto všetko mohlo stáť! Z celkových zásob dreva 27.000 m³ bolo na mojej lesnej správe v PR Fabova hoľa k 8. 9. 2017 21.580 m³ nespracovanej kalamity. Takmer všetko polámané a vyschnuté! A samozrejme, v suchom lese končia aj hlucháne.

Hlucháň sa teda podľa vašich pozorovaní v suchých lesoch nezdržiava?

Nie. Ešte keď bola kalamita v počiatočnej fáze, bolo tam iba tých 4000 kubíkov polámaných vetrom, tak ešte boli. Ťažšie sa im na to skákalo, no boli to iba také malé plôšky polhektárové, tak sa im tam ešte celkom darilo. Chodieval som ich pozorovať, ale nedalo sa po tých polámaných stromoch nepozorovane prísť ráno, často som preto chodieval večer a prenocoval v poraste. To boli krásne zážitky.

Čo je teda lepšie? Keď je polámaný a suchý porast, alebo vyťažená holina?

Ani jedno nie je dobré! Z vyschnutých lokalít sa hlucháne presťahovali do zelených porastov, a keď je tok, tak dolietajú na miesta, kde ešte zostalo zopár zelených stromov. Kolkokrát sme ich našli na 50-60-ročných stromčekoch, lebo už nemali iné.

Na suchároch nezahraduje. Áno, videl som ich aj na suchároch, ale to iba keď počuli sliepku, tak doleteli za ňou. Problém je aj to, že sa nemajú kde skryť. Viackrát som pozoroval hlucháňa, ako naňho zaútočil orol. Našiel som aj vývržky s pozostatkami hlucháňa od nejakého dravca.

V čom je teda najväčší problém?

Problém s hlucháňom je v tom, že sa zmenili podmienky. Vyschnutím porastov sa vytvorilo veľa svetla. Po kalamite v roku 2004 sme mali mimo PR za tri roky kalamitu spracovanú a na 90% bola aj zalesnená. Dnes sú to už krásne porasty, v ktorých sa robia prerezávky. S nasledovnou lykožrúťovou kalamitou sme sa však pasovali až do roku 2011.



foto: Katarína Chválová

Vtedy sme sa tešili, že konečne začneme robiť riadnu lesnícku prácu. A už sme aj začali, plánované lesnícke práce... a prišla kalamita Žofia v roku 2014 a s jej dôsledkami sa vyrovnávame doteraz.

Kalamita na Fabovej holi pokračuje?

Samozrejme! Aj dva-trikrát ideme každý rok do toho istého porastu. V marci les vyčistíme a v júni už je tam kalamita zas. Samozrejme, padli najskôr prestarnuté porasty. Myslel som si, že keď porasty vydržali víchricu z roku 2004, že už nemá čo padnúť. Potom však prišiel prepadový vietor a stačilo aj menej a padli ďalšie porasty.

Môže za kalamitu iba bezzásahovosť v PR a šírenie škodcov z týchto bezzásahových plôch?

Vyschýna tu veľa porastov. Nie je to však iba zásluhou rezervácie... je tu tiež veľa pozemkov neznámych vlastníkov, čo sú nelesné pozemky v správe pozemkového fondu a sú celé červené od lykožrúta... Aj stade sa šíri lykožrút.

Vráťme sa ešte k hlucháňom. Kedysi to bola poľovná zver. Kto chodieval na takéto poľovačky?

Bolo to za ešte socializmu, takže chodievali kadejakí, čo chceli mať streleného hlucháňa. Keď som ich sprevádzal, vždy som ich doviedol na miesta, kde kohútov videli. Keď už však mali strieľať, stačilo vytiahnuť bielu vreckovku a spoza chrbta zamávať. Hlucháne hneď zmizli. A tak sa aj hostia dočkali poľovníckeho zážitku, aj hlucháne zostali bez ujmy.

Onedlho sa chystáte na zaslúžený dôchodok. Zostanete hlucháňom verný?

Hlucháne natáčam už dlho, je to moja srdcovka. Pokiaľ mi to zdravie dovolí a dohodnem sa s mojimi kolegami, chcel by som ich život dokumentovať na filmových záznamoch aj naďalej.

Ďakujem za rozhovor

-vr-



Prof. Ing. Rudolf Jandel

Storočnica narodenia

Významný slovenský lesník, výskumník a lesnícky pedagóg sa narodil 2. 7. 1918 na hornej Orave v hájovni Smetanova pod Babou horou, obec Vyšná Lipnica (dnes Poľsko), v horárskej mnohohodetnej rodine. Po zabratí Vyšnej Lipnice Poľskom (1921) sa rodina presťahovala (1927) do Zázrivej, kde získal základné vzdelanie. Československé štátne reálne gymnázium absolvoval v Dolnom Kubíne (1937). V štúdiu pokračoval na Vysoké škole zemeľské, Lesníckej fakulte v Brne. Celé štúdium si musel zarábať na živobytie, pretože rodina ho nemohla finančne podporovať. Vojnové udalosti a Protektorát (uzavretie českých vysokých škôl) spôsobili, že musel prerušiť štúdiá a pokračoval až v Bratislave na novoutvorenom Lesníckom oddelení Slovenskej vysokej školy technickej, ktorú ukončil roku 1942.

Po ukončení školy ostal u prof. Kolomana Kosljaru (prednosta Ústavu lesnej ťažby), ktorý bol súčasne riaditeľom Lesníckej a drevárskej ústredne na Slovensku (3. 1943 – 12. 1945), kde sa angažoval najmä pri osvetovej práci pre lesných robotníkov. Odtiaľ prešiel na študijné oddelenie Ústredného riaditeľstva štátnych lesov v Bratislave (7. 1945 – 2. 1948).

Svoju odbornú profesiu začína formovať v roku 1948, keď prechádza do Banskej Štiavnice na Výskumný ústav lesnej ťažby



a mechanickej technológie dreva ako jeho vedúci (2. 1948 – 4. 1949). Vo výskumnej práci pokračuje na Technickom stredisku ŠL na Slovensku v Oravskom Podzámku (1949 – 1950), po jeho premenovaní na Výskumný ústav mechanizácie lesného hospodárstva sa stáva jeho riaditeľom (1951 – 1952). K 1. 4. 1952 vznikli v Československu tri samostatné lesnícke výskumné ústavy. Jedným

z nich bol Výskumný ústav mechanizácie lesného priemyslu v Oravskom Podzámku, ktorého riaditeľom bol Ing. Rudolf Jandel (1952 – 1958). Nasledovalo krátke obdobie na Mechanizačnom stredisku ŠL v Solivare (1959–1961).

Na Vysokú školu lesnícku a drevársku do Zvolena prichádza v roku 1962 ako mimoriadny profesor a vedúci Katedry lesnej ťažby a mechanizácie, neskôr vedúci delimitovanej Katedry lesníckej mechanizácie (do roku 1970). V období rokov 1966 – 1972 vykonával funkciu prodekanu Lesníckej fakulty. Po vtedajších politických previerkach nebol preverený, a tak z pozície vedúceho katedry musel odísť. Za vysokoškolského profesora bol vymenovaný v roku 1980. Do roku 1985 pôsobil ešte ako prednášateľ predmetu lesnej mechanizácie, potom odchádza do dôchodku.

Vydal publikácie „Technika práce drevorubača“, vyd. Oráč, 1950, „Technika ťažby dreva“, 1952. V osemdesiatych rokoch 20. storočia bol členom redakčnej rady Zborníka Lesníckeho, drevárskeho a poľovníckeho múzea v Antole. Ako vysokoškolský pedagóg vydal celý rad učebných skrípt, učebníc, vedeckých prác a odborných článkov v lesníckej odbornej literatúre a časopisoch.

Viliam Stockmann

Spomienka na Milana Húževku

V decembri 2017 nás navždy opustil vzácný človek Milan Húževka. Bol výborný poľovnícky osvetár, lesníčiar, redaktor Poľovníctva a rybárstva, spisovateľ a v Múzeu vo Svätom Antone veľmi dobre vieme, že práve jemu vďačíme za vznik tradície organizovania Dní sv. Huberta. S myšlienkou organizovať celoslovenské poľovnícke slávnosti prišiel Milan ešte v roku 1990 spoločne so šéfredaktorom Poľovníctva a rybárstva Mgr. Ladislavom Grmanom. Prvý ročník sa uskutočnil v roku 1991.

Milan Húževka sa narodil 5. septembra roku 1940 v Dohňanoch – Zbore v okrese Púchov v maloroľníckej rodine, v ktorej bolo desať detí. Literárne činný bol od roku 1974. Publikoval v mnohých časopisoch. Zbieral piesne, príbehy a povesti zo svojho rodného kraja, ktoré literárne prepísal a dotvoril. Napísal vyše dvadsať kníh. V roku 1995 založil vydavateľstvo Ametyst. Zostavil až 22 ročníkov magazínu pre poľovníkov a priateľov prírody pod názvom Lovca a príroda a poľovníci iste poznajú jeho knihu „Devana bohyňa lovcov“. Aktívne sa venoval aj hre na lesnicu. Spolu s MVDr. Pavlom Porubanom sa zaslúžil



Milan Húževka

o založenie Klubu trubačov pri SPZ. V roku 2008 bol ocenený najvyšším poľovníckym vyznamenaním Zlatý kamzík za významné zásluhy o rozvoj poľovníctva na Slovensku. Poľovnícky svet pozná Milana Húževku hlavne ako výborného organizátora lesníčarských súťaží a dobrého poľovníckeho redaktora. Často sa stretám so slovenskými poľovníckymi trubačmi. Každý z nich veľmi dobre pozná Milana Húževku – je našim

lesníčarským pojmom, symbolom a takým navždy ostane aj v našich srdciach. Ešte mnoho rokov, keď budeme počuť po horách poľovnícke rohy a lesnice, budeme mať pred očami nášho Milana. Som úprimne rád, že som ho poznal a mohol s ním spolupracovať. Milanko ďakujeme za všetko čo si vykonal v prospech slovenskej poľovníckej kultúry - česť Tvojej pamiatke.

Marian Číž



Na prvých Dňoch sv. Huberta 1991 sprava prvý Pavol Poruban, druhý Milan Húževka

Korok používa aj Álvaro Siza

Na svojom konte má stovky architektonických realizácií takmer vo všetkých európskych krajinách od rodinných domov, bazénov cez sídla bánk či univerzitných budov, galérií a múzeí. Izoláciu z korku je možné nájsť aj v objekte Quinta do Portal v portugalskom meste Sabrosa od Álvaro Siza. Po celom svete objavujú umelci – alebo znovuobjavujú – surovinu, ktorú používame v každodenných objektoch, ako sú zátky, po stáročia. Záujem o tento materiál majú nielen renomovaní architekti, ale aj nová generácia ich nasledovníkov.

Táto trvalo udržateľná a obnoviteľná surovina sa vyrába z kôry korkového duba, ktorý sa vyskytuje v oblasti západného Stredomoria, na Pyrenejskom polostrove a v severnej Afrike. Najväčším pestovateľom korkového dubu je však Portugalsko, ktoré sa považuje za krajinu dodávajúcu na trh korok najvyššej kvality. Svetová produkcia kôry sa pohybuje okolo 320.000 ton ročne, z toho viac ako 50% sa zozbiera v Portugalsku. Pestuje sa na plantážach, na otvorených svetlých plochách, jeho pôvodným stanovištom sú vápenaté pôdy.

Korková vrstva dosahuje hrúbku od jedného do 12,5 cm. Zber z mladého stromu prináša asi 16 kg korku, zatiaľ čo výnos staršieho stromu môže byť až 225 kg. Korok sa extrahuje od začiatku mája do konca augusta, keď ho možno oddeliť od stromu bez toho, aby spôsobil trvalé poškodenie. Keď strom dosiahne 25 – 30 rokov a okolo 60 cm po obvode, korok sa môže získať po prvýkrát. Avšak táto prvá úroda takmer vždy produkuje nekvalitný korok, ktorý sa používa na dekoratívne účely, výrobu podlahových krytín, obuvi, izolačných a iných priemyselných výrobkov. Následné extrakcie sa zvyčajne vyskytujú v intervaloch deviatich rokov, hoci môže trvať až 13 rokov, kým korok nedosiahne prijateľnú veľkosť. Veľmi kvalitný korok je známy ako „jemný“ korok. Kvalitný korok na výrobu zátok však býva až po treťom zbere. Nepoškodené stromy pokračujú bez akéhokoľvek problému v produkovani korku v priemere 150 rokov. V prípade, že sa korok manuálne neodstraňuje z dubov starých okolo 50 rokov, opadáva sám v malých kúskoch alebo počas rastu praská. Taký je však bezcenný.

Na odstraňovanie korku sa používa ostrá sekera na vytvorenie dvoch druhov rezov na strome: vodorovným rezom okolo rastliny, nazývaným korunou alebo náhrdelníkom, vo výške asi 2-3-násobku obvodu stromu, a niekoľkými vertikálnymi rezmi nazývanými pravitka alebo otvory. Rezanie korku vyžaduje značnú silu, no pritom sa nesmie poškodiť korkové pletivo, pretože hĺbkové poškodenie môže spôsobiť vyhynutie stromu. Uvoľnené časti korku sa nazývajú dosky.

Korok má jedinečné vlastnosti, ktoré je ťažké nahradiť iným prírodným materiálom. Odumreté bunky sú veľké a vyplnené



vzduchom, preto je ľahký, pláva na vode, je vodotesný, izolačný, ohybný a stlačiteľný, odolný voči oderu, teplote a časom, hypoalergénny a príjemný na dotyk. Neprepúšťa kvapaliny a plyny. V dôsledku významných investícií do výskumu, vývoja a inovácií zvíťazil nad architektmi, inžiniermi a dizajnérmi z celého sveta. Vďaka svojej unikátnej bunkovej štruktúre, fyzikálnym vlastnostiam (tepelná, akustická, vibračná a antibakteriálna) je dosah potenciálu tejto suroviny taký nekonečný ako predstavivosť. V oblasti nových aplikácií dosahuje korok taký rozsah, že sa vyskytuje takmer vo všetkých hospodárskych odvetviach a krajinách, kde pred niekoľkými rokmi bol stále neznámym produktom.

Aplikácia korku v špičkových projektoch je relatívne novou možnosťou na trhu udržateľného stavebníctva. Má jasné výhody z hľadiska kvality budov, kvality vnútorného vzduchu, tepelného a akustického pohodlia. V dnešnej dobe sa táto prírodná surovina aplikuje v kultových dielach a najvýraznejších tvorbách či už v stavebníctve, dekoráciách, móde, umení,

voľnom čase, letectve. Architektonické počiny Sagrada Familia v Barcelone, Múzeum Leonarda da Vinciho v Miláne, Múzeum Nezu v Tokiu, štadión Kapského mesta pre Majstrovstvá sveta 2010 FIFA či portugalský pavilón Expo 2000, sú ukázkové príklady využitia korku ako veľmi sofistikovaného a technicky moderného stavebného materiálu.

Spolu s vyspelou technológiou zvyšuje výkonnosť, pohodlie a prestíž, napríklad v automobiloch – vnútri nového prototypu Mercedes F700 sa použil korok taký jemný ako koža – na vnútorné komponenty autobusov, vysokorychlostné vlaky a lietadlá. Nielen na zemi, ale aj v oblakoch je korok vnímaný ako materiál budúcnosti. NASA a ESA tiež našli preferovaného partnera v kôre korkového duba a začlenili ho do tepelných štítov a dosiek, ktoré lemujú ich kozmické lode. Malou kuriozitou v oblasti využitia dreva je, že 28. novembra 2007 vydala portugalská národná poštová služba CTT prvú poštovú známku na svete vyrobenú z korku. Hrúbka známky bola 0,35 mm s hodnotou 1€.

Korok je diferencujúci produkt spojený s kvalitou, prebúdzá pocity, láka k tvorivosti a pohodliu. Pri kombinácii s inými materiálmi pomáha posilňovať koncepciu originality, a to tak z pohľadu dizajnéra, ako aj z pohľadu používateľa. Od výzdoby až po najsofistikovanejšiu módu s pomocou korku vznikajú nenapodobiteľné šperky, oblečenie a obuv. Prestížne značky ako Yves Saint Laurent, Prada, Stella McCartney, Dior, Dolce & Gabbana a Gucci sú hrdé na to, že korok integrujú do svojich kolekcií. Dajte sa aj vy inšpirovať širokou škálou vlastností a skúste využiť korok pri svojej práci či umeleckej tvorbe, veď fantázií sa medze nekladú.

-mn-

Významný Korpel'ov Lesnícky adresár (2. časť)

Pokračujeme v stručnom prehľade Lesníckeho adresára, ktorý zostavil a vydal (1942) Ing. Pavel Korpel', známy slovenský lesník a lesnícky historik. Poukazujeme na tento adresár z toho dôvodu, že odvtedy nikto iný u nás takýto rozsiahly a podrobný adresár, ktorý by menovite uvádzal každého lesníka s plnou adresou a funkciou, na Slovensku nevydal.

V. kapitola: Organizačné rozdelenie podniku „Štátne lesy a majetky“

Podnik „Štátne lesy a majetky“ spravovalo Ústredné riaditeľstvo štátnych lesov a majetkov v Bratislave ako X. odbor Ministerstva hospodárstva. Ústrednému riaditeľstvu štátnych lesov a majetkov ako správne orgánu sú podriadené štyri riaditeľstvá štátnych lesov a majetkov a Riaditeľstvo Oravského kompososorátu v Oravskom Podzámku. Okrem toho podlieha Ústrednému riaditeľstvu štátnych lesov a majetkov päť správ štátnych majetkov. Členenie týchto zložiek bolo nasledovné:

Riaditeľstvo štátnych lesov a majetkov Zvolen

Spravuje majetky o celkovej výmere 85.892 ha. Z toho je 80.507 ha lesov.

Riaditeľom je Ing. Ján Bella, hlavný lesný radca.

Správa ŠL Brod, Žarnovica: polesie Kľak, Hrabčov, Brod, Prochotská, Žarnovická Huta, drevosklad Žarnovica

Správa ŠL Hliník: polesie Podzámčie, Horná Ždaňa, Hliník, Prochoť, drevosklad Hliník

Správa ŠL Jalná: polesie Hronská Breznica, Šášovské Podhradie, Železná Breznica, drevosklad Hronská Breznica a Jalná

Správa ŠL Kremnica: polesie Sklené, Dolný Turček, Ihráč, Ihráč Píla

Správa ŠL Víglaš: polesie Kalinka, Detva, Suchohradná, Kyslinky, Očová, drevosklad Víglaš, lesná železnica Víglaš – Kyslinky

Správa ŠL Kriváň – Detva: polesie Bystrô, Snohy, Lom, Hriňová, Detviarska Huta, píla Hriňová, lesná železnica, drevosklad Hriňová, Kriváň – Detva

Správa ŠL Banská Štiavnica: polesie Žakýl, Kozelník, Korpachy, Močiar, drevosklad Banská Štiavnica

Správa ŠL Svätý Anton: polesie Svätý Anton, Sitno, Tepličky, L.o.o. Ilija, drevosklad Honťianske Tesáre

Správa ŠL Bohunice: polesie Dekýš, Krížna, Štampoch, L.o.o. Vysoká, Obora Bátorovce

Správa ŠL Žarnovica: polesie Voznica, Žarnovica, Rychňava, drevosklad Rudno

Správa ŠL Holíč: polesie Holíč, Gbely, Adamov, Vieska

Správa ŠL Šaštín: polesie Brodské, Čary, Bory, Šaštín

Riaditeľstvo štátnych lesov a majetkov v SOLIVARE.

Adresa úradu: Solivar.

Telefon: Solivar 10.

Adresa pre telegramy: Lesymajetky Solivar.

Spravuje majetok vo výmere 78.920 ha.

Z toho je: 73.672 ha lesov,
431 ha polí,
2.654 ha lúk,
65 ha záhrad,
1.023 ha pašienok,
121 ha horských pašienok, hole
3 ha rybníkov, jazier a močiarov,
41 ha plochy stavebnej,
282 ha plochy neplodnej,
228 ha plochy dane prostej,

Celkom: 78.920 ha.

Riaditeľ: Ing. Vojtech Bukovčan, hl. lesný radca.

Štruktúra majetku RŠLM Solivar

Správa ŠL Zvolen: polesie Môťová, Budča, Kráľová

Správa štátnej píly Žarnovica

Tri správy lesnej železnice

Riaditeľstvo štátnych lesov a majetkov Banská Bystrica

Spravuje majetky o celkovej výmere 105.257 ha. toho je 91.383 ha lesov.

Riaditeľom je Ing. Róbert Binder, hlavný lesný radca.

Správa ŠL Banská Bystrica: polesie Badín, Banská Bystrica

Správa ŠL Staré Hory: polesie Uľanka, Jelenec, Dolná Turecká, Motyčky

Správa ŠL Slov. Ľupča: polesie Priechod, Šalková, Selce

Správa ŠL Ľučatín: polesie Moštenica, Podlubietovo

Správa ŠL Svätý Ondrej: polesie Svätý Ondrej, Brusno

Správa ŠL Jasenie: polesie Jasenie, Kramlište

Správa ŠL Predajná: polesie Lopej, Dolná Lehota

Správa ŠL Štiavnička: polesie Bystrá I, Bystrá II

Správa ŠL Osrblie: polesie Osrblie, Tri Vody

Správa ŠL Hronec v Štiavničke: polesie Krámniská, Endreska, Čierny Potok, Sihla

Správa ŠL Krám: polesie Jánošovka, Vydrovo, Krám

Správa ŠL Dobroč: polesie Šaling, Páleníčno, Brôtovo

Správa ŠL Michalová: polesie Lešník, Kopáčno, Tisovec

Správa ŠL Beňuš: polesie Gašparovo, Podholie

Správa ŠL Bacúch: polesie Bacúch, Zelenô

Správa ŠL Závadka: polesie Závadka, Klatná, Polomka, lesná železnica Závadka

Správa ŠL Pohorel. Maša: polesie Pohorelá, Rácovo

Správa ŠL Červená Skala: polesie Červená Skala, Šumiac, Telgárt

Správy štátnych píl: B. Bystrica, Štiavnička, Jánošovka, Gašparovo, Polomka, Červená Skala

Správa lesnej železnice: Hronec

Riaditeľstvo štátnych lesov a majetkov Liptovský Hrádok

Spravuje majetky o celkovej výmere 95.454 ha. Z toho je 71.427 ha lesov.

Riaditeľom je Ing. Andrej Barna, vládny radca.

Správa ŠL Liptovská Teplička: polesie Benkovo, Kolesárky, Ždiar, Váh – Rovnícky

Správa ŠL Čierny Váh: polesie Ipoľtica, Dikula, Medvedzia, Ráztky, Biely Váh

- Správa ŠL Svarín: polesie Chmelienec, Svarínka
- Správa ŠL Malužiná: polesie Hodruša, Doštianka, Boca
- Správa ŠL Ružomberok: polesie Likavka, Liptovská Osada, Liptovská Lúžna, Korytnica, Šturec, Železnô
- Správa ŠL Ľubochňa: polesie Ľubochňa, Salatín, Čierňavy, Blatná, Čierny Kameň, L.o.o. Beskid, lesná železnica, píla
- Správa ŠL Vysoké Tatry: polesie Tatranská Lomnica, Vyšné hágy, Loo Štrbské Pleso, Podbánsko
- Správa ŠL Hrabušice: polesie Hrabušice, Stratená, Vernár
- Správa ŠL Javorina: polesie Podspády, Javorinka, elektráreň a dielne, L.o.o., Červený Kláštor
- Správa štátnej píly Liptovský Hrádok: drevosklad, píla, elektráreň
- Správa Semenárskeho závodu ŠL Liptovský Hrádok
- Správa premávky Považskej lesnej železnice Liptovský Hrádok
- Správa premávky elektrickej lesnej železnice Ľubochňa

Riaditeľstvo štátnych lesov a majetkov Solivar

Spravuje majetky o celkovej výmere 78.920 ha. Z toho je 73.672 ha lesov.

Riaditeľom je Ing. Vojtech Bukovčan, hlavný lesný radca.

- Správa ŠL Kokošovce: polesie Zlatá Baňa, Sigord, Abranovce, Ruská Nová Ves, drevosklad Solivar, Prešov, lesná železnica DLŽ
- Správa ŠL Kecerov. Pekľany: polesie Herľany, L.o.o. Kecerovské Pekľany, Kecerovské Lipovce, Dubník
- Správa ŠL Zamutov: polesie Ortáš, Hlínne, Rudlov, drevosklad Soľ, píla Čemerné
- Správa ŠL Slanec: polesie Nové Mesto, Slanec, Terebľa
- Správa ŠL Zborov: L.o.o. Becherov, Stebník, Dlhá Lúka, Zborov, Hertník, drevosklad Bardejov

Správna jednotka	Rozloha pôdy ha	Politický okres	Poloha	Telefon č. Telegram	Železničná stanica
Správa štát. majetkov Holíč	lesy: 3 iné: 2.664	Stalica	Holíč	Holíč č. 7 Holíč	Holíč
Správa štát. majetkov Víglaš	lesy: 16 iné: 2.147	Zverovka	Zvol. Slatina č. 6 Zvol. Slatina		Víglaš
Správa štát. majetkov Špačince pri Trnave	iné: 1.127	Trnava	Špačince	Špačince č. 2 Špačince	Trnava
Správa štát. majetkov Pustý Fedýmeš	lesy: 139 iné: 1.804	Trnava a Modin	Pustý Fedýmeš	Pustý Fedýmeš č. 2	Cífer alebo Báboň
Správa štát. majetkov Alekšince	iné: 543	Nitra	Zilina	Hlohovec č. 36 Hlohovec	Alekšince

Prehľad Správy štátnych majetkov

Riaditeľstvo Oravského komposesorátu v Oravskom Podzámku.

Adresa úradu: Oravský Podzámok. Telefon: Orav. Podzámok.

Adresa pre telegramy: Komposesorát Oravský Podzámok.

Spravuje komposesorátne lesy a majetky v severnej (Oravskej) časti Slovenska na poľských hraniciach vo výmere 82.807 ha.

- Z toho je: 28.152 ha lesov,
- 208 ha polí,
- 143 ha lúk,
- 15 ha záhrad,
- 416 ha pašienok,
- 2.667 ha horských pašienok (hole),
- 10 ha rybníkov, jazier a močiarov,
- 17 ha plochy stavebnej,
- 975 ha plochy neplodnej,
- 209 ha inej plochy dane prostej,

Celkom: 82.807 ha.

Správny výbor:

Predseda: Ing. Joz. Biringier, vl. radca, Bratislava.

Členovia: Ing. Július Kňazovický, hlavný lesný radca, Bratislava; **Dr. Ján Obrcian**, vládny radca politickej správy, Bratislava; **Dr. Viliam Lepey**, vládny radca Ministerstva financií, Bratislava; **Ing. Peter Železnák**, hlavný lesný radca, Oravský Podzámok; **Ignác Grebáč-Orlov**, tit. kanoník, Veličná.

Prednosta riaditeľstva: Ing. Peter Železnák, hlavný lesný radca.

Štruktúra majetku Or. komposesorátu

- Správa ŠL Lukov: L.o.o. Kružlov, Lukov, Lenártov, Mačcov, Livohuta, Livov
- Správa ŠL Smolnická Huta: polesie Smolnická Píla, Beckengrund, Štós, Prakovce
- Správa ŠL Stará Voda: polesie Hrable, Stará Voda, Henclová
- Správa ŠL Betliar: polesie Huta, Nižná Slaná, Vlachovo, Sulová
- Správa ŠL Muráň: polesie Hrdzavô, Planina, Muráň, píla Muráň
- Správa ŠL Revúca: polesie Revúčka, Lubeník
- Správa ŠL Ratková: L.o.o. Ratkovské Bystré, Burda, Brádnô, Hrušovo, Slizské, Meleched', Rybník, Kameňany, Rákoš
- Správa lesnej železnice

- Lesná správa Mútne: polesie Randová, Vajdovky, Trup – Minčol, Podhol – Pálenica, Čepele, Tokarovka, Gruniky, Veľký Kopec
- Lesná správa Zákamenné: polesie Babinská, Výložka, Bukovin a, Lomňanská Magura, Požehov, Podparáč, Rusňáčka, Nová rieka, Flajšová
- Polesie Horná Zubrica: býv. poľské územie
- Spravuje Riaditeľstvo Oravského komposesorátu, Oravský Podzámok
- Hospodárska správa Oravský Podzámok: Majer v Oravskom Podzámku
- Správa železníc Zákamenné
- Správa píly v Oravskom Podzámku

Správy štátnych majetkov.

Podriadené sú priamo Ministerstvu hospodárstva, odboru X. Ústredné riaditeľstvo štátnych lesov a majetkov v Bratislave.

Celková výmera týchto správ je 7842 ha, z toho 158 ha lesov, 5906 ha polí, 1095 ha pasienkov, 372 ha rybníkov a jazier, 169 ha lúk.

Správa štátnych majetkov Holíč: správa dvora Holíč, Budkovany, Kobylany, Kopčany, Cunín, Petrova Ves

Správa štátnych majetkov Víglaš: správa dvora Pstruša, Hájniková, Želobuza, mlyn Pstruša, liehovar Pstruša

Správa štátnych majetkov Špačince: správa dvora Špačince

Správa štátnych majetkov Pustý Fedýmeš: správa dvora Pustý Fedýmeš

Správa štátnych majetkov Alekšince: správa dvora Alekšince

Štátne majetky boli súčasťou podniku Štátne lesy a majetky a mali primeranú starostlivosť a rovnako i hospodársku produkciu.

Viliam Stockmann

Reprezentácia slovenských sokoliarov na Medzinárodnom festivale sokoliarstva v Spojených arabských emirátoch

4th International Festival of Falconry

Začiatkom decembra sa uskutočnil 4. ročník medzinárodného festivalu sokoliarstva v Spojených arabských emirátoch v mestách Abu Dhabi a Al Ain, ktorého sa zúčastnili sokoliari z mnohých krajín z celého sveta. Slovensko malo tiež tú česť reprezentovať sa na tomto medzinárodnom festivale a ukázať svetu nielen naše sokoliarske umenie, ale aj tradície z rôznych kútov Slovenska.

Uplynuli už vyše štyri desaťročia od 1. ročníka tohto festivalu, ktorý sa uskutočnil v roku 1976. Na podujatí sa zúčastňuje viac ako 700 sokoliarov, vedcov, odborníkov a medzinárodných delegátov z viac ako 80 krajín zo všetkých kútov sveta spolu so zástupcami UNESCO a príslušnými organizáciami zaoberajúcimi sa ochranou dedičstva slávnosti a ochrany životného prostredia, čím sa tento festival stáva zďaleka najväčším svojho druhu v oblasti sokoliarstva a jeho dedičstva na svete. Uskutočňuje sa pod patronátom Jeho Výsosti Šejka Chalífa bin Zayeda Al Nahyana, prezidenta Spojených arabských emirátov a jeho cieľom je, aby vedúci predstavenia odovzdali mládeži svoje vedomosti, múdrosti a zručnosti v sokoliarstve a robili z neho dedičstvo pre budúce



(Zdroj: www.falconryfestival.ae)



Stan v púštnom kempe



Sokol lovecký (*Falcorusticolus*) krátko po ulovení svojej koristi – dropa hrivnatého (*Chlamydotisundulata*).



Corniche Beach v Abú Dhábí.

generácie v Spojených arabských emirátoch aj v celom svete.

Slovenská delegácia pozostávala zo študentov viacerých škôl, na ktorých sa vyučuje sokoliarstvo buď formou predmetu, alebo formou krúžku. Zastúpené boli Základná škola s materskou školou Maximiliána Hella v Štiavnických Baniach, Stredná odborná škola lesnícka v Banskej Štiavnici, Stredná odborná škola pod Bánošom, Technická univerzita vo Zvolene a Univerzita veterinárskeho lekárstva a farmácie v Košiciach. Zo Slovenska sme odchádzali v nedeľu 3. decembra.

Podujatie prebehlo 4. – 9. decembra a skladalo sa z dvoch častí. Prvé tri dni sme strávili v púštnom stanovom tábore, neďaleko mesta Al Ain, kde sa organizovali rôzne workshopy, mali sme možnosť vyskúšať si výrobu sokoliarskych čiapočiek, manipuláciu s telemetriou, pozrieť si prípravu typickej arabskej kávy, prednášky zamerané na choroby dravcov a rôzne iné aktivity. Zúčastnili sme sa sokoliarskych lovov v púšti na ťavách a aj na osobných automobiloch. V strede areálu sa na plátne premietali rôzne sokoliarske filmy, kde dokonca premietli aj Sokoliara Tomáša, čomu sme sa všetci veľmi potešili.

Podvečer sa konali ukážky lovov v púšti – lov zajacov na koni s kopijou, lietanie sokolov na dron, lov Dropa hrivnatého (*Chlamydotisundulata*) z áut, čo bol pre mnohých z nás nezabudnuteľný zážitok.

Štvrtok, 7. decembra sme sa z púšte Al Ain presunuli do mesta Abu Dhabi. Prvý deň sme mali voľný. Navštívili sme pláž Corniche Beach Abu Dhabi, pozreli mesto a Veľkú mešitu šejka Zayeda, ktorá je celá dekorovaná bielym mramorom a je to zároveň 3. najväčšia mešita na svete.

Ďalšie dni sme strávili v Khalifa Parku v Abu Dhabi. Tu prezentácia sokoliarstva z jednotlivých krajín prebiehala oficiálnejšie. Každá krajina mala pridelený svoj stánok so svojou štátnou vlajkou spolu s množstvom propagačných materiálov, posterov a ručných výrobkov. Jednotlivým záujemcom sme rozprávali kto sme, z ktorej krajiny pochádzame, kde študujeme a ako sme sa dostali k sokoliarstvu. Slovensko sme reprezentovali oblečení v lesníckych uniformách



Velká mešita šejka Zayeda v Abú Dhabí



Hudobné zastúpenie slovenskej delegácie – zľava: Matúš Pivovar, Ivana Profantová, Filip Luštiak a Valentín Priehoda

a krojoch z rôznych regiónov Slovenska. Z nášho stanu sa okrem našich hlasov ozývali aj uchu lahodiace zvuky heligónok a poľovníckych rohov, na ktorých sme hrali naše ľudové piesne a poľovnícke signály. Pre miestnych obyvateľov sme boli veľkou atrakciou, a s potleskom sa radi zastavovali pri našom stánku.

Arabi sú veľmi pohostinní ľudia a čo sa týka ubytovania a jedla, bolo o nás všetkých veľmi dobre postarané. V obidvoch mestách nám poskytli bývanie v luxusných 5-hviezdičkových hoteloch Rotana, kde nám každý deň prichystali raňajky aj večeru. Obedovali sme v púštnom kempe alebo v Khalifaparku. Počas nášho pobytu u nich sme si vždy mohli vybrať, čo sami chceme, a mali sme možnosť ochutnať ich tradičné špeciality, rôzne druhy mäsa varené na odlišný spôsob, ba dokonca sme mali možnosť zistiť, ako chutí pečené ťavie mäso. Po hlavnom jedle sme si tiež vždy mohli vybrať zo širokej škály rôznych dezertov, ktoré boli skutočne výborné.

Z tejto teplej a slnečnej krajiny, kde sa každý deň teploty pohybovali okolo 30 stupňov Celsia, sme sa vrátili domov na naše zasnežené Slovensko v nedeľu 10. decembra. So sebou sme si priniesli množstvo zážitkov, na ktoré budeme spomínať, a veľa skúseností a nových poznatkov, ktoré nám budú užitočné a ktoré v budúcnosti určite využijeme. Sme vďační, že sme sa tohto festivalu mohli zúčastniť a byť jednou z generácií, ku ktorej sa dostalo toto „dedičstvo“ vo forme vedomostí, múdrosti a zručností, ktorých odovzdanie je hlavným cieľom tohto festivalu.

Valentín Priehoda
OZ Prievidza

Vďaka informácii od lesníkov našli speleológovia rozsiahly jaskynný systém

V časopise *Lesník* v roku 2016 sme sa snažili ozrejmiť pracovníkom LESOV SR základnú problematiku speleologického prieskumu. Uplynul rok a už sa dostavil prvý výsledok. Lesník R. Ríšik zo Svarína oznámil v závere roku 2017 Dušanovi Jančovičovi, dlhoročnému zaniietenému jaskyniarovi a bývalému profesorovi Lesníckej školy v Liptovskom Hrádku, že pri pohybe v teréne natrafil v Svarínskej doline v lokalite Klenová na prepadisko s priemerom štyri metre a hĺbkou tri metre. Ide o pozoruhodný jav súvisiaci s jaskynným systémom, ktorý je vytvorený v karbonátových horninách medzi Svarínskou a Malužinskou dolinou v Nízkych Tatrách.

V roku 2016 sme v tejto oblasti v dolinke Žerucha začali sondovať v menšej jaskyni, ktorá sa do Národnej databázy slovenských jaskýň dostala ešte koncom minulého storočia práve vďaka lesníkovi Dušanovi Jančovičovi pôsobiacemu v tejto oblasti. Po dvojročnom úsilí sme tu prekonalí hlinenú prekážku. Vtedy sa tam objavil silný prievan vanúci do neznámych podzemných priestorov. Sériou niekoľkých postupov sme objavili 250 metrov chodieb smerujúcich do masívu. Štúdiom geologických máp, hydrologie oblasti a geomorfológie sme zistili, že s veľkou pravdepodobnosťou sa tu nachádza rozsiahly jaskynný systém s dĺžkou určite viac ako 20 kilometrov. Prievan, ktorý tu vanie, musí v zimnom období niekde roztápať snehovú pokrývku. Kvôli tomuto fenoménu sme tu podnikli viac terénnych pochôdzok, no v okolí jaskyne sme nič nenašli. Z tohto



Charakter priestorov v Žeruche vo Svarínskej doline. Foto: J. Šanda

dôvodu predpokladáme, že prievan vo vápenci smeruje azda do Malužinskej doliny, kde v oblasti Škarkétky môže byť jeho výustenie na povrch. Je to však naša pracovná hypotéza a iba lokalizácia prievanu s jeho dlhodobým výskumom by pomohla ozrejmiť situáciu. A práve informácia od lesníka nás posunula o krok vpred. Táto depresia, predstavujúca prepad nadložia do podzemia, potvrdzuje existenciu podzemných priestorov v tejto oblasti, a aj keď sa tu výmena vzduchu nenachádza, je to zaujímavý poznatok. Touto cestou by som chcel pánovi R. Ríšikovi v mene Slovenskej speleologickej spoločnosti poďakovať za informáciu o prepadisku, ako aj o presný popis, kde sa nachádza, podľa ktorého sme ho bez problémov s Dušanom Jančovičom našli a preskúmali. Veríme že prejde nedlhý čas a širokú verejnosť budeme môcť informovať o nových objavoch v tejto pozoruhodnej časti Nízkych Tatier.

Peter Holúbek,
Liptovské Beharovce

Depresia v Klenovej. Foto: D. Jančovič



Vitajte v Kl'akovskej doline

O lesných železničkách toho bolo popísané dosť a ich torza je možné vidieť v rôznych častiach Slovenska. K tým menej známym, no v minulosti veľmi využívaným, patrí Žarnovická lesná železnica s pôvodnou dĺžkou 34 kilometrov. A práve na bývalej trase tejto železnice pre vás pripravili lesníci z OZ Žarnovica náučný chodník, na ktorom sa dozviete nielen o histórii tejto železnice, ale budete mať možnosť spoznať množstvo prírodných a technických zaujímavostí.

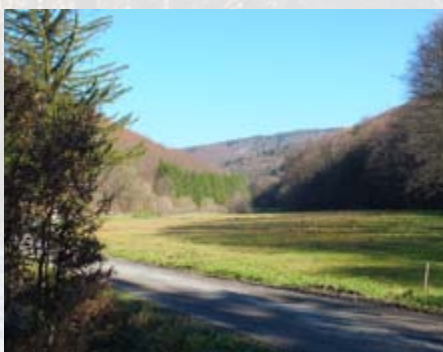
Dĺžka celého chodníka je 32 kilometrov a prevýšenie je viac ako 600 metrov



(od 216 m. n. m v Žarnovici až po 830 m. n. m na Pavlovej lúčke). Trasa sa začína v Žarnovici pri sídle odštepného závodu LESY SR, š.p., a pokračuje okolo Žarnovickej Huty, Dolných Hámrov cez Župkov, Hrabičov až na Pilku, kde sa trasa rozdeľuje. Pilka je dobrým východiskovým miestom pre turistov, ktorí chcú absolvovať iba kratší okruh v pohorí Vtáčnik. Pravá strana náučného chodníka pokračuje cez Kollárovú k mostu Pokuty až na Pavlovu lúčku, kde sa trasa železnice končí, no je možné po turistickej značke prejsť na Megovú a ďalej naspäť ľavou stranou náučného chodníka na Podklák, Ostrý Grúň a vrátiť sa na Pilku. Tento okruh zaberie asi tri až štyri hodiny času a je stredne náročný.

Krátkou odbočkou z chodníka od Pavlovej lúčky sa dostanete k jedinému známejšiemu a významnejšiemu vodopádu pohoria Vtáčnik – Pokutskému vodopádu. Pokutský potok tu padá cez sústavu kolmo zrezaných andezitov. Najvhodnejším obdobím na návštevu Pokutského vodopádu je jar, prípadne obdobie po veľkých dažďoch, keď je v potoku najviac vody.

-vr-



Doprava dreva lesnými železnicami

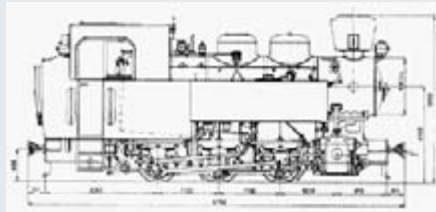
Čiernohronská lesná železnica II. časť

V rokoch 1927 až 1962 sa Čiernohronská lesná železnica využívala aj na osobnú dopravu. Prepravovali sa po nej prevažne lesní robotníci, ale železnicu využívali aj obyvatelia okolitých dedín a horských osád. Denne sa okrem vlastných zamestnancov prepravilo 200 až 250 ďalších osôb. V lete ich bolo viac, pretože lesnú železnicu využívali aj turisti. Po rozšírení autobusovej dopravy bola osobná doprava pre nerentabilnosť a nevyhovujúci stav osobných vozňov zrušená.

Pôvodne boli na Čiernohronskej lesnej železnici tri parné rušne radu **U 34.901** vyrobené v roku 1909 v Budapešti. Z nich sa zachoval jeden, ktorý bol prevezený na lesnú železnicu vo Vychylovke a patrí Kysuckému múzeu. V roku 1948 dodala ČKD Praha štyri trojnápravové tendrové rušne radu C 760/90d, ktoré na ČSD dostali označenie **U 35.901**. Najvýkonnejšími rušňami, ktoré tu boli v prevádzke, boli maďarské štvornápravové tendrové rušne označené ako **U 46.901**. Neskôr boli na železnici v prevádzke okrem parných aj motorové rušne. Boli to diesel-hydraulické rušne **Rába M024**, vyrobené v maďarskom Győri. Na nákladnú dopravu boli používané oplénové vozne. Tých tu bolo asi 156. Rezivo a metrové drevo sa dopravovalo na plošinových podvozkových vozňoch. Na dopravu pilín a kôry zo stromov sa používali zakryté podvozkové vozne. Okrem toho tu boli dva služobné vozne, ktoré slúžili pre potreby vlakvedúcich a vlakových čiat. Na osobnú dopravu mala Čiernohronská lesná železnica k dispozícii 12 osobných vozňov. Ďalej tu bola drezina, ktorá slúžila traťmajstromi na inšpekčné cesty po trati. Na rozvoz uhlia pre parné rušne sa používali špeciálne výsypané vozne. V zime sa na osobitné vozne namontovali pluhy, ktorými sa čistila trať od snehu a zabezpečovala sa jej prechodnosť v zimnom období. V roku 1944 po vypuknutí SNP partizáni vyhodili do povetria železničný most cez Hron, aby tak zatarasili cestu z Hronca do Čierneho Balogu. Lesnú železnicu počas povstania využívali na dopravu zbraní, munície a zásob partizánom v okolitých lesoch. Na sklonku 2. svetovej vojny Nemci zničili dva parné rušne, vypálili výhrevňu, sklad pohonných látok a zničili všetky výhybky v stanici Hronec. Ostatné rušne sa podarilo zachrániť. Krátko po vojne bola prevádzka na lesnej železnici obnovená a začala plniť svoju pôvodnú úlohu. V roku 1949 sa zrušila bočná trať do Obubovanskej v doline Vydrovo. Tak sa začala likvidácia Čiernohronskej lesnej železnice. Definitívne sa o jej zrušení rozhodlo v roku 1964. Bolo to najmä z dôvodu výstavby kvalitnejších lesných ciest a rozvoja automobilovej dopravy. Ďalším dôvodom bol zastaraný rušňový a vozňový park. Navyše lesnej železnici postupne ubúdali jednotlivé traťové úseky, a s tým aj množstvo prepraveného dreva



U 34.901



Konstruktívna zostava U-34.901



U 46.901



a reziva, čím sa znižovali výnosy a zvyšovali náklady na prevádzku. V sedemdesiatych rokoch zostalo v prevádzke len asi 30 km Čiernohronskej lesnej železnice. V prevádzke zostal jeden parný rušeň, ktorý jazdil na tratiach z Čierneho Balogu do Vydrova a z Dobroče do Brôtova a na Páleníčnô. Ďalší rušeň jazdil z Čierneho Balogu cez Hronec na pílu v Štiavničke. Motorový rušeň Rába jazdil z Hronca do Kamenistej doliny. V roku 1982 však došlo k zrušeniu aj týchto traťových úsekov a Čiernohronská lesná železnica prestala po 73 rokoch fungovať ako hospodárska jednotka.

Z množstva lesných železníc, ktoré boli na Slovensku, patrila Čiernohronská lesná železnica medzi najdlhšie a najvýznamnejšie. Tento železničný dopravný systém sa zžil s okolitým prostredím, stal sa súčasťou nádhornej prírody a charakteristickým prvkom pre región Čierneho Hrona. Dôležitou udalosťou bola v roku 1983 snaha záujemcov o železnicu zachrániť aspoň časť z pôvodnej Čiernohronskej lesnej železnice. Vďaka tomu sa podarilo zachovať trať z Hronca do Čierneho Balogu a Vydrova v dĺžke 17,6 km a tiež časť rušňového a vozňového parku, aj niekoľko ďalších železničných objektov. Vo Vydrove bol zároveň otvorený aj lesnícky skanzen. Tak sa podarilo aj pre ďalšie generácie zachovať túto zaujímavú technickú pamiatku, atrakciu, ktorá sem každoročne priláka množstvo návštevníkov.

Za zmienku stojí, že na Čiernohronskej železnici bolo nakrútených i niekoľko filmov. Juraj Jakubisko si prostredie ČHŽ zvolil pre svoj film „Nevera po slovensky“, ktorý vznikol v roku 1981. Tu tiež vznikol aj film „Pokoj v duši“. V roku 1982 bola železnica vyhlásená za národnú kultúrnu pamiatku. Zároveň Čiernohronská železnica bola v roku 2011 vyhlásená za jeden zo siedmich divov Banskobystrického samosprávneho kraja.

Milan Longauer

Milí kamaráti,

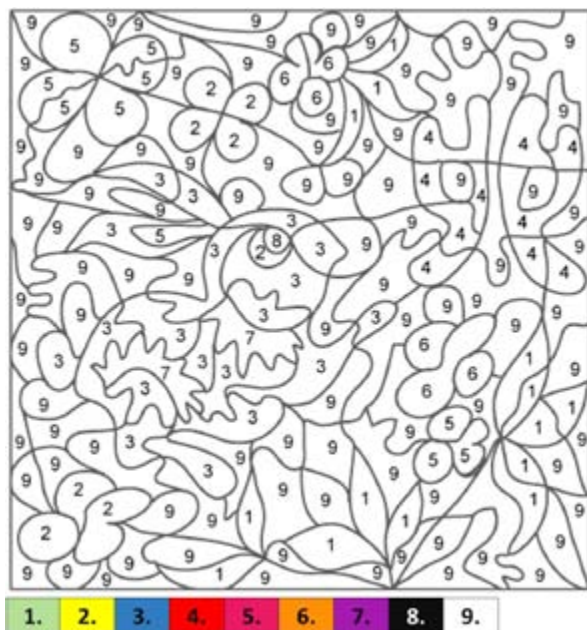
ešte počas jesene minulého roka som si pre vás pripravil množstvo hier a hlavolamov. Vašou prvou úlohou je nájsť desať rozdielov na obrázku brlôžka nášho nepravého späčca medveďa hnedého. Iste to bude pre vás hračka, a preto som si vybral ešte jeden obrázok. Pri objavovaní toho, čo ukrýva, budete potrebovať deväť rôznych druhov farbičiek.

Dúfam, že sa vám podarí objaviť na obrázku nášho kamaráta a zároveň nájdete aj symboly šťastia, ktorými budeme vítať prichádzajúcu jar. Vela zábavy vám praje kamarát jazvec Mišo



Zasmejte sa

Dvaja chlapci prechádzajú zábavný park a stretnú sa s hladovým levom. Lev ich začal naháňať, bežia čo im sily stačia, no jeden z nich už nevládze a tak sa začal modliť. „Prosím Pane, obráťte tohto leva na kresťana.“ Snaží sa zistiť, či ho stále prenasleduje a vidí že lev kľučí na kolenách. Šťastný, že jeho modlitba bola vypočutá, otočí sa a ide naspäť. Keď sa priblíži, počuje, ako sa lev modlí: „Ďakujem za tieto dary, ktoré sa chystám prijať.“



1. 2. 3. 4. 5. 6. 7. 8. 9.

UVERÍTE?

Vyrezávanie stromov, významný prvok krajiny tvorby.

Umelecky stvárnená symbióza prírody a technických prvkov je trend, ktorý stále viac ovláda postindustriálnu spoločnosť západnej Európy. Hoci na Slovensku sú výtvarné prvky vynútené technickým riešením iba v počiatkoch, na švédскеj univerzite v meste Lund vyučujú tento odbor už viac ako 25 rokov. Študijný odbor technická arboretistika je súčasťou Fakulty výtvarného a múzického umenia a teší sa veľkému záujmu študentov. Medzi špičkové práce absolventov patrí napríklad využitie popínavých rastlín na ozeľenie výškových budov v Dubaji, súbor stromových sôch v sibírskom meste Toboľsk či prejazd pre automobily cez severoamerické sekvoje. Na snímke vidíte ročníkovú prácu študentky 2. ročníka zameranú na úpravu zelene pri stavbách diaľkových elektrovdov.

Rubriku pripravuje Ferko Tárjako



RECEPTÁR

Jeleň s brusnicami

Príprava: 50 min, **úprava:** 50 min, **porcie:** 4

Základná suroviny:

600 g jelenieho mäsa, 2 PL oleja, 1 ks zeleru, 1 ks petržlenu, 3 ks mrkvy, 3 ks celého čierneho korenia, 2 ks borievky, 1 ks bobkového listu, 100 ml červeného vína, 100 g brusníc, ½ kocky bujónu, zmes korenia na divinu, soľ

Postup:

Mäso opláchneme, dôkladne očistíme od blán a nakrájame na kocky. Potom ho okoreníme a osolíme. Zeler, petržlen a mrkvu očistíme a nakrájame na kocky. V pekáči rozohrejeme olej a mäso na ňom opečieme zo všetkých strán dohnedá. Opečené mäso preložíme do tlakového hrnca. Pridáme koreňovú zeleninu, čierne korenie, borievky, bobkový list, bujón a víno. Podlejeme 250 ml vody a zakryjeme. Odvtedy, ako z ventilu začne unikať para, dusíme 30 až 35 minút. Mäkké mäso vyberieme a preložíme do pekáča. Štavu so zeleninou rozmixujeme ponorným mixérom. Podľa chuti precedíme cez sitko alebo jemné plátno. Do omáčky pridáme brusnice a krátko povaríme. Štavu nalejeme na mäsko a dáme na 15 minút zapiecť do rúry vyhriatej na



180°C. Podávame so zemiakovými knedličkami alebo parenou knedľou, prípadne varenými zemiakmi.

Dobrá chuť!

Február 2018

Životné jubileá

50 rokov

Martin Kovalčík, manipulant, ES Hronec – OZ Čierny Balog

60 rokov

Jozef Víglaský, vedúci LO, LS Trábeč – OZ Topolčianky

Ing. Darina Mlynarčíková, vedúca ekonomicko-obchodného úseku – OZ Považská Bystrica

Jozefína Rakytová, technik, LS Turčianske Teplice – OZ Žilina

Ing. Dušan Šandor, vedúci LS, LS Krám – OZ Čierny Balog

Timotej Brenkus, vedúci LO, LS Michalová – OZ Čierny Balog

Ing. Anna Krivánska, technik rastlinnej výroby, ekonóm, SCHK Dobšiná – OZ Revúca

Ing. Anna Kováčová, finančník – OZ Košice

Anna Potanovičová, fakturant ostatných výrobkov, tovarov a služieb – OZ Prešov

Starobný dôchodok

Miroslav Smolka, referent MTZ a nákupu – OZ Čadca

Karol Florek st., vedúci LO, LS Paráč – OZ Námestovo

Ing. Emil Daniel, dispečer dopravy dreva

– OZ Žarnovica

Jana Lásková



Erby s nádychom lesa



Erb obce Veľatý
(okres Trebišov)



Erb obce Trnávka
(okres Trebišov)



Erb obce Somotor
(okres Trebišov)



Erb obce Poľany
(okres Trebišov)



Erb obce Plechotice
(okres Trebišov)



Erb obce Kuzmice
(okres Trebišov)



Erb obce Cejkov
(okres Trebišov)

Marec

1. **Š** Albín **Jarné prázdniny KE,PO**
2. **P** Anežka **Jarné prázdniny KE,PO**
13. ročník – Fishing show Carp&Spinning 2018 – EXPO Center Trenčín
3. **S** Bohumil, Bohumila
13. ročník – Fishing show Carp&Spinning 2018 – EXPO Center Trenčín
4. **N** Kazimír, Kazimíra
13. ročník – Fishing show Carp&Spinning 2018 – EXPO Center Trenčín
5. **P** Fridrich, Friderika **Jarné prázdniny BA, NR, TT**
6. **U** Radoslav, Radoslava **Jarné prázdniny BA, NR, TT**
7. **S** Tomáš, Tomislav **Jarné prázdniny BA, NR, TT**
8. **Š** Alan, Alana **Jarné prázdniny BA, NR, TT**
Medzinárodný deň žien
Svetový deň obličiek
9. **P** Františka **Jarné prázdniny BA, NR, TT**
Deň paniky
10. **S** Branislav, Bruno, Bronislav
Burza starožitností a gazdovské trhy – EXPO Center Trenčín
11. **N** Angela, Angelika
12. **P** Gregor, Gregora
13. **U** Vlastimil
14. **S** Matilda
Medzinárodný deň akcií proti priehradám a rieky, vodu a život
1. monitorovacia správa SK-HU FOR FOREST II.
15. **Š** Svetlana
Svetový deň spotrebiteľských práv
Boat show – Incheba Bratislava – 15. medzinárodná výstava lodí a príslušenstva
16. **P** Boleslav
Boat show – Incheba Bratislava – 15. medzinárodná výstava lodí a príslušenstva
17. **S** Ľubica, Ľuba
Boat show – Incheba Bratislava – 15. medzinárodná výstava lodí a príslušenstva
18. **N** Eduard, Eduarda
Medzinárodný deň planetárií
Boat show – Incheba Bratislava – 15. medzinárodná výstava lodí a príslušenstva
19. **P** Jozef
20. **U** Vítazoslav, Vítazoslava, Klaudius
Medzinárodný deň šťastia
Svetový deň divadla pre deti a mládež
21. **S** Blahoslav
Medzinárodný deň lesov
Svetový deň zdravého spánku
22. **Š** Beňadik, Benedikt, Benedikta
Svetový deň vody
23. **P** Adrián, Viktorián
Svetový deň meteorológie
24. **S** Gabriel
Svetový deň tuberkulózy
25. **N** Marián
Deň zápasu za ľudské práva
26. **P** Emanuel, Emanuela
27. **U** Alena, Dita
Svetový deň divadla
28. **S** Soňa
Deň učiteľov
2. monitorovacia správa SK-HU FOREST SCHOOLS
29. **Š** Miroslav
Zelený štvrtok
30. **P** Vierošlav, Vieroslava
Veľký piatok
31. **S** Benjamín
Biela sobota

Drevo v rytme bubnov

Kadencia a základné impulzy, ktoré ako bubeník majstrovsky ovláda, „lomcujú“ jeho dielami. Tie tvorí z materiálov, ktoré ľudia bežne využívajú. Jeho posledná najnovšia časť tvorby je zameraná na kaviarne, a ako milovník kávy svoju pozornosť namieril na šálku tohto životobudiča. Sám priznáva, že jeho prvotné diela s touto tematikou boli skôr ironické. „Moje diela vznikajú výlučne na jednom mieste,“ hovorí bubeník a výtvarník v jednej osobe Jonathan Brilliant. „Momentálne pokračujem v tvorbe tematicky zameranej na kaviarne, ale od istého času sa ju snažím vyjadriť skôr zo spotrebiteľského prostredia. Sochy vytváram z drevených miešadiel, nakoľko drevo má úžasné rezonančné schopnosti. Snažím sa, aby z diel, ktoré realizujem, bolo cítiť atmosféru. Aj preto do nich komponujem rôzne tempá, opakovania a hudobné štruktúry. Tieto rytmické vlastnosti dávajú mojej tvorbe určitú prítomnosť a z nich môžete doslova cítiť atmosféru.“

Drevené miešadlá, tvoriace jeho diela, držia pohromade iba vďaka tlaku a kompresii. Od roku 2009 sa tento nezvyčajný umelec, ktorý na jednotlivé sochy používa v priemere 10.000-90.000 spomínaných miešadiel, odštartoval projekt tzv. ambulantného umelca. To v skratke znamená, že sa vydal na akési umelecké turné Have Have Travel World Tour, na ktorom počas osem až 14-dňových pobytov vytvára unikátne sochy v rôznych



mestách. Tak vzniklo napríklad dielo ako Sumter Piece zo 60.000 kávových miešadiel v Južnej Karolíne. Dokonca za 14 dní vytvoril štruktúru, ktorá sa presunula z balkóna v druhom poschodí cez rotundu okolo lustra až do prvého poschodia. Nepoužil žiadne lepidlo a celá konštrukcia je samonosná. Reč je o poslednom diele Hickory Sticks (2017) z 80.000 miešadiel a 3000 šálok stohovaných na mieste. Pozývame Vás na chvíľku do sveta dreva, bubnov a kávy... -as-

