

Lesy Slovenskej republiky, š.p. Banská Bystrica, Odštepňý závod LEVICE

Vybrané objekty PRO SILVA v obvode OZ Levice- exkurzný sprievodca



Deň PRO SILVA venovaný nedožitým 90-tim rokom

Prof. Ing. dr.h.c. Štefana Korpeľa, DrSc.



Prof. Ing. dr.h.c. Štefan Korpel', DrSc. -nedožitéých 90 rokov

Prínos pre lesnícku vedu a hnutie PRO SILVA

Narodil sa 8. februára 1926 v Pohronskej Polhore. Po skončení meštianskej školy v Brezne študoval na Štátnej vyššej lesníckej škole v Banskej Štiavnici, od roku 1945 na lesníckej fakulte VŠT v Bratislave a neskôr VŠPLI v Košiciach, kde bol v roku 1950 promován na lesného inžiniera. V roku 1950 bol prijatý na asistenta na Ústave pestovania lesa. V roku 1952 sa VŠPLI rozdelila. Vo Zvolene vznikla Vysoká škola lesnícka a drevárska, v Nitre VŠP. Po presťahovaní Lesníckej fakulty do Zvolena od roku 1952 pracoval na Ústave pestovania lesa. V rokoch 1956-1961 absolvoval na Vysokej škole zemédelskej v Brne externú vedeckú aspirantúru a v roku 1961 obhájl kandidátsku dizertačnú prácu. Po obhajobe habilitačnej práce v roku 1967 bol na VŠLD vo Zvolene menovaný docentom pre odbor pestovania lesa. V rokoch 1975-1991 bol vedúcim katedry pestovania lesa.

V roku 1984 úspešne obhájl doktorskú dizertačnú prácu a získal hodnosť doktora pol'nohospodársko-lesníckych vied. V tom istom roku bol menovaný za profesora pre odbor pestovanie lesa.

V roku 1992 mu bol za priekopnícky výskum prírodných lesov Slovenska a za celkovú jeho vedeckú aktivitu udelený čestný doktorát dr.h.c na univerzite ETH Zürich.

Činnosť profesora Korpel'a vo všetkých oblastiach vysokoškolského pedagóga bola veľmi významná a plodná. Svoje vedecké a odborné poznatky využil pri tvorbe učebných textov (5), bol vedúcim autorom, resp. spoluautorom 6 celoštátnych vysokoškolských učebníc, 221 vedeckých prác a príspevkov. Ročne viedol niekoľko diplomantov a pod jeho vedením ukončilo doktorskú dizertačnú prácu viacero našich i zahraničných doktorandov.

Veľmi významná bola činnosť profesora Korpel'a v oblasti vedeckého výskumu. Ťažiskom a jeho srdcu blízky bol výskum štruktúry, regeneračných procesov a životných prejavov prírodných lesov. Prof. Korpel' je považovaný za nestora výskumu pralesov v temperátnych lesoch Európy. V rámci výskumu výchovy mladých lesných porastov vypracoval nové metódy výchovy mladín a nové prebiekové postupy so zreteľom na prvky racionalizácie.

Výsledky jeho vedeckej a odbornej práce boli premietnuté do praxe lesného hospodárstva. Bol autorom poprípade spoluautorom rozličných smerníc, koncepčných materiálov, expertíz zameraných na riadenie a usmerňovanie lesníckej činnosti v oblasti pestovania lesa. Prednášal na mnohých závodných školách práce na lesných závodoch a výrazne sa podieľal na usmerňovaní pestovnej činnosti na Školskom lesnom podniku TU Zvolen. Bol jedným z iniciátorov vzniku hnutia Pro silva, ktoré bolo založené v roku 1989 v Slovinsku. Ako priekopník týchto myšlienok vyvíjal veľkú aktivitu pri zakladaní takýchto objektov v lesoch Slovenska. Jedným z nich je aj tento objekt.

Ako popredný odborník v pestovaní lesa bol členom Vedeckej rady TU Zvolen, Lesníckej fakulty, Vedeckej rady Lesníckeho výskumného ústavu, Vedeckej rady ministerstva lesného a vodného hospodárstva ako aj členom komisie pre obhajoby kandidátskych dizertačných prác na TU Zvolen a MU Brno. Zomrel 11.2.1998 vo Zvolene.

Prof. dr.h.c. Ing., Štefan Korpel', DrSc. bol jedným z najvýznamnejších odborníkov Slovenska v oblasti pestovania lesa, ktorý bol uznávaný vo vedeckých kruhoch doma, ale aj v zahraničí.

Prof. Ing. Milan Saniga, DrSc.
Vedúci katedry pestovania lesa LF TU Zvolen

Uplatnenie princípov PRO SILVA v praxi:

OZ Levice

Zmenené ekonomické podmienky, ako aj hnutie „PRO SILVA“ mali vplyv na zmenu koncepcie obnovy porastov na OZ Levice.

Väčšiu pozornosť sme začali venovať prirodzenej obnove.

Pri zmene filozofie obnovy porastov sme vychádzali zo zásad koncipovaných prof. Korpelom a prof. Sanigom, ktoré možno zhrnúť do nasledovných bodov.

1. Trvalý stabilný porast zložený z pôvodných drevín. Z introdukovaných drevín pripustiť len tie, ktoré sú ekologicky blízke stanovištným podmienkam.
2. Udržanie vyrovnaného lesného prostredia (lesnej klímy a pôdnych pomerov).
3. Pokiaľ možno najlepšie využívanie produkčného potenciálu stanovišťa a rastového priestoru porastov. Les chápať a formovať nie len plošne ale aj priestorovo.
4. V maximálnej možnej miere využívať autoregulačné a regeneračné procesy. Výmenu generácií viazať na prirodzenú obnovu.
5. Využívať ekologické nároky a prirodzený rastový rytmus drevín. Cez počiatočný primerane dlhý rastový útlm dosahovať ich vytrvalejší rast.
6. Uplatňovať princíp trvalého zošľachtovacieho výberu.
7. Rubnú zrelosť nevzťahovať na celý porast, ale na jednotlivé stromy.
8. Zlepšovať hospodársku situáciu cez väčší podiel kvalitných hrubších sortimentov
9. Vysokú stabilitu a prevádzkovú bezpečnosť dosahovať cez prirodzený vnútorný a vonkajší priestorový poriadok.
10. Vylúčenie holorubov vo väzbe na obnovný a ťažbový princíp.



K uvedeným zásadám vzhľadom na mesiace sa ekologické podmienky ako zhoršujúci sa zdravotný stav lesov sa môžu pridať ďalšie požiadavky. Jednou z nich bude korekcia pôvodného drevinového zloženia v prospech drevín, ktoré by mali v budúcnosti zabezpečovať vyššiu ekologickú stabilitu. Príkladom je drevina buk, ktorá má vysokú generatívnu potenciu, je tolerantná na svetelné podmienky čím vytvára predpoklady pružného priestorového poriadku, pričom je možné jej uplatnenie na Slovensku na viac ako 40 % výmery lesov.

OZ Levice v uvedených intenciách začal s prírode blízky obhospodarovaním porastov v roku 1996. Svoje začiatky prezentoval na 1. ročníku „Lesníckeho dialógu“ na LS Čifáre (Pata) spoločne s TU Zvolen a LVÚ Zvolen.



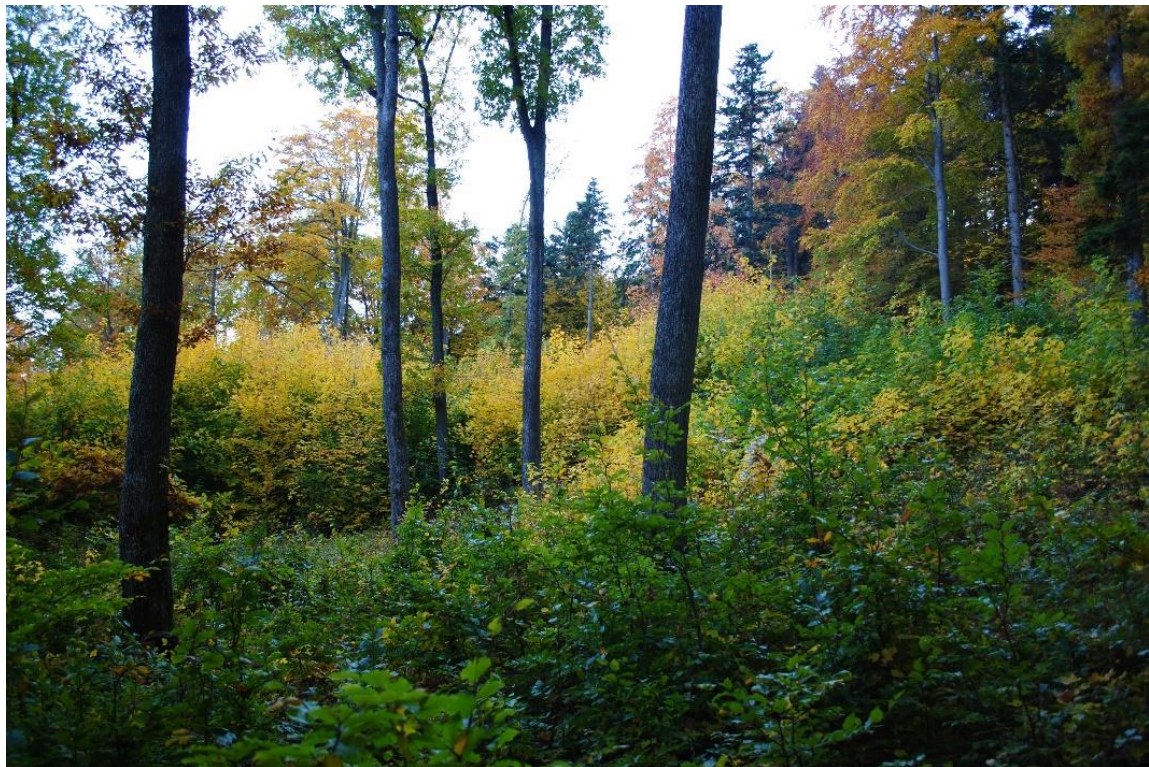
Odborní garanti I. ročníka „Lesníckeho dialógu“ na OZ Levice.

Ukážky prirodzenej obnovy duba boli vybrané v spolupráci s profesorom Ing. Štefanom Korpeľom, DrSc., ktorý v priebehu Lesníckeho dňa vykonal odborný výklad k uvedenej problematike.

Ďalší ročník Lesníckeho dialógu sa uskutočnil na LS Bohunice (Počúvadlo). Odborným garantom akcie bol Prof. Ing. M. Saniga, DrSc. , ktorý sa zúčastnil aj ďalších ročníkov v roku 1998, následne v roku 1999.

Na základe skúsenosti získaných z uvedených akcií OZ prišlo k vytvoreniu stálych objektov na ktorých je možné demonštrovať prírode blízke obhospodarovanie lesa.

Výsledky prírode blízkeho obhospodarovania boli prezentované na Lesníckych dňoch PRO SILVA v rokoch 2003,2004, 2012 pod garanciou Prof. Ing. M. Sanigu, DrSc.



Ukážky prírode blízkeho obhospodarovania na objekte PRO SILVA Počúvadlo:

Predmetom prírode blízkeho obhospodarovania lesa je celá plocha porastu. Na tejto ploche sa vykonáva súbor pestovných prác a opatrení počnúc starostlivosťou o nálety a nárasty cez prečistky a prebierky až ku obnove porastu. Práce sú síce oddelené plošne, ale nie sú oddelené časovo. Pri obhospodarovaní je potrebná dôsledná časová a priestorová úprava porastu. Vytvorenie siete približovacích liniek tak, aby zahŕňali sprístupnenie všetkých častí porastu tvoreného rôznymi jeho vývojovými štádiami. Približovacie linky majú byť vedené s ohľadom na terén tak, aby čo najmenej boli poškodzované mladiny ako aj zostávajúce hlavne cieľové stromy, ktoré my mali byť zreteľne označené. Približovacie linky nemusia úplne korešpondovať so schématickou rozdeľovacou sieťou vytvorenou v určitých pravidelných vzdialenostiach. Musia byť prispôbené porastovým podmienkam, ktoré prihliadajú na stanovenú pestovnú technológiu.

Pri obhospodarovaní lesa prírode blízkeho spôsobom sa nemôžeme riadiť myšlienkou že niečo urobíme, pretože obhospodarovanie musí prebiehať neustále vzhľadom na potreby konkrétneho porastu. Zvlášť pri pestovných prácach, ktoré musíme vykonať síce s minimálnymi ale ešte dostatočnými prostriedkami. Pri pestovných opatreniach hlavne v prvých vývojových štádiách (nárasty, mladiny) je potrebné zdôrazniť včasnosť zásahu, pretože vtedy možno vykonať zásah najlacnejšie a najefektívnejšie.

Treba si uvedomiť, že prírode blízke obhospodarovanie nie je systém na pestovanie vlákninovej hmoty, tá je jeho podružným efektom pri výchovných zásahoch.

Cieľom prírode blízkeho obhospodarovania je trvalosť a stabilita produkcie a dosahovanie vysokohodnotnej drevnej hmoty na najkvalitnejších jedincoch, pri ktorom sa dosahuje reprodukcia následného porastu z geneticky najhodnotenejších stromov.



OBJEKT č. 1

Skupinová a skupinovito clonná obnova dielca 71 A.

Charakteristika dielca a systém opatrení vykonaných v posledných dvoch decéniách.

rok	vek	výmera	zakme- nenie	zásoba na ha	celková zásoba	drev. zlož.	predpis PSoL	vykonané
		v ha						
1995- 2004	135	5,24	0,6	237	1777 m ³	db 47	MH 5,24ha/1777m ³	RN 1995: 123m ³ /0,36ha
						bk 16		RN 1996: 68m ³ /0,2ha
						hb 10		RN 2000: 15m ³ /-
						jd 12		OU 2003: 184m ³ /0,20ha
								SA 390 m³/0,76ha
2005- 2014	145	5,67	0,8	351	2489 m ³	db 40	MCR 1,44ha/500m ³	OU 2005: 145m ³ /0,50 ha
						bk 21		OU 2009: 87m ³ /0,48ha
						hb 16		OU 2010: 76m ³ /0,16 ha
						jd 10		SA 308m³/1,14 ha
2015- 2024	155	6,18	0,9	373	2304 m ³	db 41	MCR 2,32ha/875m ³	
						bk 19		
						hb 16		
						jd 9		

Súčasný stav a perspektívy obhospodarovania.

Pri obnovnej ťažbe bol v prvej fáze kladený dôraz na odstránenie nekvalitných stromov, hlavne bukových a hrabových predrastlíkov.

V období rokov 2005-2010 na rozpracovanej časti porastu bol skupinový clonný rub nahradený skupinovite clonným rubom.



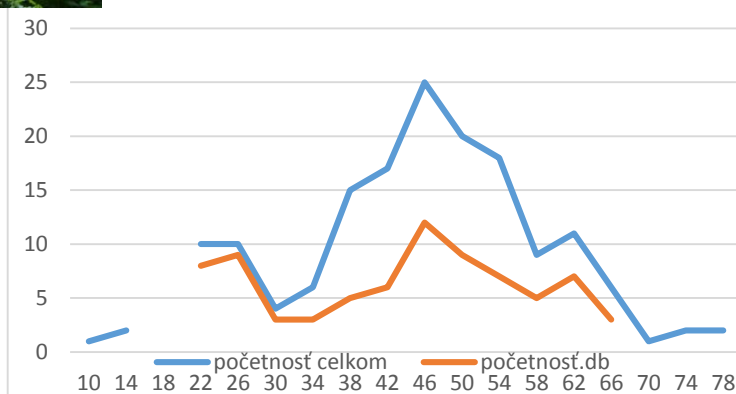
Od roku 2010 v poraste nebola vykonaná žiadna ťažba. V roku 2016 bol vyznačený jednotlivý výber na podporu uvoľnenia koruny budúcim rubným stromom.

Nadúrovňové a najhrubšie úrovňové resp. vrastavé elitné jedince sú nositeľmi prírastku. Na týchto je potrebné postaviť budúcnosť kvalitatívneho rastu. Cieľom hospodárenia na PRO SILVA objekte

Hrúbková štruktúra stromov výberovej kvality

je periodická kontrola a podpora zvyšovania kvality a prírastku na budúcich rubných stromoch a zachovanie ich početnosti.

Pokračovať s obnovou duba využitím niekoľkých následných semenných úrod vkladáním nových prvkov skupinovej clonnej obnovy. Na latentných obnovných prvkoch sú vytvorené podmienky pre klíčenie a odrastanie semenáčikov.



Rozložením etátu ťažby na celý porast podpora tvorby korún elitným jedincom je garanciou zvyšovania kvality produkcie, vyššej stability a stálej dynamiky prirodzenej obnovy.

Prezentácia pestovných opatrení:

1. Vyznačenie dorubu nad nárastom jaseňa

Životaschopnému prirodzenému zmladeniu jaseňa bráni v odrašťaní pomerne nekvalitná zložka hraba svojim neprimeraným tienením. Väčším pôžitkom svetla jaseň rýchlejšie odrašťie škodám zverou a vytvorí veľmi nádejnú mladinu.

2. Ukážka obhospodarovania obnovného prvku č. 9 určeného na obnovu duba.

Jedná sa o druhý pestovný zásah v mladine od jej založenia skupinovou obnovou (2004). Prvým zásahom bol vykonaný plecí rub v centrálnej časti kotlíka. V okrajových častiach je v súčasnosti potrebné vykonávať plecie ruby.

Druhým zásahom je čistka pri ktorej boli odstraňované nežiadúce dreviny a nekvalitné úrovňové jedince duba. Zásah bol vykonaný v čo najvyššej výške aby sa zachovala hustota mladiny a nedošlo k jej rozvráteniu vzhľadom na vysoký štíhlostný koeficient jedincov.

3. Ukážka obhospodarovania obnovného prvku č. 12 určeného na obnovu javora.

Podobne ako v skupine duba zimného sa jedná o druhý zásah na časti plochy, ktorý má charakter čistky. Prvý zásah bol realizovaný tak, že ťažisko bolo v odstraňovaní rozrastkom a predrastkov. Vzhľadom na rastovú dynamiku javora nebolo potrebné vykonávať plecie ruby.

4. Ukážka štruktúry obnovného prvku č. 17 tvoreného drevinou buk.

V uvedenom prvku hlavne v jeho centrálnej časti neboli dosiaľ vykonávané pestovné zásahy. Plecí rub bol vykonaný v častiach ktoré tvoria nárast duba a ktorý vzhľadom na menší prísun svetla zaostáva v raste hlavne v dôsledku systematického poškodzovania zverou.

5. Vloženie nového obnovného prvku.

Nový obnovný prvok bol vytvorený na základe uvoľnenia existujúceho prirodzeného zmladenia v štádiu nárastu.

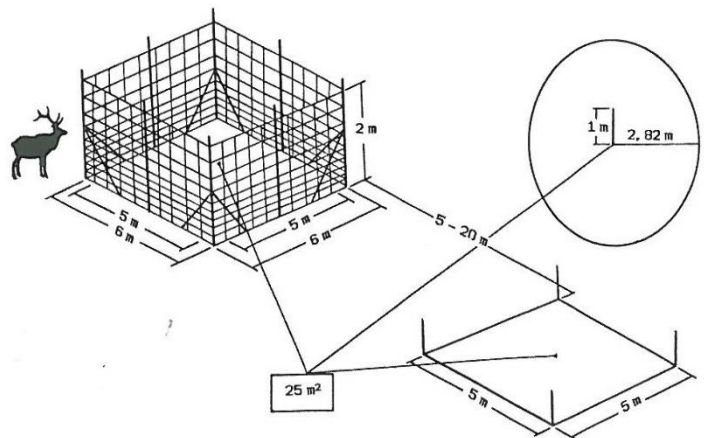
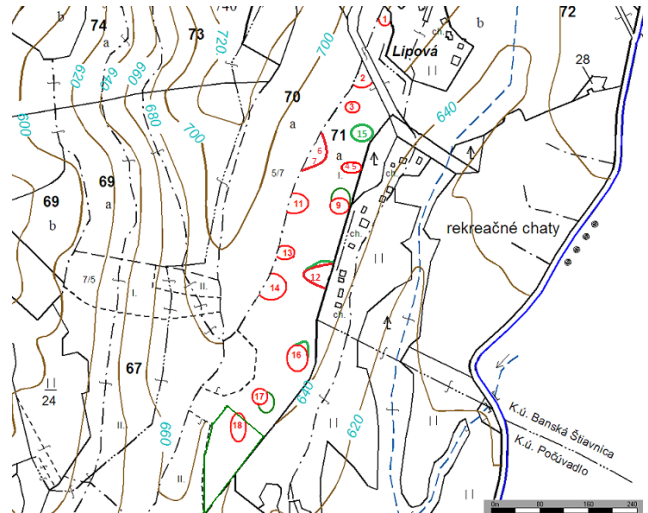
Ťažbou budú odstránené jedince u ktorých už nie je možné očakávať prírastok kvalitnej drevnej hmoty.

6. Kontrolné oplôtky pre drevinu jedľa.

Vzhľadom k tomu, že nálet jedle sa objavuje pravidelne, ale jeho ďalšie prežívanie je veľmi neisté, kladieme si otázku prečo je tomu tak?

Jeden z názorov je ten, že prirodzené zmladenie hynie na nedostatok vlahy hlavne vo vegetačnom období. Ďalší názor hovorí o škodách zverou hlavne v zimnom období.

Aby sa objasnila pravá príčina, bol zhotovený kontrolný oplôtok vid'. obr., ktorý by mal dať odpoveď na uvedenú otázku.



Porovnanie zastúpenia prirodzeného zmladenia z rokov 2004 a 2012 v ha.

Rok	výmera	DB	BK	JV	HB	JS	JD
2004	1	0,4	0,11	0,38	0,05	0,01	0,05
2012	2,14	0,6	0,51	0,59	0,37	0,02	0,05

OBJEKT č. 2

Obnova a následná štruktúra dielca 70 A. mozaikovým spôsobom

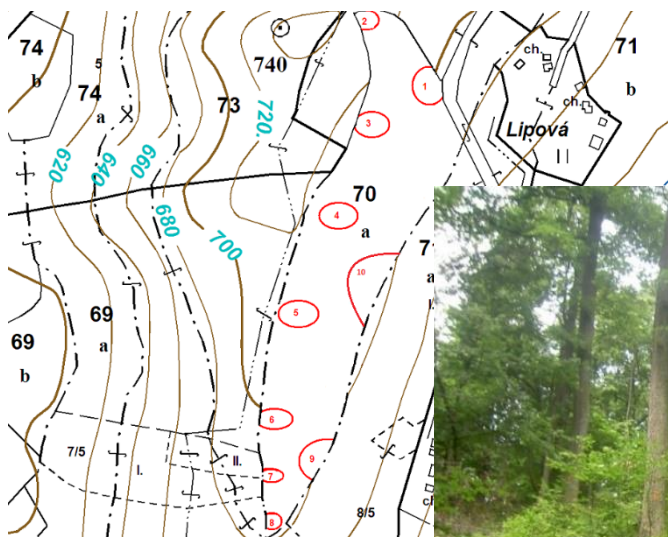
Charakteristika dielca 70 A

rok	vek	výmera v ha	zakme- nenie	zásoba na ha	celková zásoba	drev. zlož.	predpis PSoL	vykonané
1995- 2004	140	4,6	0,6	228	1312	db 60	MH 4,60ha/1310m ³	NT 1995:73m ³
						bk 7		RN 1999: 31m ³ /0,14ha
						hb 10		
						jd 12		SA 104 m³/0,14ha
2005- 2014	150	5,76	0,5	218	1256 m ³	db 57	MCR 0,85ha/395m ³	OU 2005: 110m ³ /0,60 ha
						bk 8		OU 2010: 107m ³ /0,24ha
						hb 14		OU 2010: 125m ³ /-
						jd 9		SA 342m³/0,84 ha
2015- 2024	160	6,36	0,5	229	1457 m ³	db 57	MCR 2,09ha/480m ³	
						bk 8		
						hb 14		
						jd 10		

Obnova porastu systémom pestovných opatrení zameraných na :

- vytvorenia mozaikovitej štruktúry
- hrúbkovej a výškovej diferenciacie
- vystupňovanie hodnotovej produkcie na najkvalitnejších jedincoch do kulminácie ich hodnotového prírastku
- zabezpečenie následného porastu pôvodnými drevinami
- zefektívnenie výrobného procesu možnosťou ťažby najkvalitnejších jedincov v čase ich max. hodnotového prírastku s alternatívou možného odsunutia ťažby na obdobie s vyššími cenami

V najsuchších oblastiach a v južných expozíciách obnovné prvky umiestňujeme tak aby priame poobedňajšie svetlo zasiahlo najmenšiu časť presvetlenej plochy.



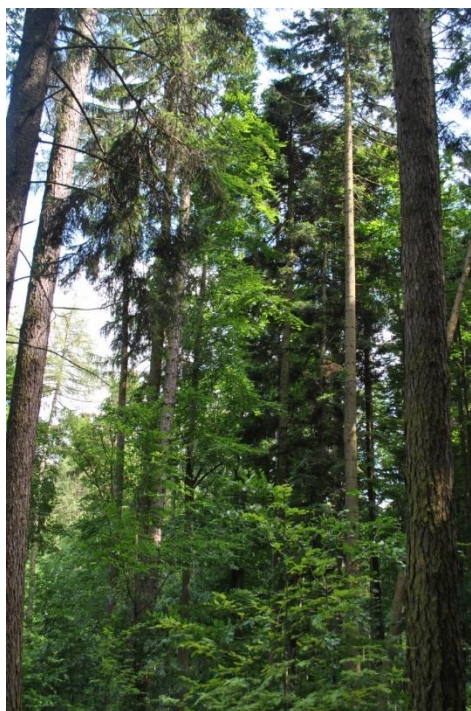
Zostávajúce najkvalitnejšie jedince (nositelia najvyššej kvality) podľa jednotlivých obnovných prvkov.

označenie prvku	výmera v ha	číslo stromu	drevina	d 1,3 v cm	výška v m	objem v m3
1	0,12	1	db	62	26	3,36
		2	bk	46	25	1,95
		3	db	54	25	2,48
		4	db	62	26	3,36
		5	jd	58	25	3,13
		6	jd	42	24	1,57
2	0,11	1	db	42	26	1,41
		2	db	46	26	1,74
		3	db	58	27	2,91
		4	db	50	26	2,09
		5	db	38	25	1,11
		6	db	58	26	2,48
		7	db	38	25	1,11
3	0,14	1	db	54	25	2,48
		2	db	46	26	1,74
		3	jh	38	20	1,25
		4	db	54	27	2,48
		5	db	62	27	3,36
4	0,1	1	db	42	26	1,41
		2	jh	50	25	2,36
		3	db	42	25	1,41
		4	db	50	25	2,09
		5	js	34	25	0,96
5	0,13	1	db	58	27	2,48
		2	db	58	27	2,91
		3	db	50	26	2,09
		4	db	54	26	2,48
		5	db	54	26	2,48
		6	db	54	26	2,48
		7	db	50	25	2,09
6	0,07	1	db	58	25	2,91
		2	db	50	25	2,09
		3	db	54	25	2,48
7	0,03					
8	0,03	1	db	58	26	2,91
		2	db	50	25	2,09
9	0,05	1	db	50	25	2,09
10	0,1	1	db	54	25	2,48
		2	db	46	25	1,74
		3	db	46	25	1,74
		4	db	58	25	2,91
		5	db	54	26	2,48

Vzhľadom na minulé extrémne suché roky kladieme dôraz na primerané uvoľnenie náletov, čím vytvárame podmienky na ich dlhšie prežívanie a priestor na ďalšie presvetlenie a odrastanie duba v najbližších 5 až 10 rokov.

Vybudujeme kontrolné oplôtky pre sledovanie škôd zverou. Zodpovedným poľovným hospodárením zabezpečíme minimalizáciu poškodenia lesných ekosystémov a predpoklady trvalej schopnosti ich prirodzenej obnovy.

Na jednotlivých obnovných prvkoch zostávajú najkvalitnejšie jedince nositelia najvyššej produkcie.



OBJEKT č. 3

Úrovňová prebierka +50 v dielci 70 C

Charakteristika dielca 70 C a systém pestovných opatrení vykonaných v rokoch 2004-2016

rok	vek	výmera	zakme- nenie	zásoba na ha	celková zásoba	drev. zlož.	predpis PSOL	vykonané
		v ha						
2004	55	3,73	0,9	184	686	db 80	VU+50 3,73ha/93m ³	VU+50 100 m ³ /3,73ha
						bk 10		
						hb 10		
2012	65	3,47	0,9	217	754	db 60	VU+50 3,47ha/100m ³	VU+50 102 m ³ /3,47ha
						bk 5		
						hb 15		
						LM 20		
2016	75	3,69	0,8	253	934	db 60	VU+50 2,00ha/70m ³	
						bk 5		
						hb 15		
						LM 20		

Vyznačenie najkvalitnejších jedincov metódou cieľových stromov (farebným pásom zelenej farby) a jedincov, ktoré im prekážajú vo vývoji.

V uvedenom poraste sa nachádza pomerne veľký počet kvalitných jedincov duba s malou hrúbkovou diferenciáciou, vyznačený zásah je zameraný na uvoľnenie priestoru najkvalitnejším jedincom.

V roku 2004 bola vykonaná prvá úrovňová prebierka metódou cieľových stromov. Prebierka bola vykonaná na celej ploche v objeme 100 m³ (DB 56 m³, BK 19 m³, HB 25 m³).

Ďalší výchovný bol vykonaný v roku 2013. Obnovilo sa vyznačenie cieľových stromov, pričom ich počet ostal nezmenený a postupovalo sa rovnakou metodikou ako predtým. Prebierka vykonaná na celej ploche porastu v objeme 102 m³ (DB 54 m³, LP 30 m³, HB 12 m³, JH 10 m³).

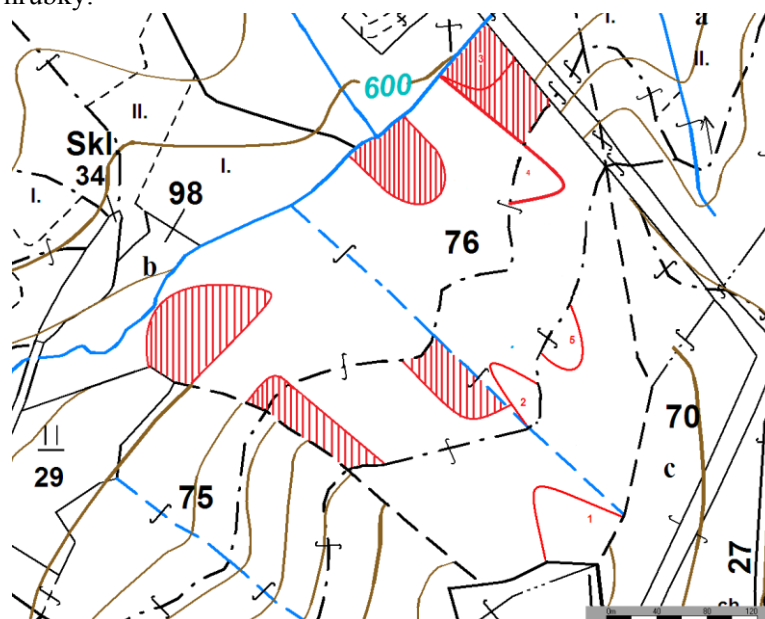
V hornej časti porastu boli silnou podporou uvoľnené koruny elitných jedincov v roku 2004-2013. V tejto časti porastu sa nachádza veľký počet kvalitných jedincov s hrúbkou 30 až 40 cm s obvodom kmeňa 90 až po 125 cm.



OBJEKT č. 4

Riešenie prebudovy kalamitou poškodeného porastu v dieľci 76.

Dielec je po kalamite z roku 1999. Vetrová kalamita z tohto obdobia s optimálnou konšteláciou podmienok pre prirodzenú obnovu buka vytvorila podmienky jeho obnovného zabezpečenia. Za predposledné decénium bola v dieľci vykonaná obnovná úmyselná ťažba zameraná v prípade menej kvalitných skupín stromov materského porastu na ich odoberanie a následné odcláňanie už vzniknutej prirodzenej obnovy. Vo vyspelých skupinách pri chodníku/ mladina/ sa odoberali kvalitné stromy buka, ktoré dosiahli cieľovú hrúbku $d_{1,3} 50$ cm. Stromy s vysokou kvalitou kmeňa tenších dimenzií sú ponechané na dosiahnutie cieľovej hrúbky.

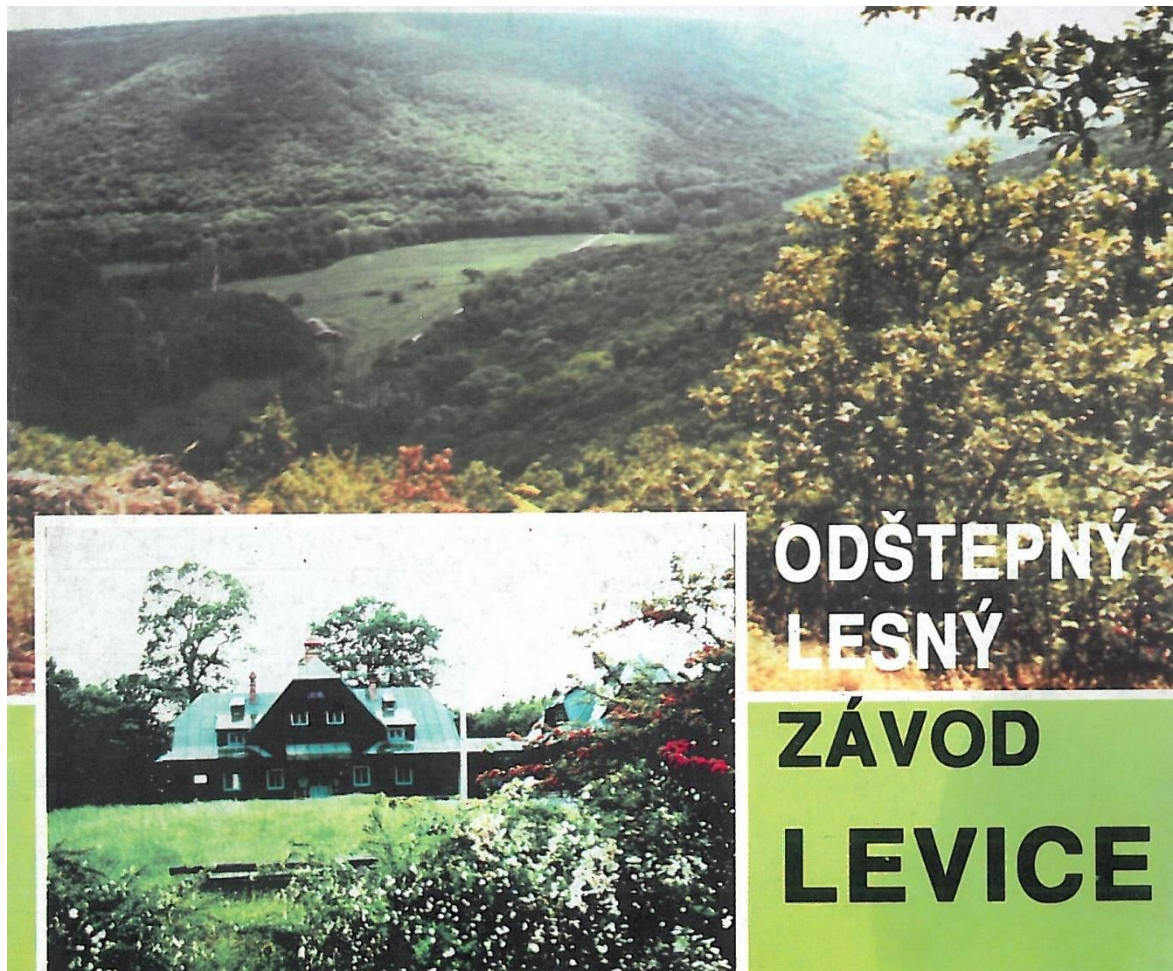


Veterná smršť v dňoch 21. až 23. júna roku 1999 na OZ Levice zničila najkvalitnejšie dubové porasty aj NPR Jabložovský Roháč. Spôsobilá 440 ha holín z toho 302 ha (68%) bolo zabezpečených prirodzenou obnovou. Z bohatej úrody žaluďa v roku 1996.



Významne nám pomohli prvé tri ročníky Lesníckeho dialógu PRO SILVA. Kde boli prezentované uvoľnenia prirodzeného zmladenia duba s najjemnejšími formami obnovy. Kalamitné plochy boli zabezpečené bez umelej obnovy.

Spolupráca OZ Levice s profesorom Korpeľom a LVU



Začiatky spolupráce siahajú do 60-tych rokov a jej genéza je nasledovná:

-V roku 1960 bola založená najstaršia a najpočetnejšia séria TVP pre výchovu duba červeného ako perspektívnej introdukovanej dreviny.

- V 80-tych rokoch na LS Levice došlo k úzkej spolupráci OZ Levice a Lesníckeho výskumného ústavu vo Zvolene. Založené boli výskumné plochy s drevinami, s ktorými sa počítalo pre zakladanie priemyselných plantáží. Ide o dreviny duglaska tisolistá, borovica čierna, jedľa obrovská, smrek obyčajný, smrekovec opadavý, dub červený, orech čierny. Výsledky výskumu zakladania a obhospodarovania priemyselných plantáží poukazujú na to, že sú tu možnosti na úspešné pestovanie rýchlorastúcich drevín.

-Lesnícku verejnosť informoval Prof. Ing. Štefan Korpeľ DrSc., v časopise Les č.3/1988 o úspešnom zakladaní listnatých porastov pomocou plastických chráničov vo Veľkej Británii. Po uverejnení článku na OZ Levice sme uvažovali o tom, že táto nová metóda fytotechniky môže byť progresívna pri vykonávaní prevodov výmladkových cerín na vysokokmenné zmiešané dubiny. Výsledky boli prezentované v časopise LES v roku 1991.

-Ďalšia spolupráca vyústila k vypracovaniu Návrhu modelových nákladov na zabezpečený mladý lesný porast podľa HSLT v hospodárskych lesoch a jeho názorné premietnutie do praxe, prezentované v časopise LES v roku 1994.

- Profesor Korpeľ poukázal na to, že v obnove dubín pri ich prevodoch nemôžeme uplatňovať len holoruby s umelou obnovou. Konštatoval, že nie sme takí bohatí, aby sme si mohli dovoliť takýto prepych. Odporučil spôsoby prevodov prirodzenou obnovou, v kvalitnejších výmladkových lesoch výchovou.

Ukážky prirodzenej obnovy výmladkových dubín boli na LS Čifáre prezentované dňa 5.6.1997 na prvom ročníku Pro Silva, ktorým sa odštartovala tradícia stretnutia lesníkov.

Efekt výsledku spolupráce s Prof. Korpeľom je evidentný aj s prehľadom nákladov a podielu prirodzenej obnovy:

R O K	1993	1994	1995	1996	1997	1998	1999	2000	2001
Umelá obnova	234	199	195	167	156	102	75	89	89
Prirodzená obnova	25	22	32	65	68	76	42	78	149
% podiel	9,6	10	14,7	28	30,3	42,7	35,9	46,7	62,6
Priame náklady pestovnej činnosti	19,9	17	17	15,8	14,3	10,9	9,3	9,5	9,9

Prof. Korpeľ v informačnom materiáli o činnosti OLZ Levice vydanom v r. 1993 zhodnotil spoluprácu vedy a výskumu s lesnou prevádzkou:

P r e d h o v o r

Progres v obhospodarovaní, a tým v zlepšení stavu lesov Slovenska sa dosahuje úzkou, vzájomne zladenou spoluprácou pracovníkov lesníckeho výskumu a lesnej prevádzky. Prvoradou spoločnou úlohou je dôsledná ekologizácia všetkej hospodárskej, ale najmä pestovnej činnosti. Aby sa ekologicky vhodné metódy mohli v našich podmienkach širšie uplatniť, je potrebné presvedčiť, nadchnúť a inštruovať široký okruh odborných pracovníkov. Najlepším presvedčovacím prostriedkom pre vhodnú aktivitu a nasledovanie sú vzorovo dlhodobu obhospodarované ukázkové porasty. Zatiaľ čo za posledné 2–3 desaťročia takýchto objektov celkovo v lesoch Slovenska ubudlo, v rámci OLZ LEVICE zásluhou zapálených a svedomitých pracovníkov neustále pribúda. Viaceré lesné správy majú značný počet cieľavedome systematicky vzorne obhospodarovaných porastov, dobre založených a svedomite vedených výskumných

plôch, overovacích – poloprevádzkových plôch. Tieto môžu byť ako ukážky využité pri školení a výchove pracovníkov štátnych lesov, pracovníkov reprivatizovaných lesov, môžu byť využívané pre rôzne kurzy, inštruktáže, pre odborné exkurzie, pre rôzne semináre a konferencie.

Lesný závod LEVICE má primát nielen v počte týchto objektov, ale aj primát v širšom zavádzaní progresívnych metód pestovania lesa, ochrany lesa, ťažbových technológií, poľovníctva, a to pri dobrých ekonomických výsledkoch. Za posledných 20 rokov tu nastalo výrazné zlepšenie stavu lesa po stránke produkčnej a ekologicko-funkčnej.

Je potešiteľné, že sa informácie o úspechoch tohoto závodu formou tlačeného sprievodcu dostávajú širokej lesníckej verejnosti.

Prof. Ing. Štefan Korpeľ, DrSc.

4