

ČASOPIS
ZAMESTNANCOV
š. p. LESY SR
BANSKÁ BYSTRICA
jún 2008

6 Lesník

O unikátnych porastoch
na južnom Slovensku

Fotoreportáž z jednej
revolúcie

Agát biely a zmena
lesníckeho myslenia

Téma mesiaca: PRICHÁDZA EURO €



Lesník,

časopis zamestnancov štátneho podniku LESY Slovenskej republiky, Banská Bystrica

redakčná rada

Ing. Ján Mičovský, CSc.,
Ing. Jozef Marko,
Ing. Lucia Hanková,
Ing. Rudolf Bruchánik, PhD.,
JUDr. Milan Vančo,

predseda redakčnej rady

Ing. Jozef Djubek

výkonný redaktor

Mgr. Peter Gogola,
www.lesy.sk,
e-mail: peter.gogola@lesy.sk

rada stálych prispievateľov

Ing. Július Burkovský, Jiří Junek,
Ing. Radoslav Lorko,
Ing. Igor Vizslai,
Ing. Boris Pekarovič,
Dáša Pavlovičová,
Ing. Jaroslav Kobza,
Ing. Jozef Sokol, Jozef Šabo,
Ing. Ľuboš Tuľák, Ing. Marcel Fiala,
Ing. Ladislav Dochán,
Roman Podolinský, Ing. Ján Bulla,
Ing. Marek Tabernaus,
Ing. Peter Patay, Ing. Ján Vavrek,
Dušan Dávid, Ing. Jozef Štaško,
Rudolf Halák, Ing. Karol Volentier,
Martin Matys

grafická úprava

Mária Gálová, Miloš Sedláček
Národné lesnícke centrum,
T. G. Masaryka 22, 960 92 Zvolen

náklad: 3000 výtlačkov

foto obálka

Ing. Jozef Marko
*Lesníci v nečase diskutujú
o výchovných postupoch porastov
objektu Pro Silva na LS Duchonka*

adresa redakcie

Námestie SNP č.8,
975 66 Banská Bystrica,
Tel.: 048/434 42 78,
Fax: 048/434 41 91

registrácia

MK SR B 13 r. č. 3821/2007
zo dňa 1.8.2007



16



31

Obsah

- 2** **Obsah**
- 3** **Editorial**
Spýtali sme sa...
Téma mesiaca: Prichádza EURO €
- 4** **Na euro sme dobre pripravení** 
Rozhovor s ekonomickým riaditeľom š.p. LESY SR Ing. Ľubošom Némethom o eurokonverzii, o zmene meny i myslenia
- 5** **Desatoro pre občana**
- 7** **Jedno a dvojeurové bankovky**
Podmienky duálneho zobrazovania
- 8** **Zavedenie EUR v Slovenskej republike**
Nová hovorkyňa š. p. LESY SR
Bankové poplatky sa pri prechode na euro zvyšovať nebudú
Cena J. D. Matejovie
- 9** **Karpatské bukové pralesy v zozname svetového dedičstva**
LESY SR na Karpatfeste 2008
- 10** **Medzinárodné stretnutie žien lesníčok na Slovensku**
- 11** **Mítiny FCN v Bilbau**
Výsledky národnej inventarizácie a monitoringu lesa
- 12** **Stroje, ktoré vrátia mladých do lesa**
Revolúcia vo firme John Deere a nové modely série E
- 14** **Žiadosť o poskytnutie podpory formou národných doplnkových priamych platieb v rastlinnej výrobe na rok 2008**
V lesníctve by sa malo začínať od piky
Lesníčky z Gemera Ing. Katarína Krpalová a Ing. Zuzana Borošová
- 16** **Panta rei**
Za demonštračnými objektmi slovenského lesníctva
- 17** **Stromy extra: Veľčické cery**
- 18** **Pekná slnečná sobota**
Opätovná aktivita Lesoochranárskej školy
Každý rok niečo nové – alebo Lesnícke dni na revúcky spôsob
- 19** **Bardejovskí lesníci deťom**
- 20** **Zelený pás**
O malej vode, veľkej priehrade a starých zákonoch
- 22** **Kalamita, ochrancovia prírody a Rómovia**
- 24** **Chce to zmenu myslenia**
Prvé zo série školení o pestovaní agáta na OZ Krupina ukázalo
- 26** **Stačí sa držať dvoch tabuliek**
S Ing. L. Vargom, CSc. o metodike a zásadách obhospodarovania agátin
- 27** **Drevina, na ktorú sa už musíme pozerat inými očami**
Riaditeľ OZ Rimavská Sobota Ing. Výboch o agáte bielom
Agátové inšpirácie
- 28** **Jedinou formou obchodná verejná súťaž**
O predaji prebytočného majetku š.p. LESY SR s Ing. Jozefom DJUBEKOM
- 29** **V. Ako hospodáriť v objekte Pro Silva** 
Prírode blízke obhospodarovanie lesa
- 30** **Občania chcú zachrániť lesopark Draždiak**
Právne okienko
Hory – Ľudia – Stromy – Lesy
- 31** **Dovolenka v rekreačnom komplexe Vadaš - Štúrovo**
Víkend na lesníckej chate
LESY pre oddych a dovolenku - LESY pre všetkých
Oprava
- 32** **Lesné zamestnanie v prvej polovici 20. storočia**
- 33** **Dielo slúži dobrej veci**
„Držal som v rukách zbrane z celého sveta“
O inštruktorovi, skúšobnom komisárovi a rozhodcovi poľovníckeho strelectva Ing. Zoltánovi KRAMCOVI
- 34** **Inzercia**
- 35** **O zanietosti a inom názore**
Šepoty
Prečo mám rád les
- 36** **Uveríte?** 
Krížovka
- 37** **Z histórie poľovníckych odznakov**
Rybársky receptár 
- 38** **Pre deti**
- 39** **Kalendár podujatí**
Životné jubileá
Spoločenská kronika
- 40** **V Rabči duneli smeče**

Viac ako pol roka po prvom historickom víťazstve lesníkov v boji s pseudoochrancami prírody, víťazstve ich lesníckych odborných argumentov, profesionálnej cti a odhodlania zodpovedne zvládnuť problém novodobého odumierania smrečín na Slovensku, cítiť dnes medzi radovými lesníkmi skôr sklamanie a skepsu. Vláda SR na svojom výjazdovom zasadnutí v Čiernom Balogu v novembri minulého roka bezvýhradne podporila snahu lesníkov zrealizovať všetky opatrenia v súlade so zákonom o lesoch tak, aby sa najväčší problém slovenského lesníctva a slovenských, štátnych i neštátnych lesov, podarilo postupne minimalizovať, zastaviť a rozpadajúce sa smrečiny nahradiť zdravými, odolnými a stabilnými zmiešanými lesmi. Vláda schválila finančné prostriedky na zabránenie zhoršovania zdravotného stavu s prevládajúcim zastúpením smreka v sume 1,5 mld. Sk na roky 2008 až 2010.

Zároveň uložila ministrom pôdohospodárstva a ministrom životného prostredia, aby spoločne vytvorili podmienky pre včasné rozhodovanie o výnimkách a súhlasoch podľa zákona o ochrane prírody a krajiny, umožňujúcich realizáciu opatrení na ochranu lesa. Ďalej, aby vydali spoločné usmernenie na realizáciu opatrení podľa paragrafu 28 ods. 3 zákona o lesoch, ktoré zabezpečí výkon praktických opatrení na zabránenie šírenia a pre množenia škodcov z chránených území s 5. stupňom ochrany prírody, v ktorých nebola povolená výnimka orgánu štátnej správy ochrany prírody a krajiny. No a v neposlednom rade vláda schválila tiež uznesenie, podľa ktorého mal byť novelizovaný zákon č. 543/2002 Z. z. o ochrane prírody a krajiny v znení neskorších predpisov, s osobitným dôrazom na udržanie a zvyšovanie odolnosti lesov, ich ekologickej stability a odstraňovanie následkov spôsobených škodlivými činiteľmi.

Kolegovia z lesníckej prevádzky ale nemajú pocit, že by sa vývoj vzťahov lesníkov a ochrancov prírody posunul dopredu, v prospech záchrany smrečín. Chýbajú im jasne vymedzené pravidlá a rozdelenie kompetencií, ktoré mala v sebe obsahovať zonácia v novele zákona o ochrane prírody a krajiny. Spoločné usmernenie síce uzrelo svetlo sveta včas, ale predstavy o jeho praktickej realizácii sa medzi lesníkmi a ochrancami žiaľ rôznia. Finančné prostriedky na ozdravné opatrenia, zrealizované v tomto roku, môžu zasa lesníci očakávať až v roku budúcom... A do toho všetkého sa rýchlosťou blesku šíri medzi lesníkmi jedna jóbovka. Ochrancovia prírody vraj pochopia, že zašli príďaleko a svoj postup v prípade katastrofálnych rozmerov, ktoré kalamita v smrečínach nadobudla, pred laickou verejnosťou už neobhája, pripravujú mohutnú mediálnu kampaň. V nej zhodia všetku vinu za stav slovenských smrečín na koho iného ako na - lesníkov. Napriek všetkým očividným faktom i nepotvrdeným domnienkam, alebo možno práve kvôli nim, určite nie je správne hádzať flintu do žita. Naopak, práve teraz je najdôležitejšie neustále - obrazne povedané - búšiť na všetky možné dvere (politikov, masmédií, úradov, osobností a autorít verejného života) a vysvetľovať, argumentovať, nepoľavovať - skrátka bojovať. Ved' je začo. Zatiaľ je začo. Zatiaľ.



Anketa

Ing. Luboslav Mika,
riaditeľ sekcie ochrany
prírody a krajiny, ŠOP
Banská Bystrica

Za kľúčové pokladám tieto kritériá:

1. Zorientovaný v multidisciplinárnej problematike (akou lesníctvo je)
2. Presadzovanie strategických záujmov lesníctva (vrátane dosiahnutých výsledkov)
3. Otvorenosť a konštruktívny prístup pre riešenie stretov s ostatnými rezortami



Igor Vizslai,
ved. les.
výr. OZ
Revúca
Vlaňajší

Spýtali sme sa:

Na tohtoročnom Dni stromu bude po druhýkrát udelená Cena Jozefa Dekreta Matejovie pre lesnícku osobnosť roka. Každý má právo poslať svoj návrh na adresu komisie, ktorú zostavila Slovenská lesnícka komora (www.slsk.szm.sk).

Aké kritériá by mala komisia pri výbere kandidáta na udelenie ceny zohľadniť?

výber pre udelenie Ceny J.D.Matejovie bol najsamprv lepší a verím, že to tak dopadne aj teraz. Prvým a hlavným kritériom by malo byť to, v čom sa ten ktorý lesník - telom aj dušou - odlišuje od tých mnohých, ktorí sú mu kolegovia, samozrejme v tom dobrom zmysle slova. Sú totiž takí, ktorí „len chodia do roboty“ a sú aj takí, ktorí chodia do lesa niečo urobiť tak, aby po nich zostala trvalá a výrazná stopa. A pritom vôbec nejde o to, či je v nejakej riadiacej funkcii, ba skôr naopak. Práve na lesnikov priamo z lesa sa často pri podobných oceneniach akosi pozabúda.

Jozef Kultán, LS Nová Bystrica, OZ Čadca

Kritériá pre udelenie ceny JDM:
- urobil pre les alebo

lesníctvo vec prospešnú - pre lesnícku verejnosť je táto osoba známa z tej dobrej stránky - je predpoklad, že udelenie ceny JDM si daná osoba bude vážiť

Marian Fabian,
personalista OZ Žilina

Kritériá by mali byť stanovené ako pri rezortnom vyznamenaní.



Ing. Marián Kompan,
vedúci LS
Oravský
Podzámok,
OZ

Námestovo

Pri udeľovaní ceny Jozefa Dekreta Matejovie by sa malo držať jeho odkazu a to že: „Lesník seje, ale úrodu zberajú potomkovia, to že

robím pre nich ma neubíja, ale povznáša.“ Z tohto odkazu vyplýva, aspoň pre mňa, že ocenený by mal byť lesník-pestovateľ za svoju celoživotnú prácu v prospech obnovy našich lesov.

Jozef Herz,
poľovník a spisovateľ

Kedže sa jedná o udeľovanie ceny za viac menej dosiahnuté výsledky v pestovaní a stave lesa, navrhujem nasledovné kritériá:

1. Odpracované roky v lesníckej vonkajšej prevádzke / organizačná jednotka-polesie, lesná správa/ minimálne 20 rokov vo funkciách ved. LS, polesia, technik, lesník.
2. Kladné hodnotenie pri previerkach LHP dosiahnutých výsledkov v celkovom stave lesa.



Na euro sme dobre pripravení

Peter GOGOLA

Rozhovor s ekonomickým riaditeľom š.p. LESY SR Ing. Ľubošom Némethom o eurokonverzii, o zmene meny i myslenia.

Médiami rezonuje téma „zmeny meny“. Ekonomickí experti analyzujú, sumarizujú, prognózujú, ale obyčajného smrteľníka väčšinou zaujímajú praktické stránky veci. Preto sa opýtam hneď a priamo: s akou výškou financií rátajú LESY SR na prípravné práce súvisiace so zavedením eura?

A ja hneď a priamo odpovedám, že eurokonverzia v našom podniku je pripravená veľmi dôsledne a jej náklady predpokladáme vo výške 12 miliónov osemsto tridsať päť tisíc korún, čo je 0,2 % z obratu tržieb. (pozn. štruktúra nákladov vid' tabuľka.

Tab. Štruktúra nákladov na eurokonverziu v š.p. LESY SR

1. software	10 mil. 335 tis. Sk
2. hardware	1 mil. 500 tis. Sk
3. elektronické pokladne	700 tis. Sk
4. školenia	300 tis. Sk
sumárne	12 mil. 835 tis. Sk

Kedy sa začali prípravné práce na konverziu?

Generálny riaditeľ Jozef Mindáš vymenoval už 26. marca 2007 osemnásťčlennú komisiu pre prechod na euro, do čela ktorej som bol vymenovaný ja. Komisia sa skladala zo 7 odborných tímov, ktoré pokryli všetky oblasti činnosti štátneho podniku.

Ktorých činností sa najviac dotkne prechod na euro?

Svojim spôsobom sa prechod na euro dotkne každej z činností, realizovaných štátnym podnikom, ale zásadným spôsobom sa dotkne šiestich oblastí: informačné technológie, elektronické pokladne, mzdová oblasť, financie, obchod a účtovníctvo.

Ktorú z týchto oblastí považuje manažment Lesov SR za najdôležitejšiu?

Z tohto pohľadu sú najdôležitejšie bezpochyby software, elektronické pokladne a mzdové účtovníctvo.

Ktoré prípravné práce už podnik uskutočnil a v ktorých oblastiach?

Podpísali sme zmluvy s dodá-

vateľmi informačných technológií na realizáciu eurokonverzie, reštrukturalizovali sa elektronické pokladne. Komisia spracovala analýzy všetkých oblastí a na ich základe vytvorila projekt eurokonverzie pre štátny podnik LESY SR.

V časoch minulých, ako pionieri, sme používali pozdrav „Vždy pripravení!“ Ste už na konverziu naozaj „vždy pripravení“? Alebo je ešte pred nami nejaký dôležitý, zásadný krok, ktorý je potrebné uskutočniť v záujme plynulého prechodu na euro?

Ale určite áno. Aj toto interview je v podstate jeho súčasťou: potrebujeme uskutočniť informačnú kampaň prostredníctvom nástrojov internej komunikácie, mám na mysli intranet a podnikový časopis Lesník. Spolu so zmenou meny budeme meniť aj naše užívateľské návyky vo vzťahu k nej. Tomu posluží aj duálne zobrazovanie cien (i miezd na výplatných páskach) a taktiež prechodné obdobie, počas ktorého bude možné do 16. januára 2009 platiť oboma menami, no vydávať už len v eurách a centoch.

V ktorých oblastiach činnosti podniku by mohli nastať prípadne nejaké problémy v súvislosti so zavedením euromeny?

Nemám v tomto smere najmenšie obavy a nemyslím si, že by bolo potrebné pripravovať nejaké krízové scenáre v súvislosti s eurokonverziou. Ak dodávatelia informačných technológií splnia svoje záväzky, z našej strany neočakávame žiadne problémy. Môžeme so všetkou vážnosťou a zodpovednosťou vyhlásiť, že sme na euro dobre pripravení.

V akom štádiu sú momentálne prípravy na zavedenie eura?

V súčasnosti prebieha implementácia aktualizovaných softvérových riešení, príprava zavedenia duálneho zobrazovania finančných čiastok na výplatných páskach zamestnancov a príprava duálneho zobrazovania cien na dražbách dreva a v cenníkoch ponúkaných komodít, napríklad dreva, drevnej štiepky, poplatkového lovu a podobne.



Čo očakávate od zavedenia jednotnej euromeny? Vnímate v ňom nejaké výhody alebo naopak riziká?

Nevnímam v ňom nijaké zásadné nevýhody, ale zatiaľ ani výhody. LESY SR realizujú nákup služieb a tovarov a taktiež predaj dreva v prevažnej miere s domácimi obchodnými partnermi. Zahraniční partneri sú takmer výhradne krajiny V4, takže problém kurzových rozdielov nám prechod na euro rieši len čiastočne. Na to, že budeme s partnermi obchodovať len v eurách, si ešte budeme musieť nejaký čas počkať.

Na záver otázka trochu z „iného súdka“: Istý francúzsky politik navrhol, aby Európska centrálna banka vydala bankovky aj v hodnote 1 a 2 eurá. V súčasnosti je najmenším papierovým platidlom bankovka s nominálnou hodnotou 5 euro. Z pohľadu slovenského užívateľa je to zaujímavý a celkom užitočný nápad, pretože v reálnej situácii budeme platiť za všetko, čo má hodnotu do 150 korún, mincami. Dá sa očakávať, že od prvého januára budú naše peňaženky hrubšie, pretože v nich budú mať prevahu mince. Čo vy na to ako ekonóm?

(smiech) Toto je vec, ktorá súvisí s praktickým používaním meny euro v našich podmienkach. My Slováci budeme zatiaľ o pár dekagramov ťažší, než ostatní občania eurozóny. Či sa nápad pána europoslancu ujme, to by som v tejto chvíli nechcel tipovať.

Ďakujem za rozhovor. ■

Desatoro pre občana

1. Euro ako národná mena bude na Slovensku zavedené 1. januára 2009.
2. Slovenskými korunami bude možné platiť v hotovosti až do 16. januára 2009. Po tomto termíne bude možné platiť už len eurami.
3. Niekoľko mesiacov pred zavedením eura a do konca roku 2009 sa ceny tovarov a služieb budú uvádzať súčasne v slovenských korunách i v eurách.
4. Banky budú vymieňať slovenské korunové mince 6 mesiacov a bankovky 12 mesiacov po zavedení eura. Výmena mincí a bankoviek bude bezplatná.
5. Klientovi odporúčame vložiť prebytočné slovenské koruny na účty do bánk ešte pred zavedením eura. Vyhne sa tak očakávaným náporom klientov v pobočkách bánk.
6. Finančné prostriedky uložené v banke budú automaticky prepočítané na eurá, bez toho, aby kvôli tomu musel klient navštíviť banku.
7. Čísla účtov sa nezmenia. Po januári 2009 budú účty vedené v eurách.
8. Poplatky za bankové služby sa v súvislosti so zavedením eura nebudú zvyšovať.
9. V platnosti zostanú všetky zmluvy s bankou, pričom sumy v nich uvádzané v slovenských korunách sa len prepočítajú na eurá.
10. Platobné karty po zavedení eura zostanú v platnosti a nie je potrebné ich meniť. Po 1. januári 2009 budú automaticky komunikovať v eurách.

VÝKLAD DESATORA

Výklad 1. pravidla

Od tohto dňa sa stane zákonným platidlom euro. Euromince a eurobankovky sa tak na Slovensku stanú jediným platidlom a euro sa stane jedinou platnou menou. Zavedenie eura sa uskutoční podľa scenára „veľký tresk“ (Big-Bang scenár), kedy je nová mena zavedená bez prechodného obdobia. Eurami bude možné platiť na Slovensku aj v ktorejkoľvek krajine eurozóny.

Výklad 2. pravidla

Možnosť platiť súčasne dvoma menami - slovenskými korunami i eurami - nazývame duálny obeh. Duálny obeh potrvá od 1. januára 2009 do 16. januára 2009.

K 1. januáru 2009 je vhodné si pripraviť aspoň malé množstvo euromincí na menšie nákupy po tomto dni. Vydávať vám v čase duálneho obehu budú už len v eurách.

Výklad 3. pravidla

Uvádzanie cien všetkých tovarov a služieb súčasne v dvoch menách - slovenských korunách a eurách - nazývame duálne zobrazovanie. Ceny sa budú v tomto období prepočítavať stanoveným konverzným kurzom. Napríklad, ak v súčasnosti stojí chlieb 25 Sk, tak počas obdobia duálneho zobrazovania pribudne na cenovku k tejto cene ďalšia: 0,71 EUR (výmenný kurz 35 SKK/EUR uvádzame len ako príklad).

Výklad 4. pravidla

NBS bude bezplatne vymieňať slovenské mince 5 rokov po zavedení eura, teda do konca roku 2013 a slovenské bankovky bez časového obmedzenia. Peniaze sa začnú z obehu sťahovať ešte pred zavedením eura, už koncom roka 2008. Najviac bankoviek a mincí sa do NBS vráti počas prvých 16 dní roku 2009, keď budú v obehu súčasne slovenské koruny aj eurá.

Výklad 5. pravidla

Ak vložíte svoje prebytočné slovenské koruny na účty do bánk ešte pred zavedením eura, vyhnete sa očakávaným náporom záujemcov o výmenu slovenských korún po 1. januári 2009 a tým budete mať o starosť menej. Pri platbách u obchodníkov za nakúpený tovar alebo služby využívajte platobné karty. Po 1. januári 2009 získate euro hotovosť jednoducho, aj výberom z bankomatu.

Výklad 6. pravidla

Ak máte finančné prostriedky uložené v banke, v súvislosti so zmenou slovenských korún na eurá banky automaticky uskutočnia všetko potrebné - prepočítania trvalých príkazov, súhlasov s inkasom, termínovaných vkladov, podielových fondov a pod., bez toho, aby ste museli z tohto dôvodu prísť do banky. Pri prvom kontakte s bankou po januári 2009 vás bude banka informovať o vašom zostatku na účte v eurách.

Výklad 7. pravidla

Čísla účtov, ktoré sú teraz vedené v slovenských korunách a po januári 2009 budú vedené v eurách, sa nezmenia. Váš účet





zostane vedený pod rovnakým číslom, len finančný obnos na ňom sa prepočíta zo slovenských korún na eurá podľa konverzného kurzu. Toto pravidlo platí aj pre vkladné knižky a termínované účty.

Výklad 8. pravidla

V súvislosti s nákladmi súvisiacimi so zavedením eura, banky nebudú zvyšovať ceny poplatkov za svoje služby, vychádzajúc z pravidiel Etického kódexu pre zavedenie eura, ktorého signatárom je aj Slovenská banková asociácia ako aj niektoré členské banky Slovenskej bankovej asociácie a v súlade s Národným plánom pre zavedenie eura a Generálnym zákonom. Banky zabezpečia, aby výmena SKK na EUR aj formou vkladu na účet po 1. januári 2009, bola bez poplatku.

Výklad 9. pravidla

Po 1. januári 2009 zostanú v platnosti všetky vaše doterajšie zmluvné vzťahy s bankou, či už ide o zmluvu o termínovanom vklade alebo úverové zmluvy (hypotekárny úver, spotrebný úver a pod.), pričom sumy uvádzané v zmluvách v slovenských korunách sa len prepočítajú na eurá podľa konverzného kurzu. Všetky ostatné zmluvné podmienky ostanú bezo zmien.

Výklad 10. pravidla

Pri nákupoch využívajte platobné karty. Do konca roka 2009 platíte platobnou kartou u obchodníkov na Slovensku prostredníctvom POS terminálov a vyberáte z bankomatov v slovenských korunách a po 1. januári 2009 v eurách. O časovom harmonograme možných technických prestávok POS terminálov a bankomatov súvisiacich s prechodom na euro vás bude vaša banka vopred informovať.

DÔLEŽITÉ POJMY A SÚVISLOSTI

Konverzný kurz

Pri prevode slovenských korún na eurá od 1. januára 2009 sa môže použiť len konverzný kurz, ktorý stanoví Rada EÚ. Konverzný kurz bude stanovený ako koeficient so šiestimi platnými číslicami, ktorý bude vyjadrovať ekvivalent 1 eura v slovenských korunách (1 EUR = XX,XXXX SKK). Pri prevode položiek bude platiť pravidlo, že konverzný kurz musíme použiť nezmenený tak, ako bude stanovený, nemôžeme ho ani zaokrúhľovať, ani modifikovať.

Pravidlá zaokrúhľovania

Peňažné sumy v slovenských korunách, ktoré majú byť zaplatené alebo účtované v eurách, budú v čase duálneho obehu zaokrúhľované podľa konverzného kurzu na najbližší eurocent, to znamená na dve desatinné miesta. V osobitných prípadoch, ktoré stanoví Generálny zákon, bude zaokrúhľovanie ešte presnejšie. Pri zmene korunových hodnôt na eurá nemôžu byť účtované žiadne s tým spojené poplatky.

Porovnanie číselných hodnôt v oboch menách

1 EUR má pre nás oveľa vyššiu hodnotu ako 1 SKK. Preto si treba dávať pozor pri prepočítavaní a zaokrúhľovaní pri prevodoch medzi oboma menami. Nízka číselná hodnota sumy v eurách vás môže viesť k zníženiu vašej pozornosti a tým k drobnému preplácaniu. Doteraz možno prehliadané halierové hodnoty za desatinnou čiarkou v slovenských korunách sa dostávajú pri prepočítaniach na eurá do povšimnutiahodných čísel.

Pravidlá duálneho zobrazovania

Platí, že pred 1. januárom 2009 budú ceny tovarov a služieb uvádzané súčasne v slovenských korunách a v eurách v poradí - SKK/EUR kde SKK je zákonnou menou a EUR menou informatívnu. Po 1. januári 2009 budú do konca roka 2009 uvádzané obe meny, ale v opačnom poradí EUR/SKK. Zákonnou menou sa stane euro a suma v slovenských korunách bude len informatívna.

Etický kódex pre zavedenie eura

Cieľom Etického kódexu je vytvoriť vo vzťahu k úspešnému prechodu na novú národnú menu - euro pocit dôvery a dostatočnej informovanosti u verejných inštitúcií, podnikateľov a samozrejme aj u spotrebiteľov. Jeho signatárom je aj Slovenská banková asociácia ako aj niektoré členské banky Slovenskej bankovej asociácie.

Generálny zákon

Zákon, ktorým sa bude riadiť zavádzanie eura ako národnej meny. Upravuje podmienky dvojakého oceňovania, duálny obeh meny, výmenu bankoviek a mincí, bezhotovostné platby, zaokrúhľovanie a prepočítavanie hodnôt základných imaní spoločností, cenných papierov a ostatných majetkových hodnôt a ďalšie pravidlá súvisiace s prechodom na euro menu. Zákon nadobudol účinnosť 1. januára 2008 a časť ustanovení k 1. januáru 2009.

Infocentrá

Ak máte akékoľvek otázky súvisiace s eutom, neváhajte kontaktovať vašu banku. Každá banka disponuje teamom špecialistov, ktorí poskytnú svojim klientom informácie týkajúce sa témy zavedenia eura a odpovedia na otázky s ňou súvisiace. ■

Zdroj: Slovenská banková asociácia



1 cent



2 cent



5 cent



10 cent



20 cent



50 cent



1 Euro



2 euro



1 euro

Dvojkriž na trojvrší

Dvojkriž na trojvrší je erbovým znamením štátneho znaku, jedného zo štátnych symbolov Slovenskej republiky. Dvojkriž je rozvrhnutý do kruhovej plochy. Jej pozadie tvorí reliéf štylizovaných skál, ktoré sú vyjadrením stálosti a pevnosti štátu.

Autor výtvarného návrhu:

akad. sochár Ivan Řehák, katedra architektúry, Stavebná fakulta STU Bratislava



20 centov

Bratislavský hrad

Bratislavský hrad je charakteristickou dominantou hlavného mesta Slovenskej republiky Bratislavy. Je národnou kultúrnou pamiatkou, patrí k najznámejším symbolom Bratislavy a je jej najnavštevovanejšou pamätihodnosťou. Do motívu hradu je zakomponovaný štátny znak, jeden z oficiálnych štátnych symbolov Slovenskej republiky.

Autori výtvarného návrhu:

Ján Černaj, Mincovňa Kremnica, š. p. Pavel Károly, Škola úžitkového výtvarníctva, Kremnica

Jedno a dvojeurové bankovky?

Európska centrálna banka opäť zavrholá myšlienku o jedno alebo dvojeurových bankovkách. Po Taliansku, Grécku a Rakúsku či po vyhlásení slovenského premiéra Roberta Fica, sa najnovšie ozvali hlasy volajúce po ich zavedení vo Francúzsku. Frankfurtská banka však trvá na svojom a tvrdí, že by to bol drahý a zbytočný krok.

S iniciatívou o zmene euromincí na bankovky v hodnote jedného eura prišiel začiatkom januára francúzsky stredopravičiar Louis Giscard d'Estaing, syn bývalého francúzskeho prezidenta. Tvrdil, že viac bankoviek v peňaženkách by malo väčší psychologický efekt na európskych spotrebiteľov a poukazoval na americké jednodolárovky. Podobne pred tým argumentovali aj Gréci, Taliani a Rakúšania, ale v spoločnom vyhlásení aj vyše polovica poslancov Európskeho parlamentu. Centrálna banka 15-členej eurozóny však trvá na svojom, potvrdzuje jej hovorca Wiktor Krzyzanowski: „**Po dôkladnom zvážení sa členovia Rady guvernérov Európskej centrálnej banky rozhodli, že nezmenia svoje pôvodné rozhodnutie a nebudú súhlasiť s vydávaním jedno a dvoj eurových bankoviek. Rada zhodnotila všetky argumenty a skonštatovala, že negatívne aspekty takéhoto kroku by prevládali jeho pozitíva.**“

Hlavným dôvodom, na ktorý sa Frankfurt odvoláva sú náklady, spojené s tlačением nového typu eurobankoviek. Opäť Wiktor Krzyzanowski: „**Neexistuje ani dostatočný dopyt po bankovkách s nízkou hodnotou medzi európskymi obyvateľmi a už vôbec by sa tomu nepotešili obchodníci či výrobcovia bankomatov.**“

Argumenty Európskej centrálnej banky uznáva aj profesor ekonomiky na College of Europe v belgických Brugách Jacques Pelkmans: „**Niektoré krajiny, napríklad Holandsko, zrušili mince v hodnote jedného a dvoch centov a taký krok chápem, lebo je veľmi nákladné vyrábať ich, ale meniť mince na bankovky pre akýsi psychologický efekt - to sa mi veľmi nepozdáva, z racionálneho hľadiska je to samozrejme úplný nezmysel.**“

Myšlienku o jedno a dvojeurových bankovkách minulý rok propagoval aj slovenský premiér Robert Fico. Poukazoval na to, že po plánovanom prijatí eura už na budúci rok jedna minca eura viac menej nahradí dve bankovky - dvadsaťkorunáčku a päťdesiatkorunáčku, čo by mohlo u ľudí vzbudzovať pocit, že majú menej peňazí. ■

Zdroj: SITA

Podmienky duálneho zobrazovania

Národná banka Slovenska pripravila vyhlášku, ktorou upravuje podmienky duálneho zobrazovania hodnôt v oblasti finančného sektora.

Podrobne tak upravila postup pri zobrazovaní hodnoty v eurách a korunách napríklad pri výbere hotovosti z bankomatu, pri rôznych výzvach a upomienkach na zaplatenie dlžnej sumy, pri informovaní klientov o hodnotách spravovaných správcovkým spoločnosťami a podobne.

Vyhláška uvádza aj prípady, kedy stačí zobrazovať v oboch menách iba časť informácií. NBS predložila túto vyhlášku na medzirezortné pripomienkové konanie a navrhla jej účinnosť k 1. marcu 2008. V prípade výberu hotovosti z bankomatu v období duálneho zobrazovania cien postačí podľa vyhlášky zobrazit vybranú sumu v oboch menách na písomnom potvrdení, ktoré bankomat vydáva. Na druhej strane duálnemu zobrazovaniu nepodliehajú ostatné operácie vykonávané prostredníctvom bankomatu, výstupy z platobných terminálov, ako aj potvrdenia o operáciách zasielané krátkymi textovými správami.

Na upomienke alebo výzve na zaplatenie dlžnej sumy, ktorú zasiela finančná inštitúcia klientovi, postačuje, aby bola v súlade so zákonom duálne zobrazená konečná dlžná suma. Na oznamovacom liste o výške poisťného plnenia stačí duálne zobrazit konečnú výšku poisťného plnenia. Pri duálnom zobrazovaní výšky poisťného postačuje v oboch menách zobrazit konečnú cenu celkového poisťného krytia.

Pri vkladných knižkách bude postačujúce duálne zobrazenie výšky zostatku vkladu resp. sa duálne ocenenie môže

zobrazit pomocou osobitnej doložky ku knižke. V prípade vkladových certifikátov v korunách aj eurách postačuje uviesť sumu určenú na výplatu. Hodnota dôchodkovej jednotky, ako aj počítačová hodnota podielu v podielovom fonde podobne ako aktuálna hodnota podielového listu, sa duálne zobrazí ako hodnota v eurách zaokrúhlená na šesť desatinných miest a ako hodnota v slovenských korunách zaokrúhlená na štyri desatinné miesta. Zaokrúhľovanie uvedených hodnôt sa vykonáva podľa matematických pravidiel.

Pri duálnom zobrazovaní hodnôt, ktoré klienti uhrádzajú finančnej inštitúcii a ktoré sú uvedené na výpisoch z účtov vyhotovovaných týmito inštitúciami, postačuje podľa vyhlášky zobrazit duálne ceny v osobitnej doložke, napríklad v sadzobníku cien. Tento sadzobník alebo jeho príslušná časť sa priloží k prvému výpisu z účtu zaslanému v období duálneho zobrazovania a tiež sa priloží aj k prvému výpisu z účtu zaslanému po každej zmene výšky cien uvádzaných na výpisoch z účtov v tomto období.

V prípade listinných výpisov z účtu nie sú finančné inštitúcie povinné duálne zobrazovať hodnoty na výpisoch v prípade, že klient má prístup k týmto údajom pomocou priameho elektronického prístupu k účtu. Túto povinnosť však majú ak nezašlú klientovi listinný výpis z účtu obsahujúci sumy hodnôt, ktoré sú predmetom duálneho zobrazovania najneskôr jeden mesiac pred dňom zavedenia eura a najneskôr jeden štvrtrok po dni

zavedenia eura. Pri výpisoch obsahujúcich informáciu o hodnote investície alebo inej hodnote majetku klienta postačuje podľa vyhlášky uvádzať v oboch menách počítačový a konečný stav príslušnej hodnoty na výpise. Ide napríklad o výpisy s informáciou o hodnote majetku klientov v správcovkých spoločnostiach alebo podielových fondoch. Taktiež sa to týka informácií v oblasti finančných nástrojov, záložných práv a zabezpečovacích prevodov cenných papierov, ako aj hodnoty naakumulovaných prostriedkov na základe poisťných zmlúv.

Duálne zobrazenie cien predstavuje zobrazenie konkrétnej ceny v slovenských korunách a v eurách, pričom je možné toto zobrazenie vykonať v písomnej alebo elektronickej forme. Duálne zobrazenie je pre obchodníkov povinné najneskôr 30 dní od stanovenia konverzného kurzu, ktorý má byť známy v júli tohto roka. Duálne sa ceny musia zobrazovať minimálne do konca roku 2009. ■

Zdroj: Webnoviny.sk

Zavedenie EUR v Slovenskej republike

Formát: brožúra, formát A5
Počet strán: 56
Cena:
554 Sk s DPH,(10%) + poštovné a balné
504 Sk bez DPH, + poštovné a balné



Brožúra informuje na praktických príkladoch a modelových situáciách ako sa zavedenie EUR od 1.1.2009 dotkne všetkých podnikateľov v SR – v oblasti daní a účtovníctva.

Obsah

Úvodné informácie

Obsahové vymedzenie všeobecne záväzného predpisu vyplývajúceho z generálneho zákona vo vybraných oblastiach daní a účtovníctva

- Problematika v oblasti správy daní
- Problematika v oblasti účtovníctva
- Problematika v oblasti priamych daní
- Problematika v oblasti dane z pridanej hodnoty
- Problematika v oblasti spotrebných daní
- Problematika v oblasti miestnych daní
- Kolkové známky
- Elektronické registračné pokladnice v súvislosti s prechodom zo slovenskej meny na EUR
- Otázky a odpovede
- Záver

Výhody

V brožúre nájdete praktické informá-

cie z oblasti daní a účtovníctva:

správa daní – podávanie daňových pri-
znaní; daňová kontrola; zaokrúhľovanie
peňažných súm; ...

účtovníctvo – vykazovanie peňažných
údajov v účtovnej závierke; informácie
pre účtovné jednotky s účtovným ob-
dobím – kalendárny rok a hospodársky
rok; postup v jednoduchom účtovníctve;
preddavky na tovar alebo služby; postup
pri prepočte k 1.1.2009;...

priame dane – zdanenie príjmu fyzickej
osoby zo závislej činnosti, preddavky na
daň z príjmov fyzickej osoby, preddavky
na daň z príjmov právnickej osoby; ...

DPH – nadmerný odpočet DPH
registračné pokladnice – duálne zo-
bracovanie ceny, prepočet na EUR, denné
a mesačné uzávierky, zaokrúhľovanie, ...

V záverečnej časti brožúry nájdete
súhrn otázok a odpovedí ohľadom pre-
chodu na EUR.

Bankové poplatky sa pri prechode na euro zvyšovať nebudú

Banky na Slovensku v súvislosti s prechodom na spoločnú európsku menu euro nebudú zvyšovať poplatky za bankové služby.

„Banky vychádzajú akceptujú pravidlá Etického kódexu pre zavedenie eura a konajú v súlade s Národným plánom pre zavedenie eura a generálnym zákonom,“ vysvetľuje Slovenská banková asociácia (SBA). Banky zabezpečia, aby výmena slovenských korún za euro, aj formou vkladu na účet po 1. januári 2009, bola bez poplatku.

Podľa riaditeľa Inštitútu pre ekonomické a sociálne reformy (INEKO) Eugena Jurzyca, ak by situácia na trhu umožňovala bankám zvyšovať poplatky, už by ich zvýšili dnes.

„Banky krátkodobu na eure stratia. Dlhodobu však získajú z rastúcej prosperity ekonomiky. Myslím, že preto síce opatrne, ale predsa len podporovali vstup do eurozóny,“ konštatoval Jurzyca v online rozhovore portálu euromena.sk. ■

zdroj: TASR

Nová hovorkyňa š. p. LESY SR

Peter GOGOLA

Potreba dosiahnuť vyššiu úroveň komunikácie s médiami viedla k rozhodnutiu oddeliť ju od komunikácie s verejnosťou. Teď sa bude venovať Odbor práce s verejnosťou pod vedením doterajšieho hovorca Petra Gogolu, ktorý bude zároveň šéfredaktorom časopisu Lesník. Obsadenie postu hovorca si vyžiadalo príchod „posily“. Od pondelka 16. júna je novou hovorkyňou štátneho podniku LESY SR **Mgr. Anita Fáková** (33).

Anita Fáková absolvovala Gymnázium J. G. Tajovského v Banskej Bystrici. Promovala na Pedagogickej fakulte Univerzity Mateja Bela. Po ukončení štúdií pôsobila ako redaktorka spravodajstva a moderátorka v Slovenskej televízii, štúdio Banská Bystrica, neskôr v Regionálnej televízii AZTV v Banskej Bystrici.

Anita Fáková je vydatá, má dve deti: dcéru Alexandru (5) a syna Matúša (2). Jej hlavnou záľubou je jej rodina. ■



Cena J. D. Matejovie



Komisia pre udelenie Ceny J. D. Matejovie (udeľovanej Slovenskou lesníckou komorou) vybrala na svojom zasadnutí dňa 17. júna 2008 na základe posúdenia pred-

ložených návrhov nasledujúcich kandidátov:

1. **Ing. Jozef Bielik** – OZ Palárikovo
2. **Jaroslav Donoval** – OZ Slovenská Lupča
3. **Ing. Stanislav Novák** – OZ Revúca

Vítaz **2. ročníka ankety o udelenie Ceny Jozefa Dekréta Matejovie pre slovenskú lesnícku osobnosť roka** bude vyhlásený predsedom Slovenskej lesníckej komory na „Dni stromu“ dňa 12. júla 2008 v Lesníckom skanzene vo Vydrovskej doline v Čiernom Balogu. ■

Karpatské bukové pralesy v zozname svetového dedičstva



Koncom júna uplynie rok odvtedy, čo Organizácia spojených národov (OSN) schválila zápis slovenských a ukrajinských bukových pralesov vo Východných Karpatoch do Zoznamu svetového kultúrneho a prírodného dedičstva.

Výbor svetového dedičstva tým deklaroval unikátnosť a svetový význam karpatských bukových pralesov a zaradil ich medzi 166 lokalít svetového prírodného dedičstva. Medzinárodný výbor organizácie UNESCO zaradil všetkými hlasmi slovensko-ukrajinské bukové pralesy na najvyššiu úroveň, ktorú predtým dosiahli také národné parky ako Yellowstone a Grand Canyon v USA, Mt. Everest alebo africké Kilimandžáro. Úspech slovensko-ukrajinskej nominácie je o to cennejší, že do záverečného schvaľovacieho konania sa dostalo len 10 nominačných projektov

a z nich len päť výbor zapísal do zoznamu svetového dedičstva. Výbor neschválil napríklad nomináciu známeho talianskeho pohoria Dolomity. Certifikát o zápise karpatských bukových pralesov do zoznamu si v pondelok prevezme v Národnej prírodnej rezervácii Morské oko v Chránenej krajinej oblasti Vihorlat minister životného prostredia Jaroslav Izák. Karpatské bukové pralesy sú výnimočné tým, že vytvárajú reťaz "ostrovov" pôvodného prírodného lesa, od najnižšieho po najvyšší lesný vegetačný stupeň - v nížinách, pahorkatinách, vrchovinách, hornatinách a vysočinách. Ide o ojedinelý a vzácný prípad vertikálnej lesnej vegetačnej stupňovitosti so širokým zastúpením ukážok pralesov na relatívne malom území. Sú tu storočné jedle, buky, javory a veľké množstvo mŕtveho dreva, ktoré predstavuje živnú pôdu pre tisícky

húb a útočisko pre vzácných operencov ako sú muchárik malý, sova dlhochvostá či ďateľ bielochrbtý. Množstvo chránených druhov, ktoré sú inde ohrozené vyhynutím alebo vyhynuli, sa tu stále nachádzajú. Podobné lokality pralesov sa len sčasti vyskytujú aj v iných oblastiach tzv. Karpatského euroregiónu (Poľsko, Ukrajina, Rumunsko). Nikde však nejde o také koncentrované zoskupenie pralesov všetkých typov tejto fyto geografickej oblasti na takom malom území. Výbor svetového dedičstva uznal, že karpatské bukové pralesy patria k prírodnému dedičstvu celého ľudstva a zaslúžia si svetovú ochranu. Slovensko sa tak s dvomi lokalitami svetového prírodného dedičstva dostalo na popredné miesto nielen v európskom, ale aj svetovom meradle. ■

Zdroj: Webnoviny.sk

LESY SR na Karpatfeste 2008



Na prelome mesiacov máj a jún, pripadajúci tohto roku práve na víkendové dni, uskutočnil sa v poradí druhý ročník Karpatfestu, festivalu venovanému Karpatom - ekoregiónu európskeho významu. Pôvodne mal zaplňať sálu Pamätníka SNP v Banskej Bystrici, z organizačných dôvodov bol však presunutý do obce Súľov na hornom Považí. Ako sa ukázalo v čase jeho konania, bola to dobrá voľba. Takmer ideálne počasie prilákalo v tieto dni do Súľovských skál množstvo návštevníkov, domácich i zahraničných. Mali tak možnosť doplniť si

turistické vychádzky po nádhernom okolí o zážitky z filmového plátna.

Program začal v sobotu o 10. hodine v divadelnej sále Obecného úradu Súľov-Hradná a spolu s hodinovou obedňajšou prestávkou skončil krátko po 19. hodine. Počas neho sa vystriedali komentáre k diaobrázkom s premietaním živých záberov na DVD takmer celých Karpát. Nechýbali slovenské Západné a Vysoké Tatry, poľské Bieszczady, ukrajinské poloniny vrátane všetkých dvojtisícoviek Čiernej hory, jednotlivé rumunské pohoria a stre-

Jozef CYPRICH

diská Karpát. Zaujímavým z tohto hľadiska bol film o prejazde a prechode celého Karpatského hrebeňa, jeho aktéri získali všeobecný obdiv a uznanie. Nechýbali ani filmy o živote v horách (motívom festivalu bol medveď) a nebezpečenstve číhajúce na návštevníkov hôr (lavíny). Po skončení premietania boli zo zakúpených vstupeniek vyžrebovaní účastníci, ktorí obdržali vecné ceny (turistické batohy, termoprádlo, publikácie) od partnerov a sponzorov festivalu.

Paralelne s premietaním bolo pri vstupe do premietacej sály vytvorené predajno-propagačné miesto, kde bolo možné získať zdarma, prípadne za akciové ceny rôzne firemné materiály, časopisy, publikácie, turistických sprievodcov.

Festivalová nedela bola určená na turistické výlety do Súľovských skál, najmä atraktívnemu prechodu Gotickou bránou a návštevou zručanín Súľovského hradu s nádhernými výhľadmi.

Ani LESY SR, š. p. sa na tomto festivale nestratili. Napriek tomu, že pred konaním festivalu prebiehajúce rokovania s organizátormi o partnerstve sa nepodarilo dotiahnuť úspešne do konca, ponúknutú šancu prezentovať sa využili. Na premietanie dali k dispozícii DVD-film o lavínovom nebezpečenstve „Smrteľné objatie hôr“, k prezentácii publikáciu „Lesy a ľudia“ a ďalšie propagačné materiály o podniku a jeho odštepných závodoch. Organizátor, Karpatský turistický spolok verí, že najbližší ročník festivalu sa už nezaobíde bez ich partnerstva. ■

Medzinárodné stretnutie žien lesníčok na Slovensku

Elena KUBIČKOVÁ

Koncom mája 2008 sa na Slovensku už po desiaty raz stretli európske ženy – lesníčky, aby si vymenili skúsenosti zo svojho pôsobenia v rôznych lesníckych inštitúciách a organizáciách. Hlavnou témou tohoročného stretnutia bola rovnosť pracovných príležitostí a program rozvoja vidieka a vidieckej ženy. 10. medzinárodného stretnutia sa zúčastnili zástupkyne z Nemecka, Českej republiky, Rumunska, Slovinska, Srbska, Bosny a Hercegoviny.

Slovenské lesníčky pod záštitou Slovenskej lesníckej komory vo Zvolene, štátneho podniku LESY SR, Národného lesníckeho centra vo Zvolene a Združenia lesníčok vo Zvolene pripravili veľmi bohatý a pestrý program, v ktorom bolo účastníckam z lesníckeho uhla pohľadu predstavené juhozápadné a stredné Slovensko.

Stretnutie sa začalo pod Trenčianskym hradom, kde Mestské lesy Trenčín predstavili mesto Matúša Čáka, trenčiansky lesopark a ich hospodárenie v lesoch. Program pokračoval na Odštepnom závode v Trenčíne, ktorý sa zase prezentoval hospodárením v Bielych Karpatoch a prácou s verejnosťou. Súčasťou prezentácie bola aj prehliadka náučného chodníka v Trenčianskych Tepliciach.

Nasledujúci deň cesta pokračovala na južné Slovensko – do Želiezoviec, kde program pripravil Odštepny závod Levice. Predstavili nám vynovenú bažant-

nicu Hrable a oboznámili nás s chovom bažantov. Súčasťou bola exkurzia do liahne „bažantích jasí a škôlky“. Potom nasledovala cesta do Banskej Štiavnice, kde sme neobišli pýchu lesníctva na Slovensku – Múzeum vo Sv. Antone.

Tretí deň sa niesol v znamení seminárov a stretnutí. V dopoludňajších hodinách sme sa zúčastnili odborného seminára na tému „Žena – lesníčka a jej uplatnenie vo vidieckych oblastiach“, zorganizovaného Národným lesníckym centrom vo Zvolene, kde sa formou prezentácií predstavili všetky delegácie. V odpoľudňajších hodinách nás privítali na pôde generálneho riaditeľstva štátneho podniku LESY SR v Banskej Bystrici. Pekným zážitkom na záver dňa bola exkurzia do Harmaneckej doliny, kde si kolegyně mohli „zarizovať“ na poslednej technickej rarite splavovania dreva v strednej Európe.

Záverečné dva dni stretnutia sa opäť niesli v čisto „lesníckom duchu“ a so všetkými krásami slovenskej prírody na vrchu Poľana a vo Vydrovskej doline.

Za všetky účastníčky medzinárodného stretnutia vyjadrila svoje pocity Ing. Ludmila Benešová z Českej republiky, z Ústavu pre hospodársku úpravu lesov Brandýs nad Labem, pobočka Stará Boleslav: „Setkání považuji za velice přínosné a inspirativní zejména z hlediska možnosti navázání kontaktů pro případnou spolupráci a pro vzájemnou výměnu cenných zkušeností. A to nejen v oblasti zvyšování možností uplatnění žen v lesnictví a jejich rovnoprávného postavení, ale rovněž v oblasti práce s veřejností a lesní pedagogiky. Lesní pedagogika je účinným nástrojem, kterým lze pozitivně ovlivnit vztah veřejnosti k lesu a k životnímu prostředí vůbec. Významným úkolem v oblasti práce s veřejností je zlepšení všeobecného povědomí široké veřejnosti o významu důležité a zodpovědné práce lesníků (a lesnic).“

Elena Kubičková je vedúca ekonomiky OZ Žilina



Účastníci mítingu FCN

UNECE/FAO Forest Communicators' Network (FCN) bola založená v októbri 2000 UNECE Timber Committee a FAO Európskou lesníckou komisiou (EFC) ako špecializovaná pracovná skupina s cieľom zvyšovať potenciál pre efektívnu komunikáciu v lesníckom sektore i smerom k ostatným subjektom (médiá, nárokové skupiny). Každoročné mítingy si kladú za cieľ vytvárať platformu pre výmenu skúseností a podporu komunikátorov na národnej úrovni. Tohtoročné stretnutie sa uskutočnilo 13. až 15. mája v severošpanielskom Bilbae. Slovensko malo tentokrát troch zástupcov: Ing. Ludmilu Marušákovú z NLC, Ing. Mariana Šturlcu zo ŠL TANAPu, trojicu doplnil autor príspevku.

Na úvod mítingu sa k jeho účastníkom prihovoril Martin Ascacibar, riaditeľ pre inováciu a technológie z Poľnohospodárskeho výboru Baskickej regionálnej vlády: „Zásadné rozhodnutia, týkajúce sa lesov, robia ľudia, ktorí žijú v mestskom prostredí a vnímajú les len ako prostredie pre rekreáciu. To je omyl a zdroj napätia, pretože pre nich je napríklad ťažba dreva niečím, čo je neprirodzené a nesprávne. Pritom však očakávajú, že drevo je a bude stálo súčasťou ich bytov a domov.“

Program mítingu bol zameraný na výmenu skúseností komunikátorov lesníckych spoločností a inštitúcií. V súvislosti s prijatím rozhodnutia ministerskej konferencie vo Varšave v novembri 2007 uskutočniť European forest week (Európsky týždeň lesov) v čase od 20. do 24. októbra 2008 bolo predmetom záujmu zostavenie rámca aktivít jednotlivých krajín. Taktiež bola venovaná pozornosť komunikácii globálnych klimatických zmien a zdôrazňovania potenciálu lesov ako najväčšieho prirodzeného „úložiska“ uhlíka. Slovenská delegácia prezentovala krátky dokumentárny film o Lesníckych dňoch 2008. Tento bol účastníkmi konferencie prijatý s pozitívnym ohlasom. Program stretnutia poskytol účastníkom cennú inšpiráciu a nové podnety pre prácu s verejnosťou. ■

* (angl.) stretnutie

** Forest Communicators' Network

– Sieť komunikátorov v lesníctve

*** Bilbao - priemyselná metropola

Baskicka (severná Španielsko)



10. Medzinárodné stretnutie lesníčok



25. - 31.5. 2008 SLOVENSKO





Výsledky národnej inventarizácie a monitoringu lesa

Výmera lesov SR predstavuje viac ako 2,17 milióna hektárov (ha), z toho lesné pozemky tvoria 1,9 milióna ha a nelesné pozemky 275 000 ha. Lesnatosť dosahuje 44,3 % územia krajiny. Najvyššiu lesnatosť má Žilinský kraj a najnižšiu Trnavský a Nitriansky kraj.

Vyplyva to z prvého cyklu vykonanej národnej inventarizácie a monitoringu lesa (NIML) SR, ktorý realizovala odborná skupina vedená Lesníckym výskumným ústavom vo Zvolene. Prvýkrát v histórii sa tak na Slovensku uskutočnila inventarizácia pozemkov porastených lesom, okrem lesných pozemkov vedených v katastri.

Z pohľadu územno-správneho rozdelenia majú na výmere lesov najväčší podiel Banskobystrický a Prešovský kraj a najmenej lesov má Trnavský kraj. Výraznú časť lesov v obhospodarovaní štátnych subjektov eviduje Banskobystrický kraj s podielom takmer 30 %, z neštátnych obhospodarovateľov vedie Žilinský kraj s 27 %.

Štátne organizácie obhospodarujú 60 % výmery lesných pozemkov. Najvyšší podiel lesa v obhospodarovaní štátnych subjektov dosiahli Bratislavský a Trnavský kraj. Najviac neštátnych obhospodarovateľov lesa podniká v Žilinskom a Košickom kraji, 57 % výmery kraja.

Najvyšší podiel na zásobe drevin dosahuje buk, ktorý tvorí viac ako tretinu zásob lesov SR, smrek a dub. Až 60 % zásob tvoria listnáče a 40 % ihličnany. Najväčší podiel na zásobách majú porasty 60- až 100-ročné a tvoria viac ako 50 % zásob.

Najzastúpenejšou skupinou pôd v SR sú hnedé lesné pôdy s podielom viac ako 50 % výmery lesov. Pri obhospodarovaní lesov štátom a neštátnymi subjektmi dominujú hospodárske lesy s 71 %. Ochranné lesy tvoria 17,2 %. Zvyšný podiel majú lesy osobitného určenia, ktoré plnia pre obyvateľstvo rad funkcií na voľný čas, ako sú kúpeľno-liečebná a rekreačná, poľovnícka, pre odborníkov a školy je to výskumno-vzdelávacia a prírodnoochranná funkcia.

Na základe výskumu sa zistilo dobré pestovanie a starostlivosť o lesy, v zlom pestovnom stave je 15 % ich plochy. Prvýkrát NIML priniesol informácie, že hektárové výnosy odumretého dreva dosahujú 40 m³, čo je zo zásoby živých stromov takmer 15 %.

Náklady na realizáciu 1. cyklu NIML SR za roky 2004 až 2007 dosiahli 30,2 milióna Sk. ■

Zdroj: TASR

Míting* FCN** v Bilbau***

Peter GOGOLA



Rokovanie



Na náučnom
chodníku

Revolúcia vo firme John Deere a nové modely série E

Stroje, ktoré vrátia mladých do lesa



POHLAD DO KABÍNY SPOLOČNEJ PRE VŠETKY MODELÝ SÉRIE E

Úplne nový dizajn majú kabíny nových modelov série E. Na rozdiel od tých doterajších sa otáčajú celé a navyše dokážu vďaka gyroskopickým senzorom nivelizovať, čiže naklápať sa vzhľadom na terén, po ktorom sa harvestory a forwardery pohybujú. Tieto vlastnosti umožňujú operátorom vynikajúci výhľad a rýchlejšie a bezpečnejšie presuny so strojmi pri práci v teréne. Riaditeľ spoločnosti John Deere Forestry pre obchod a marketing Arne Bergmann za najrevolučnejšiu zmenu nielen v riešení kabíny v modeloch novej série E považuje jednoduchú dostupnosť ovládacích prvkov v kabíne a komfortný pocit operátora. Z úplne nového softwarového a hardwarového vybavenia v kabíne stojí určite za zmienku nové užívateľské zobrazenie s väčším množstvom voliteľných informácií, ktoré operátor k svojej práci potrebuje a výrazne zjednodušené nastavovanie parametrov. Ďalej päťnásobne rýchlejší kontrolný modul, nové tlakové senzory a senzory na ochranu kabíny, ako aj diagnostiku integrovanú priamo v systéme, ktorú si môže operátor podľa potreby ľahko vyhľadať a efektívne použiť. A ešte niečo. Nová softwarová modulárna štruktúra TimberLink umožňuje efektívne kontrolovať využitie stroja pri práci.



ING. FEDEŠ UKAZUJE NA REVOLUČNÉ RIEŠENIE CHLADENIA MOTOROV

Ing. Ján Fedeš je šéfom spoločnosti Flexim, predajcu špeciálnej lesnej techniky John Deere Forestry pre Slovenskú republiku. Na snímke ukazuje na reverznú vrtuľu, ovládateľnú manuálne alebo automaticky, ktorá dokáže vyfúknuť prachom alebo inými nečistotami zanesený radiátor chladienia. Na najväčšom harvestore 1470 E ďalej upozorňuje prekonštruovaný rám, zosilnené stredové uloženie, novú kapotáž a novú rámovú brzdu, zvyšujúcu bezpečnosť a efektívnosť pri manipulácii. Inovatívne je aj premiestnenie rozvádzača, ktoré umožňuje komfortnejší prístup pre servisných technikov a stroj sa tak stáva menej zraniteľným.

NOVÁ HLAVICA H 414 S VIACERÝMI NOVINKAMI

Nová hlavica H 414 predstavuje podľa odborníkov takisto prevratnú novinku v tom, že šesť odvetvovacích nožov má rôznu hrúbku a sú masívnejšie ako v starších typoch hlavíc, takže mechanické zaťaženie nie je jednorazovo prívelké, ale postupné a rovnomerne rozložené. Podávacie valce majú široké uloženie, takže nedochádza k nadmernému mechanickému poškodeniu uloženia v čapoch a celé zariadenie je tak stabilnejšie a pevnejšie. Pevnejší je aj zosilnený naklápací rám. Nové konštrukčné riešenie dosiahli tvorcovia v celom základnom ráme hlavice a vyriešili po novom aj geometriu zatvárania odvetvovacích nožov a podávacích valcov, čím sa skrátila vzdialenosť medzi odvetvovacími nožmi a valcami posuvu, hlavica tak dokáže odvetvovať aj nadmerne zakryvené kmene a listnaté stromy. Nový systém delenia SuperCat zabezpečuje stabilnejší a presnejší rez.



Revolúcia vo firme John Deere! Nie, nejde o personálne zemetrasenie vo vedení tejto nadnárodnej spoločnosti. Organizátori takto nazvali slávnostné predstavenie nových modelov série E, ktoré sa uskutočnilo za účasti takmer päťsto pozvaných hostí z celej Európy koncom mája vo fínskom meste Lahti, vzdialenom vyše sto kilometrov od Helsínk. Revolúcia preto, že firma John Deere Forestry v pôsobivej show neukázala odborníkom iba čiastkové inovácie na jednom z modelov harvestorov alebo vývozných súprav (forwarderov), ale na celej sérii najmodernejších strojov predstavila viaceré revolučné riešenia. Vo fotoreportáži vám Lesník sprostredkuje tie najpodstatnejšie z nich.



VÝVOZKA 1510 E S KABÍNOU, KTORÁ SA DOKÁŽE OTÁČAŤ ZA HYDRAULICKOU RUKOU

Schopnosť kabíny novej vývozky typového označenia 1510 E, otáčať sa za hydraulickou rukou je považovaná za najvýznamnejší pokrok, ktorý sa podarilo dosiahnuť konštruktérom firmy John Deere Forestry. Ako sa to už stalo pravidlom aj pri ostatných modeloch novo predstavenej série E, nie je to jediné nóvum. Širšie pneumatiky (700 mm), nový celý rám, ktorý je zároveň dlhší, nové riešenie nádrží, vylepšený brzdný systém a výkon motora v porovnaní s vývozkami doterajších sérií, nové riešenie buginy, ale aj ostatné novinky vrátane novej modulárnej softwarovej štruktúry TimberLink F, riešiaceho efektívne ekonomiku stroja, predurčujú podľa prvých komentárov predajcov a klientov tento stroj k veľkému obchodnému úspechu.

NAJVÄČŠÍ HARVESTOR NOVEJ SÉRIE – 1470 E V TERÉNE

Na prvý pohľad upúta aj na najväčšom harvestore najväčšiu pozornosť kabína určená pre operátora. Pre jeho komfort urobila firma John Deere Forestry maximum. Novinkami sú v nej okrem už spomenutých revolučných riešení aj malá, ľahko dostupná klávesnica, piecka na ohrievanie desiatej, chladnička, nezávislé kúrenie, tlačiareň a telefón. Samozrejmosťou je vyhrievané a nastaviteľné sedadlo. Ergonomická dostupnosť všetkých ovládacích prvkov je optimalizovaná do najmenších detailov.



NA SKLÁDKE DREVA NOVÝ HARVESTOR A VÝVOZKA SÉRIE E

Po ukážke práce nových strojov priamo v poraste pri ťažbe dreva – harvestora 1470 E a vývozky 1510 E sme sa opýtali Ing. Fedeša z firmy Flexim, aký dojem má z toho, čo videl a počul o týchto nových modeloch. „Keď som uvidel prvýkrát pri práci forwarder 1510 E, nadobudol som pocit, že tento stroj je technologicky o generáciu vyššie ako tie pred ním a všetky doteraz známe typy. Vizúálne, aj zvládním jednotlivých činností. Čo sa týka harvestora 1470 E, predstavuje veľký technologický skok, ale ten je viditeľný skôr vo vnútri ako zvonka. Doteraz sa nám stroje značky John Deere predávali veľmi dobre aj na slovenskom trhu, o čom svedčí až 80-percentný podiel, ktorý sa nám s nimi podarilo dosiahnuť, ale myslím si, že tieto nové stroje sa nám budú predávať ešte lepšie. Celý užívateľský komfort je mimoriadne vysoký, počnúc ergonomiou, končiac softwarovým vybavením a vôbec mechanickou prácou celého stroja. A navyše, v porovnaní s konkurenciou ide v prípade novej série E o generačný skok revolučných riešení viacerých modelov. Konkurencia doteraz predstavila inovácie a vylepšenia na jednom – maximálne dvoch modeloch a celý ten proces potom vyznieva ťažkopádnejšie. John Deere teraz predstavil v jednej lajne celú sériu modelov.“

Ing. Fedeš v našej debata upriamil pozornosť aj na iný ako technický prínos revolúcie vo firme John Deere Forestry. Nové modely, ktoré predstavila vo Fínsku, totiž svojou technickou dokonalosťou a efektívnosťou, počítačovým vybavením a komfortom, môžu byť novým a dostatočným lákadlom pre mladých ľudí, vyrastajúcich vo veku elektronickej pošty, internetu, mobilných telefónov a ďalších technických vymožeností a zázrakov, aby si aj táto generácia začala hľadať uplatnenie v práci v lese. Aby svoj vzťah k modernej technike a technológii využila práve v takýchto výkonných strojoch. Možno je to jediná šanca ako vrátiť náročnej práci v ťažbe, približovaní a odvoze dreva atraktivitu a popularitu.

Žiadosť o poskytnutie podpory formou národných doplnkových priamych platieb v rastlinnej výrobe na rok 2008

LESY Slovenskej republiky podobne ako v roku 2007 požiadali Pôdohospodársku platobnú agentúru Zvolen o poskytnutie finančnej podpory na rok 2008 v zmysle Metodického pokynu MP SR č.1897/2008-350. Jedná sa o podporu formou jednotnej platby na plochu. Výmera, na ktorú bola predložená žiadosť, sa zvýšila z pôvodnej 1427,34 ha na 1517,8 ha, aj napriek tomu že prenájatím niektorých režijných revírov u jednotlivých OZ došlo k jej zníženiu (OZ Trenčín, OZ Levice). Navýšenie spôsobilo predloženie podkladov z OZ Prešov, ktorý doteraz o poskytnutie podpory nemal záujem. Z požadovanej podpory je na podporu chovu koní 447,02 ha, zvyšných 1070,78 ha je na podporu poľovníctva.

Pri dodržaní oznámenia MP SR č.2278/2007-100 o výške jednotnej platby na plochu a Nariadenia vlády č.579/2007 z 5.XII.2007 o výške vyrovnávajúceho príspevku na znevýhodnené oblasti podnik by mal dostať v roku 2008 podporu vo výške 8 934 386,06 Sk. Podmienkou však je, aby v zmysle Metodického pokynu č.1897/2008-350 čl.1 Kš 2 ods.5 písm. b nedošlo k sankcii za naddeklaráciu ako v roku 2007, keď zavinením OZ Revúca bola podniku krátená dotácia vo výške 343 920,78 Sk. Upozorňujem však, že je to aj v prípade záväzkov po lehote splatnosti voči PPF (prakticky stačí aj niekoľko Sk), kedy podnik nedostane žiadnu podporu.

OZNAČENIE JEDNOTLIVÝCH ZNEVÝHODNENÝCH OBLASTÍ:

Horské oblasti:

H1 - priemerná nadmorská výška obce väčšia alebo rovná 700 m n.m.

H2 - 600 m n.m a menšia ako 700 m n.m.

H3 - svahovitost územia obce väčšia alebo rovná 20%(11,180) na ploche väčšej alebo rovné ako 50% územia obce.

H4 - priemerná nadmorská výška obce väčšia alebo rovná 500 m n.m. a menšia ako 600 m n.m. v kombinácii so svahovitostou obce väčšou alebo rovnou ako 15%(8,310) na ploche väčšej alebo rovné ako 50% územia obce

Ostatné znevýhodnené oblasti:

O1/1 - výnosovosť pôd obce nižšia ako 17 bodov

O1/2 - výnosovosť pôd obce vyššia alebo rovná ako 17 bodov a nižšia ako 22 bodov

Dušan COCH

O1/3 - výnosovosť pôd obce vyššia alebo rovná ako 22 bodov a nižšia ako 27 bodov

O2 - zastúpenie trvalých trávnych porastov a krmovín obce vyššie alebo rovné ako 50%

O3 - výnos(úroda obilia) obce menšia ako 80% národného priemeru

O4/1 - priemerná výnosovosť pôd Banskobystrického kraja nižšia ako 27 bodov

O4/2 - priemerná výnosovosť pôd okresov Bardejov, Humenné, Medzilaborce, Snina, Stropkov, Svidník, Vranov nad Topľou nižšia ako 27 bodov

O4/3 - priemerná výnosovosť pôd okresu Košice okolie nižšia ako 27 bodov

Oblasti so špecifickými nevýhodami:

S1 - zastúpenie zamokrených pôd na poľnohospodárskej pôde katastrálneho územia väčšie alebo rovné ako 50%

S2 - zastúpenie pôd extrémne suchých na poľnohospodárskej pôde katastrálneho územia väčšie alebo rovné ako 50%

S3 - zastúpenie skeletovitých pôd na poľnohospodárskej pôde katastrálneho územia väčšie alebo rovné ako 50%

S4 - katastrálne územie flyšového pásma

S5 - oblasti s máloproduktívnymi pôdami

S6 - oblasti s pôdami prechodných území 27 bodmi je označená 80% výnosovosť národného priemeru - 1037Sk/ha.

Nepodporovaná pôda je označená ako NP.

V prípade záujmu o finančný príspevok na rok 2009 aj ostatných OZ je potrebné v priebehu mesiaca apríl 2009 zistiť na príslušnej PPA, či príslušná parcela na ktorú bude OZ žiadať finančnú podporu, je zapísaná v pôdnom dieli (môže to byť aj lesná pôda, využívaná na poľnohospodárske účely – napr. polička pre zver). Pokiaľ bude zapísaná, vyplní žiadosť na vyhotovenie ortofotomáp. Usmernenie pre predloženie podkladov pre žiadosť od jednotlivých OZ na ústredie podniku je zasielané podľa usmernenia PPA. Upozorňujem však, že čísla parciel v katastri nie sú v súlade s číslami uvedenými v pôdnom dieli. ■

Ing. Dušan Coch,

Odbor usmerňovania ekonomiky, GR LSR

Jozef MARKO

V lesníctve by sa malo začínať od piky

V pravidelnej rubrike Lesnícky portrét sa doteraz mohli čitatelia Lesníka dočítať o profesných púťach, skúsenostiach a názoroch dlhoročných, ostrieľaných kolegov, ktorí si zaslúžia úctu a uznanie za to, čo v lesoch a pre lesy urobili. V dnešnom pokračovaní sa netradične vyznávajú zo svojich pocitov a poznatkov mladé ženy. Obidve pracujú na pozícií lesníkov. Teda na kľúčových funkciách lesníckej prevádzky. Na miestach, na ktorých si niektorí ľudia vedia ešte aj dnes predstaviť len mužov a doteraz ani nevideli, ani nepočuli o tom, že prácu lesníka môžu zastávať aj príslušníčky nežnejšieho pohlavia. Na Gemeri také sú a zaslúžia si takisto úctu a určite aj obdiv za to, že pôsobia na doteraz výlučne chlapskej pracovnej pozícií. Takže dnes uverejňujeme Lesnícky dvojportrét Ing. Kataríny Krpalovej z LO Geravy (LS Ľadová, OZ Rožňava) a Ing. Zuzany Borošovej z LO Ratkovská Lehota (LS Ratková, OZ Revúca). Aj keď som s oboma hovoril osobitne, majú mnoho spoločné. Obe sú presvedčené, že v lesníctve by mali ľudia začínať od piky. Aby získali dostatočnú prax, prehľad, cenné skúsenosti. Obe lesníčky – inžinierky mali v úplných začiatkoch rovnakého učiteľa, ktorému sú vďačné za veľa – lesníka z Ratkovej Jozefa Kalmana. Ten podľa ich slov už vychoval svojim trepezlivým a citlivým prístupom k nováčikom viacerých lesníkov. No a do tretice. Obidve dámy ma zhodne poprosili, aby som v článku o nich uverejnil ich poďakovanie rodičom za to, že ich pripravili na život a že im umožnili študovať to, čo ich baví. Sympatická prosba, ktorej sa nedá nevyhovieť.

Ing. Krpalová absolvovala v roku 2001 Strednú lesnícku technickú školu v Banskej Štiavnici a o päť rokov neskôr aj Lesnícku fakultu TU vo Zvolene. Pochádza z pravého lesníckeho rodu. Dedo Karol (zakladateľ zubrej zvernice

Rozpis poľnohospodárskych dotácií rok 2008

OZ	Jednotná platba na plochu					Podporovaná orná pôda		Znevýhodnené oblasti	Dotácie spolu Sk
	TTP	Podporovaná or. pôda	Nepodporovaná (X)	Spolu ha	Jednotná platba Sk	ha	Platba na podpor. plodiny Sk		
OZ-Revúca	454,44			454,44	1 160 271,66			2 040 890,04	3 201 161,70
OZ-Sobrance	35,85		2,63	38,48	98 246,75		0,00	90 970,58	189 217,33
OZ-Vranov	91,2	24,31	4,29	119,8	305 872,16	24,31	42 397,30	375 537,01	723 806,47
OZ-Kriváň	0		12,74	12,74	32 527,64		0,00	18 001,62	50 529,26
OZ-Slov.Lupča	14,06			14,06	35 897,85			59 781,54	95 679,39
OZ-Č.Balog	12,32			12,32	31 455,30			55 329,12	86 784,42
OZ-Námestovo	1,24			1,24	3 165,96			5 568,84	8 734,80
OZ-Rožňava	117,9	22,2		140,1	357 701,92	22,2	38 717,40	614 958,30	1 011 377,62
OZ-Pov.Bystrica	14,22			14,22	36 306,36			55 053,30	91 359,66
OZ-Trenčín	54,72	10,08	0,5	65,3	166 723,31	10,08	17 579,79	138 925,75	323 228,85
OZ-Topoľčianky	92,21		3,42	95,63	244 161,56		0,00	174 528,39	418 689,95
OZ-Palárikovo	6,69	49,24	25,09	81,02	206 859,45	49,24	85 875,89	0,00	292 735,34
OZ-Krupina	21,75	8,46		30,21	77 131,87	8,46	14 754,47	93 957,93	185 844,27
OZ-Levice	31,14	115,91	4,71	151,76	387 472,11	115,91	202 150,17	35 431,49	625 053,77
OZ-Príevdza	35,33	5,5		40,83	104 246,75	5,5	9 592,15	92 592,69	206 431,59
OZ-Žarnovica	37,51	9,38		46,89	119 719,08	9,38	16 358,97	174 475,35	310 553,40
OZ-Smolence	26,61	3,26		29,87	76 263,79	3,26	5 685,53	41 509,10	123 458,41
OZ-Rim.Sobota	68,43	3	8,85	80,28	204 970,09	3	5 232,08	209 960,66	420 162,83
OZ-Prešov	83,68	4,34	0,59	88,61	226 238,17	4,34	7 569,08	335 769,74	569 576,98
Spolu:	1199,3	255,68	62,82	1517,8	3 875 231,78	255,68	445 912,82	4 613 241,45	8 934 386,06

Jednotná platba na plochu: 2553,19
Podporovaná orná pôda: 1744,027



v Topolčiankach) aj otec Gejza dali rodáčke od Zlatých Moraviec tie správne základy vzťahu k lesu a lesníckej práci. Navyše, ak vyrastala

na samote, uprostred prírody plnej inšpirácií a zážitkov. V súčasnosti býva aj s priateľom, zamestnancom spišskonovoveských mestských lesov na Mlynkoch, ktoré sú umiestnené do čarokrásneho prostredia hôr Slovenského raja. Takže istá odtrhnutosť od civilizácie jej nevadí. Trochu iné je to s náturou miestnych ľudí, odlišnou od tej, na ktorú si zvykla „na dolniakoch.“

Znamená to, že aj kolegovia sú vo vzťahu k nej drsnejší, neotesanejší? „**To nemôžem**

povedať. Vedúci LS Ing. Špiner dbá na to, aby sa nepoužívali v komunikácii neslušné výrazy. Na druhej strane sa mi páči, že vo vzťahu ku mne nerobí v plnení pracovných úloh a nárokoch kladených na svojich spolupracovníkov nijaké výnimky len preto, že som žena. Veľa som sa ešte ako praktikantka naučila v Ratkovej, ale aj súčasní kolegovia sú ku mne tolerantní a ak potrebujem niečo vysvetliť, nemajú s tým problém. Naopak, ja im zasa niekedy viem poradiť v práci s počítačom a programami. Sú veľmi učenívi,“ vysvetľuje s úsmevom Ing. Krpalová.

V čase nášho stretnutia aktuálne spolupracuje na spracovaní záverečného protokolu LHP na Hnileckej časti LC. Prvé tri mesiace na LS Ladová strávila skôr v kancelárii, pretože dostala na starosť ekonomickú agendu. Ale teraz sa už chystá spoznať svoj lesný obvod, dôkladne si ho prejsť, spoznať sa so živnostníkmi, ktorí v tamojších lesoch pracujú. Bude vypomáhať kolegom na iných LO vyznačovať kalamitu, v septembri sa chystá absolvovať kurz lesnej pedagogiky, rada by si čo najskôr urobila skúšky OLH. Dobre sa počúva o tom, koľko má plánov a že napriek ťažkým začiatkom v neznámom

Beriem pozíciu lesníčky ako veľkú školu života

zasmiať a povedať si, veď do dôchodku mám ešte tridsať rokov a som na začiatku, takže nevidím najmenší dôvod, aby som rozmýšľala o zmene alebo nebodaj o nejakom úteku. Beriem svoju súčasnú pozíciu ako veľkú školu života.

Tretina mojich spolužiakov z lesníckej fakulty pracuje v zahraničí, ďalšia tretina sa zamestnala v úplne iných odboroch, hlavne v bankovníctve a v pedagogike, a len jedna tretina začala pracovať v lesníctve. Pre mňa je to výzva, otázka osobnej odvahy. Viem, že ešte nemôžem toho veľa hodnotiť, ale môžem povedať,

že doteraz som svoje rozhodnutie neoľutovala. Táto práca mi viac dala ako vzala,“ sympaticky odhodlane

hovorí Ing. Krpalová.

Ing. Zuzana Borošová, rodáčka z Tisovca, absolventka gymnázia a neskôr lesníckej fakulty, sa dlho nevedela rozhodnúť, čím chce byť. Keď spoznala svojho budúceho manžela – súčasného vedúceho LS Sirk Ing. Marcela Boroša, ktorý v tom čase študoval lesné inžinierstvo a neskôr začal robiť praktikanta, tak si s ním zvykla často chodiť do lesa a našla si tak trváci vzťah nielen k mužovi, ale aj lesníckej práci. Dnes má dve deti a jej syn už od troch rokov chodí do hory, je z neho veľký hubár a mamínu volá po tom, ako sa vráti z práce, aby išla s ním – teda späť do lesa. „**Mám túto prácu rada, pretože väčšinu času trávim vonku, v prírode. Myslím, že to prospieva môjmu zdraviu i celkovej fyzickej a psychickej kondícii. Vďaka pohyblivému pracovnému času je tu istá miera slobody, ktorá mi vyhovuje. Robota samozrejme musí byť urobená načas a kvalitne. Páči sa mi, že ľudia sú tu zvyknutí vzájomne si vypomáhať. Vždy, keď nám príbudne nový kolega, nepozerala sa len tak na neho a nehovoríme si, nech si poradí sám, ale čo vieme, pomôžeme. Veľa záleží od komunikácie. Ak by bolo na mne, zaviedla by som povinnú minimálne dvojročnú prax pre každého pracovníka štátnych lesov, aby si každý vyskúšal prácu s ľuďmi v lese. Je náročná hlavne psychicky,“** zamýšľa sa Ing. Borošová.

Ani ona nevybadala nejaké uštipačné pohľady alebo poznámky chlapov, keď uvideli ženu v lesníckej uniforme alebo terénnom odevu. Nedávno ju správca Jozef Reviliák predstavil členom novej partie do ťažby dreva, ale ani na jednom



nebolo znat, že by ich zarazilo, keď uvideli „pani horárku“, ako ju začali hneď oslovovať. Ing. Borošová nemá problém s tým, že by chlapi pred ňou vypustili z úst nejaké hrubé slovo či nadávku. V dobrej partii si skôr vzájomne jeden druhého doberajú. Prekáračky, v ktorých je humor oplácaný humorom, spríjemňujú pracovný život všetkým. „**To viete, keď som na päťkrát**

cúvala do porastu, čo sa hneď vďaka GPS inštalovanom v aute dalo zistiť, tak som si vypočula svoje. Ale sranda musí byť. Keď sa k nám dostal podnikový etický kódex, aj sme si ju z tohto dokumentu trochu robili. Asi preto, že to, čo v ňom bolo napísané, sme tu mali a máme všetci v sebe a nepotrebujeme to mať napísané,“ úprimne dodáva Ing. Borošová.

Aj ona sa si chce v najbližšom možnom termíne spraviť skúšky OLH a rovnako ako Ing. Krpalová nelutuje, že si vybrala lesnícku profesiu, ktorú podľa nej správny lesník nemôže vnímať iba ako prácu, ale ako povolanie, poslanie. Keď sa jej na záver nášho stretnutia pýtam, čo by v súčasnosti urobila preto, aby mali lesníci a v lesníckej prevádzke lepšie podmienky na prácu, nesebecky a nezištne odpovedala, že by investovala viac do sprístupnenia lesných porastov, do rekonštrukcie starších a budovania nových lesných ciest. „**Chlapi v lese sa bez kvalitných lesných ciest trápia.**

Aj lesom by to prospelo,“ hovorí.

Bez kvalitných lesných ciest sa chlapi v lese trápia

Aj vy ste pri čítaní predchádzajúcich riadkov pocítili, že rozhovor so ženou je akýsi iný? A zvlášť, ak ide o lesníčky? Taký citlivejší, hlbavejší. Ako by mal byť aj náš život. A preto si myslím, že nielen vo verejnom živote by malo pôsobiť viac žien. Potrebujeme ich viac aj v živote lesníckom. Čo si myslíte vy? ■



Ing. Zuzana Borošová



Duby sú tu!

EURÓPSKA JEDNOTKA

Dedinka Dolné Semerovce v blízkosti Šiah je obklopená malebnými pahorkami. Očakávali by ste tu skôr vinárske ako dendrologické úkazy. Zloženie spoločnosti zidúvšej sa pred obecným úradom – riaditeľ levického závodu Dušan KRAJNIAK, vedúci lesníckej výroby Otto UHRÍN, šéfpestovateľ Lukáš HRAŠKO a miestoprislušný vedúci lesnej správy Viliam FORRÓ - však napovedá jasne: pôjde o les. A nie hocijaký! Po krátkej ceste rozbahnenými poliami sa dostávame cez okrajovú agáčinu k súvislým, takmer 40 ha lesným pozemkom. „**Tunajšie porasty duba červeného sú európskou jednotkou z hľadiska dlhodobého sledovania rastu tejto zaujímavej dreviny. Desaťročia sa im venoval profesor Réh z Lesníckej fakulty, ktorý sem chodí s exkurziami dodnes**“ hovorí Dušan KRAJNIAK. „**Prvé merania na ôsmich demonštračných plochách boli v spolupráci s prevádzkou vykonané v roku 1969 a odvtedy sa im venuje trvalá pozornosť**“, dodáva. Prvé, čo v interiéri porastov udrie do očí, je neskutočne vitálne zmladenie. Je všade. Napadne vám – paráda, len doručiť krásny 80-ročný materský porast, ktorý už dosiahol rubný vek a – šmitec!, - plocha je natrvalo a bez starosti zaistená. „**Práve to nechceme, hoci predpis to pripúšťa a so zaistením porastov by naozaj nebol žiadny problém**“ zdôrazňuje pestovateľ Lukáš HRAŠKO. „**Tu sa nám vytvára priestor pre individuálnu prácu s každým stromom. Mnohé z nádherných exemplárov ešte môžu pri správnom uvoľnení prirastať na množstve i kvalite. Je to len otázka hry so svetlom, ktorú treba majstrovsky ovládať. Ak pustíme svetla málo, prírastok nebude zaujímavý, ak veľa - vytvorí sa bočné „vlky“ a kvalita dreva pôjde dole. Ak však korunu uvoľníme tak akurátne, aby listová plocha prijala dostatok svetla, potom takýto strom nemá tendenciu k „zavličeniu“ ani pri intenzívnejšom uvoľnení kmeňov...**“

TENKÁ HRANICA

Živá diskusia levických praktikov pod klenbou dubového chrámu svedčí o tom, že aj ta-

Za demonštračnými objektmi slovenského lesníctva

Panta rei

Ján MIČOVSKÝ

Všetko plynie. Nielen v onej slávnej Herakleitovej rieke, ale aj v lese. Banálny poznatok? Ani nie. Najmä vtedy, ak o plynutí času v lesných porastoch existuje dostatok záznamov. Čím viac a za čím dlhšie obdobie, tým lepšie. Porastov s dlhodobou evidenciou biometrických parametrov totiž až tak veľa nemáme. Mnohé sú raritou aj z európskeho pohľadu. Napriek tomu sa o nich často nehovorí. Možno je to tak dobre, možno by sa mohlo aj viac... V každom prípade bude dobré pozrieť sa na tieto nevšedné porasty trochu bližšie.

kýto nádherný „bezproblémový“ les poskytuje dostatok odborných podnetov. „**Dostávame sa tu na hranicu takmer výberkového hospodárenia. V týchto porastoch sa dá podporovať prirodzená obnova so súčasným zvyšovaním hodnoty produkcie - biologickej i ekologickej**“ pridáva Otto UHRÍN, ktorý okrem drevoprodukčného významu uvoľňovania a „predržania“ najkvalitnejších jedincov materského porastu vidí prínos aj v tom, že „**práve tieto poskytnú najživotaschopnejšie potomstvo**“.

Drevo duba červeného nemá vlastností svojich druhových menovcov, je akoby redšie, s menej výraznou štruktúrou. Nálady na trhu sa však menia, veď aký nezaujímavý bol donedávna agát... Navyše vďaka postupnému vertikálnemu rozpracovávaniu porastov možno individuálnym výberom reagovať nielen na svetelné potreby lesa, ale – bez spreneverenia sa lesníckym zásadám – aj na aktuálne potreby obdoby, a to bez toho, aby to „zaváňalo“ túlavou ťažbou. „**Ale pozor**“ zdôrazňuje Lukáš HRAŠKO, „**je**

V kráľovstve červeného duba

to naozaj vec pre odborníkov, hranica medzi výberkovým hospodárením a vykrádaním porastov je tenká!“ Viliam FORRÓ ho zaujímavou doplní: „**Je to paradox – kvalita súčasného materského porastu a jeho schopnosť prirodzeného zmladenia môže túto vzácnu lokalitu ohroziť – akoby hľadanie možnosti vylepšovania produkcie tu už ani nebolo potrebné...**“ Dá boh toho nikdy nebude, žeby sa levickí (a ani žiadni iní) lesníci takto zjednodušene pozreli na lesné porasty. Naopak, na udržaní unikátneho demonštračného objektu majú prvoradý záujem. K doposiaľ sledovaným dielcom sami aktívne pričlenili ďalšie prevádzkové plochy, kde skúšajú rôznu intenzitu skupinových clonných rubov. Hľadanie správnej miery presvetlenia je totiž naozaj alfou a omegou tunajšej lesníckej práce. Ak túto mieru nájde, môžu už 70-ročné porasty dosiahnuť parametre dnešných osemdesiatnikov. A tie sú vskutku prekrásne tvárne, to mi verte. „**Navyše**“ ako dodáva KRAJNIAK „**všetko so všetkým súvisí, a keďže dub červený fruktifikuje pravidelne takmer každý rok, má takýto kontinuálny prístup k dubovému hospodáreniu veľký význam aj z hľadiska úživnosti poľovníckych revírov**“.

MIERA ZODPOVEDNOSTI

Dub červený je nepôvodná drevina a ochranári s tým majú problém. Aj vnútorný. Ako sa nedávno neoficiálne vyjadril jeden z nich – na základe tunajších skúseností je jasné, že červený dub sem patrí – ale! „**Nechcú to odo mňa na papieri, nech to rozhodnú veľkí šéfovia...!**“ No, nechcem vulgarizovať, určite to nie je jednoduchá téma. Práve takéto demonštračné objekty však môžu prispieť k tomu, aby sme mieru zasahovania do krajiny určili čo najpresnejšie. „**Všetko treba vidieť vo vývoji**“ unisono hovorí moji sprievodcovia „**...napríklad agát tu už ľudia vôbec nepovažujú za nepôvodnú drevinu. A to, že kukurica je tejto zemi rýdzo cudzia plodina už ako fakt nevnímajú ani ochranári...**“. Azda sa tak raz postavia aj k dubu červenému, ktorého biologický, energetický i hospodársky potenciál je obrovský. Rozhodnúť o tom môžu aj excelentné porasty na demonštračnom objekte pri Dolných Semerovciach.

HRANICA ZISKU

Ďalšia demonštračná plocha, ktorá svojim významom pofahky prekročí hranice Slovenska, leží neďaleko Palárikova. Sprievodcu mi tento krát robí vedúci lesnej výroby tunajšieho závodu František KRÁL. Stačí krátka polhodina autom a síluetu jedného z našich najkrajších lesníckych parkov vymieňame za pohľad možno menej atraktívny, no určite rovnako vzácny. Sme na demonštračnom objekte Selice – Báb. Čaká tu na nás Ladislav VARGA. Aha! Zabudol som

Energetický porast

priznať jednu dôležitú okolnosť: Iniciátorom putovania po významných demonštračných objektoch slovenského lesníctva je práve tento expert na rýchlorastúce drevinu a energetické porasty. Človek, ktorý má vzácnu schopnosť sklbiť hlboké odborné vedomosti s pútavým výkladom. Veľmi prospešná kombinácia. A hneď ju aj použije: **„Táto oblasť je výnimočnou komplexom lesných a poľnohospodárskych pôd so vzácnymi rovnakými vlastnosťami, rozdiel je len v ich využívaní. Hlavne pre poľnohospodárov to môže byť mimoriadne dôležité. Ak chcú zalesňovať nevyužívané pôdy, dokážeme im dobre poradiť – čím a ako. A nejde o málo. Pri dnes tak populárnej repke majú poľnohospodári čistý zisk z hektára 2 tisíc korún. Ekonomika topoľových porastov im ponúka ročne 10 tisíc. Musia sa však naučiť byť viac trpezliví, pretože les nie je jednoročná kultúra. Podstata úspechu sa skrýva v použitých kultivároch topoľa a v sponke jeho výsadby. Ekonomickou hranicou je minimálne 14 kubikový ročný prírastok. Táto demonštračná plocha s prírastkom 18 – 20 kubikov nám dáva mnohé dôležité odpovede.“** Topoľ je náročný na vodu, potrebuje 980 – 1000 mm ročne, no tunajšia oblasť je suchá – ponúka len 580 mm. Riešenie spočíva v nahradení deficitu atmosférických zrážok spodnými vodami vzdutými systémom vážkových vodných diel. Nefunguje to však automaticky. Okrem spodných vôd sú nevyhnutné pôdy so špecifickými vlastnosťami. Pôdna kapilarita zvyšuje schopnosť koreňov dočiahnuť k vode až o 2 metre! A navyše funguje ako špongia – vodu dobre zadržiava a následne uvoľňuje len pomaly. **„Ale ani to nie je všetko“ vysvetľuje František KRÁL. „je nemenej dôležité, aby bola pôda upravená celoplošne do hĺbky. Pri pravidelnom kultivovaní, ktoré má za cieľ prerušiť kapilaritu a zabrániť rastu bujnej vegetácie sa zároveň jej najvrchnejšia vrstva pootčí o 150°. Táto operácia umožní - vďaka akýmisi miniatúrnym pôdnym prevísum, ktoré zadržiava rosu a nedovolia jej odpariť - získať ďalších 40 ročných mm vlhky. Práve to môže rozhodnúť, najmä v extrémnych suchách, o bytí či nebytí porastu.“**

Demonštračná plocha s rozlohou 42 ha vznikla v roku 1960. Založili ju výskumníci, no bez trvalej podpory prevádzky by neprežila. Výskumníkom, ktorý stál pri jej zrode bol Gejza KREBES, tento našiel veľkú podporu v riaditeľovi tunajšieho závodu Jánovi ORGONOVI. Cieľom bolo odskúšať v rovnakých podmienkach čo najviac klonov. Ich počet dosiahol rokmi úctyhodných 46! Význam plochy a rozsah vykonanej práce si možno predstaviť najlepšie podľa toho, že pri všetkých klonoch sa skúšajú rôzne spôsoby úpravy zeme, spony, výsadby, vyvetvenia... Dnes sa tu už pestuje druhá generácia týchto topoľov. Zo sponov sa najlepšie osvedčil 4 x 4, naopak našim pomerom nesvedčí spon 8 x 8, ani 8 x 4, ktoré síce umožňujú využiť plochu aj na pastvu, no stráca sa pri ňom hmota z prebiehok.

AKÁ NEPŔOVODNOSŤ...?!

Trocha provokatívne sa spytujem, „či nám tí poľnohospodári stoja za takúto drinu..?“ **„Sme vysoko nad vecou“**, hovorí Ladislav VARGA, **„v rámci krajinného inžinierstva nám musí ísť o múdre využívanie prírodných daností. Ak je v strede 50 ha lánu zamokrená depresia, na ktorej žito nikdy neporastie, prečo by nemala slúžiť trvalo lesu!“** Ani tu sa nevyhne problémom s ochranármi, ktorým vadí nepŕovodnosť topoľov. **„Aká nepŕovodnosť“**, hovorí František KRÁL, **„ved' všetky naše kultivare topoľa majú v sebe minimálne polovicu domácich génov, kukurica, ktorá je všade na okoli ani percento! My rozmyšľame komplexne, pre krajinu a ľudí, ktorí ju obývajú, ochranári väčšinou ortodoxne a často len pre seba...“** Ciele šľachtenia topoľa sú tri: prírastok hmoty, odolnosť voči škodcom a kvalita



Ladislav Varga

dreva. Pôvodný topoľ čierny má napríklad tak krátke vlákna, že je pre výrobu vlákna nepoužiteľný. Nevraviac o tom, že má oproti šľachteným druhom o 45% menšiu produkciu dreva. Má nám to byť naozaj jedno?!

Šľachtením sa nedá zmeniť energetická hodnota topoľového dreva. **„To však neznamená, že topoľ je energeticky nezaujímavý. Nemá však význam venovať sa len čisto energetickým porastom. Ak majú mať ekonomický význam, musím energetický pohľad kombinovať s produkciou vlákna. A sme opäť pri šľachtení!“** zápalisto zdôrazňuje VARGA. **„A o tom, že záujem o palivové drevo bude narastať, asi nik nepochybuje“**, dodáva.

CHÝBAJÚ TABULE!

Putovanie pomedzi smerovskými dubmi a bábskymi topoľmi inšpiruje k zamysleniu. Sú to nesmierne vzácne prírodné učebnice, ktoré patria do podnikového „rodinného stiebra“. Treba nám ich ešte viac poznávať a cielavedome využívať k zvyšovaniu lesníckych vedomostí. Pretože len tak môžeme byť nielen najväčším, ale aj najlepším lesníckym podnikom na Slovensku. Jedna vec mi však na oboch objektoch trocha chýbala. Tabule! Ak sú tie plochy naozaj také vzácne – a ony sú, ak tam chodí toľko exkurzií – a chodia, ak máme z nich toľko zaujímavých údajov - a máme, potom bude všestranne prospešné, ak ich hodnotu zvýrazníme informačnými tabuľami so základnými údajmi. Zaslúžia si to.

Ďakujem kolegovi Vargovi za výborný tip do LESNÍKA, ďakujem sprievodcom za zasvätené komentáre. Tak trochu dúfam, že táto reportáž bude viesť k zmapovaniu ďalších zaujímavých porastov Slovenska. Ktorý bude najbližšie? To naozaj neviem. Azda to už v tejto chvíli vie niekto z našich čitateľov. Vopred ďakujem.

Všetechná poznámka pre podnikových kapitánov ľudských zdrojov na záver.

Nie, naozaj nemôžeme mať všade sofistikované demonštračné porasty, ktoré na malom priestore ponúkajú ukážku hľadania ciest intenzifikácie lesnej výroby a najmä ich výsledky. Ak však lesník chodí po tých svojich porastoch s otvorenými očami dostatočne dlho, určite odpozoruje čo im najviac svedčí. Chce to však návrat k tak kýženej stabilite personálneho obsadenia lesných obvodov. Ak lesník bude pracovať 20 – 30 rokov s konkrétnym lesom, nebude takej učebnice, ktorá by sa vyrovnala jeho skúsenostiam!



Velčické cery

Jozef ŠABO

Skupina starých mohutných jedincov duba cerového, rastie v katastrálnom území obce Velčice, v okrese Zlaté Moravce. Stromy rastú na nelesnej pôde, v lokalite nazývanej Pod Carami. Miestni ľudia tieto mimoriadne stromy nazývajú cery. Pôvodne som si myslel, že týmto názvom, ktorý má veľmi blízko k označenie panovníkov, chceli vyjadriť ich mohutnosť a dôstojnosť a takto zdôrazniť ich jedinečné postavenie medzi stromami.

Ale potom som zistil, že v tunajšom nárečí je „cárom“ každý cer bez ohľadu na vek a postavenie v lesnom poraste.

Skupina týchto stromov bola v roku 1987 vyhlásená za chránený prírodný výtvor, s názvom Velčické cery. Lokalita má výmeru 26,95 á. Nachádza sa na západnom svahu vrchu Hôrka, v nadmorskej výške 240 m. Tieto duby cerové môžeme priradiť k najstarším a najmohutnejším stromom svojho druhu na Slovensku. Odborníci odhadujú ich vek v rozpätí 200 až 300 rokov. Pôvodne mala táto skupina 30 jedincov a patrila zrejme k najväčším skupinám dlhovekých cerov na Slovensku. Ale bohužiaľ v roku 1965 bolo 6 starých stromov spilených a drevo bolo rozpredané na miestnej verejnej dražbe. V súčasnosti má skupina 21 jedincov. Najstarší a najmohutnejší strom rastie v severnej časti lokality. Výšku má asi 20 m, obvod kmeňa v prsnej výške 559 cm. Zdravotný stav väčšiny stromov je dobrý. Niektoré sú poškodené mrazovými trhlinami, ale niektoré jedince poškodili ľudia oplovaním spodných dlhých konárov, ktoré siahali až k zemi. Týmto zásahom sa výrazne narušil pôvodný habitus stromov. V súčasnosti sa lokalita nachádza v oplotení danej farmy. Nie je voľne prístupná verejnosti. ■

Jozef ŠABO, OZ Topoľčianky

Ladislav BIHARI



Kŕmenie veveričky

Horúca posledná májová sobota bola ako stvorená na prechádzku v prírode. A tak každý, kto prišiel na akciu **Cesta rozprávkovým lesom**, organizovanú Občianskym združením Zdravé mesto a región Turčianske Teplice, isto pookrial v tieni stromov.

Podujatie sa konalo v kúpeľnom parku a v lesoparku Bôr v Turčianskych Tepliciach.

Deti „putovali“ po jednotlivých stanovištiach, kde na nich čakali rôzne rozprávkové bytosti. Na jednom takomto zastavení – pri Červenej čiapočke – si mohli deti za asistencie lesníkov z **LS Turčianske Teplice** vyskúšať „nakŕmiť veveričku“, poskladať Múdry povrázok či dozvedieť sa niečo o práci v lese. Najväčšiu radosť im ale spravilo, keď si mohli pohladkať živého sokola.

Akcia sa ako každoročne stretla s veľkým ohlasom a je dobre, že deti mohli aj v rámci svojho sviatku – Dňa detí - ziskávať vzťah k prírode. ■

Ing. Ladislav Bihari je správca informačného systému OZ Žilina

Opätovná aktivita Lesoochranárskej školy

Zdeněk UNGER

U niektorých ZŠ je už samozrejmosťou, že aktívne využívajú služby lesníkov pri práci s deťmi. Jednou z nich je aj Lesoochranárska škola v Čároch. Pravidelne niekoľkokrát za rok sa lesníci z OZ Šaštín zúčastňujú akcií organizovaných ZŠ pri rôznych lesníckych, ekologických, prírodovedných a iných aktivitách s programom lesnej pedagogiky.

Tak to bolo aj 6. mája 2008, keď len týždeň po lesníckych dňoch a akcii Stromy poznania, vedúca krúžku Strom života Mgr. Alena Poláková naplánovala celodenný poznávací výlet pre žiakov 4. – 6. ročníka z ich ZŠ v Čároch do záhorských lesov v okolí Šaština – Stráží.

Lesní pedagógovia Zdeněk Unger, Lubomír Rosivač (obaja z LS Moravský Ján) a Ludovít Šurina (aktívny dôchodca pri OZ Šaštín) pripravili pre účastníkov zaujímavý program: v areáli chat v RO Gazárka sa všetci učili aktívne používať ľudské zmysly. Pre tentokrát to bol sluch – pri sluchovom pexese a hre na netopiera a motýle, hmat – pri rozpoznávaní drevin a zrak spojený so šikovnosťou – keď sa pokúšali hodiť smrekovú šišku na presne určené miesto, prípadne pri hre s múdрым povrázkom. Po krátkej prestávke na desiatu program pokračoval návštevou lesníckeho náučného chodníka vedúceho od chaty Gazárka až po chatu Lásek. Tu sa žiaci aj ich dospelý dozor oboznámili so všetkými 12 veľkými náučnými panelmi a 13 malými popismi drevin. Výlet bol ukončený veľkolepou opekačkou pri chate Lásek.

„Takýto záujem o prírodu som u týchto deciek už dávno nevidel!“ priznal sa šofér autobusu, ktorý mal na starosti dopravu výletníkov. ■

Ing. Zdeněk Unger, lesný pedagóg, OZ Šaštín, LS Moravský Ján



Každý rok niečo nové – alebo Lesnícke dni na revúcky spôsob

Igor VISZLAI

Lesnícke dni si začínajú budovať svoju tradíciu, vizualizáciu i hlavné motívy. Ten tohtoročný – Lesy spájajú generácie – sa na OZ Revúca podarilo naplniť tohto roku tak isto ako vlni. Do našich aktivít sme zapojili deti z materských škôl, cez školákov a študentov gymnázia až po seniorov z klubu Jednoty dôchodcov Slovenska v Revúcej. Program pre nich bol pestrý nielen po obsahovej stránke, ale aj časovej. Jednotlivé podujatia sme organizovali podľa času ich vyvrcholenia od začiatku apríla a končili sme 29. mája Lesným zážitkovým dňom.

Začal by som asi výtvarnou súťažou s mottom „Takto to vidím ja...“ s tohtoročnou témou „Les v roku 2345“. S napätím sme aj my čakali, ako nás verejnosť vníma. Či veria našej lesníckej práci, alebo je to skôr vízia niečoho hrozného? No čo nás najviac prekvapilo, je počet výtvarných prác. Chodby budovy lesného závodu sa počas celého týždňa premenili na galériu so 470-timi vystavenými výkresmi, pričom sami zamestnanci hodnotili diela a určovali víťazov. Štyri vekové kategórie s ďalším rozdelením na dve skupiny – to optimistické, ale i negatívne videnie budúcnosti – vytvorilo priestor na ocenenie väčšieho počtu prác. Nás však musí viesť k zamysleniu to, že čím staršie deti, tým väčší podiel pesimizmu na obrázkoch! Vylepšili to až seniori, ktorí to už viac menej všetko vidia v „ružových“ farbách. V spolupráci so Súkromnou základnou umeleckou školou v Revúcej bola vyhodnotená po odbornej stránke a ocenená jedna najlepšia práca, ktorá získala ročné školné v uvedenej umeleckej škole.

Asi všetci, ktorí sa venujú lesnej pedagogike, mi potvrdia, že na zaujatie je najťažšia kategória detí v staršom školskom veku, čiže, keď nebudem okolkovať, tak pubertákov. Pripraviť pre nich niečo, čo ich upúta, donúti zamyslieť sa a aj trochu rozhybať, nie je ľahké, ale skúsenosti z domu a manželkina myšlienka ma priviedli na nápad zorganizovať pre 7. a 8. ročník základných škôl „Lesnícke haluzoviny“. Tam, kde riaditelia škôl nevideli v programe prob-

lém (niekde totiž mali v tom čase inšpekciu a asi by sa to nehodilo), začali prebiehať prvé kolá súťaže. Schéma bola vcelku jednoduchá – trieda súťažila ako celok a preto odpovedať na tri vyžrebované otázky z učiva biológie piateho ročníka (o lesnom spoločenstve) väčšinou nebol problém. Potom museli zapojiť aj trochu logiky, lebo tri úlohy z múdreho povrázku (na čas) už sem tam narobili problémy. Hlavné vývoj kvetu ruže šípovej či priebehu vývoja mravca lesného boli niekde trvrdým orieškom. Ale tie pravé haluzoviny sme si na nich pripravili až potom. Spoločne sme sa presunuli pred budovu školy, kde sme mali pripravené súčasti na výrobu troch vtáčích búdok, aj klince sme doniesli, nemali sme však kladivá, rebrík, ani špagát na upevnenie búdok o stromy. Keďže opäť išlo o čas, bolo pre nás nesmierne zábavné sledovať, ako začali úlohu riešiť. V tej rýchlosti si to občas odniesol aj klepnutý prst, ale k ničomu vážnemu nedošlo a tri nové búdky pre sýkorky v okolí každej školy snáď prispeli k tomu, že nielen deti si začínú viac všímať živú prírodu aj v mieste bydliska. No a keďže Lesnícke dni začínajú na Deň zeme, ekológia a znečistené prostredie nemohlo v súťaži chýbať. Po vysvetlení si pojmov separovaný zber, čo vieme separovať, čo ďalej so separovaným zberom a podobne, nasledovala úloha na päť minút. V areály školy zozbierať a do triedy do vrec vytriediť čo najviac kilogramov papiera, skla, plastov a tetrapakov. Kde mládež pohla rozumom a oslovili pedagógov o pomoc, tam sme mali problém zo školy všetok ten odpad vôbec odviezť na separačný dvor do Revúcej. Aj my sme to však zvládli a 463,6 kg vytriedeného odpadu na desiatich školách za krátky päť minút je úctyhodné číslo. Padla síce aj poznámka, že školy sú špinavé a podobne, ale nie je tomu tak a išlo naozaj len a len o šikovnosť detí. Na základe bodovania týchto úloh postúpili štyri školy do semifinále, ktoré bolo už len ako z núdze cnosť, nakoľko sme nepredpokladali, že až toľko škôl sa nám do haluzovín

Bardejovskí lesníci deťom

Jozef ROPJAK

Novým sloganom lesníkov v štátnom podniku LESY SR vo vzťahu k verejnosti je slogan „Lesy Slovenskej republiky, lesy pre všetkých“. V tomto zmysle sa niesli aj aktivity štátnych lesníkov z Odštepného závodu Bardejov pri príležitosti Dňa detí. Ich hlavným cieľom bolo vzbudiť u detí záujem o prírodu a zároveň prezentovať prácu lesníkov. A tak vo štvrtok 5. júna sa na kolonáde Bardejovských Kúpeľov stretlo 69 detí z 13 základných škôl na 2. ročníku súťažno-zábavného dopoludnia nazvanom LESY DEŤOM, aby si zmerali svoje vedomosti v praxi a zároveň sa aj tak trochu zabavili. Súťažno-zábavné dopoludnie otvoril príhovorom riaditeľ OZ Bardejov Ing. Jozef Krochta a po odtrúbení signálu na lesnom rohu sa deti pustili do súťaženia. Trojčlenné družstvá detí absolvovali trasu kúpeľným parkom na ktorej spoznávali dreviny, cicavce, vtáky, rastliny, huby, hmyz, plazy, obojživelníky a zmyslovú poznávačku. Na kolonáde si vyskúšali slepú karavánu, hod šiškou na pres-



nosť, pílenie polienka na čas a kreslenie lesnej hádanky. Deti tiež absolvovali malý prírodovedný test spojený s určovaním zvierat podľa ich zvukových prejavov. Všetky deti sa veľmi snažili, no víťaz mohol byť predsa len jeden. Na 1. mieste skončili deti zo základnej školy v Zborove, na 2. mieste skončili deti zo ZŠ Wolkerova a na 3. mieste skončili deti zo ZŠ Raslavice. Všetky deti si však zaslúžia obdiv za ich snahu, vedomosti a nápaditosť. A preto žiadne dieťa neodišlo domov naprázdno. Počas tohto dňa mohli návštevníci kúpeľov hlasovať a tak zvoliť najkrajšie výtvarné dielo výtvarnej súťaže vyhlásenej OZ Bardejov na tému „Moje najkrajšie lesné zvieratko“. Celkovo do uzávierky súťaže prišlo 198 výtvarných prác. Na kolonáde si návštevníci mohli vybrať z 56 najkrajších prác a hlasovať za svojho favorita. Víťazom sa stal Radovan Zajac, zo ZŠ Wolkerová Bardejov. Na tomto podujatí sa podieľalo celkovo 15 pracovníkov z lesných správ a OZ Bardejov. ■

Ing. Jozef Ropjak,
LS Zborov, OZ Bardejov

mov a lesa, ale aj dôležitosť starostlivosti o celé životné prostredie. Viac ako päťsto priamych účastníkov tohto sadenia určite bude mať bližší vzťah k stromom ako takým, ale aj k prírode ako celku.

Veľmi ušľachtilú a zmysluplnú myšlienku Zelenej kvapky krvi na našom závode zabezpečoval pracovník Štefan Krošlák. Na hematologickom oddelení revúckej nemocnice dojednal termíny na odber krvi a ôsmim kolegom, ktorí darovali krv v rámci tohto projektu, patrí určite na tomto mieste aj moje osobné veľké ĎAKUJEM!

Aj keď mimo oficiálneho termínu Lesníckych dní, ale akosi zo štvorročnej tradície, sme pripravili koncom mája na Lesnej správe Stárňa Lesný zážitkový deň. Oslovených bolo štrnásť škôl a ich stopercentná účasť nás teší, ale do budúcnosti aj zaväzuje. Päťčlenné družstvá piatokov, resp. prímanov z osemročného gymnázia, muselo na trase chodníka zapojiť do plnenia úloh všetkých päť zmyslov. V spolupráci s Centrom voľného času v Revúcej však deň prebehol úplne v pohode a domov všetci odchádzali naozaj plní dojmov a zážitkov. Umocnila to aj prítomnosť koní z nášho chovu, na ktorých sa nielen deti, ale aj pedagógovia povozili nie jedno kolečko a výrok klasika, že pohľad na svet z konského chrbta je nádherný, sa len niekoľko desiatokrát potvrdil. Aj pre mňa nečakaným spštením bolo zabezpečenie pracovníčky múzea z Rimavskej Soboty, ktorá si v okolí chaty našahala sieť a ukazovala detúrencom, ako sa odchytené vtáky krúžkujú, ako sa určuje druh a pohlavie, merajú telesné miery ap. Kérdeľ detí, ktoré večne okolo nej štebotali len potvrdili, že vedúci LS Stárňa, Ing. Milan Karell mal výborný nápad a výsledok predčil aj jeho očakávania. Verím, že drevený prívěsok v tvare dubového listu s logom Lesného zážitkového dňa bude všetkým účastníkom pripomínať, že príroda sa dá naozaj vnímať všetkými zmyslami, len si to treba uvedomiť. Aktívna pomoc kolegov zo všetkých lesných správ, ústredia OZ i expedičného skladu bola nevyhnutnou podmienkou na zvládnutie akcie a preto opäť všetkým ĎAKUJEM!

Tieto riadky nepíšem len preto, aby som sa pochválil, čo sa nám v Revúcej podarilo zorganizovať a zabezpečiť, ale aby som inšpiroval ostatných lesných pedagógov a ich šéfov, že keď sa chce, keď je pochopenie a vôľa, tak sa dá veľa v myslení verejnosti od malých detí až po seniorov zmeniť. To čo sa roky zanedbalo, bude stáť veľa úsilia, aby lesníkov ľudia vnímali nielen ako tých, ktorí trochu kšeftujú s drevom, trochu poľujú a sem tam niečo urobia aj v lese (pamätáte si ešte tento výrok z pred viac ako piatich rokov?), ale ako ozajstných odborníkov, ktorí lesy vedú obnovovať, zvelaďovať a pestovať v zmysle zásad trvalo udržateľného obhospodarovania. V Revúcej a okolí nás tak pomaly, ale isto začínajú vnímať a to máme silnú konkurenciu v správe Národného parku Muránska planina. Nastúpenú cestu však nemienieme len tak ľahko opustiť a výsledok sa určite dostaví! ■

Ing. Igor Vizslai je vedúci lesníckej výroby OZ Revúca



Jedna z ocenených výtvarných prác

zapojí. Opäť tri otázky, riešenie lesníckej sudoku na čas a zostrojenie pútača na separovaný zber z toho, čo sa podarilo nazbierať zamestnancom závodu v rámci špeciálnej akcie k tomuto projektu, určilo dvoch finalistov. Triedy ôsmakov zo ZŠ Sirk a ZŠ Muráň v rámci lesníckeho dňa na OZ Revúca bojovali o takmer metrovú smrekovú haluz tak, že im doslova a do písmena gate padali. Otázky z lesného ekosystému už boli ťažšie, priradiť rastliny a živočíchov ku rôznym ekosystémom bolo aj o rýchlosti a (citujem súťažiaceho) najväčšou bibosťou bolo triedenie odpadu v rukavičkách hokejového brankára. A aj keď cennú trofej získali Muráňčania, odmenou pre obe triedy finalistov je zájazd do lesníckeho skanzenu vo Vydrovskej doline, ktorý absolvujú spoločne v polovici júna.

Lesnícky deň Odštepného závodu Revúca sa nám podarilo 23.4.2008 zorganizovať spoločne s Mestskými lesmi Revúca, Mestskými lesmi Jelšava a slávnostnú atmosféru navodili lesníci zo Strednej lesníckej školy J.D.Matejovie v Liptovskom Hrádku. Okrem finále spomenutých Lesníckych haluzovín a ocenení výtvarných prác, boli pre prítomných pripravené aktivity na vnímanie prírody všetkými zmyslami, ukážky prác lesníkov, robotníkov pri práci s motorovou pilou, prehliadka galérie výtvarných prác, pamätnej izby Ľudovíta Greinera a samozrejme odovzdávanie súborov sadeníc Stromov poznania so všetkým, čo k tomu patrilo. Dobré počasie a zaujímavý program prilákal na námestie pred závozom viac ako tristo záujemcov a bolo medzi nimi mnoho takých, ktorí išli náhodne okolo a tak isto sa do aktivít zapojili.

Vysádzanie Stromov poznania už prebehlo po jednotlivých škôlkach, školách a aj klube dôchodcov tak ako vlni, so sprievodným slovom o práci lesníkov, význame stro-



O malej vode, veľkej priehrade a starých zákonoch

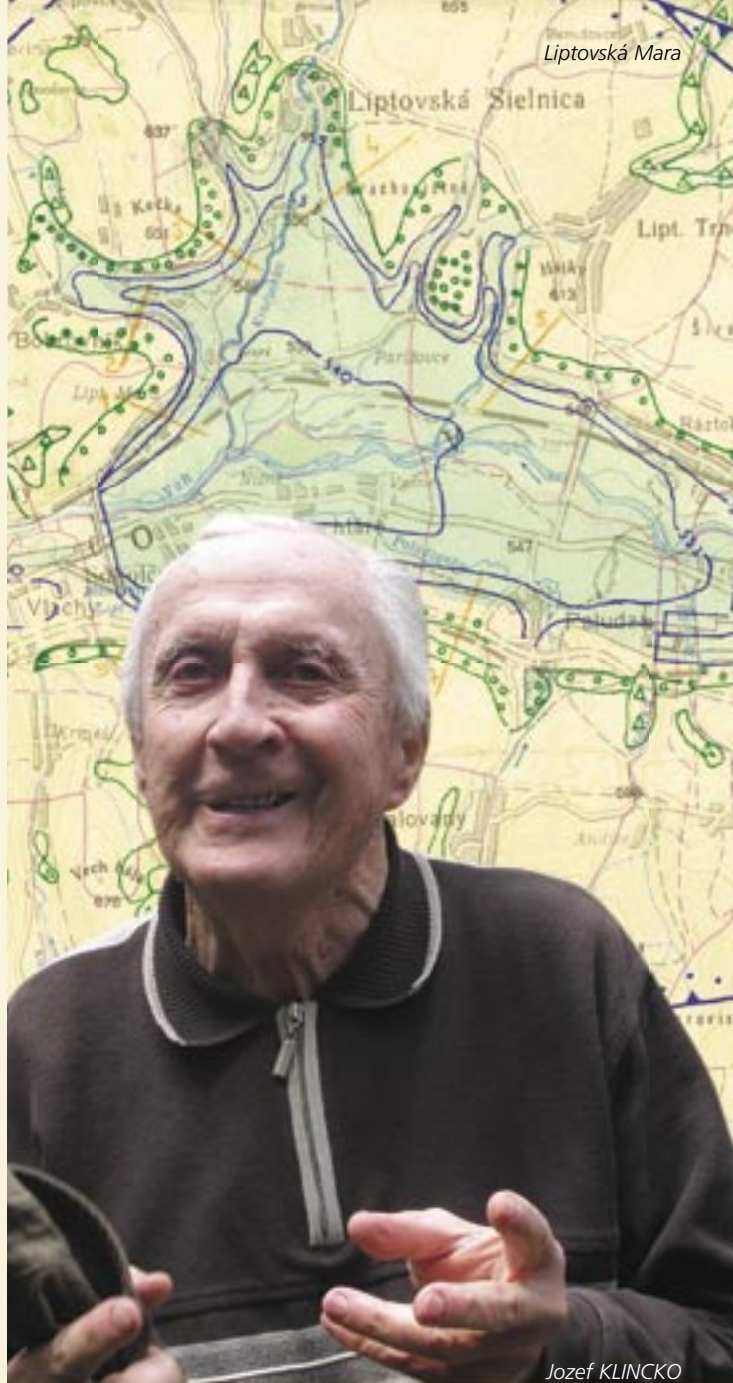
Zelený pás

Ján MIČOVSKÝ

Zaujímavý obraz: Pomedzi stromy sa na Teplom Vrchu kolenačky predierajú akýsi lesníci. Okoloidúci klienti liečebného ústavu sa spočiatku len zvedavo prizierajú. Nie však dlho. O chvíľu sa pridajú aj oni. Napodiv – vzniká z toho dlhodobá tradícia. Jej výsledkom sú porasty duba bahenného v okolí Liptovskej Mary. Pretože to boli práve žalude tohto duba, ktorý prekvapivo – a ako sa neskôr ukázalo aj úspešne – navrhli v šesťdesiatych rokoch vysadiť v okolí novej vodnej nádrže pracovníci závodu Hradenia bystrín zo Žiliny. Títo pri svojej špecializovanej činnosti často riešili najrôznejšie biologické a technické rébusy. Ich úlohou bývalo aj nájsť dreviny, ktoré by sa „kamarátili“ s vodohospodárskymi zásahmi do krajiny. Jedným z tých, ktorí vtedy tak usilovne „kolenovali“ po Teplom Vrchu bol aj Jozef KLINCKO (81). Rozhľadný odborník, kultivovaný človek a výborný spoločník.

Pán inžinier, často prechádzam popri Liptovskej Mare, so svojimi brehovými porastmi v krajine prirodzene „sedí“, naozaj tam bolo čo riešiť...?

Rád vám to vysvetlím... Ale začnem trochu širšie. Viete, mal som v živote šťastie. Robil som to, čo ma bavilo a mohol som pracovať s ľuďmi, s ktorými som si rozumel. To je polovica úspechu v každej činnosti. A aj na šéfov som

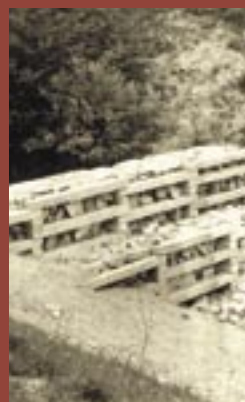


Jozef KLINCKO

mal šťastie, nechávali mi voľnú ruku – „urob to, ako najlepšie vieš, len nech nás nezavrú“, hovorievali mi. Vyzerá to možno ako anarchia, ale opak bol pravdou. Chceli sme sa postarať o malú vodu v krajine vždy čo najlepšie. Správcovia veľkých tokov nemali s horskými potokmi skúsenosti, a tak sme sa postupne stali na túto oblasť skutočnými expertmi. A to napriek tomu, že väčšinu peňazí odčerpala práve „veľká voda“ a nám sa dostával len zlomok potrebných peňazí. Akýmsi centrom slovenských lesníckych bystrinárov sa stal Závod lesotechnických meliorácií – Hradenie bystrín v Žiline. Škoda, že spoločnosť dnes už nevenuje malým tokom primeranú pozornosť. Je to paradox – búrok a povodní nám pribúda a odborníkov na horské toky, ktoré tak často rozhodujú o vzniku údolných záplav ubúda! Mali sme na oddelení bystrín na podniku v Žiline sedem ľudí na malú vodu a na každom lesnom závode ešte jedného. Dnes už nie je ani oddelenie ani závod LTM... Kedysi som pripomienkoval každý zásah do potoka. Dnes nájdem v obciach mosty o ktorých vopred viem, že sú zdrojom budúcich ohrození. Sú nízke, alebo majú stredný pilier, na ktorom sa zachytávajú plávajúce predmety - to sú všetko príčiny záplav. Keď poviem je to zlé, odpovedia mi – „nepamätáme, že by tu niekedy tiekla veľká voda“. A kolkože si toho pamätáte, spytujem sa? Vy ste lesník, tak vám to môžem povedať aj odbornejšie - veľká voda Q50 to nie je 50 % z Q100, ale až 87% zo storočnej vody.

Vráťme sa ale na Maru...

Našou úlohou bolo v predstihu ozeleniť budúce brehy Liptovskej Mary. Mali sme do suchej poľnohospodárskej pôdy sadiť dreviny, ktoré budú znášať zamokrenie. Bol to obrov-



Dom na krají Martina



Pracovalo sa väčšinou vo vode



Keď sú mosty zlé...



Rododendrony



„Hábečky“ majú svoj pôvab

ský zásah do krajiny, voda zaplavila prirodzené brehovú porasty a budúca zátopová čiara sa mala ocitnúť na okolitých poliach. Zalesňovali sme od roka 1965 do 1978. Naozaj sme nevedeli, čo bude najvhodnejšie, a tak sme experimentovali. Vysadili sme 190 druhov a foriem listnáčov a 98 ihličnanov. Ochránari nás kritizovali, že prníme Liptov toľkými druhmi. My sme však museli mať jasno, čo tam bude rásť, a to ešte skôr, ako krajinu zaleje voda. Nešlo nám len o ochrannú a rekreačnú funkciu lesa, ale aj o biokoridory, ktoré by spojili budúcu brehovú zeleň s porastmi okolitých predhorí a tak vytvorili prechody pre zver. Tie duby boli teda len jednou z mnohých drevín, ktoré sa osvedčili. Spôsob, ako sme k nim prišli, dokumentuje pioniersku dobu, v ktorej sme pracovali. Ak sme sa dozvedeli, že niekde rastie drevina, ktorá by sa nám mohla hodiť, tak sme sa tam spolu vybrali a zbierali semená, z ktorých sme si pestovali odrastky na lesnej škôlke Bystrička pri Martine. Mali sme tam jedného mimoriadneho kolegu, Rusa, Vladimíra Jonoviča Jeršova. Bol špecialistom na „extravuršty“ – exempláre stromov s netradičnými znakmi, ktoré bolo vhodné vyskúšať pre potreby ozeleňovania tokov. Bol to nesmierne zaujímavý človek...

Na tomto mieste sa začal v spomienkach inžiniera Klincka odvíjať mimoriadny životný príbeh „profesora“ Jeršova. Pre túto chvíľu ho však zamličíme, aby sme ho naším čitateľom už čoskoro ponúkli ako samostatnú časť tejto rubriky...

Pán Klincko, stojíme v krásnej záhrade moderného domu v Martine, vidno tu, že láska k ozeleňovacím experimentom vás drží aj po rokoch....

No, ten dom nie je až taký moderný, má už vyše 30 rokov, snažil som sa ho spolu s architektom navrhnuť v súlade okolitou prírodou, možno preto pôsobí akoby nadčasovo.

Nadčasové je aj to, že tu nemáte plot...

Nemám sa pred kým, ani pred čím skrývať... Plotom sú dreviny, mám ich tu veľa, domácich i zo sveta, mnohé sú darmi od priateľov. Osobitnú radosť mi robia rododendrony, napočítali by ste tu 27 farieb. Viete, príroda má veľa podôb a myslieť si, že všetko o nej vieme je chyba. Ešte sa vrátim k tej Liptovskej Mare. Mali sme tam pri jednej z revízií ochranárov, jeden nás kritizoval, že tam máme nepôvodné druhy a zároveň ukázal rukou – „pozrite na toho smreka na brehu, aký je parádny, ten patrí sem..!“ Na to mu hovorím, áno patrí, no to nie je pôvodný druh, ale *Pinus abies alba canadensis* ktorý dobre znáša zamokrenie... Nuž, tak to je s tou pôvodnosťou. Ak sme raz už zasiahli do krajiny, a to sme zasiahli a takmer všade, potom sa nemôžeme tváriť, že je pôvodná. Našou úlohou je spravovať ju tak, aby sme jej pomohli čo najlepšie sa vyrovnáť s našimi ľudskými zásahmi. Možno, že ani východniari dnes už veľmi nevedia, že oblasť Šíravy je vysádzaná z našej experimentálnej škôlky pri Martine. Nad všetkým sme premýšľali, veľa sa robilo ručne a ak sme už od našich robotníkov chceli, aby sa väčšinu roka brodili v studenej vode, museli sme mať jasno v tom, čo robíme. Napríklad v úzkych dolinách v obciach severného Slovenska bývala vozová cesta často blízko potokov a hneď vedľa nej stáli domy. Pri rozširovaní cesty pre autobusy sa potok zúžil a pri veľkých vodách bolo zle. Prehľbovali sme preto toky a na dno umiestňovali balvany, čo umožňovalo, aby sa pri malých prietokoch voda neprehľbovala, čo bolo zase dôležité pre ryby, lebo sa nestrácal kyslík. Samostatnou kapitolou našej práce bolo bezpečné prevádzanie bystrín stekajúcich z Krivánskej Malej Fatry do Váhu popod vodný kanál. Boli to všetko náročné diela, trocha sa obávam, že sa ich údržba nevenuje dnes dostatočnú pozornosť.

Ako sa vo vašom prípade dostal lesník k vode?

Náhodou. Lesníctvo som začal študovať v Košiciach, kam profesor Kriška, keďže tam býval, presťahoval školu – že vraj ideme poslovenčovať Košice. Mal som tam od Nového Mesta nad Váhom trochu prídaleko, tak som si dal spolu so šiestimi spolužiakmi žiadosť o prestup do Brna. „Páni, ak idete študovať do Brna, potom vás slovenské lesníctvo nepotrebuje...!“ odkázal nám pán rektor Kriška. No, išli sme aj tak, a veru podmienky ktoré sme našli v Brne boli neporovnateľne lepšie. Medzi tými odídenými spolužiakmi boli aj budúci známi odborníci – profesor Dušan Zachar, Ján Borota, expert na svetové lesníctvo, či Palo Macúch, ktorý pre nehody s pánom profesorom musel z geodézie robiť opravnú štátnicu, aby sa neskôr stal šéfom úradu geodézie... Po vyštudovaní som začal pracovať na Krajskej správe LTM HB v Žiline a bystrinám som ostal verný už celý život. Prešiel som od technika LTM, hlavného stavbyvedúceho, vedúceho strediska až po vedúceho oddelenia bystrín na žilinskom podniku. K práci mi veľmi pomohli študijné pobyty, ktoré som vďaka znalosti nemčiny a francúzštiny absolvoval v Bulharsku, Nemecku, Švajčiarsku a Taliansku.

Celoživotné skúsenosti vás oprávňujú vysloviť poznatky o vzťahu vody a lesa...

Odpoviem príkladom. Blízko Valaského Meziříčia sa nachádzajú dve povodia – potok Zdeňov a Kychová. Obidve majú rovnaké parametre. Odlišujú sa len v jednej veci – na jednom povodí sa hospodári výberkovým spôsobom, na druhom holorubným. Očakávali by ste podstatný rozdiel v prietokových pomeroch, však? Pozorovania už štvrtej generácie lesníkov však hovoria o takmer rovnakých množstvách vody, splavenín i plavenín. Malý rozdiel je iba z hľadiska časového rozloženia prietoku, pri výberkovom je tento prietok vyrovnanejší. Vyzerá to tak, že sa vplyv lesa na prietokové pomery preceňuje... Zmena odtokových pomerov z povodí horských bystrín je dlhodobá úloha lesníkov. Naproti tomu úprava samotných tokov pri zachovaní prírodných podmienok má okamžitý vplyv na ochranu života a majetku občanov. Je preto chybou, že štát dostatočne nepodporuje výstavbu a údržbu objektov hradenia bystrín. Myslím, že sa zbudíme a myslím tiež, že to bude tvrdé precitnutie... Kiež, by som sa radšej mylil...

Prepáčte, pán inžinier, asi som u profesora Jakubisa nedával dobrý pozor, aký je rozdiel medzi splaveninami a plaveninami?

Plaveniny voda vznáša a splaveniny unáša po dne.

Aha! Ďakujem



V záhrade

Ďakujem však predovšetkým za to, že som mal možnosť pre našich čitateľov „objaviť“ ďalšiu z osobností slovenského lesníctva. Pomohol mi k tomu Laco Bihari z OZ Žilina, ktorý pripravil nedávne vyhlásenie Šútovskej skaly za ďalšie významné lesnícke miesto (LESNÍK č. 5/2008). Jedným z aktérov ozeleňovania tejto skaly bol práve Jozef Klincko. Od neho sa dozvedáme aj zaujímavú historickú informáciu, ktorá núti k zamysleniu. Rakúska časť Rakúsko – Uhorska prijala ešte v roku 1884 zákon č. 117 o neškodnom odvádzaní horských vôd. Služba zahrádzania bystrín bola priamo podriadená ministerstvu orby vo Viedni a jej náklady hradila monarchia. K takémuto modelu financovania sa v roku 1911 pridáva Uhorsko a doslova v prvých týždňoch svojho vzniku zákonom č. 4 z januára 1919 aj Československo... Ak sa jedným okom pozrieme na súčasné klimatologické zmeny a druhým na zanesené prehrádzky horských potokov vyvstane pred nami naozaj znepokojivá otázka: Prečo je dnes výkon „335 – hradenie bystrín“ štátom tak málo podporovaný? 200 miliónov, ktoré má náš podnik odvieť do rozpočtu by bolo potrebné využiť možno aj práve tu. Alebo radšej počkáme kým sa krajinou prevracia ničivé povodne..?

Lykožrúta sme už pravdepodobne zmeškali. Žeby teraz nasledovali bystriny...?

P.S. Cestoval som nedávno okolo Liptovskej Mary. Ten pekný pohľad na zelený pás „prirodzených“ brehových porastov som tento krát vnímal úplne inak... ■

Kalamita, ochrancovia prírody a Rómovia

Dnes z LS Spišská Nová Ves



Zľava P. Repaský a D. Švihra

Jozef MARKO



Ing. Štefan Kukura

Riaditeľ OZ Prešov Ing. Miroslav Leľák charakterizuje pracovníkov Lesnej správy Spišská Nová Ves ako dlhodobou stabilizovaný kolektív, ústretový k vyskúšaní nových riešení, ktorý si profesionálne a kvalitne plní svoje pracovné úlohy. Navyše komunikuje so Správou Národného parku Slovenský raj na vynikajúcej úrovni, čo môže byť inšpirujúce aj pre iných kolegov, ktorí prichádzajú do kontaktu s ochrancami prírody. V budove LS, umiestnenej v tichom prostredí širšieho centra Spišskej Novej Vsi, ma víta správca Ing. Štefan Kukura. Postupne sa do našej debaty pridávajú aj technici – Peter Repaský a Dušan Švihra. Všetci traja sú skúsení harcovníci, ktorí prešli počas svojej profesnej kariéry rôznymi pracovnými pozíciami. Ing. Kukura je vedúcim lesnej správy takmer 30 rokov. Predtým pracoval ako technik na správe, lesný škôlkár, pestovateľ na správe, odborný lesný hospodár. Prežil za tie roky ťažko spočítateľné množstvo reorganizácií, ale ako sám hovorí, najviac sa mu pozdával dva roky fungujúci model správ lesov. V ňom mal OLH zvyčajne podriadených na zverenom lesnom obvode troch lesníkov, ktorých riadil a zastrešoval odbornú správu. „Administratívnu agendu vybavovali pracovníci správ lesov, takže OLH neboli zaťažovaní papierovými kárami. Dobré to klapalo. Škoda, že tento model fungujúci na východnom Slovensku, ostatné podniky štátnych lesov v rokoch 1998 – 1999 neprijali,“ dodáva.

od nás spätnú väzbu ešte v ten istý deň, už je problém. My tu ale predsa nemôžeme sedieť každý deň a čakať na to, kto čo bude od nás chcieť! Keď ideme von do porastov, tak so zlým pocitom, akú urgenciu zasa nájdeme v mailových schránkach po návrate na správu. A to už nehovorím o stále poslabšie fungujúcom novom informačnom systéme. V čase prípravy projektov na tento rok sa technici niekoľko týždňov do lesa nedostali vôbec,“ hovorí Ing. Kukura.

PROGRAMY BY MALI BYŤ PRISPÔSOBENÉ LESNÝM OBVODOM

Technik Peter Repaský dopĺňa správcove slová, že ako ťažbár to mal pri nahadzovaní údajov o porastoch do krpáku kvôli kalamite predsa len jednoduchšie. A sme pri prvom špecifiku hospodárenia LS Spišská Nová Ves. „Do roku 1990 sme tu mali približ-



Chlapi zo spoľahlivej partie zo Spišskej Novej Vsi

ne 10-percentný podiel kalamitných porastov. Po roku 1993 tento podiel stúpol až na 90 percent. Pod tento stav sa podpísal predovšetkým proces prinavracania porastov ich vlastníkom. Štátne lesy mali na jednej strane zákaz ťažiť v neštátnych neodovzdaných porastoch, na druhej strane vlastníci lesov ešte neboli pripravení vykonávať lesohospodárske opatrenia v potrebnom rozsahu. V dôsledku toho sme v rokoch 1995 – 1998 mali na teritóriu správy, ktoré nám ešte ostalo, ročne až 25 000 m³ náhodnej ťažby. V uplynulých dvoch rokoch a v roku 2008 sme s kalamitným ťažbami na úrovni 12 000 m³, čo predstavuje 95 percent objemu ťažieb,“ vysvetľuje P. Repaský.

Vraciame sa ešte jedným dôležitým postrehom k programovému vybaveniu v novom informačnom systéme. Podľa kolegov na LS Spišská Nová Ves je škoda,

V súčasnej organizačnej štruktúre si správca, ktorý vykonáva povinnosti súvisiace s výkonom funkcie OLH, poddelil s technikmi LS úlohy podľa toho, ktoré činnosti sú komu bližšie. Zároveň si ale uvedomuje, že bez pomoci lesníkov výkon OLH nie je možné zvládnuť. „Musí byť medzi nami vzájomná dôvera. To ale neznamená, že z času na čas neurobím priamo v teréne ja alebo technici kontrolu kvality práce lesníkov. Sám si vediem lesnú hospodársku evidenciu, aby som nestratil kontakt s reálnou situáciou v porastoch a takisto sa snažím byť - pokiaľ je to len trochu možné - v lese. Model obsadenia správ 1+2 je síce zvládnuteľný, ale les naň dopláca. Zvlášť, ak takmer každý deň dostávame mailovou poštou požiadavky na vyplnenie rôznych tabuliek a výkazov a všetko od nás žiadajú vyplniť obratom. Ak nemajú



že nie je prispôsobené úrovni lesných obvodov a technici musia práce spracovávať údaje za celú lesnú správu. Ale podme späť ku kalamitám. To, že Spiš patrí medzi imisiami najohrozenejšie regióny Slovenska vie azda každý lesník. Ale mnohí určite nevideli, aké rozsiahle holiny musia tunajší lesníci zalesňovať po spracovaní kalamitnej hmoty. Ide o 50 až 100-hektárové plochy! Smrek tu mal ešte donedávna viac ako 50-percentné zastúpenie. V súčasnosti sa mení štruktúra obnovovaných porastov hlavne v prospech buka, javora a ďalších drevín, v ktorej podiel smreka klesá pod 20 percent. Na jednej strane pod atakom imisii v tunajších lesoch žltnú a hynú už 15 – 20-ročné smrečiny, na druhej strane sa výborne darí zmladeniu javora. **„Dosahujeme 50-percentný podiel prirodzenej obnovy. Dobu obnovy porastov sa snažíme predĺžiť aspoň na 10 rokov. Tam, kde to je vhodné, aj na dlhší čas. Proti podkôrnikom bojujeme lapačmi aj lapákmi. Smrečiny rozvrátené kalamitou sa nám za 15 rokov práce podarilo premeniť na mladiny, ktoré sú zrkadlom výsledkov našej roboty. Je to príjemný pohľad na zabezpečené, životaschopné a druhovo pestré kultúry,**“ konštatuje s uspokojením Ing. Kukura a ja mám počas našej terénnej obhliadky možnosť vidieť, že spišskonovoveskí štátni lesníci skutočne robia pre obnovu kalamitných porastov maximum a že aj laici – návštevníci Slovenského raja – musia oceniť, ako sa fádne smrekové monokultúry pod ich rukami menia na esteticky príťažlivé zmiešané porasty.

NIEKDE TO IDE, NIEKDE NIE...

Ak už je reč o Slovenskom raji treba povedať, že to je ďalšie špecifikum, s ktorým sa vysporiadávajú kolegovia na LS Spišská Nová Ves. Hospodária totiž na

území národného parku - od 3. stupňa ochrany prírody vyššie. **„Najväčšie problémy máme pri povoľovaní výrubov v rezerváciách. S pracovníkmi štátnej ochrany prírody sme sa aj vedeli dohodnúť na postupe, ale narážali sme na odvolania Lesoochrannárskeho zoskupenia VLK. Konania sa preťahovali a podkôrníky sa nám zatiaľ rozšírili do hospodárskych lesov. So Správou NP Slovenský raj ale efektívne spolupracujeme cez projekty LIFE. Ochrancovia prírody nám z nich prefinancovali prezevätky a prebierky do 50 rokov. Veľké starosti máme s povestným paragrafom 12 písmeno g v zákone o ochrane prírody a krajiny, ktorý dodnes nebol pre potreby praxe jednoznačne rozlúsknutý,**“ ťažká si P. Repaský. Nič to ale nemení na fakte, že lesníkom sa darí komunikovať s ochrancami prírody, ktorí od nich dostávajú včas plány spracovania kalamity a tie pripomienkujú. Naopak ochrancovia prírody umožnili lesníkom preradením dielcov z 5. do 4. stupňa ochrany prírody spracovať kalamitu tam, kde to lesníci považovali za nevyhnutné.

Ani tunajší lesníci ale nerozumejú snahám ochranárov presadzovať za každú cenu bezzásahové zóny. Napríklad v Prírodnej rezervácii Kysel sú vzácné výskumné plochy profesora Zlatníka s 15-timi druhmi drevín parádnych dimenzií. Žiaľ, začali tam už odumierať krásne smreký i jedle a ich zmladenie nenastupuje. Možno tam raz bude buková monokultúra, hovoria moji sprievodcovia, a tá bude chránená. Aj keď dodávajú, že tak sa ochránari rozhodli a rešpektujú, že je to ich práca, tak stotožniť sa s takýmto postupom jednoducho nedokážu. Ani profesne, ani srdcom.

Na obhospodarovanom území sa kolegovia z LS Spišská Nová Ves pasujú

ešte s jedným faktorom, ktorý významne ovplyvňuje ich prácu. V Slovenskom raji žije silná rómska komunita. Zaujímavé je, že skúsenosti s ňou majú tunajší lesníci rôzne v časti pri obci Smižany a v okolí neslávne známych rómskych osád v Rudňanoch, Markušovciach a Letanovskom Mlyne. V Smižanoch sa lesníkom vďaka účinnej spolupráci s políciou, ale aj s ochranármi podarilo minimalizovať krádeže dreva. Veľkú úlohu zohralo aj to, že tamojší Rómovia sú ochotní vychystať si palivové drevo v odlahých častiach Slovenského raja, čo im umožňujú práve lesníci. Naopak pokusy zaangažovať takýmto spôsobom Rómov v Rudňanoch, Markušovciach a Letanovskom Mlyne stroskotali na nezáujme a odmietnutí dohody Rómov s lesníkmi. A tým neostáva iné ako prakticky denne spisovať škody v lese napáchané nezvládnuteľnou skupinou neprispôsobivých ľudí...

Ale to zďaleka nie sú všetky starosti, ktorými žijú štátni lesníci zo Spišskej Novej Vsi. V lese už museli zbúrať dva schátralé objekty, pretože v národnom parku sa pre ne za dlhé roky nepodaril najst ochrancami akceptovaný spôsob ich využitia. Pred tromi rokmi im niekto úmyselne zapálil poľovnícku chatu, ktorá vyhorela do tla, takže dnes nemajú vhodné poľovnícke zaradenie a poľovníčkov musia dovážať do revíru zo vzdialených hotelov. Nevedia si dať rady ani s mohutným barakom postaveným v 60-tych rokoch pre desiatky robotníkov, ktorí v lokalite Klauzy, kde sa v súčasnosti nachádzajú krásne tajchy, splavovali drevo z okolitých hôr. Zároveň ale veľmi dobre vedia, že problémy sú na to, aby ich riešili. Ved' chlapi z LS Spišská Nová Ves už preskákali všeličo. Výsledky ich roboty dokazujú, že vždy so čtou. ■

Zalesnené kalamitné plochy nad Čingovom



Prvé zo série školení o pestovaní agáta na OZ Krupina ukázalo:

Efektívne pestovanie agáta

Chce to zmenu myslenia

Dobrý gazda, ktorý chová sviňu, kŕmi ju a keď ona nepriberá na váhe, tak ju jednoducho zareže. Tak aj dobrý lesný hospodár, ktorý pestuje agát a ten mu na málo úrodných stanovištiach neprirastá, musí ho zrúbať! Takto krátko a výstižne glosoval podstatu zmeny nazerania na pestovanie agáta odborník na rýchlo rastúce dreviny š.p. LESY SR Ing. Ladislav Varga, CSc. na začiatku svojej školiteľskej misie na OZ Krupina – presnejšie na LS Modrý Kameň a LS Nová Ves v Modrom Kameni pri Veľkom Krtíši. Ďalšie školenia ho ešte v druhej polovici mája a začiatkom júna čakali na ďalších siedmich OZ, ktoré agát biely pestujú – Palárikovo, Levice, Šaštín, Kriváň, Rimavská Sobota, Revúca a Sobrance.

Na školení v májovo voňavom a prítažlivom zvlnenom regióne Novohradu nechýbali zástupcovia ústredia OZ Krupina – ťažbár Ing. Rastislav Valach, pestovateľ Ing. Dušan Goláb, vedúca domácej lesnej správy Ing. Zuzana Kočiová, technici a lesníci. Možno si ešte niektorí z nich spomenuli, ako na prelome 70-tych a 80-tych rokov v južných regiónoch Slovenska pod vplyvom ničivého sucha masívne odumieral dub. Predchádzajúce suché roky a predpovede meteorológov, že aj tohtoročné leto má byť opäť extrémne suché, aktualizujú otázku: Kedy sa nedostatok vlhky zasa smutne podpíše pod zdravotný stav hlavných drevín 1. a 2. lesného vegetačného stupňa? A ak bude vývoj v globálnom otepľovaní a dlhotrvajúcich suchách pokračovať v súčasnom kurze, aká je šanca, že ak teraz vysadia lesníci na obnovovaných plochách dub zimný alebo dub letný, budú mať čo ťažiť ich nasledovníci v rubnom veku týchto porastov o 120 rokov?

POZERAJ ĎALEJ AKO NA ŠPIČKU NOSA

„Mali by sme zabudnúť na nákladné prevody a premeny a byť radi, že tu máme agát, ktorý má všetky predpoklady na to, aby sme ho na vhodných stanovištiach pestovali efektívnejšie ako doteraz. Analýza stanovištných a produkčných podmienok v rámci štátneho podniku LESY SR to jasne preukázala. Je skutočne najvyšší čas, aby sme si nedovideli len na špičku nosa, ale aby sme sa dívali ďalej, do budúcnosti a vzali do úvahy aj historické paralely, ktoré iba potvrdzujú, že k agátu sa ľudia v našich podmienkach vracajú vždy v prelomových



Vľavo rubný agátový porast, vpravo päťročná agáčina

etapách vývoja. Naposledy v 70-tych rokoch minulého storočia, keď stál barrel ropy vtedy horibilných 35 dolárov. Teraz stojí výše 120 dolárov a ekonómia vo viacerých krajinách hľadajú možnosti využívania alternatívnych zdrojov energie. V Taliansku napríklad na bývalých tabakových plantážach vysádzajú agát vďaka štátnym dotáciám, vo Švédsku úspešne rozbehli program pestovania vrúb na energetické účely a o tom, ako ďaleko sú naši južní susedia z Maďarska v pestovaní agátov a topoľov – tak o tom sa dá napísať osobitný článok. Situácia pre premyslené pestovanie agáta je priaznivá aj preto, že je všeobecne presadzované znižovanie rubného veku agátin,“ argumentuje Ing. Ladislav Varga, CSc., výskumník i praktik, ktorý má dostatok cenných poznatkov práve zo zahraničia.

A aké sú praktické skúsenosti našich lesníkov? Ing. Valach spomína niekoľko konkrétnych príkladov, ako sa prestarnuté agátové alebo zmiešané porasty s agátom, ponechané v ochranných lesoch na nepriaznivých stanovištiach, postupne rozpadávajú. **„Nový prístup so skrátenou obnovnou dobou vítame. Odkrývajú sa**

tým pre nás nové možnosti. Naše skúsenosti zároveň ukazujú, že agátiny sú odolnejšie voči abiotickým škodlivým činiteľom. V lokalite Riečky LUC Lesy Čebovská Bukovina, rozsiahla ľadovcová kalamita v roku 2001 spôsobila rozvrátenie zmiešaného porastu duba a buka, pričom susedný agátový porast kalamite odolal a ostal stáť takmer neporušený.“

Ing. Goláb sa zamýšľa nad tým, že nebude jednoduché v lesníckej prevádzke zmeniť dlhými rokmi zafixovaný pohľad lesníkov na pestovanie agáta, ktorý bol formovaný pedagógmi i štátnou správou lesného hospodárstva. **„Chce to zmenu myslenia, preto bude potrebné venovať veľkú pozornosť presvedčaniu a overovaniu si prínosu nového pohľadu v praxi. Je na nás, aby sme to zvládli,“** dodáva.

ROZDOBENÉ VLASTNÍCKE VZŤAHY A SILNÁ CENOVÁ KONKURENCIA

Ukazuje sa ale, že úspech projektu efektívneho pestovania agáta nie je len v hlavách štátnych lesníkov. Vedúca LS Modrý Kameň, s ťažbou v roku 2008 8 400 m³ drevnej hmoty,



Zľava Ing. Varga, Ing. Kočiová a Ing. Valach



Lesníci diskutujú ako ďalej v tomto agátovom poraste

z toho 3 100 m³ agáta, Ing. Kočiová upozorňuje, že tunajší lesníci by radi pestovali a ťažili agát, ale do veľkej miery im v tom bránia problémy s vlastníckymi vzťahmi. Vlastníctvo lesnej i poľnohospodárskej pôdy v regióne Novohradu je rozdrobené na švíky zeme. „**V porastoch, do ktorých ideme robiť, už rok dopredu zisťujeme, aká je v nich štruktúra vlastníkov lesných pozemkov. S vlastníkmi rokujeme, snažíme sa s nimi dohodnúť, ale cenovo ťažko konkurujeme súkromným obchodníkom s drevom. V susednom Maďarsku, vzdialenom iba 12 kilometrov od sídla lesnej správy, sa už cena palivového agátového dreva pohybuje okolo 1 700 Sk/m³. Potom naše cenové kalkulácie, ohľadne prenájmov v neštátnych neodovzdaných lesoch, sú pre vlastníkov nezaujímavé. A to už nehovorím o tom, aké problémy máme v súvislosti s domnelými vlastníkmi (nepreukované dedičstvá, nekonštituované spoločnosti), ktorí sa o majetok začnú zaujímať až vtedy, keď ideme do porastov rúbať. Pritom boom v žiadostiach o prinavracanie lesných majetkov sme tu zaznamenali v posledných troch – štyroch rokoch, v dôsledku zvýšenia ceny plynu - ľudia sa vrátili k tradičným formám vykurovania - drevom a zvýšil sa dopyt po dreve z Maďarska, kde došlo k nárastu cien palivového dreva.**“

Tento vážny problém veľmi dobre poznajú aj na iných OZ. Z tých južných na OZ Palárikovo a OZ Levice. Ing. Varga reaguje skúsenosťou, kedy palárikovskí štátni lesníci radšej niekoľkonásobne cenovo prebili ponuku súkromného subjektu na odkúpenie dvojhektárového lesného porastu, len aby zachovali celý komplex lesa, obhospodarovaneho š.p. LESY SR. Prepočty totiž ukázali, že toto riešenie bolo z technologického hľadiska ekonomicky efektívne. Je dobré, že dnes majú pracovníci lesných správ, najlepšie poznajúci daný región, dostatočnú mieru voľnosti na individuálne rokovania s vlastníkmi lesných pozemkov. Ide o to, aby mali aj podporu konkrétnych cenových návrhov na získanie prenájmu tých lesných pozemkov

a porastov, ktoré stoja skutočne za to. Keď už sme pri štátnych kmeňových a neštátnych neodovzdaných lesných pozemkoch a porastoch, tak určite nie sú bez zaujímavosti informácie prezentované Ing. Vargom o tom, že v Slovenskej republike je 33 000 hektárov agátin, pričom ich výmera narastá bez pričinenia človeka. Agát si totiž vďaka otepľovaniu sám nachádza cestu do vyšších vegetačných stupňov. Z celkovej výmery agátových porastov pripadá na chránené lesy 6 500 až 7 000 hektárov, no a z ostávajúcej plochy 26 000 hektárov obhospodarujú LESY SR až 17 000 hektárov agátin. Štátnych kmeňových lesov je len 6 000 hektárov, preto je veľmi dôležité, aby štátni lesníci venovali zvýšenú pozornosť rokovaniam a dohodám so súkromnými vlastníkmi, aj keď to určite nie je a nebude jednoduché.

Na druhej strane je určite priaznivá situácia v tom, že podľa kvalifikovaného odhadu v rámci š.p. LESY SR rastie 25 percent agátových porastov na úrodných, 40 percent na stredne úrodných a iba 35 percent na málo úrodných stanovištiach. Ing. Varga ukazuje na konkrétnych príkladoch porastov v teréne,

čo je kde vhodné urobiť, aby potenciál stanovišť a existujúcich porastov využili tunajší lesníci maximálne v prospech lesa a vyššieho zhodnotenia hmoty v ňom. Zdôrazňuje, že na začiatok musia vybojovať boj za vyššiu kvalitu ťaženého agátového dreva a vyšší podiel guľatinových sortimentov na dvoch frontoch – všetky agátové porasty nad 40 rokov je potrebné čo najskôr vyťažiť a obnoviť ich z koreňových výmladkov. No a porasty na málo úrodných alebo neúrodných stanovištiach s vekom nad 20 rokov takisto treba čo najskôr zrúbať. Metodika je pritom jednoduchá a zrozumiteľná. Záver stretnutia ukazuje, že slová škólitel'a padajú na úrodnú pôdu. Ing. Valach vyjadruje odhodlanie dostať zmenu prístupu v pestovaní agáta už do rámcových smerníc pri obnove LHP, ktorá príde na rad o tri roky. „Iniciatíva príde od nás,“ hovorí. Iste, cesta k úspešnému pestovaniu agáta je ešte dlhá. Ale ak sa podarí prvý krok správnym smerom, cieľ je racionálny a akceptovateľný, tak potom nie je dôvod uhnúť. Na OZ Krupina sa prvý krok určite podaril...■



S Ing. L. Vargom, CSc.
o metodike a zásadách
obhospodarovania agátin

Stačí sa držať dvoch tabuliek

*Ing. Ladislav Varga, CSc.
na záver teoretickej časti
školení o pestovaní agáta
rozdal účastníkom dve pre-
hľadné tabuľky. Prvá má
názov „Metodický postup
zatriedenia porastov agáta
bieleho podľa produkčnej
úrodnosti stanovišťa“ a dru-
há „Zásady obhospodaro-
vania porastov agáta bieleho.“*

20-ročná agáčina, ktorú je možné kvalitatívne vylepšiť



Stručné materiály, dokonca upravené zaliatím do fólie tak, aby sa dali bez problémov použiť v teréne, ste účastníkom predstavili ako jednoduchý metodický návod, akúsi rukoväť pre pracovníkov lesníckej prevádzky, ktorá im má stačiť na to, aby dokázali splniť základný cieľ – pestovať kvalitnejšie agátové porasty. Nič viac teda nepotrebuje?

- Pozrite sa. Z podkladov získaných z odštepných závodov vyplýva, že v agátových porastoch nad 51 rokov má štátny podnik LESY SR 912 000 m³ prestarnutej hmoty. Pritom nie je jediný dôvod, aby sme ďalej predržiavali rubný vek agátin. Jediné, čo projekt efektívnejšieho pestovania agáta vyžaduje od pracovníkov lesníckej prevádzky v teréne je, aby podľa skutočne jednoduchých a tréfam si povedať elementárnych kritérií zatriedili agátové porasty do troch kategórií. Som presvedčený, že naši lesníci majú dostatok skúseností a odborných vedomostí, aby to bez problémov zvládli. Skutočne sa stačí držať dvoch tabuliek.

Metodikou zatriedenia porastov a zásady obhospodarovania agáta ste pripravovali v spolupráci s odborníkmi z Národného lesníckeho centra vo Zvolene. Vychádzali ste z rastových tabuliek, ktoré platia v Maďarsku iba desať rokov a triedia agátiny do šiestich bonitných tried. Prečo sú vo vašej metodike určene slovenským lesníkom iba tri kategórie?

- Od začiatku nám išlo o to, aby sme v praxi dokázali zharmonizovať praktické skúsenosti lesníkov s novou metodikou. Preto sú stanovené základné kritériá zatriedenia porastov agáta bieleho podľa produkčnej úrodnosti stanovišťa do troch kategórií – úrodných, stredne úrodných a málo úrodných. Je veľmi dôležité, aby kategórie i kritériá boli ľahko pochopiteľné a aplikovateľné. Skutočne si myslím, že lesníckym praktikom sa bude podľa nich stačiť pozrieť na prelome júla a augusta na agátový porast, defoliáciu, bylinný kryt a budú schopní zatriediť akýkoľvek porast do jednej z troch kategórií.

Možno niekomu pripadá to, čo hovoríte, až príliš jednoduché. Veď v tabuľke je zadaných viac kritérií zatriedovania.

- Áno, to je pravda. Vek porastu, stredná hrúbka porastu a druh pôdy. Vek je možné zistiť priamo z LHP, alebo v prípade neistoty, či je v LHP uvedený presne, pomocou vzorníka odčítaním letokruhov. Čo sa týka strednej hrúbky, reprezentujúcej priemernú hrúbku stromov v poraste, pravidlá jej stanovenia sú takisto jednoduché. Hrúbky stromov sa merajú v prsnej výške s presnosťou na pol centimetra, stromy na nižšie sa merajú na najdlhšej diagonále, na svahoch so sklonom nad 5 percent sa merajú po spádnici. Stupeň defoliácie, pôdny druh a hĺbka pôdy sa môžu pri zatriedovaní použiť ako pomocné ukazovatele.

Na málo úrodných
stanovištiach nemajú
zmysel žiadne
výchovné zásahy

Dobre, lesník
má určitý porast
zatriedený do jednej
z troch kategórií
a rozhoduje sa ako
ďalej. Sú aj zásady
obhospodarovania

porastov agáta bieleho, ktorými sa bude riadiť v druhom kroku také prehľadné, ako metodika zatriedovania?

- Myslím, že áno. Na málo úrodných stanovištiach totiž nemajú zmysel žiadne výchovné zásahy a ani čakanie na to, že priemerný ročný prírastok sa zlepší. Musí teda nasledovať obnovená ťažba holorubom a výroba vlákny a energetickej štiepky. Na stredne úrodných stanovištiach je postup stanovený v dvoch alternatívach. Ak je rubný porast nekvalitný, rubný vek je maximálne 20 rokov a porasty opäť ostávajú bez výchovy. Ak ale ide o rubný porast priemernej kvality, tam už by sme sa mali snažiť dosiahnuť náš cieľ – zvýšiť podiel guľatinových sortimentov. Rubný vek je stanovený na 30 rokov a obnovná ťažba holorubom územkovou stínkou. Po odstránení zvyškov po ťažbe je nevyhnutné mechanické oddelenie koreňov pomocou podrezávačov koreňov, pretože výmladnosť z pňov musíme včas eliminovať. Stačí postupovať v pestovnej starostlivosti podľa Metodického pokynu Ministerstva pôdohospodárstva SR z roku 2003. Takto môžeme dosiahnuť podiel guľatinových sortimentov nad 30 percent.

Aby sme dosiahli zvýšený
podiel guľatinových
sortimentov, musíme
mechanicky oddeliť
korene pomocou
podrezávača koreňov

Koreňové podrezávače ale odštepné závody k dispozícii nemajú...

- Vedenie podniku vyjadrilo podporu tohto projektu a prislúbilo ústami technicko – rozvojového riaditeľa Ing. Štefánika, že zakúpi pre odštepné závody, ktorých sa to týka, niekoľko podrezávačov.

Kolegovia v debatách s vami vyjadrili obavy, či bude štátna správa lesného hospodárstva pripravená akceptovať a schvaľovať návrhy lesníckej prevádzky na zníženie rubného veku nekvalitných agátin.

- Zákon o lesoch vytvára už dnes dostatočný priestor na pestovanie agáta v energetických porastoch s rubným vekom 15 rokov a nemyslím, že by obvodné lesné úrady robili prekážky pri prípadnom posunutí hornej hranice rubného veku na 20 rokov. Veď celkový pohľad na agát a vôbec na pestovanie lesov na južnom Slovensku v 1. a 2. lesnom vegetačnom stupni sa mení. Pokiaľ viem, aj v Sekcii lesníckej MP SR sú progresívni ľudia, pripravení zakomponovať do legislatívy potrebné zmeny, aby lesníci dokázali efektívnejšie zhodnocovať agátovú hmotu.

Ale vráťme sa ešte k poslednej kategórii úrodných stanovišť. Aké postupy a zásady ste stanovili tam?

- Opäť sú zadané v dvoch alternatívach. V nekvalitných rubných porastoch by sme sa mali snažiť zmeniť ich genetickú štruktúru. Po obnovnej ťažbe, odstránení zvyškov po ťažbe a celoplošnej príprave pôdy si to vyžaduje výsadbu geneticky vysoko hodnotného sadbového materiálu a následné dodržiavanie pravidiel pestovnej starostlivosti podľa už spomenutého metodického pokynu. Iste, ide už o nákladnejší postup, ale určite lacnejší ako by bola premena takéhoto porastu napríklad na dubovo – hrabový porast.

V rubnom poraste priemernej kvality na úrodnom stanovišti je mimoriadne dôležité opäť dodržať základnú podmienku, aby sme dosiahli zvýšený podiel guľatinových sortimentov – mechanicky oddeliť korene pomocou podrezávača koreňov. Potom nemám obavy o výsledok. ■

Riaditeľ OZ Rimavská Sobota
Ing. Výboch o agáte bielom:

Drevina, na ktorú sa už musíme pozerať inými očami

Jedným z ôsmich OZ, ktoré môžu v rámci podniku nosiť prívlastok „agátové“ patrí aj OZ Rimavská Sobota. Riaditeľa závodu Ing. Matúša VÝBOCHA sme požiadali o rozhovor na tému efektívneho pestovania agáta a on nám ochotne odpovedal.

Ako na ústredí OZ Rimavská Sobota vidíte po školení zrealizovanom Ing. Vargom, CSc. perspektívu projektu efektívneho pestovania agáta na teritóriu vášho OZ?

- Agát biely, hoci introdukovaná drevina, už pomaly neodmysliteľne patrí k drevinám niektorých lesných biotopov južného Slovenska. Za obdobie od 17. storočia po dnešok si našiel veľa obdivovateľov i nepriateľov. Veď prvé poznatky lesníckej verejnosti o agáte bielom boli negatívne. Jeho expanzia bola priam pohromou a premeny agátových porastov na porasty cieľových drevín neraz končili so slabším výsledkom, ako by sme si želali. Dnes však musíme hľadiť na túto drevinu inými očami. Vplyvom globálneho oteplenia, ako aj zvýšenej potreby energetického dreva a využitia v drevárskom priemysle si agát biely právom našiel svoje miesto v modernej lesníckej praxi. Práve preto sme radi, že takýto projekt v rámci š.p. LESY SR existuje a že za ním stojí taký odborník akým je Ing. Ladislav Varga, CSc. Keďže patríme medzi osem OZ, ktoré obhospodarujú lesné porasty so zastúpením agáta bie-

leho, privítali sme túto aktivitu, pretože sme aj sami cítili potrebu zmeny pohľadu na obhospodarovanie tejto dreviny.

Aké je zastúpenie agáta v porastoch na OZ?

- Z obhospodarovanej plochy vyše 36 500 ha predstavujú agátové porasty v štátnych 203 ha a v neštátnych neodovzdaných 505 ha. Vyjadrené v kubíkoch ide v štátnych porastoch o 12 900 m³ a v neštátnych neodovzdaných 36 500 m³ agátovej hmoty. Pritom odhadujeme, že podiel porastov zo semena je 10 percent, z výmladkov 90 percent (20 percent koreňové a 80 percent pňové výmladky).

Vidíte konkrétny priestor na aplikáciu zásad obhospodarovania porastov agáta bieleho, prezentovaných Ing. Vargom v konkrétnych porastoch na teritóriu OZ Rimavská Sobota?

- Určite áno! V prvom rade musíme rozdeliť lesné porasty agáta bieleho na porasty, v ktorých sa budeme venovať produkcii biomasy – tzv. energetické porasty s rubným vekom cca 15 – 20 rokov (resp. kratším) a na porasty na úživnejších stanovištiach, v ktorých sa budeme venovať zvyšovaniu podielu agátovej guľatiny s rubným vekom 40 – 60 rokov. Musím však povedať, že pri tvorbe a schvaľovaní LHP sa ešte s touto možnosťou neuvažovalo, teda zatiaľ nemáme žiadne energetické porasty na našom území schválené. Je to ale proces, ktorý sa niekde začať musí!

Čo konkrétne plánujete urobiť preto, aby sa vám podarilo zvýšiť podiel guľatinových sortimentov v agátovej hmote tak, ako stanovuje cieľ projektu?

- V niektorých vytypovaných porastoch chceme zasiahnuť už vo fáze mladín, kde by sme redukovali pňovú výmladnosť a ponechali len jedince z koreňovej výmladnosti, ktoré by sme chceli aj pokusne vyvetviť. V starších porastoch zvažujeme vykonanie prvých prebierok v rámci samovýroby, čiže bez nákladov, čím by sme ešte lepšie mohli podporiť jedince vytvárajúce plnodrevný a rovný kmeň. Je zrejmé, že tieto stromy asi nedosiahnu parametre stromov vypestovaných zo semena, ale každé – aj jedno percento pri zvýšení podielu agátovej guľatiny sa musí priaznivo premietnuť v hospodárení každého OZ. A to je práve náš cieľ. ■

Agátové inšpirácie

Asi by nebolo múdre napísať, že projekt pestovania agáta je odsúdený na úspech, pretože táto veta odznela pred pár rokmi v súvislosti s projektom transformácie štátneho podniku LESY SR a nenaplnila sa. Ale určite bude užitočné uviesť niekoľko faktov ako silných argumentov, ktoré odzneli z úst Ing. Ladislava Vargu, CSc. na školeniach a ktoré sú mimoriadne inšpirujúce aj pre slovenských lesníkov, aby venovali tejto drevine náležitú pozornosť.

- agát patrí medzi najrentabilnejšie dreviny na svete a to nielen vzhľadom na jej priemerný rubný vek 35 rokov, ale aj vďaka produkcii medu, ktorú možno získavať súbežne s pestovaním agáta.
- absolútnou svetovou špičkou v pestovaní agáta sú naši maďarskí susedia, ale agát intenzívne pestujú aj v krajinách južnej Európy, v Číne, Južnej Kórei a v Chile.
- v Maďarsku úspešne pestujú agát už 40 rokov a dosahujú výborné výsledky v kvalite dopostovanej a v speňažení obchodovanej agátovej hmoty, po ktorej sa neustále zvyšuje dopyt nielen na Slovensku, ale na svete vôbec.
- maďarskí lesníci dokážu vo východnej časti krajiny získať až 70-percentný podiel guľatinových sortimentov z vyťaženej agátovej hmoty (u nás je to iba 25 percent) a vyrábajú z nej až 50 sortimentov. Meter pokrytého agátového dreva dokážu predať do Nemecka za 450 EUR. Nakoniec šestnásť kolegovia zo siedmich OZ a generálneho riaditeľstva š.p. LESY SR mali v septembri minulého roka možnosť presvedčiť sa o tom v rámci exkurzie na vlastné oči.
- agát patrí spolu s dubom cerovým a topolom sivým medzi jediné tri dreviny u nás, ktoré sú schopné znášať dlhé suchá, čoraz častejšie sa vyskytujúce aj v našich zemepisných šírkach. Výskumy ukázali, že korene agáta môžu siahať až do 5-metrovej hĺbky. Okrem toho prakticky nemá škodcov, ktoré by ho napádali. Agát má aj ďalšie prednosti. Nízka – iba 33-percentnú vlhkosť dreva (pre zaujímavosť, topole majú 50-percentnú vlhkosť), čo má veľký vplyv na kvalitu drevnej štiepky. A aby bolo vymenovanie výborných vlastností agáta úplné treba dodať, že je to svetlomilná drevina, ktorú je možné obnovovať holorubmi.
- jednoduchým kľúčom k dosiahnutiu vyššej kvality agátových porastov je včasná likvidácia pňových výmladkov, oddelenie koreňov od pňov a obnovovanie agátin výhradne koreňovými výmladkami. Skúsenosti z Maďarska a Francúzska poukazujú na to, že ak toto mimoriadne dôležité, ale pritom pomerne nenáročné opatrenie nie je zrealizované, tak pri pňových výmladkoch je až 30 percent stromov v územkových častiach napadnutých hnilobou. Na prúch totiž prebieha proces rozkladu a huby sa z pňov cez korene dostávajú do mladých jedincov. ■



Agátový porast na stredne úrodnom stanovišti



Prestaraný ochranný porast z pňových výmladkov

Články do rubriky **Zaujme Vás** pripravil **Jozef MARKO**

O predaji prebytočného majetku š.p. LESY SR s Ing. Jozefom DJUBEKOM:

Jedinou formou obchodná verejná súťaž



Jozef MARKO

Ing. Jozef Djubek

Vláda SR zaviazala pred časom vedenie š.p. LESY SR odvieť do rozpočtovej kapitoly štátneho rozpočtu v tomto roku 200 miliónov korún za predaj prebytočného majetku. Zakladateľ štátneho podniku, Ministerstvo pôdohospodárstva SR, nedávno schválilo smernicu na odpredaj prebytočného majetku, takže už nič nebráni tomu, aby si náš podnik splnil túto povinnosť. O úvodný aktuálny rozhovor o tejto problematike sme požiadali organizačného riaditeľa š.p. LESY SR Jozefa DJUBEKA:

Na úvod by bolo dobré povedať, aká je štruktúra prebytočného majetku?

- Počet pripravených položiek na predaj nehnuteľného majetku je 615 položiek, z toho stavby, hospodárske budovy, horárne, ubikácie, čističky, maštale, senníky, garáže, sklady, dielne, tvoria 541 položiek, pozemky 74 položiek. Počet prípadov hnutel'ného majetku, teda traktory, kone, avie, privesy, ktoré je možné odpredať, je 591 položiek.

V tomto momente je potrebné povedať, že podniky hospodária s vecami a majetkovými právami zverenými im pri založení, ďalej s vecami a majetkovými právami nadobudnutými v priebehu podnikania. Veci s ktorými hospodária, sú majetkom štátu. Podniky majú právo majetok štátu držať, užívať ho a nakladať s ním v súlade so zákonom č. 11/1990Zb. o štátnom podniku. Podľa zákona sa pod nakladaním s majetkom v správe podniku rozumie prevod nehnuteľného majetku a investícií, prevod hmotného investičného majetku a zásob a prevod nehmotného investičného majetku. Zákon stanovuje aj spôsoby predaja majetku štátu - priamy predaj, priamy predaj na základe zákonného predkupného práva, dražba a obchodná verejná súťaž

Aká je zostatková účtovná cena prebytočného majetku?

- Zostatková účtovná hodnota prebytočného majetku k 30. aprílu 2008 je 405 215 978,76 Sk.

Aké sú dôvody toho, že v portfóliu štátneho podniku LESY SR je prebytočný majetok za niekoľko viac ako štyristo miliónov korún?

- LESY SR vznikli zlúčením siedmich štátnych podnikov, tým prevzali majetok, z ktorého sa po inventarizácii postupne vyselekoval majetok potrebný pre činnosť novovytvoreného štátneho podniku v zmysle obchodného registra a nepotrebný sa stal prebytočným majetkom. Ďalšia skupina vznikla z dôvodu uskutočňovania reprivatizačného procesu, ktorý trvá dodnes. Vzhľadom k tomu, že v rámci tohto procesu boli neštátnym subjektom, súkromným vlastníkom a pod. odovzdané veľké výmery lesov, stal sa neodovzdaný nehnuteľný majetok, nachádzajúci sa v týchto lokalitách, ktorý je vo vlastníctve Slovenskej republiky v správe LESY SR š.p. taktiež prebytočný.

V dôsledku organizačných zmien sa v štátnom podniku vykonávajú všetky práce v lesnom hospodárstve cudzími dodávateľmi. Z tohto dôvodu väčšia časť hnutel'ného majetku bola odovzdaná do nájmu živnostníkom a pre našu organizáciu sa stala prebytočnou. Veľkú časť prebytočného majetku tvoria pozemky zastavané cudzími stavbami. (napr. rekreačné chaty, ale aj pozemky pod školami, cintorínmi, chodníkmi, príjazdovými komunikáciami k rodinným domom).

Úloha pre vedenie š.p. LESY SR odpredať prebytočný majetok nie je nová. Ako sa darilo predávať prebytočný majetok v uplynulých rokoch?

- V uplynulých rokoch bol prebytočný majetok predávaný priebežne v súlade s platnou legislatívou. Žiadosti o odpredaj prebytočného majetku prevyšovali možnosti ich zrealizovania, z dôvodu ich vysokého počtu. Týka sa to ako majetku nehnuteľného, tak aj hnutel'ného.

Aké sú príčiny toho, že tempo predaja prebytočného majetku nebolo v ostatných rokoch vyššie?

- Od začatia procesu odpredaja bol z úrovne zakladateľa tento proces viackrát na dlhšie obdobie pozastavený. Napr. v roku 2007 bol povolený odpredaj až v auguste, pričom prvé zasadnutie osobitej komisie bolo v septembri 2007 a posledné v decembri 2007. V roku 2008 bolo prvé zasadnutie majetkovej komisie 4 júna. V nemalej miere ovplyvnili pozastavenie odpredaja organizačné zmeny na Ministerstve pôdohospodárstva SR.

Je š.p. LESY SR na úrovni generálneho riaditeľstva a ústredí OZ dostatočne personálne a technicky pripravený na to, aby sa mu podarilo v tomto roku zrealizovať predaj prebytočného majetku v stanovenej hodnote tak, ako mu to uložila Vláda SR vo svojom uznesení? Aké motivačné nástroje pre kompetentných pracovníkov plánujete použiť, aby sa podarilo tento finančný objem predaja prebytočného majetku v stanovenom termíne naplniť?

- Š.p. LESY SR je na úrovni generálneho riaditeľstva personálne pripravený a pracovníci sa stotožnili so strategickým cieľom odpredaja prebytočného majetku pre rok 2008. Aby sme tieto vytýčenie ciele splnili a zabezpečili, na dosiahnutie vyššej pracovnej výkonnosti, efektívnosti a kvality predkladaných podkladov pre ministerstvo, sme pripravili diferencované odmeňovanie za prípravu jednotlivých žiadostí odpredaja prebytočného majetku. Technické zabezpečenie riešime v súčasnej dobe a v priebehu týždňa ho aj doriešime. Na OZ sme do motivácie stimulovali okrem zamestnancov majetkových vzťahov a riaditeľov OZ a to prémiovým ukazovateľom za splnenie predaja prebytočného majetku.

Ktoré formy predaja budú zrealizované a prečo?

- Podľa novej smernice č. 1534/2008-250 Ministerstva pôdohospodárstva SR, ktorou sa upravujú podmienky udelenia súhlasu na prevod vlastníctva majetku štátu v správe štátnych podnikov a Slovenského pozemkového fondu, bude jedinou formou predaja obchodná verejná súťaž. Odpredaj majetku formou priameho odpredaja je podľa tejto smernice striktné vylúčený !!!



Prírode blízke obhospodarovanie lesa

V. Ako hospodáriť v objekte Pro Silva

Miroslav ÁBEL

Pracujem ako lesník na Lesnom obvode Maková, ktorý organizačne spadá pod Lesnú právu Beňuš a Odštepny závod Beňuš. Objekt Pro Silva Drakšiar sa nachádza v dolinách Maková a Veľký Drakšiar. Porasty, ktoré sa tam vyskytujú, sú z väčšej časti zaradené do skupiny lesných typov Abieto – Fagetum, AF – jedľová bučina. Pôvodné porasty tvorili buk a jedľa, prípadne smrek, primiešané boli cenné listnáče - javor horský, brest horský a jaseň štíhly. Jedľa a smrek dosahujú v sít AF maximum svojho vzrastu. Ekotopy sít AF sú vhodné na pestovanie vekovo, hrúbkovo i výškovo diferencovaných zmiešaných porastov. Prírodná obnova všetkých pôvodných drevín by mala byť dobrá. Pozornosť treba zamerať na dopostovanie kvalitných jedincov smreka a jedle. Buk a cenné listnáče tu plnia hospodársku, stabilizačnú, ako aj melioračnú funkciu.

Porasty v doline Maková sú veľmi dobre prístupné, následkom čoho majú umelo namiešanú štruktúru s vysokým zastúpením smreka (až 90 %). Vďaka vysokým stavom zveri z minulých decénií sú značne poškodené. Naopak, porasty v doline Veľký Drakšiar boli prístupné neskôr a tak sa tu prirodzene darí hlavne jedli bielej (až 30 %), ktorá upúta dominantným postavením už od štádia žrdkovín. Prírodná obnova buka je v daných porastoch sporadická. Problematickou je už aj existujúca buková etáž, ktorá je väčšinou netvárna - rozrastavá a predrastavá. Je zachovaná v rôzne veľkých skupinách, pričom platí, že čím je skupina menšia, tým je menej kvalitná.

PRIPRAVIŤ SA NA KALAMITU

Na Lesnej správe Beňuš sa už v minulosti kládol veľký dôraz na obhospodarovanie lesa jemnejšími spôsobmi (napr. Gayerov clonný rub). Zachovanie prirodzeného zmladenia, prípadne vyspelejšej etáže sa tu oddávna pokladá za povinnosť a vyjadrovalo profesionalitu rubárov, lesníkov a správcov. Obdivovať výsledky takéhoto spôsobu hospodárenia mohli v minulosti i študenti lesníckych škôl na trase náučného chodníka v doline Veľký Drakšiar. Frekvencia vetrových kalamit je tu čoraz častejšia. Prvú kalamitu veľkého rozsahu na mojom obvode som zažil v lete 1994, kedy tu padlo približne 30 000 m³ drevnej hmoty. Došlo k rozvráteniu

väčšej časti rubne zrejých, do tej doby nenarušených porastov so zakmenením 9 až 10. V podstate tým došlo k nepravidelnému umiestneniu kotlíkov rôznych tvarov a veľkostí. Tieto bolo potrebné umelo zalesniť. Ďalšími vetrovými kalamitami v takto načatých porastoch dochádza postupne k ich rozširovaniu, ba niekedy aj k ich spájaniu. Priemerná ročná výška náhodných ťažieb v skutočnosti predstavuje takmer výšku ročného etátu LO Maková.

Pri znalosti smeru vetra nie je ťažké predvídať miesto ďalšej kalamity a „prípraviť sa ňu“. Mám na mysli hlavne spolupôsobenie pri vzniku prirodzeného zmladenia smreka a jedle, ktoré sa vytvára v hojnej miere hlavne na okraji porastových stien vzniknutých kalamitisk. V tomto prípade je jeho ohrozením burina, hlavne malina a černica. Preto ju s predstihom pred kalamitou na okraji porastov odstraňujeme. Zároveň kladieme v seenných rokoch dôraz na narušenie pôdneho krytu kopaním plôšok. Vzniknuté prirodzené zmladenie pod porastom podporujeme vyžítaním, v prípade jedle chemickým náterom proti zveri. U dvojročného náletu odstraňujeme v prípade potreby plevelné dreviny.

VÝSLEDKOM AŽ 90-PERCENTNÝ PODIEL PRÍRODZENÉHO ZMLADENIA

Vzniknutú kalamitu sa snažíme spracovať jemnejšími technológiami. Ako ideálna sa v tomto prípade javí kombinácia UKT – kôň (železný kôň). Ako samostatný približovací prostriedok sa veľmi vhodnou ukazuje tiež vyvážacia súprava. Tu je rozhodujúcim faktorom skúsenosť operátora stroja. Po spracovaní kalamity ostávajúcu haluzínu uhadzujeme. Buď do budúcich líniiek vo vzájomnej vzdialenosti cca 30 m, alebo v prípade vyšších nárastov (od cca 1,5 m) túto umiestňujeme pomedzi uvoľnené stromčeky.

Výsledkom takejto práce sú mladé lesné porasty s cca 90% podielom prirodzeného zmladenia. Tieto nie je nutné na 60% plochy ďalej vyžínať. Pozornosť sa v tejto fáze venuje hlavne drevinovej skladbe, ktorá je po ukončení obnovy, hlavne čo sa týka drevín smrek

a buk v opačnom pomere, ako udáva prirodzená drevinová skladba v danom HSLT. Preto na ostávajúcích plochách zalesňujeme hlavne listnáče (buk a javor), prípadne jedľu. Vzhľadom na vysoké percento prirodzeného zmladenia ihličnatých drevín (cca 90%) sa takéto dopĺňanie listnáčmi javí ešte stále ako nedostačujúce. Preto v blízkej budúcnosti uvažujeme o podsadbách buka a javora.

Nárasty od veku troch rokov po kalamite vyhovávame prestrihávkou. V tomto veku porastov ide v podstate o jediný druh výchovného zásahu, nakoľko nedochádza v nich k náletu plevelných drevín. Všetky ďalšie výchovné zásahy sú zamerané už len na odstraňovanie netvárných jedincov (s výnimkou listnáčov ako stabilizačnej a melioračnej zložky porastu), zdravotný zásah a úpravu drevinovej skladby v prospech listnáčov a jedle. Vznikajú tak výškovo a priestorovo diferencované porasty zhruba s 15-ročným vekovým rozdielom. Tento sa postupne zväčšuje, čo dáva predpoklad, že sa vytvoria výškovo a hrúbkovo diferencované porasty. Tieto budú v budúcnosti odolnejšie i voči neustále častejšie sa vyskytujúcim vetrom.

CIELOM VÝŠKOVO A VEKOVO DIFERENCOVANÉ PORASTY, ODOLNÉ VOČI KALAMITÁM

Súčasťou projektov Pro Silva, ktorých sa týka takýto spôsob hospodárenia, je i dielec 220 s výmerou 1.etáže 3,81 ha, vekom 115 r. a zastúpením sm 53%, jd 35%, jl 7%, bk 5%, 2.etáže s výmerou 1,63 ha, vekom 10 r. a zastúpením sm 40%, bk 40%, jd 20%. Priemerná zásoba etáží spolu je 584 m³/ha. V roku 2005 bola v danom poraste spracovaná kalamita v množstve 200 m³. V januári 2006 tu bol vykonaný maloplošný clonný rub (dorub) vo výške ťažby 600 m³, ktorého účelom bolo zachránenie už existujúcej vyspelej a veľmi kvalitnej bukovej etáže. V roku 2007 sa tu spracovala vetrová kalamita. Použitá bola v tomto prípade vyvážacia súprava, ktorá sa pohybovala len po linkách a spolupracovala pri manipulácii potahovaním kmeňov smerom k linke.

Manipulácia prebiehala priamo v poraste. Podarilo sa takýmto spôsobom zachovať existujúcu strednú etáž, ktorá je pomerne kvalitná s ideálnym drevinovým zložením. Následne bola v poraste vykonaná prerezávka zameraná na podporu kvalitných jedincov smreka a jedle postupne vrastajúcich do hornej etáže, formovanie skupín buka, odstránenie nekvalitných tieniacich predrastkov. Na zabránenie ďalšieho možného poškodenia spodných etáží bude potrebné v blízkej budúcnosti smerovou stínkou odstrániť poškodené jedince materského porastu. Verím, že takýmto spôsobom hospodárenia sa podarí v dvoch dolinách Maková a Veľký Drakšiar, zahrnutých do objektov Pro Silva, vybudovať výškovo a vekovo diferencované porasty odolné voči vetrovým kalamitám. ■

Miroslav Ábel je lesník na OZ Beňuš



Občania chcú zachrániť lesopark Draždiak

Alena CHUDÍKOVÁ

Odborná komisia občanov (OKO) spustila petíciu Za zachovanie voľnej prírody v lesoparku Draždiak. Petícia je zverejnená na stránke www.petrzalka.otvorene.sk. Odborná komisia občanov OKO, ktorej cieľom je zachovanie voľnej prírody v lesoparku Draždiak, súčasne požiadala primátora o prijatie svojich zástupcov na pôde magistrátu. OKO chce primátora informovať o vzniku skupiny a pripomienkach občanov z verejného prerokovania spornej urbanistickej štúdie, sformulovaných do 11 požiadaviek. Nezávislí odborníci chcú primátorovi predstaviť aj návrhy na smerovanie ďalších prác pri tvorbe optimálneho riešenia citlivo zohľadňujúceho súčasné hodnoty lesoparku ako už jestvujúceho rekreačného lesa.

OKO navrhuje magistrátu aktívnu spoluprácu na príprave prijateľného tzv. „tretieho variantu“ využitia územia petržalského lesoparku, jeho širšieho okolia a monitorovanie realizácie zásahov do životného prostredia obyvateľov Petržalky. Skupina vznikla ako silná reakcia verejnosti na predloženú urbanistickú štúdiu, ktorá okrem iného predpokladala prepojenie jazier Malý a Veľký Draždiak kanálom, čo by si vyžiadalo vyrúbanie značnej časti jestvujúceho rekreačného lesoparku.

Primátor hlavného mesta Bratislava dal 12. mája na verejnom prerokovaní Urbanistickej štúdie mestského lesoparku Draždiak verejný príslub, v ktorom súhlasil s vytvorením odbornej pracovnej skupiny občanov, ktorá by sa mala podieľať na príprave UŠ. Táto pracovná skupina sa vytvorila 19. mája ako prejav odhodlania zástupcov obyvateľov dotknutého územia, občianskych združení Petržalky a občianskych združení Bratislavy, aktívne sa podieľať na ďalšom formovaní dotknutého územia.

V pracovnej skupine OKO sú zastúpení prírodovedci, ekológovia a občiansky aktivisti Jaromír Šíbl, Matúš Kúdela, Katarína Šimončíčová, Vladimír Korček, Pavel Šesták a ďalší obyvatelia Bratislavy a vlastníci nehnuteľností v chatovej osade Malý Draždiak. ■

JUDr. Alena Chudíková je členkou občianskej iniciatívy OKO

Právne okienko

Zákonom č.116/2008 Zz. vyhlásil predseda NR SR úplné znenie zákona č.43/2004 Zz. o starobnom dôchodkovom sporení, **zákonom 119/2008 Zz.** vyhlásil aj úplné znenie zákona č.511/1992 Zb. o správe daní a poplatkov a o zmenách v sústave územných finančných orgánov. **Opatrením NBS č.125/2008 Zz.** sa vykonávajú niektoré ustanovenia zák.č.594/2003 Zz. o kolektívnom investovaní.

Platnú právnu úpravu užívania pozemkov v zriadených záhradkárskejších osadách a vyporiadani vlastníctva k nim (zákon č.64/1997 Zz.) mení a dopĺňa **zákon č.130/2008 Zz.**

S účinnosťou od 1.5.2008 (§§ 50b a 50c až od 1.9.2008) sa **zákonom č.139/2008 Zz.** mení a dopĺňa zákon č.5/2004 Zz. o službách zamestnanosti a zákon č.599/2003 Zz. o hmotnej núdzi, od 1.5.2008 sa **zákonom 140/2008 Zz.** menia a dopĺňajú zákony č.124/2006 Zz. o BOZP a zákon 355/2007 Zz. o ochrane, podpore a rozvoji verejného zdravia.

Aj keď z oblasti lesného hospodárstva dlho, dlho nič, predsa len – vláda SR svojim **nariadením č.146/2008 Zz.** s účinnosťou od 1.5.2008 upravila podmienky poskytovania podpory v územiach európskeho významu na lesnom pozemku, podmienky poskytovania lesnícko-environmentálnej platby zasa upravila **nariadením č.152/2008 Zz.**

Zákonom č.164/2008 Zz. sa s účinnosťou od 1.6.2008 mení a dopĺňa zákon č.10/1996 Zz. o kontrole v štátnej správe a **zákonom č.165/2008 Zz., s tou istou účinnosťou,** zasa zákon č.502/2001 Zz. o finančnej kontrole a vnútornom audite.

Dlho dopredu medializovaný, zo všetkých strán poobracaný a ešte vždy dosť kritizovaný „zbrusu“ nový Tlačový zákon – **zákon č.167/2008 Zz.** má taktiež napísaný dátum účinnosti na MDD, teda od 1.6.2008.

V spotrebiteľskej verejnosti a tiež v obchodných kruhoch často aj emotívne prezentovaný – to je **zákon č.172/2008 Zz.** o neprimeraných podmienkach v obchodných vzťahoch.

Úplné znenie zákona č.461/2003 Zz. o sociálnom poistení vyhlásil predseda NR SR **zákonom č.174/2008 Zz.**

No a na záver – verím, že potešiteľná informácia vo finančnej oblasti. **Opatreniami MPSV a R č.180 a 181/2008 Zz.** boli k 1.6.2008 upravené sumy stravného a sumy základnej náhrady za používanie cestných motorových vozidiel pri pracovných cestách podľa zákona č.283/2002 Zz. o cestovných náhradách.

Nuž tak, teda si to v lete všetci užite do vôle! A nabudúce – „do čítania!!“ ■

JUDr. Milan Vančo,
Právny odbor, GR LSR

Hory – Ľudia – Stromy – Lesy

Peter GOGOLA

Stalo sa už každoročnou tradíciou,

že pod gesciou Výboru Národnej rady Slovenskej republiky pre pôdohospodárstvo, životné prostredie a ochranu prírody sa organizuje v priestoroch Bratislavského hradu výstava, prezentujúca slovenské lesníctvo. Tá tohtoročná mala svoju vernisáž v stredu 14. mája. Výstava s názvom Hory – Ľudia – Stromy – Lesy a s podtitulom príroda/dokumenty/fotografie/obrazy



priblížila návštevníkom les a prácu lesníkov v jej mnohorakých podobách. ■

Foto:
Milan Lukáč,
tajomník
výboru NR SR

Dovolenka v rekreačnom komplexe Vadaš - Štúrovo

Štefan KOVÁČ



LESY SR, š. p., OZ Palárikovo Vás srdečne pozýva na dovolenku do rekreačného komplexu Vadaš - Štúrovo. Štúrovo je známe ako kúpeľné mesto, ktoré sa pýši rekreačným komplexom Vadaš Termál. Svojím návštevníkom na kúpalisku ponúka 7 vonkajších a 2 kryté bazény, medzi nimi masážny bazén, vonkajší sedací bazén s celoročnou prevádzkou a jedinečný bazén s umelým vlnobitím na Slovensku, Lagúnu s rozlohou 3800 m². Bazény sú zásobované termálnou vodou z hĺbky 130 m a jej výstupná teplota dosiahne 39 °C.

Počas pobytu má návštevník možnosť športového vyžitia (minigolf, volejbal, streetbal, tenis), rybolov priamo v areáli, pre deti detské ihrisko, ako aj možnosť turistiky – cykloturistiky. Návštevník má jedinečnú šancu spoznať prírodu tohto regiónu, ktorého dominantou sú Kováčovské kopce so svojím najvyšším vrchom Burda (388 m. n. m.). Zvlášť vyhľadávaným pre milovníkov histórie sú Bazilika v Ostrihome, ako aj múzeá, kostoly, kaštiele v blízkom okolí.

Počas Vášho pobytu Vám LESY SR, š. p., OZ Palárikovo ponúka ubytovanie v novovybudovaných rekreačných chatkách s kapacitou 4 lôžok, s možnosťou doplnenia 2 prísteliek. Chatky sú klimatizované, so spoločenskou miestnosťou a kuchynským kútom, dvoma podkrovnými izbami, sprchovým kútom, WC, chladničkou s mrazničkou, Tv, rádiom.

LESY SR, š. p., OZ Palárikovo sa teší na Vašu návštevu a praje Vám príjemný pobyt. ■



Kontakt:

Štefan KOVÁČ – správca chaty
Tel: 0918 334 091
E-mail: stefan.kovac@lesy.sk
Web: www.lesy.sk

LESY pre oddych a dovolenku - LESY pre všetkých Víkend na lesníckej chate

Lucia HANKOVÁ

ZÁMOČEK UPROSTRED HÔR

Poľovnícky zámoček sa nachádza na križovatke ciest Gemera a Spiša, v osade Podsúľová, ktorú na bežnej mape nenájdete. Od okresného mesta Rožňava je vzdialená 17 km na trase z Rožňavy do Spišskej Novej Vsi, asi 9 km za obcou Gemerská Poloma. Poľovnícky Zámoček Podsúľová je dreveno-murovaná chata, ktorá bola vystavaná v sedemdesiatych rokoch 20. storočia. Napriek odľahlosti je v chate zavedená elektrina aj voda. Kapacita chaty je 16 lôžok - osem dvojposteľových izieb. Pri vstupe do chaty prvý pohľad padne na honosnú kachľovú pec s krbovou vložkou. Hala je priestorovo najväčšou miestnosťou v chate. Služi ako spoločenská miestnosť, ale je vhodná aj na usporadúvanie rôznych spoločenských podujatí, pracovných rokovaní alebo rodinných osláv. Kuchyňa je vybavená potrebným zariadením – chladnička, elektrický sporák, sporák na pevné palivo, mikrovlnná rúra, rýchlovarná kanvica. Kuchynská linka a jedáľenský riad je samozrejmosťou. Sociálne zariadenia (WC, sprchovací kút, umývadlo) sa nachádzajú na prízemí aj na poschodí chaty.

Tip na výlet: V lete odporúčame podniknúť výlety do okolitej prírody. Nenechajte si ujsť spoznávanie jaskýň Slovenského krasu a Slovenského raja zapísané v zozname svetového dedičstva UNESCO (Ochtinská aragonitová jaskyňa, Gombasecká jaskyňa, Domica, Dobšinská ľadová jaskyňa). Bohatá expozícia a zaujímavý výklad vás čaká na hrade Krásna Hôrka alebo v Poľovníckom kaštieli v Betliari.

Objednávky pobytov: LESY SR, š. p. Banská Bystrica, Odštepny závod Rožňava, www.lesy.sk, 058/734 41 51, 0918 333 203. ■



Zámoček Podsúľová

Oprava

V májovom čísle Lesníka šarapatil tlačový škriatok. Autor prezentovanej publikácie o srnčej zveri sa volá Jozef Herz a náboj, spomínaný na str. 31 sa správne volá 22 Hornet. Čitateľom i pánovi Herzovi sa ospravedľujeme. ■

redakcia

Lesné zamestnanie v prvej polovici 20. storočia



Tatiana FIGUROVÁ

V našom rozprávaní o lesnom zamestnaní v prvej polovici 20. storočia budeme pokračovať opisom suchých a vodných šmykov, ktoré slúžili na transport dreva, ako ho popísali účastníci dotazníkového prieskumu SNM v Martine v roku 1943. V Štátnom archíve Banská Bystrica sa nachádzajú dotazníky vyplnené sedemnástimi lesnými správami (pre podobnosť názvov niektorých lesných správ uvádzame ich ďalšie pomenovanie v texte): Správou Štátnych lesov Slovenská Ľupča, Správou Štátnych lesov Sv. Ondrej, Správou Štátnych lesov Jasenie v Predajnej (ďalej Jasenie), Správou Štátnych lesov v Predajnej (ďalej Predajná), Správou Štátnych lesov Hronec v Štiavničke (ďalej Hronec), Správou Štátnych lesov v Štiavničke (ďalej Štiavnička), Osrblianskou správou štátnych lesov v Hronci, Správou Štátnych lesov Krám, p. Čierny Balog, Správou Štátnych lesov Závadka nad Hronom, Správou Štátnych lesov v Dobroči, Správou Štátnych lesov v Beňuši (ďalej Beňuš), Správou Štátnych lesov Bacúch v Beňuši (ďalej Bacúch), Správou Štátnych lesov Pohorelská Maša, Správou Štátnych lesov Červená Skala, Správou Štátnych lesov v Starých Horách, Správou Štátnych lesov Banská Bystrica a Správou Štátnych lesov Michalová.

Nie všade sa šmyky ako spôsob transportu dreva používal. V Beňuši uviedli, že u nich sa **rizňuje málo, toho času nie, ani sa nepltí**. Takisto v Červenej Skale sa rizňovanie nepoužíva, ani doprava po vode, nieto tu **vodných zariadení, tajchov, priehrad, hrabľov**. V obvode Správy Štátnych lesov Krám, p. Čierny Balog sa **dlhé drevo nerizňuje, nie je tu žiadnych zariadení k tomu účelu, ktoré by stáli za zmienu**. **Polenové drevo sa len v zriedkavých prípadoch rizňuje, k čomu sa používa celkom jednoduchých, málopevných ryzní**. V Bacúchu uviedli, že až do roku 1911 sa metrovica plavila vo vodných šmykoch nazývaných miestnym názvom **Flúdre** z nemeckého **Flüder**.

Oveľa viac prietoro venovali opisu i histórii používania šmykov v Závadke. Tunajší robotníci do prvej svetovej vojny nestavali rizne na spúšťanie guľatiny na väčšiu vzdialenosť. Ťažba dreva nebola rozsiahla a tento transport dreva nebol odôvodnený. Vojna a následné medzivojnové obdobie priniesli rozsiahlu exploatáciu lesných plôch. Podnikatelia zamestnávali aj drevorubačov z Podkarpatskej Rusi, ktorí postavili prvé rizne na úžitkové drevo. Po zmiernení požiadaviek na ťažbu si miestni drevorubači osvojili len stavbu šmykov na palivové drevo. Ide o rizne s ľahšou, jednoduchšou konštrukciou. **Podklady sa kladú priamo na zem, sú to silnejšie kusy dreva vyrezané v prostriedku a volajú sa „kláťiky“**. **Do výrezu sa založí spodok a prvé dva krajové drevá**. **Spodok „podošva“ je podľa spádu a druhu spúšťaného dreva buď z buku alebo mákkého dreva**. **O kláťik sa pripevňuje podošva železnými klincami**. **Krajné drevá, tzv. bočníky sa spadajú v pozdĺžnom smere zárezmi a tiež železnými klincami, vo vertikálnom smere však drevenými svorníkmi**. **Na konci rýzien je zakrivený kus, aby drevo čím ďalej zaletelo, tzv. „káčer“**. **Súvislé časti rýzien od spoju po spoj sa menujú „čelami“**. **Tieto ryzne sú stabilnejšieho rázu a drevo roztrúsené sa k nim približuje ľahkými z bukových dosák sbitými válovcami**. **Tieto válovcy sú voľné čelá, ktoré sa prenášajú na ľu-**

bovoľné miesta. **Metrovica sa do ryzien hádže buď rukami, alebo sa priťahuje na porisku upevnenými hákmi**. **Sú to miniatúrne sapíny a volajú sa „capinčok“, „grecpán“, „griecpál“, „grecpál“**. **Toto pomenovanie bezpochyby pochádza z nemeckého Greifzahn**.

V oblasti Správy štátnych lesov Hronec v Štiavničke stavali okrem **základov na guľatinu, rizne na metrovicu**, ktoré využívajú na neprístupných miestach. Sú zo žrdoviny alebo tenšej guľatiny, podľa toho, akú veľkú hmotu majú dopraviť. Pisateľ v dotazníku uvádza, že tunajšie robotníctvo nie je odborníkom v stavbe rizni a stavia len tie najjednoduchšie. Nepoužíva nijaké pomocné zariadenia ako napr. **vlky na havovanie rýchlosti**. Ak majú drevorubači drevo dopravovať na dlhšiu vzdialenosť, **radšej rizne pretrhnú** a drevo presúvajú postupne po kratších úsekoch. Sú to len pomocné zariadenia, ktoré sa potom rozoberú a drevo sa rôznorodo spracuje.

Hronec má však v doline Spády trvalé vodné šmyky v šírke 50 cm. Sú stavané z kresanej guľatiny a zapustené do zeme. Tieto **flúdre** sa používajú len na jar a nimi splavná metrovica je zachytená v hlavnej doline v potoku Kamenisto, kde sú umiestnené jednoduché hrable. Dá sa tu splaviť i guľatina s hrúbkou do 40 cm, dlhá osem až desať metrov. **Pri splavení guľatiny táto vlastnou silou preletí na sklad, kým voda prepadáva do potoka Kamenisto**.

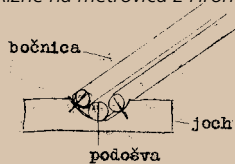
Spúšťanie dreva muselo byť pod kontrolou. V Kráme napísali: **Keď sa spúšťa drevo do ryzni a ďalej rýznami, býva vždy pri rýzni stráž, ktorá dáva pozor, aby sa rýžňa nepokazila, prípadne nevznikla iná prekážka**. **Keď sa rýžňa pokazí, alebo kmene skrižujú, tu volá stráž na ho-repracujúci „habó“ alebo „habaus“, čo znamená, že sa nemá ďalej spúšťať, kým sa závada nenapraví**. **Keď sa závada odstráni, volá stráž „hotovô“...** Keď začínali spúšťanie v Závadke upozorňovali **dozerajúceho volaním pozor už ide!**. Ak sa vyskytla závada, kričali **stoj!** a po jej odstránení **ďalej púšťať!** ■

(pokračovanie nabadúce)

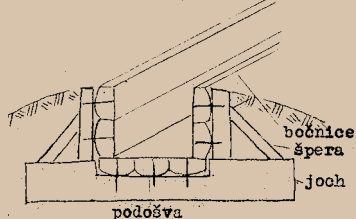
Tatiana Figurová

Lesnícke a drevárske múzeum Zvolen

Rizne na metrovicu z Hronca.



Vodné rizne na plavenie metrovice.

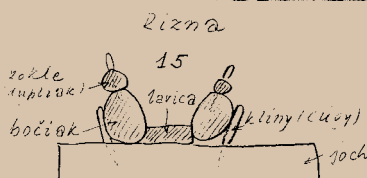
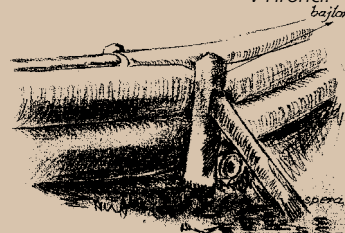


Nákresy šmyku zo Závadky.

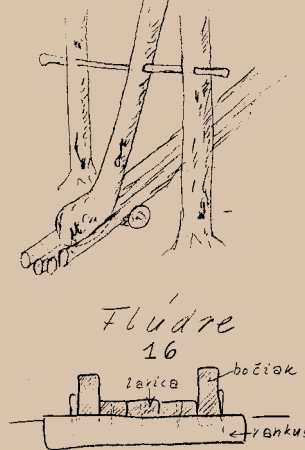


K šmykom v dotazníku z Jasenia napísali: „rizne, ktoré sa používajú teraz pri rizňovaní dreva a „flúdre“, ktoré sa používali...asi pred 50 rokmi.“

Rizne na spúšťanie dlhého dreva - pohľad zo strany ako ho nakreslila Osrblianska správa štátnych lesov v Hronci.



Kresba zo Štiavničky: Medved' na brzdenie dreva v ryzňoch.



Dielo slúži dobrej veci

Ján MIČOVSKÝ

Lesnícky náučný chodník v Oravskej Lesnej rozšíril svoju ponuku. Pri jeho tohtoročnom otvorení mali návštevníci možnosť si po prvý krát prehliaďnúť zaujímavú lesnícku izbu. Miestnosť so vzácnymi lesníckymi reáliami je ďalším z radu uvážlivých krokov pri práci s verejnosťou na OZ Námestovo. Otváraciej pochôdzky sa 16. mája zúčastnili aj dôchodcovia, ktorým určite dobre padlo, že sa ich mená zvečnili na ďakovnej tabuli. Námestovčania ju venovali všetkým, ktorí počas aktívneho pôsobenia pracovali pre tunajšie



Ešte vládzeme!

lesy. Tabuľa je umiestnená na jednom z najkrajších miest chodníka, umožňujúce ďaleký výhľad na malebnú Oravu.

Pozvanie na otvorenia chodníka dostali aj pedagógovia z miestnych základných škôl, len škoda, že ich nebolo spolu so žiakmi viac. Napriek tomu dobre padli slová pani učiteľky, ktoré potvrdili, že chodník sa stal trvalou súčasťou práce ich škôl.

Pritomní boli tiež starostovia okolitých obcí. Poukázali na to, že takéto diela sú tým, čo dáva ich kraju ďalšie dobré dôvody k návšteve.

Súčasťou spoločnej prechádzky bolo aj vysvätenie kríža umiestneného na trase.

Podujatie sa uskutočnilo za účasti riaditeľa OZ Námestovo Jozefa Šálku a vedúceho LS Výchylovka Antona Kondelu, ktorí zaujímavým slovom sprevádzali účastníkov počas celého pekného dňa. ■



Ing. Zoltán Kramec

O inštruktorovi, skúšobnom komisárovi a rozhodcovi poľovníckeho strelectva
Ing. Zoltánovi KRAMCOVI

„Držal som v rukách zbrane z celého sveta“

Jozef MARKO

Doma u neho nenájdete rozvešané po stenách poľovnícke pušky alebo obrazy s motívmi strelby a strelných zbraní, ktoré by boli nápadnými vonkajšími prejavmi jeho záľuby. Hovorí, že hobby, ktorému sa venuje vo voľnom čase, má pre neho cenu duševnú. Zaskočený prosím o vysvetlenie. „O samotnú zbraň nejde. Tá je iba nástrojom. Podstatné je, kto a ako ňou zaobchádza. Ani tá najlepšia zbraň nie je k ničomu, ak ju nedrží v rukách dobrý strelec. Preto by sa mal každý strelec venovať predovšetkým rozvíjaniu svojich streleckých schopností a nie nákupu zbraní. Mnoho poľovníkov nemá dnes zažitú správnu návyky pri držaní, mierení a spúšťaní zbraní. Preto sa snažím každému, kto sa na mňa obráti s prosbou o radu vysvetliť, aby si kúpil trebárs malorážku, nenáročnú na strelivo a chodil si pravidelne zaštieľať. Iba pravidelným tréningom je možné získať potrebné zručnosti. Osobne považujem kvalifikáciu zaobchádzania so zbraňou za najdôležitejšiu,“ vysvetľuje rozvážne Ing. Zoltán Kramec, lesník na LO Tmavá Bukovina na LS Staré Hory (OZ Slovenská Lupča). Ti, ktorí ho poznajú hovoria, že je vynikajúcim odborníkom na zbrane. Sám sa však bráni pojmu znalec. Oponuje tým, že aby si tak mohol hovoriť, musel by sa tejto aktivite venovať profesionálne. „O to som sa nikdy nesnažil. Pre mňa je to skutočne iba záľuba,“ dodáva na úvod stretnutia.

Nemám vzťah k zbraniam a preto mi stále nie je jasné, ako môže záujem o ne človeka vnútorne obohatiť. Nasledujúce vyznanie Ing. Kramca ma ale presvedčí, že je to možné: **„Viete, ja prednášam v rámci poľovníckeho strelectva jeho históriu, vývoj, kategorizáciu, vlastnosti a legislatívu, ktorá sa týka držby a zaobchádzania s poľovníckymi zbraňami. Najradšej ale hovorím o histórii a konštrukcii zbraní. Technické charakteristiky zbraní sú fascinujúce, pretože ich vývoj predstavoval v ľudských dejinách špičku technického pokroku. Navyše, mnohé exempláre zbraní sú aj estetickými unikátmi. Držal som už v rukách zbrane prakticky z celého sveta. Najcennejšou z nich ale nebola pre mňa zbraň so zlatými intarziami za pol milióna korún, ale brokovnice s damažkovými hlavňami z prelomu 19. a 20. storočia, ktoré na mňa zapôsobili svojou technickou a estetickou dokonalosťou.“**

HORNÁ HRANICA CENY ŠPIČKOVÝCH ZBRANÍ PRAKTICKY NEEXISTUJE

Ing. Kramec je v kontakte so zberateľmi zbraní zo Slovenska, Česka, Poľska i Rakúska, ktorí s ním zvyknú konzultovať kúpu exemplárov, o ktoré chcú rozšíriť svoje zbierky. Všetkých považuje za rozvážnych ľudí, ktorí si dajú dobre poradiť. Na rozdiel od zbohatlíkov alebo úplných začiatčníkov. Tí sú častokrát automaticky presvedčení, že zbrane českej výroby nie sú dostatočne kvalitné a tak kúpia

drahšie výrobky od iných zahraničných výrobcov zbraní. Alebo sa ženú za kalibrmi, ktoré sú pre nich jednoducho nevhodné. Ing. Kramec spomína príklad útlučkej, možno 50 kilogramov vážiacej dievčiny, ktorá si napriek jeho odporúčaniu predsa len kúpila 308 Winchester, čo je zbraň takého kalibru, že ju mladá strelkyňa vzhľadom na hmotnosť a silný spätný ráz zbrane skrátka pri streľbe neudrží...

No a aké sú ceny zbraní? **„Priemerná zbraň s prijateľnou optikou, mám na mysli guľovnicu, stojí cca 45 000 korún. Zbraň s individuálnym vyladením spúšte a prispôsobená na mieru okolo 70 000 korún. Ale horná hranica ceny špičkových zbraní vlastne ani neexistuje. Ich ceny sa pohybujú rádovo v státisícoch korún,“** nezaprie v sebe dokonaly prehľad Ing. Kramec. Ten už od 9-tich rokov chodieval s otcom (ktorý bol dlhé roky riaditeľom Lesného závodu v Slovenskej Lupči) na poľovačky, od 15-tich rokov sa venoval športovej streľbe a od toho istého veku si pravidelne kupoval - vtedy jediný časopis venujúci sa tejto problematike - Strelecká revue. Dnes získava informácie predovšetkým z internetu a navštevuje špecializované veľtrhy. Bol aj na tom najprestížnejšom v Európe – v nemeckom Norimberku. Okrem toho ešte prednáša a skúša adeptov poľovníctva, rozhoduje preteky v poľovníckej streľbe. Hovorí, že 5 až 10 percent adeptov jeho skúšky nezvládne. V duchu dodávam, že to by veru mali, pretože Ing. Zoltán Kramec ich má čo naučiť. ■



Ďakovný kameň



Vážení zákazníci súťaž pokračuje druhým kolom. Od **1.06.2008** pri kúpe terénneho vozidla LADA NIVA za akciovú cenu 50 nových zaregistrovaných majiteľov vozidla LADA NIVA automaticky postúpi do žrebovania, v ktorom môžu získať osobný automobil KALINA Sedan.

LADA NIVA 4x4 si teraz môžete kúpiť už od **299 999** Sk s DPH*
Navyše ku každému vozidlu **ŤAŽNÉ ZARIADENIE ZDARMA**

* 3% zľava pre poľovníkov a rybárov

Letná explózia



LADA Kalina si teraz môžete kúpiť už od **219 900** Sk s DPH.

Vážení zákazníci získajte zľavu **10 000** Sk s DPH pri objednávke vozidla LADA Kalina s motorom 1.4 16V v letných mesiacoch



Bratislava, 02/ 62 52 08 91 • Košice, 055/ 69 92 197 • Kriváň, 045/ 564 92 40 • Martin, 043/ 42 82 174 • Zlaté Moravce, 037/ 64 25 841 • Michalovce, 056/ 64 95 770 • Považská Bystrica, 042/ 43 26 577 • Štúrovo, 036/ 75 23 974 • Banská Bystrica, 048/ 42 85 555 • Liptovský Mikuláš, 044/ 55 22 047 • Nové Zámky, 035/ 64 00 124 • Budmerice, 033/ 64 48 401 • Kysucké Nové Mesto, 041/ 421 15 90 • Žilina, 041/ 72 47 301 • Humenné, 057/ 788 27 11 • Zvolen, 045/ 53 21 611 • Smižany, 053/ 44 33 654 • Trnava, 033/ 55 45 096 • Nitra, 037/ 652 04 64 •



LADA



O zanietnosti a inom názore

Jozef MARKO

Pôvodne som vôbec nemal v úmysle napísať práve týchto pár riadkov. Ale nedá mi to. Musím, chcem a urobím to rád. Za vedúcim Lesnej správy Duchonka Ing. Dušanom Mikušom som sa vybral v polovici mája preto, aby som videl priamo v teréne, ako uplatňujú tunajší lesníci zásady prírody blízkeho obhospodarovania lesa. Nebol som sám. Ing. Rudolf Bruchánik, PhD. z generálneho riaditeľstva chcel vidieť porasty vytypované miestnym správcom, ktoré by boli vhodné ako názorné ukážky rôznych postupov a riešení, v maximálnej miere využívajúce prírodné procesy, charakteristické stanovištné podmienky a potenciál porastov pre školenia kolegov zo západného Slovenska, ktorí majú záujem zakladať a zveľaďovať nové a ďalšie objekty Pro Silva na zverených lesných obvodoch. Skrátka to, čo slúži ako výborný príklad pre štátnych a neštátnych lesníkov hlavne z východného Slovenska v Smolnickej Osade, využiť v priestore lesných komplexov Považského Inovca pre lesníkov z opačného konca republiky.

Celodenná pochôdzka rôznymi porastmi, trvajúca napriek niekoľkohodinovému dažďu, prechádzajúceho miestami do prudkého lejaku, od desiatej hodiny dopoludnia do ôsmej hodiny večernej, splnila účel. Ing. Mikuš a jeho dvaja kolegovia – lesníci Ing. Richard Ďatko a Jaroslav Štraus nás povodili po lesných porastoch, v ktorých názorne dokumentovali, ako postupovali a prečo práve takto postupovali v ich výchove a obnove v rôznych prípadoch a ako plánujú postupovať ďalej, aby za nimi ostali stabilné, zdravé, produktívne bohaté a odolné porasty. Poviete si, čo je na tom zvláštne? Iste, každý lesník - profesionál by sa

predsa nemal snažiť o nič iné. Z celého dňa však na mňa veľmi silno zapôsobili dva momenty, ktoré nie sú až takou samozrejmosťou, ako by sme si možno všetci, ktorí máme lesnícku robotu radi, želali. Zanietnosť. To po prvé. Zapaľujúca, nefalšovaná, odhodlaná posúvať hranice poznania, pripravená presvedčiť nepripraveného, neveriaceho, váhajúceho, bojovať za vec, ktorej sa dá veriť. Už ide len o to, ako. Tá zanietnosť akoby bola na LS Duchonka nákazlivá. Nebolo ju priam živočíšne cítiť iba z vedúceho lesnej správy, ale aj z lesníkov, oboch mladých mužov, ktorí majú zjavne vyššiu ambíciu ako iba splniť, čo im ich nadriadený povie. Chcú samostatne premýšľať, konať podľa vlastného vedomia a svedomia.

A tu je to po druhé. Obaja mladí lesníci usmernení správcom nielen samostatne premýšľajú o konkrétnych krokoch a riešeniach, ale dokážu si svoje návrhy aj obhájiť. Vecnými argumentmi, slušne, ale dôrazne. Aj pred vlastným správcom. Napriek tomu, že má možno v danom momente iný názor a možno práve preto, že im načúva, oni načúvajú jemu a ako hovorí Ing. Mikuš, napriek výmenám názorov sa vždy dokážu títo ľudia, rovnako zapálení a odhodlaní, nakoniec dohodnúť. Skúsený správca týchto mladých berie. A oni sa neboja povedať aj iný názor, ako by chcel práve počuť. Aj pred ľuďmi z generálneho riaditeľstva. Nepochybujem o tom, že práve takto by to malo fungovať všade, na každej úrovni riadenia. To je cesta k progresu. Preto som musel napísať týchto pár pôvodne neplánovaných riadkov. Spomenutí kolegovia z LS Duchonka na OZ Prievidza si ich bezpochyby zaslúžia ako prejav vďaky za to, že sú. A hlavne – akí sú. ■

Šepoty

Ján MIČOVSKÝ

musí byť aj poľovníkom. Pravoverní Hubertovi vyznávači majú však proti takému tvrdeniu viaceré dobrých argumentov: Len vďaka poľovníctvu objavuje vraj lesník aj také odľahlé lesné zákutia, do ktorých by inak len ťažko vkročil... Alebo - keby nebolo poľovníctva, mnohí kolegovia by sa lesníkmi ani nikdy nestali... Ej, vedel by som štipľavo odpovedať na jedno i na druhé, ale nebolo by to správne. Pretože vôbec nie je dôležitá aké boli príčiny nášho zatúlania sa do lesa, či lesníckej školy. Dôležité je jedine to, že keď sme sa už lesníkmi stali, čo prospešné dokážeme pre les urobiť.

Ani teraz, v júni, nie som presvedčený o tom, že každý poriadny lesník

však odbehnúť od júnovej témy. Naopak.

Je známe, že lesníci - poľovníci majú zážitkov nadostač. Takých, čo radi dajú v každej spoločnosti „k dobru“, no i tých, ktoré sa rozprávajú potichšie. Medzi tie druhé patria správy o podivných lesných stretnutiach. Napríklad s dobre urastenými pánmi na silných autách. Väčšinou sa takéto stretnutia odohrajú v noci a väčšinou ich sprevádza ukrutne krátky dialóg: „Čo tu robíte, chlapi?!“ „Nestaraj sa, horárko...!“ Lesník sa však len tak nezľakne. Aspoň sprvu. Keď mu však začnú radiť múdrejší kolegovia, že to nemá cenu, keď na jeho aute začnú často pribúdať defekty, na horárni pukať okná a v lesníckej kapse pričasto zvonieť „hluchý“ telefón, prichádza precitnutie. V horárni býva aj žena, deti...

Niet čo vyčítať. V mene čoho by mali riskovať...? Veď, kto môže uviesť aspoň jeden prípad, kde sme sa ako organizácia otvorene postavili za svojho lesníka, ktorý v službe prejavil odvahu?! A bolo takých! Mali dostať od polície ochranu, od ministra vyznamenanie a od verejnosti potlesk na otvorenej scéne. Namiesto toho je ticho. Až na tie šepoty. ■

Prečo mám rád les



Ladislav Chudík
herec

**Ach, ale my, Anka,
dnes my sme v hore boli ...
Aká je len krásna,
či v lete plná ruchu,
či v zime za sna.
A tá tíš!
Strach máš prísť ku slovu,
aby nezobudil vílu
rozprávkovú ...**

Zhľadávam v pamäti slová Márie Rázusovej – Martákovkej v jej Jánošíkovi. Áno, pod horou som sa narodil pri Čiernom hrone, všade okolo hory. V Hronci treba ísť z doliny na kopce, aby ste videli, že sme sa narodili v kolíske. Všade okolo sú hory, milujeme ich kontúry, aj ich tieň. Sú našimi životmi, žijeme v nich, aj s nimi zomrieme. ■

*"lesu zdar!"
priateľm lesníka
Užs
Rud. Chudík
30.9.2008*

Uveríte?

„Žabka v sladkokyslom náleve“ je v ostatnom čase hitom medzi gurmánmi. Špecializované predajne lahôdok v celej Európe ich dovážajú zo Slovenska. Na základe pátrania policajných zložiek, zaoberajúcich sa envirokriminalitou, bolo zistené, že isté tzv. ochrannárske združenia pod pláštikom ochrany migrujúcich žiab oplocoli komunikácie a žaby prenášali v plastových nádobách. „**Je to hygienizmus, bezmocné živočíchy neprenášali cez cestu kvôli ich ochrane pred smrťou pod kolesami áut, ale umiestňovali ich rovno do zberných nádob v kamiónoch konzervárenských spoločností**“, informoval médiá Marian Chren z policajného zboru. Polícia vyhlásila pátranie po vodičovi zadržaného kamiónu so zaváraninami, ktorému sa podarilo ujsť. Osoba, ktorá poskytne informácie o mieste jeho pobytu, dostane odmenu v hodnote 1 000 €: päťsto pohárov sladkokyslých žabiek. ■

Rubriku pripravuje: **Ferko Tárjako**



Pomôcky:	kanadský spevák (Bryan)	2. časť tajničky	dobré (angl.)	časť noža (archeol.)	slovenský región grécky bájkar	povrchný nadšenec pre všetko módne	začiatok tajničky	Európsky pohár (skr.)	Medzinár. olympijský výbor (skr.)	sladkovodná ryba	člen mniškeho rádu	nedospelý živočích (zdrob.)
parlament										rimské číslo 1900 mykla, sklbla		
nepo-šúchal												
sibirský veľtok značka astátu								vrúčna, úprimná (kniž.) obviňoval				
5. časť tajničky značka čistidla												
soška bôžika lásky							silno tiekla haluz					
fakt poturdzujúci istú mienku							nádoba na mlieko harmónia (kníž.)				EČV Tmavý kožná vyrážka	
tiež			dajú na nejaké miesto priletel							trvanlivé drevo podvrátna skupina		
mestská hromadná doprava (skr.)				stavebný dielec výtvarný umelec					biograf bledožltá			
detská choroba, múchnatka					obyvateľ Dánska žiadny človek			kód pol. (nového) zlotého premena			4. časť tajničky	útočil
Pomôcky: tinea, apresor, liparit	pravidelná umorovacia splátka	skr. súhv. Rys (Lynx) 3. časť tajničky				oddeľuje niečo zlepené nabodol						
patriaci Anete							vytvrdený papier vyvretá hornina					
tečením vnikal								prvá žena (bibl.) kód Tokelau			dvojhláska tajný list z väzenia	
matkin brat					vhodná na pitie strážne zvieratá					olejnata rastlina poľovačka		
skratka štátu Illinois				dievča (slang.) meno Kormélie					číselná lotéria 6. časť tajničky			
značka telúru			koniec tajničky časť textu					bulharský básnik pastieri oviec				
faktor slúžiaci na apresívnu činnosť								válaním spracuje cesto takmer				
	zhotovoval odevy, nezhoda, konflikt				býv. litov. peniaz, peniaz, aromat. zlúčenina						usadenina na dne	
čisti si nos						organizmus temnota						
punk-tičár							prelud (kníž.) kód Taliani					
čitoslovce nesúhlasu				odstrániť pavučiny								
365 dní				modlárstvo								

Ide ježko po lese a v rukách si nesie povraz a hamburger. Stretne ho zajac a pýta sa:

- Kam ideš, ježko?
- Idem sa obesiť. - odvetí smutno ježko.
- A načo ti je ten hamburger?
- A vari ja viem dokedy tam budem visieť?

Filozofické úvahy horára Ďura:

- Nie je dôležité pracovať. Dôležité je informovať iných, že pracuješ.
- Žena je slabé, bezbranné stvorenie, pred ktorým sa nemožno zachrániť.
- Neteš sa zo svetla na konci tunela. S najväčšou pravdepodobnosťou sa jedná o protiúdu lokomotívy.
- Ak dáš žene na výber, určite si nevyberie teba.

Mara strašne chcela ísť s Ferom na poľovačku.

- To nie je pre ženy, je tam zima, nebezpečná príroda. - namietal manžel.

Ale nakoniec ho ukecala. Prišli do lesa, Fero jej dal do ruky pušku: - Tu sa posadiš na posed, keď zbadaš jeleňa, strelíš ho, prideš k nemu, položíš na neho nohu a povieš „To je môj úlovok, nikomu ho nedám!“

Tak si Mara sadla do posedu a chlapi zašli do chaty, naliali vodky a zajedali chlebom. Zrazu vonku rana a zúrivy ženský hlas:

- To je môj úlovok, nikomu ho nedám!

Chlapi vybehli von, tam Mara s puškou v ruke, z hlavne sa jej ešte dymilo, a vedľa nej horár:

- To je môj úlovok, nikomu ho nedám! - kričí dookola Mara.

- No dobre, dobre, nikto ti ho neberie. - upokojuje ju horár - Ale aspoň sedlo si odopnúť môžem, nie?

Na kraji lesa si o desiatej sadnú dvaja drevorubači k desiatej. Vytiahnu z tašiek balíčky s jedlom. Jeden balíček ani nerozbalí, iba ho poprevracia v rukách a zahodí do krikov so slovami:

- Zase iba masťný chleba!
- Čo ti šibe? Čo ak tam bolo aj niečo iné? Maslo... šunka...
- Nebolo! Sám som si to chystal!

Ide policajt cez les, náhodou si všimne odstavené auto a zakričí:

- Je tu majiteľ tejto zelenej Felície?
- Ánóóó... tu som!
- A papiere máte?
- Nie, nemám, stačia mi lopúchy.

Zozbieral: **Julo Burkovský**

Tajnička krížovky z aprílového vydania Lesníka znie: „... **nevrieskaj, chcela si sa cítiť ako pri mori.**“. Z úspešných lúštitelov sme tentokrát vyžrebovali **Ing. Idu Jurčákovú z OZ Beňuš**. Víťazke blahoželáme a posielame jej publikáciu Lesy a ľudia.

redakcia



Z histórie poľovníckych odznakov

Jozef HERZ

Tak ako v občianskom živote, tak aj v našej záujmovej sfére, akou je poľovníctvo, nás sprevádzajú odznaky, medaily a vyznamenania. Kým v minulosti boli odznaky vyrábané vo veľkých množstvách a sériách pri každej príležitosti, dnes vzhľadom na vysoké výrobné náklady (aspoň u nás) sa na ich výrobu akosi pozabúda.

Prvý známy poľovnícky spolok na Slovensku bol Kesmarker Jagdverein, ktorý vznikol v roku 1833. Do obdobia I. svetovej vojny ich vzniklo až 16. Väčšinou to boli spolky nemeckej národnosti. Príslušnosť k určitému poľovníckemu spolku bola vyjadrená nosením odznaku. Nosiť odznak spolku bolo pokladané za veľkú česť. Žiaľ, nie je známe, či sa s týchto odznakov daktorý zachoval. Jeden z naj-

Odznaky

starších, ktorý sa zachoval aspoň v literatúre, je jubilejný odznak Košického spolku vydaný pri príležitosti 80. výročia od jeho založenia v roku 1922.

O tom, kedy po založení celoslovenskej poľovníckej organizácie v roku 1920 bol zhotovený jej oficiálny odznak, nie je v literatúre zmienky. Vieme len, že na oválnom odznaku je hlava ručiaceho jeleňa v pozadí s trojvrším a dvojitým krížom. Na ďalšom odznaku, ktorý bol tiež takej veľkosti ako prvý, lenže ležatý, bola hlava diviaka a za ňou pozadie ako na predchádzajúcom.

Až v roku 1949 bol vydaný nový spolkový odznak, oveľa menší, na ktorom je hlava kamzíka. Začiatkom 60-tych rokov vznikla celoštátna poľovnícka organizácia Československý myslivecký zväz, takže sa zmenil aj oficiálny odznak. Až po roku 1968 vznikli samostatné poľovnícke zväzy. Na ustanovujúcom zjazde bol prijatý súčasný emailový odznak, na ktorom je postava jeleňa s netypickým parožím. Tento odznak je platný už 40 rokov. ■

Ing. Jozef Herz, PhD.



Rybársky receptár

Pstruh so smotanou

Suroviny:

4 pstruhy, 40 g mandlí, 100 ml smotany, 20 g hladkej múky, maslo, soľ.

Pracovný postup:

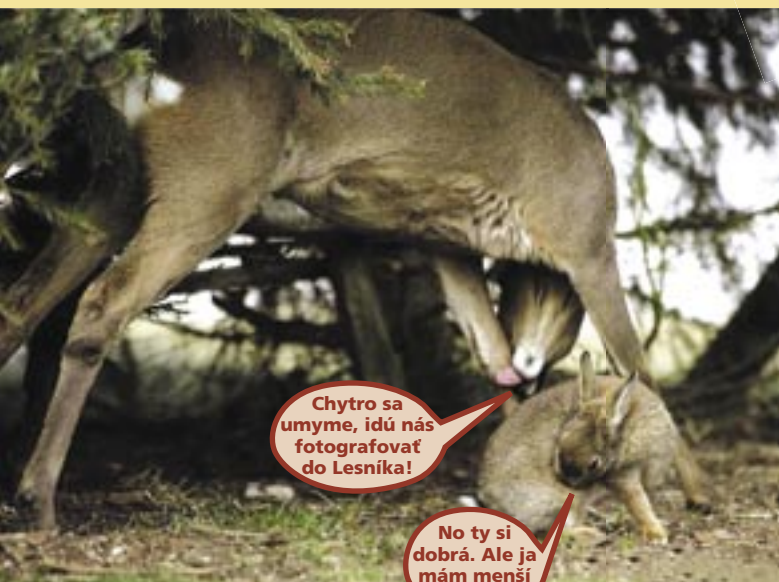
Vypitvané, umyté a osušené pstruhy posolíme a poprášime hladkou múkou. Vkladáme ich do panvice so zahriatym maslom a pomaly z oboch strán opekáme. Mäkké pstruhy vyberieme, do zvyšného masla v panvici prilejeme smotanu a sparené, olúpané a posekané mandle. Necháme prejsť varom a prelejeme cez pstruhy. Podávame s varenými zemiakmi.

Dobrá chuť! ■



Puzzle „Srnka Trnka a králik Miško“

Vystrihni a poskladaj obrázok srnky a králika. Vymysli, o čom sa zvieratká rozprávajú a rozhovor mi pošli. Najvtipnejší zvierací rozhovor uverejníme a víťazovi pošleme odmenu.



Chytrý sa umyie, idú nás fotografovať do Lesníka!

No ty si dobrá. Ale ja mám menší jazyk!

**Ahoj kamaráti,
pošlite mi správne
odpovede. Jedného
riešiteľa odmením
darčekom.**



**Za vtipnú odpoveď posielam odmenu – lesnícke pe-
xeso a hlavolam Múdry povrázok – môjmu kamarátovi
Miškovi Pružincovi z Ilavy.**

Ahoj a dovidenia nabudúce!

Vaša veverička Ryška

Kalendár podujatí

20. – 21. jún

V. LETNÉ ŠPORTOVÉ HRY LESNÍKOV

Sigord, OZ Prešov

20. – 21. jún

Celoslovenská súťaž Krúžkov mladých priateľov poľovníctva o Putovný pohár prezidenta SPZ

Gymnázium J. M. Hurbana v Čadci



24. jún

Slávnostné otvorenie náučného chodníka Čierna mláka

OZ Bardejov, LS Zborov

27. – 28. jún

Naj horár – memoriál Jozef Dekreta Matejovie

4. ročník celoslovenskej súťaže lesníkov

Jasenie – Kyslá, OZ Slovenská Lupča



12. júl

Deň stromu

Sviatok všetkých, ktorí majú radi les

Lesnícky skanzen, OZ Čierny Balog



12. júl

I. celoslovenské stretnutie lesníkov

Lesnícky skanzen, OZ Čierny Balog



Za IVANOM GEROM

Ivan Gera sa narodil v Kremnici 13. marca 1958. Pochádzal z lesníckej rodiny. Jeho otec bol riaditeľom Lesného závodu v Šášovskom Podhradí, neskôr riaditeľom Lesného závodu v Liptovskom Hrádku, kde Ivan prežil svoje detstvo a celý svoj život.

Po skončení základnej školy pokračoval na Strednej lesníckej škole v Liptovskom Hrádku, ktorú ukončil maturitnou skúškou v roku 1977. Po jej absolvovaní nastúpil do zamestnania u Severoslovenských štátnych lesov Žilina na Lesnom závode Liptovský Hrádok, kde prešiel funkciami vedúceho lesného obvodu, normovača, hlavného majstra až po vedúceho strediska drevárskej výroby, ktoré bolo organizačne začlenené pod dnes už samostatný odštepový závod. Túto funkciu vykonával až do svojej nečakanej smrti 21. mája tohto roku.

Poznali sme ho ako čestného človeka, ktorý žil v súlade so svojimi zásadami a ktorý svoje sily, um a životné skúsenosti vkladal do svojej práce. Ivan Gera ostane v našich srdciach zapísaný ako spolupracovník, ktorý bol pre svojich kolegov veľkým vzorom a prínosom, a preto budeme naň spomínať s úctou a láskou.

Čeť jeho pamiatke

Za kolektív pracovníkov OZ drevárskej výroby

Ing. Marian Helej, riaditeľ

Životné jubileá

JÚN 2008

50 rokov

Gatjal Slavomír, nar. 18. 6. 1958, vedúci LO, LS Bojnice – OZ Prievidza

Ing. Sednička Jaroslav, nar. 3. 6. 1958, vedúci LS, LS Kšinná – OZ Trenčín

Faltán Igor, nar. 19. 6. 1958, vedúci LO, LS Nové Mesto n/Váhom – OZ Trenčín

Ing. Droppa Branislav, nar. 18. 6. 1958, OLH, LS Čierny Váh – OZ Liptovský Hrádok

Ing. Baloghová Marta, nar. 12. 6. 1958, referent správy pozemkov a reprivatizácie – OZ Beňuš

Ing. Kramec Zoltán, nar. 1. 6. 1958, vedúci LO, LS Staré Hory – OZ Slovenská Lupča

Ing. Mičo Ladislav, nar. 7. 6. 1958, referent pre plán, štatistiku a controlling – OZ Žarnovica

Ing. Vredík Ivan, nar. 3. 6. 1958, technik, LS Luboreč – OZ Krupina

Kaľavská Jana, nar. 6. 6. 1958, ekonómka, Regionálne stredisko lesnej techniky, Margecany – OZLT Banská Bystrica

Ing. Šmeringai Pavol, nar. 16. 6. 1958, technik, Škôlkárske stredisko Oravská Priehrada – OZ Semenoles Liptovský Hrádok

60 rokov

Ing. Knapec Libor, nar. 12. 6. 1948, vedúci ekonomického úseku – OZ Považská Bystrica

Ing. Svitek Zozef, nar. 28. 6. 1948, technik, LS Oravská Polhora – OZ Námestovo

Hronček Emil, nar. 7. 6. 1948, vedúci LO, LS Kyslinky – OZ Kriváň

Vozár Jozef, nar. 10. 5. 1948, manipulant, ES Rimavská Baňa – OZ Rimavská Sobota

Ing. Babjak Ján, nar. 3. 6. 1948, referent technickej prípravy výroby – OZ Košice

Pekarovič Dušan, nar. 18. 6. 1948, vedúci LO, LS Hrable – OZ Košice

Markvart Václav, nar. 15. 6. 1948, referent MTZ a nákupu – OZ Prešov

Hutňan Julián, nar. 6. 6. 1948, správca IS – OZ Vranov n/Topľou

Komenda Pavol, nar. 29. 6. 1948, majster skladov MTZ – OZ Vranov n/Topľou

Ing. Helena Turská

S hlbokým zármutkom oznamujeme širokej lesníckej verejnosti, že po tragickej nehode zomrel náš kolega, pracovník LS Muráň,

IVAN VRBJÁR

dňa 27. mája 2008
vo veku nedožitých 57 rokov.

Zamestnanci OZ Revúca

V Rabči duneli smeče

Peter GOGOLA

Vo štvrtok 5. júna sa v telocvični Základnej školy v Rabči (OZ Námestovo) stretlo osem tímov volejbalistov, aby si v športovom záporení v duchu fair play zmerali sily. Turnaj bol organizovaný ako súčasť Letných športových hier 2008.

Herný systém turnaja v prvej časti podľa žrebovania rozdelil tímy do dvoch skupín, v ktorých sa hrali zápasy „každý s každým“. Prvé dva tímy v oboch skupinách postúpili do „play off“, tretí a štvrtí v poradí hrali o umiestnenie. Maximálna koncentrácia, úporná snaha o získanie každého bodu a veľká bojovnosť – to sú slová, ktoré vystihujú herné nasadenie hráčov. Domácejmu tímu OZ Námestovo nepomohla ani „výhoda domáceho prostredia“ a vo finálovom súboji podľahol borcom z generálneho riaditeľstva (Jozef Djubek, Želmíra Lichá, Marián Helej, Ján Bobro, Jozef Řezanka, Ján Tlučák, Štefan Maslo, Milan Vančo a Ján Klinec). Bronz si vybojoval tím OZ Topoľčianky, „zemiaková medaila“ pripadla tentokrát hráčom Odštepného závodu lesnej techniky.

I keď vyhrať môže vždy iba jeden tím, skutočnými víťazmi sa stali všetci, ktorí prepotili dres a podali bojovný výkon.

Záverečné poradie:

- 1. GR Banská Bystrica • 2. OZ Námestovo
- 3. OZ Topoľčianky • 4. OZLT • 5. OZ Beňuš
- 6. OZ Prešov • 7. OZ Rožňava • 8. OZ Slovenská Ľupča

foto: Ing. Jozef Řezanka

