



# Lesník

ČASOPIS ZAMESTNANCOV Š. P. LESY SR BANSKÁ BYSTRICA ■ SEPTEMBER 2009

9

**Téma mesiaca: LESOBUS ■ Seminár o pestovaní  
topoľa sivého ■ Reportáž z LS Čifáre  
■ Racionalizácia výsadby duba ■ Horárne**



## LESNÍK

časopis zamestnancov  
š. p. Lesy SR  
Banská Bystrica  
SEPTEMBER 2009

### Šéfredaktor:

Mgr. Peter Gogola

### Redaktori:

Ing. Ján Mičovský, CSc.  
Ing. Jozef Marko  
Mgr. Anita Fáková  
Ing. Rudolf Bruchánik, PhD.

### Predseda redakčnej rady:

Ing. Arpád Kavečanky

### Stáli prispievatelia:

Ing. Július Burkovský  
Jiří Junek  
Jozef Šabo  
Ing. Boris Pekarovič  
Ing. Ladislav Maxím  
Mgr. Tatiana Figurová  
Ladislav Malák  
Peter Chytil  
Ing. Dušan Mikuš  
Ing. Jozef Brunčák  
Ing. Igor Vízslai  
Ing. Jaroslav Ďurík  
Ľudovít Šurina

### Grafická úprava:

Stano Jendek | Renesans s. r. o.

### Foto na titulnej strane:

Stano Jendek

### Adresa redakcie:

LESY SR, š.p.  
Lesnícke a drevárske múzeum  
Námestie SNP č. 23/35  
Zvolen 960 01  
Telefón: 045/ 532 18 86  
Fax: 045/ 532 06 49

ISSN 1337-9380



### 2 Obsah

### 3 Editorial

**Anketa: Hnutie PRO SILVA vzniklo pred dvadsiatimi rokmi. Domnievate sa, že princípy prírody blízkeho hospodárenia v lesoch už našli dostatočný ohlas v radoch lesníkov?**

### 4 Téma mesiaca: Lesobus

### 6 ad/ Doklady o pôvode dreva

### 7 Nový ekonomicko – obchodný riaditeľ: Ing. Alojz Riško

**Naši strelci v Maďarsku opäť strieborní**

### 8 Dve „české výstavy“ v Lesníckom a drevárskom múzeu



### 9 Seminár o pestovaní topoľa sivého

### 10 Aspoň na 30 rokov ako vo Švajčiarsku Opýtali sme sa Prof. Sanigu na význam zastabilizovania lesníkov

### 11 Obdiv lesníckych seniorov patril Banskej Štiavnici

### 12 Rukoväť lesného pedagóga 3. časť

### 13 Forum

**Zlodeji**



### 14 90. výročie stredného lesníckeho školstva v Banskej Štiavnici

### 15 Spomienka na učiteľa

### 16 Horárne

Netradičná sonda do tradičného lesníckeho  
bývania

### 18 Nie je to len o bažantoch

Reportáž z LS Čifáre

### 20 Racionalizácia výsadby duba na OZ Levice

### 22 S Ing. Herodom o hospodárení v ochranných pásmach MCHÚ



### 24 Kurz Trubačov

#### Rodová tradícia

Nelesnícky o včelárovi J. Tómovi

### 25 Stromy extra

### 26 Lesnícky skanzen

#### Živió

### 27 Názory, postoje, komentáre

#### Prečo má rád les

Karol Čálik, herec a poľovník

### 28 Uveríte?

#### Vtipy

#### Krížovka



### 29 Hubársky receptár

#### Fotohádanka

#### Hobby – notafília 3. časť

### 30 Pre deti

### 31 Spoločenská rubrika

#### Kalendár podujatí

#### Životné jubileá

### 32 Vyšný Tajch

## Hnutie PRO SILVA vzniklo pred dvadsiatimi rokmi. Domnievate sa, že princípy prírody blízkeho hospodárenia v lesoch už našli dostatočný ohlas v radoch lesníkov?



Prírode blízke hospodárenie je tým najlogickejším postupom, aký by mali lesníci pri hospodárení vo väčšine lesov uplatňovať. Preto sa tento prístup prioritizuje aj v Národnom lesníckom programe SR, kde sa nachádza ako Priorita č.1 v Prvom Strategickom ciele s názvom „Podpora strategického obhospodarovania lesov“. Prírode blízke hospodárenie je presne to, čo dáva lesníkovi možnosť ekonomicky efektívne a ekologicky vhodne hospodáriť v zverených lesoch. Mohlo by sa teda zdať, že odpovedať na otázku je ľahké a jednoznačné. Nie je to však tak. Podľa mojich poznatkov, princíp prírody blízkeho hospodárenia našiel formálne široký ohlas v radoch lesníkov, ale jeho praktické uplatňovanie je stále ešte nedostatočné. Problémom teda nie je to či lesníci poznajú a podporujú princíp prírody blízkeho hospodárenia, ale či sú ochotní byť skutočnými „odborným lesným hospodárom“, a využívať tento princíp v dennom lesníckom živote. Aby som toto tvrdenie podložil argumentom, stačí keď sa pozrieme na jeden z najzákladnejších ukazovateľov využitia tohto princípu a to je „prírodná obnova lesa“. Táto v súčasnosti na Slovensku dosahuje iba 35%, čo je vzhľadom na prírodné pomery našej krajiny veľmi nízke číslo. Súčasne však treba dodať, že lokálne či regionálne percento prirodzenej obnovy lesa dosť výrazne varíruje (od pár percent až k číslam nad 60%). Tak že aj v rovnakých prírodných podmienkach to niekde to ide a niekde vôbec nie. Tu je vidieť, že nie je podstatné či lesníci pochopili čo je to prírode blízke hospodárenie, ale či ho reálne chcú uplatňovať. Z uvedeného je jasné, že princíp prírody blízkeho hospodárenia nemožno len formálne deklarovať, ale ho treba aj reálne uplatňovať. K tomu sa snaží Ministerstvo pôdohospodárstva SR prispieť vytváraním vhodných podmienok pre zavedenie prírody blízkeho hospodárenia do lesníckej praxe.

**Prof. Ing. Július Novotný, CSc.**  
Generálny riaditeľ

**Sekcia lesného hospodárstva a spracovania dreva, Ministerstvo pôdohospodárstva SR**



Problém je v tom, že naši lesníci už patria do „vyšších vekových tried“ a tu sa stále prejavuje silný vplyv z predchádzajúceho spôsobu obhospodarovania lesov a spôsobu kontroly štátnej správy hlavne pri prebierkach LHP (rovnomené rozmiestnenie vyťažených stromov v prebierkach, v prerezávkach vyrezaná všetka podúroveň, mŕtve drevo bola ležanina s povinnosťou spracovať, nedajbože nájsť brezu v poraste, predčasný dorub nad zmladením v mladších porastoch, keď ešte nie sú dosiahnuté cieľové hrúbky, ...).

Ale potešujúce je, že sa to postupne zlepšuje.

**Ing. Roman Štruhár,**  
vedúci lesníckej výroby OZ Šaštín



Hovorí sa: „Radšej raz vidieť, ako stokrát počuť“ a tiež „Ten, kto chce zapáľovať, musí sám horieť“. Tadiaľto, podľa mňa, vedie cesta, ako ukázať lesníkom princípy prírody blízkeho pestovania lesov. Väčšina našich lesníkov, ktorí videli ako pestujú les v Smolnickej Osade alebo na LS Du-

chonka, po rozhovoroch s pánom Alcnauerom a Ing. Mikušom bola odhodlaná skúsiť tento prístup k obhospodarovaniu lesa aj na svojom obvode. Ohlas len v radoch lesníkov však nestačí, je nevyhnutné zapojiť do tohto procesu vedenie LS a OZ, vytvoriť lesníkom podmienky na takéto hospodárenie aj v rovine finančných vstupov a v neposlednom rade motivovať lesníkov.

**Ing. Alena Ďurkovičová, pestovateľ OZ Revúca**



Princípy prírody blízkeho hospodárenia v lesoch našli ohlas lesníkov, ktorí sú zaničení, rozumejú chovaniu lesných ekosystémov a tým sú predvedení o tejto vyspelnej koncepcii obhospodarovania lesov. Za 20 rokov života organizácie PRO SILVA jej myšlienky našli živnú pôdu v mysliach väčšiny lesníkov. Ich realizácia a tým zlepšenie ekonomiky lesov je veľmi podmienené systémovými krokmi generálneho riaditeľstva, ktoré sa bohužiaľ doteraz v praxi Lesov SR nevykonali.

**Prof. Ing. Milan Saniga, DrSc., Katedra pestovania lesa, Lesnícka fakulta TU Zvolen**



V mestských lesoch Košice uplatňujeme túto koncepciu hospodárenia 10 rokov. Postupne sú s ňou zoznámení odborní pracovníci firmy prostredníctvom pravidelne organizovaných lesníckych dní. Mnohé princípy sú zároveň totožné s princípmi certifikácie FSC. Prebudovať myslenie lesníkov je proces dlhodobý a ešte dlhšie trvá premeniť myšlienky na činy. Slovenské lesníctvo je na začiatku tejto cesty.

**Ing. Julian Tomašík,**  
riaditeľ Mestských lesov Košice



Na základe svojich skúseností môžem povedať, že za posledných desať rokov sa výrazne zvýšila úroveň odborného obhospodarovania lesov. V rámci Lesnej správy Partizánske sa snažíme svojím prístupom naplňať v každom poraste účel zákona o lesoch, ktorým je zabezpečenie odborného, diferencovaného a trvalo udržateľného hospodárenia. Zamestnanci lesnej správy si dostatočne osvojili princípy prírody blízkeho hospodárenia. Svoje poznatky a skúsenosti sa snažia uplatňovať v každodennej praktickej činnosti. K ich odbornému rastu pomáhajú aj pracovné porady a ukážky princípov prírody blízkeho hospodárenia priamo v porastoch na lesníckych obvodoch.

**Ing. Rudolf Gábriš,**  
vedúci LS Partizánske, OZ Prievádza



PRO SILVA je mimoriadne potrebné hnutie, ktoré má veľkú šancu smerovať slovenské lesníctvo od továrenskej produkcie dreva k pestovaniu a vytváraniu lesných porastov, čo by mala byť primárna funkcia lesníctva. Rôzne politicko - sociálne skutočnosti ale zatiaľ pôsobili tak, že propagátorov myšlienok PRO SILVA je podľa mňa ako šafránu. Všetkých týchto mušketierov PRO SILVA si preto veľmi vážim.

**Juraj Lukáč**  
Lesoochranárske zoskupenie VLK



Lesy sú vecou verejnou. To je fakt, ktorý asi nie je možné poprieť. I keď je pravdou, že verejnosť sa o lesy príliš nezaujíma. Azda iba vtedy, keď (hlavne pod vplyvom médií) vníma ich ohrozenie: najčastejšie v čase lesných požiarov alebo veterných kalamít.

Mimochodom, pamätáte si, akú hystériu vyvolali médiá po veternej smršti v novembri 2004? Ale, ako sa hovorí, každá senzácia trvá tri dni a záujem médií (a tým aj veľkej časti verejnosti) o lesy vzápätí ochabol, len sem – tam ho na chvíľku oživil konflikt ochranárov s lesníkmi ŠL TANAPU o Tichú a Kôprovú dolinu.

Nech už je to akokoľvek, lesy na Slovensku by mali byť dôsledne chránené. Pripomínať odkaz nášho slávneho predchodcu Jozefa Dekreta Matejovie by bolo nosením dreva do lesa. Mám však na mysli inú ochranu: ochranu lesov (najmä tých štátnych) pred korisťníctvom lobistických a záujmových skupín. Nie je žiadnym tajomstvom, že štátne lesy sú v posledných rokoch tvrdo atakované. Odpredávajú svoj (nadbytočný?) majetok, počet režijných revírov sa scvrkol na slabú polovicu, obchod s drevom kvôli turbulenciám na európskom trhu nedokáže zabezpečiť zdroje pre obhospodarovanie lesov, a škrtané sú najmä položky, týkajúce sa pestovnej činnosti.

Ako vymaniť štátne lesy z tohto zovretia? Odpoveď je na prvý pohľad jednoduchá: inšpiráciu ponúkajú rakúske alebo bavorské štátne lesy. Osobitným zákonom zdefinovať všetky základné funkcie, ktoré majú štátne lesy plniť vo vzťahu k ochrane prírody, pozemkovému právu, zabezpečeniu mimoprodukčných funkcií lesa, ale i mechanizmus ich riadenia, zbavený možnosti politicky či lobisticky doň zasahovať.

V slovenskej legislatíve by nám predlohou mohol byť zákon o Národnej banke Slovenska. Premyslený systém radiácií a kontrolných orgánov, spôsob menovania i odvolávania ich členov, doba ich mandátu – to všetko chráni Národnú banku Slovenska pred tým kolotočom, ktorý spravidla nastáva po každých voľbách v štátnych lesoch. Je otázne, či politici majú vôľu vyslyšať tento názor a postarať sa o to, aby takýto zákon vznikol. Mohli by ste s nádychom sarkazmu poznamenať: budeme čakať so zatajeným dychom. A čo takto prispieť k tomu svojim dielom?

Lesu zdar!

*Peter Grogole*

## Priekopník lesníckej osvety a propagácie

Dnešné komunikačné nástroje umožňujú spoľahlivo a veľmi rýchlo získavať a odovzdávať informácie. Nie nadarmo sa dvadsiate prvé storočie zvykne nazývať storočím komunikácie (ruku na srdce, viete si predstaviť svoj život bez mobilného telefónu či internetu? Ubezpečujem vás, že dnešná mladá generácia nie). Komunikácia a vzťahy s verejnosťou (alebo ak chcete po anglicky, tak „public relations“) sa dnes realizuje prostredníctvom širokej palety nástrojov. Ale nie vždy to tak bolo. Tí skôr narodení si možno pamätajú skriňové „vétriesky“ (nákladné vozidlá Praga V3S), ktoré prostredníctvom krátkometrážnych filmov šírili les-

nícke „public relations“ po slovenských dedinách a osadách. Ľudia ich volali lesobusy. Údajne existovali tri, pre každý kraj (dľa vtedajšieho členenia Slovenska Západoslovenský, Stredoslovenský a Východoslovenský). Dôkazy o fungovaní sme získali len o tom východniarskom lesobuse. Vďaka archívnym materiálom i vďaka spomienkam nášho kolegu a usilovného prispievateľa Ing. Ladislava Maxima sa tak môžeme vrátiť o päťdesiat rokov dozadu, aby sme sa oboznámili s priekopníkom lesníckej osvety a propagácie, s predchodcom internetu, televízie a ďalších nástrojov informovanosti.

PETER GOGOLA



Konkrétna pracovná činnosť strediska bola orientovaná na

- konkrétnu vonkajšiu pracovnú činnosť (pracovné cesty) a na vnútornú (na podniku, prípadne LZ);
- organizáciu a kontrolu výrobnú – technickej propagácie na LZ, na kontrolu výrobnú – technických pomôcok pre propagáciu a na kultúrnu činnosť v rámci závodov;
- prípravu programu celopodnikových školení v rozsahu potreby celkového zlepšenia úrovne výrobnú – technickej propagácie.

Za jednu z hlavných aktivít bola opodstatnená považovaná propagácia vo verejnej tlači (okrem vydávania mesačníka Východoslovenské lesy od apríla 1962). Už vo vtedajšom období bola nedostatočná... Táto skutočnosť bola dôvodom, že vo verejnej mienke sa považovalo lesné hospodárstvo za niečo vedľajšie, nepodstatné. To bol dôvod, aby propagácia vlastnej činnosti bola zaradená do hlavných úloh strediska.

Dôležitou náplňou činnosti strediska boli besedy s robotníkmi jednotliv-

# LESOBUS

## pojazdné kultúrno-vzdelávacie stredisko

**Pred viac ako polstoročím (v júni 1959) v bývalých Krajských správach lesov (KSL) Prešov a Košice začalo realizovať činnosť pojazdné kultúrno – vzdelávacie stredisko. Medzi vtedajšími pracovníkmi ŠL, najmä však medzi lesnými robotníkmi získalo populárny názov – LESOBUS...**

Najvhodnejším vozidlom pre plnenie stanoveného účelu a poslania sa stalo skriňové vozidlo Praga V35 ktoré sa mohlo pohybovať aj v najnáročnejšom lesnom teréne v odľahlých kútoch lesných komplexov Východoslovenského kraja. O dva roky neskôr bol Lesobus zriadený aj v PR-ŠL Žilina a Banská Bystrica.

Pri zriaďovaní pojazdného strediska (jediného v bývalom spoločnom štáte) odznelo mnoho protichodných názorov a ostrých diskusií. Dokonca aj názor, že takéto zariadenie je luxusom a či je vôbec potrebné? Vyše roka nebola obsadená funkcia vedúca strediska. Fungovalo ako pojazdné kino, takže neplnilo stanovený a požadovaný účel... Hlavnou úlohou strediska bola výrobnú – technická propagácia. Vonkajšej lesníckej prevádzke malo byť nápomocné vhodnou formou propagovať uplatňovanie najvhodnejších technologických postupov, najmä v ťažbovej činnosti.

Hodno spomenúť, že prvou dvojicou technikov Lesobusu, ktorá začala plniť predpokladanú činnosť tvorili Ing. Polášek a František Baranovský.

Postupne boli poslucháčom ponúkané odborné prednášky z problematiky daných prevádzkových podmienok konkrétneho LZ. Boli

vysvetľované a odporúčané nové formy práce, dosiahnuté jednotlivcami a viacčlennými pracovnými kolektívami. Priestor bol pre odborný a kultúrny rast najmä lesných robotníkov na vzdialených pracoviskách.



Lesobus na ceste k robotníkom

vých profesií vonkajšej prevádzky. Spájané s prednáškami a premietaním diafilmov a filmov zabezpečovali kvalitný zdroj nielen informácií ale aj poučenia. Výstavy a sprostredkovanie nákupu odborných kníh i beletrie boli účinnou formou vzdelávania pre všetkých pracovníkov konkrétneho závodu. Boli vykonávané aj dokumentačné fotografické práce, prípadne aj filmové a zvukové záznamy.

Pravidelnou náplňou činností strediska bolo buď priamo na pracoviskách pre lesných robotníkov (ale aj pre verejnosť) premietanie filmov. Záujem bol predovšetkým o krátke odborné filmy z lesného hospodárstva. Samotných divákov zaujímal aj filmy poučné s výchovnou tematikou. Tiež celovečerné s dobrou ponukou titulov.

Stredisko zabezpečovalo aj iné úlohy o ktorých by bolo možné zmieniť sa aspoň veľmi stručne. Podstatné je konštatovanie, že hlavné poslanie lesobusov – riadenie a kontrola výrobné – technickej propagácie,



vykonávanej podnikom a lesnými závodmi bolo splnené. V prítomnosti súčasného diania je možno ani nevhodným spomenúť skutočnosť, že sa vyhlasovala súťaž o najlepšiu výrobnú – technickú propagáciu medzi LZ. Víťazi boli odmeňovaní hodnotnými knižnými cenami.

Pri spätnom pohľade na činnosť lesobusov (mladšia generácia pracovníkov v LH s ňou neprišla do kontaktu) nemožno zabudnúť na ľudí, ktorí sa v pravom slova zmysle obetovali pre túto prácu a pre prospech iných (nie materiálny, ale duchovný)... Potrebný rozsah prác vykonávali v časovom rámci populudňajšej a aj nočnej smeny... Od obsluhy pojazdného strediska sa vyžadovali najrozmanitejšie technické schopnosti, vlastnosti a znalosť.

Propagačné stredisko malo nesporný prínos pre spoločensko – kultúrny rozvoj úroveň života lesného robotníka práve z dôvodov miesta možností jej zveľadenia.

Niekoľko číselných údajov, ktoré potvrdzujú nesporný prínos (nielen z aspektu štatistickej hodnoty) : Lesobus v rámci vtedajšieho PR – ŠL Košice navštevoval počas existencie vyše desať rokov 25 hromadných ubytovacích stredísk v 100 podhorských osadách a tiež v 33 prechodných ubytovniach.

Za desať rokov činnosti bolo premietnutých 4395 odborných titulov filmov, 1148 zábavných filmov za prítomnosti takmer 132.000 vďačných divákov – z toho 59.000 lesných robotníkov a pracovníkov štátnych lesov. Lesobus sa pričínal o plnší a bohatší život po stránke kultúrnej mnohých ľudí tvrde a vysoko rizikovej práce.

LADISLAV MAXIM

# Kronika podniku VŠL Košice

V júni 1959 začalo svoju činnosť pojazdné propagačné stredisko, medzi lesnými robotníkmi populárne nazývané Lesobus. Od začiatku v tomto propagačnom lesobuse pracovali propagátor, vodič a technik. Neskoršie už len vodič a technik. Okrem výskumno-vývojových prác v prvých rokoch existencie strediska, jeho pracovníci sa starali o rozširovanie najnovších poznatkov vedy, techniky a technológie pestovania a ťažby, ako aj prenášania skúseností najlepších pracovníkov medzi jednotlivými pracoviskami. Propagačné stredisko sa zaslúžilo o rozvoj spoločensko-kultúrneho života lesných robotníkov a to predovšetkým premietaním odborných i zábavných filmov v lesných ubikáciách a v podhorských obciach, odkiaľ sa grupovali robotníci. Pre tieto účely bol lesobus vybavený agregátom na výrobu elektrického prúdu. Besedy s robotníkmi sa realizovali v spoločných ubikáciách a ich návrhy, stanoviská ku konkrétnym problémom sa natáčali na magnetofón. V lesobuse bol k dispozícii fotoaparát. Mal tiež rôzne názorné pomôcky o používaní motorovej píly a iných mechanizmov. Za roky svojej činnosti mal lesobus svoje pôsobiská v 25 hromad-



Lesobus cestou na pracovisko. foto Jurák

ných ubytovacích strediskách, v 100 podhorských osadách a v 33 prechodných hromadných ubytovacích strediskách.

ČLÁNOK Z KRONIKY PODNIKU VÝCHODOSLOVENSKÉ ŠTÁTNE LESY KOŠICE, KTORÚ SPRACOVAL ŠTEFAN SAHUL V 1985



# ad/ DOKLADY O PÔVODE DREVA

V minulom dvojčísle sme uverejnili príspevok Ing. Róberta Oružinského, v ktorom autor poukázal na systémové možnosti kvalitatívnych i kvantitatívnych únikov dreva pri jeho pohybe a evidencii. V krátkom komentári som si dovoľil zapochybovať o plnej opodstatnenosti jeho tvrdení a sľúbil, že sa k téme vrátim. Pozrime sa teda na vec otvorene. Podnik, ktorý vyrába a predáva milióny kubíkov dreva nepochybne môže mať pri jeho pohybe aj slabé miesta. Dovoľm si v tejto záležitosti osobnú spomienku na pána O. z renomovanej spracovateľskej firmy, ktorá mala s podnikom dlhodobé korektné obchodné vzťahy. Tento pán mi roky po svojom odchode z firmy povedal: „*Vy ste sa snažili o poriadok, ale viete – my sme si na vašom sklade platili expedientov, a to aj v tých mesiacoch, keď sme nič nebrali. Vedeli sme, že keď budeme hmotu potrebovať, pripraví nám lepšiu...*“. Verím, že som svojou spomienkou nikoho neurazil. Je naozaj pravdivá a chcem ňou dokumentovať len to, že sila úspešného podniku spočíva aj (a možno predovšetkým) v sebaspytovaní a nachádzaní úprimných odpovedí i na nepríjemné otázky. Pokúsme sa o takýto postup aj v súvislosti s uvedeným príspevkom.

Róbert Oružinský tvrdí, že „...systém evidencie prepravovaného dreva je živnou pôdou pre čiernu ekonomiku,...umožňuje veľmi účinne a takmer beztriestne tunelovať verejné zdroje, ktorými drevo rastúce zo štátnych pozemkov bezpochyby je.“ To je veľmi závažné obvinenie, pretože nám nedáva za vinu individuálne zlyhávanie, ktoré nemožno nikdy celkom vylúčiť, ale zlyhávanie systémové, ktoré by naopak vylúčené byť malo. Je vôbec možné, aby náš systém evidencie prepravovaného dreva bol taký slabý, ako to tvrdí pán Oružinský?

Pozrime sa najprv na vnútropodnikový prepravu a evidenciu. Neostáva mi nič iné, ako zopakovať tvrdenie z minulého čísla, že odvozný lístok je prísne zúčtovateľným tlačivom (číslovaným a nezameniteľným), ktorého vyplnením poskytuje lesník každej kontrole dostatočné možnosti pre posúdenie správnosti deklarovaného nákladu. Sú tu kusy, rozmery, sortimenty. Systém sa zdá byť teda v poriadku. Dodržiavame ho? No, vždy asi celkom nie:

- Nie vždy sa na čelo kmeňa píše poradové číslo kusa, čo potom neumožňuje rýchlu a jednoznačnú orientáciu pri kontrole. Identifikovať kusy len podľa rozmerov nemusí byť postačujúce, lebo exemplárov s rovnakými mierami môže byť v náklade viac. Podrobná kontrola si s takýmto hendikepom ľahko poradí, nemusia si s ním však poradiť pracovníci ES, ktorí pri preberaní hmoty musia pri obojstrannom prúde kamiónov obvykle vystačiť s letmou obhliadkou nákladu na ložnej ploche NA. Na obranu tohto nedostatku možno uviesť, že najmä pri tenkej hmote je na čelách kmeňov pre tento „ďalší“ údaj primálo miesta. Navyše pri zaužívanej praxi, keď sa lesník pri odpisovaní nakladanej hmoty pohybuje v časovej tiesni

po nie príliš bezpečnom priestore v blízkosti HR, je každý „navyš“ vypisovaný údaj možné vnímať za neproduktívny až ohrozujúci...

- Rozmery vyrobeného dreva sú na OM spravidla zisťované robotníkmi, ktorí majú pochopiteľný sklon „čosi“ pridať. Odoberať hmotu je však povinnosťou lesníka. Ja viem, čo mi poviete – nech skúsím mať na obvode tri partie a popri všetkých povinnostiach stíhať ešte aj toto. Máte pravdu, je to takmer nemožné. O ťažbovom majstrovi nám v tejto súvislosti asi škoda snívať, no ak máme mať v tomto poriadok, potom musí byť výpomoc kolegov z menej zaťažovaných obvodov samozrejmosťou. Je...? Aj v tejto súvislosti sa mi väčšie obvody 1+1/2 javili ako výhoda.
- Nie celkom dôsledne sa realizuje systém pozastávok. Ak vedúci skladu zistí nesúlad deklarovaného a zisteného parametra, vykoná opravu bez toho, aby prípad mohol byť objektívne posúdený obidvomi stranami. To spôsobuje, že medzi lesníkom a skladom sa niekedy prebieha takáto hra: Lesník: „Niečo mi strhnú, tak radšej pripíšem...“ Expedient: „Niečo určite dal navyše, tak mu radšej čosi strhnem...“ Záleží to samozrejme od stupňa dôvery medzi obidvomi stranami, pričom pracovníci ES obyčajne vedia, ktorý lesník má takéto skony. Systémové riešenie je však jasné a pomenoval som ho už minule: **Na ES nemožno urobiť opravu žiadneho parametra bez pozastávky.**

Naznačené nedostatky netreba bagatelizovať, určite však nemôžu byť príčinou únikov o ktorých hovorí Róbert Oružinský. Dôležitejší preto asi bude pohľad na drevo, ktoré opúšťa brány ES. Tu sa mení jeho majiteľ, čo

vytvára priestor pre istý korupčný potenciál. Pozrime sa, ako na takúto možnosť reaguje náš podnikový systém evidencie hmoty:

1. Ku každému odberateľskému kamiónu sa vystavuje **preukaz pôvodu dreva**. Hlavička preukazu obsahuje konkrétne údaje, ktoré umožnia identifikovať čas aj aktérov výrobného - obchodného úkonu. V prípade výrezov guľatiny sú na druhej časti preukazu identifikačné znaky každého kmeňa: číslo, drevína, sortiment, akosť, dĺžka, priemer, hrúbka, kubatúra... V prípade vlákničky sa udáva sumárny údaj v prm. Rozhodujúcou je v obidvoch prípadoch skutočnosť, že ešte pred tým, ako kamión opustí ES musí expedient preukaz pôvodu dreva, ktorý vytlačil na bežnom papieri z tlačiarne **opatriť číslovanou nálepkou a túto znehodnotiť odtlačkom pečiatky**. Tým sa z každého preukazu stáva prísne zúčtovateľné tlačivo – teda od tejto chvíle už nemožno doklad meniť a náklad je plne kontrolovateľný po celý čas prepravy.
2. Každá obchodná operácia sa denne eviduje vo Weblese, kde je už nezmazateľná. Hoci spomenutá samolepka istí náklad dostatočne, nezaškodila by ďalšia poistka - záznam odosielať do systému okamžite po naložení nákladu a nie až na konci smeny.
3. Preberanie dodanej guľatiny sa deje dvomi spôsobmi:
  - a/ Odberatelia nám potvrdia správnosť množstva a kvality priamo na ES, toto potom platí bez možnosti akejkoľvek zmeny.
  - b/ Odberateľ si preberá hmotu sám a o výsledku svojho preberania informuje späť ES. Tento spôsob je založený na automatickom meraní rozmerov a subjektívnym zisťovaním kvality. Uplatňujú ho významní odberatelia (PRP, Rettenmeier), ktorí ho presadili ako svetový štandard, pričom tvrdia, že sme si len vymenili úlohy – doteraz oni museli veriť nám, teraz my im. Faktom je, že hoci sa aj pretriedená hmotu u odberateľa kontinuálne hneď spracováva, teda nie je odkladaná bokom, obrazový záznam je pre prípadné virtuálne riešenie pozastávky k dispozícii. Pokiaľ by bola guľatina pretriedená až do výmetu, dáva sa na 2 dni úplne bokom a je ju možné posúdiť oboma stranami aj fyzicky.
  - c/ K preberaniu guľatiny sa žiada jedna poznámka: Väčší problém, ako samotný spôsob preberky nám spôsobuje fakt, že normy pre zaradenie dreva do akostných tried sa výrazne zmenili v náš neprospech. Táto skutočnosť je výsledkom rokovania a ťažko ju hodnotiť ako systémový nedostatok, faktom však je, že podľa novej normy sa veľa pôvodnej piliarskej guľatiny tr. III.A. ocitá o jednu triedu nižšie. Napríklad nezdravé hrče pôvodná norma u smreka III. A. triedy ani nepoznala, dnes sa nedovoľujú. Ak si predstavíme spodnú časť pekného smrekového kmeňa, obvykle posiatu malými dierkami po zaniknutých vetvách, t. j. nezdravými hrčami, rozsah strát na kvalite je jasný. Ale tieto straty pisateľ na myslí určite nemal...



ilustračné foto: Eva Šipošová

4. Preberanie vlákny sa deje tromi spôsobmi:

a/ klasická deklarácia v prm, pričom odberateľ buď súhlasí, alebo zásielku pozastaví.

b/ prostredníctvom atroton (uplatňuje Bučina DDD), keď sa kubatúra prepočíta na základe hmotnosti nákladu po úprave koeficientom objemovej hmotnosti na základe zistenej vlhkosti nákladu.

c/ prostredníctvom lutroton (uplatňuje Ružomberok), keď sa zistená hmotnosť prepočítava bez ohľadu na vlhkosť koeficientom, ktorý je empiricky odvodený pre každý mesiac osobitne.

To, že sa vlákna preberá na základe hmotnosti je v poriadku, prekvapuje však preberanie na základe lutroton, kde príčinná súvislosť medzi objemovou hmotnosťou a príslušným mesiacom je príliš akademická. Otázne ostáva, ktorá strana na to dopláca...

Podstata článku Róberta Oružinského však mierila inde. Tvrdil, že „...v dokladoch

o pôvode dreva sa neuvádza kvalita dreva, hocí je to kľúčový ukazovateľ, od ktorého sa odvíja hodnota prepravovaného dreva...“. Myslím, že som dostatočne preukázal, že toto tvrdenie je v podmienkach LSR nepravdivé. Kvalita dreva sa uvádza tak pri internej ako aj externej preprave. Rovnako nepravdivé sa mi javí tvrdenie o tom, že množstvo prepravovaného dreva je možné falšovať, čo „dáva podvodníkom silný nástroj na priame kradnutie dreva“. Samozrejme, že falšovať sa dá všetko, no systém LSR umožňuje takéto počínanie na 100% odhaliť, a to v čase, od kedy je náklad na ES uzatvorený až po jeho vyloženie na SO. Ako efektívne je tento čas ku kontrole aj využívaný nedokážem posúdiť, očakávať však, že to bude robiť najmä polícia, či lesné úrady, by bolo od nás alibistické. Pán Oružinský opakovane tvrdí, že „preukázať, či je údaj o množstve dreva uvedený v doklade totožný so skutočným množstvom dreva je nereálne.“ Nie, pán Oružinský, je to úplne reálne. Otázka však stojí tak, či sa o to dostatočne snažíme.

Výhrady v článku Róberta Oružinského teda z pohľadu LESOV SR neobstoja. Napriek tomu by z nich malo pozornému čitateľovi zaznieť interné memento – systém máme dobrý, ale naozaj tak dobre aj funguje? Pochybnosť je na mieste. Najmä keď si spomenieme na prípad Čierneho Váhu, kde spoločne čakáme na objasnenie mechanizmu extrémne veľkého úniku hmoty. Nech už bude vysvetlenie akékoľvek, účinná prevencia je vopred známa: Kontroly kamiónov opúšťajúcich naše OM a ES. Ak bude ich počet štatisticky primeraný, potom si ťažko predstaviť, aby sa v uplatňovanom systéme našiel priestor pre významnejšie úniky hmoty, či už v množstve alebo kvalite. Ak by sa aj našli „odvážlivci“, ich nekompromisné vylúčenie z radov zamestnancov bude dostatočným mementom pre akýchkoľvek nasledovníkov. A tak to aj má byť, lebo v jednom sa Róbert Oružinský určite nemýli: „...akékoľvek nelegálne obchody s drevom rozkladajú morálku spoločnosti a mali by trápiť každého slušného a čestného lesníka.“

JÁN MIČOVSKÝ

## Nový ekonomicko- obchodný riaditeľ Ing. Alojz Riško

- narodil sa v roku 1964 v Čadci
- je ženatý, má 1 syna
- absolvoval štúdium na Gymnáziu v Čadci
- v roku 1986 promoval na Lesníckej fakulte VŠLD Zvolen
- od roku 1986 pracoval na OZ Čadca na rôznych pracovných pozíciách (vedúci prevádzkový inšpektor - pestovateľ, ťažbár, vedúci oddelenia riadenia výroby, VOR ťažbár a poľovníctvo, vedúci LS Čadca, vedúci lesníckej výroby)
- od 15.1.2007 pracoval ako riaditeľ OZ Čadca
- od 10. 8. 2009 pracuje ako ekonomicko- obchodný riaditeľ š.p. LESY SR



# Dve „české výstavy“ v Lesníckom a drevárskom múzeu

Na prelom leta a jesene sme v Lesníckom a drevárskom múzeu Zvolen naplánovali dve zaujímavé výstavy zapožičané spoza rieky Moravy. Ich prezentácia je výsledok spolupráce s našimi českými kolegami a priateľmi.



Jiří Junek, autor výstavy *Vôňa dymu a ihličia*, počas vernisážneho príhovorú previedol návštevníkou celou svojou výstavou.

Prvá výstava nesie názov *Šumava na starých mapách* a v spolupráci s Národným zemědělským muzeem v Prahe a Správou Národního parku Šumava ju pripravilo Prachatické muzeum. Výstava dáva návštevníkovi možnosť poučiť sa o vývoji mapovania a mapovej tvorby od 17. do 19. storočia v širšom regióne Šumavy a okrem topografických máp predstaví i zaujímavé tematické mapy ilustrujúce zmeny na území Šumavy v súvislosti s osídľovaním a priemyselnou kolonizáciou územia. Medzi najstaršie a najcennejšie vystavené mapy patria mapy sklárskych okresov a mapy „Zlaté stezky“ – obchodnej trasy, ktorou sa do Čiech z rakúskeho

Salzburgu dopravovala soľ. (Soľ sa plavila Innom a Dunajom do Passova, odkiaľ ju dopravovali ťažné zvieratá cez šumavské lesy do Čiech. „Zlatá stezka“ mala tri vetvy: jednu do Prachatic, druhú do Vimperka a tretiu do Kašperských Hor.) Hodnotné sú i vystavené porastové mapy opakovane zachytávajúce to isté územie v priebehu niekoľkých rokov či desaťročí.

Treba podotknúť, že historické lesnícke mapy sú zdrojom cenných informácií o lesnom hospodárstve svojej doby. Obdobím rozmachu tvorby lesníckych máp je 18. storočie. Na mapách v tejto dobe už bývajú zreteľne vyznačené hranice lesa, pričom sa jedná o mapy pre-

dovšetkým menších lesných komplexov, panstiev, poľesí, jednotlivých lesov alebo iba lesíkov, a tiež o mapy sporných území s vymedzením hraníc. Mapy vznikajú často ako prílohy k záznamom o úradných rozhodnutiach, no nezriedka si ich pre potreby majetkovej evidencie, ako i pre odhady statkov a panstiev pre hospodárske účely, nechávajú vyhotoviť majitelia lesa. Niektoré mapy sú výsledkom revízie (po-chôdzky) hraníc.

Vzhľadom k ochrane veľmi cenných rukopisných máp sú exponáty predstavené vo forme kvalitných veľkoformátových kópií a faksimilií.

Druhá výstava je nazvaná *Vôňa dymu a ihličia* s podtitulom *Putovanie za kúzlom lesných železníc* a jej autorom je lesník, lesnícky a železničiar-ky novinár, publicista a ochranca prírody Jiří Junek. V priebehu dvadsiatich rokov prešiel trasy bývalých i súčasných lesných železníc na Slovensku i v Čechách. Zapisoval, fotil, získaval cenné informácie, písomné materiály a fotografie.

Výstava predstavuje históriu a vývoj lesného dopravníctva na Slovensku a v Čechách, od šmykov, plťí, konských dráh až k lesným železničiam. Mapuje a prezentuje známe aj menej známe lesné železnice, napr. Čiernohronskú, Oravsko-kysuckú, Považskú, prvú elektrifikovanú Ľubochniansku železnicu a mnoho ďalších. Fotografie plné života sú doplnené textami, plánmi lesných železníc a konštrukčnými výkresmi parných lokomotív. Nechýbajú ani trojrozmerné exponáty s fondov Lesníckeho a drevárskeho múzea vo Zvolene – model železničnej trate, vozňov a samozrejme aj parných „mašíniek“.

Obe výstavy potrvajú od 18. augusta do 4. októbra 2009 a návštevníkom budú prístupné od utorku do piatku od 9<sup>00</sup> do 17<sup>00</sup> hod.

MARK VANGA  
LESNÍCKE A DREVÁRSKE MÚZEUM ZVOLEN

## Naši strelci v Maďarsku opäť strieborní

V piatok 28. augusta sa štvorčlenné družstvo strelcov LESY SR, š. p. v zložení Peter Krchňavý, Igor Solnica, Ing. Róbert Láska a Ing. Anton Molnár na základe pozvania kolegov z Maďarska zúčastnilo streleckého preteku lesníkov z celej MR.

V dobre organizovanom preteku sa súťažilo v strelbe z guľovnice - z vysokého posedu 5 rán na redukovaný terč líšky na vzdialenosť 170 m a 5 rán na bežiaci terč diviaka na vzdialenosť 70 m. V brokovej časti súťa-



že to bola strelba na kompak parkúre na troch strelištiach v rozsahu 3x 25 terčov.

Na strelnici v Galgamácsi sa slovenský tím nestratil a v súťaži družstiev obhájil po vyrov-

naných výkonoch členov družstva minuloročné druhé miesto za víťazmi z Gyulai erdő Zrt. a tesne pred domácimi z Pilisi Parkerdő Zrt.

ANTON MOLNÁR



Vo štvrtok 27. augusta sa v Gabčíkove uskutočnil odborný seminár na tému **Topoľ sivý – perspektívna drevina na nížinách**. Cieľom seminára bolo prispieť k zvýšeniu zastúpenia topoľa sivého ako dôležitého stabilizačného faktora v lužných a nížinných lesoch. Topoľ sivý ako kríženec topoľa bieleho a osiky preukazuje úžitkové vlastnosti so širokou ekologickou amplitúdou, ktoré ho predurčujú na pestovanie na suchých stanovištiach a na pôdach so zvýšeným obsahom ľahko rozpustných solí. Ako pôvodná drevina je zároveň akceptovaný ochranou životného prostredia v územiach NATURA 2000, kde zalesňovanie topoľom šľachteným je obmedzené. Zároveň vykazuje zaujímavé parametre dreva, ktoré je vhodné najmä pre celulózo-papierenský priemysel a na výrobu energetickej štiepky. Týmto a ďalším témam sa vo svojich referátoch venovali prezentujúci odborníci na seminári, ktorý mal dve časti: predpoludňím teoretickú, popoludní nasledovali praktické ukážky v teréne.

## Seminár o pestovaní TOPOĽA SIVÉHO

V predpoludňajšom programe v priestoroch Kultúrneho domu v Gabčíkove odznali nasledovné prezentácie: Ing. Igor Mrva z Lesníckej sekcie MP SR hovoril o perspektívach obhospodarovania lesov v nížinách, odborný garant seminára Ing. Ladislav Varga, CSc. prezentoval produkčno – ekologickú charakteristiku topoľa sivého, Ing. Martin Bartko z výskumnej stanice v Gabčíkove (NLC – LVÚ) vysvetlil technológiu dopostovania sadbového materiálu, vedúci LS Nitra Ing. Jozef Habara hovoril o praktických skúsenostiach pri zakladaní a obhospodarovaní porastov topoľa sivého. Vedúci lesnej škôlky z Maďarska Beli Ferencz taktiež prispel v krátkom vstupe svojimi praktickými skúsenosťami dopostova-

nia topoľa sivého zo semena v lesných škôlkach, Doc. Ing. Rudolf Petráš CSc. z NLC - LVÚ vo svojej prezentácii poukázal na alternatívne metódy tvorby rastových a produkčných modelov rýchlorastúcich drevín. Dr. Rédei Károly DSc. z Debrecínskej univerzity podrobne opísal skúsenosti maďarských lesníkov s pestovaním topoľa sivého ako aj jeho rastové a produkčné modely v Maďarsku. V záverečnej prezentácii Ing. Roman Leontovych z Lesoochranárskej služby hovoril o chorobách a škodcoch topoľa sivého.

Popoludňajší program prebiehal na Výskumnej stanici NLC –LVÚ v Gabčíkove. Účastníci seminára mali príležitosť sa oboznámiť s génotovou základňou topoliarstva na Slovensku.

Zasvätený výklad Ing. Martina Bartka a najmä Ing. Ladislava Vargu, CSc. bol doplnený ukážkami porastov rôznych druhov, klonov a variet topoľa s vysvetlením ich ekonomických, krajinnotvorných a chemicko - technických vlastností.

V závere programu gestor seminára a riaditeľ Odboru riadenia lesného hospodárstva MP SR Ing. Pavel Toma formuloval závery, z ktorých vyplynuli dve zásadné úlohy: doplnenie normy STN 482212 *Pestovanie lesov - odrezky a sadenice topoľov a stromových vrúb* o parametre odrezkov topoľa sivého a vypracovanie modelov hospodárenia pre drevinu topoľ sivý.



Odborný garant Ladislav Varga

Ako povedal Ing. Pavel Toma na záver svojho príhovoru, „...splnenie týchto úloh je základným predpokladom, vytvárajúcim rámec pre to, aby obhospodarovatelia lesov mohli začať využívať pri pestovaní lesov topoľ sivý a mali k tomu oporu v normatívnych predpisoch“.

PETER GOGOLA



Slovo má Martin Bartko

PROF. ING. MILANA SANIGU, DRSC. NA VÝZNAM ZASTABILIZOVANIA LESNÍKOV

# Aspoň na 30 rokov ako vo Švajčiarsku

Dlhodobo stabilizovať odborne a poznatkovo vybavených pracovníkov lesníckych obvodov a lesných správ. Takto definoval podľa vlastných slov najdôležitejší predpoklad využitia zásad prírode blízkeho, trvaloudržateľného a ekonomického obhospodarovania lesa s prechodom na koncepciu nákladového pestovania lesa na konferencii k 20. výročiu hnutia PRO SILVA jeho líder na Slovensku prof. Ing. Milan Saniga, DrSc., vedúci Katedry pestovania lesa na Lesníckej fakulte TU vo Zvolene. Opýtali sme sa za Vás do našej pravidelnej rubriky, prečo je nevyhnutné, aby pracovníci lesníckej prevádzky neboli presúvaní z miesta na miesto podľa toho, aká organizačná zmena v podniku práve prebieha.

„Ekonomika pestovania lesa a stabilita lesných ekosystémov skutočne stojí a padá na tom, akým turbulenciám sú vystavení pracovníci vonkajšej prevádzky na lesných obvodoch a lesných správach. Zabezpečovanie lesníckych činností v teréne predsa nemožno po-



Už v 80-ročnom poraste môže mať buk hrúbku cca 50 cm. Foto: M. Saniga

rovnávať napríklad s výrobou televízorov, kde na jednom konci pásu Jano namontuje obrazovku a na druhom konci pásu Ďuro zistí, že televízor nejde. V lesníckej prevádzke musia byť ľudia stabilizovaní aspoň na tridsať rokov ako vo Švajčiarsku. Tam to tak funguje, samozrejme za predpokladu, že daný pracovník nevyrobí nejaký vážny problém, alebo sa nestáhuje s rodinou niekam inam. Taký lesník dokonale pozná daný ekosystém. Vtedy môže ekonomicky a dlhodobo vplyvať na jeho obhospodarovanie.

## „Lesník môže ušetriť pre podnik ohromný balík peňazí“

Ďalším nevyhnutným predpokladom pre úspešné zavádzanie poznatkov PRO SILVA do praxe je diverzifikácia pestovných systémov na úrovni lesných obvodov, resp. lesných správ s prihliadnutím na drevinovú skladbu a vystupňovanie hodnotovej produkcie. Znamená to napríklad, že lesník má na svojom obvode tri porasty, v ktorých môže používať tri úplne odlišné postupy, alebo kombinácie pestovných postupov. Naším cieľom je

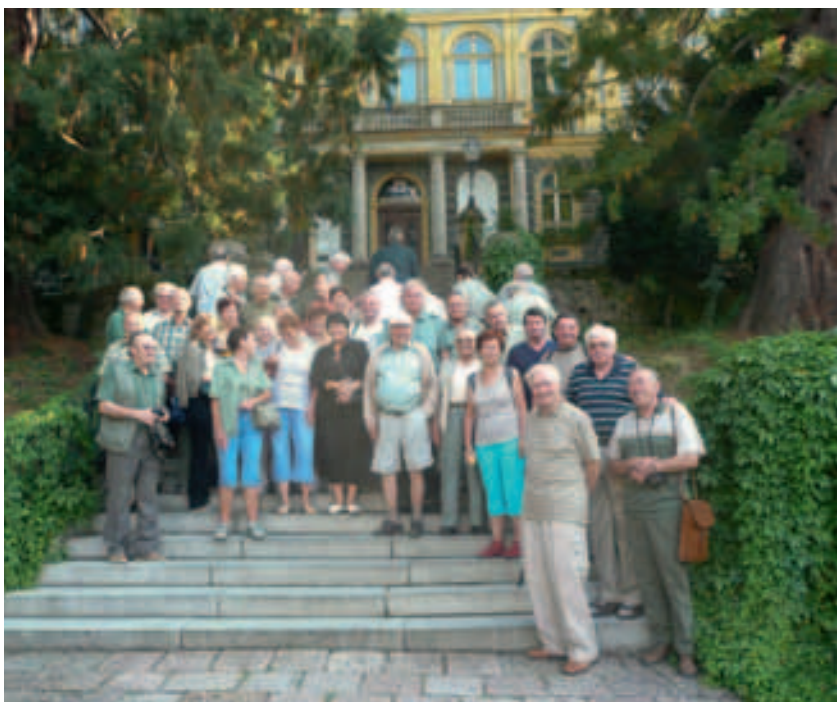
týmto smerom formovať myslenie lesníkov. Ak ale budú naďalej vystavovaní neustálym zmenám, presúvaní a popoťahovaní z miesta na miesto, nebude možné z ich strany uplatňovať tieto zásady.

My chceme dosiahnuť pri vypracovávaní LHP pre každú JPRL navrhnutie systému pestovných opatrení v zmysle nákladového pestovania lesa, pretože práve pri vypracovávaní LHP sa rozhoduje o ekonomike porastu. Ak lesník vie, čo porast potrebuje v zmysle nákladového pestovania lesa, môže ušetriť pre podnik ohromný balík peňazí. V zmysle uvedenej zásady je potom potrebné vykonať analýzu nevyhnutných nákladov a ekonomicky efektívnych výnosov porastov v rámci lesných celkov alebo lesných správ s prihliadnutím na ich vek a drevinové zloženie. Aj túto podmienku efektívnej implementácie zásad PRO SILVA dokáže realizovať cez lesné obvody len stabilný lesník. Takže sami vidíte, aké je dôležité, aby lesník nebol na danom lesnom obvode dva alebo štyri roky, ale ďaleko – ďaleko dlhší čas.“

JOZEF MARKO



Prof. Saniga v poraste LS Čermel'

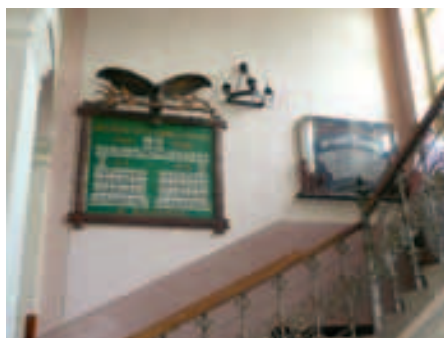


## Obdiv lesníckych seniorov patrila Banskej Štiavnici

Tohoročné exkurzné podujatie Klubu dôchodcov pri Lesoch SR, š. p. – GR Banská Bystrica sa uskutočnilo v stredu 26. augusta a nasmerované bolo do Banskej Štiavnice – mesta so slávnou históriou.

Prvou zastávkou bola samozrejme Stredná lesnícka škola (SLŠ) v Banskej Štiavnici, s históriou ktorej oboznámil seniorov jej súčasný riaditeľ, Ing. Rudolf Valovič, CSc. Zmienil sa aj o jej slávnej predchodkyni - Banskej a lesníckej akademii, ktorá bola prvou vysokou školou technického smeru na svete. Na starých tabľách absolventov SLŠ (najstaršie je z roku 1923), ktoré sú rozmiestnené po chodbách budovy, sa viacerí seniori spoznali a tak si pripomenuli svoje študentské roky. Nasledovala príjemná prechádzka po príľahlej botanickej záhrade, kde zaujali najmä mohutné sekvoje (*Sequoia giganteum*).

Po krátkom oddychu a občerstvení sa seniori počas prechádzky mestom dozvedeli z erudovaného výkladu sprievodcu Ivana Madaru niektoré zaujímavosti z histórie Banskej Štiavnice, ktorá je od roku 1993 súčasťou Svetového kultúrneho a prírodného dedičstva UNESCO. Na Trojičnom námestí bolo čo obdivovať, či už nádherný Stĺp Sv. Trojice z rokov 1759 – 1764 s plastikami od Dionýza Stanettiho, alebo budovu Berggerichtu (banského súdu) v ktorej sa nachádza expozícia minerálov, pričom z nádvorja tejto budovy možno vstúpiť priamo do starej banskej štólne. Spomenutý bol aj poniže námestia sa nachádzajúci Žemberovský dom, v ktorom profesor Henrich David Wilckens v deň cisárových narodenín 12.2.1809 predniesol prvú prednášku z lesníctva, čím sa vlastne začala vysokoškolská výučba lesníctva na našom území. Seniori uvideli aj jeden zo „štiavnických divov“ – vežové hodiny na ktorých veľ-



ká ručička ukazuje hodiny a malá minúty, no a keď je zmienka o hodinách, seniori si všimli, že slnečné hodiny na priečelí Starého zámku nerešpektujú „letný čas“. Z plošinky pred vstupom do Starého zámku sa seniori pokochali výhľadom na bývalé banícke domčeky učupené na svahoch Glanzenbergu, ako aj pohľadom na vzdialenejšiu Banskoštiavnickú kalváriu, ktorú postavili v rokoch 1744 – 1751 na kopci dovtedy nazývanom Scharfenberg. Kalvária, tvorená súborom unikátnych barokových sakrálnych objektov patrí medzi najkrajšie v Európe, a preto seniori s potešením vzali na vedomie informáciu o prebiehajúcej rekonštrukcii. Trasou popri historickej Klopačke (z roku 1681), v prízemí ktorej bolo v 18. a 19. storočí aj väzenie baníkov odsúdených banským súdom, a ďalej popri jedinej z bývalého mestského opevnenia dodnes zachovanej Piargskej bráne (postavená v roku 1554), sa seniori dostali k Novému

zámku. Postavili ho v 15. a 16. storočí ako pozorovateľňu (vartovku) v rámci signalizačného systému obrany proti Turkom. Seniori tu mali možnosť individuálne navštíviť tamojšiu expozíciu a tým prehliadka Banskej Štiavnice skončila. Pravdaže pozoruhodnosť v Banskej Štiavnici je podstatne viac a na ich obhliadku by bolo potrebné venovať niekoľko dní.

Po presune do účelového zariadenia OZ Krupina na Rázdieli sa uskutočnila členská schôdza klubu dôchodcov, v rámci ktorej 38 prítomných členov informoval predseda klubu Ing. Pavel Výboštok o stave členskej základne, pozostávajúcej z 51 členov. Seniori si súčasne uctili minútu ticha pamiatku svojich štyroch členov, zosnulých v uplynulom období. Po aktuálnych informáciách z prostredia Lesov SR š. p. a OZ Krupina v podaní Ing. Jána Prokeša a Ing. Martina Žilku sa seniori posilnili chutným gulášom a čas ostávajúci do návratu domov vyplnili priateľskými rozhovormi. Záverom je možné konštatovať, že toto už tradičné podujatie, o ktoré je stále rastúci záujem, sa opäť vydarilo, k čomu prispelo aj dobré počasie a bezchybná organizácia. Poďakovanie za umožnenie tohto zájazdového podujatia patrí aj závodnému výboru ZO OZ DLV pri Lesoch SR š. p. B. Bystrica.

JÚLIUS BURKOVSKÝ



Psychológovia a sociológovia, ktorí skúmajú prejavy detí a mládeže, potvrdzujú v poslednom období alarmujúci nárast počtu žiakov s poruchami správania. Tieto prejavy súvisia s problémami v rodinnom živote a s neúspechmi v škole (čo je úzko späté s nízkou schopnosťou nášho školského systému poskytovať kvalitné vzdelanie žiakom s poruchami učenia – dyslexia, dysgrafia, dyskalkúlia, atď.). Problematike prevencie rizika sociálne nežiaduceho správania sa vo svojom príspevku venuje priekopníčka lesnej pedagogiky v Českej republike, pôsobiaca na Strednej lesníckej škole v Hranicích na Moravě, Alice Palacká.



## 3. ČASŤ RUKOVÄŤ LESNÉHO PEDAGÓGA



Výzkumy potvrdily, že lesní pedagogika ideálne naplňuje potreby žáků a může se významně podílet na prevenci rizik sociálně nežádoucích jevů u dětí

V průběhu od listopadu 2006 do června 2008 zrealizovala Pedagogicko-psychologická poradna Olomouckého kraje ve spolupráci s partnery, tj. Olomouckým krajem, P-centrem a ZŠ a MŠ logopedickou Olomouc projekt „Další vzdělávání pedagogických pracovníků k cílené primární prevenci rizik sociálně nežádoucích jevů u dětí školního věku a pochopení sociálního klimatu třídy na základních školách“

Výzkum byl realizován pomocí metody *Barvy života*. Autorem tohoto diagnosticko-intervenčního systému je psycholog Jiří Šimonek. Zmíněná metoda je založena na pocitově-myšlenkové práci mozku jedince. Jedná se o kombinovanou projektivní techniku využívající soubory slov a paletu osmi barev, která měří postoje, jejich hierarchii, realizaci v chování – jak zdařile a v jakém časovém horizontu.

Podkladem pro uskutečnění cíle projektu jsou výsledky a interpretace výzkumu psychických dispozic k rozvoji sociálně nežádoucích jevů u žáků 6. tříd Olomouckého kraje.

Cílem projektu bylo dát učitelům, vedením škol i zřizovatelům do rukou informace směřující k efektivním přístupům k žákovským kolektivům z hlediska naplňování přirozených potřeb žáků ve zkoumané věkové skupině a tím minimalizovat prostor pro rizika rozvoje sociálně nežádoucích jevů.

### CO NÁM TEDY O SOBĚ ŽÁCI 6. TŘÍD ŘÍKAJÍ?

**1. Chceme jít do aktivit s vášní a dychtivostí, potřebujeme být přijímáni a zažívat v činnostech pocit štěstí, příjemnosti a slasti.**

Na prožitky, na probouzení emocí, na posilování emoční inteligence zaměřené aktivity lesní pedagogiky jakoby by byly na míru ušity tomuto zadání. Lesní pedagogika bezesporu patří k činnostem, které žáky oslovují.

**Uvědomujeme si důsledky patologických forem chování. Je zbytečné nás o nich neustále informovat, dobře je známe, informace nám přesto mnohdy v tomto druhu chování nezabrání.**

V prevenci je vhodnější věnovat pozornost prožitkovým akcím, dát nám větší prostor k aktivitě a seberealizaci.

Les se svým geniem loci je skvělým prostředím pro oslovení všech smyslů najednou, -aktivity lesní pedagogiky ideálně umožňují aktivitu a seberealizaci návštěvníků. Při hrách a dalších činnostech v tak podnětném prostředí bývá vtažen do dění i ten největší škarohlíd či negativisticky orientovaný jedinec.

**3. Jsme zaměřeni na skupinové dění, chceme sdílet společné hodnoty, účastnit se a být skupinou přijímáni. Vyhledáváme příležitosti, činnosti, chceme si je organizovat, máme potřebu podílet se na společných cílech.**

Společná konání celých skupin návštěvníků lesa vedené lesními pedagogy jsou reálnou možností, jak výtečně realizovat například projektové vyučování, či jiné kolektivní cíle. Žáci si při lesní pedagogice mohou sami ve skupinkách organizovat a řídit svou na určitou kvalitu, či určitý výsledek zaměřenou činnost, odborně vedenou a připravenou lesníky.

**4. Reagujte na naše požadavky, respektujte je, změnu využijeme pro učení se dovedností, které zúročíme v životě.**

Nechat prostor pro to, aby mohli a chtěli myslet a mluvit, nekritizovat je za jejich názory, nehodnotit je přísně, ale přijmout je - to jsou zásady vycházek s lesními pedagogy, které jak se zdá jednoznačně odpovídají tomu, aby vznikla příležitost, pro osvojení nových znalostí a dovedností bez výkonového tlaku a tolik žádané seberealizaci

Také zásada lesní pedagogiky, že je nutné hodnotit dítě v rámci jeho schopností, podle toho kolik do aktivit investovalo, a ne jen podle absolutního výsledku, odpovídá tomuto požadavku dětí..

Výchova k udržitelnému rozvoji prostřednictvím vysvětlování postupů udržitelného hospodaření v lesích je určité to, co do budoucna pomůže dnešním žákům jako budoucím občanům při rozhodování o změnách v jejich krajině,

Alice PALACKÁ  
STŘEDNÍ LESNICKÁ ŠKOLA HRANICE  
NA MORAVĚ

## Len na Slovensku vyučujeme sokoliarstvo a lesníctvo už na základnej škole



Možno to znie neuveriteľne, ale na svete sa nachádza jediná základná škola, ktorá v rámci voliteľných známokovaných predmetov vyučuje svojich žiakov sokoliarstvo, lesníctvo a poľovníctvo. Táto škola pôsobí na Slovensku a ide o **Základnú školu s materskou školou Maximiliána Hella v Štiavnických Baniach**.

Základná škola M. Hella bola založená v roku 1970 a svoje prímenie prevzala od slávneho rodáka Maximiliána Hella, ktorý patril k najvýznamnejším astronómom, vynálezcom a prírodovedcom 18. storočia. V súčasnosti túto školu navštevuje vyše 100 školopovinných žiakov a okolo 20 škôlkárov. Už niekoľko rokov pritom žiaci siedmeho a ôsmeho ročníka majú možnosť študovať známko vaný, povinne voliteľný predmet Sokoliarstvo, poľovníctvo a lesníctvo, v rámci ktorého si okrem základných znalostí z vybraných oblastí, budujú a rozširujú svoj vzťah a zmysel pre prírodu, jej ochranu a porozumenie. Potvrdil to aj riaditeľ ZŠ a MŠ M. Hella, **Mgr. Pavel MICHAL**: „Je skutočne pravdou, že voliteľný predmet Sokoliarstvo, poľovníctvo a lesníctvo je pôsobivým a podľa našich vedomostí aj na svete jediným takýmto predmetom. Pre žiakov je atraktívny a mnohých absolventov osloví natoľko, že sa týmto smerom orientujú aj pri výbere strednej školy. To sú základné predpoklady, aby svoje snaženie rozvíjali ďalej a v budúcnosti sa mohli uplatniť aj v zahraničí – či už ako profesionálni sokoliari na letis-

kách alebo na sokoliarskych dvoroch v Nemecku, v Rakúsku alebo v Taliansku.“

Okrem spomínaného predmetu Sokoliarstva, lesníctva a poľovníctva sa na škole zaoberajú aj Canisterapiou (podpornou rehabilitačnou liečbou pomocou psov) a vlastnou novinkou – Avesterapiou – terapiou vtákmi. „Tento druh terapie sme prezentovali nevidiacim ľuďom, ktorý vedie čítať pomocou rúk a hladením dravých vtákov získali informáciu o ich morfológií“ – hovorí Mgr. Michal. „V jednom prípade za nami prišla pani, ktorá mala obrovský strach z vtákov a po víkendovej terapii sa priamo zúčastnila výcviku s dravcami. Dlhodobú terapiu si odskúšali aj naši žiaci, ktorí nemali vhodné



správanie, prípadne výsledky, a mali záujem sa zapojiť. Počas jedného polroka sa nám spoločne podarilo zlepšiť správanie, ale aj známky.“

Aj to je zásluha sokoliarskeho areálu neďaleko školy, ktorý momentálne zastrešuje 22 dravcov a prístup k nemu majú aj ostatní žiaci. Sokoliarsky krúžok na škole navštevuje 49 žiakov 1. až 9. ročníka. Zároveň tu pôsobí Občianske združenie Sokoliarov sv. Bavona, pomenované podľa patróna sokoliarov, ktoré pred časom zriadilo svoju pobočku aj v Banskej Bystrici. Okrem výcviku a verejných prezentácií dravcov – najčastejšie sokolov, myšiakov, orlov, ale aj výra či krkavca – sa aj takýmto spôsobom sna-

žia mladých ľudí vzdelávať a vštepevať im historické sokoliarske tradície. Tie na Slovensku siahajú až k roku 2000 pred n. l. „Scénickým spracovaním a atraktívnou prezentáciou sokoliarskych tradícií, ktoré svoj vrchol dosiahli v období stredoveku, chceme nielen ľudí zaujať a pobaviť, ale v mladých ľuďoch, ktorých sokoliarstvo oslovilo a začínajú sa mu venovať, zároveň formujeme zodpovednosť, trpezlivosť, rozhodnosť a zdravé sebavedomie. V tomto smere je však rovnako dôležitá aj pomoc a záchrana zranených dravcov, čo je tiež súčasťou práce pravého sokoliara.“ – dodáva Pavel Michal. Tu však narážajú na problémy s niektorými ochranárskymi združeniami. Napriek tomu sa nevzdávajú, ba práve naopak. Slovenský klub sokoliarov a medzinárodná sokoliarska organizácia IAF sa usilujú o zapísanie sokoliarstva ako nehmotného dedičstva na listinu UNESCO.

Ziadanosť vystúpení Sokoliarov sv. Bavona stále stúpa. Okrem tradičných domácich i zahraničných exhibičných vystúpení sa prezentovali napr. aj pri návšteve švédskej kráľovskej rodiny, na prestížnych spoločenských, kultúrnych i lesníckych podujatiach, účinkovali vo filmoch a rozprávkach ako Jánošík, Sokoliar Tomáš, Škriatok, Kocúr v čizmách a pod., a v neposlednom rade pôsobia aj v projekte tzv. biologickej ochrany miest na odchyt, plašenie a elimináciu holubov.

A aké sú ich najbližšie plány? „Tých plánov je viac, ale prioritou je už od septembra výučba lesníctva ako nového školského predmetu na prvom stupni ZŠ v 4. ročníku. Zároveň chceme v spolupráci so štátnym podnikom LESY SR pri základnej škole v Štiavnických Baniach otvoriť Poľovnícky náučný chodník a v Banskej Bystrici pri ZŠ na Bakossovej ulici zas Sokoliarsky náučný chodník. No a v rámci Občianskeho združenia sv. Bavona pripravujeme spolu s Ministerstvom životného prostredia SR a Slovenským klubom sokoliarov projekt „Siete rehabilitačných staníc poranených dravcov na Slovensku“. Verím, že sa nám to konečne podarí...“ uzatvára Mgr. Michal.

ANITA FÁKOVÁ

## ■ OČAMI POZORNÉHO LESNÍKA

# Zlodeji

Pravidelná kontrola lapačov patrí k základným povinnostiam lesníka. Určite by som túto rutinnú záležitosť nepripomínal, keby sa mi nevyskytol jeden, síce trochu úsmevný, no predsa len problém. Nevieť totiž s dostatočnou presnosťou určiť počet odchytých lykožrútov. Spytujete sa na dôvod? Lapače mi vykrádajú!

K môjmu Lesnému obvodu Obrubovanská patria pekné veľké lúky. Volá sa to tam Pohňá. Určite ste už podobné vysokohorské lú-

ky navštívili, no nie som si istý, či ste niekde videli také množstvo veľkých mravenísk, ako ich mám tu. Sú ich desiatky! A v každom tisíce mravcov. No a práve oni sú tými zlodejmi! Pri kontrole lapačov som si v poslednom čase všimol, že odchyteneho podkôrnika je o poznanie menej ako po minulé roky. Žeby bol slabší feromón? Asi nie, lebo zároveň som zaregistroval zaujímavý úkaz: V záchytnej časti lapačov sa okrem lykožrútov nachádzajú aj mravce, ktoré lykožrútoch usilovne vynášajú von. Múdre mravce si našli cestu dnu i von a prišli na to, že sa takto ľahšie dostanú k potrave. Pozoroval som ich a zdá sa, že pracujú naozaj vytrvalo. Denne z každého lapača vynesú možno aj stovky lykožrútov. Ak to zrátam za dni, ktoré uplynú počas kontrolnej periódy – kontrolujem lapače každých 14 dní – dôjdem k nezanedbateľnému úniku „úlovkov“. Nie, naozaj nie som puntičkár a „koeficient úniku lykožrútov“ si ľahko stanovím, no keďže som sa s takýmto správaním mravcov v lapačoch ešte



nestretol, rozhodol som sa, že so svojim „objavom“ oboznámim aj čitateľov Lesníka. Možno máte podobné skúsenosti, napokon užitočnosť mravcov pri ničení vošiek je všeobecne známa. Nemám preto mravcov za zlé, že využívajú aj civilizačné výdobytky na ulahčenie si života. Len mi tak prišlo na um: Ešte ich tak naučiť aby lykožrúta intenzívne likvidovali nielen v lapačoch, ale aj priamo v napadnutých stromoch a mali by sme možno vyhraté. Žeby tip pre našich lesníckych vedátorov?

MARIÁN MORONG  
LESNÍK, LS KRÁM, OZ ČIERNY BALOG



Rudolf Haša, prvý riaditeľ školy



Nová budova školy

# 90. výročie stredného lesníckeho školstva v Banskej Štiavnici

**Dnešným hlavným mestom slovenského lesníctva je nepochybne Zvolen. Lesnícka obec ale vie, že kedysi tomu tak nebolo. Strediskom stredoeurópskeho, ale najmä Rakúsko-Uhorskeho lesníckeho školstva, ale aj výskumu a vývoja v lesnom hospodárstve bola hornouhorská Banská Štiavnica. Dôvodom bolo tunajšie vysoko vyvinuté baníctvo, ktoré pre svoj priaznivý rozvoj potrebovalo úzky vzťah s lesným hospodárstvom. Sláva tunajšej Baníckej akadémie, postupne transformovanej s lesníckymi katedrami do Baníckej a lesníckej akadémie je dostatočne známa a početne publikovaná.**

Predmetom tohto narodeninového príspevku je mladšia sestra Lesníckej akadémie – **Československá štátna vyššia lesnícka škola** v Banskej Štiavnici, ktorá vznikla doslova na troskách štiavnickej Akadémie. Aby sme nevynechali súvislosti a predchádzajúce dominantné udalosti, úvodom pár faktov, ktoré tejto transformácii predchádzali.

Od historicky slávnej prvej prednášky z lesníctva Dr. Henrika Davida Wilckensa 12.2.1809 – v deň narodenín panovníka cisára Františka I. – ktorá odznela v Maršalkovskom, neskôr nazývanom Žemberovskom dome, prešlo takmer storočie. Lesnícke disciplíny z pôvodnej jedinej Katedry lesníckych náuk sa postupne rozširovali, počet poslucháčov stúpala, rozširovali sa učebné zbierky, chýbali priestory. Z pôvodných priestorov v Žemberovskom dome (1808), po presťahovaní do Fortuny (1814), si Akadémia prenajala časť budovy nemocnice, miestnosti v budove Banského súdu, ďalšie v Komorskom dvore, Fritzov dom dokonca Akadémia odkúpila, ale stále chýbali priestory.

Myšlienka výstavby novej budovy lesníckeho odboru Akadémie vznikla už v 50. rokoch za pôsobenia prof. Schwarza, neskôr tento zámer presadzoval prof. Soltz. O realizácii budovy sa rozhodlo až v roku 1885 na základe požiadavky riaditeľa Akadémie prof. Farbakyho. Preto Ministerstvo financií a orby súhlasí s postavením novej budovy v hodnote 134 054 zla-

tých, ktoré sa napokon vyšplhali na 178 157 zlatých. Stavbu viedli stavitelia Cserey a Gocsányi v renesančnom štýle. Slávnostné uloženie základného kameňa bolo 14. mája 1888.

Rok 1892 je preto významný tým, že **Lesníckej akadémii bola odovzdaná nová budova** situovaná v Hornej botanickej záhrade v ktorej je lesnícka škola dodnes. Pri jej slávnostnom otvorení **26. júna 1892** bol prítomný minister financií dr. Alexander Wekerle, minister pôdohospodárstva gróf Ondrej Bethlen a kremnická mincovňa k tejto príležitosti vyrazila strieborné a bronzové medaily. Bola to veľká udalosť nielen pre Banskú Štiavnicu, ale pre celú monarchiu. Boli tu umiestnené všetky katedry a posluchárne, laboratóriá a zbierky lesníckeho odboru. V tejto budove boli vyčlenené aj miestnosti pre Ústrednú výskumnú stanicu pri Baníckej a lesníckej akadémii v Banskej Štiavnici. S touto stanicou je spätá aj osobnosť Jána Tuzsona, ktorý bol projektantom výsadby drevín v Arborete v Kysihýbli, ktoré vzniklo aj vďaka Ústrednej lesníckej výskumnej stanici v r. 1900.

V roku 1904, na základe požiadavky doby a panovníkovho rozhodnutia bola Akadémia premenovaná na **Vysokú školu banícku a lesnícku v Banskej Štiavnici**, pričom sa nezmenili študijné podmienky, ale sa rozšíril učebný plán a pribudli niektoré nové predmety. Štúdium sa rozšírilo z trojročného a štvorročného na výluč-

ne štvorročné. Počet lesníckych katedier sa rozšíril z pôvodných 3 na 6 (katedra zriaďovania a úpravy lesov, katedra lesníckej botaniky, katedra pestovania lesov, katedra lesníckej chémie, katedra lesnej ťažby a poľovníctva, katedra lesníckej geodézie a lesnej dopravy). Miesto prvého rektora školy zaujal Maximilián Hermann.

Po premenovaní Akadémie na vysokú školu zintenzívnil profesorský zbor, ale aj Krajský lesnícky spolok doterajšie snahy o jej presťahovanie do Budapešti. Ako zámerka na presťahovanie boli uvádzané neudržateľné hygienické a zdravotné pomery, sociálne, kultúrne, organizačné dôvody, drsné podnebie mesta, jeho neprístupnosť a vzdialenosť od praktického života a vedeckých kruhov. V roku 1914 sa rektorom vysokej školy stal profesor lesnej ťažby a spracovania dreva prof. Móric Krippel. Po skončení prvej svetovej vojny a po vzniku Československej republiky sa tento problém vyriešil sám, hoci v neprospech Československa - odchádzajú maďarskí profesori a škola bola v decembri 1918 presťahovaná do Maďarska. Zánikom Rakúsko - Uhorska sa uzavrela kapitola existencie Akadémie a vysokej školy v Banskej Štiavnici.

Dedičkou budov a zariadení sa stala **Československá štátna vyššia lesnícka škola** zriadená Výnosom Ministerstvom земедельství v Prahe z 19. mája a 3. júna 1919. Ešte v tom istom roku sa konali prvé prijímacie skúšky – 29. septembra pre uchádzačov s materinským jazykom slovenským a 30. septembra pre uchádzačov s materinským jazykom českým.

**V októbri 1919 bol slávnostne otvorený I. ročník nového školského roku.** V prvom ročníku bolo len 19 poslucháčov. Prvým riaditeľom sa stal **Dr. Ing. PhDr. h.c. Rudolf Haša**, ktorý predpísanou služobnú prísahu zložil 26. mája 1919 v Bratislave.

Vo svojich spomienkach neskôr napísal: „Ako prvý riaditeľ bansko-štiavnickej lesníckej

školy mal som to veľké šťastie, že moje snaženia získali si skoro dôveru a všestrannú podporu župného poradcu s právomocou župana, veľkého slovenského vlastenca Ivana Čičmanca. Vďaka tomuto mohli sme už v dňoch 3. a 4. októbra 1919 slávnostne a dôstojne začať s vyučovaním na bansko - štiavnickej lesníckej škole.“

Okrem jedného boli všetci profesori českej národnosti, čo bolo v tomto období veľkým prínosom pre slovenský kultúrny rozvoj mesta Banskej Štiavnice.

Po prekonaní počiatočných ťažkostí pri zriaďovaní školy (vyšší vek študentov, ubytovanie – spočiatku na druhom poschodí školy, stravovanie) v r. 1920 R. Haša odchádza ako profesor na Vysokú školu poľnohospodársku do Brna.

Druhým riaditeľom školy sa stáva **Ing. Miloš Adamička** (1920-1925). Z Liptovského Hrádku prichádza profesor zoológie, ochrany lesa, poľovníctva a rybárstva Ing. Teodor Pitel, ďalej dr. Ing. Ján Kohút a Ing. Karol Kozlík.

V roku 1920 si študenti založili Spolok lesných poslucháčov, neskôr premenovaný na Spolok poslucháčov Štátnej vyššej lesníckej školy. Jeho poslaním bolo brániť záujmy študentov i absolventov, ale bol aj kultúrnou a športovou ustanovizňou s vlastnou knižnicou.

V r. 1922 bola škola premenovaná na **Štátnu vyššiu lesnícku školu**. V tomto roku prišli na školu ďalší profesori - Ing. Jozef Hudec, Ing. Ján Rezníček a Ladislav Zbořil. V školskom roku 1922/23 sa už vyučovalo v štyroch ročníkoch, **prvé písomné maturitné skúšky boli 18.-23.mája 1923**, konali sa z jazyka slovenského, geodézie, dendrometrie a lesníckej politiky. Praktická maturitná skúška sa konala priamo v lese 2.júla 1923, školu po maturite opustili prví 18 absolventi.

Po zrušení vysokej školy prevzala botanickú záhradu do správy novovzniknutá Čes-



Slávnostné otvorenie školy 26. 6. 1892

koslovenská štátna vyššia lesnícka škola. Jej priamym vedením bol v roku 1924 poverený Ing. Jaroslav Charvát, ktorý ju v rámci finančných možností spravoval až do r. 1956.

Škole bolo pridelené aj bývalé poľesie Baníckej a lesníckej akadémie o výmere 278,99 ha. Vedúcim tohto poľesia sa stal Ján Moha. Po ňom túto funkciu vykonával do roku 1928 Bedřich Černý. V roku 1928 nastúpil do funkcie lesného asistenta a vedúceho poľesia Karol Pospíšil, ktorý túto funkciu vykonával až do roku 1959, kedy odišiel do dôchodku.

V ďalšom období na miesto tretieho riaditeľa školy nastúpil **Ing. Anton Michálek** (1925-

1933), ktorý zveľadil najmä vybavenie školy, jej zbierkové fondy, rozšíril školské poľesie v Kysihýbli v ktorom zaviedol rybníčné hospodárstvo a založil aj strelnicu. Zaviedol pravidelné mesačné praxe v Kysihýbli a v školskej záhrade.

Tolko stručná enumerácia mien a udalostí okolo vzniku strednej lesníckej školy v Banskej Štiavnici, ktorej okruhu 90. výročie si tento rok pripomíname. Približne 40% lesníkov na Slovensku sú absolventmi tejto prestížnej lesníckej Alma mater, ale nielen im je venovaný tento „nardeninový“ príspevok.

VILIAM STOCKMANN



## Spomienka na učiteľa in memoriam

Mnoho ľudí sa zapísalo do povedomia iných nezabudnuteľnými schopnosťami a vlastnosťami tým, že ich prirodzeným spôsobom dokázali odovzdávať. Na takých sa pomalšie zabúda, alebo sa z pamäti nevytratia ani po mnohých rokoch od odchodu do večnosti. Určite medzi nich patrili Ing. Alexander Běl.

Narodil sa 28. 1. 1905 v Polomke, v horehronskej obci pod hrebeňom Nízkyh Tatier. gymnaziálne štúdiá ukončil v Rimavskej Sobotě. V štúdiu pokračoval na VŠZ – odbore lesníckom v Brne, kde v roku 1931 získal kvalifikáciu lesného inžiniera. Profesionálnu kariéru začal ako lesnícky asistent v súkromnej kancelárii v Prešove. Neskôr pokračoval ako zamestnanec správy panstva grófa Thiele – Winklera v Uličí s poverením vypracovať LHP. V rokoch 1941 – 1944 bol prednostom Lesného úradu vo Veľkom Bereznom. Po ukončení II. svetovej vojny žil s rodinou v Užhorode (dnešná zakarpatská oblasť Ukrajiny) a pracoval v truste Zakarpatesprom. Po návrate na Slovensko v roku 1947 pracoval v Československých štátnych lesoch ako taxátor, riaditeľ lesného závodu v Solivare a pestovateľ Správy lesného hospodárstva v Sobrance.

Po otvorení Strednej lesníckej školy v Remetských Hámroch v septembri 1952 začala jeho pedagogická kariéra. Bohaté odborné vedomosti a dlhoročné praktické skúsenosti odovzdával mladej lesníckej generácii ako učiteľ i riaditeľ školy. Po požiarí, ktorý školu zlikvidoval, pokračoval vo výchove lesníckeho dorastu v Banskej Štiavnici, Liptovskom Hrádku a v Lipovciach. V pred dôchodkovom veku sa vrátil do funkcie prevádzkového inšpektora pestovania lesov v LZ Sobrance. Po odchode do dôchodku prežíval roky zaslúženého odpočinku v Košiciach. Aktívnym bol naďalej pri výchove uchádzačov o poľovnícky lístok a tiež ako člen skúšobných komisií.

Spolupracovníci na všetkých pracoviskách i študenti ho poznali ako čestného človeka so zmyslom a trpezlivosťou pre riešenie aj najzložitejších problémov. Študenti, ktorým odovzdával bohaté praktické skúsenosti – najmä pri výchove predmetov pestovania lesov a poľovníctva, zaiste nezabudli na vstúpanie správneho vzťahu k prírode a úcty k práci lesného robotníka.

Dlhoročný pracovník bývalého VÚLH Zvolen, VS v Košiciach, Ing. Martin Košút, CSc., autorovi príspevku v júni t. r. napísal: „V marci 1948 ma v Solivare prijal do práce ako taxátora Ing. A. Běl s čerstvým diplomom lesného inžiniera. Bol to veľmi úprimný, otvorený, priateľský až kamarátsky človek aj voči mladším kolegom a spolupracovníkom. Bol kritický voči sebe i nadriadeným, najmä ak navrhovali niečo nesprávne, čo by mohlo škodiť lesom. Neznášal pokrytectvo, podližačstvo, falošnosť, úlis-

nosť a podlosť. Taktne na všetko upozornil a zamietol“.

Nemožno nespomenúť jeho ďalšiu, majstrovsky ovládanú vlastnosť: štetec a farbu. Výsledkom dlhoročnej, pozoruhodnej maliarskej tvorby až do posledných chvíľ života, inšpirovanej oddanosťou prírode a lesu, bol značný počet olejomalieb. Priam dýchajú realitou zvoleného zámeru a myšlienky. Citlivým okom a istou rukou dokázal vystihnúť skutočnú podobu zveri od krehkých spevavcov až po siluety vysokej zveri. Ilustroval niekoľko kníh s poľovníckou tematikou, perokresbami a tušom prispieval do časopisov Lovce, Poľovnícky obzor, Vadászlap a aj iných zahraničných časopisov.

Pokiaľ mu dovoľovali zdravotné problémy, veľmi rád chodieval do lesných porastov v blízkosti Košíc. Predsavzatiu venovať sa naplno maliarskej tvorbe i vychádzkam úplne nedovolila ťažká choroba, ktorej 11. júla 1969 podľahol ...

Za kvalitnú prácu pri zveľadovaní lesov v lesníckej prvovýrobe, tiež za kvalitnú pedagogickú činnosť pri výchove mladej lesníckej generácie, za príkladný vzťah k lesu a ochrane prírody si s úctou pripomeňme 40. výročie odchodu Ing. Alexandra Béla do večnosti ...

Menom všetkých, ktorých spomienka na vzácného človeka in memoriam pripomenie kontakty s ním

ING. LADISLAV MAXIM  
BÝVALÝ ŠTUDENT SLŠ REMETSKÉ HÁMRE  
OD 1. 9. 1954

# NETRADIČNÁ SONDA DO TRADIČNÉHO LESNÍCKEHO BÝVANIA

# Horárne

**O Ľubochnianskej doline sa často hovorí ako o najdlhšej na Slovensku. No, možno máme na Slovensku aj dlhšie, so svojimi 24 km je však celkom iste rekordérkou Veľkej Fatry. Ale o rekordy nejde. Dolina je to v každom prípade jedinečná. A to nielen prírodou, ale aj spôsobom služobného osídlenia. Na jej severojužnej osi nachádzame systém horární, ktoré vznikli ako oporné body efektívnej lesníckej služby. Teší poznanie, že viaceré z nich dodnes obývajú aktívni lesníci. Prechádzka dolinou sa tak môže stať zaujímavým pohľadom na prienik lesníckej histórie a potrieb moderného lesného podniku. Prejdime sa preto po doline v sprievode kolegu, ktorý v nej prežil dlhých 23 horárskych rokov. Ján KÚTNIK (1949).**

„S dolinou je spojený osud našej lesníckej rodiny naozaj pevne. V horárni na Salatíne býval až do odchodu na dôchodok v roku 1987 môj otec Karol. Vyrastal som tam aj ja a teraz tam, ešte vyššie v doline, býva syn Michal. V doline pracuje ako lesník aj ďalší z mojich synov, Martin. Všetci, aj jedna nevesta, sú lesnými inžiniermi. Rovnako ako tretí syn, ktorý však pracuje v súkromnej firme. Moje detstvo na Salatíne bolo krásne. Mal som v lese mnoho klepcov, chytal som do nich kuny. Za jednu vtedy bolo 350 korún. Zarábali som si aj čistením chodníkov, ciest. Aj prácou pri senách na náhorných lúčkach, ktoré boli ohradené a senníky tam bývali na jeseň plné. V zime sa potom odhradili a zver tam ostávala, nešla do dolín a nerobila škody. Dolinu obývalo asi 30 rodín, okrem toho na týždňovky dochádzalo vyše 100 robotníkov, fungovala tam aj závodná kuchyňa. Podmienky v našej horárni boli spartánske – „kúpeľňa“ bola pod žlabom na dvore. Dopravu nám zabezpečovala lesná železnica. Niekedy mali naše ženy problémy s „brenzermi“, to boli zapínači vagónov. Tí radi vyberali poplatky navyše za dopravu... Fungoval tam však aj zaujímavý systém mimoriadnej osobnej železničnej dopravy, takzvané „lavičky...“

## Čo to bolo?

„Prevádzka Ľubochnianskej lesnej železnice vytiahla na bočnú koľaj k horárni samostatný plošinový vagónik s lavičkami. Pasažieri nasadli a sami sa samospádom spustili do Ľubochne... Hlavná trať bola elektrifikovaná, od roku 1906 to bola prvá takáto lesná železnica v strednej Európe. Vďaka tomu sme mali v doline elektriku. Ale len do desiatej večer, potom elektráreň v Ľubochni odstavili. Horári sa po večeroch stretávali pri žolíkoch a stávalo sa, že si chceli zahrať aj po desiatej. Vtedy bolo treba zavolať do elektrár-



*Idylka na Hutách*

## Zastávka prvá (0 km): Hubová, Karol KÚTNIK (1927)

Prácu v chemičke v Ružomberku som nechal ako 17 ročný vtedy, keď som sa v laboratóriu napil kyseliny. Radšej som išiel robiť s otcom do lesa. Začínal som ako „kuchta“. Mal som na starosti oheň, drevo, vodu, riad. V baraku spávalo na dlhej priči, na „stružliakoch“ - to boli vrecia napchaté slamou -, 30 chlapov, uprostred stáli dva „šparhety“. Dostával som 20 korún na deň, chlapi zarobili asi po 35 korún. Po čase som postúpil a začal som káľať s partiou polená. Partia musela denne vyťažiť, narezať a poštípať po tri metre na chlapa, to bola norma. Chlapom som sa stal, keď sme s otcom normu „pretrhli“ a dali spolu 9 metrov... Stavali sme aj rízne, norma na chlapa bolo vybudovať denne 5 metrov rízne, za meter dostal 7 korún. Neskôr, keď som už bol lesníkom, preložili ma na Salatín. Robili tam vtedy aj trestanci, bývali v hospodárskej budove. Žili sme družne, v rodine i medzi rodinami, inak sa ani nedalo. V lese som vedel o všetkom, denne som nachodil najmenej 15 km. Mojou veľkou záľubou boli včely, vždy som ich mal pri horárni, venujem sa im dodnes.



*Karol Kútnik*

ne a vymyslieť nejaké šibalstvo - napríklad – „Julko, podrž ešte svetlo, krava sa mi telí...“

Od pani Anny GERECOVEJ, dcéry Karola Kútnika, ktorá na detstvo na Salatíne spomína len v dobrom, s vdakou prijímam „na cestu“ tri hrudky domáceho syra. Lúčime sa a po chvíli už vstupujeme do samotnej doliny. Hneď po prvých kilometroch nás čaká horáreň – matuzalem. Prichádzame na Hutý, kde stojí možno najstaršia horáreň na Slovensku. Vraj v nej bol kedysi aj Jánošík. No... Stihnúť to však mohol, horáreň má mať takmer 500 rokov! Dnes medzi jej metrovými múrmi býva s rodinou príslušník bohato rozvetveného lesníckeho rodu.

## Zastávka druhá (4 km): Hutý, Ján ŠURINA (1937)

„Či tu bol Jánošík to naozaj nevedno. No určite tu bol Janko Alexy, ktorý horáreň zvečnil. Náš otec Alojz mal 9 detí, 6 chlapcov - všetci šiesti sme sa stali horármi a dve zo sestier sa za horárov vydali. Táto budova pochádza zo 16. storočia, bola tu vtedy sklárska huta, odtiaľ ten názov. Sklo sa vtedy dodávalo ako daň priamo na Likavský hrad. Dolinu spomína aj Matej Bel, ktorý pripomína ľudové fámy o podzemných dierach plných pokladov. Poklady tu máme, ale nie pod zemou, ale všade naokolo – tieto lesy. Ja som po infarkte, družka sa tu o mňa dobre stará. Aha - a jej dcérka Evička ako krásne kreslí, tieto maľby na stenách sú jej. Aj knižku už napísala.



*Ján Šurina*

„Mladučká Eva BURŇOVÁ spoznáva okolie samoty na Hutách aj z chrbta koňa, ktoré ho dostala na narodeniny. Svoju knižku, ilustrovanú vlastnými maľbami, zakončila takto: „...vdaka predchádzajúcim zážitkom vo mne natrvalo ostala láska k horám. A dúfam, že i vy, keď zatvoríte túto knižku a odídete na výlet do hôr, uvidíte krásu okolo seba inými očami. Očami milovníka prírody.“ Z horárne nás vyprevádzajú kozičky, na ktorých všestranné účinky mlieka nedá pani horárka dopustiť.



*Nádejná spisovateľka*

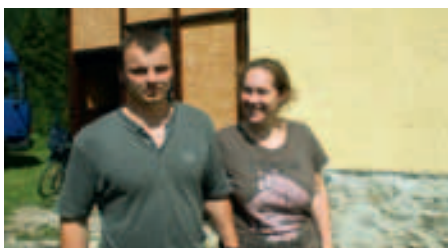
Zastavujeme sa s mojím sprievodcom na Salatíne (10 km), kde z niekdajších služobných budov ostalo už len zopár. Práve tu sa kedysi začal úprimný vzťah rodiny Kútnikovcov k doline. Pokračujeme, aby sa o chvíľu spoza zákruty vynorila budova špeciálnej základnej školy na Kľaku (12 km)...

„Toto bola lesnícka učňovka. Takže z doliny som nemusel odísť ani po skončení základnej školy v Švošove, kam deti obyvateľov doliny zväžali prostriedky Lesného závodu v Ružomberku. Učňovka bývala vtedy povinným úvodom pred nástupom na lesnícku školu. Bývalo tu veselo..... Len jedno neviem odpustiť jej vtedajšiemu riaditeľovi...“

## Čo také vážne sa stalo...?

„Vážne, ako vážne... Mali sme tu pekné mladé kuchárky, hriech by bolo nespoznáť ich bližšie. Aj sme sa tak raz s kamarátom vybrali, hneď ako sa po večierke vypla elektrika... Bolo z toho zle, ale nespoznali nás. Riaditeľ slúbil, že nikoho nepotrestá, len nech sa dozvie kto to bol. Mňa to ani nenapadlo, no kamarát nevydržal a priznal sa. Tie dvojky z chovania boli naozaj neférové... Ale škola to bola dobrá,





Michal Kúttník s manželkou

**Zástavka tretia (13 km):  
Raková, Michal Kúttník (1979).**

„Kým som zakotvil tu, na Rakovej, pracoval som po LTŠ ako robotník v ťažbe, neskôr aj ako živnostník, potom lesník, dialkovo som absolvoval aj Lesnícku fakultu. Miesto je tu krásne, slnečné, som rád, že mám manželku, ktorá je ho ochotná zdieľať so mnou. Pre ženy je takáto samota určite ťažším údelom ako pre nás. Verím, že po materskej vyriešime aj manželkino zamestnanie. Kedysi bolo nepísaným zvykom, že ho ženy lesníkov nachádzali v neďalekej škole... Žiť sa tu však dá, závod teraz do budovy dosť investoval, veľa som si spravil aj sám. Myslím, že takéto horárne nám treba natrvalo pre lesníctvo zachovať. Veď lesník je tu podniku k dispozícii stále. Je tu ešte veľa čo robiť. Napríklad tá hospodárska budova je krásnym kusom histórie, rád sa do jej opravy pustím aj vlastnými rukami, len nech sa nájdu nejaké peniaze.

do života. JMP sme viac opravovali, ako s nimi pracovali, a tak hlavným nástrojom bola bru-



Pani Ďuratná

**Zástavka štvrtá (19 km):  
Rakytov, Rudolf Ďuratný (1951)**

„Začínal som ako taxátor, deväť rokov som bol od rodiny preč. Tu som si ten deficit vynahradiť – tesnejšie, ako na takomto mieste, sa s rodinou žiť ani nedá. Alebo to dokážete, alebo odídete. Vydržali sme, je to zásluha najmä mojej manželky. Lesníkov, ktorí sú ochotní takto žiť sa nájde dosť, ale žien, čo by vydržali s nimi je už málo... Naši synovia tu vychodili tú najlepšiu lesnícku prípravku. Stali sa z nich výborní lesníci, škoda, že ich pred časom poslali z doliny, možno sa zdalo, že je tu tých Ďuratných akosi priveľa... Život tu má svoje zákonitosti. Keď robíte nákup na dva týždne v potravínach, spytujú sa vás či bude vojna... Keď vám elektrina naskočí po piatich týždňoch na Štedrý deň, myslíte si, že krajšieho daru niet... Zamrzí, keď vám závod prizná na auto najmenej kilometrov, lebo bývate priamo



Rudolf Ďuratný

chatka. Ale poďte, o chvíľu sme pri horárni Raková, tam býva syn Michal s rodinou.“

**Dolina sa čoraz viac zužuje. Každý objekt popri ktorom prechádzame má svoju históriu. Niektoré sú obývané súčasnými zamestnan-**



Horáreň na Hutách



Raková

**cami, niektoré bývalými, nemálo je aj prázdnych. Prichádzame na Rakytov. Stojí tu horáreň, ktorej sa nedá vyhnúť ani očami. Okolie vkusné, veľa kvetov, udržiavaný trávnik. Práve sme dosiahli najzdialenejší obývaný bod doliny a zároveň prichádzame k lesníkov, ktorý je spolu s manželkou držiteľom vernostného rekordu. Bývajú tu už 32 rokov.**

**Dolina pokračuje pod Čierny Kameň. My nie, vraciame sa do Ľubochne. V kancelárii vedúceho tamojšej Lesnej správy sa nachádza unikátna panoramatická fotografia Ľubochnianskej doliny z roku 1963 od známeho Františka Šlachtu. Práve pri nej sa odohrá epilóg krátkej pochôdzky dlhou dolinou.**

JÁN MIČOVSKÝ

na obvode. To, že máte k civilizácii 20 km sa nezohľadňuje... Ani to, že často vozíte nadol zablúdených vyčerpaných turistov. Horáreň tu vlastne slúži ako trvalá informačná kancelária, len málokto sa tu nezastaví. Pozvanie na kávu, čaj patrí k dobrým horským zvykom. Turisti tu najskôr uveria, že lesník je prirodzenou a potrebnou súčasťou lesa. Pravidelne sa sem vracia veľa umelcov, napríklad maliar Vilo Horňáček, recitátor Juraj Sarvaš, či plavkyňa Martina Moravcová. Tá nám aj zo Sydney napísala: „Konečne to vyšlo!“ Máme radi všetkých, ktorí sú hrdí na našu krásnu krajinu. Slovenská zástava nám tu veje celý rok. Cez leto je tu vždy veľa ľudí, no odkedy bol obnovený Vyšný Tajch, stala sa dolina takmer pútnickým miestom. Len keby sa tak ľudia vedeli aj správať. Ničia trávnik, rozhadzujú odpadky... Občas nám príde k horárni poobhrýzať kvety jelenica Ema, ktorú sme zachránili pred vlkami. Asi nemôže zabudnúť... Neviem si predstaviť, že by som raz mal z tadiaľto po toľkých rokoch odísť. Pevne verím, že odchod do dôchodku nám ešte pár krát predĺžia...“

**Zástavka piata: Lesná správa Ľubochňa, Ing. Ivan Podhorec (1959)**

„Som vedúci správy len od februára, ale dolinu poznám dobre - ako bývalý zamestnanec ústredia OZ Liptovský Hrádok, poľovník, člen Horskej služby i turist. Ba, ako potápač som si už obhliadol aj dno obnoveného Vyšného Tajchu. Horárni máme 13, z toho obývaných šesť. Ráno mám s každým lesníkom pomocou vysielacky rádio kontakt - či žije, čo sa udialo, kde bude dnes. Nie je tu mobilný signál, veľmi by sme potrebovali plné pokrytie doliny rádio sieťou s možnosťou prepojenia na mobil. Akosi sme pre mobility na vysielacku v lesníctve zanevreli. Horári bývali v lese od Márie Terézie a tak to má aj ostať. Som proti odpredaju horárni. Možno sa predá tá na Hutách, veľmi veľa treba do nej investovať... Ak však nejakú nevyužívame, tak treba namiesto predajov uprednostniť rozumný prenájom. Je dobre aj to, že z hľadiska poľovníctva tu nemáme vyvolených lesníkov - všetci majú právo poľovať v celej doline, v režimných i prenajatých častiach. Prívitam a vždy podporím akékoľvek opatrenie, ktoré ľuďom v doline pomôže. Sme im dosť dlžní, ich osobitný a pre podnik potrebný životný štýl im veru nijako neulačujeme. Zoberme si len takú základnú vec ako je doprava ich detí do škôl. Pre lesy je to samozrejme ekonomická strata. No je to vôbec vhodné použiť takýto argument pri ľuďoch, ktorí slúžia nášmu lesu 24 hodín denne?!



Ivan Podhorec



Ján Kúttník

**Čo horáreň, to iný osud. Nájde tam bývalého riaditeľa, dnes lesníka Igora Mráza, ktorý v doline prebýva na týždňovkách. Možno po večeroch už vzniká jeho nová kniha lesných príbehov... Nájde i lesníka, ktorý by sa po osobnom pochybení rád vrátil do služby. Nájde i takých, ktorí sem prichádzajú už iba na návštevu. Všetci majú jedno spoločné: Dolinu majú úprimne radi. Rudolf Ďuratný o tom vie svoje: „Mnohí prišli i odišli. Ešte som však nestretol takého, ktorý by za dolinou nebanoval..“ Vážiť si nám treba každého poctivého lesníka, nech už býva kdekoľvek. Avšak tým, ktorí sú ochotní stráviť kus života na lesných samotách treba vytvárať lepšie podmienky, ako doposiaľ. Možno my im pomôžeme viacerými technickými výhodami, no ich službu žiadna technika nikdy nenahradí.**



Efektívna obnova porastov aj s energetickým drevom na zoštiepkovanie

## REPORTÁŽ Z LS ČIFÁRE

# Nie je to len O BAŽANTOCH



Technik E. Kochman (vľavo) a lesník L. Marko

Na prvý pohľad by sa mohlo zdať, že Lesná správa Čifáre (OZ Levice) so sídlom v dedinke neďaleko Vrábľov je len bažantiarska. Stačí si spomenúť, že pred dvoma rokmi bola široko medializovaná v súvislosti s poľovačkou švédskeho kráľa na bažanty. Ročne ich bývalo odlovených v rámci celého levického OZ až 20 000. V súčasnosti miestni lesníci zabezpečujú odchov na Pate a po šiestich až siedmich týždňoch prevážajú malých operencov do vonkajších voliér pri obci Tehla, kde v tomto roku plánujú odchovať 15000 jedincov, pričom kapacita zrekonštruovaného areálu s viacerými nanovo postavenými voliérami je 25 000 bažantov. A to má ešte levický OZ bažantnice v Hrabliach a Čereši na teritóriu LS Želiezovce.

Zabezpečovanie chovu bažantov je tak dôležitou časťou práce lesníkov v Čifároch, že bolo nutné prispôsobiť tejto významnej aktivite rozdelenie kompetencií medzi jednotlivých pracovníkov. Zvlášť, keď nejde len o kŕmenie, ošetrovanie a chránenie bažantov, ale aj o prípravu a organizáciu poľovačiek podľa požiadaviek klientov, sprostredkovaných ústredím OZ. V predchádzajúcej organizačnej štruktúre sa musel jeden technik správy venovať práci s bažantmi, neskôr po redukcii počtu technikov „prischla“ táto úloha jednému z lesníkov. Čas ale ukázal, že treba nájsť efektívnejší model starostlivosti o bažantov. „Rozdelili sme ju medzi dvoch lesníkov. Jeden má na starosť odchov, druhý poľovačky. Ich úseky sú v po-

rovnaní s ostatnými na správe menšie, ale treba povedať, že sa obaja venujú aj lesníckej výrobe. Predtým sa nám stávalo, že jeden človek mal byť v rovnakom momente na dvoch miestach a to skrátka nejde. Takýmto rozdelením úloh sme dosiahli aj to, že zodpovední lesníci môžu účinnejšie kontrolovať všetky činnosti, súvisiace so starostlivosťou o bažantov a so zabezpečením poľovačiek,“ hovorí vedúci LS Čifáre Ing. Tomáš Steinemann, ktorý začíнал v roku 2002 na správe v pozícii ťažbára a správcom je od 1. januára 2008. Dodáva, že v prípade potreby vypomáhajú lesníkom aj pracovníci ústredia správy – teda on a technik Eduard Kochman. Keď si uvedomíme, že na takej poľovačke na bažanty môže byť odlovených

1500 – 1600 kusov, ide o akcie organizačne osobitne náročné. A nároční sú aj klienti, pochádzajúci prevažne zo zahraničia. Podľa slov Ing. Steinemanna je ich najviac z Nemecka, Rakúska a Anglicka. Väčšinou ide o skupiny poľovníkov, ktoré sa na Slovensko radi vracajú a do levického regiónu prichádzajú na dva poľovné dni. Jeden deň venujú poľovačke na bažanty a druhý zväčša na diviaky.

### O kreatívnej a efektívnej lesníckej práci v cerinách

Mám možnosť vidieť priamo na mieste v bažantnici v Tehle, akú starostlivosť si vyžadujú malí operenci v ohradenom priestore. Miestny pracovník Jaroslav Klimant im musí minimálne dvakrát denne plniť vodou napájačky, každé dva dni im dopĺňa do násypcov krmivo, dohliada na ich zdravotný stav, úpravu bylinného krytu a opravuje prípadné poškodenia pletiva vo voliérach, ktoré sa rozprestierajú na ploche 5,5 hektára. Všetky tieto úkony sú obzvlášť dôležité v letných horúčavách. Momentálne sa vo voliérach pohybuje 7000 bažantíkov, ale ako už bolo povedané, bude ich ešte oveľa viac.

Bolo už spomenuté aj niečo iné. Práca na LS Čifáre nie je len o chove bažantov. Svoje pevné miesto vzhľadom na tunajšie podmienky má aj kreatívna lesnícka robota. Spoločne so správ-

com sa pohybujeme v cerinách na Pate s lesníkom Dušanom Kurucom, ktorý obýva horáreň na okraji veľkého komplexu lesných porastov, takže má prehľad o dianí na svojom lesnom obvode. A má ho za tých 17 rokov strávených v týchto miestach skutočne profesionálny. Svedčí o tom jeho exkurzia nielen do pestovania cera, ale i do zhodnocovania drevnej hmoty pri obnove cerín. „**Snažíme sa tu predčasne obnoviť neprirastavé výmladkové ceríny, ktoré tu rastú už niekoľko generácií. Výhodou je, že semenia každého rok, problémom je naopak agresívny bylinný a krovitý podrast, ktorý musíme včas odstraňovať, aby sme vytvorili vhodné podmienky pre rast prirodzeného zmladenia. V pravý čas musíme tiež odcloniť skupinky jedincov prirodzeného zmladenia tak, aby mali dostatok svetla a zároveň neboli vystavené v suchých letách páľivému slnečnému žiareniu. Včas znamená do výšky zmladenia približne 40 centimetrov, pretože potom dochádza pri rúbaní stromov k jeho poškodzovaniu. Postupne dorúbeme jednotlivé časti porastov tak, že vytvárame z jednotlivých skupín živostochopného prirodzeného zmladenia, ktoré sa postupne výškovo vyrovnáva, zabezpečené kultúry cera na väčších plochách. Naším cieľom je pestovať kvalitné ceríny s rubným vekom 80 rokov, ktoré budú mať iné dimenzie ako súčasné výmladkové lesy. Samozrejme, snažíme sa pri ich obnove primiešavať do nich aj iné dreviny ako jaseň a dub, ale predovšetkým jaseň silno atakuje zver a napriek individuálnej ochrane sadeníc ho vážne poškodzuje,**“ hovorí D. Kuruc, ktorý aj s kolegami demonštroval tieto obnovné postupy napríklad maďarským lesníkom, pre ktorých boli určite inšpirujúce. Veď rovnako ako tu v nadmorskej výške 200 m n. m., aj v ich obdobných podmienkach je cer ako doma a ide len o to, snažiť sa lepšie využiť potenciál tejto dreviny v lokalitách, kam prirodzene patrí a v ktorých sa mu darí lepšie ako iným drevinám.

### Dodávateľia sú nespokojní, ale chápu a neutekajú

Prechádzame ďalšie porasty a skúsenosti tunajších lesníkov ukazujú, že možnosti, ako ekonomicky zhodnotiť túto drevinu sú väčšie ako som si pôvodne myslel. Pri obnove porastov v pásoch presvetľovacími rubmi nechávajú zá-

ujemcom o palivové drevo vyčistiť dané plochy, čím ušetria náklady za uhadzovanie haluziny, získajú finančné prostriedky od občanov za samovýrobu a ešte dokážu speňažiť približne 15 kubíkov štiepky z každého pásu, vyrobenej zoštiepkovaním nachystaného energetického dreva z vrcholových častí stromov a z podrastu. Navyše vytínaním pňových výmladkov dokážu tak pripraviť pôdu pre prirodzené zmladenie každoročne fruktifikujúcich cerín, ktoré za takýchto podmienok nie je vôbec problém zabezpečiť. Lesníci na LS Čifáre a na celom OZ Levice sa snažia zvýšiť hodnotovú produkciu porastov nielen podporou prirodzeného zmladenia stanovištné



Pohľad do zrekonštruovanej bažantnice v Tehle

najvhodnejších drevín, ale aj umelým vnášanim napríklad orecha čierneho. Rozpráva mi o tom pestovateľ závodu Ing. Lukáš Hraško, ktorý sa k nám pridáva v teréne a delí sa so mnou (a teraz aj s vami, vážení čitatelia) o svoje dlhoročné skúsenosti: „**Orech čierny výborne odoláva v tunajších porastoch agresívne agáta a ceru. O drevo tejto dreviny je veľký záujem a jej plusom tiež je, že patrí medzi rýchlorastúce dreviny. Prvé skúsenosti s jeho vnášaním mám ešte z čias môjho pôsobenia na LS Levice na Santovke, kde napriek sile agáta, ktorý sme sa vtedy snažili z porastov**



D. Kuruc (vpravo) rozpráva o obnove výmladkových cerín. v popredí T. Steinemann

**odstraňovať orech čierny ostal a kde za tridsať rokov dosiahli jedince priemernú hrúbku v prsnej výške 30 centimetrov! Čo sa týka agáta som rád, že už s ním vďaka výbornému odbytu agátovovej gultiny nemusíme bojovať. Pristupujeme k agátovým porastom dvoma spôsobmi. Nekvalitné z pňových výmladkov zaradujeme v LHP na energetické účely a v kvalitnejších agátinách z koreňových výmladkov sa snažíme dopestovať kvalitnú drevnú hmotu, o ktorú je na trhu záujem. Agáty vyvetvujeme a dosahujeme tak vo veku 7 – 10 rokov približne 400 kvalitných kusov na hektár. V zalesňovaní agáta preferujeme podporovanie koreňových výmladkov, ktoré získavajú potrebnú vitalitu podstatne rýchlejšie ako umelá výsadba. Tú je navyše nutné ochrániť. Iste, obnovením agátin generatívnou cestou by sme získali vyššiu kvalitu, pretože v prípade výmladkov do nich často prechádza hniloba z pňov alebo koreňov. V konkurencii výmladkov ale nemajú semenáčiky šancu prežiť a ich ochrana je finančne veľmi náročná.“**

Tých skúseností s pestovaním stanovištné vhodných drevín majú miestni lesníci ďaleko viac. Potvrďuje mi to aj ďalšia zastávka na reportážnej ceste po teritóriu LS Čifáre – konkrétne na LO Tajná, kde je lesníkom Miroslav Hubač. Ale o poznatkoch z neceloplošného zalesňovania dubom na Tajnej píšem (úplne verejne) na inom mieste, pretože tento užitočný experiment si zasluhuje osobitnú pozornosť a tým aj priestor v našom časopise. V rozhovore s Ing. Steinemannom vyzvedám, aké najväčšie problémy museli lesníci z Čifárov riešiť v súvislosti s ekonomickou krízou. Môj sprievodca nie je otázkou nijako vyvedený z miery a s pokojom v hlase hovorí, že nepovažuje za potrebné nejakú zoširoka rozprávať o bežných prevádzkových problémoch, ktoré musia vyriešiť bez dlhých rečí. Spomína len ceny dodávateľských prác, kvôli ktorým si vypočujú tunajší lesníci mnohokrát z externého prostredia všelijaké ponosy. Vo všeobecnosti sa dá podľa jeho slov povedať, že napriek nespokojnosti partneri pochopili nutnosť znižovania cien v čase krízy a nezutekali od práce, ktorú treba tak či onak v lese urobiť. Aj tej roboty je predsa len menej hlavne v pestovnej činnosti, ale ako dodáva Ing. Steinemann, 70 až 80 percent ju vykonávajú stále partie a s nimi sú lesníci z Čifárov dohodnutí, že keď opäť budú mať pre nich dosť práce, určite sa vrátia. Keď už je reč o tých návratoch, lúčim sa s mojimi sprievodcami s nádejou, že aj ja sa budem môcť ešte medzi nich vrátiť a napísať o ďalších zaujímavostiach z ich lesníckeho života. Azda sa mi to ešte podarí.

JOZEF MARKO



Včas odkryté prirodzené zmladenie v cerinách na Pate



Experimentálny obnovný prvok na LO Tajná

## RACIONALIZÁCIA VÝSADBY DUBA S výrazne nižšími nákladmi

Namiesto 8 000 sadeníc duba na hektár len 2 560. Použitie iba prísne selektovaného sadbového materiálu s jasným pôvodom a požadovanou kvalitou. Výrazne nižšie náklady na ochranu kultúr. Intenzívna starostlivosť o najkvalitnejšie cieľové stromy v novozaloženom poraste. Tak to sú v stručnosti vymenované hlavné výhody lesníckeho experimentu, zameraného na neceloplošné racionálne zakladanie dubových porastov, ktorí realizujú lesníci z Odštepného závodu Levice na Lesnom obvode Tajná pod starostlivým dohľadom pestovateľa š.p. LESY SR Ing. Rudolfa Bruchánika, PhD.

Priamo na hektárovej skúšobnej ploche mi pestovateľ OZ Levice Ing. Lukáš Hraško, vedúci LS Čifáre Ing. Tomáš Steinemann a lesník Miroslav Hubáč ukázali, ako v praxi tento experiment realizujú a čo od neho očaká-

vajú. Hneď na úvod treba povedať, že si pri vytypovaní skúšobnej plochy vybrali svojím spôsobom ten najextrémnejší prípad, pretože na zalesňovanej holine úplne abscentuje prirodzené zmladenie duba. Aj to bola motivácia, aby pri založení novej kultúry nepostupovali klasickým spôsobom s vysadením už spomenutých osem tisíc sadeníc. Navyše dlhodobým cieľom tunajších lesníkov je postupne zrealizovať prevody výmladkových porastov na porasty hodnotovo kvalitnejšie. „*Racionalizácia výsadby sadeníc duba spočíva v minimalizovaní ich použitého počtu, dosiahnutom vysadením šestnástich kvalitných sadeníc s jasným pôvodom na kruhových plôškach, takzvaných hniezdach, vzdialených od seba v radoch v rozstupe osem metrov. V každom z týchto hniezd sa najkvalitnejší jedinec stane cieľovým stromom, o ktorý sa budeme intenzívne starať a rátať tak s tým, že v rubnom veku dosiahneme na tejto hektárovej ploche dopestovanie 160 kusov veľmi kvalitných jedincov požadovaných dimenzií. Týmto spôsobom zakladania dubových porastov zároveň redukuje plochu, o ktorú je potrebné sa starať. Mám na mysli uhadzovanie haluzi-ny obmedzené len na tieto časti holiny, ďalej*

*chemické ošetrovanie hniezd proti burine, ktoré je účinnejšie a lacnejšie ako klasické postupy. Stačí si len porovnať náklady na výžnanie, ktoré dosahujú 141,37 € na hektár a náklady na chemické ošetrovanie, za ktoré zaplatíme iba 68,76 € na hektár,*“ vysvetlil základ experimentu Ing. Hraško.

Z povedaného vyplynulo, že na ploche takzvaných hniezd majú miestni lesníci záujem len o čistý dub. Na zvyšnej ploche obnoveného porastu nechajú rásť prirodzené zmladenie duba, výmladkový cer a ďalšie naletené dreviny. Keďže v hlúčikoch bude vysádzaná rovnaká drevina, vnútrodruhová konkurencia bude minimálna oproti zmesi drevín. Pri tom na ploche sa bude nachádzať viac druhov drevín, takže druhová skladba bude zabezpečená. Ďalším veľkým ekonomickým prínosom má byť predpoklad, že do rubného veku minimálne sto rokov budú môcť odobrať z takto založených porastov až päťkrát drevnú hmotu vhodnú na zoštiepkovanie. Vzhľadom k tomu, že na zvyšnej ploche sa bude nachádzať výplň tvorená prevažne cerovými výmladkami, ktoré rastú podstatne rýchlejšie ako jedince z generatívnej obnovy. Navyše sa vyhnú aj „v klasi-ke“ nevyhnutnému výseku nežiaducich dre-

vín, ktorý takisto niečo stojí. „To sú všetko pozitívne stránky tohto experimentu, ktoré znamenajú veľký ekonomický prínos. Jediným negatívom môže byť náročnejšia príprava pracovišťa, ale my sme presvedčení, že dosiahnutý výsledok bude jednoznačne v prospech lesa aj nás lesníkov a našej ekonomiky,“ dodal Ing. Steinemann.

## Hlúčiková výsadba výrazne znižuje náklady

K obnove lesa hlúčikovou výsadbou nám poskytol zaujímavé poznatky Ing. Bruchánik, PhD. z generálneho riaditeľstva š.p. LESY SR: „Napriek výraznému zvyšovaniu podielu prirodzeného zmladenia zostáva umelé zalesňovanie stále prevládajúcim spôsobom obnovy lesa na holinách. V sústave pestovateľských výkonov zároveň zostáva tým najnákladnejším a preto sa prirodzene hľadajú spôsoby, ako ho zracionalizovať. Tieto snahy sa vystupňovali zvlášť v súčasnej dobe, keď z dôvodu ekonomickej krízy sa obmedzili prostriedky na pestovateľskú činnosť, avšak zároveň narastá podiel holín, vznikajúcich prevažne z kalamitnej ťažby. Lesy SR, š.p. preto prichádzajú s novým poňatím umelej obnovy tzv. neceloplošnou výsadbou, ktoré nachádza podporu aj v pripravovanej STN 48 2410 Zalesňovanie a starostlivosť o kultúry a mladiny. Tento spôsob nie je až tak úplne novým a neodsúšaným, stretli sme sa s ním napríklad pri exkurziách v Nemecku, kde ho využili pre obnovu na plochách po veľkých vetrových kalamitách, u nás pri prevodoch výmladkových cerín na kvalitnejšie dubové porasty na OZ Levice, ako aj pri obnove porastov na hornej hranici lesa, kde na OZ Beňuš a Revúca vytvárali tzv. bioskupiny smreka pre jeho lepšie udržanie sa v extrémnych podmienkach prostredia a konkurenčnej sily zmladzujúcej sa jara-bíny (viď obrázok).

Pre budúci rok chceme v rámci nášho podniku obnoviť až štvrtinu plôch týmto spôsobom, preto je nanajvýš dôležité, aby sa s ním oboznámili pracovníci vonkajšej prevádzky a aby ho vedeli správne aplikovať. Filozofia neceloplošnej obnovy hlúčikovou výsadbou vychádza z poznania a využitia zmladzujúcej sily našich porastov, ktoré sú schopné prirodzenej obnovy v ďaleko vyššej miere, ako v súčasnosti vykazujeme. Problémom je, že prirodzené zmladenie často prichádza na plochu holiny až po niekoľkých rokoch, keď už z obavy pred jej zaburinením vykonávame zalesňovanie, alebo ho nepokladáme za drevinovo vyhovujúce pre dané stanovištné podmienky. Maximálna pestovateľská starostlivosť bude tak zameraná na vysadené hlúčiky, reprezentujúce budúci cieľový rubný strom, ktorý by sa mal vypestovať v zodpovedajúcej kvalite postupným odstraňovaním ostatných jedincov z hlúčika. V medzipriestore sa pritom môže vyvíjať prirodzené zmladenie, ktoré bude podporované alebo eliminované v závislosti od toho, ako bude vplývať na vývoj hlúčikov a aké dreviny ho budú tvoriť.

V rámci š.p. LESY SR sa bude uplatňovať hlúčiková výsadba nasledovným spôsobom:

- Pre realizáciu sa vytipujú holiny s predpokladaným nástupom prirodzenej obnovy v dlhšom časovom horizonte, ako je sta-

novený legislatívnymi podmienkami pre obnovu lesa. Holiny, na ktorých už zanikli podmienky pre prirodzenú obnovu, sa do plánu obnovy hlúčikovou výsadbou nezarádajú a obnovia sa klasickým celoplošným spôsobom. Pre r. 2010 vytipujú OZ holiny s možnosťou hlúčikovej výsadby v rozsahu 25% z holín určených na prvé zalesnenie.

- Hlúčiková výsadba sa uplatní pri drevinách dub, buk, javor, jaseň, brešť, jedľa, smrek a smrekovec, pričom záleží na OZ, pri ktorých drevinách ju prednostne využijú.
- Počet hlúčikov na ha holiny závisí od druhu dreviny, od počtu cieľových stromov v rubnom veku a od toho závislého rozostupu medzi nimi a je daný nasledovne:
  - Smrek, jedľa – 350 hlúčikov/ha pri rozstupe 5-6 m medzi hlúčikmi
  - Buk, dub, smrekovec, javor, jaseň, brešť – 150 hlúčikov/ha pri rozstupe 7-9 m
  - V rámci jedného hlúčika sa vysadí:
    - Pri ihličnatých drevinách 6 ks sadeníc
    - Pri listnatých drevinách 20 ks sadeníc
  - V jednom hlúčiku sa odporúča použiť sadbový materiál len jedného druhu dreviny. Prípustné je použitie viacerých druhov, ak ide o dreviny s rovnakým rytmom výškového rastu v mladosti alebo ak cieľová drevina umiestnená v hlúčiku odrastá v mladosti rýchlejšie ako sprievodná výchovná drevina.
  - Každá drevina sa v hlúčiku vysadí v takom spon, aký sa pre ňu používa pri bežnom celoplošnom zakladaní lesa.
  - Rozostup hlúčikov je možné flexibilne meniť v závislosti od mikrostanovištných podmienok a od uvoľnenosti plochy, nemal by sa odlišovať viac ako 1m od uvedených hodnôt.
  - Pri výskyte pomiestnej (skupinovitej) prirodzenej obnovy na ploche sa zmlade-

né časti porastu vynechajú a hlúčik sa umiestni na holej ploche tak, aby sa dodržali kritériá priemerného rozostupu. Prirodzene zmladené miesta sa zaevidujú v ploche prirodzenej obnovy, o ich plošný podiel sa zníži plocha umelej obnovy hlúčikovou výsadbou.

- Na holine je možné kombinovať hlúčikovou výsadbou s celoplošnou, napr. pre drevinu buk uplatniť hlúčiky, drevinu smrek a smrekovec obnovovať klasickým spôsobom.
- Osobitnou formou neceloplošného zakladania je zakladanie v blízkosti hornej hranice lesa, kde les prirodzeným vývojom vytvára hlúčikovú štruktúru. Tu sa hlúčiky zakladajú na miestach s najpriaznivejšími mikroklimatickými podmienkami, majú teda nepravidelný rozstup a spon, ktorý je v záujme vzájomnej ochrany vysadených, príp. vysiatych jedincov čo najužší, do 0,5 m.
- Holina po zalesnení neceloplošnou výsadbou sa celá posúdi ako umele obnovená i napriek tomu, že medzi hlúčikmi v čase výsadby zostanú nezalesnené časti, bez prirodzenej obnovy. S prirodzenou obnovou ako doplnkom hlúčikovej výsadby sa počíta v priebehu nasledujúcich rokov, v čase výsadby nie je podmienkou.“

Hlúčiková výsadba bude znamenať podľa Ing. Bruchánika výrazné zníženie nákladov nielen na samotné zalesňovanie, ale aj následné výkony vzťahujúce sa na zabezpečený mladý lesný porast ako aj na výchovné zásahy. Napriek tomu všade tam, kde sú predpoklady na prirodzené zmladzovanie obnovovaných porastov, zostáva našou prioritou maximálne využívať všetky prírodné a legislatívne možnosti na ďalší nárast prirodzenej obnovy ako beznákladovej alternatívy obnovy lesa.

JOZEF MARKO



Sprava L. Hraško, T. Steinemann a M. Hubáč na vysadenej ploche



Stav smrečín na Babej Hore. Foto: J. Herud

Referent ochrany lesa OZ Námestovo Ing. J. Herud analyzuje zvýšené náklady hospodárenia v ochranných pásmach území s bezzásahovým režimom

## PREHODNOŤME ÚZEMIA OHROZOVANÉ PREMNOŽENÍM ŠKODCOV

Naši kolegovia lesníci sa v každodennom praktickom živote musia vyrovnávať s množstvom väčších i menších problémov. Ich komplexné a systémové riešenie väčšinou nemajú vo vlastných rukách, ale aj tak sa mnohí snažia v rámci legislatívnych možností, platných vyhlášok, smerníc a noriem, a vnútropodnikovej subordinácie nachádzať vo svojich podmienkach východiská z týchto problémov, analyzovať si dostupné možnosti a vyžívať svoje vedomosti a skúsenosti na to, aby zvládali svoju prácu profesionálne na vysokej odbornej úrovni. Práve takýmto kolegom zo š.p. LESY SR chceme dať možnosť vyjadrovať sa v novej rubrike podnikového mesačníka LESNÍK nazvanej K VECI k aktuálnym a otvoreným problémom. Veríme, že tí, ktorí majú čo povedať ostatným, tak vyžijú možnosť podeliť sa so svojimi názormi, inšpirovať iných, ukázať im cestu. Na prospech celého podniku a každého jeho zamestnanca.

Novú rubriku otvárame príspevkom Ing. Jozefa Heruda, referenta ochrany lesa na OZ Námestovo. Svojou analýzou ekonomického dopadu na hospodárenie v ochranných pásmach území s 5. stupňom ochrany na teritóriu závodu a prognózou zvýšených nákladov tak významne prispieva do dlhotrvajúcej a stále nezavretej diskusie medzi lesníkmi a ochrancami prírody o opodstatnenosti bezzásahovosti v maloplošných chránených územiach s najprísnejším režimom ochrany prírody. Disku-

sie, ktorá nadobudla na aktuálnosti v súvislosti s hodnotením dopadov podkôrníkovej kalamity vo Vysokých Tatrách a plnila nedávno viaceré masmédiá.

**„V rokoch 2002 a 2004 neobišla vetrová kalamita ani najprísnejšie chránené územia A zóny CHKO Horná Orava. Z dôvodu zabránenia spracovania tejto kalamity a vylúčenia akýchkoľvek opatrení na zabránenie avizovaného premnoženia podkôrneho hmyzu v A zóne sa všetky obranné opatrenia preniesli do ochran-**

**ných pásiem týchto chránených území. OZ Námestovo každoročne zaznamenáva zvyšovanie nákladov na zamedzenie rozširovania podkôrníkov, ktorých časť je hradená ŠOP SR a časť nákladov je financovaná z vlastných zdrojov v záujme maximálnej ochrany okolitých porastov. Zároveň pozorujeme rozširovanie nepriaznivých dopadov mimo B zóny, na ktorých sa ŠOP SR v zmysle zákona č. 326/2005 Z. z. nepodieľa,“** konštatuje na úvod analýzy, spracovanej v spolupráci s pracovníkmi zainteresovaných lesných správ Ing. Herud. Spresňuje, že ide o územie s 5. stupňom ochrany prírody s výmerou 1 499,75 ha, ktoré je rozdelené na štyri lokality – Babia Hora, Pilsko, Šrámková a Paráč. Ochranné pásmo s výmerou 1 031,38 ha je rozdelené len na tri lokality, pretože pre PR Paráč nie je vymedzené ochranné pásmo z dôvodu malej výmery prírodnej rezervácie. Výmera ochranného pásma predstavuje 68% výmery území s 5. stupňom ochrany, na ktorej je možné uplatňovať § 28 ods. 3 zákona č. 326/2005 Z. z. Celková porastová zásoba ochranných pásiem je 307 656 m<sup>3</sup> a je väčšinou ihličnatá okrem ochranného pásma NPR Šrámková. Tam je zmiešanie 40% listnatá a 60% ihličnatá. Z ihličnanov je zastúpený na 98% smrek.

## Nárast kalamity, pribúdanie holína zhoršovanie zdravotného stavu porastov

„Nejde o porasty, v ktorých sa plánujú vysoké ťažby. Plánovaná ťažba (13 358 m<sup>3</sup> na decéni) je minimálna a predstavuje ročne 1,29 m<sup>3</sup> na hektár plochy ochranného pásma. V skutočnosti bolo vykonané 119 m<sup>3</sup> úmyselnej ťažby a to výchovnej. To nie je ani 1% z decenálneho predpisu LHP. Iná situácia je v spracovaní kalamity, čo je veľmi dobre vidieť v priloženej tabuľke. Jej nárast je badateľný hlavne v roku 2005, t.j. po vetrovej kalamite a potom ďalší nárast postupne ako dochádza k rozširovaniu podkôrníkovej kalamity v chránenom území,“ uvádza Ing. Herud a zároveň upozorňuje na fakt, že po spracovaní podkôrníkovej kalamity pribúda aj holín na zalesnenie a že zdravotný stav porastov v ochranných pásmach sa zhoršuje. Tým, že v územiach s 5. stupňom ochrany ubúda stromov, ktoré sú atraktívne pre podkôrný hmyz, presúva sa ich aktivita nielen do porastov ochranných pásiem, ale aj mimo nich.

Ako sa snažia námetovskí lesníci zabrániť šíreniu a premnoženiu škodcov. Ing. Herud v analýze dokumentuje, že „situácia, ktorá vznikla nespracovaním vetrovej kalamity v územiach s 5. stupňom ochrany má nepriaznivý ekonomický dopad aj na hospodárenie mimo oficiálne vyhlásených ochranných pásiem. Pripomíname, že účel vymedzenia ochranného pásma (Šírky územia) bol z dôvodu zmiernenia dopadov hospodárskej činnosti na chránené územie. Nepredpokladal sa opačný problém – vymedzenie územia, kde je potrebné vykonávať obranné opatrenia na zabránenie premnoženiu podkôrníkov z chráneného územia, ktorého veľkosť závisí od orografických a klimatických charakteristík terénu, od druhovej skladby a vekovej štruktúry okolitých porastov. OZ Námestovo okrem asanačnej ťažby, ktorú vykonával do 30.6.2009 z vlastných prostriedkov, zabezpečoval monitoring podkôrneho hmyzu v ochrannom pásme feromónovými lapačmi, klasickými lapákmi a zabezpečoval vyhľadávanie a vyznačovanie podkôrníkovej kalamity. Časť z týchto nákladov bola hradená ŠOP. Okrem týchto nákladov OZ Námestovo vynakladal značné finančné prostriedky na urýchlenú asanáciu (letecké približovanie, sprístupňovanie), náletených stromov v ochrannom pásme a monitoring podkôrneho hmyzu feromónovými lapačmi v rokoch, kedy ŠOP nehradila tieto náklady.“

Tabuľka s prehľadom náhodných ťažieb podľa rokov v ochranných pásmach území s 5. stupňom ochrany za roky 2000 – 2009 (k 30.6. tohto roka)

Rok	Náhodná ťažba v m <sup>3</sup> v ochrannom pásme				
	Babia Hora	Pilsko	Šrámková	Paráč	Spolu
2000	988	-	-	-	988
2001	1 867	-	-	-	1 867
2002	860	284	-	-	1 144
2003	384	1 610	-	-	1 994
2004	951	165	-	-	1 116
2005	10 307	1 257	77	-	11 641
2006	2 200	280	11	-	2 491
2007	2 648	3 285	78	-	6 011
2008	3 367	2 451	680*	-	16 498
2009	6 764	2 442	9	-	9 215
Spolu	40 336	11 774	855	-	52 965

\* 600 m<sup>3</sup> ponechané chrobačiare na pni v neprístupných častiach ochranného pásma

Tabuľka s prehľadom nákladov na zabránenie šírenia podkôrníkov z území s 5. stupňom ochrany hradených OZ Námestovo

Rok	Náklady hradené OZ Námestovo v ochranných pásmach v Sk bez DPH				
	let. približovanie	chem. asanácia*	monitoring lapačov + materiál	Iné**	Spolu
2006	-	50 000	280 000	-	330 000
2007	371 000	150 000	-	100 000	621 000
2008	-	400 000	-	250 000	650 000
2009	-	120 000	-	465 000	585 000
Spolu	371 000	720 000	280 000	815 000	2 186 000

\* asanácia aktívnych chrobačiarov na OM, ES mimo ochranného pásma

\*\* náklady na čiastočné sprístupnenie porastov (úprava približovacej linky)

## Kým sa bude mať kde chrobák vyvíjať, porasty okolo chránených území budú ohrozené

Autori analýzy ďalej exaktne vyčíslujú ekonomické dopady na hospodárenie v ochranných pásmach v rámci OZ Námestovo. Nejde pritom o malé čísla. Naopak. Analýza nezahŕňa náklady na spracovanie vetrovej kalamity, ale iba podkôrníkovej t.j. od r. 2006 do 30. júna 2009.

1. V prvom rade sú to presne vyčísliteľné náklady súvisiace s opatreniami na zabránenie šírenia podkôrneho hmyzu z území s 5. stupňom ochrany. Od roku 2006 to predstavuje 117 519,43 € (3 540 390,45 Sk). Treba tu však pripočítať náklady, ktoré priamo realizovala ŠOP (nákup feromónov, lapačov, BoVerilu, výroba a inštalácia vtáčích búdok a náklady na asanáciu aktívnych chrobačiarov - od roku 2009) a o výške týchto nákladov nemáme informácie.
2. Ďalším nákladom je asanácia zvyškov po ťažbe aktívnych chrobačiarov s pálením, ktorá predstavuje 53 110,27 € (1 600 000,- Sk).
3. Ponechanie 600 m<sup>3</sup> neaktívnych chrobačiarov na pni v ochrannom pásme NPR Šrámková z dôvodu nesprístupnenia porastov, čo predstavuje stratu priamou škodou, t.j. znehodnotením drevnej hmoty cca 11 617,87 € (350 000,- Sk).
4. Asanačnou ťažbou pribúda holín na zalesnenie, ktoré si vyžiadalo neplánované náklady 76 346 € (2 300 000,- Sk).
5. Nezanedbateľná je strata na priemernom speňažení väčšinou suchárovej hmoty, ktorá predstavuje 300,- Sk/m<sup>3</sup> a pri vykonanej suchárovej ťažbe 35 300 m<sup>3</sup> je to 351 523,60 € (10 590 000,- Sk).

Spolu zvýšené náklady na ochranu porastov v ochranných pásmach území s 5. stupňom ochrany OZ Námestovo a straty na speňa-

žení drevnej hmoty do 30.6.2009 predstavujú 610 117,17 € (18 380 390,45 Sk bez DPH). Z tejto sumy bolo uhradené Odštepnému závod Námestovo 44 957,53 € (1 354 390,45 Sk), čo predstavuje len 7,36%!

„Z vývoja rozširovania plochy poškodennej podkôrným hmyzom v územiach s 5. stupňom ochrany je zrejmé, že bude dochádzať k ohrozovaniu porastov okolo chránených území dovtedy, kým sa bude mať kde vyvíjať t. j. do posledného zdravého stromu. Drevinové zloženie (okrem Šrámkovej), ale aj vek porastov t. j. dostatok potravných možností (atraktívnej hmoty) vytvára predpoklady dlhodobého ohrozovania týchto porastov. Intenzita poškodzovania okolitých porastov bude závisieť od intenzity rojenia a tým sa budú zvyšovať náklady na hospodárenie v ochranných pásmach. Doterajšie opatrenia na zamedzenie rozširovania podkôrneho hmyzu z území s 5. stupňom ochrany sa ukázali ako málo účinné, pritom keby sa finančné prostriedky doteraz vynaložené boli použili na asanáciu (odkôrnenie) vetrovej kalamity z roku 2004 na Babej Hore a Pilsku, žiadne zvýšené náklady by neboli potrebné na hospodárenie v ochranných pásmach. K 30.6.2009 je predpis ťažby v ochranných pásmach (13 088 m<sup>3</sup>) 2,6-krát prekročený spracovaním podkôrníkovej kalamity...“ dodáva Ing. Herud.

Námestovskí lesníci na základe analýzy sformulovali konkrétne odporúčania, ktoré by po ich implementácii do legislatívy a do praxe mali pomôcť odstrániť súčasné disproporcie v obhospodarovaní lesných porastov ohrozených premnožením podkôrneho hmyzu:

1. Prehodnotiť územia, ktoré sú ohrozené premnožením škodcov z území s 5. stupňom ochrany.
2. Do návrhu opatrení v zmysle § 28 ods. 3 zákona č. 326/2005 Z. z. na rok 2010:
  - a) zapracovať zvýšený počet klasických lapákov, prípadne lapákov ošetrovaných biologickým prípravkom BoVeril. Klasické lapáky, ako aj otrávené, navradiť feromónmi,
  - b) zapracovať stopercentnú asanáciu zvyškov po ťažbe uhođením a spálením,
  - c) zapracovať asanáciu (odkôrnenie) všetkej hmoty z ochranného pásma.
3. Vyčísliť celkovú stratu na hospodárení v ochranných pásmach u ŠL a požadovať náhradu od ŠOP (zverejniť v masmédiách).
4. V prípade nepovolenia bodovej (chemickej) ochrany (otrávené lapáky, ošetrovanie hmoty na OM) v 3. stupni ochrany, žiadať úhradu zvýšených nákladov na mechanickú asanáciu – OLH v návrhu opatrení na rok 2010 zapracujú ako alternatívu č. 2.

JOZEF MARKO

# Letný kurz trubačov



Len prednedávnom založený Klub trubačov Slovenskej republiky pripravil kurz hry na lesnicu a lovecký roh. Uskutočnil sa v polovici augusta, presnejšie 13. – 16.8. na Strednej odbornej škole lesníckej v Liptovskom Hrádku. Spoluorganizátormi kurzu bol Klub trubačov Českomoravskej mysliveckej jednoty, Spoločnosť mysliveckých trubačov a Lovecké trio Praha.

Kurzu sa zúčastnilo 33 začínajúcich i pokročilých hráčov. Ideálne prostredie najstaršej lesníckej školy v strednej Európe sa na štyri dni stalo svedkom usilovného nacvičovania vrámci individuálnych lekcií i súborového hrania. Okrem samotnej hry na lesnicu a lovecký roh sa frekventanti kurzu podrobne oboznámili s priebehom poľovníckych ceremoniálov, s oblečením a ustrojením trubača pre rôzne príležitosti a s ďalšími aspektmi využívania poľovníckych signálov pri spoločenských podujatiach. Vyvrcholením bol spoločný koncert všetkých trubačov v nedeľu 16.8. v Skanzene liptovskej dediny v Pribyline.

Manažérom kurzu bol zástupca riaditeľa SOLŠ v Liptovskom Hrádku

*kolegové majú skvelou perspektívu. Máte své vlastní, originální slovenské znělky, máte organizační platformu – Klub trubačů a co je hlavní - máte chuť a dobrou vůli.“ Do tretice názor účastníka kurzu - Ladislav Bihari, lesník z OZ Žilina: „Hudba je můj celoživotný koníček, už roky hrám na heligónku. Lesnica je pre mňa novou výzvou, ako zúročiť hudobný talent. Kurz sa mi páčil a ak sa uskutoční aj o rok, prídem znovu.“*

Prvý letný kurz hry na lesnicu a lovecký roh, usporiadaný Klubom trubačov SR je prvým krokom. Síce malým, ale určite správnym smerom.

PETER GOGOLA



ku a predseda Klubu trubačov SR Edmund Hatiar. Na otázku, ako hodnotí priebeh kurzu, odpovedal: „Myslím, že prvý ročník sa vydaril nad očakávanie dobre. Vysoko si cením profesionálny prístup a ochotu lektorov z Českej republiky, ktorí za vskutku minimálny honorár prišli pomôcť pozdvihnúť úroveň poľovníckej hudby na Slovensku.“ Za lektorov sa vyjadril riaditeľ Trubačskej školy Josefa Selementa Petr Duda: „Myslím, že naši slovenští



Včelár J. Tóma pri svojich zverencoch

## O VČELÁROVI JOZEFovi TÓMOVI

# Rodová tradícia

Až do stretnutia s Jozefom Tómom, referentom správy a manažmentu majetku na OZ Prešov, som si nemyslel, že aj včelárom sa vlastne môže človek narodiť. J. Tóma bol totiž od malička vedený otcom, ktorý sa dodnes už ako dôchodca stará o 120 včelích rodín, k láske k usilovným a užitočným tvorom a k zvládaniu včelárskeho fortieľu. Pamätá si aj na starého otca, lesníka na Troch studničkách vo Vysokých Tatrách, ktorý bol tiež včelár. A 15-ročný syn J. Tómu sa takisto začína venovať tejto ušľachtilej a prospešnej záľube. Včelársky rod Tómovcov má teda svoje pokračovanie.

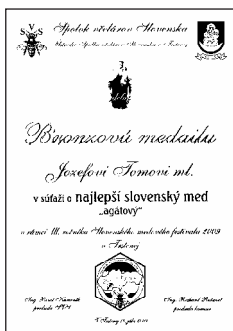
„Za dedových čias mal prakticky každý lesník včely. Bola to taká tradícia. Na Slovensku ešte do 70-tych rokov fungovala včelárska škola v Liptovskom Hrádku, ktorá vychovávala včelmajstrov. Mali sme ich aj v štátnych lesoch. V obvode bývalého Lesného závodu v Spišskej Novej Vsi bol postavený včelársky domček, ktorý aj doteraz stojí, ale neplní už svoj účel. V súčasnosti som - pokiaľ viem - v rámci OZ Prešov jediným včelárom ja. Škoda, že sme upustili od tradície spojenia lesníctva a včelárenia,“ zamýšľa sa J. Tóma. Význam včiel pre ľudskú existenciu je vskutku obrovský. Až 70 percent výroby potravín závisí od včiel. Slávny Albert Einstein dokonca povedal, že štyri roky od uhynutia poslednej včely by vyhynulo aj ľudstvo. Prítom mnoho ľudí sa včiel bojí. Teda ich žihadliel a bolestivého bodnutia. J. Tóma si na prvé „zaštepnenie“ včelím žihadlom nepamätá a ako sám hovorí, včelí jed v tele sa stal bežnou súčasťou jeho života. „Na včelie žihadlá sa dá zvyknúť. Včelí jed preukázateľne pôsobí ako účinné homeopatikum pri úľave od bolestí kĺbov a svalov. Ja po bodnutí už ani neopúcham. Dokážem rozoznať podľa zvuku, kedy ma včela ide pichnúť a mnohokrát sa



*mi darí zareagovať skôr, ako môže svoj úmysel uskutočniť. S ťmhom ju zapučíť, takže ma nepichne. Bodavosť včelích rodín je rôzna. Vo všeobecnosti ale platí, že v čase znášky sú včely zabraté do práce a ľudia si veľmi nevšimajú. Horšie je, keď nemajú robotu, potom všetko skúmajú a bývajú pajedné. Vtedy treba byť pri nich opatrný,*“ upozorňuje J. Tóma a spomína si na vlastnú neopatrnosť, keď raz prišiel ku včelám spotený a len v tričku. Nahnevané včely sa do neho pustili tak, že bol nimi doslova obsypaný a dostal niekoľko stoviek žihadiel. Nepomohlo mu ani to, že sa chránil pred rozozureným hmyzom skokom do neďalekého potoka. Útok ale prežil a ostal včeláreniu verný.

### „Med je potravina, do ktorej sa nesmie nič pridať, ani z nej nič odobrať“

Chov včiel je totiž nielen veda, ale aj životná filozofia. Vyžaduje si neustále samoštúdium, sebazdokonaľovanie a naberanie nových skúseností z práce so včelami. Podľa J. Tomu trvá takmer celý ľudský život, kým človek môže povedať, že vie o včelách všetko. Úspešný včelár musí v prvom rade poznať choroby včiel. Včely nimi trpia čoraz viac a preto je dôležité venovať sa prevencii, preliečovaniu a chovu silných včelstiev, odolných proti chorobám. Na Slovensku platia pritom najprísnejšie normy, ktoré napríklad predpisujú včelárom páliť včelstvá s morom včelieho plodu, čo je často sa vyskytujúca choroba včiel. Keď včelár ale venuje rodinám, v ktorých je 40 000 až 60 000 jedincov dostatočnú pozornosť, odmena býva do slova a do písma sladká. Med. „*Med, to je značka. Potravina, do ktorej sa nesmie nič pridať, ani z nej nič odobrať. Naši podnikatelia dovážajú lacné medy z Číny a iných krajín sveta a miešajú ich s pravým medom od drobných včelárov zo Slovenska. Taký med by som si nikdy nekúpil. Veď medy zo Slovenska, ale aj z Česka, Poľska a Ukrajiny sú považované odborníkmi za najkvalitnejšie na sve-*



*te. Sú mimoriadne husté, majú vynikajúcu kvalitu a chuť. Ja vlastním 30 až 40 rodín, pričom z každej rodiny je možné získať v našom prostredí cca 20 kilogramov medu. Samozrejme všetko závisí od počasia a od znášky. Špecializujem sa na dorábanie agátového a medovicového medu. Ďalšie včelie produkty nevyužívam okrem toho, že mám tajný rodinný recept na výrobu medoviny. Ochutnajte, určite vám bude chutiť,*“ ponúka ma J. Tóma a ja uveličene degustujem vzorku lahodného nápoja. Je skutočne výborný. Vyvoláva vo mne minimálne tak príjemný pocit, aký si odnášam zo stretnutia so zaujímavým človekom s krásnou záľubou. Ten pocit je o to silnejší, že sám som začal nedávno včeláriť a ku včelám požívam veľkú úctu. Som presvedčený o tom, že si ju zaslúžia.

JOZEF MARKO

## STROMY EXTRA

### Najmohutnejší strom dožil pred piatimi rokmi...

Prvá správa o mohutnom strome v obci Strážske, okres Michalovce, bola uverejnená v dendrologickej ročenke „Acta dendrologica Českoslovaca II – 1959/1960, Opaava – ČSR“. Práca vtedajšieho riaditeľa Arboréta Mlyňany uvádza, že podľa dr. Mičálka rastie v parku spomenutej obce topol biely, dosahujúci v prsnej výške viac ako 11 metrov obvodu.

V mnohých európskych krajinách bola venovaná zvláštna pozornosť evidencii, ochrane i zachovaniu predovšetkým združových, biologicky a produkčne vysokokvalitných stromov. Boli využívané ako bázy pre získavanie kvalitného potomstva. Takže nešlo iba o historickú konzerváciu a propagáciu dendrologicko-estetických hodnôt...



Evidencii a ochrane starých stromov na Slovensku sa začala venovať pozornosť prakticky až po roku 1950. Vyhľadávanie a evidencia sa nestali plne rovnocennou úlohou s ostatnými v oblasti ochrany prírody. Tento druh ochrannárskej činnosti bol spočiatku súkromnou záležitosťou a záľubou dobrovoľných pracovníkov ochrany prírody. Patril k nim aj vtedajší riaditeľ Arboréta Mlyňany Ing. František Benčať, CSC.

Práve výsledok jeho niekoľkoročnej práce spolu s pracovníkmi Arboréta bol uverejnený v prvom čísle mesačníka Krásy Slovenska v roku 1971. Bola to prvá informácia pre čitateľskú verejnosť. Prehľad podľa vtedajších okresov Slovenska umožnil získať seriózny poznatok o presných lokalitách výskytu a mohutnosti jednotlivých druhov. Nemohol nezaujať údaj, že najmohutnejší strom Slovenska je topol biely v Strážskom, s prsným priemerom 450 cm! – obvod 1413 cm.

Autor oboch prác sa venoval problematike výskytu vzácnych stromov intenzívne, o čom svedčí skutočnosť, že do konca roka 1970 mal zmapovaných vyše 600 stromov. Do evidencie vyberal iba lokality najpozoruhodnejších druhov a exemplárov. Na mape výskytu bolo pomerne málo zaznačených lokalít v lesných porastoch.

V „Zborníku prác lesníckeho, drevárskeho a poľovníckeho múzea“ v čísle 6/1971 uviedol pod titulkom Ochrana starých stromov a prehľad ich doterajšej evidencie

na Slovensku“ početnosť mohutných domáčich listnatých drevín. Najviac bola predmetom evidencie početnosť lipy malolistej – 98, duba letného – 72, topoľa čierneho – 23, lipy veľkolistej – 18, topoľa bieleho – 15. Autor konštatoval, že najmohutnejší strom Slovenska rastie v parku v Strážskom. Zároveň ho označil za azda najmohutnejší strom strednej Európy. Pre porovnanie uviedol aj ďalšie pozoruhodné topole biele: v bývalom parku v Malom Šariši, okres Prešov, prsný priemer 240 cm, v Sade Janka Kráľa v Petržalke s priemerom 200 cm.

Prvé výraznejšie poškodenie mohutného topoľa bolo spôsobené bleskom a drevokaznými hubami zo severnej strany kmeňa. Tie spôsobili vznik výraznej dutiny. Jedna z možných alternatív prvého poškodenia kmeňa vôbec je, že na spomenutej severnej strane bola mechanicky poškodená päta kmeňa... Ďalším signálom pokračujúcej fázy zániku stromu bolo ulomenie mohutného konára z južnej strany koruny, čím sa zmenšila asi o tretinu. Výrazné poškodenie konára drevokaznými hubami potvrdilo pokračujúcu deštrukciu celého kmeňa (apríl 1999). Okrem uvedených príčin negatívne na stabilitu kmeňa i koruny pôsobilo (a pôsobia na všetky dreviny v parku) prudké a intenzívne vetry zo severu cez tzv. Brekovskú bránu. Žiaľ, k všetkým spomenutým príčinám sa pridružila aj negatívna činnosť človeka...

Vek topoľa bieleho sa nepodarilo zistiť, ale odhad bol na vek cca 200 rokov. Víchrica v máji 2004 (presný dátum sa nepodarilo zistiť) zapríčinila ulomenie zvyšku koruny, takže najmohutnejší strom na Slovensku, v bývalom Československu a azda aj v strednej Európe dožil... Nezanikol úplne, pretože aj v súčasnosti cca 8 metrov vysoký zvyšok mohutného kmeňa je dôkazom výskytu mimoriadneho skvostu v urbanizovanom parkovom prostredí.

Výrok filozofa Kanta sa naplnil aj v tomto prípade: „Je už taký prírodný zákon – všetko, čo má počiatok, blíží sa k svojmu zániku a je mu tým bližšie, čím sa viac vzdialilo od svojho počiatku“.

V blízkosti zvyšku topoľa bieleho rastie ďalší, v súčasnosti s prsným priemerom 325 cm. Doteraz nie sú viditeľné poškode-



nia biotickými, alebo abiotickými činiteľmi. Bude náhradou za dožitý? Doteraz boli dva prípady úmyselného poškodenia kmeňa, ale neovplyvnili celkový zdravotný stav vzácného stromu. Ako sa mu bude dariť v prostredí poznačenom chemickým útokom na celkové životné prostredie v samotnom meste niekoľko desaťročí trvajúcou chemickou výrobou?

ING. LADISLAV MAXIM

## ČO SA UDIALO V LESNÍCKOM SKANZENE?

JÚL  
AUGUST



Dominantnou udalosťou v júli bol ako každý rok Deň stromu 11. júla. Organizátori spolu s novinármi sa zhodli na odhadnutom počte 12 tisíc návštevníkov. Po náročnej príprave a realizácii Dňa stromu sa život v skanzene vrátil do „normálnych“ kolají. Kým v uplynulých rokoch sa väčšina nákladov na prevádzku skanzenu používala na budovanie nových vecí, dnes je už tretí rok situácia opačná – drvivá väčšina nákladov sa používa na údržbu a opravy existujúcich exponátov, zariadení, chodníkov. Každým ďalším rokom bude nákladová položka na financovanie opráv a údržieb značného počtu exponátov, podliehajúcich rýchlejšiemu chátraniu v prírodnom lesnom prostredí, náročnejšia.

V auguste navštívili Lesnícky skanzen celkom 14000 návštevníkov. K tomuto počtu prispel aj vysoký počet účastníkov osláv 65. výročia SNP, organizovaných Múzeom SNP v Banskej Bystrici práve v areáli Lesníckeho skanzenu, kde prebiehali ukážky historických bojov partizánov a Nemcov, ale aj kultúrny program v amfiteátri skanzenu, v ktorom upútala najmä Sisa Sklovská. Pred, počas i po podujatí si návštevníci prezreli aj skanzen.

Tak ako sme si už zvykli, skanzen v letných mesiacoch navštívili aj stovky zahraničných záujemcov – z Českej republiky, Nemecka, Francúzska, Veľkej Británie, Maďarska, Belgicka, Talianska, Poľska, Španielska, Holandska a Švédska. Návštevníci zo Švédska boli lesníci a lesníčky – farmári – ktorí sa vo svojej krajine umiestnili ako najlepšie, súkromné lesy (o výmerách 150-200 ha) obhospodarujúci vlastníci. Tamojšia nadácia na odmeňovanie takýchto ľudí im uhrádza každoročne pobyt v ľubovoľnej krajine. Tento rok si skupina „výhercov“ vybrala Slovensko, jeho lesy a tiež náš Lesnícky skanzen.

Po stránke pracovnej sa vykonávali najmä opravy chodníkov a exponátov, pretože taká návštevnosť, aká tu je, zanecháva po sebe každý deň stopy...

Najdôležitejšie však je, že opätovne odznali stovky úprimných a nadšených pochvál na adresu lesníkov z úst návštevníkov Lesníckeho skanzenu.

Myslím, že som v našich mesačných prehľadoch ešte nespomenul, že okrem personálu Lesníckeho skanzenu máme aj dvoch zvieracích „zamestnancov“ – pár bocianov čiernych sa tu drží už roky a najmä v ranných a podvečerných hodinách nie je problém ich pozorovať...

ING. BORIS PEKAROVIČ  
VEDÚCI LSK



## Živió!

Lesník, ochranár, amatérsky historik a čerstvý nositeľ Ceny Jozefa Dekreta Matejovie Ing. Július Burkovský sa 18. augusta v dobrom zdraví dožil sedemdesiatky. Kolektív jeho spolupracovníkov a priateľov si neodpustil drobný žart a „počendešky“ (rozumej: tajne) zorganizoval na počesť jubilanta vo štvrtok 13. júla popoludňajšie matiné v priestoroch Lesníckeho a drevárskeho múzea vo Zvolene. Utajený príchod gratulantov, príprava kresla pre oslávenca a horúčkavité prípravy recep-



cie boli predznamenaním príchodu oslávenca, prizvaného pod falošnou zámienkou. O to väčšie bolo jeho úprimné prekvapenie. Po záplave úprimných gratulácií, stiskov rúk a priateľských objatí prišlo na rad krájanie torty s logom významného lesníckeho miesta a odhalenie obsahu daru - tajomnej skrinky: sady piatich fajok (taxátorskej, ochranárskej, lesníckej, múzejníckej a redaktorskej) a pod ňou dômyselne ukrytej „ploskačky“ s inšpiratívnym obsahom. Medzi gratulantmi nechýbal i čestný hosť, jubilantov dlhoročný priateľ, generálny riaditeľ Ján Beňa.

Čo dodať? Nášmu spolupracovníkovi a čulému prispievateľovi nášho časopisu prajeme do ďalších rokov pevné zdravie a veľa inšpirácie pri písaní príspevkov. Aby aj v rokoch nasledujúcich svojím činorodým žitím naplňal slová jedného z gratulantov: „ako víno – čím starší, tým lepší!“

PETER GOGOLA

# Demaskovaný lesnícky strašiak

Keď sa povie na Slovensku predaj dreva na pni, tunajší lesníci sa zvyknú väčšinou zháčať. A vysvetľujú rôznym spôsobmi prečo: Veď v Čechách s ním nemajú dobré skúsenosti! Veď štát je tak okrádaný súkromnými firmami! Veď dopláca na to les, pretože nie je obhospodarový tak, aby si plnil nielen produkčné, ale aj mimoprodukčné funkcie! Veď štátni lesníci nemôžu dostatočne odkontrolovať súkromníkov, či plnia všetko to, na čom sa s nimi dohodli! Veď... Skrátka, predaj dreva na pni sa stal v slovenskej lesníckej verejnosti, asi neprežením, keď napíšem - strašiakom. Z poznatkov získaných práve v Českej republike sa ho pokúsím v tomto článku aspoň z časti demaskovať. Použijem na to skúsenosti a argumenty tých, ktorí vidia rozhodujúci význam ani nie tak v samotnom predaji dreva na pni, uplatňovanom v jednotlivých prípadoch len na niekoľkých JPRL ako jednu z foriem predaja dreva, ale skôr v realizovaní systému komplexných zákaziek. Teda spôsobu efektívneho zabezpečenia ťažbovej činnosti, pestovnej činnosti i predaja dreva.

Základným predpokladom efektívneho obhospodarovania lesa formou komplexných zákaziek je ich odsúťaženie. Štát, v našom prípade štátny podnik, má v súťaži prvoradú úlohu určiť pre uchádzačov o zákazku minimálnu cenu výsledného salda, ktoré je rozdielom medzi vynaloženými nákladmi na ťažbu a pestovanie lesa a získanými výnosmi z predaja drevenej hmoty. Zadávatel' súťaže, teda štátny podnik, musí teda napočítať, čo očakáva od budúceho víťaza komplexnej zákazky. Veľmi dôležité ale je, aby napočítal minimálnu výšku salda reálne. V opačnom prípade sa môže stať to, čo sa stávalo v tomto roku počas súťaženia predaja dreva na pni u nás na Slovensku. Ceny boli viackrát stanovené tak, že ak chceli víťazné subjekty korektné realizovať získané zákazky, neboli schopné požadované ceny dosiahnuť...

## Minimálna výška salda musí byť stanovená reálne

Z rozhovorov s niektorými kolegami z lesníckej prevádzky viem, že majú obavy zo správneho stanovenia minimálnej výšky salda, teda ceny zákazky. Skúsenosti českých lesníkov ale napovedajú, že nejde o neprekonateľný problém. Naopak. Pri stanovovaní tohto ukazovateľa stačí vychádzať z platného LHP na určité obdobie. V prípade, že ide o súťaženie zákazky na desaťročné obdobie trva-

nia platného LHP, všetky úlohy sú známe a sú spoľahlivým základom pre nacenenie zákazky. Samozrejme, stáva sa, že vplyvom kalamít sa môžu pôvodne stanovené úlohy meniť. Ale priemerné náklady na jednotlivé výkony sú predsa rovnako ako štruktúra výkonov známe. Len tak na okraj, sú rovnaké v Českej republike i na Slovensku. Práve podľa tejto štruktúry výkonov nie je problém pre lesníkov určiť, aké sú priemerné náklady dosiahnuté na danom lesnom celku za predchádzajúce obdobie. To isté sa týka spočítania dosahovaného priemerného speňaženia. A poznanie týchto hodnôt stačí na to, aby bola zadaná konkrétna zákazka a v jej rámci spočítaná minimálna výška reálne dosiahnuteľného salda.

A práve toto je veľmi dôležitý moment. Väzným problémom sa totiž v obchodnom vzťahu zadávateľa a víťaza zákazky stáva prehnane vysoké zadanie očakávaného salda, o ktorom už bola reč pri predaji dreva na pni v podmienkach našich OZ. Ak totiž chýba spätná väzba medzi pracovníkmi lesníckej prevádzky a ich kolegami, ktorí obchodovaním zhodnocujú drevnú hmotu, ak chýbajú lesníkom informácie o tom, za akú cenu bolo predané drevo vyťažené na ich lesníckych obvodoch, ak lesníci nevedia, ako sa svojou kľúčovou lesníckou prácou podieľajú na tvorbe hospodárskeho výsledku závodu a podniku, potom si pravdepodobne ani nie sú istí v stanovovaní výťažku a predajnosti jednotlivých sortimentov, ktoré je možné zo súťažených porastov získať. Nie sú vlastne nijako motivovaní, aby sa snažili dosiahnuť vyššiu kvalitatívnu úroveň týchto ukazovateľov.

Skúsenosti z obchodných vzťahov š.p. Lesy ČR s víťazmi zákaziek poukazujú tiež na to, že obavy z nepoistenia sa štátu voči súkromným firmám sú neopodstatnené. Záleží len na zadávateľovi, či je schopný využiť a stanoviť v podmienkach súťaže všetky dostatočné záruky na realizáciu komplexnej zákazky. Firmy, uchádzajúce sa o zákazku, musia byť napríklad schopné ponúknuť prostredníctvom bánk záruku za realizáciu zákazky, ktorá viaže danú ponuku, čiže ponúknutú čiastku. Potom sa nemôže stať, že firma, ktorá pôvodne vyhrala zákazku, od nej nakoniec odstúpi, pretože od začiatku ponúka nerealizovateľnú výšku salda. Existuje tiež záruka, slúžiacca na to, že v prípade, ak sa už raz firma zákazku začne realizovať, aby bola zrealizovaná presne v súlade s víťaznou ponukou. Je teda dostatok účinných nástrojov, ktoré slúžia ako poistka za-

dávateľa voči realizátorovi zákazky tak, aby bola komplexná zákazka zrealizovaná v dohodnutom termíne a kvalite a za dohodnutú cenu.

## V ČR pripravujú dlhodobejšie zákazky na väčších územných jednotkách

No a čo sa týka pochybností štátnych lesníkov, ktorí vnímajú privatné firmy len ako subjekty, ktoré chcú iba čo najefektívnejšie (pre seba) zhodnotiť vyťaženú a predanú drevnú hmotu a nehladia pritom na kvalitu ostatných prác a tým aj zabezpečovanie mimoprodukčných funkcií lesa, možno bude stačiť uvedomiť si jednu súvislosť. Aj v súčasnosti je pestovná činnosť v rámci š.p. LESY SR zabezpečovaná dodávateľsky z externého prostredia. Znamená to, že ju realizujú presne tí istí živnostníci a tie isté privatné subjekty, ktoré budú realizovať lesnícke práce v prípade zadávania komplexných zákaziek. Zmena by sa týkala len faktu, že by sa tak dialo pod gesciou väčších privatných firiem tak ako v Českej republike, ktoré budú mať dostatočné bankové, ekonomické a technologické záruky na to, aby mohli komplexné zákazky na daných územiach zvládnuť. Inak tomu nie je ani v prípade lesníkov, ktorí dnes dohliadajú na plnenie LHP. Budú naň dohliadať aj v prípade realizácie komplexných zákaziek. Navyše bude mať štát, teda štátny podnik, v rukách vždy efektívny nástroj v podobe zavretých zmlúv, prostredníctvom ktorých bude mať právny nárok vymáhať vzniknuté škody.

Na záver ešte jeden argument. Lesy ČR najnovšie uzavreli kontrakty na realizáciu komplexných zákaziek, pokrývajúce 60 zmluvných územných jednotiek na celkovej výmere 260 381 hektárov, v ktorých z rôznych dôvodov skončili doteraz platné zmluvy. V prípade 47 zákaziek budú dodávatelia okrem pestovných a ťažbových prác drevo aj nakupovať od Lesov ČR a ďalej predávať - ide o tzv. lokality „P“. V ostatných prípadoch sa budú zmluvy týkať len lesníckych prác, vyťažené drevo Lesy ČR prevezmú na odvozných miestach a predajú vo vlastnej réžii - ide o tzv. lokality „OM“. Celkovo je územie obhospodarované Lesmi ČR rozdelené pre súťaž na lesné práce v rokoch 2008 až 2010 na 25 zmluvných územných jednotiek. Od roku 2011 chcú vyhlásiť českí štátni lesníci nové výberové konania, ktorých hlavným rysom má byť podľa slov Vladimíra Krchova, výrobnotechnického riaditeľa š.p. Lesy ČR, strednodobý až dlhodobý časový horizont a väčšia výmera zmluvných územných jednotiek. K tomu azda netreba nič dodať. Pôvodného strašiaka sa báť netreba. Je demaskovaný.

JOZEF MARKO

## PREČO MÁM RÁD LES

Karol Čálik  
HEREC

### Prečo máte rád les?

Lesy sú mojou celoživotnou láskou. Najmä preto, že som vášnivý poľovník, už vyše tridsať rokov. Často sa ma ľudia pýtajú, ako som sa dostal k poľovníctvu. Je to trochu zvláštne: ja pochádzam z Trnavy a nikto v našej rodine nebol poľovník. Dostal som sa k nemu cez knižky. Ako chlapec som veľmi rád som čítal knihy o prírode a o poľovníc-

tve a sníval som o tom, že raz budem poľovník. A to sa mi našťastie splnilo. I keď nie som typický poľovník - zbieram skôr zážitky ako trofeje. Som jednoducho milovník prírody.


### Máte na Slovensku svoje obľúbené miesto?

Mnohí si to neuvedomujú, keď chodia na dovolenky k moru, koľko máme na Slovensku krásnych zákutí. Ja som vďaka filmovačkam precestoval krížom - krážom celé Slovensko a to mi umožnilo uvedomiť si, že Slovensko je nádherná krajina. Celá, bez výnimky. Každý kút Slovenska má svoje čaro, svoju poéziu a je tu čo obdivovať.



Karol ČÁLIK v muzikáli FIDLKANT NA STRECHE

## Moja žena chce mať zo mňa asi premiéra...

	3. časť tajničky	druh ťažkej lepenky	vrchnák	rímske číslo 999		kostra	obyvateľ Alsaska	2. časť tajničky	domáce meno Anny
	novozélandský vták usmerňuje				jediná				
Pomôcky: Nao, eser, open, aimak	drgám (expr.) rímsky boh lásky				zahrotené drevo rumunské peniaze				
mongol. jednotka územnej správy				horička priestransvo pri dome					
vazal		obliekla sa nariasený pás textílie							
šaty			riadiť prítakanie						malý kotol
jedlo z ryže, mäsa a zeleniny					obrné vozidlo koniec tajničky				
	malý dom	poplach spôsobil si smrť pitím				špan. mys zakladateľ moskov. univerzity			
jedlá huba				značka hliníka ohrada			značka platiny meno Samuela		
označenie otvorených turnajov				úctivo žiadal značka kilopondu					
mihnutie okom			ktorí klamú						
malé plavidlo			syn obyvateľ Ríma						
ruský sociálny revolucionár				domáce meno Antona jelenice				podpis na zmenke	múti
mužské meno				častica i spojka Chaplinov film			podmien. spojka farba na vajička		
	olejnata rastlina				nočný vták zn. mo-lybdénu				
	oživoval bábky								
	začiatok tajničky								

Chtíť Mišo zlatu rybku a ta ho ľudským hlasom prosí:  
- Pusti ma Miško, splním ti tri želania.  
Mišo hodí rybku do vedra medzi ostatné úlovky a poznamená:  
- Nô... v tejto republike sa už toho nasľubovalo!!



Tajnička krížovky z letného dvojčísła Lesníka znie: „Do vechy ... ťa pustia ale do politiky nikdy.“ Z úspešných lúštitelov sme tentokrát vyžrebovali Vlastu Ružičkovú z Michalovej. Víťazke blahoželáme a posielame jej knihu Ľudovíta Šurinu Les plný snov.

REDAKCIA

## Uveríte?

Ako informovala svetová tlač, v posledný augustový piatok vo večerných hodinách sa slovenskému občanovi Františkovi P. podarilo zasiahnuť celosvetovo hlada-ného teroristu Usámu bin Ládina strelou z guľovnice priamo do hlavy. Náš hrdina teraz skúma, ako sa dostať k odmene vypísanej na hlavu teroristu.

Podľa údajov z dobre informovaných kruhov sa obchodný riaditeľ elektrodomu JAY v tejto súvislosti vyjadril, že elektrodom odvážnemu strelcovi poskytne podstatnú zľavu na zakúpenie nového televízora.

RUBRIKU PRIPRAVUJE:  
FERKO TÁRAJKO



# NOTAFÍLIA

## 3. časť



bol Gediminas Vagnorius) alebo „zoo lístky“ (podľa vyobrazení rôznych zvierat na rube bankoviek). Talonas si nezískali dôveru verejnosti ani rešpekt. Bankovky boli malé a vytlačené na nekvalitnom papieri. Ľudia neboli ochotní ich používať. Avšak talonas splnili svoj účel: pomohli preklenúť obdobie, kedy bola inflácia v Rusku vyššia ako v Litve. Za-



V tretej časti nášho seriálu o bankovkách, zobrazujúcich motívy fauny a flóry, pokračujeme v uverejňovaní talonas - bankoviek, ktoré sa používali v Litve začiatkom deväťdesiatych rokov. Talonas boli uvedené do obehu po rozpade Sovietskeho zväzu, začiatkom augusta 1991. Tieto bankovky boli obyvateľmi Litvy prezývané „Vagnorkės“ (podľa vtedajšieho predsedu vlády, ktorým



nikli so zrodením novej meny. Národná mena litas bola zavedená 25. júna 1993 (1 litas = 100 talonas).

A pikoška na záver: V roku 1994 bolo asi 30 ton bezcenných bankoviek recyklovaných na výrobu toaletného papiera v papierenskom kombináte Grigiškės. I to je predsa cenný papier...

PETER GOGOLA



## Lesnícka fotohádanka

Dnes sa pozrieme na lesnícku produkciu, a to tak trochu duchovným pohľadom. Veď les je sám osebe chrámom harmónie. A určite aj preto možno k najkrajším „výrobkom“ z dreva zaradiť drevené kostolíky. Máme ich na Slovensku naozaj požehnané. Nie náhodou sa osem z nich stalo v roku 2008 oficiálnou súčasťou svetového kultúrneho dedičstva UNESCO. Jeden takýto „svetovo dedičný“ pôvabný kostolík, postavený v roku 1726, vám ponúkam ako fotohádanku. Z dendrologického hľadiska je zaujímavé, že pri ňom stoja rovnako staré lipy. Málokedy poznáme vek úctyhodných stromov tak presne. Ak vám tieto údaje k identifikácii kostolíka nestačia, tak priložím ešte jeden: V roku 1847 sa v ňom s tunajšou rodáčkou Júliou Sekovičovou oženil Andrej

Sládkovič. Dobré, že ešte pred tým mu stihla v Banskej Štiavnici „dať košom“ Mária Pišlová, v opačnom prípade by slovenská literatúra možno dodnes hľadala svoj najkrajší ľúbostný spev... Názov obce v ktorej sa kostolík nachádza tradične prosím na: jan.micovsky@lesy.sk.

Asi sa pýtate – a kde je vylúštenie fotohádanky z minulého čísla?! Viem, bola zase z tých ťažších, no to, že som zatiaľ nedostal ani jednu odpoveď pripisujem skutočnosti, že letné dvojčíslo sa k vám dostalo tesne pred tým, ako bola uzávierka tohto. Verím, že ešte prídu aj správne rozlúštenia miesta na ktorom bol vztýčený onen záhadný lesný pylón, a preto si jeho odhalenie ponechám do októbrového čísla.

## HUBÁRSKY RECEPTÁR



Prichádzajúca jeseň pozýva hubárov do lesa na zber neskorosejenných húb. Medzi tieto patria najmä strmulka inováťová a pôvabnica fialová. Obe patria medzi najaromatickejšie huby, obľúbené najmä nakladané v sladkokyslom náleve. Strmulka inováťová máva hladký, tmavosivý, sivohnedý až bledosivý klobúk a rastie takmer vo všetkých druhoch lesa. Medzi hubármi je známa aj pod názvom zemná hľiva. Pri jej úprave však treba dbať na dôkladné tepelné spracovanie. Pôvabnica fialová má fialový až fialovohnedý klobúk, rastie aj v listnatých, aj v ihličnatých lesoch, často v húfoch. V aktuálnom receptári vám ponúkame recept na chutnú prílohu k jedlám, ktorá sa volá

## Čalamáda zo strmuliek

### Suroviny:

Biela kapusta, mrkva, cibuľa, zelená a červená paprika, strmulka inováťová (*Clitocybe nebularis*), pôvabnica fialová (*Lepista nuda*)

Nálev (na 1 liter): 3/4l vody, 1/4l octu, 7 dkg cukru, 3 dkg soli. Povaríme s korením (horčičné semeno, koriander, korenie 4 fariieb a bobkový list).

### Postup:

Kapustu pokrájame na tenké pásiky, mrkvu, papriku a plodnice húb pokrájame na kolieska. Z pokrájaných strmuliek vyvaríme intenzívnu vôňu povarením v slanej vode s trochou octu. Scedíme a proces opakujeme. Môžeme pridať i pôvabnice fialové - tie však stačí prevariť len raz.

Na čalamádu v sladkokyslom náleve si pripravíme zmes kapusty, mrkvy, cibule, zelenej a červenej papriky. Zalejeme nálevom i s povareným korením, uzavrieme a sterilizujeme 40 minút pri 80 stupňoch Celzia.

Dobrá chuť!



## Kalendár podujatí

25. september **Slávnostná prezentácia knihy Významné lesnícke miesta na Slovensku I.**  
Lesnícke a drevárske múzeum, Zvolen
26. september **Čisté hory**  
31. ročník čistenia turistických chodníkov na území TANAPu  
Štátne lesy TANAPu
12. október **Koncert loveckej hudby**  
Stredná odborná škola lesnícka J. D. Matejovíc  
Liptovský Hrádok
27. – 30. október **Les a drevo**  
Výstava, Výstavisko Agrokomplex, Nitra



## SEPTEMBER 2009

### Životné jubileá

#### 50 rokov

- Ing. Alexander Deščík**, nar. 5. 9. 1959, technik LS, LS Šaštín – OZ Šaštín
- Ing. Norbert Galčík**, nar. 7. 9. 1959, vedúci ekonomiky – OZ Šaštín
- Juraj Ragas**, nar. 4. 9. 1959, vedúci LO, LS Rajecké Teplice – OZ Žilina
- Ing. Jozef Jantoš**, nar. 26. 9. 1959, vedúci LO, LS Makov – OZ Čadca
- Jozef Pražnica**, nar. 10. 9. 1959, vedúci LO, LS Liptovská Osada – OZ Liptovský Hrádok
- Anton Kováč**, nar. 8. 9. 1959, vedúci LO, LS Humenné – OZ Vranov

#### 60 rokov

- Pavol Chnapko**, nar. 20. 9. 1949, vedúci LO, LS Dechtice – OZ Smolenice
- Ing. Valerián Švec**, nar. 5. 9. 1949, vedúci LS, LS Cerovo – OZ Levice
- Ing. Jaroslav Mališ**, nar. 24. 9. 1949, vedúci LS, LS Turčianske Teplice – OZ Žilina
- Marián Novosedliak**, nar. 25. 9. 1949, vedúci LO, LS Turčianske Teplice – OZ Žilina
- Ing. Jozef Šálka**, nar. 20. 9. 1949, riaditeľ OZ – OZ Námestovo
- Ing. Ján Steinbach**, nar. 29. 9. 1949, referent technickej prípravy výroby – OZ Čierny Balog
- Ing. Anton Sečiansky**, nar. 16. 9. 1949, vedúci LS, LS Ždáňa – OZ Žarnovica
- Ing. František Frolíš**, nar. 1. 9. 1949, referent správy les. pozemkov a reprivatizácie – OZ Košice
- Milan Papcun**, nar. 23. 9. 1949, vedúci LO, LS Margecany – OZ Košice
- Ing. Pavol Argaláš**, nar. 15. 9. 1949, vedúci LS, LS Remetské Hámre – OZ Sobrance
- Ferdinand Čulen**, nar. 24. 9. 1949, technik ŠS, ŠS Šajdíkove Humence – OZ Semenoles Liptovský Hrádok
- Ing. Michal Židek**, nar. 29. 9. 1949, VORŠ – obrana, ochrana – GR BB

ING. HELENA TURSKÁ

V utorok 18. augusta 2009 sme sa navždy rozlúčili s mojim milovaným manželom Ing. Tiborom Šebekom. Všetkým bývalým kolegom môjho manžela ďakujem za prejavy sústrasti pri poslednej rozlúčke.

Marta Šebeková, manželka zosnulého

Predám vypracovanú, podšitú diviačiu kožu. Cena dohodou. Katarína Gavlová, mobil 0904 840 477

### Doc. Ing. Pavel Hell, CSc. (\*1930 +2009)

V upršané ráno 11. augusta obletela poľovnícky svet správa, že svätý Hubert si povolal ďalšieho zo svojej zelenej družiny, tentokrát nestora a ikonu slovenského poľovníctva, docenta Pavla Hella. Poznali sme ho všetci. Pre mnohých z nás bol naším učiteľom, naším priateľom, naším kolegom. Mnohých z nás k lesníctvu priviedlo práve poľovníctvo a k poľovníctvu nás priviedol docent Pavel Hell. Všetci, celé súčasné generácie poľovníkov a lesníkov, sme začínali objavovať poľovníctvo s knihou v ruke, ktorú napísal Pavel Hell. Strätali sme sa s ním často v našich zverniciach, bažantniciach, poľných revíroch, na poľníckych výstavách, na Levických poľníckych dňoch. Bol jedným z nás. Vždy s dobrou náladou, vždy s úsmevom na tvári vedel ochotne pomôcť a poradiť. Nikdy sa nebal nahlas povedať to, čo je v poľovníctve svete dobré a zlé, čo je pravda a čo je lož. Otvorene vravel o tom, o čom sa iní pokrytecky báli rozprávať.

Pavel Hell sa narodil 5. decembra 1930 v Prešove, kde bol jeho otec tohto času služobne pridelený. Ich rod pochádza z Banskej Štiavnice. Po absolvovaní vysokej školy poľnohospodárskej v Nitre nastúpil v roku 1969 na Lesnícky výskumný ústav vo Zvolene, kde okrem iného pôsobil aj ako vedúci poľníckeho oddelenia. Na LVÚ pôsobil aj ako dôchodca až do roku 2003. Okrem toho v posledných rokoch pracoval aj na Výskumnom ústave živočíšnej výroby v Nitre a bol gestorom viacerých poľníckych predmetov na Lesníckej fakulte vo Zvolene a Poľnohospodárskej univerzite v Nitre.

Ovládal niekoľko svetových jazykov a bol v oblasti poľovníctva mimoriadne sčítaný. Jeho publikačná a literárna činnosť je nespočí-

tateľná a neprekonateľná. Vďaka týmto predpokladom a hlavne vďaka svojej húževnatej práci postavil slovenského poľovníctva na odborné základy. A sústavne do neho prinášal najnovšie poznatky zo sveta. Pavel Hell bol nielen kapacitou slovenského poľovníctva, ale naše poľovníctvo reprezentoval aj vo svete. Čoskoro sa stal uznávanou európskou poľovníckou osobnosťou. Bol dlhoročným aktívnym členom medzinárodnej komisie CIC pre poľovnícke výstavy a hodnotenie trofejí. Prednášal na odborných konferenciách, či odborných školách v celej Európe.

Pri našich častých rozhovoroch sa vždy živo zaujímal o dianie v poľovníctve štátnych lesov. Vždy sa tešil z každého nášho úspechu a s uznaním hodnotil naše výsledky. Ale rovnako bezprostredne a priamo kritizoval naše nedostatky a rád nám dával dobré príklady zo sveta. No ani to nemyslel zle, chcel nás len inšpirovať, aby sme boli lepší. Vždy sa pýtal na svojich žiakov, absolventov odboru poľovníctva vo Zvolene, ktorí pôsobili v prevádzke Lesov SR. Veľmi dobre mu padli slová uznania o šikovnosti, odbornosti, výsledkoch práce profesionálnych poľovníkov a lesníkov a bol na svojich bývalých študentov hrdý. Osobne ho trápil aj rozpad poľovníctva Lesov SR v poslednom čase, prenájom poľných revírov, prepúšťanie profesionálnych poľovníkov. Vravel, že tým sa rúca aj jeho pracovný svet, všetko čo pre slovenské poľovníctvo robil a čím žil.

Pán docent Pavel Hell, my sa dnes s Vami nelúčime, lebo vy zostávate s nami naďalej v našom poľovníckom a lesníckom svete, v našej práci, v našich vedomostiach, v našich knižniciach, v našich bažantniciach, zverniciach a poľných revíroch. Za to všetko Vám my lesníci a poľovníci s úctou ďakujeme.

MARCEL LEHOCKÝ

### Blahoželanie jubilantovi

Dňa 1.9.2009 sa dožíva životného jubilea 60 rokov Ing. František Frolíš. Jeho životná púť je celá úzko spätá so štátnymi lesmi.

Po ukončení štúdia na SOU Sigord a SLTŠ Prešov nastúpil ako technicko-hospodársky pracovník na Lesný závod Jasov, na ktorom prešiel funkciami na lesných správach Klatov, Opátka, dopravno – manipulačnom stredisku a ústredí LZ. Dialkovo

vyštudoval na VŠLD vo Zvolene a po ukončení začal vykonávať funkciu majetkára na LZ Jasov a neskôr prešiel z touto funkciou na štátny podnik Východoslovenské lesy š.p. Košice. V roku 1984 bol poverený viesť ako správca LS Čermeľ v rámci LZ Jasov až do roku 1990. Od roku 1990 do roku 1992 bol riaditeľom LZ Košice. Rok vykonával na LZ Košice funkciu referenta reprivatizácie. Od roku 1993 do roku 1997 bol podnikovým riaditeľom š.p. Východoslovenské lesy Košice. Od roku 1997 do ro-

ku 2000 bol podnikovým riaditeľom š.p. LESY Košice. Po vzniku š.p. LESY SR Banská Bystrica od roku 2000 do 2003 bol riaditeľom OZ Košice. Od mája 2003 až po dnes je referentom správy majetku a reprivatizácie.

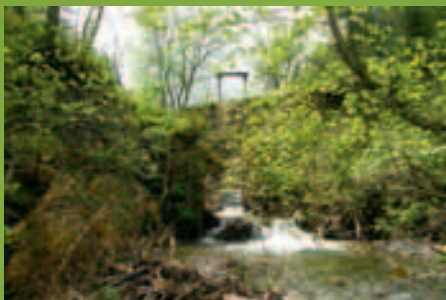
Ing. František Frolíš je človek, ktorý si svojou prácou získal kredit svedomitého človeka. K jeho životného jubileu mu srdečne blahoželajú a pevné zdravie želajú

KOLEGOVIA Z OZ KOŠICE

VDARENÁ PREMIÉRA VÝNIMOČNÉHO DIELA

# Vyšný Tajch

Môže byť stavebné dielo z hľadiska histórie potrebnou záchranou, z hľadiska prevádzkového dôležitou pomocou a z hľadiska krajinárskeho neobvyklou nádherou? A to všetko súčasne? Veru môže!! Takáto vzácna trojkombinácia sa podarila našim kolegom z OZ Liptovský Hrádok.



Pred rekonštrukciou...



a dnes!

V závere Ľubochnianskej doliny, vyše 20 km od jej ústia sa nachádza lokalita Vyšný Tajch. Názov to nie je náhodný. V XIX. storočí tu bola vybudovaná „klauzúra“, či „klauza“, teda tajch, ktorý slúžil na akumuláciu vody potrebnej na splavovanie dreva. Ostalo po ňom torzo, ktoré však nedávno vstalo z popola, či - lepšie povedané - z toku Ľubochniansky, ktorá desaťročia ľahostajne pretekala jeho rozumeným mníchom. Stalo sa tak vďaka Liptákom, ktorí sa rozhodli múdro využiť európsky fond rozvoja vidieka a tajch rekonštruovať. Nosnou myšlienkou bolo vytvoriť v odľahlom centre Veľkej Fatry nádrž, ktorej hlavným poslaním bude poskytnúť efektívny vodný zdroj pre pozemnú i vzdušnú hasičskú techniku. Podarilo sa a to, že dielo je nielen účelné, ale zároveň poskytuje neobvyklý príklad krajinnej estetiky i úcty k práci našich lesníckych predkov, je pridanou hodnotou, za ktorú patrí aktérom mimoriadne poďakovanie.

Odovzdanie vodného diela „Protipožiarna nádrž Vyšný Tajch“ sa uskutočnilo za asisten-



Hostom sa prirhovorili Jozef Zatlukal a Július Novotný (zľava). Poďakovanie na otvorenej scéne patrilo aj Alojzovi Beretovi a Jánovi Vrbenskému (sprava).



Medzi hostí patrila riaditeľka NAPANTu Elena Gregorová a Slavko Hreha, riaditeľ Okresného hasičského a záchranného zboru v Ružomberku

cie slnkom ožiarenej Fatry 30. júla 2009. Riaditeľ závodu Jozef ZATLUKAL mal možnosť privítať generálneho riaditeľa Sekcie lesníckej MP SR Júliusa NOVOTNÉHO, predstaviteľa spoločnosti ISO & spol., ktorá dielo vybudovala Tibora DZÚRIKA, riaditeľa Krajského riaditeľstva hasičského a záchranného zboru zo Žiliny Stanislava STAŠÍKA, primátora Ružomberka Michala SLAŠŤANA, zástupcu Dozornej rady LSR Jozefa HERUDA a veľa ďalších hostí i kolegov. Vo svojom príchovore osobitne poďakoval Jánovi VRBENSKÉMU a Alojzovi BERETovi, ktorí boli dušou projektu. Vďaka patrí aj kolektívu Petra HRBÁĽA z NLC Zvolen, garanta obsahovej i formálnej správnosti europrojektu. A ak sme už pri slovách vďačnosti, nemožno nespomenúť Dušana GRÉKA a jeho špecialistov z Projekčnej kancelárie LSR v Žiline, ktorí sa významne podieľali na funkčnej kráse obnoveného tajchu.

Symbolickú premiérovú pásku prestrihla riaditeľka Správy NÁPANTU Elena GREGOROVÁ a Július NOVOTNÝ, ktorý v príchovore túto aktivitu závodu zaradil do kontextu lesníckej cieľavedomosti na otvorenej európskej scéne. Nasledovali ukážky práce výkonnej hasičskej techniky dokumentujúce opodstatnenosť diela. Atraktívnym doplnkom slávnostnej premiéry tajchu bola historická hasičská výbava, ktorej funkčnosť si viacerí hostia naživo odskúšali „v pote a s vykasanými rukávmi“.

Pri pohľade na mnohé diela rozsiate po Slovensku často a oprávnené tvrdíme, že naši predkovia vedeli svoje stavby budovať v jednote účelnosti a krásy, pričom prirodzene rešpektovali prírodu. K tomu neraz dodávame, že dnešným architektom sa to nie vždy darí. Tento krát to neplatí. Vďaka nápaditosti zamestnancov LESOV SR sa podarilo obnoviť jedno z diel, ktoré môžu slúžiť ako brilantný príklad technickej funkčnosti citlivo zosúladenej s prírodou.

JÁN MIČOVSKÝ  
FOTO: MAREK VANGA

## Parametre obnoveného Vyšného Tajchu

Retenčná kapacita	8012 m <sup>3</sup>
Plocha nádrže	0,50 ha
Prietoková kapacita rybochodu	19 m <sup>3</sup> / s
Prietokná kapacita prepadu	100 ročná voda
Celkové náklady (včítane lesnej cesty)	cca 565 t. €.



Rybochod je nielen potrebný, ale aj pekný.