



Novoročný príhovor Ing. Ján Nováka, generálneho riaditeľa š. p. Lesy SR Banská Bystrica k pracovníkom podniku

Vážené kolegyně, vážení kolegovia,

bývajú chvíle, keď človek cíti nevyhnutnú potrebu zamyslieť sa a presvedčiť sa o užitočnosti svojej práce. Neraz je to vo chvíľach v jeho živote významných, prelomových, priam osudových. Robí tak nielen kvôli prehodnoteniu zmyslu života, ale najmä preto, aby zhodnotil, ako, čím a akým dielom prispieva do klenotnice celospoločenských hodnôt. Takouto chvíľou, takouto príležitosťou, je bezpochyby aj príchod nového roka, ktorý do našej i svetovej súčasnosti včera o polnoci vstúpil označený letopočtom 2003.

V prúde historického času jeden rok v živote krajiny, lesa, neznamená veľa, ale pre ľudí žijúcich v konkrétnom biologickom čase je jeden rok merateľnou jednotkou na stupnici úspechu a neúspechu, využitých a premárnených šancí.

Je veľa vecí a hodnôt, okolo ktorých sa ľudia pohybujú s bázňou, pokorou i úctou, našťastie aj teraz, v časoch pohnutých a hektických, spoločensky a sociálne neistých, na začiatku tretieho roka 21. storočia. Takouto trvalou hodnotou je aj les.

Práca lesníka, hoci na pohľad sa zdá ako každá iná, nesie v sebe významnú pečať veľkého a historického poslania - dbať, aby sa slovenský les neprestal zelenáť, aby nás živil, milosrdne zbral pod svoje krídla, neprestal nám byť kolískou i rakkou, ale predovšetkým zdrojom nášho potešenia, zdrojom radosti z každodennej náročnej roboty, nech sme na akomkoľvek služobnom alebo pracovnom zaradení.

Nepochybne vás, vážené kolegyně a kolegovia, bude zaujímať, ako sme hospodárili v uplynulom roku, ktorý len pred pár hodinami vstúpil do histórie, aké plusy a mínusy si pripíšeme na konto nášho štátneho podniku, Lesov Slovenskej republiky. Mám naporúdzi predbežné hodnotenie ekonomického roka 2002, preto mi dovoľte využiť príležitosť a oboznámiť vás s niektorými číselnými údajmi.

Lesy SR, štátny podnik, Banská Bystrica plnili úlohy v roku 2002 tak, ako vyplývali z hospodárskeho zámeru. Sústredili sme sa na plnenie úloh v lesníckych činnostiach, vyjadrených v lesných hospodárskych plánoch. Dôraz sme kladli na ekonomickú stabilitu a rozvoj, na napĺňanie zámerov v investičnej výstavbe a na plnenie záväzkov podniku ako zamestnávateľa, ktoré vyplývajú z podnikovej kolektívnej zmluvy.

Azda najdôležitejším ukazovateľom je hospodársky výsledok, ako výslednica mnohých rozhodnutí na všetkých úrovniach riadenia podniku. Dá sa predpokladať, že hospodársky zámer - zisk 3,5 miliónoch Sk, splníme.

V závere minulého roka si naši kolegovia, zamestnanci Lesoprojektu Zvolen a s nimi aj ich početní hostia, obchodní partneri a spolupracovníci z celého Slovenska i z troch ďalších krajín, na slávnostnom zhromaždení v sále zvolenského Divadla J. G. Tajovského, pripomenuli polstoročnicu jestvovania svojho podniku.

K sviatočnej a dôstojnej atmosfére prispelo aj vystúpenie predstaviteľa nášho štátneho podniku - Lesy Slovenskej republiky Banská Bystrica Ing. Jána Nováka, CSc., ktorý účastníkom stretnutia a všetkým pracovníkom Lesoprojektu adresoval tieto slová, obsiahnuté v pozdravnom liste.

Vážené dámy, vážení páni,

dovoľte mi, aby som v mene všetkých zamestnancov štátneho podniku Lesy Slovenskej republiky v Banskej Bystrici pozdravil toto slávnostné zhromaždenie a pracovníkom Lesoprojektu vyslovil úprimné poďakovanie za vykonanú prácu počas celých päťdesiatich rokov, poprial všetkým veľa pevného zdravia, pracovných a mnoho ďalších osobných úspechov.

S výsledkami Vašej práce, osobitne s lesnými hospodárskymi plánmi, sa

(pokračovanie na strane 12)

V dennej praxi podniku bolo veľmi dôležité doceliť vyváženosť medzi jednotlivými zložkami aktív a pasív, z ktorých sa sústavná pozornosť venovala vývoju pohľadávok a záväzkov. Predpokladáme, že tento ukazovateľ splníme znížením pohľadávok po lehote splatnosti do 360 kalendárnych dní oproti stavu k 31. decembru 2001 približne o 80 miliónov Sk.

Na úrovni podniku, ako aj mnohých odštepných závodov, je po celý rok značne napätá relácia medzi nárastom produktivity práce z pridanej hodnoty a jej prednostným rastom pred medziročným zvýšením priemerných zárobkov. Očakávame rast priemerných zárobkov o 8,6% a rast produktivity práce z pridanej hodnoty v porovnateľnej úrovni o 11%. V kategórii R očakávame priemerný zárobok 10 240 Sk, v kategórii THZ 16 902 Sk.

Lesy SR, š. p. Banská Bystrica, v súčasnosti evidujú priemerne 11 798 zamestnancov, čo je oproti plánu stav nižší o 285 pracovníkov. Prejavuje sa najmä v kategórii R (-271 zamestnancov). Súvisí hlavne s postupným rozširovaním prác vykonávaných dodávateľsky. Napríklad prerezávky vykonávame dodávateľsky na 42%, ťažbu dreva na 49% a približovanie dreva na 51%.

Rozhodujúcim ukazovateľom, tvoriacim tržbu, sú dodávky jednotlivých sortimentov dreva. V roku 2002 predpokladáme dodávky dreva v rozsahu 3,075 miliónov m³, čo je o 0,092 miliónov m³ viac ako určoval zámer. V sortimente ihličnatých drevín predpokladáme vyprodukovať 1,251 miliónov m³, u listnatých drevín 1,824 miliónov m³. V priebehu roka sa menila situácia v ponuke a dopyte jednotlivých sortimentov nielen ihličnatého a listnatého dreva, ale aj jednotlivých drevín. Zložitá bola odbytová situácia vo výrezoch dreviny buk.

Celková výška pohľadávok po lehote splatnosti je teraz, v závere roka nižšia, ako na začiatku roka 2002. Predpokladáme, že pohľadávky voči našim odberateľom budú nižšie o 57 miliónov korún. Napriek tomu sú odberateľsko-dodávateľské vzťahy, čo sa týka úhrad, u časti našich odberateľov stále napäté.

Je predpoklad, že v roku 2002 vyvezieme dovedna 670 tisíc m³ drevnej hmoty, čo je oproti predvlnajšku o 22,7%, teda o 197 tisíc m³ dreva menej.

Z výrobných úloh predpokladáme priame náklady na pestovnú činnosť v objeme 600 miliónov korún. Pritom sme plánovali obnovu lesa na ploche 6 934 ha, ale uskutočníme ju až na ploche 7 231 ha, čo je o 297 ha viac. Prečistky pri pláne 17 904 ha sme vykonali na ploche 18 001 ha, teda o 97 ha oproti plánu viac a prebierky v porastoch do 50 rokov pri pláne 19 069 ha sme vykonali na 19 113 hektároch, čo je o 44 ha viac, ako sa predpokladalo.

Dovoľte mi, vážené kolegyne a kolegovia, poďakovať sa vám všetkým za celoročnú statočnú prácu v uplynulom roku pri plnení náročných výrobných a koncepcných úloh v zložitom období spoločenskej i ekonomickej transformácie. Ďakujem vám, čo ste prácu dobre organizovali, i vám, ktorí ste v pote tváre vykonali kus svedomitej práce v prospech slovenského lesa.

V posledný decembrový deň roku 2002 uplynulo funkčné obdobie generálneho riaditeľa Ing. Blažejka Možuchu. Ďakujem mu za vynaložené úsilie na najvyššom poste v našom podniku, za vykonanú prácu a dosiahnuté výsledky.

Pri tejto príležitosti ďakujem aj organizačnému riaditeľovi Ing. Miroslavovi Holienčikovi, ktorý 3. januára 2003 odchádza do dôchodku.

V novembri tohto roka uplynie štrnásť rokov od začiatku veľkých zmien a veľkých nádejí celej spoločnosti. Lesníctvo tieto zmeny samozrejme tiež neobišlo.

Myslím si, že politické premeny od roku 1989 nikoho nezmenili, iba ukázali, kto aký je. Zmenilo sa však naše konanie. Trinásť uplynulých rokov je krátky čas na zmenu ľudí. Bolo však dosť času, aby sme poznali, čo treba zmeniť. Inventúry do svedomia nebývajú bezbolestné ani na konci starého a pri vstupe do nového roka, sú však začiatkom novej kvality. Nepremárnime teda ponúknutú šancu. Životom dávno overené a osvedčené skúsenosti dávajú každému uvážlivému hospodárovi za pravdu, že ak dokáže racionálne zhodnotiť svoju prácu, analyzovať pozitíva i negatíva, ľahšie sa orientuje pri posudzovaní svojich ďalších možností, vie včas a správne sa orientovať aj v krízových situáciách.

Tento rok bude náročný, ťažký, aj pre celé slovenské lesníctvo ako rezort. Pravdepodobne nás všetkých čakajú rozsiahle povinnosti, spojené s transformáciou nášho štátneho podniku na akciovú spoločnosť. Treba, aby sme sa obzreli do minulosti, a zreteľne si povedali, čo sme robili dobre, čo sme mali robiť lepšie a ako sa dopracovať k náprave. História je totiž pre nás, lesníkov, dôležitá predovšetkým preto, že je prameňom poznania a poučenia. Pri obhospodarovaní lesov je múdre a osožné neopakovať chyby, lež nasledovať dobré príklady, z našej praxe i zo zahraničia, ktoré preveril čas.

Treba sa vracať k príkladným lesníckym prístupom z minulosti, čo z lesa vytvorili taký subjekt, ktorý aj s odstupom mnohých desaťročí či storočí je predmetom záujmu a zvýšenej starostlivosti ochrany prírody, ale prináša i mnoho pozitívnych poznatkov z hľadiska správneho pochopenia zákonitostí lesa.

Treba mať hlavu vztýčenú a zdôrazňovať, čo vďaka odbornosti nás, slovenských lesníkov, lesníckej legislatívy a stáročnej tradície, ale aj vďaka prístupu konkrétnych lesníkov v minulosti i v súčasnosti, sú práve lesné ekosystémy jednými z najzachovalejších zložiek našej krajiny, ale i európskeho kontinentu.

Les ako hlavný predstaviteľ prírodnej zložky krajiny a útočisko ľudí hľadajúcich osvieženie v prírode, nadobúda nový význam pre spoločnosť - mení sa na priamu súčasť životného prostredia ľudí, ako zdroj telesného a duševného zdravia, poznávania a kultúrneho využitia sa.

Som presvedčený, že treba podporovať všetky funkcie lesa. V minulosti lesnícka politika vychádzala z existencie samovoľných mimoprodukčných účinkov, k ich podpore stačila riadna starostlivosť o les ako výrobný prostriedok. Takéto tendencie sa objavujú aj v týchto dňoch. Súčasnú základnú princípy lesníckej politiky zdôrazňujú, že zvyšujúce sa požiadavky spoločnosti na mimoprodukčné funkcie môžu byť docielené len radikálnou zmenou v prístupe spoločnosti k lesom.

Všetci dobre vieme, že ak majú naše lesy plniť všetky produkčné a verejnoprospešné funkcie, musí sa doriešiť financovanie lesného hospodárstva, celý jeho zložitý ekonomicko-prevádzkový systém. Ak sa táto základná otázka nevyrieši, polyfunkčnosť lesov zostane len v rovine proklamácií. Rozpadajúce lesy, najmä na hornej hranici lesa, kde sa "dorába" voda, sa budú ďalej rozpadáť.

Generálny riaditeľ š.p. LSR Ing Ján Novák, CSc., pri otvorení lesníckeho roka 2003
Foto: Fedor Mikovič



Jedným zo základných princípov novej lesníckej stratégie Európskej únie je maximálne využitie ekonomického potenciálu lesov v duchu trvalo udržateľného hospodárenia. To je smerovanie, ktoré by malo viesť k stabilite aj slovenské lesníctvo.

Nedá mi, aby som nespomenul potrebu naďalej komunikovať s verejnosťou v záujme postupnej zmeny v názoroch na lesy, na ich poslanie, ale aj na prácu tých, čo sa v zložitých podmienkach starajú o zveľádovanie našich lesov. Považujem to za mimoriadne aktuálne aj preto, že niektoré médiá často jednostranne a účelovo informujú o práci nás, lesníkov, čo nepridáva na objektivnosti poskytovaných informácií ...

Stabilita aj v lesnom hospodárstve je spojená najmä s efektívnym vynakladaním prostriedkov v celej štruktúre činností, s racionalizačnými opatreniami a v efektívnom usporiadaní vnútorných štruktúr.

Priateľstvo sa najlepšie overuje nie v dňoch slnečných, ale vtedy, keď nad nami obloha potemnie. Je to jedna z pravd, ktoré nie je potrebné nijako osobitne dokazovať. Myslím, že obdobne ako s ľudským životom je to aj s každým podnikom. Jeho sila, životaschopnosť, odvaha hľadať nové riešenia, sa najlepšie preukážu vtedy, keď sa do prostredia, v ktorom pôsobí, dostane viac neznámych ako je obvyklé. Samozrejme, neistota nemôže byť cieľom žiadneho podniku, no jej určitá miera je asi nevyhnutná a je len vecou osadenstva, či táto skutočnosť spôsobuje rozpaky, alebo naopak, je motorom k vyššiemu výkonu. Ak sa teda na otázky, ktoré sú na prahu tohto roku v našom podniku zjavne prítomné dokážeme pozrieť aj takýmto pohľadom, môžeme v tom objaviť aj prekvapivo pozitívne momenty. Myslím si totiž, že rok, ktorý nás v našom podniku čaká je potrebné chápať predovšetkým ako potvrdenie toho, čo sme doteraz spoločne dokázali. Ak budeme takéhoto pohľadu vnútorne schopní, potom obavy z nadchádzajúcich mesiacov, môžeme dať stranou. Som si totiž istý, že našou doterajšou prácou sme vytvorili dosť záchytných bodov, ktoré nám dobre poslúžia na ceste pracovným rokom 2003. Pretože niekedy pre niekoľko tieňov dobre nevidíme samotné slnko, dovoľm si niektoré z týchto záchytných bodov pripomenúť.

Predovšetkým chcem pripomenúť, že náš podnik je dôstojným nástupcom stáročiami overenej tradície správy lesného majetku štátu, ktorá sa tiahne od kráľovského stredoveku, cez pozemkové reformy predchádzajúcich republík až po dnešok.

Ďalej pripomínam, že náš podnik za krátke obdobie svojej doterajšej existencie preniesol štátne lesníctvo Slovenska z niekoľkých desiatok miliónovej straty do pásma sice mierneho, no trvalého zisku.

Pripomínam, že pri rastúcej produktivite práce sme v podmienkach vážnych spoločenských porúch na trhu práce dokázali poskytnúť stabilné sociálno-ekonomické prostredie pre vyše 10 000 zamestnancov.

Pripomínam, že sme sa zhostili historicky ojedinalej úlohy odovzdávania nešťátnych lesov pôvodným majiteľom. V tejto zúvislosti je dobré vidieť aj to, že sa naďalej staráme o takmer 300 tisíc ha nešťátnych lesov, ktorých pravá príčina neodovzdania spočíva aj v ich nízkej bonite a z toho odvodeného nezaujmu pôvodných majiteľov.

Pripomínam, že vďaka nášmu odbornému fortieľu sme ani v podmienkach neuveriteľne zúženej štátnej podpory nepripustili zníženie kvality lesníckych výkonov, ktoré rozhodujú o skutočnom stave nami spravovaného majetku. V tomto smere sme pripravení pokojne zniesť porovnanie s kýmkoľvek...

Je toto všetko málo? Isteže nie, napriek tomu to však nestačí! Pred každým z nás bude stáť veľmi jednoduchá, no dôležitá otázka: čo ešte môžem urobiť pre svoj podnik? Nik nevie lepšie ako my sami, čo všetko sa dá v našom podniku ešte zlepšiť. Bez ohľadu na to, aké písma sa pripoja k nášmu obchodnému menu je jasné, že úlohe tvrdo zlepšiť naše ekonomické výstupy sa nevyhne. Je to úloha opodstatnená, no chcem nám všetkým pripomenúť, že jej realizácia nesmie ohroziť našu prvoradú povinnosť postarať sa o lesný majetok štátu tak, aby tento v žiadnom smere neutrpel. Preto, nech už budú naše pracovné kroky v prichádzajúcom roku akékoľvek, musia byť predovšetkým profesionálne. Tu vidím veľkú úlohu nášho generálneho riaditeľstva, ktoré musí byť schopné poskytnúť odštepným závodom nielen ekonomické direktívy, ale aj účinný servis pre ich napĺňanie. Myslím, že v tomto smere sme už položili slušné systémové základy, ktoré nám teraz prichodí zúročiť.

Ľudský život pozostáva z protikladov. Zmieta sa v ňom láska a nenávisť, slzy a smiech, právo a povinnosť, dávanie a prijímanie. A vlastne celoživotné úsilie ľudskej spoločnosti - výchova, vzdelávanie smerujú k tomu, aby sa tieto protiklady dostali čo do najväčšej harmónie, aby ani jeden z nich nevyčnieval a neohrozoval jedinca i spoločnosť. V plnom rozsahu to platí aj v lesníctve. Čím skôr to dokážeme, tým lepšie pre les, ale aj pre spoločnosť. Preto tvorivosť, otvorená výmena názorov, pluralita myšlienkových trendov a postojev, zmysluplné konfrontácie ideí, nech nás sprevádzajú pri vstupe do tretieho roka tretieho tisícročia.

Každý deň, každý rok je neopakovateľný. Želám vám, aby nadchádzajúci rok bol pre vás a vaše rodiny priaznivým, aby vám priniesol úspechy, tolerantnosť, nádej, šťastie, vytrvalosť, ale aj pevné zdravie, aby naše stavovsky zanietené srdcia bili pre slovenské lesy, na ich prospech a ďalšie zveľadenie.

Podakovanie za spoluprácu

Milé kolegyne, kolegovia, vážení spolupracovníci!

Záverom minulého roka uplynulo obdobie, počas ktorého som mal možnosť vykonávať funkciu generálneho riaditeľa Lesov Slovenskej republiky, š.p., Banská Bystrica. Dovoľte mi preto krátke poohľadnutie.

Predovšetkým cítim úprimnú potrebu poďakovať sa Vám všetkým za prácu, ktorú ste pre vznikajúci podnik za posledné tri roky vykonali. Náš spoločný výsledok hovorí za všetko a je aj najlepšou odpoveďou neprajníkom: Spolu sme vybudovali podnik, ktorý si všetky svoje záväzky voči zákonu, partnerom i vlastným zamestnancom vždy riadne plnil a ktorý dnes môžeme pokojne nazvať dobre prosperujúcou firmou veľkého významu. Zásľuhu na tom má každý z Vás a ja Vám za to zo srdca ďakujem. Ďakujem Vám za korektné vzťahy a obetavú spoluprácu s mojim najbližším pracovným tímom, ktorú ste vedeli preukázať nielen v časoch pokojných, ale najmä tých rušných, keď sme museli prijať rýchle a závažné rozhodnutia. Sami najlepšie viete, že ich nebolo málo.

Mojím odchodom z funkcie sa samozrejme nič nekončí. Úprimne si želám, aby podnik, ktorý sme spolu zakladali bol aj v podmienkach pripravovanej transformácie svetlým javom na mape slovenského lesníctva. K tomu prajem Vám i novému vedeniu veľa trpezlivosti, nápaditosti a odvahy. Keď hovorím Vám mám na mysli spolupracovníkov od Záhoria po Zemplín, od Novohradu po Oravu. Nezabudnime, že sme svoje životy spojili s jedným z najkrajších povolání na svete a vždy podľa toho aj konajme. Som presvedčený, že naše spoločné skúsenosti, odbornosť a pracovitosť, sú najlepšou zárukou prosperity lesov, ktorých správu nám náš štát trvalo zveril.

Lesu zdar!

Blažej MOŽUCHA

Vlastnícke a užívateľské vzťahy k lesu

Seminár pri príležitosti 50. výročia založenia Lesoprojektu

V tomto príspevku sa niekoľkými slovami vrátíme k sympóziu, ktoré bolo usporiadané nielen pri 50. výročí vzniku Lesoprojektu, ale tiež pri príležitosti 195. výročia vzniku lesníckeho vysokoškolského štúdia na Slovensku a 50. výročia pôsobenia Lesníckej fakulty vo Zvolene. Sympóziu na tému "Vlastnícke a užívateľské vzťahy k lesu vo väzbe na hospodársku úpravu lesov" sa uskutočnilo v Lesoprojekte dňa 27. novembra 2002 za účasti viac ako stovky odborníkov z hospodárskej úpravy lesov, štátnej správy, štátnych a neštátnych lesov z celého Slovenska.

V celodennom programe odznelo viac ako dvadsať referátov popredných odborníkov, ale aj pracovníkov lesníckej prevádzky.

Všetci v úvode svojich vystúpení ocenili význam hospodárskej úpravy lesov, ktorá prešla vo svojej histórii viacerými zmenami, ale vždy bola nositeľkou progresívnych metód v lesníckej praxi.

Veľmi zaujímavé a podnetné boli príspevky v úvodnom bloku. **Prof. Štefan Žihľavník**, dekan Lesníckej fakulty, oboznámil účastníkov sympózia s históriou výučby na Lesníckej fakulte, priebehom vývoja lesníckeho školstva od počiatku až do dnešnej doby, s osobitným dôrazom na prepojenie výučby medzi Lesnícku fakultou vo Zvolene a Lesoprojektom Zvolen.

Vyznamenania pre najlepších z rúk riaditeľa Lesoprojektu
Ing. Jána Bavlšika Foto: Ľubomír Vojtek



Riaditeľ Lesoprojektu Zvolen Ing. Ján Bavlšik urobil detailný prierez históriou Lesoprojektu, spomenul viaceré významné lesnícke osobnosti, ktoré stáli pri zrode tejto významnej lesníckej inštitúcie. Bez výsledkov práce jej zamestnancov si dianie v lese dnes nevieme ani predstaviť.

Prof. Anton Žihľavník svoj príspevok zameril na zmeny v hospodárskej úprave lesov vplyvom obmedzených vlastníckych a užívateľských vzťahov k lesu.

Prepojenie hospodárskej úpravy lesov a právnych predpisov detailne a odborne analyzoval Ing. **Peter Chorvát**.

Z ďalších vystúpení zaujali viaceré referáty, najviac však príspevok o certifikácii lesov a osobitne využitie prijímačov GPS na určovanie polohy lomových bodov hraníc JPRL.

Po každom bloku referátov sa rozvinula bohatá diskusia najmä k skúsenostiam s vypracovávaním LHP a tiež k vlastníckym a užívateľským vzťahom k lesu vo väzbe na hospodársku úpravu lesov v jednotlivých subjektoch obhospodarujúcich les.

Sympóziu bolo v každom smere prínosom k rozšíreniu poznatkov a praktických skúseností a viacerí účastníci konštatovali, že takéto pracovné stretnutia by sa mali usporiadať častejšie a tematicky by mali byť užšie vymedzené.

Jozef Hiki

Liptovské lesy zasiahla kalamita

HOVORÍME S RIADITEĽOM OZ LIPTOVSKÝ HRÁDOK ING. IGOROM MRÁZOM

Stromy určené na ťažbu vyznačujú spravidla lesníci. Tento raz prekvapivo značila sama príroda. A veru začrela poriadne rozšafne. V poryvoch víchra, ktorý na hrebeňoch Tatier dosahoval rýchlosť až 140 kilometrov za hodinu, padali stromy ako zápalky. V noci z 27. na 28. októbra len v obvode Odštepného závodu Liptovský Hrádok padlo okolo 50 000 m³ kalamitného dreva.

Pán riaditeľ, na akom území Liptova "gazdujete"?

Lesný závod obhospodaruje štátne lesy na území Liptova o celkovej výmere 53 000 ha. Vetrová kalamita postihla všetkých jedenásť lesných správ nášho odštepného závodu. Nie celkom rovnomerne, najviac škody smršť narobila na LS Benkovo - 14 000 m³ (Nízke Tatry), na LS Čierňavy a Rakytov po 5 000 m³ (Veľká Fatra).

Ako sa výčiny vetra prejavili priamo v lesných porastoch?

Asi jedna tretina postihnutých stromov je polámaná vo výške dvoch - troch metrov, takže najcennejšie drevo z územkov je znehodnotený. Aj trojkubičné stromy ležia rozosiate ako zápalky, bez ladu a skladu presne tak, ako padali vo víre.

Výchrici predchádzajúce trojmesačné výdatné dažde rozmočili pôdu na blato a to zrejme tiež pôsobilo nepriaznivo...

Plytký koreňový systém smrekov v nápore víchra často povolil u jednotlivých stromov. V prebierkových, mladších lesoch pomiestne padali celé časti lesných porastov. Prepadový vietor zlámal i buky, ba dokázal vyvrátiť i hlbokokorenné červené smrek (smrekovec opadavý). A to je už dosť čo povedať! Stalo sa, že v smrekovej novokultúre, kde naši predchodcovia posadili smrekovce ako spevňujúce pásy, paradoxne tieto teraz padli za obeť prepadovému vetru. Na skalnatých hrebeňoch ostali stáť stromy, ktoré mali korene pevne zviazané so skalnatým podložím. Naopak,

na hlbších rozmoknutých pôdach vyvalilo celé kolesá stromov.

Ktoré lesy sú postihnuté najviac?

Roztratené vývraty sú po celom lese bez rozdielu, či sa jedná o hospodárske, ochranné lesy alebo lesy osobitného určenia.

Kedy ste začali kalamitné drevo spracúvať?

So spracovaním kalamity sme začali okamžite, hneď ráno v pondelok 28. októbra. Drevorubači najskôr oslobodili lesné cesty, vedúce k obývaným samotám a zväžnice, po ktorých sa dopravujú lesní robotníci i drevo z lesa. Horárne na samotách ostali bez elektriky aj tri-štyri dni.

Hneď počas zisťovania rozsahu škôd pracovníci ústredia závodu zastavili rubné ťažby (obnovné úmyselné) i úmyselné ťažby v prebierkach nad päťdesiat rokov. Akonáhle lanovky dokončia rozpracované pracoviská, budú priebežne nasadzované na spracovanie sústredenej kalamity. Momentálne pracuje v celom našom odštepnom závode sedem lanových systémov.

Čo vám robí najviac starostí?

Situáciu sťažuje skutočnosť, že náš závod má spomedzi všetkých lesných závodov LSR najnižšiu hustotu cestnej siete. Výstavba lesných ciest zaostala

z viacerých príčin v minulosti. V Ľubochnianskej i Čiernovážskej doline dlho fungovali železničky. Vzhľadom na to, že OZ hospodári len na území národných parkov, je získanie povolenia k výstavbe tak potrebnej cestnej siete abnormálne obtiažne.

V súčasnosti sa však lesné cesty stavajú šetrnou bagrovou technológiou, ktorá je síce oveľa drahšia, ale podstatne citlivejšia voči prírodnému prostrediu ako tie ostatné...

Áno, ale súčasná ekonomická situácia nedáva predpoklady na rozsiahlejšie budovanie zväžnic. No i napriek tomu treba sprístupňovať porasty kvôli plneniu predpisov LHP a zvlášť pri vzniku spracovania kalamit drevnej hmoty.

Za aký čas sa mienite s kalamitou vysporiadať?

Určite to bude v zákonom stanovenej lehote - šesť mesiacov a to tak, aby sa predišlo znehodnoteniu dreva, ako i napadnutiu vývrátov podkôrnym a drevokazným hmyzom. V jednotlivých prípadoch podľa potreby v zmysle vyhlášky MP SR č. 244/1997 Zb. požiadala príslušný okresný úrad - odbor PPaLH o schválenie harmonogramu spracovania náhodnej ťažby nad šesť mesiacov. Záleží na ďalšom priebehu zimy, pretože v našich liptovských horách zvykne napadať snehu, ako sa u nás zvykne hovoriť, vyše práva.

Zhovárал sa: **Fedor Mikovič**



Úspešná aukcia dreva v odštepnom závode Vranov

Riaditeľ OZ Vranov Ing. Ladislav Sabolčák vyhlásil v závere minulého mesiaca aukciu dreva, ktorú sme inzerovali v regionálnej tlači, ako aj na internetovej stránke www.lesy.sk. V priebehu jedného týždňa sa na vyhradenom priestore ES Vranov zhromaždilo 221,22 m³ výrezov v drevine smrekovec, dub, buk, javor a jaseň. Nezvyčajne zoradené výrezy, ktoré pripomínali nastúpené vojenské jednotky, púťali zraky personálu OZ ako aj laickej verejnosti. Nečudo, veď išlo o prvú

takúto akciu v regióne a taktiež kvalita vystavených kmeňov bola nadpriemerná. V deň aukcie sme už len s napätím očakávali záujem potencionálnych odberateľov.

Naša snaha bola korunovaná úspechom. Prvej aukcie dreva na OZ Vranov sa zúčastnilo dvadsať odberateľov, z ktorých dvanásť podali v stanovenom limite cenové ponuky. Po vyhodnotení zapečatených obálok sme boli milo prekvapení úspechom. K výsledkom uvedeným v tabuľke treba ešte dodať, že k navýšeniu cien o 15,39% oproti vyvolávacej cene treba ešte pripočítať 10 % aukčnú prirážku, ktorá bola zohľadnená už o vyvolávacej cene. Popri dobrých finančných výsledkoch splnila aukcia dreva aj spoločenskú úlohu a priniesla do tohto regiónu nových odberateľov.

Text a foto: **Ing. Jozef Šimkanin**
vedúci odbytu OZ

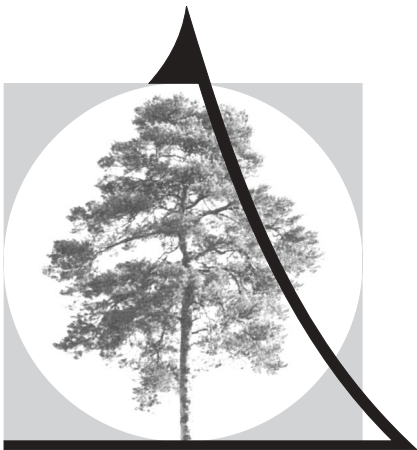
Personálne zmeny vo vedení š.p. Lesy Slovenskej republiky, generálne riaditeľstvo Banská Bystrica

Minister pôdohospodárstva SR **Zsolt Simon** v súvislosti so skončením funkčného obdobia doterajšieho generálneho riaditeľa š.p. Lesy SR Banská Bystrica **Ing. Blažej Možucha** k 31. decembru 2002, v zmysle Zákona č. 111/1990 Z.z. a jeho novely č. 547/2002 Z.z., poveril až do skončenia výberového konania funkciou generálneho riaditeľa LSR, š.p. **Ing. Jána Nováka, CSc.**, ekonomicko-obchodného riaditeľa LSR, š.p.

Do funkcie organizačného riaditeľa LSR, š.p. od 3. januára 2003 menoval **Ing. Jána Štefánika**, ktorý je zároveň jediným štatutárnym zástupcom generálneho riaditeľa.

Doterajší organizačný riaditeľ LSR, š.p. Banská Bystrica **Ing. Miroslav Holienčík** odišiel k uvedenému termínu do dôchodku.

- f. m.-



ĽUDIA A LESY

O lesníckej loby, premnožených medved'och i neporiadnych jaskyniaroch (Aj) pod Rokošom večne spievajú lesy

V dôležitých chvíľach je cenný názor ľudí, ktorí nezvyknú rozprávať to, čo sa práve hodí, ale skôr to, čo im káže rozum i srdce. V nedávny predvianočný čas som si mohol pripomenúť hneď tri takéto osobnosti. Ich domy zhodou okolností stoja v tesnom susedstve na útulnom námestíčku v Uhrovci, obci neďaleko Bánoviec nad Bebravou. V prvom sa kedysi narodili Ľudovít Štúr a Alexander Dubček, v druhom

dodnes býva **Štefan VARGA**, náš kolega, ktorý stál na čele tunajšieho polesia a neskôr aj lesnej správy pozoruhodných 35 rokov. Tu pod dominantným Rokošom (1.010 m.n.m.) prežil tri závody, sedem riaditeľov a dnes je čerstvým dôchodcom, ktorý má na súčasné lesnícke dianie vyhranený názor. Práve to bol aj dôvod nášho stretnutia.

Pán Varga, môžete úvodom trocha zaspomínať na vášho suseda, pána Dubčeka ?

Dubčeka som bližšie spoznal až v časoch, keď ako mechanizátor Západoslovenských lesov bol jedenásť rokov našim kolegom. Pri jednej jeho pracovnej návšteve v Uhrovci v polovici sedemdesiatych rokov sme na tunajšej chate na Striebornici spolu prerozprávali celú noc. Hoci som sa dosť snažil reč obrátiť aj na politiku, vôbec sa mi to nepodarilo. Dubček sa tejto téme úplne vyhýbal a reč sa krútila najmä okolo poľovačiek. Jednoduchým vysvetlením jeho ohľaduplnosti boli eštebácke autá, ktoré sa neskrývane po celý čas motali okolo chaty. Spomienkou na túto návštevu nám zostal novučičký gázik, ktorý sme dostali ako jedna z prvých lesných správ na Slovensku...

O dôchodcoch sa vie, že k rôznym témam sa vyjadrujú trocha otvorenejšie, ako v časoch, keď ich hmotné zabezpečenie záviselo aj od lojality k zamestnávateľovi....

Nemyslím si, že je to môj prípad, pretože otvorený som bol vždy. Či si už mladý pracovník kontroly poplietol javor s dubom červeným, alebo som sprevádzal vysokých hostí na diplomatických poľovačkách, vždy som im hovoril to, čo som si myslel. Samozrejme

slušne, ale zrozumiteľne. Nebolo to vždy jednoduché, ale väčšinou sa to oplátilo ...

Dobre, skúste teda svoju otvorenosť využiť pri hodnotení lesníckeho dneška...

Lesníctvo sa nám prepadá do akejsi jamy, ktorá mne osobne pripomína politickú obludnosť päťdesiatych rokov. Vtedy bol iný názor trestný, dnes je síce povolený, ale čo z toho, keď je úplne ignorovaný. Aspoň v lesníctve určite! Nepochopenie nášho posolania dosahuje azda historický vrchol. Časť spoločnosti akoby prestávala chápať podstatu lesa a lesníctva. Vzduch, pôda, voda, naša zdravá budúcnosť, to ani keby s lesmi ani nesúviselo. Poviem vám aj hlavnú príčinu tohto stavu: Nemáme svoju lesnícku loby ! Keď v krajine, ktorá je takmer napoly pokrytá lesmi nie je v 150 členom parlamente ani jeden lesník, tak je to na pováženie... Darmo si mi tu vyprávame medzi sebou svoje pravdy, bez odborne i ľudsky spriaznených vrcholových politikov sa dnes nepresadíme ! My predsa dobre poznáme skutočné súvislosti, ale kto im chce rozumieť tam hore, kde budúcnosť lesov musí oproti sociálnym problémom dneška naozaj vyzerať ako úplne druhoradá otázka?! Neúcta spoločnosti k lesom vrcholí neúctou k práci lesníka, ktorý dnes viac ako pána pripomína žobráka... Poviem vám,

že keby som sa ešte raz narodil, veľmi by som zvažoval, či ísť za lesníka. A mať syna, iste by som ho dnes odradil od nášho povolania...

To veru neznie povzbudivo... Nepričinili sme sa však o takýto stav trocha aj sami? Často zdôrazňujeme svoju lesnícku konzervatívnosť, no nie je tu teraz čas zanechať túto pozíciu a pustiť sa do boja o vlastné profesionálne pozdvihnutie?

Určite áno. Ako to však dokázať v dobe, ktorá je plná neúcty k poriadku a právu ? Miesto vašich pekných slov o pozdvihnutí by mi úplne stačilo, keby každý prichytený zlodej dreva, alebo pytlík bol príkladne potrestaný. Namiesto toho je väčšina prípadov vyriešená úplne smiešnym spôsobom a zlodeji sa mi už o krátky čas smejú do očí. Teda, ak sa smejú, to je ten lepší prípad. Horšie je, ak sa chcú s vami porátať ! Skúste si potom vo svete, kde zákony podporujú lumpov udržať glanc ! Nech sa preto nik nediví, že mnohí lesníci sú neistí a svoje povinnosti vykonávajú bez osobného nasadenia. S takou armádou sa však bitky nevyhrávajú. A sme v začarovanom kruhu...

Ako z neho von ?

Predovšetkým musíme udržať kvalitu vlastnej lesníckej roboty. Ideálne časy boli za polesí, to ma nik nepresvedčí, že nie. Vedeli sme

o všetkom a nič nám neuniklo. Dnes, nech sa chlapci snažia ako chcú, sa to už nedá tak usledovať ako voľakedy. Ale dobre, polesia sú minulosťou. Môžeme si však pomôcť inak: Treba konečne stabilizovať lesné obvody a ich obsadenie. Nemôžeme predsa každú chvíľu meniť hranice obvodov a ich obsadenie a domnievať sa, že sa to neodrazí na kvalite lesníckej roboty. Tu ozaj nejde o akési zabetónovanie, ale o to, aby lesník mohol naplno využiť svoje skúsenosti. Na našej správe sme napríklad každý rok robili okolo 20 ha premien. Dnes je to názorná ukážka zmyslu lesníckej práce, ktorú však nik nespravil ani za rok, ani za dva. Vidia to aj tunajšie urbáre, ktoré nám nechali svoje lesy v prenájme. Vzniká otázka - chceme, aby kvalita lesa rástla, alebo sa uspokojíme s cynickým konštatovaním, že hora rastie tak, či tak... Je na nás, aby správnu odpoveď verejnosť dobre poznala - horu treba ustavične zveľaďovať, pretože len vychovávaný les plní všetky svoje funkcie. A cena týchto funkcií bude rásť. Presvedčiť verejnosť, no najmä politikov, že do týchto funkcií sa oplatí investovať je dnes naša najväčšia, no zároveň najťažšia úloha.

Dobre, no asi by sme sa nemali čakať na to, že sa to všetko porieši tam hore, ale treba získať verejnosť na svoju stranu pri každej vhodnej

priležitosti. Napríklad - v doline Hradištnica sme dnes videli pozoruhodne vkusne upravený vstupný areál do miestnej jaskyne, ktorý má však zásadnú chybu - je vybudovaný nelegálne. Nemali by sme v takýchto prípadoch namiesto kritiky radšej jaskyniarom pomôcť? Určite by nám to v budúcnosti nezabudli...

Sám som bol prekvapený, ako to tam v poslednom čase dobudovali. Nám priamu škodu v podstate neurobili, trochu nám však ich činnosť prekáža pri poľovačkách, lebo jaskyňa je priamo v strede revíru. Asi by sme však s nimi spoločnú reč nájsť mohli a mali. Úloha robiť si dobrou lesníckou diplomaciou z bývalých odporcov súčasných spojencov bude stále aktuálnejšia. Nepochybne, je to jedna z ciest, ako sa pričiniť o zásadný obrat v posudzovaní našej práce.

Keď ste už spomenuli poľovníctvo - za jediný deň nášho putovania tunajšími lesmi sme videli azda každý druh zveri, pravda, okrem medveďa. Ale aj jeho stavy, ako som ráno začul na lesnej správe v Žitnej - Radiši, trvalo rastú...

Ani sa nedivte - medveď sa nemôže loviť na jar, nemôže sa loviť ťažší ako 100 kg, nemôže sa loviť na mrcinu. To všetko spôsobuje, že napriek nášmu úsiliu dost' hosťov

odchádza bez úspechu. Výsledkom toho je, že prírastok, ktorý sa mal odloviť, ostáva v lese. Riešenie by tu však bolo: Odstrel neodlovených jedincov prideliť po určitej lehote personálu. Je to však v rukách podniku. A verte, že by to malo svoj efekt. Neraz sa tu totiž stane, že ideme s hosťom na posed aj pätnásť nocí za sebou a - nič. Hosť odíde a náš lesník stretne medveďa hneď najbližšiu noc presne na mieste, kde ho pred tým s hosťom márne čakal...

Čakanie na medveďa, čakanie na lepšie časy lesnícke... Jedno i druhé chce nielen trpezlivosť a odvahu, ale najmä fortieľ. Je dobré, že naša kolektívna lesnícka skúsenosť sa môže oprieť o životnú múdrosť ľudí, čo v lesoch strávili nejedno decénium. Aj o múdrosť Štefana Vargu. Hoci nedávny odchod do radov dôchodcov zanechal v jeho duši akýsi íverčok, smútiť sa veru nebude. Nieto kedy, poľovnícke funkcie a najmä vnúcatá to ani neumožňujú. V doline dnes správcuje Ing. Jaroslav Sednička, ktorý bol po rokoch úzkej spolupráce prirodzeným nástupcom Štefana Vargu. Ich vzájomná otvorená komunikácia ma utvrdila v tom, že tí, ktorí poctivo slúžia lesu sa nedelia na bývalých a súčasných. A tak je to iste aj správne, veď lesy večne spievajú nielen v Gulbranssenovej trilógii, ale aj pod tunajším Rokošom.

Pripravil: **Ján Mičovský**

Hodnotenie trofejí (Š. Varga prvý z ľava).



Historická chvíľa správy - strelil sa prvý medveď (Š. Varga vzadu v strede).



PREDSTAVUJEME VÁM LESY SR, š.p.

História Odštepného závodu Čadca

Územie dnešného odštepného závodu bolo formované na základe socializácie triedneho bohatstva podľa Vyhl. č. 105/1946 Zb. z prevzatých konfiškátov a vykupovaných majetkov, prevzatím mestských a obecných lesov do socialistického sektoru. Táto majetková podstata bola daná do priamej správy lesným zárodom, ktoré riadil Krajský inšpektorát v Žiline ako Čsl. štátnych lesov, n.p.

Do odbornej správy lesov boli zahrnuté neprevzaté lesy, spoločstvenné lesy bývalých urbáriátov a pasienkové družstvá, spoločnosti a prednostne súkromné lesy. V oblasti Kysúc túto odbornú správu lesov prevádzal Lesný závod Oščadnica so svojimi 12 správami. Od 1.1.1956 boli v oblasti Kysúc vytvorené 2 lesné závody - Lesný závod Čadca a Lesný závod Oščadnica. Sídlo Lesného závodu Oščadnica bolo v roku 1965 premiestnené do novovybu-

dovaných priestorov v Krásne nad Kysucou, v ktorých sídli aj terajší Odštepný závod Čadca.

V čase vytvorenia závodov mal LZ Čadca vo svojej správe 75,5 % lesov spoločstvenných a súkromných. Lesný závod Krásno nad Kysucou z celkovej výmery 25.053 ha v čase vzniku mal štátnych lesov 7.522 ha a súkromných 10.910 ha. Zvyšok tvorili lesy urbárske a spoločenské, ochranné a JRD. Súkromné lesy boli na oboch závodoch roztrúsené po celej katastrálnej výmere a mali viac ako 20.000 majiteľov.

Súčasná územná pôsobnosť závodu je pomerne krátka a datuje sa od zlúčenia bývalých lesných závodov Čadca a Krásno nad Kysucou, ku ktorému došlo 1.7.1991. K zmene sídla závodu došlo 1.1.1992.

Súčasná, prírodné podmienky

Kysuce sú jedným z najmenších regiónov na Slovensku. Rozkladajú sa v severozápadnom

kúte Slovenska na území okresov Čadca a Kysucké Nové Mesto. Majú takmer všade prírodné hranice: na juhu ho ohraničuje Žilinská kotlina, na severe a severozápade sú to Kysucké Beskydy, Jablunkovské medzihorie, Zadné hory a Turzovská vrchovina, na západe sú to Javorníky a na východe je to Kysucká vrchovina a Oravská Magura. Územie Kysúc je prevažne hornaté (60 %). Najnižší výškový bod je v mieste, kde rieka Kysuca opúšťa teritórium regiónu (Kysucká brána) s nadmorskou výškou 333 m n. m. Najvyšší vrch je Veľká Rača s nadmorskou výškou 1 235 m n. m.

V rámci drevárskej výroby odštepný závod v roku 1995 otvoril prevádzku novej pily v Starej Bystrici. Táto prevádzka je orientovaná v rámci efektívnejšieho zúžitkovania drevnej hmoty na porez tenkej drevnej hmoty od 12 do 20 cm.

V roku 1997 bola daná do prevádzky drevárska výroba v Turzovke - Predmieri, ktorá je



ODŠTEPNÝ ZÁVOD ČADCA

zameraná na výrobu stavebných hranolov.

Od 1. 8. 2002 bude zahájený perez nadrozmernej menej kvalitnej oddenkovej ihličnatej hmoty v novovybudovanej prevádzke v Oščadnici.

Ročný plán porezu na pile v Starej Bystrici je 11.000 m³, v prevádzke v Turzovke - Predmieri 3 300 m³, v Oščadnici 8 000 m³.

Súčasťou ostatnej činnosti je i poľovníctvo. Vo vlastnej réžii obhospodaruje odštepny závod 3 poľovnícke revíri s celkovou výmerou 7 467 ha a jeden spoločný poľovný revír na ploche 3 427 ha. V nich sa loví prevažne zver raticová, jelenia, danielia, srnčia a diviacia. Danielia zver sa vyskytuje a loví iba v poľovnom revíri Husárik. V záujme zlepšenia trofejovej kvality danielie zveri odštepny závod vybudoval aklimatizačnú zverničku na výmere 20 ha, do ktorej sa vypustila danielia zver z iných lokalít Slovenska. V časti Vychylovka boli vybudované odchytné zariadenia na odchyt rýsa ostrovida (*Lynx lynx*). Odchytené rysy sa predávali do ZOO a poľovných revírov v rámci Európy.

Z ostatných druhov zveri odštepny závod realizuje odstrel medveďa a vlka. Odstrel trofejovej zveri a medveďa je väčšinou vykonávaný ako poplatkový odstrel pre tuzemských a zahraničných poľovníkov. Na zabezpečenie spokojnosti a spríjemnenia pobytu poľovníckych hostí im odštepny závod ponúka ubytovanie vo vlastných ubytovacích zariadeniach na vysokej štandardnej úrovni.

V ostatnej lesnej výrobe má OZ voľné kapacity na výrobu



a dodávky ozdobnej a priemyselnej čečiny v drevinách smrek, jedľa a na vianočné stromčeky prevažne v drevine smrek a v obmedzenom množstve v drevine jedľa. V rámci rekreačných činností poskytuje OZ ubytovacie možnosti v siedmich rekreačných chatách kategórie 1 - 3 s celkovou kapacitou 60 lôžok. Tri rekreačné zariadenia nachádzajúce sa v Oščadnici sú vyhľadávané najmä v zimnom období vďaka dobrému prístupu k novému lyžiarskemu areálu Snow Paradise Oščadnica.

V teritóriu OZ sa nachádza lesná úvratová železnička, jediná

v Európe. Slúžila na prísun drevnej hmoty z bývalého lesného závodu Zákamenné do píl v Oščadnici. V roku 1969 bola z ekonomických dôvodov zrušená. Úsek trate Kubatkovia - Tanečník sa zachoval ako kultúrna pamiatka, historická lesná železnica je súčasťou Múzea kysuckej dediny vo Vychylovke a je atraktívnym cieľom výletov spojených s možnosťou previesť sa vláčikom.

Text: **Ing. Jaroslava Vojteková**
Foto: **Ing. Milan Laš a Pavol Rábik**

- 1 - Chata Backová
- 2 - V kysuckých lesoch
- 3 - SDV Oščadnica
- 4 - SDV Oščadnica
- 5 - Hájenka Oščadnica Tichá



O našu tlačovú besedu prejavili bratislavskí novinári veľký záujem

Foto: Ján Mičovský

Zástupcovia lesoochranárskeho zoskupenia VLK a š. p. Lesy SR Banská Bystrica predostreli novinárom svoje zámery a predstavy o svojej ďalšej spolupráci. Zľava Rastislav Mičaník, náčelník LZ VLK Východné Karpaty, Juraj Lukáč, náčelník LZ VLK, Fedor Míkovič, tlačový tajomník LSR a Blažej Možucha, generálny riaditeľ LSR.

Foto: Ján Mičovský

„Vlkári“ a lesníci sa stretli na novinárskej pôde

Všetci, čo v ten predsviatočný decembrový deň prišli do Domu novinárov v Bratislave, pociťovali výnimočnosť tej chvíle a udalosti, ale aj personálneho zloženia účastníkov: na pôde Slovenského syndikátu novinárov sa po prvý raz stretli zástupcovia dvoch skupín, ktoré doteraz málokedy nachádzali spoločnú reč - aj keď obom ide o to isté: o ochranu a zveľadenie nášho spoločného bohatstva - lesov, najmä tých, čo patria štátu, teda všetkým občanom Slovenska.

Na stretnutí za hojnej účasti bratislavských novinárov došlo k zásadnému zlomu vo vzájomnej kooperácii

„vlkárov“ a pracovníkov LSR - k podpísaniu deklarácie o vzájomnej spolupráci, ktorej výsledky budú mať možnosť kontrolovať novinári a skrz médiá aj celá slovenská verejnosť.

„Mikulášsky darček“ všetkým priaznivcom, priateľom a milovníkom lesa obsahuje vyhlásenie o zhode úsilia pri ochrane a ekologicky účinnom obhospodarovaní slovenských lesov, ako aj spoločnom záujme na priehľadnej, transparentnej ťažbe dreva.

LESOOCHRANÁRSKE
ZOSKUPENIE



SPOLOČNÁ DEKLARÁCIA

Lesy Slovenskej republiky, š.p., Banská Bystrica,
zastúpené generálnym riaditeľom Ing. Blažejom MOŽUCHOM (ďalej ako "LSR")

a

Lesoochranárske zoskupenie VLK, Tulčík,
zastúpené náčelníkom Ing. Jurajom LUKÁČOM (ďalej ako "LZ VLK")

sledujúc záujmy slovenských lesov

sa s plnou vážnosťou zhodli na nasledovnom vyhlásení:



Predmet spoločného vyhlásenia

1. LSR a LZ VLK podpisom tohto dokumentu verejne deklarujú svoj záujem spojiť všetky spoločenské sily na dosiahnutie strategického cieľa, ktorým je zachovanie a zveľadenie lesov Slovenska v celej šírke ich jedinečného významu. Územne sa tento dokument vzťahuje na štátne lesy v správe podniku Lesy SR, š.p.

Vzájomná spolupráca

2. LSR a LZ VLK sa rozhodli v záujme podpory uvedeného strategického cieľa nadviazať konkrétnu spoluprácu. Predmetom tejto spolupráce bude najmä:
 - udržanie štátneho vlastníctva lesných pozemkov v nezmenšenom rozsahu
 - trvalý záujem dodržiavať predpisy LHP, resp. iniciovať ich zmenu v konkrétnych zreteľa hodných prípadoch

- odhaľovanie trestnej činnosti a priestupkov v lesných porastoch
- vzájomná včasná a vecná konzultácia pripravovaných zákonov, vyhlášok a nariadení týkajúcich sa lesov, osobitne pri tvorbe nového lesného zákona
- vzájomné si poskytovanie informácií majúcich vzťah k lesom, s podmienkou, že tieto informácie nemajú charakter obchodného tajomstva
- vzájomné si poskytovanie podporných stanovísk vo veci konkrétnych aktivít majúcich súvis s napĺňaním deklarovaného cieľa

3. V zdôvodnených konkrétnych prípadoch LSR poskytnú LZ VLK informácie o predpisoch LHP a údaje o ich realizácii (LHE), pokiaľ to neobmedzia iné predpisy.
4. LZ VLK poskytne prostredníctvom svojej siete dobrovoľných členov lesom pomoc pri odhaľovaní nelegálnych, resp. podozrivých zásahov v lesných porastoch.
5. Obidve strany sa budú vždy vopred informovať pred medializovaním informácií týkajúcich sa druhej strany, a to tak, aby bolo možné informácie preveriť skôr, ako tieto budú zverejnené.
6. Pri vypracovávaní LHP budú LSR v rámci schvaľovacieho konania prihliadať na informácie LZ VLK o cenných biotopoch, extrémnych stanovištiach, vodných zdrojoch a iných okolnostiach, ktoré by mohli mať vplyv na režim hospodárenia.
7. LZ VLK aktívne podporí záujmy LSR sledujúce spoločný strategický cieľ prostredníctvom lobingu v NR SR a médiách.

Ostatné dojednania

8. Signatári budú spoločne, spravidla 1 x ročne informovať na tlačových konferenciách o vzájomnej spolupráci a jej výsledkoch.
9. Pokiaľ sa nedohodne inak bude spolupráca v konkrétnych prípadoch vždy odsúhlasená na úrovni generálneho riaditeľa LSR a náčelníka LZ VLK.
10. Táto deklarácia bude zverejnená, pričom sa médiá vyzvú na verejnú kontrolu jej plnenia

Ing. Juraj LUKÁČ
náčelník
Lesoochranárske zoskupenie VLK

Ing. Blažej MOŽUCHA
generálny riaditeľ
Lesy Slovenskej republiky, š.p.

Bratislava, 4. decembra 2002

NOVÝ NÁUČNÝ CHODNÍK

Neďaleko svetoznámeho kúpeľného mesta Piešťany, v územnej pôsobnosti Lesnej správy Moravany nad Váhom, bol 26. novembra 2002 otvorený Náučný chodník Moravany nad Váhom. Je to už druhý náučný chodník s lesníckym zameraním otvorený tohto roku v Odštepnom závode Smolenice. Úvodné slovo predniesol **Ing. Stanislav Goga**, CSc. riaditeľ OZ Smolenice a **Ing. Blažej Možucha**, generálny riaditeľ štátneho podniku Lesy SR so sídlom v B. Bystrici. Podrobný opis náučného chodníka a jeho poslanie vysvetlil Ing. Vladimír Turan vedúci LS Moravany nad Váhom. O histórii tohto regiónu porozprával riaditeľ Archeologického ústavu SAV v Nitre prof. PhDr. Alexander Ruttkay, DrSc. Na otvorení sa zúčastnili hostia: zástupcovia štátnej a verejnej správy, starostovia obcí Moravany nad Váhom, Hubina, Ducové, zástupcovia Lesoprojektu Piešťany, Slovenskej lesníckej komory, TANAP-u, príbahlých Odštepných závodov, občianskych združení, školstva a masmédií. K slávnostnej atmosfére prispeli svojim kultúrnym programom deti zo Základnej školy v Moravanech nad Váhom i občania obce Nitrianska Blatnica v dobových krojoch. K otvoreniu náučného chodníka bol vydaný sprievodný bulletin obsahujúci okrem textov informačných tabúl i v stručnosti údaje o organizačnej štruktúre štátneho podniku Lesy Slovenskej republiky, OZ Smolenice, o výmere obhospodarovaných lesov, ťažbe dreva a drevinovom zložení lesov.



Hlavným poslaním náučného chodníka je oboznámiť širokú verejnosť, milovníkov prírody, mládež i náhodných návštevníkov s úlohou a poslaním lesov, prácou lesníkov, históriou lesného hospodárstva i kultúry regiónu. Náučný chodník má dĺžku 5,3 km so štyrmi zastávkami, z ktorých každá má určité tematické zameranie viažuce sa okrem významu a zaujímavosti danej lokality aj na priblíženie určitej časti lesného hospodárstva návštevníkovi a zdôraznenie lesa ako dôležitej súčasti životného prostredia človeka. Chodník vedie údolím potoka Striebornica až k lokalite Výtoky, odtiaľ dolinou popod Sokolie skaly do sedla Gajda - hrebeňa Považského Inovca. Neskôr sa plánuje napojenie tejto trasy na historicko-náučný chodník, ktorý ako pôvodná stredoveká cesta spájajúca Ponitrie a Považie povedie popri rotunde



sv. Juraja (pod Marhátom) pochádzajúcej z čias Veľkomoravskej ríše. Chodník taktiež nadväzuje na existujúce turistické a lyžiarske trasy.

Práca v lese bola od pradávna veľmi namáhavá. V minulosti používaná technika a technické zariadenia už prakticky neexistujú. Zato sa podarilo získať a na tabuliach umiestniť historické fotografie týkajúce sa dopravy, hlavne približovania a odvozu dreva a porovnať minulosť s technikou súčasnosti. Možno práve tieto technické prvky si získajú i srdce tých, ktorí majú vzťah viac k technike a histórii. Na jednej z tabúl sú tiež graficky znázornené niektoré celospoločenské funkcie lesa. Jednoduchý obrázok posluží na stručné vysvetlenie funkcie lesa i najmenším návštevníkom. Na poslednej informačnej tabuli je opísaná história stredovekej obchodnej cesty a lesná zver žijúca v okolitých lesoch.

Dúfame, že les a samotný náučný chodník bude miestom, kde si bude môcť návštevník duševne oddýchnuť a nabráť nové sily. Popritom získa nové vedomosti, možno pochopí prácu a snahu lesníkov o zachovanie lesa ako neodlučiteľnej súčasť nášho životného prostredia.

Jozef Blažo, OZ Smolenice

Výskyt škodlivých činiteľov v lesoch Slovenska za rok 2002

Lesnícka ochranná služba (LOS) upozorňuje vlastníkov a užívateľov lesov, že do 20. februára 2003 treba vyplniť a odovzdať tlačivá L 116 "Hlásenie o výskyte škodlivých činiteľov za rok 2002" a ich prílohu "Prehľad o spotrebe prípravkov na ochranu lesa v roku 2002".

Hlásenie spracováva každý subjekt obhospodarujúci les a predkladá ho prostredníctvom svojho odborného lesného hospodára (OLH) priamo na Lesnícky výskumný ústav, Lesnícku ochrannú službu, Lesnícka 11, 969 23 Banská Štiavnica. Táto povinnosť mu vyplýva z ustanovení § 14a ods. 1 písm. f) a § 20 ods. 2 písm. a) zákona SNR č. 100/1977 Zb. o hospodárení v lesoch a štátnej správe lesného hospodárstva v znení neskorších predpisov a z ustanovení § 3 ods. 2 zákona NR SR č. 285/1995 Z. z. o rastlinolekárskej starostlivosti v znení zákona NR SR č. 471/2001 Z.z a § 2 výnosu MP SR č. 3322/3/2001-100 ktorým sa ustanovujú podrobnosti o prípravkoch na ochranu rastlín.

Termín predkladania hlásení je 20. február, aby korešpondoval s predkladaním hlásenia L 144 (Bilančný výkaz lesnej hospodárskej evidencie) a L 146 (Výkaz vykonaných hospodárskych opatrení podľa JPRL). Tlačivo má od roku 1995 rovnakú formu. Pre rok 2002 upozorňujeme na zmenu v jeho záhlaví (prvej tabuľke). Prispôbili sme ho tlačivám L 144 a L 146 a takto ho treba aj vyplniť. Umožní to jednoznačnú identifikáciu subjektov, jednotné spracovanie údajov a ich sumarizáciu podľa LHC.

Z hlásení L 116 a z poznatkov regionálnych inšpektorov spracúva LOS každoročne "Elaborát o výskyte škodlivých činiteľov v lesoch Slovenska", ktorého súčasťou je aj prognóza vývoja biotických škodcov a ochorení v nasledujúcom roku. Podľa územného členenia a podľa drevín podáva prehľad o výskyte abiotických a biotických škodlivých činiteľov a o vykonaných opatreniach proti nim. V textovej časti elaborátu sa okrem toho hodnotí priebeh počasia, výsledky monitoringu zdravotného stavu lesov, analyzujú hlavné problémy ochrany lesov za uplynulý rok a podrobne sa komentujú údaje z tabuliek, grafov a mapiek.

Tlačivá hlásení zasiela LOS na začiatku roka všetkým OPPLH na OÚ a KÚ. Priamo sú poskytnuté všetkým subjektom obhospodarujúcim štátne lesy a mestským, obecným, cirkevným lesom, urbáriátom a ostatným vlastníkom ktorí hospodária na výmere väčšej ako 500 ha. Potrebné tlačivá možno vyžiadať tiež na LVÚ - LOS v Banskej Štiavnici. Veríme, že aj ich uverejnenie v prílohe časopisu LES pripomenie a uľahčí užívateľom splniť si túto povinnosť.

LOS ďakuje pracovníkom štátnej správy za pomoc pri distribúcii tlačív a všetkým obhospodarovateľom lesov a OLH za skoré a zodpovedné vyplnenie a zaslanie hlásení. Významne tým môžu ovplyvniť včasnosť spracovania elaborátu, ako aj jeho hodnovernosť.

Ing. Juraj Varínsky, CSc., vedúci LOS Banská Štiavnica

(dokončenie zo strany 1)

stretávame denne. Sú usmerňovateľom našej každodennej práce v slovenských lesoch. Aj vďaka Vašej práci môžeme dnes s hrdosťou spolu s Vami vyhlásiť, že naše lesy sú zachované vo svojej prirodzenej podobe tak, ako málokde v Európe a vo svete.

Vaša organizácia je nositeľom tých myšlienok, ktoré stáli pri zrode odborného obhospodarovania lesov. Boli ste v našich lesoch vždy nositeľom progresívnych a produktívnych metód riadenia a obhospodarovania.

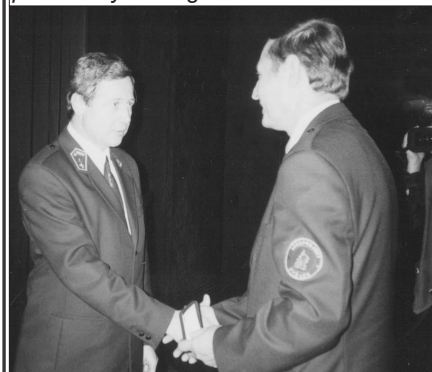
Zamestnanci štátnych lesov si dnes ťažko dokážu predstaviť odborné obhospodarovanie lesov bez spolupráce s Vami.

Veríme, že aj naďalej budeme pri obhospodarovaní a zvelaďovaní našich krásnych slovenských lesov úspešne spolupracovať.

Ke tomu si ešte raz poprajme mnoho zdravia a úspechov v povolání.

Lesu zdar!

Ing. Ján Novák odovzdáva pozdravný list Ing. Jánovi Bavišikovi



MÉDIÁ O NÁS

PREBYTKOVÉ LISTNATÉ DREVO

Paroplynové cykly pre vlastné potreby

Najväčší slovenský výrobca celulózy a papiera v Ružomberku investuje v rokoch 2002 až 2004 približne 240 mil. EUR na rekonštrukciu 18. papierenského stroja a celulóžky. Modernizáciou sa v Severoslovenských celulózkach a papierňach (SCP) zvýši výrobná kapacita papiera o 100-tisíc ton na 450-tisíc ton. Rekonštrukciou celulóžky sa výroba celulózy zvýši o viac ako 100-tisíc ton na takmer 400-tisíc ton, v závislosti od pomeru spracúvanej zmesi ihličnatého a listnatého dreva. Cieľom investície je aj zlepšenie životného prostredia v Ružomberku a jeho okolí. Najväčší prínos príde z celulóžky, kde emisie kyslíčnika siričitého a celkovo redukovanej síry (TRS) zachytí technológia podľa najlepších dostupných techník. Nový zberový systém spojí všetky zdroje do nového regeneračného kotla a rekonštruovanej pece na vápno. SCP spracúvajú najmä vlákninové drevo, ktoré sa iným spôsobom dá zhodnotiť len obmedzene. Spracúvajú takmer všetky listnaté a ihličnaté dreviny zo všetkých druhov ťažieb vrátane kalamity. V tomto roku plánujú v Ružomberku využiť asi 742-tisíc kubíkov listnatého vlákninového dreva a asi 435-tisíc kubických metrov ihličnatého vlákninového dreva V. akostnej triedy. Po pripravovanej rekonštrukcii by to malo byť v roku 2005 už 1,428 milióna a v ďalšom roku až 1,519 milióna kubíkov listnatého vlákninového dreva. SCP sa snažia o to, aby v budúcnosti bolo všetko spracúvané drevo listnaté, pretože na Slovensku je ho v súčasnosti prebytok 0,6 - 1 milión kubických metrov ročne. SCP ako ôsmy najväčší slovenský exportér pozitívne ovplyvňujú obchodnú bilanciu Slovenska. Titul Najlepší exportér Slovenskej republiky získali vlni už piaty rok za sebou. Od roku 1996 z celkových investícií vo výške asi 12 mld. Sk vynaložila firma na akcie s ekologickým prínosom viac ako 4 mld. Sk. Medzi najdôležitejšie investície patrí vybudovanie a prevádzka dvoch plynových turbín kombinovaných s parnými kotlami a parnou turbínou. Prostredníctvom dcérskej spoločnosti SPS Ružomberok sú SCP v súčasnosti jediným priemyselným podnikom na Slovensku, ktorý prevádzkuje pre svoje potreby paroplynové cykly. V súčasnosti v priestoroch čistiarne odpadových vôd v ružomerskej mestskej časti Hrboltová pokračujú na rozsiahlych ekologických akciách, ktoré prinesú výrazné zníženie zápachu.

Peter Farárik, Hospodársky denník 19. novembra 2002

LESNÍCI NEMAJÚ DÔVOD ZATAJOVAŤ MOŽNOSTI ŤAŽBY

Tvrdí Ján Ilavský, riaditeľ Lesníckeho výskumného ústavu vo Zvolene a dodáva, že najväčší podiel dreva treba predávať na verejných dražbách

Drevári tvrdia, že lesníci môžu ťažiť viac dreva. Majú pravdu?

V najbližších desiatich rokoch môže byť ťažba vyššia. Má však hranice. Je to najmä zlý zdravotný stav slovenských lesov, ktoré patria k najpoškodenejším v Európe. Často vznikajú kalamity,



Hneď na začiatku roka, 2. januára 2003, informoval verejnosť o výsledkoch našej práce v uplynulom roku, ale najmä o našich spoločných zámeroch a plánoch na ďalšie mesiace. Snímka je z vysielania Rádia Regina Banská Bystrica s rozvojovo - technickým riaditeľom Ing. Jánom Gašparom sa rozprávala moderátorka Slovenského rozhlasu Eva Faksová.

Foto: Fedor Mikovič

ktoré sa nedajú regulovať, pričom spracovanie kalamity má vždy prednosť. Ťažbu ovplyvňuje aj to, že Slovensko patrí v Európe k štátom s najväčším percentom (40) chránených lesov, čo obmedzuje ťažbu. Lesníci nemajú dôvod zatajovať možnosti ťažby, treba ich len objektívne kalkulovať.

Drevári, ale aj lesníci nie sú spokojní s tým, ako sa obchoduje s drevom. Prečo?

Myslím si, že sa nedá hovoriť o dobrom trhu. Treba ho viac otvoriť a prehľadniť. V zahraničí majú nešťatní vlastníci lesov združenia, ktoré informujú o cenách, odbyte. U nás takáto organizácia nie je.

Dominantným hráčom na trhu sú však Lesy SR. Kritizujú ich drevárske firmy odôvodnene?

Do určitej miery áno, pretože trh s drevom by mal viac využívať možnosti, ktoré dávajú verejné ponuky. Treba dosiahnuť, aby sa čo najväčší podiel dreva predával na verejných dražbách.

Koľko dreva sa tam dnes predáva?

Predávajú sa tam najmä cenné sortimenty dreva.

A ihličnatá guľatina?

Myslím si, že väčšinou nie. Pri obchode vždy treba rozlišovať, o aké konkrétne drevo ide. Máme napríklad prebytok vlákničky, ktorá sa exportuje. V súčasnosti sa diskutuje predovšetkým o jednej skupine dreva, tou je piliarske ihličnaté drevo. Ihličnaté porasty však tvoria len necelých 42 percent lesov a smrek iba 27 percent. Aj to sú limity ťažby.

Situáciu na trhu vraj výrazne ovplyvňujú aj malé pily. Naozaj?

V uplynulom desaťročí vznikli desiatky, niektorí hovoria, že stovky malých píl. Spracujú veľké objemy, do roka možno desiatky alebo aj stovky tisíc kubíkov dreva, ktoré chýbajú väčším spracovateľom. Jadrom problému sú však vzťahy medzi dodávateľmi dreva a jeho spracovateľmi. Rozhodne by mali byť dlhodobé, aby obe strany mali istotu - druhovú aj cenovú.

Chýbajú také dlhodobé zmluvy?

Áno.

Nie je to aj pre staré stámiónové dlhy dodávateľov za dodané drevo?

Môže to byť jedna z príčin, sú však aj iné. Chýbajú napríklad

výrobné programy zamerané na komplexnejšie spracovanie dreva, popíliť drevo nestačí. Treba začať budovať nové vzťahy, ktoré by dávali lepší predpoklad na seriózne dohody. Z oboch strán sa treba usilovať, aby sa vzťahy nenaštrbovali, ale zlepšovali.

Vyváža sa zo Slovenska veľa dreva?

To je relatívne, sú krajiny, čo vyvážajú viac. Ak sa však Slovensko chce radiť k priemyselne vyspelým krajinám, nemalo by vyvážať surovinu.

Vyvážame preto, že drevo nevieme spracovať?

Ak na niektoré sortimenty nie je doma odbyt, predovšetkým na vláknovinové drevo, ktorého sa vyvezie okolo 600 000m³, tak export je nevyhnutnosťou. Treba komplexne dobudovať drevospracujúci priemysel. Nejde pritom len o postavenie ďalšej celulózky, chýbajú nám napríklad polotvrde drevovláknité dosky. Bez nich sa nedá vyrobiť moderný nábytok.

Nová vláda vidí liek na odstránenie prekážok v tom, že vytvorí z Lesov SR, dnes štátneho podniku, akciovú spoločnosť. Je to cesta von z problémov?

Je to jedna z možností, ale nie jediná. V Európe prebieha živá diskusia o tom, ako by sa mali spravovať štátne lesy. Je viacero modelov. Jeden z nich je rakúsky, postavený na báze akciovky, iný je fínsky na základe štátneho podniku.

Bez ohľadu na to, ako sa zmení forma spravovania Lesov SR, je podľa vás dôležité, aby si štát udržal kontrolu nad lesmi, ktoré mu patria?

Nijaká krajina v Európe neprivatizuje lesy v pravom zmysle slova, teda žeby ich predávala. Rakúske štátne lesy môžu síce predať štátnu lesnú pôdu, peniaze však musia zložiť na zvláštny účet a kúpiť za ne najmenej toľko lesa od súkromných vlastníkov, koľko predali.

Zrejme podstatou diskusie o štátnych lesoch je predovšetkým snaha o ich efektívnejšie spravovanie, o lepšie vynakladanie prostriedkov štátu. Je teda aj o dotáciách?

Lesy majú tri funkcie - ekologickú, ekonomickú a sociálnu. A všetky tri treba vidieť v ich vzájomnej vyváženosti. Les nie je iba drevo, ale aj kyslík, rekreácia a množstvo iných mimoprodukčných funkcií, ktoré teraz nadobúdajú na význame.

Dotovať či nedotovať lesy, ktoré nepatria len štátu?

Nehovorme o dotáciách lesov, ale o štátnej objednávke na plnenie funkcií lesov, ktoré v dôsledku činnosti človeka nemôžu zabezpečiť a sú pritom dôležité pre človeka. Malo by ísť o objednávku spoločnosti na zabezpečenie toho, čo si spoločnosť objednáva od lesov navyše, ako je bežná výroba dreva a nevyhnutne to potrebuje.

Jozef Sedlák, Pravda, 22. novembra 2002

Jubilanti medzi nami

Vážení jubilanti,

dovoľte, aby sme Vám za všetkých Vašich terajších i bývalých spolupracovníkov, za všetkých kolegov a priateľov, zavinovali pevné zdravie, príjemnú atmosféru na pracovisku i v rodinnom kruhu Vašich najbližších, veľa šťastia a spokojnosti z práce, ktorú vykonávate na prospech slovenského lesníctva a tým aj celej spoločnosti.

Životné jubileá si v januári pripomínajú:

50 rokov

Jozef Šabo, nar. 31. 1. 1953, VOR OBP, PO, CO - OZ Topoľčianky • **Ing. Kamil Polák**, nar. 1. 1. 1953, vedúci LS Mutné - OZ Námestovo • **Mária Horváthová**, nar. 19. 1. 1953, STE, MTZ na LS Závadka - OZ Beňuš • **Jozef Noga**, nar. 28. 1. 1953, VLO na LS Hronec - OZ Čierny Balog • **Mária Hláčiková**, nar. 25. 1. 1953, VOR - účtovník - OZ Slovenská Ľupča • **Ing. Peter Miklian**, nar. 3. 1. 1953, vedúci DHS Krupina - OZ Krupina • **Ing. Vladimír Bauer**, nar. 7. 1. 1953, vedúci LS Kalinovo - OZ Kriváň • **Marta Cirbusová**, nar. 9. 1. 1953, STE na DHS Košice - OZ Košice • **Ing. Ladislav Ferencík**, nar. 13. 1. 1953, VOR - systémový programátor OIT - GR BB

60 rokov

Eugen Gális, nar. 1. 1. 1943, STV na LS Partizánske - OZ Prievidza • **Ing. Eduard Bocz**, nar. 9. 1. 1943, vedúci MES na DHS Prievidza - OZ Prievidza • **Michal Foldeši**, nar. 7. 1. 1943, VLO na LS Dolná Súča - OZ Trenčín • **Anton Herud**, nar. 5. 1. 1943, VLO na LS Oravská Polhora - OZ Námestovo • **Cyril Tomašík**, nar. 24. 1. 1943, majster ŠS Oravská Priebrada - OZ Námestovo • **Pavol Vechter**, nar. 24. 1. 1943, VLO na LS Javorinka - OZ Liptovský Hrádok • **Ivan Klincko**, nar. 20. 1. 1943, VLO na LS Sirk - OZ Revúca

Na starobný dôchodok odchádzajú:

Eugen Gális, nar. 1. 1. 1943, STV na LS Partizánske - OZ Prievidza • **Ing. Eduard Bocz**, nar. 9. 1. 1943, vedúci MES na DHS Prievidza - OZ Prievidza • **Michal Foldeši**, nar. 7. 1. 1943, VLO na LS Dolná Súča - OZ Trenčín • **Ing. Emília Aghová**, nar. 14. 1. 1948, STV na LS Turčianske Teplice - OZ Žilina • **Ladislav Šperka**, nar. 10. 12. 1942, STV na LS Makov Kelčov - OZ Čadca • **Ing. Miroslav Holienčík**, nar. 2. 10. 1942, organizačný riaditeľ - GR BB

Ing. Helena Turská

V poslednom vlašňajšom čísle Lesníka sme na 15. strane omylom nesprávne uviedli pôsobisko Ing. Teodora Vaverčáka, ktorý dostal podnikové vyznamenanie I. stupňa - zlatú medailu - pri príležitosti tretieho výročia založenia nášho štátneho podniku a za úspešné pôsobenie na poste riaditeľa OZ v Prešove.

Držitelovi podnikového vyznamenania II. stupňa - striebornej medaily - Ing. Ladislavovi Sabolčákovi, riaditeľovi OZ vo Vranove nad Topľou - zasa počítačový "škriatok" pridá deväť rokov k jeho skutočnému veku. Dúfame, že sme boli dobrými prorokmi a o toľko viac mu osud pridá oproti jeho osobnému životnému "plánu".

MÁTE UŽ NOVÝ KALENDÁR?

Nepochybujeme o tom, že áno. Ved' sotva by sme dnes našli človeka, ktorý by kalendár nemal - či už veľký, nástenný, ktorý plní aj akúsi okrasnú funkciu v byte, alebo na pracovisku, praktický stolový, malý vreckový, alebo v knižnej podobe s pestrým, poučným i zábavným čítaním na celý rok. Také i onaké kalendáre majú u nás dávnu tradíciu a v takýto čas, keď sa starý rok stretáva s novým, majú kalendáre najväčší kurz.

Slovo kalendár vzniklo z latinského slova "kalendárium". Bola to kniha, do ktorej sa zapisovali mená dlžníkov a zapožičaná suma peňazí. Dnes pod obsahom tohto slova rozumieme zoznam všetkých dní v roku, usporiadaných do týždňov a mesiacov. A veru ťažko by sme si vedeli predstaviť život bez takej naoko bežnej veci, ako je kalendár. S jeho pomocou si pamätáme, kedy treba čo urobiť, kedy má kto narodeniny a meniny, kedy prídu sviatočné, kedy zasa všedné, pracovné dni.

História kalendára nie je celkom jednoduchá. Tu i tam sa kalendár rozišiel s astronomickými javmi na našej Zemi i vo Vesmíre a tak ho bolo treba ustavične upravovať. V roku 46 pred našim letopočtom nariadil rímsky cisár Július Cézar opravu kalendára, ktorý nazvali po ňom - juliánsky. V roku 1582 pápež Gregor XIII. opravil kalendár do dnešnej podoby a ten tiež pomenovali po ňom - gregoriánsky.

Pod slovom "kalendár" však rozumieme aj zábavno-náučnú knihu, v ktorej okrem samotného kalendária môže čitateľ nájsť celú kópu článkov, hádaniek, fotografií a kresieb nielen pre dospelých, ale aj pre deti. Takéto kalendáre patrili medzi prvé tlačené knihy našej národnej literatúry. Často boli jedinou knihou v chalupe roľníka a lesného robotníka, či v horárskom domci na samote ďaleko za dedinou. Najznámejšími vydavateľmi kalendárov boli kedysi na Slovensku Juraj Palkovič, Daniel Lichard, ale aj Matica slovenská v Martine, Spolok svätého Vojtecha v Trnave a liptovskomikuláškse vydavateľstvo Tranoscius. Obľuba kalendárovej literatúry u najširších vrstiev čitateľov viedla vydavateľov k zaraďovaniu článkov s národnými

a sociálnymi témami.

Do knižných foriem kalendárov sa stále častejšie dostávali aj tajuplné výklady o pohybe nebeských telies, najmä planét, ktoré autori spájali najčastejšie s ľudským zdravím. K jednotlivým mesiacom sa pridávali veršované pravidlá, porekadlá a pranostiky, pribúdali ilustrácie. Na svoje si prišli aj milovníci astrologických predpovedí. Boli tam predpovede vojen, hladu, moru, povodní, počasia i politických udalostí v krajine a vo svete. Postupom rokov si život vynútil aj také praktické kalendárové rubriky, ako boli recepty na prípravu jedál, či zoznam významných trhov a jarmokov, ceny najbežnejších tovarov a podobne. Kalendár teda prežil kdejaké premeny a šťastne a dožil našich čias. V súčasnosti sa kalendáre, či už nástenné, alebo stolové, stali vďačným prostriedkom na propagovanie firiem, podnikov, či rôznych podujatí.

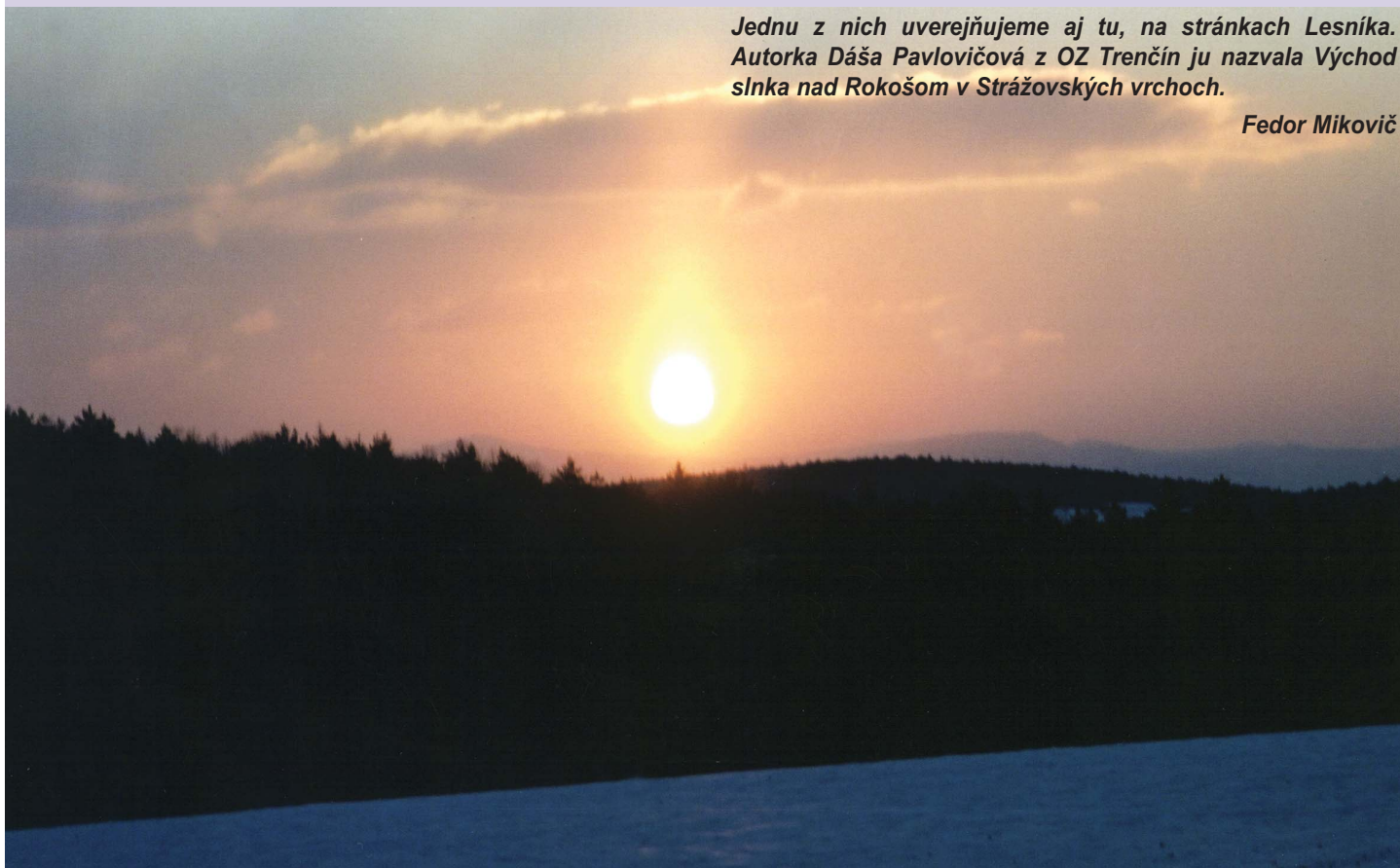
Aj náš podnik - Lesy Slovenskej republiky Banská Bystrica - vydal v tomto roku nástenný kalendár s trinástimi pôsobivými fotografiami. Ich autorom je náš pracovník - Jozef Šabo z Odštepného závodu v Topoľčiankach, ktorý si zelenú lesnícku rovnošaťu oblieka už rovné tri desaťročia. Autorský kalendár je vskutku pekný darček našej firmy k autorovmu životnému jubileu - päťdesiatinám, ktoré oslávi v posledný tohtoročný januárový deň, ale aj naopak - dôstojný dar tvorcu kalendára svojej firme.

Aj autormi 53 fotografií v stolovom kalendári, ktorý nesie logo nášho štátneho podniku, sú napospol naši zamestnanci. Editorovsky sa na príprave týchto kalendárových kolekcí podieľal Ing. Jozef Híkl z GR LSR.

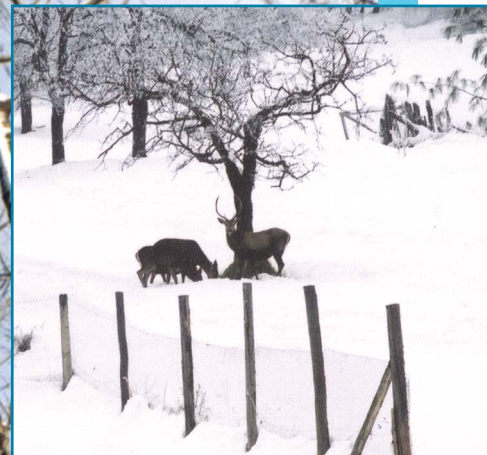
Obidva druhy kalendárov sme prihlásili do celoslovenskej súťaže kalendárovej tvorby, ktorú každoročne usporadúva Štátna vedecká knižnica v Banskej Bystrici a Sekcia fotografickej tvorby pri Slovenskom syndikáte novinárov. Verme, že naše lesnícke kalendáre budú mať úspech nielen u našich obchodných partnerov, lež aj u odbornej poroty. K tomuto presvedčeniu nás môže oprávňovať aj kvalita fotografií našich autorov.

Jednu z nich uverejňujeme aj tu, na stránkach Lesníka. Autorka Dáša Pavlovičová z OZ Trenčín ju nazvala Východ slnka nad Rokošom v Strážovských vrchoch.

Fedor Mikovič



*A celkom na záver
ešte jedna zaujímavosť:
viete, priatelia, z čoho pozostáva
jeden rok - hoci aj ten, čo je pred nami?
Tak teda, po "rozmenení na drobné"
je to: 12 mesiacov, 53 týždňov, 365 dní,
8 760 hodín, 525 600 minút
a 31 536 000 sekúnd...
Nech je každá jedna-jediná sekunda
v roku 2003 pre vás,
vážení kolegovia lesníci,
i pre vašich blízkych,
šťastnou a príjemnou.
Želajú Vám to všetci,
čo sa podieľali na tvorbe
prvého tohtoročného čísla Lesníka.*



LESNÍK, časopis štátneho podniku
Lesy Slovenskej republiky Banská Bystrica

Redakčná rada: Ing. Ján Štefánik, predseda,
Ing. Jozef Híkl, podpredseda,
Ing. Ladislav Gašpar, Ing. Ján Kovalčík CSc., Ing. Ján Mičovský,
František Suchanovský, Ružena Vaňousová

Náklad: 1000ks

Adresa redakcie: Námestie SNP č.8, 975 66 Banská Bystrica
Tel.: 048/434 41 02, Fax: 048/412 59 04;

Šéfredaktor: Mgr. Fedor Mikovič, Tel.: 0903 630 775, www.lesy.sk;
e-mail: mikovic@lesy.sk

Grafická úprava a tlač: Ústav pre výchovu a vzdelávanie pracovníkov
lesného a vodného hospodárstva vo Zvolene, Sokolská 19
960 50 Zvolen