

## Ako sme vlni investovali

Investície, ak sú správne a múdro naplánované a uplatnené, sú hnacím motorom každého prosperujúceho podniku, každej rozumne hospodáriacej firmy. Preto sme sa vedúceho Odboru investícií š. p. Lesy SR Banská Bystrica **Ing. Mateja Chovanca** opýtali, ako sme investičný plán plnili v minulom roku.

"Každý rok na GR LSR vypracúvame plány investičnej činnosti podniku. Prioritou pri ich zostavovaní sú schválené Konceptie, ako napríklad Konceptia investičného rozvoja v oblasti strojných a stavebných investícií do roku 2005, Konceptia reprodukčného procesu v ťažobnej činnosti, Využitie výrobného potenciálu Semenolesu, Opatrenia na využitie lesnej biomasy pri výrobe tepla, Konceptia lesníckej politiky SR do roku 2005, ale aj aktuálne mimoriadne situácie v jednotlivých odštepných závodoch. Rozhodujúcim faktorom investičnej činnosti, je, pochopiteľne, finančná situácia podniku.

V roku 2002 predstavoval celkový objem investícií sumu viac ako 434 miliónov korún, z toho dotácie tvorilo takmer 35 miliónov Sk.

Celkový objem investícií z vlastných investičných prostriedkov, bez dotácií, dodávateľských úverov a pôžičiek, dosiahol sumu 386 miliónov korún. Pri nákupoch strojných zariadení sme zaplatili niečo nad 204 miliónov Sk.

Prioritami podniku v minulom roku bol nákup strojov a zariadení na odvoz a manipuláciu dreva - vyše 60 miliónov Sk. Zakúpili sme napríklad 3 súpravy na odvoz dreva, 8 kolesových nakladačov strednej výkonnostnej triedy, manipulačnú linku B a Z, vozidlá na dopravu pracovníkov a pre technologickú dopravu, stroje na pestovanie lesa, výpočtovú techniku a programové vybavenie.

Na nákup environmentálne akceptovateľnej a progresívnej techniky v ťažbovej činnosti (manipulačné linky, odvozné súpravy, lesné kolesové traktory, hydraulické ruky, lesné lanovky a pod.), sme vynaložili vyše 84 miliónov Sk.

V zmysle plnenia programu Drevo - surovina 21. storočia sme za bezmála 15 miliónov korún nakúpili nové technologické linky v piatich odštepných závodoch LSR, aby sme mohli efektívnejšie využívať plný potenciál dreva, zvýšiť objemy finálneho spracovania a využívania drevnej hmoty v našom podniku.

Pre OZ Levice sme za 1,5 milióna korún zakúpili sekačku drobného drevného odpadu a vývoznú súpravu na sústreďovanie dreva z lesných porastov, určeného na zoštiepkovanie.

Využitie výrobného potenciálu OZ Semenoles v Liptovskom Hrádku GR LSR podporilo štyrmi investičnými



akciami: nákupom linky na spracovanie semien listnatých drevín, ručného vysokozdvížneho vozíka, elektrocentrály, ktorá posluží ako záložný zdroj pre fóliovníky a röntgenového prístroja pre tamojšie laboratórium - to všetko za 8,6 milióna Sk.

Nezabudli sme ani na rozvoj obchodných aktivít v oblasti poľovníctva. Pre tri OZ sme zakúpili zariadenia na rozrábku, uskladnenie a dopravu hydiny, nákladné autá s chladiarskou nadstavbou na prepravu porcovaného mäsa, mraziaci box a zariadenie na okysličovanie vody pre chov rýb - spolu nás to stálo vyše 4 milióny Sk.

Dôraz sme kládli aj na ekologické aspekty pôsobenia našej firmy, preto sme kúpili za vyše milióna ekokontajnery na skladovanie ropných látok.

Odštepný závod lesnej techniky Banská Bystrica sa v rámci svojho výrobného programu a obchodno - servisných zastúpení podieľal na nákupe 66 zariadení na približovanie a odvoz dreva a manipuláciu s ním, ako aj na nákupe strojov na pestovnú činnosť v lesných škólkach v objeme 41 miliónov Sk.

Investície do stavby drevoskladov, rekonštrukcie garáží, výstavby dielni, lesných ciest, zahrádzaní bystrín, zriaďovania lesných škôlok, skleníkov, do bytovej výstavby, stavby čističiek odpadových vôd, žump a kanalizácií, modernizácie kotolní, či do revitalizácie Holičského lesa, atď, nám z rozpočtu odčerpali 230 miliónov korún.

Výrazne sa nám podarilo rozšíriť sieť lesných ciest a zväznic. Na porovnanie: v roku 2001 pribudlo 2,7 km lesných ciest, vlni 14,6 km, čo dokazuje dôraz manažmentu LSR na prístupňovanie lesných porastov."

Ako to s investičnými zámermi vyzerať v našom podniku na tento rok, nám Ing. M. Chovanec prezradí v budúcom čísle Lesníka.

Text: Fedor Mikovič, Foto: Lubomír Vojtek

# Aká je budúcnosť slovenského lesníctva ?

Dôvodom na zverejnenie niektorých mojich myšlienok je pocit neistoty z budúcnosti v radoch zamestnancov Lesov SR, š. p., ako aj snaha otvoriť debatu o prioritách lesníckej politiky Slovenskej republiky, formulovať myšlienky a programy, v nadväznosti na Programové vyhlásenie vlády SR. Môj článok v našom podnikovom časopise má byť pokusom o vyvolanie tejto diskusie. Dúfam, vážení kolegovia, že sa medzi vami nájdú tí, ktorí majú chuť, silu, ale najmä možnosti pre budúcnosť Lesov na Slovensku niečo urobiť. Samozrejme, vítam aj názory tých, ktorí sa na tieto problémy pozerajú ináč.

## Niekoľko faktov na úvod

- V zmysle zákona riadne a zodpovedne obhospodarovaný les určený k produkcii drevnej hmoty (teda hospodársky les), plní aj všetky ostatné funkcie (pôdoochranné, ekologické, vodoochranné, rekreačné, zdravotné...).
- Úplná väčšina vlastníkov lesa sa už po stáročia usiluje o trvalý výnos zo svojho majetku. Dnes tomu hovoríme "trvalo udržateľný rozvoj".
- V lesoch hospodárime podľa desaťročných hospodárskych plánov. Faktormi úspešnej starostlivosti o les sú dlhodobosť, zodpovednosť, charakterizovaná elimináciou snahy drancovať les za účelom rýchleho ekonomického efektu a "sedliacky rozum".
- Lesné hospodárstvo, tak ako aj poľnohospodárstvo, bolo, je a bude súčasťou života slovenského vidieka. Vytvára priestor na pracovné príležitosti, hospodárske aktivity, ale aj miesto na odpočinok.
- Zákon o ochrane prírody a krajiny je dnes na Slovensku jedným z najprísnejších v Európe. Výrazne obmedzuje vlastníkov lesa, zatiaľ bez reálnej náhrady za tieto obmedzenia.
- Lesy sú v poriadku tam, kde sú bohatí vlastníci lesov, pretože tí sú schopní kryť vysoké náklady na obnovu a ochranu lesov a tiež tam, kde je bohatý štát, lebo len ten si môže dovoliť chrániť lesy a ekonomicky túto ochranu poskytnúť.
- Drevo je najekologickejší materiál, prirodzene sa obnovuje a to bez záťažky na životné prostredie.

## Problémy "lesnícko-drevárskeho komplexu"

V posledných desiatich rokoch došlo k alarmujúcemu zhoršeniu konkurencieschopnosti domáceho drevárskeho priemyslu voči európskym krajinám. Príčin vidím niekoľko :

### a/ na strane drevospracujúceho priemyslu

- slabý domáci trh a tým aj nízka spotreba domácich výrobkov z dreva
- nízke investície do modernizácie technológií domáceho piliarskeho priemyslu
- z toho vyplývajúca nízka produktivita práce s vysokými režijnými nákladmi
- aktuálne klesajúce európske ceny reziva
- takmer úplný kolaps domáceho nábytkárskeho priemyslu

- neustály rast cien vstupov do výroby

### b/ na strane lesného hospodárstva

- až nezmyselné legislatívne obmedzenia vlastníkov lesa s dopadmi na ich náklady pri hospodárení
- nedokončenie reprivatizačného procesu
- technologická stagnácia lesného hospodárstva
- macošský prístup štátu pri pomoci krytia nákladov na zabezpečenie verejnospesných funkcií lesa
- tak isto neustály rast cien vstupov do lesníckej prvovýroby

### c/ spoločný problém

- ťažko hovoriť o lesnícko-drevárskom komplexe, keď drevospracujúci priemysel je z pohľadu štátnej správy riadený Ministerstvom hospodárstva a lesné hospodárstvo Ministerstvom pôdohospodárstva.

Zoberme si príklad z poľnohospodárskeho spracovateľského priemyslu, kde tento tvorí v rámci rezortu s prvovýrobcami jeden komplex. Lesné hospodárstvo a drevospracujúci priemysel nie sú schopné v rámci štátnej správy presadzovať spoločné projekty.

### Čo s tým ?

Spoločnou snahou lesníkov aj drevárov, ktorú často deklarovali, je, aby drevo vyťažené zo slovenských lesov sa v maximálnej miere spracovalo až po úroveň výrobku na Slovensku. Táto snaha má však mnoho úskalí.

Lesníci každoročne pri správnom obhospodarovaní lesa v súlade s legislatívou a s ohľadom na trvalosť produkcie vedia definovať množstvo, drevinovú a sortimentnú skladbu ponúkaného dreva na trh.

Spracovateľské kapacity sa však najmä v posledných rokoch (po veľkej vetrovej kalamite v r. 1996) preorientovali najmä na piliarske spracovanie ihličnatej guľatiny kvality III. A, B. Dopyt spracovateľov výrazne preyšuje ponuku domácich lesníkov v tomto sortimente. S ostatnými drevinami a sortimentmi je to však už oveľa problematickejšie. Snahou každého lesného hospodára bolo, je a bude, predať celú produkciu drevnej hmoty čo najvýhodnejšie, čo je logické a prirodzené. Pochopiteľná je aj snaha zástupcov drevospracujúceho priemyslu tlačiť cenu vstupov do výroby (drevnej suroviny), čo najnižšie. Tú však diktuje trh (ponuka dopyt). Každé umelé zasahovanie do tohto procesu sa jednej či druhej strane v budúcnosti vypomstí.

### Ako ďalej?

Problém je teda na stole, treba ho riešiť. Nie je nový, iba nedoriešený. Nepomôžu tu vzájomné obviňovania. Existuje presný prehľad o štruktúre exportu drevnej suroviny zo SR. Sú známe aj jeho príčiny. Existuje prehľad o spracovateľoch dreva na Slovensku, ale aj o problémoch s platbami a nedobytnými pohľadávkami, ktoré treba odpísať na úkor lesa a lesníkov.

*Skúsme spoločne hľadať riešenia!*





# Prvá aukcia dreva na Kysuciach



Riaditeľ Odštepného závodu LSR v Čadci **Ing. Milan Berešík** v zmysle aukčného poriadku LSR, š. p. Banská Bystrica vyhlásil koncom januára aukciu dreva na Ihlčinaté priemyselné výrezy (IPV) I. a II. akostnej triedy drevín smrek a jedľa. Naš závod na prvej kysuckej aukcii ponúkal 41,59 m<sup>3</sup> drevnej hmoty, čo predstavovalo 56 kusov výrezov.

Naše pozvanie na aukciu prijali zástupcovia šiestich firiem, predstavitelia ďalších štyroch sa prezentovali ako pozorovatelia.

Vydražili sme 33,21 m<sup>3</sup> dreva. Oproti obvyklému predaju bol zisk vyšší o 6 %. Keďže v čase konania aukcie bol na trhu dostatok kvalitnej drevnej hmoty, môžeme ju považovať za úspešnú. Predpokladáme, že keď ju usporiadame v období, keď bude takejto drevnej hmoty nedostatok, prinesie nám to vyšší finančný efekt.

Počas aukcie sme pre našich obchodných partnerov pripravili aj malú anketu s dvoma otázkami:

1. Je vaša firma spracovateľom dreva, alebo sa zaoberá obchodom s drevom?
2. Považujete za potrebné usporiadať aukciu dreva aj na IPV III. akostnej triedy u drevín smrek a jedľa?

Z odpovedí sme zistili, že na našej aukcii sa zúčastnili len zástupcovia firiem, ktoré drevo spracúvajú, ani jedna z desiatich firiem, ktoré sa prezentovali, s drevom neobchoduje.

Na druhú anketovú otázku odpovedali kladne zástupcovia šiestich firiem, štyri firmy boli proti usporiadaniu aukcie.

Text a foto: **Jozef Drugo**,  
VOR-obchod, OZ Čadca

*Manželky slovenských lesníkov, najmä pracovníkov š.p. Lesy SR Banská Bystrica, dostali (a dostávajú) v týchto dňoch na svoje súkromné (prítom veľmi presné!) adresy list s priloženou vyplnenou poštovou poukážkou v kolónke "odosielateľ". Pod textom listu je podpísaný **Ing. Juraj Lukáč**, náčelník Lesoochranárskeho zoskupenia VLK.*

*Pán náčelník VLKa zahŕňa manželky lesníkov vskutku "objavnými" informáciami, napríklad: "Lesy boli vždy národným bohatstvom Slovenska", alebo: "Slovenské lesy dnes volajú o pomoc", či: "Pomôžme lesom, pretože ich potrebujeme!" Sú to konštatovania priam notoricky známe, ale pointa listu prichádza až po nich: "Podporte našu prácu pri záchrane slovenských lesov...Podporte nevel'kou sumou naše programy, ktorými bojujeme za záchranu prirodzených lesov"...atď.*

*Ďakujeme pekne, pán náčelník, za ponuku, ale pri záchrane slovenských lesov, pri ich rozumnom obhospodarovaní a zveľaďovaní, si slovenskí lesníci vystačia i sami, bez finančnej podpory, ktorú od nich žobroníte.*

*A propos: nepochybne ste, pán náčelník VLK-a, počuli niečo o zákone, platnom na celom území Slovenskej republiky, teda aj u vás, v Tulčíku, kde sídli VLK. Ak nie, pripomíname vám, že máme na mysli zákon o ochrane osobných údajov. Budeme úprimne radi, keď sa nám zdôveríte, odkiaľ ste získali podrobné a presné adresy s menami manželiek slovenských lesníkov.*

*A na dôvažok: mrzí nás, že zmluvu, ktorú ste pred zrakmi zástupcov slovenských médií podpísali 4. decembra minulého roku v bratislavskom Dome novinárov s najvyšším predstaviteľom š. p. Lesy SR, sa vám akosi nechce dodržiavať. V nej sa totiž hovorí aj čosi o korektnej spolupráci medzi členmi LZ VLK a slovenskými lesníkmi. Spomínate si?*

*Nuž tak veru. Pán náčelník sa rozhodol tiahnuť do boja za záchranu slovenských lesov (aj) za peniaze manželiek slovenských lesníkov. Tento bohumilý plán mu však asi ťažko výjde, pretože slovenskí lesníci "nainfikovali" blízkym a úprimným vzťahom k lesu celé svoje rodiny, nie iba svoje manželky. Ak teda tento "počin" pána náčelníka nechceme označiť expresívnym výrazom nehoráznosť, potom ho musíme nazvať prinajmenšom trúfalosťou.*

*Ukazuje sa, že VLK sa bude musieť poobzerať za finančnou podporou u manželiek zástupcov iných záujmových skupín, združení či zoskupení, ktorých členovia sa síce pracou a obchodom s drevom zapodieávajú, ale na ochranu lesa im prítom veľa času nezostáva...*

## DOSTALI STE LIST OD VLK-a ?



**Fedor Mikovič**



## Bohatá „úroda“ šušíek na hornej Nitre



Hlavným cieľom Konceptie zachovania a reprodukcie genofondu lesných drevín na roky 2001-2010 je rozšíriť oblasť pôvodného vyhľadávania, zakladania a obhospodarovania génových zdrojov na celoplošné opatrenia k zabezpečeniu genetickej diverzity lesných drevín v požadovanej šírke a variabilite.

Oblasť celoplošných opatrení sa uplatňuje na úrovni najnižších organizačných jednotiek - lesných správ v rámci bežného obhospodarovania lesa tak, aby uvedené zásady a požadované ciele boli zabezpečené na zodpovedajúcej úrovni.

Jedným z týchto cieľov je získať dostatočné množstvo druhovo a provenienčne vhodného sadbového materiálu na umelú obnovu lesa, pretože tá i napriek preferovaniu prirodzenej obnovy, zostane dominantným spôsobom obnovy lesa.

Prirodzená obnova má vzrásť v roku 2010 na 2280 ha (čo je 30% z celkovej obnovy) oproti 1361 ha v roku 1999 (čo bolo 19% z celkovej obnovy).

Umelá obnova má poklesnúť v roku 2010 na 5320 ha (čo bude 70% z celkovej obnovy) oproti 5806 ha v roku 1999 (čo bolo 81% z celkovej obnovy).

Na celoplošné opatrenia a teda i na umelú obnovu v Konceptii nadväzujú a dopĺňajú ich špecializované opatrenia na zachovanie a reprodukciu genofondu lesných drevín, ktoré sú zamerané i na zakladanie a udržiavanie semenných sádov ako účelových porastov, založených na reprodukciu výberových stromov ako najcennejších zložiek genofondu lesných drevín. Pre lesnú prevádzku slúžia predovšetkým ako zdroje ľahko dostupného osiva známej, alebo predpokladanej genetickej hodnoty. Čiže účelom semenných sádov je predovšetkým záchrana ich genofondu pri podružnom význame ich produkčnej funkcie.

Jeden z takýchto existujúcich semenných sádov - Kľúčovňa - s výmerou dva hektáre, založený v roku 1977 pri OZ š.p. Lesy Prievidza, sme navštívili pred pár dňami práve pri zbere šušiek - semenných plodov borovice lesnej, sosny (*Pinus sylvestris*L.).

Nazbierané šušky sa zasielajú do Semenolesu v Liptovskom Hrádku, špecializovaného závodu, zameraného v rámci Slovenska na zber, spracovanie, skladovanie a predaj semien lesných drevín, ktorý sa stal jedným z odštepných závodov š.p. Lesy SR. Týmto sa vytvorila možnosť priamej kontroly, zameranej na sledovanie nezmeniteľnosti pôvodu osiva, určeného na obnovu lesa. Vznikla aj možnosť metodicky riadiť jeho činnosť a koordinovať ju s ostatnými odštepnými závodmi. Realizátormi Konceptie sa takto priamo stali i odštepné závody š.p. Lesy SR.

Text a foto: Ing. Ján Mercel



## Levické poľovnícke dni v znamení chovu jelenej zveri

15. marca 2003 sa v Dome Družba v Leviciach uskutoční odborný seminár s medzinárodnou účasťou na tému "Chov jelenej zveri na Slovensku".

Odborný seminár bude súčasťou Levických poľovníckych dní, ktoré sa budú konať 10. - 16. marca 2003 vo viacerých sprievodných akciách, ktorým už tradične dominuje výstava "Príroda okolo nás" a súťaž videofilmov s poľovníckou tematikou.

Odborný seminár doplnia prednášky



popredných odborníkov v chove jelenej zveri z krajín strednej Európy, ako sú Ing. Vodňanský, Prof. Hromas, Doc. Perzanowowski, Prof. Garaj, Prof. Hell a pod. Nebude chýbať ani medzinárodná komisia CIC, ktorá bude hodnotiť najlepšie trofeje za rok 2002. Účasť prisľúbil aj predseda CIC Dr. Nolens z Belgicka.

Veríme, že aj v tomto roku budú Levice pokračovaním dobrej propagácie poľovníctva na Slovensku.

- jh -



Práce na príprave výstavby lesníckeho skanzenu vo Vydrowskej doline pri Čiernom Balogu, ktorého prvá časť bude odovzdaná verejnosti počas 2. ročníka Dňa stromu 19. júla tohto roku, úspešne pokračujú. Potešiteľné je, že na výzvu o vytváraní zbierkového fondu odborná verejnosť reaguje pozitívne. Medzi prvými bol riaditeľ Mestských lesov Banská Bystrica **Ing. Roman Rosiar**, ktorý sa rozhodol v prospech múzea darovať z osobného vlastníctva unikátnu lesnícku priemerku z roku 1873. Priemerka je zhotovená z mosadze, pričom je pozoruhodná systémom vzájomne protismerne sa pohybujúcich ramien. Veľmi sympatický je aj počín nášho kolegu, vedúceho LS Brusno, **Ing. Juraja Štrica**, ktorý skanzenu podaroval výnimočne zachovaný **nivelačný prístroj so statívom** (na snímke). Na jeho tubuse je gravírovaný text "Starke und Kammer Wien K.K. Polytech. inst." Obom veľkorysým darcom ďakujeme, pričom prosíme, aby v záujme vytvorenia naozaj jedinečného živého pamätníka slovenského lesníctva našli čo najviac nasledovníkov. Je isté, že naše pôjdy a pivnice skrývajú ešte množstvo zabudnutých lesníckych pokladov. Akékoľvek nástroje, zariadenia, stroje, písomnosti, odevy, všetko, čo súvisí s lesníctvom, hoci len okrajovo, veľmi uvítame. Exponáty budú v skanzene umiestnené aj s menom ich darcu.

Prvú časť skanzenu bude reprezentovať náučný chodník s 38 zastávkami. Návštevník sa po prejdení 2900 metrovej trasy zoznami s rôznymi vekovými štádiami lesa a princípom jeho výchovy, s lesnou technikou a zariadeniami, s funkciami a kategóriami lesa, s lesnou zverou, históriou i budúcnosťou lesníctva. Okrem iného bude v skanzene znázornená živá mapa lesnatosti Slovenska, bude tu pocta významným osobnostiam lesníctva, funkčné šmyky a približovacia technika, lesná škôlka, zverníčka, miliere na pálenie

# Exponáty pribúdajú



**Predstava o slovenskom lesníckom skanzene nadobúda konkrétnu podobu**

dreveného uhlia, upravené vodné pramene, pôdne profily, rez lesnou cestou. Verejnosť sa zoznami s poľovnými zariadeniami, v areáli nebudú chýbať drevorezby rubačov v životnej veľkosti. Spestrením zaiste budú diela medzinárodných ekoumelcov i vzťah človeka a lesa v originálnom stvárnení študentov architektúry. Do areálu bude z Kamenistej doliny premiestnená historická hájenka, v ktorej bude okrem iného aj "izba starého horára". Už rokmi preverená a osvedčená Čiernohronska lesná železnica bude prirodzenou živou súčasťou celého areálu. Lesnícky skanzen sa tak stane miestom nielen poučenia a oddychu verejnosti, ale aj priestorom na

deklaráciu spoločných ušľachtilých cieľov profesionálnych a záujmových skupín so vzťahom k lesu.

Význam skanzenu presiahne hranice štátu, pretože cieľom jeho tvorcov je nielen podať nevšednú informáciu o význame našej lesníckej histórie, ale aj predstaviť lesy a lesníctvo Slovenska ako mimoriadne zachované a zároveň modernú súčasť lesného bohatstva karpatského oblúka i celého starého kontinentu. Podnetná v tomto smere bude spolupráca s nórskymi lesníkmi, ktorí sa počas tohtoročnej Veľkej noci osobne zoznami s areálom skanzenu, pričom vzájomne zvažíme možnosť spolupráce na časti expozície, dokumentujúcej nadnárodný význam lesov.

Osobitné poďakovanie patrí najmä tvorcovi projektu skanzenu **Ing. Mičurovi** z Projekčnej kancelárie v Žiline, riaditeľovi OZ Čierny Balog **Ing. Englerovi**, významnému profesionálnemu ochrancovi lesov **Ing. Burkovskému** zo ŠOP v Banskej Bystrici, podnikateľovi **Ing. arch. Paškovi**, šéfke nadácie VYDRA **Mgr. Galvánkovej**, starostke Čierneho Balogu pani **Štulrajterovej**, **Ing. arch. Kattošovi, CSc.** z Fakulty architektúry v Bratislave, slobodnému umelcovi majstrovi **Búřilovi**, **Prof. Lukáčovi** a **Prof. Jakubisovi** z Lesníckej fakulty vo Zvolene, ale predovšetkým vedeniu podniku Lesy SR, Ministerstvu pôdohospodárstva SR, Ministerstvu životného prostredia SR, Ministerstvu školstva SR za veľmi konkrétnu a účinnú podporu tohto ambiciózneho projektu, ktorého základnu realizáciu sme naplánovali až do roku 2010.

**Otázka na záver:** Neviete, kolegovia, niekto o starom ruskom "pásáku" PT - 40, ktorý sa v sedemdesiatych rokoch minulého storočia bežne v našich lesoch používal? Môže byť aj vrak, pred inštalovaním v skanzene ho dáme, tak ako sa patrí, "do pucu".

Text: **Ing. Ján Mičovský**  
Foto: **Fedor Mikovič**



# HORA PADLA . . .

"Hora padla, chlapi, nič lepšie nevymyslíme, treba ju urobiť!", zavelil do "útoku" riaditeľ Odštepného závodu š. p. Lesy SR v Námestove **Ing. Jozef Herud** hneď na druhý deň po tom, čo sa vlni na konci októbra prehnala nad oravskými lesmi pustošivá veterná smršť. V novembri sa k nej pridala ďalšia ničivá víchrica a tak dovedna napočítali 66 tisíc kubíkov kalamitnej drevnej hmoty, z toho 5 tisíc m<sup>3</sup> v Štátnej prírodnej rezervácii Šrámková, v katastri obce Párnica.

Ako nás počas pracovnej návštevy na Orave informoval riaditeľ Odštepného závodu š. p. Lesy SR v Námestove **Ing. Jozef Herud**, časť kalamitného dreva, okolo 12 tisíc kubíkov, spracovali ešte do konca vlaňajška.

Na začiatku tohto roka im zostalo "ležať na zemi" ešte 49 tisíc kubických metrov, plus spomínaných 5 tisíc kubíkov v Šrámkovej.

"Tie nám ale ochránari asi nedovolia spracovať, komisia odporučila len ich chemické ošetrenie proti škodcom", informuje nás cestou do terénu **Ing. Jozef Balažec**, výrobo-technický námestník riaditeľa OZ.

Podľa Jozefa Heruda najviac kalamitnej drevnej hmoty leží na zemi

v pôsobnosti Lesnej správy Mútne - 11 800 m<sup>3</sup>, LS Oravská Polhora - 11 200 m<sup>3</sup> a LS Trstená - 10 000 m<sup>3</sup>, aj keď postihnuté boli lesy na území každej oravskej lesnej správy.

V týchto dňoch nasadili oravskí lesníci do zápasu s následkami ničivého vetra dvanásť lesných traktorov LKT 81 turbo a práve toľko pracovných skupín.

V lokalite Magura, ktorá sa dvíha nad hladinou Oravskej priehrady, spútanej hrubým ľadovým pancierom (foto hore), sa vo februárovom mraze a snehu povýše kolien borí s kalamitou partia chlapov z Mútneho." V našich mútnanských horách máme ešte stále toľko snehu, že sa tam robiť nedá, preto nás presunuli sem, aby robota nestála a z kalamity ubúdalo. Keď ubudne aj snehu, pôjdeme robiť domov, aj tam je vyvážaných stromov vyše hlavy", hovorí jeden z drevorubačskej partie - **Štefan Bernaťák**. "U nás v Mútnom padlo pod víchricou najviac stromov", pridáva sa do debaty **Pavol Sumega**. **Jozef Velčok** a **Alojz Blažák** svorne tvrdia, že pri spracovaní kalamitnej hmoty sa výkonnosť každej pracovnej skupiny znižuje oproti bežnej, ako vravia lesníci, úmyselnej ťažbe, na 50 - 60 percent.

Statné smreký sú povyvracané

krížom-krážom, kmeň na kmeni, stromové "koláče", teda koreňové systémy vyvážaných stromov, zmiešané so zamrznutou hlinou a skálím, sú otočené k oblohe a čakajú na jar, aby ich chlapi mohli s pomocou ťažkých mechanizmov narovnať do pôvodnej polohy a potom celý úsek zalesniť. Robota sa vo vysokom snehu a mraze spomaľuje, náklady na ťažbu stúpajú. "Nech sa sem prídu pozrieť tí, čo vykrikujú, že lesníci ľahko prídu k drevu", nahlas uvažuje **Jozef Velčok** a od živice čierne prsty, skrehnuté od mrazu, si zohrieva dymom z ušľafanej, dnes už ktovie koľkej cigarety...

Cestou z Magury smerom dolu, k hlavnej ceste, čo kopíruje pobrežie "oravského mora", kráčajúc vyšliapaným chodníkom, ktorý denne merajú chlapi z Mútneho, sa reč stále krúti okolo kalamity. **Ing. Jozef Herud**, znalec histórie oravského lesníctva a Hviezdoslavovej básnickej tvorby pripomenie, že s víchricami mali pod Babou horou trampoty všetky generácie oravských lesníkov. A práve "pevcovi oravskému" sa v Hájnikovej žene (akože ináč), podarilo veršami vylíčiť skazu a hrôzu, ktorú dokáže prírode a lesu pripraviť veterná smršť:



*Jak pustne, mizne, hynie les,  
ja čul vám - ťažký jeho kles!  
I strpnul som a dumať musel.  
Či čuli ste už padať les?  
Videli kedy, jak sa valí,  
videli pád a čuli ston?  
Ó to zjav hrôzy neskonálny,  
to v rozštiepení sviatku zvon,  
to nárek, čo ti uberá  
dych, v tlkot srdca prieči hate,  
to dusot, ktorý ducha mátie!  
To známka v pravde neskonála:  
že svet ten v hrobný vchádza tieň.  
Ozónom vše to uhúkne, sšviští -  
jak keby klesal jeden národ  
v poslednom vzdore na bojišti.*



Text: **Fedor Mikovič** , Foto: **Fedor Mikovič (2 - 4) a Jozef Svitek (1)**

## Dobrý sklz a presnú mušku!

### IV. Zimné športové hry pracovníkov š. p. Lesy SR Banská Bystrica

V dňoch **25. a 26. februára 2003** sa zamestnanci nášho štátneho podniku Lesy Slovenskej republiky, ktorí sa upísali športu, stretnú na 4. ročníku zimných športových hier lesníkov. Dejiskom biatlonu bude už tradične areál **v Osrbli**. Zjazdové disciplíny pripravujeme v čiernobalockom areáli **Medveďovo**.

Zimné športové hry lesníkov sú, tak ako tie doterajšie, dobre pripravené. Počas prvých troch ročníkov neboli vážnejšie starosti so snehom. Organizátori veria, že aj tento rok počasie vydrží a trate budú dobre pripravené.

Tradične sa súťaží v obrovskom slalome, muži i ženy na dve kolá. V behu so strelbou zo vzduchovky muži prvej a druhej vekovej kategórie absolvujú 10-kilometrovú trať a muži tretej vekovej kategórie, ako aj ženy oboch kategórií, pobežia 5 kilometrov.

Hodnotiť sa bude aj dvojkombinácia - súčet bodov podľa percentuálne vyjadrených časových strát v obrovskom slalome a v behu so strelbou.

Presne o mesiac po našom podujatí, **23. - 25. marca**, sa v areáli FIS na **Štrbskom Plese** uskutoční už **39. ročník Venerovského memoriálu**.

Tak teda už len správne namazať (lyže, pravdaže) a dať sa do tréningu, aby zápas so sekundami a metrami dopadol v náš prospech!

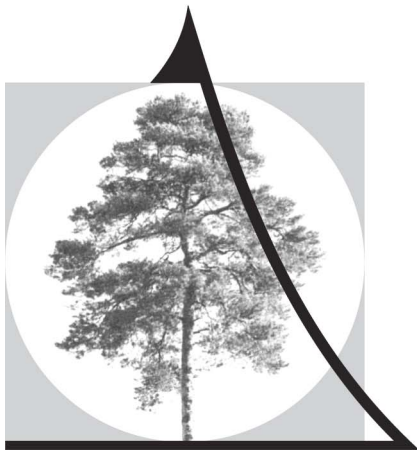
A hoci na prvých v cieľi čakajú zaujímavé ceny, víťazom bude každý, kto na naše zimné lyžiarske zápomenia zavíta.

**Ing. Jozef Híkl**

# L'UDIA A LESY

**O armáde, o Komenskom, ale i o neporiadku a odvahe**

## **Na návšteve u naozajstného kráľoviča**



"našom" ministerstve. Dnes už štvrtý rok správcuje na Majdáne, na lesnej správe, ktorá patrí k smolenickému odštepnému závodu. Vedľa samoty Parina, kde spolu s rodinou v útulnej lesovni býva, stoja dva smrekky vysadené ešte v roku 1848 na počesť práve na trón vtedy nastupujúceho Františka Jozefa I. Statné ihličnany sú v tejto rýdzo bukovej oblasti vskutku raritou. Ako som sa počas dvojdňovej návštevy presvedčil, nie jedinou...



**Na Zabíto sa križujú turistické trasy, ale pred časom tu vyrástla aj jedna z mála novopostavených hájeniek na Slovensku...**

**Ako to teda je, pán správca, s tou výzbrojou lesnickej armády ?**

Ako som povedal. Pozri, moji ľudia slúžia lesu 24 hodín denne, veď bývajú alebo v lese, alebo pri ňom. Denne zariaďujú odvoz dreva svojimi súkromnými mobilmi, na ochrannú službu chodia často svojimi autami. Je jasné, že nemôžeme byť rozšafní, no nemali by sme im aspoň čiastočne na tieto náklady prispieť? Namiesto toho ich strašíme ďalším rušením obvodov. Nožik sa mi vo vrecku otvára, keď to

počujem! Moji lesníci majú všetky výmeru lesných obvodov od 900 do 950 ha LPF, ročne od troch do sedem tisíc kubíkov ťažby, a to čistý buk, čiže tu priestor pre rušenie obvodov naozaj nie je! Akákoľvek ďalšia redukcia lesných obvodov by už bola antiproduktívna, jednoducho by to bol rébus bez praktického riešenia!

**Na dverách správy som si všimol oznam o aukcii prebierok. O čo ide, prosím ťa ?**

Prebierky do 50 rokov tu takto robíme už druhý rok. Pre každý vyznačený porast vykalkulujeme minimálnu cenu dreva na pni, ktorá sa pohybuje okolo 200 korún za kubík, a takto ho ponúkneme súkromným ťažbárom na predaj. Tí pošlú na závod svoje cenové ponuky, kde sa potom komisionálne vyberie najlepšia. Víťazi obyčajne ten, kto nielenže dá najlepšiu cenu, ale je ochotný spracovať aj menej atraktívne porasty. Nebýva s tým problém, takto vypredáme všetky prebierky do 50 rokov. Je však fakt, že hranica s Rakúskom je relatívne blízko a export sa tu kupujúcim oplatí iste skôr, ako niekde z východu Slovenska...

**Prirodzená obnova porastov sa dočkala veľkej renesancie. Dnes, keď sme prechádzali majdanskými porastami, sme aj tu videli, že naozaj oprávnené. Pohľad na záplavu rozsiahlych bukových nárastov poteší...**

Je to naozaj tak, tunajší malokarpatský ekotyp buka sa nám zmladzuje fakt prvotriedne. Nie náhodou je tu aj génová základňa buka a v rámci nej demonštračný objekt lesnickej fakulty, kde máme s profesorom Sanigom prospešnú spoluprácu. Ale napriek tomu nie sme s dosiahnutým podielom prirodzenej obnovy spokojní, hoci tento bude v roku 2003 už vyše 40 %. Tunajší potenciál je totiž oveľa vyšší. Celé čaro vecí spočíva v spolupôsobení. Naozaj nestačí v semenom roku len presvetliť a čakať. Naše skúsenosti jednoznačne potvrdzujú, že zmladeniu treba pomôcť, napokon nám to ukladá aj LHP, čo osobitne oceňujem. Máme tu založené trvalé výskumné plochy na ktorých si

**Ing. Stanislav Goga, CSc., riaditeľ OZ Smolenice:** "Na aukčnom predaji prebierok do 50 rokov vylepšujeme hospodársky výsledok závodu o zhruba 4 milióny korún. Ak by sme ich robili vlastnými, tak pri zohľadnení úplných vlastných nákladov by výsledná strata činila takmer milión korún ročne. Naopak pri aukčnom predaji ideme do trojmiliónového plusu. Vidím, že sa vám to nezdá, nuž rátajme spolu: Kubík vlákny predáme za 850 Sk, no na jeho spracovanie máme približne 900 korún celkových nákladov. Teda pri 15.000 kubíkoch je to ten necelý milión straty. Ak to isté drevo predám v priemere po 200 korún na pni, máme trojmiliónový zisk. Súhlasí, nie?"



účinnosť spolupôsobenia overujeme. A pozri sa na tie výsledky! Ak len vyhrabeme listie, zvýši sa počet semenáčikov v porovnaní s nezasiahnutou plochou o 45 %. Ak pôdu aj prekopeme, zvýšenie predstavuje 118 % ! Za presnosť týchto údajov ručím, odpočty pokusných plôch robím totiž sám so svojim synom, ktorý si tu už tretí rok zbiera podklady k diplomovke.

**No, dobre, diplomovka to bude iste pekná, ale ako to pomôže prevádzke ?**

Už pomohlo! V prípade úrody bukvice nasadzujeme do presvetlených porastov traktor s bránami. Nemám žiadne pochybnosti o efektívnosti takéhoto kroku, zvyšovať intenzitu spolupôsobenia pri prirodzenom zmladení sa jednoznačne oplatí. Ak to zoberieme za celý podnik, je to vynikajúca investícia s obrovskou návratnosťou. Každý sa o tom bude môcť presvedčiť aj na ďalšej akcii PRO SILVA, ktorá bude 19. júna tohto roku práve v našom závode. Tu by sme však chceli pripomenúť aj to, čo nás už dlhšie trápi - rubná doba buka. Naše bukové porasty sú na prvý pohľad naozaj veľmi tvárne, no keď začneme s ťažbou, zisťujeme vysoký podiel vnútornej hniloby. V našich podmienkach by bolo potrebné s obnovou začať o 10 - 20 rokov skôr. Takto zbytočne prichádzame o značný zisk.

**Zdá sa mi, že na vašej správe zvyšujete nielen intenzitu spolupôsobenia s prírodou, ale aj spolupráce s verejnosťou. Aspoň sympatický lesný náučný chodník**

**Majdán, ktorý ste tu na správe vybudovali o tom jasne svedčí...**

Myslím, že sme neobjavili nič nové, veď to platí už od čias Komenského - škola hrou. Ak chceme u verejnosti uspieť, a my vari chceme, nemôžeme urobiť nič lepšie, ako jej informácie o lese a lesníkoch podať atraktívnu formou. Ak to neurobíme my, bude to robiť niekto iný a je otázne ako. Takto sme naopak získali náskok my. Aj ne jeden z domácich sa mi priznal - už roky tadiaľto chodím, ale toto som veru nevedel... Vyše 5 km dlhý náučný chodník sme otvorili vlni na jeseň a verím, že jeho návštevnosť bude stúpať. Na 5 zastávkach tu poukazujeme na význam všetkých troch kategórií lesov, osobitne ochranných, ktorých tu na správe máme takmer 700 ha, približujeme i živú rybársku históriu našej správy, poukazujeme na spojitosť vody a lesa, pripomíname staré technológie nakladania dreva a popisujeme všetky vývojové štádiá lesa.

**Lesu i verejnosti venujete naozaj pozornosť. Ako sa vám však darí vo vzťahu k vlastným zamestnancom ?**

Snažíme sa aj tu. Na sv. Vincenta, ktorý je u nás patrónom lesných robotníkov sa 21. januára vždy slávnostne celá správa zídeme a povieme si čo nás spolu čaká. Nezabúdame ani na tých, ktorí už odišli. Každý rok napríklad navštívime hrob i príbuzných kolegu, ktorý pred dvadsiatimi rokmi v lese tragicky zahynul. Posledných rozlúčok sa zúčastňujeme spoločne v uniformách, je to možno detail, ale naozaj to k nášmu

*Ing. Ivan ĎURÍN, námestník riaditeľa OZ Smolenice: "V tom, či je dnes výhodnejšie robiť vlastnými, alebo dodávateľsky máme tu úplne jasno. Verím, že potrebná obnova kapacít sa zabezpečí aj vďaka kapitálovo silnejším kruhom, ktoré dokážu zainvestovať napríklad aj do ťažbovej techniky a ponúknuť nám svoje služby. Mrzí ma však, že odpredaj prebytočnej techniky, ktorý by posilnil podnikateľské aktivity na lesníckom trhu je u nás stále administratívne zbytočne veľmi zdĺhavý..."*

stavu patrí. Obnovil som na správe aj tradíciu kroník, každý rok zapíšeme všetko významné, čo sa na správe udialo. Ako dobre, keď si tam môžeme ujasniť mená i udalosti spred desaťročia, dvoch. Prečo to isté nedopriať aj našim nástupcom ?

**Sympatické, až by jeden povedal, že ste takou ukážkovou správou. Naozaj tu nemáte nič zlé ?**

Ale, máme. Veľmi často zdôrazňujem svojim ľuďom, že ak by niekto prišiel na našu správu s cieľom vidieť neporiadok, tak ho aj nájde, a koľko ! Nemáme spracovanú včas kalamitu, ostáva nám veľa zvyškov po ťažbe, hoci tu sme už začali pocitovať zvýšený dopyt po palive.. Veľa nepekného vyčítaš aj z knihy o nedostatkoch, ktorú vediem menovite podľa lesníkov. Do nej sa zapisujú konkrétne zistenia a otvára sa každý mesiac pri rozdeľovaní prémie lesníkov. Hoci, povedzme si pravdu, tých pár stoviek, ktoré môžeme rozdeliť až takú váhu nemá, najmä ak je to tak, že keď chcem niekomu pridať najprv musím

*(pokračovanie na strane 13)*



**Na lesnom náučnom chodníku Majdán.**



**Aj rybárstvo je na Majdáne zdrojom radosti i tržieb.**

# Po svedomitej práci príjemná zábava

Na uliciach našich miest, ale i v centrách našich dedín sa po období cirkevného adventu a vianočných sviatkov objavili prvé plagáty, pozývajúce zábavychtivých vyznávačov tanca, hudby a dobrej nálady na ples, na bál, či klasickú dedinskú zábavu, so všetkým, čo k nej patrí. Áno, sú tu fašiangy, čas veselosti, zábavy a tanca.

Zimné fašiangové spoločenské stretnutia majú u nás dávnu tradíciu. Nečudo, že aj dnešný, moderný človek sa na ne teší, pripravuje. Po dlhých zimných večeroch, prežitých pri knihe, televízore, ihliciach na pletenie, či pri inej domácej "zábavke", sa človeku žiada - ako sa vraví - vytiahnuť päty z domu, postretávať starých priateľov i nových známych, zabaviť sa, vzájomne sa poznať s kolegami aj mimo pracoviska.

Často sa potom čudujeme, čo taký spoločenský večierok dokáže z ľudí urobiť: z uhundraného, morózneho kolegu sa zrazu stane príjemný, uhladený spoločník, sršiaci vtípom a šarmom. Z uponáhľanej, nákupmi vždy ovešanej susedky zasa pôvabná, elegantná tanečnica a z tých ustavične rozhádaných susedov, zasa usmiaty, príjemný pár.

Veruže, ten plesový čas dokáže robiť svoje! A tak je to dobre, veď kultúrna a kultivovaná spoločenská zábava patrí k tým múdrym, osožným, ľudskej duši i telu prospešným spôsobom využívania voľného času. Naplní človeka príjemným pocitom z ladnosti tanečného pohybu, dobrou náladou, prinesie mu nových priateľov, nové pohľady na ľudí okolo seba.

Vážení kolegovia - lesníci, vy, ktorí sa chystáte na štvrtý spoločenský večer štátneho podniku Lesy SR, nezabudnite

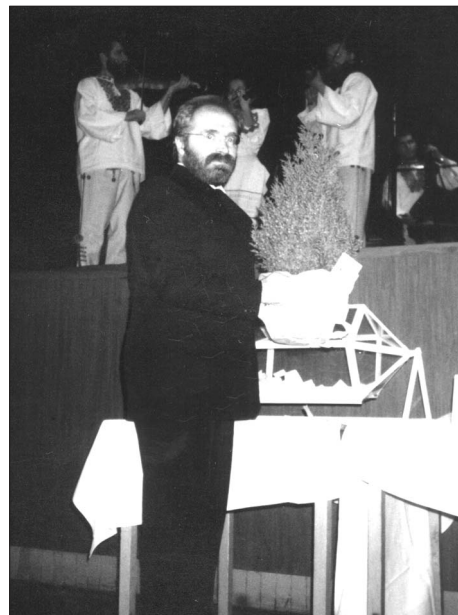
popri kontrole garderóby, aj naladiť sa na príjemnú strunu, pretože úsmev a dobrá nálada sú v každom čase a za každých okolností tými najlepšimi spoločníkmi. A vy, čo sa na podujatí zúčastníte, sa vskutku máte na čo tešiť, pretože sme sa presvedčili, že náš

## štvrtý SPOLOČENSKÝ VEČER

prípravujú zodpovední pracovníci z GR LSR viac ako zodpovedne, tak, aby všetci tristopäťdesiat pozvaní zamestnanci našej firmy a hostia, čo v posledný februárový deň o 17. hodine zavítajú do priestorov Divadla Jozefa Gregora Tajovského vo Zvolene, sa dobre citili a zabávali. Čaká ich, už tradične, hodnotné divadelné predstavenie. Tentoraz nám zvolenský divadelníci ponúkli hru "Poplach v hoteli Westminster". No nielen to, do tanca bude vyhrávať skupina IMPULZ z Lučenca. Do Zvolena zavítajú naši kolegovia zo všetkých končín Slovenska, ktorí sa o svoje pozvanie zaslúžili pozitívnym vzťahom k svojmu povolaniu a k svojmu zamestnávateľovi, ale aj svojou svedomitou prácou a osobným zástojom na dobrom výsledku vlašajšieho hospodárenia našej firmy, štátneho podniku Lesy Slovenskej republiky.

Takže dobrú zábavu a pekný večer, aby ste na dvadsiaty ôsmy februárový deň roku 2003 dlho a v dobrom spomínali, aspoň tak, ako návštevníci prvého Horehronského plesu, ktorý sa 8. februára konal - nie v niektorom meste na nábreží Hrona, ako by sa dalo uvažovať z názvu podujatia - lež na brehu Dunaja, v bratislavskom PKO.

O úspešný priebeh plesu sa svojim dielom pričínila aj naša firma, od ktorej dvaja z výhercov žrebovania tombo-



Jeden z výhercov tomboly.

lových lístkov dostali krásne sadenice okrasných stromčekov.

Jedným z nich je **Ján Vradian**, ktorému k úspechu, čo dostal do daru od tombolovej Štasteny, vyhrávala dokonca aj banskobystriická ľudová kapela s príznačným, priam lesníckym názvom - Borievka. Spokojný rodák z Hornej Lehoty na Horehroní, teraz už naturalizovaný Bratislavčan, si na lístku, priloženom k sadeničke okrasného juniperusu, prečítal:

*Tento okrasný stromček venuje šťastnému výhercovi tomboly I. Horehronského plesu v Parku kultúry a oddychu v Bratislave štátny podnik Lesy Slovenskej republiky Banská Bystrica s priáním, aby mu rástol pre radosť, krásu a zdravie. Stromček pochádza spod tatranských štítov a vypestovali ho pracovníci Odštepného závodu SEMENOLES v Liptovskom Hrádku.*

Text a foto: **Fedor Mikovič**



## Zimné hody pre jeleniu zver

Príkrmovanie lesnej zveri patrí medzi najdôležitejšie zimné povinnosti lesníkov a poľovníkov - skutočných priateľov prírody. Lesníci z Odštepného závodu š. p. Lesy SR v Prievidzi aj tejto zimy pravidelne pripravujú jelenej zveri jej obľúbenú pochúťku - spiľujú konáre rakyty, aby zver mala počas zimných mesiacov na ohryz čerstvú zelenú kôru.

Text a foto: **Ing. Ján Mercel**



# MÉDIÁ O NÁS

## **DREVO Z ROVNÍ SA KONIEC KONCOV NESTRATILO**

Pri vedení lesnej hospodárskej evidencie došlo k porušeniu postupu podľa vyhlášky MP SR č. 31/1999, ale celkový objem ťažby dvetisíc trisdvadsať kubických metrov, odevidovaných lesnou správou v lokalite Rovne považujeme za správny, tak znie konečný verdikt v posudku, ktorý vypracovala znalecká organizácia v odbore Lesoprojekt Zvolen a ktorý by mohol pomôcť uzavrieť pred časom medializovanú kauzu nelegálny výrub stromov v štátnych lesoch. Vlni v októbri Lesoochránárske zoskupenie Vlk upozornilo, že v lokalite Rovne na území Národného parku Nízke Tatry, nechali lesníci Odštepňého závodu (OZ) štátnych lesov Liptovský Hrádok vyrábať aj stromy, ktoré vopred neoznačili na výrub. Okresný úrad v Liptovskom Mikuláši po komisiálnej obhliadke s ďalšími odborníkmi konštatovali porušenie zákona a vinu si priznali aj samotní lesníci. Vinu v tom, že nedodrжали riadny postup „najprv značiť a až potom rúbať“. Podľa podozrenia lesoochránárov však mohlo ísť nielen o neprotokolárne vyrábanie asi 70 stromov, ale aj o zámerne neevidovaný výrub stoviek stromov a krádež množstva dreva. V rámci nadviazania dobrých vzťahov dokonca spolu so š.p. Lesy SR podali oznámenie na neznámeho páchatela. Avšak, podobne ako operatívny inventúra OZ, tak aj znalecký posudok Lesoprojektu svedčia v prospech toho, že drevo sa z lesa nestratilo.

Výsledky nášho zisťovania potvrdili, že došlo k nedodržaniu predpisov o vedení lesnej hospodárskej evidencie, avšak odchýlky oproti nami zistenému stavu sú tak kladné, ako aj záporné. Tento nedostatok bol spôsobený najmä tým, že hranice jednotlivých jednotiek priestorového rozdelenia lesa (JPRL) boli vyznačené až po realizácii ťažby, čím došlo k nesprávnej spôsobu evidovania ťažby za konkrétne JPRL - konštatuje Ján Bavlšík, riaditeľ Lesoprojektu.

Pokiaľ ide o ekológiu lesa, tomu opatrenia lesníkov v Národnom parku neublížili. Potvrďuje to v stanovisku zaslanom Okresnému úradu v Liptovskom Mikuláši v decembri 2002 Lesoochránárska služba, ktorá pracuje v rámci Lesníckeho výskumného ústavu Zvolen. Na základe skúmania vzoriek z vyťaženého aj vyráteného smreka konštatuje, že celkový koeficient jeho zaťaženia v uvedených porastoch predstavuje 1,9 až dvojnásobné prekročenie normálnej imisnej záťaže. Preto vraj systém vykonávania ozdravných

opatrení v predmetnej lokalite možno považovať za opodstatnený. Chradnutím oslabených smrekov sa totiž, ako je uvedené v stanovisku, zvyšuje nebezpečie namnoženia podkôrneho hmyzu.

*Peter Fillo, Rolnícke noviny, 4. februára 2003*

## **MP SR CHCE VYUŽITIE BIOMASY NA ENERGETICKÉ ÚČELY PODPORIŤ ZMENAMI LEGISLATÍVY**

Bratislava 10. februára (TASR) - Ministerstvo pôdohospodárstva (MP) SR sa chce zamerať na širšie využívanie obnoviteľných energetických zdrojov z poľnohospodárskej a lesnej výroby. Podľa štátneho tajomníka MP Jána Goliana sa totiž na Slovensku biomasa ešte stále nechápe ako ekologicky a finančne výhodná alternatíva drahšej plynofikácie. Osobitne to platí pre podhorské oblasti.

MP chce podľa Goliana podporu tejto sféry zabezpečovať hlavne zmenami zodpovedajúcej legislatívy. Pre naštartovanie energetického využitia biomasy je dôležité hlavne zosúladienie východísk lesného a komunálneho hospodárstva s terajšími obmedzeniami efektívneho hospodárenia, vyplývajúcimi zo zákona o ochrane prírody a krajiny. Na Slovensku totiž až 42 % plochy lesov tvoria chránené územia. V Rakúsku je to 15, v Českej republike 25, vo Fínsku 6 a v Švajčiarsku len 4 % lesného pôdneho fondu.

MP chce podporovať aj pestovanie energetických porastov či plodín na tých pôdach, ktoré sú nevhodné pre klasické agrárne komodity či nízkovýnosové hospodárske lesy. Potrebné je ale podľa MP využívať aj zásoby menej hodnotnej drevnej suroviny, ktorá vzniká pri ťažbe, a zamerať sa treba aj na postupné spracovávanie dreva v prestarnutých porastoch. V týchto porastoch sa totiž nachádza asi 30 miliónov kubíkov nevyužitého dreva, čo je zhruba 7-% podiel celkových drevných zásob krajiny.

Pri technologických a energetických celkoch pre výrobu a spracovanie palivového dreva a tenčiny, drevnej štiepky, peliet, pilín, slamy, bioplynu sa slovenskej strane ponúkajú aj výhodné podmienky spolufinancovania z Európskej únie.

Zvýšenie využitia biomasy na energetické účely prispeje k zníženiu až 90-% závislosti krajiny od prísunu energetických surovín zo zahraničia, dôjde k zredukovaní škodlivých exhalátov a vidiecka zamestnanosť sa môže zvýšiť o niekoľko tisíc pracovných miest.

## **DREVÁRSKO-LESNÍCKA VOJNA SA KONČÍ, VÝVOZ DREVA KLESOL**

BRATISLAVA - Výrobcovia dreva, medzi ktorými dominuje štátny podnik Lesy SR, výrazne obmedzili vývoz guľatiny. Za

január sa zo Slovenska vyviezlo o 120-tisíc m<sup>3</sup> dreva menej ako v rovnakom období vlaňajška. Je to dôsledok zlepšujúcej sa komunikácie medzi spracovateľmi dreva a Lesmi SR.

"Vývoz dreva sa obmedzil zásadným spôsobom aj preto, že priekupnícke firmy po zásahu ministra pôdohospodárstva Zsolta Simona už nedostávajú zmluvy, napriek tomu je v obchode s drevom ešte veľa netransparentnosti," vyhlásil Peter Lispuch, prezident Zväzu spracovateľov dreva SR. Podľa Lispucha vláda aj ministerstvo pôdohospodárstva už urobili niekoľko dobrých krokov, ale proces zmien treba urýchliť.

Definitívny zlom vo vzťahoch medzi výrobcami a spracovateľmi dreva nastane, keď sa podarí nastoliť dlhodobé, na začiatok troj- až päťročné zmluvy na odber suroviny. "Zatiaľ sú to síce zmluvy jednorôčné, ale nie sú jednostranné ako v minulosti," povedal Peter Magulák, generálny riaditeľ Smrečiny Banská Bystrica. Prvé kroky k zabezpečeniu dlhodobých a stabilných dodávok dreva prebudil podľa Maguláka aj záujem nemeckých a rakúskych investorov o slovenský drevospracovateľský priemysel. Malo by sa to prejavíť už v druhom štvrtroku tohto roku.

Viacročným jablkom sváru medzi lesníkmi a spracovateľmi dreva boli nevyrovnané platby za drevo. Spracovatelia odmietli, že by lesníkom dlhovali jednu miliardu korún. Podľa prezidenta zväzu Lispucha ide o dlhy firiem, ktoré už dávno

neexistujú. Na margo toho, že napríklad len Bučina Zvolen, kde je Lispuch generálnym riaditeľom, dlhovala na začiatku januára t. r. Lesom SR 14 mil. korún, Lispuch uviedol, že firma mesačne vydáva zhruba 20 miliónov korún na nákup suroviny. "Občas skízneme s platbami, to je všetko."

Sedem až dvadsaťjedendňové termíny platieb pri mesačných odberoch 15-tisíc až 20-tisíc kubíkov dreva boli podľa spracovateľov krátke. "Teraz sú uzavreté zmluvy s platbou v rozsahu 45 až 60 dní," vysvetľoval Magulák, pričom dodal, že v zahraničí sa bežne platí od 90 do 120 dní.

"Lesy SR komunikujú s odberateľmi dreva presne tak ako predtým, teda korektne a ústretovo," reagoval Fedor Mikovič, hovorca generálneho riaditeľstva Lesov SR, na vyjadrenia spracovateľov. Naďalej sa však podľa Mikoviča vyskytujú prípady zhoršenej platobnej disciplíny, pričom sa objavujú nové firmy, čo neplatia. Zároveň pripomenul, že na trhu s drevom pretrváva výrazný nezáujem o listnaté výrezy (buk) a ihličnatú vláknu.

"Lesom SR sme vyšli v ústrety, keď sme ponúkli spracovať celý previs ihličnatej vlákny," oponoval za drevárov Peter Magulák. Pri uzatváraní kontraktov nedošlo podľa Maguláka k nátlaku na znižovanie cien. "Tam, kde sme sa nezhodli, prijali sme zachovať do polroka 2003 status quo."

**Jozef Sedlák, Pravda, 17. februára**

## Jubilanti medzi nami

*Vážení jubilanti,*

*dovoľte, aby sme Vám za všetkých Vašich terajších i bývalých spolupracovníkov, za všetkých kolegov a priateľov, zavinovali pevné zdravie, príjemnú atmosféru na pracovisku i v rodinnom kruhu Vašich najbližších, veľa šťastia a spokojnosti z práce, ktorú vykonávate na prospech slovenského lesníctva a tým aj celej spoločnosti.*

### 50 rokov

**Jozef Meluš**, nar. 27. 2. 1953, LS Nitrianska Streda, vedúci VLO Tábor • **Július Bútora**, nar. 1. 2. 1953, VLO na LS Brádno - OZ Hnúšťa • **Ing. Jozef Sokol**, nar. 2. 2. 1953, EON - OZ Hnúšťa

### 60 rokov

**Ing. Milan Sulka**, nar. 19. 2. 1943, VOR - Ťažbár - OZ Topoľčianky

### 60 rokov si pripomínajú a zároveň odchádzajú na starobný dôchodok:

**Ing. Anton Kuba**, nar. 11. 2. 1943, VOR - Ťažbár - OZ Prievidza • **Pavol Hupčík**, nar. 3. 2. 1943, VLO na LS Drietoma - OZ Trenčín • **Ján Žilka**, nar. 12. 2. 1943, VLO na LS Nová Ves - OZ Krupina • **Štefan Lipták**, nar. 10. 2. 1943, hlavný majster ŠS Šariš - OZ Prešov

**Ing. Helena Turská**



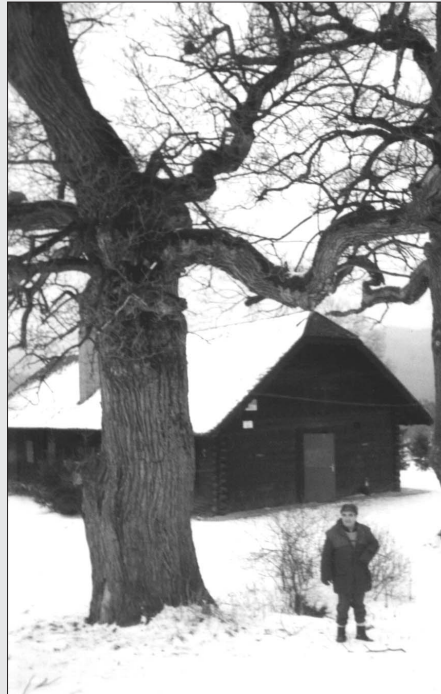
Podľa historických dokumentov sa to začalo vtedy, keď povstalci Juraja Rákocziho v blízkosti Bojníc 24. júla 1644 porazili cisárske vojská. Avšak už 10. augusta Pavol Pálffy prinútil povstalcov na ústup. Za ten čin ako odmenu získal od cisára dedičné vlastnícke právo Pálffyovcov na Bojnický hrad, mestečko Bojnice so 607 obyvateľmi, ako aj okolité lesné a poľnohospodárske pozemky. Počas tohto obdobia boli lesné komplexy, vrátane poľovnej zveri, veľmi prísne chránené. Prejavilo sa to výskytom prestarnutých porastov, v ktorých po druhej svetovej vojne nebolo vzácnosťou ťažiť jedle s hmotnosťou 10 -20 m<sup>3</sup> a buky 8 -15 kubikov. Pravdivosť týchto údajov potvrdzujú i dva duby vo veku viac ako tristo rokov (viď. fotografia) v pohorí Žiar, v katastrálnom území Brezany pri Prievidzi, pri starej horámi zvanej Klčovňa. Ich obvody merajú 4,20 metra a 5,50 metra.

Podľa vyjadrenia dnes 85-ročného Gustáva Polčíka, vlastníaceho v štyridsiatych rokoch minulého storočia v tomto katastri poľovný revír, lesné porasty v týchto miestach tvorili takito duboví "Matuzalemovia", prísne chránení Pálffyovcami.

Aj horáreň pod spomenutými dvoma obrovskými dubmi, postavili Pálffyovci

## VO VEKU MATUZALEMA

pred viac ako 150 rokmi. Dodnes slúži lesníkom a poľovníkom Odštepného závodu LSR v Prievidzi na spoločenské



**Pálffyovské duby v obci Nedožery - Brezany sa dožívajú takmer štyristo rokov**

posedenia, na prenocovanie robotníkov a lesníkov, uskladnenie lesníckeho náradia ako i krmiva pre zver. Posledným horárom, ktorý obýval s rodinou túto horáreň, bol do osemdesiatych rokov minulého storočia lesník Jozef Pipiška. Sú to stále živé lesnícke objekty, ktoré by si v každom prípade zaslúžili mimoriadnu pozornosť zo strany ochrany prírody, a to ich zaradením medzi štátom chránené objekty.

Spomenuté dva duby prežili víťazstvo Pavla Pálffyho nad Rákocziovcami, boli svedkami rozvoja a starostlivosti Pálffyovcov o lesné porasty, spolu s horárňou prežili bez úhony dve svetové vojny, obdobie pôsobenia firmy Baťa, ktorá cez komanditnú spoločnosť "HUMUS" odkúpila od Pálffyovcov 25. februára 1939 Bojnický zámok, kúpele, hospodárske budovy, živý i mŕtvý inventár a prevažne lesnú pôdu s výmerou 11 tisíc hektárov. Napokon prežili i znárodnenie a obdobie budovania socializmu. Vydržali to s nami, ľuďmi, až dodnes ako živí svedkovia takmer štyristoročnej histórie tohto malého, ale čarokrásneho územia, ktoré dnes prináleží spoločnej obci Nedožery-Brezany.

*Text a foto: Ing. Ján Mercel*

*(dokončenie zo strany 9)*

niekomu vziať... Máme tu aj druhú knihu - poštovú. Pozri, za rok 2002 sme dostali rovných 200 listov. Trocha priveľa, nie? Na druhej strane je fakt, že dodávateľským spôsobom zabezpečujeme všetky ťažbové práce, ako aj väčšinu pestovných, nuž vzniká tu priestor nielen pre výraznú úsporu nákladov, ale aj času. Ale ten by sme mali tráviť v lese a nie nad papiermi...

**Pán správca, ako sa ti javí z majdánskych lesov obdobie zmien do ktorého nielen lesníctvo, ale predovšetkým samotný náš podnik smeruje?**

Poviem ti to najprv v skratke - školy máme rovnaké, cesty môžeme použiť rôzne, ale cieľ, ten musí byť spoločný. Rozumieš mi, však? Keď som prišiel na správu, prvé čo som urobil bolo verejné poďakovanie predchádzajúcim lesníckym generáciám, lebo nám tu

zanechali naozaj krásne porasty. Asi tam niekde musíme smerovať aj my. Aby raz aj nám takto niekto poďakoval. Veď je to naozaj zaväzujúce, keď k nám na správu prídu zahraniční hostia a hovoria - len si to tu chráňte, ani neviete aký poklad máte. Asi si naozaj musíme uvedomiť našu lesnícku zodpovednosť, a tak aj k nastávajúcim zmenám pristúpiť. Všetko, čo lesom pomôže k hospodárnosti je správne, všetko, čo ich ohrozí treba odmietnuť. Lesníctvo je predsa založené na láske k prírode, disciplíne, zodpovednosti a osobnom príklade. Rozumieť lesu znamená detailne poznať konkrétne prírodné podmienky, ktoré sú všade trochu iné. Som zástancom starej lesníckej školy - dať lesu čo mu patrí a chrániť ho. V súčasnej dobe, keď lesné hospodárstvo trpí chronickým nedostatkom financií, za ktoré však ani jeden lesník nemôže, sa treba pripraviť aj na alternatívne riešenia lesníckych

úloh. Význam svedomitej lesníckej práce veľmi narastie, spoločnosť, ale aj my sami si ju budeme musieť vážiť viac, ako doposiaľ...

*Z vysokej veže Smolenického zámku je široký výhľad do kráľovstva malokarpatského buka. Zazdalo sa mi, že v jeho podhradí vyrastajú zdatní následníci trónu. Jedných rozoznať po záplave zdravého prirodzeného zmladenia, ktoré je nepochybne budúcnosťou tohto kráľovstva. Druhých zase podľa toho, že majú odvahu pre nové, hoci neraz aj neľahké riešenie lesníckych úloh. Medzi nich určite patrí aj kráľovič Kráľovič. A mnohí ďalší. Azda je to tá správna devíza pre nadchádzajúce časy. Určite je! Bodaj by ju raz niekto ocenil. Hoci len tak, že týmto služobníkom lesa zasadí na ich počesť dva smrečky...*

*Text a foto: Ján Mičovský*

Štatistika hovorí, že Slovensko poskytuje vyznávačom poľovníckej záľuby bežmála štyri a pol miliónov hektárov poľovnej plochy, na ktorej je vyše tisícosemsto poľovných revírov. Poľovnú plochu tvoria lesné pozemky na výmere 1,9 miliónov hektárov a poľnohospodárske pozemky s výmerou 2,3 miliónov hektárov. Pretože naša krajina má dostatok prírody blízkyh najmä lesných biotopov, pomerne dobré životné podmienky má lesná zver. Presvedčiť sa o tom mohli v predposledný januárový piatok tí, čo na pozvanie vedenia Odštepného závodu štátneho podniku Lesy SR v Topolčiankach zavítali do pohoria Tríbeč na poslednú, výradovú poľovačku na diviačiu zver, nariadenú veterinárnou službou. To preto, že diviačej je v poľovnom revíre Tríbeč, ktorý zaberá



## Poľovníckej sezóny 2002-2003 odtrúbili.

plochu 3471 hektárov, viac ako dosť. Ako svojich hostí informoval riaditeľ

OZ š. p. Lesy SR v Topolčiankach **Ing. Anton Adamička**, ich päť poľovných revírov má dovedna takmer dvadsaťtisíc hektárov, takže majú sa o čo starať.

Normované kmeňové stavy zveri vo všetkých revíroch OZ Topolčianky sú nasledovné: jelenia zver 655 kusov, danielia 160, muflónia 353, srnčia zver 295 a diviačia zver 268 kusov. Na poľovnícku sezónu 2002/2003 im prvostupňový orgán štátnej správy schválil nasledovný plán lovu zveri: jelenia zver 120 kusov, danielia 41, muflónia 220, srnčia 189 a diviačia zver 385 kusov.

Ako to v ten deň v okolí Topolčianok, v lesoch pohoria Tríbeč vyzeralo, dokumentujú obrázky z našej foto-reportáže.

*Text a foto: Fedor Mikovič*





Karpatské ochranárske združenie altruistov Zvolen  
Správa Chránenej krajinej oblasti - biosférická rezervácia Poľana Zvolen  
Stredoslovenské múzeum Banská Bystrica

organizuje

# FOTOSÚŤAŽ



"POĽANA VAŠIM OBJEKTÍVOM"

## SÚŤAŽNÉ TÉMY

1. Krása Poľany - živá, neživá príroda, krajina, makro
2. Človek a príroda - pozitíva, negatíva

### Podmienky súťaže:

- fotograf amatér
- čiernobiele alebo farebné fotografie veľkosti minimálne 13 x 18cm, optimálna veľkosť 24 x 30cm
- autor do každej témy môže zaslať maximálne 3 fotografie
  - fotografia musí mať na zadnej strane uvedené:
    - meno autora, adresa, vek
    - názov súťažnej témy
    - názov, príp. sprievodný text k fotografii
    - lokalizácia snímky
- fotografie musia byť z územia Chránenej krajinej oblasti Poľana

Miesto výstavy víťazných a najzaujímavejších fotografií,  
Stredoslovenské múzeum Banská Bystrica  
Tihányiovský kaštieľ - Radvanská 27, Banská Bystrica

Uzávierka súťaže: fotografie zasielať na kontaktnú adresu do **31. mája 2003**

Termín vernisáže: **7. júl 2003**

Termín výstavy: **7. júl až 31. august 2003**

Ak chcete, aby sme Vám po vyhodnotení súťaže vrátili fotografie, priložte primerane veľkú obálku so známkou a adresou doručenia. Príspevky, ktoré nebudú mať priloženú obálku so známkou nebudeme vracat!

Za prípadné škody vzniknuté počas poštovej prepravy organizátor fotosúťaže nezodpovedá!

### Kontaktná adresa:

Karpatské ochranárske združenie altruistov (K.O.Z.A.) Zvolen,  
Hurbanova 20, 960 01 Zvolen  
babic@sopsr.sk, mobil: 0903 902 827, tel.: 045/ 533 36 57, 533 48 34



## Pod snehovou perinou

*Na čerstvo napadnutý sneh sa nikdy nevieme dosýta vynadávať. Je to obraz, ktorý sa s neoblomnou pravidelnosťou opakuje každý rok a predsa je vždy vzrušujúci a vzácny. Sneh prikryl stromy, kríky, polianky, chodníky, lesné cesty, hole i skalné útesy, polia i strechy chalúp v dolinách. Vybílil všetko, čo by v našej duši vyvolávalo disharmóniu a smutnú náladu.*

*Raz darmo - zima má byť biela. Aj keď to stromy pod zálahou snehu nemajú ľahké. Zistilo sa, že jedna priemerná snehová vločka váži iba asi milióntinu gramu! Vedci však vypočítali aj to, že keby sa počas jedného roka roztopil všetok sneh, na celom povrchu našej planéty by sa vytvorila trojcentimetrová vrstva vody.*

*Zdá sa, že pod snehovou perinou všetko spí. Ale to len naoko. Tráva dýcha, stromy tlmene stenajú pod ťarchou studeného bieleho páperia. Jediný hektár smrekového lesa udrží na svojich bedrách až sedem tisíc metrákov snehu - aspoň tak to vypočítali a tvrdia odborníci. Po výdatnejšom snežení musí koruna smreka uniesť sto až stopäťdesiat kilogramov snehu. To je daň za to, že svoju ihličnatú parádu v jeseni neodhodil tak ako listnáče. Kým smrečiny zachytia až deväť desiatín padnutého snehu, na holých konároch listnáčov sa udržia sotva dve desatiny čerstvej snehovej prikrývky.*

*Skúsení turisti hovoria, že aj turistika v zimnej prírode má svoje čaro. Orientácia v zime je uľahčená tým, že stromy nemajú lístie, na poliach nie je obilie, v prírode je akýsi lepší prehľad. Keď napadne sneh a na povrchu stvrdne, môžeme si skracovať cestu a neviazať sa na vychodené trasy, najmä aj sa vyberieme do prírody na bežeckých lyžiach. Teraz v zime sa dá pozorovať život lesných obyvateľov, "čítať" ich stopy v snehu, sledovať zimné metamorfózy prírody - hoc aj kúzelnú premenu tekutej vody na iskrivochladivé skupenstvo snehu a ľadu. Pobyť v zimnej prírode sa môže stať hotovým elixírom života pre naše civilizáciou utrápené telo a kameňom mudrcov pre našu myseľ.*

*Áno, zima má byť biela. Iskrivé kryštálky snehu, ľadu a inovate k nej jednoducho patria. Keď napadne čerstvý sneh, je biely ako lalia. Je čistý ako dobré, hojivé slovo, vypovedané v pravý čas, v tú najvhodnejšiu chvíľu. Je iskrivý ako naše túžby a nádeje. Nechávame v ňom svoje ľudské stopy. A sneh, ten odveký biely súpútnik kráľovnej Zimy, necháva stopy v každom z nás.*

**Fedor Mikovič**  
**Foto: Archív**

**LESNÍK**, časopis štátneho podniku  
**Lesy Slovenskej republiky Banská Bystrica**

**Redakčná rada:** Ing. Ján Štefánik, predseda,

Ing. Jozef Híkl, podpredseda,

Ing. Ladislav Gašpar, Ing. Ján Kovalčík CSc.,

Ing. Ján Mičovský, CSc., František Suchanovský, Ružena Vaňousová

**Náklad:** 1300 výtlačkov

**Adresa redakcie:** Námestie SNP č.8, 975 66 Banská Bystrica  
Tel.: 048/434 41 20, Fax: 048/412 59 04;

**Šéfredaktor:** Mgr. Fedor Mikovič, Tel.: 0903 630 775, [www.lesy.sk](http://www.lesy.sk);  
e-mail: [mikovic@lesy.sk](mailto:mikovic@lesy.sk)

**Grafická úprava a tlač:** Ústav pre výchovu a vzdelávanie pracovníkov  
lesného a vodného hospodárstva vo Zvolene, Sokolská 19  
960 50 Zvolen