



Lesník 10

ČASOPIS ZAMEŠTNANCOV Š. p. LESY SR BANSKÁ BYSTRICA, október 2005

**Téma mesiaca:
Lesná technika**

2 Obsah**3** EditorialTéma mesiaca: **LESNÁ TECHNIKA****4** Kalamita katalyzátorom vývoja

Rozhovor s prof. Ing. Tiborom Lukáčom, Phd.



V minulosti bol známy slogan resp. slovné spojenie: „Kto chce študovať dobrú európsku teóriu lesníctva, ide do Francúzska, alebo Švajčiarska. Kto chce poznať náročnú európsku lesnícku technickú prax, ide študovať na Slovensko!“.

5 Investície do špeciálnych technológií

Rozhovor s Ing. Jánom Štefánikom

**7** Takto to bolo, dnes je to tak. Čo bude zajtra?

Willibald znižuje náklady

8 J. Štefánik: „To je to pravé lesnícke“**9** Minister v teréne**Školenie OLH v Čiernom Balogu**

Boj s katastrofálnym hynutím kysuckých smrečín

10 Drevo + Les 2005**11** Pod Zoborom opäť za okrúhlym stolom

Ako v neformálnej debate povedala Ing. Dáša Lukáčová z Lesoochranárskeho zoskupenia VLK: „Isto sa vo mnohom nezhodneme, ale pre nás má veľkú cenu už samotný fakt, že máte vôľu si s nami sadnúť za okrúhly stôl“.

12 Likvidácia kalamity - prví odmenení

Kalamitu zvládneme

**13** Hotovo!

Slovensko sa zaradilo medzi lesnícky vyspelé krajiny

**14** Lesnícky deň PRO SILVA 2005**15** Nie sme všetci drevá a kancelárske krysy

Týždeň v kaštieli

**16** Ocenenie za zásluhy o rozvoj poľovníctva

Triumf smolenických strelcov v Zámutove

17 U južných susedov

Ročný odstrel diviakov tvorí až 2 600 kusov.

V intenzívnej zvernici na chov diviakov sú v oddelených sektoroch mladé diviачky chované v prvom až treťom roku života.

Tu oddeľujú kančekov a bachynky. Materiál získavajú odchytom z prírody, ale aj z vlastného chovu. Súčasťou zvernice je aj odstrelová časť. Na osobitne vysokej úrovni je už tradične v Maďarsku starostlivosť o poľovníckeho hosťa. Od ubytovanie po stravovanie, odvoz na štand. Populárne sú poľovačky z koča. Na tento účel spoločnosť chová až 250 koní.

**18** Ľudia a lesy: Prednosta**20** Radšej raz vidieť, ako...**21** Problematika správy vodných tokov a zahrádzania bystrín na OZ Žarnovica

Predaj palivového dreva na OZ Žarnovica a problémy s ním spojené

22 Lesné hospodárstvo vo Švédsku

Stretnutie adeptov lesnej pedagogiky

23 Lesná škola? Skvelá bola!**24** Neostaňme len vykonávateľmi predpisov LHP!**25** Úsmev ako dar

- 25** UNILEVER priložil ruku k dielu
26 O úspechoch, starostiach a správnom napätí
28 Pozvánka: Navštívte
 OZ Čierny Balog - 1.časť



- 29** Stačí len prísť a opýtať sa
 Sortimentácia ako nový začiatok
 Prečo mám rád les



- 30** Zájazd klubu dôchodcov
 Spoznávame svoj región
 Malý ekonomický slovníček



- 31** Kalendár lesníka

- 32** Uveríte?
 Krížovka

- 33** Poľovnícky receptár
 Filatelistické okienko



- 34** Pre deti

- 35** Spoločenská kronika:
 Do vašej knižnice
 Vôň dýmu a jehličí



- Životné jubileá

- 36** OZ Kriváň oslavoval



Editorial



Zmena je život. Kto by nepoznal túto všeobecne známu pravdu? A predsa. Ak akákoľvek zmena vtrhne do našich životov a naruší náš zaužívaný rytmus, reagujeme rôzne. Stiahneme sa do ulity, kritizujeme jej iniciátorov, hľadáme protiargumenty, bránime sa. Alebo sa, prekvapení hĺbkou zmeny, jednoducho zľakneme, pretože máme prirodzené obavy z toho, či sme schopní ju zvládnuť.

Zmena v organizácii práce, v prerozdelení kompetencií na úrovni lesných obvodov, lesných správ a odštepných závodov, v zavedení obchodno-logistického systému, založenom na presnej a jednotnej sortimentácii, neprišla neočakávane. Pokiaľ bola iba deklarovaná vedením Lesov SR, zamestnanci ju väčšinou vítali ako potrebnú a progresívnu. Dnes si už začínajú uvedomovať, že zmena na nich kladie väčšie nároky ako doteraz. Prináša so sebou potrebu širšieho odborného vzdelávania, nutnosť profesionálnejšieho prístupu, viac konkrétnej zodpovednosti každého z nás, možno viac úloh, ale aj ich pochopenie v súvislostiach s prácou našich kolegov a predovšetkým zosystematizovanie činnosti a aktivít v rámci podniku tak, aby fungoval čo najefektívnejšie - pre les, zamestnancov a zákazníkov.

Lesníci už neraz ukázali, že vedia všeličo zvládnuť. A ak si svoju prácu naviac skutočne vážia, som presvedčený o tom, že sa naučia veľmi rýchlo pracovať v novom systéme organizácie a riadenia podniku. Že si presne osvoja to, čo sa od nich očakáva a že sami pochopia, ako im pomôže zmena, ktorou prechádzajú, odbúrať množstvo papierovačiek. A ako im viac času ostane na to, čo majú na svojej práci radi. No a o to predsa ide. Pretože potom budú spokojní všetci - lesníci, zákazníci a hlavne, samotný les.

Jozef MARKO

Lesník, časopis zamestnancov štátneho podniku
 LESY Slovenskej republiky Banská Bystrica

Redakčná rada: Ing. Jozef Híkl, Ing. Ján Mičovský, CSc., Ing. Ján Kovalčík, CSc., Ing. Jana Gerová, Bc. Ružena Vaňousová, Bc. František Suchanovský, Ing. Berta Ondrišová, Ing. Jozef Marko, RNDr. Ivan Rusko

Predsedníčka redakčnej rady: Ing. Ivana Špiláková

Výkonný redaktor: Mgr. Peter Gogola, www.lesy.sk; e-mail: gogola@lesy.sk

Rada stálych prispievateľov: Jiří Junek, Ing. Radoslav Lorko, Ing. Igor Vízslai, Ing. Boris Pekarovič, Dáša Pavlovičová, Ing. Jaroslav Kobza, Ing. Jozef Sokol, Jozef Šabo, Ing. Ľuboš Tuľák, Ing. Marcel Fiala, Ing. Ladislav Dochán, Roman Podolinský, Ing. Ján Bulla, Ing. Ľuboš Uhrín, Ing. Marek Tabernaus, Ing. Peter Patay, Ing. Štefan Beňa, Ing. Ján Vavrek, Dušan Dávid, Ing. Jozef Staško, Rudolf Halák

Náklad: 1100 výtlačkov

Foto 1. strana obálky: Ing. František Fodor

Adresa redakcie: Námestie SNP č.3, 975 66 Banská Bystrica,
 Tel.: 048/434 42 78, Fax: 048/434 41 91

Grafická úprava a tlač: Ústav pre výchovu a vzdelávanie pracovníkov lesného a vodného hospodárstva
 vo Zvolene, Sokolská 19, 960 50 Zvolen

Kalamita katalyzátorom vývoja

Peter GOGOLA

**Rozhovor s prof. Ing. Tiborom Lukáčom, PhD.,
vedúcim Katedry lesnej ťažby a mechanizácie
na Lesníckej fakulte Technickej univerzity vo Zvolene.**

**Ako sa darí (alebo nedarí)
lesníkom na Slovensku držať krok
s vývojom lesnej techniky vo svete?**

V minulosti bol známy slogan, resp. slovné spojenie: „Kto chce študovať dobrú európsku teóriu lesníctva, ide do Francúzska, alebo Švajčiarska. Kto chce poznať náročnú európsku lesnícku technickú prax, ide študovať na Slovensko!“.

Od približne 60-tich rokov minulého storočia to už neplatí. Naša štruktúra lesníckych strojov je nielen technicky a morálne zastaralá, ale najmä nezodpovedá moderným environmentálnym požiadavkám, ktoré určujú parametre trvalého hospodárenia v lese. Je paradoxom, že citlivé karpatské ekosystémy brázdí niekoľko sto výrazne zastaralých (15 rokov a viac) traktorov, ktoré evidentne poškodzujú prírodu.

Rovnakým paradoxom je, že 46 % horských terénov obhospodarujeme extenzívnym spôsobom, bez lanoviek. Aj keď súčasne sa lanovkami sústreďuje cca 4-4,5 % vyťaženého dreva, sú to v prevažnej

Aké sú príčiny tohto stavu?

Hlavnú príčinu vidím v nízkych nárokoch na produktivitu práce. Negatívnu úlohu zohráva aj vidiecky (rurálny) charakter činnosti, bez primeranej koncentrácie, výkonnosti a technického vybavenia. Rozptýlené pracoviská brzdia racionálnu technologickú prípravu práce

Je paradoxom, že 46 % horských terénov obhospodarujeme extenzívnym spôsobom, bez lanoviek. Aj keď súčasne sa lanovkami sústreďuje cca 4-4,5 % vyťaženého dreva, sú to v prevažnej miere (až 30 %) zastaralé lanovky VLu - 4 (5). Technický rozvoj v lesníctve je silne podkapitalizovaný.

a pracovísk a spôsobujú neprehľadnosť ako v evidencii dreva, tak v evidencii práce. Východiskom z tohto stavu sú vysoko sofistikované výrobné systémy, kde človek (operátor)

výrobu prakticky len kontroluje, kým kvalitu a kvantitu zabezpečuje špeciálny riadiaci systém, prakticky bez zásahu človeka.

Čo je typické pre súčasné trendy vo vývoji modernej lesnej techniky?

Je to veľmi náročná otázka s veľkou variabilitou odpovedí. Napriek tomu sa pokúsim taxatívne vymenovať najdôležitejšie časti tohto procesu. Sú to vlastne charakteristické vlastnosti viacoperačných strojov:

- vysoká výkonnosť (6-10x väčšia) od klasických technológií,

- produktivita práce na pracovníka je podľa objemnosti až 20x vyššia,

- vysoká prevádzková bezpečnosť,

- mimoriadne vysoká bezpečnosť pri práci, včítane kalamitných pracovísk,

- neobvykle zložitá náro-

ky na technologickú prípravu pracovísk,

- vysoké pracovné nasadenie,

- nadštandardná pracovná disciplína,

Lesná technika

miere (až 30 %) zastaralé lanovky VLu - 4 (5). Technický rozvoj v lesníctve je silne podkapitalizovaný. Na priamu otázku - priama odpoveď: nedarí sa zatiaľ „držať krok“ najmä v nešťátnom sektore. Dynamika technického rozvoja je u nás mimoriadne intenzívna najmä rozvojovou prácou š.p. Lesy SR a v krátkom čase aj v technickej oblasti dosiahneme európsku úroveň. Kalamita z 19. 11. 2004 bola len katalyzátorom dejov. Samotný proces moderného technického rozvoja v slovenskom lesníctve bol systémovo naštartovaný spolu s reformou Lesov SR, š.p.



Harvester John Deere 1270 D

- osobitnú kategóriu viacoperačných strojov tvoria tzv. horské procesory na báze lanovky. Lanovka stromy vyťahuje a približuje a procesorová jednotka strom odvetví, vyrobí, roztriedi sortimenty a uloží na hromady,
- v celom výrobnom procese treba pracovať maximálne profesionálne.

Ako sa v súvislosti s tým menia nároky na vzdelanie lesníka, resp. operátora lesnej techniky?

Lesník musí byť rádovo vzdelanejší najmä v technickej oblasti, ktorá bola na všetkých stupňoch lesníckeho školstva najmenej 15-20 rokov zanedbávaná. Odpusťte všetci, ktorých sa to netýka, ale súčasný výkonný lesník sa musí zmeniť z „krčmového a čižmového horára“ na všestranne vzdelaného odborníka, ktorý bude dostatočne erudovaný pri posudzovaní aktuálneho stavu lesa a podľa toho sa bude správne rozhodovať.

A operátor viacoperačných strojov? Záleží na osobnostných kompetenciách. Nie je vylúčené, že veľkú časť operátorov budú tvoriť lesnícky vysokoškolsky vzdelaní ľudia. Ani nie tak pre lukratívne zárobky, ale pre zmysluplnú, vysoko sofistikovanú prácu.

Domnievate sa, že príde deň, kedy koníkom v lesnom hospodárstve „odzvoni“?

Takéto druhy otázok považujem za „zákerky“. Nie, kolegovia, koníkom v lese neodzvoni. Nechcem odhadovať ich celkovú presnú účinnosť (možno 4-10%), ale tvrdím, že kone ostanú trvalým výrobným prostriedkom v našich lesoch, ba čo viac, budú ich trvalou ušľachtilou ozdobou.

A nezabúdajme: máme jedného z najlepších ťažných koní na svete – je to norik muránskeho typu – vyšľachteného na Slovensku. Je to naše národné dedičstvo.

Ďakujem za rozhovor.

Tento rozhovor vznikol v čase, keď sa pán profesor zotavoval z následkov mozgovej príhody. V mene redakcie i čitateľov prajem pánu profesorovi skoré uzdravenie a ešte veľa rokov za katedrou.



V kabíne harvestora



Prof. Lukáč na prezentácii harvestorovej technológie v poraste na OZ Beňuš

Rozhovor s Ing. Jánom Štefánikom, rozvojovo-technickým riaditeľom š.p. LESY SR

Investície do špeciálnych technológií

Peter GOGOLA

Pán riaditeľ, aké sú zámery š.p. v oblasti strojných investícií pre najbližšie obdobie?

Odpoveď na túto otázku si vyžaduje väčší priestor: v prvom rade sú to plánované investície do ťažbovo-výrobných technológií. Mám na mysli viacoperačné stroje – harvestery a forwardery, integrované lanové systémy, ťažké lanovky na automobilových podvozkoch do listnatých porastov, ľahké lanovky na traktorových podvozkoch, vývozné súpravy pre sortimentnú metódu a prípravu biomasy, stínacie a hrbkovacie stroje na prípravu bioma-

sy a LKT s hydraulickou rukou a zverným oplnom. Tieto investičné zámery priebežne realizujeme, v júli sme dostali harvester JOHN DEERE 1270 D, dodávku forwardera očakávame koncom jesene. Priebežne nakupujeme štiepkovače GRIZZLY. Ďalšou technikou, do ktorej plánujeme investovať, je strojné vybavenie manipulačno-expedičných skladov – teda manipulačné linky na centrálné sklady, čelné nakladače a štiepacie zariadenia. Treťou skupinou sú stroje a strojové zariadenia pre letnú a zimnú údržbu lesných ciest, teda nákladné autá, dozéry, grédre, nakladače, rýpadla, pluhy a sypače.

V neposlednom rade plánujeme investovať do nákupu osobných a technologických áut.





Štrepkovač GRIZZLY

Zaostávanie Slovenska v špičkových lesníckych technológiách nie je žiadnym tajomstvom. Masívne investície, plánované vedením š.p., prispejú k náprave vecí, ale iste to nebude hneď. Kedy očakávate, že sa Slovensko priblíži úrovňou technológií k vyspelej lesníckej Európe? Je možné stanoviť - aspoň približne - časový horizont?

To je hypotetická otázka. Našou snahou je masívnymi investíciami do špeciálnych technológií dobehnúť vyspelé lesnícke krajiny. Na druhej strane je potrebné si uvedomiť, že technológie sú neustále inovované, vývoj ide stále dopredu. Preto si netrúfam stanoviť časový horizont, bolo by to hádanie z krištáľovej gule. Časť prác chceme zabezpečovať vlastnými kapacitami cez OZLT Banská Bystrica, a to hlavne v špeciálnych technológiách a údržbe lesnej cestnej siete. Predpokladaný objem prác vlastnými kapacitami by mal cieľovo predstavovať 20 až 25 % celkového objemu výroby. Na zabezpečenie tohto podielu sú predovšetkým potrebné investície do spomínaných špeciálnych technológií.

LSR, š.p. v poslednom období mnohé činnosti outsorsovali a ciele začali pôsobiť na štruktúru a vybavenosť dodávateľov prác. Veľa mechanizačných prostriedkov bolo prenajatých, prípadne boli odpredané vlastným pracovníkom, ktorí prešli do vonkajšieho prostredia. Proces vytvá-

rania dodávateľského prostredia naďalej prebieha. Teraz sa snažíme vytvárať podmienky na spájanie a zlučovanie drobných živnostníkov a podnikateľov do väčších organizačných štruktúr, ktoré by mali byť stabilnejším partnerom v oblasti dodávateľov prác a služieb. Cieľom v tejto oblasti by malo byť dostatok primerane vybavených firiem s plošným pokrytím našich potrieb v hlavných činnostiach pestovnej a ťažbovej činnosti. To znamená, že aj dodávateľia prác sa budú musieť prispôsobiť trendu nových technológií, hlavne v ťažbovej činnosti a nezotrvávať len na klasickej metóde výroby surových kmeňov bez ohľadu na ekonomiku. Je načase vo vhodných podmienkach prejsť na sortimentnú technológiu a tá si vyžaduje inú skladbu mechanizmov a zmenu v investíciách.

Náš prvý harvester už pracuje na plné obrátky, čoskoro k nemu pribudne jeho dvojča - forwarder. Plánuje š.p. LESY SR investovať do nákupu ďalších harvesterov? Koľko harvesterov sa „užijú“ na Slovensku?

Tím špecialistov začal pracovať na orientačnej technologickej mape lesných porastov. Tá bude dôležitým podkladom pri rozhodovaní o spôsobe ťažby a približovania. Musíme sa odstrihnúť od minulosti, kedy o technologickej postupnosti rozhodovala dostupná technika. Ale aj bez technologickej mapy je jasné, že drevinové zloženie a sklon terénu v porastoch sú dva výrazne limitujúce faktory pre nasadzovanie harvesterov do prebierok a ostatných druhov úmyselných a náhodných ťažieb. Podľa veľmi hrubého nápočtu dnes harvestermi môžeme ťažiť na 14 % výmery lesov v užívaní LSR, š.p.

Tak, ako som uviedol, je tu dostatočný priestor aj pre dodávateľské firmy pre obsadenie voľnej časti kapacít. Bude si to však vyžadovať určitý

systém dlhodobějších garancií z dôvodu, že sa jedná o finančne náročné investície. LSR, š.p. nie sú v krátkej budúcnosti schopné vykryť požadovanú potrebu v týchto technológiách. Tak je to i vo vyspelých lesníckych krajinách v Európe. Harvesterovú techniku nevlastnia len majitelia lesov, resp. veľké lesnícke spoločnosti, ale i menšie firmy a v mnohých prípadoch sú to len malí kontraktori.

Použitie špičkových, efektívnych technológií si vyžaduje primeranú technologickú pripravenosť porastov. Aký postup zvolia LESY SR v tomto smere ?

Všeobecne je známe, že na Slovensku je nízka vybavenosť lesov najmä odvoznými cestami. Preto v spolupráci s TU Zvolen otvárame projekt využitia geoinformatiky pri plánovaní ťažbovo dopravných technológií a sprístupňovaní lesov. V prvom rade ide o vykonanie dôkladnej analýzy existujúcej štruktúry dopravnej siete podľa jednotlivých typov a organizačných jednotiek. V ďalšej časti by sme mali dostať digitalizovaný výstup projektu (technologickú mapu) s podrobnými údajmi a využitím až po úroveň JPRL. Na základe viackriteriálneho rozhodovania získame informácie o potrebe dobudovania dopravnej siete a nasadenia optimálnych technológií pre celý výrobnob-ochodno-logistický proces.

Starostlivosť o dopravnú infraštruktúru je trvalým problémom. Co plánuje podnik urobiť pre zlepšenie tejto situácie ?

O investíciách do techniky pre údržbu lesných ciest som sa už zmienil. Z úrovne podniku potrebujeme poznať skutočný stav cestnej siete. Preto je potrebná podrobná inventarizácia nielen jej hustoty, ale aj stavu podľa kategórie, kvality vozovky a povrchu, tiež zjazdnosti odvoznými súpravami počas sezóny a funkčnosti odvodňovacích zariadení. Bude to dôležitý podklad pri rozhodovaní o údržbách a rekonštrukciách. Už pre tento rok sa v údržbách ciest stanovili záväzne limity, aby OZ pri plnení hospodárskeho výsledku nešetrili práve na údržbách ciest a zväznic. Špičkové technológie si vyžadujú vyššiu technologickú prípravu. Zvýšenie kvalitatívnych parametrov ciest nám umožní skrátiť približovacie vzdialenosti a znížiť náklady na výrobu dreva. Čo sa týka finančných zdrojov, pre príklad by sme si mohli zájsť do susedného Rakúska, kde v priemere náklady na vybudovanie odvoznej cesty vedú pokryť tržbami, ktoré získajú za predaj vyťaženej drevnej hmoty z trasy cesty. ●

Prehľad investícií od r. 2003

Investície podľa druhu	2003	2004	2005
(v tisícoch Sk)	Skutoč.	Skutoč.	Plán
Investície celkom:	318 911	269 935	661 431
z toho dotácie - stav. investície:	30 180	26 038	27 234
Strojné investície a DNM:	159 590	162 909	415 812
z toho stroje bez DNM a výp. techniky:	145 801	145 691	255 812
Stavebné investície a iné investície vrátane dotácií:	159 321	107 026	245 619
z toho lesné cesty:	71 202	48 977	162 124

Takto to bolo, dnes je to tak. Čo bude zajtra?

Jana GEROVÁ

„Chceme lesnícku politiku, ktorá zodpovedá stratégii trvalo udržateľného hospodárenia a ktorá vzájomne spája ekonomické, ekologické a sociálne kritériá a zároveň dbá o rovnováhu medzi ochranou a využívaním dôležitého prírodného zdroja – lesa“. To je koncepcia Spolkového ministerstva pre ochranu spotrebiteľa, výživu a poľnohospodárstvo Nemeckej spolkovej republiky. Jedným z ťažiskových bodov, ktorý napomáha naplniť cieľ tejto koncepcie, je i nasadzovanie moderných technológií, ktoré sú šetrné nielen k porastom, ale i pôde ako takej. Podíme sa teraz pozrieť nato, ako to bolo a v súčasnosti vyzerá s ťažobnými technológiami v Nemecku. Určite tam nájdeme paralelu s vývojom u nás na Slovensku.

Naši dedovia to robili tak

Začnime 50-mi rokmi, ktoré boli charakteristické predovšetkým manuálnym spracovaním dreva. Približne 50%



Približovanie dreva pásovým traktorom

ťažby bolo približované poľnohospodárskymi traktormi (lahké), zvyšok koňmi alebo volmi. Do tohto obdobia sa datujú i začiatky výstavby lesnej cestnej siete, ktorá mala zabezpečiť lepšie sprístupnenie porastov.

V 60-tych rokoch bola takmer celá ťažba (86%) vykonávaná motorovou pilou, percento približovania traktormi stúplo na úroveň 80%. Vďaka zhusteniu lesnej cestnej siete bolo možné viac dreva zlanovať (objavuje sa lanový navijak). Celospoločenským záujmom bola orientácia predovšetkým na produkt „drevo“ a vytváranie nových pracovných miest. Niečo ako poškodenie pôdy resp. iné ekologické faktory sa takmer vôbec nebrali do úvahy, nanajvýš tak poškodenie prirodzeného zmladenia.

Prvé špeciálne lesné traktory boli vyvinuté, ako aj nasadzované v Škandinávii a Kanade v 70-tych rokoch. V tomto období došlo v Nemecku prakticky k ukončeniu výstavby cestnej siete, ktorá okrem iného sledovala i šetrnejšie obhos-

podarovanie lesných porastov. Postupne sa začalo s nasadzovaním ťažkých poľnohospodárskych traktorov, ktoré boli vybavené rampovou radlicou a lanovým navijakom. Ten bol obsluhovaný diaľkovým ovládačom.

80-te roky a takmer 100% približovanie traktormi, stúpajúci podiel špeciálnych traktorov a forwarderov – to sú jedny z najdôležitejších charakteristík tohto obdobia. Čoraz väčšia pozornosť sa venovala problematike poškodzovania pôdy. Začali sa objavovať i prvé harvestory, ich podiel bol však len marginálny.

Spracovanie veternej kalamity po hurikánoch „Vivian“ a „Wiebke“ si vyžiadalo častejšie nasadzovanie harvestorovej techniky (cca 10% z celkových spracovaných objemov). Objavili sa biologicky odbúrateľné mazivá a hydraulické oleje. Začali sa prvé diskusie týkajúce sa certifikácie lesov, princípy ekologického obhospodarovania lesa sa v praxi presadzovali stále viac. Poškodzovanie pôdy ako vedľajšieho, negatívneho, aspektu spracovania dreva a snahy o minimalizovanie toho javu, sa stali už prirodzenou súčasťou myslenia lesníkov v Nemecku. Tak toto všetko bolo charakteristické pre 90-te roky.

Čo prinieslo 21.storočie?

Nasadzovanie harvestorových technológií sa v súčasnej dobe stáva štandardným spôsobom spracovania drevnej hmoty. Približovacie prostriedky sú cieľene väčšie i ťažšie, na druhej strane dochádza k vývoju a používaniu malých harvestorov pre ťažbu tenkého dreva. Pásový harvestor a kombinované pracovné postupy ako harvestor – lanovka sa dostávajú čoraz viac do popredia (s cieľom obhospodarovania porastov v terénoch s extrémnym sklonom). Klesá podiel využitia manuálnej práce resp. k jej substitúcii. Stále viac lesníckych prác sa v ťažbovej činnosti vykonáva dodávateľským spôsobom. Toto externé prostredie zároveň zabezpečuje spracovanie dreva špeciálnymi technológiami na vysokej úrovni. Proces certifikácie naberá na obrátkach (v roku 2000 bolo certifikovaných prvých cca 3 mil.ha)....

Dalo by sa spomenúť ešte x-zaujímavostí, ale nato nám bohužiaľ už neostáva priestor. Jedno je ale isté: „Technológie sa konečne začali prispôbovať lesu, a nie les technológiám“. A bolo už veru na čase. Veď hazardovať s takým cenným prírodným zdrojom, akým drevo bezpochyby je, sa naozaj neoplatí. Bohužiaľ si to nie každý z náš uvedomuje. ●

Foto: archív redakcie



Willibald znižuje náklady

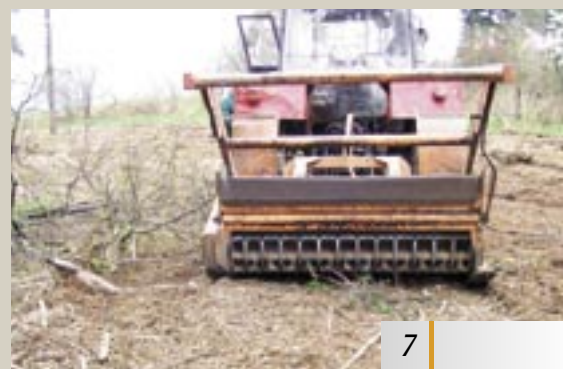
Ladislav DOCHÁN

Vedúci Lesnej správy Poprad Ing. Martin Vanous obráti - obrazne povedané – každú korunu niekoľkokrát v ruke, pokiaľ rozhodne o spôsobe zúčtovania nákladov v pestovnej činnosti. Jeho príchodom na lesnú správu nastali ťažké časy. Nemá rád manuálnu prácu, ktorá veľa stojí. Posledne rozbehol zabudnutý adaptér na prípravu pôdy pred zalesňovaním, ktorý počúva na oslovenie Willibald. V spojení s kolesovým traktorom robí z doneďávna pracnej a pomalej prípravy pôdy (za účasti početného stavu pracovníkov) vcelku príjemnú a rýchlu prácu. Nerobia mu problémy vysoké porasty zmladenej liesky, ktoré každoročne trápia lesníkov. Výsledkom jeho práce je dokonale pripravená a prekyprená pôda, na ktorej sa nachádzajú zvyšky jemne rozdrvenej biomasy, čo je vidno na fotografických záberoch.

Bude zaujímavé vyhodnotiť s odstupom času jeho činnosť finančne. Podľa vyjadrenia zainteresovaných to bude značná úspora. ●

Ladislav Dochán
je referent PaM na OZ Prešov

Foto: autor



J. Štefánik: „To je to pravé lesnícke“

Jozef MARKO

Ťažbári a logistickí OZ absolvovali školenia k sortimentácii

Tri augustové dni trvali školenia o novom prístupe k sortimentácii, ktorých sa v malebnom prostredí pohoria Tribeč a pod hosťiteľskou kuratelou pracovníkov OZ Prievidza postupne zúčastnili ťažbári a logistickí všetkých odštepňovacích závodov š.p. LESY SR. Cieľ školení vystihol v apele na ich účastníkov rozvojovo-technický riaditeľ Ing. Ján Štefánik: „Ide nám o to, aby ste sortimentáciu pochopili v súvislostiach, konkrétne vo vzťahu medzi výrobou, obchodom a logistikou. Veď všetko, čo vám tu o samotnej sortimentácii dnes prezentujeme, robíte! Ale položte si otázku, ako to robíte? Ak nie sú k dispozícii presné údaje zo sortimentácie, nie sú presné ani ročné plány ťažby a nemôže byť dobre naplánované ani ďalšie použitie finančných prostriedkov. Naším cieľom v sortimentácii je dopracovať sa k vysokej presnosti a software, ktorý máme k dispozícii, nám to umožňuje.“

Skúsenosti z pilotného projektu nového obchodno – logistického systému na OZ Prievidza, prezentované riaditeľom závodu Ing. Igorom Števlíkom a logistikom Ing. Rudolfom Gábrišom ukazujú, že pri dôslednom poznaní a uplatňovaní kritérií zaradenia stromov do akostných tried na základe vonkajších limitujúcich znakov, je možné pri vyznačovaní ťažby dosiahnuť iba 5-percentnú odchýlku tabul-

kovej sortimentácie na stojato od reálnej výťažnosti sortimentov, čo je vynikajúci výsledok. Presným, jednotným a aktuálnym prístupom k sortimentácii by sme mali dopracovať k takejto odchýlke v rámci celého podniku. Zavedenie funkčného obchodno-logistického systému prinesie vyšší efekt a viac peňazí pre les, takže povedie k skvalitneniu celej lesníckej činnosti, ktorá sa odvíja od profesionálne zvládnutej sortimentácie a vyznačenia ťažby. „To je to pravé lesnícke na našej práci. Ak OLH zodpovedne vyznačí ťažbu, pozitívne ovplyvňuje všetky ostatné činnosti,“ dodal Ing. J. Štefánik.

Zmena myslenia

Platí to samozrejme aj o obchode. Obchodný riaditeľ š.p. LESY SR Ing. Dávid Németh o novom prístupe k sortimentácii povedal: „Je to o zmene myslenia lesníkov a zákazníkov. Chceme sa dopracovať k stavu, že zákazník si už nebude vyberať z vymanipulovaných sortimentov na odvoznom mieste alebo na expedičnom sklade. My budeme pripravovať drevo podľa konkrétnych požiadaviek zákazníkov a plánovať ťažbu, uzatváranie kontraktov, zadanie prác a dodávky dreva tak, aby sme splnili zákazníkove požiadavky čo najefektívnejšie a pri tom plne rešpektovali potreby lesa. V rámci nového obchodno-logistického systému s korektným

mi údajmi zo sortimentácie jednotlivých porastov bude vďaka softwaru relatívne ľahké rýchlo rozhodnúť o tom, odkiaľ požadovaný sortiment zákazníkovi dodáme, a to pri minimálnych nákladoch. Systém bude zároveň veľmi ľahko kontrolovateľný. Čo sa týka sortimentácie bude jasné, kto ťažbu v danom poraste vyznačoval a teda kto je za ňu zodpovedný.“ Mimoriadnu dôležitosť postavenia OLH v obchodno – logistickom reťazci podčiarkol aj Ing. Miroslav Borsek, vedúci Odboru manažmentu kvality a kontroly, ktorý ju predstavil v celom komplexe procesov s popisom činností podľa jednotlivých oblastí v programe FORM1, ktorý je dielom expertnej skupiny Transform.

Ťažbári a logistickí OZ, ktorí sa školení o novom prístupe k sortimentácii zúčastnili, sa stali školiteľmi odborných lesných hospodárov, vedúcich lesných správ a ťažbárov lesných správ. Školenia sa uskutočnili v priebehu septembra. ●



Riaditeľ OZ Prievidza Ing. Igor Števlík počas praktickej ukážky sortimentácie v teréne.

Anketa s účastníkmi školenia

„Aký prínos bude mať podľa vášho názoru nový prístup k sortimentácii?“

Opýtali sme sa niekoľkých účastníkov školenia.



Ing. Igor KOPANICA,
OZ Levice:

„Prínos spočíva v rýchlejšom spracovaní dát. Podstata sortimentácie sa nemení, ibaže spracovanie dát je modernejšie, rýchlejšie, s využitím počítačov. Ušetrí nám to veľa času a čas sú predsa peniaze.“



Ing. Róbert SMOLARČÍK,
OZ Šaštín:

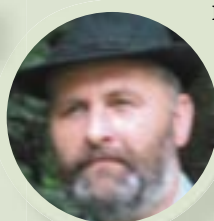
„Pozitívne hodnotím, že nový



Ing. Jozef OKENICA,
OZ Šaštín:

prístup k sortimentácii vychádza z existujúcej LHKE-čky. Doteraz používané kalkulačné listy boli síce dobré, ale veľa údajov sme museli do nich dohadzovať. Teraz všetko prejde z LHKE a ušetrí nám to kopec času.“

„Nový prístup prinesie veľké uľahčenie práce pre ťažbárov a logistikov, od sortimentácie v teréne až po predaj dreva. Sortimenty budú presnejšie určované a tým pádom môže byť aj efektívne koordinovaný odbyt.“



Ing. Ondrej STRMEŇ,
OZ Prievidza:

„Prínos bude spočívať v prehľad-

není dodávok dreva a následne aj v plánovaní a cenotvorbe. Umožní nám to rok dopredu presnejšie ako doteraz určiť objem očakávaných tržieb, pretože už nebudeme vychádzať z paušálnych údajov za predchádzajúci rok.“ ●

Foto: autor

Pár dobrých rád pri sortimentácii na stojato od Ing. Igora Števlíka:

1. Pozor na rozdiely v zatriedovaní duba a buka do akostných tried. Dub zatriedený do triedy D je takmer celý vláknina v rôznych hrúbkových stupňoch, buk pri zatriedení do D-éčka zhruba jednou tretinou hmoty padá do triedy III.B.
2. Všímajte si pozorne poškodenie posudzovaných stromov.
3. Ak strom spĺňa kritériá zaradenia do akostnej triedy A alebo vyššej B nevadí, že strom je tenší, netreba ho kvôli tomu zaradiť do nižšej triedy, pretože aj pri stromoch nižších hrúbkových stupňov sortimentačné tabuľky automaticky zvyšujú podiel vlákniny v porovnaní s gulatinou.

Minister v teréne

Peter GOGOLA

V piatok 2. septembra sa minister pôdohospodárstva SR **Zsolt Simon** zúčastnil na pracovnom výjazde na strednom Slovensku v lokalitách, ktoré boli v novembri 2004 postihnuté veternou kalamitou. Oboznámil sa so stavom spracovania kalamity a aktuálnymi problémami obnovy kalamitných porastov na OZ Beňuš a OZ Čierny Balog. ●

Foto: Ing. M. Pepich



Školenie OLH v Čiernom Balogu

Boris PEKAROVIČ

Aj na OZ Čierny Balog sa 14. septembra 2005 uskutočnilo školenie OLH, vedúcich LS a ťažbárov LS o zásadách výrobnéj a obchodnej logistiky, o sortimentácii dreva na stojato pri vyznačovaní ťažby v lesných porastoch pre nasledujúci rok. Za účasti vedenia OZ, regionálneho obchodného manažera a pracovníkov kontroly z GR LSR, malo formu teoretickej časti v zasadačke OZ a praktickej „skúšky“ vo vopred vybranom poraste na Lesnej správe Krám. Výsledky hodnotenia vyznačených stromov zúčastnenými pracovníkmi OZ vyhodnotí.

Na záver školenia sa v objekte Lesníckeho skanzenu podával, ako sa patrí, poľovnícky guláš. ●

Ing. Boris Pekarovič je vedúci obchodu a logistiky na OZ Čierny Balog



Boj s katastrofálnym hynutím kysuckých smrečín

Peter GOGOLA

Dlhodobé a postupné chradnutie a hynutie smrekových porastov na Kysuciach vplyvom synergického pôsobenia viacerých škodlivých činiteľov (predovšetkým drevokazných húb, podkôrneho hmyzu, imisíí a sucha) nabera v posledných rokoch prudko na obrátkach. Kým v roku 2001 musel vyťažiť OZ Čadca viac ako 56 000 metrov kubických drevnej hmoty poškodenéj rôznymi škodlivými činiteľmi, v roku 2004 predstavoval tento objem až 240 000 metrov kubických, čo je 4-násobný nárast náhodnej ťažby. Za prvých sedem mesiacov tohto roka vyťažili na Kysuciach 174 000 kubíkov poškodeného dreva, čo predstavuje až 73% minuloročného objemu.

Alarmujúci stav kysuckých smrečín bol dôvodom, pre ktorý OZ Čadca v spolupráci s Odborom usmerňovania lesníckych činností z GR zvolali do Krásna nad Kysucou 7. septembra tlačovú konferenciu. Proaktívna komunikácia s verejnosťou je základným predpokladom vysvetlenia a obhájenia opatrení, vykonávaných lesníkmi na Kysuciach. Súčasťou tlačovej besedy bola aj obhliadka porastov, ktorá poskytla prítomným novinárom rukolapné dôkazy. Najmä štáb televíznej relácie HALALI využil túto príležitosť bezo zvyšku a vyspovedal rozvojo-

vo-technického riaditeľa Ing. Jána Štefánika, riaditeľa OZ Čadca Ing. Jozefa Zatlukala i prednostu Obvodného lesného úradu v Čadci Ing. Milana Podsklana. Snaha o medializáciu pálčivej témy priniesla svoje ovocie: informácia sa objavila vo vysielaní Slovenskej televízie, Televízie JOJ, Slovenského rozhlasu, rádia Expres, denníka Pravda a týždenníka Kysucké noviny. ●

Foto: Ing. J. Marko



Ing. J. Kovalčík, CSC., a redaktorka Kysuckých novín



Ing. Zatlukal v pal'be otázok

DREVO + LES 2005

Berta ONDRIŠOVÁ

Ako každoročne, aj tento rok patrilo pár jesenných dní v meste pod Zoborom lesníkom a drevárom. Výstava, ktorú sme doteraz poznali pod názvom Lignum Expo, sa konala tentokrát pod názvom DREVO + LES 2005, v dňoch 13.-16. septembra na výstavisku Agrokomplex v Nitre. (Dôvodom na zmenu názvu bolo zaradenie výstavy Lignumexpo do svetového kalendára výstav, ktoré je podmienené dvojnásobnou periodicitou.)

Na celkovej výstavnej ploche 12.000 m² sa prezentovalo 214 vystavovateľov zo Slovenska, Českej republiky, Rakúska, Nemecka, Talianska, Ázie, USA, Veľkej Británie a ďalších krajín. Výstava bola zameraná čiastočne na prezentáciu výrobcov a dodávateľov strojov, nástrojov a zariadení, výrobkov pre drevársky a nábytkársky priemysel, technológií na spracovanie dreva

a na materiály, novinky a servis pre výrobcov nábytku a stavebno-stolárskych výrobkov. Väčšina exponátov bola počas výstavy v prevádzke vďaka čomu mohli budúci užívatelia priamo posúdiť ich technické parametre aj využitie.

Výstava, ktorú navštívilo 12 400 návštevníkov, bola spojená s množstvom sprievodných akcií. Generálny riaditeľ Agrokomplexu - Výstavníctvo Nitra akad. arch. Ing. Ladislav Švihel na základe hodnotenia 7 člennej komisie odovzdal ceny DREVO + LES 2005 a čestné uznanie progresívnym produktom v rôznych kategóriách. V kategórii Stroje pre lesné hospodárstvo bol oceneným softwarový nástroj SORTIMENTACE od spoločnosti Fores-

ta SG, Vsetín. Odborné semináre, workshopy a prednášky na aktuálne témy pritiahli nemalé počty divákov, program lesnej pedagogiky ako jedno zo sprievodných podujatí, ktoré predstavovala vo svojej expozícii naša spoločnosť, predovšetkým tých mladších.

V rámci výstavy sa taktiež uskutočnilo valné zhromaždenie Zväzu spracovateľov dreva SR, ktorý sa od svojho vzniku v r. 1997 deklaruje ako nezávislá, dobrovoľná, nepolitická a plne samostatná záujmová organizácia združujúca fyzické a právnické podnikateľské subjekty z oblasti spracovania dreva a príbuzných odvetví.

Budúci, 15. ročník veľtrhu Lignumexpo - Les, bude jubilejný. A aj ten bude dozaista opäť miestom pre podnetné stretnutia a získanie poznatkov z oblasti vývoja lesného hospodárstva a modernizácie drevospracujúceho a nábytkárskeho priemyslu. ●



Pod Zoborom opäť za okrúhlym stolom

Peter GOGOLA

Vymenovanie aktivít, ktoré boli súčasťou expozície Lesov SR na výstave Drevo + Les 2005 v Nitre, by si vyžadovalo oveľa viac priestoru, než ponúka podnikový časopis. Jedna z významných si však zmienku bezpochyby zaslúži: seminár „Prírode blízke obhospodarovanie lesa v podmienkach LSR, š.p.“, uskutočnený za účasti predstavitelov nárokových skupín – predstaviteľov lesníckych inštitúcií, akademickej obce, ochranárov štátnych i mimovládnych.

Po dvoch stretnutiach s nárokovými skupinami v Hronseku k „Projektu obnovy kalamitných plôch“ a v Sielnici k novej obchodnej politike podniku to bol „ďalší dôkaz, že vedenie š.p. slová o úprimnom záujme o výmenu názorov s každým, komu lesy na Slovensku ležia na srdci, myslí vážne“. Tak to vo svojom úvodnom preslove formuloval generálny riaditeľ Ing. Karol Vinš.

Na úvod vystúpil výrobno – technický riaditeľ Ing. Ján Štefánik s prezentáciou „Investície do špeciálnych technológií a ich využívanie v lesníckej praxi“. Naň nadviazal Ing. Rudolf Bruchánik, PhD. s prezentáciou „Pestovanie lesa

prírode blízky spôsobom“. Pozoruhodná bola prezentácia prof. Milana Sanigu z Lesníckej fakulty TU vo Zvolene k programu Pro Silva a k ekonomickým aspektom prírode blízkeho spôsobu obhospodarovania lesov. O moderných postupoch v ochrane lesa hovoril vo svojej prezentácii Ing. Ján Kovalčík, CSc. z Odboru usmerňovania lesníckych činností. Záverečná prezentácia Ing. Františka Štulajtera z Odboru lesníckej politiky a certifikácie lesov sa týkala súčasného stavu certifikácie lesov na Slovensku.

„Není na svete člověk ten, který by se zalíbil lidem všem“ – hovorí české ľudové príslovie. Bolo by nainvne sa domnievať, že všetko, čo robíme, sa stretne so súhlasom verejnosti. Podstatné je, že vedenie podniku kladie dôraz na transparentnosť a komunikáciu s nárokovými skupinami. Je nesmierne dôležité trepezlivo vysvetľovať verejnosti naše ciele. A pointa? Ako v neformálnej debáte povedala Ing. Dáša Lukáčová z Lesoochranárskeho zoskupenia VLK: „Isto sa vo mnohom nezhodneme, ale pre nás má veľkú cenu už

samotný fakt, že máte vôľu si s nami sadnúť za okrúhly stôl“.

A o tom to je. ●

Foto: autor



LIKVIDÁCIA KALAMITY – PRVÍ ODMENENÍ

Jarmila HATALOVÁ

Dňa 18.8.2005 sa v spoločenskej sále reštaurácii TOMBA v Hrádku uskutočnilo spoločné Zhromaždenie zamestnancov OZ Trenčín a Konferencie ZO OZ DLV pri OZ Trenčín. Za vedenie zamestnávateľa sa akcie zúčastnil Ján Beňa, riaditeľ OZ Trenčín, Jozef Propper, vedúci ekonomického úseku. Odborovú organizáciu zastupoval Ján Bzdúšek, predseda ZO OZ DLV pri OZ Trenčín.

Súčasťou programu bola aj časť venovaná kalamite, ktorá vznikla 19.11.2004. Uvedenú časť pripravila a komentovala Jarmila Hatalová, personalista OZ Trenčín. Vo svojom príhovore sa vrátila k začiatkom likvidácie, na koniec minulého roka, kedy OZ Trenčín dostal pokyn spracovať 30 tis. m³ drevenej hmoty na OZ Beňuš, LS Polomka. Po vydaní rozhodnutia generálneho riaditeľa LSR, š.p. Banská Bystrica, bolo vydané Rozhodnutie č. 14/2004 riaditeľa OZ Trenčín zo dňa 17.12.2004, ktorým bolo zriadené Stredisko spracovania kalamity v Polomke, s určením personálneho obsadenia strediska. Práve prví zamestnanci OZ Trenčín, ktorí plnili úlohy pri spracovávaní kalamity, boli v príspevku personalistu vyzdvihnutí. Osobitne však zamestnanec Stanislav Kolenič, ktorý viedol Stredisko spracovania kalamity v Polomke do 30.6.2005, do doby ustanovenia do funkcie vedúceho obchodno-logistického úseku na ústredí závodu.

Za plnenie pracovných úloh pri spracovávaní kalamity a osobnú angažovanosť v mimoriadnych podmienkach riaditeľ OZ Trenčín ocenil Ďakovným listom a vecným darom technicko-hospodárskych zamestnancov: Stanislava Koleniča, Milana Srnca, Jaroslava Kyselicu, Richarda Lašša, Mariána Kyselicu, Miroslava Paulena, Miroslava Oberta, robotníkov: Pavla Dolníka, Jozefa Gurína a Tomáša Maršalu. Odborová organizácia uvedených zamestnancov odmenila finančným darom v zmysle Zásad o hospodárení s finančnými prostriedkami odborovej organizácie. ●

*Ing. Jarmila Hatalová
je personalista OZ Trenčín*

Kalamitu zvládneme

Ján SITÁR

Živelná kalamita zo dňa 19.11.2004 o sile vetra až do 190 km/hod. najviac postihla OZ Beňuš, Námestovo, Čierny Balog, Liptovský Hrádok, menej OZ Revúca a OZ Kriváň. OZ Žarnovica dostal za úlohu vypomôcť pri spracovaní kalamity na OZ Beňuš, kde podľa prvých odhadov malo ležať okolo 602 000 m³ kalamitného dreva.

Náš OZ Žarnovica v úzkej spolupráci s materským OZ fyzicky aj zápisnične prevzal pracovisko podľa JPRL na LS Pohorelá, LO Orlová 7.12.2004, kde nám bolo určené spracovať 30 000 m³ kalamitného dreva v prevažnej miere v drevine smrek. Vzápätí boli nasadené ŠLKT, ktorých hlavnou úlohou bolo sprístupniť cesty, zväžnice a niektoré strategické miesta. Stanovená úloha na mesiac december 2004 vo výške 2 000 m³ bola splnená na 100 %, za čo vďačíme aj priaznivým poveternostným podmienkam neobvyklým na toto obdobie. Pravá zima však nastúpila až v polovici januára 2005, kedy pre silné mrazy a vysokú snehovú pokrývku sa celá ťažbová činnosť ukončila. Vzhľadom na výškové pásmo (1000 – 1400 m. n. m.) proces spracovania kalamity mohol začať v našej lokalite až začiatkom apríla.

Ku koncu zúčtovacieho obdobia za mesiac júl sme z celkového objemu registrovanej kalamitnej hmoty spracovali 18 609 m³, čo predstavuje 66,5 %. Prioritou pri spracovaní kalamity boli hlavne rubné porasty s vyšším podielom výroby piliarskych výrezov, ktoré by teplé počasie mohli znehodnotiť. Zároveň plynulým odvozom z OM na náš ES v Závadke nad Hronom a expedíciou hmoty k odberateľom sa vytváral predpoklad rýchleho spracovania kalamitnej hmoty a tým aj znižovania rizika premnoženia podkórneho hmyzu. Pri spracovaní kalamity pod Orlovou sme sa však stretávali aj s množstvom problémov. Vysoké zaťaženie odvozných ciest si vyžaduje ich neustálu údržbu. Odvoz sa vykonáva cez dedinu Pohorelá, čo znepríjem-

ňuje život domácemu obyvateľstvu. Meškala výstavba novej približovacej cesty Mantel, ktorá nám zabezpečila prístup k ďalšej kalamitnej hmote. Asi polovica plochy, na ktorej spracovávame kalamitu, leží v Národnom parku NAPANT, kde sú obmedzené bežné ťažbové technológie. Preto sme začali hľadať výkonného dodávateľa, ktorý by nám lanovkovou technológiou nedostupnú hmotu spracoval. To sa nám aj podarilo a v súčasnosti tu pracuje ťažká lanovka v kombinácii s procesorom a odvoznou súpravou. Aj napriek týmto ťažkostiam sa snažíme plniť a aj plníme stanovený harmonogram spracovania kalamity. Svedčí o tom aj pohľad na plochy po spracovanej kalamite. Dokončené plochy sú súbežne uhadzované a hneď aj zalesnené. Tieto práce nám zabezpečujú domáci dodávatelia. Zároveň sa vykonávala aj letecká aplikácia insekticídov, aby nedošlo k premnoženiu podkórneho hmyzu.

Radi by sme svoju úlohu v Beňuši urobili čo najlepšie a najrýchlejšie, aby sme sa spod Orlovej vrátili domov s vedomím dobre urobenej práce nielen pre OZ Beňuš, ale aj pre les. ●

Ing. Ján Sitár je ťažbár OZ Žarnovica

Foto: archív redakcie





HOTOVO!

Igor VISZLAI

Takto s čiastočnou úľavou mohli skonštatovať stav spracovania veternej kalamity z 19. novembra 2004 pracovníci Lesnej správy Muráň a Jelšava. Pôvodne odhadnutých 80 000 metrov kubických dreva bolo koncom júla 2005 spracovaných. Pri tejto príležitosti sa zišli všetci THZ LS Muráň spolu s dodávateľmi prác a zhodnotili priebeh prác, porovnali skutočnosť s vypracovaným harmonogramom, poukázalo sa na nedostatky, ktoré sa vyskytli pri práci v lese, ale hlavne nechýbali slová vďaky. Zazneli z úst nie len vedúceho lesnej správy Františka Frandela, ale aj riaditeľa OZ Revúca a keďže bol prítomný aj rozvojovo-technický riaditeľ generálneho riaditeľstva LSR Ing. Ján Štefánik, prihovril sa účastníkom stretnutia aj on. Zhodnotil situáciu v spracovaní kalamity z pohľadu celého podniku a tiež vysoko ocenil veľmi rýchle spracovanie kalamity na OZ Revúca. Oproti pôvodnému harmonogramu to je o šesť mesiacov skôr. Niekedy to bolo aj na úkor zvýšených zásob dreva hlavne na ES, ale keď si uvedomíme, že rýchlosť spracovania kalamity má svoje súvislosti s následnou ochranou lesa a v nákladnom boji proti podkôrnemu hmyzu, nebolo s čím otáľať.

A prečo len čiastočná úľava? Zo spresnenia kalamity dnes vieme, že jej bolo o niečo viac, ale aby trápenia nebolo dosť, presne o pol roka, 19.5.2005 znovu zaľúkal vietor, ktorý vyvrátil cca 30 000 m³ drevnej hmoty. Je v tom už väčší podiel listnáčov, lebo buky už boli olistené a rozmočená pôda urobila svoje. Preto sa s kalamitou na hore uvedených správach budeme boriť do konca tohto roka.

Z mojej strany na záver výzva, že treba vydržať, lebo pri organizačných zmenách je to o to ťažšie. A hlavne všetkým, ktorí priložili doteraz ruku k dielu, toto moje verejné ĎAKUJEM! ●

Ing. Igor Vizslai
je riaditeľom OZ Revúca

Foto: autor



Slovensko sa zaradilo medzi lesnícky vyspelé krajiny

Peter GOGOLA

Rada PEFC, riadiaci orgán lesníckeho certifikačného programu so sídlom v Luxemburgu, 15. augusta 2005 oznámila, že Slovenský systém certifikácie lesov bol medzinárodne uznaný a stal sa súčasťou „Programu pre vzájomné uznávanie lesných certifikačných systémov“. Tvorcom a správcom Slovenského systému certifikácie lesov je Združenie certifikácie lesov Slovenska.

Slovenská republika sa tak zaradila medzi „lesnícke veľmoci“ - 20 štátov sveta, ktoré úspešne dosiahli uznanie PEFC. Patria sem Austrália, Belgicko, Česká republika, Dánsko, Fínsko, Francúzsko, Chile, Kanada, Lotyšsko Luxembursko, Nemecko, Nórsko, Portugalsko, Rakúsko, Slovenská republika, Španielsko, Švajčiarsko, Švédsko, Taliansko a Veľká Británia. Znamená to, že drevo a produkty z dreva pochádzajúceho z certifikovaných lesov podľa PEFC sú ním akceptované a majú právo byť označované logom PEFC ako medzinárodne uznaným potvrdením pôvodu z trvalo udržateľne obhospodarovaných lesov.

Viac ako polovica certifikovaných lesov sveta je trvalo udržateľne obhospodarovaná podľa certifikačných schém uznaných PEFC. Zároveň viac ako 20% svetového priemyslu produkujúceho výrobky z dreva je už certifikovaných, väčšina podľa schémy PEFC.

Uznaním Slovenskej schémy a jej následnou akreditáciou Slovenskou akreditačnou službou sa otvára priestor pre vlastníkov a užívateľov lesov a pre podnikateľov v drevospracujúcom priemysle získať medzinárodne uznávanú a najrozšírenejšiu značku kvality a tým zvýšit svoj majetok a zvýšit prestíž svojej firmy na trhoch. Logo PEFC ulahčí zákazníkom aj širokej verejnosti rozhodovanie pri nadobúdaní výrobkov, pochádzajúcich z trvalo udržateľných zdrojov. ●





Lesnícky deň PRO SILVA 2005

na LS Duchonka

Rudolf BRUCHÁNIK

V súčasnom období, ktoré sa vyznačuje snahou o ekonomickú konsolidáciu nášho podniku a hľadanie racionálnych a efektívnych riešení pri obhospodarovaní lesa, prechádza aj pestovateľská činnosť myšlienkovými zmenami. Nové princípy a postupy, založené síce na prírode blízkom, ale zároveň ekonomicky vysoko rentabilnom hospodárení v lese boli ústredným motívom Lesníckeho dňa PRO SILVA, ktorý zorganizoval š.p. LESY SR v spolupráci s TU Zvolen dňa 12. septembra 2005 na pôde OZ Prievidza. Terénne ukážky boli situované do lokalít LS Duchonka na Kulháni, kde v minulosti prakticky pôsobil významný slovenský odborník na pestovanie lesa – prof. Bezačinský a kde sa v súčasnosti vytvorila partia zanietovaných odborných lesných hospodárov na čele s vedúcim LS Ing. Dušanom Mikušom. Témou lesníckeho dňa bolo „Hodnotové prírastkové hospodárstvo listnatých porastov“ s cieľom poukázať na možnosti zvýšenia hodnotovej produkcie prostredníctvom ťažby jednotlivých stromov. 85 účastníkov podujatia, ktorými boli pracovníci pozvaných 9 OZ, GR Lesov SR, lesníckej sekcie MP SR, zástupcovia štátnej



správy LH a Lesoprojektu Zvolen, si so skutočným záujmom vypočulo sugestívny výklad prof. Sanígu z TU Zvolen, tradičného sprievodcu podujatia PRO SILVA.

Na 5 exkurzných zastávkach sprostredkoval všetkým účastníkom princípy skvalitnenia porastovej zásoby v rubných dubových a zmiešaných dubo-bukových porastoch a racionalizáciu výchovy dubových a bukových kmeňovín s cieľom vystupňovať prírastok na najkvalitnejších jedincoch. Jeho výklad veľmi vhodne dopĺňali Ing. Mikuš a Ing. Spevár z domáceho OZ, ktorí pracovníkov lesnej prevádzky presvedčili, že nejde o teoretické, ale skutočne

prakticky uplatniteľné postupy.

Spokojnosť na tvárach všetkých zúčastnených a slová uznania za vydanú, organizačne bezchybne zvládnutú akciu, boli zadosťučinením pre pracovníkov OZ Prievidza za námahu, spojenú s prípravou podujatia. Ešte väčšou devízou pre náš podnik je však ich zámer na širšie uplatnenie prírode blízkych hospodárskych spôsobov v každodennej lesníckej praxi, ktoré po lesníckom dni určite nájdu svojich realizátorov aj spomedzi ostatných účastníkov. ●

*Ing. Rudolf Bruchánik, PhD.
je špecialista na Odbore usmerňovania lesníckych činností, GR LSR š.p.*

na Morskom Oku

Peter GOGOLA

OZ Sobrance v spolupráci s oblastnou lesníckou komorou pripravili na piatok 23. septembra lesnícky deň PRO SILVA. Uskutočnil na LS Remetské Hámre, v lokalite Morské oko.

Cieľom podujatia bolo ukázkami a odborným výkladom priblížiť problematiku obhospodarovania prírodných bukových porastov v podmienkach východného Slovenska a problematiku výchovy a obnovy porastov prírode blízkymi spôsobmi hospodárenia. Program bol bohatý: výmena skúseností OLH v praktickom živote lesných správ, prezentácia o novom lesnom zákone, problematika sortimentácie, ekonomická bilancia poľovníctva a lesná pedagogika. Súčasťou programu bola ukážka výroby banketov lesných ciest za využitia štiepkovačov.

Dobre pripravený program, hojná účasť kolegov z odštepných závodov z východoslovenského regiónu (najmä OLH, vedúcich LS, ťažbárov LS a OZ) a príjemné počasie – táto kombinácia priaznivých okolností rozhodla o tom, že sa účastníci lesníckeho dňa PRO SILVA rozchádzali s pocitom užitočne a zároveň príjemne stráveného dňa. ●

Foto: Ing. Jana Gerová



Nie sme všetci drevá a kancelárske krysy

Jana GEROVÁ

Rok sa s rokom strieda, čas letí a my, zavalení každodennými pracovnými povinnosťami, akosi zabúdame na to, že nielen prácou je človek živý. Že nežijeme vo vzduchoprázde, uväznení medzi štyrmi stenami kancelárie. Našťastie... Chcela som tým skrátka povedať, že k podnikovej kultúre okrem tých „klasických vecí“ patria aj neformálne stretnutia zamestnancov. Ako povedal môj nový známy z Čadce, **Pavel Zatlukal**: „Je to nielen príležitosť dozvedieť sa, čo

pretek so strelbou zo vzduchovky, sekanie sekerou na presnosť, hod polenom, strelba zo vzduchovky, nohejbal, pílenie dreva dvojrúčnou pílou na čas a volejbal. Ja osobne som najviac času strávila pozorovaním nohejbalových zápasov, kde si naši chlapi zmerali sily vo viacerých vzájomných súbojoch. Nedá mi nespomenúť víťazov, kolegov z OZ R. Sobota – Petra Janša a Petra Ružičku, u ktorých bola výška pravidelných mesačných prémie asi dostatočnou motiváciou zo strany ich riaditeľky pani Beaty Juričkovej. Nič v zlom, ale my ženy to s tými chlapmi naozaj vieme. Teda aspoň občas...

Vráťme sa ale ešte k meritu vecí. „Obhajoba minuloročného víťazstva nebola ľahká, ale nič sme nenechali na náhodu. Zodpovednou prípravou sa nám to nakoniec podarilo“, to sú slová jedného z víťazného dua, Petra Janša.

Nie je dôležité vyhrať, ale zúčastniť sa.

Keď to tak zhrniem, môžem kon-



štatovať, že medzi najúspešnejších borcov patrili tí z GR B.Bystrica, OZ Čadca, OZ Beňuš a OZ Námestovo. Ale ako sa hovorí: „Nie je dôležité vyhrať, ale zúčastniť sa.“ A to v takýchto prípadoch platí dvojnásobne. Každý, kto tam z nás bol, to môže posúdiť sám. Nielen dobrý guláš a večerné posedenie pri vatre a ľudovej muzike nám boli odmenou. V dnešnej uponáhľanej dobe je už takmer zázrakom zastaviť sa a nájsť si čas pre seba i svojich blízkych. Jednoducho si ich vypočuť, dať radu či ich utešiť. A to je tá skutočná výhra, ostávajú napriek všetkému dobrým človekom a priateľom. Myslím, že toto poslanstvo a aj význam celého tohto podujatia boli jasné každému z nás, kto strávil 2 príjemné dni v krásnom prostredí Račkovej doliny. Ostáva len dúfať, že neboli posledné. ●

Foto: Ing. J. Húkl



a ako to robia inde, v čom sú dobrí a čo im zase nejde. Človek bližšie spoznáva kolegov aj po tej ľudskej stránke, ich starosti i radosti“.

Čo to vlastne bolo?

Dost bolo ale filozofovania a podme priamo k veci, a totiž k III. Letným športovým hrám lesníkov, ktoré sa v rámci dvojročnej periodicity uskutočnili 1. až 3. septembra 2005 v Račkovej Doline. Ich usporiadateľom sa tento rok stal OZ Liptovský Hrádok, ktorý si už lepšie počasie ani nemohol želať. Veru, opláti sa mať dobré styky tam „hore“. A tak som sa i ja dala zlákať a počas 2 slnečných dní som sa snažila fotoaparátom zachytiť tie najzaujímavejšie momenty z celého podujatia. A nielen to, pýtala som sa a počúvala, čo našich kolegov vo vonkajšej prevádzke trápi, ako sa im darí a čo by mohlo byť aj lepšie. Bližšie sa k tomu vrátim ešte v poznámke na ďalších stránkach Lesníka.

Ani nohejbal nie je na zahodenie...

Nebudem vás zaťažovať výsledkovými listinami, tie sú k dispozícii na každom odštepnom závode. V skratke len spomeniem súťažné disciplíny, v rámci ktorých si zmerali sily tí z nás, ktorým nechýba kus športového nadšenia a neváhali prísť (celkovo sa hier zúčastnilo 20 OZ vrátane GR). Takže boli to: branný



Chvíľa napätia - žrebovanie víťazov

Manželia Šimoňakovci z Košíc boli vyžrebovaní ako víťazi diváckej súťaže na tohtoročnom Dni stromu. Hlavnú cenu – týždenný pobyt v palárikovskom kaštieli pre dve osoby – si naplno vychutnali v treť septembrový týždeň. Z krátkeho stretnutia vzniklo toto miniinterview.

Aký bol váš prvý pocit z pobytu v kaštieli?

Skvelý. Je to skutočne reprezentatívne zariadenie. Už chápeme, prečo o ňom hovoríte ako o „vlajkovej lodi“.

Ako hodnotíte úroveň poskytovaných služieb?

V prvom rade dávame veľkú jednotku za vynikajúcu kuchyňu. Páči sa nám aj miniwellness. Okrem toho nás príjemne prekvapilo, že hosťom tu každodenne prezliekajú posteľné prádlo. Je to známka vyššieho štandardu. Ale hlavne si ceníme vysokú profesionalitu personálu.

Týždeň v kaštieli

Peter GOGOLA

Čo váš program?

Pricestovali sme našim autom, preto využívame príležitosť spoznať aj vzdialenejšie okolie kaštiela. Navštívili sme výstavu Drevo + Les v Nitre, pozreli sme si Nové Zámky, chystáme sa do Komárna a do Štúrova.

Čo by ste odkázali záujemcom o pobyt v kaštieli?

Vrele odporúčame.

Ďakujem za rozhovor. ●



Manželia Šimoňakovci



Ocenenie za zásluhy o rozvoj poľovníctva



Peter GOGOLA

ské dni mali nielen zábavný, ale aj slávnostný ráz. Minister pôdohospodárstva udelil rezortné vyznamenania za významný prínos k rozvoju slovenského poľovníctva jedenástim súčasným a bývalým pracovníkom rezortu.

Ocenení boli: Ing. Marián Číž (SPZ Bratislava), Ing. Jozef Paulenka, CSc. (Le-

soprojekt Zvolen), prof. Ing. Imrich Točka, CSc. (SPU Nitra), Ing. Ján Hollý (SOUL Banská Štiavnica), Emil Machyniak (Lesy SR, š.p.), Ing. Ladislav Molnár, CSc. (SPZ Bratislava), Peter Plánovský (Lesy SR, š.p.), Ing. Jozef Podolec (KLÚ Nitra), Ing. Gabriel Šimkovič (Lesy SR, š.p.), Ing. Ján Veselý (TANAP) a Ing. Karol Špilár – in memoriam (KLÚ Prešov).

Rezortné vyznamenania odovzdal osobne minister pôdohospodárstva Zsolt Simon. ●

Foto: Ing. B. Palajová

Už po pätnástykrát sa v prvý septembrový víkend v svätoantonskom kaštieli a jeho okolí konali celoslovenské poľovnícke slávnosti - **Dni sv. Huberta**. Už tradične čakal na návštevníkov bohatý program, v ktorom nechýbali zábavky, súťaže a ukážky všetkého možného, čo súvisí s poľovníctvom.

Tohtoročné svätohubertov-



Triumf smolenických strelcov v Zámutove

Luboš TULÁK

Už VI. ročník streleckých pretekov o pohár generálneho riaditeľa podniku sa uskutočnil 9. a 10. septembra na strelnici OZ Vranov v Zámutove. Že išlo o naozaj zaujímavý pretek - tak pre divákov ako aj súťažiacich - nasvedčuje aj počet streleckých disciplín. Desaťboj pozostával z piatich guľových (malokalibrovových) disciplín - redukovaný srnec, redukovaný diviak, sediaca líška, bežiaci diviak a bežiacia líška a piatich brokových disciplín - oblúk, vysoká veža, batéria, dvojstrelý na oblúku a bežiaci zajac. Najlepší výsledok v jednotlivcoch dosiahli: **1.miesto Igor Solnica** s dosiahnutým počtom bodov 920 z 1000 možných, **2.miesto Ing. Róbert Láska** s dosiahnutým počtom bodov 854 z 1000 možných a **3.miesto Peter Krchňavý** s dosiahnutým počtom bodov 850 z 1000 možných. V kategórii družstiev sa umiestnilo na prvom mieste družstvo **OZ Smolenice** v zložení **Igor Solnica** a **Jozef Jakubička** s dosiahnutým počtom bodov 1694 z 2000 možných, na druhom mieste družstvo **OZ Čadca** v zložení **Ing. Peter Šurina** a **Jozef Kultán** s dosiahnutým počtom bodov 1681 z 2000 možných a na treťom mieste družstvo **OZ Levice** v zložení **Peter Krchňavý** a **Juraj Kelecsenyi** s dosiahnutým počtom bodov 1665 z 2000 možných. Priemerný dosiahnutý výsledok na pretekára 716 bodov z 1000 možných nasvedčuje tomu, že úroveň pretekov a pripravenosť pretekárov sa každoročne zvy-





šuje. Hlavný rozhodca Anton Balčák zhodnotil a vyzdvihol celkový priebeh pretekov, ako aj správanie a disciplínu pretekárov a pripravenosť pretekov zo strany organizátorov, kde nebol podaný ani jeden protest voči výkonu rozhodcov, ako aj priebehu súťaže. Vedenie podniku LESY SR š.p. zastupovali riaditeľ vnútornej správy **Ing. Bohumír Glončák**, ktorý preteky slávnostne zahájil, rozvojovo technický riaditeľ **Ing. Ján Štefánik** a organizačná riaditeľka **Ing. Ivana Špiláková**, ktorá odovzdala diplomy a vecné ceny a ukončila strelecké preteky. Vzhľadom na to, že pretekárom, organizátorom, ako aj ostatným účastníkom pretekov prišlo aj počasie, preteky prebehli na vysokej spoločenskej, technickej a streleckej úrovni, za čo patrí vďaka usporiadateľom, ale aj rozhodcom, pretekárom a všetkým účastníkom. ●

Ing. Luboš Tulák, je referent poľovníctva na OZ Vranov

Foto: Ing. J Híkl



U južných susedov

Jozef HÍKL

V dňoch 26. – 28. augusta navštívila štvorčlenná delegácia pracovníkov OZ Topoľčianky a GR na pozvanie riaditeľa akciovej spoločnosti Erdő – és Vadgazdaság RT Gemenci lesy v oblasti južnej časti Maďarska na oboch brehoch Dunaja. Táto akciová spoločnosť obhospodaruje 74 000 ha poľovnej plochy, z čoho je 38 000 ha lesa. Spravuje štyri lesné správy (alebo závody) a jednu pridruženú drevársku výrobu. 80 % tržieb je za drevo a 20 % za poľovníctvo. Pridružená drevárska výroba je v rekonštrukcii, ktorá sa však deje za plného chodu trojsmennej prevádzky. Náklady na rekonštrukciu tvoria sto miliónov forintov. Všetko sú to peniaze z vlastných zdrojov. Vyrábajú drevené prírezy z topola, paletové prírezy, agátové viničné koly, pelety. Odbyt majú zabezpečený najmä do Srbska, Talianska a Chorvátska.

Členovia delegácie mali možnosť si prezrieť a získať poznatky predovšetkým z intenzívneho chovu diviacej zveri. Ročný odstrel diviakov tvorí až 2 600 kusov. Ako vidieť aj z priložených fotografií, v intenzívnej zvernici na chov diviakov sú v oddelených sektoroch mladé diviачíky chované v prvom až treťom roku života. Tu oddeľujú kančekov a bachynky. Materiál získavajú odchytom z prírody, ale aj z vlastného chovu. Súčasťou zvernice je aj odstrelová časť. Na osobitne vysokej úrovni je už tradične v Maďarsku starostlivosť o poľovníckeho hosta. Od ubytovanie po stravovanie, odvoz na štand. Populárne sú poľovačky z koča. Na tento účel spoločnosť chová až 250 koní.

Osobitnú pozornosť venujú poľovníckym zariadeniam a najmä vzorne vyčisteným chodníkom. V čase návštevy už bolo všetko pripravené na hlavnú poľovnícku sezónu, teda jeleniu ruju. Vzápätí nasledujú spoločné intenzívne poľovačky na diviačiu zver a bažanty.

Odchovne bažantov v Lenesi sú umiestnené bezprostredne v po-

lovnom revíri. Sú tu aj odchovne jarabíc. Perspektívne uvažujú vyprodukovať milión jarabičích vajčiek. Na program návratu jarabíc do poľovných revírov získali grant z fondov Európskej únie.

Konštatovali sme, že u našich južných susedov sa najmä v intenzívnom chove zveri pre poľovnícke účely máme čo učiť. Veríme, že sa nám bohaté poznatky a skúsenosti našich južných susedov podarí uplatniť aj v našich poľovných revíroch. ●

Foto: autor





O jazvečíkovi v priepuste i o Dozornej rade LESOV SR

Spoznal som ho za okolností dosť nevšedných. Bolo to na lesníckom sneme, ktorý sa konal v Žiline niekedy v letných mesiacoch hektického roka 1990. Možno si jeho účastníci ešte spomenú, že vo chvíli, keď časť búrlivého pléna dospela k poznaniu, že riešeniu nakopených problémov v lesníctve by prospelo odvolanie vtedajšieho ministra (ó, kronikár - prečo ľudstvo vždy tak rado nahrádza poctivé systémové kroky tými populistickými...) prihlásil sa do diskusie mladý lesník. Nepovedal toho veľa, ba ani ohnivo, trefnými slovami však vyjadril počudovanie nad smerom, ktorým sa snem uberá a - zabralo to!! Druhýkrát som sa s jeho menom stretol náhodne v súvislosti s naružovo natretým ruským tankom - pamätníkom v Prahe (ó, kronikár - aké politické zbrane sa to už tasili od čias, kedy Caligula vymenoval za senátora svojho koňa...).. Tentokrát však išlo o menovca - brata, vtedajšieho poslanca Federálneho zhromaždenia ČSFR. Po tretíkrát som o ňom počul, keď ako vedúci výroby na vranovskom závode začal pre dokumentovanie stavu lesa používať na tie časy novinku - videokameru. Odvtedy uplynulo pätnásť rokov a meno tohto kolegu sa stalo v širšom lesníckom okolí pomerne známym. Ing. Jozef KULAN, prednosta Krajského lesného úradu v Prešove a najnovšie aj jeden z deviatich členov Dozornej rady LESOV SR, š.p.

Prednosta

Ján MIČOVSKÝ

Jozef, už pred rokmi si sa v tej Žiline prejavil ako diplomat. Neskôr si vstúpil ako radový člen Demokratickej strany aj do politiky a možno aj vďaka tomuto kroku máš možnosť viac ako iní ovplyvňovať dianie v našej profesii. Do akej miery je podľa teba závislý osud dnešného lesníctva od politiky?

Vieš, na tú Žilinu si naozaj už naozaj poriadne nepamätám. A ovplyvňovanie lesníctva z pozície radového člena politickej strany by som nepreceňoval. Ale je fakt, že slovenské lesníctvo stále hľadá cestu k väčšej miere ekonomického, ekologického i spoločenského akceptovania a tá je bez podpory politiky nemožná. Samotný pojem „lesnícka politika“ hovorí o potrebe riešenia lesníckych tém nielen na odborných konferenciách, ale aj prostredníctvom praktických politikov. Uzatvorí sa len do panciera odbornosti by nebolo pre lesy najlepšie riešenie. Musíme hľadať spojenie múdrosti praktických lesníkov s možnosťami praktických politikov. Či sa nám to páči alebo nie, práve toto je cesta k nájdeniu rovnováhy medzi lesníckymi zásadami a našou schopnosťou uplatniť ich v praxi...

...prepáč, no azda by lesnícke zásady nemali byť od politiky závislé, tieto predsa existujú ako súhrn biologických poznatkov, ktorých nerešpektovanie sa nám skôr alebo neskôr vypomstí...

...nie je to také jednoznačné, ako hovoríš! Zoberme si dnes napríklad otázku záväzných predpisov LHP. Typologické zásady jasne určujú cieľové drevinové zloženie lesa, rubné doby zase to, kedy môžeme pristúpiť k jeho obnove. Lesomajiteľ by však rád vo svojom lese videl primiešané aj iné ako predpísané drevíny a najmä by niekedy nechcel čakať desaťročia na to, kedy dozrejú do rubnej

doby. Jednoducho, rád by zobral úžitok zo svojho majetku už dnes. Znie to ako kacírstvo, no povedz mi, čo také strašné sa stane, ak by majiteľ obnovil svoj šesťdesiatročný les...?!

Prišiel by o kvalitnú drevnú hmotu, ktorá mu mohla za nasledujúcich päťdesiat rokov prirásť, no ak by dôsledne zabezpečil takúto predčasnú obnovu, mimoprodukčné efekty, a tým aj spoločenský význam lesa by azda ostal zachovaný...

No vidíš, ale naše lesnícke zásady mu to nedovolia a my máme veľký problém s časťou lesomajiteľov. Ak nám naozaj ide o všestrannú podporu lesa a lesníctva, možno by bolo výhodnejšie, keby sme majiteľa nespýtali len obmedzeniami, ale umožnili sa mu aktívne rozhodovať. Chcelo by to trochu jasnejšie zadefinovať záujem štátu. A možno aj viac pozitívnej motivácie. Nestratili by sme pri tom ani meter lesnej pôdy, no získali by sme podporu veľkej časti lesomajiteľov, s ktorými si už roky celkom nerozumieme. A túto podporu naozaj všetci potrebujeme, veď títo ľudia majú v rukách významnú časť lesov. A ak majú všetky lesy trvalo garantovať ekologické hodnoty našej krajiny, nemôže byť ich správa založená na kontrole a represii.

Prepáč, ale je to paradoxné, ak sa takto vyjadruje človek, ktorý je známy ako nekompromisný štátny lesný úradník...

Tak, toto spojenie akejsi nenáležitej nekompromisnosti s mojou osobou ma naozaj už niekedy trochu hnevá. Vzniklo v čase, keď v novembri 1999 padla veľká borovicová kalamita a ja som trval na jej dôslednom a prednostnom spracovaní. A vôbec vtedy nešlo len o platnú šesť mesačnú lehotu, ale aj praktickú stránku vecí, veď všetci vieme, aká je borovica citlivá na oneskorené spracovanie. Pozoruhodné pri tom je, že neboli problémy s nešťátnymi lesmi, ktoré kalamitu nielen spracovali a s pomocou primeraného zníženia ceny všetko drevo aj výhodne predali, ale v štátnych lesoch, ktoré namiesto rešpektovania

lesníckych zásad a pružnejšej obchodnej politiky nemali po pol roku kalamitu ešte ani len celkom vyznačenú! Tak sme im základnú povinnosť pripomenuli rozhodnutím. Napriek nespochybniteľnosti tohto kroku som sa od jedného z vtedajších predstaviteľov podniku dozvedel, že som z titulu náhrady škody zrely na súd... Na jednej strane teda voláme po tom, aby spoločnosť bola voči lesom a lesníkom chápacejšia a na druhej strane, ak je to pre nás nevýhodné, máme problémy s rešpektovaním platných noriem, lesníckych i legislatívnych. Ale to je tiež napokon len ďalší dôkaz toho, že praktické spojenie lesníctva s politikou je potrebné - ak je ktokoľvek s niečím nespokojný, musí ísť cestou formulovania a presadzovania nových pravidiel a nie nerešpektovaním tých platných...

Stalo sa - máme tu nový lesný zákon. Myslíš, že je v ňom obsiahnutý potrebný stupeň spoločenskej dohody?

Nuž, v takýchto prípadoch ide vždy o kompromis, a ten nikdy úplne neuspokojí ani jednu stranu. Nový zákon je však oproti predchádzajúcemu stavu nepochybne pokrokom. To, že mohol byť ešte ústretovejší, najmä vo vzťahu k rôznym vlastníkom lesa, je fakt. Škoda tiež viacerých nejasností v súvislosti s holubmi, ako aj postupu pri odbornej správe lesov malých výmer. Na druhej strane treba oceniť riešenie náhrad za obmedzenie vlastníckych práv. A za pozitívum považujem aj vyššie nároky na štátnych úradníkov, ktorí budú musieť absolvovať ďalšiu špeciálnu skúšku.

Odpusť, ale ešte sa raz vrátim k tej tvojej nekompromisnosti. Kolujú o nej aj iné historiky, ako je tá borovicová. Akože to bolo napríklad s tými priepustmi....?

Vidím, že si rád pamätáš nepodstatnosti, no ale dobre... Bolo to ešte v časoch keď som robil na príprave výroby. Jedna známa stavebná firma nám odovzdávala náročnú zväznicu. Pravdu povediac ráтали s tým, že vo vysokých násypoch nebude možné presne zmerať dĺžku priepustov, ktoré boli významnou

rozpočtovou položkou, a oni si tak trochu „prilepšia“. Pri preberaní stavby som však mal so sebou svojho jazvečíka Apisa. Priviazal som mu na obojok meračské pásmo a „nasadil“ ho na priepust. Problém s meraním bol rýchlo vyriešený. Je to iste úsmevné, no neveril by si, že aj vtedy sa za to na mňa niektorí nahnevali...

No, keď sme sa takto pomocou Apisa preniesli do sféry poľovníctva, skús, prosím, zhrnúť svoje skúsenosti z tejto citlivej oblasti.

Myslím, že prapríčina všetkých problémov v súčasnom poľovníctve spočíva v tom, že máme dávno prekonaný zákon o poľovníctve, ktorého dôsledkom sú aj nereálne ceny za prenájom revírov. Keby sa táto nezmyselná ekonomická deformácia náhradou štyridsať rokov starého poľovníckeho zákona odstránila, ubudlo by 90 % konfliktov v tejto oblasti. Nelogické ceny sú totiž príčinou toho, že užívať revír sa oplatí každému. Pravda, okrem majiteľa poľovného pozemku, ktorý by mohol dostať od vykonávateľa poľovného práva formou nájmu podstatne viac. Reálne ceny by nepochybne znížili dopyt po revíroch a na scénu by sa dostali poľovníci, o ktorých si síce nerobím a priori ilúzie, no ktorí by pravdepodobne v poľovníctve nevideli predovšetkým biznis. Dôsledkom takéhoto kroku by bol aj fakt, že majitelia pozemkov by boli uspokojení primeranou odmenou za postúpenie práva poľovníctva a nepodliehali by kadejakým tlakom a kalkuláciám pri vytváraní hraníc revírov...

Keďže pri tvorbe revírov je zjavne prítomná istá miera zistiť, prečo sa štátna správa nepokúsila legislatívne presadiť takú tvorbu hraníc revírov, kde by sa prihliadalo predovšetkým na prirodzené potreby zvery a nie na vlastnícke hranice a neraz málo korektné záujmy niektorých poľovníkov...

Ako vieš, že sme sa nepokúsili! Pred časom sme navrhli generálnu rajonizáciu revírov, kde by sa uplatnili zásady o ktorých hovoríš, no nebolo to priechodné, a tak ostáva pri každom rozhodnutí o vytvorení revíru bojovať o primeraný kompromis. Ide vždy o zložitú konanie spojené s vlastníctvom pôdy. Riešenie spočíva v nájdení prieniku záujmov vlastníkov pozemkov, štátu, po-

lovníkov s možnosťami územia. Keďže zver na rozdiel od ľudí hovoríť nevie, býva pozícia štátneho úradníka voči záujemcovi o vytvorenie revíru neraz ťažká. Čím viac bojujeme práve za prirodzené hranice, tým viac súdnych sporov máme „na krku“. Ale pravdu povediac som vďačný za každý rozsudok, pretože vytvára istý precedens pre naše rozhodovanie v budúcnosti. Agenda je tu totiž veľmi zložitá a odčerpáva nám veľa času z problematiky lesníctva, ktoré by sa nemalo spájať s poľovníctvom. Niekedy bojujeme aj s takými otázkami ako je napríklad uplatňovanie zákona o správnom konaní v prípade schvaľovania plánu chovu a lovu. Vzhŕhuje sa naň či nie? Dá sa to vysvetliť tak i tak. Vždy narážame na starú nedokonanú právnu normu, ktorá nám, ale aj všetkým poľovníkom neuveriteľne komplikuje život...

Jozef, stal si sa členom novo ustanovujúcej sa dozornej rady štátneho podniku LESY SR a aj to je jeden z dôvodov, prečo som ťa poprosil o tento rozhovor...

...asi ťa však budem musieť sklamať, lebo s pánom ministrom sme sa dohodli, že nebudeme komunikovať prostredníctvom médií...

Nechcem, aby si porušoval dohody, no naši čitatelia by iste radi poznali aj tvoje priority pri posudzovaní vývoja nášho podniku, na kreovanie ktorého bude mať Rada nepochybne vplyv. Budem aj konkrétnejší – stále sa stretávame s obavou verejnosti i vlastných zamestnancov, že transformácia podniku je vlastne predzbroj k privatizácii štátneho lesného fondu. Je možné, aby vývoj štátnych lesov nabral tento smer?

Také niečo nehrozí a myslím,



Jozef Kulan je pozoruhodným úradníkom, ktorý veľa času trávi nielen v prešovskej kancelárii, ale aj v teréne. Jeho neraz až detailnú zvedavosť na stav lesa pozná ne jeden hospodár či správca. Je presvedčený, že Ariadnina niť spleťtého labyrintu lesníckeho dneška začína pri seriózne vyznačenej ťažbe. To je celkom zaujímavý prienik jeho poznania so zámermi podniku, ktorého Dozornej rady je členom. Akurát s trocha pichľavou dôslednosťou dodáva, že o správne vyznačenej ťažbe ho nepresvedčia podpisy zodpovedných na výkazoch k 31. augustu, ale až samotný stav v lese... (ó, kronikár, určite zaznamenáš nové konflikty...!)

Pozoruhodný je však aj niečím iným – chýba mu pravá úradnícka krv, ktorá často obmýva mozgy tých, ktorí si myslia, že vlastníctvo okrúhlejšie pečiatky automaticky predurčuje aj vlastnícke právo na pravdu:

„Najviac ma teší, že právne vedomie ľudí sa zlepšuje. Títo sú čoraz menej ochotní zohnúť sa pred každým rozhodnutím úradníka a za svoju pravdu začínajú bojovať. To je dobre, lebo len tak sa vybuduje skutočná občianska spoločnosť. A je to dobre aj pre morálnu a odbornú zdatnosť štátneho úradníka, ktorý musí svoje rozhodnutia zvažovať viac ako kedykoľvek predtým.“

A je určite dobre, že na takých stolcoch ako je ten Kulanov sedia už aj ľudia jeho druhu. Býva s nimi síce niekedy „problém“, ale majú jednu nespornú prednosť: Ide im naozaj o les. ●

že ani nikdy nehrozilo. Pri posudzovaní transformácie podniku ma budú zaujímať oveľa špecifickejšie veci. Napríklad otázka evidovania drevnej hmoty, kde mám pocit, že o jej skutočnom množstve stále viac rozhoduje preberajúci zamestnanec na expedičnom sklade ako lesník... Alebo schopnosť podniku ochrániť štátny majetok. Nevie, či pri veľkostiach súčasných obvodov a počte personálu bude možné tento majetok efektívne chrániť. Iste by nebolo dobre, ak by sme sa dopracovali k poznaniu, že hodnota ukradnutého dreva vysoko prekračuje úspory dosiahnuté pri redukcii personálu. Moje informácie o rozsahu a trende krádeží dreva pritom nie sú optimistické. Hovoríť však treba aj o tom, že mnohé krádeže vznikajú nie v dôsledku nedostatku personálu, ale – žiaľ! – niekedy aj jeho priamym pričinením...

...určite máme aj takých. Osobné nasadenie personálu pri plnení pracovných povinností však nebýva funkciou jeho početnosti. Jeden čestný, správne motivovaný a primerane vybavený zamestnanec dokáže viac ako traja alibisti...

Neprotirečím ti, iba naznačujem moje priority, na ktoré si bol zvedavý. K týmto zaiste priradím aj otázku pozemkových úprav, kde pri dodržiavaní zásady plošného i hodnotového zachovania štátneho vlastníctva lesov treba pristúpiť k jeho zcelovaniu. Vytvorí sa tak predpoklad k zvládnutiu územia, k stabilizovaniu lesníkov a tým aj k zvýšeniu efektívnosti, ktorá je jedným zo základných cieľov transformujúceho sa podniku. Mal som už možnosť niektoré veci s pánom Vinšom prediskutovať a myslím, že dokážeme nájsť potrebné riešenia.

V čom vidíš hlavný význam vymenovania Dozornej rady LSR?

Dalo by sa stroho odpovedať, že ide o krok, ktorý jednoznačne vyžaduje zákon o štátnom podniku, a tým by to bolo zodpovedané. Ale myslím, že ide o viac. Vďaka dozornej rade bude štátny podnik menej závislý od turbulencií, na ktoré je naša politická scéna taká bohatá. A je teda predpoklad, že sa úspešne dokončí to, čo sa systémovo a s dobrými úmyslami v podniku začalo.



Každý určite pozná naznačené príslovie a preto sme na OZ Revúca zorganizovali zájazd do Rakúska so zameraním na lesnícky program. Myšlienka sa zrodila pri jednej zahraničnej pracovnej ceste v Rakúsku, kde sa domáci ponúkli na zorganizovanie takejto akcie. Pozvanie Potravinárskej a poľnohospodárskej komory v Korutánsku, pod ktorú patrí aj oblasť lesníctva v tejto spolkovej krajine, zaktivizovalo zamestnancov tzv. „zájazdové typy“ a išlo sa.

Program, ktorý nám rakúski kolegovia pripravili bol pestrý a niekedy aj náročný. Nie len lesníctvom je však človek živý a po náročnej ceste prehliadka pivovaru Hirter v Micheldorf s následnou ochutnávkou jeho produktov a chutnou večerou padla vhod. Ubytovanie v prekrásnom prostredí v kláštore nad jazerom v St.Georgen am Längsee malo svoje čaro. Nasledujúce dva dni boli už viac pracovné. Riaditeľ biskupských lesov predstavil svoju firmu najprv v konferenčnej sále a potom aj v lese. My sme zas predstavili Lesy Slovenskej republiky š.p. ako celok, následne aj Odštepňý závod Revúca. Odborným prekladom k tomu prispela kolegyňa z GR Ing.Ondrišová. Živá diskusia o vysoko špecializovaných témach priamo v lese musela byť priam násilne prerušená z časových dôvodov, lebo po obede (typické plnené korutánske rezance) sme už mali namierené do Liebenfelsu, kde sme absolvovali prehliadku drevospracujúcej firmy Kogler, ktorá aj od nás v čase spracovania kalamity kupovala smrekovú guľatinu. Najzaujímavejšie bolo preberanie guľatiny, elektronické meranie objemu a kvalitatívne zatriedovanie u odberateľa, ktoré nie je na



Radšej raz vidieť, ako...

Igor VISZLAI



Slovensku zatiaľ veľmi rozšírené. V Rakúsku však preberací protokol všetci akceptujú, a to určite aj z dôvodu, že elektronické meranie je dvakrát do roka ociachované štátnym dozorom, ktorý zhodou okolností prebiehal aj v čase našej návštevy. Po spoločenskom posedení pri ochutnávkach krajových výrobkov na sedliackom dvore s pánom Koglerom a jeho kolegami ostal ešte čas aj na kúpanie v jazere Längsee pri kláštore. Raňajší skorší odchod na Lesnú správu Hollenburg bol odmenený krásnymi výhľadmi na rieku Drau a pohorie Karawanken na hraniciach so Slovinskom so svojimi vyše 2000 metrov vysokými končiarimi. Riaditeľ lesnej správy nás oboznámil s hospodárením na súkromnom lesnom majetku v Rakúsku ako takom a aj konkrétne v tejto lokalite. Následná prezentácia výstavby lesných ciest bagrovou technológiou s príslubom návštevy takéhoto staveniska bola predzvesťou zaujímavého popoludnia. Náš nový DVD film o chove norika muránskeho typu, ktorý sme svojim hosťom predmetli, zaujal všetkých prítomných. Škoda, že tu na rozsiahlejšiu diskusiu neostal čas. To už sme autobusom mierili do Ferlachu, kde sme po ceste mali zastávku vo firme Ferlacher Jagdwaffen. Tu si na svoje pri-

šli hlavne poľovníci, ktorí mali možnosť vidieť na vlastné oči výrobu hlavni či už vrтанím ale aj prebieraním. Vyrábajú sa tu len hlavne a iné komponenty zbraní, ktoré sa však kompletizujú v iných firmách. Zaujímavosťou bolo vidieť aj tu vyrábané špeciálne súčiastky závesu ramien podvozku na Formulu 1 značky Ferrari. Prehliadku súkromnej zbierky luxusných zbraní sme však museli slušne odmietnuť, nakoľko sme už mierili do vyšších polôh Karawankenu. V zhruba 1100 metrovej výške nad morom sme mali možnosť vidieť priamo v teréne výstavbu lesnej cesty bagrovou technológiou. Jej prednosti oproti buldozérovej technológii vo svahoch nad 60% nám boli odprezentované a vtedy sme si zaspomínali na našu Alma mater, kde sme to teoreticky už raz absolvovali. Ale teraz sme to aj videli a diskusie nemali konca. To nás však ešte čakala prehliadka menšej Reptilien ZOO so zameraním hlavne na plazy, ale boli tam aj obojživelníky, korytnačky, jaštery, pavúky, z rýb pirane ap. Následná prehliadka Klagenfurtu s výkladom sprievodcu a výstupom na najvyššiu vežu v meste bola síce náročná, ale stála za to. Spoločenská večera v kláštorenej jedálni za účasti našich hosťov nabrala na vážnosti, keď nás svojou účasťou poctil riaditeľ Tatra banky na Slovensku p. Rainer Franz a poslanec Rakúskeho parlamentu p. Klaus Hubert Auer, ktorý nás oboznámil so stavom lesníckej politiky v Rakúsku a jej vízie na ďalšie roky aj z pohľadu EÚ. Naše poďakovanie za zorganizovanie programu a celého pobytu v Korutánsku sme ukončili lesníckou hymnou za sprievodu heligónky a veru pridali sa aj hostitelia, ktorí aspoň čo to z našich melódii rýchlo podchytili. Reprezentovanie firmy Lesy Slovenskej republiky š.p. bolo z našej strany na vysokej odbornej aj spoločenskej úrovni a „domáci“ to patrične ocenili a rešpektovali vysokú profesionalitu slovenských lesníkov.

Raňajšia rozlúčka s človekom, ktorý to celé „spískal“, pánom Siegfriedom Brunerom, náš pobyt v Korutánsku ukončila a spoločná fotografia ostane trvalou spomienkou na zaujímavé dni.

Že nešlo len o jednorazovú a pre nás príjemnú záležitosť ale aj o nadväzovanie kontaktov, dokumentuje následná návšteva viacerých zainteresovaných z rakúskej strany na Slovensku. Na výstave Drevo + Les 2005 v Nitre si v stánku OZ Revúca po príjemnej diskusii pozreli vystavované živé noriky, ale absolvovali aj stretnutie s generálnym riaditeľom LSR Ing.Vinšom, z ktorého vzišli nové námety na spoluprácu pre obe strany. ●

Ing. Igor Vizslai je riaditeľom OZ Revúca
Foto: autor





Problematika správy vodných tokov a zahrádzania bystrín na OZ Žarnovica

Vladimír HORSKÝ

V správe Lesov SR š.p. OZ Žarnovica je 876 km vodných tokov, z toho lesom preteká 483 km, regulácie a úpravy sú v dĺžke 34 km. Väčšina týchto stavebných úprav je staršia ako niekoľko desaťročí. Vzhľadom na nepriaznivé poveternostné podmienky – prívaleové vody, ktoré sa hlavne v poslednom období objavujú často, dochádza k neustálemu narúšaniu regulovaných častí vodných tokov, ktorých opravy sa ani zďaleka nedajú finančne vykryť, napriek tomu, že stavebné kapacity nie je problém zabezpečiť.

Ešte pred dvoma rokmi boli Lesom SR poskytované štátne dotácie na opravy drobných vodných tokov, ktorých financovanie a vykonanie prác kontroloval príslušný lesný úrad. Tieto čiastočne pokryli najnutnejšie potreby opráv a havarijných stavov, ale nikdy sa nestihli za pridelené finančné prostriedky opraviť ucelené väčšie úseky a k narúšaniu regulácií dochádzalo postupne ďalej.

V dnešnej dobe je situácia v údržbách DVT miestami až kritická. Starostovia obcí OZ Žarnovica, ako správcu DVT doslova zasypávajú požiadavkami na opravy regulácií. Väčšinou sú ich požiadavky oprávnené, keďže môže dôjsť k ohrozeniu majetku občanov, inžinierskych sietí, komunikácií atď. Sem tam sa niektoré kritické miesta opravujú z prevádzkových prostriedkov, ale to je len kvapka v mori.

Často sa stáva, že na podnet - väčšinou starostov obcí, prebehne šetrenie príslušným obvodným úradom ŽP a tento vydá rozhodnutie aj s termínom vykonania opravy DVT pod hrozbou vysokej pokuty, no financovanie ho už nezaujímajú. Nakoľko opravy nespĺňajú investičný charakter OZ to musí financovať z prevádzkových nákladov, ktoré na opravy DVT nemá. Čo teraz? Buď opravy vykonať, pritom nesplniť hospodársky výsledok, nakoľko sa jedná o väčšie sumy, alebo potoky nechať napospas ďalšiemu osudu a postupnému

väčšiemu poškodzovaniu a ohrozovaniu – samozrejme aj s pokutou od príslušného obvodného úradu ŽP, ak bolo vydané rozhodnutie.

Ak práce na DVT spĺňajú investičný charakter (rekonštrukcie a pod.), tak sa niečo finančne pokrýva zo štátnych investičných prostriedkov, ale väčšinou sa jedná o opravy a údržby.

Spomeniem, že v roku 2004 na OZ Žarnovica sa z investičných prostriedkov vystavala protizáplavová prepážka Šípová – Kopianický potok v hodnote 630 tis. Sk a v roku 2005 sa pripravuje stavba na rekonštrukcii Ihráčskeho potoka za 700 tis. Sk.

Čo dodať na záver? Len toľko, že ak to takto pôjde ďalej, budú potoky našimi obcami pretekať tak, ako pred storočiami, vzhľadom na neustále sa zväčšujúce riziko prívaleových vód a následného poškodzovania regulácií. ●

Ing. Vladimír Horský je referent prípravy výroby na OZ Žarnovica

Predaj palivového dreva na OZ Žarnovica a problémy s ním spojené

Lubica ŠIMEKOVÁ

V duchu príslovia: „keď sa ťa zima opýta, čo si robil v lete?“, sa nesie aj momentálny záujem ľudí o odpredaj palivového dreva. Pri dnešných stále stúpajúcich cenách iných druhov palív (plyn, elektrina), ktoré sú neporovnateľne vyššie ako cena palivového dreva a v regióne s dlhou a tuhú zimu, je tento záujem enormne veľký.

Na našom Odštepnom závode v Žarnovici bol z uvedeného dôvodu vydaný Metodický pokyn riaditeľa závodu o odpredaji palivového dreva. V zmysle tohto pokynu je možné uspokojiť mesačne 20 záujemcov množstvom 15 prm palivového dreva v cene 740 Sk.

Čo sa týka ceny dreva, prešla určitým vývojom a došlo k jej nárastu nasledovne:

Pôvodná cena 523 Sk bola zvýše-

ná na 740 Sk, nakoľko pri pôvodnej cene dochádzalo k veľkému rozdielu medzi palivom a porovnateľnými sortimentami dreva u ostatných odberateľov s výrazným negatívnym dopadom na hospodársky výsledok odštepného závodu.

Okrem priameho predaja palivového dreva existuje aj možnosť samovýroby drevnej hmoty. Pri uvedenom spôsobe zabezpečenia dreva dochádza k problémom pri dodržiavaní vývozných dní vo vzťahu k možnosti zabezpečenia prepravy nákladnými autami, čo komplikuje situáciu pri samovýrobe. Ďalšou, samostatnou kapitolou je nepovolená výroba dreva. Od začiatku roku 2005 bolo zaznamenaných 7 prípadov krádeží dreva v množstve 120 prm. Krádežou uvedeného množstva dreva vznikla škoda 98 500 Sk.

Zamestnanci OZ sú uspokojovaní

formou deputátneho paliva. Každý zamestnanec má nárok na 9 prm dreva v cene 660 Sk.

Čo sa týka predpokladu do konca tohto roka, je nutné zabezpečiť plnenie plánu dodávok dreva pre strategických odberateľov, regionálnych partnerov a zostatok drevnej hmoty. (pri dodržaní percenta výroby paliva z objemu ťažby) bude určený na postupné uspokojovanie požiadaviek občanov na palivo.

Pri všetkých horeuvedených skutočnostiach a aj napriek problémom, bude vynaložená maximálna snaha vyjsť v ústrety občanom, ktorí sú už tradične zvyknutí a odkázaní na palivové drevo z nášho OZ, tak, aby ich zima nezaskočila otázkou... „čo si robil v lete?“ ●

Ing. Lubica Šimeková, personalista OZ Žarnovica

LESNÉ HOSPODÁRSTVO VO ŠVEDSKU

Rozloha	452 180 km ² ha
Nadmorská výška	nad 300 m n. m.
Lesnatosť	27 133 746 ha (66%)
Zásoby	3 mld. m ³
Lesy a ich funkcia	Hospodárske lesy 71,4%

Drevinové zloženie

Ihličnaté dreviny spolu 83%		
bo	sm	Iné
39 %	42 %	2 %
Listnaté dreviny 17%		
Br	Iné	
11%	6%	

Ťažba ročná \varnothing	80 mil. m ³
Prírastok ročný \varnothing	104 mil. m ³

Vlastnícké pomery	Štátne 19%
	Súkromné
	rodinné 51% (\varnothing 45ha)
	firmitné 24%
	Iné (napr. cirkevné 6%)

Obchod s drevom

Import	1 075,438 mil. USD
--------	--------------------

Z toho	Rezivo 10,55 %
	Veľkoprošné mat. 23,46%
	Celulóza 12,61 %
	Papier a lepenky 47,13 %
	Ostatné 6,25%

Export	9 901,836 mil. USD
--------	--------------------

Z toho	Rezivo 22,21 %
	Veľkoprošné mat. 3,09%
	Celulóza 13,05%
	Papier a lepenky 61,35 %
	Ostatné 0,3%

Zdroj: UNECE, FAO

Rubriku pripravuje Ing. Berta Ondrišová

Stretnutie adeptov lesnej pedagogiky

Peter GOGOLA



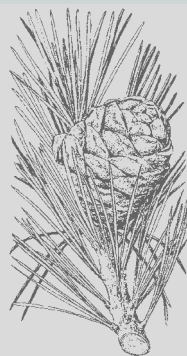
Foto: Ing. J. Gerová

Projekt lesnej pedagogiky, schválený vedením podniku, si kladie za cieľ rozvinúť prácu s deťmi a mládežou v celoštátnom meradle a venovať sa jej systematicky a cielavedome. Prvá, pilotná etapa úspešne prebehla na OZ Revúca. Pre naštartovanie druhej etapy je dôležité nájsť na každom odštepnom závode ochotných a schopných adeptov lesnej pedagogiky, zaistiť ich vyškolenie a zaviesť efektívny systém ich fungovania.

Zdá sa, že veci sa hýbu správnym smerom. Okrem lesných pedagógov na OZ Revúca sa v uplynulom období aktivizovali aj lesní pedagógovia na OZ Považská Bystrica, Trenčín a Čadca. Ale to je len začiatok. Na pracovnom stretnutí adeptov lesnej pedagogiky v Banskej Bystrici sa 8. septembra stretlo až 70 lesníkov, ktorí prejavujú o tento druh práce s verejnosťou záujem. Riaditeľ OZ Revúca Ing. Igor Vizslai prezentoval výsledky práce lesných pedagógov na ich závode v prevej etape projektu a stručne formuloval aj dôvody, prečo je správne a dôležité venovať sa deťom práve formou zážitkového učenia, ktoré je základným princípom lesnej pedagogiky. O príprave a organizácii kurzu hovorila Ing. Ludmila

Marušáková z ÚVVPLVH vo Zvolene, priekopníčka lesnej pedagogiky na Slovensku a spoluautorka manuálu lesnej pedagogiky.

Budúci lesní pedagógovia z Banskej Bystrice odchádzali vybavení odbornou literatúrou a naplnení očakávaniami. Či sa splnia, závisí hlavne na nich. Odborní garanti projektu vyvinú maximálne úsilie, aby práca s deťmi a mládežou stratila punc okrajovosti, aby bola systematická a plánovitá a zároveň prezentovaná ako jedna z verejnoprospešných aktivít lesníkov.



Ako vravievali naše staré matere: „Ohýbaj ma mamko, dokiaľ som ja Janko...“ ●



Lesná škola? Skvelá bola!

Peter GOGOLA

Celkom na úvod treba priznať, že aj v minulosti bola v rámci lesníckych výstav venovaná pozornosť deťom a mládeži. Mohli by ste si povedať: nič nového pod slnkom. No, nie celkom. Posúďte sami.

Počas prípravy expozície š.p. LESY SR na výstave Drevo + Les 2005 ma ako garanta projektu lesnej pedagogiky oslovili pracovníci Odboru marketingu, aby som sa podieľal na organizácii dňa, venovaného na výstave našim najmenším. Jedinečná príležitosť prezentovať túto - zatiaľ - menej známu - formu práce s verejnosťou by však ostala nevyužitá, keby som pre vec nezískal schopných a zameraných partnerov - lesných pedagógov z OZ Revúca, Považská Bystrica a Trenčín. A tak vznikol program na posledný deň výstavy, ktorému sme dali názov Lesná škola.

Považskobystrické kolegyně Ing. Alena Kaššáková a Ing. Eva Gabovičová spolu s Ing. Jaroslavou Hatalovou

a Ing. Zuzanou Mihálovou z trenčianskeho závodu využili svoje skúsenosti z výstavy Polovníctvo a príroda, na ktorej mali príležitosť vyskúšať si prácu s deťmi na výstavisku. Pripravili druhákom a tretiaikom zo ZŠ na Beethovenovej ulici v Nitre program, aký nečakali: učenie bez tabule a kriedy, bez písania poznámok, bez rúk za chrbtom. Aj samotné učiteľky - skúsené to harcovníčky na poli vzdelávania - priznali, že metódy lesných pedagógov majú veru ku Komenského zásadám bližšie, než tradičná škola. Pochvala od profíkov poteší.

Revúckí lesní pedagógovia, Ing. Igor Viszlai, Ing. Eva Vavreková a adepty lesnej pedagogiky Ing. Zuzana Borošová



Keď som sa v piatok podvečer, po návrate z Nitry, vybral do svojej kancelárie v budove generálneho riaditeľstva, v doručenej elektronickej pošte bol aj e-mail od riaditeľa ZŠ na Beethovenovej ulici v Nitre. Srdečné poďakovanie. Touto cestou ho tlmočím všetkým, čo prispeli. K tomu už naozaj netreba dodať vôbec nič.

P.S. Ale predsa: Lesná pedagogika bola prítomná v expozícii š.p. LESY SR po celú výstavu, o to sa postarali kolegyně - lesníčky z občianskeho združenia ALEA. Dostali príležitosť prezentovať svoje lesnícko-pedagogické aktivity v našej expozícii a využili ju. Bez nároku na od-

menu. A svojskou, ale úspešnou formou zážitkového učenia bolo aj stíkanie vtáčích búdok z pripravených napílených doštičiek v predposledný deň výstavy. Až 210 vtáčích búdok si vlastnými rukami zhotovili návštevníci našej expozície - zásoba materiálu sa minula za tri hodiny! Šťastné deti i dospeláci si odnášali hotové búdky a dobrý pocit. Aj preto môžeme o výstave Drevo + Les 2005 hrdo napísať: vydarila sa! ●

Foto: autor



a Ladislav Mlynarovič taktiež pripravili na priestranstve pred pavilónom F pre tretiaikov a štvrtákov zážitkové hry. Prekvapili invenčnými pomôckami, poskytli žiakom dostatok prírodného materiálu a na záver bonus: jazdu na koni.

Reakcie žiakov i učiteľiek boli jednoznačné: Lesná škola bola skvelá, výborná organizácia, zaujímavé a rôznorodé hry. Zúčastnilo sa ich 7 tried, asi 150 žiakov druhého, tretieho a štvrtého ročníka. Veľká jednotka s hviezdíčkou pre lesných pedagógov.



O systéme riadenia kvality lesných zdrojov

Neostaňme len vykonávatel'mi predpisov LHP!

František ŠTULAJTER

Lesnícke činnosti nie je možné zviazať do vopred pripravených šablón. Pestrosť a rôznorodosť prírodných a výrobných podmienok si vyžaduje veľkú tvorivosť a kreativitu. Na druhej strane je však možné a nutné zjednotiť systém a obsah ich riadenia tak, aby boli naplnené stanovené ciele. Prostriedkom pre dosiahnutie stanovených cieľov je zavedenie a dôsledné uplatňovanie systému riadenia kvality lesných zdrojov.

Teória definuje riadenie kvality ako vedomú činnosť smerujúcu k dosiahnutiu želaného výsledku. V našom prípade, v procese riadenia kvality lesných zdrojov, ide o usporiadaný postup zabezpečujúci schopnosť plniť strategický cieľ podniku – trvalo udržateľné obhospodarovanie lesov (TUOL). Systémovo sú v ňom vzájomnými väzbami previazané požiadavky noriem systémov manažérstva kvality radu ISO, odvetvové požiadavky a špecifické požiadavky. Špecifické požiadavky sú zakomponované v kritériách a indikátoroch TUOL. A práve im chcem v tomto článku venovať zvýšenú pozornosť.

Súčasti povinností lesníkov

Štrukturálne sme ciele podnikovej politiky TUOL zostavili do súboru indikátorov, ktoré sa stávajú aj predmetom riadenia kvality lesných zdrojov. Pozrite si prosím, túto schému.

Pri podrobnom preštudovaní indikátorov určite zistíte, že niektoré vám hovoria viac, niektoré menej. Niektoré môžete považovať za dôležité, niektoré za zbytočné. Niektoré rutinne zvládáte už teraz, niektoré vám pripomenú odložené povinnosti. Všetky sú aj napriek spomenutému dôležité. Tvoria neoddeliteľnú súčasť nášho záujmu a našich povinností.

Kľúčovou je výmera lesa

A teraz k niektorým, možno otáznikovým, indikátorom podrobnejšie. Kľúčovým a zároveň celosvetovo preferovaným indikátorom trvalo udržateľného obhospodarovania je výmera lesa. Les a lesná pôda je nie len výrobný faktor prinášajúci ekonomický prospech, ale v súčasnosti pri zvyšujúcom sa globálnom otepľovaní atmosféry je aj najdôležitejším likvidátorom

kyslíčnika uhlíčitého, hlavného pôvodcu skleníkového efektu. Aj toto je dôvod, prečo je potrebné stabilizovať výmeru spravovaného lesného fondu a nepripustiť jej znižovanie. Znamená to aj, že akákoľvek požiadavka na trvalé vyňatie môže byť akceptovaná len v prípade ponuky pozemkov vhodných na zalesnenie. V tejto súvislosti je potrebné upozorniť na fakt, že stabilizácia výmery neznamená len ukončenie procesu obnovenia vlastníckych práv k pozemkom, ale aj fyzické stabilizovanie majetkovo-právnych hraníc lesných pozemkov vo vlastníctve SR.

Zodpovednosť za stav lesa

Časť indikátorov je predmetom hospodársko-úpravnickeho plánovania a ich parametre sú súčasťou lesných hospodárskych plánov (LHP). S nadsázkou by sme mohli povedať, že my sme v podstate len konzumenti a vykonávatelia predpisov LHP. Skutočnosť musí byť zásadne iná. My sme objednávateľia LHP, poznáme skutočný stav porastov, sme zodpovední za stav lesa a jeho trvalo udržateľné obhospodarovanie. Je preto našou samozrejmom povinnosťou a právom pri úvodných konaniach predložiť naše požiadavky na zásady plánovania a pravidelne ich odsúhlasovať s vyhotovovateľom plánu. Ide najmä o využívanie najvhodnejších foriem hospodárskych spôsobov pre optimalizáciu drevných zásob na úrovni, ktorá je žiaduca s ohľadom na ekonomické, ekologické a sociálne funkcie lesa, ďalej vyváženosť a včasnosť ťažieb, uplatňovanie vhodnej kombinácie prírody blízkeho pestovania lesov, diferencované obhospodarovanie lesov plniacich pôdoochranné a vodochranné funkcie, uplatňovať vhodnú druhovú skladbu so zastúpením melioračných a spevňovacích drevín, a tak ďalej, a tak ďalej.

Zvyšovať kvalitu rutinných operácií

Ďalšia skupina indikátorov je zameraná na kvalitu realizova-



ných rutinných operácií. Ide hlavne o správny výber a kombinovanie technológií, ktoré musia spĺňať parametre ekonomiky, a zároveň minimalizujú poškodenie lesa, pôdy a vodných zdrojov. Technológie sú priamo závislé od kvality a hustoty dopravnej infraštruktúry. Tu sme za posledných 15 rokov zostali veľa dlžní potrebám efektívneho hospodárenia. Nehovoriac o tom, že zlý stav dopravnej infraštruktúry je reálnou hrozbou pre vznik erózie a obnaženie pôdy. Cieľom indikátora je náprava tohto stavu.

Dôležitá skupina indikátorov je venovaná lesníckemu environmentu – biologickej diverzite. Tento priestor bol dlhodobo agendou lesníkov. Dnes nám však spôsobuje veľké nepríjemnosti a problémy. Nie je to len tlakom environmentálneho tretieho sektora, ale aj zúžením nášho záujmu len na genofond. Čo môžeme

pre vrátenie stratených pozícií v lesníckom environmente urobiť?

V prvom rade musíme zvýšiť vlastné poznanie o výskyte ohrozených druhov, postarať sa o revitalizáciu a ochranu vzácnych lesných biotopov. Samozrejme musíme byť dostatočne argumentačne pripravení na odborné diskusie s ochranou prírody. Musíme prevziať iniciatívu pri vytváraní horizontálnej a vertikálnej rôznorodosti porastov a ich druhovej diverzity. Podporovať existujúcu biologickú diverzitu ponechaním stojaceho alebo ležiaceho mŕtveho dreva a bútlavých stromov, starých hájov a osobitne zriedkavých druhov drevín v takom množstve a rozmiestnení, aby nemali nepriaznivý vplyv na zdravotný stav a stabilitu lesa. Najvhodnejším spôsobom preukázania nášho prístupu k environmentu je otvorenie dverí verejnosti.

Základom samokontrola

Kľúčom k úspechu pri plnení zámerov a cieľov podnikovej politiky TUOL sú erudovaní a veci oddaní zamestnanci. Preto aj overovanie plnenia indikátorov je založené na tomto predpoklade. Základom vykonávaných interných auditov bude samokontrola. V rámci nej, podľa pripraveného dotazníka, bude schopný vedúci lesnej správy samostatne odhaliť a napraviť slabé stránky v procese riadenia kvality lesných zdrojov. Dotazník obsahuje prierez základných prevádzkových povinností pri trvalo udržateľnom obhospodarovaní lesa, ktorých plnenie automaticky zabezpečuje plnenie prijatých indikátorov. Ale o tom podrobnejšie niekedy nabudúce. ●

*Ing. František Štulajter, CSc.
je vedúcim Odboru lesníckej politiky
a certifikácie lesov na generálnom
riaditeľstve š.p. LESY SR*

Úsmev ako dar

Milan KASAR

Spoločnosť priateľov detí z detských domovov **Úsmev ako dar** organizuje každoročne rozvojové pobyty pre deti z detských domovov. V auguste tohto roku sa Úsmeváci stretli v rekreačnom zariadení Ružiná na OZ Kriváň. Rozhodli sme sa takýmto spôsobom vyjsť deťom v ústrety, ale nielen to: pripravili sme pre ne aj program. Deti nadmieru zaujala prednáška o prírode, ukážka sokoliarstva a výcviku poľovníckeho psa a taktiež ukážka zariadenia na chov bažantov. V ďakovnom liste, adresovanom riaditeľstvu OZ, Úsmeváci napísali: „Deti si stretnutie s ľuďmi, ktorí sa im venujú a cítia z ich strany lásku a pochopenie nesmierne cenia a veríme, že im zahrejú srdcia rovnako ako guláš, ktorý ste pre nás všetkých pripravili.“ ●

Milan Kasar je personalista OZ Kriváň



UNILEVER priložil ruku k dielu

Peter GOGOLA

Zamestnanci slovenskej divízie spoločnosti UNILEVER a ich českí kolegovia v rámci svojho tímbildingového stretnutia pomáhali na OZ Beňuš zalesňovať plochy po likvidácii následkov veternej kalamity z novembra minulého roku. V piatok 9. septembra 130 brigádnikov odpracovalo 650 hodín pri zalesňovaní v lokalitách Važec - Páleníčka a Jančíková, ktoré spadajú pod LS Beňuš a Polomka. Spolu vysadili 3 900 sadeníc. Akciu precízne naplánoval a zorganizoval **Zdenko Citterberg**, pestovateľ OZ Beňuš.

Riaditeľ spoločnosti UNILEVER **Ľubomír Bratko** na okraj pomoci uviedol, že na obnovu kalamitou zničených Vysokých Tatier je rozbehnutých veľa projektov. Pretože vo veľkom rozsahu boli postihnuté aj lokality Nízkych Tatier, Unilever sa rozhodol „priložiť ruky k dielu“ práve tam. ●

Foto: Zvonimír Lehotský



V Žarnovici ma víta sychravé septembrové ráno. Teplomer pri vchode do budovy ústredia odštepného závodu ukazuje iba osem stupňov. Keď si predstavím, že ma bude po celý deň sprevádzať tak, ako pri zbieraní informácií do reportáže z OZ Palárikovo chlad a dážď, striasa ma. Po podaní rúk s riaditeľom OZ Žarnovica **Ing. Jánom Tomášom** a zoznámení sa s vedúcim výroby **Ing. Ludovíkom Grausom**, vedúcim obchodu a logistiky **Ing. Jozefom Maráčkom** a vedúcim ekonomiky **Ing. Milanom Gubánom**, sú úvodné negatívne pocity ta-tam. A to ešte netuším, že napriek celodennému nepriaznivému počasiu budem cítiť už iba uspokojenie a radosť z toho, že som mohol celý deň stráviť so zaujímavými ľuďmi.

Závod efektívne rozdelený krížom

Celé to začína v zasadačke riaditeľa závodu. Pýtam sa a dostávam racionálne formulované odpovede. Členovia vedenia sa v nich vzájomne dopĺňajú a argumentmi podporujú tvrdenia svojich kolegov. Dozvedám sa, že Žarnovičania v lesníckych uniformách hospodária na 38 615 hektároch s 80-percentným zastúpením listnatých drevín – hlavne buka, duba, hraba, javora a bresta. Že na teritóriu závodu je najnižšie položený prirodzený výskyt jedle na Slovensku a naopak v Prírodnej rezervácii Vtáčnik sa vo výške 1 000 m n.m. nachádzajú najvyššie položené prirodzené spoločenstvá buka u nás. Pousmejem sa, keď mi Ing. Tomáš hovorí, že po organizačných zmenách z pôvodných ôsmich lesných správ ostali štyri so sídlami v dvoch mestách – LS Brod a LS Žarnovica v Žarnovici a LS Šášovské Podhradie a LS Žiar nad Hronom v Žiari. Žiarske správy sú dokonca umiestnené v jednej budove. „Ušetrili sme tak náklady na prevádzkovanie šiestich budov. Ďalšie ekonomické efekty dosahujeme vďaka rozdeleniu územia, na ktorom lesné správy hospodária, pomyselným krížom so štyrmi prirodzenými spádovými oblasťami, rešpektujúcimi aj štyri rôzne orografické celky. No a v strede ktorého sú sídla lesných správ,“ vysvetľuje s prirodzenou dávkou hrdosť riaditeľ a tak trochu ironický úsmev na mojej tvári strieda mimika uznania pragmatickému riešeniu.

Moje ďalšie otázky smerujú k tomu, ako sa ľudia na závode vyrovnali s organizačnými zmenami a prerozdelením kompetencií. „Nešlo o žiadnu dramatickú zmenu, pretože my sme už v roku 2003 spojili dve DHS do jednej a o rok neskôr sme prijali opatrenia, zamerané na postupné znižovanie počtu lesníkov. K 1.2.2005 sme mali ešte osem



Obdiv lesníkov dubovým veľikánom v Kašivárovej – zľava Ing. Graus, Ing. Tomáš a Ing. Krištof.

činnosť a sme spokojní,“ usmieva sa Ing. Graus. Snažím sa prítomných trochu podpichnúť narážkou na to, ako zabezpečili autami OLH a lesníkov. Ing. Gubán reaguje informáciou, že OLH dostali ročné limity najazdených kilometrov, ktoré uhradí závod. V súčasnosti je každý OLH vybavený osobným automobilom. Horšie je, že finančné prostriedky na úhradu používania súkromných vozidiel na služobné účely sa nepodarilo nájsť v prípade lesníkov a tí sa cítia ukřivdení. Dostávam však ubezpečenie, že v budúcom roku vedenie závodu nájde financie aj na vyriešenie tohto problému.

Dnes z Odštepného závodu Žarnovica

O úspechoch, starostiach a správnom napätí

Jozef MARKO

Komunikácia s verejnosťou na jednotku

Je čas vyraziť do terénu. Moji sprievodcami sa stávajú Ing. Tomáš a Ing. Graus. V tomto zložení sa pravidelne raz za týždeň či dva bez ohlásenia zastavia na niektorej z lesných správ, alebo sa neočakávane objavia v poraste pri robotníkoch či lesníkoch. Zaujímajú sa o ich problémy i o to, ako sa im darí plniť ich úlohy. Riaditeľ OZ Žarnovica dodáva, že zvykne po práci aj sám nasadnúť do terénneho auta, vyviezť sa do lesa a osobne sa presvedčiť o tom, kde bolo čo urobené, kde sa čo zmenilo alebo na čo niekto pozabudol. Dobrá forma, ako držať svojich podriadených v tom správnom napätí, však?

V areáli ústredia závodu je aj expedičný sklad, v ktorom vládne poriadok a čistota. A ešte niekto tu dáva okázalo najavo svoje schopnosti: nová manipulačná linka za 11 miliónov korún, ktorú spustili Žarnovičania do prevádzky v lete tohto roka. Nasadáme do auta a v závoch neustávajúceho dažďa mierime cez obce Župkov, Hrabičov, Ostrý Grúň a Klak do lesných porastov, v ktorých na každom kroku vidieť výsledok práce tunajších lesníkov, napríklad v citlivo zrealizovaných presvetľovacích ruboch, podporujúcich životaschopné prirodzené zmladenie buka, či jedle. V Pokutskej doline zastavujeme pri viadukte bý-

lesných správ, ale už sme spojili lesné obvody tak, aby sme vzápätí mohli zredukovať počet správ na súčasné štyri. Od 1. mája tohto roka sme nabehli na systém OLH a lesník, väčšinou v obsadení 1+1 na jednom obvode. S každým, ktorého sa zmeny týkali, sme osobne a nie raz hovorili. Vysvetľovali sme, presvedčali. Napríklad ľuďom, ktorí mali možnosť odísť do predčasného dôchodku sme argumentovali tým, že ak túto možnosť využijú, uvoľnia miesto kolegom, ktorí môžu pracovať pre štátne lesy ešte dvadsať rokov. Tak neodišlo razom veľké množstvo ľudí, ale postupne išlo o malé počty,“ hovorí Ing. Tomáš a Ing. Maráček dodáva, že dnes pracuje na OZ Žarnovica 89 THZ a 33 robotníkov.

Žarnovičania sa prezieravo vyhli aj problémom s outsourcingom v ťažobnej a pestovnej činnosti. „Ešte v roku 1992 odišli do externého prostredia pilčiči, potom nasledovali traktory. Od začiatku roku 2004 máme dodávateľsky zabezpečovanú aj pestovnú



Nová manipulačná linka za 11 miliónov v akcii.

valej lesnej železničky, ktorá dobaľkala v 50-tych rokoch minulého storočia. Dnes sa snažia starostovia blízkych obcí obnoviť aspoň niektoré jej časti a lesníci z OZ Žarnovica im v tom chcú aktívne pomôcť. A vôbec, riaditeľ a vedenie OZ Žarnovica venujú komunikácii s verejnosťou mimoriadnu pozornosť. V obci Klak zastavujeme pri miestnej komunikácii, ktorú poničili nákladné autá, naložené drevom. „Dohodli sme sa so zastupiteľstvom obce, že poskytneme na rekonštrukciu tejto cesty 200 000 Sk a obec zabezpečí výkon prác. Naše rozhodnutie malo u miestnych občanov mimoriadne pozitívny ohlas,“ spomenul prvý z príkladov Ing. Tomáš a ďalšie sype z rukáva. „Nedávno sme pozvali na stretnutie šestnástich starostov zo Žarnovického regiónu. Prišlo štrnásť a počas troch hodín sme s nimi hovorili o problematike reprivatizácie, drobných vodných tokov, cestnej siete, verejnoprospešných prác a ďalších otázkach. Teší ma, že ocenili náš prístup k nim. Nezameriavame sa však iba na starostov. V júni sme pre deti zorganizovali mimoriadne vyzdarenú akciu s bohatým a pestrým programom. Deti videli v akcii ťažbu, približovanie a naloženie dreva, učili sa poznávať dreviny, videli poľovníckych psov i dravých vtákov, jednoducho, bolo nám spolu fajn. V týchto dňoch zasa pripravujeme veľké stretnutie s dôchodcami – bývalými zamestnancami štátnych lesov. Rozoslali sme viac ako 160 pozvánok, očakávame účasť viac ako stovky ľudí, ktorí svoj profesný život zasvätili lesu v našom regióne a preto si zaslúžia našu úctu a pozornosť. Pripravujeme pre nich v Kultúrnom dome vo Voznici zaujímavý kultúrny program a chceme každého z nich odmeniť malými darčekmi,“ predstavuje mi aspoň časť z minulých i súčasných aktivít v tejto oblasti Ing. Tomáš a mne neostáva iné, ako uznanlivo pokyvovať hlavou. Mám veľkú chuť vystaviť Žarnovičanom za túto činnosť veľkú jednotku. Je totiž aj podľa môjho názoru a presvedčenia veľmi dôležitá, pretože iba takto sa dá postupne a systematicky meniť k lepšiemu obraz štátneho lesníka v očiach širokej verejnosti.

Lesnícke krásy

Je utorok a ten spolu s piatkem vyhlásil OZ Žarnovica za vývozný deň pre miestnych záujemcov o prípravu palivového dreva v samovýrobe. Na ceste stretávame metrovicou naložené autá a vlečky za traktormi. „Aj takto sa snažíme mať predaj palivového dreva pod kontrolou. Po avizovanom zvýšení cien plynu stále viac ľudí začína znova kúriť drevom a my sa obávame obrovského tlaku na jeho predaj, ktorý nebudeme môcť aj vzhľadom na prípravu energetického dreva na účely výroby

lesnej štiepky, uspokojiť. Rozmýšľame nad opatreniami, akými budeme schopní zabrániť krádežiam dreva. Už uzatvárame lesné cesty do niektorých dolín uzamykateľnými závorami. Ale do akej miery to pomôže...“, krúti hlavou Ing. Graus.

Cestou do časti závodu na pravom brehu Hrona sa zastavujeme na LS Žarnovica a vedúci lesnej správy Ing. Slavomír Kicko upozorňuje na ďalší problém, ktorí robí miestnym lesníkom vrásky na čele. Štátne lesy zvyšujú sadzby za poskytované služby externým dodávateľom v porovnaní s konkurenciou nedostatočne a pomaly. Niektorí z nich idú potom za lepšie platenými výkonmi pracovať pre iné subjekty. „Naším veľkým plusom je, že dodávateľom služieb platíme so železnou pravidelnosťou každý mesiac, čo sa v prípade niektorých našich konkurentov nedá povedať. Takže časť odídenčov sa k nám po čase vracia. Ak ale chceme ostať konkurencieschopní, musíme nájsť spôsob, ako im ponúknuť vyššie sadzby. V opačnom prípade si ich už dlho neudržíme a nebudeme mať s kým robiť,“ zdôrazňuje Ing. Kicko.

Ako sa objavili duby – veľikáni v Kašivárovej?

Berieme do auta pestovateľa LS Žarnovica Ing. Júliusa Krištofa a všetci traja moji spoločníci v aute mi sľubujú, že o chvíľu uvidím lesnícku lahôdku, ktorú iba pred dvoma týždňami obdivovala aj veľká delegácia Maďarskej lesníckej komory – duby v Kašivárovej. Prírodná rezervácia s týmto názvom sa nachádza nad obcou Hodruša – Hámre a Ing. Graus za volantom musí ukázať veľa zo svojho šoférskeho umenia na prudko stúpajúcej, kamenitej a hrbolatej ceste, vedúcej k viac ako 250-ročným majestátnym dubom. Človek, a lesník zvlášť pri pohľade na ne pociťuje veľkú úctu a hlbokú pokoru voči lesu a prírode vôbec. Stojím, obdivujem a fotografujem. A ešte niečo, viem že na Kašivárovské duby nikdy nezabudnem. Medzitým sa rozprúdila debata, ako sa tu vlastne takéto skvosty vzali? Ing. Graus sa domnieva, že vzhľadom na prítomnosť dubov aj v okolitých hospodárskych porastoch dubové kolosy v Kašivárovej jednoducho neboli vyrúbané ako buky a ľudia ich nechali rásť a rásť stovky rokov. Odchádzam z tohto lesníckeho pietneho miesta so smutným konštatovaním miestnych lesníkov, že prestarnuté duby už dlho v takejto podobe nevydržia. Postupne sa totiž celý porast obdivuhodných veľikánov rozpadáva. Takže, ak ste ich ešte nevideli, neštrácajte čas. Kašivárovú nájdete ľahko, stačí odbočiť z hlavného južného ťahu a dať si trochu námahy

pri vyšliapaní kopca. Ak milujete stromy a les, neľutujte!

Všetko sa stihnúť nedá

Veľká škoda, že stále prší a hmla vo vyšších polohách hustne, pretože prechádzame podľa slov Ing. Krištofa krásnou Rychňavskou dolinou s krásnym výhľadom na obce Vysoká a Uhliská. Všade naokolo je celý komplex tichých dolín, v ktorých sa počas tejto dlhej a krutej zimy sústredili stovky kusov muflónej zveri. „Vďaka našej starostlivosti sme zaznamenali len minimálne straty. Zato teraz nám robia veľkú šarapatu v revíroch rysy,“ konštatuje Ing. Krištof a predstavuje mi dôkladne oplotený Zverník Rychňava, v ktorom na 100 hektároch žije 46 ku-



Viadukt – pozostatok lesnej železničky v Pokutskej doline.



Lesníci a deti. Pasujú k sebe, však? Záber Ing. Dušana Dávida z júnovej akcie OZ Žarnovica.

sov muflónej zveri. Keď už je reč o poľovníctve, dostávam vzápätí informáciu, že počas minulej poľovnej sezóny dosiahli Žarnovičania za poplatkový odstrel výnos vo výške 2,5 milióna korún, čo je najviac v doterajšej histórii závodu.

Lenže čas sa rýchlo kráti a mne i mojim sprievodcom začína byť jasné, že nestihnem vidieť za jeden pracovný deň všetko zaujímavé na OZ Žarnovica. Riaditeľ ma ubezpečuje, že aj kolegovia na lesných správach Žiar nad Hronom a Šášovské Podhradie by mi mali čo ukázať zo svojej práce a že sa skutočne majú čím pochváliť. Nepochybujem o tom. A pevným stiskom rúk sa lúčim so žarnovickým riaditeľom s dobrým pocitom, ktorý mi nekazí ani stále neutíchajúci dažď. ●

Navštívte OZ Čierny Balog

1. časť

Boris PEKAROVIČ

Chata Pavlína

Lesnícky skanzen - Euroles

Tridsaťdva tisíc hektárov lesného pôdneho fondu vo výmere Odštepného závodu v Čiernom Balogu je usadených medzi kótami Slovenského Rudohoria a Nízkych Tatier. Takže keď chceme návštevníkom ukázať obvod celého závodu, zavedieme ich na severe na Chopok a Ďumbier (2023 a 2043 m n.m.), na juhu na Klenovský (1338 m n.m.) a na západe na Lubietovský Vepor (1277 m n.m.). Východnej hranici dominuje Fabova hoľa (1450 m n.m.).

Keď som pri zostavovaní príspievku, ktorý čítate, rozmýšľal o tom, ako sa vyhnúť „všetkovlastnéchválacemu“ klišé, pripadala mi ako vhodná napríklad forma popisu virtuálnej prechádzky po závode s imaginárnym hosťom, ktorému by sme chceli v krátkosti ukázať všetko, o čom si myslíme my tu, že stojí za to vidieť, spoznať, zapamätať...

A tak sme teda, hosťa - vás, čitateľov - privítali v budove ústredia OZ v strede obce Čierny Balog, ktorá so svojimi približne päť tisíc obyvateľmi patrí medzi veľké obce s vlastnou poštou, zdravotníckymi zariadeniami, dvoma Rk farnosťami a slušne vybudovanou infraštruktúrou, dnes už aj vrátane ubytovacích a stravovacích kapacít. Na turistických mapách bola pri obci vždy namaľovaná značka „folklor“. To platí, veď známi balockí cigánski muzikanti, súbor Kýčera a zachované ľudové prvky v architektúre, zvykoch,



odievaní... poznajú mnohí. Na nových mapách regiónu Čierny Hron, ako sa volá oblasť v úvode vymenovaných obcí, by však určite mali pribudnúť aj iné značky - najmä kvôli Dobročskému pralesu, či populárnej Čiernohronskej železnici a kvôli pred pár rokmi otvorenému Lesníckemu skanzenu vo Vydrovskej doline. Obe naposledy vymenované „inštitúcie“ ročne navštívia nezávisle i vo vzájomnej väzbe desaťtisíce návštevníkov. Preto, nech sa páči, vážený hosť: presvedčili ste sa, stanica železničky s vlastným múzeom je od budovy závodu vzdialená len dvesto metrov. Ak by ste sa chceli do kilometer vzdialeného skanzenu odviezť, môžete cestovať „mašinkou“.

Na mape by tiež mohla byť značka o rodisku významnej osobnosti. Je ňou istotne Jozef Dekrét Matejovics (*12.7.1774 - †8.1.1841), zakladateľ rakúsko-uhorského lesníctva, pochádzajúci z rodiny drevorubača z osady Dobroč v Čiernom Balogu. Po príchode na miesto jeho rodičovského domu sme našli, vážený hosť, umiestnenú pamätnú tabuľu tohto pre nás, lesníkov, veľmi význačného človeka. Žulový obelisk

Bližšie informácie o ubytovacích možnostiach OZ Čierny Balog získate na www.lesy.sk (turizmus) alebo na t.č. 048 / 619 17 16

OPRAVA

V minulom čísle sme nesprávne uviedli kontakt na OZ Rožňava. Správne t.č. je 058 / 734 41 51

s bronzovým reliéfom tváre sme si už predtým prezreli aj pri budove ústredia OZ.

Keďže sme už zašli až na „horný koniec“ obce, priam pod impozantný symbol kraja - národnú prírodnú rezerváciu Klenovský Vepor s neďalekou PR Klenovské Blatá, previezli sme sa ešte deväť kilometrov do Starej doliny, ku horárni, kde Jilemnický opísal partizánsku vojnu pred viac ako 60 rokmi. Cestou

po dolinách závodu budeme vidieť viacero nenápadných pamätníčkov. Za každým z nich sa skrýva vyhasnutý život a to je realita bez ohľadu na názor na Slovenské národné povstanie, ktoré patrí k histórii tohto kraja.

Ani nie po dvadsiatich minútach miernej jazdy sme zastali pod národnou prírodnou rezerváciou Dobročský prales. Vstup do nej je od roku 1996 zakázaný Ministerstvom životného prostredia. Stalo sa tak na žiadosť lesníkov, ktorí registrovali neúmerne vzrastajúcu návštevnosť tohto malého, zraniteľného, no veľmi vzácneho ekosystému. Súčasne bola vydaná aj výnimka zo zákazu pre menšie návštevy z radov odborníkov a škôl v oblasti lesníctva, prírodných vied, environmentalistiky... Rada Európy udelila pralesu svoj diplom, ktorých „rozdala“ v Európe iba niekoľko.

Čas beží a preto sme vybehli po štátnej ceste Čierny Balog - Hriňová na „vrchy“ - ako u nás voláme čarovný kraj na náhornej plošine s obcami Sihla a Lom nad Rimavicou a s osadami Drábsko a Sedmák. V lete býva v obci Sihla už známa a obľúbená súťaž volských záprahov „Jarmo“ a v jeseni v obci Lom nad Rimavicou celoštátna súťaž malotraktorov. Lom nad Rimavicou je najvyššie položená obec s poštou, školou, zdravotníckym zariadením a farnosťou na Slovensku (1025 m n.m.). Leží na rozvodí medzi tokmi tečúcimi na sever (Hron) a na juh (Rimava).

Ing. Boris Pekarovič
je vedúci úseku obchodu
a logistiky OZ Čierny Balog

(dokončenie v novembrovom vydaní Lesníka)

Stačí len prísť a opýtať sa

Jana GEROVÁ

Bez vetra sa ani lístok na strome nepohne. Táto stará ľudová múdrosť nenechá nikoho na pochybách a všetci vieme, čo sa za ňou skrýva. V poslednej dobe mám to šťastie, že neseďm denno - denne zatvorená medzi štyrmi stenami kancelárie, ale mám možnosť ísť občas medzi ľuďmi, do vonkajšej prevádzky a dozvedieť sa tak, ako to tam vonku v skutočnosti vyzerá. Stále častejšie sa mi

bohužiaľ dostáva do uší, že tie smernice, ktoré tu na GR „vyrábame“, nie sú práve najšťastnejším riešením. Ba v mnohých prípadoch namiesto toho, aby ľudí usmerňovali a uľahčovali im prácu, majú práve opačný efekt. V praxi ťažko uplatniteľné, ťažkopádne... A pritom, ako som sa dozvedela, mechanizmus ich tvorby umožňuje ich pripomienkovanie práve ľuďmi z praxe, pre ktorých všetky tie smernice a na-

riadenia majú vlastne slúžiť. Závisí len od konkrétneho odborného garanta, na koho sa v rámci pripomienkového konania obráti. Myslím, že mnohí naši kolegovia by určite privítali, keby mohli túto možnosť využiť a vniesť tak do celého procesu pohľad praktika. Človeka, ktorý

Poznámka

sa s danou problematikou stretáva každý deň a pozná ju ako svoju vlastnú dľaň. Dáme im túto šancu? Alebo zvíťazí naša ľudská ješitnosť a sebaklam, „že ja to predsa viem najlepšie“? Bez vetra sa ani lístok na strome nepohne – tým chcem len povedať, že nie všetko je len zlé alebo dobré. Existujú ale určite veci, ktoré by sme mohli robiť lepšie. A to každý z nás, mňa nevynímajúc. Záleží len na nás, ako sa zachováme. ●

Školenie vedúcich lesných správ, ťažbárov a OLH o novom prístupe k sortimentácii na OZ Trenčín ukázalo, že štátni lesníci začínajú rozumieť tomu, čo priniesie nový obchodno-logistický systém v štátnom podniku LESY SR, podporený pripravovaným softwarom. Dnes už chápu, že je založený na profesionálne zvládanej sortimentácii na stojato. Vedia, že sa v blízkej budúcnosti nebudú trápiť s objemovými tabuľkami, vysedávať nad JOK, vypočítavať Weisseho percento,

Sortimentácia ako nový začiatok

Jozef MARKO

strane druhej bude schopný ukázať, kto z nich si svoju prácu nerobí kvalifikovane a zodpovedne. Volajú však aj po tom, aby mali na lesných správach i v teréne vytvorené zodpovedajúce technické podmienky a od vedenia odštepného závodu a vedenia podniku očakávajú, že im ich postupom času nadriadení vytvoria. Domnievam sa, že na školeniach o novom prístupe k sortimentácii na ostatných odštepných závodoch to nebolo iné. A že nikde už netreba zdôrazňovať, že nový prístup k sortimentácii je iba začiatkom implementácie nového obchodno-logistického systému a jeho vytváranie je zasa reálnym začiatkom komplexnej zmeny, ku ktorej tento podnik už nesmeruje iba na papieri. ●

Komentár

či stredné výšky a podobne. Zároveň si uvedomujú, že VT2 odhalí po spätnej kontrole každú odfláknutú sortimentáciu a poukáže na človeka, ktorý je za ňu v danom poraste zodpovedný. Je im jasné, že nový systém im na jednej strane prácu uľahčí, na

Prečo mám rád les



MILOŠ BUBÁN
moderátor

Narodil som sa len na skok od stromov, ktoré si pokojne rátať letokruhy svojho života. Malé Karpaty sú na lesy skutočne bohaté, a práve tam ma nechal bocian, aby som neďaleko nich vyrastal. No môže taký človek nemať lesy rád? A to som ešte vôbec netušil, že viac ako jedna tretina Slovenska je lesmi pokrytá. To som sa naučil až v škole. A čo život? Tam som sa naučil, že lesy poskytnú nielen teplo ohňa pred zimou, ale dokonca zohrejú aj dušu. Možno vyzerám neraz smiešne, ale len tak, objímam často strom. Tú večnú energiu prírody, ktorá môže ako láska po kvapkách padnúť do nášho vnútra.

Milujem sosny, smrek, rovnako lipy, buky, duby, taktiež jedličky a najmä smaragdovozelený tis. A to nielen preto, že práve u nás sa môžeme popýšiť lesníckou prioritou. Vždyzelené milované tisy v Harmaneckej tisine vo Veľkej Fatre sú síce najväčšou lokalitou s porastom tisa na európskom kontinente, ale sú zároveň svedkami rušného života na Slovensku. Veď niektoré jedince tu majú úctyhodných šesť storočí. A tak mi pripomínajú aj život človeka. Odolajú búrke, tešia sa na slnko, ohýba ich vietor, doráža ľadovec, poskytnú útočisko slabším. Odolajú striedaniu sa nepriazni i priazni ročných období. Rovnako žijú ako my. Alebo presnejšie, tak by sme mali žiť aj my. Nesmieme sa nechať ubíť životom, i keď nás občas zraní. Budme radšej v poraste, ako sami. Horšie si nás nájde blesk, ktorý by zastavil naše letokruhy. Takto som sa naučil reč stromov. Nielen tým, že som s nimi vyrastal, ale že ich tolerujem a rastiem s nimi. A oni ma za to obdarúvajú večnou energiou, ktorá je tak denno denne potrebná. A to je od nich, ako sami uznáte, ten najväčší dar. ●

Zájazd klubu dôchodcov

Martin ŽILKA

Do okruhu dobrovoľnej starostlivosti štátneho podniku LESY SR o zamestnancov sú zahrnutí aj bývalí zamestnanci - dôchodcovia, pre ktorých LESY SR, š. p. Banská Bystrica - generálne riaditeľstvo v spolupráci s odborovou organizáciou zorganizovali zájazd. V tomto roku sa odborný program uskutočnil v Arboréte Mlyňany a spoločenská časť na OZ Žarnovica na poľovníckej chate Kolienec.

Ráno 6. septembra sa väčšina z 36 účastníkov zájazdu dôchodcov - bývalých zamestnancov GR stretla v Banskej Bystrici na parkovisku pod Urpínom. Po zvítaní a informácii o programe odišli do Tesárskych Mlyňan a Viesky nad Žitavou, v katastroch ktorých sa nachádza známe arborétum, ktoré založil gróf Dr. Štefan Ambrózy - Migazzi v roku 1894.

Sprievodcom touto zelenou živou mapou sveta bol pán Miroslav Kaločai, zamestnanec Arboréta Mlyňany, patriace Slovenskej akadémii vied, ktorá spravuje tento 67 ha park pozostávajúci z 2370 taxonov drevín z celého sveta.

Krásne letné počasie v príjemnom tieni smrekov, jedlí, topolov ale aj sekvojí, cédrov a iných domácich a introdukovaných drevín vytváralo pre našich seniorov príjemnú atmosféru stretnutia s bývalými kolegami. A ako mnohí priznali bolo ich jedinou príležitosťou vycestovať mimo svojho trvalého bydliska. Obhliadka arboréta trvala dopoludnia a po obedňajšej prestávke účastníci zájazdu odcestovali smerom do Banskej Bystrice so zastávkou na poľovníckej chate Kolienec, kde bola pripravená spoločenská časť programu. Posedenie zahájil Ing. Pavel Výboštok predseda klubu dôchodcov. Účastníkov na pôde OZ

Žarnovica privítal jeho riaditeľ Ing. Ján Tomáš, ktorý informoval účastníkov zájazdu o zmenách na odštepnom závode, tohto ročných úlohách a tiež odpovedal na otázky súvisiace s obchodnou politikou, dodávateľmi prác, poľovníctvom a pod.

O pohostenie a obsluhu sa postarali zamestnanci OZ Žarnovica.

Na záver je potrebné v mene účast-

Koncom mesiaca jún zamestnanci Lesnej správy Svinica, Odštepny závod Košice, navštívili Opáľové bane na Dubníku, ktoré sú výnimočným fenoménom z celosvetového hľadiska. Nikde na svete nebol drahý opál ťažený banským spôsobom v takom veľkom rozsahu a tak dávno.

V súčasnosti sa porovnateľná ťažba drahého opálu prevádza iba v Austrálii. Unikátne ložiská drahého opálu na Dubníku sa nachádzajú v strede severnej časti Slánskych vrchov. Od Prešova sú vzdialené 28 km JV a od Košíc 35 km SV a ležia medzi obcami Zlatá Baňa a Červenica. Staré opáľové bane sú podľa počtu druhov najväčším zimoviskom netopierov na Slovensku a zimuje tu až 4000 netopierov 16-ich druhov.

Prvá písomná zmienka o ťažbe drahého opálu na Dubníku pochádza zo 14. mája 1597 v povolení, ktoré vydal cisár Rudolf II. pre Alberta Magnusa z Wroclavi. V roku 1771 bol v potoku nájdený najväčší známy kus drahého opálu s hmotnosťou 607 g, ktorý bol pre svoju prekrásnu a zvláštnu farbohru nazvaný Harlekýn. V súčasnosti je uložený v technickom múzeu vo Viedni.



níkov zájazdu poďakovať sa všetkým, ktorí sa podieľali na zabezpečení tejto akcie, osobitne vedeniu a zamestnancom OZ Žarnovica. ●

Ing. Martin Žilka je manažér na Odbore riadenia ľudských zdrojov, GR LSR

Foto: autor

SPOZNÁVAME SVOJ REGIÓN

Radmila STANKOVÁ

Od roku 1896 do 1922, teda od zavretia baní, hospodári na opáľovom ložisku štát. V roku 2000 bola založená akciová spoločnosť Opáľové bane Dubník, ktorej hlavnou úlohou je zrealizovať obnovenie ťažby a spracovania drahého opálu.

Chcete sa dozvedieť viac? Navštívte Opáľové bane aj vy. ●

Ing. Radmila Stanková je technik LS Svinica, OZ Košice

Malý ekonomický slovníček

Solventnosť - schopnosť z okamžitých disponibilných hotovostných peňažných prostriedkov uhradiť okamžite splatné záväzky. Dôležité je určiť akú výšku hotovosti je pre podnik optimálne držať k dispozícii.

Spoločnosť akciová - učastinná spoločnosť - právnická osoba pre podnikateľskú činnosť, ktorej základný kapitál je rozvrhnutý na určený počet podielov (akcií) s vopred určenou menovitou hodnotou.

Stagflácia - stav súčasnej vysokej nezamestnanosti, resp. stagnácie, s pretrvávajúcou infláciou

Statok - výrobný alebo existenčný prostriedok schopný uspokojiť ľudskú potrebu, bez zreteľa na to, či je produktom ľudskej práce alebo nie; najväčšiu časť statkov tvoria úžitkové hodnoty.

Subvencia - platba vlády firme alebo domácnosti, ktorá poskytuje alebo spotrebúva určitú komoditu

Súvaha - bilancia finančného stavu firmy k určitému dátumu, pri ktorej sa na jednej strane uvádzajú aktíva a na druhej strane pasíva a čistá hodnota, sumy na obidvoch stranách súvahy sa musia rovnať (čistá hodnota je rozdielom celkových aktív a záväzkov), základný účtovný výkaz

Svetová obchodná organizácia (WTO) - od r.1995 ako následníčka organizácia GATT (Všeobecná dohoda o clách a obchode), pre podporu mieru a ekonomickej prosperity, má v súčasnosti 130 členských krajín (90% medzinárodného obchodu)

Swap - dohoda dvoch subjektov o zámene série platieb uskutočňovaných pravidelne v priebehu dohodnutého obdobia (niekoľkých mesiacov i rokov) - zabezpečenie a ochrana investícií proti menovému a úverovému riziku ●

LESNÉ PORASTY

október

OCHRANA

Podkôrnny hmyz:

Z hľadiska boja proti podkôrnemu hmyzu aj v októbri pokračuje vyhľadávanie a asanácia chrobačiarov, ktoré už v tomto období „vyznačia“ d'atľovité vtáky ozobávaním kôry.

V ihličnatých výsadbách sa ukončí evidencia strát, spôsobených tvrdoňom smrekovým a lykokazmi.

V dubových porastoch pokračuje boj s pôdkôrnikom dubovým tak ako v predchádzajúcom mesiaci.

Listožravý a cicavý hmyz:

V druhej polovici mesiaca (podľa nadmorskej výšky) sa lepkovými pásmi začína kontrolovať početnosť samičiek dubových piadiviek. Lepové pásy sa kontrolujú minimálne jedenkrát týždenne a o zistenom počte samičiek sa vedie evidencia. Kritickým počtom je 0,3-0,7 samičky na 1 cm lepkového pásu počas celého obdobia rojenia.

Rovnako ako v predchádzajúcom mesiaci pokračuje kontrola početnosti ploskanky smrekovej, hrebenárky hrdzavej a hrebenárky borovicovej.

V spolupráci s LOS a na základe laboratórnych vyšetrení sa stanovuje miera účinnosti aplikácií insekticídov proti kôrovnici kaukazskej v predchádzajúcom mesiaci.

Boj s burinou:

V tomto ročnom období sa lesný hospodár sústreďuje na potlačanie pňovej a koreňovej výmladnosti drevín a krov. Rezné plochy prníkov sa natierajú alebo postrekujú bezprostredne po spílení 5 – 10 % vodným roztokom arboricídu. Pri starších drevinách stačí ošetriť beľovú časť reznej plochy. Na ošetrovanie sú najvhodnejšie prípravky na báze glyfosátu, triclopyru, imazapyru. Ošetrovať možno až do príchodu trvalých mrazov.

Dobré skúsenosti sú s využitím uvedených herbicídov pri ošetrovaní stále zelených listov čerňičia. Dávky do 5 l.ha⁻¹ šetria prirodzené zmladenie duba a výrazne retardujú rast čerňíc v nasledujúcich rokoch.

Škody zverou:

V októbri sa treba naplno venovať ochrane mladých porastov proti zimnému odhryzu. S ochranou v horskom prostredí sa začína vo vyšších nadmorských výškach, kde už v tomto čase býva prvý sneh. Ochrana porastov s prevahou listnatých drevín by mala byť dokončená do konca mesiaca, pretože v novembri ich zver môže vážne poškodiť.

Hubové ochorenia drevín:

V októbri je všeobecne zvýšená aktivita tvorby plodníc, ktoré upozorňujú lesného hospodára na výskyt hubového ochorenia. Ich prítomnosť v poraste zvyšuje infekčný tlak a tým aj nebezpečenstvo infikovania najmä poranených jedincov ochoreniami, ako červená hniloba jadrového dreva smreka, biela hniloba dreva buka a iných listnáčov, červená hniloba jadrového dreva borovice, rakovina smrekovca, nekrotický rakovina buka, atď.

Preventívne je vhodné čerstvo vzniknuté rany ošetrovať Pellacolom, Lac Balzalom, štepárskym voskom, prípr. Slovakrylom s prídavkom fungicídnych prípravkov.

ŠKÔLKY

Hmyzí škodcovia:

Ak sa neurobila kontrola výskytu pandráv chrústov v predchádzajúcom mesiaci, možno tak ešte urobiť aj v októbri. Sondy však musia byť hlbšie (70 – 100 cm).

Hubové ochorenia drevín:

Ochrannárska aktivita v lesných škôlkach je už v útlme. Semenáčiky treba zazimovať (napr. pilinami), a tak ich chrániť proti vymrzaniu. Obalené sadenice pestované na vzduchovom vankúši treba premiestniť na zem a tiež zazimovať.

Zozbierané jedľové šišky je naďalej nutné prehadzovať, až kým sa nerozpadnú. Nazbierané semená listnatých drevín sa uskladnia a zabezpečia pred škodcami. ●



Televízia Markíza vytvorila špecializovaný lesnícky štáb v zložení redaktorka - kameraman, ktorý bude do hlavnej spravodajskej relácie pripravovať príspevky o pracovných úspechoch zamestnancov š.p. LESY SR. Už teraz sa môžeme tešiť na pozitívne informácie, usmiate tváre a pracovný elán lesníkov z celého Slovenska. ●

Rubriku pripravuje: **Ferko Tárajko**

Mladík má rande na inzerát. Vybral si dievčinu podľa fotografie, určil miesto, čas, ale dotyčná mešká. Konečne sa zjaví a hneď sa ospravedľňuje: „Prepáčte, trošku meškám...“ „Trošku?“ vykrikuje mladík. (záver je v tajničke)

Pomôcky: L, U, Ua, Us, Lips, nao	Skratka stečny	Mužské meno	Meno Emanuela	Lahodný nápoj	Sumerský boh nebies	Listnatý strom	Obyvateľ starovekej Itálie
2. časť tajničky							
Hnedá železná ruda							
☼	Sedadlo kočie				Značka pastiera		4. časť tajničky
6. časť tajničky							
Vonku				Násyp	Ženské meno		
Staršia plošná miera Rímskych Sôl			Kód Tahanska Druh obilniny			Luster	Sídlo starogréckych bohov
☼	Staroegyptský boh slnka	Plúž	Kontrabas	Len	Decimeter (zn.)	Pianetka	Popieralo Čneia
7. časť tajničky							Dal za peniaze Taliansky skladateľ
Semili					Nepodpísané listy Šochalo		
☼	Otec Nimrodov	Zvratné zámeno	9. časť tajničky		Krížom pletená stužka Časť rúk		Pikomater (zn.)
Ruská rieka				Odiaralo Výzvy			Chyt Druh fotografickej vývojky
Spolu			Stromoradie Anglická poetka			Molybdén (zn.)	Kývať, po anglicky
							Rímska minca
1. časť tajničky							
☼	Pulzovka (kniž.)						Nezabávajú Nenahrad
Duše zomrelých v Egypte							
Časť nohy					Zápisníky Mesto v Japonsku		
Svižne, živo (hud.)					Prijímal potravu ústami Briedlicovitá hornina		3. časť tajničky
Pridávajú soľ							
☼	Slovenský básnik				Švédska hmotnostná jednotka Hélium (zn.)		Grécka Veža veľrov
8. časť tajničky							
Prehra v šachu				Hrnot Čínsky medený bicí nástroj			Rumunský gazik Kôrovec
Abfarad (zn.)				Nepourguj Skratka staršieho			Druh zeminy Statampér (zn.)
Plyšcia nádobka					Meno Otilie		Rieka v Taliansku
Automobil					5. časť tajničky		Meno Kataríny



Zlodej kradne drevo, chytil ho lesník a pýta sa: „Čo tu kradneš?“

Zlodej hovorí:

„To je krmivo pre kravy.“

Lesník: „Odkedy kravy jedia drevo?“

Zlodej: „Čo nezoberú, spálím.“

Tajnička krížovky zo septembrového čísla Lesníka znie: „...že sa stal zázrak, lebo môj otec je už dva roky v Sýrii.“ Z korešpondenčných lístkov s vylúštenou tajničkou sme tentokrát vyžrebovali Máriu Vaculkovú z Gbelov a Štefana Palačku z Levíc. Posielame im knihy z produkcie vydavateľstva IKAR. K výhre obom blahoželáme a prajeme príjemné chvíle pri čítaní.

redakcia

Zvieratá išli na dovolenku a chovali sa ako ľudia:

- Lišiak šiel s milenkou...

- Osol šiel s manželkou...

- Vól s celou rodinou...

- Kanec šiel sám a čakal, ktorá sviňa sa k nemu pridá...

Poľovnícky receptár

Jágarova žena nadivoko (Jágerek)

Suroviny: Jágerecht - srnčia pečienka, srdce a ľadvinky, dve stredne veľké cibule, dve lyžice husacej alebo kačacej masti, dve lyžice rastlinného oleja, čierne a biele mleté koreníe, červená sladká a ostrá mletá paprika podľa chuti, dve chilli papričky a soľ.

Pracovný postup: Nadrobno nakrájanú cibuľu mierne osmažíme na masti a oleji, pridáme srdce a ľadvinky pokrúpané na malé kocky. Za stáleho miešania smažíme na miernom ohni asi 20 minút, pokiaľ srdce a ľadvinky nezmäknú.

Koreníe, papriku a rozdrvené papričky dobre rozmiešame v malom množstve teplej (nie horúcej) vody a pridáme do smažiacej sa zmesi. Zároveň pridáme očistenú, na drobné kocky pokrúpanú pečienku a smažíme ešte asi 10 minút. Nakoniec všetko podľa chuti osolíme.

K takto pripravenej „Jágarovej žene nadivoko“ podávame domáci, „na smidky“ pokrúpaný čerstvý chlieb a sladko-kyslé uhorky.

Dobrá chuť čitateľom Lesníka praje
Olga Šurinová, žena jágara vo výslužbe, Šajdíkove Humence



RUBRIKU PRIPRAVUJEME V SPOLUPRÁCI S POŠTOVÝM MÚZEOM V BANSKEJ BYSTRICI

Filatelistické okienko

2000



Jahoda obyčajná
Fragaria vesca

LESNÉ PLODY 14. 9. 2000

Autor výtvarného návrhu známok:

Vladimír Máchaj,
akad. maliar

Rytina známok:

František Horniak, akad. maliar

Tlačiareň:

Poštovní tiskárna cenin, a. s.
Praha

Technika tlače: **ocelotlač**
v kombinácii s ofsetom

Náklad známok: po 100 000 ks

Autor motívu na FDC:

Vladimír Máchaj, akad. maliar
Rytina FDC: **Martin Srb** podľa
líniovej rozkresby **Františka**
Horníaka

Návrh na pečiatku:

Vladimír Máchaj, akad. maliar
Tlačiareň FDC:
Poštovní tiskárna cenin, a. s.
Praha

Technika tlače FDC:
ocelotlač z plochých platní
Náklad FDC: po 6 000 ks



Čučoriedka obyčajná
Vaccinium myrtillus



Ostružina malinová
Rubus idaeus

1. Hádanka

Tento živočích patrí medzi plazy. Cez deň sa vyskytuje hlavne na slnečných miestach. Má trojuholníkový tvar hlavy a na chrbte tmavú klukatú čiaru. V ústach má dva ostré, duté zuby, ktorými pri zahryznutí do tela obeť vstrekuje jed. Je plachý. Zimu trávi zalezený v diere.

Ako sa volá tento živočích? Skús ho nakresliť!

Ahoj kamaráti,
pošlite mi správne
odpovede. Jedného
riešiteľa odmením
darčekom.



2. Poznáš huby? Dopln ich názov. Spoj jedlé huby zelenou farbičkou s obrázkom príboru, jedovaté spoj červenou farbičkou s obrázkom lebky so skríženými hnatmi.



B



D



K

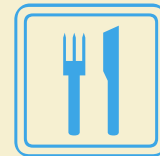
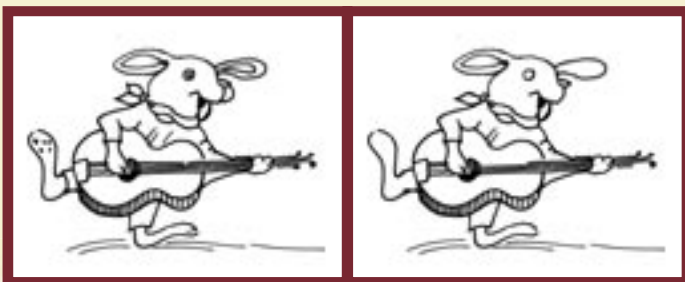


S



M

3. Nájdi 10 odlišností.



4. Vystrihni a poskladaj obrázok.



Moja adresa je: **Veverička Ryška**, Lesy SR, Nám. SNP 8, 974 00 Banská Bystrica.

Teším sa na vás nabudúce. Dovtedy ahoj!



Paul Williams:
VELKÉ MINIZÁHRADKY

Do vašej knižnice

Z anglického originálu
(Container Gardening,
Dorling Kindersley Limited,
London 2004)
preložila Natália Lipová.
Vydalo vydavateľstvo IKAR
v roku 2005.

Kniha pre priaznivcov pestovania
rastlín v nádobách.
Veľkolepo ilustrované kombinácie
pre inšpiráciu.
Bohatý výber rastlín s pôsobivým
efektom na celý rok.
Dôležité informácie o záhradníčení
a rady preverené praxou. ●

Vůně dýmu a jehličí

Putování za kouzlem lesních železnic
Výstava o historii a vývoji lesního dopravnictví,
zejména lesních železnic, na území Československa

Dobové fotografie, plány vozidel, schéma tratí, trojrozměrné exponáty z lesních železnic. Část expozice bude věnována dosud nezveřejněným fotografiím z přelomu 19. a 20. století, které pořídil průkopník lesního dopravnictví na Bukovině, na Slovensku a na Vysočině prof. Ing. Josef Opletal, dr. h. c., z Lesnické fakulty v Brně

Současný rekreační provoz v lesnickém skanzenu na Čiernohronskej železnici na Čiernom Balogu, ve skanzenu Kysuc na Vychylovce a v Příbylině

Autor výstavy: Jiří Junek

lesnický a železniční publicista a šéfredaktor časopisu Silva Bohemica (Český les)

Garanti výstavy:

Generální ředitelství Lesů Slovenské republiky, s.p., Banská Bystrica
KI Lesů České republiky, s.p., České Budějovice
a Lesní správa LČR, s.p., Hluboká nad Vltavou

Národní zemědělské muzeum
Lovecký zámek Ohrada
Hluboká nad Vltavou

Vernisáž 6. 10. 2005 ve 14:00 hod.

Výstava potrvá do konce října 2005 a od 1. dubna do 22. června 2006.
V zimním období možnost návštěvy na objednávku předem.

Kontakty:

tel.: 00420 387 965 340
ohrada@raz-dva.cz

Životné jubileá



Október 2005
Životné jubileá



50 rokov

- Pálinskáš Michal • nar. 8. 10. 1955, poľovník špecialista, LS Levice – OZ Levice
Koprda Ján • nar. 31. 10. 1955, lesník, LS Čifáre – OZ Levice
Tulla Štefan • nar. 23. 10. 1955, majster opravárenských dielní – OZ Topoľčianky
Faltán Ján • nar. 20. 10. 1955, OLH, LS Nové Mesto nad Váhom – OZ Trenčín
Smolka Miroslav • nar. 23. 10. 1955, majster dielní a skladov MTZ – OZ Čadca
Ing. Lukš Petr • nar. 3. 10. 1955, vedúci LS, LS Šaling – OZ Čierny Balog
Ing. Fábryová Helena • nar. 6. 10. 1955, referent PAM – OZ Slovenská Lupča
Ing. Adásková Anna • nar. 17. 10. 1955, VORŠ – správa majetku a majetkové vzťahy – GR BB

60 rokov

- Ing. Tatarka Ferdinand • nar. 21. 10. 1945, pestovateľ a ťažbár, LS Žilina – OZ Žilina

Odchod do starobného dôchodku

- Hrubjak Jozef • nar. 2. 9. 1944, STV – pestovateľ, LS Oravská Polhora – OZ Námestovo
Luptovčiaková Mária • nar. 17. 9. 1951, STE, DHS Beňuš – OZ Beňuš
Havaj Pavol • nar. 13. 12. 1944, OLH, LS Závadka – OZ Beňuš

Ing. Helena Turská



OZ Kriváň oslavoval

Horský hotel Poľana sa v piatok 16. septembra stal miestom konania osláv 80. výročia existencie organizácie štátnych lesov oblasti Podpoľania. Vedenie Odštepného závodu Kriváň spolu s odborovou organizáciou pripravilo posedenie, na ktorom sa stretli pracovníci OZ s viacerými významnými hosťami z MP SR, zástupcami vedenia GR Banská Bystrica, s významnými predstaviteľmi samospráv, miest a obcí regiónu, dodávateľmi prác a odberateľmi produktov OZ Kriváň a tiež zástupcami lesníkov z Maďarska a Českej republiky.

V príjemnom prostredí Horského hotela Poľana pri hojnom pohostení prebiehali srdečné rozhovory, nostalgické spomienky a príjemná zábava pri tónoch ľudovej muziky folklórneho súboru Jánošík zo Zvolena, ktorý spevom, hudbou a tancom obohatili slávnostné stretnutie lesníkov.

Osemdesiat rokov histórie nás zaväzuje na vybudovaných základoch pokračovať v ďalšom rozvoji organizácie štátnych lesov v oblasti Odštepného závodu Kriváň.

*Milan Kasar
foto: Lucia Šalapková*

