



Lesník 7-8

ČASOPIS ZAMESTNANCOV Š. p. LESY SR BANSKÁ BYSTRICA, júl-august 2005

**Téma mesiaca:
Turizmus**

2 Obsah**3** EditorialTéma mesiaca: **TURIZMUS****4** ...robiť tržby aj krásnu robotu

L. Motyčka: „LESY SR sú vlastne veľkou hotelovou spoločnosťou, i keď si to dosiaľ asi neuvedomujete. A pritom máte potenciál na trhu s cestovným ruchom preraziť, pretože neponúkate štandard. Ponúkate niečo iné, niečo mimoriadne, niečo zvláštne.“

6 Aladinove heslo

Rozhovor s dvoma riaditeľmi OZ, ktorí majú v problematike turizmu jasno.

7 Suomen Tasavalta - siedma najväčšia krajina Európy

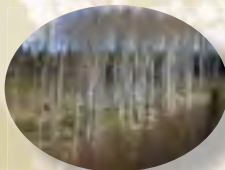
Turizmus na spôsob finských lesníkov

8 K. Vinš: „Otázka nezní či, ale ako!“

O príprave energetického dreva na štiepkovanie

**9** Čeští lesníci na návšteve stredného a východného Slovenska**10** Čo trvalo hodiny, teraz bude iba pár minút

Rozhovor s Ing. Igorom Števíkom o pilotnom projekte obchodno - logistického systému

11 „Pilotný projekt ukázal: Keď sa chce, tak to ide!“**12** Porady odboru držby a reprivatizácie**14** Kalamita je všeobecný problém

Skvalitníme komunikáciu

Audit internej komunikácie

15 Mokrú skládka dreva

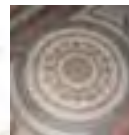
Lesný požiar na Horehroní

**16** Celoštátna poľovnícka výstava v Nitre**17** Následky krutej zimy

Návšteva u lesníkov v Poľsku

**18** Lesné hospodárstvo v Slovinsku

Nová koncepcia vzdelávania zamestnancov - významný nástroj strategického riadenia LESOV SR, š. p.

**19** Sadenice namiesto reťazí**20** Ľudia a lesy: Dáma z kaštiela

M. Becíková: „Naša taktika je jednoznačná. Stavíme na tom, čo máme a vieme: na jedinečnosti kaštiela a špičkovej kvalite našich služieb. Jedinečnosť kaštiela je daná jeho históriou, vybavenosťou i okolím. Som veľmi rada, že vedenie podniku urobilo azda posledné zásadné rozhodnutie, na ktoré sa tu roky čakalo, keď uvoľnilo financie na dokončenie pravého krídla kaštiela. Umožnilo nám to ponúknuť nové služby, ktoré k takémuto objektu jednoznačne patria.“

22 Keď zaprší, vo Vychylovke to neruší

Bilancia nad očakávanie pozitívna

Prezentácia lesnej pedagogiky na výstave Poľovníctvo a príroda Nitra 2005

23 Sviatok detí - skutok hodný ocenenia a uznania

Podakovanie riaditeľom

Prečo mám rád les

**24** Stalo sa v Koromli

Podávame pomocnú ruku poľnohospodárom

25 Balkánsky folklór v Banskej Bystrici

Nezabudnuteľný Londýn

Návšteva chorvátskych lesníkov

26 Právne okienko

Lesnícke dni v Karlovci



- 27 **Outplacement za prvých šesť mesiacov roku 2005**

Outplacement v praxi na OZ Kriváň

- 28 **Skúsenosti s obnovou porastov na LHC Rimavská Sobota**

- 29 **Pod krídlami holubíc**



Prezentácia OZ Palárikovo na súťaži Divinex 2005

- 30 **Diskusné fórum na tému: SAMOVÝVOJ**

J. Ďurík: „Namiesto toho, aby sme sa sústavne učili dokonalejšiemu súžitiu človeka a zvyšku prírodných ekosystémov, niekde ich na obrovských plochách doslova znásilňujeme, napr. v poľnohospodárskej krajine a vo veľkomestách a niekde zase tiež na obrovských plochách človeka – hospodára akoby najväčšieho škodcu z prírody vytesňujeme.“

- 32 **Pozvánka - Navštívte OZ Sobrance**

- 33 **Kalendár lesníka - júl**

- 34 **Kalendár lesníka - august**

- 35 **Monitoring**

Malý ekonomický slovníček

- 36 **Krížovka**

- 37 **Rybársky receptár**



Filatelistické okienko

- 38 **Pre deti**

- 39 **Spoločenská kronika:**

Do vašej knižnice

Životné jubileá

- 40 **... Naj horár ...**



Lesník, časopis zamestnancov štátneho podniku
LESY Slovenskej republiky Banská Bystrica

Redakčná rada: Ing. Jozef Híkl, Ing. Ján Mičovský, CSc., Ing. Ján Kovalčík, Ing. Jana Gerová,
Bc. Ružena Vaňousová, Bc. František Suchanovský, Ing. Berta Ondrišová, Ing. Jozef Marko, RNDr. Ivan Rusko

Predsedníčka redakčnej rady: Ing. Ivana Špiláková

Výkonný redaktor: Mgr. Peter Gogola, www.lesy.sk; e-mail: gogola@lesy.sk

Rada stálych prispievateľov: Jiří Junek, Ing. Radoslav Lorko, Ing. Igor Vizslai, Ing. Boris Pekarovič, Dáša Pavlovičová,
Ing. Jaroslav Kobza, Ing. Jozef Sokol, Jozef Šabo, Ing. Ľuboš Tuľák, Ing. Marcel Fiala, Ing. Ladislav Dochán, Roman
Podolinský, Ing. Ján Bulla, Ing. Ľuboš Uhrín, Ing. Marek Tabernaus, Ing. Peter Patay, Ing. Štefan Beňa, Ing. Ján Vavrek,
Dušan Dávid, Ing. Jozef Staško, Rudolf Halák

Náklad: 1300 výtlačkov

Foto 1. strana obálky: archív redakcie

Adresa redakcie: Námestie SNP č.8, 975 66 Banská Bystrica,
Tel.: 048/434 42 78, Fax: 048/434 41 91

Grafická úprava a tlač: Ústav pre výchovu a vzdelávanie pracovníkov lesného a vodného hospodárstva
vo Zvolene, Sokolská 19, 960 50 Zvolen

Editorial



Známi, kamaráti a susedia sa ma v posledných týždňoch pýtajú: „Čo tí vaši chlapi stvárajú v Tichej a Kôprovej doline?“ A ja trpezlivo vysvetľujem, že to nie „naši“, obhajujem kolegov z TANAPu a mám pritom pocit márnosti ako Don Quijote pri boji s veternými mlynni. Verejnosť jednoducho nevníma rozdiel medzi Lesmi SR a Štátnymi lesmi TANAPu. Obe firmy sa jej „zlievajú“ do jedného celku, lapidárne pomenovaného „štátne lesy“. Do kalamity nás to nezaujímallo, vlastne sme to ani nevnímali – nebol dôvod. Teraz však dôvod je. Zatiaľ čo v TANAPe sa vzťahy lesníkov s ochranármi vyostrujú, náš podnik sa snaží o ústretovosť (kto neverí, nech si prečíta reportáž Jozefa Marka o rozšírení prírodnej rezervácie Uda-va). Neprináleží mi komentovať počínanie našich kolegov v TANAPe. Som presvedčený, že konajú s poctivým úmyslom. Napriek tomu sa domnievam, že v čomsi chybujú. Lesník v službách štátu musí byť transparentný, musí trpezlivo argumentovať, pokojne obhajovať svoje konanie, zaštitíť sa znalosťou zákona a jeho dodržiavaním. Inak si dôveru verejnosti nezíska. Súkromná bezpečnostná služba, platená Štátnymi lesmi TANAPu, ktorá začiatkom júna nevpustila do Tichej a Kôprovej doliny pracovníkov Štátnej ochrany prírody, narobila viac zla, než sme sa mohli nazdávať. Tento skutok zasial semeno nedôvery, pocit, že lesníci maskujú svoje nekorektné počínanie. Také niečo sa len veľmi ťažko vyvracia.

V júnovom čísle *Lesníka* sa náš palárikovský kolega podielil o svoje dojmy z exkurzie v Rakúsku. V jeho príspevku bolo aj posolstvo riaditeľa Mestských lesov vo Viedni slovenským lesníkom. Pointa je jednoduchá a pritom geniálna: Lesníci nech preberú na seba aktivity ochranárov - ochranu prírody, zachovanie prírodných lesov, prácu s verejnosťou. Nejde o to, „ukradnúť“ ochranárom agendu. Podstatou je spolupráca. Ak ochranári - hlavne tí mimovládni - myslia svoje úsilie úprimne, ak im ide naozaj o zachovanie hodnôt, tak podanú ruku prijmu. A extrémisti, ktorí potrebujú konflikty na to, aby sa zviditeľnili - tí sa sami znemožnia... Ani médiá im nebudú donekonečna hľtať aj s navíjakom tie ich „senzáčné odhalenia“. Každá senzácia trvá tri dni. A nám predsa ide o trvalejšie hodnoty, no nie?

Peter Gogola

Vy ste človek, ktorý sa v cestovnom ruchu pohybuje už takmer jeden a pol desaťročia. Poznate genézu trhu v tomto biznise od roku 1989, všetky peripetie ktorými prešiel až do súčasnosti. Vedeli by ste stručne povedať, akými etapami vývoja prešiel?

Cestovný ruch na Slovensku prešiel niekoľkými etapami. Prvá etapa bola plná nadšenia, elánu a optimizmu. Po otvorení hraníc na západ extrémne vzrástol počet zájazdov do zahraničia, no zároveň náklady na živobytie boli ešte také nízke, že si Slováci mohli dovoliť aj dostatok tuzemských víkendových pobytov. Zahraničie malo zase záujem o nové slobodné Československo, teda aj o Slovensko, začali sem chodiť a obzerať to. Potom prišla druhá fáza, dosť nepríjemná. Mnohí zo zahraničných návštevníkov, ktorí k nám prišli, tu boli – ako sa hovorí – dvakrát: prvý a posledný. Domáci cestovný ruch začal upadať, čo bola reakcia na pokles životnej úrovne. V tom čase sa začal meniť aj hodnotový rebríček našinca, teda na čo človek dáva a na čo nedáva peniaze – čo súvisí aj so životnou úrovňou. V súčasnosti sa nachádzame v tretej fáze, kedy sa už začína hovoriť reálne o kvalite poskytovaných služieb, kedy už začíname chápať, že cestovný ruch nie je len chata alebo hotel, ale komplex služieb. Myslím si, že Slovensko má na to, aby dokázalo cudzincov prilákať prírodnými krásami i kvalitnými službami. Začína to takou maličkosťou, ako je napríklad príjemný a usmiaty policajt – alebo v prípade LESOV SR horár, ktorý sa dokáže pozdraviť, usmiať a porozprávať.

Poznačil vývoj cestovného ruchu na Slovensku rozpad Československa?

V prvej fáze áno. Česká klientela k nám dva – tri roky chodila veľmi málo. To sa však zmenilo a dnes máme najviac návštevníkov práve z Českej republiky.

Aké sú súčasné trendy v cestovnom ruchu na Slovensku?

Úroveň služieb za posledné dva roky ide jednoznačne hore. Domnievam sa, že vplyv na to má vznik rozličných aquaparkov – hovoríme si čo chceme, masové služby sú nesmierne významné. Ďalším dôležitým faktorom je vznik zimných lyžiarskych stredísk. A v neposlednom rade je to aj skutočnosť, že ľudia si začínajú uvedomovať význam takých tých „drobných“ službičiek. Uvediem príklad. Pred pár rokmi som sa stretol s tým, že našincom sa veľmi páčila predstava, že v Alpách je hosť ochotný zaplatiť 25 Eur za to, že môže v noci spať na sene. Našinci v prvom nadšení a vidine ľahkého zisku zabudli na taký malý detail: seno, na ktorom hosť spí, je špeciálne vybera-

...robiť tržby aj krásnu robotu

Peter Gogola



Človek so širokým úsmevom a širokým srdcom. Chlpské podanie ruky (nezaprie bývalého guliara). Ponúkne kávu a sadne za pracovný stôl. Zapínam diktafón, otázky striedajú odpovede. Hodinka ubehne, ani sa nenazdám. Také je moje stretnutie so šéfredaktorom časopisu Cestovateľ. Je ním bývalý rozhlasový redaktor, dnes podnikateľ Ľubomír Motyčka.

né a nakosené, obsahuje liečivé byliny z horských lúk, pokryté je jemnou, čistou, krásnou a zároveň dostatočne pevnou plachtou – aby nepichalo. A ráno, keď hosť vstane, prejde do penziónu, kde sa môže osprchovať a kde dostane vynikajúce raňajky. My sme to vtedy chápali ešte tak, že „Hurá, cudzinci budú platiť za to, že sa vyspia v senníku!“ Ale ono je to trošičku o inom a ja mám pocit, že slovenskí podnikatelia v cestovnom ruchu to už pochopili. Koniec-koncov, toto obdobie pokladám za rozhodujúce. Okolo dva a pol miliardy korún ide do investícií v cestovnom ruchu, do skvalitnenia infraštruktúry a skoro sedemsto miliónov ide v najbližších mesiacoch do propagácie Slovenska. To by nám v dohľadnej dobe malo priniesť výrazne zvýšený záujem o Slovensko.

Dúfajme, že tomu naozaj tak bude. Prejdime však na inú tému. Mnohí Slováci malo veľké očakávania od nášho vstupu do EÚ, mimo iné aj vo vzťahu k cestovnému ruchu. Dá sa po roku členstva v únii povedať, či sa tieto očakávania naplnili?

Naplnili sa. Napriek počiatočnému poklesu počtu zahraničných návštevníkov – to sa týka Poliakov, Nemcov a Čechov – v poslednom období narastá záujem o Slovensko v iných európskych krajinách.

Prečo nastal pokles?

Dôvody sú pragmatické. Zvýšilo sa DPH, zvýšili sa ceny energií, slovenská koruna posilnila. A keď si všetky tieto faktory zrátame, tak napríklad bežnému Čechovi združela dovolenka na Slovensku až o 30%. A to už je veľa. A to isté Poliaci a Nemci. Bola to orientácia na klientelu, ktorá k nám chodila preto, lebo u nás je lacno. My sme získali renomé ako „lacná krajina“. To už je minulosť. Ale v súčasnosti sú to Briti alebo Fini, ktorí začali ku nám chodiť vo väčšom počte. Zatiaľ to ešte nestíha kompenzovať straty z turistiky tých „lacných“ turistov, ale trend je narastajúci. To pokladám za priamy dôsledok členstva v únii – nárast počtu turistov členských krajín únie, ktorí sú na Slovensko zvedaví.

V súvislosti s tým mi napadá otázka: aké šance majú LESY SR so svojimi ubytovacími zariadeniami – zámočkami, hotelmi, chatami? Majú šance sa na trhu presadiť?

Skôr než odpoviem, položím protitázku: Koľko lôžok ponúkajú LESY SR vo svojich zariadeniach?

Približne tri tisícky, ale tie sú rozdelené do piatich kategórií: od luxusných zámočkov cez chaty a horárne až po zrubby bez tečúcej vody a elektriny.

Takže LESY SR sú vlastne veľkou hotelovou spoločnosťou, i keď si to dosiaľ asi neuvedomujete. A pritom máte potenciál na trhu s cestovným ruchom preraziť, pretože neponúkate štandard. Ponúkate niečo iné, niečo mimoriadne, niečo zvláštne. Vy – tuším



s výnimkou Hotela Lesník v Turčianskych Tepliciach – máte ubytovacie zariadenia v miestach, kde je atraktívne prírodné prostredie. A tým, že to nie sú veľké zariadenia pre masových klientov, je možnosť tieto zariadenia veľmi dobre obsadzovať. Bezpochyby poľovnícke zámočky a všetky ubytovacie kapacity v súvislosti s polovačkami a rybolovom. Ďalej zariadenia, do ktorých prídu nadšenci a milovníci prírody len kvôli tomu, aby mohli počúvať švitorenie rôznych druhov vtákov, zbierať liečivé byliny a podobne. Sú ľudia, ktorí vyhľadávajú iné ponuky. To sú tí menšinoví klienti, ale tí sú zase nesmierne vďační a nie sú takí náladoví, ako tí väčšinoví. Chodíte

LESY SR sú vlastne veľkou hotelovou spoločnosťou, i keď si to dosiaľ asi neuvedomujete. A pritom máte potenciál na trhu s cestovným ruchom preraziť, pretože neponúkate štandard. Ponúkate niečo iné, niečo mimoriadne, niečo zvláštne.

sa pozrieť do niektorých európskych stredísk cestovného ruchu. Tam získali bohatú ruskú klientelu, ktorá tam dva roky nadšene chodila a potom zmizla. Jednoducho už boli nasýtení, išli inde. Za tie dva roky sa vybudovala rozsiahla infraštruktúra a zrazu koniec. Toto však nie je váš prípad. LESY SR sú štátny podnik, ktorý má rôznorodé ekonomické aktivity – do čísel nevidím, ale to nie je podstatné – a turizmus je ekonomické odvetvie, ktoré môže prinášať zisk.

V čom vnímate náš najväčší potenciál?

Po veľkej reklamnej kampani, ktorá prebehne v zahraničí, po všetkých tých investíciách, očakávam výrazné zvýšenie záujmu zahraničnej klientely o Slovensko. Je na vás, ako zúročíte svoj potenciál. Teraz ide o to, čo im ponúknete. Vaše poľovnícke zámočky sú na takej úrovni, že tam nemá zmysel baviť sa o nižších sumách za nocľah, než sú desiatky eur. To je vysoký štandard pre ľudí, ktorí majú peniaze. Keď raz príde niekto poľovať na Slovensko, to nie je chudobný človek alebo človek z nižších stredných vrstiev, ktorý obracia v ruke

každé euro. Ten bohatý ho síce tiež obracia, ale ho má. A použije ho, keď dostane adekvátnu hodnotu.

A ešte jedno eso majú vaše zariadenia v rukáve: kuchyňa. Dnes sa kuchyňa v celej Európe mení. Menia ju prísne európske normy, na ktoré hneď reagujú veľkovýrobcovia kuchynských zariadení a kuchynských polotovarov. To znamená, že kamkoľvek v Európe prídete, dostanete úplne rovnako urobené jedlo v konvektomatoch, v podstate zo sáčku, to sa veľkovýrobcem páči – znižuje to náklady. To je ale prípad veľkých hotelov a stravovacích zariadení, to je produkt pre masového klienta. Je úplne jasné, že príprava jedla v malých zariadeniach pre nižší počet stravníkov je drahšia – ale vy predsa ponúkate čosi extra – a za nadštandard sa všade vo svete platí. A draho. Poľovnícka kuchyňa – to má predsa zvuč!

Spomínali ste kampan, propagujúcu Slovensko v zahraničí. Kto ju financuje?

Kampan pripravila Slovenská agentúra pre cestovný ruch. Momentálne je nasmerovaná na Holandsko, Poľsko a Čechy. Je zameraná tak, aby bola intenzívna a aby sa jej účinkov cielene zameriaval na krajiny, kde máme šancu uspieť. Logom kampane je motýlik a slogan znie „Slovensko - Malá Veľká Krajina“. Financie sú jednak slovenské a jednak z Európskej únie. Aj to jedným z pozitívnych prínosov únie. Tajomstvom úspechu je ponúkať naše špecifiká, to, čo je iné, zvláštne, zaujímavé.

Majú lesníci na to, aby sa v tomto biznise presadili sami, alebo by bolo múdrejšie ísť do nejakej „koalície“ s cestovnými kancelármi?

Ja si v prvom rade myslím, že to vaše rozhodovanie trvá už príliš dlho. Budme úprimní: je verejným tajomstvom, že mnohé chaty a zariadenia veľmi príjemne slúžili, ale iba niektorým ľuďom. Čo tam po stratách! Hlavne, že sa tam dalo príjemne stráviť individuálne voľno, možno aj nejaký ten lobing sa dal robiť v podobných zariadeniach. Ale toto nie je budúcnosť. Jednoznačne by turizmus mal byť riadený centrálnie, ale nie kvôli „centralizácii moci“. Ale kvôli tomu, aby bola centrálnie zmapovaná ponuka, aby vznikol jednotný katalóg, aby náklady na reklamu boli minimalizované, účasť na výstavách čo najefektívnejšie, prospekty, infocesty, pozývanie slovenských touroperátorov, a vôbec, celý marketing – to predsa nezvládne jedno ubytovacie zariadenie. Ja osobne si myslím, že alebo budú mať LESY SR svoju cestovku, alebo sa spoja s cestovnými kancelármi

Turizmus

mi, ktoré obsadzujú Slovensko. To druhé riešenie by znamenalo zníženie vašich nákladov na marketing – tie by prevzali cestovky – ale zároveň by ste s nimi museli podeliť o zisk. To je už na vás, akou cestou sa vyberiete. Ale čo je podstatné: máte v rukách obrovský, skutočne obrovský potenciál. A máte šancu vytvárať aj nové formy služieb.

Čo máte konkrétne na mysli?

Dobre, budem konkrétny: máte horský hotel Pusté pole. Je to miesto ako stvorené pre výlety do okolia. Ale nemám na mysli turistiku typu 35-kilometrová hrebeňovka aj s bivakovaním. To je už dnes záležitosť úzkeho okruhu záujemcov, povedal by som turistický chodník pre sto Čechov a päťdesiat



Jednoznačne by turizmus mal byť riadený centrálnie, ale nie kvôli „centralizácii moci“. Ale kvôli tomu, aby bola centrálnie zmapovaná ponuka, aby vznikol jednotný katalóg, aby náklady na reklamu boli minimalizované, účasť na výstavách čo najefektívnejšie, prospekty, infocesty, pozývanie slovenských touroperátorov, a vôbec, celý marketing – to predsa nezvládne jedno ubytovacie zariadenie.

Slovákov do roka. Mám na mysli potenciál v novom trasovaní chodníkov v okolí hotela: päť, osem, desaťkilometrová trasa – pre rodinu s deťmi, pre ľudí, ktorí cez týždeň sedia v kanceláriách. Prímerne fyzickým možnostiam dnešného človeka. Ponúknuť možnosť naobedovať sa v hoteli, ďalšie služby: jazdu na koníkoch, rybolov, príležitostnú poznávať prácu lesníkov, regionálne špeciality a podobne. To je v cestovnom ruchu tá pridaná hodnota. A ľudia strávia príjemný deň, možno sa síce v hoteli neubytujú, ale využijú vaše služby a vy urobíte tržbu aj krásnu robotu.

Ďakujem za rozhovor. ●



Aladinove heslo

Ján MIČOVSKÝ

Turizmus, ako téma mesiaca nie je vo svojej podstate zvlášť radostná. Je totiž zaťažená poznaním ekonomickej stratovosti. Vo svetle tohto faktu prírodné krásy územia, ktoré spravujeme trocha temnejú a ku slovu sa dostávajú veľmi široké úvahy. Od ekonomického idealizmu, ktorý stratovosť ospravedlňuje podnikovým imidžom až po odpredaj lukratívnych chat súkromníkom, ktorí by nám to vraj radi ukázali... Pravda asi bude niekde medzi týmito dvomi extrémami. Spýtal som sa na to riaditeľ dvoch závodov, ktoré sa problematike intenzívne venujú.

Ing. Jozef Staško, riaditeľ Odštepného závodu v Sobrance, sa rozhovoril o niečom, do čoho zjavne vložil nielen povinnosti vedúceho pracov-



Ing. Jozef Staško

níka, ale aj kus osobného presvedčenia. „Poľovníctvo a chaty musíme vidieť aj z inej ako ekonomickej stránky, a preto nesúhlasím, aby sa tu zisk staval ako priorita. Táto sféra je neoddeliteľnou súčasťou lesníctva a ľahkovážne sa jej zbaviť by bolo nezodpovedné. Rozhodujúcou hranicou medzi „áno, či nie“ je hranica medzi ziskom a stratou. Nechceme od chat mimoriadne zisky, ktoré nám budú vylepšovať hospodárenie, no nepripustíme, aby boli stratové, lebo v takom prípade naše tradície, nech by boli akokoľvek veľké, nemajú šancu na prežitie.“ Riaditeľovi pripomínam, že ani na tunajšom odštepnom závode nie je hospodárenie s chatami doposiaľ ziskové.... „Nebolo, nakoľko boli potrebné rekonštrukcie, aby chaty spĺňali základné požiadavky hostí, no verím, že už tohto roku budú! Je to predovšetkým otázka propagácie. Oslovili sme všetky školy v regióne i mnoho

firm. Paradoxne sme prestali mať problémy s pätnástimi malými chatami o ktoré je veľký záujem. Horšie je to s tými väčšími, ktoré už nevyhovujú dnešnému štandardu a potrebujú investície. Prikladom toho je veľká chata na Morskom Oku. Ale riešenie sme našli aj tam. Prenajali sme tamojši bufet súkromníkom a urobíme s ním aj zmluvu o zabezpečení prevádzky tejto, i niektorých ďalších chat. Ani jedna z nich si totiž nedokáže sama o sebe zarábať na chatára. Ale toto je cesta, ktorá prelomí pri chatách stratu bez toho, aby sme k nim stratili vlastnícke a dispozičné právo.“ Riaditeľ vníma aj správu chat predovšetkým cez prizmu tradície. Hrdí sa tým, že je predstaviteľom tretej generácie lesníkov. I trofeje, ktoré zdobia jeho kanceláriu sú vlastne rodovou poľovníckou výstavou. Ale jeho vzťah k poľovníctvu a chatám má aj inú, rýdzo praktickú dimenziu: „Parlament ovládajú poľovníci, a poľovať bez chat sa nedá, nepustíme si túto oblasť z rúk!“. Akoby jeho slová potvrdzovalo aj naše krátke zastavenie v útulnej jednoduchej chatke Sv. Štefana, dobre ukrytej v malebnom tichu vihorlatských bučín. Práve tam skončilo medzinárodné obchodné rokovanie dvoch lekárov - reprezentatov známeho nadnárodného monopolu. K úspechu nepochybne prispel aj ranný poľovný úspech jedného z nich. „Je tady u vás moc krásně“ hovorí. A pridete aj na budúci rok? - spytujem sa. „Ne příště, přijedem ještě letos! Sem k vám se prostě nedá nechodit. Praha je nádherné město, no něco takové bych v jejím okolí marně hledal.“

Druhá zastávka patrí OZ Čierny Balog, ktorý je vďaka Lesníckemu skanzenu takpovediac mojím tretím domovským závodom (po Medzilaborciach a Humennom, na ktoré, hoci už dávno neexistujú, nedám v spomienkach dopustiť). Nie som tu však tento krát kvôli skanzenu, ale kvôli velavravnému faktu, že tunajší závod je jedným z dvoch, ktorí so svojimi chatami ne-hospodária so stratou, pričom práve na tomto závode má táto skutočnosť výrazné parametre. Mám pre riaditeľa závodu Ing. Miroslava Englera len jednu otázku - v čom vidí príčinu tohto dobrého výsledku?

„Chatám sme sa vždy snažili venovať pomerne slušnú starostlivosť, a to i napriek častému nedostat-

ku finančných prostriedkov. Myslím, že jedným z rozhodujúcich momentov bolo spracovanie ponukového „Katalógu ubytovacích a rekreačných zariadení OZ Čierny Balog“, ktorý sme vydali v roku 1999. Detailne sme tu opísali všetky chaty, uverejnili fotografie exteriéru, ponúkli možné aktivity a asi to zabralo. Záujem klientov o pobyt v našich chatách určite zvyšujú také atraktivity, ako je Dobročský prales, vodná nádrž Hronček, pekná príroda, možnosti letnej i zimnej turistiky a v posledných dvoch - troch rokoch aj Lesnícky skanzen. Svojrázny lákadlom pre hostí je aj prírodná galéria Eko - artu, kde nám umelci z lesoch zanechávajú svoje diela“. S mojou poznámkou o zdanlivo bezproblémovom chode chatového systému na tunajšom závode Miroslav Engler zjavne nesúhlasil: „Ale, máme tu i my svoje radosti, veď pri takom množstve návštevníkov sa tu vyskytne kadekto, i takí po ktorých je viac upratovania, ako osohu... A zlostím sa, keď si niekto na internete objedná chatu dlho dopredu a napokon ju nevyužije a nezaplatí. Myslím, že do niekoľkých dní po potvrdení by sa mala chata vyplatiť, alebo objednávka zrušiť, lebo v opačnom prípade ju zbytočne blokujeme pred ďalšími záujemcami“. Skutočný objem nákladov bol na tomto závode 722 tis. Sk, tržby 862 tis. Sk. Riaditeľ závodu však túto základnú štatistiku doplná: „Pri takomto relatívne tesnom pomere nákladov a tržieb nemožno vždy očakávať len plusové hospodárenie. Najmä v rokoch, keď sa zlepšeniu ubytovacích podmienok venuje viac peňazí, môže to hospodárskym výsledkom z tejto činnosti zakolísť.“ Iste, môže. Avšak taký prístup ku chatám, aký majú kolegovia z Balogu je predovšetkým zdrojom dôležitého posolstva pre celý podnik - naozaj sa to dá!



Ing. Miroslav Engler

Využívanie podnikových chat je nepochybne ťažká téma. Ekonomická realita nám však už nedáva veľa času, a preto si navrávať, že to „nejak“ ešte potiahneme z Aladin si cestu z jaskyne otvoril známym „sezamovým“ heslom. Vďaka tomu, čo som sa dozvedel v Čiernom Balogu, Sobrance i Palárikove (o tom píšeme na inom mieste) sa mi zdá, že čarovným slovom, otvárajúcim brány prosperity našich chat je „propagácia“. ●



Suomen Tasavalta – siedma najväčšia krajina Európy

Suomen Tasavalta – teda **Fínsko**, je krajina, o ktorej bude reč v nasledujúcich riadkoch. Konkrétne o fínskych štátnych lesoch Metsähallitus, ktoré spravujú viac ako 12 mil. ha lesnej pôdy. V rámci svojej organizačnej štruktúry vytvorili viaceré obchodné jednotky, ktoré majú na starosti rôzne aktivity. Jednou z nich je i „Wild North“, ktorá sa primárne zaoberá poskytovaním služieb ekoturizmu a prenájmom ubytovacích zariadení.

Podme sa teraz bližšie pozrieť, čo konkrétne nájdeme v ponuke našich kolegov z fínskych štátnych lesov:

1. Pešia turistika: v rámci špeciálneho zákona týkajúceho sa rekreácie vo voľnej prírode bolo vo Fínsku vyšpecifikovaných 7 národných turistických oblastí, ktoré disponujú vyznačenými turistickými chodníkmi, táboriskami, prírodnými lesnými cestami, prístreškami a pod. V mnohých z nich sa nachádzajú „centrá pre návštevníkov“, ktoré poskytujú turistom rôzne zaujímavé informácie.

2. Poľovačka a rybačka: Metsähallitus má v kompetencii i výkon práva poľovníctva a rybárstva, a to na rozlohe takmer 9 mil. ha. V správe má 4 mil. ha vodných plôch, z ktorých väčšina je situovaná v severnej a východnej časti krajiny. Obe tieto aktivity sú podmienené pridelením licencie. K poľovačke je tak, ako aj u nás, nevyhnutné byť držiteľom zbrojného pasu, zaplatiť príslušný poplatok a mať povolenie od vlastníka daného pozemku. Zaujímavosťou je, že pri love na losa sa dodatočne vyžaduje úspešné absolvovanie streleckých skúšok. Rybárske revíry sú rozdelené do viacerých územných celkov, ktoré

Jana GEROVÁ

zahŕňajú jednak menšie vodné plochy, ako i jazerá. Je zvykom chytať na najmä na návnadu a sieťou.

3. Ubytovanie: v ponuke sa nachádza široká škála ubytovacích zariadení - počnúc hotelmi s kompletným servisom, cez luxusné horské chaty až po horské zruby a chatky s nižším štandardom. Dokonca aj bez elektrickej energie. Zvláštnosťou je možnosť bezplatne prenocovať v chatkách so základným vybavením, pri ktorých nie je nutné rezervovať si ubytovanie dopredu.

4. Ak je vaším snom kúpiť si chatu, prázdninový dom alebo kúsok lesa, neváhajte a dôverou sa obráťte na fínske štátne lesy, ktoré sú najväčším vlastníkom nehnuteľného majetku tohto charakteru vo Fínsku.

5. Zber lesných plodov a húb: zber týchto darov lesa je nielen osviežením ducha, ale pre mnohých aj dodatočným príjmom; je dovolený všetkým, bez ohľadu nato, kto je vlastníkom pozemku, kde sa nachádzajú.

6. Organizovanie skupinových výletov: na internetovej stránke www.wild-north.net vám pracovníci „Wild North“ sľubujú neopakovateľné zážitky a dobrodružstvá. V lete sú to pešia turistika, poľovačka, rybačka, špeciálne výlety podľa vašich priání, splavovanie riek a mnoho iných prekvapení. No a samozrejme dnes tak veľmi populárne wellness pobyty. Zima má tiež svoje čaro a v tejto severskej krajine obzvlášť – pozorovanie polárnej žiary, nočná obloha plná hviezd, panenský biely sneh...A pre tých menej romanticky naladených je v ponuke jazda snežnými skútrami,

sánkovaním, lyžovaním a všeličo iné.

Tak, to bolo v skratke to, čomu sa v oblasti turizmu venujú naši fínski kolegovia. Tí z vás, ktorí by mali záujem dozvedieť sa niečo viac, kliknite si na www.metsa.fi. Mnohé zo záberov uverejnených na tejto internetovej stránke sú vskutku inšpirujúce. Veru ani ja by som sa nenechala dlho prehovárať a hneď by som si zbalila kufre a hor sa za dobrodružstvom a spoznávaním nových miest na našej matičke Zemi. Len keby tam nebolo tak chladno... ●

Foto: internet





Pod Kráľovou hoľou o príprave energetického dreva pre štiepkovanie

K. Vinš: „Otázka nezníe či, ale ako!“

Jozef MARKO

Sedem desiatok pracovníkov ústredí odštepných závodov, vedúcich lesných správ, odborných lesných hospodárov a lesníkov z 20 odštepných závodov Lesov SR, u ktorých sa ráta s výrobou energetickéj štiepky pre regionálne programy využitia biomasy, sa stretli v prvý letný deň v kalamitných porastoch na území Lesnej správy Červená skala Odštepného závodu Beňuš pod vrcholom majestátnej Kráľovej hole.

„Dnešné stretnutie je motivačné. Očakávame od vás maximálnu podporu prípravy energetického dreva, potrebného pre výrobu lesnej štiepky. Očakávame od vás návrhy, ako systém prípravy energetického dreva nastaviť a sfunkčniť tak, aby prinášal očakávané efekty a aby sme spracovávali aj tú časť drevnej hmoty, ktorá doteraz ostávala nevyužitá ležať v lese. Zišli sme sa, aby sme ukazovali, vysvetľovali, presvedčili vás, ale aj zia-

neho závodu, ktorý doteraz spracoval z plánovaných 20 000 kubíkov kalamity na Beňuši už takmer polovicu.

Praktické ukážky v teréne však ukázali, že príprava energetického dreva si mnohokrát nevyžaduje priblíženie až na odvozné miesto. „Stačia nám aj malé plochy popri lesných cestách. Nepotrebujeme odvozné miesta, ak nám každý odštepný závod takto pripraví 1 000 až 1 500 ton energetického dreva na viacerých lokalitách. Na to, aby sme mohli efektívne premiestňovať a využiť štiepkovače, potrebujeme mať v danej lokalite pri-

pravenú minimálnu zásobu 500 ton dreva. Mesačne sme schopní vyrobiť až 2 000 ton štiepky, ale potrebujeme hmotu! Nechceme kvalitnú nad 15 centimetrov, potrebujeme iba korunovú časť,“ apeloval na pozvaných ľudí z prevádzky vedúci Strediska Biomasa Ing. Ján Farkaš.

Najľahšie zarobená je ušetrená koruna

Už porovnanie použitia klasickej metódy ťažby motorovou pilou, s odvetovaním a manipuláciou pri pni na prvom pracovisku a použitia predstúňky stromov, ich krátenia na 4 - 5 metrové časti motorovou pilou a vývozu krátených kmeňov s vetvami vývoznou súpravou ukázal v tom istom poraste, že niekedy je skutočne výhodnejšie uprednostniť stromovú metódu pred metódou surových kmeňov. „V tomto poraste je len 50% dreva vhodného na výrobu klasických sortimentov a 50% biomasy. Odvetovanie je preto úplne zbytočné. Preto je dôležité včas a dôkladne zvážiť všetky rozhodujúce kritériá použitia technológie a po prekalkulovaní naplánovať do projektu ťažby takú technológiu, ktorá je najvhodnejšia a zohľadňuje možnosť prípravy nehrúbia na výrobu štiepky. Veď takéto uvažovanie je tým pravým lesníctvom! Pri takomto plánovaní technológií musíme vedieť, koľko kubíkov energetického dreva ideme vyrobiť a garantovať tieto objemy pre dodávateľov služieb. Týmto argumentom ich musíme presvedčiť, aby kupovali moderné vývozné súpravy, lanovky a harvestory. Biomasa nie je strediskom na „smeť“, ale strategickým rozvojovým programom a kľúčovým v jeho naplnení je ekonomicky efektívne po-

užitie technológií, pretože práve vhodne zvolená technológia rozhoduje o ekonomike. Lesy SR idú týmto smerom, čoho dôkazom je aj skutočnosť, že k začiatku budúceho roka budeme mať k dispozícii sedem štiepkovacích strojov a dostatok kapacít na výrobu lesnej štiepky, takže budeme schopní pripraviť energetické drevo spracovávať a garantovať zasa regionálnym odberateľom lesnej štiepky dostatočné objemy na to, aby prebudovali svoje energetické zariadenia na

Biomasa nie je strediskom na „smeť“, ale strategickým rozvojovým programom a kľúčovým v jeho naplnení je ekonomicky efektívne použitie technológií, pretože práve vhodne zvolená technológia rozhoduje o ekonomike.

spaľovanie produktu, vyrobeného z obnoviteľných zdrojov energie,“ zdôraznil širší aspekt prípravy energetického dreva technicko - rozvojový riaditeľ š.p. Lesy

SR Ing. Ján Štefánik.

Lesníci videli v kalamitných porastoch na vlastné oči použitie viacerých technológií a dostali do rúk prepočty nákladov a výnosov použitia rôznych technológií prípravy energetického dreva z predrubných a rubných ťažieb s porovnaním týchto ekonomických ukazovateľov pri použití klasickej metódy. Mali možnosť presvedčiť sa o pravdivosti slov Ing. Vladimíra Hlinku z OZ Revúca, ktorý komentoval ušetrenie zbytočne nevynakladaných nákladov použitím rôznych zarobená koruna je ušetrená koruna.“ Je na nich, aby sa týmito múdrymi slovami začali riadiť aj vo svojej práci. ●

Foto: Alexander Šagát

Foto č.1:

Vývoj mechanizácie prác v lesnom hospodárstve je pevne zviazaný s použitím vývozných súprav. Pri príprave energetického dreva vôbec nie je nutné, aby sa dostala na odvozné miesto. Môže ho ukladať aj vo svahu, pri lesnej ceste.

Foto č.2:

Ing. Ján Farkaš ukazuje na štiepkovač Grizzly, ktorý presvedča aj na Slovensku o tom, že ide o výkonný a flexibilný stroj, dokonale vyhovujúci našim podmienkam.



dali od vás, aby ste spolu s pracovníkmi Strediska Biomasa hľadali odpoveď na otázku nie či, ale ako,“ povedal o ciele stretnutia generálny riaditeľ š.p. Lesy SR Ing. Karol Vinš.

Kľúčové použitie najvhodnejšej technológie

V sektore, v ktorom spracováva kalamitu OZ Košice, boli účastníkom stretnutia predstavené postupne všetky technológie, ktoré boli v tejto lokalite použité aj pri príprave energetického dreva, s komplexným ekonomickým porovnaním. To znamená aj s dopadom na úpravu holiny pred zalesnením. „Naším cieľom je pomôcť pri hľadaní odpovede na otázku, akú technológiu je najvhodnejšie použiť, aby zvyšky, ktoré ostávajú na pracovisku, bolo možné čo najefektívnejšie priblížiť na odvozné miesto,“ uviedol sprievodca celého podujatia Ing Peter Gerčák, VOR – ťažbár košického odštep-





Čeští lesníci na návštěvě středního a východního Slovenska

Jiří JUNEK

Již několikaletou tradici mají zájezdy lesníků ze středních Čech – ze Sedlčanska – a jejich přátel a rodin do různých lesnických, přírodních i historicky zajímavých míst bývalého Československa i do zahraničí. Letos si na termín 8.-11.6. vybrali zájezd na Slovensko a vzpomněli si, že před časem jsem pořádal na Slovensko zájezdy pro pracovníky LČR, s. p. Společně s organizátorem zájezdu, lesníkem Miroslavem Votrubou ze Svatého Jana na Sedlčansku, jsme vybrali z mnoha variant cestu srdcem středního Slovenska až do jihozápadní a severní části východního Slovenska.

Snazil jsem se, aby se aspoň trochu seznámili se současným lesnictvím na Slovensku, ale i s jeho historií, zajímavými přírodními zvláštnostmi i některými významnými historickými místy. To byl také jeden z důvodů, proč jsme první zastávku umístili do okolí Harmance. I v těchto místech totiž působil významný slovenský lesník Jozef Dekret Matejovie, který se mimo jiné zasloužil o zachování tisů v lesních porostech v okolí Harmance. Po celonoční jízdě autobusem byla tedy návštěva NPR Harmanecká tisina příjemným osvěžením. Jen kousek od lesní správy Městských lesů Banská Bystrica v Dolním Harmanci jsou dvě významné a zajímavé stavby. Téměř v sousedství první vodní elektrárny, která zásobovala Harmanecké papírny elektřinou a ve které se dochovalo původní zařízení, ústí z Velké Fatry příkrá a romantická dolinka Rakytovo, kterou dosud vede přes dva kilometry dlouhý vodní smyk na spouštění dříví – riziňa. Více než před sto lety byla postavena bez použití jedineho kousku kovu. Před časem mne k ní přivedl bývalý harmanecký polesný a nyní pracovník ředitelství LSR Ing. Michal Štefančík, Csc., který patří k těm, kteří se zasloužili o její zachování.

Další zastávkou byl Odštěpný závod LSR, s. p., Čierny Balog. Jeho ředitel Ing. Miroslav Engler nám umožnil návštěvu klenoty slovenských lesů – Dobročského pralesa. V sedle Slovenského rudohoří na Tlstém javoru nás očekával lesní správce LS Dobroč Ing. Petr Lukš, který nás pralesem provedl a poskytl zasvěcený výklad. V tomto pralesi jsem byl již několikrát, ale sám bych v něm provázet nedokázal. Vždy je jiný. Padající velikáni, buky, jedle, javory, kteří dožili svůj život, zavalí sotva znatel-

nou stezku, na místech, kde byla v minulosti cestička, pro změnu vyrůstá mláží.

Dlouhý letní den nabízel možnost navštívit ještě nějaké zajímavé místo při cestě na ubytování. Ředitel OZ Beňuš Ing. Vladimír Iždinský nám umožnil cestu na Kráľovu hoľu i do jiných lokalit OZ. Meteorologové varovali před prudkým zhoršením počasí, a tak i když jsme ji měli v plánu jiný den, využili jsme této možnosti. Na 1948 m vysokém vrcholu Kráľovy hoľy bylo sice „boží dopuštění“, ale z úbočí pod vrcholem a od Kráľovy skaly byly ještě krásné výhledy na Slovenský ráj, Slovenské rudohoří a Muránskou planinu. Lesníky zaujal moderní způsob zpracování větrné kalamity z 19.11.2004 prostřednictvím lanovek a harvestorů. V souvislosti s kalamitou se stále hovoří o Vysokých Tatrách, ale například v obvodu OZ Beňuš padlo na milion kubiků dříví. Jen z Dopravně manipulačního skladu v Červené Skale denně odjede na deset vagonů dříví i z oblasti Kráľovy hoľy.

Původně jsme měli zajištěno ubytování v lesnickém Horském hotelu Pusté Pole mezi Telgártem a Vernárem. Tam ale bylo potřeba ubytovat pracovníky nutné při zpracování kalamity. Byla nám sice nabídnuta jiná lesnická ubytovací zařízení, ale protože byla vzdálena našemu cíli, využili jsme nabídky penzionu Ruffini v osadě Dobšinská Ladová Jaskyňa, který spravují manželé Oravcovi – bývalý lesník, paní je původem učitelka. Postarali se nám o příjemné prostředí a ubytování a o dobrou stravu. Správce Horského hotelu Pusté Pole, jejich i můj kamarád Marián Oberhauzer, nás však stejně přišel navštívit a povyprávět o lesích a historii Horehroní, svého rodiště.

Příští den byl na programu Čierny Balog. Ředitel Čiernohronskej železnice Ing. Aleš Bílek nám do vláčku s parní lokomotivou nechal přistavit krytý bufetový



vůz, počasí jízdy v letním otevřeném vagonku nebylo již příliš nakloněné. Dokonalé byly i další služby, které nám připravila Čiernohronskej železnica i sdružení Vydra. Vlak bývalé lesní železnice nás přivezl až do areálu lesnického skanzenu ve Vydrovské dolině, kde nás kromě zastavení naučné stezky nejvíce zaujal zmlazený jedlový porost a v historickém stylu zařízená hájovna. Po krátké návštěvě muzea ČHŽ v Čiernem Balogu jsme toto odpoledne příjemně zakončili na pravém salaši nad balockou osadou Komov. Někteří z nás se nejprve na ovčí sýr, žinčici a oštiepky dívali s nedůvěrou, ale nakonec jsme se spřátelili s bačou a valachy a také téměř všichni našli odvahu a ovčí dobroty pak ani nestačily.

V době „vlády“ Sv. Medarda se nedá očekávat příliš slunečné počasí, tedy v tu dobu i na Slovensku nadměru vytrvale přšelo. Plánovaná prohlídka jižní části Slovenského ráje proto neměla význam. Ke slovu tedy přišel osvědčený zámek Btliar s loveckými expozicemi a krásnou, mládkou, černoookou průvodkyní a hrad Krásná Horka. To jsou ale všechno historické a kulturní památky, lesníkům je potřeba program zpestřit něčím z jejich oboru. A tak přišlo ke slovu překvapení zájezdu – návštěva Střediska chovu koní v Dobšíně. Návštěvu nám umožnil jeho vedoucí Ing. Vladimír Šmelko. Provázal nás pan Imrich Palocsányi, který nám ukázal volně se pasoucí koně, chovné klišny i plemenné hřebce.

Poslední den po návštěvě Dobšinské Ladové jaskyně měli účastníci zájezdu možnost uvidět následky i zpracování větrné kalamity ve Vysokých Tatrách, kde se jim věnoval pracovník Ochraného obvodu Štrbské Pleso Štátnych lesov TANAPu Pavel Král. Kromě informací o kalamitě se čeští lesníci dozvěděli od tohoto lesníka, fotografa, potápěče, publicisty a amatérského filmaře mnoho zajímavého o historii a současnosti Štrbského plesa.

Všechno hezké však jednou končí, zbudou příjemné vzpomínky na místa a lidi, kteří se nám obětavě věnovali. Díky patří jim i řidiči Jiřímu Švejdivi, který nás po Slovensku bezpečně a s jistotou vozil. Slovenské kolegy na oplátku rádi uvítáme v českých a moravských lesích a jejich péči jim oplátime. ●



Čo trvalo hodiny, teraz bude iba pár minút

Jozef MARKO

O pilotnom projekte obchodno-logistického systému

Logistiku v podmienkach lesného hospodárstva je možné charakterizovať ako časovú, miestnu, objemovú a cenovú optimalizáciu tokov dreva. Jedným zo strategických cieľov Lesov SR je prepojenie logistiky s výrobou a obchodom tak, aby novovytvorený obchodno - logistický systém, napojený na reálne plánovanie, rešpektoval potreby lesa, uspokojoval požiadavky zákazníkov a zároveň umožňoval čo najefektívnejšie zhodnotenie dreva. Pochybujete o tom, že na prvý pohľad protichodné záujmy lesa, zákazníka a podniku možno spojiť do jedného celku a uspokojiť všetky strany? Pilotný projekt, ktorý začali realizovať od 1. januára tohto roku na OZ Prievidza ukázal, že sa to dá. O zámeroch a súvislostiach, určujúcich jeho prípravu, sme hovorili s riaditeľom OZ Prievidza Ing. Igorom Števlíkom.

Prečo je pre náš podnik dôležité, aby mal vybudovaný fungujúci obchodno - logistický systém?

- Trend je jasný. Môžeme očakávať, že cena práce bude rásť a rásť budú aj ceny vstupov. Ceny dreva sú pohyblivé, čiže môžu aj klesať. Na to musíme reagovať tlakom na zvýšenie produktivity práce a na logistiku dodávok. Myslím si, že sa zásadne mení smerovanie podniku a súčasťou tejto nevyhnutnej zmeny je orientácia na zvýšenie zisku z každého vyťaženého a predaného kubíka dreva prostredníctvom znižovania nákladov. Som presvedčený, že sa musíme z pohľadu riadenia pozeráť na ťažbu a dodávky dreva ako na proces, ktorý sa aj napriek istým špecifikám nevyvíja štandardným pravidlám procesného riadenia, platným a odskúšaným vo vyspelých krajinách a v iných rozvinutých odvetviach.

Hovorili ste o orientácii na zisk z každého vyťaženého kubíka

dreva. Aj laikovi okamžite napadne, že zvýšenie profitu z ťažby a predaja dreva pôjde na úkor lesa...

- Naopak, prioritou obchodno - logistického systému sú práve potreby lesa. Môžeme si to vysvetliť na konkrétnom príklade. Východiskom pre reálne plánovanie ťažby sú korektné údaje o každom poraste. Ak ich máme, nemôže sa stať, že dostaneme informáciu o tom, že v určitých porastoch je za obdobie štvrtroka 10 000 kubíkov bukovej vlákny a až po nakontrahovaní tohto množstva sa dodatočne ukáže, že je tam iba 6 000 kubíkov tohto sortimentu. Samozrejme, že ak chceme za takýchto podmienok dodržať zmluvný vzťah so zákazníkom, ideme rúbať inde - a to je proti potrebám lesa!

Takže všetko sa odvíja od toho, že musíme presne poznať zdroje dreva v lese, resp. v každom poraste, z pohľadu množstva a kvality, však?

- Nielen to. Vy hovoríte o výnosovej časti, ale je tu ešte aj nákladová časť, v ktorej musíme poznať zvolenú technológiu ťažby, odvoznú vzdialenosť, obmedzenia z hľadiska prirodzeného zmladenia, prístupnosť porastov a iné parametre. Tieto presné a správne východiskové údaje nám umožnia pozrieť sa na každý kubík dreva z dvoch uhlov pohľadu - tržieb a nákladov. Dôležité je, aby sme pochopili, že tento podnik žije z rozdielu medzi tržbami a nákladmi, ktorým je zisk. Doteraz nebol kladený dostatočný dôraz na to, aby lesníci vedeli, čo obchodníci predávajú, aby mali spätnú väzbu z procesu predaja. Pretože predchádzajúci systém bol takto nastavený, lesníkom celkom prirodzene ani nemuselo veľ-



mi záležať na tom, aby vedeli koľko a akého sortimentu majú v danom poraste. Ďalším problémom je realizácia tých dodávok drevnej hmoty, ktoré z hľadiska ekonomického efektu nemá význam realizovať prostredníctvom expedičných skladov, ale priamo z odvozných miest. Okrem toho je dôležité, aby fungovala aj spätná väzba medzi lesnými správcami v pohľade na množstvo a kvalitu dreva, dodaného na expedičné sklady.

Znamená to, že podľa vášho názoru by mali byť z celého procesu expedičné sklady úplne vynechané?

- Nemám nič proti využitiu expedičných skladov, ak sa pri prepočte nákladov a tržieb danej dodávky ukáže, že optimalizovaný tok dreva vedie cez využitie určitého expedičného skladu a pomôže nám vygenerovať maximálny zisk. Musíme sa naučiť vnímať každý vyznačený porast ako hotový výrobok a pracovať len v porastoch, ktoré sú zaradené do systému. Databáza korektných údajov o všetkých porastoch nám umožní veľmi rýchlo zistiť, aké množstvá a v akej kvalite dreva môžeme na základe požiadaviek zákazníkov zazmluvniť a odkiaľ a s akými nákladmi môžeme zazmluvnené množstvá dreva vyťažiť nákladovo tak, aby sme dosiahli optimálny zisk. Pritom práca s databázou porastov, v ktorej sa nachádzajú všetky potrebné údaje, umožní ľuďom v prevádzke vytvoriť plány, usmernenia a hlavne urobiť rozhodnutia v priebehu niekoľkých minút. Pritom doteraz im to trvalo hodiny. Naším cieľom teda je, aby lesníci netrúvali čas v kanceláriách s kalkulačkami v ruke a s horou papierov na stole, ale aby mali dostatok času byť v lese, pohybovať sa v prevádzke a využívať tak svoju lesnícku odbornosť.

„Musíme sa naučiť vnímať každý vyznačený porast ako hotový výrobok.“

„Prioritou fungujúceho systému sú práve potreby lesa“

Čo znamená táto zmena pre vedúcich lesných správ, odborných lesných hospodárov a lesníkov?

- Zavedenie obchodno – logistického systému bude v konečnom dôsledku znamenať presun operatívnych právomocí práve na túto úroveň riadenia a zvýšenie zodpovednosti týchto ľudí. Dnes sa od nich očakáva, že budú mať premyslené,

aké zásahy chcú v porastoch urobiť. A že budú schopní dať logistikovi, ktorý na základe informácií od nich a na základe požiadaviek zákazníka, zoptimalizuje toky dreva, všetky potrebné informácie. Našou snahou je mať pripravený celý systém vo forme zadania pre informačný systém tak, aby bol použiteľný aj na ostatných odštepných závodoch. ●

Komentár experta spoločnosti Transform PhDr. Petra Baleja:

„Pilotný projekt ukázal: Keď sa chce, tak to ide!“

Výrazný podiel na tom, čo sa podarilo dosiahnuť v rámci pilotného projektu obchodno – logistického systému, majú aj odborní konzultanti z expertnej skupiny Transform. O komentár k tejto problematike sme preto požiadali člena tejto skupiny PhDr. Petra Baleja:

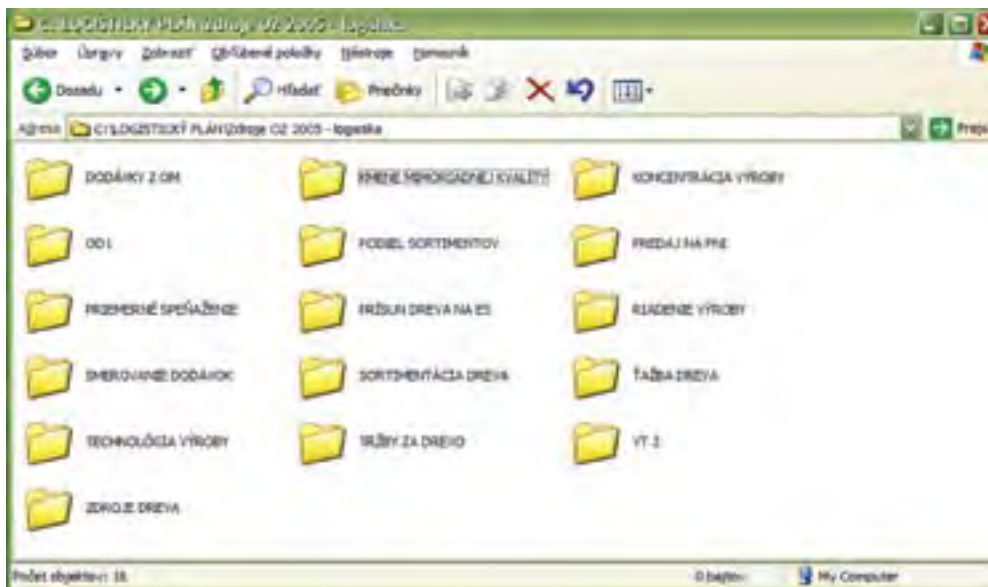
„V priebehu jesene 2004 bola spracovaná koncepcia a hlavné princípy systému, ktorý prepája doteraz nedostatočne prepojené jednotlivé časti - plánovanie ťažby, predaj dreva, nákup kapacít, riadenie nákladov a výnosov a rieši ich ako celok vo výrobnó – obchodno – logistickom systéme. Potom bolo rozhodnuté, že na odštepnom závode Prievidza budú skúšané jednotlivé časti celého tohto obchodno – logistického systému.

Dnes môžem povedať, že na OZ Prievidza urobili veľký kus práce, pretože prepojili tabuľky, výkazy, dáta, ktoré doteraz používali alebo začali používať do jedného celku a podporili to výpočtovou technikou, konkrétne Excelom. Vytvorili tak precedenčný systém, ktorý mohol na konkrétnych dátach v konkrétnej praxi ukázať, že tieto prepojenia sú možné a môžu výrazne napomôcť efektívnosti a produktivite, výrobe, ekonomickým prehľadom, koordinácii ťažobných kapacít a optimalizáciu spotreby nákladov.

Tento precedenčný systém, ktorý je po odskúšaní vo forme pilotného projektu funkčný, je jedným z hlavných častí celkovej dátovej a procesnej analýzy, ktorá bude slúžiť pre spracovanie informačného systému. Ten bude rozdeľovaný do celého podniku a bude napomáhať nielen odštepným závodom, ale aj generálnemu riaditeľstvu koordinovať a riadiť výrobnó – predajné a ekonomické väzby v ťažbe dreva.

Čo sa týka ďalších krokov, v súčasnosti je celý systém zachytený v dátovo – procesnom rozpracovaní a je postupne dopracovávaný do ďalších väzieb na ďalšie subsystemy – týkajúce sa modulov ERP systému, t.j. účtovníctvo, financovanie, sklady, logistika presunu materiálu atď. Predpokladáme, že prvá verzia informačného systému, ktorý by mal byť opäť pilotne preskúšaný, bude zrealizovaná na jeseň tohto roka. Veľkou výhodou je, že už máme k dispozícii metodiku a modul vyznačovania a sortimentácie ťažby, že celá problematika je už vyskúšaná a že sa môže plniť dátami. Myslím si, že to, čo sme doteraz spoločne dokázali je ukážkou toho, že keď sa chce, tak to ide.“ ●

Ukážky programu práce s logistickým plánom, vyvinutým na OZ Prievidza v spolupráci s konzultantami zo spoločnosti Transform.



SM	OZ	JK	U	V	W	X	Y	Z	AA	AB	AC	AD	AE	AF	AG	AH	AI	AJ	AK	AL	AM	AN	AO	AP	AQ
100	OK Callion	0	0	0	0	0	0	0	0	0	0	0	0	0	0	0	0	0	0	0	0	0	0	0	0
110	OK Callion	4	19	0	102	97	97	97	97	97	97	97	97	97	97	97	97	97	97	97	97	97	97	97	97

Porady odboru držby a reprivatizácie

Lubomír VESELÝ

V dňoch 14. až 29. apríla 2005 sa uskutočnili porady pracovníkov odboru držby majetku a reprivatizácie. Porady boli rozdelené podľa regiónov, pričom dôraz bol kladený na bližší kontakt s pracovníkmi jednotlivých odštepných závodov (ďalej OZ). Celkom sa na poradách zúčastnilo 53 pracovníkov OZ, 5 pracovníkov odboru 140 GR, 3 pracovníci z OIT Žilina a 1 pracovník GIS. Prínosom bola účasť organizačnej riaditeľky Ing. Ivany Špilákovovej a vedúceho oddelenia dozoru v lesnom hospodárstve a poľovníctve SL MP SR Ing. Pavla Bútora.

Porada bola zameraná predovšetkým na nasledujúce okruhy:

- majetkové usporiadanie stavieb, lesných pozemkov (ďalej LPF) a DHIM na drobných vodných tokoch
- zákon č. 504/2003 Z.z. v z.n.p. o nájme poľnohospodárskych pozemkov, poľnohospodárskeho podniku a lesných pozemkov
- reštitučné náhrady LPF
- zákon č. 161/2005 Z.z. o navrátení vlastníctva k nehnuteľným veciam cirkvám a náboženským spoločnostiam a prechode vlastníctva k niektorým nehnuteľnostiam

Majetkové usporiadanie stavieb, LPF a DHIM na drobných vodných tokoch

Lesy SR, š.p. Banská Bystrica k 31.12.2004 vykazovali celkovo 5474 stavieb vo vlastníctve SR. Z tohto počtu je majetkové usporiadaných, t.j. má založený list vlastníctva (ďalej LV) 3941 stavieb, 668 stavieb je riešených formou žiadosti o vykonanie záznamu na jednotlivých správach katastra a 865 stavieb je doposiaľ neusporiadaných. Práve tento počet predstavuje predmet majetkového usporiadania na rok 2005. Cieľom odboru a referátov na jednotlivých OZ je zabezpečiť zápis stavieb vo vlastníctve SR do LV. Bude to dosť náročná úloha z dôvodu problematických vlastníckych vzťahov k pozemkom pod stavbami.

V rámci porád boli pracovníci OZ priamo zapájaní do tvorby, resp. návrhov riešení možných alternatív majetkového usporiadania stavieb a pozemkov pod stavbami.

Ďalšou časťou majetkového usporiadania, ktoré bude realizované v priebehu tohto roka je usporiadanie lesných pozemkov vo vlastníctve SR do LV v registri CKN. Odborom držby a re-

privatizácie boli stanovené podmienky a priority usporiadania LPF, ktorými boli: súdne rozhodnutia, sporné hranice, odčlenenie PPF od LPF, rušenie LV v registri CKN v rámci konaní registrov obnovennej evidencie pozemkov (ďalej ROEP). Jednotlivé OZ podľa vlastného uváženia a potreby si sami stanovili predpokladanú výšku finančných prostriedkov na majetkové usporiadanie LPF, pričom naplánované finančné prostriedky by mali pokryť výmeru cca 26 tis. ha. Táto výmera by sa mala premliekať do LV v registri CKN koncom roka 2005, resp. začiatkom roka 2006. Uvedená časť majetkového usporiadania je vysoko náročná na finančné prostriedky.

Najproblematickejšou časťou majetkového usporiadania je DHIM na drobných vodných tokoch, ktoré majú byť predmetom bezodplatného prevodu, resp. delimitácie v prospech Slovenského vodohospodárskeho podniku, š.p. Banská Štiavnica. Odbor investícií predložil pracovníkom odboru držby a reprivatizácie zoznam tohto DHIM. Najväčším problémom bude DHIM na neštátnych pozemkoch. V týchto prípadoch sa naša organizácia asi nevyhne vykupovaniu takýchto pozemkov.

Zákon č. 504/2003 Z.z. v z.n.p. o nájme poľnohospodárskych pozemkov, poľnohospodárskeho podniku a lesných pozemkov

Dňom 1.1.2004 nadobudol účinnosť zákon č. 504/2003 Z.z. v z.n.p. o nájme, pričom najzásadnejšie veci, ktoré súvisia s agendou odboru možno zhrnúť do nasledovných bodov:

- zmluvu o nájme možno vypovedať k 1. novembru, vypovedná lehota je jeden rok, ak sa nedohodne inak (§ 6)
- pri dohodnutí nájmného sa prihliada na vek porastov a plnenie úloh stanovených osobitnými predpismi - lesný hospodársky plán (§ 21)
- ustanoveniami tohto zákona sa spravuje aj nájmný vzťah, ktorý vznikol na základe osobitného predpisu - nájom zo zákona, ukotvený v § 22 zákona č. 229/1991 Zb. v z.n.p. (§ 23)
- zrušuje sa nariadenie vlády SR č. 208/1994 Z. z. o nájme poľnohospodárskych a lesných nehnuteľností a o nájme poľnohospodárskeho podniku v znení nariadenia vlády č. 262/2001 Z. z.
- v § 22 zákona 229/1991 Zb. sa vypúšťa odsek 6 - starostlivosť riadneho hospodára

Pod známym vlastníkom v tomto prípade rozumieme vlastníka, ktorý požiadal povinnú osobu (LSR, š.p.) o prinavrátenie užívacích práv a vie svoje vlastníctvo preukázať relevantnými dokladmi.

V prípade neznámych vlastníkov platí aj naďalej režim starostlivosti riadneho hospodára, pričom jednotlivé OZ musia mať zriadené tzv. depozitné účty, na ktorých budú kumulované prostriedky z hospodárenia (zisk) po dobu 3 rokov (§ 100 a nasl. Obč. zák.).

V prípade reštitučných nárokov (229/1991 Zb., 503/2003 Z. z.) platí: OZ nakladá s týmito pozemkami so starostlivosťou riadneho hospodára do dňa právoplatnosti rozhodnutia o prinavrátení vlastníctva. OZ, pokiaľ chce aj naďalej hospodáriť na týchto pozemkoch, musí následne s vlastníkom uzatvoriť nájmný vzťah v zmysle zákona č. 504/2003 Z. z..

Na základe uvedených skutočností odbor držby a reprivatizácie upozornil jednotlivé OZ na zastavenie



P. Pole



Breza, Štrava

hospodárenia na pozemkoch známych neodovzdaných vlastníkov - fyzických osôb ak o to požiadali - pokyn 5407/2004-140-2 z 23.06.2004.

Odporúčaný postup riešenia:

- a.) v prípade známych neodovzdaných vlastníkov - fyzických osôb, ktoré požiadali o usporiadanie hospodárenia na svojom majetku - urýchlene riešiť túto žiadosť formou nájomnej zmluvy v zmysle citovaného zákona alebo odovzdaním majetku do samostatného obhospoda-

rovania. V prípade, že vlastník nechce prevziať majetok a LSR nemajú záujem uzatvoriť NZ, je potrebné vypovedať nájom zo zákona v zmysle §-u 6.

b.) v prípade známych neodovzdaných vlastníkov – fyzické osoby, ktoré doposiaľ nepožiadali o usporiadanie hospodárenia na svojom majetku :

- platí ustanovenie § 22 ods. 2 zákona 229/1991 Zb. – nájom zo zákona

- zisk je poukazovaný na depozitný účet – len pre fyzické osoby

- nájom zo zákona sa nevzťahuje na pozemky, kde bolo prinavrátené vlastníctvo v rámci reštitúcie

- obdobie, za ktoré sú peniaze na depozite viazané – 3 roky (§ 100 a nasl. OZ)

- spôsob výplaty prostriedkov z depozitného účtu – len na základe písomnej žiadosti

Podrobnejší postup bude spravovaný až po doručení usmernenia zo Sekcie lesníckej MP SR.

vrátiť vlastníctvo k častiam pôvodných lesných pozemkov .

b.) podľa zákona č. 503/2003 Z.z. v znení neskorších predpisov. V rozhodnutí je uvedené, že pre zákonné prekážky uvedené v §-e 6, ods. 1. nie je možné vrátiť vlastníctvo k častiam pôvodných lesných pozemkov .

Hodnotu nevydaných pozemkov v obidvoch prípadoch stanoví správny orgán na základe vyhlášky č. 205/1988 Zb. v znení vyhlášky 289/1990 Zb.

2.) Žiadosť oprávnenej osoby

Oprávnenej osoby žiadajú o poskytnutie reštitučnej náhrady prostredníctvom Slovenského pozemkového fondu Bratislava (ďalej SPF). V žiadosti uvedú formu – bezodplatný prevod iného lesného pozemku vo vlastníctve SR alebo finančná náhrada (poskytuje SPF).

3.) SPF požiada Lesy SR, š.p. o poskytnutie náhradného lesného pozemku

Kritériá:

- pozemok by sa mal poskytnúť v k.ú., kde sa nachádza nevydaný pozemok

- pozemok nepodlieha reštitučným nárokom. Toto kritérium spĺňajú :

- pozemky, ktoré prešli do vlastníctva štátu pri prvej pozemkovej reforme

- pozemky konfiškované právnickým osobám (okrem cirkevných)

- pozemky, ktoré pôvodne boli

ako verejný neknihovaný majetok (pôvodné cesty a potoky) a ktoré sú súčasťou lesného pôdneho fondu. Tento spôsob je potrebné využiť najmä, ak sa nachádzajú ako rozptýlené medzi pozemkami vrátanými reštituentsom alebo na ich okraji pričom sa samostatne nedajú racionálne obhospodarovať

- pozemok musí byť prístupný (buď z lesnej cesty, verejnej komunikácie, alebo iného pozemku oprávnenej osoby)

4.) Pracovné stretnutie

Môže ho zvoliť SPF alebo OZ za účasti oprávnenej osoby - jeho účelom je terénna obhliadka pozemkov navrhnutých ako reštitučná náhrada.

- ak oprávnená osoba nesúhlasí

- je potrebné hľadať iný pozemok

- ak oprávnená osoba súhlasí – postupuje sa podľa nasledovných bodov

5.) Uzatvorenie dohody o poskytnutí reštitučnej náhrady medzi SPF a oprávnenou osobou

Táto dohoda je pre obidve strany záväzná a chráni štát pred neustálou zmenou požiadaviek zo strany oprávnených osôb. Na druhej strane pre SPF z nej vyplývajú lehoty na vybavenie reštitučného nároku. SPF zabezpečí:

- ocenenie pozemku, ktorý bude poskytnutý ako reštitučná náhrada

- zameranie pozemku geometrickým plánom. Aby oprávnené osoby

mohli hospodáriť samostatne, požadujúte aj vytyčenie v teréne (cestou oprávnených osôb)

6.) Zmluva o bezodplatnom prevode správy lesného pozemku na SPF

Zmluvu vyhotoví odbor správy LPF generálneho riaditeľstva po predložení príslušných dokladov a zabezpečí jej podpísanie generálnym riaditeľom. Zmluva bude po podpise SPF odoslaná na MP SR prostredníctvom generálneho riaditeľstva za účelom udelenia súhlasu k prevodu lesných pozemkov. Zápis zmluvy do evidencie príslušnej správy katastra záznamom zabezpečí odštepny závod.

7.) Vyradenie pozemku z evidencií

Po doručení informačného LV z katastra nehnuteľností je potrebné pozemok vyradiť z podnikovej evidencie vedenej v programe Pozemkár a účtovnej evidencie.

8.) Usporiadanie obhospodarovania pozemkov

SPF Bratislava následne zmluvou o bezodplatnom prevode uspokojí nárok oprávnených osôb. Zmluva podlieha vkladu do katastra nehnuteľností. Povolením vkladu nadobudne oprávnená osoba vlastníctvo k lesným pozemkom. Následné obhospodarovanie sa usporiada :

- Uzatvorením nájomnej zmluvy s vlastníkom

- Dohodou o odovzdaní nehnuteľností podľa prílohy 2a Smernice o usporiadaní vzťahov v neštátnych neodovzdaných lesoch č. 2800/2004 – 140. Nájomný vzťah zo zákona v tomto prípade nevznikol, v tomto zmysle je potrebné upraviť dohodu.

zákon č. 161/2005 Z.z. o navrátení vlastníctva k nehnuteľným veciam cirkvám a náboženským spoločnostiam a prechode vlastníctva k niektorým nehnuteľnostiam

Tento zákon nadobudol účinnosť dňom 1.5.2005. Je to nový reštitučný zákon pre cirkevné a náboženské spoločnosti. Na poradách boli prezentované základné paragrafové znenia uvedeného zákona a boli dohodnuté aj následné postupy naplnenia ustanovení zákona.

Pre našu organizáciu to bude znamenať zníženie výmery lesného pôdneho fondu vo vlastníctve SR.

Vážení čitatelia, stručne sme Vám priblížili aspoň niekoľko okruhov problémov, ktorými sme sa zaoberali na poradách pracovníkov odboru generálneho riaditeľstva a referátov držby a reprivatizácie odštepnych závodov. O ďalších problémoch, ktoré sme riešili, budeme informovať v ďalších vydaniach Lesníka. ●

Ing. Ľubomír Veselý je vedúci Odboru držby, GR LESY SR š.p.



Antonstal



T. Teplice

Reštitučné náhrady

V rámci porad bol OZ prezentovaný postup riešenia reštitučných náhrad, ktorý možno zhrnúť do nasledovných bodov:

1.) Právoplatné rozhodnutie správneho orgánu (obvodný pozemkový úrad)

a.) podľa zákona č. 229/1991 Zb. v znení neskorších predpisov. V rozhodnutí je uvedené, že pre zákonné prekážky uvedené v §-e 11, ods. 1. nie je možné

Kalamita je všeobecný problém

Štefan BEŇA

Kalamitou dňa 19.11.2004 boli, i keď v menšom rozsahu, postihnuté okrem „ihličnatých“ aj „listnaté“ odštepne závody. K takým patrí aj OZ Bardejov. Prvé odhady boli veľmi opatrné, ku koncu roka sme ich uzatvárali na necelých 11 000 m³, ale postupným spresňovaním a hlavne spracovávaním sme jej objem ustálili na hranici necelých 15 000 m³. Z toho v rubných porastoch buka to je 4 600 m³, čo by nebolo nič mimoriadne, keby...

Dlhotrvajúca zima so silne zamrznutou a vysokou snehovou pokrývkou, pod ktorou spočívali aj vyvrátené stromy, odsunula proces spracovania kalamity aj v domácom prostredí na začiatok jari. Ku koncu zúčtovacieho obdobia za mesiac apríl sme z celkového objemu registrovanej kalamitnej hmoty spracovali 7 741 m³, čo predstavuje 54 %. Problémom súčasných dní v súvislosti s teplým počasím je zhoršovanie kvality hmoty, najmä v rubných porastoch s podielom výroby piliar-ských výrezov. Problematickým nie

je jej spracovanie v predrubných porastoch s výlučným podielom vlákny. Nástup teplého počasia je neúprosny, i keď ako to vidieť zo záberu, rozvoj vegetácie v tomto výškovom pásme (cca 700 – 800 m n.m.) Čergovského pohoria bol do značnej miery omeškaný (fotografia je z 12.mája).

Ako nekalamitný, ale zároveň vypomáhajúci závod, chápeme potrebu urýchleného spracovania ihličnatej kalamity na Beňuši a vytvárame preto všetky predpoklady. Svedčí o tom aj presun ďalšej techniky do oblasti Suchej, ktorá je našim dočasným pracoviskom a pre časť zamestnancov obce Bacúch či Polomka aj prechodným domovom. Veríme, že slovo dodrží aj OZLT Banská Bystrica a v čo najkratšom čase započne so sľúbenou výpomocou lanovkovou technológiou. Ale ľahostajnými nemôžeme zostať ani k domácej kalamite, najmä pri spracovaní listnatých rýchlokazných drevín, u ktorých ujma z titulu zaparenia tiež nie je zanedbateľná. V regióne je citeľný nedostatok

dodávateľských subjektov, vlastné lanovkové kapacity pracujú v Beňuši a to je situácia, s ktorou sme pôvodne neuvažovali. Predpokladali sme, že s lanovkou Larix 3 T zostaneme spracovávať kalamitu doma, pretože časť hmoty leží tiež v lanovkových terénoch, ale doslova nezaujímam regionálneho dodávateľského prostredia s klasickou technológiou o kalamitu v Nízkych Tatrách nás donútil toto rozhodnutie zmeniť. Napriek všetkým problémom, ktoré na oboch kalamitných frontoch máme, je našou prioritou Beňuš. Nesmieme však zabudnúť ani na kalamitný buk doma - ešte v objeme 2 000 m³, najmä ten v dimenziách guľatiny, ktorý musíme spracovať čo najskôr, aby sme z neho získali čo najvyššie výnosy.

Radi by sme svoj záväzok v Beňuši splnili bez ohľadu na harmonogram a spod hrebeňa Čertovice, krásneho kúta Slovenska, sa mohli vrátiť čo najskôr. Dúfajme, že bez ujmy na zdraví. ●

Ing. Štefan Beňa, je riaditeľom OZ Bardejov
foto: autor

Z akých zdrojov získavate informácie o dianí v podniku? Dostávate informácie od svojich nadriadených načas? To sú iba dve z pripravených otázok v dotazníku, na ktoré dajú v júli odpoveď niektorí zamestnanci nášho podniku v rámci auditu internej komunikácie. Jeho cieľom je po vyhodnotení zistiť, kde sú slabé miesta pri odovzdávaní informácií, nevyhnutných pre efektívne fungovanie podniku smerom zhora dole, zdola nahor, ale aj medzi kolegami na rovnakej úrovni riadenia.

Dotazníková forma zberu od-

povedí je anonymná, takže nehrozí ich zneužitie v neprospech tých, ktorí budú na otázky odpovedať. Je vybratá reprezentatívna vzorka zamestnancov na ústredí podniku, odštepných závodov, na lesných správach a strediskách tak, aby mali vyhodnotené odpovede dostatočnú vypovedaciu schopnosť o problémoch, s ktorými sa zamestnanci rôznych organizačných jednotiek a úrovni riadenia

v každodennom živote stretávajú.

Iba tak je možné nielen identifikovať slabiny vo vnútro firemnej komunikácii, ale aj navrhnúť optimálne riešenia, ktoré budú smerovať k jej skvalitneniu. Cieľ je jediný: aby mali všetci zamestnanci vždy a načas dostatok kvalitných a kompletných informácií, potrebných pre ich prácu a rozhodovanie. Je to v ich záujme, ale aj v záujme celej firmy. ●

Skvalitníme komunikáciu

Jozef MARKO

Pre problémy s odbytom piliarskych výrezov v druhom štvrtroku 2005 zavinených najmä nedostatočným odberom u rozhodujúceho odberateľa Tatra Timber, ale i kvôli urýchlenému spracovaniu kalamity v tempe, ktorému nesúťažia manipulácia dreva, sa OZ Liptovský Hrádok rozhodol založiť mokrá skládku surových kmeňov v blízkosti MES Čierny Váh.

Táto lokalita už slúžila na dočasné umiestnenie kalamitného dreva v roku 2003, keď zhruba 4 500 m³ bolo pod ochranou vody od mesiacov máj – jún až do zimného obdobia. Pri manipulácii sme boli sami prekvapení dosiahnutými výsledkami, keď dopad na kvalitu u jednotlivých vymanipulovaných sortimentov bol minimálny. K zamodraní dreva došlo len v miestach, kde nebola mokrá ochrana dostatočná.

Na takto uložené a zavlažované surové kmene vôbec nenaletel drevokaz čiarkový a ani iní technickí škodcovia. Keďže guľatina /SK/ sa uskladňovala i v mesiaci jún, časť hmoty bola už pri spracovaní a odvoze napadnutá lykožrútom smrekovým. I tu sa však naplno prejavili prednosti mokrej skládky, vývoj generácie lykožrúta bol zastavený, pričom dospelé imága, ale i larvy boli napadnuté plesňou a nebol ukončený vývojový cyklus.



Mokrá skládka dreva

Milan HANUSKA

Čo je však rozhodujúce z hľadiska obchodu, časť z vyrobených sortimentov bola expedovaná i na Drevomax /II.-III.A.tr./ na výrobu Eurohranolov a to bez akejkoľvek reklamácie. Piliarska guľatina bola dodaná pre Tatra Timber Liptovský Hrádok a plne vyhovovala náročným podmienkam v kvalite i tomuto odberateľovi.

V roku 2005 OZ Liptovský Hrádok spracováva jedine kalamitu v celkovej výške 180 000 m³, prevažne z 19. novembra 2004. Na mokrej

skládku na Čiernom Váhu chceme preskladniť cca 4 000 m³ kvalitných smrekových kmeňov až do zimných mesiacov, keď očakávame, že na trhu s drevom bude dopyt po kvalitnej guľatine, ale hlavne zabránime znehodnoteniu hmoty, ktorú nestihneme OZ včas spracovať v manipulácii a odpredať v druhom štvrtroku, keď je na trhu s drevom prebytok guľatiny. ●

Ing. Milan Hanuska
je VORŠ-obchod
na OZ Liptovský Hrádok

Lesný požiar na Horehroní

Peter GOGOLA

V stredu 29. júna v čase okolo 13:20 vypukol požiar v lesnom poraste medzi obcami Heľpa a Závadka nad Hronom, na území v správe OZ Beňuš, Lesná správa Pohorelá.

Požiar sa rýchlo šírila, čomu napomáhal premenlivý vietor a hlavne skutočnosť, že bol zasiahnutý kalamitný porast. Vďaka nasadeniu všetkej dostupnej techniky a mobilizácii všetkých ľudských zdrojov sa podarilo oheň v priebehu noci zo stredy na štvrtok lokalizovať. Požiar sa šírila v extrémne exponovanom svahu, čo si vyžiadalo nasadenie leteckej techniky – dvoch vrtuľníkov s hasiacimi vakmi a štyroch lietadiel Turbo Čmelák. Na likvidácii požiaru boli nasadení zamestnanci 6 lesných správ OZ Beňuš – v noci sa na budovaní rozdeľovacích liniek podieľalo asi 150 lesníkov. Do akcie boli nasadené 2 buldozéry, 2 rýpadlá a 5 špeciálnych lesných kolesových traktorov. Vďaka spojenému úsiliu lesníkov a príslušníkov hasičského zboru sa podarilo ochrániť porasty na hrebeni Nízkyh Tatier.

Rozsah požiarom zničeného lesa je veľký: zasiahnutých bolo 50 ha lesa, z toho 40 ha kalamitných lesných porastov. Zohrelo približne 18 000 m³ dreva. Predbežný odhad škody sa vyšplhal na 27 miliónov Sk. Príčina požiaru zatiaľ nebola zistená. ●



Celoštátna poľovnícka výstava v Nitre

Marcel LEHOCKÝ

Najvýznamnejším poľovníckym podujatím v roku 2005 bola bez pochyby Celoštátna poľovnícka výstava s medzinárodnou účasťou, ktorá sa konala v dňoch 15. – 19. júna na výstavisku v Nitre. Celoštátne poľovnícke výstavy sa na Slovensku organizujú v päť ročných intervaloch a ich cieľom je aj zhodnotenie a prezentácia výsledkov poľovníctva za uplynulé obdobie ako aj zamyslenie sa nad jeho ďalším smerovaním.

Celkove bolo na výstave prezentovaných vyše 1 100 poľovníckych trofejí z obdobia rokov 2000 – 2004 a ďalšie medailové trofeje, ktoré sa nedostali na výstavu boli uvedené v katalógu. Niektoré z nich sa pritom zaradili na popredné miesta slovenských tabuliek. Spomenúť je treba nový národný rekord srnca z revíru Ďulov Dvor, okres Komárno, ktorý s hodnotou 214,10 b. CIC je zároveň 6 najsilnejšou trofejou na svete. Je potešiteľné že viaceré špičkové trofeje prezentované na výstave, alebo v katalógu trofejí pochádzajú z revírov Lesov SR. Takou to je aj trofej muflóna uloveného v r. 2002

v revíri Vojnice, OZ Palárikovo ktorá s hodnotou 239,65 je národným rekordom Slovenska. Ďalej je treba spomenúť trofej jeleňa uloveného v revíri Minčol, OZ Bardejov, ktorá s hodnotou 231,23 je druhou najsilnejšou trofejou jeleňa na Slovensku za ostatných 5 rokov.

Výstava v Nitre však nebola len o trofejach a rekordoch. Organizátorom sa podarilo veľmi vkusne a pútavo zaranžovať hlavný pavilón, kde sa expozície trofejí striedali s diorámou zveri v jej prirodzených biotopoch a s výstavnými priestormi organizácií a inštitúcií, ktorých činnosť súvisí s poľovníctvom a ochranou prírody. Pozornosť návštevníkov výstavy pútala aj expozícia Lesov SR. V nej Lesy SR na pomerne rozsiahlej ploche prezentovali výsledky chovu jelenej zveri v CHPO Poľana z príležitosti jej 40. ročného jubilea. Ďalej sme tu mali aj vlastný stánok s výstavnými panelmi, na ktorých bola prezentovaná ponuka turizmu a ubytovania v zariadenia Lesov SR, poľovníckej turistiky a možnosti poplatkového lovu v režijných revíroch Lesov SR. Expozíciu Lesov SR počas



výstavy navštívilo viacero významných hostí, ako prezident SR Ivan Gašparovič, prezident medzinárodnej poľovníckej organizácie CIC Dieter Schram.

Zaujímavý bol aj program sprievodných podujatí výstavy. Štvrtok bol venovaný deťom a mládeži, ktorí mali vstup na výstavu zdarma. Počas tohto dňa aj Lesy SR názorne prezentovali doterajšie aktivity v oblasti práce s deťmi a verejnosťou. V piatok 17. júna sa konal celoštátny odborný seminár „Poľovníctvo na Slovensku“, ako aj medzinárodná súťaž vo vábení jeleňov. Rovnako zaujímala bola aj novinka na poľovníckych podujatiach a to súťaž „MISS LESNÁ VÍLA“ na ktorej bodovali predovšetkým pôvabné študentky lesníckych škôl.

Celoštátna poľovnícka výstava v Nitre umožnila aj porovnanie jednotlivých užívateľov poľovníckych revírov zabezpečujúcich výkon poľovníctva na Slovensku. Lesy SR v tomto porovnaní nezaostávajú, práve naopak, profesionálne vykonávaným poľovníctvom sa podieľajú vo významnej miere na dosiahnutých celoslovenských výsledkoch a prispievajú k dobrej prezentácii nášho poľovníctva aj na medzinárodnej úrovni.

Ing. Marcel Lehocký je referent na Odbore poľovníctva a rybárstva, GR LESY SR, š.p.





Následky krutej zimy

Jozef PAUČO



Zima roku 2004 - 2005 bola voči lesníkom veľmi nepriaznivá. Pohľad na novembrovú kalamitu nás všetkých poznačil. Svoju tvár a silu zima začala ukazovať po 15. januári, keď za dva dni napadlo až 60 cm snehu a ortuť teplomera klesla pod - 20°C. Lesná zver sa sústredila do blízkosti kŕmnych zariadení, kde začala intenzívne brať vyložené krmivo - objemové, jadrové dužinaté, alebo iné, ktoré bolo pripravené. Do polovice februára napadlo ďalších 40 - 60 cm snehu. Mesiac február a marec sa ukázali ako najťažšie pre prácu v lesoch a prezimovanie zveri. Z revírov prichádzali hlásenia o úhynoch zveri. Celkom padlo za obeť zime 30 ks jelenej, 10 ks diviacej a 6 ks srnčej zveri. Svojim podielom sa podpísali aj predátori, hlavne vlk, rys a líška. Likvidáciu zbytkov úhynov previedol medveď. Keď sa zdalo, že z najhoršieho sme vonku, nastúpila ľudská chamtivosť - upytličený jeleň v Pohronskom Bukovci, 2 ks jelenej zveri na ozimine pri Medzibrode a ďalšie. Nepochopiteľné, čoho je človek schopný. Ďalšie škody spôsobili na lesných porastoch lavíny, ktoré padli v Lomnistej doline, LS Jasenie, celkove 8 lavín. Plocha zasiahnutá lavínami predstavuje 10 - 12 ha a štyridsaťročné úsilie lesníkov je zmarené. Postihnuté sú porasty od nadmorskej výšky 1100 do 1400 m n. m. ●

Jozef Paučo, je poľovnícky referent na OZ Slovenská Ľupča



Návšteva u lesníkov v Poľsku

Marcel LEHOCKÝ

Odštepny závod Námestovo priamo susedí s tromi Nadlesniectwami - organizačnými jednotkami poľských štátnych lesov. Od roku 1990, kedy došlo k určitému uvoľneniu pohraničného režimu, sa tu medzi slovenskými a poľskými lesníkmi vybudovali veľmi dobré pracovné a aj priateľské vzťahy. Ich vzájomné stretnutia sú už zamerané na konkrétnu odbornú problematiku lesníctva a poľovníctva. Takýto charakter mal aj pracovný výjazd zamestnancov OZ Námestovo a Odboru poľovníctva Lesov SR, š.p., B. Bystrica 9. mája 2005 v Nadlesniectve Wisla a Ujsoly.

Nadlesniectwo Wisla patrí k tým menším, keď hospodári spolu na 12 300 ha lesa, z ktorých je 8 500 ha lesov štátnych a 3 800 ha lesov súkromných. Nadlesniectvo je rozdelené na 15 lesníckych obvodov s výmerou od 400 do 700 ha a má aj jedno škôlkarské stredisko. V drevinovom zložení prevláda smrek (97 %), ďalej 2 % zastúpenie má buk a 1 % jedľa. Pri obnove lesov sa v prevažnej miere uplatňuje podrasťový hospodársky spôsob.

Zariadenie na umelý odchov hlucháčov bolo zriadené v roku 2001 v obvode Nadlesniectva Wisla vďaka grantu ministerstva životného prostredia v hodnote cca 8 mil. Sk. Jeho cieľom je umelo odchovať hluchánie kurčatá a následne ich vypúšťať a aklimatizovať v pôvodnom biotope Beskýd (masív Baranej Gory). V súčasnosti majú v kmeňových voliérach 6 kohútov a 18 sliepok. Umelý odchov hlucháčov je postavený na podobnom princípe ako pri bažantoch, je však z technologického a hygienického hľadiska náročnejší. V roku 2004 takto odchovali a vypustili 35 hlucháčov, v roku 2005 je predpoklad 85 hlucháčov. Hlucháne budú vypúšťať pomocou aklimatizačných volíer vo veku do 1 roka na začiatku zimy a na jar. O úspechu celého projektu rozhodne aklimatizácia a percento prežívania vypustených hlucháčov vo voľnej prírode.

Regionálna karpatská génová banka lesných drevín je zameraná na získavanie reprodukčného materiálu drevín pôvodnej karpatskej zmesi, t.j. smreka, jedle a buka. Stredisko má vlastné technologické vybavenie na spracovanie a uskladnenie nazbieraných semien lesných drevín. Jeho súčasťou je aj škôlka na pestovanie sadenic smreka, jedle a buka. V obvode Nadlesniectva Wisla je 345 ha uznaných smrekových porastov na zber reprodukčného materiálu miestnej, vysoko kvalitnej proveniencie „Istebňanského smreka“

Nadlesniectwo Wisla, a celkovo poľské štátne lesy, venujú veľkú pozornosť práci s verejnosťou a ekologickej výchove a ju aj priamo zabezpečujú. Pre tento účel bolo v roku 1997 zriadené „Stredisko ekologickej výchovy“ v rámci náučného lesného komplexu „Lesy Sliezkych Beskýd“ a zároveň sa toto stredisko nachádza na náučnej trase. Ročne ho navštívi niekoľko tisíc návštevníkov. Stredisko je vybavené modernou didaktickou technikou a nachádza sa tu aj veľmi pútava dioráma Beskýd s preparátmi hlavných živočíchov v ich prírodnom prostredí.

V obvode susedného Nadlesniectva Ujsoly sú 4 prenajaté poľovné revíry s výmerou od 3 do 9,5 tis. ha. Tunajšie poľovnícke združenia (užívateľia revírov) majú vyše 50 ročnú tradíciu. V najväčšom, prihraničnom revíri s výmerou 9,5 tis. ha sa dosahujú početné stavy jelenej zveri 15 - 20 kusov na 1000 ha, ročný lov cca



8 jeleňov a 28 srncov. Je tu zaznamenaná migrácia a úzke prepojenie populácie jelenej zveri medzi režijnými revírmi OZ Námestovo a susediacimi revírmi Nadlesniectva Ujsoly. Pri obhospodarovaní zveri sú však niektoré podstatné rozdiely. Napríklad na našom území končí lov jelenej zveri 31. decembra, na poľskej strane je možný lov jeleňov a jelenčiat do konca februára a naopak na území Poľska majú vlk a aj medveď úplnú ochranu.

Aj toto stretnutie lesníkov a poľovníkov zo slovensko-poľského pohraničia naznačilo ďalšie možnosti spolupráce v lesníctve a poľovníctve. Konkrétne kroky je možné podniknúť napríklad pri ujednotení času lovu a ochrany jednotlivých druhov poľovnej zveri a zrejme potrebná bude aj spolupráca pri ochrane populácie hlucháňa a starostlivosti o jeho životné prostredie. Veľmi zaujímavý je aj dôsledne prepracovaný systém práce s verejnosťou u našich poľských susedov. Každý z účastníkov tohto pracovného výjazdu si mohol so sebou odniesť množstvo inšpiratívnych podnetov do ďalšej práce. ●



LESNÉ HOSPODÁRSTVO V SLOVINSKU

Rozloha 20 273 km²
Lesnatosť 54,2%
Zásoby 285,7 mil.m³

Drevinové zloženie

Ihličnaté dreviny spolu 48%			
bo	jd	sm	ostatné
6 %	8 %	33 %	1 %
Listnaté dreviny 52 %			
db	bk	ostatné	
7 %	32%	0,8%	

Ťažba ročná ϕ 3,1 mil. m³
Prírastok ročný ϕ 7,3 mil. m³

Počty ulovenej zveri jelenia 4 298 ks
srnčia 31 210 ks
diviacia 5 472 ks
kamzíky 2 330 ks
zajace 2 156 ks
medvede 64 ks

Vlastnícke pomery 350 000 vlastníkov
(ϕ výmera 2,3 ha)
Súkromné vl. 71 %

Obchod s drevom

Import 312,81 mil. m³
Z toho Rezivo 35,2 %
Veľkoplošné mat. 19,7%
Celulóza 21,9
Papier a lepenky 42,4 %
Palivové drevo 0,05%
Iné 4,65%
Export 387,37 mil. USD
Z toho Rezivo 16,1 %
Veľkoplošné mat. 15,6%
Celulóza 4,8%
Papier a lepenky 62,7 %
Palivové drevo 0,7%
Iné 0,1%

Zdroj Štatistický úrad SR, FAO

Rubriku pripravuje Ing. Berta Ondrišová

Nová koncepcia vzdelávania zamestnancov - významný nástroj strategického riadenia Lesov SR, š. p.

Ivan RUSKO

(dokončenie z Lesníka č. 6)

Dodávateľ služieb:

Je možné zvoliť podobný prístup ako pri jazykovom vzdelávaní - zamestnávateľ podporuje vzdelávacie aktivity v oblasti IT každoročným finančným príspevkom vo výške 6000,- Sk ak zamestnanec získal osvedčenie ECDL Štart z vlastnej iniciatívy. Zamestnanci pritom môžu využívať interné školiace programy a kapacity spôsobom absolvovania interných školení poriadaných v spolupráci s odborom informačných technológií. Služby externých dodávateľov budú využívané iba u špecializovaných školiacich aktivít, ktoré nie je možné zabezpečiť vlastnými zamestnancami, ako aj pri samotných skúškach k získaniu osvedčenia ECDL.

Technické zabezpečenie:

- Vyčlenenie školiacich miestností s primeraným počtom osobných počítačov a ostatných technických zariadení v priestoroch GR, OIT Košice, OIT Žilina, GIS Považská Bystrica.

Cieľová skupina:

- všetci THZ, ktorí majú priradený osobný počítač k výkonu svojej funkčnej pozície.

STANOVENIE KOMPETENCIÍ V OBLASTI VZDELÁVANIA

Generálne riaditeľstvo

- metodicky koncepciu vzdelávania zabezpečuje odborom riadenia ľudských zdrojov (RLZ), ktorý stanovuje potrebu vzdelávacích aktivít podľa kategórií zamestnancov a podľa tematických okruhov
- odbor RLZ navrhuje celoplošné vzdelávanie pre funkčné pozície všade tam, kde je to žiaduce a potrebné (napr. vzdelávanie lesníkov a pod.)
- v spolupráci s vybranými vzdelávacími inštitúciami navrhuje a vytvára špecifické moduly pre vzdelávanie zamestnancov na jednotlivých funkčných pozíciách

- vyberá vzdelávacie inštitúcie, ale aj lektorov, ktorí vzdelávanie zabezpečujú a vykonávajú vo vlastnej kompetencii, alebo na požiadanie OZ odsúhlasuje zamestnancom žiadosť o umožnení zvýšenia kvalifikácie za súčasného uzavretia dohody o zvýšení kvalifikácie v zmysle § 155 ZP
- navrhuje objem finančných prostriedkov na vzdelávanie
- vedie centrálnu evidenciu uskuťčených vzdelávacích aktivít

Odštepne závody:

- samostatne zabezpečujú periodické preškolenie zamestnancov v robotníckych profesiách, prípadne špecifické vzdelávacie aktivity u THZ (vodiči motorových vozidiel, OBP, PO).
- navrhujú a uplatňujú na odbore RLZ potreby a požiadavky na všetky druhy vzdelávacích aktivít podľa skutočných potrieb, stavu personálu a očakávaného vývoja
- zabezpečujú účasť vybraných zamestnancov na organizovaných vzdelávacích aktivitách
- vedú evidenciu vzdelávania

ZÁVEROM

Firmy neraz investujú do rozvoja a vzdelávania pracovníkov nemalé prostriedky. Dopúšťajú sa však chyby v tom, že rozvojové programy nie sú vyjadrením ich strategických zámerov, ale výsledkom identifikácie okamžitých rozvojových potrieb pri súčasnom štýle fungovania. Okrem toho, väčšina programov zdokonaľuje schopnosti účastníkov reagovať na meniace sa podmienky a nie ich proaktívne meniť. Som hlboko presvedčený, že touto cestou sa nevydáme. Dlhodobý proces prípravy novej koncepcie vzdelávania skončil, a začíname pracovať na reálnych projektoch vzdelávania pre rôzne skupiny našich zamestnancov. ●



Krstným otcom rozšírenej PR Udava sa stal dnes už dôchodca Ing. Juraj Minčíč, ktorý pracoval v štátnych lesoch 42 rokov, od roku 1992 bol vedúcim Lesnej správy Nižná Jablonka.



Generálny riaditeľ Lesov SR Ing. Karol Vinš s náručou plnou sadeníc

Sadenice namiesto reťazí

Jozef MARKO

Generálny riaditeľ š.p. Lesy SR Ing. Karol Vinš prekvapil náčelníka Lesoochranárskeho zoskupenia VLK Juraja Lukáča počas slávnostného osadenia hraničného stĺpa a symbolického krstu rozšírenej Prírodnej rezervácie Udava tým, že mu ako lesníkovi odpoveď na rozdávanie reťazí z motorových píl deň predtým v slovenskom parlamente poslancom, ktorí pred niekoľkými týždňami hlasovali za schválenie nového lesného zákona, podaroval dve sadenice smreka a borovice ako symbol toho, že lesníci sú v akejkoľvek politickej a spoločenskej klíme tí, ktorí nielen rúbu les, ale predovšetkým ho obnovujú, vychovávajú a chránia pre ďalšie generácie.

K. Vinš pri tejto príležitosti povedal: „Toto naše dnešné stretnutie je skutočne symbolické, pretože okrem toho, že sme stihli postaviť hraničný stĺp rozšírenej prírodnej rezervácie, tak v parlamente poslanci schvaľujú návrh nového lesného zákona. Takže je to určite dátumovo zaujímavé prepojenie záujmov ochrany prírody, záujmov lesníkov a celej spoločnosti. My v rámci projektu transformácie štátneho podniku Lesy SR realizujeme stratégiu, v ktorá sa nachádza v trojuholníku vyváženého prístupu k prírode, spoločnosti a ekonomike nášho podniku, regiónu a celého Slovenska. Prírodu sme dali na vrchol tohto trojuholníka, pretože sme presvedčení, že lesníci neostali v minulosti nič dlžní prírode a ochrana prírody vznikla na základe práce predchádzajúcich generácií lesníkov. To, že máme čo

chrániť, je častokrát výsledkom práce práve lesníkov. Akokoľvek sa tu dnes nachádzame v chráme prírody, všetko je to postavené na ekonomike, rozumnom hospodárení a častokrát na používaní zdravého sedliackeho rozumu, ktorý hovorí o tom, že treba gazdovať tak, aby sme vytvorili dostatok zdrojov práve na ochranu prírody.

„Lesníci neostali v minulosti nič dlžní prírode a ochrana prírody vznikla na základe práce predchádzajúcich generácií lesníkov.“

Myšlienka rozšírenia prírodnej rezervácie Udava je symbolom toho, že ochrana prírody, mimovládne organizácie a lesníci dokážu spolupracovať a nebudú si len predhadzovať hriechy a prešľapy, ktoré sa každej zo strán občas podaria. Náš spoločný postup je prísľubom budúceho hľadania takejto spôsobu ochrany prírody, ktorý by rigidne nekonzervoval obrovskú rozlohu chráneného územia Slovenska, ktorá je v rámci Európy absolútne nadštandardná, ale bohužiaľ nezaabezpečuje ochranu toho najcennejšieho, čo u nás máme.“

Uznanlivo sa na adresu lesníkov vyjadril vo svojom príhovore

Ing. J. Lukáč: „Ja chcem poďakovať v prvom rade lesníkom, vďaka ktorým sa tieto lesy zachovali v takom stave, v akom sú dnes. Bez ich citu pre krajinu by sme tu dnes nemohli vyhlasovať rozšírenú prírodnú rezerváciu. Moje poďakovanie patrí za to isté aj miestnym občanom, pretože bez ich citu pre les by táto krajina vyzerala inak. Moje osobné poďakovanie patrí Ing. Vinšovi, pretože sme opäť raz ukázali, že spolupracou a dialógom je možné dosiahnuť viac ako nejakým bojom a prial by som si, aby si aj iné zložky spoločnosti vzali z nás príklad.“

Krstným otcom rozšírenej rezervácie sa stal dlhoročný vedúci lesnej správy v Nižnej Jablonke, Ing. Juraj Minčíč, ktorý je už na zaslúženom odpočinku. Na záver pár jeho múdrych slov: „Som veľmi rád, že aj ochranári pri spoločných pochôdkach týmito lesmi skonštatovali, že lesníci nič nepokazili. Znamená to, že pracovali s citom. Ak by lesníkom išlo iba o zisk z predaja drevnej hmoty, dnes by tu nebol ani jeden buk, ani jedna rubná jedľa. Všetko by bolo dávno vyťažené. Ale kto pozná tieto lokality, určite mi dá za pravdu, že celé generácie lesníkov tu hospodárili naozaj zodpovedne a s citom. Prajem tejto rezervácii, aby slúžila ďalším generáciám na výskum a poznávanie, ale aby aj zviditeľnila tento kraj. Zaslúži si to.“ ●



Generálny riaditeľ Lesov SR Ing. Karol Vinš obdarováva náčelníka VLK-ov Ing. Juraja Lukáča sadenicami borovice a smreka. Za Ing. Vinšom zakrýty riaditeľ NP Poloniny Ing. Jozef Repka ich dostal tiež ako symbol spolupráce pri starostlivosti o les.



O zubných kefkách, budapeštianskom viceprimátotrovi a budúcej legende

Pri veciach označovaných ako „rodinné striebro“, vnímame viac ako účtovnú cenu ich kultúrnu, historickú a morálnu hodnotu. V podniku k tomuto druhu aktív patria predovšetkým niektoré budovy, ktoré nezanedbateľným spôsobom spoluvytvárajú našu značku. Medzi týmito budovami vynikajú dve – sídlo podniku v Banskej Bystrici a Polovnícky kaštieľ v Palárikove. O budove Generálneho riaditeľstva už pred časom zaujímavo písal J. Burkovský (Lesník, 7-8/2004). Do Palárikovského kaštieľa nahliadneme zase dnes. Trocha nezdvorilo sa vyhneme historickému exkurzu a povenujeme sa najmä súčasnosti kaštieľa, ktorá napriek vydarenej rekonštrukcii v roku 2002 nie je jednoduchá. Stane sa tak prostredníctvom sympatickej Márie Becíkovéj, šéfky malého kolektívu, ktorý sa snaží objektu prinavrátiť ani nie tak slávu (tej je tam v podstate dosť), ale najmä ekonomickú prosperitu. Dôležitým krokom k tomu, aby sa tak mohlo stať, bolo zaradenie kaštieľa do novovzniknutého Strediska Turizmus. Napriek tomu zainteresovaní „i výsledovka“ vedia, že je to úloha nad úlohy...

Pani Becíková, po rokoch existencie s OZ Palárikovo, bol kaštieľ nedávno organizačne preradený do samostatného Strediska Turizmus. Ako vnímate túto podstatnú zmenu?

Jednoznačne pozitívne. Verím, že sa za tieto úprimné slová kolegovia z bývalého materského závodu na mňa nenahnevajú. Napokon naša spolupráca trvá, dostala však inú úroveň. Hoci sme len na začiatku uplatňovania nového systému a na hodnotenia je ešte príčas, som presvedčená, že táto zmena prinesie obrát k lepšiemu. A prvé výsledky sa už dostávajú...

Ktoré ?

Predovšetkým sa radikálne zmenil prístup k propagácii kaštieľa a jeho služieb. Niezeby sme sa doteraz nepropagovali, ale bolo to trochu rozpačité. Možno to bolo aj v tom, že doposiaľ sme boli pod ochranným dáždnikom závodu, ktorý má široký záber povinností a naša stratovosť bola akoby nevyhnutnou záťažou v jeho hospodárení. Stredisko Turizmus urobilo hneď na začiatku niekoľko výrazných krokov k tomu, aby sa o nás naozaj všade vedelo. Dnes je totiž naša úloha postavená úplne jasne – dostať kaštieľ z červených čísel. A takýto cieľ je naozaj možné splniť len masívnym propagovaním našich služieb. Preto sme nielen na internete, ale informácie o nás sú k potenciálnym zákazníkom intenzívne šírené mnohými cestami – katalógmi, brožúrami, účasťou na konferenciách a výstavách cestovného ruchu. Propagácii zariadenia sa v minulosti venovala malá pozornosť a tomu zodpovedala aj návštevnosť kaštieľa. Veľmi užitočné bolo aj to, že tu generálne riaditeľstvo zorganizovalo celopodnikovú prezentáciu Strediska Turizmu, ktorá k nám priviedla veľa nádejných sprostredkovateľov i samotných hostí. Jednoducho, bez propagácie nie je možné v tejto brandži uspieť. Nemôžeme čakať, že niekto príde sám od seba za nami, aby nás v Palárikove objavil, hoc by sme boli neviem ako dobrí! Klienta treba vyhľadávať a ponúknuť mu svoje služby. Až potom, keď príde a vyskúša pravdivosť našej ponuky môžeme čakať, že sa vráti. Aj tu totiž platí, že skutočný obchod začína až vtedy, keď sa opakuje.

Dáma z kaštieľa

Ján MIČOVSKÝ

Hovoríte, že za klientom treba ísť. Platí to doslova, alebo sa stačí zúčastňovať kontraktčných akcií a rozdávať farebné prospekty?

Nestačí. Je samozrejme dôležité, aby sme boli všade tam, kde sa hovorí o cestovnom ruchu a hoteliérstve. No nemenej dôležité je, aby som sa osobne vybrala do širšieho okolia a navštevovala potenciálnych klientov. Je to náročný, no efektívny spôsob získavania hostí, a to najmä z kruhov veľkých firiem. Pritom to nefunguje tak, že prídem, ponúknem služby a oni mi dajú objednávku. Obyčajne sa zdvorilo a nezáväzne rozlúčime, no ak sa im neskôr vyskytne nejaká potreba organizovania spoločenskej akcie, spomenú si na nás. Takto sme už získali niekoľko významných firemných klientov, ktorí u nás usporadúvajú svoje podujatia. Ale samozrejme to neznamená, že napríklad internet nie je rovnako účinný spôsob propagácie. Nedávna skupina hostí z Londýna prišla len vďaka tomu, že si nás našli na webe. Boli veľmi spokojní, už si „zaknihovali“ ďalší pobyt. Akurát, že špeciálny druh whisky, ktorú požadujú musíme zňaňať po Bratislave...

Naozaj ostala dobrá spolupráca s tunajším odštepým závodom aj po „rozluke“?

Áno, a je to v podstate nevyhnut-

nosť, veď veľkú časť našich klientov tvoria najmä poľovní hostia, ktorí k nám prichádzajú cez závod. Na druhej strane však ani my nie sme v tomto vzťahu len pasívni, pretože niektorí poľovníci najprv „objavia“ našu ubytovaciu ponuku a až potom tunajší vynikajúci revír. Jednoducho sa navzájom potrebujeme a dopĺňame. Zásadný rozdiel je však v tom, že v minulosti závod u nás zabezpečil ubytovanie poľovních hostí a na vyhľadávanie ďalšej klientely v podstate chýbali naliehavé dôvody. Výsledkom bolo využívanie 44 posteľovej ubytovacej kapacity pod 10%, čo je stav, ktorý nemôže prežiť žiadne veľkokapacitné zariadenie, či hotel. Dnes je pre nás každý klient dôležitý, pretože len poľovníkmi kaštieľ nenaplníme.

Naozaj ste schopní dosiahnuť také zvýšenie využitia kapacity kaštieľa, ktoré by už v dohľadnej budúcnosti umožnilo odstrániť terajšiu stratu?

(povzdych) Ťažká odpoveď... Myslím však, že kroky, ktoré podnik urobil vytvorením strediska Turizmus boli veľmi dobrým riešením a je teraz naozaj len na nás, aby sme túto našu novú pozíciu dokázali využiť. A my to dokážať naozaj aj chceme. Ale sľubovať vám nič nebudem, príďte sa pozrieť o rok...

Vaše odhodlanie je síce sympatické, no samotné chcenie nemusí vzdy



stačiť. Konkurencie na Slovensku rýchlo pribúda a vy ste tu dosť bojom od hlavných trás....

Naša taktika je jednoznačná. Stavíme na tom, čo máme a vieme: na jedinečnosti kaštiela a špičkovej kvalite našich služieb. Jedinečnosť kaštiela je daná jeho históriou, vybavenosťou i okolím. Som veľmi rada, že vedenie podniku urobilo azda posledné zásadné rozhodnutie, na ktoré sa tu roky čakalo, keď uvoľnilo financie na dokončenie pravého krídla kaštiela. Umožnilo nám to ponúknuť nové služby, ktoré k takémuto objektu jednoznačne patria.

O aké služby ide?

Pravé krídlo kaštiela je zamerané na aktívnu a pasívnu regeneráciu duševných a fyzických síl. Fitness, alebo ak chcete posilňovňa, wellness a jakusa...

Tomu prvému rozumiem, tým ďalším nie...

Wellness, to je pohoda, životný štýl, načerpanie duševnej pohody a rovnováhy. Je to o pocitoch, keď hosť zabúda na starosti, cíti sa príjemne, skrátka je mu krásne. Wellness to je vlastne taký pohodový salón, kde si hosť upraví kreslo na svoju mieru a v prostredí šumiacej vody a arómatapie sa započúva do ezoterickej hudby. A jakusa - to je perličkový sedací bazén s masážnymi tryskami. Tento bol zakúpený už pred desiatimi rokmi, no podarilo sa nám ho nainštalovať až v súvislosti s obnovou pravého krídla. Tak isto aj saunu, ktorá dopĺňa toto nové relaxačné krídlo. Takéto zariadenia patria k štandardnej výbave ubytovacích zariadení, ktoré chcú poskytovať svojim zákazníkom wellness ako životný štýl a zachytávať nové trendy v rozvoji turistického ruchu. Pocity osobnej pohody, ktoré dokážu v hosťovi vyvolať pocit pokoja a blaha, môžu byť spolu s jedinečným prostredím kaštiela rozhodujúce faktory pri zvažovaní jeho opätovnej návštevy. Myslím, že moje slová potvrdia kolegovia, ktorí si tu nedávno po pracovnej porade tieto zariadenia odskúšali medzi prvými a veľmi si ich pochvalovali...

Usporiadanie podnikových akcií vo vlastnom zariadení má svoj význam. Načo nechávať peniaze konkurencii, keď máme svoje vlastné vyhovujúce zariadenia. Pomôžeme si tak vlastne dvakrát...

Určite máte pravdu a naozaj si veľmi cením, že sa tak stáva čoraz častejšie. Veľmi nám to pomôže, najmä teraz v za-



čiatkoch. A okrem toho verím, že keď naši zamestnanci spoznajú náš kaštieľ, prídu k nám niekedy v budúcnosti aj súkromne. Alebo nás niekomu odporučia...

...s odpustením, no nie je to pre „našince“ trochu pridrahé? Dvojložková izba tu vyjde na takmer štyri tisícky na noc....

Je to cena primeraná takémuto typu zariadenia. Pripravujeme však teraz všade populárne víkendové baličky služieb, ktoré budú pre hostí veľmi výhodné. Najdrahší hotel je totiž prázdny hotel a na túto základnú hoteliersku poučku sme v minulosti často akosi pozabudli.

Čo tu okrem poľovačky a relaxačného krídla môžete ešte ponúknuť?

Snažíme sa vyhovieť všetkým, aj individuálnym prániam našich hostí. Ponúkame jazdu na koni, degustáciu vín, folklór a koncerty priamo v kaštieli... Zabezpečujeme akékoľvek spoločenské podujatia, cena prenájmu spoločenskej sály je 11.900 Sk. Medzi rarity patrí už niekoľko rokov usporiadanie vianočnej večere pre asi 25 členov rodiny Károlyovcov, ktorým do roku 1945 kaštieľ patril. Sú spokojní nielen so službami, ale aj s tým, ako dnes kaštieľ vyzerá.

Interiér kaštiela je vkusne zariadený historickým nábytkom. Je to pôvodné károlyovské zariadenie?

Nie, väčšinu zariadenia si títo zobrali so sebou. Počas vojny tu bola totiž nemecká nemocnica a majitelia boli ako kolaboranti bez šance udržať sa tu. A tak s najcenejším inventárom včas utiekli... Ale niektoré obrazy s rodinnými portrétmi tu ostali. Terajší dobový nábytok pochádza zo začiatku XX. storočia a bol postupne dokupovaný štátnymi lesmi, ktoré kaštieľ získali v roku 1947. A to, čo sa nám nepodarilo získať, dokázali špeciálne vyrobiť na OZ v Beňuši. Nábytok napriek tomu, že ho znalci neradia medzi rarity, je naozaj krásny a jeho nádherné reliéfy opatrne čistíme zubnými kefkami...

Koľko ľudí tu zamestnávate?

Je nás tu spolu sedem: kuchárka, traja čašníci, pomocník, ochrankár a ja. Sme malý kolektív a musíme si navzájom pomáhať, lebo zabezpečiť všetko na úrovni nie je pri takomto počte jednoduché. Nikto sa však nestázuje, je to však veľmi náročné. Ako nám bude návštevnosť stúpať, budú potrební ďalší ľudia. Ale o tom je teraz ešte naozaj predčasné hovoriť. Musíme to dokázať sami, ale verte, že keď je kaštieľ plný ľudí, nezastavíme sa ani na sekundu. A hovoriť o tom, že pracovná doba je osem hodín je skôr ako žart. Každý z nás robí všetko. Vtedy aj mňa nájdete skôr v kuchyni čistiť mrkvu, ako v kancelárii...

Akú tu máte kuchyňu?

Kuchyňa je srdcom kaštiela. Aj láska k hotelu ide totiž cez žalúdok. Máme vynikajúcu kuchárku, ktorá dokáže vyčariť malé zázraky tak, že na svoje si príde nielen jazyk, ale aj oči. Hoci naša bažantia polievka je ozaj dobrá a tajomstvo kaštiela - pečený diviak s brusnicami a bešamelovou omáčkou - je hosťami vysoko oceňované, nemôžeme ostať len pri osvedčených receptoch. Snažíme sa preto orientovať v najnovších kulinárskych trendoch a našu ponuku primerane obohacovať.

Ako to tu vyzerá, keď máte vládnych hostí?

Ochranka si to tu všetko prezrie a ich špecialista ochutná všetko skôr, ako to ide na stôl. Ešte sa nám nestalo, aby nedal súhlas (poklopanie na drevo). Silnou stránkou kaštiela sú aj naši čašníci, ktorí majú medzinárodné skúsenosti a ovládajú protokol i angličtinu.

Aký je súčasný ekonomický východiskový stav kaštiela?

Naše ročné tržby vlni predstavovali 2 milióny 760 tisíc korún, náklady niečo nad 6,4 milióna, z toho odpisy, takmer 1,2 milióna. Ak aj dokážeme terajšie naozaj nízke kapacitné vyťaženie kaštiela zvýšiť na dvojnásobok, čo je reálne, ešte stále nedosiahneme vyrovnané hospodárenie. No ak sa nám všetci títo hostia začnú vracáť a zároveň o svojej spokojnosti hovoriť svojim známym, potom máme vyhraté. Kľúčom k tomu je zvýšená propagácia, lebo za našu kvalitu ručíme. Aby sa však hosť o nej mohol presvedčiť, musí najprv prísť. Verím, že sme v Turizme vykročili naozaj správnym smerom.

Interiér kaštiela vyniká zmyslom pre detail. Ničoho tam nie je priveľa. Pekne naaranžované sušené kvety prezrádzajú vkus „domácej“ panej. A jej sprievodné slovo pri spoločnej prechádzke kaštieľom prezrádza znalkyňu tunajších pomerov. Tentokrát však nerozpráva o histórii rodiny Károlyovcov, ktorá kaštieľ kúpila v roku 1730 od Pálffyovcov za 121.000 rínskych florénov, ale o veciach oveľa prozaickejších. O tom, ako treba špeciálnou pastou udržiavať nádhernú pôvodnú mozaiku vo vstupnej hale kaštiela. Alebo o netesniacom stropnom okne. Či o rozmarných vrtochoch niektorých klientov, na ktoré sa však nesmie reagovať inak ako profesionálne...

Možno by som sa dozvedel ešte viac, ale nedalo sa. Prichádzal zástupca primátora z Budapešti, ktorý sa so svojim šuranským kolegom ohlásil na pracovnú návštevu. Ktovie, či jedno z budúcich výjazdových zasadnutí „peštianskeho“ magistrátu sa neuskutoční práve v Palárikove...? Bodaj by!! Svet je čoraz menší a ľudia radi vyhľadávajú jeho originalitu. Nikto však nepríde na nejaké miesto preto, že existuje, ale jedine preto, že sa o ňom dozvedel! Preto vytvorí a svetu predáť dobrú legendu o jedinečnom palárikovskom kaštieli je obchodnou nevyhnutnosťou! V spojení s vysokou kvalitou služieb to nemôže nepriniesť úspech.

Držíme palce, pani Bečíková. ●

Keď zaprší, vo Vychylovke to neruší

Peter GOGOLA

To, že v skutočnosti žiadne „poručíme vetru, dešti“ neplatí, nech vás nikdy neodradí. Dobré počasie nie je nutnou podmienkou pre dobrú náladu – o tom sa v tomto prípade presvedčili lesníci, deti aj ich učitelia. Napriek nepriazni počasia sa na Kysuciach uskutočnilo podujatie, ktoré pre 160 detí zo základných škôl z okolia pripravili kolegovia z OZ Čadca.

Bilancia nad očakávanie pozitívna

Peter GOGOLA

Revúcki lesní pedagógovia hodnotili priebežné výsledky pilotného projektu lesnej pedagogiky. V stručnej, ale faktami naplnenej správe sú obsiahnuté údaje, ktoré sú potešujúce. Od februára uskutočnili šesť podujatí, oslovili v meste všetky základné školy, jednu špeciálnu školu a osemročné gymnázium, nadviazali kontakty s učiteľmi i riaditeľmi škôl v regióne. Výchádzok do lesa sa zúčastnilo takmer dvesto detí. Ak uvážime, že toto všetko stihli popri svojej každodennej práci, neostáva iné, len ich pochváliť.

Hovorí sa, že „kto chce zapalovať, musí sám horieť“. Lesní pedagógovia z OZ Revúca sú dokonalým príkladom pravdivosti tohto príslovia. Ak sa aj na ostatných závodoch podarí získať pre lesnú pedagogiku tak nadšených a veci oddaných lesníkov, akými sú Ing. Eva Vavreková, Ing. Stanislav Novák a Ing. Igor Viszlai, tak lesnú pedagogiku na Slovensku čaká svetlá budúcnosť. ●



Areál Skanzenu vo Vychylovke je pre akciu tohto druhu ako stvorený. Jediné, čo sa nedalo zariadiť, objednať alebo zorganizovať, bolo počasie. V piatok 10. júna bolo chladno, obloha zamračená, všetko kropil drobný, hustý, vytrvalý dažď. Napriek tomu sa program uskutočnil v plnom rozsahu, pre každé stanovište náučného chodníka bol pripravený „mokrý variant“. Najmenej sa pre počasie trápili deti. Bez zaváhania či ostychu brali do rúk vzhuchovky, skúšali kráčať na chodúloch, rozoznávali zver a jej stopy, dreviny a nakoniec vysadali na koniky, aby sa mohli – navzdory dažďu – povoziť. A keď víťazi preberali ceny z rúk riaditeľa OZ Ing. Josefa Zatlukala, mohli by padať aj fúriky. Oči im žiarili šťastím. A to bolo tá najkrajšia odmena pre všetkých, ktorí sa na príprave tohto vydareného podujatia podieľali. ●



Prezentácia lesnej pedagogiky na výstave Poľovníctvo a príroda Nitra 2005

Alena KAŠŠÁKOVÁ

Lesná pedagogika vstupuje do povedomia ľudí rôznymi formami. Jednou z nich je i prezentácia na rôznych výstavách.

V dňoch 15.6. -19.6.2005 sa v Nitre na výstavisku Agrokomplexu konala výstava **Poľovníctvo a príroda Nitra 2005**.

Organizátori výstavy štvrtok 16.6. venovali deňom. Umožnili im vstup zdarma a pripravili pre deti celý rad sprievodných akcií.

Kontaktovali sme organizátorov a ponúkli sme v tento „detský deň“ prezentáciu lesnej pedagogiky v LSR š.p., OZ Považská Bystrica. Na vyčlenenom priestranstve pri hlavnom pódium v pavilóne F sme pripravili viacero hier, ktoré sme si s deťmi zahrali (Hra na mravce, Pexeso zvukové, Pexeso obrázkové, Hádanie zvierat podľa obrázka a iné).

Nosnou časťou našej prezentácie bolo predstavenie stromu. Pripravili sme 1200 papierových hárkov, kde bola

predtlačená silueta stromu, prilepená obojstranná lepiaca páska (na prilepenie listu, semena). Pripravili sme 13 druhov klátikov lesných drevín s kôrou, 21 druhov semien lesných drevín a 25 druhov lisovaných listov alebo nastrihaných ihličnatých vetvičiek.

Pastelmi deti urobili „odtlačok“ kôry, na lepiacu pásku nalepili príslušné semeno a list, prípadne vetvičku. S deťmi sme sa rozprávali o jednotlivých stromoch. Deti takáto aktivita zaujala, niektoré sa k nám vrátili viackrát. Na výstave sa zúčastnili stovky detí.

Lesnú pedagogiku prezentovali aj pracovníci TANAP-u vo svojej kóji. Vo štvrtok sa pridali k nám, prišli k pódiumu a tiež sa s deťmi hrali rôzne hry – pantomíma stromu, zvierat, hádanie zvierat...

Naše priestranstvo bolo neustále plné, prezentácia lesnej pedagogiky sa vydarila, deti i dospelých sme zaujali. ●

**Ing. Alena Kaššáková je VOR
účtovníka na OZ Považská Bystrica**



Sviatok detí – skutok hodný ocenenia a uznania.

Marta GAVULOVÁ

Vážená redakcia, myslím si, že aj tento môj príspevok patrí k zaradeniu do Vášho časopisu – Lesník – pre lesníkov a priateľov prírody. Prečo? Pošúďte a rozhodnite sami.

Posledný mesiac v školskom roku býva v materských školách vždy veľmi pestrý a veselý. Pripravujú sa rozlúčky s predškôlkami, slávnosti na záver školského roku, ale dlhú tradíciu má aj 1. jún – Deň detí. Tento deň máva najrozmanitejšiu podobu. Je veľa možností i pekných nápadov ako osláviť tento sviatok. Aj napriek tomu, že nápady by boli, no ich realizácia je často nespĺniteľná. A práve tu by som chcela opísať, ako sa náš sen stal skutočnosťou.

V deň, na ktorý sme oznámili poldennú vychádzku do prírody, sme dostali ohromnú ponuku od LSR š.p., OZ Sobrance, LS Remetské Hámre, že nám zorganizujú deň detí na svojej chatke Bystrý potok. Pod pojmom zorganizujú nasledovalo – dovoz detí, podanie desiatej, obeda, súťaže detí v prírode, poznávanie lesných zvierat a rastlín, kŕmnych zariadení pre zver a posedov. Za súťaže a poznávanie zvierat a rastlín boli deti bohato odmenené sladkosťami a propagačnými materiálmi. Spoznávali nové a upevňovali si svoje vedomosti o prírode, rozvíjali si vzťah ku krásam našej rodnej zeme, k živému tvorstvu a starostlivosti oň. Spoločne sme sa naladili na rovnakú nótu a cítili sme,

že program úzko spätý s prírodou je pre deti predškolského veku ako stvorený a prirodzene veľmi potrebný.

Po prechádzke nasledoval chutný obed, ktorý zmizol z tanierov akoby zázrakom i tým najslabším jedákom. Po obede a krátkom oddychu sa deti odmenili lesníkom programom a tak poďakovali za ich ochotu a zorganizovanie ich dňa.

Cestou domov sme na tvárach detí videli, že ujočia lesníci nesľubovali, čo by splniť nemohli. Vrava v autách to ešte utvrdzovala. Každý chcel prispieť aspoň niečím zo svojich zážitkov.

Preto práve touto cestou chcem sa poďakovať za vynaložené úsilie pri realizácii tohto podujatia LSR š.p. GR B .Bystrica, OZ Sobrance a LS Remetské Hámre ako organizátorom tohto podujatia, že ste spomenuli a chápete základnú myšlienku, že dieťa je najdôležitejšie a peniaze majú ísť aj za ním. Vážim si toho, že ako jediná z mala materských škôl sme boli takto lesníkmi odmenení. Je to cesta nielen k šíreniu myšlienok, ktoré sa snažia naučiť už deti v MŠ – porozumieť reči lesa, ale aj cestou k spolupráci s deťmi. Takýmto spôsobom sa často dá povedať oveľa viac, než haldou suchých argumentov či triezvych slov. ●

Srdečná vďaka

*Marta Gavulová
riaditeľka MŠ Remetské Hámre*

Pod'akovanie riaditeľom

Jozef MARKO

Pre slovenské lesníctvo je výborné, ak dlhoroční skúsení odborníci chcú a dokážu odovzdať svoje poznatky a skúsenosti budúcim lesníkom. Riaditelia OZ Čierny Balog a OZ Revúca Ing. Miroslav Engler a Ing. Igor Vizslai to dokázali. Svedčí o tom list riaditeľa Strednej lesníckej školy Jozefa Dekreta Matejovie v Liptovskom Hrádku Ing. Viliama Pruknera, v ktorom obom zástupcom lesníckej prevádzky poďakoval za ich účasť na maturitách v školskom roku 2004/05, za cenné rady a osobný vklad pre povýšenie odbornosti lesníckeho vzdelávania. „Ich účasť na maturitných skúškach bola prínosom i pre ďalšiu možnú spoluprácu s lesníckou prevádzkou pri výchove a vzdelávaní mladej lesníckej generácie,“ napísal V. Prukner.

Generálny riaditeľ š.p. Lesy SR Ing. Karol Vinš v odpovedi na list riaditeľa lesníckej školy v Liptovskom Hrádku okrem iného uviedol, že „vedenie štátneho podniku Lesy SR bude naďalej podporovať nielen aktívnu účasť svojich pracovníkov pri výchove a vzdelávaní budúcich lesníkov, ale bude podporovať každú užitočnú formu spolupráce so všetkými strednými lesníckymi školami na Slovensku.“ ●

Prečo mám rád les



STANISLAV ŠTEPKA
herec a režisér

Prečo máte rád les?

Prečo mám rád les?

Možno aj preto, lebo „stromy to sú z dreva básne o tom, ako treba žiť“. Možno aj preto, že bez stromov by sa nám nielen mimoriadne zle dýchalo, ale ešte horšie žilo. Les nás učí žiť pri zemi a divať sa na nebo a vedie nás k tomu, čoho je v poslednom čase žalostne málo, a čo by malo tlmíť naše neúmerné sebavedomie - hovorí nám o pokore. A dôstojnosti, s akou napríklad zomierajú iba stromy. A stromy predsa zomierajú postojacky...

Máte svoje obľúbené miesto na Slovensku?

Nádherne zelené radošinské lesy a háje. V nich som ako chlapec vyrastal a tam sa dodnes - žiaľ, iba v lete - vraciam.

Kde trávite voľné chvíle, vikendy a dovolenky?

Počas divadelnej sezóny prevažujeme s divadlom krížom-krážom celú republiku varí aj stokrát, a tak naozaj netužim ešte aj v lete niekam cestovať. Po celé leto som v Radošine - a na blízkom okolí - a sú to už roky moje najkrajšie prázdniny. S priateľmi a bratom chodíme na huby, čosi porobíme okolo záhrady a domu, napíšem novú hru pre naše divadlo, posedíme si spolu pri grile i víne.

Už desaťročia to takto pretrváva k mojej a našej spokojnosti. A ja roky nemám najmenší dôvod tento zabehnutý kolobeh meniť. ●



Stalo sa v Koromli

Ján MIČOVSKÝ

Koromľa je dedina neďaleko Sobraniec, vari tri kilometre od ukrajinskej hranice. Orechovský potok, či skôr len potôčik, ktorý obcou priamo preteká zregulovaným korytom s mnohými skalnými prahmi sa vo štvrtok 19. mája 2005 premenil na divokú ríavu. Prudké zrážky zaplnili nielen betónový profil, ale vystúpili tesne k mostíkom, ktoré na viacerých miestach pretínajú tok. Poľovný inšpektor z LS Porúbka Jaroslav FABIAN a lesný robotník Ladislavom KATANČÍK sa práve vracali z lesa, keď povodňová vlna vrcholila. Hukot vody v tej chvíli preľahol zúfalý krik otca, ktorý pri potoku namiesto svojho osemročného Adamka už našiel iba opustené autíčko. Bolo zle. Fabian a Katančík sa impulzívne rozbehli popri potoku v snahe predbehnúť rýchly prúd. To, že s pomedzi mostíkov si vybrali práve ten, na ktorý asi po 300 metroch odbočili, nemalo žiadny racionálny dôvod. Malý Adam, ak sa do vody vôbec dostal, mohol v tejto chvíli byť už ďaleko za dedinou, alebo aj kdesi vyššie... Z rovna-



kého dôvodu okolo bežiaci miestny farár Luboslav TOTH zahol k nim s otázkou v očiach. Spolu sa zahľadeli do mútneho prúdu. Pod mostom sa prudko krútil sud, zachytený o akési skrížené drevá. Či tam bolo ešte čosi...? Nejaká látka...? Pančušky...? Pančušky!! Všetci traja sa rýchlo pospájali do živej reťaze a Luboslav Toth sa nahol tesne nad hladinu. Čosi pod vodou v ruke začítal, až sa toho preľakol.

„Pán farár držte, to je on!!!“ skríkili tí dvaja nad nim.

Vyťahnutý chlapec bol úplne modrý, nedýchal. Všetci traja začali oživovať. Zakloniť hlavu, dva vdychy, päťnásťkrát stlačiť hrudnú kosť. A odznovu. Medzitým bolo treba ratovať aj chlapcovho otca, ktorý v panike padol pod mostom do vody. Účinne pri oživovaní pomohla aj ktorási šikovná žiačka. Striedali sa dlho, čas nik nemeral. Vo chvíli keď sa na konci dediny ozvala siréna sanitky, chlapec

prvýkrát zaplakal...

„To, že sa chlapec prebral po tom, čo bol vo vode viac ako desať minút, je zázrak“, hovorí Fabian. „A druhý je ten, že sa na tých skalných prahoch nezabil“, dodáva Katančík. „A asi najväčší zázrak je ten, že sme sa v tej chvíli všetci traja zišli práve na tom moste“, dodáva grécko-katolícky kňaz Toth.

Orechovský potok tečie opäť neuveriteľne lenivo. Chlapec, ktorý bol v Koromli vtedy na návšteve z Košíc je úplne v poriadku. A traja ľudia z tohto príbehu si určite ešte neraz spomenú na to, ako znenazdajky sa možno ocitnúť v centre skutočnej drámy. V tomto prípade však, práve vďaka nim, s dobrým koncom.

P.S.: Generálny riaditeľ Lesov SR Ing. Karol VINŠ poslal záchrancom ďakovný list a rozhodol o mimoriadnej odmene pre obidvoch zamestnancov podniku štátnych lesov. ●



V stredu 15. júna 2005 sa konal odborný seminár v lokalite Selice - Báb (neďaleko Palárikova), určený svojou náplňou hlavne pre poľnohospodárov. Zámerom organizátorov bolo ukázať, akým spôsobom by mohli využiť ich ladom ležiace pôdy, ktorých v posledných rokoch značne pribúda.

Hneď zrána polhodinku trvajúci intenzívny dáždik skomplikoval prístup k lesnému komplexu. No organizátori boli aj na túto alternatívu pripravení a návštevníkom spestrili program dopravou do lesných porastov skriňovými V3S-kami.

Seminár otvoril Ing. Karol Vinš, generálny riaditeľ LESOV SR.

Podávame pomocnú ruku poľnohospodárom

Jozef HABARA

Potom sa konala ukážka mechanizmov, za pomoci ktorých sa vykonáva príprava pôdy, výsadba sadeníc a ošetrovanie.

Na ďalšom stanovišti sa prezentovalo a vysvetľovalo zakladanie lesných porastov. Na tretom stanovišti sa prezentovali technológie čo najšetrnejšieho približovania drevnej suroviny z prebierkových porastov, ako aj ekonomika pestovania topolov.

Slovo mali aj obchodný partneri, ktorí zastupovali svoje spracovateľské firmy. Tí uvítali novotvoriace sa možnosti a získanie nových zdrojov drevnej suroviny.

Na poslednom stanovišti sa prezentovalo komplexné spracovanie drevnej hmoty od ťažby, cez akostné výrezy gu-

latiny, až po štiepkovanie. Pri tejto príležitosti vystúpili aj zahraniční hostia (Maďarsko, Česká republika) a informovali prítomných o riešení tejto problematiky v ich krajinách.

Seminár uzatváralo neformálne posedenie, pri ktorom bolo ponúknuté malé osvieženie pre návštevníkov seminára, pričom sa už na všetkých usmievalo slniečko. ●

Ing. Jozef Habara je pestovateľ na OZ Palárikovo



Balkánsky folklór v Banskej Bystrici



V utorok 21. júna 2005 o 19 hod. na Námestí SNP v Banskej Bystrici vystúpil folklórny súbor „Šumare“ z chorvátskeho mesta Vinkovci. Názov v preklade znamená „Lesníci“ a vystúpenie súboru bolo symbolickým darom Lesov SR k 750. výročiu mesta Banská Bystrica.

Nádherne melódie a temperamentné tance chytili za srdce mnohých Bystričanov a pripomenuli dovolenkové chvíle na jadranskom pobreží. Keby bolo vystúpenie trvalo dlhšie, asi by sa bystrické námestie v ten príjemný teplý večer roztancovalo.

Moderátorkou krásneho a príjemného večera bola Katarína Gogolová.

Vedenie súboru privítali na chate Tajov zástupcovia GR: organizačná riaditeľka Ing. Ivana Špiláková, riaditeľ vnútornej správy Ing. Bohumír Glončák a predseda OZ ZO Bc. František Suchanovský. ●

foto: autor



Autorom príspevkov a fotografií je Ing. Jozef HIKL

V dňoch 24. – 29. mája 2005 pracovníci OZLT v Banskej Bystrici navštívili Londýn a blízke okolie. Účastníkov poznávacieho zájazdu doplnilo niekoľko pracovníkov GR.

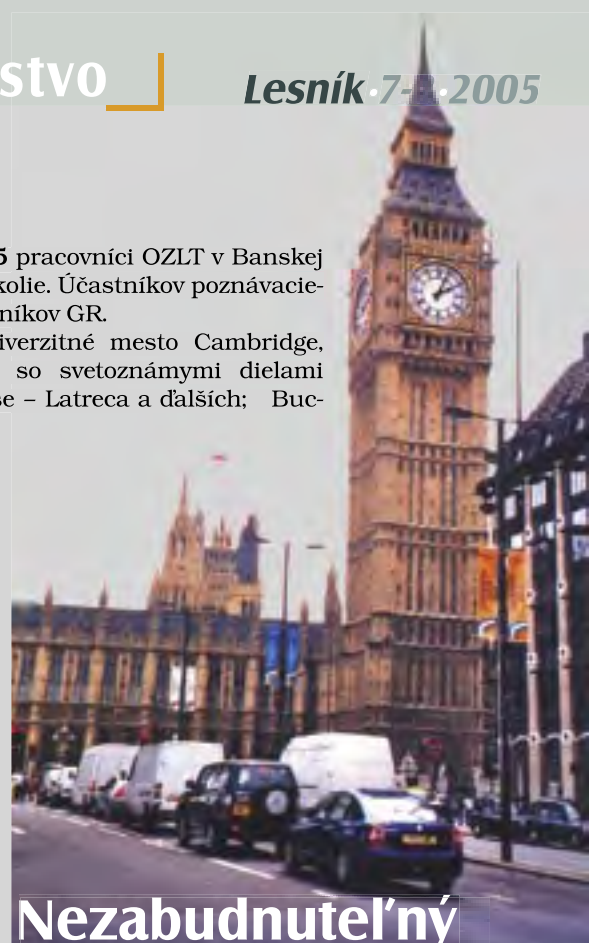
So záujmom si prezreli univerzitné mesto Cambridge, zámok Windsor, Národnú galériu so svetoznámych dielami Van Gogha, Cézana, Moneta, Toulouse – Latreca a ďalších; Buckinghamský palác, Trafalgarské námestie, Big Ben, Parlament, Westminster a známe Picadilly.

Najväčší dojem v účastníkoch zanechali londýnske parky, plné zelene, rozkvitnutých rododendróv s perfektne pristrihnutými trávnikmi. Presvedčili sa, že Angličania milujú zeleň a veľmi si ju vážia.

Nezabudnuteľný dojem zanechala Temža so svojimi nábrežiami a fungujúca plynulá doprava v tomto megameste s 13 miliónmi obyvateľmi. Na každom kroku sa snúbi bohatá história s modernosťou tohto sveta.

Účastníci spriadali plány, kam sa nabudúce vydajú za poznáním, pobavením a zábavou, lebo takýchto uchvacujúcich miest na tejto Zemi je veľmi veľa. ●

Tak šťastnú cestu aj nabudúce!



Nezabudnuteľný Londýn



Návšteva chorvátskych lesníkov



V dňoch 6. – 9. júna 2005 navštívilo 47 lesníkov z Chorvátska z lesného závodu (Uprava Šume) Vinkovci Slovensko a náš podnik. V sprievode zástupcov GR si so záujmom prezreli následky veternej smršte vo Vysokých Tatrách a Odštepny závod Topolčianky.

V Topolčiankach si prezreli škôlku okrasných drevín, zámocký park, poľovnícky zámok a Zubriu oboru.

Pri neformálnych besedách si lesníci z oboch krajín navzájom vymieňali skúsenosti a dohodli formy ďalšej spolupráce. ●

foto: autor



Leto je pred dverami a príroda sa nám dostáva do štádia tej najvyššej sýtosti všetkých možných farieb, najmä tej našej – zelenej.

Rastlinstvu, tak ako aj nám ľuďom, však každú chvíľu hrozí všetelijaké nebezpečenstvo, vrátane rôznych nákaz.

Akými opatreniami, ale aj akými prípravkami majú fyzické a právnické osoby povinnosť rastliny chrániť, upravuje s účinnosťou už od 1. júna 2005 nový zákon o rastlinolekárskej starostlivosti č. 193/2005 Z. z..

V tejto oblasti legislatívy v zmysle príslušných ustanovení platného zákona č. 19/2002 Z. z. ustanovujúceho podmienky vydávania aproximačných nariadení vlády SR, svojím nariadením č. 199/2005 upravila vláda SR ochranné opatrenia proti zavlečeniu a rozširovaniu organizmov škodlivých pre rastliny alebo rastlinné produkty.

Podľa príslušných ustanovení platného zákona o odpadoch vydalo MŽP SR vyhl. č. 208/2005 Z. z. o nakladaní s elektrozaradeniami a elektroodpadom, vyhl. č. 209/2005 Z. z. zmenilo a doplnilo platné znenie vyhl. č. 126/2004 Z. z.

Právne okienko

Milan VANČO

o autorizácii, vydávaní odborných posudkov vo veciach odpadov a vyhl. č. 210/2005 Z. z. upravilo vykonávanie niektorých ustanovení zákona o obaloch.

MŽP SR ďalej vyhláškou č. 211/2005 Z. z. ustanovilo zoznam vodohospodársky významných a aj vodárenských vodných tokov a vyhl. č. 216/2005 Z. z. vyhlásilo Chránené vtácie územie Malé Karpaty.

Poslednými z dielne ochranných predpisov v tomto ich krátkom výpočte je nariadenie vlády SR č. 220/2005 Z. z. o ustanovení záväzných limitov pre rozsah zhodnocovania odpadov z obalov a pre rozsah ich recyklácie, vyhl. MŽP SR č. 221/2005 Z. z. o ustanovení podrobností o zisťovaní výskytu a hodnotení stavu povrchových a podzemných vôd, o ich monitorovaní, vedení evidencie o vodách a vodnej bilancii a vyhl. MŽP SR č. 224/2005 Z. z., ktorou sa ustanovujú podrobnosti o vymedzení oblasti povodí environmentálnych

cieľoch a vodnom plánovaní. Skoro všetky tieto predpisy platia už od 1. 6. 2005.

Vráťme sa ešte na začiatok príspevku a „aproximačným“ nariadeniam vlády SR, ku ktorým sa zaraďuje od 1. 6. 2005 aj **nariadenie vlády SR č. 225/2005 Z. z.** ustanovujúce požiadavky na uvádzanie prípravkov na ochranu rastlín na trh.

Trochu z iného súdka a azda aj aktuálne zaujímavá verejnosť, je „sprayerská“ novela Trestného zákona č. 227/2005 Z. z..

Nie je to schválnosť, ale číra náhoda, že tento príspevok, tak ako naposledy májový, končím tak povediac „od súdka“ vyhláškou MP SR č. 231/2005 Z. z. vykonávajúcou niektoré ustanovenia „vinárskeho“ zákona č. 182/2005 Z. z. a vyhláškou MP SR č. 232/2005 Z. z. o vinohradníckej oblasti Tokaj.

Tak teda, pekné leto a pravdaže pozor na zdravie. ●

JUDr. Milan Vančo

Lesnícke dni v Karlovci

Boris PEKAROVIČ

V dňoch 17. – 18. júna sa na pozvanie chorvátskej strany uskutočnila návšteva slovenských lesníkov a funkcionárov odborového zväzu u predstaviteľov štátnych lesov Chorvátskej republiky. Návšteva sa konala na dvoch úrovniach – na úrovni generálnych riaditeľstiev oboch republík a na úrovni závodov - OZ Čierny Balog a tamajšieho závodu v Záhrebe. Centrom návštevy bola účasť delegovaných zamestnancov LSR, š.p. na Dni chorvátskych lesníkov v Karlovci. Obe strany sa dohodli na prediskutovaní možností vzájomnej spolupráce v najbližšom období. ●

Ing. Boris Pekarovič
je vedúci obchodno-logistického úseku
na OZ Čierny Balog
Foto: autor



S príchodom leta si dovoľujeme zhodnotiť prínos projektu Outplacement pre Lesy Slovenskej republiky, š.p. v prvom polroku tohto roku. Aj v úvodných šiestich mesiacoch sme sa vzájomnou spoluprácou snažili čo najviac uľahčiť situáciu všetkým tým, ktorí sa z dôvodov reorganizácie spoločnosti nevyhli nepríjemnému faktu straty zamestnania.

Prostredníctvom svojich regionálnych koordinátorov využilo viac než 400 uvoľňovaných zamestnancov možnosť zapojiť sa do projektu, čím si tak dôležitým spôsobom zvýšili svoju šancu nájsť si v čo najkratšom čase svoje ďalšie uplatnenie.

Treba poznamenať, že možnosť zapojiť sa do projektu má každý z uvoľňovaných zamestnancov a je len na ňom ako sa rozhodne. V prvom polroku tak mohli využiť možnosť zúčastniť sa niektorého z 24 ponúkaných tréningov v jednotlivých častiach Slovenska, získať informácie o tom, aké sú ďalšie možnosti uplatnenia – kde a ako si hľadať prácu, mať prístup ku konkrétnym pracovným ponukám. Za šesť mesiacov to bolo takmer 112 zoznamov s rôznymi ponukami z jednotlivých regiónov, v prípade záujmu aj so zahraničia. Ďalšími možnosťami sú informácie o možnostiach rekvalifikácií, určené pre tých, ktorí sú presvedčení, že si svoje zručnosti chcú rozšíriť a zvýšiť si tak svoje šance. Rovnako fundované odpovede dostali aj všetci tí, ktorí sa rozhodli prestať byť zamestnancami, postaviť sa na druhú stranu a začať zamestnávať sami seba. V mnohých prípadoch tak mohli účastníci dostať rady a informácie, či začať

podnikať, či je to pre nich vhodné, resp. kde získať ďalšie informácie o konkrétnych krokoch spojených s týmito začiatkami.

To všetko sa dialo prostredníctvom osobných stretnutí, tréningov, ale aj radami na diaľku – prostredníctvom e-mailu či telefónu.

Napriek pomerne širokej škále ponúkaných možností, vždy sa nájdú ľudia, pre ktorých je pomerne ťažké prekonať neprijemný pocit pri rozchode so zamestnávateľom. Preto je pre nich aj ťažké prijať ponúknutú pomocnú ruku a uveriť nádej, že je tu šanca na pozitívnu zmenu.

Počas svojej ďalšej šesťmesačnej púti sme dostali a počuli mnoho rôznych názorov a odkazov na našu prácu. Preto v snahe presvedčiť tých, ktorí ponúkanej šanci neveria, Vám sprostredkujeme niektoré z nich.

Sú to odkazy účastníkov tréningov a konzultácií s cieľom pomôcť pri hľadaní zamestnania:

Prievidza – marec 2005: „Veľmi prehľadne mi bolo povedané o problematike, ktorá ma zaujímala.“

Vranov n.T. – marec 2005: „Poučenie o forme písomného a neverbálneho kontaktu s budúcim zamestnávateľom.“

a Lučenec. V dôsledku tohto rozhodnutia sa k 30.06.2005 sa stávajú nadbytočnými celkom 66 zamestnanci. So všetkými zamestnancami bol ukončený pracovný pomer dohodou s tým, že im bude vyplatené odstupné podľa Zákonníka práce a Kolektívnej zmluvy platnej pre rok 2005.

LESY SR š.p. Banská Bystrica však pre zamestnancov ktorí odchádzajú pripravili projekt Outplacement. Projekt Outplacement je „pomocnou rukou“, ktorú podáva spoločnosť LESY SR š.p. tým zamestnancom, s ktorými sme v rámci transformácie rozviazali pracovný pomer.

Outplacement nie je istota, ale šanca ako ju dokážu uvoľňovaní zamestnanci využiť. V mesiaci

jún 2005 z celkovej počtu 66 uvoľnených zamestnancov sa do projektu Outplacement zapojilo 59 zamestnancov, čo predstavuje takmer 90 %.

V tréningovom programe „Šanca“ bolo zapojených 24 zamestnancov. Tento program bol zameraný na orientáciu na trhu práce. Zamestnanci získali základné informácie o trhu práce a možnosti zamestnať sa. Naučili sa napísať si životopis, pripravovali sa na osobný poho-

Outplacement za prvých šesť mesiacov roku 2005

Miloš GOČÍK

Vranov n.T. – marec 2005: „Získanie potrebných informácií, ako sa uchádzať o novú prácu.“

Levice – máj 2005: „Príprava do nového života.“

Levice – jún 2005: „Celkový tréning bol na vysokej odbornej a praktickej úrovni. Ďakujem.“

Lučenec – jún 2005: „Dodanie chuti pustí sa do nových sfér v existencii a ukázanie cesty ako sa v začiatkoch tejto novej situácie postaviť a vyrovnať aj psychicky s daným stavom.“

Kriváň – jún 2005: „Získal som vedomosti ako si nájsť nové zamestnanie.“

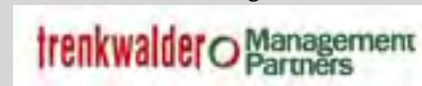
Rožňava – jún 2005: „Páčilo sa mi, som bol nadmieru spokojný.“

Humenné – jún 2005: „Ako mladý človek vie rozprávať a zaujať o nezamestnaných a snaží sa ako pomôcť.“

Lučenec – jún 2005: „Všetko bolo na výbornú.“

Lednické Rovne – jún 2005: „Nové informácie pri hľadaní zamestnania. Ďakujem“

Mgr. Miloš Gočík je manažér spoločnosti Trenkwalder Management Partners



Outplacement v praxi na OZ Kriváň

Milan KASAR

Zavádzanie procesného riadenia v štátnom podniku LESY SR v súlade s racionalizačnými opareniami na odštepných závodoch štátneho podniku si vynútilo zmenu organizačnej štruktúry aj na odštepných závodoch. Dôležitým krokom, ktorý Odštepný závod Kriváň urobil, bolo Rozhodnutie povereného riaditeľa závodu Ing. Pavla Kráľa č.3/2005 zo dňa 27.04.2005 o zmene organizačnej štruktúry š.p. LESY SR š.p., Odštepný závod Kriváň kde dňom 01.07.2005 dôjde k zmene organizačnej štruktúry – budú zrušené dve dopravnohospodárske správy v Kriváni a Lučenci a z ôsmich lesných správ vznikne päť lesných správ. Na ústredí závodu vytvárame úsek obchodu a logistiky s ES Kriváň, Víglaš

vor u potencionálneho zamestnávateľa, naučili sa, ako sa osobne prezentovať, posilňovať motiváciu pri hľadaní si zamestnania a tiež zvládanie problémov v nezamestnanosti.

V tréningovom programe Podnikateľské minimum-„začínajúci podnikateľ“ bolo zapojených 35 zamestnancov. Cieľom kurzu bolo informovať účastníkov projektu o možnostiach začatia vlastných podnikateľských aktivít, zorientovať ich v oblasti právnych a legislačných požiadaviek na začatie vlastného podnikania ako aj v komunikácii s príslušnými úradmi.

Súčasťou tréningových programov „Šanca“ a „Začínajúci podnikateľ“ boli i informačné príručky, pre všetkých účastníkov kurzu, ktoré obsahujú všetky potrebné informácie

k hľadaniu si zamestnania resp. začatím fyzického a právnického podnikania, ako aj kontakty na všetky relevantné úrady.

Podľa vyjadrenia väčšiny účastníkov jednotlivých projektov to bol užitočné a účelne využiteľný čas.

Milan Kasar je VOR personalista na OZ Kriváň



Skúsenosti s obnovou porastov na LHC Rimavská Sobota

Peter PAUČO

Lesný hospodársky celok Rimavská Sobota leží na juhu stredného Slovenska. Patria do neho lesy v okolí mesta Rimavská Sobota. Terén sú roviny a pahorkatiny v nadmorskej výške 200-350 m n.m. Výmera lesnej pôdy je 4 690 ha, katastrálna výmera je 26 200 ha. Prevažnú časť 4 470 ha tvoria lesy hospodárske. Najviac zastúpené sú dreviny dub - cer, hrab, dub letný, dub zimný a borovica sosna. Lesný hospodársky plán platí na roky 1997-2006. Obnova porastov sa vykonáva podrastovým a holorubným spôsobom.

Na obnovu lesa nepriaznivo vplyvajú nasledovné faktory:

- Nízka hladina atmosférických zrážok, dlhé periódy bez zrážok vo vegetačnom období a vysoké teploty často nad 30°C. Priemerné ročné zrážky sú 631 mm. V poslednom období bolo viac suchých rokov v ktorých zrážky dosahovali len okolo 450 mm.
- Dlhé periódy medzi semennými rokmi duba ako hlavnej dreviny. Počas platnosti LHP-8 rokov bol len jeden významný semenný rok.
- V predpísanom obnovnom zastúpení je hlavná drevina, ktorá sa v poraste nenachádza, alebo je tam len v minimálnom zastúpení.
- Hustý porast krovín, alebo zmladenia, ktoré nie sú hlavnými drevinami obnovného zastúpenia.

Uvedené skutočnosti majú rozhodujúci vplyv na úspešnosť obnovy a zabezpečenie mladých lesných porastov. Pri obnove lesa viac ako pri ostatnej činnosti zväzda lesník svoj neustály súboj s prírodou, ktorej nemožno prikazovať aby sa správala tak, ako by sme si želali. Môže však neustálym pozorovaním, spoznávaním miestnych pomerov a vlastnými nápadmi dosiahnuť, aby nebol pasívnym divákom, ale účastníkom diania, v ktorom je víťazom tak príroda ako aj hospodár. Trvá to pravda nejaký čas kým sa teoretické vedomosti

získané v škole znásobia praktickými skúsenosťami. Nie každý vie odpozorovať dôležité skutočnosti a uplatniť ich v praxi a preto sú v práci u jednotlivcov dosť podstatné rozdiely. V neposlednej miere je to aj stavovská hrdosť a profesionálny vzťah k práci. Najmä prirodzená obnova vyžaduje, aby hospodár poznal podmienky za akých môže dosiahnuť úspech.

Prirodzená obnova je biologicky najvhodnejší a najekonomickejší spôsob obnovy. Sme si toho vedomí, aj keď vzhľadom na naše pomery sa nedá všade uplatniť, robíme všetko pre to, aby jej podiel bol čo najvyšší. Pri prirodzenej obnove sa používa podrastový spôsob obnovy formou maloplošných okrajových rubov. Uplatňujeme ho najmä v porastoch so zastúpením duba, v ktorých je rôznym podielom zastúpený dub - cer a hrab. Posledne menovaný značne komplikuje, niekde doslova znemožňuje prirodzenú obnovu duba. Po prvej fáze - presvetlení sa ako prvý objaví hrabový nálet, niekedy sa už tam nachádza a čaká na vhodné podmienky. Ako som už spomenul úrody duba nie sú také časté, aby sa zásahy robili len v semenom roku. Na ten si treba počkať rôzne dlhú dobu. Staršie dubové porasty rodia väčšinou slabšie, po presvetlení niekde začnú presychať koruny a očakávaný efekt presvetlenia, zvýšená fruktifikácia, sa nedostaví. Zatiaľ hrab okupuje z časti alebo i celú obnovovanú plochu. Aj keď sa hrab na obnovných prvkoch v prvej fáze vybral, v okolí je ho dostatok, aby častými a bohatými úrodami zasýpal obnovné prvky. Ak zmladenie hraba, ale aj ďalších drevín dosiahne taký rozsah, že ohrozuje dosiahnutie predpísaného obnovného zastúpenia duba ako hlavnej dreviny, neostáva iné len v semenom roku duba uvoľniť plochy, na ktorých očakávame jeho zmladenie. V tomto smere nám dodali odvahu skúsenosti z OZ Levice s apli-

káciu prostriedku Roundup a Roundup biaktiv. Aj keď sme ho v menšom rozsahu používali aj predtým, nie na tento účel. V letných mesiacoch, keď už vieme odhadnúť stupeň úrody duba, plochy kde predpokladáme opad semena ošetríme 3-5% roztokom Roundupu. Treba to urobiť dôsledne, kvalita práce sa ukáže za 14 dní. Tam, kde nežiaduci nálet bol príliš hustý, treba postrek miestami zopakovať. Následne je vhodné urobiť prípravu pôdy. Na tento účel používame Nardy - brány /ťažké 6 kotúčové disky ťahané výkonnejším traktorom/. Prípravu pôdy je dobre urobiť pred opadom semena. Pokiaľ sa nestihne, aj neskôr v jeseni. Na jar sa dostavia výsledky a verte stoja za to! Postupne začne schádzať najprv zimný dub neskôr asi o dva týždne letný. Semeno postupne vzhádza asi mesiac. Pohľad na takúto plochu je najväčšou odmenou hospodára. Nie je to ešte definitívne víťazstvo, ale je to najlepší základ nie len pre súčasného hospodára, ale aj pre ďalšie generácie lesníkov, ktorí sa budú v budúcnosti o vývoj porastu starať.

Úmyselne som začal popisom komplikovanejšieho spôsobu obnovy, pretože sa u nás vyskytuje dosť často. Klasický postup poznajú všetci kolegovia, ktorí sa zaoberajú obnovou porastov v podobných podmienkach. Pri vhodných podmienkach to ide s minimom nutných zásahov vo vhodnom čase.

Veľmi dobré podmienky na prirodzenú obnovu duba boli po dlhej pauze po úrode duba v r.2003, kedy bola v tejto oblasti veľmi dobrá úroda dubového semena. Mimo prirodzenej obnovy sme si zabezpečili semeno na výsev do škôlky i na obnovu lesa sejbou na jar 2004.

(dokončenie v septembrovom vydaní Lesníka)

Peter Paučo je pestovateľ
LS Rimavská Sobota
Foto: Ing. Peter Ružička,
OZ Rimavská Sobota



Pod krídlami holubíc

Igor VISZLAI

Myšlienka zapojiť do organizovania celozávodných akcií postupne všetky správy sa opäť ukázala ako dobrá. Po putovaní „Plesov OZ Revúca“ z Muráňa cez Tornaľu do Jelšavy, nasleduje túto cestu aj Športový deň s turnajom v minifutbale o putovný pohár riaditeľa OZ a úroveň podujatí ma stále stúpajúcu úroveň. Na teritóriu LS Tornaľa nám skvelé prostredie poskytol Obecný úrad Skerešovo a tak pracovníci OZ aj s rodinnými príslušníkmi mohli v sobotu 25.6.2005 dokázať svoju šikovnosť a bojovného ducha aj v športových disciplínach. Slávnostné otvorenie športového dňa správa-

dzalo vztýčenie vlajky Lesov Slovenskej republiky š.p. a hudba slávnostných lesníc, príhovor riaditeľa OZ Revúca, starostu obce a mimoriadnosť udalosti podčiarkli vypustené holubice, pod krídlami ktorých sa začalo zápolenie. Pre deti všetkých vekových kategórií rôzne zábavné hry vyplnili celé dopoludnie, kým prebiehal minifutbalový turnaj. Samozrejme že sme nezabudli ani na naše spolupracovníčky a lepšie polovičky horárov a v disciplínach ako „slepá krčmárka“, „Popoluška“ či „hod polenom“ dokázali, že sú šikovné a zároveň aj so zmyslom pre humor. Nie je dôležité, kto vyhral, ale že sme mali

možnosť stretnúť sa nie len pri pracovných povinnostiach a starostiach. Putovný pohár obhájilo z vlaňajška spoločné družstvo LS Sirk a LS Ratková, a ostatní boli víťazi v tom, že sa dali trochu viac do pohybu, čo určite nikomu nezaškodilo. Keďže záujem o podobné akcie na našom závode je, sľúbili sme si, že o rok sa na podobnom podujatí stretneme na území LS Jelšava. Preto na záver podakovanie všetkým kolegom, ktorí zorganizovali tento športový deň a o rok dovidenia! ●

Ing. Igor Vizslai je riaditeľom OZ Revúca

Prezentácia OZ Palárikovo na súťaži Divinex 2005

Jozef HABARA

V dňoch 27. až 29.mája 2005 sa konali v obci Bátorove Kosihy, kde má sídlo naša Lesná správa Vojnice, vinne slávnosti, súčasťou ktorých bol aj VII. ročník medzinárodnej súťaže vín DIVINEX 2005. Na tieto slávnosti sme boli prizvaní, aby sme spropagovali a prezentovali lesnícke technológie ako doplnkový program vo vybudovanej vínnej uličke.

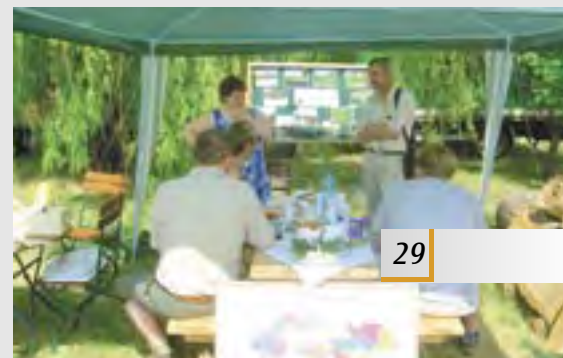
OZ Palárikovo reprezentoval Lesy SR, š.p. stánkom, okolo ktorého boli umiestnené guľatinové výrezy topola, agátu, duba a výrobky z drevnej hmoty nami obhospodávaných lesov – stĺpy, koly, rezivo, dýhy, prepravky na zber a prepravu ovocia z topolového dreva, záhradný nábytok z agátového dreva a pod., sadenice, rákosové výrobky, zhody z raticovej zveri a pod.

27.mája navštívil náš stánok

minister pôdohospodárstva Zsolt Szimon, ktorého po našej expozícii previedol riaditeľ OZ Ing. Ladislav Varga, CSc.. O náš stánok prejavil záujem aj reportér Slovenského rozhlasu Peter Roháč, ktorému 3 pracovníci OZ poskytli rozhovor.

Prezentácia nášho stánku vzbudzovala prekvapivé pohľady a otázky okoloidúcich návštevníkov a detí, ktorí sa zúčastnili slávností. Najväčší záujem vzbudzovali výrobky z drevnej hmoty (dýhy, košíky, prepravky), sadenice, zhody raticovej zveri, rákosové výrobky a možnosti zakúpenia dreva. Najmenším návštevníkom sme rozdávali malé kalendáriky s prírodným motívom a drobné upomienkové predmety s logom Lesov SR. ●

Ing. Jozef Habara je pestovateľ na OZ Palárikovo



Diskusné fórum chce byť rubrikou, ktorá prináša rôzne názory na jeden problém. Redakcia nebude k príspevkom zaujímať stanovisko, to ponechávame na vás, vážený čitateľ. Témou tohto diskusného fóra je Samovývoj.

Samovývoj

Samovoľný neznamená samospasiteľný

Jaroslav ĎURÍK

Predtým, ako začneme tento problém analyzovať, musíme si pripomenúť, že ľudská populácia žije na Zemi len vďaka tomu, že sa v rámci svojho fylogenetického (dlhodobého) vývoja naučila využívať obnoviteľné aj neobnoviteľné prírodné zdroje tejto planéty a je teda na nich plne závislá.

Mali by sme si tiež uvedomiť, že človek sa vymkol z autoregulačných procesov pôvodných prírodných ekosystémov v tom okamihu ako (obrazne povedané) vynašiel kyjak t.j. začal používať rozum. Od tej chvíle človek stále viac a viac ovplyvňuje život na tejto planéte pričom sa však samozrejme stále učí. Bohužiaľ príliš často aj na svojich vlastných chybách - na vlastnú škodu a škodu celej prírody.

Celá táto história ľudského využívania prírodných zdrojov sa nesie akoby na vlne nejakej sínusoidy, keď svoje chyby koriguje nápravnými opatreniami, ktoré však nemôžu byť bezchybné a plodia ďalšie problémy riešené ďalšími opatreniami, prinášajúcimi tak stále nové a nové problémy. Tento bludný kruh je však podmienený jedným neneiteľným faktom a to tým, že na Zemi existuje a stále chce existovať populácia človeka, ktorý už dávno (vrátane samotných ortodoxných ochranárov) nie je súčasťou tých ekosystémov, ktoré sú oni samotní ochotní uznať za pôvodné a prirodzené.

Keď si uvedomíme, aký rozsah dosiahli zmeny na Zemi spôsobené človekom (DDT v telách arktických živočíchov, stredoeurópskymi emisiami zničený život v škandinávskych jazerách, stúpajúca rádioaktivita, rozsiahla erózia pôdy, znečistenie vodných zdrojov a ovzdušia, tisíce vyhynutých organizmov, zničené dažďové lesy a pod.) je zrejme, že riešením nemôže byť princíp ponechania na samovývoj, pretože ten by musel končiť niekde v budúcnosti vedomou sebalikvidáciou ľudstva ako takého alebo jeho návratom do vývojovej fázy opice. Až potom by sa prírodné

ekosystémy zbavili jeho (podľa ochranárov) zhubného vplyvu a mohli by sa vyvíjať nerušene ďalej. Na tomto mieste si však musíme položiť otázku: čo keby miesto človeka po jeho vyhynutí zaujala populácia nejakého iného organizmu? Asi ťažko! Musel by totiž absolvovať tiež svoj fylogenetický vývoj s chybami a opatreniami, ktorými by sa snažil svoje pochybenia napraviť a produkoval by tým ďalšie a ďalšie problémy a nasledovné riešenia atď.

Ak si dostatočne uvedomíme, že naša populačná krivka stále rastie, musí nám byť zrejmé, že budeme na - hlavne obnoviteľných - prírodných zdrojoch tejto modrej planéty stále závislejší.

V ekologickom vyjadrení znamenajú tieto slová asi to, že človek bude odkázaný na stále dokonalejšie prispôbovanie si prírodných ekosystémov pre svoje prežitie. Aj táto tendencia má však svoje hranice limitované hlavne zvládnutím populačnej explózie ľudstva.

Ľudstvo má teda na tejto planéte len dve možnosti a to buď sa samé v záujme zachovania prírodných ekosystémov zlikvidovať (vrátane tzv. ochranárov) alebo robiť dokonalejšie to o čo sa snaží od samého počiatku - robiť pri využívaní prírodných zdrojov menej chýb a účinnejšie ich opravovať.

Aplikujúc tieto zásady na minimálne 2 - 3 tisícročia človekom zásadne ovplyvňované prírodné podmienky Slovenska je pre mňa (aj ako bývalého profesionálneho ochrancu prírody) nepochopiteľné, že tendencia ochrany prírody sledujú hlavne jeden cieľ - vylúčiť hospodársky vplyv človeka zo stále väčšieho podielu plochy štátu (od niekoľkých tisícok hektárov v maloplošných chránených územiach na niekoľko desiatok tisíc v najprísnejšie chránených zónach národných parkov)! Prítom sa úplne bez hanby oháňajú konvenciami a dohovormi so štátmi s ďaleko menším podielom chránených území a to aj pri porovnateľných prírodných hodnotách.

Napriek tomu, že dobre poznáme odkázanosť ľudskej populácie na obnoviteľné prírodné zdroje zvyšujeme intenzitu pasívnej, t.j. zákazovej ochrany prírody namiesto historicky zákonitej aktívnej t.j. tvorivej ochrany, nevylučujúcej nielen ochranu genofondu v najzachovalejších maloplošných chránených územiach, ale ani ekonomické využívanie prírody. Namiesto toho, aby sme sa sústavne učili dokonalejšiemu súžitíu človeka a zvyšku prírodných ekosystémov, niekde ich na obrovských plochách doslova znásilňujeme, napr. v poľnohospodárskej krajine a vo veľkomestách a niekde zase tiež na obrovských plochách človeka - hospodára, akoby najväčšieho škodcu z prírody vytesňujeme.

Súčasný úmysel našej ochrany prírody, spoliehajúcej sa na samovoľný vývoj ako na samospasiteľné opatrenie, musím preto považovať jednoznačne za blúznenie infantilných a nedostatočne erudovaných ľudí, neschopných kreatívne hľadať iné zmysluplné a popritom také osudové a pre budúcnosť ľudstva veľmi potrebné riešenia.

Je nepochopiteľné, že sa naša spoločnosť znižuje k tomu, aby slovo

Namiesto toho, aby sme sa sústavne učili dokonalejšiemu súžitíu človeka a zvyšku prírodných ekosystémov, niekde ich na obrovských plochách doslova znásilňujeme, napr. v poľnohospodárskej krajine a vo veľkomestách a niekde zase tiež na obrovských plochách človeka - hospodára akoby najväčšieho škodcu z prírody vytesňujeme.

diletanta malo väčšiu váhu než slovo svetom uznávaného odborníka. Bohužiaľ ale musím pripomenúť, že táto situácia je takmer identická s komunistickou dobou temna 50 - tých rokov, keď vzdelanci - intelektuáli ak chceli prežiť, museli svoje splynutie s „vládnucou“ robotníckou triedou prezentovať nielen verbálne, ale aj svojim výzorom napr. aj tým, že do práce chodili zásadne v montérkach!

Až takú váhu mal politicky podporovaný diletantizmus!

Preto sa pýtam. Máme tu nové 50 - te roky?! Zas je raz dovolené hlúposti kvitnúť?!

Lebo ak áno, tak nás Pán Boh ochraňuje! ●

Ing. Jaroslav Ďurík, lesník, Martin

Samovývoj? Nie, evolučné procesy!

Juraj LUKÁČ

Lesy sú na Zemi už 350 miliónov rokov. Za tento čas museli prežiť prudké zmeny teplôt, kolísanie zloženia atmosféry, dopady kozmických telies či posuny zemských magnetických pólov, ktoré zrušili ochranu organizmov pred kozmickým žiarením.

To, že to všetko lesy prežili až do dnešnej doby nie je až také zaujímavé, ako je skôr zaujímavý mechanizmus, pomocou ktorého to dokázali.

Ten mechanizmus sa volá evolúcia. Les vznikol ako produkt množstva rôznych organizmov – predovšetkým húb – v čase, keď tieto prešli z morských ekosystémov na súš. Jeho základom sa stala mykorizna sieť – prepojenie zelených rastlín a húb, ktoré spolu s baktériami vyvinuli najdokonalejší suchozemský súbor organizmov – superorganizmus zvaný les.

Celý vtíp tohto vývoja je v generovaní mutantov, organizmov, ktoré sa mierne líšia od svojich rodičov, tie zmeny sú úplne náhodné a nesúvisia s vôľou a prianím žiadneho z nich. Potomkovia stromov, húb, baktérii či živočíchov stvorení v ohromnom množstve sú dennodenne podrobovaní tlaku okolitého prostredia, pričom prežijú **lepšie prostrediu vyhovujúci**. Algoritmus úspešného jedinca, spôsob jeho správania a komunikácie s okolím je zapamätaný v trojmiestnych štvorkových číslach digitálnej pamäti – DNA. Každý organizmus v lese nesie v sebe vzorce úspešného správania za posledných 350 miliónov rokov. Tých organizmov je na jednom hektáre lesa – predovšetkým v pôde – viac ako 1017. To je viac ako uplynulo sekúnd od vzniku Zeme.

A teraz prichádza pointa. Celý tento prírodný výpočtový systém komunikuje pomocou mykoriznej podzemnej siete a neustále reaguje na vnútorné a vonkajšie podnety. Les nepotrebuje vedieť aká bude klíma v roku 2100. Každú sekundu, každú minútu, každý deň, každý rok hľadajú všetky lesné organizmy vo svojej DNA pamäti vzorce správania, ktoré boli užitočne použité v posledných 350 miliónoch rokov. Ak ich nenájdu, evolú-

cia generuje mutantov, ktoré hľadajú nové vzorce správania prispôbené meneným podmienkam okolia.

Úspešné algoritmy sú dokonca medzidruhovo odovzdávané (známa konjugácia baktérii).

To nie je teória – to je prax stará 350 miliónov rokov!

Naša snaha je tieto procesy ne-

cii), kde by boli vylúčené akékoľvek ľudské zásahy do evolučných procesov – a to včítane slávnych pralesov – Bádinského, Dobročského či Stuzice. Ak je do všetkých našich najprísnejších rezervácii udelených viac ako 3000 výnimiek ročne na najrôznejšie zásahy, už nemôžeme hovoriť o výnimkách, ale o štandardnom chovaní voči chráneným územiám.

Evolučný algoritmus je mimoriadne účinný a výpočtová sila jedného hektáru lesa prekonáva výpočtovú mohutnosť všetkých počítačov sveta. Vie to každý, kto sa o modelovanie a simuláciu chovania takýchto

systémov pokúsil.

Nechajme preto aspoň malú časť našich lesov, povedzme desať percent, na prírodu, na evolučné procesy. Veď moderné lesníctvo má dvesto rokov, menej ako staršie buky, jedle, tisy – nemohlo už len pre ten krátky čas svojej existencie spoznať všetky zákonitosti života lesa. Nechajme aspoň desať percent slovenských lesov ako poučenie či chrbtovú kosť slovenskej krajiny.

Bez veľkých vedeckých rečí tento princíp uznávali už naši starí predkovia. Málokto tuší, že charakteristickým miestom náboženstva starých Slovanov boli posvätné háje, doložené historicky i etnograficky ako prejav kontinuity starých predstáv až do novej doby. Svätoháje predstavovali – v čase keď bolo na Slovensku podstatne viac lesa ako dnes – akési veľké lesné rezervácie, v ktorých sa nesmelo nič lámať, trhať, loviť a nebolo dokonca dovolené z nich odstraňovať ani spadnuté stromy.

Boj proti okolitej prírode je našej slovenskej morálke cudzí. Bol nám vnútený barbarskými cudzincami.

Nechajme časť našich lesov Prírode. Či už preto, že Príroda to vie lepšie, či už len ako svätoháj. Ako výraz našej dôstojnosti, slobody a miery medzi človekom a prírodou. ●

Juraj Lukáč
náčelník lesoochranského
zoskupenia VLK

Ak je do všetkých našich najprísnejších rezervácii udelených viac ako 3000 výnimiek ročne na najrôznejšie zásahy, už nemôžeme hovoriť o výnimkách, ale o štandardnom chovaní voči chráneným územiám.

chať pracovať v čo najlepšom možnom režime. Preto nás nezaujíma ochrana kdekotorého živočíšneho alebo rastlinného druhu. Preto nás nezaujíma termín pôvodný les. Lesy, ktoré tu boli v 14. storočí sú iné ako lesy zo storočia devätnásteho. A dnes sú tu opäť iné lesy a tie sa líšia od lesov 22. storočia.

Nás zaujíma uchovanie genetickej informácie v lesných organizmoch, vývoj tejto informácie v evolúcii a komunikácia organizmov v podzemnej mykoriznej sieti.

Aby tieto evolučné procesy mohli fungovať nesmieme poškodzovať pamäť organizmov a rušiť ich komunikáciu. Z toho vyplýva citlivosť týchto procesov na aplikáciu chemických látok v lesníctve – prakticky všetky sú endokrinné disruptory, látky, ktoré aj pri extrémne nízkej koncentrácii narušujú hormonálnu, imunitnú či nervovú sieť všetkých živých organizmov. Preto sú evolučné procesy nesmierne citlivé na poškodenie pôdy – viac ako 80 percent lesa sa nachádza pod zemou – v podobe mikroorganizmov, húb, baktérii koreňov rastlín a stromov.

Z politickosociálnych dôvodov je samozrejme nemožné nechať všetky lesy tak. Aj keď vždy bude kvôli evolúcii platiť, že to príroda vie proste lepšie.

V súčasnej dobe ale neexistuje, napriek širokej formálnej ochrane lesov na Slovensku, jediné územie (okrem našich súkromných rezervá-

Navštívte OZ Sobrance

**Lucia ŠALAPKOVÁ,
Štefan BALOG**

Odštepny závod Sobrance sa rozprestiera v najvýchodnejšej časti Slovenska. Z južnej strany je územie OZ ohraničené Maďarskom, z východu hraničí s Ukrajinou. Dominantou tohto kraja je najvyšší vrch Vihorlat (1076 m.n.m.). Celú južnú časť OZ vyplňa Východoslovenská nížina s najnižším bodom Slovenska pri obci Klin nad Bodrogom, k. ú. Borša (94,3 m.n.m.).

Pri návšteve tohto kraja si nenechajte ujsť prehliadku vzácných pamiatkovo chránených kostolíkov v obciach Inovce, Hrabová Roztoka, Šmigovec, Ruská Bystrá a Strihovce. Bohaté zbierky zhromaždené z územia bývalej Zemplínskej župy nájdete v budove Sztárayho kaštieľa v Zemplínskom múzeu v Michalovciach. Za spomenutie stojí výroba keramiky s typickým zemplínskym ornamentom a bohatou výzdobou nádob v Pozdišovciach. Pre milovníkov histórie sú tu zrúcaniny Vinianskeho hradu, hradu Parič v Trebišove, hradu Veľký Kamenec, zrúcaniny hradu Brekov pri Strážskom, Rákocziho renesančný kaštieľ v Borši (pri Slovenskom Novom Meste). Slovenským unikátom je aj Múzeum gitár v Sobranciach.

Zemplínska šírava je druhou



najväčšou vodnou plochou na Slovensku a patrí medzi naše najteplejšie oblasti. Táto vodná nádrž je rajom pre milovníkov letných a vodných športov. Neďaleko v zátiaží vihorlatských lesov sa nachádza Vinianske jazero vhodné pre pokojnejší oddych. Príťažlivosť tejto oblasti znásobuje i skutočnosť, že najbližšie okolie poskytuje možnosti pešej turistiky na hrebene Vihorlatu. Chránená krajinná oblasť Vihorlat je oázou ticha s nedotknutými lesmi, ktoré majú miestami charakter pralesov. Čarokrásnou perlou v srdci prírody je Morské oko, ktoré si uchovalo romantiku a prirodzený pôvab a je jedným z najkrajších zátiaží Slovenska (619 m.n.m.; 13,8 ha; max. hĺbka 25 m). Cieľom výstupov je i chránený prírodný výtvor Sninský kameň, ktorý ako výšková dominanta poskytuje nádherné pohľady na Nízke Beskydy, Užskú hornatinu, na Poloniny, Východoslovenskú nížinu, Zemplínske a Slánske pohorie a v hĺbke pod Sninským kameňom na Morské oko. Obdivovatelia prírodných krás by nemali zabudnúť na návštevu CHKO Latorica, pieskových pláží pri Tise (Malé Trakany pri Čiernej nad Tisou), ako aj na Senné rybníky, ktoré sú dôležitou

migračnou lokalitou vodného vtáctva, na kaskády travertínov pri obci Beňatina a na dendrologickú rezerváciu mamutích stromov v Strážskom. Na území OZ sa darí pestovaniu viniča. Významné lokality sú v okolí Tibavy, Orechovej a Choňkoviec. Tokajská vinohradnícka oblasť ponúka ochutnávky vín, ktoré sú známe nielen na Slovensku, ale aj v celej Európe.

Bohatosť a pestrosť fauny a flóry ovplyvňuje poloha územia i značná výšková členitosť na malej rozlohe. Neodmysliteľnou súčasťou OZ je aj polovná turistika (lov srnčej, jelenej, muflonej, danielovej, diviacej zveri, lov bažantov). Dobrý chýr revírov zvyšuje prítomnosť veľkých mäsožravcov, ale predovšetkým vihorlatská príroda, kde ešte stále možno pozorovať zver a život lesa v celej kráse, zložitosti a premenlivosti.

Ubytovacie možnosti OZ:

Najväčším skvostom OZ je Kaštielik Morské oko, ktorý spĺňa požiadavky aj veľmi náročných zákazníkov (kapacita 8 pevných lôžok + 2 prístelky). Bežný štandard ponúka chata Morské oko (kapacita 33 pevných + 4 prístelky), chata Ubla (kapacita 13 lôžok) a chatka Tatraneč na Zemplínskej šírave (kapacita 6 lôžok). Pre večných romantikov sú tu chaty Čertež, Karna, Holá hora a Bystrý jarok. Ostatné menšie chaty nižšieho štandardu sú využívané pre polovných hostí (Hrachoviny, Maďarka, Dudlovčík, Ladomírov, Levková, Lazy, Zlom, Rybníčka, Krivec, Čeremošňa, Voľa, Toronské kúpele, Viniča, Zámok a iné). ●

*Ing. Lucia Šalapková je referentka
Strediska Turizmu
na GR LESY SR š.p.*

*Ing. Štefan Beňa je správca IS
na OZ Sobrance*

Bližšie informácie o ubytovacích možnostiach OZ Sobrance získate na www.lesy.sk (turizmus) alebo na t.č. 056 / 652 33 30.

LESNÉ PORASTY

OCHRANA

Podkôrný hmyz:

Najdôležitejšou činnosťou je stála ochrana proti lykožrútovi smrekovému, prípadne ďalším významným druhom podkôrneho hmyzu. Ustavične prebieha vyhľadanie a asanácia napadnutých stromov. Ukončuje sa asanácia lapákov I. série aj vo vyšších polohách. Prebieha príprava lapákov II. série a kontrolujú sa lapáky založené už v júni. Trvalú pozornosť si vyžaduje kontrola feromónových lapáčov, v ktorých sa doplnia odpadníky pre letné rojenie (lapáče pôvodne určené na odchyt drevokaza sa preorientujú na lykožrúty). V ihličnatých výsadbách je potrebné sledovať výskyt tvrdoňa smrekového a v prípade potreby zasiahnuť proti nemu kuratívny postrek sadeníc.

V prípade, že v tomto mesiaci vzniknú vetrové polomy a vývraty v smrečinách (ako dôsledok charakteristických letných búrkových smršťí), je nevyhnutné v postihnutých územiach pripraviť a realizovať komplexný program boja s podkôrníkmi. Lesnícka ochranná služba poskytuje pri príprave a realizácii týchto programov odbornú pomoc všetkým subjektom obhospodarujúcim les.

Zvyšky po ťažbe v dubových porastoch je nutné rozložiť na slnkom osvetlené miesta, aby dochádzalo k jej rýchlemu zaschnutiu. Rovnako je dôležité vyznačovať práve uhynuté stromy alebo stromy v poslednom štádiu hynutia (perspektívny zdroj rozvoja populácie podkôrnik dubového).

Listožravý a cicavý hmyz:

V júli dochádza k miernemu poklesu ochranných aktivít aj pri listožravých a cicavých škodcoch. V prípade premnoženia štetinavca orechového v nižších polohách sa ošetrovanie napadnutých porastov vykonáva približne v polovici mesiaca (v závislosti od priebehu počasia). Ošetrojú sa porasty výrazne oslabené, najmä napadnuté hubovými patogénmi. Proti škodcom sa aplikujú iba biologické a biotechnické prípravky.

Od polovice mesiaca sa začína monitorovanie mnišky veľkohlavej feromónovou metódou (sexuálne feromóny) v hlavných gradáčnych centrách škodcu. Túto činnosť zabezpečujú pracovníci LOS SR.

V borovicových mladinách poškodených obaľovačom mládnikovým treba vykonať kontrolu rojenia (feromónovými pascami). Ak je to potrebné, možno vykonať obranný zásah tesne po rojení (koncom júla, resp. začiatkom augusta). V tomto prípade sa využívajú najmä dotykové insekticídy.

Boj s burinou:

Ak je to nutné, pokračuje aj v tomto mesiaci vyzínanie kultúr. Krovitý podrast, výmladky a nežiaduce dreviny sa odstraňujú vyplívaním, s bezprostredným ošetrením rezných plôch pníkov arboricídmi a glyfosátmi. Na zamedzenie prôvej a koreňovej výmladnosti je vhodné takto ošetrovať pne listnáčov aj v porastoch po rubných ťažbách.

V júli možno začať s chemickou prípravou plôch pre nasledujúce jesenné alebo jaré zalesňovanie. Pri očakávanej úrode semena je vhodné vykonať prípravu prostredia na prirodzenú obnovu. Prípravkami na báze glyfosátu sa ošetrojú v pruhoch alebo ploche, podľa stavu zaburinenia plôch. Nežiaduce dreviny, prôve a koreňové výmladky a kry možno likvidovať postrekom na list. Pri výške nad 1,0 m ich treba najprv spiliť (prípadne ošetriť rezné plochy) a postrekujú sa až vyladzujúce výhonky.

Škody zverou:

Počas celého vegetačného obdobia, ale najmä v letných mesiacoch, po ukončení náporu jarých prác, je vhodné sústrediť pozornosť na ochranu kmeňov proti obhrzy, lupaniu a na výstavbu oplôtok.

V prebierkových porastoch treba individuálne chrániť len perspektívne, nepoškodené stromy, tzv. cieľové stromy alebo čakatele. K dispozícii je viacero metód mechanickej ochrany aj ošetrovanie repelentmi. Zásadne treba používať taký typ mechanickej ochrany (pletivá, špirály a pod.), ktorý nebráni hrúbkovému rastu stromov. Dlhodobu sa osvedčuje plastická sieťovina polynt na obalenie bázy kmeňa do výšky 2-2,5 m. Sieťovina má životnosť 8-10 rokov, potom sa rozpadne. Klasická ochrana kmeňov suchými konármi (suchý oväz) alebo sklápanie zelených konárov ihličnanov (zelený oväz) sú náročné na pracovnú silu a majú krátku životnosť.

V súčasnosti sú na ochranu kmeňov registrované repelenty. Prípravky možno aplikovať náterom aj postrekom pomocou bežných postrekovačov s dýzou širšou ako 1,5 mm. Nanesená vrstva repelentu chráni kmeň 4-5 rokov.

Výstavbu nových oplôtok treba sústrediť do lokalít s predpokladom vysokého tlaku zveri. Výmera oplotenia by nemala presahovať 1 ha, vo výnimočných prípadoch 3 ha. Výška plotu pre jeleniu zver by sa mala pohybovať od 2 do 2,5 m, pre srnčiu zver do 1,7 m. Súčasný sortiment ohradových pletív plne pokrýva potreby na výstavbu kvalitného plotu. Špeciálne lesnícke pletivá Ursus proti rôznym druhom zveri, s rôznou hrúbkou drôtov, veľkosťou a hustotou ôk sú vhodné pre všetky druhy oplotenia. Pozornosť však treba venovať aj údržbe jestvujúcich oplôtok.

V tomto období vrcholia prípravy na realizáciu ochrany mladých lesných porastov proti zimnému odhrzy. Výber správnej metódy ochrany závisí od viacerých okolností. Rozhodujúci sú druhová skladba porastov, úroveň zazverenia a s tým súvisiace predpokladané zimné koncentrácie zveri. V porastoch v blízkosti kýmnych zariadení, na južných a juhozápadných expozíciách a výslunných hrebeňoch treba spravidla použiť účinnejšie metódy ochrany.

Dôležitou úlohou je aj doplnenie materiálových zásob mechanickej ochrany – chráničov a repelentov v dostatočnom predstihu.

Hubové ochorenia drevín:

V druhej dekáde mesiaca sa začína s vykonávaním obranných postrekov voči sypavkám na boroviciach. V tomto období je potrebné realizovať prvé postreky fungicídnymi prípravkami nielen v lesných škôlkach, ale aj v tých kultúrach, kde dochádza ku každoročnému silnému výskytu sypaviek. Prvý postrek sa vykoná v závislosti od klimatických podmienok a nadmorskej výšky od začiatku júla do 15. júla. Postreky je potrebné minimálne 2-krát zopakovať v 10-14 dňových intervaloch.

Vo výsadbách dochádza v tomto období k nárastu výskytu múčnatiek na duboch, najmä počas extrémne teplých rokov. Na silno napadnutých sadenicích sa skrúcajú listy, ktoré zostávajú zaschnuté na stromoch aj počas zimných mesiacov. Postreky treba vykonať najmä v lesných škôlkach, ale možno ich odporučiť aj v novozakladaných výsadbách.

V dospelých ihličnatých a listnatých porastoch prebieha trvalá kontrola zdravotného stavu, ťažia a asanujú sa stromy s vonkajšími príznakmi napadnutia hubovými patogénmi.

ŠKÔLKY

Hmyzí škodcovia:

Aj v škôlkach sa naďalej venuje pozornosť žravým a cicavým hmyzím škodcom a v prípade potreby sa pristúpi k chemickému zásahu proti nim.

V tomto období môžu semenáčky aj sadenice poškodzovať vošky, nosatce, kováčiky a húsenice satic. Proti voškám a imágam chrobákov treba použiť roztok syntetických pyrethroidov, proti larvám škodičiam na koreňovom systéme prípravky na báze diazinonu, ktoré však treba zapracovať do pôdy kypričmi. V prípade sporadického výskytu stačí pripravok injektovať do pôdy v bezprostrednom okolí poškodených sadeníc.

Boj s burinou:

Burinu, ktorá odolala jarým postrekom a objavila sa na produkčných plochách, treba ručne doplieť, aby sa zabránilo jej vysemeneniu.

Plochy vybraté pre výsevy v nasledujúcom roku sa opakovaně odburiňujú prekyprením, zeleným hnojením, opakovanými postrekm glyfosátmi. Takto možno výrazne znížiť výskyt buriny v ďalšom roku. Rovnaký technologický postup sa používa aj na úhorovaných, nezakultivovaných plochách.

Hubové ochorenia:

Osobitná pozornosť sa venuje semenáčikom vo fóliových krytoch. Treba ich otužovať vetraním a do 15. júla sa fólie zložia, aby semenáčky stačili zdrevnať a neboli ohrozené včasnými mrazmi a plesňou sivou. Pokračujú opakované postreky výsevov ihličnanov aj listnáčov fungicídm. V polovici júla treba na záhonoch borovice vykonať prvý postrek proti sypavke. Postreky sa opakujú v dvojtýždňových intervaloch. Vhodnejšie je použiť veľkoobjemový postrek (1000 l suspenzie na 1 ha), pričom treba dbať, aby sa pripravok dostal aj na spodné ihlice.

Záhony s dubovými semenáčikmi, na ktorých sa objavila múčnatka, je nutné postriekať sítatými prípravkami.

V tomto období je vhodné vyčistiť a dezinfikovať klimatizované sklady dostupným prípravkom (napr. vápno, sírne knôty, formaldehyd, modrá skalica).

LESNÉ PORASTY

OCHRANA

Podkórny hmyz:

Aj v tomto mesiaci pokračuje intenzívne vyhľadávanie a asanácia napadnutých stromov (chrobačiarov), kontrola lapákov a odbery z lapačov. Lapače je potrebné udržiavať vo funkčnom stave permanentnou údržbou, drobnými opravami alebo výmenou. Koncom mesiaca sa pristúpi k asanácii lapákov II. série odkörnením. Chemickú asanáciu už treba obmedzovať a použiť ju len pri pokročilom vývoji lykožrútovej pod kôrou, kedy by ešte mohlo dôjsť k vyleteniu imág a prípadnému zakladaniu 3. generácie. Vo výsadbách ihličnatých drevín sa stále venuje pozornosť výskytu tvrdoňa smrekového.

V dubových porastoch sa ťažbové zvyšky rozkladajú na oslnené miesta, kde v krátkom čase zasychajú. Možno začať s asanáciou pripravených stojacich lapákov. Pri asanácii je potrebné zaznamenať stupeň obsadenia lapákov podkórnikom dubovým, a to nasledovne: na kmeni sa rovnomerne od územkovej časti až po vrchol odkörni 10 vzorníkových plôch o veľkosti približne 10x10 cm. Na týchto plôškach sa spočíta počet materských chodieb škodcu. Údaje sa zapisujú do evidencie vedenej o lapákoch.

Kritériá na hodnotenie stupňa obsadenia lapáka sú nasledovné:

- Slabo obsadený lapák – ak je celkový počet materských chodbičiek na 10 vzorníkových plochách (1000 cm²) menší ako 5.
- Stredne obsadený lapák – ak je celkový počet materských chodbičiek na 10 vzorníkových plochách (1000 cm²) v rozpätí od 5 do 10.
- Silno obsadený lapák – ak je celkový počet materských chodbičiek na 10 vzorníkových plochách (1000 cm²) vyšší ako 10. Túto stupnicu je možné používať počas celého obdobia spracovávaní lapákov (až do marca).

Rovnako ako v predchádzajúcom mesiaci sa vyznačujú stromy práve uhynuté alebo v poslednom štádiu hynutia, ktoré treba prednostne vyřážiť.

Listožravý a cicavý hmyz:

Vykona sa hodnotenie obranných opatrení uskutočnených v júli proti ploskanke smrekovej a hrebenárke hrdzavej. Na začiatku mesiaca (vo vyšších polohách) ešte možno vykonať obranný zásah proti štetinavcovi orechovému.

V borovicových mladinách napadnutých obaľovačom mládkovým možno vykonať proti tomuto škodcovi obranný zásah rovnako, ako je to uvedené v predchádzajúcom mesiaci. Aplikácie treba ukončiť približne do polovice mesiaca, lebo po tomto čase húsenice prestanú prijímať potravu.

Koncom mesiaca možno začať s jesenným ošetrovaním smrekových porastov silne napadnutých voškami. Pri aplikácii sa využívajú najmä kontaktné insekticídy.

Boj s burinou:

Ak je to nutné, pokračuje aj v tomto mesiaci vyžínanie kultúr. Krovitý podrast, výmladky a nežiaduce dreviny sa odstraňujú vypíľovaním, s bezprostredným ošetrením rezných plôch prípravkami na báze glyfosátu. Na zamedzenie prvej a koreňovej výmladnosti je vhodné takto ošetrovať pne listnáčov aj v porastoch po rubných ťažbách.

V júli možno začať s chemickou prípravou plôch pre nasledujúce jesenné alebo jarné zalesňovanie. Pri očakávanej úrode semena je vhodné vykonať prípravu prostredia na prirodzenú obnovu. Prípravkami na báze glyfosátu sa ošetruje v pruhoch alebo plošne, podľa stavu zaburinenia plôch. Nežiaduce dreviny, prvé a koreňové výmladky a kry možno likvidovať postrekom na list. Pri výške nad 1,0 m ich treba najprv spiliť (prípadne ošetriť rezné plochy) a postrekujú sa až vymladzujúce výhonky.

Škody zverou:

Proti škodám zverou vykonáva lesný hospodár rovnaké opatrenia ako v júli.

Hubové ochorenia drevín:

V prvej polovici mesiaca treba dokončiť postreky proti sypavkám na boroviciach. Ak je v priebehu mesiacov júl a august vlhké počasie, odporúča sa vykonať v auguste dva postreky.

Na topoľoch, najmä v hlavových škôlkach, pokračuje kontrola výskytu dotichzý topoľovej.

Zvýšenú pozornosť treba venovať ochoreniam s tracheomýkóznymi príznakmi najmä po predchádzajúcom teplom a suchom počasí. V dubových porastoch dochádza v tomto období k nárastu čerstvo odumretých stromov.

V kultúrach listnatých drevín treba sledovať výskyt rôznych druhov hrdzí, ktoré pri silnom rozšírení môžu spomaľovať vyzrievanie letorastov, v dôsledku čoho dochádza k ich následnému poškodzovaniu mrazmi. Tieto ochorenia asimilačných orgánov sa najvýraznejšie prejavujú najmä na topoľoch a javoroch. Pri silných výskytoch je potrebné vykonať postreky fungicídmi prípravkami.

ŠKÔLKY

Hmyzí škodcovia:

Na lokalitách, kde sa objavujú škody od pandráv chrústov, kontroluje sa ich výskyt (od polovice augusta) pôdnymi sondami o rozmeroch 1x1x0,5 m v počte 5 ks na 1 ha, a to najmä v náletovej oblasti.

Boj s burinou:

Na produkčných plochách pokračuje ručné doplievanie vyselektovanej buriny. Plochy, chystané pre letné škôlkovanie a jesenné výsevy (alebo aj úhory) treba ošetriť ešte pred orbou listovými herbicídmi bez reziduálneho účinku. Proti kľúčiacim semenám burín v týždňovom predstihu pred škôlkovaním alebo výsevom treba do pôdy zapraviť prípravok s účinnou látkou trifluralin.

Substráty a záhony pre plnovejby sa celoplošne dezinfikujú, čím možno úplne zničiť živočíšne škodce a silne obmedziť huby a burinu.

Hubové ochorenia:

Nadalej treba opakovať aplikácie fungicídov na nekrytých substrátoch a v odkrytých fóliovníkoch. Pokračuje ošetrovanie záhonov borovice proti sypavkám.

Plochu rezervovanú na výsevy v budúcom roku celoplošne dezinfikujeme fungicídmi prípravkami. Pri vyzdvíhovaní semenáčikov pre letné škôlkovanie treba dbať na ochranu koreňového systému pred preschnutím. ●

Rubriku pripravuje Ing. Ján Kovalčík, CSC.

**PARLAMENT SCHVÁLIL VRÁTENÝ
ZÁKON O LESOCH**

SITA, 23. júna 2005

Národná rada SR opätovne schválila prezidentom vrátený zákon o lesoch. Poslanci schválili návrh prezidenta, aby po prekročení celkového objemu vyťaženého dreva stanoveného v lesnom hospodárskom pláne náhodnou ťažbou mohol obhospodarovateľ lesa vykonať naliehavú ťažbu len na základe písomného súhlasu krajského lesného úradu.

Na náhradu za obmedzenie vlastníckych práv bude mať vlastník a správca nárok aj v prípade, ak sa obmedzí vlastnícke právo kvôli lesníckotechnickým melioráciám, národnej inventarizácii lesov a monitoringu lesov a opatreniam na zaistenie bezpečnosti osôb a majetku. Zákon nadobudne účinnosť od 1. septembra tohto roka.

Nový lesný zákon vymedzuje lesné pozemky a ich ochranu, určuje vlastníctvo lesných pozemkov a využívanie lesov a spresňuje odborné hospodárenie v lesoch. Zároveň spresňuje pôsobnosť orgánov štátnej správy lesného hospodárstva a štátny dozor v lesoch. Zákon naďalej zachováva právo všetkých ľudí vstupovať na lesné pozemky bez osobitného povolenia. Pri využívaní lesov verejnosťou však treba rešpektovať pokyny obhospodarovateľov lesa, členov lesnej stráže a orgánov štátnej správy lesného hospodárstva. Orgán štátnej správy lesného hospodárstva môže podľa schváleného zákona rozhodnúť o trvalom vyňatí lesných pozemkov z plnenia funkcií lesov, dočasnom vyňatí na najviac 20 rokov a o obmedzení ich využívania. Právnická alebo fyzická osoba, na žiadosť ktorej sa rozhodlo o vyňatí a následne sa odlesňuje lesný poze-



mok, bude povinná nahradiť stratu mimoprodukčných funkcií lesa vo forme odvodu.

**LESNÍCI PONÚKAJÚ
RÝCHLORASTÚCE STROMY**

Hospodárske noviny 16. júna 2005

Lesníci ponúkajú poľnohospodárom novú alternatívu zalesňovania nevyužitej a menej bonitnej pôdy. Možnosti pestovania rýchlorastúcich drevín na poľnohospodárskej pôde prezentovali včera priamo v poraste v lokalite Selice Báb, ktorý patrí odštepnému závodu Lesov SR v Palárikove.

Hovorca podniku Peter Gogola informoval, že lesníci ponúkajú kompletnú technológiu pestovania rýchlorastúcich porastov na klúč. Európska únia totiž umožňuje čerpať prostriedky zo štrukturálnych fondov tým agropodnikateľom, ktorí uprednostnia namiesto prebytkového obilia alebo kukurice rýchlorastúce dreviny ako topoľ, vrbu či jelšu. Topoľ šlachtený rastie za optimálnych podmienok rýchlosťou 5,3 centimetra za deň. Jeho rubný vek je asi o 30 rokov kratší ako u iných drevín, povedal riaditeľ odštepného závodu v Palárikove Ladislav Varga.

INVÁZIA HÚSENÍC

Slovenská televízia, 18. júna 2005

Moderátorka: Inváziu húseníc, konkrétne mnišky veľkohlavej,

zažívajú v niektorých okresoch juhozápadného Slovenska. Miestni sa sťažujú, húsenice napádajú úplne všetko. Od stromov v lese, až po vinnohrady.

Redaktor: V okresoch Lučenec, Veľký Krtíš, Krupina a Levice sa premnožili húsenice. Miestni majú obavy, že prídu o celú úrodu.

Pavel Stiskal: Veľké stromy nám to zožralo, teraz nám to zožerie úrodu, keď sa nažerie zo stromov, zožerie nám to všetko hrozno. My prideme o ovocie, zeleninu. Nebudeme mať nič. Ja ako mám s toho strach. **Ludmila Pastuchová, OÚ Hontianske Tesáre:** Postrehli sme aj my na ovocných stromoch a začínajú liezť aj po stenách.

Redaktor: Húsenice napadli aj lesy. V podniku Lesy SR už kúpili postreky za viac ako 20 miliónov.

Peter Gogola, hovorca Lesov SR: Kalamitné premnoženie húseníc mnišky veľkohlavej spôsobuje veľké škody na dubových porastoch. Nielen na dospelých stromoch, ale aj na sadenicach.

Redaktor: Pracovníci Ústredného kontrolného a skúšobného ústavu poľnohospodárstva hovoria, že už v priebehu mesiaca sa húsenice zakuklia a zmenia na motýľov. Potom budú neškodné. Za všetkým je podľa nich globálne otepľovanie.

Stanislava Trnková, Správa ochrany rastlín ÚKSUP Zvolen: Majú veľmi príhodné podmienky na to, aby sa veľmi rozšírili tým, že vlni nakládli veľa vajčiek a tohto roku je s toho pomerne veľké množstvo húseníc.

Redaktor: Odborníci upozorňujú: do budúca bude podobných parazitov v našich záhradách ešte viac. Jediným prostriedkom, ako bojovať proti nim je chemicky, alebo biologický postrek. ●

Malý ekonomický slovníček

Pasíva – v účtovníctve dlhy alebo finančné záväzky, ktoré má ekonomický subjekt voči iným podnikom alebo osobám; zdroje financovania

Pridaná hodnota – rozdiel medzi hodnotou vyrobených statkov a nákladmi na materiál a polotovary použité pri ich výrobe

Prirodzený monopol – podnik alebo odvetvie, ktorého priemerné náklady na jednotku výroby prudko klesajú v celom rozsahu jeho produkcie

Protekcionalizmus – každé opatrenie prijaté danou krajinou na ochranu domácich odvetví pred konkurenciou zo strany dovozu (najčastejšie clo alebo kvóty)

Platobná bilancia krajiny – súhrnné vyjadrenie všetkých

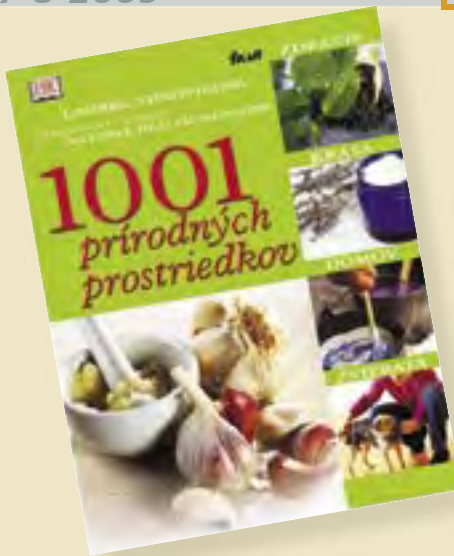
ekonomických transakcií medzi touto krajinou s ostatným svetom

Produkt - hrubý domáci (HDP) – finálna produkcia na území štátu za jeden rok

Priame dane – dane stanovené priamo na výške dôchodku alebo majetku

Podnikanie – sústavná činnosť vykonávaná samostatne podnikateľom vo vlastnom mene a na vlastnú zodpovednosť za účelom dosiahnutia zisku

Podielový list – majetkový cenný papier, ktorého emitentom je investičná spoločnosť, majiteľovi z neho plynú výnosy, ten však nemá právo rozhodovania o činnosti spoločnosti



Spomedzi úspešných lúštitelov krížovky sme vyžrebovali **Danielu Klinčíkovú z Brusna**. Blahoželáme a posielame jej knihu **1001 prírodných prostriedkov** od Lauriel Vukovićovej. Pošlite nám do redakcie tajničku tejto krížovky, redakcia odmení troch vyžrebovaných lúštitelov knihami z produkcie Vydavateľstva IKAR.

Rozprávajú sa dvaja starčekovia v domove dôchodcov:
 „Chcel by som tu žiť ešte aspoň dvadsať rokov.“
 „A prečo?“
 (odpoveď (n) v tabuľke)

Prírodný liek	1. časť	2. časť	3. časť	4. časť	5. časť	6. časť	7. časť
1. časť							
2. časť							
3. časť							
4. časť							
5. časť							
6. časť							
7. časť							
8. časť							
9. časť							
10. časť							
11. časť							
12. časť							
13. časť							
14. časť							
15. časť							
16. časť							
17. časť							
18. časť							
19. časť							
20. časť							

Medveď, lišiak a zajac hrajú karty. Medveď hovorí:
 „Ak tu bude niekto podvádzať, tak mu rozbijem tú jeho hrdzavú hubu!“

Flinta, fajka, fl'áša, ferbl'a, frajerka a fotoaparát

Berta ONDRIŠOVÁ

Milí kolegovia, priatelia lesníctva, prírody a fotografovania!

Digitálny fotoaparát sa v posledných rokoch stal neoddeliteľnou súčasťou našej batožiny, krásne a kvalitné fotografie však mnohokrát driemu nevyužitú v „šuplíkoch“ počítačov.

Rozhodli sme sa spojiť príjemné s užitočným a vytvoriť lesnícky fotoarchív. Databáza fotografií je rozčlenená do jednotlivých kategórií, ktoré sú súčasťou lesníckeho života.

Vaše fotografie (vyhotovené s minimálnym rozlíšením 3 Mpix, vo formáte .jpg, resp. .tif), ktoré sa budú využívať pri propagácii nášho podniku, tvorbe propagačných materiálov, podnikového časopisu apod., zasielajte prosím e-mailom na adresu ondri-sova@lesy.sk, alebo doručte na vhodnom médiu osobne, resp. poštou na Odbor marketingu a CRM GR.

Podelite sa s ostatnými o Váš pohľad na svet cez objektiv fotoaparátu, zaznamenajte lesnícku históriu, okamihy, ktoré po cvaknutí spúšte už budú minulosťou...

Rybársky receptár

Letný receptár sme venovali rybárom a špecialitám z rýb. Ak aj nie ste rybári, možno vás naše pochúťky inšpirujú k rybacím hodom. Prajeme vám dobrú chuť a hlavne: pozor na kosti!

Kapor na pive

1 kg kapra, cesnak, hladká múka, mletá paprika, 0,5 l piva 12°, 200 g masla, soľ

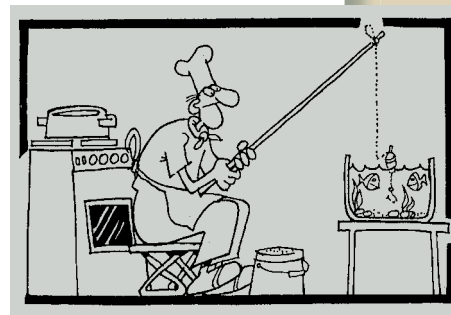
Naporcovaného kapra potrieme cesnakom rozotretým so soľou a obalíme ho v zmesi sladkej papriky a hladkej múky. Podľa chuti môžeme do zmesi pridať aj štiplavú papriku. Potom vložíme kapra kožou navrch do nízkeho pekáča a zalejeme pivom. Položíme naň kúsky masla a vložíme piecť do rozpálenej rúry.



Zubáč na víne

800 g zubáča, 60 g masla, 1 väčšia cibula, 1 dl červeného vína, 2 dl smotany, tymián, soľ

Zubáča nakrájame na kusy a osolíme. V pekáči rozpustíme maslo, pridáme na kolieska pokrúpanú cibuľu a opražíme ju do sklovita. Potom vložíme kusy zubáča, podlejeme ho červeným vínom a posypeme štipkou tymiánu. Vložíme do rúry a pečieme. Polievame smotanou a pred dopečením ešte pokropíme troškou vína.



RUBRIKU PRIPRAVUJEME V SPOLUPRÁCI S POŠTOVÝM MÚZEOM V BANSKEJ BYSTRICI

Filatelistické okienko

1998

OCHRANA PRÍRODY RYBY

7.9.1998

Autor výtvarného návrhu známok:

Dušan Kállay,
akad. maliar

Rytina známky: **Josef Herčík**

Tlačiareň:

Poštovní tiskárna cenin, a. s.
Praha

Technika tlače: **rotačná ocelotlač
v kombinácii s ofsetom**

Náklad známky: 150 000 ks

Autor motívu na FDC:

Dušan Kállay, akad. maliar

Rytina FDC: **Josef Herčík**

Návrh na pečiatku:

Dušan Kállay, akad. maliar

Tlačiareň FDC:

Poštovní tiskárna cenin, a. s.
Praha

Technika tlače FDC:

ocelotlač z plochých platní

Náklad FDC: 10 000 ks

Blatniak tmavý

Kapor obyčajný

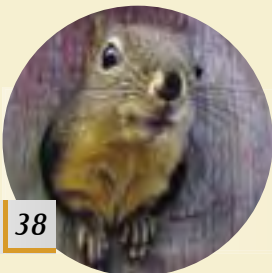
Kolok veľký

1. Hádanka

Tento živočích je letcom, dobrým plavcom i potápačom. Má zaujímavé sfarbenie: samec má hlavu a krk tmavozelené, lesklé, na krku s bielou obrúčkou. Hrvoľ a prsia sú gaštanovej farby, chrbát hnedosivý, na krídlach má modré zrkadlo. Samica je nenápadná s prevahou žltohnedej. Váži okolo jeden až jeden a pol kilogramu. Spôsob života je nerozlučne spätý s vodou. Samec si samicu začína hľadať v zime, ale párenie prebieha až na jar. Hniezdo si samica robí sama. Znáša 8 - 14 vajíčok. Sedí na nich 26 dní. Hneď po vyliahnutí a oschnutí idú mláďatá na vodu. Potravu tohto živočicha tvoria mäkkájšie, červy, obilie, strukoviny, žalude a vodné rastliny.

Ako sa volá tento živočích? Skús ho nakresliť!

Ahoj kamaráti,
pošlite mi správne
odpovede. Jedného
riešiteľa odmením
darčekom.

**2. Poznáš ihličnaté stromy? Napíš pod obrázok názov.****3. Nájdi 10 odlišností.****4. Vystrihni a poskladaj obrázok.**

Moja adresa je: **Veverička Ryška**, Lesy SR, Nám. SNP 8, 974 00 Banská Bystrica.

Teším sa na vás nabudúce. Dovtedy ahoj!

Opustili nás

S hlbokým zármutkom oznamujeme, že 19.6.2005 nás navždy opustil vo veku 75 rokov náš bývalý spolupracovník



JOZEF KOVÁČ

Celý život pracoval vo finančnej učtárni, väčšinu času ako vedúci. Posledná rozlúčka zo zosnulým bola dňa 21. 6. 2005 na cintoríne v Žitavanoch.

Česť jeho pamiatke.

Kolegovia z OZ Topoľčianky.



Miroslav Kachnič
POĎTE S NAMI DO LESA

Milá, útlá knižička básniček o lese a zvieratkách dozaista poteší najmä deti v predškolskom veku alebo žiakov I. stupňa základnej školy. Ilustrácie pochádzajúce z pera autora majú (zrejme zámerne) charakter

DO VAŠEJ KNIŽNICE

Vydal Lesoprojekt Zvolen v roku 2004 v náklade 200 ks, 56 strán, grafická úprava Alexandra Košťalová

detskej kresby so snahou o autenticitu. Zobrazujú zvieratká v prostredí, v ktorom žijú. Samotné básničky sú optimistické, navodzujú pozitívne vnímanie prírody a zvierat. Autorov zámer, formovať vzťah malých čitateľov k prírode, je naplnený príjemným a radostným spôsobom. Prijemný štýl grafickej úpravy a dostatočne veľké písmená v texte budú motivovať malých prvákov, aby sa aj vďaka tejto knižke zdokonaľovali v čítaní. Vrele odporúčam rodičom prvákov a učiteľkám materských škôl. ●

Životné jubileá



JÚL 2005

50 rokov

- Laurová Ondreja** • nar. 1. 7. 1955, SOR – účtovník – OZ Palárikovo
Miklášová Štefánia • nar. 4. 7. 1955, referent správy majetku a reprivatizácie – OZ Čadca
Ing. Masica Vladimír • nar. 15. 7. 1955, riaditeľ OZ – OZ Slovenská Ľupča
Diheneščík Jozef • nar. 5. 7. 1955, OLH, LS Modrý Kameň – OZ Krupina
Ing. Gerčák Peter • nar. 17. 7. 1955, VOR – ťažbár – OZ Košice
Maroš Vladimír • nar. 25. 7. 1955, vedúci PDV, PDV Kláštor pod Znievom – SPDV GR BB
Spustová Lucia • nar. 15. 7. 1955, VOR – mzdová účtovníčka – GR BB

60 rokov

- Ing. Ľubek František** • nar. 27. 7. 1945, STV – pestovateľ, LS Orav. Podzámok – OZ Námestovo
Mráz Stanislav • nar. 19. 7. 1945, mzdový účtovník – OZ Liptovský Hrádok
Staroň Milan • nar. 21. 7. 1945, referent MTZ – OZ Liptovský Hrádok
Vojtas Milan • nar. 16. 7. 1945, VOR – usmerňovanie ekonomiky – OZ Rimavská Sobota

AUGUST 2005

50 rokov

- Magdolenová Elena** • nar. 18. 8. 1955, SOR – obchod – OZ Žilina
Vargaštoková Alžbeta • nar. 8. 8. 1955, SOR – účtovník – OZ Košice
Kmeňová Eleonóra • nar. 8. 8. 1955, OR – GR BB

60 rokov

- Ing. Engler Miroslav** • nar. 8. 8. 1945, riaditeľ OZ – OZ Čierny Balog
Kelemen Ivan • nar. 3. 8. 1945, VOR – plán, štatistika – OZ Rimavská Sobota
Valencián Stanislav • nar. 29. 8. 1945, VLO, LS Sabinov – OZ Prešov
Mlynařík Jozef • nar. 17. 8. 1945, technik, LS Malcov – OZ Bardejov

Odchod do starobného dôchodku

- Veljačík Ľubomír** • nar. 24. 8. 1944, vedúci MES Závadka, DHS Beňuš – OZ Beňuš
Ing. Rückschlossová Elena • nar. 27. 11. 1948, VOR – správy majetku a majetkových vzťahov – OZ Revúca

Ing. Helena Turská

... NAJ HORÁR ...



Nech sa transformácia podniku dostane do akéhokoľvek bodu, vždy zostane na základnom stupni riadenia dôležitá funkcia lesníka, ľudovo povedané horára. Na túto funkciu budú kladené čoraz náročnejšie úlohy. Preto je nevyhnutné, aby na toto miesto boli vybratí tí najlepší z najlepších. Aj o tomto bola v dňoch 24. a 25. júna 2005 súťaž o NAJ HORÁRA v Kyslej doline v obvode Odštepného závodu Slovenská Ľupča.

Toto sú len niektoré myšlienky z otváracích prejavov, ktoré odzneli z úst generálneho riaditeľa Sekcie lesníckej Ministerstva pôdohospodárstva SR Dr. Ing. Jána Ďurského a zástupcu generálneho riaditeľstva LSR, š.p. Ing. Bohumíra Glončáka, riaditeľa vnútornej správy. Za početného zastúpenia lesníckych organizácií bol otvorený I. ročník tejto náročnej súťaže. Súťažilo sa v disciplínach, kde najmä odhad množstva guľatiny a vypísanie odvozného lístka dali zaberať nielen súťažiacim, ale aj rozhodcom.

Víťazom súťaže jednotlivcov a „naj horárom“ sa stal pracovník OZ Slovenská Ľupča Ivan Majerík. Taktiež v súťaži družstiev obsadili prvé miesto Ľupčianski horári (pred tímom OZ Rimavská Sobota a OZ Čadca). Nevedno, či to bola (používajúc športovú terminológiu) „výhoda domáceho prostredia“, alebo skutočnosť, že si Ľupčanov pozitívne motivovala prítomnosť ich kolegov, v každom prípade im k víťazstvu v mene redakcie blahoželám.

Jozef HIKL

