



# Lesník 5

ČASOPIS ZAMESTNANCOV Š. p. LESY SR BANSKÁ BYSTRICA, máj 2006

**Téma mesiaca:  
Ľudovít Greiner**



2 Obsah

3 Spýtali sme sa...

Editorial

Téma mesiaca: Ľudovít Greiner

4 Ľudovít Greiner

8 Pocta významnému lesníkovi

9 SILVA Regina 2006  
Medzinárodný lesnícky a poľovnícky veľtrh,  
BRNO – Výstavisko



10 Na slovíčko  
...dnes s Ing. Igorom Olajcom - generálnym riaditeľom

Pozvánka za okrúhly stôl

11 Kolektívna zmluva podpísaná

„Hreje pri srdci, že ste nás neodpísali“

12 Symboly štátnych lesov na území Slovenska



13 Päťsto vtáčích búdok na pomoc lesu  
Užitočná spolupráca námestovských lesníkov  
a ochrancov prírody

Príspevok na podnikovú rekreáciu štartuje  
novú súťaž

Vzdelávanie pracovníkov OZ Palárikovo

14 Večne spievajú lesy?

15 I. Nástroj praktickej realizácie  
Prírode blízke obhospodarovanie lesa



16 Zemplínske poľovnícke dni

Poľovnícka výstava v školskej jedálni

Chovateľská prehliadka OZ Palárikovo



17 Výstava trofejí poľovnej zveri na OZ Námestovo

Bodva dobre zarybnená

Úspech slovenského jagdteriéra

18 Ľudia a lesy: Spomienky rekordného riaditeľa  
O bielom jeleňovi, predsedovej  
pečienke a nepojazdnom mercedese



20 Čo nové v práci so školami?  
Lesná pedagogika v Štátnych lesoch TANAPu

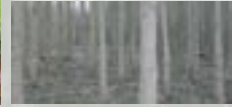


21 Lesná pedagogika v Európe

22 Menia kultúru starostlivosti o zver  
Dnes z OZ Prievidza



24 Energetické porasty



„Je potrebné zvýšiť podporu pre energetické  
porasty“

25 O produkčných schopnostiach topoľov a agátov

Dominujú topole a vrbý  
O zakladaní energetických porastov  
s Ing. Ladislavom Vargom, CSc.

27 Palárikovskí lesníci preferujú hĺbkovú sadbu

28 Získavanie a výber zamestnancov

29 Entomologická zbierka profesora Reipricha



XXIX. ročník volejbalového turnaja

30 Pozvánka: Navštívte OZ Levice



31 Inšpirujúci príklad komunikácie

Pozdrav z Kanady

Prečo mám rád les



32 Uveríte?

Krížovka

33 Poľovnícky receptár

Filatelistické okienko



34 Pre deti

35 Spoločenská kronika

Lesnícky skanzen otvorený

Nepokoj i krása lesa

Životné jubileá



36 Sila umenia



## Spýtali sme sa: Aké očakávania spájate s implementáciou nového informačného systému vo vzťahu k naštartovanému projektu výrobnobchodného logistického systému?



**Ing. JOZEF SÁMEL**, vedúci odboru IT, GR

Z pohľadu projektu výrobnobchodného logistického systému vidím dôležitejšie ako informačný systém presné definovanie kompetencií a pravidiel obchodovania s drevom, nezávislé od volebných období, s takými definíciami, pri ktorých nemožno úmyselne ani nevedomky poškodiť našu firmu a každé nevhodné rozhodnutie bude presne dohľadateľné až po zamestnanca, ktorý na to vydal pokyn. Otázne je, či to tak všetci chceme. Verím, že väčšina áno.

Z pohľadu čisto informatického nemožno vyzdvihovať nadstavbovú časť informačného systému nad základnú ekonomickú časť, v ktorej sa teraz boríme cez naše stovky užívateľov v prevádzke s obrovskými technologickými nedostatkami. Zmena musí prebehnúť v návaznosti na viaceré časti informačného systému vo veľmi krátkom období. Výrobnobchodno logistický informačný systém bude iba zrkadlom procesov, ktoré dodávateľovi dokážeme popísať. Príliš veľa užívateľov chápe technológiu ako zázračný liek, ktorý im pomôže prekonať zlé návyky. Ale keď do procesne a myslením starého podniku zavediete nové technológie, výsledkom bude iba oveľa nákladnejší starý podnik.



**Ing. BORIS PEKAROVIČ**, vedúci obchodu a logistiky, OZ Čierny Balog

Odpoveď je prostá: aby bol • 1.) funkčný • 2.) zrozumiteľný • 3.) aby v jeho software-výbave boli použité sortimentačné metódy, ktoré sú lepšie prispôsobené súčasným technickým podmienkam odberateľov



**Ing. LUBOŠ NĚMETH**, ekonomický riaditeľ š.p. LESY SR

Od implementácie nového informačného systému očakávam zrýchlenie a spresnenie informačných tokov. KRPK je program, ktorý by nám mal pomôcť zobjektívizovať plánované náklady pestovnej a ťažbovej činnosti na jednotlivých závodoch (tiež LS a porastoch) a tak isto spresniť sortimentáciu dreva. Teda konečne niečo, čo nám jasnejšie nakreslí rentové pomery na našich OZ.



**Ing. PAVOL PENIAŠKO**, vedúci obchodu a logistiky, OZ Prievidza

Očakávam pružné a flexibilné informácie v potrebnom rozsahu na všetkých radiaciach úrovniach, to je od lesníka až po generálneho riaditeľa, bez ďalšieho tabuľkovania a vedenia pomocných údajov.



**Ing. IGOR VISZLAI**, riaditeľ OZ Revúca

Implementácia nového informačného systému je zložitá a aj časovo veľmi náročný proces. Pokiaľ sa niečo uptonáhla (najnovšie PaMR), je to skôr na škodu veci. A projekt výrobnobchodného logistického systému má svoje plusy, ale aj mínusy. Veď len také zásoby sa zisťujú s určitou povolenou odchýlkou, subjektívny je pohľad na každý vyznačený strom, potom to rozmiňame na drobné až na hrúbkové stupne v rámci jednotlivých sortimentov, napočítame tržby a tvárim sa aké presné číslo (súčtom nepresných čísel) sme dostali. Pokiaľ by sa to celé zjednodušilo a hlavne by bola možná rýchla (bezbolestná) operatívna zmena plánov (ako reakcia na okamžitú realitu), prepojenie na napr. plánovací a výrobný modul, niet na čo čakať – ale pozor - neuponáhľajte!

*Lesník*, časopis zamestnancov štátneho podniku  
LESY Slovenskej republiky Banská Bystrica

**Redakčná rada:** Ing. Ján Mičovský, CSc., Ing. Jozef Marko, Ing. Lucia Šalapková,  
Ing. Rudolf Bruchánik, PhD., JUDr. Milan Vančo, Ing. Berta Ondrišová

**Predseda redakčnej rady:** Ing. Ľubomír Veselý

**Výkonný redaktor:** Mgr. Peter Gogola, [www.lesy.sk](http://www.lesy.sk); e-mail: [gogola@lesy.sk](mailto:gogola@lesy.sk)

**Rada stálych prispievateľov:** Jiří Junek, Ing. Radoslav Lorko, Ing. Igor Vizslai, Ing. Boris Pekarovič, Dáša Pavličková,  
Ing. Jaroslav Kobza, Ing. Jozef Sokol, Jozef Šabo, Ing. Ľuboš Tuľák, Ing. Marcel Fiala, Ing. Ladislav Dochán, Roman  
Podolinský, Ing. Ján Bulla, Ing. Ľuboš Uhrín, Ing. Marek Tabernaus, Ing. Peter Patay, Ing. Stefan Beňa, Ing. Ján Vavrek,  
Dušan Dávid, Ing. Jozef Staško, Rudolf Halák

**Náklad:** 1300 výtlačkov

**Foto 1. strana obálky:** Igor Vizslai

**Adresa redakcie:** Námestie SNP č.8, 975 66 Banská Bystrica,

Tel.: 048/434 42 78, Fax: 048/434 41 91

**Grafická úprava:** Mária Gálová, **Sadzba:** Miloš Sedláček  
Národné lesnícke centrum, T. G. Masaryka 22, 960 92 Zvolen

## Editorial



Z hrebeňov Nizkých Tatier začal koncom apríla konečne zliezať sneh a lesníci sa pripravovali na spracovanie kalamity, ktorá ešte leží väčšinou v ťažko prístupných strminách. Len kolegom na OZ Liptovský Hrádok ostáva spracovať 51 000 kubíkov kalamitného dreva. Ibaže narazili na problém a vôbec nie nový! Napriek tomu, že obvodný i krajský lesný úrad trvá na spracovaní kalamity podľa schváleného harmonogramu, krajský úrad životného prostredia so spracovaním takmer 22 000 kubíkov dreva v 3. stupni ochrany nesúhlasí.

Rôzne chápanie už povestného paragrafu 12 zo zákona o ochrane prírody štátnou správou na úseku životného prostredia a lesného hospodárstva plodí nedorozumenia, papierovú vojnu medzi úradníkmi a neriešiteľnú dilemu pre ľudí v prevádzke. V konečnom dôsledku robí z lesníkov a ochrancov prírody nezmieriiteľných nepriateľov, ktorí namiesto toho, aby spolupracovali v prospech prírody, spoločnosti a teda nás všetkých, proti sebe vystupujú v médiách, komplikujú si vzájomne život a na verejnosť vysielajú opakované negatívne signály o tom, že každý z nich si obhajuje iba tie svoje, partiálne záujmy. Prítom je už dávno jasné, že chyba nie je v ľuďoch, v tom, že by si lesníci, alebo ochrancovia prírody nechceli robiť profesionálne svoju prácu. Alebo, že by nebudaj nechceli dodržiavať zákony. Chyba je v legislatíve, ktorá vo svojej rozporuplnosti, nejednoznačnom výklade a antagonistickej filozofii stavia proti sebe tých, ktorí by sa mali plaviť na jednej lodi. Kolegovia sa pýtajú: Komu vlastne vyhovuje tento roky sa vlečúci stav? Ak nikomu, tak prečo s ním kompetentní nič nerobia? Ak sú nekompetentní, tak prečo sú ešte tam?

No a mne sa ešte žiada opýtať: Kto lesníkom a ochrancom prírody na tieto otázky odpovie? Že by sme sa odpovedi a snahy o vyriešenie principiálneho problému dočkali po blížiacich sa parlamentných voľbách...?

Jozef MARKO

## Curriculum vitae

Ludovít (Ludwig) Greiner sa narodil v roku 1796 v Lichtenanne pri Saalfelde v Nemecku, v bývalom kniežatstve Coburg-Saalfeld, ako syn evanjelického farára Karola Greinera. Po absolvovaní gymnázia v Saalfelde v roku 1814 študoval na Becksteinovom lesníckom učilišti v Dreissigackere. Rok po absolvovaní sa podrobil pred generálnou lesníckou administráciou Coburga vyššej lesníckej skúške, aby dosiahol kvalifikáciu pre vyššiu lesnícku službu. Od roku 1816 slúži ako lesný na panstve v Baumgartene, zložil ďalšiu skúšku v Marianbrunne, aby sa kvalifikoval na vyššiu lesnícku službu v Rakúsku. V rokoch 1819 - 1824 pôsobil ako taxátor u kniežaťa Lubomírskeho vo Volyni a v Podolsku (južné Rusko). Ďalšie rozširovanie všeobecných vedomostí realizoval v rokoch 1824 - 1826 štúdiom matematiky, fyziky a chémie na polytechnike vo Viedni. Následne v rokoch 1826 - 1828 bol správca lesov a splavovania dreva na majetkoch regenta Ernsta von Sachsen-Coburg-Gotha v Greiburgu (Rakúsko). To bol odrazový mostík k postu riaditeľa panstiev Sachsen-Coburg-Gotha so sídlom v Jelšave, do ktorého ho ako 32-ročného nadaného a vysokokvalifikovaného lesníka ustanovil Ferdinand Coburg. Od roku 1828, kedy sa stal riaditeľom Coburgovských lesných majetkov v Jelšave, bola jeho životná dráha na 54 rokov - až do jeho smrti - naviazaná na územie Slovenska. V Jelšave sa oženil s Máriou Glószovou a spolu mali deväť detí. Z nich Hugo a Ludovít boli v mnohom pokračovatelia jeho práce pre lesníctvo. Po ovdovení v roku 1857 sa znovu oženil s Otíliou Szinowitzovou z Banskej Bystrice, deti však už nemali. Ako riaditeľ pracoval až do penzionovania v roku 1874. Naďalej ostal pracovať na taxačných elaborátoch a to až do 1.4.1877. Počas svojho aktívneho života bol zapojený do činnosti Uhorského lesníckeho spolku Ungarischer Forstverein, v ktorom bol v rokoch 1852-1857 podpredsedom. Bol aj členom Moravsko-sliezkeho lesníckeho spolku. Za svoju činnosť bol vyznamenaný mnohými diplomami, vyznamenaniami a čestnými uznaniami. Keď v Jelšave 28.10.1882



## Ludovít Greiner (1796 - 1882)

Július BURKOVSKÝ  
Igor VISZLAI

*Kto nepozná meno Jozef Dekret - Matejovie, asi o histórii lesníctva nevie nič. Ale meno Ludovít Greiner sa už tak často nespomína. Napriek tomu, že mali veľa spoločného. Obom išlo o rozkvet lesníctva na Slovensku, len každý sa realizoval v inom regióne. Dekret na Starých horách, Brezne a Čiernom Hrone, Greiner hlavne na Gemeri a Horehróní. Možno na škodu vecí sa však pravdepodobne nikdy nestretli, napriek tomu, že v rokoch 1828 - 1837 to bolo teoreticky možné. Ani v archívnych materiáloch sa však nepodarilo zistiť, že by títo dvaja páni mali čo len aký-taký náznak styku. Nepodarilo sa zistiť, či sa vôbec osobne poznali, preto hodnotenie ich lesníckych aktivít musíme robiť vždy oddelene.*

*Keďže kultúru národa môžeme hodnotiť aj podľa poznania svojej histórie (aj lesníckej), chceme týmto súhrnom informácií o Ludovítovi Greinerovi pri príležitosti 210. výročia jeho narodenia urobiť niečo pre poznanie lesníckej histórie na Slovensku.*

vo veku 86 rokov zomrel, pochovali ho po boku prvej manželky na miestnom cintoríne. Ctiteľia Greinerovej práce 24.9.1886 na Popovej - priehybe medzi Vernárom a Pustým Poľom - odhalili obelisk s nápisom v maďarčine „Na pamiatku 54-ročného účinkovania Ludovítovi Greinerovi, lesnému radcovi jeho Kráľovskej výsosti kniežaťa Coburg, postavili jeho ctiteľia r.1885.“

## Greiner organizátor

1. apríla 1828 - dňom nástupu Ludovíta Greinera do funkcie riaditeľa začala jeho neúnavná práca na povznesení lesníctva ako takého, ktoré bolo v tom čase len prívieskom poľnohospodárskej činnosti a zdrojom dreva pre železiarske a hutnícke prevádzky.

Už od prvých dní vznikajú poznámky, pripomienky, evidenčné knihy, rozpočty, zaviedol kolegiálne porady, ktorým sám aj predsedal. V roku 1830 ich bolo deväť, v roku 1831 jedenásť, v niektorých mesiacoch aj dve. S pribúdajúcim časom bol takmer o všetkom informovaný, poznal svojich ľudí, stav lesov a preto nemal problém vo všetkom sám rozhodovať. Okrem panstiev v Borsode, Hevesi, Pusztavacsi v dnešnom Maďarsku a hlavne panstva v Muráni, spravoval aj panstvá v Hrabušiciach, Čabradi, Antone, Fiľakove, Veľkom Blhu. Až do roku 1830 bolo ústredné sídlo majetkov vo Viedni a na návrh Greinera sa reorganizovala správa lesov. Bolo zriadené Riaditeľstvo všetkých lesných dištriktov v Jelšave a okrem osobných a finančných vecí bolo samostatné (úplnú samostatnosť získalo až v roku 1853). Na jednotlivých panstvách boli zriadené lesné úrady s primeraným lesným personálom. Na území dnešného Odštepného závodu Revúca bol zriadený lesný úrad v Mokrej Lúke s revírmí Revúca, Lubeník, Kameňany a lesný úrad v Muráni (od roku 1840) s revírmí Muráň I. a Muráň II. Z lesného úradu Teplý Vrch zasahoval na územie závodu revír Ratkovská Lehota. Personálne obsadenie riaditeľstva bolo minimálne - riaditeľ a jeden pisár. Na Lesnom úrade Mokrá Lúka bol jeden lesmajster, dvaja lesní, jeden adjunkt, zverozrážca, devätnásť horárov a jeden piliarsky majster. Táto organizačná

štruktúra zotrvala až do roku 1853. Vtedy bol na riaditeľstvo dosadený referent-asistent a bola zriadená Pokladnica Muráň a Taxácia Revúca. V tomto roku bolo personálne obsadenie Lesného úradu v Mokrej Lúke jeden prednosta, traja vedúci lesných správ, jeden vedúci píly v Revúčke, dvanásť horárov, jeden lesný mládenec, zverozstrážca a piliarsky majster. Až do roku 1895 pretrvala štruktúra s lesnými úradmi, avšak pokladnica a taxácia prešli časom pod riaditeľstvo v Jelšave. K ďalším veľkým organizačným zmenám až do zoštátnenia Coburgovského majetku nedošlo, iba Lesný úrad z Mokrej Lúky bol preložený do Revúcej.

### Greiner priekopník

Už na hospodársky rok 1828-1829 vypracoval Greiner pestovné návrhy – plány pre dištrikt Mokrá Lúka a Držkovce. Bol podrobne rozpracovaný formulár na zalesňovanie 135 a 104 jutár. Okrem podrobného opisu a výmery uvádzal potrebu semena v mericiach a sadencov podľa drevín, ale aj odkiaľ treba obstaráť semeno a sadence, potrebu pracovných dní a predpokladané náklady. S niekoľkými menšími zmenami takéto formuláre používali až do roku 1877, kedy v tlačivách pribudlo označenie plochy na zalesňovanie podľa hospodárskeho plánu. Obnova porastov sa vykonávala sejbou i sadbou.

Uvedomujúc si potrebu zaobstarávania semena lesných drevín, už v roku 1830 je zápis o stavbe lúštiarní v Polomke a na Muránskej planine pri horárni Studňa, ďalšie sa stavajú vo Vernári a na Šumiaci. V nasledujúcom roku sa na lesných úradoch Polomka, Šumiac a Mokrá Lúka povinne zakladajú lesné škôlky výhradne pre smrekovcové sadenice, neskôr sejú bukvice, v roku 1834 zakladajú škôlku v revíri Telgárt pre pestovanie smrekovca a borovice. Zber, lúštenie semena a pestovanie sadencov sa uskutočňovalo vo vlastnej réžii a preto sa pôvod semena dal presne zistiť. Pokiaľ bol nedostatok sadencov, vypomáhali si vyzdvihovaním materiálu z predtým prevedených miskových výsevov.

Pestovanie zmiešaných porastov bolo pre Greinera prioritou. Už v roku 1835 mal prednášku o zalesňovaní vysokohorských spustených plôch. Buku, ktorý „zlepšuje pôdu, odoláva vetrom a chorobám, produkuje viac hmoty ako iné dreviny“, pripisoval veľký význam, aj keď nie všade našiel nasledovníkov. V teplejších oblastiach povinne vnášali do porastov dub a buk, pričom najosvedčenejším spôsobom bolo sadiť žalude a bukvice kladením pod motyku. Pre Lesný úrad v Šumiaci vydáva v roku 1846 podrobné pokyny pre doplňovanie smrekových monokultúr, usmernenia na pestovanie rôznych druhov drevín v škôlkach. Pre Lesný úrad v Muráni vydal úpravu, aby sa smrekové sadence sadili zároveň so smrekovcom, nariaďuje pokusy s vysádzaním javora horského. V roku 1847 ostro kritizuje úrad v Polomke kvôli zaostávaniu v zalesňovaní starších holín. Zodpovedných činil vedúcich poľesí a nariadil pozastaviť funkčný rast horárom, ktorí v tomto smere neplnili svoje povinnosti. Dodával, aby sa nepestovali len smrek, ale aj smrekovec a borovica. Na poľesiach Lesného úradu Mokrá Lúka sa vo výmladkových lesoch používala na doplňovanie menších medzier metóda zakoreňovaním bočných vetiev. Napriek všetkým týmto opatreniam, po Greinerovej smrti sa so smrekovými monokultúrami zašlo až do oblasti dubín a to na úkor buka.

V roku 1865 vydáva riaditeľstvo v Jelšave nariadenie, v ktorom upozorňuje úrady na to, aby sa snažili dosiahnuť čo najviac prirodzeného podrastu, lebo doplňovanie i opakované zalesňovanie mladín zničených pastvou zvyšuje náklady až na dvojnásobok. V štyridsiatych a päťdesiatych rokoch prakticky uplatňoval kulisové ruby so šírkou pásov 15-20 siah (30-40m). Po dostavení sa prirodzeného zmladenia, prípadne dosadení medzier a odrastení mladiny sa pristupovalo k dorúbaniu kulisy. Sám Greiner priznáva výhody i nevýhody tohto spôsobu obnovy lesa a skúša aj zavedenie tzv. skokových rubov.

Vysokú dôležitosť prevádzania prebierok dokumentuje Greiner už v roku 1833 publikovaním článku o prevádzaní výchovných zásahov na panstve Muráň, neskôr aj na Horehroní. Z uvedených statí sa dozvedáme, že v 30-ročných porastoch buka s osikou, hrabom a brezou sa vyťažilo 9 kubických siah dreva na 1 jut., v 45-ročnom smrekovom poraste 6 a 50-ročnom skoro 10 kubických siah dreva na 1 jut.

Greiner dobre poznal prácu samotných lesných robotníkov a mal snahu nielen o zvyšovanie efektivity práce, ale aj o znižovanie jej náročnosti. Na základe skúseností z Rakúska, dal už v roku 1829 objednať 65 ručných pil pre lesné úrady v Antone a Polomke. Zavádzanie novinek sa však nestretlo s pochopením, robotníci a aj lesnícky personál vyhlásili, že píly sú nepoužívateľné. Preto okamžite prijíma za piliarskeho majstra Jána Redelmayera, neskôr aj Josefa Hönigsbergera, aby robotníkov zaučili do narábania s pilou i jej ostrenia. Vylepšil i dopravu dreva stavbou drevenej trate dlhej 3,5 km z doliny Bubláková a Petrikovo na pílu v Polomke. Na ťahanie sa používali dva za sebou zapriahnuté kone. Na Stožkách v lokalite Klatná pri Závadke dal v roku 1837 postaviť vodnú nádrž, ktorá zásobovala splav pre dopravu dreva vodou. Na Muránskom lesnom úrade uvažovali o výstavbe lanovej dráhy z Muránskej planiny do píly Muráň. Pre vysokú finančnú náročnosť sa však projekt nerealizoval.



Greinerov výškomer - Revúca



Veľmi významnú úlohu zohráva Greiner pri zariaďovaní lesov. 28 rokov zaučoval a školil taxátorov, kresličov a geometrov. Sám zhotovil výskomer, ktorý sa používal pri taxačných prácach.

Takisto zameriavanie celého Coburgovského majetku organizoval pomocou profesionálnych zememeračov už v rokoch 1833-1838, pričom využíval hlavne mapy inžiniera Czibura z 18. storočia. Následne do nich zakresľoval lesnícky detail, zastúpenie drevín, ich vek. Započal s veľmi jednoduchými plánovacími formulármi hlavne na pestovnú činnosť, neskôr spolu s opisom porastov prerástli formuláre až do hospodárskych plánov. Jeden z prvých bol pre panstvo Muráň už v roku 1856. Postupne tieto metódy plánovania zaviedol na všetkých lesných úradoch a kvôli tomu aj zriadil oddelenie taxácie. Najprv bolo v Muráni, postupne sa presúvalo do Revúcej, do Jelšavy a v medzivojnovom období bolo opäť v Muráni. V rokoch 1840-1845 vypracoval výnosové tabuľky pre vysokokmenné i výmladkové lesy a tieto sa využívali v praxi. Sám sa po penzionovaní staral už len o taxačné záležitosti a pokračoval v už niekoľko desaťročí prevádzanom zbieraní a overovaní podkladov pre výnosové tabuľky. Ich druhé vydanie, ktoré vyšlo až po jeho smrti v roku 1896, bolo jeho veľkým životným dielom.

### Greiner obchodník

Lesy v Greinerových časoch slúžili hlavne na zásobovanie drevom pre priemyselné podniky - huty, sklárne, železiarne, v menšom množstve pre miestne pily. Výroba a dodávky dreveného uhlia bola dôležitá a zároveň ťažká úloha. Vyžadovala pevnú organizáciu a disciplínu, dodávky museli byť plynulé. Motivujúcim faktorom mali byť prémie za dodané uhlie vo výške jedného grajciara za mericu. Že nešlo o malé objemy svedčí fakt, že v štyridsiatych rokoch sa dodalo okolo 240 tisíc meríc uhlia, v päťdesiatych okolo 260 tisíc a v šesťdesiatych až cez 370 tisíc meríc. V tom čase bolo Greinerovou snahou presvedčiť zodpovedné orgány, aby sa drevené uhlie nedodávalo pod výrobné ceny. Vypracoval elaboráty s množstvom presvedčivých argumentov proti drancovaniu lesov a vykorisťovaniu pracujúcich pri výrobe dreveného uhlia. Žiaľ, pokiaľ nemalo riaditeľstvo do roku 1853 úplnú samostatnosť, tak sa mu to nepodarilo. S účinnosťou od 1.1.1853 sa však novými inštrukciami celý odbyt lesných výrobkov stavia na celkom nové základy. Zavádza lesné pokladnice a vzájomné vyúčtovanie medzi lesníctvom, poľnohospodárstvom a železiarňami.

### Greiner ekonóm

Ľudovít Greiner pri všetkých svojich nariadeniach, pokynoch a inštrukciách bral na zreteľ aj ekonomickú stránku vecí. Mal veľmi precízne vykalkulované náklady na obnovu lesa umelým zalesňovaním a sejbou. Aj preto jeho snahy o zvyšovanie podielu prirodzenej obnovy. Mal rozpracovaný aj finančný efekt prebierok, z ktorých sa drevná hmota zúžitkovávala na výrobu dreveného uhlia.

Veľkú pozornosť venoval odmeňovaniu lesného personálu. Odborne vzdelaní ľudia mali prioritu aj

v ohodnotení, nezabúdaj však ani na robotníkov v ťažbe dreva, povozníkov.

### Greiner zememerač a geograf

Štúdiom matematiky a fyziky na Polytechnike vo Viedni si Greiner rozširoval svoje všeobecné znalosti a tieto dokázal veľmi účinne využívať v praxi. Vynikol aj ako zememerač a priekopník geografického poznávania Slovenska, osobitne Vysokých Tatier. Zachovali sa údaje z viacerých jeho výškových meraní.

Zaznamenávanie výškových údajov na mapách z 18. storočia, dokonca i v neskorších dokumentoch vôbec nebolo samozrejmosťou - okrem iných dôvodov aj kvôli náročnosti výškových meraní vo vysokohorských podmienkach. O výšky sa však (najmä vo Vysokých Tatrách) viac zaujímali prírodovedci a prípadne niektorí vzdelaní cestovatelia - ojedinele už od konca 18. storočia. Ich meracia technika bola prirodzene spočiatku nedokonalá a rozsiahlejším, systematickým meraniam bránila aj neprístupnosť terénu.

Aj v odborných kruhoch veľmi dlho prežíval názor, že najvyšším vrcholom Tatier je Kriváň. Priekopníkom exaktnejších, barometrických výškových meraní v Tatrách bol škótsky lekár, prírodovedec a cestovateľ z Edinburgu, Robert Towson. V roku 1773 vystúpil s barometrom na niektoré tatranské štíty (Kriváň, Kežmarský, Jahňací a Lomnický štít) a zameril ich výšky, na základe čoho ako prvý vyšiel s tvrdením, že najvyšším vrcholom Tatier nie je Kriváň, ale Lomnický štít. Towsonove merania boli na svoju dobu relatívne presné. Výškové merania na Slovensku počas svojich botanických výskumov Karpát uskutočnil v roku 1813 švédsky učenec F. Wahlenberg. Sám považoval za najvyšší vrchol Tatier Ľadový štít, ktorý však nemohol zmerať, lebo pre nepriazeň počasia sa mu nepodarilo vystúpiť na tento končiar.

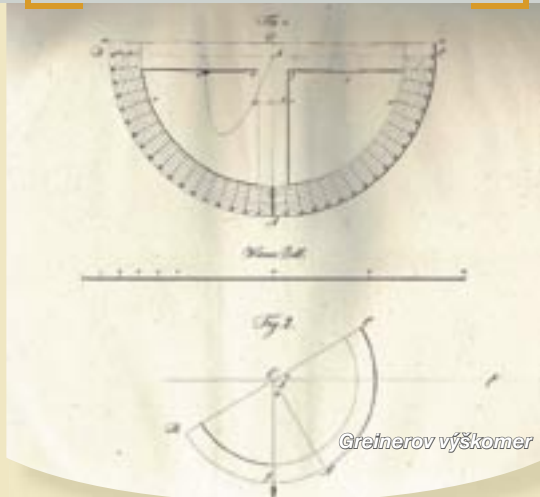
V roku 1837 Ľudovít Greiner, poopravil všetky nesprávne názory a dokázal, že najvyšším končiarom Tatier je práve Gerlachovský štít. Tým vytvoril medzník vo vývoji výškových meraní na území našich veľhôr.

Prvý článok, v ktorom referoval o svojich prvých objavoch meraniach, vyšiel v roku 1839 v budínskom časopise Gemeinnutzige Blätter zur Belehrung und Unterhalt pod názvom Die Gerlsdorfer Spitze als die hochste Gebirgschohe der Karpathen (Gerlachovský štít ako najvyšší vrchol Karpát). Po tejto základnej správe nasledoval jeho citovaný článok v Slovenských novinách:

„Když se o Tatrách hovoří anebo píše, tedy se obyčejně lomnický chochol /od osady Lomnici, nedaleko Kežmarku v Spiši, tak nazvaný/ a Křiváň v Liptově, jako nejvyšší chocholy udávají, toliko někteří spisovatelé připomínají, že ledodolský jehlan /Eisthalerspitze/ ještě i nad lomnický chochol výše vystupuje. Všecky tyto dátky o poměrné výšlosti jednotlivých vrchu tatranských já za pravidlé uznati nemohu, nebo sem následkem vlastního trigonometrického měření v centrálních Tatrách docela jiné výsledky dosáhnul.

Bylo to ještě roku 1837, dne 10. Aug. krásně jasného dne, když sem na lomnický chochol vystoupil zvláště k tomu cíli, abych jeho vysokost nad hladinou vody mořské pomocí tlakoměru /barometru/ vyskumal. Při této příležitosti přehlédal sem také sausední vrcholy stupňoměrem /Grandbogen/, a našel sem pomocí tohoto, pravda ne velmi spolehlivého nástroje k vybadání malých rozdílů vysokostí, několik jehlanu, téměř tak vysokých, jako sám lomnický jehlan. Jeden ale z nich, totiž jehlan gerlachovský nikde jako zvláštní nějaká výšina nepřipomína, kdež se ale o ní přece hovoří, tedy se vysokost její udává o několik 100 stop menší, než lomnického jehlanu.

Následkem této, na lomnickém chocholu dosáhnuté zkušenosti umínil sem sobě, na cestě přísně mathematické přijíti k tomu přesvědčení: zdálíž chochol gerlachovský v skutku největší výšinu centrálních spišsko-liptovských Tater představuje. Ochot-



nosti jednoho přítele a milovníka věd přírodních dostal sem k tomuto cíli velmi dokonalý theodolit /to jest nástroj, ku přísnému trigonometrickému měření slaužící/, s nímžto sem se vybral na rovinu, která se od Spišské Soboty /Georgenberg/ až k osamotěným hostincum velkanským, na cestě z Velké do Liptova ležícím, protahuje. Tu sem vyměřal v celé mathematické přísnosti základní čáru trigonometrickau, na 2000 sáh dlouhou, potom pak sem z obou konců oné základní čáry, ohledem vrcholu centrálních Tater, od chocholu kežmarského až ku Křiváni, všechny, ku trigonometrickým počtům potřebné uhly rozměřal a výsledek této práce ještě skrze postavení nástroje na třetím místě kontroloval.

Z těchto, jako řečeno, v celé přísnosti vykonaných prac měrnických a dalšího trigonometrického počtování, při kterém se i na úplošinu země naši a jiné, k poznání pravé vysokosti potřebné ohledy pozorovalo, přišel sem k tomu přesvědčení, že je gerlachovský chochol, jako se mi to bylo na lomnickém jehlanu ukázalo, největší výšina v Tatrách, a síce o celých 50 stop vídeňské míry vyšší od lomnického jehlanu. Za lomnickým chocholem nasleduje asi 6 sousedních jehlanu, a potom jen přichází sám Křiváň“.

Ľudovít Greiner teda spočiatku stanovil výškové poradie najvyšších tatranských vrcholov a ich výšku voči základnici vyznačenej medzi Spišskou Sobotou a Veľkou

/dnes mestské časti Popradu/. Jeho zistenie, že Gerlachovský štít je najvyšší spomedzi nich, bolo nielen prekvapujúce, ale skutočne smelé a priekopnícke, lebo odporovalo všetkým tradíciám, čo si Greiner jasne uvedomoval.

Na základe meraní stanovil nasledovné výškové poradie tatranských štítov:

1. Gerlachovský štít - 8354 viendenských stóp • 2. Lomnický štít - 8304 „ • 3. Pyšný štít - 8275 „ • 4. Ladový štít - 8209 „

Uviedol aj výšku Křiváňa na základe vlastných meraní: 7872 viendenských stóp.

Všeobecné prijatie priekopníckeho Greinerovho tvrdenia o výškovom prvenstve Gerlachovho štítu nechalo na seba čakať niekoľko desaťročí od publikovania prvých správ.

Všeobecné prijatie Greinerovho tvrdenia o výškovom prvenstve Gerlachovho štítu môžeme počítať už od roku 1876, kedy sa vydala mapa Vysokých Tatier spracovaná viendenským Vojenským kartografickým ústavom. Podklady k tejto mape pochádzali z takzvaného tretieho vojenského mapovania, konkrétne zo systematických trigonometrických meraní Tatier z roku 1874.

Greinerove výškové merania sa neobmedzili len na oblasť Vysokých Tatier. Zachovali sa údaje jeho barometrických meraní výšok z Kráľovej hole a ďalších vrchov z oblasti Horehronia – Kláku, Kohúta a Fabovej hole.

O celoživotnom diele Ľudovíta Greinera môžeme napísať, že všetko jeho konanie sledovalo jediný cieľ – zvelaďovať lesné hospodárstvo a zabezpečiť jeho pozdvihnutie na úroveň ostatných odvetví. Bez mála 122 tisíc katastrálnych jutár lesných pozemkov mu na to dávalo priestor, 54 rokov čas a všeobecné i odborné vzdelanie predpoklady.

Našťastie si svoje myšlienky nenechával pre seba, ale aktívnou publikačnou činnosťou zanechal významné dielo aj pre nás, svojich nasledovníkov. ●

Ing. Július Burkovský je emeritný lesník – ochránár  
Ing. Igor Vizslai je riaditeľ  
OZ Revúca



# Pocta významnému lesníkovi

Peter GOGOLA



Strihanie pásky

Pri príležitosti 210. výročia narodenia Ľudovíta Greinera a 150. výročia vytvorenia prvého lesného hospodárskeho plánu sa v stredu 10. mája uskutočnilo slávnostné stretnutie *Od Greinera po súčasnosť*.

V dopoludňajších hodinách sa v Mestskom kultúrnom dome v Jelšave uskutočnila konferencia, na ktorej sa zúčastnil minister pôdohospodárstva Zsolt Simon, primátor Jelšavy MVDr. Milan Kole-

sár, primátor Revúcej Ing. Jaroslav Gočaltovský, starosta obce Muráň Ing. Roman Goldschmidt, obchodný riaditeľ š.p. LESY SR Ing. Vladimír Víglašský a početné auditórium, zložené prevažne z lesníkov. Záverečným bodom programu konferencie bolo vzdanie holdu nasledovníkom Ľudovíta Greinera. Z rúk ministra Simona ho prevzali zaslúžilí lesníci.

Program pokračoval položením vencov k pamätnej tabuli Ľudovíta Greinera na budove mestského úradu v Jelšave. Delegácia účastníkov položila veniec i na miestnom cintoríne na hrob tohto zakladateľa moderného lesníctva na Gemeri.

Vyvrcholením programu dňa



bolo otvorenie pamätnej izby Ľudovíta Greinera v budove riaditeľstva Odštepného závodu štátneho podniku LESY SR v Revúcej. Slávnostné prestrihnutie pásky vykonal Juraj Gažúr, bývalý hlavný inžinier Lesného závodu Muráň, dnes 78 - ročný lesník vo výslužbe.

Pamätná izba Ľudovíta Greinera je pripomenutím zásluh tohto významného lesníka a zároveň príležitosťou spoznať históriu hospodárenia v lesoch na Gemeri od 19. storočia až po súčasnosť. Ako pri slávnostnom otvorení povedal iniciátor podujatia, riaditeľ OZ Revúca Ing. Igor Vizslai, „*Ľudovít Greiner ako riaditeľ Coburgovských lesných majetkov v Jelšave presadzoval priekopnícke metódy, ktoré by sme dnešnou terminológiou mohli označiť za trvalo udržateľné obhospodarovanie lesa. Jeho schopnosť myslieť a konať predvídavo v prospech lesa je odkazom aj pre nás, jeho nasledovníkov*“.



Ing. Igor Vizslai

Ing. Zsolt Simon



Pamätná izba





Od nedele do štvrtka, od 2. do 6. apríla 2006, sa LESY SR prvýkrát ako vystavovateľ zúčastnili na medzinárodných veľtrhoch v Brne. Výstavnícky trojlístok TECHAGRO, ANIMAL

## SILVA REGINA 2006

Medzinárodný lesnícky a poľovnícky veľtrh, BRNO – Výstavisko

Berta ONDRIŠOVÁ



VETEX a SILVA REGINA tento rok navštívilo vyše 75 000 návštevníkov zo 41 krajín sveta, na výstavnej ploche vyše 55 tisíc m<sup>2</sup> sa prezentovalo 698 firiem z 19 krajín. Na svoje si tu okrem lesníkov a poľovníkov prišli aj poľnohospodári, farmári, včelári, či veterinári, keďže organizátor výstavy Veľtrhy Brno, a.s. organizoval pod jednou strechou okrem 9. ročníka medzinárodného lesníckeho a poľovníckeho veľtrhu aj 8. ročník medzinárodného veterinárneho veľtrhu a 9. veľtrh poľnohospodárskej techniky.

Nosnou témou lesníckej a poľovníckej časti – SILVA REGINA – bola „Biomasa ako obnoviteľný zdroj energie“. V rámci obsiahleho programu svojou prednáškou na tému „Biomasa v podmienkach LESOV SR – možnosti zvyšovania jej produkcie“ prispel aj rozvojovo-technický riaditeľ Ing. Ján Štefánik.

Naším hlavným poslaním bolo predstaviť štátny podnik LESY SR aj mimo Slovenska, priblížiť návštevníkom jeho činnosť, aktivity, či hlavné zámery. V priestoroch moderne poňatej expozície s rozlohou 72 m<sup>2</sup> sme počas piatich výstavných dní odpovedali na otázky ohľadne súčasnej situácie v slovenských štátnych lesoch, biomasy, či poľovníctva a lesoturistiky. Počas celého trvania výstavy sa na propagácii podniku spolupodieľali interaktívnou formou kolegovia z OZ Semenoles, na vonkajšej ploche už tradične vystavoval OZ Lesnej techniky.

Tohtoročná účasť na brnenskom veľtrhu, ktorá bola pre nás premiérovou, nám umožnila zažiť úplne iný rozmer lesníckej výstavy, vymeniť si skúsenosti s inými vystavovateľmi, nadviazať kontakty so štátnymi lesmi niektorých ďalších európskych krajín a možno aj prispieť niektorými podnetmi slovenským organizátorom podobného podujatia. ●

*Takže, dovidenia v Nitre, priatelia!*



Nová rubrika v podnikovom časopise Lesník bude pravidelne prinášať krátke rozhovory s členmi vedenia podniku, v ktorých sa budú vyjadrovať k aktuálnemu daniu a problémom.

## Na slovíčko

...dnes s Ing.  
Igorom  
Olajcom  
- generálnym riaditeľom

**Peter GOGOLA**

Vedenie š.p. LESY SR uskutocnilo v druhej polovici marca dvojtýždňové turné po všetkých dvadsiatich ôsmich odštepných závodoch - včítane Semenolesu a Odštepného závodu lesnej techniky. Na to, aké poznatky toto turné prinieslo vedeniu podniku sa pýtame toho najpopulárnejšieho - generálneho riaditeľa.

**Vaša „spanilá jazda“ po odštepných závodoch vyvolala zaujímavé reakcie: kolegovia od Šaštína až po Sobrance ocenili, že ste sa odhodlali venovať dva týždne stretnutiam priamo v sídlach závodov. Kto - alebo čo - vám vniklo túto myšlienku?**

Nikdy sa mi nepáčilo, keď ma šéf zavolať do svojej kancelárie, lebo v podvedomí každý cíti nejaký malér. Doma je istota. Všetci aj športovci sú na svojom domácom ihrisku favoritmi. Z istoty vyplýva pohoda a z pohody väčšia otvorenosť. Ak som chcel vedieť naozaj, čo jednotlivé odštepné závody trápi, bolo treba hneď na prvom stretnutí ukázať, že ľudí z vonkajšej prevádzky si vážim a to nielen formálne vyhlásiť, ale to dokázať. Pracovných stretnutí mám neúrekom a ako som aj predpokladal, po dvojtýždňovom turné som dlho nevedel, kam skôr skočiť. No mojou prioritou boli a ostanú ľudia v zelených uniformách, na ktorých sa vždy môžem spoľahnúť. Dobře fungujúca firma je o ľuďoch a tak je mojou povinnosťou poznať ich problémy, ale aj prostredie, v ktorom pracujú.

**Stretnutia na OZ vám bezpochyby poskytli veľké množstvo informácií o tom, čo teší a čo trá**



**pi lesníkov v prevádzke. Ktorá z týchto informácií bola pre vás najväčším prekvapením a prečo?**

Mojím najväčším prekvapením bolo, že z úst zamestnancov skoro na každom OZ do 10 minút zaznelo slovo byrokracia z GR. Hlavne sa to týkalo spôsobu a zberu informácií, ktoré v obmenenej podobe o pár dní pýta znova iný kolega, sediaci možno v tej istej kancelárii. Ďalej nedôvera a zametovanie samostatnému konaniu a rozhodovaniu vedúcich pracovníkov závodov a správ. Ak zamestnanci strácajú dôveru vedenia, znižuje sa ich výkonnosť a následne sa sami stávajú nástrojom brzdy pre napredovanie podniku, lebo sa riadia heslom čím horšie, tým lepšie.

**Je nepochybné, že ste zvolili náročný, ale zároveň najefektívnejší spôsob zmapovania situácie na odštepných závodoch. Plánujete niekedy v budúcnosti absolvovať podobné turné?**

V takejto podobe v najbližšom období - do volieb - asi nie. Ale riešenie aktuálnych otázok a podnetov špecifických pre jednotlivé OZ by som chcel riešiť priamo na mieste. Predpokladám, že v budúcnosti si vytvorím určitý systém priameho kontaktu na získavanie spätnej väzby, ktorá je nevyhnutná pre správne riadenie podniku. ●

## Pozvánka za okrúhly stôl

**Jozef MARKO**

Banskobystrická reštaurácia Bašta sa v druhej polovici minulého roka stala baštou neformálnych stretnutí vtedajšieho generálneho riaditeľa Ing. Karola Vinša so zamestnancami podniku z celého Slovenska na takmer všetkých pozíciách. Úroveň troch otvorených a kultivovaných diskusií, ktoré po každý raz trvali viac ako tri hodiny, presvedčila obidve strany, že dialóg o všedných starostiach a problémoch, krátkodobých zámeroch i strategických rozhodnutiach, s dobre mienenými pripomienkami, postrehami a názormi, má význam pre všetkých zúčastnených.

Súčasný generálny riaditeľ š.p. LESY SR Ing. Igor Olajec chce aj po zmenách vo vedení podniku v tejto tradícii pokračovať. „Za okrúhly stôl však nepozývam iba našich zamestnancov. Zaujímajú ma aj skúsenosti našich partnerov. Rád sa teda stretnem nielen s lesníkmi, OLH, vedúcimi lesných správ a úsekov na odštepných závodoch, referentmi či robotníkmi. Miesto pri okrúhlym stole je pripravené aj pre dodávateľov lesníckych služieb, nájomcov našich prostriedkov, odberateľov dreva. Jednoducho pre všetkých, ktorým záleží na tom, aby sme spoločne skvalitnili našu prácu.“

Ak vás táto pozvánka oslovila a chcete využiť nie každodennú príležitosť hovoriť s generálnym riaditeľom, kontaktujte ma telefonicky na +421 918 444 121 alebo e-mailom na adresu [marko@lesy.sk](mailto:marko@lesy.sk). Prihlásených selektovať nebudeme a už teraz sa na každý ohlas tešíme. Lesu zdar! ●



## Kolektívna zmluva podpísaná

Peter GOGOLA

uskutočnilo niekoľko dní predtým. Kolektívnu zmluvu podpísal generálny riaditeľ š. p. Ing. Igor Olajec a predseda OZ Drevo – lesy – voda Bc. František Suchanovský.

Nová kolektívna zmluva garantuje 6%-ný mzdový nárast pre kategóriu R a 6%-ný priemerný mzdový nárast pre THZ (pričom rozdiel je mierne v prospech mladších vekových kategórií).

Generálny riaditeľ Ing. Igor Olajec k podpisu kolektívnej zmluvy povedal: „*Rokovanie bolo korektné. Prebiehalo od decembra minulého roku, pričom podnik bol v prvej fáze rokovaní zastúpený bývalým vedením na čele s Ing. Karolom Vinšom. Zámerom bývalého vedenia bolo presadiť nový systém odmeňovania, ale zásadné pripomienky zo strany odborárov boli dôvodom na*

*stiahnutie navrhovanej zmeny z rokovacieho stola. Napriek tomu pokladám uzavretú kolektívnu zmluvu za kvalitnú. Základom úspechu každého vyjednávania je záujem dospieť k dohode - všetci musia pochopiť, že zakrývať sa môžeme len potiaľ, pokiaľ nám perina stačí.“*

Text kolektívnej zmluvy je uverejnený v praktickej brožúrke spolu s úplným znením ďalších dokumentov - sociálnym fondom, mzdovou smernicou a smernicou o cestovných náhradách. ●



Hotel Lesník v Turčianskych Tepliciach bol 19. apríla miestom stretnutia predstaviteľov a predsedov základných organizácií odborového zväzu Drevo – lesy – voda, odborovej organizácie Les, vedenia š.p. LESY SR a riaditeľov všetkých odštepných závodov pri príležitosti podpisu kolektívnej zmluvy, ktoré sa



## „Hreje pri srdci, že ste nás neodpísali“

Jozef MARKO

lesníkov – dôchodcov, ktorý má viac ako 70 členov. „Nechcel som veriť vlastným ušiam, keď som sa dopočul, že vedenie podniku má záujem viesť s nami dialóg. Až ma hreje pri srdci pocit, že ste nás neodpísali,“ vyznal sa za všetkých Ing. Jaroslav Závodný.

Naši bývalí kolegovia ocenili, že za ostatné dva roky sa podarilo podniku podstatne skvalitniť prácu s verejnosťou. „My sme venovali vysvetľovaniu toho, čo robíme a aký význam má pre spoločnosť práca lesníkov veľmi málo času,“ zaspomínal si Ing. Fedor Maňkovský. Ing. Pavel Výboštok spomenul príjemné prekvapenie, ktoré zažil po tom, ako navštívil po dvoch rokoch od polozenia základného kameňa Lesnícky skanzen vo Vydrovskej doline. „Urobili ste tam kus dobrej práce,“ zdôraznil. Ako povedal Ing. Olajec, súčasné vedenie podniku chce komunikovať s lesníkmi - seniormi aj preto, aby aj oni prispeli svojimi skúsenosťami, autoritou a pohľadom na aktuálne dianie k ďalšiemu skvalitneniu komunikácie s laickou verejnosťou, ochrancami prírody, spracovateľmi dreva a ďalšími záujmovými skupinami. Preto sa obidve strany dohodli na tom, že ich dialóg bude pokračovať na prospech slovenského lesníctva. ●

Generálny riaditeľ š.p. LESY SR Ing. Igor Olajec sa v polovici apríla už druhýkrát počas krátkeho pôsobenia vo funkcii stretol so zástupcami klubu

# Symbole štátnych lesov na území Slovenska

Peter GOGOLA

Riaditeľka múzea Lubica Miľanová a historik Jozef Urgela

## Výstava v LDM mapuje vývoj lesníckych uniforiem od začiatku 20. storočia

Pozoruhodný súbor exponátov prináša výstava **Symbole štátnych lesov na území Slovenska**, ktorú otvorili v piatok 7. apríla v **Lesníckom a drevárskom múzeu vo Zvolene**.

Z vystavených uniforiem je najstaršia uniforma zamestnancov Správy lesného hospodárstva zo začiatku 50-tych rokov. K uniformám patria aj výložky so služobným označením, odznaky, medaile a vyznamenania. Za pozornosť stojí odznak horára z obdobia prvej Československej republiky a pracka z opasku lesníckej uniformy slovenského štátu.

Súčasťou výstavy sú aj archívne dokumenty a muzeálne predmety, viažuce sa k organizáciám štátnych lesov na území Slovenska od druhej tretiny 19. storočia až po dnešok.

K zaujímavým tlačným dokumentom v tejto časti výstavy patrí diplom Jozefa Hudeca o ukončení štúdia lesníckeho inžinierstva v Ban-



Historická budova Kammerhofu, na jej mieste je dnes sídlo š.p. LESY SR

skej Štiavnici z roku 1916, Služobný poriadok pre zamestnancov podniku Štátne lesy a statky z roku 1932 a Predpisy o služobnom odevu pre zamestnancov podniku Štátne lesy a statky z roku 1937. Doplnkom sú staršie i novšie lesnícke časopisy, výročné správy Československých štátnych lesov a statkov, znaky, pečate a pečiatky jednotlivých organizácií štátnych lesov.

Záver výstavy tvorí časť venovaná symbolike štátneho podniku LESY SR Banská Bystrica. Slávnostná lesnícka uniforma, organizačné označenie, služobné označenia či logo štátneho podniku ponúkajú možnosť zorientovať sa v tejto prvýkrát prezentovanej problematike lesníctva. ●

Foto: autor



**Výstava bude prístupná do 17. mája 2006.**



Slávnostné otvorenie výstavy



Užitočná spolupráca  
ná mestovských lesníkov  
a ochrancov prírody

## Päťsto vtáčích búdok na pomoc lesu

Jozef MARKO

Kolegovia z OZ Námestovo v marci a apríli tohto roka zrealizovali zaujímavý projekt, o ktorom nám viac povedal riaditeľ Ing. Jozef Herud: „Po vetrovej kalamite na Orave z novembra 2004 vznikli veľké plochy bezlesia bez bývalých hniezdísk užitočného vtáctva. OZ Námestovo preto pripravil pre hniezdenie spevavcov, živiacich sa najmä hmyzom, päťsto kusov vtáčích búdok. Chceme tým pomôcť bezpečne zahniezdiť čo najväčšiemu počtu spevavcov, hlavne sýkoriek po okrajoch kalamitných plôch, ktoré sú najviac ohrozené podkôrnym hmyzom. Veríme, že vtáctvo sa nám odmení tým, že nám pomôže zničiť čo najviac škodcov. Každú búdku máme za evidovanú a budeme sledovať aj jej obsadenosť. Pri výrobe vtáčích búdok sme spolupracovali s pracovníkmi Správy CHKO Horná Orava, aby sme vyrobili búdky na mieru pre každého spevavca.“

Podľa slov riaditeľa OZ Námestovo pritom nejde o žiadny experiment, ale o skúsenosť našich predchodcov lesníkov. V roku 1986 bola na Orave rozsiahla vrchovcová kalamita, spôsobená snehom. V postihnutých porastoch lesníci pozorovali zvýšené množstvo spevavého vtáctva, ktoré v nich našlo potravu – hmyzích škodcov. Tieto porasty boli iba kalamitou preriedené, t.j. spevavé vtáctvo malo dosť možností na bezpečné hniezdenie. Teraz im vietor zničil aj bývalé hniezda a tieto im chcú lesníci na Orave aspoň čiastočne nahradiť. Malí operenci sa im určite radi odvdčia, veď jedna sýkorka dokáže skonzumovať denne toľko hmyzu a jeho lariev, koľko sama váži. V minulom roku odchytili námestovskí lesníci v lapačoch päť miliónov jedincov lykožrúta smrekového, čo je také isté množstvo, aké dokáže v priebehu jedného leta zlikvidovať sto sýkoriek. ●

Ktorý OZ si svojimi  
chatami ziska najviac zamestnancov?

Odteraz má každý zamestnanec LSR v zmysle platenej kolektívnej zmluvy nárok na 2000,- Sk príspevok na podnikovú rekreáciu v ktoromkoľvek ubytovacom zariadení zahrnutom v zozname na intranete. Čo všetko musíme urobiť, aby sme takýto príspevok získali?

Stačí si na OZ vyzdvihnúť „Poukaz na príspevok“ vypísaný na Vaše meno, potom sa správate ako bežný zákazník a objednať si chatu, vyplatiť obvyklú cenu za pobyt, riadne vyplniť „Poukaz“, pri pobyte si ho dať podpísať správcovi chaty alebo hotela a potom ísť s „Poukazom“ a dokladom o zaplatení na mzdovú účtárňu OZ, kde Vám vo výplate zúčtujú 2000 korunový príspevok (max. do výšky 75% z ceny pobytu, pri dĺžke pobytu minimálne 3 dni). Každý OZ zašle všetky riadne vyplnené „Poukazy“ na GR – Odbor poľovníctva, rybárstva a lesoturistiky, kde na konci roka z nich vyžrebujeme jedného zamestnanca, ktorý ziska víkendový pobyt pre 2 osoby na jednom z našich lukratívnych ubytovacích zariadení.

Na zadnej strane „Poukazu“ každý zamestnanec vyjadří svoju spokojnosť so správcom chaty ako aj so samotnou chatou a na základe Vášho hodnotenia budú ocenené tri odštepne závody, na ktorých sa bude najlepšie cítiť čo najviac našich zamestnancov. Tieto OZ získajú možnosť navýšiť plán nákladov na r. 2007 vo výške 300, 200 a 100 000 Sk na zlepšenie kvality ubytovacích zariadení na OZ.

Tak čo závody? Čaká na Vás 4500 zamestnancov (klientov), o ktorých môžete bojovať, aby navštívili práve Vašu chatu. Sme zvedaví, ako využijete túto príležitosť. Dokážete nám, zamestnancom LSR, že ste naozaj dobrí??? ●

## Príspevok na podnikovú rekreáciu štartuje novú súťaž

Lucia ŠALAPKOVÁ



## Vzdelávanie pracovníkov OZ Palárikovo

Peter NÉMETH

Vedenie OZ Palárikovo kladie veľký dôraz na permanentné vzdelávanie zamestnancov. Potreba dôkladnej znalosti aktuálneho znenia zákonov a predpisov a oboznamovanie sa s najnovšími výsledkami lesníckeho výskumu je cesta k zvyšovaniu kvality hospodárenia v lesoch. Aj preto sa v stredu 29. marca v budove Kultúrneho domu v Gabčíkove uskutočnilo školenie pracovníkov lesných správ Gabčíkovo, Veľký Meder a Sládkovičovo.

Otvorenie školenia vykonal riaditeľ OZ Palárikovo Ing. Ladislav Varga, Csc. Vo svojej prednáške sa venoval Zákonu o lesoch č. 326/2005 Z.z. Zdôraznil význam nového zákona a jeho vplyv na lesnícku prax.

Doc. Ing. Rudolf Petráš, Csc. z Národného lesníckeho centra v odbornej prednáške predniesol výsledky pracovného tímu na tému „Rastové tabuľky topologických klonov“. Počas prezentácie výsledkov v grafickej a tabuľkovej forme mu asistoval Ing. Julián Mecko. Podklady boli získané práve z teritória uvedených lesných správ. Prítomných lesníkov zaujali výsledky objemovej, ale aj hodnotovej produkcie topologických klonov, ktoré sú zo všetkých drevín slovenských lesov najvyššie.

Ing. Slavomír Findo, Csc. (taktiež z NLC) v odbornej prednáške prezentoval ochranné repelentné náterové a postrekové látky, ktoré sa používajú proti ohryzu, ohryzu a lúpaniu zverou. Zaujímavou novinkou bol prostriedok založený na mechanickom aplikovaní ovčej vlny, v spojení postrekom lepivej látky s dlhotrvajúcim účinkom VBS-99, ktorý odpudzuje zver produktom ovčej vlny - lanolínom.

Hlavnú prednášku predniesol prednosta Krajského lesného úradu v Trnave Ing. František Hombauer, ktorý nový Zákon o lesoch 326/2005 Z.z. z 23. júna 2005 vysvetľoval podľa paragrafového znenia a zvlášť vyzdvihol povinnosti OLH (objem etátu, objem porastových zásob, výchovné ťažby, atď.).

Diskusia k tejto tematike bola veľmi živá. Jednotlivé otázky boli odborne rozdiskutované, najmä jedna z najpálčivejších tém - „čierne“ a „biele plochy“, ktoré dosiaľ nie sú komplexne riešené. ●

Ing. Peter Németh je technik LS Gabčíkovo

Vo Vigelandovom parku v Osle je fontána Osudu. Znázorňuje mužov spoločne nesúcich životné bremeno. Každý do znáša inak. Jednému sa podlamujú kolena, druhý kráča bezstarostne, tretí v hlbokom zamyslení. Možno podobne spolu nesieme aj náš lesnícky osud. Niektorí sa bojí zajtrajšieho dňa, pre iného je les „gombičkou“, ďalší viac pozoruje a premýšľa.

Autor nasledujúceho príspevku nepochybne patrí do poslednej skupiny. Svoj život spojil s výberkovými lesmi Smolníka, stará sa o ne, pretvára ich a určite aj miluje. Možno polemizovať s jeho názormi, nemožno však spochybníť váhu jeho slov. Tie sú podopreté hlbokým zaujatím a mnohoročnou skúsenosťou. Je dobre, že máme takýchto kolegov.

## Večne spievajú lesy?

Ladislav ALCNAUER

Prichádza nová jar a s ňou sa prebúdzajú k životu všetko živé. Nastal čas obnovy lesa, čas očisty tela a duše. Nastal čas, aby sa mohli nové myšlienky a názory dostať do úrodnej pôdy, čas zbaviť sa starých zaužívaných praktík v obnove lesa a s tým súvisiacim spôsobom obnovných ťažieb. Nastal čas, keď sa chcem s vami kolegovia lesníci podeliť o štyridsaťročné skúsenosti lesníka a vysloviť svoje názory na vývoj a smerovanie nášho lesníctva.

Viem, že nie všetci budú súhlasiť s mojimi názormi, no i napriek tomu ich zverejním a vopred sa teším na polemiku s odborníkmi i laikmi.

Naším cieľom sa musí stať pestovanie a zachovanie trvalých, vekovo, druhovo diferencovaných, zdravých lesných porastov pre ďalšie generácie. Preto je potrebné postupne prejsť od lesa vekových tried k prírode blízkemu pestovaniu lesov všade tam, kde sú k tomu vytvorené vhodné prírodné podmienky.

### Zmena myslenia

Najjemnejším spôsobom je *výberkový spôsob hospodárenia*, ktorý je založený na ťažbe jednotlivých stromov ako nositeľov prírastku pri zachovávaní kritérií piatich základných výberkových princípov. Aby sme mohli pristúpiť k tomuto spôsobu hospodárenia je v prvom rade potrebná zmena myslenia oproti rúbaňovému spôsobu hospodárenia. Mám tým na mysli podrastné formy, kde sa po zaistení prirodzeného zmladenia vykonávajú doruby v páschoch.

Pri výberkovom spôsobe nie je cieľom len prirodzené zmladenie, hlavný je trvalý zvýšený prírastok bez porušenia prirodzeného ekosystému. Vek a rubná doba strácajú svoj význam. Cieľom je dopestovanie kvalitných kmeňov rubnej zrelosti,

udržiavanie a úprava rovnovážneho stavu a štruktúry porastu, trvalé zachovanie ekosystému citlivým zasahovaním do všetkých vrstiev porastu a zabezpečenie trvalého nepravidelného prirodzeného zmladenia.

To je potrebné chápať v širších súvislostiach.

### Každý zásah s citom

Každý zásah v poraste musí byť vykonávaný s citom a na vysokej odbornej úrovni. To, že je to všetko možné realizovať v prevádzke, chcem potvrdiť vlastnými skúsenosťami z výberkového spôsobu hospodárenia, ktorým sa intenzívne zaoberám posledných 16 rokov v oblasti Smolníckej Osady pod Kloptaňou. Trinásť rokov som pracoval na výmere lesného obvodu 430 ha, terajšia rozloha je 710 ha. Výmeru uvádzam preto, lebo je dôležitá v prípade zväčšovania výmery na 1000 ha a vyššie na jedného lesníka, čo už ohrozuje výberkový spôsob hospodárenia.

Každý porast pred ťažbou sa vyznačí a rozčlení približovacími linkami širokými 2,5 - 3 m, vzdialenosť medzi linkami je 30 - 40 m. Ťažba sa prevádza smerovou stínkou k približovacím linkám. Hrubé kmene sa kráti na 2 až 3 ks, jednotlivo sa vyťahujú ŠLKT. Nie je možné použiť metódu zberného lana. Kmene vyťažené zo strednej vrstvy porastu sa vyťahujú jednotlivo, aby nedochádzalo k poškodeniu stojacich kmeňov a podrastu, pretože kvalita a stav budúcich výberkových a trvalých lesov stojí na kvalite vykonávaných prác. Preto sú v týchto podmienkach nevhodné výberové konania dodávateľov. Tu sú potrebné stále vysoko kvalifikované

pracovné skupiny, ktoré budú za svoju prácu finančne zvýhodnené.

Ďalej -

bou v hornej a strednej vrstve porastu sa zároveň dostáva svetlo do spodnej časti porastu a tým regulujeme prirodzené zmladenie, stav nárastov a rast spodnej vrstvy. Uhadzovaním haluziny sa uvoľňujú približovacie linky a prirodzené zmladenie. V ihličnatých nárastoch sa vykonáva prestrihávková za účelom zníženia počtu stromčekov, zároveň vytvorenia predpokladu silnejšej koreňovej sústavy. V listnatých nárastoch odstraňujeme rozrastlíky a tiež znižujeme množstvo kmienkov. V ďalších prerezávkových zásahoch zasahujeme do úrovne. V ihličnatých je snaha už v mladších porastoch hrúbkovo a výskovo rozvrstviť porast, aby bola v budúcnosti zabezpečená trvalá možnosť ťažby rubne zrejlých kmeňov a zabezpečený nezávislý rast. V listnáčoch (v našich podmienkach buk) postupujeme špecificky. Buk pestujeme v skupinách a v zápoji do prebierkového veku. Jednotlivé buky v nárastoch a v prerezávkach podľa potreby odstraňujeme. Od prebierkového veku postupným rozpájaním korún získavame kvalitné kmene. Týmto problémom sa v časopise LES zaoberal prof. Milan Saniga, ktorý potvrdil možnosť jemnejšieho spôsobu pestovania listnáčov.

Okrem toho odstraňujeme u buka i kmene strednej vrstvy, ktoré vlkovejú a berú svetlo spodnej vrstvy.

Ladislav ALCNAUER je lesník na LO Kloptaň, LS Margecany, OZ Košice



Ladislav Alcnauer

Porast	Výmera	Zásoba v m <sup>3</sup> 1994	Priemerná zásoba na 1ha v m <sup>3</sup>	Zásoba v m <sup>3</sup> 2003	Priemerná zásoba na 1ha v m <sup>3</sup>	Predpis ťažby	Vyťažené	% zásoby	Priemerný ročný prírastok na 1ha
144	13,63ha	3614	278	4880	358	510	720	21	14,70m <sup>3</sup>
148	9,81ha	3793	303	2452	250	3793	1613	42	6,56m <sup>3</sup>
149	15,79ha	4968	346	4831	375	700	863	17	9,30m <sup>3</sup>
156	20,64ha	7969	425	7783	377	2550	1752	22	8,35m <sup>3</sup>

(pokračovanie v Lesníku č.6)



## Prírode blízke obhospodarovanie lesa

### I. Nástroj praktickej realizácie

**Rudolf BRUCHÁNIK**

V množstve metodických pokynov, ktoré so zámerom sprehľadniť a skvalitniť riadiacu prácu nášho podniku produkujú pracovní GR, nie je jednoduché sa vždy správne zorientovať. Zložitejšie to majú tí pracovníci vonkajšej prevádzky, ktorí sa nimi majú riadiť a mnohokrát sa k nim dostanú len sprostredkovanne. Preto je ľahko možné, že tie pokyny, ktoré sa nestávajú každodennou povinnosťou, nevyžadujú vyplňovanie predpísaných formulárov a kontrolóri ich nemajú v zornom poli svojej činnosti, po zbežnom prečítaní zostávajú len v informačnej rovine. Do tejto kategórie patrí aj Mop LV 005 *Prírode blízke obhospodarovanie lesa*, ktorý nadobudol účinnosť na jeseň minulého roku a svojou podstatou je viac pokynom informatívnym a inšpiračným ako direktívnym. Odborný garant si pri jeho tvorbe postavil za cieľ zabezpečiť zavedenie princípov a zásad prírode blízkeho obhospodarovania lesa do lesníckej prevádzky a dať odborným lesným hospodárom návod, ako sa prakticky vysporiadať s hospodárením v zmysle ideí PRO SILVA.

Cielovou skupinou, ktorá sa bude musieť (verme, že i chcieť) popasovať s praktickou realizáciou uvedeného pokynu sa stali tí OLH, ktorí na svojich lesných obvodoch obhospodarujú génové základne lesných drevín a ktoré pokyn prehlásil za objekty PRO SILVA. Zaujať práve na týchto lokalitách má veľký význam v tom, že sú špecializovanými objektmi so vzácnymi zachovanými lesnými spoločenstvami zriadenými na

ochranu biodiverzity tak druhovej ako aj genetickej. Udržať žiadúce drevinové zloženie, pôvodný kvalitný genofond a nepretržitosť svojho poslania môžu génové základne len uplatňovaním účelovo realizovaných prírode blízkeho postupov. Okrem génových základní sa za objekty PRO SILVA môžu z iniciatívy pestovateľov OZ ale predovšetkým OLH vyhlásiť aj lokality, ktoré svojou polo-

...dať odborným lesným hospodárom návod, ako sa prakticky vysporiadať s hospodárením v zmysle ideí PRO SILVA.

hou, drevinovým zložením, vekomou štruktúrou a priestorovým usporiadaním sú vhodné pre uplatnenie nových pestovateľských postupov. Hoci tieto postupy sú v pokyne podrobne popísané, pre ich osvojenie sa postupne všetci OLH obhospodarujúci objekty PRO SILVA zúčastnia špecializovaného 2-dňového kurzu, ktorý sa bude konať v prostredí najvýznamnejšieho demonštračného objektu PRO SILVA na Smolníckej Osade, LS Margecany, OZ Košice.

Kurz je rozdelený na 3 bloky. V prvej, teoretickej časti získajú OLH základné informácie o význame genetickej diverzity a potrebe ochraňovať genetické zdroje, o metódach a spôsoboch prírode blízkeho obhospodarovania lesa, o jeho ekonomických dopadoch, o možnostiach ovplyvňovania hodnotovej produkcie porastov a o príslušnej legislatívnej problematike. Najväčší časový priestor je venovaný ukázkam v teréne, kde budú predstavené nielen už vyformované výberkové lesy, ale tiež porasty v prebudove na prírode blízkeho lesa a to tak vo fáze obnovných ako aj výchovných zásahov. Záverečná časť kurzu je venovaná pokynom pre spracovanie samostatného projektu, v ktorom každý OLH stručne predstaví svoj objekt PRO SILVA a uvedie svoju predstavu realizácie prírode blízkeho postupov.

...každý OLH stručne predstaví svoj objekt PRO SILVA a uvedie svoju predstavu realizácie prírode blízkeho postupov.

Po dostatočnom čase na vypracovanie projektov (3-6 mesiacov) budú OLH obhajovať svoje práce na záverečnom 1-dňovom sústreďení v ich vlastnom prostredí pred skupinou svojich kolegov, pestovateľov a vedúcich lesníckej výroby OZ.

Prvé stretnutie OLH sa pilotne uskutočnilo v októbri minulého roka a prebehlo v pracovnej, ale predovšetkým priateľskej atmosfére. Nadviazal sa priamy a neformálny kontakt medzi odborným garantom celého procesu a OLH, ktorí priamo na mieste činu, v prostredí výberkových lesov na Smolníckej Osade mali možnosť na vlastné oči vidieť, aký výsledok môžu od prírode blízkeho obhospodarovania lesa očakávať a taktiež počuť, akými spôsobmi sa dá k takým lesom dopracovať. Zvlášť, keď zanietený a zároveň fundovaný výklad išiel z úst p. Ladislava Alcнауera, lesníka, ktorý celý svoj profesionálny život spojil s prebudovou smolníckych lesov. Silu jeho argumentov, podopretú dennodennou činnosťou v lese a celoživotnou skúsenosťou uznali všetci i napriek počiatočným pochybnostiam.

A to je podstatou celého špecializovaného kurzu. Ukázať, že keď sa chce a nájde sa pochopenie pre vec – idúce tak z vnútorného presvedčenia hospodára ako aj z porozumenia jeho kolegov a nadriadených – dá sa podobným spôsobom na mnohých lesných obvodoch naštartovať proces, ktorým sa začne meniť pohľad odborného lesného hospodára na svoj les a následne tiež pohľad verejnosti na činnosť lesníka v lese.

Cieľom tohto príspevku bolo poskytnúť lesníckej verejnosti základné informácie o pripravovanom spôsobe praktického uplatnenia Mop LV 005. Zároveň je však tiež úvodným vstupom do série nadväzujúcich článkov, ktoré v najbližších číslach časopisu predstavujú niektoré zaujímavé objekty PRO SILVA, ich hospodárov a spôsoby, ktorými prírode blízke obhospodarovanie lesa realizujú v konkrétnych prírodných a hospodárskych podmienkach. ●

*Ing. Rudolf Bruchánik, PhD.  
je špecialista na Odbore usmerňovania lesníckych činností GR š.p. LESY SR*





## Zemplínske poľovnícke dni

**Matúš HANKO**

V dňoch 8.-10. apríla 2006 sa na východnom Slovensku, v regióne Zemplína uskutočnil 2. ročník **Zemplínskych poľovníckych dní**. Ako tradične usporiadateľmi tejto akcie boli LESY SR, š.p., OZ Sobrance, OkO SPZ Trebišov, Michalovce a Sobrance. Každý ročník týchto poľovníckych dní sa koná v inom z troch okresných miest Zemplína (Michalovce, Trebišov, Sobrance), tento rok to bolo mesto Trebišov.

Odborný seminár, ktorý sa konal v rámci tejto akcie sa niesol v znamení „malej zveri na Zemplíne“. Zároveň boli prezentované príspevky Poľovníctvo v LSR, š.p., ako aj Poľovníctvo na OZ Sobrance, Zdravotná situácia zveri na Slovensku, Stav poľovníckej legislatívy na Slovensku, Vytváranie a obhospodarovanie PR v pôsobnosti OLÚ Michalovce a Chránené vtáčie územia na južnom Zemplíne.

Sprievodnými akciami Zemplínskych poľovníckych dní boli vystavovatelia a predajcovia rezbárskych prác (obrazy a podložky), maliarskych prác, výrobkov z parožia a podobne. Hlavným bodom programu bola samozrejme výstava ulovených poľovníckych trofejí za sezónu 2005/06 v regióne Zemplína. Prezentovaných bolo vyše 200 ks srnčích trofejí, 20 ks jeleních trofejí, ale aj trofeje danielov, muflónov, diviakov a líšok. Osobitnú pozornosť pútala aj výstava zhodov jelenieho parožia z OkO SPZ Sobrance. Spolu s týmito trofejami boli prezentované aj najhodnotnejšie trofeje OkO SPZ Prešov a Košice a výstava abnormit srnčieho parožia zo súkromnej zbierky. ●

Celkový dojem tejto akcie vhodne dotvárala aj výstava kresieb detí základných škôl s motívmi prírody a poľovníctva.

*Ing. Matúš Hanko je referent poľovníctva na OZ Sobrance*

## Poľovnícka výstava v školskej jedálni

**Bibiána KASAROVÁ**

Školská jedáleň pri Združenej strednej škole obchodu a odievania v Lučenci v spolupráci so štátnym podnikom LESY SR zorganizovala netradičnú akciu. Jej hlavným cieľom bolo sprístupniť širšej verejnosti to, s čím sa väčšinou stretávajú len odborníci a pri príležitosti mesiaca lesov byť čo najbližšie k deťom a mládeži.

Vo štvrtok 27. apríla 2006 pripravili zamestnanci OZ Kriváň v priestoroch ŠJ pre stravníkov stredných škôl v Lučenci besedu a poľovnícku výstavu.

Žiaci stredných škôl z Lučenca a ich pedagógovia mali možnosť vidieť výstavu parožia, diviacie kly, lesnícke a poľovnícke uniformy. Sériu otázok vyvrcholila ukážkou poľovníckeho vábenia. Súčasťou výstavy boli aj vetvičky a odrezky najrozšírenejších lesných drevín i propagačné materiály LESOV SR.

Netradičnú hodinu prvouky zažili aj druháci zo ZŠ Haličská cesta č.7, ktorí mali v areáli školskej jedálne možnosť priameho kontaktu s cvičenými poľovníckymi psami.

Lesníctvo a poľovníctvo majú dlhodobú tradíciu a aj takouto formou je možné u detí prehľbovať kladný vzťah k prírode a k lesu vôbec.

*Ďakujeme pracovníkom OZ Kriváň Ing. M. Kovárovi a M. Kasarovi za čas a záujem, ktorý venovali našim žiakom. ●*

*PaedDr. B. Kasarová je hovorkyňou ZŠ Haličská cesta č.7 v Lučenci*



## Chovateľská prehliadka OZ Palárikovo

**Peter GOGOLA**



*Ing. Ladislav Lévársky*

*Ing. Jozef Habara*

V utorok 28. 3. 2006 sa v kaštieli v Palárikove uskutočnila chovateľská prehliadka trofejí raticovej zveri, ulovenej v revíroch OZ Palárikovo v poľovnej sezóne 2005. Ako sa vyjadril predseda hodnotiteľskej komisie, vedúci Lesnej správy Bátorove Kosihy **Ing. Ladislav Lévársky**, „v porovnaní s predchádzajúcou sezónou je stav približne rovnaký – jednak početnosťou trofejí, jednak kvalitou.“ ●



## Výstava trofejí poľovnej zveri na OZ Námestovo

**Jozef BRUNČÁK**

V dňoch od 26. 3. do 2. 4. 2006 sa v Tvrdošíne konala výstava trofejí poľovnej zveri. Vystavené boli trofeje z r. 2005 z celého regiónu Oravy a zlaté trofeje Oravy z oblasti Roháčov a Skorušinského pohoria. Na výstave prezentoval OZ starostlivosť o zver a ponúkol celú škálu služieb turizmu a poľovníctva. Stretlo sa to s ohlasom u zahraničných i domácich návštevníkov. Výstavu za týždeň jej trvania zhliadlo asi tritisíc návštevníkom, z nich zhruba polovica boli deti. ●

*Ing. Jozef Brunčák je vedúci ekonomiky OZ Námestovo*



## Bodva dobre zarybnená

**Stanislav GÉCI**

Riečka Bodva nad mestečkom Medzev je ako rybársky revír Bodva č.4 od ústia Štóskeho potoka po pramene v užívaní š.p. LESY SR Banská Bystrica, OZ Košice.

Ichtyologický prieskum prebiehal ešte minimálne 1 kilometer nad odberným objektom vodárne. Šírka toku v mieste lovu bola 3 metre, priemerná hĺbka vody 0,20 m a teplota vody 5,7 °C (november).

Okolie tohto podhorského toku tvorí jelšový a osikový porast. Dno je štrkovité až štrkovitopiesčité.

Na 100 m úseku bolo odlovených 95 kusov pstruha potočného o celkovej hmotnosti 1904 gramov. Početnosť rýb v toku predstavovala 3135 ks na hektár a biomasa 64 kg/ha. Úsek bol takmer bez lovných rýb a nevyskytovali sa v ňom ani iné druhy rýb. Najväčšie pstruhy merali od 170 do 195 mm a vážili od 99 do 108 g. V rámci východného Slovenska sa jednalo o najlepšie zarybnený revír LESOV SR z troch skúmaných lokalít.

Predpokladáme, že značná časť rýb vytiahla do tohto revíru z dolného úseku revíru Bodva č.3, ktorého užívateľom je rybárska organizácia v Medzeve v rámci neresovej migrácie a časť rýb pochádzala z prirodzeného neresu. ●

*Ing. Stanislav Géci je ichtyológ R SRZ Žilina*  
*Foto: autor*

## Úspech slovenského jagdteriéra

**Mária BIESOVÁ**

V dňoch 22. a 23. apríla usporiadal francúzsky klub chovateľov jagdteriérov medzinárodné skúšky v práci na diviaka a na lišku. Podujatia sa zúčastnilo 80 psov. Klub pozval na toto podujatie aj nášho zamestnanca Zdena Fronca, odbor-

ného lesného hospodára na Lesnej správe Žiar – OZ Žarnovica, ktorý je dlhoročným úspešným chovateľom tohto plemena. Jeho pes LOK ALUMINIUM sa stal víťazom Francúzska s ocenením CACT (národný víťaz Francúzska) v kategórii diviak aj liška. ●

*Ing. Mária Biesová je oblastná kontrolórka*



*Zdeno Fronc a jeho šampión*



Ján Kráner

## O bielom jeleňovi, predsedovej pečienke a nepojazdnom mercedese

Ak sa niekto narodí na samote, kde je o jeho kolísku opretá puška, lesnícky kloúk a „kubicírka“, tomu je veru ľahko byť sudičkou. Asi tak to vyzeralo v horárni Stožky uprostred Muránskej planiny, keď sa tu v roku 1932 prihlásil na svet malý Janko. Ušlo sa mu len takéto obyčajné meno, lebo to onakvejšie bolo už obsadené. Ferdinandom bol totiž už jeho starší brat. Toto meno tradične dostával vždy najstarší v rodine. Ferdinandom bol aj jeho otec i starý otec, obidvaja lesníci.

Ing. Ján Kráner, lebo o ňom je reč, vstúpil do lesníckej histórie svojho kraja dvomi funkčnými rekordmi. V roku 1963 sa stal najmladším riaditeľom stredoslovenských štátnych lesov na závode v Modrom Kameni, aby naopak túto funkciu opustil v roku 1989 (ešte pred revolúciou) ako riaditeľ služobne najstarší.

Náš rozhovor, odohrávajúci sa v izbe plnej obrazov majstra Pruknera, začal Ján Kráner naoko sarkastickou poznámkou, ktorej tón však nemohol prekryť srdečného človeka...



Po úspešnom love medved'ov: cisársky jäger Kováč (v strede vo svetlom) medzi manželmi Voženilkovcami

...čože sa stalo, že po toľkých rokoch sa o mňa zrazu niekto zaujíma?! Už som odytkol, že si na mňa niekto spomenie...

**Ale, pán Kráner, veď vy ani veľmi nedovoľujete na seba zabudnúť. Vaše meno bývalo najmä v poľovníckej tlači často spomínané. A nie je to tak dávno, čo ste sa opäť pripomenuli, keď vyšla vaša knižka plná úsmevných poľovníckych príbehov...**

Viete, poľovníctvo bolo naozaj mojou veľkou láskou. Lovil som však nielen puškou, ale aj očami a ušami. A tak som získal množstvo úlovkov – historiek, ktoré by bolo škoda nechať upadnúť do zabudnutia. To bol hlavný dôvod vzniku „Kľukatých poľovníckych chodníkov“. Okrem toho, čo už má starý človek také na práci? Ráno vstanem, sadnem si k písaciu stroju a trocha pišem...

**Pracujete aj teraz na niečom?**

Robím práve posledné úpravy poľovníckych príbehov s pracovným názvom Pytliaci. Nelegálne lovenie sprevádza poľovníctvo od nepamäti. Menili sa dôvody i spôsoby, no podstata vždy ostávala – loviť a byť



Obal knihy

## Spomienky rekordného riaditeľa

Ján MIČOVSKÝ

zároveň lovený. V pytliactve sa určite udialo viac napínavých príbehov, ako v samotnom poľovníctve, problém je v tom, že tieto historky sa z pochopiteľných dôvodov ťažie dostávajú na verejnú scénu. Ale po rokoch sa zvyknú jazyky rozviazať...

**Prezradíte niečo z pripravovanej knihy?**

Nemá sa to, ale jedna propagačná historka budúcej knižky azda neublíži. A tá ozaj stojí za to. Možno sa aj pamätáte, nebolo to tak dávno, čo v „plus sedmička“ písali o Göringových poľovačkách na Muráni. Bola tam reč aj o chýrnom gemerskom pytliačkovi Paľovi Roškovi. Uviedli tam však plno nepresností a nepráv. Viem o tom z rozprávania otca. Paľo Roško bol vtedy našim vzdialeným susedom, býval na Tisoveckých lazoch. Bol to naozaj pytliač nad pytliačov. Niežeby pytliačil z hladu, ako bohatý gazda nebol na mäso z hory odkázaný, ale keď videl zver, vzkypla v ňom krv a nedokázal sa udržať. Kde sa dačo šustlo, musel po tom vypáliť.. Mój otec mal raz dostať významných poľovníckych hostí z Prahy - geodéta Voženilka s manželkou. Mal pre nich pripraveného pekného srnca a Roškovi špeciálne odkázal, aby sa v tú stranu, kde srnec vychádza, ani nepozrel. Myslíte, že to pomohlo?! Keď Voženilkovci prišli, srnec už „ležal“. Namiesto neho

strelili dvoch medved'ov. Bol pri tom aj horár Kováč, známy neskôr ako jäger bulharského cára Coburga...

**...ako to však súvisí s Göringom?**

Nemci sa rozhodli, že treba osviežiť krv vysokej zveri v muránskych revíroch. Dali preto doviesť z ktorejosi zvernice bieleho jeleňa, ktorého potom s veľkou slávou vypustili v Hrdzavej doline. Jeleň to bol takmer osobne strážený, veď Nemci mali všade veľa svojho personálu. Na tohto jeleňa sa domáci horári báli čo i len pozrieť. Nie však Paľo Roško. Ten keď ho pri jednej zo svojich „inšpekčných ciest“ uvidel neovládol sa a - jeleňa zložil. Keby sa bol uspokojil s parohami! Ale on mäso ponosil na ktorýsi laz a podaroval známym. A to sa už neutajilo. Nemci Roška chytili a bolo zle. „Plus sedmička“ písala že ho zastrelili, no pravda bola iná. Bol súd a verdikt znel - zaplatiť 20.000 korún pokuty, alebo odchod do koncentračného tábora. Hoci 20 000 bolo veľmi veľa peňazí, koncentrák bol istá smrť. A tak sa celá rodina vyzbierala a tie peniaze zaplatila. Myslíte, že si dal Roško pokoj? Pytliačil ďalej, ba ho aj do kolena raz pri naháňačke postrelali. Všetko však úspešne prežil, cez vojnu ešte stihol robiť partizánsku spojku a po vojne sa dokonca stal členom





Ferdinand Kráner, horár zo Stožiek

poľovného výboru, aby napokon v pokoji dožil 89 rokov...

### Takže skon Paľa Rošku ako z románu...

No, Timravin Paľo Ročko to síce nebol, ale ani tento nebude verejnosti celkom neznámy, najmä nie tej lesníckej. Dobré tušíte! Pán profesor Roško, ktorý sa celý život úspešne venoval lesnej mechanizácii a ktorý nedávno zomrel, bol synom tohto chýrečného pytlíaka. Svet je malý, tak veru....

### Aký bol váš pracovný životopis pred nástupom za riaditeľa na Modrý Kameň?

Začínal som na závoze v Šahách. Tu som zažil obdobie ľudových riaditeľov a poviem vám, že to bola doba! Niektoré historky by stáli za zaznamenanie....

### Žeby bol po „Pytlíkoch“ na obzore ďalší titul...?

No, kto vie... Posúďte napríklad túto nádheru: mali sme tam jedno služobné auto – krásny mercedes, vojnová korisť. Bol však viac v oprave, ako na cestách. Raz mal ísť ľudový riaditeľ Mokráň na ňom na poradu, no mercedes bol opäť nepojazdný. Spojte vtedy veľmi nefungovali a tak Mokráň volal do Bystrice, že nemá ako prísť. Vtedajší ekonóm Fabricius

bol tak trochu figliar a hovorí mu: prísť musíš, to je už tvoja vec ako, pre mňa za mňa daj si hoci ten mercedes aj žeriavom na nákladiak naložiť! Nuž, bola to z okien bystrického podniku podívaná, keď súdruh riaditeľ vystupoval z mercedesu - naloženého na korbe

nákladiaku! Ale bývali aj menej veselé historky: Napríklad vysvetľovať na stranickom výbore, prečo chodia naši lesníci do kostola v uniformách...

### Aká bola vaša ďalšia pracovná púť?

Robil som námestníka na závoze v Hronci. Pod Sihlou sme mali pstruhovú liaheň a tak nebola núdza o návštevy. Raz si nás zavolali na okres, že sa nám dostáva veľkej cti - príde nás navštíviť súdruh predse- da vlády Viliam Široký. Ale pozor - hovorili nám - súdruh Široký má dieťa, je chorý na pečienku a nesmie nič piť! A nesmie ho tam nik vyrušovať! Pravda však bola celkom iná, súdruhovi predsedovi chutil srnčí guláš i slivovica. A les okolo tajchu na Hrončeku, kde sa stretnutie uskutočnilo, bol plný našich lesných robotníkov - každý chcel vidieť Širokého...

### Podme trochu viac do histórie, k vašim predkom...

Žiaľ, veľa o nich neviem. Šesť bratov Kránerovcov prišlo na Slovensko z Nemecka, jedným z nich bol aj náš starý otec. Traja z nich boli zlatokopmi na Horehroní, ich stopy sa však v našej rodinnej kronike časom strácajú. Otec sa narodil už na Slovensku a po starom otcovi zdedil lesnícke povolanie. Slúžil celý život na Muránskej planine, Bacúchu a Červenej Skale. Rodičia dožili tu u mňa, na Modrom Kameni. Pominuli sa jeden za druhým behom dvoch týždňov. Z dedičstva po predkoch mi ostala nemčina, ktorú som sa však riadne naučil až v škole. Využil som to v „89 - tom“, keď ma zlákali do služieb firmy Sundermann, kde som už ako dôchodca popracoval pár rokov.

### Takže na staré kolená ste vyrazili do sveta?

Do sveta veľmi už ani nie, ten som však vďaka nemčine pochodil už pred tým. Robieval som pre cestovné kancelárie poľovného sprievodcu. Po- lovali sme na Kamčatke, vo Švédsku i v Mongolsku, boli to krásne zážitky.

### Na stenách okolo nás vidím veľa obrazov s nezameniteľným

### „rukopisom“ majstra Pruknera. Ste jeho zberateľom?

Som jeho bratom. Teda nevlastným, aby vás to meno nemýlilo. Umelecké sklony sa v našej rodine asi trochu dedili. Viacerí sme čosi písali, maľovali, brat Štefan Prukner písal aj celkom pekné básne. Ja okrem pera rád používam aj fotoaparát. Myslím, že sa mi za tie roky podarilo niekoľko pekných záberov...

### V poľovníckej tlači som našiel zaujímavý príspevok profesora Sládka: „Kránerova trofej je stále neprekonaná“...



V Mongolskej púšti



J. Kráner: Krása zimy

Išlo o trofej divej mačky, ktorú som ulovil v roku 1980 v bažantnici na Karikáši. Pán profesor Sládek dokázal s pravdepodobnosťou hraničiacou s istotou, že moja trofej je naďalej svetovým rekordom, pretože silnejšie lebky, ktoré sa objavili na svetových výstavách nepatrili mačke divej, ale mačke trstinovej z oblasti Kaukazu.

Ján Kráner pozerá na dnešné dianie v lesníctve cez prizmu osobnej skúsenosti. „Dnes sú lesníci vzdelanejší a nepochybne múdrejší, ako sme boli my. Nevieť však, prečo stále hovoria o nedostatku peňazí. Ja im verím, že peňazí veľmi niet, ale či naozaj všetko závisí od peňazí? Idem sa prejsť so svojím psíkom a vidím tu neodrazenú vodu na zväznicu, tu konáre v priepuste pod lesnou cestou. To vari treba vyhlásiť výberové konanie na to, aby niekto čízmou vodu spustil, či konár rukou odhodil?! A tých plechovic a fliaš čo je po lese... Voľakedy sme aj špak z cigarety aspoň pod kameň skryli. Dnes nájsť v lese ohnisko a okolo neho bordel je úplne bežné... Nie som si istý, že to všetko robia len nelesníci... Asi som už stratil ilúzie... Úprimne som veril, že lesníci sú pocití. Zvykli síce deputát predať, to hej. Len neskôr som zistil, že niektorí aj trikrát. Ten istý...“ ●



Zo snehu sa dá čítať ako z knihy - pri zajačích stopách

Lesná pedagogika v Štátnych lesoch TANAPu

## Čo nové v práci so školami ?

Igor STAVNÝ

V ekovýchovnej činnosti sa snažíme priniesť v každom školskom roku niečo nové. Už aj preto, že s mnohými školskými triedami spolupracujeme viac školských rokov a nechceme sa opakovať, aby sme neprinášali nudu, ale nové podnety. To je pre nás i pre žiakov zárukou, že naša ponuka školám bude príťažlivá a že nami pripravené aktivity budú zaujímavé pre žiakov i učiteľov.

Čo nové sme teda pripravili v tomto školskom roku? **Pracovné listy s dvoma témami - ako vzniká strom a pobytové znaky živočíchov.** Ten prvý využívame od jari do jesene. Veľmi jednoduchým a žiakom zrozumiteľným spôsobom prináša informácie o tom, ako vzniká strom. Samotná činnosť so školákmi v teréne spočíva v tom, že na mnohé riešenia prichádzajú samotné deti, aktivita je prenášaná na nich, čo zvyšuje zapamätateľnosť prírodných javov a prináša patričný náboj. Žiaci vyhľadajú šišky, rozoberajú ich, všimnú si krídlečko na semienku, hľadajú a zakresľujú semenáčky, zisťujú počet stromčekov v nárase a porovnávajú ho s počtom stromov

v dospelom lese na rovnakej ploche ...

Druhý pracovný list sme nazvali **Kto tu bol ?** Školáci pomocou neho hľadajú, učia sa určovať a zakresľujú pobytové znaky živočíchov, teda všetko to, čo svedčí o prítomnosti rôznych živočíšnych druhov v prírode. Keďže stopy sú vari najvýraznejším pobytovým znakom, väčšinou túto aktivitu robíme so žiakmi počas snehovej pokrývky (ale nemusí to byť podmienkou). Okrem stôp na snehu alebo v blate sme s deťmi hľadali a nachádzali hniezdne dutiny, hniezda, trus, srst, perie, požerky hmyzu, nory, obhryz kôry, odhryz púčikov, ležoviská, atď. Školáci prišli na to, že zisťovanie pobytových znakov nie je len otázka pozorovania zrakom, ale je dobré a zaujímavé registrovať aj zvukové prejavy živočíchov.

Nič nové? Samozrejme, len forma je odlišná. Forma, ktorá dá iste viac, ako len suchopárna prednáška kdesi v triede. Pracovné listy si žiak ponecháva a môžu mu v budúcnosti slúžiť ako učebná pomôcka.

Okrem činností v teréne sme nezanevrelí ani na prácu vo vnútri. Na ob-



Obálka nového informačného materiálu



Vnútro nového informačného materiálu

dobie od marca do júna tohoto roku sme v priestoroch Múzea TANAPu pripravili výstavu **Vládcovia tatranskej oblohy** o ôsmich druhoch dravcov. Okrem textovej a fotografickej časti, ktoré sú na výstavných paneloch, je súčasťou výstavy aj skalka z prírodných materiálov, v ktorej sú umiestnené preparáty 8 druhov dravcov žijúcich na území TANAPu (orol skalný, orol kriklavý, jastrab lesný, jastrab krahulec, sokol myšiari, sokol lastovičiar, včelár lesný a myšiak lesný), nový DVD film a nový informačný leták. Výstavu používame aj na našu prácu so školami. Úlohou lesných pedagógov je sprevádzať svoju triedu po výstave, urobiť výklad, okomentovať film a poskytnúť každému žiakovi informačný leták. A aby naše výstavy neboli len v štýle „pozerať sa, ale ničoho sa nedotýkať“, majú návštevníci možnosť chytiť a vo vlastných rukách si popozerať dravčie perá, ktoré sú voľne umiestnené pri výstavných paneloch. ●

**Ing. Igor Stavný pracuje na Odbore prác celospoločenského významu v ŠL TANAPu**

Foto: autor

Súčasťou výstavy sú i perá dravcov



Medvedí strom



Vyplňovanie prac. listu Ako vzniká strom



Stopa diviaka



Líščia nora

# Lesná pedagogika v Európe

Lada PRÝLOVÁ

Potreba formovať postoje verejnosti k lesu a vytvárať vzťah k lesníctvu, lesníkom a ich práci viedla k systematickému procesu organizovania aktivít, ktorými si deti, ale i dospelí, zdravotne postihnutí a iné cieľové skupiny priblížia les nenásilnou, zábavnou a hlavne interaktívnou formou. Tento spôsob práce s verejnosťou dostal názov lesná pedagogika.

*Myšlienka lesnej pedagogiky vznikla v šesťdesiatych rokoch 20. storočia v USA a čoskoro sa rozšírila do európskych krajín. V nemeckých hovoriacich krajinách má lesná pedagogika približne 30-40-ročnú tradíciu.*

## RAKÚSKO



V Európe sú tieto aktivity najlepšie prepracované v Rakúsku. Existuje tu legislatívne zakotvená povinnosť venovať sa lesnej pedagogike, ale školy nemajú povinnosť akcie lesnej pedagogiky absolvovať – učiteľ má na výber, či čas venuje lesnej pedagogike alebo napríklad športu. Centrum lesnej pedagogiky a školiace stredisko je v Gmundene. V Rakúsku je celkom 11 centier lesnej pedagogiky (Linz, Waidhofen am Ybbs, Wien, Böhmerwald, Ottenstein, Mistelbach, Hohenberg, Berg im Drautal, Graz, Bruck/Mur a Marz). Tieto centrá organizujú akcie pre rôzne cieľové skupiny – školy, mládež, vikendy pre manažérov, seniorov, atď. Štandard vzdelania pre lesných pedagógov sa skladá zo seminára, praxe a projektovej práce. Po absolvovaní týchto obdrží uchádzač certifikát. Kurzu sa môže zúčastniť ktokoľvek, ale aby bol vo svojich aktivitách finančne podporovaný štátom, musí byť vzdelaním lesník, alebo úspešne absolvovať skúšku z lesníckeho minima. Lesná pedagogika je financovaná z EU a štátnych zdrojov a zvyšok si doplácajú záujemcovia. Ministerstvo kontroluje, hodnotí a zaisťuje ďalšie vzdelávanie lesných pedagógov. Lesná pedagogika je voliteľným predmetom na lesníckych školách, na Vyššej škole lesného hospodárstva dokonca povinným.

## NEMECKO



V každej spolkovej krajine je prístup iný – povinnosť venovať sa lesnej pedagogike nie je zakotvená vo všetkých krajiných

zákonoch. Zatiaľ sa zameriavajú výhradne na deti z materských škôl a žiakov 1. stupňa základných škôl. Neexistuje žiadny štandard vzdelania pre lesných pedagógov. Najviac je lesná pedagogika rozšírená v spolkovej krajine Brandenbursko. Tam sa venujú lesnej pedagogike už viac ako 10 rokov a od r. 1995 majú pre jej rozvoj špeciálnu koncepciu. Lesná pedagogika je zakotvená v spolkovom lesnom zákone. Tieto aktivity spoločne podporujú ministerstvá poľnohospodárstva, lesníctva a školstva. Ich cieľovými skupinami sú školáci (MŠ, ZŠ), mládež (SŠ), seniori, rodiny, zdravotne postihnutí; prevažujú deti predškolského a školského veku. Lesným pedagógom môže byť lesník, majiteľ lesa, poľovník, ekolog – na výuku neexistuje „monopol“. Lesná pedagogika sa tu zameriava i na autority ovplyvňujúce verejnú mienku – politikov, lekárov, manažérov, učiteľov, novinárov, právnikov, atď. V roku 2004 boli v celom Brandenbursku usporiadané akcie lesnej pedagogiky pre 180 tisíc osôb. Programy sa často líšia podľa ročného obdobia, sú vydávané vlastné publikácie, existujú lesné školy, divadlá, múzea, náučné chodníky. Brandenbursko vychádza zo švajčiarskeho modelu. Na jar roku 2005 bola z financií EÚ a v spolupráci s Poľskom postavená nová lesná škola Wald Solar Heim v Eberswalde. Celá budova je bezbariérová – je to prejav snahy zamerať sa na postihnutých občanov, na deti a mládež. Plánujú sa prevažne týždenné akcie – „školy v prírode“. Mala som možnosť sa zapojiť do lesnej pedagogiky v Rakúsku a myslím, že diskusie o „tzv. rakúskom či nemeckom“ modeli lesnej pedagogiky sú zbytočné, pretože aktivity sú si veľmi podobné.

## POLSKO



Lesnú pedagogiku (po poľsky „lasna edukacja“) v Poľsku organi-

zujú štátne lesy (Lasy Państwowe), ktoré spravujú 80 % všetkých lesov. Lesnú pedagogiku financujú zo svojho hospodárskeho výsledku a na každej lesnej správe pracuje aspoň jeden lesný pedagóg, ktorý má prácu s verejnosťou priamo v pracovnej náplni. Majú 4 nadväzujúce programy (pre jednotlivé ročné obdobia) pre rovnakú skupinu, ktorá po absolvovaní všetkých obdrží osvedčenie. Zameriavajú sa ako na deti, tak na dospelých, organizujú rôzne výstavy, súťaže a pod. Priemerný maturant absolvuje asi 30 hodín lesnej pedagogiky. Poľskí lesní pedagógovia sa nezameriavajú len na vnímanie zmyslami, ale aj na presné poznávanie flóry a fauny. Majú krásne pripravené pomôcky pre „poznávačky“ – semená, listy, huby a i.

## FÍNSKO



Lesná pedagogika je pre deti zavedená do školských osnov a je i podporená v novom lesníckom programe. Zaoberajú sa ňou rôzne firmy a občianske združenia, ktoré sú koordinované Fínskou lesníckou asociáciou (Finnish Forest Association). Tá spolu s organizáciami učiteľov vytvorila publikáciu a webové stránky, na ktorých je možné si nielen objednať publikácie k lesnej pedagogike, ale i kľásť otázky a vznášať pripomienky a podnety. Vo Fínsku je lesná pedagogika koordinovaná v rámci siete lesníckych centier a štátom podporovanej Fínskej 4H Federácie (Finnish 4H Federation). Predstava o tom, čo by malo dieťa po skončení školskej dochádzky o lese vedieť, sa v jednotlivých oblastiach líši. Vlastné aktivity trvajú 1 deň až týždeň, pričom lesná pedagogika je súčasťou programu – podobne ako na Slovensku v škole v prírode. Organizáciu zaisťuje vždy viacero organizácií spoločne a pre školy je bezplatná. Fínska lesnícka asociácia organizuje už viac ako 25 rokov každoročný národný medziškolský kvíz o lese, ktorého sa zúčastňuje asi 75 % škôl. Fínsko v lesnej pedagogike spolupracuje s ostatnými škandinávskymi krajinami, napr. v rámci výmenných pobytov pedagógov. Pre lesných pedagógov tu neexistuje žiadny kurz a lesná pedagogika sa nevyučuje na školách.

*Ing. Lada Prýlová je pracovníčka ÚHÚL v Brandýse nad Labem*

*(pokračovanie v Lesníku č. 6)*



Zľava Ing. Števlík, Ing. Vaňo a Ing. Spevár.

Neviem, čím to je, ale na väčšine reportážnych ciest po odštepnych závodoch š.p. LESY SR natrafím na daždivé a chladné počasie. Ešteže ma vždy sprevádzajú zaujímaví ľudia, ktorí myslia, pracujú a žijú ako lesníci. Nie inak tomu bolo aj počas mojej návštevy na OZ Prievidza v prvej polovici apríla tohto roka. Vonku mi šľahal do tváre studený dážď, ale v duši ma zohrieval dobrý pocit z toho, že prievidzki kolegovia vedia čo chcú a prečo to chcú.

### Veľká pozornosť venovaná komunikácii

Riaditeľ OZ Prievidza Ing. Igor Števlík má na flipcharte vo svojej útulnej a vôňou dreva pre-dýchanej kancelárii napísané jasne sformulované ciele a úlohy na rok 2006 pre zamestnancov závodu podľa jednotlivých úsekov. „Vo vedení závodu sme presvedčení o tom, že je dôležité, aby naši kolegovia včas pochopili, čo od nich chceme a prečo to od nich chceme. Preto venujeme veľkú pozornosť odkomunikovaniu nielen samotných zámerov a rozhodnutí, ale aj ich porozumeniu v súvislostiach a v kontexte s dlhodobými cieľmi. Najbližšie napríklad chceme zorganizovať školenia pre našich OLH a viesť ich správnym smerom pri vyznačovaní výchovných zásahov a ťažieb tak, aby sa vnútorne stotožnili so snahou dosiahnuť optimálny pomer medzi ekonomickým efektom a lesníckym cítením.“

Prievidzki lesníci vidia ďalšie možnosti na zvyšovanie efektivity hospodárenia OZ vo využívaní ľadom ležiacej, neobhospodarovanej poľnohospodárskej pôdy po jej preradení z poľnohospodárskeho do lesného pôdneho fondu, napríklad na pestovanie energetických porastov. Dôraz chcú klást v tomto roku aj na vysporiadanie pozemkov pod chatami na LPF, na výkup dreva

a väzbu na sklad, na certifikáciu a ďalšie činnosti, ktoré budú znamenať lepšie zhodnotenie štátneho majetku. Prievidžania majú konkrétne zadané úlohy, stanovené kompetencie a termíny. Ostáva im len držať palce, aby boli v plnení svojich inšpirujúcich predstáv čo najúspešnejší.

### Špecifický prístup k poľovníctvu

OZ Prievidza predstavuje v porovnaní s ostatnými OZ špecifikum. Tunajší lesníci prevzali do konca minulého roka pod svoju správu poľovné revíry, v ktorých š.p. LESY SR vlastní viac ako 50% výmery. V súčasnosti tak obhospodarujú desať režijných revírov na výmere presahujúcej 34 300 hektárov. Okrem týchto klasických režijných revírov hospodária aj v štyroch podielových revíroch na výmere 3 000 hektárov. Štátny podnik tak získal na Hornej Nitre možnosť zabezpečovať starostlivosť o zver a výkon práva poľovníctva v dvoch veľkých komplexoch poľovných revírov. Jeden má 14 000 hektárov a druhý 11 000 hektárov. Medzi ne je vklínený poľovný revír Poľovníckeho združenia Žiare, v ktorom síce majú štátne lesy 700 hektárov, ale nie majoritu. Prievidžania sa nerozhodli pre tento krok preto, aby si mohli v jelenej oblasti do sýtosti zapoľovať, alebo aby sa vyrovnali, či prekonali poľovnícky komplex pod legendárnou Poľanou. Ich motívy mi vysvetľuje Ing. Jozef Spevár, vedúci lesníckej výroby: „Historicky sú skutočné stavy jelenej zveri na Hornej Nitre nielen z titulu zimnej migrácie veľmi vysoké. Aj v letných a jesenných mesiacoch sú totiž nad normovnými kmeňovými stavmi. V dôsledku toho v našich revíroch máme kvantitu, ale na úkor kvality, čo sa prejavuje aj zvýšenými škodami, spôsobenými zverou na lesných

DNES Z OZ PRIEVIDZA

## Menia kultúru starostlivosti o zver

Jozef MARKO

kultúrach a v poslednom čase výrazne aj na poľnohospodárskych kultúrach. Naším cieľom preto je znížiť stavy zveri na únosnú mieru pri dodržaní optimálneho podielu samčieho a samičieho pohlavia, odloviť prestárnuté a choré jedince a vytvoriť dobré podmienky pre zdravé jelenice, schopné reprodukcie kvalitných jelienčat. Naším výhľadovým cieľom, ktorý chceme naplniť po dvoch až troch rokoch, je obcerstviť tunajšiu populáciu jeleňa karpatským jeleňom, dovezeným z Chránenej poľovnej oblasti Poľana a z východného Slovenska.“

Prievidzki lesníci sú presvedčení, že idú správnou cestou, ktorú svojim postojom podporuje aj vedenie podniku na čele s generálnym riaditeľom Ing. Igorom Olajcom. Ten sa nedávno k tejto problematike



V zime je o zver na OZ Prievidza postarané

vyjadril aj v odbornom časopise LES - Lesokruhy: „Aj napriek tomu, že režijné revíry š.p. LESY SR zaberajú len 12 percent z poľovnej plochy Slovenska, svojimi výsledkami v chove a love zveri presahujeme priemer ostatných poľovných revírov a reprezentujeme slovenské poľovníctvo aj na medzinárodnej úrovni. Túto pozíciu si chceme udržať. V súčasnosti sme sa zame-

rali aj na zlepšenie úrovne a kvality chovu zveri vo zverniciach. Vo voľných revíroch je prioritou obhospodarovanie zveri v rámci väčších komplexov.“

V praxi nebýva obyčajne jednoduché presadiť racionálne a dobré myšlienky, pretože narážajú na odlišné záujmy. Prievádzki lesníci pri presadzovaní novej filozofie narazili na predstavy poľovníkov tých poľovníckych združení, ktoré neboli založené na vlastníckych vzťahoch a ktorí nevedia a nechcú pochopiť, že vlastníci rozhodujú o tom, za akých podmienok je zhodnocovaný ich majetok. A tu je podľa mojich sprievodcov kameň úrazu, ktorý spôsobil medzi lesníkmi a poľovníkmi na Hornej Nitre napätie, prerastajúce do mediálnych atakov, vyhrážok súdmi a osobných antipatií. „Naši oponenti hovoria, že sme radikáli, ale ja hovorím, že argumentujeme a konáme ako umiernení vlastníci lesov, ako profesionáli, ktorí dokážu nájsť rovnováhu v záujme lesníckom i poľovníckom. Som presvedčený o tom, že ak nám boli zverené do užívania štátne lesy a našou povinnosťou ich je obhospodarovať efektívne pre štát a v súlade s mimoprodukčnými funkciami lesa, je našou povinnosťou takisto regulovať stavy zveri tak, aby sme znížili škody spôsobené zverou, ktoré nám spôsobujú ťažké ekonomické straty. No a zároveň skvalitnili chov zveri a získavali kvalitné trofeje, ktoré pri poplatkovom odstrelu predstavujú významný ekonomický prínos,“ argumentuje Ing. Števlík.

Ing. Spevár v súvislosti s kvalitou trofejí komentuje argumenty druhej strany a vysvetľuje postoj štátnych lesníkov. Jeho pozícia je o to ťažšia, že žije v Nitrianskom



Koník a vývozka. Klasika a moderna môžu spolupracovať.

Pravne. Býva v ňom viacero z viac ako 70-tich členov poľovníckeho združenia, ktoré o revír prišlo. „**Funkcionári Okresnej organizácie SPZ majú v rukách tridsaťročné štatistiky, podľa ktorých sa v premnoženej populácii jelenej zveri vyskytne raz za čas aj jeleň s hodnotou trofeje nad 200 bodov. My však nechceme vychádzať zo stavu premnoženia zveri a neúnosných škôd, ktoré spôsobuje. Chceme mať stabilizované a únosné kmeňové stavy zveri, v ktorých nemôže byť problém dochovať hneď niekoľko kvalitných, dvestobodových jeleňov.**“

#### Jedinečný zazimovací zverník

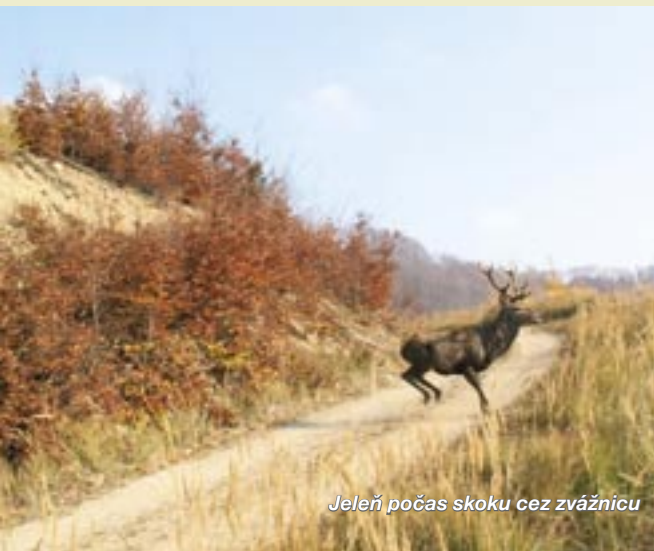
Ale to už sadáme do auta a mierime v trojici priamo do Nitrianskeho Pravna, ktoré je vzdialené od Prievidze iba pár kilometrov a kde sídli jedna z piatich lesných správ na tomto OZ v spoločnej budove s expedičným skladom. V priestoroch LS pokračujeme v diskusii na poľovnícku tému s vedúcim Ing. Milošom Vaňom a poľným špecialistom na lesnej správe, Róbertom Greschom. Ten hovorí, že „**členovia poľovníckeho združenia boli zvyknutí inak hospodáriť. Každý mal svoj posed, svoj krmelc, ktorý plnil bez ohľadu na migráciu zveri, bez ohľadu na to, či sa v jeho okolí zdržovala, alebo nie. My na rozdiel od nich krmíme zver vo väčšej miere a jej pohyb usmerňujeme umiestňovaním krmelcov, solísk a podobne tak, aby sa nenachádzali v blízkosti lesných kultúr, takže dokážeme eliminovať, resp. zmierniť aj takýmto spôsobom škody, ktoré nám zver na mladých lesných porastoch spôsobuje.**“

Ing. Vaňovi nebolo

všetko jedno, keď išiel nedávno na ošetrovanie k miestnemu zubárovi, ktorý je členom dotknutého poľovníckeho združenia. „**Povzniesli sme sa nad náš spor, ale inak tu žijeme vlastne v permanentnom konflikte s miestnymi poľovníkmi. Nie je to vôbec jednoduché,**“ povzdychne si.

Zlepší sa mu však nálada, keď sa vyvezieme nad obec Klačno, kde plánujú prievádzki lesníci vybudovať na výmere 11 hektárov prvý zazimovací zverník na Slovensku. Pozerám na druhovo pestrý, viacetážový porast v členitom teréne, navyše s príslahlými úživnými pasienkami, ktorý má byť oplotený 1 600 metrami pletiva, prerušeného dvoma veľkými bránami. „**Už roky tu funguje krmna linka a zver je tu naučená chodiť vo veľkých počtoch. Predpokladáme, že tu v zime budeme schopní dočasne sústrediť až stovku kusov jelenej zveri. Pomôžeme jej tak príkrmovaním nielen prekonať zimu, ale budeme mať možnosť sledovať jej zdravotný stav, pomer pohlaví a získať jej zhody. To sú výhody. Na druhej strane budeme musieť zver vo zverníku chrániť pred pytlákmi a zberateľmi zhodov, ale aj pred dravcami, predovšetkým rysmi,**“ hovorí Ing. Spevár a Ing. Vaňo dodáva, že zverník bude mať aj zaujímavú zvláštnosť – dva záskoky, ktoré umožnia zveri v čase núdze doskočiť do zverníka, ale uniknúť jej von z neho už nedovolia.

Pozeráme sa spolu na krásny kraj, ktorý je skutočným poľovníckym rajom. Dokumentujú to aj údaje, bilancujúce poľnú sezónu 2005. Počas nej ulovili v režijných revíroch na teritóriu OZ Prievidza celkovo 758 kusov raticovej zveri. Z tohto počtu pripadlo 369 kusov na jeleniu, 280 kusov na diviačiu, 56 kusov na muflóniu a 50 kusov na srnčiu zver. Čísla, ktoré asi nepotrebujú ďalší komentár. Azda len dodatok, že v takto významnej a bohatej poľovnej oblasti nadobúda väčší význam aj snaha tunajších lesníkov zlepšiť kultúru starostlivosti o zver, ktorá nemôže byť chápaná iba ako hobby niekoľkých jednotlivcov, ale musí byť vykonávaná ako skúsenosťami a znalosťami podložená profesionálna práca, prinášajúca efekt celej spoločnosti. ●



Jeleň počas skoku cez zväžnicu

## ENERGETICKÉ PORASTY

Viete o tom, že naši južní susedia v Maďarsku ročne zakladajú energetické porasty na ploche 7 až 15 tisíc hektárov? Pritom majú rovnako ako my na Slovensku k dispozícii státisíce hektárov málo úrodnej alebo nevyužitej pôdy, ktoré sa snažia aj vďaka prostriedkom z Európskej únie aktívne zhodnotiť aj takýmto progresívnym spôsobom. A ako je to u nás? Na túto otázku by vám mohli odpovedať články, ktorými sme zostavili v tomto mesiaci našu analytickú rubriku. Dozviete sa, že o pestovaní rýchlo rastúcich drevín, vhodných na výsadbu energetických porastov vedia odborníci dosť, ale ešte veľa je potrebné urobiť pre vytvorenie vhodných podmienok pre potenciálnych pestovateľov týchto kultúr na Slovensku. Možno i tieto články budú inšpirovať našich kolegov na OZ a čitateľov z externého prostredia (poľnohospodárov, súkromných vlastníkov lesov), aby venovali energetickým porastom väčšiu pozornosť, ako tomu bolo doteraz.

Generálny riaditeľ Sekcie lesníckej MP SR Ing. Valér Cmorík hovorí:

### „Je potrebné zvýšiť podporu pre energetické porasty“

Jozef MARKO

**Niet pochybností o tom, že aj vzhľadom k záväzku Slovenskej republiky vo vzťahu k EÚ o časovo limitovanom náraste podielu výroby energie z obnoviteľných zdrojov, bude potrebné vytvoriť legislatívne, administratívne a technické podmienky nielen na využitie biomasy, ale aj mimoriadnej produkčnej schopnosti rýchlorastúcich drevín, vhodných na zakladanie energetických porastov. V akom štádiu zadefinovania a implementácie týchto podmienok je Slovensko dnes a aké kroky sú pripravené na najbližšie obdobie?**

- Európska únia v súčasnosti pokrýva biomasou 4 % svojich energetických potrieb. Zvýšenie podielu obnoviteľných energetických zdrojov o 5 % v rámci spoločenstva by znamenalo zníženie závislosti na dovoze energie zo 48 % na 42 %, pričom väčšie možnosti sa ukazujú práve vo využití biomasy v doprave, pri elektrickej energii a vykurovaní.

V rámci spoločnej poľnohospodárskej politiky v roku 2006 predloží komisia EÚ akčný plán pre lesníctvo, ktorý bude zameraný na energetické využitie dreva. Aj keď reforma spoločnej poľnohospodárskej politiky vydláždila cestu na

pestovanie väčšieho množstva energetických plodín na výmere 1,5 mil. ha v rámci členských krajín s priemernou 45 EUR na hektár, je potrebné zmeniť prístup k rýchlorastúcim drevinám vrátane výmladkových porastov, pretože cyklus obratu 4-5 rokov vyžaduje od poľnohospodárov systematické obhospodarovanie pôdy najmenej štyri roky pred prvou ťažbou.

V januári 2003 na zasadnutí Rady ministrov pre poľnohospodárstvo a rybolov bol predstavený Akčný plán o biomase, obsahujúci 31 akcií, ktoré sa budú postupne realizovať. Pozícia Slovenskej republiky bola ústretová vo všetkých základných bodoch akčného plánu. Zastávame však stanovisko, že je potrebné zvýšiť jednotkovú podporu pre energetické plodiny, vrátane energetických porastov, zjednodušenie poskytovania podpory, možnosť zachovania dostatočnej flexibility pre každý členský štát s tým, že odporúčanie komisie pre rozšírenie zníženej DPH nie je v súlade s daňovou politikou Slovenska.

**Na Slovensku sú vraj státisíce hektárov nevyužitých, ľadom ležiacich plôch, či už na PPF alebo na LPF, vhodných na výsadbu energetických porastov. Má Ministerstvo pôdohospodárstva SR prehľad o týchto plochách?**

- Problematikou poľnohospodárskych druhov pozemkov, ktoré vplyvom prírodných procesov a extenzívnym spôsobom využívania zmenili svoj charakter, takže sú zčasť alebo celkom porastené lesnými drevinami sa v lesníctve zaoberáme už od 80-tych rokov minulého storočia. Pôvodná úprava na vylišovanie a označovanie nevysporiadaných

pozemkov v lesných hospodárskych plánoch označovaných ako „biele plochy“ bola Lesoprojektom Zvolen vypracovaná v roku 1983 s cieľom zosúladenia evidencie nehnuteľností so skutočným stavom pozemkov.

V LHP platných od roku 1999

sa nové šetrenie rozsahu bielych plôch nevykonáva. V súčasnosti Národné lesnícke centrum eviduje okolo 39 000 ha takýchto pozemkov. Kvali-

fikované odhady konzultované aj s Výskumným ústavom pôdoznanectva a ochrany pôdy, ktorý sa zaoberá vyhodnocovaním stavu obrábania poľnohospodárskych pozemkov sú však podstatne vyššie a pohybujú sa rádovo medzi 200 – 300 tis. ha.

Napriek viacerým pokusom zistiť a riešiť takéto poľnohospodárske pozemky (posledný v roku 2004), doposiaľ nebola uskutočnená plošná inventarizácia, ktorá by poskytla potrebné informácie o charaktere a rozsahu takýchto pozemkov z existujúcich 3551 katastrálnych území v rámci Slovenska.

**Slovenskí poľnohospodári už mali možnosť získať na prvých odborných akciách informácie o produkčných možnostiach energetických porastov. Pripravujú sa ďalšie akcie, ktoré spopularizujú v odbornej i laickej verejnosti obrovský potenciál, ktorý pestovanie energetických porastov pre podnikateľov a spoločnosť bezpochyby má?**

- Už spomenutý akčný plán o biomase ráta s tým, že to budú najmä vidiecke oblasti strednej a východnej Európy, ktoré pri nízkych nákladoch na pracovnú silu a vysokej dostupnosti zdrojov biomasy získajú porovnateľné výhody



Ing. Valér Cmorík



zvyšovaním hospodárskeho rastu a vytváraním zamestnanosti alebo jej stabilizáciou. Do pripravovaného návrhu Národného strategického plánu rozvoja vidieka na obdobie 2007 – 2013 žiadame implementovať ako jednu z činností aj zakladanie energetických porastov, umožniť poskytovanie podpory na prvé zalesnenie poľnohospodárskej pôdy, prvé zalesnenie nepoľnohospodárskej pôdy, podporovať obstaranie technológií a zariadení na výrobu lesnej štiepky a peliet.

V rámci oboznámenia širokej verejnosti s Národným strategickým plánom rozvoja vidieka budú prebiehať akcie, ktorých cieľom bude oboznámiť odbornú aj laickú verejnosť s opatreniami a možnosťou podpory týkajúcej sa lesníctva najmä však zakladanie a pestovanie energetických porastov. ●

## O produkčných schopnostiach topol'ov a agátov

**Jozef MARKO**

Z Národného lesníckeho centra vo Zvolene sme na doplnenie témy a pre ilustráciu toho, aké obrovské možnosti sa otvárajú pestovateľom topoľových a agátových energetických porastov, získali niekoľko zaujímavých údajov a čísiel. Poskytol nám ich Ing. Milan Oravec.

„Merania produkcie dendromasy topoľových porastov v závislosti od veku boli vykonané na základe špecifikácie objednávateľa

### Porovnanie produkčnej schopnosti agátových porastov s rôznou dĺžkou rubnej doby počas 35 rokov – lepšie podmienky

Rubná doba roky	Počet cyklov	Zásoba stromovej dendromasy na 1 ha m <sup>3</sup>	Produktívna hrubina b.k m <sup>3</sup>	Hmotnosť produkcie stromovej dendromasy v prepočte na sušinu t.ha <sup>-1</sup>	Hmotnosť produkcie tenčiny stromovej dendromasy v prepočte na sušinu t.ha <sup>-1</sup>
8	4,4	111	28	333	249
12	2,9	124	41	245	164
15	2,3	149	54	234	149
20	1,8	176	80	216	118
35	1,0	235	192	160	29

### Porovnanie produkčnej schopnosti agátových porastov s rôznou dĺžkou rubnej doby počas 35 rokov – horšie podmienky

Rubná doba roky	Počet cyklov	Zásoba stromovej dendromasy na 1 ha m <sup>3</sup>	produktívna hrubina b.k m <sup>3</sup> .ha <sup>-1</sup>	Hmotnosť produkcie stromovej dendromasy v prepočte na sušinu t.ha <sup>-1</sup>	Hmotnosť produkcie tenčiny stromovej dendromasy v prepočte na sušinu t.ha <sup>-1</sup>
8	4,4	72	12	216	180
12	2,9	96	27	190	136
15	2,3	114	39	179	118
20	1,8	139	64	171	92
35	1,0	202	148	138	36

Stanovištné nároky a produkcia dendromasy vybraných drevín (klonov) listnatých rýchlorastúcich drevín

Drevina (klon)	Ekologické nároky										Rubný vek (roky)	Produkcia dendromasy v suchom stave	
	Nadmorská výška (m)	pôdy					vlhkosť						
		do 200	200-400	400-600	ilovité	hlinité	piesčité	rašelinové	zamokrené	svieže			presychavé
Topole													
Gigant												3(6)	12(18)
Rap												3	12(14)
Panónia												5(8)	7(15)
Yvachnova												3(5)	8(10)
Liptov												4(7)	8(12)
Vrby													
Gabčíkovo 09												2(5)	12(15)
Safix víminalis I												2(4)	12(20)
Safix víminalis II												3(6)	10(16)
Safix aquatica gigantea												3(6)	8(12)
Agát biely													
Nyirseg (Maďarsko)												5(6)	7(13)

ťa na území LS Selice. Na skusných plochách bol meraný počet stromov a ich priemer vo výške 1,3 metra. Na vyťažených vzorkách bol zisťovaný ich objem, hmotnosť a sortimentová štruktúra. Tieto parametre boli prepočítané na jeden hektár.

Pri hodnotení produkčnej schopnosti agátových porastov na území OZ Levice boli zrealizované merania v agátových porastoch s lepšimi stanovištnými podmienkami v okolí Santovky. Ďalej v porastoch s horšími stanovištnými podmienkami v okolí Žemberoviec. Horšie stanovištné podmienky sa vyznačujú nepriaznivým vodným režimom spôsobených južnou expozíciou strmou terénu (strže) a hrúbkou pôdnej vrstvy. Porasty boli vyberané tak, aby bolo možné stanoviť produkčnú schopnosť porastov z hľadiska využitia dendromasy na energetické účely v závislosti od rubnej doby, bez potreby vykonania výchovných zásahov,“ hovorí Ing. Oravec. ●

O zakladaní energetických porastov s Ing. Ladislavom Vargom, CSc.

## Dominujú topole a vrby

**Jozef MARKO**

Na dvoch miestach na Slovensku sa nachádza základný reprodukčný materiál klonov topoľov a vrby, ktoré sú v krajinách Európskej únie pre zakladanie energetických porastov najčastejšie používané. Vo výskumnej stanici Národného lesníckeho centra v Gabčíkove a v Škôlkarskom stredisku Trstice, dnes síce zaradenom do organizačnej štruktúry Odštepného závodu (OZ) Semenoles, ale na teritóriu a s „krstným listom“ OZ Palárikovo, ktorého riaditeľom je uznávaný odborník na problematiku rýchlorastúcich drevín – Ing. Ladislav Varga, CSc.

**Možno by sme mali začať**



Ing. Ladislav Varga, CSc.

### Výroba palivovej dendromasy v topoľových porastoch

Parameter	Alternatívy		
	Radové výsadby	Produkcia vlákninového dreva	Intenzívne kultúry
rubná doba (roky)	25	12 x 15	25
počet stromov na 1 ha (km)	200	1111	1111
spolu m	5	3 x 3	3 x 3
celková produkcia dreva - hrubina bezkóry (m <sup>3</sup> )	160	220	380 x 90
hospodársky výsledok za celú rubnú dobu bez výroby palivovej dendromasy (tis sk).	+ 147,3	+ 76,3	+ 332,7
sortimentová štruktúra guľatina (m <sup>3</sup> )	128	55	310
vlákninové drevo (m <sup>3</sup> )	32	165	160
celková produkcia stromovej dendromasy (m <sup>3</sup> )	176 (1,089)	306 (1,39)	418 + 118 (1,31) (1,099)
sortimentová štruktúra guľatina (m <sup>3</sup> )	128	55	310
vlákninové drevo (m <sup>3</sup> )	30 (2)	154 (11)	152 (8)
palivové štiepky (m <sup>3</sup> )	18	97	74

**náš rozhovor skôr od konca, aby naši čitatelia získali predstavu o dôležitosti témy, ktorú sme zvolili. Opýtam sa preto, aký je podľa vašich poznatkov potenciál v zakladaní energetických porastov na Slovensku?**

- Najväčšie možnosti na zakladanie energetických porastov sú v pahorkatinných a podhorských oblastiach na podmáčaných a suti-nových pôdach, kde je možné v horizonte roku 2025 založiť energetické porasty s vrbami a krížencami s osikou na výmere 25 000 hektárov. Najvhodnejšie podmienky na zakladanie energetických porastov sú však v porastoch so stopercentným zastúpením agáta bieleho a ak berieme do úvahy všetky ekonomické parametre, tak reálne možnosti zakladania takýchto porastov sú na výmere 500 hektárov.

#### AJ DĎ AUTOMOBILOV A KRMNÝCH ZMESÍ

**Prečo sú v kurze pri zakladaní energetických porastov v rámci EÚ najčastejšie práve topole a vrby?**

- Vo všeobecnosti pre vyselektované druhy a klony rýchlorastúcich listnatých drevín platí, že ich drevná hmota je tradične využívaná pri výrobe celulózy a papiera a takisto na energetické účely. Špeciálne v topoľoch a vrbách sú ale prítomné látky, ktoré umožňujú ich využitie na netradičné účely, ako je výroba metanolu a etanolu, ktorý je možné pridávať ako prísadu do pohonných hmôt. Zaujímavé tiež je, že nutričnú hodnotu nadzemnej časti dendromasy u týchto drevín je možné expanzným spôsobom zvýšiť o ďalších 30 percent. Predstavujú tak širokú základňu pre výrobu rôznych druhov krmných zmesí.

**Ako bola v našich podmienkach testovaná vhodnosť pestovania topoľov a vrb a s akými výsledkami?**

- Celkovo sme hodnotili 78 klonov topoľov a 68 klonov vrb s dobou overovania minimálne 4 roky na rôznych typoch trvalých a poloprevádzkových výskumných ploch, od optimálnych po okrajové stanovišťa v prvej až tretej topoľovej pestovnej oblasti. Z kvantitatívnych znakov sme systematicky hodnotili výškový a hrúbkový rast a produkciu dendromasy v čerstvom a suchom stave v tonách za hektár a rok. Z kvalitatívnych znakov sme kládli dôraz na odolnosť voči hrdziam, vredovke topoľovej, hnedému miazgotoku a škodcom na asimilačných orgánoch. Podarilo sa nám zafinovať vhodnosť klonov pre jednotlivé stanovišťa. Viac napovie priložená tabuľka aj s údajmi o rubnom veku a produkcii dendromasy v suchom stave pre najvhodnejšie klony topoľov a vrb.

#### ZÁKLAD ÚSPECHU VO VHODNEJ TECHNOLOGII

**Základ úspechu pestovania rýchlorastúcich drevín v energetických porastoch spočíva okrem voľby stanovištného vhodného klonu určite aj vo voľbe vhodnej technológie. Akú odporúčate na základe vašich poznatkov?**

- Pri voľbe vhodnej technológie rozhodujú stanovištné nároky, možnosti zabezpečenia mechanizačných prostriedkov na vykonanie agrotechnických a biotechnických opatrení a v neposlednom rade svoju úlohu zohrávajú aj ekonomické požiadavky na minimalizáciu nákladov. Vo všeobecnosti je možné povedať, že základnou podmienkou úspešného založenia energetických

porastov je okrem podmáčaných plôch celoplošná príprava pôdy buď s odstránením, alebo bez odstránenia pňov. Odstránenie pňov sa realizuje vyrývaním celých pňov, postupným orezávaním, rozdrvením, alebo frézovaním pňov. Nevýhodou týchto spôsobov prípravy pôdy je, že dochádza k odstráneniu úrodnej humusovej vrstvy a ukladaním pňov na hromady sa znižuje výmera plochy určenej na obnovu lesa. Preto je niekedy vhodnejšie zabezpečiť celoplošnú prípravu pôdy rozrušením a premiešaním vrchnej úrodnej vrstvy do hĺbky približne 30 centimetrov použitím ťažkých tanierových brán, ktoré môžu prechádzať cez pne a hrubé korene bez poškodenia. Na celoplošné ošetrovanie pôdy sú naopak vhodné ľahké výkyvné brány.

**V akom sponse majú byť vysádzané kultúry energetických porastov?**

- Topoľové kultúry na optimálnych stanovištiach sú zakladané v sponoch 2x2 metre, 2x1,5 alebo 2x1 meter. Na výsadbu sa používajú jednorôčné zakorenené odrezky. Spony s rastovou plochou od jedného do 1,5 metra štvorcového sú uplatňované na máloúrodných okrajových stanovištiach. Pri zakladaní energetických porastov jednorôčnými sadenicami agáta bieleho sa najlepšie osvedčili spony 2x1,5 a 2x1 meter. Celoplošnú kultiváciu pôdy je pritom nutné robiť až do zapojenia kultúry a vylepšovanie je potrebné vykonať v prvom roku po výsadbe.

**Čo by ste na záver nášho rozhovoru odporučili všetkým, ktorí uvažujú o zakladaní energetických porastov?**

- Aby využili najmä marginálne plochy, zastúpené ilovitými, piesčitými, dlhodobo podmáčanými a presýchavými pôdami. Ďalej brehové porasty vodných tokov a nádrží a podobne. Pri výbere vhodných druhov a klonov drevín odporúčam riadiť sa hlavnými atribútmi, ktorými sú maximálna produkcia dendromasy v prvých desiatich rokoch po výsadbe, vysoká ujatnosť osových, resp. koreňových odrezkov, odolnosť voči biotickým a abiotickým činiteľom, úzka až stredne široká koruna a dobrá pňová, resp. koreňová výmladnosť. ●



## Palárikovskí lesníci preferujú hĺbkovú sadbu



Riaditeľ OZ Palárikovo **Ing. Ladislav Varga, CSoc.:** „V nížinách je narušený hydrologický režim a plytká vrstva pôdy, v ktorej sa môže vyvíjať koreňový systém. Naším cieľom je dostať sa k podzemnej vode. Preto sadíme topoľové odrastky – zahrotené koly bez koreňov do hĺbky 2 až 2,5 metra. Vo vlhkom prostredí potom drevina vytvára koreňový systém. Mimoriadne dôležité pri výsadbe je, aby topoľový kôl nepreschol, čo znamená prísne dodržanie technologickej disciplíny systému výsadby zo zeme do zeme. Základom úspešnej hĺbkovej sadby je trafiť na podzemnú vodu, čo pre znalcov miestnych pomerov nepredstavuje žiadny problém. Navyše, podzemná voda je silne mineralizovaná, takže obsahuje dostatok živín.“



Päť metrov vysoké topoľové koly pár hodín po vysadení vo zvyčajnom spone 3x2 m s počtom 1 666 kusov na hektár. Už v prvom roku pôjde o zabezpečený porast. Táto kultúra nie je zaujímavá pre jeleniu zver, takže lesníci ušetria náklady na ošetrovanie porastu a jeho ochranu pred nežiaducim ohryzom.



**Vladimír Schalek, OLH** na LO Kráľova lúka, pred dvanásťročným porastom, ktorý bol takisto založený kolovou sadbou a je pred prvou prebierkou. V prebieрке lesníci vyberajú každý druhý rad stromov a z ostávajúcich radov takisto vyberajú ďalšie jedince. OLH si pochvaľuje výrazne nižšie náklady na výchovu a ochranu takýchto porastov v porovnaní s klasicky zalesňovanými plochami.



Vítanie otvorov pre sadbu topoľových kôľ. Vrták preniká do pôdy ako nôž do masla. Do otvorov už na druhý deň budú vysadené odrastky topoľov.

Sedemročný topoľový porast založený kolovou sadbou. Podľa vedúceho LS Gabčíkovo **Ing. Jozefa Bielika** bude mať vo veku 20 rokov priemer v prsnej výške až 50 cm.

Text a foto: JOZEF MARKO



## Získavanie a výber zamestnancov

Karol VOLENTIER

Cieľom získavania zamestnancov je, aby pri vynaložení primeraných nákladov boli získaní kvalifikovaní a kvalitní zamestnanci v počte zodpovedajúcom aktuálnym, ale z časového pohľadu aj perspektívnym potrebám organizácie. Je to teda činnosť, ktorá spočíva v hľadaní vhodných pracovných zdrojov, v informovaní o voľných pracovných miestach, v získavaní primeraných informácií o uchádzačoch, ktoré neskoršie slúžia k výberu najvhodnejších z nich a v organizačnom a administratívnom zaistení všetkých týchto činností. Získavanie spoľahlivých a výkonných zamestnancov a ich úspešné začlenenie do pracovného procesu patrí k hlavným úlohám personálnej práce. Všeobecne platí, že pre dosiahnutie úspechu podniku nie je dôležitý počet zamestnancov, ale ich kvalita.

Pred samotným výberom a získaním zamestnancov je nutné zabezpečiť:

Definovanie požiadaviek na kandidáta – príprava popisov a špecifikácií pracovných miest, formulácia požiadaviek na uchádzača (kvalifikačných, osobnostných a pod.) a definovanie podmienok zamestnania. Oslovenie uchádzačov - preskúmanie a vyhodnotenie rôznych zdrojov uchádzačov o zamestnanie vo vnútri organizácie, ale aj z vonkajšieho prostredia, inzercia, využitie agentúr a konzultantov.

Výber uchádzačov - triedenie žiadostí, pohovory, testovanie, hodnotenie uchádzačov, získavanie referencií, ponúknutie zamestnania, príprava a podpis pracovnej zmluvy. Vyhľadávanie zamestnancov sa uskutočňuje v súlade s potrebami priebežného naplňovania novo vytváraných a uvoľnených funkčných pozícií.

Vnútorne zdroje zamestnancov sú priamym zdrojom súvisiacim s kariérovým rozvojom, ako jednou zo zásad riadenia ľudských zdrojov pre obsadzovanie vyšších funkčných pozícií.

Vonkajšie zdroje sú využívané pre získavanie zamestnancov na obsadzovanie vysoko špecializovaných funkčných pozícií v prevažnej miere s nelesníckou odbornosťou. Na strane druhej je tu priestor pre získavanie zamestnancov (najmä

z radov VŠ, SŠ a UŠ absolventov lesníckych škôl) spravidla na najnižšie technicko hospodárske funkcie a robotnícke profesie.

Výber zamestnancov je zložitý záverečný proces vyhľadávania s minimalizáciou subjektívnych faktorov, ktorý spočíva vo výbere osoby, ktorá najviac zodpovedá kritériám na pracovné miesto, pričom sa zisťuje, v akom rozsahu môžu byť uspokojené nároky oboch strán. Pozornosť je zameraná na to, či uchádzači spĺňajú požiadavky na nové pracovné miesto, ale aj požiadavky organizácie ako celku.

Spôsoby získavania a zabezpečovania zamestnancov z externých zdrojov:

- na základe písomnej žiadosti samotných uchádzačov
- na základe doporučenia zamestnancov organizácie
- inzerátom v masovokomunikačných prostriedkoch a inzertných agentúrach
- zverejnenie pracovnej ponuky na intranetových a internetových stránkach firmy
- náborovanie v lesníckych, prípadne iných vzdelávacích inštitúciách /SOUL, SLŠ, TU vo Zvolene a iné/
- vytipovaním v stavovských inštitúciách /Lesoprojekt, NLC a pod./
- prostredníctvom špecializovaných poradenských firiem a personálnych agentúr
- prostredníctvom internetových portálov
- interaktívna burza práce
- prostredníctvom príslušných úradov práce s uplatňovaním zásad aktívnej politiky trhu práce

Pre potreby našej organizácie v súčasných podmienkach je možné použiť nasledovné metódy výberu:

- metóda individuálneho pohovoru
- metóda pohovorových panelov
- metóda výberovou komisiou
- metóda výberových testov

Proces získavania a výberu zamestnancov má právny rámec zakazujúci preferovanie, alebo diskrimináciu podľa pohlavia, veku, rasy, náboženstva, rodinného stavu a politickej príslušnosti (§ 13 ZP), tiež etický rámec, ktorý predpokladá aj v týchto činnostiach uplatňovanie zásad slušnosti, čestnosti a taktu. Výberové pohovory sa vykonávajú na základe potrieb obsadenia voľných pracovných pozícií. Konkretizácia požiadaviek na obsadenie pracovného miesta je vypracovaná personalistom v spolupráci s líniovými manažermi, do ktorých kompetencie funkčná pozícia spadá. Štruktúrový pohovor v plnej miere zodpovedá potrebám výberu zamestnancov na voľné funkčné miesta z vlastných i z externých zdrojov. ●

Ing. Karol Volentier je špecialista na Odbor riadenia ľudských zdrojov GR š.p. LESY SR



Milan Žuffa - Ellek: Hřčavé hraby na Urpine

## Príbehy vecí

alebo

Pár slov o predmetoch  
zo zbierok Lesníckeho  
a drevárskeho múzea

Prof. Andrej Reiprich, prírodovedec – entomológ zo Spiša, zostavil v 70-tych rokoch 20-teho storočia zaujímavú zbierku motýľov Slovenska, líšiacu sa svojim usporiadaním od bežných entomologických zbierok. Jednotlivé exempláre v nej nezoradil podľa systematických jednotiek. Za základ usporiadania svojej kolekcie si vybral ekologický pohľad a rad motýľov usporiadal podľa najvýznamnejších živých rastlín ich húseníc.

Motýle sú predstaviteľmi hmyzu s úplnou vývojovou premenou. Z vajíčka sa vyľahne larva (húsenica), ktorá je veľmi žravá. Živí sa takmer výlučne rastlinnou potravou: listami, stebkami, púčikmi alebo drevom. Časom sa zakuklí a po fáze pokoja sa z kukly vyľahne dospelý motýľ, živiaci sa šťavami z kvetov.

Húsenice jednotlivých druhov motýľov pri svojom žere upredostňujú určité druhy rastlín, na ktoré sú potravne (t.j. ekologicky) viazané. Táto naviazanosť je pre jednotlivé druhy charakteristická, húsenice málokedy spásajú viacero rôznych druhov rastlín.

Práve túto skutočnosť mal Reiprich na zreteli, keď zostavoval svoju zbierku. Tá pozostáva z 81 entomologických škatúľ rozmerov 30 x 40 cm. Rastliny, z ktorých mnohé sú prezentované i v podobe trojrozmerných expo-

## Entomologická zbierka profesora Reipricha

Marek VANGA



Úvodná kazeta kolekcie.



Kazeta predstavujúca druhy živiace sa čeladou bôbových (pokračovanie).

nátov, sú zoradené podľa Slovenskej botanickej nomenklatury J. M. Novackého z roku 1954. K jednotlivým rastlinám sú priradené preparáty imág motýľov. (U pár druhov sú na ukážku vypreparované i húsenice alebo kukly.) Celkovo je do zbierky zaradených 286 druhov rastlín, ktorým je priradené spolu 5703 jedincov motýľov. Toto číslo nepredstavuje počet druhov, nakoľko mnohé sa v zbierke nachádzajú vo viacerých exemplároch, či už priradené rôznym rastlinám alebo ako ukážky oboch pohlaví. Presná štatistika jednotlivých druhov motýľov je vypracovaná pre približne polovicu škatúľ.

Táto zbierka bola zakúpená múzeom od prof. Reipricha v roku 1977 a dodnes tvorí kostru našej kolekcie zbierkových predmetov v oblasti entomológie. ●

Ing. Marek Vanga  
Múzeum vo Sv. Antone - Lesnícke  
a drevárske múzeum vo Zvolene



Kompletná zbierka uložená v depozite.

## XXIX. ročník volejbalového turnaja

Jozef BRUNČÁK

Pri príležitosti Mesiaca lesov sa z iniciatívy OZ Námestovo v piatok 21. apríla 2006 uskutočnil XXIX. ročník volejbalového turnaja. Na turnaji sa zúčastnili tri družstvá: tím OZ Námestovo, tím OZ Levice v kombinácii so Strediskom BIOMASA aj tím generálneho riaditeľstva LESOV SR z Banskej Bystrice. Škoda, že účasť na poslednú chvíľu odvolali kolegovia lesníci zo ŠL TANAPu Tatranská Lomnica a z Nadlehtníctva Jeleňnia z Poľska.

V oduševnených súbojoch a za veľkého osobného nasadenia zvíťazilo družstvo GR a to po prvýkrát v histórii turnaja. Na druhom mieste skončili domáci a tretí vlaňajší víťaz OZ Levice. Vydarené športové popoludnie sa uskutočnilo v telocvični ZŠ Zákamenné.

Záverečné vyhodnotenie turnaja sa konalo za účasti starostov obce Novof a Zákamenné v Agrohoteľi Poľnohospodárskeho družstva Novof. Zároveň bolo i obchodným rokovaním, pretože obec a ZŠ Zákamenné prechádzajú na jeseň tohoto roku na vykurovanie lesnou štiepkou. ●

Ing. Jozef Brunčák je vedúci ekonomiky OZ Námestovo

Kapitán víťazného tímu Ing. Marian Helej  
preberá pohár z rúk riaditeľa OZ Ing. Heruda



# Navštívte OZ Levice



Levicý hrad

## Roman ĎURIŠ

nábytku, hrnčiarskej výroby a kuchynského inventáru.

Nad Levicami

sa vypína vrch Vápnik, ktorý patrí k najväčším travertínovým kopám na Slovensku a kde sa dodnes ťaží aragonit tzv. levický „Zlatý onyx“, z ktorého sa brúsením vyrábajú krásne obklady. Na tomto vrchu sa nachádza i pamätník z 2. svetovej vojny – bolo tu zriadené veliteľstvo ruskej armády a pozorovateľňa, nakoľko je tento vrch široko-ďaleko najvyšším na celom okolí (274 m n.m.).

Územie je tiež bohaté na množstvo chránených rastlín i živočíchov, ktoré tu návštevník môže obdivovať. Spomenúť treba najmä – včelárík zlatý, rybár riečny, orliak morský a orol kráľovský z fauny a z rastlín – poniklec veľkokvetý, hlaváčik jarný, hadinec červený.

Turisticky veľmi atraktívne sú najmä Štiavnické vrchy, ktoré svojou scenériou ponúkajú každému turistovi mnoho neopakovateľných zážitkov - vyhľadávané sú najmä staré banské jazerá tzv. tajchy – jazerá Počúvadlo, Richňava a Štampoch, ktoré bolo najnižšie využívaným baníckym tajchom (430 m n.m.). Tieto lokality sú vhodné tak na pešiu turistiku, ako aj na cykloturistiku. Zaujímavé i poučné sú náučné chodníky na území Pukanca a Čajkova. V zime svahy Štiavnických vrchov ponúkajú radosť z lyžovačky a sánkovačky.

### Pozvánka do chat

Polovníckym turistom ponúkame vyžitie v našich režijných poľných revíroch lovom zveri srnčej, jelenej, danielovej, muflonej a diviacej zveri. Najviac poľovníkov však chodí na lov bažantov, ktorý sa vykonáva na vysokej profesionálnej úrovni. Všetkým týmto turistom ponúkame ubytovanie v našich lesníckych chatách, ktoré sú situované v krásnom lesnom prostredí. Poľovníkom i rekreatantom slúžia chaty Žúhračka, Segíňov, Štampoch, Jedľová

Bližšie informácie o ubytovacích možnostiach OZ Levice získate na [www.lesy.sk](http://www.lesy.sk) (turizmus), na e-mailovej adrese [polovnik.lv@lesy.sk](mailto:polovnik.lv@lesy.sk) alebo na t.č. 036/635 06 26, 036/635 06 11.



Adonis vernalis

Odštepny závod Levice sa rozprestiera v okresoch Levice, Nitra a Zlaté Moravce Nitrianskeho kraja a v častiach okresov Banská Štiavnica, Krupina a Veľký Krtíš Banskobystrického kraja. Toto územie je ohraničené z východu Krupinskou planinou, zo severu Štiavnickými vrchmi, zo západu úpäťm Podunajskej pahorkatiny a jadro tvorí úrodná Panónska nížina, ktorá sa na juhu pozvoľne prelína do Podunajskej nížiny.

### Miestne originality

OZ Levice leží na území dvoch historických žúp, a síce Tekova a Hontu. Územie oboch regiónov bolo osídlené už v dobe kamennej. Z tohto obdobia sú vystavené v Tekovskom múzeu v Leviciach rôzne predmety, z ktorých je najzaujímavejšia soška tehotnej madony. Kultúrnym a politickým centrom je okresné mesto Levice s približne 37.000 obyvateľmi, ktoré je najväčším mestom na dolnom Pohroní. Dominantou a ozdobou mesta je Levický hrad, ktorý stáročia strážil prístupovú cestu k stredoslovenským banským mestám. Prvý raz sa spomína v listine z roku 1318 a jeho prvým známym majiteľom bol Matúš Čák Trenčiansky. Ale rovnako veľkú úlohu zohral i pri protitureckých bitkách.

Historický a politický vývin regiónu je prezentovaný v stálej expozícii Tekovského múzea v areáli Levického hradu. Súčasťou múzea sú aj Vodný mlyn v Bohuniciach, kde je zachované kompletne mlecie zariadenie dokumentujúce tradíciu mlynárstva na tomto území a Kamenné obydlia v Brhlovciach z polovice 18. storočia. Ide o obydlia vysekané do sopečného tufu, v ktorých sa zachovali originály kamenárskych nástrojov, ľudového

a Lipová situované v Štiavnických vrchoch resp. chaty pri kúpaliskách Santovka a Dudince.

V letných a horúcich mesiacoch nachádzajú turisti chladné osvieženie pri vodných plochách ako sú vodná nádrž Lipovina pri Bátovciach resp. vodná nádrž Veľké Kozmálovce. Na výbornej úrovni sú i kúpaliská pri Leviciach - Margita a Ilona, termálne kúpalisko s celoročnou prevádzkou Santovka a bezpochyby najzaujímavejšie sú termálne kúpele Dudince, kde sa liečia choroby pohybového a nervového ústrojenstva, ako aj choroby manažérske a civilizačné.

### Slávnosti, trhy, festivaly

Návštevníkov nášho kraja každoročne zaujímajú rôzne slávnosti, trhy a festivaly, ktoré sú organizované ako oslava šikovnosti a usilovnosti ľudí tohto regiónu: tretí najväčší jarmok na Slovensku – Levický jarmok, regionálne Tekovské folklórne slávnosti, Hontianska paráda v Hrušove – ukážka remeselníckych prác Hontu, remeselnícke trhy v Pukanci – prezentácia keramikárskych majstrov z celého okolia, degustácia vín v Čajkove – súťaž o najkvalitnejšie vína v regióne.

Nie je možné na jednej strane spomenúť výstižne všetky pamätihodnosti a zaujímavosti nachádzajúce sa na území nášho OZ a preto musím iba odporučiť všetkým záujemcom o nevsedné a príjemné zážitky, aby náš región navštívili a rozhodne budú odchádzať od nás spokojní, plní dojmov a s predsavzatím, že sa ešte niekedy musia vrátiť. ●

Text a foto: Ing. Roman Ďuriš – referent poľovníctva na OZ Levice



Segíňov



Žúhračka

## Inšpirujúci príklad komunikácie

Jozef MARKO

Dnes už azda nik z nás lesníkov nepochybuje o tom, že ak chceme dosiahnuť celospoločenské uznanie našej práce a zmeniť tak skreslený pohľad verejnosti na lesnícku profesiu, musíme venovať viac

### Poznámka

pozornosti k o m u n i k á c i i .  
F o r i e m , ako sa otvoríť svetu okolo nás je ne-preberné množstvo. Miera dopadu na povedomie verejnosti u týchto foriem, nástrojov a prostriedkov je síce rôzna, ale isté je, že každý počin v komunikácii s okolím na podnikovej i závodovej úrovni je vítaný a cenný.

Nedávno si naši kolegovia na OZ Považská Bystrica dali tú námahu a dotazníkmi oslovili starostov 38 obcí na teritóriu závodu. Odpovedali všetci. Považskobystrickí lesníci tak ukázali zástupcom dôležitej nárokovkej skupiny nielen záujem a ochotu komunikovať, ale na základe vyhodnotených odpovedí si zároveň dokážu vyhodnotiť, ako

sú vnímaní v danom regióne a kde majú rezervy a príležitosti na zlepšenie svojho pôsobenia smerom navonok.

A tak sa napríklad dozvedeli, že 97 percent predstaviteľov obcí vie, kde sídli najbližšia lesná správa, že 68 percent respondentov odpovedalo kladne na otázku, či sa zamestnanci š.p. LESY SR zúčastňujú na činnosti obecnej úradu a jeho orgánov. Že 74 percent odpovedí obsahovalo spokojnosť so spoluprácou s príslušnou lesnou správou a že rovnaké percento opýtaných má záujem oboznámiť sa s projektom lesnej pedagogiky v školských zariadeniach v správe úradu. Bez zaujímavosti neboli ani odpovede na otázku, ako je vnímaná hospodárska činnosť príslušnej lesnej správy vo vzťahu k ochrane prírody a ekológii. Necelá tretina reakcií bola pozitívna. Dotazník obsahoval ešte niekoľko ďalších otázok. Zaujímavé a inšpirujúce, však? A nielen pre lesníkov z Považskej Bystrice. ●

## Pozdrav z KANADY



Pavol DATKO

Dostalo sa mi do rúk januárové číslo Lesníka. Chcem zagratulovať redakcii. Výborný článok. Totiž, ako ste napísali, žiaľ nevážime si a nedoceňujeme veľikánov svojich. J. D. Matejovie je veľikán Európy, sveta a žiaľ na Slovensku nemá uznanie.

Verte mi ako svetobežníkovi, keby J. D. Matejovie bol rodák z iného štátu, či národa, tak by sa svetom pýšili a svet by ho vďaka domácim poznal. Preto vysoko kvitujem váš článok O pamäti národa. Žiaľ, neraz sme takí: obzeráme sa po cudzom, opičíme sa. Ten Tuzexový syndróm prežíva a nepoznáme svoje. Dôkazom je aj štatistika, ktorá hovorí o nás Slovákoch, že sme na posled-

nom mieste v národnostnom povedomí v Európe.

Je čas sa nad hodnotami zamýšľať. Je krásne, dobre keď vy lesníci dbáte, začínate prezentovať na verejnosti význam a veľkosť J. D. Matejovie. Bravo a len tak ďalej! Som aj za lokálpatriotizmus, ale J. D. Matejovie je muž Európy a sveta. Bol žiaľ nedocenený, ale verím, že sa to začne meniť.

### Môj názor

Prajem vám všetko dobré a v kútiku srdca verím, že lesy slovenské ostanú vždy v rukách štátu. Sú súčasťou života, robia obraz krajiny. PRIVAT je vždy o profite a naše slovenské lesy sú jedni najkrajšie, zaiste aj ďalšie generácie ich budú mať na očiach. ●

S pozdravom

Horehronec Pavol Datko,  
Ontario, Kanada

## Prečo mám rád les



MARIÁN KOCHANSKÝ  
muzikant, člen skupiny LOJZO

### Prečo máte rád les?

Les mám veľmi rád, ale skôr tak teoreticky. Vždy keď idem autom po Slovensku, vychutnávam si pohľad na lesy. Málokedy však chodím do lesa, bohužiaľ. Ako turista som nenáročný a keď sa ocitnem v lese, teším sa z pokoja a pohody, ktorá ma v prírode obklopuje. A ešte mám rád vôňu lesa. Ale ozajstnú, nie ten sprej (smiech). A ešte mám rád sirup Lesná zmes a skupinu Les Humphreys singers.

### Vaše najobľúbenejšie miesto na Slovensku?

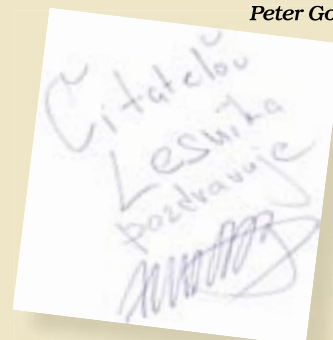
Štrbské pleso. To pokladám za skvost. Nádherná panoráma. Ale veľmi rád mám aj okolie Prievidze a Bojníc, Homolky a Rematu pri Handlovej.

### Kde tráviť voľné chvíle, víkendy, dovolenky?

Väčšinou doma. Mrzí ma to, ale deti ma k turistike vôbec nevedli a nevyháňali ma von. Ale ja sa polepším (smiech). Na Slovensku rád navštevujem Tatry – Vysoké aj Nizke. V lete Bojnice, je tam krásne okolie, môjmu srdcu blízke. Do zahraničia chodím zriedka. Uplynulé leto sme boli tuším po šiestich rokoch pri mori, v Grécku, na Rodose. Tam lesov veľa nebolo, tak som ležal na lehátku pod slnečníkom a trávil obed.

Tento krátky rozhovor mi Marián Kochanský poskytol koncom zimy. Sršal humorom, širil dobrú náladu a nič nenasvedčovalo tomu, že zväzda boj so smrteľnou chorobou. Svoj boj prehral. V piatok 28.4. podľahol rakovine. Iste už vyhráva v nebi svoje betárske šlágre Julovi Satinskému, Jarovi Filipovi a Stanovi Radičovi. Len nám tu dole je smutno. ●

Peter Gogola





Súťaž „Najhorár“, ktorú aj tohto roku pripravujú pre kolegov zo všetkých odštepných závodov horáři z OZ Slovenská Lupča, bude mať tentokrát novú disciplínu: súťaž o najsmädnejšieho horára.

Cenu pre víťaza pripravili zručné ruky montérov zo závodu lesnej techniky. Je to špeciálny služobný motocykel s postranným vozíkom. Ako nás informoval riaditeľ OZ Slovenská Lupča a predseda organizačného výboru súťaže Ing. Vladimír Masica, v príviesnom vozíku bude uložené výlučne nealkoholické pivo. ●

Rubriku pripravuje: **Ferko Tárjako**

Uveríte?

V preplnenom autobuse sa žena osopí na muža:  
„Prosím vás, musíte sa na mňa tlačiť!“  
„Prepáčte,“ odvetí muž,  
(Odpoveď tvorí tajničku)

	Skratka poslednej pošty	Starogegyptský boh slnka	Dedičstvo (zastar.)	Kameňolom	Rozum Rímskych 999		Usadenina Poznaň		3. časť tajničky	Vrchový karbón (geol.)
6. časť tajničky							Meno Veroniky Portugalský spisovateľ			
Staroslovanský boh hromu							Opravná skúška Poľoval			
<b>Pomôcky:</b> Nona, voder, Abaj, gyros, Paris	Jedálny lístok (z franc.)	Stvorček (typ.) 1. časť tajničky			Január, po česky Prekážal (hovor.)			Vnútorný Druh klobásky		
Poľný kvet				Simulátor reči Únosca Helény			Ruské opytovacie zámerno Znetka			
Arabský člen			Jeden z apoštolov Francúzsky skladateľ				Nasávala Okolo (bás.)			
Nedával radu							Japonský sochár 5. časť tajničky			
Varením pripravil							Starorímska bohyňa osudu Opustenosť			Ironický človek Mesto v Japonsku
<b>Pomôcky:</b> Agasias, setenit, Redol	Inštitút	Priateľ 2. časť tajničky					Sadrovec Bieloruský spisovateľ			
Bralo					Zámerno (kde) Potom			Japonský tiger Jestvuj, existuj		
Starorímsky boh slnka					Poskytní pomoc Daroval			Súper Stroj na líšovanie		
Tulium (zn.)					Priložiť Tamtá					Tu máš 4. časť tajničky
Druh tropického mravca								Zlínatá hornina		
Tkanina z česanej vlny								Druh jeleňa		

Tajnička krížovky z aprílového čísla Lesníka znie: „Upiekla som orechovú tortu, ale orech ju zožral“ Z úspešných lúštitelov sme tentokrát vyžrebovali Milana Vanča z Banskej Bystrice. Víťazovi posielame knihu z produkcie vydavateľstva IKAR. K výhre mu blahoželáme a prajeme príjemné chvíle pri čítaní.

redakcia

Čo má urobiť horár keď v lese uvidí ihličnato – listnatý strom? Prestať piť!

„Prosím si knihu o šťastnom manželstve“ požiadal horár v predajni kníh, na čo mu predavač odvetil: „Choďte na prízemie, tam máme rozprávky!“

„Ako sa ti vedie v manželstve?“ opýtali sa mladého horára kamaráti a on im na to: „Zle, aj môj pes už ušiel.“

Pochvaluje si horár: „Dobrá bola dovolenka pri mori, všetci sme mali čo potrebujeme, ja krčmu, žena slnko, deti pláž a svokra žraloky.“

„Máte chuť na slivky pán horár?“

„Pravdaže, nalejte mi za pohárik!“

„Počuli ste, že horárov syn už pomáha otcovi?“

„Ale áno, včera mu pomohol prepíť výplatu!“

„Keď prídem domov z krčmy, žena sa so mnou tri dni nezhovára“ ťažká si horár. „A chodíš často do krčmy?“ pýtajú sa kamaráti, na čo im odvetil: „Ani nie, len každý tretí deň.“

Na skúškach OLH sa vyskytla otázka: „Čo sú najväčšími nepriateľmi lesa?“

Uchádzač bez váhania zo seba vychrlil: „Výchrice, kôrovce, imisie a komisie“

Závidlivý povzdych: „Horár, ten sa má, hora mu rastie aj keď on sedí v krčme“

Zobieral **Julo Burkovský**



# Poľovnícky receptár

## Honcuľa sváka Svinčiaka

**Postup:** Máme uvarenú kyslú fazuľu zatrepanú nie zo Zvolena do Lieskovca ale zátrepkou ( mlieko, smotana, múka ). V nej sa „prevaľuje“ uvarené údené rebierko, môže byť aj z diviaka, alebo dobrá domáca klobása. V hrnci uvaríme kyslú kapustu, ktorú si po odkvapkaní dáme do taniera so zohriatou fazuľou v množstve aké chceme.

To je všetko. Tí čo nevedia navariť kyslú fazuľu, nech si prečítajú niektorú publikáciu Slovenskej kuchárky.

A čo sa týka názvu tejto kulinárskej špeciality, nedopátral som sa, odkiaľ zobral môj svák názov pre toto jedlo.

Dobrú chuť praje Ing. Ľuboš Uhrin, OZ Slovenská Lupča.



RUBRIKU PRIPRAVUJE PROF. ING. LADISLAV PAULE, PhD.

## Filatelistické okienko

### Semenárstvo a škôlkárstvo

Skutočnosť, že vznik nového lesa začína od semena, je večnou pravdou. Ale kde je počiatok semena, no predsa v kvetoch. A tak aj v známkovej tvorbe sa tejto problematike venovala nemalá pozornosť. Kveti, plody, šišky a aj samotné semená sú motívom desiatok známok. Medzi graficky vydarené známky so zobrazenými kvetmi a plodmi môžeme zaradiť peknú sériu z Francúzska, alebo známky Andory (breza, gaštan a orech). Kveti, šišky a semená sú zobrazené na sérii rumunských známok.

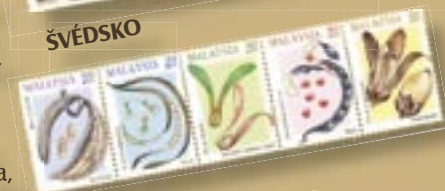
Osobitne príťažlivá je séria štyroch známok Fínska, zobrazujúcich samčie a samičie šištice borovice a smreka šištice, ktorú vydala fínska pošta pri príležitosti IUFRO kongresu v Tampere (1995). Podobne pri príležitosti IUFRO kongresu v Kuala Lumpur (2000) vyšla séria známok s bizarnými tvarmi plodov a semien tropických drevín. Švédska pošta vydala dve známky pri príležitosti 100. výročia založenia Ústavu pre kontrolu osiva (podobne aj slovenská pošta vydala v roku 1995 známku pri príležitosti 40. výročia založenia ÚKSUPu). Obchod so semenom a pestovanie sadeníc sú v zahraničí sústredené do rozsiahlych komerčných firiem, ktoré neraz používajú strojové pečiatky s reklamným štočkom (ako vidno na obálkach Nemecka alebo Nórska).



ANDORA



ŠVÉDSKO



MALAJZIA



POLSKO



FRANCÚZSKO



INDONÉZIA



RUMUNSKO



NDR



1. Hádanka

Tento živočích patrí medzi hmyz. Buduje si charakteristické stavby – veľké kopy ihličia, suchých konárikov, piesku, ktoré si stavia najmä v ihličnatých lesoch. Tieto hniezda siahajú často 1-2 m hlboko do zeme a výnimočne vyčnievajú až 2 metre do výšky. V jednom hniezde môže byť od stotisíc do 2 miliónov obyvateľov. Obyvatelia sú podelení na kasty. Najpočetnejšia je kasta robotníci, ktoré sa zaoberajú zásobovaním – zberom potravy, opravami poškodených častí a stavbou hniezda, starostlivosťou o kukly, obranou atď. Potravou dospelých jedincov je hmyz, iné bezstavovce, uhynuté živočíchy a plody v okolí obydli. Okrem toho sa živia medovicou (sladkými výkalmi) vošiek a červcov. Pri love koristi hrajú úlohu silné hryzadlá a výlučok jedovej žľazy ústiacej na konci zadočku (obsahuje kyselinu). Tento živočích má veľký význam v lesoch, kde zastáva úlohu „lesného zdravotníka“ a za obeť mu padne aj veľké množstvo pre človeka škodlivých druhov hmyzu.

Ahoj kamaráti,  
pošlite mi správne  
odpovede. Jedného  
riešiteľa odmením  
darčekom.



Ako sa volá tento živočích? Skús ho nakresliť!

2. Poznáš naše motýle? Doplň do rámkov pod obrázkami ich názvy.



M [ ] [ ] [ ] Š [ ] [ ] [ ]



B [ ] [ ] [ ] Č [ ] [ ] [ ]



M [ ] [ ] [ ] R [ ] [ ] [ ]

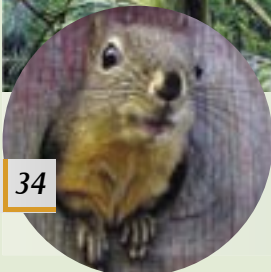


V [ ] [ ] [ ] CH [ ] [ ] [ ]

3. Nájdi 10 odlišností.



4. Vystrihni a poskladaj obrázok.



Moja adresa je:

Veverička Ryška, LESY SR š.p., Nám. SNP 8, 975 66 Banská Bystrica.  
Teším sa na vás nabudúce. Dovtedy ahoj!



## Lesnícky skanzen otvorený

Ján MIČOVSKÝ

Prvého mája sa vo Vydrowskej doline otváral nielen Lesnícky skanzen, ale nad ním aj obloha plná vody. Napodiv sa to drasticky neprejavilo na návštevnosti, ktorú médiá odhadli na 600 osôb. Sezónu symbolicky odštartoval riaditeľ lesnej železničky Aleš Bílek, a to vypravením prvého vláčiku „smer Vydrovo“. Generálny riaditeľ LESOV SR Igor Olajec poprial nášmu prírodnému múzeu veľa spokojných návštevníkov. Krátkou rečou prítomných pozdravil aj zvyšok vydrowského „štvorlístka“ – čiernobalocká starostka Tatiana Štulrajterová a nová šéfká mimovládnej Vydry Csilla Droppová. Súčasťou otvorenia, ktoré bolo v réžii Čiernohronskej lesnej železničky,

bola aj slávnostná jazda vlakom na ktorej nechýbal zbojnícky prepád i štedré pohostenie. Verme, že nová – už tretia – sezóna v Lesníckom skanzene prinesie návštevníkom veľa radosti, ale i porozumenia pre našu lesnícku prácu.

V Lesníckom skanzene pribudne aj tohto roku vďaka rozhodnutiu vedenia podniku a nápaditosti kolegov z OZ Čierny Balog niekoľko zaujímavých stanovišť: ochrana lesa, mŕtve drevo, doprava lesných robotníkov, chránené územia, drevo našich drevín, výroba triesla. Sezóna potrvá do 15. októbra, pričom Lesnícky skanzen bude otvorený každý deň od 9,00 do 19,00 hod. ●

## Nepokoj i krása lesa

Ján MIČOVSKÝ

Čitateľ si určite spomenie, že život a práca kolegu **Ing. Borisa PEKAROVIČA** z OZ Čierny Balog sa spája aj s fotografiou (Ludia a lesy: Dobré svetlo, Lesník 12/2005). Tentokrát to potvrdzuje jeho autorská výstava umeleckej fotografie „Moja krajina, môj les“, ktorej vernisáž sa konala 21. apríla 2006 v Meštianskom dome Horehronského múzea v Brezne.

Výstava je inštalovaná ako samostatný celok trojexpozície, ktorej ďalšími časťami sú fotografické prezentácie „Kalamita srdcom a rozumom“ (Vysoké Tatry) a „Kalamita v breznianskom chotári“. Už prvý kontakt s citlivo komponovanými expozíciami naznačuje, že nápad riaditeľa Horehronského múzea v Brezne **Mgr. Jána Weisa** – dať dokopy tieto tri výstavy – bol správny: pohľad na zničený les človeka roztrpčí, znekludní, možno aj ohúri. O to lepšie môžu byť jeho pocity, keď následne „zablúdi do tretej komnaty“, kde je zhmotnená Pekarovičova snaha preniesť aj na diváka nežnosť, záhadnosť, sentiment

a jedinečnosť lesa, krajiny. Autorovým želaním bolo, aby práve tu divák precítil, že práca lesníkov je nesmierne dôležitá, pretože bez nej by neboli možné návraty k plnohodnotnému lesu. Ani vo fotografií, ani v skutočnosti.

Súdiac podľa reakcií hostí slávnostnej vernisáže bude autorove želanie naplnené vchovato. ●

Foto: *Mgr. Livia Šingerová*



## Životné jubileá

MÁJ 2006  
50 ROKOV

**Bárány Štefan**, nar. 31. 5. 1956, poľovní špecialista, LS Šahy – OZ Levice

**Ing. Dávid Rudolf**, nar. 20. 5. 1956, pestovateľ, LS Topoľčianky – OZ Topoľčianky

**Hřebíčková Olga**, nar. 18. 5. 1956, majster skladu MTZ – OZ Považská Bystrica

**Švába Ján**, nar. 16. 5. 1956, OLH, LS Žarnovica – OZ Žarnovica

60 ROKOV

**Ďurčány Peter**, nar. 20. 5. 1946, vedúci strediska, SDV Diviaky – OZ Žilina

**Spuchlák Milan**, nar. 22. 5. 1946, referent mechanizácie a MTZ – OZ Námestovo

**Necpál Milan**, nar. 1. 5. 1946, OLH, LS Staré Hory – OZ Slovenská Ľupča

**Rajnoha Vladimír**, nar. 30. 5. 1946, technik, LS Brod – OZ Žarnovica

**Slovinský František**, nar. 8. 5. 1946, lesník, LS Margecany – OZ Košice

**Ing. Bikár Tibor**, nar. 15. 5. 1946, správa informačného systému – OZ Prešov

**Ing. Štefančík Michal**, CSc., nar. 1. 5. 1946, VORŠ – vedúci kontrolór – GR BB

**Ing. Michálik Jozef**, nar. 2. 5. 1946, oblasťný kontrolór – GR BB

ODCHOD DO  
PREDČASNEHO  
STAROBNEHO DÔCHODKU

**Ing. Tatarka Ferdinand**, nar. 21. 10. 1945, technik, LS Žilina – OZ Žilina

**Galdík Milan**, nar. 7. 4. 1946, lesník, LS Šafárikovo – OZ Revúca

*Ing. Helena Turská*





# Sila umenia

Ján MIČOVSKÝ

Jedna z najpríťažlivejších podôb dreva je tá, ktorú v ňom dokáže objaviť talentovaná ruka rezbára. Návštevníci generálneho riaditeľstva š.p. LESY SR si už zvykli, že chodby historickej budovy krásia od istého času originálne drevorezby študentov zo Stredného odborného učilišťa lesníckeho z Banskej Štiavnice. V stredu 26. apríla 2006 sa drevené skvosty po takmer trojročnej výpožičke vrátili do Štiavnice. Nebola to však rozlúčka smutná, pretože umelecké výtvy nahradili diela nové, nemenej krásne.

Slávnostnú vernisáž novej dlhodobej výstavy otvoril po zvukoch lesníc generálny riaditeľ Igor OLAJEC, ktorý ocenil, že sa lesnícky stav dokáže vďaka obetavým štiavnickým pedagógom a ich talentovaným žiakom prezentovať aj takouto jedinečnou formou. „Les má veľa podôb a je dobre, ak ich dokážeme verejnosti ponúknuť v čo najväčšej šírke“ povedal. Prítomným zamestnancom sa potom prihovoril kurátor výstavy Bohumír BACHRATÝ, ktorého citlivé slová o význame dreva v živote človeka milo dopĺňala jedna zo študentiek slovami básnika. Napokon sa za možnosť vystavovať diela v priestoroch LESOV SR poďakovala zástupkyňa riaditeľa školy Elena NOVOTNÁ.

Nuž, poďakovať sa musíme predovšetkým my, zamestnanci podniku. Diela študentov vnášajú do našej budovy nielen nevšednú výzdobu, ale aj nesmrteľného ducha umenia. Umenia, ktoré má silu robiť nás lepšími. Vďaka vám, štiavnickí priatelia!

Súčasťou vernisáže bolo aj vystúpenie ľudového hudobníka Alexandra LADZIAN-SKEHO.

Foto: **Lucia Šalapková**

