

ČASOPIS
ZAMESTNANCOV
š. p. LESY SR
BANSKÁ BYSTRICA
máj 2007

5 Lesník

Téma mesiaca
**OBNOVA
KALAMITNÝCH
PLÔCH**

Lesníci zorganizovali
prvé Lesnícke dni

O slovenskom Serengeti

Boj s ohňom pokračuje

Ukončí zonácia chaos?



Lesník

časopis zamestnancov štátneho podniku LESY Slovenskej republiky, Banská Bystrica

redakčná rada

Ing. Ján Mičovský, CSc.,
Ing. Jozef Marko,
Ing. Lucia Hanková,
Ing. Rudolf Bruchánik, PhD.,
JUDr. Milan Vančo,
Ing. Berta Stašková

predseda redakčnej rady

Ing. Jozef Djubek

výkonný redaktor

Mgr. Peter Gogola,
www.lesy.sk,
e-mail: peter.gogola@lesy.sk

rada stálych prispievateľov

Ing. Július Burkovský, Jiří Junek,
Ing. Radoslav Lorko,
Ing. Igor Vizslai,
Ing. Boris Pekarovič,
Dáša Pavlovičová,
Ing. Jaroslav Kobza,
Ing. Jozef Sokol, Jozef Šabo,
Ing. Luboš Tuľak, Ing. Marcel Fiala,
Ing. Ladislav Dochán,
Roman Podolinský, Ing. Ján Bulla,
Ing. Marek Tabernaus,
Ing. Peter Patay, Ing. Ján Vavrek,
Dušan Dávid, Ing. Jozef Staško,
Rudolf Halák, Ing. Karol Volentier,
Martin Matys

grafická úprava

Mária Gálová, Miloš Sedláček
Národné lesnícke centrum,
T. G. Masaryka 22, 960 92 Zvolen

náklad: 1500 výtlačkov

foto obálka

Eduard Genserek,
koláž Mária Gálová

adresa redakcie

Námestie SNP č.8,
975 66 Banská Bystrica,
Tel.: 048/434 42 78,
Fax: 048/434 41 91



29



30

2 Obsah

3 Editorial

Spýtali sme sa...



Téma mesiaca: Obnova kalamitných plôch

4 Prioritou je ekologická stabilita budúcich porastov

Úspešne rozbehnutá obnova po kalamite z 19. novembra 2004

6 Zabezpečiť lesnú kultúru v čo najkratšom čase

O dôležitosti prihnojovania výsadiieb na kalamitných plochách

7 „Produkujeme kvalitnejšie sadenice“

ŠS Hladomer pri Topolčiankach pomáha zásobovať svojou produkciou aj kalamitné OZ

8 Na slovíčko

...dnes s ministrom pôdohospodárstva
Ing. Miroslavom Jureňom



Za okrúhlym stolom

Oznam



9 Exkurzia Oblastnej Lesníckej komory Bystrica u ŠL TANAP

Stromy Extra

Brekyně v Zubenskom



10 Boj s ohňom v náročných podmienkach

O tom, aké to bolo počas požiaru na Starých Horách



11 J. Novotný: „Chaos ukončí až zonácia“

O aktuálnych problémoch v ochrane lesa

12 Príležitosť pre tých, ktorí chcú. Nie pre tých, ktorí musia

S Ing. Jozefom Zatlukalom o neopakovateľnej šanci pre š.p. LESY SR

13 Práca ako bungee jumping

Vedúci Škôlkárskeho strediska Hladomer Peter JENIS

14 Lesoprojekt Zvolen

Národné lesnícke centrum



Obsah

16 K biologickej ochrane porastov pred škodami zverou - V. časť



17 Radosť mali aj mladí priatelia prírody

O 4. ročníku Zemplínskych poľovníckych dní



18 Slovenské Serengeti
O medvedoch, „mašinke“ i 100-ročných Kyslinskách

20 Lesnícke dni 2007



21 Nervozita je zbytočná. Čaká nás ešte veľa práce

Zamyslenie nad priebehom a poslanstvom diskusného fóra na tému: „Práca s verejnosťou v lesníctve“

22 Dva roky žili iba kalamitou

Nepriazeň počasia ďalej komplikuje lesníkom prácu

24 Pily pôsobia ako silný celok

S vedúcim SPDV Ing. Mariánom HELEJOM o dvoch rokoch existencie strediska a jeho ďalšej perspektíve

26 O nabrúsených pílach, zásobách dreva a všeličom inom

Ružomberčania ju síce prezývajú zhnitou, ale všetci ju poznajú, pretože na tejto pile dostanú vždy a ochotne to, čo potrebujú

27 Vzťahy sú korektné

Na OZ sme sa opýtali, ako hodnotia spoluprácu s prevádzkami drevárskej výroby

28 XXX. ročník volejbalového turnaja na Orave

Právne okienko

29 III. Pestujeme stabilnejšie lesy

Prírode blízke obhospodarovanie lesa

30 Pozvánka: Navštívte OZ Vranov

31 Priznanie

„V dolinááá...!“



32 Uveríte

Krížovka

33 Filatelistika

Poľovnícky receptár

34 Pre deti

35 Spoločenská kronika

36 Alej novej Európy v Komárne





Lesnícke dni máme úspešne za sebou. Úspešne? Ťažko povedať... Ich výsledok nie je s čím porovnať, pretože niečo podobné sme zorganizovali prvýkrát. Ak by sme ich hodnotili podľa počtu mediálnych výstupov, asi by sme boli trochu sklamaní. Mnohé regionálne médiá reagovali na naše aktivity, ale médiá s celoštátnou pôsobnosťou ich takmer odignorovali. Téma ťažby dreva v Tichej a Kôprovej doline boli pre médiá atraktívnejšia ako nekonfliktná a v princípe pozitívna téma Lesníckych dní. Svojim spôsobom nám tzv. ochranári, priviazaní reťazami o stromy v Tichej doline, publicitu „ukradli“. A postoj médií? „Ak chcete pozitívnu publicitu, tak si zaplatte reklamnú plochu a my vám uverejníme čokoľvek.“ Z toho pre nás vyplýva poučenie pre ďalší ročník Lesníckych dní: ak budeme chcieť informovať o dňoch otvoreni dverí, o otváraní náučných chodníkov, o sadení Stromov poznania, o lesných karnevaloch, jednoducho o všetkom, čo sme pripravili a uskutočnili, budeme si za to musieť zaplatiť. Zrejme mal pravdu ruský básnik Majakovskij, keď si s trochu sarkazmu položil rečnícku otázku „Keď sa sám nepochválim, kto ma pochváli?“

V skutočnosti je pointa niekde inde. Hlavný význam Lesníckych dní nespočíva v generovaní publicity, teda v tom, čo o nás povedia alebo napíšu novinári. To podstatné je, čo sme ochotní a schopní pre verejnosť urobiť. Tisícky sadení, zasadených spoločne so žiakmi materských a základných škôl, to je ten pravý kapitál. To sú semienka lásky a úcty k prírode, zasadené priamo v srdciach malých

Peter Gygoš

i väčších detí. A to sa nám bezpochyby podarilo. I keď o tom neboli plné stránky novin...

Spýtali sme sa:

1. Aký ohlas mali akcie organizované v rámci Lesníckych dní vo vašom regióne?

2. Myslíte, že by sa malo stať organizovanie Lesníckych dní novou lesníckou tradíciou?

Anketa



Ing. MILOŠ BÍLIK,
riaditeľ OZ
Šaštín

1. Akcie mali veľmi pozitívny

ohlas najmä od detí, ale i od pedagógov či rodičov detí. Svedčí o tom i množstvo nových požiadaviek od škôl na organizovanie programov lesnej pedagogiky. Do konca tohto školského roka máme plánovaných ešte niekoľko akcií i napriek tomu, že lesnícke dni už končia.

2. Samozrejme, budovanie PR je pre všetky podnikateľské subjekty dôležitou súčasťou. Chápeť to ako začiatok novej éry komunikácie lesníkov s verejnosťou. A navyše tento druh reklamy nie len informatívny, ale najmä vzdelávacia a výchovný. Je prínosom pre dnešnú spoločnosť.

PETER MORONG, riaditeľ OZ Č. Balog

1. Lesnícke dni na našom OZ začali už 20. apríla slávnostným vysadením



prvých stromov poznania v okresnom meste Brezno. Spolu

sme vysadili miniarboréta na 11 základných a 4 špeciálnych školách, ktoré sa nachádzajú v katastri odštepenej závodu. Bol som veľmi milo prekvapený, s akým nadšením tieto akcie prijali pedagógovia týchto škôl. Na niektorých ZŠ sme vysádzanie „stromov poznania“ spestrili lesnou pedagogikou, niekde zasa deti pripravili kultúrny program pre našich zamestnancov. 30. apríla sme sa spoločne s Lesmi mesta Brezno prezentovali (prostredníctvom informačných stánkov) na breznianskom námestí. Táto akcia bola súčasťou kultúrne – spoločenského podujatia „Stavania mája“ a verejnosť ju prijala pozitívne. Naše stánky navštívil aj minister dopravy Ing. Ľubomír Vážny, primátor mesta Brezno a zástupcovia BBSK.

A samozrejme najvýznamnejšou

aktivitou bolo otvorenie Lesníckeho skanzenu a ukončenie Lesníckych dní 1. mája vo Vydrowskej doline. Na technickom a organizačnom zabezpečení tejto akcie sa naši zamestnanci podieľali výraznou mierou. Aj týmto prostredníctvom sa chcem poďakovať všetkým zamestnancom OZ, ktorí prispeli k zdarnému priebehu Lesníckych dní.

2. Som presvedčený, že v Lesníckych dňoch treba pokračovať. V budúcnosti by bolo vhodné do našich aktivít zaangažovať aj veľké monopoly, ako SPP, elektrárne, telekomunikácie, banky, ktorých predstavitelia výraznou mierou ovplyvňujú verejnú mienku a médiá.



Ing. PAVEL ZAŤKO,
riaditeľ OZ
Vranov

1. Podľa osobných

skúseností môžeme smelo povedať, že ohlas na Lesnícke dni bol mimoriadne priaznivý ako u detí, tak aj u učiteľského zboru základných škôl. Ich prístup bol ústretový a aktívny. Riaditelia škôl upravili

rozvrhy hodín tak, aby sa podujatí mohlo zúčastniť čo najviac žiakov. Záujem, spontánnosť a aktivita detí bola tou najlepšou odpoveďou.

2. Už na základe veľmi pozitívneho ohlasu na akcie organizované v rámci Lesníckych dní by bolo z našej strany nezodpovedné, aby sme túto novú lesnícku tradíciu nerozvíjali aj v nasledujúcich rokoch. Konečne môžu lesnícki profesionáli v rôznych lesníckych organizáciách kladne zviditeľniť lesníctvo v očiach verejnosti, prezentovať neoceniteľný význam a funkcie lesa pre rozvoj a zachovanie spoločnosti, formovať a zlepšovať pozitívne lesnícke vedomie a pozitívne vnímanie lesníctva a celého hospodárstva. Taktiež táto nová lesnícka tradícia prinesie aj formovanie pozitívneho vzťahu k lesu aj u mladej generácie, u ktorej je informovanosť o zodpovednosti za ochranu hodnôt lesa nie na takej úrovni, akú si les a celá príroda zaslúži.

K májovej anketovej otázke sme dostali toľko zaujímavých odpovedí, že pokračovanie ankety uverejníme v júnovom vydaní Lesníka.

Úspešne rozbehnutá obnova po kalamite z 19. novembra 2004

Prioritnou je ekologická stabilita budúcich porastov

Rudolf BRUCHÁNIK

Hoci kalamity rôzneho druhu a rôznej príčiny nie sú v poslednom období zvláštnym javom v lesnom hospodárstve a obnova na plochách po nich vzniknutých je bežnou prevádzkovou činnosťou, vetrová smršť, ktorá sa prehnala územím Slovenska v odpoledňajších hodinách dňa 19. novembra 2004 bola mimoriadnou udalosťou. Podľa prvých odhadov, ktoré vykonali pracovníci lesnej prevádzky bezprostredne po kalamite, došlo na území š.p. LESY SR k poškodeniu a prelámaniu porastov na výmere takmer 14 000 ha, pričom rozsah plôch so zalesňovacou povinnosťou sa odhadoval na 2 200 ha. Vzhľadom na plošný rozsah kalamity, jej lokalizáciu a postihnutie viacerých OZ sa koordinácia obnovy z centra LESOV SR stala viac ako nevyhnutnou samozrejmosťou. V priebehu zimných mesiacov tak prebiehali intenzívne práce na spracovaní modelového projektu obnovy, ktorý bol po vzájomných konzultáciách špecialistov z podniku a OZ s pracovníkmi vonkajšej prevádzky prepracovaný do podrobného vykonávacieho projektu, spracúvajúceho plán obnovy pre každú postihnutú jednotku priestorového rozdelenia lesa (JPRL). Projekt bol následne odprezentovaný pred širokou odbornou verejnosťou z lesníckych a ochranárskych kruhov a podrobený diskusii a pripomienkovaníu, smerujúcemu k jeho skvalitneniu. Citlivou otázkou bola hlavne obnova v národných parkoch a chránených krajinných oblastiach, stanovenie správnej proporcie ihličnatých a listnatých drevín. Po zapracovaní viacerých návrhov a odporúčení bol projekt schválený vo vedení podniku a v podstate už pred jarnou zalesňovacou sezónou roku 2005 pripravený na realizáciu.

Projekt bol vypracovaný pre šesť OZ - Beňuš, Námestovo, Liptovský Hrádok, Čierny Balog, Revúca a Kriváň, kde sa nachádza vyše 90% kalamitných plôch. Na ostatných OZ s rádo vo len desiatkami hektárov kalamitných holín sa s ich obnovu vysporiadali v rámci bežných úloh.

HLAVNÉ ZÁSADY:

- Zalesniť kvalitne a včas.
- Vytvoriť priestor na rozvoj prirodzeného zmladenia

ČASOVÁ POSTUPNOSŤ OBNOVY KALAMITNÝCH PLOCH

Pôvodný predpoklad výmery kalamitných holín sa po spracovaní všetkej kalamitnej hmoty zvýšil až na vyše 3 000 ha, čím došlo aj k úprave časového plánu obnovy. Plánovaná dĺžka zalesňovacieho obdobia však zostala pôvodných 5 rokov, pričom do jeho záveru sa zaradili predovšetkým ochranné lesy a tá časť hospodárskych lesov, kde je očakávaný zvýšený podiel prirodzenej obnovy. Hlavnou zásadou bolo zalesniť kvalitne a včas, na druhej strane však tiež vytvoriť priestor na rozvoj prirodzeného zmladenia. Tieto zábery sa začali úspešne plniť, plán obnovy bol za prvé dva roky prekročený o 27% (vyše 300 ha), pričom práve tento rozsah možno pripísať vykázanej prirodzenej obnovy. Prehľad o pláne a jeho plnení v uplynulom období v ha uvádza tabuľka č.1.

Tab.1 Harmonogram obnovy kalamitných plôch

rok	plán ha	skutočnosť ha	z toho		plnenie plánu %
			umelá ha	prírodná ha	
2005	290,1	540	389,4	150,6	187
2006	864,9	924,1	768	156,1	107
2007	798,8				
2008	400				
2009	352				

OPTIMALIZÁCIA DREVINOVÉHO ZLOŽENIA

Základnou požiadavkou pre obnovu kalamitných plôch sa stala radikálna zmena drevinového zloženia oproti pôvodným porastom. Zastúpenie ihličnanov, ktoré v drevinovej skladbe kalamitnej hmoty dosahovalo až 97%, bolo potrebné znížiť v prospech listnáčov a aj v rámci samotných ihličnatých drevín venovať viac priestoru spevňujúcim drevinám smrekovec a jedľa na úkor smreka. Navrhované obnovné zastúpenie zabezpečí do budúcnosti zvýšenú stabilitu, pritom však bez ujmy na kvalite a produktivite budúcich porastov. Pri realizácii projektu došlo v prvých rokoch k určitému odklonu od pôvodného plánu, ako to dokumentuje tabuľka č.2.

Nenaplnenie záveru v podiele listnatých drevín bolo spôsobené nedostatkom bukových sadeníc vyplývajúcim z neúrody semena v rokoch 2004-2005. Takisto

podiel jarabiny je zatiaľ takmer nulový, so zastúpením tejto dreviny sa počíta v ochranných lesoch na hornej hranici lesa, s ktorých obnovou sa ešte nezačalo. Je reálny predpoklad, že v nasledujúcich rokoch pri zvýšenej výsadbe bukových, predovšetkým krytokorených sadeníc, sa rozdiely medzi plánom a skutočnosťou vyrovnajú.

Tab.2 Drevinové zloženie na kalamitných plochách v percentách

drevina	plán	r.2005	r.2006
smrek	52	56	54,5
jedľa	14	15	14
smrekovec	6	5,5	8
ihličnaté	72	76,5	76,5
buk	21	19	19
javor	3	4	4
jaseň	0,5	0,1	0,2
jarabina	3		
iné	0,5	0,4	0,3
listnaté	28	23,5	23,5

ZABEZPEČENIE EKOLOGICKEJ STABILITY

Najdôležitejším kritériom obnovy sa stala ekologická stabilita budúcich porastov, ktorá je zabezpečovaná prostredníctvom nasledovných opatrení:

a) umelá obnova geneticky vhodným reprodukčným materiálom

Celá potreba reprodukčného materiálu je pokrývaná z vlastných výrobných kapacít OZ Semenoles. Vzhľadom na lokalizáciu kalamitných plôch vo viacerých semenárskych oblastiach a výškových zónach je potrebná presná koordinácia s požiadavkami prevádzky, aby boli dodržané všetky legislatívne ustanovenia o prenosu lesného reprodukčného materiálu. Vážnejším problémom doteraz sa stal len už spomenutý nedostatok bukových sadeníc, pre jeho promptné vyriešenie sa práve z bohatej úrody predchádzajúceho roku rozpestovalo potrebné množstvo tak voľnokorených, ako aj obaľovaných sadeníc.

Doteraz sa vysadilo takmer 4,3 mil. ks sadeníc, prehľad o podiele voľno a krytokorených sadeníc podľa drevín uvádza tabuľka č. 3.

Tab.3 Prehľad o umelej obnove za roky 2005-2006

drevina	voľnokorené tis. ks	krytokorené tis. ks	spolu tis. ks
smrek	1702	246	1948
jedľa	891	5	896
smrekovec	159	61	220
ihličnaté	2752	312	3064
buk	1034	40	1074
javor	102	9	111
jaseň	22	0	22
jarabina	0	0	0
iné	28	0	28
listnaté	1186	49	1235
Spolu	3938	361	4299

b) optimalizácia podielu prirodzenej obnovy

Úspešná stabilizácia obnovovaných porastov do značnej miery závisí od podielu, akým sa podarí zabezpečiť prirodzené zmladenie. Prvoradou úlohou sa

preto stala ochrana existujúceho zmladenia pred zničením pri spracovaní hmoty, pri približovaní a pri čistení plôch po ťažbe spojenom s pálením haluziny. Predpoklad je, že práve skupiny odraštených prirodzených nárastov budú tvoriť kostru porastov, prispejú k ich výškovej diferenciácii a zabráni degradácii pôdy. Zo skúseností s predchádzajúcimi veľkoplošnými kalamiťami v rokoch 1996 a 1999 je zrejme, že zmladzovacia schopnosť prírody sa dokáže prejavíť i na takýchto extrémnych stanovištiach výraznejšie, ako sú očakávania lesníckej prevádzky. A tak i v súvislosti s touto kalamiťou bude predpokladaný 13-percentný podiel prirodzenej obnovy určite prekročený. V prvých dvoch rokoch dosiahol takmer 21%, v pláne na rok 2007 je dokonca na úrovni 25%. Prehľad o podiele jednotlivých drevín na prirodzenej obnove uvádza tabuľka č.4.

Tab.4 Podiel drevín na prirodzenej obnove v percentách

	plán	skutočnosť 2005-2006
smrek	41	46
jedľa	4	6
smrekovec	0	0
ihličnaté	45	52
buk	21	35
javor	4	10
jaseň	0	1
jarabina	30	1
iné	0	1
listnaté	55	48

c) melioračné opatrenia

V projekte bolo vytvorených celkovo 444 ha plôch s preukazne (alebo predpokladane) zhoršenými pôdnymi vlastnosťami, na ktorých je naplánované prihnojovanie a to jednorazovou alebo opakovanou aplikáciou hnojív pomiestne

k sadeniciam. Zároveň sa v rámci spolupráce s NLC Zvolen začali odskúšavať rôzne prípravky a sleduje sa ich účinnosť, čo je podkladom pre odporúčenie najvhodnejších prípravkov a technológií ich aplikácie. Veľká časť tohto zámeru sa zrealizovala už v roku 2006, keď sa prípravkom Rokosan prihnojilo takmer 100 ha a Silvamixom 17 ha. Prípravok Bactofil na podporu rozvoja koreňovej sústavy v kombinácii s hydroabsorbentom Stoccosorb boli použité na výmere ďalších vyše 115 ha. Hnojenie rozsiahlych plôch v ochranných lesoch je naplánované v nasledujúcich rokoch, aplikovať sa bude tak pri výsadbe ku koreňovému systému, ako aj na povrch ku sadeniciam.

d) spevňovacie pásy

Na súvislých kalamiťných plochách a predovšetkým na exponovaných horských hrebeňoch Nízkyh Tatier predpokladal projekt založiť 76 spevňovacích pásov na výmere 48,4 ha. Doteraz bolo zrealizovaných 36 spevňovacích pásov na výmere 16 ha, založených na záveterných stranách hrebeňov, pod hornou hranicou lesa a na väčších holinách kolmo na smer prevládajúcich vetrov v redšom sponne zo spevňujúcich drevín na šírku 30 m.

PROJEKTOVÉ RIEŠENIE OBNOVY AKCEPTUJÚ LESNÍCI I OCHRANÁRI

- Potvrdila sa prospešnosť projektového

riešenia obnovy, založeného na poznani celkovej výmery, určení obnovného zastúpenia drevín, odhadu potenciálu prirodzenej obnovy a na výpočte predpokladaného množstva sadeníc pre ich včasné rozpracovanie. To, že projekt bol predložený na diskusiu pred lesníckou a ochranárskou verejnosťou, mu zabezpečilo jeho akceptovateľnosť tak zo strany štátnej správy, ako aj záujmových organizácií ochrany prírody.

- Údaje z vykonávacích projektov boli prevzaté do ročných zalesňovacích plánov, hoci nie v každom poraste je možné ich dodržať vzhľadom na zmeny v skutočnej ploche určenej na obnovu a reálny podiel a drevinovú skladbu existujúceho prirodzeného zmladenia. Na väčších plochách so súvislou výmerou holiny nad 0,50 ha spracúva príslušný OLH „Kartu obnovy kalamiťnej plochy“, kde graficky zaznačuje rozmiestnenie jednotlivých drevín tak, ako ich plánuje v umelej obnove, resp. ako sú už zmladené.

- Rozplánovanie obnovy na dlhšie časové obdobie umožnilo prípravu sadbového materiálu vo vlastných výrobných kapacitách bez rizika výsadby sadeníc z nekvalitného alebo neovereného zdroja. Zároveň sa vytvára priestor na rozvoj prirodzeného zmladenia, ktoré na mnohých plochách môže nahradiť predpokladanú umelú obnovu.

- V záujme rozpracovania dostatočného množstva sadeníc bola zaktivizovaná

výroba krytokorenného materiálu, pre ktorý sa vo väčšej miere začala využívať technológia výsevov do sadbovačov a ako netradičný prístup zvýšenia obrátkovosti výroby aj prisvecovanie skleníkov pod umelým osvetlením. Týmto postupom by sa mal vyrovnat sklz v disponibilnosti potrebným sadbovým materiálom pre dodržanie harmonogramu obnovy.

- Úspešnosť zalesňovania je veľmi dobrá, straty po výsadbe voľnokorenných sadeníc sa pohybujú okolo 10%, po výsadbe krytokorenných sadeníc do 5%. Dopĺňovanie po uhynutých jedincoch sa realizuje len ojedinele, prednostné je obnoviť plochy prvým zalesňovaním. Odklad opakovaného zalesňovania je zároveň príležitosťou pozorovať rozvoj prirodzeného zmladenia, takže jeho potreba bude minimálna.

- Na obnovených plochách bola hneď v roku po výsadbe vykonaná dôkladná ochrana mladých porastov. Proti burine bolo ošetrených 1 536 ha, proti zveri 970 ha a oplotených bolo 1,8 km² plôch.

Doterajší priebeh obnovy vytvára všetky predpoklady na to, aby sa rozvrátené porasty, ktoré sa už začali a v nasledujúcich rokoch ďalej budú prinavracat k životu, stali základom stabilných a produkčných lesov v horských oblastiach Slovenska. ■

*Ing. Rudolf Bruchánik, PhD.
je pestovateľ na generálnom riaditeľstve š.p. LESY SR*



O dôležitosti prihnojovania výsadiel na kalamitných plochách

Zabezpečiť lesnú kultúru v čo najkratšom čase

Anna TUČEKOVÁ

V súčasných meniacich sa až zmenených podmienkach nadobúda na význame prihnojovanie lesných kultúr nielen na pôdach so zníženou produkčnou schopnosťou, ale aj meliorácie a hnojenie pôd pri obnove porastov v imisiami postihnutých kalamitných oblastiach. Napriek tomu, že lesnícky manažment a lesnícka prax nevenovali doposiaľ dostatočnú pozornosť otázkam spojeným s výživou porastov, jej úprave a chemickej meliorácii stanovišť, sú možnosti aplikácie hnojivých materiálov v lesnom hospodárstve značne široké. Okrem zvyšovania prírastku lesných porastov možno pomocou hnojenia a vápnenia dosiahnuť nielen vyššie percento ujímavosti a adaptačného procesu sadeníc v prvých rokoch po výsadbe, ale i eliminovať celý rad negatívnych antropických vplyvov na lesné porasty a kultúry (Materna 1963, 2001). Ďalším pozitívnym vplyvom hnojenia na založené kultúry je kratší časový interval potrebný na ich zabezpečenie. Práve ochrana a ošetrovanie kultúr v prvých rokoch po výsadbe sú veľmi finančne náročné. Preto je potrebné hľadať nové spôsoby ako zabezpečiť lesnú kultúru v čo najkratšom čase.

RÔZNE NÁZORY NA HNOJENIE V LESE

Účelom hnojenia je vo všeobecnosti navrátenie odčerpaných živín do pôdy, v lesných porastoch je to skôr doplnenie deficitných živín na určitých stanovištiach. V minulosti sa v strednej Európe nehnojili ani chudobné lesné pôdy, až degradácia pôd vplyvom imisií si vyžiadala aktívne zásahy do pôdneho prostredia. Išlo najmä o vápnenie, ale aj o použitie rôznych minerálnych hnojív v rôznych rastových fázach lesa, hlavne však pri umelej obnove. Na Slovensku sa v 80-tych a začiatkom 90-tych rokov minulého storočia v podhorských a horských oblastiach pod vplyvom imisií realizovalo prevádzkové vápnenie, ale overovalo sa aj použitie minerálnych hnojív (Soják et al. 1990, Pavlenda et al. 1993). V podstatne väčšom rozsahu sa aplikovali minerálne hnojivá v Nemecku a v Českej republike, kde došlo často k radikálnym zmenám pôdnych vlastností.

V súčasnosti sa názory na opodstatnenosť, účelnosť a efektívnosť hnojenia pri hospodárení v lese v podmien-

kach Slovenska líšia. Na jednej strane a na hnojenie lesných pôd možno pozeráť ako na jeden z prostriedkov moderného pestovania lesa (Šály 1988) a za určitých podmienok je hnojenie, prípadne komplexné pedomelioračné opatrenie, podmienkou obnovenia autoregulačnej schopnosti lesných ekosystémov (Obr, in Pavlenda et al 1993). Existujú však aj názory, že pri degradácii stanovišta je vhodnejšie akceptovať princíp prispôsobenia sa rastlinného spoločenstva zmeneným podmienkam prostredia (Čaboun et al. 1995).

ODPORÚČANIA VÝSKUMNÍKOV

Veľmi vhodnou technológiou návratu kvality pôdneho priestoru pre koreňový systém je pri samotnej výsadbe drevín navrátenie organickej hmoty do jamky a pridanie pôdneho kondicionéra s vyšším obsahom pôdnych mikroorganizmov, ktoré sú schopné fixovať atmosférický dusík, stimulovať mineralizačné procesy v pôde a rozkladom tejto organickej hmoty zabezpečovať prísun živín pre ujímavú sa a adaptujúcu drevinu. V posledných desaťročiach sa aj na Slovensku venujeme tejto progresívnej problematike meliorácií a prihnojovania novozakladaných lesných kultúr. Dôvodom sú časté živinovo nevyvážené pomery v lesných pôdach, znížená aktivita pôdnej mikroflóry spojená s nedostatkom a nepravidelnosťou zrážok.

Na kalamitných holinách s nepriaznivým živinovým stavom (dôležitosť pedologických analýz) sa odporúča privápnenie (aplikácia hnojiva s obsahom Ca a Mg). Na prihnojovanie je možné odporučiť niektoré z tabletových hnojív (Silvamix® Mg, Agrobien® a Osmocote® Plus), v prípade podporenia pôd s veľmi nízkymi zásobami (N, P, K, Ca a Mg) aplikáciu ekologicky vhodných hnojív (biohnojív) na podporu vitality lesných drevín a prípravkov na úpravu chemizmu pôdy (melioračné účinky), napr. organo-minerálne hnojivo Rokosan. Takisto biologicky aktívne organo-minerálne hnojivá, ktoré obsahujú ako zložky bázičné (Ca, Mg, K) s účinkom zmierňovania acidity, tak aj ďalšie zložky na podporu výživy. Dôležitou skutočnosťou je aj vnútorná štruktúra hnojivovej zmesi, ktorá zabezpečuje postupné pozvoľné uvoľňovanie živín do pôdneho prostredia a nehrozí tu efekt „rýchleho vyplavenia“ živín, ani efekt „prehnojovania“.

Autorka je pracovníčkou NLC – LVÚ Zvolen, príspevok je redakčne krátený



Smrek vypestovaný v hydroponii po 1. roku po štrbinovej výsadbe



Javor vypestovaný v hydroponii po 1. roku po štrbinovej výsadbe



Dolný Smokovec po 2. roku - javor



PP Vreščovka - javor vypestovaný v hydroponii vysadený vo vegetačných bunkách po 6. mesiacoch

ŠS Hladomer pri Topoľčiankach pomáha zásobovať svojou produkciou aj kalamitné OZ

„Produkujeme kvalitnejšie sadenice“

Jozef MARKO

Riport

Jedným zo škôlkárskych stredísk, ktoré pomáhajú zásobovať sadenicami aj kalamitné odštepné závody, je ŠS Hladomer. Prichádzam

na stredisko asi v najnevhodnejšej chvíli. Vrcholia tu práce s vyzdvihovaním sadeníc. Veľká plocha lesnej škôlky sa len tak hemží desiatkami ľudí. Je tu naozaj živo a vedúci strediska Peter Jenis mi vysvetľuje, prečo: **„Viete, o pár dní nám to začne rašieť a dovtedy musíme vyzdvihnúť posledných 400 tisíc sadeníc jedle, smreka, jednoročného buka a duba. Jednoročné by sme najradšej nechali do jesene, boli by silnejšie, pretože vlnajšie horúčavy sa podpísali na ich výške. Odštepné závody tiež nechcú, aby sa im povinnosti v zalesňovaní odkladali a hromadili, pretože jesenné suchá im robia tiež veľa problémov, preto si na toto obdobie nechávajú obaľované sadenice, ktoré sú oveľa odolnejšie. Túto jar distribuujeme sadenice deviatim OZ – Topoľčianky, Prievídza, Čadca, Žarnovica, Levice, Košice, Palárikovo, Kriváň a Slovenská Lupča.“**

POTREBA SADENÍC RAPÍDNE KLESÁ

Celková plocha ŠS Hladomer predstavuje 19 hektárov, z toho produkčná plocha je 12,5 hektára a semenný sad smrekovca s viac ako 700 stromami na ploche 2,6 ha. Starajú sa o to dvaja THZ. Zhruba na polovici plochy škôlky pestujú listnáče, na druhej polovici ihličnany. Na jednom hektári pestujú okrasné a vianočné stromčeky. V škôlke, ktorá je rozdelená na štyri rôzne časti, sa nachádzajú ešte fóliové kryty a voľné výsevy a jej súčasné využitie je na 50 až 60 percent. Pritom je projektovaná na produkovanie troch miliónov výsadby schopných sadeníc za rok. Kde sú tie časy, keď iba OZ Topoľčianky potreboval ročne 2 200 000 sadeníc a dostával ich iba z tejto lesnej škôlky! Pre porovnanie, v roku 2006 potreba tohto závodu klesla na 600 000 sadeníc a v roku 2007 je to len do 400 000 ks. **„Trochu nás to mrzí, ale zároveň nás to aj núti hľadať iné využitie škôlok. Práve preto sa chytáme pestovania vianočných stromčekov a okrasného materiálu,“** konštatuje P. Jenis. Potom vysvetľuje, ako jednotlivé plochy rozčleňujú vetrolamami, aby dosiahli priaznivejšiu mikroklimu. **„Pozrite na túto situáciu. Všetko máme zidené. Javor a buk dostáva prvé pravé lístky a to je iba 29. marca a kde sú ešte**

zamrznutí v máji, to sa ešte narobíme so zakrývaním, aby nám to nepomrzlo. Viani sme 24.marca len začínali s vyzdvihovaním. Dnes nám zostáva vybrať už len dva záhony jedle, dub, buk a tri záhony smreka.“

NAJVÄČŠOU VÝHODOU MECHANIZÁCIA

Pristavujeme sa pri záhone vzrastlých borovic čiernych, krásne rastených a zdravých. Jednoducho radosť pozerieť. P. Jenis hovorí, že už štyri roky žiada o vyzdvihovací stroj, ktorý dokáže vybrať z pôdy aj takto veľké sadenice. Keď majú približne výšku jedného metra je dôležité ich podrezať kvôli zhutnutiu koreňového systému, no a po dorastení na výšku jeden a pol metra aj viac, ich treba znova podrezať a vybrať. V neďalekej okrasnej škôlke vyzdvihovací stroj síce majú, ale ten je ťahaný za traktorom a v plantáži vianočných stromčekov je nepoužiteľný. Pokračujeme k záhonom dubových sadeníc, ktorého po zvýšenom záujme nasiali minulý rok na Hladomeri také množstvo, ktoré uspokojí odberateľov, ale extrémne suché a horúce leto sa podpísalo na ich vzraste. Nuž, nie sú také, ako by vyzerali v klimatických podmienkach bežných v tomto kraji.

Pýtam sa na pestovanie obaľovaných sadeníc. V súčasnosti je ich najväčším odberateľom OZ Čadca, kam putuje z Hladomera 200 tisíc obaľovaných sadeníc ročne. Predtým to bol zasa OZ Prievídza. Sú na závodoch spokojní s kvalitou sadeníc, aké majú škôlkári ohlasy na ich prácu? **„Súdny človek vie, že v súčasných škôlkárskych strediskách sme schopní dopestovať kvalitnejšie sadenice ako boli produkované malými lesnými škôlkami, ktoré spravovali odštepné závody. Rozdiel je v tom, že my sa môžeme sadenicami viac venovať a tomu zodpovedá a ich nadzemná podzemná časť ako i zdravotný stav. Netvrdím však, že v niektorých malých lesných škôlkach nedopestovali kvalitné sadenice. Mali**

aj veľkú výhodu v tom, že sa v nich tak nemnožili choroby a škodcovia sadeníc. Ale na druhej strane nemali k dispozícii takú mechanizáciu, zavlažovacie systémy, ako máme my. Tiež nepodrezávali sadenice, škôlkovanie bolo pracné a zdĺhavé. Skrátka, som presvedčený o tom, že dnes vychádzajú zo škôlkárskych stredísk kvalitnejšie sadenice ako predtým z malých lesných škôlok,“ odpovedá mi P. Jenis.

PRÍLEŽITOSŤ INVESTOVAŤ DO ÚDRŽBY, OPRÁV A NOVÝCH STROJOV

Pozerám sa na strojové vybavenie a stav budov v škôlke. Mój sprievodca na to reaguje slovami, že opravy, údržba a investície sú osobitnou kapitolou. **„Sami vidíte, a nielen tu, výsledok akéhosi zaužívaného prístupu v nakladaní s peniazmi, ktoré akoby sme nechceli investovať do toho, čo sa bez nich ešte nejaký ten čas zaobide. V súčasnosti na takýto prístup dopláca novozriadený OZ Semenoles a jednotlivé škôlkárske strediská. V minulosti bola taká obyčaj, že čo sa opotrebovalo na závode, premiestnilo sa na lesnú škôlku. My všetko, čo máme, je staré, dvadsať až tridsaťročné. No a teraz prišlo obdobie, že potrebujeme enormne veľa peňazí na opravy a údržbu, pretože tieto sa v minulosti nevykonávali, alebo len sporadicky. Celkovo sú požiadavky za OZ Semenoles spomedzi ostatných OZ určite najvyššie. Práve v tomto čase, kedy je hospodárenie podniku výborné a drevo sa veľmi dobre predáva, máme príležitosť investovať dostatočné finančné prostriedky práve na tieto účely a odstrániť staré resty.“** Ukazuje na strechu na klimatizačných halách, ktorej oprava trvala tri roky a bola dokončená až po organizačnom začlenení do OZ Semenoles. Na ďalších budovách však treba vymeniť napríklad deravé válovcy, ríny, ale najdôležitejšie je urobiť rekonštrukciu závlah. Miestni škôlkári by boli najradšej, keby z dosiahnutého hospodárskeho výsledku hladomerského škôlkárskeho strediska, ktorý za minulý rok predstavoval viac ako 1,4 mil. Sk, mohli použiť viac financií na opravy a nové investície, ale aj na rozbeh novej výroby okrasného materiálu. Pán Jenis sa ma vzápätí pýta, ktorá firma v čase nábehu na novú výrobu, neinvestuje zisk späť do svojho rozvoja. Nuž, musím uznať, že takú firmu ťažko nájsť, pretože tie, ktoré nereinvestovali svoj zisk, zanikli. ■



Na slovíčko

Peter GOGOLA

**...dnes s ministrom
pôdohospodárstva
Ing. Miroslavom Jureňom**



Pán minister, lesníctvo ako téma sa v poslednom období dostáva stále viac do pozornosti médií. V súvislosti s prebiehajúcou diskusiou o pripravovanom Národnom lesníckom programe je namieste otázka, či vnímate potrebu definovať v tomto dokumente aj stratégiu komunikácie pre lesníctvo.

Vláda Slovenskej republiky už od začiatku svojho pôsobenia zahrnula oblasť pôdohospodárstva, a tým aj lesného hospodárstva, medzi svoje priority. Dovoľte mi na potvrdenie týchto slov zacitovať z Programového vyhlásenia Vlády SR: „Strategickým cieľom Vlády Slovenskej republiky v oblasti lesného hospodárstva je uplatňovanie a podporovanie trvalo udržateľného hospodárenia v lesoch na zabezpečenie ekologickej rovnováhy a stability krajiny pri racionálnom využívaní produkčných a mimoprodukčných funkcií lesov“.

Že nejde o hru so slovíckam, potvrdzujú práce na Národnom lesníckom programe, ktoré v súčasnosti finišujú. Program mapuje súčasný stav slovenských lesov, jeho ťažiskom je však budúci vývoj, predovšetkým z hľadiska trvalo udržateľného – ekologického aj ekonomického – hospodárenia v lesoch. Samozrejme, okrem tohto princípu sme pri vypracovávaní Národného lesníckeho programu zohľadnili aj základné princípy dlhodobého rozvoja lesného hospodárstva – teda napríklad princíp optimálnej produkcie

a optimálneho plnenia verejnoprospešných funkcií, princíp stability lesov i ďalšie.

Samozrejme – pri naplňaní cieľov Národného lesníckeho programu bude aj komunikácia s laickou i odbornou verejnosťou nevyhnutnosťou. Aj keď komunikačná stratégia netvorí osobitnú časť materiálu – jednou z jeho priorít je systematická práca s verejnosťou, kde je vzájomná komunikácia, predovšetkým prostredníctvom médií nezastupiteľná.

Váš záujem o dianie v lesníckom sektore a zášť nad Lesníckymi dňami je príslubom, že lesnícka sekcia už nebude na Ministerstve pôdohospodárstva SR v pozícii „nechceného dieťaťa“. Ktoré problémy v lesníctve vnímate ako najpálčivejšie?

Neviem, z čoho pramení názor, že lesnícka sekcia by bola na ministerstve pôdohospodárstva „nechceným dieťaťom“. V súčasnosti je to práve naopak sekcia, ktorej význam neustále rastie. Napokon, iste vám neušiel „nápad“, že lesy by sa mali z kompetencie MP SR presunúť na ministerstvo životného prostredia. S tým sme zásadne nesúhlasili. Sme ministerstvo pôdohospodárstva, a lesy sa predsa nachádzajú tiež na pôde. Sú teda organickou súčasťou

pôdohospodárstva. Práve to význam lesníckej sekcie zvyrazňuje. Pripravovaný Národný lesnícky program definuje celý rad vážnych problémov, ktorých riešenie je neodkladné. Či už ide o zdravotný stav lesov, nedoriešené vlastnícke vzťahy, ochranu a využitie genofondu a ďalšie – to všetko si vyžiada v krátkom čase veľa práce, vrátane mnohých legislatívnych opatrení.

Nesúlad lesníckej a ochrannárskej legislatívy sa v predchádzajúcom období nepodarilo vyriešiť, napriek tomu, že obaja príslušní ministri boli členmi tej istej strany. Vy ste nominovaný HZDS, Váš kolega, minister životného prostredia Izák je členom SNS. Z výsledkov vašich rokovaní by sa dalo usudzovať, že máte bližšie k dohode, ako vaši predchodcovia. Je tomu naozaj tak?

Ako HZDS, tak aj SNS spolu so Smerom-SD, sme členmi vládnej koalície. Už z toho vyplýva, že máme spoločný vládny program, ktorého plnenie je našou úlohou. S kolegom, pánom ministrom Izákom, intenzívne komunikujeme prakticky vo všetkých bodoch, kde sa naše záujmy, teda záujmy rezortov pôdohospodárstva a životného prostredia prelínajú, či zdanlivo krížia. Hľadáme a nachádzame spoločnú reč v toľko pretriasanej problematike zonácie, či pri riešení ekologických problémov hospodárenia v lesoch, a v ďalších oblastiach. Vieme spolu diskutovať aj o takej zložitej problematike, akou je napríklad otázka náhrad v prípade, že z rôznych príčin súvisiacich s ochranou lesa nemožno niektoré vlastníci plne využívať svoje lesy. V súčasnosti naše rezorty intenzívne diskutujú o vyššie spomenutom Národnom lesníckom programe. Myslím si, že už samotná vôľa stretávať sa a otvorene o problémoch hovoriť, otvára dostatočný priestor pre dohodu.

Ďakujem za rozhovor. ■

Za okrúhlym stolom

Peter GOGOLA

V stredu 25. apríla sa v reštaurácii Bašta uskutočnil prvý spoločný pracovný obed generálneho riaditeľa so zamestnancami. V príjemnej atmosfére sa za okrúhlym stolom – tak ako kedysi rytieri bájneho kráľa Artuša – stretli Ing. Soňa Pitoňáková z OZ Liptovský Hrádok, Ing. Miroslav Kíapeš z OZ Rimavská Sobota, Ing. Peter Patay z OZ Levice, Ing. Jaroslav Mališ z OZ

Žilina, Ján Ocel' z OZ Beňuš, Ing. Anton Šagát z OZ Žarnovica, Ing. Jaroslav Kolesár z OZ Bardejov a Ing. Jaroslav Jakubčín z OZ Košice. Spočiatku trochu formálna atmosféra stretnutia sa rýchlo zmenila vo vecnú diskusiu o problémoch lesníckej prevádzky. Skutočnosť, že každý účastník pracovného obeda prišiel z iného závodu, priniesla zaujímavú možnosť porovnávať a konfrontovať skúsenosti so zavádzaním informačného systému, s výberovými konaniami do-

dávateľov lesníckych prác, s odpredajom dubiôzneho majetku, s opravami a údržbou budov a ciest, s dopravou lesníkov na pracoviská, s produkciou biomasy, so správou drobných vodných tokov, s využiteľnosťou KRPK a weblesu a podobne. Jednou z hlavných tém stretnutia, ktorá rezonovala v myšliach účastníkov pracovného obeda, bolo postavenie odborného lesného hospodára. „Predpokladal som, že ťažisko debaty bude vo vysvetľovaní zámerov vedenia vo vzťahu k závodom a k lesníckej prevádzke. V skutočnosti som prekvapený množstvom podnetných pripomienok a nápadov, ktoré vzišli z debaty s kolegyňou a kolegami. Toto stretnutie bolo bez akýchkoľvek pochybností cenné“, povedal po stretnutí generálny riaditeľ doc. RNDr. Ing. Jozef Mindáš, PhD. ■



Oznam

TECHNICKÁ UNIVERZITA VO ZVOLENE

Termín podávania návrhov na udelenie Ceny Technickej univerzity vo Zvolene pri príležitosti 200. výročia vzniku lesníckeho vysokoškolského štúdia na Slovensku a 55. výročia pôsobenia Vysoké školy lesníckej a drevárskej sa predlžuje do **5. júna 2007**. ■

Brekyne v Zubenskom

Karel LANG

Jarabina brekyňová (*Sorbus torminalis*) je jednou z drevín, ktorá vzhľadom na zriedkavý výskyt v našich lesných porastoch často uniká pozornosti nielen náhodných návštevníkov, ale aj lesného personálu. Ale našťastie nie vždy. Pri vyznačovaní ťažby v r. 2006 na LO Íľovnica, Lesná správa Udavské, ktorá spadá pod Odštepny závod Vranov n/T., objavil odborný lesný hospodár Ján Sabol tri krásne exempláre tejto zriedkavej dreviny. Rastú v doline Zubenskej, v poraste 365, k.ú. Zubné, okres Humenné. Nie sú to jediné exempláre brekyne na území LS Udavské, ale svojimi dimenziami a najmä kvalitou sú výnimočné. Nachádzajú sa v 100 ročnom zmiešanom dubovo-bukovom poraste s prímiesou hraba, pričom najmohutnejší exemplár s výškou 26 m a prsným priemerom 55 cm rastie v hrebeňovej časti v nadmorskej výške 330 m. Ďalšie dva jedince sa nachádzajú na južnom svahu vo výške 300 m n.m.. Kvalitatívne najkrajší exemplár s výškou 27 m a priemerom d1,3 42 cm má priebežný hladký kmeň až do výšky 12 m!

Je potešujúce, že do zachovania genofondu brekyne sa zapojil aj lesnícky výskum. Vo februári 2007 boli na základe nášho hlásenia tieto exempláre zaevidované, pomerané a bol odoberatý materiál na meristemové množenie pracovníkmi Semenárskej kontroly Liptovský Hrádok a škôlkárskeho strediska Šariš.

Zo strany všetkých pracovníkov lesníckej prevádzky je potrebné aktívne sa zapájať do podobných programov, ktorých cieľom je zachovanie bohatej drevinej skladby našich porastov. ■

Ing. Karel Lang vedúci LS Udavské

Exkurzia Oblastnej Lesníckej komory B. Bystrica u ŠL TANAP

Boris PEKAROVIČ

Dňa 25.4.2007 usporiadala OLSK B. Bystrica tématickú exkurziu do ŠL TANAP-u.

73 zúčastnených dostalo od obetavých kolegov ŠL TANAP informácie o problematike vetrovej smršte „Alžbeta“ od jej vzniku v novembri 2004 až po dnes a s návrhom riešeni do budúcnosti. Po absolvovaní prednášky, spojenej s videoprojekciou, nasledovali ukážky v teréne. Vďaka za umožnenie tejto veľmi prospešnej exkurzie patrí riaditeľovi ŠL TANAP-u Ing. P. Liškovi a tým, ktorí účastníkov doprevádzali - Ing. Šturcel a Ing. Spitzkopf.

Osobitnou časťou podaných informácií bola problematika nelegálneho zasahovania extrémnych aktivistov „ochrany prírody“ v Tichej a Kôprovej doline. Účastníci vyjadrili pobúrenie nad nehoráznosťami týchto trestuhodných výčinov samozvaných pseudoochránárov a ubezpečili pracovníkov TANAP-u o plnej podpore zúčastnených, a nielen ich. Táto podpora bola zhmotnená vo vyhlásení Stanoviska na záver exkurzie:

STANOVISKO

členov Oblastnej lesníckej komory Zvolen zúčastnených na exkurzii konej dňa 25.apríla 2007 v lesoch TANAP-u š.p., postihnutých živelnou pohromou z 19. novembra 2004.

Lesy sú jednou z mála hodnôt, ktorými sa Slovensko môže úspešne prezentovať v celom Európskom priestore. Druhová pestrosť fauny, flóry a stabilitu lesných ekosystémov sa podarilo zachovať predovšetkým vďaka snahe mnohých generácií lesníkov, ktorí lesy systematicky chránili, zveľaďovali a cielavedome obhospodarovali.

Účastníkov exkurzie zaráža mediálna kampaň a aktivity, ktoré proti lesníkom a obhospodarovateľom lesov, odstraňujúcim následky živelnej pohromy z 19. novembra 2004 na území Kôprovej a Tichej doliny v Tatranskom národnom parku, rozpútali niektoré mimovládne organizácie resp. ich členovia.

Účastníci exkurzie vyzývajú tieto organizácie, aby upustili od štvavej kampane a aby svojou činnosťou prestali komplikovať už aj tak zložitú situáciu v kalamitou postihnutých lesoch Tatranské národného parku.

Účastníci exkurzie sú presvedčení, že jednostranná prezentácia problémov zo strany spomenutých mimovládnych organizácií a ich členov, bez ich priamej zodpovednosti za stav lesov ako základnej zložky prírodného prostredia, bez ich zodpovednosti za škody, ktoré vznikajú vlasníkom a obhospodarovateľom lesov je zavádzajúca a z pohľadu lesníckej verejnosti nepripustná. ■

V Tatranskej Lomnici 25.apríla 2007

73. účastníkov exkurzie
Ing. Boris Pekarovič je vedúci obchodu
a logistiky OZ Čierny Balog

Stromy Extra

Novú rubriku „Stromy Extra“ ponúkame našim čitateľom hneď dva krát. Raz ako informáciu o stromoch, ktoré sú niečím osobitne zaujímavé – výskytom, tvarom, rozmermi, či históriou. A potom aj ako priestor pre prezentáciu vlastných objavov. Aby sa strom dostal do novej rubriky, prosíme do redakcie zaslať:

1. Jeho fotografiu
2. Slovenský i latinský názov
3. Lokalitu výskytu
4. Rozmery stromu
5. Uviesť čím je strom zaujímavý
6. Svoje meno a kontakt.

Tešíme sa na nevsédne stromy, ktoré sa práve vďaka vám postupne objavajú na stránkach nášho časopisu. Určite budú medzi nimi dendrologické rarity, ale aj stromy pozoruhodné tým, čo o nich viete zatiaľ iba vy. Postupne tak vznikne atlas stromov, aký tu doposiaľ nebol. Nech v ňom teda ten váš strom nechýba! ■

Ján Mičovský



O tom, aké to bolo počas požiaru na Starých Horách

Boj s ohňom v náročných podmienkach

Peter SLOBODNÍK

Horííí! Čo prináša toto zvolanie je nám všetkým viac-menej známe. Známe aj z osobnej skúsenosti. Osobnej skúsenosti najmä ak horí les, ak ide o lesný požiar. Lesný požiar až na ojedinelé výnimky dlhodobý fenomén a negatívny dôsledok stavu prírodného prostredia kvôli nežiaducemu konaniu človeka. Tak tomu je aj 15. apríla tohto roka, v nedeľu popoludní v oblasti Kolomazníčky na teritóriu Lesnej správy Staré Hory.

V mimoriadne ťažkom teréne so sklonom 80 - 140 %, v lesných porastoch v kategórii ochranné lesy, s hustým výskytom skalných brál s výškou až do 30 metrov sa začína šíriť lesný požiar. Priamo pred očami Jozefa Dekréta Matejovie, ktorý sa naň „pozerá“ zo svojho pamätníka v Hor-

nom Jelenci. Požiar, ktorý postupne nadobúda rozmery mimoriadnej udalosti, si vyžiada aj primerané rozsiahle nasadenie ľudských síl a technických prostriedkov pozemného a leteckého hasenia. Horí v lesnom prostredí charakterizovanom plytkou kamenitou pôdou s veľkou hrúbkou presušeného listia v skalných štrbinách, prasklinách a v strmých dolinkách, s kamennými bralami, s nakyprenou a prevzdušenou hrabankou a suchým lístím až do hrúbky jedného metra a s takýmto zastúpením drevín - buk ako prevažujúca drevina, smrek, jedľa, smrekovec a borovica vo veku 160 rokov pomiestne s výskytom druhej etáže. Klímu charakterizuje dlhodobé sucho, teplo a vietor. Horí v ochranných lesoch bez zásahu lesného hospodára v 3. stupni ochrany prírody podľa zákona o ochrane prírody a krajiny.

Požiar spôsobuje padanie uvoľnených horúcich kameňov a horiacich zvyškov odumretých stromov, vyhárane koreňov, zvyškov po spadnutých stromoch, dutých stromov, šíri sa všetkými smermi a prostredím nad zemou, na zemi i pod zemou. Ľuďom hrozia úrazy v dôsledku padajúcich kameňov a drevených zvyškov, komínových efektov šírenia požiaru. Hasenie požiaru v náročnom teréne si zásadne vyžaduje nasadenie ľudí primerane zdatných a vystrojených. V tretí a následne vo štvrtý deň činnosti nastávajú situácie, že požiar sa darí uhasiť. Popoludňajšie



Vrtuľník ATE Poprad v akcii

hodiny, slnkom prehriata Starohorská dolina a vznik komínového efektu však vytvárajú podmienky na jeho opakované rozširovanie.

Takýto scenár napísalo na dni 15. - 20. apríla a 22. - 24. apríla 2007 suché jarné počasie a pravdepodobne aj návštevníci lesa. Pre pracovníkov OZ Slovenská Lupča, hasičov Banskobystrického samosprávneho kraja a jednotiek

Základné údaje o požiari:

- plocha požiaroviska (15 porastov, 120,22ha)
- poškodená plocha porastov je v rozpätí 20 - 60 %
- vyčíslená škoda 6,87 mil. Sk,
- náklady š.p. LESY SR na hasenie dosahujú 4, 5 mil. Sk (vrtuľníky, občerstvenie podľa príslušných predpisov a iné)

hasičskej brigády zo Žiliny, Humenného a Malaciek, policajtov KR PZ a OR PZ Banská Bystrica a vojakov letky Leteckej základne Prešov.

Lesný požiar svojim výskytom v azda najnáročnejších terénnych podmienkach, v akých na Slovensku hasiči zasahovali, plne preveril ich pripravenosť, ako aj schopnosť použitých ďalších síl a prostriedkov. Poznatky zo zásahu potvrdili, že likvidácia rozsiahlych lesných požiarov - a nielen v náročných podmienkach - si v rozhodujúcej miere vyžaduje okrem nasadenia nadštandardnej techniky, za ktorú je potrebné považovať leteckú techniku, aj nasadenie odborne pripravených a ochrannými pracovnými prostriedkami vybavených osôb. Tieto kritériá splňajú iba profesionálni hasiči. ■



Takto to „videl“ J.D. Matejovie

O aktuálnych problémoch v ochrane lesa

J. Novotný: „Chaos ukončí až zonácia“

Jozef MARKO

Takmer dve stovky lesníkov a priateľov lesa sa začiatkom apríla zúčastnili vo Zvolene medzinárodného seminára zorganizovaného pod názvom Aktuálne problémy v ochrane lesa 2007 Lesníckym výskumným ústavom a Strediskom lesníckej ochrannárskej služby Národného lesníckeho centra. V úvodnom vystúpení generálny riaditeľ NLC Prof. Ing. Július Novotný, CSc. zareagoval na aktuálnu situáciu v Národnej prírodnej rezervácii Tichá a Kôprová dolina v TANAP-e. Iba niekoľko dní pred konaním seminára totiž začali lesníci spracovávať na tomto neurgickom území sporu s ochrancami kalamitu z roku 2004 a ochrancovia prírody z mimovládnych organizácií na to zareagovali protestnými akciami vo Vysokých Tatrách a Bratislave.

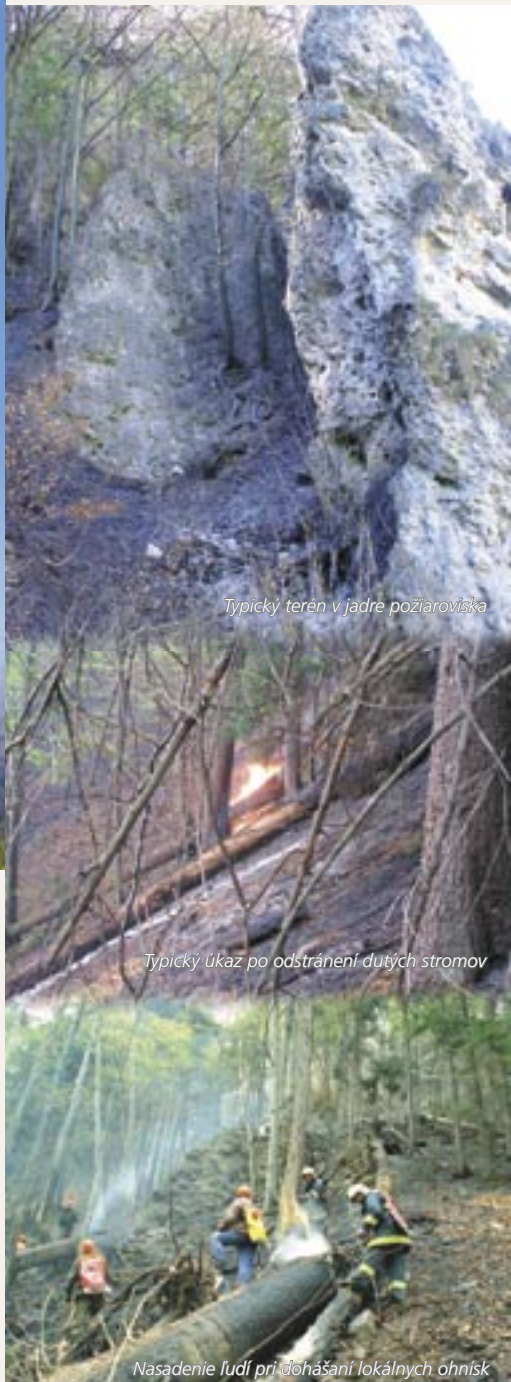
„Nedorozumenia a chaos medzi nami a ochrancami prírody bude trvať dovtedy, kým nebude stanovená zonácia chránených území. Až potom bude každému jasné, aké pravidlá v jednotlivých zónach ochrany platia a všetci ich budú musieť dodržiavať. Zonácia však musí byť založená na princípe pôvodnosti a cennosti územia, nie na tom, že niekto urobí niekde čiaru, ktorá bude ohraničovať územie bez zásahu. Zonácia zároveň bude musieť zahŕňať vyriešenú otázku kompenzácií pre vlastníkov lesných pozemkov a musí byť prerokovaná v prvom rade s lokálnymi komunitami, teda ľuďmi žijúcich v dotknutých oblastiach, ktorých sa zonácia týka v prvom rade,“ zdôraznil Prof. Novotný.

OBJEM NEPOVOLENEJ ASANAČNEJ ŤAŽBY KAŽDOROČNE STÚPA

Ing. Pavel Toma zo Sekcie lesníckej Ministerstva pôdohospodárstva SR ocenil v úvode prezentácie o opatreniach potrebných na zabránenie šírenia biotických škodlivých činiteľov a požiarov v lese skutočnosť, že lesníci už k 30.6.2006 spracovali 91 percent z 5,5 miliónov m³ kalamitného dreva po veternej smršti z novembra 2004. Nepovolením spracovania zvyšku kalamitného dreva je podľa neho vytvorený reálny predpoklad nega-

tívneho pôsobenia podkôrneho hmyzu. V tejto súvislosti upozornil na nepriaznivú skutočnosť, že v ostatných rokoch každoročne stúpa objem nepovolenej asanačnej ťažby. Naopak prezentoval aktuálnu a optimisticky znejúcu informáciu o predbežnej dohode s Ministerstvom životného prostredia SR, ktorá bude premietnutá do novelizácie zákona o ochrane prírody a krajiny. Týka sa vyhlasovania chránených vtáčích území. Podľa tejto dohody nebudú považované za zakázané činnosti vykonávané v súlade s platnými lesnými hospodárskymi plánmi a činnosti zamerané na ochranu lesa. K sporu s ochrancami prírody povedal, že všetky opatrenia v chránených územiach musia smerovať k zachovaniu predmetu ochrany prírody, kvôli ktorým boli vyhlásené.

S týmto postojom sa stotožnili aj autori prezentácie š.p. LESY SR Ing. Ján Štefánik, Ing. Ján Švančara a Ing. Ján Kovalčík, CSc., ktorí v nej okrem iného hovoria: „Uprednostňovanie bezzásahového prístupu k lesnému majetku štátu, snaha o zakonzervovanie prírody a nenáležité spoliehanie sa na jej autoregulačné schopnosti, podporované legislatívou na úseku štátnej ochrany prírody a krajiny, má za následok práve opačný efekt. V najprísnejšie chránených územiach dochádza k úbytku alebo strate samot-



Typický terén v jadre požiaroviska

Typický úkaz po odstránení dutých stromov

Nasadenie ľudí pri dohásňaní lokálnych ohnísk

Pri tejto príležitosti nedá sa nespomenúť lesný požiar na OZ Prievidza, LS Bojnice, lokalita Remata, ktorý sa vyskytol v tom istom čase, v čiastočne porovnateľných podmienkach, kde jeho likvidácia prebiehala podobným spôsobom. Aj touto cestou doc. RNDr. Ing. Jozef Mindáš, PhD., generálny riaditeľ š.p. LESY SR vyslovuje poďakovanie všetkým zasahujúcim za osobné nasadenie a prístup k likvidácii požiaru na Starých Horách. Osobitné poďakovanie a pozornosť vyslovuje obci Staré Hory a hlavne jej starostovi. Na základe získaných informácií o lesnom požiari na Remate si cení aj prístup účastníkov pri likvidácii tohto požiaru.

Ing. Peter Slobodník je špecialista referátu BTS a PO na generálnom riaditeľstve š.p. LESY SR



nej podstaty predmetu takto chápanej ochrany, k cielenej likvidácii predmetu ochrany. Podobne otázka využívania možného potenciálu lesov – lesy prestávajú v mnohých prípadoch plniť svoje základné funkcie. Ohrozená je samotná kvalita života, pretože extrémne názory tzv. ochranárov neberú do úvahy dĺžku ľudského veku a bezohľadne upierajú oprávnené požiadavky na kvalitné životné prostredie nasledujúcim generáciám. Pokračovanie takéhoto trendu v názoroch na ochranu lesa a prírody znamená ohrozenie kvality života minimálne v rámci stredo európskeho priestoru, spôsobuje dlhodobé negatívne a pravdepodobne nezvratné zmeny na lesných porastoch, pôde a vodnom režime.“

ROK 2007 BUDE ROKOM VÁŽNYCH PROBLÉMOV V DÔSLEDKU NESPRACOVANÝCH KALAMÍT

Tím odborníkov z Lesníckej ochrannárskej služby na čele s vedúcim Ing. Andrejom Koncom, PhD. v prognóze na rok 2007 potvrdil vo svojom príspevku na seminári oprávnenosť a opodstatnenosť týchto obáv, keď mimo iného v ňom jeho autori uviedli, že „v roku 2007 očakávame vážne problémy s dôsledkami nespracovaných vetrových, snehových, podprŕokových a podkôrníkových kalamít po roku 2004. Najviac ohrozené sú porasty v 5. stupni ochrany a v ich okolí a to najmä lykožrútom smrekovým a lykožrútom lesklým. V bezzásahových zónach po kalamite z novembra 2004 treba očakávať pomerne silný atak hlavných podkôrných druhov na ostávajúce stojaté stromy, najmä na novovytvorených stenách porastov a na stromy oslabené vetrom, resp. inými škodlivými činiteľmi. Populácia sa rozptýli do okolia a hrozí napadnutie ochranných lesov až po hornú hranicu lesa.“

Špecialisti na ochranu lesa odporúčajú kolegom v lesníckej praxi aktívne uplatňovať zásady integrovanej ochrany proti podkôrníkom, predovšetkým dodržiavaním porastovej hygieny, včasným spracovaním a asanáciou chrobačiarov, intenzívnym nasadením feromónových lapačov a klasických lapačov na porastových stenách a okrajoch ostávajúcich porastov. Takisto odporúčajú dôkladne zvážiť nutnosť a opodstatnenosť pozemného alebo leteckého lokálneho ošetrovania ostávajúcej kalamitnej hmoty pred začiatkom jarného rojenia podkôrníkov.

Na seminári odzneli aj skúsenosti lesníkov z Českej republiky a Poľska, ako i množstvo ďalších zaujímavých príspevkov zo Slovenska, ktoré iba podčiarkli fakt, že u nás je dostatok erudovaných odborníkov, ktorí vedia kde, čo a ako urobiť, aby sme mohli povedať, že lesníci dokážu efektívne chrániť slovenské lesy. Pokiaľ ale nebudú legislatívne i prakticky doriešené pravidlá vzťahu s ochrancami prírody, tak široká verejnosť nikdy nepochopí, že sú to práve lesníci, ktorí reálne manažujú tvorbu a ochranu lesných ekosystémov. A že je to predovšetkým ich zásluha, ak sú v slovenských lesoch vzácne biotopy so vzácnymi druhmi rastlín a živočíchov. ■

S Ing. Jozefom Zatlukalom o neopakovateľnej šanci pre š.p. LESY SR

Príležitosť pre tých, ktorí chcú. Nie pre tých, ktorí musia

Jozef MARKO

Od 1. 2. 2007 ste začali pôsobiť v rámci štátneho podniku LESY SR ako koordinátor eurofondov a manažér prípravy projektov financovaných zo zdrojov EÚ. Je zrejmé, že táto nová pozícia bola vytvorená so zámerom využiť možnosti, ktoré ponúkne nové programovacie obdobie 2007 – 2013, na získanie finančných prostriedkov z fondov EÚ a financovanie konkrétnych projektov z týchto zdrojov. Môžete rozmeniť na drobné tento zámer spomenutím úloh, ktoré ste začali plniť a ktoré vás v najbližšom období čakajú?

- Moja terajšia funkcia nie je nová, skôr staronová, keď tu pôsobil odbor, ktorý mal na starosti eurofondy, ale sídlil v Bratislave na Peknej ceste. S jeho pomocou sme začali rozvíjať aktivity na Kysuciach a kokeťovať s fondami EÚ v čase, keď sa zdalo, že štát na ne nemá nárok. Dnes máme potvrdené čierne na bielom, že v Programe rozvoja vidieka na roky 2007-2013 je zahrnutý ako konečný prijímateľ aj štát. Konkrétne je to os 2, opatrenie 5.3.2.2.4.

- obnova potenciálu lesného hospodárstva. V rámci tohto opatrenia môžeme v prípade kvalitných projektov dostať pridelené financie na obnovu a výchovu lesa, ochranu lesa, ozdravné opatrenia, rekonštrukciu a výstavbu protipožiarneho lesných ciest a výstavbu protipožiarneho pásu a nádrží.

Zámer vytvorenia funkcie v tomto prípade je jednoznačný. Získať pre LESY SR, š.p. financie z eurofondov v takom množstve, v ktorom sme ich schopní ako firma prefinancovať prvé dva roky, za ktoré potom pridú tieto prostriedky z EÚ. Potom sa už tento cyklus bude obmieňať. Na porade riaditeľov v marci som prezentoval možnosti čerpania s tým, že riaditelia OZ nahlásia ľudí zodpovedných za tvorbu projektov. Použil som princíp dobrovoľnosti, t. z. že mám záujem, aby na projektoch pracovali ľudia, ktorí sami chcú, nie tí, ktorí musia. S odborom ľudských zdrojov na generálnom riaditeľstve sme vypracovali substitučnú náplň činnosti funkcie, zároveň sme pripravili návrh odmeňovania. Tieto materiály idú na schválenie do



vedenia podniku. Na svojich pracovných cestách po jednotlivých OZ vysvetľujem, že pred nami je neopakovateľná šanca získať peniaze z iných zdrojov ako z vlastnej hospodárskej činnosti.

Ako si predstavujete konkrétnu participáciu na procese prípravy projektov, ktoré sa budú uchádzať o financovanie z prostriedkov EÚ, zo strany koordinátorov a poradcov na jednotlivých OZ?

- Práca zo strany koordinátorov prebieha tak, že si navrhujú projekty, ktoré by sa dali spracovať a podať. Samozrejme, že som im v spolupráci s NLC a investičným oddelením odporučil, prípadne na mieste samom osobne pozrel a navrhol, čomu sa majú prioritne venovať. Návrh projektov musí však vedenie podniku schváliť a po jeho schválení začneme pracovať na príprave projektov.

Výzvy zo strany EÚ sú očakávané až v septembri tohto roka. Nezačali ste pracovať na príprave projektov zbytočne skoro?

- Som rád, že môžem vysvetliť aj túto otázku termínu. Skutočne termín výzvy ešte nie je známy, ale celá činnosť na projekte sa musí riadiť zákonom o verejnom obstarávaní. Tento proces trvá minimálne dva mesiace, čo by už potom bolo neskoro na podanie projektu. Od vyhlásenia výzvy po podanie projektu je čas približne dva mesiace.

Aké sú predbežné finančné požiadavky a na aké akcie sú zamerané projekty z OZ?

- Na konkrétne opatrenie obnova potenciálu je pre celú Slovenskú republiku pripravených ročne cca 500 mil. Sk. Výška sa pohybuje od kurzu eura voči Sk. Naši koordinátori pripravili návrh zatiaľ vo výške 766 mil. Sk, čo by sme neboli schopní prefinancovať. Projekty máme zamerané hlavne na rekonštrukcie lesných ciest - 80 %, na výstavbu nových lesných ciest cca 15 % a protipožiarneho nádrží 5%. Spolupracujeme s Odborom usmerňovania lesníckych činností na GR na ozdravných opatreniach, ktoré takisto chceme navrhnuť do projektov. ■



Vedúci Škôlkárskeho strediska Hladomer Peter JENIS Práca ako bungee jumping

Jozef MARKO

O práci lesného škôlkára hovorí, že je to pekná, ale náročná robota, pretože v priebehu roka zahŕňa množstvo rôznych činností – obstaranie vhodného semena, jeho výsev, chemickú ochranu, podrezávanie, vyzdvihovanie s následnou distribúciou lesného reprodukčného materiálu, ale i starostlivosť o stroje, mechanizmy a budovy. Zároveň mu jeho práca pripadá ako adrenalínový šport na spôsob bungee jumping, pretože zodpovedný lesný škôlkár je v neustálom napätí. Musí sa totiž naučiť včas a adekvátne reagovať na výčiny počasia. Kvalitný škôlkár nevyčíta z kníh, ako zvládnuť túto prácu, ale zvládne ju jedine rokmi praxe, on musí s tými sadenicami žiť. Pritom mu nesmie chýbať zdravý sedliacky rozum, schopný prispôbovať sa neustále sa meniacim podmienkam. Tolko na úvod slová vedúceho Škôlkárskeho strediska (ŠS) Hladomer pri Topoľčiankach Petra JENISA, o ktorom nadriadení, kolegovia i obchodní partneri hovoria, že je zanietený profesionál i zaujímavý človek. Stretnutie s ním to iba potvrdzuje.

VYZNANIE LESNÉHO ŠKÔLKÁRA

56-ročný Peter Jenis sa narodil vo Veľkej Lehote, 20 kilometrov od Topoľčianok. Veľmi rád spomína na roky po návrate z vojenskej základnej služby, kedy robil majstra odborného výcviku na Strednom odbornom učilišti lesníckom v Banskej Štiavnici. Svojich zverencov pripravoval na ťažkú prácu v lese, ale aj rôzne súťaže zamerané od semenárstva až po prácu s motorovou pílou. Potom sa vrátil do rodného kraja na vtedajšie PR Štátnych lesov Topoľčianky. Pôvodne mal robiť normovača a plánovača, ale pred jeho príchodom odišiel bezpečnostný technik a tak táto funkcia prischla jemu. Vykonával ju kumulovane s požiarnou ochranou až do roku 1988. Po rozhodnutí riaditeľa topoľčianskeho závodu bol „prevelený“ do škôlky okrasných drevín v Topoľčiankach. „Na starosti som mal 30-hektárový park, 3-hektárovú vinicu, 5-hektárovú okrasnú škôlku a zariadenie na spracovanie diviny, ale aj jedinú vinu pivnicu u štátnych lesov. Po pričlenení tohto všetkého k ŠS Hladomer, som bol sedemnástym či osemnástym THZ, ktorí sa

tu vystriedali za štrnásť rokov jeho existencie. Prešiel som vtedy veľmi tvrdým obdobím, pretože som musel vzhľadom na rozmanitosť vykonávanej činnosti pracovať s veľkým množstvom rôznych informácií. Čas mi ubiehal tak, že som pomaly nevedel, kedy je ešte vidno a kedy večer, kedy je pracovný deň a kedy víkend,“ usmieva sa P. Jenis.

„Je dobré, že za posledné roky sa nejaké veľké personálne zmeny na škôlkach neuskutočnili. Dobrý škôlkár totiž musí poznať špecifické prírodné a pôdne podmienky škôlky, na ktorej pôsobí, a tomu sa dá naučiť iba vtedy, keď v nej pracuje niekoľko rokov. Každý rok je totiž iný. Za ten čas, čo robím túto prácu, som zažil najťažšie obdobie v uplynulých dvoch rokoch. Viete, ľudia, ktorí pracujú na pôde a s pôdou, väčšinou vôbec nie sú spokojní s počasím a jeho výčinní v posledných rokoch. No áno, je to tak. Niekedy nie sme spokojní keď prší, inokedy keď je horúco, alebo keď mrzne a nie je to prirodzené na ročné obdobie. Minulý rok bol mimoriadne ťažký, lebo sa v ňom stretlo viacero nepriaznivých okolností. Horúčava, aká tu nebola za posledných sto rokov spôsobila, že rast sadeníc, ktorý sa na začiatku vegetačného obdobia krásne rozbehol, sa v horúčavách zastavil a až v septembri sa sadenicami vytvorili puky a enormná starostlivosť počas celého roka nepriniesla požadované výsledky. Potom prišla distribúcia obalovaných sadeníc a predaj vianočných stromčekov čo sa už prelínalo s vysokou administratívnou a legislatívnou náročnosťou škôlkárskej práce ako i s transformáciou nového systému plánovania. Problém spočíval v tom, že najskôr sme vytvorili plán a potom sme dostali pokyny, ako ho máme robiť. Výsledkom bolo, že sme ho museli niekoľkokrát prerábať, ale myslím, že nemusím o tom podrobnejšie hovoriť, veď podobnými peripetiami prešli kolegovia aj na ostatných závodoch.“

VŽDY SA DÁ DOHODNÚŤ. STAČÍ IBA CHCIEŤ

Šéf hladomerskej škôlky pozitívne hod-

notí zmenu koncepcie obhospodarovania lesných škôlok a vznik OZ Semenoles, pretože je podľa neho prirodzené a bežné aj v iných oblastiach ľudskej činnosti, že sa spájajú tí, ktorí robia rovnakú prácu, ktorí sa môžu porovnávať, vymieňať si názory a skúsenosti. Vytvorili sa priaznivejšie podmienky na zavádzanie mechanizácie, nových technologických postupov, chemizácie a tým zefektívnenie celého pestovania lesného reprodukčného materiálu. Ďalej podotkol, že takýto trend je aj v iných častiach Európy. Aké sú ale vzťahy s kolegami na odštepných závodoch, pýtam sa: „Sú presne také isté ako medzi ľuďmi kdekoľvek inde. Vieme to posúdiť, pretože z nášho škôlkárskeho strediska dodávame sadenice do deviatich OZ. Prakticky z každého odberateľského závodu prídu jeden – dvaja kolegovia a my máme možnosť vidieť, ktorý pracovník príde preto, že potrebuje sadenice a nevidí iba svoje starosti a svoj záujem, ale zároveň chápe aj naše problémy a spolu s nami hľadá riešenie. No a potom je taký, ktorý vidí iba seba, svoje potreby a nič iné ho nezaujíma. Môžem ale objektívne povedať, že v tej druhej skupine ľudí je iba mizivé percento kolegov na OZ. Niektorí z nich takto reagujú možno iba preto, že sami sú v strese. Podstatné je dohodnúť sa, nájsť východisko. Nie vždy je to však jednoduché. Problém je v tom, že prvý zámer so zadefinovanou potrebou sadeníc sa robí v starom roku a od toho času sa ešte veľa vecí zmení. Teda menia sa potreby z hľadiska druhu, veku a počtu sadeníc. Plán je neustále upravovaný a údaje v ňom sa menia. Niektorí kolegovia na odštepných závodoch v tomto smere veľmi dobre spolupracujú. Zoberú do ruky telefón, vytelefonujú, spresnia svoje potreby, ujasnia si koľko, kedy, a tak ďalej. Ale sú aj takí, ktorí pošlú a viac sa nestarajú. No a potom vznikajú nedorozumenia a z nich prameniaca nespokojnosť. Ale keď je ochota na obidvoch stranách, riešenie sa vždy podarí nájsť.“

Túto jar nastali problémy s dubovými sadenicami, nakoľko pred 2 rokmi nebol semenný rok na celom Slovensku, tak sme potrebu sadeníc museli vykrývať jednoročným materiálom, ktorý zodpovedá normám, ale nie je vhodný do všetkých lokalít. Preto sme sa napríklad s pestovateľmi OZ Prievidza, priamo na záhonoch ŠS dohodli, podľa obnovených cieľov, koľko a akých sadeníc odoberú aby riešenie vyhovovalo obidvom stranám. Vždy sa dá dohodnúť. Stačí iba chcieť.“

Múdre slová, ktoré sa netýkajú zďaleka len riešenia problémov okolo sadeníc. Sú poučné pre každého z nás. Veď azda nie je medzi nami nikto, kto stojí o problémy, alebo kto by si ich vyrábal dobrovoľne sám. ■

Peter Jenis je hrdý na krásne rastené borovice



Národné lesnícke centrum

Lesoprojekt Zvolen

Peter GOGOLA

V štvrtom pokračovaní seriálu, v ktorom predstavujeme Národné lesnícke centrum, predstavíme Lesoprojekt Zvolen. O práci ústavu, jeho úspechoch a plánoch do budúcnosti sme sa porozprávali s jeho riaditeľom, Ing. Jánom Bavlíškom.



Ing. Ján Bavlíšk

Každý lesník alebo vlastník lesa vie, že Lesoprojekt je hlavným zhotoviteľom a dodávateľom lesných hospodárskych plánov. Avšak to je len

jedna z pestrej palety aktivít, ktoré ústav pod vašim vedením vykonáva. Mohli by ste urobiť stručný prierez činnosťou Lesoprojektu?

V zmysle zriaďovacej listiny a organizačného poriadku Národného lesníckeho centra vo Zvolene, NLC - Lesoprojekt zabezpečuje vyhotovenie lesných hospodárskych plánov (LHP) na základe výsledkov verejných súťaží a uzatvorených zmlúv s Krajskými lesnými úradmi (KLÚ), vyhotovenie nadštandardných súčastí LHP na základe požiadaviek obhospodarovateľov lesov, poradenskú činnosť pre vlastníkov, správcov a obhospodarovateľov lesov vo vzťahu k uplatňovaniu a využívaniu diel LHP a inú zákazkovú činnosť, súvisiacu najmä s aplikáciou a využívaním diel LHP (projekty, aktualizácia lesníckeho mapovania, oceňovanie lesov, plány rekultivácie lesných pozemkov, identifi-

kácie a podklady pre vyňatie lesných pozemkov, meračské a geodetické práce).

Lesoprojekt vypracováva štandardné výstupy LHP za rôzne úrovne (LO, LS, OZ, vlastník, obhospodarovateľ): porastové mapy, obrysovú mapu, opisy porastov a plány hospodárskych opatrení, tabuľky plochové, všeobecné časti LHP, výpočty prírastkov drevín, podlepené formátované mapy, evidenčné knižky pre LO (vlastníka), modely hospodárenia a prehľadové tabuľky. Nadštandardnými výstupmi sú organizačné mapy, ťažbové mapy, výpočty dendromasy na úrovni JPRL a výpočty energeticky využiteľnej dendromasy, prehľadové tabuľky po vekových stupňoch, prírastky drevín a LHP v digitálnej forme.

Okrem aktivít pri tvorbe LHP realizujeme projekčnú, poradenskú a konzultácnú činnosť.

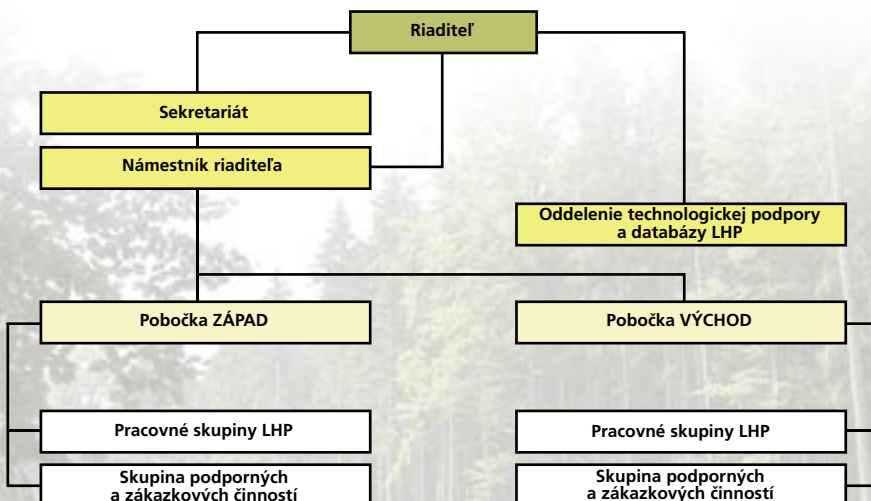
Ako sa mení zisťovanie stavu lesa sa v ére digitálnych technológií? Má Lesoprojekt pre vykonávanie svojej

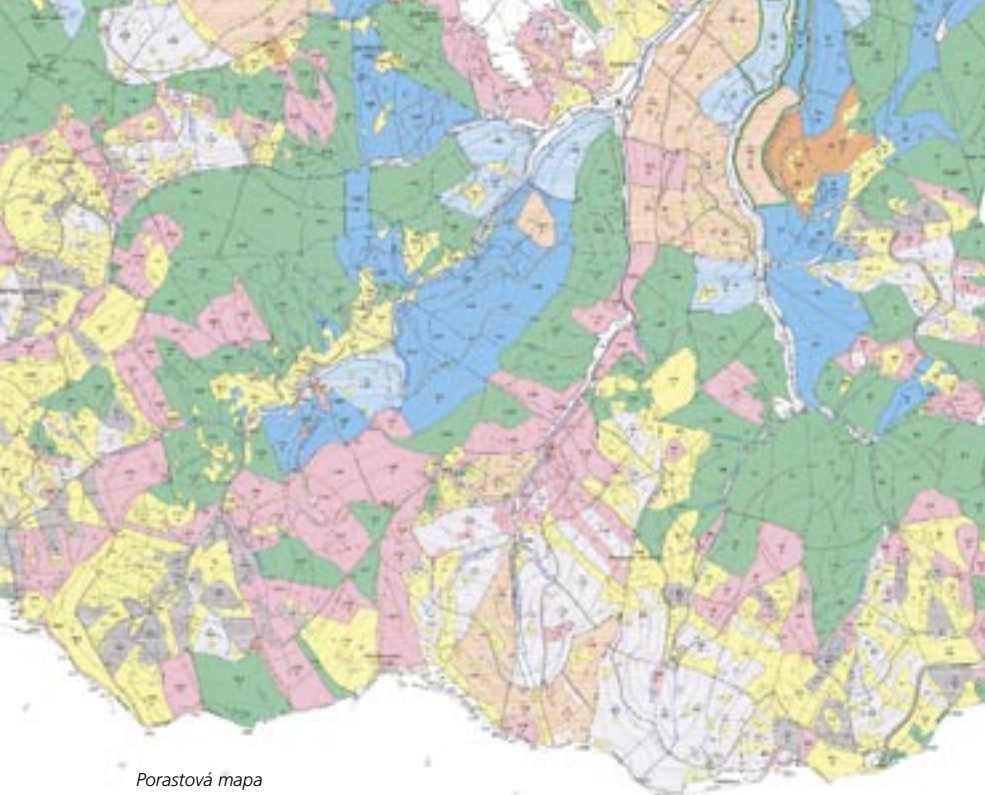
činnosti zodpovedajúce technické vybavenie?

V najbližšom období očakávame tieto vývojové tendencie: decentralizované využitie digitálnej fotogrametrie, využitie leteckých snímok a ortofotomáp z IACS v projektoch a v priebehu platnosti LHP, metodické a softvérové začlenenie spracovania digitálnej základnej lesníckej mapy (ZLM) do procesu vyhotovenia LHP, aktualizáciu digitálnej ZLM v priebehu platnosti LHP, integráciu procesu vyhotovenia LHP s problematikou lesníckeho mapovania a jeho informačné prepojenie na ekologické zisťovania, racionalizáciu vonkajších prác HÚL zavádzaním digitálnych informačných a komunikačných technológií, distribúciu informácií prostredníctvom systému pre podporu rozhodovania užívateľa lesa, vecné a časové zosúladenie vonkajších a kancelárskych prác s cieľom racionalizácie vyhotovenia LHP, vecné a organizačné väzby rámcového a podrobného plánovania, voliteľné rozšírenie LHP o ekonomickú analýzu nákladov a výnosov z jeho realizácie, aplikáciu jednotného integrovaného systému spracovania LHP a výmenného štandardu LHP, prípravu podkladov pre výpočet kompenzácií a dotácií pre vlastníkov lesa na zabezpečenie plnenia funkcií lesov, zisťovanie dopravného sprístupnenia lesa a tvorba návrhov, resp. aktualizácie prieskumu lesnej dopravnej siete, aplikáciu niektorých indikátorov TUOL, racionalizáciu vonkajších prác prostredníctvom komplexného aplikačného softvéru so záznamom do digitálnej formy priamo v teréne s využitím existujúcich číselných a grafických vektorových a rastových dát, tvorba podkladov pre analógové a digitálne výstupy - prekryt ortofotomapy s existujúcimi vektorovými dátami (KN, rozdelenie lesa), racionalizáciu tvorby lesníckych máp s využitím DPZ, GPS a elektronických meračských prístrojov, využívanie počítačovej siete INTRANETu pre zber, výmenu a spracovanie informácií počas kancelárskych a vonkajších prác.

Cesta k zvýšeniu kvality a efektívnosti si vyžaduje, aby vyhotovovateľ LHP bol v porastoch menej času, nie však na úkor kvality. Pre racionalizáciu kancelárskych prác je nevyhnutný tiež priebežný záznam údajov. Ďalšia racionalizácia závisí od technického a technologického vybavenia a od zmeny organizácie práce. Významnou nákladovou zložkou je tvorba lesníckej mapy. Už zavedením digitálnej mapy sa dosiahli veľké úspory.

Taxátor by mal ísť do terénu už s návrhom mapy, ktorý verifikuje a opravuje. To znamená pred začiatkom vonkajších prác by mal mať vykonané fotogrametrické vyhodnotenie objektov, ktoré sa dajú jednoznačne vyhodnotiť z leteckej snímky. Samozrejmosťou by mala byť v tom čase už hotová grafická evidencia parciel KN kultúry les. Následne sa vytvorí návrh digitálnej mapy z dostupných podkladov. Zistené zmeny návrhu mapy sa riešia priebežne už počas vonkajších prác. Postupne sa návrh mapy mení na mapu hotovú.





Porastová mapa

Výsledkom zmeny postupu musí byť výrazná podpora rozhodovacieho procesu pri terénnej pochôdzke (letecké snímky), keď taxátor verifikuje vopred vyhodnotený stav. Realizácia týchto racionalizačných postupov si vyžaduje kvalifikovanú a kvalitnú pracovnú silu.

Z dôvodu ekonomickej efektívnosti bude potrebné v nasledujúcich rokoch udržať letecké snímkovanie pre potreby hospodárskej úpravy lesov. Ukazujú sa tiež nové možnosti vo forme elektronického záznamu dát priamo v porastoch do malých počítačov. Takisto aj klasické prístroje prechádzajú výraznými inováciami, čoraz viac elektronika nastupuje do klasických optických zariadení ako sú výškomery, relaskopy. Dôležitým faktorom, ktorý prispieva k realnosti LHP a jeho efektívnemu vyhotoveniu a realizácii je veľmi úzka spolupráca s vlastníkom, správcou, obhospodarovateľom lesa a odborným lesným hospodárom pri tvorbe LHP. V lesoch v obhospodarovaní štátnymi organizáciami, najmä LESOV SR je táto spolupráca už dlhodobo na kvalitnej úrovni a je potrebné túto formu spolupráce ďalej rozvíjať.

Lesoprojekt v súčasnosti využíva technické prostriedky a technológie zodpovedajúce dodržianiu platnej legislatívy, pracovným postupom a kvalite výstupov. Pre zvýšenie hospodárnosti, efektívnosti a kvality je však potrebné neustále inovovať technické a technologické vybavenie, najmä pre zisťovanie stavu lesa aj spracovanie údajov plne digitálnymi technológiami.

Aké sú priority Lesoprojektu?

Priority sú podmienené stratégiou trvalo udržateľného obhospodarovania lesov v súlade s návrhom Národného lesníckeho programu, pričom za základný nástroj na dosiahnutie tohto cieľa považujeme kvalitný lesný hospodársky plán na celom území lesov SR, bez ohľadu na výmeru a druh vlastníctva lesných pozemkov. LHP vypracovaný na vysokej odbornej úrovni a zosúladený s dlhodobými rámcami plánovania, dokáže optimálne

zladit' podmienky a nároky vlastníkov a obhospodarovateľov lesov so záujmami štátu tak, aby les dlhodobo a trvale plnil všetky očakávané funkcie.

Priority v oblasti lesníctva na medzinárodnej úrovni sú zahrnuté v Akčnom pláne EÚ v oblasti lesného hospodárstva na roky 2007-2011. Vo vzťahu k vyhotoveniu LHP a ďalším aktivitám praktickej aplikovanej HÚL je dôležité zachovať LHP ako jedno z hodnotiacich kritérií TUOL pri certifikácii lesov a odbornom obhospodarovaní lesov. Taktiež je možné a účelné využiť odborný potenciál zariadenovateľov pri hodnotení plnenia podmienok na pridelovanie finančných prostriedkov zo zdrojov EÚ cez Pôdohospodársku platobnú agentúru.

Databázy LHP sú zároveň zdrojom informácií o lesoch SR pre medzinárodné organizácie FAO, EFI, EUROSTAT...)

Čo pokladáte za najväčší úspech v doterajšej histórii Lesoprojektu?

Hospodárska úprava lesov (HÚL) ako vedná disciplína a zároveň aj praktická činnosť je zameraná najmä na zisťovanie stavu a vývoja lesov, sledovanie, hodnotenie, určovanie cieľov a plánovanie trvalo udržateľného hospodárenia v lesoch. Toto poslanie, ciele a úlohy musí plniť pri veľmi zložitom zosúladení záujmov vlastníkov, resp. obhospodarovateľov lesov s verejným záujmom.

Praktická aplikovaná HÚL rieši a plní aj v súčasnosti široké spektrum aktivít, ktoré rozširujú pôvodné ponímanie taxácie resp. zariadenia lesov, v čom má svoj výrazný podiel aj Lesoprojekt.

Za celé trvanie Lesoprojektu sa neustále zavádzali a uplatňovali najnovšie a progresívnejšie výsledky vedy, výskumu a vývoja do praxe hospodárskej úpravy lesov. Aj súčasný trend smeruje ku komplexnému digitálnemu lesnému hospodárskemu plánu a k ďalším výstupom hospodárskej úpravy lesov s využitím najnovších informačných technológií a prostriedkov.

Počas tohto obdobia mnoho lesníckych osobností na kratší, či dlhší čas spo-

NLC - Lesoprojekt Zvolen v kocke

- sídlo (adresa):

Sokolská 2, 960 52 Zvolen

- regionálne zastúpenie:

pobočka Západ (pracoviská pre regióny západ, stred a sever so sídlom vo Zvolene) a pobočka Východ (pracoviská pre región východ so sídlom v Košiciach)

- počet zamestnancov: 127

- z toho terénnych zamestnancov: 95

- ročný rozpočet: 78 mil. Sk

jili svoju životnú dráhu s taxáciou a pre mnohých lesníkov sa stalo zariadenie lesa celoživotným povolaním.

Ak prijímame skutočnosť, že hospodárska úprava lesov prispela dôležitou mierou ako jeden z rozhodujúcich nástrojov lesníckej politiky k trvaloudržateľnému hospodáreniu v lesoch, k plneniu všetkých funkcií lesov a zachovaniu a ochrane lesa, potom je to najväčším úspechom a odmenou pre tých, ktorí pracovali a pracujú v jej službách.

Čo čaká váš ústav v najbližšom období?

Hlavnou činnosťou NLC - Lesoprojektu aj naďalej zostane vyhotovovanie LHP. Tieto by v budúcom období mali obsahovať aj časti o predpokladaných nákladoch, výnosoch a rentabilite projektu. Pre vlastníka by poskytl informáciu o ekonomickej realnosti tohto projektu.

Vo vzťahu ku koncepcii politiky z hľadiska jednej priorit a cieľov LH – usporiadania vlastníctva a užívania lesov sa môže NLC - Lesoprojekt v spolupráci s ďalšími organizačnými jednotkami NLC podieľať na realizácii odstraňovania pretrvávajúcich nedostatkov pri zosúladení skutočného stavu vlastníctva a užívania lesných pozemkov so stavom katastra, realizácia opatrení na riešenie pretrvávajúcich problémov v usporiadaní vlastníckych a užívateľských práv, identifikácia a zameranie majetkových hraníc, služby pre vlastníkov a obhospodarovateľov lesa (najmä LESY SR, š.p.), pomoc pri revízii chybných rozhodnutí pri vydávaní majetku – činnosť pre ŠSLH, pomoc a podpora pri doriešení odovzdávania doposiaľ neodovzdaného lesného majetku, registre (ZRPS, ROEP), pozemkové úpravy – využitie výsledkov pri vysporiadaní vlastníctva lesných pozemkov – služby pre vlastníkov, užívateľov lesa, riešenie nezrovnalostí medzi lesnými a poľnohospodárskymi pozemkami, pozemkové úpravy, znalecké posudky, riešenie hraníc medzi lesným pôdnym fondom a poľnohospodárskym pôdnym fondom, riešenie bielych plôch, riešenie zmien druhu pozemkov vo vzťahu k lesnému pôdnemu fondu.

Potenciál vecného predmetu činnosti je veľký, kľúčovým faktorom pre jeho využitie však bude legislatívne prostredie a najmä záujem o tieto aktivity zo strany obhospodarovateľov lesov a finančné zabezpečenie.

Ďakujem za rozhovor a prajem vám veľa úspechov. ■

K biologickej ochrane porastov pred škodami zverou V. časť

Matúš RAJSKÝ, Pavel HELL, Milan GARAJ, Rastislav PLAVÝ, Milan GULA

Problematiku vyrušovania zveri v zime a jeho vplyvu na poškodzovanie drevín (Lesník, 2007/3) dopĺňame nasledovným príspevkom, ktorý sa zameriava na neskoré jarné a letné obdobie.

Poľovnícka a lesnícka prax pozoruje, že najmä jelenia zver v kultúrnej krajine, v lokalitách kde je intenzívne vyrušovaná spravidla za svetla na otvorené priestranstvá nevychádza, čiže sa na nich ani nepasie. Svoje aktivity presúva najmä do nočných hodín, keď cíti byť bezpečnejšia. Vplyvom antropického tlaku dochádza k narúšaniu prirodzeného režimu pastvy zveri. Naše sledovania poukazujú na to, že počet denných cyklov príjmu potravy jelenou zverou (ktorá nie je vystavená stresovým faktorom) je vyšší, ako sa bežne uvádza, a v jarnom – letnom období je to 7 až 12 pastevných periód v priebehu 24 hodín.

Zver rušivo vníma najmä turizmus, stanovanie, zber plodov, v jarnom období ešte zber zhodov parožia, športy prevádzané v lesnom prostredí, ako napríklad cyklistika, motorizmus a pod. Samozrejme, že treba spomenúť aj poľovnícku a lesnícku činnosť. Keď je zver v dôsledku vyrušovania počas dňa nútená vynechať niekoľko pastevných cyklov, vyvoláva to u nej pocit hladu. Ak sa do organizmu neprivádza dostatočné množstvo živín pre vyváženú energetickej bilancie a výdaja, nastáva podvýživa a strata telesnej hmotnosti. Zver podľa našich sledovaní nedokáže prijať počas nočných hodín potrebné množstvo potravy, preto ak sa zdržuje v priebehu dňa v mladínach - deficit v potrave rieši aj zvýšeným príjmom drevinovej zložky (odhryz, lúpanie).

Prežúvavce spracúvajú prijatú potravu v ústnej dutine len čiastočne a nedokonale požitú ju prehltajú. Po prijatí potravy nastáva obdobie pokoja trvajúce od 15 do 60 minút. Dĺžka tohto obdobia je rôzna podľa druhu zvierata a prijatej potravy. Pokiaľ sú jedince v pokoji a ležia,

začínajú prežúvať skôr. Keď je však zver vyrušovaná, nastupuje fáza prežúvania až o dve hodiny alebo aj neskôr. Zložitý žalúdok (predžalúdky) prežúvavcov je adaptovaný na bakteriálnu fermentáciu potravy – preto sa prežúvanie deje v čase, keď zvierata odpočívajú. Pri vyrušovaní v tejto dobe relatívneho pokoja (medzi cyklami pastvy) sa proces prežúvania a regurgitácie (spätneho toku obsahu zažívacieho traktu) potravy prerušuje, čo nepriaznivo ovplyvňuje samotný proces trávenia. Preto každý zásadnejší zásah do celodenného režimu pastevných cyklov prežúvavej zveri má negatívny dosah. Zver okrem ľudskej činnosti stresuje aj tlak prirodzených predátorov a tiež ťažkých psov.

Na Medzinárodnom pracovisku výživy a ekológie zveri v Nitre sme sledovali lúpanie smrekovej kôry jelenou zverou v experimentálnych podmienkach.

Cieľom bolo porovnať intenzitu lúpania pri zveri s obmedzeným prístupom k potrave (simulácia podmienok vyrušovanej zveri) a pri zveri nevyrušovanej s celodenným prístupom k potrave. Použili sme 2 skupiny jeleníc po 3 jedince vo veku 3 – 6 rokov. Prípravné aj pokusné obdobie experimentu prebiehalo v mesiacoch máj, jún, júl, tak

Vyrušovanie zveri vo vegetačnom období



že sa v priebehu sledovania rodili jeleniciam mláďatá. Smrekové kmene a krmivo boli zveri predkladané v ad libitných dávkach. Materiál bol použitý zo smrekových porastov v rastovej fáze žrdkoviny a žrdkoviny. Zver počas experimentu prijímal lucernové seno a kukuričnú siláž, čiže chuťovo atraktívne a výživné krmivá.

Jedna skupina jeleníc mohla celodenne prijímať krmivo, čo znamená, že mala nenarušený potravný cyklus. Pri druhej skupine bol vytvorený model narušenia pastevných cyklov tým, že jelenice mohli prijímať uvedené krmivo len od 21,00 do 07,00 hod., čiže približne od začiatku stmievania po rozvidnenie. Tým bola navodená obdobná potravná situácia, ako ju poznáme z viacerých revírov, kde zver počas denných hodín zostáva v hustých porastoch s chýbajúcou bylinnou etážou.

Zver s celodenným prístupom ku krmivu lúpala denne v prepočte na 1 jedince od 17 do 620 cm² - priemerne 296 cm² kôry. Pri skupine zveri, ktorá mala prístup ku krmivu iba v noci, dosahovalo rozpätie lúpania na jedince a deň od 2 072 do 5 320 cm² - priemerne 3593 cm², čo predstavuje až 1214 % (viac ako 12 násobok) v porovnaní s lúpaním zveri s nenarušeným príjmom krmiva (obr. 1).

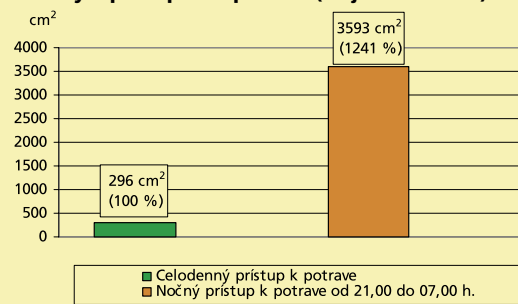
Uvedené výsledky umožňujú vytvoriť predstavu o vplyve narušenia prirodzeného potravného režimu jelenej zveri na intenzitu lúpania. Pri príjme kôry zohráva významnú úlohu aj návyk. To dokazujú názorne aj výsledok nášho doplňujúceho pokusu, pri ktorom sme zveri striedali narušený a nenarušený potravný režim (obr. 2) v nadväznosti na vyššie uvedené sledovania.

Keď sme zveri, ktorá mala v priebehu obdobia 7.6.-17.6. narušený cyklus príjmu potravy, vytvorili podmienky, aby mohla prijímať potravu celodenne, podľa očakávania klesla intenzita lúpania, a to z 3593 na 1402 cm² na jedince a deň (obr. 2). V tomto prípade došlo k zníženiu intenzity lúpania o 61 %. Keď sme tejto

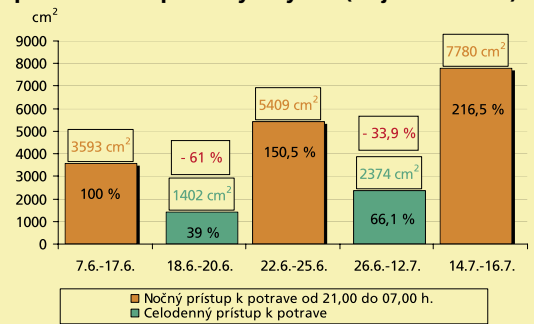


skupine opakovane vytvorili situáciu iba nočného prístupu k potrave, došlo k opätovnému zvýšeniu lúpania, a to na 150,54 % oproti pôvodnej hodnote na začiatku experimentu. Akonáhle sa zveri umožnilo prijímať potravu opäť celodenne, znížilo sa lúpanie, ale tentokrát už iba o 33,9 % oproti pôvodnej úrovni. To znamená, že rozdiel v intenzite príjmu kôry už nebol tak výrazný. Pri ďalšom narušení potravného cyklu došlo k opätovnému značnému nárastu lúpania, a to v tomto prípade dokonca na viac ako dvojnásobok pôvodnej hodnoty. Čiže zver aj po návrate do pôvodných pod-

Obr.1 Intenzita lúpania kôry zverou s celodenným a nočným prístupom k potrave (na jedinca a deň)



Obr.2 Intenzita lúpania kôry jelenou zverou pri narušovaní pastevných cyklov (na jedinca a deň)



Mierny nárast sme zaznamenali pri obsahu cukrov celkových a vody. Predpokladáme však, že tieto zmeny v zložení kôry nemali rozhodujúci vplyv na zvyšujúcu sa intenzitu lúpania.

Dôležitou úlohou správneho poľovníckeho manažmentu je zabezpečiť zveri také podmienky, aby mohla uspokojovať základné fyziologické potreby. V tejto súvislosti je potrebné poukázať na to, že rušivo pôsobí nielen využívanie lesa za účelom rekreácie a zberu plodov, ale aj časté vychádzky poľovníkov v ranných a večerných hodinách do revírov. Z tohto pohľadu má výhody napr. tzv. intervalové poľovanie, pri ktorom sa intenzívne poľuje na vybraných lokalitách počas určeného obdobia, a potom sa na týchto miestach na dlhší čas loviť prestane, aby zver mala viac kludu, resp. v rámci poľovníckej sezóny sa tu loví iba jednorázovo. Iba v lokalitách, z ktorých je treba zver vytlačiť, by mal byť vykonávaný tzv. ťažiskový lov so stálym poľovníckym tlakom. Tento spôsob lovu je možné praktizovať na lokalitách so zvýšeným ohrozením vzniku škôd. Dôležité je, aby v lokalitách s menším ohrozením škôd a dostatočnou potravnou ponukou nachádzala zver v tejto dobe potrebný kľud.

Každý má nárok na vstup do lesa, no nemal by pritom obmedzovať záujmy ostatných užívateľov tohto prostredia. Nesmie byť poškodzovaná príroda, jej flóra a fauna. Preto by bolo žiaduce vytvoriť pre „civilné“ obyvateľstvo priestor pre realizovanie záujmových aktivít, čiže ich usmerňovať tak, aby zver nebola vyrušovaná. Znamená to, vyhradiť napr. určité menšie zóny pre športové aktivity so stanovenými trasami, kde ich je možné vykonávať. Zver si postupne na vytvorený režim navykne a prispôbi sa mu. V niektorých krajinách západnej Európy to takto v celku uspokojivo už funguje. V mnohých rekreačných centrách sa budujú parkoviská, detské ihriská, náučné a vyhliadkové trasy a dokonca aj veľké posedy na pozorovanie a fotografovanie zveri. Cieľom je návštevníkov usmerňovať tak, aby sa sústredili do lokalít na to určených a nevyrušovali zver v ostatných častiach revíru. ■

Matúš Rajský, Pavel Hell, Milan Garaj, Rastislav Plavý, Milan Guľa
 Stredoeurópsky inštitút ekológie zveri Wien, Brno, Nitra
 Slovenské centrum poľnohospodárskeho výskumu Nitra
¹OZ Topolčianky, ²OZ Smolenice
³NLC Zvolen

O 4. ročníku Zemplínskych poľovníckych dní

Radost mali aj mladí priatelia prírody

Lucia HANKOVÁ

Ako už býva zvykom, aj tento rok sa na Zemplíne konala výstava poľovníckych trofejí spojená s odborným seminárom pod názvom Zemplínske poľovnícke dni. Tentokrát sme sa stretli na štvrtom ročníku podujatia 14. a 15. apríla v Sobranciach. Hlavným bodom programu bola samozrejme výstava poľovníckych trofejí, získaných zo zveri ulovenej v sezóne 2006/07. Prezentovaných bolo 373 srnčích trofejí, 32 jeleních trofejí, ale aj trofeje danielov, muflónov, diviakov a líšok. Osobitnú pozornosť si získala trofej zlatého kanca (126,90 bodov CIC), zlatého jeleňa (210,06 bodov CIC) a zlatého srnca (132,80 bodov CIC).

Hlavnou témou odborného seminára bolo **Obhospodarovanie raticovej zveri v podmienkach okresov Sobrance, Michalovce a Trebišov**. Okrem prezentácie OZ Sobrance zazneli referáty poľovníckych odborníkov na témy: **Vývoj početnosti a trofejovej kvality srnčej zveri v revíroch na južnom Zemplíne, Natura 2000. Škody spôsobené zverou na mladých lesných porostoch a ich ochrana, Hlavné zásady správneho prikrmovania raticovej zveri a Poľovnícka kriminalita**. Úprímnú radosť z akcie mali najmä mladí priatelia prírody, pre ktorých bola pripravená výstava kresieb a prác detí zameraná na život v lese. ■

Na Zemplínskych poľovníckych dňoch nechýbali ani tí najmenší



mienok opakovane stupňovala lúpanie kôry. Poukázať tu chceme na postupné vytváranie návyku lúpať, ako aj na aspekt učenia sa lúpať medzi zverou navzájom, pričom sme pozorovali už dva a pol až trojmesačné jelienčatá, ktoré podľa vzorku matky začínali prijímať kôru, a to ešte počas laktácie. Učenie sa konzumovať kôru medzi zverou navzájom potvrdzujú aj skúsenosti z praxe.

Na začiatku a v závere letných sledovaní sa v chemickom laboratóriu Oddelenia výživy zvierat SCPV v Nitre vyhotovili analýzy živinového zloženia smrekovej kôry z predkladaných kmeňov (tab. 1).

Tab. 1 Porovnanie chemického rozboru smrekovej kôry na začiatku a v závere experimentu

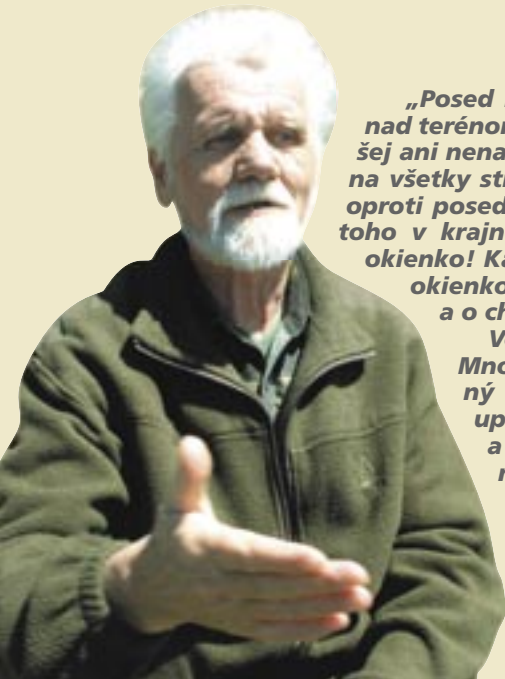
Obsah živín	Jedn.	Začiatok pokusu 7.6.	Záver pokusu 14.7.
Pôvodná sušina	g/kg	426,02	385,38
Voda	g/kg	573,98	614,62
N – látky	g/kg	14,75	15,21
Vláknina	g/kg	97,95	98,64
Tuk	g/kg	14,00	14,16
Popoloviny	g/kg	10,21	10,87
Cukry celkové	g/kg	39,33	46,69
Vápnik	g/kg	2,86	2,67
Fosfor	g/kg	0,26	0,28
Horčík	g/kg	0,32	0,24
Sodík	g/kg	0,02	0,02
Draslík	g/kg	1,11	1,03

Rozbory ukázali, že zastúpenie jednotlivých živín sa v priebehu pokusného obdobia v kôre zmenilo iba minimálne.



O medveďoch, „mašinke“ i 100-ročných Kyslinkách **Slovenské Serengeti**

Ján MIČOVSKÝ



„Posed na medveďa bol nízky, okienko bolo azda len meter tridsať nad terénom. Zahranický lovec nesúhlasil s istením, tak som si pušku radšej ani nenabil, nech ma nepokúša. Po rane sa medveď začal čudne krútiť na všetky strany - neveštilo to dobrý zásah... Odrazu sa rozbehol priamo proti posedu! Očakával som, že hosť prebije a zdupľuje. Nič! Namiesto toho v krajnom rozrušení stiahol pušku dovnútra posedu a – zaplesol okienko! Kamarát môj!! Keby sa ten rozhodol nakuknúť k nám, tak si to okienko ani nevšímne! Náš maco však po niekoľkých krokoch spadol a o chvíľu zhasol...“

Veľa príbehov je vpletených do hlbokých lesov bájnej Poľany. Mnohé sú spojené s poľovníctvom. Niet divu. Jedinečný sopečný komplex tak trochu pripomína africký kráter Ngorongoro uprostred Serengeti – lokalitu mimoriadne bohatú na zdatnú a trofejovo hodnotnú poľovnú zver. Jedným z tých, ktorí Chránenej poľovnej oblasti Poľana zasvätili takmer celý život je aj Emil RAKYTA.

Nemal som lesnícke korene, no k hore ma to ťahalo vždy. V rodnej Šalkovej som chodieval na brigádu vyznačovať ťažbu. Pán horár Grantner ukázal na strom a ja som ho zbehol vyznačiť. Niekedy sa

však pomýlil a ja som mu zakričal „toho nie, je pekný, škoda by ho bolo...“ Často mi preto hovorieval – z teba by bol dobrý horár, mal by si ísť na školu...

A išli ste?

Išiel. V Štiavnicí bolo veselo, na baníckom internáte nás bolo na jednej izbe 38. Po škole som nastúpil na závod do Slovenskej Ľupče. Riaditeľ Murgaš mal osobitný štýl riadenia. Každú chvíľu som robil niečo iné, podľa toho ktorého kolegu odvelili na manévre - odbytára, plánovača, inokedy pestovateľa... Ak som sa bránil, že to neviem, odpoveď bola jasná – naučíš sa. V podstate mal pravdu, naučil som sa. No keď prišla možnosť prestúpiť na závod do Vígľaša, ktorý mal dobré meno, využil som ju. Veď už z Ľupčianskeho chotára som často zakukoval na Poľanu...

...ktorá vám vrchovate naplnila život...

...no spočiatku to bolo len také zoznamovanie, no keď som sa v roku 1970 stal poľovným referentom, už mi tá Poľana naozaj prischla. Strávil som v tamojších horách veľa dní i nocí a dnes sa mi tie desaťročia odvíjajú v hlave ako dlhý film.

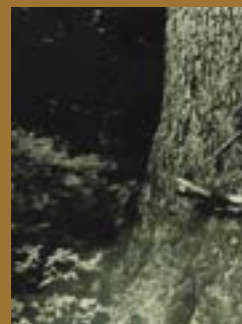
Nielen v hlave – svoje príbehy ste dali aj na papier. Vaša kniha „Na Poľane vlci vyjú“ sa stala vyhľadávanou nielen medzi milovníkmi poľovníckej literatúry. Osobitne zaujímavá sú v nej popísané zážitky s medveďmi, kde ste získali povest jedinečného znalca.

Myslím, že znalcov je v tejto oblasti viac, no je pravda, že moje názory na medveďov sa od niektorých dosť odlišujú. Svoje poznatky som však nevyčítal z kníh, ale z prírody. Často sa hovorí o obmedzeniach, ktoré nám pri love medveďa dávajú ochranári. Väčšina týchto obmedzení voči prírode neobstojí, no niekedy zabúdame, že sme sa o ich zavedenie pričínili sami. V prvých rokoch vykonávania regulačného lovu poľovali na medveďe takmer výlučne zahraniční poľovníci. Chceli sme umocniť ich poľovnícky zážitok aj pocitom radosti z veľkého úlovku, preto sme nadhodnocovali hmotnosť ulovených medveďov, a to sa nám v konečnom dôsledku vypomstilo. Niektorí

odborníci i z našich radov, ktorí neboli konkrétne na love zainteresovaní, považovali naše papierové údaje za hrubý zásah do vekovej a sexuálnej štruktúry medveďej populácie a vymysleli rôzne obmedzenia ako je presun lovu z jarných mesiacov na jesenné, zákaz vnadenia na kadáver, vykonávať lov len na jednom schválenom mieste a podobne. Tieto obmedzenia časom prevzali aj ochranári a sú platné dodnes. Ja som s tým nikdy nesúhlasil, lebo takto sa medveďia populácia regulovať nedá. Najmä obmedzovanie regulácie povoľovaním odstrelu kusov len do 100 kg je systémovo nesprávne, lebo takéto jedince sa ešte reprodukcie nezúčastňujú a preto nám medveďov pribúda viac, ako je pre dané územie únosné.

Je u nás medveďov naozaj neúnosne veľa?

Na územie, ktoré je pre medveďe prirodzeným areálom ich rozšírenia, je ich už naozaj priveľa. Ak sa občas objavujú údaje o tom, že na Slovensku je 300 – 400 medveďov, tak to vylučujem. Je ich určite viac ako 800, ba môžem byť aj presnejší: Ak vychádzame z východiskového stavu v roku 1932, ktorý bol 20 kusov, zarátame známy odstrel, odhadneme prirodzený úhyn, zohľadníme cyklus vrhu samíc a pripustíme že z dvoch až štyroch narodených mláďat prežije len jedno, dostaneme sa v roku 2000 k číslu 831. Únosný stav bol okolo 500 kusov, čo vychádza z poznania, že pre jedného medveďa je potrebné teritórium s veľkosťou 2000 ha. Dnes je to podstatne menej a dôsledky sú negatívne – pre medveďe, ktoré majú menej potravy i pre ľudí, ktorí sa stretávajú s medveďom oveľa častejšie ako pred rokmi. Veď ak som koncom 60 – tých rokov videl medveďa raz za päť rokov, bol som na to hrdý, dnes ako





Tadiaľto chodila...



Horáreň na Kyslinkách

ho nestretnem desaťkrát do roka, tak sa mi to ani neráta...

Bývajú tie stretnutia niekedy dramatické?

Môžu byť. Medveď sa človeku za normálnych okolností vyhne, no práve jeho premnoženie spôsobuje zmenu správania. Ak k tomu prirátame, že medvede sú dnes tam, kde nikdy neboli a ak si uvedomíme aj to, že aj obyvateľov je tu o nejaký milión - dva viac ako pred desaťročiami, tak stret záujmov je zrejmý. Bez výraznej zmeny v systéme regulácie nemožno tento stav úspešne riešiť. Márne sa o to pokúšajú aj v Rumunsku, kde pri stave 5600 medvedov a podstatne výraznejšom odstrele ako u nás - približne 300 kusov ročne - sa ani jeden rok nevyhnú pre človeka tragickým stretom.

Mali ste aj vy nepríjemné zážitky s medveďom?

Raz som sa dostal do tesnej blízkosti brlohu o ktorom som bol presvedčený, že je opustený. Nebol. Hoci som pred revúciim medveďom, ktorý z neho vybehol utekal ako o život, nebolo by mi to nič platné, keby kolega, ktorý to celé sledoval, nebol vystrelil do vzduchu... Medveď odskočil do húšťa a ešte dlho tam zlostne mrmlal. Krajší zážitok som mal pri inom brlohu, v ktorom kňučali mladé. Keď vykukla medvedica ostal som stáť ako stĺp. Hľadeli sme na seba vari desať minút. Nemal som odvalu podvihnúť fotoaparát, ktorý mi visel na krku...

Aj vlci patria odjakživa k Poľane...

Patria, no po vojnovom premnožení sa stali terčom masového hubenia a načas sa z Poľany celkom stratili. Prvá svorka sa tu zjavuje opäť až niekedy v roku 1975. Zver nebola na vlkov zvyknutá, a preto sa spočiatku stávala ich ľahkou korisťou. Neskôr sa však vďaka vlkom stala natoľko plachou, že nám to spôsobovalo problémy s poľovačkou - priblížiť sa k nej bolo veľmi ťažké. Zaujímavé je, že aj medvede, ktorých je dnes v celej oblasti Poľany okolo 90, vždy mali pred vlkmi rešpekt.

Pán Rakyt, ste praktickým skúseným poľovníkom i funkcionárom SPZ, vo vašej zbierke sú azda všetky poľovnícke významenia. Teda dosť na to, aby s plnou

vážnosťou zaznela vaša úvaha o súčasnom poľovníctve.

Dnes je veľa poľovníkov, ktorí sa chvália tým, čo majú strelené a oveľa menej takých, ktorí sa chvália tým, čo majú v revíri. Pribúda pytlíkov pre trofeje a kšeft. Tých, ktorí by chceli azda hlad zahnať už ani niet. A mnohí z nich majú aj poľovný lístok.... Poľovníci z vysokých vrstiev často nemajú ani toľko slušnosti, aby predložili trofej na chovateľskú prehliadku... Vymýšľame príčiny pre radikálny úbytok hlucháňov a nechceme vidieť, že je to dôsledok aj neuváženej ochrany medvedov a krkavcov.... Povýšili sme vlastníctvo pozemkov nad prírodné zákony a chceme nechať do poľovníctva hovoriť každého, kto má v revíri čo len piad' zeme. Hranice revírov sme často vytvorili tak, aby vyhovovali poľovníkom a nie aj zveri... Kedysi za socializmu sa mala zver začas dobre, ale len dovtedy kým sa nomenklatúrny proletariát nenaučil poľovať. Veľa sme však o tom nesmeli vedieť. Dnes smieme, no aj tak sa všetko - tají...

Vo vašich rokoch ste sa na Poľanu vozievali aj lesnou železnicou...

Keby len na Poľanu, ale aj z Poľany! To bola vôbec asi najoriginálnejšia doprava, akú si len bolo možné predstaviť. Do Kysliniek nás vyviezla „mašinka“, naspäť stačil jediný koľajový vozík s dvomi lavičkami a ručnou brzdou. Bolo treba len zavolať či je trať voľná, trochu potlačiť a potom už samospádom 22 km až do Vígľaša...

Akoby váš vzťah k Poľane mal svoje osudové pokračovanie - váš syn s nevestou a vnučkami sa v roku 1992 usadili v srdci Poľany - na Kyslinkách...

Má to asi svoju logiku, veď so synom som na Poľanu chodieval veľmi často. Dnes tam pracuje ako lesník a jeho rodina je od roku 1992 jednou zo štyroch, ktoré predstavujú jedenástich stálych obyvateľov lesníckej osady... Podarilo sa mi tam kúpiť a prerobiť malú drevenicu. Chodievame tam s manželkou za deťmi veľmi často a sú to pre nás asi najkrajšie chvíle v živote. Uprostred mojej milovanej Poľany, spolu s najbližšími. Čo viac si priať...?

Vstup do Kysliniek lemujú dve horárne. Tá vpravo, v ktorej býva rodina mladého horára Rakytu, je živým pamätníkom lesníckej architektúry i histórie. Napokon tak, ako aj celá osada Kyslinky, ktorá vznikla spolu s traťou lesnej železnice práve pred 100 rokmi. Už len zasvätení tu vedľa nájsť pôvodnú železničnú telefónnu búdku. Alebo originálnu uhliarsku drevenicu, ktorú posledný stály obyvateľ akoby opustil len predvčerom... Kyslinky si určite zaslúžia byť zreteľne vyznačené na mape významných lesníckych miest Slovenska. Prvým krokom k tomu bude pripomenutie storočnice slávnej „Mašinky“, ktoré sa udeje v Hrochoti 27. mája t.r. Druhým osadenie informačnej tabule, ktorá okoloidúcim napovie o význame tohto miesta. A tretím zriadenie lesníckej informačnej kancelárie v budove bývalej lesnej správy.

Je dobré, že kolegovia z Kriváňa nezabúdajú ani na tento rozmer našej práce. Práve preto nebude zabudnuté ani ich dielo. ■

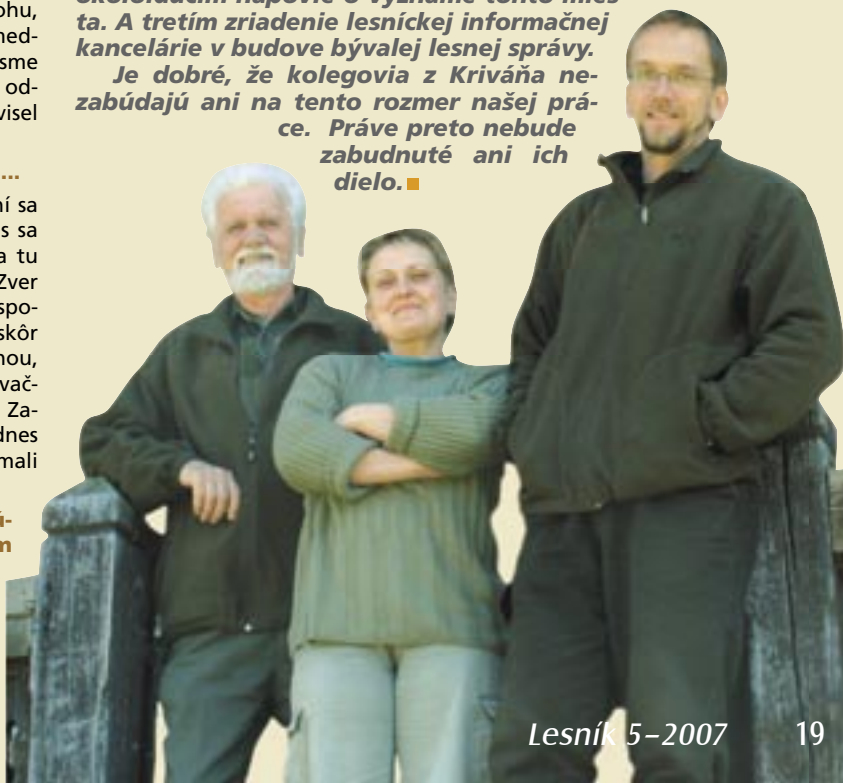


Okenko uhliarskeho domca



Mohutná jedľa

Mladý horár z Kysliniek s otcom a manželkou



Lesnícke dni



Lesnícke dni Forestry days

...LES PRE NAŠU ZELENÚ BUDÚCNOŠŤ...

Lesnícke dni 2007

Peter GOGOLA

Mnohí z čitateľov, najmä tí starší, si iste dobre pamätajú slovné spojenie, ktoré lahodilo uchu každého lesníka: Apríl – mesiac lesov. Nechcem analyzovať, prečo zapadlo prachom zabudnutia. Je isté, že je na škodu vecí, že sa tak stalo. Takto uvažovalo pár múdrych hláv v NLC a vydumalo novinku, na Slovensku nevídanú: Lesnícke dni. Inšpirácia prišla zo Škandinávie, cieľom bolo vymyslieť, ako to bude fungovať v našich podmienkach. Čím osloviť verejnosť? Na koho sa zamerať? Aký termín zvoliť? Na všetky tieto otázky našla odpoveď pracovná skupina, ktorú na pôde NLC spojil spoločný záujem definovať a realizovať lesnícku stratégiu komunikácie. Za jedným stolom sa stretli zástupcovia všetkých lesníckych inštitúcií, škôl, výskumných i hospodárskych organizácií. Vďaka trom mesiacom intenzívnych príprav vznikol program Lesníckych dní, do ktorých sa zapojili všetci, čo majú na Slovensku niečo spoločné s lesmi. Počnúc strednými lesníckymi školami, Technickou univerzitou, Lesníckym a drevárskym múzeom vo Zvolene, cez Štátne lesy TANAPu, Vojenské lesy a majetky, LESY SR, Mestské lesy Bratislava, Trenčín, Banská Bystrica, Zvolen až po hlavného koordinátora – Národné lesnícke centrum vo Zvolene.

Slávnostné otvorenie sa udialo v Bratislave na Deň Zeme, v nedeľu 22. apríla 2007. Mestské lesy Bratislava v tento deň otvorili dendrologický náučný chodník. V tento nádherný slnečný deň zavítali do areálu Železnej studničky tisíce Bratislavčanov, poväčšine rodičia s deťmi. Okrem náučného chodníka, ktorého maskotom je sympatický ďateľ Dodo, ich čakal stánok Vojenských lesov a majetkov (VLM) a lesní pedagógovia z NLC a Lesov SR, konkrétne z revúckeho a šaštínskeho závodu. Zážitkové hry si vďaka nim vyskúšalo vyše tri a pol tisíce návštevníkov. Úctyhodné číslo.



Otvorenie Les. dní vo Zvolene



ZŠ Blatné Remety



Lesný pedagóg Janka Lehocká medzi malými pacientmi



Otvorenie náuč. chodníka Mestských lesov v Bratislave



Otvorenie rizne v Harmanci



ZŠ Pionierska ul. Brezno



Deň otvorených dverí OZ Palárikovo

Karneval Jelšava



Lesný pedagóg Ladislav Mlynarovič pomáha pri zostrojení vtáčej búdky



Zamyslenie nad priebehom a posolstvom diskusného fóra na tému: „Práca s verejnosťou v lesníctve“

Nervozita je zbytočná. Čaká nás ešte veľa práce

Poznámka

Jozef MARKO

Myslíte, že je dnes medzi lesníkmi ešte niekto, kto neprizná, že lesníci nevenovali v minulosti dostatočnú pozornosť práci s verejnosťou, kto nesúhlasí s tým, že v súčasnosti musí byť komunikácia s médiami, občanmi a nárokovými skupinami jednou z prioritných aktivít lesníkov? Ak sa v lesníckom stave ešte takýto kolega nájde, tak určite nebol účastníkom diskusného fóra na tému Práca s verejnosťou v lesníctve v Divadle J. G. Tajovského vo Zvolene. A tu treba povedať, že sa ho zúčastnilo vskutku reprezentatívne zastúpenie štátnych i neštátnych lesníckych subjektov, organizácií a združení. Exminister pôdohospodárstva a súčasny poslanec Národnej rady SR Zsolt Simon dokonca označil auditórium za výkvet slovenského lesníctva.

Dôležitejšie je, že na diskusnom fóre nedebatovali lesníci o tom, či majú pracovať s verejnosťou, ale snažili sa nájsť odpoveď na otázku AKO s ňou majú komunikovať čo najefektívnejšie. Úvodné prezentácie riaditeľky Odboru komunikácie a PR Ministerstva pôdohospodárstva SR Jany Kaplanovej, riaditeľa Ústavu lesníckeho poradenstva a vzdelávania NLC Milana Sarvaša a hovorca š.p. LESY SR Petra Gogolu jasne ukázali, že reálny základ odpovede na túto otázku existuje. Položili sme ho práve v našom podniku, keď sme začali ako prví systematicky a aktívne vyhľadávať na jednej strane vhodné témy na pozitívnu riadenú komunikáciu a na strane druhej vhodné spôsoby, ako tieto témy komunikovať. Miera úspechu tejto činnosti je pritom merateľná výsledkami reprezentatívnych prieskumov, kontinuálne zadávaných a vyhodnocovaných. O skúsenosti z práce s verejnosťou LESOV SR sa opierali tvorcovia Stratégie komunikácie v lesnom hospodárstve. Pozostáva z konkrétnych krokov, akcií a opatrení, ktorých realizáciu začali zodpovedne a aktívne usmerňovať kolegovia z NLC.

Z podtónu štrnástich vystúpení na diskusnom fóre, ktoré trvalo viac ako dve hodiny a prebiehalo v konštruktívnej atmosfére, však bolo cítiť určitú nervozitu z pretrvávajúcej priestorovej nadvlády zástupcov ochrany prírody v médiách, z ich lepších vzťahov s novinármi, z toho, že verejnosť stále viac načúva ich sugestívne prezentovaným argumentom ako vysvetľovaniu a obhajovaniu odborných stanovísk lesníkov. Nervozita a obviňovanie novinárov zo zaujatosti sú však zbytočné a kontraproduktívne. Ak chceme, aby bola naša práca s verejnosťou úspešná, musíme VŠETCI pochopiť, že sa jej prakticky DENNE musíme venovať ako už bolo spomenuté AKTÍVNE, SYSTEMATICKY a čo je nemenej dôležité aj TRPEZLIVO. Len tak sa nám podarí získať dôveru masmédií a verejnosti. Pretože celé je to o dôvere. Tá je základom úspechu, za ktorý budeme my lesníci považovať pozitívne vnímanie nášho stavu a našej práce vo verejnosti, pochopenie významu lesa pre život spoločnosti a každého jednotlivca, ocenenie toho, čo lesníci pre nás robia a že tomu, čo robia, rozumejú. Jednoducho, ľudia nám musia uveriť.

Teraz je ale dôležité, aby sme uverili sami sebe a skutočnosti, že sme na správnej, aj keď dlhej ceste. Diskusné fórum bolo iba jedným z jej medzníkov. Jeho význam vystihol generálny riaditeľ NLC Július Novotný, keď zhrnul diskusné príspevky a názory do nasledujúcich záverov: Prehodnotiť našu komunikačnú stratégiu smerom k väčšej údernosti. Dosiahnuť súdržnosť lesníckeho stavu. Zabezpečiť koordináciu práce s verejnosťou. Dohodnúť sa na financovaní úloh, ktoré je potrebné zrealizovať. Prezentovať sa zrozumiteľným spôsobom. Hľadať spojencov, ktorí nás podporia. Čo k tomu dodať? Nuž čo, čaká nás v tejto oblasti ešte veľa práce. To je všetko. ■

Oficiálny program lesníckych dní pokračoval v pondelok 23.4. na Zvolenskom zámku. Z rúk generálneho riaditeľa sekcie lesníckej MP SR, Ing. Mariána Ondrejčáka a štátneho tajomníka MP SR Ing. Viliama Turského, tu prevzali rezortné vyznamenania za to, že sa významnou mierou zaslúžili o rozvoj lesníctva na Slovensku títo lesníci:

Ing. Greppel Eduard	I.st.	sekcia lesnícka MP SR
Ing. Engler Miroslav	I.st.	LESY SR, š. p.
Ing. Ondriš František	II.st.	LESY SR, š. p.
Prof. Ing. Midriak Rudolf, DrSc.	II.st.	NLC Zvolen
Ing. Dezorzo Milan	II.st.	NLC Zvolen
Ing. Prukner Viliam	III.st.	SLŠ J. D. Matejovie
Klučár Ján	III.st.	Školské lesy SLŠ – Prešov
Ing. Pavlíček Ján	III.st.	Rada združ. vlast. nešt. lesov
Ing. Rosiar Roman	III.st.	Rada združ. vlast. nešt. lesov
Ing. Hrabovčín Ján	III.st.	LPM Ulič
Ing. Samajdák Július	III.st.	KLÚ Banská Bystrica
Ing. Ziman Vladimír	III.st.	VLM Pliešovce, š. p.

Pondelkový program pokračoval diskusným fórom o stratégii komunikácie lesníkov s verejnosťou (podrobnejšie sa tejto téme venuje Jozef Marko v poznámke).

Kľúčovým príspevkom š.p. LESY SR k Lesníckym dňom bol projekt Stromy poznania, ktorého duchovným otcom bol Ing. Ján Mičovský, CSc. Vysádzanie „miniarborét“ 5 základných drevín (db, bk, jd, sm, bo) v areáloch základných a materských škôl po celom Slovensku malo veľmi pozitívny ohlas (bilanciu projektu uverejníme v júnovom vydaní Lesníka). Okrem tohto projektu lesní pedagógovia pripravili aj iné aktivity: napríklad OZ Revúca pripravil veľký lesný karneval pre deti z Jelšavy a okolia. Autor príspevku spolu s kolegyňami z NLC navštívil Detskú fakultnú nemocnicu v Banskej Bystrici, ktorej LESY SR darovali pre malých pacientov dreveného hojdacieho koša.

Štátne lesy TANAPu pripravili v pešej zóne v Poprade informačný stánok a deň otvorených dverí. Vojenské lesy a majetky sa aktívne prezentovali na otvorení Lesníckych dní i na akcii pre rodiny s deťmi na Pustom hrade pri Zvolene v sobotu 28. apríla. Deň otvorených dverí pripravilo aj NLC, arboretum Borová hora vo Zvolene, Technická univerzita a ďalšie lesnícke školy. Mestské lesy v Banskej Bystrici slávnostne spustili obnovený vodný žlab v Dolnom Harmanci. V budove generálneho riaditeľstva š.p. LESY SR bol slávnostne odhalený panel, pripomínajúci pôsobenie prvého riaditeľa Československých lesov v Banskej Bystrici, prof. Opletala. Vymenovanie všetkých aktivít by zabralo veľmi veľa miesta. Boli pestré, rôznorodé, dobre zorganizované a veľmi dobre prijímané. Slávnostné ukončenie Lesníckych dní sa konalo v utorok 1. mája vo Vydrovskej doline pri Čiernom Balogu. Tento deň bol zároveň otvorením novej, už šiestej sezóny v Lesníckom skanzene.

(dokončenie v júnovom čísle Lesníka)

Foto: Ing. Boris Pekarovič, Jiří Junek a archív časopisu Lesník

Nepriazeň počasia ďalej
komplikuje lesníkom prácu

Dva roky žili iba kalamitou

Jozef MARKO

Na Slovensku prebiehajú akcie prvého ročníka aprílových Lesníckych dní, v Tichej a Kôprovej doline sa vyostruje lesnícko – ochranný spor a na Horehroní kolegovia z OZ Beňuš konštatujú, že mohli začať so zalesňovákami kalamitných plôch po novembrovej veternej smršti z roku 2004 prvýkrát po tridsiatich rokoch už v marci. Okrem toho po dvoch rokoch obrovského ľudského vypätia a nasadenia, zameraného každý deň, od rána do večera, na jediný cieľ – spracovať kalamitné drevo na 1 940 hektároch kalamitných plôch, lesníci z OZ Beňuš mohli začať robiť aj niečo iné. Pustiť sa na 820 hektároch do prebierok do 50 rokov a naplánovať si na rok 2007 aj obnovnú úmyselnú ťažbu, pritom rezerva na kalamitu je 91 000 m³. V tomto roku im ostáva ešte spracovať 12 000 m³ z novembrovej kalamity. S trinástimi vypomáhajúcimi OZ š.p. LESY SR spracovali za dva hektické roky takmer 950 000 m³ kalamitnej hmoty, z toho Beňušania sami 580 000 m³! Neuveriteľný údaj. Iba tí lesníci, pilčíci, vodiči a ďalší, ktorých práca pod vedením vtedajšieho riaditeľa OZ Ing. Vladimíra Ťždinského je za týmto úctyhodným výkonom vedia, koľko úsilia, energie, vôle, vedomostí a skúseností ich to všetko stálo.



Vedenie OZ Beňuš počas pracovnej porady



Pri kontrole lapača zľava Ing. Kubanda, Ing. Gašpar a Ing. Oravkin

KLOBÚK DOLE PRED LESNÍKMI

V kancelárii riaditeľa OZ Ing. Ladislava Gašpara mám možnosť hovoriť s kompletným vedením závodu – okrem riaditeľa s vedúcim lesníckej výroby Ing. Milanom Oravkinom, vedúcou ekonomiky Ing. Martinou Kovalčíkovou, vedúcim obchodu a logistiky Ing. Jánom Longauerom, pestovateľom Zdenom Citterbergom a ťažbárom Ing. Jozefom Bubelíny. A je to určite zaujímavý rozhovor, pretože kaž-

dý z nich má čo povedať k lesníckemu zápasu s kalamitou, ktorý ale zďaleka nekončí. Posúďte sami. „Niektoré vypomáhajúce OZ sa zhostili svojich úloh vynikajúco, niektorým sa darilo slabšie. Ťažko je niekoho vyzdvihnúť, pretože kolegovia z OZ pracovali v rôznych podmienkach, ale predsa len by som chcel aj takto poďakovať všetkým, hlavne OZ Slovenská Ľupča. Jeho ľudia mali najhoršie podmienky a prakticky celý objem spracovávali v náročných terénoch lanovkami. Výbornú robotu odvedli aj ďalšie OZ – Žarnovica, Prešov, Rimavská Sobota, Krupina, ale napríklad aj pán Sviatkovský z OZ Bardejov, ktorý riadil na zverenom území ťažbu, odvoz i predaj kalamitného dreva. Klobúk dole pred ním. My sme to mali o to ťažšie, že sme museli zabezpečiť aj údržbu ciest. Navyše, nie všetci z iných OZ si uvedomili, že pracujú na spracovaní kalamity na území národného parku a preto bolo potrebné ich usmerňovať, skrátka byť neustále v teréne,“ spomína si Ing. Oravkin.

Ing. Kovalčíková poukazuje na problém, ktorý Beňušanom komunikáciu s kolegami z celého Slovenska takisto dost komplikoval: „Viete, koordinovať prácu trinástich vypomáhajúcich OZ s tým, že náš riaditeľ bol rovnocenný ostatným riaditeľom OZ a nebol určený koordinátor, ktorý by mal právo i zodpovednosť rozhodnúť, nebolo jednoduché. Ale na porade hneď po spadnutí kalamity bolo prijaté také rozhodnutie a my sme ho museli rešpektovať.“ Ing. Longauer bol v čase najväčšieho náporu zodpovedný najskôr za lesnú cestnú sieť a potom za obranné



Ženy z Pohorelej pri zalesňovaní kalamitnej lokality Kráľiková

a ochranné opatrenia proti podkôrníkom. „Po dlhých a náročných rokoch aj so zástupcami štátnej ochrany prírody sa nám podarilo presadiť 8 z celkovo 24 projektov výstavby nových lesných ciest v realizovanej dĺžke 12 kilometrov, takže nie všetky kalamitné plochy sme mohli dostatočne sprístupniť. A čo sa týka ochrany lesa? Spomeniem jeden údaj, ktorý hovorí za všetko. V roku 2006 sme umiestnili do porastov 4 200 lapačov.“

STAČÍ SILNEJŠÍ VIETOR A PADAJÚ ĎALŠIE STROMY

Ing. Kovalčíková dodáva, že vlni OZ Beňuš investoval do ochrany lesa 30 mil. Sk a v tomto roku má naplánovanú na tento účel rovnaký objem finančných prostriedkov. Efekt takéhoto zodpovedného prístupu lesníkov je podľa nej už v lese viditeľný. Napriek tomu na tvári riaditeľa OZ Ing. Gašpara badať obavy z ďalšieho vývoja. Po suchej zime totiž lesníkov straší vlahový deficit z marca i apríla tohto roka. Suché a nezvyčajne teplé počasie je ideálnym pre množenie podkôrneho hmyzu. „Na porastových stenách, vystavených na veľkých plochách vetru a suchu vidieť, že sú oslabené a náchylné na napadnutie podkôrnym hmyzom, čo sa už začína prejavovať. Naše skúsenosti sú také, že stačí trochu silnejší vietor a stromy nám padajú do už zalesnených plôch. Snahu zvládnuť tento problém s podkôrními nám sťažuje aj prístup orgánov ochrany prírody. Na pokyn GR sme pripravení v súlade so zákonom o lesoch zrealizovať všetky potrebné opatrenia na zabránenie škôd na lesných porastoch.“

Z. Citterberg v súvislosti s nepriaznivým počasím hovorí, že nepraže ani zalesňovaniu. „Už sme museli presúvať pracovné skupiny na vlhkejšie a vyššie položené miesta, kde je deficit vlahy menší. V tomto roku plánujeme zalesniť 574 hektárov holín, z toho prirodzenou obnovou 171 hektárov, čo je takmer 30 percent. Každým rokom je plocha prirodzenej obnovy väčšia.“ Ale aby sme nehovorili iba o ka-

lamite a o problémoch s tým spojenými, pýtam sa, ako Beňušania zvládajú akciu organizovanú š.p. LESY SR nazvanú Stromy poznania, ktorá je svojim rozsahom určite najvýznamnejšia v rámci prebiehajúcich Lesníckych dní. Dozvedám sa, že miestni lesníci už podarovali a pomohli vysadiť sadenice na základných školách v Beňuši, Helpe, Bacúchu, Polomke, Závadke a Pohorelej a práve v deň mojej návštevy sa venujú tejto činnosti v Telgárte a na Šumiáci. **„Čím sú deti menšie, tým sú diskusie s nimi živšie. Priaznivé ohlasy máme aj zo strany učiteľov, ktorí túto akciu veľmi uvítali,“** sumarizuje prvé skúsenosti Z. Citterberg. Dozvedám sa, že tunajší kolegovia chcú dobehnúť zameškané kvôli kalamite a vyškolit vlastných lesných pedagógov. Pochopili, že ak chceme postupne zmeniť nepriaznivý obraz lesníkov v očiach verejnosti, musíme systematicky komunikovať hlavne s deťmi a mládežou.

LESNÍK ZÁVOZNIKOM

OZ Beňuš hospodári na výmere lesa 30 127 hektárov a ročný etát predstavuje 140 000 kubíkov dreva. Po reorganizácii pred dvoch rokov má 4 lesné správy – Závadka, Červená skala, Polomka a Beňuš. Na prvú z nich som sa v sprievode riaditeľa, vedúceho lesníckej prevádzky a pestovateľa vybral. LS Závadka vznikla zlúčením dvoch - podľa slov jej vedúceho Ing. Stanislava Kubandu – ťažiskových lesných správ: v Závadke a Pohorelej. **„Je veľmi ťažké organizovať robotu na ploche 10 149 ha s tak rozsiahlym predpisom úloh. Pred zmenou štruktúry sme tu mali jedenásť lesných obvodov a na nich jedenásť lesníkov. Dnes máme päť obvodov, na každom OLH a jedného, maximálne dvoch lesníkov. A takzvaný plávajúci lesník? To je iba akýsi závozník, ktorý sa premiestňuje**

slava Kubandu – ťažiskových lesných správ: v Závadke a Pohorelej. **„Je veľmi ťažké organizovať robotu na ploche 10 149 ha s tak rozsiahlym predpisom úloh. Pred zmenou štruktúry sme tu mali jedenásť lesných obvodov a na nich jedenásť lesníkov. Dnes máme päť obvodov, na každom OLH a jedného, maximálne dvoch lesníkov. A takzvaný plávajúci lesník? To je iba akýsi závozník, ktorý sa premiestňuje**

z miesta na miesto na tatrovke a sedí vedľa vodiča, preto ho tak voláme. Starosti nám narobilo aj nie veľmi šťastné zlúčenie lesných obvodov, napríklad LO Klatná sa nachádza v dvoch LUC. Jednoducho sa nedá stihnúť zabezpečiť všetko tak, ako by sme chceli. Ja sám som veľkým zástancom výberového spôsobu hospodárenia v lese, ale na ploche priemernej výmery LO 2 000 hektárov je OLH viac cestovateľom, ako človekom, ktorý má dostatok času spoznať les a zvoliť v ňom optimálne postupy.“

Sedím v spoločnosti ďalších pracovníkov LS – ťažbára Jána Horvátha, pestovateľa Daniela Černáka a OLH Jána Vernárskeho. Pritakávajú správcovi Ing. Kubandovi aj keď hovorí o skúsenostiach lesníckej prevádzky s informačným systémom, aplikovanou vzorníkovou metódou a administratívou, ktorá mu **„pije krv viac ako vlastná žena.“** Jeho názory a pripomienky však nie sú len o kritike, ale má aj predstavy, ako zmeniť veci k lepšiemu. Jeho rozprávanie je také zaujímavé, že som sa rozhodol spracovať ho do rubriky Lesnícky portrét do júňového vydania Lesníka. Teraz ale smerujeme do terénu. Cez obec

Kalamitná lokalita Mantel pred zalesňovaním



Ing. Oravkin a protipožiarne pásy v Podždiarskom sedle

Pohorelá sa dostávame na prvú zastávku – kalamitisko na Mantli, ako znie miestny názov. S beňušskými lesníkmi sme sa dohodli, že túto pôsobivo rozsiahlu, jednoliatu plochu spracovanej kalamity v prudkom svahu ukážeme onedlho novinárom pri zalesňovaní, aby mali ľudia z masmédií reálnu predstavu o tom, čo lesníci a ľudia pracujúci v lese vlastne v Nízkych Tatrách dokázali a dokazujú. Premiestňujeme sa o pár stovák metrov vyššie po stúpajúcej lesnej ceste do lokality Králiková, v ktorej práve zalesňuje kalamitnú plochu 14-členná pracovná skupina vedúcej Jany Lihanovej z Pohorelej. Každá zo žien denne zasadí do pôdy 90 až 130 kusov sadeníc, v priaznivejších terénnych podmienkach i 150 sadeníc za deň. Práca im ide od ruky a obidve strany sa zhodujú, že spolupráca je obojstranne v poriadku. Väčšina žien je z obce, ktorú vidieť z kopca pod nami. Lesníci ich robotu poznajú a môžu sa spoľahnúť na to, že bude vždy kvalitná.

NEMILOSRDNÉ LYKOŽRÚTY

Vyvážame sa terénymi autami ešte vyššie do Podždiarskeho sedla, aby sme si pozreli jeden zo štyroch rozčleňovacích protipožiarnych pásov, ktoré majú celkovú dĺžku približne sedem kilometrov. O ten, ktorý mám možnosť si pozrieť a ktorý sa nachádza v 3. stupni ochrany NAPANT-u, zvädzali miestni lesníci tuhý boj s ochráncami zo správy národného parku. **„Im ide iba o to, aby sme po ňom nezážali kalamitné drevo z vyšších polôh a nie o samotný rozčleňovací pás“** vysvetľuje podstatu sporu Ing. Oravkin.

Vraciame sa späť do údolia a cestou sa pristavujeme ešte pri lesníkovi Bohušovi Bialikovi a partii Jozefa Putnoka, ktorý so synom a zaťom ťaží drevo nad Pohorelou. Ich skúsenosti potvrdzujú obavy, ktoré na začiatku reportážnej cesty vyslovil riaditeľ OZ Beňuš Ing. Gašpar. Podkórny hmyz nalietaava na ďalšie a ďalšie stojace stromy. Sú miesta, do ktorých sa musela táto ťažbová partia vrátiť kvôli invázii lykožrútov už päťkrát. Drobné čierne chrobáčky sú k oslabenému lesu nemilosrdné. A lesníci sa snažia robiť všetko preto, aby les pred nimi čo najviac ochránili. ■



Zľava Z. Citterberg, J. Vernársky, S. Kubanda a J. Lihanová v diskusii

Drevárska výroba

S vedúcim SPDV
Ing. Mariánom HELEJOM
o dvoch rokoch existencie
strediska a jeho ďalšej
perspektíve

Píly pôsobia ako silný celok

Stredisko prevádzok drevárskej výroby (SPDV) bolo pred viac ako dvoma rokmi vytvorené preto, aby samostatne účtovne riadilo a sledovalo nákladovosť, resp. výnosovosť vybraných prevádzok. Podarilo sa naplniť tento cieľ a prejavilo sa pôsobenie strediska na hospodárení prevádzok?

- Stredisko prevádzok drevárskej výroby vzniklo 1.1.2005 so siedmimi samostatnými účtovnými jednotkami PDV Kozmalovce, PDV Považská Bystrica, PDV Kláštor pod Znievom, PDV Liptovský Hrádok, PDV Ružomberok, PDV Michalová a ústredie. V prvých mesiacoch existencie bolo hlavným cieľom zabezpečiť fungovanie jednotlivých účtovných podsystemov podľa modelu, vytvoreného spoločným úsilím odborov riadenia drevárskej výroby, usmerňovania ekonomiky, účtovníctva a IT. Nutnosťou bolo vybaviť píly prevádzkyschopnými počítačmi, software a zabezpečiť licencie pre jednotlivé podsystemy. Pripravili sme a zaviedli podľa modelu riadenia kolobeh dokladov. Nakoľko ústredie strediska pozostáva iba zo štyroch zamestnancov, museli sme medzi nás prerozdeliť správu všetkých referátov, existujúcich podľa vzoru OZ. Po vzájomnej dohode zabezpečujú činnosti niektorých referátov stredisku za úplatu jednotlivé OZ.

Bytostným problémom sa pre stredisko stalo zabezpečenie vstupnej hmoty pre prevádzky. Nie každý OZ, v ktorého pôsobnosti v minulosti prevádzka bola, pristupoval k plneniu dodávok minimálne tak ako k externým odberateľom, hoci ceny za drevo boli stanovené podľa



Ing. Marián Helej

platných cenníkov OZ a garancia platby bola stopercentná. Vznikom nového samostatného strediska bolo treba budovať takmer od začiatku dodávateľsko – odberateľské vzťahy medzi závodmi a strediskom. Takmer rok trvalo, kým sa zvyk a zásady, podľa ktorých v predchádzajúcom období plynuli dodávky dreva na píly upravili a ľudia si začali uvedomovať, že my za drevo tvrdo platíme.

Ako sa vyvíjali hospodárske výsledky jednotlivých prevádzok (ziskové, stratové, vyrovnané) a celého strediska za uplynulé dva roky?

- Prvý rok ukázal síce tvrdý, ale skutočný obraz možnosti prevádzkovania našich píl v trhovom prostredí. Zo šiestich píl iba dve dokázali hospodáriť so ziskom (PDV Ružomberok, PDV Michalová). Plán strediska na rok 2006 bol vypracovaný pre PDV Kozmalovce, PDV P. Bystrica, PDV Kláštor, PDV L. Hrádok, PDV Ružomberok, PDV Michalová, PDV Klin, PDV Závadka a upravený po delimitácii PDV Zákamenné 1.7.2006. Prioritným cieľom strediska v roku 2006 bolo zabezpečiť plánovaný ekonomický efekt. Nástrojmi na zabezpečenie cieľov bolo zvýšenie objemu výroby na základe optimalizácie výrobných procesov presunom technológií a zvýšenie objemu tržieb.

Aj keď sa niektoré hospodárske ukazovatele nepodarilo dosiahnuť, z hľadiska vývoja strediska hodnotím rok 2006 pozitívne. Z deviatich prevádzok skončilo rok 2006 šesť s kladným HV. Ziskové hospodárenie si udržali PDV Ružomberok, PDV Michalová, na prevádzkach PDV Kláštor a PDV L. Hrádok sa podarilo zásadným spôsobom otočiť ekonomiku. Kladný HV dosiahla PDV Zákamenné a k najlepším prevádzkam patrí aj PDV Závadka. Žiaľ, dlhodobo neefektívne hospodária prevádzky V. Kozmalovce, Považská Bystrica a Klin. Progres vo vývoji strediska dokazuje nielen zlepšovanie HV, ale aj zvýšenie objemu výroby o 37,23% a nárast tržieb o 37,65% v porovnaní s rokom 2005.

Ktoré faktory pozitívne a ktoré negatívne ovplyvňovali dosiahnuté HV?

- Veľkú váhu faktoru, ktorý pozitívne ovplyvnil dosiahnuté hospodárske ukazovatele prikladám obchodu a cenotvorbe.

Bol dosiahnutý progres v technologickom vybavení prevádzok zaradených do strediska? Do ktorých technológií by mal podnik zainvestovať a v akom objeme investícií, aby sa podarilo zvýšiť konkurencieschopnosť píl LESOV SR?

- Za posledné dva roky neprišla do technologického vybavenia prevádzok žiadna investícia. Progres v technologickom vybavení resp. optimalizácia výrobných procesov po dohode s vedením podniku mala byť zabezpečená presunom vhodných strojno-technologických zariadení z utlmených prevádzok. Túto myšlienku sa stredisku do istej miery podarilo zrealizovať, pričom sme uvedenými opatreniami zvýšili objem výroby o 19,8%, ostatné zvýšenie produkcie zabezpečila delimitácia prevádzok Závadka a Zákamenné. Pre rok 2007 boli stredisku schválené nevyhnutné investície do manipulačných zariadení, ktorých doba životnosti na niektorých prevádzkach je 37 rokov, ich prevádzkyschopnosť a bezpečnosť sa pohybuje na hrane únosnosti resp. je prekročená.

Do ktorých technológií teda podnik zainvestuje a ešte by mal zainvestovať, aby sa podarilo zvýšiť konkurencieschopnosť píl LESOV SR?

- Konkrétne ide o nákup štyroch čelných nakladačov, ktoré svojím výkonom a dynamickými vlastnosťami zabezpečia nielen triedenie a smerovanie vyrezov do pilnice, ale aj vykládku dreva z dovozných súprav, čím sa stredisku podari znížiť cenu za dovoz dreva. Pre stredisko boli schválené investície do služobných vozidiel (2ks), stavebná investícia do spevnenia plochy pre sklad reziva a strojná investícia do lisu na šírkové nadpájanie.

Pri otázke, do ktorých technológií by mal podnik zainvestovať, je potrebné špecifikovať jednotlivé výrobné procesy. V moderných drevospracujúcich firmách sa stretávame s tromi hlavnými výrobnými celkami. Prvý celok má za úlohu sortimentovanie guľatiny. To znamená registrovanie a zobrazenie vstupných dát, vizuálna kontrola, roztriedenie podľa sortimentov, meranie dĺžky, priemeru, zakrivenia, zbiehavosti a kubatúry. Roztriedenie guľatiny podľa požiadaviek zákazníkovi.

Druhý celok zabezpečuje líniu porazu. Optimalizuje otázky porezových strojov, nastavuje rýchlosť posuvov, nastavuje porezové schémy, sleduje kvalitu a upevnenie rezných nástrojov, opracovanie reznými nástrojmi, synchronizuje dávkovanie výrezov, plnoautomaticky nastavuje rozostupy rezných nástrojov a zabezpečuje servis celku. Tretí celok zabezpečuje triedenie reziva, vytváranie balíkov a balenie.

„Achillova päta nás najviac tlačí v odoberaní, triedení a balení reziva“

„Z deviatich prevádzok skončilo rok 2006 šesť s kladným hospodárskym výsledkom“

Nakoľko všetky naše prevádzky sú z hľadiska produkcie nízkokapacitné, je náročné rozhodnúť, do ktorého z výrobných celkov zainvestovať tak, aby predradný výrobný celok dokázal produkovať v požadovanom objeme resp. následný dokázal spracovať požadovaný objem výrobného celku, do ktorého príde investícia. Z tohto pohľadu rozdelenia výrobného procesu nás najviac Achillova päta tlačí v odberaní, triedení a balení reziva. Pri týchto činnostiach prevláda na prevádzkach najvyšší podiel manuálnej práce. V štruktúre

„Aktívnou obchodnou politikou sme dosiahli v určitých sortimentoch najvyššie ceny na trhu“

nákladovosti 25-30% všetkých nákladov tvoria práve mzdy a osobné náklady. Smerovaním nášho úsilia do odbúrania práve vysokého podielu ručnej práce na prevádzkach vidíme priestor pre zlepšenie ekonomiky prevádzok.

Už po vytvorení strediska ste deklarovali, že primárnym cieľom prevádzok musia byť trvalo nízke náklady na výrobu reziva a výrobcov z dreva, čím ste chceli vytvoriť priestor pre tvorbu cien. Určite išlo o reálny cieľ, opierajúci sa o racionálne argumenty vzhľadom na to, že prevádzky nemali mať problém z dostatkom, kvalitou a koniec koncov aj cenou drevnej suroviny, ktorú nakupujú od odštepňúcich závodov (OZ). Už ste naznačili, aký bol prístup niektorých OZ. Do akej miery pomohli OZ zabezpečiť prevádzkam drevárskej výroby konkurenčnú výhodu?

- Pri stanovení nákladových priorít pre stredisko v začiatkoch existencie sme sa logicky zamerali na nákladové položky, ktoré najväčšou mierou zatažujú HV prevádzok. Približne 60% nákladovosti prevádzok tvorí vstupná hmota. Mylná bola naša predstava úspory prostriedkov za drevnú hmotu. Pravidlá hry boli jasne stanovené, drevnú hmotu budeme nakupovať podľa cenníkových cien OZ, aby sme zistili, či sú prevádzky životaschopné v trhovom prostredí. Nerátali sme však s tým, že na pily budú smerovať za ceny dreva podľa cenníkov ostatky z expedičných skladov, niekedy

„Zásadný krok k zefektívneniu hospodárenia strediska sme vykonali uzatvorením prevádzky vo Veľkých Kozmálovciach“

už nepredajné externým odberateľom. Niektoré prevádzky sa celoročne borili s nedostatkom dreva. Pre pomezie dreva rámovými pilami, kde celá ekonomika a výťaž závisia od detailnosti triedenia výrezov podľa sortimentov a hrúbkových stupňov, sa na prevádzky dostávali výrezy rôznych úžitkových vlastností a rozmerov, nevhodné pre dlhodobú ani krátkodobú tvorbu a koncepciu výroby. Ďalším výrazným zásahom do ekonomiky píl bolo v roku 2004 zrušenie DHS a niektorých ES. Došlo k predĺženiu dopravných vzdialeností dreva na prevádzky a k zvýšeniu cien za dopravu dreva. V šetrení nákladov

sme sa teda zamerali na ostatné nákladové položky, najmä spotrebu materiálu. Oproti roku 2005 klesla nákladová náročnosť strediska zo 109,1% na 101,9% v roku 2006, čo pri objeme výroby 333 mil. Sk predstavuje zníženie nákladovosti oproti roku 2005 o 24 mil. Sk.

K uspokojeniu s dodávkami drevnej hmoty došlo v roku 2006, kedy sme podľa dodávok drevnej hmoty mohli seriózne plánovať produkciu sortimentov reziva podľa požiadaviek zákazníkov, čo zabezpečilo našu konkurenčnú výhodu aktívne participovať na pomezí sortimentov reziva podľa požiadaviek trhu.

Za aké ceny v porovnaní s externým prostredím dnes predávate produkty prevádzok drevárskej výroby?

- Dá sa povedať, že aktívnou a miestami až agresívnou obchodnou politikou sme dosiahli v určitých sortimentoch najvyššie ceny na trhu, pri rokovaniach o cenách a dodávkach sme oslovovaní medzi prvými dodávateľmi, takže sa vlastne podieľame na cenotvorbe trhu. Pre trh zabezpečuje stredisko zo 40% svojej kapacity výrobu vysokokvalitného neopracovaného hraneňého reziva pre nábytkársky priemysel, ďalších 30% produkcie uvoľňuje pre stavebný priemysel v podobe stavebného reziva, ostatnú časť produkcie tvoria menej kvalitné sortimenty v podobe rôznych prírezov.

Áká je štruktúra obchodných partnerov SPDV? Podarilo sa vám zvýšiť podiel konečných spracovateľov na úkor obchodníkov s rezivom tak, aby ste mohli predávať výrobky za vyššie ceny?

- Zlom v obchodnej aj výrobnej politike nastal v roku 2006, kedy stredisko začalo byť na trhu chápané ako samostatný subjekt, zložený síce z viacerých malokapacitných prevádzok, ale ako celok s ročným porezom cca 110 000 m³ a výrobou 65 000 m³ reziva pripravený seriózne plniť potreby trhu podľa požiadaviek. Výhodami začali byť celoročné zdroje vstupu, možnosti spracovania agregátnej a hrubej hmoty, množstvo a kvalita. Hoci vstupom do konkurenčného prostredia, ale poskytnutím hore spomenutých garancií, si stredisko začalo aktívne vyberať vhodné portfólio zákazníkov so zameraním na čo najvyšší podiel konečných spracovateľov, ktorí garantujú kontinuálny celoročný odber reziva a platobnú disciplínu. Zhruba 75% produkcie strediska smeruje konečným spotrebiteľom.

Áké percento produkcie SPDV ostáva na Slovensku a aké smeruje do zahraničia?

- V umiestňovaní výrobkov na slovenskom trhu zaznamenalo stredisko takisto progres. 25-percentný podiel vývozu

produkcie do štátov EÚ stredisko znížilo na 14%. Orientácia na tuzemský trh je spôsobená aj tvorbou nevýrobných nákladov v podobe kurzových rozdielov a strát, spôsobených posilňovaním koruny.

Áké najbližšie kroky a opatrenia pripravujete k zefektívneniu hospodárenia jednotlivých prevádzok a strediska ako celku v tomto roku? Plánujete po PDV Veľké Kozmálovce navrhnuť zatvorenie ďalších prevádzok?

- Treba povedať, že prvý a zásadný krok k zefektívneniu hospodárenia strediska sme vykonali k 31.3.2007 uzatvorením prevádzky vo Veľkých Kozmálovciach, ktorá trvale hospodárila so stratou. Myslí, že dôvody uzavretia, ale aj následky sú čitateľom zrejme a netreba ich pripomínať. V tomto smere budeme veľmi citlivo postupovať aj naďalej. Uvedomujem si, že LESY SR od roku 2000 investovali nemalé prostriedky do výstavby niekoľkých nových prevádzok, z ktorých len PDV Michalovce od začiatku svojej existencie dokáže efektívne hospodáriť, preto požiadavka na investície do prevádzok musí byť premyslená, podložená silnými argumentami. V blízkej budúcnosti sa však bez cieľených investícií do strojov nezaobídeme. Plánujeme na niektorých prevádzkach výmenu hlavných a vedľajších pomezových strojov.

Myslíte si, že má tento model riadenia prevádzok drevárskej výroby v rámci š.p. LESY SR opodstatnenie a budúcnosť, resp. čo by malo byť na ňom zmenené, aby prevádzky dosahovali lepšie HV?

- Tento model riadenia hodnotím vysoko pozitívne, nakoľko navonok pôsobí ako silný celok a po jednotlivých prevádzkach umožňuje veľmi plasticky zareagovať na dopyt s možnosťou cenotvorby. ■



Manipulácia pri rozmietačej pile

Ružomberčania ju síce prezývajú zhnitou, ale všetci ju poznajú, pretože na tejto pile dostanú vždy a ochotne to, čo potrebujú

O nabrúsených pilách, zásobách dreva a všeličom inom



Ing. Miroslav Kaliský pri hotovom rezive

V priemyselnej zóne Ružomberka, vedľa výpadovky do Banskej Bystrice, sa nachádza rozľahlý areál Prevádzky drevárskej výroby (PDV) š.p. LESY SR. Pila v ňom fungovala už v 60-tych rokoch minulého storočia a bola vybudovaná preto, aby spracovávala takzvanú kápezetku, teda guľatinu priemyselného spracovania na rezivo, z ktorého boli vyrábané hlavne lešenárske dielce a palety. Odvtedy ju miestni obyvatelia prezývajú zhnitou. Hanlivo znejúca prezývka súčasným pracovníkom pily vôbec nevádi. Naopak, teší ich, že Ružomberčania ich pílu veľmi dobre poznajú a vedia, že tu nájdú to, čo potrebujú. Vedúci PDV Ružomberok Ing. Miroslav Kaliský hovorí, že sa im na pile venujú vždy s ochotou a vďaka odbornosti aj so schopnosťou poradiť a usmeriť ich požiadavky a predstavy. „Až desatinu objemu výroby predávame v rámci drobného predaja. Je to pre nás po všetkých stránkach náročné, ale zároveň sme presvedčení o tom, že tak prispievame k dobrému menu podniku a lesníkov.“

Riport



Zlata L. Hudec, Ing. Korčeková, Ing. Kaliský a M. Korček pri rannej porade

S ČASOVOU MZDOU A BEZ REKLAMÁCIÍ

Rád súhlasím. Aj keď ma na Liptove privítalo v treťom aprílovom týždni chladné ráno, s postupujúcim dňom ma zohrievajú nielen slnečné lúče, ale aj pozitívna energia, ktorú vyžarujú ľudia z vedenia pily, umocnená ich trpezlivosťou a ochotou, s ktorou sa mi po celý čas venujú. Okrem vedúceho mám možnosť hovoriť s ekonómkou Ing. Ivetou Korčekovou, majstrom expedície Ludovítom Hudecom a majstrom výroby Milanom Korčekom. Chýba už len majster pílnice František Vajda, ktorý príde do práce na druhú zmenu. Keď už sme pri ľuďoch, zaujímam sa, ako sa dotkli ich počtu organizačné zmeny a ako sa to prejavilo na výkonnosti. „**V súčasnosti v tejto prevádzke pracuje 46 ľudí na dve zmeny vo výrobe a jedna skupina pracuje v expedícii. Keď sme znížili stav zamestnancov o deväť podľa požiadaviek zo Strediska prevádzok drevárskej výroby (SPDV), obávali sme sa, že si bez nich neporadíme. Obavy boli zbytočné, ide to aj bez nich. A čo sa týka výkonnosti a kvality práce, náš systém časovej mzdy považujeme za lepší ako systém úkolovej mzdy. Dobré skúsenosti s ním potvrdzuje fakt, že sme ešte nezaznamenali žiadne reklamácie,**“ hovorí na úvod Ing. Kaliský.

Prevádzka v Ružomberku je už vyše dvoch rokov súčasťou novovytvoreného strediska a mňa zaujíma, ako hodnotia jej pracovníci komunikáciu s manažmentom strediska. Nepočujem žiadne sťažnosti ani výhrady. Miestni piliari hovoria, že všetko, o čo na začiatku požiadali aj dostali. V uplynulých dvoch rokoch tak mohli zainvestovať do generálnej opravy rámovej pily, rozmetacej pily, do kúpy čelného nakladača, motorových píl a počítačového vybavenia. V čase mojej návštevy sa pripravovali na ďalšiu veľkú akciu – rekonštrukciu vzduchotechniky v pílnici. Nepodarilo sa iba usporiadať majetkové vzťahy k pozemkom, na ktorých areál prevádzky stojí – časť z nich patrí mestu, časť mestským lesom a časť súkromným vlastníkom. Problém, ktorý by bolo potrebné skutočne doriešiť čo najskôr, veď ročný nájom predstavuje až jeden milión korún. V rámci SPDV cítujú celkovo väčšiu samostatnosť ako predtým a vďaka nej sú podľa ich slov operatívnejší a schopní pružnejšie reagovať na požiadavky odberateľov.

„**Potrebujeme ešte opraviť a zrekonštruovať budovy. V prípade opráv a údržby strojov sa snažíme pomôcť si vlastnými silami ako sa dá. Máme**



dobre vybavenú údržbársku dielňu. Jej pracovníci približne 80 percent času venujú brúseniu kotúčových a rámových píl. My piliari hovoríme, že práve na nich stojí a padá úspech celej prevádzky, pretože bez kvalitných píl výkon a kvalita klesá,“ počúvam od M. Korčeka a jeho slová potvrdzujú všetci. Na vlastné oči a uši sa presvedčam, že údržbári v dielni veru majú čo brúsiť. Vo vedľajšej budove vchádzame s vedúcim prevádzky do poloopustenej, ale zato výborne vybavenej stolárskej dielne. Prečo poloopustenej? Pretože po znížení stavu zamestnancov a sústredení kapacít len na perez dreva spustla a ja tu nachádzam iba jedného pracovníka, ktorý niečo „kutí“. Ing. Kaliský však verí, že sa to čoskoro zmení. Ružomberští piliari sa totiž chytili programu výroby drevených chatiek, určených do pripravovaného rekreačného areálu – projektu iniciovaného kolegami z OZ Palárikovo. „**Sami sme sa prihlásili, že to chceme robiť. Tunajší robotníci majú v sebe remeselnícky fortiel v práci s drevom, ktorý by bolo škoda nevyužiť,**“ hovorí a ukazuje na rezivo pripravené na stavbu prvých dvoch drevených chat a expedíciu na juh Slovenska.

BEZ PROBLÉMOV S DODÁVKAMI, S MALÝMI V ODBYTE

Mám možnosť vidieť a nechať si vysvetliť tok dreva od privezenia bežnej piliarskej guľatiny III.A a III.B, ktorú v súčasnosti v tunajšej prevádzke spracovávajú, až po expedíciu vyrobeného reziva – hranolov, dosiek, foršní a lát rôznych rozmerov a dimenzií. No a pochopiť aj požiadavku piliarov, aby mali trvalú zásobu dreva v objeme minimálne 10-násobku denného porezu,



Na OZ sme sa opýtali, ako hodnotia spoluprácu s prevádzkami drevárskej výroby

Vzťahy sú korektné



Brúsenie nástrojov v údržbárskej dielni

ktorý je v prípade prevádzky v Ružomberku približne 70 m³. „Akonáhle klesneme pod túto hranicu zásob, má to dopad na výťažnosť a ekonomiku. Ak totiž chceme dosiahnuť požadované výkony, musíme mať dostatok hmoty, ktorú triedime po hrúbkových stupňoch i po dĺžkach,“ vysvetľuje Ing. Kerčeková. S dostatkom hmoty problémy nemajú, pretože OZ Liptovský Hrádok si svoje zmluvné záväzky plní a z jeho expedičných skladov v Liptovskom Hrádku, Čiernom Váhu, Lubochne a Ružomberku prichádza drevo včas a v naplánovaných množstvách. Ľ. Hudec sa domnieva, že kolegovia na OZ by ani nemali mať problém zásobovať drevom podnikové pily, pretože na rozdiel od veľkých externých odberateľov s elektronickou prebierkou, ho od nich nakupujú práve v dôsledku iného spôsobu merania dreva podnikové pily výhodnejšie. A ako je to s odberateľmi produkcie tejto pily? „Väčší dopyt ako dokážeme uspokojiť je po kvalitnom jadrovom rezive. Naopak ťažšie sa nám predáva bočné rezivo, napríklad laty. Veľký záujem je o smrekovec, slovenskí drevospracovatelia ale nechcú jedľu. Časť produkcie umiestňujeme do Grécka a Maďarska, v prvom rade sa však snažíme uspokojiť slovenskú klientelu,“ dodáva Ľ. Hudec.

A treba na záver povedať, že sa im to darí. PDV Ružomberok plánované hospodárske výsledky totiž plní. V praxi to znamená ročný zisk po zdanení na úrovni 2,5 milióna korún a ročné tržby za hranicou 60 miliónov korún. Ukazuje sa, že keď sa chce na oboch stranách – OZ i PDV – tak to ide. Bodaj by to tak išlo na všetkých prevádzkach drevárskej výroby štátneho podniku LESY SR. ■



Ing. JÁN TRNIK, logistik OZ Čierny Balog:

„Náš OZ zásobuje drevom prevádzku drevárskej výroby na Michalovej. Je to naše bývalé SDV. Aj tam sú korene toho, že bez akejkoľvek formálnosti môžeme povedať, že naše vzájomné vzťahy sú absolútne korektné. Obojstranné záväzky sú rešpektované a plnené; reklamácie zo strany pily, ktoré sa občas vyskytnú, sa zatiaľ vždy podarilo vyriešiť v záujme oboch partnerov. Najmä v prvom období bola pre nás prevádzka drevárskej výroby na Michalovej pomocou aj v tom, že kupovala inak horšie obchodovateľné drevo. Takže našu spoluprácu charakterizuje operatívnosť, vzájomná ústretovosť, v čom je aj rozdiel oproti niekedy problematickejšej spolupráci s niektorými externými pilami, kde dodávame drevnú hmotu.“



Ing. MILAN HANUSKA, vedúci obchodu a logistiky OZ Liptovský Hrádok:

„Obchodné vzťahy s prevádzkami SPDV sú založené na rozpise plánu – predpis vnútropodnikových dodávok, kde náš OZ Liptovský Hrádok dodáva ročne 29 100 m³ guľatiny. Zásobujeme IPG pílu v Ružomberku a taktiež v Liptovskom Hrádku, ktorá je zameraná na spracovanie tenkej agregátnej hmoty. Rozpísané dodávky boli v roku 2006 mierne prekročené. Aj pri nedostatku suroviny sú prevádzky SDV v dodávkach uprednostnené. Náš OZ patrí medzi tie, ktoré spracovávajú v poslednom období vysoký podiel kalamity. Preto pri pravidelnom zásobovaní najmä PDV v Liptovskom Hrádku, kde sa spracováva guľatina od 12 do 20 cm, sú čiastočné problémy pri zastavení úmyselných výchovných ťažieb z dôvodu prednostného spracovania kalamity.“

Čo sa týka vzájomných vzťahov sú na korektnej úrovni. Z našej strany môžeme potvrdiť že požiadavky zo strany SPDV na dodávku dreva podľa rozmerovej špecifikácie a kvality sa snažíme v maximálnej miere dodržať. V priebehu prvého štvrťroku 2007 sme taktiež „vypomáhali“ s dodávkou piliarskej guľatiny pre PDV Beňuš v objeme 220 m³, keďže tu hrozilo odstavenie výroby pre nedostatok zásob IPG. Pri potrebe reziva pre menšie opravy a údržby v rámci odštetného závodu si toto bez problémov zaisťujeme na SPDV.“

Dodávky pre SPDV môžeme porovnať s dodávkami pre hocijakú externú firmu, čo sa týka merania objemov, posúdenia kvality i ceny dodávanej guľatiny. Rozdiel je len v stanovení priority, jednoznačne uprednostňujeme v dodávke dreva SPDV pred ostatnými odberateľmi. ■



Ing. DARINA MLYNARČIKOVÁ, vedúca obchodu a logistiky OZ Žilina:

„Odštetný závod Žilina dodáva drevnú IPV pre PDV v Kláštore pod Znievom. Podľa môjho názoru sú obchodné vzťahy na dobrej úrovni, korektné, aj keď niekedy sa zdá, že vzťahy, ktoré boli tvorené už určité roky, sú zrazu akoby iné. Vstupuje tu faktor dnešnej doby, to znamená určitá zmena, ktorá ide s dobou a nemožno ju obísť a prehliadnuť. To znamená, že čo bolo kedysi samozrejmosť, teraz to už neplatí. Odštetný závod plní dohodnuté objemy guľatiny podľa výrobných možností. Odberateľ PDV Kláštor pod Znievom je u nás zaradený do kategórie TOP odberateľov. Aj keď v tomto roku sme prevádzke nepotvrdili celý požadovaný objem drevnej hmoty, doposiaľ ideme s plnením nad plánované úlohy. V prípade špecifickej potreby vieme zabezpečiť rozmerovú špecifikáciu podľa požiadavky pily. Ako som už povedala, vzťahy so kolegami zo strediska pily sú dobré, niekedy trochu ostrejšie, ale výroba je „živá“ a musí sa riešiť za pochodu.“

Pre porovnanie vzťahu s inými odberateľmi sa vynára otázka, v akom postavení sú naše pily v rámci odberateľov podniku. Podľa môjho názoru dodávky dreva pre stredisko by mali byť riešené aj z iných subjektov. Samozrejme, zohráva tu rolu aj špecifikácia výroby, drevinové zloženie, cena, možnosti závodu na dodávky dreva podľa požiadavky... ■



Ing. JÁN KURIC, vedúci obchodu a logistiky OZ Považská Bystrica:

„PDV Považská Bystrica spracováva ročne približne 11 – 12 tis. m³ dreva v sortimentoch smrek III ABC. Výrobný program pily má široké spektrum a spracováva drevo rôznych dĺžok, zväčša 4 – 6 m, príp. celé dĺžky a od hrúbky 20 cm. Dá sa teda povedať, že PDV spracováva prakticky všetku guľatinu, ktorá so smreka napadne okrem 1. hrúbkového stupňa. Toto je pre nás ako dodávateľa veľmi výhodné z hľadiska triedenia. Už od vzniku PDV, kedy bola súčasťou OZ, bola pre nás prioritou zásobovať pílu tak, aby nevznikali zbytočné prestroje. Toto sa snažíme dodržiavať dodnes. Myslím, že až na nejaké drobné výpadky spôsobené dlhodobou nepriazňou počasia plníme svoje záväzky bez problémov, čo môže potvrdiť aj vedúci PDV Ing. Jaroslav Melicher. Dodávky dreva realizujeme podľa usmernení vedúceho PDV priamo s vedúcimi jednotlivých ES. Operatívne sa dohadujú rozmerové a kvalitatívne parametre podľa potrieb PDV. Ja vstupujem do riadenia v prípade ohrozenia plynulosti dodávok. Rád konštatujem, že reklamácie zo strany PDV sú veľmi zriedkavé a preto hodnotím našu spoluprácu ako veľmi dobrú. V regióne máme niekoľko píl s podobným výrobným programom. V súčasnosti je dopyt po dreve taký vysoký, že sme si stabilizovali firmu, ktoré nemajú problémy s obchodnou disciplínou a preto nie je rozdiel v obchodných vzťahoch oproti našej PDV.“

Je len na škodu, že súčasné technologické vybavenie pily je už nevyhovujúce, pretože svojou polohou, prítomnosťou železničnej vlečky, kvalitou areálu, vlastným pozemkom by bolo možné prevádzkovať PDV Považská Bystrica so ziskom. ■

Články do rubriky pripravil Jozef MARKO



Práca pri rozmietačnej pile

Právne okienko

Milan VANČO

Aktuálny prehľad právnych noriem uverejnených v r. 2007 v Z. z. SR začíname vyhláškou MZ SR č. 3/2007 Z. z., ktorou sa vyhlasujú ochranné pásma prírodných minerálnych zdrojov v Novej Lubovni.

Zákonom č. 12/2007 Z. z. došlo k zmene a doplneniu zák. č. 581/2004 Z. z. o zdravotných poisťovniach, najmä k doplneniu jeho § 6 pojednávajúcim o náboře poisťencov zdravotnými poisťovňami a jeho akomkoľvek finančnom honorovaní.

K zmene a doplneniu Obchodného zákonníka (zák. č. 513/1991 Zb.) došlo **zákonom č. 19/2007 Z. z.**

Zákon č. 24/2007 Z. z., ktorým sa mení a dopĺňa zákon č. 530/2003 Z. z. o obchodnom registri, má o. i. novú ustanovenie (§ 5a) nazvané „Osobitné ustanovenie pre elektronické podanie“, ktoré upravuje možnosť podania návrhu na zápis do OR aj elektronickými prostriedkami v elektronickej podobe tlačiva a jeho podpísaním zaručeným elektronickým podpisom navrhovateľa.

V tejto súvislosti boli týmto zákonom zmenené a doplnené aj príslušné ustanovenia Občianskeho súdneho poriadku a zákone o súdnych poplatkoch a poplatku za výpis z registra trestov **č. 71/1992 zb.** v platnom znení.

Od 1. februára 2007, kedy nadobudol účinnosť **zákon č. 39/2007 Z. z.** o veterinárnej starostlivosti, upravujú túto problematiku dva zákony, keďže tento nový zákon úplne nahradil I. časť rovnomeného zákona č. 488/2002 Z. z.

Na vykonanie **zákona č. 19/2007 Z. z.** vláda SR pokračuje vo vydávaní aproximačných nariadení (v Zbierke zákonov od nariadenia vlády SR č. 48/2007 Z. z. po nariadenie vlády 58/2007).

Pre ženy, ktoré sú plnoleté a v r. 2007 sa prvý krát stali mamičkami, je potešujúca úprava obsiahnutá v §4 úplného znenia **zákona č. 235/1998 Z. z.** o príspevku pri narodení dieťaťa, a príslušnom príplatku (11.000,- Sk). Úplné znenie tohto zákona je v Zbierke zákonov uvedené pod č. 65/2007 Z. z..

Z dielne MP SR je **vyhl. č. 38/2007 Z. z.**, ktorou sa vykonáva zákon č. 184/2006 Z. z. o pestovaní geneticky modifikovaných rastlín a poľnohospodárskej výroby.

V zmysle „aproximačného“ zákona č. 19/2002 Z. z. vydala vláda SR s účinnosťou od 1. marca 2007 pre našich poľnohospodárov v súvislosti s dotačnou politikou EÚ ďalšie svoje **nariadenie č. 80-82/2007 Z. z.**

Rozsiahlejšou novelizáciou (zákonom č. 84/2007 Z. z.) prešiel aj **Autorský zákon č. 618/2006 Z. z.** a v tejto súvislosti aj Obč. zákonník, Obč. súdny poriadok, Obchodný zákonník a Exekučný poriadok.

Ak ešte nedávno boli úvahy o tom, že v najbližších rokoch už letný čas u nás zavedený nebude, potom do r. 2011 to určite nebude, pretože zavedenie letného času na r. 2007-2011 upravuje nar. vlády SR č. 90/2007 Z. z..

Ak Obchodný zákonník (z č. 513/1991 Zb. v platnom znení) vo svojej druhej časti upravuje obchodné spoločnosti a družstvo, potom sa súčasťou tohto, ako špeciálna právna úprava, **zákonom č. 91/2007 Z. z.** upravuje založenie, orgány a účasť zamestnancov v európskom družstve.

Pre nás ako občanov a vo väčšine aj spotrebiteľov tepelnej energie je zaujímavá novela zákona č. 657/2007 Z. z. o tepelnej energetike (**zák. č. 99/2007 Z. z.**), ale aj **vyhláška NB SR č. 100/2007 Z. z.** upravujúca podrobnosti o zápisoch do registra dopln. dôchodkového sporenia.

V predchádzajúcom volebnom období zrušený, dnes novoprijatý – **zákon o tripartite č. 103/2007 Z. z.**, ktorý nadobudol účinnosť 1. apríla 2007.

Postavenie a pôsobnosť orgánov štátnej správy cenovej regulácie v sieťových odvetviach – Úradu a Rady – upravuje novela zákona č. 276/2001 Z. z., ktorou je **zákon č. 107/2007 Z. z.**

Zákonom č. 110/2007 Z. z. došlo s účinnosťou od 1. 4. 2007 aj k novele zákona č. 381/2001 Z. z. o povinnom zmluvnom poistení zodpovednosti za škodu spôsobenú prevádzkou motorového vozidla a zákona č. 95/2002 Z. z. o poisťovníctve.

Vodiči motorových vozidiel pozor! MZ SR vydáva s účinnosťou od 1. januára 2007 **vyhl. č. 111/2007 Z. z.**, ktorou sa mení jeho vyhl. č. 164/1997 Z. z. o zdravotnej spôsobilosti na vedenie motorového vozidla.

Zákon č. 572/2004 Z. z. o obchodovaní s emisnými kvótami a s účinnosťou od 1. 4. 2007 mení a dopĺňa **zákonom č. 117/2007 Z. z.**

JUDr. Milan Vančo
Odbor právnej služby, GR LSR

XXX. ročník volejbalového turnaja na Orave

Jozef BRUNČÁK

Už 30-ty krát OZ Námestovo pri príležitosti Apríla – Mesiaca lesov zorganizoval volejbalový turnaj lesníkov. Aj tentokrát toto tradičné podujatie „prilákalo“ na štart lesníkov zo ŠL TANAP-u, 2 družstvá poľských nadlesníctiev a to z Jelešne a Ujszol. K tomu OZ Levice, družstvo GR a súpiska 6 prihlásených družstiev bola úplná. V úpornom boji, kde nikto nikomu nič nedaroval, bola potrebná mimoriadna kondícia. Lesníci ju majú dobrú. Veď pri svojom náročnom povolani ju potrebujú. Dokázali, že vedú kultúrne, zanietenie bojovať medzi sebou. Konečné poradie bolo veľmi zaujímavé. Družstvo GR obhájilo vlnajšie prvenstvo.

Celkové poradie bolo:

1. GR Lesy SR • 2. OZ Námestovo • 3. OZ Levice • 4. ŠL TANAP • 5. Nadlesníctwo Ujszoly • 6. Nadlesníctwo Jelešnia

Cena fair play bola udelená Ing. Jozefovi Balážecovi, ktorý má už veľa rokov organizáciu a prípravu turnaja na „svedomí“.

Tento raz sa hral turnaj v telocvični ZŠ Zákamenné, s ktorou má OZ veľmi dobré vzťahy. Lesníci v projekte Stromy poznania sa zas škole odvdáčili výsadbou mini arboréta.

Prispieť k dôstojnej oslave Apríla – Mesiaca lesov sa dá i takto športovo výnimočne a netradične. Škoda, že aj napriek snahe organizátorov nevedia postaviť súťažné družstvo nešťátne lesy.

Dobrá nálada s prianím, aby tento ročník nebol posledný, sprevádzala účastníkov a fanúšikov po celý turnaj a aj na záverečnom vyhlásení výsledkov. Spoločenské posedenie v Agrohoteľi POD Novot bolo prezentáciou názorov lesníkov – volejbalistov na šport, les a jeho potreby. Kiež by taketo akcie vždy boli ozdobou lesníckeho života. ■

Jozef Brunčák je referent ochrany lesa OZ Námestovo



Prírode blízke obhospodarovanie lesa

III. Pestujeme stabilnejšie lesy

Zdeno CITTERBERG

Obhospodarovanie lesa spôsobmi blízкими prírodou, obnova lesa a to prirodzene, zalesňovanie holín, zabezpečenie mladých lesných porastov... Tieto a podobné myšlienky my blúdiaci myslou, keď sa presúvam po doline Horehronia a pozerám sa na Nízko-Tatranskú časť nášho OZ Beňuš, postihnutú veternou smršťou z novembra 2004, kde sú desiatky, stovky ba vlastne skoro tisícky hektárov holín. V tom momente sa vo mne prebudí pocit stratíť z očí tento pohľad a ukrytú svoju myseľ a telo do neporušeného kúta lesa, kde sú ešte stále mohutné stromy pozerajúce sa k nebu a ktoré zároveň svojim habitusom chránia to, čo zanechávajú nášmu potomstvu a to je svoje potomstvo, ktoré je všade naokolo. Poznám hneď niekoľko takýchto miest nášho OZ, kde sa veľmi rád prechádzam, kde naberám nové sily, keď mi je ťažko a som unavený. To sú miesta, kde na každom kroku cítim silu prírody, ktorá aj mne dodáva silu na ďalšiu prácu. Som nesmierne rád, že máme takéto miesta, a sú to vlastne naše objekty Pro Silva.

Ako vlastne tieto objekty vznikali a ani vetrovej smršti sa ich ešte nepodarilo rozvrátiť?

OZ Beňuš mal už pred rokom 2003, to znamená pred poslednou obnovou LHP, zmapovaných a navrhnutých 11 géno- vých základní lesných drevín o celkovej výmere 2 611,85 ha, čo je ešte stále najviac v rámci celého Slovenska. Dlhodobý zámer na ich obhospodarovanie nám vo forme projektov pre štyri z nich vypracoval LVÚ Zvolen, pre ostatné pracovníci lesnej prevádzky. Tieto zámery hospodárenia a taktiež vypracované projekty boli pri obnove LHP poskytnuté vyhotovovateľovi plánu a našou snahou bolo, aby boli v čo najväčšej možnej miere zakomponované do predpisov.

Súčasne s problematikou uznávania géno- vých základní bol na LS Beňuš na LO Maková v roku 2002 vytipovaný objekt Pro Silva na výmere 160 ha ako jeden z prvých, kde sme začali spájať myšlienku ochrany genetických zdrojov (v tomto prípade smreka obyčajného) s prírodou blízkyim pestovaním lesa a tak zabezpečiť uchovanie a prenos vzácnej genetickej informácie na prirodzene sa obnovujúce potomstvo. V tomto objekte sme s vedúcim lesného obvodu navrhli našu predstavu hospodárenia a po konzultáciách s Ing. Bruchánikom sme sa snažili naše návrhy zakomponovať do predpisov LHP. Tu však nastali prvé problémy – vyhotovovatelia LHP ich neboli schopní akceptovať a to len preto, že nami navrhnuté spôsoby nemali začlenené vo svojich kódoch, podľa ktorých zadávali návrhy hospodá-

renia. Bolo potrebné zvolať stretnutie zúčastnených strán a priamo v objekte v každom poraste sa dohodnúť na predpise LHP. Najväčší problém bol s intenzitou zásahu v prebierkach a taktiež s inou formou hospodárskeho spôsobu, ako sú pásy a presvetľovacie ruby. Lesoprojektu sa nakoniec podarilo vsunúť naše predstavy hospodárenia do predpisov LHP.

Bolo to niečo nové, čo ani lesník vtedy ešte nepoznal a bolo ho potrebné do tejto veci zasvätiť a získať. Presvedčiť ho, že je to preňho a pre les dobré a že v konečnom dôsledku mu bude tento spôsob hospodárenia pomáhať a znižovať jeho množstvo práce a to hlavne v pestovnej činnosti. Ja som zástancom názoru, že človek sa najlepšie sám presvedčí o tom, čo je preňho dobré a to tak, že to bude praktizovať a vykonávať osobne.

Netrvalo to však dlho a sám sa chopil iniciatívy a začal navrhovať, že pre tento spôsob hospodárenia by bol vhodný aj tento porast a taktiež aj tento..., ktoré neboli ani zahrnuté do objektu Pro Silva. Lesník - dnes už zodpovedný OLH na lesnom obvode Kyslá – Miroslav Ábel strávil odvtedy už množstvo času pri pracovných skupinách priamo pri usmerňovaní ťažby, pri vyznačovaní smeru stínky, aby sa zachránilo prirodzené zmladenie, pri organizovaní približovania, ktoré vykonávala skupina dodávateľov, ktorí nemali v tej dobe až také praktické skúsenosti s takouto prácou.

Za uplynulé obdobie tento objekt už navštívili delegácie z Nemecka, Francúzska, Poľska, Českej republiky a samozrejme aj zamestnanci LESOV SR, š.p.

Znovu sa v mojich myšlienkach vraciam k veternej smršti a myslím na porasty, ktoré neodolali vetru, na porasty ktoré boli nedostatočne zmiešané – vlastne boli monokultúrami smreka, ktoré mali nízku

stabilitu a v podstate mali len malú šancu odolať tomuto vetru. Preto tomuto musíme predchádzať a do budúcnosti pestovať lesy odolnejšie, stabilnejšie ... a jednou z možností je pestovanie lesa prírode blízkyim spôsobom. Preto je podstatné to, že proces Pro Silva u nás aktívne pokračuje a práve preto, že sme boli postihnutí rozsiahlou kalamitou, je potrebné naďalej vyhľadávať časti lesov, ktoré zostali uceľené a zaslúžia si, aby zostali zachované v celosti, aby jednotlivé stromy dorástli do rubnej zrelosti, aby následne po ťažbe boli dobre speňažené a aby pod nimi bol vyrastený nový mladý les, ktorý vznikol z potomstva týchto jedincov.

V súčasnej dobe máme projekty Pro Silva pre prírode blízke obhospodarovanie vypracované pre 6 géno- vých základní (Stožky, Bartková, Babiná, Zámrlá, Drakšiar, Tajch) a pre lokalitu Zúber.

Som presvedčený, že týmto počtom sme neskončili, vlastne pre tento rok už máme vytipované ďalšie objekty v géno- vých základniach Zlatno a Piatina.

S myšlienkami Pro Silva a s podnikovým pokynom na zavádzanie prírode blízkeho hospodárenia do prevádzky je tu konečne niečo, čo je vlastne hlavná a podstatná činnosť pre lesného hospodára a to je venovať sa lesu, pestovať ho pre ďalšie generácie a pochváliť sa svojou lesníckou prácou a smelo povedať: toto sú moje myšlienky, ktorými som trochu usmernil prírodu a príroda nám to vrátila. Na záver preto len toľko: odborní hospodári, skúste si to sami a presvedčte sa, čo vám tento spôsob prinesie a to všade, kde si náš les zaslúži zostať vo svojej prirodzenej štruktúre pre prospech a po- tešenie ďalších generácií. ■

Zdeno Citterberg
je pestovateľ OZ Beňuš



Navštívte OZ Vranov

Martin STRMEŇ

Územie obhospodarované Odštepným závodom Vranov sa rozprestiera v malebnom krajinnom prostredí horného Zemplína. Južnú časť tvorí výbežok Východoslovenskej nížiny, ktorá je svojím reliéfom výrazne odlišná od masívu Slánskych vrchov na západe a pahorkatín Ondavskej a Laboreckej vrchoviny. Nízke Beskydy a Východné Karpaty vyplňajú severnú a východnú časť územia až po hranicu s Poľskom. Územie sa vyznačuje pestrosťou terénnych tvarov, je vertikálne výrazne členité od nadmorskej výšky 118 m n.m. pri rieke Ondava až po 1092 m n.m. na hrebeni Slánskych vrchov.



Kaštieľ Humenné

V h o d -
né prírodné
p o d m i e n k y
ovplyvnili skorý
vznik osídlenia.
Najstaršie
archeologické
stopy ľudskej
činnosti boli
v tomto regi-

óne zaznamenané už v staršej dobe kamennej. Prvé písomné historické záznamy o vzniku osád sa datujú od 12. storočia. História a vznik Lesného závodu Vranov je spätá so zoštátnením veľkostatku Emila Scheiblera a vytvorením správy štátnych lesov v Zamutove v roku 1924. V jej obvode bola už v tom čase v prevádzke parná píla, železničná vlečka, drevosklad a lesná železnica z Čemerného do Zamutova v celkovej dĺžke 14 km. Po roku 1946 prešla správa štátnych lesov viacerými organizačnými zmenami. V roku 1956 vzniká lesný závod Zamutov, ktorý sa v roku 1960 presťahoval do Vranova a aj po ďalších organizačných zmenách slúži ako sídlo závodu dodnes. V súčasnosti je do OZ Vranov organizačne začlenených 6 lesných správ a 4 expedičné sklady.

Vďaka svojej geografickej polohe má územie odštepného závodu veľmi rôznorodú a zaujímavú prírodu. Na teritóriu závodu sa nachádzajú dve veľkoplošne chránené územia a to CHKO Východné Karpaty a v juhovýchodnom cípe územia

NP Poloniny. V súbore viacerých prírodných rezervácií sú tu chránené jedinečné a najcennejšie časti prírody. Národná prírodná rezervácia Palotská jedlina, či Prírodná rezervácia Udava sú zvyškami zachovaných spoločenstiev prírodného lesa so zastúpením jedle vo Východných Karpatoch. Prírodnou dominantou oblasti je bezpochyby pohorie Slánske vrchy s najvyšším vrcholom Šimonka (1 092 m n.m.), kde vo vrcholovej časti je vyhlásená prírodná rezervácia, zameraná na ochranu zachovaných pôvodných bukovo-javorových spoločenstiev. Zaujímavosťou o prírodné pamiatky a výtvory by nemali obísť netradičné andezitové útvary Zamutovské skaly či Skaly pod Pariakovou. Geologickou zaujímavosťou tohto regiónu je aj výskyt jedného z najväčších ložísk zeolitov, ktoré sa nevyskytujú nikde inde na Slovensku.

Milovníci histórie si môžu pozrieť súbor zrúcanín hradov Jasenov, Brekov a Čičva. Na hrade Čičva pri Vranove mala svadbu i sestra Štefana Báthoryho Alžbeta, známa ako čachtická pani. Obdivovatelia kultúrno-historických pamiatok iste radi navštívia stále i dočasné expozície Vihorlatského múzea v Humennom. V jednom z najväčších renesančných kaštieľov na Slovensku z roku 1449 sa nachádzajú expozície: umelecko-historická, ľudovej architektúry, prírodovedná a stála výstava galérií Oresta Dubaya. V príslušnom parku, v prírodnom skanzene je možné vidieť múzeum ľudovej architektúry a drevených stavieb. Expozíciu tvoria obytné, hospodárske a sakrálne stavby. Vzácnosťou je národná kultúrna pamiatka, drevený kostolík z obce Nová Sedlica s dvojťazovým oltárom. Každoročne v auguste sa v týchto priestoroch konajú Dni Sv. Huberta – patróna poľovníkov. Obdivovatelia moderných žánrov si iste nenechajú ujsť návštevu Múzea Andy Warhola v Medzilaborciach. Múzeum moderného umenia so stálou expozíciou, ktoré tu bolo založené v roku 1991 je jediné svojho druhu v Európe.

Turistické trasy na hrebeňoch Slánskych vrchov a Nízkych Beskyd sú zaujímavé pre návštevníkov počas celého roka. V lete lákajú peších turistov, v zime zasa vyznávačov lyžovania. Jednou z najväčších vodných plôch na Slovensku je i Domaša. Na jej



Strelnica Zamutov

vyše 40 km dlhých, lesnatých brehoch sa nachádzajú malebné zákutia so šiestimi rekreačnými strediskami. Podhorský charakter kraja, dobré klimatické podmienky, čistota vody a vzduchu je rajom pre milovníkov letnej rekreácie a vodných športov. Výborné podmienky sú tu tiež pre rybolov. Neodmysliteľnou súčasťou OZ je aj poľovná turistika. Bohatosť a pestrosť fauny a flóry ovplyvnenej výraznou rozdielnosťou územia ponúkajú atraktívne podmienky pre poľovníkov. Príťažlivosť poľovníckych revírov zvyšuje aj prítomnosť veľkých mäsožravcov, ale najmä lesy s pôvodnými prirodzenými spoločenstvami, kde možno vidieť zver a pozorovať život lesa v celej kráse, zložitosti a premenlivosti.

Najviac navštevovaným rekreačným zariadením OZ je chata Domaša, ktorá spĺňa požiadavky náročných zákazníkov (kapacita 12 pevných lôžok). Dobrý štandard ponúkajú chaty Hubková (kapacita 7 lôžok), chata Danová (kapacita 10 pevných lôžok) a novoopravená chata Sninské rybníky (kapacita 4 pevné lôžka). Zaujímavou atrakciou je pobyt v zariadení na strelnici v Zamutove (8 pevných lôžok) s vybavením pre najnáročnejších zákazníkov, ktorý si fanúšikovia strelectva môžu spojiť so zdokonaľovaním sa v strelbe v rôznych streleckých disciplínach. Pre milovníkov prírodných scenérií sú tu chaty Roztoky (kapacita 10 pevných lôžok), chata Krosna (kapacita 10 lôžok) a chata Brestov (kapacita 7 pevných lôžok). Ostatné menšie chaty nižšieho štandardu sú využívané pre poľovníckych hostí. ■

Bližšie informácie o ubytovacích možnostiach OZ Vranov získate na www.lesy.sk, na e-mailovej adrese polovnik.vv@lesy.sk alebo na t.č. 057/4423769.

Ing. Martin Strmeň
vedúci lesníckej výroby OZ Vranov

Priznanie

Ján MIČOVSKÝ

V prestrelkách na lesnícko – občianskom fronte bola už vypálená nejedna zblúdená strela. Tá, ktorú 28. apríla vypustil v SME – Fórum mladý literát Miro Čársky je však z riše svätej prostoty:

„Prečo si ale človek myslí, že bez jeho zásahov by les neprežil? To je predsa úplne absurdné. Toto ale lesníci nikdy nemôžu priznať, lebo by prišli o prácu“.

Pán Čársky, les bez zásahu človeka nielenže prežije, ale bude to ekologicky najstabilnejšia, na životné prejavy najbohatšia a osobne som presvedčený, že aj najkrajšia divočina sveta. To myslím úplne vážne. Len si my dvaja, vy ako umelec s citom pre priro-

V titulku som si pomohol názvom piesne nebohého kráľa slovenského popu 70-tych rokov Karola Duchoňa, ktorú nedávno parádny spôsobom oživil Kuly zo skupiny Desmod. Pretože to, čo sa dialo a deje v dvoch vysokotatranských dolinách – Tichej a Kôprovej – stojí dnes ani nie tak za zhudobnenie, ako skôr za korektné skomentovanie, o ktoré sa chcem pokúsiť. Národná prírodná rezervácia (NPR) v Tichej a Kôprovej doline sa totiž stala po novembrovej kalamite z roku 2004 synonymom boja lesníkov a ochrancov prírody na Slovensku, predmetom vyostrujúcich sa sporov obidvoch strán a najnázornejšou ukážkou obojstranných mediálnych atakov, nedorozumení, protiakcii v teréne a pravdepodobne aj súdnych sporov, do ktorých obidve znepriatelené strany smerujú.

Už dva roky výdatne medializovaný spor lesníkov a ochrancov prírody o to, či spracovať alebo nespracovať kalamitné drevo v Tichej a Kôprovej doline nabral na obrátkach po tom, ako sa koncom marca tohto roku ministerstvá pôdohospodárstva a životného prostredia konečne dohodli na spoločnom postupe v boji s podkôrnym hmyzom v chránených územiach. V polovici apríla začali lesníci na základe týchto dohodnutých pravidiel a povolení od kompetentných orgánov štátnej správy lesného hospodárstva a ochrany životného prostredia spracovávať kalamitu v 4. stupni ochrany tejto NPR na pravdepodobne najneuralgickejšom území Slovenska, frustrujúcom a polarizujúcom širokú laickú verejnosť. Nasledovali búrlivé reakcie zástupcov mimovládnych organizácií, sprevádzané pouličnými zhromaždeniami v Bratislave a snahou aktivistov priamo na mieste vo Vysokých Tatrách zabrániť v spracovaní kalamitného dreva rôznymi spôsobmi.

Akú hmotnosť vlastne majú argumenty na miskách váh? Ministerstvá, lesníci zo Štátnych lesov TANAP-u, OblÚ v Poprade a KÚŽP v Prešove, sa na jednej strane opierajú o štúdiu vypracovanú odborníkmi z Národného lesníckeho centra vo Zvolene a Strediska Štátnej ochrany prírody v Banskej Bystrici, ktorá potvrdila opodstatnenosť spracovania kalamitnej hmoty v Tichej a Kôprovej doline.

dzenosť sveta a ja ako lesník zaťaženým tri-storočným dedičstvom ukladajúcim mi v lese hospodáriť, chrániť ho a zveľaďovať, musíme ujasniť v akom to svete chceme žiť. Máme tri možnosti.

Tá prvá vychádza z vašej kritiky „ľudskej mánie do všetkého zasahovať a všetko sa snažiť ovládať“. Zemegula omotaná elektrickými vedeniami, autostrádami, leteckými koridorami, smogom automobilovým i elektronickým, posiatá betónovými sídliskami, zaplavená priehradami, vysušená poldrami, prevrataná baňami, rozoraná miliardami poľnohospodárskych brázd a posiatá nespočetnými pňami po vyťažených stromoch je bezpochyby svedectvom obrovského rozsahu zásahov ľudstva do Prírody. Stále tu však máme možnosť byť dôslední a tento civilizovaný nános postupne z povrchu Zeme demontovať. Nepoužívať elektriku, necestovať autami, nebyvať v panelákoch, nepoužívať telefóny, neťažiť nerasty, nesiať obilie, nerubať stromy... Ja viem, určite ste to takto nemysleli. No, len takýto svet by bol od vami spomínanej mánie oslobodený.

Potom je tu druhá možnosť: Stanoviť pre

Teda renomovaní a skúsení odborníci s príslušným vzdelaním odporúčili kalamitu spracovať, obnoviť čo najskôr a čo najšetrnejšie kalamitou postihnuté vzácne ekosystémy a uchrániť okolité lesné porasty pred nezvľádnuteľným rozšírením drevokazného hmyzu.

Na druhej strane Juraj Lukáč z Lesoochranárskeho zoskupenia VLK tvrdí, že kroky lesníkov nemajú zmysel, pretože podkôrný hmyz vraj z popadajúcich kmeňov už vyletel. Spracovanie kalamitného dreva však ukázalo, že v kmeňoch stromov z Tichej a Kôprovej doliny sa nachádza podkôrný hmyz v rôznych vývojových štádiách – teda aj pred vyletením... Ďalší kritik postupu lesníkov, prezentovaný v masmédiách ako odborník na podkôrný hmyz Rastislav Jakuš z Ústavu ekológie lesa SAV vo Zvolene komentoval dianie vo vysokotatranských dolinách slovami, že spracovanie polomu viac ako dva roky po víchrici nezabráni a ani významne neobmedzí gradáciu lykožrúta smrekového. Iste, ak by mohli lesníci spracovať kalamitu čo najskôr po novembrovej víchrici z roku 2004, tak by gradácia drevokazného hmyzu dokázali zabrániť omnoho účinnejšie a o to im od začiatku predsa išlo. Ibaže práve pán Jakuš patril a dodnes patrí medzi najväčších a najhlasnejšie sa ozývajúcich kritikov ich snahy...

No a do tretice vyjadrenie zástupcu Svetového fondu na ochranu prírody (WWF) na Slovensku Juraja Vysokého. Ten povedal, že štúdia NLC a ŠOP bola spracovaná neobjektívne a účelovo s cieľom umožniť spracovanie polomu v Tichej a Kôprovej doline bez posúdenia podľa zákona o posudzovaní vplyvov na životné prostredie. Kritizuje subjektivitu štúdie a volá po uplatňovaní zákona, resp. jeho príslušného paragrafu, ktorý dáva priestor pre subjektívny prístup... Stačí si prečítať výkladové stanovisko generálneho riaditeľa Sekcie ochrany prírody a krajiny MŽP SR k uplatneniu § 12 zákona č. 543/2002 Z. z. o ochrane prírody a krajiny vo vzťahu k činnostiam vykonávaným v rámci bežného obhospodarovania poľnohospodárskych a lesných pozemkov. Píše sa v ňom, citujem „akou činnosťou môže dôjsť k zásahu do biotopu európskeho alebo národného významu, ktorým sa môže biotop poškodiť alebo zničiť,

našu „mániu zasahovať“ prípustnú mieru. Naozaj neviem, ako takúto mieru určiť pre oblohu skrížovanú tisíckami lietadiel, či pre zem posiatu mriardou áut. Jednoducho, nie som na to odborník. Viem však pomerne presne, kde túto mieru hľadať v lese. Leží na hranici uvážlivého hospodárenia, ktoré umožňuje les zachovať a jeho produkty pre všetkých zabezpečovať. Do takéhoto hospodárenia určite patria aj striktné chránené priestory, kde lesu nesmieje nič predpisovať. Verte, že sme sa aj o tom už čosi naučili - prvé rezervácie lesníci zakladali na území Slovenska koncom XIX. storočia. To však vôbec neznamená, že sme sa od vtedy nikdy v ničom nemýlili.

Je tu aj tretia, katastrofická možnosť. Prišla by na rad v prípade, ak by sme nedokázali nájsť tú mieru, ktorá je filozofickým riešením podstaty nielen lesníctva, ale celého nášho bytia. Je správne upozorňovať aj na takúto alternatívu. K tomu, aby sa nikdy nenaplnila sú určite potrební nielen zdatní literáti, ale aj múdri lesníci. Jedni i druhí vedia robiť náš svet lepším. A preto sa nemusia báť, že by mohli niekedy prísť o svoju prácu. ■

„V dolinách...!“

Jozef MARKO

zákon nešpecifikuje.“ Potrebuje to nejaký ďalší komentár?

Myslím, že áno. Na medzinárodnom seminári o aktuálnych problémoch v ochrane lesa, ktorý sa konal v polovici apríla vo Zvolene, generálny riaditeľ Národného lesníckeho centra Július Novotný povedal, že celý tento chaos a rôzne pohľady na jeden problém ukončí až zonácia chránených území. Až tá stanoví jasné pravidlá a určí, ktoré časti prírodného prostredia budú bez zásahu, ktoré budú nárazníkovou alebo prechodovou zónou a v ktorých sa bude hospodáriť bežným spôsobom. V prvej chvíli som s týmto názorom bezvýhradne a rád súhlasil. Áno, to by malo byť východisko! Ale potom som si položil otázku, s akými partnermi sa to chcú lesníci na zonácii chránených území vlastne dohodnúť? Rokovania na túto tému totiž už v minulom roku ukázali, že práve v TANAP-e sú predstavy lesníkov a ľudí z mimovládnej percentuálny podiel A zóny, ktorá má byť ponechaná na samovývoj, bez akéhokoľvek ľudského pôsobenia, výrazne odlišné. Listovanie v jarnom vydaní Spravodaja Lesoochranárskeho zoskupenia VLK s priznateľným názvom Zavýjanie ma iba utvrdilo v tom, že ľudia ako Juraj Lukáč a Erik Baláž nie sú ochotní súvinní ani o milimeter. Dohoda v ich ponímaní znamená jedine naplnenie ich predstavy. Predstavy, ktorá neberie do úvahy skutočnosť, že ľudia civilizacími vplyvmi vrátane imisií a globálneho otepľovania prírodu tak významne oslabili, že je nerozumné a nehumánne nechať ju na veľkých územiach napospas sekundárnym, podkôrnym a drevokazným škodcom.

Keď už neveria títo radikálni environmentalisti odborníkom, možno by mali viac, s väčším pokojom a pokorou v duši načúvať ľuďom spod Tatier. Ľuďom, ktorí sa v tomto regióne narodili, ktorí tam pracujú a žijú, laikom so zdravým „sedliackym“ uvažovaním, ktorí nechcú vidieť pod tatranskými štítnymi poválané stromy a sucháre bez ihličia či listia. Chcú späť rozsiahle komplexy lesných porastov. Asi je zbytočné hovoriť prečo. Domnievam sa, že na túto otázku dokážu dnes už múdro odpovedať aj malé deti. ■

Uveríte?



V období bádateľských výprav, smerujúcich do tajuplných oblastí Afriky, bolo pomerne častým javom objavovanie nových, dovtedy nepoznaných druhov živočíchov. Odborné biologické časopisy prinášali informácie o objavení nových, neznámych druhov motýľov, antilop, a iných obyvateľov horúceho kontinentu. Tieto časy patria minulosti, dnes už je objav nového živočíšneho druhu skutočnou senzáciou, a to nie len v kruhoch odborníkov. Preto sa správa o potvrdení výskytukozy stromovej stretla s obrovským záujmom. Tento mimoriadne plachý druh párnokopytníka bol známy z rozprávania domorodých kmeňov z oblasti Tanzánie, odborníci však pokladali tieto informácie za fámy typu Yeti alebo Lochneská príšera. Avšak ve-

decká výprava Slovenskej akadémie vied, vedená Prof. doc. RNDr. Zvonimírom Zárubom, CSc., objavila v oblasti jazera Malawi celé stádo kôz stromových a priniesla spoľahlivé dôkazy o ich existencii, včítane obsiahlej fotodokumentácie.

„Sledovali sme domorodú obyvateľku kmeňa Nanga, ako zručne šplhá po strome s cieľom podojiť kozu stromovú. Na naše veľké prekvapenie však koza stromová napriek svojej plachosti nekládla odpor a nechala sa podojiť. Surové kozie mlieko bolo veľmi chutné, ale vzápätí sa u členov expedície dostavili úporné žalúdočné krče, prudká hnačka a vysoké horúčky“, povedal po svojom prepustení z infekčného oddelenia nemocnice v meste Mwanza vedúci slovenskej výpravy, Prof. doc. RNDr. Zvonimír Záruba, CSc. ■

Rubriku pripravuje Ferko Tárjako

Brlh medveďov. Otec medveď číta noviny, mama medvedica varí večeru a synček medvedík sa hrá. Tu príde synček k otcovi a prosí:
 - Ocko, ukáž mi bábkové divadielko...
 - Nevidíš, že čítam?!
 - Ocko, prosím ťa, ukáž...
 - No, dobre!
 Otec medveď ide k posteli, vytiahne spod nej dve ľudské lebky, navlečie si ich na laby a hovorí dvomi rôznymi hlasmi:
 - Počuj, Fero, nebudú v tamej diere medvede?
 - Čo ti šibe, ty debil?! V našom lese? ... a medvede?! Ani náhodou!



„Ako vám mohli v meste zobrať peňaženku keď ste ju mali schovanú pod sukňou, necítila ste, že vám tam niekto siaha?“ pýtali sa policajti nešťastnej okradnutej horárky a ona na to: „Cítila, ale netušila som, že mi tam niekto siaha s nečestným úmyslom.“

Mladá žena lesného robotníka prosí horára: „Pán horár, dajte mōjmu mužovi ťažšiu robotu, lebo vždy keď príde domov najprv sa navečeria a potom ma hneď vtiahne do postele, ja to už takto ďalej nevydržím“. Horárovi sa jej ulútoštilo a každý deň doobeda chlapovi prikázal prekladať metroviku na opačný koniec drevoskladu a poobede zas nazad. Po čase sa horár ženy opýtal či to zabralo a ona na to: „Je to ešte horšie, prichádza domov tak unavený, že mu ani jesť nechutí, a hneď ma vtiahne do postele.“

„To tak horára doráňal medved?“ pýtali sa chlapi v krčme na čo krčmár odvetil: „Ale nie, to horárka keď našla jeho zabudnutú fajku u kamarátky na nočnom stolíku.“

Starý horár naklonený nad studňou s fajkou v ústach vytáhol vedro s vodou keď prizerajúci šarvanec poznamenal: „Ujo horár dajú pozor aby im fajka nespádla do studne.“ Horár sa uškrnul a riekol: „Ale ba !“ na čo mu fajka skutočne spadla do studne. Neveriacky pokrútil hlavou a povedal: „Synak, veď si ty ozajstný veštec !“.

Zozbieral: **Julo Burkovský**

	slobodný	admini- stratívny orgán	vidina v spánku	ukazo- vacie zámeno	poslal zásielku na adresu	dóvtipná žena
koniec tajničky						
starogréc- ke lesné nymfy						
užitková rastlina juhoamer. Indián				registro- vaná tona farbenie látky		
Pomôcky: kakra, amonal, oreády	zisk z u- ložených peňazí v banke	začiatok tajničky	banicka výbušnina	obyvateľ Indie selection (skr.)		odoberaj otrava
skvelý						plesá, teší sa správali sa taktne
prvý čs. kozmo- naut					mužské meno 2. časť tajničky	
somár				semená na sadenie české cit. údivu		
značka kancelár- ských potrieb				kvapalnú poh. látku starorím- ska cesta		ktorým smerom ženské meno
	naklonia sklad					solmizač- ná slabika tiež
háklivá, chúlostivá						pustovník obyvateľ Levoče
štvorček (typ.)			hlavný anjel na dneš- ný deň			
titul muža				kanadský spevák grécky ostrov		značka rénia huncút
ohma- tanie (hovor.)				skratka utorka spojka i častica		mačkovi- tá šelma 3. časť tajničky
	dranim odstrániť stenu					meno Chalupku latinský (skr.)
kruhovú cirkusovú plocha					páchateľ lúpeže zn. mili- sekundy	
faktúra					slovenský herec	
ranná vlaha					podstavec	

Tajnička krížovky z aprílového čísla Lesníka znie: „...trvalo tri roky, kým sa jej podarilo dotlačiť ho na radnicu“. Z úspešných lúštitelov sme tentokrát vyžrebovali **Máriu Vaculkovú z Gbelov**. Víťazke posielame kuchársku knihu. K výhre jej blahoželáme a prajeme príjemné chvíle pri čítaní i varení.

redakcia

Filatelistika



História poľovníctva

Aj keď lov zveri bol vo svojich prvopočiatkoch bol spojený s existenciou ľudstva, rozmach poľovníctva v Európe bol spojený s vládnucou vrstvou a aristokraciou. Tak sa v mnohých krajinách zachovalo množstvo zámkov a hradov, ktoré sú historicky zviazané s poľovníctvom a v ktorých sa dodnes zachovali unikátne zbierky trofejí. Mnohé z týchto zaámokov tesne zviazaných s poľovníctvom sú vyobrazené na známkach, ako napr. zámok Moritzburg (NDR), Clemenswerth a Grunewald (NSR), Castel del Monte (Taliansko), Fontainebleau, Chantilly a Rambouillet (Francúzsko), ale aj Hluboká (Československo).

Druhovú historickou kategóriou, ktorá ovplyvňovala vývoj poľovníctva je história vývoja zbraní. Nie je mi známe, ktorý najstarší spôsob lovu bol na známkach vyobrazený. V zbierke mám dva doklady, jeden znázorňuje pytlácky zber vajec pštrosov a druhý zase „vtáčkara“ s odchytými spevavými vtákmi. Známkov, zobrazujúcich chladné zbrane - praky, luky, kuše a lovecké kopije je viac. Jednu z týchto sérií vydalo Lichtenštajnsko. Z poľovníckeho hľadiska je snáď najzaujímavejšou sériou šiestich známkov bývalej NDR zobrazujúcich aj u nás známe a obľúbené poľovnícke zbraňe zo Suhl. ■

**RUBRIKU PRIPRAVUJE
PROF. ING. LADISLAV PAULE, PhD.**

Poľovnícky receptár

Bažantie prsia s jablkom na rošte

SUROVINY:

4 bažantie prsia (filé), soľ, mleté biele korenie, 4 plátky jablka, dezertné víno, olej, 8-12 prúžkov anglickej slaniny

POSTUP:

Cez vykostené a kožu zbavené bažantie prsia pretiahneme prúžky slaniny, osolíme, okoreníme, potrieme olejom a prudko opečieme po jednej strane. Potom prsia otočíme a priložíme plátky jablka, ktoré sme vopred namočili do dezertného vína s troškou cukru. Zvoľna dopečíme. Podávame so zemiakmi a zeleninovou oblohou.

Tip redakcie Lesníka:

K bažantím prsiam s jablkom odporúčame piť burgundské (rulandské) modré, vychladené na 15 až 17 o C.

Pite ho s mierou a spomeňte si na citát zo Starého zákona: VINUM BONUM LAETIFICAT COR HOMINIS, čiže dobré víno rozveseluje srdce človeka. ■



1. Hádanka

Tento živočích patrí medzi obojživelníky. Silné zadné nohy mu umožňujú dobre skákať, podľa čoho dostal i meno. Telo má hnedej farby (aj táto vlastnosť je opísaná v jeho názve), brucho má škvrnité. Vyskytuje sa pomerne bežne v zalesnených oblastiach na väčšine Slovenska, najmä v stredných a vyšších polohách. Je jedným z najotuzilejších obojživelníkov. Často opúšťa zimoviská v období, keď sa na mnohých miestach ešte nachádza sneh. Pri výbere lokality na rozmnožovanie nie je veľmi náročný. Uprednostňuje menšie, plytké nádrže, ale využíva aj kaluže. Často sa stáva, že viacero samíc nakladie vajíčka pospájané do zhlukov na jedno miesto.

Ahoj kamaráti,
pošlite mi správne
odpovede. Jedného
riešiteľa odmením
darčekom.



Ako sa tento živočích volá? Skús ho nakresliť!

2. Vystrihni, poskladaj a vyfarbi obrázok



Za správne odpovede a pekné obrázky posielam odmenu – hlavolam Múdry povrázok – môjmu kamarátovi Matejovi Vaculkovi z Gbelov.

Ahoj a dovidenia nabudúce!

Vaša veverička Ryška

Blahoželanie mladomanželom

Manželstvo lesníka a lesníčky má šancu byť o trošku šťastnejšie, pretože oboch partnerov spája spoločná láska - láska k lesu. Možno aj preto si v sobotu 5. mája na kraji lesa, na brehu jazera Morské oko povedali svoje „áno“ Ing. Berta Ondrišová a Ing. Jozef Staško. Redakcia Lesníka želá obom veľa šťastia, lásky a vzájomného porozumenia na spoločnej ceste životom.





LESY SR
s.p. Banská Bystrica



SLOVENSKÝ POĽOVNÍCKY ZVÄZ
BRATISLAVA



LESY SR, š.p. Banská Bystrica,
Slovenský poľovnícky zväz Bratislava
a mesto Banská Bystrica



Vás srdečne pozývajú na
XXX. jubilejný ročník
Celoslovenskej súťaže v hre
na lesnicu a lesný roh
16. jún 2007
BANSKÁ BYSTRICA

MÚZEUM VO SVÄTOM ANTONE - LESNÍCKE A DREVÁRSKE MÚZEUM VO ZVOLENE

Vás pozýva na výstavu

**Z KLENOTNICE MÚZEA:
HISTORICKÉ MODELY LESNÍCKYCH STAVIEB**

a v spolupráci s Mestskými lesmi Banská Bystrica na výstavu

VODNÝ ŽĽAB V HARMANCI

Výstavy si môžete pozrieť od 23.4. do 2.9.2007
v nových priestoroch múzea na Nám. SNP 35.
Otvorené: pondelok-piatok: 8.00 - 16.00 hod.

Jubilantka Marta Franeková



Jozef BRUNČÁK

Bývalý kolektív už neexistujúcej LS Trstená ne-zabúda na dobré tradície a všeobecnú úctu ku kolegom, hoci i bývalým. Tak i teraz na začiatku apríla 2007 celý team lesnej správy sa zišiel po 5 rokoch, aby zavinšoval k 60 -tke pani Marte Franekovej, toho času ešte veľmi čípernej dôchodkyni. Na predčasný dôchodok odišla pri organizačných zmenách. V štátnych lesoch pracovala celý život. Začala už v 16-tich na LZ Habovka ako pomocná administratívna pracovníčka. Mimoriadne, po smrteľnom pracovnom úraze svojho otca - lesného robotníka. Prešla temer všetkými zaradeniami na ekonomickom úseku a MTZ. Pracovný pomer končila ako ekonómka legendárnej lesnej správy Trstená. Pri jej okrúhlom jubileu jej okruh spolupracovníkov poďakoval za odvedenú prácu, poprial veľa šťastia a pohody v ďalšom živote. Pani Franeková cez slzy dojatia a prekvapenia sa opäť cítila na svojej stoličke tak, ako vždy: veselo i vážne. Tak ako to len ona vedela. S manželom, tiež bývalým zamestnancom OZ Námestovo, kolektív pospomínal na dobré, ťažké i veselé chvíle LS.

Kolektívny duch LS a úcta k človeku dokumentovali, že keď to ide a išlo v práci, ide to aj neskôr po rozchode, resp. odchode. Záleží však od oboch strán, aby cesta k sebe zostala čistá, bez falošnosti a judášstva.

Pani Marte Franekovej praje dobré zdravie, šťastie a všetko najlepšie aj kolektív zamestnancom OZ Námestovo.

Ing. Jozef Brunčák je referent ochrany lesa OZ Námestovo

Životné jubileá

MÁJ 2007

50 rokov

Pekár Zdenko, nar. 1. 5. 1957, lesník, LS Šaštín – OZ Šaštín

Ing. Leco Dušan, nar. 14. 5. 1957, referent správy LPF a reprivatizácie – OZ Sobrance

Ing. Bornemisová Jarmila, nar. 10. 5. 1957, VORŠ – manažér MTZ – GR BB

Beciková Mária, nar. 6. 5. 1957, vedúca prevádzky, Poľovnícky kaštieľ Palárikovo – Stredisko Turizmus, GR BB

60 rokov

Stejskal Rudolf, nar. 6. 5. 1947, pestovateľ, LS Nitrianske Pravno – OZ Prievidza

Obetko Kamil, nar. 6. 5. 1947, lesník, LS Košeca – OZ Považská Bystrica

Ing. Škorík Miroslav, nar. 21. 5. 1947, vedúci LS, LS Pov. Bystrica – OZ Považská Bystrica

Paučo Peter, nar. 30. 5. 1947, pestovateľ, LS Rimavská Sobota – OZ Rimavská Sobota

Odchod do starobného dôchodku

Paulen Miroslav, nar. 7. 9. 1945, lesník, LS Dubodiel – OZ Trenčín

Ing. Helena Turská



Alej novej Európy v Komárne

Jozef HABARA

V rámci osláv 50. výročia podpísania Rímskych zmlúv ako základného piliera vzniku Európskej únie sa zrodila myšlienka vysádzania Alejí novej Európy. LESY SR prijali ponuku Úradu vlády SR a stali sa partnerom tohto projektu. Prvým mestom na Slovensku, kde sa akcia začala, bolo Komárno a to 11. apríla 2007, posledným, dvanástym mestom, bola Žilina. V Komárne bolo v aleji vysadených dvanásť javorov.

Na slávnostnom sadení aleje sa zúčastnil podpredseda vlády SR Dušan Čaplovič, pracovníci Úradu vlády SR, za mesto Komárno zástupkyňa primátora JUDr. Éva Hortai, zástupcovia okolitých obcí a obyvatelia sídliska, kde sa alej vysádzala. Celú akciu koordinovala Ing. Zuzana Szabóová z regionálneho informačného centra Europe direct.

Príhovory hostí bol zamerané na vyzdvihnutie dobrého spoložitia národnostných menšín na Slovensku a v celej Európe.

Záverečným spestrením stretnutia bola prehliadka starej vojenskej pevnosti mesta Komárno, ktorá je sprístupnená verejnosti. História pevnosti sa začala v roku 171 nášho letopočtu, keď cisár Marcus Aurelius vydal po porážke Kvádov rozkaz stavať pevnosti aj na ľavom brehu rieky Dunaj. Posledné veľké stavebné úpravy pevnosti boli v rokoch 1839 až 1866, kedy bola dobudovaná do súčasnej podoby.

Ing. Jozef Habara je vedúci lesníckej výroby OZ Palárikovo

