



# Lesník

ČASOPIS ZAMESTNANCOV Š. P. LESY SR BANSKÁ BYSTRICA ■ NOVEMBER 2009

**11**

Téma mesiaca:

**10. výročie š. p. LESY SR**



## LESNÍK

časopis zamestnancov  
š. p. Lesy SR  
Banská Bystrica  
NOVEMBER 2009

### Šéfredaktor:

Mgr. Peter Gogola

### Redaktori:

Ing. Ján Mičovský, CSc.  
Mgr. Anita Fáková  
Ing. Rudolf Bruchánik, PhD.

### Predseda redakčnej rady:

Ing. Arpád Kavečanky

### Stáli prispievatelia:

Ing. Július Burkovský  
Jiří Junek  
Jozef Šabo  
Ing. Boris Pekarovič  
Ing. Ladislav Maxim  
Mgr. Tatiana Figurová  
Ladislav Malák  
Peter Chytil  
Ing. Dušan Mikuš  
Ing. Jozef Brunčák  
Ing. Igor Vízslai  
Ing. Jaroslav Ďurík  
Ľudovít Šurina

### Grafická úprava:

Stano Jendek | Renesans s. r. o.

### Foto na titulnej strane:

Stano Jendek

### Adresa redakcie:

LESY SR, š.p.  
Lesnícke a drevárske múzeum  
Námestie SNP č. 23/35  
Zvolen 960 01  
Telefón: 045/ 532 18 86  
Fax: 045/ 532 06 49

ISSN 1337-9380



### 2 Obsah

### 3 Editorial

**Anketa: Ako hodnotíte s odstupom desiatich rokov vznik a význam štátneho podniku LESY SR?**

### 4 Výročia

**História úspechov**

### 6 Míľniky histórie štátneho podniku LESY SR



### 8 Desiatročie v číslach a grafoch

### 10 Výhry a prehry generálov

### 11 Boli sme pri tom

### 14 Po stopách J. Opletala

### 16 Ľudia a lesy: Minister, ktorý spájal

### 18 Rukoväť lesného pedagóga 5. časť

### 19 Fórum lesných pedagógov: Veronika Jaloviarová



### 20 Polesia v Košiciach

### 21 Lesníci a drevári v Nitre spoločne

### 22 Ženy v zelenom: Kolegyňa s vôňou bylíniek

### 23 Úspech našich strelcov v Jičine

### 24 Stromy extra

**Stabilita (lesa) a prosperita (podniku)**

### 25 Lesnícka pieta

### 26 Čo sa udialo v Lesníckom skanzene Október

**Výskum pre prax**



### 27 Važte si svého podnikového časopisu

**Prečo mám rada les**

Viera Dubačová

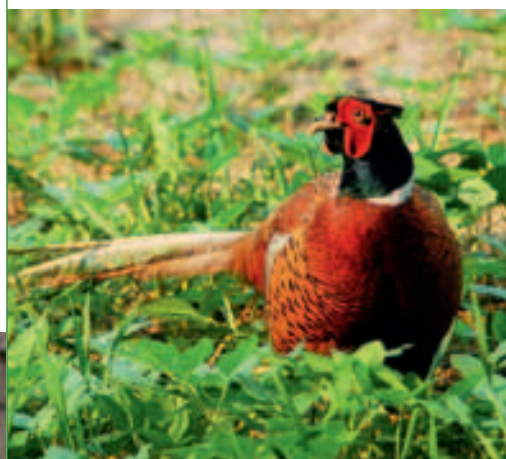
### 28 Uveríte?

**Horárske vtipy**

**Krížovka**

### 29 Poľovnícky receptár

**Notafília 5. časť**



### 30 Pre deti

### 31 Spoločenská rubrika

**Kalendár podujatí**

**Jubilanti**

**Lesnícka ftohádanka**

### 32 Hrádeckému arboretu se dostalo zaslužených pozornosti



## Ako hodnotíte s odstupom desiatich rokov vznik a význam štátneho podniku LESY SR?



K danej otázke si dovoľím odpovedať z dvoch uhlov pohľadu a z dvoch pozícií: 1. ako dlhoročný pracovník statnej správy majúci na starosti životné prostredie do roku 2007

som sa nikdy nestrela so situáciou aby štátny podnik lesy SR v prípade nutnosti, v čase i nečase, vo dne i v noci, neposkytol pomoc ľudských a materiálnych zdrojov, ťažkej techniky tam kde si to vyžadovala situácia ochrany krajiny a ochrany životov (teda ako partnera ktorý vždy podal pomocnú rúk keď bolo treba) 2. od roku 2007 ako riaditeľka RCOP Banská Bystrica a NP Nízke Tatry štátny podnik lesy SR hodnotím ako strategického partnera spolupôsobiaceho v lesoch NAPANTu. Našou spoločnou úlohou je mať v krajine funkčné zelené lesy, bez výsledkov neoverených tzv. hókuspókusov.

**ELENA GREGOROVÁ, RIADITEĽKA  
NÁRODNÉHO PARKU NÍZKE TATRY**



Štátnemu podniku LESY SR, ktorý vznikol pred desiatimi rokmi sa za hlavnú úlohu určilo spravovanie lesného a iného majetku vo vlastníctve štátu tak, aby sa zlepšovala

funkčnosť lesov a maximalizovalo sa dosahovanie pozitívnych efektov hospodárenia. V roku 2007 NLC vypracovalo odbornú publikáciu, v ktorej sa ohodnotil aktuálny stav a vývoj lesov štátneho podniku a ich obhospodarovania, prostredníctvom medzinárodne prijatých kvantitatívnych ukazovateľov, od jeho vzniku v roku 1999. Z hodnotenia vyplynulo množstvo pozitívnych trendov, ktoré viedli k presvedčeniu, že vytvorenie štátneho podniku v tejto podobe bolo správnym krokom. Toto konštatovanie nemôže zmeniť ani aktuálne udalosti, zhoršované súčasným krízovým obdobím, ktoré významne ovplyvňujú celkové fungovanie podniku. Riešením situácie sa zaoberajú kompetentní zamestnanci podniku a štátnej správy. Želám im, aby sa čo najskôr podarilo podnik stabilizovať na prospech jeho zamestnancov, lesov, lesného hospodárstva, obchodných partnerov, životného prostredia i celej spoločnosti. Tento podnik má obrovský potenciál a napriek všetkým problémom je odsúdený na úspech.

**ING. MARTIN MORAVČÍK, CSC.  
GENERÁLNY RIADITEĽ NLC**

Veľmi pozitívne hodnotím Štátny podnik i odštepne lesné závody za spoluprácu v zabezpečovaní učebných praxí žiakov na



šej školy. Tieto praxe sú neodmysliteľnou súčasťou lesníckeho vzdelávacieho procesu. Priama účasť odborníkov z lesných závodov v maturitných komisiách Strednej odbornej školy lesníckej v Banskej Štiavnici je doslova tradíciou a veľmi úspešne napomáha nielen k výmene skúseností, ale aj k priamemu presadzovaniu potrieb lesníckej praxe a k získavaniu praktických poznatkov zo strany absolventov i pedagógov školy.

**ING. RUDOLF VALOVIČ, CSC. RIADITEĽ STREDNEJ  
LESNÍCKEJ ŠKOLY V BANSKEJ ŠTIAVNICI**



Hodnotenie pozitív a negatív vždy pre mňa skôr smerovalo k regionálnym lesným podnikom. Vznikom jedného celoslovenského podniku došlo k vytvoreniu monopolu, veľkému politickému vplyvu a manažérskej ťažko ovládnuteľnému kolosu. A lesníctvo je o práci čím bližšie k lesu, tam, kde rastú a tvoria sa hodnoty.

Na škodu je tiež nedotiahnutá reštrukturalizácia a odmietnutie transformácie na štátnu akciovú spoločnosť. Dochádza tak stále k zahmlievaniu, keď verejnoprospešnosťou sa zakrýva nedostatočný ťah smerom k ekonomickému správaniu.

**ING. JULIAN TOMAŠÍK, RIADITEĽ  
MESTSKÝCH LESOV KOŠICE**



Vznik celoslovensky pôsobiaceho podniku LESY SR, š.p. so sídlom v Banskej Bystrici hodnotím ako pozitívne rozhodnutie. Keďže boli súčasne vytvorené samostatné OLZ, tak sa vytvoril priestor pre motivačnú a ekonomickú porovnávanie realizácie obdobných činností. Súčasne sa vytvoril veľký podnik, ktorý má výrazne lepšiu akceptáciu ako menšie subjekty. Integráciou prebieha nielen slovenská ekonomika. Zvládnutie riadenie veľkého celku cez motivačné a ekonomické nástroje - manažérske nie je jednoduché, ale realizovateľné. Veľa vecí sa podarilo a ešte viacej je pred vami. Pre ich riešenie prajeme my drevári, vaši dôležití partneri a chce sa mi povedať - priatelia, Vám - správcami nášho národného bohatstva, šťastné rozhodnutia. A to najdôležitejšie nakoniec - nech vás nechajú pracovať tak, ako vám to vaša lesnícka česť a svedomie kážu.

**ING. IGOR PATRÁŠ, PREZIDENT ZSD SR**



Novembrové vydanie nášho časopisu LESNÍK je svojim obsahom iné, než zvyčajne. Rozhodli sme sa pripomenúť všetkým čitateľom, že štátny podnik Lesy Slovenskej republiky zavšíšil prednedávnom svoje prvé decénium. Tomuto zámeru sme podriadili štruktúru i obsah aktuálneho čísla. Prinášame chronologický prehľad významných udalostí v desaťročnej histórii podniku, prezentujeme ekonomický vývoj, dali sme slovo všetkým bývalým generálnym riaditeľom a samozrejme, i súčasnému. Opýtali sme sa tých, ktorí stáli pri zrode súčasného podniku, či je jeho terajší stav v súlade s predstavami a očakávaniami, ktoré mali vo svojich myšliach v čase jeho vzniku. Iste, nie je možné rozobrať toto naše prvé decénium úplne do detailu - to by náš časopis musel mať aspoň sto strán. Ale v rámci našich možností sme sa pokúsili o poctivú bilanciáciu všetkého, čo sme spoločne za desať rokov dosiahli. Na jednej strane je správne konštatovanie, že sme spoločne urobili kus pozitívnej práce. História štátneho podniku LESY SR je cesta, lemovaná priekopníckymi činmi a úspechmi. Nebývalým spôsobom sa nám podarilo pozdvihnúť úroveň v mnohých činnostiach, asi najviac v oblasti práce s verejnosťou. Ale nepodliehajte prehnane optimizmu: situácia rozhodne nie je ružová. Všetci vieme, že súčasný stav má ďaleko od ideálu. Problémy, ktoré prináša život, však musíme riešiť. Zodpovedne a s chladnou hlavou. A to je úloha pre nás, pre všetkých. Možno sa nás naši nasledovníci po rokoch (opäť pri nejakom jubileu?) opýtajú: ako ste riešili problémy, ktoré pred vás postavila kríza? Aby sme mohli s čistým svedomím odpovedať: zodpovedne a čestne. Na prospech lesa i človeka.

S pozdravom Lesu zdar!

*Peter Ingole*

## Deviatky pre históriu

Ak sa na históriu štátnych lesov na území Slovenska pozrieme okom prísneho historika, potom ona začína až v roku 1871, a to zriadením samostatných úradov pre správu erárnych lesov. Neurobíme však vôbec chybu, ak budeme o niečo menej vedeckí a pripomenieme si, že história lesného majetku štátu, ktorý máme česť dnes spravovať, začala oveľa skôr. Lesy kráľovské a po nich lesy komorské sú totiž nepochybne tými predchodcami lesov štátnych, ku ktorým sa nám treba hlásiť nielen v čase, ale aj lesníckou postaťou. Ak sa kráľovské listiny zaoberajú „lesníctvom“ už v XIII. storočí, vedzme, že hovoriac o dávnych hájnikoch, hovoria zároveň o našich predchodcoch, vtedy v službách kráľa. Presne tam – 700 rokov dozadu – preto hľadajme začiatok našich dnešných lesníckych povinností v službách štátu.

Ale samozrejme, sú aj mladšie lesnícke začiatky. Ten, ktorý nám za žiadnych okolností neprichodí obísť sa vzťahuje k roku 1919. Práve vtedy vstúpil do historickej budovy nášho generálneho riaditeľstva v Banskej Bystrici Josef Opletal, sťa by prvý riaditeľ štátnych lesov v službách nového Československého štátu. A priznajme pociťovo – bol to dobrý začiatok! Opletal vytvoril na dlhých 90 rokov, ktoré si práve teraz okrúhlo pripomíname, vzor múdrego, čestného a odborne mimoriadne zdatného spravovania lesného majetku štátu.

Dnes otvárame malé dvierka do predsieň sály veľkých lesníckych výročí aj nášmu podniku. Aj jemu bola daná do vienka koncová deviatka. (Napodiv „deviatka“ je asi dobré číslo nášho lesníctva – v roku 1769 vznikol pokrokový zákon Márie Terézie, v roku 1879 zase dlho neprekonaný slávny lesnícky zákonný článok č. 31). Tým najmladším, no pre nás vôbec nie nevýznamným lesníckym deviatkovým výročím je súčasných desať rokov od vzniku historicky prvého jednotného podniku štátnych lesov na našom území v roku 1999. A aby sme na toto výročie len tak ľahko nezabudli, môžeme si ho pripomínať hneď dvakrát: 1. júla, keď minister pôdohospodárstva Pavol Koncoš rozhodol o vytvorení LESOV SR a 29. októbra, keď bol nový podnik zapísaný do obchodného registra.

Výročia sú samy o sebe mýtvymi dátumami, ktoré slúžia len ako barlička ľudskej pamäti. To, čo z nich robí živé míľniky na ceste ľudstva svojou históriou nie je okrúhosť čísla, ale hodnota toho, čo sa za ním skrýva. Je dobre, že v súvislosti s desiatimi rokmi, ktoré práve uplynuli od vzniku nášho podniku odpoveď už poznáme: Vytvorenie štátneho podniku LESY Slovenskej republiky bolo správnym krokom v správny čas. Nielen preto, že sa vďaka tomu podarilo úspešne vyriešiť nahromadené problémy, ale predovšetkým preto, že napriek turbulenciám doby sa tento krok určite zapíše do dejín Slovenska ako významný príspevok k plnohodnotnej správe rozhodujúcej časti lesov Slovenskej republiky. Lesov, ktoré sú a navždy musia zostať štátnymi.

JÁN MIČOVSKÝ

Završenie prvého decénia štátneho podniku LESY SR je príležitosťou pre bilancovanie všetkého, čo sa nám spoločne podarilo.

# História úspechov

Bilancia opatrení v obnove lesa je zaujímavá: Zvýšenie podielu prirodzenej obnovy z 19 na 45% (z 1361 ha na 3852 ha)

Zníženie opakovaného zalesňovania z 37 na 20% (z 2130 ha na 950 ha)

Pri celkovom zvýšení rozsahu obnovy lesa zo 7 167 ha na 8519 ha (vplyvom zvýšenia ťažby na kalamitných plochách)

Zníženie spotreby sadeníc z 32 mil. ks na 20 mil. ks

Zvýšené použitie krytokorenných sadeníc z 0,5% podielu na 9%

Vybudovanie demonštračných objektov Pro Silva s prírodou blízky a teda s nízkonákladovým pestovaním lesa – celkovo založených 154 objektov na výmere 35 700 ha.

Skoncentrovanie výroby sadbového materiálu z celkovo 238 malých a väčšinou strato-vých škôlok do špecializovaného OZ Semeno-les s 13 škôlkárskymi strediskami a vyrovnaným hospodárskym výsledkom.

Taktiež investície zaznamenali za desať rokov pozoruhodný nárast:

Na reprodukciu hmotného a nehmotného majetku bolo vyčlenených 4 525 782 tis. Sk. Z toho bolo použitých na nákup strojných investícií 2 211 480 tis. Sk a na vybudovanie

nových, respektíve rekonštruovanie jestvujúcich stavieb 2 314 302 tis. Sk.

Zo strategických strojných investícií bolo v ťažbe a približovaní dreva obstaraných 3ks harvesterových uzlov, 4ks vývozných súprav, 20ks lesných kolesových ťahačov, 10ks lesných lanoviek za UKT a jedna procesorová lanovka na podvozku nákladného automobilu. V odvoze a manipulácii dreva bolo zakúpených 8 štiepkovacích strojov na spracovanie biomasy, 21 manipulačných liniek Baljer-Zembrod, 94 čelných kolesových nakladačov a 32 odvozných súprav. Na letnú a zimnú údržbu lesnej dopravnej siete bolo zakúpených 19 kompletných súprav T815 vybavených sklápacou korbou, posypovou nadstavbou a snehovým šípovým pluhom. Výpočtová a kancelárska technika bola obnovená v objeme 261 237 tis. Sk a programové vybavenie a DNM v hodnote 195 717 tis. Sk.

V rámci stavebných investícií sa LSR, š. p. zameral hlavne na výstavbu a rekonštrukcie lesných ciest (cca 45% finančného objemu), za strategické môžeme zaradiť stavby: LC Malý Hanzlov, LC Bajerovka-Gočálka, LC Javorina, LC Holica a LC Bykovo. Druhou najvýznamnejšou kategóriou stavieb boli investície do výstavby a modernizácie mechani-



Riaditelia 2000





Riaditelia 2009

začno-expedičných skladov (15%) – kde medzi najvýznamnejšie patrili MES Rohožník, MES Zakamenné, MES Betliar a MES Radvaň nad Laborcom. Ďalšou kategóriou boli stavby zahrádzania bystrín vrátane sanácie povodňových škôd (8%) – ZB Beňadín, ZB Račovský potok, ZB Vonžovec, ZB Vodka a ZB Detviansky potok. V menšom rozsahu boli investície vyčlenené na lesné škôlky, ekologické stavby a bytovú výstavbu. V kategórii ostatných stavieb (25%) sa realizovali tieto najvýznamnejšie stavby: Strelnica Zamutov, rekonštrukcia poľovníckeho zariadenia Hrable, rekonštrukcia chaty Peséta. Boli tiež ukončené rekonštrukcie kaštieľa Palárikovo a zámočku Topoľčianky.

Zaujímavá je taktiež bilancia poľovníctva:

- V rokoch 1999 – 2007 Lesy SR, š.p. spravovali v réžii 130 – 140 revírov s výmerou 500 – 520 tis. ha. Najvyšší stav bol v roku 2007 a to 140 revírov s výmerou 520 tis. ha,
- V roku 2000 sa vo výkone poľovníctva dosahovali tržby 61 mil. Sk. Najvyššie tržby boli dosiahnuté v roku 2007 a to 85 mil. Sk, čo predstavuje nárast obratu v poľovníctve o 24 mil. Sk (o 40 %).
- Počet poplatkových hostí v režijných poľovníčkových revíroch stúpol z 1 100 v roku 2000 na 4 100 v roku 2007.
- Za roky 2000 až 2007 stúpol aj počet poplatkovo ulovenej trofejovej zveri a to napríklad jeleňov z 262 na 379, danielov z 61 na 119, muflónov z 72 na 166, srncov z 146 na 302 a diviačej zveri z 945 na 1 867 kusov. Pokles bol zaznamena-

ný pri bažantoch a to z 55 na 40 tis. kusov a medveďov z 10 na 1-2 kusy.

- Od roku 2004 sa začalo systematicky investovať zveľadovania režijných poľovníčkových revírov v rámci rozvojových programov:
  - **program revitalizácie zvernic**, v rámci ktorého sa vo zverniciach opravovalo oplotenia, poľovnícke zariadenia, zlepšovala sa úživnosť prostredia pravidelným obhospodarovaním lúk a políček, zaviedlo sa systematické plnohodnotné prikrmovanie zveri, zriaďovali sa generáčne zverničky a dovážalo sa nová zver kvalitného genofondu,
  - **program revitalizácie bažantníč**, v rámci ktorého sa robili opatrenia na zlepšenie kvality poľovačiek na bažanty a získanie novej klientely, upravovalo sa prostredie bažantníč, pohony, políčka a zavádzal sa polodivý chov bažantov,
  - **diviačí program**, v rámci ktorého sa rozširovali kapacity na intenzívny chov, odchyt a lov diviakov.
- V rokoch 2004 – 2008 Lesy SR investovali do konkrétnych rozvojových projektov v poľovníctve 25 – 30 mil. Sk, ktoré už dnes prinášajú svoje prvé výsledky (generáčná zvernica Trnavy, Diviačia zvernica Karná, Zvernice v Topoľčiankach a pod.)
- Výraznejšie sa zlepšila trofejová kvalita zveri. V roku 2007 sa ulovilo v režijných revíroch spolu 253 medailových kusov trofejovej zveri a z toho 5 zlatých jeleňov, 13 danielov, 17 muflónov, 2 srnce a 5 zlaté diviaky.
- Za uvedené obdobie sa môžu režijné revíry pochváliť aj špičkovými trofejami na po-

predných miestach v rámci Slovenského rebríčka:

- **jeleň**: 2009 CHPO Poľana 233,95 b. CIC, 2002 Bardejov 231,23 b. CIC, 2008 CHPO Poľana 223,73 b. CIC, 2004 Bardejov 219,20 b. CIC
- **muflón**: 2002 Palárikovo 239,65 b. CIC, 2009 Topoľčianky 233,0 b. CIC, 2001 Levice 226,95 b. CIC, 2006 Palárikovo 226,90 b. CIC, 2007 R. Sobota 223,65 b. CIC
- **daniel**: 2007 Kriváň 210,82 b. CIC, 2009 Kriváň 206,82, 2008 Palárikovo 203,63, 2007 Krupina 199,28 b. CIC, 2005 Levice 197,81 b. CIC, 2005 Rožňava 195,48 b. CIC

Nepochybne veľký rozmach zaznamenala práca s verejnosťou. Okrem vybudovania unikátneho Lesníckeho skanzenu vo Vydrovskej doline pri Čiernom Balogu bolo vytvorených 24 lesníckych náučných chodníkov. Významný rozmach zaznamenala lesná pedagogika ako špecifická forma práce s verejnosťou. Každoročne sa do aktivít, organizovaných lesnými pedagógmi, zapájajú desaťtisíce detí na celok Slovensku. Celoslovenský ohlas zaznamenáva Deň stromu, ktorý je každoročne akýmsi zlatým klincom aktivít pre verejnosť. LESY SR začali v roku 2007 s označovaním historických, kultúrnych a technických pamiatok, spätých s históriou lesníctva pod názvom Významné lesnícke miesta. Do konca roku 2009 bolo takto označených 23 miest.

PETER GOGOLA

# MÍLNIKY HISTÓRIE štátneho podniku LESY SR

1. 7. 1999	Rozhodnutím ministerstva pôdohospodárstva SR bol zriadený štátny podnik Lesy Slovenskej Republiky Banská Bystrica. Vznikol splynutím štátnych lesných podnikov na Slovensku, t.j. Lesov Bratislava, š.p.; Lesov Trenčín, š.p., Severoslovenských lesov, š.p., Žilina; Stredoslovenských lesov, š.p., Banská Bystrica; Lesov Košice, š.p., Lesov Prešov š.p. a Semenársko-šľachtiteľského podniku Liptovský Hrádok.	6. – 9. 9. 2000	V rumunskom meste Timisoare sa konala 4. konferencia generálnych riaditeľov štátnych lesov stredoeurópskeho regiónu, po prvýkrát so zastúpením Slovenska (generálny riaditeľ Ing. B. Možucha).	12. 12. 2003	Na Námestí SNP vo Zvolene bola slávnostne prezentovaná reprezentatívna publikácia Štátneho podniku LESY SR <b>Od lesov kráľovských k lesom štátnym</b> . Publikácia v nasledujúcom roku získala prestížnu výročnú cenu časopisu Pamiatky a múzeá.
	Prvým generálnym riaditeľom bol menovaný <b>Ing. Blažej Možucha</b> .	3. – 6. 10. 2000	LESY SR sa prvýkrát zúčastnili na medzinárodnej výstave <b>LIGNUMEXPO</b> v Nitre.	december 2003	LESY SR darovali 231 vianočných stromčekov pre tisícky detí zo 106 detských domovov, špeciálnych základných škôl a integračných a krízových centier. Z tejto filantropickej aktivity sa stala tradícia, podujatie neskôr dostalo názov <b>Stromček pod stromček</b> .
29. 10. 1999	Deň zápisu do obchodného registra Okresného súdu v Banskej Bystrici	10. 10. 2000	Odborný seminár k 50. výročiu chovu koní na Muráni.	6. 8. 2004	V Oravskom Podzámku (OZ Námestovo) bola slávnostne otvorená stála expozícia História lesníctva na Orave.
január 2000	Začal vychádzať podnikový časopis <b>LESNÍK</b> . Prvým predsedom redakčnej rady bol Ing. Miroslav Holienčík, prvým zodpovedným redaktorom (šéfredaktorom) bol Ing. Jozef Hikl.	27. – 28. 8. 2001	V Topoľčiankach sa uskutočnili <b>I. letné športové hry</b> š.p. LESY SR. Vo finále futbalového turnaja zvíťazil tím OZ Prešov.	28. 10. 2004	Vo Vydrowskej doline pri Čiernom Balogu bol slávnostne otvorený <b>Symbolický lesnícky cintorín</b> .
19. 1. 2000	Predsedovia základných organizácií Odborového zväzu Drevo–lesy–voda jednomyseľne odsúhlasili vznik nového Združenia závodných výborov štátneho podniku LESY SR. Predsedom bol zvolený František Suchanovský.	29. 10. 2001	Pri príležitosti druhého výročia vzniku štátneho podniku boli prvýkrát udelené vyznamenania za vynikajúce výsledky v práci a za zásluhy o rozvoj podniku. Ocenenie prevzalo 36 zamestnancov.	19. 11. 2004	Veterná smršť, ktorá sa prehnala územím Slovenska, zanechala po sebe vyše päť miliónov kubických metrov kalamitného dreva. V doterajšej histórii štátneho podniku to bola najväčšia kalamita.
25. – 31. 1. 2000	Prvou príležitosťou prezentácie novovzniknutého štátneho podniku bola účasť na medzinárodnej výstave poľovníctva <b>JASPOWA 2000</b> vo Viedni.	18. 12. 2001	Zástupcovia OZ Prešov prevzali prvý <b>certifikát FSC</b> ako dôkaz o úspešnom splnení podmienok auditu.	15. 12. 2004	Vláda SR odsúhlasila projekt transformácie štátneho podniku LESY SR na akciovú spoločnosť so 100% účasťou štátu. Transformačný proces bol v nasledujúcom roku zastavený a zmena právnej formy sa neuskutočnila.
25. – 26. 2. 2000	V lyžiarskom stredisku Tále a v areáli Biatlon klubu v Osrblí sa uskutočnili <b>I. zimné športové hry</b> š.p. LESY SR.	9. 4. 2002	Minister pôdohospodárstva <b>Pavol Koncoš</b> slávnostne odhalil zrekonštruovanú pamätnú dosku Jozefa Dekreta Matejovie na Starých Horách – Motyčkách.	1. 1. 2005	Do platnosti vstúpil <b>Etický kódex</b> štátneho podniku LESY SR. Súčasne vznikla Etická rada, zložená zo zamestnancov. Jej úlohou bolo prešetrovať podnety na porušenie kódexu, ktoré mohli zamestnanci oznamovať na telefónickú „etickú horúcu linku“.
3. 3. 2000	V Divadle Jozefa Gregora Tajovského vo Zvolene sa uskutočnil prvý spoločenský večer Lesov SR, ktorý nadviazal na podobné podujatie, dovtedy organizované š.p. Stredoslovenské lesy. Divadelné predstavenie, večera a zábava pre 350 zamestnancov zo všetkých odštepných závodov mali veľmi priaznivý ohlas a v ďalších rokoch sa podujatie stalo tradíciou.	21. 6. 2002	Prvýkrát sa vo Vydrowskej doline pri Čiernom Balogu konal <b>Deň stromu</b> – „sväťtok všetkých, ktorý majú radi les“. Minister pôdohospodárstva Pavol Koncoš v tento deň odhalil základný kameň Lesníckeho skanzenu.	15. 5. 2005	Vymenovaná bola <b>Dozorná rada</b> štátneho podniku LESY SR. Prvým predsedom sa stal <b>Ing. Igor Olajec</b> .
		1. 1. 2003	Zastupovaním a konaním v mene podniku bol poverený <b>Ing. Ján Novák, CSc.</b>		
		21. 3. 2003	Generálnym riaditeľom bol menovaný <b>Ing. Karol Vinš</b> .		
		19. 7. 2003	Na druhom ročníku Dňa stromu ministri pôdohospodárstva a životného prostredia Zsolt Simon a László Miklós slávnostne otvorili <b>Lesnícky skanzen</b> .		

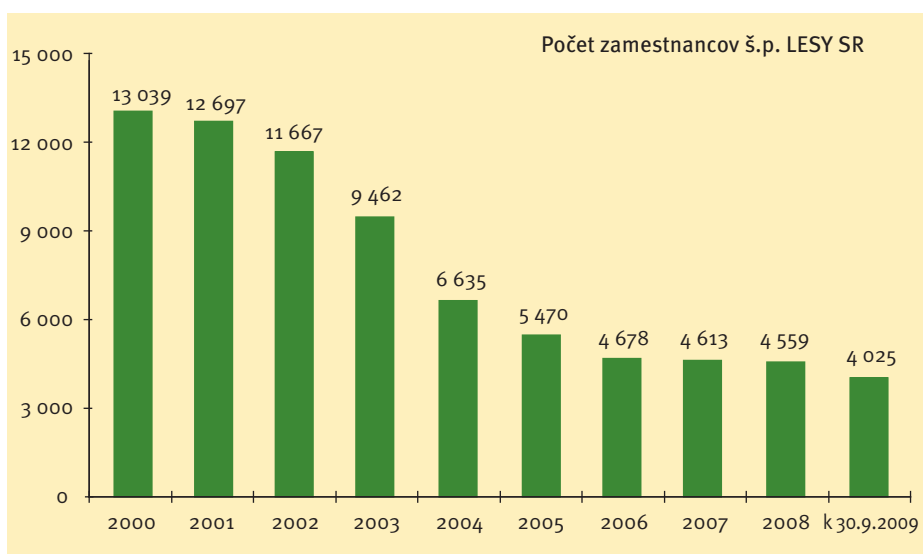


24. – 25. 6. 2005	OZ Slovenská Ľupča usporiadal prvý ročník súťaže <b>NAJ HORÁR</b> . Prvým „naj horárom“ sa stal Ivan Majerík z domáceho OZ, takže v súťaži družstiev zvíťazili domáci pred tímom OZ Rimavská Sobota a OZ Čadca.		s poľovníckou tematikou boli v tento deň vyhlásené za prvé „ <b>významné lesnícke miesto</b> “. To bol prvý krok pri budovaní siete významných lesníckych miest na Slovensku ako prírodných, kultúrnych, technických a historických pamiatok, spätých s lesníctvom.		Budovanie lesníckych náučných chodníkov tak po prvý krát prekročilo hranice štátu. Do konca roku 2009 bolo verejnosti sprístupnených 24 lesníckych náučných chodníkov.
1. 7. 2005	Na základe rozhodnutia generálneho riaditeľa bola realizovaná racionalizácia počtu organizačných jednotiek na I. stupni riadenia, v rámci ktorej bol znížený počet: <ul style="list-style-type: none"> <li>• lesných správ z 201 na 122</li> <li>• lesných obvodov z 1183 na 492</li> </ul> Zároveň bola upravená vnútorná organizačná štruktúra odštepných závodov vytvorením štyroch úsekov v rámci ústredia odštepných závodov <ul style="list-style-type: none"> <li>• Úsek riaditeľa OZ</li> <li>• Úsek ekonomický</li> <li>• Úsek lesníckej výroby</li> <li>• Úsek obchodno-logistický</li> </ul> V štruktúre lesných správ bola vytvorená typová funkcia <b>odborný lesný hospodár</b> .	16. 6. 2007	LESY SR boli hlavným organizátorom 30. ročníka súťaže v hre na lesnicu a lovecký roh „Banskobystrické Halali“.	21. – 25. 8. 2008	Na 35. ročníku medzinárodného poľnohospodárskeho a potravinárskeho veľtrhu AGROKOMPLEX získal OZ Semenoles ocenenie „Zlatý kosák“ za Systém pestovania okrasných drevín.
október 2005	Na odštepných závodoch a lesných správach vznikli prvé <b>Lesné informačné kancelárie</b> . Ich najúspešnejším produktom sa stali „LIK mapy“. Prvé vydali OZ Čadca a Revúca, do konca roku 2009 bolo vydaných 16 máp odštepných závodov, prezentujúce všetky prírodné a historické pamätihodnosti na ich území.	1. 1. 2008	Na základe rozhodnutia generálneho riaditeľa, bola realizovaná organizačná zmena ktorou sa upravila vnútorná organizačná štruktúra odštepných závodov a lesných správ, pri čom sa zvýšil počet: <ul style="list-style-type: none"> <li>• lesných správ zo 113 na 149</li> <li>• lesných obvodov z 499 na 846</li> </ul> Zároveň boli na generálnom riaditeľstve zrušené strediská: <ul style="list-style-type: none"> <li>• Biomasa</li> <li>• prevádzok Drevárskej výroby a zriadené boli ďalšie špecializované odštepne závody: <ul style="list-style-type: none"> <li>• OZ Drevárskej výroby</li> <li>• OZ Biomasa</li> </ul> </li> </ul>	10. 10. 2008	OZ Topoľčianky oslávili 50. výročie založenia zubrej zvernice.
2. 2. 2006	Generálnym riaditeľom bol menovaný <b>Ing. Igor Olajec</b> .	1. 1. 2008	<b>Lesnícke a drevárske múzeum vo Zvolene</b> sa stalo súčasťou štátneho podniku LESY SR ako organizačná jednotka generálneho riaditeľstva v Banskej Bystrici.	20. – 24. 10. 2008	Štátny podnik LESY SR sa aktívne zapojil do <b>Európskeho týždňa lesov</b> . Do najrôznejších aktivít sa vďaka lesným pedagógom podarilo zaangażovať bežne dve tisíce detí od žiakov materských škôl až po študentov univerzít.
19. 10. 2006	Povereným generálnym riaditeľom sa stal dovtedajší obchodný riaditeľ <b>Ing. Vladimír Víglášský</b> .	30. 1. 2008	Odovzdaním <b>certifikátov PEFC</b> zástupcom odštepných závodov regiónu Západ v Palárikovskom kaštieli bol zavýšený proces certifikácie všetkých porastov v správe štátneho podniku LESY SR ako dôkaz kvalitného, trvalo udržateľného obhospodarovania lesov.	marec – jún 2009	Vplyvom globálnej hospodárskej krízy bolo vedenie štátneho podniku LESY SR prinútené prijať rozhodnutie o štvordňovom pracovnom týždni.
22. 12. 2006	Generálnym riaditeľom bol menovaný <b>doc. RNDr. Ing. Jozef Mindáš, PhD.</b>	12. 7. 2008	Na šiestom ročníku Dňa stromu bol vo Vydrovskej doline pri Čiernom Balogu slávnostne odhalený <b>základný kameň Európskej lesnej školy</b> . „Krstnými otcami“ sa stali Prezident Slovenskej republiky Ivan Gašparovič a eurokomisár Ján Figel'.	2. apríl 2009	Rada pre hospodársku krízu prijala rozhodnutie sanovať dopady hospodárskej krízy v rezorte lesného hospodárstva štátnou finančnou pôžičkou 100 mil. € (3 miliardy Sk). Z rôznych dôvodov k čerpaniu tejto pôžičky neskôr nedošlo.
22. 4. – 1. 5. 2007	LESY SR sa aktívne zapojili do prvej celoštátnej kampane <b>Lesnícke dni</b> . Ich súčasťou bolo vysádzanie „miniaborét“ lesných drevín „Stromy poznania“ v areáloch približne tisíce základných a materských škôl na celom Slovensku.	18. 7. 2008	Otvorenie Medzinárodného lesníckeho náučného chodníka Udava – Solinka na OZ Vranov nad Topľou.	9. 7. 2009	Minister pôdohospodárstva Stanislav Becík vyhovel žiadosti <b>doc. RNDr. Ing. Jozefa Mindáša, PhD.</b> o uvoľnenie z funkcie generálneho riaditeľa.
17. 5. 2007	Poľovnícky zámok v Topoľčiankach, priľahlý park a tri sochy Alojza Štróbla			10. 7. 2009	Povereným generálnym riaditeľom sa stal dovtedajší riaditeľ OZ Trenčín <b>Ing. Ján Beňa</b> .
				25. 9. 2009	Na Námestí SNP vo Zvolene a v Lesníckom a drevárskom múzeu sa uskutočnil krst knihy „ <b>Významné lesnícke miesta na Slovensku I.</b> “
				1. 10. 2009	Do funkcie generálneho riaditeľa štátneho podniku LESY SR bol vymenovaný <b>Ing. Alojz Riško</b> .
				24. 11. 2009	V hoteli Lesník v Turčianskych Tepliciach sa uskutočnila oslava desiateho výročia vzniku štátneho podniku LESY SR. Oslavy sa zúčastnil minister pôdohospodárstva <b>Vladimír Chovan</b> .

# DESAŤROČIE v číslach a grafoch

## STRUČNE O VÝVOJI EKONOMICKÝCH UKAZOVATEĽOV

Ukazovateľ	ŤAŽBA bez samovýroby	z toho kalamita	OBNOVA LESA	z toho prirodzená	OCHRANA LESA (028)	SPEŇAŽENIE	HV	ZAMESTNANCI
ROK	m <sup>3</sup>	m <sup>3</sup>	ha	ha	tis. EUR	EUR/m <sup>3</sup>	tis. EUR	počet
2000	3 324 318	1 581 881	7 395	1 565	1 879,24	43,69	103,80	13 039
2001	3 389 161	1 227 082	7 956	1 826	1 887,07	44,99	196,21	12 697
2002	3 280 769	994 274	7 782	2 355	2 018,16	45,34	137,16	11 667
2003	3 404 398	1 169 778	7 697	2 866	1 741,45	43,60	-18 940,52	9 462
2004	3 631 944	1 307 455	7 703	3 307	1 924,32	44,31	5 971,52	6 635
2005	4 376 089	2 596 809	6 962	2 671	2 697,97	44,25	2 713,57	5 470
2006	3 893 992	1 858 370	7 729	3 530	4 050,95	48,56	2 750,35	4 678
2007	4 213 786	2 272 413	7 629	3 367	4 541,96	52,56	2 840,27	4 613
2008	4 649 961	2 933 795	8 520	3 853	6 636,13	45,49	7 262,10	4 559
k 30.9.2009	3 681 905	2 158 086	5 135	1 891	1 039,10	35,88	-1 533,23	4 025



Štátny podnik LESY SR dosahoval v priebehu desiatich rokov svojej existencie vyrovnaný hospodársky výsledok, s dvoma výnimkami:

1. V roku 2003 bolo prijaté rozhodnutie odpísať vysoký objem nedobytných pohľadávok a následne vytvoriť opravné položky na problematiku vymožiteľné pohľadávky podľa podnikovej smernice. Výsledkom bol prepád hospodárskeho výsledku hlboko do mínusu.
2. Pre rok 2008 rozhodli poslanci NR SR v zákone o štátnom rozpočte zaviazat' štátny podnik LESY SR odvieť do štátneho rozpočtu 200 miliónov Sk na pokrytie deficitu priamych platieb pre poľnohospodá-

rov. Tento fakt vytvoril tlak na vygenerovanie nepriródené vysokého hospodárskeho dôsledku.

ING. ĽUBOŠ NÉMETH,  
VEDÚCI ODBORU EKONOMIKY

Najdôležitejším ukazovateľom, od ktorého sa odvíjajú všetky ostatné, je výška ťažby a jej zloženie. Z prezentovaných údajov je zrejмый nárast ťažby, ktorý je jednoznačne spôsobený nárastom objemu spracovanej kalamity. Vzhľadom na uvedené je potrebné vysoko pozitívne hodnotiť trend rastu podielu prirodzeného zmladenia najmä v súvislosti s objemom spracovanej kalamity.

ty. Za uplynulých 10 rokov sa podiel prirodzeného zmladenia viac ako zdvojnásobil, pričom objem úmyselnej ťažby má klesajúcu tendenciu.

Ochrana lesa ako nákladový výkon bola a je priamo závislá od objemu spracovanej kalamity, ktorej sprievodným javom je zhoršenie zdravotného stavu porastov. Podľa uvedených údajov sa tejto podmienke až do roku 2008 prispôbovalo i plánovanie a čerpanie prostriedkov na ochranu lesa. Situácia sa výrazne zmenila v roku 2009 a podobný trend očakávame aj v roku 2010.

ING. JÁN ŠVANČARA, VEDÚCI ODBORU  
USMERŇOVANIA LESNÍCKYCH ČINNOSTÍ

Vývoj priemerného speňaženia za predaj surového dreva bol v jednotlivých rokoch ovplyvňovaný viacerými objektívnymi skutočnosťami, ktoré priamo určovali nielen samotný predaj drevnej suroviny, ale i fázy výroby sortimentov dreva.

Situácia na trhu s drevom sa dynamicky menila v závislosti od možnosti spracovania konkrétnych sortimentov, od požiadaviek trhu na výrobky z dreva, od pomeru medzi ponukou a dopytom a v závislosti od výskytu kalamít v lesných porastoch.

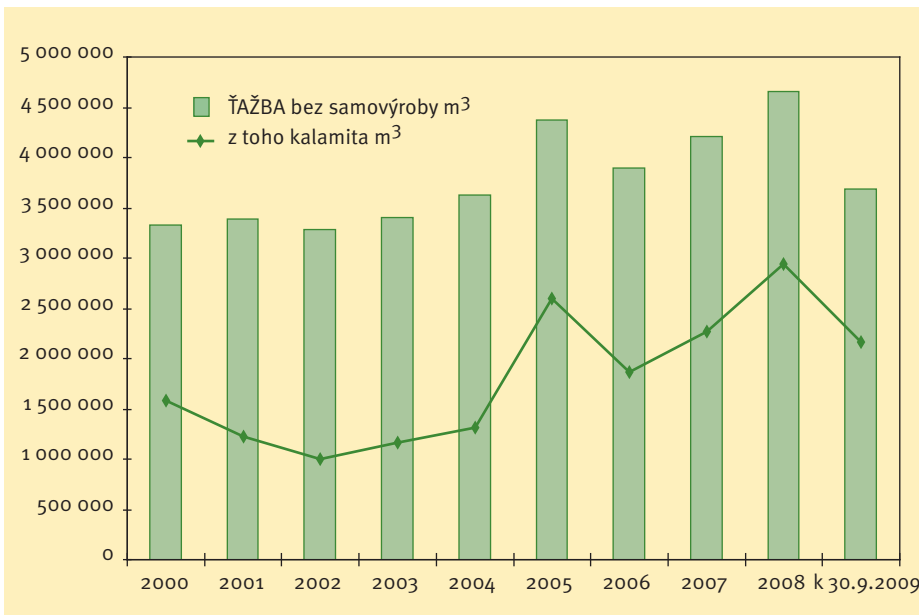
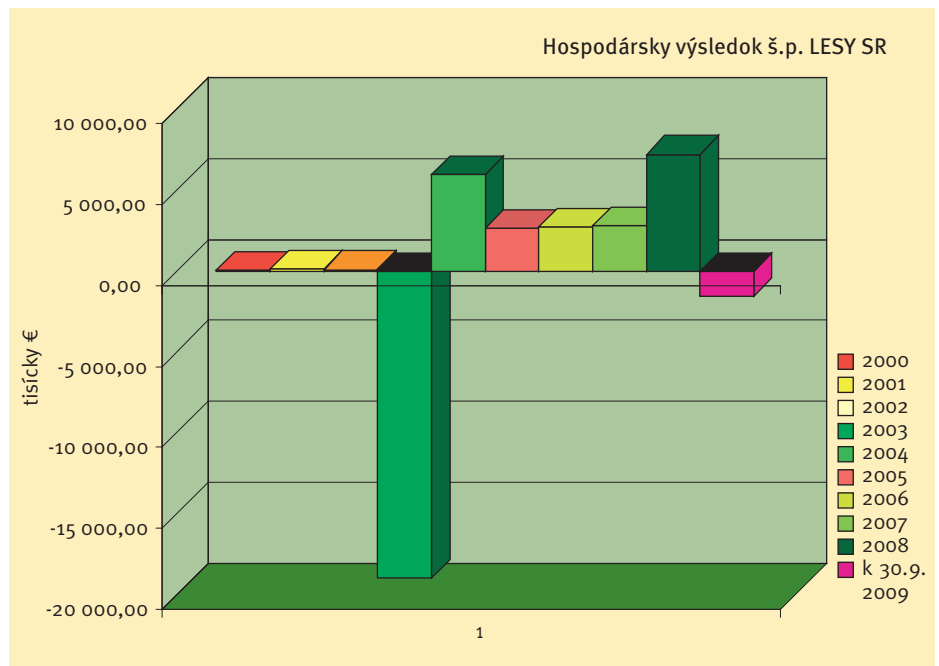
V priebehu rokov 2000 až 2009 tieto faktory pôsobili na dosahované priemerné speňaženie negatívne i pozitívne:

- v roku 2000 pretrvával záujem o predaj ihličnatej guľatiny hlavne dreveniny smrek, dosiahnutá bola výťaž ihličnatých guľatinových sortimentov vo výške 65,30% z celkových dodávok ihličnatej hmoty, vyrovnaný bol predaj listnatej guľatiny pri dosiahnutí výťažke 25,18 %, ne-



záujem bol o ihličnatú i listnatú vláknu, čoho dôkazom bol vývoz tejto hmoty do zahraničia v množstve 618 843 m<sup>3</sup>. Na domácom trhu sa ihličnatá guľatina III. AT (ďalej IPV) predávala v priemere za 65,89 €/m<sup>3</sup>, ihličnatá vlákna (ďalej IVD) za 31,73 €/m<sup>3</sup>, listnatá guľatina III. AT (ďalej LPV) za 62,50 €/m<sup>3</sup> a listnatá vlákna (ďalej LVD) za 25,73 €/m<sup>3</sup>. Celkové priemerné speňaženie bolo dosiahnuté vo výške 43,69 €/m<sup>3</sup>.

- podobný vývoj bol zaznamenaný i v roku 2001 i keď sa podarilo zvýšiť priemerné speňaženie IPV na 66,42 €/m<sup>3</sup>, IVD na 32,07 €/m<sup>3</sup>, LPV na 63,70 €/m<sup>3</sup> a LVD na 26,02 €/m<sup>3</sup>. Celkové priemerné speňaženie bolo dosiahnuté vo výške 44,99 €/m<sup>3</sup>.
- v roku 2002 bol nárast celkového priemerného speňaženia len o 0,35 €/m<sup>3</sup> oproti roku 2001, štátny podnik však dosiahol výrazné zvýšenie priemerného speňaženia ihličnatej guľatiny III.AT o 2,11 €/m<sup>3</sup> a ihličnatej vlákny o 1,55 €/m<sup>3</sup>.

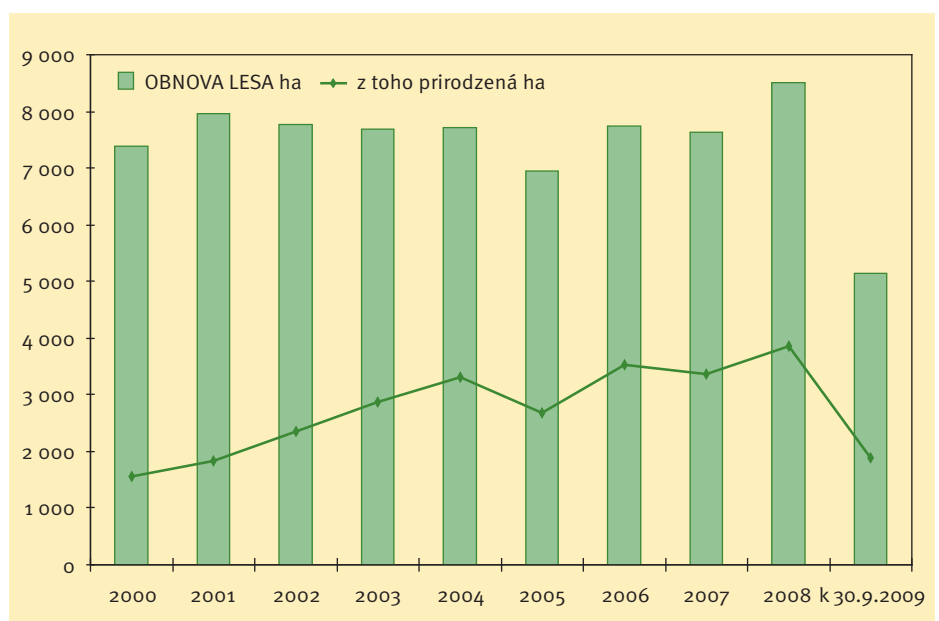


existencie spoločného podniku vo výške 52,56 €/m<sup>3</sup>. Tieto výsledky sa podarilo dosiahnuť v dôsledku dobrej situácie na trhu, vyšším dopytom po všetkých sortimentoch drevnéj hmoty (v porovnaní s rokom 2006, IPV + 4,47 €/m<sup>3</sup>, IVD + 2,86 €/m<sup>3</sup>, LPV + 2,44 €/m<sup>3</sup>, LVD + 4,03 €/m<sup>3</sup>), ale aj zabezpečením všetkých opatrení pri realizácii obchodnej činnosti.

- od roku 2008 priemerné speňaženie neustále klesá (za I.-III.Q.2009 v porovnaní s rokom 2007, IPV - 17,05 €/m<sup>3</sup>, IVD - 8,32 €/m<sup>3</sup>, LPV - 13,12 €/m<sup>3</sup>, LVD - 7,47 €/m<sup>3</sup>), pre celkovú nepriaznivú situáciu pri spracovaní podkôrníkovej kalamity (zníženie výťažku hodnotnejších sortimentov), vetrovej kalamity v oblasti Liptovského Hrádku a globálnej krízy, ktorá postihla i lesnícko - drevársky komplex.

ING. JÁN GROLMUS, VEDÚCI ODBOR OBCHODU A LOGISTIKY

- jedným z kritických rokov, kedy LESY SR, š.p., dosiahol jedno z najnižších speňažení 43,60 €/m<sup>3</sup>, bol rok 2003, pokles oproti roku 2002 bol zaznamenaný u IPV o 5,36 €/m<sup>3</sup>, u IVD o 2,34 €/m<sup>3</sup>, u LPV o 3,71 €/m<sup>3</sup>. Celkové zníženie cien negatívne ovplyvňovala nová bonifikácia odberateľov a pokles exportu drevnéj hmoty, v ktorom sa aj v predchádzajúcich rokoch dosahovalo vyššie priemerné speňaženie.
- za roky 2004 až 2006 sa dosahované celkové priemerné speňaženie mierne zvyšovalo, v roku 2006 oproti roku 2003 o 4,96 €/m<sup>3</sup>, i keď ō speňaženie IPV (- 5,64 €/m<sup>3</sup>), IVD (-4,25 €/m<sup>3</sup>), LPV (-3,34 €/m<sup>3</sup>), neustále klesalo. Najväčší podiel na tomto znížení cien malo zvýšenie ponuky drevnéj hmoty pri spracovaní vetrovej kalamity v Nízkych Tatrách. V uvedenom období bolo možné zvyšovať len ceny LVD, nárast oproti roku 2003 bol o 6,70 €/m<sup>3</sup>.
- v roku 2007 štátny podnik dosiahol najvyššie priemerné speňaženie za dobu



# Výhry a prehry generálov

**1. Čo pokladáte za najväčší úspech počas Vášho pôsobenia na poste generálneho riaditeľa?**

**2. Čo pokladáte za najväčšiu prehru počas Vášho pôsobenia na poste generálneho riaditeľa?**

**Ing. Blažej Možucha**  
(1. 7. 1999 – 31. 12. 2002)



1. Nad tým som sa doteraz nezamýšľal. Dôležité pre mňa bolo, aby fungovala po každej stránke firma, za ktorú som zodpovedal, aby som stretával kolegov na pracovisku i mimo neho s iskrami v očiach, z ktorých vidieť, že chodia radi do práce a sú na svoju firmu hrdí.

Úspechom, ale nie iba mojim, skôr celého vtedajšieho manažmentu bolo vytvorenie organizačných štruktúr, založenie novej firmy s celoslovenskou pôsobnosťou a jej ekonomická stabilizácia. Bola to úmorná, každodenná náročná práca a aj touto cestou sa chcem všetkým svojim bývalým kolegom a kolegyniam úprimne poďakovať. Okrem zabezpečenia lesníckej výroby, hlavne zabezpečenia dostatku financií na pestovnú činnosť a ochranu lesa sme si vzhľadom k dobrej finančnej situácii mohli dovoliť zrekonštruovať poľovnícke kaštiele, zámočky a rôzne ubytovacie zariadenia, ktoré slúžili na prezentáciu štátnych lesov a ich obchodných komodít. Rozšírili sme oblasť podnikania na rybné hospodárstvo až po vákuové balenie rýb, na drevársku výrobu až po výrobu nábytku a drevených domov atď. V trvalom pracovnom pomere sme zamestnávali zhruba 15 tisíc ľudí. A uživilí sme ich a popri tom dokázali zabezpečiť modernizáciu a rozvoj firmy.

2. Mojim osobným neúspechom, či skôr nešťastím, bol spôsob môjho ukončenia pracovného pomeru u LESOV SR, u firmy, ktorú som zakladal a žil s ňou pri všetkých jej detských chorobách. Nikdy som si nemyslel, že budem musieť od štátnych lesov odísť. Ja som a vždy budem lesník. Bol by som rád pracoval aj na lesníckom obvode, nedali mi však žiadnu šancu. Prišli politicky nominovaní analfabeti, ktorí nemali o činnosti, chode a zákonitostiach fungovania

LESOV SR ani základné informácie, všetko, čo sa urobilo, skritizovali a začali realizovať cieľavedomý rozklad tejto firmy. Zavádzal som im, príliš veľa som vedel. Ale nakoniec som vďačný osudu. Všetko zlé je na niečo dobré.

**Ing. Karol Vinš**  
(21. 3. 2003 – 1. 2. 2006)



1. Naše vedenie, spolu s mnohými kolegami lesníkmi, dokázalo pripraviť po prvý raz v histórii realistickú a jedinečnú stratégiu rozvoja Štátneho podniku s perspektívou na najbližších 10 rokov. Dokázali sme argumentmi presvedčiť o výhodnosti takéhoto postupu mnohých čestne a moderne zmýšľajúcich kolegov a partnerov a našou trojročnou prácou a skutkami sme ukázali, že aj štátny podnik je možné viesť a riadiť profesionálne, čestne a na prospech vlastníka – v tomto prípade štátu a teda nás všetkých.

2. Zdá sa, že takýto postup je v rozpore s mnohými nekorektnými záujmami, ktoré sa dnes skrývajú za politickými stranami a ich predstaviteľmi a stále majú mnoho poslúšnych prísluhovačov vo všetkých regiónoch Slovenska. Nesleduje sa tu ale čestný a korektný záujem vlastníka – opakujem sa – štátu a teda nás všetkých, ale len záujem získať neoprávnený prospech na úkor napr. aj štátneho podniku LESY SR. Toto ale nie je neúspech nášho vedenia, ale obraz doby a zrkadlo nás všetkých – 20 rokov po nežnej revolúcii, kde sme chceli dosiahnuť pravý opak.

2. Zdá sa, že takýto postup je v rozpore s mnohými nekorektnými záujmami, ktoré sa dnes skrývajú za politickými stranami a ich predstaviteľmi a stále majú mnoho poslúšnych prísluhovačov vo všetkých regiónoch Slovenska. Nesleduje sa tu ale čestný a korektný záujem vlastníka – opakujem sa – štátu a teda nás všetkých, ale len záujem získať neoprávnený prospech na úkor napr. aj štátneho podniku LESY SR. Toto ale nie je neúspech nášho vedenia, ale obraz doby a zrkadlo nás všetkých – 20 rokov po nežnej revolúcii, kde sme chceli dosiahnuť pravý opak.

**Ing. Igor Olajec**  
(2. 2. 2006 – 18. 10. 2006)

1. Na všetko sa dá pozerat z rôznych uhlov pohľadu, lebo úspech jedného môže byť prehra druhého, ale určite moja výhra bola, že v tomto časovom úseku som spoznal najviac veľmi dobrých, ľudí, odborníkov a spolupra-



covníkov ktorí, tvorili súčasť dobre rozbehnutého vlaku. Z odstupe času vysoko hodnotím prístup zakladateľa š. p. a dozornej rady založenej na dialógu a hľadani najlepších riešení v prospech podniku, jeho ekonomiky a masmediálnej politiky. Ďalej veľmi korektný vzťah s vtedajším ministrom pôdohospodárstva, ktorý mal zásluhu aj na tom, že lobistické skupiny prostredníctvom politiky nemohli riešiť vlastné záujmy na úkor podniku. Toho príkladom je to, že som si sám vez vplyvu akejkoľvek politickej strany vybral najbližších spolupracovníkov na miesta riaditeľov jednotlivých úsekov podniku. S nimi som dokázal, aj pri nie najlepšej organizačnej štruktúre zabilizovať odborný personál, vštepiť im istoty a motivovať ich k výkonom, ktoré sa výrazne odzrkadlili v ekonomike podniku. Dobrá ekonomika podniku bola zas nástrojom na jednu významnú etapu investovania do rozvoja podniku počnúc strojnami a zariadením a končiac schválením všetkých projekčne dotiahnutých návrhov na sprístupnenie lesa novými a rekonštruovanými lesnými cestami. Z môjho pohľadu ešte významný posun bol v tom, že odbornou argumentáciou sa mi podarilo vtedy presadiť, že š. p. LESY SR nie sú založené na dosahovanie maximálneho zisku za každú cenu, ale že zarobené peniaze je potrebné vracať späť do lesa a do majetku štátu v správe LESOV SR. Taktiež schválenie poľovníckej koncepcie zabránilo neúčelným prenájmom revírov.

2. Tých vecí, ktoré nedopadli v tom čase podľa môjho očakávania je viacero. Napríklad nedotiahnutie právnych sporov v kauzách Slánske lesy, Ostrihomska kapitula, Rád Benediktínov, či súdnych sporov v poľovníctve. Nevytvorenie 17 tis. ha poľovného revíru Tribeč na OZ Topolčianky, napriek tomu, že všetky potenciálne poľovné revíry sa nám podarilo dostať naspäť do užívania LESOV SR. V oblasti obchodu s drevom bol to systém predaja na báze dlhodobých zmlúv s novým zámerom prerozdelenia objemu, poisťovacími mechanizmami v oblasti výšky dodávok dreva, finančnej zábezpeky a cenovej stability.

2. Tých vecí, ktoré nedopadli v tom čase podľa môjho očakávania je viacero. Napríklad nedotiahnutie právnych sporov v kauzách Slánske lesy, Ostrihomska kapitula, Rád Benediktínov, či súdnych sporov v poľovníctve. Nevytvorenie 17 tis. ha poľovného revíru Tribeč na OZ Topolčianky, napriek tomu, že všetky potenciálne poľovné revíry sa nám podarilo dostať naspäť do užívania LESOV SR. V oblasti obchodu s drevom bol to systém predaja na báze dlhodobých zmlúv s novým zámerom prerozdelenia objemu, poisťovacími mechanizmami v oblasti výšky dodávok dreva, finančnej zábezpeky a cenovej stability.

**Doc. RNDr. Ing. Jozef Mindáš, PhD.**  
(22. 12. 2006 – 9. 7. 2009)



1. Je veľmi ťažké hovoriť o osobných úspechoch či neúspechoch generálneho riaditeľa takej firmy akou sú Lesy SR š. p. Banská Bystrica. Po prvé preto, lebo keď vykonávate svoju prácu, plníte úlohy, ktoré sú priesečníkom záuj-



mov odborníkov a rôznych nárokových skupín. Tieto úlohy a problémy sa snažíte riešiť k spokojnosti svojej, ale najmä tých ostatných, čo neznamená vždy váš osobný úspech. Je to jednoducho vaša práca, ktorú sa snažíte robiť kvalitne a spoľahlivo. Po druhé preto, lebo tieto úspechy či neúspechy sú v drvivej väčšine výsledkom snaženia a niekedy i chýb viacerých ľudí najmä vašich najbližších spolupracovníkov, na ktorých sa musíte spoľahnúť. Ako generálny riaditeľ však jednoznačne nesiete tú najväčšiu zodpovednosť a tak úspechy i neúspechy sú prísudzované hlavne vám, a to hlavne v prípade chýb a neúspechov. S tými sa s vami málokedy ľudia radi a ochotne podelia. V prípade úspechov je tomu inak. Bol som generálnym riaditeľom a tak odpoviem tak, ako ste sa pýtali. To znamená môj úspech a neúspech.

Za svoj najväčší úspech považujem skutočnosť, že sa mi podarilo v prvom polroku 2008 a potom i v roku 2009, v čase veľkej krízy lesníctva a drevospracujúceho priemyslu, v čase kedy sa trh s drevom doslova zrútil, udržať podnik v chode. Inicial som niekoľko opatrení, niekedy nie populárnych, ktoré v konečnom dôsledku viedli k tomu, že podnik vydržal v tých najťažších časoch, aj keď ho niektorí už videli definitívne na kolenách. Dôsledky prijatých opatrení sa prejavili už v mesiaci júl 2009 postupnou stabilizáciou podniku, o čom svedčí napríklad skutočnosť, že toľko diskutovanú pôžičku od štátu vo výške niekoľkých miliónov eur nebolo potrebné realizovať.

2. Za neúspech považujem to, že sa mi nepodarilo dokončiť, podľa môjho názoru, dobre pripravenú reštrukturalizáciu podniku a docieľiť tým vytvorenie modernej, životaschopnejšej a dlhodobo efektívnejšie fungujúcej firmy. Bez vzájomnej dôvery a podpory najbližších spolupracovníkov, to v atmosfére nedôvery, podozrievania a neuspokojenia osobných ambícií niektorých pracovníkov nie je ani možné.

## Ing. Alojz Riško (1. 10. 2009 –)



1. Najväčšou výzvou je pre mňa uskutočniť komplexnú reštrukturalizáciu štátneho podniku LESY SR na moderný a flexibilný podnik s efektívne fungujúcou organizačnou štruktúrou a komplexne zabezpečujúci hospodárske a verejnoprospešné činnosti v zmysle trvalo udržateľného obhospodarovania lesov. Najdôležitejšou je však následná stabilizácia diania v štátnom podniku, aby sa vytvorili optimálne podmienky pre tvorivú pracovnú atmosféru v záujme našich lesov ako nášho najväčšieho prírodného bohatstva.

2. Za neúspech považujem to, že sa mi nepodarilo dokončiť, podľa môjho názoru, dobre pripravenú reštrukturalizáciu podniku a docieľiť tým vytvorenie modernej, životaschopnejšej a dlhodobo efektívnejšie fungujúcej firmy. Bez vzájomnej dôvery a podpory najbližších spolupracovníkov, to v atmosfére nedôvery, podozrievania a neuspokojenia osobných ambícií niektorých pracovníkov nie je ani možné.

# Boli sme pri tom

**Vznik štátneho podniku LESY SR bol významným počínom, sprevádzaným očakávaniami a vierou v kvalitnejší, lepšie organizovaný a racionálnejší manažment štátneho lesného majetku. O tom, či sa tieto očakávania naplnili, sa zamýšľajú vo svojich vyjadreniach tí, ktorí stáli „pri kolíske“ najväčšieho štátneho lesohospodárskeho subjektu. Položili sme im otázku: Ako ste vnímali vznik štátneho podniku LESY SR pred desiatimi rokmi a ako ho hodnotíte dnes?**

Vznik štátneho podniku LESY SR hodnotím pozitívne. Niektoré z bývalých štátnych podnikov (Bratislava, Prešov) boli v zápornom HV niekoľko rokov a nebolo pravdepodobne v ich silách tento stav zvrátiť. Zlúčením bývalých šiestich podnikov a Semenolesu sa postupne zadlženosť ktorú š.p. Lesy SR zdedil zlikvidovala a podnik začal dosahovať už po prvom roku svojej existencie vyrovnaný, resp. kladný HV. Tento trend sa potvrdil aj v nasledujúcich rokoch.

Pokiaľ sa týka súčasnosti myslím si, že svetová hospodárska kríza zakývala poriadne aj lesným hospodárstvom na Slovensku (zrušenie dodávok dreva doma, ale i do USA a západnej Európy). Reakcia nášho obchodného úseku na vzniknutú situáciu na trhu s drevom vplyvom hospodárskej krízy nepoznám a preto sa nebudem k tomu ani vyjadrovať. Z dôvodu silného dopadu hospodárskej krízy na trh s drevárskymi výrobkami došlo na podniku k vzniku vážnej ekonomickej situácii, ktorá vyústila k ohrozeniu samotnej podstaty lesa. V dôsledku nedostatku financií vplyvom slabo fungujúceho obchodu s drevom sa nemohli zabezpečiť ani základné úkony v pestovnej činnosti. Personálnymi zmenami vo vedení štátneho podniku v júli tohto roku sa určili jasné priority, ako podnik dostať z ťažkej ekonomickej situácie a ich účinkom nastal určitý obrat k lepšiemu. Myslím si, že v tomto započatom trende je potrebné ďalej pokračovať.

Pokiaľ sa týka avizovaných personálnych opatrení na podniku, je potrebné podľa môjho názoru v prvom rade zvážiť prerozdelenie kompetencií medzi GR a OZ podniku a rozhodnúť sa na základe dôkladnej analýzy predmetnej problematiky, pretože aj nepremyslené a neuvážlivé prepúšťanie môže narobiť niekedy viac škody ako osohu.

ING. MICHAL ŽIDEK, VORŠ OBRANY  
A OCHRANY GR



Vznik jedného štátneho podniku v roku 1999 bol potrebný a to vzhľadom k tomu, že vnútropodniková organizačná štruktúra šiestich štátnych podnikov LH nebola jednotná.

Niektoré podniky vplyvom nevhodných podmienok sa dostali do zlej ekonomickej pozície a naopak niektoré podniky boli na tom veľmi dobre.

Aby sa vyrovnali tieto rozdiely a aby všetky vytvárané zdroje v lesoch išli späť do lesa, bolo jedným z riešení vytvorenie jedného štátneho podniku.

Od vzniku štátneho podniku sa udiali viaceré zmeny.

Po roku 2003 značnú časť výrobného procesu zabezpečuje štátny podnik dodávateľským spôsobom a nie vlastnými zamestnancami.

Myslím si, že do riadenia štátneho podniku a jeho organizačných jednotiek boli zaradené viaceré nesystémové opatrenia a z toho dôvodu sa neustále objavujú racionalizačné a reštrukturalizačné opatrenia.

Zmeny výrobných a ekonomických podmienok sa nedajú zastaviť a z toho dôvodu si to vyžaduje vytvoriť pružné organizačné štruktúry, ktorými bude možné daným zmenám sa prispôsobovať.

ING. MILAN PACHER, RIADITEĽ OZ ŽARNOVICA



Po vzniku celoštátneho podniku Lesy SR vznikla pre OZ Semenoles Liptovský Hrádok dôležitá úloha včleniť SR do EÚ v oblasti nakladania a obchodu s lesným reprodukčným materiálom nielen ako tr-

hový segment predaja ostatných štátov, ale ako rovnocenný subjekt. Rovnako dôležitou úlohou bolo nájsť taký výrobný program, ktorý by zabezpečil ďalšie opodstatnenie a teda prežitie Semenolesu. Myslím si, že sa jedno aj druhé podarilo vďaka pochopeniu a nadšeniu, ktoré vtedy vládlo na celom podniku i MP SR. Spoločným úsilím, ale ako to vždy býva aj "dotlačením" niektorých vtedajších lesných manažérov sa preinvestovalo asi 1 mil. Euro v aktívnych investíciách pri dostavbe chladiarne a mraziacich boxov, nákupe linky BCC na spracovanie listnatej semennej suroviny, pri prestavbe sklzných boxov na plošínové atď.. Veľkoobjemovým spracovaním a skladovaním listnatej semennej suroviny Semenoles zahájil novú éru vo svojej histórii a slovenské lesníctvo novú éru pri obnove lesných porastov v prospech aktívnej podpory listnáčov. Spustením veľkovýroby krytokorenných sadeníc v sadbovačoch s využitím dovtedy nevyužitej linky Combicel rovnako začala nová éra v dejinách škôlkárstva Semenolesu a zalesňovania krytokorennými sadenicami na Slovensku.

Poznajúc situáciu v zahraničnom lesníctve a najmä v susednom Poľsku sledujem úpadok slovenského štátneho lesníctva po roku 2004 a najmä za posledné roky, ktorého najvypuklejšími prejavmi v mojom okolí bolo zrušenie Školských lesov Svarín a krádež dreva na OZ Liptovský Hrádok, ako najväčšia historicky známa krádež. Uvedené skutočnosti sú dôsledkom toho, že najžiadanejšími ma-

nažerskými kvalitami sa totiž stali poslušnosť a servilnosť vedúce hoc aj k likvidácii firmy. Ak sa v súčasnosti v našej spoločnosti hovorí o budovaní vedomostnej spoločnosti, tak stabilizácia slušných a tvorivých lesníckych odborníkov by mala podľa mňa byť úlohou č.1 na zvrátenie neutešeného stavu v štátnych lesoch SR. Uvedené by malo byť hlavným cieľom Slovenskej lesníckej komory, ale aj cieľom všetkých slušných lesníkov, ktorým na našich štátnych lesoch záleží.

ING. STANISLAV BYSTRANSKY,  
BÝVALÝ RIADITEĽ OZ SEMENOLES, PODNIKATEĽ



Vznik štátneho podniku LESY SR pred desiatimi rokmi bol z ekonomického hľadiska nevyhnutnosťou, pretože niektoré podniky štátnych lesov boli pred ekonomickým krachom. Jedným z hlavných

očakávaní pracovníkov na nižších stupňoch riadenia bolo uvoľnenie prílišnej centralizácie a viac samostatnosti v činnostiach jednotlivých podriadených zložiek. Očakávanou úlohou podniku bola rola podnikovej banky a metodického orgánu. V prvých rokoch to viac - menej aj tak fungovalo, ale postupom času sa to všetko rúca ako domček z karát. Značné množstvo kompetencií prešlo opätovne do centra, kde sa logicky rozšíril aparát a došlo k značnému oslabeniu výroby. Skutočnosť, že podnik sa ocitol v kríze, zapríčinili viaceré neodborné rozhodnutia manažmentov, neustále reorganizácie, obava ľudí zo straty zamestnania, narušenie medziludských vzťahov ako aj zasahovanie politických strán a lobistických skupín do činnosti na všetkých stupňoch riadenia.

ING. JÁN GIRMAN,  
BÝVALÝ RIADITEĽ OZ SOBRANCE, DŔCHODCA



Postupnou reprivatizáciou lesov po roku 1990 a následným znižovaním výmery priamo obhospodávaných lesov štátnymi podnikmi boli vytvorené podmienky na ich zlúčenie do jedného štátneho podniku. OZ Čierny Balog vzhľadom na vysoké úlohy nebol spájaný s inými OZ, preto aj organizačné členenie smerom k nižším jednotkám ostalo nezmenené. Podotýkam, že v tom období som nepociťoval žiadne zvýšené politické ani iné tlaky na personálne zmeny, na ústredí ani na správach. Obdobne to bolo aj po prvej výmene vedenia GR. Hneď po vzniku š.p. LESY SR a menovaní vedúcich funkcionárov došlo k upokojeniu medzi pracovníkmi, pretože išlo o ľudí, ktorí boli z prevádzky, boli to odborníci a mali našu dôveru, čo v nasledujúcom období aj dokázali. Vytvoril sa jednotný prístup k plneniu úloh, hodnotenia, zjednotenie predpísaných evidencií, jednotná obchodná politika, čím sa zamedzilo hlavne zvyšovaniu pohľadávok odberateľmi na jednotlivých podnikoch.

Rozvoj š.p. LESY SR a starostlivosť o lesy za uplynulých desať rokov, napriek tomu, že som už tretí rok na dôchodku, si dovoľm hodnotiť v celku pozitívne. Je to však z môjho pohľadu

hľadu výsledok hlavne zodpovedného prístupu lesníkov, správ a isteže aj OZ. Na riešení problémov a zabezpečovaní bežných úloh určite nepridajú časté zmeny štruktúry, hlavne na nižších stupňoch riadenia (asi sme hneď za školstvom), ani stresy z budúcich chystaných zmien. Významnú úlohu dostať sa do pozitívneho myslenia na les a lesníctvo vôbec zohrávajú výsledky a teraz už trvalá práca s verejnosťou. Urobilo sa určite veľa.

Všetko dobré sa dá žiaľ veľmi rýchlo pokaziť, práca poctivých lesníkov ostáva v zabudnutí pre zistené a zverejnené kauzy časti pracovníkov. Predaj dreva, rôzne ceny pri rovnakej kvalite, prenájom poľovných revírov určitým skupinám a jednotlivcom, predaj majetku - chát a časti lesov, na dôvere verejnosti voči š.p. LESY SR pri nakladaní so štátnym majetkom určite nepridalo.

ING. MIROSLAV ENGLER, BÝVALÝ RIADITEĽ OZ ČIERNY BALOG, DŔCHODCA



Pred desiatimi rokmi som vo vzniku štátneho podniku LESY SR videl obrovskú šancu zjednotiť štátnych lesníkov v presadzovaní odborných lesníckych názorov v spoločnosti, ale hlavne v dôraznejšom ovplyvňovaní lesopolitiky v prospech slovenského lesníctva a lesa. Aj keď sa nepodarilo túto šancu využiť, tak si myslím, že v čase vzniku podniku to bolo jediné riešenie na oddialenie toho, čo čaká štátny podnik v najbližšom období.

ING. JOZEF HERUD, BÝVALÝ RIADITEĽ OZ NÁMESTOVO, REFERENT OCHRANY LESA OZ NÁMESTOVO, ČLEN DOZORNEJ RADY



Vzniku štátneho podniku LESY SR pred desiatimi rokmi predchádzalo obdobie hľadania vhodného organizačného modelu pre spravovanie lesného majetku vo vlastníctve štátu, ako aj ďalších nešťátnych

pozemkov, pri súčasne prebiehajúcom reprivatizačnom procese.

Nové výrobné, ekonomické a legislatívne podmienky v spoločnosti umožnili už v r.1991 vznik malých lesných podnikov popri existujúcich štyroch pôvodných štátnych podnikoch, kde sa overovali nové modely riadenia organizačných štruktúr ŠL.

V r. 1997/98 došlo k zásadnej zmene v organizačnom usporiadaní ŠL, keď došlo k vytvoreniu šiestich podnikov na regionálnej úrovni (malé podniky ŠL už predtým zanikli). Rozdielne výrobné podmienky v rámci podnikov, rôzne modely riadenia (východné Slovensko uprednostnilo 2-stupňový model riadenia) a ďalšie okolnosti spôsobili, že hospodárske výsledky jednotlivých podnikov boli značne rozdielne, lebo niektoré z nich finančnú podporu štátu vôbec nepotrebovali a ďalšie boli od nich z časti závislé. Dôsledkom toho bola i nezdravá konkurencia medzi podnikmi, hlavne v obchode s drevom, ale i napr. v investíciách, nakoľko niektoré podniky nemali problém zabezpečiť si potrebné finančné prostriedky na roz-

šírenú reprodukciu výrobných kapacít, pričom iné podniky mali problém zabezpečiť si i jednoduchú reprodukciu. Obdobný problém bol i pri náraste miezd, keď pri kolektívnom vyjednávaní v rámci uzatvárania ročných kolektívnych zmlúv medzi odborármi a zamestnávateľmi, sa musel brať ohľad na finančné možnosti najmenej prosperujúceho podniku. Napr. režia v hodnotených podnikoch ŠL v r. 1996-98 stúpila, ale v podnikoch Košice a Prešov klesla. Značné rozdiely v plnení jednotlivých ukazovateľov boli teda evidentné. Pochopiteľne túto rozdielnosť v hodnotení jednotlivých podnikov ovplyvnili i ďalšie dôležité okolnosti, ktoré tu nie sú uvedené. Neboli však vždy spôsobené ľudským faktorom, ale hlavne rôznorodosťou výrobných podmienok, na ktorých museli tieto podniky vykonávať svoju výrobnú činnosť. Je potrebné však priznať, že objektívne vyhodnotenia jednotlivých realizovaných organizačných modelov nebolo možné vykonať, buď pre krátkosť času ich trvania, alebo nedodržania zámerov v navrhovanom organizačnom modeli.

Vznik štátneho podniku Lesy SR v r. 1999 bol len prirodzeným vyvrcholením snáh lesníkov o vytvorenie nového optimálneho modelu organizačnej štruktúry na celom spravovanom lesnom majetku.

Jedným z cieľov, a teda i prínosom, vytvorenia jediného podniku ŠL, v smere navonok bol ten, že štátny lesnícky stav na celom území Slovenska bude reprezentovaný jediným subjektom (mimo TANAP, Vojsenské lesy atď.) so „silným“ generálnym riaditeľstvom, ako i generálnym riaditeľom na čele. Zámerom bolo razantné presadzovanie lesníckej politiky a hlavne prevádzkových záujmov podniku v smere k obchodným partnerom, k spolupracujúcim organizáciám, ale i nadriadeným orgánom a ďalším inštitúciám. Veď váha lesníckych argumentov bola podložená nie nezanedbateľným objemom výkonov, dominantným postavením na trhu s drevom, rozlohou obhospodávaných pozemkov, počtom pracovníkov, ale hlavne plnením celospoločenských funkcií lesov.

V smere dovnútra bol hlavný prínos v tom, že boli vytvorené jednotné pravidlá riadenia pre všetky podriadené organizačné zložky. Došlo k unifikácii informačného systému. Tým, že došlo k zjednoteniu obchodnej politiky, očakávalo sa sprehľadnenie obchodno - dodávateľských vzťahov na trhu s drevom v celoslovenskom meradle, hlavne v záujme eliminovania nesolventných odberateľov dreva, v snahe zabezpečiť dostatok finančných prostriedkov na činnosť podniku.

Prerozdeľovacie procesy mali odstrániť značné rozdiely vo výrobných podmienkach jednotlivých OZ, či už prostredníctvom investícií, resp. dostatku finančných zdrojov na plnenie hospodárskych úloh. Vykonané vnútropodnikové organizačné opatrenia mali za cieľ znížiť režijné náklady a posilniť právomoci a zodpovednosť jeho organizačných jednotiek. Koncentrácia výrobných kapacít umožňovala realizovať i väčšie projekty, ako napr. ozdravovanie lesov a pod. Tu by bolo možné uviesť i ďalšie opatrenia podniku, ktoré mali celoslovenskú pôsobnosť.



Počiatkový elán a nadšenie v priebehu rokov vystriedala tvrdá realita. Obdobie dostatku finančných prostriedkov sa pominulo. Vytvorené finančné zdroje sa vyčerpali a nastalo obdobie úspor. Výhovorky na vonkajšie ekonomické vplyvy neriešia nedostatok financií. Zrejme nie všetko sme urobili tak, ako sme si predsavzali.

Po desiatich rokoch je tu zase obdobie organizačných zmien. Ideme znižovať počty pracovníkov – to je tá najjednoduchšia a najrýchlejšia úspora peňazí (i to je však diskutabilné.) Verím, že tomu predchádzala analýza zbytočnosti niektorých pracovných pozícií a teda i náplní prác, ktoré by mali byť úplne zrušené a nie rozdelené medzi ostatných zamestnancov, alebo vykonávané prostredníctvom dodávateľov. Zníženie administratívy, by sa potom malo prejavíť i vo vertikálnej sfére, smerom k nižším organizačným jednotkám.

Paradoxom je, že po desiatich rokoch sa vraciame k problematike reorganizácie celej organizačnej štruktúry ŠL. Nielen redukcovaním počtu organizačných jednotiek, ale i znižovaním počtov zamestnancov na GR, ale i na nižších stupňoch riadenia, teda na OZ a LS. Už pri zriaďovaní jednotlivých OZ sa nedodržiava zásada vytvárať porovnateľné organizačné jednotky, po stránke ich výmery a objemu výkonov, s ich počtom maximálne 13 až 15 OZ. Potvrďovali to už i podrobné analýzy vykonané vtedajším Združením štátnych lesných podnikov so sídlom v Banskej Štiavnici v roku 1999 (vypracovaný materiál ráta ešte s nižším počtom OZ - to uvádzam pre pamätníkov).

Zrejme i následne vykonané analýzy potvrdzujú potrebu znížiť počet OZ a LS a vytvoriť organizačné jednotky s porovnateľnými parametrami. Je to proces veľmi zložitý a organizačne značne náročný, pretože sa bude realizovať súčasne s plnením plánovaných úloh, teda „za pochodu“. Pri rozhodovaní procese je potrebné znížiť vplyv vonkajšieho, prostredia na minimum, s cieľom zabezpečenia objektivity navrhovaných opatrení.

Na vytvorenie funkčného modelu riadenia podniku vplýva mnoho faktorov. Netreba zabudnúť na ten najdôležitejší, a to na človeka, ktorý je rozhodujúcim ohnívkom celej reťaze plnenia opatrení na vytvorenie funkčného a životaschopného podniku, ktorý by mal plniť požadované úlohy aspoň v horizonte ďalších desať rokov.

ING. FRANTIŠEK FROLIŠ, BÝVALÝ RIADITEĽ  
VÝCHODOSLOVENSKÝCH LESOV, REFERENT  
SPRÁVY LESNÝCH POZEMKOV A REPRIVATIZÁCIE  
OZ KOŠICE



LESY SR, ako jeden podnik, vznikli v situácii, kedy bolo treba zjednotiť hospodárenie s lesným majetkom vo vlastníctve a spravovaní štátu. V krátkej dobe sa podarilo hospodársku situáciu v podniku stabilizovať a za pochodu doriešiť množstvo, do tej doby neriešiteľných, problémov. V roku 2003 som od štátnych lesov odišiel a mám o dianí v nich informácie

len sprostredkované – z médií a sporadicky od bývalých kolegov, známych a priateľov, ktorí v podniku pracujú, prípadne s podnikom obchodujú. Žiaľ, moje dojmy z týchto informácií sú, mierne povedané, rozpačité...

ING. IVO REC, CSC., BÝVALÝ RIADITEĽ  
OZ REVÚCA

S odstupom desiatich rokov je aj pre súčasníkov dobre pripomenúť si, že 1. decembra 1999 bola ukončená etapa reorganizácií, ktoré sa prakticky na všetkých úrovniach riadenia štátnych lesov uskutočnili po roku 1990. Bolo to obdobie poznačené decentralizačnými tendenciami – vytvárania nových podnikov z pôvodných lesných závodov, zmenami právneho postavenia lesných závodov vytváraním odštepných závodov, ako aj zakladaním nových podnikov v rámci existujúcich podnikov štátnych lesov.

Názny centralizačných zmien ako nevyhnutnosti v riadení štátnych podnikov v organizácii a riadení štátneho lesníctva sa prejavili založením Združenia štátnych lesných podnikov, ktorým sa vytvárali podmienky pre účinnejšiu koordináciu činnosti existujúcich štátnych podnikov lesov, ktoré vyústili do prípravy zmeny zásadného významu - zrušenia existujúcich podnikov a vytvorením nového centra riadenia v Banskej Bystrici.

Hlavným dôvodom tejto organizačnej zmeny, o ktorej rozhodol zakladateľ – Ministerstvo pôdohospodárstva SR – bolo v etape zrovnoprávnenia vlastníckych vzťahov lepšie, účinnejšie a racionálnejšie zabezpečiť správu – obhospodarovanie a ochranu lesného majetku štátu, ktorej úloha a význam sa stal v tomto období akoby druhoradým. Preukázať aj v podmienkach štátneho vlastníctva, že nie všetko, čo je štátne, je zlé!

Po decéniu existencie osobitne významného štátneho podniku v podmienkach Slovenska si aj ja kladiem otázku, či sa pôvodný zámer a dôvod zmien v hodnotenom období naplnil. Nie je tajnosťou, že už po niekoľkých rokoch od politikov i z radov niektorých pracovníkov ministerstva a podniku vyšli impulzy na ešte významnejšiu zmenu – zmenu na akciovú spoločnosť, či centralizačné tendencie generálneho riaditeľstva vo vzťahu k zárodom so štátutým odštepných závodov – osobitne vo vzťahu k predaju dreva. Odborná verejnosť bola len nedávno informovaná o ekonomickej stabilite a ziskovosti podniku, ako aj o likvidácii strát z minulých rokov v kontexte úspešnosti riadenia tých, ktorí nastúpili po predchádzajúcich riaditeľoch podniku. Ekonomické problémy však boli odborníkom známe už pred krízovým rokom, čo však zakladateľ, ako aj vedenie podniku účinne neriešilo, ale len odďaľovalo.

Toto výročie je teda aj dôvodom hodnotenia prínosov a negatív, ktoré zásadná organizačná zmena v riadení štátneho lesníctva v praxi prináša. Hodnotenie v etape krízového stavu môže byť poznačené aj týmito okolnosťami a v tieni zostávajú aj nepochybne úspešné roky a obdobia zvládnutia úloh nového podniku, ako aj tí, ktorí v zložitých - nielen ekonomických podmienkach

stabilizovali organizáciu štátneho lesníctva na Slovensku.

JUDR. ING. MILAN BELÁČEK, BÝVALÝ  
RIADITEĽ SEVEROSLOVENSKÝCH LESOV ŽILINA  
BÝVALÝ PREDSEDA ZDRUŽENIA ŠTÁTNÝCH  
LESNÝCH PODNIKOV BÝVALÝ GENERÁLNY RIADITEĽ  
SEKCIE LESNÍCKEJ MP SR

Vznik jedného š.p. LSR som jednoznačne privítal. Už aj preto, že som bol pri jeho vzniku, ale hlavne v nádeji, že sa pomery po rozpade Východoslovenských štátnych lesov Košice a vzniku dvoch malých podnikov v Košiciach a v Prešove zastabilizujú, zjednotia a štátne lesy na Slovensku budú riadené jednotne, s jednoznačnou organizačnou štruktúrou a z jedného centra. V neposlednom rade to bola aj túžba poznať aj niečo iné a konfrontovať pracovné výsledky kolegov v rôznych podmienkach a kútoch Slovenska. To sa podarilo. Podarilo sa to a fungovalo hlavne preto, že sa do podniku i jeho závodov nevtrela politika.

A ako to hodnotím dnes? Že to bolo správne rozhodnutie. Podnik získal ohromnú silu a všeobecný kredit v spoločnosti, lesnícku rovnošatu sme nosili radi. Je však absolútne nezodpovedné, že ho neskôr, ale hlavne teraz ovládli politici a to, čo sa deje v ostatných rokoch, to novodobá história podniku nepamätá. Viem čo hovorím, pretože som bol na čele závodu viac ako sedem rokov. Je to obrovská škoda, pretože práve v čase, keď nás verejnosť začala vnímať o čosi pozitívnejšie, vyplávali na povrch také kauzy, ktoré stotočných lesníkov znovu vyzliekli z uniforiem. Neraz som si položil otázku, prečo? Prečo sa ešte aj v tomto období narába s majetkom štátu ako za čias divokej privatizácie? Nech mi niekto pomenuje jediný dôvod na predaj odstrelu zveri v najlepšie zazverenom poľovnom revíri nášho regiónu za smiešnych podmienok osobám, pre ktorých je manažment zveri absolútne neznámym pojmom. Ale to už nie je len otázka lesníckej cti a charakteru zodpovedných osôb, ale hlavne zneužívania funkcie a poškodzovania záujmov štátu po celej línii riadenia. Priority sú osobné záujmy, a to ma po takmer štyridsiatich rokoch strávených u štátnych lesov trápi najviac.

ING. ŠTEFAN BEŇA, BÝVALÝ RIADITEĽ  
OZ BARDEJOV, DÔCHODCA

Pred desiatimi rokmi sme v Považskom Inovci spracovávali najväčšiu listnatú kalamitu v dejinách lesníctva na Slovensku. Vznik štátneho podniku mám spojený s touto situáciou. Za desať rokov po revolúcii sme v predošlých podnikoch už stihli pocítiť pokusy o formálne i neformálne reorganizačné zmeny. Boli sme Západoslovenské lesy, Západolesy, Lesy Trenčín. Menili sa LS i LO. Za desať rokov po vzniku š.p. LESY SR a dvadsať rokov po nežnej som očakával som viac istoty a stability. Tých reorganizačných zmien bolo priveľa. Myslím, že sme sa myšlienkami, výkonovo ale a aj platovo málo priblížili rakúskemu či nemeckému lesníckovi. Čo mi chýba najviac je zadenovanie budúcnosti.

ING. DUŠAN MIKUŠ, VEDÚCI LS DUCHONKA,  
OZ PRIEVIDZA

## NETRADIČNE SME SI PRIPOMENULI 90. VÝROČIE NÁSTUPU PRVÉHO RIADITEĽA

# Po stopách Josefa Opletala

### Prológ

Dovolenkové ciele môžu byť rôzne. Tým najším bol úmysel spoznať miesta na ktorých pred vyše 100 rokmi pôsobil lesník Opletal. V pralesoch historickej Bukoviny, ktorá sa dnes rozprestiera na pomedzí Ukrajiny a Rumunska, strávil 32 rokov, aby sa po vzniku Československa stal v roku 1919 prvým riaditeľom bansko-bystrických Štátnych lesov a majetkov. Je tomu rovných 90 rokov! Výnimočný muž sa do našej lesníckej histórie zapísal aj neskôr – už v pozícii generálneho riaditeľa Štátnych lesov a majetkov v Prahe, keď sa aj za cenu straty vysokej funkcie nekompromisne postavil voči koristníckemu výpredaju dreva z lesov Slovenska a Podkarpatskej Rusi. Pozoruhodné lesnícke dielo Josefa Opletala je u nás známe najmä vďaka jeho Pamätiam, ktoré spolu s Lesmi ČR vydala Mendelova zemědělská a lesnícká univerzita v Brne v roku 2005. Práve táto kniha nám bola návodom na putovanie po vzdialenej časti niekdajšej monarchie. Nájdu tam traja cestovatelia lesníckou históriou – Jozef Chlápek, Marcel Lehocký a Ján Mičovský – po toľkých rokoch nejaké stopy po prvom riaditeľovi podniku štátnych lesov na Slovensku?



Sloboda

### Tajomstvo hranice

Na cesty vyrážame na Jozefovom čipernom Suzuki – Jimny. Prvá prekážka nás čaká hneď na štátnej hranici v Ubli, kde nám ukrajinskí colníci pripomenú už pomaly zabúdaný folklór. Napriek tomu, že ostatné autá prechádzajú hranicou pomerne plynulo, kontrola toho nášho nadobúda dramatický ráz. Zastavuje ju až Marcelova „nepozornosť“, keď sa mu pri úradnom prepočítavaní eurohotovosti „stratí“ malá bankovka... Od domorodcov sa dozvedáme tajomstvo hranice – do pasov sme „zabudli“ vložiť po 5 ukrajinských hrivien, preto tá kontrola... Po niekoľkých kilometroch odbočujeme na cesty, kde sa jazdné vlastnosti nášho terénčiku môžu naplno prejaviť. Zhrdzavené značky obmedzujú rýchlosť na 40 km/hod. Zbytočne. Takáto rýchlosť sa tu dosiahnuť nedá. O to lepší je

náš kontakt s krajinou, ktorá nás nadchýna mohutnými poloninami – rozsiahlymi pastvinami nad hornou hranicou lesa i ľuďmi, ktorí vynikajú vľúdnosťou. Všimame si, že najkrajšími budovami v obciach sú lesníctvá – lesné správy. Pred jednou nachádzame aj malé arborétum. Pri cestách sú časté lesnícke informačné tabule, altánky i hojdačky, všetko v bielozelených farbách štátnych lesov. Iné na Ukrajine ani nie sú.



Torzo zaujímavého tajchu

### Horami do Koločavy

Po návšteve vodopádov pod poloninou Boržava smerujeme cez Mižgírju do Sinevského národného parku. Mohutné sochy Sine i Vira sú pôsobivé i na močaristom brehu vysychajúceho jazera. Ráno meníme plán a vyberáme sa do podhorskej dediny Sloboda. Neľutujeme. Čaká nás tu stretnutie s vlastnou minulosťou. Po svahoch rozosiate drevenice vytvárajú spolu s popásajúcimi sa koníkmi malebné kompozície. Za dedinou nachádzame zvyšky hrádze tajchu z XIX. storočia. Aj z takmer rozpadnutej drevenej konštrukcie sa dá vyčítať, že išlo o unikátne technické dielo. Vystupujeme na hrebeň, aby sme si stadiaľ odniesli okrem výhľadov aj plné ruky odpadkov – obalov a plastov, ktorých je tu všade priveľa. „Chyba lávky“ – ani po návrate do dediny ich niet kde dať... V tento deň nás čaká ešte 7 hodinový prechod od bývalého múzea plnícťva cez poloninu Piškoňa s vrcholom Negrovec (1707 m n.m.) do Koločavy. Skutočný prales vystriedajú počas túry nádherné výhľady na kraj Nikolu Šuhaja lúpežníka. Cesta nadol sa stáva bojom s časom. Zo strmých hŕštín sa vymotávame



Na Lesnej správe v Stulpicanoch



s poslednými zábleskami dňa. Uf!! Večera v penzióne v budove pôvodnej četníckej stanice, ktorá je spomienkou na československé časy, pôsobí po únavnom pochode rozprávkovo. Už menej fotografia mŕtveho, doslova uloveného Nikola Šuhaja a jeho brata Juraja, ktorá dominuje múzeu Ivana Olbrachta. Ráno navštevujeme hrob slávneho lúpežníka a naberalme smer na Černovice, kde budeme hľadať prvé Opletalove stopy.

### V hlavnom meste Bukoviny

Naše putovanie nadobúda črty apokalypsy. Cesta pripomína zbombardovaný tankodrom. Povodeň na rieke Čeremoš rozhádzala betónové kvádre po údolí ako detské kocky. Ideme celý deň a potom dlho do noci. Ráno nás čaká v 300 tisícových Černoviciach stretnutie na „lesnom upravení“ – jednom z 26 podnikov ukrajinských štátnych lesov. Pomohol nám ho zorganizovať prof. Paule zo zvolenskej fakulty. Zástupcovi riaditeľa Valerijovi Kašporovi odovzdávame tabuľku so slovensko – ukrajinským textom venovanú Josefovi Opletalovi. V meste navštevujeme bývalú budovu podniku o ktorej domáci predpokladajú, že mohla byť sídlom riaditeľstva lesov Grécko – orientálneho náboženského fondu, pre ktorý pracoval aj Opletal. Veľa sa tu však o ňom nevie. V centre s krásnymi historickými budovami a s množstvom kostolov sa narýchlo fotíme, aby sme vzápätí vyrazili s vedúcim poľovníctva Igorom Cebanom na okružnú cestu tunajšími lesmi. Navštevujeme lesnícku školu s dendroparkom v Storožinci a spolu s dvomi lesnými správcami z oblasti Beregometu vystupujeme na 1313 m vysokú výhľadovú Maguru. Využívame na to vojenskú cestu, ktorú dal v rokoch prvej vojny postaviť generál Brusilov, známy aj ofenzívou na východnom Slovensku. V lesoch sa tu hospodári menej intenzívne ako u nás, prebiecky by sme asi hodnotili ako zanedbané, veľké kalamitné plochy sú však prítomné aj tu. Marcelove podozrenie, že zverí je v rozsiahlych lesných komplexoch akosi málo sa potvrdzuje a domáci netaja, že dôvodom je najmä pytliactvo. Reč je aj o krádežiach dreva, ktoré sú vraj prísne postihované, ale... Celý deň, no najmä jeho záver je v znamení nesmiernej pohostinnosti našich kolegov. Po druhej fľaške kvalitnej vodky nachádzame prekvapivé množstvo spoločných piesní...

### Omyl!

Ďalší deň prechádzame do rumunskej časti historickej Bukoviny. Tesne pred hranicou „stihneme“ prekročiť rýchlosť. Ukrajinský policajt prejaví veľkorysosť a po dychovej skúške typu „dýchnite na mňa!“ prepúšťa Jožka bez pokuty. Krajina na rumunskej strane sa stáva usporiadanejšou. Často vidíme krásne ustrojené kone s červenyými „kyckami“. Zdravíme sa s furmanmi, ktorí na oplenových vozoch prepravujú štvormetrové výrezy a paradoxne vedľa nich nakladá guľatinu moderná Scania. Možno je to tak preto, aby všetci ľudia mali prácu, aj tí z chudobných samôt a lazov. Opäť musíme v duchu poďakovať profe-



sorovi Paulemu, ktorý nám sprostredkoval kontakty na špecialistov z lesníckeho výskumného ústavu v Campulung – Moldovenesci, profesorov Iona Barbu a Radu Cenusu. Očakávali sme, že nám kolegálne poradia, čo a kde v súvislosti s Opletalom nájsť a vidieť. Namiesto toho nás čaká hosťiteľská starostlivosť, ktorú si azda ani nezaslúžime. Čo je však najdôležitejšie – profesora Opletala tu majú zachovaného v historickej pamäti i v lesníckej úcte. Hneď pri úvodnom prijatí na pôde ústavu si môžeme prezrieť originály jeho dopravných projektov s vlastnoručným podpisom. Tu sa dozvedáme aj o svojom černovickom omyle: budova, ktorú nám ukrajinskí kolegovia ukázali, nebola tá pravá. Máme však šťastie: Jozef porovnaním rumunských materiálov a svojich fotografií zisťuje, že sme sa v Černoviciach úplnou náhodou odfotili aj pred skutočnou budovou historického lesného riaditeľstva. Je to palác a stojí hneď vedľa soboru – veľkého pravoslávneho kostola, presne tak ako to popísal Opletal.



Opletalova horáreň v Stulpicaniach, dnes budova lesnej správy

Týmto potešiteľným zistením však objavovanie lesníckych stôp Josefa Opletala na území Rumunska len začína!

## V srdci „Opletalovska“

Cesta nás privádza do Frasinu, kde sa nachoval jedinečný pomník zhotovený samotným Opletalom. Pripomína stovky kilometrov lesných železníc a ciest, ktoré vznikli vďaka jeho lesníckej všestranosti. Tunajšie rozsiahle pralesy spoznával najprv ako taxátor, čo mu neskôr veľmi pomohlo pri ich sprístupňovaní. Odchádzal do nich vždy na niekoľko týždňov, spávajúc v kolibách s puškou po boku. Nasledujúca zastávka na Ocolul silvic (Lesnej správe) v Stulpicaniach patrí k nezabudnuteľným. Spolu s miestnymi kolegami a oboma profesormi tu upevníme tabuľku na počesť Josefa Opletala, tento krátko slovensko – rumunským textom. Rovnakoako jej ukrajinský variant, je aj táto našim osobným darom. Interiér dobre udržiavanej budovy, ktorú postavil Opletal je pre jej umiestnenie tým najlepším miestom. Deň vrcholí návštevou pralesa Slatioara. Hranice tunajších porastov vytvoril taxátor Opletal pred viac ako sto rokmi a platia dodnes. Pod mohutnými vedľami a bukmi si hovoríme – tak takto to tu vyzeralo v časoch inžiniera Opletala! Naši hostitelia nás upozorňujú na piliere lesnej železnice, ktorú vybudoval Opletal. Pripomínáme si slová z jeho Pamäti: „...keby som vám daroval v údolí Suhy kus lesa so záväzkom, že les musíte vyrábať, drevo spracovať, odvieŕať a predať, urobil by ste mi kriminálny proces, aby ste sa tohto daru zbavili.“ Cena dreva v neprístupných lesoch totiž nedokázala pokryť jeho výrobné náklady. V lúčoch zapadajúceho slnka vychádzame z pralesa. Tak práve v týchto lesoch nadobúdala Opletal skúsenosti, ktoré



Opletalova horáreň vo Valea Putnei

ho vďaka nesmiernej pracovitosti, lesníckemu talentu a osobnej statočnosti kvalifikovali za jedného z osobností lesníckeho sveta.

## Životná jelenia trofej

Sme ubytovaní – ako inak – v „Opletalovej horárni“ vo Valea Putnei na Ocolul silvic Pojorata. Slávnostná tabuľa pani horárky je zážitkom pre oči i jazyk. Pri večeri nám robia vzácnu spoločnosť nielen obaja profesori, ale prichádza aj mladý riaditeľ správy z Pojoraty a podnikový riaditeľ Valerian Solovastru z Directia Silvica zo Suceavy, ktorá je súčasťou jednotného systému štátnych lesov Romsilva. Komunikácia vedená v angličtine, nemčine a francúzštine nám síce už zďaleka nejde tak ľahko ako na Ukrajinu, ale napriek tomu strávime dlhé hodiny porovnávaním našich lesníckych skúseností. Rumuni hospodária citlivejšie, viaceré vstupy do lesov jasne naznačujú prechod k výberkovému hospodáreniu. Zaujímavá je aj skutočnosť, že Romsilva zastrešuje nielen lesnú prevádzku, ale aj výskum a ochranu prírody. Na druhý deň nás hostiteľia zavedú na Ocolul silvic Moldovita. Nachádzame tu ďalšiu Opletalovu železnicu i horáreň, ktorá je udržiavaná v reprezentatívnom stave. Pozoruhodný je samostatný byt, pokojne ho možno nazvať rezidenciou, ktorú dostáva k dispozícii počas výkonu funkcie riaditeľ správy. Na stene hosťovskej miestnosti uvidíme bizarnú jeleniu trofej o ktorej nielen Jožko a ja (čo by nebolo nič divné), ale aj Marcel (čo už je čo povedať) tvrdí, že zvláštnejšiu ešte nikdy nevidel. Zaujme nás informácia o medveďoch, ktorých majú v Rumunsku 6000 a každý rok desiatky ich útokov na človeka. Marcel je aj tu sklamaný z nízkych stavov vysokej – v najlepších revíroch dosahujú úlovok 4–5 kusov na 10 000 ha.

## Platy

Programová ponuka a pohostinnosť našich hostiteľov nemá konca. Navštevujeme jeden z povestných kláštorov i prales Giumalau. Práve v ňom sa však po prvýkrát s domácimi nezhodneme. Tvrdia, že smrek je tu v optime a rozsiahle napadnutie podkôrnikom ho existenčne neo-

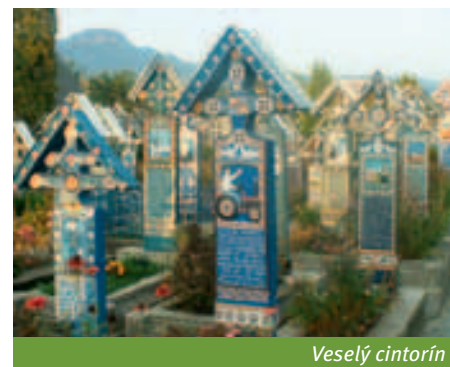


Opletalove projekty opatrujú Rumuni s úctou. Vpravo prof. Barbu.

hrozuje. Nám sa však vzhľadom na absenciu akéhokoľvek zmladenia zdá, že do 5 rokov to tu bude všetko mŕtve. Faktom je, že Rumuni v pralesu neuplatňujú žiadne ochranné opatrenia, ani lapače. Lesná správa v Pojorate sídli v budove v ktorej bola kedysi banská správa. Dnes je rekonštruovaná a zariadená s elegantnou zmesou histórie a moderny. Z podzemných pivníc vznikla neobvyklá zasadačka pre 50 ľudí. Na rozlúčku opakujeme, že sme tu súkromne na dovolenke a pokúšame sa uhradiť aspoň časť nákladov. Neúspešne. Naopak pohostinný večer sa opakuje a ráno sa príde rozlúčiť aj sám riaditeľ z 80 km vzdialenej Suceavy. Pred odchodom sa porozprávame s miestnym lesníkom. Je zvedavý na naše platy. Sám má po 20 ročnej službe prepočítane 300 €. Je to stále viac ako na Ukrajinu, kde rovnako starý kolega zarobí približne 100 €. Debata sa zvrtnie aj na 350 kg medvediu ozrutu, ktorú ulovil s hosťom vlani. Nezabudne nám ukázať podnikovú brožúru, kde je spomínaný aj Opletal.

## Veselý cintorín

Cestou domov vystupujeme autom do výšok Marmaroškého pohoria. Pešiu túru nad hranicu lesa nám prekazí hroziaca búrka. Druhý deň zastavujeme v rumunskej Sapante so známym veselým cintorínom. Náhrobné drevorezby zobrazujú vtipným spôsobom život alebo aj smrť nebožtíkov. Môžeme sa „zasmiať“ na nevšedných obrazoch, z ktorých mnohé sú venované aj lesníckym činnostiam. Rovnako veselé sú vraj aj texty. Keďže rumunčine nerozumieme musíme sa uspokojiť s ukázkou jedného groteskného prekladu v našom českom sprievodcovi: „Bůh odpustí ti milý synku, byť podřízl jsi svou maminku“. Zastávku na konskom trhu sa lúčime s Rumunskom. V snahe vyhnúť sa ukrajinskému pohraničnému folklóru ho opúšťame neďaleko Sattu Mare a domov pokračujeme cez Maďarsko.



Veselý cintorín

## Epilóg

Po ôsmich dňoch naše, vyše 2000 km dlhé, putovanie končí. Potešili sme sa každej pamiatke, ktorú sme, najmä vďaka rumunským kolegom našli po „českom Jozefovi Dekretovi Matejovici“. Opletalove projekty, horárne, pozostatky tratí, mostov, telefónnych stĺpov, to všetko vnímame ako prajný dotyk histórie. Ešte viac si ceníme fakt, že sme v Bukovine stretli ľudí s opletalovským duchom. Utvrďuje to v nás pocit, že patríme do rodiny európskych profesionálov, ktorá vie odkiaľ prichádza i to kam smeruje. Ak by sme mali výsledok našej cesty zhrnúť do jedinej vety, znela by takto: Múdro, odvážne a statočne prežitý lesnícky život má vždy zmysel.

JÁN MIČOVSKÝ  
BUKOVINA, SEPTEMBER 2009

O OSOBNÝCH INVESTÍCIÁCH,  
CHYBNÝCH ROZHODNUTIACH  
I KLÚČOVÝCH SLOVÁCH DOBY

# Minister, ktorý spájal



Zbojská, Voniaca, Šarkanica, Hradová.... Tŕstie. Ak poznávanie krás Slovenska patrí k vašim láskam, potom možno tušíte, kam vás táto zvukomalebná postupnosť privedie. Ocitnete sa v obci, do ktorej sa mohutné Tŕstie zosúva svojimi strmými úbočiami priam do dvorov. Úbočia sú to krajinársky pôsobivé, porastené pestrým náletom, ktorý zjavne víťazí nad bývalými pastvinami. Turista zabľúdivší sem, na sever Gemera (či skôr na západ Malohontu...?) by bol s týmto pohľadom celkom spokojný, nie tak však môj dnešný hosť, ktorý sa smerom k Tŕstiu pozrel so zjavnou nevôľou: „*Takto by krajina, ktorá chce užiť seba a aspoň aj malý kúsok hladujúceho sveta, vypadáť nemala. Naši otcovia tam vždy mávali polička, či aspoň pastvy.*“ Tohto statného chlapa by ste spoznali hneď, hoci práve tu asi nečakali. Neobvyklá výška však nepustí, akurát postava akoby zoštíhla i tvár omladla. Žeby blahodarný vplyv vidieckeho pokoja, ktorým vystriedal svet veľkej politiky? Možno si pamätáte, ako kedysi pobúrili, najmä jemnejšiu časť ľudstva, zemitým výrokom o žene a pôde. Pre lesníkov je však oveľa dôležitejší iný jeho výrok. Ten, ktorý vstúpil do platnosti 1. júla 1999 a ktorým sa natrvalo zapísal do lesníckej histórie Slovenska. Pavel KONCOŠ.

**Pán minister, prečo práve tu, v Rimavskej Píle?**

Viete, ak sa človek dostane do istého veku – a ja som sa akurát stal dôchodcom – tak potom práve v rodisku náchádza skutočný pokoj. Dlhšie som zvažoval, kde vložiť svoje úspory. Ak by som sa rozhodol podľa rád finančníkov, investoval by som niekde pri Bratislave. Rozhodol som sa však dať prednosť srdcu pred rozumom a opravil starý rodný dom. Neľutujem. Akurát, keby tí majstri boli trochu pružnejší – jedno tesnenie do kúrenia zhňajú aj tri mesiace...

**Predsa sa však do tej Bratislavy aspoň v spomienkach vyberme. Ministerským podpisom spečatujete v roku 1999 osud siedmich lesných podnikov, aby ste vytvorili podnik oveľa väčší. Nebol to trochu riskantný krok?**

Určite áno, no nebolo veľmi na čo čakať. Pohľadávky podnikov štátnych lesov prekročili 560 miliónov a stále rástli. Niektoré podniky – Prešov, Bratislava – boli na konci s dychom a vypadalo to na celkový krach. Nebol som však autorom tejto myšlienky, hoci k úspechu sa každý rád hlási. Predstava jedného podniku štátnych lesov rezonovala medzi lesníkmi už dlhšie. Myslím, že po prvý krát ma s ňou zoznámil šéf lesníckej sekcie Jozef Konôpka. Podstata bola zrozumiteľná. Vtedajšie podniky územne rešpektovali administratívne členenie štátu. V dôsledku toho museli



Investícia do rodného domu

hospodáriť vo výrazne rozdielnych rentových pomeroch. Ku krachu sa celkom logicky blížili tie, ktoré hospodárili v najhorších podmienkach. Bolo teda treba hľadať rozumný spôsob vyrovnávania rentových rozdielov. Najschodnejším sa ukázalo prerozdelenie zdrojov v rámci jedného veľkého podniku. Hrozivá situácia jasne odhalila systémovú chybu – len podniky hospodáriace v dobrých podmienkach boli schopné zabezpečiť zdroje na svoju činnosť, ostatné nie. Keďže štátne dotácie do lesníctva prakticky zanikli, vytvorenie jedného podniku ponúkalo reálne riešenie ako uchrániť štátne lesníctvo pred hrozbou privatizácie.

**To boli veci až tak ďaleko?**

Nechcem to teraz s odstupom rokov teatrálné dramatizovať, no situáciu v lesoch som citlivo vnímal aj prostredníctvom toho, čo sa začalo diať v poľnohospodárstve. K reštitúciám pôdy, ktoré boli historicky opodstatnené a správne, sa pridružovala privatizácia pôdy, ktorá rozhodne nebola tým, čo moderné poľnohospodárstvo potrebuje. Rozdelenie štátnych lesov v dôsledku ich neefektívnosti, hoci v prvom kroku možno len formou prenájmu, by mohlo byť začiatkom ich konca. Myslím, že najmä v tejto súvislosti sa treba na pozerať na vznik podniku Lesy Slovenskej republiky. Moja zásluha bola len v tom, že som vypočul hlas lesníkov a rozhodol som sa urýchlene konať. To však neznamená, že sa veci šli horúcou ihlou.

**Dnes už vieme, že sa narodilo životaschopné dieťa, určite ste vtedy mali aj dosť názorových oponentov...**

Ale maľ, samozrejme. Možno tými hlavnými boli viacerí riaditelia, najmä tých lepšie hospodáriacich podnikov, ktorí zlúčenie mohli do značnej miery aj oprávne považovať za istú osobnú i firmennú prehru. Jednou z hlavných úloh politikov je hľadať dobré riešenia a získavať pre ne podporu. Ministerstvu sa to podarilo. Dôležité bolo, že sme sa mohli oprieť o odbornosť a pracovné nadšenie expertnej skupiny, ktorú som pre tento účel vymenoval. Bolo tam veľa lesníckych osobností, nechcem nikoho uraziť, ale utkvel mi v pamäti okrem Konôpku, napríklad riaditeľ Lesprojektu inžinier Bavlšík, ktorý bol pre vec veľkou oporou, rovnako viacerí predstavitelia Lesníckeho výskumného ústavu vo Zvolene, či Lesníckej fakulty TU Zvolen. Alebo

Gérad Žarnovičan, ktorý bol skvelým predstaviteľom vysokej kultúry štátneho úradníka. Vtedy som sa naozaj utvrdil v tom, že lesníci sú profesionáli, ktorých práca má vyššie ciele, ako si to časť verejnosti myslí. Dodnes som hrdý na to, že som mohol spolupracovať s takými ľuďmi ako bol Blažej Možucha.

**História už asi spravodlivo posúdila účinkovanie prvého generálneho riaditeľa podniku, ktorý svoju rolu zvládol. Možno sa spýtam trochu nevhodne – ako ste sa k tejto voľbe pripravovali?**

Odpoviem vám aj na to. Po užšom konkurznom výbere som sa rozhodoval na základe



odporúčania klubu SDĽ medzi Ing. Možuchom a Ing. Vaňom, ktorý bol veľmi aktívny. Táto voľba bola moja osobná zodpovednosť a som rád, že som sa nemýlil. Tam však moje zasahovanie do personálnej politiky nového podniku končilo. Do menovania riaditeľov závodov ani odborných riaditeľov podniku som už nevstupoval. Politika musí mať úctu pred odbornosťou a politik si nesmie namýšľať, že rozumie všetkému.

### **Pán minister, znie to až idylicky, ale azda nebudete tvrdiť, že ste sa v súvislosti so štátnymi lesmi nestretali so žiadnymi tlakmi?**

Stretal, a koľko krát. Prichádzali záujemcovia o revíry, o drevo. Odkazoval som ich riadnou cestou na podnik. O tom, že som nemal vo zvyku poslúchnuť každého, kto mal ostré lakty, svedčia výsledky, ktoré sa dajú aj dnes preveriť. Koľko vtedy podnik prenajal revírov a koľko si ponechal? Koľko chat sme odpredali? Tieto veci musia byť zdrojom hrdosti i zisku lesníctva! Viac krát som navštívil vtedajšiu ministerku financií Brígidu Schmögnerovú, aby pomohla podniku. Aj vďaka tomu sa podarila náročná rekonštrukcia kaštieľa v Palárikove. Je to budova, ktorou prešla poľovnícka história, veď tam vznikla medzinárodná poľovnícka organizácia. Je to rodinné striebro nielen rodu Károlyovcov, ale celého Slovenska. Myslím, že aj toto je úloha podniku štátnych lesov – pripomínať bohatú lesnícku históriu. A nielen pripomínať, ale sa aj aktívne o jej zachovanie pričiniť. Chodil som veľa po svete ako minister, chodím aj teraz a vidím, ako sa inde správajú k svojej podstate. A nemusí ísť ani o iné národy. Svojho času som navštívil Slovákov vo Vojvodíne a boli by ste dojatí, ako si tí zachovávajú tradície. Na jar tohto roku som navštívil Poľsko. Závídím im ako premyslene využili zdroje EÚ pre podporu rozvoja vidieka.

### **Spomínate si, pán minister, na 21. jún 2002, keď ste vo vtedy v podstate pustej doline odhaľovali základný kameň Lesníckeho skanzenu?**

Veľmi dobre. Bol to správny nápad v správnu chvíľu. V poznaní skutočnej práce lesníkov panovalo vtedy vo verejnosti veľa skreslení. Bola tu prirodzene vytvorená spoločenská objednávka, na ktorú váš podnik efektívne zareagoval. Keď dnes vidím to množstvo ľudí, ktoré každoročne prichádza do Lesníckeho skanzenu, tak som naozaj rád, že som bol pri jeho symbolickom začiatku.

### **Trocha nám to teraz vyznieva tak, že ste mali len dobré rozhodnutia. Aj ministri však robia chyby...**

Otvorene vám odpovedám na otázky, spytujúc sa aj na chyby, nemám ich vo zvyku zatĺkať.

### **Dobre teda – aká bola vaša najväčšia ministerská chyba vo vzťahu k lesom?**

Odvolať sekčného šéfa Konôpku. Po ňom som menoval dvoch ďalších generálnych riaditeľov lesníckej sekcie a až tretí, pán Ing. Žarnovičan bol človekom, s ktorým som bol spokoj-

ný. Lenže medzitým sa stratilo príliš veľa času. Už som vám spomenul, že som pána Konôpku považoval za mimoriadne užitočného člena expertnej skupiny, ktorá pracovala na príprave nového podniku. A na tom aj trvám. Moje rozhodnutie o výmene na tomto poste bolo naozaj moje a bolo motivované tým, že sme s Jozefom Konôpkom nevytvorili plne funkčný tandem, ktorý sa na týchto pozíciách oprávnené predpokladá. Ja som sa vo výrobe musel zmieriť s tým, že väčšinu rozhodnutí som prijímal v stave informačného nedostatku, a teda aj značného rizika, s ktorým však musíte pracovať. Konôpka je brilantný vedec, zvyknutý pracovať s overenými faktami, čo však spôsobova-



Rimavská Píla „v zajatí“ nárastov

lo, že sa nerozhodoval vždy dostatočne pružne. Teraz s odstupom času však viem, že som sa vtedy nerozhodol správne ani ja.

### **Považujete za primerané, že lesníci patria do rezortu pôdohospodárstva?**

Nie, nepovažujem, ale ani vás asi nepoteším tým, že by som horlil za akési samostatné lesnícke ministerstvo. Myslím, že je vhodné uvažovať s vytvorením ministerstva prírodných zdrojov. Sem by, okrem poľnohospodárov, lesníkov a vodárov, patrili aj rezort životného prostredia. Tým by sa okrem racionalizácie štátnej správy vytvorila základňa pre účinnú spoluprácu lesníkov a ochrancov životného prostredia, lebo dnešný stav istého neporozumenia je vo veľkej miere dôsledkom nepružnej medzirezortnej komunikácie.

### **Udržiavate čulý profesionálny kontakt s poľnohospodárskym dianím. Ktoré sú dnes jeho kľúčové slová?**

Hľad vo svete, nezládnutá deľba práce a nedostatočná koncentrácia a špecializácia poľ-

nohospodárskej výroby v Európskej únii. Náš svet nebol nikdy k roľníkovi láskavý, ale dnešok je osobitne zlý. Na Novom Zélande, Austrálii, v Amerike, tam všade sa preháňajú desaťtisícové stáda dobytky a oviec a my sa v Európe boríme s malými a strednými farmami, ktoré bez obrovských dotácií neprežijú. A ak nedokážeme dotovať výrobu, ktorá pri nízkej špecializácii nie je schopná odolávať svetovej konkurencii, tak hľadáme spôsob ako ju obmedziť. To je strašné. Aby ste ma rozumeli, nehovorím len o slovenskom vidieku, ale o vyspelej západnej Európe, ktorá však z tohto pohľadu vyspelá nie je. Ak je dnes väčšina chovateľov dobytky v Rakúsku starými mládenkami, ak mi švajčiarsky farmár povie, že už sa nevie dočkať, kedy sa mu vydá dcéra, lebo má 80 kráv a oni už na to sami nestačia, lebo robia ako otroci, tak je tu kdesi obrovská chyba. Akoby sme nedokázali prerušiť odvekú kľatbu, že práca na poli musí byť rodinnou drinou, pretože tam chceme vyrobiť všetko. Prítom poznáme aj v Európe dobré príklady. Dánski chovatelia dobytky a ošípaných sa nevenujú ničomu inému, sú združení v mamutích spoločnostiach, ktoré im napríklad dokážu na dva roky vopred kontrahovať krmnú sóju. Združovať sa! To je jediná cesta ako zvyšovať výrobu a znižovať jej náklady. Akoby sme zabudli na európskeho pioniera gazdovských podporných spolkov Samuela Jurkoviča. Nemôžeme predsa v hladujúcom svete rozmýšľať ako v Európe, kvôli neefektívnosti utlmiť výrobu, keď ju všade inde zvyšujú. Tým, že sa výrobcovia potravín spoja, dosiahnu váhu, ktorá im umožní byť spracovateľom a obchodníkom vyrovnaným partnerom. Na normálnom trhu by si mali tieto dobré zložky podeliť zisk zhruba na tretiny. U nás však na obchod pripadá až 90 % zisku! Napríklad aj na Slovensku veľmi známy obchodný reťazec ovláda 27 % európskeho obchodu s potravinami! Pár ľudí, jedna väčšia rodina, tu pomaly diktuje vládám! Takéto prostredie roľníka nič. Ak mi niekto povie, že je to predsa výsledok voľného trhu, tak poviem – áno, máte pravdu, ale voľný trh je v takomto prípade cesta do pekla!

Pred niekoľkými dňami ponúkli televízne spravodajstvá šokujúci pohľad na státisíce litrov mlieka vylievaneho v Čechách do polí nespokojnými poľnohospodármi. Ak je niečo takéto vo svete, kde denne od hladu zomierajú tisíce ľudí, možné, tak to s tým svetom nebude celkom v poriadku. Pavlovi Koncošovi už dala raz história za pravdu. To vtedy, keď spojil lesné podniky do silného subjektu LE-SY SR. Dá mu za pravdu aj teraz, keď budúcnosť európskych farmárov vidí v ich spájaní sa a vo väčšej špecializácii?

Dejiny sú ako symfónia. Dlhو sa vinú voľne, pomaly. Aby potom v jednej chvíli mohutne zaburácali. Je dobre, ak v osudových momentoch majú taktovku v rukách dobrí dirigenti. Je dobre, že dejiny nášho podniku poznajú meno Pavla Koncoša.

JÁN MIČOVSKÝ



Lesná pedagogika ako špecifická forma práce s verejnosťou ponúka mnohoraké využitie v kombinácii so modernými metódami pedagogickej práce, napríklad s projektovým vyučovaním. Tejto problematike sa vo svojom príspevku venuje priekopníčka lesnej pedagogiky na Slovensku, projektová manažérka Ing. Ľudmila Marušáková z Národného lesníckeho centra, z Ústavu lesníckeho poradenstva a vzdelávania vo Zvolene.



# 5. ČASŤ RUKOVÄŤ LESNÉHO PEDAGÓGA

## Lesná pedagogika a projektové vyučovanie

### Lesnícky skanzen namiesto školskej učebne

Trinásť pedagogických pracovníkov zo základných škôl stredoslovenského regiónu opustilo na dva dni školské prostredie a prijalo pozvanie na workshop organizovaný Národným lesníckym centrom s názvom **Lesná pedagogika ako forma výchovy k trvalo udržateľnému rozvoju**. Učitelia mali za úlohu otestovať novú metodiku projektového vyučovania o lese, ktorá prepája učenie vo formálnom, školskom prostredí s učením na základe získaných skúseností a podnetov v lesnom prostredí. Za miesto konania zvolili organizátori Lesnícky skanzen v Čiernom Balogu, ktorý je učebňou v prírode a poskytuje mnoho prí-

ležitostí pre mnohoraké zážitkové a projektové vyučovanie.

Workshop sa konal 16. – 17. septembra a bol súčasťou medzinárodného projektu „CASE FOREST towards sustainable development“. Projekt je financovaný Európskou Úniou prostredníctvom programu Lifelong Learning Programme. V rámci medzinárodného konzorcia, ktorého členom je aj Národné lesnícke centrum – Ústav lesníckeho poradenstva a vzdelávania vo Zvolene, sa testuje a zavádza do praxe nová metodika Case Forest založená na projektovom učení s dôrazom na učenie o lese a tr-

valo udržateľnom lesnom hospodárstve, ktorá bola vytvorená na Univerzite v Joensu vo Fínsku.

Keďže cieľovou skupinou testovacieho workshopu boli pedagogickí zamestnanci, veľkou výzvou pre organizátorov bolo predstaviť im jednak novú metodiku „Case Forest“, priblížiť zásady zážitkového vyučovania, filozofiu lesnej pedagogiky, ale aj prezentovať základné fakty a princípy trvalo udržateľného lesného hospodárstva. Program bol preto veľmi variabilný, striedalo sa učenie v lese s prednáškami, práca v teréne s prácou v internetovej miestnosti. Metodika Case Forest totiž predpokladá, že





po úvodných orientačných aktivitách, sa učiaci presúvajú do terénu, kde skúmajú problematiku, získavajú digitálne údaje a dáta o študijnom objekte, napokon si vyhodnocujú získané údaje, plánujú a pripravujú štruktúru projektu. Výsledkom je ucelená prezentácia o jednoduchom vopred zvolenom výskumnom probléme týkajúci sa lesov a lesníctva. Táto metóda umožňuje dotýkať sa reality, riešiť problémy, prepájať a uplatňovať získané poznatky z rôznych odborov pri zmysluplnej práci. Pre učiacich sa dáva príležitosť k sebarealizácii, motivuje ich k samostatnej práci, hľadaniu, objavovaniu, tímovej spolupráci a vzájomnej komunikácii.

Pre samotných lesníkov táto metóda vytvára väčšie predpoklady pre spoluprácu so školami, umožňuje im priblížiť svoju prácu, pre-



zentovať lesníctvo a tak vyzdvihnúť benefity, ktoré poskytuje les pre nás všetkých v každodennom živote. Svojimi odbornými vedomosťami a skúsenosťami majú možnosť participovať vo vyučovacom procese a vplývať tak na tvorbu hodnotového rebríčka mladej generácie. Učiteľom dáva priestor začleniť do vyučovacieho procesu spoluprácu s odborníkmi, vnáša do vyučovania reálnejší a objektívnejší pohľad, ktorý zohľadňuje nielen environmentálne, ale aj ekonomické, sociálne a kultúrne aspekty rozvoja.

Pre lesných pedagógov, ktorí workshop pripravili, ale aj pre pedagogických zamestnancov, znamenala akcia začiatok vzájomnej spolupráce, spoločné spoznávanie sa a učenie sa.



Učiteľia, ktorí momentálne na svojich pleciach nesú bremeno školskej reformy, bojujú s nedostatkom učebníc a didaktických materiálov, ocenili snahu lesníkov spolupracovať pri výchove mladej generácie, budovaní ich posto-



jov, názorov a pocitu zodpovednosti voči lesovi a prírode.

ING. ĽUDMILA MARUŠÁKOVÁ  
NLC – ÚSTAV LESNÍCKEHO PORADENSTVA  
A VZDELÁVANIA ZVOLEN  
KOORDINÁTORKA PROJEKTU

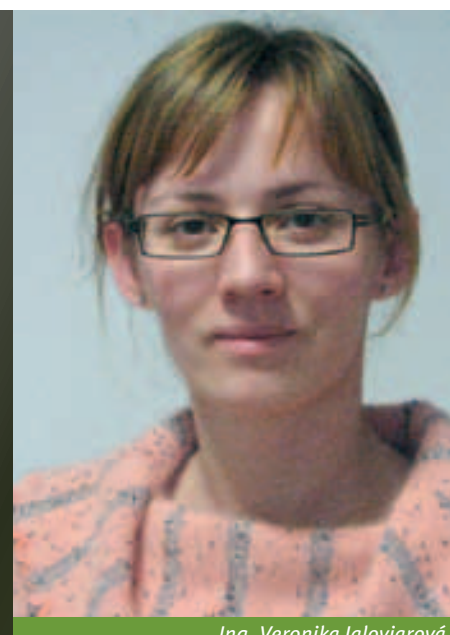
## Fórum

Metodika Case Forest kladie hlavný dôraz na projektové vyučovanie a najmä vyučovanie v lese. Tým sa projektové vyučovanie stáva jednou z metód lesnej pedagogiky. Z môjho pohľadu táto metodika spája niekoľko dôležitých aspektov. Spája minulosť so súčasnosťou, napr. cez využite Lesníckeho skanzenu alebo múzea ako objektu na vyučovanie. Kombinuje prácu v školskom prostredí s neformálnym učením, využitie pomôcok ako je fotoaparát, kamera, PC, diktafón a prírodného prostredia – lesa, prácu s literatúrou a autentický zážitok cez aktivity lesnej pedagogiky. Na druhej strane si vyžaduje pre školy určité technické vybavenie a pre učiteľov a deti istý stupeň zručnosti v oblasti IKT. Treba tiež povedať, že metodika Case Forest nie je jednorazovou zá-

ležitosťou, je časovo náročná a navyše potrebuje pri spracovávaní zvolenej problematiky vyhľadávanie informácií z viacerých zdrojov (knihnica, časopisy, noviny, internet, obrázky a pod.).

Napriek krátkosti času sa nám na workshope podarilo spracovať niekoľko prezentácií ako výsledok nášho dvojdnového snaženia, ktoré budú môcť učitelia využiť priamo vo svojej práci a sú prístupné i na webovej stránke projektu [www.caseforest.nlcsk.sk](http://www.caseforest.nlcsk.sk). Zároveň to, čo si učitelia vyskúšali sami na sebe počas workshopu, budú môcť teraz overiť s deťmi formou projektového vyučovania a lesnej pedagogiky. A o to ide – preniesť teóriu do praxe, aby „ožila“ a mala zmysel.

VERONIKA JALOVIAROVÁ  
NLC – ÚSTAV LESNÍCKEHO PORADENSTVA  
A VZDELÁVANIA ZVOLEN  
MANAŽÉRKA VZDELÁVANIA A LESNÁ  
PEDAGOGIČKA



Ing. Veronika Jaloviarová



## ■ Čo nové u kolegov? Polesia v Košiciach

Kolegovia z Mestských lesov v Košiciach uskutočnili začiatkom tohto roku dôležitú organizačnú zmenu. Po dlhšom období príprav zrušili lesné správy a zaviedli polesia. Na mieste štyroch lesných správ s 18 lesnými obvodmi tak vzniklo deväť polesí, každé s výmerou okolo 2 tis. ha. Podľa rozsahu úloh sú obsadené polesím s jedným alebo dvomi lesníkmi. Riaditeľ organizácie Ing. Julian TOMAŠTÍK k tomu povedal: „*O tom, že predjedem na túto organizačnú štruktúru sme v podniku rozhodli už dávnejšie. Vhodným obdobím bola obnova LHP na 2/3 územia. Cieľom je posunúť kompetencie nadol, do lesníckych činností a „vyhnať“ tak OLH do lesa. OHL by mal uzatvárať kruh lesníckych činností na polesí cez obnovu lesa, ťažbu i pestovanie, spolu so spätnou väzbou na ekonomický dopad jeho rozhodnutí. Vsadili sme na dôslednú prípravu vrátane personálnej, pretože sme sa chceli vyhnúť väčšiemu prepúšťaniu. To sa nám aj podarilo, najmä vďaka prirodzenému úbytku zamestnancov, pričom sme, samozrejme, neprijímali nikoho. Dosiahli sme tak želaný výsledok, keď sa celkový počet zamestnancov znížil, no stav personálu na základnom stupni lesnej výroby stúpil!*“. Ani napriek týmto vskutku zaujímavým „personálnym počtom“ nepovažujú košickí mestskí lesníci organizačnú zmenu za ukončenú. Zrušili totiž aj expedičné sklady a v plnom rozsahu prešli na priame dodávky z odvozných miest. Práca polesného a lesníkov teraz končí dodaním surových kmeňov na OM, kde ich preberajú štyria „pohybliví“ odbytári. „*Tí v plnom rozsahu zodpovedajú za následnú manipuláciu a predaj hmoty konkrétnym odberateľom. Kontrolný mechanizmus počíta v určitom rozsahu aj s účasťou polesného pri expedícii dreva. Súčasťou tohto mechanizmu je aj námatková kontrola už naložených kamiónov v stanovenom minimálnom rozsahu*“ spresňuje Julian Tomašík, ktorý však upozornil, že práve túto časť zmien bude potrebné ešte doladiť.

Návrat k polesiam dostal teda konkrétnu podobu u ďalšej lesníckej organizácie na Slovensku. Týmto systémom už dlhšie pracujú aj kole-



govia z Vojenských lesov a majetkov, š.p. Hoci priame porovnanie LE-SOV SR s týmito organizáciami by nebolo korektné, vyhodnotenie toho, čo nám priniesol pred časom uskutočnený zánik veľkých obvodov, obsadených systémom 1+1, resp. 1+2, môže byť poučné.

Zaujímavým obchodným poznatkom košických kolegov je stále sa zvyšujúci dopyt po štiepanom palive, ktoré predávajú po 32 € / prm (1050,- Sk/prm). Takto predali v minulom období 3000 prm. „*Napriek vyššej cene stále pribúda ľudí, ktorí si vďaka osobnej zaneprázdnenosti takýto nadštandard radi priplatia, problém je akurát v tom, že ho všetci chcú teraz pred zimou*“, spresňuje Tomašík.

Riaditeľa Mestských lesov som zastihol na historickej radnici v Košiciach, kde sprevádzal návštevu lesníkov z maďarského Egru. Preto aj sprievodná fotografia je z tohto pozoruhodného miesta.

JÁN MIČOVSKÝ

## Ako zvýšiť hodnotovú produkciu a ekonomický efekt hospodárenia v listnatých porastoch a čo s biomasou?

V termíne 24. – 26. 11. 2009 sa na Technickej univerzite vo Zvolene uskutoční vzdelávací kurz projektu Lesníctvo 21. storočia s názvom „**Pestovanie listnatých lesov s prihliadnutím na hodnotovú prírastkovú produkciu**“. Garantom kurzu je prof. Ing. Milan Saniga, DrSc. z Katedry pestovania lesa TU.

Ďalší kurz, zameraný na pestovanie a využitie zdrojov biomasy na energetické účely „**Biomasa a jej energetické využitie v lesníctve poľnohospodárstve**“, organizujeme v termíne 09. – 11. 12. 2009.

Pre pracovníkov v LH je účasť na kurzoch **bezplatná**, so zabezpečením ubytovania, stravy i refundáciou cestovných nákladov. Kurzy prebiehajú na Technickej univerzite vo Zvolene a v teréne na exkurziách. Viac informácií nájdete na stránke [www.eurokurzy.sk](http://www.eurokurzy.sk), prihlásiť sa môžete aj na tel. číslo 045/5206 519, e-mail: [cdv@vsld.tuzvo.sk](mailto:cdv@vsld.tuzvo.sk). Počet účastníkov je limitovaný.

Ostatné kurzy pripravované Centrom ďalšieho vzdelávania TU a Univerzitným centrom Zvo-

len, n.o. v rokoch 2009 – 2010: Výberkový hospodársky spôsob a výberkové lesy; Rekonštrukcie smrekových porastov a zalesňovanie kalamičných plôch; Ťažba dreva v neprístupnom teréne – lesnícke lanovky; GIS – využitie v lesníctve; Program rozvoja vidieka, agro-environment a cross compliance v poľnohospodárstve.





# LESNÍCI A DREVÁRI V NITRE SPOLOČNE

Plocha 14 600 m<sup>2</sup> a na nej 167 vystavovateľov zo siedmich krajín. Taká je bilancia tohtoročného medzinárodného veľtrhu Drevo+Les, ktorý sa na výstavisku Agrokomplex v Nitre uskutočnil v dňoch 27. až 30. októbra.



Nosnou témou 4. ročníka veľtrhu materiálov a technológií pre drevospracujúci a nábytkársky priemysel „DREVO“ a 12. medzinárodnej lesníckej výstavy „LES“ bolo efektívne technologické spracovanie a energetické využitie drevnej hmoty a to od pestovania lesa, ťažby a približovania dreva, až po finalizáciu stavebno-stolárskych a nábytkárskych výrobkov. Medzi vystavovateľmi nechýbal ani š.p. LESY SR, ktorý sa ako najväčší správca a obhospodarovateľ slovenských lesov priblížil verejnosti aj vďaka špecifickým prezentáciám viacerých svojich odštepných závodov. Laická verejnosť vyhľadávala najmä koníky z Odštepného závodu Revúca, pochádzajúce zo špeciálne vyšľachteného chladnokrvného plemena koní muránskeho typu a určené najmä na prácu v lese a poľnohospodárstve. Veľkému záujmu sa tešila aj pôsobivá prezentácia Odštepného závodu Semenoles z Liptovského Hrádku, ktorá okrem príjemného vzhľadu ponúkala i semená a sadenice okrasných a úžitkových rastlín. Semenoles dokonca zabojoval aj pred hodnotiacou komisiou veľtrhu Drevo+Les 2009, ktorá mu v kategórii Lesného hospodárstva udelila „Čestné uznanie za komplexné využitie vedľajších produktov pri lúštení jedľových šišíek“. No a nesmieme zabudnúť ani na Odštepný závod lesnej techniky z Banskej Bystrice, ktorý pútal ukážkami najmodernejších strojov a technológií, potrebných pri spracovaní a doprave dreva.

Počas štyroch výstavných dní nechýbali profilové podujatia, označené ako drevársky, nábytkársky či stavebno-stolársky deň, počas



ktorých sa uskutočnilo viacero odborných seminárov na rôzne témy: ako napr. finalizácia reziva, dopady prepadu stavebníctva na producentov nábytku, drevostavieb a stavebno-stolárskych výrobkov, alebo problematika technológií spracovania dreveného odpadu pre energetické a technologické účely. V poľ-



nohospodárskej časti veľtrhu nechýbala i záhradkárska výstava Jesenná Gardénia, spojená so súťažami o Jablko roka veľkopestovateľov, či o Najkrajšie jablko a hrušku pre záhradkárov.

Podľa zainteresovaných bola v tomto roku výstavná plocha menšia a počet vystavovateľov nižší, pod čo sa podpísala najmä hospodárska kríza a jej deštruktívny dopad najmä na lesnícky a drevospracujúci priemysel. Na druhej strane, práve v dôsledku krízy začína väčšina firiem intenzívnejšie pracovať na svojom marketingu a reklame, aby v čase všeobecného poklesu cien za tovar a služby, vedeli byť na trhu dostatočne kvalitným a konkurencieschopným partnerom. Aj toto poznanie charakterizovalo tohtoročný medzinárodný veľtrh Drevo+Les v Nitre.

ANITA FÁKOVÁ



Ing. D. Kráľová ako ju poznáme – pri tabuľkách a počítači v práci

# KOLEGYŇA s vôňou bylíniek

„Ženy v zelenom“ je rubrika, v ktorej chceme predstaviť čitateľom tú menej početnú, ale bezpochyby krajšiu časť lesníckej komunity – naše kolegyne. Ženy, ktoré si vybrali profesiu, donedávna výsostne chlapskú. A že ju zvládajú v mnohých prípadoch bravúrne, o tom niet pochýb.

Prvou „ženou v zelenom“, ktorú v našej rubrike predstavujeme, je lesníčka, ekonómka, lyžiarka, cyklistka, športovkyňa, ale aj férová kolegyňa, veselá kamarátka, chápvavá manželka a pohodová mama dvoch dospelých synov. V štátnych Lesoch pracuje od skončenia školy rovných 24 rokov. Na Generálnom riaditeľstve v Banskej Bystrici pôsobí od jeho vzniku v roku 1999. Všetličo prežila, zažila i vyskúšala, ale optimizmus a jej úsmev zostal nemenný. Rovnako ako životné krédo: „Žiť tak, aby nikomu neublížovala a nerobiť to, čo nechce aby robili jej.“ Narodila sa v znamení Panny, obľubuje červenú a bielu farbu, z kvetov vždy siahne po margaréte a miluje domácu pečenú kačku s lokšami od svojej mamy. Ing. Dana Kráľová (47), vedúca controllingu na Generálnom riaditeľstve š.p. LESYSR.

**Začiatok Vašej životnej cesty pripomína rozprávku: Kde bolo, tam bolo, v dedinke Veľké Straciny pri Lučenci sa v jeden septembrový deň narodili sestričky – dvojčiky, Danka a Janka...**

Áno, je to tak, narodila som sa ako jedna z dvojčiek a môj i sestrin neskorší výber povolania ovplyvnilo práve detstvo na dedine a bezprostredný kontakt s prírodou. Po skončení Gymnázia vo Veľkom Krtíši sme so sestrou Jankou rozmýšľali o vysokoškolskom štúdiu – rozhodovali sme sa medzi poľnohospodárstvom a lesníctvom. Nakoniec zvíťazila Vysoká škola lesnícka a drevárska vo Zvolene.

**Bola to dobrá voľba?**

Jednoznačne. Nielen preto, že ma táto práca vždy naplňovala a naplňa, ale aj preto, že ja i sestru sme sa tam spoznali s našimi budúciimi manželmi, ktorí boli spolužiaci. Navy-

še sme spolu tancovali aj vo Vysokoškolskom folklórnom súbore Poľana a s tým, rovnako ako so školou, máme spojených veľa nezabudnuteľných zážitkov. Dodnes sme zostali v úzkom kontakte, pravidelne sa stretávame, trávime spolu dovolenky a sme si veľmi blízki, a to i napriek pomerne veľkej vzdialenosti, keďže sestra s manželom žijú na východnom Slovensku.

**Vyznieva to priam ideálne..**

Možno áno, ale ja sa naozaj nemôžem sťažovať. Vyštudovala som školu, ktorá ma bavila a hneď po jej skončení som dostala prácu na Lesnom závode v Modrom Kameni. Tu som prešla všetkými organizačnými úrovňami – od expedičného skladu, cez prácu ekonómky na lesnej správe až po zástupkyňu riaditeľa závodu. Zlom prišiel v roku 1999, keď sa závod v Modrom Kameni zlúčil s Odštepňým závo-

dom v Krupine a mne ponúkli miesto na novovzniknutom Generálnom riaditeľstve š.p. LESY SR v Banskej Bystrici, na Odbore financií a cien. Bolo to obdobie nových pracovných výziev, veď sme s Ing. Jožkom Chlápekom stáli pri zrode a implementácii nového systému vnútropodnikového finančného riadenia. Na druhej strane to bolo ťažšie v súkromí: Dva roky som každý deň dochádzala z 80 kilometrov vzdialeného Veľkého Krtíša, neskôr som zostávala v Banskej Bystrici. Chlapci – Paľko a Janko – mali 13 a 11 rokov a starostlivosť o nich prevzal môj manžel, a musím povedať, že všetci sme to zvládli perfektne. Manžel je tiež lesník, pracuje v Odštepnom závode Kriváň, ale pomáhal mi, ako mohol. Keď pred tromi rokmi zmaturoval na veľkokrtíšskom gymnázium mladší syn Janko, presťahovali sme sa do obce Čerín neďaleko Banskej Bystrice a opäť si užívame viac spoločných chvíľ. Teda v rámci možností, pretože obaja chlapci už študujú na vysokých školách.

**Budú z nich lesníci?**

Nie, aj keď starší – Paľko – veľmi chcel. S manželom sme ho však odhovorili. Traja lesníci v dome – to by už bolo priveľa. Paľko teda študuje politológiu na Fakulte politológie a medzinárodných vzťahov Univerzity Mateja Bela v Banskej Bystrici. A aj keď je jeho ďalšie uplatnenie zatiaľ otvorené, veľkou výhodou je znalosť cudzích jazykov, s ktorými sa mu bude lepšie prebijať životom. Mladší, 21-ročný Janko, študuje farmáciu na Univerzite Komenského v Bratislave.



So synmi - starším Paľkom (vľavo) a mladším Jankom na Roháčoch

**Pomerne netradičný výber...**

Ale celkom logický. Naša rodina totiž holduje bylinkám. K tejto záľube nás priviedla moja sestra a vždy, keď ideme do prírody, či už po svojich alebo na bicykloch, prinesieme si odtiaľ nejaké bylinky. Celý rok pijeme iba bylinkové čaje, dokonca aj pri dome mám urobenú skalku, v ktorej bylinky pestujem. Milujem vôňu materinej dúšky, ale nedám dopustiť ani na repík, šalviu či ľubovník. Využitie bylíniek – či už v čaji alebo ako korenie – je jednou z najlepších a najlacnejších prevencií proti chorobám. A rovnako aj med. My ho využívame celoročne.

**Výborná rada aj pre ostatných. Tým skôr, že pracujete na ekonomickom úseku, od rána do večera ponorená v papieroch a číslach...**

Je pravdou, že nie som takou tou typickou lesníčkou, ktorá je každý deň v lese. Páve na-





S manželom Pavlom na lyžovačke na Chopku

opak, niekedy je práce viac a nosím si ju aj domov. Ale práve preto sa snažím, aby víkendy patrili len rodine a koníčkovi. Keď začali chlapi odrastať, vytvoril sa nám s manželom väčší priestor pre spoločné športovanie a okrem zjazdového lyžovania sme sa začali venovať aj bežeckému lyžovaniu, v lete bicyklovaniu. Dnes si už neviem predstaviť víkend, počas ktorého by sme aspoň jeden deň nestrávil na vzduchu pri niektorej z týchto príjemných aktivít. Keďže máme radi hory, uprednostňujeme aj zimné dovolenky – najčastejšie na Slovensku, kde sa dá skombinovať zjazdové a bežecké lyžovanie, napr. Skalka pri Kremnici, Vysoké Tatry či zimné strediská v okolí Banskej Bystrice. V lete zas preferujeme cestnú a horskú cyklistiku a spolu so sestrou, jej rodinou i ďalšími známymi sme už zmapovali okolie Čerína, Podpolanie, Hriňovú, Látky. Teší ma, že s nami chodievajú aj naše deti – moji dvaja sy-

novia a sestrine dcéry – dvojičky, hoci sú už vo veku, kedy majú dostatok vlastných podnetov.

**To je pre Vás – ako rodiča – tá najlepšia vizitka.**

To neviem posúdiť, ale veľmi sa tomu teším. Faktom je, že sme sa s manželom vždy snažili zachovať doma maximálnu pohodu, porozumenie, neprenášať na deti stres z práce. Keď boli chlapi malí, bola som s nimi takmer 4 a pol roka na materskej. Potom som ich každé ráno vodila do škôlky a školy v maximálnej snahe, aby nevnímali tradičný ranný zhon. No a hoci teraz už majú 23 a 21 rokov, samozrejmosťou sú pre nás spoločné víkendové raňajky a obedy, tešíme sa aj zo spoločných dovoleniek. Obaja majú svoje povinnosti, záujmy i známosti, z ktorých sa veľmi teším, ale vždy sa radi vracajú domov. A to je pre mňa veľmi dôležité, že náš vzťah a súdržnosť takto fungujú.

**Musí to byť občas ťažké manažovať doma troch chlapov.**

Ale ani nie. Pravidlá a povinnosti platia pre všetkých. Chlapi vedia, že si po sebe musia upratať a rešpektujú to. Dokonca v lete, keď donesú domov huby alebo čučoriedky, nemajú problém ich aj sami zavarovať. Na druhej strane, ja ich tiež rada poteším, keď už ničím iným, tak obľúbenými zemiakovými plackami.

**To je ideálny príklad medziludskej komunikácie.**

Áno, a funguje to aj v práci. Tak ako doma, ani v práci nemám rada konfliktné situácie, časovému stresu a zhonu sa však nedá vyhnúť. Myslím si, že všetko sa dá zvládnuť, len treba chcieť. Chcieť komunikovať a chcieť hľadať konštruktívne riešenia.

**Nikdy ste neľutovali, že ste vybrali touto cestou – cestou lesníčky – ekonómky v š.p. LESY SR?**

Mojou terajšou pracovnou náplňou je plánovanie a controlling. Proces plánovania je v dobe hospodárskej krízy zložitý, často je to o direktívnom znižovaní nákladov, stanovení limitov, čo je veľmi nepopulárne a niekedy ma to deprimuje. Oblasť controllingu ma naplňa viacej napr. implementácia nových nástrojov controllingu, akým je napr. modul SAP BW Business Warehouse (dátový sklad, výkazníctvo), zdokonaľovanie tohto nástroja na základe podnetov odštepných závodov, zjednotenie a zjednodušenie postupov získavania informácií potrebných pre rozhodovanie a riadenie podniku.

Nelutujem, ale predsa... niekedy si kladiem otázku, prečo som sa nestala lekárkou, mohla by som pomáhať ľuďom.

**Myslím, že im svojim optimizmom pomáhate aj tak. Máte nejaké nesplnené želanie?**

Áno, aby sme boli všetci zdraví, mali sa radi, mali prácu i dostatok chuti na šport a koníčky. Tých cestovateľských snov a želaní je mnoho, chceli by sme s manželom ešte niečo precestovať a spoznať. V tomto roku sa nám podarilo navštíviť Paríž a Londýn. Radi by sme ešte niekedy videli New York, manžel túži aj po južnej Afrike. Je zaujímavé spoznávať cudzie krajiny, porovnávať ich s našou kultúrou. Aj keď som presvedčená, že na Slovensku je najkrajšie, očarili ma aj Alpy – Tyrolsko, ich spôsob života, prekrásna krajina, čistota, úcta tamjších ľudí k prírode. Ešte by som sa tam chcela vrátiť a viem si predstaviť, že by som tam aj nejaký čas žila. Ale len so svojou rodinou!

Ďakujem za rozhovor.

ANITA FÁKOVÁ

poľovníctvo

**Úspech našich strelcov v Jičíne**

Slovenská elita v poľovníckych streleckých disciplínach pokračuje v zbieraní cenných trofejí na medzinárodných súťažiach. Dôkazom sú priaznivé výsledky z októbrového medzinárodného desaťboja v Jičíne (Česká republika).

Slovensko reprezentovalo deväť poľovníckych strelcov – členov SPZ, z ktorých šiesti sú zamestnancami štátneho podniku LESY SR. K priebehu súťaže sa vyjadril člen tímu Ing. Anton Molnár: „Tréningovú strelbu sme absolvovali v sobotu 10. októbra. Súťažná strelba začala v nedeľu od pol deviatej a prakticky bez väčších časových prestojov doznal posledný výstrel tesne po pol tretej popoludní v disciplíne dvojstrel na oblúkovom strelišti.“

Na zaujímavej jičínskej strelnici s terasovite postavenými strelišťami si vybojoval víťazstvo majstrovským výsledkom reprezentant SR – Ing. Viliam Kocsis z OkO SPZ Komárno, taktiež bývalý zamestnanec jedného z predchodcov štátneho podniku LESY SR – Západoslovenských štátnych lesov.

Napriek tomu, že sa strieľalo za nepriaznivého počasia – prehánky, občasný dážď a vietor – sa podarilo aj zvýšeným reprezentantom SR (a nášho podniku) dosiahnuť veľmi dobré,



V stojí zľava: ng. Jaroslav Ďurík, Ing. Milan Pápeš, Ing. Jozef Fedora, Igor Solnica, Ing. Viliam Kocsis, Peter Krchňavý, Ing. Anton Molnár  
V podrepe zľava: Marek Pankuch, Igor Nekoranec, Ing. Dušan Buda

prvotriedne výsledky. Kvalitné výkony sú konkrétnym vyjadrením vďaka členov tímu vedeniu š. p. LESY SR za podporu, ktorú počas strelec-

kej sezóny poskytlo aj v tomto neľahkom hospodárskom roku.

PETER GOGOLA

## STROMY EXTRA

### Jarabina brekyňová – *Sorbus torminalis* L. (CRANTZ)

Areál gréckokatolíckeho kostola v obci Komroľ, okres Sobrance doslovne estetizuje prítlačivá jarabina brekyňová, s prsným priemerom 76 cm. Koruna je vajcovitá, široko rozložitá, nízko nasadená na krátkom kmeni, pravidelná. Červenohnedá kôra (pomiestne až tmavohnedá) je pozdĺžne rozpraskaná a odchyľuje sa od kmeňa.

Kvety sú obojpohlavné, lupienky biele, peľnice žlté, zoskupené v chocholkovitých metlách. Plod je elipsoidná až hruškovitá malvica, kožovito hnedá, svetlo bodkovaná. Od 25. roku fyzického veku plodí každoročne, malvičky opadávajú v októbri.

Pôvodne je rozšírená v S a J Európe. V Škandinávii nerastie. Na východe zasahuje do SZ a Z Ukrajiny, na Krym a Kaukaz a cez Malú Áziu do severnej Afriky. Na severe rastie vtŕsene v pahorkatinách a teplých dubinách, na juhu vystupuje vysoko do hôr.

Patrí medzi dreviny svetlomilné, v mladšom veku znáša mierne zatienenie. Pre jej výskyt sú vhodné aj teplé, suchšie pôdy s dubmi, hruškou, lipou, mukyňou a viacerými druhmi teplomilných kríkov. V našich podmienkach sa vyskytuje v pahorkatinách, redších dubinách, na lesostepiach do výšky 600 m, max. do 800 m.n.m.

Je odolná voči mrazom a exhalátom. Aj napriek viacerým pozitívnym vlastnostiam pri adaptácii do extrémnejších podmienok bola využívaná v parkovníctve pomerne zriedkavo. Vlastnosti ju však predučujú, aby sa začala používať do alejí a ako solitér, najmä v znečistenom životnom prostredí. Dôvodom je aj spomenutý celkový habitus, dekoratívne sfarbené olistenie pri jesennom prefarbovaní. Nemožno nespomenúť aj obdobie kvitnutia a tvar i farbu plodov.

Opísaný jedinec, ktorý je vzhľadom na pomalosť rastu mohutný. Podľa odbornej literatúry dosahuje fyzický vek 100 – 150 rokov, a odporúča sa vysádzať aj v bažantniciach. Zo všetkých jarabín má najhodnotnejšie drevo. Je naružovelej farby, bez jadra, hutné, ťažké a tvrdé.

V lesných porastoch OZ Sobrance, LS Porúbka, tvorí prímies porastovej skladby v dubovom vegetačnom stupni.

ING. LADISLAV MAXIM, FOTO: ING. JÁN MERGANIČ



## UNIKÁT NA TRHU SLOVENSKEJ LESNÍCKEJ LITERATÚRY

# Stabilita (lesa) a prosperita (podniku)

Ladislava Alcnauera predstavovať osobitne netreba. Človek, ktorý v slovenskom panteóne lesníckej múdrosti – ak ho raz postavíme – nebude chýbať. Jeho nevšedné skúsenosti s pretváraním lesa, ale najmä lesníckeho myslenia, dostali vďaka ďalšiemu vydavateľskému počinu LESOV SR novú formu. Z Alcnauerovho autorského pera (ale aj štetca!) vychádza knižôčka Cesta lesa. Že vraj knižôčka! Má síce naozaj len 26 strán, ale prečo by sa malo takéto dielo merať počtom strán?! Merajme ho radšej rokmi pokornej lesníckej služby, rokmi majstrovského tvarovania lesa, rokmi trpezlivej osvetovej lesníckej práce.



Ladislav ALCNAUER

V tejto ústej knižke sú lesníckym perom a šťastným zachytením odborné skúsenosti Ladislava Alcnauera. Pod vrchom Kľopotná našiel svoje životné poslanie, tu čerpal svoju silu a lesom v jeho okolí vrátil aj s úctou to, čo sa v ňom počívajú navráti. Pod spomenutým vrchom môžete nájsť ešte jedno slovo, ktoré Ladislav Alcnauer vyhodnotil so svojimi priateľmi pre náhodných pozostávajúcich: Malý zrub s príchod, stolom, soľnicou a ľahom s prichyteným suchým drevom. Netreba vám od neho kľúč. Stačí vstúpiť. Je tam vždy otvorené. Práve tak ako si v tejto knižke jedinečného stromčeka a mudrého človeka.



Ladislav ALCNAUER  
Maličká malba obklopení Valovskými vrchmi,  
úpätie Vtáčieho vrchu Kľopotná.

Ladislav ALCNAUER

www.lesy.sk



Banská Bystrica, 2009

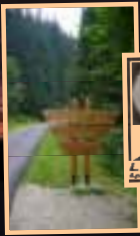
Cesta lesa s podtitulom „moje životné skúsenosti s výberkovým spôsobom hospodárenia“ bola verejnosti predstavená na tohtoročnom Dni stromu, kde ju pokrstili známi propagátori racionálnej výchovy lesa Milan Saniga a Rudolf Bruchánik. Kniha vyniká praktickými stručnými kapitolami s hutnými vetami do ktorých je pretavená celoživotná Alcnauerova lesnícka skúsenosť. Výberkový hospodársky spôsob tu ponúka nielen ako jednu z alternatív hospodárenia v lese, ale aj ako svoju lesnícku filozofiu o ktorej je presvedčený, že ju možno využívať v oveľa väčšej miere ako sa to obvykle pripúšťa. Z tohto pohľadu možno knihu hodnotiť aj ako inšpiráciu pre každého praktického lesníka. Jej zrozumiteľnosť je unikátne znásobená pôsobivými autorovými kresbami – dvojčkami, na ktorých názorne znázorňuje stav lesa pred a po popisovaných lesohospodárskych zásahoch. Ak je kniha jedinečným tým, že ako zdroj využíva vlastné poznanie autora, tak skutočnosť, že ju ten istý autor, obdarený maliarskym talentom, aj sám ilustroval, robí z nej na trhu našej lesníckej literatúry skutočný unikát.

Je dobre, že máme takých lesníkov, ako je Ladislav Alcnauer. Je dobre, že náš podnik ich dokáže objaviť a umožňuje im ich poznanie ponúknuť lesníckej obci. Je dobre, že si dokážeme všimnúť tých, ktorí nebývajú vždy obvyklým hlasom prevádzkovej skúsenosti. Je na každom správcovi, hlavnom inžinierovi, či riaditeľovi, aby takéto hlasy medzi svojimi kolegami rozoznal a svojou autoritou podporil. Nie azda preto, aby sme nekriticky zovšeobecňovali akékoľvek poznatky, veď každý les, každý lesný obvod, je neopakovateľným originálom, ktorý vyžaduje dôverné poznanie a citlivé rozhodovanie sa, ale preto, aby sme schopnosť tvorivého nazrania na vlastnú prácu vo vlastných ľudoch objavovali, podnecovali a využívali. Publikované poznatky Ladislava Alcnauera nie sú samoúčelným teoretizovaním, ale racionálnym poukázaním na praktické možnosti, ktorých uplatňovanie prináša hospodárskemu lesu stabilitu a lesnému podniku prosperitu. Myslím, že na cestu lesom, ktorú počas svojej služby prešiel majster Alcnauer, sa treba pozrieť práve takýmto pohľadom.

JÁN MIČOVSKÝ



„... zasaň plátník a spomeň tých, čo pred tebou tu ští.  
Les im dával život. Napokon však aj vzal...“



## Pozvánka



Dovoľujem si Vás pozvať  
na pietny akt,  
ktorý sa bude konať vo štvrtok, 29. októbra 2009 o 10.00 hod.  
v Symbolickom lesníckom cintoríne,  
Stretnutie sa o 9.45 hod. na parkovisku  
pri vstupe do Lesníckeho skanzenu  
vo Vydrovskej doline pri Čiernom Balogu,  
kde bude pripravený čaj-ohňo.



S úctou

Ing. Alojz Riško  
generálny riaditeľ  
Lesy SR, s. p. Banská Bystrica

Účel: pracovná pobytová do SR, október 2009; oršach.kamstovaj@lesy.sk, resp. 0481 44 44 44; 0481 44 44 44



# Lesnícka pieta

Spomienka na všetkých, ktorým sa práce v lesa stala osudnou, rozzvučala 29. novembra už po šiesty krát bronzový zvon Symbolického lesníckeho cintorína vo Vydrovskej doline.

lesnice a spev klubu lesníčiarov z Liptovského Hrádku.

Spomienka na nežijúcich kolegov pokračovala slávnostným odhalením vyrezávaného prícestného kríža detvianskeho typu. Pre Symbolický lesnícky cintorín ho zhotovil a Lesníckemu skanzenu daroval excelentný nositeľ tejto tradičnej výroby Jozef KRŇÁČ z Detvy, ktorého majstrovskú tvorbu predstavila Tatiana FIGUROVÁ z Lesníckeho a drevárskeho múzea.

Jeden z aktérov podujatia, ľudový majster Michal FILO, nám pri rozlúčke povedal: „Je to

naozaj krásne, že si vy lesníci dokážete pamiatku svojich kolegov takto pôsobivo uctiť“. Poďakovanie patrí predovšetkým domácej závod, ktorý sa o cintorín príkladne stará, pričom v tomto roku v ňom urobil niekoľko citlivých úprav. Aj vďaka tomu je Symbolický lesnícky cintorín považovaný za jeden z najpôsobivejších areálov tohto druhu u nás.

JÁN MIČOVSKÝ

FOTO: BORIS PEKAROVIČ

Po básni a clivých tónoch fujary privítali hostí riaditeľ OZ Čierny Balog Miroslav PEPICH. Medzi nimi aj štátny tajomníka ministerstva pôdohospodárstva SR Jána SLABÉHO, predsedu Banskobystrického samosprávneho kraja Milana MURGAŠA, predsedu Odborového zväzu DLV Zdenka DLUGOŠA a generálneho riaditeľa LESOV SR, š.p., Alojza RIŠKA, ktorý v príhovore o. i. uviedol: „Stretávame sa na miestach, ktoré nám ponúka spomienky i zamyslenie. Spomienky na tých, pre ktorých bol les nielen životom, ale aj miestom pracovnej tragédie. A zamyslenie sa nad všeobecnými hodnotami života, nad ich poradím, i nad tým, čo dobré môžeme urobiť pre ľudí, ktorých denne stretávame, doma i v práci. Spomínajme teda, lebo taký je čas. Lesu sa nikdy nevyhýbali ani zlé dni a my sa neraz musíme len ticho zmieriť so skutočnosťou, že práca v lese stále patrí medzi najťažšie a najnebezpečnejšie. Priznajme však, že nie všetky tragédie, ktoré sa stali v našich lesoch boli osudové, neovplyvňiteľné... A práve v tom spočíva naša spoločná zodpovednosť. Nik ju z nás, ktorí máme v rukách riadenie lesnej výroby, nesníme. Bude dobré si to uvedomiť aj tu a teraz“.

Pod bralom, ktoré tvorí jadro pietneho priestoru, boli potom položené vence a kvety. Minútu ticha zakončili smútočné





## ČO SA UDIALO V LESNÍCKOM SKANZENE? OKTÓBER

Lesnícky skanzen v októbri oplýval čarom jesene – chodníky stíchli a vymalovaná príroda ukazuje svoju utíchajúcu krásu už len čoraz zriedkavejším návštevníkom. Napriek tomu tých, ktorých neodradil ani septembrový koniec sezóny a nedostupnosť niektorých zariadení skanzenu, bolo takmer tisíc.



Pokoj, poučenie a aktívny oddych našli v októbri v skanzene celé triedy základných škôl z okolia, ale aj 25 poľských lesníkov. Ich úprimné uznanie kvalitám Lesníckeho skanzenu je o to cennejšie, že poľskí lesníci sú známi svojou aktívnou činnosťou v oblasti práce s verejnosťou a množstvom náučných chodníkov a zariadení.

29. októbra sa uskutočnil po šiestykrát piety akt v Symbolickom lesníckom cintoríne, ale o ňom je v Lesníkovi reportáž na inom mieste.

Zamestnanci Lesníckeho skanzenu dokončovali najmä posledné opravy chodníkov a pripravovali exponáty na prezimovanie.

BORIS PEKAROVIČ  
VEDÚCI LSK



Foto: Boris Pekarovi



## VÝSKUM PRE PRAX

Národné lesnícke centrum usporiadalo 3. novembra seminár Výsledky lesníckeho výskumu pre prax. Ako povedal v úvodnom príhovore generálny riaditeľ NLC Ing. Martin Moravčík, CSc.: „...našou spoločnou ambíciou je ponúkať lesníckej prevádzke výsledky výskumu, ktoré pomôžu posunúť obhospodarovanie lesov na novú, kvalitatívne vyššiu úroveň“.

Program seminára bol rozdelený do štyroch tematických celkov: Nové metódy a po-



stupy v hospodárskej úprave lesa, Zvyšovanie konkurencieschopnosti, Obhospodarovanie lesov v podmienkach klímatickej zmeny a hynutia smrekových porastov a Nové metódy ochrany lesa. V každom z tematických celkov odznelo niekoľko prezentácií. Ich spoločným menovateľom bola vysoká úroveň spracovania tém a zjavný úmysel akcentovať praktický význam poznatkov výskumu pre prax. Auditórium seminára bolo zaplnené jednak pracovníkmi z NLC, štátnej správy, ale nemej početné bolo zastúpenie lesníkov z prevádzky, a to nielen zo štátnych, ale i neštátnych subjektov.

Organizovaním podujatí tohto charakteru sa NLC približuje naplneniu svojich cieľov poskytnúť vlastníkom a obhospodarovateľom lesov na Slovensku komplexné zabezpečenie lesníckeho výskumu, zisťovanie a monitoro-

vania stavu lesa, lesnícku informatiku, špeciálne lesnícke prieskumy a v neposlednom rade i vzdelávanie a poradenstvo. V tomto zmysle je dôležitý fakt, že vedenie NLC chápe význam komunikácie medzi výskumom a praxou. Tá je totiž dôležitým, ak nie základným predpokladom zmysluplnej orientácie výskumu na služby a tovary, ktoré nájdu odozvu v lesníckej praxi.

PETER GOGOLA





# Važte si svého podnikového časopisu

Každý měsíc se těším na vydání časopisu Lesník. Od doby, co zanikla tištěná podoba podnikového časopisu Lesů České republiky, s. p. Lesu Zdar a dále vychází pouze v elektronické podobě na webových stránkách LČR, je Lesník jediným časopisem státních lesů, v němž si člověk může počíst o dění v této lesnické organizaci. S českými státními lesy má mnoho společného.

Proč si cením časopisu Lesník? Je pestrým kaleidoskopem odborných článků, rozhovorů s lidmi, prezentací zajímavých názorů, ctí historii i tradice a věnuje se i mládeži. Grafická úprava lahodí oku, text se dobře čte. Fotky jsou kvalitní. A hlavně je z něj patrné zapálení party lidí, kteří jej vytvářejí, i velkého počtu dopisovatelů. Kvalita časopisu graduje. Žádná cizí agentura by tohle nedokázala. Je mi

ctí, že moje jméno jako stálého přispěvatele je uvedeno v tiráži.

K napsání tohoto mého krátkého povídání mne přimělo přečtení č. 10 Lesníka. Novinařině se věnuji téměř půl století, tedy mohu říci, že tomuto časopisu se dá jen málo co vytknout. Je dobře, že vychází v tištěné formě. Ze zkušeností a ohlasů vím, že lesníci u nás jej na internetu téměř nesledují. Mají této technické vymoženosti dost ve službě.

Blíží se konec roku, je to období bilančování a rozhodování jak dál v příštím roce. Přeji časopisu a jeho tvůrcům stále dobré nápady a podporu.

JIŘÍ JUNEK

## PREČO MÁM RADA LES

*Viera Dubačová*

BÁBKOHEREČKA,

REŽISÉRKA

ZAKLADATEĽKA

DIVADLA Z PASÁŽE

S vekom čoraz častejšie ku mne prichádzajú chvíle, keď unavená nevychádzam z domu.

A vtedy pozberám poslednú hŕstku vlastnej sily a odchádzam na chalupu na Kysuce.

Je to drevenica na samote a nad ňou leží starý les a v tom lese je miesto, ktoré má čarovnú moc.

Malá čistinka zarastená machom, obrovské ihličnaté stromy dookola a pár metrov pod ňou malý prameň, ktorý naplňa lesnú studničku a nad tým všetkým belasé nebo.

Ten mach, koruny stromov, kúsok neba a prítomnosť prameňa ma naplňujú pokorou,

láskou, silou a tiež pocitom šťastia, že som súčasťou tej krásy.

A vtedy, schovám svoje auto na dno vrecka a sedemmíľovými krokmi odchádzam domov do Banskej Bystrice a snažím sa rozdávať z tej krásy aj ostatným.

A na záver ešte niečo od Jana Skácela, ktorý bol a zostane pre mňa ďalším takým „životodárnym lesom“:

studánka v lese nikdy nelže  
v té hrstce vody pravda spí  
a lživé slovo na dno klesne  
a navěky se utopí



Pomôcky: aka, No- na, rail, Aniva	príhovo- ria sa	začiatok tajničky	hlavné mesto Albánska	mys v O- chotskom mori	časové obdobia	myrtovitá drevena	– V dnešných časoch nemožno veriť nikomu! Včera mi falošní policajti...				
mrzutosť (expr.)											
hmota na výrobu cementu											
odev rím- skych le- gionárov							značka železa	staršie plošné miery	správanie (hovor.)	ženské meno	
príšery						chýr, povešť koniec tajničky					
útvár na vodnej hladine					železnič- né ná- stupište pirát						
Institut Internat. d'Agri- culture				EČV Košíc vlákno v tele			skr. súhv. Eridanus ženské hlasý				
podmien- ková spojka			cudzie ženské meno predložka					kód Etiópie autonóm- na oblasť			
Pomôcky: lorika, sforzato	udrela sa šedivo										
dôrazne (hud.)									režem	zistovali rozmery	
značka irídia			nádoby na kvety akváriová rybka					značka kilometra biedožltý			
mužské meno				regulač- né miesto koľaj, po anglicky			predložka slovenská rieka				
žltohnedá farba					výrob- ca ihiel čínsky vodca						
	kód USA	ta Pour Féli- citer (skr.)				morská ryba materská škola					
sústre- ďoval											
pokra- čovanie tajničky											



### Horár Mišo filozofuje:

Chcem raz zomrieť pokojne v spánku ako môj strýko a nie v hrôze ako tí uvrieskaní ľudia v autobuse, ktorých viezol...

Moje rodina bola taká chudobná, že keby som sa nenarodil ako chlapec, tak by som sa ani nemal s čím hrať.

Môj starý otec bol elektrikár, našiel som na povale helmu s dvoma bleskami.

Doktor mi doporučil sexuálnu zdržanlivosť, tak som sa dnes ráno sexuálne zdržal a preto som prišiel neskoro po práce.

Sú tri etapy života: Mladý vek, stredný vek a vyzeráte dobre!

Nie je dobré učiť sa od detstva len jednému plaveckému štýlu. Napríklad jeden môj známy spadol do studne, vedel plávať iba motýlikom a umlátil sa o steny.

Príšerne neznášam opilcov. Minule, keď som išiel z krčmy, tak mi v kuse šliapali po rukách.

Ľudia o mne hovoria, že som flegmatik. Ale mne je to jedno!

Nikto nie je taký veľký, aby sa do truhly nezmestil.

Kto sa ožení, zistí čo je šťastie. Ale vtedy je už neskoro.

Eskimácka múdrosť: Nikdy nejedz žltý sneh.

Kto pije, skoro zomrie. Kto nepije, zomrie ešte skôr, lebo ten, kto pije, ho prejde autom.

Je dobré, že idem tak pomaly, lebo možno idem zlým smerom.



Tajnička krížovky z októbrového čísla Lesníka znie: „... povedala aká som rada, že v našej spálni bude zase niečo stáť.“ Z úspešných lúštitelov sme tentokrát vyžrebovali Zitu Murínčekovú z OZ Rimavská Sobota. Víťazke blahoželáme a posielame jej knihu Ľudovíta Šurinu Les plný snov.

REDAKCIA

## Uveríte?

Svetové agentúry priniesli unikátne zábery zo zrazu Aztéckych motorkárov. Zaujímavosťou je, že tento motorkársky gang je úplne nezávislý na zdrojoch pohonných hmôt. Ich „motocykle“ sú zhotovené z dreva a na svoj pohon využívajú výlučne gravitačnú silu. Tým dokonale spĺňajú požiadavku na trvalo udržateľný rozvoj motocyklistického športu. O podporu aztéckych motorkárov sa masívne zasadzuje bývalý americký viceprezident a ekologický aktivista Al More. Podľa jeho slov sú „priekopníkmi dopravy novej éry, skutočnými lídrami v oblasti alternatívnych dopravných technológií“. Zdá sa však, že prehnaný optimizmus nie je na mieste, pretože zatiaľ ešte nie je vyriešený problém, ako sa na takejto „mo-



torke“ jazdí hore kopcom. Al More pokladá tento fakt za zanedbateľný a novinárov, ktorí naň poukázali, označil za „hlupákov a neveriacich Tomášov“.

RUBRIKU PRIPRAVUJE:  
FERKO TÁRAJKO



# NOTAFÍLIA

V uplynulých častiach nášho seriálu sme sa oboznámili s papierovými platidlami niektorých bývalých sovietskych republík. V aktuálnom pokračovaní sa vyberieme na exkurziu do Afriky.

Keďže život obyvateľov afrického kontinentu je úzko spätý s prírodou, tento fakt sa odráža i v pomerne častom zastúpení africkrej fauny a flóry na bankovkách štátov spomínaného kontinentu. Na desaťrandovej bankovke Juhoafrickej republiky sa vyníma nosorožec africký (*Diceros bicornis*). Hrozí mu vyhynutie, pretože je častou obeťou pytlakov, túžiacich po speňžení jeho rohu.

Na bankovke z Gambie s nominálnou hodnotou 50 dalasis je vyobrazený Dudok obyčajný (*Upupa epops*), v miestnom jazyku nazývaný Hoopoe.



Aj na bankovke v hodnote 100 dalasis z Gambie je vyobrazený operenec.

Taktiež na bankovkách Madagaskaru sú tamojší predstavitelia flóry a fauny obľúbeným motívom.

## 5. časť

## POĽOVNÍCKY RECEPTÁR



### Bažant po juhočesky

#### Suroviny:

bažant, 100g slaniny, 150g masť, 200g šampiňónov, 1 cibuľa, nové korenie, bobkový list, čierne korenie, soľ

#### Postup:

Očisteného bažanta opálime, aby sme odstránili zvyšky peria, dobre umyjeme, osolíme a prešpikujeme prúžkami slaniny. Na tuku opražíme zvyšok údenej slaniny s nadrobno pokrúpanou cibuľkou. Podľa chuti okoreníme a osolíme. Bažanta pečieme v stredne vyhriatej rúre. Priebežne ho podlievame a nezabudneme ho párkrát obrátiť. Opláchnuté šampiňóny nakrájame na stredne tenké plátky a prudko opražíme. Keď je bažant skoro upečený, pridáme k nemu šampiňóny a ešte chvíľu podusíme.

Dobrá chuť Vám praje

REDAKcia ČASOPISU LESNÍK

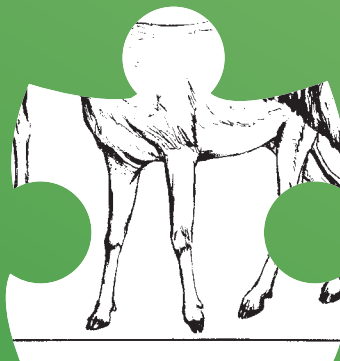
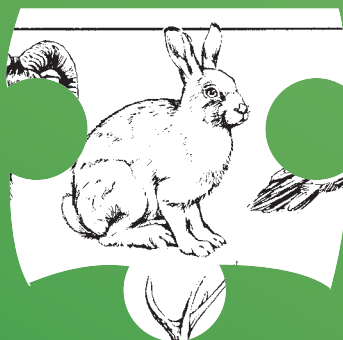


PETER GOGOLA

## Puzzle s omaľovánkou

Vystrihni, poskladaj,  
nalep na papier  
a vyfarbi puzzle. Ku  
každému zvieratku  
napíš, ako sa volá.

Ahojte kamaráti!  
Pošlite mi poskladaný  
a vyfarbený obrázok.  
Jedného riešiteľa  
odmením darčekom.



Za krásny poskladaný a vyfarbený obrázok posielam odmenu môjmu kamarátovi Viktorovi Káčeríkovi z Banskej Bystrice.  
Ahoj a dovidenia nabudúce!

*Vaša veвериčka Ryska*



## Kalendár podujatí

3. november **Výsledky lesníckeho výskumu pre prax**  
Odborný seminár  
NLC – LVÚ Zvolen
- 11.–12. november **Workshop „Lesnícky zameraná environmentálna výchova“**  
Hotel ATRIUM, Nový Smokovec  
NLC – ULVP
19. november **Diaľkový prieskum Zeme – lesy v meniacich sa prírodných podmienkach**  
Vedecký seminár organizovaný pri príležitosti 75. výročia narodenia doc. Ing. Jána Račka, CSc.  
NLC – LVÚ Zvolen, Lesnícka fakulta TU Zvolen
24. november **Desiate výročie vzniku š.p. LESY SR**  
Slávnostné zhromaždenie  
Hotel LESNÍK, Turčianske Teplice
- 1.-18. december **Stromček pod stromček**  
Darovanie vianočných stromčekov pre všetky detské domovy na Slovensku
9. január **32. ročník zimného lesníckeho prechodu Kremnica – Zvolen**  
LVÚ Zvolen – KST Krupina



## NOVEMBER 2009

### Životné jubileá

#### 50 rokov

**Ing. Ivan Podhorec**, nar. 16. 11. 1959, vedúci LS, LS Lubochňa – OZ Liptovský Hrádok  
**Miroslav Cevár**, nar. 26. 11. 1959, fakturant dreva – OZ Liptovský Hrádok  
**Ing. Ľubomír Auxt**, nar. 21. 11. 1959, technik, LS Šaling – OZ Čierny Balog  
**Ivan Kováčik**, nar. 6. 11. 1959, vedúci ES, ES Lopej – OZ Slovenská Ľupča  
**Ing. Ján Vaľovský**, nar. 15. 11. 1959, vedúci LHO – OZ Bardejov

#### 60 rokov

**Ing. Ondrej Podolinský**, nar. 24. 11. 1949, vedúci LS, LS Devičany – OZ Levice  
**Rudolf Ďuratný**, nar. 11. 10. 1949, vedúci LO, LS Lubochňa – OZ Liptovský Hrádok  
**Milan Hrivnák**, nar. 22. 11. 1949, vedúci LO, LS Jelšava – OZ Revúca  
**Blažej Čopák**, nar. 9. 11. 1949, vedúci LO, LS Nižná Jablonka – OZ Vranov  
**František Gender**, nar. 7. 11. 1949, technik ŠS, ŠS Oravská Priehrada – OZ Semenoles Liptovský Hrádok

#### Odchod do starobného dôchodku

**Jaroslav Vlasák**, nar. 17. 9. 1947, vedúci LO, LS Pezinok – OZ Smolenice

ING. HELENA TURSÁ

## Fotohádanka na november



Takže opäť to bola jedna z tých ťažších! Odpovedí prišlo málo, ale skalní „zabrali“. Slovenska aj sveta znaly Jozef Cyprich (prečítali ste si v „desiatke“ jeho poznatky zo zalesňovania Islandu?) poslal tradične nadštandardnú odpoveď: „*Ide o prameň Nítry pod Reváňom pri ceste z Fačkovského sedla do Prievidze. Je to umelo vytvorený prameň, skutočný je o niečo vyššie na druhej strane cesty*“. Už osvedčená cestovateľka po zaujímavých miestach našej krajiny, pani Zita Murinčeková z Rimavskej So-



boty, ho síce nespoznala na prvý pohľad, ale „...znovu som sa trošku potúlala po Slovensku, aby som zistila odpoveď na fotohádanku z Lesníka 10: Na obrázku je prameň rieky Nítry v Lučanskej Malej Fatre, vo výške 770 metrov nad morom, pri ceste nad dedinou Kláčno, smerom na Žilinu. Okrem murovaného prístrešku stojí vedľa neho aj malá kaplnka. Býva cieľom náboženských púťí a údajne je voda z prameň liečivá.“ Tak. A do tretice naplno zabodoval aj ďalší z verných – Ing. Laske z Rožňavy.

Dnes sa zatúlame slovenskou históriou. Ba možno až československou. Dom na obrázku do nej určite patrí. Bolo postavené v roku 1920 a nebýval v ňom hociikto. Potešiteľné je, že súčasný súkromný majiteľ sa po rokoch zanedbávania zo strany štátu snaží budovu nielen obnoviť, ale aj pripomenúť jej historický rozmer. Možno vám dovolí do nej aj nahliadnuť, napríklad pri návrate z túry na Minčol. Pomohlo? Pozor, Minčolov máme na Slovensku niekoľko! Milí čitatelia, na vaše odpovede sa tradične teší: jan.micovsky@lesy.sk

Na záver jedna poznámka: Veľa odpovedí mi prichádza po uzávierke nasledujúceho čísla. Tešia ma rovnako úprimne ako tie „rýchlejšie“ a preto sa ospravedlňujem ak sa stane, že na ne aspoň interne nezareagujem.



# Hrádeckému arboretu se dostalo zasloužené pozornosti



Do pestrých barev podzimu bylo v pondělí 12. 10. 2009 zahaleno arboretum v Liptovském Hrádku. Lidé jím po ránu procházeli, spěchali do práce nebo do školy a někteří se divili, kde se tu objevily dřevěné stojany s informačními tabulemi, přikrytými chvojím. Odpoledne již byly tabule odkryté a kdo se u nich v každodenním spěchu zastavil, dozvěděl se, že v jejich městě bylo vyhlášeno Významné lesnické místo, jedno z pětadvaceti na Slovensku a arboretum prochází lesnická naučná stezka.



Jezírko u alpinia



Úvodní tabule lesnické naučné stezky v arboretu



Studentka Katarína Málíková recituje svoji báseň o arboretu



Trubači SOLŠ Liptovský Hrádok provázeli slavnostní otevření naučné stezky



Přeseda Žilinského samosprávneho kraje Ing. Juraj Blanár vysazuje jednu z bříz papírových

Slavnostního vyhlášení se zúčastnil předseda Žilinského samosprávneho kraje Ing. Juraj Blanár, generální ředitel LSR, s. p. Ing. Alojz Riško, výrobně rozvojový ředitel LSR Mgr. Peter Morong, pracovník ředitelství LSR Ing. Ján Mičovský, CSc, ředitel OZ Liptovský Hrádok Ing. Jozef Zatlukal, ředitel Správy TANAPu a absolvent hrádecké lesnické školy Ing. Pavol Majko, pracovník ředitelství Štátnych lesov TANAPu Ing. Peter Spitzkopf a řada příznivců školy a arboreta.

Kdo přímo nestudoval Střední odbornou lesnickou školu v Liptovském Hrádku, nebo tam nebydlí, těžko ví o existenci arboreta téměř v centru tohoto města. Stovky cestujících denně projíždějí nedalekým nádražím za odpočinkem do Tater nebo za prací do Košic a nemají o tomto klenotu tušení. Přitom jde o slovenský i evropský unikát. Je navzdory svojí malé výměře 7,24 ha nadmořskou výškou 650 m nejvýše položeným arboretum ve střední Evropě a obsahuje čtvrté nejrozsáhlejší dendrolo-

gické sbírky na Slovensku. V současné době se v arboretu nachází na 750 druhů dřevin.

Hrádecké arboretum je ve smyslu zákona o ochraně přírody a krajiny zařazeno mezi území ve čtvrtém stupni ochrany přírody. Patronát nad arboretum a dozor nad dodržováním zásad ochrany přírody plní Správa Tatranského národního parku.

Správce arboreta – Střední odborná škola lesnická J. D. Matejovie v Liptovském Hrádku, která o arboretum pečuje a udržuje je, vydala s finančním příspěvkem Evropské komise a za podpory Národního Osvětového Centra a Národním Trustem n. o. informační leták, ze kterého se dozvíte o vzniku vývoji a významu arboreta, jeho poloze a přírodních podmínkách a vzácných druhů dřevin. Součástí letáku je i přehledná mapa, která vás provede naučnou stezkou zónami arboreta: ukázkami dřevin Severní Ameriky, Eurasie, Východní Asie a Slovenska. Kompletní informace o arboretu najdete na [www.slslhr.sk](http://www.slslhr.sk).

V arboretu, založeném v roce 1886, se nacházejí jedinečné druhy dřevin ze slovenské i světové dendroflóry, které jsou v seznamech Červených knih několika států a které jsou v rámci Evropy na severním okraji svého přirozeného výskytu. Například Klokoč perovitý, Mechůrník stromovitý, Jaseň manový a pod. (Pro slovenské čtenáře ponechávám slovenské názvy.) K dalším významným dřevinám patří Smrekovec japonský, Smrek kalifornský, Smrek černý, Smrek sitkanský, Jedla kórejská,

korokovník amurský, Rododendron dahurský, Jaborina oskorušová ...

Naučná stezka arboretum má šest zastavení, šest informačních tabulí. Na tom úvodním vás příjemně naladí verše studentky třetího ročníku SOLŠ Liptovský Hrádok Kataríny Málíkové, uvedené na jedné z fotografií.

Odpoledne po příjemném setkání v arboretu se v sále lesnické školy konal druhý společný koncert mysliveckých trubačů Střední odborné školy lesnické v Liptovském Hrádku, kteří svojí hrou provázeli otevření naučné stezky, a souboru ZUŠ v Potštátě na Moravě.

Až budete tyto řádky číst, úchvatné barvy podzimu v arboretu už zmizí a nastane zimní klid. Ale jak mně poradili studenti lesnické školy, kteří v arboretu pracovali, jaro je zde neméně krásné. Tedy kdo jste jako já Hrádecké arboretum dosud neznali, přijďte sem na jaře. Možná i vy budete postiženi láskou na první pohled.

JIŘÍ JUNEK



Společně vystoupení trubačů SOLŠ Liptovský Hrádok a ZUŠ Potštát