



Lesník



Obsah

- 3** Editorial
Anketa
- 4** Príhovor generálneho riaditeľa
Cena generálneho riaditeľa
- 5** Les a ochrana prírody
- 6** Osud smrečín nie je slovenským lesníkom ľahostajný



- 7** Predpokladaná finančná podpora na poľnohospodársku činnosť pre LESY SR na rok 2011

- 8** Pracovné stretnutie k výchovným zásahom v smrekových porastoch

- 9** Co pamatuje strom a lidé zapomněli?

- 10** První lesnický park na Moravě
Upravený lapač pri využívaní BoVerilu ušetrí stovky eur

- 12** V lesoch Hornej Oravy znova počuť hlas píšťaly parného rušňa

- 13** Znovu v doline Rakytovo

- 14** Keď sa spája veda s praxou

- 16** Naši lesníci prevalcovali súperov v streleckej súťaži v maďarskej Sarlóspuszte

Naj ... stromy Slovenska
Obri, ktorí sa nepohnú z miesta

- 17** Orava bola poctená súťažou trubačov



- 17** Lesnícke dni v Košiciach alebo Keď sa východniari spoja

- 18** „Pod parou“ – dokončenie

- 19** Ing. Rudolf Ritter von Feistmantel

- 20** Lesná pedagogika na OZ Beňuš
Považskobystrickí lesníci pripravili súťaž Mladý lesník

List lesu

Poďakovanie

- 21** Revúcke lesnícke dni
Súťažili v „Zelenej oáze“

Lesná pedagogika v STV

- 22** Jemen – perla Arábie alebo Fotografie českého lesníka Františka Okáča v Lesníckom a drevárskom múzeu Zvolen

Výstava obrazov Ladislava Sulíka vo Sv. Antone



- 23** X. Zlatý kľúč
Za hospodárením v objektoch Pro Silva

- 24** Krížovka

Uveríte?

Zasmejte sa

- 25** Chata Javorina
Naše zariadenia



Srnčie „na divoko“
Receptár

- 26** Pre deti

- 27** Životné jubileá

Spoločenská kronika

Poďakovanie

- 28** Detský deň na Počúvadle sa vydaril, prišlo viac ako 800 detí



12



14



22



LESNÍK

časopis zamestnancov
š.p. LESY SR
Banská Bystrica
jún 2011

Šéfredaktor:

Ing. Vlastimil Rezek (vr)

Redaktori:

Ing. Milan Longauer

Ing. Rudolf Bruchánik PhD.

Jiří Junek

Stáli prispievatelia:

Mgr. Tatiana Figurová

Viliam Stockmann

Grafická úprava:

Mária Gálová

Miloš Sedláček

Reprografické centrum

NLC Zvolen

Foto na titulnej strane:

Vlastimil Rezek

Adresa redakcie:

LESY SR, š.p.

Námestie SNP č.8

975 66 Banská Bystrica

telefón: 048/43 44 278

fax: 048/43 44 191

e-mail: vlastimil.rezek@lesy.sk

Bude aj horšie a nebudeme chváliť, vravievala stará mama, keď chcela odľahčiť nejaký akútny problém a pozrieť sa naň s nadhľadom. Podobné myšlienky ma napadli, pri pohľade na dôsledky snahy o zachovanie biodiverzity vyhlasovaním bezzásahových území v slovenských lesoch. Porovnávanie leteckých fotografií Tichej a Kôprovej doliny z rokov 2007, kedy bolo napadnutých lykožrútom iba niekoľko stoviek stromov a zo súčasnosti, keď už je uschnutá väčšina pôvodných smrekových porastov, naozaj na nálade nepridá. Rovnaké výsledky ochrany biotopov nájdeme na viacerých miestach Slovenska, napríklad pri Námestove.

Problémom je, že nič na svete nie je čierne ani biele a navyše vždy ide aj o uhol pohľadu. Obmedzenie hospodárenia v najcennejších listnatých pralesov je snáď namieste. U oslabených smrekových porastov je ich ponechanie vlastnému osudu často odsudným na zánik. To, čo lesníci vidia ako mŕtvy les, však aktivisti vyhlasujú za rodiaci sa odolnejší porast. Možno majú aj do určitej miery pravdu, no ľuďom sa asi väčšinou viac páči zelený les, ako zástup suchých kmeňov s podrastom. Ďalším výsledkom ochrany ihličnatých biotopov nezasahovaním sú milióny lykožrútov, s ktorými sa musia na okrajoch bezzásahových pásiem vyrovnávať lesníci. Samozrejme iba dotedy, kým chránený les celkom neuschne.

Zasahovať do vývoja lesov v najcennejších územiach, alebo ich ponechať osudu so všetkými pozitívami, ale aj dôsledkami? Univerzálne odpoveď asi neexistuje. Neostáva než dúfať, že kompetentní nájdú v budúcnosti pri vyhlasovaní takýchto území rozumný kompromis a zväžia všetky za aj proti. ■



Peter Líška

Podľa niektorých informácií sa má v budúcich rokoch na Slovensku výrazne zvýšiť výmera bezzásahových území v 5. stupni ochrany. Myslite si, že plánované rozširovanie bezzásahových území pomôže, alebo skôr uškodí lesoch v týchto lokalitách?



PETER LÍŠKA
riaditeľ Štátnych lesov
TANAPu

Bezzásahový režim má bezpochyby svoje miesto v lesoch Slovenska. Som však toho názoru, že uplatňovať by sa mal výlučne v územiach s najvyššími stupňami prírodnosti lesných

spoločenstiev, v ktorých funguje prírodná rovnováha. Takéto lesné územia na Slovensku už majú bezzásahový režim dávno ustanovený. Snahou ekologistov na Slovensku v poslednom desaťročí je však presadzovať bezzásahovosť za každú cenu aj na územiach premenených a stovky rokov využívaných človekom. Som presvedčený, že takéto bezdôvodné zavádzanie bezzásahovosti spôsobí výrazné zmeny a škody na lesnom prostredí vyhlasovaných plôch a v ich širokom okolí.

ANDREJ KUNCA
LOS NLC

Určite uškodí chránenému územiu ako aj okolitým lesoch. O tom svedčia výskumné práce publikované NLC-Lesníckym výskumným ústavom Zvolen, ako aj skúsenosti lesníckej praxe. Som presvedčený, že bezzásahový režim nepatrí ani len do

5. st. územnej ochrany prírody. Bez možnosti včasnej aktívnej ochrany lesa, ale aj iných rastlín, živočíchov, vody, pôdy, ovzdušia, sa mení ochrana prírody pre ľudí na ochranu prírody pred ľuďmi.

VLASTIMIL MENIAR

Vedúci výrobnotechnického úseku
OZ Slovenská Ľupča

Bezzásahový režim a 5. stupeň ochrany sú



už dlho neuralgickým bodom medzi ochráncami a lesníkmi. Ak bezzásahový režim môže pomôcť lokalite, na ktorej je vyhlásený, môže na druhej strane nepriaznivo ovplyvniť susediace lokality, čoho sme denne svedkami. Väčšina opatrení, ktoré zatiaľ v takýchto lokalitách

vykonala ochrana prírody, bola málo účinná, alebo nebola účinná vôbec. Treba veľmi dobre zvážiť, či a kde vyhlasovať bezzásahový režim. Kým ochránari nemali v rukách mocný nástroj na presadzovanie svojich záujmov (zákon č.543/2002 Z.z.), jediným skutočným ochráncom boli lesníci a len vďaka ich práci sa zachovali lesy v dobrom zdravotnom stave. Pozrime sa teraz na lokality s 5.stupňom ochrany a ich okolie! To ani nepotrebuje ďalší komentár.

MARIÁN JASÍK
bývalý riaditeľ NAPANT
a projektový manažér
FSC Slovensko

Prísne chránené (bezzásahové) územia by mali tvoriť základ ochrany pôvodnej biodiverzity Slovenska. Napriek plošne rozsiahlemu systému chránených území tento

systém nedokáže zabezpečiť ochranu biodiverzity v jej plnej škále. Najmä v lesoch dnes reálne nevidieť rozdiel v obhospodarovaní medzi nechránenou krajinou či najcennejšími časťami národných parkov. Podstatne menej, ale podstatne lepšie chránených území by mal byť cieľ avizovaného prehodnotenia chránených území.

JURAJ LUKÁČ

Lesoochranárske zoskupenie VLK

Slovo výrazne je prehnane. Dlhodobý



cieľ je 5% územia Slovenska dostať do bezzásahového režimu. Inými slovami, na 95% Slovenska si môžu lesníci a poľnohospodári hospodáriť podľa najlepšieho vedomia a svedomia. V súčasnej dobe existujú takéto územia len formálne, pretože vo všetkých rezerváciách sú každoročne udeľované výnimky, vrátane ikon slovenského lesníctva akými sú napríklad Dobročský či Badínsky prales, Bujanov či Stuzica. Bezzásahové lesy nemajú byť muzeálnymi exponátmi, kde je stav lesov zakonzervovaný, ale naopak, dynamickými prírodnými systémami, kde má rozhodujúce slovo evolúcia a komunikácia organizmov od mikroflóry a mikrofauny cez stromy až po charizmatickú megafaunu. Výsledkom prirodzených procesov môže byť len stabilizácia lesných ekosystémov celého Slovenska. Preto je to krok správnym smerom.

JOZEF HERUD
riaditeľ OZ Námestovo

Realita v bezzásahových A-zónach CHKO Horná Orava je dostatočným svedectvom o nezmyselnosti tohto režimu. Nielenže došlo k úplnému zániku vzácnych biotopov európskeho významu (Horské smrekové

lesy 9401) na chránených územiach, ale tieto územia priamo ohrozujú okolité hospodárske lesy a zvyšujú náklady na ich obhospodarovanie. Ak spoločnosť nepochopí, že tu nejde o zodpovednú ochranu, tak prideme o tie najvzácnejšie územia na Slovensku. Je najvyšší čas predložiť účet verejnosti, čo nás stoja tieto neopodstatnené bezzásahové režimy. ■

Anketa



Ing. Igor Vizslai

Milé kolegynne, vážení kolegovia.

Vždy sa zamýšľam, o čom bude môj najbližší príhovor. A aj keď mám tému, často je to nakoniec inak. Život totiž sám píše príbehy, len ich potom treba dať na papier. Nie je tomu inak ani dnes (aspoň mi ostane námet na budúci mesiac), žiaľ opäť s otáznikom „PREČO???“ To už naozaj vidím nedostatky len ja? A tí, ktorí sú na pracovisku denne o tom nevedia? Ja nechcem byť tým strašiakom, ale keď nedostatok nájdem, je fakt, že na neho ukážem prstom aj s otázkou „PREČO?“

Prečo som po príchode do budovy na expedičnom sklade v Rimavskej Bani zacítil na chodbách alkohol? Prečo traja zamestnanci náhle opustili pracovisko bez vedomia vedúceho? Prečo som po otvorení chladničky našiel plné dvere fľaš alkoholu? Prečo som to zistil práve ja? Prečo to nevidí vedúci skladu

– naozaj to bola zhoda náhod alebo niekto tento problém vidieť nechce?

Že príliš veľa „PREČO?“ Ale to ešte nie je všetko. Na kontrolu požitia alkoholických nápojov máme kontrolne mechanizmy. Ja som sa o ne aj pokúsil. Žiaľ, ako som spomínal, páni LACKO Peter, FARKAŠOVSKÝ Jaroslav a DOLINAJ Dušan znenazdajky veľmi rýchlo opustili pracovisko a zapísali si do knihy dochádzok pol dňa dovolenky alebo „péčko“. To, že to bolo bez vedomia a súhlasu vedúceho, je fakt, ale mňa sa zmocnili iné úvahy. Pokiaľ mali títo traja toľko rozumu a zutekali sami, lebo sa dovätli, že po sklade sa pohybujem akosi dlho a môže z toho byť kontrola, tak prosím. Ale horšie by to bolo, pokiaľ dostali od „kolegov“ avízo, že som požiadal riaditeľa závodu, aby na sklad prišla referentka OBP aj s detekčnými trubičkami. Aj prišla a nie sama, ale tak ako sa má, so zástupcom zamestnancov, s námestníkom riaditeľa, nakoľko riaditeľ bol na zahraničnej pracovnej ceste a s ďalším pracovníkom závodu. Netrúfam si povedať, že od nich unikla informácia, ale takáto zostava asi každý deň zo závodu nevyráža a potom je to naozaj len o „kolegoch – informátoroch“. Prečo ich dávam do úvodzoviek? Lebo pokiaľ to tak bolo, tak títo nie sú hodní mena kolega bez úvodzoviek. Chrániť totiž práve takých, kvôli ktorým sa veľmi ľahko môže všetka poctivá práca zamestnancov tohto podniku obrátiť a v médiách ostaneme zas len „horári, ktorí pijú“. Nejde pritom primárne o médiá (aj keď cez ne sa o tom najľahšie dozvie celý svet), ale ide hlavne o to, že naozaj si treba uvedomiť, že „socializmus“ skončil. Nikdy som sa nezmielil a ani sa nezmiemim s takýmto prístupom ku robote. Pritom nie som puritán a dokážem pochopiť, že aj na oslavu sa nájde príležitosť, musí to však mať svoju formu a hlavne čas a miesto. Určite nie do

obeda o desiatej a priamo v kancelárskych priestoroch. Dôsledky som ja vyvodil voči riaditeľovi závodu a on voči konkrétnym pracovníkom. Ale to nie je cieľ mojich návrhov na pracoviskách. Ja chcem naozaj vidieť robotu, za ktorú sa nemusí nikto hanbiť. Stále tvrdím, že je jedno, či sme štátni alebo neštátni horári, lesu je to úplne jedno, vždy je to o konkrétnom prístupe jednotlivca. A ja verím, že aj v štátnej firme sa môže robiť tak, aby to, že je to štátne, nebolo na zahanbenie sa, ale môže to byť aj prestíž. Ale to už je o každom jednom z nás.

Teraz si asi mnohí z vás potukajú na čelo a povedia si – ten je ale naivný. Ale nech. V tomto prípade budem rád zle informovaný optimista, ale raz sa možno stretnem aj s vami, ktorí si teraz potukali na čelo a aby ste neostali prekvapení, keď sa opýtam „PREČO?“ Už som vyššie napísal, že tých prečo je priveľa a ešte to nie je všetko. Nevšímam si len nedostatky, ale pýtam sa ja na systém práce. Prešiel som pracovne celou výrobou v lesníctve, ale na sklade som nerobil, preto moje otázky „PREČO?“ to robíte takto a to takto. O to väčšie bolo moje prekvapenie, keď som dostal odpoveď v tom zmysle, že takto sa to robilo keď som sem prišiel robiť ja, tak sa tak robí aj dnes. Pýtam sa preto, lebo ani ja sa netvárim, že som pojedol všetku múdrosť sveta, ale preto, lebo si myslím, že sa to dá robiť efektívnejšie. Má to byť debata o nevyužitých a nevyhodných toho ktorého postupu. Ale odpoveď, ktorú som zreprodukoval, ma mierne povedané, sklamala. Veď keby sa nad robotou nerozmýšľalo a nevyužívalo sa nič lepšie, rýchlejšie, ľahšie, efektívnejšie, tak snáď dodnes pílme stromy bruchatkami? Či zas je to len prežitok „socializmu“? Nie, je to naozaj len a len na každom z nás. Takže čo, bude ďalšie „PREČO?“ ■

Cena generálneho riaditeľa

Vlastimil REZEK

Ján Jánoš – lesník ktorý zasvätil život pieskom Vojenských lesov pri Malackách

Mám sme si v tomto Medzinárodnom roku lesov pripomínať v súvislosti s významom lesa pri ochrane pôdy. Ten, kto pozná okolie Malaciek musí uznať, že

podmienky na pestovanie lesa tam skutočne nie sú priaznivé a napriek tomu pokrývajú toto územie súvislé zelené plochy najčastejšie borovicových porastov.

„Našastie pre Bratislavu,“ hovoria viacerí odborníci. Bez ľudí, ktorí sa dennodenne usilujú prekabátiť prírodu a na kremičitých pieskoch záhorskej „Sahary“ vypestovať les, by sa na naše hlavné mesto neznašli pravidelne oblaky piesočného prachu. Je azda logické že ďalšiu cenu generálneho riaditeľa dostal pracovník Vojenských lesov Ján Jánoš - lesník, ktorý sa obnovy lesa na Záhorí venuje už viac ako 33 rokov.

„Nastúpil som v roku 1977 ako lesník na lesnej správe Mikulášov,“ spomína druhý najstarší pracovník organizácie. Za posledné tri desať-

ročia vystriedal viaceré funkcie od lesníka cez správcu až po pestovateľa, no vždy to bolo v pôsobnosti jedného lesného závodu.

Jednou z najväčších výziev bola pre pána Jánoša likvidácia následkov požiaru z roku 1992. Vtedy za tri dni zhorelo 1200 hektárov borovicového lesa a nebyť dažďa, ktorý sa 1. septembra 1992 spustil, boli by škody ešte väčšie. „Robil som na lesnej správe Jablonoň, ktorá nebola požiarom zasiahnutá, no pomáhali sme ako sa dalo,“ ponoril sa Jánoš naspäť do minulosti. Zodpovednosť za obnovu bývalého požiariska prevzal Ján Jánoš po preradení na postihnutú správu v roku 1997 a zalesňovanie v týchto miestach ukončili o dva roky neskôr.

Hoci sa v blízkosti Malaciek nájdu aj mokrade, častejšie sú k videniu pieskovne a suchá pôda takmer bez živín. „Je zaujímavé, že v tomto piesku borovica vôbec rastie,“ poznamenal lesník. V niektorých extrémnych prípadoch museli lesníci prírode pomôcť. Korene sadenic obalili hydrogémi, ktoré zadržia a neskôr postupne uvoľňujú v týchto oblastiach vzácne zrážky. Tak sa podarilo udržať pri živote sadenice, ktoré by napriek svojim malým nárokom uhynuli. Vo vegetačnom období tu totiž naprší v priemere iba okolo 300 milimetrov zrážok, ktoré sa navyše v pieskoch ihneď stratia. ■



Les a ochrana prírody

V minulosti bolo územie terajšieho Slovenska väčšinou pokryté lesom. Aby tu mohli žiť prví roľníci, začali krajinu odlesňovať a premieňať ju na poľnohospodársku pôdu. Lesy sa zachovali hlavne na plochách, ktoré boli menej prístupné a neboli vhodné na túto činnosť. Boli však pre človeka zaujímavé pretože poskytovali drevo, pastvu pre dobytok, lesné plody a divinu. Vďaka svojej neprístupnosti a neskôr i snahám prvých obhospodarovateľov lesov - lesníkom, zostali zachovalejšie ako ostatná časť krajiny.



Keď sa objavili snahy chrániť prírodu a v 20. storočí boli vyhlasované prvé chránené územia, ochranári sa zamerali na zachovalé časti prírodného prostredia, ktorými boli práve lesy. Na Slovensku sú veľmi dobré podmienky pre tieto snahy. Vyplývajú zo skutočnosti, že na relatívne malej ploche sú pestré prírodné podmienky a rôzne typy lesov, od nížinných až po vysokohorské. Taktiež drevinové zloženie je veľmi pestré. Ihličnaté porasty zaberajú približne 31%, listnaté 50% a zmiešaná lesy 19%. Takmer 5% lesov je možné hodnotiť ako prírodné, 60% lesov je prirodzených, 21% prevažne prirodzených a 14% zmenených a premenených. Vzhľadom na tieto skutočnosti bola väčšina chránených území vyhlásená na lesnom pôdnom fonde a 73% takýchto území tvorí les. To svedčí o skutočnosti, že lesy na Slovensku boli obhospodarované správne a racionálne v zmysle ich zachovania v čo najlepšom stave pre budúce generácie. Poznáme príklady, kedy pri prekategORIZOVANÍ z 2 do 4 stupňa ochrany (z CHKO na Národný park) toto bolo možné vzhľadom na kvalitu a zachovalosť lesných spoločenstiev napriek tomu (alebo vďaka tomu?), že v druhom stupni ochrany sa v lese normálne hospodári.

V súčasnosti máme na Slovensku vyhlásených 9 národných parkov (317 890ha + 270 128ha ochranné pásmo), 14 chránených krajinných oblastí

(522 579 ha vrátane ochranných pásiem) a 703 maloplošných chránených území (103 466ha + 4 795ha ochranné pásmo). Celková výmera územia s vyšším ako 1. Stupňom ochrany (územná ochrana ustanovuje 5 stupňov ochrany) predstavuje 1 134 943ha čo je 23% územia Slovenska. Z tohto vidíme, že sieť chránených území bola u nás navrhnutá veľmi veľkoryso v porovnaní s ostatnými krajinami. V posledných rokoch sa na Slovensku navyše začala budovať európska sieť chránených území Natura 2000, ktorá je tvorená územiami európskeho významu a chránenými vtáčimi územiami. Natura 2000 je postavená na európskej legislatíve a nie je celkom kompatibilná s našou legislatívou ani s filozofiou pasívnej ochrany prírody ktorá sa skôr presadzuje na našom území. Celá táto vyššie uvedená sieť chránených území sa navzájom prekrýva a často dochádza na malej ploche k ich kombinácii a je zložitité rozhodnúť, ktorými predpismi sa má vlastník, alebo užívateľ riadiť.

Pod lesníctvom, ktoré ako samostatný odbor prvý definoval H.C. Carlovitz (1645 – 1714) v diele Silviculturaoekonomica, rozumieme odbor ľudskej činnosti, ktorý sa zaoberá udrzaním a zveľadením lesov a plným využitím ich úžitkov v prospech vlastníkov a spoločnosti. Lesné hospodárstvo zabezpečuje plnenie produkčných i mimoprodukčných funkcií lesov hospodárskymi opatreniami. Lesné

hospodárstvo spadá pod Ministerstvo pôdohospodárstva a rozvoja vidieka a riadi sa zákonom o lesoch v duchu aktívnej ochrany na princípoch trvaloudržateľného hospodárenia.

Podstatou a cieľom ochrany prírody, ktorá sa začala konštituovať podstatne neskôr ako lesníctvo, je zabezpečovať existenciu a ochranu pôvodných prírodných biotických systémov, existenčných podmienok pre vzácne a ohrozené rastliny, živočíchy a nerasty a ich prirodzený vývoj. Ochrana prírody zabezpečuje tieto svoje zámery zákazmi, príkazmi, obmedzovaním a vylučovaním ľudskej činnosti v chránených územiach so zámerom zachovať ich čo najprírodzenejší vývoj. Ochrana prírody spadá pod Ministerstvo životného prostredia a riadi sa zákonom o ochrane prírody a krajiny a presadzuje skôr systém pasívnej ochrany.

Z vyššie uvedeného vidieť istú dvojakosť, ku ktorej v posledných rokoch prispievajú rôzne mimovládne organizácie, ktoré nenesú žiadnu zodpovednosť za následky ich názorov či aktivít. Tieto majú často navyše podporu médií i laickej verejnosti bez ohľadu na racionálnosť ich krokov a názorov a opatrení profesionálov, pracovníkov štátnej ochrany prírody a lesníkov sú bagatelizované a zaznávané. Najvýpuklejšie sa tento problém ukázal po veternej kalamite z roku 2004, ktorý prerastá do totálneho rozpadu smrečín. A nielen smrekových monokul-

túr, ale i vzácnych horských smrečín, či 500 ročných límb v Tatranskom národnom parku. Navyše tieto mimovládne organizácie usporadúvajú rôzne kampane typu „Kúp si svoj strom“ a keďže disponujú finančnými prostriedkami, odkupujú poľnohospodárske a lesné pozemky, na ktorých vyhlasujú často krát úplne nezmyselné „súkromné chránené územia“, na ktorých chcú dokumentovať vhodnosť ponechania biotopov na samovývoj a porovnávať ich s územiami, kde sa hospodári.

Lesníci boli odjakživa predovšetkým ochrancovia lesa. Tým zabezpečovali stabilitu krajiny, dostatok dreva, vody, vzduch, životný priestor pre rastliny a živočíchy. Stav našich lesov svedčí o tom, že to po generácie robili dobre. Súčasné problémy a rozpory medzi lesníkmi a ochranármi vznikajú často možno i z toho, že záujmy a potreby človeka nie sú často spájané s potrebou zachovania prírodného prostredia a príroda je príliš tabuizovaná. Chceme ju v niektorých prípadoch ponechať na samovývoj, nach si s problémom poradí sama. Tento problém však väčšinou spôsobil človek a človek by ho mal pomôcť prírode vyriešiť. V podmienkach Strednej Európy je trochu naivné sa hrať na panenskú prírodu, ktorá si poradí bez človeka a človek si poradí bez nej.

A na záver dve malé rady. Ako ďalej?

Prvá rada: lesníci musia komunikovať a nakloniť si verejnú mienku. Je treba využiť odborný potenciál a povedať širokej verejnosti, že lesníci sú kompetentní, profesionálne vyškolení odborníci, ktorí dokážu racionálne obhospodarovávať lesy k zabezpečeniu všetkých funkcií, ktoré od nich spoločnosť očakáva. Občan si potom uvedomí, že ochranu prírody je treba robiť aktívne s prostriedkami a metódami, ktoré používajú lesníci, poľovníci a poľnohospodári.

Druhá rada: ak lesníci chcú s verejnou intenzívne komunikovať v oblasti ochrany prírody, je treba naštartovať internú komunikáciu medzi predstaviteľmi štátnych a neštátnych lesov a následne prezentovať identické názory v zmysle strategického komunikačného plánu, ktorý vypracujú spoločne. Tieto „komunikačné f(l)inty“ používajú napr. mimovládne organizácie s vysokou účinnosťou, často krát aj na znemožnenie práce lesníka, poľovníka, či poľnohospodára.

Na záver jeden príklad, ktorý sme zaznamenali pri nakrúcaní reportáže o význame ochrany prírody do relácie Halali: Posádka raketoplánu počas letu vo vesmíre ohlásila do riadiaceho centra, že im začína z dôvodu nejakej poruchy ubúdať kyslík, potrebný k splneniu ich misie. Pýtali sa čo majú robiť a rada od riadiaceho centra znela: „Chránite si kyslík! Môžete ho dýchať, ale šetrite si ho, hospodárte s ním tak, aby ste splnili misiu.“ A obdobne by sme sa mali správať aj k prírode, racionálne ju využívať a zároveň chrániť pre ďalšie generácie. ■

Alojz Kaššák, Lubomír Klúčik



Osud smrečín nie je slovenským lesníkom ľahostajný

Jiří JUNEK a Tatiana FIGUROVÁ



Prof. Ing. Milan Saniga, DrSc. bol odborným garantom a moderátorom seminára

Lesnícke a drevárske múzeum vo Zvolene usporiadalo 17. a 18. mája 2011 informačný seminár „Smrečiny“ k pôvodu, aktuálnemu stavu a nástrojom obnovy rozpadajúcich sa smrečín na Slovensku.

Na seminári zazneli príspevky na témy genézy ohrozenia smrekových porastov na Slovensku, charakter ich ohrozenia, súčasný zdravotný stav smrečín a výsledky výskumu a ich uplatnenie v lesníckej praxi v oblasti revitalizácie smrečín.

Pokiaľ ide o účastníkov seminára, na pozvanie Lesníckeho a drevárskeho múzea pozitívne reagovali odborní lesní hospodári, členovia pozemkových a urbárskych spoločenstiev, pracovníci mestských, obecných i štátnych lesov, ktorí s profesionálnym záujmom sledovali všetky prednesené príspevky. Na seminári, okrem iného, zaznel názor o potrebe intenzívnejšieho vplyvu lesníckej verejnosti na tvorbu lesníckej legislatívy. Jednostranný prístup k tvorbe zákonov v tejto oblasti nemusí byť zárukou dobrej zdravotnej kondície našich lesov v budúcnosti.

Rozvoj priemyslu v krajinách Európy v predchádzajúcich storočiach zmenil nielen štýl života jej obyvateľov, ale podpísal sa aj na zmene prírodného prostredia. Rast výroby vytváral silný tlak na spotrebu dreva a následne jeho masívnu ťažbu. Tvár krajiny poznačili rozsiahle odlesnené plochy. Ako príklad môžeme uviesť údaj z polovice 19. storočia, keď zaznamenávame najnižší stupeň lesnatosti na území Slovenska - cca 28 %. Bol to výsledok nadmernej exploatacie najmä v súvislosti s banskou činnosťou. V priebehu storočí

sa zmenila veľkosť lesných plôch aj ich kvalita a pod tieto zmeny sa podpísalo i vysádzanie smreka ako hospodársky efektívnej dreveniny na rozsiahlych plochách európskych krajín v priebehu devätnásteho až do polovice 20. storočia. Aj keď Slovensko patrí ku krajinám, ktoré bolo touto vlnou zalesňovania postihnuté v relatívne menšom rozsahu, následky rozhodnutí našich predkov sú každodennou lesníckou realitou. Smrek sa nie vždy dokázal prispôbiť daným podmienkam, svoju úlohu hrali a hrajú klimatické zmeny i predispozícia tejto dreveniny podliehať mechanickému poškodeniu a biotickým škodcom.

Účastníkom seminára prednášali pracovníci Národného lesníckeho centra, Ústavu ekológie lesa SAV, Lesníckeho a drevárskeho múzea a Lesníckej fakulty TU Zvolen, kde pôsobí aj odborný garant seminára Prof. Ing. Milan Saniga, DrSc., vedúci katedry pestovania lesa. Z prednášky Prof. Sanigu vyberáme:

- Klimatické zmeny a synergický efekt podkórneho hmyzu výrazne zhoršujú vitalitu a zdravotný stav porastov.
- Diferencovaný zdravotný stav porastov si vyžaduje diferencované pestovné opatrenia.
- Pôvodná skladba drevín eliminuje poškodenia a zvyšuje ekologickú stabilitu týchto lesných ekosystémov.
- Predsadby predstavujú kontinuitu striedania generácií lesa s návratom k pôvodnej drevenine.
- Zvýšenie sily úrovňovej prebiecky v porastoch nad 60 rokov vytvára predpoklad ich väčšej diferenciacie, zvýšenie zhodnotenia produkcie smreka a nástup jeho prirodzenej obnovy.
- Ekonomický efekt predsadiel je potrebné hodnotiť z dlhodobého hľadiska.

Profesor Saniga viedol druhý deň seminára exkurziu do porastov na OZ Námestovo, lesných správach Paráč a Oravská Polhora, kde ukazoval predsadby v poškodených smrekových porastoch vzniknutých sadbou na delimitovaných plochách na Kliňanskej holi a predsadby porastov v obnove v zmysle ich väčšej štrukturalizácie na lokalite Tanečník.

Projekt Smrečiny bol pripravený v rámci Programu rozvoja vidieka SR 2007-2013. ■

Predpokladaná finančná podpora na poľnohospodársku činnosť pre LESY SR na rok 2011

LESY SR podali v zmysle nariadenia vlády Slovenskej republiky č. 488/2010 Z.z., podobne ako každý rok žiadosť o finančnú podporu na poľnohospodársku činnosť v termíne do 15.5.2011.

Podpora bola žiadaná na celkovú výmeru 1 362,9 hektárov.

Z tejto výmery je 1115 ha trvalých trávnych porastov (TTP) a 247,9 ha ornej pôdy (OP), na ktorej odštepne závoďy pestujú obilniny a krmoviny. Žiadosti nepredložili OZ-Čadca, Beňuš, Košice.

OZ-Šaštín ukončil užívanie parcely na ktorú poberal doteraz finančnú podporu.

Z uvedeného vyplýva, že menované OZ nemajú záujem o finančnú podporu na činnosť, ktorú aj vykonávajú. Ich dodatočnú žiadosť a podklady by podnik už nemohol prijať. Podľa nariadenia vlády č. 488/2010 Z.z. do žiadosti nemôžeme navyšovať výšku trvalých trávnych porastov, lebo je viazaná v našom prípade na zataženú dobytčej jednotky na ha/TTP. V našom prípade je dobytčou jednotkou chov koní v Dobšinej.

Tabuľka č.1 uvádza predpokladanú výšku finančnej podpory podľa OZ v cenovej úrovni roku 2010. Finančná

podpora je zložená z jednotnej platby na plochu (nezáleží na tom či je to TTP, alebo orná pôda), podpory plodín na ornej pôde (tieto dve podpory sú hradené z EÚ) a podpory na znevýhodnenej oblasti hradenej z prostriedkov nášho ministerstva.

Výška podpory na znevýhodnenej oblasti je ovplyvňovaná nadmorskou výškou, sklonom terénu a kvalitou pôdy. Predpoklad tejto podpory je v tabuľke č.2, prehľad pestovaných plodín v roku 2011 je v tabuľke č.3. ■

Dušan Coch st.

Tabuľka č.1 Predpoklad finančnej podpory na poľnohospodársku činnosť na rok 2011 v cenách rok 2010

OZ	Jednotná platba na plochu				Doplnková platba na or. pôdu		Znevýhodnené oblasti €	Dotácie spolu €
	TTP	Orná pôda	Spolu ha	Jednotná platba €	ha	€		
OZ-Revúca	376,46	0	376,46	53 607,90	0	0,00	56 118,89	109 726,79
OZ-Sobrance	31,61	21,62	53,23	7 579,95	21,62	691,84	4 833,65	13 105,44
OZ-Vranov	54,13	9,96	64,09	9 126,42	9,96	318,72	6 357,78	15 802,92
OZ-Kriváň	84,59	0,79	85,38	12 158,11	0,79	25,28	12 330,86	24 514,25
OZ-Slov.Lupča	13,17	0	13,17	1 875,41	0	0,00	1 851,68	3 727,09
OZ-Č.Balog	10,89	0	10,89	1 550,74	0	0,00	1 623,37	3 174,11
OZ-Námestovo	1,1	0	1,1	156,64	0	0,00	163,98	320,62
OZ-Rožňava	130,04	25,05	155,09	15 895,26	25,05	801,60	22 684,65	39 381,51
OZ-Pov.Bystrica	38,55	0	38,55	1 906,89	0	0,00	5 232,81	7 139,70
OZ-Trenčín	21,86	10,38	32,24	7 316,56	10,38	332,16	1 917,27	9 565,99
OZ-Topoľčianky	61,92	2,7	64,62	10 674,68	2,7	86,40	4 712,06	15 473,14
OZ-Palárikovo	3,4	15,17	18,57	2 644,37	15,17	485,44	0,00	3 129,81
OZ-Levice	10,55	120,99	131,54	18 731,30	120,99	3 871,68	230,68	22 833,66
OZ-Prievidza	14,97	5,5	20,47	2 914,93	5,5	176,00	2 596,93	5 687,86
OZ-Žarnovica	15,41	4,59	20	2 848,00	4,59	146,88	2 685,55	5 680,43
OZ-Smolence	21,67	1,21	22,88	3 258,11	1,21	38,72	1 045,53	4 342,36
OZ-Rim.Sobota	87,68	24,48	112,16	15 971,58	24,48	783,36	9 276,03	26 030,97
OZ-Prešov	105,16	4,24	109,4	15 578,56	4,24	135,68	14 262,64	29 976,88
OZ-Žilina	16,18	1,22	17,4	2 477,76	1,22	39,04	2 593,82	5 110,62
OZ-Lipt.Hrádok	15,66	0	15,66	2 229,98	0	0,00	2 334,44	4 564,42
OZ-Šaštín	0	0	0	0	0	0,00	0,00	0,00
Spolu :	1115	247,9	1362,9	188 503,15	247,9	7 932,80	152 852,62	349 288,57

Tabuľka č.2 Predpoklad finančnej podpory na znevýhodnenej oblasti rok 2011 v cenách roku 2010

OZ	E		H1		H2		H3		H4		S1		S3		S5		S6		O1/1		O1/2		O1/3		O2		O3		O4/2		O4/1		NP		Spolu				
	ha	prírážka €/ha	ha	prírážka €/ha	ha	prírážka €/ha	ha	prírážka €/ha	ha	prírážka €/ha	ha	prírážka €/ha	ha	prírážka €/ha	ha	prírážka €/ha	ha	prírážka €/ha	ha	prírážka €/ha	ha	prírážka €/ha	ha	prírážka €/ha	ha	prírážka €/ha	ha	prírážka €/ha	ha	prírážka €/ha	ha	prírážka €/ha	ha	prírážka €/ha					
OZ-Revúca			376,46	56 118,89																															376,46	56 118,89			
OZ-Sobrance	0	0			2,91	394,39	15,86	1 934,76	0	0,00	10,13	456,26								3,9	405,05	20,43	1 643,18											53,23	4 833,64				
OZ-Vranov					0	0,00	3,85	469,66	44,1	4 482,32								0,00	0,00	0	0,00	0	0,00											64,09	6 357,77				
OZ-Kriváň			79,6	11 865,97																																85,38	12 330,86		
OZ-Slov.Lupča			7,79	1 161,26	2,52	341,54	2,86	348,89																												13,17	1 851,69		
OZ-Č.Balog			10,89	1 623,37																																10,89	1 623,37		
OZ-Námestovo			1,1	163,98																																1,1	163,98		
OZ-Rožňava			147,74	22 023,60	1,49	201,94	1,37	167,13							4,49	291,98																				155,09	22 684,65		
OZ-Pov.Bystrica			9,83	1 465,36	19,49	2 641,47	9,23	1 125,97																												38,55	5 232,80		
OZ-Trenčín					4,01	543,48	5,07	618,49			3,01	135,57	6,27	392,13	3,5	227,61																			32,24	9 565,99			
OZ-Topoľčianky	0	0			0	0,00	22,87	2 789,91			0	0,00	6,9	431,53	3,78	245,81	26,19	1 244,81																		64,62	10 674,68		
OZ-Palárikovo																																					18,57	2 644,37	
OZ-Levice					0	0,00	0	0,00			0,51	22,97					4,37	207,71																		15,17	485,44		
OZ-Prievidza					7,37	998,86	13,1	1 598,07	0	0,00	0	0,00																									20,47	2 596,93	
OZ-Žarnovica			5,6	834,79	6,95	941,93	7,45	908,83	0	0,00																											20	2 848,00	
OZ-Smolence																	18,94	900,22																			1,21	38,72	
OZ-Rim.Sobota	0	0	29,6	4 412,47			2	243,98																													24,48	15 971,58	
OZ-Prešov			51,64	7 697,97	26,34	3 569,86	6,34	773,42	17,16	1 744,14	3,16	142,33				3,61	234,76																				15 578,56		
OZ-Žilina			17,4	2 593,82																																		17,4	2 477,76
OZ-Lipt.Hrádok			15,66	2 334,44																																		15,66	2 229,98
OZ-Šaštín																																						0	0,00
Spolu LSR :	0	0	753,31	112 295,92	71,08	9 633,47	90	10 979,11	61,26	6 226,46	16,81	757,13	13,17	823,66	15,38	1 000,16	49,50	2 352,74	3,9	405,05	32,89	2 645,34	21,05	1 410,77	47,05	2 206,65	3,94	145,31	17,29	1 505,96	5,78	464,89	160,43	1 362,90	152 852,62				

Tabuľka č.3 Pestované plodiny v roku 2011

OZ	101- pšenica ozimná	102- pšenica jarná	106- jačmeň jarný	108- ovos	109- kukurica	302- hrach siaty	501- struk. obil. mieš.	601- ďatelina	602- lucerna	603- ďatelino - tráv. m.	605- lúka	606- pasienok	607- trávy	632- iné plo- diny	903- 3-ročný vino- hrad	640- nepro- dukčná OP	643- nepro- dukčný TTP	Spolu výmera
OZ-Revúca										186,16	190,3							376,46
OZ-Sobrance				3,35						27,69	3,92					18,27		53,23
OZ-Vranov		2,76		5,13						54,13						2,07		64,09
OZ-Kriváň										84,59						0,79		85,38
OZ-Slov.Lupča										13,17								13,17
OZ-Č.Balog										10,89								10,89
OZ-Námestovo										1,1								1,1
OZ-Rožňava				2				19,38	2	1,67	115,06						14,98	155,09
OZ-Pov.Bystrica										38,55								38,55
OZ-Trenčín			1,75						8,63	20,03							1,83	32,24
OZ-Topoľčianky										61,92					2,7			64,62
OZ-Palárikovo			5,91		6,96				1,2	3,4						1,1		18,57
OZ-Levice	57,66		1,17			39,85				3,53	10,55		5,18	13,6				131,54
OZ-Prievidza				1,15						11,27		3,7	4,35					20,47
OZ-Žarnovica							2,59			15,41						2		20
OZ-Smolenice				1,21						21,67								22,88
OZ-Rim.Sobota				9,71	1,2				11,57	87,68						2		112,16
OZ-Prešov				4,24						105,16								109,4
OZ-Žilina									1,22	16,18								17,4
OZ-Lipt.Hrádok										15,66								15,66
OZ-Šaštín																		0
Spolu LSR:	57,66	2,76	8,83	26,79	8,16	39,85	2,59	19,38	24,62	5,2	900,27	197,92	5,18	17,95	2,7	26,23	16,81	1362,9

Pracovné stretnutie k výchovným zásahom v smrekových porastoch

So zhoršujúcim sa stavom smrekových porastov sme svedkami častejších stretnutí odbornej, ale i laickej verejnosti na rôznych seminároch, exkurziách, či lesníckych dňoch s cieľom hľadať východiska a možnosti riešenia tohto stavu. Dnes sa už dá povedať, že v otázke spoločného cieľa, ktorým je zmiešaný viacvrstvový les existuje všeobecná zhoda, určité rozdielne názory možno badať v spôsoboch a metódach, ako tento les dopestovať. Väčšina spomínaných stretnutí končila konštatovaním, že ideálnym časom kedy by malo dôjsť k zblížovaniu a k prijímaniu spoločných názorov je obdobie obnovy plánu starostlivosti o les (ďalej PSoL). Nie je preto zvláštnosťou, že pri prerokovaní správy o doterajšom hospodárení a o určení zásad na vyhotovenie PSoL pre lesné celky Paráč, Zákamenné a Lokca bolo takéto pracovné stretnutie dohodnuté so zameraním na stanovenie intenzity výchovných zásahov v smrekových porastoch v predrubnom veku.

25. mája 2011 za účasti viac ako pol stovky lesníkov z odboru HÚL, Národného lesníckeho centra vo Zvolene ako organizátora, Slovenskej lesníckej spoločnosti a.s. a EuroForestu s.r.o. ako vyhotovovateľov PSoL, pracovníkov Krajského lesného úradu v Žiline, pracovníkov generálneho riaditeľstva š.p., OZ Žilina, OZ Čadca a domáceho OZ Námestovo sa toto pracovné stretnutie uskutočnilo na LS Paráč.

Na reprezentatívnych plochách dvoch porastov vo veku 45 a 65 rokov sa prezentovala intenzita výchovných zásahov vo vzťahu k ich aktuálne zistenému stavu, ktorý bol doplnený prehľadom lesnej hospodárskej evidencie od roku 1969 po súčasnosť. Nie je predmetom tohto článku bližšie konkretizovať zistené údaje, ktoré sú uverejnené na internetovej stránke NLC v zázname z tohto stretnutia, ani rozoberať podiel zodpovednosti za dosiahnutý stav, ale oveľa dôležitejšie sú prijaté závery, ktoré by som zoradil podľa jednotlivých tvorcov spoločného

diela, ktorým je PSoL.

Vyhotovovateľ PSoL.

- Základným predpokladom nastavenia optimálnej intenzity výchovy je objektívne zistenie skutočného stavu porastov, najmä zásoby a zakmenenia
- Zakmenenie zistené z počtu stromov na jednotlivých stanovištiach je potrebné overiť zmeraním kruhovej základne relaskopickou metódou s vhodnou zámernou úsečkou
- Výšku stredného kmeňa na stanovišti merať od päty stromu až po jeho vrchol



- Intenzitu výchovného zásahu zosúladiť s výchovným programom obhospodarovateľa a dispozičnými možnosťami objektívne zisteného stavu porastov

Obhospodarovateľ lesa.

- Pre dosiahnutie cieľového stavu porastov v rámci modelov hospodárenia musí byť jasne zadefinovaný pestovný program výchovy a obnovy porastov
- Na základe súčasného stavu smrečín a zákonných obmedzení bude ešte dlho určujúcim pestovným programom v smrečinách podrastový hospodársky spôsob, ktorý treba chápať ako súbor hospodárskych postupov od založenia, cez výchovu až po obnovu porastov. Základom tohto spôsobu je využitie dlhodobej clony materského porastu a jeho pozitívny vplyv na následnú generáciu lesa. Všetky výchovné a obnovné postupy v rámci tohto spôsobu treba zamerať na postupné dozrievanie stromov do rubnej zrelosti cez podporu prirodzenej hrúbkovej diferenciácie stromov.
- V minulosti boli smrekové porasty výchovne pripravované na rovnomerné dozrievanie väčšiny stromov (holorubný hospodársky spôsob), ale vo fáze obnovy boli obnovované obnovnými postupmi podrastového hospodárskeho spôsobu, čo viedlo k skracovaniu čiastkových obnovných dôb, k urýchľovaniu a spájaniu jednotlivých obnovných fáz, k predčasnému odclňaniu nediferencovaných náletov, k vysokému podielu umelej obnovy.
- Pri prestavbe nestabilných rovnovekých smrekových porastov dosahovať plánovanú intenzitu aj cez jej vykonanie na dva zásahy

Schvaľovateľ PSoL.

- Vyhotovovateľom stanovenú plánovanú intenzitu výchovy porastov ako odraz skutočne zisteného stavu lesa treba chápať ako maximálnu limitu, ktorá naplní zákonné požiadavky výchovy predrubných porastov v rámci ktorej môže obhospodarovateľ lesa uplatniť svoj výchovný program (úrovňová, podúrovňová prebieerka).

Konkrétnym výstupom tohto stretnutia pre všetkých spolutorcov PSoL je prehľad doporučených prebieerkových percent a desaťročnej intenzity výchovného zásahu v m³ na 1 ha podľa bonity, zakmenenia, stredného veku a skutočnej zásoby porastov.

Na záver patrí veľké poďakovanie pracovníkom odboru HÚL NLC za dobré pripravené podujatie, počas ktorého bolo viackrát počuť názor, že pre prakticky rast každého lesníka sú takéto stretnutia viac ako potrebné a len v spoločnej diskusii môžeme dôjsť k všeobecne prijatým záverom. Môj osobný pocit je taký, že po dlhšej dobe som mal možnosť vidieť lesníkov tvoriť náš spoločný program(PSoL), bez toho, aby sme si dokazovali kto je v tomto procese dôležitejší a pevne verím, že našim spoločným výsledkom bude zdravý, odolný a večne spievajúci les. ■

Pavol Dendýš LS Paráč

Ukážka vývoje uniforem státných lesov v ČR



Co pamatuje strom a lidé zapomněli?

Jiří JUNEK

Ve spolupráci se státním podnikem Lesy ČR zahájilo Národní zemědělské muzeum Praha koncem dubna 2011 v rámci Mezinárodního roku lešů svůj nejrozsáhlejší výstavní projekt v prostorách muzea v Praze na Letné ve své historii.

Základní částí projektu je výstava „Co pamatuje strom a lidé zapomněli?“, jejíž autorem je pracovník muzea Ing. Petr Fencl.

Návštěvníci na kmene stotřicetiletého smrku mohou po desetiletích sledovat historii lesnictví. Mohou navštívit kancelář fořta ze začátku 20. století i kancelář současného lesního správce. V hlavním sále budou probíhat interaktivní akce, stejně jako na revitalizovaném muzejním dvoře.

V nově otevřených prostorách muzea v prvním a třetím patře budou instalovány doprovodné výstavy. Snad nejrozsáhlejší je „Století mysliveckých a lesnických uniforem“. Autorem výstavy a majitelem této sbírky je Ing. Jaroslav Pospíšil, CSc. Jedná se o největší sbírku historických i současných, českých

i zahraničních mysliveckých a lesnických uniforem na světě. Na výstavě čítá na 450 kusů ze 45 zemí.

Výstavou „Vůně dýmu a jehličí“ seznamuje návštěvníky její autor Jiří Junek s historií a vývojem lesního dopravnictví a s kouzlem lesních železnic. Návštěvníci na ní uvidí množství fotografických dokumentů, plánky úzkorozchodných lokomotiv, tratí lesních železnic i pozvánky na časti lesních železnic, které slouží účelu rekreace. Dětem udělá radost funkční a jezdící model vlaku lesní železnice.

O práci českých lesníků v cizině vypovídá dokumentární výstava „Český les v poušti Negev (Izrael)“. Tradici lesnického školství u nás přibližuje výstava „Střední lesnické školství v České republice“.

Celý výstavní projekt probíhá **od 29. dubna do 30. října 2011 v budově Národního zemědělského muzea v Praze na Letné**. Podrobnější informace o něm a dalších akcích najdete na www.nzm.cz. ■



V budově Národního zemědělského muzea v Praze na Letné probíhá výstava k Mezinárodnímu roku lešů

První lesnický park na Moravě

Jiří JUNEK

V prostředí Brňany hojně navštěvovaného lesního estetického palouku U Buku, který mimo jiné ve třicátých letech 20. století založil nestor československého lesnictví prof. Josef Opletal, se koncem dubna 2011 konala letos snad nejvýznamnější událost Školního lesního podniku Masarykův les Křtiny - Mendelovy univerzity v Brně. Za přítomnosti ministra zemědělství ČR Ing. Ivana Fuksy, a dalších vzácných hostů zde byl vyhlášen v České republice druhý a na Moravě první lesnický park. Při této příležitosti byla na palouku vysazena lípa a odkryta pamětní deska.

Česká republika má obrovské bohatství v lesích. Jejich užitečné funkce jsou nenahraditelné pro člověka, mají vliv na vše živé. Proto se v první řadě lesníci starají o jejich ochranu, o další rozvoj a trvalé udržitelné hospodaření v nich, které naplňuje potřeby lidí. Vždyť to byly mnohé generace lesníků, které svojí prací, podloženou odborným vzděláním, docílily současného kvalitního stavu lesních ekosystémů, který se stává předmětem ochrany.

Proto i v současnosti přicházejí lesníci s iniciativou nového typu chráněného území, s tzv. lesnickým parkem, aby do budoucna uchovali cenná území pro přírodu i pro lidi, a to při permanentní diskusi s tamními obyvateli. Garantují další úspěšný rozvoj ve vyhlášeném lesnickém parku a zajištění zájmů veřejnosti. V první řadě poskytují v rámci pedagogické a vědecké činnosti praktické základy posluchačům studijních programů lesnictví, krajinářství i dřevařství a vytváří podmínky vysokoškolským učitelům k řešení pedagogických, výzkumných a ověřovacích úkolů.

Lesní pozemky parku mají rozlohu 10.200 ha, vytvářejí souvislý komplex bezprostředně navazující na severní okraj moravské metropole Brna, sahající až k městu Blansku. Lesy se nacházejí

v nadmořské výšce 210 až 575 m a vyznačují se značnou pestrostí přírodních podmínek, která předurčila zřízení výukového pracoviště univerzity. Pevlávají smíšené porosty, ve kterých připadá 46 % na dřeviny jehličnaté a 54 % na dřeviny listnaté. Průměrná roční teplota je 7,5 °C, průměrné roční srážky dosahují pouze 610 mm. Terén je velmi členitý s výraznými hlubokými údolími a žleby, zvláště řeky Svitavy a Křtinského potoka. Více než třetina lesních porostů ŠLP je zařazena do programu NATURA 2000.

Zcela výjimečné postavení má ŠLP v naplňování estetické a výchovné funkce lesů. K tomu účelu byly v minulosti uchovány bez zásahu celé porosty s přirozenou skladbou dřevin. Z nich postupně vznikla síť dnešních 21 přírodních rezervací a památek o celkové rozloze 865 ha. Pohodě i studiu slouží arboreta v Říčanicích, Habrůvce a ve Křtinách. Přírodní krásy zdejší oblasti jsou záměrně doplňovány. Na vyvýšeninách jsou udržovány nádherné výhledy do okolí. V komplexu souvislých lesů jsou upravovány lesní palouky, kolem nichž jsou pro zpestření vysazovány cizokrajné dřeviny. Jsou podchycovány prameny, následně budovány lesní studánky a na vybraných místech jsou umístěny pomníky a pamětní desky.

Celý soubor těchto více než 70 objektů se nazývá Lesnický Slavín a je věnován vynikajícím českým i zahraničním lesníkům a umělcům, významným učitelům lesnických věd, také flóře, fauně i stromům samotným. Jedná se o v Evropě unikátní areál.

Od 22. 4. 2011 je tedy Brňanům, kteří si na palouk U Buku chodí do Doležalovy a Tomečkovy studánky pro vodu, dáno pamětní deskou na vědomí, že jejich město má na Moravě primát – byl zde založen lesnický park, který bude i nadále sloužit i jejich odpočinku a pohodě v krásných lesích, které k moravské metropoli přiléhají. ■

*Z informací, poskytnutých
zástupcem ředitele ŠLP MENDELU
Ing. Pavlem Mauerem*

**Jedno z mnoha kouzelných
zákoutí lesnického parku ŠLP
Křtiny na polesí Bílovce**



**Ředitel ŠLP Křtiny Ing. Jaroslav Martínek,
CSc., hovoří o historii palouku U Buku**



zaujme vás



Upravený lapač pri využívaní BoVerilu ušetrí stovky eur

Vlastimil REZEK

Boj s lykožrútom sa v posledných rokoch stal každodennou súčasťou lesníkov hospodáriacich v prevažne smrekových lesoch. Hoci najlepšou ochranou proti rozširovaniu tohto hmyzu zostáva včasné odstraňovanie napadnutých stromov, milióny škodlivých chrobákov pomohli zneškodniť feromónové lapače a svoj podiel na tlmení kalamity majú už niekoľko rokov aj lapače s entomopatogennou hubou *Beauveria bassiana*.

Huba obsiahnutá v prípravku BoVeril je však účinná iba do najbližšieho dažďa. Kolegovia z OZ Námestovo upravili lapač Theysohn tak, aby zrážky prášok neohrozili. Náklady na úpravu sú menšie ako 1,5 eura, no úspora je niekoľkonásobná.

„Pred úpravou bolo nutné pripravok po každom daždi meniť a používali sme aj väčšie množstvá. V upravenom lapači stačí kilogram látky na 250 dávok a meniť ho treba podľa doby účinnosti po troch až štyroch týždňoch,“ zhodnotil prínos novinky riaditeľ OZ Námestovo Jozef Herud. Úprava zariadenia pritom priaznivo vplyva na odvetrávanie a tým aj chladenie látky, ktorá je citlivá na vysokú teplotu. Pri stovkách lapačov na jednom závode a cene 500 eur za kilogram BoVerilu ide o úsporu rádovo stoviek až tisícok



eur. V rámci celého podniku je na tento rok naplánovaná na šiestich OZ celková spotreba 69 kilogramov. Toto sú však iba priame úspory. Nie je v nich započítaná strata pracovného času a náklady na pohonné hmoty. Všetky lapače bolo predtým nutné po každom daždi obísť.

Úprava zberného korýtka na lapačoch je pomerne jednoduchá. Z boku sa do plastu vyreže výletový otvor. Silikonovým tmelom alebo lepidlom na novodur zošíkma prilepíte nad výletový otvorom plastový pásik šírky korýtka a dĺžky približne 20 centimetrov, ktorý zakrýva časť s BoVerilom. Účinnú látku nanesieme na odrezok umelého trávnik, ktorý sa nakoniec vsunie výletovým otvorom pod plastovú striešku. Celý lapač je pri inštalácii nutné mierne nakloniť tak, aby prípadná zrážková voda otekala opačnou stranou, ako je výletový otvor.

BoVeril už v boju proti lykožrútcovi skúšajú LESY SR od roku 2008. Merateľné výsledky jeho pôsobenia nie sú k dispozícii, no napríklad v Námestove v minulom roku množstvo hmyzu výrazne pokleslo. Do akej miery sa na tlmení kalamity podpisala huba a nakoľko bol pokles spôsobený chladným počasím či ostatnými

prostriedkami ochrany, nie je jasné. Podľa Andreja Kuncu z LOS v Banskej Štiavnici sa zatiaľ testuje najvhodnejší spôsob aplikácie prípravku. „V laboratórnych podmienkach dosahujeme veľmi dobré výsledky, ide o to, ako udržať prípravok účinný aj v prírode,“ povedal Kunca. Ministerstvo pôdohospodárstva vydalo v tomto roku povolenie na využitie látky vo feromónových lapačoch a postrekom na ležiacie lapače stromy. Aplikácia je obmedzená na obdobie od 15. apríla do 12. augusta.

Využívanie entomopatogénnej huby *Beauveria bassiana* je okrem odkôrnovania pravdepodobne jediný prírode blízky spôsob boja s podkôrníkovou kalamitou. Na povrchu drobných lykožrútcov sa už aj pri nepatrnom kontakte s hubou vytvárajú prvé klíčiace konídiá, ktoré po krátkom raste prenikajú do jeho telovej dutiny. Rastúce vlákno huby postupne vyplňa jeho telo, niekedy preráža povrch a vytvára okolo chrobáka bielu obrubu. Nie vždy dochádza k vytvoreniu bielej obruby podobnej vatovým chumáčikom, ale chrobák je aj tak usmrtený enzýmom beauvericín. Kým sa toto stane, môže smrtonosnou hubou nainfikovať niekoľko ďalších jedincov. ■

foto: autor



Lokomotiva
Gontkulák u depa
na Tanečníku



Najskôr mi dovoľte krátky návrat do histórie. Stavba Oravsko - kysuckej lesnej železnice sa začala ešte v rokoch prvej svetovej vojny. Na kysuckej strane budovala 30 kilometrov dlhú trať Oščadnice - Chmura spoločnosť Holz und Mühleindustrie Viedeň, na oravskej strane stavali stovky talianskych zajatcov železnicu pre oravské panstvo so sídlom v Oravskom Podzámku. Kysucká trať mala cieľ na pile v Oščadnici, oravská ho mala mať v Tvrdošíne. Jedna jej vetva mala viesť z Tvrdošína cez Lokcu do oblasti lesov Hornej Oravy v okolí Oravskej Lesnej s odbočkou do Mútneho, druhá vetva z Tvrdošína do Oravskej Polhory. Všetko to dopadlo trochu inak. Druhá vetva nebola vôbec zrealizovaná a prvá skončila v Lokci. Odtiaľ sa drevo prevážalo konskými povozmi do Tvrdošína, a čast' aj cez hrebeň Oravskej Magury do Oravského Podzámku. V priebehu vojny boli postavené hlavné úseky oravskej železnice Lokca - Oravská Lesná (vtedy Erdútka) Horný mlyn asi 23 kilometrov a Oravská Lesná odb. - Juríková - asi 4 km.

So vznikom československého štátu zaniklo oravské panstvo a na miesto majiteľa nastúpil Oravský komposesorát s 96 percentami štátnej účasti. Tento stav zostal nezmenený až do úplného zoštátnenia po roku 1945. V rokoch 1925 až 1926 dostali kysucká aj oravská vetva prepojenie cez sedlo Beskyd, medzi kysuckou Chmurou a Oravským Tanečníkom. Výhodne postavená píla v Oščadnici potrebovala totiž stále viac drevnej hmoty.

Väčšina tratí mala charakter bežnej úzkokoľajnej lesnej železnice, jeden úsek trate, ktorý sa zachoval je však veľmi

V lesoch Hornej Oravy znova počuť hlas píšť'aly parného rušňa

Jiří JUNEK

kurióznym. Na zmiernenom 5,5 kilometrov dlhom úseku zo stanice Chmura do sedla Beskyd prekonávala trať výškový rozdiel 250 metrov. Vzhľadom k stiesneným geologickým podmienkam bol tento úsek vybudovaný ako úvratový. Celkom päť razy sa tu menil smer jazdy.

A teraz sa aspoň na chvíľu vráťme do detských rokov, do pomyselného príbehu Najvyššieho pána lesného železničiara.

„V pamätnom meste Prahe v roku 1928 prišla na svet v továrne na lokomotívy ČKD štvornápravová mašinka s číslom 1441 o hmotnosti 17 ton, výkonom 90 konských síl a rýchlosti 20 kilometrov za hodinu. Kolesá mala blízko seba, iba 760 milimetrov, mohla teda jazdiť iba po úzkorozchodnej lesnej železnici. Poslali ju na Slovensko do Žarnovice, no onedlho sa objavila na Oravsko-kysuckej lesnej železnici. Práve takúto mašinku potrebovali lesníci na Orave, aby spolu s ostatnými vozila drevo z hlbokých oravských lesov. Ročne sa po železnici odviezlo 160.000 kubíkov dreva. Často jazdila aj do údolia Gontkula, preto jej lesníci dali meno Gontkulák. Bývala v malom železničnom depe na staničke na pile v Zákamennom. Pred 40 rokmi však prišiel čas, kedy lesný železníc už nebolo treba. Mala smutný koniec. V roku 1972 odvádzala zo zrušenej trate vytrhané koľajnice. Jej kamarátky z depa sa stratili v lokomotívnom nebi, Gontkuláka čakal priaznivejší osud: v lokomotívnom depe Československých štátnych dráh v Žiline stála ako pamätník zašlej slávy parných lokomotív. Roky tam hrdzavela dlhops-

tí z nej „lúpali“ železo ako z perníkovej chalúčky, no existovala!

Trvalo 39 rokov, kým popri úsilí o zachovaní Oravsko-kysuckej lesnej železnice, ktoré zastrešovalo Oravské múzeum Dolný Kubín, pod vedením Márie Jagnešákovéj, prišla aj masívna finančná pomoc od pána Marka Turčana. Zhodnotila tak aj nesmiernu obetavú robotu, ktorú tu s láskou a srdcom venovali stovky priaznivcov lesných železníc. Druhý dych mašinka Gontkulák vdychli pri generálnej oprave ľudia z železničných dielní OLPAS MORAVIA v Krnove na severe Moravy. Pred tými všetkými symbolický klobúk dole!

Lokomotiva Gontkulák absolvovala v apríli 2011 skúšobnú jazdu na úzkorozchodnej trati Českých dráh Třemešná v Sliezsku - Osoblaha v úseku do Liptálu. V nedeľu 5. júna sa po slávnostnom odovzdaní, ktorého sa zúčastnil predseda Žilinského samosprávneho kraja Juraj Blanár, starostka Oravskej Lesnej Viera Mazúrová, generálny riaditeľ lesníckej sekcie ministerstva pôdohospodárstva Igor Olajec, generálny riaditeľ Lesov SR Igor Vízslai a riaditeľ OZ Námestovo Jozef Herud a požehnaní kňazom najskôr vydala na trať ako predvoj motorová drezina s trubačmi SOŠL Liptovský Hrádok. Prebehli ukážky ručného nakladania guľatiny na vagón lesnej železnice. Potom sa už vydal krátko po poludní smrekovými vetvičkami vyzdobený Gontkulák na cestu zo staničky Tanečník do sedla Beskyd s vláčikom vezúcim tých, čo sa o obnovu trate aj lokomotívy najviac zaslúžili. V lete sa do 30.10. budete môcť zviezť vláčikom aj vy. Železnička je v prevádzke každý deň. Popritom môžete navštíviť aj lesnícky chodník pri Oravskej Lesnej, ktorého časť je venovaná Oravsko-kysuckej železnici. Viac sa dozviete na www.oravamuseum.sk. S pozdravom lesných železničiarov

Nech to para tlačí ■

Chvilka před odjezdem



Znovu v doline Rakytovo

Viliam STOCKMANN

Keď sa v roku 2007 v rámci Lesníckych dní slávnostne otváral obnovený vodný žlab v doline Rakytovo pri Dolnom Harmanci, ne jeden prítomný horár si položil pre seba otázku dokedy ostane žlab funkčný. Málokto totiž okrem horára vie koľko táto dnes atrakcia pre diváka, volakedy potrebná prevádzková súčinnosť pri približovaní dreva potrebuje údržby a finančných prostriedkov na jej dlhodobjšie sfunkčnenie.

Ale stalo sa a dnes sa už mohlo osláviť malé päťročné jubileum toho zázraku lesníckeho umu a nemalej turistickej atrakcie pre návštevníka. Horári z Mestských lesov v Banskej Bystrici s oprávnenou hrdosťou vravia, že tento približovací unikát nemá v súčasnosti obdobu nikde v Európe. Údajne jeden z posledných sa evidoval niekde v Argentíne – a aj ten vraj postavili lesnícki emigranti zo Slovenska. Nie je dôležité, či je to tak naozaj, dôležité je, že tento náš máme doma v srdci Slovenska.

O stredoslovenských lesníkoch je známa ich neuveriteľne usilovná osvetovo-popularizačná činnosť pre spoločnosť, (nedelím ich na lesníkov štátnych, mestských, či neštátnych). Od Zvolena (Lesnícke a drevárske múzeum) až po Čierny Balog (Lesnícky skanzen) sa konajú každoročne desiatky zmysluplných akcií, ktorými sa propaguje krása lesníckeho remesla. My starší sa pamätáme ako svojho času bolo v Československu len jedno remeslo a heslom „Ja som baník, kto je viac“ bola oblepená celá republika. Nič proti baníkom, ale každé remeslo si zaslúži svoj kus koláča.

Pre turistu je to možno zaujímavá atraktivita, ale pre horára je to hrdá historická spomienka na prácu našich horárskych otcov - na vynaliezavosť slovenského ducha v ťažkých pracovných podmienkach horskej konfigurácie lesných porastov kde bolo tiež treba ťažiť, približovať, hospodáriť a speňažiť zaslú-

ženú tvrdú chlapeckú robotu. Vodný žlab je súčasťou mestského projektu „Rozvoj turistickej infraštruktúry mesta Banská Bystrica“ a treba len dúfať, že takto aj vydrží do ďalších rokov.

A tak sme sa opäť stretli, fanúšikovia horárskeho remesla tohto roku 6. mája už piatykrát, aby sme si potriasli pravice, kolegovia, spolužiaci, súčasníci i seniori a pospomínali na minulosť a naplnili podstatu nášho pozdravu Lesu zdar!

Kvôli vodnému žlabu som nemusel šliapať na samý vrch trate, podstata približovania a jeho technicko – krajinárska mikrokulisa bola zrejme od začiatku, ale napriek tomu som tých poltrefa kilometra dohora dolinou vykročil, pretože som bol zvedavý na traťové hliadky. A veru vyplatilo sa – stretol som na trati mnohých mladších, zdatnejších kolegov – lesníkov s ktorými som mohol po rokoch utrúsiť síce slovo a potriasť pravicom.

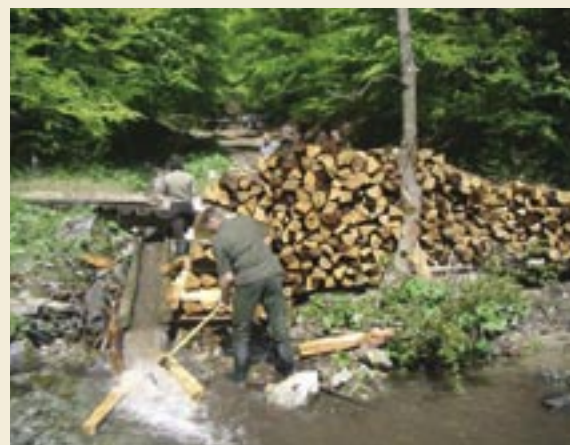
Slúži ku cti Mestským lesom v Banskej Bystrici, ale rovnako aj mestskému magistrátu, že si túto národnú kultúru pamiatku, vyhlásenú v roku 2001 za súčasť slovenského národného majetku i dedičstva považujú za natoľko dôležitú, že sa nájdu financie i pracovná sila na jej permanentnú starostlivosť a údržbu, ktorá nie je nijako zanedbateľná. Treba si uvedomiť, že dĺžka tohto unikátneho žlabu je naozaj úctyhodná – 2 450 m s primeraným prevýšením i ojedinelým krížovaním železničnej rýchlikovej trate Žilina – Zvolen. Napriek krížovaniu i občasnému menšiemu „zádrhelu“ a zakliesneniu nejakého polena v žlabe, nedošlo k vykoľajeniu rýchliku, ba cestujúci si ani nestihli všimnúť čo sa medzi dvomi tunelmi, pod krátkym mostíkom, pod nimi odohráva.

Tohoročné počasie – napriek raňajšiemu mrazu – bolo krásne, slnečné a prialo účastníkom akcie i obsluhujúcemu personálu. Organizátori podujatia – Mestské lesy Banská Bystrica svoju úlohu zvládli – ako vždy – dokonale i so sprievodnými akciami – živou hudbou, občerstvením i chutným, kvalitným gulášom. Vďaka.

Kolegovia, horári, nech Vás dobrá vec opantá i do budúcnosti, k tomu Vám želim dobrú vôľu i úctu k histórii. Bez nej sa žije ťažšie. ■



Hliadky uvoľňujú zakliesnené drevo



A finále pri vyústení

Keď sa spája veda s praxou

Milan LONGAUER

V našej rubrike sme urobili v tomto čísle výnimku. V rámci mesiaca Jún- mesiac poľovníctva vám chceme predstaviť človeka, ktorý sa nielen profesionálne venuje problematike poľovníctva, ale práca je pre neho zároveň aj koníčkom. A keď už jedna výnimka, tak aj druhá. V minulých číslach sme predstavovali starších kolegov, ktorí už majú zenit lesníckej činnosti za sebou a svoje životné skúsenosti a postrehy už dávajú na papier, aby ich zachovali pre nasledujúce generácie. Dnes sme vybrali zástupcu mladšej generácie. Mladý lesný inžinier Peter Kaštier PhD. pracovník NLC –LVÚ Zvolen, Odbor ochrany lesa a manažmentu zveri, mňa zaujal aj ako človek svojimi charakterovými vlastnosťami a na druhej strane ako odborník v oblasti poľovníctva. Je potrebné ešte podotknúť, že aj jeho pracovná náplň je veľmi zaujímavá. Myslím, že Peter patrí do novej nastupujúcej generácie pracovníkov lesníckeho poľovníckeho výskumu, ktorá svojimi odbornými poznatkami prispeje pre rozvoj našich poznatkov v poľovníckej praxi. To ale už posúďte sami ...

Ako a kedy sa vyprofiloval tvoj vzťah k lesníctvu, resp. poľovníctvu?

Asi tak ako u viacerých z nás, v detstve. Napriek tomu, že som „chlapec z mesta“, víkendy a prázdniny som trávil na dedine u starých rodičov na južnom Slovensku v blízkosti Šiah. Keďže tu dominuje agrárna krajina, na potulkách poľami a vinicami som sa stretával so srnčou a malou zverou. Často som chodil pozorovať na záhumienny za dedinou krdlíky jarabíc. Tu som sa stretol aj s miestnymi poľovníkmi, ktorí v letné podvečery na svojich motorkách „pionieroch“ s puškou prevesenou cez chrbát mierili do revíru „na srnca“. Môj záujem o prírodu a poľovníctvo postupne narastal, dostal som svoju prvú poľovnícku učebnicu a aj možnosť stráviť niekoľko večerov s poľovníkmi na postriežkach. Môj cieľ bol jasný. Dostať sa na lesnícku školu a stať sa horárom. Žiaľ keď sa podávali prihlášky na stredné školy, moja išla na gymnázium. No prihláška na vysokú školu si už našla správnu adresu. Lesnícka fakulta vo Zvolene. Môj cieľ a sen sa tak mohol naplniť.

Prečo si sa rozhodol pre vedeckú dráhu v rámci tohto rezortu?

Impulzom vydať sa na dráhu vedca bola pravdepodobne moja úspešná študentská vedecká odborná činnosť a následne dip-

lomová práca. Testoval som účinnosť vybraných repelentov a mechanických chráničov na ochranu lesa pred odhryzom zverou. Išlo o typickú vedeckú prácu, súvisiacu so založením pokusných plôch, zberom dát, ich štatistickým vyhodnotením a interpretáciou záverov, čo mi učarilo natoľko, že som chcel v niečom podobnom pokračovať. Jedinou možnosťou bolo doktorské štúdium. V krátkom čase po obhajobe diplomovej práce, ešte pred promóciami, som dostal pracovnú ponuku od profesora Novotného, v tom čase vedúceho odboru ochrany lesa a poľovníctva na Lesníckom výskumnom ústave vo Zvolene, na pozíciu vedecko-výskumný pracovník pre poľovníctvo a ochranu lesa. Jednou z podmienok bola povinnosť podať si prihlášku na externé doktorské štúdium. Takáto možnosť a vízia pracovať s osobnosťami lesníckeho a poľovníckeho výskumu, ako pán docent Konôpka a profesor Hell, sa nedala odmietnuť. Tu som stretol prvý krát aj Marcela Lehockého, ktorý síce neskôr odišiel pracovať k štátnym lesom na generálne riaditeľstvo, ale bol to práve on, ktorý dokázal preniesť výsledky poľovníckeho výskumu do poľovníckej praxe a vytvoril spoluprácu vedy a praxe.



Verný priateľ
Timo

V rámci tvojej pracovnej náplne riešiš zaujímavé úlohy, s kým ešte spolupracuješ?

V čase keď som nastúpil na LVÚ sme začali riešiť pod vedením pána docenta Konôpku a pána profesora Hella projekt zameraný na optimalizáciu manažmentu a zlepšovanie biotopu raticovej zveri. Práve vďaka tomuto projektu som sa prvý krát dostal do oblasti Poľany a Javoria, ktoré mi nesmierne učarovali. Pozitívne výsledky vyústili do ďalšieho projektu zameraného na intenzívne zvernicové chovy. Vo zverniciach Biela Skala (OZ Smolenice), Malá zvernica (OZ Topoľčianky), generačný zverník Trnavy (OZ Kriván) a vo zvernici Teplý vrch (OZ Rimavská Sobota) sme technológiu bezorbového prísevu zvýšili kvalitu i kvantitu biomasy lúčnych porastov a tým zároveň aj úživnosť prostredia pre zver chovanú v týchto zverniciach. V súčasnosti riešime aplikačný projekt podobného charakteru, no presunuli sme sa na vysokohorské lúčne porasty, na tzv. hole. Pod vedením Slavomíra Finda, sme sa spolu s Jozefom Bučkom dostali k problematike telemetrie a k výskumu zoologického charakteru. V poľovnej oblasti Poľana od roku 2004 realizujeme telemetrický výskum jelenej zveri a pred dvomi rokmi pribudol aj výskum medveďa. Veľmi zaujímavý bol výskum vplyvu jelenej zveri na odrastajúce lesné porasty na plochách postihnutých vetrovou kalamitou v roku 2004 v TANAPE. V rámci Lesníckej ochrannárskej služby pracujem ako špecialista na ekológiu zveri a škody ňou spôsobované.

Mohol by si čitateľom bližšie priblížiť výsledky monitoringu jelenej zveri?

O výsledkoch by bolo možné písať rozsiahle články a viesť dlhé rozhovory, takže len stručne. V oblasti Poľany sme doteraz telemetrickými obojkami označili a sledovali 9 jeleňov a 7 jeleníc. Približne polovica jeleňov bola migračného typu, čiže ich domovské



Odchytený medveď s GPS obojkom



Imobilizovaný jeleň s obojkom

okrsy vo vegetačnom a v mimovegetačnom období sa neprekrývali. Každoročne tieto jeleny migrovali medzi zimnými a letnými stanoviskami 3 až 20 km. Pri zvyšných jelenoch sa ich sezónne domovské okrsky prekrývali. Jedinice s takýmto správaním nazývame sedentárne. Sedentárne boli aj všetky označené jelenice. Ani v jednom prípade sme nezistili migráciu, resp. emigráciu do okolitých poľných oblastí, zatiaľ čo kolegovia z Lesníckej fakulty zaznamenali prechody z Kremnických vrchov do Poľany, Vtáčnika alebo až k Lefantovciam za Tribeč. Zaujímavé sú výsledky z preferencie habitatov, najmä z využívania lesných typov, resp. skupín lesných typov, ktoré sú základom pri tzv. bonitácii poľných revírov. Od ich zastúpenia závisí kvalitatívna trieda revíru a výška normovaných kmeňových stavov zveri. Výsledky ukázali, že niektoré SLT, ktoré sú podľa vyhlásky najúživnejšie, zver nevyužíva, resp. sa im až vyhýba a naopak SLT s najnižšou úživnosťou preferuje. K podobným záverom dospeli aj v oblasti Kremnických vrchov a tak si možno položiť otázku, či súčasná metódika bonitácie poľných revírov je správna. Rovnako otáznym je aj termín sčítania zveri (31. marec), ktorého výsledky sú následne podkladom pre plánovanie chovu a lovu. Obzvlášť v horských oblastiach, kde dochádza ku početným migráciám, resp. posunom celej zveri. Zistili sme, že naše označené jedince podnikali jarne migrácie na letné stanoviská až v apríli, tzn. po termíne sčítania, pričom migrácie trvali maximálne dva dni. Teda termín sčítania by sa mal posunúť na začiatok mája. Tak by sa do jarých stavov započítali prevažne len jedince, ktoré už ostatnú na svojich letných stanovištiach aj v čase lovu a z ich stavov by sa vypočítal aj prírastok a následný plán lovu. Bolo by to reálnejšie. Len na doplnenie ešte treba uviesť, že k migráciám na zimoviská dochádza v mesiacoch november až január a termín ovplyvňuje výška snehu na letných stanovištiach.

Nedá mi nespomenúť zážitok, ktorý sa síce netýka jelenov, ale sme ho zažili počas jedného nočného mrazivého zimného monitorovania. Prechádzali sme z Kysliniek na Zálomskú, po asfaltovej ceste pokrytej ľadom. Na kolesá sme museli založiť reťaze, pretože by sme nemali šancu po ceste prejsť. Keď nám odrazu z jarku vybehol pred auto statný, asi 250 kg medveď. Bežal pred nami možno sto metrov, takže to bola príležitosť zmerať mu rýchlosť behu. Ručička na merači rýchlosti auta ukazovala 50 až 60 km za hodinu. Pritom bežal do kopca a po ľade. Čo

z toho vyplýva? Že pred medveďom sa naozaj neoplatí utekať. Aj tak nás dobehne.

Čo ťa najviac zaujalo na tvojej práci?

Istotne je to práca so živou zverou. V tomto roku začíname s výskumom srnčej zveri, ktorá mi je veľmi blízka. Napriek tomu, že je to naša najrozšírenejšia zver, venuje sa jej v tomto smere veľmi malá pozornosť. Očakávam, že s pomocou moderných technológií (GPS obojky) odhalíme veľa jej tajomstiev, ktoré pred nami ukrýva. Zvlášť ma zaujala možnosť používať pri výskume nové a moderné technológie, postupy, zariadenia a prístroje. Jedným z moderných zariadení sú aj už spomínané obojky s GPS prijímačmi. Táto moderná technológia umožňuje získať v krátkom čase veľké množstvo údajov o pozícii označeného jedinca, ale aj o jeho aktivite, telesnej teplote, hybernácii a pod. Pri klasickej VHF telemetrii sme museli najazdiť za označenými jedincami množstvo kilometrov, strávili sme tým mnoho času a výsledkom bolo relatívne málo pozícií k množstvu vynaloženej práce. Moderné systémy nám umožňujú napríklad prostredníctvom GSM funkcie obojka, teda akéhosi mobilu zabudovaného v obojku, získať presné údaje o pozícii okamžite cez SMS správy v pohodlí kancelárie. Okrem toho môžeme cez SMS správy podľa situácie a potreby zmeniť niektoré konfigurácie obojkov na diaľku. Žiaľ táto technológia má aj určité negatíva. Jednak vysoká obstarávacia cena, ktorá sa pohybuje na úrovni 4000 až 5000 €, ale aj strata kontaktu s prírodou. Okrem toho vám unikajú mnohé súvislosti, prečo sa sledovaný jedinec nachádza v danom čase na danej lokalite, aké rušivé vplyvy na neho pôsobia a pod. Rovnako nezažijete situácie, keď sa vás okolo idúci ľudia pýtajú a dávajú vám otázky, či s anténou hľadáte signál tej alebo onej televízie, alebo keď meriate v blízkosti ciest a niektorí vodiči v domnienke, že ste policajný dopravník a meriate rýchlosť, náhle spomalia.

Záber tvojej činnosti je široký. Viem že sa venuješ aj problematike ochrany tetra hlucháňa?

Nielen hlucháňa, ale aj tetra hoľniaka. Keďže oba druhy sú na tom dosť zle, je potrebné začať konečne niečo robiť, aby sa trvalo zachovali v prírode do budúcnosti. Veľmi ma mrzí, že sa v súčasnosti vynakladá mnoho úsilia a finančných prostriedkov na druhy, ktorým nehrozí vyhynutie a na také druhy ako sú hlucháňa, hoľniaky alebo v poľných biotopoch jarabica sa úplne zabúda.

Keďže mne tieto druhy nie sú ľahostajné, rozhodol som sa, že by bolo na čase niekde začať, ale už aktívne. Mnohí tvrdia, že jednou z príčin úbudania tetra hlucháňa alebo hoľniaka je strata alebo likvidácia ich biotopov. Preto sme podali projekt, v rámci ktorého plánujeme realizovať aktívnu ochranu tetra hoľniaka v podobe revitalizácie zarastajúcich a degradujúcich vysokohorských lúk. V oblasti Krížnej sme na jar v tomto roku monitorovali výskyt tokanísk, početnosť a sexuálnu štruktúru lokálnej hoľniacej populácie. V nasledujúcom kroku, v priebehu augusta a septembra, v spolupráci s Výskumným ústavom trávnych porastov, zrealizujeme prateľnícké zásahy, ktoré obnovia a prinavrátia hõlným lúkam pôvodný ráz a hoľniakom priaznivé životné podmienky.

Popri svojej profesnej činnosti sa venuješ aj práci v SPZ, PK?

Členom SPZ som 11 rokov. Od začiatku pracujem v predstavenstve a poľovníckej komisii okresnej organizácii v Banskej Bystrici. Obzvlášť ma teší prednášať na kurzoch uchádzačom o prvý poľovný listok, podeliť sa s nimi o skúsenosti a poznatky. Vždy sa rovnako teším na súťaž krúžkov mladých priateľov poľovníctva, kde skúšam deti stopárstvo. V roku 2010 ma snem Obvodnej poľovníckej komory zvolil za predsedu komisie pre poľovníctvo a životné prostredie a predsedu obvodnej hodnotiteľskej komisie. Je to pre mňa veľká česť ale aj záväzok pracovať tak, aby som nesklamal dôveru tých, ktorí mi ju dali.

Časť svojho voľného času venuješ aj kynológii?

No, v prvom rade musím upozorniť na to, že som začínajúci kynológ a ešte sa mám čo učiť. Mám psa Tima, teda oficiálnym menom Chán Rasplav, anglického špringer španiela. Keďže sme v období intenzívneho výcviku, venujem mu takmer celý voľný čas. Tu musím poďakovať svojej manželke Ivetke, ktorá nás v tomto smere podporuje a toleruje mi časté vychádzky do revíru a menej času stráveného doma. Tento rok sa chystáme na jesenné skúšky malých plemien a preto trénujeme aporthy, či už na suchu alebo vo vode. Absolvovali sme už farbiarske skúšky, i keď to bola skôr moja skúška než Timova. Kynológia je skutočne náročný, ale zaujímavý koníček, vyžadujúci si celého človeka. Ale k poľovníkovi pes isto patrí. Niektoré raz povedal, že bez psa, je poľovník len polovičným poľovníkom. Myslím si, že mal pravdu. ■



Zameranie označených jedincov



Hodnotenie poškodenia porastou zverou v Tanape

Naši lesníci prevalcovali súperov v streleckej súťaži v maďarskej Sarlóspuszte



strelecký tím Lesov SR

V dňoch 13. – 15. Mája 2011 sa v Maďarskej republike na strelnici Sarlóspuszta konala strelecká súťaž lesníckych organizácií pôsobiacich v Maďarskej republike a zároveň kontrolná súťaž pred konaním tohtoročných ME v kombinovanej streľbe spojená s kurzom streleckých rozhodcov v disciplínach FITASC.

Tak, ako v minulých ročníkoch, aj tento krát nás – reprezentačné družstvo LESY SR, š. p., pozvali naši maďarskí kolegovia z Pilisi Parkerdő Zrt. na nimi organizované podujatie.

Tradične na vysokej úrovni usporiadaná súťaž, tento krát mimo územia ich podniku, ale na mieste, kde sa o šesť týždňov na prelome júna a júla, uskutočnia v poradí 4. Majstrovstvá Európy v kombinovanej streľbe, pozostávala celkom zo šiestich streleckých disciplín.

Gulovnícou sme strieľali po päť rán na 100 m vzdialenosť na terče srnca a líšky a na 50 m na terč bežiacieho diviaka v desaťmetrovom prieseku.

Broková streľba v sebe obsahovala dva krát po 25 terčov na parkúrovom strelišti a jeden krát 25 terčov na poľovníckom trape.

Súťažné disciplíny neboli vôbec jednoduché, lebo absolútny nástrel v tej ktorej disciplíne bol dosiahnutý v 11 položkách, z ktorých 5 nastriehali súťažiaci z nášho podniku.

Po poslednom výstrele strelci aj diváci netrpezlivo čakali na sčítanie bodov zo všetkých disciplín.

Naši reprezentanti potvrdili svoju dobrú výkonnosť z posledných rokov, keď

Por. číslo	Meno	Miesto	Pilisi Parkerdő kupa forduló										Výsledková listina			
			1.	2.	3.	4.	5.	6.	7.	8.	9.	10.		11.	12.	13.
1	Solnica Igor	LESY SR, š. p.	22	88	24	96	20	80	47	94	49	98	45	90	546	91,00%
2	Varga András	egyéni	24	96	20	80	23	92	48	96	43	96	43	86	546	91,00%
3	Láska Róbert	LESY SR, š. p.	17	68	17	68	18	72	50	100	50	100	44	88	496	82,67%
4	Krcsnávy Péter	LESY SR, š. p.	22	88	18	64	17	68	49	98	49	98	38	76	462	82,00%
5	Pápeš Milan	LESY SR, š. p. egyéni	16	64	17	68	22	88	50	100	50	100	35	70	490	81,67%
6	Ferencz Károly	PP Zrt	20	80	16	64	18	72	46	92	50	100	36	70	478	79,67%
7	Csapó Károly	Gyulaj Zrt	18	72	21	84	19	78	48	96	30	60	44	88	476	79,33%
8	Pitlik Károly	PP Zrt	21	84	22	88	19	78	48	96	39	78	25	50	472	78,67%
9	Györök Lajos	Gemenc Zrt	21	84	22	88	16	64	44	88	41	82	33	66	472	78,67%
10	Rimaszécsi László	Észak E Zrt	19	78	17	68	12	48	47	94	49	98	42	84	468	78,00%
11	Hegyes Zoltán	Soponya	18	72	20	80	19	78	49	98	43	86	27	54	466	77,67%
12	Király Attila	Gyulaj Zrt	18	72	20	80	13	52	50	100	41	82	40	80	466	77,67%
13	Molnár Anton	LESY SR, š. p.	22	88	15	60	16	64	50	100	48	96	27	54	462	77,00%
14	Csontos Dömötör	PP Zrt	21	84	20	80	14	56	49	98	50	100	20	40	458	76,33%
15	Genéhi Krisztián	Gemenc Zrt	17	68	15	60	14	56	47	94	48	96	42	84	458	76,33%

vyrovnanými výkonomi, ako v guľovej časti tak aj v brokovej, vybojovali historické prvé miesto na takomto podujatí z dvanástich družstiev s nástrelom 1996 bodov z 2400 možných, a s výrazným náskokom 174 bodov pred usporiadajúcim družstvom z Pilisi Parkerdő Zrt. a 218 bodov pred tretím družstvom z Gyulaj erdő Zrt.

V súťaži jednotlivcov skvelú formu potvrdil Igor Solnica z OZ Smolenice, keď sa umiestnil na prvom mieste zo 60 súťažiacich s nástrelom 546 bodov zo 600 možných, čo znamená 91% úspešnosť.

Vynikajúce výsledky a umiestnenie dosiahli a vybojovali aj ďalší reprezentanti LESY SR, š. p. – Ing. Róbert Láska z OZ Semenoles sa s nástrelom 496 bodov umiestnil na treťom mieste, Peter Krcsnávy z OZ Levice s nástrelom 492 bodov sa umiestnil na štvrtom mieste a Ing. Milan Pápeš z OZ Biomasa s nástrelom 490 bodov dosiahol na piatu priečku.

Podujatie poctil svojou návštevou aj prezident FITASC p. Jean Francois Palinkas z Francúzska, ktorý sa prišiel presvedčiť o stave a pripravenosti strelnice a organizátorov pred ME. Počas krátko osobného stretnutia s nami okrem pochvalne znejúcich slov na náš výsledok nám prezradil, že jeho predkovia pochádzajú z Levic a z Nitry, a že nám počas súťaží na ME bude držať palce. Je to pre nás povzbudzujúce a potešujúce konštatovanie z úst najvyššieho predstaviteľa medzinárodnej organizácie zastrešujúcej neolympijské strelecké disciplíny v rámci sveta.

Ďakujeme za podporu a ústretovosť štátnemu podniku LESY SR a tešíme sa na ďalšiu možnosť reprezentovať náš podnik pri podobných podujatiach v budúcnosti.

Lesu zdar! ■

Anton Molnár

Naj ... stromy Slovenska

Obri, ktorí sa nepohnú z miesta

	drevena					
	smrek	jedľa biela	tis	dub zimný	Buk lesný	javor horský
porast	338	338	1186	55	338	55600
kat. územie	Donovaly	Donovaly	B. Bystrica	Kostiviarska	Donovaly	St. Hory
vlastník	LESY SR	LESY SR	Mesto B.B.	LESY SR	LESY SR	LESY SR
užívateľ	LS St. Hory	LS St. Hory	M. lesy BB	LS St. Hory	LS St. Hory	LS St. Hory
vek	120	120	400	160	150	220
obvod kmeňa v 1,3 m	275	261	220	335	343	544
priemer v 1,3 m	100	85	62	126	115	160
výška	40	40	12	35	38	31
objem	17	10	1,1	21	15	16

Hoci v rozprávkach sú obri živé, mobilné bytosti, poznáme i takých, ktorí sa celý život nepohnú z miesta. Vyskytujú sa spravidla v odľahlých lesných končinách, kam málokedy, okrem poľovníckych a horárskych číziem zavíta ľudská noha. Reč je o stromoch, ale nie o hocjakých; o takých, kde pri pohľade na ich priemer a výšku, stojíme pred nimi v nemom úžase.

U nás na Slovensku nemáme také stromy, ktoré by boli kandidátmi na svetové rekordy, ako napríklad v štáte Kalifornia v USA, kde v pohorí Sierra Nevada v Yosemite národnom parku rastie Sekvojovec mamutí (Sequoiadendron giganteum).

Tieto stromy, považované za najväčšie a najťažšie samostatné organizmy na Zemi, ktorých vek môže byť aj viac ako 3000 rokov, dosahujú priemer na územku až 12 metrov, výšku do 100 metrov a ich koreňová sústava pokrýva plochu väčšiu ako futbalové ihrisko. Jeden exemplár, nazývaný „Generál Shermann,“ váži podľa odhadu 6000 ton a jeho dutou spodnou časťou prejde nákladný automobil.

Nuž také stromy u nás nemáme, no ja osobne poznám lokality so stromami, ktoré stoja za pohľad. Parametre týchto obrov pripájam v tabuľke. ■

Jozef Bacúr

Orava bola poctená súťažou trubačov

Jiří JUNEK



Oravský hrad ožil v sobotu 4. júna 2011 fanfárami, lesníckymi a loveckými rohmi, ktoré zneli nad obcou Oravský Podzámok. Kto má rád ticho a pohodu, mohlo ich počúvať z brehu rieky Oravy a užívať si vzácne okamihy – poľovnícku hudbu na hrade nad riekou. Čo sa vlastne dialo?

Na Oravskom zámku sa konal 34. ročník celoslovenskej súťaže v hre na lesnicu a lovecký roh. Podujatie putuje každý rok po inom mieste na Slovensku a tomto roku po prvý raz navštívili trubači Oravu. Organizáciou podujatia boli poctení lesníci z OZ Námestovo Lesov SR pod vedením Ing. Jozefa Heruda. Zhostili sa jej perfektne a so ctou.

Organizátorom a moderátorom celého dňa bol predseda klubu trubačov SR pri Slovenskom poľovníckom zväze Edmund Hattiar, zástupca riaditeľa SOŠL J.D. Matejovie v Liptovskom Hrádku. Akciu pripravovali aj SPK – Osvetová komisia, Klub trubačov, spoločníkmi boli obec Oravský Podzámok a Oravské múzeum P.O.Hviezdoslava.

Súťažou sa zúčastnilo 73 trubačov, ktorí súťažili v štyroch kategóriách: do dvadsať a nad dvadsať rokov, súboru a voľná kategória. V prvej sa zúčastnilo osem chlapcov a dievčat zo Strednej odbornej školy lesníckej v Liptovskom Hrádku, sedem z SOŠL v Prešove a jeden z Technickej univerzity vo Zvolene. V druhej kategórii vystúpilo 21 trubačov prevažne z poľovníckych združení, v ďalšej 6 súborov a vo voľnej kategórii deväť jednotlivcov a súborov.

Je už tradíciou, že sa stretnutí recipročne účastnia aj trubači z Českej republiky. V tomto roku súťažil Pražský trubačský zbor a ako hosť vystúpilo Potštátske trio. V repertoári dominovali diela slovenských autorov Tibora Andrašovana, Pavla Porubana, Michala Olosa Jozefa Martiša.

Na záver súťaže sa konal na dolnom ná-

dvorí Oravského hradu koncert všetkých súborov, ktorý dirigovali predseda súťažnej poroty, hudobný skladateľ poľovníckej hudby Petr Vacek z Prahy a Jozef Martiš z Prievidze.

V priebehu koncertu boli vyhlásení víťazi jednotlivých súťažných kategórií: Lukáš Nitschneider z SOŠ J. D. Matejovie v Liptovskom Hrádku, Jozef Martiš z OkO SPZ Prievidza, Lesničiar Šariša z Prešova a opäť Jozef Martiš.

Osobnosťami trubačskej súťaže sa stala drobná dievčinka a zrelý chlap. Drobná, skromná, všestranná a sympatická blondínka s očarujúcim úsmevom, tohoročná maturantka na SOŠL v Liptovskom Hrádku Katarína Málíková z Kralovian sa umiestnila v prvej kategórii na druhom mieste, bola členkou úspešného súboru a účastníci si ju vybrali za najsympatickejšiu súťažiacu. Druhou osobnosťou je víťaz dvoch kategórií a jeden z dirigentov koncertu, poľovnícku trubač a skladateľ poľovníckej hudby pán Jozef Martiš.

Na hrad od rána s rodičmi prichádzalo a trúbenie si vypočulo veľa detí. V podhradí, v areáli bývalej prefektúry Oravského komposesorátu mali možnosť zúčastniť sa súťaži, ktoré pre nich pripravili lesní pedagógovia z OZ a lesných správ. Bolo až dojemné sledovať ako sa dievčiny v sviatočných šatách oháňali nad kusom dreva so začiatkom číslovačkou. U každej súťažnej disciplíny dostali drobný darček, očká im svietili radosťou a súťažným nadšením.

Súťaž trubačov bežala za plnej prevádzky prehliadok na hrade, dokonca sa tu konal aj sobáš. Ktorá nevesta a ženich majú príležitosť, aby im na nádvorí hradu vyhrávalo toľko trubačov. Opýtali sme sa jednej zo sprievodkýň, ako návštevníci vnímali súťaž. „Boli zvedaví, najmä cudzinci, trúbenie počuli už pod hradom. Dožadovali sa odklonu prehliadkovej trasy, aby boli pri tom. Niektorých sme odtiaľ ťažko dostávali. Bolo vidieť, že je to pre nich príjemné spostenie návštevy hradu.“

Vyvrcholením celého trubačského programu bola neoficiálna, no tamojšími ľuďmi ctená hymna Oravy – Goraľu, cy či ne zal... v podaní ľudovej hudby. ■

Lesnícke dni v Košiciach alebo Keď sa východniari spoja

Poslednou tohtoročnou akciou Lesníckych dní bolo stretnutie detí a lesných pedagógov v Košiciach. Štvrtý ročník podujatia bol tohto roku za zvuku slávnostných lesníc zahájený netradične 17. mája. Nie, že by sa nám východniarom nechcelo, ale v Košiciach logicky dostali prednosť Majstrovstvá sveta v ľadovom hokeji.

Tohtoročné Regionálne Lesnícke dni v Košiciach mali niekoľko novinek. Výraznou a myslím si, že pozitívnu zmenou, bolo presťahovanie akcie z mestského lesoparku Alpínka priamo na Hlavnú ulicu v centre mesta. Týmto krokom sa Lesnícke dni stali prístupné nielen pre vybrané deti, ale aj pre širokú verejnosť. Ďalšou novinkou bolo, že na námestí deti zabávali okrem domácich lesných pedagógov z Mestských lesov Košice aj lesní pedagógovia zo všetkých východniarskych odštepných závodov štátneho podniku LESY SR – OZ Rožňava, Košice, Prešov, Vranov a Sobrance.

Deti mali pripravené rozličné aktivity a súťaže, pri ktorých sa hravou formou naučili niečo nové o prírode. Vyskúšali si skladanie dreveného puzzle, maľovanie lesných talizmanov, pílenie dreva, sekание sekerou, výrobu vtáčích búdok, strielanie šišky do hokejovej bránky, chytanie rybičiek, výrobu lesníckych čeleniek, lesné hlavolamy, určovanie veku stromov podľa letokruhov, poznávanie lesných drevín a semien, maľovanie spevácov a mnohé ďalšie aktivity.

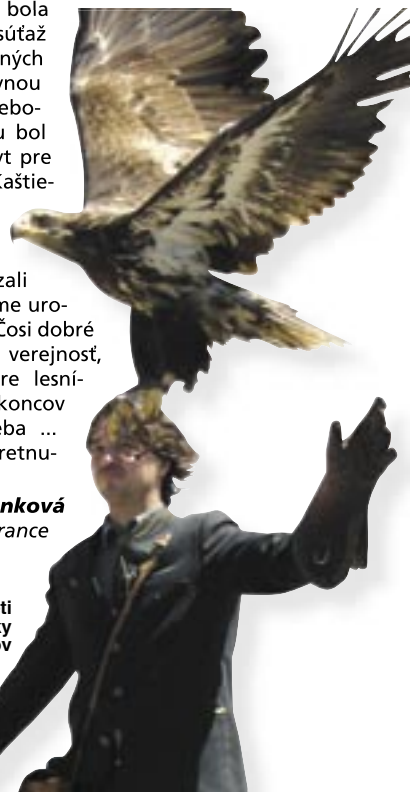
Vyvrcholením dopoludňajšieho programu bolo vystúpenie sokoliarov sv. Bavona z Banskej Štiavnice.

Pre verejnosť bola pripravená súťaž v poznávaní lesných drevín. Hlavnou cenou pre vyžrebovaného výhercu bol víkendový pobyt pre dve osoby na Kaštieliku Morské oko.

Z akcie sme odchádzali s pocitom, že sme urobili čosi dobré. Čosi dobré pre deti, pre verejnosť, pre prírodu, pre lesníkov a koniec koncov aj sami pre seba ... Tešíme sa na stretnutie o rok. ■

Lucia Hanková
OZ Sobrance

Najviac detí zaujali ukážky dravcov





T 47 018 Ružomberok - Jazierce, 1974



Dieselelektrický rušeň TU 47 0 Korytnica - kúpele Rok 1975



Korytnická železnica - Rušeň 37 006, rok 1930



Hybská železnica - Rušeň Supra 15, rok 1940

„Pod parou“ – dokončenie | Milan LONGAUER

Posledným pokračovaním sa vraciame k článkom z marca a apríla, v ktorých sme sa po otvorení výstavy v Národopisnom múzeu v Liptovskom Hrádku zaoberali železnicami na severe Slovenska.

Korytnická lesná železnica – familiárne nazývaná aj „Korytnička“. Viedla údolím riečky Revúca. Spájala mesto Ružomberok so známymi kúpeľmi Korytnica. Ružomberok bol od 8. decembra 1871, napojený na Košicko-bohumínsku železnicu (KBŽ). Mestu to prinieslo rozmach priemyslu, obchodu a cestovného ruchu. Kúpele v Korytnici v tom čase patrili medzi najznámejšie kúpele v Rakúsko-Uhorsku. Pravidelnými hosťami bývali významní ľudia a vysokí predstavitelia monarchie – dokonca aj sám cisár František Jozef. Už v tom období sa spoločne vyvíjali aktivity na presmerovanie Uhorskej severnej železnice. Mesto ponúklo zadarmo materiál a pozemky pre jej trasu, ak zo Zvolena povedie cez Banskú Bystricu práve do Ružomberka. Spojnica však bola do roku 1872 vybudovaná cez Kremnicu do Vrútok. Nová železničná trať z Banskej Bystrice do Dolného Kubína si však postupom času kládla ešte vyššie ciele. Mala byť z nej hlavná spojnica Budapešti s Krakovom. Mesto Ružomberok v roku 1899 zopakovalo znovu svoju ponuku. Za týmto účelom založili v roku 1906 akciovú spoločnosť s názvom Miestna železnica Ružomberok – Korytnica a požiadali o udelenie koncesie. Uhorské Ministerstvo obchodu a priemyslu v Budapešti udelilo koncesiu pre výstavbu trate, vrátane vlečiek do papierne a píly, avšak iba s úzkym rozchodom. Stavbu trate dlhšej 23,5 km vykonávala firma Mandel a Révész z Budapešti. Hoci išlo o úzkokolejku vyžiadala si takmer 300 umelých staviieb. Sú tu zahrnuté všetky budovy a 75 m dlhý most cez rieku Váh. Remízy pre rušne boli postavené v Ružomberku a v Liptovskej Osade. Slávnostné začatie prevádzky sa konalo 5. júna 1908 a na trati premávali tri páry vlakov. Prevádzku na úzkorozchodnej trati zabezpečovala KBŽ. K dispozícii mala trojicu rušňov typu 51, vyrobených v Budapešti v roku 1908 (označené číslami 1, 2 a 3). Pôvodný vozňový park tvorilo 8 osobných, 3 kombino-

vané (služobno-poštové), 14 plošinových, 10 zakrytých nákladných a 11 vysokostených vozňov, a 18 opleňových podvozkov. Hlavnou úlohou železnice bola preprava drevnej hmoty na spracovanie do Ružomberka, resp. ku pile do Liptovskej Osady. Osobné vlaky prispeli k rozvoju korytnických kúpeľov, ktorých návštevnosť z roka na rok rástla, až musela železnica prikúpiť ďalšie osobné vozne. Trať začala hneď od svojho počiatku prosperovať. Počas nediel bežne prepravila vyše 400 cestujúcich a pri mimoriadnych príležitostiach (napr. púte, trhy), kedy sa do osobných vlakov zaraďovali na prepravu osôb aj nákladné vozne, dosahoval jej výkon až 1000 cestujúcich denne. Slubný rozkvet krátko nato zahatali udalosti prvej svetovej vojny, čo sa prejavilo poklesom kúpeľom hostí. Pre vojenské účely boli zrekvírované niektoré rušne. Od 1. februára 1921 začali prevádzku namiesto KBŽ zabezpečovať ČSD a jedným zo zásadných krokov bolo doplnenie zdecimovaného rušňového parku. Inventárny stav postupne doplnili stroje U 37.006 z Jinřichovho Hradca a 011 z Poľska. Rozvoj dopravy na „Korytničke“ mohol vďaka tejto posile opäť napredovať.

Pokojné obdobie však opäť vystriedali vojnové časy. Významnú úlohu zohrala počas Slovenského národného povstania. Malý vláčik sa nemalou mierou podieľal na zásobovaní a na udržaní frontovej línie. Po skončení II. svetovej vojny sa železnička nevyhla vlnne hromadného zoštatňovania a jej majetok sa ocitol v rukách štátu dňa 30. decembra 1946. V roku 1966 bolo dodané 10 osobných vozňov Balm/u 660 – 669 s koženkovými sedačkami, čo znamenalo revolúciu v kvalite cestovania. V rovnakom roku 1966 končí medzi Ružomberkom a Korytnicou nákladná doprava, ktorú na seba prevzali nákladné automobily a trať číslo 40c, práve zrekonštruovaná a s novým vozidlovým parkom, je nečakane navrhnutá na skúmanie rentabilnosti. Železnica na viacerých miestach križovala hlavnú

cestu, ktorú plánovali rozširovať. Vplyvom rozvoja automobilovej dopravy strácala trať postupne na význame, až došlo 28. septembra 1974 zo strany vtedajších Československých železníc k zastaveniu prevádzky. Koncom roku 1974 boli lokomotivy T47.018 a T47.021 presunuté do Jindřichovho Hradca a koncom r. 1975 odchádza z Ružomberka aj posledná lokomotíva T47.020 do Frýdlantu. Zrejme najznámejším artefaktom je rušeň U 37.006 chátrajúci na pomníku v Ružomberku. To je teda definitívny koniec korytnickej železnice. Už vtedy bolo mnohým jasné, že týmto krokom pride Slovensko o jednu unikátnu železnicu.

FRANTIŠEK BIZUB

Hybská lesná železnica – v hybskom chotári bola menej známa úzkokolejná lesná železnica. Keď v roku 1937 víchrica vylámala pod Kriváňom v hornej časti Sihál les, bolo treba toto drevo zachrániť, odviesť na spracovanie. Celý polom od urbáru odkúpili Ružomerské papierne a. s. SUPRA. Tie kvôli tomu postavili úzkokolejnú železnicu. Trať úzkokolejky začínala nad Hybami v lokalite Úvratce na Padúchovom a smerovala po severnej strane terajšej asfaltovej cesty vedúcej do Sihál. Prechádzala cez skalné Tiesňavy nad terajším záchytným prameňom obecného vodovodu a končila na nákladisku nachádzajúcom sa na priestranstve pri terajšej poľovníckej chate Krivánka. Terén pod železničné teleso upravili podľa pôdy. Po pevnom podklade položili len podvaly, cez močiare zhotovili násypy a štrkové lôžko, ponad potoky drevené mostíky. Štrk kladivami tklí zo skál v Tiesňavách. Dĺžka trate bola 5 km, na nákladisku i výkladisku po 2 koľaje s výhybkami. Drevo z vagónov vykladali na Úvratcoch. Tam ho nakladali na nákladné autá a odvážali do papierne v Ružomberku, alebo na pílu v Kráľovej Lehote. Dopravu zabezpečoval parný rušeň SUPRA č. 15. Drevo vozili na opleňových vagónoch, štrk v kyvadlovom vagóne. Na prepravu zamestnancov slúžil otvorený vagón s drevenými bočnicami, vybavený lavičkami na sedenie. Na záver ťažby dreva, 11. júla 1943, usporiadali Ružomerské papierne a Urbárne spoločenstvo Hybe pre tých, ktorí na ťažbe dreva pracovali a pre občanov Hýb veľkú veselicu na nákladisku pri chate Krivánka. Vtedy naposledy, ľudí tam i späť viezol hybský vláčik. ■

Foto: Archív F. Bizub

V roku 2011 si pripomínáme 140. výročie smrti špičkového lesníka rakúskej monarchie a v poradí druhého profesora lesníckej katedry Baníckej a lesníckej akadémie v Banskej Štiavnici. Bol významný rakúsky lesník, ktorý sa podieľal na slovenskom lesníckom školstve a lesnom hospodárstve.

Narodil sa 22. júla 1805 na viedenskom predmestí Ottakring. Absolvoval humanistické gymnázium a filozofický kurz na univerzite. Študoval na Viedenskej univerzite a v rokoch 1825 - 1827 navštevoval c. k. Forstakademie v rakúskom Mariabrunne, ktorú skončil s vyznamenaním. Po absolvovaní štúdií tam pôsobil ako privátny docent. S lesníckou praxou začal vo Viedenskom lese. Po päťročnej službe ho vymenovali za lesného inžiniera na ústrednom úrade vo Viedni, kde mal v referáte hospodársku úpravu lesa.

V roku 1835, tri roky po smrti prvého zakladajúceho profesora lesníckej katedry na Baníckej akadémii v Banskej Štiavnici Henrika D. Wilkensa, a po úspešnom zložení konkurznej skúšky odchádza pracovať ako profesor lesníctva do Banskej Štiavnice, kde pôsobí ako vedúci Lesníckeho ústavu. Služobnú prísahu zložil na Hlavnom komorskogrofskom úrade 22. júna 1835. Mal vtedy iba 30 rokov. Funkciu profesora lesníctva potom úspešne zastával 12 rokov. Dostal titul kráľovského banského radcu a stal sa členom kolégia hlavného komorského grófa. Hneď po príchode do Banskej Štiavnice bolo na jeho návrh vyčlenené nové školské poľesie v Kysihýbli, ktoré nahradilo vzdialené Sklené Teplice. Zostavil nový učebný plán ústavu, ktorý oproti predchádzajúcim už jasne vyčlenil také predmety ako pestovanie lesov, ich ochrana, ťažba, prvotné spracovanie dreva, doprava dreva, pedológia apod. Profesora Rudolfa Feistmantela pokladáme za skutočného zakladateľa Botanickej záhrady v Banskej Štiavnici, lebo zabezpečil pre potreby Lesníckeho ústavu pri Banskej akadémii v Banskej Štiavnici kúpu budovy bývalej výletnej reštaurácie Fortuny aj s príľahlou záhradou, v ktorej v rokoch 1838 - 1839 boli urobené terénne úpravy, vybudovali sa zavlažovacie zariadenia, jazierka a položili sa základy Botanickej záhrady. Do profesorského bytu vo Fortune sa Feistmantel aj s rodinou nasťahoval v roku 1840. **Prednášky v tejto budove sa začali v roku 1841 a Lesnícky ústav v nej zotrval až do roku 1891**, kedy sa presťahoval do novopostavenej budovy. Po tomto roku ostali v budove profesorské byty a školská menza. Zaujímavé meno dala budove freska na strope prizemia, ktorá znázorňovala rímsku bohyňu šťastia Fortunu.

Feistmantel bol stúpencom spoločného zväzku baníkov s lesníkmi v rámci Akadémie. Tieto jeho postoje vyhovovali komorským orgánom a spôsobili že banícki poslucháči, ktorí poberali štipendium museli povinne navštevovať prednášky z encyklopédie les-

Ing. Rudolf Ritter von Feistmantel

Viliam STOCKMANN



níctva a skladať skúšky z lesníctva.

V roku 1845 dal Feistmantel postaviť v Dolnej botanickej záhrade pomník na počesť troch klasikov lesníckej vedy – Cottu, Hartiga a Hundeshagena.

Profesor Feistmantel v roku 1837 poslal panovníkovi obsiahly návrh na účelné usporiadanie lesníctva v monarchii. Vyzdvihol v ňom význam štátnych lesov s návrhom obmedzovania súkromného vlastníctva lesov. Navrhol štátny dozor nad lesmi rôznych vlastníkov. Popri Dvorskej komore pre mincovníctvo a baníctvo navrhuje zriadiť aj Dvorskú komoru pre lesníctvo.

Spoločne s pomocným profesorom Schmallom, ktorý bol od Feistmantela starší, vytvárali podmienky pre nové školské poľesie v Kysihýbli, na praktickú výučbu poslucháčov. Feistmantel chcel v Kysihýbli pokusne sledovať aklimatizáciu a vývin niektorých domácich i cudzokrajných drevín a to na osobitnej ploche v rámci poľesia. Už v roku 1836 dostal z Dvorskej komory povolenie založiť v Kysihýbli lesnícku botanickú (dendrologickú) záhradu. Vzápätí ju Lesnícky ústav začal zalesňovať vybranými drevinami, ktoré tvorili 73 rôznych druhov.

Výsledkom Feistmantelovho pôsobenia v Banskej Štiavnici bol značný pokrok v úrovni lesníckej výučby. Absolventi Lesníckeho ústavu mali možnosť sa uplatniť na území Uhorska, v Sedmohradsku, ale aj iných krajinách monarchie i v zahraničí. Lesníckemu ústavu konkuroval len Lesnícky ústav v Mariabrunne pri Viedni, pretože bol lepšie vybavený a mal viac profesorov.

Za pôsobenia Feistmantela bolo lesnícke štúdium postavené na úrovni absolventov Lesníckeho ústavu v Mariabrunne a tiež **zrovnoprávené so štúdiom baníctva tým, že v r. 1846 panovník potvrdil rozhodnutie Dvorskej komory o ustanovení** (premenovaní Baníckej akadémie) **Baníckej a Lesníckej akadémie v Banskej Štiavnici**. Lesnícky ústav sa definitívne zmenil na rovnoprávnu katedru Akadémie.

Na akadémii študovali príslušníci rôznych národností, čo spôsobovalo v tomto predrevolučnom období nemalé problémy. Profesor Feistmantel túto situáciu ťažko niesol, navyše začínal byť unavený z namáhavej a časovo náročnej výchovnej činnosti a preto si opakovane podával žiadosť o preloženie. V roku 1847 mu bolo vyhovené a cez letné prázdniny s rodinou opustil Banskú Štiavnicu, aby sa u viedenskej Dvornej komore naďalej venoval otázkam lesného hospodárstva. Stal sa špičkovým lesným odborníkom v ústredných štátnych orgánoch monarchie, kde pôsobil ako ministerský radca novozriadeného Ministerstva poľnohospodárstva a baníctva.

Jeho ďalšie ťažiskové práce môže stručne zhrnúť medzi nasledovné aktivity:

Od roku 1848 pôsobil v štátnej správe. Zaslúžil sa o reorganizáciu štátnej lesníckej služby, podieľal sa na príprave Lesného zákona č. 250/1852, ako i zavedení štátnych lesníckych skúšok. Zostavil rastové tabuľky podľa podkladov rakúskych a nemeckých lesníkov. Od roku 1853 bol pridelený na ministerstvo financií, kde pôsobil až do roku 1868, kedy odišiel do výslužby. V roku 1865 bol vyznamenaný Leopoldovým rádom (Leopoldorden), ktorý dostávali významní rakúski občania za civilné, ale i vojenské zásluhy.

Ešte aj dnešní slovenskí lesníci sa počas svojho lesníckeho štúdia učili merať výšky stromov tzv. Feistmantelovým výškomerom, ktorého bol autorom.

V rámci svojho pôsobenia v lesníckej profesii sa venoval aj entomológii.

Zomrel 7. februára 1871 vo Viedni vo veku 66 rokov.

Najvýznamnejšou jeho publikačnou činnosťou a prácou bola štvordielna encyklopédia lesníctva: **„Die Forstwissenschaft nach ihrem ganzen Umfange mit besonderer Rücksicht auf die österreichischen Staaten“**, (O lesníckej vede v celkovom rozsahu a s osobitným zreteľom na rakúske štáty), ktorá sa na dlhé roky stala hlavnou učebnicou pre poslucháčov bansko-štiavnickej lesníckej akadémie v tej dobe. Wien, 1835 - 37, 4 diely.

Jeho ďalšie práce v originálnom znení: Allgemeine Waldbestandstafeln. Wien, 1854, Die politische Ökonomie mit Rücksicht auf das forstliche Bedürfnisse. Wien, 1856, Der Streit über die Bewirtschaftung des Wienerwaldes. Wien, 1870. ■

Lesná pedagogika na OZ Beňuš

Ani lesní pedagógovia z OZ Beňuš v MRL nezaháľajú a pripravujú pre naše ratolesť množstvo poučných aktivít.

Zapojili sme sa do projektu LES UKRYTÝ V KNIHE a navštívili sme takmer všetky ZŠ na Horehroní, ktoré o túto akciu prejavili záujem (ZŠ Beňuš, Polomka, Závadka, Šumiac, Telgárt).

Na pamiatku tohto projektu sme každej škole venovali do školskej knižnice po dve rozprávkové knižky s tematikou lesa. Sladkým zadosťučinením a potvrdením toho, že naša práca má zmysel, bol krásny ďakovný list od druhákov zo ZŠ Beňuš.

Okrem toho sme dňa 29. apríla uskutočnili naše prvé regionálne lesnícke dni na Námestí M.R. Štefánika v Brezne. Naš obavy, či uspejeme sa rozplynuli ako oblaky, ktoré nám spolu so silným vetrom na začiatku znepríjemňovali život. Deti, ale aj dospelých sme zaujali hrou na Popolušku, kde sa naučili rozpoznávať plody a semená základných druhov drevín, hmatom spoznávali prírodu, hádzali šišky do lapača, tí najmenší hádali, ktoré zvieratko kde žije, čím sa živí, odratávali si na kmene stromu rok svojho narodenia. Veľmi ich zaujal poľovnícky stánok s medveďom, muflónom, parožím, ale asi najväčší úspech mala disciplína „Odrež 1 kg dreva, vyskúšaj, či sa trať presne“. K dispozícii mali smreka, buka a brezu. Veruže sa potrápili a málokto sa trať. Deťom boli odmenou za účasť sladké cukríky, balóniky a drevené ceruzky, a nám zase radosť v ich očiach, ktorá je pre nás motivačiou, pokračovať v tejto tradícii.

Dňa 11. Mája organizovali pracovníci NAPANTu už 13. ročník vedomostnej súťaže HYPERICUM, tentoraz na Beňuši, a nás oslovili, aby sme deťom súťaženie spestrili zaujímavými, poučnými hrami. Pripravili sme im hru na mimičky, hádaj, kto som, zahrali sa hru netopier a motýľ, slepú karavánu, veľmi ich zaujali pracovné listy LOGICO PICCOLO a mnohé ďalšie. Celkovo s nami strávil slnečné predpoludnie asi 50 detí z celého Horehronia.

No a na záver nemôžem nespomenúť nateraz poslednú akciu, ktorú sme deťom zo ZŠ Beňuš pripravili na MDD. Pozvali sme ich na LS Beňuš, na chatu Frntoľová, kde im naši pedagógovia – výskolení, kurzisti, ale aj tí necertifikovaní pripravili samé zaujímavé disciplíny. Naučili sme ich merať výšku a objem stromu, spoznávali stromy hmatom, veľmi populárna bola strelba prakom do plechovíc. Dievčatá si vyrobili krásne farebné paletky a lesnícku mandalu a chlapci bili klince na čas.

Aj keď nám počasie veľmi neprialo, a nestihli sme všetko, čo sme si v tento deň naplánovali, deťom sa tak páčilo, že sme im sľúbili podobnú akciu zopakovať. Nakoniec boli deti odmenené malými drevenými prívieskami. ■

Martina Kovalčíková, OZ Beňuš



Považskobystrickí lesníci pripravili súťaž Mladý lesník

V prímestských lesoch nad reštauráciou Poľovník sa dňa 12.5.2011 uskutočnil pri príležitosti Medzinárodného roka lesov 6. ročník branno - vedomostnej súťaže Mladý lesník. Lesníci z Lesov SR, štátneho podniku, Odštepneho závodu Považská Bystrica pripravili pre šiestakov základných škôl z Považskej Bystrice a blízkeho okolia zaujímavé súťažné úlohy. Trojčlenné družstvá si zmerali sily v desiatich disciplínach. Súťažiaci museli rozlúštiť popletené názvy zvierat a stromov, ktoré vkladali do doplnovačky, určovali jednotlivé časti kolobehu vody v prírode, zisťovali vek stromu pomocou letokruhov, merali obvod a priemer stromu, určovali pomocou hmatu základné druhy drevín a riešili úlohy z „Múdrego povrázka“. Pre šiestakov bola najťažšia úloha určiť nadmorskú výšku bodu prostredníctvom vrstevnic na mape ale napriek tomu sa dozvedeli, aký rozdiel je medzi lesníckou a turistickou mapou a ako sa dá podľa nich orientovať v teréne. Na spestrenie súťaže lesníci deťom pripravili aj zábavné disciplíny a medzi tie patrili chodenie na snežniciach a strelba zo vzduchovky. Všetky súťažné družstvá sa úspešne popasovali s pripravenými disciplínami a rozdiely v bodoch boli minimálne. Tento rok sa víťazmi stalo družstvo zo VII. ZŠ Slovanská z Považskej Bystrice, na druhom mieste sa umiestnila ZŠ Považská Teplá a na treťom ZŠ Udiča. Vyhodnotený bol aj najlepší strelec, ktorým sa stal žiak Galas zo ZŠ Udiča. Všetky zúčastnené školy boli odmenené zbierkou semien lesných drevín, víťazi vecnými cenami a všetci účastníci si odniesli upomienkové darčeky.

Hlavným cieľom považskobystrických lesníkov je prostredníctvom súťaže Mladý lesník deťom priblížiť prácu lesníkov a vzbudiť záujem o prírodu a životné prostredie. ■

Eva Gabovičová – lesný pedagóg



List lesu

List lesu je vlastne list Vám – lesníkom. Pri príležitosti Dňa Zeme a Mesiaca lesov ste prišli k nám a potešili ste nás svojou prítomnosťou. Urobili ste nám radosť aj peknými súťažami, ktoré ste pre nás pripravili. Tento deň mal názov **Zážitkový deň s lesníkmi**. Bolo to dvojhodinové podujatie s kamarátmi od lesa, počas ktorých sme si overili svoje vedomosti, svoju šikovnosť aj tvorivosť.

V súťaži Múdry povrázok sme museli svojimi odpoveďami hľadať správnu cestičku, ktorú nám povrázok nakoniec pomohol nájsť. Logico – picolo nás vyskúšalo zo znalostí listov, plodov, ale aj z iných lesných poznatkov. Žabku a slniečko sme vyfarbili bez pasteliek, čiže trávou a pápavou. Hladného medveďa sme nakřmili vhadzovaním šišíek do jeho otvorenej papule. Hmat sme si vyskúšali prehmatávaním obsahu vrecúška a v tajničke sme vylúštili odkaz lesu.

Súťaže nás veľmi bavili a chceme sa Vám za tento deň poďakovať.

Vieme, že Vaša práca je veľmi potrebná a dôležitá, preto Vám chceme zaželať, aby sa Vám darilo lesy ochraňovať, zveľaďovať a zachrániť pre budúce generácie. Aby sme si v nich mohli oddýchnuť, načerpať nové sily a obdivovať ich krásu.

Ďakujeme ■

*Vďační žiaci - štvrtáci
zo ZŠ Ul. energetikov v Prievidzi*



Pod'akovanie

Dňa 18.4. 2011 sa na našej základnej škole uskutočnila beseda s pánom Ing. Antonom Kamenským, zamestnancom OZ Kriváň, pri príležitosti „Apríl – mesiac lesov“.

Žiakom našej školy zaujímavým a pútavým spôsobom porozprával o práci lesníka, o prírode a o tom, aký význam má pre našu spoločnosť les.

Žiaci aj učitelia hodnotili úroveň besedy veľmi vysoko.

Týmto chceme vyjadriť poďakovanie za spoluprácu a tešíme sa na ďalšie spoločné akcie. ■

ZŠ Obrancov mieru, Detva



Revúcke lesnícke dni

Revúcke lesnícke dni sa konajú v rámci Medzinárodného roka lesov 2011 a nadväzujú na celoslovenskú akciu Lesníckych dní, ktoré začali 14. apríla 2011 na námestí vo Zvolene a končili 30. apríla 2011 v Lesníckom skanzene vo Vydrovskej doline pri Čiernom Balogu. Sú pokračovaním tradície „Apríl - mesiac lesov“. Pri tejto príležitosti ZŠ a MŠ dostávajú aj stromčeky do svojich miniarborét v rámci akcie „Stromy poznania“. Pre tento rok boli pre ne pripravené tri dreviny: duglaska tisolistá, brest horský a pagaštan konský, ale aj novinka „Zbierka semien“ pre tie školy, ktoré nemajú priestor na zakladanie arborét.

Organizátorom Revúckych lesníckych dní sú LESY SR, š.p., Odštepny závod Revúca. Konali za spolupráce mesta Revúca, mestských lesov Revúca, s.r.o., Národného parku Muránska planina a Okresného riaditeľstva Hasičského a záchranného zboru v Revúcej. Po úvodných tónoch lesníc v podaní lesníčiarov z Rimavskej Soboty, deti a prítomných pozdravila primátorka mesta MUDr. Eva Cireňová, ktorá vyzdvihla prácu lesníkov a potrebu lesov pre zachovanie pre ďalšie generácie. Riaditeľ mestských lesov Ing. Ladislav Szabo poukázal na krásu lesov najbližšieho okolia a prísľubu zodpovednej práce pre zachovanie týchto lesov aj pre ďalšie generácie. Riaditeľ Odštepného závodu Revúca Ing. Jozef Bystriansky vo svojom príhovore zdôraznil, že tieto lesnícke dni sú o to významnejšie, že sa konajú v rámci Medzinárodného roka lesov. V zmysle hesla „Lesy pre ľudí, ľudia pre lesy!“ vyzdvihol dôležitosť lesa a drevín pre človeka a zdôraznil potrebu osobnej zodpovednosti za ochranu hodnôt lesa. Počas tejto akcie bol deťom predstavený aj celoslovenský projekt „Les ukrytý v knihe“, ktorý bližšie popísala pani Vierka Kasperová, pracovníčka mestskej knižnice S. Reussa v Revúcej. Potom program pokračoval vystúpením detí zo súboru Lykovček. Nádherné spevy dievčat, chlapčenské hry a palicový tanec budú ešte dlho rezonovať v ušiach a očiach prítomných. Program mal už ďalej voľný priebeh.

Pre deti boli pripravené stánky s rôz-

nymi aktivitami. V stánku Lesov SR, š.p., OZ Revúca si deti mohli vyrobiť napríklad zbierku semien, poskladať si drevené puzzle, vyrobiť si chrústa, lienku či včielku alebo sa zahrať na popolušku. V stánku mestských lesov s.r.o. si deti vyskúšali svoju šikovnosť v pílení dreva na váhu (bolo treba odpíliť 1kg). Tri dvojice, ktoré boli najbližšie k uvedenej váhe boli odmenené vecnými cenami. Ďalej deti mohli v ich stánku vidieť postup pri výrobe papiera. Pre deti bol veľmi atraktívny aj stánok Národného parku Muránska planina, kde si mohli pohľadiť vypchatého medvedíka, vyskúšať svoju šikovnosť pri krmení medveďa (hádzanie šišky do makety medveďa) alebo overiť si svoje vedomosti o medveďovi na pripravených pracovných listoch. Zaujímavú atrakciu pre deti pripravilo aj okresné riaditeľstvo Hasičského a záchranného zboru v Revúcej. Deti sa mohli na chvíľu stať požiarnikmi a vyskúšať si vlastnoručne hasenie – striekanie vody na cieľ pomocou malej ručnej striekačky. Deti tiež videli ukážku čerpania vody pomocou plávajúceho čerpadla. Poďakovanie patrí aj študentom gymnázia M. Kukučina v Revúcej D. Dojčiarovi a T. Lacovi, ktorí zabezpečovali hudobnú kulisu počas celého podujatia.

Pekné počasie len umocnilo krásne zážitky z podujatia. Tak o rok DOVIDENIA! ■

Eva Vavreková



Sút'azili v „Zelenej oáze“

Pekné slnečné počasie v utorok 24. mája bolo ako stvorené na návštevu lesa. Určite si to mysleli aj žiaci druhých a štvrtých ročníkov žilinských škôl zúčastnených na športovo-vzdelávacom podujatí „Spoznaj les“. Akciu organizovalo Mesto Žilina v lesoparku Chrást ako súčasť projektu „Zelené oázy v mestách“. Organizátorom boli pozvaní aj lesní pedagógovia z nášho OZ.

Deti v štvorčlenných družstvách behom zdolávali trasu dlhú cca 1500 metrov, na ktorej mali stanovišťa s otázkami týkajúcimi stromov, zvierat, funkcií lesa, ale napríklad museli zvládnuť aj postaviť stan, či prístrešok.

V priestoroch štartu si mohli tí, ktorí už dosúťažili vyskúšať ako sa cíti zvierat pri prechode cesty plnej áut, „nakrmiť veвериčku“, či otestovať vedomosti pri poznávaní vetvičiek stromov, hmyzu a hornín. A veru bolo sa čo obracať, aby sa všetci vystriedali.

Všetci účastníci odchádzali príjemne unavení, veď spojili šport s pobytom v lese. ■

Ladislav Bihari
OZ Žilina



Lesná pedagogika v STV

Ako spoznávať les a prírodu všetkými zmyslami skúmali deti z MŠ na Jeséniovej ulici v Bratislave spolu s redaktormi STV pri nakrúcaní relácie Fidlíbum. Škriatok Fidlíbum a jeho kamaráti hľadajú odpovede na všetky detské „prečo?“ Prečo navštevovať prírodu a les sa im pokúsili vysvetliť lesní pedagógovia z OZ Šaštín. Ako sa im to podarilo môžete posúdiť 4. júna 2011 o 8¹⁰ vo vysielaní STV 1. ■

(v archive STV)
Norbert Galčík

Jemen – perla Arábie alebo Fotografie českého lesníka Františka Okáča v Lesníckom a drevárskom múzeu Zvolen

Právě před 248 lety putovala mezi Tihámou, pouštní nížinou na pobřeží Rudého moře a Sana'a, šestice odvážných mužů, jejichž cílem bylo poodhalit tajemství země plné kadidla, myrhy a balzámu. Již od antických dob nesla jméno Eydaimon Arabia či Arabia Felix nebo česky Šťastná Arábie. Dnes ji známe jako Jemen. Většinu účastníků zmíněné expedice, vypravené dánským králem Frederikem V., v té době zbývalo jen několik měsíců života. Jediný, který přežil a podal osobní svědectví, byl matematik, astronom a zeměměřič výpravy, Carsten Niebuhr.

Takto začíná svoju výstavu venovanú tajuplnému Jemenu český lesník Ing. František Okáč. Na cestách touto púštnou krajinou v rokoch 2005 a 2007 putoval práve po stopách spomenutej dánskej výpravy a pri tom fotil – ľudí, mestá, krajinu, prírodu. Dnes svoje fotografie ponúka návštevníkom Lesníckeho a drevárskeho múzea Zvolen.

František Okáč (*1947), člen fotografického klubu Pentax Praha, je absolventom Strednej lesníckej technickej školy v Písku a Lesníckej fakulty v Brne. Pôsobil v štátnej ochrane prírody a v Českom štatistickom úrade. Spoločne so svojou ženou pravidelne cestuje. Doteraz navštívili Gambiu, Thajsko, Indiu, Nepál, Barmu, Laos, Borneo, Hongkong, Omán, Jemen a Japonsko.

V roku 1999 usporiadal v Prahe výstavy „Nepál – země nad oblaky“ a „Na břehu Gangy“. Od roku 2002 spolupracuje s Náprstkovým múzeom, kde sa prezentoval výstavami „Barma – život pod pagodami“, „Laos, země milionů slonů“ a „Šťastná Arábie – fotografie z Jemenu“. Významne sa podieľal na fotografickej časti knihy Tomáša Halíka „Prolinání světů“.

Výstava fotografií *Jemen objektivom českého lesníka Františka Okáča* s podtitulom *Po stopách starej dánskej výpravy z 18. storočia*, ktorú možno vzhliadnuť v Lesníckom a drevárskom múzeu od 9. júna do 12. augusta 2011, je rozdelená na dve časti. Prvá časť je tapovediac etnograficko-cestovateľská. Autor svojim objektivom návštevníkom približuje orientálne exotické kultúry Arábie: odhaľuje tvrdý život v púšti, malebnosť starobyklých



miest i pulzujúci ruch bazárov. Prostredníctvom fotografií vyvoláva u návštevníkov pocit, akoby vstúpili do rozprávky z Tisíc a jednej noci.

Z fotografií v tejto časti výstavy môžu návštevníci spoznať Tihámu (úzký rozhorúčený pruh zeme medzi Červeným morom a horami, ktorého minulosť sa spája s obchodom s kávou), mestá Džibla, San'a, Šibám, Sa'ada i Ma'rib, mesto kráľovnej zo Sáby, horské pohoria s terasovitými poličkami i ostrov Sokotra so svojou neobvyklou flórou a faunou. Fotografie potešia oko i myseľ každého otvoreného návštevníka, obzvlášť ak ho zaujímajú cudzie kultúry tak nepodobné našej.

Druhá časť výstavy predstaví prírodu a najmä lesy Jemenu. Z celej rozlohy kra-



jiny (527 968 km²) pripadá na lesnú pôdu len 3,7%. Klíma je tu semiaridná až aridná a rozšírenie lesov silne závisí od dažďových zrážok. Medzi lesné porasty sa v Jemene počítajú i krovinaté savany v Tiháme, porasty akácií na úpätiach hôr i v samotných horách, porasty na dnách vádí i mangrovové húštiny pozdĺž morského pobrežia. Priemerná porastová výška je necelých 3,5 m (maximálna 10 až 15 m) a priemerná zásoba 7,6 m³ na hektár porastovej plochy.

Lesné oblasti Jemenu sú sústredené do štyroch zemepisných oblastí: už spomínaná Tiháma, horské územia na západe krajiny (Malhan, Bura, Rima), oblasti na východ od vysokých pohorí s vádi Hadramout a planinami južne od Lawdaru a lesy Ak-Khowf v provincii Mahra. Posledné zvyšky pôvodných prírodných lesov sa nachádzajú v pohoriach Bura a Houf a na ostrove Sokotra.

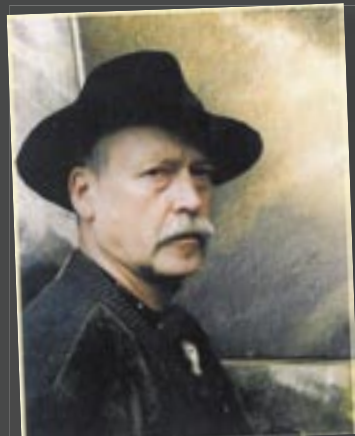
Administratívne lesy v Jemene patria pod Generálne riaditeľstvo lesov a kontroly dezertifikácie, ktoré je súčasťou Ministerstva poľnohospodárstva a zavlažovania. Lesnícke školstvo ani zákonodarstvo tu neexistuje, v odbore pracuje približne 160 stálych zamestnancov, z toho 7 vysokoškôľákov a 30 technikov. Drevo (predovšetkým stavebné) Jemen dováža, z vlastných zdrojov produkuje prevažne palivo.

Ak sa hovorí, že je lepšie jedenkrát vidieť ako stokrát počuť, v tomto prípade je lepšie jedenkrát vystavené fotografie vidieť ako o nich stokrát čítať. Určite to nebude zabitý čas.

Poznámka: V článku boli použité sprievodné texty k výstave *Jemen objektivom českého lesníka Františka Okáča*, ktorých autorom je Ing. František Okáč. Rovnako je autorom i všetkých fotografií. ■

Marek Vanga

Výstava obrazov Ladislava Sulíka vo Sv. Antone



K Medzinárodnému dňu múzeí otvorilo Múzeum vo Sv. Antone výstavu obrazov akad. sochára a maliara Ladislava Sulíka, ktorý sa tento rok dožíva jubilejných 65 rokov.

Nosná výstava sezóny potrvá do konca septembra a teda si ju môžu pozrieť i návštevníci Dní Sv. Huberta (tento rok budú 3. a 4. septembra). Na výstave je 29 olejomalieb od veľkorozmerných po nádherne zvládnuté miniatúry.

Dovolím si odčitovať niektoré z autorových myšlienok, ktoré nám napovedia viac o jeho vzťahu k prírode: „Úcta k priehľadnej kvapke rosy. To je nevyhnutnosť. To je povinnosť. Pochopiť hodnotu živého stromu, tajomstvo hory. Hory nevlúdnej, ale predsa tiež tajomnej. Hora je vždy blízko. Hora je východisko i posledné útočisko.“

Poézia prírody, ktorú cítime z obrazov Ladislava Sulíka nás núti uvedomiť si v čom máme skutočné hodnoty a bohatstvá, ktoré sme povinní zachovať pre budúcu generáciu. ■

Marian Číž

Foto: Mária Ďurianová a archív autora



Poviem to hneď v úvode: Som presvedčený, že najlepšie hospodárenie v lese z pohľadu prírody, spoločnosti i ekonomiky je výberkové. Dokazujú to vedecké práce, ale aj mnohí múdri lesníci vo svojich objektoch Pro Silva. Prečo sa potom tieto myšlienky u nás šíria tak ťažko a pomaly? Myslím, že dôvod je celkom prozaický - v podstate nás k tomu nič a nik nenúti. Zákon je v tomto prípade milosrdný, jemnejšie hospodárenie si vybrať môžeme, ale aj - nemusíme... Aj najvyšší riadiaci pracovníci štátnych lesov akoby myšlienkou prírode blízkeho pestovania lesa, aj napriek množstvu faktov o jeho výhodnosti, nie celkom verili... Áno, je to náročný spôsob hospodárenia v lese. Na vedomosti, na poznávanie súvislostí, na ochotu v lese byť a ustavične sa doň vracieť. Ak je však tento spôsob naozaj najlepší - a je! -, potom by sa náš záujem nemal sústreďovať na otázku, či ho uplatňovať, ale na to, ako ho čo najlepšie využívať. Pre les, pre spoločnosť, pre podnik. Výberkový spôsob chápem ako zlatý kľúč k najlepšiemu spôsobu našej práce, k spôsobu, ktorý poskytuje lesu stabilitu, spoločnosti jeho produkty, vrátane dreva a nášmu podniku obrovskú šancu vložiť do systému práce úsporné ekonomické motory novej generácie.

Čo ma priviedlo k tušeniu takéhoto poznania? Predovšetkým som „musel“ spoznať skúseného a múdreho Pána Lesníka Ladislava Alcнауera. Nasledovala návšteva Smolníckej Osady, pochopenie základných myšlienok výberkového hospodárenia. A potom úloha najťažšia - presvedčiť kolegov na vlastnej správe, že to stojí za pokus.

Tak sa pod Prašivou zrodili ďalšie dva objekty Pro Silva. Predstava jedľovo bukových smrečín a jedľových bučín na živných pôdach v praimeraných terénoch ako výberkových lesov s trojvrstvovou výstavbou nie je nereálna (a to aj napriek tomu, že sa nachádzame v Nízkych Tatrách), no predstavivosť tam potrebovať naozaj budeme, pretože súčasný stav porastov má od takejto výstavby stále ďaleko... Nebudem vás zaťažovať opisom týchto porastov (ak však k nám prídete, rád vás k nim zavediem), skôr sa zamyslím nad tým, prečo sa prvé kroky k pestovaniu prírodných lesov robia tak ťažko. Žeby nás k tomu naozaj nič nenútilo?

Ale núti! Tých „donucovacích prostriedkov“ je dokonca toľko, že sarkazmus predošlej rečníckej otázky musí vnímať aj veľmi povrchný čitateľ. Zmena klímy, časté kalamity, rovnorodé smrečiny, pôvodné porasty do ktorých sa chceme dostať



Za hospodárením
v objektoch
PRO SILVA

X. Zlatý kľúč

pod rúskom protipožiarnych opatrení, chemické postreky, feromónové lapače a boj s lykožrútom, ozdravné opatrenia vápnením, povodne, protipovodňové a protierózne opatrenia, hospodárenie v ochranných lesoch, nákladné a náročná umelá obnova po doruboch, drahá výchova mladých lesných porastov a celkový „nedostatok“ (?) peňazí v pestovaní lesa... Prečítané a spočítané - k zmene nášho správania sa v lese nás musí nútiť zdravý lesnícky rozum.

Cesta, na ktorú sa musíme hneď a rázne vydať má množstvo zastávok. Vymenujem len tie, ktoré sa mi črtajú úplne zreteľne.

1. Nehospodáriť tam, kde to nie je dobré **pre prírodu, spoločnosť, pre firmu. Nepracujeme pre odberateľov dreva a dodávateľov prác. Začnime konečne pracovať pre tých, ktorým naša práca patrí - pre les, pre spoločnosť. A taktiež pre seba, veď prostriedky, ktoré nám unikajú sa prejavujú aj v našich nedostoyných mzdách (pokiaľ žijeme len z nich...).** Zbavme sa nerentabilných porastov, vytvorme z nich nové rezervácie a ponechajme na samovývoj. Do koľkých porastov so 4. a 5. stupňom ochrany musíme naozaj ísť?

2. Povinná softvérová (WebLes...) **evidencia všetkých nákladov na porast a kubík od jeho založenia až po predaj konkrétneho sortimentu z porastu.** (Aj preto vítam myšlienku nového ciachovania EAN kódmi a presnej evidencie dreva od pňa až k odberateľovi. Len tak nebude lesník

na pochybách či stromy nepestuujeme pre celulózo-papierenský priemysel...) Ako inak chceme vedieť či hospodárimo efektívne, keď nevieme, koľko nás vyrobený kubík v danom poraste skutočne stáľ?

3. Vybrať všetky porasty, ktoré obhospodarujú Štátne lesy v **traktorových terénoch, s pôvodným drevinovým zmiešaním jedľa, buk, smrek a nariadiť tam výberkové hospodárenie.** Úspešné firmy totiž nezvyknú svojich zamestnancov prosiť, aby pracovali rozumne a efektívne. Dost' bolo motivovania a prosíkania, nás treba hnať aby sme pracovali poctivo! Vyselektujeme vhodné porasty (jednoduchá operácia vo WebLese) a pozrime ako sa v nich hospodári. Myslím, že takáto kontrola by konečne mala nejaký zmysel.

4. **Začať kontrolovať a tvrdo postihovať zlé a nepoctivé hospodárenie priamo v lese. KRPK - cena - prirážky - terén - technológia - súlad - nesúlad.** Predražené náklady na ťažbu, úplne zbytočné zalesňovanie a iné málo efektívne pestovné výkony nás ročne stoja minimálne 500 tis. €, no možno až 1 mil. €!! KRPK je na podnikovej sieti (Vedia sa v ňom všetci kontrolóri dostatočne vrátať? Chcu sa?), zákazkové listy musia byť vypracované a archivované. O kontrolách prosím informovať. **Tlak dodávateľov na nízke ceny prác totiž cítiť oveľa viac ako tlak firmy na racionalizáciu a efektívitu nákladov na výrobu?!**

5. **Využívať zákonnú možnosť o odklad zo zalesňovacej povinnosti.**

6. **Nenúťme lesníkov používať feromónové lapače, mnohí (tí čo sa neboja) vám povedia, že najlepšie sú s nezaloženým odparníkom alebo v bučine...**

Zlučovanie závodov a správ je iste krok správny a nevyhnutný, zníži réžiu, avšak to hlavné - neefektívne hospodárenie v lese nám nevyrieši. Ani ukázkové objekty Pro Silva sami o sebe nič nezmenia. Nesmieme ich mať „na parádu“, ale musia slúžiť ako odrazový mostík. Pochopme v nich podstatu a začnime konať. Čaká nás veľa ďalších krokov a iste nebudú vždy ľahké, som však presvedčený, že výberkovú lesnícku stratégiu iba potvrdia. Dôležité je, aby to nebola len vzletná stratégia lesníctva pre XXI. storočie, ale praktická stratégia každého múdreho lesného hospodára pre zajtrajší deň. O tom však nemožno rozhodnúť v Brusne, či pri Gelnici, ale jedine v Bansekej Bystrici. ■

Ján Mičovský,
technik LS Brusno





	pokračovanie tajničky	perifráza	balkánske jedlo	porovnávacia spojka	ruský súhlas		koniec tajničky	súrodenec
dopadnutie							skratka zbierky	
základný slovesný druh							značka argónu Semita	
zásobník obilja predložka						trhlina, po špan. ohraničená plocha		
Pomôcky: aja, Ayr, roi, alona, polep	osobné zámeno	pregálal tekutinu	súzvuk tónov	hmotnostné jednotky	mesto v Taliansku ženské meno			
starostlivosť o chorého								austrálske papagáje
ženské meno						jedn. el. kapacity zn. peny do kúpeľa		
druh perloočky							ženské meno zvuky vtákov	
Pomôcky: adelit	stávala sa pustou	rozŕňvaj začiatok tajničky			mohla opica (zried.)			
inštinkt							omámili pálenkou skriviš	
práve							vrchol surovina na výrobu zátok	
zimné zrážky							predložka skratka vlaku Eurocity	
tlačí							ozdobné poháre sústružník	
pilot							opytovacie zámeno	
český maliar (Mikoláš)							motýľ vod. plocha kondenzátora	
	značka erbia manželova matka						hudobný nástroj kráľ, po francúz.	
EČV Sabinova							farebnosť (kníž.) koľajové dráhy	
vtlačím trením							bedákať obyvateľ starovekej Talie	
prilož k stene							psie mäso odporovacia spojka	
domáce zvieratá							útok značka astátu	
sietnica (anat.)								citoslovce pochopenia
sivý nerast								gibon bieloruský

JANKO JESENSKÝ (1874–1945)

Láska sa bozkami
meria, a kto je
žičlivý, pridá.

Zasmejte sa

Uprostred tajgy asi 2000 kilometrov východne od Moskvy sedia dvaja drevorubači a desiatujú. Jeden z nich vraví:

- Počul som, že v okolí Los Angeles si drevorubač za mesiac zarobí na auto.
- A kde je to Los Angeles?
- Takých 8000 kilometrov východne odtiaľto...
- Mhm... čo s autom... na takom konci sveta...

Príde dobre oblečený chlap do baru a objednáva si:

- Tri poldeci vodky a jedno deci sódy.

Barman ho obslúži. Chlap vypije sódu a tie tri poldecáky pomaly naleje do toho decového pohára.

- Človeče, vy ste kúzelník?! - obdivuje ho barman.
- Ale nie. Ja som z obchodnej inšpekcie! - vysvetlí hosť.

- Žena ma už dlhšiu dobu podvádza a veľmi ma to trápi... Stále mi totiž nerastú parohy!

- Bože, čo ak mám málo vápnika...?!

Polícia nedávno zadržala podvodníka predávajúceho pilulky nesmrteľnosti.

Pri kontrole trestného registra sa ukázalo, že ide o recidivistu, ktorý bol za rovnaký priestupok potrestaný aj v rokoch 1794, 1856 a 1928.

Predavač, pokladnička a ich šéf idú spoločne na obed. Cestou nájdu starú lampu a keď ju začnú čistiť objaví sa džin:

- Splním každému jedno želanie slubuje.
- Prvému mne, prvému mne kričí predavač a pokladnička.
- Želajte si, vyzve ich džin.
- Chcel by som byť na Bahamách, plaviť sa na rýchlom športovom člne a nemať žiadne starosti, hovorí predavač. - puť a je preč.
- Chcela by som sa opaľovať na Havaji so svojim milým, nechať sa masírovať, po ruke mať neustály prísun pina coladas, hovorí predavačka. - puť a je preč.
- Tak, teraz vy, obráti sa džin na manažera.
- Chcem tých dvoch naspäť, kým sa skončí poludňajšia prestávka, hovorí manažér.
- Poučenie? Nechajte svojho šéfa, nech hovorí prvý! ■

Uveríte?

Viac ako 50 rokov hľadal svoj stratený bicykel horár Jurij Alexejevič z Mukačevského rajónu na Zakarpatskej Ukrajine.

V septembri 1958 si pri ceste z miestnej krčmy skrátil cestu cez les a domov už prišiel bez vtedy nového bicykla. Stroj v cene niekoľkých mesačných platov bez úspechu hľadal dlhé roky, no šťastie sa naň usmialo až vlni pri hľadaní húb. „Bicykel však už nevyužijem, zarástol do stromu, o ktorý som ho vtedy oprel,“ skonštatoval šťastný nálezca. Okolo stromu by chcel vystaviť múzeum venované lesníckej cyklistike. Peniaz na tento odvážny projekt plánuje získať z fondov EÚ vyčlenených pre cezhraničnú spoluprácu. ■

Rubriku pripravuje Ferko Tárjako



Naše zariadenia

Chata Javorina

Milan LONGAUER



Naše putovanie po ubytovacích zariadeniach OZ Prievidza ukončíme v známom rekreačnom stredisku Duchonka, kde sa nachádza chata Javorina. Objekt predstavuje viac podlažné zariadenie, ktoré môže poskytnúť ubytovanie pre 14 rekreantov, v dvoch trojlôžkových a v štyroch dvojlôžkových izbách. Okrem toho je vybavený kuchyňou, WC a spoločenskou miestnosťou s krbom. Návštevníci si môžu zvoliť možnosť vlastného stravovania. Pre náročnejších resp. pohodlnejších je k dispozícii hotel Max, vzdialený 100 metrov od objektu. Zásoby je možné doplniť v obchode s potravinami v obci Prašice (4km). Napriek tomu, že je objekt situovaný skoro v centre rekreačného strediska, je obklopený lesíkom, ktorý vytvára intimitu okolitého prostredia. Dotvára ju aj kútik s prírodným ohniskom. Prístup je od Topoľčian (17 km). Lokalita leží v Turistickej oblasti Považského Inovca. Na kúpanie určite využijete vodnú plochu, ktorá je vzdialená len 200 metrov od chaty. Keďže rekreačná oblasť Duchonka je zameraná hlavne na strávenie letnej dovolenky, poskytuje viaceré možnosti na letné športy. Zaujímavosťou si môžu zvoliť tenis, minigolf, volejbal, nohejbal, futbal. Z vodných športov sú to surfovanie, člňkovanie a vodné bicykle. Neďaleko Duchonky sa nachádza



obec Podhradie s Topoľčianskym hradom. Na Topoľčiansky hrad vedie pekný turistický a cykloturistický chodník priamo z Duchonky. LESY SR, š.p. OZ Prievidza vybudovali v tejto lokalite Lesnícky náučný chodník Duchonka- Kulháň. Okolím Duchonky vedú aj oficiálne cykloturistické trasy, popri potoku Železnica - prítok Duchonky a na prírodnú rezerváciu Kulháň, kde si môžete pozrieť chov pstruhov a dokonca si vlastných aj uloviť. Vyznávači zimných športov si prídu tiež na svoje. Okolie lokality je vhodné pre bežecké lyžovanie. Pre milovníkov zjazdového lyžovania sú pripravené dva vleky v Podhradí (7 km). Náročnejší lyžiari sa môžu realizovať v 20 km vzdialenom lyžiarskom stredisku Bezovec. Počas víkendových večerov na Duchonke pulzuje nočný život, pri zábavách a diskotékach. Najväčšou letnou akciou je dvojdňový festival Orange Music Summer Duchonka.

V okolí Topoľčian sa nachádza mnoho historických, kultúrnych a prírodných pamiatok. Hrady Topoľčany, Tematín (25km), Oponice (12 km), zrúcaniny hradu stoja na lesnatom návrší výbežku pohoria Tribeč. Zrúcanina Čierneho hradu leží SZ od obce Zlatno. Kaštiele Duchonka, Tovarníky (17 km), Bošany, Radošina. Sme-

rom na Piešťany sa nachádza obec Bojná, ktorá sa preslávila mnohými archeologickými nálezmi. Od roku 2004 tu archeologický ústav SAV v Nitre uskutočňuje výskum, počas ktorého sa podarilo nájsť mimoriadne dôležité pamiatky z obdobia našich dejín. Solčiansky háj (3 km). Štátna prírodná rezervácia vzácnych porastov a výskytu bohatej flóry kvetov. Chránená plocha Zubria Obora, Lovce (23 km). Chránená študijná plocha Zubria Obora sa nachádza na sever od obce Lovce. Vyhlásená v roku 1964. Obora bola založená za účelom aklimatizácie zubra v podmienkach zvernicového chovu. Jaskyňa Čertova pec sa nachádza na úpätí vrchu Nad Lipovcom, asi 8 kilometrov od Piešťan pri ceste do Topoľčian, v nadmorskej výške (253 m.n.m). Predstavuje jaskynné sídlisko kultúry zo staršej doby kamennej. Osídlená bola človekom neandertálskeho typu. Je to najstaršie známe jaskynné osídlenie u nás. Roku 1981 ju vyhlásili za chránený prírodný výtvor. Jaskyňa bola vytvorená krasovatením dolomitického vápencu. Je dlhá 27 metrov a obojstranne priechodná. Predstavuje vzácnu archeologickú a paleontologickú lokalitu s dokladmi o viacnásobnom paleolitickom osídlení. ■

Receptár

Srnčie „na divoko“

Suroviny:

800 g srnčieho mäsa bez kosti, čierne korenie, soľ, slnečnicový olej, na omáčku:

100 g slaniny, 300 g cibule, 150 g zeleru, 150g mrkve, 150 g koreň petržlenu, 5 lisov bobkového listu, 8 guličiek nového korenia, 12 guličiek celého čierneho korenia, 8 guličiek borievky, 200 g brus-

nicového kompótu, 50 ml rastlinného oleja, soľ, čierne korenie, voda

Príprava:

Očistené mäso dôkladne odblaníme, osolíme, okoreníme, pokvapkáme olejom a necháme odležať. Slaninu, cibuľu a zeleninu nakrájame na drobné kocky. Na časti oleja vypečieme slaninu, pridáme všetku zeleninu a korenie a pekne dozlata orestujeme. Potom mierne podlejeme vodou a zeleninu do mäčka dusíme pod pokrývkou. Uvarenú zeleninu rozmixujeme, pridáme brusnice a podľa potreby dochutíme soľou a korením. Pokiaľ je zeleninová omáčka príliš hustá, trochu ju rozriedime vodou. Konzistencia však nesmie byť

príliš riedka. Mäso opečieme najlepšie na teflónovej panvici tak, aby bolo takmer hotové, ale nie vysušené. Vložíme do pripravenej omáčky a spoločne prehrejeme. Podávame so zemiakovou knedľou. ■



Ahoj deti,
 Aj dnes som pre vás pripravil puzzle so zvieratkami. Ak chcete získať veselý stromček a ceruzku s panáčikom, vystrihnite jednotlivé diely, poskladajte a nalepte ich na papier. Poskladaný obrázok podpíšte, pridajte váš vek a poštovú adresu.

Váš kamarát



jazvec Mišo

jazvec Mišo



Moja adresa je:
 jazvec Mišo
 redakcia časopisu Lesník
 Námestie SNP č.8
 976 55 Banská Bystrica

Životné jubileá

JÚN 2011

50 rokov

Tatár Jozef, vedúci LO, LS Lubochňa
– OZ Liptovský Hrádok
Malatinec Anton, vedúci LO, LS Vígľaš
– OZ Kriváň
Oparty Pavol, technik operačného nasadenia lesnej techniky, RSLT Bánovce nad Bebravou – OZLT Banská Bystrica
Ing. Psársky Ján, riaditeľ OZ
– OZ Biomasa, Levice

60 rokov

Čulík Vladimír, manipulant, ES Topoľčianky – OZ Topoľčianky
Friňák Jozef, vedúci LO, LS Považská Bystrica – OZ Považská Bystrica
Ing. Pekara Peter, referent obchodu – OZ Žilina
Chlebovec Pavel, technik, LS Hrabušice – OZ Prešov
Hrabovský Ján, vedúci LO, LS Stárňa – OZ Revúca

Pracovné jubileá

20 rokov

Bariš Rastislav, VOR – systémový administrátor – GR BB

25 rokov

Bábeľa Cyril, vedúci LS, LS Veľká Lúka – OZ Revúca 30 rokov
Ing. Mošat Dušan, technik, LS Partizánske – OZ Prievidza
Čampiš Dušan, vedúci LO, LS Nitrianske Pravno – OZ Prievidza
Ing. Petrášová Mária, referent MTZ a nákupu – OZ Prievidza
Juričkov Pavol, vedúci LO, LS Hanušovce – OZ Prešov
Samsely Bartolomej, vedúci LO, LS Sedliská – OZ Vranov

35 rokov

Kočišová Anna, fakturant – OZ Vranov

40 rokov

Madaj Pavol, vedúci LO, LS Nitrianske Rudno – OZ Prievidza
Filipiak Slavomír, vedúci LO, LS Humenné – OZ Vranov

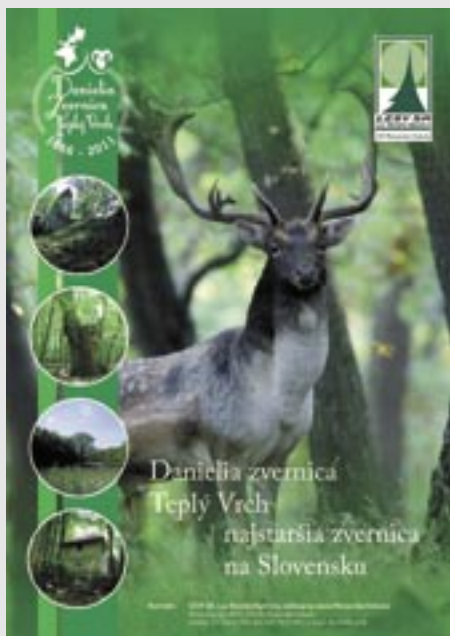
Odchod do predčasného starobného dôchodku

Ing. Kapraľ Pavol, technik, ŠS Šariš – OZ Semenoles

Odchod do starobného dôchodku

Vörös Jozef, vedúci LO, LS Gabčíkovo – OZ Palárikovo

Ing. Helena Turská



LESY SR vás pozývajú na 7. ročník súťaže

...**NAJ HORÁR...**,
ktorý sa uskutoční v piatok 24.6.2011 v areáli Hotela Lesák nad Tajovom. Začiatok súťaží o 10:00.



Dňa 18.5.2011 o 14.30 na novom cintoríne v Topoľčanoch sa konala posledná rozlúčka s pánom **Emilom Filom**, ktorý zomrel vo veku nedožitých 90 rokov. Bývalý pracovník štátnych lesov pracoval na bývalých LZ Topoľčany a Partizánske v rôznych funkciách. Do starobného dôchodku odišiel ako vedúci DHS Topoľčany v roku 1981.

ČEŠŤ JEHO PAMIATKE!

Pod'akovanie

Dňa 31.5.2011 odišli do starobného dôchodku dvaja naši zamestnanci, ktorí si určite zaslúžia pri tomto kroku našu pozornosť a poďakovanie:



Ing. Ludovít Graus

Od nástupu do zamestnania v roku 1975 v OZ Žarnovica odpracoval úctyhodných 36 rokov, z toho 17 rokov na pozícii riaditeľa OZ, ďalšie roky na pozícii výrobo-technického námestníka, vedúceho lesníckej výroby a od roku 2007 doteraz, technika pre ťažbovú činnosť na lesnej správe.



František Pavlov

Od nástupu do zamestnania v roku 1968, kedy nastúpil k Lesnému závodu v Topoľčiankach, odpracoval 44 rokov. K Lesnému závodu Žarnovica nastúpil v roku 1972 ako vedúci lesného obvodu. V tejto funkcii odpracoval 39 rokov.

Za všetkých zamestnancov OZ Žarnovica chceme poďakovať za spoločne strávené roky v práci a zaželať pevné zdravie do ďalších rokov.

Milí kolegovia, vždy Vás radi uvidíme medzi nami.

Lubica Šimeková, personalista OZ Žarnovica

Detský deň na Počúvadle sa vydaril, prišlo viac ako 800 detí

Jubilejný 10. ročník akcie Lesy deťom organizovanej na Počúvadlianskom jazere k Medzinárodnému dňu detí sa napriek obavám zo zlého počasia vydaril. Slniečko sprevádzalo 760 žiakov základných škôl a ďalšie desiatky detí s rodičmi na 19-tich zástavkách okolo jazera takmer po celý deň. Okrem stanovišť lesnej pedagogiky si mohli deti pozrieť napríklad vystúpenia sokoliarov, výcvik poľovníckych psov či vyskúšať si jazdu na koňoch a na traktore. Zaujala aj ukážka výroby biomasy pomocou štiepko-vača.

Z Medzinárodného dňa detí na Počúvadle sa už stala tradícia, ktorá, pevne veríme, bude pokračovať a prinesie zábavu aj poučenie ďalším tisícikam detí.

Peter Gróf
OZ Levice

