



Lesník



Obsah

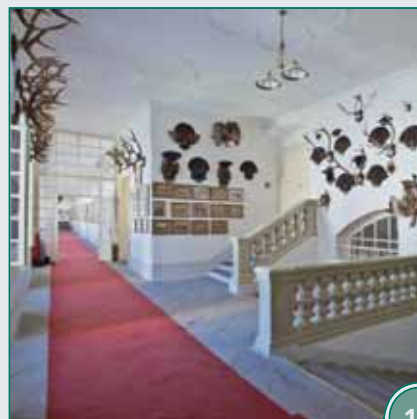
- 2** Obsah
- 3** Anketa
- 4** Príhovor generálneho riaditeľa
- Cena generálneho riaditeľa za december pre redaktora TA3 Martina Dušičku
- 5** Nová kolektívna zmluva zvyšuje platy THZ o jedno percento
- Elektronické aukcie dreva pokračujú aj v tomto roku
 - Anketa
- 6** Lesy SR spustili od 9. januára ostrú prevádzku DMS
- Elektronické výplatné pásky už používajú viac ako tri štvrtiny TH zamestnancov podniku
- 7** Dnes o práci lesníkov na LS Paráč
- 8** Aktuálne informácie pre členov Slovenskej lesníckej komory
- 10** Denník zamestnanca lesníckej výroby
- 11** Lesy ČR uzavírajú smlouvy z Tendru 2012+
- Lesy ČR nadále vykazujú rúst HV za 11 mesíců 5,597 miliardy Kč
- 12** Africká Rwanda v skratke očami slovenského lesníka
- 15** Drevo vždy živé
- 16** Les v zrkadle vedy
- Les je chrám
- 17** Súvislosti
- Prečo mám rád les?
 - Mapy LIK
- 18** 50 rokov múzea vo Sv. Antone
- 19** Lesnícky a poľovnícky odborný časopis spred 100 rokov
- 20** Krok za krokom smerom k lesu
- Poďakovanie
- 21** Ing. Fridrich Grünwald
- 22** Miroslav Rakyta, lesník a skialpinista
- 23** Za prírodou blízokým hospodárstvom v lese
- 24** Uveríte?
- Zasmejte sa
- 25** Chata Drobkov
Naše zariadenia
- Diviak na lesnícky spôsob
Receptár
- 26** Ahoj deti!
- 27** Kalendár akcií
- Spoločenská kronika
 - Životné jubileá
- 28** Stromček pod stromček



7



12



18



22



Lesník

časopis zamestnancov
š.p. LESY SR
Banská Bystrica
január 2012

Šéfredaktor:
Ing. Vlastimil Rezek (vr)

Redaktori:
Ing. Milan Longauer
Ing. Rudolf Bruchánik
PhD.
Jiří Junek

Stáli prispievatelia:
Mgr. Tatiana Figurová
Ing. Viliam Stockmann

Foto na titulnej strane:
Pavol Dendys

Grafická úprava:
ANGEMY, s.r.o.
www.angemy.eu

Adresa redakcie:
LESY SR, š.p.
Námestie SNP č.8
975 66 Banská Bystrica
telefón: 048/43 44 278
fax: 048/43 44 191
e-mail: vlastimil.rezek@lesy.sk

Tak šťastný a veselý, popriali sme si o polnoci na Silvestra a pre väčšinu ľudí sa od ďalšieho pondelka znova začal kolotoč povinností, starostí a malých radostí, zvaný bežný život. A aký naozaj tento rok bude? Obávam sa, že to nikto s určitosťou nevie. Ekonomiku čaká podľa jedných expertov slabší rast, podľa iných zasa ďalšia kríza, slovenských pacientov možno štrajkujúci lekári, žiakov nespokojní učitelia a nás všetkých predvolebná kampaň a marcové voľby.

Podobne nejasný je aj výhľad slovenského lesníctva a konkrétne podniku Lesy SR. Bude sa opakovať zníženie dopytu po dreve z roku 2009? Podarí sa zaistiť potrebných 20 miliónov eur pre štátny rozpočet? Bude možné pokračovať v nedokončenej reštrukturalizácii podniku? Nájdu konečne lesníci spoločnú reč s ochranármi?

„Čo sa má stať, stane sa,“ tvrdia pesimisti. Optimisti však veria, že človek môže dianie okolo seba ovplyvniť a niekedy „aj motyka vystrelí.“ Viacerí z nás by takú zázračnú motyku po 19 rokoch existencie Slovenska veľmi privítali.

Tak šťastný a veselý a nech nie je aspoň horší, ako ten minulý!

Blaskeil Jurek



Anketa

Ing. Norbert Galčík,
riaditeľ OZ Smolenice



Dúfam, že sa nám vyhnú mimoriadne udalosti, ktoré postihli OZ v uplynulých dvoch rokoch a ktoré výraznou mierou ovplyvnia našu prácu v roku 2012. Zalesnenie a zabezpečenie holín po vetrovej kalamite v celkovom rozsahu viac ako 300 ha, dokončenie odstraňovania následkov škôd po privalových dažďoch v oblasti Malých Karpát si vyžadujú zvýšené finančné prostriedky, ktoré musíme zabezpečiť vlastným hospodárením a hľadáním rezerv vo všetkých činnostiach.

Ing. Richard Jakubička,
riaditeľ OZ Rimavská Sobota



Od roku 2012 očakávam riešenie problému obhospodarovania neštátnych neodovzdaných lesov, ktorých neustále obmedzovanie ťažby zo strany vlastníkov a narastajúce náklady sa nepriaznivo odzrkadľuje na celkom výsledku hospodárenia.

Lesnícke budovy chátrajú aj v súvislosti so zdĺhavým procesom odpredaja prebytočného majetku, pričom v tomto smere očakávam odbúranie byrokracie a tým zjednodušenie celkového procesu odpredaja. Spory lesníkov a ochranárov nepriaznivo zasahujú do našej práce a preto je potrebné prispieť k tomu, aby obe strany našli spoločnú reč a myšlienky pre efektívne vyriešenie problémov. Neustále zlepšovanie komunikácie s verejnosťou, ako aj informovanosť o našich aktivitách a problémoch v lesníckych činnostiach prispeje k vytváraniu pozitívneho názoru na prácu lesníkov.

K zlepšeniu stavu lesov je možné prispieť ďalším využívaním eurofondov v rôznych oblastiach lesníctva. Vytváranie dobrých pracovných podmienok a vzá-

Prelom roka je čas na hodnotenie uplynulého obdobia, ale aj na plánovanie. Opýtali sme sa niektorých kolegov, čo v pracovnej oblasti očakávajú od nastávajúceho roku.

jomných vzťahov na pracovisku je dôležitým predpokladom efektívnej práce, pričom tieto budú fungovať len vtedy, keď pracovné miesta budú zastabilizované na dlhšiu dobu a budú primerane finančne ohodnotené.

Ing. Stanislav Jevčák,
riaditeľ OZ Sobrance



Z hľadiska celospoločenského očakávam a verím v lepšiu a úspešnejšiu spoluprácu lesníkov zo štátneho aj neštátneho sektora pri presadzovaní, myslím si, oprávneného postavenia a vážnosti nášho lesníckeho stavu v spoločnosti hlavne vo vzťahu k tvorbe a ochrane životného prostredia. Na úrovni celopodnikovej nič nebráni tomu, aby si Lesy SR š.p., aj naďalej zodpovedne plnil stanovené úlohy a ciele, aj keď všetci vieme, že hlavne v ekonomickej oblasti to bude dosť náročné. A na našom OZ očakávam a dúfam, že budeme aj napriek snahe niekoľkých neprajníkov (bohužiaľ aj z vlastných radov ...) pokračovať v nastúpenom trende vytvoriť na, pre mnohých „divokom ďalekom východe“ štandardnú a bezproblémovú súčasť našej spoločnej firmy – Lesy SR š.p. .

Ing. Pavol Král,
riaditeľ OZ Kriváň



Očakávania na začínajúci sa rok 2012 si premietam do niekoľkých osobných želaní.

Prvé želanie smeruje k predpokladu dobrého zdravia a vitality, ktoré sú pre každého predpokladom plnenia zadaných pracovných úloh a osobných predsavzatí. Rok 2011 vyhlásený za Medzinárodný rok lesov nám ukázal kroky dopredu v prezentovaní našej firmy v pozitívnom svetle, preto očakávam, že

získané skúsenosti nám pomôžu hlavne pri prezentácii trvalo udržateľného obhospodarovania štátnych lesov, nám zverených do užívania, aby bolo možné vrátiť do lesa to, čo je pre jeho dobré obhospodarovanie potrebné. Docieliť, aby pracovníci, ktorí zodpovedne pracujú v prospech firmy, boli adekvátne ohodnotení nielen svojimi nadriadenými, ale aj vonkajším prostredím a celou spoločnosťou.

Verím, že s kolektívom spolupracovníkov budeme schopní preklenúť problémy, ktoré nás pri plnení pracovných úloh nového roku čakajú.

Ing. Vladimír Lukočka,
riaditeľ OZ Topoľčianky



Začiatok roku sa už praviadne nesie v atmosfére rôznych predsavzatí, plánov a očakávaní. Mnohé sú reálne, ale veľa je aj takých, ktoré by sa dali zaradiť do kategórie fantázie. Ja však verím, že práve bez týchto by sa pokračovalo vpred len ťažko. A preto aj napriek všetkým nepriaznivým správam verím, že sa bude dariť podnik ekonomicky stabilizovať a zabezpečiť tak potrebný rozvoj. Prial by som si, aby sme si svoje vnútorné problémy dokázali riešiť v rámci svojich odborných vzťahov, aby pri rozhodovaní vždy zvíťazil zdravý rozum. Som však presvedčený, že najviac komunikovanou a očakávanou témou naďalej zostáva reorganizácia podniku na všetkých stupňoch riadenia. Žijeme v permanentnej reorganizácii už veľmi dlhé obdobie a zatiaľ vždy to boli len rôzne čiastkové kroky s neistými výsledkami. Bohužiaľ, však tento proces bol vždy len o personálnych otázkach. Teraz by bolo dobre konečne reorganizáciu dokončiť a vniešť do nej aj nové prvky-aktivity, ktorými chceme tento podnik rozvíjať.

Príhovor generálneho riaditeľa

Milé kolegyně, vážení kolegovia.

Dnes začnem svoj príhovor opäť klasicky a možno trochu okukane, ale podľa jedného priania z esemesky s mojim dovetkom, že to prajem naozaj úprimne: V roku 2012 prajem úprimne všetkým kolegyniam a kolegom veľa pohody, šťastné náhody, žiadne nehody, významné dohody, dobré obchody aj bankové prevody, úsmevné príhody, pri výletoch do prírody žiadne pády do vody, iba k smiechu dôvody. No a ten smiech je aj indikátor zdravotnej pohody – to len aby sa nezabudlo v tej rýmo-vačke na zdravie.

Verím, že ste si našli čas na oddych podľa vlastných predstáv, „zresetovali“ hlavu a môžete s novoročným elánom naskočiť do vlaku povinností a úloh, ktoré každého z nás v roku 2012 čakajú. Že to nebude rok ľahký, to je asi jasné každému. Nie len z dôvodov celosvetových udalostí, ale aj tých našich, Slovenských. Veď mnohokrát si život komplikujeme viac, ako by sa podľa normálnych či bruselských požiadaviek žiadalo. Radšej chceme (či musíme?) byť pápežskejší než pápež. Ale darmo. Slovák je tvor vynachádzavý a nájde si škáročku, kade by nariadenie obišiel. No a dôsledok – nastavenie prísnejších pravidiel, lebo v Bruseli by možno ani nikoho nenapadlo, že by to mohol - či skôr chcel - niekto obchádzať. Takže, pre istotu...

Nuž a pre istotu sa dnes nebudem ani ja veľmi rozpisovať. Nie že by som ne-

mal celkom čo napísať, ale konkrétnejšie veci za rok 2011 budú známe koncom februára, čo sa bude diať v ďalších mesiacoch bude známe v polovici marca... Ale predsa sa vrátim k vlašajšku. Už som písal, že všetkým patrí veľké ĎAKUJEM, lebo výsledky, aké podnik predbežne vykazuje, sú vynikajúce vo všetkých oblastiach, ale konečné čísla budú po audite. Aj to som písal, aké veľké to ďakujem je pre koho, nech si vyhodnotí každý sám. Vedel by som ukázať prstom na pár jednotlivcov, pre koho by bolo treba lupu, aby ho bolo vidieť. To je však o postoji k firme, o schopnosti sebareflexie. A nie všetci majú rovnaký „meter“. Napriek tomu verím, že každý zo zamestnancov môže byť hrdý na to, že jeho zamestnávateľom je štátny podnik Lesy Slovenskej republiky. Sociálne istoty a výhody, ktoré sú zakotvené v kolektívnej zmluve, sú plnené a skúste sa opýtať zamestnancov súkromných firiem, či ich také majú. Výplaty vždy načas, odevné súčiastky, prémie... Len sa to zas berie akosi za samozrejmosť. Až keď niečo skončí, keď o tie výhody prideme, uvedomíme si, že je to niečo navyše bežnej mesačnej mzdy. Nejdeme teraz vymenovávať ustanovenia KZ, ktoré mám na mysli, ale skúste si to porovnať možno len v rámci rodiny a prídete na to, že LESY SR nie sú až tak zlým zamestnávateľom. Verím, že si to uvedomujú aj zástupcovia zamestnancov, ktorí sa zúčastňujú kolektívneho vyjednávania. Veď aj na rok 2011 bol dohodnutý rast miezd o dve percentá a v konečnom



dôsledku vďaka trinástej a štrnástej mzde je to o viac ako štyri percentá. Zaspomínajte trochu späť a priznajte, o koľko mal byť nárast miezd v roku 2009 a aký bol v skutočnosti. Štyri mesiace na 80%, bez ďalších výhod... To si už nikto nepamätá? Preto verím, že nárast tabuľkových plátov o jedno percento nie je prehra nikoho, ale triezvy odhad a rozumná dohoda na možnosti navýšenia miezd, pričom stále v prípade priaznivých ekonomických ukazovateľov je možné dosiahnuť rast ako v roku 2011. Len na to treba v prvom rade mať. Čakajú nás nové a nové problémy, nové a nové výzvy. Ak sa ich podarí prekonať, verím, že aj na konci tohto roka môžu byť publikované slová z ôsmeho riadku predchádzajúceho stĺpca. Vopred ďakujem!

Ing. Igor Vizslai

Cena generálneho riaditeľa za december pre redaktora TA3 Martina Dušičku



Končiaci sa Medzinárodný rok lesov priniesol v decembri aj poslednú cenu generálneho riaditeľa Lesov SR. Odniesol si ju „za objektívne informovanie verejnosti o aktuálnom stave a problémoch slovenského lesníctva“ dlhoročný redaktor spravodajskej televízie TA3 Martin Dušička.

Témou posledného mesiaca MRL bol Les a spoločnosť. Obsahom tejto témy by pri voľnejšom výklade mohli byť v podstate čokoľvek, no v užšom kontexte ide o vnímanie lesa, jeho problémov, potrieb a možností prevažnou väčšinou ľudí. Toho, že sa dá každá udalosť interpretovať verejnými viacerými spôsobmi, sme svedkami každý deň. Záleží iba na intenzite tlaku záujmových skupín a profesionálov, či naopak prostoduchosť novinára.

Martin Dušička si získal uznanie lesníkov za nestranné informovanie o prob-

lémoch Smrekovice, ale aj za ďalšie príspevky o lesoch, v ktorých dal rovnaký priestor na obhájenie svojho postoja všetkým zúčastneným stranám. Pre nezávislého novinára by malo ísť v spravodajstve o bežnú prax, no realita býva, bohužiaľ, často iná.

Tak, ako po iné mesiace, sa podarilo meno oceneného utajiť do posledného okamihu. Redaktor si cenu prevzal pri príležitosti otvorenia dvoch stálych výstav v Lesníckom a drevárskom múzeu vo Zvolene, kde bol oficiálne pozvaný, aby lesníkov informoval o možnostiach aktívnej prezentácie lesníctva v médiách. „Som z ocenenia úprimne prekvapený a zároveň potešený. Nemyslím si však, že by som osobne urobil niečo mimoriadne,“ podo-tkol skromne ocenený novinár.

Nová kolektívna zmluva zvyšuje platy THZ o jedno percento

Vedenie podniku Lesy SR podpísalo v polovici decembra so zástupcami odborov novú podnikovú kolektívnu zmluvu pre rok 2012. Najzávažnejšou zmenou je rast platov TH zamestnancov o jedno percento, mzdy zamestnancov zaradených v robotníckych profesiách vzrastú od začiatku tohto roka o dve percentá.

Zástupcovia zamestnancov pôvodne žiadali navýšenie miezd až o päť percent, po rokovaní však dospeli k záveru, že výhľad hospodárenia firmy, aj vzhľadom na plánovaný odvod 20 miliónov € do štátneho rozpočtu, v súčasnosti takéto navýšenie neumožňuje. Vedenie podniku sa so zástupcami zamestnancov dohodlo, že v prípade priaznivého hospodárskeho výsledku bude vyplatená 13.

a 14. mzda a zároveň sa k polovici roka môže otvoriť rokovanie o prípadnom ďalšom navýšení tarifných miezd.

Oproti pôvodnému zámeru sa nezmenila ani minimálna desať percentná hranica z vyplatených tarifných miezd pre výpočet 13. a 14. mzdy. „Podpisom kolektívnej zmluva došlo k uzatvoreniu sociálneho zmluvu,“ podotkol predseda ZZV ZO OZ DLV František Suchanovský.

Zmenou prešlo ustanovenie o súbehu výpovednej lehoty a odstúpného. Kolektívna zmluva sa upravila v zmysle novely zákonníka práce, ktorá súbehu výpovednej lehoty a odstúpného odstránila. Všetky ostatné benefity platné v minulom roku zostali zamestnancom zachované.

-vr-

Elektronické aukcie dreva pokračujú aj v tomto roku

Po úspešnom minuloročnom štarte elektronických aukcií dreva (EAD) pokračuje táto forma predaja dreva aj v tomto roku. V aukciách na dodávky dreva pre I. štvrťrok síce napadali rekordné čísla, no víťazné ceny vysúťažených sortimentov boli porovnateľné s predchádzajúcim obdobím.

Najvyššie sa už tradične vyšplhali ceny za smrekové výrezy III. A, B, C, kde odberatelia ponúkli za 3100 m³ priemernú cenu 97,58 €/m³. Najnižšie ceny, menej ako 40 €/m³, ponúkli

odberatelia z východného Slovenska za ihličnatú vlákninu.

V tomto roku bude pre nedostatok zdrojov uvoľnených na predaj prostredníctvom EAD výrazne menšie množstvo dreva ako vlnajších 258.000 m³. V závere minulého roka súťažili odberatelia o 38.300 m³ ponúkaných pre I. štvrťrok. Predalo sa 37.300 m³, bez záujemcu zostalo 700 m³ dubových výrezov kvality III. D s vyvolávacou cenou 49 €/m³ a 300 m³ topoľa kvality III. A, B, C s vyvolávacou cenou 45 €/m³.

-vr-

Anketa

☞ dokončenie z 3. strany.

Dušan Chudovský,

riaditeľ OZ Považská Bystrica

Smerovanie LESOV SR š.p.

bolo jeho vedením jasne za-

definované, pričom by ne-

malo byť rozhodujúce, ktorý

rok začína resp. končí. Sme však rovnako

ako i iné subjekty ovplyvňovaní i vonkajším

prostredím, hlavne ekonomickou situáciou v

našom štáte i mimo neho.

Očakávam, že rok 2012 bude jeden z ťaž-

ších rokov pre lesné hospodárstvo a bude

ovplyvnený viacerými skutočnosťami, kto-

ré zasiahnu do systému organizácie výro-

by a práce. Predpokladám, že otázka fi-

nancnej disciplíny a verejné obstarávanie

budú popri meniacich sa cenách dreva dve

z najčastejšie preberaných tém budúceho

roka. Zároveň však dúfam, že doterajšie

pozitívne zmeny v konaní a v myslení nás

všetkých budú pokračovať.

U OZ Považská Bystrica je rok 2012

posledným rokom platnosti LHP na ôsmich

LHC, takže príprava a realizácia obnovy PSL

s vyhotovovateľmi bude ďalšou pravidel-

nou pracovnou aktivitou našich zamestnan-

cov. V neštátnych neodovzdaných lesoch

pri získavaní ťažbových možností na ne-

odovzdaných pozemkoch očakávam ťažké

jednania so známymi vlastníkmi s veľkou

„dávku“ administrácie pri uzatváraní no-

vých a prehodnocovaní jestvujúcich nájom-

ných zmlúv.

Záverom mi dovoľte na prahu nového

roku zapriať všetkým čitateľom časopisu

Lesník úspešný rok 2012.

Ing. Miroslav Pepich,

riaditeľ OZ Čierny Balog

Problémy s dlhovou krízou

v EÚ neveštia nič dobré ani

pre nás. Skôr dúfam, ako

očakávam, že sa situácia

bude zlepšovať a nie zhoršovať. V tejto sú-

vislosti je pre nás rozhodujúca predajnosť

našej hlavnej komodity - dreva, a to za

primerané ceny, minimálne na úrovni na-

stavených na I. Q 2012. Očakávam však, že

v roku 2012 sa objektívne stanoví odvod do

štátneho rozpočtu na ďalšie obdobia a tak-

tiež, že sa podarí dostať lesnícke činnosti

mimo zákon o verejnom obstarávaní, čím

sa v budúcnosti budeme môcť vrátiť k vý-

berovým konaniam dodávateľov služieb

podľa interných pravidiel. ■



Lesy SR spustili od 9. januára ostrú prevádzku DMS

Podnik Lesy SR po viac ako roku príprav spustil od 9. januára ostrú prevádzku elektronického systému pre správu dokumentov DMS (Document management system). Ako prvé sa začali elektronicky spracovávať faktúry a registratúra pošty, v priebehu dvoch mesiacov by mala pribudnúť aj správa softvérových licencií a investičného majetku. Systém DMS by mal sprehľadniť tok dokumentov a umožniť ich kontrolu v reálnom čase. Minimalizuje tiež fyzické rozmnožovanie dokumentov určených viacerým adresátom a zrýchli ich vybavovanie. Systém by v budúcnosti mohol, po zakúpení ďalších modulov, odbúrať manipuláciu s papierovými dokumentmi u veľkej časti činností zamestnancov.

O DMS sa začalo hovoriť už v roku 2003. „Už vtedy bolo uskutočnené výberové konanie, no bolo zrušené a odvtedy sa vždy odsúvalo riešenie DMS na ukončenie implementácie celého infor-

mačného systému,“ pripomína vedúci odboru informačných a komunikačných technológií Jozef Sámel. Podnik sa vrátil k tejto téme opäť v roku 2010, keď sa zavedenie DMS dostalo do Stratégie rozvoja IT technológií.

Najväčším prínosom DMS bude podľa vedúceho účtovníctva Jána Klinca prehľad o jednotlivých zmluvách. „Tento prehľad tu chýba a zmluvy nie sú na jednom mieste,“ Napríklad pokiaľ sa nesprávne založí nájomná zmluva hrozí, že účtáreň nájomné nefakturuje a nikomu to nebude chýbať. Pri vnútropodnikových faktúrach zasa systém ušetrí čas a peniaze za poštovné. Význam DMS ocenia aj kontroly či už z daňového úradu alebo audítora. „Tento rok je asi posledný, keď sa budú prehrabávať haldami dokumentov. V budúcnosti im bude stačiť prístup do systému a potrebné doklady si vyhľadajú,“ doplnil Klinec.

Okrem faktúr, ktorých je mimochodom ročne v podniku viac ako 60.000 a zmlúv, sa pracovníci Lesov SR musia vysporiadať s približne dvoma tisíckami investičných dokumentov. Zarádovanie, vyradovanie či prevody majetku si vyžadujú množstvo podpisov, ktoré bude možné podpisovať elektronicky takmer v reálnom čase. Pre vnútropodnikové potreby sa za elektronický podpis považuje potvrdenie dokumentu z počítača prihláseného pod heslom do podnikovej siete. Z toho vyplýva, že ochrana počítačov pred zneužitím nadoháda nový rozmer. Pracovníci si budú musieť, tak ako je to v iných firmách, svoje počítače pred opustením pracoviska vo vlastnom záujme uzamknúť, alebo vypnúť.

Ktoré aplikácie sa budú postupne zarádovať, zatiaľ nie je určené. Zodpovední pracovníci podniku o doplnení systému rozhodnú po vyhodnotení funkčnosti stávajúceho systému.

-vr-

Elektronické výplatné pásky už používajú viac ako tri štvrtiny TH zamestnancov podniku

Rok po zavedení elektronických výplatných pásek (EVP) túto formu informovania o mzde využíva viac ako 75 percent technicko-hospodárskych zamestnancov podniku.

Výplatné pásky dostávajú do e-mailu úplne všetci THZ na OZ Biomasa, Kriváň, Šaštín a Námestovo, nad 95 percent zapojených THZ majú v Prievidzi, Trenčíne a Žarnovici. Naopak, menej ako polovica ľudí sa dobrovoľne pridala k odberu EVP v Revúcej, Košiciach, Vranove a na OZ Semenoles.

Po slabšom rozbehu vo využívaní EVP v prvej polovici roka sa do tohto systému zapojili už viac ako tri štvrtiny zamestnancov. Je to veľa, alebo málo? Opýtali sme sa vedúceho účtovníctva podniku Jána Klinca. „Nie je to málo, no treba sa pozrieť na čísla jednotlivých závodov. V niektorých OZ najmä na východe Slovenska sa nepodarilo presvedčiť o výhodách EVP ani polovicu pracovníkov. Podstatné však je, že sa nevyskytol prípad zneužitia elektronickej výplatnej pásky. Toho sa ľudia zo začiatku veľmi báli.“ EVP šetrí náklady urýchlením spracovania výplat a nezaťažujú na rozdiel od papierovej formy životné prostredie nerecyklovateľným indigovým papierom.

Zavedenie EVP je jedným z postupných krokov k premene Lesov SR na elektronicky spravovanú firmu. Podľa pracovníkov odboru IT ide najmä o zmenu v myslení ľudí. Sami sa musia presvedčiť, že budúcnosť nemá papierový, ale elektronický dokument.

Číslo OZ	Počet výplatných pásek na email	Celkový počet spracovaných výplat (bez dohôd)	Percento
	THZ	THZ	
1	83	83	100,00%
2	75	95	78,95%
3	73	87	83,91%
4	83	106	78,30%
5	40	68	58,82%
6	102	103	99,03%
7	79	83	95,18%
8	59	69	85,51%
9	53	74	71,62%
10	71	82	86,59%
11	79	79	100,00%
12	91	124	73,39%
13	49	83	59,04%
14	85	92	92,39%
15	63	79	79,75%
16	83	85	97,65%
18	98	98	100,00%
19	52	78	66,67%
20	41	94	43,62%
21	42	78	53,85%
22	39	91	42,86%
23	80	133	60,15%
25	37	102	36,27%
26	45	83	54,22%
31	46	52	88,46%
32	13	44	29,55%
34	22	22	100,00%
99	120	123	97,56%
Spolu	1803	2390	75,44%

-vr-

Počet výplatných pásek v podsysteme PaMR obdobie spracovania 112011

Dnes o práci lesníkov na LS Paráč

*Pýtajte sa stromov,
ako chcú byť pestované
a povedia vám to lepšie,
ako všetky knihy sveta*

Túto múdru myšlienku nájdete v strede oravských lesov pri vyhládke na vrch Paráč (1324 m.n.m.) a tamojší lesníci sa jej držia. Často spomínané prírode blízke obhospodarovanie lesa pretavili do praxe a polovicu z lesných porastov miestnej lesnej správy už pestujú týmto spôsobom. Práve snaha o zmenu zaužívaných postupov priniesla pestovateľovi Lesnej správy Paráč Pavlovi Dendysovi cenu generálneho riaditeľa v rámci Medzinárodného roka lesov.

„To ocenenie však nepatrí iba mne, patrí všetkým pracovníkom správy. Bez ich pričinenia by sa žiadne zmeny nepodarili presadiť,“ privítal nás pri návšteve Paráča ocenený pestovateľ. Mosadznú tabuľu zasadenú do dubového podstavca v tvare loga podniku aj preto nemá doma, ale vystavili ju priamo na správe.



A čím si vlastne oravskí lesníci zaslúžili takúto pozornosť?

„Sú jednoznačne na špici v presadzovaní trvale udržateľného obhospodarovania lesa, sú príkladom pre ostatných pri prebudove smrekových porastov,“ povedal o práci kolegov z Paráča hlavný pestovateľ podniku Rudolf Bruchánik. Zatiaľ čo sa na väčšine území Slovenska lesníci v smrekových porastoch trápia s tlmením lykožrútovej kalamity, na LS Paráč je výskyt podkôrneho hmyzu v súčasnosti pod kontrolou. Pravdou je, že vďaka neprítomnosti lesov v 3. a vyšších stupňoch ochrany nemajú oproti kolegom z iných oblastí pri spracovaní prípadných kalamit problémy s ochrancami prírody, premnoženiu lykožrúta sa však po veternej a snehovej kalamite v rokoch 2004 a 2005 ani na Orave nevyhli. „My sme kalamitu v roku 2004 aj 2005 zvládli spracovať v priebehu roka. Problém však bol v susedných porastoch. Veľa hmyzu z nespracovanej kalamity v súkromných lesoch vyletelo von a



okolo roku 2006 a 2007 sme zbadali prvé ložiská napadnutých stromov aj u nás,“ spomenul Dendys.

Kde sa ale vzala myšlienka na zmenu roky praktizovaného podrastového hospodárenia?

„Roky sme robili klasické podrastové hospodárstvo a málokto nad tým rozmýšľal. Je to jednoduché. Presvetliť pásy a neskôr, po nástupe prirodzeného zmladenia dorubať. V roku 2002 sme však mali obnovu PSOL a videli sme, že sú tu čisté smrečiny, hoci máme predpísané aj iné dreviny, ako napríklad jedľa a buk. Bolo nám jasné, že klasický podrastový spôsob, tak ako sa bežne praktizuje, jedli a buku príliš nevyhovuje. Začali sme pripravovať rubné ťažby presvetlením a podsadbou tiennymi drevinami. Bol však problém s následným rubom. Pri 300 – 400 kubíkoch zásoby nad podrastom sa nedá vyrábať šetrne. Začali sme rozmýšľať, ako celú filozofiu prerobiť. Zhodou okolností som bol v roku 2005 na exkurzii v Rakúsku, kde sme v praxi videli prírode blízke obhospodarovanie. Robia to isté čo my, iba vychádzajú z prírodných zákonitostí pôvodného prírodného lesa. Do toho prišiel hmyz a vtedy sme už vedeli, že sme na dobrej ceste.“

Nie všade je však možné k zmene obhospodarovania pristúpiť. Tam kde niet cesty, nedá sa jemne hospodáriť. Máme nespriístupné porasty do ktorých sa nedá dostať. Máme 13 bm ciest na hektár, zatiaľ čo tí, čo robia takéto hospodárenie vo svete, majú ciest niekoľkonásobne viac.“

Postupom času sa podarilo lesníkom z Paráča založiť štyri objekty Pro Silva s celkovou výmerou 2100 hektárov, čo je polovica všetkých ich lesných porastov. Napriek tomu, že sa zmenou systému obhospodarovania lesa zaoberajú už takmer celú dekádu, sú podľa Dendysa iba na začiatku. Aj v tomto roku plánujú začať s prebudovou ďalších 229 hektárov porastov. Bude to trvať dve lesnícke generácie, kým budú vidieť výsledky ich práce a všetky prístupné porasty sa budú pestovať ako trvalo etážové porasty.

Čo však lesníkov na Paráči trápi je budúcnosť odborného lesného hospodárenia. Porasty pripravené na prírode blízky spôsob hospodárenia by pri zmene obhospodarovateľa, tak ako sa to stalo napríklad v Česku, mohli byť v priebehu niekoľkých rokov legálne vykradnuté.



„Porasty sú pripravené tak, že stačí chodiť po lese a predčasne dorubávať. Celé prírode blízke hospodárenie sa môže zvrhnúť v priebehu jedného roka a to dokonca v súlade s PSOL a zákonom,“ obáva sa Dendys. Špecifickým problémom tejto lesnej správy je aj takmer rovnaký vek lesníkov. Do odchodu na dôchodok im zostáva ešte okolo 15 rokov, no už začínajú rozmýšľať, kto bude v nimi začatej ceste pokračovať.

„Potrebujeme zadokumentovať základné princípy prírode blízkeho hospodárenia pri výchove a obnove porastov a získané skúsenosti odovzdať nasledovníkom. Je to cesta na desiatky rokov, pre niekoľko lesníckych generácií,“ zakončil Dendys.

LS Paráč

vedúci LS: Anton Kondela

pestovateľ: Pavol Dendys

ťažbár: Jozef Sumega

lesníci: Ján Brňák, Karol Florek, Milan Podstavek, Vladimír Jančulík, Vladimír Florek a Ján Olbert



Aktuálne informácie pre členov Slovenskej lesníckej komory

Aktuality SLsK - december 2011

leskomora@gmail.com

www.slsk.szm.sk



Po dlhšom čase Vám, vážení členovia i nečlenovia SLSK prinášame niekoľko doteraz v tejto forme nezverejnených aktualít z diania v komore v II. polroku 2011, ktoré vám – veríme – poskytnú doklad o tom, že Slovenská lesnícka komora napriek viacročným problémom stále žije a navyše nechce iba žiť.

● Študijná cesty SLSK na Šumave (ČR) v dňoch 21. - 23.9.2011

Slovenská lesnícka komora zorganizovala v dňoch 21.–23.9.2011 študijnú cestu do NP Šumava. Takmer päť desiatok lesníkov zo štátnych lesov SR, zo štátnych lesov TANAP-u, z Vojenských lesov, z Technickej univerzity Zvolen, z Národného lesníckeho centra, ako i zástupcov mestských lesov a urbárskych spoločností počas troch predvíkendových dní absolvovalo odbornú exkurziu v Národnom parku Šumava. Účelom študijnej cesty bolo zoznámiť sa so súčasným stavom lesných ekosystémov v národnom parku a súčasne poznať názory obyvateľov šumavských obcí, ktorí sa dokázali zjednotiť a spoločne verejne poukázať na dôsledky ponechania veľkého rozsahu lykožrútovej kalamity v tomto turisticky atraktívnom území.



Stav lesných ekosystémov v Národnom parku Šumava sa od jeho vzniku v roku 1991 vplyvom rozširujúcej sa lykožrútovej kalamity a dlhoročného presadzovania manažmentu bezzásahovosti v území neustále zhoršuje. Z roka na rok sa výmera suchého lesa rozširuje. S tým úmerne klesá návštevnosť národného parku a narastá nespokojnosť obyvateľov obcí, ktorí sú z cestovného ruchu v tomto území ekonomicky závislí. Aj napriek tomu, že sa snahou súčasného vedenia Národného parku Šumava je uplatňovať lesnícke opatrenia na ochranu lesa pred lykožrútom, slovenskí lesníci konštatujú, že celkový stav lesa na Šumave nie je dobrý. Podľa ich názoru dôvodom tak rozsiahleho poškodenia lesných ekosystémov je predovšetkým fakt, že starostlivosť o územie NP Šumava nebola počas dvadsaťročnej existencie národného parku zverená predovšetkým lesníkom. Doterajšie realizované opatrenia na ochranu lesa sú nedostatočné, neúčinné a veľmi drahé. Pre nás je dôležité poučiť sa zo skúseností a pri starostlivosti o lesy v národných parkoch Slovenska uplatňovať lesnícke postupy, vďaka ktorým budeme môcť

vzáčne lesné ekosystémy zachovať pre našu i nasledujúce generácie. Na záver navštívili účastníci študijnej cesty i Boubínsky prales.

● Exkurzia SLSK - Výberkové hospodárenie - Smolnícka Píla 28.9.2011

Dňa 28.9.2011 sa na Lesnej správe Smolník, OZ Košice, Lesy SR, š.p. uskutočnila odborná exkurzia na tému „Výberkové hospodárenie na lesnom celku Smolnícka Osada“.

Exkurzie pod gesciou SLSK a Lesov SR, š.p. B. Bystrica sa zúčastnili riaditelia odštepných závodov, vedenia a pracovníkov odborov š.p. LSR, ako aj členovia predstavenstiev SLSK a niektorých OLSK.

Hneď v úvode exkurzie pri chate Tri Duby odovzdal v rámci Medzinárodného roka lesov 2011 generálny riaditeľ Lesov SR, š.p. Igor Vizslai októbrovú cenu generálneho riaditeľa za snahu o aplikáciu prírody blízkeho obhospodarovania lesov Ing. Pavlovi Dendysovi, technikovi pre pestovanie lesa z Lesnej správy Paráč na OZ Námestovo.

Účastníkov exkurzie, rozdelených do 2 skupín potom sprevádzali po náučnej trase výberkovými porastami domáci odborníci. Jedným z nich bol aj pán Ladislav Alcnauer—aktívny dôchodca a zakladateľ výberkových lesných porastov na tamojšej lokalite.

Exkurzia bola charakteristická mnohými otázkami a odpoveďami „pre aj proti“ výberkovému spôsobu hospodárenia, najmä v súvislosti s vhodnosťou či problematickosťou jeho uplatňovania v typoch lesných porastov v rámci celého Slovenska.

Po ukončení exkurzie sa členovia Predstavenstva SLSK presunuli do budovy LS Smolník, kde sa konalo riadne zasadnutie P-SLSK.

Z hlavných bodov programu jednania spomenieme aspoň vytvorenie komisie pre sumarizáciu pripomienok lesníckej verejnosti na tému „Ako ďalej s OLH?“, ktorá prebieha na stránkach časopisov Les a Letokruhy, Lesník a na web stránke Lesmedium. Zosumarizované pripomienky potom vyhodnotí odborná komisia pod gesciou SLSK tak, aby mohli byť využité pri plánovanej novele Zákona o lesoch v r. 2012.

Ďalším a potešiteľným bodom bolo odhlasovanie prijatia nového, kolektívneho člena SLSK, ktorým sa stali Vojenské lesy a majetky SR, š.p. Pliešovce, ktorých zástupkyňa Ing. Z. Balandová bola prítomná na jednaní a prišla aj s viacerými návrhmi VLM SR na zlepšenie práce SLSK, konkrétne napríklad v oblasti spolupráce s

médiami, najmä regionálnymi.

Za zmienku iste stojí aj to, že predstavenstvo rozhodlo o nominovaní členky SLSK do vyhodnotenia akcie s názvom „Vidiecka žena - líderka roka 2011“, organizovanej každoročne Vidieckym parlamentom (www.vipa.sk).

P-SLSK poverilo svojich členov vypracovaním tlačovej správy z Vyhlásenia SLSK k stavu Národného parku Šumava, na návšteve ktorého sa v predchádzajúcich dňoch zúčastnili viacerí členovia SLSK.

● 13. stretnutie žien - lesníčiek v Uličí - 25. - 28.8.2011

Tohtoročné, už 13. stretnutie žien – lesníčiek organizovaných v klube žien pri Slovenskej lesníckej komore sa konalo v dňoch 25.8.- 28.8.2011 v Uličí. Ťažiskovo bolo stretnutie zamerané na obznamenie sa s činnosťou Lesopoľnohospodárskeho podniku v Uličí. Čo sa týka lesníckej činnosti boli ukážky zamerané na obnovované bukové porasty s veľkým podielom prirodzeného zmladenia a na pestovanie sadeníc v lesnej škôlke. Poľnohospodárska činnosť bola predstavená chovom dobytka a obhospodarovaním lúk. Okrem toho sme navštívili rôzne veľmi zaujímavé miesta, ako napríklad ukrajinskú hranicu, vyhladku na Nastaze, náučný chodník Mer-



gancov kameň, lokalitu Medová baba. Veľmi atraktívna bola návšteva dreveného kostolíka v Uličskom Krivom.

● Líderka roka 2011 – kategória „žena - lesníčka“

Vidiecky parlament na Slovensku každoročne vyhlasuje z príležitosti svetového dňa vidieckych žien, ktorý pripadá na 15. Októbra súťaž Vidiecka žena roka – „Líderka roka“ v kategóriách :

- žena - aktivistka
- žena - politička
- žena - podnikateľka
- žena - remeselníčka

Z príležitosti Medzinárodného roka lesov bola v spolupráci s Lesní SR, š.p., Banská Bystrica a Slovenskou lesníckou komorou mimoriadne v roku 2011 vyhlásená aj kategória „žena – lesníčka“.

Vyhlasenie súťaže sa konalo 14. októbra 2011 v Revúcej a víťazkou súťaže „Líderka roka 2011“ v kategórii žena – lesníčka sa stala **Ing. Zdenka Hudecová**.

Víťazke cenu odovzdali Ing. Igor Vizslai – generálny riaditeľ Lesov SR, Ing. Jaroslav Šulek – predseda Slovenskej lesníckej komory a Mária Behanovská – predsedníčka Vidieckeho parlamentu na Slovensku.

Ing. Zdenka Hudecová celý profesionálny život pracovala v lesnom hospodárstve na rôznych postoch. Hlavný dôvod, pre ktorý bola do súťaže nominovaná je, že je zakladateľkou lesnej pedagogiky na Slovensku a zároveň patrí medzi prvých lesníkov, ktorí sa venujú práci s verejnosťou a tým propagujú lesníctvo v laickej verejnosti.



● **Aktivity SLSK v súvislosti s prípravou nového zákona o ochrane prírody a krajiny**

12.10.2011 zorganizovala Slovenská lesnícka komora koordináčne stretnutie zástupcov lesníckych organizácií a inštitúcií, ktorí sa zúčastňujú na zasadnutiach pracovnej skupiny menovanej MŽP SR k príprave nového zákona o ochrane prírody a krajiny. Prítomní posúdili MŽP SR schválené „Tézy“ nového zákona a naformulovali svoje pripomienky. Zhodli sa tiež, na neprijateľnosti základnej filozofie nového zákona vyplývajúceho z „Téz“. Stretnutia sa zúčastnili zástupcovia LSR š.p., VLM š.p., TU Zvolen, Únie regionálnych združení vlastníkov neštátnych lesov, ZOL SR a Slovenskej lesníckej komory.

11.11.2011 sa na pozvanie Slovenskej lesníckej komory a pod záštitou VLM š.p. uskutočnilo v Pliešovciach pracovné stretnutie TOP manažmentu lesníckych organizácií a inštitúcií, ktorého ústrednou témou, okrem komunikácie s verejnosťou, bol Návrh zákona o ochrane prírody a krajiny. Na záver stretnutia bolo prijaté memorandum, v ktorom lesníci a majitelia lesov žiadajú prezidenta SR, NR SR a vládu SR o zastavenie prípravy zákona. Stretnutia

sa zúčastnili : Slovenská lesnícka komora ,Lesy SR, š.p., Únia regionálnych združení vlastníkov neštátnych lesov Slovenska, Združenie obecných lesov Slovenska, Štátne lesy TANAP-u, Vojenské lesy a majetky SR – š.p., Únia diecéznych lesov na Slovensku, Združenie vlastníkov spoločenstevných a súkromných lesov Banskobystrického kraja a Národné lesnícke centrum.

16.11.2011 SLSK spolu s lesníkmi a majiteľmi lesov sa nebude ďalej zúčastňovať príprav nového zákona o ochrane prírody a krajiny Slovenskí lesníci a majitelia lesov dnes demonštratívne opustili rokovanie o návrhu nového zákona o ochrane prírody a krajiny a viac sa stretnutí pracovnej skupiny ministerstva životného prostredia nebudú zúčastňovať. Štátni úradníci totiž odmietli do pripravovaného návrhu zákona zaradiť prevažnú väčšinu ich požiadaviek, čím sa zákon pre majiteľov, správcov lesa a lesníkov stal ako celok neprijateľný.

„*Pracovná skupina, pripravujúca návrh zákona o ochrane prírody a krajiny na ministerstve životného prostredia, svojim nezaujímom pripraviť vyvážený a všeobecne prospešný zákon, stratila našu dôveru,*“ povedal po odchode z rokovacej miestnosti predseda Únie regionálnych združení vlastníkov neštátnych lesov Slovenska Juraj Vanko.)

Návrh zákona v paragrafovom znení podľa lesníkov a majiteľov lesa nie je ničím novým. Ide iba o čiastočne upravený text z roku 2008, ktorý bol už v tom čase všeobecne odmietnutý. Pritom v súčasnosti predkladaná navrhovaná právna úprava ochrany prírody je navyše výrazne ovplyvnená extrémnym environmentalizmom. Počíta napríklad s masívnym rozširovaním bezzásahových území bez ohľadu na ich prírodoochranné hodnoty, čo má preukázateľne škodlivý vplyv na prírodu a je cudzie aj európskej tradícii ochrany prírody. Prijatie takéhoto návrhu zákona by malo značne negatívne dôsledky na štátny rozpočet a porušuje vlastnícke práva napríklad tým, že k vyhláseniu chránených území nie je potrebný jednoznačný súhlas vlastníka.

Zámerom vlády podľa jej programového vyhlásenia bolo zosúladienie nového zákona o ochrane prírody a krajiny s platnou legislatívou, napríklad so zákonom o lesoch, čo predložený návrh zákona nespĺňa.

Lesníci a majitelia lesov spoločne posúdili predložené paragrafované znenie návrhu zákona o ochrane prírody a krajiny už minulý piatok a požiadali vládu, parlament aj prezidenta republiky o zastavenie prípravy tohto zákona.

Memorandum

Slovenskí lesníci a majitelia lesov dnes na spoločnom stretnutí v Pliešovciach odmietli pripravovaný návrh zákona o ochrane prírody a krajiny z dielne MŽP SR. Návrh zákona by v prípade prijatia zhoršil stav životného prostredia na Slovensku a mal by ďalekosiahle dôsledky na životné podmienky obyvateľov nášho vidieka, najmä stratou pracovných príležitostí a vytvorením rozsiahlych hladových dolín. Prijatie zákona by malo značne negatívne dôsledky na štátny rozpočet.

Návrh zákona v paragrafovom znení nie je ničím novým, ale iba čiastočne upra-

veným návrhom zákona z roku 2008, ktorý bol v tom čase všeobecne odmietnutý. Tvorcovia zákona nerešpektovali oprávnené požiadavky lesníkov a vlastníkov lesov, ktoré boli oznámené ministromi životného prostredia. Zákon je výrazne ovplyvnený krajným environmentalizmom, ktorý je rovnako neprípustný ako bezhlavé presadzovanie ekonomických záujmov. Zákon sa vyhýba stanoveniu zodpovednosti orgánov ochrany prírody pri nakladaní s verejnými financiami a v rozpore s Ústavou SR porušuje vlastnícke práva. Neprijateľné je tiež rozširovanie bezzásahových území, ktoré nemá racionálne opodstatnenie a je cudzie európskej tradícii ochrany prírody. Programové vyhlásenie vlády malo za cieľ zosúladienie tohto zákona s platnou legislatívou, čo predložený návrh zákona absolútne nespĺňa.

Zákon v súčasnom znení by zlikvidoval odborné hospodárenie v podstatnej časti lesov Slovenska a tisíce pracovných príležitostí v lesnom hospodárstve a drevospracujúcom priemysle, najmä vo vidieckych oblastiach, ktoré sú na tieto pracovné príležitosti existencne naviazané. Navrhovaná úprava prenáša veľkú časť územia slovenských lesov pod správu štátnej ochrany prírody, ktorá na to nie je technicky a odborne pripravená a táto transformácia by stála ďalšie milióny zo štátneho rozpočtu.

Lesníci a majitelia lesov majú prvoradý záujem na ochrane prírody, avšak táto musí byť pre všetkých občanov Slovenskej republiky spravodlivá a ekonomicky udržateľná.

Z uvedených dôvodov lesníci a majitelia lesov žiadajú prezidenta SR, vládu SR a NR SR o zastavenie prípravy tohto zákona.

V Pliešovciach, 11. 11. 2011

● **Jednotná mediálna propagácia a podpora lesníctva**

SLSK zorganizovala 28.11.2011 pracovné stretnutie zástupcov lesníckych organizácií a inštitúcií na tému „Jednotná mediálna propagácia a podpora lesníctva v roku 2012“. Stretnutia sa okrem zástupcov SLSK a spoločnej mediálnej sekcie zúčastnili i Ing. Igor Olajec, gen. riaditeľ sekcie LH a SD MP a RV SR, Ing. Igor Vizslai, gen. riaditeľ LSR š.p., Ing. Peter Liška, riaditeľ TANAP-u, Ing. Juraj Vanko, predseda Únie združení vlastníkov neštátnych lesov Slovenska, Ing. Milan Dolňan, prezident ZOL SR, Ing. Milan Sarvaš, PhD., riaditeľ ÚLPaV NLC. Ako nosné témy mediálnej prezentácie lesníctva pre rok 2012 boli schválené :

1. Zákon o ochrane prírody a krajiny
2. Problematika hynutia smrečín (podkôrníková kalamita)
3. Verejnoprospešné funkcie lesov.

● **Zasadnutie Predstavenstva SLSK 13.12.2011**

Dňa 13.12.2011 sa uskutočnilo na Donovaloch zasadnutie predstavenstva SLSK na ktorom bol dohodnutý postup pri rokovaniach SLSK s MŽP SR v otázke filozofie zákona zakotvanej v Tézach zákona a taktiež ďalší postup pri vyhodnotení diskusie o OLVH.

Boris Pekarovič
Lesy SR, š.p., Odštepny závod Čierny Balog

Denník zamestnanca lesníckej výroby

V týchto dňoch sa zamestnancom lesných správ dostáva do rúk novo koncipovaný denník zamestnanca lesnej výroby. Formát a obsah denníka je prispôsobený požiadavkám prevádzkovej praxe. Je dokumentom poskytujúcim základné informácie bezprostredne potrebné pri operatívnom riadení lesnej výroby a zároveň aj záznamníkom dennej činnosti vedúceho LO.

Na vnútorných stranách obálky sú uvedené: schéma postupu v prípade bezprostredného a vážneho ohrozenia života alebo zdravia (str. 2 obálky) a postup pri poskytnutí prvej pomoci (str. 3 obálky).

V úvodných stranách denníka sa uvádzajú základné údaje o držiteľovi, organizačnom zaradení a obhospodarovanom lesnom majetku. Okrem obvyklých lesníckych charakteristík obsahuje táto časť aj priestor na registráciu najbližších vodných zdrojov prístupných pre hasičskú techniku a pre leteckú techniku. A preto, že les má nielen produkčno hospodársku hodnotu, ale aj prírodno spoločenskú sú súčasťou tejto časti aj údaje o zaradení lesov do stupňov ochrany prírody a pripomienka výskytu území a druhov chránených podľa zákona 543/2002 Z.z. o ochrane prírody v podobe ich súpisu podľa kategórie, názvu, výmery a hlavne odvolávky na číslo predpisu upravujúceho podmienky hospodárenia.

Praktická časť denníka je rozdelená na päť kapitol.

Kapitola A Úlohy a kontroly slúži:

1. na zaznamenanie uložených usmernení a úloh vyplývajúcich z porád a záväzných písomných riadiacich aktov - príkazné listy, smernice, pokyny (str. 6)
2. na zaznamenanie výsledkov kontrol vykonaných na LO oprávnenými osobami (str. 10)
3. na zaznamenanie vykonania a výsledkov vlastnej protipožiarnej hliadkovej činnosti (str. 14)

V kapitole B Podmienky hospodárenia v lese sú uvedené:

1. dokumentácia, ktorá podmieňuje legálnosť výkonu práce dodávateľa a ktorou sa musí tento počas výkonu práce kedykoľvek vedieť preukázať (str. 16)
2. všeobecne záväzné podmienky pre vykonávanie lesníckych činností v š.p. Lesy SR ako bezpodmienečný záväzok pre získanie a vykonávanie konkrétnej lesníckej zákazky (str. 17)
3. výber povinností zamestnávateľa a zamestnanca pri zabezpečovaní bezpečnosti a ochrany zdravia pri práci a zásady pri organizácii a postupy vykonávania prvej pomoci podľa druhu



poranenia alebo charakteru príznakov spolu. Súčasťou textu je aj zoznam osobných ochranných pracovných prostriedkov s dobou ich užívania (str. 25)

Kapitola C poskytuje držiteľovi denníka Výber z kľúčových legislatívnych a technologických požiadaviek a predpisov procesov lesnej výroby vzťahujúci sa na:

1. povinnosti zamestnancov (str. 49),
2. pestovnú činnosť (str. 53),
3. ťažbovú činnosť (str. 63),
4. ochranu lesa (str. 77),
5. poľovníctvo (str. 83),
6. ochranné funkcie lesov (str. 85),
7. lesy osobitných prírodných hodnôt v režime zákona o ochrane prírody a krajiny (str. 88),
8. požiarnu ochranu (str. 89) a
9. ochranu lesných pozemkov a lesnú stráž (str.97).

Pre tieto procesy sú uvedené doslovné výňatky textov príslušných paragrafov právnych noriem upravujúcich a regulujúcich daný proces spolu s ich rozpracovaním v podnikových smerniciach, metodicko – organizačných pokynoch, postupoch a usmerneniach. Kapitola prináša informácie o požiadavkách Podnikového štandardu postupov riadenia a stavu lesných zdrojov podľa kľúčových činností a fáz rastu lesa (str. 55, 66, 81, 85, 88, 92, 97). Uvedené sú v nej Zásady obhospodarovania objektov PRO SILVA (str.56); výňatky Smernice upravujúcej postup pri vyznačovaní ťažby dreva a sortimentácie ťažbového fondu (str. 65); Postup pri vydávaní súhlasu na ťažbu dreva (str. 68); výňatok smernice Samovýroba dreva v podmienkach štátneho podniku Lesy SR (str. 70); parametre Kritérií pre výber lesnej približovacej techniky (str. 73); jednotný postup

pre Označovanie vyťaženého dreva a pre doklady o pôvode dreva (str. 74); Zoznam škodlivých činiteľov (str. 79); Zásady umiestňovania a kontroly feromónových lapačov a lapákov (str. 81); Kategorizáciu poškodenia porastov podľa miery poškodenia lesných drevín (str. 84); Hospodárske opatrenia vo vodohospodársky dôležitých oblastiach (str. 86); Základné požiadavky na zabezpečenie ochrany pred požiarom pri spaľovaní zvyškov po ťažbe (str. 92)

Tabuľky v kapitole D slúžia Na monitoring stavu lesných zdrojov. V tabuľkových prehľadoch sa zaznamenáva:

1. návrhy pre projekty na budúci rok (str. 102)
2. monitoring stavu lesných porastov rok pred uplynutím lehoty na ich zabezpečenie (str. 106)
3. odhad úrody semena semennej suroviny (str. 107)
4. kontrola meradiel v ťažbovej činnosti (str. 108)
5. priebežný pasport LDS, vrátane protipožiarnej ochrany (str. 110)
6. monitoring zdravotného stavu lesa (str. 112)
7. feromónové lapače (str. 115)
8. lapáky (str. 121)
9. škody zverou (str. 127)
10. evidencia oplôtkov (str. 130)
11. použitie pesticídov (str. 131)
12. evidencia a stav poľovníckych zariadení (str. 133)
13. priebežný pasport objektov LTM-HB (str. 135)
14. ohlasovanie a kontrola spaľovania zvyškov po ťažbe (str. 136)
15. evidencia požiarov (str. 138)

Do monitorovaných parametrov stavu lesa sa zaradili najdôležitejšie aktivity a fázy rastu určujúce opatrenia (operatívne, plánovité) plánu obhospodarovania lesa a zlepšovania jeho stavu. Súčasťou monitoringu stavu lesných zdrojov sú aj prvotné prehľady o stave technickej a poľovníckej infraštruktúry, použití pesticídov a agendy protipožiarnej ochrany. Potreba permanentnej a systematickej kontroly meradiel a tým aj presného merania dre-



va nie je len je dôležitým predpokladom správnej evidencie, ale aj korektných podkladov pre fakturáciu dodávaného dreva.

V prípade elektronického vedenia monitoringu (alebo jeho časti) stavu lesa tieto údaje do denníka netreba písomne zaznamenať, vedúci LO ich ale musí mať k dispozícii.



Kapitola E Opis dennej činnosti je denným záznamníkom.

Opis dennej činnosti sa vedie prehľadne a konkrétne s uvedením dátumu a miesta činnosti výkonu. Uvádžajú sa údaje o vykonávaných činnostiach a osobách, ktoré ich vykonávali. Do opisu dennej činnosti sa zaznamenávajú aj okolnosti vzniku úrazu v súvislosti s lesnou výrobou alebo inej mimoriadnej udalosti vzniknutých za účasti vedúceho LO a jeho konanie.

Zaznamenané skutočnosti sa uvádzajú pravdivo a objektívne najneskôr do konca pracovnej doby, aby boli dôveryhodným dôkazom pre zamestnávateľa a v prípade potreby aj osobitné štátne orgány.

Denník zamestnanca povinne vedie vedúci lesníckeho obvodu v celom rozsahu, ostatní zamestnanci lesných správ podľa zväženia. Vedúci lesníckeho obvodu hrá dôležitú úlohu v štruktúre zamestnancov priamo riadiacich lesnú výrobu. Je zamestnancom prvého kontaktu vo vzťahu k lesu a procesom v ňom prebiehajúcich. Obsah denníka je prispôbený požiadavkám a potrebám vyplývajúcich z náplne jeho práce. Je jedným z mála operatívnych prostriedkov na hodnotenie činnosti lesníka a výsledkov práce v lese. Jeho zodpovedné vedenie je dôležitým znakom vzťahu k povinnostiam a zamestnávateľovi.

František Štulajter
vedúci odboru LPaCL

Lesy ČR uzavírají smlouvy z Tendru 2012+

Hradec Králové, 30. prosince 2011 – Lesy ČR zahájily kroky směřující k uzavírání smluv okamžitě po zrušení předběžného opatření ÚOHS tak, aby práce v lese mohly v roce 2012 pokračovat. Přestože zrušení předběžného opatření umožnilo uzavírat smlouvy, blokuje uzavírání smluv na některých částech zakázky námitky, podávané neúspěšnými účastníky, což oddaluje možnosti uzavření smluv. Prodleva v průběhu veřejné zakázky není způsobena Lesy ČR, protože ÚOHS ve svém rozhodnutí potvrdil, že probíhající tendr je nejen plně v souladu se zákonem, ale současně též nediskriminační a transparentní. K námitkám a podnětům účastníků nejsou relevantní důvody, protože jediným hodnotícím kritériem je nabídková cena. Přes vzniklé prodlevy proti původnímu harmonogramu vyvinou Lesy ČR veškeré úsilí pro to, aby eliminovaly časové prodlevy, způsobené dobou trvání předběžného opatření a jednáním některých, v soutěži neúspěšných účastníků. Lesy ČR mají maximální zájem na uzavírání smluv v co možná nejkratší době - k dnešnímu dni uzavřely Lesy ČR už 21 smluv.

Lesy ČR vyhlásily dne 28. 4. 2011 veřejnou zakázku „Provádění lesnických činností s prodejem dříví „při pni“ – rok 2012+“. Původní harmonogram veřejné zakázky byl připraven tak, aby byly smlouvy uzavírány v průběhu listopadu a prosince 2011 a práce v lese zahájeny od 1. 1. 2012. ÚOHS však dne 20. 10. 2011 zahájil správní řízení a vydal předběžné opatření se zákazem uzavírat smlouvy. Po přezkoumání dokumentace zakázky ÚOHS dne 8. 12. 2011 správní řízení zastavil a předběžné opatření zrušil. V průběhu šetření veřejné zakázky ÚOHS nejen, že neshledal žádný nesoulad tendru se zákonem, ale ani důvody pro uložení nápravného opatření nebo sankce.

Přestože Lesy ČR ihned po zrušení předběžného opatření zahájily kroky pro uzavírání smluv, došlo proti původnímu harmonogramu bez jejich zavinění k časovým prodlevám, způsobeným dobou trvání

předběžného opatření a plynutím zákonných lhůt námitek a návrhů na přezkum, podaných neúspěšnými účastníky soutěže. Na částech, které nebyly napadeny námitkami nebo uplynuly lhůty, byly smlouvy uzavřeny nebo budou uzavřeny začátkem ledna 2012, pokud vítěz poskytne řádně a včas potřebnou součinnost k uzavření smlouvy. Na částech zakázky, dočasně blokových podanými návrhy na přezkum, plánují Lesy ČR uzavírat smlouvy průběžně po uplynutí zákonných lhůt.

Lesy ČR vyvinou veškeré úsilí pro to, aby eliminovaly dopady, způsobené vzniklými prodlevami. Kroky k uzavírání dalších smluv pokračují. Další postup ve veřejné zakázce bude zajištěn plně v souladu se zákonem. Vzhledem k tomu, že veřejná zakázka není ukončena, nelze s ohledem na její průběh poskytovat další podrobnější informace.

Zbyněk Boublík, Lesy ČR

Lesy ČR nadále vykazují růst HV za 11 měsíců 5,597 miliardy Kč

Hradec Králové, 29. prosince 2011 – Hospodářský výsledek LČR za 11 měsíců letošního roku je 5,597 miliardy Kč. Obdobné výsledky se v historii podniku nepodařilo nikdy dosáhnout – dřív bylo hospodaření podniku o stovkách milionů, v posledních dvou letech je o miliardách.

HV není důsledkem snížení nákladů na péči o les ani zvýšení těžeb. Lesy ČR naopak vrací letos zpátky do lesa rekordní 4 miliardy Kč především do péstební činnosti, výstavby a údržby lesní infrastruktury a vodních toků.

Dosahované HV potvrzuje správně nastavené parametry lesnických tendrů a vytvoření soutěžního prostředí, díky kterému účastníci podali pro podnik výhodné nabídkové ceny v soutěži. HV je téměř z 90% tvořen hlavní podnikatelskou činností, lesnickým hospodařením.

Zbyněk Boublík, Lesy ČR

Africká Rwanda v skratke očami slovenského lesníka

Pre našinca asi nie je celkom bežnou možnosťou navštíviť krajinu nám tak vzdialenú, ako je Rwanda. No vďaka existencii rôznych projektov na pomoc najchudobnejším obyvateľom Rwandy a Konga, konkrétne deťom a mládeži, čo však predstavuje často pomoc celým rodinám, som sa ako šesť rokov na dialku fungujúci adoptívny otec dieťaťa z neúnosne biednych pomerov v Kongu, rozhodol prijať spolu s ďalšími 15 Slovákami ponuku na návštevu Rwandy s cieľom stretnutia s adoptovanými deťmi. A to aj napriek finančnej náročnosti a predpokladanej fyzickej záťaži cesty.



Jedno zo stretnutí s adoptovanými deťmi na hraniciach s Kongom

Oficiálnym jazykom v Rwande je francúzština a pre nás veľmi ťažký domáci jazyk kinyarwanda, ktorý sa cudzinec učí celý život, lebo kinyarwanda má úplne inú filozofiu skladania výrazov a viet, ako jazyky európske. Skromná časť populácie vo väčších mestách ovláda čiastočne aj angličtinu. Deväťdesiat percent všetkých áut jazdiacich v Rwande sú Toyoty. Menou je rwandský frank, papierové peniaze sú neuveriteľne ufúľané a po ich použití



Aktívna sopka Nyamulagira 3058 m n.m. na hraniciach Rwandy a Konga

si treba ruky pretrieť vlhkom dezinfekčnou papierovou utierkou. Ale to platí nielen pri peniazoch, ale napríklad aj po mnohých podaniach rúk...

Rwanda je krásna krajina v centrálnej Afrike, ležiaca 1,5 stupňa pod rovníkom. Boli sme v nej práve v druhom ročnom, takzvanom malom období dažďov, ktoré sú väčšinou len vo forme búrok a prehánok, a tak bola krajina nádherne, bujne zelená a predvádzala všetko, čo v nej rastie. Pravdivo je nazývaná krajinou tisícich hôr, s priemernou nadmorskou výškou cez 1500 metrov. Nachádza sa tu značný počet riek a jazier a sú tu tri z prameňov rieky Níl. Je to krajina s polovičnou výmerou Slovenska, ale s raz takým počtom obyvateľov. Je teda preludnená. Stretnutia s deťmi a niektorými ich rodinami však pre mňa osobne boli tými najsilnejšími zážitkami, pri ktorých nezostalo suché ani jedno slovenské oko... Úprimné vyznania pokorných detí typu: „Mama, otec, žijem vďaka vám...“ trhali naše srdcia. Niet preto divu, že pri priamom



Stopa hrocha v národnom parku Akagera

kontakte s neuveriteľne tvrdou realitou sme sa viacerí namieste rozhodli a adoptovali sme po dohovore s úradmi ďalšie deti. Veď my v Európe ani netušíme, akí sme „rozmaznaní“. A ak aj sme v porovnaní s okolím finančne slabší, je to preto, že vo veku spôsobu života celej našej spoločnosti sa takmer nedá vybočiť z tohto rámca a dokázať žiť celkom spokojne s tým, čo máme.

Pokúsím sa však teraz o popis svojej cesty bez ohľadu na uvedené adopcie. Veď vďaka stretnutiam s deťmi na viacerých



Krokodíly v NP Akagera



Opice v NP

miestach krajiny sme ju prešli krížom krážom, od hraníc Rwandy s Kongom, Ugandou, Tanzániou až po Burundi a tak sme mali možnosť vidieť najmä neturistické oblasti s holou realitou a tisícmi domorodcami, ktorí belocha ešte ani nevideli a tak sa okolo nás všade prekvapene hrčili, dotýkali sa nás a zdali sa veľmi priateľski.

Ubytovaní sme boli celkom na 3 rôznych miestach krajiny v stredkách, vybudovaných Európanmi a ktoré sú aj na naše pomery dobré. V rámci týchto stredísk sú vybudované školy, základné zdravotnícke zariadenia s malými pôrodnicami, laboratóriami na zisťovanie AIDS či poradňami na plánovanie rodičovstva. Všetko sú to veci, bez ktorých 90% obyvateľov nemá nádej na základnú zdravotnú starostlivosť.

Po lete z Viedne do Bruselu 22. novembra 2011 nasledoval viac ako deväťhodinový let bez medzipristátia do hlavného mesta Rwandy – Kigali. V letiskovej hale sme s trochu opatrným humorom konštatovali, že „a už sme tu menšina“. Naozaj, nikde žiadny beloch, len domáci, ktorých som doteraz mohol v takom množstve pozerať len na fotografiách a v televízii. Na letisku nás čakali naši sprievodcovia a 20 miestny autobus Toyota z Kigali



Marabu v NP

Bus Service s čiernym šoférom Jimmym. Aj on, aj malý autobus sme kvalifikovali už počas pobytu ako „hrdinov“, pretože jazdiť po druhotriednych rwandských cestách celé stovky kilometrov predstavuje veľké umenie. Kvalita týchto červených, hlinených, po dažďoch katastrofálne vymletých cestách sa nedá porovnať ani s kvalitou našich zväznic a zažili sme na nich veľké stresy, najmä v nočných hodinách. Kvôli nepretržitým pásmam hôr sú všetky cesty vedené po svahoch, s množstvom zákrut, prúdmi kráčajúcich domorodcov s najrôznejším tovarom na hlavách, chrbtoch,



Žirafa v NP

bicykloch, v každej dennej aj nočnej hodine. Takže ani na hlavných cestách krajiny, ktoré sú asfaltované a prekvapujúco dobre udržiavané, sa nedá jazdiť rýchlo. Eventuálna nehoda s chodcom pritom vraj prináša neuveriteľné komplikácie s úradmi a pokazením celého pobytu. Ešte že tam nepobehujú žiadni psi, pretože ich jednoducho nieto čím krmiť, a keby aj bolo, nemali by dlhú trvácnosť a skončili v žalúdkoch biednych ľudí, ktorí mäso prakticky nepoznajú (ešte aj malé kozy a biedne kravičky sme videli len na málo miestach krajiny).

Takmer všetky svahy a hrebene sú bez pôvodných lesov. Namiesto nich sú všade polička s banánovníkmi, zemiakmi, ku-



Taxi chudobných – bicykel

kuricou, sladkými zemiakmi, cukrovou trstinou atď. Inak krajina s minimom pracovných príležitostí nemá potenciál užiť množstvo obyvateľstva. Biedne malé domčeky z hlinených nepálených tehál vlastnoručnej výroby sú roztrúsené úplne všade – samozrejme bez elektriky a vody, s deravými strechami a množstvom členov rodiny na miniatúrnom priestore. Oblečenie povešané po stenách však majú nejakým zázračným spôsobom pri nosení čisté a pekné. Aj z výmery niektorých národných parkov bolo ukrojené, aby sa tam mohli nastahovať ľudia a skromne hospodáriť. Jeden z parkov je však vyhlásený práve kvôli zachovaným komplexom pôvodných lesov, okolo neho sme ale žiaľ prechádzali v noci. Aj na obhospodarovaných svahoch sa sem tam nájde pár hektárov lesných porastov, nikto z našich sprievodcov však nebol



Obydlie chudobných

odborník v lesníctve a nevedeli mi povedať, aké druhy drevín sa tam vyskytujú. Jasné boli len eukalypty, ktoré sme videli podľa striebornej farby listov na odrastených sadeniciach umelo zalesňovaných v pravidelných rozstupoch. Klasickú skládku dreva som v malom zahliadol len raz a z autobusu, niečo ako naše OM, čelá eukalyptov boli z oboch strán obité ohnutým plechom.

Osobitným zážitkom bol 2-dňový pobyt na hraniciach Rwandy, Konga a Ugandy s dlhým pásmom viac ako 4000 metrov vysokých sopiek, z ktorých jedna pred našimi očami aktívne „pracovala“. Láva z nej stekala do národného parku goríl, našťastie práve do údolia, ktoré gorily neobývali. Miestne komunikácie sú



Mapa Rwandy s jej situovaním

namiesto z asfaltu z veľmi podobnej čiernej valcovanej lávy, kým sa vám nezačnú zrná dostávať do sandál...

Pochopiteľne, že nie je možné v tomto rámci písať viac, hoci by toho bolo ešte veľmi veľa, a preto na záver ešte k návšteve národného parku Akagera na severovýchode krajiny, na hraniciach s Tanzániou. Má výmeru cca 1200 km² a jeho krajinný vzhľad je taký, aký má väčšina z nás vo svojich predstavách o prírode Afriky, teda ploché, široké koruny akácií, medzernaté nízke porasty stromov a kríkov - savana, na brehoch jazier mohutné palmy, vcelku veľmi malebné. Po NP viedla jedna hlavná zemitá cesta, z ktorej nebol problém našim autobusom zblúdiť a už sme ho všetci tlačili von z blata. Naša čierna sprievodkyňa potom musela poklusom bežať pred nami a ukazovať šoférovi, kde je schodnejšia cesta.

No park nás odmenil naozaj kráľovskými pohľadmi na hrochy, krokodíly, byvol, niekoľko druhov veľmi početných antilop a napríklad pri prestávke a obede v bezpečnej blízkosti auto-



Typická krajina Rwandy

busu sa na nás pozeralo asi 7 krásnych, elegantných dospelých a mladých žiráf zo vzdialenosti 70 – 100 metrov. Nebol problém filmovať a fotografovať. Videli sme opice, divé svine, vtákov marabu, dravých operencov neznámych druhov, rôzne, úplne neznáme pobežujúce stvorenia na dvoch i štyroch nohách, takže sprievodkyňa nám ich mená ani nestačila hovoriť vo francúzštine alebo v angličtine. Nemali sme šťastie akurát na africké slony, ktoré prechádzajú veľké územia. Na ceste sa nachádzajú veľké hromady ich čerstvého trusu a čerstvo polámaných stromov dali za pravdu cestu opravujúcim domorodcom, ktorí ich hodinu pred nami videli. Sprievodkyňa nás veľmi rázne vracala z pokusov vzdialiť sa od autobusu viac ako 30 metrov – nachádza sa tam totiž pomerne veľa samotársky žijúcich najmä byvolov, ale aj hrochov, ktoré sú agresívne a najmä hrochy pripravujú v Afrike každý rok o život niekoľko ľudí. Ani raz sme nevideli žiadneho hada, čo mi nechýbalo, veď obrovské krokodíly to plne nahradili. Nepríjemnou stránkou Akagery boli okrem strastiplnej, stodesať kilometrovej jazdy autobusom po necestách parku roje múch, podobné našim ovadom, ktoré hrýzli a spôsobovali opuchy kože napriek pestrej zmesi zápachov repelentov, ktoré sme na seba všetci stále striekali. No a samozrejme neustávajúce teplo v zabijackej kombinácii s vysokou vlhkosťou vzduchu, na ktoré som si nedokázal zvyknúť a zo snahy vetrať v autobuse sme takmer všetci čiastočne ochoreli, ba niektorí si museli dať celý deň pauzu od programu. Po niekoľkých dňoch pobytu v Rwande sme jednoducho prijali to, že pred koncom každého horúceho dňa naše ráno čisté košele a nohavice už nijako nevoňali...

V Akagere sa prechodne objavujú leopardy, ale levy vyhubili domorodci pred asi 20 rokmi, pretože im robili škody na dobytku. Až v posledných rokoch sa zvyšuje návštevnosť národných parkov i celej Rwandy zo strany turistov. Následky genocídy spred 17 rokov sa aj v tomto aspekte odstraňujú pomaly...



Zalesňovanie eukalyptom

Za desať dní pobytu v Rwande sa človek v žiadnom prípade nemôže stať odborníkom na túto krajinu s jej ľuďmi. My sme mali šťastie, že nás po celý čas sprevádzali Európania, ktorí tam žijú aj viac ako 30 rokov a tak ich cenné a bohaté informácie nám veľmi pomohli rozšíriť si obzor. Bola to vyčerpávajúca návšteva a ja osobne som mal v deň odchodu 1.12. všetkého už tak trochu dosť. Samozrejme však, že nebanujem, naopak – mám zážitok na celý život a po návrate sme takmer všetci účastníci asi 2 týždne



Takýto zhluk biednych budov je v podmienkach Rwandy už solidné centrum

konštatovali, že sa akosi nevieme z Rwandy spamätať – psychicky aj fyzicky. Tak, ako sme ochutnali všetky chutné exotické plody krajiny, ochutnali sme aj z jej krásy a z mentality ľudí. Výsledkom tejto ochutnávky je konštatovanie, že všetko je tam iné a inak, ako u nás... V duchu veľmi často myslím najmä na tamojších prostých obyvateľov, o ktorých sa okrem pár stredísk v úvode zmienených projektov nestará vôbec nik. Prázdna pollitrová plastová fľaša z jedinej bezpečnej pitnej vody značky NIL je pre deti takou



Takmer 100 km dlhé jazero Kivu v nadm. výške 1500 m na hranici s Kongom

cennosťou, že sa o ňu vážne pobijú. Realita je tvrdšia, než boli akékoľvek naše predstavy. Nedá sa to vypovedať, musí sa to zažiť. Verím však, že čo-to zaujímavé sa mi týmto príspevkom podarilo čitateľom Lesníka priniesť...

Mwara musi – dobrý deň, slovenskí lesníci.

Text, foto Boris Pekarovič,
vedúci Lesníckeho skanzenu, OZ Čierny Balog

Drevo vždy živé

**Nová dlhodobá výstava
v Lesníckom a drevárskom múzeu vo Zvolene.**

Lesnícke a drevárske múzeum vo Zvolene v posledných dňoch minulého roka sprístupnilo vo svojich priestoroch dlhodobú výstavu Drevo vždy živé. Výstava obsahovo nadväzuje na informačnú konferenciu s medzinárodnou účasťou Tradičné remeslá pre dnešok, ktorá sa v múzeu uskutočnila v októbri 2011. Konferencia spolu s výstavou tvoria dvojicu ťažiskových súčastí projektu Tradičné remeslá pre dnešok a múzeum mohlo prikročiť k ich realizácii vďaka ich zabezpečeniu z európskych finančných zo zdrojov distribuovaných na Slovensko prostredníctvom Programu rozvoja vidieka SR 2007 – 2013.



Slávnostné otvorenie výstavy Drevo vždy živé

Výstava predstavuje súbor najrozšírejších tradičných techník opracovania dreva a historických drevospracujúcich remesiel počnúc najjednoduchšími postupmi, akými sú štiepanie, dlabanie a kresanie, cez debnárstvo, kolárstvo, stolárstvo a tokárstvo až po umeleckú rezbú. Jednotlivé techniky a remeslá približuje prostredníctvom príslušného pracovného náradia, ale tiež prezentáciou širokého spektra hotových výrobkov. Vo výstavných vitrínach vedľa seba figurujú desiatky rozmanitých nástrojov – sekier, dlát, nožov, pí, hoblíkov i zložitejších drevoobrábkacích zariadení – popri drevených korytách, sudoch, kolesách, črpákoch, kuchynskom náčiní, nábytku i množstve ďalších užitočných, dekoratívnych a umeleckých predmetov. Výstavnú kolekciu tvorí

výber okolo 400 najcennejších a najzaujímavejších predmetov z fondu múzea dokladajúcich históriu opracovávaného dreva na Slovensku. Väčšina z nich vznikla v období druhej polovice 19. storočia až prvej štvrtiny 20. storočia, ale zriedkavosťou nie sú ani predmety staršieho dáta. Podľa prvých reakcií odborníkov i návštevníckej verejnosti sa magnetom výstavy stane rekonštrukcia historickej stolárskej dielne, ktorá ju okrem nespornej faktografickej hodnoty obohacuje o závan atmosféry zašlých čias. Z obsahového hľadiska je výstava členená podľa vyššie zmienovaných techník a remesiel a historický prierez je v jednotlivých blokoch završený uvedením súčasných výrobkov vyjadrujúcich možnosti využitia dotýčnych tradičných techník, či estetických princípov tvorby

z dreva v dnešnej dobe. Prezentované „novodobé inšpirácie“ vyšli z rúk popredných slovenských výtvarníkov a dizajnérov (Tibor Uhrin, Michal Hanula a Vladimír Morávek).

Výstava vznikla ako spoločné dielo širšieho autorského a realizačného tímu. Autorsky sa pod ňu podpísali Želmíra Šípková a Ing. Mária Rošková z Lesníckeho a drevárskeho múzea vo Zvolene, ktoré napísali scenár a spolu s pracovníkmi dokumentačného a technického úseku múzea vybrali a k prezentácii pripravili celú kolekciu exponátov. Výtvarno-priestorové riešenie a realizácia výstavy vyšli z rúk Mgr. art. Dušana Veverku a skupiny mladých výtvarníkov okolo jeho ATELIÉR – u z Pohronskej Polhory. Treba dodať, že premyslenou kompozíciou rozsiahleho a rôznorodého zbierkového materiálu, ale predovšetkým mimoriadne nápaditým a efektným riešením technických detailov, ako aj nekonvenčným poňatím grafiky a príkladným remeselným zvládnutím výstavníckej práce zásadným spôsobom ovplyvnili celkové pozitívne vyznenie prezentácie.

Slávnostné otvorenie výstavy pripadlo na 14. decembra 2011, zúčastnili sa ho poprední predstavitelia Mesta Zvolen a štátneho podniku LESY SR na čele s generálnym riaditeľom Ing. Igorom Vízslaiom. Pozvanie na vernisáž, ktorá sa uskutočnila ako jedno z posledných podujatí končiaceho sa Medzinárodného roka lesov 2011, prijali aj početní zástupcovia odbornej múzejníckej a lesníckej verejnosti z celého Slovenska.

Výstava svojim celkovým vyznením i konkrétnym výberom a usporiadaním exponátov korešponduje zo základnou myšlienkou projektu Tradičné remeslá pre dnešok: upozorniť na jednu z možností plnohodnotného uplatnenia dreva v súčasnosti. Na pozadí aktuálne oživeného záujmu o drevo ako o priemyselnú a energetickú surovinu poukazuje na subtílnejšie, ale zároveň účinnejšie formy jeho využitia. Dosvedčuje, že spojenie dreva ako ušľachtilého materiálu, tvorivej ľudskej invencie a inšpiratívneho odkazu histórie môže priniesť nielen materiálny efekt, ale tiež rovnako cenné nové kultúrne hodnoty.

*Želmíra Šípková, LDM Zvolen
Autor fotografií: Marek Vanga, Lesnícke a drevárske múzeum vo Zvolene*



Časť výstavy - debnárstvo a kolárstvo



Časť výstavy – rezbárstvo



Historická stolárska dielňa – rekonštrukcia

Les v zrkadle vedy

Myšlienka zrealizovať výstavu Les v zrkadle vedy, Rozpad smrečín – prenos výsledkov z výskumu do praxe vznikla v roku 2009, keď sme v rámci hľadania finančných zdrojov upriamili svoju pozornosť na Program rozvoja vidieka SR 2007 – 2013 a možnosti, ktoré program ponúka v oblasti financovania informačných a vzdelávacích aktivít. Múzeum je fondová a pamäťová inštitúcia s nesporným vzdelávacím účinkom na verejnosť, preto sme sa rozhodli spracovať dominantnú a v súčasnosti mimoriadne rezonujúcu tému odumierajúcich slovenských smrečín. Naším cieľom bolo nielen informovať a vzdelávať, ale pre účely dokumentácie aj zachytiť postoje zainteresovaných lesníckych subjektov k danej problematike. Schválením námetu pre projekt Smrečiny v PRV sa nám trochu pootvorili dvere do sveta lesníckej vedy i do sveta lesníckej praxe. V máji 2011 sme v spolupráci s pracovníkmi Národného lesníckeho centra, Ústavu ekológie lesa SAV a Technickej univerzity vo Zvolene zorganizovali informačný seminár pre pracovníkov v lesnom hospodárstve a na tomto informačnom základe vznikla už spomínaná a v polovici decembra v múzeu slávnostne otvorená výstava Les v zrkadle vedy.



Slávnostné otvorenie výstav venovaných lesu a drevu v LDM Zvolene bolo zároveň i slávnostným záverom Medzinárodného roka lesov na pôde štátneho podniku LESY SR.

Základnou premisou, z ktorej sme pri príprave výstavy vychádzali je fakt, že lesy sú našim najprirodzenejším prostredím, preto oprávnené chceme, aby nás v plnom zdraví trvalo obklopovali a zároveň produkujú drevo, bez ktorého ľudská spoločnosť nedokáže existovať. Dnes je na Slovensku lesnatosť okolo 40 %, čo je skvelá vžitka práce lesníkov v minulosti. Na pleciah tejto nezastupiteľnej profesijnej skupiny spočíva povinnosť zabezpečiť zdravý plnohodnotný les a zároveň rastúcu spoločenskú objednávku na produkciu dreva.

Výstava v úvode zoznamuje návštevníka s nenahradiateľnou úlohou lesov a dnes uplatňovanými spôsobmi obhospodarovania. Následne ponúka historický exkurz do minulosti a približuje nadmernú exploatáciu lesov podmienujú banskou ťažbou a priemyselnou výrobou, za ktorú v konečnom dôsledku platíme dodnes. Účet nám vystavujú hynúce smrečiny, ktoré slovom a obrazom dokumentuje ďalšia časť výstavy. Najrozsiahljšiu a významovo najpodstatnejšiu časť prezentácie tvoria cesty a spôsoby prírody blízkeho hospodárstva v lesoch. Časť výstavného priestoru je venovaná podsadbám ako efektívnej možnosti prebudovať nevyhovujúce smrekové monokultúry na stabilné porasty. Inou možnosťou je realizácia clonných



V zborníku Smrečiny možno nájsť všetky príspevky, ktoré odzneli na rovnomennom seminári v roku 2011.



Z výstavy Les v zrkadle vedy

rubov cez výber jednotlivých stromov ako jedna z ciest, ktorá smrečínovým monokultúram môže vrátiť zdravie a stabilitu. Ide o spôsoby, ktoré vracajú les späť k predobrazu prírodného lesa a umožňujú v ňom následne uplatniť cesty prírode blízkeho hospodárstva, tak, ako sú aj na pôde š. p. LESY SR uplatňované a na našej výstave i prezentované cez demonštračné objekty PRO SILVA v jej závere.

Samotná realizácia výstavy sa dá vnímať v dvoch rovinách. Prvá je zrozumiteľná pre dospelú populáciu a druhá je určená detskému návštevníkovi, kde je však nevyhnutné sprievodné slovo lektorky. Pre deti je zároveň určených niekoľko animačných a interaktívnych vstupov, ktoré slúžia na upútanie pozornosti a väčšiu názornosť pri vysvetľovaní problematiky. Problematiku okrem obrazu a textu stvárňujeme i cestou filmu pod názvom Prales Ošust, podsady zdravotne nerušených porastov a prírode blízke pestovanie lesa pripraveného v spolupráci s pracovníkmi OZ Námestovo a určeného dospelým návštevníkom i slídovej prezentácie adresovanej deťom, kde nám významne pomohli kresby Ladislava Alcnauera. V ponuke výstavy je i zborník Smrečiny, ktorý sme vydali ako výstup z informačného seminára.

V posolstve výstavy, ktoré jej realizátori chcú verejnosti odovzdať je zakotvená najmä myšlienka, že hospodárenie s lesmi vyžaduje skúsenosť, odbornosť a lásku k lesu. Vylučuje zľahčovanie a zjednodušovanie problematiky i extrémne postoje, nech už prichádzajú z ktorejkoľvek strany. Toto je niekoľko storočná historická skúsenosť lesníkov, o ktorú sa zatiaľ nemôže oprieť nikto iný. Okrem iného z nej jednoznačne vyplýva potreba spolupráce vedy s praxou, na ktorej majú určite obe strany záujem.

Autormi výstavy sú Prof. Ing. Milan Saniga, DrSc., Ing. Rudolf Bruchánik, PhD., Ing. Anton Kondela, Ing. Pavol Dendys, Bc. Igor Vizslai a Mgr. Tatiana Figurová. Posledne menovaná je zároveň autorkou projektu Smrečiny a i touto cestou ďakuje spoluautorom a všetkým spolupracovníkom za pomoc pri realizácii výstavy, ktorá bude nasledujúce dva roky v stálej ponuke Lesníckeho a drevárskeho múzea vo Zvolene.

Tatiana Figurová, LDM Zvolene
Foto : Marek Vanga, LDM Zvolene

Les je chrám

Áno, pre múdreho a rozhladeného človeka určite ! Ale čo ostatní ? Sú menší ? Celý život sa snažím ľudí prevychovávať a vzdelávať, vodiť ich do lesa. Začal som v roku 1966. A výsledok ? Podľa oznámení na prezenčných listinách je to viac ako 30.000 poslucháčov. Takmer každá vychádzka je vlastne mojou krížovou cestou s mnohými ranami a bolestami. Stále častejšie sa stretávam s vandalizmom od milovníkov prírody. Ako divne to znie – vraj milovník... I vtedy ma bolí, keď niekto nadáva na prísneho lesníka, ktorý zakazuje páliť pneumatiky pri pálení haluziny pri úprave porastu.

Máme obrovské množstvo športovísk. Ich údržba po vyčistení vandalov stojí obrovské peniaze. Žiaľ, zvyšuje sa tlak na budovanie ďalších areálov dokonca aj v prísne chránených národných parkoch... Tak, čo stým ? Prísne a podrobne sledujem, aký efekt zanecháva sneženie nás lesníkov, ochrancov prírody na správanie sa návštevníkov prírody. Podarí sa nám zastaviť devastáciu lesov ? Vela návštevníkov - milovníkov prírody si nevie vychádzku do lesa bez opekačky ani predstaviť ! Motorkári - štvorkolkári si uzurpujú niivočenie najkrajšieho kúta. Vraj relaxujú ! Dokedy budeme trpieť za takého hrozné adrenalinové bláznovstvá ? Deti musíme učiť prírodu chrániť, ale dospelí nemusia ? Motorkári rozmliaždia obrovské množstvá stromčekov i zvierat ! Oplakávame tieto straty. A život ide ďalej. Sme snáď bezmocní ? Keď sa budeme spovedať, či sa nám podarilo les uchrániť, budeme plakať, alebo chváliť ? Koho sa bude nastupujúca generácia na stav lesov pýtať, spevákov, hercov, športovcov ? Nás sa budú pýtať. Lesníkov, ochrancov prírody, ministra.

Áno, les je chrám. Je to najdrahší dar matky prírody. Lesník, ochrana prírody je povinný les chrániť, zvelaďovať i pestovať. Novodobí gazdovia žiaľ často nemajú ani najzákladnejšie vedomosti o pestovaní lesa. S veľkou nadutosťou ukazujú - hento je môj les... Dokedy ? Holorub už nie je ich les !?

Áno, preto chodím po školách, aby som do detí naočkoval lásku k prírode. Aj oni sa budú raz musieť spovedať. Zo spomienok na moje detstvo vyberám osobnosť bubeníka, ktorý dôležité oznamy vyubnovával po dedine. Áno, veľmi silno nám treba bubnovať, aby sme prehlušili MP3 prehrávača a mobily v ušiach detí, inak ich otrávia zbytočne hlúposťou, pre život bezcenné. Chce, aby dojaté szlizi nad veršami veľkého majstra Hviezdoslava :

Pozdravujem vás lesy, hory, pri odobierke na stokrát.

Zvú života ma prísne chóry, zve starost tvrdú na postať ...

Kam kročíš, myseľ prijme jas a duša krídla od sokola,

z tej duše pozdravujem vás !

Alfonz Liška
Opatová nad Váhom

Súvislosti

Náhodne sa mi na stole stretli dve lesnícke čítania – novembrový LESNÍK a knižka Ladislava Alcnauera *Návrat k prameňu*. V podnikovom časopise, ktorý mám stále rád, ma zaujal príspevok Ľubice Miľanovej venovaný Etike v základných dokumentoch lesníctva, Alcnauerova kniha ma potešila celá. Výlet do histórie lesníckej etiky z pera riaditeľky lesníckeho múzea mi opäť pripomenul, že lesy na území Slovenska mali vskutku šťastie na múdrych panovníkov i lesníkov. Hoci pohnútky Maximiliána I, Márie Terézie, JDM i Josefa Opletala boli rôzne, ich ciele boli zhodné – zastaviť drancovanie lesov a múdro v nich hospodáriť. Ako posledný z radu aktov lesníckej etiky autorka spomína Etický kódex (a propos – nebol prijatý v roku 2001, ale až v roku 2004, na základe iniciatívy vtedajšieho riaditeľa Karola Vinša), ktorý platí dodnes. Úvaha o jeho reálnom využívaní je však v dobovom kontexte ťažkou témou.

Kniha Ladislava Alcnauera je osvievajúcim dúškom pramenitého (a znamenitého!) lesníckeho poznania. Som presvedčený, že toto dielo ukrýva prapodstatu etiky lesníckej práce. Zlaté vety lesnícke, ktoré nám autor ponúka, sú autentickým výsledkom jeho štyridsaťročnej praxe, počas ktorej pozoroval, porovnával, premýšľal, zápasil, vysvetľoval a predovšetkým konal. Sú však aj pokračovaním takmer 700 ročného príbehu hospodárenia v lese. Knižka má formu čítavej a nanajvýš praktickej

príručky určenej premýšľavému lesníkovi, ktorému predkladá nielen zdôvodnenie potreby rozširovania výberkového hospodárskeho spôsobu, ale predovšetkým veľa konkrétnych rád pri jeho uplatňovaní. Tieto sú navyše doplnené autorovými skvelými názornými maľbami. Alcnauer ma týmto dielom len utvrdzuje v názore, že výberkový spôsob ponúka zásadné odpovede na ekologické, ekonomické, biologické, klimatické a spoločenské otázky hospodárenia v lese pre 21. storočie.

Prvé slovko tejto poznámky som venoval náhode. Ale náhod asi niet. Všetko je ako má byť. *Návrat k prameňu* je logickým krásnym a najmä prepotrebným pokračovaním vývoja lesníckej etiky, ktorej najvyšším princípom musí byť čo najcitlivejšie hospodárenie v lese tak, aby trvalosť všetkých jeho úžitkov nezostala len slovom. Lesnícke dielo Ladislava Alcnauera si dovoľím označiť za maják lesníckeho smerovania na najbližšie desaťročia a osobu jeho autora za veľkú ozdobu lesníckeho Slovenska. Podobnosť s výrokom k pocte iného excelentného Slováka, rodom z Očovej, nepoužívam náhodne. Škoda, že v úvode knihy nezaznieva slovo vydavateľa, ktorého prezrádza len logo Lesov SR. Určite by dobré slovo na cestu k čitateľovi tomuto nadčasovému dielu veľmi pristalo.

Ján Mičovský
autor je bývalým dlhoročným
redaktorom Lesníka

Prečo mám rád les?

Les bol vždy pre mňa priestor, kde som hľadal a aj nachádzal pokoj, energiu, krásu a radosť... hlavne po mojom dlhšom pobyte na druhej strane planéty som zistil, že u nás je príroda naozaj nádherná... už to že máme 4 ročné obdobia a tolko tvári lesa je niečo, čo si ani neuvedomujeme, ale je to malý zázrak a mali by sme to považovať za klenot a tešiť sa že žijeme práve tu!



Lesu zdar ☺
Ján Mičovský

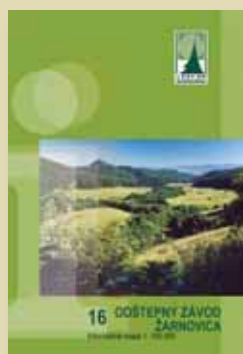
Mapy LIK

V závere roka pribudli do kolekcie turistické mapy ďalších štyroch odštepných závodov.

Po niekoľkomesačných prípravách sa podarilo v samom závere minulého roka vydať ďalšie štyri mapy odštepných závodov a to konkrétne Žarnovica, Smoleníc, Palárikova a Rožňavy. Pre kompletné pokrytie všetkých zákutí Slovenska spravovaných Lesmi SR chýba spracovať miestne zaujímavosti a lesnícke reálie na OZ Košice, Levice, Prievidza, Liptovský Hrádok a Rimavská Sobota. Všetky tieto mapy by mali byť vydané v priebehu tohto roka a menované OZ už na nich môžu začať pracovať.

Myšlienka vytvoriť sériu turistických máp s pridanou hodnotou – informáciou o význame práce lesníkov – to bol prvý krok na ceste k osloveniu širokej verejnosti, ktorá má záľubu v lesoturistike a spoznávaní krás Slovenska. Cieľom zostáva vytvoriť sériu 26 máp pre všetky pôvodné odštepné závody, pričom zrušené OZ Bardejov a Krupina už svoje mapy majú.

-vr-



50 rokov múzea vo Sv. Antone



V roku 1962 bolo vo svätoantonskom kaštieli prvýkrát otvorené múzeum.

Základy poľovníckeho múzea boli položené v prvej Československej republike. Už vtedy sa budovalo lesnícke múzejníctvo jednotne v rámci celoštátneho múzejného spolku. V roku 1918 sa vytvoril prípravný výbor pre vznik lesníckeho múzea. Ústredný výbor lesníckeho múzea bol schválený v Prahe 16. mája 1927. V roku 2012 si teda pripomíname aj 85. výročie lesníckeho múzejníctva. Vtedy vznikol v Bratislave miestny výbor lesníckeho múzea s pôsobnosťou pre Slovensko. Lesnícke múzeum bolo začlenené do zväzku Československého zemědělského múzea. Po výstavbe budovy múzea v Bratislave bolo možné inštalovať i poľovnícku expozíciu. Spoločne s lesníckou a drevárskou bola inštalovaná na ploche 650 m² v troch miestnostiach. Múzeum slávnostne sprístupnili 4. mája 1930. Vystavené boli exponáty z lesníckej zoológie, preparáty poľovnej zveri a vtáctva, modely poľovníckych zariadení, vývoj parožia, kostrové materiály a fotografie. Žiaľ v roku 1944 bolo múzeum bombardované a zbierky poškodené požiarom. Už 29. decembra 1949 požiadalo Povereníctvo pôdohospodárstva prísom Povereníctvo školstva, vied a umení - z dôležitých potrieb poľovníctva a lesníctva na Slovensku, o súhlas so zriadením lesníckeho a poľovníckeho múzea vo Sv. Antone. 1. februára 1950 bola vykonaná i komisiálna prehliadka kaštiela za týmto účelom. Už vtedy sa uvažovalo o celoslovenskom poslaní poľovníckeho a lesníckeho múzea, vďaka vhodnej polohe Sv. Antona približne v strede Slovenska a vďaka dobre fungujúcemu lesníckemu a poľovníckemu výskumu i školstvu v neďalekej Banskej Štiavnici. Ideový plán Lesnícko-drevársko-poľovníckeho múzea vo Sv. Antone predložil prípravný výbor na čele s Františkom Turčekom, národnej kultúrnej komisii pri Povereníctve školstva, vied a umení dňa 14. novembra 1952. Jeho súčasťou bol i podrobný rozpočet a plán zbierok pripravovaných oddelení. Keďže poľovnícke a lesnícke zbierky sa z Bratislavy presťahovali už roku 1949 do Zvolena, bolo v roku 1954 schválené ustanovenie celoslovenského Lesníckeho a drevárskeho múzea vo Zvolene. Múzeum bolo otvorené v roku 1955. O rok neskôr sa

múzeum stalo spoločne s Múzeom Slovenského krasu v Liptovskom Mikuláši, detašovaným pracoviskom Slovenského múzea v Bratislave. Tento stav trval do roku 1960, keď prešlo pod správu MsNV Zvolen.

V roku 1962 prijala Rada Stredoslovenského KNV v Banskej Bystrici uznesenie o preložení Lesníckeho a drevárskeho múzea zo Zvolena do Antola. Ešte v tomto roku bol v Antole sprístupnený štátny kaštieľ a 1. decembra 1962 začalo svoju činnosť Lesnícke a drevárske múzeum, neskôr v roku 1964 premenované na Lesnícke, drevárske a poľovnícke múzeum.

V roku 1982 úprava Ministerstva kultúry SSR rozhodla o budovaní špecializovaného poľovníckeho múzea s celoslovenskou pôsobnosťou. Týmto uznesením sa zároveň rozhodlo o delimitácii lesníckej a drevárskej zložky z Antola do Zvolena (realizácia v roku 1992). Do konca roku 1987 patrilo LDPM pod správu ONV Žiar nad Hronom. Delimitáciou k 1. januáru 1988 prešlo pod vedenie Ústrednej správy múzeí a galérií v Bratislave a od 1. júna 1988 pod vedenie Slovenského národného múzea - ako jeho špecializovaná organizačná jednotka. Odvtedy existovalo pod názvom SNM - Múzeum Antol. Od 1. januára 1992 bolo múzeum priamo riadené Ministerstvom kultúry SR s názvom Múzeum Antol. 1. júla 1996, keď sa občania Antola rozhodli v referende zmeniť názov obce na pôvodný Svätý Anton, premenovalo sa múzeum na Múzeum vo Sv. Antone a pod týmto názvom funguje dodnes. Od 1. júla 2001 dodnes patrí múzeum do zriaďovateľskej kompetencie Ministerstva pôdohospodárstva SR. Práve vďaka pôdohospodárskemu rezortu sa podarilo z veľkej miery opraviť kaštieľ i areál národnej kultúrnej pamiatky a zlepšovať činnosť múzea.

Po delimitácii lesníckej a drevárskej zložky sa buduje intenzívnejšie poľovnícke múzeum a prirodzene zveľaďuje sa i umelecko-historická zbierka - hlavne pôvodný mobiliár po rodoch Koháry a Coburg (kaštieľ dal do dnešnej podoby prestavať v roku 1750 Andrej Koháry). Poslaním múzea je chrániť, konzervovať, reštaurovať, dokumentovať a prezentovať umelecko-historické i poľovnícke zbierkové predmety a spravovať areál NKP. Múzeum vlastní vyše 14 tisíc unikátnych exponátov a plocha expozícií a výstav je

okolo 3 tisíc štvorcových metrov. Kaštieľ je v rámci Slovenska unikátny i skutočnosťou, že prakticky sa v ňom uchovali všetky vzácne pôvodné nábytky, exponáty, obrazy, trofeje a dnes po postupnej obnove a reštaurovaní, si návštevníci môžu prezrieť jedinečnú ukážku toho, ako sa tu žilo v 18., 19. i 20. storočí. Posledným užívateľom kaštiela bol bulharský cár Ferdinand Coburg. Dnes pracujú odborníci z múzea na filmovom projekte Po stopách Ferdinanda Coburga a i takouto formou - cez jeho osobu - sa snažia priblížiť verejnosti históriu, geografiu aj biológiu. Úloha múzea pri výchove a vzdelávaní hlavne tých najmenších návštevníkov je veľmi dôležitá. I preto múzeum organizuje mnoho zaujímavých aktivít s deťmi a pre deti. Organizuje nočné prehliadky v lete, koncerty, divadelné predstavenia, vystúpenia sokoliarov, mnoho výstav z oblasti umelecko-historickej i poľovníckej, Vianoce pre zvieratká v parku, regionálne chovatelské prehliadky trofejí, prednášky a besedy. Návštevnosť múzea je okolo 45 tisíc návštevníkov ročne. Výstavy realizujeme väčšinou vo vlastných priestoroch, no taktiež v mnohých iných mestách SR i v zahraničí. Od roku 1991 múzeum pravidelne organizuje pod záštitou MP SR celoslovenské poľovnícke slávnosti Dni Sv. Huberta. Múzeum spravuje i vysunutú expozíciu o Ferdinandovi Coburgovi v poľovníckom zámočku na Prednej Hore. Múzeum získalo svetovú Cenu C.I.C. (Medzinárodná rada pre poľovníctvo a ochranu zveri) - v roku 2001 prvýkrát na svete udelenú pre poľovnícke múzeum a certifikát na titul Múzeum roka 2005. Toto ocenenie udeľuje Ministerstvo kultúry SR a Zväz múzeí na Slovensku.

K 50. výročiu budeme v múzeu realizovať v máji 2012 výstavu a výročie si pripomenieme aj na celoslovenských poľovníckych slávnostiach Dňoch Sv. Huberta (22. ročník), ktoré sa budú konať 1. a 2. septembra 2012.

Rád by som sa týmto príspevkom poďakoval i všetkým pracovníkom Lesov SR za priazeň, spoluprácu a podporu múzeu. Srdečne Vás v mene múzea pozývam na výstavy a podujatia, ktoré pripravujeme v roku 2012.

Marian Číž



AZ ERDÉSZET

ERDÉSZETI ÉS VADÁSZATI SZAKLAP.

ELŐFIZETÉSI DIJ:		FELELŐS SZERKESZTŐ ÉS LAJTULAJDÓVOS:	Megjelenik minden hó 10-én és 25-én.
Egész évre 6 K Félévre 3 K		SZABOLCS FERENC.	Hirdetési díj:
Egyes szám ára: 20 fillér.		SZERKESZTŐSÉG ÉS KIADÓHVATAL:	milliméter árszabás szerint.
Az „Erdészeti és Vadászati Altsztek Országos Szövetsége” tagjai részére		BESZTERCEBÁNYA:	Nyilttér: sorokat 20 fillér.
Egész évre 4 K			

Lesnícky a poľovnícky odborný časopis spread 100 rokov

V minulom roku uplynulo práve 100 rokov od doby keď v Banskej Bystrici vyšlo prvé číslo lesníckeho a poľovníckeho odborného časopisu Az Erdészet (Lesníctvo). Bolo tomu tak 25. februára 1911 a zanedlho, od 25. novembra 1911 sa tento časopis stal oficiálnym spravodajcom Krajsinského zväzu lesníckych a poľovníckych podúradníkov (horárov a zverozrážcov).

V prvom čísle sa vydavateľ obracia na čitateľov (Az olvasókhoz) programovým článkom (programcikk), v ktorom sa odôvodňuje potreba tohto nového odborného časopisu. Z programových zámerov vo voľnom preklade vyberáme aspoň podstatu. Uvádza sa, že v spoločnosti prebieha súťaženie medzi spoločenskými vrstvami či triedami vrátane profesijných skupín, v ktorom obstoja len najšikovnejší a najsilnejší. Konštatuje sa, že napriek tomu, že lesnícka práca, ovplyvnená aj poveternostnými podmienkami je veľmi náročná, nenachádza patričné pochopenie. V tomto má napomôcť nový časopis, ktorého cieľom je podpora a propagácia práce lesníckych pracovníkov nižšieho stupňa (altsztek). Kládne si za cieľ rozoberať všetky otázky týkajúce sa lesníckeho a poľovníckeho života a oboznamovať s dôležitými udalosťami. Poukazuje sa na mnoho problémov v spoločnosti, na ktoré reaguje tlač často deformovane, čo spôsobuje chaos v hlavách i srdciach a vyvoláva aj depresie. Väčšia pozornosť sa venuje agresii, deštrukcii a osočovaniu ako poctivej práci a dobrým predsavzatiam (aktuálne aj po 100 rokoch – poznámka autora). Nový časopis sa má stať spolubojovníkom v zápase o prevýchovu pre všetky lesnícke profesie a dosiahnuť tak zlepšenie. Vyslovená bola aj potreba kritizovať všetkých, ktorí z nevedomosti či ziskuchtivosti budú túto prácu mariť. Časopis bude teda nezávislým, pričom nepôjde o vyhrocovanie problematiky, ale o snahu dosiahnuť lepšie pochopenie príčin pozitívnych či negatívnych javov, na ktoré sa bude poukazovať. Úlohou

časopisu je tiež podporovať jednotu lesníckeho spoločenstva, informovať verejnosť o svojich cieľoch a ziskávať ju pre ich naplnenie. Poukazuje sa však aj na to, že i v lesníckom spoločenstve sa vyskytujú niektoré negatívne javy, ktoré treba liečiť, veď chorému sa má podávať liek a nie jed, žiaľ niekedy sa radšej siaha za jedom. Rozpory sú aj medzi starou a novou generáciou, výtýkajú si často len chyby, nevedia sa navzájom dohodnúť ani sa nesnažia hľadať spoločnú tvorivú prácu. Určitou nezrovnalosťou demokracie je, že vyleštený automobil sa cení viac ako čisté ruky a svedomie (čo je stále aktuálne – poznámka autora). Časopis nebude môcť poslúžiť senzáciami a bulvárom, nebude teda poskytovať otravu, ale cieľavedome slúžiť potrebám lesníckeho spoločenstva a podporovať chuť do činnorodej práce. Záverom je vyslovené presvedčenie, že s výdržou v tejto práci a za božej pomoci dostaví sa očakávané ovocie.

Druhý základný článok prvého čísla časopisu sa týka hnutia lesníckych podúradníkov (Az erdészeti altsztek mozgalmá). Uvádza sa, že v tom čase všetko zdraželo v nepomere s príjmami, čo vzbudzuje nespokojnosť. Každý sa snaží financie si polepšiť aby prežil, čo nie je ľahké. Každá vrstva či profesijná skupina situáciu rieši separátne, robotník, remeselník, obchodník zvyšuje cenu svojej práce, nie však úradník, ktorý závisí od štátu. O skupinu podúradníkov sa nik nestará a preto sa spojili pričom zvyšujú svoj hlas, že tiež chcú žiť a svoje postavenie zlepšiť. V novembri 1910 založili Krajský zväz lesníckych a poľovníckych podúradníkov s ústredím

v Banskej Bystrici, ktorý slúži ich záujmom a prostredníctvom odborných článkov v novom časopise bude rozširovať ich rozhľad. V dobe vydania prvého čísla ešte neboli schválené stanovky zväzu (stalo sa tak ešte v roku 1911 – poznámka autora). Časopis ako oficiálny spravodajca zväzu má kontaktovať po celej krajine roztrúsených členov, presadzovať jednotu členov (v jednote je sila) a starať sa o ich duchovné i materiálne povznesenie.

Okrem uvedených základných článkov prvé číslo časopisu obsahovalo novelu „Avadorzo” (Pytliak), básničku „Nyulak Szilvesztere” (Silvester zajacov), a rubriky pre Zväzové veci, Správy a Rôzne. Časopis vychádzal 10. a 25. v mesiaci v rozsahu do 10 strán. Celoročné predplatné bolo 6 korún, pre pracovníkov v lesníctve a aktívnych poľovníkov len 4 koruny.

Pre zaujímavosť ešte uvedme, že v ročníku 1913 tohto časopisu, konkrétne v čísle z 10. decembra 1913 je zmienka o novom pamätníku slávneho banskobystrického komorského lesmajstra Jozefa Dekreta Matejovie v Jelenci a o zámere lesníckeho spoločenstva umiestniť pamätnú tabuľu v Banskej Bystrici na dome v ktorom býval.

Časopis Az Erdészet vychádzal len 5 rokov a to v rokoch 1911 až 1915. Prvý aj druhý ročník (1911, 1912) vydávali v Banskej Bystrici a ich redaktorom bol Szabolcs Ferenc. Ročník 1913 vyšiel v Budapešti za redakcie Bélu J. Pogány. Ostatné dva ročníky (1914 a 1915) vydali vo Zvolene, pričom redaktorom ročníka 1914 bol opäť Béla J. Pogány a redaktorom posledného ročníka 1915 bol Pál Korcsok.



Krok za krokom smerom k lesu

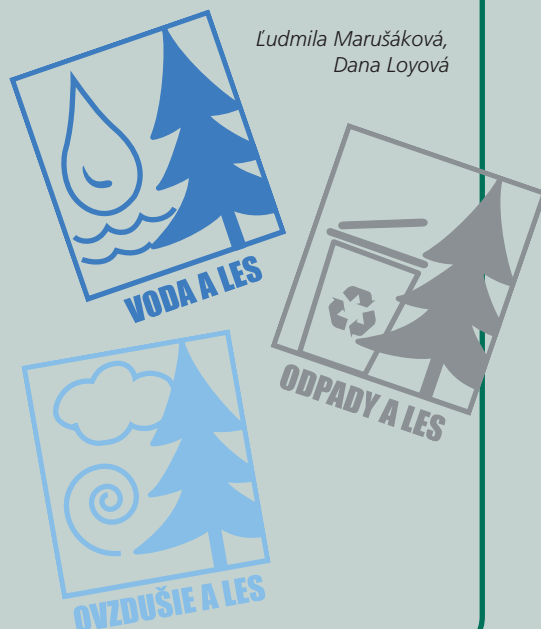
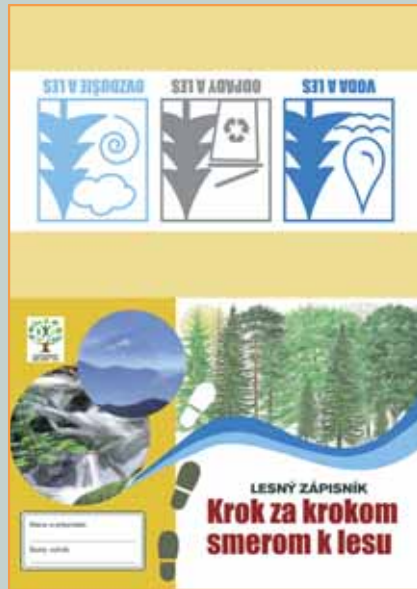


Symbolickou bodkou Medzinárodného roka lesov 2011, kedy sa lesníci intenzívnejšie prihovrali najmä deťom a mládeži, je projekt s názvom „Krok za krokom smerom k lesu“. Je výzvou pre mladú generáciu, a prostredníctvom nich aj pre rodičov, aby sa v bežných životných situáciách správali zodpovedne, šetrne voči prírode a prírodným zdrojom. Projekt s „ekologickým nábojom“ naznačuje, že lesní pedagógovia sa nevyhýbajú ani celospoločenským témam a že lesníci boli odpradáva ochrancami prírody. Hlavným odkazom lesných pedagógov je myšlienka, že záleží na každom jednom z nás v akom stave bude príroda a lesy okolo nás. Projekt v praktickej rovine prináša mladšej generácii rady, odporúčania, pravidlá pre správanie sa k lesu a v lese, i zmenu spotrebiteľského chovania, ktoré prispieva k šetreniu prírodných zdrojov.

Národnému lesníckemu centru – Ústavu lesníckeho poradenstva a vzdelávania Zvolen sa na sklonku roka podarilo zorganizovať prvé stretnutie pre lesných pedagógov, ktorí prejavili záujem o projekt. Podporné materiály pre celoslovenskú kampaň – Lesné zápisníky a plagáty sa úspešne dostali k lesným pedagógom, ktorí sú prevažne zamestnancami štátneho podniku LESY SR. Počas nasledujúcich štyroch mesiacov sa budú stretávať so žiackymi tímami a spoločne riešiť nosné témy projektu ako sú: *voda a les*, *ovzdušie a les*, či *odpady a les*. Navonok celospoločenské otázky dávajú priestor na bohatú diskusiu o význame lesa ako aj dôležitosti práce lesníkov. Projektový zámer je výzvou aj pre samotných lesných pedagógov. Vyžaduje si viac času na prípravu a krátke štúdium danej témy. Lesné vychádzky sa

budú strieďať s prednáškami a diskusiami v triedach. Dôležitým faktorom je tiež náročnosť práce danou cieľovou skupinou - žiakov 6.- 8. ročníkov základných škôl, ako aj schopnosť zaujať, udržať pozornosť a presvedčiť o význame krokov každého jednotlivca smerom k pozitívnej zmene.

Ukázalo sa, že spoločné úsilie lesníkov z rôznych sektorov má svoje plody a opodstatnenie. Veľkú váhu najmä v oblasti mediálnej komunikácie má aj jednotný ráz aktivít i tlačovín v rámci celého Slovenska. Veríme, že projekt nie je poslednou spoluprácou viacerých inštitúcií v oblasti lesnej pedagogiky. Veď napokon čas ukáže, ako sa bude tímom dať plniť úlohy stanovené v rámci projektu. V máji nás čaká vyhodnotenie celého úsilia žiackych tímov. Dovtedy prajeme veľa entuziazmu a pracovného elánu pre všetkých nás!



Ludmila Marušáková,
Dana Loyová

Pod'akovanie

Riaditeľstvo Špeciálnej základnej školy internátnej v Prievidzi si dovoľuje Vám z celého srdca **podakovať v mene všetkých detí**, za krásnu akciu **Stromček pod stromček**, ktorú Vaši zamestnanci pripravili pre našich žiakov dňa 6.12.2011 k sviatku Mikuláša. Chceme sa podakovať aj za to, že sa môžu naši žiaci zapájať do projektu **Stromy poznania v spolupráci s Vami**.

Týmto Vašimi aktivitami môžeme skvalitniť výchovno-vzdelávaciu činnosť našich žiakov v oblasti vzťahu k prírode. Vaši zamestnanci veľmi zaujímavým a pútavým spôsobom učia našich žiakov poznávať flóru a faunu našich lesov, učia ich chrániť našu prírodu.

Mnohí z našich žiakov pochádzajú zo sociálne málopodnetného prostredia. Veľmi si ceníme, že vašim humánnym skutkom im môžeme zabezpečiť kvalitnejšie vzdelávanie.

Vážime si Vašu pomoc a tešíme sa na ďalšiu spoluprácu.

Prajeme Vám, aj všetkým Vaším spolupracovníkom veľa lásky, síl, zdravia, pracovných ako aj osobných úspechov.

S pozdravom a úctou

Anna Beláčková
riaditeľka školy



Ing. Fridrich Grünwald

110. výročie narodenia správcu Mestských lesov a hlavného lesného radcu v Banskej Štiavnici a učiteľa na lesníckej škole v Banskej Štiavnici.

Každý významný človek mal život plný poznania, práce pre spoločnosť, pestrosti, dobrodružstiev i zvrátov. Takýto ho mal aj jubilujúci Ing. Fridrich Grünwald, ktorý prežil svoj život v jednej krajine, ale v piatich štátnych útvaroch.

Narodil sa vo Veľkých Stankovciach pri Trenčíne 13.1.1902, ešte v dobe Rakúsko – Uhorska, v roľnícko-živnostníckej rodine s 3 súrodencami a s vlasteneckou výchovou.

Mladý Fridrich mal snahu študovať a otec ho v tomto snažení podporoval. Začal v maďarskom piaristickom gymnáziu v Trenčíne, počas štúdia vznikla Československá republika, maturitu už robil v jazyku slovenskom na Reálnom gymnáziu v Trenčíne, roku 1921. Pokračoval v štúdiu na Vysokej škole zemедельskej, lesníckom odbore v Brne. Po získaní inžinierskeho diplomu v roku 1926 vykonal ešte krátke jednoročné doplňujúce štúdium na francúzskej Ecole Nationale des Eaux et Forêts v Nancy. Počas nej podnikol exkurziu do rôznych lesníckych oblastí Francúzska. Prešiel viate piesky v Landes, lesy v departmentoch juhozápadnej Francie i lesy Stredomoria. Výsledky tejto cesty publikoval v Lesníckej práci v roku 1926.

Ešte ako študent v Brne sa zúčastnil študijnej cesty vo Švajčiarsku, ktorú viedol profesor Opletal, bývalý generálny riaditeľ Štátnych lesov a majetkov. Z cesty napísal podrobnú správu o lesníckej hospodárskej činnosti navštívenej krajiny. Bližšie analyzuje zariadenovateľskú metódu Gaurnaud-Bioleyovú a jej výsledky v švajčiarskej praxi s osobným kontaktom na jej autora vynikajúceho švajčiarskeho lesníka Biolleya.

Ďalšiu lesnícku študijnú cestu podnikol na Podkarpatskú Rus.

Vojenskú prezenčnú službu vykonal na prelome rokov 1927 a 1928 v Terezíne.

Svoju lesnícku prax začína ako technik v lesnícko - zariadenovateľskej a zememeračskej kancelárii Ing. Javorského v Trenčíne. Vzápätí sa však stáva asistentom Správy Štát-



nych lesov a majetkov v Smečne pri Prahe, na bývalých majetkoch grófa Clam-Martiniča. Tu bol poverený vedením evidencie lesného hospodárstva čo sa týka ťažby a zalesňovania, výpočtom cien dreva a vedením evidencie pozemkového majetku. V roku 1928 sprevádzal oficiálnu štátnu návštevu francúzskych lesníkov v Československu. Ako lesník a znalec francúzskeho jazyka ich sprevádza do južných Čiech, Vimperka, Horní Planej, lesov Třeboňska, Moravského krasu a Lednického panstva.

V roku 1930 sa v Prahe oženil a s manželkou, odbornou učiteľkou, prišli na Slovensko. V roku 1938 sa im narodil syn.

Svoju najdlhšiu prevádzkovú činnosť vykonával počas rokov 1931 až 1950 ako správca lesov mesta Banskej Štiavnice. Na túto funkciu sa dostal ako víťaz konkurzu. Postupne vykonával funkciu správcu, lesmajstra, lesného radcu a hlavného lesného radcu.

V roku 1933 vykonal skúšku samostatného lesného hospodára. Pre obdobie rokov 1940 – 1949 vyhotovilo mesto lesné hospodárske plány podľa ktorých sa hospodáril až do doby prevzatia lesov mesta štátom a ich začlenení do pôdneho fondu štátnych lesov.

V povojnových rokoch vykonával navyše dobrovoľnú funkciu lesného referenta na Okresnom národnom výbore v Banskej Štiavnici, bol tiež predsedom Okresného združenia slovenských roľníkov v Banskej Štiavnici. Málo známou skutočnosťou z jeho života je, že bol jedným z iniciátorov a realizátorov výstavby továrne na výrobu dinasových ohňovzdorných tehál z miestnych kremencov v Banskej Belej.

V roku 1948 začal najprv externe pôsobiť na Štátnej vyššej lesníckej škole v Banskej Štiavnici. Roku 1950 nastúpil do funkcie stredoškolského profesora na premenovanú Strednú lesnícku technickú školu v Banskej Štiavnici. Pedagogickú kvalifikáciu si doplnil v roku 1951 seminárom v Spišskej Novej Vsi. Ako pedagóg vyučoval dendrometriu a hospodársku úpravu lesov. Napísal, alebo v spoluautorstve s kolegami pripravil vydanie učebnicových textov pre študentov z lesníckej dendrometrie, hospodárskej úpravy lesov, zememeračstva, a lesníckej taxácie. Do dôchodku odchádza v školskom roku 1969-70.

Ako dôchodca ešte externe vyučoval na Strednom odbornom učilišti lesníckom v Banskej Štiavnici až do roku 1975. Spolupracoval s Lesníckym, drevárskym a poľovníckym múzeom vo Svätom Antone ako prekladateľ odborných diel z jazyka maďarského. Okrem iného preložil prácu profesora Lesníckej akadémie v Banskej Štiavnici Eugena Vadasa – Vlkolínskeho „Dejiny Vysoké školy lesníckej v Banskej Štiavnici“. Spracoval tiež obsahy časopisu Erdészeti Lapok – Lesnícke listy, ktoré začali vychádzať v roku 1862 pod redakciou Karola Wagnera a spoluredaktora Adolfa Divalda.

Svoje spomienky napísal vo svojich 76. rokoch (v roku 1978). Zomrel 5. júna 1993 ako 91. ročný v Prahe u svojho syna Alexandra.

Viliam Stockmann

Miroslav Rakyta, lesník a skialpinista

Práca lesníkov je už raz taká, že potrebujú chodiť do lesa po celý rok. V čase snehovej pokrývky im pohyb v lese uľahčujú lyže. V súčasnosti sa populárnymi stávajú univerzálne skialpinistické lyže. O tom, aké je to využívať svoj koníček pri práci, ale aj o tom, čo je skialpinizmus a akú výstroj a výzbroj použiť, sme sa rozprávali s lesníkom z OZ Kriváň s pánom Miroslavom Rakytom. Miroslav Rakyta sa vo voľnom čase venuje skialpinizmu, má za sebou mnohé úspešné skialpinistické túry v Tatrách aj v Alpách.

Môžete sa predstaviť, aká práca vás živí?

Pracujem na Lesnej správe Kyslinky, ktorá patrí Odštepnému závodu Kriváň. Lesná správa Kyslinky obhospodaruje lesy na Poľane. Časť našich lesov patrí do Chránenej krajiny oblasti Poľana. V našich lesoch ako všade v lesoch je počas celého roka hodne práce. Počas ťažby zavediem robotníkov na pracovisko a tam potom organizujem ťažbu, opracovanie, približovanie dreva, potom odvoz vyťaženého dreva. V lete sa robí monitoring lesného hmyzu a pod., robím všetko, čo lesník robí, aby jeho les zdravo rástol.

Majú pre dnešného lesníka význam lyže, používate ich pri výkone povolania?

Určite áno, lyže uľahčujú pohyb po zasneženom teréne. Po lesných cestách sa pohybujeme v lete i v zime. Kolegovia niekedy využívajú bežky alebo snežnice. Ja mám radšej skialpinistické lyže, lebo sa na nich dá prejsť všade, nepotrebujú upravený terén a ponúkajú možnosť výstupu aj v strmých svahoch. Zasnežené lesné cesty predstavujú ideálne trasy pre skialpinistické lyže. A keď vystúpim hore, tak dolu sa spustím rýchlo a príjemne.

Lyžovaniu sa zrejme venujete už dlhšie, je to vo Vašej rodine obľúbený šport?

Zimné športy sú v našej rodine obľúbené. Môj otec sa tiež venoval lyžovaniu, práve on ma naučil lyžovať, keď som bol celkom malý. Moja rodina sa tiež lyžuje, spolu s manželkou sme naučili lyžovať naše deti.

Skialpinistickému lyžovaniu sa venujem

asi 15 rokov. Ako mladý lesník som zažil pokoj a obdivoval majestátnosť nepoškvrnených zimných hôr a veľmi sa mi to zapáčilo. Najprv som si zohnal staršie lyže. Neskôr pomocou priateľov som si zadovážil novšie a lepšie lyže. Časom som si cez skialpinizmus našiel mnoho priateľov a šport prerástol do vášne, ktorej venujem väčšinu voľného času.

Kolko snehu musí byť v lese, keď vyťahujete lyže?

Záleží to od terénu. Keď je terén nenáročný, tak stačí menej, ak je terén náročnejší, tak ho treba viac. Ja vyberám lyže, keď napadne prvých 20 cm. Ak je niekedy v novembri sneh na horách, hneď spolu s priateľmi organizujeme skialpinistický výlet.

Zúčastňujete sa skialpinistických stretnutí?

Áno, zúčastňujem. Momentálne s priateľmi organizujeme po nultom ročníku prvý ročník skialpinistických pretekov v lyžiarskom stredisku Košútka-Hriňová. Ide o večerný výstup zjazdovky dlhej jeden km s prevýšením 215 m. Aktívni skialpinisti vystúpia a zlyžujú zjazdovku sedemkrát, ženy dvakrát, deti raz a ostatní dvakrát. Je to zaujímavé podujatie, kde sa skialpinisti stretnú a zasúťažia si.

Touto cestou pozývam skialpinistov a priateľov skialpinizmu 4. februára poobede a večer na Košútku-Hriňovú.

Hovoríme o skialpinizme, ale ešte sme ho čitateľovi presnejšie nepopísali. Mohol by si povedať, čo to vlastne presne skialpinizmus je?

Skialpinizmus je horské lyžovanie a je to jeden z najkrajších športov vôbec. V alpských krajinách je názov skialpinizmus určený pre voľné lyžovanie v ľadovcových horstvách mimo upravených zjazdoviek. Na Slovensku sa používa pojem skialpinizmus pre tri druhy lyžovania. Prvý je menej náročný skitouring, čo je lyžovanie po neupravených terénoch, po lesných cestách, lúčach a pod., druhý je klasický skialpinizmus, čo je výstup, niekedy aj horolezecký, do horského sedla alebo na štít a potom jazda dolu, a tretí je freeride, keď sa lyžiar lanovkou alebo aj vrtuľníkom dá dopraviť na svoj štart a odtiaľ sa spustí dolu.

Aká výzbroj a výstroj je potrebná pre tento šport?

Najväčší rozdiel medzi zjazdárskym a skialpinistickým výstrojom je vo viazaní.



Na viazaní sa dá uvoľniť päta, ktorá sa dvíha podobne ako pri bežeckom lyžovaní. Na zjazdy sa päta znova upevní. Palice sú väčšinou teleskopické, lebo na zjazdy treba kratšie a na výstupy sú pohodlnejšie dlhšie palice. Lyže a lyžiarky sú podobné ako na zjazdové lyžovanie, sú však ľahšie a menej robustné. Topánky majú kĺb, kde sa lyžiarka pri chôdzi ohýba v členku. Na lyže sa upevňujú stúpacie pásy pre výstupy hore. Prilba je súčasťou výbavy v ťažších terénoch. Do terénov, kde je možnosť odtrhu lavín, sa nosí lavínová lopata, lavínová sonda a lavínový vyhľadávač.

Čo sa týka oblečenia odporúčam nosiť viaceré vrstvy, teraz mám dobré skúsenosti s termoprádnom, ktoré udrží aj spotené telo v teple. Ako vrchná vrstva je vhodná nepremokavá membránová vetровка aj nohavice.

Vedeli by ste našim čitateľom poradiť postup pri výbere výzbroje?

Všetko závisí od úrovne, na akej sa tomto športu chceme venovať. Začiatčovníkom, ktorí nemajú veľa skúseností, by som odporúčal kúpiť si od niekoho používanú výzbroj. Dá sa kúpiť výhodne a pri používaní človek zistí, či sa mu skialpinizmus páči a aká výzbroj mu vyhovuje. Dnes sa v lepších športových obchodoch alebo na internete dá kúpiť všetko. Dĺžka lyží je niekde po bradu a teleskopické palice majú dĺžku podľa potreby. Ja osobne používam radšej bežné bežecké palice.

Keď je skialpinistická výzbroj ľahšia, tak na kopec nesieme menšiu hmotnosť, ale výzbroj je drahšia.

Pre prvé skialpinistické výlety namontujte skialpinistické viazanie na staršie zjazdové lyže, poslúžia aj zjazdové topánky a bežecké palice.

Váš odkaz čitateľom LESNÍK – a?

Ak sa rozhodnete tomuto športu venovať, tak vám prajem hlavne dobrý odhad svojich síl. Nezáleží, či pôjdete na pracovnú cestu po zasneženom lese a skialpinistické lyže vám zrýchlia pohyb, alebo sa cez zimné dni vyberiete na ľahké skitouringové vychádzky, alebo sa pustíte do odvážnych výstupov a zjazdov v Alpách. Vždy treba reálne zvážiť svoje schopnosti a možné riziká plánovanej cesty. Len tak si pohyb na snehu môžete dokonale vychutnať.

Ivan Hanula



Žiarska dolina tri dni pred lavínou

Íst' za cieľom

V rubrike o prírode blízkom obhospodarovaní lesa, ktorá sa v uplynulom období vyprofilovala na trvalú súčasť obsahového zamerania Lesníka, boli aj v minulom roku prezentované zaujímavé názory lesníkov na tento sice už všeobecne známy, ale stále len okrajovo využívaný spôsob hospodárenia v lese. Predovšetkým osobná výpoveď Ing. Nováka z decembrového čísla si zaslúži pozornosť, veď ide o jedného z najhúževnatejších presadzujúcich predstaviteľov jemnejšieho hospodárenia už dávno predtým, ako dostalo svoje súčasné pomenovanie. Dva z jeho postrehov - hľadať spôsob, ako rozšíriť tento spôsob hospodárenia a zároveň ich zapracovať do programov starostlivosti o lesy (PSL) - zapadajú do súčasnej stratégie prírode blízkeho pestovania v rámci štátneho podniku LSR.

Zázemie pre praktické uplatňovanie prírode blízkeho postupov sa vytvorilo založením objektov Pro Silva a stanovením dlhodobých zámerov hospodárenia smerom k vytváraniu prirodzenej štruktúry porastov. Zďaleka však nie vo všetkých z vyše 200 vytvorených objektov Pro Silva sa hospodárenie uberať dôsledne týmto smerom. V takmer polovici z nich sa od ich založenia zmenil lesný hospodár, nenadviazalo sa na zamýšľané postupy, nezrealizovali sa plánované úpravy a zmeny predpisov PSL. Akoby sa vytratilo to podstatné, čo každý objekt Pro Silva charakterizovalo pri jeho vyhlásení – dlhodobý cieľ. A pritom je nesmierne dôležité, aby každý lesný hospodár pri výchovných a obnovných ťažbách, ktoré realizuje, postupoval v zhode s vytýčeným cieľom, ktorý si osvojí, v prípade potreby modifikuje podľa svojich predstáv a aktuálneho stavu porastov. Potom by sa nemalo stať, aby výchovný zásah, ak je jeho cieľom podporiť prírastok na najkvalitnejších jedincoch uvoľňovaním a formovaním silných korún, bol realizovaný len do výšky predpisu, ale iniciatívne cez úpravu alebo zmenu plánu (v závislosti od veku porastu) zvýšením ťažbovej intenzity. Taktiež pri obnovných postupoch nemôže byť jediným kritériom dosiahnutie prirodzenej obnovy – čo aj v rozsahu 100% pokrytia plochy – ak sa pritom dorúbu aj jedince, ktoré ešte nedosiahli svoje prírastkové maximum a neboli optimálne zhodnotené. Pragmatickým cieľom prírode blízkeho hospodárenia je dopestovať každý kvalitný strom do štádia jeho rubnej zrelosti, ostatné, ktoré im



Za hospodárením
v objektoch
PRO SILVA

Za prírode blízkym hospodárením v lese

prekážajú v raste, postupne z porastu odstraňovať. I samotná príroda si to reguluje podobne – najmohutnejší veľikáni, ktorí si vybojovali priestor pre svoj rast a prežívanie, odumierajú poslední, utlačení jedinci v rôznych štádiách svojho vývoja. Prirodzeným výsledkom naplňania tohto cieľa je postupné formovanie viacvrstvovej porastovej štruktúry – v závislosti od nárokov pestovaných drevín buď v jednotlivom, hlúčikovom alebo skupinovom zmiešaní jednotlivých vrstiev. Tento proces, ktorý trvá niekoľko desaťročí, môže lesný hospodár výrazne ovplyvniť práve pri tvorbe PSL. V rámci LSR, š.p. už druhým rokom funguje systém na zapojenie pracovníkov lesníckej prevádzky do plánovania hospodárskych opatrení v objektoch Pro Silva. V žiadnom prípade tu nejde o supľovanie úlohy vyhotovovateľa PSL ani miešanie sa mu do remesla, ale o snahu pretaviť dlhodobé ciele prírode blízkeho obhospodarovania do konkrétnych opatrení. Tento proces začína už v predposlednom roku platnosti PLS a jeho prvým krokom je prehodnotiť súčasný výber porastov, ktoré objekt tvoria a v prípade možnosti a vhodnosti k nim priradiť aj ďalšie. Pre všetky navrhnuté porasty následne vypracuje lesný hospodár návrh hospodárskych opatrení, ktoré by v nich chcel uplatňovať. Ide o určenie dĺžky obnovnej doby, posúdenie vhodnosti na prebudovu, určenie intenzity výchovnej a obnovnej ťažby a určenie spôsobu vykonania obnovnej ťažby. Predovšetkým v porastoch navrhnutých na dlhodobú prebudovu na prírode blízky les je možné navrhnuť obnovnú

dobu 60, 80 rokov, pri prebudove na výberkový les dokonca nepretržitú (99 rokov). Predĺženie obnovnej doby má výrazný vplyv na spôsob a intenzitu vykonávania ťažbových zásahov. V mladších porastoch, kde by sa inak vykonávali klasické prebiecky, možno začať s obnovnou ťažbou nižšej intenzity, ktorou sa porast postupne začne pripravovať na prirodzenú obnovu, na formovanie viacetážovej štruktúry pri súčasnom vytváraní priestoru pre rast najkvalitnejším jedincom v poraste (metódou cieľových stromov). V rubných porastoch sa tým umožní ponechať najkvalitnejšie jedince na dorastenie do optimálnych dimenzií a popri tom sa podporí rast prirodzeného zmladenia a vytváranie viacvrstvovej štruktúry. Intenzita ťažby sa rozloží na viacero decínií a porastová zásoba sa najoptimálnejšie využije. Návrhy na predĺženie obnovnej doby sú zasielané na NLC - ÚHUL vo Zvolene

na dopracovanie modelov hospodárenia a následne spolu s návrhom hospodárskych opatrení vyhotovovateľom PSL ako požiadavka na zapracovanie do „Správy o doterajšom hospodárení a o určení zásad na vyhotovenie PSL“. Po schválení príslušným Krajským lesným úradom môže vyhotovovateľ zapracovať návrhy lesníckej prevádzky do PSL, k čomu má k dispozícii ešte osobitné usmernenie z NLC na návrh obnovných postupov. Pre porasty v prebudove na výberkový les (prevažne z ihličnatých alebo zmiešaných drevín) môže uplatniť jednotlivý alebo skupinový výberkový rub, pre porasty zaradené ako trvalo viacetážové (predovšetkým z listnatých, príp. zmiešaných drevín) maloplošný skupinový alebo skupinový clonný rub. Všetky porasty obhospodarované prírode blízky spôsobom sú zároveň v opisnej časti PSL trvalo označené ako „porasty Pro Silva“.

Tento postup sa dáva do pozornosti všetkým hospodárom, ktorých v tomto, ale predovšetkým v nasledujúcom roku čaká obnova PSL, aby si mohli pripraviť porasty vhodné na zaradenie do systému prírode blízkeho obhospodarovania a stať sa spolutvorcami hospodárskych opatrení, ktoré v nich budú uplatňovať nasledujúcich 10 rokov. Tak, ako to urobili lesníci na OZ Námestovo, ktorí do nových PSL presadili opatrenia, ktorými začali naplňovať svoje dlhodobé ciele – prebudovať jednovrstvové narušené a oslabené smrekové porasty na stabilné, zdravé a produkčné prírode blízke lesy.

Rudolf Bruchánik





Pomôcky: uá, koto, momot, Télos	zahrkotali	pokra- čovanie tajničky	stražne zvieratá tyčinka na pery	stretnutie (bás.)	grécky boh lásky	modifi- kácia	značka erbia	patriáci Romanovi	koniec tajničky	rozčítaný (bás.)
prudká zmena										
ostrý prízvuk										
žito										
značka abfaradu										
podnik na výrobu piva										
poola- muješ										
grécky ostrov										
zatýkací rozkaz										
prípona (kameň)										
rímska dvojka										
skratka severo- západu										
začiatok tajničky										
koniec										

Zasmejte sa

Slovenské príslovia v odbornom jazyku

Kinetická energia eroticky motivovaného vzťahu môže byť použitá na transport veľkých geologických útvarov. (Láska hory prenáša.)

Prenos informácie od jedinca s kalorickým deficitom k jedincovi s kalorickou potrebou už saturovanou, je blokovaný. (Sýty hladnému neverí.)

Chemická zlúčenina vodíka s kyslíkom, ktorá produkuje minimálnu úroveň hlasitosti, spôsobuje eróziu vrstvy hornín, uložených pozdĺž jej trajektorie. (Tichá voda brehy myje.)

Akustické vlny, šíriace sa zo zdroja v ľudskom hrdle, sa odrazia od bariéry geologického pôvodu so silou adekvátnou k pôvodnému impulzu. (Ako sa do hory volá, tak sa z hory ozýva.)

V závode na spracovanie obilia, riadenom nadprirodzenou bytosťou, je nízka produktivita práce vyvážená úplnou spoľahlivosťou. (Božie mlyny melú pomaly, ale isto.)

Pýta sa bača Jano honelníka Pala:

- Očúvaj mi ti, Paľo? Keby si stretou v ľese medveďa, čo bi si robiv?
- No, čože bi som robiv? - odvetí Palo - Puškou bi som ho zastreliu!
- A keby si ňemau pušku?
- Tak bi som mu valaškou hlavu odťau!
- Á keby si ňemau valašku?
- Ale, bača, ja vždi mám vlašku!
- Nó, dajme tomu, keby si si ju v kolíbe zabudou...
- Tak bi som na strom viliezou!
- A keby tam nebolo stromu?
- Akože, bača, v ľese nieto stromu?
- Veru! Takí je to les v ktorom nieto stromu!
- Tak bi som utiekou...
- Ale medveď ríchljejšie beží ako ty! Dohoní ťa a zožerie...
- ...ale ja bi som skočiv do jazera!
- ...éj, ale tam nieto jazera...
- Očúvajte, bača!? Na čej ste vi strane?!! Na mojej, alebo na medveďovej?!!...

Sťažuje sa Fero Mišovi:

- Ten mój pes klame!
- Tomu neverím! - neverí Mišo.
- No počúvaj to! Princ, poď sem! Povedz ako robí mačička?
- Hav, hav...
- ...no počúješ ho! Beťára klamárskeho!!

Babička ráno vraví svojmu dospievajúcejmu vnukovi:

- Vnúčik mój, zase som vo sne lietala a vznášala sa ako na vlnách nad celým mestom.
- Babi, - hnevá sa vnuk - kolkó ráz ti mám opakovať, že tie tvoje tabletky sú v tej druhej krabičke!!

... a ešte tento:

- Katka, čo si myslíš o mužoch?
- Všetci sú rovnakí. Len platy majú rozličné...

Uveríte?

Na Záhorí rozšírili výcvik psov o šplhanie na stromy.

Pytlíci a zloději dreva to budú mať opäť o niečo ťažšie. Na Záhorí skúšobne rozšírili výcvik služobných plemien psov o šplhanie na stromy, takže hriechníci sa už nemôžu spoliehať ani na tento spôsob úniku. Samozrejme že sa psi sa nedokážu vyšplhať na hladký kmeň, no pokiaľ má strom prvé vetve vo výške maximálne do troch metrov, dokážu to cvičené zvieratá využiť. Nasadenie šplhajúcich havkáčov je optimálne v borovicových alebo smrekovcových lesoch. „Na hladkej kôre bukovko-hrabových porastov im ešte šplhanie robí problémy,“ poznamenal vedúci výcviku Fero Nedajsa.

Rubriku pripravuje Ferko Tárjako



Naše zariadenia

Chata Drobkov

Milan Longauer



Ak ste správny turista a nepotrebuje prepychový komfort na ubytovanie, tak vám odporúčame navštíviť chatu Drobkov. Nachádza sa v centrálnej časti Veľkej Fatry, pod jej najvyšším vrchom Ostredkom, na konci Gaderskej a pokračujúcej Dedošovej doliny. Je pohodlnou a zaujímavou prístupovou cestou na Ostredok, Krížnu a ostatné vrcholy hlavného hrebeňa Veľkej Fatry, ktorého blízkosť poskytuje vynikajúce podmienky na turistiku. Dobře zariadená, murovaná chata je vybavená centrálou na výrobu elektriny. Trinásť lôžok v 5 izbách (2x2, 3x3) je vykurovaných kachľami a krbovými pieckami. Možnosť spoločného posedenia je v hale. K vybaveniu patrí aj teplá voda, splachovacie WC, sprchovací kút, kuchyňa. Ubytovanie sa poskytuje iba v období 01. 05. - 14. 09.!

Gaderská dolina (dlhá 18 km) leží v západnej časti Veľkej Fatry a predstavuje jeden zo skvostov slovenskej prírody. Smerom k hlavnému hrebeňu sú úbočia strmšie, mohutnejšie, dolina sa zužuje a bralá sa približujú. V hornej časti sa Gader delí na dve vetvy, ľavostrannú Dedošovú dolinu, ktorá pokračuje smerom do Drobkova a Veterného a na pravostrannú dolinu Selenec. Do Selenca sa vstupuje cez mohutnú Čertovu bránu, za ktorou sa dolina rozširuje. Z rozoklaných dolomitových skál najviac vyniká mesto veží Skalná dolina. Kým Dedošová dolina prechádza v závere do hľadného hrebeňa Veľkej Fatry, Selenec zakončujú strmé svahy Smrekova s vyčnievajúcimi skalnými ihlami, ktoré sú husto porastené kosodrevinou. Každý návštevník ocení, že na pomerne malom území sa nachádza mnoho vzácných prírodných útvarov a krásnych zákutí. Známe sú gaderské jaskyne i bohatá flóra a fauna. Celou dolinou preteká krištáľovo priehľadná bystrina. V Gaderskej doline sa nachádzajú takmer všetky chránené druhy živočíchov a rastlín, ktoré sa vy-

skytujú v celej Veľkej Fatre. Je to takmer 3 000 druhov bezstavovcov, 110 druhov vtákov a 60 druhov cicavcov. Aj preto bol komplex Tlstej vyhlásený v roku 1972 za Národnú prírodnú rezerváciu Tlstá a v roku 2002 Veľká Fatra za slovenský deviaty Národný park. Vstupnou bránou do doliny je obec Blatnica, ležiaca 15 km južne od mesta Martin a 13 km severne od kúpeľného mesta Turčianske Teplice. Prvá zmienka o Blatnici je v kráľovskom diplome Štefana II. z roku 1120 (vtedajší názov obce bol Blatna). Zemianska obec Sebeslavce (dnes majer Blatnica) a obec Solomus (dnešná časť Sokolče), sú ešte staršie. Archeologické vykopávky svedčia o tom, že už v dávnej minulosti tu sídlil človek. Medzi najvýznamnejšie pamiatky patrí sídlisko Kelto, z doby železnej, na blízkej Plešovici. Z doby „slovanskej“ zasa pochádza vzácný blatnický meč, nájdený v roku 1876 v mohyle v chotári obce. Asi pol hodiny cesty od Blatnice vyčnievajú na bralatom, smrekmi porastenom hrebenei zrúcaniny Blatnického hradu. Vznikol na prelome 13. a 14. storočia, dal ho posta-

viť zvolenský župan Mikuláš Donč, strážil cestu „magna via“ (veľká cesta), vedúcu z Nitry na Liptov a Oravu až do Poľska. Poslednými významnými vlastníkami hradu boli od roku 1539 až do roku 1945 Révaiovci, počas ich vlády prešiel hrad rozsiahlou prestavbou. V roku 1742 bol hrad čiastočne zničený a odvtedy postupne chátra. Dnes jeho zrúcaniny zapadajú do prírodnej scenérie Gadera a hlásajú zašlú slávu turčianskych veľmožov, ktorí v stredoveku vládli nad týmto územím. Z Blatnice vedie dolinou na Blatnický hrad náučný chodník s piatimi zastávkami a dĺžkou trasy 1,8 km. Priamo nad Blatnicou sa vypína rozložitá Tlstá s mohutnými vápencovými galériami a kolmými stenami, ktoré klesajú priamo do doliny. V masíve Tlstej sa nachádzajú početné diery a jaskyne rôznych veľkostí. Najznámejšia z nich je jaskyňa Mažarná, v ktorej sa našli zvyšky diluviálneho jaskynného medveda. Jaskyňa bola aj sídlom človeka z mladšej doby kamennej. Z vrcholu Tlstej je úchvatný pohľad na susednú Ostrú, Koziu skalú, hlavný hrebeň Veľkej Fatry a na celú Turčiansku kotlinu. ■

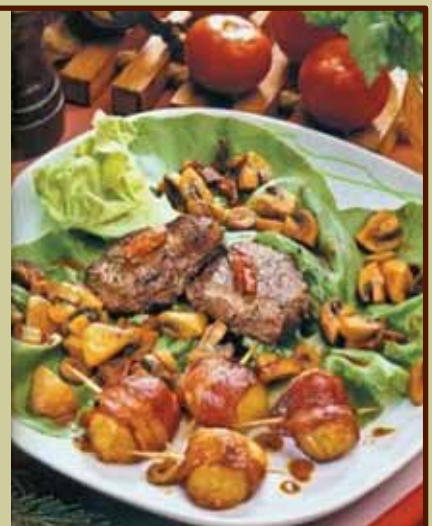
Receptár

Diviak na lesnícky spôsob

Suroviny : 800 g stehna (pliecka) diviaka, 1 lyžičku soli, mleté čierne korenie, 2 cibule, 50 g zelera, 3 lyžice masť, bobkový list, borievky, 1 lyžicu hladkej múky, 100 g čerstvých šampiňónov, 0,75 dl červeného vína, pažitku.

Príprava : Vykostené, očistené, umyté a osušené mäso sa osolí a okorení. Na polovičnom množstve masť sa opraží na tenké plátky nakrájaný zeler, cibuľa, vloží sa pripravené mäso a spolu sa krátko opečie, zastrekne vodou, pridá sa rozdrvené korenie a pod pokrývkou sa dusí. Potom sa pokrývka odstráni a mäso sa pečie v rúre domáčka. Počas dusenia sa obracia, polieva šťavou a podľa potreby dolieva vodou. Mäkké mäso sa vyberie a uchová v teple. Zo štvrtiny masť a múky sa pripraví svetlá zápražka a zahutí sa šťava, zamieša a dobre prevarí. Podľa potreby sa rozriedi vodou a pred dovarením sa omáčka dochutí vínom a precedí. Do hotovej omáčky sa pridajú očistené šampiňóny nakrájané na plátky, udusené na zvyšku masť. Pri podávaní sa plátky mäsa polejú omáčkou a posypú najemno nakrájanou pažitkou.

Vhodné prílohy: rôzne upravené zemiaky, vyprážené zemiakové krokety, rôzne upravené ryža, rôzne upravené cestoviny.



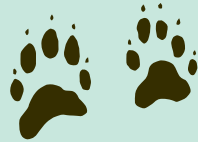
Ahoj deti!

Pripravil som si pre vás zaujímavé hry. Najprv si zopakujeme pranostiky, ktoré nám hovoria aké bude počasie, úroda alebo iné udalosti. Potom si zistíme ako poznáme zvieratá a stromy v našich lesoch. Ak chcete získať pekný darček, napíšte mi pranostiky v správnom tvare, určite zviera a strom. Svoj list podpíšte, pridajte Váš vek a poštovú adresu.

Váš kamarát jazvec Mišo



Jazvec Mišo



Pospájaj správne januárové pranostiky. Vieš čo znamenajú?

Ako na Nový rok,

v l'ad ju zas marec zhustí.

Ak vlci a líšky v januári vyjú,

beda poliam, lúkam a vrchom.

Keď január nie je pod snehom,

to znamená tuhú zimu.

Keď január vodu pustí,

tak po celý rok.

Poznáš zviera a strom?

Má parohy, pri koreni sú oblé, dvojvetvové a hore sa rozširujú do predĺzenej lopatky.

Je to ?

- a) jeleň lesný
- b) srnec lesný
- c) daniel škvrnitý



Hrubšie ihlice s dĺžkou viac ako 10 cm. Ihlice vyrastajú po dvoch.

Je to ?

- a) Borovica čierna
- b) Smrek obyčajný
- c) Tis obyčajný



Moja adresa je:

jazvec Mišo
redakcia časopisu Lesník
Námestie SNP č.8
976 55 Banská Bystrica

Kalendár akcií

19. - 22. 1. 2012

POĽOVNÍCTVO A ODDYCH

19. medzinárodná špecializovaná výstava
Incheba Bratislava

Výstava psov 2012

28. 1. 2012 - 29. 1. 2012
Expo center Trenčín

07. 02. 2012 - 10. 02. 2012

AQUA-THERM NITRA

Agrokomples Nitra

11. 2. - 14. 2. 2012

Preteky psích záprahov
Park Snow Donovaly

16. - 19. 2. 2012



poľovnícka výstava
Budapešť

18. 2. 2012

Krňáčky Turecká

VII. ročník Majstrovstiev Slovenska

Životné jubileá

December 2011

50 rokov

Sciranka Ján, vedúci LO, LS Svinica – OZ Košice

Odchod do predčasného starobného dôchodku

Kasar Milan, personalista – OZ Kriváň

Ing. Fendek Peter, vedúci LO, LS Víglaš – OZ Kriváň

Udvardy Alexander, vedúci LO, LS Lučenec – OZ Kriváň

Fízela Ladislav, vedúci LO, LS Fiľakovo – OZ Kriváň

Matejová Eva, referent dopravy a mechanizácie – OZ Rimavská Sobota

Ing. Matajz Jozef, dispečer dopravy dreva – OZ Revúca

Bezek Milan, technik, LS Zámutov – OZ Vranov nad Topľou

Cipka Štefan, vedúci LO, LS Stropkov – OZ Vranov nad Topľou

Odchod do starobného dôchodku

Ing. Bačo Ladislav, referent TPV – OZ Rimavská Sobota

Papcun Milan, vedúci LO, LS Smolník – OZ Košice

Ing. Gima Ján, vedúci LS, LS Stropkov – OZ Vranov nad Topľou

Január 2012

50 rokov

Minár Ondrej, technik, LS Nitrianske Rudno – OZ Prievidza

Rozkošný Jozef, vedúci LO, LS Duchonka – OZ Prievidza

Ing. Chudovský Dušan, riaditeľ OZ – OZ Považská Bystrica

Ing. Bábela Cyril, vedúci LS, LS Veľká Lúka – OZ Revúca

Čigaš Milan, vedúci LO, LS Remetské Hámre – OZ Sobrance

Ing. Németh Luboš, ekonomicko-obchodný riaditeľ – GR BB

Ing. Vizslai Igor, generálny riaditeľ – GR BB

60 rokov

Ing. Bubelíny Jozef, ťažbár – OZ Beňuš

Oceľ Ján, technik, LS Polomka – OZ Beňuš

Györi Karol, vedúci LO, LS Tornaľa – OZ Revúca

Ing. Baran Štefan, referent TPV, konštruktér SSV – OZLT Banská Bystrica

Ing. Švančara Ján, rozvojovo-technický riaditeľ – GR BB

Pracovné jubileá

20 rokov

Lalík Jozef, vedúci LO, LS Nižná Jablonka – OZ Vranov nad Topľou

25 rokov

Zemaník Alojz, vedúci MES – OZ Čadca

30 rokov

Marciš Ondrej, vedúci LO, LS Nižná Slaná – OZ Rožňava

40 rokov

Topolan Milan, vedúci prevádzky Poľovnícky zámoček Topoľčianky – GR BB

Odchod do starobného dôchodku

Sitár Jaroslav, vedúci LO, LS Nitrianska Streda – OZ Topoľčianky

Helena Turská

hungexpoexhibition
you have a program
FeHoVa 2012



**KUPÓN lesníckej, poľovníckej a rybárskej organizácie
a kupón pre odborné školy**



Pre **lesnícke, poľovnícke, rybárske organizácie** a pre **odborné školy** ktoré majú záujem navštíviť FeHoVu skupinovú formou (10 a viac osôb). Po predložení vyplnených a opečiatkovaných prihlasovaných kupónov organizované skupiny budú mať zľavnené vstupné iba **1.200.- Ft** na 1 osobu.

Názov školy alebo
lesníckej, poľovníckej
a rybárskej organizácie:

Adresa:

Štát:

Dátum návštevy:

Počet osôb:

Kontaktná osoba:

Pečiatka organizácie:

Platná od 16. februára - do 19. februára 2012

Opustil nás

So smútkom v duši oznamujeme všetkým kolegom,
že nás dňa 6. decembra 2011 vo veku 84 rokov opustil

pán Ondrej Zliechovec,
naš bývalý kolega z OZ Žarnovica.

Češť jeho pamiatke.

Stromček pod stromček

Vianočnú atmosféru, vôňu ihličia i radosť z ozdobeného stromčeka – to všetko zo sebou prináša podujatie „Stromček pod stromček“, v rámci ktorého zástupcovia š.p. LESY SR odovzdali v priebehu decembra vyše 400 vianočných stromčekov 157-im detským domovom, domovom sociálnych služieb, špeciálnym internátnym školám, ako aj náhradným pestúnskym rodinám na Slovensku.

Ôsmy ročník tohto podujatia oficiálne odštartoval v pondelok, 5. decembra 2011 v Detskom domove Srdiečko v Banskej Bystrici, generálny riaditeľ š.p. LESY SR, Igor Vizslai.

Deťom priniesol do daru niekoľko drobností a dvojmetrový smrek obyčajný, ktorý spoločne rozsvietili. Krátky kultúrny program v podaní malých obyvateľov DD bol poďakovaním a sprestrením celého programu.

-vr-

