



Lesník



Obsah

- 3** Anketa
- 4** Hrozí Slovensku nedostatok dreva?
- 5** 1000 dní EAD
- 6** Kým nebudú lesné cesty, pôjde do lesov chémia
- 7** Ekosystémové služby lesov by sa mali ich majiteľom finančne kompenzovať
- 8** OZ Smolenice
- 10** Čo potrebujete, aby ste vyrobili očarujúce vína?
- 11** Kladenie vencov za zvuku lesníc už desiatykrát pripomenulo obeť práce v lesoch
- 12** Zber plodov pagaštana konského
- ~ Sobranský Deň sv. Huberta
- ~ Stretnutie bývalých zamestnancov Lesov SR š. p., OZ Kriváň
- 13** Druhá najnebezpečnejšia práca na svete: Lesné ťažby
- 14** Na poľovačky s kamerou a fotoaparátom
- 16** Možnosti eurofondov 2014-2020
- ~ Spoločne a bez bariér zrekonštruovaným lesníckym náučným chodníkom Oravská Lesná
- 17** Na počadu seminára krytokořenný sadebný materiál
- ~ Fanfáry na počesť najvyšších obetí lesníkov
- 18** Prof. Ing. Jozef Opletal, Dr. h. c. (150. výročie narodenia a 60. výročie úmrtia)
- 20** Strom roka 2013
- ~ Nastal čas na zmenu!?
- 21** Poznatky z objektu Pro Silva Krpáčovo
- 22** Poľovnícka horúčka v revíroch LESOV Slovenskej republiky
- 23** Varejka a jej väčší brat: štrbinový sadiak
- 24** Uveríte?
- ~ Zasmejte sa
- 25** Chata Peséta
Naše zariadenia
- ~ Divina s gaštanmi
Receptár
- 26** Ahoj deti!
- 27** Kalendár akcií
- ~ Pracovné jubileá
- ~ Životné jubileá
- 28** Vinobranie alebo 20 statočných



4



12



17



22



Lesník

časopis zamestnancov
š.p. LESY SR
Banská Bystrica
november 2013

Šéfredaktor:
Ing. Vlastimil Rezek (vr)

Redaktori:
Ing. Rudolf Bruchánik
Ing. Ivan Hanula
Jiří Junek
Ing. Milan Longauer
Mgr. Anna Sliacka (as)

Stáli prispievatelia:
Mgr. Tatiana Figurová
Ing. Viliam Stockmann

Grafická úprava:
ANGEMY, s.r.o.
www.angemy.eu

Adresa redakcie:
LESY SR, š.p.
Námestie SNP č. 8
975 66 Banská Bystrica
telefón: 048/43 44 278
fax: 048/43 44 191
e-mail: vlastimil.rezek@lesy.sk



Tiež ste si to všimli? Okrem toho, že sa nám rýchlo kráčia dni a predlžujú noci, že sa pekné počasie odobralo do vzdialených krajín a jeseň na nás vtrhla, ako keby to mala byť jej posledná šanca, sa zmenili aj ľudia. Na uliciach, ale aj v úradoch či obchodoch, sa väčšina ľudí tvári na môj vkus až príliš dušičkovo. Ako keby sme niekde stratili úsmev a dobrú náladu. Pozrite sa práve teraz napríklad na vašich spolupracovníkov.

Na druhú stranu sa nie je čo čudovať. Tma, počasie, že by psa nevyhnal, naháňanie koncoročného plánu a do toho sa na nás valia zo všetkých strán zákony, ktoré, jemne povedané, neľahčujú život. Ochrana osobných údajov a verejné obstarávanie sú iba vrcholom ľadovca.

O to vzácnejšie je, keď sa nájde niekto, kto nepodľahol jesennej depresii a dokáže sa radovať aj z maličkostí a dobrú náladu prenášať aj na ostatných. Pokiaľ v blízkosti seba takého človeka máte, máte šťastie a pokúste sa nezničiť jeho optimizmus.

Príjemné čítanie



Anketa

Aukcie cenných sortimentov majú výrazný prínos pre ekonomiku odštepovaných závodov rovnako ako aj elektronické aukcie dreva. Ktorý spôsob by podľa Vás mal podnik preferovať v budúcnosti?

Pavol Král

riaditeľ OZ Kriváň

Aukcie cenných sortimentov dreva a elektronické aukcie nám dávajú obraz o cene daného sortimentu na voľnom trhu a tiež prispievajú k zvýšeniu ukazovateľa priemerného speňaženia v predaji dreva. Okrem obchodníkov s drevom, prevažne zo zahraničia, sa na nich uplatňujú aj domáci spracovatelia, ktorí si dopĺňajú špecifické sortimenty pre svoju výrobu. OZ Kriváň v tohtoročnej jarnej aukcii predal takmer 900 m³ dreva cenných sortimentov. Najžiadanejšími drevinami bol už tradične dub, javor, jaseň a smrekovec, pričom navýšenie ceny predaného dreva oproti cenníkom bolo o 30 tis. €. V elektronických aukciách sa realizuje predaj listnatej guľatiny III. D triedy akosti, ihličnatej vlákny a v malom množstve ihličnatej guľatiny zo zdrojov nad rámec smerovaných pre zmluvných partnerov.



Pavel Mikluš

vedúci výrobnotechnického úseku OZ Prešov

Obidva spôsoby predaja sú podľa môjho názoru rovnako opodstatnené a samozrejme majú veľmi priaznivý ekonomický dopad na výšku tržieb z predaja vlastných výrobkov pre podnik ako celok. V neposlednom rade, hlavne pri aukciách cenných sortimentov a správnej pozitívnej spätnej väzbe, je to zrkadlo práce lesného

hospodára a priestor pre jeho hodnotenie.

Dovolím si ešte pár postrehov k obom typom aukcií. Pri aukciách cenných sortimentov by bolo účelné otvoriť väčší priestor pre možnosť ponuky momentálne na trhu najviac žiadaných, hlavne listnatých drevín, aj v sortimentoch priemernej kvality, kde sa dá reálne očakávať nadpriemerné navýšenie cenníkovej ceny.

Pri EAD by sme mali uvažovať nad zmenou, prípadne rozšírením základnej filozofie predaja ponúkaných sortimentov surového dreva /možno okrem vlákny/ a to: nie „najprv predám a potom vyrobím“, ale „najprv vyrobím a potom predám“, čím by sa proces hlavne realizácie usku-točňovaného predaja zjednodušil, bez prípadného následného spätného tlaku na lesnícku výrobu pri plnení zmlúv z EAD.

Géciová Mária

vedúca ekonomicko-obchodného úseku OZ Košice

Opodstatnenie majú obidva spôsoby predaja. Záleží na tom, akou hmotou závod disponuje. Elektronická aukcia je vhodná hlavne na predaj ihličnatej guľatiny ale aj vlákny. Verejná dražba dreva má najväčší prínos z predaja cenných listnatých sortimentov, ktoré by sa pri bežnom zatriedení takto nezhodnotili. Najvyššie ceny dosahujú dreviny javor, brest, dub, jaseň, ale veľmi úspešne sa na dražbe predáva aj buk.



Róbert Kiš

riaditeľ OZ Trenčín

Určite je potrebné do budúcnosti preferovať oba spôsoby predaja drevnej hmoty. Aukcie cenných sortimentov aj elektronické aukcie dreva určite predstavujú progresívny spôsob realizácie predaja v rámci daného segmentu trhu.

Je zmysluplným riešením pre akúkoľvek lesnícku firmu zabezpečiť predaj cenných sortimentov dreva prostredníctvom aukcii, ktoré zabezpečujú zhodnotenie práce viacerých generácií lesníkov jedným z najefektívnejších spôsobov. Aukcia cenných sortimentov však nie je len miestom realizácie trhu, je aj spoločenskou udalosťou, miestom stretnutia predávajúceho a kupujúceho, príležitosťou pre interpretáciu pozitívneho obrazu firmy navonok.

Elektronické aukcie dreva, v aktuálnom objeme realizovanom v našej firme, zabezpečujú (okrem iného) aj sprostredkovanie aktuálneho obrazu stavu trhu s drevom. Sú dôležitým kontrolným bodom procesu pri ďalších strategických manažérskych rozhodnutiach. Nie málo významné je aj pozitívne vnímanie aukčného predaja verejnosťou ako jedného z najtransparentnejších spôsobov.

Oba spôsoby predaja bezprecedentne majú svoje miesto na trhu s drevnou hmotou a taktiež aj preferovanie oboch typov aukcií má veľký význam.

(Dokončenie ankety na str. 4) ↪



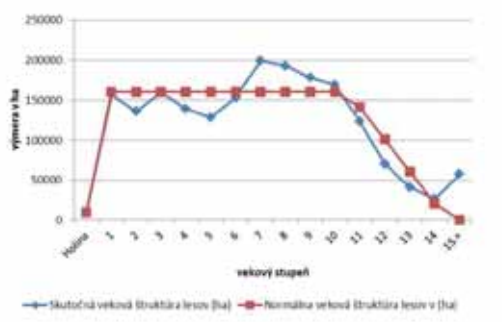
Hrozí Slovensku nedostatok dreva?

Výmera lesných plôch sa v posledných 50 rokoch neustále zvyšuje a rovnako rastie aj zásoba dreva v porastoch. Takto znie univerzálna zaklínacia formula pri otázkach o nadmernej, oproti plánu vyššej ťažbe dreva v jednotlivých rokoch, ako u štátnych lesoch, tak aj u súkromných vlastníkov lesných porastov.

Štatistiky a predpoklady na nachádzajúce desaťročia hovoria jasnou rečou. Zásoby dreva porastú aj naďalej. Na prvý pohľad je všetko v poriadku. Skutočne? Je tu totiž malý problém, ktorý by sa mohol v budúcnosti prejavovať masívnym znižovaním ťažby dreva. Tento problém sa volá nerovnomernosť zastúpenia vekových tried. Podľa údajov NLC v Zelenej správe je výrazný prepad zastúpenia stromov vo veku 40-60 rokov a dokonca aj 20-ročných porastov. To znamená, že pri bežnom obhospodarovaní sa budeme musieť cca o 30 rokov uspokojiť na dlhé obdobie s menším množstvom dreva.

Predpokladom vyrovnanej produkcie dreva je rovnomerné zastúpenie všetkých vekových stupňov. Z hľadiska výmery sa skutočná veková štruktúra všetkých lesov na Slovensku od normálnej (optimálnej) najviac líši v 4., 5., 6. a 12. vekovom stupni.

Porovnanie skutočnej a optimálnej vekovej štruktúry lesov podľa vekových stupňov



S aktuálnym vekovým zložením lesov súvisí zvyšovanie zásob dreva. V súčasnosti



vekové zloženie charakterizuje nadnormálne (vyššie) zastúpenie dobre prirastajúcich mladších lesných porastov nižších vekových stupňov. Na druhej strane je nedostatočné (nižšie) zastúpenie starších rubne zrelých lesných porastov.

V ďalších desaťročiach dôjde k presunu v súčasnosti nadnormálne zastúpených vekových stupňov (výmerou i objemom zásob dreva) do veku rubnej zrelosti. Je teda predpoklad, že objem celkových ťažieb sa bude v období nasledujúcich cca 30 rokov postupne zvyšovať. Objem výchovnej ťažby bude mať naopak klesajúci trend.

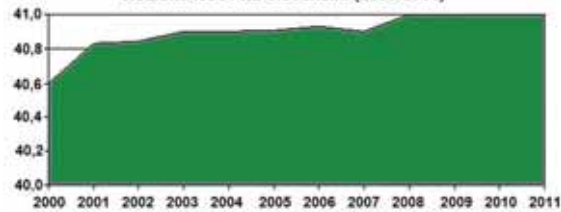
Výmera lesných pozemkov v Slovenskej republike v roku 2011 dosiahla 2 011 467 ha, z toho porastovej pôdy 1 940 108 ha. Lesnatosť bola v roku 2011 približne 41 %. Na postupnom zvyšovaní výmery lesného pôdneho fondu a porastovej plochy sa podieľa najmä zalesňovanie poľnohospodársky nevyužitelných pôd a prevod poľnohospodárskych pozemkov pokrytých lesnými drevinami (tzv. biele plochy). Zásoba dreva v lesných porastoch s rastúcou tendenciou v roku 2011 dosiahla 466,07 mil. m³ hrubiny bez kôry, kým ťažba dreva v roku 2011 dosiahla 9 467 407 m³ a poklesla 4 % oproti roku 2010. Jedným zo základných nástrojov na

zabezpečenie trvalosti a vyrovnanosti ťažby dreva sú rubné doby. Priemerná rubná doba je v súčasnosti 121 rokov. V lesoch hospodárskych je to 107 rokov, osobitného určenia 115 rokov a v ochranných 189 rokov. Priemerná obnovná doba je 40 rokov, v lesoch hospodárskych je to 30 rokov a osobitného určenia 33 rokov.

V roku 2011 bola priemerná zásoba dreva na hektár v lesných porastoch 241 m³ hrubiny bez kôry (hr. b. k.) a celková zásoba dosiahla 466,074 mil. m³ hr. b. k., čo je spôsobené predovšetkým vyšším zastúpením lesov v 7., 8., 9. a 10. vekovom stupni. V porovnaní s rokom 1970 došlo k jej zvýšeniu o 45,7 %; s rokom 2000 o 13,7 %.

V roku 1970 bola 171 m³/ha, vzrástla v roku 1980 na 174 m³/ha; v roku 1990 na 38,6 % a oproti roku 2000 o 12,1 %. V roku 2006 dosiahla 443,8 mil. m³ hr. b. k. Od roku 1994 zásoba listnatého dreva prevyšuje zásobu ihličnanov.

Rozloha lesov na Slovensku (2000-2011)



Doterajší vývoj by mal pokračovať až do obdobia predpokladanej kulminácie zásob dreva v rokoch 2015-2020 (mali by dosiahnuť cez 450 mil. m³ hr. b. k.). Vplyvom postupnej zmeny vekového zloženia lesov sa potom očakáva obrat v ich vývoji a následné znižovanie zásob dreva. Vo vekovom zložení lesov sa už prejaví nedostatok mladších porastov. (www1.enviroportal.sk, www.sario.sk, www.LESmedium.sk, www.forestportal.sk, Zelená správa 2012).

-as-

(Dokončenie ankety zo str. 3) ➤

Ivan Danček

riaditeľ OZ Smolenice

EAD a aukcie cenných sortimentov – Začneme dražšími aukciami cenných sortimentov. Som za, aby sa robili, no pokiaľ chceme naplniť záväzky voči zákazníkom, je potrebné do týchto aukcií dávať skutočne iba najkvalitnejšie kusy. Radšej menej dreva, ale v sortimentoch 1., 2. prípadne 3A. Bavíme sa o drevine dub a smrekovec. Pri buku nemá OZ



Smolenice vzhľadom na vysoký výskyt nepravého jadra kvalitnú hmotu.

Elektronické aukcie sú veľmi dobrá vec, kde sa zvýši speňaženie. Dávame najmä Bk v triede 3. D a dopyt zhruba trojnásobne prekračuje naše možnosti. Nie je však dobré, keď sa do aukcie dá všetko voľné drevo. Pokiaľ drevo skúpi silnejšia, väčšia firma, drobné prevádzky by mali kvôli nedostatku dreva problémy.

Milan Garaj

riaditeľ OZ Topolčianky

Osobne preferujem aukcie cenných sortimentov. Cenovo vychádzajú lepšie. Dávame najmä buk a dub sem tam sa nájde aj kvalitnejšia jelša. Niekedy sa nájde aj kvalitnejšia hmotu v druhej akostnej triede. V tomto roku sa výrazne zvýšil pomer druhej akostnej triedy, čo sme dosiahli najmä lepšou manipuláciou surových kmeňov.



1000 dní EAD

Elektronické aukcie dreva, dnes známa skratka „EAD“ majú už svoju históriu, aj keď v porovnaní s klasickými dražbami, hlavne listnatého dreva, sú u LESOV SR š.p., v podstate novým nástrojom predaja dreva. Symbolických 1000 dní od konania prvej EAD predstavuje 486 konaných aukcií a predaných 508 201 m³ dreva s priemerom 1 046 m³ na jednu aukciu. Napriek krátkej histórii, je možné na základe trojročných výsledkov a poznatkov z ich organizovania potvrdiť, že majú opodstatnenosť pri realizácii časti produkcie dreva LSR š.p., Banská Bystrica.

Už pilotná prevádzka v roku 2010 ukázala veľký záujem účastníkov trhu o túto formu predaja. Napriek pretrvávajúcej kríze, záujem trhu bol vysoký a rovnako vysoké boli aj ceny dosiahnuté licitáciou. Trh akceptoval túto formu ako transparentný nástroj s rovnakými podmienkami pre všetkých zúčastnených. Zároveň treba priznať, že trh očakával rast objemov ponúkaných do EAD, najmä u sortimentu ihličnatá guľatina, rovnako ako drevospracujúci sektor očakával „svoje“ garantované objemy dreva pre svoju výrobu. Chybná modifikácia EAD pre rok 2012, ktorá uvažovala so zavedením uzavretých aukcií pre kľúčových zákazníkov LSR, sa nakoniec nepresadila a EAD zostali otvorené pre všetkých záujemcov o drevo v rovnakej forme.

Očakávaný postupný rast objemu ihličnatého dreva v EAD zastavil celkový pokles zdrojov dreva, najmä však ihličnatého, ktoré po odznení veľkých kalamít dekády 2001-2010, začali dramaticky klesať a meniť pomer ihličnatého a listnatého dreva opäť k pôvodnej prevahe listnatých drevín. Ďalším podstatným vplyvom bol a zostáva objem ihličnatého dreva viazaného kúpnyimi zmluvami. EAD tak ponúkajú len zlomok zdrojov dreva a v opačnom členení, ako ho požaduje trh. Porovnanie trendu zdrojov a objemov určených do EAD je zrejmé z tabuľky č. 1 (indexy zdrojov v I. polroku 2013 sú pre ľahšiu porovnateľnosť s rokom 2011 a 2012 prepočítané na ročný objem realizácie).

sortimentov III. triedy akosti ihličnatého a listnatého dreva uvádza tabuľka č. 2.

Pokles ponuky v EAD najmä u sortimentu IPV III. ABC sm/jd je z pohľadu možného prínosu v podobe zvýšených tržieb veľmi významný, nakoľko zníženie zdrojov ihličnatého dreva v celej Európe (skončenie kalamít) generuje stále veľmi zaujímavé ceny a to aj napriek hospodárskej kríze a stagnácii stavebného sektora.

Úspešnosť predaja nosných sortimentov IPV III. ABC sm/jd a LPV III. D buk v EAD za obdobie 2011-2013 uvádza tabuľka č. 3.

Z porovnania dosahovaných cien pri licitácii je zrejmé, že EAD sú silným nástrojom nielen pre kontrolu trhu a vytváranie

Tabuľka č. 2

IHLIČNATÉ			
III. trieda akosti	2011	2012	I. polrok 2013
	m ³	m ³	m ³
EAD	161 108	35 455	13 471
Realizácia III. ABCD sm/jd	1 488 805	1 205 473	561 259
podiel EAD	10,8%	2,9%	2,4%
index poklesu zdrojov	1,0	0,8	0,8
index poklesu EAD	1,0	0,2	0,2

LISTNATÉ			
III. trieda akosti	2011	2012	I. polrok 2013
	m ³	m ³	m ³
EAD	46 128	45 077	26 344
Realizácia III. D buk	899 988	892 415	526 729
podiel EAD	5,1%	5,1%	5,0%
index rastu zdrojov	1,0	1,0	1,2
index rastu EAD	1,0	1,0	1,1

Tabuľka č. 3
Nosné sortimenty v EAD

		2011	2012	I. polrok 2013
IPV III. ABC sm/jd				
priemerná realizačná cena	€/m ³	79,41	94,16	78,33
priemerná vyvolávacia cena	€/m ³	68,46	74,60	74,72
zvýšenie tržieb	€	1 067 495	284 288	26 339

LPV III. D buk				
priemerná realizačná cena	€/m ³	49,69	46,24	48,02
priemerná vyvolávacia cena	€/m ³	44,19	42,97	47,05
zvýšenie tržieb	€	253 608	147 501	25 451

cenových rekordov, ale najmä nástrojom pre získavanie reálnych zvýšených prínosov najmä u sortimentov, pre ktoré je trh trvale nenasýtený. Pri dostatočných zdrojoch dreva je to len otázka správneho načasovania a nastavenia podmienok každej konkrétnej aukcie. Pre podporu využívania EAD je potrebné dodať, že tento nástroj používajú všetky okolité krajiny v rôznych modifikáciách a v rôznom rozsahu (predaj dreva na pni, predaj celej produkcie, predaj ako opcia, alebo predaj už vyrobeného a fyzicky kontrolovateľného dreva a pod.).

V súčasnosti vzhľadom na limitované voľné zdroje dreva nie je možné využívať potenciál EAD pre zabezpečovanie finančných zdrojov podniku v plnom rozsahu, je však nutné udržať súčasný stav predaja EAD a zároveň tento nástroj „testovať“ na predaj iných komodít.

Ján Čavojský
odbor obchodu a logistiky

Tabuľka č. 1

IHLIČNATÉ			
	2011	2012	I. polrok 2013
	m ³	m ³	m ³
EAD	195 361	66 176	30 440
Realizácia celkom	2 055 921	1 760 417	793 001
podiel EAD	9,5%	3,8%	3,8%
index poklesu zdrojov	1,0	0,9	0,8
index poklesu EAD	1,0	0,3	0,3

LISTNATÉ			
	2011	2012	I. polrok 2013
	m ³	m ³	m ³
EAD	47 128	47 840	27 515
Realizácia celkom	1 967 272	1 987 859	1 103 769
podiel EAD	2,4%	2,4%	2,5%
index rastu zdrojov	1,0	1,0	1,1
index rastu EAD	1,0	1,0	1,2

Spolu IHL +LIST			
	2011	2012	I. polrok 2013
	m ³	m ³	m ³
EAD	243 086	114 016	57 995
Realizácia celkom	4 023 193	3 748 276	1 896 770
podiel EAD	6,0%	3,0%	3,1%
index poklesu zdrojov	1,0	0,9	0,9
index poklesu EAD	1,0	0,5	0,5

Kým nebudú lesné cesty, pôjde do lesov chémia

Lesnícka vedecká kaviareň

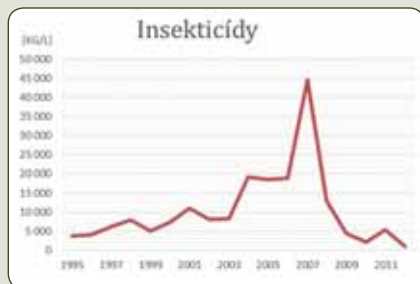
Človek neznalý problematiky je v rôznych oblastiach ovplyvňovaný nie úplnými a nepresnými informáciami podávanými médiami alebo skreslenými vyjadreniami extrémistických skupín. Týmto spôsobom dochádza k dezinformovanosti verejnosti, pretože kontakt dnešných generácií s prírodou je hlavne prostredníctvom nich. Jednými z uvedených problémov je napríklad počet a manažment medveďa na Slovensku a chémia v lesnom hospodárstve.



„Kým nebudú lesné cesty, pôjde do lesov chémia“ aj toto bola jedna z myšlienok, ktoré priniesla diskusia lesníckej vedeckej kaviarne na tému „Zaoberáme sa pri pestovaní lesa bez chémie?“

Na úvod Ing. Andrej Kunca PhD., vedúci strediska lesníckej a ochrannárskej služby Národného lesníckeho centra, predstavil celé postupy schvaľovania a testovania chemických prípravkov a ich zložiek používaných v hospodárstve v rámci celej Európskej únie. O tom, ako sa reálne používa chémia v štátnom podniku LESY SR, sme sa dozvedeli od dlhoročného vedúceho pracovníka podniku LESY Slovenskej republiky Ing. Jána Švančara.

Podľa Zelenej správy 2010 sa na lesné porasty celkovo použilo len 1,45 % chemických prípravkov z objemu, ktorý sa použil v poľnohospodárstve. Naše poľnohospodárstvo je pritom trikrát menej dotované chémiou ako ktorékoľvek iné poľnohospodárstvo v Európe.



Insekticídy sa vo zvýšenej miere použili hlavne pri podkôrníkovej kalamite, ktorá nasledovala po veternej kalamite z roku 2004. Ohniská podkôrníkov sú však stále rozšírené po celom Slovensku, pretože sa nestrieka ani sa nepáli, štiepkuje sa a čaká sa na štiapkovače. Keďže mnohé oblasti nie sú prístupné lesnými cestami, chýba v nich hygiena porastov. Aj pre-

to má v súčasnosti smrek do 50 rokov také problémy, aké nikdy nemal.

Schvaľovanie chemických prípravkov používaných v hospodárstve

Všetky pesticídy sú v dnešnej dobe testované, ich účinok je presne cieľný a majú veľmi malú dobu rozpadu (maximálne jeden rok). Každý chemický prípravok (pesticíd, insekticíd) obsahuje účinnú látku, ktorej pôsobenie preverujú orgány EU. Účinné látky uvedené v zozname ANNEX1 je možné používať v EU (v zozname sú zapísané desať rokov). V zozname ANNEX2 sa nachádzajú účinné látky čakajúce na preverenie. Látka vylúčená zo zoznamu sa viac v EU používať nebudú. Prípravok, ktorý sa používa v jednotlivých štátoch a obsahuje schválenú účinnú látku, musí byť preverený a schválený po skúškach biologickej účinnosti. Tento proces je finančne náročný. K schváleniu prípravku sa vyjadrujú ÚKSÚP Bratislava, Úrad verejného zdravotníctva Slovenskej republiky (ÚVZ), Národné referenčné laboratórium Univerzity veterinárskeho lekárstva a farmácie Košice (NRL UVLF), Slovenský hydrometeorologický ústav v Bratislave (SHMÚ), Výskumný ústav vodného hospodárstva v Bratislave (VÚVH), Centrum výskumu živočíšnej výroby - Ústav včelárstva, Lip-tovský Hrádok, Ústredný kontrolný a skúšobný ústav poľnohospodársky (ÚKSÚP). Zoznam autorizovaných prípravkov na ochranu rastlín zverejňuje Ministerstvo pôdohospodárstva a rozvoja vidieka Slovenskej republiky vo Vestníku MPRV SR podľa § 3 písmeno l) a § 25 ods. 2 zákona č. 405/2011 Z. z. o rastlinolekárskej starostlivosti a o zmene zákona Národnej rady SR č. 145/1995 Z. z. o správnych poplatkoch v znení neskorších predpisov.

Chemické látky a prípravky používané v lese

„Podľa mňa všetky bezzásahové režimy sú scestné. Ak nebudeme využívať prírodu, tak všetko čo urobíme, bude viac proti nej“, pokračuje vo svojej prednáške Ing. Ján Švančara. „Tak napríklad reguláciu medvedov na Slovensku riadi ministerstvo životného prostredia a podmienky sú také, že sa odstreľ zrealizovať nedá. Doterajších žiadostí na odlov bolo 1516 a reálne sa odlovilo 321. Potom sa verejnosť pýta, čo tí chlapi (poľovníci) robia, keď žiadajú odstreľ medvedov a potom neodlovia ani 20 % !!!“ zhodnotil Švančara výsledky regulačného lovu medveďa v posledných rokoch.

Veľmi podobné problémy zažívajú lesníci pri používaní chemických prostriedkov. **Uznesenie Vlády SR č. 990 z 21.**

XI. 2007 okrem iného ukladá zabezpečiť realizáciu opatrení na zabránenie zhoršovania zdravotného stavu lesných porastov, vytvoriť podmienky pre včasné rozhodovanie o výnimkách a súhlasoch podľa zákona o ochrane prírody a krajiny umož-



ňujúcich realizáciu opatrení na ochranu lesa podľa § 28 ods. 3 zákona 326/2005 Z. z. o lesoch. Podľa skúsenosti, ktoré mám, získať stanovisko zo strany zodpovedných orgánov MŽP vo veľa prípadoch trvá minimálne rok. Ak napríklad dáme v januári alebo vo februári žiadosť na ošetrenie sadeníc, tak kým dostanem súhlas na aplikáciu potrebných prípravkov, prejde celé vegetačné obdobie, škodca sa rozmnoží, zničí sadenice, a potom sa môže plocha opätovne zalesňovať.

Ďalším dokumentom, ku ktorému by bolo vhodné sa vyjadriť je **Správa o zdravotnom stave lesov vypracovaná NLC Zvolen**. Okrem konštatovania skutočného stavu lesných porastov po veľkej kalamite z roku 2004 jednoznačne navrhuje urýchlené spracovanie kalamitného dreva vhodného na vývoj a množenie podkôrneho hmyzu s dôslednou asanáciou napadnutého dreva mechanicky a chemicky. V prípade ohrozenia väčšej výmery územia biotickými škodcami považuje za nevy-



hnutnú celoplošnú chemickú asanáciu. Kto sa prešiel po Vysokých alebo Nízkyh Tatrách, dá mi za pravdu, že ten stav je žalostný a taký tu nikdy predtým nebol. A nie sú za to zodpovední lesníci. Na základe tejto správy sa tam ukladá rýchle spracovanie kalamitného dreva, ktoré však v tejto situácii nie je všade možné. My lesníci máme zákaz spracovať kalamitu ale inštitúcie, ktoré by tam mali nastúpiť, tam vôbec nenastúpia. Urobia sa len opatrenia, ktoré spraví nejaký hospodár, ktorému nedá prizeriť sa na tento žalostný stav a založí tam len lapáky - pretože kalamitu spracovať nemôže.

1) **Stanovisko NLC Zvolen k chemickej asanácii hmyzích škodcov (2008)** tento rok bol taký akýsi zlomový – v rokoch 2007–2009 kulminoval nárast lykožrúta. Ako krajné riešenie sa uvažovali aj s leteckou aplikáciou chemikálií.

2) Vzhľadom na kritickú situáciu v zdravotnom stave smrečín v oblasti a v záujme zachovania existencie a revitalizácie poškodených biotopov európskeho významu LOS odporúča udeliť súhlas na pozemnú aplikáciu insekticídnych prípravkov a ako krajného riešenia aj na ich leteckú aplikáciu v neprístupných lokalitách, tak ako sú zakreslené v mapových prílohách projektu za podmienok určených LOS Banská Štiavnica.

Nepovolenie spracovania kalamitného dreva.

Viac ako 100 000 m³ nespracovaného dreva prevažne v smrekovom poraste je veľký objem, ktorý zabezpečuje živnú pôdu pre rozmnoženie rôznych škodcov. Keď si prestavíme, že v rokoch 2004 a 2005 bol objem nespracovanej kalamity viac ako 1,5 mil. m³ dreva, kým ročná ťažba štátneho podniku je 4 mil. m³ dreva, nech mi nikto netvrdí, že ponechanie takéhoto dreva s prírodou nič neurobí. A teraz ja mám dať ruky od prírody preč. Príroda sa vždy so všetkým vysporiada, teraz ide len o to, či to bude za takých podmienok, v ktorých vie človek existovať. Nevyužívanie prírodných produktov je proti prírode. V prvom rade aby sme mohli zasahovať a obhospodarovať lesy tak ako je tomu v ostatných európskych krajinách je potrebné aby sa vybudovali lesné cesty. Tie budú využívané nielen plánovanom hospodárení, ale aj pri likvidácii kalamit a následnej obnove lesa, zakončil Švančara.

-as-

Ekosystémové služby lesov by sa mali ich majiteľom finančne kompenzovať

Lesy plnia mnohé funkcie, z ktorých sa všetky nezohľadňujú v cenách dreva a ďalších lesných produktov. Aby mohli majitelia lesov tieto benefity pre spoločnosť dlhodobo garantovať, musí byť hospodárenie v lesoch ziskové a do trhových vzťahov je potrebné začleniť aj nedrevné tovary a služby poskytované správcami lesných porastov. Vyplýva to zo záverov medzinárodnej konferencie Ekosystémové služby lesov a ich ekonomické zabezpečovanie, ktorú organizovala Slovenská lesnícka komora 17. októbra 2013 v hoteli Kaskády, Sliač – Sielnica.

„Neznamená to však splatnenie vstupu do lesa. Pre kompenzáciu týchto požiadaviek vlastníkov, správcov a obhospodarovateľov lesov musíme nájsť iné možnosti finančnej pomoci, napríklad z operačných programov či formou štátnej pomoci“ povedal po skončení konferencie predseda Slovenskej lesníckej komory Jaroslav Šulek.

Na konferencii vystúpili s príspevkami takmer dve desiatky odborníkov nielen zo Slovenska, ale napríklad aj z Česka, Maďarska či Poľska. Napríklad štátny tajomník ministerstva životného prostredia Ján Ilavský prezentoval ekosystémové služby, ako spoločný záujem lesného hospodárstva a ochrany prírody. Juraj Vanko, pred-

vania biodiverzity.

Lesy plnia mnohé funkcie, z ktorých sa všetky nezohľadňujú v cenách obchodovaného dreveného a nedreveného tovaru. Preto je potrebné stanoviť celkovú hodnotu lesov a ich funkcií a vytvoriť a uplatňovať nástroje na kompenzáciu neobchodovaných tovarov a služieb.

Trvalo udržateľné hospodárenie v lesoch je základným predpokladom aj pre poskytovanie sociálnych, ekonomických a ekologických služieb. Trvalo udržateľné obhospodarovanie lesov je možné z dlhodobého hľadiska uplatňovať jedine za predpokladu udržania ekonomickej životaschopnosti obhospodarovateľov a správcov lesov, čo vyžaduje, aby do trho-



seda združenia nešťátnych vlastníkov lesa informoval o obmedzeniach hospodárenia z titulu ochrany prírody a nákladoch, ktoré majú vlastníci lesa so zabezpečením sociálnych a ekologických služieb lesa pre obyvateľstvo. O oceňovaní ekosystémových služieb zasa hovoril Vladimír Čaboun z Národného lesníckeho centra. Problém s refundáciou ekosystémových služieb je celoeurópsky, no podľa viacerých odborníkov dozrel čas na jeho riešenie.

Závety z medzinárodnej konferencie Ekosystémové služby lesov a ich ekonomické zabezpečovanie

Lesné ekosystémy na Slovensku majú nezastupiteľné miesto. Obhospodarovanie lesov, ako súčasti krajiny, je potrebné vykonávať s ohľadom na potrebu zacho-

vých vzťahov boli začlenené aj nedrevné tovary a služby poskytované týmito subjektami.

Nakoľko hľadaním metód a určovaním hodnoty ekosystémových služieb lesov sa zaoberajú viaceré inštitúty aj v zahraničí, pri stanovovaní spoločenskej hodnoty funkcií lesov bude vhodné využiť aj skúsenosti zo zahraničia.

Pre zrealenie všetkých požiadaviek kladených spoločnosťou na lesy je potrebné definovať rámec spoločenskej objednávky a hľadať možnosti finančnej pomoci z operačných programov, štátnej pomoci a iných, pre kompenzáciu týchto požiadaviek pre vlastníkov, správcov a obhospodarovateľov lesov.

-vr-

OZ Smolenice

Prevaha listnáčov, ryby a bratislavský „šiesty stupeň ochrany“

Odštepňý závod Smolenice patrí svojou výmerou k priemerným závodom, no minuloročným hospodárskym výsledkom viac ako milión eur zisku sa zaradil k najefektívnejším OZ. Kolegom zo Smoleníc sa to podarilo napriek tomu, že viac ako 70 % ťažby tvoril buk, navyše vzhľadom na geomorfologické podmienky nie príliš kvalitný. Jedinečnosťou OZ je rybne hospodárstvo, ktoré má obrovský potenciál, no zároveň môže byť aj neprijemným ekonomickým bremenom. Závod po minuloročnej reorganizácii pokrýva celé územie hlavného mesta Bratislavy, kde sa pravidelne musí vyrovnáť s tlakom extrémistických environmentalistov. Veľkým problémom zostáva majetkové vysporiadanie pozemkov pod železničnou vlečkou vedúcou z najväčšieho expedičného skladu v Smoleniciach, ktoré v minulosti odkúpil od Chemolaku Smolenice súkromný podnikateľ.

Základné informácie

Katastrálna výmera:	254.523 ha
Výmera lesných pozemkov:	39.559 ha
Lesnatosť:	22 %
Drevinové zloženie:	
ihličnaté	10%
listnaté	90%
Počet lesných správ:	6 + stredisko chovu rýb
Počet expedičných skladov:	3
Počet THZ zamestnancov:	8

Z histórie

Lesný závod v Smoleniciach datuje svoje počiatky rokom 1945, kedy sa dostali grófske veľkostatky a iné majetky do rúk štátu, v celkovej výmere 9568 ha, spolu so zámkom rodiny Pálffyovcov. Závod sa rozširoval až do roku 1999 na výmeru cca 41 tis. ha.

Drevo z lesov bolo v minulosti spracovávané na rezivo, používané ako palivové drevo, na pálenie vápna a tiež na suchú destiláciu v chemickej továrni Chemolak vybudovanej v roku 1883. Na zvoz dreva do továrne a na pílu slúžili najprv gravitačné konské železnice (rozchod 760 mm), neskôr i úzkorozchodné lesné železnice s parnou lokomotívou (600 mm) v celkovej dĺžke viac ako 100 km. Neďaleko továrne, tiež v katastri obce Horné Orešany, až do roku 1945 bola v prevádzke píla na vodný pohon vybudovaná v roku 1889. Rovnané drevo sa tiež plavilo potokom Gidra pod hradom Červený Kameň. Bohaté a čisté pramene vôd Malých Karpát prispeli k rozhodnutiu grófa Mórica Pálffyho (1812-1897), vlastníka bývalého domícia Smolenice – Dobrá Voda, vybudovať rybárne (Parina a Dechtice) pre chov lososovitých rýb. Sústavy rybníkov sú na horskej bystrine Parná v katastri obce Horné Orešany, ktoré pozostávajú z 18 rybníkov a v obci Dechtice, kde sa nachádza 46 rybníkov, z toho dva väčšie sú určené na chov kaprovitých rýb. V rybníkoch sa chovajú pstruh potochý (*Salmo trutta morpha fario*), pstruh dúhový (*Salmo gairdneri irideus*), sivoň americký (*Salvelinus fontinalis*) a kapor obyčajný (*Cyprinus carpio*). Rybárne Parina sa od 70-tich rokov potýka s nedostatkom vody v letnom období, z dôvodu



potreby zásobovania pitnou vodou pre obec Dolňany. Nad rybárňou bola vybudovaná priehradná nádrž na zachytávanie dažďových zrážok a zásobovanie rybníkov vodou.

Na území Odštepňého závodu Smolenice sa nachádza viacero maloplošných chránených území, prírodných výtvorov a prírodných rezervácií: Devínska Kobyla, Dolina Hlboče, Roštún, Záruby, Čierna skala, Fialková dolina, Katarína, Klokoč, Jaskyňa Driny, Čertov žlab, Hajúchy a iné, s výskytom spoločenstiev vzácných druhov flóry, fauny a geomorfologických útvarov. Zo vzácných živočíchov tu žijú bobor vodný (*Castor fiber*), mlok dunajský (*Triturus dobrogicus*) a vydra riečna (*Lutra lutra*).

Súčasnosť

OZ Smolenice tak, ako aj ostatné OZ podniku LESY SR, hľadá možnosti úspor výrobných nákladov a zvyšovanie príjmov. Jednou z nich je využitie predaja menej kvalitných sortimentov priamo z odvozných miest. Buková vlákna alebo piliar-sky sortiment III. D odozvené zákazníkom priamo z lesa ušetria závodu minimálne päť eur na m³. OZ takto expeduje približne 40.000 m³ z ročnej ťažby 181.000 m³. „Náklady sa tiež darí znižovať prírode blízkym obhospodarovaním lesa s veľkým podielom prirodzeného zmladenia,“ hovorí riaditeľ závodu Ivan Danček. Tento trend však v poslednom čase kazí relatívne vysoký stav raticovej zveri.

A ako sa v Smoleniciach darí zabezpečiť kvalitnú manipuláciu kmeňov a triedenie aby sa menej kvalitné sortimenty odvážali z odvozného miesta a zároveň aby sa kvalitnejšia hmota dostala na sklad?

„Polovicu zdrojov určených na mimoriadne odmeny sme previedli na lesné správy, aby sme podporili odmeňovanie triedenia dreva na vonkajších skladoch. Je cieľom aby sa vlákna a kvalita III. D odvážala z odvozných miest,“ dodáva Danček.

Tri expedičné sklady v Smoleniciach,

Piešťanoch a Pezinku závod pri kontrole efektívnosti obhájil. „Robilo by nám problém, keby sme ktorýkoľvek zrušili vzhľadom na rozlohu závodu,“ upozorňuje riaditeľ. Odbytové sklady výrazne prispievajú k dobrej výťažnosti kvalitnejších sortimentov. Problémom sú majetkové vzťahy na ES Smolenice. Železničná vlečka prechádza cez bývalé pozemky Chemolaku, ktoré kúpil súkromný majiteľ. Zatiaľ nie je dohodnuté konečné riešenie tohto problému. Na tomto sklade sa z množstva 80.000 m³ približne 50.000 m³ vagónuje.

Dá sa predáť buk v dobrej cene?

Optimálne by bolo, keby sme predávali podľa požiadaviek každého odberateľa. Technická norma je v niektorých prípadoch prežitok, viac rozhoduje čapová hrúbka a spôsob využitia. Ďalšia možnosť by bola predávať na priamo do zahraničia. OZ Smolenice má veľký podiel buka, no jeho kvalita nie je dobrá. Preto nedávame túto drevinu ani do aukcií cenných sortimentov.

Zásoba buka bola v Smoleniciach vždy problém, aký je teraz stav?

V roku 2010 padla na OZ Smolenice vetrová kalamita *Gizela* v objeme viac ako 300.000 m³. Pre našu lokalitu to bol obrovský problém. Kalamitu sme za 18 mesiacov spracovali a zásoby sa nám podarilo znížiť na 6,5 % ročnej ťažby. To znamená, že sa nám s kalamitou a nadmernými zásobami podarilo vyrovnáť. Momentálne pociťujeme väčší dopyt po dreve, ako sme schopní zrealizovať.

Spomenuli sme vysoké stavy zveri, ktorá likviduje prirodzené zmladenie. To ma privádza k otázke. Ako je to s poľovnými revírmi?

OZ Smolenice je s týmto problémom „vysporiadaný“. V užívaní nemáme ani jeden poľovný revír... Závod je však napriek tomu výnimočný a to chovom a predajom rýb. Sme jediný OZ, ktorý ryby chová a aj si sám do-

Pstruh dúhový



chová násadu. Chov pstruha zabezpečujeme nielen pre seba, ale aj pre ostatné OZ, ktoré si naším plôdikom zarybňujú svoje potoky. História rybného hospodárstva je veľmi dlhá a začala sa ešte za grófa Pálffyho v roku 1876, kedy bola zriadená sústava rybníkov na potoku Parná. Neskôr boli vybudované rybníky aj v Dehticiach. V súčasnosti chováme najmä pstruhu a zubáče v menšom aj kapre. Pstruhové hospodárstvo v Dehticiach sa však vyznačuje tým, že je v obci a nemáme zabezpečenú riadnu ochranu strediska. Preto sme v tomto objekte zrušili chov konzumných rýb a zamerali sme sa tam najmä na zubáča do dĺžky asi 15 centimetrov, ktorého predávame ako násadu pre následný konzumný chov.

Pstruha budeme mať za celý rok cca desať ton. Na vianočný trh pripravujeme štyri tony. Celý chov je závislý od dostatku vody. V štádiu riešenia je projekt na obnovu Dehtíc, kde počítame aj s prostriedkami fondov EÚ. Po dokončení projektu by sme nekončili naše úsilie rybou v potoku ale na panvici. Predpokladáme, že budeme ponúkať komplexné služby agroturistiky. Chyt' a pušť, alebo chyt' a upeč si. Alebo len príd' a relaxuj v príjemnom prostredí.

Je stredisko chovu rýb ziskové?

V tomto roku by sme nemuseli byť vo výraznej strate čo je oproti minulosti značný posun. Využitím všetkých dostupných vodných kapacít, zlepšením manažmentu chovu a v neposlednom rade atraktívnym marketingom by mohol byť chov rýb „za vodou“.



Menšie rybníky - Dehtice



Kŕmenie rýb

Napriek tomu sa spýtam. Nie je to málo?

Uvediem príklad z Poľska. Boli tu kolegovia z Lasów Panstwowych a pýtali sa nás, akú dotáciu na chov rýb dostávame od štátu. Bolo pre nich prekvapením, že fungujeme bez štátnych dotácií, keďže u severných susedov dostávajú dotáciu okolo 240 eur na hektár rybníka. Ďalšou výhodou je, že obchodné reťazce prednostne vykupujú domácu produkciu. U nás zatiaľ problémy s odbytom nepociťujeme, no reťazce stláčajú svojou cenovou politikou cenu rýb na minimum.

Ako sa pozeráte na snahy o čiastočné zabezpečenie ťažbových činností vlastnými zamestnancami?

Tento problém rezonuje na našom OZ od času, kedy sme nútení postupovať podľa zákona o verejnom obstarávaní. Otázkou je, či by títo zamestnanci mali vlastné stroje, alebo by vybavenie zabezpečil podnik. Isteže nechceme, aby sa vrátilo všetko úplne nazad, kedy sme mali vlastných všetkých zamestnancov. Čo nás brzdi, je najmä otázka OBP.. Vlastní zamestnanci by nám napríklad pomohli spracovávať roztrúsenú kalamitu, ktorú nikto zo súkromných dodávateľov nechcel súťažiť. Všetci vieme, čo znamená ponechať kalamitu rubného buka cez leto v poraste.

Čím je ešte špecifický OZ Smolenice?

Špecifikom závodu sú dve veľké mestá v našom regióne. Hlavné mesto Bratislava a Trnava sú veľmi citlivé na prácu v lese, takže na jednej strane musíme byť veľmi opatrní pri ťažbe a ochrane prírody a na druhej strane je u nás veľký tlak na pozitívnu propagáciu a prácu s verejnosťou.

Práca s verejnosťou je pre niekoho traumou a pre niekoho vítaným spretrením bežných činností, v každom prípade je to trvalý, nikdy sa nekončiaci proces. OZ Smolenice sa zúčastňuje viacerých podujatí, no nemá samostatný projekt, ktorým by sa zviditeľnil. Zmení sa to?

Pokiaľ sa podarí zabezpečiť revitalizáciu nášho rybného hospodárstva, plánujeme aj na OZ Smolenice samostatnú akciu a tou by mali byť rybárske preteky zamestnancov Lesov SR. Skutočne zabezpečujeme desiatky akcií, no väčšinou ide o aktivity lesnej pedagogiky formou vychádzok s deťmi, alebo sme len súčasťou väčšej a inou spoločnosťou organizovanej a mediálne podchytenou akcieu.

Sú v Smoleniciach podmienky na zriadenie ekoučebne?

OZ má k dispozícii budovu bývalého lesného závodu, ktorá je v blízkosti náučného chodníka a bezprostredne pri ceste na zámok Smolenice. Už sme sa snažili o rekonštrukciu tejto budovy, vymenili sme okná, no na ďalšie nezvyšili financie. Pokiaľ sa podarí zabezpečiť zdroje, je to optimálny priestor pre aktivity lesnej pedagogiky a environmentalistiky. Taktiež plánujeme v týchto priestoroch zriadiť aj lesnícke technické múzeum, ktoré by bolo jedinečné v našom malokarpatskom regióne.

Ďakujem za rozhovor

-vr-

Turistické zaujímavosti

Zámok Smolenice – autor foto: Gaucho ml.

Starý hrad bol vybudovaný v polovici 15. storočia. Jednotliví majitelia ho zväčšovali a prispôbovali svojim potrebám a vkusu. V 15. storočí patrili kráľovi. Bolo v ňom ubytované vojsko a plnil úlohu strážneho hradu. Začiatkom 16. storočia sa stali vlastníkami Smoleníc Országhovci, aj keď sa nepredpokladá, že tu bývali, lebo mali



Smolenický-zamok

dobre vybavené sídlo v Pezinku. Vnútorň život na hrade sa začal rozvíjať až za Erdődyovcov, ktorí sa stali páni Smoleníc na konci 16. storočia. Terajší Smolenický zámok začal budovať na začiatku nášho storočia, majiteľ smolenického a dobrovodskeho panstva gróf Jozef Pálffy starší (1853-1920), na rumoviskách starého hradu. Prvé práce na budovaní zámku sa začali už v roku 1887 úpravou bášť a stavbou kaplnky v južnej bašte. Bašty zo starého hradu zostali, iba sa nadstavili a zastrešili. Dodnes na nich poznať staré murivo a novšiu nadstavbu.

Hrad Červený kameň

Dodnes zachovalý hrad, ktorého počiatky siahajú do 13. storočia. Hrad dala postaviť česká kráľovná - vdova Konštanca Uhorská pred rokom 1240 na svojich majetkoch. Neskôr sa stal hrad kráľovským majetkom. Vlastníkmi hradu boli viaceré významné uhorské šľachtické rody: Matúš Čák Trenčiansky, páni zo Svätého Jura a Pezinka, Zápoľskí alebo Turzovci. Fuggerovci, vybudovali v rokoch 1535-1537 po jeho obvode novú pevnosť s ústredným štvorcovým dvorom a štyrmi nárožnými baštami a rozsiahlymi skladovacími pivničnými priestormi.

Základ pevnosti bolo spočiatku iba juhozápadné obytné krídlo, v ktorého suteréne boli rozsiahle skladovacie priestory. Štyri nízke a široké bašty postavené na obranu pevnosti, boli prispôbené vyspelej delostreleckej obrane systémom kazemát a strelných komôr. Pevnosť dobudoval po roku 1588 jej nový majiteľ Mikuláš Pálffy. Hrad sa tak stal zároveň honosným renesančným zámkom, ktorého obytné



Červený kameň

priestory zariadili umelecky vyspelým interiérom.

Hrad bol v nasledujúcich storočiach niekoľkokrát poškodený požiarom, no jeho vlastníci Pálffyovci (do druhej svetovej vojny), ho vždy opravili. Hrad sa tak zachoval vo svojej podobe až dodnes.

Jaskyňa Driny

Ak sa rozhodnete ísť na výlet do oblasti Malých Karpát okolia Smoleníc, určite si pozrite aj Jaskyňu Driny, jedinú



sprístupnenú jaskyňu na západnom Slovensku. Táto kvapľová jaskyňa ponúka takmer pol kilometra dlhý okruh plný krásnej vápencovej výzdoby a ak máte trošku šťastia aj domácich netopierov. Jaskyňa Driny je dostupná lesnou cestou z rekreačnej oblasti Jahodník, ktorá trvá z približne 15 minút do mierneho kop-

ca. Prehliadky sú v slovenskom či anglickom jazyku a je vhodné sa treba sa dobre obliecť najmä v lete, keďže v jaskyni je len 7-8 stupňov.

Bradlo

Charakteristická terasovitá stavba so štyrmi obeliskmi architekta Dušana Jurkoviča. Celá stavba je postavená z travertínových blokov. Po čelných a bočných schodiskách sa dá vykráčať až k hrobu veľikána slovenských dejín Milana Rastislava Štefánika. Na náhrobku sú umiestnené štyri dosky s nápismi:



- Čs. minister a generál dr. Milan R. Štefánik 21. júla 1880, 4. mája 1919
- Zahynul pádom lietadla dňa 4. mája 1919 pri Bratislave

- S ním kráľ. taliansky serg. U. Merlino a sol. G. Aggiunti
- Veľkému synovi oslobodený národ československý

Celá mohyla bola reštaurovaná v rokoch 1988–96, kedy sa dovtedy chátrajúca národná kultúrna pamiatka dala do stavu, aký si jej význam nepochybne zasluhuje. Náhrobok bol v týchto rokoch už tak napadnutý poveternosťou, že pôvodné vavrínové vence boli nahradené vernými kópiami vysekanými do talianskeho mramoru, nakoľko travertínový lom bol už na Slovensku uzatvorený. Takisto boli rozobraté dlažby a znovu položené na sanované podlažie s drenážami. Celé okolie diela bolo čiastočne odhalené do okolitého priestoru výrubom niekoľkých tzv. náletových drevín, ktoré za posledných skoro 30 rokov zakrývali pohľad na veľkolepé dielo. Z pomníka je krásny výhľad do kopaničiarskeho kraja.

Z mesta Brezová pod Bradlom vedie označená asfaltová cesta takmer až k pamätníku, kde je záchytné parkovisko. K mohyle vedie z mesta aj turistický chodník.

-vr-

Čo potrebujete, aby ste vyrobili očarujúce vína? Poctivo udržiavaný vinohrad, nadšeného vinára a špičkovú technológiu a pivnicu!

Lesy a víno? Tak táto kombinácia už prekvapila nejedného someliéra, no po degustácii výrobkov z podnikových viníc väčšina priaznivcov tohto moku iba uznalo pokývajú hlavou. V minulých rokoch podniková vinica v Topoľčiankach prešla obnovou a jej produkcia sa po výsadbe nových koreňov postupne zvyšuje až na plánovaných 20 ton hrozna. V tomto roku zbrali pracovníci LESOV SR a brigádnicí približne polovicu z tohto množstva.

Údaje o vinohrade:

Nitrianska vinohradnícka oblasť
Zlatomoravecký vinohradnícky rajón
Vinohradnícka obec Topoľčianky
Hon: Babylon
Registračné č. vinohradu: A 404021/0001
Výmera vinohradu: 3,0083 ha
Nadmorská výška: 330 m
Expozícia: JV

Vinohrad bol založený v roku 1970 a rekonštruovaný v rokoch 2007 - 1,2000 ha, 2010 - 1,8083 ha

Pestované odrody:

Rizling rýnsky	3180 koreňov
Chardonnay	1050 koreňov
Rulandské biele	1560 koreňov
Veltlínske zelené	1200 koreňov
Cabernet sauvignon	3000 koreňov
Svätovavrincecké	150 koreňov
Spolu:	10140 koreňov

V blízkosti vinice OZ Topoľčianky prevádzkujú vinnu pivnicu, bez ktorej by výroba kvalitného vína nebola možná. Pivnica sa delí na vlastnú pivnicu s archí-

vom a na priestory slúžiace ako technické zázemie a spoločenské priestory.

V posledných rokoch – od roku 2011 až doposiaľ došlo k významným zmenám vo výbave zariadení na spracovanie hrozna a výrobu vína. Boli zakúpené základné technologické zariadenia, bez ktorých kvalitné spracovanie hrozna nie je možné. Už súčasné vybavenie radí túto súčasť podniku medzi moderné vinárstva, i keď ešte nie je celá technológia kompletná.

Technologické vybavenie: v hodnote 36.000 €

Mlynkoodstopkovač, čerpadlá, pneumatikový lis, nerezové tanky o objeme cca 1090 l (zatiaľ 5 ks) s možnosťou riadeného kvasenia (chladenie – ohrievanie rmutu), ochranná dusíková atmosféra, dubové barikové sudy, dubové sudy.

„V tomto roku bola dokončená obnova sociálnych priestorov vo vinohrade. Tieto slúžia pracovníkom pri prácach vo vinohrade,“ hovorí vedúci strediska služieb OZ Topoľčianky Vladimír Lukotka. Technologické vybavenie však podľa neho zatiaľ nie je kompletne. Na využitie plnej kapacity viníc by bolo potrebné zakúpiť ešte ďalšie nerezové tanky, vinifikátory, či zabezpečiť odsávanie a ventiláciu pivničných priestorov.



zové tanky, vinifikátory, či zabezpečiť odsávanie a ventiláciu pivničných priestorov.

Hlavným cieľom kolegov z Topoľčianok je výroba kvalitných prívlastkových vín z hrozna. Prečo zdôrazňujeme, že z hrozna? Je totiž verejným tajomstvom, že niektorí vinári dokážu z rovnakej výmery vyrobiť oproti našim kolegom niekedy aj dvojnásobné množstvo vína. K chuti tohto moku sa naše zdroje nevyjadrujú.

„Chcem zdôrazniť, že naše vína sú vyrábané z hrozna, ktoré dopestujeme v našom vinohrade,“ dodáva Lukotka. Len



odroda Alibernet, ktorá patrí dlhodobo k topolčianskemu vinárstvu, je nakupovaná. Závod ju však nakupuje zásadne od producenta z Topolčianok.

Aby kolegovia svoj cieľ aj naplnili, musia dopestovať kvalitné a zdravé hrozno a nemôžu sa sústrediť iba na jeho množstvo. Zároveň musia dodržiavať aj platnú legislatívu, ktorá platí pre produkciu vín. Hrozno z úrody 2013 prihlásili na prívlastok - neskorý zber na uznanie cez ÚKSUP, čo aj úspešne dosiahli. Vína z roku 2013 budú môcť mať na etikete uvedený prívlastok **neskorý zber**.

Zatiaľ čo prvým predpokladom dobrého vína je kvalitné hrozno, druhým nemej dôležitým je vhodná technológia. Vzhľadom na investície do vybavenia pivnice je na mieste optimizmus. „Momentálne to už vypadá tak, že iné ako kvalitné vína ani nebudeme môcť vyrábať,“ dodáva vedúci strediska.

Sortiment vyrábaných vín sa v posledných rokoch rozšíril o druhy, ktoré si vinársky trh želal. V súčasnosti produkujú suché vína v nasledovnom členení:

- Biele odrodové s prívlastkom: Rizling rýnsky, Rulandské biele, Chardonnay, Veltlínske zelené
- Modré odrodové s prívlastkom: Cabernet sauvignon, Alibernet, Svätovavrinecké
- Ružové odrodové s prívlastkom: Cabernet sauvignon
- Barikové vína: Cabernet sauvignon a Alibernet

Pri vínach, ktoré dozrievajú v barikových sudoch je potrebné uviesť, že ide o sudy vyrobené zo slovenského duba a to, čo je najdôležitejšie, aj duba z Topolčianok. Pri výrobe vína spolupracujú lesníci s odborným laboratóriom z Vinárskych závodov Topolčianky, ktoré im zabezpečujú rozborov vín.

Celá trojhektárová vinica začala rodiť iba v tomto roku. Prvú úrodu dali aj štepy, ktoré boli zasadené v roku 2010. Vlni bola úroda približne 6,3 tony a v tomto roku už desať ton.

Projektovaná kapacita vinice je okolo 20 ton, čo postačuje na výrobu 13.000 litrov vína. Takáto produkcia by mala zabezpečiť rentabilitu výroby a splácanie investícií.

Komu sa bude víno predávať? Z vyrobeného objemu by mali expedovať približne 7000 l vo fľašiach so zameraním na zariadenia, ktoré ponúkajú divinu dodávanú z topolčianskeho podnikového strediska spracovania diviny a hotelové zariadenia podniku. Zostávajúcich 6000 l chcú

predávať ako sudové víno. Tento pomer nie je konštantný a cieľ je zvyšovať predaj vo fľašiach.

Časť produkcie bude slúžiť na reprezentáciu podniku, počíta sa aj s rozšírením predaja pracovníkom celého podniku. Zatiaľ nie je vyriešená distribúcia na jednotlivé OZ. Jedným z riešení by mohlo byť zásobovanie cez sklad v Banskej Bystrici. Ten navštevujú všetky OZ.

Aby mohli v Topolčiankach overiť kvalitu vín, zúčastňujú sa pravidelne výstav vín. Zaujímavé sú tradičné a známe súťaže, kde je niekoľko sto vzoriek a vína sa posudzujú anonymne.

Najvyššiu hodnotu majú ocenenia z výstav Viena – dámska degustácia vín Topolčianky a výstav vín Nemčiňany, ktoré sú nominačné výstavy pre výberovú súťaž Národný salón vín. Za vína z roku 2012 získali zlatú medailu za Alibernet na výstave v Nemčiňanoch a na Viena Topolčianky zlatú medailu za Cabernetsauvignon rose.

Všetky vína z ročníka 2012 boli ocenené medailami, pričom vždy získali minimálne striebro, veľakrát aj víťaz kategórie a iné ocenenia. Podobné ocenenia získali aj v predchádzajúcich ročníkoch.

„Pre nás má však najväčší lesk záujem o naše vína a hodnotenie zákazníkov, vrátane odbornej verejnosti,“ uzatvára Lukočka. Do budúcnosti, s vínami z ročníka 2013, chcú v pivnici organizovať degustácie vín. Mali by to byť akcie pre 8 – 12 ľudí, pričom základný balík bude ochutnávka vín s malým občerstvením a prehliadkou pivnice. V prípade záujmu vedľa ponuku rozšíriť podľa požiadaviek zákazníkov.

-vr-

Kladdenie vencov za zvuku lesníc už desiatykrát pripomenulo obeť práce v lesoch

Les je ako oheň či voda, vie plným priehrštím ponúknuť obživu, zdravie a krásu svojich zelených veľikánov, no dokáže i nečakane udrieť. Zasiahne náš ľudský rod tým najsmutnejším spôsobom – zoberie život a prinesie smrť.

Na tabuľkách, ktoré každoročne pribúdajú v symbolickom cintoríne, je už 312 mien tragicky zosnulých kolegov. V tomto roku ich pribudlo osem. Tragédiou sa smrť pre ostatných stáva až vtedy, keď poznajú príbeh obetí. Za každým číslom je potrebné vidieť rodinu, deti, ktoré zostali bez otca, ženu, ktorá zostala bez manžela, či rodičov, ktorí prišli o svoje dospelé dieťa.

Každoročná lesnícka pieta slúži na spomenutie, zamyslenie, aj na výstrahu nad našimi životmi. Je múdre pamätať na to, že my lesníci sme tí, ktorí si vážia a ctia naše krásne lesy a vedľa, koľko práce, úsilia, ba aj ľudských životov toto bohatstvo stálo.

Symbolický lesnícky cintorín je už od roku 2004 výrazom našej úcty k práci a obetiam, ktoré lesom priniesli predchádzajúce generácie lesníkov a zároveň je upozornením pre návštevníkov, že



starostlivosť o les i ťažba dreva, ktorými lesníci zabezpečujú stále rastúce potreby spoločnosti, prináša i neradostné momenty a nečakané obeť. Nútia nás zamyslieť sa nad skutočnými životnými hodnotami a znova a znova nám pripomínajú, že vo vzťahu k lesu musí stáť rešpekt a úcta na prvom mieste.

Prítomným sa prihovril aj náš generálny riaditeľ Ctibor Határ, ktorý pripomenul že práca v lesoch, napriek moderným technológiám patrí k najrizikovejším.

„Chcem preto spomenúť niekoľko príkladov práce z tohto roku. Začiatkom marca v Lošonci pri Trnave len 17 ročného chlapca pri práci v lesoch zavalil 25 metrový strom. Koncom júla prišiel o život muž z obce Lukov v okrese Bardejov. Privilil ho prevrátený traktor. No a minulý týždeň zabil pri Smoleniciach odložený konár 42 ročného muža z Modrého Kameňa. Zostali po ňom dve deti. Dalo by sa pokračovať ďalej a ďalej, no chcel som týmto iba upozorniť, že takéto tragédie nie sú iba vecou minulosti, ale sú každodennou súčasťou nášho života. Sú pre nás ostatných mementom, aby sme pri tomto nebezpečnom povolani nepodcenili ani jeden krok, ani jeden okamih, lebo tie často rozhodujú o živote alebo smrti.“

Pietny akt v Symbolickom cintoríne v Lesníckom skanzene v Čiernom Balogu sa tento rok konal 25. októbra. Zúčastnili sa ho poprední predstavitelia rezortu pôdohospodárstva, štátnej správy a vedúci pracovníci nášho podniku. Tento rok po prvýkrát aj pozostalí po ľuďoch, ktorých mená sú na tabuľkách.

Ivan Hanula, LDM Zvolen

Zber plodov pagaštana konského

Poznaj les a jej obyvateľov

Šikovní škôlkari z MŠ Rybárska v Rimavskej Sobote vyhrali súťaž v „Zbere plodov pagaštana konského“. Prvý ročník tejto súťaže bol pomerne úspešný. Spokojný bol aj riaditeľ OZ Rimavská Sobota, ktorý za odmenu pripravil pre škôlkarov prechádzku po náučnom chodníku priamo vo Zvernici Teplý Vrch.

Ráno nás už čakali úspešní zberači na dvore materskej škôlky. Prekvapili nás piesňami a básničkami o prírode, ktoré spievali už aj dvojročné deti. Kým sa tí najmenší učili o živote dravcov (orla a výra), staršie deti spolu s Richardom Jakubičkom umiestňovali tabuľky k stromom zasadeným na dvore. Nielenže poznali každý strom, ale porozprávali o ňom aj rôzne zaujímavosti. Najviac rozruchu však spôsobilo zapichnutie tabuľky s nápisom strieborná jedlička k smreku pichlavému. „Tak ako to teda vlastne je? Smrek alebo jedlička?“ ozvalo sa spomedzi prítomných.

Lenže najväčšie prekvapenie dnešného dňa bol pre nás vstup do priestorov tejto materskej škôlky. Odrazu sme sa ocitli v ekoučebni a nie hocijakej. Zbierky semien a plodov, vrecká s rôznymi aromatickými bylinami a rastlinami, parožie, vajíčka, horniny a nerasty a mnohé iné prírodné predmety. Prírodnú atmosféru vytvárali aj steny zdobené fotografiami



stromov, rastlín, zvierat a výjavov z prírody. Mnohé tieto predmety, ako napríklad zbierku semien, dostala škôlka od lesných pedagógov a pracovníkov OZ.

Krátka exkurzia v škôlke upevnila moje presvedčenie, že lesná pedagogika má v živote človeka zmysel a hlavne pri výchove tých najmenších. Veď tu, uprostred panelákov, je v tejto škôlke viac predmetov z prírody ako sa podarí vidieť počas jednej prechádzky lesom. Ale zas les má svoje čaro.

A aká bola odmena pre malých zberačov pagašťanov? Pristavený autobus ich previezol do obory na Teplý Vrch. Tu sa rozdelili do troch skupín a v danieli a muflonovej zvernici ich na náučnom chodníku pri šiestich stanovištiach očakávali lesní pedagógovia. Okrem húb spoznávali lesné plody, stromy, zvieratá. „Aká je to huba?“ „Ja tento strom nepoznám.“ „Aha gaštany.“ vykrikovali deti jedno cez druhé popri tom, ako sa presúvali náučným chodníkom. Poriadne vyhladnutí a unavení si pochutili na diviačom gulášu, mnohí z nich iste po prvýkrát.

Takéto akcie majú zmysel, keď sa robia v prostredí, ako je napríklad náš náučný chodník. Dúfame, že budúci rok sa do našej súťaže zapoja aj ďalšie školy a škôlky v Rimavskej Sobote a okolí.

-as-

Sobranský Deň sv. Huberta

Slávnostná omša, ktorá sa konala v nedeľu 6. októbra v kostole sv. Vavrinca v Sobranciach, bola oficiálnym začiatkom Dňa sv. Huberta. Hlavnou myšlienkou bolo približovanie sa poľovníkov širokej verejnosti. Výnimočnú úroveň jej dodalo vystúpenie Trubačov Šariša a speváckeho zboru sv. Vavrinca. V závere knazi požehnali historicky prvú štandardu Poľovníckej spoločnosti Hrun Ostrov.



Ale siedmy ročník tohto podujatia začal už deň vopred, kedy si hlavní organizátori (mesto Sobrance, Lesný závod Sobrance a poľovníci) vybudovali priamo na Lesníckom náučnom chodníku v Sobraneckých kúpeľoch malé stanové mestečko. Po skončení omše sa práve tu, kde už od rána rozvonjali poľovnícke guláše, pokračovalo v súťažiach. Víťazom vo varení jagereku (poľovníckej špeciality z pečene, obličiek a srdca) sa stala Lesná správa Ubľa zo štátneho podniku Lesy Slovenskej republiky. Za najkrajšieho psa bol vybraný český fúzač Martina Pastirika z Poľovníckeho združenia Jastrab Svätuš. Najdlhší hod „flintou do žita“ sa podaril Jánovi Čertanovi z toho istého združenia. Súťaž o najkrajšie vyzdobený klobúk vyhralo Poľovnícke združenie Poľana Poruba pod Vihorlatom. Prvé miesto v zbere gašťanov si vybojovala Základná škola Komenského 12, Sobrance, ktorá z celkového množstva 1997 kg nazbierala 1226. Všetky gaštany budú použité na prikrmovanie zveri v zime. 30 žiakov z víťaznej školy vyhralo výlet s lesníkmi do Vihorlatských vrchov spojený s opekačkou na Morskom oku. Sprievodný program vyplnila spevácka skupina Hnojňane. Pre deti boli pripravené rozličné aktivity lesnej pedagogiky a ukážky sokoliarov.



Úspech podujatia potvrdzuje každým rokom sa zvyšujúci počet návštevníkov. Poľovníkom preto želám, aby si naďalej vážili a ochraňovali krásy našej prírody. Aby konali spravodlivo a čestne, nie v prospech svoj, ale nás všetkých. Tak, aby bol na nich sv. Hubert hrdý.

Lucia Hanková

Stretnutie bývalých zamestnancov Lesov SR š. p., OZ Kriváň

Z iniciatívy vedenia Lesov SR š. p., OZ Kriváň a Základnej organizácie odborového zväzu pri OZ Kriváň, sa dňa 17.10.2013 uskutočnilo stretnutie bývalých zamestnancov OZ Kriváň.

Išlo o mimoriadne vydarenú spoločenskú akciu so zaujímavým programom. Účastníci stretnutia mali ojedinelú mož-



nosť oboznámiť sa so stavom rekonštrukčných prác na Víglašskom zámku, ktorý patrí k dominantám regiónu. Zámok, ktorý bol pred 2. svetovou vojnou aj sídlom Lesného závodu, je v súčasnej dobe pred dokončením rekonštrukcie.

Odborný pracovník podal prítomným stručný výklad o histórii víglašského panstva i o využití zámku po ukončení rekonštrukcie.

Po tejto exkurzii sa všetci zúčastnení zišli s v spoločenskej miestnosti Reštaurácie „Pod zámkom“ vo Víglaši. Riaditeľ OZ Kriváň Ing. Pavol Král informoval o súčasnej organizačnej štruktúre Lesov SR, š. p. OZ Kriváň, o úlohách v pestovnej i ťažbovej činnosti, ako aj o ďalších aktivitách závodu. Prítomných pozdravil aj predseda ZO – odborového zväzu pri OZ Kriváň Ing. Anton Kamenský.



Z vyjadrenia účastníkov podujatia cítiť, že akcia bola veľmi vydarená a urobila veľmi dobrý dojem. Po viacerých rokoch sa stretli bývalí spolupracovníci, ktorí si mali čo povedať, a pre ktorých bola táto akcia vzpruhou do ďalšieho života. Kiež by nebola posledná!

S vďakou za všetkých účastníkov Jozef Jaloviar, bývalý zamestnanec OZ Kriváň.

Druhá najnebezpečnejšia práca na svete: Lesné ťažby

Silný motor, nabrúsené ostrie a sila. I takto by sa dalo charakterizovať jedno z najnebezpečnejších povolání na svete. Práca lesných robotníkov „drevorubačov“ (lumberjacks, woodcutters or woodhicks) je náročná a závisí od zložitosti terénu a stavu porastu. Podľa štatistík až 91,9 zo 100.000 robotníkov utrpí závažné zranenie s následkom smrti spôsobené padajúcim stromom, amputáciou končatiny motorovými pilami a inými strojmi, prevrátením traktorov atď.

pri vyhlasovaní rizikových prác. Väčšina kontrolovaných organizácií má vykonané meranie a vyhodnotenie škodlivých faktorov vznikajúcich v súvislosti s výkonom daného druhu práce v lesnej činnosti. Ide najmä o záťaž hlukom a vibráciami.

Okrem toho sa používajú v práci osobné ochranné pracovné prostriedky, pravidelne prebiehajú kontroly technického stavu motorových píl a ich vybavenia, hydraulických rúk a dodržiavanie predpisov pri ťažbe a manipulácii dreva a do-

kolegov, pri 97 závažných pracovných úrazoch prekročila doba práce neschopnosti 42 dni, kým v 38 prípadoch táto doba prekročená nebola. Okrem toho bolo nahlásených 2274 ľahších úrazov.



Choroby z povolania

Lesní robotníci sú okrem úrazov vystavení aj iným nebezpečenstvám ako sú choroby z povolania vazoneuróza, borelióza, hluchota. V posledných rokoch sme zaznamenali klesajúci trend v prípadoch výskytu vazoneurózy. Hluchota sa za posledných desať rokov potvrdila u troch zamestnancov. Každoročne evidujeme nové prípady boreliózy (98 prípadov v priebehu 10 rokov) i napriek tomu, že zamestnanci sú vybavení repelentnými prípravkami. Každý zamestnanec podniku LESY SR je vybavený osobným ochranným pracovným prostriedkom a pravidelnými školeniami o BOZP. Podnik prepláca zamestnancom aj dobrovoľné očkovanie proti encefalitíde. Pri práci s PC po komplexnom oftalmologickom vyšetrení zamestnávateľ prispieva zamestnancom na špeciálne korekčné pracovné prostriedky pri práci s PC.

Pri vlastných zamestnancoch sme zaznamenali oproti pol roku 2012 pokles registrovaných pracovných úrazov o päť. Závažné sa zranili dvaja zamestnanci rovnako ako vlani. S poklesom pracovných úrazov sa následne znížilo aj priemerne percento pracovnej neschopnosti z titulu pracovných úrazov a chorôb z povolania 0,26 % na 0,23 %. Pri úrazoch na strane dodávateľov nebolo ani v jednom prípade zistené príčinné zavinenie, resp. spoluzavinenie Lesov SR. Pri týchto úrazoch je nárast o jeden závažný úraz. Pri úrazoch vlastných zamestnancov bola najčastejšia príčina pri závažných úrazoch spôsobená „nedostatkami osobných predpokladov, osobnou indispozíciou“. V prvom polroku 2013 sme z chorôb z povolania zaevidovali tri prípady vazoneurózy a jeden prípad boreliózy.

Anna Sliacka
Marián Jagerčík

Vlastní zamestnanci														
rok	2000	2001	2002	2003	2004	2005	2006	2007	2008	2009	2010	2011	2012	spolu
pracovné úrazy	500	466	412	293	143	94	60	61	55	51	46	47	46	2274
ťažké úrazy (závažné)	4	6	5	5	3	5	2	2	1			2	3	38
závažné nad 42 dní PN	0	0	0	0	0	0	15	14	20	18	14	16	0	97
smrteľné úrazy	1	2	1	4	0	0	4	6	1	0	0	0	0	14
spolu	505	475	418	302	148	99	81	77	69	69	66	65	48	2423
čl počet zamestnancov	13175	12895	11662	9482	6000	5489	4896	4665	4292	4004	3621	3430	3087	

No nielen ťažbárske činnosti sú v lesníctve nebezpečné. Každá čiastková činnosť vykonávaná v lese (pestovné práce, ťažba dreva, jeho sústreďovanie, manipulácia, skladovanie a odvoz) má svoje špecifiká. Nebezpečná je práca vo výškach napríklad pri zbere semien alebo pri ukotvovaní lanoviek. Vzhľadom na nástrahy spojené s týmito prácami musia byť zamestnanci odborne a zdravotne spôsobilí na vykonávanie uvedených činností.

držiavanie predpisov pri ťažbe a manipulácii dreva. Zodpovednosť za bezpečnosť a ochranu zdravia pri práci sa plne vzťahuje na všetky osoby, ktoré sa s vedomím zamestnávateľa združujú v priestoroch podniku, bez rozdielu činnosti, ktorú vykonávajú.

Pracovné úrazy v štátnom podniku

Pracovné úrazy sú pre firmu neekonomickou záležitosťou. Zo zákona 124/2006 Z. z. o bezpečnosti a ochrane zdravia pri práci v znení neskorších predpisov je plnenie úloh zamestnávateľa v oblasti starostlivosti o bezpečnosť a ochranu zdravia pri práci priradené na zabezpečovanie zamestnancom na všetkých stupňoch riadenia v rozsahu úloh vyplývajúcich z ich funkcií. V súčasnosti je prevažná časť lesníckych činností vykonávaná z externého prostredia. Za úrazy, ktoré sa pri dodávateľských prácach stanú, nesie zodpovednosť dodávateľ. Tým sa radikálne znížil počet úrazov v rámci podniku.

Za posledných desať rokov (2002-2011) podnik eviduje 1298 úrazov, ktoré až v 86,2% boli spôsobené nedostatkami osobných predpokladov prípadne osobnou indispozíciou. Nebezpečné postupy použili zamestnanci pri vzniku 82 úrazov, 35 zamestnanci boli ohrození prírodnými živlami a 20 krát inými osobami. Bezpečnosť práce netreba brať na ľahkú váhu, na čo poukazuje štatistika ťažkých a smrteľných úrazov za posledné roky u nášho podniku. Od roku 2000 po súčasnosť zahynulo pri výkone svojej práce 14 našich



Odborná spôsobilosť pracovníkov v ťažbe, odvoze a manipulácii dreva

Všetci zamestnanci v ťažbovej činnosti, t.j. obsluha ručných motorových reťazových píl, univerzálnych kolesových traktorov a špeciálnych lesných kolesových traktorov, hydraulických rúk odvozných súprav na drevo a manipulačných liniek na manipulačno-expedičných skladoch, musia mať platné preukazy odbornej spôsobilosti.

Zdravotná spôsobilosť pracovníkov v ťažbovej činnosti

Vo všeobecnosti možno povedať, že organizácie zaraďujú zamestnancov na pracovné pozície na základe zdravotného stavu. Preventívne lekárske prehliadky zamestnancov v ťažbovej činnosti sa v organizáciách vykonávajú v zmysle opatrení Štátnym zdravotným ústavom SR

Na poľovačky s kamerou a fotoaparátom

Do štátnych lesov prišiel pre 30-timi rokmi z Lesoprojektu a odvtedy sa upísal Topoľčiankam. Má za sebou viacero knížiek, filmov, pravidelne prispieva do Poľovníctva a je jedným z najväčších znalcov chovu zubra na Slovensku. Na poľovačky si v posledných rokoch namiesto pušku bráva fotoaparát. Lesník, fotograf, filmár a publicista Jozef Šabo.

Ste jedným z najstarších pracovníkov podniku. Odkedy robíte v štátnych lesoch?

Bude to už 30 rokov, čo som nastúpil 1. augusta 1984 tu v Topoľčiankach. Predtým, od roku 1973, som robil pre Lesoprojekt. O tomto závode mám prehľad, a možno aj preto som súhlasil napríklad s vypracovaním brožúrky k 90. výročiu Odštepného závodu Topoľčianky. Pri jej vzniku mi pomohli staršie publikácie, napríklad od bývalého eko-

nomického námestníka Ing. Kiša. Ďalšie historické fakty som musel nájsť sám, kde sa dalo. Do tejto knižočky som, na rozdiel od predchádzajúcich diel, zakomponoval samostatné kapitoly o histórii, hospodárení, poľovníctve, či oborách. Aby to bolo trochu atraktívnejšie, pretože my v lesoch nielen hospodárime ale ich aj chránime, veľkú časť knihy tvoria aj zaujímavosti z prírody alebo ochrana prírody.

Súčastou Vašich prác sú aj veľmi kvalitné fotografie prírody. Ako dlho sa venujete fotografii?

Fotografujem od malička. Vtedy som mal na fotenie viac času, no neboli na to prístroje. Modernjší fotoaparát a objektív som si kúpil až potom, čo som začal zarábať. Fotografie mi zverejšňovali v Poľovníctve, mnohé si našli uplatnenie aj v kalendároch. Najradšej som vždy fotil prírodu - kvety, hmyz, motýle, poľovníctvo a poľovnú zver. Robím aj dokumentárne fotografie z poľovačiek – do archívov podniku, a tiež dokumentujem trofeje.

Keď idem do lesa, fotím a myslím si, že všetko na svete je krásne. S odstupom času sa na zábery pozriem kriticky. Doma ich triedim, s niečím sa rozlúčim a nechám si len tie najkrajšie. Fotil som aj technológiu ako také, dokumentoval som aj kalamiťy. Takýchto záberov nie je veľa a z času na čas sa zídu.

Ešte poľujete?

Nie. Už to bolo trochu veľa. Flinta, kamera, foťáky. Potom som zistil, že som jemnocitný. A hrešili ma, prečo som nestrelil, však bolo potrebné splniť plán. Ulovil som niečo a bol som aj v poľovnom združení. Teraz chodím na poľovačky aj spoločne. Vždy hovorím chlapcom: „Keď ulovíte niečo pekné, hneď mi volajte!“ Lebo keď vyprchá atmosféra a radosť z ulovku, potom už fotky nie sú autentic-



ké. Všetci sú strojení. V ten okamih, vtedy cítiť, o čom je poľovníctvo, keď to niekto prežíva. Teraz sa veľmi rozširuje, že poľovníci zabijú zver. „Či nie je lepšie, keď ho skolí guľka, ako keď tú zver dotrhajú vlci?“

Chodím na posedy, ale rád sa aj túlam, lebo vtedy viac uvidím.

Od fotografie to nie je ďaleko k filmovým záberom.

Podnik asi v roku 1993 kúpil digitálnu kameru a dovtedy aj kamerujem. Ale žiaľ, nestrihám ich sám, to je moja slabina. Na prvej súťaži v roku 1995 som získal cenu za film 100 rokov Topoľčianskych žrebčínov. Ja som autor scenára a sám aj natáčam, ale strihá mi to priateľ. Aj teraz sme dostali cenu Tekovského múzea za historické zábery o Habsburgovcoch a histórii žrebčínov.

Ďalší film bol nakrútený v roku 2011 k 90. výročiu štátnych lesov v Topoľčiankach. V rámci 15 minút, miesto nejakého referátu, išli obrázky zo života, z histórie, poľovníctva a súčasnosti závodu. Posledný je zatiaľ nedokončený film Topoľčianske zvernice. Je to trochu iný pohľad zameraný na poľovníctvo v zvernicach, trofeje, poľovačky, poľovníkov, poľovnícku kultúru a samozrejme aj prírodu.

Najviac sa však popri svojej práci venujete písaniu.

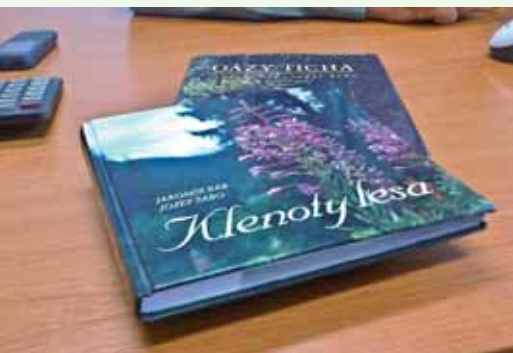
Som aj v redakčnej rade Naše poľovníctvo asi preto, že v každom čísle mám nejakú dvojstranu. Tvorivá činnosť je ale dosť náročná. Hoci začiatkom mesiaca viem aká je téma, najlepšie nápady prichádzajú, až keď dôjdem do pozitívneho stresu. V priebehu dvoch dní napíšem dvojstranový článok aj s fotografiami. Okrem poľovníctva som mal uverejnené články aj v Myslivosti, ale to bolo skôr náhodné, prípadne potrebovali pripraviť nejakú špeciálnu tému.

Okrem písania do časopisov ste autorom viacerých kníh a brožúr

Áno, spomenuli sme už publikáciu k 90. výročiu štátnych lesov, vyšla mi aj brožúrka 50. rokov Zubrej zvernice a 100



rokov Topoľčianskych zverníc. Spoluautorom som v knihách Oázy ticha či Klenoty lesa.



Moja posledná kniha bola Topoľčianski volnokrajinský park.

Aktívne publikujem v posledných desiatich rokoch. Predtým som niečo napísal, ale skôr sporadicky, napríklad keď boli nejaké zaujímavosti alebo zaujímavá trofej.

Máte v najbližšom čase v pláne nejakú ďalšiu knihu?

Zbieram podklady o histórii lesníctva poľovníctva a prírody nášho regiónu. Bol by som rád, keby boli udalosti zachytené pre budúce generácie. Napríklad viem a mám aj niektoré podrobnejšie informácie o tom, že ešte v sedemdesiatych rokoch minulého storočia na tomto území žili tetovy. Dokonca tu mal byť v minulosti aj chov holniakov.



Topoľčianky sú známe aj za hranicami Slovenska zubrou zvernica a Vy sa týmto zvieratám už roky venujete.

Zubry ma zaujímali už od malička a nejaký čas som mal ich chov dokonca v pracovnej náplni. Neskôr som ich začal fotografovať, no zaujímala ma tiež ich história. Boli časy, kedy som mal preštudovaný celý archív o tejto problematike a potom som ho venoval do Lesníckeho a drevárskeho múzea.

Niekedy som sprevádzal aj návštevníkov zubrej zvernice, najmä keď sa zubre začali využívať pre výchovno-vzdelávacie centrum a prišli väčšie delegácie alebo požiadavka na odbornejší výklad.

Áký majú zubry prínos pre Topoľčianky a pre LESY SR?

Prostredníctvom zubrej zvernica sa Topoľčianky dostávajú do povedomia ľudí, no inak ich chov sú najmä náklady. Vďaka topoľčianskym lesníkom sa podarilo zubrov zachrániť a dostať na túto úroveň - mimo ohrozenia, na stav, aký je dnes.

Mňa mrzí, že keď sa v Poloninách vypúšťali zubry, že tam nebol ani jeden z Topoľčianok. Všetky boli zo zahraničia hoci tu sa vtedy chovali už 50 rokov. Od začiatku sa hovorilo, že Topoľčianske zubry by mali tvoriť základ stáda, ktoré sa vypustia do voľnej prírody. Bolo tu 30 zubrov a z nich malo byť pôvodne 15 vypustených.

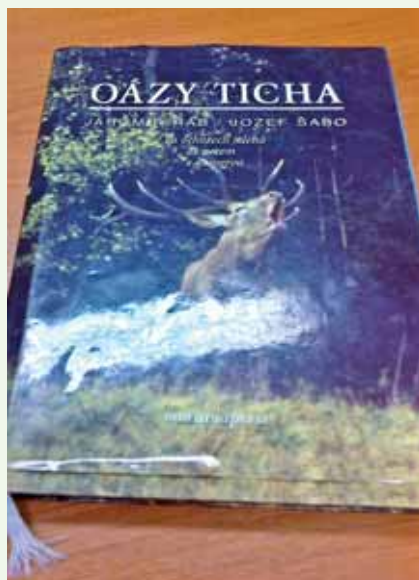
V minulom roku sa zmenila ošetrovatelka zubrov a túto zmenu sprevádzali aj emotívne články v médiách. Ako prijali zvieratá túto zmenu?

Ešte teraz cítim bolesť na srdci, keď si spomeniem na vyjadrenia bývalej ošetrovatelky. Takmer to vyznelo, akoby sama chov financovala a ako keby bez nej zvieratá neprežili. Zneužila priestor, ktorý sme jej dali pri prezentácii chovu. Vedenie závodu po tejto skúsenosti rozhodlo, že väčšie návštevy musí sprevádzať aj lesník v uniforme, aby bolo jasné, kto chov financuje.

Môj názor je, že zubry sú inteligentné zvieratá a je im jedno, kto im to nasype. Len aby mali kŕmenie načas a aby bolo všetko urobené. Myslím si, že sa situácia zlepšila aj čo sa týka sprievodcovských služieb. Nová kolegyňa, hoci aj nemala skúsenosti, sa rýchlo sa učí a dobre sa zžila s tou prácou. Podľa reakcií majú aj návštevníci zvernice dobrý pocit a sprehľadnili sa aj financie.

Keď sa späťne pozriete, čo sa za 30 rokov zmenilo?

Voľakedy bol Topoľčianky samostatný podnik na úrovni veľkých podnikov ako Bratislava, Banská Bystrica, Žilina či Košice. Neskôr nás priradili k Bratislave, čo mne osobne viac vyhovovalo. Neboli sme tak izolovaní a dalo sa spoznať viac ľudí, viac názorov a skúseností. Podobne, ako je tomu teraz. V poslednom čase sa pomerne veľa vecí zmenilo k lepšiemu či už v sídle OZ, alebo napríklad v Zubrej zvernici.



V priebehu rokov automaticky vyplynulo, že som začal robiť aj styk s verejnosťou. Možno aj preto, že som pár krát uverejnil niečo do miestnych novín o ochrane lesov.

Pri tom ako sú v súčasnosti prezentovaní lesníci je komunikácia veľmi dôležitá. No negatívny obraz, ktorý v posledných rokoch vznikol, sa nám nedarí preklenúť.



Keď píšem do Nášho poľovníctva, niektoré veci sa snažím dávať na správnu mieru. O osvetu sa treba starať. Napríklad diskusia o tom, či je medveďov málo, alebo veľa. Ak niekto hovorí, že je ich tristo alebo dvesto tak asi aj v matematike bol slabý. Aj keď vidím uschnuté Vysoké Tatry mám z toho dosť zmiešaný pocit. Mám fotky, kde Tatry nie sú to, čo dnes - nebol tu les, len hliny. Lebo les založil človek. Za súčasného stavu však dve až tri generácie nebudú poznať Tatry tak, ako sme ich poznali my ešte pred niekoľkými rokmi.

V Topoľčiankach prezentuje našu prácu je okrem iného aj zámocký park. Aj keď sa tu angažuje občianske združenie, jeho údržbu financujú LESY SR.

Máte pred sebou ešte rok do dôchodku, čo potom?

Ja včelárim. Voľakedy som mal aj 100 rodín, no kvôli včeliemu moru som musel včely zlikvidovať. Teraz už mám zasa 15 rodín.

A dúfam, že si kúpim fotoaparát o akom som vždy sníval, ale aj chodiť po lese - lebo vždy tu niečo nové objavím.

Ďakujem za rozhovor

Možnosti eurofondov 2014-2020

Nové programovacie obdobie pre fondy EÚ pre roky 2014-2020 sa neúprosne blíži. Aké sú v súčasnosti aktuálne projekty a aké možnosti budú mať LESY SR pri čerpaní prostriedkov z EÚ v nasledujúcich rokoch?

Prehľad plánovaných projektov v tomto a v budúcom programovom období 2014-2020

Program rozvoja vidieka 2007-2013 v roku 2014 šesť projektov

Program cezhraničnej spolupráce Poľsko-Slovenská republika 2014-2020: spolu štyri projekty

- Projekt revitalizácie lesa Beskydy-Nízke Tatry
- Projekt udržania vody v krajine rekonštrukcie tajchov
- Projekt modernizácie Jaszowca a Antonstálu a ich následné oživenie prostredníctvom výmenných pobytov
- Projekt zlepšenia životných podmienok zveri žijúcej na území Kobiuru a OZ Lipt. Hrádok

Program cezhraničnej spolupráce Maďarsko-Slovenská republika 2014-2020: spolu štyri projekty

- Projekt LaDM vybudovanie dvora LaDM spolu s univerzitou v Soproni
- Projekt vybudovania Kysihýbla ako aktivity pre Lesnú pedagogiku
- Projekt obnovy aluviálnych naplavenín pri povodí Dunaja topolom.
- Projekt rekonštrukcie zvernice Teply vrch s Egererdo.

Program cezhraničnej spolupráce Slovensko-Česká republika 2014-2020: celkom jeden projekt príprava a jeden implementácia

- Projekt ochrany zveri na území OZ Trenčín a KR Zlín
- Projekt Antonstál – oživujeme lesnícke tradície - implementácia ak bude úspešný

Predbežný plán odboru projektov v programe rozvoja vidieka i cezhraničných programov 16 projektov.

Samozrejme, že v budúcom programovacom období sa plánujú LESY SR uchádzať o finančnú podporu svojich zámerov vo všetkých dostupných schémach. O ich spresnení však zatiaľ nie je rozhodnuté.

Podľa predbežného prerozdelenia alokácií v návrhu Partnerskej dohody, ktoré bude definitívne až po schválení legislatívy Európskej únie, Slovensko by mohlo v rokoch 2014 až 2020 získať z európskych zdrojov 13,5 mld. eur v celkovo deviatich programoch. Z nich je hlavných šesť. Najviac prostriedkov by mal získať program Integrovaná infraštruktúra, vrátane dopravnej, a to vo výške 4,129 mld. eur, z toho z Kohézneho fondu (KF) 2,329 mld. eur a z Európskeho fondu regionálneho rozvoja (EFRR) 1,8 mld. eur. Program Kvalitné životné prostredie má predbežne rozpočet 3,229 mld. eur (KF 1,882 mld. eur, EFRR 1,347 mld. eur), Výskum a inovácie 2,3 mld. eur (všetko z EFRR) a Ľudské zdroje 2,187 mld. eur (Európsky sociálny fond 1,637 mld. eur, EFRR 550 mil. eur).

Pre Program rozvoja vidieka sa zatiaľ počíta so sumou 1,890 mld. eur z Európskeho poľnohospodárskeho fondu

pre rozvoj vidieka. Integrovaný Regionálny operačný program by mal z EÚ získať predbežne 1,570 mld. eur.

Ďalšie tri programy sú doplnkové – Efektívna verejná správa by mala mať rozpočet 330 mil. eur z peňazí Európskeho sociálneho fondu (ESF), Technická pomoc 150 mil. eur z EFRR a Rybné hospodárstvo 23 mil. eur z Európskeho fondu pre námorné otázky a rybné hospodárstvo (EFNRH).

Slovensko bude čerpať eurofondy prostredníctvom šiestich základných operačných programov:

1. Výskum a inovácie
2. Kvalita životného prostredia
3. Integrovaná infraštruktúra
4. Integrovaný regionálny operačný program
5. Ľudské zdroje, zamestnanosť a inklúzia
6. Efektívna verejná správa

Samostatným režimom sa budú riadiť programy Technická pomoc, Rozvoj vidieka, Rybné hospodárstvo,

V programovom období 2007-2014 bude mať Slovensko na dočerpanie prostriedkov namiesto zvyčajných dvoch až tri roky (tzv. pravidlo N+3). K 31. júlu Slovensko vyčerpalo iba 42,82 percent eurofondov z celkového balíka 11,5 miliardy eur. Vo výbere Európskeho parlamentu prešla výnimka pre Slovensko a Rumunsko. Ostatné štáty výnimku nedostali.

-vr-

Spoločne a bez bariér zrekonštruovaným lesníckym náučným chodníkom Oravská Lesná

„Projekt je spolufinancovaný Európskou úniou z prostriedkov Európskeho fondu regionálneho rozvoja v rámci Programu cezhraničnej spolupráce Poľsko - Slovenská republika 2007 - 2013“



**EURÓPSKA ÚNIA
EURÓPSKY FOND
REGIONÁLNEHO ROZVOJA**

Handikepovaní imobilní návštevníci si po prvýkrát prešli lesníckym náučným chodníkom v Oravskej Lesnej. Spevnená prístupová cesta v jeho úvodnej časti vytvára bezbariérový vstup a umožňuje pohyb v lese nielen imobilným návštevníkom, ale tiež mamičkám s kočíkmi a ťažšie sa pohybujúcim dôchodcom. Právě rekonštrukciu a predstavbu tejto časti chodníka sprevádzali komplikácie s dodávateľskými firmami a neskôr nevhodné počasie. I napriek všetkým úskaliam bol zrekonštruovaný chodník sprístupnený verejnosti 7. októbra 2013.

Pôvodný lesnícky náučný chodník sprístupnil verejnosti OZ Námestovo už v roku 2005. V tom období na dĺžke 4,3

km bolo vytvorených deväť stanovišť a v nasledujúcom roku ich počet vzrástol na 35.

Táto stavba má pre miestnych ľudí veľký význam, nakoľko sa nachádza pri



základnej škole v centre samotnej obce, ktorou vedie hlavná spojnica do Žiliny s vysokou frekvenciou automobilov. Jej rekonštrukcia bola realizovaná LESMI SR š.p. za podpory starostky obce.

Zrekonštruovaný náučný chodník poskytuje obyvateľom a návštevníkom bezpečný priestor pre oddych, relax a množstvo informácií o vzniku a význame lesa, hospodárení a ochrane rastlín, živočíchoch a iných. Návštevnosť chodníka vzrastá s dynamicky sa rozvíjajúcim cezhraničným cestovným ruchom a záujmom turistov o okolité zaujímavosti, akými sú napríklad Oravská lesná železnica, Múzeum Kysuckej dediny vo Vyčylovke.

Na slávnostnom otvorení nechýbali hostia z Poľska z Nadleśnictwa Ujsoły a projektoví manažéri Žilinského samosprávneho kraja.

-as-

Na pořadu semináře krytokořenný sadební materiál

Slunečné počasí počínajícího „babího léta“ dělalo příjemnou kulisu dvoudennímu lesnickému semináři, pořádanému v hotelu Jizera v Otradovicích nedaleko Staré Boleslavi ve dnech 3. – 4. října 2013. Seminář pod názvy témat „Certifikace PEFC – trvale udržitelné hospodaření v lesích ČR a Krytokořenný sadební materiál“ v rámci „Programu rozvoje venkova“ uspořádala Česká lesnická společnost, o. s. v spolupráci s Vojenskými lesy a statky ČR, s. p. Odborným garantem byl předseda ČLS Ing. Pavel Drašík, organizačním garantem byl tajemník ČLS PhDr. Ing. Vít Skála.



Pěstování a užití krytokořenného sadebního materiálu je lesníkům známo (a využíváno) celá staletí. Velký rozmach užití krytokořenného sadebního materiálu nastal v 60. letech minulého století. Pro zjištěné závažné biologické nedostatky (deformace kořenového systému) došlo v 80. letech k jistému útlumu, ale po zavedení nových obalů a úpravě technologií jeho pěstování produkce v ČR i zahraničí opět vzrůstá.

Krytokořenný sadební materiál se od sadebního materiálu prostokořenného liší hlavně v tom, že jeho kořenový systém je v době výsadby kryt tzv. kořenovým balem – kořenový systém roste a je kryt půdou (sadební materiál hroudový) nebo organickými substráty (sadební materiál krytokořenný).

Klady krytokořenného sadebního materiálu oproti sadebnímu materiálu prostokořennému: kořeny nejsou při transportu a manipulaci mechanicky poškozeny, je minimalizováno vysychání kořenů (tento klad však nelze přeceňovat, neboť větší část jemných kořenů se nachází na povrchu nebo těsně pod povrchem kořenového balu), v kořenovém balu je zásoba živin a vody, které rostlině umožňují okamžité ujmoutí, rychlejší růst po výsadbě a tím je i rychlejší kultura zajištěna, lze užití i na méně příznivých stanovištích, rychlejší adaptace k novému prostředí, relativně snazší zakládání sadebního materiálu před výsadbou v porostu, možnost výsadby bez většího narušení půdy a omezení vzniku eroze, omezení poškození kořenového systému podsazovaných stromů, snížení počtu vysazovaných rostlin...

Na semináři zazněly přednášky:

Technologie pěstování krytokořenného sadebního materiálu na vzduchových polštářích a Výsadba krytokořenného sadebního materiálu lesních dřevin - prof. Ing. Oldřich Mauer, DrSc.

Požadavky na fyzikální a chemické

vlastnosti organických pěstebních substrátů používaných při výrobě krytokořenného sadebního materiálu lesních dřevin - Ing. Martin Dubský, PhD.,

Požadované parametry kvality krytokořenného sadebního materiálu lesních dřevin a zalesňování a Manipulace s krytokořenným sadebním materiálem lesních dřevin od vyzvednutí až po výsadbu - doc. Ing. Antonín Jurásek, CSc.,

Úloha Správy lesních školek v procesu nakládání s reprodukčním materiálem lesních dřevin - Ing. Pavel Drašík, **Zakládání semenných sadů** - Ing. Miloš Pařízek a **PEFC - systém certifikace trvale udržitelného hospodaření v lesích** - Ing. Stanislav Slanina.

Pro účastníky semináře měly praktický význam zejména zásady proslovené v přednášce Výsadba krytokořenného sadebního materiálu lesních dřevin profesorem Oldřichem Mauerem:

Kořenový bal musí mít vlhký a dostatečně vyhnojený. Při výsadbě nesmí dojít k poškození kořenového balu nebo kořenů. Kořenový systém nesmí být deformován a musí být umístěn v přirozené poloze (pozitivně geotropicky). Celý kořenový bal musí být umístěn do minerální půdy a vrch balu překryt cca 2 cm půdy. Není-li povrch kořenového balu překryt, substrát v balu velmi rychle vysychá. Nepřekryté kořenové baly jsou často vytahovány mrazem. Případná tvorba nových kořenů, která minimalizuje již vzniklé deformace kořenů nebo zvětšují kořenový systém, je z nadzemní části osy (nové adventivní kořeny vyrůstají z části nad kořenovým krčkem). Sadba, kdy část kořenového balu vyčnívá nad úroveň terénu, je nepřijatelná. V půdě nesmí být vytvořeny ohlazené (hladké) stěny. Ohlazené stěny jsou ve většině případů pro kořeny neprostupné, tzn. mohou vyvolat deformace kořenů; ohlazená stěna odebírá vodu z kořenového balu. Při výsadbě nesmí být kolem kořenového balu vytvořeny „vzduchové kapsy“. Kolem kořenového balu umístěte nejlepší zeminu a kořenový bal dobře utěsnit. Na výrazně kamenitých stanovištích a v místech s nekvalitní půdou je žádoucí donáška kvalitní zeminu. Nevysazovat do suché půdy, obzvláště do půdy trvale suché; organický substrát velmi rychle vysychá a již nenabírá vodu. Při výsadbě nesmí být odstraněn substrát z kořenového balu. Při manipulaci s rostlinami, které byly vyjmuty z obalů ve školce, je nutno věnovat zvýšenou péči ochraně kořenového balu před vyschnutím – větší část jemných kořenů je soustředěna na vnější straně kořenového balu.

Druhý den semináře navštívili jeho účastníci školky Vojenských lesů a statků ČR, s. p. v nedaleké Lhotě, kde se jim věnoval vedoucí Správy lesních školek Lhota Ing. Pavel Drašík. Uviděli tam mimo jiné pěstování krytokořenných sazenic ve fóliovnících na vzduchovém polštáři a linku BCC na vysévání do sadbovačů.

Jiří Junek

Při tvorbě tohoto článku bylo použito příspěvku prof. Ing. Oldřicha Mauera, DrSc.

Fanfáry na počest nejvyšších obětí lesníků

Zažili jste někdy v lese hlahol lesnických fanfár? Tak toto se podařilo lesníkům a návštěvníkům adomovských lesů ve středu 30. 10. 2013 ve 13.30 h v polesí Bílovice nad Svitavou ŠLP MENDELU - nad Adamovem při lesní cestě Dřínová u Památníku padlých, umučených a popravených lesníků. Nechal jej postavit v roce 1946 profesor brněnské lesnické fakulty Ing. Josef Opletal, autor Lesnického Slavína v těchto lesích.



Konalo se tam vzpomínkové setkání u příležitosti Památky zesnulých a 95. výročí vzniku Československé republiky. Lesnické fanfáry hrál soubor trubačů Školního lesního podniku Masarykův les Křtiny Mendelovy univerzity v Brně. Vzpomínkovou řeč pronesl náměstek ředitele ŠLP Ing. Pavel Mauer.

Školní lesní podnik tuto akci jako každoročně společně uspořádal s brněnským Vlastivědným klubem Petra Bezruče. Spolu s lesníky a trubači tam tedy zazpívaly českou národní hymnu a oblíbenou píseň prvního československého prezidenta Tomáše G. Masaryka „Ach synku, synku“ členky turistické skupiny tohoto klubu.

Na památníku jsou vyryta slova:

Ježíš, ne Caesar, - ne mečem, ale pluhem, - toť smysl našich dějin

T. G. M.

Na druhé straně je ve dvou sloupcích uvedeno 97 jmen uctívaných. Třeba od autora křtinského arboreta profesora Augusta Bayera přes křtinské po slovenské lesníky, kteří aktivně bojovali v povstání. Pod jmény je uvedena báseň profesora brněnské lesnické fakulty Josefa Konšela:

Kosila vás válka,
les vám v hroby šumí,
pro vás často zalká
nad zdejšími chlumpy.

Les je přítel věrný
v paměti vás chová,
jeho paměť jarem
vyráší vždy znova

Jiří Junek

Prof. Ing. Jozef Opletal, Dr. h. c.

Dvojnásobné výročie prvého riaditeľa Štátnych lesov a majetkov v Banskej Bystrici

(150. výročie narodenia a 60. výročie úmrtia)

Ing. Opletal sa právom pokladá za klasika československého lesníctva, ktorý značnou mierou prispel k jeho rozvoju. Narodil sa 20.11.1863 v Studenci, ktorý je dnes súčasťou Čelechovic pri Prostějove v rodine hanáckeho roľníka. Študoval na Českej reálnej škole Matice školskej v Prostějove, kde maturoval v roku 1880. Po maturite nastúpil vojenskú službu v Olomouci. V rokoch 1882 – 1886 pokračoval na Lesníckom odbore Vysoké školy pôdohospodárskej vo Viedni, ktorú ukončil s vyznamenaním. Po ukončení štúdia začal pracovať ako praktikant na lesnom úrade lichtenšteinského majetku v Ratajoch nad Sázavou.

Bukovinský úsek života.

Po výkone praktikanta bol prijatý na Riaditeľstvo lesov grécko-orientálneho náboženského fondu v Černoviciach v Bukovine (dnešné rumunsko-ukrajinské pomedzie), ktorá bola najvýchodnejšou zemou Rakúsko – uhorskej monarchie. Tieto roky 1887 – 1919 sú jeho dôležitým životným obdobím - pôsobil tu najskôr ako lesný zriaďovateľ, potom ako vedúci dopravného oddelenia. V roku 1904 bol menovaný lesným radcom a v roku 1907 lesohospodárskym inšpekčným úradníkom, čo bola vtedajšia najvyššia lesnícka hodnosť v monarchii. Rozloha lesov náboženského fondu, ktoré spravoval bola 236 tisíc ha, t.j. viac ako po-



vo vlastnej rézii a nezadávala veľkopodnikateľom s dlhotrvajúcimi exploatačnými

zmluvami. Pre spomenutý lesný majetok Opletal vypracovával a uskutočňoval obšírny investičný program s výstavbou 230 km lesných železníc, 510 km tvrdých lesných ciest, 660 km zemných ciest a 3100 km poľovníckych chodníkov. Hustota lesnej dopravnej siete sa zvýšila z 0,4 m/ha (1897), na 6,2 m/ha (1910). Svojím racionálnym, úspešným lesným hospodárením zvýšil výnosy Gréckeho orientálneho fondu cca 7 x z 730 000 K (1888) na 5 310 000 K (1910). Pred pilou vo Frasine sa zachoval pamätník, pripomínajúci dokončenie investičných zámerov pod Opletalovým vedením v údolí Suha v rokoch 1895 – 1910. V roku 1913 vydal spis „Lesné dopravníctvo v služobnom obvode c.k. riaditeľstva majetkov Gréckeho orientálneho náboženského fondu v Černoviciach“. Vydaním tohto spisu sa Opletal stal uznávanou kapacitou v lesnom dopravníctve európskeho formátu. Opletalove dielo v Bukovine možno aj po 100 rokoch na základe zachovanej dokumentácie i existujúcich objektov hodnotiť ako mimoriadne rozsiahle, dokonale premyslené a dôsledne koncepčne realizované.

Prvý menovaný riaditeľ Štátnych lesov a majetkov v Banskej Bystrici.

Po vzniku Československej republiky sa vracia do vlasti, 25.2.1919 je menovaný ako prvý riaditeľ Štátnych lesov a majetkov v Banskej Bystrici a ministerským radcom. Neobyčajnú pozornosť tu venuje pestovaniu lesov, ťažbe a ochrane lesov, opravuje cesty a budovy, rekonštruje píly na Horehroní. Na lesných železničkách zavádza prevádzku podľa bukovinského vzoru a dáva tiež podnet k riešeniu osadníckej otázky na Horehroní. Presadzoval hospodárenie štátnych lesov vo vlastnej rézii. Zabránil exploatačným ťažbám dreva na Slovensku a Podkarpatskej Rusi, pre ktoré vypracoval komplexný program štátnych investícií do lesného hospodárstva. Začal zasahovať aj do organizácie štátnych lesov v Československu. Požadoval, aby správa štátnych lesov bola vyňatá z odboru ministerstva vedeného neodborníkom a aby naopak vzniklo generálne riaditeľstvo Štátnych lesov a majetkov vedené odborníkom a bolo priamo podriadené Ministerstvu zemeľdelstvu.



Znak vojvodstva Bukovina

lovica lesov celej vtedajšej administratívnej krajiny - Bukovina. Lesy tvorili pralesovité formácie s vysokou zásobou na ha, ktorá predstavovala až 1600 m³/ha v neprístupných porastoch. Za 32 rokov tunajšieho pôsobenia úplne zmenil tvárnosť tamojších porastov a povzniesol ich na maximálny stupeň hospodárskeho prístupnosti a využitia. Tvrdopresadzuje, aby sa drevná hmota spracovávala



Bukovina-najvýchodnejšia krajina Rakúsko -Uhorska

Prvý generálny riaditeľ Štátnych lesov a majetkov pri ministerstve.

Jeho reorganizačný návrh bol schválený a v apríli roku 1921 ho povolali do Prahy a menovali odborným prednostom Ministerstva zemédelství a súčasne prvým generálnym riaditeľom Štátnych lesov a majetkov pri Ministerstve pôdohospodárstva v Prahe. Onedlho sa dostáva do ostrých protirečení so skupinou drevárskych veľkopodnikateľov, ktorí presadzujú dlhodobé zmluvy na predaj dreva zo štátnych lesov pri pni. Vo funkcii generálneho riaditeľa v Prahe odmietol ministromi pôdohospodárstva Staňkovi podpísať exploatačné zmluvy na lesy na Slovensku a Podkarpatskej Rusi. Vo svojej práci „Paměti“ píše: „*tento návrh v súvislosti*



s těžbou lesa neznamená nic jiného, než dalekosáhle propachtování státních lesů na Slovensku a Podkarpatské Rusi soukromnému velkokapitálu“. Aj s novým ministrom pôdohospodárstva Milanom



Opletal na Bukovine

Hodžom sa dostal do ostrého rozporu pre machinácie Drevoobrábacej spoločnosti s drevom Oravského komposesorátu. S týmto problémom vystúpil aj na pôde parlamentu a svojím pevným postojom zabránil pripravovanému drancovaniu štátnych lesov. Aj toto malo svoj podiel na tom, že v roku 1923 rezignoval na funkciu generálneho riaditeľa Štátnych lesov a majetkov a prechádza ako 60. ročný do lesníckej vysokoškolskej pedagogickej oblasti. Dňa 26.7.1923 bol menovaný riadnym profesorom lesnej ťažby a priemyslu na VŠZ v Brne, na jej Lesníckom odbore.

Profesor, dekan a rektor Vysokej školy zemědělskej v Brne.

V rokoch 1923 – 1934 prednášal lesnú ťažbu a dopravníctvo a vybudoval na Lesníckom odbore Ústav lesnej ťažby. Ťažisko praktickej výuky preniesol na Školský lesný majetok Masarykov les a jeho pílu v Adamove. V školskom roku 1925/26 bol zvolený za dekana Lesníckeho odboru a v jubilejnom 10. roku existencie vysokej školy sa stal jej rektorom. Aktívnu činnosť na škole ukončil už ako dôchodca v roku 1935. Za priekopníku, vedeckú i pedagogickú činnosť mu Vysoká škola zemědělská v Brne udelila 7.12.1934 čestný doktorát technických vied. Okrem toho za svoju prácu bol vyznamenaný aj v období Rakúsko – Uhorska, Radom cisára Františka Jozefa, Radom hviezda Rumunska a Radom svätého Sávu. Je autorom viacerých knižných publikácií o hospodárení s drevom v Bukovine a stavebno – dopravných investíciách do lesného hospodárstva v Československu.

V Jizerských horách na ceste medzi osadou Jizerka a Smědavou 18.7.2013 pribudlo ďalšie lesnícke pamätne miesto. Na pamätnej doske je napísané: *Památce jizerskohorských lesníků, kteří navzdory nepřizní doby svou prací dokázali, že jsou zdejší lesy stále zelené.* K tomu je tu citovaný prvý generálny riaditeľ československých štátnych lesov a majetkov Ing. Dr. h. c. Josef Opletal: „... *jest proto povinností lesníků, aby své zkušenosti stavěli před oči svým následovníkům, jejichž údělem bude pěstiti dále to, co slouží lesu ku prospěchu, a vyvarovati se našich chyb.*“

Lesnícky Slavín na Školskom lesnom podniku Masarykov les v Křtinách bol otvorený 18.6.1929. Je venovaný významnému lesníkom, umelcom, obyvateľom lesa, ktorí milovali prírodu. Medzi zakladateľov Lesníckeho Slavína patrili profesori Rudolf Haša a Jozef Konšel, na ich prácu naviazal Jozef Opletal. Po odchodu do dôchod-



Lesnícka a drevárska fakulta Brno

ku v roku 1934 sa Opletal venoval vtedy priekopníckej myšlienke – budovaniu rekreačného zázemia pre veľkomesto. Podľa vlastnej koncepcie severne od Brna na pozemkoch Školského lesného podniku vyberal vhodné miesta v teréne, určoval námety pomníkov, ich obrazové stvárnenie a citácie zo svetovej literatúry.

Zomrel po dovŕšení 90. narodenin 8.12.1953 v Brne. Po jeho úmrtí sa ďalší lesnícky veľikán profesor Dr. Ing. Rudolf Haša (o. i. zakladateľ Československej vyššej lesníckej školy v Banskej Štiavnici, 1919) o ňom vyjadril takto: „*Odešel tak velmistr lesnického vědění a díla*“. Lesy Slovenskej republiky š.p. Banská Bystrica majú byť na čo hrdé - že ich historicky prvým menovaným riaditeľom v rodiacej sa Československej republike bola práve takáto vzácna lesnícka osobnosť ako bol Prof. Ing. Jozef Opletal, Dr.h.c.

Viliam Stockmann





Strom roka 2013

„Dnes niekto sedí v tieni, pretože ktosi kedysi dávno zasadil strom.“ (Warren Buffett)

1. miesto Dub letný Kremnica



2. miesto Lipa veľkolistá Pustovec



3. miesto Buk lesný Ochodnica Petránky



V tomto duchu sa nesie anketa strom roka, ktorá zviditeľňuje staré, vzácne či ohrozené stromy a vzbudzuje záujem ľudí o životné prostredie. Tohtoročným víťazom sa stal dub letný, dominanta záhrady MUDr. G. K. Zechentera v historickom centre Kremnice, ktorý získal 1955 hlasov. Obyvatelia Kremnice prechovávajú k tomuto stromu veľkú úctu a hrdosť ako k pamätníkovi a svedkovi dávnej histórie. K 350 rokov starému stromu sa viaže kus histórie starobylého banského a minciarskeho mesta Kremnica, ale aj rôzne príbehy a spomienky miestnych obyvateľov. Dodnes je tichým svedkom udalostí tohto mesta. Bude reprezentovať Slovensko v súťaži Európsky strom roka.

Na 2. mieste, s počtom hlasov 1491, sa umiestnila lipa veľkolistá z Toporca –

časť Pustovec, pravdepodobne najväčšia a najzdravšia lipa na Slovensku. Pustovecká lipa je obrovský živý organizmus rastúci bez väčšieho povšimnutia v spleti náletových drevín. V kronikách sa uvádza, že je jednou z troch líp, ktoré vysadili traja synovia rodiny Górgeyovcov niekedy v 14. storočí. Teda jej vek presahuje 500 rokov a aj napriek tomu je vitálna, zdravá a praveidelné rodí. Avšak aj veľmi málo miestnych obyvateľov vie o tomto gigantickom skvoste prírody.

Tretie miesto patrí buku lesnému, ktorý rastie v časti Ochodnica – Petránky (okres Kysucké Nové Mesto). Posledná majiteľka samoty spomínala, že pri kľčovaní porastov a obrábaní horských políček okolo roku 1910 nikto nemal odvahu a asi ani silu tento strom vyrúbať pre jeho veľkosť. Preto

zostal stáť ako jediný mohutný exemplár v širokom okolí a po celé roky poskytoval tieň ťažko pracujúcim na poliach. Od strieborného miesta ho delilo 27 hlasov avšak majestátnu prastarú lipu už „neprerástol“ a uzavrel konečné poradie finalistov.

O poradí dvanástich stromov rozhodlo 13328 hlasov. Stromy na prvých troch miestach dostanú peňažnú sumu 333 eur, čo je výborná príležitosť na úpravu ich okolia a zviditeľnenie v očiach verejnosti. Do májovej uzávierky prišlo do Nadácie Ekopolis 65 stromov z celého Slovenska. Fotografie a príbehy stromov - finalistov boli uverejnené na webovej stránke Nadácie Ekopolis (www.ekopolis.sk).

Tomáš Šatala, TUZVO
Lesnícka fakulta, Katedra prírodného prostredia
Zdroj: tlačová správa nadácie EKOPOLIS



Nastal čas na zmenu!?

Lesnícky sen

V reakcii na článok L. Alcnuera úvodom prehlasujem, že som zaniatený priateľ výberkového spôsobu hospodárenia v lese a žiakom nebohého profesora Korpela, ktorého ako nekompromisného prívrženca tohto spôsobu iste každý lesník pozná. A predstavte si, že na jednom dávnejšom stretnutí absolventov LF VŠLD, kde sme ho pozvali, sa v diskusii na túto tému, pod váhou mojich argumentov nechal presvedčiť, že pravda je nie v čiernom či bielom, ale niekde uprostred...

Teda k veci: Definíciu tohto spôsobu hospodárenia každý pozná. Pán Alcnuer však vo svojom článku výberkový spôsob povyšuje nad všetko ostatné a zatracuje podrastový spôsob hneď štyrmi diskutabilnými argumentmi, pričom používa taký dehonestujúci výraz „rúbanisko“. My skôr narodení lesníci sme pod výrazom rúbanisko rozumeli skôr veľkú holinu vzniknutú po kalamitách a pod dorubmi /v medziach zákona/, sme rozumeli východiská obnovy. Pri všetkej úcte k pánu Alcnuerovi, držiteľovi ceny JDM a pri jeho práve prezentovať svoj názor, pričom vzhľadom k jeho praxi iste vie o čom hovorí, by som mu „fandil“ pri ťažení za výberkový spôsob, keby:

- Keby som nemal dojem (a pri debatách s kolegami nielen ja), že žije v nejakom neskutočnom „virtuálnom“ svete, kde

neplatia tvrdé ekonomické zákony, kde OZL nemusí zarábať peniaze pre vstupy do výroby, kde nemáme strmé, nekonečne dlhé lanovkové terény. Ja ale viem, že toto všetko existuje a po 40-tich rokoch „ťažbárčenia“ u bývalého LZ B. Bystrica a u ZLT B. Bystrica, tiež viem o čom hovorím.

- Keby sa mi nezdalo, že p. Alcnuer nepriamo nabáda vyhotoviteľov LHP, aby autoritativnosť svojho LHP zľahčovali a svoju zodpovednosť za zmysluplnosť plánu presúvali na rozhodovanie lesníka, OLH.
- Keby on vzal na vedomie, že hospodársky výsledok LZ kolíše tak na hrane medzi ziskom a stratou, takže treba šetriť a šetriť. Štát nič nedá, ba práve vyžaduje odvodiť a peniaze pre vstupy do výroby sú predsa treba! Ako sa to dá doceliť pestovaním a ťažbou jednotlivých stromov, keď sa do toho istého porastu treba v ťažbovom cykle pár rokov neustále vracáť, to nevie ani dobrotivý Pán Boh. A dá sa to vraj prevádzať až na 60 % výmery štátnych lesov! Isteže dá sa, ale najviac na 20 % rovinných terénov dolniackych závodov.
- Keby sa vžil do funkcie súčasného lesníka či správcu, pri zadávaní práce súkromníkom vlastniacim lanovku, či LKT, povedzme v Harmaneckej doline alebo v Tureckej. V týchto strminách, kde pri pohľade na horizont riskujete poškodu-

nie krčných stavcov, vysvetlite chlapovi, ktorý chce zarobiť (nafta, náhradné diely, opravy), aby chodil po porastoch od stromu k stromu, pričom lanovku ani nemôže namontovať pre 4-5 stromov! A vysvetlite mu, že keď sa mu v hustom zápoji zastaví strom, čo si má počať, keď s mechanizmom sa k nemu nedostane.

- Keby si prečítal v tom istom čísle Lesníka, článok šéfredaktora p. Rezeka o lanovkách, kde riaditeľ OZLT Ing. Slota a výrobnotechnický riaditeľ Lesov SR Ing. Spevár plánujú zvýšiť lanovkový park, na základe požiadaviek OZ. Čo pre Boha budú tie lanovky vo výberkových lesoch robiť?

Čo na záver? Výberkový spôsob áno, ale tam kde sa to dá; nezávädzajme ho tam, kde logicky nepatrí a vôbec nezatracujeme podrastové spôsoby ťažby. V strmých dlhých svahoch jediné riešenie je kombinácia svahovej lesnej cesty a lanovky, prípadne ŠLKT. Je to najšetrnejší spôsob a pri kombinácii prirodzeného zmladenia a prípadne umelej výsadby, za účelom žiaducej cieľovej drevinovej skladby, na maloplošných východiskách obnovy, najlepší. Doporučujem prechádzku Harmaneckou dolinou, kde na takýchto plochách sú po viac rokoch krásne, zdravé a druhoivo žiaduce štruktúrne mladiny.

Ing. Jozef Bacúr

Po uplynutí piatich rokov od založenia objektu Pro Silva Krpáčovo chcem priblížiť výsledky doterajšieho hospodárenia, ktoré by mohli využiť kolegovia lesníci pri hospodárení v takýchto objektoch. Objekt sa vytvoril v roku 2008 na OZ Slovenská Ľupča, LS Predajná v porastoch, ktoré svojou nerozpracovanosťou, ucelenosťou a terénnymi podmienkami spĺňali kritéria na odlišnejšie hospodárenie, ako bolo predpísané vo vtedajšom LHP. Výmera objektu je 111,78 ha, priemerný sklon 45 % a tvoria ho dreviny sm (40 % podiel), jd (20 %), sc (7 %), bk (25 %), jh a js (8 %). Najdôležitejšou úlohou do budúcnosti je časovým predĺžením obnovnej doby získať kvalitnú druhú etáž tvorenú hlavne jedľou, ako stabilizátorom porastov, pretože buky sú v týchto porastoch nekvalitné a ich prirodzená obnova je pre južnú expozíciu objektu až nadmerná. Na kvalitné potomstvo jedle si však treba počkať. Pri vyznačovaní prvého obnovného zásahu sa snažil z porastov odstrániť nekvalitné rozrastené buky a podporovať vytvorenie kvalitných korún ihličnanov. Tu však treba spomenúť vlnajšie vyznačovanie v poraste 172 A 00, kde som jednoznačne povyznačoval prestárnuté nekvalitné buky a snažil sa vytvoriť priestor drevine jedli. Po veternej kalamite, ktorá sa prehnala Nízkymi Tatrami v marci 2013, zostali všetky vyznačené buky stáť a polovica jedlí, ktoré mali tvoriť kostru porastu a zanechať potomstvo, bolo poškodených kalamitou. Našťastie ich tam zostalo dosť na založenie kvalitnej druhej etáže, len po spracovaní kalamity bolo potrebné korigovať počet vyznačených bukov na úmyselnú ťažbu a doťažiť ich postupne po zabezpečení dostatku kvalitného potomstva ihličnanov. Takže pri vyznačovaní obnovných ťažieb zohľadňovať práve toto kritérium - kostra porastu musí zostať stabilizovaná, aj keď nie práve najkvalitnejšími jedincami. Ku každému porastu je potrebné pristupovať podľa vlastného uváženia a skúseností: menej znamená naozaj niekedy viac. Najdôležitejšia je drevinová a veková rozmanitosť v poraste - zastúpenie čo najviac vekových tried na čo najmenšej ploche. Aj keď uvedený porast nepatrí do objektu Pro Silva, na celom LO sa snažím hospodáriť jemnejšími spôsobmi. V samotnom objekte nevznikla žiadna sústredená kalamita a roztrúsená kalamita o množstve okolo 200 m³ bola len v lokalitách, ktoré už predtým boli rozpracované dorubmi a na extrémne podmáčanom stanovišti. Keď som sa po marcovej vetrovej kalamite poobzeral po svojom bývalom LO, kde sa začalo intenzívne hospodáriť dorubmi - sústredená kalamita tu bola okolo 5000 m³ a zbytky lesa, ktoré po spracovaní



Za prírode blízkym
hospodárením
v lese

Poznanky z objektu Pro Silva Krpáčovo

kalamity zostali, sú pre svoju rozdrobenosť odsúdené na následné kalamity.

A sú tu aj ďalšie markantné rozdiely, ktoré vyplývajú z odlišného hospodárenia. Zadržovanie vody - lesná plocha trvalo porastená drevinami rôznych vekových tried je v zbieraní zrážok oveľa účinnejšia ako odlesnené partie. Osobne to pozorujem na lesných cestách: pokiaľ v objekte Pro Silva škody po privalových dažďoch prakticky neexistujú, v lokalite Mesiačik so skoncentrovanou kalamitnou plochou sú zväžnice neustále podmiňvané a ich opravy viackrát ročne samozrejmosťou.

Škody zverou - na odkrytých plochách už po dvoch rokoch bujnie čerňičie, ktoré je v zime a na jar veľmi atraktívnu potravou pre jeleniu zver. Tá samozrejme popri čerňiči škodí aj na drevinách atraktívnych pre zver. Hlavne jedľa a jaseň bývajú poškodené až na 100% a aj keď sú ich regeneračné schopnosti dobré, kvalita následného porastu je veľmi nízka. V porastoch obnovovaných postupne v hlúčikoch a skupinách pod ochranou materského porastu sú škody zverou pre ich hustotu a nepriechodnosť minimálne.

Plecie ruby - po doruboch je potrebné vykonania 2-3 zásahov, pokiaľ porast prejde do fázy prerezávok. Napr. v poraste 156 10 som po zabezpečení kvalitného zmladenia sm, jd, bk a jh na celej obnovovanej ploche vykonal pred šiestimi rokmi dorub a do roku 2013 som

tu už dvakrát musel vykonávať plecie rub z dôvodu pokrytia celej plochy lieskou. A aj po vykonaných opatreniach sa drevinové zloženie obnovovanej plochy zmenilo v neprospech ihličnanov. Veľa svetla vyhovuje viac drevinám bk, js, pritom sm a jd tu už musíme hľadať lupou. V susedstve tejto plochy pod ešte existujúcou ochranou materského porastu pekne odrastá kvalitné potomstvo jedle a smreka bez plevelných drevín, ktoré by ich obmedzovali v raste. Výška zmladenia dosahuje už cez meter a rastie v hlúčikoch. Keďže sa pohybujem medzi lesníckou verejnosťou, viem už dopredu predpovedať, čo po prečítaní poslednej vety bude nasledovať - ale tvrdenia, že pri ťažení hrúbkovo

zrelých jedincov sa poškodí veľa prirodzeného zmladenia, nie sú na mieste. Je viac ako isté, že nech už bude ťažbu dreva s približovaním vykonávať čo najmenej kvalitná pracovná skupina - určite sa nepoškodí viac ako 20-40% jedincov, čo je pri ich množstve znesiteľná časť. Stretávam sa aj s kritickým názorom zvýšených finančných nákladov na ťažbovú činnosť. Ak však zvýšenie nákladov o 1-2 eurá na 1 m³ dreva považujeme za neúmerné, sme veľmi zlí ekonómovia, pretože tieto finančné prostriedky sú naspäť už pri prvých výkonoch v pestovnej činnosti. Určite si všetci jednoducho vieme zrátať ušetrené finančné prostriedky na uhadzovanie haluziny po ťažbe, kvalitný sadbový materiál, samotný výkon zalesňovania, niekoľkoročnú ochranu proti burine a zveri, následné plecie ruby...

O ďalších aspektoch ako je poškodzovanie sadenic tvrdoňom a potreba následného doplnovania už netreba hádam ani písať. O správnosti tejto cesty som jednoducho presvedčený, utvrdzujú ma v tom nami vypestované monokultúrne porasty tvorené na 90 % drevinou smrek, ktoré sú na 100 % poškodené lúpaním a do fázy prebierok boli vypestované len pomocou nákladných oplôtkov. Bez nich sú porasty tvorené väčšinou bukom, lebo ostatné dreviny zlikvidovala zver.

V júni 2013 bol v objekte Pro Silva Krpáčovo za finančnej podpory Lesov SR, obecného úradu v Dolnej Lehote a miestnych podnikateľov vytvorený náučný chodník nazvaný Medvedňou cestičkou. Chodník na dve varianty trasy - obe prechádzajú cez obnovované porasty a okrem prírode blízkeho hospodárenia v objekte sa tu dá dozvedieť aj o pôsobení partizánskych oddielov v Nízkych Tatrách a o histórii antimónových baní na Krpáčove. Na chodníku je viacero zaujímavých pútačov a oddychových miest. Veľmi rád sa na ňom s vami stretnem a rozoberiem všetky klady a zápory hospodárenia v objektoch Pro Silva.

Ivan Majerík
lesník na OZ Slovenská Ľupča



Poľovnícka horúčka v revíroch LESOV Slovenskej republiky

Srdce nadšeného poľovníka každoročne opantá jesenná horúčka a dôvod je jednoduchý - prichádzajúca jelenia ruja. Prípravy na poľovnícku akciu hovoria, že termín ruje sa nezadržateľne blíži. Lesníci čoraz častejšie čakajú pri poľovníckom chodníku na rozbríždenie, aby mohli

Plnenie plánu lovu počas jelenej ruje podľa vekových tried v ks v poľ. sezóne 2013/14

Vek. Trieda	Plán	Skutoč.	Pl. v %
I. v. t.	278	32	11,51
II. v. t.	265	106	40,00
III. v. t.	94	67	71,28
IV. v. t.	124	61	49,19
Spolu	761	266	35,00



„obzrie hlas jeleňa“ v starej bučine, ktorý sa každoročne vracia na svoje rujovisko. V očakávaní prehľadávajú terén, aby potvrdili svoje očakávania, že starý jeleň obsadil svoje každoročné rujovisko a majú pre poľovníckeho hosta „prichystaného“ vytúženého jeleňa.

V tomto roku však jelenia ruja akoby ani nemala prísť. Jelenice s mládatami sa pásli bez rozvážneho dohľadu jeleňa, akoby sa ich tento septembrový čas ani netýkal. Výskyt jelenej zveri v revíroch nenaznačoval žiadny zvýšený pohyb na „piršoch“, ba ani kaliská neboli navštevované tak, ako tomu v tomto období zvyčajne býva. I len občasný hlas jeleňov naznačoval, že jelenia ruja nie je v tom pravom prúde. September neúprosne bežal, a mnohí sme hodnotili prebiehajúcu ruju skrytú, nenápadnú, bez hlasových prejavov jeleňov.



Zlom však prišiel po 22. septembri, keď aj jelene už odvážne dokazovali, kto je pánom v lese. Čoraz častejšie sa ich hlasy ozývali dolinami revírov a neustávali ani cez deň. Vrchol jelenej ruje bol posunutý oproti predchádzajúcim rokom o vyše týždňov. O čo neskoršie sa nám jelenia ruja

Porovnanie lovu jeleňov počas jelenej ruje v poľ. sezóny 2012/13 a 2013/14

Poľovná sezóna	Plán	Skutoč.	Pl. v %
2012/13 *	764	229	30
2013/14 **	761	266	35
Rozdiel	-3	37	5

* Plnenie k 10.10.201

** Plnenie k 18.10.2013

začala (podľa pozorovaných prejavov jelenej zveri), o to dlhšie sa nám preklenula do začiatku októbra.

I napriek zo začiatku nepriaznivému priebehu jelenej ruje, môžeme konštatovať, že lov jeleňov v tomto období dopadol dobre. Väčšina poľovníckych hostí si



okrem zážitkov z ruje odnáša i poľovnícke trofeje, ktoré im budú pripomínať prežitú dovolenku v revíroch LESOV Slovenskej republiky, š. p. Nezanedbateľné nie sú ani tržby za uskutočnené poľovnícke akcie počas tohto obdobia, ktoré boli cez 281 000 € bez DPH, rovnako i plnenie dodávok zveriny ulovených jeleňov pre OZ Topoľčianky.

V revíroch LESOV Slovenskej republiky, š. p. sa spolu počas jelenej ruje

ulovilo 266 ks jeleňov, z čoho v IV. v. t. z plánovaných 124 ks bolo ulovených 61 ks (49,19 %), v III. v. t. z plánovaných 94 ks bolo ulovených 67 ks (71,28 %), v II. v. t. z plánovaných 265 ks bolo ulovených 106 ks (40 %) a v I. v. t. z plánovaných 278 ks sa ulovilo 32 ks jeleňov (11,51 %). Vo vl-

Plnenie plánu lovu jeleňov počas ruje podľa OZ v PR s režimom popl. lovu v poľ. sezóne 2013/14

OZ	Plnenie v ks
Prešov	26
Rožňava	24
Topoľčianky	20
Košice	17
Č. Balog	16
Revúca	16
L. Hrádok	15
R. Sobota	13
Spolu	147



ných poľovných revíroch boli ulovené tri jelene, ktorých trofeje dosiahli predbežné bodové hodnoty pre udelenie zlatej medaily (OZ Č. Balog – 217,80 a 215,00 b. CIC a OZ R. Sobota 214,68 b. CIC). Zo zvernice upúťali dve jelenie trofeje, ktoré dosiahli bodové hodnoty na udelenie zlatej medaily. Pochádzajú zo zvernice Trnavy pri OZ Kriváň a dosiahli predbežné bodové hodnoty 240,42 a 230,35 b. CIC.

Za vynaložené úsilie pri prípravách na poplatkový lov ako i samotné organizačné zabezpečenie poľovníckych akcií (príprava poľ. chodníkov, políčok a lúk, doprovody, zväzanie ulovených jeleňov, vyváranie trofejí...) treba zložiť klobúk a poďakovať všetkým, ktorí sa pričínili o plnenie úloh pri naplňaní požiadaviek poľovníckych hostí pri love jeleňov v revíroch LESOV Slovenskej republiky, š. p.!

„Lovu zdar“

Michál, Kuric
foto: zamestnanci LSR, š. p.

Varejka a jej väčší brat: štrbinový sadiak



Robustný drevený štrbinový sadiak s čepeľou spevnenou kovom a dutý rýľ zo zbierok Lesníckeho a drevárskeho múzea Zvolen.

Pracovné pomôcky používané pri zakladaní lesa nemajú v našom lesníctve takú dlhú históriu ako nástroje na ťažbu a spracovanie dreva. Veď dlhé stáročia sa u nás lesy rúbali a obnova sa ponechávala na prírodu. Až s rozvojom umelej obnovy lesov v 19. storočí sa u nás začali používať i nástroje slúžiace k zakladaniu nových lesov.

kadlá, sadebné kyjane a tulce.

Pri výsadbe sadeníc sa najprv používalo poľnohospodárske náradie užívané pri prácach na poliach – motyky a rýle. Sadenice sa pestovali v prvých škôlkach, alebo sa vyberali z prirodzených náletov. Na tento účel bolo vyvinutých



Zalesňovanie štrbinovými sadiakmi v polovici 20. storočia.

viacero typov dutých a polodutých rýľov, ktoré „produkovali“ sadenice s obalenou koreňovou sústavou. Tieto pomôcky, ktorých má Lesnícke a drevárske múzeum vo svojich zbierkach niekoľko, sme si predstavili v jednom staršom článku. Líšili sa navzájom veľkosťou, tvarom a u dutých rýľov hlavne spôsobom otvárania za účelom uvoľnenia hrudy zeminy so sadenicou zo zovretia rýľa. Pomocou dutých a polodutých rýľov sa sadenice z pôdy nie len vyberali, ale sa i vysádzali.

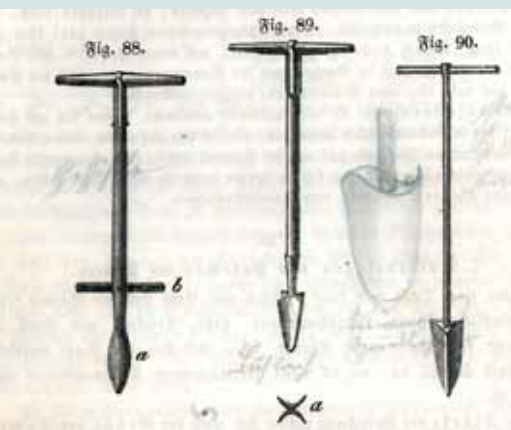
Pre voľnokorenné sadenice (najmä dreviny s kolovitým koreňom) bol v polovici 19. storočia Buttlerom vyvinutý štrbinový sadiak. V nasledujúcich rokoch z neho vznikol celý rad modifiká-

cií rôznych rozmerov a tvarov, z ktorých pestrú paletu možno nájsť i v našich zbierkach. Vývojovo staršie exempláre kombinujú drevo s kovom, keď kov spevňoval čepeľ sadiaku, ktorá sa tak pri práci menej opotrebovávala. Tým sa predlžovala nie len životnosť nástroja, ale zlepšovala aj jeho funkčnosť, a to najmä v ťažkých a skeletnatých pôdach, kde sa čisto drevený nástroj dal použiť iba v obmedzenej miere. Z tohto dôvodu sa nakoniec presadili celokovové sadiaky – opotrebovávali sa len minimálne a vďaka odolnosti materiálu mohli byť menej robustné, takže sa s nimi lepšie manipulovalo. V našich zbierkach sa nachádzajú ako subtilné nástroje, ktoré sa používali v ľahkých pôdach a zatlačali sa rukami, tak i ťažké a masívne kusy, pri zatlačaní ktorých si pracovník musel pomôcť nohou (na čo boli obyčajne vybavené výstupkom alebo opierkou).

Štrbinové sadiaky sú veľké nástroje a pracuje sa s nimi oboma rukami, no existujú i ich menšie varianty, takpovediac do jednej ruky – varejky. Aj z týchto nástrojov sa v zbierkach Lesníckeho a drevárskeho múzea nachádza niekoľko kusov. Bežnejšie sa požívali pri prácach v lesných škôlkach, len málokedy pri zalesňovaní v teréne. Staršie varianty sú celé z dreva, novšie typy majú kovom spevnené čepele. Vývojovo najmodernejšie celokovové sadzače sú ťažké a robustné nástroje, ktoré sú vybavené otvorom pre priečnu drevenú lištu – na tú bolo možno stupiť a pomôcť si tak pri zatlačaní sadzača do pôdy.

Obe skupiny nástrojov v modernom prevedení pozná i súčasná lesná prevádzka. Vďaka jednoduchej konštrukcii, ľahkej manipulácii, efektívnosti ich použitia a tiež vďaka vylepšeniam spočívajúcim hlavne v použití ľahších a odolnejších materiálov na ich konštrukciu sú predovšetkým štrbinové sadiaky hojne využívané pri zalesňovaní voľnokorennými sadenicami s kolovitým koreňom. Moderných nástrojov však máme v našich zbierkach nepomerne poskromne.

Marek Vanga
Lesnícke a drevárske múzeum Zvolen



Ilustrácia z knihy Encyklopédia lesného hospodárstva od Karla Hegera z roku 1854 zobrazujúca rôzne druhy dierkadiel, doplnená o rukopisné poznámky a kresby čitateľa – pravdepodobne študenta.

Spočiatku sa uplatňoval výsev priamo na zalesňované plochy. Pri plošnej sejbe sa pritom nepoužívalo žiadne špecializované náradie, pri bodovej sejbe, najmä pri výseve väčších semien (žalude, bukvice), sa používali rôzne dier-



Varejka y sadzač zo zbierok Lesníckeho a drevárskeho múzea Zvolen.



Rozprávajú sa dve babky: - <i>Vieš o tom, že dnes zrazilo auto nášho kominára?</i> Druhá babka hovorí: - <i>To je strašné, ako tí vodiči jazdia. Človek...</i> (Dokončenie tvorí tajničku krížovky.)					citoslovce nespokojnosti	staro-rímsky obeťný oltár	vynadať	klások	3. časť tajničky	zorie isté množstvo
	blahoželanie, gratulácia	štát v jz. Ázii	boril sa (zried.) pohyb v kruhu	bavlnená tkanina priemet zo strany						
Viktor (dom.)					od udaného dňa očisti od prachu					
africký tik						Asýrčan rímske číslo 99				
čiasťočne zlomiť								skratka pre a iné umdletá, nevládna		
spevavý sťahovavý vták						španielske normy ľapla (expr.)				
Pomôcky: UNE, ara, iroko, ibo, nankin	vyľučuj (kníž.)	2. časť tajničky	1. časť tajničky			skr. súhv. Malý lev skratka čatára				odieral
tón e znížený o dva poltóny					čudne, zvláštne Zora (dom.)					
vzorec hydridu lítia					odplaš utvárala penu					
značka pre inch					aplauz názov, nadpis					
základná jednotka dĺžky						predpona proti úžitok, prospech				
Imrich (dom.)							plošné miery africký jazyk			
pospevu- jú si								značka erbia ústredná rada		
užoval						búchaním strasie				
ženské meno						blčal, blkotal				

Zasmejte sa

Otec:
Synu ucekaj z domu bo horííííí!!!
Syn:
Čekaj dam to ešte na facebook!
Otec: Nezapomni me označic.

Babka s dedkom sa po 70 rokoch manželstva dohodli, že si dajú rande ako za mlada.
Dedko čaká na babku pod dubom hodinu, dve, tri,... a keď sa zotmie príde domov za babkou a pýta sa jej:
„Prečo si neprišla?“
„Rodičia ma nepustili!!!“

Blondínka a brunetka idú autom. Zrazu zastanú a blondínka sa pýta:
- Prečo stojíme?
- Minul sa nám benzín.
- Ty si ale múdra. Ja by som si to určite nevšímala a šoférovala by som ďalej...

Úvaha vychodňara
Kedz pijeme na zdravie, nemala by to hradzic zdravotna poisťovňa?????

Plukovník:
- Tak vojaci, dnes budete mať IQ-testy. Napríklad: tráva je 20cm vysoká, lúka je 50m dlhá, koľko mám rokov?
Prihlási sa jeden a povie:
- 40.
- Ako si to uhádoľ?
- No tak u nás je jeden taký polo-debil a ten má 20.

Poručík, dokážu hrochy lietať?
- Hrochy nelietajú.
- Ste si istý?
- Stopercentne.
- Ale generál vrazil, že hrochy lietajú.
- No, tak troška lietať vedia.



Uveríte?

Poľovačka pre vyvolených

Na Slovensku v zajatí odchovali prvé trofejové kusy kudu veľkého. Počas októbra odlovili až štyroch samcov a dve samice. Podľa slov majiteľa obory sa týmto zvieratám v našich podmienkach darí nad očakávanie. „Tento druh tu má dobré podmienky, dokonca mu nevedí ani striedanie štyroch ročných období. Úhyn sme našťastie nemali. V chove máme momentálne osem samíc, dvoch samcov a 11 mladých jedincov. Záujem o odlov tejto trofejovej zveri je veľmi vysoký a poľovačky sú naplánované na najbližšie tri roky. Možno sa čudujete, prečo sme prvý odstrel uskutočnili až v tomto roku, keď zvernicu prevádzkujeme už deväť rokov. Museli sme totiž počkať na vytvorenie vhodných trofejí, nakoľko rohy samcov sa začínajú krútiť až v šiestom roku ich života. Chov prosperuje, zvieratá sú pomerne plaché, ale vďaka tomu sa nám darí udržať oboru v tajnosti. Náš chov kudu bol založený pre poľovné účely, a preto neplánujeme informovať médiá a verejnosť o jeho umiestnení.“

Rubriku pripravuje Ferko Tárjako

Naše zariadenia

Ak chcete navštíviť toto zariadenie, musíte vycestovať skoro až k maďarským hraniciam, neďaleko Rimavskej Soboty. Chata sa nachádza medzi obcami Uzovská Panica a Dražice, 8 km južne od vodnej nádrže Teplý Vrch. Zariadenie je po rekonštrukcii. Pozostáva z dvoch objektov. V hlavnej budove je len ubytovacia časť s desiatimi lôžkami. Veľká terasa slúži na pohodlné posedenie. Vo vedľajšej budove nájdete spoločenskú miestnosť s kuchyn-

Chata Peséta



Milan Longauer

kou. V podkroví je ešte ubytovacia časť so štyrmi lôžkami. Obe objekty sú kompletne vybavené potrebným zariadením a materiálom. Vonkajšie prostredie dopĺňa altánok s ohniskom. Celý komplex sa nachádza na samote a tak poskytuje návštevníkom ničím nerušený relax a pohodu. Chata sa nachádza v strede poľovného revíru Peséta – Tehaň a tak poskytuje vhodné ubytovanie aj pre poľovných hostí.



Obec Teplý Vrch leží v juho-východnej časti Slovenského Rudohoria, na nive a terasovej plošine údolia Blhu. Západná rovinná časť chotára, po oboch stranách toku, prechádza smerom na východ do vrchoviny. Základy obce boli položené v druhej polovici 12. storočia ako poddanskej osady hradu Meleghegy, neskôr premenovaného podľa zemepána Balog (Blh). Pôvodne tu bol drevený hrad, po tatárskom vpáde r. 1224 prebudovaný na kamenný. Prvá písomná zmienka o obci je z roku 1301. Súčasný Teplý Vrch je strediskom Mikroregiónu Teplý Vrch, ktorý združuje 16 obcí. V obci sa nachádza pozoruhodný kostol s barokovými prvkami s oltárom z roku 1640. Milovníkom histórie



možno odporučiť prechádzku cez obce Drienčany, Kraskovo, Rimavské Brezovo, Kyjatice a späť na Teplý Vrch. V týchto obciach stoja za pozornosť malé kostolíky a zvonice so zaujímavými interiéromi. V okolí sa nachádzajú nádherné lesy s aklimatizovanými cudzokrajnými drevinami, prírodná rezervácia s veľkou zvernicou, chovom danieľej, jelenej, srnčej, diviacej a muflónej zveri. Hlavnou dominantou z hľadiska turistiky je vodná nádrž Teplý Vrch s najvyššími priemernými teplotami v rámci Slovenska. Rekreačné stredisko Teplý Vrch, počas letnej turistickej sezóny ponúka možnosť kúpania, člnkovania, rybolovu, surfovania, vodného bicyklovania. V areáli sa nachádza vodný tobogán s dĺžkou 72 metrov.



Receptár

Divina s gaštanmi



Suroviny:

500 g mäsa z daniela, dve cibule, sušený cesnak, olej, soľ, mleté čierne korenie, 150 g uvarených gaštanov, mäsový vývar, 0,1 l smotany na varenie, lístky šalvie

Postup prípravy:

Mäso nakrájané na plátky posolíme, posypeme mletým čiernym korením, sušeným cesnakom a prudko opečieme na rozpálenom oleji. Opečené mäso vyberieme, vo výpeku orestujeme nadrobno pokrúpanú cibuľu. Vložíme späť opečené kúsky mäsa, zalejeme teplým mäsovým vývarom, prikryjeme pokrievkou a dusíme asi 40 až 50 minút. Potom pridáme olúpané gaštany, podľa potreby prilejeme vývar a mäso udusíme do mäčka. Na záver prilejeme smotanu na varenie, necháme prejsť varom a odstavíme z ohňa. Podávame s uvarenými cestovinami a dozdobíme lístkami šalvie.

Dobrá chuť



Pripravil som si pre vás zaujímavé hry. Najprv si zopakujeme pranostiky, ktoré nám hovoria aké bude počasie, úroda alebo iné udalosti. Potom si zistíme ako poznáme zvieratá a stromy v našich lesoch a nakoniec si vystrihneme a nalepíme skladačku. Ak chcete získať pekný darček, napíšte mi pranostiky v správnom tvare, určite zviera a strom, vystrihnite jednotlivé diely skladačky, poskladajte a nalepte ich na papier. Poskladaný obrázok podpíšte, pridajte váš vek a poštovú adresu.



Jazvec Mišo

Váš kamarát jazvec Mišo



Pospájaj správne novembrové pranostiky. Vieš čo znamenajú?

Ak príde Martin na bielom koni,
Katarína na ľade,
Keď začiatkom novembra sneží,

Vianoce na blate.
máva ten sneh výšku veží.
metelica metelicu honí.



Poznáš zviera a strom?

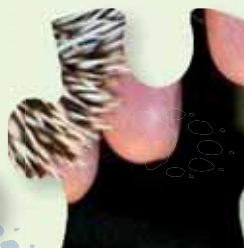
Má mimoriadne vyvinutý čuch, vo svojom jedálničku uprednostňuje červy, hmyz a slimáky. Je to?

- Vydra riečna
- Jež tmavý
- Potkan hnedý



Menší trnitý strom alebo ker s bielymi kvetinami, ktorý môže vyrásť až do výšky osem metrov a dožiť sa viac ako päťsto rokov. Je to?

- Ruža šípová
- Jarabina vtáčica
- Hloh obyčajný



Moja adresa je:

jazvec Mišo
redakcia časopisu Lesník
Námestie SNP č.8
975 66 Banská Bystrica

Kalendár akcií

30. 11. - 8. 12. 2013
**ESSEN MOTOR SHOW - FOR DRIVERS
 AND DREAMS**
 45. automobilová výstava
 Essen, Nemecko

4. - 22.12. 2013
DNI VIANOČ
 Incheba Bratislava

5. - 8.12.2013
Pferd&Jagd
 (poľovníctvo, rybárstvo, športová
 strelba)
 Hannover, Nemecko

Pracovné jubileá

November 2 0 1 3

25 rokov

Kolomazník Ľuboš,
 manipulant, ES Radvaň nad Laborcom –
 OZ Vranov nad Topľou

30 rokov

Ing. Bodnárová Anika,
 referent správy pozemkov a reprivatizácie
 – OZ Kriváň

Ing. Kišíšková Romana,
 referent správy pozemkov a reprivatizácie
 – OZ Považská Bystrica

Životné jubileá

November 2 0 1 3

50 rokov

Ing. Blažo Jozef,
 správca IS – OZ Smolenice

Stolárová Magdaléna,
 sekretárka – OZ Topoľčianky

Boboň Štefan,
 vedúci LO, LS Mútne – OZ Námestovo

Ing. Sivová Viera,
 hlavný účtovník – OZ Revúca

Džurnák Dušan,
 vedúci LO, LS Sabinov – OZ Prešov

Olejár Pavol,
 technik operačného nasadenia LT, RSLT
 Vranov nad Topľou – OZLT Banská Bystrica

Vlčková Eva,
 personalista, mzdový účtovník – OZ Seme-
 noles Liptovský Hrádok

60 rokov

Beňo Vladimír,
 vedúci LO, LS Nitrianske Pravno – OZ Prie-
 vidza

Ing. Markovič Vladimír,
 vedúci LS, LS Liptovská Osada – OZ Liptov-
 ský Hrádok

Krnáč Ján,
 vedúci LO, LS Poltár – OZ Kriváň

Kostra Štefan,
 správca IS – OZ Rimavská Sobota

Orbán Ferdinand,
 manipulant, ES Betliar – OZ Rožňava

Ing. Strmeň Martin,
 riaditeľ OZ – OZ Vranov nad Topľou

Ing. Mydlo Milan,
 VORŠ – dane, poistenie, odbor financova-
 nia – GR BB

Rubriku spracovala Helena Turská



LESY Slovenskej republiky, štátny podnik, Lesnícke a drevárske múzeum Zvolen
 Vás pozývajú na otvorenie výstavy

LES na ZNÁMKE

Medzinárodný rok lesov 2011 vo filatelickej tvorbe

14. 11. 2013 o 14.30 hod.



Výstava bude sprístupnená do 13. 12. 2013, Nám. SNP 23/35, Zvolen, www.ldmzvolen.sk

Vinobranie alebo 20 statočných

Prvý jesenný deň. Dni sa skracujú, strácajú sa lísty zo stromov a mrazy tiež už nie sú neznámou. Je načas pozbierať poslednú úrodu vo vinohrade pred tým, ako nastúpi zima. Ráno o siedmej hodine nastupuje hŕstka dobrovoľných zberačov do autobusu - za tmy. „20 statočných“, výber z GR sa chystá na neskorý zber. Ešte posledná zástavka na OZ Topoľčianky a hor sa do vinice. Po krátkej inštrukcii vie každý, čo má robiť. Vedrá a nožnice sa rozchytali v priebehu pár minút a

na pôvodnom stanovišti neostala ani noha. Rozprchli sa ako sliepky, keď líška vbehne do kurína - s tým rozdielom, že nelietalo perie. V radoch vidieť len páry poskakujúcich nôh, pretože hlavy a ruky ostávajú zaborené medzi zelenými, občas nádherne sa červenajúcimi listami. Vedrá a kade sa plnia, Cabernet Sauvignon mizne z piatich radov v priebehu doobedia a poobede začína „konkurenčný boj“ o posledné strapce v mladej vinici. Ešte posledný raz skontrolovať všetky rady,

odviezť posledné hrozno. Hotovo. Za zozbieranie štyroch ton hrozna je odmenu pre zberačov návšteva Topoľčianskeho zámku. Krásne históriu zaváňajúce miesto s nespočítaným množstvom trofejí vyráža dych.

Lenže nič netrvá večne. Je čas prísť a čas odísť. Týmto by sme sa chceli poďakovať riaditeľovi OZ Topoľčianky za zaujímavý zážitok a p. Lukoťkovi za inštrukciu, dozor a ukážkovú starostlivosť o nás ☺.

-as-

