



Lesník



Obsah

- 3** Anketa
- 4** Príhovor
generálneho riaditeľa
- ~ Porada riaditeľov
odštepých závodov
- 5** Lesníkovo veľké finále
- 6** Ústredné riaditeľstvo Štátnych
lesov a majetkov v Prahe
- 7** Lesnícka komora uvádza film:
Zomierajú postojáčky
- 8** OZ Rimavská Sobota
- 10** Zimu pomôžu zveri na Poľane
prežiť nové veľkokapacitné
senníky a kŕmne zariadenia
- 11** Snehové kalamity
- 12** Využíva se odkazu
prof. Josefa Opletala?
- 13** Výstava o živote, díle a odkazu
profesora Josefa Hromase
- 16** Prof. Cotta Johann Heinrich
250. výročie narodenia
- ~ Ing. Heiler Štefan
120. výročie narodenia
- ~ V Oščadnici už rastie nový les
- 17** Putovná výstava a lesná
pedagogika na
OZ Slovenská Ľupča
- 18** Aká je Poľana nádherná si
človek uvedomí až potom,
keď tam ide s cudzím človekom
- 20** Lovecký hrot alebo projektíl
guľovej zbrane?
- 21** Cestou zakladania trvalo
viacetážových porastov
- 22** V jasličkách na slame...
- 23** Výstava Les na známke
- ~ Farebná krajina
- ~ Námet na vianočný darček
- 24** Uveríte?
- ~ Zasmejte sa
- 25** Chata Kurinec
Naše zariadenia
- ~ Kapor na čierno
Receptár
- 26** Ahoj deti!
- 27** Historický kalendár
- ~ Pozvánka na zimný kurz
poľovníckeho trúbenia
- ~ Životné jubileá
- ~ Pracovné jubileá
- 28** Jeseň v skanzene



5



10



14



20



Lesník

časopis zamestnancov
š.p. LESY SR
Banská Bystrica
december 2013

Šéfredaktor:
Ing. Vlastimil Rezek (vr)

Redaktori:
Ing. Rudolf Bruchánik
Ing. Ivan Hanula
Jiří Junek
Ing. Milan Longauer
Mgr. Anna Sliacka (as)

Stáli prispievatelia:
Mgr. Tatiana Figurová
Ing. Viliam Stockmann

Grafická úprava:
ANGEMY, s.r.o.
www.angemy.eu

Adresa redakcie:
LESY SR, š.p.
Námestie SNP č. 8
975 66 Banská Bystrica
telefón: 048/43 44 278
fax: 048/43 44 191
e-mail: vlastimil.rezek@lesy.sk



Jana Vajová

December. Rýchlo dokončiť všetko, čo sa nestihlo, zrať rezervy, naplánovať veci tak, aby nič neostalo neuzavreté a aby sme mohli nový rok začať odznova. V nikdy nekončiacom kolobehu koncoročný zhon nakoniec vystrieda obdobie prinášajúce pokoj. Už len vhuľnúť do vianočnej atmosféry a načerpať energiu.

Tak dokonale čisté a biele. Pri pohľade na krajinu okolo seba akosi nemôžeme uveriť, že ešte nedávno sa niektorí z nás borili po členky v blate pri výsadbe stromčekov alebo na lesných cestách rozrýpaných po ťažbe. Dych vyrážajúca biela kryštálová výzdoba pokrýva konáre stromov, všetko je skutočne biele a nám v tejto chvíli, plnej ilúzií o dokonalosti sveta, nejak nedochádza, že náš svet je bežne farebný a stromy sú predsa prirodzene zelené a produkujú kyslík...

V tomto období „obrátеноm hore nohami“ každý zabúda na všetko zlé a túži si uchmatnúť kúsok vianočnej atmosféry pre seba. Však túžby človeka posúvajú vpred. Odrazu chceme niečo zmeniť, niekam sa posunúť a akýmsi prirodzeným spôsobom aj niečo vlastniť. Niejaký vysnívaný „darček“ ušitý na mieru len a len pre nás.

My z redakcie časopisu Lesník prajeme každému z Vás, aby si pod stromčekom našiel ten svoj vytúžený darček, načerpal síl a prežil neskutočne krásne Vianoce.



Jozef Sámel

Anketa

Čas neúprosne letí a opäť sa blíži koniec roka. Čo si želáte (z oblasti profesijnej prípadne osobnej) do toho nového?

Ján Novák

vedúci odboru kontroly

Želám si dobrú pracovnú pohodu a zdravie pre všetkých zamestnancov LESOV SR a možnosť aj koncom roka 2014 sa podakovať za spoluprácu.

Osobitne v oblasti kontrolnej činnosti si želám menej negatívnych kontrolných zistení ako v končiacom sa roku 2013. Nie z dôvodu menej dôslednej práce kolegov kontrolórov odboru kontroly, ale z dôvodu zodpovednejšieho prístupu všetkých zamestnancov pri spravovaní a zveľaďovaní zverených hodnôt.

Alena Ábelová

vedúca odboru usmerňovania lesníckych činností

V profesijnej oblasti si pre nás všetkých do nového roka 2014 predovšetkým želám, aby lesníci štátnych i neštátnych subjektov, všetkých úrovni riadenia dokázali spojiť svoje sily a urobili všetko preto, aby lesnícky stav opäť zaujal v našej spoločnosti to miesto, ktoré mu právom patrí. V osobnom živote prajem všetkým kolegom veľa šťastia, zdravia, lásky a porozumenia od tých najbližších.



Jana Vajová

vedúca odboru verejného obstarávania

Ja želám všetkým a aj sebe (ako niekto múdry povedal), aby sme mali silu zmeniť veci, ktoré zmeniť môžeme, odvahu aby sme prijali veci, ktoré zmeniť nemôžeme a múdrosť, aby sme rozoznali rozdiel medzi nimi.

Ľuboslav Mika

vedúci odboru životného prostredia

Končiaci sa rok bol okrem riešenia štandardných rutinných problémov výnimočný aj novelizáciou, pre nás tak významných zákonov, ako je zákon o ochrane prírody a o lesoch. V rámci pripomienkových konaní sme predkladali návrhy vychádzajúce z praxou overených pozitívnych riešení s cieľom podpory a schválenia takých zákonov, ktoré umožnia čo najlepšiu, najefektívnejšiu starostlivosť o nám zverený štátny majetok – LESY SR. Ako to už v živote chodí, niečo sa podarí a niečo nie. Nie všetko naplní naše predstavy a očakávania, ale taký je život ... a tak si „vyhrnieme rukávy“ a naďalej budeme obhajovať zmysel a význam cieľavedomej aktívnej starostlivosti o nám zverený majetok.

A čo si zaželať do nového roka? V prvom rade chcem podakovať všetkým kolegom za spoluprácu a popriať im pevné zdravie, veľa šťastia, finančnú istotu a nech sa všetci v budúcom roku stretáme len s ľuďmi, ktorí majú dobré úmysly, konštruktívne názory a zdravý sedliacky rozum.

Jozef Sámel

vedúci odboru informačných a komunikačných technológií

Prial by som si minimalizáciu neproduktívnych činností v našej firme. Naša firma je zaťažovaná činnosťami, ktoré komplikujú celé naše podnikanie a neprinášajú profit lesníctvu ani našej firme. Bojím sa však, že je to celospoločenský problém podporovaný nielen slovenskou ale aj európskou

skou legislatívou. Súčasná civilizácia má dar komplikovať aj jednoduché veci.

Juraj Moravčík

vedúci odboru správy majetku a majetkových vzťahov

Veru, ten čas neskutočne letí. Rok 2013 pomaly končí, ubehol veľmi rýchlo. Bol taký aký bol, pre niekoho dobrý a pre niekoho nie. Na odbore správy majetku a majetkových vzťahov od nového roka 2014 očakávame lepšiu spoluprácu s našimi kolegami na niektorých odštepnych závodoch, aby zodpovednejšie pristupovali k agende spojenej s odpredajmi prebytočného majetku štátu a aj pri uzatváraní nájomných vzťahov. Je to náročná činnosť, ale verím, že sa dá zvládnuť. No a čo si želám osobne v roku 2014? Tak tú starú klasiku: aby sme boli všetci zdraví, osobnú a pracovnú pohodu, úsmev na tvári a aj každý mesiac výplatu. Takže PF 2014.



Príhovor generálneho riaditeľa



Milé kolegyně,
vážení kolegovia.

Blíži sa koniec roka a s ním pre mnohých zároveň aj najkrajšie sviatky - Vianoce. Je to čas na zhodnotenie toho, čo sme dosiahli, čo sa naopak nepodarilo a na plánovanie cieľov do ďalšieho roku.

Lesy Slovenskej republiky, štátny podnik majú za sebou rok plný turbulencií, škandalizovania zo strany niektorých odberateľov, organizačných zmien, ale aj stabilizovania ekonomiky podniku, splnenia a prekročenia plánovaných úloh. Nechcem teraz a na tomto mieste rozoberať hospodárenie štátneho podniku. To bude úloha pre našich ekonómov v nasledujúcich mesiacoch. Chcem sa najmä poďakovať vám všetkým, ktorí ste svojou prácou k pozitívnym výsledkom prispeli.

Je zásluhou všetkých pracovníkov podniku, že LESY Slovenskej republiky zostávajú silným a stabilným zamestnávateľom, ktorý je lídrom v obhospodarovaní lesov na Slovensku a najväčším dodávateľom dreva v krajine. To, že je náš podnik spoľahlivým a vyhľadávaným obchodným partnerom potvrdzuje záujem odberateľov o spoluprácu s nami.

Bohužiaľ, táto skutočnosť má aj svoju odvrátenú stranu. Podnik obhospodaruje iba 46 % lesných pozemkov a nemôže uspokojiť všetkých záujemcov o drevo. Sťažnosti a obviňovanie zo strany neuspokojených odberateľov máte možnosť pravidelne sledovať v tlači alebo v televíznom spravodajstve.

Prečo o tom na tomto mieste hovorím? Chcem, aby ste vedeli, že aj médiá majú svoje záujmy, málokedy povedia celú pravdu a niekedy vyslovene zavádzajú. Potom aj ja často počúvam od pracovníkov podniku otázky typu: „A prečo sme to, alebo ono urobili?“ Nedajte sa, prosím, zmiestň bulvárom alebo takzvaným serióznym spravodajstvom niektorých médií. Naši zamestnanci môžu byť právom hrdí na to, že pracujú v tomto podniku.

Viem, že nie vždy sa všetko podarí. Iba ten v živote nič nepokazil, čo nič nerobí. Som však presvedčený, že sila tohto podniku je najmä v jeho zamestnancoch, v ich odbornosti, vytrvalosti a chuti priniesť pre túto firmu čo najlepšie výsledky.

Milé kolegyně, vážení kolegovia. Ešte raz sa Vám chcem poďakovať za dobrú spoluprácu v tomto roku a želim vám pokojné Vianoce a šťastný Nový rok.

Lesu zdar

Ing. Ctibor Határ

Porada riaditeľov odštepných závodov o predbežných hospodárskych výsledkoch podniku a o pláne a rizikách pre budúci rok.

Štvrtá tohoročná porada riaditeľov odštepných závodov 19. novembra v Palárikove hodnotila hospodárske výsledky podniku a jednotlivých závodov za obdobie január až október 2013 a priniesla predbežné odhady zisku za celý rok. Podľa ekonomického riaditeľa Ing. Ľuboša Németha podnik ako celok splní a prekročí už rebilancovaný plán zisku vo výške 5,449 mil. € pred zdanením.

Výrobnotechnický riaditeľ Ing. Jozef Spevár informoval o časovom plnení ťažby dreva za prvých desať mesiacov,

podľa ktorého všetky OZ plán prekračujú a v závere roka by preto nemal byť problém s naplnením ročných ukazovateľov. Tam, kde to bude možné, odporučilo vedenie podniku pripraviť drevo do zásoby na dostupné sklady tak, aby sa aj v prípade nepriaznivého počasia mohlo dodávať odberateľom hneď začiatkom januára.

Vedenie podniku informovalo riaditeľov OZ o organizačných zmenách vo výrobe a predaji energetickej štiepky od 1.1.2014. Jednotlivé OZ budú štiepku

vyrábať s využitím služieb OZLT a predaj mimo centrálnych zákazníkov si tiež zabezpečiť sami.

V súvislosti s plánom na budúci rok upozornil ekonomický riaditeľ Ľuboš Németh na riziká vyplývajúce z pasívnych súdnych sporov, klesajúcej ťažby ihličnatého dreva a rastúcich nákladov. S tým súvisí aj vyjednávanie o novej kolektívnej zmluve vrátane možného zvýšenia tarifných plátov, ktoré prebieha aj počas decembra.

Lesníckovo veľké finále

Dražby výnimočných kusov dreva, u nás známych ako dražby cenných sortimentov, sa uskutočňujú po celom svete. Tento historický nástroj sa opäť presadil ako moderná forma predaja a vynikajúci marketingový prostriedok. Je to veľké finále viacerých generácií lesníkov, manažmentov a pracovníkov lesných závodov. Výsledná cena je známka za starostlivosť o les v trvaní viac ako sto rokov. Dobrý výsledok dražby je ocenenie súčasného hospodára a zároveň prejavom úcty a rešpektu k jeho predchodcom.

Kedy sa to všetko u LESOV SR začalo?

Prvotná myšlienka vyšla z odboru marketingu ešte v roku 2001. Malo ísť o formu ukážkovej inštruktážnej dražby dreva na výstave druhého ročníka LIGNUMEXPO v Nitre. Hlavným cieľom bolo zistiť relevantné cenové informácie na účely rokovania so zahraničnými zákazníkmi. V tom čase boli použité dva spôsoby dražby dreva: "malá" dražba na jednotlivé kusy cenných sortimentov a "veľká" dražba na určité objemy vlákni-nového dreva, obidve s použitím metódy klasickej licitácie cien. Celkové tržby z tejto dražby sa rovnali nákladom na jej realizáciu. Veľká dražba sa skončila neúspechom a už sa v danej forme neopakovala. V decembri roku 2010 sa však na podobnom princípe uskutočnila prvá elektronická aukcia dreva. Naopak v malej dražbe boli všetky ponúknuté výrezy predané. Po tejto prvej inštruktážnej dražbe sa rozbehli ďalšie veľmi úspešné dražby na expedičných skladoch v Smoleniciach, v Piešťanoch, Hontianskych Nemciach a dnes už po celom Slovensku v štátnych i neštátnych lesoch.

Za všetkým hľadaj „LESNÍKA“

Dobrý lesník pozná „svoj“ les a vie kde a kedy mu dozrieva kvalita.

Dražby dreva teda nie sú len vecou obchodu. Proces „výroby“ najkvalitnejších kmeňov surového dreva sa začína už v porastoch, kde sa určí správna technológia ťažby a spracovania kvalitných jedincov s prihliadnutím na sezónnosť t.j. určenie vhodného obdobia výroby a predaja cenných sortimentov najlepšie počas obdobia vegetačného kludu. Následne sa na expedičnom sklade uskutoční manipulácia výrezov s ohľadom na požiadavky dražiteľov (dĺžky, zabezpečenie kmeňov proti prasknutiu, bonifikácia a pod.). Každý kus



Niektoré naj z dražieb v roku 2013:

Najlepšie vydražený kus podľa drevin v €/m³ a podľa odštepných závodov (viď. tab.)

Najhrubší ponúkaný výrez v zimnom a jesennom kole dražieb 2013 bol výrez s číslom 507, buk s priemerom 115 cm vystavený na Expedičnom sklade Veľké Uherce OZ Prievidza. Výrez bol vydražený v cene 90 €/m³.

Najväčší objem cenných sortimentov sa predal na odštepnom závode Rimavská Sobota 1881 m³.

Najvyššie speňaženie dosiahol odštepny závod Sobrance 272 €/m³.

Historicky najlepšie vydražený kus bol vystavený na

je potom očíslovaný jedinečným číslom, spracuje sa ponukový katalóg a potenciálni dražitelia „už len“ napíšu svoju ponúkanú cenu. Po ukončení dražby sa výrez predá tomu dražiteľovi, ktorý ponúkol najvyššiu cenu, občas vysokú na neuvverenie. Škoda, že lesník už pri tom nie je. Bol to predsa jeho strom.

Drevina	Ponuka v m ³	Predané v m ³	Úspešnosť predaja v %
dub	4 496,76	4 479,31	99,61
buk	3 873,32	3 640,56	93,99
smrekovec	1 177,47	1 148,11	97,51
jaseň	735,76	710,02	96,50
smrek	638,29	638,29	100,00
javor	495,03	321,76	65,00
duglaska	389,94	377,66	96,85
agát	141,69	131,58	92,86
čerešňa	93,07	65,88	70,79
lipa	90,13	82,22	91,22
jelša	79,91	64,45	80,65
orech	71,10	65,50	92,12
borovica	49,82	47,11	94,56
brest	34,87	28,89	82,85
iné	6,75	3,40	50,37
jarabina	6,39	6,39	100,00
hrab	6,32	6,32	100,00

Dražby v roku 2013 v číslach

- Počet uskutočnených dražieb – 33
- Počet zúčastnených odštepných závodov – 18
- Počet úspešných dražiteľov - 68
- Ponuka na dražbách – 12.396 m³
- Predané na dražbách – 11.817 m³
- Úspešnosť predaja – 95 %
- Dosiahnuté tržby – 1.910.470 €
- Dosiahnuté speňaženie – 161 €/m³

Drevina	€/m ³	Odštepny závod
javor	2 666	Vranov
orech	888	Levice
dub	683	Topoľčianky
čerešňa	556	Vranov
jarabina	502	Smolenice
brest	411	Košice
smrekovec	257	Kriváň
jaseň	253	Prešov
lipa	247	Rimavská Sobota
buk	216	Vranov
borovica	188	Prievidza
agát	160	Levice
smrek	142	P. Bystrica
jelša	131	Smolenice
hrab	91	Prievidza
duglaska	85	P. Bystrica

verejnej dražbe v roku 2006 na expedičnom sklade Bardejov. Išlo o rezonančný javor a úspešný dražiteľ vydražil tento výrez v cene 4.481 €/m³. O rok neskôr bol podobne vydražený očkový javor s exkluzívnou kresbou mimoriadne žiadanou pri výrobe nábytkovej dýhy v cene 4.414 €/m³.

A prečo aj naďalej realizovať dražby dreva?

- lebo je to absolútne transparentná forma predaja
- lebo sa najlepšie zhodnotí práca nás, lesníkov. V roku 2013 sa dosiahli tržby vo verejných dražbách vo výške 1.777.477 €, čo je oproti predpokladu navýšenie o takmer 600.000 €
- lebo na dražbách sú si všetci dražitelia „rovni“
- lebo za všetku snahu nám za vydražené drevo všetci stopercentne zaplatia

Katarína Palková



Ústredné riaditeľstvo Štátnych lesov a majetkov v Prahe (k 90. výročiu)

Zákonom č.404/1922 s účinnosťou od 1.1.1923 a vládnym nariadením č. 206/1924 začali byť štátne lesy a majetky v novej Československej republike spravované Ministerstvom pôdohospodárstva v rámci jeho VIII. odboru, ktorý dostal názov Ústredné riaditeľstvo Štátnych lesov a majetkov. Tento odbor spravoval celoštátny podnik s názvom Československé štátne lesy a majetky, ktorý vznikol zákonom č.354/1921 a pod týmto názvom existoval do roku 1935, kedy sa ustanovila nová organizácia podniku s názvom Štátne lesy a majetky.

Ako je teda možné, že v Banskej Bystrici už pred dvomi rokmi – teda v roku 1921 fungovalo Riaditeľstvo štátnych lesov a majetkov?

Musíme si po prvé uvedomiť, že v Čechách a na Slovensku do rozbitia monarchie fungovali dva rozličné právne systémy. V Čechách rakúsky a na Slovensku uhorský. Po druhé, zmena právneho poriadku a reorganizácia štátnej správy a podnikov nenastala zo dňa na deň vznikom republiky. Tento problém celosieťového budovania nových orgánov v republike sa riešil pozvoľna nielen z dôvodu pomalého postupu novej československej štátnej správy, ale predovšetkým preto, že existujúca uhorská štátna správa sa pri moci držala zubami nechtami, úradníci neopúšťali svoje miesta. Spočiatku ich nemal ani kto odvolať. Trvalo dlho než noví, predovšetkým českí úradníci zabrali svoje menovacie pozície na Slovensku a spustili ako - taký chod nového úradu, či podniku.

Regionálne riaditeľstvá štátnych lesov a majetkov, napr. v Banskej Bystrici, sa postupne pretvorili z uhorských riaditeľstiev štátnych lesov len dočasnými, provizórnymi ministerskými opatreniami a nariadeniami. Preto aj prvým riaditeľom štátnych lesov v Banskej Bystrici, hoci povereným, sa stal o niekoľko dní po štátnom prevrate z roku 1918, do júla 1919 Július Indra. Až v júli 1919 nastúpil prvý menovaný riaditeľ Ing. Dr. Jozef Opletal (1863–1953), ktorý tu pôsobil do roku 1921. Medzi rokmi 1921 až 1934 bol riaditeľom Ing. Vojtech Kelen a tretím riaditeľom bol po roku 1934 Ing. Nikodém Panák.

Ministerstvo pôdohospodárstva v Prahe vzniklo na papieri hneď po vzniku Československej republiky, trvalo však niekoľko mesiacov, než sa štruk-



Historická budova Riaditeľstva štátnych lesov a majetkov v Žarnovici

turálne a personálne obsadilo tak, aby mohlo riadiť svoje podriadené zložky, ktoré sa tiež museli, najmä na Slovensku od gruntu meniť a obsadzovať aspoň relatívne všeobecne kvalifikovanými ľuďmi, ktorými boli najmä odborníci z Čiech.

Štátne lesy a majetky mali v tomto období na území Slovenska, okrem už spomenutej Banskej Bystrice nasledovné riaditeľstvá štátnych lesov a majetkov:

- **Liptovský Hrádok**, s prvým riaditeľom Ing. Jurajom Martinkom (1864–1938), za ním nasledoval od roku 1930 do roku 1934 Ing. Nikodém Panák, ktorý následne pokračoval vo funkcii riaditeľa ŠLaM v Banskej Bystrici. Riaditeľstvo spravovalo 9 štátnych lesových správ.



Ing. Juraj Martinka

- **Žarnovica**, s prvým riaditeľom Ing. Samuelom Kriškom (1881–1970), ktorý tu pôsobil až do roku 1934, potom pokračoval v riaditeľskej funkcii v Solivare do roku 1936.

- **Solivar**, s prvým prednostom Ing. Júliusom Klimkom (1871–1964). Od roku 1934 do roku 1936 tu bol riaditeľom Ing. Samuel Kriška. Riaditeľstvo štátnych lesov a majetkov Solivare vzniklo už v roku 1919 z bývalého uhorského riaditeľstva štátnych lesov, ktoré po vzniku republiky bolo zmenšené o 5 lesových správ diósgyőrskeho panstva v Maďarsku. Riaditeľstvo spravovalo 15 štátnych lesových správ.

- Osobitné postavenie mal **Oravský Podzámok** s historickým dovetkom Oravský komposesorát. Riaditeľom bol do roku 1930 Ing. Nikodém Panák, po ňom nastúpil do funkcie riaditeľa Ing. František Vačlena.



Ing. Dr. Jozef Opletal

Prvým riaditeľom Československých štátnych lesov a majetkov v Prahe v rokoch 1921–1923 sa stal ministerský radca Ing. Dr. Jozef Opletal. Do Prahy prišiel priamo z funkcie prvého riaditeľa Štátnych lesov a majetkov v Banskej Bystrici, ktorú vykonával v rokoch 1919–1921.



Historická budova Riaditeľstva štátnych lesov a majetkov v Solivare

Druhým generálnym riaditeľom podniku Československé štátne lesy a majetky od roku 1923 sa stal Ing. Dr. Karel Šiman (1882–1957), ktorý v tejto funkcii pôsobil až do roku 1938.

Pozoruhodné je, že štruktúra a systém podniku Československé štátne lesy a majetky (vyjmúc kozmetické zmeny v roku 1935, keď sa vypustil z názvu slovo Československé), vydržali pod modifikovaným názvom Štátne lesy a majetky Slovenskej republiky aj za Slovenského štátu, t.j. dlhšie ako Prvá Československá republika. Systémové a organizačné zmeny nastali až po roku 1945.

K obdobiu Prvej Československej republiky treba zaznamenať, že v dňoch 12.-15.8.1923 sa konala v Banskej Bystrici veľká celoštátna lesnícka akcia - XII. zjazd Ústrednej Jednoty československého lesníctva, ktorá mala svoje historické zázemie hlavne v českých zemiach.

Ministerstvo земеделství, Ústredné riaditeľstvo štátnych lesov a majetkov, Praha - Bubeneč, vydáva dňa 8.4.1927 obežník č. 7/1927, v ktorom oznamuje, že „z dôvodu jednotnosti zavádza pre celý lesný a poľovnícky personál pri stretnutiach, alebo rozchodu podriadeného s nadriadeným, pozdrav „Lesu zdar“ a poďakovanie krátko „Zdar“, rovnako ako aj s hosťami pozvanými k poľovačkách pozdrav „Lovu zdar“, s odpoveďou poďakovaním „Zdar“. Toto nech je dané celému personálu s rozkazom a aby toto nariadenie bolo prísne dodržiavané“.

Štátne lesy v minulosti mali značný kredit v slovenskej spoločnosti, možno aj preto, že sa ich predstavitelia spoločensky angažovali. Ako príklad možno uviesť Ing. Juraja Martinku, riaditeľa Štátnych lesov a majetkov v Lipovskom Hrádku v rokoch 1921–1930. Tento sa stal v roku 1927 zakladateľom Lesníckeho oddelenia múzea pri Československom zemédelskom múzeu v Bratislave. Toto bolo slávnostne otvorené 4.5.1930 v budove Československého zemédelského múzea v Bratislave na Vajanského nábřeží (dnes Slovenské národné múzeum). Malo to značný ohlas a upevnil sa tým lesnícky stav na Slovensku i v muzeologických kruhoch.

Možno všeobecne konštatovať, že počas Prvej Československej republiky sa kvalifikačne i materiálne v oblasti lesného hospodárstva na Slovensku

urobil veľký skok vpred a upevnila sa jeho odborná základňa. Posilnilo sa technické vybavenie zložiek štátnych lesov. Rozvíjala sa infraštruktúra, napr. v rokoch 1927–1929 sa v Štiavničke postavila najmodernejšia a najväčšia štátna parná píla u nás.

Pri realizácii predpisov zákona o Dočasnej ochrane lesov č. 82/1918 sa ukázali medzery a nedostatky, a preto bol vydaný druhý zákon o Dočasnej ochrane lesov č. 37 v roku 1928. Tento okrem iného zaviedol viazanosť ťažby čo do hmoty, t.j. usiluje o zachovanie kvantity drevnej zásoby. Lesné hospodárstvo Prvej Československej republiky na Slovensku takto aplikovalo zák. článok 31 Uhorského snemu z roku 1879 novelizovaný o uvedené zákony č. 82/1918 a č. 37/1928 o Dočasnej ochrane lesov.

Zákon č. 37/1928 zaviedol nasledovné zmeny:

- Rozšíril povinnosť hospodáriť podľa plánu i na tých majiteľov, ktorí doteraz nemali túto povinnosť. Rozšíril teda povinnosť vyhotovovania plánov na lesné objekty od 50 hektárov.
- Urobil záväzným ohlasovanie ťažby dreva aj pre tých majiteľov lesných porastov, ktorých ročná ťažba presahuje 25 m³. Tým bolo znemožnené pustošenie aj celkom malých porastov, ktoré sa nevedli v evidencii katastra lesných porastov.
- Ustálil hranicu prípustného hmotového výťažku. Celkový ročný prírastok sa vyhlásil za ťažbové hmotné maximum, čo predošlé zákony nikdy nemali na zreteli.
- Stíhanie priestupkov proti ustanoveniu zákona sa administratívne prenieslo zo súdov na úrady.

Uznesením vlády ČSR v roku 1928 bol schválený pre zamestnancov podniku Štátne lesy a majetky Služobný poriadok.

Čiastočná reorganizácia štátnych lesov a majetkov sa uskutočnila 1.1.1935 s nasledovnou hierarchickou štruktúrou:

Ústredné riaditeľstvo lesov a majetkov – Praha. Riaditeľstvá štátnych lesov a majetkov, správy štátnych lesov, priemyselných závodov (píly) a lesných železníc. Lesné správy sa delili na polsia a tieto na lesné ochranné okrsky.

Tento stav trval do rozbitia Československej republiky. Od 14.3.1939 podnik Štátne lesy a majetky Slovenskej republiky sú začlenené pod Ministerstvo hospodárstva ako jeho X. odbor.

Viliam Stockmann

Lesnícka komora uvádza: Zomierajú postojačky nový film o horúcej téme hynúcich smrečín pokrstený zmesou ihličia a lykožrútov

Po viac ako dvoch rokoch príprav, hľadania finančných prostriedkov a najlepšieho scenára uzrela deň pred Mikulášom svetlo sveta konečná verzia filmu o najpálčivejšom probléme súčasného lesníctva na Slovensku - lykožrútových kalamitách v spojení s bezzásahovými zónami.

Dokument v dĺžke 17 minút má ukázať verejnosti to, s čím sa ochrana prírody či už štátna alebo mimovládna, radšej nechváli. Uschnuté doliny či lesy v najprísnejšie chránených rezerváciách, to je výsledok bezprecedentného pokusu, ktorý občania tejto krajiny dopustili. Chránime hodnoty, alebo procesy, pýta sa podmanivý hlas moderátora pri pohľade na uschnuté tatrské doliny. Zachovajme lesy zelené, aby nezomierali v zbytočných kalamitách dodáva sprievodca filmom Lukáš Latinák.

Nie, tento film sa nebude každému páčiť. Presvedčeným s vlastnou vierou sa pod kožu nedostane. A možno dáva viac otázok ako odpovedí! No to bol zámer jeho tvorcov. Vzbudí záujem dospelých, detí aj staršie narodených a podľa prvých reakcií sa podarilo. Ako veľmi, ukáže čas. Lesníci dostali do ruky zbraň. Nerobme si ilúzie, podobných majú extrémni environmentalisti už niekoľko. Je iba na nás, ako ju využijeme. Je totiž lepšie mať v ruke aspoň niečo a dobre to využiť, ako nemať nič a nechať zo seba robiť fackovacích panákov.

Nech sa teda toto dielko rozletí po svete. Nech ukáže ľuďom, ktorí nevytiahnu päty zo svojich činziakov, čo sa im deje za humnami. To, čo sa stalo vo Vysokých a Nízkych Tatrách, sa už neodstane. Pokiaľ to bolo dobré aspoň na poučenie a v budúcnosti spoločnosť a najmä kompetentní urobia vyvážené a nezaujaté rozhodnutia, nestalo sa tak zbytočne. A k tomu môže film Zomierajú postojačky prispieť.

Film uviedli do života na slávnostnom zasadnutí Slovenskej lesníckej komory krstní otcovia:

Ing. Jozef Dóczy, riaditeľ odboru štátnej správy lesného hospodárstva a poľovníctva Ministerstva pôdohospodárstva a rozvoja vidieka

Ing. Ctibor Határ, generálny riaditeľ podniku LESY Slovenskej republiky

Ing. Jaroslav Šulek, predseda Slovenskej lesníckej komory

Podakovanie patrí všetkým, ktorí na filme spolupracovali.

Zomierajú postojačky

Producent: Slovenská lesnícka komora

Výroba: Halali n.o.

Film bude voľne distribuovaný do škôl, médií a na festivaly prostredníctvom internetu a osobných stretnutí. K dispozícii bude lesným pedagógom a v prípade potreby aj ostatným pracovníkom podniku.

Na jeho tvorbe spolupracovali odborníci z SLK, LESOV SR, Vojenských lesov a majetkov, a Štátnych lesov TANAPu.

Vlastimil Rezek

OZ Rimavská Sobota

Špičkové poľovníctvo, najstaršia zvernica a prevaha listnáčov.

OZ Rimavská Sobota je jedným zo závodov hraničiacich s Maďarskom, no prevažná časť ním spravovaných lesných pozemkov je na severe územia OZ a hraničí s OZ Čierny Balog. Preto i napriek blízkosti Cerovej vrchoviny prevláda na tomto území buk. Po ihličnatých kalamitách posledných rokov sú zásoby smrekového dreva značne obmedzené a lykožrút už na tomto území napadol aj 40-ročné porasty.

Základné informácie

Katastrálna výmera:	113.081 ha
Výmera lesných pozemkov:	31.002 ha
Lesnatosť:	27,42 %
Drevinové zloženie:	
ihličnaté	20,05%
listnaté	79,95%
Počet lesných správ:	4
Počet expedičných skladov:	2
Počet zamestnancov:	84 z toho na ústredí OZ 17

Z histórie

Počiatky histórie OZ siahajú do prvej polovice 18. storočia a súvisia s činnosťou Rimamuráňsko – Šalgótarjánskej železiarskej účastinnej spoločnosti, ktorá spravovala aj lesy v oblasti Hnúšťa, Tisovca, Klenovca, Kokavy, Seliec, Rimavského Brezova a aj bane v tejto oblasti. Administratívne sídlo bolo v Rimavskom Brezove.

V roku 1945 na základe Benešových dekrétov bola táto spoločnosť znárodnená a pridelená do Správy Železorumudných baní Spišská Nová Ves. V roku 1948 došlo k celkovej reorganizácii národného hospodárstva a lesy spravované Železorumudnými baňami sa dostali pod správu štátnych lesov.

Od roku 1952 bola činnosť závodov rozdelená na pestovanie a ťažbu. Úlohy pestovania plnila Správa lesného hospodárstva ako rozpočtová organizácia, ktorá sa členila na polesia a lesné úseky. Úlohy ťažbovej činnosti plnil Podnik lesného priemyslu.

Sinec

V obvode súčasného závodu pestovnú činnosť zabezpečovali Správy lesného Hospodárstva Rimavská Sobota a Hnúšťa.

Ťažbovú činnosť riadil podnik Rimavský lesný priemysel so sídlom v Brezove. Tento zabezpečoval ťažbovú činnosť u SLH Rimavská Sobota, Hnúšťa, ale aj Šafárikovo a Michalová.

Vznikom Krajskej správy lesov Banská Bystrica od 1.1.1956 Správy lesného hospodárstva a Rimavský lesný priemysel zanikli a boli vytvorené Lesné závody Rimavská Sobota a Hnúšťa. Od roku 1973 bola zavedená nová organizačná štruktúra. Na území Lesného závodu Rimavská Sobota boli zriadené Lesné správy Rimavská Sobota, Teplý Vrch, Hajnáčka, Šafárikovo a Stárňa. Na území Lesného závodu Hnúšťa vznikli Lesné správy Tisovec, Klenovec, Kokava nad Rimavicou, Rimavské Brezovo a Brádko, od 1.1.1983 Lesná správa Hnúšťa.



kovo a Stárňa. Na území Lesného závodu Hnúšťa vznikli Lesné správy Tisovec, Klenovec, Kokava nad Rimavicou, Rimavské Brezovo a Brádko, od 1.1.1983 Lesná správa Hnúšťa.

Táto organizačná štruktúra vydržala do 1.1.1995, keď došlo k zlúčeniu OLZ Hnúšťa a Rimavská Sobota a nástupníckym závodom i jeho sídlo ostáva Rimavská Sobota.

Pri reorganizácii novovytvoreného podniku Lesy Slovenskej republiky, š.p. Banská Bystrica vyhlásenej dňa 1.11.1999 zaniká dňom 31.12.1999 OLZ Rimavská Sobota a vzniká Odštepny závod Hnúšťa. Od 1.9.2003 Odštepny závod Hnúšťa sa presťahuje do Rimavskej Soboty a vzniká Odštepny závod Rimavská Sobota.

Geomorfologické podmienky

Územie odštepného závodu je takmer totožné s okresom Rimavská Sobota. Na severe zasahuje do Slovenského rudohoria, v južnej časti do Rimavskej kotliny.

Najvyšší vrch Klenovský Vepor dosahuje výšky 1338 m. Klenovský Vepor je národnou prírodnou rezerváciou ako výrazná krajinná dominanta s pralesovými porastmi.

Južná časť okresu je ohraničená CHKO Cerová vrchovina. Je zložená z trefohorných pieskov, pieskocov, štrkov a ílov. Za vulkanickej činnosti vyvrela zo zlomov andezitová a čadičová láva. Dnes predstavujú lávové prúdy vo vrchovine vyvýšené chrbty alebo lávou vyplnené sopečné komíny, ktoré sa výrazne dvíhajú nad okolie. Z turistického hľadiska je zaujímavé okolie obce Hajnáčka so zrúcaninou gotického hradu uprostred obce. V neďalekej národnej prírodnej pamiatke Kostná dolina je významné paleontologické nálezisko.

Milovníkom prírodnej rekreácie slúži vodná nádrž Teplý Vrch s najvyššími priemernými teplotami vody na Slovensku a rekreačná oblasť Kurinec - Zelená voda pri Rimavskej Soboty. V tejto lokalite sa nachádza aj prírodná rezervácia Kurinecká dubina, ktorá je zachovanou ukážkou typu nížinných lesov Slovenska. Prírodná rezervácia je hniezdiskom vzácnjej krakle belasej.

Región je vyhľadávaným miestom pre milovníkov poľovníctva. Závod zabezpečuje veľmi atraktívne poľovačky najmä na diviáciu zver, ale veľmi úspešné sú aj

poľovačky na vysokú, srnčiu, danieliu aj muflóniu zver. Závod ponúka ubytovacie možnosti pre poľovníkov aj milovníkov prírody v našich rekreačných zariadeniach. Poľovnícka chata Lujza v Obore Teplý Vrch znesie aj najprísnejšie kritéria. Veľmi zaujímavé sú aj poľovnícke chaty Tepličné a Ľaudiska v oblasti Klenovca, ako aj rekreačné zariadenie Kurinec a poľovnícka chata Peséta pri Rimavskej Soboty.

OZ Rimavská Sobota plánuje v tomto roku ťažbu vo výške 149.800 m³, čo je o 24.000 m³ viac ako vlni. Nárast spôsobilo to, že šesť lesných celkov z desiatich na OZ bolo v minulom roku v poslednom roku platnosti PSL. „Z tohoročného plánu máme v ihličnatom dreve iba necelých 30.000 m³,“ hovorí riaditeľ OZ Peter Mixtaj. Týmto číslom je prispôbený aj plánovaný hospodársky výsledok. Plán zisku vo výške 690.823 € závod prekročí.

Problematickým je relatívne nízka výťažnosť guľatinových sortimentov, ktorá dosahuje u listnatého dreva 41,5 % a u ihličnatého 58,31 %. „Pri ihličnatom dreve je nízke percento zastúpenia dané kalamitou. Na budúci rok už kalamita takmer nebude a ihličnatého dreva sa vyťaží už iba 18.000 m³. Lykožrút sa presťahoval už aj do 30 – 40 ročných porastov,“ odôvodňuje Mixtaj. V najbližších rokoch tak ihličnatého dreva a najmä smreka v ťažbe OZ výrazne ubudne. V Rimavskej Soboty však na smreka nezanevrel. Je to nakoniec najlepšie obchodovateľná drevina. Názory na budúcnosť smrečín na juhu stredného Slovenska sa však rôznia. Zvýšené priemerné teploty v posledných dekádach tejto drevine príliš nesvedčia.

Plánované dodávky podľa zákazníkov v roku 2013

	Ihličnaté drevo (m ³)	Listnaté drevo (m ³)	Spolu (m ³)
Centrálne zákazníci	23000	82150	105150
EAD	400		400
Verejné dražby dreva	300	1550	1850
Regionálni zákazníci	7700	25900	33600
Dodávky spolu:	31400	109600	141000

Ťažba dreva na OZ Rimavská Sobota

	Ihličnaté	Listnaté	SA
2013	29655	116345	146000
2014	24800	101200	126000



Nielen so smrekom však mali na OZ Rimavská Sobota v poslednom čase starosti. Na jar nezavinene prišli o 30.000 bukových sadeníc, ktoré mali byť vysadené na približne siedmich hektároch plochy. „Bola to krádež na objednávku a hoci sme dali políciu určité indície, sadenice sa nenašli a páchatel zostal neznámy,“ dodáva riaditeľ a pokračuje: „Boli to bukové sadenice. Museli sme namiesto sadenia požiadať lesný úrad o predĺženie lehoty na zalesnenie z titulu prirodzeného zmladenia.“

Aké sú v súčasnosti najväčšie problémy na OZ Rimavská Sobota?

Je to predovšetkým veľký podiel nešťatných neodovzdaných lesov. Z obhospodarovaných pozemkov je to až 37 %, preto bude ťažba v budúcom roku okolo 140.000 m³.

Vyhľadávanie vlastníkov, vyzývanie ich k podpisu nájomnej zmluvy, má často práve opačný účinok. Keď ich vyzveme, obratom príde oznámenie, že nám zakazujú rúbať.

Drevo nám dávajú do prenájmu aj urbáre. Je to často práca o desiatinách percenta majetkových práv k pozemku, aby sme dosiahli nadpolovičnú väčšinu. Týždenne nám odídu stovky zmlúv ako návrhy na uzatvorenie nájmu. Niekedy denne odchádza aj 100 obálok s výzvami.

Ďalším obmedzením je nízka kvalita a nevýhodné druho-
vé zloženie porastov. Lepšie speňažiteľného duba máme z celkovej ťažby iba okolo 9000 kubíkov, ihličnatého dreva je čoraz menej, a tak sa musíme spoháňať najmä na predaj buka. Kvalita dreva je však pomerne nízka. Na iných OZ by pravdepodobne veľká časť našich guľatinových sortimentov skončila v Ru-

žomberku na chemické spracovanie.

Zlepšenie hospodárskeho výsledku je tak možné iba prostredníctvom aukcií, najmä aukcií cenných sortimentov. OZ organizuje ročne tri až štyri aukcie, každú s cca 500 m³ dreva. Ponúkame najmä Db, Bk, Smc, Jv, Js, Dg. V poslednom období sme mali veľmi peknú douglasku aj smrekovec. Máme však nevýhodu, že sem nechodia západní odberatelia. Zásadnou drevinou je buk, ale najväčšie speňaženie je u duba.



Problémom okresu Rimavská Sobota je vysoký počet krádeží dreva

Problém OZ je v tom, že máme veľkú katastrálnu výmeru. Niektorí lesníci iba strážia a naháňajú zlodějov. Ťažba je pritom minimálna. V poslednom čase sa stala z krádeží organizovaná činnosť. Kradne sa na objednávku, celé nákladné autá dreva, ktoré sa potom odvážajú do Maďarska. Drevo nie je v dolinách, a preto je ťažké strážiť prístupové cesty. Jediné čo pomáha je dážď alebo sneh, potom krádeže ustanú.

V minulom čísle sme písali o súťaži detí v zbere gaštanov. OZ sa však prezentuje na verejnosti aj ďalšími podujatiami.

Najväčším príspevom závodu k propagácii LESOV SR na verejnosti je už tradičné podujatie Rimavkosobotská vetvička. V tomto roku bola súčasťou medzinárodného projektu s maďarskými lesníkmi pod názvom Lesníci deťom. Od budúceho roka plánujeme v tomto podujatí niektoré zmeny. Chceli by sme ho preniesť z priestorov mestského parku na územie Zvernice Teplý Vrch. Veľká časť detí aj tak do Rimavskej Soboty dochádza z okolitých obcí. V zvernici budeme vedieť lepšie manažovať okamžitý počet detí a tie si budú môcť jednotlivé ukážky a ponúkané zaujímavosti lepšie prezrieť. Tejto akcie sa každoročne zúčastňujú aj partnerské organizácie - Obvodná poľovnícka komora, Hasičský a záchranný zbor SR, Policajný zbor SR a kolegovia lesníci z Maďarska a Poľska.

Ďakujem za rozhovor

Turistické zaujímavosti regiónu

Klenovský vepor

Klenovský Vepor (1338,2 m n. m.) je vrch Veporských vrchov. Rozsiahly masív tvorí horský chrbát, orientovaný v smere

Klenovský Vepor



východ-západ. Vrchol má porastený smrekovo-bukovo-jedľovým porastom, ktorý je súčasťou prírodnej rezervácie Klenovský Vepor.

Geologicky je tvorený eróziou odčleneným lávovým prúdom pyroxénických andezitov (miocénneho, bádenského veku), pravdepodobne pochádzajúcich z vulkanického centra v oblasti Tisovca.

Zvernica a vodná nádrž Teplý Vrch

Obec Teplý Vrch leží v juhovýchodnej časti Slovenského rudohoria, v doline rieky Blh. Nachádza sa tu vodná nádrž Teplý Vrch s najvyššou priemernou teplotou vody na Slovensku. Návštevníci tu nájdu piesočnatú pláž, kamienkovú pláž aj trávnaté plochy. Rekreačné stredisko ponúka kúpanie, vodné športy - vodné bicykle, člny, windsurfing, sprchy, detskú šmykačku a tobogán. V areáli sú vybudované



ihriská na tenis, plážový volejbal a detské ihrisko. Dá sa ubytovať a stravovať v rekreačných zariadeniach ORMET a DRIENOK, alebo na súkromí priamo v obci Teplý Vrch. Rybári si nájdu na vodnej nádrži tiché miesta na rybolov. Vokolo nádrže je krásna príroda, vhodná pre pešiu turistiku a cykloturistiku.

Hrad Hajnáčka

Hrad Hajnáčka je zrúcanina pôvodného gotického hradu, ktorý bol postavený v 13. storočí. Nachádza sa na čadičovom brale priamo nad obcou Hajnáčka. Za mongolského vpádu do Uhorska (1241-1242) vybudovali tu bývalí jobagióni Beckovského hradu opevnenie na kopci Darmskó. Pôvodne bol útočiským hradom. Neskôr, okolo polovice 15. storočia, hrad dobudovali. Napriek tomu ho 1545 Turci dobyli a mali ho v rukách jeden rok. Koncom 16. storočia a v prvej tretine 17. storočia hrad ako významný bod protitu-



reckej obrannej línie znovu opevnili. Napriek tomu ho Turci 1645 znovu nakrátko obsadili, po ich odchode 1649 ho znovu opevnili. Podľa správ z 18. storočia vieme, že už v 17. storočí ho obývali len sčasti. V roku 1703 vyhorel a už ho neobnovili.

Zimu pomôžu zverí na Poľane prežiť nové veľkokapacitné senníky a krmné zariadenia

Zver na Poľane bude mať už v tomto roku väčšiu šancu prežiť náročné zimné obdobie. Lesníci z odštepného závodu Kriváň podniku LESY Slovenskej republiky tu v uplynulých týždňoch postavili sedem nových veľkokapacitných krmných zariadení na seno, päť krytov na dužinaté krmivo a 12 ďalších krmných zariadení na senáž, jadrové krmivo a soľ. Veľká časť populácie jeleňov a ďalšej raticovej zveri kvôli nedostatku potravy v minulosti uhynula, alebo sa zoslabnutá stala ľahkou korisťou dravcov. Investícia je spolufinancovaná zo zdrojov EÚ v rámci programu cezhraničnej spolupráce Maďarská republika – Slovenská republika 2007–2013.



Výstavba krmných zariadení však nie je jediným výsledkom projektu „Spoločne za zachovanie prírodných hodnôt na území Poľany a Börzsöny“. Na slovenskej strane už bolo vysadených aj 360 plodonosných drevín - 180 jabloní a 180 jarabín. Podarilo sa odstrániť 15.650 m starých oplôtkov, ktoré predstavovali nebezpečenstvo pre lesnú zver a obnoviť 36.700 metrov chodníkov pre zver.

V ďalšom období lesníci zrekonštruujú na území CHKO Poľana viac ako tri

desiatky studničiek aj pre zver, odstránia ďalšie oplôtky, obnovia ďalšie lesné chodníky pre zver a postavia ďalších 45 krmných zariadení.

Podobné opatrenia realizujú aj ich kolegovia z Maďarska. V Národnom parku Dunaj-Ipeľ vybudovali sedem krmných zariadení, 62 soľníkov, osadili 62 krmných zariadení na jadrové krmivo a odstránili 14.344 m starých nebezpečných oplôtkov. Do skončenia projektu ešte vytvoria 4.140 m priechodov pre zver, 18.379 m chodníkov pre zver, vyhlbia 15 mokradí a kalísk, odstránia zvyšné staré drôtené pletivá.

Spolupráca slovenských a maďarských lesníkov a dobré vzťahy so Správou CHKO Poľana už vyústili do spoločnej rekonštrukcie náučného chodníka Poľana – Kyslinky – Poľana. Na jeho trase sa návštevníci majú možnosť oboznámiť s prírodnými hodnotami Chránenej krajiny oblasti Poľana. Dve desiatky nových informačných panelov obsahujú informácie venované samotnému projektu, geológii a geomorfológii, lesným drevinám, maloplošným chráneným územiám, využívaniu územia, vtáctvu, prírodným lesom, mokradiam, bezstavovcom, živočíchom, lesom, nelesným spoločenstvám, vodstvu, poľovníctvu a Národnej prírodnej rezervácii Zadná Poľana.

V týchto dňoch (20.-21.11.2013) sa stretli maďarskí a slovenskí lesníci na odbornom seminári v Hriňovej venovanom starostlivosti o zver v chránených územiach, kde prezentovali svoje chránené územia, predstavili manažment zveri svojej krajiny, prvé výsledky z projektu pre obnovu a udržateľnosť prirodzených bio-



topov lesnej zveri a konštatovali úspešnú realizáciu projektu.

Projekt „Spoločne za zachovanie prírodných hodnôt na území Poľany a Börzsöny“ je spolufinancovaný zo zdrojov EÚ v rámci programu cezhraničnej spolupráce Maďarská republika – Slovenská republika 2007–2013. Celkový rozpočet projektu predstavuje 737 363,50 € z čoho 614 313,77 € pozostáva zo zdrojov Európskeho fondu regionálneho rozvoja.



Program cezhraničnej spolupráce
Maďarská republika-Slovenská republika
2007-2013

Európska únia
Európsky fond regionálneho rozvoja



Budujeme partnerstvá

„Lepkavý sneh je najnebezpečnejší“ Snehové kalamity

Lesné prostredie je ovplyvňované množstvom deštruktívnych prírodných a antropických faktorov. V rokoch 1950–2000 bolo na území Európy vyťažených 35 miliónov m³ dreva po lesných disturbanciách, z toho 53 % bolo spôsobené vetrom, 16 % ohňom, 3 % snehom, 5 % inými abiotickými faktormi, 16 % biotickými faktormi a 7 % kombináciou faktorov.

Počas zimy sú porasty vystavované hlavne mechanicky pôsobiacim faktorom ako je sneh, námraza a vietor (celoročne). Sneh spravidla narúša lesné porasty vo forme koronových alebo kmeňových zlomov. Najnebezpečnejší je tzv. lepkať sneh – ťažký sneh padajúci pri teplote 0°C. Ak sa pozrieme do obdobia posledných 15 rokov, tak maximálny objem snehových náhodných ťažieb na Slovensku bol v roku 2006 (460 tis m³). V uplynulých rokoch klesá podiel ťažieb snehových kalamít možno aj preto, že na základe klimatických zmien sa zóna padania ťažkého snehu presúva do vyšších nadmorských výšok, kde sú smrekové odolnejšie (porasty sú redšie, výškovo diferencované, s úzkymi a dlhými korunami). Pri snehovej náhodnej ťažbe najväčší objem pripadal na drevinu smrek (56 %). Okrem toho výrazne poškodzoval aj borovicu, ktorá ľahko podlieha vertikálnemu zaťaženiu snehom.

Snehová kalamita 2005/2006

V zime rokov 2005/2006 sneh výrazne poškodil lesné porasty s prevahou smreka v správe OZ Beňuš, Čierny Balog,

stromov (smrekov) mala dosahovať vo veku 40 rokov 2/3 až 3/4 dĺžky kmeňa tak aby korunovosť v rubnom veku neklesla pod 50 %. Zakmenenie by nemalo prekročiť 0,8.

Z hľadiska predchádzania snehovým polomom je dôležitá prvá úrovňová prebierka vo veku 15 až 20 rokov v prospech najkvalitnejších a najodolnejších jedincov.

Na snehové kalamity sme sa pýtali nášho kolegu Ing. Alexandra Šagáta.

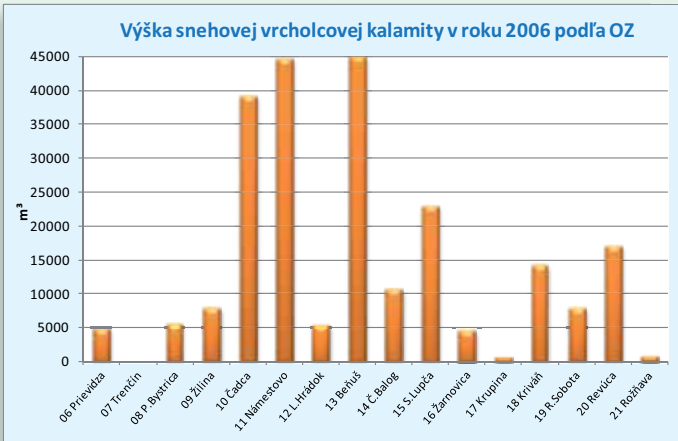
Myslíte si, že riziko vzniku snehových kalamít v hospodárskych lesoch a lesoch v bezzásahových oblastiach je rozdielne?

Snehové kalamity zapríčínajú hlavne vrcholcové zlomy na smreku v mladších porastoch v prebierkovom veku. Je ťažko posudzovať riziko snehových kalamít v porovnaní na hospodárske lesy a lesy bez zásahové, nakoľko tieto lesy sú vyhlasované hlavne v starých porastoch a vo vyšších nadmorských výškach, kde takéto kalamity sú minimálne a neboli zaznamenané.

Ako bolo spomínané, v tomto roku hneď po vzniku kalamity bolo nahlásených 230 tis. m³ takto poškodenej hmoty. Postupne sa však kalamita vyšíplala na 300 tis. m³ a spracovávala sa do roku 2007. Najväčším problémom bolo spracovanie zlomených vrcholcov. Vrcholcové zlomy zväčša neboli vhodné ani do vlákny a OZ sa museli s tým vysporiadať v ochrane lesa. Kde sa dalo sa vrcholcové zlomy páliť, prípadne sa používali postreky na zabránenie šírenia podkôrneho hmyzu.

Aké škody na porastoch vznikli?

Nakoľko táto snehová kalamita postihla hlavne mladé porasty ekonomická



Čadca, Námestovo a Slovenská Ľupča. Ukázalo sa, že poškodenie rástlo s nadmorskou výškou a s narastajúcim zakmenením.

Výchova porastov = znižovanie rizika vzniku snehových kalamít

Pre zníženie rizika vzniku snehových polomov sa odporúča zvyšovať odolnosť smrekových, jedľovosmrkových a borovicových porastov skupinovú a jednotlivú prímiesou spevňovacích drevín (smrekovec a listnaté drevinu) až do 30 %. Dôležité je vytváranie vhodných ekotypov drevín. Najvhodnejší je typ smrek s hrebeňovitým vetvením. S výchovou porastov treba začať hneď po vytvorení zápoja. Podľa zistení by dĺžka koruny cieľových

v prebierkach do 50 rokov. Je dôležité aby smrekové neboli preštiehnené (tenké), tak aby vedeli zniesť záťaž aj ťažkého snehu. Je však potrebné povedať, že v posledných rokoch sú veľké klimatické výkyvy v počasí, na čo nie sú stromy prispôbené. Tým chcem upozorniť na to, že aj v listnatých porastoch dochádza v zimnom období ku kalamitám z dôvodu ťažkého snehu alebo takzvaného ľadového dažďa. To vidno na grafe, kde v zime 2009/2010 vzniklo vyše 30 000 m³ listnatej kalamity. Postihlo to hlavne juh stredného Slovenska.

Aké boli problémy pri odstraňovaní kalamity z rokov 2005/2006

Podľa môjho názoru, snehová kalamita vznikla na jar rok 2006, nie na prelome rokov.

Čo je podľa vás najdôležitejšie dodržiavať v praxi, aby sa znížilo riziko snehových polomov?

Na predchádzanie snehových kalamít je najdôležitejšia výchova smrekových porastov. To znamená dostatočné uvoľňovanie jedincov vo fáze výchovy, či už v prerezávkach

strata je dosť významná z dôvodu, že bolo potrebné takto poškodené stromy zrúbať a tým výťažnosť sortimentov bola nízka oproti tomu, čo mohlo z týchto stromov vyrásť. Nie je to len ekonomická strata, mnoho porastov bolo rozvrátených a dočasne alebo úplne prestali plniť svoje funkcie.

Išlo iba o kalamitu 2005/2006? alebo aj v posledných rokoch boli obdobia bohaté na mokry sneh

Snehová kalamita však bola aj v roku 2010 a taktiež v roku 2012. Tieto kalamity sú však regionálne a nenapáchali také škody ak to bolo v roku 2006. Z grafu je vidno, že v roku 2010 bolo viac pomiestnych kalamít a to nielen na smreku ale aj na borovicu a ako už bolo spomínané aj na listnáčoch.

Aké riziko prinášajú roztrúsené kalamity - následné škody hmyz, hniloby...

Snehové kalamity v smrekových porastoch spôsobujú hlavne zlomy vrcholcovej časti stromu. Tieto ostávajú v poraste a sú výdatným zdrojom pre šírenie podkôrneho hmyzu a to hlavne lykožrúta lesklého, ktorý po premnožení napáda aj zdravé stromy, ktoré neboli poškodené. Taktiež cez rany takto poškodených stromov je možná hubová infekcie, ktoré sa šíria do kmeňa a vzniká hniloba kmeňa.

Anna Sliacka

Využívá se odkazu prof. Josefa Opletala?

V listopadovém vydání časopisu *Lesník mne doslova potěšil* článek Ing. Viliama Stockmanna o prof. Ing. Josefu Opletovi, prvním řediteli Československých státních lesů v Banské Bystrici a postupem času profesorovi a děkanovi Lesnického oboru Vysoké školy zemědělské, nyní Mendelovy univerzity v Brně. Tento článek mně trochu „vzal vítr z plachet“ protože jsem měl do prosincového vydání *Lesníka* připraven článek o odkazu a myšlenkách pana profesora Opletala. Po úpravách vám tedy nabízím aspoň nejdůležitější pasáže článku.

Pod názvem „Odkaz prof. Opletala na ŠLP ML Křtiny MENDELU“ se v závěru oslav založení Školního lesního podniku Masarykův les Křtiny Mendelovy univerzity v Brně dne 14. listopadu 2013 konala na zámku ve Křtinách konference. Aktivně se na ní svými referáty podíleli současní i emeritní pedagogové univerzity, pět bývalých ředitelů ŠLP, pravnučka pana profesora Ph.Dr. Helena Bočková, se svými vzpomínkami vystoupili pamětníci.



„Profesor Opletal patří mezi naše největší lesníky nejen pro lesnickou všestrannost a hloubku poznání, ale i pro své osobní vlastnosti. Svým profesním zaměřením byl nejvíce technikem, ale dokonale ovládal i biologii, ekonomiku a estetiku. Hlavním jeho odkazem tedy je, přiblížit se ideálu jeho vyvážené osobnosti, a nikdy nezapomenout na jeho myšlenku, že „největší škůdcové lidské společnosti bývají chytrí, avšak bezcharakterní lidé.“

Myšlenka prof. Opletala, „Kdo nějakou práci nařizuje, musí ji sám dobře znát“, je naplňována při praxích studentů na Školním lesním podniku; a terénní cvičení jsou reakcí na jeho myšlenku, že „Přednášky a cvičení nestačí k pochopení začlenění přednášené látky do souboru ostatních lesnických věd a její upotřebení v praxi. Aby se i po této stránce poskytla posluchačům orientace, k tomu slouží školní statek, kde nalézají příležitost zúčastnit se provádění prací v lese, a to v jednotlivých vědních oborech. Školní statek je sice neobyčejně instruktivní pro praktickou výuku lesních inženýrů, dá se tam ukázat velmi mnoho, nedá se tam však přece ukázat všechno, neboť na ploše 10 000 ha nelze soustředit universálnost lesního hospodářství, takže je třeba podnikati se studenty zájezdy do takových podniků, jak jsem to činil. Avšak

ani to nestačí. Aby studenti poznali vzájemnou souvislost jednotlivých disciplín, je třeba, aby profesori různých oborů společně se studenty podnikali delší zájezdy mimo školní statek, kde se naskytá příležitost, aby za kaleidoskopického střídání lesních obrazů, zařízení a poznatků poznali souvislost všech těch jevů nejen mezi sebou, ale i s národním hospodářstvím. Takové studijní cesty jsou užitečné též tím, že tam studenti nejen poznávají soubor lesnické práce, ale stýkají se s lidmi – dělníky i lesním personálem – kteří tuto práci konají. Střídání dobrých a špatných vzorů, dobrých zařízení a nedostatků přispívá k třibení kritičnosti a zanechává v myslích studentů snahu, řídit se vzory dobrými a vystříhat se nedostatků. Nebylo též bez užítka, že posluchači sdruženi v pracovních skupinách zaznamenávali v průběhu cest svá pozorování, aby tím byli nabádáni k neustálé pozornosti.“

Provozní praxe má i zcela nenahraditelnou funkci katalyzátoru při osobním utváření celostního obrazu lesnictví. Student si z každého absolvovaného předmětu odnáší „kamínek poznání do mozaiky“, ale aby byl schopen si z jednotlivých kamínek vytvořit mozaiku, a z ní celostní obraz lesnictví, s jeho jasnými konturami, potřebuje jejich syntézu. A ta dělá mladým lidem problém, v jehož řešení jim současný pedagogové, na rozdíl od prof. Opletala příliš nepomohou, neboť většina z nich v praktickém provozu nebyla, a procesem syntézy poznatků z jednotlivých disciplín také neprošla. Doba vzniku fakulty byla specifická v tom, že vlastně nezbývalo nic jiného, než do výuky povolovat vynikající praktiky, což se ovšem už nezopakuje, a získávat větší počet odborníků z praxe je málo reálné, neboť začít ve zralém věku na pozici a platu asistenta, a s nekonečnou kariérou ztrátou za těmi, kteří po promoci zůstali na fakultě jako asistenti, není pro většinu praktiků přijatelné.

Pokud se týká Opletalových námitek proti prodeji dříví nastojato, vyjádřených formulacemi: „Při prodeji nastojato jsou stále dohady o kvalitě vytěženého dříví vyčerpávající zbytečně obě strany“, nebo: „se totiž lesu odnímají krutým způsobem poklady, které akciové společnosti přeměňují mistrně ve velké zisky, aniž by se část těchto zisků vracela zpustošeným lesům k zajištění jejich obrody“, a jeho odstoupení z funkce generálního ředitele Československých Státních lesů a statků v roce 1923, kdy se touto formou osobního nesouhlasu zásadně postavil proti uzavírání dlouhodobých smluv s velkými akciovými společnostmi na prodej dříví nastojato k vytěžení ve státních lesích, hlavně slovenských a podkarpatoruských, lze uvést, že zdaleka nebyl prvním, kdo považoval prodej dříví nastojato za nevhodný, ale jen on se proti



Bukovina, J. Opletal na fotografii první vlevo.

Informace a myšlenky z přednesených referátů shrnul ve svém příspěvku pod názvem „Osobnost profesora Opletala a současnost“ emeritní děkan Lesnické a dřevařské fakulty MENDELU prof. Ing. Vladimír Simanov, CSc.. Se souhlasem autora citujeme pasáže ze sborníku:



Lesní inženýr a stavitel lesních železnic Josef Opletal, opřený o skloník, na trati, kterou projektoval na Bukovině.



Lesní železnice, sklad dřeva, remíza pro lokomotivu a impregnační stanice ve Frassinu na Bukovině, r. 1910.

němu postavil tak osobně vyhraněným způsobem.

V této souvislosti je vhodné uvést názor prof. Opletala na ovlivňování lesnictví politikou: „Nejbolestnější zkušenosti přinesly obchody uzavřené pod nátlakem politických činitelů.“ „Uvádím to jako doklad zkušenosti, že politicky ovládané dřevní obchody zpravidla upadají a hynou, a že to nakonec odnese les.“

Tyto formulace prof. Opletala jsou dnes mimořádně aktuální. Jako profesor lesní těžby a lesního průmyslu vyslovil prof. Opletal myšlenku: „Zpeněžení a průmyslové zpracování dřeva jest jen částí lesní těžby a lesní těžba je jen částí lesního hospodářství. Užítkovatí lesní poklad exploatačním způsobem a založití na zmírājícím lese dočasně lesní in-

dustrii dovede každý, avšak správně hospodařiti nedovede každý, to dovede jen lesník, který má mimo znalost průmyslového zpracování dřeva též znalosti pěstění a ochrany lesa a produkce dřevní hmoty.“

Z myšlenek a skutků prof. Opletala je naprosto zjevné, že lesnictví chápal jako logický komplex jednotlivých činností, které se prolínají v prostoru i čase, vzájemně se doplňují a jejichž závěrem je finalizace dříví. Dávno před námi tak formuloval lesnicko-dřevařský komplex, i když použil jiná slova.

Státní podnik Lesy České republiky, jako největší správce státních lesů, byl politickým rozhodnutím zbaven kapacit pro lesnické činnosti, a jeho činnost zahrnuje v současné době jen některé segmenty lesnictví, a v průběhu jejich již dlouhodobé existence v této okleštěné formě některé symptomy signalizují, že nejsou ideálně funkční. Pokud nejsou úplně funkční, sotva to může být výhodné pro jejich vlastníka - stát. Není-li to výhodné pro vlastníka, je to určitě vý-

hodné pro někoho jiného, a je namístě se ptát, v čí prospěch se tedy stát angažuje, když ne ve svůj?

Myšlenky prof. Opletala jsou natolik vyzrálé, obecně platné, a ověřené, že bychom je mohli používat jako důkazu citováním klasika. Za zmínku stojí ještě alespoň dvě. Jedna, týkající se ochrany lesů a myslivosti: „Přes všechnu lásku k myslivosti nedopusťte však nikdy, aby nadměrným stavem zvěře trpěl les.“ A druhá, platná obecně že „chudostí vybavení nemusí utrpět bohatost obsahu práce.“

Protože se některé myšlenky prof. Opletala v současném lesnictví nerealizují, vyvolává to otázku, zda se prof. Opletal mýlil, nebo zda se jedná o jednu ze zkoušených cest, která se může ukázat jako chybná? A já věřím, a věřit chci, že prof. Opletal měl pravdu, a že současný stav českého lesnictví je jen exces, který bude v průběhu času korigován. Tuto víru si udržuji přesto, že jsem si vědom obrovské síly politiky a peněz. Les musí být věčný, a proto věřím tomu, čemu věřit chci. Modifikuji si tak pro sebe citát, přisuzovaný Gaiu Juliu Caesarovi, římskému politikovi, 100 př. n. l. – 44 př. n. l.

„Libenter homines id, quod volunt, credunt.“

Lidé ochotně věří tomu, co chtějí.“

Jiří Junek

Výstava o životě, díle a odkazu profesora Josefa Hromase

Vzpomínka na nezapomenutelného člověka, pedagoga, myslivce a kamaráda prof. Ing. et Ing. h. c. Josefa Hromase, CSc., byla důvodem setkání jeho bývalých kolegů a přátel 6. listopadu 2013 v mysliveckém salonku Zámku ve Křtinách na výstavě Ze života Josefa Hromase.

Ve spolupráci s rodinou pana profesora a Školním lesním podnikem Masarykův les Křtiny Mendelovy univerzity v Brně se podařilo kurátorovi výstavy, jeho bývalému studentovi, kolegovi a kamará-

dovi Ing. Dr. Jaroslavu Pospíšilovi, šéfovi firmy Silvajagd, shromáždit, uspořádat a vystavit profesorovy osobní předměty, myslivecké uniformy vyznamenaní a ocenění a část loveckých trofejí. Promítl návštěvníkům film o myslivosti, ve kterém pan profesor vystupoval. Do křtinského zámku chodil často a rád, po více než roce



Křtiny, zámek, výstava prof. Hromase, trofeje, uniformy, film Tisíc let myslivosti, 6. 11. 2013, Jiří Junek.

se tam vrátil aspoň na obrazovce.

Na konci listopadu byla výstava převezena do mysliveckého centra ARTEMIS v Uhlířských Janovicích, nedaleko místa, kde profesor Hromas prožil dětství a mládí.

Poté bude expozice doplněna a instalována na mezinárodním lesnickém a mysliveckém veletrhu SILVA REGINA ve Brně ve dnech 30. 3. – 4. 4. 2014. Bude umístěna do pavilonu Z Brněnského výstaviště mezi výstavní místa ČMMJ a MENDELU. Symbolicky tak vystihne životní orientaci pana profesora Hromase – v těchto institucích odevzdával celý život své schopnosti, vlídnost, modrost, radost i poučení ve prospěch nás všech. Profesora Hromase znali myslivci i na Slovensku, jezdíval zejména do Palárikova a do Bojníc.

Jiří Junek



Křtiny, zámek, myslivecký salonek, výstava prof. Hromase, 6. 11. 2013, (foto: Jiří Junek).



Január

Po	Ut	St	Št	Pi	So	Ne
		1	2	3	4	5
6	7	8	9	10	11	12
13	14	15	16	17	18	19
20	21	22	23	24	25	26
27	28	29	30	31		



Február

Po	Ut	St	Št	Pi	So	Ne
					1	2
3	4	5	6	7	8	9
10	11	12	13	14	15	16
17	18	19	20	21	22	23
24	25	26	27	28		



Má

Po	Ut	St
3	4	5
10	11	12
17	18	19
24	25	26
31		



Máj

Po	Ut	St	Št	Pi	So	Ne
			1	2	3	4
5	6	7	8	9	10	11
12	13	14	15	16	17	18
19	20	21	22	23	24	25
26	27	28	29	30	31	



Jún

Po	Ut	St	Št	Pi	So	Ne
						1
2	3	4	5	6	7	8
9	10	11	12	13	14	15
16	17	18	19	20	21	22
23	24	25	26	27	28	29
30						

201



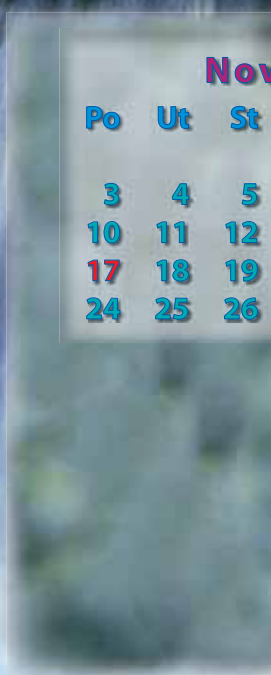
September

Po	Ut	St	Št	Pi	So	Ne
1	2	3	4	5	6	7
8	9	10	11	12	13	14
15	16	17	18	19	20	21
22	23	24	25	26	27	28
29	30					



Október

Po	Ut	St	Št	Pi	So	Ne
		1	2	3	4	5
6	7	8	9	10	11	12
13	14	15	16	17	18	19
20	21	22	23	24	25	26
27	28	29	30	31		



Nov

Po	Ut	St
3	4	5
10	11	12
17	18	19
24	25	26



ec

Pi	So	Ne
	1	2
5	7	8
14	15	16
21	22	23
28	29	30



Apríl

Po	Ut	St	Št	Pi	So	Ne
	2	3	3	4	5	6
7	8	9	10	11	12	13
14	15	16	17	18	19	20
21	22	23	24	25	26	27
28	29	30				



4

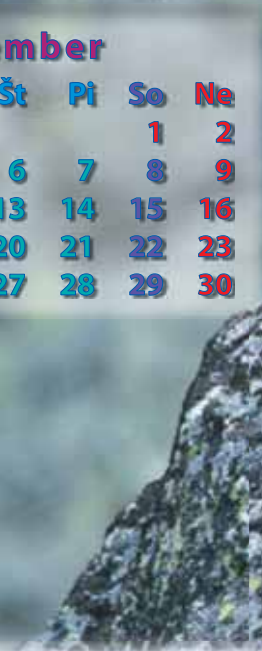
Júl

Po	Ut	St	Št	Pi	So	Ne
	1	2	3	4	5	6
7	8	9	10	11	12	13
14	15	16	17	18	19	20
21	22	23	24	25	26	27
28	29	30	31			



August

Po	Ut	St	Št	Pi	So	Ne
				1	2	3
4	5	6	7	8	9	10
11	12	13	14	15	16	17
18	19	20	21	22	23	24
25	26	27	28	29	30	31



September

Št	Pi	So	Ne
		1	2
6	7	8	9
13	14	15	16
20	21	22	23
27	28	29	30



December

Po	Ut	St	Št	Pi	So	Ne
1	2	3	4	5	6	7
8	9	10	11	12	13	14
15	16	17	18	19	20	21
22	23	24	25	26	27	28
29	30	31				

Prof. Cotta Johann Heinrich 250. výročie narodenia

Jeden z troch klasikov lesníckej vedy sa narodil v roku 1763 v Malom Zillbachu vo Výmarsku. Vyštudoval matematiku, prírodné a hospodárske vedy na univerzite v Jene.

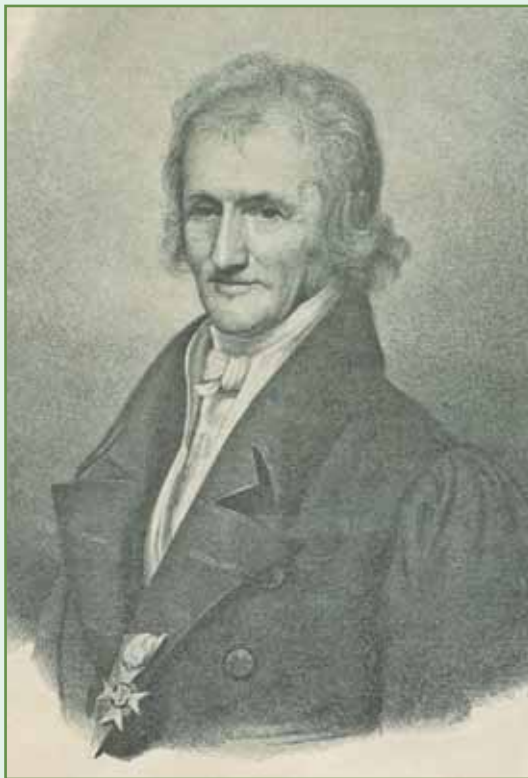
Od roku 1789 bol v lesníckych službách vo Výmare. V roku 1795 založil v Zillbachu lesnícke učilište. Roku 1801 sa stal členom lesného kolégia v Eisenachu.

Od roku 1810 bol prednostom Ústavu na vymeriavanie lesov v Tharandte, kde aj svoje lesnícke učilište z Zillbachu presťahoval. Toto učilište sa stalo v roku 1816 štátnym a Cotta bol menovaný jeho riaditeľom. Od roku 1811 pôsobil na Lesníckej akadémii v Tharandte. Vynikal v odbore taxácie a pestovania lesov. Cotta je otcom „saskej zariadenovateľskej metódy“.

Väčšina českých lesníkov vychovaných v Tharandte priniesla Cottovu zariadenovateľskú metódu do Čiech.

Z jeho publikácií je treba spomenúť: *Systematische Anleitung zur Taxation der Waldungen* (Berlín, 1804); *Naturbeobachtungen über die Bewegung und Funktion des Saftes in den Gewächsen* (Výmar, 1806); *Anweisung zum Waldbau* (1817); *Entwurf einer Anweisung zur Waldwertberechnung* (Dražďany, 1818, 4. vyd. 1849); *Verbindung des Feldbaues mit dem Waldbau oder die Baumfeldwirtschaft* (t., 1819-22); *Anweisung zur Forsteinrichtung und Abschätzung* (t., 1820); *Grundriss der Forstwissenschaft* (t., 1832, 6. vyd. 1872).

Odborného uznania sa mu dostalo v celej Európe, považuje sa za priekopníka lesníckeho pokroku. Zomrel v roku 1844 v Tharandte.



Portrét prof. Cotta z roku 1833

Jeho diela a práca boli prednášané a študované aj na Baničkej a lesníckej akadémii v Banskej Štiavnici, kde bol ocenený aj tým, že mu bol v Dolnej botanickej záhrade v roku 1845 (z iniciatívy prof. Feistmantela) postavený spoločný pomník pre troch klasikov lesníckej vedy: Cotta, Hartiga a Hundeshagena s nápisom: „*Na pamiatku najpoprednejších a najslávnejších učiteľov Cottu, Hartiga, Hundeshagena, múdro rúbajúcich, nie ničiacich*“.

Viliam Stockmann

Ing. Heller Štefan 120. výročie narodenia

Narodil sa 25.11.1893 na Piargu pri Banskej Štiavnici. Maturoval v Banskej Štiavnici, Vysokú školu banícku a lesnícku v Banskej Štiavnici dokončil za prvej svetovej vojny ako vojak. Významný lesník a zostaviteľ Albumu starých slovenských lesníkov. Po demobilizácii v roku 1918 bol dlhšie nezamestnaný, tak prijal učiteľské miesto v rodnom Piargu, zložil skúšky učiteľskej spôsobilosti na Učiteľskom ústave v Banskej Štiavnici.

Až po niekoľkých rokoch nastúpil lesnícku službu na lesnom oddelení okresného úradu v Bratislave, kde pracoval až do roku 1951. Z titulu svojej funkcie zakladal lesné škôlky pre rýchlorastúce dre-

viny, ktorými potom zakladal vetrolamy na južnom Slovensku v celonárodnej akcii „Vysádzajte vetrolamy“.

Ako lesník, ale aj ako dôchodca bol vášnivým zberateľom pamiatok z Banskej Štiavnice, z ktorých nahromadil množstvo cenných exponátov. Zostavil Album starých lesníkov na Slovensku. Jeho zbierky boli odovzdané Banskému múzeu v Banskej Štiavnici a vtedajšiemu Lesníckemu a drevárskemu múzeu v Antole.

Zomrel v Bratislave 17.3.1980 vo veku 87 rokov, pochovaný je na Piargu.

Viliam Stockmann

V Oščadnici už rastie nový les

Lesy v katastri obce Oščadnica boli v rokoch 2007 až 2010 postihnuté rozsiahlou kalamitou v dôsledku nepriaznivého pôsobenia húb, podkórneho hmyzu, vetra, imisií a ostatných nepriaznivých faktorov, ktoré spôsobujú hromadné odumieranie smrekových porastov nielen na Slovensku. V priebehu krátkeho obdobia, posledných desiatich rokov, boli na tejto lokalite na rozsiahlom území vyťažené lesné porasty s prevahou smreka, ktorého



výmera presahuje 1500 ha prevažne štátnych lesných porastov. Táto smutná realita neostala bez povšimnutia verejnosti, ochranárskych združení a regionálnych novinárov, ktorí kysuckým lesníkom často vyčítajú neodbornosť, necitlivý a exploatačný prístup k lesu. Úlohou lesníkov je potom vysvetľovať verejnosti, že ťažbové zásahy, ktoré bolo nevyhnutné vykonať na kalamitných územiach zabezpečili, a že v lokalitách, kde rástli oslabené a stanovištne nevhodné smrekové monokultúry vyrastie v budúcnosti zdravý odolný les.

Aby argumentácia lesníkov bola založená na poznaní reálneho stavu zorganizovalo vedenie OZ Čadca terénne stretnutie všetkých svojich technicko-hospodárskych pracovníkov v doline Tichá, v závere Oščadnickej doliny.

Stretnutie otvoril riaditeľ OZ Ing. Berešik krátkym exkurzom do histórie odštepného závodu. Pripomenul, že terajšie kmeňové štátne lesné porasty v tejto lokalite boli prakticky až do druhej svetovej vojny vo vlastníctve strečnianskeho, neskôr budatínskeho panstva a nakoniec akciovej spoločnosti Zelehos. Hospodárske opatrenia v nich boli jednoznačne zamerané na maximalizáciu ekonomickej výnosnosti ihličnanov, najmä smreka.

Pracovníci bývalej Lesnej správy Oš-



Putovná výstava a lesná pedagogika sa na OZ Slovenská Ľupča vhodne dopíňali

čadnica, vedúci výrobného úseku a pestovateľ podrobne vysvetlili kolegom z ostatných lesných správ celú genézu odumierania a následnej ťažby smrekových monokultúr na tejto lokalite. Aj napriek ich zvýšenému úsiliu, s využitím dostupných prípravkov a obranných metód, včítane ozdravných a revitalizačných projektov, sa nepodarilo zastaviť odumieranie lesa, a tak boli takmer všetky smrekové porasty na tomto území vyťažené v rámci spracovania kalamity. Tento jav však nebol na danom území zdá sa ničím novým. Staré lesnícke porastové mapy ukazujú, že veľkoplošná obnova lesných porastov na identických plochách sa uskutočnila koncom 19. a začiatkom 20. storočia, kedy boli zakladané rozsiahle plochy rovnových smrekových monokultúr.

Realizáciou asanačných ťažieb sa v priebehu rokov 2007 až 2010 odkryli rozsiahle holiny. Pomiestne sa na nich síce vyskytovalo smrekové a miestami aj bukové prirodzené zmladenie, no obnova lesa bola vykonaná prevažne umelým zalesňovaním. Na obnovu sa použili sadenice stanovištne vhodných drevín, najmä buk, jedľa, smrekovec a cenné listnáče. Smrek si zabezpečil svoje zastúpenie z prirodzenej obnovy. Následná starostlivosť spočíva okrem plečích rubov, najmä v letnom vyžínaní buriny a na jeseň v ochrane proti odhrzy zverou, ktorá sa na odkryté lesné plochy zhromažďuje zo širokého okolia, kvôli vhodnému životnému prostrediu a dostatku potravy.

Praktické ukážky na jednotlivých stanovištiach terénnej pochôdzky boli zamerané na vysvetlenie postupov výchovy zmiešaných mladých lesných porastov od založenia až po prebierky. Podrobne boli vysvetlené zásady následnej výchovy zmiešaných mladín v prečistkách, s ktorými kysuckí lesníci nemali doteraz veľa skúseností. Zdôraznená bola nutnosť rozčlenenia mladých lesných porastov na pracovné polia a udržiavanie hospodárskych hraníc. Ozrejmeneá bola tiež problematika prípravných drevín na holinách s poukázaním na ich pozitívny vplyv v počiatočných fázach vývoja lesných porastov na exponovaných stanovištiach (zabránenie erózie, rýchlejšie dosiahnutie požadovaného zápoja, vytváranie vhodnej mikroklímy pre odrastanie cieľových drevín, potrava pre lesnú zver). Podrobne bol vysvetlený logický postup OLH pri vyznačovaní prebierky v listnatých a ihličnatých porastoch s dôrazom na zdravotný výber s cieľom vypestovať stabilné a odolné lesné porasty.

V závere terénnej pochôdzky prebehla k preberanej problematike živá diskusia. Svoje skúsenosti a názory prezentovali aj všetci vedúci lesných správ.

Podstatnou však ostáva skutočnosť, že v zdanlivo „mesačnej krajine“ v závere Oščadnickej doliny už rastie nový zdravý a odolný les, ktorý bude našim odkazom pre budúce generácie.

Milan Laš

V správnej chvíli na správnom mieste. Aj toto si mohli pomyslieť žiaci 6.A triedy ZŠ Sama Cambela zo Slovenskej Ľupče, ktorí pod vedením triednej učiteľky Ľudmily Pastýrovej navštívili priestory OZ Slovenská Ľupča. V rovnakom čase tu totiž bola umiestnená putovná výstava **Rozpadajúce sa smrečiny** – poznatky z výskumu do lesníckej praxe. Okrem toho, že Slovensko patrí v lesnatosti medzi popredné krajiny v Európe, že o lesy sa nestarajú len ľudia pracujúci priamo v lese, si odniesli množstvo iných informácií a zážitkov.



Po úvodnom privítaní v priestoroch OZ Slovenská Ľupča a oboznámení sa s programom sa žiaci rozdelili do dvoch skupín. Jedna skupina sa v rokovacej miestnosti zoznamovala s putovnou výstavou. „Zachovať lesy potomstvu“, boli prvé slová pána Šaríka v predslove k žiakom, ktorých už na prvý pohľad upúťali jednotlivé vkusne aj účelne uložené bloky výstavy. Obraz a sprievodné slovo vtiahli každého do sveta lesa a lesníctva. Dozvedeli sme sa o poprednom lesníkovi J. D. Matejoví, jeho prínose pre les a hospodárenie v ňom. Pri pohľade na obrázky podnikníckej kalamity sme sa rýchlo presunuli z histórie do súčasnosti a všetci sme stíchli. Video-dokument odhalil príčiny rozpadu smrečín, načrtnol možnosti a riešenia, ktoré by spomalili či zastavili nepriaznivý trend rozpadu smrečín. Každý žiak mal svoj recept na riešenie kalamity, ale zhodli sme sa, že les má byť aj ihličnatý aj listnatý, s veľkými aj malými stromami. Súčasťou lesa sú aj tenšie aj hrubšie stromy, a keď sa v lese malé stromy nenachádzajú, môžeme ich tam aj dosadiť. Pre žiakov tejto „zelenej školy“ je recyklácia jednou z fo-



riem ako prispieť k záchrane lesa.

Druhá skupina v rámci lesnej pedagogiky oboznámila s prácou zamestnancov OZ. „O les sa starajú nie len lesníci priamo v lese, ale aj ich kolegovia, ktorí



sa na les pozerajú a poznajú ho aj z inej stránky“, to bola hlavná myšlienka, od ktorej sa odvíjala exkurzia po OZ. Ako prvý sme si prezreli učtáren v doprovo- de hlavnej účtovníčky pani Vraniakovej, kým význam potreby ochrany lesa proti podnikníckemu a drevokaznému hmyzu nám vysvetlila Katarína Bakošová. Do počítačového kráľovstva Branislava Petra sa žiaci tešili dúfajúc, že si zahrajú videohry. Zabudli však na ne pri pohľade na serverovňu a počítačovú sieť ukrytú za dvermi č. 5. V priestoroch sekretariátu riaditeľa OZ Vladimíra Masicu chceli odrazu všetky dievčatá robiť sekretárku. Najviac obdivu si vyslúžila kancelária pána riaditeľa, predovšetkým dve „deky“ z medveďa a trofeje na stene. Pozornosti neušli víťazné poháre zo súťaže NAJ Horár. Všetci boli zvedaví, v akých disciplínach sa súťažá. Exkurzia pokračovala kanceláriami referentov správy pozemkov a reprivatizácie inžinierov Cocha, Mozolu a Kramca, ktorí



si pre lepšie predstavenie svojej práce vymysleli hru „Povedz mi kde bývaš a ja Ti poviem ako sa voláš“. Všetci sme sa veľa nasmiali, pretože žiaci mali trochu problém orientovať sa na mape v meste, nie to ešte v lese. Ale čas neúprosne bežal a žiaci ešte čakali povinnosti v škole.

OZ Slovenská Ľupča ďakuje všetkým, ktorí si našli čas a navštívili od 18.10.2013 do 22.11.2013 putovnú výstavu Rozpadajúce sa smrečiny – poznatky z výskumu do lesníckej praxe.

Ešte raz ĎAKUJEME.

OZ Slovenská Ľupča

Aká je Poľana nádherná si človek uvedomí až potom, keď tam ide s cudzím človekom

Celý život pracoval pre štátne lesy a jeho druhým domovom sa stala Poľana. Väčšinu svojho pracovného života prežil v tomto kraji ako poľovný referent. Keď sa jeho meno spomenie v odborných kruhoch, myslím si, že niet poľovníka, ktorý by ho nepoznal. O svoje zážitky sa s nami podelil už vo svojej prvej knihe Na Poľane vlci vyjú. Svojou druhou knihou Poľana klenot slovenského poľovníctva zmapoval históriu poľovníctva na území medzi Detvou Slovenskou Lupčou a Čiernym Balogom. Upozornil spoločnosť na vysokú kvalitu jelenej zveri v tejto oblasti a tým prispel k udeleniu ceny Edmonda Blanca pre Chránenú poľovnú oblasť Poľana.

V dnešnom pokračovaní seriálu o ľuďoch spojených s lesmi sme sa porozprávali s dlhoročným gestorom poľovníctva na Poľane Emilom Rakytom.

Pán Rakyta ako ste sa Vy dostali k lesníctvu? Vyrastali ste v lesníckej rodine?

„V rodine sme nemali lesníka. Ale ja už ako chlapec som rád chodil do lesa. Museli u nás byť dobrí horári, lebo tam boli také dreviny, ktoré som nikde inde nemohol vidieť. Ale to nebol hlavný dôvod. Vždy v lete cez prázdniny som si chodil zarobiť pár korún do hory. Lesník Grantner bol u nás a vždy ma bral keď bolo treba vyznačovať prebiecky, zmerať hrúbku, zakričať a označiť ktorý strom má ísť vonku. On stál na chodníku a ukazoval, ktorý strom mám vyznačiť. Nakoniec mi povedal, že by som mal ísť na lesnícku školu, že by bol zo mňa dobrý lesník. A už sa to v našej rodine dedí – môj syn je lesník na Kyslinskách.“

Začínal som v Slovenskej Lupči. Po skončení školy ma lákala umiestnenka aj do Vysokých Tatier, ale spolužiaci ma odhovorili, tam nechod, tam preješ aj gate. Vzal som teda umiestnenku k lesnému zá-



Kyslinská kotlina

pána Rakytu miesto poľovného referenta na Víglaši a ako poľovnému referentovi už mu neodmietli vydať nákupné povolenie na zbraň. To bolo v roku 1971 a odvtedy robil po celý život poľovného referenta.

A tak sa pán Rakyta ocitol na Poľane. Poľovný referent však nebola funkcia na celý úväzok. Pridelili mu k nej aj poľnohospodárstvo, pridruženú výrobu - čačína, vianočné stromčeky a rybárstvo vo vodnej nádrži Hriňová. „Nebolo to bohvie čo,“ vraví pán Rakyta. „Na 150 ha poľnohospodárskej pôdy sme každý rok vyrobili pre režijné kone a pre zver 3000 až 4000 q sena a 400 – 500 q obilia. Každý rok pred Vianocami sme dodali na trh 10 až 12 tisíc kusov vianočných stromčekov. S rybárstvom vo vodnej nádrži Hriňová sme v krátkej dobe skončili pretože sme dostávali pokuty za to, za čo sme nemohli a rybárskeho obhospodarovania priehrady sme sa vzdali. Vtedy platila podmienka, že v nádržiach na pitnú vodu sa môžu chovať len lososovité ryby a bolo tam okrem pstruhov aj mnoho jalcov ktorých sme sa nevedeli zbaviť.“

Keďže poľovníctvo bolo každodennou súčasťou Vášho života, teraz keď už ste na dôchodku a ešte stále aktívne poľujete?

Dá sa povedať, že rekreačne, ale ešte aj v 75 rokoch ma to táhá ísť do hory s puškou, len tak aby som sa prešiel. Ale z poľovačiek mám rôzne zážitky. Tu sa človek stretne s ľuďmi rôznych povolání, záujmov a pováh, ale prevažne s ľuďmi s kladným vzťahom k prírode. I keď aj tu výnimka potvrdzuje pravidlo preto aj zážitky sú rôzne. Mali sme trvalého zákazníka – poľovného hosta z Nemecka, ktorý strelil u nás päť medvedov a zlatého muflóna a každoročne chodieval na jeleňa do Maďarska. Veľmi sa mu páčila príroda Poľany a po jednej poľovačke na medveďa vyslovil želanie: „Dajte mi tu streliť jeleňa

a nebudem chodiť poľovať do Maďarska, kde ma vozia kočom už 25 rokov. Chcem si streliť jeleňa v takejto divočine – to by bol zážitok“. Jelenia zver však v tom čase bola pre akýchkoľvek hostí tabu, ale človek mal dobrý pocit z toho, že hosta zaujala aj príroda Poľany. Alebo napríklad, keď prišli Američania, že idú poľovať na medveďa lukom. Boli na bystrickom lesnom závode, ale tam sa im nedarilo tak Tatratur oslovil mňa. Bol som skôr zvedavý, ako sa lukom poľuje. Mali k tomu celú výstroj. Strelac si do stromu nabil stupačky, po nich vyšiel na strom a tam upevnil 8 kilogramovú prenosnú sedačku. Navnadilo sa na 15 metrov. Plánoval počkať do rána, kým príde medveď ale noci boli chladné – 5 až – 7 °C a on oblečený tak, ako keby sme poľovali na safari, samozrejme nevydržal ani tri hodiny. Po skončení poľovačky od zlosti vystrielať všetky šípy do stromov. Tento som si bol ja vysekať z buka vedľa cesty. U nich sa vraj v tom čase v štáte Michigan bežne poľovalo lukom. Odhadol to až na milión poľovníkov, ktorí lovili lukom a chodili dokonca aj na slony.

Na poľane je pomerne bohaté zastúpenie zveri, na čo ste poľoval najradšej?

Samozrejme, že na jelene. Jelenia ruja má svoje čaro. To je túžba a zároveň zážitok pre každého poľovníka. Ale za srdce vie chytiť človeka aj poľovačka na diviaky. Diviak bol na Poľane v mojich začiatkoch takmer vzácnosťou a takú hodnotu mal aj medzi nami poľovníkmi. Dnes s odstupom času úsmevne spomíname, že ak sme zistili prítomnosť diviaka, išli sme za ním až pokiaľ sme ho nestrelili, alebo nedostal zápal pľúc. A predsa skôr ako jeleňa som na Poľane ulovil diviaka. Bola skôr náhoda. Zavolať poľný zo Suchohradnej, že má obstopovaného diviacka, kto by sme mohli a máme po ruke pušku, že by sme prišli. Z vedľajšieho poľesia sme si zobrali kolegu so psom. Lesník pustil psa po stope, ten prešiel popod nás a začal hlásiť. Za chvíľu v hlbokom snehu čosi čierne beží, ale riaditeľ stojaci nadomnou nestrelia. Hovorím si, nebudem ani ja, aby som náhodou medveďa nestrelil. Ale keď už bol na blízko a videl som, že je to diviak tak som predsa strelil. Postrelil som ho, aj farbíl. Poslali sme za ním psa ale asi ho pritlačil, lebo psík spískol a už nechcel diviaka dohľadávať. Riaditeľ hovorí: „Nechajme diviaka nech zaľahne. Rozídeme sa, treba nám streliť jelenice a o dve ho-



vodu v Slovenskej Lupči na polesie Selce, odtiaľ ma stiahli na polesie Slovenská Lupča a stadiaľ zasa na lesný závod na oddelenie odbytu. Z Lupči odišiel Ing. Rybár do Víglaša a ten ma zlanáril na Víglaš, kde som tiež najprv pracoval na oddelení odbytu.“

Do štátnych lesov nastúpil 1957 a vydržal do 1998 kedy išiel do dôchodku. Vo Víglaši robil na odbyte no počas normalizácie mu zobrali pušku. Tak sa stalo, že pán Rakyta pre poškodený kádrový profil nemohol prevziať po do dôchodku odchádzajúcom vedúcom funkciu šéfa odbytu. Po tejto drobnej epizóde sa však našlo pre



diny sa znovu stretne. Jeden z nás však nešiel za jelenicami ale za tým diviakom. Takže nám ho viac razy zdvihol. Rozhodli sme sa preto, že za trest on pôjde po stope. Keď vbehol do krovia, tak tam vykrikoval - naľavo ide, napravo. Odrazu kričí, že beží dozadu. Rozbehol som sa ja tým chodníkom ale nikde tadiaľ ten diviak neprebehol. Taký udychčaný sa obzriem a po mojej stope ide diviak. A tak som ho nakoniec ulovil. Na srnce som nerád poľoval. To bolo tak. Keď povedal riaditeľ, že zajtra je akcia a treba nejakého srnca, tak som musel nejakého uloviť. Poľovníctvo, pokiaľ to človek robí len z pasie, tak je to zábavka – relax, ale keď sa to stane povinnosťou a venuje sa tomu, tak je to už zábava nie. Hlavne ako začali chodiť hostia na jeleňov, medvedov a srncov. Ale hlavne na medvedov to bola drina. Od večera do rána keď v noci klesne teplota na -4 až -8 °C presedieť celý skrehnutý. Hoci sa teraz loví na jeseň, na jar je ľahšia poľovačka, lebo medveď je vyhladnutý. Ale aj tak, keď vám nepríde 4 – 5 večerov, tak to už nie je zábava.

Viem o Vás, že vo Vašej zbierke trofejí sa nachádza aj kožušina z mačky divej. Ako ste sa k nej dostali?

Tá mačka divá je z obdobia, kedy bol ich lov ešte povolený. Na štedrý deň som mal ešte ochrannú službu na vianočné stromčeky a chlapec mi chodil na strednú lesnícku školu. Pri jednom posede som mal navnadené na líšky, preto som mal so sebou aj pušku Remington. Keď sme tak išli k posedu, išla tam domáca mačka a chlapec sa pýta, či ju môže streliť. Netrafil. Ako sme schádzali popri potoku zase mačka. „Ideš strieľať?“ hovorím chlapcovi ale potom vidím, že je to divá mačka. „Daj sem pušku!“ A tak som ju strelil.

Ako píšete vo svojej knihe, po druhej svetovej vojne veľa jeleňov na tej Poľane nebolo. Ako je na tom Poľana teraz?

Po 2. svetovej vojne bolo málo zveri ale Poľana sa už v 1953 stala rezerváciou pre jeleniu zver s úplným zákazom odstrelu. Ale v tej dobe boli na Poľane ešte vlci a za ulovenie vlka sa platilo 1000 až 2000 korún. Trvalo to hlavne do roku 1963

kedy sa už nejako prestali úlovky a úhyny vlkov vykazovať. A tým, že sa odstrelom nezasahovalo vôbec do stavov srnčej a jelenej zveri, sa jej stavy zvýšili, čo bolo treba riešiť odstrelom. V tom čase boli vysoké stavy aj srnčej zveri. Ešte začiatkom 80 rokov sa strieľalo len na lesnom závode Kriváň 140 až 160 kusov srnčej zveri. Zvýšené stavy predátorov, hlavne rysa a vlka v druhej polovici 80. rokov sa podpísali na rapidnom úbytku srnčej zveri a dnes sa strieľa len okolo 20 kusov.

Keď sa začalo zisťovať, že jelenia zver dosiahla také početné stavy, že už škodí na lesných porastoch tak sa rozhodlo, že by to bolo treba regulovať. V roku 1965 bola Poľana vyhlásená za Chránenú poľovnú oblasť na vyše 20 tisíc ha a vykonávaním odstrelu boli poverené Stredoslovenské štátne lesy. Plán schvaľovalo ministerstvo a začali sa robiť kritéria selektívneho odstrelu, ktoré predtým neboli. Predtým bolo hodnotenie: dobrý jeleň, slabý jeleň. Po vzniku nového poľovného zákona sa začali vypracúvať kritéria, ktoré pre Poľanu boli odlišné - na kvalitu náročnejšie ako kritériá pre ostatné revíry. Trvalo však určitý čas, pokiaľ si ich osvojili lesníci zodpovední za odstrel.

Nesprávny odstrel mal pracovno-právne dôsledky preto lesníci pristupovali k lovu zodpovedne. Keď niekto strelil chovného jeleňa, tak prišiel aj o prémie. Plán odstrelu bolo treba plniť nielen v kvalite, ale aj v počtoch kusov. Zo začiatku to bolo jednoduché, lebo bolo veľa nekorunových jeleňov, ale po čase sa ich podiel znížil a potom bol problém splniť plán odstrelu v súlade s platnými kritériami.

To aká je Poľana nádherná si človek uvedomí až potom, keď tam ide s cudzím človekom. Raz som sprevádzal jedného Rakúšana na prvý jesenný odstrel medveďa. Bolo po prvom snežení a ja som schválne tak zastal aby som mu ukázal pohľad na Kyslinky a ten od údivu len tak vzdychal. Potom som ešte sprevádzal Nemcov na hlucháňa. V noci som išiel s nimi do Kysliniek. Tam sa už nenocovalo, lebo na hlucháňa treba ísť ráno o druhej. Ráno keď sa rozvidnievalo, tak tiež z chodníka pod Prednou Poľanou len vzdychali a obdivovali nádherný kraj.

Poľana je známa vysokým počtom medvedov. Ako to Vy vidíte v nárastom počtu medvedov na tomto území?

Početnosť medvedej populácie je predmetom diskusií až polemík aj v súčasnosti. Poľovníci uvádzajú že na Slovensku žije viac ako 1500 medvedov, štátna ochrana prírody 800 – 900 a ochrannárske združenie VLK nepripúšťa stavy vyššie ako 400 – 450. Samozrejme, že takéto rozdiely vo verejnosti, hlavne tej, ktorá sa na prírodu pozerá len spoza panelákových okien, vytvárajú chaos a za túžanie sa medvedov v intravilánoch miest, alebo obcí, ako i napaďnutia ľudí obviňujú poľovníkov. Prvé sčítanie medvedov na Poľane sa uskutočnilo v iniciatívnej správy CHKO Poľana v roku 2001 ktorého som sa zúčastnil už ako dôchodca. Ochránári, lesníci a poľovníci vtedy napočítali na ploche 73 tisíc ha 90 medvedov, ale Ministerstvo životného prostredia podľahlo kritike združenia

VLK a výsledky neakceptovalo. Otvrdte boli urobené ďalšie sčítania s podobným výsledkom, ale stále sú výsledky neakceptované a rozhodnutia na regulačný lov nezmyselne obmedzované hmotnosťou a časom lovu.

Kde a ako vznikla myšlienka prezentovať poľovný revír Poľana knižne? Kniha Poľana, klenot slovenského poľovníctva je Vaša prvá?

Nie toto je moja druhá knižka. Moja prvá kniha Na Poľane vlci vyšla v 1998, presne vtedy, keď som išiel do dôchodku. Táto je viac zameraná na poľovnícke príbehy. Ja som si vždy po zime, keď už skončila sezóna, písal zážitky na stroji a potom som ich zviazal. Keď vyšiel nový zákon a vznikli chovateľské rady dali ma ako čestného člena do chovateľskej rady. Na jednom zasadnutí rady sme debatovali o tom, že už by bolo na čase aby sme Poľanu aj trochu zviditeľnili pre verejnosť. Mňa vždy štvalo, keď sa hovorilo, že Poľanu chcú rozparcelovať. Keby sa to udialo, to by bol koniec, a preto bolo potrebné zviditeľniť dosiahnuté výsledky tak, aby sa to dostalo aj do medzinárodného povedomia. Chodievam aj na Moravu na Libavú. Ako najlepší poľovný revír v Čes-



kej republike dostali medzinárodnú cenu Edmonda Blanca. Rozmýšľal som, že keby raz Poľana dostala takúto cenu – tak aj tí, čo chcú Poľanu rozparcelovať, to budú mať ťažšie. Dohodli sme sa, že napíšeme knižku. Mne dali pripraviť časť História a tie veci, čo by som si mohol pamätať. Ale prišla taká doba, že našu partiu rozohnali a naša myšlienka „zakapala“. Ja som však na tom, čo sme sa dohodli, začal hneď pracovať a nakoniec som doplnil s pomocou priateľov aj ďalšie state. Až nakoniec pod gesciou Lesov SR vyšla kniha, ktorá údajne zabodovala na 60. generálnom zhromaždení Medzinárodnej rady pre poľovníctvo a ochranu zveri CIC pri rozhodovaní o udelení ceny Edmonda Blanca pre Chránenú poľovnú oblasť Poľana.

Uprostred tohto množstva literatúry o poľovníctve, ktorú tu máte, ktorá je pre Vás taká najzaujímavejšia?

Táto - Jozef Opletal: Moje pamäte z 2005. Prvý riaditeľ štátnych lesoch a skutočne krásne tam popisuje svoje pôsobenie v Banskej Bystrici. Do konca I. svetovej aj pôsobenie na Bukovine v Rumunsku ako i exploatačné snahy vládnych činiteľov novovzniknutej ČSR na štátnych lesoch.

Lovecký hrot alebo projektil guľovej zbrane?

Poľovanie lukom a šípom patrí k najstarším poľovníckym technikám. Dnešná lovecká lukostrelba spája tradičné poľovnícke metódy s modernou poľovačkou. Vo svete je lov mechanickými zbraňami, ktoré sú na Slovensku zaradené medzi zbrane kategórie D (mechanická zbraň, ktorej napínacia sila je väčšia ako 150 N), veľmi rozšírený a obľúbený. Kinetická energia pri zasiahnutí cieľa (pri love kušou alebo lukom) mnohokrát predstihne aj výkonné palné zbrane.

Zákon o poľovníctve č. 274/2009 Z.z. považuje za zakázané spôsoby lovu podľa § 65 ods. 2. písm. „g“ strieľanie zveri z luku alebo kuše, okrem jej lovu lukom vo zverniciach. Luk musí mať najnižšiu napínaciu hmotnosť 220 N.



lepšie zhostili na Odštepnom závode Trenčín, na Lesnej správe Nové Mesto nad Váhom vo Zvernici Sochoň. Lov lukom tu veľmi úspešne realizujú od r. 2011, kedy navštívilo zvernicu 51 lukostrelcov (ulovili 31 ks zveri), v r. 2012 to bolo 55 lukostrelcov (ulovili 74 ks zveri) a do decembra 2013 to bolo už 67 lukostrelcov (ulovili 83 ks zveri). Najpočetnejšia klientela sem prichádza z Poľska, Česka, Rakúska a Slovenska. Väčšinou sa jedná o skupiny 2-4 klientov, ktorí strávia vo zvernici v priemere 3 dni, všetci sú ubytovaní v poľovníckych chatách OZ Trenčín.

V lukostrelcoch vidíme veľkú perspektívu, pretože lovia predovšetkým trofejovú zver nižších vekových tried, samičiu raticovú zver a mláďatá, čiže presne tie druhy a vekové kategórie zveri, o ktoré je všeobecne menší záujem u doterajšej poľovníckej klientely.

Vzhľadom na to, že ide o náročnejší spôsob lovu ako s palnou zbraňou patrí poďakovanie predovšetkým sprievodcom vo Zvernici Sochoň a kolegom, ktorí riadia poľovníctvo na OZ Trenčín, pretože na všetko nové si treba zvyknúť, pripraviť podmienky k úspechu a obetovať čas.

Veríme, že tento tradičný spôsob lovu si nájde svoje miesto vo zverniciach v užívaní LESOV Slovenskej republiky, š.p., B. Bystrica v čoraz väčšom meradle, pretože možnosti na to určite máme.

Peter Kuric
Patrik Michál



strele pravidlom dobre viditeľná farba. Toto uľahčuje dohľadávanie aj bez poľovného psa, hlavne preto, že ostré čepele loveckého hrotu spôsobujú širokú krvácajúcu ranu.

Pri zasiahnutí chrbtice alebo mozgu je zver usmrtená alebo ochromená okamžite. Lovecký hrot svojím čistým rezom poškodí menej nervových buniek ako projektil z guľovej zbrane. Zver, ktorá nie je smrteľne poranená loveckým hrotom má vyššie šance na prežitie ako pri postrelení guľovou zbraňou.

Lov lukom vo voľnej prírode alebo vo zverniciach je v súčasnosti povolený v týchto európskych štátoch: Bulharsko, Dánsko, Fínsko, Francúzsko, Chorvátsko, Lotyšsko,

Moderný lovecký luk a šíp s loveckým hrotom sa svojou účinnosťou priblížili k účinnosti palných zbraní. Strela vystrelená z pušky letí rýchlosťou asi 3x väčšou ako zvuk, šíp z luku je asi 3x pomalší ako zvuk. Za optimálnu vzdialenosť pre lov kušou (tam, kde je to povolené) sa považuje vzdialenosť do 35 metrov, pre kladkový luk do 45 m, pre lovecký luk do 25 metrov. Lovecký šíp s čepeľami ostrými ako britva usmrčuje zver pri zásahu na komoru v priebehu niekoľkých sekúnd. Nárazová energia až do 40 gramov ťažkého loveckého šípu je taká obrovská, že vo väčšine prípadov loveckých situácií bol zaznamenaný čistý priestrel (aj pri veľmi silnej africkej zveri). Vďaka tomu je už na ná-

Maďarsko, Portugalsko, Slovensko, Slovinsko, Srbsko, Španielsko, Taliansko, Turecko. V Maďarsku, kde sa môže loviť lukom aj vo voľnej prírode v súčasnosti vznikajú revíry, ktoré sa sústreďujú len na lukostrelbu.

V podmienkach LESOV Slovenskej republiky, štátny podnik sa tejto novej možnosti lovu zveri naj-



S postupným zavádzaním prírode blízkeho obhospodarovania lesa do praxe začali LSR, š.p. od r. 2006 vytváraním objektov *Pro Silva*. Odvtedy sa získalo veľa cenných skúseností a poznatkov, publikovalo množstvo článkov (pravdepodobne aj v rubrike časopisu *Lesník*), polemizovalo o jeho plusoch a mínusoch a hlavne ďalšom smerovaní. Idea prírode blízkeho obhospodarovania lesa je postavená na využívaní dvoch základných hospodárskych spôsobov podrastového a výberkového, pričom vzhľadom na terénne podmienky, drevinovú skladbu a prevažne jednovrstvovú štruktúru porastov je podrastový spôsob tým hlavným. Samozrejme, nie vo forme mechanického uplatňovania predpísaných šablónovitých obnovných postupov, ale so snahou o ich zjemňovanie do podoby menších, nepravidelných prvkov obnovy pri využívaní viacerých fáz clonných postupov. V súlade s nestorom výskumu podrastového hospodárenia Ing. Ctiborom Gregušom „*ideu prírode blízkeho hospodárenia možno naplniť zdokonalovaním podrastového hospodárskeho spôsobu*“, upierať sa výhradne na výberkový hospodársky spôsob je nereálne a ani nie nevyhnutné. V podrastovom hospodárstve možno vyšší stupeň približenia sa k zásadám tvorby prírode blízkeho lesa dosiahnuť tým, že sa

- dvojfázové clonné ruby nahradia viacfázovými,
- schematická obnova sa nahradí biologicky zameranými postupmi,
- vyvarujeme sa predčasným dorubom,
- prirodzená obnova sa bude zabezpečovať pod primeranou clonou materského porastu,
- predĺžením obnovnej doby sa optimálne využije potenciál materského porastu.

Uplatnením týchto postupov sa v poraste začína postupne vytvárať viacetážová štruktúra, ktorej stav a trvanie závisí od dĺžky obnovnej doby a spôsobu vykonávania obnovných postupov. Pre takto formovaný porast sa v súčasnom období začína v terminológii hospodárskej úpravy lesa presadzovať pojem *trvalo viacetážový porast*, ktorého obhospodarovanie je založené na dlhodobom a cieľavedomom uplatňovaní výberného princípu ťažby v rámci obnovy maloplošnou formou podrastového hospodárskeho spôsobu. Výberný princíp sa v praxi realizuje skupinovým, hlúčikovým, prípadne až jednotlivým výberom stromov. Ťažba sa ním reguluje tak, aby sa najkvalitnejšie jedince s hodnotovou produkciou ponechali na prirastanie čo najdlhšie



Za prírode blízkeho hospodárením v lese

Cestou zakladania trvalo viacetážových porastov

a zároveň sa nárusty odcláňali všade tam, kde je to potrebné z hľadiska nárokov drevín na svetlostné pomery. Hoci na výbernom princípe je založený aj výberkový hospodársky spôsob, postupy nie sú totožné. Princíp postupného výberu stromov k ťažbe v predĺženej obnovnej dobe nie je viazaný na udržiavanie porastovej zásoby a na jej postupné odoberanie len vo výške naakumulovaného prírastku tak, ako je tomu vo výberkovom lese. Materský porast nezostáva nedoťažený len preto, aby sa zachovala výberková štruktúra, ale sa dorúbe v čase optimálneho využitia prírastkových možností najdlhšie ponechaných najkvalitnejších jedincov. Pri obnovnej dobe predĺženej na 60 rokov sa pritom dlhodobo, prípadne až trvalo zachováva viacetážová štruktúra. S podobným prístupom k prírode blízkeho pestovaniu lesa sa stretávame aj v zahraničí, kde sa začína používať pojem „*Freestyle, čiže voľné pestovanie lesa*“, založené na poznaní, rešpektovaní a využívaní prirodzených procesov lesa k hospodárskemu prospechu, pričom využíva prvky nepravidelnej skupinovej (skupinovitej) clonnej obnovy a výberného princípu.

S praxou postupného vytvárania trvalo viacetážových porastov je spojená súčasná fáza praktického uplatňovania prírode blízkeho postupov v LSR, š.p., keď sa už viac-menej vyčerpali možnosti za-

kladania objektov *Pro Silva* vo forme ucelených (100 a viac hektárových) lokalít a pozornosť sa začína obracať aj na jednotlivé porasty. Ich vhodnosť na zaradenie do skupiny *porastov Pro Silva* a naplánovanie hospodárskych opatrení je obsahom hospodárskej zmluvy s Ústavom pre hospodársku úpravu lesov Zvolen. Jej výstupom bude metodický a pracovný postup zameraný na prvotnú selekciu porastov z údajov PSL na základe kritérií ako je drevína, HSLT, vek, výmera, sklon, terénne podmienky, rozpracovanosť porastu a na stanovenie optimálneho spôsobu a intenzity výchovných a obnovných ťažieb. Samozrejme, táto selekcia bude ešte porovnávaná so skutočným stavom lesa, pričom sa vyradia porasty so zlým zdravotným stavom, rozpracované dorubmi alebo rozvrátené kalamitou, nesprístupnené. Zámerom je do systému *Pro Silva* zaradiť predovšetkým mladšie, obnovne nerozpracované porasty od veku 60 rokov, ktoré majú perspektívu dlhodobého hospodárenia na prírode blízkeho princípoch. Tento postup bude počnúc r. 2014 napomáhať tak odborným lesným hospodárom pri vyhľadávaní porastov na zaradenie do kategórie trvalo viacetážových, ako aj vyhotovovateľom PSL pri ich opise a návrhu hospodárskych opatrení. Je ťažké odhadnúť, aké percento porastov vyhovie selekčným kritériám na jednotlivých lesných celkoch, ale ak to bude čo len pár porastov na lesníckom obvode, bude mať možnosť zapojiť sa do procesu prírode blízkeho obhospodarovania lesa široký okruh lesných hospodárov. Niektorí to privítajú, iným to možno nebude po chuti. Ale veď tak to bolo aj pred 20 rokmi pri zavádzaní samotného podrastového hospodárenia do zabehutej praxe holorubných postupov. Vtedy sa používanie podrastového hospodárskeho spôsobu stalo zákonným ustanovením, ktorému sa prax musela podriaďovať, no a dnes je bežným postupom, nad ktorým sa nepolemizuje, pretože jeho pozitíva v porovnaní na holorubné postupy sú nepochybne. Čas ukáže, ako sa v širokej praxi osvedčia prírode blízke postupy, ako sa budú vyvíjať nimi obhospodarované porasty, aké

ekonomické a ekologické pozitíva prinesú. Raz určite dozrie čas, aby sa stali zákonnou normou, ktorá však nebude vynútená, ale súhlasne prijímaná. Preto sa na záver patrí podakovať všetkým tým, ktorí počas 8 rokov v časopise *Lesník* v dobrej viere pre prospech našich lesov prezentovali svoje názory, ktorými pomáhali argumentovať, zdôvodňovať, získavať záujem svojich kolegov a kliesniť tak cestu novým myšlienkam a prístupom.

Rudolf Bruchánik





V jasličkách na slame... Ľudové drevené betlehemy



Narodenie Ježiša Krista – príbeh, ktorý si pripomínáme každoročne v čase Vianoc a predsa sa nám zdá stále rovnako krásny a príťažlivý. Narodenie dieťaťa a s ním nádej na nový krajší svet – téma podaná v nespočetných spodobiach slovom, hudbou, maliarskym štetcom, či dlátom sochára....

Jedným z takýchto vyjadrení vyznačujúcich sa jednoduchým pôvabom a úprimnosťou sú drevené ľudové betlehemy, ktoré v minulosti patrili ku koloritu Vianoc predovšetkým v horských oblastiach stredného Slovenska a zdá sa, že v pozmenených podobách zažívajú renesanciu aj v súčasnosti.

Skúsme si priblížiť túto tému od samého začiatku. Predobraz betlehemskeho výjavu sa viaže k vianočnej omši, ktorú pripravil roku 1223 pri jasličkách postavených v lesnej jaskyni sv. František z Assisi. Budúci svätec si vraj želal sprítomniť pre veriacich zo svojho okruhu, ako práve narodený Ježiško leží v biednej maštali na sene v jasličkách a rozhodol sa, že tento výjav zobrazí, aby uctil skromnosť, chudobu a pokoru. Jaskyňu na vrchole kopca pri um-



Betlehem z okolia Banskej Štiavnice, prvá štvrtina 20. storočia (foto: V. Šebiková).

Z nich sa postupne začali osamostatňovať jednotlivé postavy v životnej veľkosti. Stavanie samostatných kostolných betlehemov rozšírili v 16. storočí v Európe františkáni a jezuiti. V 18. storočí sa betlehemy stavali už aj v domácnostiach šľachty a meštianstva. K zľudoveniu betlehemov prispeli jozefínske reformy (1780), ktoré vyhlásili stavenie betlehemov v kostoloch za nedôstojné cirkevné. Ľud si našiel náhradu v ich prenosení do domácností. Betlehemy sa kladli pred Vianocami do kultového kúta izby a rozoberali sa po Hromniciach. Figúry sa prechodom od kostolných betlehemov k betlehemom v domácnostiach zmenšovali od postáv v životnej veľkosti až k malým soškám. Osobitým typom boli prenosné betlehemy prispôbené koledovým obchádzkam.

Medzi regióny s najbohatšie rozvinutou tradíciou výroby betlehemov u nás patrí Banská Štiavnica. Súvisí to so skutočnosťou, že bola najsilnejším centrom banického rezbárstva na Slovensku, ktorého rozkvet začína koncom 18. storočia, vrcholí v druhej polovici 19. storočia a postupne doznieva v súčasnosti. Okrem spontánnej tradície jeho podobu ovplyvnila tiež rezbárska škola, ktorú na konci 19. storočia založili v Štiavnických Baniach s cieľom podchytiť rozvinuté rezbárstvo a poskytnúť baníkom vedľajšiu zárobkovú činnosť v čase znižovania ťažby v baniach. Vplyv školy sa prejavil zvýšením technickej úrovne rezbárskej práce, na druhej strane však zotrel individuálny rukopis jednotlivých tvorcov.

Štiavnické betlehemy sa vyrezávali z lipového dreva a povrchovo sa upravovali polychrómiou. Výrobcovia dopĺňali biblický výjav postavami z vlastného prostredia – pastiermi, muzikantmi, ženami a mužmi v ľudovom odevu; v betlehemoch zhotovených pre banické domácnosti nechýbali baníci či permoníci.

K banskoštiavnickému okruhu možno priradiť aj dva úplné betlehemy a niekoľko čiastočných súborov betlehemskej postavy, ktoré opatruje Lesnícke a drevárske múzeum vo Zvolene. Oba úplné bet-

lehemy nesú uvedené charakteristické znaky svojho pôvodu. Sú to rozsiahle súbory obsahujúce okrem ústrednej scény viaceré výjavy z vidieckeho prostredia a početné zostavy zvieracích figúr (celkový počet súčastí je 50 a 54). Pochádzajú z prelomu 19. a 20. storočia a napriek tomu, že vyšli z dielne neznámych neprofesionálnych rezbárov, sú dokonalou ukážkou citu pre prácu s drevom a rezbárskeho majstrovstva svojich tvorcov. Patria bezpochyby k najcennejším predmetom v národopisnej zbierke múzea.

V súčasnosti zaznamenáva výroba a stavenie betlehemov novú vlnu. Oživila sa nielen tradícia výroby malých domácich betlehemov. Vo vianočnom období sa stretávame tiež s prezentáciou hraných betlehemskej výjavov prostredníctvom živých hercov, ale tiež s inštalovaním statických betlehemov zostavených zo sôch v životnej veľkosti na verejných priestranstvách našich miest a dedín.

Osobitým novým fenoménom sú rozsiahle mechanické betlehemy s početnými pohyblivými časťami, medzi ktorými popularitou dominuje betlehem z Rajeckej Lesnej. Ústredným bodom takýchto novodobých rozsiahlych kompozícií ostáva betlehemska scéna, na druhej strane suita vinšovníkov akoby prijala svoj autonómny život – rozrastá sa na niekoľko stoviek postáv a výjavy získavajú samostatný obsah. Betlehem z Rajeckej Lesnej je obrazom regiónov Slovenska a ich špecifik (od toho aj názov Slovenský betlehem). Rozsahom ešte väčší je Banskoštiavnický betlehem, ktorý vykresľuje život baníkov na pozadí konkrétnych štiavnických realii.

Bez ohľadu na formu a miesto uvedenia všetky betlehemy spája spoločná myšlienka – spríjemniť, ozvláštniť a duchovne obohatiť vianočné sviatky. Nech je aj tento článok malým príspevkom k pohode tohtoročných Vianoc.

Želmíra Šípková, LaDM Zvolen



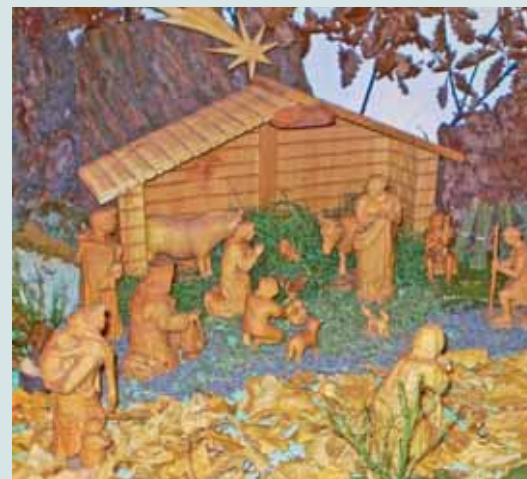
Betlehem z okolia Banskej Štiavnice, prvá štvrtina 20. storočia – vedľajšie postavy, pastieri a ženy v kroji (foto: V. Šebiková).



Neúplný betlehem z okolia Banskej Štiavnice, posledná štvrtina 19. storočia – ústredná scéna (foto: V. Šebiková).

brijskej dedine Greccio v strednom Taliansku upravil ako kaplnku a usporiadal v nej výjav narodenia Pána. K nej zvolal v noci 24. decembra dedičanov zo širokého okolia. O polnoci sa rozozvučali zvony a kopec sa rozžiari svetlami v rukách prichádzajúcich ľudí, na to kňaz odslúžil omšu a František prečítal úryvky z Lukášovho evanjelia opisujúce Kristovo narodenie. Podľa tradície bola vraj táto udalosť prvým „betlehemom“ a tiež prvou polnočnou omšou. V nasledujúcich storočiach sa rôzne spôsoby spodobovania narodenia Ježiša Krista rozšírili do mnohých oblastí kresťanského sveta.

Významným stupňom vo vývoji betlehemov na Slovensku boli gotické kridlové oltáre s reliéfnym zobrazením scény narodenia Krista alebo klaňania troch kráľov.



"Dedinský" betlehem, autor Milan Gazdík, Banská Belá, 2002-2008 (foto: Ž. Šípková).

Výstava Les na známke

Tohtoročný výstavný plán Lesníckeho a drevárskeho múzea vo Zvolene pomaly ale isto speje k svojmu naplneniu. Predposledná pripravená prezentácia LES na ZNÁMKE mala svoju vernisáž 14. novembra 2013 a pre verejnosť bola prístupná do 13. decembra t.r. Venovaná bola téme Medzinárodného roka lesov, ktorým sa stal z rozhodnutia Organizácie spojených národov, rok 2011. Vyhlásenie roka lesov bolo vyjadrením mimoriadne aktuálnej potreby venovať pozornosť stavu a ochrane lesov a zvýrazniť ich nenahradielnú úlohu v ekosystéme planéty.

Na vyhlásenie Medzinárodného roka lesov reagovala lesnícka i nelesnícka verejnosť prípravou celého spektra aktivít. Uskutočnili sa podujatia populárno-náučného i rýdzo vedeckého charakteru. Myšlienka nezastupiteľnej úlohy lesov prenikala k verejnosti cez médiá, publikácie, výstavné prezentácie, konferencie, stretnutia. S istým oneskorením, ale predsa, reagovali na rok lesov aj poštové správy vo svete a to edíciami príležitostných poštových známok, ktoré patria, aj napriek modernizácii komunikačných a spojových služieb, stále k vyhľadávaným a veľmi efektívnym spôsobom umožňujúcim odovzdávať verejnosti významné posolstvá. A práve filatelistická tvorba – známky, obálky prvého dňa, poštové lístky – sa stala náplňou výstavy LES na ZNÁMKE, ktorú pripravilo naše múzeum v spolupráci s prof. Ladislavom Paule, profesorom genetiky lesných drevín na Lesníckej fakulte Technickej univerzity vo Zvolene.

Ide o dlhoročného zberateľa, ktorý sa tematickej filatelie zameranej na lesy a poľovníctvo venuje tridsať rokov.

Pre našu výstavu pripravil prof. Paule kolekciu exponátov zo svojej zbierky, pričom ťažisko výstavy spočívalo v edíciách európskych poštových správ.

Od januára do konca decembra 2011 vydalo 62 európskych poštových správ združených v PostEurop spolu 100 známok a blokov s tematikou lesa a označených logom EUROPA. Naša výstava ponúkla väčšinu z nich a návštevník sa mohol presvedčiť ako rozlične možno vnímať a prezentovať tému les vo výtvarnom spracovaní známky. Inšpiráciu je možné nájsť v pralesoch, textúre dreva a listov, štruktúre kôry, formáciách lesa, lesnom interiéru, faune, flóre, turistike. Na známkach sa uplatnili historické i súčasné motívy. Vyštavené exponáty dokázali, že tento druh umeleckej tvorby oprávnené vzbudzuje našu pozornosť a obdiv.

Ku koncu augusta 2011 sa uskutočnilo hlasovanie verejnosti o najkrajšie vydanie, v ktorom zvíťazil Cyprus. Z hlasovania odbornej poroty vyšlo ako víťaz Turecko a na druhom mieste, po trojnásobnom víťazstve v rade za sebou, skončilo Maďarsko. Edície známok pri príležitosti Medzinárodného roka lesov vyvrcholili vydaním troch dvojíc známok Organizáciou spojených národov - vydania Geneva, Wien a New York - ktoré boli zároveň posledným vydaním v rámci osláv 60. výročia založenia Poštovej správy OSN. Ich autorom bol Sergio Baradat a predstavujú graficky mo-



Známky vydané poštovou správou Turecka – víťaz hlasovania odbornej poroty o najkrajšie vydanie.

derne poňaté stvárnenie lesa v kontexte životného prostredia človeka.

Odchodom roka 2011 ústredné myšlienky Medzinárodného roka lesov nezanimkli, žijú ďalej i vďaka lesným motívom výtvarne spracovaných v artefaktoch filatelickej tvorby. Sú zdrojom poznania, krásy, potešenia zberateľov, a my v múzeu vieme, že sa stali i predmetom obdivu našich návštevníkov.

Tatiana Figurová, LaDM Zvolen
S použitím podkladov a informácií Prof. Ladislava Paule.

Farebná krajina

Lesnícke a drevárske múzeum v spolupráci so slovenským fanklubom lega TatraLUG vás pozývajú na celoslovenskú interaktívnu výstavu Lega „Farebná krajina“.

Populárna stavebnica Lego, ktorej história sa začala písať pred viac než 50 rokmi, bola už súčasťou mnohých výstav na celom svete. Do Zvolena zavíta v čase vianočných prázdnin, keď majú rodičia a deti viac času a môžu si preto obľúbenú stavebnicu Lego poriadne užít.

Na výstave Farebná krajina návštevníci uvidia asi 200 stavieb a konštrukcií poskladaných z lega, medzi nimi zaujímavosť ako zvolenský pancierový vlak Štefánik či scénka z lesa: ťažba a spracovanie dreva

na píle.

Jednotlivé modely postavili fanúšikovia lega, pričom stavba jedného modelu mohla trvať niekoľko mesiacov s použitím tisícok kociek obľúbenej stavebnice. Okrem modelov hradov, vlakov, lietadiel, áut, bude možné vidieť na výstave napríklad vesmírnu základňu či vesmírnu flotilu z kultového filmu Star Wars a mnohé iné zaujímavosti.

Malí Lego nadšenci si môžu skúsiť postaviť vlastnú stavbu z Lega v hracom kútiku a vlastnoručne postavené modely si budú môcť vystaviť na stolíky.

Fenómén, ktorý pohltí všetky vekové kategórie, budete môcť vidieť vo



Zvolene vôbec po prvýkrát. Tešíme sa na stretnutie s Vami na výstave Farebná krajina, ktorá potrvá od 16. decembra do 31. januára 2014. Navštíviť ju môžete v pracovných dňoch v čase 9 00-17 00 hod. v Lesníckom a drevárskom múzeu na námestí SNP vo Zvolene.

Ivan Hanula, LaDM Zvolen

Námet na vianočný darček

Lesnícke a drevárske múzeum vo Zvolene ponúka na predaj knihy

Pohľad na niektoré významné lesnícke miesta ponúka kniha z autorskej dielne pracovníkov Lesníckeho a drevárskeho múzea vo Zvolene predstavujúca 50 významných lesníckych miest z rôznych lokalít Slovenska.



Cena 17 €

Desiatka knihy Jozefa Bilyho tento raz na lesnú tému „Tak sa z hory ozýva“ (aforizmy, absolútnosti, žiacke múdrosti, epigramy).

Cena 2,60 €



Emil Rakyta „Poľana“ v minulosti oспievaná ako obdivuhodná prírodná oblasť si svoju tvár dodnes zachovala a môžeme jej smelo dať prívlastok „klenot slovenského poľovníctva“. Záleží len na nás, ako dokážeme uchovať a zveľadiť dedičstvo, ktoré nám zanechali naši predkovia.



Cena 12 €



	vskutku, skutočne	1. časť tajničky	EČV Tvrdošina	panické hromadné vyberanie vkladov	štvorcový nerast	zhrnujúci výpočet	Zbohatlík parkuje svoj nový Mercedes a keď vystupuje prejde okolo kamión a odtrhne mu dvere. - Ty sviňa,... zničil si mi nové auto! - reve za ním zbohatlík. - No jasné, zbohatlík!... Všetci ste takí materialisti. Vôbec si si nevšimol, že som ti odtrhol aj ľavú ruku! (Dokončenie tvorí tajničku krížovky.)			
poobtriasaj dookola										
sunutím dostanú dolu										
podradovacia spojka			hydrid sodíka mužské meno				zisk, prospech	zápach	3. časť tajničky	španielske ženské meno
klenot z gagátu				roztrusujme zrútkne, zaručí						
Pomôcky: ATA, anatas, DKA	zalogovala sa	úprava bratia (expr.)								
brúsením opracuj									ženské meno priateľko (iron.)	
ušľachtilá ázijská pálenka					tlač. ag. Albánska skr.súhvezdia Orión				4. časť tajničky	nevkusne ozdobím
bledomodro, nevädzovo										
hoci, po česky			mužské meno pitím ubrala						okresný výbor zákerne	
vzorec oxidu germanatého				rímske číslo 99 televíz. sp. Etiópie			nedobre zn. áut Grand Turismo			
2. časť tajničky					tŕnistý ovocný ker útok					
pružná guľa na hranie							taxík Anna (dom.)			
hra priamo z nôt (hud.)							Nemecká umelecká agentúra predložka			
výstuž obrubujúca palubné otvory				utajený pôvodca						
Amatérska atletická asociácia				kadiaľ?					?	Pomôcky: ETS, jet, amice, sil, a vísta

Zasmejte sa

Rus kúpi Feliciu, nasadne a hlasno radí: adin, dva, tri, štyri, päť..... raketa!!! (R)



Denník Američana na Slovensku:
-Pondelok: Pijem s východniarmi!
-Utorok: Skoro som zomrel.
-Streda: Zase pijem s východniarmi.

-Štvrtok: Ľutujem, že som nezomrel v utorok...



Dvaja policajti z hliadky č. 1 sa prechádzajú po mieste vraždy a vedľa za múrom sú ďalší dvaja z hliadky č. 2. Policajti č. 1 nájdu mŕtvolu a jeden vykrične „aha! tam je mŕtvola!“

Hodia ju vedľa za múr kde strážia policajti č. 2. Jeden s policajtov č. 2 vykrične „aha! ona sa vrátila!“.



Príde muž do škôlky.

- Dobrý deň, prišiel som si po dieťa.
- Dobre a ktoré to je?
- A nie je to jedno? Aj tak ho ráno donesiem späť.



Dvaja Východniari sa stretli po Vianociach v práci:

- Ta co ci priniesol Ježiško, jaki podarunek?
- Budžeš kukac! Hibaj ku oblačku. Vidíš to nove be-em-ve?
- Hej, bars šumne...
- Tak takej farbi ceplaki!



Dva hady na púšti:

-Počuj my sme jedovaté?
-A čo ja viem, prečo?
-Práve som si zahryzol do jazyka.



Ropucha sedí v blate na okraji močiaru. Ide okolo ježka a pýta sa jej:

-Tak čo, aká je voda?
-Ty hlupák pichľavý! - odvetí urazeným hlasom žabka. Ja tu sedím ako dáma a nie ako teplomer!



Uveríte?

Zákon v rukách pracovníkov životného prostredia!

Pôvodný zákon o ochrane prírody a krajiny zakazoval v oblastiach s 3. až 5. stupňom ochrany § 14 písmeno d) táboriť, stanovať, bivakovať, jazdiť na koni, zakladať oheň mimo uzavretých stavieb. Nový zákon ukladá výnimku stanovaniu spôsobom tree tent (stromový stan), ktorý je v posledných rokoch vo svete veľmi rozšírený a preferovaný. Tento spôsob minimalizuje poškodenie podrastu a tiež chráni pred zničením stanov divou zverou. Aby však bolo rozmiestnenie stanov kontrolovateľné, musia v najbližších dňoch označiť pracovníci okresných úradov na úseku životného prostredia vhodné stromy nezmazateľným farebným znakom s priemerom najmenej päť centimetrov alebo čitateľnou ciachou vo výške 130 centimetrov od zeme na kmeni a na koreňovom nábehu.

Vysvetlenie: Rovnaký spôsob používajú lesníci na vyznačenie individuálnej ťažby.



Naše zariadenia

Ďalším zariadením, ktoré spravuje OZ Rimavská Sobota je chata Kurinec, ktorá sa nachádza 4 km od mesta Rimavská Sobota ležiacom, v Slovenskom Rudohorí, v údolí rieky Rimavy. V južnej časti okresu leží letovisko Zelená voda - Kurinec, ktoré sa rozprestiera okolo vodnej nádrže rovnakého mena. Vodná plocha má veľkosť 22 hektárov. Na pravom brehu vodnej nádrže je Národná prírodná rezervácia Kurinecká dubina.

V rámci našich ubytovacích zariadení je možné hovoriť o veľkokapacitnom objekte, ktorý poskytuje ubytovanie pre sedemnást návštevníkov a to v siedmich dvojlôžkových a jednej trojlôžkovej izbe. V modernej, dobre vybavenej kuchyni nájdete všetko potrebné pre prípravu vašich gastronomických špecialít. Tieto môžete potom vychutnávať v príjemnom prostredí spoločenskej miestnosti. Pohodovú atmosféru si môžete spríjemniť pri blkotajúcom krbe. Pre záujemcov o opekanie špe-

Chata Kurinec

Milan Longauer



cialít je pripravené vonkajšie ohnisko. Zariadenie sa využíva hlavne v letnom období. Pre návštevníkov je pripravený 25-metrový bazén s geotermálnou vodou. Geotermálna voda je slabomineralizovaná, jej teplota pri čerpaní na hlavne vrtu dosahuje 33,5 °C. Je vhodná na rekreačné a wellness účely. Podľa balneologického rozboru má aj liečivé účinky na pohybové, nervové a kožné choroby.

Mnohí návštevníci využívajú aj prírodné jazero. Veľký záujem je aj o vodné bicykle.

Areál rekreačnej oblasti ponúka návštevníkom na 4 - tenisových kurtoch a 2 ihriskách možnosť športového využitia, ako sú futbal, plážový volejbal, minigolf, ruské kolky, stolný tenis, tenis. Deti sa môžu vyšantíť na kolotočoch a iných atrakciách. Prírodné kúpalisko sa dá využiť na člnkovaní. Milovníci jazdy na koňoch môžu navštíviť jazdecký oddiel Tauris - Pegas. Záujemcovia o rybolov si prídu tiež na svoje.



Receptár

Kapor na čierno

Suroviny:

1 kapor, 100 g masla, 2 cibule, 2 mrkvy, zeler, petržlen, 200 ml čierneho piva, 3 kocky cukru, 3 plátky citrónu, 1 bobkový list, čierne korenie, celé korenie, nové korenie, tymián, 3 lyžice nastrúhaného perníka, lyžica ríbezľového kompótu, lyžica šípkového lekváru (prípadne slivkového), 1 lyžica rumu, 1 lyžica hrozienok, 1 lyžica vlašských orechov

Postup prípravy:

Na masle opečieme cibuľu so zeleninou. Zalejeme pivom a podľa potreby aj pohárom vody. Pridáme cukor, citrónové plátky, korenie, perník, zavráninu, lekvár, osolíme a varíme 2 hodiny. Do omáčky pridáme lyžicu rumu, hrozienka a vlašské orechy. Necháme deň odležať. Kapra naporcujeme, osolíme, vložíme do hrnca, zalejeme omáčkou a varíme cca 20 minút. Podávame s knedľou.

Dobrá chuť





Pripravil som si pre vás zaujímavé hry. Zistíme si ako poznáme zvieratá a stromy v našich lesoch a nakoniec si vystrihneme a nalepíme skladačku. Ak chcete získať pekný darček, určite zviera a strom, vystrihnite jednotlivé diely skladačky, poskladajte a nalepte ich na papier. Poskladaný obrázok podpíšte, pridajte váš vek a poštovú adresu.



Jazvec Mišo



Váš kamarát jazvec Mišo



Poznáš zviera a strom?

Najväčšia európska psovité šelma, považuje sa za predka psa domáceho. Je to?

- Rys ostrovid
- Vlk dravý
- Líška obyčajná



Je považovaná za liečivú rastlinu. Z kvetov sa robí napríklad čaj, ktorý posilňuje imunitný systém. Je to?

- Jarabina vtáčica
- Tis obyčajný
- Lipa veľkolistá



Moja adresa je:

jazvec Mišo
redakcia časopisu Lesník
Námestie SNP č.8
975 66 Banská Bystrica

Historický kalendár

V roku 2013 sme si pripomenuli:

70. výročie

1943

Riaditeľom Štátnych lesov a majetkov v Banskej Bystrici sa v roku 1943 stal známy lesník a lesnícky historik Ing. Andrej Kavaljak. Vo funkcii pôsobil do roku 1949.

90. výročie

1923

V dňoch 12.-15.8.1923 sa konala v Banskej Bystrici veľká celoštátna lesnícka akcia - XII. zjazd Ústrednej Jednoty československého lesníctva.

100. výročie

1913

Ministerstvo orby, výnosom č. 127.663 I.B.1.1913 vyhlásilo v zmysle plánu bystrického lesníka Ing. Kaána za prírodné rezervácie Dobročský prales - Gerauka, Badínsky prales - Kulisovo a prales Plachta v obvode Lesnej správy Krám, ktorý ale upadol do zabudnutia. Dobročský a Badínsky prales sú dnes národnými prírodnými rezerváciami.

1913

Dvojica lesných odborníkov a výskumníkov Tibor Blatný a profesor Vysokej školy baníckej a lesníckej v Banskej Štiavnici Ľudvík Fekete vydali v roku 1913 v Budapešti svoje spoločné dielo európskeho významu „Rozšírenie stromov a krov lesníckeho významu na území uhorského štátu“. Táto práca poslúžila v ďalších desaťročiach ako učebný text na lesníckych školách v strednej Európe. Neskôr túto prácu Blatný so šťastným revidovali na územie Slovenska.

1913

V rokoch 1913 - 1916 sa stavala nová budova Riaditeľstva štátnych lesov a majetkov v Banskej Bystrici. Stavbu viedol Ing. Juraj Martinka, ktorý bol neskôr v období rokov 1921 - 1930 riaditeľom Štátnych lesov a majetkov v Liptovskom Hrádku.

1913

Pamätník Jozefa Dekreta Matejovie Dňa 16. septembra 1913 slávnostne odhalili prvý pamätník významnému slovenskému lesníkovi - Jozefovi Dekretovi

Matejovie v podobe bronzového reliéfu, umiestnenému na brale v Dolnom Jeleni pri Starých Horách. Autorom reliéfu je František Šídló. Postavenie tohto pamätníka inicioval Karol Kaán, ktorý patrila medzi veľkých obdivovateľov lesníckej činnosti Jozefa Dekreta Matejovie.

130. výročie

1883

Nariadenie o chránených lesoch. Uhorský minister orby (pôdohospodárstva) vydáva nariadenie č. 28487 o určovaní a zriaďovaní chránených lesov, podľa ktorého sa neskôr u nás vyhlásili prvé lesné rezervácie.

Poľovný zákon.

Poľovný zákonný článok XX/1883 upravuje strieľanie, dobu lovu, hájenie poľovnej zvery a vtáctva. Napr. medzi 1. februárom a 15. augustom sa zakazuje lov dropa fúzatého, ako aj ničenie jeho hniezd a vyberanie vajec a mláďat. Tento zákon s určitými modifikáciami platil na Slovensku až do roku 1947.

1883

Prvé lesné prírodné rezervácie. Vyhláškou Ministerstva orby (pôdohospodárstva) v Budapešti, podľa nariadenia č.28487/1883 boli v roku 1895 zriadené prvé lesné tzv. čiastočné rezervácie: Slovenská Ľupča - Ponická Huta (dnes Ponická Dúbrava) a Slovenská Ľupča - Polesie Šalková, Šalkovský les, (dnes Príboj). V súčasnosti sú národnými prírodnými rezerváciami.

Tomcsányiho kniha.

V Banskej Bystrici vyšla kniha slovenského lesníka J. Tomcsányiho, kde navrhuje ochranu pralesov na Pohroní.

250. výročie

1763

V rokoch 1763 až 1765 vypracovali taxátori Ján Xever Girsík z Liptovského Hrádku a Jozef Querer z Banskej Štiavnice „Popis banskoštiavnických, šášovských a žarnovických lesov“ (Hauptbeschreibung deren Schemnitzer, wie auch Sachsensteiner, Schernowitzer oder Revister samentlichen Waldungen). Bol to tiež jeden z prvých taxáčnych dokumentov u nás, zameraný však viac na drevné zásoby a sortimenty pre banské a hutné prevádzky než na reguláciu ťažieb.

Viliam Stockmann

Životné jubileá

December 2 0 13

50 rokov

Belko Jozef,
vedúci LO, LS Krám - OZ Čierny Balog

Kórintuš Igor,
vedúci LO, LS Rožňava - OZ Rožňava

Ing. Biesová Mária,
VORŠ - oblasťný kontrolór - GR BB

60 rokov

Schalek Vladimír,
vedúci LO, LS Gabčíkovo - OZ Levice

Čertek Jozef,
vedúci LO, LS Kšinná - OZ Trenčín

Ing. Michalková Margita,
vedúca LO, LS Jasov - OZ Košice

Tomko Vladimír,
vedúci LO, LS Široké - OZ Prešov

Kukla Marián,
dispečer dopravy dreva - OZ Prešov

Pracovné jubileá

December 2 0 13

25 rokov

Ing. Kvietik Milan, MBA,
vedúci LS, LS Lučenec - OZ Kriváň

Odchod do predčasného starobného dôchodku

Ing. Štefánik Miloslav,
vedúci LS, LS Drietoma - OZ Trenčín

Ing. Sokol Jozef,
vedúci ekonomiky a obchodu - OZ Rimavská Sobota

Kostka František,
vedúci LO, LS Hnúšťa - OZ Rimavská Sobota

Ing. Hricko Ján,
vedúci LS, LS Hanušovce - OZ Prešov

Odchod do starobného dôchodku

Propperová Janka,
mzdová účtovníčka - OZ Trenčín

Adamov Jozef,
referent MTZ a nákupu - OZ Žarnovica

Györi Karol,
vedúci LO, LS Tornaľa - OZ Revúca

Franek Jozef,
referent správy a manažmentu majetku - OZ Prešov

Rubriku spracovala Helena Turská

Pozvánka na zimný kurz poľovníckeho trúbenia



Vážení priatelia poľovníci, dovoľujeme si Vás pozvať na zimný kurz poľovníckeho trúbenia, ktorý sa uskutoční

31.1 - 2.2.2014 v Liptovskom Hrádku

Radi privítame všetkých, ktorí majú záujem začať hrať na lesnicu alebo na poľovnícky roh a samozrejme hrajúcich trubačov, ktorí sa chcú zdokonaľiť v umení ovládania poľovníckeho rohu.

Prihlášku a propozície na kurz nájdete na www.trubaci.sk.

V prípade potreby Vám bližšie informácie poskytnete:

Ing. Edmund Hatiar, predseda Klubu trubačov SR

na čísle 0911 311 040, alebo mailom na hatiar@slslhr.sk

Jeseň v skanzene

Celoročne otvorený Lesnícky skanzen LESOV SR láka aj počas jesenných dní návštevníkov nielen zo Slovenska ale aj zo zahraničia. V tomto období sú však chodníky pomerne klzké, posypané lístím a ihličím. „Škoda, že ste neprišli počas sezóny, v čase od 1. mája do 30. septembra, pretože niektoré exponáty sme teraz pred zimou už odložili“, informoval pri vstupe strážnik.

Hmla, vlhkosť a chlad na konci novembra neodradili kolegov z University of Forestry Sophia (Bulharsko) od prehliadky tohto významného lesníckeho miesta. Orientáciu v skanzene veľmi uľahčili propagačné materiály podniku, predovšetkým mapa lesníckeho skanzenu a sprievodca lesníckym skanzenom. Zo 75 zastávok sme sa najdlhšie pristavili pri Mape lesnatosti Slovenska, Pocte lesníkom a ochrancom prírody a Zbere lesných semien. Diskusiu rozprúdila rakúska lanovka STEYR

KSK 16/2, pri ktorej si návštevníci zo zahraničia vymenili s absolventmi doktorandského štúdia na Katedre lesnej ťažby, logistiky a meliorácii TUZVO s Petrom Kováčikom a Michalom Ferenčíkom svoje skúsenosti o ťažbe lanovkami v rôznych krajinách. Hlavným cieľom návštevy skanzenu bola prehliadka vystavenej lesnej techniky (Tatra 148 s hydraulickou rukou HARA 60, harvester, terénne auto ARO 240, Rýhový zalesňovací stroj RL 2-019 na Zetor 694 a i.) v druhej časti náučného chodníka. Prekvapením pre bulharských docentov bola tiež obora s diviakmi, ktorú sme navštívili počas kŕmenia a tri noriky murárskeho typu pasúce sa v ohrade. Týmto by som chcela odovzdať pozdrav od kolegov z Bulharska pre všetkých, ktorí sa podieľali na budovaní tohto jedinečného lesníckeho miesta.

-as-

