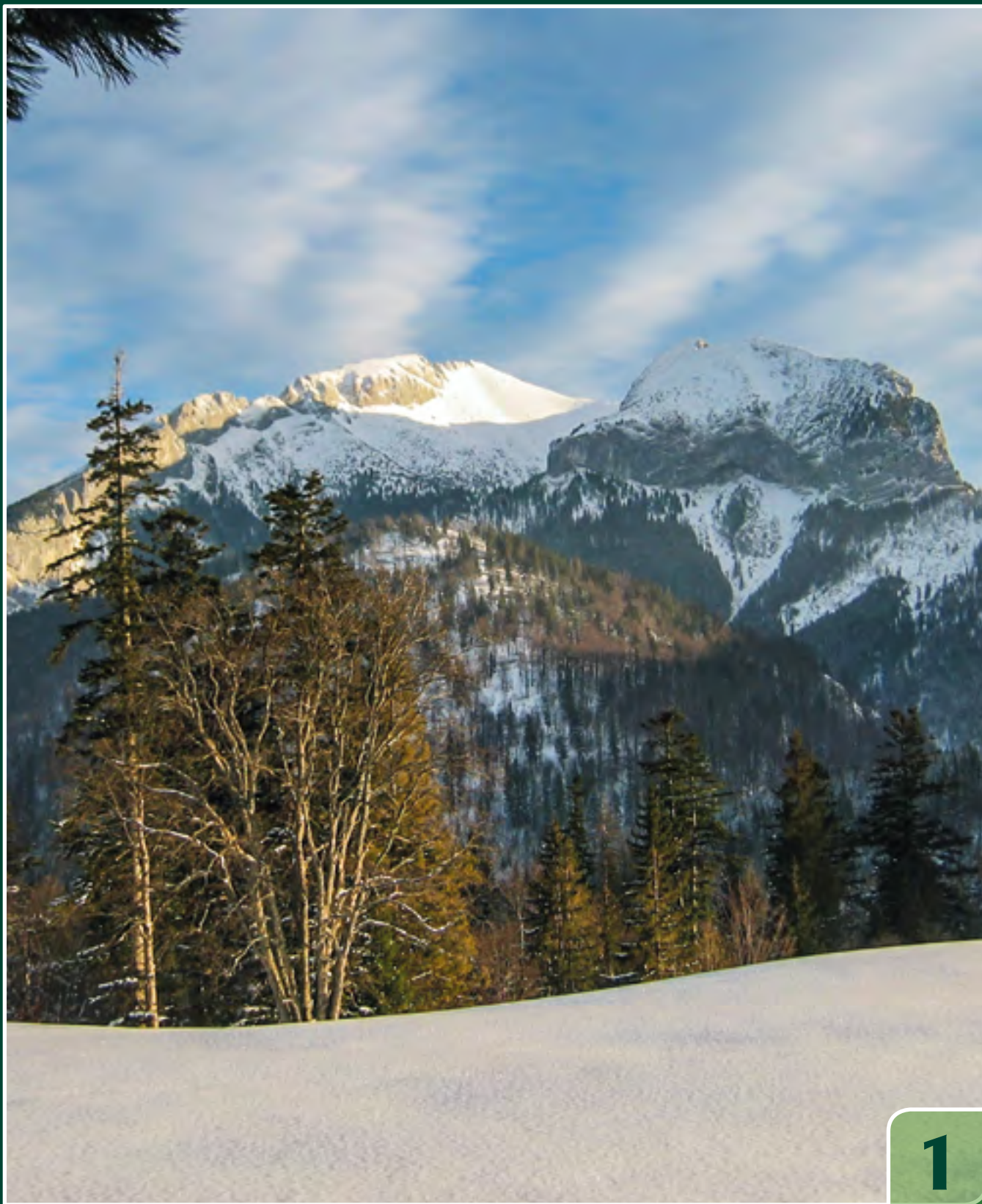




# Lesník

ČASOPIS ZAMESTNANCOV š. p. LESY SR BANSKÁ BYSTRICA • január 2014



1

Ludia pre lesy, lesy pre ľudí

# Obsah

- 3** Anketa
- 4** Silná firma je zárukou stability
- 5** Obchod s drevom v novom šate
- 6** Protipovodňoví pracovníci v službách LESOV SR
- 7** Vianočné stromčeky – dobrý biznis, alebo zbytočná záťaž pre podnik?
- ~ Čo nové prináša Kolektívna zmluva na rok 2014?
- 8** OZ Slovenská Ľupča
- 10** Lesnícky park Masarykův les Křtiny je prví na Moravě
- 11** Historický okamžik Lesy ČR převedly do státního rozpočtu 6 miliard korun
- 12** Výskyt a využitie jarabiny oskorošovej (*Sorbus domestica*) v lesoch Slovenska
- 14** Stretnutie lesných pedagógov
- ~ Nové organizačné normy
- 15** Geografický informačný systém v podniku LESY Slovenskej republiky š.p.
- 16** Spomienky Ing. Jozefa Slivku
- 17** Ing. Otto Macko - 100. rokov od narodenia
- ~ Vznik Klubu autorov slovenskej poľovníckej literatúry a umenia
- 18** Pre lesníkov ekolog, pre ekologov lesník
- 20** Nastal čas na zmenu II.
- ~ Má prírode blízky les zostať lesníckym snom?
- 22** Pár slov k zaujímavej lesníckej diskusii
- ~ S otvorenou myslou
- 23** Nová (stará) fotografia v múzeu
- 24** Zasmejte sa
- ~ Uveríte?
- ~ Sudoku
- 25** Chata Kopáň  
Naše zariadenia
- ~ Bažant na červenej kapuste  
Receptár
- 26** Barbitistes constrictus
- 27** Kalendár historických udalostí
- ~ Životné jubileá
- 28** Zaujímavé stretnutia a nálezy
- ~ Účtovník Cotteli
- ~ Príbeh o požiarnych smerniciach



7



12



16



26



## Lesník

časopis zamestnancov  
š.p. LESY SR  
Banská Bystrica  
január 2014

**Šéfredaktor:**  
Ing. Vlastimil Rezek (vr)

**Redaktori:**  
Ing. Rudolf Bruchánik  
Ing. Ivan Hanula  
Jiří Junek  
Ing. Milan Longauer  
Mgr. Anna Sliacka (as)

**Stáli prispievatelia:**  
Mgr. Tatiana Figurová  
Ing. Viliam Stockmann

**Grafická úprava:**  
ANGEMY, s.r.o.  
www.angemy.eu

Foto na obálke:  
Jiří Junek

**Adresa redakcie:**  
LESY SR, š.p.  
Námestie SNP č. 8  
975 66 Banská Bystrica  
telefón: 048/43 44 278  
fax: 048/43 44 191  
e-mail: vlastimil.rezek@lesy.sk

## Historia magistra vitae

Nepotrpím si na výročia. V istom veku začínajú byť skôr príťažou ako dôvodom na oslavu. Sú však výnimky, napríklad v profesijnom živote, ktoré si stojí za to pripomínať a v tomto roku je takých, ktoré súvisia s lesníctvom, niekoľko.

Prvým, ktorý si zaslúži našu úctu a spomienku, je Jozef Dekrét, na ktorého dielo a pôsobenie sa odvolávajú už celé generácie lesníkov. Pri tomto nestorovi slovenského lesníctva si v tomto roku pripomenieme 12. júla (zhodou okolností presne na Deň stromu v Lesníckom skanzene) 240. výročie jeho narodenia.

Možno ešte významnejšie jubileum, hoci nie tak bradaté, je 15. výročie založenia podniku LESY Slovenskej republiky, š.p. Banská Bystrica. Pätnásť rokov histórie, veľa či málo? Komu ako. Podnik, hoci nevznikol na zelenej lúke a nadviazal na pôsobenie svojich predchodcov, už vyrástol z detských plienok a nemocí a má na čo spomínať. Na rekordné zisky, na úspešné rokovania s najväčšími obchodnými partnermi, ktorí by slabšiu firmu rozobrali ako domček z karát, ale aj na štvordňový pracovný týždeň či hromadné prepúšťania.

Na seriózne posudzovanie tohto 15-ročného obdobia je ešte priskoro. To za nás spraví postupom času história. Nám zostáva iba popriať podniku a všetkým jeho pracovníkom veľa úspechov v tomto aj ďalších rokoch, priaznivé hospodárske výsledky, seriózných a profesionálnych obchodných partnerov a najmä stabilitu, ktorá je podmienkou dlhodobého úspechu.

*Prijemné čítanie*




## Anketa

**Martin Moravčík**  
generálny riaditeľ  
Národného lesníckeho  
centra

Podniku LESY SR by som k chcel k 15. výročiu založenia popriať, aby sa mu naďalej darilo úspešne spravovať lesný majetok štátu. Aby dokázal pozitívne ekonomické výsledky, ktoré dosahuje, pretaviť aj do ďalšieho zlepšovania funkčnosti svojich lesov. Želám mu, aby si aj napriek zložitým časom udržal nadštandardnú úroveň, bol vzorom doma a výkladnou skriňou slovenského lesníctva pre zahraničie. V doterajšej spolupráci podniku s NLC, ktorú považujem za dobrú, je NLC aj naďalej pripravené poskytovať svoje služby na báze obojstrannej výhodnosti pri riešení množstva odborných problémov, s ktorými sa zamestnanci podniku denne-stretávajú.



**Lubomír Jahnátek**  
minister pôdohospodárstva  
a rozvoja vidieka

V dnešnej dobe nie je jednoduché zosúladiť záujmy všetkých vlastníkov, správcov, obhospodarovateľov lesov, zainteresovaných subjektov a ostatnej verejnosti, ktorí les využívajú. V tomto smere majú LESY SR, š.p. významné a nezastupiteľné postavenie pri obhospodarovaní lesov na polovici územia Slovenska. Ďakujem Vám za doterajšiu prácu a želám všetkým zamestnancom, ako aj obchodným partnerom, veľa úspechov v práci a v osobnom živote, pri naplňaní poslania lesov, pre blaho a spokojnosť



## Podnik LESY Slovenskej republiky v tomto roku oslávi 15. výročie od svojho založenia. Čo by ste chceli štátnemu podniku popriať do ďalšieho obdobia?

všetkých občanov nášho krásneho Slovenska.

**Peter Líška**  
riaditeľ Štátnych lesov  
TANAPu

V prvom rade by som rád zablagoželal zamestnancom štátneho podniku k jeho 15-temu výročiu. Do ďalších rokov by som štátnemu podniku poprial organizačnú stabilitu, dobré vzťahy so zakladateľom a minimálne odvody do štátneho rozpočtu, tak aby mal podnik dostatok finančných prostriedkov na zvelaďovanie zvereného lesného majetku. Zamestnancom prajem profesné naplnenie, dobré finančné ohodnotenie a spoločenskú akceptáciu ich práce.



**Jaroslav Šulek**  
predseda Slovenskej lesníckej komory

Lesom SR ako najväčšiemu správcovi lesného majetku v Slovenskej republike sa dostáva osobitnej pozornosti lesníckej i laickej verejnosti. Preto podniku štátnych lesov želám, aby si jeho prácu vedela verejnosť primerane oceniť. Rovnako mu prajem, aby sa mu darilo obhajovať a v praxi uskutočňovať odborné obhospodarovanie spravovaných lesov, aby sa mu darilo minimalizovať negatívne vonkajšie vplyvy akéhokoľvek druhu a uspokojovať záujmy svojich zamestnancov. A nakoniec si osobne želám a vedeniu podniku prajem dobrú spoluprácu s lesníckou komorou.



**Ján Jurica**  
generálny riaditeľ  
Vojenských lesov  
a majetky SR š.p.

Väčšina z nás pri možnosti oslovit určitú skupinu ľudí, sa snaží zaujať slovom, naučenými frázami alebo múdrymi vetami. Keďže môj lesnícky život sa začal práve v štátnom podniku, vtedy ešte pod iným názvom, posnažím sa o úprimné slová.

Podniku LESY Slovenskej republiky a predovšetkým ľuďom, ktorí sú s ním úzko spätí, prajem okrem skutočne pevného zdravia, im aj rodinám, predovšetkým stabilitu a trpezlivosť. Bez dlhodobej stability a vybudovania určitých istôt sa naše lesnícke poslanie dlhodobo nedá naplňať.

Príde čas, keď si prácu lesníka bude spoločnosť naozaj vážiť. Nie rýchlymi, ale pevnými krokmi, tomu musíme všetci tí, ktorým nám dopriala šťastena starať sa o najdôležitejšie elementy života, pomáhať a trpezlivosť je jednou z nevyhnutných podmienok.

Preto štátnemu podniku LESY SR ešte raz prajem: kolegyniam a kolegom - pevné zdravie, riadiacim pracovníkom - veľa trpezlivosti a štátnemu podniku - čo najviac stability.



## Silná firma je zárukou stability

Štátny podnik LESY Slovenskej republiky si v tomto roku pripomenie 15. výročie od svojho založenia. O histórii, súčasnosti a vízii podniku sme sa rozprávali s generálnym riaditeľom Ing. Ctiborom Határom.

*Pätnásťročná história nie je pre firmu z hľadiska histórie príliš dlhé obdobie. Dá sa už dnes zhodnotiť význam zlúčenia bývalých podnikov štátnych lesov do jedného subjektu?*

Boli sme o pár rokov mladší a netušili sme vtedy, do čoho ideme. Treba povedať, že nie všetci boli za tento krok. Ja osobne som vnímal zlúčenie ako príležitosť s veľkým potenciálom, ktorý sa postupne naplňa. Samozrejme nie je všetko dokonalé a každá organizačná zmena prináša turbulencie a má svoje výhody aj nevýhody. Celkovo však zo svojho pohľadu hodnotim uplynulé 15-ročné obdobie pozitívne.

Sú niektoré oblasti, kde sa podľa môjho názoru mohlo postupovať inak. V ďalších bol zas podnik obmedzený hospodárskymi výsledkami a slúbenými, no nezrealizovanými dotáciami od štátu. Napriek tomu klady zlúčenia šiestich bývalých štátnych podnikov prevažujú nad záporami.

Nevyužitou príležitosťou je napríklad možnosť diverzifikácie príjmov podniku. Hoci je zrejme, že vždy bude hlavným zdrojom príjmu predaj dreva, ostatné oblasti zostávajú nerozvinuté. V čase klesajúcej ťažby sa tento stav ukazuje ako nevyhovujúci. Nie je však možné direktívne nariadiť jednotlivým odštepným závodom, že majú zvýšiť príjmy z poľovníctva, rybárstva či znovu zaviesť napríklad chov včiel. Podmienky sú v rôznych častiach Slovenska odlišné a nie všade sa dá, hoci aj dobrý nápad realizovať.

Jedným z najviditeľnejších dôsledkov vzniku podniku sa postupom času stalo výrazné zníženie počtu zamestnancov. Z pôvodne viac ako 12.000 zamestnancov sa počet pracovníkov znížil o viac ako 70 %. Prispela k tomu samo-

zrejme aj delimitácia niektorých činností do súkromného sektoru. V tom čase to bola dobrá myšlienka, ktorá zvýšila produktivitu práce, postupne sa však do určitej miery stala prežitkom a dnes už opäť zvažujeme posilnenie niektorých činností vlastnými zamestnancami.

Ďalším dôležitým faktorom je prechod hospodárenia podniku od dotovaného štátom až po pravidelné odvádzanie financií do štátneho rozpočtu. Napríklad v roku 2002 dostal podnik zo štátneho rozpočtu viac ako 206 miliónov korún, čo je v prepočte vtedajším kurzom necelých päť miliónov eur. Zhodou okolností, ako iste viete, rovnakú sumu, alebo ešte viac, odvádzajú náš podnik v posledných rokoch do štátneho rozpočtu.

Otázka odvodu financií do štátneho rozpočtu je však rozsiahlejšia. Prioritne si treba uvedomiť, že na tvorbu zdrojov pre odvod do ŠR má každá krajina značne odlišné prírodné, výrobné i sociálne podmienky. Keď porovnáme situáciu v susedných štátoch, tieto prístupujú k využívaniu zdrojov zo štátnych lesov rôzne. Napríklad zatiaľ čo Rakúsko si vyberá zisk z tohto majetku pravidelne, v Česku sú prebytky z hospodárenia zatiaľ na účte štátnych lesov a poľské Lasy Państwowe vracajú všetky peniaze naspäť do zveľaďovania majetku podniku a pestovania lesa. Pokiaľ sa štát rozhodne odčerpať prostriedky z lesného hospodárstva na využitie v iných oblastiach, nezostáva nám, než rozhodnutie akceptovať. Nemalo by však byť robené bez jasných a zrozumiteľných pravidiel, tak ako to bolo napríklad v roku 2011, keď bývalá vláda bez akýchkoľvek ekonomických podkladov odčerpala zisk 20 miliónov eur nielen z predošlých rokov, ale aj budúceho obdobia.



Nejde však iba o tento odvod do štátneho rozpočtu. Treba si uvedomiť, že na 20 miliónov eur odvodu musí podnik vytvoriť hrubý zisk viac ako 25 miliónov eur, z ktorých päť miliónov okamžite skončí ako daň zo zisku v štátnom rozpočte. A nezostávajú iba pri týchto sumách. Na internetovej stránke podniku nájdete údaje o ďalších sumách odvádzaných na poistné, miestne dane... Sumár týchto daní, poplatkov a odvodov sa vyšplhal na takmer 74 miliónov eur v roku 2012. Podnik LESY Slovenskej republiky je preto významným prispievateľom do štátneho rozpočtu a tiež do rozpočtov miest, obcí či samosprávnych krajov.

Čo čaká podnik v budúcnosti, a čo mu treba zaželať? Predovšetkým stabilitu. Bez tej sa nedajú robiť strategické dlhodobé rozhodnutia. LESY SR boli zriadené na spravovanie lesného a iného majetku štátu. Preto budeme aj naďalej nekompromisne vracieť zarobené peniaze do lesa, aby sme naplnili známny odkaz J.D. Matejovie „Zachovať lesy potomstvu, lebo oni sú predpokladom udržania života na Zemi“.



# Obchod s drevom v novom šate

Predajom drevnej hmoty v štátnom podniku Lesy Slovenskej republiky si podnik zabezpečuje cca 92 % podiel potrebných tržieb pre svoju činnosť. Podľa výšky tohto podielu na celkových tržbách podniku je zrejmé, že obchodná činnosť má výrazný podiel na chode a ekonomike podniku.

Obchodná činnosť nie je činnosť statická. Je to veľmi „živý organizmus“, ktorý sa neustále vyvíja, dynamizuje podľa situácie na trhu s drevom, jeho spotreby, dopytu, dostupnosti, módnych trendov a potrieb obyvateľstva, ktoré je jeho konečným spotrebiteľom. Preto je v obchode s drevom veľmi dôležité tento proces neustále sledovať, analyzovať a v správnom čase nastaviť tie správne kritéria, ktoré predávajúcemu prinesú očakávaný profit.

Rok 2013 bol rokom, kedy Úsek obchodu generálneho riaditeľstva LSR, štátny podnik veľmi zodpovedne a cielavedome pripravil kritéria a podmienky krokov prechodu na novú obchodnú činnosť počnúc 1.1.2014. Nebol to proces ľahký a jednoduchý. Veď len absolvovať množstvo obchodných rokovaní a vysvetľovať našim odberateľom zmeny v spôsobe obchodovania si vyžadovalo značnú dávku psychológie, tolerancie, ba niekedy atmosféru rokovania bolo žiaduce aj prítvrdiť.

Postupnosť krokov k dosiahnutiu cieľa, t.j. prechodu na novú obchodnú politiku podniku spočívala v príprave a realizácii dvoch etáp procesu.

## I. Etapa – týkajúca sa vonkajšej prevádzky:

- Zadefinovanie, odsúhlasenie a praktické odskúšanie parametrov odvozných miest (OM) pre realizáciu priamych dodávok drevnej hmoty z lesných správ.
- Spracovanie metodiky a celej logistiky realizácie priamych dodávok z OM počnúc lesníkom nahlásenej pripravenej dodávky dreva pre kupujúceho až po spätnú väzbu kupujúceho, resp. prepravcu k vykonaniu prepravy zásielky na konkrétny deň a hodinu.
- Komplexný audit činnosti expedičných skladov podniku zameraný k následnému ekonomickému, technologickému a personálnemu optimálnemu nastaveniu fungovania expedičných skladov.
- Komplexný audit OZ Biomasa s cieľom zhodnotiť všetky činnosti a výkony OZ a organizáciu výroby a obchodu drevnej štiepky.



## II. Etapa – týkajúca sa nastavenia obchodných podmienok:

- Postupné rokovanie s našimi odberateľmi drevnej hmoty s avizovaním zmeny parity pri dodávkach drevnej hmoty z FCA na EXW.
- Rokovanie s odberateľmi o podmienke predávajúceho pri uzatváraní kontraktu o dodávkach drevnej hmoty, kde kupujúci je povinný zložiť v prospech predávajúceho za dodávky drevnej hmoty zabezpečovací prostriedok.
- Osvojenie si práce inštitútu bankovej záruky na odštepnom závode ako alikvotného podielu bankovej záruky centrálného zákazníka pri riadení dodávok dreva tak, aby realizované dodávky dreva boli v „limite krytia“ bankovej záruky.
- Inovácia Dražobného poriadku pre dražby cenných sortimentov tak, aby informácia a konaných dražbách a jej pravidlách a podmienkach sa dostala priamo k záujemcom aj mimo územia Slovenskej republiky.
- Inovácia Smernice Sm OM 003 Zásady obchodovania s drevom a drevnou štiepkou v štátnom podniku LESY SR, Banská Bystrica.
- Doplnenie softvéru a príprava na realizáciu elektronických dražieb (EAD) aj u komodity drevná štiepka a energetické drevo.
- Rokovanie o cenách dreva a následné nastavenie cenníkov dreva na novú parity EXW.
- Na základe výsledkov a následných opatrení z auditu OZ Biomasa prechod prípravy zdrojov, výroby a obchodu energetického dreva a drevnej štiepky do kompetencie odštepného závodu za metodického riadenia a usmerňovania podnikom, tak ako je to u dreva, za podmienky prednostného využitia súčasnej technologickej kapacity výroby a prepravy drevnej štiepky odštepným závodom lesnej techniky.

Celý tento proces bol zavŕšený zverejnením materiálu pod názvom „Zásady a priority obchodnej politiky LESY SR, štátny podnik pri stabilizácii pomerov v obchode s drevom“, ktorý je voľne dostupný na web stránke podniku. Týmto materiálom podnik tak verejne proklamuje svoje postupy, zásady a priority v obchode s drevnou hmotou.

Úspešným výsledkom tohto celoročného procesu prípravy, realizácie a rokovaní o nových obchodných podmienkach bol dňa 16.12.2013 prvý takmer historický podpis kontraktu s novými obchodnými podmienkami a pravidlami pre rok 2014 medzi

LESMI SR, štátny podnik a SLOWWOODOM Ružomberok, a.s.

Generálny riaditeľ štátneho podniku LESY SR Ing. Ctibor Határ tak týmto podpisom zavŕšil celoročnú prácu (nebojím sa povedať „malú revolúciu v obchode s drevom“), ktorej výsledkom sú nové podmienky a pravidlá platné od 1.1.2014.

Chcem sa preto poďakovať členom komisii pri realizácii auditov OZ, členom komisie pre zadefinovanie parametrov OM, všetkým kolegyňam a kolegom, za ich podiel práce na tomto celoročnom procese nastavenia novej obchodnej politiky LESOV SR, štátny podnik.

Záverom ale apelujem na každého zamestnanca v obchodnej činnosti na dodržiavanie týchto obchodných podmienok a pravidiel novej obchodnej politiky LSR, štátny podnik, Smernice Sm OM 003 „Zásady obchodovania s drevom a drevnou štiepkou v štátnom podniku LESY SR, ustanovení kúpnych zmlúv a ostatných usmernení k obchodu, pretože vzniknuté chyby generujú neplnenie, resp. nesplnenie kontraktu, dodávky drevnej hmoty nad rámec zabezpečovacieho prostriedku, vznik pohľadávok po lehote splatnosti, resp. iné problémy a to potom je už o osobnej zodpovednosti dotyčného pracovníka.

A pretože v novom roku 2014 nás čakajú nové výzvy a nové úlohy, prajem Vám pevné zdravie, šťastie a pracovnú pohodu.

*Miroslav LeLák*  
obchodný riaditeľ  
LESY SR, štátny podnik  
generálne riaditeľstvo



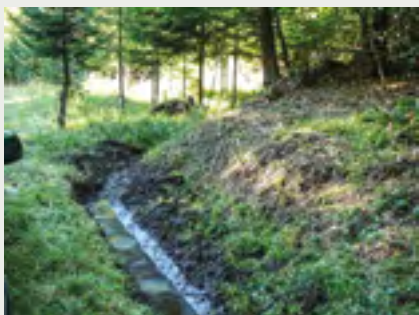
# Protipovodňoví pracovníci v službách LESOV SR

## Kam nestíha lesník, môže brigádnik

„Ak sa niečo môže pokaziť, tak sa to pokazí“, a iste mi dáte za pravdu, že tento Murphyho zákon platí na 100 % v akejkoľvek oblasti. V bežnom živote sa nedejú len veci plánované, ale často dochádza aj k tým neplánovaným a možno niekedy aj dosť nepríjemným, prípadne minimálne prevádzku a život komplikujúcim situáciám. V lesnom prostredí to môže byť napríklad spadnutý strom, nánosy v priepustoch alebo v priekopách, roztrúsená kalamita a mnohé ďalšie.



Najúčinnejším riešením akútneho stavu a drobných popráv na odštepných závodoch je využitie protipovodňových pracovníkov. V súčasnosti závody nedisponujú dostatočným množstvom robotníkov a je časovo náročné riešiť niektoré



zásahy dodávateľsky, keďže výber dodávateľov podlieha procesu verejného obstarávania. Protipovodňoví zamestnanci sú prijímaní podnikom na základe **Zákona o službách zamestnanosti 5/2004 Z. z. po jednaní jednotlivých OZ s úradmi práce. LESY SR využili možnosť krátkodobu zamestnať pracovníkov v rokoch 2011 – 2013. Kým v roku 2011 sa podarilo vytvoriť 570 pracovných miest, v roku 2012 prijali na 24 odštepných závodoch 285 ľudí, v roku 2013 podnik LESY SR prijal 136 protipovodňových pracovníkov na 13 odštepných závodoch v počte od troch (OZ Kriváň) po dvadsať na OZ Žarnovica.**



Podľa novely hore uvedeného zákona platnej 1.5.2013 štátny podnik v roku 2014 **nebude môcť využiť tento príspevok na zamestnanie protipovodňových pracovníkov**, nakoľko jeho poskytovanie je obmedzené podľa (§ 50j 2) len zamestnávateľovi, ktorým je a) obec alebo samosprávny kraj, b) právnická osoba, ktorej zakladateľom alebo zriaďovateľom je obec alebo samosprávny kraj.

Podnik LESY SR využil na základe zákona o službách zamestnanosti 5/2004 Z. z. možnosť čerpať **Príspevok na podporu zamestnanosti na realizáciu opatrení na ochranu pred povodňami a na riešenie následkov mimoriadnej situácie, čo umožnilo zamestnať protipovodňových pracovníkov na obdobie tri až šesť mesiacov.**



Podľa uvedeného zákona § 50j (4) **Príspevok sa poskytuje najviac počas šiestich kalendárnych mesiacov. Príspevok sa poskytuje mesačne vo výške 95 % z celkovej ceny práce zamestnanca, najviac**

**vo výške celkovej ceny práce vypočítanej zo sumy dvojnásobku životného minima.** Celková cena práce zamestnanca sa v období rokov 2011-2013 pohybovala vo výške cca 500 eur. Kým v roku 2012 boli na protipovodňové akcie vynaložené náklady vo výške 1,059 mil. €, vlni klesli na 424.800 €. Každý pracovník prijatý podľa daného zákona do pracovného pomeru prešiel školeniami o bezpečnosti práce a podnik mu poskytol príspevok na ochranné a pracovné pomôcky, dopravné náklady v hodnote desať eur.

Prijatí pracovníci sa využívali pri čistení potokov, uvoľňovaní priepustov a naplavením z menších prehrádzok. Takouto činnosťou sa prispelo k bezpečnosti a ochrane majetku obyvateľov žijúcich v podhorských obciach a zároveň sa podarilo zamestnať ľudí z týchto regiónov. „Tento rok sme mali na OZ Rimavská Sobota zamestnaných troch protipovodňových pracovníkov a jedného zamestnanca s pílou. Jazdili na osobnom aute. Práce vykonávali pod dozorom lesníka a bez nároku na aviu ako tomu bolo rok predtým, keď sme zamestnali 16 ľudí. Efektivita práce tejto malej skupiny bola väčšia“, vyjadril svoj názor riaditeľ OZ Ing. Peter Mixtaj. Spokojnosť s možnosťou zamestnať týchto pracovníkov vyjadril aj riaditeľ OZ Slovenská Ľupča Ing. Vladimír Masica. „Vlni sme po dohode s úradom práce zamestnali šesť ľudí na protipovodňové opatrenia. Urobili drobné práce, na ktoré nemôžeme vyčleniť ľudí, pretože takých nemáme. Títo nám čistia priekopy, priepusty, kalové jamy a popri tom povytahujú haluze z priekop. Urobia robotu, na ktorú sme predtým mali napríklad pochôdzkarov. A pritom nás to nestojí skoro nič, len tých 5 % zo mzdových nákladov“.

Z viacerých ďalších vyjadrení vedúcich pracovníkov jednotlivých OZ vyplýva, že táto možnosť využitia ľudí z úradu práce s finančným príspevkom má obrovský zmysel. Urobí sa tým veľa vecí, hlavne rýchlejšie a lacnejšie ako keby sa to riešilo dodávateľsky. Dodávateľské firmy majú vždy zazmluvnenú nejakú činnosť a iné



„robiť nebudú“. Rýchle nasadenie protipovodňových pracovníkov môže výrazne obmedziť škody vynikajúce napríklad čoraz častejšími privalovými dažďami.

## Vianočné stromčeky – dobrý biznis, alebo zbytočná záťaž pre podnik?

Živé vianočné stromčeky. Každoročne sa ich na Slovensku predá odhadom niekoľko sto tisíc kusov. Presné čísla neexistujú, no v každom prípade ide o zaujímavý biznis s obrátom rádo vo miliónoch eur. A tak si každoročne pred najväčším kresťanským sviatkom môžeme v hypermarketoch a veľkých záhradníctvach kúpiť jedličky, smreký či borovice žiaľ, vo väčšine prípadov dovezené zo zahraničia.

Kde sa v tomto biznise stratil podnik LESY Slovenskej republiky? Časy monopolných dodávateľov tovarov z čias socializmu sú už nenávratne preč a tak, ako sa postupne vytratili domáci pestovatelia a predajcovia zeleniny, skončila aj nadvláda vianočných stromčekov zo štátnych lesov.

Hoci novinári s vďakou prijmu informáciu o rastúcom počte predaja tohto sortimentu od nášho podniku – v tomto roku LESY SR plánovali dodávku „až“ 5500 stromčekov na domáci trh, z toho 3500 z OZ Semenoles, v porovnaní s možnosťou dnes už obsadeného trhu ide o smiešne číslo. Ide teda o to, či je biznis s vianočnými stromčekmi vítaná príležitosť, alebo zbytočná záťaž pre podnik. Odpoveď nech si hľadá každý sám. Pokiaľ sa však obchodníkom vyplatí vozit stromčeky cez pol Európy, prípadne niektorým podnikateľom pestovať stromčeky na slovenských plantážach, mohla by to byť príležitosť aj pre štátne lesy.

Podnik je z veľkej časti závislý od

tržieb z predaja dreva. Ostatné položky vrátane poľovníctva sú iba percentami z celkových tržieb. Existuje však čarovné slovo diverzifikácia, ktoré spomína väčšina manažérov pri svojich vstupných pohovoroch. Možno by stálo za to, naplniť tento pojem aj rastúcim obchodom s vianočnými stromčekmi.

Doteraz sa smreký a borovice predávali najmä na lesných správach a OZ z prebierok a v poslednom čase aj z urputného hľadania vhodných stromčekov na všetkých možných miestach. V posledných rokoch sa začali predávať už aj vianočné stromčeky z produkčných plantáží stredísk Jochy, Šajdíkové Humence, Hladomer, Drakšiar, Brod a Čeremošná. Z týchto stredísk plánoval OZ Semenoles predáť cca 3500 ks stromčekov. Ďalšie, približne dve tisícky, mali ponúkať OZ na lesných správach. Ako to celé v závere minulého roka dopadlo?

Z plánovaných 3500 stromčekov z plantáže Semenoles predal približne polovicu. „Napriek tomuto výsledku pociťujeme väčší záujem ako po iné roky,“ povedal riaditeľ Semenolesu Ján Rak. Problém je podľa neho s malým záujmom o menšie stromčeky. „Odberatelia prišli pozrieť na plantáž a vybrali si, čo máme vyrezať. Nič teda nevyšlo navivoč a stromčeky, ktoré napriek predpokladom zostali nepredané pre malý vzrast, predáme v nasledujúcich rokoch,“ dodal Rak.

Rozdielne sú výsledky predaja na lesných správach jednotlivých OZ. Keď opomenieme fakt, že na veľkej časti lesných správ, najmä južných OZ, sa stromčeky napriek deklarovanému záujmu obyvateľov vôbec nepredávali, neporovnateľný rozdiel bol na niektorých lesných správach, ktoré mali stromčeky v ponuke. Keď napríklad na správach OZ Beňuš prišlo iba niekoľko záujemcov o stromčeky, na lesnej správe Staré Hory, ktorá je blízko Banskej Bystrice, nemali problém približne 50 ks stromčekov predáť za necelé dva dni. Je pravdepodobné, že pri väčšej propagácii – oficiálne žiadna nebola – by sa podarilo zobchodovať aj podstatne vyššie množstvá. Svedčia o tom aj rozhorčené telefonáty neuspokojených záujemcov, ktoré pred Vianocami riešili pracovníci generálneho riaditeľstva.

Je teda pestovanie vianočných stromčekov potenciálne dobrý biznis, alebo zbytočná strata času s neistým ekonomickým výsledkom? Pravda bude, tak ako takmer vždy, niekde v strede. Aj najgeniálnejšia myšlienka, ktorá nie je dotiahnutá do detailov, nemusí priniesť žiadny efekt, a naopak aj na prvý pohľad nie celkom dobrý nápad, pokiaľ ho zoberie do ruky šikovný manažér, môže byť úspešný a prinášať zisk. Je iba na nás, ktorou cestou sa vyberieme.

Vlastimil Rezek

## Čo nové prináša Kolektívna zmluva na rok 2014?

Posledný mesiac kalendárneho roka 2013 bol mesiacom podpisovania viacerých významných dokumentov, ktorými sa štátny podnik LESY Slovenskej republiky bude riadiť v najbližšom období. Jeden z tých najdôležitejších pre zamestnancov štátneho podniku je kolektívna zmluva na rok 2014. Pri príležitosti podpisovania kolektívnych zmlúv sa stretol generálny riaditeľ LESOV Slovenskej republiky Ing. Ctibor Hatar s predsedom odborov Ing. Jozefom Minárikom a predsedom Odborového zväzu drevo, lesy, voda Zdenkom Dlugošom. O obsahu a znení Kolektívnej zmluvy pre zamestnancov štátneho podniku LESY Slovenskej republiky na rok 2014 sa dohodlo v druhom kole dňa 2.12.2013 a podpísaná bola dňa 17.12.2013.

Nová kolektívna zmluva oproti tej predchádzajúcej prináša nasledujúce zmeny

- KZ článok 38 – navýšenie miezd pre kategóriu R a THZ o 3 %, preradenie technika operačného nasadenia a technika pre údržbu cestnej siete LT (OZLT) z 8. do 9. tarifnej triedy a pre OZLT na základe rozhodnutia riaditeľa preradenie z tarifnej triedy 9 do triedy 10 najviac päť funkčných miest.

- KZ článok 44 – **zmena znenia celého článku týkajúceho sa mzdových kom-**



penzácií za sťažený výkon práce pri vykonávaných pracovných činnostiach v prostredí, v ktorom pôsobia: chemické faktory, karcinogénne a mutagénne faktory, biologické faktory, prach, fyzikálne faktory napr. hluk, vibrácie,

ionizujúce žiarenie a iné činitele v hodnote 0,45 € alebo 0,43 € (za každú odpracovanú hodinu)

- KZ článok 65 bod 6 písmeno g – **doplnenie článku** Zamestnanci majú nárok žiadať od zamestnávateľa v prípade zhoršenia zraku príspevok na špeciálne korekčné prostriedky (okuliare, šošovky) v hodnote 100,- €, aj v období kratšom ako päť rokov.
- V článku 3.4.1.2.f **Zmena výšky mimoriadnej odmeny**. Zamestnancovi sa môže priznať MO v jednotlivých prípadoch do výšky 300 € (nárast z pôvodných 200 €). V odôvodnených prípadoch, po odsúhlasení generálnym riaditeľom podniku, sa môže priznať odmena presahujúca 300 €.
- V článku 3.4.7.1.b.e **Naturálna mzda palivové drevo**, ktorá sa poskytuje formou peňažnej náhrady, a to v nasledovnej výške:
  - ihličnaté palivo (listnaté mäkké palivo) 23,25 €/pr m vrátane DPH (nárast z pôvodných 21 €/pr m vrátane DPH)
  - listnaté tvrdé palivo 31,00 €/pr m vrátane DPH (nárast z pôvodných 28 €/pr m vrátane DPH)

-as-

# OZ Slovenská Ľupča

*Jeden z menších stredoslovenských odštepnych závodov s vysokou lesnatosťou, miliónovým ziskom a špecifickým postavením pri riešení potrieb generálneho riaditeľstva.*

## Základné informácie

Katastrálna výmera:	89.739 ha
Výmera lesných pozemkov:	35.775 ha
Lesnatosť:	59 %
Drevinové zloženie:	
ihličnaté	55 %
listnaté	45 %
Počet lesných správ:	4
Počet expedičných skladov:	3
Počet zamestnancov: 91 z toho na ústredí OZ 20	

## Z histórie

Pred rokom 1871 lesy obvodu Správy štátnych lesov v Slovenskej Ľupči organizácie a správne podliehali Lesnému úradu v Banskej Bystrici, ktorý bol podriadený Hlavnému komorskogrofskemu úradu v Banskej Štiavnici. Slovenská Ľupča bola jedným z deviatich revírov lesného úradu v Banskej Štiavnici až do roku 1871. Po odčlenení lesníctva od spoločnej správy vzniká v Banskej Bystrici riaditeľstvo štátnych majetkov, ktorému podlieha aj lesníctvo. Zrušením Lesného úradu v Banskej Bystrici koncom r. 1880 Ľupčianska správa podliehala priamo novoutvorenému Riaditeľstvu štátnych lesov v Banskej Bystrici od 1. januára 1881, ktoré bolo priamo podriadené Ministerstvu orby, priemyslu a obchodu v Budapešti. Toto organizačné a správne zadelenie správy štátnych lesov v Slovenskej Ľupči k Riaditeľstvu štátnych lesov a majetkov v Banskej Bystrici sa nemení až do roku 1948. Rozhodnutím Ministerstva zemédeľstvá v Prahe prechádza Riaditeľstvo štátnych lesov v Banskej Bystrici do likvidácie a zároveň sa podriadené správy štátnych lesov menia na riaditeľstvá štátnych lesov.

V roku 1956 dochádza k premenovaniu Správ lesného hospodárstva na Lesné závody

K ďalšej zmene dochádza v roku 1973, keď je zrušený lesný závod Predajná a pričlenený k lesnému závodu Slovenská Ľupča. K 1. januáru 1995 dochádza k zrušeniu Odštepnych lesných závodov Banská Bystrica a Brezno a k OZL Slovenská Ľupča boli pridelené LS Staré Hory, Badín, Tajov a Predajná. Od roku 1999 spadá OZ Slovenská Ľupča pod LESY SR š.p.

## Teritorium

OZ Slovenská Ľupča patrí teritoriálne do subprovincie vnútorné západné Karpaty. Jeho prirodzenou osou je rieka Hron. Na území sú zastúpené štyri geomorfologické oblasti – Veľká Fatra, Nízke Tatry, Kremnické vrchy a Slovenské Rudohorie. Najnižšie miesto je 308 m n. m. v LUC Badín pri rieke Hron, najvyšším je vrch Derešov 2008 m n. m. v LUC Predajná.

O aktuálnych úlohách a výsledkoch OZ sme sa rozprávali s riaditeľom OZ Vladimírom Masicom.

*Jedným z najvýraznejších ukazovateľov, ktorými sa OZ Slovenská Ľupča môže po-*



*chváliť je hospodársky výsledok za rok 2013. Oproti pôvodne plánovanému HV vo výške 180.000 € je miliónový zisk viac ako päťnásobne vyšší. Kde sú príčiny tohto rastu?*

Áno, je pravda, že pôvodný plán počítal so ziskom vo výške 180.000 €, no reibilancovaný plán už bol vyšší. Zmenu priniesla vetrová kalamita zo začiatku roka, ktorá zasiahla 75.000 m<sup>3</sup> dreva, z veľkej časti v smrekových porastoch. Ťažba dreva sa v roku 2013 zvýšila na 147.000 m<sup>3</sup> z 132.307 m<sup>3</sup> v roku 2012. Na úkor spracovania kalamity sme odložili napríklad prebierky alebo plánované ťažby. Časť plánovaných dodávok listnatého dreva z nášho OZ nahradili kolegovia z iných závodov, za čo im patrí vďaka. V budúcom roku sa HV výraznejšie zníži z dôvodu zmeny štruktúry ťažieb v prospech listnatých prebierok namiesto obnovených ihličnatých ťažieb. Zmena sa dotkne nielen sortimentu v prospech vlákninového a palivového dreva ale aj zmeny pomeru ihličnatého a listnatého dreva, kde plánujeme ťažbu 50.000 m<sup>3</sup> listnatého a 70.000 m<sup>3</sup> ihličnatého dreva.

*Väčšina odštepnych závodov, ktoré tento časopis v posledných číslach prezentoval, si hospodársky výsledok pravidelne vylepšuje v aukciách cenných sortimentov. Dará sa v tomto smere aj OZ Slovenská Ľupča?*

Náš OZ je v tomto smere pomerne špecifický. Z ihličnatého dreva môžeme dať do aukcií iba smrekovec a z listnatého v súčasnosti nie je dostupný sortiment, o ktorý by bol záujem. Dub na našom OZ nemáme, o javor nie je v súčasnosti záujem a buk máme v hrubších sortimentoch iba jadrový. Preto sme v poslednom čase aukcie cenných sortimentov nerealizovali. Jedným z dôvodov, prečo nepočítame s aukciami cenných sortimentov ani v tomto roku, je väčší rozsah prebierok, z ktorých kvalitnejšiu hmotu nedostaneme.

*Od začiatku roka preberá OZ aj predaj drevnej štiepky. S akými zásobami ste prechádzali z minulého roka?*

Na sklade bývalého OZ Biomasa zostalo nášmu OZ približne 450 ton, čo nie je veľa. Predpokladáme, že toto množstvo odpredáme do konca januára.

*V súčasnosti má OZ štyri lesné správy a tri ES. V minulosti bol organizačnou zmenou na istý čas počet lesných správ znížený na tri. Ako sa tento model osvedčil?*

Brusniarska správa sa od 1. júna

2005 zlúčila s Predajnou a Sl. Ľupčou a neskôr sa v rámci posilňovania prevádzky opäť rozdelili na štyri LS. Súčasný stav so štyrmi LS je z hľadiska riadenia, vzhľadom na terénne podmienky, lepším variantom.

*OZ Slovenská Ľupča je rozdelená hrebeňom Nízkych Tatier a Veľkej Fatry. Okrem toho, že lesná správa Staré Hory je ľahšie dosiahnuteľná dookola cez Banskú Bystricu, ako zvažnicami, je v pôsobnosti OZ veľké množstvo lanovkových terénov...*

Národné lesnícke centrum v minulosti urobilo štúdiu, podľa ktorej by mal OZ Slovenská Ľupča až 77 % ťažby uskutočniť lanovkami. Skutočnosť je nižšia, reálne je to 52 %. Podľa rovnakej štúdie pripadali na kone iba necelé dve percentá terénov, no v niektorých hraničných prípadoch preberajú kone aj lanovkové terény. Lanovky sú drahé. Aj kone sú drahé, no stále vychádzajú náklady na m<sup>3</sup> lepšie ako pri lanovkách. Ťažbové náklady vychádzajú priemerne od 16 – 18 € na odvoznom mieste.

*V poslednom čase sa veľa hovorí aj o znížení nákladov predajom z odvozného miesta. Ako je na tom váš OZ?*

Dodávky z odvozného miesta v súčasnosti nemáme. Lesné cesty priestory a svahovitost terénu nám to neumožňujú. Oproti iným OZ však máme výhodu krátkych prepravných vzdialeností v priemere maximálne do 15 kilometrov.

*Národný park Nízke Tatry, Veľká Fatra, Badínsky prales, to sú iba niektoré z chránených území, ktoré sú v pôsobnosti OZ Slovenská Ľupča. Ako tieto územia ovplyvňujú spoluprácu s ochranou prírody?*

S ochranármi sa vieme porozprávať, hoci väčšinou máme rozdielne stanoviská. Partnerom sú pre nás správy CHKO a ŠOP. Spolupráca s ochranou prírody sa však v podstate zastavila po veternej smršti





z roku 2004, keď OZ žiadalo výstavbu ciest na spracovanie kalamity. V posledných troch až štyroch rokoch s nimi prichádzame do styku iba kvôli lesným cestám. Pôvodne sme žiadali 14 ciest, potom po rokovaní sme stiahli na desať a nakoniec sme žiadali iba štyri a ani tie nie sú. S ŠOP to už nie je ako za starých čias, keď sme sa vedeli dohodnúť. Nemáme otvorené konflikty, no nevyhľadávame sa. Problém je možno v tom, že ŠOP niekto supljuje. Iniciatívu prebrali nevládne organizácie, čo nie je štandardné.

V rámci ochranných pásiem 3.,4.,5., máme 8800 ha lesa, čo je 25 % výmery. Pokiaľ započítame aj 2. st. ochrany, čo sú ochranné pásma, je to ďalších 47 % výmery. Spolu tak spadá v rámci OZ do niektorého zo stupňov ochrany takmer tri štvrtiny lesných porastov, upozorňuje Masica.

**Pohoria Nízkych Tatier a Veľkej Fatry slubujú aj zaujímavé poľovnícke zážitky. Aké sú možnosti poľovníctva v rámci OZ?**

Poľovníctvo nám každý závidí, no v skutočnosti nie je čo. Máme štyri poľovné revíry, z toho v jednom je odpredané právo odstrelu a tri s výmerou približne 17.000 ha sú v užívaní podniku. Trofejné kusy jelenej zveri sú však skôr vzácnosťou. Navyše je aj problém s klientelou. Dnes už nikto nechce strieľať 210 bodového jeleňa. Za kvalitnými trofejami chodia záujemcovia na Poľanu a záujem je skôr o lacnejšie kusy.

**Jedinečným podujatím OZ Slovenská Ľupča je Naj horár... známy na všetkých OZ. Z podujatia sa stala už tradícia...**

Naj horár... V tomto roku usporiadať už desiaty ročník, pokiaľ teda nepočítame nultý ročník iba v rámci odštepného závodu. V posledných dvoch rokoch sa Naj horár organizuje na Donovaloch, namiesto hotela Lesák na Tajove. Chceli sme, aby bolo podujatie viac na očiach verejnosti. Chata na Donovaloch a jej okolie je optimálnym miestom. Dúfam len, že sa na

usporiadanie tohto podujatia nájdú peniaze aj v budúcnosti.

**Ako sa staviate k názoru, že je čas na návrat k zamestnávaniu vlastných zamestnancov v prevádzke pri ťažbových či pestovných činnostiach.**

V tomto smere je postoj OZ skeptický. Ani technológia v podmienkach závodu to jednoducho neumožňuje – napríklad vyškoliť špeciálnu lanovkovú skupinu je zbytočné, keď tieto aktivity zastrešuje OZLT. Traktorových skupín je dosť v exteriornom prostredí a o prácu s koňmi nie je záujem.

Možnosť vidíme iba ak keby existovala skupina na čistenie ciest chodníkov a na drobné práce. Jeden až dvaja pracovníci by sa na lesnej správe užívali, no sú to mzdové náklady navyše.

**OZ Slovenská Ľupča má osobitné postavenie v rámci podniku. Každá akcia v rámci generálneho riaditeľstva, ktorá je lokalizovaná v Banskej Bystrici si zväčša vyžaduje spoluprácu s odštepným závodom. Jedným z takých príkladov sú každoročné oslavy SNP na Kališti.**

Neberieme to ako prácu navyše, jednoducho akceptujeme fakt, že generálne riaditeľstvo v Banskej Bystrici je v pôsobnosti nášho OZ. Niekedy by sme však privítali ústretovejší postoj pri riešení našich požiadaviek. Čo ma však dlhodobo trápi, je nedokončená delimitácia drobných vodných tokov. Šiestich ministrov som upozorňoval na to, aby sa doriešila legislatívna správa drobných vodných tokov v intravilánoch obcí.

My máme 660 kilometrov drobných vodných tokov a je to legislatívny bič na LESY SR.

Starostovia súčasnú situáciu vylozene zneužívajú. Každú vypadnutú skalku, každé hrdzavé zábradlie či vyhodenu chladničku v potoku okamžite reklamujú. S niektorými sme už našli spoločnú reč a začali chápať, že elektropotrebiče a pneumatiky v potoku nie sú neporiadkom štátnych lesov, ale ich obyvateľov. Je nelogické aby LESY SR zodpovedali za neporiadok a obhospodarovanie potokov napríklad v Banskej Bystrici či v Detve.

Ďakujem za rozhovor

-vr-

## Turistické zaujímavosti v pôsobnosti OZ

### Pamätník J.D. Matejovie

Najstarší Dekretov pamätník pri Dolnom Jelenci z roku 1913.

**Prístup:** Lesnícky náučný chodník Jozefa Dekreta Matejovie začína pri jeho pamätníku v Dolnom Jelenci, pokračuje cez Horný Jelenec, Valentovú, Rybô, Kohútovú, popod Majerovu skalu do Starých Hôr. Celková dĺžka chodníka je 9,5 km.

Na rozhraní Starohorských vrchov a Veľkej Fatry leží obec Staré Hory, ktorá je pokladaná za najstaršiu banícku osadu v okolí Banskej Bystrice. V minulosti sa tu spracúvala strieborná a medená ruda. Rozvoj baníctva podmielil aj rozvoj ťažby dreva a uhliarstva, čo malo za následok masívnu devastáciu lesov. Ich záchrana si



vyžadovala odborníka poznajúceho problémy vtedajšieho lesného hospodárstva so schopnosťou predvídať jeho budúci vývoj. Tieto vlastnosti nechýbali Jozefovi Dekretovi Matejovie (1774 - 1841), ktorý celý svoj život zasvätil úsiliu o „zachovanie našich lesov potomstvu“. Veľmi dobre si uvedomoval potrebu systematickej obnovy lesa a ochrany celého lesného fondu. Zaslúžil sa o umelú obnovu lesa nielen siatím, ale i sadením. Pre účely obnovy porastov zabezpečoval premyslený zber, ošetrovanie, lúštenie a skladovanie lesného semena a jeho evidenciu. V lesných škôlkach, ktoré zakladal, vyrastali kvalitné sadenice, nevyhnutné pre obnovu lesov.

### Hrad Slovenská Ľupča

**Ľupčiansky hrad** je hrad na Horehroní, nachádzajúci sa nad obcou Slovenská Ľupča, asi 10 km východne od mesta Banská Bystrica. Je postavený na juhovýchodnom okraji Starohorských vrchov v nadmorskej výške cca 440 m n. m. Prístupný je cestou z obce a je to národná kultúrna pamiatka.



### História hradu

Miesto sa využívalo i ako poľovnícke sídlo kráľovskou rodinou. V 13. storočí hrad s mestom zažili vpád Tatárov. Vlastníkmi hradu boli napríklad panovník Ondreja III., rodina Arpádovcov, Matúš Čák, rytier Donč. Po smrti kráľa Žigmunda Luxemburského sa novým správcom stal vojvoda Albrecht. Po jeho skorej smrti začína mocenský boj o vládu v Uhorsku. V tomto období sa stáva kastelánom Hradu Ľupča komes Gregor z Korbavy. V 15. storočí postihlo mesto zemetrasenie a devastácnym následkom sa nevyhol ani hrad.



Vďaka Gregorovi z Korbavy hrad opravili a rozšírili. Koncom daného storočia bola vlastníkom rodina Dóczyovcov, ktorá nerešpektovala okolitých susedov – bránila v budovaní ciest, svojvoľne vyberala mýto, a preto na príkaz kráľovnej Márie hrad obsadili a rodine ho odobrali. Neskôr ho spravoval Pavol Rubigall, následne poľský šľachtic Gašpar Tribel. Hrad bol miestom, ktoré sa snažili dobiť napríklad na začiatku 17. storočia naň zaútočili povstalci Jána Bocskaya, avšak bezvýsledne. Počas Tóčkólyho povstania sa hrad na isté obdobie podarilo získať Imrichovi Tóčkólymu. V roku 1707 sa hrad podarilo opäť získať do vlastníctva kráľa.

### Badínsky prales

Badínsky prales alebo Kulisovo je národná prírodná rezervácia v katastrálnom území obce Badín v Banskobystrickom kraji na strednom Slovensku.



Prales je situovaný v Kremnických vrchoch v oblasti Slovenské stredohorie a tiahne sa v okolí Badínskeho potoka, asi 5 km ZSZ smerom od obce. Nadmorská výška územia je v rozmedzí 620 až 1 025 m n. m. s rozlohou 153,46 ha, pričom výmera pralesa v najprísnejšom stupni ochrany je 30,03 ha, s ochranným pásmom 123,43 ha. Prevažujú expozície severné, severozápadné a severovýchodné. Pôvodne bola táto národná prírodná rezervácia vyhlásená v roku 1913, takže patrí medzi najstaršie chránené lokality na Slovensku. Ochranné pásmo bolo niekoľkokrát rozšírené

### Cestný tunel Čelno

Jediný cestný tunel, vybudovaný na lesnej ceste na Slovensku, je cestný tunel Čelno. Nachádza sa vo Veporských vrchoch nad obcou Lopej. Napriek tomu, že sa nachádza na území v správe OZ Slovenská Ľupča, odhalením tabule sa tunel stal „detašovaným exponátom“ čiernobalockého Lesníckeho skanzenu.

História tejto technickej pamiatky siaha do dvadsiatych rokov minulého sto-

ročia. V roku 1928, keď úzku lesnú cestu v Predajnianskom Čelne prispôbovali na odvoz dreva koňskými potahmi, v mieste kde ju nebolo možné zasekať do strmého svahu, prerazili cez zaskaly 280 cm široký tunel. Tunel dostal meno podľa jeho autora, Ing. Vojtecha Kelemenca, ktorý bol riaditeľom Štátnych lesov a majetkov v Banskej Bystrici počas rokov 1921 – 1934.

V období, keď sa začali na odvoz dreva používať nákladné automobily, tunel svojimi parametrami tomuto spôsobu



dopravy prestal vyhovovať a preto ho v roku 1971 rekonštruovali. Po úprave má šírku 440 cm, výšku 435 cm a dĺžku 41,5 m. Vnútro tunela i jeho portály sú z betónu.

Tunel na lesnej ceste je na Slovensku ojedinelou a preto mimoriadne zaujímavou stavbou. Jeho atraktivitu zvyšuje okolité prírodné prostredie, najmä pod ním sa nachádzajúce kaskádovité vodopády potoka Čelno.

## Lesnícký park Masarykův les Křtiny je prvý na Moravě

Česká republika má obrovské bohatstvo v leších, ktoré tvorí tretinu jej výmery. Jejich užitočné funkcie sú nenahraditeľné nejen pro člověka, nýbrž působí i na vše živé. Význam lešů pro společnost a životní prostředí si dnes uvědomuje většina vzdělaných lidí. Odedávna si však tuto skutečnost uvědomovali a uvědomují v první řadě lesníci, kteří se starají o ochranu a další rozvoj lešů a o trvale udržitelné hospodaření v nich, které naplňuje potřeby lidí. Vždyť to byly mnohé generace lesníků, které svojí prací, podloženou odborným vzděláním, docílily současného kvalitního stav lesních ekosystémů, který se stává předmětem ochrany.

A proto přišli lesníci s iniciativou zřízení nového typu chráněného území, s tzv. *lesnickým parkem*, aby do budoucna uchovali cenná území pro přírodu i pro lidi, a to při permanentní diskusi a v součinnosti s tamními obyvateli. Garantují přitom další úspěšný rozvoj ve vyhlášeném lesnickém parku a zajištění zájmů veřejnosti. Předpokládá se udržitelné obhospodařování lesních porostů a přílehlé zemědělské krajiny na základě optimálních postupů, výkon práva myslivosti i rozšíření únosného turismu se zcela volným přístupem do přírody, který není vždy obvyklý. Velký význam je kladen vědeckému



Chrám a zámek ve Křtinách

výzkumu, aplikaci jeho výsledků v praxi, vzdělávání a výchově nejen mládeže, ale i široké veřejnosti a také mezinárodní spolupráci. To vše bez nároku příspěvků ze státního rozpočtu.

Takovým novým demonstračním objektem, napojeným na evropské modelové lesy, které tyto iniciativy zastřešují, se v roce 2011 stal i *Školní lesní podnik Masarykův les Křtiny Mendelovy univerzity v Brně*. Unikátní postavení tohoto podniku, který je v působnosti MENDELU již 90 let, je dáno nejen přírodními podmínkami území, v němž se na rozloze 10 200 ha nachází, vyznačujícího se nejen jednou z nejvyšších lesnatostí v České republice (43

%), nýbrž i dlouhodobým, kontinuálním a vysoce odborným lesnickým obhospodařováním, a také přítomností významných chráněných území, jako jsou mnohé přírodní rezervace a památky, CHKO Moravský kras a NATURA 2000. Výjimečné postavení podniku je akcentováno plněním jeho základního poslání – zabezpečováním praktické výuky studentů a vědecko-výzkumné činnosti studentů i pracovníků Mendelovy univerzity v Brně, především její Lesnické a dřevařské fakulty, ale i jiných fakult – například Fakulty regionálního rozvoje a mezinárodních studií. Význam kontinuity řádného obhospodařování tohoto univerzitního lesního majetku je proto ještě významnější.

Úsilí o vyrovnanost a provázanost všech stránek existence tohoto univerzitního lesního statku, jeho funkce přírodní, hospodářské, účelové i veřejně prospěšné, má na této univerzitě dlouhou tradici. Vždyť již v srpnu roku 1945 jeden ze zakladatelů univerzity, prof. Rudolf Haša, formuloval základní rysy takového subjektu. Svým způsobem jeho snaha byla založením lesnického parku naplněna. Vznikl tak po Křivoklátsku druhý lesnický park, první na Moravě.

Lesnícký park Masarykův les Křtiny byl Mendelovou univerzitou v Brně vy-

hlášen dobrovolně s cílem posilovat polyfunkční poslání lesů, deklarovat mimořádně hodnoty lesních porostů, tyto hodnoty udržovat a rozvíjet je v souladu se zásadami trvale udržitelného hospodářství v lesích ve prospěch Mendelovy univerzity v Brně, jejích studentů a pracovníků, jakož i široké odborné i laické veřejnosti a celé společnosti. Lesní porosty lesnického parku slouží všem zájemcům jako ukázkový objekt trvale udržitelného, mnohostranného a racionálního hospodaření v lesích a v krajině s využitím optimálních postupů lesnického hospodaření. Lesnický park je využíván i k osvětě a výchově odborné a laické veřejnosti (lesní pedagogika) a při komunikaci s ní, s cílem jejího zapojení do podpory ochrany lesa a rozvoje jeho užitečných funkcí. Je dokončena příprava obnoveného vydání publikace o Lesnickém Slavínu a bylo vydáno DVD o maloplošných chráněných územích a přehledná mapa ŠLP. Provozovány a rozvíjeny jsou udržitelný mnohostranný turismus, management cestovního ruchu, péče o turistickou infrastrukturu i podpora myslivosti, využívání rekreačního potenciálu lesů a posilování dalších zájmů veřejnosti. Podporuje regionální rozvoj a spolupráci s místními subjekty. Do Lesnického parku ŠLP Křtiny je výborné spojení Integrovaným dopravním systémem Jihomoravského kraje, což bohatě využívají občané Brna a jeho okolí, turisté a cykloturisté. Lesníci Školního lesního podniku dodali vánoční strom na brněnské Náměstí Svobody.



Bažantí studánka poskytuje osvěžení nad Adamovem

Sídlo ŠLP - zámek ve Křtinách - se 30. října 2013 stalo dějištěm konference, která do prostředí zámku a Školního lesního podniku Masarykův les Křtiny dobře zapadala: „Moderní metody a technologie v udržitelném cestovním ruchu“.

Konferenční sál téměř zaplnily studentky a studenti Fakulty regionálního rozvoje a mezinárodních styků MENDELU, které jako mladé lidi se vztahem k moderní informační technice zaujala m. j. přednáška Martina Doška o technologii tzv. BEE TAGGů, vysvětlené na příkladu její aplikace v Geoparku Vysočina. Stojí za to se tomuto věnovat podrobněji:

Systém spočívá v označení jednotlivých bodů cedulkami s 2D body. Při technologii BEE TAGGů je požadavkem mobilní telefon s integrovaným fotoaparátem a možností zobrazování internetové stránky a některou z volně dostupných aplikací pro čtení QR nebo BEE TAGGů. Po přečtení kódu se v telefonu otevře příslušná webová stránka. Takto získané informace lze virtuálně procházet i doma na PC. Systém je multijazyčný.

Na závěr konference zazněla zmínka o zážitkové turistice nejen v Geoparku Vysočina - nové formě turistiky - stále oblíbenějším geocachingu. V praktické ukázce si účastníci vyzkoušeli, že při geocachingu se podle speciální mapy a GPS hledají skryše s informacemi o té které lokalitě a s drobnými dárky na výměnu pro náleze. Turisté tak získali novou inspiraci k vycházkám do přírody. Jen je třeba úkryty pro skryše pečlivě vybírat, aby při jejich hledání nedocházelo k poškozování přírody.

Podle zájmu, jaký projevoval o nové trendy a technologie zpracování a předávání technologií v informování v turistice věkem také poměrně mladý ředitel ŠLP Masarykův les Křtiny Ing. Vladimír Dolejšký, PhD., lze očekávat, že se tabulky s BEE TAGGy a skryše geocachingu objeví i v těchto lesích.

Součástí lesnického parku jsou i drobné vodní stavby, vedle studánek v Lesnickém Slavínu jsou to i retenční nádrže v lesích. Ústav inženýrských staveb, tvorby a ochrany krajiny Lesnické a dřevařské fakulty Mendelovy univerzity v Brně ve spolupráci se Školním lesním podnikem vyprojektovali a realizovali revitalizaci řady těchto nádrží. V nedávné době v údolí Kuniho potoka na poli Bilovice, kde byly současně upraveny lesní cesty a postaven dřevěný most, a u Památníku Karla Schindlera nedaleko křtinského ar-



Skupina studentů při terénní výuce na palouku U buku za Soběšicem

boreta. K těmto stavbám, které přispívají i ke zvýšení estetiky lesa, přibyla v době po vyhlášení lesnického parku revitalizace Josefovského rybníka, která proběhla v roce 2013, v roce 150. výročí narození jednoho z nejvýznamnějších profesorů brněnské lesnické fakulty - prof. Ing. Josefa Opletala, Dr. h. c., který byl mimo jiné tvůrcem objektů lesní estetiky a Lesnického Slavína, jedinečného ve světovém měřítku. Svým následovníkům vzkázal: „Pěstujte lesy nejen hospodářsky zdatně, ale i lesy oplývající všelikou krásou“.

Revitalizovaný Josefovský rybník se nachází v jednom z významných a krajinně jedinečných míst Moravského kraje v blízkosti světoznámé Býčí skály, vývěru Rudického potoka a jeskyně Jáchymka a Kostelík Byl odbahněn a ojedinělá konstrukce sruženého objektu dokáže zajistit nejen stálý průtok v Křtinském potoce, ale umožnila oboustrannou migraci živočichů vázaných na vodní prostředí, včetně ryb, speciálně vranky pruhoploutvé (*Cottus poecilopus*). Na jaře se na hladině rybníka bude opět zrcadlit Býčí skála.

Vyhlášení lesnického parku účinně přispělo při šíření dobrého jména českého lesnictví a Mendelovy univerzity v Brně v očích domácí i zahraniční veřejnosti. Kromě odborné veřejnosti slouží neomezeně i občanům Brna a okolí k poznávání přírody a k odpočinku.

Jiří Junek

## Historický okamžik

### Lesy ČR převedly do státního rozpočtu 6 miliard korun

Lesy České republiky, s. p. poprvé za celou svou dosavadní historii převedly do státního rozpočtu, resp. na zadaný účet v České národní bance, část volných finančních prostředků. Jde o částku ve výši 6 miliard Kč (asi 230 mil € - pozn. red.). Podnik tak učinil na základě vydaného rozhodnutí svého zakladatele, Ministerstva zemědělství a předchozího souhlasu vlády.

„Jde o historicky mimořádný okamžik, na který jsme se připravovali delší dobu. Tyto finanční prostředky se poda-

řilo naspořit díky kvalitnímu hospodaření podniku v posledních letech. S pravidelnými odvody části našich zisků do státního rozpočtu počítáme i v dalších letech. Jsem přesvědčen o správnosti takového kroku,“ řekl ekonomický ředitel Lesů ČR Michal Gaube, pověřený zároveň řízením LČR.

Usnesením vlády ze dne 18. 12. 2013, č. 994, k žádosti ministra zemědělství o vydání předchozího souhlasu Vlády ČR k převodu finančních prostředků soustředěných ve Fondu zakladatele podniků Lesy ČR, s. p. do státního rozpočtu, vydala vláda

předchozí souhlas k převodu 6 miliard Kč do státního rozpočtu. Převod části volných finančních prostředků spravovaných Lesy ČR do státního rozpočtu umožnila Parlamentem ČR schválená novela zákona č. 77/1997 Sb., o státním podniku, ve znění pozdějších předpisů, která vstoupila v účinnost 1. 8. 2013. Převod částky 6 miliard korun již dříve schválila také Dozorčí rada Lesů ČR.

Zbyněk Boublík  
tiskový mluvčí Lesů ČR

# Výskyt a využitie Jarabiny oskorušovej (*Sorbus domestica*) v lesoch Slovenska

Jedinečný, výnimočný, impozantný. Možno týmito slovami najlepšie vystihnúť dojmy, ktoré som pocítoval, keď som objavil prvé solitérne jedince oskoruše v sadoch v blízkosti mesta Trenčín. Pekný rozložitý habitus, jemný exotický vzhľad, akoby vyšperkovaný perovitými mätko ochlpenými lístkami. Bolo to ešte v čase, keď som študoval na Technickej univerzite vo Zvolene a na fakulte dendrológie, kde som robil diplomovú prácu a preberala sa problematika tejto drevíny. Nevedel som, že práve v okolí môjho rodiska sa vyskytuje oskoruša v hojnom počte. Postupne



som nachádzal nové jedince na poliach a sadoch, a keď som po skončení školy začal pracovať v hospodárskej úprave lesov, našiel som niekoľko kusov každý rok v lesných porastoch. Dohromady som v lesoch západného Slovenska (od Trenčianskych Teplíc až po Bratislavu) našiel náhodne asi 80 dospelých plodiacich jedincov. V otvorenej krajine to bolo niekoľkonásobne viac. V lesoch západného Slovenska, prevažne Bielych Karpát, Malých Karpát



a Myjavskej pahorkatiny, možno na základe počtu doposiaľ nájdených jedincov na pomerne malom území lesa odhadovať viac ako 1000 dospelých jedincov. Počet plodiacich oskoruší v poľnohospodárskej krajine a súkromných sadoch by mal dosahovať niekoľko tisíc kusov. Vo všeobecnosti možno povedať, že všade, kde sa hojnejšie vyskytujú mohutné jedince oskoruše v poľnohospodárskej krajine, vyskytujú sa

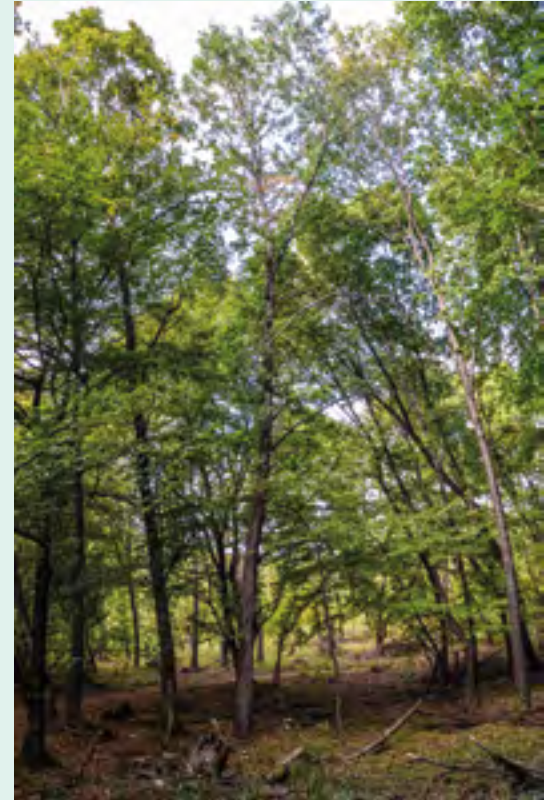
oskoruše aj v okolitých lesných porastoch, kde osídľujú prevažne hrebeňové partie.

Oskoruša má predpoklady na to, aby sa lesnícky využívala v lesoch Slovenska pretože:

- **Dosahuje rastové parametre, ktorými dokáže na mnohých stanovištiach konkurovať dubu aj buku (pravdepodobne iba mimo optima týchto hlavných dreví) – najvyššia oskoruša v Nemecku má výšku 34 m (bavorská lesná správa Bad Kissingen).**
- Členitý reliéf lesov Slovenska v nižších polohách vytvára mnoho vhodných slnečných stanovišť, kde obstojí v konkurencii s hlavnými hosp. drevinami.
- **Má vysokú odolnosť voči mrazu. Viatčne a plodiace exempláre oskoruše rastú v Kodani, Goteborgu, Malmö, Moskve a v Petrohrade, kde teplota klesá aj pod -30 °C. V Nemecku pri meste Wartenberg, v nadmorskej výške 821 m nad morom prekonala bez ujmy mrazy dosahujúce -32,8 °C (W. Kausch, Der Speierling, 2000).**
- **Vysokú odolnosť voči suchu.**
- **Dokáže rásť aj na chudobnejších vápencových pôdach, kde dokáže využiť disponibilné živiny a dosiahnuť z lesníckeho hľadiska zaujímavé dimenzie.**
- **Vykazuje vysokú odolnosť voči extrémnym zmenám podmienok prostredia, čo zvyšuje jej význam v podmienkach globálnych zmien počasia.**
- **Pravidelnou úrodou plodov zvyšuje úživnosť poľovných revírov (termín kvitnutia je neskorý, preto nebývajú kvety poškodené neskorým mrazom).**
- **Vytvára veľmi silný kolový koreň a pevné drevo, čím zvyšuje stabilitu lesných porastov voči vyvráteniu.**
- **Vytvára bohaté kvetenstvo opelované blanokridlým hmyzom, plní teda funkciu biocentra zvyšujúceho ekologickú stabilitu celého lesného ekosystému.**
- **Semená oskoruše majú vysokú klíčivosť z vlastných skúseností 80 – 100 %, čo koreluje so zisteniami Prof. Dr. W. Kausch-Blecken von Schmelting z Nemecka (Der Speierling, 2000). Pozitívny vplyv na klíčivosť má cudzoopelenie.**
- **Vyhľadávaná drevná surovina - najtvrdšie drevo z európskych dreví (0,88g/cm<sup>3</sup>), farbou a kresbou podobnou brekyňi.**
- **V neposlednom rade sa jedná o našu pôvodnú drevinu (Michalko, Biológia 1961).**

Lesy Slovenska pokrývajú viac ako 41 % územia Slovenska. Na rozdiel od okolitých krajín sa tu zachovali pôvodné stabilné, prevažne listnaté a zmiešané lesy. Stabilita lesných ekosystémov bola narušená v minulosti iba holorubným hospodárskym spôsobom a stanovením výsadby vybraných hospodárskych dreví.

V súčasnosti sú už uplatňované aj prírode blízke hospodárske spôsoby (podrastové hospodárstvo) s využitím prirodzeného zmladenia, čo umožňuje vznik stabilných lesných ekosystémov s rozmanitou druhovou skladbou. Vzhľadom k tomu, že oskoruša sa na vhodných lokalitách úspešne rozmnožuje zo semien, mohla by v podmienkach podrastového hospodárstva dosiahnuť prirodzenou obnovou výrazne početnejšie zastúpenie. Napriek tomu, že vedecky je oskoruša preskúmaná až na úrovni bunkových štruktúr, zostáva v lesníckej praxi na Slovensku neznámou. Z tohto dôvodu prakticky neexistuje ochrana tohto stromu v lesnom hospodárstve a jedince sú z porastov odstraňované prevažne už v prebierkach ako nežiadúce, príp. sú zamieňané s dubom. O to viac ma potešila iniciatíva lesného závodu Trenčín,



Oskoruša v lese Úhrad

keď ma požiadali o spoluprácu pri mapovaní výskytu oskoruše v lese, za účelom ich využitia ako zdroja pre založenie semených sádov. Hladať stromy po niekoľkých rokoch na jeseň, kedy sú oskoruše bez olistenia, bolo pre zámenu borky s dubom pomerne obtiažne. Vhodnou pomôckou pre vyhľadávanie vzácnych dreví by mohol byť program priamo v mobile so zameraním súradníc cez GPS priamo v teréne. Po zameraní si ho možno jednoducho uložiť v mobile. Niekoľko kvalitných jedincov lesných oskoruší v úseku medzi Trenčínom a Bošácou bude označených a určených na účely ich reprodukcie. Na pomoc

týmto iniciatívam som vytvoril mapu rozšírenia oskoruše v lesoch Slovenska, pričom som čerpal prevažne z mojích nálezov. Zhotovil som aj mapu rozšírenia oskoruše v otvorenej krajine mimo lesa, pretože je vysoký predpoklad výskytu oskoruše aj v okolitých lesných porastoch. Pri tvorbe tejto mapy som využil dostupné informácie doplnené o moje zistenia.

Areál rozšírenia oskoruše sa prevažne viaže na západné, juhozápadné, južné a ojedinele východné časti Slovenska. Tiahne sa od západu na úpätiach horstiev Biele Karpaty, Malé Karpaty až po Bratislavu, ďalej na východ sa vyskytuje v Považskom podolí, Podunajskej pahorkatine, ďalej východne na južné časti Strážovskej Hornatiny, Trábeč, Štiavnické vrchy, Krupinskou planinou, Juhoslovenskou kotlinou, Slovenskou pahorkatinou a na východe sa jej výskyt viaže na Východoslovenskú pahorkatinu a na južné časti Vihorlatských vrchov. Najpočetnejší výskyt je v poľnohospodárskej krajine, tzv. poľných oskoruší rastúcich v okolí podhorských obcí v tomto areáli. Oskoruša sa v niektorých oblastiach Slovenska vyskytuje v hojnom počte, o čo sa zaslúžili predovšetkým drobní hospodári, ktorí ju už tradične pestujú kvôli plodom. Tento výskyt je viazaný predovšetkým na poľnohospodársku krajinu, odkiaľ sa môže prirodzene prostredníctvom vtáctva a zveri prenásť do okolitých lesných porastov. Výskyt oskoruše je prevažne viazaný na hrebeňové partie ochranných lesov, kde nezasahuje ťažba, a kde oskoruša obstojí v konkurencii s ostatnými drevinami. V niektorých lokalitách sa vyskytujú skupiny lesných oskoruší v rôznych vekových stupňoch až po plodiace materské stromy, čo svedčí o prirodzenom rozširovaní. Oskoruše v lesných porastoch osídľujú prevažne južné, juhovýchodné, juhozápadné, menej západné a východné expozície. Ojedinele oskoruše rastú na severných expozíciách v hrebeňových častiach lesných porastov. Nutné je ale povedať, že o nárokoch oskoruše na svetlo nevypovedá iba expozícia, ale aj terénne depresie, sklon a dĺžka svahu, charakter podložia a porastová zmes. V hlbokých vlhkých dolinách s dlhými a strmými svahmi s rastovým optimom hlavných hospodárskych drevín nebola na severných a východných expozíciách nájdená. Vo veľkej miere sa výskyt viaže na členitý terén s veľkým sklonom do 90 % (100 % = 45°) a nadmorskou výškou do 600 m n. m. V týchto podmienkach sa takmer nevyskytuje v stredných a spodných častiach severných lesných svahov. Oskoruša rastie aj v rovinatých hospodárskych lesoch v porastovej zmesi s borovicou čiernou a sosnou – napr. v lokalite pri obci Bojná, kde rastie aj v druhej etáži pod porastom borovice. Horná etáž tvorená borovicou prepúšťa dostatok svetla, ktoré oskoruša potrebuje na rozmnožovanie a rast. Na druhej strane v poľnohospodárskej krajine osídľuje v mierne zvlhnenom pahorkatinnom teréne všetky expozície.

Oskoruša osídľuje široké spektrum pôdných typov. Uprednostňuje však minerálne bohaté, stredne ťažké, priepustné pôdy, kde každoročne plodí. Na extrémnych stanovištiach, ako sú skalnaté presychavé pôdy južných svahov oskoruša zriedka prináša plody a vytvára kro-

Mapa prirodzeného rozšírenia oskoruše v lesných porastoch Slovenska.



vitý rast. Na skalnatých pôdach s nízkym podielom ílovitých zložiek rastie spolu s dubom a voči suchu odolnými krovinami akými je borievka obyčajná a z bylín skalné ruže (napr. lokalita Záhrady pri Topolčanoch a v Striebornická dolina pri Uhrovci). Štepené jedince, ktoré som vysadil na naplaveninách rieky Váh s hladinou podzemnej vody 7 – 9 m dosahujú veľmi zaujímavý prírastok, výšku 8 m vo veku 11 rokov.

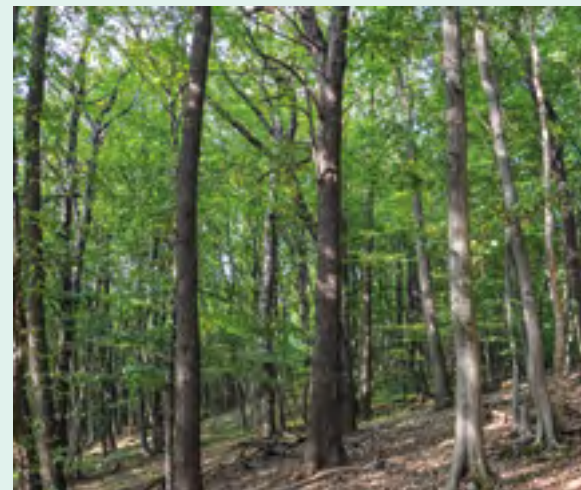
O odolnosti oskoruše voči extrémnym podmienkam svedčia miesta výskytu semenáčov prirodzeného pôvodu v porastoch. Mladé semenáče sa nachádzali väčšinou na hrebienkoch a na starých nespvených lesných cestách. V prvom roku dokážu semenáčky na extrémnych lokalitách vytvoriť iba minimálny prírastok. Napríklad v lokalite Úhrad rástli semenáčky oskoruše pod materským stromom na skalnatej pôde v južnom svahu ochranného lesa, ktoré mali kmienok asi 3 cm dlhý a vytvorené iba dva perovité tmavozelené listy. Terminálny pupeň bol už vyzretý a dobre vyvinutý. Takto dokonale prispôbené extrémnemu suchu a teplu (dlhodobá nad 30 °C bez zrážok) bez problémov prežijú, aby mohli využiť svoj rastový potenciál v klimaticky lepšom roku. Prirodzené zmladenie je možné najst v lesnom poraste iba vzácné, väčšinou v blízkosti dospelých jedincov.

Dôvody, prečo sa oskoruša v lesných porastoch vyskytuje vzácné je niekoľko. Na prvom mieste je súčasný hospodársky spôsob pestovania lesa, ktorý sa riadi lesným hospodárskym plánom stanovujúcim hlavné hospodárske dreviny, medzi ktoré oskoruša nepatrí. Navyše je pre väčšinu lesníkov neznáma a pri zásahoch v poraste je prednostne odstraňovaná, o čom som sa viackrát presvedčil počas práce v hospodárskej úprave lesov. Na ďalšom mieste je to poškodzovanie prirodzeného zmladenia zverou. Do porastov sa oskoruša dostáva iba prirodzenou cestou, a to väčšinou z neďalekých poľných oskoruší, prostredníctvom vtáctva a zveri. Čo sa týka výskytu oskoruše v poľnohospodárskej krajine je situácia uspokojivá, avšak aj tu došlo k značnej redukcii počtu jedincov z dôvodov, ktoré siahajú do nedávnej minulosti. V päťdesiatych rokoch to bolo združstevňovanie a v sedemdesiatych rokoch rekultivácia lúk. Podľa pamätníkov boli v niektorých oblastiach úplne zlikvidované sady a poľné výsadby ovocných stromov, rovnako aj oskoruše.

Oskoruša bola nájdená v lesoch Slovenska v typoch vysokého lesa v dubovom a bukovo – dubovom pásme, prevažne na lokalitách mimo optima duba a buka. Nájdené lokality výskytu oskoruše predstavujú väčšinou extrémne suché stanovišťa južných orientácií vo vápencových lokalitách. V porastovej zmesi s dubom a bukom na týchto lokalitách dosahovala hornej korunovej úrovne. V borovicových porastoch bola nájdená v podúrovňou hlavného porastu borovice. Výška oskoruší dosahovala 31 m. Oskoruša je v zozname lesných drevín Slovenska, čo tomuto druhu právom prináleží. Slovensko je hornatá krajina s množstvom lokalít, ktoré sú vhodné pre jej využitie za účelom drevnej produkcie.

#### Najmohutnejšie oskoruše rastúce na Slovensku.

Na Slovensku je evidovaných osem oskoruší s priemerom kmeňa v prsnej výške – BHD jednoznačne presahujúcim 130 cm. Sú to oskoruša v Devičanoch pri Leviciach, dve Modranské oskoruše rastúce pri meste Modra, Skačianska oskoruša rastúca na lokalite Marková pri Skačianoch, oskoruša pri Moravskom Lieskovom, oskoruša v Bošáci – Zabudíšovej, oskoruša pri Trenčíne vo Vinoradoch - Zlatovciach a Smolinská oskoruša z okresu Senica. Je predpoklad, že takýchto jedincov bude na Slovensku podstatne viac. Neboli zistené žiadne dôveryhodné pramene, ktoré by pomohli určiť presný vek stromov a zistenie sťažuje aj skutočnosť, že najväčšie jedince v Modre a Devičanoch majú duté kmene. Údaje o rozmeroch sa v rôznych prameňoch líšia, preto uvediem iba overené údaje, a to Modranské oskoruše – najstaršia s prieme-



Oskoruša v lese Zlatovce

rom BHD 160 cm a výškou 15 m (všetky konáre orezané v rámci ozdravovacieho rezu, preto výška nezodpovedá o rastových schopnostiach oskoruše), druhá s priemerom kmeňa 142 cm a výškou 24 m, čo



je na oskorušu rastúcu vo vinohrade úctyhodný parameter. V druhom prípade sa jednalo o vôbec najväčšiu oskorušu, avšak v roku 2011 dutina vyhorela a kmeň sa roztrhol. Dnes naďalej žije a plodí iba polovica stromu a jej osud zrejme spečiatí najbližšia víchrica. Predpokladaný vek najmohutnejšej modranskej oskoruše je možné odvodiť tabuľkovo na 500 a viac rokov. Oskoruša rastúca v Bošáci – Zabudišovej má priemer BHD 140 cm a výšku 16 m a má najviac rozložitú korunu o priemere 25 m. Aj v tomto prípade, podobne ako pri ostatných starých jedincoch najstarší pamätníci tvrdia, že za posledných 70 rokov sa jej veľkosť vizuálne nezmenila. Tento strom bol počas druhej svetovej vojny zakreslený do vojenskej mapy ako orientačný bod. Odhadovaný vek je viac ako 350 rokov. Devičianska oskoruša má oficiálne BHD 137 cm. Niektoré jedince oskoruše domácej (*Sorbus domestica*) boli vyhlásené za chránené stromy.

V posledných rokoch extrémne výkyvy počasia prejavujúce sa silnými víchricami zapríčinili zlomenie kmeňov niekoľkých prastarých oskoruší na otvorených strmých JZ svahoch, ktoré boli oslabené hubou *Pholiota Squarrosa*. Zdravé jedince nebývajú poškodené vetrom aj vďaka výnimočne tvrdému drevu. Okrem huby *Pholiota Squarrosa* (pozorovaná v lokalite Trenčín – Zlatovce u dvoch starých jedincov), ktorá vytvára mohutné trsy pri kmeni sa z abiotických faktorov eviduje výskyt hubových ochorení napádajúcich listy a plody. V niektorých rokoch bývajú oskoruše silne napádané piliarkami, ktorých húsenice vyžierajú a zlepujú pavučinami stočené listy mladých pupeňov, ktoré sa následkom toho nemôžu rozvinúť. Najviac býva napadnutá lokalita – výsadba Svinná a dospelé jedince v lokalite Uhrovec v lesnom poraste. Stromy sú týmto škodcom v niektorých rokoch značne oslabené.

Martin Mokráň

## Stretnutie lesných pedagógov

Hlavným motívom 8. stretnutia lesných pedagógov 2013 v Demänovskej doline boli lesné školy a ekoučebne.

Národné lesnícke centrum – Ústav lesníckeho poradenstva a vzdelávania Zvolen pripravil dvojdňový program, ktorého cieľom bolo zhodnotiť uplynulý rok v aktivitách lesnej pedagogiky a sprostredkovať novinky zo zahraničia a hlavne umožniť vzájomne diskutovať a nájsť nové možnosti pre rozvoj aktivít v činnosti lesného pedagóga na Slovensku.

Koncepciu lesnej školy predstavil český lesný pedagóg Pavel Kotala z Ostravy



ských mestských lesov, ktorý už 10 rokov manažuje a realizuje aktivity pre priemerne 3800 návštevníkov lesnej školy ročne.

Budovanie lesných škôl na Slovensku

je ešte v plienkach. Najväčším problémom sa javí udržiavanie a financovanie prevádzky zariadení.

Igor Viszlai, koordinátor aktivít lesnej pedagogiky za štátny podnik LESY SR, predstavil pripravovanú Koncepciu lesnej pedagogiky, ktorá plánuje aj s realizáciou lesných škôl v zariadeniach podniku, za predpokladu získania finančných prostriedkov z cezhraničnej spolupráce a fondov EÚ.

Eva Vavreková z OZ Revúca predstavila „*Ekoučebňu*“, ktorú za pomoci lesných pedagógov zriadili priamo na závoде. Ekoučebňa slúži hlavne ako mokry variant pri aktivitách lesnej pedagogiky. Zaujímavá bola aj prezentácia Marcela Lehockého z OZ Rožňava o lesných školách severomadžarských štátnych lesov, spracovaná na základe realizácie odbornej exkurzie lesných pedagógov z OZ Rožňava.

Súčasťou Pracovného stretnutia lesných pedagógov je aj obľúbená „*Burza nápadov*“, ktorá každý rok naberá na kvalite. Spolu 13 nápadov súťažilo o titul NAJ Nápad roka 2013. Lesní pedagógovia určili hlasovaním za víťaza aktivitu „*Poznávačka po ruke*“ ktorého tvorcom sú lesné pedagogičky z OZ Revúca. Mimoriadnu cenu a uznanie udelili samotní účastníci stretnutia, kolektívu lesných pedagógov OZ Košice, ktorí pripravili úžasný kliniec celého Stretnutia lesných pedagógov 2013. Priamo z Košíc (cca 200 km) sa doviezla Lesná pedagogika na kolesách. Les-



ná škola v modrej lesníckej ávii, bola na mieste pokrstená a krstnými mamami vypravená do života plného aktivít s účastníkmi programu lesnej pedagogiky.

Súčasťou vyhodnotenia roka lesných pedagógov je tradičná voľba NAJ lesného pedagóga. Tohtoročným víťazom a NAJ lesným pedagógom za rok 2013 je Eva Vavreková z OZ Revúca. Všetci jej srdečne blahozeláme a prajeme veľa vďačných úsmevov od účastníkov lesných vychádzok.

Andrea Melcerová  
NLC – ÚLPV Zvolen

V minulom čísle zaurádoval tlačový škriatok a dve fotografie zo stretnutia lesných pedagógov sa omylom dostali k článku o putovnej výstave na OZ Slovenská Lupča za čo sa ospravedlňujeme.

Redakcia Lesníka

## Nové organizačné normy

Od 18. decembra platí nová smernica o obchode s drevom Sm OM 003(6) Zásady obchodovania so surovým drevom a drevnou štiepkou v štátnom

podniku LESY SR, Banská Bystrica.

Smernica sa oproti predchádzajúcej verzii vzťahuje aj na drevnú štiepku, podmieňuje možnosť podpisovania

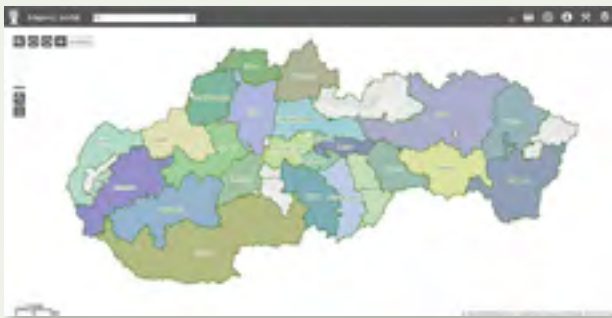
dlhodobých zmlúv na viac ako jeden rok štátnou dotáciou a spresňuje podmienky finančnej zábezpeky dodávok.

-vr-

# Geografický informačný systém v podniku LESY Slovenskej republiky š.p.

LESY SR š.p. v rámci spravovania zvereného majetku Slovenskej republiky dlhodobo využívajú geografické informačné systémy (GIS). Budovanie centrálného podnikového GIS sa začalo už v roku 2007 ale následne bolo v roku 2008 dočasne zastavené. O jeho opätovnom spustení rozhodlo vedenie podniku v roku 2012 a pôvodné serverové riešenie GIS bolo aktualizované tak, aby vznikol informačný systém (IS), s možnosťou a potenciálom nasledujúceho rozvoja, ktorý je dostupný všetkým zamestnancom podniku.

Prvý krok aktualizácie podnikového GIS bol spojený so zavedením najmodernejších GIS technológií a naplnením centrálny geodatabázy systému priestorovými a atribútovými dátami z interných a externých zdrojov. Následne na predchádzajúce kroky bol vytvorený integrovaný informačný systém prevádzkovaný pod názvom WebGIS.



WebGIS ponúka užívateľom, na základe pridelených prístupových a funkčných práv nástroje, ktorými užívateľ manipuluje s dátami. Webové užívateľské rozhranie slúži na prehliadanie geodát a ich vizuálnu interpretáciu, filtrovanie a vyhľadávanie priestorových objektov na základe ich atribútov alebo polohy. Umožňuje jednoduché analyzovanie objektov v priestore, tvorbu a editáciu geometrií vrátane atribútov, ktoré sú neoddeliteľnou súčasťou geometrie a tvorbu mapových výstupov. Spustenie aplikácie je veľmi jednoduché,

kliknutím myši na dlaždicu WebGIS, ktorá je dostupná na úvodnej intranetovej Web stránke podniku (<http://start.lesy.sk>).

IS je dostupný každému zamestnancovi podniku LESY SR, š.p. Podmienkou je, aby mal zamestnanec vytvorený doménový prístup do lokálnej siete (LAN) a aby bol zaradený minimálne do jednej z organizačných jednotiek podniku. Takýto užívateľ má, po prihlásení sa do domény v LAN, funkčné právo používať IS WebGIS a používať funkcionality zodpovedajúcu povereniam len na čítanie geodát. Užívateľia, ktorí majú právo editovať dáta cez portálové rozhranie, musia byť zaradení do funkčných skupín, ktoré im delegujú poverenie editovať dáta na rôznych úrovniach funkcionality systému. Aktualizácia dát v centralizovanom IS GIS je robená tak, aby užívateľia systému pracovali vždy s aktuálnymi dátami. Napr. dáta katastra nehnuteľností (SPI, SGI) sú do centrálny geodatabázy importované štvrťročne (v priebehu týždňa od ich dodávky), dáta Štátnej ochrany prírody SR (chránené územia) dvakrát do roka, lesnícke dáta (TŠMD LH vrátane atribútov) jedenkrát ročne a pod. Samotná aktualizácia je závislá na dodávke z externých inštitúcií, ktoré zodpovedajú za správnosť dodávaných dát. Aktualizácia interných dát (napr. organizačné členenie podniku, prvky holín, odvozné miesta a pod.) je realizovaná priebežne. Dáta editované poverenými pracovníkmi prostredníctvom IS WebGIS sa stávajú okamžite disponibilné pre všetkých jeho užívateľov. To znamená, že akákoľvek zmena (úprava, pridanie, vymazanie) geometrie alebo atribútov sa zapíše do centrálny geodatabázy. Táto zmena je okamžite publikovaná prostredníctvom toho istého systému.

V systéme sa nachádza dôležitý od-

kaz na novinky, prostredníctvom ktorého majú užívateľia možnosť získať najnovšie informácie, napr. o dátume aktualizácie a platnosti priestorových či atribútových dát, o všetkých zmenách, ktoré boli v systéme doplnené alebo opravené.

Potenciál využitia systému do budúcnosti je vysoký. Systém môže slúžiť napríklad na mapovanie holín s podporou predchádzajúceho GPS merania ich lomových bodov v teréne, ktoré boli do systému načítané pomocou nástroja „Import GPS“, grafickú evidenciu porastov, ktoré boli odovzdané a i.

Predstavu o rozvoji a smerovaní systému má kolektív OIKT v kooperácii s dodávateľom veľmi jasnú. Túto je možné zhrnúť do niekoľkých bodov:

- ◆ Zabezpečiť mobilitu systému, ktorá umožní
  - Vytvárať odpojené dátové repliky na prezentačné a iné pracovné potreby
  - Vytvárať odpojené dátové repliky s možnosťou automatického návratu editovaných zmien do centrálny geodatabázy
- ◆ Poskytnúť nástroje pre priestorové analýzy ako sú napr.
  - Vyhľadanie najkratšej trasy
  - Analýzy interakcií udalostí v priestore a optimalizácia postupov (dopravných, ťažbových, a pod.)
- ◆ Poskytnúť nástroje pre podporu rozhodovania

V každom prípade však chceme systém nastaviť a dopracovať tak, aby sa stal, alebo mohol stať neoddeliteľnou súčasťou práce každého zamestnanca, pričom chceme vylúčiť tzv. informatického strážnika. To znamená, že chceme ponúknuť silný, intuitívny nástroj (množinu spolupracujúcich nástrojov), ktorý bude mať jednoduché a logické ovládanie s jednoznačnými a smerodajnými výsledkami pre príslušnú pracovnú činnosť.

*Ivan Pôbiš a Jozef Sámel  
Odbor informačných a komunikačných technológií*

## etudy Z DREVA XV SÚŤAŽ O NAJ... DREVENÚ HRAČKU

Do súťaže v tvorbe drevených hračiek je možné sa prihlásiť do 31. januára 2014.

Bližšie informácie a zaslanie prihlášok: Ing. Bc. Mária Rošková,

LESY SR, š.p. Lesnícke a drevárske múzeum Zvolen

Nám. SNP 23/35, 960 01 Zvolen

Tel.: 045/53 21 886, Mobil: 0918 828 704, Email: [Maria.Roskova@lesy.sk](mailto:Maria.Roskova@lesy.sk)



## Spomienky Ing. Jozefa Slivku

Ing. Jozef Slivka, bývalý pracovník štátneho podniku, Východoslovenské lesy Košice, zastával počas svojho pôsobenia v štátnom podniku viaceré vedúce funkcie. Po odchode do dôchodku sa zamestnal vo Výskumnom ústave lesného hospodárstva vo Zvolene, Výskumná stanica Košice, kde zotrval až do roku 1990. Počas aktívneho zamestnania bol členom skúšobnej komisie pre záverečné skúšky na lesníckej fakulte VŠLD vo Zvolene. Bol členom edičnej a propagačnej rady pri MLaVH SR, rady časopisov LES a Lesnícky časopis, vedeckej rady Výskumného ústavu lesného hospodárstva.

Narodil sa v Letanovciach, okres Spišská Nová Ves 4. februára 1918 a dňa 21. 7. 2013 vo veku 95. rokov nás navždy opustil.

V júli tohto roku uplynie 70 rokov, ako ma Riaditeľstvo štátnych lesov a majetkov v Solivare menovalo za správcu Správy štátnych lesov v Slanci. V tom čase táto správa lesov mala cez 7 000 ha v porastoch prevažne bukovo – dubových.

Pod Riaditeľstvo štátnych lesov a majetkov v Solivare podliehali vtedy správy Solivar, Lukov – Zborov, Stará Voda, Smolník, Kecerovské Pekľany, o celkovej výmere cez 90 tis. ha lesa. Na ostatnom Slovensku štátne lesy spravovalo Riaditeľstvo v Liptovskom Hrádku a v Banskej Bystrici.

Podľa štatistiky rozloha štátnych lesov k 31. decembru 1944 bola 363 395 ha a rozloha všetkých lesov Slovenska bola 1 459 738 ha.

Každá lesná správa mala svoj hospodársky plán a ročný rozpočet, kde boli stanovené príjmy a výdavky. V čase, keď som sa ujal vedenia lesnej správy Slanec sa drevo odpredávalo na pni. Kupci dreva si vyznačené stromy spílili, spracovali a odovzdali. Stávalo sa často, že sa vyrúbali aj nevyznačené kmene, čo malo nepriaznivý vplyv na pestovanie lesov.

Podľa skúseností, ktoré som nadobudol v lesoch Nitrianskeho biskupstva v roku 1942–1944, ako aj na správe Konfiškovaných lesov v Ruských Pekľanoch, rozhodol som sa, že aj na správe Slanec sa bude predávať drevo nie na pni, ale na vagóne železničnej stanice. K tejto zmene som dostal súhlas od riaditeľstva štátnych lesov, pretože bolo treba nakúpiť režijné konské záprahy, pasové a kolesové traktory a nákladné autá. Uskutočnil som nábor lesných robotníkov, ktorým som pred nástupom do práce zabezpečil drevorubačský kurz.

Vyznačené stromy sa zrúbali a zhruba opracovali, potom sa priblížili koňmi alebo traktormi na odvozné miesto, kde sa rozmanipulovali na jednotné guľatinové sortimenty. Ostatné časti sa spracovali na vlákninu a palivo.

Postupom času sme začali v lese rezať podvaly pre železnice. V rámci drobnej lesnej výroby sa vyrábali lopatové a krompáčové násady, vinné koly, rebriky a ešte iné drobné výrobky. Kmeňové drevo z odvozných miest sa odvážalo na tri expedičné sklady Slanec, Ruskov a Kalša, kde sa podľa objednávok kupujúcich nakladalo drevo do vagónu a odoslalo sa kupujúcemu.

Tento spôsob hospodárenia sa osvedčil, jednak na zlepšení stavu lesov, ale hlavne na výsledku hospodárenia. Keď sa zhodnocovalo hospodárenie, nastal každoročný zisk niekoľko stotisíc korún.



Okrem pravidelného školenia zamestnancov i pracovníkov priamo v lese, denný styk podriadených zamestnancov sa uskutočňoval telefónom. Vzdialené lesné úseky a poľsia Červený Vrch Izra, Rákoš a Slanská Huta sme vlastným služobným telefónom a dohodnutým zvonením každý deň ráno a večer informovali o dennom dianí na úsekoch.

Treba pripomenúť, že telefónne linky sú na stĺpoch a vedú cez lesy k hájenke alebo lesovni, a preto tam lesník, ktorý tam býval, musel kontrolovať ich stabilitu a funkčnosť.

Už na druhý rok sa prejavila zmena v odpredaji dreva v hospodárskom výsledku, keď z mínusovej hodnoty vznikla plusová hodnota. Táto zmena technológie bola ohodnotená aj v súťaži všetkých lesných správ v Československu, keď za rok 1951 získala lesná správa Slanec prvú Červenú zástavu s odmenou 100 tis. korún. Velkolepá oslava sa uskutočnila v máji r. 1952 v miestnom parku v Slanci. Okrem zástupcov Ministerstva lesov, zúčastnili sa na slávnosti aj zástupcovia početných lesných správ z Česka a Slovenska. Pri gulášoch a cigánskej muzike sa prítomní bavili a domáci robotníci boli odmenení bicyklami a hodinkami.

Postupom času sa lesná činnosť rozdelila na pestovnú a ťažobnú a tak vznikol Košický lesný ťažobný a pestovný národný podnik. Táto pre les nepriaznivá okolnosť trvala do roku 1954, kedy sa obe činnos-

ti znovu zlúčili a vytvorila sa Krajská správa lesov. V roku 1960 sa Prešovské lesy pripojili ku Košickým lesom a vznikli Východoslovenské lesy Košice. V súťaži o najlepšie výsledky sme pokračovali a výsledky boli odmenené Ministerstvom lesného a vodného hospodárstva SR Červenou zástavou a nakoniec Radom práce.

Slanské vrchy a celé Slanské lesy boli od prechodu fronty zamínované a dôsledok toho bolo, že dvaja lesníci prišli o nohu a početná zver vyhynula. Na slanskej strane odminovanie vykonával lesník Drotár, ktorý zneškodnil cez 1 000 mín. Na Dargovskej strane lesov odminovanie vykonala vojenská hliadka. V priebehu troch rokov trikrát prešla vojenská hliadka lesmi a vždy našla početné míny.

Posledné odminovanie bolo tragické, keď veliteľ odminovacej hliadky vytáčil rozbušku, mína mala opačný odminovací smer ako ostatné a preto táto vybuchla v ruke veliteľa a zabila ho.

Pri práci som zažil aj mnohé veľké príhody. Na jednu si vždy spomínam. Keď v Zemplínskej Teplíci (Kerestúre) bola cigánska hudba s mladým primášom Mesliarom. Raz som bol do tejto obce pozvaný na svadbu, kde hrali. Primáš Mesliar bol hudobne talentovaný a asi 21 ročný. Prišiel za mnou a požiadal ma, aby som mu vysvetlil, ako sa môže stať lesníkom, pretože od malička túžil byť lesníkom. Poslal som ho do Košíc na Riaditeľstvo štátnych lesov k personalistovi Jánovi Súčovi s tým, že on ho pošle na hájnickú školu. O personalistovi Súčovi bolo známe, že nemal rád inteligentov a kde mohol, všade ich zošmiešnil. Preto Mesliara – róma neposlal do školy, ale ku mne na kontrolu. Po troch dňoch prišiel primáš Mesliar do Slanca na lesnú správu a na moju otázku, čo robí v Slanci odpovedal, že prišiel na správu kontrolovať prácu. Vybíral si maštal s 200 ovcami, ktoré mal na starosti mladý bača z tej istej obce ako on. Keď začal kontrolovať, bača opretý o palicu ho pozoroval. Kontrolór nachádzal chyby v nečistote maštale a špinavé ovce. Baču to nahnevalo a s tou palicou ho tresol po chrbte tak, že kontrolór rýchlo utekal von a bača za ním s odkazom: „Ak ešte raz prídeš, že zabijem ťa.“ Samozrejme, že sa už neukázal, ale chodil na kontrolu po iných lesných správach.

Na služobné cesty si vyberal zálohy, ale tieto nesplatil, takže mu vznikli veľké dlžoby. Jedného dňa Mesliar neprišiel do práce a oznámil, že vystupuje a ide si hľadať prácu do Čiech.

Jozef Slivka



## Ing. Otto Macko - 100. rokov od narodenia

V roku 2014 spomíname na jedného z významných lesníkov Liptova – Ing. Otta Macka - jeho nedožítú storočnicu.

Narodil sa 11.1. 1914 v učiteľskej rodine vo Východnej. Po skončení základnej školy vo Východnej a gymnázia v Liptovskom Mikuláši sa rozhodol pre štúdium na Lesníckom odbore Českého vysokého učenia technického v Prahe, ktoré absolvoval v roku 1938. Počas štúdia bol v Prahe členom Spolku poslucháčov lesného inžinierstva, ktorý sa angažoval spoločensky i odborne.

Svoju lesnícku prax začínal v podstate dosť neobvykle - hneď po absolvovaní vysokoškolského lesníckeho štúdia v rokoch 1938 – 1941, bol poverený zložitou úlohou - náhradne viesť vtedajšie obidva ústavy Výskumného ústavu lesníckeho v Banskej Štiavnici. Bolo to najhoršie obdobie týchto ústavov, pretože českí odborníci z nich museli na začiatku vzniku Slovenského štátu odísť. Týchto odborníkov spočiatku nemal na tomto pracovisku kto nahradiť a ostali tu len pomocní pracovníci. Súčasne v Banskej Štiavnici aj externe prednášal na Vyššej lesníckej škole.

V rokoch 1941 – 1945 sa presunul do Ružomberka, kde pracoval na drevnom oddelení Slovenskej papierne úč. spol. Ružomberok.

Následne v období rokov 1945 –



1958 prešiel viacerými zamestnaniami, medzi inými viedol manipulačný závod v Liptovskom Mikuláši (1949), bol riaditeľ novoutvoreného Lesného závodu v Liptovskom Mikuláši (1950), po reorganizácii bol jeho hlavný pestovateľ i hlavný inžinier (do roku 1958). Krátko pôsobil aj na Lesnom závode Ružomberok. V rokoch 1961 – 1962 bol na Lesnom závode Lip-

tovský Hrádok. V rokoch 1949 – 1952 sa zaslúžil o záchranu viacerých významných prirodzených lesných porastov na území Liptova pred ich hroziacou exploataciou.

Od roku 1962 sa stal vedúcim Výskumnej stanice Biely Váh v rámci Výskumného ústavu lesného hospodárstva Banská Štiavnica, neskôr Zvolen.

V roku 1966 sa spolu s Ing. Cholvadtom stali spoluautormi Lesoochranskej dokumentácie severnej časti navrhovaného Nízkatatranského národného parku.

V období rokov 1967 – 1977 pracoval na pracovisku Slovenskej akadémie vied – Ústave biológie krajiny, neskôr Ústave experimentálnej biológie a ekológie krajiny, pracovisko Liptovský Mikuláš. Z tejto pozície odišiel do dôchodku (1977).

Významná bola jeho práca a aktivita na úseku štátnej i dobrovoľnej ochrany prírody a krajiny, tak vo funkcii konzervátora štátnej ochrany prírody, ako aj jej funkcionára.

V roku 1968 spracoval štúdiu o histórii osídľovania Liptova vo vzťahu k lesom a lesnému hospodárstvu.

Zomrel v roku 2002 v Liptovskom Mikuláši vo veku 88 rokov.

Celkovo ho môžeme považovať za výraznú a uznávanú osobnosť v oblasti lesníctva, ekológie, ochrany prírody a krajiny.

Viliam Stockmann

## Vznik Klubu autorov slovenskej poľovníckej literatúry a umenia

Na Slovensku sa dlhodobo pociťoval nedostatok spoločenskej inštitúcie, ktorá by v konečnom dôsledku vedela nielen propagovať myšlienky spojené s prírodou a jej obyvateľmi, ale všetkým ukázať, ako je dôležité sa o túto starať, aby všetky jej zložky (rastliny, zver, polia a les) žili v úplnej symbióze.

Až dlhodobý tlak rôznych negativistic-

kých skupín, pod rúškom akejsi pseudo-ochrany prírody proti poľovníkom a lesníkom, aby zastavili a snád' i eliminovali tieto bohapusté výmysle a nezmysly, viedol k tomu, že po dlhých peripetiách vznikol Klub autorov slovenskej poľovníckej literatúry a umenia (KASPLU). Jeho členmi sa okrem poľovníkov a priateľov prírody, samozrejme stali aj lesníci, ako tí, čo majú zo všetkých k prírode najbližšie.

V dňoch 23. a 24. novembra 2013 sa konala vo Sv. Antone 1. VČS KASPLU, ktorej predchádzalo spoločné stretnutie



autorov písucích lesnícke a poľovnícke príbehy, na ustanovujúcej schôdzi 24. a 25. 11. 2012 vo Sv. Antone, za účasti 17 zakladajúcich členov.

Na ustanovujúcej schôdzi sa uzniesli, že do 1. VČS všetci 17 zakladajúci členovia zašlú prípravnému výboru tri lesnícke a poľovnícke príbehy, ktoré VČS posúdi a tieto potom vyjdú ako prvotiny v Zborníku do pol roka 2014. Prvá časť bola splnená, ba niektorí členovia zaslali okrem požadovaných, aj viac.

Význam vzniku KASPLU spočíva

okrem iného aj v tom, že veľkú časť jeho členstva, ako som už vyššie uviedol, tvoria lesníci, ktorým sa tým naskytá možnosť, aby svojou tvorbou sa dostali do širšieho povedomia nielen medzi sebou, ale aj medzi širokou verejnosťou. Zvláštny

význam to bude mať najmä pre výchovu mládeže, kde svojou tvorbou ich môžeme dostať od počítačov von do lesa a do prírody vôbec, a tak vychovať z nich plnohodnotných zástancov a nie jej zvrátených ochrancov.

Veľa zdaru a úspechov novozaloženému KASPLU, na poli osvetovej práce pre les, prírodu ako takú, aby z toho mala úžitok celá naša spoločnosť, najmä mladá generácia, želá jeden z jeho zakladajúcich členov.

Ludovít Šurina

# Pre lesníkov ekolog, pre ekologov lesník

Aktívne sa venuje písaniu kníh o histórii a zbierku jeho vlastných publikácií tvorí už jedenásť vydaných a väčšie množstvo rozpracovaných kníh. Počas svojho života bol lesníkom, a preto je história lesníctva jednou z jeho srdcových záležitostí. Ako sám hovorí: „Môj život silno ovplyvnila politika.“ Tá ho rovnako ako k lesníctvu privedla aj k ochrane prírody. Bolo to v čase, keď tieto dve zložky kráčali ešte ruka v ruke. V súčasnosti väčšinu svojho času venuje zbieraniu historických informácií a pravidelne prispieva do nášho časopisu. O svoj životný príbeh sa s nami podelil „slovenský historik lesníctva“ Ing. Viliam Stockmann.

## Pochádzate z lesníckej rodiny?

Nie, v našej rodine sme nemali lesníka. K lesníctvu som prišiel náhodne, rovnako ako neskôr aj k ochrane prírody. K lesníctvu som sa dostal z politických dôvodov. Keď som končil základnú školu v roku 1955-1956, boli najsilnejšie kádruvateľky. Môj otec ako bývalý živnostník sa nachádzal na okraji spomínanej kádrovej politiky a tak sme so sestrou dostali zákaz študovať v hlavnom meste. Tieto rozhodnutia pochádzali od uličných výborov Komunistickej strany, ktoré mali v tej dobe v rukách najväčšiu kádrovú moc. Mne veľkoryso ponúkli poľnohospodárstvo alebo lesníctvo, mimo hlavného mesta. Ja som poriadne nevedel ako vyzerá kukurica a z lesníctva som vedel ešte rozoznať listnaté a ihličnaté stromy, ale lesníctvo vyzeralo lákavejšie, tak som si vybral lesníctvo. V Banskej Štiavnici boli v triede prevažne synkovia z lesníckych rodín, takže som bol outsider, ale po prvých dvoch rokoch prenikania do stavu lesníckeho som nabral tú správnu zelenú farbu. Po maturite som dostal umiestnenku na Lesný závod Podolínec. Do služby ma prijímala známa lesnícka osobnosť Ing. Peterka, v tom čase riaditeľ lesného závodu, vynikajúci odborník. Nastúpil som ako lesník na polesie Veľký Lipník. Po roku služby bolo treba ísť na vojnu, čo som považoval za stratu času a tak som sa prihlásil na vysokú školu. Tentoraz sa karta obrátila, už som nebol politicky závadný, pretože som prišiel z „výroby“, takže ma do školy bez problémov prijali. Po vysokej škole som nastúpil na Lesný závod Rimavská Sobota, následne som šiel na štátnu starostlivosť o lesy na ONV Dolný Kubín. Ale osudy nám mení vždy politika. Prišiel rok 1968 a ako pracovník ONV som pri previerkach dostal otázku či súhlasím so vstu-



pom spojeneckých vojsk na naše územie. Samozrejme, že som povedal, že nesúhlasím, tak som vzápätí musel odísť z ONV i z lesnej politiky.

## Súčasťou lesníctva je aj poľovníctvo, venovali ste sa aktívne aj tejto oblasti?

Nikdy som neinklinoval k poľovníctvu, nebol som poľovníkom, hoci som vlastnil poľovný lístok, nikdy som nepoľoval. Napriek tomu som chodil na športovú strelnicu, dokonca som získal aj nejaké diplomy a ocenenia z rôznych súťaží. Dodnes vlastním krátku zbraň a terčovnicu, a športovo strieľam, aj keď už s dioptrickou pomocou.

## Ako ste sa dostali od lesníctva k ochrane prírody?

Vzápätí po mojom extempore na ONV som stretol na ulici vtedajšieho riaditeľa Oravského múzea Pavla Čaploviča a on začal s jeho typickým úsmevom: „Pán inžinier, (nepovedal súdruh) viem čo sa Vám prihodilo. Viete čo, potrebujem vedúceho prírodovedného oddelenia.“ Ja som namietol: „Súdruh riaditeľ, však budete mať nepríjemnosti kvôli mne, ak ma prijmete.“ On si však stál na svojom: „Ved' ja práve takého človeka potrebujem.“ A tak som sa dostal na hrad, do múzea a následne k ochrane prírody. Opäť sa opakovala história, ktorá mi politicky zamiešala karty. Pod hradom bola budova Oravského komposesorátu, tam som sa dostal k lesníckej histórii, k Rowlandovi, tam sme mu aj odhaľovali jeho reliéf s pamätnou tabuľou. Pri tejto príležitosti som sa zoznámil aj s lesníckym historikom s Ing. Urgelom, s ktorým som potom spolupracoval až do konca jeho života.

V tomto čase bola ochrana príroda inde ako dnes, išla ruka v ruke s lesníctvom. Dôvodom bola aj skutočnosť, že prvý zákon o ochrane prírody a krajiny č.1/1955 Zb. SNR, nebol v žiadnom svojom ustanovení v rozpore s lesným hospodárstvom, ani sa nestaval do žiadneho

protirečenia s lesným zákonom. Preto až do roku 1994, kedy vstúpil na scénu v poradí druhý zákon NR SR č. 287/1994 Z. z. o ochrane prírody a krajiny s lesníkmi nemohla mať ochrana prírody žiadne konflikty. Konflikty nastali až po jeho platnosti, najmä v súvislosti so vznikom kauzy TANAPu, kedy vznikli v Tatrách dva riadiace subjekty v národnom parku. Týmto rokom 1994 začali rozpory medzi lesníkmi a ochranármi prírody v celej svojej šírke. Moja generácia to nesie ťažko dodnes, pretože v tom období ochranári profesne pozostávali takmer výlučne z lesníkov. Práve v tomto období som prišiel pracovať na Ministerstvo životného prostredia, rozpory medzi lesníkmi a ochranármi nadobúdali antagonistické rozmery. Ocitol som sa medzi dvomi mlynskými kameňmi u lesníkov som bol „ten ochranár“ a u ochranárov som bol „ten lesník“. Vždy som hľadal cestu kompromisu, ale medzi extrémistami na jednej i druhej strane bolo ťažko hľadať riešenie. Dnes nadobúdam dojem, že tie ostré hrany, čo boli medzi lesníkmi a ochranou prírody sa postupne obrútili a vyzerá to tak, že dnes „zúri prímerie“. Ale ako v minulosti tak i dnes, treba striktné odlišovať štátnu a neštátnu ochranu prírody. Lebo nešťatna si robí svoju vlastnú politiku a niekedy so štátnou nemá nič spoločné a zachádza do zbytočného extrému.

## Teraz sa venujete hlavne histórii. V ktorom období Vášho života ste k nej začali inklinovať?

Kto študoval v Banskej Štiavnici, tak aj proti svojej vôli sa do tej lesníckej histórie musel zamontovať. Banská Štiavnica je na to stvorená práve jej akademickou minulosťou. Už iba od študenta závisí, či sa jeho vzťah k histórii rozvinie, alebo nie. Ja som študoval v Banskej Štiavnici v štedesiatych rokoch, tam históriu žila každá maličkosť a to i napriek silnému komunistickému ideologickému tlaku, ktorý tam bol. My študenti sme boli vedení k tomu, aby sme si pripomínali lesnícke osob-



nosti. Prednášalo sa o nich aj mimo vyučovacieho plánu. Potom prišlo obdobie mojej praxe, kedy som sa histórii venoval len sporadicky. Teraz som už 12 rokov na penzii, prišla moja chvíľa zmysluplného naplnenia mojej záľuby. Chodím po archívoch a po knižniciach. Za tých 12 rokov som sa do toho pustil v takej miere, že môžem závery štúdia aj publikovať. Zvlášť ak je človek lesník, je to taká stavovská hrdosť i povinnosť, nezabúdať na lesnícku históriu.

**Ako je to u Vás s publikovaním historických kníh?**

Zatiaľ som vydal jedenásť kníh a každá z nich sa venuje histórii či už lesníckej, ochranárskej, rodinnej alebo dokonca histórii Malinova - obce kde bývam. Teraz mám rozpracované štyri lesnícke námety. Lenže toto nie je konzumná literatúra, na ktorú sa ľahko nájde vydavateľ, takéto knihy nie sú pre bežného čitateľa a preto je ťažké hľadať vydavateľa. V súčasnosti dávam do tlače *Dejiny ochrany prírody na Slovensku*, mám rozpracovanú *Históriu Lesníckeho odboru Banskej akadémie v Banskej Štiavnici*, bol by som rád, keby Lesy SR vydali 2. doplnené a rozšírené vydanie *Historické lesnícke osobnosti*. Rád by som ešte stihol ako čerešničku na torte vydať *Dejiny lesníctva*. Ale k tomu budem potrebovať dožiť, dobré zdravie, a najmä Božie požehnanie.

**Za historickými dokumentmi treba veľa cestovať. Kam najčastejšie cestujete za históriou?**

Za lesníckou históriou treba cestovať do archívov Banskej Bystrice, Košíc, Banskej Štiavnice alebo Zvolena, do Lesníckeho a drevárskeho múzea. Tiež chodievam do archívu v maďarskej Šoproni. V roku 1919 keď sa sťahovala Akadémia do Šoproni brala si svoj inventár, vybavenie, archív aj knižnicu. Značnú časť fondov už majú perfektne digitálne spracovaných. Okrem Západomaďarskej univerzity s Lesníckou fakultou, je tam aj lesnícke múzeum, ktorého značnú časť fondov tvoria práve hornouhorské zbierky.

**Ktoré lesnícke osobnosti Vám učarovali?**

Ak začnem školstvom, ja som zatažený Banskou Štiavnicou, tak pochopiteľne mám najbližšie k Wilkensovi, Feistmantelovi,

Wagnerovi a k akademickým profesorom. A potom k štiavnickým prvorepublikovým profesorom, napríklad zakladateľ Československej štátnej vyššej lesníckej školy Prof. Ing. Dr. Rudolf Haša, prvý slovenský riaditeľ školy Ing. Hudec, potom Ing. Škultéty, Ing. Grünwald, Ing. Charvát, Ján

Králik a mnohí ďalší. Po vzniku vysokého lesníckeho školstva v Bratislave na Slovenskej vysokej škole technickej – Ing. Kriška, Ing. Vapánek, ktorí potom prešli do Košíc, RNDr. Novacky, Ing. Binder atď, až po zvolenskú obdobie.

Z lesníckej prevádzky, nechcem začať až od Dekréta alebo Rowlanda, ale úctu a obdiv si zaslúži Ing. Martinka, Ing. Kavuljak, Ing. Blatný, Ing. Opletal, Ing. Macko a mnohí ďalší, tiež zakladatelia Lesníckeho a drevárskeho múzea Ing. Madlen, Ing. Urgela.

Nie nakoniec je tu lesnícka taxácia a lesnícky výskum s jeho zakladateľom Eugenom Vadasom. Tých osobností, ktoré obdivujem je veľmi veľa, nie je tu priestor ani na ich vymenovanie.

**Tento rok by štátny podnik LESY Slovenskej republiky chceli venovať Jozefovi Dekrétovi Matejoviu. Čo si Vy ako odborník na lesnícku históriu o tom myslíte?**

Jozef Dekrét Matejovie je na to veľmi vhodná osobnosť, pretože na rozdiel od iných popredných predstaviteľov lesníckej histórie má slovenské korene, breznianske a horehranské. V Dekrétovom období ostatní lesníci prichádzali z Nemecka, Rakúska alebo Uhorska, Sedmohradska. Je to od š.p. Lesy SR chvályhodné, ale neviem aké aktivity sa pod tým mysli. V dekrétovom období, v Hornom Uhorsku Slováci nemali živnú pôdu na vzdelávanie a vyniknutie. Úprimne a veľmi ma mrzí, že je tu zopár desiatok významných lesníckych osobností, ktoré by si podobnú pozornosť zaslúžili. Trápi ma prečo títo lesníci nemajú pomníky, pamätné tabule po Slovensku? Okrem zvolenského Lesníckeho slavína, tento sa však špecializuje len na lesníckych pedagógov.

**Mali ste čas počas aktívnej praxe niečomu sa venovať?**

Možno povedať, že celý život som aktívne lyžoval na zjazdovkách i na bežkách. K tomu bola mojím veľkým koníčkom aj turistika na dlhé trate. Veľa času som venoval aj fotografovaniu v čase keď fotoaparát bol ešte zložitým prístrojom. Mám archíve spracovaných všetkých 89 geomorfologických celkov Slovenska so zameraním na lesy osobitného určenia.

V súvislosti s náklonnosťou k všeobecnej histórii som inklinoval aj k rodinnej histórii. Roky som hľadal rodinné korene, rodokmene štyroch starých rodičov, dokonca som vypátral aj rodinný erb, napokon z toho vznikla aj publikácia.

**Čomu sa venujete popri písaní historických kníh?**

Chodím na Univerzitu tretieho veku už 11. rok. Absolvoval som už tri odbory najskôr Počítače a informatiku, potom Dejiny všeobecné, a teraz končím Muzeológiu a kultúrne dedičstvo. K tomu treba spomenúť storočný dom, ktorý permanentne opravujem, veľkú záhradu, skleník, mám nemeckého ovčiaka, ryšavého kocúra, chovám králikov, včely – toto všetko si vyžaduje more času, práce a najmä zdravie.

**Keď vidím tieto ocenenia a plakety, ktoré z nich sú pre Vás najväčnejšie?**

Zrejme táto Cena ministra životného prostredia, ktorú som dostal z príležitosti sedemdesiatky za dlhoročnú prácu v ochrane prírody. Ale rovnako aj jedna prémia a jedno čestné uznanie Jozefa Miloslava Hurbana v kategórii pôvodných slovesných biografických diel, ktoré udeľuje Národný biografický ústav Slovenskej národnej knižnice v Martine. No a samozrejme si nesmierne vážim Ďakovný list š.p. Lesy SR za prínos k rozvoju časopisu Lesník.

**Okrem kníh zbierate aj niečo iné?**

Keď som bol chlapec tak som zbieral známky, neskôr som zbieral dievčatá, potom staré klasické mechové fotoaparáty a teraz zbieram lesnícku históriu. Najväčšiu radosť mám, keď sa dostanem k starým publikáciám autorov, ktoré sa už dnes nedajú zohnať. Napríklad mnohé Kavuliakove, Urgelove, Bartákové, Madlenove, Vadasove menej známe publikácie. Vidíte, že mám veľký dom, ale knihy ma z neho už vytlačajú na dvor.

**Na záver želanie?**

Aby celá slovenská lesnícka štruktúra štátnych orgánov, lesníckej prevádzky, lesníckeho školstva, lesníckeho výskumu, prehodnotila svoj postoj k lesníckej histórii a aby si predsavzali vykonať aspoň raz do roka jeden lesnícky historický počin, odhaliť pamätnú tabuľu, pamätník, zorganizovať slávnostnú akadémiu z príležitosti lesníckeho výročia, či výročia lesníckej osobnosti, vydať historickú publikáciu, resp. vykonať iný úctyhodný lesnícky – historický skutok.

-as-



## Nastal čas na zmenu II.

V predchádzajúcich číslach tohto časopisu sa rozvinula diskusia okolo výberkového spôsobu hospodárenia. Hoci sme pôvodne neuvažovali nad pokračovaním v tejto téme, medzičasom prišlo do redakcie niekoľko ďalších príspevkov.

Na článok Jozefa Bacúra zareagoval autor pôvodného príspevku Ladislav Alcnauer, svoj pohľad na problematiku prezentoval ďalší držiteľ ceny J.D.Matejovie a dlhoročný propagátor prírody blízkeho hospodárenia Pavol Dendys a do redakčnej pošty sme dostali aj príspevok bývalého kolegu Jána Mičovského. Zverejnením týchto príspevkov tému uzatvárame.

Vážený pán šéfredaktor,  
uvádzam svoje stanovisko k článku p. Ing. Jozefa Bacúra v časopise Lesník č. 11

Výberkový spôsob hospodárenia uplatňujeme všade tam, kde sú na to vytvorené optimálne podmienky. Sú to porasty v terénoch so svahmi do 50 %, v ktorých je možnosť trvalého prirodzeného zmladenia.

Predpokladom na realizáciu tohto spôsobu je

- sprístupnenie porastov zväznicami a približovacími linkami
- pochopenie podstaty výberkového spôsobu v jeho jednoduchosti a jeho uplatnenie pri zostavovaní PSoL a v prevádzke. Podrobne som to opísal v praktickej príručke zameranej na realizáciu výberkového spôsobu hospodárenia pod názvom „Návrat k prameňu.“

Že je to spôsob jednoduchý potvrdzujú i vyjadrenia mladších kolegov lesníkov, ktorí sa ho rozhodli uplatňovať s využitím mojich skúseností pri vyznačovaní ťažby priamo v porastoch (LS Jasov, LS Sihla, LS Rajecké Teplice,...).

Z pohľadu využitia prírodných zákonitostí je tento spôsob hospodárenia najefektívnejší (využitie prirodzeného zmladenia, prirodzeného výberu, usmerňovanie a využitie rastového potenciálu jednotlivých stromov), ale i najekonomickjší.

Nehľadajme preto dôvody prečo tento spôsob hospodárenia nerealizovať, robme všetko pre to, aby našiel čo najširšie uplatnenie v praxi. Podmienky na to máme.

S pozdravom  
Ladislav Alcnauer

## Má prírode blízky les zostať lesníckym snom?

Vážená redakcia časopisu Lesník:

Na úvod jedno poďakovanie za existenciu tohto nášho časopisu zamestnancov Lesov SR a prajem veľa tvorivej inšpirácie do ďalšieho obdobia.

Som jedným z mnohých stálych čitateľov, ale priznám sa, doteraz mi v tomto časopise chýbala diskusia k niektorým, najmä odborným témam. Rád by som pridal do diskusie na jednu so základných otázok budúceho lesníctva, ktorú rozbehol Lacko Alcnauer svojím príspevkom

s názvom: „Nastal čas na zmenu?“ a pripojil niekoľko svojich poznámok k danej téme.

Pri riešení akéhokoľvek problému v praktickej činnosti pri obhospodarovaní lesných porastov, by sme sa mali snažiť preskúmať všetky dostupné informácie z minulého obdobia, aby sme vedeli pochopiť súčasný stav a zároveň čo najoptimálnejšie nastavili svoje budúce rozhodnutia. Myslím, že história sa opakuje, pretože obsahovo podobná diskusia už raz medzi lesníkmi pred viac ako sto rokmi

prebehla a jej výsledkom bolo uplatnenie teórie lesa vekových tried v obhospodarovaní lesov. Dogmatické uplatnenie tohto modelu pestovania lesa, jeho zúženie len na pestovanie smreka a to aj tam, kde je nepôvodný, krátkodobá ekonomická výnosnosť, viedli k všeobecne známemu stavu dnešných lesných porastov. A právom sa vynára do popredia otázka, zabezpečí tento model pestovania lesa trvalú, udržateľnú, vyrovnanú a bezpeč-

nú produkciu dreva v prudko sa meniacich vonkajších podmienkach, pri zabezpečení a spoločnosťou čoraz viac požadovaných ostatných funkcií lesa? Na druhej strane tento nepriaznivý stav lesných porastov zrejme spôsobil, že určitá časť lesníkov vidí jediné možné riešenie v uplatňovaní výberkového hospodárskeho spôsobu. Obávam sa, že tento mantinelizmus by bol len zopakovaním už historicky dokázaného omylu pri obhospodarovaní lesa, a to optimálne riešenie bude vyžadovať podstatne zložitejšiu analýzu, než ako by sa na prvý pohľad zdalo. Naoko by sa mohlo zdať, že Lacko svojím príspevkom dogmatizuje výberkový hospodársky spôsob, ale opak je pravdou. On len skonštatoval, že vo vhodných prírodných podmienkach je to najvyššia forma prírody blízkeho pestovania lesa, ale hlavne svojou praktickou činnosťou a citlivým pozorovaním reakcie lesa na jeho hospodárske opatrenia do bodky naplnil svoje celoživotné presvedčenie a ešte dlhú dobu budú lesy na Smolnickej Osade jediným miestom ukážky trvalo rôznovekého lesa. Treba len dúfať, že tieto svoje skúsenosti, bude ešte dlhú dobu odovzdávať svojim nasledovníkom v najlepšej škole pestovania lesa, ktorou bezpochyby „jeho“ les je.

**Model pestovania lesa = hospodársky spôsob.**

Hospodársky spôsob je úzko spojený s cieľovým stavom lesa. V doterajšej histórii obhospodarovania lesov sa vyvinuli



dva základné modely: les vekových tried (LVT) a trvalo rôznoveký les (TRL). V akých prírodných podmienkach uplatniť jeden, alebo druhý model cieľového stavu lesa, by nemalo byť úlohou lesníckej prevádzky. Napriek tomu si myslím, že lesy 5. a 6. LVS sú tým ideálom, kde by bolo možné TRL pestovať. Výberkový les, ako najvyššia forma TRL je spojený s výberkovým hospodárskym spôsobom. Uplatnenie výberkového hospodárskeho spôsobu si vyžaduje niekoľko predpokladov, v prvom rade je to výberková štruktúra, reprezentovaná krivkou hrúbkových početností a neustála prirodzená obnova, ako zdroj doplnovania jednotlivých stromových vrstiev. Aký je skutočný stav lesných porastov na našom lesnom celku? Vysoká drevná zásoba je rozložená v dvoch, troch hrúbkových stupňoch, prevláda umelá obnova, prirodzená obnova sa objavuje najmä na konci rubnej doby, podiel jedle ako drevinu výberkového lesa klesol z pôvodných 30 % na súčasných 4 – 5 %, podiel smreka v lesných porastoch je na úrovni 87 – 95 %. Preto môžem s určitou pravdou povedať, že moja a zrejme aj ďalšia lesnícka generácia môže zabudnúť na kritéria výberkového rubu. Áno, nosným hospodárskym spôsobom na tomto území bude podrastový hospodársky spôsob, ale taký, ktorý bude plne rešpektovať podstatu tohto spôsobu a to je dlhodobé pestovanie následnej generácie lesa pod pozitívnym vplyvom materského porastu zamerané na pestovanie predovšetkým tiennych ekotypov drevín, ktoré v pôvodných lesoch jednoznačne

prevažovali, uprednostňovanie nepravidelných maloplošných clonných rubov s dlhou zmladzovacou dobou, prirodzená obnova nie je cieľom, ale prostriedkom k trvalej prítomnosti lesa, k jej odcloniu dochádza po spustení procesov autoredukcie a samoregulácie. Skrátený dvojfázový clonný rub prevedený na pravidelných obnovných prvkoch – rúbaniach, keď v priebehu 10 rokov má následný porast vzniknúť, odrásť, rozdiferencovať sa a definitívne odcloniť, je cesta k rovnovekosti následných porastov. Preto druhová premena k pôvodnej drevinovej skladbe a štrukturalizácia lesných porastov je nevyhnutným predpokladom, aby sa niekedy v budúcnosti naši nasledovníci mohli rozhodovať medzi trvalým, alebo dočasným udržaním viacetážovej štruktúry.

Model trvalo rôznovekého lesa je však limitovaný terénnymi podmienkami a hustotou lesnej dopravnej siete.

Jeho uplatnenie v lanovkových terénoch je iste za hranicou možného, (hoci napr. lesníci v Slovinsku s tým nemajú žiadny problém), ale čo to množstvo traktorových terénov s prijateľnými sklonmi? V mnohých prípadoch nám chýba sprístupnenie lesných porastov a práve tu sa s vyspelým lesníckym svetom nemôžeme porovnávať.

Začal som históriou a aj na záver ponúkam citáciu z LHP pre LHC Zákamenné z roku 1957, kde pri hodnotení zdravotného stavu lesných porastov môžeme čítať: „Možno preto tvrdiť, že doterajšie hos-

podárske spôsoby so zmenenou porastnou skladbou zásahom človeka, započali porušovať biologickú rovnováhu v lese v tomto hospodárskom celku. Dôkazom toho je aj zvýšená činnosť niektorých škodlivých činiteľov biotických a abiotických v posledných desaťročiach a to tak v kvantitatívnom ako i kvalitatívnom smere.“

V tom istom LHP je popísaný aj návrh riešenia, citujem: „Podľa poznatkov, ktoré nadobúda moderná lesnícka veda, dnešný ideálny les má byť zložený z drevín, ktoré vyhovujú daným stanovištným podmienkam, rôznostará, hrúbkovo správne rozvrstvený s vertikálnym zápojom, aby mohol dokonale využívať všetkých daných činiteľov pre svoju stavbu a takto tvorivo produkovať. Musí chrániť svoju pôdu pred degradáciou, zvyšovať jej úrodnosť a vzdorovať všetkým škodlivým účinkom vetra, snehu, hmyzu a rôznym iným škodlivým vplyvom. Tieto predpoklady sú sústredené vo výberkovom lese, ktorý však v tunajších pomeroch ostane ešte dlho nedosiahnuteľný, ale všetky činnosti lesného hospodára musia byť zamerané tak, aby postupom času pomocou vhodných hospodárskych spôsobov a metód priblížil sa čo najviac k danému cieľu.“ Uplynulo 56 rokov. Nemáte pocit, že obidve tieto hodnotenia môžeme zapísať do správ o doterajšom hospodárení pri tvorbe dnešných programov starostlivosti o les?

Pavol Dendys

## LESY Slovenskej republiky, štátny podnik - Lesnícke a drevárske múzeum Zvolen Technická univerzita vo Zvolene, Lesnícka fakulta



Vás pozývajú na vedeckú konferenciu konanú pod záštitou dekana  
Lesníckej fakulty prof. Dr. Ing. Viliama Pichlera pri príležitosti

### 90. výročia pádu najtragickejšej lavíny na Slovensku (osada Rybô, 1924)



Dátum: 04.02.2014 o 8:30 hod.

Miesto: Kongresové centrum TUZVO, ŠDaJ L. Štúra 1734/17 (Stará menza)

Program konferencie a sprievodné aktivity:

- Úvod, privítanie účastníkov, premietanie tematického filmu
- Vedecká konferencia „Tragické lavíny na Slovensku“
  - Longauer Milan: História najtragickejších lavín na Slovensku
  - Biskupič a kol.: 40 rokov lavínovej prevencie a záchranu na Slovensku
  - Vojtek Martin : Meteorologické podmienky vzniku lavín
  - Sitko Roman: Hodnotenie protilavínovej funkcie lesa
  - Bartík a kol. : Softvérové aplikácie pre modelovanie lavín
  - Hríbik a kol.: Snehové pomery vo vybraných pohoriach Slovenska v rokoch 2004-2013
- Obed
- Ukážky záchranárskej činnosti (Lesnícke a drevárske múzeum)
- Prehliadka výstavy „Lavíny- v horách musíme žiť aj s nimi“
- Záver

## Pár slov k zaujímavej lesníckej diskusii S otvorenou mysl'ou

Tri predchádzajúce čísla LESNÍKa ponúkli čitateľom názorný príklad postupnosti pokroku, ktorá obvykle máva tri etapy. Prvá je vyhradená rebelom, druhá patrí kritikom a na tú záverečnú bývajú najlepšie pripravení systematici. Túto postupnosť potvrdzuje aj aktuálna diskusia k výberkovému spôsobu hospodárenia.

V októbrovom čísle diskusiu otvoril „rebel“ Ladislav Alcnauer (**Nastal čas na zmenu?!**), ktorého celoživotné skúsenosti s najcitlivejším spôsobom hospodárenia sa už dávnejšie pretavili do silného poslania, šíriaceho sa nielen kvôli obšiahnutej lesníckej pravde, ale aj vďaka lesníckej pokore, hlbavosti a nezlomnosti tohto vzácného človeka. Na rozdiel od ním doposiaľ publikovaných mate-

rovi vytyka povyšovanie tejto technológie „nad všetko ostatné“. Ťažisko jeho kritiky je namierené presne: Ekonomika lesnej výroby velí šetriť, čo výberkový spôsob podľa neho neumožňuje, navyše ten sa dá využívať „najviac na 20 % rovinatých územiach dolniackych závodov“. Dôvodí aj investíciami do nákupu lanoviek, ktoré vo výberkových lesoch nemožno použiť. To všetko ho vedie k názoru, že Alcnauer žije vo vysnívanom virtuálnom svete, ktorý musí lesnícky praktik odmietnuť. Veď „vysvetľujte chlapovi, ktorý chce zarobiť, aby chodil od stromu k stromu...“.

Nástup tretej etapy vývoja – etapy systematickov - predznamenáva argumentačne vyvážený príspevok Rudolfa Bruchánika **Cestou zakladania trvalo viacetážových porastov**, uverejnený v decembrovom čísle. Medzi množstvom informácií z pera dlhoročného experta na túto problematiku vyniká tá o prelomovom rozhodnutí vedenia štátneho podniku LESY SR uzatvoriť s Ústavom pre hospodársku úpravu lesov zmluvu, ktorej cieľom bude posúdiť vhodnosť jednotlivých porastov pre ich spravovanie prírode blízkym spôsobom. Teda už nejde len o komplexy lesa, ktoré vytyčujú a obhospodarujú sympatizanti hnutia Pro Silva, ale systematické preskúmanie niekoľko tisíc porastov! Autor správne predvída, že dôsledky tohto kroku všetci neprivítajú, no zároveň pripomína skúsenosť, keď podobné námietky zaznievali „pred 20 rokmi pri zavádzaní podrastového hospodárenia do zabehnutej praxe holorubných postupov“. Svoj príspevok uzatvára presvedčením, že raz určite dozrie čas, aby sa prírode blízke spôsoby stali zákonnou normou.

riálov tu tento krát zaznela aj ostrejšia kritika nechoty otvoriť dvere našej profesie najvyššej lesníckej pilotáži doktorán. Naliehavosť apelu autora dobre vystihuje jeho názor na doruby, ktoré sa len nedávno stali kritériom kvality práce lesného hospodára, no on ich už radí medzi prehry v zápase o skutočne prírode blízke hospodárenie. Svoje lesnícke presvedčenie, podložené celoživotným vnímavým pobytom v učebni lesa, korunuje tézou o potrebe uprednostnenia zákonov prírody pre tými našimi, nedokonalými.

Na Alcnauerov príspevok kriticky reaguje v novembrovom čísle v materiáli nazvanom **Lesnícky sen** Jozef Bacúr, ktorý sa vyznáva z priateľstva k výberkovému hospodárskemu spôsobu, no auto-

aj kapitáni lesníctva, ekonómov nevnímajúc, pretože výberkový spôsob je pri konečnom účte lacnejší ako podrastový. Podmienkou je, aby sme sa na svoje poslanie nepozerali len cez ročné plány „výroby“, ale aj optikou prezieravých správcov krajiny. Namietajú nebudú môcť ani spracovatelia dreva, pretože výberkový spôsob neznižuje objem vyťaženého dreva, výrazne však zlepšuje jeho akostnú štruktúru. Tu musíme dôrazne pripomenúť, že výroba vlákniny nie je naším cieľom, rovnako ako ním nemôže byť podriaďovanie sa sortimentnej skladby zadaniam mocných.

Čo sa týka chodenia „od stromu k stromu“, výberkový spôsob naozaj vyžaduje vyššie časové, no najmä vedomostné nasadenie lesného personálu. Proti takejto úlohe však nemožno namietajú, treba len pre ňu vytvoriť priestor. Trvalé odborné zdokonaľovanie sa neodmysliteľne patrí k sedemsto ročnej histórii lesníckej profesie.

A propos - lanovkové terény! Iste, dlho ešte nebudú pri výberkovom hospodárení na programe dňa, ani tu však nie je cesta zarúbaná, investície však bude potrebné zamerať nielen do modernej lanovkovej techniky, ale aj do sprístupňovania porastov, kde za porovnateľnými vyspelými štátmi stále zaostávame.

Rozhodne sa nám dnes netreba sporiť o to, či sa výberkový spôsob dá využívať na 20 % alebo 70 % územia, dôležitejšie je prístupíť k tomuto spôsobu s otvorenou mysl'ou a používať ho tam, kde k tomu existujú podmienky, alebo kde je takéto podmienky možné vytvoriť. Práve tieto slová som navrhol vložiť do novely zákona o lesoch v § 18, ktorý pojednáva o hospodárskych spôsoboch. Ďakujem všetkým, ktorí tento nenásilný, no svojim významom ďalekosiahly text podporili. Som presvedčený, že ním vytvárame dôležitý medzník, ktorý bez zneváženia predností podrastového hospodárskeho spôsobu otvára novú etapu správy lesa, nasledujúcu po stáročiach holorubov a desaťročiach clonných rubov. Táto etapa nám umožňuje ponúknuť našej krajine to najlepšie, čím ako dediči lesníckeho majstrovstva dnes disponujeme. Naše poslanie nás k tomu jednoznačne zaväzuje.

Ján Mičovský  
bývalý redaktor LESNÍKa



## Nová (stará) fotografia v múzeu

Minulý rok sme pričlenili k zbierkovému fondu Lesníckeho a drevárskeho múzea celý rad nových predmetov a medzi nimi aj fotografiu, ktorú múzeu darovali Milan Kovalčík a Ing. Nadežda Surovičová z Banskej Bystrice. Je na ňom dvadsaťštyri lesníkov pózujúcich pre fotografa a len dve vety na reverze prezrádzajú aká príležitosť zoskupila lesníkov pred skalnou stenou v pozadí: *Decrett emlékmű leleptezési ünnepély. Óhegy – Alsószarvas 1913. IX. 16.* Ide o slávnosť odhalenia pamätníka Jozefa Dekreta Matejovie (1774 – 1841) na Starých Horách, ktorá sa konala v septembri 1913. V práve

1913 je zachytený priebeh slávnosti aj s Kaánovým príhovorom. Karola Kaána pisateľ článku označuje ako osobnosť, ktorá Dekreta vyzdvihla zo zabudnutia.

Karol Kaán zrekapituloval Dekretov život a jeho mimoriadne záslužnú prácu pre lesy. Zdôraznil jednoduchý Dekretov pôvod, jeho študijný a pracovný zápal a skutočnosť, že bol do funkcie komorského lesmajstra vymenovaný ako veľmi mladý človek. Mal 41 rokov. Išlo o postavenie, ktoré sa tešilo veľkej vážnosti. Kaán poslucháčom pripomína, že uplynulo práve sto rokov od zahájenia Dekretovej epochálnej činnosti so zalesňovaním holín, ob-

pamätníka – autorom diela je František Šidlo - a pripísali mu tak atribút nesmrteľnosti. Treba povedať, že na slávnosti v septembri 1913 sa zúčastnila elita vtedajšieho lesníctva. Od štátneho tajomníka, lesných radcov z ministerstva pôdohospodárstva, cez najvyšších predstaviteľov Zvolenskej župy, predstaviteľov Banskej Bystrice, vedenia štátnych lesov, lesných úradov, lesníckych organizácií, Coburgovských kniežacích majetkov, osobnosti lesníckej vedy a školstva, atď. Slávnosť bola zároveň príležitosťou na ocenenie deviatich štátnych lesných robotníkov, ktorí dostali 50 korún a darovací dekrét. Opäť išlo o prvé ocene-



začatom roku 2014, t. j. o storočie neskôr, si pripomíname 240. výročie narodenia tejto najvýznamnejšej lesníckej osobnosti a to je o dôvod viac, prečo o tejto udalosti napísať už teraz niekoľko viet.

Treba povedať, že vo fonde múzea sme doteraz nemali fotografiu, ktorá by obrazom zachytávala akt odhalenia pamätníka v Dolnom Jelenci. Od majiteľov novonadobudnutej fotografie sme sa dozvedeli, že medzi lesníkmi – ide zrejme o personál štátnych lesov, prípadne ďalšie lesníckej osobnosti – sedí aj ich starý otec Štefan Horváth. Bol horárom a okrem iného pôsobil aj na lesnom riaditeľstve v Banskej Bystrici – na fotografii sedí naľavo.

Slávnosť odhalenia pamätníka J. D. Matejovie patrila k mimoriadnym udalostiam uhorského lesného hospodárstva. Potvrzuje to príhovor lesného radcu Ministerstva pôdohospodárstva v Budapešti Karola Kaána (1867 – 1940), významnej lesníckej osobnosti, ktorej sa pripisuje rozhodujúca iniciatíva, pokiaľ ide o stavbu pamätníka. V Lesníckych listoch z roku

novou lesa a zvelaďovaním lesného hospodárstva. Jeho vymenovanie do funkcie komorského lesmajstra dáva do súvislosti s obrovskou pohromou, ktorá postihla Pohronie v roku 1813, kedy sa Hron neuveriteľne rozliat a vyrúbané holiny nedokázali zabrániť rozsiahlym záplavám: *A práve vtedy, keď sa o týchto ničivých udalostiach vrchnosť dozvedela, vtedy rozhodla, že do čela celého panstva lesného hospodárstva postaví Dekreta, lebo iba od jeho činorodosti, znalosti a vytrvalosti očakáva obrovský majetok komory a s ním aj zvolenská župa polozenie základu úspechu.*

Treba povedať, že vrchnosť Dekretovi jeho prácu nijako neuláhčovala. Svoje opatrenia na záchranu lesov však realizoval s podporou hlavného lesného inšpektora v Budíne Františka P. Duška. Po jeho smrti musel čeliť zlomyseľným útokom, ktoré sponchybovali výsledky jeho práce. Na niekoľko desaťročí upadol do zabudnutia.

Karol Kaán vo svojom príhovore zdôraznil veľký precedens, keď vládne kruhy poctili lesného hospodára vybudovaním

nie lesných robotníkov v histórii uhorského lesníctva.

Slávnosť sa uskutočnila na lúke pod pamätníkom a účastníci sa dali spoločne vyfotiť. Fotografiu z podujatia, podľa autora článku veľmi vydarenú, bolo možné kúpiť v Banskej Bystrici na lesnom riaditeľstve. Nevieime, či záber získaný vďaka p. Kovalčíkovi a p. Surovičovej je touto oficiálnou fotografiou. Predpokladáme, že skôr nie, pretože na nej chýbajú nelesníckej osobnosti, ktoré sa na slávnosti zúčastnili. Možno patrí k ďalším záberom, ktoré počas odhalenia pamätníka vznikli, čo jej hodnotu nijako neznižuje. Sme za ňu veľmi vďační. Veríme, že časom k nej pribudne aj ďalšia a že sa nám podarí v budúcnosti identifikovať aspoň časť osobností, ktoré na fotografii vidíme.

Tatiana Figurová  
LDM Zvolen

Za pomoc a spoluprácu ďakujem p. Kataríne Kováčovej zo Zvolena.

# MILÉ DETI

TENTO ROK SOM SI PRE VÁS  
PRIPRAVIL PÁR ZAUJÍMAVÝCH  
SÚŤAŽÍ, V KTORÝCH NA VÁS  
ČAKÁ VEĽA PEKNÝCH  
DARČEKOV.

## NAMAĽUJ SI SVOJE LESNÉ ZVIERATKO

Svoje kresbičky mi posielajte do konca marca na adresu:

Jazvec Mišo, redakcia časopisu Lesník,  
LESY Slovenskej republiky GR,  
Námestie SNP č. 8  
Banská Bystrica 975 66



## Zasmejte sa

Viete kedy kurča posledný krát pípne? ...  
*Pri pokladni*

Nahnevany muž príde domov a hovorí:  
**Ja si asi dačo urobím!!!**  
A čo také?  
**Praženicu!**

Príde žabka k lekárovi s ponožkou na  
hlave a ten sa jej pýta:  
- Žabka, čože sa ti stalo?  
- Žarty nabok kamarát, toto je prepad!

Muž volá na pohotovosť:  
- Pán doktor, čo máme robiť, náš kamarát  
prehltol štamperlík.  
- A urobili ste nejaké preventívne opatrenie?  
- pýta sa lekár.  
- Jasné, zatiaľ pijeme z fľašky, - odvetí  
muž.

On: Ta čo ženo, zrobime sebe šumny  
víkend?  
Ona: *Ta ne?*  
On: Ta dobre, uvidime še v pondzelek!

Koscelník šepka cez omšu fararovi:  
- Otče... tam hore, vzađu, za organom...  
bavia marijaš...  
- Psst... znam... ale perše muším skončic  
omšu...

Lekár pozerá pacientove zlomeniny a  
pýta sa:  
- Auto?  
- Áno.  
- Asi príliš rýchlo jazdíte.  
- Nie, príliš pomaly chodím.

Žena za volantom, to je ako hviezda na  
nebi! Ty ju vidíš, no ona teba nie...

- Ako spoznáš veselého motorkára?  
- Medzi zubami má mušky...

## Sudoku

2			8		1				
6	5	9						2	
		7	3	8				4	
			9	1					
		6						8	
	2			3	1	6			
5	1		2		7				
3	4		8	2	6		7	1	
		8				9			
7	6		9				4	3	
	8		1	2			3		
	3							9	
	7		9	4			1		
8	2			4			5	9	
		7				3			
4	1		3	8	9			6	2

## Uveríte?

### Trpasličie kone na Muráni!

Od mája roku 2014 budú môcť návštevníci Muránskeho národného parku na Veľkej lúke vidieť okrem Norikov muránskeho typu aj trpasličie kone. Tento najmenší druh koní síce nie je stavaný na prácu v lese ale pre verejnosť vďaka svojim výrazne malým rozmerom veľmi zaujímavý. Mini-kone (Shetlandský poník pochádza, logicky, zo Shetlandských ostrovov) sú nádherné zvieratá s proporciami klasického koňa, len menšie s rôznou farbou očí i srsti. Tieto kone milujú pohyb ale stačí im priestor záhrady. Pri narodení merajú cca 45 cm a dospelé výšky (max. 80 cm) dosiahnu až v troch rokoch. Pri dobrej starostlivosti sa dožívajú až 40 rokov. Ich cena sa bežne pohybuje okolo 600 - 3000 eur. Predpokladáme, že by sa jeho chovom mohol zvýšiť záujem o kone a hlavne ich predaj.

Rubriku pripravuje Ferko Tárjko





## Naše zariadenia

Pri spoznávaní našich ubytovacích zariadení pokračujeme na východ, konkrétne na OZ Rožňava. V údolí rieky Slanej, severozápadne od Rožňavy, stojí takmer rozprávkový dvojposchodový kaštieľ Betliar. Reprezentačné lovecké sídlo obklopuje anglický park s romantickými stavbami, umelou jaskyňou a vodopádom. Neďaleko sa nachádza aj naša chata Kopáň. Atraktívne prostredie blízko kaštieľa a rovnomennej zvernice dodáva tomuto objektu punc zaujímavosti a všestranného využitia. Ponúkaná kapacita 10 lôžok je rozde-

## Chata Kopáň



Milan Longauer

lená na dve dvojlôžkové a dve trojlôžkové izby. Priestranná kuchyňa a spoločenská miestnosť s krbom dopĺňajú interiér chaty. Vonkajšie vybavenie pozostáva z krbu a ohniska. Chata je v období od 01.09. bežného roka do 31.01. nasledujúceho roka zablokovaná pre poľovníckych hostí. V rámci poznávania kultúrnych a historických zaujímavostí je možné navštíviť Slovenský raj, Slovenský kras, Zádielskú tiesňavu, Ochtinskú aragonitovú jaskyňu, Gombaseckú jaskyňu, Domicu a Dobšinskú ľadovú jaskyňu.



Obec Betliar leží v juhovýchodnej časti Slovenského Rudohoria v doline rieky Slanej. Súčasnosť obce charakterizuje čulý cestovný ruch. Najmä počas letných mesiacov navštívi Betliar a jeho pamiatky množstvo domácich i zahraničných turistov, vďaka čomu sa stáva známym v mnohých krajinách sveta. Prvá známa písomná zmienka o Betliari pochádza z roku 1330. Uvádza sa pod názvom Bethler, ako vlastníctvo predkov rodiny Štítnických. Za svoj vznik môže vďačiť nerastnému bohatstvu

Volovského pohoria, v ktorom najmä neomekčí baníci kutali a dolovali vzácne rudy.

Kaštieľ v Betliari vznikol ako gotický hrádok obohnaný hradnou priekopou, ktorý pôvodne slúžil ako predsunu-



té opevnenie hradu Krásna Hôrka. Jadro kaštieľa dali vybudovať v 15. storočí jeho majitelia Bebekovci. Začiatkom 18. storočia stavbu odkúpila od pôvodných majiteľov rodina Andrásyovcov. V 19. storočí bol prestavaný na trojpodlažný poľovnícky kaštieľ, ktorého podoba je viac menej zachovaná dodnes. Šľachtický rod Andrásyovcov vlastnil rozsiahle majetky na hornom Gemeri: hrad Krásna Hôrka, železorné bane a lesy. Majitelia kaštieľa cestovali po krajinách celého sveta, čo sa prejavilo na budovaní panstva v Betliari, aj na zariadení interiérov sídla. Veľmi zaujímavá je najmä zbierka umeleckých

diel, dobre zachovaný nábytok, unikátna knižnica, zbrane, cenná keramika, sklo a porcelán.

Expozíciu tiež obohacujú lovecké trofeje z poľovačiek doma i v cudzine. V roku 1985 bol kaštieľ vyhlásený za národnú kultúrnu pamiatku.

Bývalé sídlo Andrásyovcov je ob-



klopené ojedinelým prírodným parkom s rozlohou 81 hektárov, ktorý si ako jeden z mála dodnes zachoval svoj pôvodný vzhľad a patrí medzi najcennejšie prírodné parky na Slovensku. V roku 1977 bol park zapísaný do zoznamu historických záhrad a parkov sveta.



## Receptár

### Bažant na červenej kapuste

#### Suroviny:

1,5 kg červenej kapusty; 1 stredne veľký zemiak; 2 menšie bažanty; soľ; 2 červené cibule; 1 menšie jablko; 10–12 plátkov slaniny; 2 lyžice masť; 2 lyžice cukru; 250 ml červeného vína; 250 ml zeleninového vývaru

#### Postup prípravy:

Bažanta poriadne osolíme, naplníme kolieskami cibule, plátkami jablka a zabalíme do plátkov slaniny. Druhú cibuľu nakrájame na kocky a orestujeme na masť. Zasypeme cukrom a necháme skaramelizovať. Následne pridáme na jemno nakrájanú kapustu a nastrúhaný zemiak. Na takto pripravenú kapustu položíme bažanty, podlejeme ich vínom, zeleninovým vývarom a zakryté pečieme 2 hodiny. Dochutíme podľa potreby a necháme zapiecť ešte 15 minút. Podávame s knedľou.

Dobrá chuť



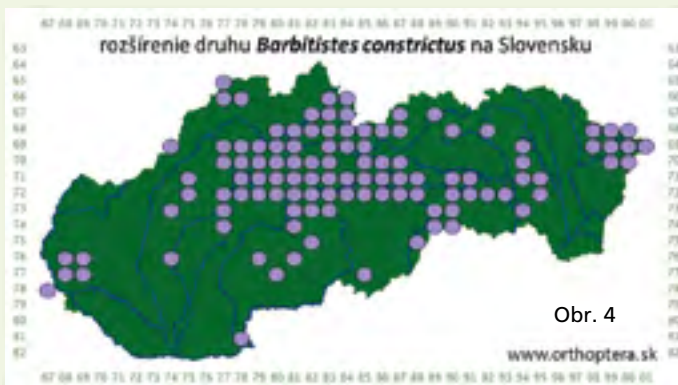
Milí priaznivci časopisu LESNÍK, tento rok sme si pre Vás pripravili novú rubriku s názvom Ochrana lesa, v ktorej si postupne priblížime druhy, viac či menej ohrozujúce naše dreviny.

Na úvod by som Vám rada predstavila jeden z menej známych druhov hmyzu - kobyľku stromovú *Barbitistes constrictus* (v Nemecku a Rakúsku označovanú ako Nadelholzschrecke - kobyľka ihličnatých drevín). Je potrebné upozorniť na dôvod, prečo sme tento druh zaradili do našej novej rubriky, keďže v súčasnosti nespôsobuje výrazne pozorovateľné škody.

Kobyľka stromová je označovaná vo viacerých prácach zahraničných autorov ako škodca ihličnatých drevín konzumujúci ich ihličie, brachyblasty a konáriky (Escherich 1928, Haber 1953). Viackrát bol u tohto druhu pozorovaný nárast počtu jedincov. Pri jednom zo spomínaných premožení zozbierali pracovníci v priebehu piatich dní desiatky tisíc jedincov tohto druhu na sadeniach borovice lesnej v lesnej škôlke (Escherich 1928). Pre dospelé stromy je prítomnosť tohto druhu prakticky neškodná, čo sa však nedá povedať o jeho vplyve na semenáčky a mladé stromčeky. V prípade ich premoženia môžu spôsobiť rastové deformácie na sadeniach práve konzumáciou vrcholových častí a konárikov, a tým spôsobiť výrazné hospodárske škody. Haber vo svojej monografii venovanej tomuto druhu (1953) popísal viaceré ďalšie spôsoby poškodenia ihlíc (Obr. 2), pri ktorých vznikajú následné deformácie napríklad u borovic (Obr. 3).

Pri viacerých laboratórnych pokusoch sme zaznamenali rôzne spôsoby poškodenia smreka (ihlíc, brachyblastov a konárikov) týmto druhom. Najčastejšie

## Barbitistes constrictus



Obr. 4

ohrýzali koncové časti ihlíc (Obr. 1) alebo ihlice do 2/3 dĺžky. Jedince odchytené v podhorských oblastiach konzumovali celé ihlice prípadne ich „odstrihávali“ z vetvičiek, pričom často odhrýzali koncové časti konárikov s rastovými vrcholmi (Sliacka et al. 2011).

### Barbitistes constrictus

*Barbitistes constrictus constrictus* Brunner von Wattenwyl, 1878 (Orthoptera: Tettigoniidae) je bežný druh kobyľiek (*Ensifera*) s nízkou populačnou hustotou, ktorý sa vyskytuje v rozličných presvetlených lesoch (prevažne ihličnatých), rúbaniach a lesných okrajoch (Holuša et al. 2006). Je rozšírený na Slovensku (Obr. 4; <http://orthoptera.speciesfile.org/>) a v strednej Európe.

Jedince tohto druhu sú krátkokridle (dospelé jedince merajú 25–35 mm), neschopné letu, čo sa prejavuje aj malým disperzným potenciálom. Ontogenetický vývin trvá 1–3 roky, v priebehu ktorých vajíčko prechádza tromi obdobiami po-

zastavenia vývinu (diapauzami). Larválne (nymfálne) štádium (Obr. 5) zvyčajne pozostáva z piatich štádií ukončenými zvliekáním až po štádium dospelého jedince. Samčekovia žijú dva až dva a pol mesiaca (Obr. 6), samičky dlhšie (Obr. 7). Samičky po oplodnení (kopulácii) kladú vajíčka do pôdy v blízkosti drevín, na ktorých sa predtým vyvíjali. V nasledujúcich rokoch mladé nymfy vyliezajú do korún stromov, kde prebieha ich vývin a párenie. Z daného dôvodu sú jedince tohto druhu zriedkavo pozorované. Dospelé jedince sa vyskytujú v dvoch farebných formách: tmavozelená

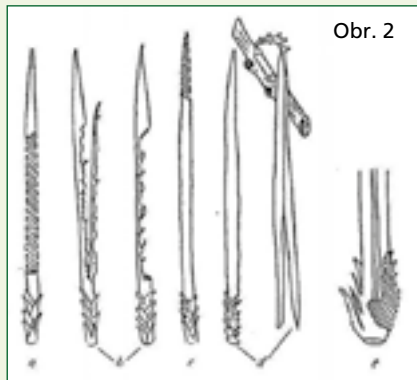
forma (viď Obr. 6 a 7) a svetlozelená forma - kedy majú dospelé jedince podobné sfarbenie ako nymfa (Obr. 5), ktorým sa prispôbujú sfarbeniu prostredia. Tento druh je možné pozorovať v prírode v mesiacoch máj až október.

*Barbitistes constrictus* a príbuzný druh *Barbitistes sericauda* patria medzi druhy s nízkym disperzným potenciálom, ktoré počas svojho vývinu zotrvávajú na malom priestore. Tieto druhy sú pobytovo viazané na dreviny, preto sa často označujú ako **arborikolné druhy**. Počas života konzumujú rôzne druhy rastlín, listnatých a ihličnatých drevín. Kobyľka stromová sa potravne zameriava hlavne na ihličnaté dreviny, napr. borovicu *Pinus sylvestris* (Haber 1953), smrek *Picea abies* (Holuša et al. 2006), menej na listnaté dreviny napr. jeľšu *Alnus glutinosa* a tiež buk *Fagus sylvatica* (Ingrisch & Köhler 1998). Pre príbuzný druh *B. sericauda* je však buk označovaný ako nevhodná potrava (Gottwald et al. 2002).

Anna Sliacka



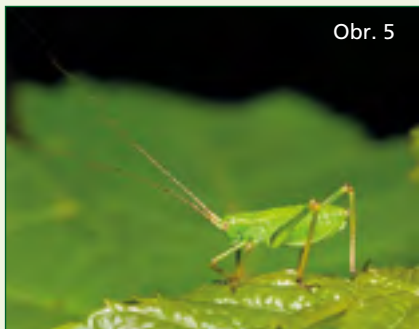
Obr. 1



Obr. 2



Obr. 3



Obr. 5



Obr. 6



Obr. 7

Escherich K. 1928: Eine Laubheuschrecke (*Barbitistes constrictus* Br.) als Kiefern-schädling. Zeitschrift für Angewandte Entomologie 13, 563-565

Gottwald, J., Richter, C. & Wörner, M. 2002: Habitatwahl, Nahrungswahl und Entwicklung von *B. sericauda* (Fabricius, 1787) und *B. constrictus* Brunner von Wattenwyl, 1878 (Phaneropteridae). *Articulata* 17, 51–78.

Haber, A. 1953: Opaslik sosnowiec *Barbitistes constrictus* Br. Watt. (Locustidae Orth.). Państwowe wydawnictwo rolnicze i lesne, Warszawa

Holuša, J., Heralt, P. & Drápela, K. 2006: Occurrence and biology of *Barbitistes constrictus* (Orthoptera: Tettigoniidae) in the eastern part of the Czech Republic. *J. Forest Sci.* 52, 61–73.

Ingrisch, S. & Köhler, G. 1998: Die Heuschrecken Mitteleuropas. Westarp Wissenschaften, Magdeburg. 460 pp

Sliacka A., Kaňuch P. & Kristín A. 2011: Povedz mi čím sa živíš a ja ti poviem odkiaľ si: Potravne správanie *Barbitistes constrictus* (Orthoptera). Pp. 107–38. etologická konferencia: program a abstrakty, Kostelec nad Černými lesy. 129 pp.

# Kalendár historických udalostí

Január 2014

**16. január 1871** – Uhorské ministerstvo financií vydalo dekrét č. 232, ktorým sa na základe panovníkovho súhlasu odčlenili od správy Hlavného komorskogrófskeho úradu majetky a lesy a na ich spravovanie sa v Banskej Bystrici ustanovilo Riaditeľstvo majetkov. Svoju činnosť začalo 1. marca 1871 a spravovalo všetky lesy a poľnohospodárske majetky, ktoré predtým patrili Hlavnému komorskogrófskemu úradu a správe majetkov v Liptovskom Hrádku. Prvým riaditeľom sa stal Rudolf Scholz (1832–1896), ktorý úrad viedol plných 20 rokov.

**1. január 1881** – Spravovanie štátnych lesov prešlo z rezortu ministerstva financií do rezortu ministerstva pôdohospodárstva, priemyslu a obchodu. Zároveň sa oddelilo lesníctvo od poľnohospodárstva a nastala decentralizácia erárnej správy lesov. V Banskej Bystrici vzniklo Lesné riaditeľstvo, v Liptovskom Hrádku samostatný Hlavný lesný úrad, v Solivare samostatný Lesný úrad a v Žarnovici Lesný úrad, ktorý v niektorých záležitostiach podliehal Lesnému riaditeľstvu v Banskej Bystrici.

**1. január 1923** – Nadobudol účinnosť zákon č. 404/1922, na základe ktorého začali byť štátne lesy a majetky spravované podľa zásad obchodného hospodárenia ako štátny podnik v medziach schváleného štátneho rozpočtu ministerstva pôdohospodárstva.

**1. január 1935** – Bola vytvorená nová organizácia podniku s názvom Štátne lesy a majetky. Ústredné vedenie a správu celého podniku zabezpečovalo Ústredné riaditeľstvo československých štátnych lesov a statkov v Prahe. Správu a kontrolu na Slovensku vykonávali riaditeľstvá sídliače v Banskej Bystrici, Liptovskom Hrádku, v Žarnovici, Solivare a Oravskom Podzámku.

**1. január 1950** – Vznikli Krajské inšpektoráty štátnych lesov (v Bratislave, Banskej Bystrici, Žiline, Prešove a Košiciach), ktoré boli medzičlánkom medzi Oblastným riaditeľstvom štátnych lesov v Bratislave a lesnými závodmi.

**1. január 1956** – Boli vytvorené krajské správy lesov (v Bratislave, Nitre, Žiline, Banskej Bystrici, Prešove a Košiciach) so samostatne hospodáriacimi jednotkami – lesnými závodmi. Začlenené boli pod Hlavnú správu lesného hospodárstva, ktorá fungovala pod Poverenictvom poľnohospodárstva a lesného hospodárstva.

**1. január 1961** – Nadobudol účinnosť lesný zákon (č. 166/1960 Zb.), ktorý prijalo Národné zhromaždenie 17. novembra 1960. Zákon bol účinný do 31. decembra 1977.

**1. január 1989** – S účinnosťou od tohto dňa boli z rozhodnutia ministra lesného a vodného hospodárstva a drevospracujúceho priemyslu SSR na základe zákona č. 88/1988 Zb. vytvorené štátne podniky Západoslovenské štátne lesy Bratislava, Stredoslovenské štátne lesy Banská Bystrica, Severoslovenské štátne lesy Žilina, Východoslovenské štátne lesy Košice, Štátne lesy Topoľčianky a Strojárne štátnych lesov Slovenská Lupča.

**1. január 1997** – V Banskej Štiavnici vzniklo Združenie štátnych lesných podnikov. Na jeho vzniku sa podieľali zástupcovia všetkých štyroch podnikov štátnych lesov (Bratislava, Banská Bystrica, Žilina a Košice). Cieľom združenia bolo jednotné presadzovanie štátnej lesníckej politiky, spoločná koordinácia zabezpečovania úloh, vytvorenie metodického centra pre jednotnú správu štátneho lesného majetku a ochrana podnikových záujmov.

Marek Vanga, LDM Zvolen

## Životné jubileá

Január 2014

### 50 rokov

**Bárdoš Peter**,  
vedúci LO, LS Bratislava – OZ Smolenice

**Solnica Igor**,  
vedúci LO, LS Majdán – OZ Smolenice

**Ing. Helenin Ján**,  
technik, Stredisko služieb Topoľčianky – OZ Topoľčianky

**Kopp Jozef**,  
vedúci LO, LS Turčianske Teplice – OZ Žilina

**Godiš Anton**,  
technik, LS Zákamenné – OZ Námestovo

**Ing. Gereková Dana**,  
hlavný účtovník – OZ Liptovský Hrádok

**Pandula Vladimír**,  
vedúci LO, LS Červená Skala – OZ Beňuš

**Ing. Hriň Pavel**,  
vedúci VTÚ – OZ Kriváň

**Ing. Kašpárek Ján**,  
technik, LS Spišská Nová Ves – OZ Prešov

**Debrecenyi Peter**,  
vedúci LO, LS Turcovce – OZ Vranov nad Topľou

**Ing. Nemeč Igor**,  
vedúci LS, LS Remetské Hámre – OZ Sobrance

**Hurteková Ľubica**,  
VOR – ekonóm – GR BB

### 60 rokov

**Ing. Horváth Ladislav**,  
vedúci LS, LS Bajč – OZ Levice

**Ing. Rak Ján**,  
riaditeľ OZ – OZ Semenoles Liptovský Hrádok

**Ing. Jakabovič Ján**,  
VORŠ – oblastný kontrolór – GR BB

**Ing. Maťaš Eugen**,  
VORŠ – oblastný kontrolór – GR BB

## Odchod do starobného dôchodku

**Györi Karol**,  
vedúci LO, LS Tornaľa – OZ Revúca

Rubriku spracovala Helena Turská

## Opustili nás

**Stanislav Buček**,  
bývalý pracovník OZ Šaštín (71)

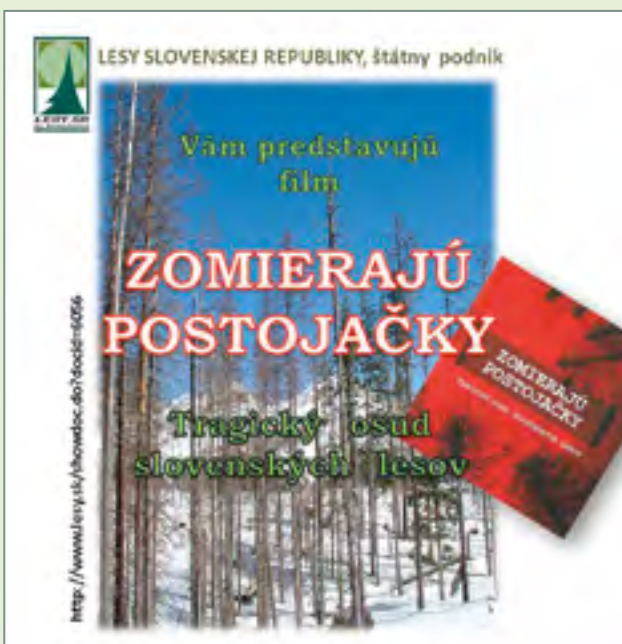
**Adolf Drienovský**,  
bývalý zamestnanec OZ Prievidza (71)

**Anton Stano**,  
bývalý zamestnanec OZ Považská Bystrica

**Juraj Valach**,  
bývalý zamestnanec LZ Bratislava (82)

Čeť ich pamiatke.

Slovenská lesnícka komora sa podujala na vytvorenie dokumentárneho filmu „Zomierajú postojačky“, ktorý vznikol preto, aby svojim rozšírením sa do čo najširších vrstiev spoločnosti vyvolával v ľuďoch otázky, súvisiace s aktuálnou situáciou v slovenských lesoch, charakterizovanou gradáciou lykožrútov, nesprávnymi zásahmi do odborného lesníckeho manažovania lesného prostredia postihnutého kalamitami, osobitne kalamitou z novembra 2004. Analyzuje dopady cynického prístupu spoločnosti k tejto pohrome.



# Zaujímavé stretnutia a nálezy

Minulý rok sme mali na generálnom riaditeľstve viacero zaujímavých udalostí. Mnohí z Vás sa iste pýtajú, čím sú už len pre podnik LESY SR zaujímavá návšteva komponistu a huslistu Honoráta Cotteliho z Zürichu alebo „objav“ starších protipožiar-nych smerníc OZ Slovenská Ľupča.

## Účtovník Cotteli

Júlová návšteva pána Cotteliho, pôvodne rodáka z Banskej Bystrice (1941), na generálnom riaditeľstve nás milo prekvapila. Hoci tento známy komponista a huslista žije so svojimi potomkami od roku 1967 v Zürichu, história jeho rodiny je úzko spätá s históriou nášho podniku. Ako nás pri svojej návšteve informoval a dokladoval priloženými historickými dokumentmi, bol jeho predok jedným z hlavných

účtovníkov „štátneho podniku“ na prelome 18. a 19. storočia. Pri svojej návšteve venoval podniku CD so zoskenovanými podkladmi a fotografiami z daného obdobia. Získané dokumenty sme následne posunuli Lesníckemu a drevárskemu múzeu vo Zvolene na preštudovanie a archiváciu.



## Príbeh o požiarnych smerniciach

Poviete si, čo už len môže človek nájsť v kancelárii, v ktorej sa pravidelne v krátkych časových intervaloch mení jedno osadenstvo za druhým. No len aby ste neboli prekvapení ako my. Kde začať? Blížil sa koniec roka a každý chcel do neho vkročiť s čistým štítom a upratanými papiermi. Nejak tak sa na stole so zložkami plnými kópií už neplatných smerníc ocitli zarámované protipožiarne smernice OZ Slovenská Ľupča – predpokladám, že nie staršie ako 10 rokov. Pretože ich dátum vyhotovenia tam akosi chýbal. Trochu zo zvedavosti a tro-

chu preto, aby sme mohli daný dokument odhodiť do separovaného zberu, skrsla myšlienka, rozobrať tento „unikát“. So slovami: „Čo keby sme pod tým papierom našli napríklad obraz Martina Benku?“, som odstránila sklo zo zadnej strany smerníc. Na naše prekvapenie tam bol „ukrytý“ ďakovný list podpísaný maršalom Kozlovom, z roku 1977 adresovaný OZ Slovenská Ľupča. Jeho kópiu máte možnosť vidieť na obrázku a originál nájdete v Lesníckom a drevárskom múzeu vo Zvolene.

-as-

