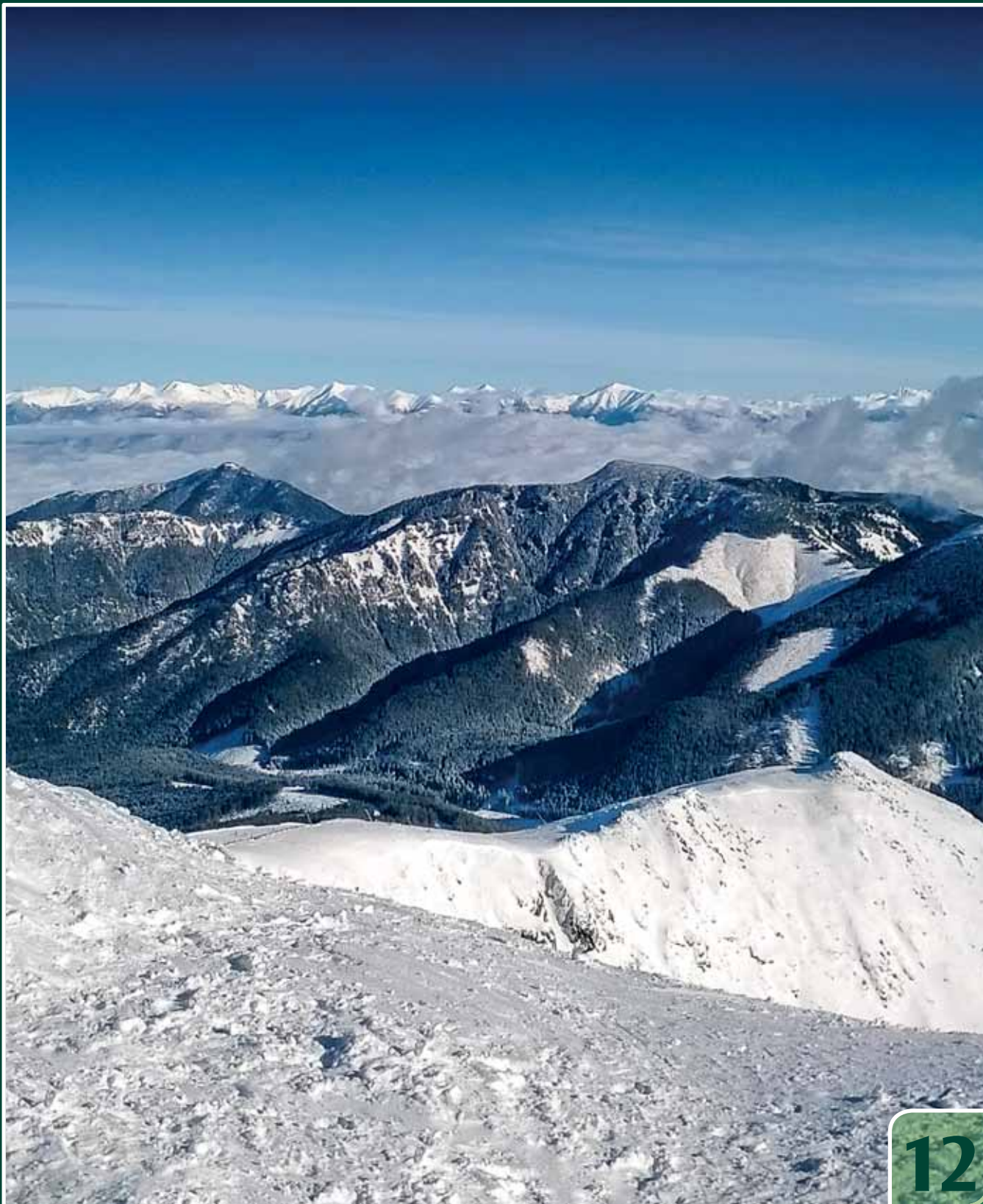




# Lesník

ČASOPIS ZAMESTNANCOV š. p. LESY SR BANSKÁ BYSTRICA • december 2014



12

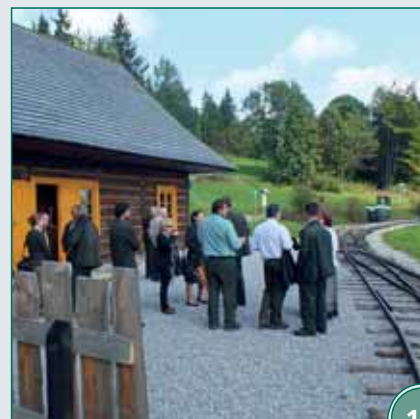
Ludia pre lesy, lesy pre ľudí

# Obsah

- 3** Anketa
- 4** Elektronické aukcie dreva v roku 2014
- 5** Dve nové výstavy v nových priestoroch a jedno prekvapenie
- 6** Stromček pod stromček
- ~ Do lesov patria aj cyklisti
- 7** Odovzdanie pozdravu lesníkov jubilantovi Ladislavovi Chudíkovi
- ~ Zvernice a bažantnice v kultúrnej histórii
- 8** OZ Námestovo
- 11** Invázia lienok
- 12** Ihličnany, listnáče a náhodné ťažby
- 16** Spevohra nočných umelcov
- 17** LESY SR, š. p. ukončil projekt na obnovu prirodzených lesov
- 18** Drevo je materiálom základom každej kultúry
- 21** Lesná pedagogika pri vytváraní verejnej mienky
- 22** Prvý výpočet rozlohy lesov na Slovensku
- 23** História vianočného stromčeka a jeho výzdoby
- 24** Milí kamaráti  
Pre deti
- ~ Zasmejte sa
- ~ Uveríte?
- ~ Sudoku
- 25** Chata pod jazierkom  
Naše zariadenia
- ~ Daniel na víne  
Receptár
- 26** Výskyt invázných druhov hmyzu v lesných ekosystémoch Slovenska
- 27** Kalendár historických udalostí
- ~ Životné jubileá
- 28** Lovecký zámok Antonstál



6



10



16



18



## Lesník

časopis zamestnancov  
š.p. LESY SR  
Banská Bystrica  
december 2014

Šéfredaktor:  
Ing. Vlastimil Rezek (vr)

Redaktori:  
Ing. Ivan Hanula  
Jiří Junek  
Ing. Milan Longauer  
Mgr. Anna Sliacka (as)

Stáli prispievatelia:  
Ing. Viliam Stockmann  
Ing. Marek Vanga  
Ing. Helena Turská

Grafická úprava:  
ANGEMY, s.r.o.  
www.angemy.eu

Foto na obálke:  
Vlastimil Rezek

Adresa redakcie:  
LESY SR, š.p.  
Námestie SNP č. 8  
975 66 Banská Bystrica  
telefón: 048/43 44 278  
fax: 048/43 44 191  
e-mail: vlastimil.rezek@lesy.sk



*Blasbril Džur*

Zima opäť klope na dvere, november už vystriedal december a nové kalendáre s rokom 2015 pomaly dostávajú zelenú. V poslednom tohtoročnom čísle nášho časopisu by sa patrilo aspoň pár slovami vystihnúť celý rok. HEKTICKÝ, taký výraz by sa pre rok 2014 asi najlepšie hodil... Ale ustáli sme ho a teraz si všetci želáme aby ten nasledujúci bol aspoň o čosi pokojnejší.

A tak ako pred rokom už na niektorých miestach Slovenska poletuje sneh, ktorý niektorým z nás robí na tvári úsmev a iným vrásky. Krása zasneženej prírody má aj svoju odvrátenú stránku. Lesníkom komplikuje odvoz a manipuláciu dreva. Nie je to však po prvý raz a pokiaľ nepríde extrémna kalamita, isto iste si poradia.

Posypový materiál je vysúťažený, vianočné stromčeky už mesiac naplňajú obchodné centrá a predajné plochy. Po niektoré z nich si ľudia prichádzajú priamo na naše plantáže a odnesú si ten svoj, ktorý si v priebehu roka rezervovali. A stovky stromčekov, tak ako každý rok, distribuovali naši kolegovia do detských domovov, nemocníc a iných zariadení. Deťom tak prinášajú nielen radosť a čaro Vianoc ale aj pokoj.

Pokoj, ktorý v hektickom závere roka už naozaj každý z nás potrebuje. Je čas uzavrieť všetko, čo bolo a vykročiť do nového roka v novými ideálmi a cieľmi. Ale ešte predtým si treba dokončiť všetky veci v práci, nakúpiť darčeky, zabezpečiť stromček a všetko tak, aby nikomu nič nechýbalo a ako sa hovorí „VYPNÚŤ“ a začať si užívať vianočnú atmosféru v kruhu rodiny.

My z redakcie časopisu Lesník prajeme všetkým šťastné a pokojné vianočné sviatky.



*Anna Sliacka*

## Anketa

### Mrazy ukončili tohtoročnú hubársku sezónu. Ako je to s vašimi zásobami sušených húb? Mali ste tento rok čas nasušiť si nejaké do vianočnej kapustnice alebo tá nie je súčasťou štedrovečerného stola?

**Mária Biesová**  
Odbor kontroly GR



Vianočná kapustnica je neodmysliteľnou súčasťou nášho štedrovečerného stola. U nás doma je to takzvaná pôstna kapustnica, teda len kyslá kapusta, hriby a sušené slivky. Preto sa snažím, aby som mala vždy dostatočnú zásobu sušených húb. Či už vlastnoručne nazbieraných a usušených, alebo ma zachráni dobrí kolegovia – lesníci. A tu je recept na pôstnu kapustnicu: kyslá kapusta, hriby, slivky, maslo, šľahačková smotana, trošku hladkej múky. Kyslú kapustu a hriby dáme variť spolu do hrnca asi na 1,5 hodiny. Potom pridáme sušené slivky a varíme ešte asi pol hodinu. Keď sú hriby, kapusta aj slivky mäkké, už spravíme len zápražku na masle, zalejeme ju smotanou a primiešame do uvarenej kapusty. Tento recept mám od mojej mamy. Pôstnu kapustnicu varievam len na Vianoce a s jej vôňou máme spojenú pravú vianočnú atmosféru. Prajem Vám všetkým pekné Vianoce.

**Mária Rošková**  
LaDM Zvolen



Napriek tomu, že tento rok bol veľmi priaznivý na huby, mne sa podarilo ísť na tento malý zázrak prírody iba jedenkrát,

ale zato úspešne. Z každého najdeného dubáka, či kozáka som sa tešila ako malé dieťa z novej hračky. Sušila som ich vo veľmi netradičných, veľmi sťažených podmienkach – na izbe v kúpeľoch. Keďže bolo pomerne vlhké počasie, išlo to veľmi ťažko, ale podarilo sa. Nebyť tohto jedného výletu, veru by som nemala čo dať do vianočnej kapustnice, ktorá nemôže chýbať na našom štedrovečernom stole. Taká s hubami a smotanou, tú zbožňuje celá naša rodina a varím ju len na Vianoce. Keďže príroda bola voči mne štedrá, mohla som sa podeliť s hubami aj s dcérou žijúcou v zahraničí, ktorá mi bude na Vianoce chýbať.

**Eva Vavreková**  
Personalista OZ Revúca



Tohtoročná hubárska sezóna bola veľmi dobrá. Hoci to na začiatku leta vyzeralo veľmi zle, ale potom teplo a dážď sa postarali o výbornú hubársku sezónu. Každý človek, ktorý nelenil a vybral sa do lesa, určite neobišiel naprázdno a domov si priniesol košík plný húb a iste aj niečo navyše. U nás vianočná kapustnica bude určite rozvonjavať aj po sušených hubách. Nuž, čože by to bolo za kapustnicu bez dobrých sušených húb!

**Anna Sliacka**  
Referát internej a externej komunikácie GR



Tento rok bol pre mňa pomerne pracovne hektický, ale čas na to, aby som vybehla na hory a do prírody si vždy nájdem. A ani teraz tomu nebolo inak. Sice som „vdaka“ daždivému počasiu nemohla zdolávať naše hory, ako som to mala v pláne, no na druhej strane počasiu nad očakávanie prišlo hubám a hubárom. Mne osobne sa podarilo zásobiť kuriatkami nielen celú rodinu, ale aj polku našej ulice, a to som pritom nemusela ani vstúpiť do hory. A dubáky do kapustnice? Zopár ich je, ale v „mojej hore“ na Ostrôžkoch sa im veľmi nedarí. A vianočná kapustnica iste bude. Vianoce bez nej v kruhu mojich najbližších si neviem predstaviť.

**Beata Pálajová**  
OZ Kriváň



Pracujem u OZ Kriváň pomerne krátku dobu, a preto pozorne počúvam kolegov a kolegyné, kam sa treba vybrať za istým úspechom. Tak to bolo aj toto leto. Cestou na pracovné stretnutie na LS Kyslinky, ktorá sa nachádza v srdci majestátnej Poľany, kolegyná Ivetka vraví: „Tu som vždy našla nejaké dubáčiky.“ Zastali sme, prešli 10 metrov a dubáčiky tam skutočne boli.

# Elektronické aukcie dreva v roku 2014

Elektronické aukcie dreva (EAD) konané v roku 2014 neboli tak úspešné ako v predchádzajúcich rokoch. Túto formu predaja ovplyvňoval na začiatku kalendárneho roka nedostatok kvalitných sortimentov ihličnatého dreva v drevinách smrek, jedľa. Ponuka sa realizovala hlavne v ihličnatej vláknine a listnatej guľatine buk kvalitatívnej triedy III.D.

Následkom kalamít veľkého rozsahu v Slovinsku a v máji 2014 aj na Slovensku, sa trh s drevom úplne zrútil. Neúmerne vzrástli skladové zásoby dreva u najväčších, ale i u menších spracovateľov a ponúkaná drevná surovina takmer všetkých sortimentov sa stala neatraktívnym tovarom, nielen v ponuke EAD, ale i pri návrhoch na zvýšenie priamych dodávok. Z uvedeného dôvodu sa EAD v štvrtom štvrtroku nekonali.

Verbálne väčšina zákazníkov deklarovala záujem o zintenzívnenie spolupráce, vývoj však poukazoval na opačný trend. Štátny podnik LESY SR musel prijať celý rad opatrení, ktoré viedli k eliminácii nepriaznivého stavu, k zabráneniu vzniku škôd na zvyšujúcich sa zásobách dreva na odvozných miestach i expedičných skladoch a vyriešiť vlastnými silami problémy s nadbytkom dreva.

## Elektronické aukcie dreva konané v I.Q.2014

Navrhnutý objem	Vyvolávacia cena	Predpoklad. tržby na dodaný objem	Vydražený objem	Dodaný objem	Priem. fakturačná cena	Skutočné tržby	Rozdiel tržieb	Plnenie KZ
m <sup>3</sup>	€/m <sup>3</sup>	€	m <sup>3</sup>	m <sup>3</sup>	€/m <sup>3</sup>	€	€	%
15 160	48,50	465 874	13 540	9 606	49,84	478 781	12 907	70,94%

## Elektronické aukcie dreva konané v II.Q.2014

Navrhnutý objem	Vyvolávacia cena	Predpoklad. tržby na dodaný objem	Vydražený objem	Dodaný objem	Priem. fakturačná cena	Skutočné tržby	Rozdiel tržieb	Plnenie KZ
m <sup>3</sup>	€/m <sup>3</sup>	€	m <sup>3</sup>	m <sup>3</sup>	€/m <sup>3</sup>	€	€	%
27 560	40,60	628 226	15 910	15 474	40,18	621 697	-6 529	97,26%

## Elektronické aukcie dreva konané v 1. polroku 2014

Navrhnutý objem	Vyvolávacia cena	Predpoklad. tržby na dodaný objem	Vydražený objem	Dodaný objem	Priem. fakturačná cena	Skutočné tržby	Rozdiel tržieb	Plnenie KZ
m <sup>3</sup>	€/m <sup>3</sup>	€	m <sup>3</sup>	m <sup>3</sup>	€/m <sup>3</sup>	€	€	%
42 720	43,62	1 094 100	29 450	25 080	43,88	1 100 478	6 378	85,16%

## Elektronické aukcie dreva konané v 3. štvrtroku 2014

Navrhnutý objem	Vyvolávacia cena	Predpoklad. tržby na dodaný objem	Vydražený objem	Dodaný objem	Priem. fakturačná cena	Skutočné tržby	Rozdiel tržieb	Plnenie KZ
m <sup>3</sup>	€/m <sup>3</sup>	€	m <sup>3</sup>	m <sup>3</sup>	€/m <sup>3</sup>	€	€	%
107 650	39,18	1 100 854	28 050	28 100	39,36	1 105 927	5 073	100,18

## Elektronické aukcie dreva konané v roku 2014

Navrhnutý objem	Vyvolávacia cena	Predpoklad. tržby na dodaný objem	Vydražený objem	Dodaný objem	Priem. fakturačná cena	Skutočné tržby	Rozdiel tržieb	Plnenie KZ
m <sup>3</sup>	€/m <sup>3</sup>	€	m <sup>3</sup>	m <sup>3</sup>	€/m <sup>3</sup>	€	€	%
150 370	41,27	2 194 954	57 500	53 179	41,49	2 206 405	11 451	92,49

Realizácia predaja dreva prostredníctvom EAD v roku 2014 je znázornená v nasledujúcich tabuľkách:

Ján Grolmus  
vedúci odboru obchodu a logistiky



# Dve nové výstavy v nových priestoroch a jedno prekvapenie

Takto stručne by sa dalo zhrnúť utorkové popoludnie 25. novembra 2014 v Lesníckom a drevárskom múzeu vo Zvolene. Za jednoduchou vetou sa však ukrývajú aktivity, ktoré majú pre naše múzeum mimoriadny význam a na ktoré sme sa dlho tešili. O radosť z nich sa chceme podeliť s čitateľmi Lesníka.

Prvou významnou udalosťou bolo otvorenie výstavy Les v symbolike miest a obcí Zvolenskej župy. Ponúka návštevníkovi pečate, odtlačky pečatidiel a pečatidlá tých obcí a miest župy, v ktorých sú stvárnené lesné a lesnícke motívy.

Pre veľkú časť obyvateľov Slovenska bol les prirodzeným prostredím na život. Naši predkovia v lesoch pracovali, hľadali v ňom obživu, bol im prameňom poznania a večnou inšpiráciou. Späťosť s lesom a prírodným prostredím sa odzrkadlila i v heraldických znakoch viacerých mestečiek a obcí na území bývalej Zvolenskej župy. Heraldické symboly s témou lesa používali predstavitelia obecných a mestských samospráv na pečatidlách, ktorými potvr-

dzovali listy a listiny od renesancie až do druhej polovice 19. storočia. V tom čase ich vystriedali nápisové pečiatky.

Zo symbolov inšpirovaných lesom k najtypickejším patrí stváranie stromu, lesných zvierat, lesníckeho náradia, človeka, ktorý pracuje v lese pri ťažbe dreva, jeho odvoze a spracovaní. Autor výstavy, Pavol Maliniak z Katedry histórie Filozofickej fakulty UMB Banská Bystrica, v rámci svojho výskumu zhromaždil údaje o tridsiatich sídlach župy, ktoré sa vo svojej histórii môžu pochváliť používaním lesníckeho symbolu vo svojom znaku. Tie môžu záujemcovia vidieť v podobe originálnych pečatí na listinách či vo forme fotografií alebo kresieb. Medzi najzaujímavejšie exponáty patria autentické pečatidlá. Ide o vzácne exempláre, keďže tento typ zbierkových predmetov nie je vo fondoch múzeí veľmi početný. Vývoj pečatí, ich význam, výtvarné spracovanie a súvislosti ich používania ponúka výstava v prehľadných tematických celkoch a vo vydarenom výtvarnom stváraní. Záujemcom o túto tému bude sprístupnená do 13. februára 2015.

Druhou významnou udalosťou bola skutočnosť, že sme výstavu mohli otvoriť v nových zrekonštruovaných priestoroch múzea, čím sa zavŕšilo dlhé, dvadsaťdvaročné, viacetapové obdobie obnovy našich dvoch múzejných budov. Obe sú národné kultúrne pamiatky zapísané v Ústrednom zozname pamiatkového fondu. Ide o architektonicky zaujímavé a vo Zvolene ojedinelé objekty pochádzajúce pôvodne zo 16. storočia, postupne prestavané do súčasnej podoby, čo dokladajú zachované a zreštaurované fragmenty gotického ostenia na fasáde, gotický a renesančný portál na prízemí a poschodí, renesančná klenba jednej z výstavných miestností a dodatočne v tomto roku objavené dva vykurovacie otvory. I keď ich historický výskum nie je ukončený, meštianske domy vieme už dnes spojiť so zaujímavými osobnosťami a udalosťami Zvolena - Ľudovítom Fekete a príbehom opísaným v románe Terézie Vansovej Kliatba, Jozefom Záborským, jedným zo spolu kandidátov Ľudovíta Štúra do uhorského snemu za mesto Zvolen v r. 1847, ale aj s Karolom

Lange – obchodníkom a starým otcom spisovateľky Terézie Vansovej.

Zrekonštruované priestory múzea vytvárajú dobré predpoklady na plnenie úloh klasického múzejného pracoviska, poskytujú vítaný priestor na pozitívnu propagáciu a prezentáciu lesníckych aktivít a na trvalú, každodennú a systematickú prácu s verejnosťou.

Pred slávnostným aktom odomknutia prvých dverí do výstavnej siene odovzdala vedúca múzea Ľubica Miľanová štyri ďakovné listy. Prvý patrí mestu Zvolen za podporu v čase, keď bolo múzeum v prvej dekáde 21. storočia v kritickej situácii, druhý vedeniu štátneho podniku LESY SR za podporu a financovanie záverečných dvoch etáp obnovy. Ďalšie dva odovzdala Igorovi Snohovi, ktorý bol dlhoročným a jediným projektantom stavby za jeho ľudský i odborný prístup a bývalej riaditeľke múzea Želmíre Šípkovej, ktorá presadila lesnícke a drevárske zameranie našej inštitúcie a iniciovala obnovu sídla múzea.

Treba povedať, že naše poďakovanie patrí ďalšiemu širokému okruhu podporovateľov – investorom, realizátorom, osobnostiam, ktoré konkrétnym skutkom prispeli k obnove sídla múzea. Dlhá, dvadsaťdva rokov trvajúca obnova budov, spôsobená v prvých etapách nedostatkom finančných prostriedkov, vyžadovala veľkú mieru trpezlivosti a pochopenia.

Počas prehliadky obnovených priestorov čakala návštevníka okrem výstavy Les v symbolike miest a obcí, ďalšia výstavná prezentácia a v rámci nej aj v úvode spomínané prekvapenie. Inšpiráciou na ňu boli viaceré tohtoročné výročia, ktoré sú späté s našim múzeom. Predovšetkým sme si spomenuli na našich zakladateľov - Juraja Martinku, ktorého 150. výročie narodenia si v tomto roku pripomíname a profesora Gejzu Balašu, od narodenia ktorého uplynulo práve jedno storočie. Obrazovo - textovú informáciu o obidvoch osobnostiach sme doplnili zbierkovými predmetmi z akvizícií, ktorými obaja múzeum obohatili. Ide o zbierky, ktoré mali svoje miesto aj na prvej výstave Mestského múzea vo Zvolene pred 70. rokmi a zbierky, ktoré boli súčasťou fondu Lesníckeho a drevárskeho múzea otvoreného pred 60. rokmi v roku 1954 na Zvolenskom zámku. Prekvapením pre návštevníka bola výnimočná akvizícia nášho múzea v tomto roku – súčasť lesníckej uniformy z pozostalosti slovenského lesníka, ktoré sa hodnostnými označeniami hlásia až do obdobia rakúsko - uhorskej monarchie.

S návštevníkmi múzea sme sa rozlúčili s nádejou, že sa v nových priestoroch opäť uvidíme pri jednom z ďalších múzejných podujatí.

Tatiana Figurová,  
LaDM Zvolen



Z vernisáže výstavy Les v symbolike miest a obcí Zvolenskej župy inštalovanej v obnovených priestoroch múzea.

## Stromček pod stromček

Zelené uniformy a stovky vianočných stromčekov priniesli aj tento rok radosť do detských domovov, pestúnskych rodín, domovov špeciálnych služieb a detských nemocníc. Jedenásty ročník akcie STROMČEK POD STROMČEK symbolicky odštartoval generálny riaditeľ štátneho podniku LESY Slovenskej republiky Ing. Ctibor Határ odovzdaním vianočného stromčeka v detskom domove Potôčik v Moštenici pri Slovenskej Lupči.

Je 11 hodín a desiatky kníh a darčiek sú prichystané na cestu do Moštenice, veď zajtra je Mikuláša a ten v zelenom o čosi skôr zavíta tam, kde nás už od rána



čakajú deti. Stretávame sa pred pekne zrekonštruovanou budovou cirkevného detského domova s Marekom Krajčom - vedúcim LS Slovenská Lupča, ktorý dva stromčeky pre tento detský domov zabezpečil. Deti si však smrekky ozdobia až priamo na štedrý deň. „Aby nám vydržal a ihličie neopadlo,“ vysvetľuje riaditeľka domova Katarína Hrdá.

Keďže je práve čas obeda, dvadsaťštyri detí sedí za pekne prestretým stolom a čaká na náš príchod. Všetky vyzerajú byť poriadne hladné ale ešte viac zvedavé na to, čo sme im priniesli. Po zaželaní pokojných Vianoc a veľkého množstva darčiekov pod lesom rozvonjavajúcim symbolom Vianoc nasleduje tá naj chvilka – rozdávanie balíčkov. Toľko radosti v detských očiach pri pohľade na balíčky naplnené sladkosťami a tašky plné kníh, je ťažko opísať. Kým sa však pustia do maškrtania, čaká nás všetkých spoločný obed. Po ňom sa vydávame s vychovávateľom na „ekurziiu“ týmto zariadením. Tak toto by mali vidieť všetky deti, aby správne pochopili, ako má vyzeráť poriadok.

Čas strávený s deťmi rýchlo uteká a my sa musíme vydať na cestu, pretože nás čaká ešte návšteva detskej fakultnej nemocnice. Tu už stojí jedlička z OZ Slovenská Lupča, ktorú sme zdobili s deťmi v pondelok, v prvý decembrový deň, papierovými ozdobami. Tie si malí pacienti vlastnoručne pripravili na túto slávnostnú príležitosť. Najväčším zážitkom z tohto dňa okrem už spomínanej detskej radosti bol pocit, že sme im aspoň na chvíľku pomohli zabudnúť na to, kde sa nachádzajú.

Chcela by som sa v mene generálneho riaditeľa štátneho podniku LESY Slovenskej republiky poďakovať všetkým kolegom, ktorí priložili ruku k dielu a kúskom lesa z LESOV SR pomohli spríjemniť Vianoce tým, ktorí na ne tak úpenlivo celý rok čakali – deťom. A mojím najväčším želaním je, aby každé dieťa na svete mohlo prežiť nielen vianočné sviatky ale každý deň svojho detstva zdravé a v objatí svojich rodičov.

-as-

## Do lesov patria aj cyklisti

Ako by sa mali správať cyklisti v lese, čo môžu ponúknuť lesníkom a čo by naopak od majiteľov a správcov lesov očakávali. To boli hlavné otázky rozoberané na stretnutí zástupcov cyklistickej verejnosti s predstaviteľmi štátneho podniku LESY Slovenskej republiky.

Problematicku značenia cyklotrás, ich údržby ako aj bezpečného pohybu cyklistov po lesných cestičkách, riešila vedúca odboru usmerňovania lesníckych činností Alena Ábelová s národným cyklokoordinátorom z Ministerstva dopravy, výstavby a regionálneho rozvoja SR Petrom Kľučkom s jeho kolegami cyklistami Andreou Štulajterovou, občianskou aktivistkou z Banskej Bystrice, Ladislavom Findlom, regionálnym cyklokoordinátorom za Bratislavský kraj, Jánom Roháčom, cyklokoordinátorom za mimovládne neziskové organizácie a Michalom Hlatkým zo Slovenského cykloklubu v Piešťanoch.

Cyklisti upozornili na problémy pri žiadostiach o povolenie na vyznačenie cykloturistických v katastrach jednotlivých Lesných závodov, kde z rôznych dôvodov nedošlo k dohode medzi žiadateľom Slovenským Cykloklubom a príslušným Lesným závodom. Dotkli sa tiež prípadov rozdielnej interpretácie príslušnej legislatívy v oblasti značenia cykloturistických trás zo strany zástupcov jednotlivých Lesných závodov. Nevyhli sa ani citlivej oblasti, ktorou je správanie sa cyklistov v lese a nedodržiavanie pokynov jazdy iba

po vyznačených cykloturistických chodníkoch.

Prezentovali dokument „Národná stratégia rozvoja cyklistickej dopravy a cykloturistiky v Slovenskej republike“, prijatý v máji 2013 uznesením vlády SR č. 223/2013.

V záujme riešenia naznačených problémov sa účastníci stretnutia dohodli na nasledovných záveroch:

1. Slovenský cykloklub zorganizuje pre pracovníkov jednotlivých Lesných závodov vzdelávací seminár o zásadách a pravidlách značenia cykloturistických trás v lese.
2. Lesy SR umožnia prezentovať uvedené zásady na stretnutí hlavných inžinierov Lesných závodov.
3. Slovenský cykloklub v záujme dodržiavania bezpečného pohybu cyklistov po vyznačených lesných cestách bude umiestňovať na jednotlivých trasách informačné tabule o zásadách správania sa cyklistov pri jazde lesným terénom.

4. V záujme naplnenia jednotlivých opatrení z vládneho materiálu „Národná stratégia rozvoja cyklistickej dopravy a cykloturistiky na Slovensku“ navrhujú cyklisti Lesom SR zvážiť spôsob podpory ich vzájomnej spolupráce napríklad formou interného listu generálneho riaditeľa jednotlivým Lesným závodom.

5. Lesy SR ponúkli cyklistom využiť na propagáciu cyklistiky na Slovensku mesačník LESNÍK s možnosťou uverejňovania odborných a osvetových článkov o cykloturistiky a cykloturistickom značení.

V závere stretnutia sa prítomní dohodli, že pre obnovenie vzájomnej dôvery a spolupráce, nielen z dôvodu existencie vládneho dokumentu, budú obidve strany naďalej využívať možnosť pravidelnej vzájomnej komunikácie s cieľom propagácie a podpory rozvoja cykloturistiky na Slovensku.

Peter Kľučka, Alena Ábelová  
redakčne upravené

## Odovzdanie pozdravu lesníkov jubilantovi Ladislavovi Chudíkovi

Tohtoročný Deň stromu v Lesníckom skanzene sa spájal aj s menom výraznej hereckej osobnosti - majstrom Ladislavom Chudíkom. V úvodnom programe mu bolo vyhradené miesto na pozdrav a blahoželanie k deväťdesiatinám v mene všetkých lesníkov vo Vydrovskej doline, ktorý predniesla Katarína Chválová. Osobne sa nám tento pozdrav spolu s nahrávkou celého programu na DVD podarilo odovzdať dňa 22. októbra 2014 na stretnutí s oslávencom v Bratislave, ktoré nám sprostredkovala pani Alenka Chudíková. Pretrvávajúci záujem o jeho osobu, srdečné pozdravy a spomienky na rodný Hronec, lesnícke podujatia v skanzene alebo pri otvorení LNCH Jozefa Dekreta Matejovie vyvolali u neho úprimnú radosť. Obrátil sa na nás s prosbou odovzdať späť všetkým lesníkom a osobitne vedeniu štátneho podniku LESY Slovenskej republiky pozdravy a poďakovanie za blahoželanie, ktorým sme ho poctili.

Srdečný rozhovor s manželmi Chudíkovcami sa dostal od spomienok na spoločné podujatia aj k tradícii sadenia stromov



venovaných významným osobnostiam na Lúke vďaka, založenej občianskym združením Za zeleň Petržalky, ktorého sú obaja členmi. Svoj strom – dub na nej ako prvý pri príležitosti 20. výročia nežnej revolúcie zasadil aj Ladislav Chudík. Odtedy každý rok pribudol 17. novembra na Lúke vďaka strom: lipa Evy Širackej, jaseň Antona Srholca, jarabina Emílie Vášáryovej, javor mliečny Daniela Heviera. Tento rok pribudla vďaka Mariky Gombitovej a ako

poďakovanie za 25 rokov starostlivosti o petržalské lesy bol venovaný horárvi Klaudiusovi Csákymu platan, ktorý pred rokmi sám zasadil. Dotkli sme sa v rozhovore aj možnosti byť určitým spôsobom nápomocnými pri udržiavaní tejto zaujímavej lokality, ktorá sa nachádza neďaleko jednej z našich hájovní, zaradených medzi významné lesnícke miesta – konkrétne hájovne na Starohájskej ceste.

Hodinka spoločného stretnutia uplynula v príjemnej atmosfére rozhovoru veľmi rýchlo a my sme si ešte dovolili jubilanta požiadať o niekoľko spoločných fotografií na pamiatku a aj na uverejnenie do podnikového časopisu. Veríme, že veľmi príjemnú spoluprácu s lesníkmi bude pánovi Chudíkovi pripomínať aj strom bližencov jaseň úzkolistý - jedna z pozorností podniku k narodeninám, ktorý si zasadil s rodinou na záhrade. Tak ešte raz VŠETKO NAJLEPŠIE!!!

Lubica Miľanová,  
LaDM Zvolene

## Zvernice a bažantnice v kultúrnej histórii (medzinárodná konferencia)

Zvernice a bažantnice v kultúrnej histórii, pod týmto názvom sa uskutočnila spoločná konferencia Národného zemедělského múzea v Prahe (NZM), Lesov Českej republiky a Lesov Slovenskej republiky. Počas troch dní odzneli zaujímavé príspevky o zverniciach v oboch štátoch v priestoroch loveckého zámku Ohrada pri Hľubokej nad Vltavou.

Po spoločnej konferencii realizovanej vo Zvolene v roku 2012 a venovanej lesnému dopravníctvu, prijali LESY SR opäť pozvanie k aktívnej účasti prostredníctvom troch odborných príspevkov. Spoločný príspevok Ľtibora Határa, Petra Kuríca a Jozefa Spevára *Zvernice a bažantnice na území dnešného Slovenska* predniesol štvrtý spoluautor Patrik Michál. Príspevok Marcela Lehockého *Zvernica Betliar* predstavil Matúš Hanco a tretí príspevok *História vzniku zverníc v pohorí Tribeč* odprezentoval sám autor Jozef Šabo. Všetkým autorom treba predovšetkým poďakovať za výbornú prezentá-



ciu štátneho podniku a samotnú prípravu príspevkov, ktorá znamenala hlbšie štúdium nielen súčasnej, ale v niektorých prípadoch aj historickej literatúry a pramen-

ných zdrojov. Všetky príspevky boli publikované v zborníku pripravovanom ešte pred zahájením konferencie. Od 5. – 7. 11. 2014 odznelo viac ako dvadsať príspevkov venujúcich sa histórii vzniku zverníc a bažantníc, ich úlohe v polohe významných krajínových a urbanizačných prvkov alebo ako miest stretávania a politických rozhovorov. Príspevky sa dotkli aj histórii čiernej zveri vo zverniciach, ich architektúre či lovu zveri priamo vo zverniciach. Zaujímavou súčasťou konferencie bola aj exkurzia do Starej obory na Hľubokej a do obory Sedlice, ktoré sú súčasťou Lesov Českej republiky a návšteva Školského poľsia Hůrky donedávna patriaceho pod Lesnícku školu v Pisku.

Priestory barokového zámku sú sídlom NZM – Múzea lesníctva, poľovníctva a rybárstva, ktoré dlhodobo spolupracuje s Lesníckym a drevárskym múzeom vo Zvolene.

Lubica Miľanová, LaDM Zvolene  
(redakčne upravené)

# OZ Námestovo

## Najsevernejší závod so štvormiliónovým ziskom

### Základné informácie

Katastrálna výmera:	167.568 ha
Obhospodarované pozemky:	25.357 ha
z toho štátne:	24.659 ha
neštátne:	681 ha
nájom:	17 ha
Lesnatosť:	41 %

Ťažba: 141.831 m<sup>3</sup> (2013)  
227.500 m<sup>3</sup> (rebalancovaný plán 2014)

Počet pracovníkov: 74 THZ a 36 R  
z toho na ústredí OZ 19

### História OZ

Územie Oravy patrilo v 12. a 13. storočí uhorským kráľom a tvorilo najsevernejšiu časť lesného komplexu Zvolenský les. Po rozdelení územia dostala oravská časť svojho správcu, ktorý sídlil na Oravskom hrade a v kráľovom mene spravoval lesy a medzi nimi osídlené obyvateľstvo.

V roku 1606 sa Oravský hrad s panstvom stal súkromným majetkom Turzovcov. Po smrti Juraja Turzu a jeho syna Imricha prešla Orava podľa zvätu na dcéry, ktoré so svojimi manželmi vytvorili spolok spolumajiteľov oravského hradného panstva – Oravský komposesorát. Predpisy pre spravovanie majetku boli prijaté na prvom valnom zhromaždení 5. júla 1626. Podľa stanov, ktoré platili až do roku 1897 stál na čele komposesorátu riaditeľ, neskôr gubernátor, ktorého volili spomedzi seba.

Od polovice 18. storočia, v súvislosti s rastom obchodu, začala ťažba dreva nadobúdať väčší význam a postupne sa stala najdôležitejším zdrojom príjmov Oravského komposesorátu. Správu lesov vykonávali potom odborníci, ktorí spravovali lesné dištrikty. Z nich sa vytvorili lesné správy. Tento systém trval až do roku 1922, potom lesný úrad včlenili do riaditeľstva. V roku 1848 bolo zrušené poddanstvo, a tým zemepanská právomoc a bývalým poddaným (bývalým urbarialistom) bola pridelená veľká časť pôdy. Hradu bolo ponechané vlastníctvo lesov. Správu neštátnych lesov v rokoch 1879 – 1922 obstarávali štátne orgány, a to lesné inšpektoráty, lesné úrady a lesné správy. Neskôr ich agenda prešla na okresné, resp. župné úrady.

Po vzniku ČSR Ministerstvo pôdohospodárstva v Prahe schválilo v roku 1923 stanovy komposesorátu, ktoré boli prispôbené novým štátnym pomerom. Správu panstva viedol správny výbor a výkonnú činnosť malo Riaditeľstvo Oravského komposesorátu. Oravský komposesorát v rámci pozemkovej reformy odstúpil bývalým urbarialistom, pasienkovým družstvám a jednotlivcom viac ako 5000 ha lesa a pasienkov. Oravského komposesorátu sa dotkla aj úprava hraníc. K Poľsku bolo pričlenených 12 obcí,



v chotároch, ktorých sa nachádzal majetok komposesorátu.

Pri vzniku komposesorátu štát (kráľ, kráľovský erár) nemal žiadny podiel na majetku. Dvom spoluvlastníkom (I. Tóköly, Š. Petrócy), ktorí organizovali odboj v roku 1677-78 boli však majetky zhabané a prešli na cisársko-kráľovskú komoru, neskôr uhorskému kráľovskému štátu. Ich podiel sa zväčšoval kúpou, dedičnými a donačnými transakciami, takže v pol. 19. st. predstavoval 22 %, v roku 1925 už 51 % a v roku 1930 57 %. V roku 1938 sa podiel štátu zvýšil na 77 % a Riaditeľstvo Oravského komposesorátu sa stalo organickou jednotkou podniku Štátne lesy a majetky. Oravský komposesorát ako samostatná administratívna jednotka sa udržal do 1. januára 1946, keď prešiel úplne do vlastníctva štátu.

Predstaviteľom organizovaného lesného hospodárstva boli štátne lesy s podnikovou formou organizácie. Hoci pred rokom 1945 nepredstavovali výmerou rozhodujúcu zložku, po dlhé roky si zachovali systém lesných správ, neskôr aj lesných závodov, založený na 2 – 3 stupňoch riadenia.

V roku 1958 boli zrušené všetky spoločenstvenné útvary (bývalé urbariálne lesné spoločenstvá, komposesoráty) a ich majetky boli prevedené do správy štátnych lesov. Po roku 1991 v rámci odovzdávania lesov pôvodným vlastníkom sa znížila výmera lesov obhospodarovaných štátom, čo si vyžiadalo aj organizačné zmeny. Bol zriadený jeden štátny podnik – LESY Slovenskej republiky.

### Charakteristika územia, prírodné pomery

OZ Námestovo hospodári na území, ktoré je okrem časti Roháčov na juhu totožné s historicky vymedzeným územím Oravy. Na západe

prechádza po hrebeni Malej Fatry a Kysuckej vrchoviny, na severe po hrebeni Oravských Beskýd, kde je zároveň totožná so štátnou hranicou s Poľskou republikou, tu je aj najväčšie zastúpenie štátnych lesov, ktoré závod obhospodaruje. Ďalej prechádza najvýchodnejším cípom Oravskej Priehrady a po hrebeni východnej časti Skorušinských vrchov prechádza cez Hutianske sedlo k Chočským vrchom, ktoré tvoria južnú hranicu Oravy. Stredom územia sa tiahne masív Oravskej Magury. Reliéf Oravy je značne členitý a na území spravovanom OZ Námestovo najvyššie dosahuje 1725 m n. m., vrchol Babej Hory a najnižšie je na sútoku rieky Oravy s riekou Váh pri Kralovanoch 438 m n. m.

### Súčasnosť

OZ Námestovo sa môže pochváliť jedným z najlepších hospodárskych výsledkov v rámci celého podniku. Vlní





zapísali zisk pred zdanením vi výške 2,016 mil. € a v tomto roku na základe rebilancovaného plánu očakávajú hrubý zisk vo výške 4,311 milióna eur.

„Je to samozrejme dané zvýšením ťažby po vetrovej kalamite z mája tohto roka,“ hovorí riaditeľ OZ Igor Zboja. Po necelých 142 tisíckach kubíkov v minulom roku je plán 227.500 kubíkov výrazným nárastom. „Po likvidácii následkov veternej kalamity sa naša ťažba zníži na približne 175.000 m<sup>3</sup> ročne,“ dodáva riaditeľ.

### Na kedy plánujete ukončenie spracovania veternej kalamity z mája tohto roka?

Nie je to iba kalamita Žofia, ktorá postihla sever Slovenska. OZ Námestovo

v tomto roku spracovával vetrom poválané a polámané stromy ešte z decembrovej víchrice, kedy bolo poškodených približne 70.000 m<sup>3</sup> dreva. Žofia k nim pridala ďalších 180.000 m<sup>3</sup> kalamitného dreva. K týmto číslam treba prirátat stromy napadnuté podkôrnym hmyzom. Drevo z vetrovej kalamity plánujeme spracovať do polovice budúceho roka.

### Sever Slovenska je typický ihličnatými lesmi a aj v pôsobnosti OZ Námestovo je viac ako 80 % ihličnatých porastov. Ako sa vyvíja v tomto roku podkôrníková kalamita aj v súvislosti s kalamitou Žofia?

V tomto roku pomohlo tlmieť postup lykožrúta vlhké a chladnejšie počasie. Nedá sa povedať, že by sa jeho šírenie zastavilo, no obávali sme sa podstatne horšieho scenára. Paradoxne podľa môjho názoru spomalila postup šírenia lykožrúta v zdravých porastoch májová kalamita. Hmyz mal v poškodených stromoch ideálne podmienky a zdravé porasty tak zostali viac ochránené. Čo nás čaká v budúcom roku je vopred ťažko odhadnúť. Určité množstvo lykožrútov sa do úplného spracovania vetrových kalamít stihnú vyrobiť. Kolkto to bude, záleží na počasí. Na spracovanie nám zostane približne 75.000 m<sup>3</sup> kalamitného dreva, no pokiaľ v januári napadne meter a viac snehu a stopí sa až v apríli, nestihneme v plánovanom čase drevo spracovať a odviezť.

### Čím je OZ Námestovo jedinečný?

Napríklad tým, že nemáme žiadny režijný poľovný revír (smiech). Určite je odlišný najmä pre svoju geografickú polohu a drsné prírodné podmienky.



V pôsobnosti nášho OZ leží na Lesnej správe Oravská Polhora najsevernejší bod Slovenska. ďalšou zvláštnosťou a zároveň výhodou je minimálny podiel nešťátnych neodovzdaných lesov. Na rozdiel napríklad od OZ Čadca, kde je veľké množstvo súkromných majiteľov, je v našom regióne viac urbáriátov, ktoré bolo ľahšie odovzdať ich majiteľom.

Môžeme sa tiež pochváliť prítomnosťou všetkých veľkých šeliem a napríklad aj hlucháčov.

### Tým sme sa dostali k ochrane prírody. Aké sú vaše vzťahy s ochranármi?

S profesionálmi z ŠOP sa vieme na konkrétnych veciach dohodnúť, problémy nám však robia aktivisti. Z princípu napádajú všetky naše požiadavky, ktoré podliehajú schvaľovaniu... napríklad výstavbu lesných ciest.

Výrazným obmedzením sú aj lokálne chránené areály okolo hniezd. V týchto miestach nesmieme hospodáriť od marca do júna okrem odstraňovania kalamity. Paradoxné je, že vyťahovať traktorom suché stromy môžeme, ale zalesniť v jarných mesiacoch už nie. A jesenná výsadba nie je vždy až taká úspešná ako jarná.

### Aké sú vaše doterajšie skúsenosti s verejným obstarávaním lesníckych prác?

Verejné obstarávanie nie je problém. Je ukončené, sú podpísané zmluvy a teraz je podstatné iba ich plnenie. Dodávatelia najmä v pestovných činnostiach v niektorých prípadoch zistili, že nemajú dostatok ľudí. Problém niekedy je, že firmy nevedia, či budú v ďalšom období v rovnakej lokalite robiť. Striedajú sa dodávatelia a to nie je dobré. Lepšie by bolo, keby sa jedna firma starala o danú lokalitu po celé štyri roky. V ťažbových činnostiach nie je zásadný problém.

### Aké množstvo dreva predáva OZ z odvozných miest?

Všetko drevo, ktoré máme, predávame prostredníctvom štyroch expedičných skladov. Plánované priemerné speňaženie dreva vo výške 60,93 €/m<sup>3</sup> potvrdzuje, že expedičné sklady majú svoj význam. U listnatého vlákninového dreva je situácia iná. Problémom pri predaji z odvozného miesta je aj odmietanie dopravcov jazdiť pre drevo na odvozné miesta.

### Váš odštepny závod je známy organizovaním či spoluorganizáciou najrôznejších podujatí.

V zime spoluorganizujeme Novotské furmanské dni, v apríli sú to Stromy poznania, Lesnícke dni, Deň lesov v spolupráci so strednou lesníckou školou v Tvrdošine, v lete to býva Drevorubač, pravidelne organizujeme akcie lesnej pedagogiky v Oravskej Lesnej, v Oravskom Podzámku a Lesníckych náučných chodníkoch Oravská Lesná a Pilsko.

### Čo sa podarilo na vašom OZ v posledných rokoch zrealizovať? Aké boli najväčšie investičné akcie?

Así najväčšou akciou bol REWBELAS – revitalizácia Beskydských lesov z fondov EÚ. Podarilo sa zrevitalizovať vodnú nádrž Borsučie a vybudovať lesnú cestu Paráč. Plánujeme aj ďalšiu obnovu vodných nádrží, záleží však na možnostiach Eurofondov.

Ďakujem za rozhovor

-vr-

### Turistické zaujímavosti v pôsobnosti OZ

#### Oravská lesná železnica

Vybudoval ju v rokoch 1915 – 1918 Oravský komposesorát pre účely odvozu dreva. Spájala Lokcu s Erdútkou (dnešnou Oravskou Lesnou). Jej nevýhodou bolo nenapojenie na štátnu železnicu. Preto sa drevo prepravené železnicou muselo ďalej splavovať po Bielej Orave, alebo prevážať vozmi. V rokoch 1925 -1926 bola Oravská lesná železnica s dovtedy samostatnou Kysuckou lesnou železnicou podľa rozhod-



nutia vedenia komposesorátu prepojená na košicko-bohumínsku železnicu v Oščadnici. Spojenie oboch lesných železníc sa udialo technicky originálnym úvratovým systémom. Pomocou neho boli prepojené stanice Tanečník (Orava) a Chmúra (Kysuce), pričom prekonal sedlo Beskýd (938 m n. m.). Železnica bola zrušená v roku 1971, postupne však dochádza k pamiatkovej obnove najcennejších úsekov.

#### Oravská priehrada

Vodná nádrž Oravská priehrada je súčasťou vodného diela Orava (súčasťou komplexu je aj vyrovnávací nádrž Tvrdošín), vybudovaného na sútoku Bielej



a Čiernej Oravy. Nachádza sa na severe Slovenska, v rovnomennom regióne. Pri plnom napušení jej rozloha dosahuje až 35 km<sup>2</sup>, s objemom vody až 350 mil. m<sup>3</sup>. Priemerná hĺbka vody je 15 m a pri priehradnom múre dosahuje maximu až 38 m. Prvé práce na projekte sa začali presne 24. júla 1941 a do prevádzky bola



priehrada pustená v roku 1953. Po napušení ostali pod vodnou hladinou obce Slanica, Osada, Hámre, Lavkovo, Ústie, dolná časť obce Bobrov a 2/3 Námestova.

#### Oravský hrad

Oravský hrad bol postavený do polovice 13. storočia na mieste dreveného hrádka na oravskom hradnom brale (súčasť Oravskej vrchoviny) nad hladinou rieky Oravy a obcou Oravský Podzámok. Od severu bol chránený skalným masívom a od juhu polkruhovým zemným valom. Najvyššia časť hradu je vo výške 112 metrov nad hladinou rieky Orava. Oravský hrad sa člení na horný, stredný a dolný hrad. *Horný hrad* tvorí Citadela - najstaršia časť hradu, ktorá bola postavená v 13. storočí



a slúžila na obranu hradu. *Stredný hrad* sa skladá z Korvínovho paláca, paláca Jána z Dubovca a obytné veže. *Dolný hrad* tvorí Turzov palác, kaplnka svätého Michala, západná a východná bašta, budova fary a obranný systém zložený z prvej, druhej a tretej hradnej brány.

#### Oravský komposesorát

Budova Prefektúry a Riaditeľstva Oravského komposesorátu bola postavená v roku 1797. Za zásluhy v boji proti Turkom daroval v roku 1606 cisár Rudolf hrad Oravu s panstvom Jurajovi Turzovi. Podmienkou darovacej zmluvy bola nedeliteľnosť majetku, jeho správa mala vždy prejsť na najstaršieho syna. Keďže Turzov rod vymrel po meči, vlastníctvo majetku prešlo v roku 1626 na sedem Turzových dcér. Vzniká významné oravské spoločenstvo šľachtických vlastníkov pôdy (komposesorát), ktoré v 17. storočí spravovalo majetok s výmerou vyše 200.000 ha a ktoré pretrvalo až do konca 20. storočia. Vlastnícky podiel štátu sa v ňom postupne



zvyšoval. Počas celej existencie bola správa Oravského komposesorátu príkladom moderného hospodárenia. Najvýznamnejšou súčasťou komposesorátu boli lesy, ktoré spravoval vrchný lesmajster. Túto funkciu zastával v rokoch 1864 – 1883 lesník Wiliam Rowland. Oravský komposesorát zanikol po druhej svetovej vojne.

# INVÁZIA LIENOK

Počas jesenného obdobia sa ľudia na Slovensku v svojich domoch nezriedka stretávajú s nežiadúci nájomníkmi. Jednými z nich sú aj lienky, ktoré by rady strávili zimu v úkryte nášho domu. Napriek tomu, že na jar a v lete sú tieto chrobáky pomocníkmi v našich záhradách, na jeseň nám môžu narobiť nemalé starosti. O tom by nám vedeli rozprávať nielen chatári, ale aj ľudia zo sídlisk či záhradkári. V súčasnosti evidujeme na Ústave ekológie lesa SAV vo Zvolene desiatky „sťažností“ na túto inváziu z celého Slovenska. Na svedomí ju má nepôvodná lienka východná (*Harmonia axyridis*), ktorá sa k nám dostala už v roku 2008, paradoxne, zo západnej Európy.



Lienka sedembodková (vpravo) a lienka východná (vľavo). Zdroj Internet.

si urobiť dostatočné zásoby, a tak im neostáva nič iné ako hľadať alternatívne zdroje potravy v ovocných sadoch či viniciach. Tam sa môžu kŕmiť na jablkách a hruškách, nahlodaných osami, či na bobuliach hrozna popukaných od jesenných dažďov. Triedenie lienok od úrody, z ktorej majú sadovníci v pláne narobiť mušt či víno, dá poriadne zabrať. Navyše, lienky obsahujú nepríjemne zapáchajúci alkaloid harmonín, ktorý môže konečný produkt znehodnotiť, takže preberanie musí byť skutočne precízne.

Lienky prilákajú aj slnkom vyhriate a ožiarené steny budov. Lietajú okolo nich, sadajú na ne a vyhľadávajú malé škáry, ktorými by sa mohli dostať dnu. V bezpečnom mieste vhodnom na prezimovanie sa zhhlukujú do menších či väčších

agregácií. Ak máte šťastie, tak si vo Vašej chatke nájdete len pár lienok tisnúcich sa k sebe. V tom horšom prípade môžete nájsť aj obrovskú desaťtisícovú agregáciu, akú sme mali šťastie nájsť my na jednej poľovníckej chate minulú jeseň.

Lienka východná nie je doposiaľ klasifikovaná ako škodca, takže proti nej neexistujú žiadne pesticídy ani presný návod ako sa jej zbaviť. Ak sa teda pýtate, čo s nimi robiť, odpoveď je jednoduchá. Ak ich máte málo a neprekážajú Vám, kludne ich môžete nechať prezimovať, samé Vás opustia začiatkom jari. Ak ich je aj na Vás už priveľa, premiestnite ich do prírody, kde sú schopné prežiť zimu aj počas mínusových teplôt.

Natrafilí ste na agregáciu zimujúcich lienok aj Vy? Dajte nám o nej vedieť. Pošlite fotky či Vaše postrehy na adresu [lienkyslovenska@gmail.com](mailto:lienkyslovenska@gmail.com). Tak isto môžete nájsť aj na našej novej facebookovej stránke Lienky Slovenska – Ladybirds of Slovakia alebo Vám rada odpoviem na všetky otázky na mojom e-maili [viglasova@savzv.sk](mailto:viglasova@savzv.sk).

Sandra Viglašová, Michal Parák, Lenka Sarvašová, Peter Zach, Jan Kulfan, Ústav ekológie lesa, SAV, Zvolen

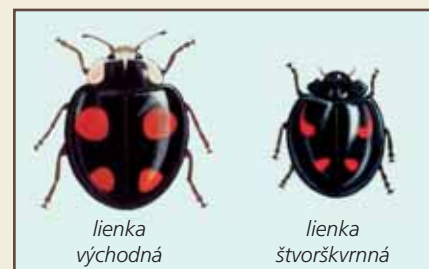


Agregacie Lienky východnej. Zdroj Internet.

Koncom vegetačného obdobia početnosť vošiek na rastlinách klesá. Ak chcú lienky úspešne prezimovať, musia



Ideálne miesto pre zimovanie lienky východnej su okenne ramy, nevykurované chalupy a drevenné prístrešky. Zdroj Internet (3), Dominik Jurina (4,5)



Lienka východná (*Harmonia axyridis*) sa u nás vyskytuje v troch formách. Jej svetlú formu by sme si mohli pomýliť s našou lienkou sedembodkovou (*Coccinella septempunctata*). Lienka východná je väčšia, so žiadnym alebo rôznym počtom čiernych bodiek. Lienka sedembodková má bodiek vždy len sedem. Čierne formy lienky východnej si môžeme pomýliť len s lienkou obličkoškrvnou (*Chilocorus renipustulatus*) a lienkou štvorškrvnou (*Exochomus quadripustulatus*), ktoré nemajú žiadne biele zafarbenie na hlave a hrudi a sú aj podstatne menšie.

## Ihličnany, listnáče a náhodné ťažby

„Hypotéza z 50. rokov minulého storočia, že príčinou vysokých náhodných ťažieb je vtedajšia druhová skladba hospodárskych lesov sa nepotvrdila. Napriek tomu, že sa zastúpenie listnáčov od tej doby viac než zdvojnásobilo, náhodné ťažby sa nielen vôbec neznižili, ale naopak, vzrástli viac než dvojnásobne.“

„Počúvame hlasy odborníkov, že voľné plochy po vetrových kalamiťách v ihličnatých porastoch by mali nahrádzať z časti voči vetru odolnejšie listnaté dreviny. Avšak posledná víchrica Žofia ukázala, že najviac mu podľahli práve listnaté lesy.“

Tieto informácie uverejnil náš jediný odborný lesnícky časopis – Les & Letokruhy (2014, č. 3–4, s. 5; č. 9–10, s. 39).



Smrek je u nás dlhodobo najviac poškodzovanou drevinou. Smrečiny v Levočských vrchoch.

ku náhodných ťažieb: priemerná hektárová zásoba porastov stúpila za toto obdobie (r. 1950 vs. 2000) zo 162 na vyše 210 m<sup>3</sup>, t.j. o približne 1/4 (Greguš a Kellerová 2002); celková zásoba dreva v našich lesoch (t.j. hektárová zásoba x výmera lesov) tak počas tohto obdobia stúpila takmer o 50 %. Vzrástlo aj relatívne plošné zastúpenie starších porastov, všeobecne náchylnejších na poškodenie vetrom či podkôrnym hmyzom. Na základe týchto faktov možno usudzovať, že v posledných desaťročiach rastúci objem náhodných ťažieb možno z časti pripísať

čia na dvojnásobok – 2 mil. m<sup>3</sup> – v r. 2000 (Konôpka a Konôpka 2007) a na približne päťnásobok v r. 2010 (Zúbrik a kol. 2014).

na vrub aj zvyšujúcej sa výmere a zásobe porastov. Vietor či lykožrút tak majú jednoducho k dispozícii viac objemnejších



Kedže sa tieto tvrdenia líšia od tých učebnicových (napr. Stolina a kol. 1985), žiadalo by sa ich podložiť aj relevantnými dátami. Ako je to teda u nás s dlhodobým trendom objemu náhodných ťažieb, podielom listnáčov v lesných porastoch i v náhodných ťažbách? Čo hovoria výsledky výskumu na význam listnáčov z pohľadu stability a odolnosti porastov voči pôsobeniu hospodárskych škodlivých činiteľov?

Priemerný ročný objem náhodnej ťažby skutočne stúpol zo zhruba 1 milióna m<sup>3</sup> v päťdesiatych rokoch minulého storo-

Výmera lesov u nás počas tohto obdobia stúpila o takmer 10 % (a o 1/3 v porovnaní s tridsiatimi rokmi), avšak relatívne zastúpenie ihličnatých a listnatých drevín celkovo, rovnako aj smreka a buka, sa počas tohto obdobia u nás takmer nezmenilo (na rozdiel od tvrdenia v Lese & Letokruhoch) – pohybuje sa na úrovni 42 % pri ihličnanoch a 58 % pri listnáčoch, resp. 27 % pri smreku a 30 % pri buku. Do úvahy tu treba vziať aj celkové zásoby dreva v porastoch ako potenciálnu základňu – zdroj vplyvajúci na maximálnu možnú vý-

stromov, respektíve väčší zdroj potravy.

Informácie na túto tému prináša aj švajčiarska štúdia analyzujúca objem náhodných ťažieb vzniknutých v zimnom polroku počas posledných 150-tich rokov (Usbeck a kol. 2010). V tejto alpskej krajine zaznamenali za toto obdobie viac ako 20-násobný nárast náhodných ťažieb, ale tiež viac ako 60 %-ný nárast výmery lesov a skoro 300 %-ný nárast zásob dreva v porastoch; podiel ihličnanov a štruktúra porastov sa výrazne nezmenili. Počas tohto obdobia stúpila tiež aj priemerná teplota



o takmer 2 °C, množstvo zrážok takmer o 50 %. Za posledné desaťročia tam vzrástla aj frekvencia výskytu nárazového vetra a rýchlosť jeho impulzov. K najväčšiemu poškodeniu na porastoch dochádzalo takmer vždy vtedy, keď pôda nebola zamrznutá, a keď bola nasýtená zrážkovou vodou. Vietor s rýchlosťou v nárazoch prevyšujúcou 35 metrov za sekundu (126 km/h) mal za následok výskyt výraznejších hospodárskych škôd na lesoch. Švajčiarski autori tak konštatujú, že kombinácia zvyšujúcich sa porastových zásob, nárast zimných teplôt vzduchu a množstva zrážok a, najmä, nárast maximálnej rýchlosti vetra v nárazoch, môžu vysvetliť dnes

pozorovaný nárast (frekvencie výskytu aj rozsahu) náhodných ťažieb počas zimného polroka v hodnotenom území.

Dlhodobou najviac poškodzovanou skupinou drevín sú u nás ihličnany, respektíve najviac poškodzovanou drevinou je smrek (napr. Konôpka 2004, Kunca a kol. 2014). Relatívny podiel ihličnanov na objeme náhodných ťažieb dosahuje u nás v dlhodobom priemere až 80 % (na základe údajov dostupných zo Zelených správ za roky 1990, 1993, 1998 – 2013 a údaje o Žofii z r. 2014 (Kunca et al. 2014); n = 18). Pri polovičke z hodnotených rokov sa tento podiel pohyboval v rozpätí

66 až 91 %. (Tu si navyše treba opäť pripomenúť, že zastúpenie ihličnatých drevín je v našich lesoch nižšie než zastúpenie listnáčov; viď hore.) Vietor je v súčasnosti najzávažnejším hospodárskym škodlivým činiteľom v lesoch na väčšine územia Slovenska, nasledovaný podkôrnym hmyzom a hubami (hodnotené roky 2002 – 2006; Konôpka a kol. 2008). Dostať sa k detailnejším údajom o podiele ihličnanov (respektíve listnáčov) na náhodných ťažbách spôsobených vetrom je už ťažšie. Vo vyššie spomínaných prácach (t.j. Zelených správach a práci Kunca a kol. (2014)) som sa dopracoval len k ôsmim údajom, čo je na zovšeobecnenie dost malé číslo.

Nárast intenzity poškodenia je v posledných desaťročiach zjavný v lesoch celej Európe. Stojí za tým – podobne ako vo vyššie spomínanom Švajčiarsku – v súčasnosti častejší výskyt poveternostných podmienok podporujúcich výskyt disturbancií v koincidencii so zvýšenou náchylnosťou lesných porastov na poškodenie (Seidl a kol. 2011). Seidl a kol. vo svojej analýze dát z 23 európskych krajín uvádzajú, že nárast veterných disturbancií možno pripísať na účet nárastu zastúpenia starších porastov, vyššiemu zastúpeniu ihličnanov či vyššou rýchlosťou vetra. Podobne aj u nás, nárast náhodných ťažieb v druhej polovici minulého storočia,



Rôznoveké a zmiešané porasty sú považované za ekologicky a ekonomicky najstabilnejšie. Veľká Fatra; Bukovské vrchy. Foto: autor

najmä v smrekových porastoch, bol pripisovaný na vrub aj nevhodnému drevinového zloženia (Zúbrik a kol. 2014). Vyššie poškodenie lesa podkôrnym hmyzom v Európe dávajú Seidl a kol. do súvisu s nárastom porastových zásob, vyšším zastúpením starších porastov, nižšími letnými zrážkami či vyššími teplotami v roku predchádzajúcim vzniku disturbance. Berúc do úvahy očakávaný priebeh zmien klímy, charakteristik lesa a zotrvačnosť týchto procesov, títo autori očakávajú, že trend zvyšovania frekvencie výskytu a intenzity disturbancií

bude v Európe pokračovať pravdepodobne i v budúcnosti.

Prímes iných druhov drevín mala pozitívny vplyv na pravdepodobnosť prežívania smreka v porastoch v nemeckom Porýni-Falcku, aj keď vplyv stanovišťa a ťažbovej činnosti bol výraznejší (Griess a kol. 2012); platí to najmä v nepriaznivých – suchších a teplejších – klimatických podmienkach (Neuner a kol. 2014, Río a kol. 2014). Zmiešané porasty sú vo všeobecnosti odolnejšie voči škodlivému pôsobeniu vetra i biotických škodcov než monokultúry tých istých drevín (Griess a Knoke 2011); finančné riziko spojené s ich pestovaním je preto nižšie než v prípade ihličnatých monokultúr (Knoke a kol. 2008). Výsledky týchto štúdií len potvrdzujú staršie poznatky (viď Stolina a kol. 1985). Lesopestovateľské činnosti ovplyvňujúce druhové zloženie a štruktúru porastu tak majú najvýraznejší vplyv na veľkosť rizika abiotického a biotického ohrozenia lesných porastov (Jactel a kol. 2009; viď tiež Saniga 2013).

Summa summarum, na základe týchto faktov sa možno domnievať, že spájať listnácie s nárastom intenzity náhodných ťažieb (nielen) u nás nie je na mieste, skôr naopak. Hodnotiť odolnosť listnáčov voči pôsobeniu disturbancných faktorov len na základe niekoľkých údajov, pozorovaní (napr. kalamita „Žofia“ z tohtoročného mája, či „Paulína“ z r. 1999), nestačí. Množstvo faktorov, vplývajúcich na intenzitu poškodenia lesa hospodárskymi škodlivými činiteľmi, pôsobiacich na úrovni stanovišťa, porastu či krajiny môže totiž ľahko prekryť, „zmiasť“, rozdiely v náchylnosti/odolnosti jednotlivých druhov drevín či ich skupín (viď napr. Dobberrin 2002, Schütz a kol. 2006).

(Zoznam použitej literatúry na požiadanie u autora.)

Benjamin Jarčuška  
Ústav ekológie lesa SAV, Zvolen;  
e-mail: benjamin.jarcуска@gmail.com



## Január

Po	Ut	Št	Pi	So	Ne
		<b>1</b>	2	3	4
5	6	7	8	9	10
12	13	14	15	16	17
19	20	21	22	23	24
26	27	28	29	30	31

## August

Po	Ut	Št	Pi	So	Ne
				1	2
3	4	5	6	7	8
10	11	12	13	14	15
17	18	19	20	21	22
24	25	26	27	28	29
31					30

## Február

Po	Ut	Št	Pi	So	Ne
					1
2	3	4	5	6	7
9	10	11	12	13	14
16	17	18	19	20	21
23	24	25	26	27	28

## Jún

Po	Ut	Št	Pi	So	Ne
1	2	3	4	5	6
8	9	10	11	12	13
15	16	17	18	19	20
22	23	24	25	26	27
29	30				

## September

Po	Ut	Št	Pi	So	Ne
	1	2	3	4	5
7	8	9	10	11	12
14	15	16	17	18	19
21	22	23	24	25	26
28	29	30			27

## Marec

Po	Ut	Št	Pi	So	Ne

## Október

# L'UDIA PRE LESY, L'UDI

# 2015

Po	Ut	Št	Pi	So	Ne
2	3	4	5	6	7
8	9	10	11	12	13
14	15	16	17	18	19
20	21	22	23	24	25
26	27	28	29	30	31

### Apríl

Po	Ut	Št	Pi	So	Ne
1	2	3	4	5	6
7	8	9	10	11	12
13	14	15	16	17	18
19	20	21	22	23	24
25	26	27	28	29	30

Po	Ut	Št	Pi	So	Ne
1	2	3	4	5	6
7	8	9	10	11	12
13	14	15	16	17	18
19	20	21	22	23	24
25	26	27	28	29	30
31					

### November

Po	Ut	Št	Pi	So	Ne
1	2	3	4	5	6
7	8	9	10	11	12
13	14	15	16	17	18
19	20	21	22	23	24
25	26	27	28	29	30



### Júl

Po	Ut	Št	Pi	So	Ne
1	2	3	4	5	6
7	8	9	10	11	12
13	14	15	16	17	18
19	20	21	22	23	24
25	26	27	28	29	30
31					

### Máj

Po	Ut	Št	Pi	So	Ne
1	2	3	4	5	6
7	8	9	10	11	12
13	14	15	16	17	18
19	20	21	22	23	24
25	26	27	28	29	30
31					

### December

Po	Ut	Št	Pi	So	Ne
1	2	3	4	5	6
7	8	9	10	11	12
13	14	15	16	17	18
19	20	21	22	23	24
25	26	27	28	29	30
31					

## Spevohra nočných umelcov

Banská Bystrica, ako neskôr premenovali Neusohl, bola v minulosti sídlom Uhorského kráľovského lesného riaditeľstva, po vzniku Československej republiky bola sídlom jedného z piatich riaditeľstiev Československých štátnych lesov a majetkov na Slovensku, po druhej svetovej vojne bola sídlom Krajskej správy lesov, neskôr Podnikového riaditeľstva stredoslovenských štátnych lesov a v súčasnosti je tu sídlo generálneho riaditeľstva štátneho podniku Lesy SR. Za toto obdobie sa tu vystriedalo na rôznych úrovniach množstvo špičkových odborníkov, skutočných osobností i radových pracovníkov, ktorí zanechali pre súčasnú generáciu lesy, ktoré okrem bohatstva uloženého v drevnej hmote vytvárajú svojim koloritom nádhernú scenériu mesta a jeho okolia.

Jednou z takýchto osobností bol aj Ing. Dr. h. c. Josef Opletal, ktorý sa stal v roku 1919 prvým československým riaditeľom štátnych lesov v Banskej Bystrici. Riaditeľstvo bolo podľa neho umiestnené v nádhерnej, začiatkom prvej svetovej vojny postavenej priestrannej budove, možno povedať v paláci. Svoje účinkovanie v Banskej Bystrici hodnotí: „*Ako riaditeľ tohto štátneho majetku ocitol som sa v lesníckom a pracovnom raji, ocitol som sa však i v pozemskom raji, v rozkošnom mestečku, o ktorom Slováci hovoria: Za živa v Banskej Bystrici a po smrti v nebi*“. Hoci tu zotrval len do roku 1921, pretože bol menovaný do funkcie generálneho riaditeľa štátnych lesov a majetkov pri ministerstve pôdohospodárstva v Prahe, banskobystrické lesy a ľudia urobili na

neho hlboký dojem. Na krátke účinkovanie v Banskej Bystrici nostalgicky spomína vo svojich pamätiach: „*Lúčil som sa ťažko so svojim pôsobiskom v Banskej Bystrici, kde mi bol les tak blízkym a kde som sa vyčerpával v práci, ktorá bola pre mňa rozkošou. Lúčil som sa ťažko so svojimi spolupracovníkmi, ktorí mi boli nezištne oddaní a ktorým som bol zaviazaný vďakou za to, že čistota správy banskobystrického riaditeľstva zostala neporušená. Útechou mi bolo vedomie, že na svojom novom pôsobisku zostanem aj naďalej spojený so slovenskými lesmi, ktoré mi prirástli k srdci*“.

Ako vnímal krásu stredoslovenských lesov nielen po odbornej, ale aj po citovej stránke vyjadril krásnym opisom večerného zážitku vracajúc sa zo služobnej cesty po Horehroní, keď sa zastavil nad Šalkovou a započúval sa do koncertu dvoch výrov. Vo svojich pamätiach to zaznamenal takto: „*Keď som sa zo svojich výjazdov do lesných okresov vraciaval za neskorých jarných večerov do Banskej Bystrice, počúval som v blízkosti dediny Šalková húkanie dvoch výrov, ktoré sa tiahlo nad údolím z protihľých strán hronskeho údolia. Hviezdnaté nebo, ktoré sa rozprestieralo nad údolím, akoby bolo podopreté tmavými lesmi, tu a tam prebleskovala hladina Hrona ožiarená mesačným svetlom a bolo počuť tiché šumenie vln vo vrbínach pozdĺž brehu. V tejto prírodnej scenérii ozývali sa z jednej strany tiahle tlmené zvuky uhuhú-uhuhuhuhú-uhú, ktoré sa rozliehali tmavým tichým údolím. Bola to veľkolepá prírodná scenéria*

*ožiarená spevohrou dvoch sokov – umelcov, ktorí sa svojimi výkonmi vzájomne prekonávali, scenéria a spevohra, ktorá sa na žiadanom divadelnom javisku nedá napodobniť. Takéto prírodné divadlá inšpirujú umelcov aby tvorili svoje nesmrteľné diela. Smetana chodieval istotne sám a sám polami a lesmi a sedával na brehoch Vltavy, aby mohol napísať skladby – Z českých luhů a hájů a Vltava. Strauss počúval šumenie vln Dunaja, aby mohol komponovať svoj rozkošný valčík An der schönen blauen Donau – Na krásnom modrom Dunaji a Richard Wágner prežíval istotne podobné scenérie ako ja pri svojich cestách za húkania výrov, aby mohol stvorit Götterdämmerung – Súmrak bohov. Keď sa mi cestou zvuky výrov za mnou strácali, objavila sa predo mnou záplava elektrických svetiel v Banskej Bystrici. Prebudil som sa z krásneho sna a objala ma reálna skutočnosť. Ráno o štvrtjej som sedel pri písacom stole“.*

Pri čítaní tohto nádherného opisu prírodných krás okolia Šalkovej, v tom čase malej dedinky, ktorá je mojim rodiskom, vraciam sa spomienkami do detských rokov. Bývali sme v tesnej blízkosti Príboja – extrémne strmého lesného porastu, vyhláseného už roku 1895 za prírodnú rezerváciu, pod úpäťm, ktorého sa doslova tiesnila cesta, železničná trať a koryto Hrona. Práve zo svahov Príboja sa v nočnom tichu ozýval výr, ktorému odpovedal z druhej strany Hrona, niekde z kraja Plavna jeho sok, čo podnietilo J. Opletala k priam lyrickému opisu tohto nočného koncertu.

V čase môjho detstva bol náš dom posledný v treťom rade ako sme volali ulice v časti Budín, ktoré ešte nemali pomenovanie. Dnes je to ulica Fraňa Kráľa, pomenovaná možno ani nie s úmyslom vzdať poctu spisovateľovi, ale asi preto, že v Šalkovej je mnoho obyvateľov s priezviskom Fraňo. Náš dom bol teda v tesnej blízkosti vrchu Príboj a dnes hlučná cesta, po ktorej auto prešlo pred viac ako šesťdesiatimi rokmi len občas, viedla o dve ulice nižšie, preto som mal možnosť ešte i ja mnohokrát počúvať podobný koncert.

Často som večer volal otca počúvať zvláštne zvuky ozývajúce sa z Príboja a žiadal ho o vysvetlenie, od koho pochádzajú. Presedeli sme na dvore dlhé chvíle a vyžívali sa v počúvaní do nočného ticha rozliehajúceho sa húkania. Príboj však nebol jedinou lokalitou, kde sa odohrávali nočné koncerty výrov. Na južnej strane Hrona, medzi Banskou Bystricou a Šalkovou sa vypína vrch Kopa na ktorom v skalných štrbinách a dutinách každú jar v niekoľkých hniezdach prišli na svet noví potomkovia impozantných nočných sólistov.

Latinské príslovie hovorí: „Tempora mutantur nos et mutamur in illis“ – časy sa menia a my sa meníme s nimi. Šalková mala v čase opisu spomínanej udalosti 550 obyvateľov a dnes ich má dvojnásobok. Pôvodnú tichú hradsú nahradila nová, širšia cesta, ktorá je posunutá až na úpätie Príboja a prejdú ňou denne stovky, možno tisíce hlučných aut, k jednej koľaji železničnej trate bolo pristavených niekoľko ďalších a aby sa to všetko zmestilo do úzkeho údolia muselo byť premiestnené aj koryto Hrona. Všetky tieto zmeny ovplyvnili nielen život ľudí, ale aj voľne žijúcej fauny.

Dnes by som márne sedel na dvore v snahe počúvať spevohru výrov, pretože aj keby noční umelci účinkovali, ich spev by prehlušil hluk automobilov a lokomotív. Obrazne povedané hľadisko je hlučnejšie ako javisko, preto v súčasnosti na tomto území už nemôžeme zažiť krásne chvíle opísané J. Opletalom, ktoré sa kedysi pošťastilo zažiť aj mne. Podobné koncerty sa možno odohrávajú už len v tichých zákutiach, za ktorými musíme ísť v tomto území do odľahlejších lesných komplexov Plavna alebo Dúbravy.

Emil Rakyta





# LESY SR, š. p. ukončil projekt na obnovu prirodzených lesov v Štiavnických vrchoch a na Krupinskej planine



Program cezhraničnej spolupráce  
Maďarská republika-Slovenská republika  
2007-2013

**Budujeme partnerstvá**

EURÓPSKA ÚNIA  
EURÓPSKY FOND  
REGIONÁLNEHO ROZVOJA



Štátny podnik LESY Slovenskej republiky v týchto dňoch končí s projektom obnovy prirodzených lesov v Štiavnických vrchoch a Krupinskej planine, ktorý sa dotkol 1300 hektárov lesných porastov. Lesníci okrem iného vysadili 52.800 stromčekov a vyrezali nežiaduce stromy a kry na ploche viac ako 500 hektárov. Výsledky cezhraničného projektu „Spoločne za prirodzené lesy na územiach pohorí Börzsöny, Cserhát, Štiavnických vrchov a Krupinskej planiny“ predstavili koncom októbra na záverečnej konferencii v Dudinciach.



Lesy v Štiavnických vrchoch a Krupinskej planine boli v nedávnej minulosti vystavené extrémne nepriaznivým prírodným podmienkam, čo malo za následok výraznú zmenu ich drevinovej skladby a tiež poškodenie porastov. Napríklad v roku 1999 mimoriadne silnému vetru neodolali stromy na silne podmáčajanej pôde. Mladé dubové porasty potom ničila zver tak, že ich prerástli hrab i agát a

nebolo možné z nich vypestovať kvalitné porasty. Cieľom projektu je pestovať a chrániť stabilitu, silu a výkonnosť prírodných lesov. Stabilizovať rovnorodé a rovnové ohrozené porasty a postupne ich prebudovať na zmiešané drevinovo pestré výškovo a hrúbkovo diferencované, ekologicky stabilnejšie porasty. Na ochranu proti zveri bolo postavených 28,9 km oplôtkov, ktoré napomôžu odrastaniu budúcich prirodzených lesov a iným spôsobom lesníci proti zveri zabezpečili ochranu ďalších 255 ha kultúr a nárastov.

Na maďarskej strane sa realizovalo zachovanie prírodných hodnôt, prostredníctvom zmeny štruktúry lesných porastov. Príprava pôdy a jej ošetrenia na ploche 182 ha. Výsadba 277 tisíc kusov sadeníc. Výstavba oplôtkenia v dĺžke 4,6 kilometra za účelom ochrany obnovy (zalesnených plôch). Okrem toho sa partneri zamerali

na potlačenie invázných druhov drevín, ktoré sú vtúrené do porastov s pôvodnými drevinami (agát, pajaseň žliazkatý, pohánkovec japonský) aplikáciou chemických látok ale aj mechanicky na ploche 620 ha.

Partneri, ktorými boli LESY SR, š. p. a Ipoly Erdő Zrt. využívajú na financovanie prác pri obnove prirodzených lesov aj peniaze z Európskeho fondu regionálneho rozvoja z Programu cezhraničnej spolupráce Maďarská republika – Slovenská republika 2007 – 2013. Projekt „Spoločne za prirodzené lesy na územiach pohorí Börzsöny, Cserhát, Štiavnických vrchov a Krupinskej planiny“ je už piatym v poradí úspešným projektom, do ktorého sa zapojili slovenskí a maďarskí lesníci. Celkový rozpočet projektu je 792.954,00 EUR, z čoho 657.559,53 EUR pochádza zo zdrojov ERDF, 95.746,77 EUR zo štátneho rozpočtu a 39.647,70 EUR predstavuje vlastné spolufinancovanie projektových partnerov.

Jedinečnosť projektu spočíva v tom, že kým ostatné projekty časom starnú a strácajú na hodnote, v tomto projekte je to pravý opak. Čím je projekt starší, tým je jeho hodnota vyššia.

-vr-



# Drevo je materiálom základom každej kultúry

Takmer celý profesijný život zasvätila múzejníctvu a stála u zrodu odborne profilovaného Lesníckeho a drevárskeho múzea vo Zvolene. Drevárstvo a lesníctvo jej bolo ako etnologičke blízke, pretože ľudová kultúra je v priebehu minulých storočí úzko spätá s prírodným materiálom drevom. Zažila viacero delimitácií múzea a jeho prechod pod rôznych zriaďovateľov. Jej práca je pre ňu aj životným koníčkom. Dnes sa rozprávame s bývalou riaditeľkou Lesníckeho a drevárskeho múzea vo Zvolene pani Želmírou Šípkovou

## Ako sa stalo, že toto múzeum sa začalo špecializovať na lesníctvo a drevárstvo?

Zvolenské múzeum malo pôvodne všeobecný charakter a bolo naviazané na mesto a región. Vzniklo v roku 1942 a jeho prvým sídlom bola budova v severnej časti námestia (dnešná reštaurácia U Alexa). V štyridsiatych rokoch bola relatívne prajná atmosféra pre jeho vznik – sformovalo sa v rámci osláv 700. výročia potvrdenia mestských privilégií Zvolena.

Názna budúcej špecializácie múzea siaha do 80. rokov minulého storočia. V tom čase sa uvažovalo o profilácii vtedajších okresných vlastivedných múzeí, ktorá vychádzala zo špecifík daného teritória - napríklad v Topolčanoch na pivovarníctvo, v Žiline na dopravu. Zvolenu - ako centru lesníckeho a drevárskeho diania - celkom logicky prisúdili úlohu dokumentovať lesníctvo a drevárstvo. Druhým motivačným zdrojom bola skutočnosť, že celoslovenské lesnícke a drevárske múzeum v 50. rokoch úspešne fungovalo na Zvolenskom zámku. Odtiaľ muselo kvôli rekonštrukcii odísť. V čase, o ktorom je reč, sídlilo už temer 30 rokov „dočasne“ vo Sv. Antone. Nositeľom a neúnavným presadzovateľom myšlienky jeho návratu do Zvolena bol Ing. Jozef Urgela, CSc., dlhoročný pracovník tohto múzea a popredný historik lesníctva na Slovensku. Oba trendy sa zišli v roku 1992, keď sa lesnícka a drevárska zložka vyčlenila z vtedajšieho Lesníckeho, drevárskeho a poľovníckeho múzea vo Sv. Antone a pripojila k Vlastivednému múzeu vo Zvolene, ktoré neskôr - v roku 1997 - prijalo dnešný názov.

**Už z názvu jednoznačne vyplýva, že múzeum sa orientuje na stránku lesnícku ale aj drevársku. Vznikli obe tieto špecializácie múze súčasne?**

Drevárstvo ako pojem sa objavilo v názve až od 50. Rokoch, keď sa



Cena A. Kmeťa

múzeum a jeho expozícia nachádzali na Zvolenskom zámku. Prvá komplexnejšia samostatná drevárska expozícia vznikla však až na pôde antonského múzea v 80. rokoch. V čase delimitácie zo Sv. Antona do Zvolena bola drevárska zbierka rozsiahlejšia ako lesnícka. To je odrazom skutočnosti, že lesníctvo má relatívne užšiu agenda aktivít spojených s hmotnými objektmi ako drevárstvo. Múzejníctvo je zamerané na „vecnú“ stránku svojho záujmového okruhu a vecných výstupov z drevárstva je nepreberné množstvo - nástroje, náradia, výrobné technológie, tisíce druhov výrobkov....



50. výročie vzniku zvolenského múzea

## Ako dlho sídli Lesnícke a drevárske múzeum v týchto budovách?

Dnešné sídelné budovy má múzeum približne od roku 1987. Sú v nich prevažne priestory verejne prístupné a treba poznamenať, že sú v prvom rade určené pre prácu s verejnosťou. Čo múzeu stále chýba, sú depozitárne priestory. Veľká časť zbierkových predmetov - prakticky celá lesnícka a drevárska zložka fondu - je umiestnená v provizórnych priestoroch vo Zvolene - Podborovej. Stav drevených montovaných budov je síce hrozivý, ale na druhej strane sú natoľko priestrané, že pri manipulácii s predmetmi nie sú žiadne problémy. V súčasnosti sa uvažuje o definitívnom uložení zbierok. Je žiaduce, aby nové riešenie prinieslo kvalitnejšie priestory a popritom uchovalo prajnú rozlohu aktuálneho stavu.

## Aký pocit dočkať sa skončenia rekonštrukcie múzea 22 rokoch?

Tak si myslím, že takýto projekt by sa mal dať zvládnuť za štyri-päť rokov, ale nepodarilo sa nám to - v značnej miere aj kvôli zložitým vonkajším okolnostiam. Na druhej strane aspoň si kolegovia z múzea budú po prekonaní úskaliach nové priestory viac vážiť. Je to možno lepšie, ako keď sa vytvorila veľké priestory, osadia sa novou aktivitou, ktorá sa tam nevie ukotviť. Toto nám nehrozí, lebo súbežne s tým, ak sa rekonštruovali priestory, dobudoval a spracúval sa aj zbierkový fond. Máme teraz zhromaždenú dostatočnú odbornú energiu, aby sme priestory naplno využili.

**Keď ste chodili pozeráť nejaké zbierkové predmety priamo do terénu, tak ste predsa museli navštevovať konkrétne miesta niekde na samote v prírode a podobne.**

Tak to bolo v počiatkoch nášho múzea.



*Drevo vždy živé - preberanie výstavy 2011*

V 90. rokoch taká predstava ako horár niekde na samote, bola skôr idylickým obrazom a aj z toho dôvodu primárne zberateľstvo v tomto období už bolo málo reálne.

Dnes sa k zbierkovým predmetom dostávame častejšie z druhej ruky. Obvyklé sú prípady, keď ich v minulosti niekto osvietený z autentického lesníckeho prostredia vybral a ochránil pred zničením. Bývali to zväčša samotní lesníci z úradníckeho stavu. Mám na mysli tých spomedzi lesníkov, u ktorých vznikol svojrázny vzťah k starým nepoužívaným predmetom a zároveň mali potrebu uchrániť ich pred znehodnotením a uchovať - vďaka svojej láske k lesníckej profesii a histórii. U takýchto ľudí, alebo možno už len u ich rodinných príslušníkov, nachádzame dnes najcennejšie predmety z lesníckej histórie: meracie prístroje, staršie pracovné náradie ale tiež vzácne písomné dokumenty, mapy, kresby, fotografie a podobne. Vzácnym príkladom takejto spolupráce je pán inžinier Július Burkovský.

**Za tie roky čo tu pôsobíte, čo je pre vás najzaujímavejšie z toho, čo Vám pribudlo do zbierok?**

Ročne nám do fondu pribudne niekoľko stoviek predmetov. Spomedzi lesníckych akvizícií nás v poslednom období veľmi potešili lesnícke uniformy zo začiatku minulého storočia, súbory meracej techniky zo 60.-70.tych rokov, či z hlbšej minulosti pečatidlo štátnych lesov z 19. storočia.

**Vy ste sa počas štúdií nejakým spôsobom orientovali na lesníctvo a drevárstvo alebo to bolo ako sa povie osudové stretnutie s týmito oblasťami?**

Problematikou lesníctva a drevárstva som sa intenzívnejšie začala zaoberať až v súvislosti s prácou v múzeu.

V rodine sme lesníka nemali - dokonca nie sme ani urbarialisti. Ja som vyštudovala etnografiu. Ľudová kultúra je síce pojem široký a obsahuje aj také zložky ako práca v lese - drevorubačstvo, šindliarstvo, uhliarstvo - či tradičné drevárske remeslá, ja som ju však spočiatku vnímala skôr cez spojitost so zvolenským regiónom, ako so sférou lesníctva či drevárstva. Keď som odišla z riaditeľskej stoličky, bolo treba hľadať si nový obsah práce a tak som sa začala viac venovať práci s drevom a jej dokumentácii, samozrejme z pohľadu etnografa a múzejníka.

**Ovplyvnilo nové zameranie múzea na lesníctvo a drevárstvo priamo aj Vašu prácu.**

Iste áno. Či už z pozície manažéra múzea, na ktorej som pôsobila vyše 20 rokov, ale hlavne z pozície múzejníčky. Múzeum so zameraním na dokumentáciu lesníctva a drevárstva, akoby dostalo nový impulz aj v odbornej oblasti.

Celoslovenské múzeum je niečo iné ako regionálne. Nám sa pod touto hlavičkou v ekonomicky ťažkej dobe darilo relatívne dobre fungovať. Náš rozpočet narástol na trojnásobok, rovnakým spôsobom sa zdynamizovali odborné činnosti najmä budovanie fondu a výstavnícka práca, rozšíril sa pracovný kolektív o dve kurátorské miesta.

**Vy ste v múzeu strávili dá sa povedať skoro celý svoj profesijný život a iste Vás postretlo aj veľa zmien. Ktoré boli také najvýraznejšie z Vášho pohľadu?**

Počas pôsobenia v múzeu som absolvovala päť delimitácií - to značí, že sme päť krát zmenili zriaďovateľa. Z môjho pohľadu bolo paradoxne najprajnejšie obdobie v pôsobnosti ministerstva kultúry - čo bolo len prechodné riešenie v čase prechodu kultúrnych inštitúcií zo štátnej sféry do pôsobnosti regionálnych samospráv. Potom nasledovala šnúra nie vždy šťastných riešení - prešli sme pod krajský úrad, pod ministerstvo pôdohospodárstva a odtiaľ pod Múzeum vo Svätom Antone. Verme, že dnešné začlenenie pod LESY Slovenskej republiky bude posledné a dobré.

**Také dlhé obdobie strávené v jednej inštitúcii iste so sebou prináša aj kúsok stereotypu a rutiny.**

V múzeu robím od roku 1979 až do súčasnosti. Musím povedať, že som



si vybrala dobre - táto profesia je veľmi vďačná a dá sa v nej robiť temer čokoľvek. Čo sa týka charakteru práce od odbornej a vedeckej - pre toho kto má ambície, cez organizovanie podujatí a práce s verejnosťou až po spracovávanie zbierok a prácu v depozitoch. My múzejníci môžeme každý deň robiť niečo iné a práca nemá šancu zovšednieť nám. Ale zas na druhej strane, pre niekoho sa môže zdať táto profesia málo dynamická, pretože múzejníctvo je z časového hľadiska podobné lesníctvu. Ani v lese, ani v múzeu sa na prvý pohľad za rok veľa nezmení a výsledky lesníckovej, či múzejníckovej práce sa odzrkadlia až časom. Ako lesníctvo a drevárstvo vnímam cez múzejnícku stránku, tak za tie roky sa mi lesníctvo zdá byť podstatne významnejšie pre spoločnosť ako predtým. Len stále mám pocit, že lesníci nie sú docenení.

#### Aký je Váš vzťah k lesu a prírode?

Na túto otázku zrejme neexistuje negatívna odpoveď. Pokiaľ mi čas ostane, tak veľmi rada chodievam do prírody, ale musím priznať, že pociťujem strach, keď mám ísť sama hlbšie do lesa. Som istejšia, keď mám na dohľad jeho okraj. Keď som v sprievode niekoho, kto sa v lese vyzná, tak som smelšia.

#### Máte okrem svojej práce aj nejaké koníčky?

Máme záhradku, sme na ňu dvaja s manželom. Staráme sa o ňu klasickým hospodárskym spôsobom, parkovú



U ľudového výrobcu Ľ. Tatarku zo Slovenskej Ľupče, rok 2010

úpravu by ste u nás nenašli. Záhrada ma naučila férovosti, pretože tam nič nie je zadarmo. Ale na druhej strane, keď sa jej človek venuje, tak sa mu to vráti.

A počas tejto zimy mám postarané aj o duševnú aktivitu - v spolupráci s kolegami z Detvy pri tvorbe monografie

mi pripadla téma tradičnej ľudovej výroby. Toto budú moje voľné chvíle. Podľa mňa sú šťastní ľudia, ktorí nemajú ostrú hranicu medzi prácou a súkromím.

*Ďakujem za rozhovor*

*Anna Sliacka*



## Preceňovať ju netreba, ale pri vytváraní pozitívnej verejnej mienky zohráva dôležitú úlohu

#### Lesná pedagogika - jej ciele a prínosy pre lesnícke subjekty a spoločnosť

Lesná pedagogika ako súčasť environmentálnej výchovy je učenie o lesnom ekosystéme a výchove človeka k dlhodobu udržateľnému spôsobu života na príklade fungovania lesných ekosystémov. Zjednodušene môžeme povedať, že je to učenie o lese v lese. Je určené všetkým cieľovým skupinám, najmä deťom a mládeži, rodinám s deťmi, seniorom, aj osobám so špeciálnymi potrebami. Využíva aktivizujúce metódy a formy zážitkového učenia, bádateľského a projektového vyučovania, čo v súčasnosti patrí medzi najmodernejšie formy vzdelávania. Do učenia zapája čo najviac zmyslov a využíva princípy učenia vlastnou skúsenosťou. Poskytuje nielen vedomosti, ale oslovuje aj emocionálnu stránku človeka, podporuje získavanie praktických zručností aj celostný rozvoj osobnosti.



### Význam lesnej pedagogiky pre lesníctvo

Z dlhodobého hľadiska lesná pedagogika predstavuje výborný nástroj pre komunikáciu s verejnosťou. Nie je okamžitým liekom pre nápravu verejnej mienky v prospech lesníkov, ale systematické aktivity jednoznačne zvyšujú dôveryhodnosť lesníckej profesie. Počas programu lesný pedagóg jednoduchým a názorným spôsobom vysvetľuje princípy trvalo udržateľného hospodárenia v lese. Odstraňuje tak predsudky a mylné názory o lesníctve samotnom, pretože mnohé dezinformácie pramenia práve z nedostatku relevantných poznatkov. Kredit lesníckeho povolania zvyšuje autentické stretnutie návštevníka lesa s lesným pedagógom, ktorý je vnímaný ako odborník a „v lese sa cíti ako doma“. Je preto prirodzené, že formovaniu vzťahu verejnosti k lesom sa venujú tí, ktorí lesu najlepšie rozumejú

vecí v súvislostiach. Je dôležité lesy chrániť pre človeka, nie pred človekom. Využívanie drevených predmetov v každodennom živote a ich uprednostnenie pred plastovými znamená, že hospodárenie v lese trvalo udržateľným spôsobom prináša spoločnosti mimoriadnu, prírodnú surovinu, bez ktorej si náš život nevieme predstaviť. Práve deti sú často náchylné citlivo vnímať každý vyťatý strom, preto je potrebné ukázať, že hospodárenie je súčasťou nášho života. Keď tieto súvislosti pochopia už ako malé deti, je menšia pravdepodobnosť, že v dospelosti, keď budú mať možnosť ovplyvňovať verejné dianie, nebudú podliehať jednostranným názorom. Navyše sa často prostredníctvom detí, ktorým sa lesní pedagógovia venujú, dostávajú informácie i k rodičom, či starým rodičom, čo je pridanou hodnotou celého programu. Tak sa dôležitosť lesov, ich význam,

v prírode. Veľa ľudí trpí nadváhou, čo je tiež následok nesprávneho životného štýlu.

Aby si človek zachoval zdravie a životnú energiu, mal by neustále hľadať rovnováhu medzi prácou, oddychom a regenerovať si svoje sily. Lesné a prírodné prostredie sú pre človeka miestom oddychu, symbolom životodarnej energie, priestorom pre aktívne trávenie voľného času, rekreáciu, turistiku, ktorej cieľom je odpočinok, poznávanie, zdravie, zábava, kultúrne a športové vyžitie. Lesná pedagogika aj v tomto prípade globálne nerieši tento problém. Dáva však možnosť človeku aktívne tráviť svoj voľný čas v prírodnom prostredí, ktoré je nielen výborným miestom pre vzdelávanie, ale má aj blahodarný účinok na zdravie človeka. Čas strávený v lese pôsobí pozitívne na imunitný systém človeka, zlepšuje fyzic-

kú a psychickú kondíciu. Navyše lesné prostredie pohlcuje depresiu, smútok a zlepšuje náladu. Či už to spôsobujú drevinou vylučovaním ekologicky aktívnych látok alebo na človeka pôsobí upokojujúco prevládajúca zelená farba stromov, z vychádzky s lesným pedagógom si účastníci odnášajú príjemné zážitky a pozitívnu energiu.

Pobyt v lesnom prostredí pôsobí na väčšinu ľudí veľmi motivujúco a inšpirujúco. Preto i vzdelávanie o lese nadobúda iný rozmer. Les je živou učebňou a tak pri lesnej pedagogike žiadne učebnice nie sú potrebné. Všetko je možné naživo pozorovať, ohmatať, owoňať, počúvať, alebo aj ochutnať. Aj z hľadiska výchovy a vzdelávania nadobúda lesná pedagogika mimoriadny význam, najmä vzhľadom na súčasné trendy vzdelávania a učenia sa pre život, čiže snahy prepojenia teoretických vedomostí s praktickými zručnosťami získanými v teréne.

Lesná pedagogika si postupne získava svoje miesto medzi lesníckymi činnosťami. Patrí medzi projekty, ktorými sa lesníci zblížujú s verejnosťou, dávajú ľuďom možnosť porozumieť lesom, ale najmä zložitej lesníckej práci. Lesná pedagogika nie je projektom s obmedzenou dobou trvania. Výsledky tejto iniciatívy sa objavujú až niekoľko rokov. Hoci by sme ju mohli zaradiť k formám práce s verejnosťou, v porovnaní napr. s mediálnou komunikáciou neprináša výsledky okamžite. Zmeniť postoje a vzťahy k lesu a lesníctvu formou lesnej pedagogiky trvá omnoho dlhšie, ale výsledky sú zvyčajne trvalé.

Ludmila Marušáková  
Národné lesnícke centrum – Ústav lesníckeho poradenstva a vzdelávania Zvolen



– lesníci a v prípade lesnej pedagogiky – lesní pedagógovia, ktorí špecifickú prácu s verejnosťou aplikujú vo forme zážitkového učenia o lese.

Lesná pedagogika sa snaží poukazať na dôležitosť zdravého životného prostredia, v ktorom je nevyhnutné chrániť vodu a pôdu, zachovávať biodiverzitu zahrňajúcu v sebe rôznorodosť všetkých foriem života a svojimi aktivitami podporuje využívanie obnoviteľných zdrojov energie. Tak nielen lesy, ale i samotné lesníctvo je prezentované ako mimoriadne dôležitý segment pri riešení celospoločenských problémov, ako je klimatická zmena či zelená energia. Lesníci sa v roli lesných pedagógov stávajú zakladateľmi, ochrancami lesov, ktorí svojím príkladom inšpirujú najmä mladú generáciu k zodpovednému a šetrnému správaniu voči prírode a lesom. Na druhej strane lesní pedagógovia vedú najmä deti a mládež k chápaniu

funkcie a benefity dostávajú nenásilnou formou do vedomia spoločnosti.

### Prínosy lesnej pedagogiky pre spoločnosť

V súčasnosti, v dobe najmodernejších technických vymožeností, stresu a znečisteného ovzdušia v mestách, ľudia postupne strácajú kontakt s prírodou, krajinou, pôdou. Veľká časť našej populácie žije posledných 100 rokov v mestskom prostredí, ktoré postupne vyvoláva v ľuďoch pocit napätia a stres. Spôsobuje to najmä rýchle tempo, hluk, preľudnenosť, často znečistené prostredie či alergény, čo sa prejavuje nárastom civilizačných chorôb. Čas trávený v harmonickej prírode človek postupne nahrádza pobytom v zábavných centrách, supermarketoch alebo pri počítači, či televízii. Zvlášť mladá generácia sa mení na interiérové bytosti, nepozná pocit voľnosti strávený

# Prvý výpočet rozlohy lesov na Slovensku v novej Československej republike

Ministerstvo zemédelství v Prahe pod č. 91.249-XIV/1927, zo dňa 10.12.1927 adresuje Ministerstvu zemédelství expozitúre pre Slovensko list, v ktorom oznamuje, že vzhľadom k reorganizácii politicko-administratívnej správy a štátnej lesnej dohliadacej služby na Slovensku (vytvorenie celoslovenského Krajinského úradu v Bratislave) žiada predloženie výkazov z ktorých by boli zrejme:

Výmery lesov podľa obvodov okresných úradov a to lesov štátnych lesov nadačných, spravovaných Ústredným riaditeľstvom štátnych lesov a statkov lesov spravovaných štátom podľa zák. čl. XIX/1898, vrátane lesov základinných iných lesov.

Za ministra zemédelství list podpísal Gerstenkorn v.r.

Prebiehajúca územno-správna reforma na Slovensku celú akciu zdržala natoľko, že následne Ministerstvo zemédelství adresuje list č.18.070/15.1928 zo dňa 29.9.1928 na nový zemský úrad na Slovensku – Krajinský úrad v Bratislave, v ktorom žiada vybavenie predchádzajúceho listu adresovanému ešte bratislavskej expozitúre Ministerstva zemédelství. Vzhľadom na predchádzajúce reformy, záborový a pridelový zákon, nové pozemkové zákony a reformy, absenciu doterajších súmarov rozlôh lesných pozemkov, permanentné zmeny kultúr pôdneho fondu, to bola práca hraničiaca s fyzickými možnosťami lesných úradníkov. Navyše prebehla územná reforma – zrušili sa župné úrady, vznikol Krajinský úrad v Bratislave, posilnili sa okresné úrady s lesnými oddeleniami, sťahovala sa lesnícka agenda i lesní úradníci, prirodzene, že všetky práce meškali. A tak Ministerstvo zemédelství opätovne urguje zisťovanie aktuálnej výmery lesného pôdneho fondu ďalším listom č. 6120-15/1929 zo dňa 19.3.1929, v ktorom žiada dodatočne jeho urýchlené vybavenie. Podpísaný za ministra zemédelství Dr. Pazderka.

Krajinský úrad v Bratislave preto zasiela hromadný prípis štátnej lesnej služby dohliadacej na lesné oddelenia 39 okresných úradov na Slovensku. Rovnako Krajinský úrad v Užhorode na lesné oddelenia okresných úradov na Podkarpatskej Rusi.

Táto prvá sumarizácia lesnej pôdy na Slovensku bola skutočne mimoriadne náročná a práve preto aj nepresná – budúcnosť nám ukáže značné rozdiely vo výmerách lesného pôdneho fondu.

Aj jednotlivé lesné oddelenia okresných úradov na túto úlohu reagovali diferencovane. Úsmevnú reakciu z lesného oddelenia okresného úradu v Považskej Bystrici na Krajinský úrad do Bratislavy uverejňujeme v plnom znení:

„S odvolaním sa na nariadenie č.15013/20.Z.1929, žiadaný výkaz súhrnnej výmery lesov patriacich do obvodu lesného úradu v Považskej Bystrici so sídlom v Rašove tu pripojene s tou správou sa predkladá, že lesný personál tohto lesného oddelenia následkom toho, že okrem jeho riadnych prác vybavuje aj záležitosti súkromných majiteľov lesov a dozor nad týmito lesmi (vyšetrenie záležitostí v tak nesmiernom počte deň čo deň dochádzajúcich žiadostí o porub lesov na tvári miesta lesov, vyznačenie povolených porubov, vyšetrenie lesopoliticajných priestupkov na tvári miesta lesov, podanie žiadaných tak obsírných a moc prác a časustrávenie zapríčínujúcich odborných mienok a návrhov, pojednávanie lesopoliticajných priestupkov, kontrola zalesňovacích prác atď.) je takrečeno telesne vyčerpaný a bolo by za potrebné, aby bolo pre každý okresný úrad jedno lesné oddelenie zriadené.

V Rašove dňa 22-ho júna roku 1929  
1 príloha

Podpísaný za okr. náčelníka

- nečít. podpis

(pravdepodobne Ing. Zachar)

Okrúhla pečiatka so štátnym znakom

Okresný úrad lesné oddelenie v Považskej Bystrici

Obsah listu zrejme prijímajúceho vedúceho úradníka na lesnom oddelení (bol to pravdepodobne Ing. Ziman) na Krajinskom úrade v Bratislave podráždil natoľko, že červenou tužkou na list dopísal: „Radši si vyčistíte mašinu“ (ako reakcia na to, že jednotlivé písma strojopisu boli zanesené nečistotou strojopisej pásky).

Nuž aj takéto príbehy boli súčasťou neľahkých začiatkov štátnej lesnej správy na Slovensku.

Na p o k o n z jednotlivých okresných súmarov vznikla v roku 1929 táto tabuľka, ktorú môžeme považovať za prvý súčet lesného pôdneho fondu

podľa zadaných kritérií. Viď pripojená originálna tabuľka

Z tohto prehľadu je zrejme, že rozloha štátnych lesov dominovala v tradičných oblastiach Banskej Bystrice, Zvolena, Liptovského Mikuláša, Revúcej Ružomberku, Košíc, Rimavskej Soboty, Novej Bani a Levíc. Niekde to bolo z dôvodu pôvodných kráľovských, erárnych lesov (Banská Bystrica, Zvolen, Nová Baňa), inde z dôvodu pozemkovej reformy (Revúca, Liptovský Mikuláš), alebo vyvlastnenia lesov (Rimavská Sobota, Košice).

Aj keď sa nám zdajú niektoré čísla nízke, resp. inde príliš vysoké, za daných vlastníckych a najmä legislatívnych vzťahov to bol skutočný obraz lesného pôdneho fondu na Slovensku. Prírodzene – ako som vyššie uviedol – presnosť dát je primeraná vtedajším technickým možnostiam a odbornej úrovne personálu štátnej dohliadacej služby na jednotlivých lesných oddeleniach okresných úradov na Slovensku.

Spracované z fondov Slovenského národného archívu v Bratislave

Viliam Stockmann

No. listu	Lesný obvod	Výmera lesov v h a k t á r o c h		Celková výmera lesov	Počet personálu	
		stojacich pod sukrom. správou dle zák. č. XIX. 1898.	nespadajúcich pod zák. č. XIX. 1898.		terajší	potrebný
1.	Nová Baňa	5.067	27.143	35.210	1	1
2.	Bardajov	8.938	34.095	43.000	1	1
3.	Bratislava	3.248	16.819	20.057	1	1
4.	Ban, Bystrica	12.036	50.285	62.322	2	1
5.	Považ. Bystrica	7.001	18.632	25.633	1	1
6.	Bumenné	8.107	41.351	49.458	1	1
7.	Modrý Kameň	2.725	24.853	27.578	1	1
8.	Košice	27.311	74.980	102.491	2	1
9.	Kremnica	2.536	23.158	25.724	1	1
10.	Krupina	11.750	22.013	33.763	2	1
11.	Dolný Kubín	17.986	13.713	31.699	1	1
12.	Levice	8.875	31.479	40.354	1	1
13.	Stará Ľubovňa	15.046	13.178	28.224	1	1
14.	Lučenec	8.230	37.367	45.617	1	1
15.	Malacky	8.354	59.592	68.046	1	1
16.	Turč. Sv. Martin	13.136	40.210	53.346	1	1
17.	Kys. Nové Mesto	5.176	22.599	27.775	1	1
18.	Nové Mesto n/V.	12.788	16.485	29.273	1	1
19.	Mikuláš	6.812	43.155	49.967	1	1
20.	Lipt. Mikuláš	34.183	39.564	73.747	1	1
21.	Ľatá Moravce	2.957	29.886	32.843	1	1
22.	Námestovo	4.761	23.856	28.617	1	1
23.	Hitra	4.504	14.584	19.088	1	1
24.	Poprad	21.403	20.786	42.189	2	1
25.	Prešov	10.237	39.257	49.494	1	1
26.	Príevláda	12.129	29.284	41.413	1	1
27.	Veľká Ľubča	5.501	49.712	55.213	1	1
28.	Ružomberok	6.730	50.489	57.219	1	1
29.	Šalce	13.335	20.293	33.628	2	1
30.	Sabinov	10.595	19.240	30.235	1	1
31.	Sina	7.594	33.990	41.584	1	1
32.	Hm. Sobotka	11.374	42.027	53.401	1	1
33.	Veľká Topoľčany	5.783	33.943	44.436	1	1
34.	Trenčín	12.400	43.663	56.063	1	1
35.	Trnava	3.818	33.049	36.867	1	1
36.	Splá. Nová Ves	16.737	29.664	46.401	1	1
37.	Vranov	6.463	36.350	42.813	1	1
38.	Zvolen	14.666	32.336	47.142	1	1
39.	Hilina	11.521	13.896	25.417	1	1
S p e l u :		409.938	1.248.697	1.658.635	35	31
Pri lesnom oddelení krajinského úradu v Bratislave.						
1-	39. Krajinský úrad	409.938	1.248.697	1.658.635	0	1
S p e l u :		409.938	1.248.697	1.658.635	44	32



## História vianočného stromčeka a jeho výzdoby

Vianoce a vianočný stromček – tieto dva pojmy sú v našom povedomí nerozlučne spojené a len málokto si dnes vie predstaviť, že by to mohlo byť inak. Pritom je príprava vianočného stromčeka v histórii Vianoc relatívne novým prvkom. Prvý krát sa ozdobovanie stromu na Vianoce spomína v zápise kroniky mesta Brémy z roku 1570. Masívnejší výskyt tohto úkazu je však známy až zo 17. – 18. storočia a viaže sa na prostredie meštianskych a úradníckych rodín v Nemecku. Odtiaľ sa postupne rozširoval najskôr v západnej Európe – v 19. storočí sa vyskytuje v šľachtických zámkoch vo Francúzsku, Anglicku, Nórsku a Dánsku – aby napokon v priebehu 20. storočia postupne ovládol celý kresťanský svet.

Popri výzdobe malých vianočných stromčeka v domácnostiach sa v európskych mestách už od 19. storočia rozšíril

vo vianočnom období úzus stavať veľké v novšom období spravidla osvetlené stromy na verejných priestranstvách.

Výzdoba vianočných stromčeka zodpovedala dobovému vkusu a technickým možnostiam. Prvé medovníkové a voskové ozdoby sa objavili už v 16. storočí v Nemecku. Okolo roku 1850 sa pri zhotovovaní vianočných ozdôb začína uplatňovať sklo v podobe malých venčekov a perličiek. Sklenené gule, ktoré v dnešnej dobe neodmysliteľne patria k Vianociam si v roku 1889 dal patentovať Francúz Pierre Dupont. Pôvodne sa vyrábali jednoduché fúkané gule z tenkého skla, ale v krátkom čase sa ponuka rozšírila o gule farebné a zdobené ornamentmi. Register vianočných ozdôb bol už v tomto období podstatne širší – v majetnejších domácnostiach sa vyskytovali náročné ručne vyrábané ozdoby v tvare kvetov a hviezd zhotovené z papiera, medovníkov, peria, ale aj miniatúrne výšivky, či drobné hračky a tiež malé sviečky. Častým doplnkom boli reťaze zhotovené z papiera alebo zo slamy. Koncom 19. storočia k nim napokon pribudli aj čokoládové ozdoby. Počiatok 20. storočia priniesol sériovo vyrábané vianočné kolekcie s čokoládovými figúrkami a salónkami, jagavé girlandy a napokon aj elektrické osvetlenie vianočných stromčeka.

V mestskom prostredí sa ako vianočné stromčeky uprednostňovali jedle a smrek. Upevňovali sa pomocou stojanov a umiestňovali na stôl prikrytý obrusom, alebo na podlahu spravidla v salóne alebo inej ústrednej miestnosti domácnosti. Okrem toho sa vianočne ozdobovali aj ďalšie obytné miestnosti a chodby.

V našom dedinskom prostredí je vianočný stromček pomerne mladým kultúrnym javom. V niektorých obciach sa v roľníckych rodinách ujal až v 30-tych rokoch 20. storočia, no väčšinou boli stromčeky známe ešte pred prvou svetovou vojnou. Ich prienik uľahčila staršia domáca tradícia, ktorá vyžadovala, aby cez vianočné obdobie boli v dome čerstvé vetvičky, prúty, prípadne iná zeleň. Na západnom Slovensku boli ich predchodcom zložitú viazané slamené vence visiace nad stolom. Vianočné stromčeky – spravidla jedličky – sa spočiatku nezdobené vešali zo stropnej hrady nad stolom. Neskôr sa osadzovali do stojanov, stáli na truhlu alebo na zem a ozdobovali jablkami, orechmi, medovníkmi a kockovým cukrom baleným v staniole.

Rozdiely medzi výzdobou mestských a dedinských vianočných stromčeka zmizli po druhej svetovej vojne, tak ako sa v súvislosti s urbanizáciou vidieka postupne zotrel rozdiel medzi spôsobom života v meste a na dedine.

Historické vianočné ozdoby sú v súčasnosti obľúbeným zberateľským ar-



tiklom a početné kolekcie sa nachádzajú tiež v zbierkových fondoch múzeí. Lesnícke a drevárske múzeum vo Zvolene má vo svojom fonde vyše 300 kusov prevažne sklenených vianočných ozdôb, ktoré sledujú časový úsek od 30-tych rokov minulého storočia až do súčasnosti. Najcennejšie z nich sú ozdoby viazané zo sklenených korálikov z medzivojnového obdobia. Súbor dotvárajú tiež súčasné ozdoby zo slamy, textilu, dreva a keramiky.

*Spracované podľa: Nádaská Katarína, Príbeh vianočných ozdôb. In RUD. – Roč. XIV, č. 4 (2013), s.25-27. Sklenené vianočné ozdoby zo zbierok Lesníckeho a drevárskeho múzea; 30-40-te roky minulého storočia*

Želmíra Šípková,  
LaDM Zvolene



## Milé deti,

dostávam od vás stále viac a viac krásnych kresbičiek, už je ich toľko, že pre vás budem musieť na budúci rok vymyslieť inú súťaž. Dúfam, že každý odo mňa dostal za svoju kresbičku malé prekvapenie. Žiaľ, knihami môžem oceniť len 10 najkrajších kresbičiek (prvé tri si môžete pozrieť na obrázkoch, lebo všetkých 10 sa mi do tohto čísla nezmestí). Vybrať spomedzi tak krásnych obrázkov na tému S LESNÍKOM NA HUBY bolo veľmi ťažké. Nakoniec sme sa s lesnými kamarátmi rozhodli oceniť knižkou kresbičky: Elky z Haliča, Matúška z Nemšovej, Tomáška z Trnavy, Maťky z Levoče, Ingridky zo Zvolena, Mirka z Polomky, Lenky z Tornale, Maťka z Bojníc, Tomáška z Oravskej Lesnej a Ninky z Dudiniec.

Vyhlasujem pre Vás súťaž na tému VIANOCE S UJOM LESNÍKOM. Vaše kresbičky mi posielajte do konca roka 2014 na adresu: LESY SR, š.p., Námestie SNP 8, 975 66 Banská Bystrica.

Každý, kto na svoju kresbičku nalepí kupón z časopisu LESNÍK, dostane malý darček.

Teším sa na Vaše kresbičky  
a prajem všetkým **ŠTASTNÉ a VESELÉ VIANOCE.**

Jazvec Mišo



## Zasmejte sa

Dedko u lekára:

- „Pán doktor, čo mám robiť? Moja starká mi stále nedá pokoj. Ja už naozaj nevládzem!“

- „Ale dedko vo vašom veku?“ - odvetí lekár - „To by už naozaj mala mať pochopenie.“

- „No vidíte, aj ja jej to hovorím. Ale ona stále len svoje. Umy riad, vynes smeti, urob nákup...“

Jožko dostane k Vianociam bicykel a vozí sa na ňom okolo domu.

Obíde ho prvýkrát a kričí: „Babííí, bez pedálov!!!“

Obíde ho po druhýkrát a kričí: „Babííí, bez držania!!!“

Obíde ho tretieho a kričí: „Babííí, bez zubov!!!“

Manželka sa pýta manžela:

„Keby som spadla do rieky, skočil by si pre mňa?“ „A keby som povedal áno, spadla by si?“

Stretnú sa dvaja kamaráti:

„Počul som, že si sa oženil...“

„Veru hej, oženil...“

„Gratulujem! To musíš byť šťastný muž!“

„Veru, to musím!“

Anička pije po prvýkrát kyslé mlieko.

A mamička hovorí.

„Mami, tá krava bola asi po záruke!“

Vydesený cestujúci vystrašene volá: „Kapitán, loď sa potápa! Ako ďaleko je k najbližšiu zem?“ „Asi tisíc metrov.“ „A ktorým smerom?“ „Zvislým“

Cestujúci na palube lode sa pypytujú počas chvíľky voľna kapitána „A už ste niekedy videli obávaného morského hada?“ „Ne, nikdy.“ „Čože? Celý život sa plavíte po všetkých moriach sveta a ešte ste sa nestretli s morskou príšerou? Ako si to vysvetľujete?“ „To je asi tým,“ vysvetľuje kapitán, „že ja som abstinent.“

## Sudoku

	4		7			
7			3			9
	5		2		9	4
6	1		9			
				5		
					4	
						1
4		3	8		1	
						2
5					3	
				9		6

5		4	6		9	7		1
		3		4		7		5
			9	5		3	4	
8	2							4
								7
								6
3	9							8
		3	8		5	2		
		1		7		2		8
2		8	1		6	9		5

## Uveríte?

### Jednorožce na Slovensku!

V legendách po celom svete sa o jednorožcoch hovorí, že to boli veľmi vznešené tvory, žijúce v hlbokých lesoch, ktoré ich zároveň aj chránili. Jednorožce sa podobali na kone alebo antilopy, mali bielu srst, zlatožltú hrivu a uprostred čela im vyrastal dlhý skrutkovito zatočený roh.

Trofeje takého typu aké máte možnosť vidieť na obrázku, by skúsení poľovníci považovali za deformácie vzniknuté mechanickým poraním pučnic. Lenže na výstavách trofejí sa objavujú čoraz častejšie a dá sa povedať, že výskyt týchto anomálií je geograficky viazaný na revíri v konkrétnom pohorí. To, či je to náhoda alebo je to ovplyvnené nejakým typom agresívneho správania v populácii alebo je to výsledok niektorej genetickej mutácie nevieme. Jedno je iste, že trofeje „jedinorožcov“ obohatili už viaceré zbierky trofejí nielen zahraničných ale hlavne domácich poľovníkov.

Diskusie okolo jednorožcov sa podarilo rozprúdiť aj severokórejským archeológom, ktorí mali na jeseň roku 2012 objaviť v blízkosti chrámu Jongmyo úkryt jednorožca. Archeológovia našli v zemi nenápadný otvor, ktorý bol spevnený niekoľkými kameňmi. Úkryt pripomínal vchod do jaskyne, a na jednom z kameňov bol vytesaný nápis - „úkryt jednorožca“. Podľa archeológov bol text vyrytý v období ríše Goryeo medzi 10. až 14. storočím nášho letopočtu. Potvrdili to aj vedecké analýzy - nápis vznikol medzi rokmi 918 až 1392, kedy v Kórei existovalo staroveké kráľovstvo Goryeo.

Rubriku pripravuje Ferko Tárjako





Naše zariadenia

# Chata pod jazierkom

Milan Longauer



Je to vlnková loď medzi ubytovacími zariadeniami na OZ Prešov. Chata patrí medzi exkluzívnejšie objekty a to jednak svojím interiérom ako aj atraktivitou prostredia. Nachádza sa v intraviláne známych Bardejovských kúpeľov, v blízkosti lesa pri jazierku. Celková ubytovacia kapacita je deväť lôžok. Na prízemí je umiestnený kuchynský kút, spoločenská miestnosť spálňa a sociálne zariadenie. Ostatné izby sú spolu so sociálnym zariadením umiestnené na poschodí. Kuchynský kút je vybavený všetkým potrebným zariadením. V spoločenskej miestnosti je umiestnený televízny prijímač.

Počas letnej sezóny môžu návštevníci využívať neďaleké prírodné kúpalisko. Krytá plaváreň poslúži celoročne. Okolie chaty umožňuje venovať sa turistike a cykloturistike. Dvesto metrov od objektu začína lesnícky náučný chodník Čierna mláka. V areáli kúpeľov nájdete tenis, minigolf, volejbalové ihrisko a kyslíkovú dráhu. V zime je okolie kúpeľov hojne využívané na potulky zimnou prírodou na bežkách. Pre zjazdové lyžovanie je možné využiť 17 km vzdialenú lokalitu Regetovka. V samotných kúpeľoch ako aj v historickom meste Bardejov si prídu na svoje aj záujemcovia o históriu a kultúru.

Bardejovské Kúpele patria k najkrajším kúpeľným mestečkám na Slovensku. Preslávili sa už v minulosti, najmä svojimi minerálnymi vodami, ktoré blahodárne pôsobia na tráviaci trakt. Prvá písomná zmienka o Bardejovských kúpeľoch pochádza z roku 1247. V kúpeľoch sa liečila druhá manželka cisára Napoleóna I. – Mária Lujza, neskôr rus-



ký cár Alexander I. a v roku 1895 cisárovná Alžbeta, ktorá tu má postavený pomník v životnej veľkosti.

Nachádzajú sa uprostred prekrásnej prírody horného Šariša, 5 km severne od mesta Bardejov, v malebnom údolí Nízkyh Beskýd v oblasti bohatej na výskyt minerálnych vôd. Nájdete tu kúpeľnú kolonádu, v ktorej je spolu osem liečivých minerálnych prameňov. Prírodná liečivá voda a nedotknutá príroda sú hlavným bohatstvom, pre ktoré kúpele vyhľadávajú tisíce domácich a zahraničných klientov. Sú ideálnym miestom na oddych a načerpanie nových síl. Pohorie Magura chráni celé kúpeľné údolie pred prudkými poveternostnými zmenami a vetrom, a tak majú kúpele veľmi priaznivú klímu. Čistý vzduch, ticho, krásna okolitá príroda ponúka kúpeľným hosťom pokoj a uzdravenie. Najväčším bohatstvom tejto oázy ticha a pokoja sú však prírodné minerálne vody alkalicko-slané a železité, ktoré sa využívajú na pitné kúry. Podnebie kúpeľov patrí do mierne teplej a mierne vlhkej kotlínovej klímy, ktorú ovplyvňujú najmä okolité lesy. Geografická poloha, mikroklima, prírodné prostredie a minerálne vody majú blahodarny vplyv na ochorenia ľudskej populácie.

## Receptár

# Daniel na víne

**Suroviny:**

mäso z daniela, soľ, olej, 1 ks mrkva, 100 g zeleru, 1 ks petržlen, 1 ks cibuľa, 4 ks celé čierne korenie, bobkový list, celé nové korenie, 2 PL hladká múka, 1 PL ocot, 1 PL ríbezľový džem, 1 PL citrónová kôra, cukor, 100 ml červené víno

**Postup prípravy:**

Mäso umyjeme, osušíme, narežeme na rezne, ktoré po obvode nakrojíme na troch miestach, naklepeme a posolíme. Na rozohriatom oleji opečieme z oboch strán, vyberieme a vo vzniknutom výpeku opražíme na plátky nakrájanú koreňovú zeleninu a cibuľu. Pokvapkáme octom, pridáme korenie, bobkový list, mäso, podlejeme trochou horúcej vody, prikryjeme a dusíme domäkka. Počas dusenia mäso obraciame a podlievame horúcou vodou. Mäkké plátky vyberieme, šťavu zahustíme svetlou zápražkou z oleja a z múky, podlejeme vodou. Dochutíme džemom, citrónovou kôrou, cukrom, soľou a dobre prevaríme. Takto pripravenú zmes rozmixujeme, prilejeme víno, vložíme mäso a niekoľko minút povaríme.



Dobrú chuť

# Výskyt invázných druhov hmyzu v lesných ekosystémoch Slovenska

Invázne druhy hmyzu sú celosvetovým problémom a spôsobujú každoročne veľké ekonomické škody. Najviac ohrozenými krajinami a zároveň krajinami s najviac rozpracovaným systémom ochrany pred inváznymi druhmi sú Spojené štáty americké, Austrália, Nový Zéland a niektoré ďalšie krajiny. Aj Európa je, najmä v poslednom období, terčom útoku mnohých nebezpečných druhov organizmov. Napriek tomu sa tejto téme v Európe nevenuje taká pozornosť ako vo vyššie uvedených krajinách. Na Slovensku túto tému rieši napríklad Vyhláška MŽP SR č. 24/2003 Z. z. v znení neskorších predpisov, ktorou sa vykonáva zákon č. 543/2002 Z. z. o ochrane prírody a krajiny alebo Zákon o rastlinolekárskej starostlivosti č. 405/2011. Invázne druhy hmyzu žijúceho v lesoch môžu okrem ekonomických škôd spôsobiť často aj významné ekologické škody. Niektoré druhy chlpatých húseníc spôsobujú dokonca vážne alergické reakcie u ľudí, čo spôsobuje, že lesy, v ktorých žijú sa stávajú pre verejnosť neprístupné.



Obr. 1. Invázna bzdochá *Leptoglossus occidentalis* môže poškodzovať šišky a semená borovíc.



Obr.2. Kôrovnica kaukazská *Dreyfusia nordmanniana* poškodzuje jedľové mladiny.

Slovensko je aktívnym členom Európskej organizácie ochrany rastlín (EPPO). Pracovníci Lesníckej ochrannárskej služby Banská Štiavnica sa zúčastňujú rokování Lesníckeho panelu EPPO. EPPO je vládna organizácia zameraná na spoluprácu v európskom priestore v oblasti ochrany rastlín pred inváznymi druhmi. Bola založená v roku 1951 pätnástimi európskymi krajinami. Dnes má 48 členov.

## Hlavné dôvody, prečo narastá počet invázných organizmov v Európe:

- vyššia výmena tovarov - automobilová, letecká a lodná doprava,
- klimatické zmeny spôsobujú zmeny v ekosystémoch následkom čoho sa tieto stávajú vhodné pre život nových druhov,
- vyššia migrácia obyvateľov – turistika,
- pestovanie cudzokrajných rastlín (drevín),
- v menšej miere ďalšie dôvody.

## Invázne druhy hmyzu už v minulosti na Slovensko introdukované.

S mnohými druhmi škodcov sa dnes stretávame bez toho, aby sme si uvedomovali, že sú nepôvodným prvkom v našich lesoch.

- K takýmto druhom patrí napríklad kôrovnica kaukazská *Dreyfusia nordmanniana*. Bola do Európy introdukovaná z Ázie koncom minulého storočia. Poškodzuje jedľové mladiny.
- Spriadač americký *Hyphantria cunea* sa dostal do Európy z Mexika a USA okolo roku 1940 (na Slovensko sa dostal v rokoch 1946-48). V rokoch 1951 a 1952 výskyt škodcu u nás gradoval silným premožením. Po gradácii jeho aktivity postupne klesala a znovu sa vo väčšej miere objavil až po roku 1995 v južných oblastiach Slovenska.

## Invázne druhy hmyzu zaznamenané na Slovensku v posledných rokoch.

- V roku 1993 bolo na severnej Morave zistené premoženie doteraz neznámeho druhu podkôrnika - lykožrúta severského *Ips duplicatus*. Už v roku 1997 sa začali používať feromónové pasce na jeho monitoring a elimináciu na Slovensku, v južnej časti Poľska a v Českej republike. Následne bol škodca zistený v severozápadnej

časti Slovenska. Momentálne predstavuje ohrozenie najmä smrečín nižších polôh.

- Drvinárik čierny *Xylosandrus germanus* pochádza z Ázie. Je to široko polyfágnny druh ambróziového chrobáka. V našich podmienkach sa môže vyvíjať na duboch, buku, ako aj na smreku. Preferuje skôr tvrdé listnáčce. Na Slovensku známy od roku 2010.
- K pomerne nedávno introdukovaným druhom patrí ploskáčik pagašťanový *Cameraria ohridella*. Po svojom objavení v roku 1984 na Balkáne blízko Ohridského jazera (Macedónia) sa dostal do strednej Európy (okolie Viedne) odkiaľ sa rýchlo rozšíril do okolitých štátov. Na Slovensku známy od roku 1994.



Obr. 3. Požerky fúzača *Anoplophora glabripennis*.



Obr. 4. Lykožrút severský *Ips duplicatus* vážne nebezpečenstvo pre smrečiny. Zoznam invázných druhov hmyzu vyskytujúcich sa už v lesoch Slovenska.

## Invázne druhy hmyzu doteraz na Slovensku nezistené.

Niektoré druhy sa na Slovensku zatiaľ nezistili ale ich výskyt v blízkej budúcnosti nie je vylúčený.

- Fúzač *Anoplophora glabripennis* pochádza z Číny. Je vážnym škodcom javorov, topoľov, vrb, brestov a niektorých ďalších drevín. V Európe známy z Rakúska, Nemecka, Francúzska Talianska a iných krajín. Podobne škodí *A. chinensis*.
- Krasoň jaseňový *Agrilus planipennis*, pôvodne z Ázie a z východného Ruska sa dostal v roku 2002 do USA, kde spôsobil veľké ekonomické škody. V poslednom období sa objavil v okolí Moskvy. Jeho výskyt v strednej a západnej Európe zatiaľ nebol zaznamenaný, ale v krátkej dobe je vysoko pravdepodobný.

Milan Zúbrik, Jozef Vakula, Ivan Špilda

DRUH	PŮVOD	ROK ZISTENIA NA SLOVENSKU	OHROZENÉ DREVINY
lykožrút severský <i>Ips duplicatus</i>	Severná Európa, Ázia	1996	smrek, borovica
kôrovnica <i>Dreyfusia nordmanniana</i>	Kaukaz, Krim	1840	jedľa
drvinárik <i>Xylosandrus germanus</i>	Ázia	2010	listnaté a ihličnaté dreviny
spriadač americký <i>Hyphantria cunea</i>	Severná Amerika	1946	topoľ, orech
ploskáčik <i>Cameraria ohridella</i>	Macedónia	1994	pagašťan
psota americká <i>Coleotechnites piceaella</i>	Severná Amerika	1990	smrek
ploskáčik agátový <i>Phyllonorycter robinella</i>	Severná Amerika	1992	agát
bylomor agátový <i>Parectopa robinella</i>	Severná Amerika	1970	agát
pylomorka <i>Obolodiplosis robiniae</i>	Severná Amerika	2006	agát
motýľ <i>Phyllonorycter issikii</i>	Japonsko	2000	lipa
bzdochá <i>Leptoglossus occidentalis</i>	Severná Amerika	2007	ihličnaté dreviny
bzdochá <i>Oxycarenus lavaterae</i>	Južná Európa	1995	lipa, ovocné dreviny
bzdochá <i>Corythucha ciliata</i>	Severná Amerika	2007	platan
hreibenárka <i>Aproceros leucopoda</i>	Ázia	2009	brest
motýľ <i>Cydalima perspectalis</i>	Ázia	2012	krušpán
lienka <i>Harmonia axyridis</i>	Ázia	2009	listnaté a ihličnaté lesy

Zoznam invázných druhov hmyzu vyskytujúcich sa už v lesoch Slovenska.

## Kalendár historických udalostí

December 2014

**22. december 1769** – Vydaný bol lesný poriadok panovníčky Márie Terezie, tzv. Tereziánsky lesný poriadok. Jeho slovenské vydanie z roku 1770 nesie názov „Porádek hor aneb lesuw zachování“.

Lesný poriadok bol výsledkom dlhého rokovania medzi panovníckym dvorom, lesníkmi, stoličnými úradmi a zemepánmi. Bol zostavený ako viac-menej encyklopedický prehľad domácich a zahraničných lesníckych poznatkov z polovice 18. storočia a vo svojich 55 bodoch obsiahol celý komplex povinností lesných hospodárov a spotrebiteľskej verejnosti.

Tereziánsky lesný poriadok bol medzníkom vo vývine lesného hospodárstva u nás – navodil etapu usporiadaného lesného hospodárstva.

**3. december 1852** – V Rakúsku vstúpil do platnosti lesný zákon č. 250. V rokoch 1858 až 1867 platil tento pokrokový zákon aj v Uhorsku, potom opäť začal pla-

tiť uhorský zákonný článok č. 21 z roku 1807. Keďže tento zákon bol svojimi ideami produktom feudálnych čias, bol v roku 1879 nahradený zákonným článkom č. 31 (prvým komplexným uhorským lesným zákonom), ktorý svojim obsahom nadviazal na spomínaný rakúsky lesný zákon z roku 1852.

**20. december 1918** – Nadobudol účinnosť zákon č. 82/1918 Sb. z. a n. o dočasnej ochrane lesov, ktorým sa na Slovensku obnovila platnosť uhorského zákonného článku č. 31 z roku 1879 a zákonného článku č. 19 z roku 1898. Zákon prijalo Národné zhromaždenie v Prahe a jeho zmyslom bolo najmä zabezpečenie pokojného prechodu štátnych lesných organizácií do právomoci nového štátu a zabránenie pustošeniu a drancovaniu lesov.

**30. december 1948** – Nadobudol účinnosť zákon č. 312/1948 Sb. z. a n. o organizácii štátnych lesov a statkov. Na

jeho základe (a tiež na základe vládneho nariadenia č. 315/1948 Sb. z. a n. z toho istého dňa) vznikli z majetkovej podstaty podniku Štátne lesy a majetky dva samostatné národné podniky: Československé štátne lesy, n. p. a Československé štátne majetky, n. p.

Štátne lesy prestali byť vďaka tomuto organizačnému opatreniu súčasťou pôdohospodárskeho rezortu a nadobudli charakter vyslovene podnikový. Ústredné riaditeľstvo Československých štátnych lesov, n. p. sídlilo v Prahe, v Bratislave vzniklo oblastné riaditeľstvo. Základnými, samostatnými hospodárskymi jednotkami podniku boli lesné závody, semenárske závody, stavebné výkonné oblasti a závody pomocnej výroby: taxačné, stavebné, železničné a mechanizačné.

Marek Vanga,  
LaDM Zvolen

## Pod'akovanie

Redakcia časopisu Lesník v mene všetkých čitateľov ďakuje našim verným čitateľom Pavlovi Datkovi a Johnovi a Michaelovi Kopčovi z kanadského Ontária za šírenie nášho časopisu v zámorí a v neposlednom rade za kalendárik, ktoré sú prílohou tohto čísla.

## Životné jubileá

December 2014

### 50 rokov

**Durčák Štefan**,  
vedúci LO, LS Zákamenné – OZ Námestovo

**Ing. Lonský Ľuboš**,  
technik, LS Oravský Podzámok – OZ Námestovo

**Kopáčik Ivan**,  
vedúci LO, LS Víglaš – OZ Kriváň

**Olšiak Pavel**,  
vedúci LO, LS Lučenec – OZ Kriváň

**Ing. Tisza Július**,  
referent obchodu – OZ Rožňava

**Schurger Peter**,  
vedúci LO, LS Jasov – OZ Košice

**Ing. Miščík Peter**,  
bezpečnostný technik a technik PO – OZ Prešov

**Ing. Řezanka Jozef**,  
VORŠ – kontrolór – GR BB

### 60 rokov

**Ing. Velký Vladimír**,  
referent BTS, PO, CO a KR, personalista – OZ Levice

**Zurian Emil**,  
vedúci LO, LS Červená Skala – OZ Beňuš

**Ing. Vrlík Daniel**,  
technik, LS Hanušovce – OZ Prešov

**Ing. Babka Miloš**,  
VOR – systémový administrátor, pracovisko odboru IKT, Žilina – GR BB

### Odchod do predčasného starobného dôchodku

**Koniar Stanislav**,  
vedúci LO, LS Rimavská Sobota – OZ Rimavská Sobota

**Bútora Július**,  
vedúci LO, LS Brádno – Tisovec – OZ Rimavská Sobota

**Kalamár Ján**,  
vedúci LO, LS Klenovec – OZ Rimavská Sobota

**Kostra Štefan**,  
správca informačného systému – OZ Rimavská Sobota

**Peniak Stanislav**,  
vedúci LO, LS Predajná – OZ Slovenská Ľupča

**Jenis Peter**,  
technik, ŠS Hladomer – OZ Semenoles Liptovský Hrádok

**Ing. Fodor Peter**,  
vedúci výrobnobchodného úseku – OZLT BB

**Ing. Krekáň Pavel**,  
technik operačného nasadenia LT, RSLT BB – OZLT BB

**Ing. Novák Ján**,  
vedúci odboru kontroly – GR BB

**Ing. Jačanin Michal**,  
vedúci pracoviska odboru IKT, Košice – GR BB

Rubriku spracovala Helena Turská



# Lovecký zámok Antonstál

Od konca 19. storočia bol majiteľom lesov v okolí dnešného loveckého zámku ANTONSTÁL Anton Dreher. Ten významným spôsobom rozvíjal lesné hospodárstvo, postavil lesnú železníčku, dve obory s jeleňou a diviачou zverou, vybudoval pílu, sklárne, ďalšie podniky a poľovnícky dom. V roku 1894 brumovského panstvo aj s polesiami troch revírov bolo predané. Po roku 1902 mal terajší poľovnícky zámok Antonstál podobu veľkého poľovníckeho domu s tromi oborami.



Dedička Eltruda Kulmerová (znovu vydatá Rainer von und zu Harbach) v rokoch 1937 - 1943 dala prestavať poľovnícky dom na lovecký zámoček, aby splnil kapacitné požiadavky zvyšujúcej sa návštevnosti revírov šľachticmi z Rakúska Uhorska. Budova získala tvar písmena U-čo bolo znakom typickým pre nemecké dobové stavby. Po druhej svetovej vojne zámoček skonfiškoval štát a v päťdesiatych rokoch 20. storočia sem umiestnil lesnícku učňovskú školu. V roku 1992 boli vymenené spráchnivené obvodové múry v strednej časti za murované. V nasledujúcich rokoch prešiel Antonstál viacerými finančne náročnými rekonštrukciami v roku 1994 (celková výška investície 79.401 €), v roku 1995 (20.839 €) a v rokoch 1997 - 2000 (2.057.497 €). V rokoch 2000 - 2004 bol poľovnícky zá-

mok prevádzkovaný Lesmi SR, š.p., OZ Trenčín. V roku 2005 prešiel pod stredisko turizmu na generálnom riaditeľstve a v roku 2008 bol prevedený do útlmového režimu. V tomto období prebehli neúspešné pokusy o predaj Loveckého zámku a rovnako neúspešné pokusy o jeho prenájom. V roku 2010 prebehla delimitácia na OZ Trenčín, kde bol zámok ponechaný v útlmovom režime. V októbri 2010 schválený materiál vedením OZ Trenčín „Využitie loveckého zámku Antonstál“ zmenu spôsobu výroby teplej vody z elektrického v decentralizovaných ohrievačoch na centrálnu prípravu teplej vody v kotolni. V auguste 2011 - vypracovaná štúdia na tepelno - technické a energetické posúdenie Loveckého zámku Antonstál s predpokladanou úsporou tepla cca 15 %. V roku 2011 boli z fondov EU plánované

vybudovanie environmentálnej učebne, veľkokapacitného altánku a lesníckeho náučného chodníka s miniarborétom. V tomto roku bol podaný návrh koncepcie, obnovy funkcie areálu Loveckého zámku Antonstál a stratégie jeho využitia. Štúdia poukazuje na to, že pre ďalší chod a fungovanie je potrebné:

- rozšíriť lôžkovú kapacitu z 32 na 48 osôb stavebnými úpravami,
  - zvýšiť ubytovací štandard doplnením hygienického príslušenstva,
  - doplniť interiérové zariadenie na zvýšenú kapacitu,
  - obnoviť kuchyňu s čiastočnou výmenou technologických zariadení,
  - vybudovať nový systém vykurovania.
- V súčasnosti je rekonštrukcia tesne pred dokončením.

-as-



Antonstál do roku 1937



Antonstál v 50. rokoch 20. storočia



Antonstál pred rekonštrukciou 1994

