



Lesník

ČASOPIS ZAMESTNANCOV š. p. LESY SR BANSKÁ BYSTRICA • november 2014



11

Ľudia pre lesy, lesy pre ľudí

Obsah

- 3** Editorial
- ~ Anketa
- 4** Výsledky hodnotenia úrovne hospodárenia lesných správ za rok 2013
- 7** 15. výročie založenia štátneho podniku LESY Slovenskej republiky
- 8** OZ Beňuš
- 10** 9. pracovné stretnutie lesných pedagógov
- 11** Deň otvorených dverí v Gaderskej doline
- 12** Z zelenej ruže...
- 13** Lesníckym chodníkom Jozefa Dekreta Matejovie
- 14** Rybárskymi revírmi OZ Liptovský Hrádok – vodný tok Čierny Váh
- 15** V podobách lesníckej piety
- ~ Krásne jubileum Ing. Miroslava Strnku
- 16** POZDRAV HORÁRA K 15. VÝROČIU PODNIKU LESY SR
- 17** Lesy ČR otvorené v Buchlovicích nové centrum environmentálneho vzdelávania včetně malého muzea lesníctví a myslivosti Chřibů
- 18** V temných hĺbinách zeme
- 21** Archív: „Zo zákulisia 100. výročia úmrtia Jozefa Dekreta Matejovie“
- 22** Jubileum brnenskej lesníckej a dřevarařské fakulty
- ~ Stromy poznania trochu inak
- 23** Črpkáky
- 24** Milí kamaráti
Pre deti
- ~ Zasmejte sa
- ~ Uveríte?
- ~ Sudoku
- 25** Chata vlčie
Naše zariadenia
- ~ Jeleň s hruškami a brusnicami
Receptár
- 26** HOLOŽERY namiesto HODVÁBU
- 27** Kalendár historických udalostí
- ~ Životné jubileá
- ~ Film Zomierajú postojáčky získal cenu AGROFILMU
- 28** Zánik pôvodných lesov v Tatranskej Javorine je nezvratný



7



12



14



18



Lesník

časopis zamestnancov
š.p. LESY SR
Banská Bystrica
november 2014

Šéfredaktor:
Ing. Vlastimil Rezek (vr)

Redaktori:
Ing. Ivan Hanula
Jiří Junek
Ing. Milan Longauer
Mgr. Anna Sliacka (as)

Stáli prispievatelia:
Ing. Marek Vanga
Ing. Viliam Stockmann

Grafická úprava:
ANGEMY, s.r.o.
www.angemy.eu

Foto na obálke:
Patrik Michál

Adresa redakcie:
LESY SR, š.p.
Námestie SNP č. 8
975 66 Banská Bystrica
telefón: 048/43 44 278
fax: 048/43 44 191
e-mail: vlastimil.rezek@lesy.sk

Jeseň je pomerne špecifickým ročným obdobím. Časté hmly, chlad, dážď, skracujúce sa dni... to všetko pôsobí na väčšinu ľudí depresívne a nepoznám veľa takých, ktorí by túto časť roka vyslovene milovali.

K jeseni patrí aj ticho a spomienky na našich zosnulých. Kolegov, ktorí zomreli pri práci v lese, si už desaťročie pravidelne pripomínajú aj lesníci na symbolickom lesníckom cintoríne. Strata blízkeho je ťažkou ranou v živote každého z nás. Pokiaľ však príde o život zdravý človek v rozkvetu síl, je to dvojnásobná tragédia.

A tak iba tri dni po tom, ako sme si pripomenuli pamiatku našich bývalých kolegov, zomrel pri likvidácii kalamity na LS Hnúšťa ďalší lesný robotník, v tomto roku už piaty pri práci v porastoch nášho podniku. Samovoľné uvoľnenie surového kmeňa... náhoda, alebo osud? Podľa predbežných záverov nikto nič neporušil, napriek tomu došlo k tragédii. Stáva sa.

Je to však memento pre nás ostatných. Opatrnosti nie je nikdy dost. Jeden múdry človek kedysi povedal: „Keď sa ti zdá, že všetko ide samo od seba a ľahko, zbystrí pozornosť. Vtedy sa najčastejšie zle stane.“

Maroš Švec



Anketa

Ako hodnotíte v porovnaní s ostatnými rokmi jeleniu ruju a s ňou spojený poplatkový lov? O aké trofejné kusy je najväčší záujem medzi poplatkovými poľovníkmi?

Marcel Lehocký

OZ Rožňava

Jelenia ruja v porovnaní s vlaňajškom začala a aj skončila o niekoľko dní skôr. Počet jeleňov, hostí a úlovkov bol porovnateľný s predchádzajúcimi rokmi. Pozorovali sme na rujoviskách možno o niečo menej jeleníc, ako v predchádzajúcich rokoch. U nás sú pre poplatkových hostí zaujímavé jelene vo veku 5 až 15 rokov s trofejou v našich podmienkach 3 – 6 kg. Preto sa čím ďalej, tým viac zamýšľame nad tým, či má zmysel loviť mladé jelene I. vekovej triedy v plánovanej výške „pre divinu“, a či by nebolo osožnejšie pustiť tieto jelene do vyššej vekovej triedy, a tým zvýšiť početnosť jeleňov a aj poľovnícke možnosti našich hostí, lebo starších jeleňov je dlhodobou nedostatok. Teší nás tiež, že sa ukazuje klientela aj na silnejšie jelene, ktoré začínajú dorastať vo zvernici Betliar.

Miroslav Priechodský

OZ Liptovský Hrádok

Z pohľadu počtu medailových trofejí ako aj tržieb, bola jelenia ruja v roku 2014 najúspešnejšia od založenia CHPR Nízke Tatry. Z celkového počtu 16-tich odlovených jeleňov bolo 12 medailových. Najsilnejšia trofej dosiahla bodovú hodnotu 210,14 b. C.I.C.. Z pohľadu objednávok lovu jelenej zveri je najviac zastúpená váhová kategória 5 – 7 kg a následne kategória nad 7 kg.

Peter Pačan

OZ Revúca

Jelenia ruja v tomto roku bola veľmi kvalitná. Ku kvalite ruje určite prispel aj fakt, že jelenia zver je po minuloročnej miernej zime v dobrej kondícii, a to sa aj odzrkadlilo na kvalite trofejí jeleňov ulovených našimi poplatkovými hosťami. Hostia majú najväčší záujem o lov bodovo najkvalitnejších jeleňov III. a IV. vekovej

triedy medailovej hodnoty. No sú aj hostia, ktorí prídu na koniec ruje loviť jelene I. a II. vekovej triedy, aby utiekli od svojho každodenného zhonu a načerpali atmosféru jelenej ruje.

Tohtoročnú sezónu na Odštepnom závode v Revúcej hodnotíme veľmi pozitívne - poľovný revír: Dolinka - 1 strieborný jeleň, Karafová - 2 strieborné jelene, Muránska planina 2 strieborné a 1 zlatý jeleň. Spolu sa zatiaľ ulovilo poplatkovými hosťami 21 jeleňov všetkých vekových tried z plánovaných 30 v štyroch poľovných revíroch na OZ Revúca.

Štefan Fedorko

OZ Prešov

Poplatkový lov jeleňov v tejto sezóne bol vcelku úspešný. Podarilo sa nám uloviť 27 kusov jeleňov II. až IV. vekovej triedy, z toho bol jeden kus zlatý, dva kusy strieborné a 10 kusov bronzových jeleňov. Na ulovenie jeleňa pri úspešných hostoch sme potrebovali tri dni poľovania v revíri. Celkovo sa na poplatkový lov prihlásilo 40 hostí. Ich záujem bol o jelene mladšie v rámci cenníka Lesov SR do 3 kg, ako aj o jelene staršie. Najväčší záujem však bol o lov jeleňov IV. vekovej triedy s bodovo silným parožím, alebo o jelene s abnormálnym tvarom parožia. Bohužiaľ nie všetci boli úspešní. Väčšinou chýbalo trochu toho poľovníckeho šťastia, ale dúfame, že nám svoju priazeň zachovajú aj budúci rok a toho svojho kapitálneho jeleňa sa im podarí uloviť.

Matúš Hanko

OZ Sobrance

V poľovných revíroch Odštepného závodu Sobrance to bola najlepšia jelenia ruja od roku 2008. Vďaka kombinácii priaznivých okolností a dostatočného množstva objednaných poplatkových poľovníkov (32) sme dosiahli vysokú úspešnosť (22 ulovených jeleňov) a vynikajúce

výsledky aj v ekonomickej oblasti. Najväčší záujem je o lov jeleňov s váhou trofeje od 5 do 9 kilogramov, t.j. jeleňov III. a IV. vekovej triedy. Najpočetnejšiu klientelu tvoria už niekoľko rokov poľovníci z Českej republiky.

Maroš Švec

OZ Topoľčianky

Tohtoročnú jeleniu ruju by som zhodnotil ako priemernú. Veľa záleží od počasia. Čo sa týka poplatkového lovu, záujem o lov jeleňov počas jelenej ruje stále stúpa. A o aké trofejné kusy majú najväčší záujem? Veľa hostí chce uloviť to „najväčšie“, čo tu máme, iným zase stačí aj dvojkilový jeleň. Ale priemerne chcú hostia uloviť jeleňa okolo 5 kg. Bohužiaľ sa niekedy stáva, že poľovný hosť si objedná jeleňa väčšej kategórie, ale keď „príde na lámanie chleba“, tak všetky jelene sú mu veľké a fakticky sem príde len na dovolenku. Preto sme veľmi radi, že máme „stálu klientelu“, ktorá k nám chodíva už niekoľko rokov, a vieme, čo od nich môžeme očakávať.



Výsledky hodnotenia úrovne hospodárenia lesných správ za rok 2013

V roku 2012 bol zavedený systém hodnotenia úrovne hospodárenia lesných správ ako nástroj umožňujúci vzájomné porovnanie jednotlivých lesných správ aj napriek ich odlišnosti či už vo veľkosti, štruktúre obhospodarovateľných lesov či personálnej obsadenosti. Zároveň tento systém umožňuje na základe výsledkov lesných správ odvodene porovnávať kvalitu úrovne obhospodarovania lesov na jednotlivých OZ. Výsledky hodnotenia sú dôležitým prevenčným nástrojom na odhaľovanie rizík, nedostatkov a nesprávnych postupov pri hospodárení v lesoch a podkladom pre zlepšovacie procesy. Zároveň pomáhajú budovať dobrú povest SR š.p. a udržiavať prestíž lesného hospodárstva.

Hodnotenie bolo vykonané podľa Mop LV 015 „Integrovaný systém hodnotenia úrovne hospodárenia lesných správ“. Ukazovateľmi parametrov hodnotenia sú požiadavky „Štandardu riadenia trvalo udržateľného obhospodarovania lesov v š.p. LESY SR a Štandardu trvalo udržateľného obhospodarovania lesov“, P- Mop LV 006 (2) – 3a,b.

Podklady pre hodnotenie

Východiskom pre hodnotenie sú výsledky interných auditov dodržiavania požiadaviek štandardu TUOL a výsledky auditov certifikačných orgánov.

Výsledky kontrolnej činnosti útvarov GR a príslušných orgánov ŠS v roku 2013 na preverovaných správach sa netýkali predmetu hodnotenia úrovne hospodárenia.

Odbor hospodárskej úpravy lesov a certifikácie vykonal audity na 15 LS a certifikačný orgán TÜV SÜD Slovensko na 12 LS.

Hodnotiacia škála

Hodnotenie	Stav plnenia	Počet bodov	Popis
vysoká kvalita	Požadovaný, priaznivý stav	95 - 100	Zhoda s cieľom alebo drobné nedostatky operatívne odstrániteľné.
uspokojivá kvalita		90 - 94,99	
priemerná kvalita	Udržateľný stav	75 - 89,99	Prijateľná nezhoda: Požadavka štandardu je priebežne zabezpečovaná. Cieľ požiadavky je plnený minimálne na 60%.
zaostávajúca kvalita	Rizikový stav	60 - 74,99	
slabá kvalita	Nepriaznivý stav	40 - 59,99	Závažná nezhoda: Cieľ požiadavky je plnený aspoň na 20 %. Nápravu stavu je možné dosiahnuť hospodárskymi opatreniami.
upadajúca kvalita		20 - 39,99	
nedostatočná kvalita	Zlyhanie	Menej ako 20	Nedostatočné plnenie požiadaviek štandardu alebo ignorovanie legislatívy a podnikových predpisov.

A. Výsledky hodnotenia procesov

1. Riadiace procesy

Posudzuje sa 19 ukazovateľov v rámci siedmich parametrov. Posudzovanie sa vykonalo na základe podkladov, ktoré boli k dispozícii na lesnej správe. Získaná informácia zodpovedá skutočnému stavu na LS.

Priemerná úroveň riadenia v rámci LSR š.p. v roku 2013 podľa hodnotenia GR dosiahla 82,60 % bodu, podľa hodnotenia CO 99,13 % bodu, celkový priemer 89,95 % bodu (v roku 2012 – 94,20 % bodu).

V pásme vysokej kvality sú hodnotené parametre:

- Dokumentovanie obhospodarovateľného majetku (96,25 b.)
- Komunikácia s verejnosťou (98,46 b.)
- Vedenie písomností (96,82 b.)

V pásme uspokojivej kvality je hodnotený parameter:

- Plánovanie lesnej výroby (92,67 b.)
- Organizácia a riadenie lesnej výroby (94,81 b.)

V pásme priemernej kvality je hodnotený parameter:

- Kompetentnosť (84,14 b.)
- Vedenie a zlepšovanie (84,28 b.)

2. Procesy starostlivosti o lesy

2.1 Analyticko – evidenčné činnosti

Posudzuje sa 31 ukazovateľov v rámci 14 parametrov. Posudzovanie sa vykonalo na základe podkladov, ktoré boli k dispozícii na lesnej správe. Získaná informácia zodpovedá skutočnému stavu na LS.

Priemerná úroveň analyticko – evidenčných činností v rámci LSR š.p. v roku 2013 dosiahla podľa hodnotenia GR 88,26 % bodu, podľa hodnotenia CO 89,54 % bodu. Celkový priemer 88,53% bodu (v roku 2012 – 87,15% bodu).

V pásme vysokej kvality sú plnené parametre:

- Programy starostlivosti o lesy (95,70 b.)
- Ochrana lesných pozemkov (95,91 b.)
- Dodržanie potenciálu prirodzenej obnovy stanovišťa (96,44 b.)
- Zabezpečené lesné porasty (95,49 b.)
- Požiarna prevencia (95,63 b.)
- Dokumentácia lesov osobitných prírodných hodnôt (95,11 b.)

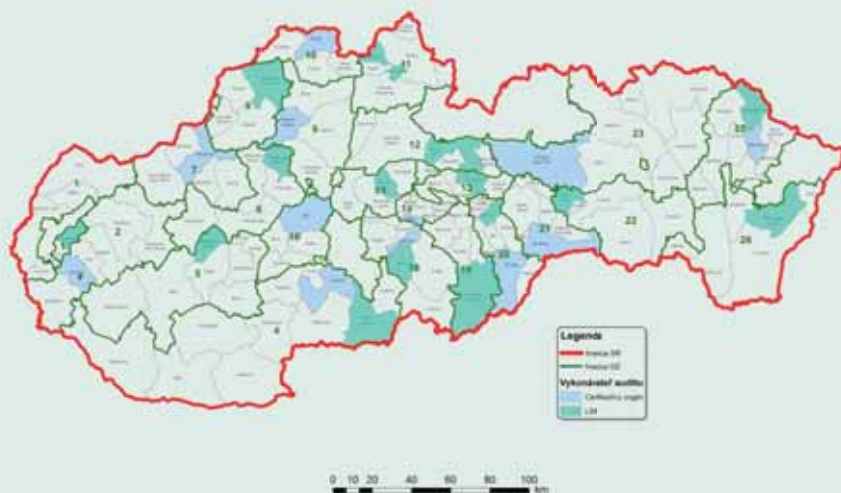
V pásme uspokojivej kvality sú plnené parametre:

- LHE (92,02 b.)
- Evidencia ochrany lesa (93,60 b.)
- Škody zverou (91,81 b.)

V pásme priemernej kvality sú plnené parametre:

- Straty na zalesňovaní (80,08 b.)
- Plošný rozsah prečistiek (78,51 b.)

Hodnotenie úrovne hospodárenia v roku 2013



- Plošný rozsah výchovy do 50 r (80,42 b.)
- Dodržanie zásad ťažby dreva (83,65 b.)
- Dopravná a vodohospodárska infraštruktúra (83,55 b.)

2.2 Stav lesa

Posudzuje sa 35 ukazovateľov v rámci 14 parametrov. Posudzovanie sa vykonalo v teréne na náhodne vybratej vzorke lesných porastov. Vypovedacia hodnota o stave lesa je orientačná, dáva však obraz o spôsobe plnenia požadovaných kritérií.

Priemerná úroveň kvality lesnej výroby v rámci LSR š.p. v roku 2013 dosiahla podľa hodnotenia GR 94,51 % bodu, podľa hodnotenia CO 93,17 % bodu. Celkový priemer 93,91 % bodu (v roku 2012 – 93,87 % bodu).

V pásme vysokej kvality sú plnené parametre:

- Obnova – zalesňovanie (97,50 b.)
- Obnovné postupy (95,94 b.)
- Ochrana lesa a spracovanie kalamity (97,82 b.)

- BOZP (92,62 b.)
- V pásme priemernej kvality sú plnené parametre:
- Zabezpečenie lesných porastov (89,37 b.)
 - Ťažba dreva (89,48 b.)
 - Poľovníctvo (88,87 b.)

B. Hodnotenie lesných správ

Vzorka lesných správ, v ktorých bol vykonaný audit je rôznorodá o čom svedčia nasledujúce znaky:

- Nad obvyklý a „zvládnuteľný“ rámec je počet obhospodarovaných lesných celkov na lesných správach Spišská Nová Ves – 8 a Žiar - 7
- „Optimálny“ jeden lesný celok obhospodarujú lesné správy Sološnica, Ladzany, Nitrianska Streda, Čadca, Sihla, Divín, Revúca, Tornaľa a Stará Voda.
- Vyšší počet riadených zamestnancov vedúcim LS oproti priemeru hodnotených správ (9,04) je na lesnej správe Čierny Váh - 15, Nitrianske Pravno - 13, Rimav-

du oproti priemeru hodnotených správ (965 ha) je na lesných správach Pohorelá - 543 ha, Divín – 611 ha, Sihla 675 ha a Zákamenné - 698 ha.

- Výrazne vyššia priemerná ťažba na jeden LO oproti priemeru hodnotených správ (4979 m³) je na lesných správach Čadca – 14713 m³, Čierny Váh - 11089 m³, Koškovce – 8597 m³ a Považská Bystrica 8345 m³
- Výrazne nižšia priemerná ťažba na jeden LO oproti priemeru hodnotených správ (4979 m³) je na lesných správach Tornaľa – 2779 m³, Žiar - 2981 m³, Divín – 2985 m³, Remetské Hámre - 2995 m³, Rimavská Sobota - 3013 m³, Nitrianske Pravno – 3145 m³, Sološnica – 3189 m³ a Rožňava - 3247 m³.

V tabuľke sú uvedené základné charakteristiky hodnotených lesných správ s dosiahnutými percentuálnymi bodmi hodnotenia procesov.

Názov LS	Výmera	správa neodovzdaných lesov	počet LC	počet LO	zamestnanci			zaťaženosť ved. LO		hodnotenie LS			
					ústredie LS	vedúci lesníckych obvodov	počet zam. riadených vedúcim LS	Ø výmera	Ø ťažba	úroveň riadenia	Analyticko - evidenčná časť	Stav lesa	priemer
Sološnica	5006	401	1	6	2	6	7	834	3189	66,06	95,39	94,13	85,19
Pezinok	4585	164	2	5	3	5	7	917	5233	100,00	87,32	87,55	91,62
Ladzany	6274	2561	1	5	3	5	7	1255	4486	91,29	95,57	95,54	94,13
Modrý Kameň	9086	6866	2	8	3	8	10	1136	3570	84,98	84,43	88,04	85,82
Nitrianska Streda	5785	817	1	7	2	5	6	1157	5016	87,18	86,86	95,61	89,88
Nitrianske Pravno	10879	5665	3	10	4	10	13	1088	3145	73,23	83,75	92,63	83,20
Nemšová	6105	1791	3	8	3	8	10	763	3854	99,14	92,55	100,00	97,23
Považská Bystrica	4397	2293	4	5	2	4	5	1099	8345	92,10	84,17	97,05	91,11
Rajecké Teplice	8496	1547	2	9	3	9	11	944	3852	99,44	90,51	94,18	94,71
Čadca	5801	1831	1	8	4	7	10	829	14713	100,00	84,54	87,50	90,68
Zákamenné	4188	63	3	6	3	6	8	698	4766	77,93	77,42	97,20	84,18
Čierny Váh	12002	298	4	12	4	12	15	1000	11089	76,30	95,46	95,06	88,94
Pohorelá	4889	36	2	9	4	9	12	543	4997	76,04	82,42	97,00	85,15
Sihla	4047	0	1	6	3	6	8	675	4650	100,00	93,88	95,26	96,38
Brusno	6223	365	2	8	3	7	9	889	3937	87,66	91,11	95,39	91,39
Žiar	9485	1600	7	10	3	10	12	949	2981	100,00	91,30	85,99	92,43
Divín	4890		1	9	2	8	9	611	2985	87,47	83,22	91,90	87,53
Hriňová	3763		2	5	2	5	6	753	5002	100,00	91,59	99,18	96,92
Rimavská Sobota	12823	5367	3	12	4	10	13	1282	3013	68,74	84,14	85,81	79,56
Revúca	3881	126	1	5	2	5	6	776	4047	88,83	90,68	95,14	91,55
Tornaľa	6908	2972	1	7	3	8	10	864	2779	100,00	84,40	88,86	91,09
Rožňava	7715	2214	3	5	2	4	5	1929	3247	100,00	85,46	95,19	93,55
St.Voda	4461	4	1	6	4	6	9	744	5226	89,14	93,93	98,30	93,79
SNV	10823	1328	8	9	4	9	13	1203	3864	99,71	88,97	89,68	92,79
Koškovce	4459	171	3	5	3	4	6	1115	8597	100,00	88,37	99,18	95,85
Medzilaborce	5172	1448	3	5	3	5	7	1034	4850	89,33	93,08	98,73	93,71
R.Hámre	7674	418	3	8	3	8	10	959	2995	87,02	95,78	95,53	92,78
priemer	6660	1613,84	2,52	7,333	3	7,00	9,04	965	4979	89,69	88,75	93,91	90,78

- Starostlivosť o LOPH (97,12 b.)
 - Vodné toky (99,40 b.)
- V pásme uspokojivej kvality sú plnené parametre:
- Stabilizácia a obnova hraníc LP a JPRL (91,90 b.)
 - Splnenie účelu výchovy mladiny (93,28 b.)
 - Splnenie účelu výchovy prebiekmi (93,21 b.)
 - Ochrana pred požiarimi (93,67 b.)
 - Lesná dopravná sieť (94,99 b.)

- ská Sobota - 13, Spišská Nová Ves – 13, Pohorelá - 12, Žiar - 12, Rajecké Teplice - 11, Modrý Kameň - 10, Nemšová - 10, Čadca – 10, Tornaľa – 10, Remetské Hámre - 10
- Výrazne vyššia výmera lesníckeho obvodu oproti priemeru hodnotených správ (965 ha) je na lesných správach Rožňava - 1929 ha, Rimavská Sobota - 1282 ha, Ladzany - 1255 ha a Spišská Nová Ves – 1203 ha
- Výrazne nižšia výmera lesníckeho obvo-

Plošný nepriaznivý stav v plnení parametrov hodnotenia úrovne hospodárenia lesných správ nebol zaznamenaný.

Priaznivý stav hospodárenia vo vysokej kvalite dosiahli lesné správy: Nemšová, Sihla, Hriňová a Koškovce; (v roku 2012 – 5 LS)

Priaznivý stav hospodárenia v uspokojivej kvalite dosiahli lesné správy: Pezinok, Ladzany, Považská Bystrica, Rajecké Teplice, Čadca, Brusno, Žiar, Revúca, Tornaľa, Rožňava, Stará Voda, Spiš-

ská Nová Ves, Medzilaborce a Remetské Hámy; (v roku 2012 – 14 LS)

Udržateľný stav hospodárenia v priemernej kvalite je v lesných správach:

Sološnica, Modrý Kameň, Nitrianska Streda, Nitrianske Pravno, Zákamenné, Čierny Váh, Pohorelá, Divín a Rimavská Sobota (v roku 2012 – 7 LS)

Nepriaznivý stav hospodárenia v slabej kvalite nebol zistený na žiadnej lesnej správe (v roku 2012 – 1 LS)

Zhrnutie

V priemernej a lepšej kvalite plnia všetky ukazovatele lesné správy Ladzany, Rajecké Teplice, Žiar, Stará Voda a Spišská Nová Ves. Najvyššiu priemernú známku dosiahli lesné správy Sihla (95,92%), Nemšová (94,75%), Hriňová (94,39%), Žiar (94,20%) a Ladzany (94,14%). Najvyšší počet ukazovateľov hodnotených kvalitou slabo a menej bol na lesných správach Zákamenné (6), Pohorelá (5) a Divín (4). V nedostatočnej kvalite boli hodnotené ukazovatele na lesných správach Nitrianske Pravno (3), Zákamenné (2) a Koškovce (2).

Úroveň riadiacích činností dosiahla 82,6 %. **Oproti roku 2012 sa znížila o 8,2 % bodu a spadla do pásma priemernej kvality (75 – 89 %)**. V piatich parametroch došlo k poklesu o 1 stupeň hodnotenia. Bez zmeny v pásme vysokej kvality zostali dva parametre administratívno-komunikačného charakteru. V pásme priemernej kvality je parameter: Plánovanie lesnej výroby 86,80 b. (91,10 b.). **Parametre: Vedenie a zlepšovanie 71,52 (83,48) a Kompetentnosť 73,11 (91,73) spadli do pásma zaostávajúcej kvality a predstavujú rizikový stav plnenia**

Celková úroveň analyticko-evidenčných činností (88,83 b.) je rovnako ako v roku 2012 (88,81b.) v pásme priemernej kvality. V šiestich parametroch došlo k zlepšeniu kvality o 1 stupeň, sedem parametrov je v nezmenenom stave a u jedného parametra došlo k poklesu kvality o 1 stupeň. V pásme priemernej kvality je hodnotených päť parametrov: Straty na zalesňovaní 80,08 b. (78,15 b.); Plošný rozsah prečistiek 78,51b. (77,14 b.); Plošný rozsah výchovy do 50 r 80,42b. (80,87 b.); Dodržanie zásad ťažby dreva 83,65b. (85,96 b.); Dopravná a vodohospodárska infraštruktúra 83,55 b (90,18). V pásme zaostávajúcej a nižšej kvality nie je hodnotený žiaden parameter.

Kvalita lesnej výroby (93,91 b.) je totožná s výsledkami hodnotenia v roku 2012 (93,87b.) a dosahuje uspokojivú kvalitu. K zlepšeniu kvality o stupeň došlo v troch parametroch, päť parametrov je v nezmenenom stave a u šiestich parametrov došlo k poklesu kvality o 1 stupeň. V pásme priemernej kvality sú hodnotené tri parametre: Zabezpečenie lesných porastov 89,37 b. (95,21 b.); Ťažba dreva 89,48 b. (90,49 b.) a Poľovníctvo 88,87 b. (90,16 b.). V pásme zaostávajúcej a nižšej kvality nie je hodnotený žiaden parameter.

K významnému poklesu kvality došlo pri parametre Zabezpečenie lesných porastov, ktorá z pásma vysokej kvality

v roku 2012 (95,21 b.) spadla v roku 2013 do pásma priemernej kvality (89,37 b.). Zvlášť kritická je situácia v dubinách. Dub nedosahuje úroveň hlavnej dreviny (aspoň 11 % drevinového zastúpenia) na výmere 5373,06 ha 1. VT a 3825,31 ha 1. VS

Záver

Z výsledkov hodnotenia úrovne hospodárenia lesných správ v roku 2013 vyplýva, že nedošlo ku kvalitatívnemu zlepšeniu oproti roku 2012. Okrem indikátorov plnených v zaostávajúcej a nepriaznivej kvalite sú potencionálnou hrozbou v budúcnosti aj indikátory dlhodobu plnené v priemernej kvalite, bez náznaku zlepšovania. Pretrvávanie tohto stavu bez tendencie zlepšovania môže viesť k pozastaveniu certifikátov TUOL, a tým aj k problémom v obchode s drevom s rozhodujúcimi partnermi.

Priaznivé výsledky hospodárenia LS nezávisia od ich územnej veľkosti, výšky úloh, počtu LO a zamestnancov ústredia LS. Založené sú na systéme práce a prístupe k povinnosti vyplývajúcej z konkrétneho pracovného zaradenia.

Čo sa týka fungovania lesných správ a spôsobu ich riadenia existujúce rozdiely medzi jednotlivými lesnými správami sú dané skúsenosťami a autoritou vedúcich LS ako aj spôsobom ich vedenia a usmerňovania zo strany OZ. Na mnohých LS je stále uplatňovaný operatívny prístup úzko zameraný len na zabezpečenie lesnej výroby bez vnímania širších súvislostí jej dopadov na plnenie ochranných, environmentálnych a sociálno-spoločenských funkcií a podmienok.

Príčina tohto stavu spočíva v hĺbke a efektívnosti prenosu úloh a informácií zabezpečujúcich riadne fungovanie lesnej správy a podporujúcich jej trvalé zlepšovanie vo vzťahu k nej samotnej ako aj vonkajšiemu prostrediu. Tento prenos je nutné uplatňovať nielen v línii OZ – LS ale aj na úrovni LS – LO a LO - dodávateľ. Je treba povedať, že tento proces patrí medzi rizikové miesta v riadení, čoho prejavom je podceňovanie situácie, nedostatok osobnej disciplíny, nevedomosť a povrchnosť, ktoré vedú k roztváraniu nožnic medzi „chceným a skutočným“.

Je potrebné si položiť otázku: Sme s týmto stavom spokojní? A ak nie, tak čo sme preto urobili, aby to takto nebolo?

Z výsledkov vykonaných auditov vyplýva, že:

- Problematické miesta sú spravidla identifikované a „dobré“ známe

a) Na časti LS je akoby nastolená atmosféra – „sme s tým spokojní (alebo je nám to jedno?)!!!“. Bohužiaľ najslabšie články reťaze určujú jej celkovú silu a odolnosť. Obraz týchto najslabších článkov je potom externým prostredím zovšeobecňovaný na celú firmu.

b) Na prevažnej časti LS je snaha riešiť problémy systémovo (či už cez úlohy ukladané na pravidelných poradách alebo v lesníckych denníkoch) avšak s výrazne absentujúcou spätnou väzbou hodnotiacou účinnosť prijatých riešení.

- Dlhodobu je veľká averzia k samohodnoteniu – t.j. nastaveniu zrkadla vlastnej práci. K dotazníkom samohodnotenia štandardov hospodárenia lesnej správy je pristupované len z povinnosti „vyškrtáť políčka“ a zaslať ich na OZ resp. GR napriek tomu, že sú merítkom pre porovnanie „skutočného s chceným“. Nestáčí, že obsah štandardov pozná vedúci LS, niekedy aj technici. S ich obsahom musia aktívne pracovať všetci zamestnanci lesnej prevádzky.

- Denníky zamestnanca lesníckej výroby bežnejšie nazývané lesnícke denníky sú dlhodobu zaznávané a brané ako nutné zlo aj napriek tomu, že ich obsah sa výrazne zmenil. Tento denník už nie je len o kontrolách a evidencii pracovného času. Je zároveň aj akýmsi tajným žolíkom kde vedúci LO nájde takmer všetky potrebné informácie týkajúce sa jeho činnosti a tiež je jeho poznámkovým blokom zaznamenávajúcím podstatné veci na LO počas roka.

Na druhej strane ako pozitívna sa dá vnímať skutočnosť, že počet lesných správ, ktoré spĺňajú požadovaný štandard alebo sú k tomuto cieľu blízko pomaly stúpa.

Pri hodnotení úrovne hospodárenia za rok 2012 sme konštatovali, že pri posune vpred musia všetci zainteresovaní splniť tri podmienky: musia chcieť, musia vedieť a musia aj môcť. Môcť v tomto prípade znamená musieť, veď sa jedná o naplnenie poslanca podniku. Chcieť a vedieť závisí od osobnosti, zručnosti a motivácie človeka na každom mieste riadenia. V našom prípade by mal byť rozhodujúcim motivačným nástrojom a dlhodobým meradlom úspechu priaznivý stav lesa, za ktorý sú zodpovední všetci zamestnanci bez ohľadu na miesto pracovného zaradenia.

Na záver si dovoľím jednu múdrosť: **Hovorí sa, že zlý hospodár sa učí na vlastných chybách a múdry na chybách iných. Pravdou však je, že najviac sa naučí z úspechov iných.**

Zdenko Kováč
Odbor HUL a certifikácie



15. výročie založenia štátneho podniku LESY Slovenskej republiky

Posledný októbrový štvrtok si zamestnanci a pozvaní hostia vo zvolenskom Divadle J.G.Tajovského pripomenuli 15. výročie založenia podniku LESY Slovenskej republiky. Pre tých, ktorí sa slávnostného večera nemohli zúčastniť, prinášame krátku reportáž.

Nachádzame sa vo vstupnej hale Divadla J.G. Tajovského, kde sa už od 15:30 schádzajú pozvaní hostia, zamestnanci odštetných závodov a generálneho riaditeľstva pred začiatkom oficiálnej časti programu k 15. výročiu založenia štátneho podniku LESY Slovenskej republiky. Pozvaní využívajú každú voľnú minútu na rozhovory s kolegami, na ktoré počas hektického – kalamitou postihnutého roka nebol čas. Vrava, podania rúk, objatia a úsmevy na tvárach – tak by sa dalo v skratke opísať to, čo tu prežívame.

Pomaly sa blíži 16. hodina a otvárajú sa dreve divadelnej sály. Na pódiu hostí vítajú dva hraničné stĺpy umiestnené po stranách javiska. Na jednom je rok 1999 značiaci začiatok písania sa histórie štátneho podniku, na druhej strane rok 2014. Pozadie javiska veľmi zaujímavým spôsobom dotvára lesných porast, na ktorého „výsadbe“ cele dopoludnie usilovne pracovali zamestnanci OZ Semenoles pod vedením riaditeľa Ing. Jána Raka.

Nástup lesníčiarov otvára slávnostný večer. Po úvodných slovách moderátora vystupuje so svojím príhovorom na javisko generálny riaditeľ štátneho podniku LESY Slovenskej republiky Ing. Ctibor Határ. *„Pätnásť rokov nie je v živote firmy dlhé obdobie, no musíme si uvedomiť, že podnik nevznikol na zelenej lúke, ale že nadväzuje na prácu svojich predchodcov. Keď sa sedem štátnych podnikov v roku 1999 spájalo do jednej z najväčších štátnych firiem na Slovensku, málokto si vtedy dopodrobna dokázal predstaviť, aké možnosti, ale aj problémy nové usporiadanie štátnych lesov priniesie. Dnes už môžeme aspoň čiastočne zhodnotiť klady aj zápory tohto rozhodnutia a je potrebné povedať, že pozitíva vysoko prevládajú...“*

Pri piesňach známeho básnika Josefa Urbana „Možno sa ti zdá“ a „Kým nás máš“ podané hercami divadla sa presúvame k ďalšej časti, v ktorej si v podobe naj-

významnejších udalostí pripomenieme prvých päť rokov od vzniku štátneho podniku. Po krátkej prezentácii na pódiu pozývame zakladateľa štátneho podniku exministra pôdohospodárstva SR Pavla Koncoša a následne za ním sa slova ujíma prvý generálny riaditeľ štátneho podniku LESY SR Blažej Možucha.

Za poslednou slohou piesne „Voda čo ma drží nad vodou“ nasleduje v poradí už druhý blok videoreportáže udalostí rokov 2005 – 2009. To, aké to v tom období bolo, nám v dialógoch približuje riaditeľ OZ Slovenská Ľupča Vladimír Masica, vedúci Odboru HUL a certifikácie František Štulajter a Jozef Šabo z OZ Topoľčianky. K poslednému bloku prezentácie (roky 2010-2014) nás rytmicky previedli piesne „Vráť trochu lásky medzi nás“ a „C est la vie“. A opäť na pódiu prichádzajú osobnosti štátneho podniku, ktoré autenticky spomínajú a dopĺňujú fakty prezentované v tomto bloku. Vedúceho Odboru obchodu a logistiky Jána Grolmusa, strieda na pódiu vedúci Odboru projektov EU Jozef Zatlukal, ktorý následne prenecháva miesto na pódiu Pavlovi Kráľovi riaditeľovi OZ Kriváň. Na jeho vstup venovaný poľovníckym revírom veľmi vhodne nadväzuje folklórny súbor Poľana s piesňou Na Poľane vlci vyjú.

Opäť prichádza na pódiu generálny riaditeľ štátneho podniku LESY Slovenskej republiky aby v nasledujúcich minútach odovzdal ocenenia pracovníkom štátneho podniku. Ocenenia tretieho stupňa (bronzová medaila) si preberá Ing. Ľubica Harničárová - vedúca LS Nemšová OZ Trenčín, Ing. Anton Kondela - vedúci LS Paráč OZ Námestovo, Ing. Ján Koreň - referent obchodu a poľovníctva na OZ Slovenská Ľupča a Pavol Kret - vedúci LO, LS Čerín na OZ Kriváň. Podnikovým vyznamenaním druhého stupňa (striebornou medailou) oceňuje generálny riaditeľ



Ing. Otta Uhrina - riaditeľa OZ Levice, Ing. Milana Garaja - riaditeľa OZ Topoľčianky, Ing. Pavla Krekňa - technika operačného nasadenia lesnej techniky RSLT Banská Bystrica – OZLT Banská Bystrica a Ing. Jána Nováka, CSC. - vedúceho odboru kontroly Generálneho riaditeľstva Banská Bystrica. Najvyššie ocenenie – ocenenie prvého stupňa (zlatá medaila) k príležitosti 15. výročia založenia štátneho podniku LESY Slovenskej republiky si preberá Ing. Michal Bencúr - referent správy a manažmentu majetku na OZ Košice a Ing. Pavol Jakab - vedúci LS Slanec na OZ Sobrance.

Kultúrny program slávnostného večera uzatvára svojím príhovorom súčasný Minister pôdohospodárstva a rozvoja vidieka SR Ľubomír Jahnátek. Jeho odchod z pódia sprevádza nástup folklórneho súboru Poľana. Nečakaným prekvapením na záver bol príchod J.D. Matejovie (Vladimír Rohoň), ktorý okrem iného prečítal aj Pozdrav horára (str. 16). Ešte raz slávnostné lesnice, ktoré ukončujú oficiálnu časť venovanú 15. výročiu založenia štátneho podniku a so želaním všetkého dobrého do ďalšieho obdobia sa s vami lúčim.

LESU ZDAR

-as-



OZ Beňuš

Desať rokov kalamít bez plánovanej obnovnej ťažby.

Základné informácie

Katastrálne výmera:	50.000 ha
Obhospodarované pozemky:	29.371 ha
z toho štátne:	29.180 ha
neštátne:	191 ha

Ťažba: 214.000 m³ (2014) - 153.000 m³
bilancovaný etát

Zastúpenie drevín:

78 % ihličnaté, 22 % listnaté

Počet expedičných skladov:

3 a 1 dočasný na Červenej Skale

Počet lesných správ: 4

Počet pracovníkov: 85 THP a 30 R
z toho na ústredí: 20

História OZ

Začiatky vývoja lesného hospodárstva vo východnej časti Horehronia sú úzko späté s rozvojom hutníctva a baníctva v 15. a 16. storočí. Územie, na ktorom hospodári OZ Beňuš, patrilo v 19. a začiatkom 20. storočia slávnemu protestantskému, kniežaciemu rodu Coburgovcov s pôvodom v Sasku.

O rozvoj nielen lesného hospodárstva ale aj priemyslu sa najviac zaslúžil Filip Coburg, generál C.K. armády, ktorý viedol vzorové lesné hospodárstvo, zveľaďoval železiarske podniky, há mre a valcovne, z ktorých mnohé pozostatky sú ešte i dnes vidieť na Horehroní. Bol medzinárodne uznávaným poľovním hospodárom a vďaka nemu sa Slovenské Rudohorie a Nízke Tatry zazverili kvalitnou jeleňou zverou. Na poľovačky na Slovensko chodil aj brat Filipa Ferdinand I., bulharský cár, ale až po jeho smrti a po zosadení z trónu. Filipovou smrťou r. 1921 sa začali rodinné spory o majetok, ktorý mal dostať podľa závetu Cyril, mladší syn Ferdinanda. Majetok nebolo možné rozdeliť kvôli dedičským sporom, vyriešiť právne otázky a vyplatíť daň z dedičstva. Preto československý štát ustanovil na majetok národnú správu a v roku 1928 zadlžený majetok vykúpil a pričlenil ho pod správu lesov, Riaditeľstvo štát. lesov a majetku v Banskej Bystrici.

Po roku 1948 došlo k reorganizácii štátnych lesov, vznikla Správa lesného hospodárstva Závadka, ktorá spravovala a riadila práce v pestovateľskej činnosti. Ťažbu, manipuláciu a dopravu dreva zabezpečoval Ťažobný závod Beňuš v rámci Horehronského lesného priemyslu. V roku 1956 bolo vytvorené Podnikové riaditeľstvo štátnych lesov v Banskej Bystrici a touto reorganizáciou vznikli aj LZ Beňuš a LZ Červená Skala. Ďalšia reorganizácia prišla v roku 1973, kedy sa v apríli zlúčili LZ Beňuš s LZ Červená Skala do jedného LZ Beňuš s rozlohou lesov 30.473 ha. Tento stav trval až do konca roka 1990. Na území LZ Beňuš bol k 1.1.1991 vytvorený štátny podnik Lesy Beňuš. Počas jeho štvorročného trvania do 1.10.1994 došlo k prinavracaniu lesov urbárom a pasienkovým spoločnostiam. V roku 1999 dochádza k ďalšej reorganizácii a na území LZ Beňuš



je vytvorený Odštepný závod Beňuš, ktorý patrí pod LESY Slovenskej republiky, štátny podnik so sídlom v Banskej Bystrici.

Charakteristika územia a prírodné pomery

Územie Lesov Slovenskej republiky, štátny podnik Odštepný závod Beňuš je charakteristické tým, že je tvorené uceleným komplexom lesov, ktorý sa rozprestiera v hornej časti Horehronia, a to od obce Valaská až po Vernárske lúky /pri obci Ladová/. Stredom horehronskej kotliny preteká rieka Hron, ktorá rozdeľuje územie na dve časti. Severná časť je tvorená pohorím Nízke Tatry, južná časť Slovenským Rudohorím a východnú časť uzatvára Slovenský Raj. Najvyšší bod nízkotatranskej časti je Kráľova hoľa /1946 m n. m./, rudohorskej časti Fabova hoľa /1438 m n. m./ Najnižšie položené miesto územia závodu je pri obci Valaská /492 m n. m./

Na území odštepného závodu sa nachádzajú tri Národné parky /Národný park Nízke Tatry, Muránska Planina a Slovenský Raj/, päť Národných prírodných rezervácií a šesť Prírodných rezervácií.

Na to, čím je charakteristický tento závod, sme sa pýtali jeho riaditeľa Dušana Ramaja.

Jednou zo zaujímavostí tohto závodu je Coburgovský kaštieľ Pusté pole s rybníkom. Je o toto zariadenie záujem?

Trikrát do roka zarybňujeme a je záujem o ubytovanie aj o rybačku. Čo sa týka vlastného rybníka je ekonomika v súčasnosti približne na nule. Rybník tu bol vždy a berieme ho ako jednu zo zaujímavostí pre turistov. Momentálne je kaštieľ zaradený do prebytočného majetku, určitý čas bol v prenájme. Využívame ho kvôli nákladom na vykurovanie iba počas letnej sezóny na bežné ubytovanie. Problémom tohto zariadenia je nevýhodná poloha. Je tu krásne prostredie, no málo zaujímavostí pre turistov. Tí uprednostňujú pri výbere destinácie pomerne blízke Vysoké Tatry.

OZ Beňuš má jeden z najvyšších podielov ihličnatých drevín.

V minulom decéniu bolo 85 % ihličnatých drevín a po poslednej obnove PSOL v r. 2013, sa posunul pomer na 78 % ihličnatých a 22 % listnatých. Za desať rokov sa znížil podiel ihličnatých drevín o sedem percent. Zmena bola spôsobená pravdepodobne klimatickými zmenami, keď buk do nadmorskej výšky 1200 metrov vytlačá pôvodné ihličnaté porasty /Sm, Jd, Smc/.



Pocítujete nejaké problémy s ochranou prírody?

Áno aj nie. V povoleniach na budovanie dočasných približovacích ciest potrebných pre spracovanie kalamít robia neúmerne obštrukcie, no v bežných veciach sa v zásade vždy vieme s ŠOP dohodnúť. Kto nám robí zbytočné problémy sú dobrovoľní strážcovia prírody, ktorí asi nepoznajú svoje kompetencie. Tí niekedy nechcú pustiť na nami spravované územie ani pracovníkov LS a OZ napr. pri ochranných službách.

Ako vyzerá so spracovaní kalamity Žofia?

Jedna lesná správa – Beňuš by mala ukončiť spracovanie v tomto roku, dve lesné správy Závadka a Pohorelá do apríla a Červená skala do augusta budúceho roku. Čo sa týka rozmnoženia lykožrúta, v tomto roku sme sa báli nárastu kalamity, ale počasie bolo priaznivé. Vďaka častému dažďu k zásadnému nárastu lykožrúta nedošlo.

OZ Beňuš má pomerne veľmi rozsiahly areál. Čo je jeho súčasťou?

Áno, súčasťou nášho areálu sú mechanizačné dielne, ktoré neviem prečo, neboli v minulosti delimitované na OZLT, keď tu majú pracovisko v rámci bystrického strediska. Obhospodarujeme časť dielní a pneuservis, v ktorých robíme služby pre nás, ale aj externých záujemcov vrátane OZLT. Vlastnou kotelňou na štiepku vykurujeme celý areál.

Čo sa týka kotelne na štiepku, OZ Beňuš ju prevádzkuje už viac ako 20 rokov. Na kúrenie využívame štiepku z preschnutého dreva a skladujeme toto palivo pod prístreškom.

OZ sa po celé desaťročie vyrovnáva s kalamitami. Aký to má vplyv na hospodársky výsledok?

Kalamity sú skutočne vážnym problémom nášho OZ. Za posledných desať rokov, to znamená od veternej smršte v roku 2004, sme len spracovávali kalamity a vykonávali prebiešky do päťdesiat rokov. Májová kalamita Žofia, pri ktorej vietor poškodil na našom OZ viac ako 300.000 m³ dreva tento stav o ďalšie roky

predĺži. A nebola to iba Žofia. V auguste vietor polámal ďalších 20.000 m³ dreva. Napriek tomu sme mali v tomto roku naplánovaný hospodársky výsledok vo výške 0,60 mil. € a po rebilancii sa plán HV zvýšil na 2,27 mil. €. Po OZ Námestovo a Čierny Balog budeme tretím najziskovejším závodom podniku.

Kalamita zvýšila ťažbu nášho OZ v tomto roku z plánovaných 137.000 m³ na 214.000 m³. V nasledujúcich rokoch, pokiaľ nebudú ďalšie kalamity, zostáva vyťažiť priemerne 140.000 m³ ročne.

Ťažba sa vďaka kalamite výrazne zvýšila, nepocítujete problémy s odbytom?

V súčasnosti nie. Iná bola situácia v júli a v auguste, kedy odberatelia čakali na zníženie ceny. Napriek pomerne obmedzeným skladovým kapacitám zatiaľ kalamitu spracovávame priebežne a s odbytom ihličnatej guľatiny nie je problém.

Po spracovaní kalamity nastupuje zalesnenie. S akým rozsahom umelého zalesňovania počítate?

Na budúci rok máme naplánovaných 261 ha, v ďalších rokoch to bude oveľa viac. Z našich skúseností vieme, že môžeme očakávať prirodzené zmladenie na cca 25 % plochy, čo je pri kalamite pomerne vysoké číslo. Napriek tomu nás čaká veľké množstvo umelej obnovy.

Aké OZ realizuje investície?

Pravidelne investujeme do opravy ciest a najnovšie sme vyasfaltovali parkovisko v areáli OZ. Problémom sú nové zväznice v treťom stupni ochrany. Aj v minulosti sme mali žiadosti na výstavbu nových ciest a neboli povolené orgánmi štátnej správy ŽP. Boli aj také časy, že sme ťažili vrtníkom s nákladom 2200 korún za kubík. V súčasnosti, po najnovšej kalamite sme ihneď požiadali o výstavbu nových ciest. Pokiaľ nedostaneme povolenie, budú niektoré kalamitné porasty neprístupné a opäť hrozí premnoženie hmyzu.

Čo nás trápi, je to, že na OZ nie je jediná manipulačná linka. Všetku hmotu manipulujeme ručne. V minulosti návrh na výstavbu nového skladu neprešiel a súčasné sklady sú alebo priestorovo nevyhovujúce, alebo nie sú pozemky majetkovo vysporiadané.

Ako sa OZ prezentuje na verejnosti?

Náš OZ je špecifický tým, že v tomto regióne nie sú mestá a deti sú po celý rok v prírode. Zapájame sa do akcií, napríklad Lesnícke dni v Brezne, otváranie leta alebo rozlúčka s letom, ktoré organizujú Mestské lesy Brezno. Nezažili sme, že by nás školy samé od seba oslovovali.

Čim je ešte špecifický váš OZ?

Napríklad funkčnou závodnou kuchyňou, čo už nie u ostatných OZ samozrejmosťou. Jedáleň je v poslednom čase dokonca mierne zisková.

Ďakujem za rozhovor

-vr-

Turistické zaujímavosti v pôsobnosti OZ

Horský hotel Pusté Pole

Stojí na mieste pôvodného poľovníckeho kaštieľa, ktorý dal postaviť brat



bulharského cisára Ferdinanda Coburga Filip. Ten bol jedným z najbohatších ľudí rakúsko-uhorského mocnárstva. Tento šľachtic dal v roku 1900 postaviť v Pustom Poli poľovnícky kaštieľ s dovtedy nevidaným technickým vybavením, s telefónom a telegrafom.

Prameň Hrona, meandre Hrona

Rieka Hron je druhá najdlhšia slovenská rieka. Meria 298 kilometrov a preteká iba územím Slovenska. Vlieva sa do Dunaja v obci Kamenica nad Hronom.



Hron pramení v Horehronskom podolí na juhovýchodnom úpätí Kráľovej hole v nadmorskej výške približne 980 m n. m. Z obce Telgárt sa k prameňu dá do-



stať za približne 30 minút pešo alebo tri minúty autom.

NPR Meandre Hrona tvorí územie významné geomorfologicky, botanicky, krajinársky a esteticky. Nachádza sa v



kotline medzi obcami Červená Skala a Telgárt, je ohraničená štátnou cestou č. 66 a železnicou. Územie sa rozprestiera v nadmorskej výške cca 860 - 815 m n. m.

Múzeum zvoncov, Kráľova hoľa

Jedinečné súkromné Múzeum zvoncov a Spiežovcov sa nachádza v ľudovej drevnici v malebnej nízkotatranskej obci Šumiacej sa priamo pod Kráľovou hoľou. Návštevník tu uvidí zbierku viac ako 2000 zvoncov rozmanitých tvarov, veľkostí a zvukov - plecháče i spiežovce pre hospodárske zvieratá, drevené, hlinené, ba dokonca i sklenené zvonce, taktiež zvonkohry a rôzne zaujímavé ľudové nástroje používané pri pasení zvierat.



Okrem slovenských sa tu nachádzajú i zvonce a ľudové výrobky z Maďarska, Ruska, Španielska, Japonska, Egypta, Kambodže či Madeiry.

More „sexy“ 9. pracovné stretnutie lesných pedagógov

Prvý tohoročný sneh na Chopku, množstvo zaujímavých informácií z Európskeho kongresu lesných pedagógov, prednášky, skúsenosti, nové aktivity a ešte oveľa viac si približne 90 lesných pedagógov odnieslo z už 9. pracovného stretnutia spod Nízkyh Tatier.

A ako také stretnutie prebiehalo a čo nové sme si odniesli?

More „sexy“ - to by mal byť v skratke zaručený návod (prezentovaný na európskom kongrese lesných pedagógov 2014) ako dostať lesnú pedagogiku viac do pozornosti verejnosti a médií. Mala by byť ešte príťažlivejšia a zaujímavejšia ako doteraz. Za týmto veľmi krátkym slovným spojením sa však skrýva veľký kus práce, ktorá ostáva na našich pleciah. A kde teda začať - začať treba vonku - treba byť čo najviac „outdoor“.

O tom, že to nebude také ľahké, sme sa presvedčili v diskusii s Mgr. Martinom Dušičkom, spravodajcom televízie TA3, počas bloku venovanému téme „Ako správne pracovať s informáciami o aktivitách lesnej pedagogiky pre mediálne výstupy.“ Jednou pravdou je, že to, čo sa zdá dôležité pre nás, žurnalistov vôbec zaujímať nemusí. V čom teda robíme chyby? Naše tlačové správy sú príliš dlhé, väčšinou bez príbehu a nedokážeme si vybrať jeden zaujímavý (zlomový) moment, na ktorom by sme postavili tlačovú správu s rozsahom A5. Aj v prípade, že sa nám podarí nejakého žurnalistu zaujať, môže to skončiť horšie, ako si vôbec dokážeme predstaviť. Výsledok, ktorý nakoniec uvidíme v televízii, je často úplne o niečom inom, ako sme si predstavovali. Aj o takéto vlastné skúsenosti sme sa delili na stretnutí lesných pedagógov.

A čo s tým môžeme urobiť? Niekdedy menej je viac... namiesto päťminútového dialógu povedať tri možno sedem



krátkych premyslených viet, z ktorých za nič kontroverzné nedá vystrihnúť. Ale to už je všetko závislé na človeku, ktorý s vami rozhovor pripravuje a na novinárskej etike, ktorá však u mnohých reportérov bulvárnych článkov je pojmom neznámym a v posledných časoch ako sme si mohli všimnúť, začína zapadať prachom. Čest' výnimkám. A ak sa nám aj napriek tomu, že všetko robíme ako máme, nedarí presadiť sa v celoslovenských médiách - NEZÚFAJME. Nie je to naša vina. Len nemáte dostatočne veľké bankové konto na to, aby sme si zaplatili pár sekundový vstup v hlavnom vysielacom čase, a keby sme aj vytriasli všetky pančuchy a povyťahovali úspory, či zrušili životné poistky aby sme si ten čas mohli zaplatiť, nami vybrané médium môže patriť záujmovej skupine, v ktorej záujme nie je robiť pozitívnu reklamu nášmu podniku a aktivitám, ktoré pre verejnosť pripravujeme.

Prezentácie projektov ako „Kysucký detský les“, „Stromy poznania“, „Krok za krokom smerom k lesu“ a iných boli nielen inšpiráciou ale tiež zdrojom nápadov pre ostatných kolegov.

Ďalší deň začal sociálno-psychologickým výcvikom. Nieže by to bolo s nami až také zlé - ale po prednáške o propagácii lesníctva v médiách asi prišiel mnohým vhod ☺. Práca v tíme, príprava a riešenie modelových situácií boli pre nás odmenou. V teréne nás čakala aktivita s názvom „Palica nie je palica“. Každý z nás dostal za úlohu najst' si v lese palicu, ktorú sme využili pri rôznych aktivitách, či už pohybových alebo zameraných na pozornosť a tréning zmyslov. Najťažšou ale najzaujímavejšou, najtvorivejšou a najzábavnejšou aktivitou teda tou naj... bola úloha, kedy skupinka, do posledného člena, musela prekonať asi 1,6 m vysokú pomyselnú bariéru pomocou palíc a toho, čo nám príroda poskytla. V okamihu sa z nás vytvorili nerozlučné skupiny bojujúce o svoju záchranu...

V závere 9. pracovného stretnutia lesných pedagógov v Krpáčove, v hoteli Polianka sme hlasovali za naj nápad roka a naj lesného pedagóga. Najlepším nápadom bola Peletka (Róbert Sačko, OZ Košice) a naj lesným pedagógom 2014 sa stal Pavol Kovačič z Lesov Slovenskej republiky, OZ Smolenice. Naše rady sa v tomto roku rozrástli na 198 členov, keďže pribudlo 31 nových lesných pedagógov, z toho 23 zo štátneho podniku LESY Slovenskej republiky.



Deň otvorených dverí v Gaderskej doline



Oblasťná lesnícka komora Žilina a Lesy Slovenskej republiky, štátny podnik Odštepny závod Žilina, Lesná správa Martin, dňa 24. októbra 2014 zorganizovali prezentáciu stavu a spracovania kalamity po májovej vetrovej smršti „Žofia“, ktorá sa prehnala aj Národným parkom Veľká Fatra – Gaderská dolina

Lokalizácia VT kalamity Sviniarky



„Keď v Gaderskej doline prejdete Čertovou bránou, neocitnete sa v pekle, ale v raji“ – hovoria milovníci tohto kraja. Je to jedna z najkrajších a najznámejších dolín Veľkej Fatry.

Mottom nášho stretnutia bolo: „**Veľký strom priťahuje vietor**“ (čínske príslovie).

V mesiaci máji 2014 sa časťou Slovenska prehnala víchrica ŽOFIA, ktorá spôsobila veľkú – ničivú – vetrovú kalamitu aj v Národnom parku Veľká Fatra – GADERSKÁ DOLINA, ktorej za obeť padlo značné množstvo stromov. Týmto vzniklo nielen nebezpečenstvo pre milovníkov prírody formou ohrozenia na živote v prípade pohybu v kalamitných terénoch, ale aj povinnosť spracovať vyvrátenú a polámanú drevnú hmotu, aby nedošlo k ďalším

škodám na majetku spoločnosti. Za obeť jej padlo 16.338 m³ dreva, v tom 13.568 m³ ihličnatých a 2.770 m³ listnatých drevin. Z toho 5.081 m³ v piatom ochrannom stupni, kde nie je možné túto hmotu ani spracovať, tzn. že zostáva „na zemi“.

Lesy Slovenskej republiky, štátny podnik, Odštepny závod Žilina, Lesná správa Martin, sa ihneď pustili do spracovania tejto kalamity, aby sa dalo čo – to

fom. Sú tam stĺpy, previsy, bralá, skalné diery, skalné okno a v podzemnom svete zase desiatky priepastí, polojských či jaskýň. Najznámejšia z nich je Mažarná. Mažarná je významným náleziskom kostrových zvyškov medveďa jaskynného. Prieskumy ukázali, že bola obývaná už v praveku. Ďalším významným nálezom v Blatnici je hrob veľkomoravského veľmoža a meča s rukoväťou vybíjanou zlatom a striebrom. Meč je datovaný do obdobia vlády kniežata Pribinu. Viaže sa k nemu povest o statočnom šuhajovi Blatoňovi, ktorý ochránil Mojmíra i samotného Pribinu pred veľkým rozzúreným turom. Za odmenu mu tento daroval kus zeme i vzácny meč.

Za históriou nezaostáva ani kvetena Gadera. Na skalách a kamenistých zrázoch rastú reliktné porasty borovice. Menej exponované stanovišťa s hlbšou vrstvou pôdy pokrývajú trávnaté bučiny. Prevláda kvetena vysokých vápencových Karpát, ako stokráska Micheliho, zvonovník hlavatý, lomikameň vždyživý, tučnica alpinska, hlaváč lesklý. Z chránených druhov je to horec Clusiov, prvosienka holá, kortúza Matthiolova, stračia nôžka vysoká, plamienok alpský, muchovník vajcovitý, volské oko vrboľisté, na vlhkých miestach prvosienka pomúčená, telekia ozdobná a na niekoľkých miestach plesnivec alpský a i. Na začiatku doliny sú vyvinuté i teplo milné spoločenstvá s kostravou tvrdou a ostricou nízkou.

Zaujímavý sú aj lesní „obyvatelia“ tejto doliny. Žije tu jelenia, srnčia a diviacia zver. Ale možno stretnúť aj medveďa, vlka, rysa, či hlucháňa a jariabka. V skalnatej časti Gadera je introdukovaná alpská forma kamzíka vrchovského, ktorý bol dovezený z Jeseníkov v rokoch 1956-60, stáva sa symbolom Gaderskej doliny.

A toto všetko občas podľahne prírodným živlom.

V roku 2013 - 2. augusta - Gader postihla katastrofa v podobe lesného požiaru. Tento vznikol od nelegálneho ohniska vo dvoch porastoch. V jednom bola poškodená plocha o výmere 1,25 ha a celkom zničená plocha 0,30 ha a v druhom poraste bola poškodená plocha o výmere 0,50 ha a celkom zničená plocha 0,10 ha. Hasenie požiaru trvalo tri dni. Okrem pracovníkov LS Martin sa hasenia požiaru zúčastnila Hasičská brigáda zo Žiliny a ostatné hasičské zbory s použitím dvoch vrtuľníkov. Akcie sa zúčastnilo 50 profesionálnych hasičov.

V porovnaní so „Žofiou“ to bola zanedbateľná, aj keď veľmi prácná pohroma.

Na záver krátke zamyslenie:

Niektor múdry povedal: „Dlhá bola cesta od pralesa ku kutoľnému lesu. Naspať existuje skratka“.

zachrániť a čo najlepšie zhodnotiť. Do dnešného dňa je spracovaných cca 9.500 m³ dreva, za čo im patrí poďakovanie.

Účastníci Dňa otvorených dverí v Gaderskej doline – uvideli nielen fotografie urobené po 15. máji 2014, ale hlavne stav, v akom sa nachádza dolina dnes. Doprovod a odborný výklad robili Martin Hošťák – vedúci Lesnej správy Martin a Milan Lojka – ťažbár LS a spoluautor prezentácie. Aj keď už prešlo takmer pol roka, práce je tu stále neúrekom. Lesníci predpokladajú kalamitu spracovať do konca tohto roka – čo však záleží od zimných poveternostných podmienok.

V prezentácii sa uvádza, že je to bralná časť Veľkej Fatry, akési skalné mesto, ktoré vyniká zaujímavým krasovým reliéfom.



Sviniarky



Sviniarka po spracovaní

Elena Kubičková
OZ Žilina

Z jelenej ruje...

Z revírov LESOV Slovenskej republiky, štátny podnik, Banská Bystrica si poplatkoví poľovníci každoročne odnášajú množstvo trofejí z jeleňov, danielov, muflónov, srncov či diviakov, ale i z veľkých šeliem. Jelenia ruja bezpochyby patrí medzi najatraktívnejšie lovy v našich horách. Dokazuje to i každoročný záujem poplatkových poľovníkov o lov jeleňa v našich revíroch. I keď často ide o náročnú poľovačku a úspech lovu závisí predovšetkým od skúsenosti poľovníckeho doprovodu, ale i patričného poľovníckeho šťastia, nie vždy je úspech istý. I napriek tomu sa poplatkoví poľovníci vracajú do našich revírov plníť si svoje sny a túžby.

To, že lovu jeleňov naši zamestnanci v pozícii poľovníckeho doprovodu rozumejú, dokázali i v tejto poľovníckej sezóne. Prevažná poľovnícka klientela bola zo Slovenska a Českej republiky. Najmä českí poľovníci radi využívajú ako svoj cieľ práve Slovensko. Je to najmä tým, že poľujú v hlbokých karpatských horách, kde majú možnosť lovu i kapitálneho jeleňa, vzdialenosť ich cieľa je prijateľná a nie je tu rečová bariéra.

Celkovo bolo počas jelenej ruje v revíroch štátneho podniku LESY Slovenskej republiky ulovených 308 jeleňov

(k 18.10.2014), čo bol nárast o 42 jeleňov oproti rovnakému sledovanému obdobiu minulého roka. Z celkového počtu ulovených jeleňov dosiahlo bodové hodnoty pre udelenie niektorej z medailí 105 trofejí jeleňov. Z toho pre udelenie zlatej medaile dosiahlo predbežne bodové hodnoty deväť jeleních trofejí, pre udelenie striebornej 33 a bronzovej 63 jeleních trofejí (v minulej sezóne bolo: bronzových 28, strieborných 21, a zlatých

päť jeleních trofejí). V porovnaní s vlaňajšou sezónou počas jelenej ruje sme zaznamenali o 51 medailových trofejí viac. Bolo to spôsobené najmä mimoriadne priaznivými poveternostnými pomermi počas posledného zimného obdobia, ale i starostlivosťou o zverené poľovné revíry a zver, ktorá v nich žije.

Čo sa týka lovu jeleňov v poľovných revíroch s režimom poplatkového lovu už tradične vynikajúce výsledky počas jelenej ruje dosahujú odštepne závody Prešov, Rožňava, Revúca, Liptovský Hrádok, Topoľčianky, Košice. V tej poslednej jelenej ruji sa mimoriadne darilo odštepnému závodu Sobrance, kde bolo ulovených 22 jeleňov (v predchádzajúcom roku to bolo osem ulovených jeleňov), čo bol druhý najlepší výsledok pri porovnaní jednotlivých odštepných závodov.

Najsilnejšia jelenia trofej pochádza z odštepného závodu Kriváň, kde trofej jeleňa (zvernica Trnavy) dosiahla predbežne viac ako 245 bodov CIC. Z voľných poľovných revírov boli ulovené jelene s predbežne ohodnotenými trofejami na zlatú medailu pri odštepných závodoch Kriváň viac ako 219 a 212 bodov CIC,



Úhyn jeleňa zo zvernice Trnavy



PR Morské oko, OZ Sobrance



PR Betliar, OZ Rožňava

Prievidza 214,58 b. CIC, Revúca, Rimavská Sobota, Prešov, Liptovský Hrádok v rozmedzí 210 – 213 bodov CIC. Zo zvernice Betliar pri odštepnom závode Rožňava je to trofej s bodovou hodnotou 212,50 b. CIC.

PR Bánovo,
OZ Rimavská Sobota

Pri pohľade na finančné plnenie tržieb z poplatkového lovu jeleňov v poľných revíroch s režimom poplatkového lovu (mimo tržieb plynúcich zo zmlúv o 100 % odstrela zveri) sme dosiahli tržby 377.820,05 € bez DPH, čo bolo oproti minulému roku zvýšené o 96.636,72 €.



PR Betliar, OZ Rožňava

Jelenia ruja v celej svojej kráse však prináša i straty a obete, veď ide o zanechanie génov. Preto jelene častokrát zvädzajú urputné boje o ovládnutie čriedy jeleníc, aby tie najsilnejšie zanechali svoju líniu, založili nové potomstvo. Stáva sa, že nie všetkým „vyvoleným“ bude dopriate, aby tento boj prežili. Bolo tomu tak i vo zvernici Trnava, kde jeden z kráľov svoj boj prehral. Ide o šestoč-

Tab. 1 Porovnanie lovu jeleňov v čase jelenej ruje podľa rokov

Poľovná sezóna	Skutočnosť lovu v ks	Plnenie lovu k
2012/13	229	10.10.2012
2013/14	266	18.10.2013
2014/15	308	18.10.2014

Tab. 2. OZ s najlepším plnením lovu jeleňov v PR s režimom poplatkového lovu

OZ	Plnenie v ks
Prešov	27
Sobrance	22
Rožňava	21
Revúca	18
Topoľčianky	18
Liptovský Hrádok	16
Košice	15
Kriváň	12

ného jeleňa, ktorý predbežne dosiahol bodovú hodnotu cez 250 b. CIC. Dnes sa už môžeme len domnievať, čo by tento jeleň bol dosiahol vo vyššom veku. I napriek tomu, že sme prišli o takéhoto kráľa, svoj odkaz určite zanechal a dokázal výnimočnosť populácie jelenej zveri žijúcej na Poľane.

P. Michál, P. Kuric

Pevné základy rodiacej sa tradície Lesníckym chodníkom Jozefa Dekreta Matejovie

Lesníci tam chodia za prácou, turisti za odдыхom. Áno, je to les čo spája. Práve lesy v oblasti Dolného Jelenca, Starých Hôr a Donovalov sadil a pestoval tvorca moderného slovenského lesníctva Jozef Dekret Matejovie (1774-1841), po ktorého stopách sa vydali lesníci spolu s turistami z Banskobystrického regiónu na jedinečnom prechode z Dolného Jelenca na Donovaly.

Začiatok podujatia bol situovaný do pietneho prostredia pamätníka Jozefa Dekreta Matejovie v Dolnom Jelenci, po pripomenutí si jeho odkazu spoločne vykročili na turistický výlet do lesov, ktoré asi pred 200 rokmi komorský lesmajster pestoval. Z prvej polovice po Lesníckom náučnom chodníku Jelenská - Špania Dolina a z druhej po zelenej turistickkej značke od Významného lesníckeho miesta Špaňodolinský banský vodovod na Donovaly.



Trasa prechodu bola nenáročná, ponúkla možnosť oddychu a pobytu v zdravom lesnom prostredí. Viedla prevažne po dobre udržiavaných turistických a lesných cestách. Ponúkla jesenné, slnkom zaliate výhľady na Nízke Tatry, Velkú Fatru a Kremnické vrchy. Na zastávkach zamestnanci OZ Slovenská Lupča priblížili viac ako 150 návštevníkom tajomstvá lesa a lesnic-

tva. Prejdením časti lesníckeho náučného chodníka a navštívením dvoch významných lesníckych miest účastník spoznal históriu a najmä nezastupiteľnú úlohu samotných lesníkov pre les a spoločnosť ako v minulosti, tak i v súčasnosti.

Spokojnosť v tvárach účastníkov prezrádzala, že akcia svoj účel splnila. Priatelia lesov sa stretli a uprostred prírody si odovzdali mnoho informácií, zaujímavostí či skúseností z lesníckej a turistickej praxe.

Spoločné lesnícko-turistické podujatie bolo zorganizované v kontexte intenzívnejšej spolupráce s Klubom slovenských turistov, ktorú podnik realizuje od roku 2011. Spojenie mena priekopníka lesníckej praxe s touto udalosťou je pre nás nielen ctou, ale aj záväzkom uchovať jeho myšlienky, napríklad v podobe rodiacej sa tradície spoločných prechodov lesníkov a turistov.

Ivan Hanula, LDM Zvolen
Foto: Jozef Melek, KST

Rybárskymi revírmi OZ Liptovský Hrádok – vodný tok Čierny Váh

Čisté toky, pôvodné druhy rýb, divá príroda Národného parku Nízke Tatry a Veľká Fatra dotvárajú neopakovateľné scenérie pre rybárov, ktorí túžia po zážitkoch. Odštepny závod Liptovský Hrádok obhospodaruje sedem rybárskych revírov. Z toho sú tri vodné nádrže a štyri toky. Najznámejšie revíry sa nachádzajú na toku Čierneho Váhu od Liptovskej Tepličky až po sútok s Bielym Váhom nad obcou Kráľova Lehota. Na tomto zachovalom toku, ktorý je narušený len jednou bariérou (vodná nádrž PVE Čierny Váh), ešte stále prebieha prirodzený neres rýb tak v priľahlých vlásočniciach, ako aj samotnom hlavnom koryte. Dôkazom životaschopnej populácie sú úlovky športových rybárov, ktorí si každoročne z rybárskych revírov odnášajú okrem spomienok aj úlovky



Rybársky revír Čierny Váh

ti o revíry patrí aj ich pravidelné čistenie od odpadkov pochádzajúcich od ľudí, ktorí nedokážu z lesa odniesť to, čo si priniesli so sebou. V roku 2014 bolo za aktívnej účasti pána Jozefa Kokošku (rybársky hospodár MoSRZ Liptovský Mikuláš) vyvezených viac ako 150 vriec komunálneho odpadu. Vetrová kalamita negatívne postihla aj vodné toky a stav vodných nádrží. Nádejou na ich revitalizáciu sú prostriedky európskej únie, z ktorých by sa táto nákladná činnosť mohla reali-

zovať. Zarybňovanie je len doplnkovou činnosťou. Prirodzený neres je nezastupiteľný, a preto je potrebné vytvárať v rámci hospodárenia aj technické opatrenia na jeho podporu. Jednou z takýchto aktivít je priečne zahrádzanie bystrín. Vybudované prahy sú vhodným biotopom pre ryby a zároveň znižujú množstvo splavenín do vybudovaných vodných nádrží. V 70tych rokoch minulého storočia boli na území OZ Liptovský Hrádok vybudované nielen prahy a vodné stupne, ale aj sieť rybníkov využívaných pri umelom neresi pstruha potočného. Všetky kroky tak v minulosti, ako i dnes v oblasti rybného hospodárstva smerujú k zveľadovaniu a zachovaniu kultúrneho dedičstva prostredníctvom starostlivosti o zverenú rybársku revíry. Lesy a voda boli vždy nerozlučne spojené a závislé jedna od druhej. Starajme sa o ne tak, aby si aj naše deti mohli vychutnať chvíle pri vode, ktorá bude živá.

Miroslav Priechodský
OZ Liptovský Hrádok



Úspešný lov na Čiernom Váhu

pstruha potočného, lipňa tymiánového, pstruha dúhového a v posledných rokoch ostrieža zelenkavého. Z pohľadu veľkosti toku ako aj druhového zloženia rýb predstavuje revír Čierny Váh č. 1 najatraktívnejší revír. V roku 2013 bolo športovými rybármi ulovených 75 ks pstruha potočného, 28 ks pstruha dúhového, 27 ks lipňa tymiánového a päť ostriežov. Rybársky revír Čierny Váh č. 2. (vodná nádrž PVE Čierny Váh) je najväčším rybárskym revírom, na ktorom sú lovné miery upravené na 40 cm. Dominantným druhom je pstruh dúhový, potočný a ostriež zelenkavý. Negatívny dopad premnoženia ostrieža najviac pociťuje lipneš tymiánový, ktorý aj napriek každoročnému zarybňovaniu v počte 17.000 ks ustupuje. V roku 2013 bolo ulovených

viac ako 1 300 ks ostrieža zelenkavého a 400 ks pstruha dúhového. Vzhľadom na snahu zachovať generáčny ryby sa spôsob rybolovu pri vydávaní povolení obmedzuje na muškárenie. Vodná nádrž Čierny Váh pôsobí negatívne na migračné trasy rýb a ich prirodzený neres. Preto OZ Liptovský Hrádok oslovil spoločnosť Enel so žiadosťou o finančný príspevok na zachovanie pôvodných populácií rýb. Spoločnosť Enel prijala k navrhovanému zámeru kladné stanovisko a v roku 2012 a 2014 prispela finančným darom v celkovej výške 3000,-€. Tieto finančné prostriedky boli následne v plnej výške využité na nákup rybej násady – pstruh potočný. Rybársky revír Čierny Váh č. 3 predstavuje najzachovalejšiu časť toku Čierneho Váhu. Svojou členitosťou, roklinami, neupravenými brehmi vytvára ideálne podmienky pre rozvoj ichtyofauny v celej svojej škále. V roku 2013 sa podľa vrátených povolení na rybolov ulovilo 171 ks pstruha potočného. Lesy Slovenskej republiky OZ Liptovský Hrádok dbá pri obhospodarovaní rybárskych revírov najmä na zachovanie pôvodných druhov rýb a tvorbu vhodných podmienok na ich reprodukciu. Jesenná zarybňovacia povinnosť zahŕňa nákup násad pstruha potočného a lipňa tymiánového. Na zarybňovanie sú určené finančné prostriedky v celkovej výške cca 10.000 € ročne. Základným cieľom zarybňovania je podporiť pôvodné druhy rýb. K starostlivos-

Odvoz odpadkov po jarnom zbere



V podobách lesníckej piety

Na symbolickom lesníckom cintoríne, kde sa tiché spomienky snúbia s úctou k všetkým obetiam práce v lese, mieste, kde nám pod korunami stromov všeobjímajúce ticho dovolí zamyslieť sa nad významom ľudského života, sa konal akt lesníckej piety. Je smutnou skutočnosťou, že ľudia strácajú život pri práci. Túto daň si z času na čas vypýta i les, aby nám pripomenul svoju silu a obnovil náš rešpekt voči prírode.

Na tabulkách, ktoré každoročne pribúdajú, je už 324 mien tragicky



zosnulých kolegov. V tomto roku ich pribudlo dvanásť.

„Koncom augusta privälil traktor pri zväžaní dreva 53-ročného muža z Hornej Súče, iba o niekoľko dní neskôr zabil pri Udavskom na východe Slovenska odlomený konár 56-ročného pracovníka dodávateľskej firmy a naposledy túto nedelu privälil strom 43-ročného muža z obce Streženice pri Púchove. Za každým číslom je potrebné vidieť rodinu, deti, ktoré zostali bez otca, ženu, ktorá zostala bez manžela, či rodičov, ktorí prišli o svoje, hoci už dospelé dieťa,“ povedal generálny riaditeľ LESOV SR Ctibor Határ.

Podobné tragédie nie sú iba vecou minulosti, ale žiaľ sú každodennou súčasťou nášho života. Sú pre nás ostatných mementom, aby sme pri tomto nebezpečnom povolání nepodcenili ani jeden krok, ani jeden okamih, lebo tie často rozhodujú o živote alebo smrti.

„Na tomto mieste si pripomíname a vzdávame úctu všetkým obetiam práce v lesoch bez ohľadu na to, či tu nájdeme ich meno alebo nie,“ dodal Ctibor Határ.

Symbolický cintorín je od roku 2004, teda už jedenásť rokov, pripomienkou lesníckej i nelesníckej verejnosti na všetky známe i neznáme obe

práce v lesoch. K menám, ktoré tu môžete nájsť, žiaľ, pribúdajú ďalšie. Ide o mená ľudí, ktorí zomreli len nedávno alebo tých, ktorých mená sa vynoria z minulosti. O pietne mieste v Lesníckom skanzene sa celoročne starajú pracovníci OZ Čierny Balog a každý rok pripievajú na palisádovú plot mená ďalších obetí.

Na záver podujatia sa rozoznali tóny lesníckej a kladením vencov všetci prítomní vzdali poctu a česť pamiatke obetí. Strata týchto ľudí sa bude navždy neodmysliteľne spájať s láskou k lesovi i prírode celej.

Ivan Hanula, LDM Zvolen



Krásne jubileum Ing. Miroslava Strnku

Náš pán horár, Ing. Miroslav Strnka, bývalý vedúci Výskumnej stanice Tatranského národného parku v Tatranskej Lomnici sa dožíva požehnaného veku 90. rokov. To si okrem blahoželania zaslúži aj krátku retrospektívu, životný medailónik:

Narodil sa 26. októbra roku 1924 v Gánovciach pri Poprade. Po získaní stredoškolského vzdelania absolvoval Vysokú školu lesnícku a drevársku, fakultu lesnícku vo Zvolene.

Bol dlhoročným výskumným pracovníkom a vedúcim Výskumnej stanice a múzea Správy TANAPu v nasledovnej chronológii:

1954 - 1969 Výskumná stanica TANAP, Tatranská Lomnica, výskumný pracovník.
1969 - 1984 Výskumná stanica TANAP, Tatranská Lomnica, vedúci stanice.

V úvode svojej výskumnej činnosti na stanici sa zaoberal problémami lesnej prevádzky, menovite zalesňovaním listnatými drevinami a jedľou, tiež ochranou lesných kultúr. Ako znalec problematiky ochrany prírody pričínal sa o skúmanie antropických vplyvov na prírodu TANAPu. Na ochrane tatranskej prírody sa podieľal ako vedúci pracovného kolektívu pri vypracovaní „Územného priemetu funkcií z hľadiska ochrany prírody v širšej tatranskej oblasti so zreteľom k Tatranskému a Pieninskému národnému parku“ (1973). Pracoval na úlohe „Únosná návštevnosť krajinného prostredia TANAPu“, vzhľa-



dom na turisticko - rekreačnú, športovú a liečebnú funkciu, v rámci ktorej sa navrhovali aj nové štátne prírodné rezervácie v TANAPe.

Ako pracovník Výskumnej stanice TANAP sa podieľal na príprave materiálu pre územno-plánovacia dokumentácia Vysokých Tatier, Západných Tatier Oravy a Spišskej Magury, ktorú schválila vláda SSR.

Od roku 1964 bol poslancom Mestského národného výboru Vysoké Tatry,

od roku 1971 vykonával funkciu predsedu komisie výstavby a dopravy.

Bol mimoriadne publikačne činný, jednak v odborných časopisoch a jednak vo vlastnej edícii Zborníku TANAP, ktorého bol zostavovateľom. Publikoval najmä práce s lesníckou a prírodoochranskou tematikou z oblasti TANAPu: „Príspevok k biologickej ochrane kultúr v TANAPe“ (1962), „Význam TANAPu z lesníckeho a rekreačného hľadiska“ (1962), „K problematike prevodov a premien ihličnatých monokultúr vo vysokohorských polohách“ (1962), „Výskum v TANAPe“ (1970), „Príspevok k výskumu a budovaniu TANAPu“ (1971). Je autor knihy „Zalesňovanie TANAPu listnatými drevinami a jedľou“ (1959). Spoločne s L. Cabalom vydali dve práce: „K problematike kvality a výsevu limbového semena“ (1970) a „Zachovanie klíčivosti semena borovice limby z predčasného zberu“ (1971).

V roku 1984, po dosiahnutí dôchodkového veku odchádza do penzie, avšak v práci ešte pár rokov pokračuje na pozícii výskumnika.

Pán inžinier, vážime si Vašu celoživotnú činnosť pre slovenské lesníctvo, pre lesnícky výskum, preto Vám celá slovenská lesnícka obec, vrátane Vašich najbližších kolegov blahoželá k jubileu so želaním pevného zdravia a Božieho požehnaní!

Viliam Stockmann

POZDRAV HORÁRA K 15. VÝROČIU PODNIKU LESY SR

V podaní Vladimíra Rohoňa alias J.D.Matejovie

Bol by som si zodral nohy po kolená,
keby som utekal dneska do Zvolena.
Chcel som tam využiť túto vzácnu chvíľu
a povedať to tým, ktorí majú v lesníctve tú skutočnú silu.
Ale nech im to dnes radšej za mňa povie
sám lesmajster Jozef Dekret Matejovie.

Nechcem Vás kolegovia, hostia v tento slávnostný večer unavovať,
chcel by som Vám iba zopár slov povedať.
Keď som ako absolvent školy nastúpil na lesnú správu v uniforme
novej,
bolo nás tam personálu, že sa nešli spratať do vetriesky skriňovej.
Dnes my, čo sme organizačné zmeny úspešne prežili,
ľahko sme sa aj do malej nivy pomestili.

Byť dobrým správcom chcelo skúsenosť aj nemálo odvahy,
veď na lesnej správe boli stroje aj režijné záprahy.
Práce v lese vykonávali vlastní robotníci,
dnes to za nás robia rôzni živnostníci.
Na základe skúseností a podľa našej mienky,
pre výber dodávateľov stanovte nielen cenu, ale aj iné podmienky.
Nestačí mať iba v rukách primeranú silu
a vedieť naštartovať motorovú pílu.

Veľa minútej energie a času mrhanie
sa mi tiež javí verejné obstarávanie.
Odstrániť spadnutý strom z prístupovej cesty sú také patálie,
že kým obstaráme dodávateľa ten strom nám tam zhnije.
Aj keď sa to javí ako paralela,
v realite k tomu nechýba nám veľa.

Čím viac personálu na správe ubúda,
tým viac papierovej roboty pribúda.
Len čo sme sa naučili aj s týmto si poradiť,
informačné technológie nás začali gniaviť.
Aj toto sme zvládli a nastolili na pracoviskách pokojnejšiu
atmosféru.
Došlo zase k zavedeniu nového softvéru.
Tak dnes horár miesto toho, aby nos držal v lese,

sedí na správe pri krpáku a potom pri weblese.
Ak by sme už mali byť na pracovisku bez stresu a v pohode
zjaví sa z podniku nová MOP - ka zase na CEROD - e.
Začínajú prenikať k nám dolu také informácie,
že nás chcete monitorovať cez mobilné aplikácie.
Ak GPS – ka hlási, že horár nemá správnu pozíciu,
hneď mu správca píše v ten deň absenciu.
Čo je horšie a bude to asi problém veľký,
že naše súradnice budú pozna aj naše manželky.

Zamestnávateľovi však patrí dnes veľká pochvala,
že nám výplata ešte nikdy nemeškala.
Ale do čela sa nám ryjú vždy hlboké vrásky,
keď nám zrak padne na výplatné pásky,
lebo keby nám horárom chceli zvýšiť triedu,
ostatní zamestnanci vraj začnú trieť biedu.
Minimálne mesiac sme tiež bez nálady,
keď nám za autá prídu paušálne náhrady.

Nevieme či environmentálny zápas lesníkov má zmysel vôbec,
veď často faháme tu za kratší koniec.
My lesníci predsa máme ochranu prírody v krvi,
tak prečo pred nami prednosť má vždy ochranár prvý.
Darmo lesník vyštudoval, darmo hýbe umom,
keď prehráva s názorom, čo nie je so zdravým rozumom.
Nechceme sa veru dožiť nikdy takej chvíle,
že z našich krásnych lesov zostanú len suché pahýle.

Medveď behá po sídlisku už nie je ho len plná hora,
toto nevyrieši lesnícka ani poľovnícka komora.
Jeho totálna ochrana prináša pravdu istú,
zdá sa že sme vyšľachtili medveďa - kontajneristu.
Na poľovnícke možnosti lesníkov sa pozerám so strachom,
veď už dnes mnohým z nás zapadávajú doma flinty prachom

V posledných rokoch sú zamestnávateľove snahy márne,
aby horár išiel bývať na samotu do horárne.
Chýba mu internet, posilňovňa, jojka,
hromadná doprava a plynová prípojka.
Horár bol včelárom, choval kravy, ovce, prasce,
dnes to všetko nahradili obchodné reťazce.
Mladý lesník vyznával lásku dievčine v lese pri košatom buku,
a dnes má s ňou iba virtuálny kontakt on line na facebooku.

Ako lesníka ma tiež také úvahy desí,
či sú vôbec potrebné plány starostlivosti o lesy?
Aj keď sa taxácia o ne stále snaží,
má na to čím ďalej, tým menej peňazí.

Všetko najlepšie želám nášmu lesnému podniku,
aby nikdy neopustil nastolenú cestu len kvôli chodníku.
Aby nám lesy kalamity permanentne nedevasťovali,
aby sme ich pre ďalšie generácie zdravé zachovali.
Kolegom a hostom želám veľa pracovných úspechov,
ale hlavne zdravia aspoň do dvoch mechov.
Vedeniu veľa dobrých rozhodnutí,
a nech rozhodnutie o 14. plate ľudí nezarmúti.

Zabavte sa kolegovia, hostia ak chcete sa aj do rána,
prijmite v dobrom tieto slová od pána horára.

Lesu zdar.

Martin Žilka



Lesy ČR otevřely v Buchlovicích nové centrum environmentálního vzdělávání včetně malého muzea lesnictví a myslivosti Chřibů



EURÓPSKA ÚNIA
EURÓPSKY FOND
REGIONÁLNEHO ROZVOJA
SPOLOČNE BEZ HRANÍC

Lesy České republiky, s. p., v pátek 24.10.2014 v Buchlovicích na Uherskohradištsku ve Zlínském kraji v blízkosti hradu Buchlova slavnostně otevřely za přítomnosti krajského ředitele LČR, s. p. Ing. Martina Pavlíčka, pracovníka Generálního ředitelství Lesů SR, š. p. Ing. Jozefa Zatlukala, ředitele OZ Trenčín Ing. Róberta Kiše a lesního správce LS Buchlovice Ing. Zdeňka Zálešáka nové centrum environmentál-

mavé předměty. Objekt se však především stane místem pořádání populárně naučných aktivit v rámci tzv. lesní pedagogiky pro děti ze všech stupňů škol regionu. V okolí hájenky je v současnosti navíc budováno menší „Arboretum lesních a ovocných dřevin Chřibů“.

Prvními návštěvníky byli studenti středních lesnických škol v Liptovském Hrádku a Hranicích na Moravě. Slavnostní otevření provázeli trubači obou škol.

U příležitosti otevření muzea proběhlo též slavnostní ukončení projektu „Antonstál – ožívujeme lesnické tradície“ zaměřeného na dětskou i dospělou populaci s cílem nejen zvýšit zájem o lesnictví, les a přírodu obecně, ale též připomínat a zachovat lesnické i myslivecké tradice. Vedoucím partnerem projektu byly LESY Slovenskej republiky, štátny

opravují lesní studánky, rozcestníky, orientační tabule, přístřešky a odpočívadla. V roce 2011 například lesní správa otevřela lesnickou naučnou stezku „Okolo Buchlova“. Necelé tři kilometry dlouhá vycházková trasa, která začíná u začátku výstupu na hrad u parkoviště, nabízí poučení pro návštěvníky lesů i nenáročnou pěší turistiku kolem dvou významných historických objektů: hradu Buchlova a kaple sv. Barbory na vrchu Modla. V roce 2013 naučnou stezku doplnila zajímavá atrakce: 16 dřevěných soch vybraných druhů lesní zvěře v životní velikosti, která se vyskytuje v místním horském pásmu Chřiby: daňka skvrnitá, muflon obecný, praseta divoké, jelen lesní, srnec obecný a liška obecná.

V objektu nového lesnického a mysliveckého muzea jsme se setkali s člověkem, který v něm prožil 38 let svého života s lesníkem Janem Karáskem (ročník 1938) a jeho manželkou. Přestěhoval se do svého domu. O svém životě a práci v lesích pod Buchlovem nám vyprávěl: „Do tohoto kraje jsem přišel z Lesního závodu Bučovice, ale jsem rodák z Lipova pod Bílými Karpaty. Zde jsem převážně působil jako foť. Až po reorganizaci státních lesů jsem poslední tři roky byl u LČR revírníkem. Stále vypomáhám v pěstební činnosti.“ *Jak na vás působí, když se nyní třeba po bývalé kuchyni procházejí návštěvníci muzea?* „Jsem rád, že to s hájenkou takto dopadlo. Že je opravená a bude v ní dále žít. Jsem také lesní pedagog a rád v tom budu kolegům podle potřeby nápomocen. Stále se věnuji kynologii, rád budu předávat mladým zkušenosti a těším se na to.“

Ze použití tiskové zprávy připravil
Jiří Junek



ního vzdělávání a lesní pedagogiky včetně malého muzea lesnictví a myslivosti Chřibů, které sídlí v objektu bývalé hájenky pod hradem Buchlovem.

Opravu objektu za více než pět milionů korun Lesy ČR financovaly z vlastních finančních prostředků, konkrétně z „Programu 2020 – zajištění cílů veřejného zájmu u LČR“, zaměřeného na podporu a rozvoj veřejně prospěšných funkcí lesů. Vybavení muzea exponáty a audiovizuální technikou byly hrazeny z prostředků projektu „Antonstál – ožívujeme lesnické tradície“ finančně podpořeného EU v rámci Programu přeshraniční spolupráce Slovenská republika – Česká republika 2007 – 2013.

Objekt centra a muzea sloužil dříve jako lesovna – sídlo polesí, později lesnického revíru. Dle dostupných údajů se dokončení jeho výstavby datuje k roku 1871. Hlavní historické exponáty se nacházejí v tzv. fořtově kanceláři, která je vybavena obdobně jako ve třicátých letech minulého století. Návštěvníci v objektu uvidí exponáty lesní zvěře, lovecké vábníčky nebo funkční repliky loveckých zbraní a množství historických fotografií. Lesy ČR počítají, že muzeum postupně doplní o další zají-

podnik, a jediným přeshraničním partnerem Lesy České republiky, s. p.

Lesy ČR se podpoře a rozvoji veřejně prospěšných funkcí lesů v oblasti Buchlovicka věnují dlouhodobě. Lesníci pod vedením lesního správce Ing. Zdeňka Zálešáka často pořádají akce lesní pedagogiky pro děti škol z celého regionu, budují nebo



„Projekt je spolufinancovaný Evropskou unií z Evropského fondu regionálního rozvoje v rámci Programu cezhraničnej spolupráce Slovenská republika – Česká republika 2007-2013“

V temných hĺbinách zeme

Málokterá krajina sveta sa môže pochváliť toľkými prírodnými krásami a zaujímavosťami ako Slovensko. V pomere krasových javov ku rozlohe krajiny sa radí na popredné miesta vo svete. Na Slovensku je zameraných viac ako 6.200 jaskýň s rozlohou väčšou ako 2.700 km². Širokej verejnosti je sprístupnených len pätnásť z nich. Šesť je súčasťou svetového prírodného dedičstva UNESCO. Ostatné sú pre verejnosť neprístupné. Do ich tajomného podzemia vstupujú len skúsení jaskyniari. Nazrime teda do temných hĺbin Zeme. Za sprievodcu sme si vybrali, skúseného jaskyniara - nášho kolegu Ing. Mariána Jágerčika.

Obdivujem ľudí, ktorí majú takého náročného a zároveň aj nebezpečného koníčka, akým je jaskyniarstvo. Keď to porovnávam napríklad s horolezectvom, čo je tiež poriadny adrenalin, predsa len keď horolezcom vyjde počasie majú aspoň pekné výhľady. Jaskyniari sa musia plahočiť v tme a blate, vykopať a vyniesť na povrch tony kamenia, blata, zeminy a nie vždy sa každému podarí objaviť nové zaujímavé podzemné krásy. Čo pre teba znamená táto záľuba? Je to túžba po objavoch, dobrodružstve, alebo hľadani niečoho nového nepoznaného, kde ľudská noha ešte nevkrčila?

Jaskyniarstvo to nie je len pohyb pod zemou, je to pohyb väčšinou v území, kde platí piaty stupeň ochrany prírody. To znamená, že ste v prostredí, kde je pohyb

ľudí už obmedzený a potrebujete všelijaké výnimky, aby ste vôbec niečo také mohli robiť. Naše jaskyne sa nachádzajú vysoko v horách, sú to takzvané horské jaskyne, čiže človek má dvojnásobný zážitok. Okrem toho, keď skončíte akciu a vyjdete do jasnej tmavej noci, lepší zážitok si neviem predstaviť. Samozrejme je to aj túžba po objavoch, veď kopce skoro každý pozná, a má možnosť ak sa trochu cíti aj na ne vystúpiť. V jaskyni, keď niečo objavíte, ak už náhodou pred vami ju niekto neobjavil, ste prvý. Je to fakt neskutočný zážitok v podstate neopakovateľný. Aj toto ma drží v pokračovaní a v hľadaní toho, čo si napísal v názve tohto článku.

Jaskyniarstvo nie je bežný koníček. Ako sa to vlastne začalo? Kedy si tejto nevšednej vášni prepadol naplno?

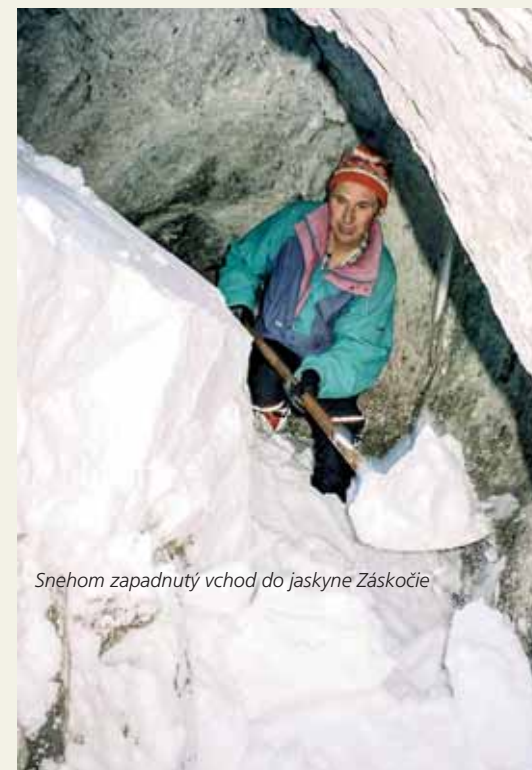
Tak jaskyniarstvu som prepadol pred 36. rokmi, keď ma náš sused Ferko Venger aj s niekoľkými kamarátmi nahováral na túto záľubu. Boli sme asi piati. Po pár akciách sme zostali dvaja, a nakoniec som zostal sám. Klub, do ktorého nás kamarát zavolať, v tom období patril medzi najlepšie kluby v Československu. Jeho vedúcim bol Peter Hipman. Pôsobnosť klubu je na Krakovej holi, v obklúčení dvoch asi najznámejších krasových dolín na Slovensku a to Demänovskej a Jánskej. V týchto dolinách sa skrýva momentálne najviac jaskynných priestorov na Slovensku. Do celkovej mozaiky zapadá aj masív Krakovej hole 1752 m n. m. Do roku 1964 tu neboli známe žiadne jaskynné priestory, len nejaké torzá a bezvýznamne „diery“. Keď som tam ja začal chodiť, tak už bol objavená

jaskyňa v Zásokoči, ktorá v tom období bola najhlbšia v Československu. Mala hĺbku 284 m. Druhá bola Starý hrad s hĺbkou 152 m. Začiatky boli však ťažké. Prvá akcia bola do jaskyne Zásokošie, s karbidkou v ruke. Kým sme sa dostali ku vchodu jaskyne, trvalo to asi jeden a pol hodiny. Potom jaskyňou ďalšie dve hodiny a ďalších osem hodín prekopávania chodby na najhlbšie miesto tejto jaskyne, kde sa ledva dalo preplaziť. Cesta späť bola veľmi náročná. Keď ste prvýkrát v najhlbšej jaskyni, od vchodu asi 2 km, kde sú samé meandre a priepasti vtedy si uvedomíte čo asi na vás čaká. Ale keď som videl ako Fero prelieza meandrami a priepastami, všetko sa mi zdalo ľahké. Až pri ceste naspäť sme zistili kde končia naše hranice. Našťastie to bolo až v sedle nad jaskyňou a tak zguľať sa dole už nebolo až tak náročné. Z tohto čo sme absolvovali, by veľa ľudí asi na druhý deň skončilo a už by sa nikdy viac sem nevracali, lenže mňa to asi naštartovalo.

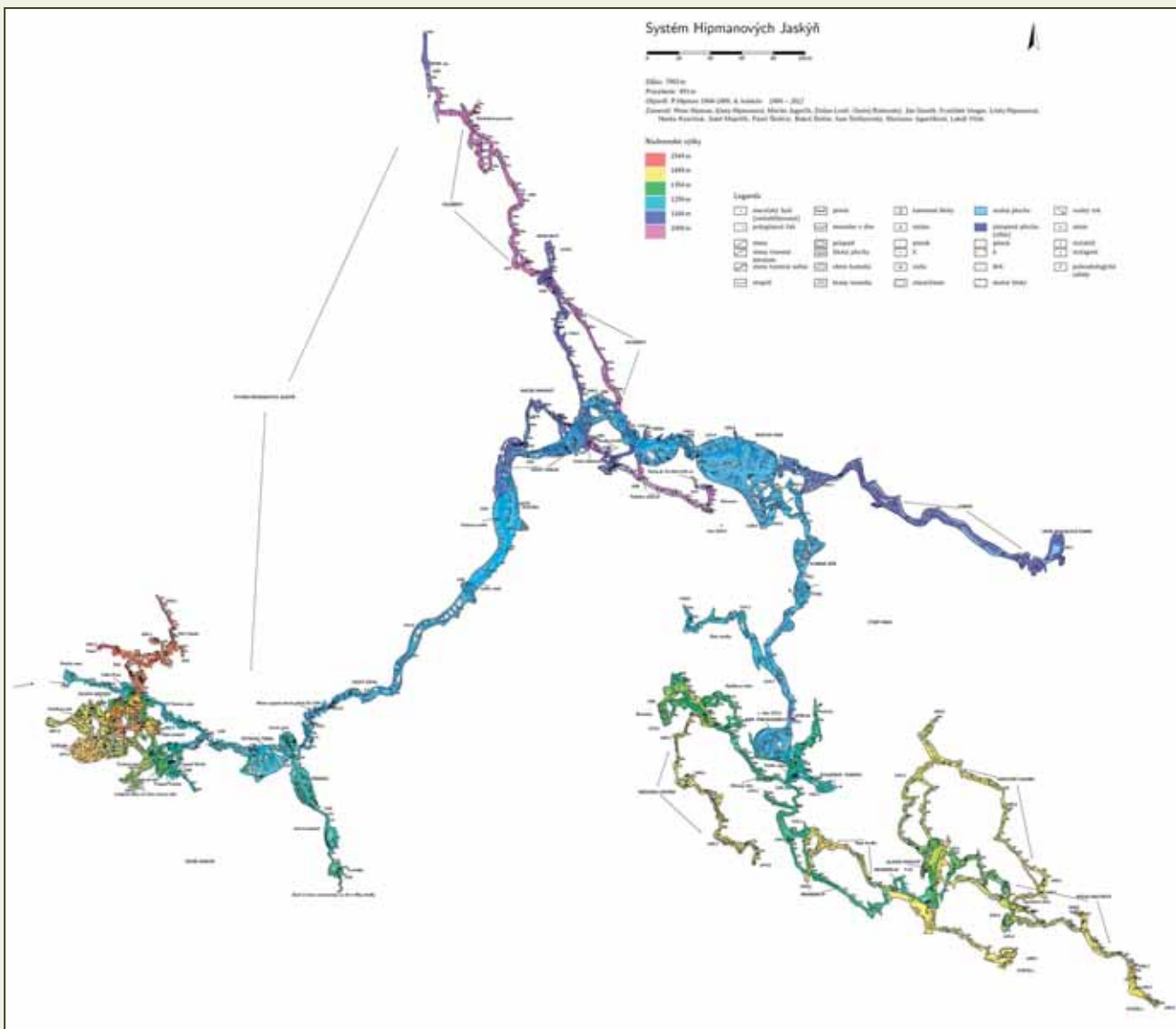
Máš už splnený jaskyniarsky sen? Objavil si v útrobach zeme, už nejakú novú chodbu, alebo neznámy priestor, ktorého večnú tmú ešte nepreťalo svetlo lampy žiadneho jaskyniara?

Sú to kilometre. Ale poporiadku. Mal som aj dosť šťastia, ktoré niekedy vyplynulo aj zo skúsenosti. Začínal som vtedy ako najmladší člen skupiny, bol som pomerne štíhly, čiže ak boli úzke miesta na prekonanie tak som tam vchádzal ako prvý. Objavovať sám, bez kamarátov v takýchto podmienkach je skoro nemysliteľné, ne-

Fixný rebrik v 4. priepasti Starého hradu



Snehom zapadnutý vchod do jaskyne Zásokošie



hovoriac o osobnosti, ktorá vás vedie. Pri lyžovaní v krasovom území som natrafil na vytopený sneh, čo je skoro jasným znakom, že na mieste sa nachádza jaskyňa. Po roku a pol kopania sme už prenikli do jaskyne Javorová priepašť, ktorá je teraz hlboká 313 m a dlhá cez 2200 m. Ešte prozaickejší bol nález ďalšieho prievanu vo vytopenom snehu. Kamarát Janko Slančík sa šúchal na snehu, pričom odkryl malú vytopenú dieru. Vôbec si ju nevšimol, až keď som idúc za ním zreval: „máme ďalšiu jaskyňu.“ Takto sme objavili jaskyňu Večná robota, ktorá je hlboká 336 m. Miesto sme si označili a na jar sme začali s kopaním. Po nekonečných 15 rokoch sme sa prekopali do jaskyne Starý hrad. Po spojení jaskyne Večná robota a Starého hradu sme dosiahli hĺbku 495 m a dĺžka systému presiahla cez 7500 m. Systém sme nazvali po bývalom vedúcom skupiny Petrom Hipmanom, bez ktorého by Krakova hoľa bola určite panenská.

Tvoja záluba je náročná na čas. Koľko hodín strávíš v priemere ročne pri jaskyniarskych prácach? Čo na to tvoja rodina?

Neviem, čo je náročné, ale stručná tematika nepustí. Je to 36 rokov, keď pripo-

čítam tohtoročné akcie tak je to cez 1 550 dní a cez 12 000 hodín v jaskyniach, čiže cez 4 roky alebo 7 ďalších odpracovaných rokov v podzemí. Samozrejme zadarmo, dokonca ešte si na výskum a prieskum musíte vybaviť každých 5 rokov výnimku asi za 60 €.

Tak to sa treba opýtať manželky prípadne syna nakoľko dcéra sa podala viac na otca. Ale bez ich zázemia by sa táto záľuba asi len ťažko dala realizovať, určite mali o mňa viac strachu ako ja. Manželka Janka mi vyrátala, že odkedy si ma zobrala, tak som ju pripravil o asi tri roky manželstva. Doteraz neviem či je to plus alebo mínus.

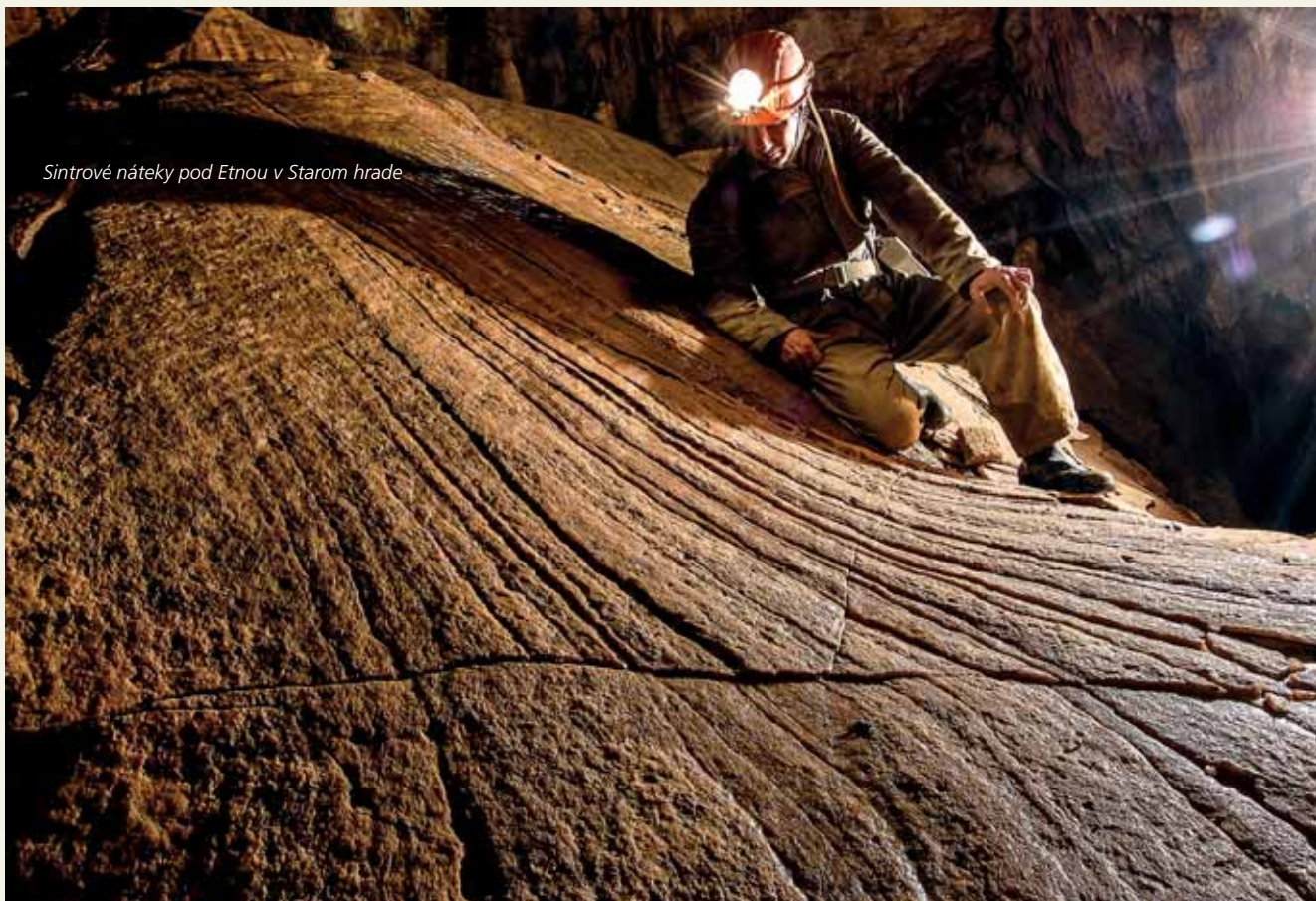
Ako vyzerá taká ozajstná bádateľská jaskyniarska výprava?

Naše akcie nenažívame výpravou. Uskutočňujú sa väčšinou každý druhý týždeň, hlavne po zimnej lyžiarskej sezóne. Akcia prebieha cez víkend. Začíname v piatok po obede a končíme v ne-

deľu večer. Niektoré pomôcky, ktoré používame vo výskume, si musíme samozrejme pripraviť aj cez týždeň doma. Potom je potrebné tieto vyniesť na našu základňu, kde výstup trvá asi hodinu. V sobotu ráno si pripravíme materiál, ktorý potrebujeme na výskum a ide sa do jaskyne. Ak pracujeme na najhlbšom mieste čo je asi 450 m, tak cesta po fixných rebríkoch trvá asi jeden a pol hodiny. Po ukončení prác, trvajúcej cca osem hodín, zase vystupujeme na povrch. Výstup trvá asi dve hodiny.

Hygiena po akcii





Sintrové náteky pod Etnou v Starom hrade

Ako najhlbšie si sa dostal pod zem? Lepšie povedané, aký je tvoj hĺbkový rekord?

Toto ma nejakto neoslovilo. Môj rekord je 495 m, čo je vlastne aj najväčšia hĺbka na Slovensku. Bol som aj na výprave, vtedy najhlbšej jaskyne na svete S. Panfuchyna na Kaukaze - hĺbka 1571 m. Nepriazeň osudu nás donútila toto podujatie zmeniť na záchrannú akciu sovietskeho jaskyniaru, ktorý spadol do 100 m priepasti. Chuť vám v tom momente na ďalší pohyb v jaskyni odpadne.

Ktorá je tvoja najobľúbenejšia jaskyňa?

Všetky na Krakovej Holi, ale asi Javorová priepasť.

Pri pobyte v podzemných priestoroch si prežil určite veľa zaujímavých chvíľ. Ktorý zážitok je z nich pre teba najzaujímavejší?

Tých zážitkov je veľa. Ale jeden z takých, čo sa natrvalo zaryjú do pamäte a nielen mojej je z Javorovej priepasti. Dorazili sme na dno priepasti asi v 150 m hĺbke a rozširovali sme Polomskú štrbinu.



Po preliezaní závalu v jaskyni Večná robota

Ja ako najštíhlejší som sa pretlačil ďalej. Na otázku, čo tam je, som im povedal, že „dóm“ a na ďalšiu otázku aký veľký „taký, že aj postaviť sa dá.“

V pracovnom zaradení si zodpovedný aj za oblasť BOZP. Určite sa aj pri svojom koničku stretávaš s touto problematikou. Alebo sú prípady, kedy musíš aj trochu riskovať?

Počas tohto obdobia ma našťastie úrazy obchádzali. Možno „choroba z povolania“ sa môže dostaviť po toľkých rokoch strávených v jaskyniach. Ono tých úrazov je pomerne málo, nakoľko výskumu sa venuje aktívne možno 200 jaskyniarov na Slovensku. Pravdepodobnosť je z tohto titulu nízka, aj keď nebezpečenstvo hrozí na každom kroku. Tu vlastne prichádza do úvahy skúsenosť, kvalitná výstroj a samozrejme dobrý tréning. Dokonca v rámci Slovenskej speleologickej spoločnosti máme vypracované aj nejaké bezpečnostné predpisy. Myslím si ale, že riskovať sa v tejto činnosti neoplatí. Aj keď je človek poistený, záchranná akcia z našich jaskýň, pri veľmi zlom variante úrazu, by trvala možno aj týždeň.

Možno si ani neuvedomujeme, že pod zemským povrchom, po ktorom chodíme, je ukrytý nádherný tajomný labyrint jaskýň. Krásny podzemný svet, ktorý počas mnohých rokov vytvorila krásavá voda. Nič z toho by sme nepoznali bez usilovnej dobrovoľnej práce hŕstky nadšencov – jaskyniarov, ktorí lúčmi svetla krájajú tmu neznáma. V útrobach vápencových hrebeňov každoročne objavujú a skúmajú kilometre panenských chodieb.

Merajú, fotia a dokumentujú. Prehrabávajú sa kamennými závalmi, prekonávajú vodné sifóny či hlinité zátky jaskynných chodieb, v snahe čo najúplnejšie poskladať skladačku tajomného skrytého sveta. Jaskyniarstvo je jednou z mála činností, ktoré dokážu priniesť ľuďom, nerobiac medzi nimi rozdiely, objav celospoločenského významu. Kam vedie tmavá skalná chodba? Čo sa skrýva na dne priepasti? To zistí len ten, kto do nich nahliadne, a načrie tak dlaňou do jazera poznania prírodných zákonitostí krásnej krajiny. Jaskyniarstvo, speleológia, je spoznávaním podzemia. Sveta hlboko ukrytého pred zrakmi bežných smrteľníkov. Odkrýva tajomstvá staré stovky, tisíce, ba i milióny rokov.

Ďakujem za rozhovor

Milan Longauer

Foto: Elena Hipmanová,
Marián Jágerčík



Vrtanie nitov na osadenie rebrika v jaskyni Večná robota

Archív: „Zo zákulisia 100. výročia úmrtia Jozefa Dekreta Matejovie“

Osobnosť nášho popredného lesníka J. D. Matejovie, zvlášť po tohtoročných oslavách 240. výročia jeho narodenia je myslím každému dostatočne známa. Že to tak ale vždy nebolo, môžeme sa dočítať v starých listinách našich archívov, kedy na tohto lesníka nebol vždy jednoznačný názor.

Urobme si preto malú vychádzku do roku 1941, kedy sa Ústredné riaditeľstvo štátnych lesov a majetkov v Bratislave v spolupráci s Riaditeľstvom štátnych lesov a majetkov v Banskej Bystrici dohodli na spoločnej spomienke 100. výročia úmrtia tohto nášho špičkového lesníka.

Myšlienka spomienky na Dekreta k storočnému výročiu však vznikla už v roku 1937, čo bolo práve s dostatočnou časovou rezervou na prípravu nielen osláv, ale aj publikácie o J. Dekretovi. Jedným z hlavných iniciátorov osláv tohto výročia bol známy český lesník a lesnícky historik Dr. Ing. Alois Jančík, v tom čase prednosta správy štátnych lesov Hvozdnica (Voznica), v obvode Riaditeľstva štátnych lesov a statkov Žarnovica, ktorý vypracoval návrh osláv storočnice Jozefa Dekreta a tento zaslaný na Riaditeľstvo štátnych lesov a statkov Banská Bystrica. Okrem návrhu osláv ponúkol aj vydanie Dekretovho zborníka.

Na strane druhej tu boli aj lesníci, vysokopostavení úradníci štátnych lesov, ktorí mali na Dekreta kritický názor. Či už tento vyplýval z neznalosti jeho osoby, alebo z národnostnej predpojatosti, ktorá v tejto dobe (1937 – 1941) hrala dôležitú protičeskú a protimaďarskú úlohu, môže sami posúdiť z ďalších riadkov.

V časovom slede od roku 1937 do roku 1941 sa udiali v slovenských odborných kruhoch nasledovné zaujímavé strety názorov na Dekretovu osobu, ktoré vyplývali aj z hore uvedených dôvodov:

Hneď na Jančíkov návrh Riaditeľstvo štátnych lesov a statkov v Banskej Bystrici dňa 15.12.1937 pod č. 16.935-I/1.-1937 adresuje list Ministerstvu zemédelství (ÚRŠLS) v Prahe, (vybavoval Ing. Jozef Kúta), kde sa okrem iného dočítame:

„...Riaditeľstvo považuje široký rámec osláv za uprlišený, tiež vydanie Dekretovho zborníka za nákladné. Decret pracoval len v obmedzenom okruhu oblasti banskobystrického kamerálneho lesného úradu. Decret nebol literárne činný, jeho činnosť je tedy úzko služobná, miestneho významu a preto zainteresovanie širšieho okruhu lesníctva, alebo širokej verejnosti na oslavách pokladá riaditeľstvo za nežiaduce...“

...Jozef Decret považovaný je maďarským lesníctvom za svojho a v Maďarsku sú tiež uložené veškeré pamiatky po Dekretovi v Dekretovom múzeu.

Prevedenie osláv Dekretových v roku 1941 na širokej základni, ako to navrhuje Dr. Jančík, vzbudilo by zaiste



ozvenu v maďarskom lesníctve a vyvolalo by snád' i dojem, že Decret je prisvojovaný čl. lesníctvom, čím by mohlo dojsť i ku zbytočným polemikám.

Z uvedených dôvodov navrhuje riaditeľstvo štátnych lesov a statkov, aby na návrh Dr. Ing. Jančíka nebolo prístupné...“

Podpísaný riaditeľ štátnych lesov a statkov v Banskej Bystrici Ing. Nikodém Panák.

Na Ministerstve zemédelství v Prahe mali zrejme komplexnejšie informácie o živote a diele J. Dekreta, a preto sa týmto listom nedali zmiasta a nielenže iniciatívu Ing. Dr. Jančíka o oslavách schválili, ale podporili aj vydanie jeho rozsiahleho zborníka o Dekretovi.

Na Slovensku medzitým vznikol Slovenský štát, ale ťaženie proti Dekretovi pokračovalo, tentoraz pre zmenu na Ústrednom riaditeľstve štátnych lesov a majetkov v Bratislave.

Archív vydal pozoruhodný dokument o názore Ústredného riaditeľstva štátnych lesov a majetkov v Bratislave na osobu Jozefa Dekreta.

Dňa 18.5.1940 Ústredné riaditeľstvo štátnych lesov a majetkov v Bratislave dostalo list od Riaditeľstva ŠLM Banská Bystrica zo dňa 16.5.1940 pod č. 6993-I/1/40 vo veci: „Slovenský rozhlas, Bratislava – žiada o životopisné dáta o zalesňovateľovi holín Dekretovi“. Tento spis ÚRŠL v Bratislave zaevidovalo pod č.4808-X. 1940. Spis bol pridelený na vybavenie oddeleniu C2.

Na vnútornej strane spisovej obálky čítame nasledovný text:

„Riaditeľstvo v B. Bystrici poukazuje na to, že dňa 22. III. 1939 žiadalo o rozhodnutie vo veci honorovania prekladu, ktorý zhotovil Ing. Eugen Bozer (býv. riaditeľ RŠLM v B. Bystrici – pozn. autora) z knihy Ing. Kaána o Dekretovi a riaditeľstvo je toho názoru, že len po usporiadaní otázky honoráru môže spisový materiál o Dekretovi postúpiť Slovenskému rozhlasu, ktorý oň požiadal. Súčasne žiada riaditeľstvo o rozhodnutie či s prípravou na oslavu 100 ročného výročia úmrtia Dekreta má započáť.“

Vzhľadom na to, že Decret bol pôvodu nemeckého, úradoval v maďarskom štáte nemecky, - jeho pamiatku vyzdvihli

Maďari – vlastne sám Kaán – ako Maďara – i pre krajšie oslavám nepriaznivé všeobecné pomery pán ústredný riaditeľ rozhodol, aby oslava Decreta bola domáceho rázu“.

Nuž, pozoruhodný názor, škoda, že nie je známy autor tohto výroku. Vieme len to, že spis vybavovalo oddelenie C2 Ústredného RŠLM v Bratislave. Treba vziať do úvahy skutočnosť, že sme v období Slovenského štátu, kedy vzťahy s Maďarmi boli zlé a každá zámienka bola dobrá. Aj za cenu poškodenia dobrého mena J. Dekreta.

Pre pochopenie ďalšieho je treba malý exkurz: prvým autorom u nás, ktorý publikoval život a dielo J. Dekreta bol ďalší špičkový bystrický lesník, absolvent štiavnickej akadémie Ing. Karol Kaán pod názvom „Život a lesohospodárske účinkovanie J. Dekreta“, ktoré vyšlo v Budapešti roku 1912. Toto dielo sa podujal k pripravovaným oslavám Dekreta preložiť vyššie spomínaný Ing. Eugen Bozer, ktorý to aj realizoval. Tento preklad a propagácia diela Dekreta niekomu veľmi vadil. Ako vedľa nevzdelanci poškodiť vznešené ciele dokresľuje ďalší text na obálke tohto spisového referátu, ktorý napísal referent odd. X/C2, na bratislavskom Ústrednom riaditeľstve štátnych lesov a majetkov, žiaľ podpís nečitateľný:

...“Táto otázka nateraz ďalšieho zisťovania nepotrebuje, lebo Kaánovo dielo význam pre nás nemá....“

Takže Kaánovo dielo pre nás (t.j. slovenských lesníkov) význam nemá!

Napokon zdravý rozum predsa len zvíťazil a storočnica J. Dekreta sa primeraným spôsobom oslávila. Zmena prišla aj s osobou nového riaditeľa Ing. Roberta Bindera, ktorému nebolo treba vysvetľovať, kto bol J. Decret.

Pod hlavičkou Ministerstva hospodárstva Slovenského štátu, Ústredného riaditeľstva štátnych lesov a majetkov v Bratislave a Mesta Banská Bystrica, bola vydaná pozvánka na spomienkovú oslavu storočnice J. Dekreta, ktorá sa uskutočnila dňa 18. januára 1941 v Banskej Bystrici s nasledovným programom:

10.00 hod. spomienková oslava v zasadačej sieni Riaditeľstva ŠLM v Banskej Bystrici.

Položenie venca na hrob Jozefa Dekreta na rímsko – katolíckom cintoríne v Banskej Bystrici.

Položenie venca pri pomníku Jozefa Dekreta na Starých horách v Dolnom Jelenci (viď foto).

S pozdravom Na Stráž!

Mesto Banská Bystrica a Riaditeľstvo ŠLM v Banskej Bystrici.

(Spracované na základe podkladov zo Slovenského národného archívu)

Jubileum brněnské lesnické a dřevařské fakulty

V aule Mendelovy univerzity v Brně se 9. října 2014 konalo Slavnostní zasedání Vědecké rady Lesnické a dřevařské fakulty Mendelovy univerzity při příležitosti 95. výročí založení fakulty. Zahájil je její děkan prof. Ing. Petr Horáček, PhD., který poděkoval všem pedagogům a studentům za udržení a zvyšování její úrovně. Rektor Mendelovy univerzity prof. RNDr. Ladislav Havel, CSc. mimo jiné vzpomněl zakladatele fakulty – například profesory Hašu, Konšela a Opletala – kteří zůstávají stále v paměti pedagogů a studentů a na jejichž odkazu fakulta stále staví.

Součástí slavnostního zasedání bylo předání nejvyššího fakultního vyznamenání – Medaile Josefa Gregora Mendela na 70lesnickým pedagogům a vědcům z České republiky, Slovenska, Finska, Německa, Rakouska, Chorvatska, Slovinska, Srbska, Velké Británie, Španělska a Peru za dlouholeté a svědomité úsilí o rozvoj fakulty a mezinárodní spolupráci, budování mezinárodních týmů, domácí spo-



lupráci a o rozvoj a popularizaci oboru. Medaile předal děkan fakulty prof. Petr Horáček. Z českých a slovenských vyznamenaných, kterých byla většina, je možno jmenovat například profesory Aloise Černého, Jaroslava Koblížka, Radoslava Mrkva, Miroslava Rouska, Rudolfa Kropila, Jána Tučka, docenty Františka Douška, Jana Lacinu a Marka Fabriku, dále inženýry Jiřího Nováka in memoriam a Ivo Víčenu.

V závěru slavnostního zasedání zaznělo několik příspěvků. Například generální ředitel Lesů ČR, s. p. Ing. Daniel Szórád, PhD. přislíbil další spolupráci lesníků s fakultou v praktické výuce studentů. Děkan Fakulty lesnické a dřevařské České zemědělské univerzity v Praze prof. Ing. Marek Turčáni, PhD., hovořil o spolupráci tří lesnických fakult – brněnské, pražské a zvolenské. Připodobnil ji ke třem prutům knížete Svatopluka.

Jiří Junek

Stromy poznania trochu inak

Vážená redakcia,

rozhodol som sa Vám a kolegom lesníkom napísať moje skúsenosti z celoslovenského projektu STROMY POZNANIA, ktorého základy položili v roku 2007 LESY Slovenskej republiky, štátny podnik.

V rámci Slovenska bolo oslovených množstvo škôl s možnosťou výsadby miniarboréta stromov, aby naša mládež poznala základné dreviny v našich lesoch a v prírode.

Do projektu som sa zapojil a vybral som štyri školy. Nie všetko išlo podľa plánu. V prvej škole po vysadení stromčekov na druhý deň nezostalo nič, vandalizmus vykonal svoje. V druhej škole po piatich rokoch výsadiieb zostal jeden prijatý stromček. Tretia, materská škola v obci Kolačno má vynikajúce výsledky, vysadených je 24 drevín s vitalitou a rastom do budúcnosti, škola ich využíva na prácu so škôlkarmi, je to vítaná živá pomôcka pre deti.

A so štvrtou školou je radosť spolupracovať. Vynikajúco sa nám darí na Základnej škole s materskou školou v obci Žabokreky nad Nitrou. Po ôsmich rokoch máme vysadené miniarborétum s 24 krásnymi a vitálnymi stromčekmi s výškou od 1 m do 2 m.

Na tejto základnej škole bol deň 6.10.2014 veľkým lesníckym Lesu zdar!

Na nádvorí školy sme z projektu STROMY POZNANIA postavili drevenú



informačnú tabuľku s logom štátneho podniku a logom lesnej pedagogiky. Bola to udalosť s pozvanými hosťami zo Spoločného školského úradu Partizánske, lesnou pedagogičkou z OZ Prievidza Petrou Jankejovou, vedúcim lesnej správy Partizánske Ondrejom Strmeňom a nechýbali ani regionálne médiá. Touto akciou sme dokázali prezentovať naše výsledky po ôsmich rokoch práce, zmysel a efekt projektu Stromy poznania. Týmto sa chcem poďakovať riaditeľovi školy Róbertovi Košíkovi za ochotu a podporu zo strany školy a môjmu vedúcemu LS za ústretovosť. Samozrejmosťou akcie bola výsadba chýbajúceho smreka pichľavého. Referáty starších žiakov o jednotlivých drevinách, ktoré si pripravili pre svojich mladších spolužiakov len potvrdili, že projekt má veľký význam a u detí

sa prejavil záujem o stromy v našich lesoch.

Spolupráca sa prehlbuje aj návštevou detí u mňa na lesníckom úseku, deti si vyskúšali naozajstnú výsadbu sadenic duba a buka, potom si zasúťažili a na záver si opekali pochúťky od svojich rodičov.

A prečo to všetko píšeme? Možno oponujem tým kolegom lesníkom, ktorí stratili iskru pre takúto prácu. Nemusíme byť všetci vyškolení lesní pedagógovia, ani ja nie som, ale tieto aktivity nám dávajú jedinečnú možnosť byť lesníkom na pravom mieste, dávať vzor ostatným a zároveň pomôcť aj školám a ich pedagógom ako napredovať, aby naša školská mládež zapustila koreňky k našej prírode. Viem, milí kolegovia, nie je veľa času, treba voziť drevo, ciachovať, vyznačovať, ale táto práca je mi koníčkoma a záľubou.

Záverom, niekde som čítal jednu múdrosť: „Úspech sa dostaví len tam, kde odbornosť a nasadenie doplní vaše srdce“ (naše lesnícke srdce).

S pozdravom Lesu zdar!

Branislav Pepich
vedúci LO Bukovina, LS Partizánske, OZ Prievidza



Črπάky

Drevo sprevádza človeka od praveku. Ľudia žijúci v blízkosti lesov využívali tento živý materiál, ktorý zušľachtili, využíli a umocňovali úžitkovú stránku dreva pre svoju potrebu. V regiónoch Slovenska, kde bol rozšírený salašnícky chov oviec si pastieri zhotovovali bačovský riad. Je v ňom pretavená krása, pôvab, zručnosť a

hlbený a môže mať rôzny tvar a rôznu veľkosť. Originálny črπάk by mal byť rovnako vysoký a široký. Priemer črπάka dosahuje zvyčajne dĺžku 10 až 13 cm a smerom nahor sa môže buď rozširovať, alebo zužovať. Práve tento znak je veľmi zaujímavý, pretože prezrádza, v ktorom kraji bol črπάk vyrobený.



umelecké majstrovstvo. V sortimente bačovského riadu popredné miesto zaujímajú črπάky. Sú zvyčajne nádherne vyrezávané, remeselné prepracované, inšpirované námetmi z pastierskeho života. Vedľa starších geometrických motívov sa črπάky zdobili najmä figurálnymi, florálnymi a zoomorfnými prvkami.

Slovenské črπάky sa výrazne diferencujú konštrukčnými a dekoratívnymi znakmi. Rozvinuli sa do troch typov, odlišných konštrukciou, najmä spôsobom spojenia ucha s nádobou, tvarom i dekórom:

1. východoslovenský (označovaný aj ako gemerský), rozšírený na Gemeri a Spiši;
2. severoslovenský (označovaný aj ako liptovský), rozšírený v Liptove a na Orave;
3. stredoslovenský (označovaný aj ako detviensky).

V 19. storočí sa črπάky používali najmä na strednom Slovensku v okolí Detvy, Zvolena, Banskej Bystrice a na hornom Ponitří. V 20. storočí sa rozšírili aj do iných oblastí Slovenska. Rezbárska výzdoba sa sústreďovala na ucho, pretože okrem vlastnej bohatej výzdoby tvorí podstavec pre motív. Je teda nositeľom osobných záujmov a vzťahov, dodávajúc celému črπάku významnú výpovednú umelecko - kultúrnu hodnotu. Črπάk býva buď skladaný alebo

V Lesníckom a drevárskom múzeu vo Zvolene evidujeme v depozíte 52 kusov črπάkov. Všetky sú stredoslovenského typu, hlavne z okolia Detvy.

Pri skladanom črπάku sa rúčka, pomocou výstupku, nasadzuje na horný okraj puterky, dole sa upevňuje mosadznou obrúčkou. Ako materiál sa môže použiť javor, hruška alebo slivka. Tvar črπάka je rozložený vodorovne do šírky, puterka sa zužuje smerom nahor. Vo výzdobe hornonitrianskych črπάkov sa uplatňuje kružnica a srdce, pri detvienských črπάkoch je to architektonický motív – vežičky, stĺpiky, okienka atď. Pri horehronských črπάkoch je výzdoba figurálna s motívmi prírody a života na salaši. Všetky typy črπάkov majú spoločné, že puterka nie je zhotovená z jedného kusa. Má vkladané dno, ktoré je vyrobené z ihličnatého dreva a vložené tak, aby vlákna dna boli kolmé na vlákna stien puterky. Opracované puterky sa najprv vyvaria a potom sa dno zasunie do vyrezaného žliabku. Ako varené drevo postupne schne, tak sa okolo dna siahne, aby z neho nevytiekla žinčica. Puterka sa najčastejšie vyrába z javora, prípadne z jedľového svora, čo je drevená hmota, ktorá vzniká samorastom spileného pňa. Zhustenie dreva vytvára pevnú štruktúru s mramorovitou textúrou povrchu, ktorá si aj pri výraznom stenčení udržiava pevnosť a pružnosť.

Črπάk je ľudovo-úžitkový nástroj na pitie žinčice. Je odpradávnym symbolom salašov. Črπάky sú zvyčajne nádherne vyrezávané obrazmi salaša, pastierov a sú krásnym darom, v ktorom sa zrkadlia tradície a um našich mám a otcov.

Milan Longauer



Milé deti,

dostávam od vás stále viac a viac krásnych kresbičiek, ktoré mám už poukladané v mojom brlohu. Do dnešného dňa ich mám už 178 a veľmi sa z nich teším. Dúfam, že každý odo mňa dostal za svoju kresbičku malé prekvapenia, ktorými som vám chcel urobiť aspoň malú radosť. Žiaľ knižkami môžem oceniť len 10 najkrajších kresbičiek z každej súťaže. Tu sú posledné štyri ocenené kresbičky na tému **LESNÍK A JEHO PRÁCA**. Knižku Slovenských revíroch od Ivana Kňaze posielam: Tamarke z Handlove, Renátke z Prešova, Riškovi z Podbrezovej a Jurkovi z Oravskej Lesnej.

Vyhlasujem pre Vás súťaž na tému **VIANOCE S UJOM LESNÍKOM**. Vaše kresbičky mi posielajte do konca roka 2014 na adresu: Každý, kto na svoju kresbičku kupón z časopisu **LESNÍK**, dostane malý darček.



Teším sa na Vaše kresbičky.

Jazvec Mišo



Zasmejte sa

Idu dvaja policajti a na chodníku nájdu tuleňa. Zoberú ho a bežia za komisárom.

„Pán komisár, našli sme ho na ulici, čo s ním?“

„Pre boha, rýchlo s ním choďte do ZOO.“

Na druhý deň ide komisár do práce a vidí tých dvoch ako za sebou vlečú tuleňa.

„Vy hlupáci, veď som vám vravel, choďte s ním do ZOO.“

„Pán komisár tam sme boli včera, teraz ideme do kina.“

Príde hriechnik ku kňazovi na spoveď a hovorí: Nádával som svokre..... Kňaz ho preruší: „Počkaj synak, najprv hriechy potom dobre skutky!“

Dvaja policajti idú po lese a zrazu zbadajú v kríoch ľudskú hlavu. Jeden z nich bol nižší, zdvihol hlavu a hovorí: Ty počúvaj, to je strašné, mám taký dojem, že tá hlava patrila nášmu náčelníkovi! Ukáž vraví druhý, ktorý bol vyšší a zdvihol hlavu dohora.

Nemáš pravdu, našťastie to nemohol byť náš náčelník, lebo ten nebol taký vysoký!

Chcem zomrieť v kľude, v spánku ako môj strýko a nie ako desiatky tých kričiacich, vydesených ľudí, ktorých viezol.

Príde babka do kostola a spomenie si na to, že nechala zapnutý sporák. Zrazu sa začne modliť: Anđelíčku môj, stráži ničku opatruj moju dvojplatničku a vypni ju zo šesty na jedničku!

Tri netopiere sa hádajú, ktorý z nich nacucal za noc najviac krvi.

Prvý začne: „Ty vole, vidíte aký som zakrvavený? V noci som vycucal 20 kráv.“

Druhý na to: „A vidíš aký som zakrvavený ja? Ja som za noc vycucal cele stádo kráv.“

Tretí: „Heej, no a pozrite aký som zakrvavený ja. Vidíte ten stĺp?“ netopiere na to: „nooo, hej vidíme a čo s ním?“ „No tak, ja som ho včera v noci nevidel!“

Sudoku

3	6		9	2			8
		8		3		5	9
	4			1			7
			4	6			3
5	8	6				1	4
4			2	1			
	3			7			5
8		9		4		6	
7				6	5		9

		8	5			7	1
		2					6
9					8		
2	3		8				
		7		6		9	
					9		5
			3				7
	2						8
1		6			2	3	

Uveríte?

Sú sklady drevnej štiepky v ohrození?

Vo viacerých odborných publikáciách a článkoch sa spomína, že fytofágne suchozemské korytnačky sú schopné tráviť časti stromov a krov s už vytvorenou drevnou hmotou. Pri výskume potravných preferencií u druhu leopardkej korytnačky pracovníci v dňoch bez prísunu potravy zaznamenali konzumáciu podstielky všetkými jedincami zúčastnenými na výskume. Podstielku tvorila drevná štiepka, ktorú korytnačky bez väčších problémov dokázali stráviť. Otázkou je: Aké škody by pri premožení dokázal tento druh napáchať napríklad v skladoch drevnej štiepky pri teplárnach? Môžeme však konštatovať, že riziko premoženia tohto druhu je minimálne, pretože od roku 2000 bol jeho dovoz z Afriky zakázaný a počet jedincov na Slovensku podlieha prísnej registrácii.

Rubriku pripravuje Ferko Tárjako



Naše zariadenia

Chata vlčie

Milan Longauer

Neďaleko obce Livov na Čergove nájdete chatu Vlčie, ktorú spravuje OZ Prešov. V troch izbách je 10 miest na spanie. V chate je elektrina, teplá voda, sporák, kuchyňa, chladnička, sprchovací kút. Izby sú vykurované akumuláčnými pecami. Zimomravejší si môžu ešte prikúriť v kachľových peciach. V priestrannej spoločenskej miestnosti s kapacitou 15 ľudí sa nachádza krb. Objekt má štandardné vybavenie interiéru. Kuchyňa je kompletne zariadená. Pohodové chvíle môžete stráviť aj vonku v altánku s kozubom.



Poloha chaty je ideálna ako základňa pre turistické a cykloturistické spoznávanie perly severovýchodného Šariša - Čergova.

Ak sa zaujímate o historické udalosti z 2. svetovej vojny navštívte Tajný partizánsky lazaret nad obcou Livov. Dozviete sa o obetavosti, odvahe, o hrdinstve, bojovnosti, utrpení i obetiach domáceho obyvateľstva a partizánov.

Ďalšou historickou zaujímavosťou je drevený gréckokatolícky chrám svätého Kozmu a Damiána v Lukove. Pôvodne stál v obci Nová Ves pri Novom Sonči v Poľsku. Odtiaľ ho obyvatelia kúpili, rozobrali, previezli a na novom mieste znova postavili. Ich úsilie Cerkva sv. Kozmu a Damiána pochádza z rokov 1708 - 1709. Trojdielny zrubový objekt spo-

číva na vysokej kamennej podmurovke, ktorá vyrovnáva sklon svahu najmä z východnej strany. Tri veže sú netypicky vkomponované v streche vzhľadom na značné predĺženie lode. Architektonickou zvláštnosťou je tiež vysunuté podstrešie okolo stavby spočívajúce na vertikálnych stĺpoch. Tento jediný kostolík na Slovensku je podpivničený.

V interiérovej výzdobe prevažujú barokové vplyvy. Podstatná časť ikonostasu je z 18. storočia. Posledný súd je zo 16. storočia a niektoré ďalšie ikony sú zo 17. storočia.

V poriečnej nive rieky Tople od Livova smerom k Lukovu sa nachádza prírodná rezervácia Livovská jelšina. Bola vyhlásená v roku 1986 kvôli ochrane fyto geograficky charakteristickému prítlačnému porastu, ktorý je v tejto časti zachovalý a výnimočne cenný. Chránia sa porasty jelše sivej a predovšetkým vzácny perovník pštrosí. Výmera chráneného územia je 13,17 ha.



Obec Livov bola založená usadlíkmi so Šoltýsom podľa zákupného práva pravdepodobne v polovici 15. storočia. Najstaršia písomná správa pochádza z roku 1470, v ktorej na základe poverenia uhorského kráľa Mateja Jágerská kapitula potvrdila šľachticom z Kamenice vlastníctvo ich dedičných majetkov, ku ktorým patrili aj Livov. V písomnostiach

z 15.-17. storočia bol Livov súčasťou panstva Hrádok. Obec je doložená z roku 1600 ako Lyuo, neskôr ako Liwo (1636), Liwowf (1773), Liwow (1786), Livo (1920), Livov (1965). Rozsiahle lesy v chotári obce podmienili aj zamestnanie miestnych obyvateľov. Tí sa zaoberali prevažne drevorubačstvom a chovom oviec, ktoré je dokázateľné v prvej polovici 17. storočia. V roku 1683 existovala v chotári obce sklá-

reň, ktorá využívala bohatstvo miestnych lesov. Po vyťažení drevenej suroviny sa skláreň postupne sťahovala. V 18. storočí prešla do chotára obce Livovská Huta. Drevo okrem sklárne využívali od 18. storočia aj zriadené vodné píly. Obyvatelia okrem práce na pilách a v neďalekej sklárni sa zaoberali výrobou šindľov a korýt. V roku 1835-1841 bol postavený grécko katolícky kostol.

Receptár

Jeleň s hruškami a brusnicami

Suroviny:

600 g jelení chrbát bez kostí, 60 g masla, 2 ks borievky, 100 ml červené víno, mletá červená paprika, tymián, 200 g brusnicový kompót, 4 hrušky, soľ, 1 KL horčica, hladká múka, 200 ml zeleninový vývar, 1 citrón

Postup prípravy:

Mäso umyjeme, obdlaníme, naklepeme, osolíme, potrieme mletou paprikou rozmiešanou s maslom, posypeme roztlčenými borievkami a necháme na chladnom mieste niekoľko hodín. Odležané mäso posypeme tymianom, jednu stranu potrieme horčicou, obalíme v hladkej múke a na rozohriatom oleji opečieme z oboch strán. Prikrývame, podlejeme častou horúceho vývaru a dusíme asi 50 minút. Počas dusenia podlievame vývarom a obraciame. Ku koncu dusenia podlejeme červeným vínom, pridáme 4 lyžice brusnicového kompótu a chvíľu povaríme. Dochutíme soľou. Potom hrušky zbavíme jadrovníkov, pokvapkáme citrónovou šťavou, dáme do hrnca, podlejeme trochou vody a chvíľu dusíme. Nakoniec mäsko pekne nakrájame a ozdobíme na tanieri.

Dobrá chuť



HOLOŽERY namiesto HODVÁBU

Mniška veľkohlavá (*Lymantria dispar*) je polyfágnny druh konzumujúci listy viac ako 500 druhov stromov a krov, a preto je považovaná za nebezpečného škodcu najmä listnatých lesov. V Európe uprednostňuje dub, hrab, buk, gaštan, ale tiež brezy, lipy, vrby, topole, javory, jelše, smrekovce, no súčasne robí škody aj na ovocných stromoch (Schwenke 1978). Vývin populácie silno závisí od druhu konzumovanej potravy (Barbosa & Greenblatt 1979) a výrazná gradácia druhu sa opakuje v 8 – 10 ročných intervaloch, pričom je sprevádzaná periodickými kalamitami v podobe holožerov spôsobenými húsenicami (Gypsy Moth 2009). Takéto kalamity sa následne môžu prejavíť zmenami v zastúpení drevinového zloženia podrastu, napr. poklesom zastúpenia duba na úkor javorov (Fajvan & Wood 1996) i celkového zníženia percentuálneho zastúpenia podrastu (Campbell & Sloan 1977, Bell & Whitmore 1997, Jedlička et al. 2004).



Druh do Severnej Ameriky (Medford, Massachusetts) priviezol okolo roku 1869 Leopold Trouvelot, amatérsky entomológ a podnikateľ, za účelom rozmachu priemyslu v oblasti výroby hodvábu v USA (Liebhold et al. 1995). Po pár rokoch sa stala vážnym problémom v Severnej Amerike, no v poslednom desaťročí sa ju darí udržať pod kontrolou napr. patogénmi (najmä plesňou *Entomophaga maimaiga*).



Foto: Erik Brozman



Foto: Augustin Barcak

Lymantria dispar – mniška veľkohlavá

Mniška veľkohlavá prevažnú časť roka zotráva v štádiu vajčiek, ktoré samičky kladú v júli vo zhlukoch nazývaných vaječná hmota (veľkosť: 0,5 - 1 cm; počet vajčiek: 500 – 1000) pokrytá hustou vrstvou chlupov z bruška samičky. Vajčka sa liahnu koncom apríla až začiatkom mája. Samčekovia prechádzajú piatimi fázami vývinu (instarmi), samičky prekonávajú šesť štádií. Larvy prvého štádia sú po vyliahnutí čierne. Mladé húsenice tvoria dlhé hodvábné nite, sú pokryté dlhými chlpkami, vďaka ktorým môžu byť unášané vetrom, a tým sa dokážu rozširovať do nových lokalít. Mladé larvy konzumujú potravu počas celého dňa, kým larvy v piatom a šiestom instare (dĺžka asi 2 cm) konzumujú potravu v noci a počas dňa sa ukrývajú napr. v štrbinách kôry. V posledných štádiách majú na chrbtovej strane päť párov modrých bodov a šiestich párov červených bodiek. Larvy sú najviac aktívne od mája do júla, kedy spôsobujú aj najviac škôd. Štádiá lariev (húseníc) trvajú asi 40 dní. Kuklia sa od polovice júna do začiatku júla. Po 7 až 10 dňoch strávených v štádiu kukly sú pozorované dospelé mole. Mory sa objavujú od polovice júla do polovice augusta. Dospelé motýle nekonzumujú potravu, prežívajú len na pár dní prípadne pár týždňov. Samičky sú väčšie bielej až krémovej farby, kým menší samčekovia sú sfarbení do tmavo-hnedá.

V rokoch s nízkou početnosťou má tento druh veľa prirodzených predátorov napr. osy, muchy, bystrušky, mravce, pavúky, viaceré druhy vtákov (Thurber et al.



Foto: Romana Plačková

1994, Bell & Whitmore 1997) a cicavcov ako sú myši, piskory a veвериčky (McManus et al. 1989).

Mniška veľkohlavá (*Lymantria dispar*) sa pôvodne vyskytovala v južnej Európe, severnej Afrike, južnej Ázii a Japonsku. Šírenie druhu sa urýchlilo v okamihu jeho zavlečenia do USA a Kanady (1861) a stal sa jedným z najničivejších lesných škodcov Severnej Ameriky.

Lesnícka ochrannárska služba v boji proti tomuto škodcovi odporúčala a vykonávala aplikáciu prípravkov:

Biobit XL (nástupca prípravku Foray) je biologický prípravok na báze baktérie *Bacillus thuringiensis* var. *kurstaki*. Po jeho aplikácii sa baktéria stáva aktívna v tráviacom trakte húsenice, ktorý postupne rozkladá a húsenica hynie do 5-7 dní. Prípravok je vysoko selektívny na húsenice motýľov a nezanecháva v prírode prakticky žiadne rezidua. Bol úspešne aplikovaný v rokoch 1993-4.

Prípravky **Dimilin 48 SC** a **Nomolt 15 SC** majú veľmi podobný spôsob účinku. Účinná látka *teflubenzuron* bráni tvorbe chitínu, jednej zo základných stavebných látok hmyzieho tela. Húsenice sa zvliekajú každých 5-10 dní, no po jej konzumácii nie sú schopné vytvoriť si novú pokožku, pretože Teflubenzuron bráni tomuto procesu. K úhynu húsenice dochádza v priebehu pár dní tým, že sa húsenica prakticky „udusí“ v starej kutikule.

Anna Sliacka

Použitá literatúra:

- Barbosa P. & Greenblatt J. 1979: Suitability, digestibility, and assimilation of various host plants of the gypsy moth, *Lymantria dispar* L. *Oecologia*, 43: 111–119.
- Bell J.L. & Whitmore R.C. 1997: Eastern towhee numbers increase following defoliation by gypsy moths. *The Auk*. 114: 708–716.
- Campbell R.W. & Sloan R.J. 1977: Forest Stand Responses to Defoliation by the Gypsy Moth. Washington (DC): Society of American Foresters.
- Fajvan M.A. & Wood J.M. 1996: Stand structure and development after gypsy moth defoliation in the Appalachian Plateau. *Forest Ecology and Management*. 89: 79–88.
- Gypsy moth 2009 (<http://extension.psu.edu/plants/master-gardener/counties/york/pest-pages/gypsy-moth>)
- McManus M., Schneeberger N., Reardon R. & Mason G. 1989: Gypsy Moth. U.S. Department of Agriculture Forest Service. *Forest Insect & Disease Leaflet* 162.
- Jedlička J., Vandermeer J., Aviles-Vazquez K., Barros O. & Perfecto I. 2004: Gypsy moth defoliation of oak trees and a positive response of red maple and black cherry: An example of indirect interaction. *American Midland Naturalist*. 152: 231–236.
- Schwenke W. 1978: Die Forstschädlinge Europas. 3. Band: Schmetterlinge, Paul Parey, Hamburg. Pp. 467.
- Liebhold A.M., Elkinton S.J. & Wallner W.E. 1986: Effect of Burlap Bands on Between-tree Movement of Late-instar Gypsy Moth, *Lymantria dispar* (Lepidoptera: Lymantriidae). *Environmental Entomology* 15(2):373–379.
- Thurber D.K., McClain W.R. & Whitmore R.C. 1994: Indirect effects of gypsy-moth defoliation on nest predation. *Journal of Wildlife Management*. 58: 493–500.

Kalendár historických udalostí

November 2014

16. november 1807 – Uskutočnila sa Dvorskou komorou vyhlásená skúška na obsadenie miesta profesora na novozaloženom Lesníckom ústave pri Baníckej akadémii v Banskej Štiavnici. Záujem prejavili traja uchádzači: Jozef Benoni z Rakúska, Šimon Július Nördlinger z Württemberska a Henrich Dávid Wilckens z Dolného Saska. Na skúšku sa dostavil iba prvý z nich – Nördlinger požiadal o oslobodenie od skúšky vzhľadom na svoju odbornosť (bol známym taxátorom a oceňovateľom lesov) a Wilckens poslal „pamätný list“, v ktorom poukazoval na svoju pedagogickú a odbornú-literárnu činnosť a praktické skúsenosti. Miesto nakoniec získal Henrich Dávid Wilckens.

18. november 1938 – Uznesením slovenskej autonómnej vlády a výnosom ministerstva poľnohospodárstva v Prahe sa utvorilo Ústredné riaditeľstvo Štátnych lesov a majetkov Slovenskej krajiny, ktoré krátko pôsobilo v Prahe. Podnik bol najskôr začlenený pod ministerstvo poľnohospodárstva, ale po 14. marci 1939 prešiel pod ministerstvo hospodárstva ako jeho

X. odbor. Riaditeľom Štátnych lesov a majetkov Slovenskej republiky sa stal Ing. Jozef Biringer a ako jeho zástupca pôsobil Ing. Tibor Blattný.

12. november 1945 – Povereníctvo SNR pre pozemkovú reformu vydalo vyhlášku č. 305, na základe ktorej bolo pre-

miestnené Riaditeľstvo Štátnych lesov zo Solivaru pri Prešove do Košíc. Riaditeľstvo bolo jedným z piatich riaditeľstiev, ktoré boli podriadené Ústrednému riaditeľstvu Štátnych lesov v Bratislave. Na jeho čele stál Ing. Ludovít Šuhajk.

17. november 1960 – Národné zhromaždenie ČSSR prijalo nový lesný zákon č. 166/1960 Zb. išlo o prvý československý lesný zákon, ktorý sa pripravoval dlhšiu dobu a predstavoval unifikáciu a kodifikáciu lesného práva v Československu. Zároveň zohľadňoval spoločensko-politické zmeny v krajine po roku 1948. Zákon nadobudol platnosť 1. januára 1961.

Marek Vanga, LDM Zvolen

Životné jubileá

November 2014

50 rokov

Ing. Šoltýs Emil,
technik, LS Nitrianske Pravno – OZ Prievidza

Ing. Goceliak Branislav,
vedúci LO, LS Krám – OZ Čierny Balog

Ing. Kofira Michal,
vedúci Lesníckeho skanzenu – OZ Čierny Balog

Bc. Víttek Miloslav,
vedúci LO, LS Žiar – OZ Žarnovica

Paulík Slavomír,
vedúci LO, LS Žiar – OZ Žarnovica

Rezník Stanislav,
manipulačný majster, ES Kriváň – OZ Kriváň

Ing. Eliáš Peter,
referent správy a manažmentu majetku a referent správy lesných pozemkov a reprivatizácie – OZ Prešov

Ing. Krochta Jozef,
vedúci LS Bardejov – OZ Prešov

60 rokov

Ing. Marendiak Drahomír,
vedúci LO, LS Trábeč – OZ Topoľčianky

Sasák Andrej,
technik, LS Púchov – OZ Považská Bystrica

Ing. Kukura Štefan,
vedúci LS Spišská Nová Ves – OZ Prešov

Semivan Emil,
vedúci LO, LS Remetské Hámre – OZ Sobrance

Ing. Tomkuljak Peter,
technik operačného nasadenia lesnej techniky, RSLT Bánovce nad Bebravou – OZLT BB

Ing. Imrišek Milan,
VOR – technik – systémový administrátor – GR BB

Odchod do starobného dôchodku

Martinkovič Ján,
technik, LS Skýcov – OZ Topoľčianky

Staňo Marián,
vedúci LO, LS Martin – OZ Žilina

Ing. Bubelíny Jozef,
ťažbár – OZ Beňuš

Ing. Karell Milan,
referent dopravy a mechanizácie – OZ Revúca

Opustili nás



Alojz Kubasák
vo veku 90 rokov

Pavel Hukel
vo veku 71 rokov
Dlhoročný zamestnanec
štátnych lesov - plánovač OZ Kriváň

Richard Dvorák
vo veku 76 rokov
Obetavý lesník a poľovník

Češ' ich pamiatke!

Film Zomierajú postojáčky získal cenu AGROFILMU za najlepšiu slovenskú snímku

Významný úspech zaznamenal začiatkom októbra film Zomierajú postojáčky, ktorý vznikol v spolupráci podniku LESY SR a ďalších lesníckych subjektov pod hlavičkou Slovenskej lesníckej komory. Táto snímka o vysychaní pôvodných smrečín na Slovensku bola podľa kritérií Agrofilmu vyhodnotená ako najlepší slovenský film zo 46 prihlásených vrátane Vlčích hôr Erika Baláža či Polárniku od Pavla Barabáša.

„Výnimočný bol vysokou filmárskou kvalitou, silnými emóciami ale aj hlbokým odborným pohľadom,“ uviedla odborná porota v tlačovej správe vydanéj po skočení festivalu.

Tvorcom gratulujeme. Film je zverejnený na internete: https://www.youtube.com/watch?v=Z_woS7eWmw8



Zánik pôvodných lesov v Tatranskej Javorine je nezvratný

Príroda si poradí i sama, iba my a ani niekoľko ďalších generácií už u toho nebudeme. Aj tak by sa dala zosumarizovať hlavná myšlienka novinárskeho dňa, ktorý 17. septembra zorganizovala Slovenská lesnícka komora a Štátne lesy TANAPu v spolupráci s podnikom LESY SR.



Priamo v teréne, tam, kde pred desiatimi rokmi zaviedli novinárov, aby ich upozornili na riziká hroziace z aplikácie vtedy nového Zákona o ochrane prírody a krajiny, sa mohli zástupcovia médií a odborníci presvedčiť o pokračujúcej devastácii pôvodných lesov Tatranskej Javoriny. Táto časť Tatier nebola v roku 2004 zasiahnutá veternou smršťou, no to čo nezničil vietor, sa za necelých desať rokov podarilo lykožrútkovi. Od roku 2004 zničil tento drobný chrobáček v lesoch Tatr-

skej Javoriny v bezzásahovej zóne troch národných prírodných rezervácií asi 390 hektárov a ďalších 170 hektárov v jej prostrednom okolí. „Pred deviatimi rokmi bola hmyzová kalamita len v začiatkoch, upozorňovali sme na to, čo sa môže stať a uplynulo deväť rokov a tie lesy nám tu zahynuli,“ konštatoval vedúci obvodu Tatranská Javorina Štátnych lesov Tatranského národného parku (ŠL TANAP) Ján Slivinský.

-vr-

