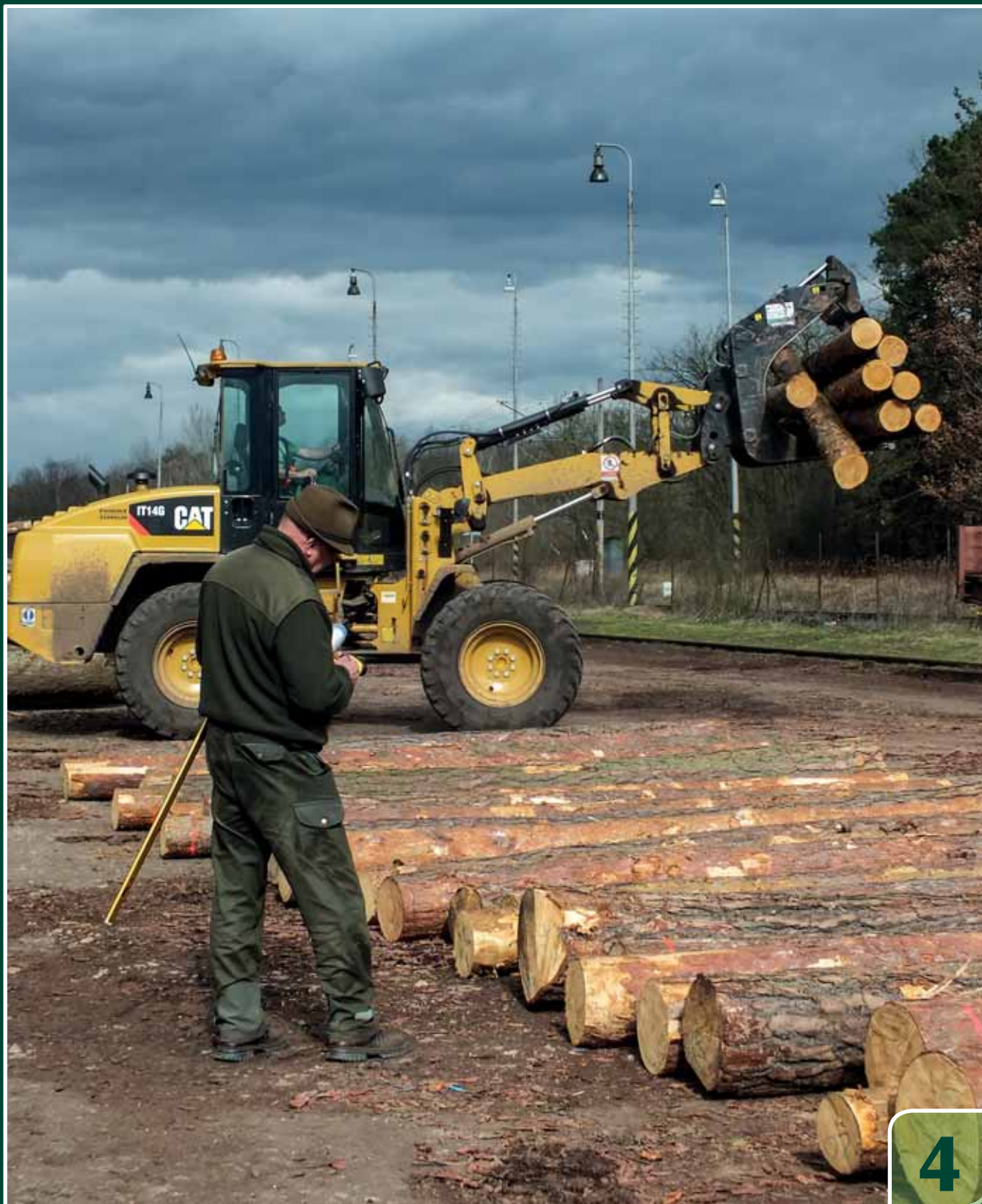




Lesník

ČASOPIS ZAMESTNANCOV š. p. LESY SR BANSKÁ BYSTRICA • apríl 2014



4

Ludia pre lesy, lesy pre ľudí

Obsah

- 3** Anketa
- 4** Príhovor generálneho riaditeľa
- 5** Komunikátori a lesní pedagógovia diskutovali s tvorcami filmu Zomierajú postojáčky
- ~ „HORÍ LES!“
- 7** Štátny podnik LESY Slovenskej republiky na veľtrhu SILVA REGINA prezentovala Tatra
- ~ Návšteva z Nórska
- 8** OZ Šaštín
- 11** Deti priblíži k prírode spoločný projekt podniku LESY SR a OZ Mladý záchranár
- ~ Deti a lesníci pomáhali pri obnove miestneho chráneného parku v Palárikove
- 12** Práca s verejnosťou a lesná pedagogika v štátnom podniku LESY Slovenskej republiky
- ~ Deň s LESMI Slovenskej republiky
- 13** Levické poľovnícke dni
- ~ Lesníci a poľovníci deťom
- 14** Populácia rysov na Šumave stagnuje na približne 50-tich jedincoch
- ~ Rozhľadna postavená Lesy ČR
- 15** European foresters' competition in nordic skiing (EFNS) 2014
- 16** Dobrý človek z múzea
- 19** Záujem o lesnícky skanzen sa znižuje
- 20** Dvestoročnica Wiliama Rowlanda
- 21** Ako to vidím ja
- 22** K odevu lesníkov v minulosti
- 23** Ustanovenie lesných inšpektorátov v Uhorsku pred 205 rokmi
- ~ Nové organizačné normy
- 24** Milí kamaráti
Pre deti
- ~ Zasmejte sa
- ~ Uveríte?
- ~ Sudoku
- 25** Chata Pipítka
Naše zariadenia
- ~ Muflonie závitky
Receptár
- 26** Podkôrny hmyz a borovicová kalamita
- 27** Kalendár historických udalostí
- ~ Životné jubileá
- ~ Pracovné jubileá
- 28** Čo ukrýva fotoalbum krajskej správy lesov



7



12



13



26



Lesník

časopis zamestnancov
š.p. LESY SR
Banská Bystrica
apríl 2014

Šéfredaktor:
Ing. Vlastimil Rezek (vr)

Redaktori:
Ing. Ivan Hanula
Jiří Junek
Ing. Milan Longauer
Mgr. Anna Sliacka (as)

Stáli prispievatelia:
Mgr. Tatiana Figurová
Ing. Viliam Stockmann

Grafická úprava:
ANGEMY, s.r.o.
www.angemy.eu

Foto na obálke:
Anna Sliacka

Adresa redakcie:
LESY SR, š.p.
Námestie SNP č. 8
975 66 Banská Bystrica
telefón: 048/43 44 278
fax: 048/43 44 191
e-mail: vlastimil.rezek@lesy.sk

„Pomôžte zabrániť devastácii lesov,“ takto úpenlivo sa začína e-mail, ktorý v najrôznejších lokalitách Slovenska dostali stovky adresátov vrátane napríklad pracovníkov Slovenskej agentúry životného prostredia či nášho podniku. Nič proti záchrane lesov, no s ďalšími riadkami už nie je možné súhlasiť a viac vypovedajú o psychickom rozpoložení autora, ako o reálnych problémoch lesníctva na Slovensku.

Nechcem rozoberať obsah tohto emailu a pevne dúfam, že nie je súčasťou kampane niektorej z environmentálnych organizácií. Ide skôr o to, ako sa mediálne masírovanie spoločnosti z posledných dvoch desaťročí vzhľadom k ochrane prírody začína prejavovať na niektorých jedincoch. Od dogmatického presvedčenia o vlastnej absolútnej pravde majú niektorí osobnostne nevyrovnaní ľudia veľmi blízko k extrémizmu.

Vyznanie typu: „vždy som nenávidel lesníkov,“ či: „pilčici sú vystavovaní veľkému množstvu negatívnej energie, pretože stromy pri pilení veľmi trpia a umierajú. A nielen pilčici, ale aj zamestnanci štátnych lesov ako vodiči traktorov, vodiči kamiónu, strážci expedičných skladov, atď.,“ musia u triezvo uvažujúceho človeka vzbudiť úsmev, ale aj zvýšiť ostražitosť. Gaussova krivka normálneho rozdelenia nepustí. V každej populácii sa nájdu okrem priemeru aj extrémisti. Problém môže nastať, keď sa názory tolerovaného priemeru posunú a z extrémizmu sa tak stane akceptovaná úchylka. História nech je pre nás poučením. Je na nás, aby sme takéto tendencie zastavili, kým nie je neskoro.



Marián Jagerčík

Anketa

Je podľa vás na území vášho OZ oproti ostatným rokom vyššie riziko vzniku požiarov? Aké opatrenia by podľa vás boli potrebné ešte uskutočniť v rámci protipožiarnej prevencie?

Marián Jagerčík

Generálne riaditeľstvo LESY SR,
Banská Bystrica

V rámci nášho podniku sú opatrenia protipožiarnej prevencie na vysokej úrovni. Myslím si, že zamestnanci OZ sú veľmi dobre informovaní o aké riziko ide a tieto poznatky určite tlmočia aj do svojho okolia. V rámci štatistiky príčin vzniku požiarov najčastejšou príčinou je ľudská činnosť, a to nielen na lesných pozemkoch, ale dosť často mimo týchto pozemkov. Jedna sa hlavne o vypalovanie trávnych suchých porastov, ktoré sa nachádzajú v blízkosti lesných porastov. Ak by sa naši občania správali zodpovedne a dodržiavali všetky zásady protipožiarnej bezpečnosti, dá sa predpokladať, že štatistika v tejto oblasti by bola zbytočná.

Martin Matys

vedúci VTÚ OZ Smolenice

Keďže riziko vzniku požiaru kopíruje paralelu teplôt a vlhkostného deficitu uvažujem, že v súčasnosti je možnosť vzniku požiaru vo virtuálnej stupnici 1-10 na hodnote 7. Rozsiahle kalamitiská z roku 2010 porastené rúbaniskovou flórou a prevažne trávami rodu *Calamagrostis* a každým rokom sa zvyšujúca návštevnosť obyvateľstva v blízkych aglomeráciách, ideálna prístupnosť lesa vo forme vibraciekly turistiky sú faktory, ktoré veľmi ťažko lesník SÁM ovplyvní. Čo keby sa i tzv. ochrancovia prírody prihlásili k pomoci pri prevencii vzniku požiarov na LPF, za zachovanie biotopov a nie len „svoje prostriedky“ míňali na nezmyselné šikanovanie lesníkov!

Štefan Manko

vedúci VTÚ OZ Rožňava

Riziko požiarov je tu prakticky každoročne pri dlho trvajúcom suchom po-

časí, keď sú nízke, alebo žiadne zrážky. Predpovede na vývoj počasia sa často odchyľujú od skutočnosti, ktorá nastane v priebehu roka. To znamená, že ani tento rok nedokážeme odhadnúť či nám hrozí vyššie riziko vzniku požiarov oproti predchádzajúcim rokom, z titulu počasia. Riziko požiarov ako také hrozí najmä od množstva návštevníkov lesa a príľahlých nelesných pozemkov v kritických obdobiach sucha a od ich zodpovednosti a prístupu k dodržiavaniu protipožiarnych opatrení, o ktorých ich informujú takmer všetky médiá. Tu naďalej treba robiť cieľenú osvetu pre širokú verejnosť s protipožiarňými tematikami a to všetkými dostupnými informačnými prostriedkami modernej doby. Obdobne aj u pracovníkov v lesnej prevádzke, pri prácach v lese zvýšiť tlak na dodržiavania prevencie a príkazov v ochrane lesa pred požiarom, s ktorými sú priebežne oboznamovaní pri zadávaní týchto prác.

Peter Šurina

vedúci VTÚ OZ Čadca

Určite je a veľké. Veď ani starí ľudia nepamätajú aby na Kysuciach bola zima bez snehu. Každý má obavu zo suchého roka, pretože zásoby vody v zemi zo snehovej pokrývky chýbajú, dažďových zrážok v súčasnosti takmer nieta a teploty sú skoro letné. K tomu všetkému značnú časť územia nášho regiónu tvoria nové, či staršie holiny s už založenými mladými kultúrami, po spracovaní rozsiahlych podkôrníkových a hubových kalamít, na ktorých sa v súčasnom období všade nachádza suchá tráva - smlz. Nechcem si ani len pomyslieť na to, že by nejaký pyroman hodil do takýchto plôch horiacu zápalku alebo neuhášený ohorok z cigarety...

S ohľadom na skorý nástup vegetácie by sa už požiare z vypalovania medzi

nemali vyskytnúť. V našej oblasti sa lesné požiare najčastejšie vyskytujú z nedokonalne uhasených ohnisk po spaľovaní zbytkov po ťažbe dreva, ktoré sa v Kysuckom regióne z dôvodu ochrany lesa vykonávajú na 100 % u všetkých obhospodarovateľov lesa. Preto treba dôsledne trvať na dodržiavaní opatrení určených v rozhodnutí HaZZ. Taktiež je potrebné informovať a usmerňovať verejnosť na dodržiavanie všetkých protipožiarnych opatrení v lese.

Juraj Piecka

vedúci VTÚ OZ Šaštín

Áno, je vyššie riziko, ale nie najvyššie. Na území OZ Šaštín sme v tomto roku zaznamenali už 8 lesných požiarov, pričom najvyššie nebezpečenstvo ohrozenia požiarom borovicových porastov je v letnom období, keď teploty dlhodobo prekročujú 30 °C. V tomto období bez zrážok je veľmi ťažké vzniknutý požiar uhasiť. Minulý rok sme mali 15 požiarov. V rámci protipožiarnej prevencie by boli účinné protipožiarne pásy pozdĺž ciest a železnice.



Príhovor generálneho riaditeľa

Milé kolegyně, vážení kolegovia, v apríli uplynuli dva roky od chvíle, kedy som prevzal vedenie podniku, a to je príležitosť na zhodnotenie tohto obdobia. Čo sa podarilo, a čo naopak zostalo nedokončené?

V prvom rade sa podarilo napriek vonkajším turbulentným vplyvom podnik stabilizovať a napriek klesajúcej ťažbe najmä cennejšieho a žiadanejšieho ihličnatého dreva zapísať v posledných dvoch rokoch nadpriemerné hospodárske výsledky. Veď nie je problém si vyhľadať na internete, že v prvej dekáde toho storočia sa zisky podniku pohybovali na úrovni v prepočte dva až tri milióny eur. Hospodársky výsledok z minulého roka vo výške 10,272 milióna eur a z roku 2012 vo výške 15,589 milióna eur hovoria samé za seba.

Podniku sa darí dosahovať tieto nadpriemerné zisky napriek množstvu nepriaznivých vplyvov a neustálemu tlaku dodávateľov na zvyšovanie cien tovarov a služieb.

Jedným z najzávažnejších zásahov

do hospodárenia bolo a je dodržiavanie zákona o verejnom obstarávaní. LESY SR po rozhodnutí Najvyššieho súdu z roku 2011 postupne prešli na nákup všetkých komodít v súlade s týmto zákonom, čo na jednej strane prinieslo v niektorých prípadoch zníženie nákladov, na strane druhej však dodržiavanie zákona spôsobuje pri množstve zmlúv, objednávkach, faktúrach a dodacích listov neúmernú administratívnu záťaž pre podnik, a tým aj zvýšené náklady. O niekedy absurdných pokutách vyplývajúcich aj z drobného a nič neovplyvňujúceho nedodržania zákona ani nehovoriac.

Asi najväčším je však vplyv znižovania ťažby najmä ihličnatého dreva. Zatiaľ čo ešte v roku 2011 podnik vyťažil 2,23 milióna m³, v minulom roku to bolo 1,75 milióna m³, čo je takmer o pol milióna m³ menej. Pri rozdiely v priemernom speňažení medzi ihličnatým a listnatým drevom vo výške 13 €/m³ si každý môže urobiť predstavu, čo takéto zníženie urobí s hospodárskym výsledkom.

Napriek týmto aj ďalším obmedzeniam sa podniku darí vytvárať zisk v takej výške, aby zabezpečil mimoriadny odvod do štátneho rozpočtu vo výške päť miliónov eur, naplnil fondy na financovanie verejnoprospešných aktivít a zabezpečil svojim zamestnancom všetky benefity vyplývajúce z kolektívnej zmluvy.

Čo sa nepodarilo? V prvom rade sa nepodarilo dokončiť pripravenú reštrukturalizáciu podniku, ktorá by zabezpečila efektívnejšie hospodárenie LESOV SR v nasledujúcom dlhšom časovom období. Je iba logické, že postupným znižovaním obhospodarovanej výmery lesov a s poklesom ťažby dreva sa model s viac ako 20 odštepňovacími závodmi postupne stáva ekonomicky neudržateľným. V súčasnosti je aj pre neľahkú situáciu na trhu práce reštrukturalizácia podniku stále pozastavená a v najbližšom období



sa v nej pokračovať nebude. Treba zdôrazniť, že sa toto pozastavenie netýka závodov, ktoré by mali dlhodobšie ekonomické problémy. V týchto prípadoch by sme boli nútení postupovať rovnako ako v prípade OZ Palárikovo či OZ Biomasa, ktoré boli zrušené a zlúčené s inými OZ ku koncu minulého a predminulého roka.

Nepodarilo sa tiež zásadnejším spôsobom posunúť spoluprácu s orgánmi štátnej ochrany prírody. Pre podnik je zásadná otázka povolenia výstavby lesných ciest v územiach s tretím stupňom ochrany, ktoré by umožnili sanáciu porastov napadnutých lykožrútom. Rovnako podnik nenašiel spoločnú reč s ochranármi pri vyhlasovaní nových chránených území, najmä takzvaných pralesov. Tieto otázky zostávajú otvorené a je na ďalších rokovaniach, aby sa odlišné stanoviská lesníkov a ochranárov postupne zblížili. Nebude to však ľahká cesta.

Milé kolegyně, vážení kolegovia. Na záver mi dovoľte sa vám všetkým poďakovať za odvedenú prácu, ktorou ste prispeli k úspešnému obdobiu posledných rokov. V najbližšom období nás čakajú ďalšie výzvy, s ktorými sa musíme vyrovnávať. Nebude to iba ďalší pokles ťažby a z toho vyplývajúci pokles hospodárskeho výsledku. Ide aj o to, aby sa podnik výraznejšie zapísal do povedomia verejnosti ako moderný a zodpovedný správca štátneho majetku, ktorý si zaslúži dôveru. Je to úloha pre všetkých z nás. Nedovoľme, aby sa pre lajdáckosť niekoľkých jednotlivcov kazilo dobré meno celého podniku.

LESY Slovenskej republiky si v tomto roku pripomenú 15. výročie založenia a už majú svoju tradíciu. Som presvedčený, že majú pred sebou napriek všetkým problémom aj veľmi úspešnú budúcnosť.

Lesu zdar!



Komunikátori a lesní pedagógovia diskutovali s tvorcami filmu Zomierajú postojačky

Premietanie a vysvetľovanie sporných častí filmu o tragickom osude slovenských lesov Zomierajú postojačky jeho



tvorcami bolo hlavným bodom programu prvej porady komunikátorov a lesných pedagógov v Turčianskych Tepliciach. Film bol distribuovaný do všetkých základných škôl na Slovensku a zároveň ho dostali priamo na porade všetci lesní pedagógovia podniku. O nevyvetlených otázkach naznačených vo filme mali účastníci porady možnosť v stredu 9. apríla diskutovať s Alojzom Kaššákom a Ľubom Klúčikom z Halali, ktorí sú autormi scenára a tvorcami filmu, a tiež s predsedom Slovenskej lesníckej komory Jaroslavom Šulekom.

Účastníci porady dostali okrem iného aj informácie o schválených materiáloch Práca s verejnosťou a Lesná pedagogika, o plánovanom projekte Geocaching LSR, pripravovaných propagačných materiáloch podniku či jednotnom slogane pre akcie podniku Dni s Lesmi SR.

-vr-



„HORÍ LES!“

Jedna z najhorších správ akú môže lesník počuť je to, že mu horí les. Tento rok sa riziko vzniku požiarov zvyšuje aj s výrazným vlhkovým deficitom, ktorý je následkom pomerne suchej zimy. Na toto riziko upozorňuje na svojej stránke Slovenský hydrometeorologický ústav. Podľa neho sú najrizikovejšími oblasťami lesy na Záhorí, kde nebolo ani 10 mm zrážok za celý marec. Hlavným rizikovým faktorom vzniku požiarov je vypaľovanie trávy v jarných mesiacoch a ľudská činnosť v akokoľvek podobe pri manipulácii s ohňom a v kombinácii vlhového deficitu, silného vetra a otvoreného ohňa je hotová katastrofa.

Z pohľadu vzniku požiarov na území spravovanom LESMI SR za posledných 13 rokov by sme apríl mesiac lesov mohli nazvať aj mesiacom lesných požiarov (obr. 1). Z celkového počtu 742 požiarov zaznamenaných v danom časovom období až 239 vzniklo práve v apríli. Z pohľadu odštepnych závodov nezávideniahodné prvenstvo patrí OZ Šaštín s počtom 142 požiarov, druhá priečka OZ Košice so 70 a tretie OZ Kriváň s 54 požiarimi. Z ekonomického hľadiska najväčšie škody spôsobili požiare v posledných 13 rokoch na OZ Beňuš (885.256 €), OZ Prešov (514.114 €), OZ Slovenská Ľupča (256.456 €), OZ Šaštín (125.491 €), OZ Považská Bystrica (107.471 €) a OZ Revúca (106.403 €). Toto vyčíslenie sa však vzťahuje len na škody priamo spôsobené požiarom na lesných porastoch a o nákladoch na ich likvidáciu sa treba opýtať hasičov. Tie v niektorých prípadoch ďaleko presahujú škodu spôsobenú požia-



rom. To, že následne vzniká na mnohých miestach problém pri opätovnom zalesnení je ďalšia strata. Napríklad na jednom ha požiariska po siedmich rokoch na Starých Horách rastie toľko stromov, ktoré by sa dali zrátať na prstoch štyroch rúk, čo nepotrebuje žiaden komentár.

Požiare na vápencových podložiach zlikvidujú živnú pôdu do takej miery, že kľúčice semenáčiky nie sú schopné v týchto podmienkach prežiť.

Požiare na OZ Šaštín – tento rok horelo už osemkrát

Výmera lesných porastov so zastúpením ihličnatých drevín (viac ako 50 % na našom OZ Šaštín) je cca 15 200 ha. Najviac požiarov vzniká v porastoch do 50 rokov so zastúpením borovice, v jarných a letných mesiacoch. Čo sa týka druhu požiaru prevažujú pozemné požiare. V prí-

pade, že požiar vznikne na väčšej ploche, vymyká sa spod kontroly a rozširuje sa aj do korún. Uhasiť požiar, ktorý sa šíri koreňmi - podzemný, je najproblematickejšie (obr. 2 a 3).

Požiare sú hlásené zložkám policajného zboru, objasnenosť je nulová. Ak aj



Obr. 2

páchatel' aj príčina bola známa, nebol dokázaný úmysel požiar spôsobit'. V minulom roku sa však vyskytol aj požiar drevnej hmoty uložennej na odvoznom mieste, ktorá bola pripravená na expedíciu (obr. 4).

V čase zvýšeného nebezpečenstva požiarov sa vykonáva hliadkovačinnosť, vzhľadom k veľkej rozlohe je však problematické monitorovať celé územie. Čo sa týka prevencie - dôležité je zamerať sa na údržbu lesných priesečkov a odstraňovať z nich horľavý materiál.

Za minulý rok škoda spôsobená na lesných porastoch predstavuje 44.045 €, poškodených bolo 15,29 ha. Tento rok do 3.4.2014 sme zaznamenali už 8 lesných požiarov, ktoré zasiahli plochu 5,92 ha, vyčíslená škoda - 15.350 € (Martina Ondrejková, referent pre pestovanie a ochranu lesa OZ Šaštín).

Tento rok opäť horelo pri Betliari - OZ Rožňava

Pomerne rozsiahly požiar na OZ Rožňava poškodil les približne na ploche 9 ha. Pri požiaroch zasahovalo podľa informácie od HaZZ v Rožňave 69 požiarnikov z 11 hasičských staníc s 30 autami. Do akcie sa zapojili



Obr. 6

aj dobrovoľní hasiči zo Štítnika, Plešivca, Sľavošovci, Dobšinej a Betliara. Celkovo škody spôsobené požiarom boli vyčíslené predbežne na 30.000 €. Spolu sa do akcie zapojilo 35 požiarnych aut a 145 ľudí, z toho 34 ľudí nahlásili LESY SR, š.p. (Igor Gábrik).

Okrem toho, oheň ma pre lesné hospodárstvo aj pozitíva hlavne v prípadoch, keď ho využívame na likvidáciu zvyškov po ťažbe. V tomto prípade nám pomáha likvidovať aj drevnú hmotu, ktorú už nie je efektívne inak využiť a okrem iného zabezpečiť aj zvýšenú hygienu porastov hlavne voči biotickým činiteľom. Pri tejto činnosti je ale veľmi dôležité dodržať všetky podmienky rozhodnutia, ktoré vy-

Obr. 4
Požiar skládky
dreva OZ Šaštín

Požiarisko Staré Hory po siedmich rokoch (obr. 5) a požiarisko na OZ Rožňava LS Betliar z vlaňajšieho a tohtoročného požiaru (obr. 6). Nech sú mementom nielen pre nás ale hlavne pre tých, ktorí sa tejto nerozumnej činnosti dopúšťajú.



Obr. 3

„Ľudia dávajte si pozor“, výrok, ktorý povedal môj jaskyniarsky učiteľ, vtedy keď traja jaskyniari zahynuli na jednom lane v jednej jaskyni v Taliasku. Presne toto varovanie platí pre všetkých našich zamestnancov, ale hlavne pracovníkov, ktorí pracujú v našich lesoch, pretože každú chvíľu počúvame o nešťastiach, ktoré tam vznikajú. V poslednom období sme zaznamenali už dva smrteľné a jeden závažný úraz u dodávateľov prác. Príčinou týchto úrazov bolo aj nedodržanie zák-



Obr. 5

dávajú OR HaZZ na našu žiadosť a pred začiatkom vykonávania tejto činnosti sme povinní t.z. „spaľovanie zvyškov po ťažbe“ nahlásiť na operačné stredisko hasičského zboru. Požiare môžu byť aj následkom vandalizmu, napríklad úmyselné podpálenie skládky dreva.

Pre lepšiu predstavivosť na nasledujúcich obrázkoch chceme dokladovať aká spúšť vznikla na niektorých významných požiariskách.

ladných bezpečnostných pravidiel, precenenie svojich schopností a podcenenie nebezpečenstvá, ktoré v lese číha na každom kroku. Preto je namieste, aby vedúci zamestnanci neustále pripomínali svojim zamestnancom a pracovníkom, ktorí pre nás zabezpečujú dodávateľské práce, aby dávali pozor, a to nielen na seba, ale na všetkých, ktorí sa v ich blízkosti nachádzajú.

Štátny podnik LESY Slovenskej republiky na veľtrhu SILVA REGINA prezentovala Tatra

Už tradične sa v dvojnásobných intervaloch začiatkom jari na výstavisku v Brne stretávajú odborníci z oblasti poľnohospodárstva, lesníctva a živočíšnej výroby, aby sa zoznámili s novinkami vo svojich odboroch. Tento rok sa na výstave SIVA REGINA prezentoval podnik LESY Slovenskej republiky Tatrou Phoenix.

Na najväčšom lesníckom a poľovníckom veľtrhu v strednej Európe SILVA REGINA 2014 v Brne prezentovali naši kolegovia z OZLT Banská Bystrica štátny podnik TATROU T-158 Phoenix (s hydraulickou rukou). Dobrú reklamu podniku a svojmu zárodu robili počas piatich dní aj samotní zamestnanci hlavne svojou ochotou odpovedať na otázky záujemcov a samotným prezentovaním OZLT Banská Bystrica ako tradičného dodávateľa služieb a výrobcu strojov pre lesné hospodárstvo.



Výstavy a praktické ukážky lesnej techniky, trofeje, zbrane, poľovnícke potreby boli sprevádzané bohatým poľovníckym programom. V pavilóne venovanom lesníctvu a poľovníctvu prebiehali aj praktické ukážky lesnej pedagogiky.

Súbežne s veľtrhom SILVA REGINA (30.3.-3.4.2014) sa konal poľnohospodársky veľtrh TECHAGRO, veterinárny veľtrh ANIMAL VETEX a veľtrh obnoviteľných zdrojov energie v poľnohospodárstve a lesníctve BIOMASA.

-as-



Návšteva z Nórska

Jare Marcus Pettersen



Keďže Slovensko je najjužnejšou krajinou Európy, kde sa zatiaľ vosk na ochranu sadeníc v lesnom hospodárstve používa, objavuje sa záujem aj z okolitých štátov, predovšetkým z Rakúska. O význame stredo-

európskeho trhu pre Nórov svedčí aj návšteva majiteľa firmy Norsk Wax AS Jare Marcus Pettersena na Slovensku. Zaujímal sa predovšetkým o lesnú škôlku, kvalitu sadeníc a lokality, kde sa ošetrované sadenice vysádzajú, pričom ho zaujal predovšetkým kalamičný rozsah škôd v oblasti Nízkych Tatier. V priebehu troch dní sa

prediskutovali všetky prevádzkové problémy a smerovanie ďalšieho vývoja hlavne v kvalite vosku. Pracovného stretnutia sa zúčastnili aj zástupcovia f. LIECO z Rakúska, pre ktorých sme zároveň navoskovali 750 ks obalovaných sadeníc. Firma prejavila záujem o spoluprácu aj v nasledujúcich rokoch. Pracovné stretnutia všetkých zúčastnených sa budú organizovať každý rok.

Účast' na stretnutí: GR B. Bystrica, LNC, OZ Semenoles, OZ Lipt. Hrádok.

OZ Semenoles, -vr-



OZ Šaštín

Najzápadnejší odštepny závod, nadväzujúci na históriu obhospodarovania cisárskych lesov a uplatňovania prvých lesných zákonov cisárovnej Márie Terézie, jeden z najstarších závodov pripravujúci sa na oslavu storočnice, závod ktorý dokáže sklbiť historické skúsenosti a najmodernejšie technológie a poznatky v ťažbe, obnove a ochrane lesných porastov.

Základné informácie

Katastrálna výmera:	176.214 ha
Výmera lesného pôdneho fondu:	38.036 ha
Z toho štátne:	24.343 ha
Ťažba dreva:	163.900 m ³
Ihličnaté:	59.000 m ³
listnaté:	98.200 m ³
Ročná obnova lesa:	459 ha
Z toho	
prírodným zmladením:	87 ha
umelá obnova:	372 ha
Počet správ:	5
Počet zamestnancov:	110

Z histórie

Súčasťou podniku Československé štátne lesy a majetky, ktoré vznikli po vzniku republiky v roku 1918 boli Správa štátnych lesov v Holíči a Správa štátnych lesov v Šaštíne, ktoré hospodárili na skonfiškovanom majetku panovníckeho rodu. Správa štátnych lesov v Malackách má svoje počiatky v roku 1943, keď 1. januára prevzala majetok Hanuša Weismanna, a tým vzniklo bývalé poľesie Rohožník. Po skončení druhej svetovej vojny vznikla správa štátnych lesov v Stupave prevzatím lesov, ktoré patrili Károlyovcom.

Dnešnú podobu dostal OZ Šaštín 1.1.1995 zlúčením Lesných závodov Šaštín-Stráže a Malacky a pričlenením LS Stupava a Myjava. Prelomovým rokom je rok 1999, keď bol 1. júla založený podnik LESY SR, s. p., ako najväčšia organizácia obhospodarujúca štátne lesy na území SR. Po vytvorení š. p. prebehlo viacero organizačných zmien na úrovni LS a lesníckych obvodov, ktoré vyústili do súčasného stavu, keď je závod rozčlenený na päť lesných správ so sídlami v Šaštíne, Holíči, Moravskom Sv. Jáne, Lozorne a Sološnici a dva expedičné sklady dreva v Rohožníku a Gbeloch.

Územné a orografické začlenenie OZ

Odštepny závod Šaštín sa nachádza v najzápadnejšej časti Slovenskej republiky, v oblasti, ktorá je známa aj ako Záhorie. Väčšiu časť tohto územia zaberá Záhorská nížina, ktorú na severovýchode oddeľuje masív Malých Karpát od Podunajskej nížiny. Na severe lemuje Záhorie Myjavská pahorkatina, Chvojnická pahorkatina a Biele Karpaty. Od juhozápadu a západu tvorí rieka Morava prirodzenú hranicu s Rakúskom, od severovýchodu s Českou republikou.

Záhorská nížina, ktorá plošne zaberá najväčšiu časť Záhoria, pochádza z mladších treťohôr. Jej základ tvorí pásmo pieskov a bradlové pásmo. Východne od Záhorskej nížiny ležia Malé Karpaty. K špecifikám Malých Karpát patria krasové územia, pričom na Záhorskej strane sa nachádzajú Borinský a Plavecký kras s jaskyňami, vyvieracami a kaňonovitými údoliami.



Vertikálne sa územie OZ pohybuje od 150 m n. v. pri rieke Morave, až do 750 m n. v. na najvyšších hrebeňoch Malých Karpát, pričom najvyšším bodom je druhý najvyšší vrch tohto pohoria Vysoká s nadmorskou výškou 754 m, ktorý sa nachádza v teritóriu LS Sološnica.

Odštepny závod Šaštín pracuje a hospodári v rozmanitých prírodných podmienkach. Od periodicky zaplavených lužných lesov v povodí rieky Moravy cez suché oblasti viatych pieskov v centrálnej časti až po podhorské a horské oblasti. Lužný les rieky Moravy zasahuje lesné celky na celkovej výmere 3020 ha. Z tejto plochy sú dva lesné komplexy, a to Horný les (540 ha) a Dolný les (186 ha), chránené ako NPR s najvyšším stupňom ochrany. Na území odštepneho závodu sa nachádzajú CHKO Záhorie, CHKO Malé Karpaty a CHKO Biele Karpaty. Raritou sú pralesy Zámok, Roštún, Vysoká, Horný les a Háj celkovo o výmere 249 ha. Z fytoecologického hľadiska sú tu zastúpené takmer všetky rady a súbory a prevažná časť lesných typov.

Aktuálne problémy súčasnosti a vízie závodu

Záhorácke piesky sú známe z učebníc pedológie i so svojimi extrémnymi podmienkami. Kde sa vzalo na Slovensku toľko piesku?

V priebehu doby ľadovej bolo táto krajina pokrytá len chudobnou vegetáciou. Rieka pritekala z hôr, ktorých horniny zvetrávali hlavne na piesok a ukladala bohaté zásoby piesku vo svojich nívách. Už arktické vetry vyvievali piesok z nivy Moravy. Poryvy vetra dostávali zrnká piesku do pohybu a od doby ľadovej putovali Záhorím pieskové pahorky. Ich pohyb sa zastavoval až na východnom okraji Záhorskej nížiny. Pieskové presypy tvoria takmer súvislý kryt s hrúbkou miestami až vyše 20 m. Aj po skončení ľadovej doby a prudkom oteplení, ktoré nastalo asi pred 10.000 rokmi, pokračovalo vyvíjanie piesku z nivy Moravy a putovanie dún po krajine. Cisárovna Mária Terézia tu dala vysadiť borovicové lesy. Rozsiahle borovicové lesy dodnes úspešne plnia ochrannú funkciu. Držia na uzde milióny ton viatych pieskov. Ťažba piesku sa v súčasnosti re-

alizuje v troch pieskovniach. Nájmcovia ťažia piesok vo vlastnej réžii.

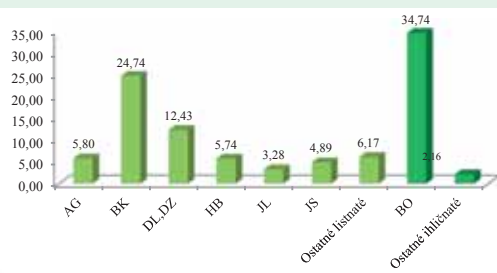
Holorub bol zo zákona po určitý čas zakázaný. Na Záhorí v obnove borovice je štandardnou metódou. Aké sú špecifiká lesníckej výroby na vašom závode?

Dominantnými drevinami na území odštepneho závodu sú borovica lesná so zastúpením 35 % a buk lesný so zastúpením 25 %. Zatiaľ čo pri buku v porastoch Malých Karpát sa úspešne využíva prirodzená obnova, pri borovici na viatych pieskoch je prirodzená obnova problematická. Už v minulosti boli pokusy o zavedenie podrastového spôsobu hospodárenia u borovice na Záhorí neúspešné. Presvetľovanie porastov viedlo k zhoršeniu pôdnych a porastových pomerov, zaburineniu a následnej problematickej obnove. V súčasnosti sa obnova borovicových porastov vykonáva holorubným hospodárskym spôsobom s následnou celoplošnou prípravou pôdy a umelou obnovou. Po ťažbe sa vytrhajú pne, ktoré sa vyožia mimo plochy lesného porastu. Pne a zvyšky po ťažbe sa využívajú na výrobu energetickej lesnej štiepky. Na uvoľnenej ťažbovej ploche sa vykoná rigolačná orba do hĺbky



50 až 60 cm, ktorou sa obráti pôdny horizont. Týmto sa zabráňuje vytváraniu nepriepustnej vrstvy, ktorá bráni využívaniu živín z nižšie ležiacich vrstiev pôdy. Zároveň sa týmto likviduje nežiaduca vegetácia a pandravy chrústa. Umelá obnova sa vykonáva jednoročnými sadenicami borovice lesnej, ktoré sa dokážu prispôbiť stresu v dôsledku sucha a prehrievania vrchnej vrstvy piesku. Staršie sadenice sú vhodné len na živnejšie stanovište, ujať sa je podmienená dostatkom vlhky. V roku 2014 je plánovaná umelá obnova v objeme 371,53 ha, z toho zalesňovanie borovice predstavuje 82 %.

Percentuálne zastúpenie drevín v lesných porastoch.



Kalamita v smrekových porastoch je už tendenčná ochranná téma. Na Záhorí je malý podiel smreka. Znamená to život bez kalamít?

V súvislosti s klimatickými zmenami, zvyšovaním teploty a pôsobením sucha v borovicových porastoch Záhoria dochádza od roku 2012 k odumieraniu borovic. Príčinou odumierania je predovšetkým primárne oslabenie stromov pretrvávajúcím suchom a následnou aktivizáciou podkôrných druhov škodcov. V roku 2013 bol podiel náhodnej ihličnatej ťažby z celkovej ihličnatej ťažby 53 %.

Minulý rok sa po prvýkrát na obranu proti podkôrnemu hmyzu pripravili klasické lapáky, aj tento rok sa na jarné rojenie pripravilo 900 kusov lapákov.

Patrite medzi odštepne závody s najväčším počtom požiarov, čo je príčina?

Vzhľadom k vysokému zastúpeniu ihličnatých drevín a poveternostným podmienkam počas letných ako aj v jarných mesiacoch vzniká v lesných porastoch vysoké riziko vzniku požiaru. Poškodená prípadne zničená výmera lesných pozemkov požiarom má stúpajúcu tendenciu. Po-

sledný rozsiahly požiar vznikol pozdĺž železničnej trate minulý rok. Príčinou vzniku požiaru boli odletujúce iskry z brzd nákladného vlaku, poškodených bolo 12 ha, vyčíslená škoda 40.200 €. Škody spôsobené požiarom na lesných pozemkoch od roku 2008 predstavujú 88.443,46 €.



Polemika o použití harvesterov má svojich zástancov aj odporcov. Má harvester svoje opodstatnenie len ekonomické, alebo spĺňa aj environmentálne podmienky pre ťažbu dreva?

V horských oblastiach sa používa hlavne ťažba dreva JMP a približenie dreva kolesovým traktorom. V poslednom období sa úspešne zavádza približovanie dreva pomocou lanoviek.



V rovinatých oblastiach sa popri klasických technológiách využívajú aj harvesterové technológie, ktorých podiel sa každoročne zvyšuje. V roku 2013 bolo z celkového objemu ihličnatej ťažby harvesterom vyťažených 47 % ihličnatej hmoty, čo predstavuje 33.351 m³. Hlavne v posledných rokoch sú harvesterové technológie významne používané v kalamitných ťažbách borovice. Výhodou je rýchle spracovanie napadnutých stromov a tým zamedzenie ďalšieho šírenia škodcov. V porastoch dochádza k menšiemu poškodzovaniu pôdneho krytu. Výrazne sa znížilo poškodzovanie lesných porastov, čo má vplyv na stabilitu porastu, zdravotný stav a kvalitatívny vývoj lesa. V prevádzkových podmienkach OZ Šaštín má svoje opodstatnenie i harvesterová technológia.

Ukazovateľom flexibility závodu je aj riešenie problémov spracovania a predaja biomasy. Ako je to u Vás?

OZ Šaštín vyrába energetické drevo v porastoch, v ktorých bola ťažba vykonaná harvesterom. Vývozná súprava energetické drevo vyvezie z porastu na OM, kde sa zoštíepkuje. Štiepka je prepravená na ES, odkiaľ je dodávaná odberateľovi. Ročný plán energetického dreva na

rok 2014 je 6000 m³ čo predstavuje 240.000 € tržieb. Zároveň je dodržaná hygiena porastov a eliminácia ohnisk podkôrnika. Možno ako jediný závod na Slovensku máme tržby aj za predaj koreňov. Pri celoplošnej príprave pôdy sa pne s koreňmi vytrhávajú a vyvezú na odvozné miesto. Odberatelia korene a pne rozdrvia a odvezú ako energetickú biomasu.

Ako sa závod v takýchto špecifických podmienkach popasuje s ekonomikou?

Hospodársky výsledok závodu z účtovníctva za uplynulý rok 2013 bol 679.940 eur. Pri hodnotení HV podľa GR očistený HV predstavuje až 981.720 eur. HV bol prekročený napriek vysokému podielu ťaženého kalamitného dreva a nutnosti zabezpečiť údržbu lesných ciest pre celoročnú dostupnosť zásob drevnej hmoty pre expedíciu dreva z OM. Nákladovú náročnosť potvrdzuje i výška zalesňovania 587 ha a celkové náklady na pestovateľskú činnosť 866 tisíc €. Celkové tržby a výnosy boli dosiahnuté vo výške 7,451 milióna €. Tržby za drevo z toho predstavujú 6,626 milióna €.

Zaujímavé sú tie iné tržby...

Máte pravdu. Zaujímavá je diverzifikácia tržieb mimo tržieb za drevo. Tržby prinášajú aj bytové hospodárstvo, prenájmy budov a dopravných prostriedkov. Špecifickou činnosťou je prenájom pozemkov na ťažbu piesku, zemného plynu a ropy. Závod v službách a prácach pre cudzích získal tržby za minulý rok vo výške 321.000 €. Tržby z rekreačnej činnosti sú zabezpečované z chaty Gazárka a chaty Lásek. Obidve chaty sú v prekrásnych borovicových lesoch, na jeseň v srdci „hubárskeho“ raja. Chata Gazárka je navyše priamo u vody s možnosťou kúpania sa, člňkovania a rybolovu. Pri porovnaní tržieb za vlastné výrobky a služby predaj dreva tvorí 90,9 %, tržby zo samovýroby 2,9 %, služby a práce pre cudzích 4,4 % a tržby z poľovníctva, bytového fondu a rekreačných činností 1,8 %.



Lesná dopravná sieť a dodávky dreva z OM

Odštepny závod Šaštín má vo svojej územnej pôsobnosti 158,953 km lesných ciest a cca 950 km zväznic. Z dôvodu novej koncepcie predaja dreva a presmerovania dodávok určitých sortimentov z odvozného miesta sa v minulom roku muselo operatívny spôsobom pristúpiť k opravám a údržbe, čo zapríčinilo zvýšenie ročných finančných

nákladov. Podľa požiadaviek niektorých centrálnych odberateľov na možnosť pristavenia dvoch odvozných súprav vedľa seba, pričom jedno z nich bude vybavené hydraulickou rukou, sa spevnili a rozšírili odvozné miesta. Komplexnejšie akcie realizujeme prostredníctvom Odštepňého závodu lesnej techniky Banská Bystrica. Vynaložené finančné prostriedky v roku 2013 činili 33.520 € na opravy lesných ciest a 263.320 € na opravy zväznic.

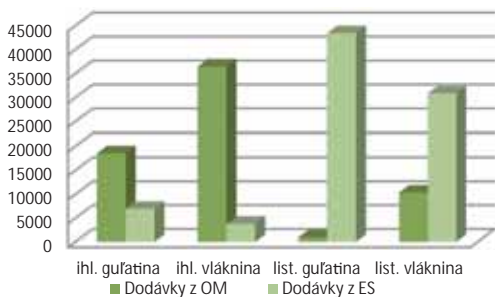
Dodávky z OM rok 2013:

ihličnatá drevná hmota 54.999 m³
listnatá drevná hmota 11.276 m³

Dodávky z ES rok 2013:

ihličnatá drevná hmota 10.717 m³
listnatá drevná hmota 74.266 m³

Dodávky drevnéj hmoty z OM a ES za rok 2013



Z grafu je zjavné, že potenciál zlepšenia predaja dreva posunom „bližšie k lesu“ a teda aj šetrenia nákladov na prepravu dreva je v presune dodávok listnatého dreva, najmä vláknniny, na OM. Naším cieľom je dosiahnuť a dlhodobo udržať minimálne 50 % podiel predaja dreva z OM.

Obchod s drevnou hmotou

V roku 2013 náš OZ zrealizoval na priame dodávky celkom 154.732 m³ dreva, dosiahol tržby 6,626 mil. EUR, pri priemernom speňažení 42,86 EUR/m³. Úroveň priemerného speňažení považujeme za dobrú, vyjadruje sa akými drevinami prevažne obchodujeme – jednoznačná prevažka buka a borovice. Pravdou je, že módne a dobre obchodovateľné sú najmä dreviny nášho „druhého sledu“ dub a agát. Určujúcimi faktormi podmienok realizácie dodávok v drevine buk, je absolútna absencia spracovateľských kapacít na kvalitné sortimenty bukovej guľatiny v oblasti západného Slovenska. Táto kvalitnejšia hmota je v obmedzenom objeme dodávaná do spracovateľských závodov v Českej republike.

Dodávky borovicového dreva v posledných rokoch ovplyvňuje nový fenomén, doteraz takmer neznámy v oblasti Záhoria, kalamita podkórneho hmyzu. Z odumierajúcich stromov je v prevažnej miere vyrobená drevná hmota, ktorá je sfarbená zamodraním. Takáto drevná hmota sa na trhu obchoduje podľa tvrdších pravidiel, ako je definované v kvalitatívnych normách dreva. Dodávky ihličnatej vláknniny sú na 98 % realizované v parite EXW lesná cesta, čo je prispôbením sa a využitím výhody existencie

spracovateľskej kapacity IKEA na výrobu veľkoplášnych dosiek v regióne. V tomto obchodnom prípade kladíme dôraz na maximálnu možnú mieru šetrenia výrobných nákladov dreva vďaka tejto existujúcej logistickej výhode.

OZ realizuje v prevažnej miere dodávky na základe kontraktov s centrálnymi zákazníkmi, aktívne ponúka drevnú hmotu formou elektronických aukcií, snaží sa plniť požiadavky na dodávky dreva zo spracovateľských kapacít v regióne, ako i pravidelne pripravuje dražby cenových sortimentov dreva. V roku 2013 sme ponúkali na dražbe cenných sortimentov 437 m³. Výnos bol o 25 % vyšší v porovnaní s cenníkom. Najlepšie sa vydražil orech čierny v cene 501,10 € za meter kubický.

Lesná pedagogika

Materské škôlky a školy využívajú spoluprácu s odštepňým závädom Šaštín celoročne, ale najväčší záujem z ich strany je o vychádzky do prírody a besedy najmä v apríli – Mesiaci lesov. V rámci týchto stretnutí sa snažíme deťom hrovou formou vysvetliť význam hospodárenia v lesoch, rast stromu – od zrodu semienka, až po jeho využitie v domácnosti a získať ich záujem o ochranu životného prostredia. OZ Šaštín sa zúčastňuje aj podujatí organizovaných pre širokú verejnosť. Jedným z takýchto podujatí, na ktorom sa OZ Šaštín zúčastňuje pravidelne ako spoluorganizátor, sú Lesnicke dni v Bratislave na Partizánskej lúke. Inak tomu nebude ani v nedeľu - 27.4.2014, kedy sa koná už ôsmy ročník.

Turistické zaujímavosti v pôsobnosti OZ

Bazilika Panny Márie v Šaštíne

Pôvod národnej svätyne – baziliky Panny Márie Sedembolestnej v Šaštíne siaha do roku 1736, kedy začali terajšiu baziliku stavať podľa plánov Mateja Věpiho aj spolu príslušným kláštrom rehoľníci svätého Pavla – pavlíni. Bazilika je úzko spätá so sochou Sedembolestnej Panny Márie z roku 1564, ktorej uctievanie povolil v roku 1732 arcibiskup Imrich Esterházy. Jedná sa o ne-



skorogotickú podunajskú prácu neznámeho autora. Počas púti, najmä, na Slávnosť zoslania Ducha Svätého (Turíce) a Slávnosť Panny Márie Sedembolestnej (15. septembra),

mesto a baziliku navštívi niekoľko desiatok tisíc pútnikov. Pútníci však prichádzajú počas celého roka, a to nie len zo Slovenska, ale aj zo zahraničia, najmä susedných krajín.

Františkánsky kláštor a kostol v Malackách

Sväté schody - svetový unikát, ktorý sa nachádza len v Ríme, v Jeruzaleme a Malackách!



Kostol bol dokončený v roku 1653 a gróf Pavol Pálfi ho daroval spolu s kláštrom františkánskeho rádu. Kostol je s kláštrom spojený chodbami a chórom. Po vstupe do chrámu pozornosť každého návštevníka upúta veľkoleposť hlavného oltára, pochádzajúceho z prvej polovice 18. storočia. Celý je vyrezávaný z dreva, kolorizovaný a bohato pozlátený.

V juhozápadnej časti kostola je umiestnená kaplnka Svätých schodov a pod kostolom sa nachádzajú krypty. Kaplnka Svätých schodov bola postavená na príkaz Pavla Pálfiho spolu s kláštrom. Sväté schody sú na svete troje. V Ríme sa nachádzajú pôvodné, po ktorých kráčal Kristus do Pilátovej siene. Kópie sa nachádzajú v Jeruzaleme a v Malackách. Schodov je dvadsaťsedem a sú v nich uložené relikvie svätých Detéria, Valentína a Blaženy.

Kúpele Smrdáky - jedinečná liečivá sírová voda v Európe

Kúpele Smrdáky sú veľmi špecifické kúpele s jedinečným prírodným prameňom sírovodíkovej vody (patrí medzi



pramene s najvyššou koncentráciou síry v Európe) a sírnym bahnom. Špecializujú sa predovšetkým na liečbu kožných ochorení v kombinácii s chorobami pohybového aparátu. Ponúkajú rôzne liečebné i relaxačné pobyty s množstvom procedúr.

(Foto turistické zaujímavosti: zdroj internet)

Deti priblíži k prírode spoločný projekt podniku LESY SR a OZ Mladý záchranár

Ako rastie strom, a koľko dá vlastne práce takýto strom zasadiť? To si budú môcť vyskúšať deti základných škôl v rámci spoločného projektu podniku LESY Slovenskej republiky a občianskeho združenia Mladý záchranár „Zasadil som strom“. Cieľom viacročného celoslovenského projektu, ktorý sa v týchto dňoch rozbieha, je umožniť všetkým deťom, aby si mohli vlastnoručne zasadiť niekoľko sadeničiek stromov a prostredníctvom osobného zážitku tak získali bližší vzťah k prírode.

„LESY Slovenskej republiky už dlhodobo venujú práci s deťmi prostredníctvom Lesnej pedagogiky a tento projekt je prirodzeným pokračovaním našich aktivít,“ poznamenal generálny riaditeľ podniku Ctibor Matár. Predseda občianskeho združenia Mladý záchranár Samuel Hruškovíc si od projektu sľubuje prebudenie záujmu niektorých detí o les a všeobecne o prírodu. „Chceme aby deti trávil viac času v prírode a menej pri televízoroch a počítačoch,“ povedal. Postupne by si mohli žiaci sadeničky stromov pestovať



sami zo semiačok a po niekoľkých rokoch ich vysádzať. Projekt sa však neobmedzu-

je iba na lesné pozemky, podľa možnosti uvažuje aj s výsadbou ovocných či okrasných stromov.

Podnik LESY SR, ktorý je obhospodarovateľom takmer polovice lesných pozemkov na Slovensku, zabezpečí vhodné pozemky určené na výsadbu stromov, sadeničky a náradie, občianske združenie koordináciu projektu s ostatnými inštitúciami a školami. K projektu by sa mohli postupne pripojiť viaceré štátne aj neštátne organizácie, ktorým záleží na vyváženom vývine našej mladej populácie.

-vr-

Deti a lesníci pomáhali pri obnove miestneho chráneného parku v Palárikove



Program cezhraničnej spolupráce
Maďarská republika-Slovenská republika
2007-2013

Budujeme partnerstvá

EURÓPSKA ÚNIA
EURÓPSKY FOND
REGIONÁLNEHO ROZVOJA



Viac ako 60 kusov taľovníka vysadili žiaci Základnej školy s materskou školou Karola Strmeňa v Palárikove spolu s lesníkmi v chránenom historickom parku v Palárikove. Aktivitu „Deti a park“ zorganizovali lesníci zo štátneho podniku LESY SR, Odštepného závodu Levice v súvislosti s témou apríl - mesiac lesov a realizáciou projektu „Spoločne za obnovu chránených historických parkov v Palárikove a v Diósjenő“. Každý zo štyridsiatich žiakov sa zároveň stal patrónom svojho vlastnoručne vysadeného kríku.

Akcia bola doplnená vzdelávaním zábavnou formou, keď sa účastníkom akcie priamo v areáli parku na viacerých stanovištiach venovali skúsení lesní pedagógovia z radov štátnych lesníkov a rozšírili si tak vedomosti získané v školských laviciach. O rekonštrukcii parku sa žiaci dozvedeli veľa informácií od Františka Kráľa, Zoltána Balka a vedúceho Lesnej správy Podhájska Jána Danka. Odmenou pre žiakov bude jednodňový výlet do ma-



ďarského parku v Diósjenő (plánovaný na jún), kde si budú môcť účastníci pozrieť partnerský park. Projekt a práce budú ukončené na jeseň 2014.

Práce na obnove parku nadobúdajú finálnu podobu. V súčasnosti je už vidieť obnovené pôvodné cestičky a chodníky, osádzajú sa posledné stĺpy oplotenja v zadnej časti parku, vyčistené je už jazierko, dreviny v parku boli ošetrené, nadbytočné či choré stromy boli odstránené. Vysadili sme desiatky stromov, kríkov,

začína sa s výsadbou porastov trvaliek a obnovia sa i trávnaté plochy. Pribudla fit dráha, resp. telocvičňa v prírode a dokončuje sa aj detské ihrisko, ktoré majú zatriktívniť park pre mladšie generácie. Na rozšírenie si vedomostí o tomto území poslúžia náučné chodníky s osadenými informačnými tabuľkami, ktorých príprava práve prebieha.



Projekt s identifikačným číslom HUSK/1101/2.2.1/0355 je spolufinancovaný zo zdrojov EÚ v rámci programu cezhraničnej spolupráce Maďarská republika – Slovenská republika 2007 – 2013. Celkový rozpočet projektu predstavuje 879 003,91 EUR z čoho 732.565,34 EUR pozostáva zo zdrojov Európskeho fondu regionálneho rozvoja.

Práca s verejnosťou a lesná pedagogika v štátnom podniku LESY Slovenskej republiky

Postavenie lesníkov v spoločnosti je dôležité a dá sa povedať, že pre fungovanie spoločnosti dnes a aj v blízkej budúcnosti iste nenahraditeľné. Predpokladám a myslím, že sa nemýlim, keď tvrdím, že ani ten najzarytejší ekolog si nevie predstaviť svoj život a svoju domácnosť bez dreva a papiera. Lenže verejná mienka a následne aj postoj verejnosti k nám lesníkom je ovplyvnený rôznymi negatívnymi informáciami viažucimi sa k lesníctvu.

Nie je dôležité iba to, čo povieme na svoju obranu, to čo pre spoločnosť robíme v oblasti kultúry a vzdelávania, ale aj to, ako, kedy a komu to povieme. Aj z tohto dôvodu boli v štátnom podniku LESY SR v poslednom období schválené dokumenty, ktoré sa zameriavajú na komuni-

káciu a prácu s verejnosťou. Dokumenty: Strategický zámer štátneho podniku LESY SR v oblasti práce s verejnosťou na roky 2014–2018 a Lesná pedagogika ako súčasť komunikácie a práce s verejnosťou v štátnom podniku LESY Slovenskej republiky si môžete nájsť na intranete.

Práca s verejnosťou je bežnou súčasťou profesijného života každého lesníka. Či chceme alebo nie, každý jeden z nás, každý deň svojou činnosťou ovplyvňuje mienku ľudí. To už akým spôsobom – je na nás. Média potrebujú senzácie a „skočia“ po každej rozbitéj ceste, neporiadku po ťažbe, zanesených potokoch a nevyčistených odrážkach či dokonca čiernych skládkach v našich lesoch, ktoré tam doniesli ľudia. A občas nám ešte pripíšu zásluhy

za vyschnajúce jazero a podobné veci, na ktoré my dosah nemáme. Problém je v tom, že sme prestali byť na seba hrdí (zabudli sme na lesnícky stav) a dovolili sme aby sa našou prácou začali pýšiť ekológovia, ktorí doposiaľ nepriložili ruky k dielu ale privlastňujú si zásluhy za prácu viacerých generácií lesníkov. Nebyť nás lesníkov, starostlivosti o les a hospodárenia, mnohé „prírodné rezervácie“ = pôvodne hospodárske lesy, by neboli vyhlásené, pretože pri samo-vývoji by takýto les pravdepodobne nevznikol.

Všetkým prajem veľa síl a pevné nervy pri hájení dobrého mena podniku, pozmeňovaní verejnej mienky a postoja k lesníctvu.

-as-

Deň s LESMI Slovenskej republiky

Práca s verejnosťou a hlavne s deťmi je veľmi dôležitá, zaujímavá a zároveň náročná. Častokrát sa ani nedozvieme, že naši kolegovia boli na lesnej vychádzke s deťmi alebo robili stredne veľké akcie, na ktorých sa venovali viac ako stovke žiakov. Pozornosť médií sa sústreďuje viac na hromadné akcie ako sú napríklad lesnícke dni alebo Deň stromu v lesníckom skanzene. Na stretnutí komunikátorov a lesných pedagógov bolo súčasťou programu predstavenie projektu s názvom DEŇ S LESMI Slovenskej republiky. Cieľom je aby si verejnosť a média zvykli na používanie tohto loga a stotožnili si ho s akciami lesníkov a lesných pedagógov štátneho podniku LESY Slovenskej republiky.



Prvú akciu, pod týmto názvom odštartovali naši kolegovia lesníci a lesní pedagógovi z OZ Kriváň pod vedením riaditeľa OZ Pavla Kráľa posledný marcový deň na Gymnáziu Boženy Slančíkovej Timravy počas aktivít Dňa lesa, vody a zeme. Na štyroch stanovištiach, pri ktorých sa vystriedalo 320 žiakov, prezentovali trofej položnej zveri, semenka lesných stromov, rôzne skladačky a niektorí žiaci si vyskúšali zmyslové poznávanie prírody. Prítomnosť ôsmich „zelenáčov“ v uniformách na školskom

dvore sama o sebe vzbudzovala pozornosť ale aj rešpekt zo strany žiakov aj vyučujúcich.

Kým si kolegovia z OZ Kriváň užívali pozornosť detí a slnečné lúče, referát internej a externej komunikácie sa v pivni-



nych priestoroch snažil predstaviť žiakom prostredníctvom fotoprezentácie aktivity, ktoré sú spojené s prácou nás lesníkov pôsobiach v štátnom podniku. Predstavili sme im akcie, ktoré robíme pre verejnosť, ubytovacie zariadenie, skanzen, múzeum, chov Norika muránskeho typu, Zubriu oboru, chov rýb. Cez súťaže, ktorých sa zúčastňujeme aj skutočnosť, že lesníci musia mať nielen fyzickú ako napr. na Venerovského memoriáli, Drevorubačovi a Naj horárrovi, ale aj vedomosti. Samozrejme, že najdôležitejšie bolo vysvetliť, že preto aby mohli žiť štandardným životom aký žijú a nič im nechýbalo, musíme nielen pestovať les, ale aj ťažiť drevo.

O svoje pocity z tejto spoločnej akcie z pohľadu hlavného organizátora sa s nami podelila aj riaditeľka Gymnázia B. S. Timravy v Lučenci Elena Melicherová:

„Prvý ročník Dňa lesa, vody a zeme sa nám naozaj vydaril nad očakávanie a stretol sa s mimoriadne priaznivým ohlasom u našich žiakov i žiakov lučeneckých

základných škôl. Tí mali počas pestrého dňa možnosť stretnúť sa priamo v priestoroch areálu našej školy s odkazmi prírody a jej výtormi. Zážitkami pre nich boli prednášky o vode, stretnutie so skautmi, jaskyniarimi, ochranármi prírody a v neposlednom rade prednášky a názorné ukážky v podaní lesných pedagógov.

Chcem sa touto cestou úprimne poďakovať všetkým našim partnerom, ktorí sa podieľali na úspešnom zvládnutí tohto krásneho podujatia pre deti z Lučenca: jaskyniarom, ochranárom prírody, skautom, vodárom, ale hlavne nášmu spoluorganizátorovi Lesom SR, š.p. a jeho lesníkom a lesným pedagógom z OZ Kriváň, ktorí s nadšením preniesli aspoň na chvíľu život z lesa k nám do mestského sídla. Verím, že touto akciou sme založili peknú tradíciu a naša spolupráca bude pokračovať a prinášať množstvo podnetov v oblasti výchovy a rozvoja ekologického myslenia.“



Stále však máme, čo dobiehať – aby sme zmenili mienku mladých ľudí nielen o lesníkoch ale tiež o fungovaní nášho podniku. Preto sa týmto chcem poďakovať všetkým kolegom, ktorí sa aktívne venujú práci s verejnosťou a snažia sa zmeniť pohľad na nás lesníkov.

-as-

Levické poľovnícke dni

Napriek novým pohodlným vagónom v Bratislave pri ceste vlakom smer Zvolen najradšej nastupujem do starého vagóna. Idú v ňom stiahnuť okná, pohodlne sa dá v niektorom uložiť a napríklad inhalovať jarný voňavý vetrik pri romantickej jazde do rozkvitnutých strání v okolí Jesenského údolia neďaleko Levíc. Je to každoročne výborná predohra návštevy prvej veľkej poľovníckej akcie na Slovensku – Levických poľovníckych dní. V tomto roku som cestoval na zahájenie tejto akcie v krásny jarný deň 1. apríla.

Sympatickým zvykom pána prezidenta Slovenskej republiky do júna 2014 Ivana Gašparoviča je návšteva poľovní-



Pána prezidenta pri prehliadke výstavy poľovníckych trofejí, poľovníckych fotografií „Poľovníctvo a príroda“ a detských výtvarných a literárnych prác „Príroda očami detí“ sprevádzal spolu s tajomníkom Slovenského poľovníckeho zväzu Dr. Imrichom Šubom, generálnym riaditeľom LESOV Slovenskej republiky Ing. Ctiborom Határom a riaditeľom Odštepného závodu Levice Ing. Ottom Uhrinom významný poľovník a lesník levického regiónu Ing. Dušan Krajniak. O tohoročných Levických poľovníckych dňoch nám prezradil:

V tomto roku sa LPD uskutočňujú už po devätnástykrát, v budúcom roku budú mať dvadsiate výročie. Majú regionálny aj medzinárodný charakter. Ten mu dáva Medzinárodný filmový festival Hubertlov Levice 2014, odborný seminár Nové poznatky poľovníckej praxe a Majstrovstvá Slovenska juniorov vo väbení zveri.

V praxi pozorujeme postupný pokles počtu drobnej zveri v našich revíroch vplyvom veľkoplošného poľnohospodárskeho hospodárenia a zvyšovania stavov vysokej zveri. To sa prejavilo aj v počte medailových trofejí: 60 trofejí jelenej zveri, z toho tri zlaté medaile, 34 daniel-

ých trofejí, z toho 20 zlatých, 33 srnčích trofejí, z toho tri zlaté a 27 diviacej zveri, z toho tri zlaté medaile. Najsilnejšia minuloročná jelenia trofej ohodnotená 230,16 bodmi CIC pochádza z Túrovcov z oblasti Hontu rovnako ako ostatné silné jelene.

S prípravou tohoročných Levických poľovníckych dní nám účinne pomohli členovia klubov priateľov poľovníctva, napríklad z Demandíc a Čajkova.

Na tohoročný filmový festival z prihlásených filmov porota nominovala do súťaže 14 filmov, z toho dva z Maďarska“



Na záver slávnostného otvorenia LPD si prevzali víťazi literárnej súťaže – žiaci troch vekových kategórií zo základných škôl levického okresu diplom a hodnotné knihy. S veľkým úspechom predniesli žiačky ZŠ Andreja Kmeťa v Leviciach Kristína Šebová svoju báseň „Spievajúce lesy“.

Jiří Junek, -vr-



kych a lesníckych akcií vo všetkých regiónoch Slovenska. Nie inak tomu bolo v prípade Levických poľovníckych dní, ktoré za zvuku lesníckych zahájil.

Lesníci a poľovníci deťom

Tolko detí pohromade na tak malom priestore si Levičania už dlho nepamätajú. Pritom nešlo o žiaden zápis do Guinesovej knihy rekordov ale o podujatie Lesníci a poľovníci deťom, ktoré bolo súčasťou Levických poľovníckych dní. Možno aj viac ako 1000 zvedavcov v rôznom veku sa prišlo prvý piatok mesiaca lesov pozrieť na výstavu poľovníckych trofejí. No nezaujímali ich bodové ohodnotenia tých najkvalitnejších úlovkov. Najviac sa im páčili vypreparované zvieratá, často krát väčšie ako oni sami, ktoré boli rozmiestnené po

celej miestnosti. Veď mnohé z nich naživo ešte nevideli a mnohé z nich napríklad rysi, vlka alebo medveďa sa im na vlastné oči vo voľnej prírode možno nepodarí spozorovať. Tých najmenších prekvapilo, že diviaky majú také veľké zuby (kly) a ako je možné, že jelene nosia na hlave také veľké a ťažké parožie. Vôbec nechápali, prečo ho zhadzujú, a prečo im potom rastie nové. Na tieto otázky hľadali ťažko odpovede aj ich pani učiteľky. A v tomto prípade zahviezdili naši kolegovia – lesníci a lesní pedagógovia, ktorí mali odpovede naozaj na všetko. Nájst ich nebolo ťažké. Boli nielen v miestnostiach, kde sa trofeje vystavovali, ale opäť si pripravili rôzne stanoviska aj na priestranstve pred budovou. A tu sa už súťažilo v rôznych disciplínach. Deti zberali body pri krmení medveďa, určovaní stôp lesnej zveri, maľovaní obrázkov trávou ako prírodným materiálom a v mnohých ďalších disciplínach. Najviac sa ale tešili ukážkam sokoliarstva a niektorí sa stali na krátku chvíľu sokoliarimi. Podu-

jatie oživilo trúbenie na lesniciach.

V Leviciach sa opäť po roku stretli Lesníci a lesní pedagógovia z rôznych inštitúcií, ktorí sa nielen postarali o skvelý program doplnený výbornou atmosférou, ale si aj vymenili svoje skúsenosti, hoci na spoločné rozhovory im veľa času neostávalo. Vďaka patrí všetkým, ktorí sa podieľali na príprave výstavy „Poľovníctvo a príroda“ a organizovaní všetkých aktivít počas Levických poľovníckych dní.

-as-



Populácia rysov na Šumave stagnuje na približne 50-tich jedincoch

Počet rysov ostrovidov na Šumave pri hraniciach Rakúska a Bavorska sa ustálil



približne na 50-tich kusoch. Ide o výsledok približne päťročného pozorovania týchto šeliem českými ochranármi, informoval český internetový denník idnes.cz.

Českí a nemeckí vedci z národného parku Šumava a Bavorského lesa spoločne skúmali správanie sa týchto mačkovitých šeliem s pomocou špeciálnych telemetrických obojkov vysielajúcich signál GPS, pomocou fotopascí a ďalej skúmaním vzoriek DNA napríklad aj z trusu.

„Päťdesiat kusov je spodná hranica pre prežitie populácie, ktorá vznikla reintrodukciami v sedemdesiatych a osemdesiatych rokoch,“ hovorí zoológ šumavského národného parku Luděk Bufka. Päťdesiatka rysov na Šumave je najmasívnejší výskyt tejto šelmy v Česku.

Až do 90-tých rokov 19. storočia sa rys na Šumave bežne vyskytoval, neskôr vyhynul a do prírody sa vrátil vďaka vypusteniu dovezených jedincov. Práve tieto jedince tvoria základ šumavskej populácie, ktorá sa ďalej nerozširuje a zostáva v posledných rokoch na rovnakom počte. Rys pritom na rozdiel od jeleňov, ktorí majú hlboko vryté, kadiaľ v minulosti viedla železná opona, bez problémov prekračuje hranice a loví na oboch stranách národných parkov.

„Nerešpektuje hranice a zároveň zo svojej jadrovej chránenej zóny sa často dostáva aj mimo park, a to do vzdialenosti desiatok kilometrov. Prítom približne od päťdesiatich kilometrov od jeho jadrovej zóny je potom iba polovičná šanca rysa uvidieť,“ komentuje ďalší odborník na život rysov, zoológ Národného parku Bavorský les Marco Heurich.

Najväčšou hrozbou je pre rysa ilegálny odlov a zároveň tieto šelmy často prichádzajú o život pri dopravných nehodách. Iba za posledné tri roky takto našli štyroch rysov.

Už v roku 2008 upozornila na zabíjanie chránených rysov pytliakmi Akadémia vied ČR. Tá vtedy odhadla, že za posledných 20 rokov bolo v Česku pytliakmi zabitých 500 rysov. V posledných rokoch našli ochranári troch zastrelených rysov, ktorí mali telemetrické obojky a ďalších päť sa stratilo. Dá sa predpokladať, že tiež zomreli rukami pytliaikov, uzatvára denník idnes.cz.

-vr-

Rozhľadna postavená Lesy ČR

Na vrcholu Veľkého Javorníku získala významné ocenenie jako nejlepší regionální turistický produkt oblasti Beskydy - Valašsko

Aktivity státního podniku Lesy České republiky zaměřené na podporu a rozvoj veřejně prospěšných funkcí lesů, průběžně realizované v rámci „Programu 2020 – zajištění cílů veřejného zájmu u LČR“, získávají pozitivní ohlasy a významná ocenění od zástupců odborné i laické veřejnosti. Mezi taková ocenění se řadí rovněž Cena cestovního ruchu udělovaná obecně prospěšnou společností Destinační management turistické oblasti Beskydy – Valašsko. Tu na konci března získala rozhledna na vrcholu Velkého Javorníku v Moravskoslezských Beskydách, kterou za 3,6 milionu korun vybudovaly a loni v srpnu slavnostně otevřely právě Lesy ČR. Rozhledna získala ocenění jako nejlepší regionální turistický produkt roku 2013.

„Uděleného ocenění si velmi vážime. Je důkazem, že naše rozhodnutí rozhlednu obnovit bylo správné. Novou rozhlednu vítají nejvíce turisté, kteří se od loňska na Velký Javorník vydávají v ještě početnějších zástupech než v minulosti,“ poznamenává ředitel Krajského ředitelství lesů ČR Frýdek Místek Jiří Silvestr, který zároveň upozorňuje vznikající starosti lesníků souvisejících s provozem rozhledny: „Ač je to pro nás zcela nepochopitelné, setkáváme se i u tak významného díla ze strany některých ne-



kázněných návštěvníků s vandalismem. Reálnou ukázkou takového jednání jsou porýté a počmárané trámy nebo vyložené vstupní dveře. Většina lidí si však rozhledny váží a pravidla platného provozního řádu dodržuje. Doufáme, že vandalských činů bude ubývat,“ říká Jiří Silvestr.

918 metrů vysoký vrchol Velkého Javorníku se nachází nedaleko Frenštá-

tu pod Radhoštěm v Moravskoslezském kraji, kousek od hranice se Zlínským krajem. Na něm stojící, téměř 26 metrů vysoká vícepatrová rozhledna s ocelovými kotevními prvky je pojata jako originální dřevostavba se dvěma vyhlídkovými plošinami a vazbou na místní tradiční architektonický styl. Přízemní patro je obloženo v duchu valašské roubené stavby. Díky nové rozhledně se výrazně zlepšil a atraktivní výhled do okolní nádherné krajiny – dohlédnout se dají třeba nejvyšší vrcholy Moravskoslezských Beskyd – Lysá hora, Smrk, Kněhyně, Radhošť a Podbeskydská pahorkatina s Palkovickými hůrkami, Červeným kamenem, Ondřejníkem a nápadným vrcholem Kotouč v Štramberka. Dolů do údolí se naskytá pohled do Frenštátské brázdy a dále na Moravskou bránu a Ostravskou pánev. Za příznivé viditelnosti jsou vidět za Oder-skými vrchy i Jeseníky s Pradědem.

„Program 2020 – zajištění cílů veřejného zájmu u LČR“ je dokumentem, jehož prostřednictvím Lesy ČR například obnovují a udržují turistické cesty, naučné stezky, odpočinková místa, studánky, kulturní památky nebo realizují opatření na ochranu biologické rozmanitosti v lesích.

Zbyněk Boublík,
tiskový mluvčí LESY ČR

European foresters' competition in nordic skiing (EFNS) 2014

Európske lesnícke preteky v severskom lyžovaní – stretnutie lesníkov a ich rodinných príslušníkov. Táto myšlienka vznikla v roku 1968 v Nemecku Todtnau, pretože lesníci museli byť zdatní v lyžovaní, v zime v horách nevyhnutne potrebovali pri svojej práci lyže. Postupne rokmi sa myšlienka rozvinula v preteky na európskej úrovni a vytvorila sa silná komunita lesníkov – milovníkov severského lyžovania, ktorí sa pravidelne stretávajú na medzinárodných pretekoch. Čas letí veľmi rýchlo a za zmienku určite stojí aj informácia o tom, že 41. ročník EFNS v roku 2009 organizovali LESY SR štátny podnik OZ Slovenská Ľupča pod gesciou Ministerstva pôdohospodárstva na Donovaloch...

V dňoch od 17. - 21. 3. 2014 sme sa stretli v krajine tisícich jazier, vo fínskom stredisku biatlonu **Kontiolahti**, kde sa konal už 46. ročník EFNS. Bežecké trate boli aj napriek nedostatku prírodného snehu výborne pripravené vďaka umelému zasnežovaniu. V priestoroch biatlonového areálu, kde sa týždeň predtým konal svetový pohár, súťažilo cca 600 lesníkov z 20-tich krajín Európy. Gute Laune, gesunder

cca 450 km do vytúženého cieľa Joensuu, kde sme dorazili v pondelok večer.

Pre šoférov a zároveň aj súťažiacich to bolo náročné, pretože nebolo času na oddych po dlhej ceste. Program bol nasledovný: v utorok obhliadka tratí alebo exkurzie s lesníckym zameraním a večer uvítací ceremoniál. V stredu doobeda tréning - poobede prvé preteky: beh voľnou technikou so strelbou, vo štvrtok preteky

sledovné umiestnenia, ktoré sú výsledkom kombinácie behu na lyžiach so strelbou z malokalibrovky na biatlonové terče:

Preteky voľnou technikou so strelbou 19.3.2014:

Kategória ženy do 50 rokov: 4.miesto Andrea Machyniaková

Kategória ženy do 60 rokov: 3.miesto Dana Kráľová

Kategória muži do 40 rokov: 25. miesto Jozef Ledecký

Kategória muži do 50 rokov: 17.miesto Ľubomír Machyniak, 28. Ľuboš Lonský

Kategória muži do 60 rokov: 33.miesto Dušan Gerek, 52. Pavol Kráľ

Preteky klasickou technikou so strelbou 20.3.2014:

Kategória muži do 50 rokov: 35.miesto Ľuboš Lonský

Preteky štafiet 21.3.2014 (ženy 3x5 km, muži 4x10km):

Kategória ženy do 50 rokov: 9.miesto členka štafety Andrea Machyniaková

Kategória ženy nad 51 rokov: 2.miesto členka štafety Dana Kráľová

Kategória muži do 50 rokov: 14.miesto členovia štafety Ľuboš Lonský, Jozef Ledecký a Ľubomír Machyniak

Všetkým samozrejme patrí blahoželanie za krásne úspechy a poďakovanie za ich vynaložený čas, snahu a chuť, pretože okrem plnenia si pracovných povinností si vedia nájsť čas na potrebné „tréningy“.

Na budúci rok, v dňoch 12.-16. 1. 2015 sa tešíme na 47. ročník EFNS, ktorý sa bude konať vo Švajčiarskom Lenzerheide. ...a pevne dúfame, že sa k nám pridajú aj ďalší kolegovia. Stojí to za to.

*Dana Kráľová,
Andrea Machyniaková*



Ehrgeiz, Freundschaften über alle politischen und sprachlichen Grenzen hinaus entstehen jedes Jahr oder werden neu gepflegt. Dobrá nálada, zdravá čtižiadosť, priateľstvo naprieč všetkým politickým a jazykovým hraniciami sú udržiavané a vytvárané každý rok. Slovenskí lesníci: zamestnanci štátnych i obecných lesov, lesníckych spoločností, Technickej univerzity i dôchodcovia, spolu v počte 28 absolvovali dlhú a zaujímavú cestu formou individuálnej dopravy osobnými vozidlami. Vyrážali sme zo Slovenska v nedeľu ráno, sprevádzal nás dážď, sneh a vietor. Naša cesta viedla cez Poľsko, Litvu, Lotyšsko, Estónsko, kde sme sa v Taline nalodili na trajekt a preplavili do Helsínk a potom ešte

klasickou technikou (tí, ktorí nepretekali, tak povzbudzovali) a v piatok preteky štafiet. V piatok večer bolo na programe vyhlásenie výsledkov spojené so spoločenským posedením.

LESY SR, štátny podnik reprezentovali na uvedenom podujatí nasledovní zamestnanci:

Ing. Dana Kráľová (GR), Ing. Pavol Kráľ (OZ Kriváň), Ing. Andrea Machyniaková (OZ Č. Balog), Ing. Ľubomír Machyniak (OZ Sl. Ľupča), Dušan Gerek (OZ L.Hrádok), Ing. Ľuboš Lonský a František Gender (OZ Námestovo) a Ing. Jozef Ledecký (OZ Prešov).

O tom, že slovenskí lesníci pristúpili k reprezentácii zodpovedne, svedčia aj na-



Dobrý človek z múzea

Nie je vyštudovaný lesník ani muzeológ a poľovníctvu sa venuje viac kamerou ako puškou. Napriek tomu už dlhé roky šéfuje najväčšiemu slovenskému múzeu zameranému na poľovníctvo. Vďaka svojej práci a záľubám precestoval veľa krajín a zastupoval Slovensko aj v medzinárodnej poľovníckej organizácii C.I.C. Medzi jeho „srdcovky“ patrí propagácia Slovenska ako územia, kde žil bulharský cár Ferdinand Coburg, a kde sa písali dejiny svetového lesníctva i poľovníctva. V tomto čísle vám prinášame rozhovor s Mariánom Čížom, riaditeľom múzea vo Svätom Antone, ktorého jeho známi neoznačia - pre ním často používané oslovenie, inak ako „dobrý človek.“

Ako ste sa dostali k lesníctvu a poľovníctvu?

Do lesa som chodil už ako malý chlapec. Pochádzal som z rodiny, kde nebol lesník ocko ani starký a do lesa so mnou chodila moja starká. Spomínam si, že už ráno o štvrtej sme boli v horičke. S poľovníctvom som sa viac zoznámil počas štúdia na VŠP v Nitre. Diplomovú prácu som robil u profesora Pavla Hella vo Zvolene. Bola zameraná na biometriu diviacej zveri v podmienkach stredného Slovenska. Pomerom som vtedy vyše 400 kusov diviakov. Okrem 14 telesných mier som meral ešte 21 kraniologických. Pán profesor bol pre mňa pojmom. Poznal som už pred tým jeho knihy a som šťastný, že som veľa rokov mohol s ním spolupracovať. Nemám teda vyštudované ani lesníctvo, ani muzeológiu a do múzea som nastúpil po 5-ročnej praxi zootechnika. Keď som odchádzal pracovať do múzea, družstevníci sa to mňa smiali, či tam idem oprašovať medvede, a že zvieratá v múzeu aspoň nebudem musieť kŕmiť.

Ako sa dobrý človek dostane do poľovníckeho múzea?

Na družstve bolo fajn a mnohé som sa naučil, no veľmi mi chýbala tvorivá práca, ktorú som našiel v múzeu. Nastúpil som 1. januára 1988 ako pracovník poľovníckeho oddelenia. Riaditeľom som sa stal v marci 1996. Bolo potrebné začať s rekonštrukciou budovy kaštieľa, čo bolo finančne náročné. Najlepším riešením bolo začlenenie múzea pod



ľa Filipa) vo Svätom Antone, sme dali vyrobiť pamätnú tabuľu a v roku 1998 sme ju osadili v rodovej hrobke v Coburgu. Keď sme tam prišli s mramorovou tabuľou s krásne stvárneným erbom a nemeckým textom, domáci najprv nechápali, že čo tam robíme. Dr. Harald Bachmann - predseda historickej spoločnosti v Coburgu, bol prekvapený našimi znalosťami ich histórie a tento náš krok si veľmi vážil. Boli sme na titulke Coburgovských novín, a keď sme prišli druhý raz, umožnil nám s kamerou navštíviť i také mauzóleá, kam sa ani nemeckí kolegovia nedostanú. Spolupráca s múzeami v Coburgu je dodnes dobrá.

Viem o Vás, že ste podnikli viaceré zahraničné cesty a mnohé z nich boli práve po stopách Coburga.

V rámci filmového projektu navštívime s mikrofónom a kamerou pamätníkov i miesta, kde cár Ferdinand často chodil. Dokonca sme sa osobne stretli aj s J.V. Simeonom Coburgom (cárov vnuk) v Sofii, keď bol bulharským premiérom. Keď sme žiadali o audienciu museli sme vopred cez veľvyslanectvo nadiktovať otázky, ktoré sa budeme pýtať. Poslednú otázku som dal schválne - prečo myslíš, že má jeho starý otec na rakve napísané, že „posledných desať kostí“ chcel zložiť na Slovensku. Pán premiér odpovedal, že tak chcel cár Ferdinand symbolicky vyjadriť lásku ku Slovensku. Žiadny panovník inej krajiny nemal tak rád naše Slovensko, ako práve Ferdinand Coburg. Na audiencii sme boli vtedy šiesti a ako dar sme mu priniesli drevenú palicu s drevorezbou bradatého chlapa, pravdaže fľašku slivovice a bábiku v slovenskom kroji pre pani manželku - kráľovnú Margaritu, ktorá rok pred tým spolu s ním navštívila náš kaštieľ. Ako sme prichádzali k Úradu vlády, všetci fotografi si nás tam s úplnou vážnosťou fotili. Ja som šiel v poľovníckej uniforme a s bakuľou v ruke. Na notebooku sme ukazovali p. premiérovi, kadiaľ sme už pochodili po stopách cára. S úžasom sa pozeral na to, kde bol jeho starý otec a kam sa on nedostal. „Starý otec tam pochodil? Aj ja tam musím ísť pozrieť,“ dodal. Na-

Ministerstvo pôdohospodárstva SR. Múzeum veľmi podporujú aj LESY SR, š. p., VLM SR, š. p. a mnoho ďalších partnerov. Je to radosť robiť šéfa, keď máte taký super kolektív šikovných zamestnancov a partnerov. Pri práci mi aj pomohli funkcie, ktoré som zastával v Medzinárodnej rade múzeí ICOM a v Medzinárodnej rade pre poľovníctvo a ochranu zveri C.I.C., kde som mnoho rokov pôsobil ako generálny sekretár kultúrnej komisie. Zastupoval som Slovensko na mnohých odborných poľovníckych i múzejníckych podujatiach prakticky na všetkých kontinentoch. Po mozgovej porážke v roku 2005 som zložil všetky funkcie, okrem riaditeľa múzea. Vážim si, že som sa potom stal jediným čestným členom C.I.C. za Slovensko.

Aké boli Vaše začiatky v múzeu?

Keď som prišiel do kaštieľa - ako som už prezradil, nebol som historik. „Na behu“ som sa učil muzeológii a určitej diplomacii. Vedel som, že keď od niekoho budeme niečo chcieť, musíme urobiť prvý krok. Ak chceme od niekoho zo sveta niečo získať, musíme najskôr niečo dokázať. Spravujeme veľmi vzácne kultúrne a prírodné dedičstvo a tak je čo ponúknuť. Malý príklad: pri príležitosti 120 rokov od narodenia Leopolda Coburga (syna posledného majiteľa kaštieľa



točili sme ho, aj nafotili a keď sme vyšli, tak ma sekretárka chytila za plece: „Pán riaditeľ, máte svetový rekord. Doteraz najdlhšia návšteva bola z USA - trvala 20 minút a vy ste tam boli hodinu.“ Vo dvorane Úradu vlády bola tlačovka a na štyri kamery som vysvetľoval prínos Ferdinanda Coburga ako zakladateľa mnohých múzeí, zoológických i botanických záhrad. Na druhý deň sme na benzínke videli noviny s titulkou s veľkým nápisom „Slováci darovali premiérovi bakoľu a pálenku!“.



Kaštieľ Svätý Anton

Áká bola poznávacía cesta po stopách Coburga

Máme šťastie, že cár Ferdinand žil v našom kaštieli. Vďaka nemu sme sa dostali na rôzne miesta vo svete, hlavne v Európe, no treba poznamenať, že vďaka nemu môžeme spoznávať i mnoho dobrých ľudí na Slovensku. Podnikli sme tri väčšie výpravy po jeho stopách: prvú cez Taliansko - Florencia, Rím, Neapol, Sicília, Malta, Bari, Brindisi, druhú do Holandska, Belgicka a Nemecka a tretiu na Balkán – Vojvodina Novi Sad, Čierna Hora, Kosovo, Bulharsko, Grécko a Rumunsko. Na potulkách sme sa raz dostali aj do pohoria Rila na chatu Sitniakovo, ktorá kedysi Coburgovi patrila. Auto som odstavil pri ceste a ostali tam dve kolegyně. Ďalší štyria sme vzali notebook a šli sme k chate. Majiteľ na nás chcel najskôr pustiť psa, že tam nemáme čo hľadať. Nie a nie ho presvedčiť, aby nás vypočul. Keď sme mu však dali pivo, pustil nás dnu a pozrel si aj filmy, ktoré sme natočili. Ostal prekvapený. „Toto vy robíte, toto keby naši dokázali.“ Dokonca nám potom núkal mnoho vzácných trofejí.

Bolo ťažké pripraviť projekty na takéto výpravy?

V tom čase som ani nevedel veľa o pojme „projekt“ (ak nerátam taký na stavbu), až neskôr som to pochopil. My sme peniaze ani veľmi nemíňali. Výpravy boli skromné, no veľmi dobrodružné. Spávali sme u priateľov poľovníkov a múzejníkov a na koľko sme mali prostriedky, toľko sme pochodili. Robili sme fotodokumentáciu a vďaka nášmu priateľovi kameramanovi Petrovi Ivaškovi, sme všetko zaznamenali kamerou. Tí, čo prídu po nás, nájdu veľa zaujímavého materiálu a môžu pokračovať. Osobne som využil i viac svojich ciest a na kameru som zaznamenal aj ďalšie miesta, ktoré Ferdinand navštívil – napr. brazílsky Pétropolis i kenské prírodovedné múzeum v Nairobi. Doteraz sme vytvorili film „Panovník prírodovedec“, zemepisný film „Malta“, cestopisný dokument o Taliansku, viac zosťrihov k prednáškam a u nás na Slovensku film „Spomienky spod Muránskej planiny“.

Život medzi toľkými trofejami má iste na človeka silný vplyv. Aký máte vzťah k poľovníctvu?

Hrdo sa hlásim k členstvu v Slovenskom poľovníckom zväze a pritom ani nestrieľam. Mám skúšky z poľovníctva, ale medzi mojimi úlovkami je len pár zhodov. Nepoľujem, ale stále chodím po horách s kamerou. Je to silné ako droga. Keď už nie som desať dní v horičke, tak mi ide hlavu roztrhnúť. Natáčam filmy pre deti. Ale také zo živej prírody, nie z obory - to by ma nebavilo. V mojom seriáli vždy mláďatko rozpráva, ako žijú v hore počas roka. Zatiaľ som vytvoril „len dva“ filmíky pre deti: „Tuláčik“ - príbeh o diviáčikovi a príbeh o jazvecoch „Domček pod jazvecou skalou“ – tých 12 minút som natáčal štyri roky. Teraz pracujem na jelenčekovi. V hlavne mám 1000 scenárov a stále ich prerábam. Píšem aj príbehy zo života a sveta. Ale na to som ešte mladý, aby som písal nejaké pamäti. Teraz - keď som zdravý, musím veľa natočiť a potom budem písať a strihať. Robím stále so starou, no kvalitnou kamerou – digital 8, aby som nemusel meniť formát obrazu, lebo mám veľa starších unikátnych záberov.

Keďže tvorivosť Vám nechýba, predpokladám, že nemáte problém pripraviť veľké podujatia pre verejnosť.

Nie je ťažké niečo vymyslieť, no ťažké je to potom zrealizovať. Vždy som mal kopu nápadov, no potom sa kolegovia na mňa hnevali, že kto to teraz bude robiť. V roku 1991 sme uskutočnili prvý ročník Dní svätého Huberta. S nápadom prišiel dobrý človek Milan Húževka, no scenár k poľovníckym slávnostiam sme si vymysleli sami. Najskôr nám navrhovali ísť sa

pozrieť do Nemecka, ako to robia tam, ale nakoniec som rád, že sme to urobili podľa seba. Napokon sa aj Nemci prišli poradiť k nám, ako zorganizovať také podujatie. Napríklad aj majstrovstvá Európy vo vábení jeleňov začali realizovať v nemeckom Dortmunde na základe našich vábičských súťaží. U nás sa konal tretí a deviaty ročník majstrovstiev Európy vo vábení jeleňov (2001 a 2007). V Nemecku na prvých ročníkoch víťaz získal väzu a tak my si hovoríme, že musíme byť lepší.

Ako prvú cenu vyhral v roku 2001 Vladko Kadërka z Hornej Štubne vtedy automobil. Keď organizujeme nejaké medzinárodné podujatie, veľmi si na tom dáme záležať. Teraz ma najviac teší, že organizujeme aj Detské dni sv. Huberta – 18. a 19. júna to bude už tretí ročník a opäť nám veľmi pomáhajú i LESY SR, š. p. – najviac z OZ Žarnovica a Levice. Patrí Vám veľká vďaka.

Návštevnosť múzea je asi veľmi ovplyvnená tým, že múzeum je situované mimo hlavných ciest.

Som rád, že naše poľovnícke múzeum je trochu bokom - v kopcoch, v prírode - ďalej od frekventovanej diaľnice. Práve nádherné prírodné okolie robí kaštieľ ešte atraktívnejším. Samozrejme má to vplyv aj na návštevnosť, s ktorou je





v tejto dobe trochu problém. Nemyslím si však, že sa to týka len nášho múzea. Od rána do večera sa na ľudí cez médiá aj internet „chrlí“ ohromné množstvo ponúk na rôzne druhy kultúry. Keď chceme, aby navštívili múzeum, musíme ponúknuť niečo atraktívne, no nesmieme pritom zabudnúť na odbornosť a sklznúť z kultúrnosti. I keď to dnes nie je ľahké, myslím si, že nám i dobrým priateľom v Lesníckom a drevárskom múzeu vo Zvolene, sa to celkom darí.

Okrem práci v múzeu stíhate sa venovať aj iným aktivitám pre verejnosť?

Hlavne počas apríla mesiaca lesov

robíme akcie pre školy. Kolegovia viac, no i ja sa snažím, hoci nie som lesný pedagóg. Osobne rád pracujem s deťmi v školách. Vezmem so sebou veci, ku ktorým sa bežne nedostanú - napríklad parohy, alebo zoopreparáty vtáčikov. Rozprávam im o živote v prírode, o význame druhov, alebo vysvetľujem rozdiely medzi zvieratkami. Pri takýchto aktivitách často spolupracujeme s lesníkmi z LESOV SR, z VLM SR i z NLC. Medzi lesníkmi mám svojich najlepších priateľov,

Pochádzate z lesníckej rodiny?

Narodil som sa v Banskej Štiavnici – v takej „štiavnicky opačnej“ rodine – mamka robila v Rudných baniach a ocko v textilnom podniku Pleťa. I keď som nie z lesníckej rodiny, veľmi si uvedomujem aké je lesníctvo a poľovníctvo významné. Na Slovensku máme vyše 40 % lesov z celkovej výmery krajiny a tak dobré spolunažívanie ľudí a lesa by malo byť samozrejmosťou. Tí, ktorí denne vstupujú do lesov v rámci svojej profesie, teda lesníci najlepšie vedia ako toto spolunažívanie dosiahnuť. Dokážu využívať produkty lesa v prospech ľudí a dokážu chrániť les a jeho funkcie pre budúce generácie. Som šťastný človek. Môžem - i cez múzeum, pomáhať pri zveľaďovaní



nášho vzácneho prírodného a kultúrneho dedičstva.

Ďakujem za rozhovor.

-as-

OTVORENIE VYDROVSKEJ DOLINY 1. máj 2014 VYDROVSKÁ DOLINA - ČIERNY BALOG

12.00 h - slávnostné otvorenie 12. sezóny Vydrovskej doliny - amfiteáter

- Príhovory zástupcov Lesy SR, š.p., obce Č. Balog, VYDRA, ČHŽ
- Vyhlásenie ankety o Cenu J. D. Matejovie
- Záver 8. ročníka Lesníckych dní

účinkujú:

- FS Malá Kýčera
- DFS Hviezdička z Hriňovej
- Country skupina Vodopád
- Sokoliari Kanát

Zjednodušený cestovný poriadok mimoriadnych vlakov:

tam:		spät:
7.55	Zvolen	18.33
8.05	Banská Bystrica	17.37
9.55	Hronec	16.15
10.30	Hronec	16.00
11.45	Vydrovo - skanzen	15.00

Vo vlakoch platí zvláštny tarif - cestovné lístky predáva sprievodca vo vlaku.



Záujem o lesnícky skanzen sa znižuje, je to dlhodobý proces, alebo ide iba o krátkodobý výkyv?

Viac ako 61 tisíc návštevníkov, to je rekordný počet ľudí, ktorí navštívili za jeden rok Lesnícky skanzen vo Vydrowskej doline. Písal sa rok 2011 a odvtedy sa záujem ľudí o pobyt v tomto otvorenom lesníckom múzeu znižuje. V roku 2012 už to bolo o sedem tisíc ľudí menej a vlani počet návštevníkov iba mierne prekročil 50 tisíc. Čo je príčinou tohto stavu, a kde by sme vlastne chceli vidieť optimálny počet ľudí v skanzene?



„Rok 2011 bol extrém, ktorý by sme sa nemali snažiť prekonať,“ hovorí Peter Morong, riaditeľ OZ Čierny Balog, pod ktorého správu skanzen patrí. Pravdou je, že podobne ako on uvažuje viacero zainteresovaných ľudí. Napríklad 20.000 návštevníkov Dňa stromu na jednej strane poteší, no

na strane druhej skanzen stráca svoje čaro. Veľká časť návštevníkov si totiž cení práve ticho a pobyt v prírodnom prostredí, kde si človek môže vychutnať pokojnú atmosféru lesa a silu mohutných stromov.

Tak či tak, pokles návštevnosti má svoje príčiny. Jednou z nich môže byť počasie, ďalšou aj vyčerpanie potenciálu možných jednorazových zvedavcov. Horšie by bolo, keby návštevníci prestali skanzen navštevovať pre nízku úroveň služieb, nedostatok nových podnetov či starnúce a neobnovované expozície. Pre istotu musím uviesť, že nejde o výsledky akéhokoľvek prieskumu, ale čisto o teoretické východiská. Na druhej strane je potrebné sa pozrieť aj na ne, či je skutočne všetko v poriadku.

A čo nás čaká v Lesníckom skanzene v tomto roku?

Pripravujú sa dve nové tabule na zástkách náučného chodníka. Prvá z nich bude venovaná kolobehu vody a jej súčasťou by mala byť aj úprava studničky, ktorá bude venovaná nestorovi slovenského lesníctva Jozefu Dekrétu.

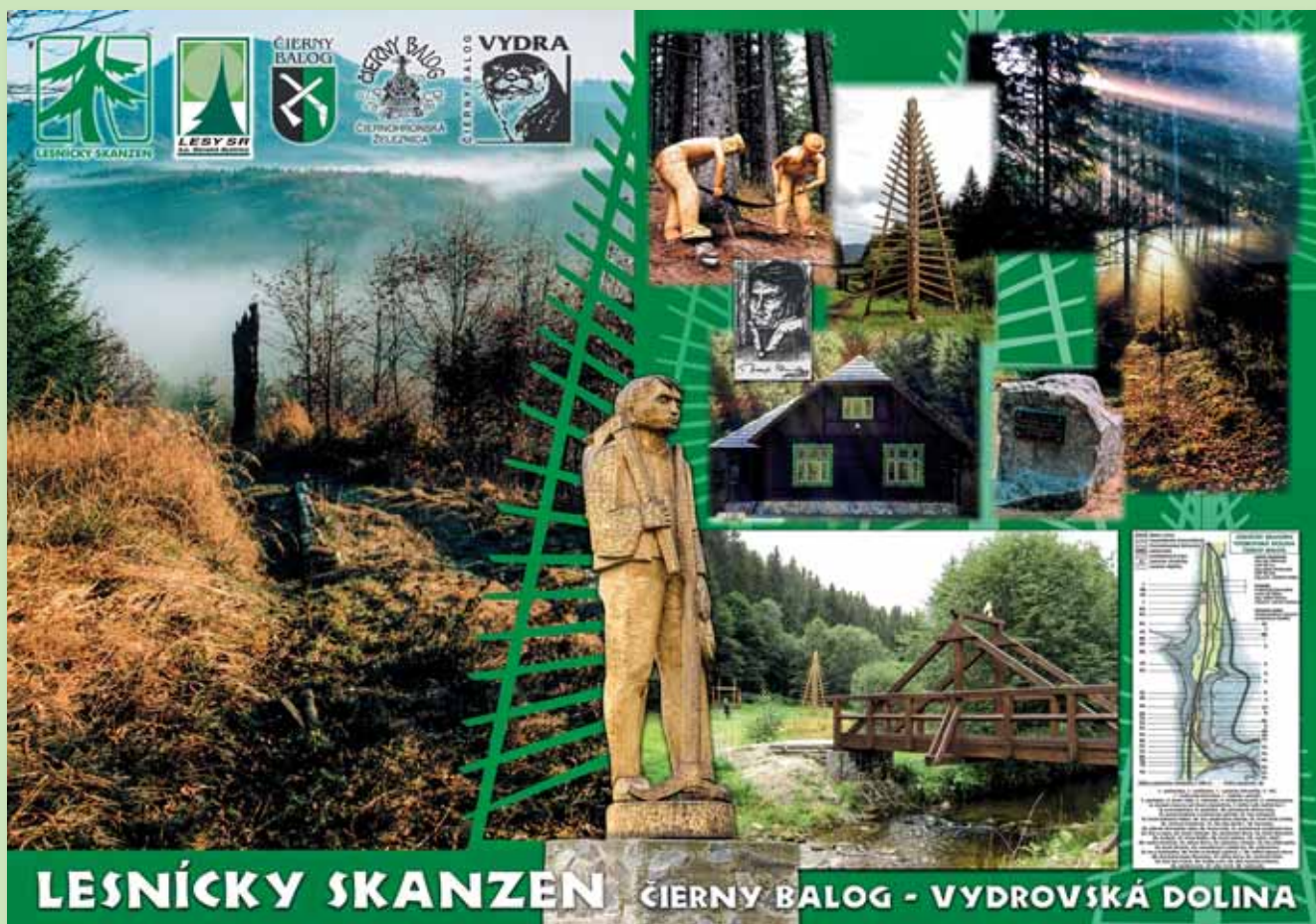
Druhá tabuľa bude venovaná téme vojna a ľudia - o pomoci lesníkov židom. Túto informačnú tabuľu pripraví Lesnícke a drevárske múzeum v spolupráci s múzeom v Brezne.



Poslednou novinkou, ktorá by mala uzrieť svetlo sveta ešte v tomto roku, bude interaktívna mapa významných lesníckych miest.

Dúfajme, že záujem ľudí o Lesnícky skanzen sa bude v dlhodobom horizonte držať aspoň na súčasnej úrovni a bude tak naďalej významne prispievať k propagácii lesníctva a podniku LESY Slovenskej republiky.

-vr-



Dvestoročnica Wiliama Rowlanda

Na Slovensku bolo málo takých lesníkov, ktorí majú z historického - odborného hľadiska také renomé ako Wiliam Rowland. Pri príležitosti jeho dvestoročnice si pripomeňme jeho životné osudy zo zdroja najpovolanejšieho - z jeho vlastných pamätí, ktoré vydal v roku 1886 na penziu vo Waldenburgu pod názvom „Erinnerungsblätter“ (Spomienkové listy). V ich úvode ich venuje „svojím milým deťom a príbuzným ako i svojim vysokým priaznivcom a svojim starším a mladším priateľom“.

Deň svojho narodenia Rowland uvádza 9.9.1814 (jeho životopisci uvádzajú 10.9.) v Georgswalde (Jiříkov) pri Rumburku v severných Čechách. Meštiansku školu absolvoval v Žitave (1833). Pražská Polytechna (1836). Lesnícka akadémia v nemeckom Tharandte (1840).

Začínal ako lesný adjunkt v Dečine (1840-41), medzi rokmi 1842 - 1850 bol taxátor - zriaďoval třeboňské, příbramské lesy a na juhočeskom panstve Nové Hradky. V tomto období sa oženil s manželkou Annou.

Zapája sa do práce novovznikajúcej Českej lesníckej jednoty, ale vzápätí sa uchádza vo Viedni u **ministerského radcu Feistmantela** o štátnu službu. Odchádza do Uhorska (1850), kde bol menovaný komisárom Uhorskej lesníckej katastrálnej služby v Rábe (Győr). Pridelili mu rábsku, mošonskú a ostrihomsku župu. V spolupráci s ostrihomským lesmajstrom Smetáčkom zakladá **roku 1851 Uhorský lesnícky spolok so sídlom v Prešporke**, v ktorom Rowland dlhé roky zastával vedúce funkcie. Postupne sa Rowland stále viac orientuje na Horné Uhorsko. Krátko pôsobí ako **komorský lesný úradník v Kremnici (1852)**. Odtiaľto pokračuje do Banskej Bystrice, **stavia lesnú cestu Brezno - Sihla (1853)**. Zúčastňuje sa zasadnutia Uhorského lesníckeho spolku v Prešporke a v Kežmarku. Na odporúčanie prešporského purkmajstra Kampfullera ho mestská rada v **Prešporke v auguste 1856 zvolila za mestského lesmajstra**. Výsledkom jeho prvých úloh v mestských lesoch bol tunajší počiatok prevodov výmladkových lesov na vysokokmenné. Organizuje ďalšie schôdze Uhorského lesníckeho spolku v Soproni a v Užhorode. Stáva sa skúšobným komisárom pri štátnych lesníckych skúškach. Vykonáva populárno - odborné prednášky s lesohospodárskou a ovocinárskou tematikou na prešporskom reálnom gymnáziu. Vykonáva súdne hodnotenia lesných majetkov, okrem iných aj v Sedmohradsku, stáva sa **sekretárom Uhorského lesníckeho spolku (1861)** a členom redakcie nového lesníckeho časopisu **Erdöszeti Lapok (1862)**.

Postupne získava povest vynikajúceho odborníka a preto v **septembri 1864** bol vybratý pre jedno z najvýznamnejších miest lesníckej služby, na svoje posledné, ale najvýznamnejšie pôsobisko v Uhorsku - na Oravu. Tu sa ujíma funkcie **lesmajstra Oravského komposesorátu**.



Prvé práce, ktoré Rowland v Oravskom Podzámku vykonal bolo vykonanie obhliadky zverených lesov o výmere 34.200 ha lesnej pôdy a 6.905 ha holí nad hranicou lesa a vykonanie taxačnej revízie lesov komposesorátu. Na podnet **hlavného riaditeľa komposesorátu grófa Edmunda Zichyho** a zvýšenie odbornej úrovne personálu sa prijímajú absolventi Baníckej a lesníckej akadémie v Banskej Štiavnici Garlathy a Ruttner, neskôr Wiek a Kováčik. Vo svojich pamätiach Rowland píše ako toto opatrenie vyvolalo intrigy oravskej inteligencie proti týmto „cudzincom“ i jemu samotnému. Rowland však svojou neúnavnou a prospešnou prácou onedlho svoje okolie presvedčil, že pre Oravu sa stal prínosom. Už v roku 1867 dostáva uznanie za prácu od hlavného direktora Komposesorátu grófa Edmunda Zichyho.

Ako odmenu dostáva spolu s časťou svojho lesného personálu možnosť zúčastniť sa na jubilejných slávnostiach Lesníckej fakulty v nemeckom Tharandte.

Má zásluhy aj na povznesení ovocinárstva na Orave, keď osobne v Oravskom Podzámku r. 1867 založil ovocinársku škôlku.

Pri Komposesoráte v roku 1868 zriaďuje odbornú lesnícku knižnicu pre lesnícke vedecké odbory, a v tom istom roku sa podieľa s podporou Edmunda Zichyho na založení Múzea Oravského komposesorátu na Oravskom hrade s prírodovednými zbierkami oravskej flóry a fauny. Svojimi zbierkami prispeli lesníci Guber a Kocyan. Geologickú zbierku daroval do múzea c. k. Geologický ríšsky ústav.

V Oravskom Podzámku pre potreby Komposesorátu zriadil vykurovanú sušiareň na lesné, najmä smrekové semená, ktorá mala takú produkciu, že časom pokryli nielen svoju potrebu, ale značná časť produkcie išla na predaj. Na poľnolesohospodárskej výstave v Budapešti roku 1867 bolo oravské smrekové semeno ocenené Veľkou bronzovou medailou.

Okrem prác na Oravskom kompose-

soráte vykonal na požiadanie baróna Senyeyho revíziu stavu a hospodárstva štátneho lesného panstva na Hrádku a Likave.

V roku 1867 sa z Lesníckej akadémie z Tharandtu po skončení štúdií vrátil jeho syn Robert, ktorý vzápätí nastúpil ako lesný adjunkt do Zákamenného. Z Tharandtu si priviedol aj manželku Lousiu, dcéru známeho lesníka, profesora tharandskej akadémie Presslera.

Po 4 rokoch vykonávania funkcie lesmajstra, v roku 1868 dokázal zvýšiť čistý ročný výnos Oravského panstva o 20 %. Ako uznanie dostal od direktorstva Oravského panstva dekrét na **hlavného lesmajstra Oravského panstva**.

V roku 1868 napísal a vydal slovensky písanú brožúru **“Z ktorého ohľadu je potrebné na hoľách a vysokých vrchoch nachádzajúce sa stromy a kroviny nenivoliť“ (1868)**.

V roku 1869 vymeral a stavebne realizoval **prvú lesnú samospádovú železničku** na území Oravského komposesorátu v Kohútovej doline v Polhorskom revíre o dĺžke 2.345 m. Smerom nahor sa museli klanicové podvozky vytlačiť ľudskou silou. Technicky ešte nebola táto prvoželeznička zdokonalená, preto sa muselo od jej ďalšej prevádzky ustúpiť.

V roku 1873 pri príležitosti **Svetovej výstavy vo Viedni** vystavoval etnografické exponáty Oravskej stolice s takým úspechom, že bol vyznamenaný cisárom **Zlatým záslužným krížom s korunou**.

Rowland sa stal aj spoluzakladateľom **Oravského poľno - lesohospodárskeho spolku**. Tento na jeseň v roku 1874 usporiadal výstavu poľnolesohospodárskych produktov župy, ktoré Rowland slávnostne otváral.

Jeho osobnou záľubou ešte z čias prešporského pôsobenia boli zbierky **Co-leoptera**, ktorá boli neskôr prevzaté profesorom Kornhuberom pre Polytechnikum vo Viedni. Ostatné zbierkové fondy odozval pred odchodom na Oravu uhorským lesníckym spolkom. Oravské zbierky už ostali v Oravskom múzeu. Lesnícky odbor Kráľovskej Baníckej a lesníckej akadémie v Banskej Štiavnici dostal od Rowlanda lesnícke mapy a rôzne modely.

Z hľadiska ochrany lesa a prírody pokladal Rowland za potrebné zaradiť porasty ležiace na hornej hranici lesa do skupiny chránených lesov, v ktorých sa mohlo ťažiť len výberkovým spôsobom. Na splavovanie dreva dal postaviť vodné priehrady v oblasti Oravskej Polhory a Zákamenného. Budoval lesné cesty a piliarske závody, čím prispel k zamestnanosti obyvateľstva.

Koncom roku 1874 sa na Orave skončilo katastrálne vymeriavanie, a preto mohol hneď začať s lesozariaďovateľskými prácami podľa saskej metodiky, ktoré pokračovali až do jeho odchodu z Oravy. Takto sa stal v Uhorsku prvým lesníkom, ktorý zaviedol túto racionálnu lesoprevádzkovú metódu.

Priložil ruku aj k zveladeniu orav-



Sihla skláraň

ského rybárstvu, keď v roku 1875 zriadil v Oravskom Podzámku umelý chov a liahne rýb. Povzbudený dobrými výsledkami v rybochove, v tej súvislosti v Ružomberku dňa 6.11.1879 spolu zakladá **Uhorský rybársky spolok**, neskôr premenovaný na Hornouhorský rybársky spolok.

Pri Lokci založil roku 1876 umelo zavlažovanú lúku, ktorá mala oravským hospodárom názorne ukázať cestu k rozmnoženiu krmovínovej základne.

Oravský Podzámok a Rowlandov dom sa zásluhou Rowlanda stáva miestom, kde sa stretávali najvýznamnejší lesníci i osobnosti tých čias: Rowlanda navštívil prof. Pressler z Lesníckej fakulty v Tharandte, profesor Mack z Prešporku, ministerský radca Adolf Divald z Budapešti, ministri uhorskej vlády Wenkheim, Szapary, gróf Larisch a gróf Apponyi. Významnú návštevu tvorila grófska rodina Pálffyovcov a Wilczekovcov s polárnym cestovateľom a lodným kapitánom Weiprechtom a maliarom Canonm. Táto návšteva bola pozoruhodná aj preto, že

spiatočnú cestu absolvovali z Kralovian do Piešťan dolu Váhom vlastnou plťou. K ďalším návštevám patrila grófska rodina Majláthovcov z Gbelian, kustód budapeštianskeho Národného múzea Dr. J. Madarász, prof. Lojko z Pešti, archeológ Henslemann, spisovateľ Mór Jókay s manželkou, ablegát ríšskeho snemu Andalházy a mnohí ďalší.

V roku 1879 na krajinsko-priemyselnej výstave v Stoličnom Belehrade pod predsedníctvom Edmunda Zichyho, tento vyzval Rowlanda na prizeranú reprezentáciu Oravského komposesorátu. Rowland vystavoval etnograficky hodnotné, Oravu charakterizujúce artefakty, ktoré žali za slúženy úspech. K tomu pripravil aj štatisticko-topografický popis komposesorátneho panstva s presnou mapou celej župy.

V Rowlandovom významnom roku 1880 prišli na Oravský komposesorát na exkurziu štiavníckí lesnícki akademici so svojimi profesormi Scholzom, Nikel-Szcicim a Feketem, ktorých sprevádzal po ich trase ako lektor. Pri tejto príležitosti

ti v zákamenskom revíri na malej čistine mu dal odhaliť jeho syn Robert – tunajší lesný správca (ako prekvapenie, bez Rowlandovho vedomia) **pamätný kameň** ovešaný girlandami na pamiatku jeho **40. ročnej služobnej činnosti**. V maďarskej a slovenskej reči Rowlandovi blahoželal jeho podriadený lesný personál, v nemeckej reči arendátori majetkov panstva a v latinskej reči zákamenský richtár. Na celú skupinu štiavníckych akademikov to zanechalo trvalý a povznášajúci pocit k láske ich povolaniu. K tejto príležitosti dali postaviť ďalšie pamätné kamene: lesný správca Kováč v **Mutnom**, na bývalej holi **Komárne**, polhorský lesný Lokčiansky na **Beskyde** pri krajinskej ceste vedúcej do Zywca.

Záverom treba pripomenúť, že Orava Rowlandovi dal pocítiť, že je cudzincom, že nepochádza z Oravy a najmä, že neovláda rečou ani písmom jazyk maďarský. Bolo to aj zvláštne, že on, ktorý ovládal viacero jazykov, medzi inými aj jazyk slovenský, maďarčinu - úradný jazyk Uhorska sa za 20 rokov nenaučil.

V roku 1883 vo veku 69 rokov, súc unavený fyzicky i duševne, požiadal o penzionovanie, ktoré mu bolo s veľkou lútosťou nad stratou takého významného lesníckeho odborníka, Oravským direktoriátom vyhovené. V októbri roku 1883 opúšťa aj s manželkou Oravu, ktorá sa stal jeho druhým domovom. Dôchodok sa rozhodol dožiť vo svojej prvej domovine v Sasku, kde si vo Waldenburgu, kde bývala jeho dcéra Jenny s manželom, postavil s manželkou dom. Žiaľ, veľmi si nový dom neužili, pretože manželka zomrela po roku a sám Rowland ju prežil len o štyri roky.

Pred smrťou stihol napísať svoje pamäti (Erinnerungsblätter), ktoré boli vydané vo Waldenburgu roku 1886. Zomrel 29.11.1888 vo veku 74 rokov, pochovaný bol tiež vo Waldenburgu.

Viliam Stockmann

foto: Táňa Figurová, LDM Zvolen

Ako to vidím ja

Zrušíme Biomasa. Fajn. Stroje pôjdu na OZLT, výrobu štiepky a jej obchod presunieme na OZ. Fajn. Na Vianoce preberám zásoby štiepky a až po naložení posledného kamióna trpím, čo a hlavne koľko som prebral. Vyšlo, ba i za dva fúriky zvýšilo. Medzi tým už melieme novú štiepku. Koľko nás bude stáť Grizly predpokladáme, čo zaplatíme za zvoz ani netušíme. Naši (OZLT) nezaháľali a faktúru razom poslali. Horšie to bolo s tými, čo vozili štiepku. Kto to vlastne bol? Ani objednávka, žiadna stazka, len vozil a sypal, vozil a sypal. Iba malé LF-ky ma uspokojovali, že čo to o nich vieme. Až po urgovaní prichádza akási faktúrka resp. prefaktúracia za zvoz štiepky. Na jednej faktúre dve či tri lesné správy. Komu ju priradím, koho

a ako finančne zaťažím? Ale však len začíname. Snáď sa to utrasie. Štiepku predávame cez podnikovú zmluvu. Poctivo čakáme na priznané objemy kdesi z nemecky hovoriacej-pisacej váhy. Telefón vyzvára od skorého rána do večera. Kamión príde, už je na ceste, nepríde došla mu karta, rušíme nakládku, zohnali sme ďalší možno ešte dnes príde čakajte, už je tma asi nepríde, telefón nikto nedvíha, odchádzam ja, odchádza Manitu, ...zvoni telefón, „sme pri bráne“ – kamión prišiel a pre istotu aj druhý ..., zvykám si. Drevo sa štiepkuje, kamióny odchádzajú, platby fungujú. Výrobu presúvame stále ďalej a ďalej od štátnej hranice. Štiepka začína byť úmerne k vzdialenosti „lahšia a ľahšia“ až zrazu javí znaky vysokej nekvality, vlhkosť ba

i štruktúra je nevyhovujúca. Odberateľ je spokojný, má u nás náhradný odber na susednom OZ, družstevník je spokojný peniažky za prenájom plochy sa veru zídu, i lesník je usmiatey, drevo z OM sa mu odviezlo. Kto to vlastne škrípe zubami? Technik? Možno ešte nie, až keď sa štiepka zосуší a predá sa menej ako aktivoval. Ešteže mám možnosť sa vtedy lesnej správe vyhnúť... Necháme ho v tom marase samotného, alebo mu budeme vedieť pomôcť, čo s mankom! Biomasa sme zrušili. Fajn. Lesnú správu – technika si nedám.

Martin Matys
(vedúci výrobo-technického úseku, OZ Smolenice)

K odevu lesníkov v minulosti

V lesníckom fonde nášho múzea evidujeme veľmi peknú zbierku rovnošiat, ktorá sa v prevažnej miere hlási k novšiemu obdobiu – t. j. k druhej polovici 20. storočia. Staršie uniformy a hodnosti lesníkov sú vo fonde zastúpené skromnejšie a pracovníci múzea sa snažia využiť každú príležitosť na akvizíciu, ktorá by zbierky v tomto smere zhodnotila. V roku 2008 sa múzeu podarilo kúpiť do lesníckeho fondu súčasť lesníckeho odevu z prvej polovice 20. storočia. Majiteľ, ktorý nebol pôvodným vlastníkom odevu, uviedol ako bývalého majiteľa Arpáda Pivarčeka, lesníka z Pliešoviec. Akvizíciu tvorilo sako, plášť a dve čiapky a ďalšie predmety, medzi ktorými boli aj cenné hodnostné označenia lesníkov staršieho dáta, pravdepodobne z konca 19. st. alebo zač. 20. st.



Plášť a čiapka, ktoré patrili lesníkovi Arpádovi Pivarčekovi z Pliešoviec.

městnace podniku „Státní lesy a statky“. (Štátny archív v Banskej Bystrici).

Vo viacerých bodoch sa dočasné predpisy z r. 1931 líšili od predpisov z r. 1937. Boli samozrejme stručnejšie, problematiku riešili len čiastočne. Závazné boli pre zriadencov a pomocných zriadencov, neurčovali povinnosť nosiť rovnošatu úradníkom a pomocným kancelárskym zamestnancom. Predpisovali rovnošaty dvojakého druhu - pre službu lesnú a hospodársku (rybníchnú) a pre službu závodnú a kancelársku. Mali ich nosiť lesní dozorcovia, lesní hájníci, dvorskí, šafári, sádeckí a baštýri (správcovia rybníkov), záhradníci, dozorcovia tratí, strážnici tratí, vodiči áut, kancelárski zriadení a kľúčari. Rovnošata pre lesnú a hospodársku službu bola hnedošedá s olivovohnedým klobúkom a zamestnanci v závodnej a kancelárskej službe nosili čiapku a tmavomodrý odev.

V paragrafe 7, Výložky, distinkcie a knoflíky, je uvedené ako sa mali lesníci odlišovať farbami výložiek na golieri, podľa toho v akej oblasti lesníctva pôsobili. Lesná služba používala tmavozelené výložky, hospodárska tmavohnedé, chov rýb bol označený tmavomodrou farbou, lesné dráhy tmavočervenou, vodiči služobných áut mali nosiť žltohnedé (béžové) výložky a kancelárska služba svetlošedá. Zároveň sa líšili aj tvarom a umiestnením na golieri. Odlíšiteľ lesníka podľa oblasti, v ktorej na poli lesníctva pôsobil, mali pomôcť aj odznaky (viď kresby). Lesnú službu symbolizoval štylizovaný jedľový úlomok, hospodársku štylizovaný pšeničný klas, chov rýb štylizovaný kapor, záhradníkov štylizovaný čerešňový plod s listom, vodiči služobných áut boli označení štylizovaným okridleným automobilovým kolesom a zamestnanci lesných dráh nosili štylizované okridlené koleso lesných dráh.

Na povinnosť odlišovať farbami výložiek a odznakmi hodnosti lesníkov pracujúcich v rôznych oblastiach lesného hospodárstva, nové predpisy z r. 1937 rezignovali a prijali inú filozofiu. Odznaky hodnosti odlišovali lesníkov v závislosti od ich postavenia v zamestnanskej hierarchii a príjmu, tak ako to bolo aj v období monarchie. Ako príklad nám môže slúžiť par. 7, ktorý rukávy úradníkov 1. platovej stupnice ozdobil vyšívajúcou stuhou alebo par. 33, v ktorom sa uvádza, že úradníci nosia gombičky pozlátené, podúradníci a zriadení postriebrené. O pár rokov staršie predpisy z roku 1931 odznaky hodnosti podľa platových stupníc neformulovali.

Predpis z roku 1937 rozšíril teda povinnosť nosiť uniformu aj na úradníkov, ktorí pôsobili v službe lesnej a hospodárskej administratívnej, výkonnej a pomocnej a určoval finančný príspevok na rovnošatu. Vyňal z povinnosti nosiť uniformu tých úradníkov, ktorí

pracovali na ústrednom riaditeľstve. Mali právo ju nosiť, ale zaobstarat' si ju museli úplne na vlastné náklady. Zjednotil farebnosť súčastí služobného odevu - klobúku, čiapky, kabáta, vesty, nohavíc (dlhých alebo jazdeckých), lýtkovíc, gamašů, plášťa do dažďa, krátkeho alebo dlhého zimníka, pre ktoré určil farbu hlinítu (khaki). Služobný odev vodičov áut, kancelárskych zriadencov a kľučiarov bol šedý. Odev sa samozrejme prispôboval sezóne a počasiu.

Časť lesníckej uniformy Arpáda Pivarčeka, ktorú máme v lesníckom fonde a ktorá bola inšpiráciou na napísanie tohto článku bola vyhotovená v súlade s predpismi z roku 1937. V rámci ďalšieho výskumu sa nám vďaka jeho vnukovi Miroslavovi Pivarčekovi podarilo získať profesionálny životopis Arpáda Pivarčeka a s istotou tak ukotviť používanie uniformy na slovenskej pôde Štátnych lesov a majetkov v 30. rokoch 20. storočia.

Treba povedať, že vývoj udalostí po r. 1937 už neposkytol veľa priestoru na používanie lesníckej uniformy v slovenskom prostredí, tak ako bola novým predpisom uzákonená. Rozpad republiky a vojna narušili proces udomáckovania uniformy, ktorá vznikla v legislatívnom prostredí Československa.

Na záver už len dodáme, že vnuk lesníka Arpáda Pivarčeka obohatil naše zbierky o ďalšie zaujímavé a veľmi hodnotné súčasť uniformiem, no o tejto akvizícii sa na stránkach Lesníka rozpišeme až niekedy nabadúce.

Tatiana Figurová,
LDM Zvolen



Odznaky, ktoré mali odlišovať lesníkov podľa odvetvia, v ktorom pôsobili.

Časopis Lesník už pred časom venoval priestor rovnošatám lesníkov a ich historickému vývoju. V č. 7-8 z r. 2008 sme si, okrem iného, mohli prečítať niečo o vývoji lesníckych uniformiem na našom území a o predpisoch, ktoré používanie rovnošiat lesníkov v štátnej službe upravovali.

Pre vývoj uniformiem v medzivojnovom období bolo zásadným schválenie služobného poriadku SLS v r. 1928. Na jeho základe vznikli Predpisy o služobnom odevu (odznaku) a pracovnom obleku zamestnancov, ktorí podliehajú služobnému poriadku pre zamestnancov podniku „Štátné lesy a statky“ z r. 1937, no ešte pred nimi vydalo v r. 1931 Ústredné riaditeľstvo štátnych lesov a statkov dočasné Predpisy o nosení stejno-krojů zamestnanců ustanovených podle částí druhé a čtvrté služebního řádu pro za-

Ustanovenie lesných inšpektorátov v Uhorsku pred 205 rokmi

V roku 1809 došlo k menšej reorganizácii komorskej správy a dozor nad komorskými lesmi Uhorska prevzal Hlavný lesný inšpektorát pri Uhorskej dvorskej komore v Budíne. Panovník ustanovil roku 1809 štyri hlavné lesné inšpektoráty v Uhorsku (Budín, Košice, Temešvár a Sibini).

Vedúcim inšpektorátu v Budíne, ku ktorému patrilo aj dnešné západné a stredné Slovensko, sa stal lesný zriaďovateľ a hospodár českého pôvodu František Dušek de Paula (1769 – 1826), podporovateľ Jozefa Dekréta Matejovie v jeho opatreniach na zveľadenie lesného hospodárstva.

Dvorná komora uviedla do života vrchný dozor, ktorým sa majú poveriť v lesníckej vede dobre zaučení a v lesníckej praxi zapracovaní odborníci. Inšpektoráty dbali predovšetkým na to, aby lesné zákony neostávali len na papieri, ale aby sa čo najdôslednejšie vykonávali. Nastáva poriadok v lesoch a pokrok v lesníckej vede.

K tomuto mohutnému rozmachu prispel značnou mierou aj František Dushek. Na jednej inšpekčnej pochôdzke roku 1812 si poznačil tieto slová: **„Lesníctvo môže bez baníctva existovať, nie však opačne, lebo počnúc od síhlianskej sklenskej taviarne a od Bacúcha až po líptovskú a turčiansku hranicu môžu všetky lesy existovať bez baníctva. Baníctvo sa však bez lesa obísť nemôže. Nie je teda baníctvo v tomto kraji životnou podmienkou lesov, ale lesy sú životnou podmienkou baníctva, ktorému teda hrozí smutná budúcnosť, keď sa ešte na ďalej bude odkladať jeho systematizácia.“**

Kto bol tento významný lesný hospodár, František Dušek?



Stockmann, Foltányi, Urgela, Čaplovič, Berec

Narodil sa 11.1.1769 v Chotěborkách pri Náchode. Jeho strýko František Xaver Dušek bol uvedomelým Čechom, významným hudobným skladateľom.

Po absolvovaní základného a stredného vzdelania sa stal odborníkom v lesnom hospodárstve ako samouk a získal odbornú prax pri skúsených lesných hospodároch. Študoval najmä nemeckú odbornú lesnícku literatúru. Postupne sa stal významným lesným hospodárom v Uhorsku, priekopníkom lesníckeho pokroku.

Zo začiatku pôsobil na českých komorských panstvách Smiřice, potom na komorskom panstve poděbradskom. Hneď na začiatku svojej lesníckej kariéry v roku 1799 sa zapojil do súťaže o napísanie lesníckej českej učebnice. Súťaž vyhral a v roku 1800 ju vydala Vlastenecká hospodárska spoločnosť ako pozoruhodnú lesnícku príručku v češtine „První základy umění polesného pro začátečníky v hospodářství lesním.“

O čosi neskôr ho čakal dekrét viendenskej dvorskej komory prikazujúci prehladnúť lesy na strednom Sloven-

sku. A tak v Hornom Uhorsku v rokoch 1806 – 1808 zariaďoval a mapoval lesy likavského komorského panstva v okolí Ľubochne, Ružomberku na Liptove. Už vtedy navrhoval, aby sa namiesto sekery používali pri ťažbe dreva píly. Výsledkom tejto inšpekcie bol okrem iného aj návrh, aby sa v tomto kraji zriadila lúštiareň lesných semien. Jeho záslužnú misiu ocenila dvorská komora ďalšou inšpekciou – v oblasti banskobystričských lesov na Starých Horách a v Harmanci. Zo všetkých týchto inšpekcií podal podrobnú správu, v ktorej odporúčal obsadzovať lesné úrady schopnými a vzdelanými úradníkmi. Ešte v roku 1808 podával ďalšiu správu o stave lesov v okolí Slovenskej Ľupče a Brezna.

Tieto inšpekcie spôsobili, že cisár 15.12.1808 rozhodol o jeho menovaní za vrchného lesného inšpektora v Budíne od roku 1809. Bola to najvyššia lesnícka funkcia v Uhorsku. Spravoval územie strednej a západnej časti Horného Uhorska. V roku 1818 sa stal hlavným uhorským lesným inšpektorom pre celé Uhorsko. Vytvoril predpoklady na zavedenie dozoru nad všetkými lesmi a na zvýšenie úrovne lesného hospodárstva v celom Uhorsku.

Pri zisťovaní stavu pohronských lesov sa zoznámil s J. D. Matejovie, ktorého podporoval a pričínal sa o jeho vymenovanie za komorského lesmajstra v Banskej Bystrici. Ich plodná spolupráca pokračovala aj v ďalších rokoch.

Zomrel predčasne 20.5.1826 v Budapešti ako 57 ročný.

Bol čestným členom Českej vlasteneckej hospodárskej spoločnosti a roku 1821 získal šľachtický predikát de Paula.

Viliam Stockmann

Nové organizačné normy

Od 1.4.2014 vošla do platnosti nová smernica Sm G 012 a s ňou súvisiaci Bezpečnostný projekt na ochranu osobných údajov.

Účelom tejto organizačnej normy je zabezpečenie ochrany osobných údajov fyzických osôb v podmienkach LESY SR štátny podnik, Banská Bystrica podľa zákona č. 122/2013 Z. z. o ochrane osobných údajov a o zmene a doplnení niektorých zákonov.

Cieľom bezpečnostného projektu je zabezpečenie súladu spracovania osobných údajov s platnou legislatívou Slovenskej republiky, a tiež zabezpečenie ochrany dôvernosti, integrity a dostupnosti osobných údajov počas celého

ich životného cyklu, t.j. od ich

získania až po ich likvidáciu, zavedením primeraných technických, organizačných a personálnych opatrení a zabezpečením kontroly ich dodržiavania.

Jedným z opatrení, ktoré majú zabrániť úniku osobných údajov je napríklad používanie výhrade schváleného softvéru v počítačoch a ich dostatočná ochrana proti vonkajšiemu napadnutiu. Každý užívateľ PC je zodpovedný za ochranu archivovaných údajov proti zneužitiu. Osobné údaje je tiež možné získavať a spracovávať iba pokiaľ to zákon dovoľuje, prípadne s výslovným a podpísom overeným súhlasom dotknutej osoby.



Projekt obsahuje aj zoznam zodpovedných osôb za ochranu osobných údajov a rozsah zodpovednosti oprávnených a zodpovedných osôb.

-vr-

Milí kamaráti,

d'akujem vám za krásne kresbičky mojich kamarátov zvieratiek z lesa. Na zvieracom sneme vyberieme tie najkrajšie, ktoré uverejním v májovom čísle časopisu Lesník a odmeníme knihami.

Opäť som si pripravil pre vás výtvarnú súťaž o zaujímavé knihy a vecné ceny s názvom **LESNÍK a JEHO PRÁCA**. Svoje kresbičky lesníkov mi posielajte do 30. 6. 2014 na adresu:



Jazvec Mišo
redakcia časopisu Lesník
LESY Slovenskej republiky, š.p.
Námestie SNP 8
975 66 Banská Bystrica



Všetky kresbičky budú zaradené do súťaže o Najkrajší obrázok Lesníka. Malým prekvapením odmením všetky kresbičky, na ktorých bude nalepený kupón z nášho časopisu LESNÍK. Výsledky súťaže budú uverejnené v septembrovom čísle časopisu.

Zasmejte sa

Jéj, pozri aká krásna lipa!
Hovorí blondínka na prechádzke lesom s priateľom. Keby vedela hovoriť, čo by asi tak prvé povedala?

- Že je javor, odpovie jej priateľ.

- Je to modré a lieta to, čo je to?
- Vrabec s krčovými žilami.

Na domácej párty pridze chlop ku krásnej kočke:

- Serus, s tobou ničto ňetancuje?
- Ňe...

- Ta by ši mohla pozbirac prazdne fľašky...

Veverička sa pýta veveričky:

- *Hádaj, čo mam!*
- Hmmm... Oriešok?
- *Nie, besnotu!*

- Čo urobí koala, keď horí les?
- Horí s ním.

Rozrušená žena volá na pohotovosť:

- Rýchlo prídte, doktor! Mój manžel má 60 stupňové teploty!
- Už je neskoro, to už nepatrí do medicíny. Zavolajte hasičov!

Pri colnej kontrole hovorí policajt blondínke

- **Pani, ten pas si musíte dať predĺžiť.**
- Zbláznili ste sa? Veď by sa mi nezmesnil do kabelky.

Príde dážďovka domov a pýta sa mamy:

- Kde je ocko?
- *Ľiel chytať ryby.*

Chalan príde po prvýkrát do fitka a pýta sa trénera: Aký stroj by si mi odporučil? Za tri dni mám rande a chcem zaujať."
Tréner sa na neho pozrie a hovorí: „Najlepší bude bankomat vedľa vchodu.“

Sudoku

		4				8		6
					8	2	7	
	2			1		4		
5			3	6				2
1				5				4
	4			9	1			3
		2		7			5	
	9	1	5					
7		5				3		

1	7					3		
		3		6				2
4		2	7	5		1		
7	1	8			6			
				1				
			3			9	1	6
		7		3	1	2		5
5				8		6		
		1					7	4



Uveríte?

5000 rokov starý les!

Neutíchajúce návalové búrky so silným prílivom a odlivom na západnom pobreží Veľkej Británie odhalili zvyšky viac ako 5 000 rokov starého lesa. Pne a kmene sa zachovali v pomerne dobrom stave až do súčasnosti. Zkonzervovala ich pomerne veľká vrstva ílov, pod ktorou boli dlhú dobu ukryté bez prístupu vzduchu a neskôr zaplavené. Zvyšky lesa (kmene a pne) prilákali nielen fotografov a zvedavcom ale hlavne výskumníkov, zberateľov a lovcov pokladov. Verejnosti prístupné nálezisko môžu návštevníci vidieť v blízkosti dedinky Borth, oblasti Ceredigion v strednom Walesu.

Naše zariadenia

Zariadenie sa nachádza vo vrchovej časti pohoria Volovské vrchy, pod vrcholom Pipítka, asi 1 km od červenej značky. V niektorých mapách je lokalita nazývaná aj Lukáčová. Ku chate je možný



Chata Pipítka

prístup len terénnym automobilom z cesty Krásnohorské Podhradie - Uhorná. Ubytovanie je pre 7 osôb. V objekte je kuchyňa (riad, sporák), spoločenská miestnosť, WC, sprcha so studenou vodou, krb. V chate



Milan Longauer

nie je zavedená električka a nie je príjem signálu mobilných telefónov. Vonku je ohnisko a altánok. V zimnom období sa ubytovanie v chate neposkytuje.



Cez vrchol Pipítka prechádza aj **Cesta hrdinov SNP**. Je to najdôležitejšia turistická magistrála na Slovensku. Siahla zo severovýchodu krajiny z Duklianskeho priesmyku až na západ po Bradlo. Odtiaľ pokračuje na Devín ako Štefánikova magistrála. Cesta hrdinov SNP prechádza väčšinu významných oblastí Slovenska, ktoré zohrali dôležitú úlohu počas Slovenského národného povstania, alebo počas oslobodzovania krajiny v rokoch 1944 až 1945. Celá táto magistrála je značená červeným turistickým značením. Celková dĺžka je cca 750 km.

Volovské vrchy sú horským krajinným celkom vo východnej časti Slovenska s dĺžkou 70 km a šírkou 30 km, v Slovenskom Rudohorí na sever od Rožňavy. Os vrchov tvorí pás masívnych vysokých vrcholov (Volovec, Zlatý stôl, Pipítka, Kojšovská hofa). Pri severnom okraji sú komplexy vápencov a dolomitov, s krasovými planinkami a kaňonovitými dolinami. V menej odolných horninách sa vymodelovali širšie doliny až brázdy. Zo severu ho vymedzujú Slovenský raj, Hornádska kotlina, z výcho-

du Košická kotlina, z juhu Slovenský kras a zo západu Muránska planina. Celkovú rozlohu majú 1320 km².

Najatraktívnejší je Slovenský kras, ako najtypickejšie a najväčšie krasové územie v strednej Európe. Je známe množstvom náhorných planín oddelených hlbokými údoliami. Najvyšší vrchol územia je Pipítka (1225 m n. m.). Celé územie Národného parku bolo kedysi mohutnou tabulou zvažujúcou sa na juh. Plynutím času a vody sa vytvorili mohutné kaňony, ktoré rozdelili krajinu na viaceré planiny. Vymielacou činnosťou podzemných vôd vznikli jaskyne. Krasovým zvetrávaním dostalo územie jedinečný výzor, ktorým sa svojrázne odlišuje od iných krasových území. Nachádzajú sa tu závrty, mnohé o priemere až 100 m.

V roku 1977 bola lokalita zapísaná do Medzinárodnej siete biosférických rezervácií UNESCO. Za Národný park bola táto unikátna a rozsiahla krasová oblasť vyhlásená v roku 2002. V minulosti bolo celé územie zalesnené listnatými lesmi. Pôvodné dubové, lipové, hrabové a bu-

kové porasty však boli čiastočne vyťažené. Neporušené lesné porasty sa zachovali v hlbokých roklinách a na svahoch ťažko prístupných planín. V oblasti Slovenského krasu rastie veľmi mnoho druhov chránených teplomilných rastlín. Vegetácia Volovských vrchov je vďaka svojej polohe, kde sa prelínajú biotopy karpatskej horskej oblasti a teplejších nížin bohatá a druhovo pestrá. Sú tu prítomné viaceré západokarpatské a karpatské endemity.

Na území Národného parku sú vyhlásené národné prírodné rezervácie: Havrania skala, Hrušovská lesostep, Jasovské dubiny, Kráľova studňa, Drienovecká lesostep, Sokolia skala, Brzotínske skaly, Zádielska tiesňava. Prírodné rezervácie, národné prírodné pamiatky, prírodné pamiatky, chránené prírodné výtvory: Ardovská jaskyňa, Brázda, Diviacia priepať, Gombasecká jaskyňa, Domica, Milada, Jasovská jaskyňa, Krásnohorská jaskyňa, Silická ľadnica, Ochtínska aragonitová jaskyňa. Jaskyňa Domica tvorí najväčší jaskynný systém spolu s jaskyňou Baradla v susednom Maďarsku o dĺžke 21 km. ■

Receptár

Muflonie závitky

Suroviny:

500 g muflonie mäso, 1 PL horčica, 1 ks pór, 2 ks kyslá uhorka, 100 g prerastená slanina, 100 ml červené víno, 200 ml mäsový vývar, 1 ks citrón, 2 PL paradajkový pretlak, olej, cibuľa, soľ, čierne mleté korenie, červená paprika sladká

Postup prípravy:

Odležané mäso nakrájame na rezne a naklepeme. Rezne osolíme, okoreníme, potrieme horčicou, obložíme nakrájaným pórom, uhorkami, slaninou, zvinieme a previažeme niťou. Zvyšnú slaninu opečieme, pridáme cibuľu nakrájanú nadrobno a opražíme. V zmesi opečieme závitky. Ochutíme paprikou, kúskom citrónu, pretlakom, podlejeme vínom a dusíme. Mäkké mäso podlejeme vývarom a niekoľko minút povaríme. Podávame s ryžou.



Dobrá chuť

Podkôrny hmyz a borovicová kalamita



Obr. 1

V druhej polovici roku 2012 sme zaznamenali na Záhorí odumieranie borovíc. Odumieranie sa vyskytuje roztrúsene (obr. 1), plošne iba výnimočne. Primárnym škodlivým činiteľom je sucho, ktoré pretrváva od roku 2011, rok predtým 2010 bol naopak extrémne mokrá. Lesné porasty sú v dôsledku týchto výkyvov stresované a dochádza k aktivizácii sekundárneho škodlivého činiteľa - podkôrneho hmyzu, druhu ako lykožrút borovicový - *Ips sexdentatus*, lykožrút vrcholcový - *Ips acuminatus*, lykokaz borinový - *Tomicus minor*, lykokaz borovicový - *Tomicus piniperda*. Predpokladáme, že borovica vplyvom dlhodobého sucha, extrémnych teplôt a následne absenciou živice nedokáže odolávať napadnutiu podkôrných škodcov. Vzhľadom k vysokému zastúpeniu borovice v lesných porastoch na Záhorí predstavuje premnoženie podkôrneho hmyzu veľké nebezpečenstvo.

V roku 2013 predstavovala náhodná ťažba borovice, kde bol škodlivým činiteľom podkôrny hmyz a sucho 53 % z celkovej ťažby tejto dreviny, spracovalo sa 35.247 m³. K 31.3.2014 sa spracovalo 7820 m³ náhodnej ťažby, to je 42 % z celkovej ťažby borovice.

Obranné opatrenia: včasné spracovanie naletenej borovicovej hmoty a zvyškov po ťažbe, príprava klasických ležiacich lapákov. Na prelome februára a marca sme tento rok pripravili 943 ks takýchto lapákov (obr. 2).

Martina Ondrejková
referent pre pestovanie a ochranu
lesa OZ Šaštín

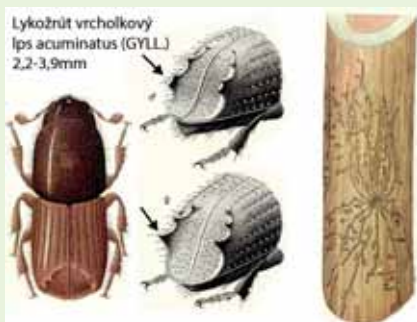


Obr. 2

Pre stanovenie postupov pri napadnutí borovice lesnej podkôrnym hmyzom štátny podnik LESY Slovenskej republiky Odbor usmerňovania lesníckych činností vypracoval Metodicko-organizačný pokyn Ochrana lesa proti hlavným hmyzím škodcom na borovici lesnej (MOP LV 016).

lykožrút vrcholcový – *Ips acuminatus*

Napáda najmä hornú polovicu kory a hrubšie konáre stredne starých a starších borovíc. Patrí k najnebezpečnejším škodcom na borovici. Imágo je dlhé 2,2–3,7 mm. Rojí sa v máji a v júli. Larvy sa živia nielen lykom, ale aj podhubím ambróziových húb. Snubná komôrka sa zarýva hlboko do povrchu belí a z nej odbočuje 3–5 pomerne rovných materských chodieb s dĺžkou 2–4 cm. Chodby sú za samičkami pevne upchaté drvninkami, čím sa tento druh líši od všetkých ostatných zástupcov rodu. Larvy sa kukli v kuklových kolískach hlboko vyhlbených do belí (MOP 016).



Lykožrút vrcholcový
Ips acuminatus (GYLL.)
2,2-3,9mm



Imágo lykožrúta borovicového

lykožrút borovicový – *Ips sexdentatus*

Je najväčší zástupca rodu *Ips* s dĺžkou 6–8 mm. Prvé rojenie prebieha začiatkom mája, druhé v júli. Prezimujú väčšinou dospelé imága. Žije pod silnou kôrou starých stromov. Materské chodby sú dlhé 30–50 cm v počte 2–4 rovnobežne s osou kmeňa. Najlepšie mu vyhovujú porasty borovíc na plytkých suchých pôdach na južných expozíciách. Nalietava do silnejších častí kmeňa následkom čoho napadnutý strom v krátkej dobe hynie. Často sa vyskytuje spolu s lykožrútom vrcholcovým *Ips acuminatus*. Spoločne dokážu v krátkej dobe úplne rozvrátiť strednoveké až dospelé porasty borovíc (MOP 016).



Požerok lykožrúta borovicového

Pokračovanie v ďalšom čísle.

Kalendár historických udalostí

Apríl 2014

14. apríl 1770 – Dvorská komora pre mincovníctvo a baníctvo vo Viedni vydala dekrét o vytvorení a systemizovaní Baníckej akadémie v Banskej Štiavnici. Nariadila vytvoriť tretiu, banícku katedru, na ktorej sa malo vyučovať i lesníctvo, pričom sa štúdium oproti predošlej Praktickej baníckej škole rozšírilo na tri roky. Profesorom baníckej katedry sa stal Krištof Traugott Delius, ktorý poslucháčom banského štúdia prednášal i state z lesníctva.

Rok 1770 možno pokladať za počiatok lesníckej výučby u nás.

1. apríl 1871 – Riaditeľstvu majetkov v Solivare bol podriadený Lesný úrad v Smolníku. Riaditeľstvo majetkov v Solivare vzniklo mesiac predtým. V roku 1875 ministerstvo financií toto Riaditeľstvo zrušilo a ustanovilo spoločný Lesný úrad v Solivare, ktorý bol podriadený Riaditeľstvu majetkov v Banskej Bystrici.

19. apríl 1919 – Uskutočnilo sa posledné zasadnutie vysokoškolskej rady v Banskej Štiavnici, ktoré znamenalo definitívny koniec Vysoké školy baníckej a lesníckej v

Banskej Štiavnici. Uzavrelo sa tak 150 ročné jestvovanie Akadémie a vysokej školy v Banskej Štiavnici.

Na Lesníckom ústave (neskoršom Lesníckom odbore a fakulte) vyštudovalo za ten čas okolo 4100 poslucháčov, z ktorých mnohí sa po absolvovaní školy významne podieľali na rozvoji lesného hospodárstva a lesníckej vedy na Slovensku.

1. apríl 1974 – Bola zavedená nová organizačná štruktúra podnikov Štátnych lesov SSR (po zrušení stredného článku riadenia v lesnom hospodárstve v roku 1970), ktorá mala odstrániť organizačnú roztrieštenosť a zvýšiť účinnosť riadenia účelnou integráciou a špecializáciou organizačných jednotiek.

Prvým podnikom, ktorý vyskúšal už rok predtým nové organizačné usporiadanie, boli Štátne lesy v Košiciach. Okrem nich boli zriadené Štátne lesy v Bratislave, Štátne lesy v Banskej Bystrici, Štátne lesy v Žiline a Štátne lesy v Topoľčiankach.

Marek Vanga, LaDM Zvolen

Životné jubileá

Apríl 2014

50 rokov

Miroslav Kolaj,
vedúci LO, LS Beňuš – OZ Beňuš
Stanislav Stasiv,
vedúci LO, LS Bardejov – OZ Prešov
Ing. Vincent Poľak,
vedúci LO, LS Stropkov – OZ Vranov nad Topľou
Ing. Alena Ábelová,
vedúca odb. usmerňovania lesníckych činností – GR BB

60 rokov

Ing. Dária Bubelíniová,
hlavný účtovník – OZ Beňuš
Milan Giertl,
vedúci LO, LS Beňuš – OZ Beňuš

Pracovné jubileá

Apríl 2014

30 rokov

Ing. Eva Gabovičová,
personalista – OZ Považská Bystrica
Ing. Mária Šimanská,
technik, LS Kokošovce – OZ Prešov
Ing. Zdenka Koubeková,
VOR – ekonóm – vnútorná správa, LDM Zvolen – GR BB

35 rokov

Jozef Mikuláš,
vedúci LO, LS Lednické Rovne – OZ Považská Bystrica

Odchod do starobného dôchodku

Ludmila Ocelová,
účtovník – OZ Beňuš
Ing. Mária Masicová,
technik, LS Staré Hory – OZ Slovenská Ľupča
Ing. Pavol Brečka,
technik, LS Predajná – OZ Slovenská Ľupča
Ing. Štefan Baran,
technolog prípravy výroby, konštruktér SSV – OZLT BB
Ing. Anna Selecká,
VORŠ – plánovač, analytik – GR BB
Ing. František Suchanovský,
vedúci odboru MTZ, vnútornej správy a účelových zariadení – GR BB

Rubriku spracovala Helena Turská

Opustili nás

Ladislav Bihari,
bývalý zamestnanec OZ Žilina,
LS Martin (65).
Marián Rebek,
lesník LS Bratislava (57).

Čeť ich pamiatke.



Lesy Slovenskej republiky, štátny podnik, OZ Šaštín
Vás pozývajú na 1. ročník rybárskych pretekov
pri príležitosti otvorenia kaprových rybníkov
Bulkovec 2 (č. revíru 2-0210-1-1)

8. 5. 2014

Program

5:30 - príchod
6:00 - žrebovanie miesta
6:30 - príprava
7:00 - začiatok lovu
12:00 - koniec lovu
13:00 - vyhlásenie výsledkov

V prípade záujmu štartovné je potrebné uhradiť na č. účtu:
SK55 0200 0000 0013 6710 3959,
VS: 05052014, Text: meno a priezvisko, termín pripísania úhrady na účet do 5. 5. 2014.
Viac info na juraj.piecka@lesy.sk,
sk, mob.: 0918 334 832

- Loví sa na dva prúty s jedným návazcom bez možnosti vyvážania nástrahy a krmiva.
- Hodnotí sa I. – V. najdlhší kapor, v prípade rovnakej dĺžky rozhoduje hmotnosť.
- Občerstvenie pre súťažiacich je zabezpečené.
- Počet súťažiacich je obmedzený.

1. cena 350 €
2. cena 250 €
3. cena 150 €
4. a 5. vecné ceny



Štartovné 12 €

Čo ukrýva fotoalbum krajskej správy lesov

V marcovom čísle časopisu Lesník sme vás informovali o malom objave malej knižnice v pivnici. Dnes Vám ponúkame pohľad do útrob fotoalbumu krajskej správy lesov Banská Bystrica. Je zložité vybrať pár exemplárov zo stoviek fotografií. Dnes sme vyhradili priestor štyrom z nich.

Pri pohľade na nasledujúce fotografie si mnohí z nás uvedomia, že čas neúprosne letí a lesníctvo tiež nezaspalo na vavrínoch. Lesníci dostali nový šat v podobe funkčného terénneho – pracovného oblečenia a ochranných pracovných pomôcok, o ktorých sa lesným robotníkom pred pár desiatkami rokov ani len nesnívalo. Tie im pri tejto nebezpečnej práci, častokrát zachráni zdravie a život.



Aj pestovanie a príprava sadeníc prešlo inováciou a OZ Semenoles sa od minulého roku pýši ďalšími novými a modernými priestormi na pestovanie dostatočného množstva sadeníc, nielen pre potreby podniku ale aj externých odberateľov.

Jednou z obetí procesu modernizácie lesníctva v štátnom podniku LESY Slovenskej republiky tradičná výroba dreveného uhlia, ktorá sa v dnešnej dobe zachovala len v podobe fotografií.

- as-

