



Lesník

ČASOPIS ZAMESTNANCOV • LESY Slovenskej republiky, štátny podnik

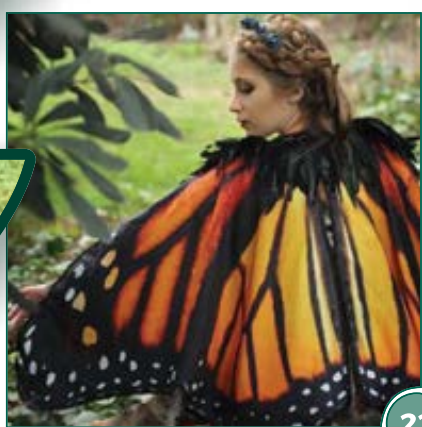
2016

- I.
- II.
- III.
- IV.
- V.
- VI.
- VII.
- VIII.
- IX.
- X.
- XI.
- XII.



12

17



22

Ludia pre lesy, lesy pre ludi

Obsah

- | | | | |
|-----------|---|-----------|--|
| 3 | Editorial | 18 | Začína nová zberová sezóna, aká bola... |
| ~ | Anketa | 20 | Významné lesnícke miesta v Rádiovíkende |
| 4 | Nový generálny riaditeľ | 22 | Keď sú kone koničkom |
| ~ | Príhovor GR | 24 | Chradnutie jaseňa |
| 5 | Personálne zmeny na GR | ~ | Taktické cvičenie likvidácie požiaru |
| ~ | Riaditeľ OZ Čadca | 25 | Pomník prof. Bezačinského na Kulháni |
| ~ | Riaditeľka OZ Považská Bystrica | 26 | Rudolf Geschwind v Krupine |
| 6 | Deň stromu | 27 | 147. putov.stretnutie lesníkov Maďarska |
| 7 | Stretnutie generálnych riaditeľov V4 - Memorandum o spolupráci a porozumení v oblasti lesníctva | ~ | Pozvánka dni sv Huberta |
| 8 | Výročie kalamity na Horehroní | 28 | Vývoj lesného hospodárstva v Rakúsko - Uhorsku |
| 9 | Celoštátna výstava Nitra | 30 | Z hodvábu do hodvábu |
| 10 | Kosenie lúky Zálomská | 31 | Výškomery |
| 11 | Ulica pod lipami | 32 | Úvraťová lesná železnica lednické Rovne |
| 12 | Park Topoľčianky | 34 | Jazvec Mišo, Vtipy |
| 13 | Lesník Ing. Štefan Mihálik sa dožil .. | ~ | Uveríte |
| ~ | Zase sme sa stretli my, už iba krásni | ~ | Recept |
| 14 | Zhody a trofeje Betliar | 35 | Jubileá |
| 16 | Výstava zhodov Nízke Tatry | ~ | Kalendárium júl/august |
| ~ | Súťaž mladých záchranárov | 36 | Najsilnejšie trofeje z poľovných revírov |
| 17 | Mesačníky, týždenníky, občasníky | | |



6



14



22



30



Lesník

časopis zamestnancov
LESY Slovenskej republiky,
štátny podnik
júl - august 2016

Šéfredaktor:
Ing. Vlastimil Rezek (vr)

Redaktorka:
Mgr. Anna Sliacka (as)

Stáli prispievatelia:
Ing. Milan Longauer
Ing. Viliam Stockmann
Ing. Martina Velká

Grafická úprava:
Xepap, spol. s r.o.
www.xepap.sk

Foto na obálke:
Anna Sliacka

Adresa redakcie:
LESY SR, š. p.
Námestie SNP č. 8
975 66 Banská Bystrica
telefón: 048/43 44 278
fax: 048/43 44 191
e-mail: vlastimil.rezek@lesy.sk

Spätná väzba

Nie je jasnejšieho posolstva, ako to z detskej duše. Dieťa nemá vybudované zábrany, samo-reguláciu, ani nemusí toľko rozmyšľať o svojich vyjadreniach, ako dospelý. Hromada takejto spätnej väzby, ako deti nazerajú na svet okolo nás a na ochranu prírody v spojitosti s lesníctvom, leží momentálne na redakčnom stole v podobe časopisov k filmu Krajina bez tieňa.

Do súťaže vyhlásenej podnikom LESY SR sa prihlásilo spolu 53 tried základných a stredných škôl, čo je vzhľadom na náročnosť zadania viac, než sme dúfali. Časopisy všetkých kategórií, od ručne napísaného a zviazaného povrázkom, až po takmer profesionálne spracovanie, majú neuveriteľne rôznorodý obsah.

V týchto časopisoch je vidieť, ktorý písali deti z mesta, ktorý z vidieka, a kde sa školákov dotkla ruka lesného pedagóga. Tieto deti rozumejú tomu, že majú papier vyrobený z dreva, že z dreva sú stoličky, drevené sú aj podlahy, strechy, okná... a že je drevo zdravšie a ekologickejšie ako plasty. A potom je tu skupina detí, ktorá považuje ťažbu dreva za niečo zlé, nenapraviteľné a odsúdeniahodné a potrebu predmetov každodennej spotreby by riešili iba recykláciou. Zaujímavé čítanie.

Na Slovensku máme približne 2000 základných škôl. Každá z nich má minimálne deväť tried, väčšinou viac. Lesných pedagógov má podnik LESY SR ako najväčší subjekt vyskolených približne 200. To znamená minimálne 90 tried na jedného pedagóga.

Asi je čas sa zamyslieť, ako ďalej s environmentálnou výchovou s pomocou aktivít lesnej pedagogiky. Koľko pedagógov z lesníckej praxe je dosť na túto spoločnosť? Koľko by mali mať LESY SR, aby pokryli potrebu spoločnosti. Ktojej vekovej kategórii by sa mali venovať a ako často? Tieto otázky sú možno už teoreticky niekde vyriešené, no prax je zatiaľ iná. Na škodu deťom aj lesníkom.

Prijemné čítanie




Anketa

Ing. Beáta Palajová

OZ Kriváň

Teraz už máme odrastených synov, vyštudovaných a pracujú ako veľa mladých v Bratislave. Ale boli časy, keď sme chodievali na rodinné dovolenky. Nedám dopustiť na týždeň strávený v Slovenskom raji v lesáckej chatke Odštepného závodu Rožňava (v Dedinkách) za vtedajších 600 slovenských korún na týždeň. V Slovenskom raji nám bolo naozaj ako v raji, večer sme si prstom na turistickú mapu pripravili program a na ďalší deň, sme si užívali Geravy, Kláštorisko, Zemjarskú roklinu, Veľký Sokol Videla som iba miznúce postavy svojich synov ako si to upaľovali hore rebríkmi v roklinách. Adrenalinu a zážitkov na celý život. Dovolenka to bola vydarená.

Ing. Milada Kičáková

OZ Smolenice

Ja osobne si lepšie oddýchnem mimo domova, ak je to možné v nejakej pre mňa zaujímavej destinácii (nezáleží na tom, či je to more, hory, hotel, chata...) ide o to, že som

Leto - čas dovoleniek. Je pre Vás dôležité odísť počas dovolenky mimo domova, alebo si viete predstaviť oddych aj v okolí vášho bydliska?

si ju vybrala s rodinou alebo priateľmi a vieme sa dohodnúť na trávení voľného času tak, aby to bolo pre každého príjemné.

Doma si toľko neoddychnem, lebo voľný čas väčšinou strávim doháňaním restov, ktoré som nestihala urobiť mimo dovolenky.

Ing. Martina Velká

Odbor riadenia ľudských zdrojov

Oddych pre mňa v prvom rade znamená psychickú regeneráciu, keďže v zamestnaní tej fyzickej až tak veľa nie je, takmer vôbec.

Pre namáhané svaly stačí jeden, dva dni, ale pre hlavu treba viac. A toho sa doteraz aj držím. Chodievam na cca tri týždňové dovolenky niekam veľmi ďaleko, kde niekedy ani signál nie je. Musia to dovoľovať samozrejme pracovné povinnosti.

Spoznávanie cudzích krajín je moja srdcová záležitosť, pokým budem vládvať, nevzdám sa toho. Ľudia si ani neuvedomujú, aký je svet nekonečne krásny. Netreba sa báť toho, čo píšu v novinách, hovoria v správach. Čo má prísť to príde, nebezpečenstvo striehne aj doma.

Dovolenky v trvaní pár dní trávim väčšinou s rodinou, priateľmi a občas len tak doma na gauči pri dobrej knihe a pohári vína.

To je môj relax, ktorý mi dodáva veľmi veľa energie.

Ing. Jarmila Hatalová,

OZ Trenčín

Dovolenka je dôležitá súčasť môjho (nášho) osobného, ale aj pracovného života. Je potrebné uvoľniť sa, zregenerovať, odstrihnúť sa od väčšiny problémov a povinností a načerpať pozitívnu energiu do ďalších dní roka. Zo skúseností a už prežitých dovoleniek som oveľa pokojnejšia, keď sa nachádzam mimo svojho bydliska. Myslím si, že všetko je to o našom nastavení a naladení sa na skutočnosti, ktoré nás v danej chvíli čakajú. Po minulo ročnom pobyte pri Jadrane som v tomto roku dala prednosť znovu objavovaniu krás Slovenska a chalupárčenia. Práve na chalupe nachádzam jedinečnú oázu pokoja a kludu medzi horami a lúkami s určitým fyzickým zaťažením.

Nový generálny riaditeľ

Novým generálnym riaditeľom štátneho podniku LESY SR je Ing. Jozef Staško

Ministerstvo pôdohospodárstva a rozvoja vidieka SR vyhlásilo v júni výberové konanie na generálneho riaditeľa štátneho podniku LESY SR. Výberová komisia však z prihlásených piatich kandidátov nevybrala žiadneho. Ministerka pôdohospodárstva a rozvoja vidieka Gabriela Matečná zrušila poverenie na vedenie štátneho podniku LESY Slovenskej republiky Ing. Jozefovi Bystrianskemu a dňom 6. júla poverila vykonávaním funkcie generálneho riaditeľa Ing. Jozefa Staška.

Jozef Bystriansky sa vrátil na miesto výrobo-technického riaditeľa štátneho podniku. Dôvodom zmeny je uplynutie trojmesačnej zákonnej lehoty, po ktorú môže byť vedením podniku dočasne poverený niektorý z vedúcich zamestnancov podniku.

„Riadiť najväčší štátny podnik v rezorte pôdohospodárstva je veľká výzva a zároveň veľká zodpovednosť. Preberám podnik v náročnom období rozkolísaného trhu s drevom a stále rastúcimi požiadavkami spoločnosti na mimoprodukčné funkcie lesa. Verím však, že spoločným úsilím všetkých

zamestnancov sa podarí tieto výzvy zvládnuť. Chcem sa poďakovať za dôveru, ktorú mi pani ministerka prejavila,“ povedal nový poverený generálny riaditeľ podniku.

Ing. Jozef Staško promoval na Vysokej

Škole lesníckej a drevárskej vo Zvolene v roku 1985. V štátnych lesoch pracoval od ukončení školy na najrôznejších pozíciách od lesníka až po riaditeľa odštepného závodu.

-vr-



Príhovor GR

Vážené kolegyně, kolegovia.

Asi nie je lepšie načasovanie nástupu do vedenia nášho podniku ako termín konania sviatku všetkých zamestnancov LESOV SR, štátny podnik, ktorým je nesporne deň stromu vo Vydrovskej doline. V mojom prípade bolo toto načasovanie náhodným, ale veľmi osobne emotívnym prvkom.

„Zachovať lesy potomstvu“ tento historicky známy výrok nášho rodáka J. D. Matejovie zaznel v mojom príhovore nie náhodne. Samotná lesnícka história môjho rodu počíta už niekoľko generácií. O to viac ma v dnešnej dobe udivuje prístup niektorých zodpovedných k bohatstvu tejto krajiny, akým je les. Akoby si vôbec neuvedomovali, s akými hodnotami a s akým potenciálom má možnosť naša krajina disponovať. Stačí sa pozrieť do okolitých krajín, aký majú prístup k lesu, ktorého majú podstatne menej ako Slovensko. Mnohí sa v tejto uponáhľanej dobe dívajú na stromy, cez ktoré nevidia les.

Mojou úlohou, ktorou ma poveril aj zriaďovateľ, ministerstvo pôdohospodárstva a rozvoja vidieka, nie je len udržať chod štátneho podniku, ale aj vykonať audit a urobiť účinné kroky pre zlepšenie činnosti štátneho

podniku, v súlade s jeho poslaním, v súlade s požiadavkami spoločnosti, v súlade s trvalo udržateľným spôsobom hospodárenia s lesným majetku štátu.

Toto nie je úloha pre jedného človeka, ale je to úloha pre všetkých zamestnancov nášho podniku. Hodnota majetku, ktorý obhospodarujeme, je priam nevyčísliteľná a tá si vyžaduje aj primerané úsilie pri jeho korektnom, transparentnom a profesionálnom obhospodarovaní. Tradícia LESOV Slovenskej republiky má svoje špecifiká, ktoré sa formovali dlhé desaťročia. Každý z nás máme šancu podieľať sa na premostení tejto tradície svojím profesionálnym prístupom, ktorý je čoraz viac žiadaný celou spoločnosťou, obchodnými partnermi, ale aj samotnými zamestnancami.

Využime šancu, ktorú nám spoločnosť ponúka a svojím konaním v LESOCH SR, štátny podnik, potvrdíme slová vďaky, ktoré nám vo svojom vystúpení venoval slovenský herec Ľubo Roman, ktorý poslanie lesníka predstavil v neskutočne nadčasovej básni Pavla Országa Hviezdoslava Hájnikova žena.

„Pozdravujem vás, lesy, hory,
z tej duše pozdravujem vás!
Čo mrcha svet v nás skvári, zmorí,
zrak jeho urknul, zmámila
lož, ohlušila presila:
vy k žitiu privediete zas...“



Personálne zmeny



Na post riaditeľa výrobnotechnického úseku sa vrátil Ing. Jozef Bystriansky

Po troch mesiacoch vo funkcii povereného generálneho riaditeľa sa na post výrobnotechnického riaditeľa vrátil Ing. Jozef Bystriansky.

Nový poverený generálny riaditeľ Ing. Jozef Staško po svojom nástupe Jozefa Bystrianského vymenoval do funkcie a zároveň zrušil poverenie na riadenie výrobnotechnického úseku RNDr. Petru Morongovi. Ten bol poverený riadením OZ Lip-tovský Hrádok.

Novou ekonomickou riaditeľkou sa stala Ing. Dana Kráľová

Ďalšia zmena sa udiala na poste ekonomického riaditeľa keď generálny riaditeľ Jozef Staško zrušil poverenie na výkon tejto funkcie Petrovi Bodnárovi a poveril vedení úseku doterajšiu vedúcu Odboru controllingu a cien Ing. Danu Kráľovú MBA.



-vr-

Nová riaditeľka OZ Považská Bystrica

Po nástupe Dušana Chudovského na funkciu obchodného riaditeľa podniku bola od 17. mája poverená riadením OZ Považská Bystrica Ing. Darina Mlynarčíková. Na otázku aké sú jej plány v najbližšom období odpovedala:

„Čo sa týka personálnych zmien v blízkej budúcnosti neplánujeme žiadne zmeny v personálnej oblasti. Nevieam, či to môžeme nazvať problémom, ale musíme riešiť predčasné odchody našich zamestnancov z pracovného pomeru skôr ako nadobudnú skutočný dôchodkový vek alebo z dôvodu zdravotného. Preto je dôležité mať už pripravených praktikantov, aby mohli plynule prevziať ich pracovné pozície a prevádzka nebola narušená.“



Novej riaditeľke prajeme veľa úspechov a pevné nervy.

Novým riaditeľom OZ Čadca sa stal Roman Heleš

Poverený generálny riaditeľ podniku LESY SR Jozef Staško odvolal z funkcie riaditeľa OZ Čadca Milana Berešíka a dňom 8.7.2016 poveril vedením tohto závodu Ing. Romana Heleša.

Nového povereného riaditeľa sme požiadali o odpoveď na otázky aké sú najväčšie súčasné problémy odštepného závodu a aké plánuje v najbližšej budúcnosti zmeny.

„Vnímajúc problematiku lesného hospodárstva s jeho proklamovanými pozitívami i negatívami, až príliš často sa odborné debaty nesú v duchu trvalo udržateľného hospodárenia, neodmysliteľnej diverzifikácie nevyhnutných zdrojov, eliminácie narastajúcich prírodných či spoločenských negatív, až po verejnou kladne vnímanú potrebu rozširovania celospoločenských potrieb, biodiverzity, vrátane neodmysliteľnej a všadeprítomnej línie ochrany prírody.

Toto všetko sú úvahy správnym smerom, no mám dlhodobý pocit, že v tom všetkom nejako zmysluplne absentuje najdôležitejšia potreba a podmienka zároveň, ľudský faktor. Ten jediný je (má byť) reálne vykonávateľom všetkých rozhodnutí a zámerov. I z toho najhoršieho stavu dokáže správne konštituovaný pracovný tím vytvoriť dokonalý produkt a naopak, aj z hospodárskej „výkladnej skrine“ dokáže práve ľudský faktor urobiť nepotrebný obal.

Poznajúc regionálne danosti a dlhodobý stav OZ Čadca (kalamitný závod, nedostatočne fungujúci obchod s drevnou hmotou, komplikované dodávateľsko-odberateľské vzťahy, zlá pracovná klíma), mala by byť práve tvorba primeraného, nie len odborne zdatného, ale predovšetkým vhodne pracovne motivovaného, hospodársky lojálneho a v neposlednej rade i morálne bezúhonného pracovného tímu prvoradou úlohou.

Bez ohľadu na časovú obmedzenosť mandátu riadiť túto organizačnú zložku, bude prebudova jej súčasného personálne-„účelového“ stavu na stav primerane funkčný, mojou prioritnou. V opačnom



prípade sme spoluvorcami obľúbených potemkinovských dediniek.“

-vr-

Deň stromu

Tradične dobré počasie, kvalitný program a niekoľko novínok

Jubilejný 15. ročník Dňa stromu je za nami a redakcia časopisu Lesník vám prináša niekoľko ohľadnutí za touto najväčšou akciou podniku LESY SR pre verejnosť.

Počasie – Deň stromu je známy tým, že počas jeho konania sa počasie vždy umúdri a návštevníci môžu stráviť vo Vydrovskej doline deň plný slnka a pohody bez skrývania sa pred dažďom. Nebolo tomu inak ani v tomto roku. Napriek nepriaznivej predpovedi počasia a nočnej búrky sa Deň stromu začal s jasnou oblohou zaliaty slnkom a i keď sa neskôr návštevníci dočkali aj oblakov a niekoľko minút silného vetra, nakoniec sa počasie umúdrilo a víchor s oblakmi vystriedalo bezvetrie a opäť slniečko.

Návštevníci – Vydrovská dolina opäť „praskala vo švíkoch“. Počet návštevníkov sa v posledných rokoch ustálil na približne 15.000 – 17.000 ľudí, pričom v tomto roku sa účasť pohybovala na hornej hranici tohto rozpätia. Či môže prísť aj viac? Môže. No tí, čo Deň stromu zažili, asi spoznali aj plné cesty, vyhýbanie sa davom na chodníkoch či dlhé rady na občerstvenie.

Zahraniční hostia – Hoci Deň stromu už dávno nie je iba lokálnou akciou a zahraniční hostia z Maďarska aj Poľska sú pravidelnými návštevníkmi, tento ročník bol predsa len výnimočný. Pozvanie štátneho podniku LESY SR prijali vrcholní predstavitelia štátnych lesníckych organizácií z krajín V4, ktorí v predvečer podujatia podpísali Memorandum o spolupráci.

3. Celoslovenské stretnutie lesníkov – Slovenská lesnícka komora usporiadala v rámci Dňa stromu 3. celoslovenské stretnutie lesníkov, ktorého sa zúčastnilo takmer 500 lesníkov.

Cena Jozefa Dekréta Matejovie udelená – už po desiaty raz udelila Slovenská lesnícka komora spolu s LESMI SR, š.p., Cenu Jozefa Dekréta Matejovie za významný prínos pre slovenské lesníctvo a slovenské lesy. Významné lesnícke ocenenie získal v tomto



roku spomedzi všetkých nominantov Prof. Ing. Milan Saniga, DrSc., vedúci Katedry pestovania lesa na Lesníckej fakulte Technickej univerzity vo Zvolene, za „významný prínos vo vypracovaní metodiky citlivých, prírode blízkých spôsobov obhospodarovania lesov, a jej realizácii, osobitne cestou organizácie s medzinárodnou pôsobnosťou PRO SILVA.“ Cenu laureátovi odovzdal poverený generálny riaditeľ podniku LESY SR Jozef Staško a podpredseda Slovenskej lesníckej komory



Milan Dolňan.

Oficiálny program Dňa stromu - sa v tomto roku niesol aj v znamení začínajúceho sa predsedníctva Slovenska v Rade EÚ. To pripomínala nielen vlajka únie, ale aj nová stromová aleja štátov EÚ či predstavenie knihy o cezhraničnej spolupráci podniku LESY SR „Európa lesom“. Aj tradičná divácka súťaž bola svojou otázkou: „Koľko stromov má stromová aleja štátov EÚ,“ smerovaná k

predsedníctvu Slovenska. Deň stromu otvoril poverený generálny riaditeľ podniku Jozef Staško a divákom sa prihovarila aj ministerka pôdohospodárstva a rozvoja vidieka SR Gabriela Matečná. Tá potom zasadila v blízkosti repliky drevenej kaplnky z Hornej Bzovej aj strom roka - topol osika.

Kultúrny program – hlavným ťahákom kultúrneho programu na pódiu Lesníckeho skanzenu bola alternatívna bratislavská skupina Korben Dallas, Zuzana Smatanová a temperamentní Cigánski diabli.

Program jubilejného Dňa stromu odštartoval svojim vyznaním o lese herec Ľubomír Roman. Okrem už spomenutých interpretov sa predstavili folklórne súbory Mostár z Brezna a Technik z Bratislavy, gitarista David Bílek či dievčenský spevácky zbor Cambiar La Música. Súčasťou Dňa stromu boli v priestoroch celého areálu Lesníckeho skanzenu ukážky remesiel, ktoré sú spojené s lesníctvom. Pre deti, ale aj pre rodičov, pripravili lesní pedagógovia na „Chodníku lesného času“ 32 stanovíšť lesnej pedagogiky s hrami a vedomostnými súťažami.

Novinky v skanzene - Lesnícky skanzen vo Vydrovskej doline pri Čiernom Balogu ponúkol návštevníkom aj v tomto roku niekoľko novínok. Okrem stromovej aleje členských štátov EÚ pribudla v skanzene nová danielia obora, vyhládoková veža pri Minilande (časť skanzenu s miniatúrami stavieb a sôch) a viacero nových mostíkov. Nové a väčšie je tiež pódium pre vystupujúcich pri vstupe do skanzenu.

Zaujímavosťou uplynulého ročníka bol tradičný prívosok Dňa stromu pre prvých 1500 návštevníkov, ktorí sa zapojili do lesnej pedagogiky a diváckej súťaže. Prívosok s kovovou plastikou predstavujúcou orchideu črievičník papučkový obsahuje aj polodrahokam granát z nálezísk Slovenského rudohoria a Nízkych Tatier.

„Keď počasie vyjde, je polovica úspechu zaručená,“ hovoria organizátori Dňa stromu. V tomto roku vyšla podľa diváckych ohlasov aj tá druhá polovica a tak, hoci je stále čo vylepšovať, môžeme tento ročník Dňa stromu označiť za veľmi úspešný. Dovidenia o rok.

-vr-

Foto : Anna Sliacka,
Miriam Turayová



Memorandum o spolupráci a porozumení v oblasti lesníctva

Stretnutie zástupcov štátnych lesov V4

Keď sa v minulom roku po prvý raz stretli v Topolčiankach kompletné vedenia podnikov LESY ČR a LESY Slovenskej republiky, š. p., zaznela myšlienka, že by bolo vhodné podobné stretnutie zorganizovať aj v spolupráci s poľskými a maďarskými štátnymi lesníkmi. Zámer zaujal aj niektorých zástupcov maďarských štátnych lesov a bolo už iba potrebné nájsť vhodný termín pre podobné viacstranné stretnutie. Voľba padla na Deň stromu a na dôkaz záujmu riešiť problémy štátnych lesníkov v stredo európskom priestore spoločne, pravidelne sa stretávať, vymieňať si informácie a napríklad aj lepšie využívať peniaze z cezhraničných fondov EÚ, nachystali LESY SR po konzultáciách s ostatnými partnermi Memorandum o porozumení a spolupráci v oblasti lesníctva. To bolo napokon podpísané kvôli prekážkam na strane maďarskej delegácie v piatok 8. júla v Lesníckom skanzene aj za prítomnosti ministerky pôdohospodárstva Gabriely Matečnej. Podpisu predchádzal výjazd štátnych lesníkov z krajín V4 na Chopok, z ktorého si mohli pozrieť dôsledky bezzáhradného režimu v Bystrej doline a prehliadka Lesníckeho skanzenu spojená s jazdou Čiernohronskou železnicou.

Memorandum podpísal za Lesy ČR



generálny riaditeľ Daniel Szórád, za poľské Lasy Państwowe zástupca generálneho riaditeľa Tomasz Zawila-Niedźwiecki, za



maďarské štátne lesné organizácie zástupca štátneho tajomníka ministerstva pôdohospodárstva Ugron Ákos Gábor a za LESY Slo-

venskej republiky š. p. poverený generálny riaditeľ Jozef Staško.

Že nejde iba o formálny akt potvrdili všetci signatári, no najlepšie zhodnotil podpis memoranda generálny riaditeľ českých štátnych lesov Daniel Szórád. „Takýchto dohôd a memoránd už bolo podpísaných stovky a tisícky a veľmi rýchlo zapadli prachom. Viem, že táto dohoda bude iná. Bude iná, pretože veľa vecí, ktoré predpokladá, už dnes naše spoločnosti reálne robia a máme na čom stavať.“ Poverený generálny riaditeľ podniku LESY SR Jozef Staško dodal, že predpokladá urýchlené vytvorenie medzinárodných pracovných skupín pre jednotlivé oblasti spolupráce.

Preklad textu memoranda je zverejnený na internetovej stránke podniku.

-vr-



Pred 20 rokmi poškodila víchrica na Horehroní 1,5 mil. m³ stromov

Veterné smršte nie sú realitou iba posledných rokov, na Slovensku sa opakovali pravidelne už v minulosti. Jedna z najväčších poválala na Horehroní práve pred 20 rokmi viac ako 2800 hektárov lesa a zničila takmer 1,5 milióna m³ dreva. V súčasnosti na týchto územiach rastie zdravý, plnohodnotný les s vysokou biodiverzitou.

Víchrica postihla 8. júla 1996 územie šty-



roch lesných závodov: Beňuš, Čierny Balog, Kriváň a Slovenská Ľupča. Podľa obyvateľov postihnutých oblastí vietor zosilnel o 18:50 a víchrica trvala iba krátkych desať minút. Najväčšie škody, takmer 60% z celkového množstva, evidoval Lesný závod Čierny Balog najmä v okolí Osrbliu. Viac ako 80 % kalamity sa podarilo spracovať v priebehu dvoch rokov.

Na spracovaní kalamity sa podielali nielen samotné postihnuté odštepne lesné závody, vypomáhať prišli aj pracovníci OLZ Krupina, Lučenec, Modrý Kameň, Rimavská Sobota, Žarnovica, a tiež pracovníci Severo-

slovenských lesov Žilina.

„Prístup, ktorý sa zvolil k riešeniu situácie po veternej kalamite v roku 1996, možno označiť ako modelový a vysoko účinný. Škoda že sa takto nepostupovalo aj pri ďalších živelných kalamitách. Pritom najväčšie bremeno tejto zložitej situácie niesli miestni lesní hospodári,“ uviedol už pri desiatom výročí tejto udalosti držiteľ prestížnej ceny J. D. Matejovie prof. Jozef Konôpka.

Toto hodnotenie je platné aj dnes. „Kalamita z roku 1996 v okolí Osrbliu je praktickým dôkazom toho, že keď lesníci môžu bez neodôvodnených obmedzení les obhospodarovať, dokážu si poradiť aj s takými neočakávanými výčinnými počasia,“ hovorí súčasný poverený generálny riaditeľ podniku LESY Slovenskej republiky Jozef Staško. Na kalamitných plochách bol les obnovený



výsadbou a prirodzeným zmladením najmä smreka a buka s prímiesou drevín jedla, smrekovec a javor. Umelou výsadbou bolo obnovených 1888 ha holín. Prirodzeným zmladením sa tak podarilo obnoviť cca 26% celkovej kalamitnej plochy. Kalamitné plochy boli obnovené v priebehu šiestich rokov po víchrici.

Kalamita na Horehroní si vyžiadala aj značné investície do strojných zariadení. Priamo na spracovanie kalamity zakúpili Stredoslovenské lesy osem kusov UKT, 13 LKT, tri lanovky, desať nákladných automobilov, tri harvestery a ďalšiu mechanizáciu. Ochrana pred kalamitným rozšírením lykožrúta zabezpečovalo 7529 feromónových lapačov, ale aj 6230 klasických lapákov. Bol použitý aj letecký chemický postrek.

Zamedziť rozšíreniu hrozjacej lykožrútovej kalamity sa vtedy podarilo najmä rýchlym spracovaním a odvozom poškodeného dreva. To bol zásadný rozdiel oproti odstraňovaniu následkov víchrice z roku 2004, ktorá postihla Vysoké aj Nízke Tatry, a po ktorej bola veľké množstvo polámaných stromov v bezzásahových územiach ponechané v porastoch. V lesoch poškodených kalamitou v roku 1996 bolo pri pni ponechaných iba približne 3500 m³ dreva prevažne v najneprístupnejších terénoch, kde spracovanie kalamitného dreva ohrozovalo bezpečnosť pracovníkov a majetok občanov.

-vr-



Celoštátna výstava poľovníctvo a príroda, Nitra 9. – 12. jún 2016

Poľovníctvo priťahuje pozornosť čoraz väčšieho množstva ľudí na Slovensku, čo treba povedať, že je dobre. A kto iní ako poľovníci by mali vysvetliť a predstaviť širokej, najmä laickej verejnosti v čom poľovníctvo spočíva, čo sa prostredníctvom neho v prírode zabezpečuje pre spoločnosť, ako i ukázať výsledky svojho vynaloženého úsilia, vedomostí a vykonanej práce pri starostlivosti a ochrane o zver. Práve na Celoštátnej výstave sme my poľovníci predstavili širokej verejnosti „plody“ svojej práce v podobe trofejí poľovnej zveri, a to trofejí získaných lovom, príp. úhynom zveri za posledných päť rokov, ktoré boli medzinárodnou komisiou CIC ohodnotených zlatou medailou.



LESY Slovenskej republiky, štátny podnik, ako významný partner, spoluorganizátor a vystavovateľ na Celoštátnej poľovníckej výstave sa výz-namným dielom podieľal na zdarnom priebehu tejto veľkolepej poľovníckej akcie. Zároveň vo svojom stánku predstavil zlaté trofeje z poľovných

revírov, ktoré obhospodaruje vo svojej vlastnej réžii. Treba povedať, že tieto trofeje pochádzajú predovšetkým z poplatkového lovu a získané financie boli vrátené formou starostlivosti o zver do poľovných revírov obhospodarovávaných štátnym podnikom. LESY Slovenskej republiky, štátny podnik predstavil na tejto poľovníckej akcii celkovo 39 zlatých trofejí, z toho 19 jeleních, 3 danielie, 1 srnčiu, 4 muflonie, 9 diviáčich, 2 medvedie lebky a 1 vlčiu lebku. Z toho mal štátny podnik na výstave zastúpené tri



Posledných päť rokov bolo z pohľadu najvýznamnejších trofejí najúspešnejším z historického hodnotenia poľovníctva v štátnom podniku LESY Slovenskej republiky a už počas výstavy sme rozmýšľali, aké opatrenia bude potrebné prijať, aby sme v budúcnosti prezentovali ešte lepšie výsledky.

To, že štátny podnik LESY Slovenskej republiky vie prostredníctvom svojich zamestnancov obhospodarovať poľovné revíry, dokázal nielen predloženými poľovníckymi trofejami, ale i záujmom návštevníkov o jeho stánok. Veď v priebehu štyroch dní sa výstavy zúčastnilo približne 22.000 návštevníkov a máloktoľný návštevník obišiel stánok a priestory vyhradené štátnemu podniku.

V rámci Celoštátnej výstavy Poľovníctvo a príroda si zároveň v komplexe výstavníka návštevník mohol okrem vyše 830 vystavených zlatých poľovníckych trofejí vzhliadnuť i Medzinárodnú výstavu psov, vábenie jeleňov, abnormality trofejí poľovnej zveri, ako i napr. stánky Ministerstva pôdohospodárstva a rozvoja vidieka SR, Klubu slovenských poľovníčok Slovenska, Strednej odbornej školy lesníckej Banská Štiavnica, Technickej univerzity vo Zvolene, Slovenskej poľovníckej komory, Slovenskej lesníckej komory, Českomoravskej mysliveckej jednoty, Bulharského poľovníckeho a rybárskeho zväzu, Maďarskej poľovníckej komory, Litovského poľovníckeho zväzu, ako i ďalšie zaujímavosti.

Na záver treba ešte tľmočiť poďakovanie zo strany prezidenta SPZ a SPK Tibora Lebockého za odvedenú prácu na tejto výstave pracovníkmi štátneho podniku LESY Slovenskej republiky, kde osobitné poďakovanie patrí Odštepnému závodu Semenoles L. Hrádok za vytvorenie hlavnej diorámy v pavilóne G, zabezpečenie a rozloženie ozelenovacích a posypových materiálov celej výstavy a tiež vytvorenie prostredia okolo stánku štátneho podniku.

*Patrik Michál, Peter Kuric
foto: Ján Nôžka, Peter Šomek*



„Veru mi je dobre pri hore zelenej, napijem sa vody, kedy chcem studenej“

Veru, aj takéto trávence sa zvykli nieť lúkami Slovenska pred pár desiatkami rokov a inak tomu nebývalo ani trávnatých porastoch vyhasnutej sopky Poľana. Muži i ženičky, zvuky osličiek, „spev“ kosy raziacej si cestu dolu i hore dolinou, zurčiaci potôčik a popri ňom mokrina, že pomaly do gumákov zateká... Ráno tomu dopomohol letný dážď a zdržal koscov na chate Zálomská, takmer do desiatej hodiny. Prší, neprší... ale 2,5 ha lúky pri Kyslinskách v CHKO Poľana treba pokosiť ručne, pretože by pri kosení tohto jedinečného mokradného biotopu, s výdobytkami modernej doby – ťažkou technikou, nik nepochodil.

Toto nie je citát z históriou poznačeného služobného denníka lesníka, ale správa z už tradičného kosenia lúky Zálomská, ktorú OZ Kriváň tento rok zorganizoval vo štvrtok 14.7.2016. A tak takmer tridsiatka lesníkov a lesníčok za asistencie dvoch pracovníčok CHKO Poľana ručne vykosili Chránený areál Dolná Zálomská kde rastie napríklad zákonom chránený páperník pošvatý (*Erioforum vaginatum*).

Ide o lokalitu, kde terén neumožňuje použitie na kosenie lúky ťažkej techniky, no bez pravidelného vykášania by vzácne rastliny nemali vhodné podmienky a pravdepodobne by sa z lokality postupne stratili.

„Pracovníci OZ Kriváň majú k lúke Zálomská osobitý vzťah aj preto, že na nej každoročne organizujú chovatelskú prehliadku trofejí a zhodov jelenej zveri z chránenej poľovnej oblasti Poľana,“ podotkol riaditeľ odštepného závodu Kriváň Pavol Kráľ. Spolupráca so Štátnou ochranou prírody, v tomto prípade konkrétne s pracovníkmi Chránenej krajiny oblasti Poľana je podľa neho už tradične dobrá, a preto účasť zástupcov ochráncov na tejto akcii veľmi uvítal.

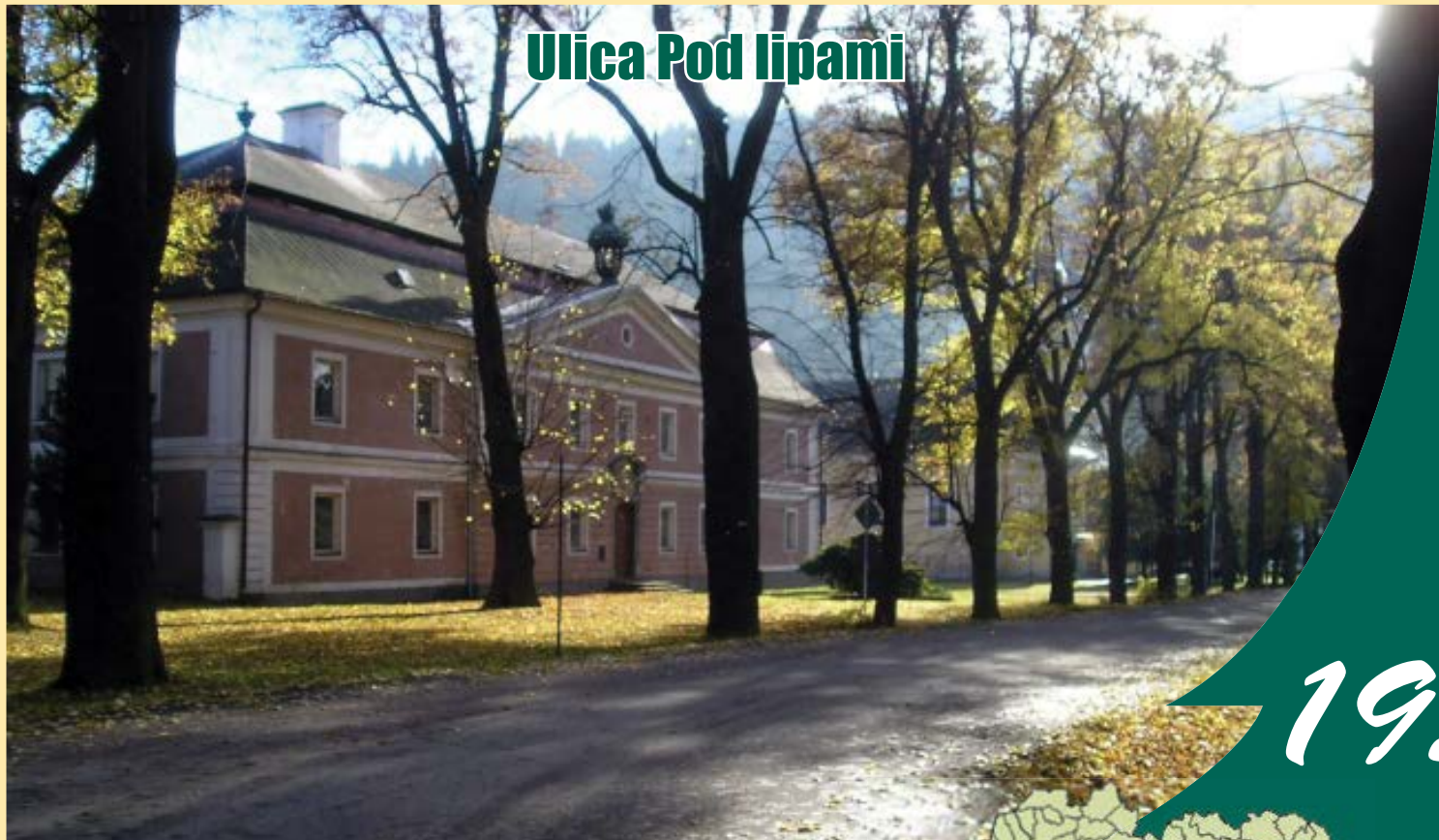
Obmedzenie v používaní ťažkých mechanizmov kvôli podmáčajenej pôde však nie je jediným dôvodom pre ručné kosenie. Lúky je totiž možné pokosiť aj ľahkými motorovými kosačkami. Ide aj o zachovanie tradícií. Seno z tejto lúky bude slúžiť ako krmivo pre zver v CHPO Poľana. Zvláštnosťou pri kosení mokradí však je, že sa tráva musí odnieť niekoľko desiatok metrov do vyššie položených častí lúky na usušenie.

Chránený areál Dolná Zálomská je časťou lúky, ktorú obhospodarujú LESY SR priamo v kaldere Poľany. Je ukážkou dobre zachovaných, druhovo bohatých prameniskových, slatinných a stredne vlhkých rastlinných spoločenstiev. Za chránený areál bola lokalita vyhlásená v roku 2000. Celé územie Dolnej Zálomskej je z floristického pohľadu považované za jedno z najcennejších v CHKO Poľana. Okrem už zmieneného páperníku tu rastie aj aj zvonček hrubokoreňový (*Campanula serrata*), ostrica predĺžená (*Carex elongata*), škarda odhryznutá (*Crepis praemorsa*), vstavačovec májový (*Dactylorhiza majalis*), vstavač mužský poznačený (*Orchis mascula* ssp. *signifera*), bielokvet močiarny (*Parnassia palustris*) či vemenník dvojlistý (*Platanthera bifolia*).

-vr, as-



Ulica Pod lipami



19.



LESY Slovenskej republiky, štátny podnik

Ulica Pod lipami

033 01 Liptovský Hrádok

okres Liptovský Mikuláš

(N 49°02'07" E 19°43'26")



www.lesy.sk



Park v Topoľčiankach



3.



LESY Slovenskej republiky, štátny podnik

OZ Topoľčianky

951 93 Topoľčianky

Okres Zlaté Moravce

(N 48°25'17" E 18°24'54")



www.lesy.sk



Ulica Pod lipami

v Liptovskom Hrádku (LH) predstavuje jadro lesníckeho mestačka s trojradovou lipovou alejou z r. 1777. História lesníctva horného Liptova tu deklarujú viaceré budovy z 18. a 19. stor.. Už v roku 1770 bol v LH zriadený samostatný lesný úrad pri prefektúre



likavsko-hrádockého panstva a v roku 1773 bola prefektúra presťahovaná do novopostavenej prízemnej budovy. Pri zmenách organizačnej štruktúry lesov v tomto objekte sídlil Lesný úrad, neskôr Hlavný lesný úrad, Uhorský kráľovský lesný úrad a od roku 1921 riaditeľstvo Československých štátnych lesov a majetkov. Hrádcký lesný komorský úrad v r. 1790 dal postaviť Rímsko-katolícky kostol v klasicistickom štýle. V roku 1800 pribudla na ulici budova prvej lesníckej



školy v Uhorsku - ľudová škola s výučbou základov lesníctva, ktorú založil František Wisne, ktorú zrušili v r. 1815 v dôsledku rozvoja lesníctva na Banskej akadémii v Banskej Štiavnici. Jej pokračovateľkou v LH bola od r. 1886 Horárska škola. Pravdepodobne najstaršou budovou tejto ulice je kasíno z 18. storočia, ktoré bolo významným hostincom hrádockého panstva. Na mieste, kde stála kaplnka Sv. Trojice stojí Kamenný kríž z r. 1807 a pod ním sa nachádza kryp-



ta významných úradníkov panstva († 1777-1800). Na križovatke Ulice Pod Lipami s Partizánskou ulicou sa nachádza pozostatok Považskej lesnej železničky - budova stanice, odkiaľ vychádzali vláčiky do údolia Čierneho Váhu. Ulica Pod lipami bola vyhlásená za významné lesnícke miesto 14.5.2009.



Park v Topolčiankach

Park v Topolčiankach píše svoju históriu od 16. storočia. Jeho základy položil majiteľ topolčianskej pevnosti Ján Topolčiansky Turkobijec, ale skutočne parkovú podobu mu dali až v 18. storočí Keglevichovci. Práve Ján Nepomuk Keg-



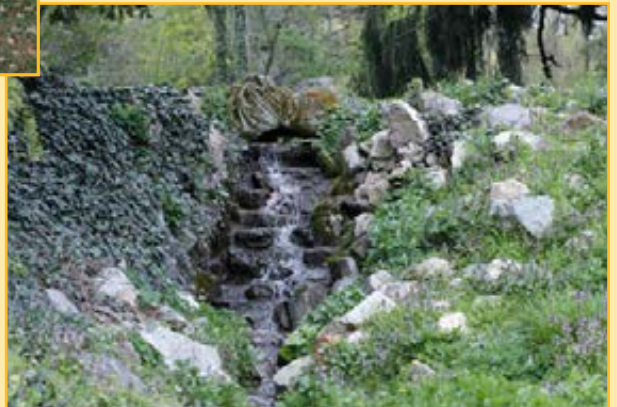
levich zrealizoval v rokoch 1818-1825 prestavbu kaštieľa na klasicistický palác a zároveň veľkolepo skultivoval park. Dal vysadiť pagaštany, bresty a jedle. Pre Keglevichovcov a neskôr pre Habsburgovcov pracovali významní záhradníci a záhradní dekoratéri. Od roku 1878 sa o park staral záhradník Vojtech Strnád, ktorého služby neskôr využívali aj Habsburgovci, ďalší majitelia kaštieľa. Zakladal jazierka, pri jednom z nich umiestnil bronzovú sochu medveda od Alojza Štróbla a venoval sa vysádza-



niu okrasných drevín. Zaslúžil sa o rozšírenie parku, kde vysadil javory. V tom období presnejšie v roku 1910 dali Habsburgovci do slivkového hája blízko zámku postaviť malý kaštieľ - Poľovnícky zámoček a slivkový sad sa po sadovníckych úpravách stal súčasťou parku. Po rozpade Rakúsko-Uhorska park prevzal do správy československý štát. Až v polovici 90. rokov 20. storočia sa zámoček dostal do vlastníctva štátnych lesov. Atmosféru parku okrem zbierky javorov, cédra libanonského, sekvoje,



ginka dvojhlavého a červenolistých bukov, dotvárajú záhradné stavby, historický skleník, jaskyňa, jazierka a repliky sôch Alojza Štróbla. Park v Topolčiankach budovaný dve storočia má v súčasnosti rozlohu 31 ha a bol vyhlásený za významné lesnícke miesto 17.5.2007.



Lesník Ing. Štefan Mihálik sa dožil 85 rokov – blahoželáme

Známy slovenský lesník a ochranár prírody sa nedávno v zdraví dožil 85 rokov. Narodil sa 3.4.1931 v Chalmovej pri Prievidzi, kde absolvoval ľudovú školu (1943), následne Meštiansku školu v Oslanoch (1946). V štúdiu pokračoval na Gymnáziu v Prievidzi, ktoré absolvoval maturitnými skúškami v roku (1951). Na vysokoškolské štúdium si vybral Vysokú školu lesnícku a drevársku vo Zvolene, ktorú ukončil štátnymi skúškami (1955). Postgraduálne štúdium absolvoval v odbore územného plánovania na Stavebnej fakulte ČUT, Brno (1966).

Krátkou nástupnou štáciou po štúdiu sa mu stali Štátne lesy, Lesný závod Pruské, polesie Lednica vo funkcii lesný technik (1955-1956). Vzápätí sa rozhodol pre prácu na Lesprojekte vo Zvolene, kde pracoval ako vedúci typologickej sekcie (1956-1963).

Rodinné a bytové pomery rozhodli, že sa presťahoval do Bratislavy, kde sa zamestnal na Slovenskom ústave pamiatkovej starostlivosti a ochrany prírody ako vedúci odboru projekcie chránených území. Na tomto pracovisku a v tejto tejto funkcii pôsobil v období rokov 1963-1978. V následnom období rokov 1978-1990 pokračoval na Československom stredisku pre životné prostredie v Bratislave ako vedúci odboru. Svoju profesionálnu kariéru ukončil v období 1990-1992, ako poradca ministra na novo sa formujúcej Slovenskej komisii pre životné prostredie v Bratislave, ktorá sa vzápätí transformovala na Ministerstvo životného prostredia SR.

Vo svojej profesionálnej práci sa podpísal predovšetkým typologickými prácami na zvolenskej Lesprojekte. Následne spracovával a na legislatívne konanie pripravil okolo sto návrhov chránených území na lesnom pôdnom fonde Slovenska. Bolo to všetko v období príkladnej spolupráce medzi štátnymi lesmi a ochranou prírody na Slovensku. Okrem rezervácií projektoval aj chránené krajinné oblasti Veľká Fatra, Muránska planina, Východné Karpaty a spolupracoval na príprave projektov chránených krajinných oblastí Malá Fatra a Slovenský kras. Inicializoval účasť ochranárskych pracovísk pri protoko-

loch ku obnovám lesných hospodárskych plánov. Vypracoval metodiku Revízie chránených území, Súpis starých a pamätných stromov a spolupracoval na celoštátnej metodike Inventarizácia chránených území. Spolupracoval s poľskými a ukrajinskými inštitúciami na vytvorení trilaterálnej Biosférickej rezervácie Chránená krajinná oblasť Východné Karpaty, z ktorej časti sa neskôr vyvinul Národný park Poloniny.

Zastupoval Slovenský ústav pamiatkovej starostlivosti a ochrany prírody v sekcii Medzinárodného biologického programu (IBP) a medzivládneho programu Človek a biosféra (MaB). Pôsobil v redakčných radách časopisov Ochrana prírody, Pamiatky a príroda a zborníku Československá ochrana prírody. Bol členom Edičnej komisie vydavateľstva Príroda, členom Vedeckej rady ministra lesného a vodného hospodárstva a Ústredného výboru Slovenského zväzu ochrany prírody a krajiny.

Ani po odchode do dôchodku v roku 1992 sa neprestal angažovať v spolupráci medzi lesnou prevádzkou a ochranou prírody, bol vždy iniciátorom dobrých vzťahov medzi lesníkmi a ochranármi prírody, ktoré sa žiaľ práve v období vydania druhého zákona ochrany prírody a krajiny (zákon NR SR č. 287/1994 Z. z.) začali vážne vyhrcovať.

Z jeho bohatšej publikačnej činnosti môžeme spomenúť: Zostavil prvú slovenskú publikáciu „Chránené územia a prírodné výtvy Slovenska (1971), spracoval textovú časť publikácie „Prírodné rezervácie na Slovensku“ (1977 a 1981), spolupracoval na publikácii „Národné parky, rezervácie a iná chránená území ČSSR“ (1977).

Je autorom cca 200 príspevkov z environmentálnej problematiky, spracoval prvú slovenskú mapu „Chránené územia Slovenska“ (1974) a bol spoluautorom mapy „Chránená území prírody ČSSR“ (1977 a 1982).

Ing. Štefan Mihálik žije v Bratislave a okrem iného sa angažuje v Predsedníctve Klubu seniorov ochrany prírody Slovenska. K jeho peknému životnému jubileu mu želáme pevné zdravie a veľa angažovanosti na poli názorového zblížovania sa lesníkov a ochranárov prírody.

Viliam Stockmann

Zase sme sa stretli my, už iba krásni



Dňa 3.6.2016 stalo sa už tradíciou, že sa stretávame Tí, skôr narodení, pracovníci Lesy SR, š. p. Odštepny závod Šaštín. Už po štyri rôčky za sebou vďaka terajšiemu riaditeľovi Lesy SR, š. p. Odštepny závod Šaštín Radomírovi Nečasovi, sa môžeme vidieť, akí sme zmenení. Stretli sme sa známe tváre obohatené vráskami a šedinami, ale šťastní v tom, že sme si mohli zaspomínať na svoje spoločné chvíle strávené ako zamestnanci Odštepnyho závodu Šaštín. Naše stretnutie obohatil súbor „Senior“ pri JDS Šaštín-Stráže, ktorý nás potešil krásnymi ľudovými piesňami. Rozhovory, spomienky, smiech, slzy a piesne v sprievode harmoniky – a už zrazu nastala chvíľa lúčenia. Tak rýchlo a nebadane uplynul čas nášho stretnutia.

Vďaka, vďaka za všetko, znelo z úst pri lúčení, dúfame, že sa znovu stretneme na budúci rok! Už teraz sa tešíme! Vďaka dýchodcovia Odštepnyho závodu Šaštín

Mária Vizváryová
kontrolór Mesta Šaštín-Stráže



Betliar – miesto stretnutí histórie a súčasnosti poľovníctva

Betliar je jedno z mála miest na Slovensku, kde historické základy poľovníctva v plynutí času dejín neboli úplne zničené a zabudnuté. História poľovníctva tu bola úzko spojená s poľovníckym kaštieľom v Betliari a s rodom Andrassy. V Betliari sa historické dedičstvo obnovilo a v súčasnosti sa úspešne rozvíja. Investícia štátneho podniku LESY SR, do rekonštrukcie zvernice Betliar v rokoch 2002-2005 po odbornej a spoločenskej stránke poľovníctva vrátila Betliaru staré meno a Betliar sa znovu stáva známy pre širokú poľovnícku verejnosť na Slovensku a aj v zahraničí. V súčasnosti je Zvernica Betliar, čo sa týka úrovne poľovníctva a kvality chovu zverí minimálne v tak dobrom stave, ako v rokoch rozkvetu andrassyovského poľovníctva v Betliari na konci 19. a začiatku 20. storočia.

Vďaka veľmi dobrej spolupráci Lesného závodu v Rožňave so Slovenským národným múzeom Betliar, ktoré spravuje Betliarsky poľovnícky kaštieľ a s obcou Betliar sa už šiesty rok v prvej polovici júna pripravuje Poľovnícky deň v Betliari. Sú to odborné-spoločenské podujatia spojené s výstavou trofejí, zhodov, odbornými prednáškami a ďalším zaujímavým poľovníckym programom. Doteraz najvýznamnejším podujatím v Betliari bolo hodnotenie poľovníckych trofejí Medzinárodnou komisiou CIC v dňoch 12. a 13. júna 2014. Na hodnotenie bolo sústredených 70 najsilnejších (zlatých) trofejí zo Slovenska z obdobia rokov 2011-2013. Samotné hodnotenie trofejí komisiou CIC prebiehalo v historických priestoroch poľovníckeho kaštieľa v Betliari. Na nasledujúci deň bola pre širokú lesnícku a poľovnícku verejnosť pripravená výstava hodnotených trofejí v parku pred kaštieľom.

Z hľadiska histórie poľovníctva bol istotne významný aj 6. ročník Poľovníckeho dňa v Betliari, ktorý sa uskutočnil v piatok 24. júna 2016. Tento poľovnícky deň zameraný na históriu poľovníctva v Betliar sa mohol uskutočniť len vďaka tomu, že kaštieľ v Betliari po skončení II. svetovej vojny patril len k trom kaštieľom na území Slovenska, v ktorých sa snáď iba zázrakom podarilo zachovať a zachrániť pred zničením a rozkradnutím pôvodný interiér a inventár.

Keďže Betliar bol reprezentačným poľovníckym kaštieľom, zachránila sa tu takmer ucelená kolekcia poľovníckych trofejí rodiny Andrassy z Betliarskych revírov, ale aj z ich ciest za lovom. Popri trofejach sa v kaštieľi zachovali aj stovky poľovníckych fotografií, záznamy o poľovačkách, výstrižky z dobových novín a poľovníckych časopisov, ale aj katalógy z poľovníckych výstav, na ktorých boli vystavované trofeje rodiny Andrassy a množstvo ďalších veľmi vzácných a hodnotných poľovníckych artefaktov. Prosťe zo súčasného pohľadu hotový historický poľovnícky poklad, ktorý na území Slovenska zrejme nemá obdobu. Obdobná kolekcia historických trofejí a poľovníckych artefaktov sa na území dnešného Slovenska zachovala jedine v kaštieľi a v súčasnom poľovníckom múzeu vo Svätom Antone, zo zbierok Koháryovcov a neskôr bulharského cára Ferdinanda Coburga. A niekoľko, neporovnateľne menej historických trofejí sa ešte zachovalo aj v poľovníckom kaštieľi v Palárikove zo zbierok rodiny Károly a v zámočku Javorina v Tatrách zo zbierok kniežaťa Hohenlohe. Z ostatných historických poľovníckych revírov na Slovensku a k nim prislúchajúcim poľovníckym kaštieľom sa žiaľ nezachovalo takmer

prišlo vedenie múzea v Betliari so zámerom vrátiť hlavnému schodisku kaštieľa jeho historickú podobu podľa niekoľkých zachovalých fotografií. K historickej podobe schodiska samozrejme, že patrili aj historické trofeje. Preto bol otvorený depozit múzea s poľovníckymi trofejami. V tomto depozite sa roky ukrýval ozajstný poľovnícky poklad kaštieľa. Nielen že sa tu našlo všetkých desať autentických trofejí jeleňov, ktoré „chýbali“ do pôvodnej výzdoby schodiska podľa starých fotografií, ale tých trofejí jeleňov, srncov, danielov, muflónov, kamzíkov, hlucháňov a tetrovov sa tu ukrývalo ďaleko viac.

Tento objav priamo navádzal k myšlienke „oprášiť“ tieto historické trofeje poľovníkov z rodu Andrassy, zdokumentovať ich a ohodnotiť metódou hodnotenia trofejí CIC a následne ich vystaviť pre verejnosť počas Poľovníckeho dňa v Betliari. Vzhľadom na množstvo trofejí bude táto práca prebiehať vo viacerých etapách a pre rok 2016 boli k spracovaniu vybrané trofeje jeleňov. Hodnotenie starých andrassyovských trofejí jeleňov malo pre nás silnú historickú atmosféru. Jednak preto, že sa jednalo o trofeje získané v Betliari približne pred 100 rokmi, a aj preto, že sme boli prví, ktorí tieto trofeje mera-
li a hodnotili podľa súčasnej metódy CIC. Hodnotenie trofejí metódou CIC, tak ako ho teraz poznáme, bolo ustálené a prijaté v roku 1937 resp. 1938 tesne pred začiatkom II. svetovej vojny, a preto väčšina historických trofejí z Betliara, skôr ako skončili v depozite múzea, nemali ani šancu dostať sa na výstavu s hodnotením trofejí metódou CIC. A tak sme betliarskym grófom Emanuelovi I., Gejzovi I, Emanuelovi II a Gejzovi II pripravovali hodnotenie a výstavu ich jeleních trofejí v Betliari takmer po sto rokoch.



nič. Z nich môžeme spomenúť napríklad legendárne Pálffyho revíry a kaštiele na západnom Slovensku v Malých Karpatoch, Malackách a Budmericiach, ale aj revíry a poľovnícke kaštiele ďalších príslušníkov rodu Andrassy v Trebišove, Humennom a Kamenici nad Cirochou, kde boli počas II. svetovej vojny cenné historické poľovnícke zbierky nenávratne zničené.

Od roku 1952 je kaštieľ v Betliari prevádzkovaný ako múzeum. Počas tohto obdobia sa niekoľkokrát menili aj historické expozície v interiéri kaštieľa, a tak sa podstatná časť zachovalých poľovníckych trofejí ocitla v depozite múzea. Vystavený bol len v jednom poľovníckom salóniku kaštieľa ich nepatrný zlomok. Až začiatkom roku 2016

prešlo vedenie múzea v Betliari so zámerom vrátiť hlavnému schodisku kaštieľa jeho historickú podobu podľa niekoľkých zachovalých fotografií. K historickej podobe schodiska samozrejme, že patrili aj historické trofeje. Preto bol otvorený depozit múzea s poľovníckymi trofejami. V tomto depozite sa roky ukrýval ozajstný poľovnícky poklad kaštieľa. Nielen že sa tu našlo všetkých desať autentických trofejí jeleňov, ktoré „chýbali“ do pôvodnej výzdoby schodiska podľa starých fotografií, ale tých trofejí jeleňov, srncov, danielov, muflónov, kamzíkov, hlucháňov a tetrovov sa tu ukrývalo ďaleko viac.

Celkove bolo z depozitu múzea v Betliari ohodnotených a na výstavu pripravených 49 trofejí jeleňov. Ďalších 18 trofejí je v trvalej expozícii na schodisku kaštieľa. Tieto trofeje však zatiaľ v tejto prvej etape hodnotenia neboli ešte demontované a hodnotené. Spolu je tak v Betliarskom kaštieľi zachovaných 67 trofejí európskych jeleňov a päť trofejí severoamerických jeleňov wapity. Väčšina zo 49 trofejí jeleňov malo nejaký pôvodný popis. Údaje ako meno lovca, dátum a rok ulovenia, prípadne aj miesto a lokalita lovu boli napísané buď na lebke alebo na historickom drevenom štítku pod trofejou, čo svedčí aj o úcte andrassyovských poľovníkov

k ulovenej zveri a jej trofeji. Ak tieto trofeje a ich popisy vložíme do historických súvislostí, môžeme aj pri hodnotení a prehliadke trofejí zaujímavou formou oboznámiť sa s dejinami rodu Andrásy v Betliari.

Meno lovca bolo možné zistiť pri 40 trofejach a bolo uvádzané vo forme iniciálok. Najviac, 21 trofejí jeleňov pochádza z úlovku grófa Emanuela II. (1892-1953) Trofeje sú podpísané iniciálami G.A.M. (Gróf Andrásy Manó). Ďalej je tu šesť trofejí jeleňov z úlovku jeho otca Grófa Gejzu I. (1856-1938), ktoré boli popísané iniciálami G.A.G. Ďalších 10 trofejí pochádza z úlovku syna Grófa Gejzu II (1920-1997), syna Emanuela II a posledného z členov rodu Andrásy, ktorý lovil v Betliari. Jeho trofeje boli popísané iniciálami G.A., alebo aj A.G. (Andrásy Gejza). Dve trofeje jeleňov sú podpísané menom Gróf Andrásy Karol (G.A.K), bol to druhý syn Gejzu I. a brat Emanuela II., ktorý však zomrel mladý, 21 ročný v roku 1910. Pri jednej trofeji starého raritného jeleňa je uvedené aj meno Márie Choloniewskej, manželky Emanuela II, ktorá tohto jeleňa našla uhynutého dňa 7.11.1931. Z dobových fotografií však vieme, že Mária Choloniewska v betliarskych revíroch aj aktívne lovila a na fotografiách je aj s uloveným jeleňom.

Jedine od „železného grófa“ Emanuela I. (1821-1891), zakladateľa poľovného hospodárstva v Betliari, sa nenašli v depozite žiadne trofeje miestnych jeleňov. V historických súvislostiach poľovníctva v Betliari je to aj logické, lebo Emanuel I. tu doviezol prvé kusy jelenej zveri v roku 1885 a je reálny predpoklad, že vo Volovských vrchoch sa v tom čase žiadna jelenia zver nevyskytovala, prípadne len v minimálnom počte, ktorý neumožňoval jej lov. Emanuel I. obnovil v betliarskom revíri chov jelenej zveri, zomrel však v roku 1891 a z výsledkov svojich veľkých poľovníckych plánov v Betliari už nečerpал. Jeho myšlienky založiť tu chov jelenej, danielej a muflónovej zveri však boli nadsčasové. Vďaka nim mohli v Betliari poľovať

jeho syn, vnuci a pravnuke, ale aj veľa ďalších generácií poľovníkov až podnes.

Pri 38 trofejach jeleňov je uvedený rok alebo aj presný dátum ulovenia. Z týchto údajov sa môžeme dozvedieť, že najstaršia trofej jeleňa v depozite múzea je z roku 1899. Jeleňa ulovil Gróf Gejza I., no nie však priamo v Betliari, ale v revíri Rejdová, ktorý susedil s veľkým Muránskym revírom Cára Ferdinanda Coburga. Úlovky jeleňov z Betliarskeho revíru sa pravidelne vyskytujú až po roku 1905, teda 10-15 rokov od obdobia, kedy začali Andrásyovci vypúšťať jeleniu zver z betliarskej zvernice do pohoria Volovských vrchov. Z dátumov ulovených jeleňov je zrejmé, jelene v betliarskych revíroch Andrásyovci lovili výlučne len v čase jelenej ruje. Pravdepodobne svojho prvého jeleňa v betliarskom revíri ulovil Gróf Emanuel II. dňa 22.9.1911 vo veku 19 rokov a jeho syn Gejza II. ulovil prvého jeleňa dňa 27.9.1937 vo veku 17 rokov. Posledného jeleňa ulovili andrásyovci v Betliari dňa 14.10.1943 a v auguste 1944 z Betliara odišli pred približujúcim sa frontom II. svetovej vojny.

Čo sa týka miesta ulovenia jeleňov v depozite múzea, až 34 trofejí je z revíru Betliar. Jedna trofej je z Rejdovej a jedna trofej z Malej Kamenice (dnes Kamenica nad Cirochov) v pohorí Vihorlat neďaleko Humenného, kde mali andrásyovci tiež kaštieľ a významný poľovný revír. Pri 13 trofejach nie je známe miesto ulovenia. Pri hodnotení trofejí z depozitu múzea metódou CIC 12 trofejí dosiahlo hodnotu bronzovej medaily a päť trofejí striebornej medaily. Najsilnejšia trofej jeleňa z Betliara dosiahla hodnotu 194,66 bodov CIC. Jeleňa ulovil Emanuel II. dňa 28.9.1937. Hodnotené boli ešte dve silnejšie trofeje jeleňov s hodnotami 195,77 a 196,44 bodov CIC, ktoré ulovil Gróf Gejza I, ale pri týchto trofejach nie je uvedené, a ani z iných zdrojov známe, miesto ich ulovenia. Veľa hodnotených historických trofejí z betliarskeho revíru sa vyznačuje menej členitým paroží, jednoduchými korunami a

aj slabšími dĺžkami a obvody kmeňov, kvôli čomu nedosahujú vyššie bodové hodnoty. Bolo tu aj viacero zaujímavých trofejí starých nekorunovaných jeleňov a jeleňov škodníkov. Takéto línie jeleňov sa v revíroch pohoria Volovec často vyskytujú aj v súčasnosti a sú zo strany poľovníckych hostí veľmi žiadané. Celkovo pri porovnaní trofejí starých andrásyovských jeleňov z Betliara a jeleňov v súčasnosti lovených vo Volovských vrchoch, mimo zvernicu Betliar, môžeme konštatovať, že za 100 rokov sa v kvalite jeleňov a tvare a znakoch ich parožia veľa nezmenilo. Kvalita jelenej zveri zostala na rovnakej úrovni.

Depozit múzea v Betliari ukrýval aj dve „kapitálne“ parožia jeleňov z čias grófov Andrásyovcov, ktoré pri hodnotení dosiahli hodnoty zlatej medaily. Žiaľ o týchto dvoch parožiach nemáme žiadne informácie a neboli pri nich ani žiaden popis. Prvé parožie, ktoré bolo odpílené a osadené na dermo-plastický preparát hlavy jeleňa s krkom dosiahlo hodnotu 212,26 bodu CIC. Na prvý pohľad ide o parožie karpatského typu s dĺžkou kmeňov 118 a 126 cm členitosťou pravidelného osemnásťročára. Druhé parožie s hodnotou 221,35 bodov CIC je osadené na drevenej umelej hlave. No môže sa v tomto prípade jednať aj o zhody jeleňa. Ide o parožie iného typu, menej členité – nepravidelný štrnásťročár s veľmi dobrými ružicami 30 cm a obvody kmeňov 19 a 16 cm. Možno, že sa ešte podarí dopátrať z nepreskúmaných fotografií a poľovníckych záznamov k pôvodu týchto dvoch kapitálnych paroží jeleňov v Betliarskom kaštieli.

V depozite múzea sa však nepodarilo nájsť iné dva kapitálne parožia jeleňov, ktoré sú známe z poľovníckych výstav, a ktoré sú spojené s históriou poľovníctva v Betliari. Trofej jeleňa, ktorého ulovil gróf Pavol Pálffy v revíry Betliar – časť Podsúľová dňa 23.9.1916 dosiahla neskôr na poľovníckych výstavách bodovú hodnotu 222,18 bodov CIC. Vyznačuje sa dobrými obvody ružíc (31 cm) a obvody kmeňov 18-20 cm. Členitosť je slabšia - dvanásťročár s jednoduchou



korunou a vidlou. Je to doteraz historicky najsilnejšou trofejou jeleňa pochádzajúceho z Betliara, respektíve z pohoria Volovských vrchov. Originál tejto trofeje sa nachádza pravdepodobne v zbierkach Poľnohospodárskeho múzea v Budapešti. Druhá historická trofej jeleňa sa viaže z menom Grófa Gejzu I. Andrásyho. Jeleňa ulovil v roku 1984 v revíri Kamenica (dnes Kamenica nad Cirochou) pri Humennom. Ide o v tom čase jednu z najsilnejších a najznámejších trofejí karpatského jeleňa z územia Slovenska s hodnotou 225,20 bodov CIC. Táto trofej sa nenachádza v zbierkach múzea v Betliari a ani nám v súčasnosti nie je známe, či za trofej zachovala, a kde a nachádza.

Historický okamih, kedy boli vystavené andrássyovské trofeje z depozitu Kaštieľa v Betliari nastal v piatok 24.6.2016. Historické trofeje jeleňov boli umiestnené v kruhu okolo fontány pred betliarskym Kaštieľom. Na každom stojane s trofejou boli umiestnené aj reprodukcie autentických poľovníckych fotografií z Betliara z tej doby. Tak sa v niektorých prípadoch po sto rokoch stretla trofej s fotografiou uloveného jeleňa a jeho lovca, grófa Andrásyho. Na historické trofeje v kruhu pred kaštieľom nadviazali súčasné trofeje jeleňov ulovených v Betliari v uplynulej sezóne. Boli to trofeje dvoch zlatých jeleňov, ktoré dosiahli hodnoty 210,78 bodov CIC a 220,90 bodov CIC. Táto trofej jeleňa uloveného v roku 2015 je doteraz najsilnejšou trofejou jeleňa zo zvernice Betliar a svojou hodnotou sa priblížila už spomínanej historicky najsilnejšej trofeji jeleňa z betliarskych revírov s hodnotou 222,18 bodov CIC, ktorého ulovil v roku 1916 gróf Pavol Pálffy. Vytavená bola ešte jedna významná

trofej jeleňa z revíru Hnilčík v Hnileckej doliny na severnom okraji Volovských vrchov, ktorá na celoštátnej poľovníckej výstave v Nitre dosiahla hodnotu 230,23 bodov CIC.

Ďalej v parku kaštieľa výstava pokračovala prehliadkou danielích a jeleních zhodov nájdených na jar 2016 vo zvernici Betliar a jeleních zhodov z poľovníckych revírov vo Volovských vrchov. Najsilnejšie zhody jeleňa zo zvernice dosiahli 228,68 bodov CIC



a najsilnejšie zhody v Volovca mali 198,35 bodov CIC, čo svedčí len o priemernej kvalite jelenov vo Volovských vrchoch v porovnaní s inými jeleními oblasťami na Slovensku. Vystavené boli aj ďalšie medailové trofeje danielov, diviakov a muflónov, ktoré poľovní hostia získali v uplynulej sezóne v režijných revíroch lesného závodu Rožňava. Je už tradíciou, že za zvuku lesníc sa slávnostne odovzdali medaily lovcovi vystavených trofejí. Počas celého dňa zneli parkom poľovnícké signály v podaní žiakov a učiteľov Strednej lesníckej školy v Prešove, s ktorou OZ Rožňava v posledných rokoch veľmi úspešne spo-

lupracuje.

V rámci programu poľovníckeho dňa pripravili organizátori spolu s lesnými pedagógmi z OZ Rožňava, Košice, Sobrance, Prešov, Vranov nad Topľou, zo Semenolesu a z GR LESOV SR, š. p. pre deti a školákov chodník plný lesa. Na náučnom chodníku v areáli kaštieľa prešlo 255 detí z okolitých MŠ a ZŠ zaujímavé stanovišťa. Mali možnosť si poskladať obrázok lesného zvierata, na vábničkách napodobniť hlas jeleňa a diviaka, slepá karavána ich previedla po nočnom lese, spoznávali dreviny a zver našich lesov, vyskúšali si svoje vedomosti o hubách, šípkami triafali do letokruhu stromu a ako Popolušky triedili semená drevín, svoju šikovnosť preverili na stanovišti zver na cestách a kreativitu využili pri maľovaní medailónov a tvorbe zbierky lesných semien.

Každý účastník si po absolvovaní chodníka prevzal vecné i sladké darčeky. Učители si pochvalovali výber disciplín a krásu prostredia, ktoré areál kaštieľa ponúka a deťom sa už ako tradične najviac páčila slepá karavána.

A tak sa v parku pred kaštieľom na jeden deň stretla história a súčasnosť poľovníctva. Historická kulisa, ktorú dotvára poľovnícky kaštieľ a starý anglický park, dáva tomuto miestu a stretnutiu neopakovateľnú až magickú atmosféru. Je dobré, že v Betliari historické základy poľovníctva v plynutí času dejín neboli zničené a zabudnuté, je dobré, že sa tu poľovníctvo aj vďaka štátnemu podniku LESY SR rozvíja po odbornej a spoločenskej stránke aj v súčasnosti a Betliaru sa vracia staré Meno známe v poľovníckych kruhoch Európy.

Marcel Lehocký, OZ Rožňava

Výstava zhodov Nízke Tatry potvrdila trend nárastu počtu medailových jeleňov

Na v poradí siedmom ročníku prehliadky zhodov parožia z Chráneného poľovníckeho revíru Nízke Tatry bolo celkovo prezentovaných 231 zhodov zo 176 jeleňov. Medailové zhody sú sústredené zo 79 jeleňov.



Najsilnejšie prezentované zhody dosiahli bodovú hodnotu 213,52 b. C.I.C. Z celkového počtu dosiahlo bodovú hodnotu 200 b. C.I.C. a viac spolu 10 zhodov.

Na základe prezentovaných údajov je zrejmé, že potenciál produkcie jeleňov nad 200 b. C.I.C., čo je stanovené ako chovateľský cieľ pre CHPR Nízke Tatry, je reálnym cieľom. Potvrdením chovateľského cieľa bolo ulovenie šiestich jeleňov s bodovou hodnotou nad 200 b. C.I.C. v sezóne 2015/2016, z ktorých najsilnejšia trofej dosiahla 221,92 b. C.I.C.

Výstava zhodov parožia bola obohatená o prezentáciu vývojových rád jeleňov, za účelom demonštrácie kulminácie bodových hodnôt v závislosti od veku jelenej zveri. Z historického pohľadu je siedmy ročník výstavy zhodov parožia ročníkom, v ktorom je potvrdený rastúci trend počtu medailových jeleňov. Uvádzané skutočnosti poukazujú na nesporné výhody veľkoplošného poľovníckeho manažmentu s cieľom

dosahovania kulminácie trofejí jelenej zveri v oblastiach s jej chovom.

*Miroslav Priechodský,
OZ Liptovský Hrádok*



Mesačníky, týždenníky, občasníky

Do súťaže o Naj časopis k filmu Krajina bez tieňa sa ich zapojilo viac ako 50 a o to ťažšie bolo vybrať víťazov oboch kategórií. Zaujímavé bolo zistenie, že obsahom a často aj „grafikou“ boli tie zo základných škôl, častokrát na vyššej úrovni spracovania ako tie z kategórie stredné školy.

Ale pekne poporiadku. Všetko to začalo už na prvom sedení k filmu Krajina bez tieňa na Troch vodách ešte v zime roku 2014, kde sa okrem hlavného zamerania filmu a návrhom na stvárnenie, v jednom okamihu riešila možnosť, ako by LESY Slovenskej republiky, štátny podnik zabezpečili jeho distribúciu na školy a hlavne jeho prezentáciu medzi deťmi.



A opäť padlo rozhodnutie pripraviť nejakú súťaž. Poučení z komplikácií, ktoré priniesla súťaž o Naj plagát k filmu ZOMIERAJÚ POSTOJAČKY, sme boli nútení vymyslieť niečo spratnejšie, pri čom by sme ale tiež zistili, či vtedy ešte len pripravovaný film bude nakoniec aj zo strany detí pochopený. Po viacerých konštruktívnych diskusiách sme sa zhodli na súťaži o Naj časopis, tentokrát s presnejšou inštrukciou o jeho formáte a rozsahu. Tá bola spolu s DVD Krajina bez tieňa rozposielaná na viac ako 1300 základ-

ných a stredných škôl. Dva týždne priprav a balenia obálok boli nekonečné. A potom už len čakať, či bude niektorá škola schopná pripraviť časopis. Konečne je tu prvý!!! Dva týždne pred ukončením súťaže sa naplnili očakávania a na stolíku sa nazbierali dve kopy obálok ukrývajúce 38 časopisov zo základných a 15 zo stredných škôl.

Nastal čas otvárania obálok. Prevažne ukrývali len jeden časopis, no boli aj také, ktoré priniesli dve až tri súťažné práce. Každá dostala svoje číslo, pod ktorým bola hodnotená. Najskôr bolo treba vyhodnotiť obsah, formát a rozsah tlače, čo si vyžadovalo pozorné preštudovanie každého časopisu ale dalo sa to zvládnuť v priebehu troch dní. Tá druhá časť pozostávajúca z hodnotenia dizajnu bola časovo menej náročná, no nakoľko takéto hodnotenie je vždy pomerne subjektívne, vyžadovalo si aj väčšiu účasť hodnotiteľov. Časopisy si v priebehu 2,5 hodiny pozrelo 38 hodnotiteľov. A už bolo potrebné iba nahodiť získané body do tabuliek a vyhlásiť víťaza.

Hodnotenie všetkých kritérií bolo veľmi náročné, ale nakoniec súčty bodov rozhodli o následnom poradí v kategórií základné školy:

- 1. miesto** Základná škola s MŠ Lutiše, Lutiše 65, Lutiše 013 05
- 2. miesto** Základná škola, Bystrická cesta 14, Ružomberok 034 01
- 3. miesto** Základná škola s MŠ Želovce, Gottwaldova 81, Želovce 991 06
- 4. miesto** Základná škola s MŠ Maurerova 14, Krompachy 053 42
- 5. miesto** Základná škola s MŠ Školská 459/12, Pečovská Nová Ves 082 56

v kategórii stredné školy:

- 1. miesto** Gymnázium P. J. Šafárika, Akadémika Hronca 1, Rožňava, 048 01
- 2. miesto** Gymnázium Nové Zámky, M. R. Štefánika 16, Nové Zámky, 940 61
- 3. miesto** Gymnázium, Ul. 1. mája 8, Malacky, 901 01

Tu sa náš príbeh nekončí. Opäť nastal čas balenia obálok. Na školy už putovali dakovné listy a víťazom aj diplomy. Vecné ceny sa pomaly pripravujú a víťazom z každej kategórie budú odovzdané z rúk generálneho riaditeľa na výlete, ktorý si víťazi sami vyberú.

Ale to by už bolo na teraz všetko. Aktuálne informácie priamo z miesta diania Vám prinesieme v októbrom čísle nášho podnikového časopisu.

-as-



Súť až mladých záchranárov za účasti podniku LESY SR

V malebnom prostredí prírody v Pružinskej doline pri Považskej Bystrici sa v dňoch 8.6-10.6.2016 konali Majstrovstvá Slovenskej republiky v súťaži mladých záchranárov civilnej ochrany. Vyhlasovateľom súťaže je Minis-



podľa hmatu určí aká drevina sa skrýva v bedni

terstvo vnútra Slovenskej republiky, pričom poslaním súťaže je pripravovať žiakov na možné riziká vyplývajúce najmä z pôsobenia následkov mimoriadnych udalostí, overiť a precvičiť vedomosti získané učivom, vybudovať a upevniť návyk poskytnúť pomoc iným, v neposlednej rade i motivovať žiakov k záujmovej činnosti.

OZ Považská Bystrica sa na základe požiadania OÚ Považská Bystrica, okrem materiálnej a organizačnej pomoci, podieľal

na organizácii voľnočasových aktivít v rámci lesnej pedagogiky, čo sa stretlo s veľkým záujmom u súťažiacich a zo strany organizátora nám bolo vyslovené veľké poďakovanie a uznanie. Uznanie lesným pedagógom vyslovili i mnohí vedúci družstiev, pedagogickí pracovníci, ktorí ocenili hlavne nenásilnú formu komunikácie a oslovenia verejnosti s dôležitými témami lesníctva a celospoločenských funkcií lesov.

Dušan Chudovský



múdry povrázok, Logico-picolo

ZAČÍNA NOVÁ ZBEROVÁ SEZÓNA, AKÁ BOLA TÁ PREDCHÁDZAJÚCA?

Zber, kvalita semien a semennej suroviny a výsevy v sezóne 2015/2016 v OZ Semenoles Liptovský Hrádok

OZ Semenoles, konkrétne Stredisko Lúštiareň je zodpovedné za prvotné získavanie semennej suroviny a semien, ich správne spracovanie a skladovanie, predsejbovú prípravu a následnú distribúciu.

Väčšina osiva z produkcie tohto strediska je určená pre potreby 11-tich škôlkarských stredísk spadajúcich pod OZ Semenoles, časť produkcie je distribuovaná aj neštátnym subjektom. Okrem spracovania a skladovania vlastnej semennej suroviny, semena a osiva, poskytuje stredisko Lúštiareň aj služby pri nájomnom spracovaní a skladovaní semennej suroviny, semena a osiva pre cudzie subjekty.

Semeno a semennú surovinu (okrem

Tabuľka č. 1 Plánované a skutočne zozbierané množstvo semennej suroviny v zberovej sezóne 2015/2016

Drevina	Semenná surovina	
	Plán zberu (kg)	Zozbierané množstvo (kg)
smrek obyčajný	17 000	24 821
smrekovec opadavý	8 250	10 284
borovica lesná	24 000	4 826
jedľa biela	8 700	15 781
buk lesný	25 000	12 868
dub letný	8 900	12 900
dub zimný	50 000	52 070

nájomného spracovania a skladovania) zabezpečuje OZ Semenoles prostredníctvom dodávateľov, ktorých vygeneruje verejné obstarávanie. Toto by malo zabezpečiť minimalizáciu nákladov na získanie semien a semennej suroviny.

Zber semena a semennej suroviny musí stredisko Lúštiareň zabezpečiť tak, aby sa vytvorili dostatočné zásoby nielen pre jednotlivé dreviny, ale aj pre jednotlivé semenárske oblasti (SO) a lesné vegetačné

stupne (LVS). Zároveň by mali zásoby zabezpečiť preklenutie neúrodných rokov.

Aj napriek komplikovaným klimatickým podmienkam v roku 2015 (sucho a extrémne teploty) sa podarilo v zberovej sezóne 2015/2016 zozbierať semennú surovinu a semeno takmer všetkých druhov, aj keď nie u všetkých v požadovanom množstve, kvalite a štruktúre podľa SO a LVS.

Výsevy a predaj osiva v sezóne 2015/2016

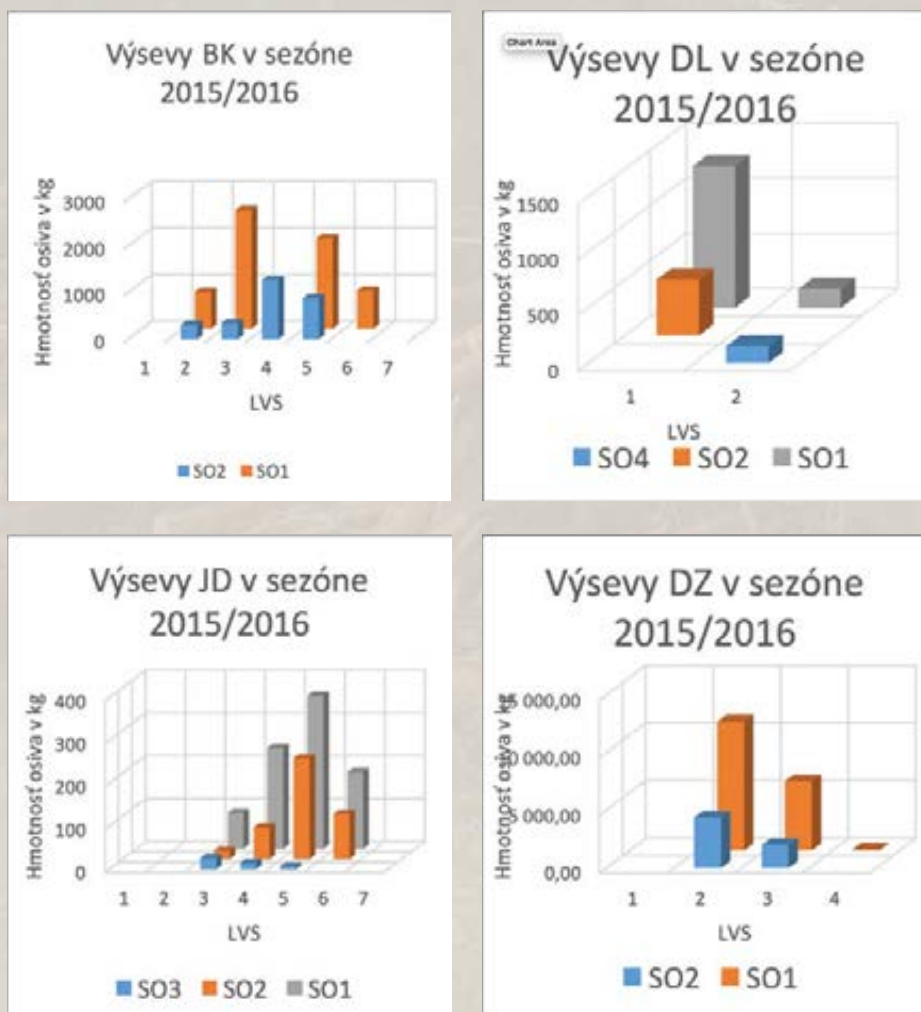
Množstvo vysiateho materiálu v sezóne 2015/2016 a jeho rozpestovanie podľa SO a LVS odzrkadľuje potreby umelej obnovy a zalesňovania v štátnom podniku LESY SR ale aj u neštátnych subjektov, pre ktoré OZ Semenoles dodáva sadbový materiál. Prehľad o množstve osiva vysiateho v jeseni 2015 a na jar 2016 v škôlkach OZ Semenoles uvádza graf č. 1.

Pri buku je potrebné pestovať materiál z LVS 2 až 6 pre SO 1 aj 2, čo je pomerne náročné aj pri realizácii samotných zberov. Ukazuje sa, že najvyššia je potreba semena v Stredoslovenskej oblasti (SO 1), najviac v 3. a 5. LVS. V Severo-východoslovenskej oblasti (SO 2) sme rozpestovali najviac materiálu zo 4. LVS.

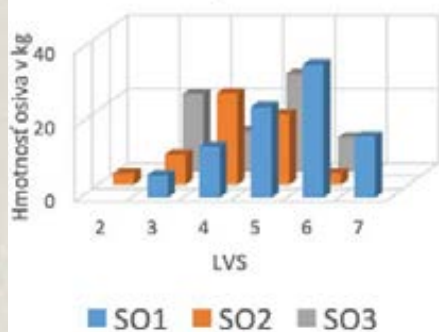
Jedľu pestujeme až v jedenástich rôznych variantoch (pri kombinácii SO a LVS). Najviac osiva sa vysieva z LVS 4, 5, 6 zo Severoslovenskej (SO 1) a Stredoslovenskej oblasti (SO 2). Smrek sa vysieval z každej SO a zastúpené sú aj takmer všetky LVS. Množstvo materiálu z jednotlivých LVS závisí od SO, ale ako ukazuje tabuľka, najviac sa pestuje pre Fatransko-tatranskú oblasť (SO 1) LVS 5 a 6, Kysucko-oravskú oblasť (SO 2) LVS 4 a 5 a Pohronsko-hnileckú oblasť (SO 3) LVS 3 a 5. Pochopiteľne, smrekovec pestujeme zo všetkých SO, okrem Tatranskej oblasti (SO 1).

Najvyššia spotreba osiva je pre Podtatranskú oblasť (SO 2) v LVS 4 a 6. Borovicu pestujeme najviac zo Záhorskej oblasti (SO 3) v LVS 1, nasleduje Severoslovenská oblasť (SO 1) v LVS 2. Okrem hlavných drevín sa vysialo 1 540 kg osiva ostatných listnatých drevín.

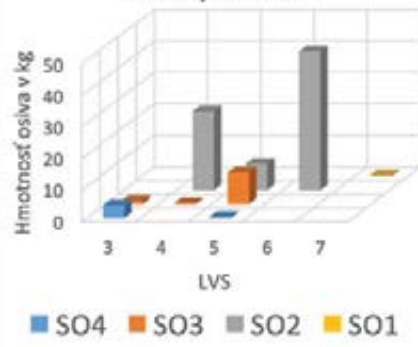
Graf č. 1 Množstvo osiva hlavných drevín (v kg) použitého na výsevy v OZ Semenoles v sezóne 2015/2016.



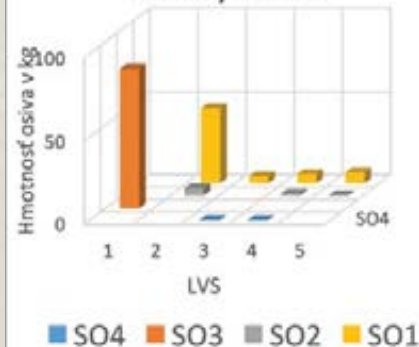
Výsevy SM v sezóne 2015/2016



Výsevy SC v sezóne 2015/2016



Výsevy BO v sezóne 2015/2016



Predaj osiva neštátnemu sektoru je len vedľajšou činnosťou OZ Semenoles a je ho možné realizovať len v prípade dostatočných zásob. Mnohé subjekty si zabezpečujú vlastné zbery a služby OZ Semenoles využívajú len pri lúštení a skladovaní semennej surovi-

ny, semena a osiva. Predaj osiva buka nebol žiadny, nakoľko sa nepodarilo zozbierať dostatočné množstvo a zozbierané osivo nebolo postačujúce ani pre výsev vo vlastných škôlkarských strediskách. Predaj osiva jedle bol taktiež malý, lebo pri strednej až dobrej

úrode si väčšina producentov zabezpečí osivo vo vlastnej ríži a podobne je to aj u dubov. Pri predaji smreka bol najväčší záujem o SO 1 a LVS 4 a 5 a v SO 2 o LVS 5, pri smrekovci o SO 3, LVS 4 a borovica sa predávala zo SO 1 a 2.

Kvalita osiva v zberovej sezóne 2015/2016

Tabuľka č. 2 uvádza prehľad o kvalite hlavých drevín v ostatnej zberovej sezóne v porovnaní s priemernými údajmi uvádzanými v odbornej literatúre. V prípade jedle, dubov a buka môžeme skonštatovať, že kvalita je uspokojivá, pretože priemerné údaje za rok 2015 sa pohybujú okolo priemerných hodnôt, ktoré udáva odborná literatúra. Dokonca absolútna hmotnosť 1000 semien v roku 2015 dosiahla vo všetkých prípadoch, okrem jedle, hodnoty vyššie ako priemerné hodnoty z literatúry. V prípade jedle je príčinou veľmi vysoký podiel prázdnych semien, ktorý sa pohyboval v priemere okolo 45%, čo je skutočne veľa (máme aj oddiely, kde obsah prázdnych semien dosiahol hodnotu 65%), dôvodom je zrejme výrazné sucho a extrémne teploty v letnom období r. 2015.

Ak sa pozrieme na kvalitu ďalších troch drevín: smrek, borovica a smrekovec, musíme konštatovať, že neúroda v prípade smrekovca a borovice sa výrazne odzrkadlila

Tabuľka č. 2 Kvalitatívne parametre osiva v zberovej sezóne 2015/2016.

Drevina	Životnosť/klíčivosť v %		Absolútna hmotnosť 1000 semien v g	
	Priemerná hodnota 2015	Priemerná hodnota z literatúry	Priemerná hodnota 2015	Priemerná hodnota z literatúry
jedľa biela	48	45	45,2	47,4
buk lesný	62	70	251	234
dub zimný	63	70	3355	2620
dub letný	79	70	4754	3970
smrek obyčajný	89	80	7,7	8,8
borovica lesná	81	85	8,1	7,2
smrekovec opadavý	30	35	5,2	5,5

v kvalite osiva, pretože pri oboch drevinách klíčivosť nedosiahla ani priemerné hodnoty.

Výnimkou je smrek, ktorého úroda bola dobrá a tomu zodpovedá aj dobrá klíčivosť.

Záver

Základom činnosti OZ Semenoles je zabezpečovanie lesného reprodukčného materiálu určeného na umelú obnovu lesov a zalesňovanie v štátnom podniku LESY Slovenskej republiky. Okrem toho vo svojich škôlkarských strediskách zabezpečuje pestovanie sadbového materiálu aj pre externých odberateľov. Množstvo pestované pre externých odberateľov predstavuje cca 55% z produkcie pre potreby štátneho podniku. Tento pomer je v ostatných rokoch pomerne vyrovnaný. Na druhej strane, pri osive predstavuje podiel predaja do externého prostredia len niekoľko percent a každoročne závisí od úrody, množstva, ktoré sa podarí zozbierať a jeho kvality. Pri menšom objeme predaja sa potom môže vyskytnúť problém s cenou

osiva. V zmysle platnej legislatívy je totiž OZ Semenoles povinný pri uvádzaní osiva na trh uviesť v sprievodnej dokumentácii aj údaje z kvalitatívneho rozboru osiva, ktorý vykonalo akreditované laboratórium. Dochádza tak k prípadom, keď vzhľadom na menšie množstvo osiva, ktoré je uvádzané na trh je cena za rozbor vyššia ako samotná cena predávaného osiva.

Ako už bolo vyššie uvedené, semená surovina sa získava formou verejného obstarávania, ktoré nie vždy umožní získať maximálne množstvo tej najkvalitnejšej semennej suroviny so zaručeným pôvodom. Indíciou pre takéto konštatovanie je aj nasledujúca skutočnosť. OZ Semenoles spracováva a skladuje semennú surovinu aj iným subjektom a vzhľadom na to, že súčasťou te-

jto služby je aj kontrola kvality osiva po spracovaní, mali sme možnosť porovnať kvalitu „našich oddielov“ s oddielmi nájomného lúštenia. V prípade smrekovca je klíčivosť oddielov v nájomnom uskladnení takmer o 10% vyššia. Práve tu môžeme vidieť jeden z negatívnych vplyvov verejného obstarávania, kedy OZ Semenoles čiastočne stráca kontrolu nad kvalitou a pôvodom dodávanej semennej suroviny.

Literatúra

HOFFMANN, J., CHVÁLOVÁ K., PALÁTOVÁ E. 2005: Lesné semenárstvo na Slovensku. PEREX K+Km s. r. o., pre vydavateľstvo LESMEDIUM, k. s., Bratislava. 193 s. ISBN 80-85599-34-1

Gabriela Luptáková, Miriam Sušková
OZ Semenoles

Významné lesnícke miesta v Rádiovíkende

Ako ste si iste mnohí všimli, slovenským éterom sa od 30. apríla každú májovú a júnovú sobotu šíri zvučný džingel: „Rádiovíkend Vám prinášajú LESY Slovenskej republiky, štátny podnik Banská Bystrica.“ Tí, čo túto reklamu podniku zachytili, iste aj vedia o čom je reč, ale pre tých, ktorí nemali to šťastie, mi dovoľte predstaviť Vám projekt, za ktorého zrodom a realizáciou stojí štátny podnik LESY Slovenskej republiky Lesnícke a drevárske múzeum.

Lesnícka história na Slovensku je nesmierne bohatá, a že si ju lesníci patrične vážia o tom svedčí fakt, že štátny podnik sa práve prostredníctvom Lesníckeho a drevárskeho múzea venuje odbornému výskumu a v spolupráci s jednotlivými odštepými závodmi aj obnove, revitalizácii a odhaľovaniu významných lesníckych miest. Samotné vyhlasovanie je len čerešničkou na torte, ktorá je výsledkom náročnej a obetavej práce nadšencov lesníckej histórie. Tieto aktivity lesníkov slúžia širokej verejnosti a sú hodné povšimnutia, čo ocenili aj v Slovenskom Rozhlase v Banskej Bystrici. Vďaka spoločnému zánieteniu pre vec sa nám podarilo nájsť partnerov v Slovenskom Rozhlase a priestor pre profesionálnu spoluprácu. Takto pomaly a nenápadne vznikol projekt prezentujúci Významných lesnícke miesta v rozhlase. Proces prípravy celého projektu bol náročný a trval viac ako pol roka, ale obe zainteresované strany, ako múzejníci, tak i bansko-bystrickí rozhlasáči vedeli čo chcú a podarilo sa. Významné lesnícke miesta dostali priestor v druhej najpočúvanejšej relácii verejnoprávného rozhlasu, v relácii Rádiovíkend.

Cieľom projektu bolo prezentovať

skvosty lesníckej histórie v čo najširšom priereze a ponúknuť spoločnosti iný pohľad na lesníkov a ich prácu, priblížiť lesnícku históriu, výnimočné lokality či unikátne technické riešenia, ale predovšetkým šíriť dobré meno lesníckeho stavu. Na mnohých odštepých závodoch je množstvo lesníkov, ktorí sa vo svojom voľnom čase, nad rámec svojich každodenných pracovných povinností, venujú aj lesníckej histórii. Vedia o nej veľmi veľa a veľmi dobre a pútavo vedia o nej aj rozprávať. Práve ich prostredníctvom sme chceli živo a autenticky opísať významné miesta, stavby, tajchy, parky, pamätníky, osady či technické unikáty.

Projekt sme koncipovali ako súťažný cyklus 13 reportáží z rôznych VLM. Ich výber bol náročný, lebo ponúknuť sme sa usilovali



naozaj z každého rožka troška, aby sme mozaiku významných lesníckych miest (VLM) vyskladali čo najpestrejšie. Oslovili sme riaditeľov trinástich odštepých závodov, na území ktorých sa vybrané VLM nachádzajú, a tí s nadšením prijali náš návrh na spoluprácu. Mnohí riaditelia sa osobne zúčastnili na nahrávaní reportáží a prispeli osobne svojimi vedomosťami a skúsenosťami. Odštepé závody sa podieľali na realizácii projektu nielen tým, že poskytli človeka, ktorý spolu

s odborným pracovníkom múzea v súhre a vzájomnom dopĺňaní porozprávali o danom VLM, ale v réžii závodov ostalo aj financovanie cien do súťaže, ktorými boli víkendové pobyty pre dve osoby na dve noci vo vybraných rekreačných zariadeniach štátneho podniku.

Reportáže sa nahrávali v mesiacoch apríl a máj. Začali sme na poslednom odvtedy odhalenom VLM, ktoré sa pýši číslom 43. a nachádza sa v krásnych a bohatých lesoch okolia Nemšovej. Poľovnícky zámok Antonstál je dnes účelovým zariadeným lesnej pedagogiky a rekreácie, ale už v dávnej minulosti bol svedkom zaujímavých udalostí, o ktorých do reportáže porozprávala Tatiána Figurová, historička múzea. Neostala zaskočená ani telefonátom do živého vysielania Rádia Regina a s ľahkosťou jej vlastnou pozvala poslucháčov na výlet do Nemšovej poobdivovať významné lesnícke miesto skryté hlboko v listnatých lesoch. Ja osobne mám ešte dnes zimomriavky, keď si spomeniem na rešpekt vzbudzujúci jelení koncert v čase septembrovej ruje, ktorý sme mali možnosť počas slávnostného odhaľovania VLM počuť.

Pokračovali sme na juh Slovenska, na miesto, ktoré je najväčšou ozdobou štátneho podniku, do Palárikova. Veľkolepý poľovnícky kaštieľ postavený v klasicistickom štýle je Národnou kultúrnou pamiatkou a hoci už nemá majiteľov s modrou krvou, každý, kto sa ocitne v jeho vnútri a bude mať šťastie, že ho šarmantná správkyňa kaštieľom prevedie, si môže na chvíľu vychutnať výnimočný pocit luxusu šľachtických poľovačiek a cítiť sa ako gróf. V príhľom parku vládol čulý pracovný ruch, kosilo sa, upratovalo. Veď udržiavať v perfektnom stave rozsiahly anglický park nie je žiadna sranda. V areáli parku sa nachádza aj unikát, za ktorý štátny podnik dostal v minulom roku niekoľko mimoriadnych ocenení. Je ním obnovená Vodárenská veža, ktorá sa môže pýšiť čestným uznaním Kultúrna pamiatka roka 2014. Udelilo ho Ministerstvo kultúry Slovenskej republiky štátnemu podniku za záchranu a príkladnú obnovu tejto technickej Národnej kultúrnej pamiatky. Ďalším uznaním je výročná cena Revue Pamiatky a múzea za rok 2014, ktorú udeľuje Pamiatkový úrad Slovenskej republiky.

Pod Vtáčnikom sme po stopách niekdajšej lesnej železničky vedúcej Kľakovskou dolinou obdivovali imponantnú stavbu zemného mosta Pokúty, ktorý vďaka nadčasovej technológii stavby mohutných násypov prepojil údolie, a ktorého pevné telo postavené z prírodného kameňa v roku 1926 dodnes pripomína dávne časy zašlej slávy lesných železníc. Miesto ako stvorené na romantické fotografie, kde sa dokonale



snúbi história a malebná scenéria prírody, a ako sme si pri nahrávaní nostalgicky povzdychli, naozaj chýba už len vôňa dymu a tlkot kolies.

Pri nahrávaní na Starých Horách sme vzdali hold lesníckemu veľikánovi Jozefovi Dekretovi Matejovici, popri ktorého pamätníkoch sme skontrolovali aj ten v horách nad Jelencom, chránený areál Dekretov porast, živý pamätník budúcim generáciám s nestarnúcim odkazom, ktorý je známy všetkým



lesníkom. Do terénu nás sprevádzal aj pán riaditeľ OZ Slovenská Ľupča Vladimír Masica, ktorý na mikrofón porozprával napríklad aj zaujímavosti o mimoriadnej trofeji medvedej lebky. Dnes zdobí jeho pracovňu a mali ju možnosť vidieť aj návštevníci múzea počas výstavy „Medveď hnedý“ začiatkom roka.

Poslucháčom sme v reportáži priblížili aj architektonicky cennú trojpodlažnú stavbu na Námestí SNP v Banskej Bystrici, ktorá je od roku 1999 sídlom Generálneho riaditeľstva štátneho podniku a s lesmi sa viaže takmer celá jej história. Prostredníctvom rozprávania osôb na výsosť povolaných, lesníka srdcom aj dušou, dlhoročného člena ochrany prírody a stále aktívneho seniora Júliusa Burkovského a vedúcej múzea, historičky Ľubice Milánovej sme mali možnosť nazrieť na známu budovu celkom inou optikou. Budova je súčasťou námestia dlhé desaťročia, denne okolo prechádzajú dav, ale málokto si možno všimol a uvedomil napríklad detail výzdoby fasády v podobe dubových girland a žaludov symbolizujúcich lesnícky stav z čias Uhorska.

Lesníckou osadou Kyslinky nás pre-

vedol pán riaditeľ OZ Kriváň Pavol Král a porozprával nám o tomto unikátnom type lesníckeho osídlenia, ktoré je jedinečné už len tým, že sa nachádza priamo v krátery bývalej sopky Poľany. Reportáž sme robili pred budovou fungujúcej lesnej správy, ďaleko od ruchu mesta, ďaleko od civilizácie. Mali sme možnosť cítiť silu divokej prírody vokol nás, čo umocnili aj neoblomní a rešpekt vzbudzujúci domáci strážcovia osady, veľké pastierske psy, ktoré striehli na každý náš krok. Živo a rušne bolo naopak vo Vydrovej doline v Lesníckom skanzene, kde sme pri príchode stretli spokojných škólkarov, ktorí končiac svoj výlet plný dobrodružstiev veselo džavotali smerom k autobusu. Sprievodcom na tomto VLM nám bol správca Skanzenu Michal Kofira, ktorý v tandeme s bývalou múzejnou kolegyňou, lesníčkou a historičkou Máriou Roškovou predstavili poslucháčom predovšetkým špeciality Skanzenu, jeho novinky a prekvapenia v nastávajúcej letnej sezóne. Správca Skanzenu nahral popri reportáži aj audiopozvánku na slávnostné prvomájové otvorenie Vydrovej doliny, ktoré odznelo na Rádiu Regina a kolegyňa Rošková pozdravila poslucháčov priamo v živom vysielaní.

Príprava reportáže VLM Greinerove pamätníky nás zaviedlo do Revúcej a Jeľavy. Pamätná izba Ľudovíta Greinera na odštepnom závode je dôstojnou a vkusnou spomienkou na tvorcu donedávna používaných výnosových tabuliek a najznámejšieho výškomeru, ktorým odmerali v roku 1837 dokonca aj Gerlachovský štít. Smutno nám bolo pri jeho hrobe. Nie preto, že by bol v zlom stave, to nie, ale smútok vzbudzoval pohľad na blízky chátrajúci renesančný kaštieľ, niekdajšie veľkolepé sídlo riaditeľstva Couburgovských majetkov.

Aprílové nevyspytateľné počasie ukázalo svoju moc pri nahrávaní v Banskej Štiavnici. Pre umocnenie autentickkej atmosféry sa nahrávalo priamo pri slávnostnom odhaľovaní tabule VLM Žemberovský dom a jemný dážď sprevádzal celú udalosť. Šikovne sme pritom spojili slávnostné odhaľenie tabule

s účasťou na Lesníckom dni v Botanickej záhrade Strednej odbornej školy lesníckej a odvysielali pre poslucháčov rádia Regina niekoľko zaujímavých vstupov naživo.

Dlhú cestu na východ Slovenska sme absolvovali pre dve zaujímavé reportáže z VLM Plavebný kanál Zlatá baňa – Solivar, kde sa nám venoval správca Lesnej správy Kokošovce Stanislav Leľák, a Štátna lesná správa Zámutov, ktorou nás previedol pán riaditeľ Martin Strmeň a personalista Ján Zengevald.

Posledné nahrávanie prebiehalo 17. mája postupne na troch miestach, Šútovo pri Martine a na Orave. Pri príchode k tabuli VLM Šútovska skala, ktorá je podľa mňa jednou z najkrajších ukážok lesníckeho úsilia o ochranu krajiny, sme so znechutením zistili jej poškodenie vandalmi. (Dnes už je opäť opravená 😊.) Do živého vysielania sme vtiahli správcu informačných systémov OZ Žilina, Ladislava Biháriho, a ten bravúrne zvládol poinformovať poslucháčov Reginy o jedinečnom Šútovskom experimente lesníkov z roku 1960. V Oravskom Podzámku sme do jednej reportáže spojili dve VLM, budovu Kompososorátu a Pamätný exkurzný kameň nachádzajúci sa v tmavých a hlbokých oravských lesoch. Na týchto miestach nás sprevádzal Pavol Gelčinský.

Spoločnou črtou všetkých nahrávacích dní bolo, že sa niesli v príjemnej atmosfére, ktorá úmerne narastala s pribúdajúcimi minútami nahraných materiálov. Páni riaditelia dobre poznajú svojich ľudí, vybrali takých, ktorí dobre a dôstojne reprezentovali. Veľká vďaka za spoluprácu.

Úprimné a veľké poďakovanie za spoluprácu patrí Slovenskému Rozhlasu, štúdiu Banská Bystrica a predovšetkým redaktorom Sylvii Hoffmannovej a Ladislavovi Eliašovi, s ktorými sme celý projekt realizovali. Vďaka ich profesionalite a veľkému srdcu, ktoré vkladajú do svojej práce bol projekt úspešný. Po prázdninovej pauze si opäť v septembri budeme môcť vypočuť zvyšnú časť reportáží na stanici Slovensko v sobotňajšej relácii Rádiovikend.



Keď sú kone koničkom

Koňom venoval celý život a je jedným z najuznávanejších odborníkov na chov norika muránskeho typu. Zažil časy, keď kone boli považované za prežitok, ale aj keď boli preceňované. Kedy sa chovu koní na Slovensku darilo najlepšie si netrúfa povedať, no dobre si pamätá, kedy bolo najhoršie. Dnes sme sa rozprávali s čerstvým šesťdesiatnikom, vedúcim chovu koní v Dobšinej a na Velkej Lúke Vladimírom Šmelkom.

Kone sú krásne zvieratá, ktoré si však vyžadujú každodennú starostlivosť a pozornosť. Ako ste sa Vy dostal k chovu koní?

Ťažko povedať, čo ma k tomu priviedlo. Nejak ma to od mala priťahovalo, nie že by neboli iné možnosti. Som tu už od roku 1975... je to 41 rokov. Dokonca som tu na stredisku v Dobšinej, robil už od pätnástich rokov, keď som si cez leto chodil privyrobiť ako brigádnik. No a ihneď po maturite som nastúpil ku koňom do trvalého zamestnania. Najskôr ako robotník, neskôr som bol štyri roky vedúcim dvora pri Dobšinskej Źadovej Jaskyni a teraz som už 28 rokov vedúcim strediska chovu koní.

Čo vás na tejto práci najviac baví?

Ani na túto otázku nie je ľahké odpovedať. Tak ako niekoho bavia počítače, iného chov králikov, mne prirástli k srdcu kone. Ja hovorím, že je to určitým spôsobom postihnutie.

Práca s koňmi to sú najmä stajne, výbehy, príroda. Nie je pre vás potom práca v kancelárii?

Nie. Ja toho v kancelárii príliš nenasedím. Aj teraz, keď je pripúšťacia sezóna, tak ráno o šiestej som už vonku. Potom treba ísť na pastvu, z času na čas aj na druhý dvor, chodievam aj na výstavy. Toto nie je práca v kancelárii.



Máte čas aj na niečo iné ako na kone?

Ani nie. Koňom venujem celý svoj čas. Chodievam sem aj v sobotu, aj v nedeľu, vždy, keď je treba. Ja mám jedno šťastie. Pre mňa je práca koničkom.

Ako to podľa Vás vyzerá s koňmi na Slovensku?

Zle. Slovensko má na počet obyvateľov najmenší počet koní v rámci Európy. Je pravda, že kone stále budú, a to aj v lese. Koľko ich však bude, je ťažké povedať. Čo sa týka norika, je otázka, ako si štát tieto koníky ochráni. Chov koní produkuje stratu a majiteľ si stratu musí vykryť z iných činností. Je to v podstate tak, že aj podnik LESY SR si stratu pokrýva z predaja dreva. Každý kôň sa predáva so stratou.

Kedy bolo pri chove koní v Dobšinej najlepšie za Vášho pôsobenia?

Kedy bolo najlepšie? Na to sa nedá odpovedať, i keď napríklad v roku 1988 sme tu mali 110 chovných kobýl. Viem ale, kedy bolo najhoršie. V rokoch 1993-1994 sme nemali peniaze na krmivo, nemali sme peniaze na lieky, zvieratá hynuli na choroby, hladovali. Na tieto časy nerád spomínam.

Koľko ľudí na Slovensku sa venuje chovu koní?

V súčasnosti už veľa, no väčšie strediská sme iba my,

žrebčín Topoľčianky a žrebčín Motešice. Tento náš chov je genetická základňa, a preto musíme udržiavať určitý počet plemenných kobýl. Celkovo chováme v súčasnosti 170 koní a z toho 40 plemenných kobýl.

Keď ste prišiel do Dobšinej už bol norik muránsky vyšľachtený?

Keď som prišiel, tak priamo v Dobšinej bol už chov zavedený. Od 1950 roku bol chov norika založený na Velkej Lúke. Boli tu strediská Paseky pri Muráni, Dobšinská Źadová jaskyňa, Betlanovce.

Keď som nastúpil v osemdesiatych rokoch, mali sme veľmi dobrú spoluprácu s výskumným ústavom pre chov koní v Slatiňanoch, ktorí nás metodicky viedli. Vtedy sme začali robiť napríklad skúšky výkonnosti.

Keď chceme dať kobylu do plemenného chovu, musí byť do štvrtej generácie príslušníkom daného plemena. Kobyla musí spĺňať kritériá, ktoré kontroluje komisia – exteriér, distančná jazda – do hodiny musí prejsť desať kilometrov, kde sú sekvencie kroku a klusu a po návrate sa hodnotí v akom kondičnom stave príde. Ďalej sa hodnotí skúška ovládateľnosti, kde je parkúr, ktorý musí prejsť a posledná skúška je ťažký ťah, kde na pokyn musí trikrát potiahnuť bremeno.

U nás je žiaduce aby sme mali takmer všetky kone v elite. Za posledných desať rokov sme mali zo 40 kobýl 37 v elite.

Ako je to s výstavou na Agrokomplexe? Zúčastníte sa v tomto roku?

Pôvodne sme s účasťou počítali, no nakoniec sme tento zámer prehodnotili,





problém, teraz sa záujem opäť zvýšil. Väčšina z našich koní ide do lesa, iba niekoľko bolo predaných súkromníkom na iné účely. Je pravda, že momentálne nemáme problém s odbytom, dokonca sme získali pravidelných odberateľov aj na severe Slovenska, čo v minulosti bolo nemysliteľné. Poliaci zvýšili ceny koní a na druhej strane od nás má odberateľ záruku, oficiálnu zmluvu a môže si dať kúpnu cenu koní do nákladov.

ale v budúcom roku už určite pôjdeme. Na Agrokomplexe sme neboli od roku 2013. Je niekoľko dôvodov, prečo sa v tomto roku s koňmi na Agrokomplexe nezúčastníme. Jedným z dôvodov je to, že na takúto výstavu sa musia kone – kobyly dlhší čas pripravovať, musí im byť aj upravená strava, musia byť v dobrej kondícii a pripravovať treba minimálne päť koní, aby boli aspoň dva náhradné. Keď má kobyla žriebä a chodí s ním na pastvu, nie je v takej forme, aby sme ju mohli vystavovať. V tomto roku sme vzhľadom na záujem o kone pripustili všetky kobyly a na výstavu sme ich nepripravovali.

Nakoľko máme momentálne veľmi dobrý odbyt koní, bola by škoda všetky kobyly nepripustiť. Napríklad pre budúci rok už máme všetkých valachov, ktorí budú v štvrtom roku na predaj zahovorených.

Je teda o kone záujem?

V minulých rokoch bol s predajom

Naše kone majú aj ďalšiu výhodu, ktorou je ich chov v prírode. Na porovnanie, keď sme v roku 1988 pre východoslovenské lesy Košice nakúpili odstavené žriebäta z Moravy, tieto žriebäta mali chodiť s našimi na pastvu a v priebehu niekoľko mesiacov bol možno 70-percentný odpad. Týmto žriebätám chýbala výdrž. Podobne sa v roku 1985 nakúpili pre východoslovenské aj stredoslovenské lesy kone z Poľska. V priebehu niekoľkých mesiacov boli vyradené.

Hoci ešte nie ste v dôchodkovom veku, ten čas príde. Máte vybratého nástupcu, ktorý by pokračoval vo vašej práci?

Nemám. Toto je práca, ktorá si vyžaduje veľa času a nie je zaplatená. Hovorím o celkovej situácii v chove koní. Navyše mladí ľudia dnes nemajú záujem o prácu v poľnohospodárstve. Treba podľa mňa zmeniť politiku hodnotenia. Máme niektorých pracovníkov už v takmer dôchodkovom veku.

Keď som chcel zamestnať nového pracovníka, skončili sme pri nástupnom plate. Pred rokmi som hľadal vedúceho dvora. Oslovil som známeho, no ten ako pomocný zooteknik mal viac, ako sme mu mohli ponúknuť.

Je niečo, čo Vám tu v Dobšinej chýba?

Čo sa týka vybavenia strediska, máme všetko, čo nám treba. No je pravda, že napríklad do chovu koní v Topoľčiankach sa investuje oveľa viac peňazí a je to tam vidieť. Z tohto pohľadu by si zaslúžili investície naše budovy, ktoré už aj na pohľad nie sú najnovšie. Myslím si, že bude tiež potrebné prehodnotiť mzdovú politiku pri odmeňovaní zamestnancov. Inak bude problém zamestnať kvalitných ľudí po odchode súčasných pracovníkov. Viem, že to nebude jednoduché, no čas to prinesie.

Ďakujem za rozhovor
-vr-



Taktické cvičenie likvidácie požiaru lesného porastu

Na základe dobrej spolupráce medzi obcami, DHZ a Lesy SR š. p., OZ Košice, LS Jasov sa uskutočnilo dňa 25.6.2016 na lesných pozemkoch dielkoch č. 8A0 a 8B0 v katastrálnom území obce Nováčany taktické cvičenie likvidácie požiaru lesného porastu. Cieľom taktického cvičenia DHZ z obcí Nováčany, Paňovce, Poproč, Medzev a Štós bolo priamo v teréne si vyskúšať boj s lesným požiarom pri obmedzenej kapacite hasiacej látky, spolupráca, a spoločné využívanie techniky, koordináciu činnosti pod spoločným velením a aj prácu s mapovými podkladmi obhospodarovateľa lesa ako aj spoluprácu s lesníckym personálom.

Priamo v teréne boli vybudované na drobnom vodnom toku zadržovacie nádržky (bazény), z ktorých bolo pomocou čerpadiel vytvorené zásobovanie vodou pre útočné prúdy na likvidáciu lesného požiaru. Následne bola precvičená likvidácia tlejúcich pňov a zvyškov pomocou nosených vakov.

Vzhľadom na to, že DHZ vo veľkej miere prichádzajú na miesto vzniknutého lesného požiaru ako prví a aj ich znalosť miestnych



terénnych podmienok vytvára podklady pre účinnú lokalizáciu a likvidáciu vzniknutého lesného požiaru, bolo takéto cvičenie viac ako potrebné.

Oceňuje sa záujem starostov uvedených obcí a príslušníkov uvedených DHZ, že veľmi iniciatívne a profesionálne pristúpili k riešeniu tejto problematiky v tesnej spolupráci s OR HaZZ Košice - okolie, technickým personálom LESY Slovenskej republiky, š. p. čo iste prispeje k ochrane lesa pred požiarom.

Ivan Sopko
vedúci lesnej správy Jasov



Chronické odumieranie jaseňových porastov v podmienkach LESOV SR, š.p.

Problematike odumierajúcich jaseňových porastov v našich podmienkach sa intenzívne venujeme od roku 2009, kedy sme na OZ Prešov vykonali kontrolu zdravotného stavu porastov spolu s LOS Banská Štiavnica.



Prvé príznaky poškodenia na Slovensku sa objavujú už v roku 2004 a v Európe (Poľsko) už od roku 1992. Napriek takto dlhej dobe výskytu sa toto ochorenie považuje za relatívne nové s minimom vedeckých informácií. Rovnako to platí o skúsenostiach s ochranou a obranou pred týmto ochorením. V súčasnosti je jaseň poškodzovaný v celom svojom areáli rozšírenia od Fínska až po stredozemné more.

Odumieranie jaseňov je problémom od sadeníc až po dospelý porast. Ochore-

nie spôsobuje huba *Chalara fraxinea* ako primárny škodca. Najvýraznejšie príznaky ochorenia sa objavujú v porastoch jaseňa štíhleho a úzkolistého do 30 rokov. Jaseň mannový je relatívne odolný druh.

Skutočným problémom jaseňových porastov je v konečnom dôsledku sekundárny škodlivý činiteľ. V tomto prípade je to lykokaz jaseňový *Leperisinus fraxini* a podpňovky druhu *Armillaria*. Ak jaseňové porasty infikované spomenutou hubou dokážu existovať niekoľko rokov, tak nástupom sekundárneho biotického škodcu na takto oslabené porasty sa rapídne zrýchli ich odumieranie. A ak pripustíme jeho rozmnoženie (zanedbanie asanačnej ťažby, porastovej hygieny), tak sa z neho stane škodca primárny a zdecimuje jaseňové porasty v priebehu veľmi krátkej doby. Tento scenár platí úplne rovnako aj v prípade smreka a jeho podkôrných škodcov ako aj borovice a jej podkôrných škodcov.

Proti hube a jej šíreniu sa prostredím sa nedá úspešne bojovať. No ak poznáme bionómiu biotického škodcu, vieme si nastaviť opatrenia tak, aby sme vedeli výrazne znížiť jeho populáciu a atak na lesné porasty. Pri lykokazovom jaseňovom je výhodou skutočnosť, že má len jednu generáciu v roku. Vieme odstrániť z porastov naletené, poškodené jedince, vieme načasovať asanačnú zvyškov po ťažbe resp. ak sa asanovať nedá, napláňovať opatrenia na jeseň, kedy sa predpokladá, že zvyšky po ťažbe budú do jarného rojenia škodcu pre neho neatraktívne. Vieme založiť v porastoch lapáky, na ktoré sa veľmi

dobre chytá. Vieme porastovou hygienou výrazne znížiť jeho potravinový základ a znížiť tak potenciál jeho ďalšieho rozmnožovania. A ak tú jedinou generáciu v roku zdecimujeme, tak v ďalšej sezóne budeme mať o to menej problémov s riešením následkov. Znova, rovnako to platí aj pre iné druhy drevín s ich biotickými škodlivými činiteľmi. Znížme populáciu škodcu v prostredí a výrazne tým spomalíme odumieranie ich hostiteľa.

Podrobný opis problematiky s následnými opatreniami ako aj bohatou fotodokumentáciou je možné naštudovať v MOP Sm LV 020 Ochrana lesa pred škodlivými činiteľmi na jaseň.

Ivan Špilda



Pamätník profesora Bezačinského na Kulhání



15.



LESY Slovenskej republiky, štátny podnik
OZ Prievidza
956 37 Zlatníky
okres Bánovce nad Bebravou,
(N 48°42'15,4" E 18°5'47,4")



www.lesy.sk



Rudolf Geschwind



28.



LESY Slovenskej republiky, štátny podnik
OZ Levice
Horná 15/236, 963 01 Krupina
okres Krupina
(N 48°48'27" E 19°08'05")



www.lesy.sk



Pamätník profesora Bezačinského na Kulháni

Je venovaný Hubertovi Bezačinskému. Narodil 6.11.1910 v lesníckej rodine v Starom Sambore na Podkarpatskej Rusi, kde navštevoval aj gymnázium. Neskôr prestúpil do Olomouca, tam kde v roku

1928 maturoval. Lesníctvo študoval na Lesníckom odbore Vysokej škole zemédelskej v Brne (1934) a Slovenskej vysokej škole technickej v Bratislave.

Lesnícku prax začínal ako lesný adjunkt (1938-1939) a v rokoch 1940-1945 ako lesný správca na veľkostatku Kúlháň. Bol vedúci Správy štátnych lesov v Čiernom Balogu-Kráme (1946-1948), následne sa stal riaditeľom štátnych lesov v Prešove v Solivare (1948-1950) a nasledujúce dva roky pôsobil ako prevádzkový inšpektor Krajskej správy lesov v



výberkového hospodárstva, problémom jedle a jej odumierania. Ako jeden z prvých v Československu presadzoval poznatky lesníckej typológie v teórii a praxi pestovania lesov. Je tiež autorom odbornej lesníckej terminológie v oblasti pestovania lesa. Pamätník bol vyhlásený za významné lesnícke miesto 5.9.2008.



Prešove. V tomto čase zakladal výskumné plochy v obvode lesného závodu Solivar, ktoré sa neskôr stali významným inštruktážnym objektom pre lesníkov východného Slovenska. Od roku 1952 pôsobil na Lesníckej fakulte VŠLD vo Zvolene, kde od roku 1954 viedol katedru Pestovania lesa. Pri Budči v správe Vysokoškolského lesného podniku sa nachádza ďalšia pamätná tabuľa venovaná tejto osobnosti. Zaoberal sa problematikou prevodu nízkych lesov, obnovou a neúspechmi obnovy porastov, problematikou



Rudolf Geschwind

Bol praktickým lesníkom, priekopníkom v šľachtení ruží, ktorý významnú časť svojho života strávil v Krupine. Narodil sa 29. augusta 1829, Hředle v Čechách (vtedajšie Rakúske cisárstvo) a zomiera 30. augusta 1910, Krupina (vtedajšie Rakús-



ko-Uhorsko). So záujmom o rastlinstvo ešte z čias detstva Rudolf Geschwind začal dvojročné štúdium na Technickej univerzite v Prahe a potom pokračoval v štúdiu na Baníckej a lesníckej akadémii v Banskej Štiavnici, ktoré ukončil v roku 1852. Počas pôsobenia na lesnej správe v Brode pri Žarnovici vydal svoje pionierske dielo Hybridizácia lesných drevín. Vyjadril v ňom presvedčenie, že šľachtením je možné vytvoriť nové dreviny s vhodnejšími vlastnosťami. Od roku 1872 do



šľachtenia ruží. Po jeho smrti v roku 1910 celú zbierku kultúr kúpila grófka Mária Henrieta Choteková pre jej rozárium v Dolnej Krupkej. Bol pochovaný na miestnom cintoríne. Na jeho počesť štátny podnik LESY SR vyhlásil významné lesnícke miesto 17.9.2010.

odchodu do dôchodku v roku 1906 pôsobil v Krupine ako lesmajster tunajších mestských lesov. V lokalite Tepličky v roku 1899 bol spoluzakladateľom lesoparku na počesť kráľovnej Alžbety (známej ako Sisi). Od roku 1860 do roku 1910 vytvoril okolo 140 vynikajúcich odrôd ruží, väčšinou mrazuvzdorných. Medzinárodnú povosť získal počas Svetovej výstavy v roku 1889 v Paríži, kde predviedol kolekciu popínavných ruží. Svoje prirodovedné majstrovstvo predviedol úspešne v oblasti



147. ROČNÍK STRETNUTIA LESNÍKOV MAĎARSKA

22.6.-25.6.2016 Sedmohradsko TUSNÁD-SEPSIKÖRÖSPATAK

Mottom konferencie „Milujme verne, s porozumením a so spolupatričnosťou svoju vlasť, svoj národ a svoj odbor“ zakladajúceho člena lesníckeho spolku Kálnoki Bedő Albert 1911 bolo motom tiež stretnutia lesníkov Maďarska tentokrát v Sedmohradsku.

Konalo sa pri príležitosti 150. výročia vzniku Lesníckeho spolku v Maďarsku ako



147. stretnutie lesníkov Maďarska v rodisku zakladateľa lesníckeho spolku Bedő Alberta. Táto myšlienka našla podporu v širokom kruhu lesníkov, vo vedeniach jednotlivých základných organizácií (36), ktoré fungujú nielen v akciových spoločnostiach KEFAG, EGERERDO, IPOLYERDO, NYÍRERDŐ, IPOLYERDŐ atď., ale aj v súkromných lesoch. Realizáciu tohto veľkolepého podujatia podporovala aj poľnohospodárska komora a prezident Jánosa Áder ju poctil osobnou prítomnosťou a slávnostným príhovorom:

„Ďakujem, že poznáte rovnováhu medzi využívaním a ochranou lesa, „Köszönöm, hogy ismerik azerdő védelmének és használatának bölcs egyensúlyát!“

Tisíc účastníkov podujatia sa po slávnostných aktivitách prvého dňa (konferencia, odhalenie pamätníka v cintoríne a slávnostného posedenia) rozdelilo na druhý deň do 11 pripravených terénnych kultúrno – historických a odborných programov, ktorých gestorom boli jednotlivé súkromné lesné správy v regióne.

V rámci slávnostnej konferencie boli odovzdané rôzne rezortné vyznamenania, medzi nimi aj cena Jozefa Dekréta nielen maďarským lesníkom, ale aj lesníkom zo Sedmohradska, Srbska aj Slovenska. Banská



Štiavnica a Sopron boli spomenuté v takmer každom prejave s veľkou úctou, lebo sú zárukou vzdelaných lesníkov odborníkov. Lesnícky spolok ďalej odovzdal študijné štipendium dvom stredoškólakom a zaviazal sa finančne podporiť vznik lesníckej vysokej školy v Sedmohradsku. Malá myšlienka, dokáže prerásť vo veľký skutok.

Napríklad v roku 2009 bolo miestom putovného stretnutia pri príležitosti 200. výročia vzniku lesníckeho školstva Banská Štiavnica a slávnostné zhromaždenie sa konalo pri kaštieli vo Svätom Antone.

Beáta Palajová, OZ Kriváň
(účastník 147. putovného stretnutia lesníkov Maďarska)

Dni svätého Huberta 2016

POZVÁNKA

Výstava VTÁKY (výtvarné práce, sokoľiarstvo, pernatá poľovná zver, Ferdinand Coburg ako ornitológ, unikátne kolibríky, fotografie biómov Brazílie, motívy vtákov na odznakoch, známkach, minciach,...), výstava Unikátne trofeje SPIŠA, program o vtákoch a ornitológii (45 rokov SKS pri SPK), výstava



výtvarných prác akad. soch. Ladislava Sulíka, výstava fotografií poľovnej zveri Jána Slováka a Vladimíra Viciania, výstava Slovenského rybárskeho zväzu a mnohé ďalšie novinky vás prekvapia na celoslovenských poľovníckych slávnostiach Dňoch sv. Huberta, ktorých 26. ročník sa bude konať v areáli svätoantonského kaštieľa v dňoch 3. a 4. septembra 2016.

Oslavy sa konajú pod záštitou Ministerstva pôdohospodárstva a rozvoja vidieka SR. Hlavnými organizátormi sú Múzeum vo Svätom Antone, Slovenská poľovnícka komora, Slovenský poľovnícky zväz, firma Šomek a významnými spoluorganizátormi sú LESY SR, š. p. a Vojenské lesy a majetky SR, š. p.

Môžete sa tešiť na osvedčené sprievodné podujatia: Majstrovstvá Slovenska vo vábení jeleňov Halali a MS vo vábení srnčej, diviacej a dravej zveri. ukážky sokoliarstva, poľovníckej kynológie, atraktívny rybolov, módnou prehliadka poľovníckeho oblečenia, poľovnícky chodník, súťaž „Stopami zveri“, ukážky strelby z lukov, kuší a historických zbraní, divadelné predstavenie Paradájz Pikčr, špeciálnu klubovú výstavu alpských jazvečíkovitých duričov, laserové strelnice, dychovú hudbu Sitňanka, folklórnu skupinu Sitňan, súťaž: Hájniovka žena – o najsympatickejšiu poľovníčku, Poľovníctvo vo fotografii, Poľovnícky nôž 2016, Poľovnícky šperk 2016, Poľovnícky klobúk, Naj brada – o najdlhšiu a najkrajšiu bradu, vtipné súťaže „5F poľovníka“, v hádzaní flinty do žita, Antonický diviak 2016 – v strelbe lukom na terč a ďalšie. Na podujatí budú odovzdané medaile MPRV SR a medaile sv. Huberta zaslužilým poľovníkom.

Vyvrcholením programu osláv bude už tradične svätohubertovská omša so sprievodom s uloveným jeleňom a obetnými darmi. Bohoslužba je dôstojným vzdaním vďaky Stvoriteľovi za prírodu a život v nej.

Pred omšou bude koncert, na ktorom vystúpia už tradične Barbora Šaling Legényová, kvarteto lesných rohov Laugarício a domáci chrámový spevokol zo Svätého Antona.

HUBERTOVSÁ KVA PKA KRVI Aj teraz sa môžu návštevníci osláv zapojiť do „Hubertovskej kvapky krvi“. Počas šiestich ročníkov sa zúčastnilo odberu spolu už 216 darcov. Veríme, že poľovníci a lesníci opäť dokážu pomôcť aj s tou najvzácnejšou tekutinou. Vopred úprimne ďakujeme.

TEŠÍME SA NA VAŠU NÁVŠTEVU!
za organizátorov: Marian Číž



Vývoj lesného hospodárstva v Rakúsko-Uhorsku

Pozornosť obrátená na lesnícke vysoké školstvo (18. časť)

Lesnícka porada na Ministerstve financií vo veci Akadémie

Prípravné práce na úprave učebného poriadku sa započali v roku 1891 keď sa v Budapešti konala v dňoch 21.-22. septembra 1891 odborná lesnícka porada na základe rozhodnutia maďarského kráľovského Ministerstva financií. Lesníctvo zastupoval profesor Ľudevít Fekete, ktorý zaujal vo veci Akadémie nasledovné stanovisko:

- žiada ponechať prednášky z lesného a poľovného zákona
 - pokladá za potrebné pojať do učebného plánu náuku o lesných strojoch
 - žiada, aby sa pri Katedre zoológie zriadilo miesto lesného asistenta, nakoľko sa plánuje takéto miesto pri Katedre geologickej
 - za žiaduce pokladá zrovnoprávenie Lesníckeho odboru s Banským odborom, okrem iného aj tým, aby sa povolená úhrada cestovných nákladov pre profesorov Banského odboru rozšírila aj pre profesorov Lesníckeho odboru
 - pokladá za potrebné, aby sa zriadené štipendium pre banských poslucháčov 4. ročníka rozšírilo aj pre lesníckych poslucháčov 4. ročníka
- Časť jeho požiadaviek bola akceptovaná.

Slávnostné otvorenie novej budovy Lesníckeho odboru Akadémie

Nedostatok vyučujúcich priestorov, ale aj ubytovacích priestorov pre študentov i profesorov Akadémie bol v Banskej Štiavnici chronický. Nielen študenti, ale aj učitelia Akadémie bývali často v podnájme. Išlo najmä o profesorov, ktorí nebývali v meste, ale prichádzali do Banskej Štiavnice z iných častí monarchie. Najexponovanejšie obydlia boli práve v tesnej blízkosti Akadémie, ale aj v celom Starom meste.

Myšlienka výstavby novej budovy Lesníckeho odboru Akadémie vznikla v 50. rokoch 19. storočia, za pôsobenia prof. Wagnera, aj profesora Schwarza, neskôr tento zámer v 70. rokoch presadzoval znovu profesor Soltz. O realizácii budovy sa rozhodlo až v roku 1885 na základe požiadavky riaditeľa Akadémie prof. Farbakyho, ktorú predložil Ministerstvu financií a Ministerstvu pôdohospodárstva. Hlavným argumentom bolo každoročné zvyšovanie počtu poslucháčov lesníctva, ďalej nároky katedier

na priestory i na zbierkový fond. Preto obe ministerstvá súhlasia v októbri 1887 s postavením novej budovy v hodnote 135.505 zlatých, ktoré sa napokon vyšplhali na 178.157 zlatých. Banskobystrický staviteľ Eduard Cserey roku 1887 začal pracovať na projekte, ktorý umiestnil do hornej Botanicknej záhrady, kde by mohli byť umiestnené posluchárne, laboratória a zbierky. Stavbu viedli staviteľ Eduard Cserey a Andrej Gecsányi v renesančnom štýle.

Slávnostné uloženie základného kameňa sa konalo 14. mája 1888 na veľkej slávnosti, pri ktorej riaditeľ Akadémie predniesol slávnostnú reč a prečítal telegram Alberta Bedöa, štátneho hlavného lesmajstra ministerstva v ktorom hovorí: "Na úradné nariadenie musím odcestovať do Temesváru a preto na moju veľkú ľútosť nemôžem byť prítomný na najkrajšej domácej slávnosti. Prajem si ale, aby pre lesnícke vedy sa v stávajúcom stánku večne hlásali do životom nášho národa späť znalosti oživujúce lesné hospodárstvo". (Vadas 1892)

Budova je postavená v pôdoryse písmena E, z čoho niektorí autori odvodzujú symbolický odkaz na lesníctvo (maď. Erdészet). Na budove prevláda zelená farba fasády, budova stojí monumentálne na vyvýšenej časti Botanicknej záhrady a s prístupovou cestou ju spája monumentálne kamenné schodisko. Z oboch strán schodiska boli vysadené po dokončení stavby budovy dve sekvoje mamutie, ktoré dnes dospeli už do mimoriadnych rozmerov.

Vstupná kovaná brána do predpolia budovy so symbolmi akadémie, zábradlie schodiska, lucerny osvetlenia a mrežové lustry sú dielom K. Fizilyho, jedného z najvýznamnejších umeleckých kováčov svojej doby. V novej budove sa začalo skúšobne prednášať už na jeseň v roku 1890, v roku 1891 do nej umiestnili všetky katedry a zariadenia Lesníckeho odboru.

Rok 1892 je významný tým, že Lesníckemu odboru Akadémie bola z príležitosti konania lesníckeho kongresu odovzdaná táto novopostavená novorenesančná budova, v ktorej je lesnícka škola dodnes.

Pri jej slávnostnom otvorení 26.-27. júna 1892 bol prítomný minister financií dr. Sándor Wekerle, minister pôdohospodárstva, priemyslu a obchodu gróf András Bethlen, bývalý riaditeľ Akadémie profesor István Far-



Hlavička taxaüného protokolu Mďuovť-Zvolen-1867

baky a ďalší hostia, z ktorých Vadas (1896) menuje: "Ladislava Lukácsa, budúceho ministra financií, poslancov parlamentu baróna Vojtecha Nyáryho, Arthura Probstnera, Augusta Pulszkyho, Jána Rónaya, Júliusa Szajbélyho, grófov Gejzu a Alexa Telekyho, Štefana Tiszu. Ďalej je tu Edmund Gajári, redaktor časopisu „Nemzét“, gróf Pajacsevich, Rudolf Scholtz, Vojtech Craenzenstein (štátny tajomník ministerstva financií), Anton Kerpely, Ján Belházy, ministerskí radcovia, Vojtech Zsedényi, inšpektor ministerstva pôdohospodárstva, Edmund Téry inšpektor ministerstva zdravotníctva." Prítomných bolo 219 hostí. Slávnosť sa začala 26. júna o 9 hodine na novo upravenom priestore pred budovou. Spevokol poslucháčov zaspieval uhorskú hymnu.

Otvárací prejav mal nový riaditeľ Akadémie, banský radca a profesor Viliam Soltz. Slávnostnú reč predniesol zástupca riaditeľa, profesor Ľudevít Fekete, v ktorej poďakoval vláde, parlamentu, ministrom za túto výnimočnú chvíľu. Zdôraznil, že 28% rozlohy Uhorska pokrývajú lesy, ktorých výmera je asi 16 miliónov kat. jutár. Vývoz úžitkového dreva do cudziny je ročne za 27 miliónov zlatých, bane ,huty, železiarne spotrebujú ročne drevnú surovinu za tri milióny zlatých, obyvateľstvo spotrebuje ročne dreva v hodnote 16 miliónov zlatých, atď. K tomuto všetkému je potrebná výchova lesníckeho dorastu, k čomu teraz nastanú radikálne lepšie podmienky. Pred rokom Rakúsko-Uhorskeho vyrovnania prednášal lesníctvo jediný profesor, nebol čas na publikovanie poznatkov z lesníckej vedy, dnes je tu celý kolektív, významný je aj rozvoj Botanicknej záhrady a školského poľesia Kysihýbel. Vo svojej reči poďakoval za pomoc aj Krajskému lesníckemu spolku, ktorý pomáha v lesníckej publikačnej činnosti.

Po profesorovi Feketem prehovoril mešťanosta Viliam Ocsovský, po ňom predseda akademického spolku Vojtech Neuherz, ďalej minister financií Wekerle, minister pôdohospodárstva gróf Bethlen a po nich sa predstavili študenti s kultúrnym programom, zaspievali „Ohlas“ (Szózat). Po skončení pre-

javov a programu si hostia prezreli vnútorné priestory budovy a cenné zbierky.

Na druhý deň 27. júna si minister Wekerle prezrel štiavnické bane a huty, minister Bethlen v sprievode Rudolfa Soltza, ministerského radcu a baróna Vojtecha Nyáryho, krajského poslanca, si pozrel školské polesie v Kysihýbli. Profesori Akadémie (Fekete, Szécsi, Vadas, Bencze) a tunajší lesníci ich srdečne privítali a vykonali ukážky z praktických cvičení poslucháčov. Na ministrovu počesť premenovali najvyšší vrch školského polesia na „Bethlenov vrch“. Tu si minister oddýchol a vychutnal pekný výhľad na krajinu.

Kremnická mincovňa k tejto príležitosti vyrazila strieborné a bronzové medaily. Bola to veľká udalosť nielen pre Banskú Štiavnicu, ale pre celé Uhorsko.

V nových priestoroch budovy bola príležitosť umiestniť aj zbierkové fondy. Profesori lesníctva získali veľkú časť zbierok najmä z exponátov krajskej výstavy v Budapešti roku 1885 a ríšskej výstavy vo Viedni roku 1890. Len lesnícke zbierky mali hodnotu 10 580 zl. Školská knižnica mala 20 tisíc výtlačkov s hojným zastúpením lesníckych odborných prác. Pri tejto príležitosti sa v

zväzu lesníckych výskumných staníc (IUFRO) vo Viedni na ktorom sa priaznivo prijal návrh profesora Banskej a lesníckej akadémie v Banskej Štiavnici Eugena Vadasa na organizovanie výskumných staníc v Uhorsku. Profesor Vadas sa práve vrátil zo študijnej cesty z Rakúska, Nemecka a Švajčiarska, kde skúmal tamajšie začiatky lesníckeho výskumu, ktoré chcel aplikovať aj u nás v Uhorsku. Ministerstvu pôdohospodárstva podal správu a navrhol založenie lesníckeho výskumu so sídlom zatiaľ na Lesníckom odbore Banskej a lesníckej akadémie v Banskej Štiavnici, kde by bolo ústredie a okrem toho štyri vonkajšie terénne stanice pri 4 horárskych školách v Uhorsku (lesnícke výskumné stanice Górgényszentimre, Királyhalom, Liptovský Hrádok a Vadászerdő). Tento návrh zasadanie IUFRO kladne posúdilo, ale jeho realizácia sa posunula ešte o ďalšie štyri roky.

Odpredaj spustnutých plôch štátu

Určitú pomoc pri zalesňovaní pôd v podhorských oblastiach znamenala aj výzva Ministerstva orby z roku 1893, adresovaná predovšetkým majiteľom spustnutých pôd v oblasti Oravy, Turca, Liptova, Spiša a Zvo-

Zákon o lesnícko – technických melioráciách aj v Uhorsku

Tak ako v roku 1884 v Rakúsku a v Čechách, tak o desať rokov neskôr aj v Uhorsku bol prijatý zákon, ktorý umožňoval budovať lesnícko – technické meliorácie a zahrádzanie bystrín. Bol to zákonný článok XXIII./1885 „Zákona o vodnom práve“ a zákonný článok XII./1894 „Zákona o poľnom hospodárstve“. Podľa nich majitelia pozemkov boli povinní stabilizovať a zalesňovať výmole z ktorých splaveniny mohli ohroziť nehnuteľnosti iných majiteľov.

Prvé lesné prírodné rezervácie

Vyhlasťou Ministerstva orby (pôdohospodárstva) v Budapešti, podľa nariadenia č.28487/1883 boli v roku 1895 zriadené prvé lesné tzv. čiastočné rezervácie: Slovenská Ľupča – Ponická Huta (dnes Ponická Dúbrava) a Slovenská Ľupča – Polesie Šalková, Šalkovský les, (dnes Príboj). V súčasnosti sú národnými prírodnými rezerváciami.

Konská dráha v Topoľčianskych lesoch

Roku 1895 bola daná do prevádzky v topoľčianskych lesoch konská dráha v dĺžke 15 km a spojovala železničnú stanicu v Topoľčiankach s polesím v Jedľových Kostolánoch. Po ose konskej dráhy bola počas prvej svetovej vojny postavená lesná železnica o rozchode 760 mm, dosiahla dĺžku 34,08 km a spojovala Topoľčianky s polesím Karlova dolina a Jedľové Kostolány. Železniciu dala vybudovať firma Albert Petö Zlaté Moravce za tri milióny zlatých. Pretože lesná železnica bola postavená vojnovými zajatcami, za veľmi slabého odborného vedenia bolo ju potrebné skoro rekonštruovať a dôkladne opraviť, čo sa uskutočnilo v rokoch 1925/1926 nákladom milión korún, pričom bolo vymenených 40.000 podvalov a obnovené aj zosilnené všetky mosty a priepusty. Lesná železnica vlastnila jednu parnú lokomotívu, 24 dvojvozíkov a jednu drezinu. Úzkokolejnú železniciu začali likvidovať v roku 1959 a v roku 1961 prestala pracovať.

1896 - tisícročie Uhorského kráľovstva

Miléniové oslavy Uhorského kráľovstva mali na tú dobu obrovský rozsah. Na oslavách sa zúčastnili všetky odborné rezorty, bez nadsádzky možno tvrdiť, že všetko obyvateľstvo Uhorska, vrátane nemaďarských národností, si toto tisícročie pripomenulo vo veľkom rozsahu cirkevnom alebo svetskem. Výnimkou nebolo ani lesné hospodárstvo a najmä lesnícke školstvo. Pri tejto príležitosti bolo vydané množstvo všeobecnej ale aj lesníckej literatúry. Postavili sa tzv. milénárne pamätne kamene, vysadilo sa množstvo milénárnych pamätných líp a hájnikov.

Viliam Stockmann

(Úryvok z autorom vydanéj publikácie „Dejiny lesníctva na Slovensku“)



Kopie - Vžňmanť udalosť v Uhorskom kráľovstve - otvorenie Lesníckeho odboru Banskej a lesníckej akadémie (1892)

Banskej Štiavnici zakladá aj odbočka „Krajský uhorský banícky a lesnícky spolok“ (Országos Magyar Bányászati és Kohászati Egyesület).

Budova Lesníckeho odboru Banskej a lesníckej akadémie, spolu s hornou Botanickou záhradou tvoria v súpise významných lesníckych miest na Slovensku čestné miesto.

Ustanovujúci kongres IUFRO

Po návrhovom zhromaždení v Eberswalde roku 1892 sa v jeseni 1893 uskutočnil ustanovujúci kongres Medzinárodného

lena, podľa ktorej mohli majitelia ponúknuť tieto plochy na odpredaj štátu. Výkupná cena sa uhrádzala z fondu pre výkup lesov, vytvoreného podľa zák. čl. 26/1884.

Zamedzenie pastvy dobytkom v lesoch

Uhorský snem vydal roku 1894 zákonný článok XII./1894 - O zamedzení pasenia dobytkom v lesoch. Zákon však nenariadal melioráciu existujúcich pastvín, ani netrval na primeranom počte dobytkom, preto nebol dostatočne účinný a pasením sa naďalej spôsobovali škody v lesných porastoch.



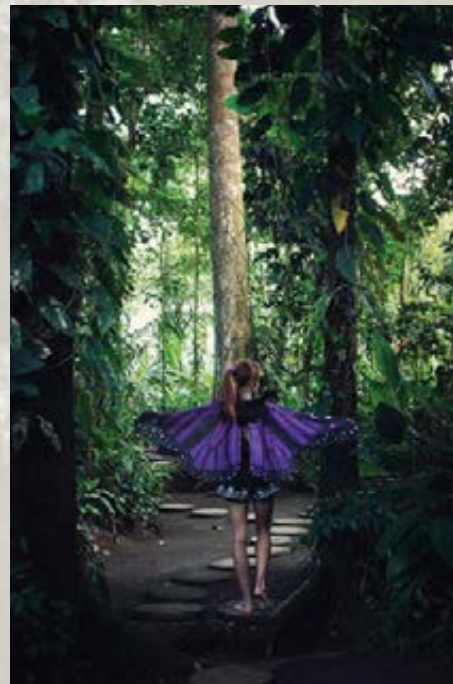
Z HODVÁBU DO HODVÁBU

Prvé zmienky o hodvábe pochádzajú z Číny okolo r. 2570 pred n. l., hoci tam hodváb poznali omnoho skôr, pravdepodobne už roku 5000 pred n. l. Výroba hodvábú v Číne bola prísne stráženým tajomstvom a porušenie zákazu vyvážať vajíčka hodvábnika z Číny sa trestalo smrťou. Čína si dokázala uchovať tajomstvo výroby hodvábú dlhých 2000 rokov. Tajomstvo hodvábú však poznali aj v Indii už okolo 2000-2450 pred n. l. v oblasti údolia rieky Indus. V treťom tisícročí tam previtala harappska kultúra, ktorá bola v tých časoch jedným z ohnísk civilizácie. Hodváb tam získavali zo zámotkov (v ktorých je umiestnená kukla nazývaných odborne kokóny) motýľa z rodu *Antheraea*, kým v Číne boli zdrojom hodvábú zámotky zdomácneneho hodvábnika – priadky morušovej *Bombyx mori*.

Z najkvalitnejších kokónov je výtaznosť až 1500 metrov kvalitného hodvábného vlákna. Z týchto vlákien sa vyrába hodvábná priadza, z ktorej sa tkajú hodvábné látky, pričom 1 kg kokónov obsahuje približne 250 gramov hodvábného vlákna. Na výrobu hodvábného odevu, vážiaceho 400 gramov, je potrebných cca 3000 kokónov.

Začiatok a koniec každého kokóna nie je možné spracovať na vlákna prvej akosti, len na vlákna nerovnej dĺžky a hrúbky, z týchto menej kvalitných vlákien sa vyrábajú napríklad hodvábné nite alebo kvalitatívne slabšie, no zato cenovo najvýhodnejšie hodvábné látky.

Priadka morušová (lat. *Bombyx mori*) je stredne veľký žltavobiely motýľ z čeľade Bombycidae s rozpätím krídel až do 45 mm, ktorý je celkom závislý od človeka, nakoľko sa vo voľnej prírode už nevyskytuje. Potravou húseníc je výhradne listie z moruší. Druh sa pestuje hlavne na severe Číny a v Iráne. Samička po spárení nakladie 500-600 vajíčok, z ktorých sa v máji nasledujúceho roku (po desiatich dňoch) vyliahnu drobné húseničky, ktoré sú dlhé asi 3 mm. Húsenica je veľmi „žravá“. Keď sa jej hlava sfarbí do hnedá, nasleduje proces zvliekania, ktorý sa opakuje štyrikrát. Po poslednom zvlčení, keď dosiahnu dĺžku až 90 mm, sa menia na kuklu umiestnenú v zámotku. Na ich vytvorenie používa húsenica dve snovacie žľazy, ktorými vylučuje hustú šťavu vo forme dvoch vlákien, ktoré sa pri vyústení spájajú v jedno vlákno, ktoré na vzduchu rýchlo stuhne. Vlákno v zámotku meria 900-1000 metrov a jeho hrúbka je okolo 0,037 mm. Hodvábná niť je spoločne s pavučinou najpevnejšou tkaninou a v textilnom priemysle je jedinečnou prírodnou surovinou. Na svete je každoročne produkováných asi 35 tisíc ton surového hodvábú, na produkciu ktorého spotrebujú húsenice asi 500 tisíc ton listov moruše.



-as-

Výškomery fungujúce na geometrickom princípe podobnosti trojuholníkov

Dendrometria je vedecká disciplína aj praktická lesnícka činnosť, ktorá oplyva priam nepreberným množstvom rôznych pomôcok: priemerok, výškomerov, dendrometrov a pod. Tieto pomôcky fungujú na rôznych princípoch a sú tvarovo aj rozmerovo značne variabilné. To platí aj pre pomôcky na zisťovanie výšok stojacich stromov: výškomery.

Výška stojacich stromov sa v lesníckej praxi zisťuje nepriamo – vizuálnym meraním a výsledná hodnota sa odvodzuje s použitím jedného z dvoch princíпов: geometrického alebo trigonometrického. Trigonometrický (tiež goniometrický) princíp spočíva v určení výškových uhlov medzi vodorovnou rovinou prechádzajúcou vo výške očí merača a vrcholom, resp. pätou meraného stromu z určitej horizontálnej odstupovej vzdialenosti a následnom sčítaní zistených výškových úsekov. Geometrický princíp sa zakladá na podobnosti obecných trojuholníkov: ak poznáme dĺžku stupnice výškomera, dĺžku zámernej laty (ktorú je potrebné umiestniť k meranému stromu) a dielik na stupnici výškomera zodpovedajúci dĺžke laty, tak hľadanú výšku stromu jednoducho vypočítame. (Nie je pri tom potrebné poznať odstupovú vzdialenosť.)

Výškomery fungujúce na geometrickom princípe podobnosti trojuholníkov sú dnes takmer neznámym typom výškomerných pomôcok. Aj v lesníckej zbierke Lesníckeho a drevárskeho múzea sa nachádza iba šesť exemplárov. Z konštrukčného hľadiska sú to na prvý pohľad veľmi jednoduché pomôcky, ich súčasťou je však zámerná lata, ktorá prácu s nimi komplikuje a predlžuje. V zásade sa delia na dva druhy: 1. výškomery, u ktorých odčítujeme výšku stromu na stupnici výškomera a 2. výškomery, u ktorých výšku stromu odčítujeme na zámernej late.



Rôzne prevedenia Christenovho výškomera

Do prvej skupiny patrí predovšetkým výškomer Christenov, ktorých máme v lesníckej zbierke päť kusov v rôznom preve-



Jediný Postupov výškomer nachádzajúci sa v Lesníckej zbierke Lesníckeho a drevárskeho múzea

veľkosťou dielikov. Je to jednoduché pravítko (kovové alebo plastové) s 30 cm dlhým zárezom a hyperbolicou stupnicou zodpovedajúcou 4 m dlhšej zámernej late. Meria sa z ruky – merač sa pri meraní postaví tak, aby v záreze pravítka videl celý meraný strom a oproti hornej hrane zámernej laty odčíta na stupnici výškomera výšku stromu. Výhodou Christenovho výškomera je jednoduchosť a veľká rýchlosť merania, nevýhodou neistosť zámeru a predovšetkým klesajúca presnosť merania so stúpajúcimi výškami stromov – dôvodom je použitie hyperbolickej stupnice, t. j. stupnice s postupne sa meniacou

veľkosťou dielikov.

Typickým predstaviteľom skupiny výškomerov, u ktorých výšku stromu odčítujeme na zámernej late, je Postupov výškomer – tiež sa nachádza v našej zbierke, evidujeme však iba jeden exemplár. Na rozdiel od Christenovho výškomera je zámerná lata tentokrát vybavená rovnomerne delenou stupnicou. Samotný výškomer má tvar dreveného pravítka s tromi zámernými otvormi, pričom stredný otvor je v desatinovej vzdialenosti od spodného. Pri vedení zámeru cez vrchný otvor na vrchol stromu a spodný otvor na päť stromu, cez stredný odčítame na meracej late hodnotu udávajúcu výšku meraného stromu. Nevýhodou v tomto prípade je predovšetkým fakt, že pri väčšej vzdialenosti od meraného stromu merač sám nedokáže odčítať hodnotu na late a musí využiť pomoc figuranta.

Okrem týchto prístrojov patria medzi výškomery fungujúce na geometrickom princípe podobnosti trojuholníkov ďalšie modely, ktoré však bohužiaľ v našej zbierke absentujú (a neustále po nich pátrame v procese zbierkotvornej činnosti). Napr. prepracovanejšou verziou Christenovho výškomera je výškomer Forestierov – keďže pri meraní býval umiestnený na jednoduchom stojane, mal presnejšie zameranie, no aj v jeho prípade klesá presnosť merania so stúpajúcimi výškami stromov. Obdobou Postupovho výškomera bol výškomer Prytzov, ktorý mal väčšiu dĺžku (50 cm) a bol kyvadlovo zavesený na zvláštnom držadle. Podobne ako Postupov výškomer pracovali aj výškomery Vorkampfov a Casparov, konštrukčne sa však podobali na Christenov výškomer.

Všetky tieto výškomery sú dnes už len záležitosťou minulosti. Najprv sa na ich úkor presadili výškomery fungujúce na trigonometrickom princípe (napr. Faustmannov výškomer, neskôr výškomery Blume-Leiss, Haga, Suunto a pod.), ktoré boli presnejšie a praktickejšie, keďže pri nich odpadá manipulácia so zámernou latou. V súčasnosti si svoje miesto na trhu budujú aj veľmi presné elektronické prístroje na zisťovanie výšok stromov (napr. Vertex).

Napriek napísanému prežili výškomery fungujúce na geometrickom princípe podobnosti trojuholníkov svoje okamihy slávy. V prvej polovici 20. storočia bol populárny a veľmi rozšírený najmä Christenov výškomer. Oblubovali ho lesníci z praxe, hlavne kvôli jednoduchosť použitia a skladnosti – pre 30 cm dlhé pravítko sa našlo miesto v každej brašni a zámerná lata sa dala nahradiť akoukoľvek latou, tyčou, príp. kriedovou značkou na kmeni. Aj to je dôvod, prečo tieto dendrometrické pomôcky majú pevné miesto v histórii lesníctva na Slovensku aj v celej Európe.

ÚVRAŤOVÁ LESNÁ ŽELEZNICA LEDNICKÉ ROVNE – ZUBÁK

OZ Považská Bystrica zahŕňa v rámci svojho teritória rôzne prírodné skvosty, o ktorých hovoríme, píšeme a snažíme sa ich zviditeľniť. Okrem týchto však existujú ďalšie pamätihodnosti, dokonca aj z našej lesníckej prevádzky, na ktoré zabúdame, alebo ich považujeme za samozrejmosť. Takýmto sú aj zachovalé zvyšky úvraťovej lesnej železnice Lednické Rovne-Zubák (Suchý potok), ktorá bola po technickej stránke zaujímavá svojím riešením, úvraťovým systémom, ktorý umožnil prekonanie veľkého výškového rozdielu na krátkej vzdialenosti.

V tomto roku ma moje potulky po OZ „zaviali“ do oblasti, kde kedysi celá železnička fungovala a pri tej príležitosti som prešiel a zdokumentoval niektoré dodnes zreteľné stavby súvisiace s touto železničkou. Nakoľko ma celá problematika zaujala, následne som sa snažil vyhľadať čo najviac materiálov o danej železnici a po ich preštudovaní som sa rozhodol, že sa so získanými informáciami podelím a pripravím krátku informáciu aj pre ostatných kolegov, a to aj napriek tomu, že o podobných železničkách sa všade píše, sú súčasťou skanzenov, ale o tejto, „našej“, zatiaľ veľa informácií poskytnutých nebolo.

Ťažba a spracovanie dreva patrilo od nepamäti k hlavným zdrojom obživy obyvateľov slovenských hôr. Začiatkom tohto storočia však kapacita i kvalita dopravy dreva tradičným spôsobom - splavovaním nestačila zabezpečovať potreby rastúceho priemyslu krajiny. Bolo treba zabezpečiť kvalitnú a plynulú dopravu dreva počas celého roka. Dlhé a tiahle lesnaté doliny Karpatského oblúka predstavovali ideálny terén pre výstavbu, v tom čase jediného skutočne efektívneho a kapacitného dopravného systému, lesnej železnice. Boli to vlastne akési zmenšené podoby klasických železníc, ktorých rozchod bol užší, kvôli lepšej prispôsobivosti terénu a nižším stavebným nákladom - najčastejšie 760 mm. Začínali väčšinou pri píle alebo „veľkej železnici“ v údolí význačnejších vodných tokov a ich vetvy viedli pozdĺž prítokov do ostatných dolín povodia. Jednotlivé lesné železnice dosahovali rôznu dĺžku i technickú dokonalosť podľa potrieb a rozsahu miestneho priemyslu. Niektoré z nich boli aj technickými unikátmi: napríklad prvá elektrifikovaná lesná železnica v strednej Európe v Ľubochni z roku 1904 alebo úvraťové úseky lesných železníc v Lednických Rovni-

ach, na Vychylovke, či na animálnom úseku lesnej železnici Topoľčianky pri obci Jedľové Kostofľany. Ako ťažná sila sa spočiatku využíval - animálny pohon - kone (smerom dolu sa naložené vozne spúšťali iba vlastnou tiažou pomocou brzd). Postupne ich nahrádzali parné a motorové rušne. V období „zlatého veku“ lesných železníc, t. j. v prvej polovici 20. storočia, vzniklo na území dnešného Slovenska asi 40 lesných železníc rôznych kategórií - od niekoľko kilometrovej „koňky“ až po rozsiahle dopravné systémy s pravidelnou verejnou osobnou prepravou.



Velkostatok v Lednických Rovniach vznikol v druhej polovici 19. storočia z bývalého feudálneho panstva Lednica. Jeho územie sa rozprestieralo v severovýchodnej časti pohoria Biele Karpaty a jeho predhorí a v časti Stredopovažského podolia. V roku 1890 sa majiteľom veľkostatku stal sklársky podnikateľ z Moravy Jozef Schreiber, ktorý ho odkúpil kúpnu zmluvou z 15.10.1890 za sumu 420.000 zlatých od dovtedajšieho majiteľa Filipa Skrbenského.

J. Schreiber a po jeho smrti dediči venovali hlavnú pozornosť lesnému hospodárstvu, najmä ťažbe dreva a vysádzaniu lesov. V dobe kúpy bola rozloha veľkostatku 8 300 katastrálnych jutár, z toho lesy tvorili okolo 3 300 k. j. (1 900 ha). Z drevín boli najviac zastúpené porasty buka, menej jedle a borovice, pri novej výsadbe sa sadili najmä jedľa a smrek.

Počas 1. svetovej vojny sa ťažilo menej dreva, na veľkostatku sa ho ušetrilo okolo 75.000 m³. Pretože Schreiberovci predpokladali povojnový zvýšený dopyt po dreve, venovali veľkú pozornosť vyriešeniu jeho dopravy z hôr ku stanici miestnej železnice v Led. Rovniach. Vodnou cestou sa drevo mohlo voziť len krátke obdobie, keď mali vodné toky zvýšenú hladinu vody z topiacich sa snehov alebo pri dlhšie trvajúcich dažďoch a zemné cesty do Lednice a Zubáka boli na dopravu povozmi v zlom stave. Preto

sa vlastníci veľkostatku rozhodli vybudovať lesnú železnicu s parným pohonom o rozchode 76 cm.

Projektovaním LŽ bola poverená pražská firma Ferrovía, projekt vypracoval v rokoch 1919-1920 Ing. Černý. Po dokončení projektu na jar 1920 podala správa veľkostatku žiadosť o udelenie povolenia k stavbe a prevádzke LŽ na ministerstvo železníc. Po preskúmaní žiadosti určilo ministerstvo železníc termín správnej pochôdzky na 2.8.1920 a nasledujúce dni. Správna pochôdzka sa uskutočnila v dňoch 2.-5.8.1920 na projektovaných 18,7 km železnice (celá LŽ mala mať dĺžku 25,7 km, od km 18,7 však nebol projekt vypracovaný, mal sa vypracovať dodatočne). Výstavba LŽ začala v septembri 1920, železnica začínala naproti žel. stanici Led. Rovne v obci Prečínska Lehota (od r. 1926 miestna časť L. Rovní). Práce boli zadané firme Petlach a Haugwitz z Uherského Brodu. Firma však precenila svoje sily a rýchlo s budovaním LŽ skončila.

V roku 1921 uzavrel veľkostatok zmluvu s akciovou spoločnosťou pre výrobu dreva Lesna z Prahy. Podľa zmluvy mala patriť Lesnej počas nasledujúcich 10 rokov celoročná ťažba dreva, pričom za každý m³ dreva mala zaplatiť 75 Kč (úžitkové drevo) alebo 35 Kč (palivové drevo). Za to mala Lesna vystavať LŽ podľa projektu Ing. Černého a prestavať pílu v Dolnej Breznici, tieto práce mala Lesna vykonať na svoje náklady, preto jej bola stanovená za m³ dreva nižšia cena. Po 10 rokoch mali LŽ a píla prejsť bez náhrady do správy veľkostatku. Lesná železnica sa vybudovala po km 15,7 (v km 0-14,2 bola vybudovaná na parný pohon, v km 14,2-15,7 na animálny pohon), končila v lokalite Hromádková v chatári obce Lednica. Lesna potom požiadala vedenie veľkostatku o zrušenie platnej zmluvy. V roku 1923 bola uzavretá medzi oboma stranami dohoda, na základe ktorej si Lesná mala odvieť svoje drevo a odovzdať LŽ a pílu veľkostatku, ktorý jej vyplatí 850.000 Kč.

Technicko-policajná skúška (TPS) vybudovaných tratí sa uskutočnila 6.9.1923. Za správcu prevádzky bol ustanovený František Gopold. Prevádzkové predpisy schválilo MŽ v Prahe 21.11.1923.

V zime 1922/1923 narobili snehové víchrice veľké škody na porastoch. Na odvoz dreva z polomov v lokalitách Kopaná a Kobulinec sa vybudovala odbočka na animálny pohon, po vyrúbaní bukových porastov v zadnej časti Lednice a odvoze kalamitného dreva bola odbočka demontovaná, materiál sa použil pri budovaní novej trate do chatára obce Zubák.

Predĺženie železnice do chotára obce Zubák sa plánovalo ako odbočka o dĺžke 8,45 km. Projekt vypracoval nadlesný veľkostatku v Led. Rovniach V. Falk. Stavebné povolenie vydal na základe administratívnej pochôdzky z 27.-28.2.1924 mimo svojho oprávnenia Župný úrad v Martine. Odbočka mala začínať v km 12,16 hlavnej trate a väčšie stúpanie na začiatku odbočky sa malo prekonať pomocou troch hrotových úvratí. Odbočka sa začala budovať na jar 1925, po jej dobudovaní v jeseni 1929 nariadilo MŽ na žiadosť veľkostatku vykonanie TPP na 12.12.1929, zároveň MŽ nariadilo aj vykonanie odbornej prehliadky vybudovanej trate a ďalších novovybudovaných úsekov LŽ na dni 10. a 11.12.1929.

V roku 1946 bola železnica spolu s veľkostatkom zoštatnená, do svojho zániku bola v správe štátnych lesov alebo štátneho lesného priemyslu. V roku 1953 odviezla železnica celkom 9 255 plnometrov dreva, v ďalších rokoch sa plánovalo odvezenie priemerne 3 500 plm dreva ročne. V novembri 1958 sa porovnali náklady na odvoz 1 plm dreva lesnou železnicou a nákladnými autami. Rozdiel nákladov na odvoz 1 plm dreva LŽ a nákladným autom bol 117,80 Kčs v neprospech železnice. Auto odviezlo 1 plm za 66,5 Kčs, železnica až za 184,32 Kčs.

Krajská správa lesov v Žiline (KSL), v správe ktorej bola železnica, požiadala ministerstvo dopravy o zrušenie lesnej železnice. Ministerstvo dopravy v Prahe ako dopravný správny úrad po dohode so Štátnym plánovacím ústavom a ministerstvom národnej obrany zrušilo rozhodnutím č. 614/59 zo dňa 21.4.1959 lesnú železnicu Lednické Rovne-Suchý Potok-Zubák o celkovej dĺžke 26,80 km z dôvodu nehospodárnosti prepravy dreva.

KSL v Žiline po kladnej odpovedi na ich žiadosť o znesenie železnice hneď prišlo k demontáži železničného zvršku. Zároveň rozhodla aj o ďalšom osude parku koľajových vozidiel, ktoré KSL presunula na ďalšiu LŽ vo svojej správe v lesnom závode Ľubochni, popri orenštajne SILVA to bolo aj 37 vagónov, z toho 30 oplenových. Demontovaním železničného zvršku a odvozom koľajových vozidiel lesná železnica definitívne zanikla. Demontoval sa aj úsek medzi km 12,455-14,439 s technicky a v tej dobe už aj pamiatkovo cenným úvratovým systémom na prekonanie väčšieho prevýšenia na krátkom úseku. Na Slovensku v dobe demontovania trate existoval úvratový systém už len na Kysucko-oravskej lesnej železnici.

„Počas stáročí sa v lesoch vystriedalo veľa druhov dopravy. Od splavovania vodnými šmykmi a plťami cez sťahovanie dreva volským a konským záprahom k lesným železniciam a lanovkám až po dnešné ťažké nákladné automobily. Existuje vari dokonalejší dopravný prostriedok, ktorý by nenásilne zapadol do prírody, dával jej nádych romantickosti a pritom ju neničil, než je železnica?

Lesné železnice si zaslúžili lepší osud, ako byť prekryté kobercom asfaltu, často už rozbitým hustou automobilovou premávkou...“ Jiří Junek

Ohliadnuc sa späť na citát p. Junka ako aj na zvyšky kedysi pýchy širokého okolia mi nedá spýtať sa, či sme urobili dosť preto, aby sa i takéto skvosty technického a lesníckeho charakteru zachovali. Odpoveď si musí dať každý sám...

Dušan Chudovský



Stav lesných železníc v správe Štátnych lesov, stav k 31.12.1954

Lesná železnica	koľajová dĺžka (km)	stavebná dĺžka (km)	prevádzková dĺžka (km)	poznámka
1. Rohožník-Šimková	14,364	13,445	13,395	pôvodne do Malaciek
2. Majdan-Klokoč	29,032	29,032	29,032	na konskú trakciu
3. Ľuborča-Podkopanou	14,223	13,005	12,396	
4. Hôrka-Helbuš	3,637	3,260	3,260	na konskú trakciu
5. Topoľčianky-Husárovo	38,052	35,856	34,076	
6. Topoľčany-Podiel	45,860	40,800	39,915	
7. Štiavnička-St. Dolina	127,251	111,216	110,906	pre osobnú prepravu 13,040 km
8. Závadka-Fabová	14,239	13,120	13,031	
9. Žarnovica-Pavlova Lúčka	34,291	32,578	29,403	
10. Víglaš-Kyslinsky	26,835	23,599	23,070	
11. Kriváň-Periská	26,928	23,936	23,726	
12. Hont.Tesáre-Záholik	bez udania dĺžky			údajne 22-23 km
13. L.Hrádok-L.Teplička	107,044	94,744	93,392	pre osobnú prepravu 41,716 km
14. Zakamenné-Oščadnica	97,111	91,639	91,238	
15. Ľubochňa-Močidlo	31,250	28,177	28,012	pre osobnú prepravu 19,335 km, elektrifikované 19,7 km
16. Led.Rovne-Suchý Potok	26,852	24,915	24,915	
17. Sučany-Struháreň	11,324	11,153	10,760	
18. Turček-Štich	6,188	6,188	6,188	
19. Nálepko-Henclová	7,837	7,500	7,335	
20. Sp.N.Ves-Hufnágel	17,039	14,895	14,760	
21. Smol.Huta-Kotlina	7,076	6,597	6,408	
22. Prešov-Stavenie	23,203	21,742	21,094	
23. Čemerné-Hrušjarok	17,635	16,407	16,253	
24. Remet.Hámre-Morské oko	16,625	15,478	15,428	
25. Hlivište-Nové baraky	8,716	8,670	8,670	
Spolu	752,607	687,950	677,223	

Použitá literatúra:

- Úvratová lesná železnica Lednické-Rovne Zubák, www.vlaky.net, Ivan Žilinčík, 2010
- Aleš Bílek, Lesné železnice na Slovensku, 2000, rail.sk
- Miroslav Kozuch, Prehľad lesných železníc na Slovensku, 2000, rail.sk
- Historická lesná úvratová železnica, sk.wikipedia

Jazvec Mišo

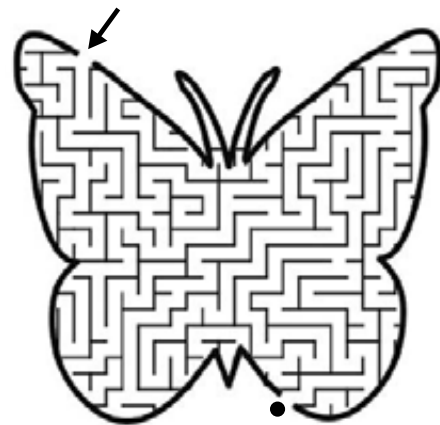
Milí kamaráti,

Neviem či aj u vás, ale tu v lese, čas veľmi rýchlo letí. A keď už spomíname lietanie, tak ako na jar lesníci vybrali niektoré dospelé stromy z hustého lesa asi 200 m od môjho brlohu (odborne tomu hovoria výberkový spôsob hospodárenia), dostalo sa medzi svetlo a tá časť lesa sa teraz v lete premenila na „motýlí svet“. Ja som toľko krásnych, farebných lietajúcich stvorení pokope v našom lese nikdy predtým nevidel. Občas som zazrel nejaké, keď pili z mlčky na lesnej ceste, ale nie toľko veľa ako v tomto našom presvetlenom lese. Občas im to lietanie závidím. Tiež by som si rád pozrel ako vyzerá náš les zhora. Ale tak zas motýle nemajú také pekné úkryty v skalách ako mám napríklad ja. A tak som si pre vás pripravil malé bludisko v podobe tých krásnych lietajúcich stvorení.



Prajem vám ešte veľa krásnych letných lesných zážitkov.

Váš kamarát Jazvec Mišo



Zasmejte sa



No popravde som videl už väčšie stáda ako si ty

Pýta sa malý syn svojho otca: "Prečo si vlastne vzal mamičku?" Otec sa otočí do kuchyne a húkne: "Vidíš, ani to dieťa to nechápe!"

Prechladne žirafa, keď stojí v studenej vode?
Áno, ale až po týždni.

Letí bocian a nesie v plachte v zobáku 75 ročného dedka.

Dedko tak na neho pozrie a vraví: "Počuj bocian, keď sme to doteraz nenašli, nevykašleme sa na to!"

- Jak še volá tvoj pes?
- Egyptan.
- Ta čo práve Egyptan?
- Ta bo v každej chyži za sebou nechá pyramídku...
Každé ráno vchádza pyšný kohút do kurína. Nežne pobožká deväť z desiatich sliepok a tej desiatej vy-

trhne jedno pierko. Takto to ide deň za dňom. Na 14. deň má však desiatu sliepku toho dost, postaví sa kohútovi do cesty a zlostne na neho kričí:

- Každé ráno pobožkáš deväť mojich kolegýň, ale mne zakaždým vyšklbeš jedno pierko! Čo to má znamenať?

Kohút jej ticho pošepká do uška:
- Teba chcem vidieť nahú, Bejby!

Tehotná blondínka stojí pred zrkadlom, hladká si bruško a vraví:

Len aby bolo moje.

Príde snehuliak na policajnú stanicu a policajnt mu hovorí:

- Nechajte ma hádať, chyba vám nos a idete podať oznámenie na neznámeho páchatela.

Snehuliak:
- Ako neznámeho? Hľadajte zajaca!

Uveríte?

Sú miesta a predmety na Zemi, ktoré sa nejakým spôsobom vymykajú bežným zákonitostiam prírody a medzi ne patrí aj levitujúci kameň vo veľmi známom letovisku, ktoré navštívili počas pracovnej exkurzie naši kolegovia. Dodnes nie je jasné ako sa viac ako 50 kilogramov vážiaci kameň dokáže udržať do výšky 130 cm nad zemou. Z bezpečnostného hľadiska bol tento objekt, vystavovaný denne-dennej pozornosti návštevníkov

zabezpečený tak, aby ho nebolo možno premiestniť na iné miesto prípadne aby sa samovoľne nepresúval pomedzi turistov a nemohol spôsobiť škody na zdraví obyvateľov alebo na majetku. V roku 1984 bol preto upevnený železným lanom o menší balvan ukotvený o konštrukciu móla. Do dnešného dňa bolo na svete zaznamenaných 73 vznášajúcich sa kameňov, z nich iba 16 sa vyskytuje na európskom kontinente.



Receptár

Zubáč na ruský spôsob



Zeleninový bujón zmiešame s 250 ml vody a zvaríme vo veľkom hrnci. Filety zo zubáča aj s kožou nakrájame na jednotlivé porcie a na každej kožu dvakrát narežeme. Do vriaceho bujónu ich ukladáme kožou nadol. Petržlen, mrkvu a cibuľu nakrájame na tenké rezance, pridáme bujón, celé čierne korenie, bobkový list a varíme na miernom ohni približne 20 minút. Uhorky očistíme, nastrúhame a uvaríme v malom množstve vody. Rybu vyberieme a k zvyšku vody pridáme nakrájané šampióny, celé olivy a uhorky. Uvarenú zeleninu pridáme k paradajkovej omáčke, ktorú si pripravíme nasledovne: Na oleji restujeme 2-3 min nakrájanú cibuľu do sklovitá, pridáme nasekaný cesnak a minútu osmažíme. Primiešame pokrýjané paradajky, petržlenovú vňať, bobkové listy, sušené oregano, paradajkový pretlak a cukor. Na záver podľa chuti osolíme a okoreníme. Omáčku privedieme do varu, potom zmiernime plameň a necháme ju povariť 15 až 20 minút bez pokrievky. Rybu prelejeme pripravenou omáčkou, ozdobíme citrónom a nasekanou petržlenovou vňaťou.

Dobrá chuť

September 2016

1.	Št	Drahoslava Deň ústavy SR
2.	Pi	Linda, Melinda, Rebeka
3.	So	Belo
4.	Ne	Rozália
5.	Po	Regína, Larisa
6.	Ut	Alica
7.	St	Marianna, Mariana
8.	Št	Miriama, Miriana
9.	Pi	Martina
10.	So	Oleg Svetový deň prvej pomoci
11.	Ne	Bystrík, Helga
12.	Po	Mária, Marika COSMOS DISCOVERY- Incheba BA
13.	Ut	Ctibor, Tobias COSMOS DISCOVERY- Incheba BA
14.	St	Ľudomil, Ľudomila COSMOS DISCOVERY- Incheba BA Strelecký pretek o pohár generálneho riaditeľa LESY SR, š. p. - Zámotov
15.	Št	Jolana, Melisa Sedembolestná Panna Mária COSMOS DISCOVERY- Incheba BA
16.	Pi	Ľudmila COSMOS DISCOVERY- Incheba BA
17.	So	Olympia COSMOS DISCOVERY- Incheba BA Burza starožitností, Gazdovské trhy - EXPO Trenčín
18.	Ne	Eugénia COSMOS DISCOVERY- Incheba BA
19.	Po	Konštantín, Konštantína COSMOS DISCOVERY- Incheba BA
20.	Ut	Ľuboslav, Ľuboslava COSMOS DISCOVERY- Incheba BA
21.	St	Matúš Medzinárodný deň mieru COSMOS DISCOVERY- Incheba BA
22.	Št	Móric COSMOS DISCOVERY- Incheba BA
23.	Pi	Zdenka, Zdena COSMOS DISCOVERY- Incheba BA
24.	So	Ľuboš, Ľubor Európsky deň agrobiodiverzity COSMOS DISCOVERY- Incheba BA
25.	Ne	Vladislav, Vladislava COSMOS DISCOVERY- Incheba BA AKVATERA Trenčín 2016 – EXPO Trenčín
26.	Po	Edita COSMOS DISCOVERY- Incheba BA
27.	Ut	Cyprián Svetový deň cestovného ruchu COSMOS DISCOVERY- Incheba BA LIGNUM EXPO – LES 2016 – AGRO-KOMPLEX Nitra
28.	St	Václav, Václava COSMOS DISCOVERY- Incheba BA LIGNUM EXPO – LES 2016 – AGRO-KOMPLEX Nitra
29.	Št	Michal, Michala, Michaela COSMOS DISCOVERY- Incheba BA LIGNUM EXPO – LES 2016 – AGRO-KOMPLEX Nitra
30.	Pi	Jarolím, Ráchel COSMOS DISCOVERY- Incheba BA LIGNUM EXPO – LES 2016 – AGRO-KOMPLEX Nitra

Júl 2016

Životné jubileá

50 rokov

Ing. Janičák Peter, vedúci EOU – OZ Námestovo
Ing. Valach Milan, technik, LS Malužiná – OZ Liptovský Hrádok
Ing. Mikluš Pavel, vedúci VTÚ – OZ Prešov
Paľa Stanislav, vedúci LO, LS Hanušovce – OZ Prešov
Leškaničová Valéria, vedúca operačného nasadenia LT, RSLT Vranov n/T - OZLT

60 rokov

Vojtkulák Jozef, vedúci LO, LS Zákamenné – OZ Námestovo
Ing. Šmelko Vladimír, vedúci strediska chovu koní Dobšiná – OZ Revúca

Pracovné jubileá

25 rokov

Ing. Švec Maroš, technik, LS Plášťovce – OZ Levice
Dančo Daniel, vedúci LO, LS Lubochňa – OZ Liptovský Hrádok
Ing. Sarvaš Štefan, referent technickej prípravy výroby – OZ Kriváň
Šesták Peter, manipulant, ES Rimavská Baňa – OZ Rimavská Sobota
Ing. Hlinka Vladimír, vedúci VTÚ – OZ Revúca
Ing. Sebök Zsolt, vedúci, LS Tornaľa – OZ Revúca

30 rokov

Janovský Miroslav, správca IS – OZ Levice
Mikláš Rastislav, technik, LS Nové Mesto n/Váhom – OZ Trenčín
Kyselica Jaroslav, vedúci LO, LS Kšinná – OZ Trenčín
Horka Marián, manipulant, ES Trenčianska Turná – OZ Trenčín
Vrábel Milan, hlavný účtovník – OZ Námestovo
Voľf František, vedúci LO, LS Oravská Polhora – OZ Námestovo
Vraniaková Mária, hlavný účtovník – OZ Slovenská Ľupča
Pavelko Július, technik, LS Ratková – OZ Revúca
Gál Ľubomír, vedúci LO, LS Betliar – OZ Rožňava
Bernáth Ľudovít, manipulant, ES Betliar – OZ Rožňava
Džurniak Dušan, vedúci LO, LS Sabinov – OZ Prešov
Šípková Katarína, referent vnútropodnikových prevodov – OZ Semenoles
Ing. Varchol Ivan, vedúci, ŠS Šariš – OZ Semenoles
Ing. Durská Alena, manažér verejných obstarávaní – GR BB

35 rokov

Pavlenda Ján, technik, LS Antol – OZ Levice
Minár Ondrej, technik, LS Nitrianskej Rudno – OZ Prievidza
Novák Peter, vedúci LO, LS Prievidza – OZ Prievidza
Rozkošný Jozef, vedúci LO, LS Duchonka – OZ Prievidza
Ondrejková Anna, technik, LS Nemšová – OZ Trenčín
Bačík Milan, vedúci LO, LS Dubodiel – OZ Trenčín
Haluzá Pavol, vedúci LO, LS Nové Mesto n/Váhom – OZ Trenčín
Olbert Ján, vedúci LO, LS Paráč – OZ Námestovo
Ing. Traj Rudolf, vedúci, LS Mútne – OZ Námestovo
Bartoš Štefan, technik, LS Zákamenné – OZ Námestovo
Adamec Jaroslav, vedúci, ES Polkanová – OZ Slovenská Ľupča
Stehlíková Emília, mzdová účtovníčka – OZ Kriváň
Sedlák Jozef, vedúci LO, LS Muráň – OZ Revúca
Gdovin Branislav, technik, LS Jelšava – OZ Revúca
Ing. Sivová Viera, hlavný účtovník – OZ Revúca
Farkaš Peter, vedúci LO, LS Krásnohorské Podhradie – OZ Rožňava

40 rokov

Osvaldová Katarína, mzdový účtovník – OZ Rožňava
Migal Ján, vedúci, ES Vranov – OZ Vranov
Karkošiaková Anna, sekretárka, účtovníčka – OZ Semenoles
Ing. Kozár Viliam, vedúci, ŠS Sobrancecké Kúpele – OZ Semenoles
Riša Vladimír, osobná doprava – GR BB
Ing. Dzugas Pavol, metodik systémovej integrácie – GR BB

45 rokov

Bukoven Ján, vedúci LO, LS Modrý Kameň – OZ Levice
Ing. Lupták Jozef, referent MTZ a ABT – OZ Kriváň

Ing. Húroš Stanislav, vedúci, LS Ladzany – OZ Levice
Pásztor Ladislav, vedúci LO, LS Želiezovce – OZ Levice
Tinák Oto, referent dopravy a mechanizácie – OZ Topoľčianky
Vičko Ladislav, vedúci LO, LS Hnúšťa – OZ Rimavská Sobota
Prevužňák Igor, referent MTZ a nákupu – OZ Prešov
Kordanič Jaroslav, vedúci LO, LS Ublá – OZ Sobrance

Kováč Jozef, vedúci LO, LS Partizánske – OZ Prievidza
Balšaj Ján, vedúci LO, LS Bardejov – OZ Prešov
Ing. Zatlukal Jozef, vedúci odboru projektov EÚ a investičného rozvoja – GR BB

45 rokov

Bukoven Ján, vedúci LO, LS Modrý Kameň – OZ Levice
Ing. Lupták Jozef, referent MTZ a ABT – OZ Kriváň

Odchod do starobného dôchodku

Ing. Longauer Ján, dispečer dopravy dreva – OZ Beňuš
Budinský Ivan, vedúci LO, LS Brod – OZ Žarnovica
Ing. Horský Vladimír, technik, LS Brod – OZ Žarnovica
Ing. Ropovik Peter, vedúci, LS Zámotov – OZ Vranov
Ing. Lapin Dušan, metodik systémovej integrácie – GR BB

Odchod do invalidného dôchodku

Benčová Hedviga, sekretárka – OZ Žarnovica

August 2016

Životné jubileá

50 rokov

Ing. Húroš Stanislav, vedúci, LS Ladzany – OZ Levice
Pásztor Ladislav, vedúci LO, LS Želiezovce – OZ Levice
Tinák Oto, referent dopravy a mechanizácie – OZ Topoľčianky
Vičko Ladislav, vedúci LO, LS Hnúšťa – OZ Rimavská Sobota
Prevužňák Igor, referent MTZ a nákupu – OZ Prešov
Kordanič Jaroslav, vedúci LO, LS Ublá – OZ Sobrance

60 rokov

Kováč Jozef, vedúci LO, LS Partizánske – OZ Prievidza
Balšaj Ján, vedúci LO, LS Bardejov – OZ Prešov
Ing. Zatlukal Jozef, vedúci odboru projektov EÚ a investičného rozvoja – GR BB

Pracovné jubileá

20 rokov

Ing. Jevčin Marek, personalista – OZ Prešov
Ing. Kuric Peter, špecialista - poľovníctvo – GR BB

25 rokov

Cidler Ivan, vedúci LO, LS Podhájska – OZ Levice
Pružinec Juraj, technik, LS Lednické Rovne – OZ Považská Bystrica
Škorik Miroslav, vedúci LO, LS Oravský Podzámok – OZ Námestovo
Paučo Ján, vedúci LO, LS Predajná – OZ Slovenská Ľupča

30 rokov

Bátovský Stanislav, vedúci LO, LS Želiezovce – OZ Levice
Ing. Bettáková Eva, ekológ – OZ Prievidza
Paľo Jozef, referent správy pozemkov a reprivatizácie – OZ Prievidza
Stopjak Anton, technik, LS Mútne – OZ Námestovo
Majerik Ivan, vedúci LO, LS Predajná – OZ Slovenská Ľupča
Lupták Pavol, vedúci LO, LS Predajná – OZ Slovenská Ľupča
Lupták Vladimír, vedúci LO, LS Lučenec – OZ Kriváň
Mgr. Milanová Ľubica, vedúca LaDM Zvolen – GR BB
Ing. Jagerčíková Janka, vedúca odboru účtovníctva – GR BB
Kmeťová Erika, sekretárka – GR BB

35 rokov

Kalman Jozef, vedúci LO, LS Ratková – OZ Revúca
Spodniaková Zlata, technik, LS Tornaľa – OZ Revúca
Ing. Zaremba Milan, vedúci, LS Turcovce – OZ Vranov
Oparty Pavol, technik operačného nasadenia LT, RSLT Bánovce n/B. – OZLT
Ing. Pöbiš Ivan, GIS – GR BB

40 rokov

Kováčik Zdenko, technik, LS Podhájska – OZ Levice
Florek Karol, vedúci LO, LS Paráč – OZ Námestovo
Žalud Miroslav, vedúci LO, LS Slovenská Ľupča – OZ Slovenská Ľupča
Vredíková Tatiana, fakturant – OZ Revúca
Aust Ladislav, manipulant, ES Muráň – OZ Revúca
Piš Jozef, technik operačného nasadenia LT, RSLT Banská Bystrica – OZLT

Odchod do starobného dôchodku

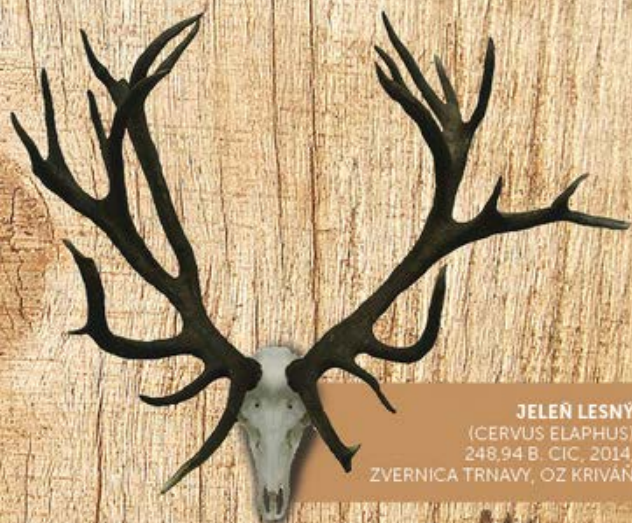
Záhumenský Dušan, vedúci LO, LS Lozorno – OZ Šaštín
Ing. Rataj Jozef, vedúci, LS Žiar – OZ Žarnovica

Najsilnejšie trofeje z Poľovných revírov

Tí z Vás, ktorí chceli a nemali možnosť pozrieť si ich reálne, prinášame Vám aspoň takto najsilnejšie trofeje z poľovných revírov získaných počas poľovných sezón 2011-2015, ktoré prezentoval štátny podnik LESY Slovenskej republiky na celoštátnej výstave Poľovníctvo a príroda, ktorá sa konala 9.-12. júna 2016 na výstavisku Agrokomplex v Nitre.

NAJSILNEJŠIE TROFEJE Z POĽOVNÝCH REVÍROV

LESY SLOVENSKEJ REPUBLIKY, ŠTÁTNY PODNIK
Z POĽOVNÍCKYCH SEZÓN 2011 - 2015



JELEŇ LESNÝ
(CERVUS ELAPHUS)
248,94 B. CIC, 2014,
ZVERNICA TRNAVY, OZ KRIVAN



MUFLÓN LESNÝ
(OVIS MUSIMON)
229,35 B. CIC, 2016,
PR VEĽKÁ ZVERNICA,
OZ TOPOĽCIANKY



DIVIAK LESNÝ
(SUS SCROFA)
135,10 B. CIC, 2014,
PR KARNÁ,
OZ SOBRANCE



DANIEL SKVRNITÝ
(DAMA DAMA)
222,84 B. CIC, 2012,
PR BAGLAŠ, OZ KRIVAN



MEDVEĎ HNEDÝ
(URSUS ARCTOS)
63,54 B. CIC, 2014,
PR ČELNO, OZ SLOVENSKÁ ĽUPČA

www.lesy.sk



www.lesy.sk