



Lesník

ČASOPIS ZAMESTNANCOV • LESY Slovenskej republiky, štátny podnik

2017

I.

II.

III.

IV.

V.

VI.

VII.

VIII.

IX.

X.

XI.

XII.



12

14

15

23

Ludia pre lesy, lesy pre ľudí

- 3 Editorial
Anketa
- 4 Takmer polstoročie života
nevšednej výstavy
- 5 Kosenie lúky Zálomská
- 6 Nový hovorca podniku
LESY SR od augusta s novým
logom
- 7 Topolčianske zvernice majú 110
rokov
- 8 Výsledky hodnotenia lesných
správ
- 11 Hospodárske výsledky podniku
v I. polroku 2017
- 12 Naši športoví strelci priniesli
z majstrovstiev Európy zlato
- 13 110. výročie narodenia dvoch
významných lesníkov:
Imrich Janota, Václav Korf
- 14 Ešte túto knihu dokončím...
Ľudia a lesy – Ľudovít Šurina
- 15 Aktivita lesníkov prekročila
ich povinnosti – altánok
z OZ Smolenice

Strelecké preteky
na OZ Žarnovica
- 16 Chrobák, ktorý dokáže zabiť
strom
- 17 Výstava zhodov Topolčianky

Nová kniha Jána Heinricha –
Lesoviny II
- 18 Smerovanie podniku v lesných
technológiách - postrehy OZLT
z lesníckej výstavy v Stockholme
- 19 Netradičné využitie dreva
- 20 Lesnícka a drevárska ústredňa –
z histórie lesníctva
- 22 Lesní hráči – Les inak
- 23 Tohtoročná múzejná akvizícia
- 24 Tomu sa povie vernosť firme
- 25 Z História lesného dopravníctva
- 26 Pre deti

Receptár
- 27 Spoločenská rubrika

Kalendár

Erby s nádychom lesa
- 28 Drevo zmietané v pixeloch



5



12



14



15

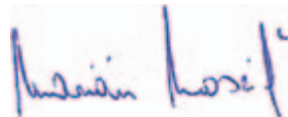


23

Kto chce, hľadá spôsoby, kto nechce, hľadá dôvody...

Pracujem v lesníckej profesii pár mesiacov a stále pozorujem. Pozorujem systém, pozorujem prácu, pozorujem ľudí. Priznám sa bez mučenia, nie som lesník. Moja bývalá profesia je na hony vzdialená od tej terajšej. Som však človek, ktorý vždy pracoval, pracuje a chce pracovať s ľuďmi. S ľuďmi, ktorí sú už vyprofilovaní, sú odborníci, ale aj s ľuďmi, ktorí sú na začiatku svojej profesionálnej kariéry. Najlepšie sa mi vždy pracovalo s tými, ktorí sa pýtali, prečo sa to tak robí. Je to adekvátne súčasnej dobe? Nie je to len nejaké zvykové právo? Vždy ma fascinovali ľudia, ktorí z rukáva vytiahli normu, ktorá platí a podľa ktorej je potrebné konať. Vždy ma však iritovali tí, ktorí mi odpovedali, že oni to tak robia, lebo sa to tak má robiť... Pýtal som sa ešte raz, prečo? Ich odpoveď opäť znela pre mňa neuspokojivo až dráždivo „No nevieme, ale je to tak.“ Som tiež z tých, ktorí sa pýtajú, prečo. A u mnohých vzbudzujem podozrenie. Chce nás zneistiť? Je hlúpy? Nie je nejaký premúdrejší? Vie odpoveď? Nie, nie je to tak. Hľadám odpovede a hľadám ich rád. Na všetky nové výzvy. Výzvy, ktoré stoja aj pred našou organizáciou, pre ktorú pracuje mnoho šikovných ľudí, ktorí lesy milujú a pracujú pre ne, ako najlepšie môžu. A riešia problémy, ktoré im prináša každodenný život v duchu motta môjho dlhoročného priateľa a v mnohých aspektoch aj učiteľa: „Kto chce, hľadá spôsoby, kto nechce, hľadá dôvody“.

Lesu zdar, priatelia




Anketa

V tomto roku si zamestnanci podniku LESY Slovenskej republiky pripomenuli okrúhle výročia založenia alebo obnovenia viacerých zvernic. Aký je podľa Vás prínos zvernic pre poľovníctvo podniku?

Marcel Lehocký
referent poľovníctva
OZ Rožňava

Viacere zvernice sú významným historickým poľovníckym dedičstvom často v blízkosti poľovníckych zámkov a kaštieľov a LESY SR sú tu pokračovateľom v mnohých prípadoch aj vyššie storočnej tradície. No nedá sa spomínať len na históriu. Zvernice sú v súčasnosti revíry s intenzívnym poľovníckym hospodárením, ktoré ak má fungovať, vyžaduje na jednej strane zvýšené náklady oproti ostatným revírom a na druhej strane musia byť tieto náklady pokryté vyšším úlovkom, lepšou kvalitou a väčším počtom poplatkových hostí. Tým, že zvernica je oploteným revírom, mala by nám skoršie umožniť dosiahnutie a prezentovanie výsledkov v chove a love trofejovej zveri bez negatívnych vplyvov susedných revírov. Jedným z problémov mnohých súčasných poľovníkov je „nedostatok času“, prípadne „slabšia fyzická kondícia“, a práve zvernice ako intenzívne revíry by mohli vyhovovať aj týmto kategóriám poľovníckych hostí.

Marián Hrošč
vedúci LO, LS Pukanec
OZ Levice

Poľovníctvo podniku LESY SR má hlbokú tradíciu, zvernice umožňujú cielený lov a chov zveri na menšom území. Dávajú možnosť prísnej se-

lekcie v kvalite trofejí a produkcie diviny, dopĺňajú poplatkovú poľovačku z voľných revírov, zviditeľňujú danú lokalitu a tým prezentujú podnik v dnes širokej spleti súkromných zvernic a revírov.

Peter Ružička
vedúci ekonomicko-obchodného úseku
OZ Rimavská Sobota

Odštepny závod Rimavská Sobota má Danieliu zvernicu Teplý Vrch, v ktorej chová danieliu a mufloniu zver na výmere 959 ha. Význam chovu zveri vo zverniciach vidím v lepšej selekcii pri odstrele a odchyte, a tým dosahovanie vyššej trofejovej kvality oproti voľným revírom. Dosaiahnutý lepší genofond vo zvernici využívame na zazverovanie ostatných voľných revírov predajom odchytenej živej zveri. Ďalším prínosom zvernice oproti voľným revírom je vyššie percento úspešnosti poplatkového lovu. Vzhľadom na to, že Daniela zvernica Teplý Vrch patrí k najstarším zverniciam, jej význam spočíva aj v zachovaní historických a kultúrnych hodnôt, ktoré prezentujeme na Náučnom lesníckom chodníku nachádzajúcom sa vo zvernici.

Tomáš Gdovin
referent poľovníctva
OZ Vranov n/T

Zvernice majú v súčasnom poľovníctve svoje dôležité opodstatnenie, sú budované s úšľach-

tilým cieľom a v súlade s platnou legislatívou. Umožňujú intenzívny chov rozličných druhov pôvodnej aj nepôvodnej poľovnej zveri a patria neoddeliteľne k poľovníckym činnostiam s dlhoročnou tradíciou. Ponúkajú širokú paletu možností lovu pre poľovníckych hostí s rôznymi nárokmi, predstavujú nezanedbateľný hospodársky prínos v podobe produkcie trofejí, diviny, poplatkového lovu a poľovníckeho turizmu.

Stanislav PAUČIN
vedúci VTÚ
OZ Trenčín

V podmienkach š. p. LESY SR ide o moderné zvernice, ktoré spĺňajú všetky požiadavky na prevádzkovanie zvernic. Prínosom pre poľovníctvo je najmä zachovanie a záchrana vzácnych druhov zveri, cielený chov zveri za účelom dosiahnutia vyššej kvality trofejovej zveri s následnou možnosťou zazverovania ostatných revírov v rámci podniku, využitie dlhšieho obdobia lovu určitých druhov zveri a v neposlednom rade aj poľovnícka prezentácia podniku. V podmienkach OZ Trenčín existencia zvernice umožňuje realizovať aj čoraz viac obľúbený spôsob lovu lukom, čo vo voľných revíroch legislatíva neumožňuje.

Takmer polstoročie života nevšednej výstavy

Výstavisko Agrokomplex Nitra privítalo vo svojom 44. ročníku medzinárodnej poľnohospodárskej a potravinárskej výstavy v dňoch 17. - 20. 8. 2017 cez svoje brány opäť veľké množstvo návštevníkov, ktorí sa sem radi každoročne vracajú.

Slávnostné otvorenie sa uskutočnilo za účasti premiéra SR Róberta Fica, pani ministerky pôdohospodárstva a rozvoja vidieka SR Gabriely Matečnej a ďalších popredných predstaviteľov slovenského poľnohospodárstva a lesníctva.

LESY Slovenskej republiky, štátny podnik, ktorý sa tejto najväčšej výstavy konajúcej sa na tomto výstavisku zúčastňoval posledné dva ročníky, sústredil so svojou prezentáciou firmy na odovzdávanie elementárnych poznatkov a posolstva o stave lesov.

Návštevníci tejto výstavy mali k dispozícii dostatok farebných publikácií, či už o hospodárení štátneho podniku LESY Slovenskej republiky, spravujúceho majetok, ktorý je vo vlastníctve štátu, ale aj o doplnkových aktivitách prezentujúcich napríklad Významné lesnícke miesta, ktorých je už 47. Štátny podnik chystá prostredníctvom Lesníckeho a drevárskeho múzea vo Zvolene a jeho naslovovaných odborníkov v tejto oblasti aj knihu Významné lesnícke miesta II. Tá bude rovnako ako prvé vydanie informovať bežnú verejnosť o možnosti návštevy rôznych druhov pamiatok súvisiacich s lesníctvom, jeho históriou a každodennou prácou generácií lesníkov. Určite sa oplatí spraviť si výlet za poznávaním života predchádzajúcich generácií a s údivom a vďakou obdivovať či už Poľovnícky zámoček a park v Topoľčiankach spolu s impozantným dielom neveriteľného sochára Alojza Štróbla, Múzeum vo



Svätom Antone, lesnícky Skanzen vo Vydrove, Kašielik Morské oko a mnohé iné.

Prostredníctvom lesnej pedagogiky, ktorú vykonávali vyškolení lesní pedagógovia, bol návštevníkom priblížený neopakovateľný pohľad na život v lese. Jednotlivé aktivity boli zamerané na environmentálnu výchovu nielen pre detských návštevníkov, ale aj rodičov, zapájajúc do aktivity všetky zmysly v súlade s heslom HLAVA – RUKY – SRDCE. Tohtoročnou novinkou, ktorá zožala veľký úspech hlavne u detí, boli papierové klobúky, ktoré umožnili každému malému nezbedníkovi vyskúšať si, aké je to byť v koži lesníka. Príchod blížiaceho sa školského roku deťom pripomenuli lesnícky ladené žiacke knižky, rozvrhy a mnoho iného, čo poteší ich mladé dušičky.

Určite pri zmienke o výstave treba spomenúť pavilón Ministerstva pôdohospodárstva a rozvoja vidieka, ktorý každoročne ponúka nevšedné divadlo pre oči a dušu. Na niekoľko desiatok minút je možné sa ocitnúť na vidieku voňajúcim kvetmi, zazrieť malý lejak, vidieť živé ovce, alebo ochutnať dobroty priamo z farmy.

Zlatým „klincom“ celej výstavy bol nepochybne už v poradí štvrtý Zlatý kosák, ktorý bol na slávnostnej večernej recepcii v kongresovej hale Agrokomplexu udelený LESOM Slovenskej republiky, OZ Revúca. Toto najvyššie poľnohospodárske vyznamenanie za kolekciu plemenných kobýl norika muránskeho si prevzal vedúci strediska chovu koní Dobšiná Vladimír Šmelko. Od nastúpenia do svojej funkcie v roku 1988 bol pri zakladaní novej histórie chovu norika. Udeleniu 4. Zlatého kosáka predchádzalo aj množstvo čestných uznaní zo strany MPaRV SR, rôznych výstav a súťaží, pričom „ten štvrtý“ možno považovať aj za niečo osobnejšie. Ocenenie jeho celoživotného diela si hrdo na pódium prevzal z rúk pani ministerky Gabriely Matečnej.

Charakter návštevníkov je každoročne veľmi zaujímavý – od odbornej verejnosti, ľudí z agrosektora, rodín s malými deťmi, pre ktoré je predzvesťou nového školského roka práve táto výstava, či rodín, ktoré sa sem každoročne vracajú už aj so svojimi vnúčatami v rámci rodinného rituálu. Dôvodov je naozaj mnoho. Faktom však ostáva, že každý ročník medzinárodnej poľnohospodárskej a potravinovej výstavy prinesenie návštevníkom vo výstavných pavilónoch niečo nové a nevšedné, čo prináša v celej svojej škále dôvod navštíviť túto pozoruhodnú výstavu, ktorá zaujme naozaj všetky vekové kategórie.

Milota Nádvořníková, Radko Srnka



Na Poľane svišť'ali kosy

Zálomskú kosili lesníci už po piatykrát

Vidieť v dnešnej dobe chlapa s kosou už nie je také bežné. Elektrické či motorové kosačky, krovinnorezy alebo kosačky už má doma takmer každý „správny“ záhradkár. Vidieť však pohromade dve desiatky koscov, ako v rade za sebou stínajú lúku, a k tomu dievky s hrablami, je takmer nepredstaviteľné.

Nemožné sa stalo skutočnosťou. V polovici augusta sa na Poľane, na lúke Zálomská, stretlo takmer tridsať lesníkov a lesníčok, aby po piaty raz ručne skosili chránený areál Zálomská.

„Dokolečka, dokola,“ spievali si dievky na Poľane... a lesníci kosili. Väčšina so svojimi kosami, veď tie padnú do ruky najlepšie, a niektorí, tí, čo si nedoniesli, alebo vlastnú

strojov aj určitá nostalgia. Ručné kosenie lúk je na ústupe a mladí už kosiť či naklepať kosu nevedia. Kosenie Zálomskej je tak jedna z možností pripomenúť tieto staré zvyky a je to aj príležitosť na osobné stretnutie ľudí, ktorí si inak píšú iba emaily.

„Lúka by bez pravidelného kosenia zarástla a vznikla by tu o niekoľko desaťročí hora ako všade naokolo,“ hovorí redaktorovi



kosu nemajú, s „erárnymi“. Na rozdiel od minulého roka, keď začiatok kosenia posunul dážď, tu v tomto roku kosa svišť'ali už od šiestej od rána. Chránený areál Dolná Zálomská je časť lúky o výmere takmer 2,5 hektára, ktorú obhospodarujú LESY SR priamo v kaldere Poľany. Je ukážkou dobre zachovaných, druhovo bohatých prameniskových, slatinných a stredne vlhkých rastlinných spoločenstiev. Okrem zákonom chráneného páperníka pošvateho tu rastie aj zvonček hrubokoreňový, ostrica predĺžená, škarda odhryznutá, vstavačovec májový, vstavač mužský poznačený, bielokvet močiarny či vemenník dvojlistý.

„Ide o citlivý biotop v 4. stupni ochrany, v ktorom nemôžeme a nechceme použiť ťažkú techniku,“ hovorí medzi kosením riaditeľ OZ Kriváň Ján Mokry. I keď by kolegovia z Kriváňa mohli použiť ručné motorové kosačky, odrádza lesníkov od využívania týchto



Slovenskej televízie Miroslav Jarný zo správy CHKO Poľana. Pracovníci štátnej ochrany prírody sa podobne ako vlni pridali k lesníkom. Škoda, že takáto nadštandardná spolupráca, akú majú LESY SR š. p., s CHKO Poľana, nefunguje na celom Slovensku. A tak zatiaľ čo lesníci kosili, lesníčky a kolegovia z CHKO hrabali a odnášali pokosenú trávu na vyššie položené suchšie miesta na usušenie.

I keď sa z kosenia Zálomskej pravdepodobne nikdy nestane akcia typu Tatranská kosba, určitý potenciál rozšírenia účastníkov má. Aspoň z každej lesnej správy OZ by sa mal niekto zúčastniť, bolo počuť pri vyhodnotení a guláši. A keď už sme pri porovnávaní s Tatrancami, ani súťaž vo varení guláša by nemusela byť úplne zlá myšlienka.

-vr-



Nový vietor do plachiet

LESY Slovenskej republiky sa po mnohých rokoch môžu pochváliť novým hovorcom s komplexným lesníckym vzdelaním. To je v štátnom podniku zaoberajúcom sa v prvom rade trvalým obhospodarovaním lesa, ale vo veľkej miere aj škôlkarstvom, chovom koní a vzácnych zubrov, nesmierne vítané.

Ing. Radko Srnka sa stal historicky najmladším hovorcom LESOV Slovenskej republiky, š. p., dňa 1.7.2017. A to všetko iba pár dní po ukončení vysokoškolského štúdia na Lesníckej fakulte Technickej univerzity vo Zvolene v odbore Geoinformačné a mapovacie technológie v lesníctve, ktoré ukončil s prehľadom jemu vlastným s červeným diplomom. Červená farba predstavuje hnev či na semafore znamená stoj, jemu však paradoxne otvorila dvere do secesnej budovy na banskobystričskom námestí. Vďaka spolupráci štátneho podniku LESY Slovenskej republiky, š. p. a Technickej univerzity padol jednoznačný tip na hovorcu na tohto, nielen v lesníckej problematike rozhladeného,

smelého a komunikatívneho absolventa vysokej školy. Navštevoval Strednú odbornú školu lesnícku J. D. Matejovie v Liptovskom



Hrádku v odbore lesníctvo, pokračoval v štúdiu na Technickej univerzite vo Zvolene v odbore lesníctvo, kde získal bakalársky titul a o ďalšie dva roky získal titul Inžiniera.

Nedá mi nespomenúť aj výrok môjho kolegu, ktorý hneď v začiatkoch vyslovil v súvislosti s Radkom vetu (prepáčte mi tú familiárnosť, ale inak to nejde:) „Je mladý a dravý.“ O pravdivosti tohto tvrdenia presvedča každý deň okolie svojimi skutkami pri riešení pracovných záležitostí. Za ten krátky čas spolupracoval na tvorbe webovej mapovej služby, zobrazujúcej pôsobnosť podniku LESY SR a na pripravovanom redizajne našej webovej stránky.

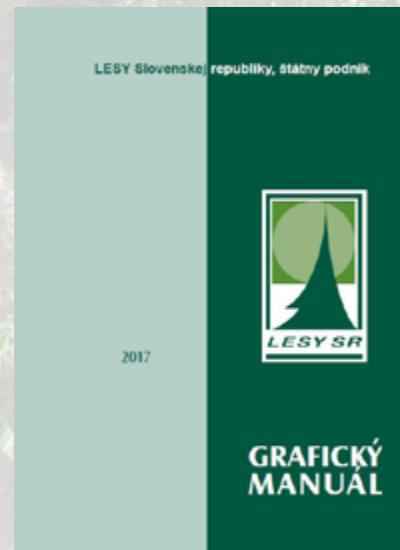
Sudičky mali v zrejme mali na sklonku jesene v roku 1992 veľmi dobrú náladu a chlapec menom Radko im nesmierne učaroval, podľa toho čo mu nadelili do vienk. Bude zaujímavé sledovať jeho kroky na pôde LESOV Slovenskej republiky š. p. a čakať na ďalší tromf, ktorý nám už možno v blízkej budúcnosti ukáže. -mn-

Nové logo a nový grafický manuál podniku LESY Slovenskej republiky

Od začiatku augusta podnik používa nové logo, ktoré je zjednodušením pôvodného logotypu. Logo používa zelený nápis LESY SR a bol z neho odstránený nápis „š. p. Banská Bystrica“ Ostatné prvky vrátane pomeru strán 1,7:1 boli zachované. Nové logo je čitateľnejšie a ľahšie zapamätateľné, zároveň vyjadruje celoslovenský dosah celého

podniku. Časový rozvrh používania nového loga stanovuje Rozhodnutie GR o používaní nového loga LESOV Slovenskej republiky, štátny podnik, RR-GR č. 2017/6. Na firemných tlačovinách je treba používať nové logo od 1. augusta, ostatné označenia sa budú meniť podľa uvedeného rozhodnutia v priebehu jedného roka (pečiatky, označenie áut, reklamné a propagačné materiály) až piatich rokov (informačné tabule, výstrojné súčiastky).

Nové logo bolo tiež najdôležitejšou, nie však jedinou zmenou grafického manuálu. Nový grafický manuál tiež zjednotil používanie názvu podniku tak, aby bolo v súlade s obchodným registrom, a súčasne sú v ňom zapracované zmeny loga a názvu do podnikových tlačív. -vr-



Topoľčianske zvernice majú 110 rokov

Odštepny závod Topoľčianky patrí k najstarším lesníckym organizáciám na Slovensku. Ešte dlhšou históriou, akú má obhospodarovanie štátnych lesov pod Tribečom, sa však pýši v tomto regióne poľovníctvo, a to konkrétne dve topoľčianske zvernice. Od čias, keď arcikniežaťa Jozef August Habsburský, vtedajší majiteľ topoľčianskeho panstva, vybudoval Veľkú a Malú zvernicu, uplynulo 110 rokov.

Topoľčianski lesníci si toto výročie pripomenuli 24. augusta malým spomienkovým stretnutím, ale najmä vydaním knihy a vytvorením filmu o histórii zverníc. Autorom scenára 40-minútového filmu aj autorom knihy je dlhoročný bývalý pracovník OZ Topoľčianky Jozef Šabo. Kniha v 14 kapitolách na 100 stranách oboznámi čitateľa s dávnejšou i menej dávnou históriou cieľavedomého a organizovaného chovu zveri v tomto regióne. Takmer 30 tabuliek

Garaj. Dôležitosť aktívneho manažmentu zveri pre spoločnosť zdôraznil vo svojom príhovore aj prezident Slovenskej poľovníckej komory Tibor Lebocký. Generálny riaditeľ podniku LESY Slovenskej republiky Marian Staník na záver príhovorov okrem iného pripomenul prínosy, ktoré vo všeobecnosti zvernice podniku LESY SR, ale aj celej spoločnosti prinášajú. Po príklade netreba chodiť ďaleko. Zubria zvernica pri Topoľčiankach je jedným z nich.



druhu chovanej zveri. Napríklad trofej jeleňa z roku 2010 mala bodovú hodnotou 223,53 bodu CIC, trofej daniela z roku 2014 dosiahla 202,22 bodu CIC, muflón z roku 2009 s bodovou hodnotou 230,00 bodu CIC a diviák z roku 2008 so 129,20 bodmi CIC.

K poľovníctvu, zverniciam a histórii Topoľčanok neodmysliteľne patrí aj poľovnícky zámček, a tiež zámocký park. Kolegovia



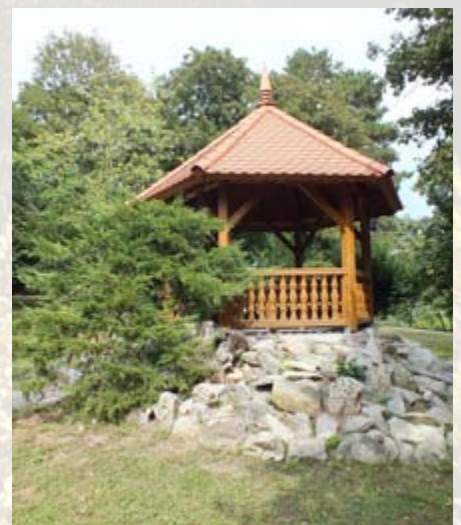
obsahuje množstvo cenných údajov a viac ako 200 použitých fotografií nás vtiahne do dôležitých udalostí v histórii zverníc.

„110 rokov obhospodarovania zverníc v Topoľčiankach je tradícia, ktorá prispela k tomu, že sa tento región stal v oblasti chovu a lovu zveri, všeobecne poľovníctva a turistických služieb známym a vyhľadávaným pre zahraničných aj domácich návštevníkov,“ povedal riaditeľ OZ Topoľčianky Milan



Podnetom na vznik zverníc bol začiatkom minulého storočia tlak na čoraz hospodárnejšie a efektívnejšie využívanie majetkov, a to vrátane úžitkov z poľovníctva. Majitelia lesov hľadali nové, v našich podmienkach dovtedy nepoužívané spôsoby manažmentu zveri. Prvým priekopníkom moderného poľovníctva v Tribeči bol gróf Forgáč z Gymeša, dnešného Jelenca. Ďalším významným poľovníkom bol gróf Edelstein, majiteľ zverníc v Lefantovciach aj gróf Apponyi, majiteľ panstva v Súľovciach. Významní poľovníci boli aj majitelia panstva v Topoľčiankach, gróf Štefan Keglevič, arciknieža Karol Habsburský a najmä arciknieža Jozef Habsburský. Všetci menovaní vytyčili, že prírodné podmienky Tribeča skrývajú potenciál najmä vo vzťahu k jelenej zveri.

V súčasnosti je vo Veľkej zvernici na 11.227 ha 390 ks jelenej zveri, danialej 190 ks, muflónovej 360 ks, srnčej 130 ks a diviáčej viac ako 200 ks. V Malej zvernici na 715 ha bol jarný kmeňový stav jelenej zveri 135 ks, danialej 25 ks, muflónovej 100 ks. Stav srnčej a diviáčej zveri sú minimálne. Pravidelne sa darí dosahovať významnejšie trofeje u každého



z OZ Topoľčianky pripravili pre účastníkov stretnutia prehliadku aj týchto pamätihodností vrátane odborných výkladov. Zaujala napríklad zámocká oranžéria, v ktorej začína dozrievať ďalšia úroda citrónov, či altánok, v ktorom sedával prvý československý prezident Tomáš Garrigue Masaryk. -vr-

Výsledky hodnotenia úrovne hospodárenia lesných správ za rok 2016

„Vnútrotný systém riadenia kvality výsledných produktov je jedným zo základných prvkov manažmentu firiem.“

Základným poslaním š. p. LESY SR, tak ako to definuje jeho Zakladacia listina, je správa lesného a iného majetku vo vlastníctve Slovenskej republiky. Aj v kontexte nasledujúcich bodov je to v prvom rade starostlivosť – obhospodarovanie lesov. Naším najdôležitejším produktom je les.

Základným poslaním š. p. LESY SR, tak ako to definuje jeho Zakladacia listina, je správa lesného a iného majetku vo vlastníctve Slovenskej republiky. Aj v kontexte nasledujúcich bodov je to v prvom rade starostlivosť – obhospodarovanie lesov. Naším najdôležitejším produktom je les.

LESY Slovenskej republiky od svojho vzniku zabezpečovali hospodárenie v lesoch v duchu najlepšej lesníckej praxe. Aj napriek dosahovaným výsledkom sa dovtedajší systém obhospodarovania lesov každým rokom viac a viac odchyľoval a bohužiaľ aj v súčasnosti odchyľuje od požiadaviek „laickej“ verejnosti na stav lesných porastov. Na základe viacerých podnetov a vplyvov bol v roku 2004 zavedený prvý „testovací“ modul systému riadenia kvality a to v podobe Príručky kvality a smernice Systém riadenia kvality lesných zdrojov známy aj ako SRKLZ. Všetky systémy riadenia kvality sú špecifické tým, že sú otvorené a dynamicky sa vyvíjajúce. V tomto duchu je SRKLZ pravidelne doplňaný o nové požiadavky vyplývajúce z vlastných zistení ako aj z podnetov vonkajška.

V roku 2012 bol zavedený systém hodnotenia úrovne hospodárenia lesných správ ako nástroj umožňujúci vzájomné porovnanie jednotlivých lesných správ aj napriek ich odlišnosti či už vo veľkosti, štruktúre obhospodarovaných lesov či personálnej obsadenosti. Zároveň tento systém umožňuje

na základe výsledkov lesných správ odvodiť porovnať kvalitu úrovne obhospodarovania lesov na jednotlivých OZ.

Hodnotenie úrovne hospodárenia LS je dôležitým systémovým prvkom podporujúcim odbornosť a správnosť obhospodarovania lesov. Výsledky hodnotenia sú dôležitým preventívnym nástrojom na odhaľovanie rizík, nedostatkov a nesprávnych postupov pri hospodárení v lesoch a podkladom pre zlepšovacie procesy. Zároveň pomáhajú budovať dobrú povesť LESY SR š. p. a udržiavať prestíž lesného hospodárstva.

Hodnotenie bolo vykonané podľa Mop LV 015(2) „Integrovaný systém hodnotenia úrovne hospodárenia lesných správ“. Hodnotil sa súbor siedmich parametrov pre hodnotenie riadiacich procesov na LS, súbor 15 parametrov pre hodnotenie analyticko – evidenčných činností súvisiacich s procesom starostlivosti o lesy a súbor 16 parametrov hodnotiacich skutočný stav lesa. Ukazovateľmi parametrov hodnotenia sú požiadavky „Štandardu riadenia trvalo udržateľného obhospodarovania lesov v š.p. LESY SR a Štandardu trvalo udržateľného obhospodarovania lesov“.

„Spôsob a metódy hodnotenia“

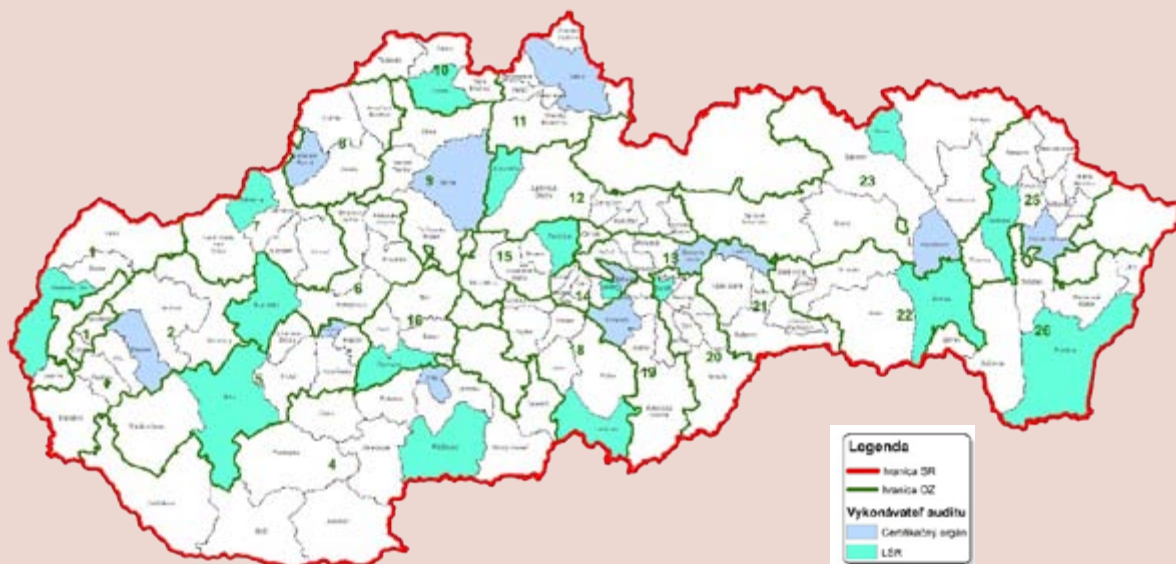
a. Každý parameter sa klasifikuje relatívnou hodnotou miery plnenia parametra, ktorá vyjadruje stupeň plnenia parametra

- b. Hodnota miery plnenia parametra je vážený aritmetický priemer hodnoty plnenia ukazovateľov náležiacich danému parametru a váhy ich významnosti
- c. Hodnota merateľného ukazovateľa je vážený aritmetický priemer miery plnenia čiastkových požiadaviek a váhy ich významnosti.
- d. Miera plnenia hodnotiteľného ukazovateľa odzrkadľuje úroveň poznania a prístup LS k plneniu požiadavky.
- e. Váha významnosti odzrkadľuje významnosť daného parametra alebo danej požiadavky oproti iným parametrom alebo požiadavkám na rovnakej hierarchickej úrovni
- f. Postup hodnotenia ukazovateľov a klasifikácia hodnotenia sú uvedené v hodnotiacich dotazníkoch.

Výhodiskom hodnotenia sú výsledky interných auditov dodržiavania požiadaviek štandardu TUOL a výsledky auditov certifikačných orgánov.

Výsledky za rok 2016

Odbor hospodárskej úpravy lesov a certifikácie vykonal audity na 15 LS, odbor životného prostredia na dvoch LS a certifikačný orgán TÜV SÜD Slovensko na 11 LS.



A. Výsledky hodnotenia procesov

1. Hodnotenie úrovne riadenia

Posudzuje sa 26 kritérií v rámci siedmich parametrov. Posudzovanie sa vykonalo na základe podkladov, ktoré boli k dispozícii na lesnej správe. Získaná informácia zodpovedá skutočnému stavu na LS. Na všetkých hodnotených LS bola úroveň riadenia LS posúdená z úrovne GR LESY SR.

Priemerná úroveň riadenia v rámci LESY SR š. p. v roku 2016 podľa hodnotenia GR dosiahla 96,90% bodu (93,63 % bodu v roku 2015 – zlepšenie o 3,27 % bodu).

Vo vybranej vzorke LS z roku 2016 sa oproti vzorke LS z roku 2015 zistilo výrazné zlepšenie výsledkov. V dvoch parametroch došlo k zlepšeniu kvality o jeden stupeň, v žiadanom parametri nedošlo k zhoršeniu kvality.

V pásme vysokej kvality sú hodnotené parametre (v zátvorke údaj za rok 2015) :

- Dokumentovanie obhospodarovaneho majetku 99,31 % (99,18 %) nezmenený stav.
- Plánovanie lesnej výroby 97,37 % (93,64 %) zlepšenie o jeden stupeň
- Organizácia a riadenie lesnej výroby 98,97 % (96,64 %) nezmenený stav
- Komunikácia s verejnosťou 98,45 % (99,23 %) nezmenený stav
- Vedenie písomností 99,82 % (99,06 %) nezmenený stav

V pásme uspokojivej kvality sú hodnotené parametre:

- Vedenie a zlepšovanie 94,88 % (86,48 %) zlepšenie o jeden stupeň (návrat na úroveň 2014)
- Kompetentnosť 94,42 % (91,38 %) nezmenený stav.

2. Hodnotenie analyticko-evidenčných činností

Posudzuje sa 37 kritérií v rámci 16 parametrov. Posudzovanie sa vykonalo na základe podkladov, ktoré boli k dispozícii na lesnej správe. Získaná informácia zodpovedá skutočnému stavu na LS.

Priemerná úroveň analyticko-evidenčných činností v rámci LESY SR š. p. v roku 2016 dosiahla podľa hodnotenia 94,21 %, čo znamená nezmenený stav oproti výsledkom hodnotenia v roku 2015 (92,57 % bodu).

V jednom parametri (Evidencia ochrany lesa) došlo k zhoršeniu úrovne kvality o jeden stupeň. V jednom parametri došlo k zlepšeniu o dva stupne, v dvoch parametroch došlo k zlepšeniu o jeden stupeň, 11 parametrov je v nezmenenom stave. V pásme zaostávajúcej a nižšej kvality nie je hodnotený žiaden parameter.

V pásme vysokej kvality je hodnotený parameter:

- Programy starostlivosti o lesy 97,87 % (98,76 %) nezmenený stav
- Ochrana lesných pozemkov 98,46 % (96,39 %) nezmenený stav
- Dodržanie potenciálu prirodzenej obnovy stanovišťa 98,83 % (94,81 %)

- zlepšenie o jeden stupeň (návrat na úroveň 2014)
- Zabezpečené lesné porasty 95,78 % (95,58 %) nezmenený stav
- Dodržanie zásad ťažby dreva 98,16 % (88,76 %) zlepšenie o dva stupne (návrat na úroveň 2014)
- Ťažbovo-dopravný proces 99,35 % (95,20 %) nezmenený stav
- Požiarne prevencia 99,80 % (99,26 %) nezmenený stav
- Dokumentácia lesov osobitných prírodných hodnôt 98,04 % (93,75 %) zlepšenie o jeden stupeň (návrat na úroveň 2014)



- Vodohospodárska infraštruktúra 98,17 % (98,12 %) nezmenený stav

V pásme uspokojivej kvality sú hodnotené parametre:

- LHE 93,21 % (92,48 %) nezmenený stav
- Plošný rozsah prečistiek 92,84 % (91,25 %) nezmenený stav
- Evidencia ochrany lesa 94,69 % (96,13 %) zhoršenie o jeden stupeň (návrat na úroveň 2014)
- Dokumentácia poľovníctva 94,79 % (92,14 %) nezmenený stav

V pásme priemernej kvality sú hodnotené parametre:

- Straty na zalesňovaní 81,90 % (85,02 %) nezmenený stav počas štyroch rokov
- Plošný rozsah výchovy do 50 r. 87,18 % (86,87 %) nezmenený stav počas štyroch rokov (postupné zlepšovanie)

3. Hodnotenie stavu lesa

Posudzuje sa 47 kritérií v rámci 16 parametrov. Posudzovanie sa vykonalo v teréne na náhodne vybratej vzorke lesných porastov. Vypovedacia hodnota o stave lesa je preto len orientačná a nemusí zodpovedať skutočnému stavu plnenia požadovaných kritérií.

Priemerná úroveň kvality lesnej výroby v rámci LESY SR š. p. v roku 2016 dosiahla podľa hodnotenia 97,66 %, čo znamená nezmenený stav oproti výsledkom hodnotenia v roku 2015 (96,38 % bodu).

Oproti roku 2015 došlo v štyroch parametroch k zlepšeniu o jeden stupeň, pričom

všetky sa nachádzajú v pásme vysokej kvality. U ostatných parametrov ostal stav nezmenený v pásme vysokej kvality.

V pásme vysokej kvality sú hodnotené všetky parametre:

- Stabilizácia a obnova hraníc LP a JPRL 95,80 % (94,99 %) zlepšenie o jeden stupeň
- Obnova – zalesňovanie 95,96 % (95,73 %) nezmenený stav
- Zabezpečenie lesných porastov 96,59 % (95,75 %) nezmenený stav
- Splnenie účelu výchovy mladiny 97,65 % (95,39 %) nezmenený stav

- Splnenie účelu výchovy prebierkami 96,63 % (94,70 %) zlepšenie o jeden stupeň
- Obnovné postupy 98,06 % (97,26 %) nezmenený stav
- Ťažba a doprava dreva 96,61 % (96,05 %) nezmenený stav
- Ochrana lesa a spracovanie kalamity 98,10 % (98,07 %) nezmenený stav
- Poľovníctvo 97,79 % (95,94 %) nezmenený stav
- Ochrana pred požiarimi 97,10 % (97,00 %) nezmenený stav
- Starostlivosť o LOPH 97,58 b. (95,55 %) nezmenený stav
- Vodné toky 99,05 % (93,49 %) zlepšenie o jeden stupeň
- Lesná dopravná sieť 98,88 % (94,74 %) zlepšenie o jeden stupeň
- BOZP - 98,55 % (98,06 %) nezmenený stav
- Ochrana životného prostredia 98,96 % (97,82 %) nezmenený stav
- Využívanie lesov verejnosťou 99,95 % (99,23 %) nezmenený stav

B. Hodnotenie lesných správ

Vzorka lesných správ, v ktorých bol vykonaný audit, je rôznorodá, o čom svedčia nasledujúce znaky:

- Nad zvyčajný a „zvládnuteľný“ rámec (do štyroch) je počet obhospodarovaneých lesných celkov v dvoch lesných správach: Malcov 6 a Sedliská 5
- „Optimálny“ jeden lesný celok obhospodaruje 7 lesných správ: Majdán, Antol, Nitra, Skýcov, Michalová, Šaling, Muráň.

- Vyšší počet riadených zamestnancov vedúcim LS oproti priemeru hodnotených správ (9,43) je v 13 lesných správach: Duchonka – 17, Predajná – 15, Lubochňa – 14, Červená Skala – 13, Moravský Ján – 12, Žarnovica, Malcov, Kokošovce – po 11, Plášťovce, Martin, Mútne, Lučenec, Svinica – po 10.
- Výrazne vyššia (o viac ako 15%) výmera pripadajúca na vedúceho LO oproti priemeru hodnotených správ (961 ha) je v štyroch lesných správach: Martin – 1883 ha, Muráň – 1354 ha, Plášťovce – 1322 ha, Svinica – 1311 ha.
- Výrazne nižšia (o viac ako 15%) výmera pripadajúca na vedúceho LO oproti priemeru hodnotených správ (961 ha) je v desiatich lesných správach: Nitra – 600 ha, Lednické Rovne – 649 ha, Šaling – 664 ha, Mútne – 693 ha, Michalová – 696 ha, Majdán – 752 ha, Povina – 781 ha, Duchonka – 786 ha, Skýcov – 798 ha, Antol - 806 ha.
- Výrazne vyššia priemerná ročná ťažba na vedúceho LO oproti priemeru hodnotených správ (4557 m³) je v desiatich lesných správach: Michalová 8422 m³, Humenné 6926 m³, Červená Skala 6824 m³, Povina 6599 m³, Svinica 6590 m³, Drietoma 5569 m³.
- Výrazne nižšia priemerná ročná ťažba na vedúceho LO oproti priemeru

hodnotených správ (4557 m³) je v deviatich lesných správach: Lučenec - 1735 m³, Predajná - 2976 m³, Antol - 3319 m³, Ladová - 3347 m³, Sedliská - 3458 m³, Majdán - 3643 m³, Nitra - 3689 m³, Moravský Ján - 3774 m³, Žarnovica - 3789 m³.

V tabuľke sú uvedené základné charakteristiky hodnotených lesných správ s dosiahnutými percentuálnymi bodmi hodnotenia procesov.

Priaznivý stav hospodárenia vo vysokej kvalite dosiahol 24 lesných správ;

Priaznivý stav hospodárenia v uspokojivej kvalite dosiahli štyri lesné správy;

Udržateľný stav hospodárenia v priemernej kvalite a nižší nebol zistený na žiadnej lesnej správe

Zhrnutie

Výsledky hodnotenia úrovne hospodárenia lesných správ v roku 2016 potvrdili postupný nárast kvality. Je veľmi potešujúce, že všetky hodnotené lesné správy boli hodnotené vo vysokej, resp. uspokojivej kvalite.

Priaznivé výsledky hospodárenia LS nezávisia od ich územnej veľkosti, výšky úloh, počtu LO a zamestnancov ústredia LS. Založené sú na systéme práce a prístupe k povinnostiam, vyplývajúcich z konkrétneho pracovného zaradenia.

Čo sa týka fungovania lesných správ a spôsobu ich riadenia, existujúce rozdiely medzi jednotlivými lesnými správami sú dané skúsenosťami a autoritou vedúcich LS, ako aj spôsobom ich vedenia a usmerňovania zo strany OZ. Na mnohých LS je stále uplatňovaný operatívny prístup úzko zameraný len na zabezpečenie lesnej výroby bez vnímania širších súvislostí jej dopadov na plnenie ochranných, environmentálnych a sociálno-spoločenských funkcií a podmienok.

Príčina tohto stavu spočíva v hĺbke a efektívnosti prenosu úloh a informácií zabezpečujúcich riadne fungovanie lesnej správy a podporujúcich jej trvalé zlepšovanie vo vzťahu k nej samotnej, ako aj k vonkajšiemu prostrediu. Tento prenos je nutné uplatňovať nielen v línii OZ – LS, ale aj na úrovni LS – LO a LO – dodávateľ. Treba povedať, že tento proces patrí medzi rizikové miesta v riadení, čoho prejavom je podceňovanie situácie, nedostatok osobnej disciplíny, nevedomosť a povrchnosť, ktoré vedú k roztváraniu nožnic medzi „chceným a skutočným“.

Zistenia:

- U lesných správ, ktoré pred piatimi rokmi zoostávali, došlo k výraznému kvalitatívnemu progresu a v súčasnosti sú „bezproblémové“.

Názov LS	Výmera	správa neodovzdaných lesov	počet LC	počet LO	zamestnanci			zaťaženosť ved. LO			hodnotenie LS			
					ústredie LS	vedúci lesníckych obvodov	počet zam. riadených vedúcim LS	Ø výmera	Ø ťažba	výrobná náročnosť v mil. m ³ x ha	úroveň riadenia	analyticko - evidenčná časť	stav lesa	spolu
Moravský Ján	9784	5437	2	10	3	10	12	978	3774	369	95,63	89,81	97,75	94,40
Majdán	5266	525	1	7	3	7	9	752	3643	145	97,41	95,43	96,46	96,43
Plášťovce	10575	4239	2	8	3	8	10	1322	4063	344	95,35	90,32	98,82	94,83
Antol	4833	607	1	6	3	6	8	806	3319	96	94,11	92,38	95,72	94,07
Nitra	2998	1478	1	5	3	5	7	600	3689	48	94,52	97,24	95,75	95,83
Skýcov	3991	38	1	5	3	5	7	798	4419	92	98,62	94,23	96,72	96,53
Duchonka	10999	805	3	14	4	14	17	786	4145	638	97,65	90,00	98,62	95,43
Drietoma	6034	1916	2	7	3	7	9	862	5569	246	97,39	94,98	96,78	96,38
Lednické Rovne	3894	525	3	6	3	6	8	649	4303	110	96,51	92,43	97,15	95,36
Martin	13182	3954	4	7	4	7	10	1883	4093	324	97,96	91,10	95,06	94,71
Povina	3903	992	2	5	4	5	8	781	6599	148	96,96	91,32	97,53	95,27
Mútne	5543	10	4	8	3	8	10	693	3880	146	98,94	95,51	96,66	97,04
Lubochňa	11501	239	3	12	3	12	14	958	4038	546	96,00	92,49	98,15	95,55
Červená Skala	8513	0	2	10	4	10	13	851	6824	283	94,51	97,85	99,44	97,27
Michalová	3482	7	1	5	3	5	7	696	8422	147	96,29	96,05	95,93	96,09
Šaling	3986	8	1	6	3	6	8	664	4606	140	98,20	99,64	97,68	98,51
Predajná	12617	153	4	13	3	13	15	971	2976	483	96,08	94,84	97,52	96,15
Žarnovica	8224	1808	4	9	4	8	11	1028	3789	271	99,15	93,59	99,23	97,32
Lučenec	8737	5176	2	8	3	8	10	1092	1735	201	95,76	92,38	97,70	95,28
Klenovec	6726	1588	3	7	3	7	9	961	4610	256	98,81	95,21	99,39	97,80
Muráň	4063	15	1	4	2	3	4	1354	4892	61	91,51	96,58	99,60	95,90
Ladová	4900	121	4	6	3	5	7	980	3347	67	97,64	96,27	96,26	96,72
Svinica	9175	646	4	10	4	7	10	1311	6590	463	97,59	95,15	98,29	97,01
Malcov	8550	360	6	8	4	8	11	1069	4221	330	99,89	97,19	99,48	98,85
Kokošovce	7204	419	3	8	4	8	11	901	4840	228	97,49	94,03	95,01	95,51
Sedliská	5005	1198	5	6	3	5	7	1001	3458	116	97,02	92,13	99,13	96,09
Humenné	4400	475	3	5	2	4	5	1100	6926	145	98,40	95,64	99,64	97,89
Porúbka	5260	1326	3	5	3	5	7	1052	4837	170	97,86	94,25	98,97	97,03
priemer	6905	1217	2,68	7,50	3,21	7,21	9,43	961	4557	236	96,90	94,21	97,66	96,26

Hospodárske výsledky LESY SR za 1. polrok 2017

**Podniku sa darí, v prvom polroku dosiahol zisk vo výške
takmer 7,9 milióna eur**

- Kvalita lesných správ sa postupne vyrovnáva a posúva sa na úroveň, ktorá sa pred piatimi rokmi javila ako takmer nedosiahnuteľná.
- Zavedenie prémie za výsledky hodnotenia úrovne hospodárenia LS malo veľmi pozitívny prínos. Od roku 2015 výsledky hodnotenia stúpajú. Lesné správy sú na audity dostatočne pripravené.
- Rok 2017 ukáže, či trend zlepšovania nie je „náhodný“ a spôsobený výberom vzorky.
- Aj keď v roku 2016 neboli identifikované výrazne zaostávajúce oblasti, určitá časť parametrov poukazuje na potenciál ich postupného zhoršovania. Ide najmä o nasledovné
 - Doteraz fungujúci systém dodávateľského výkonu prác pravdepodobne dosiahol svoj kvalitatívny vrchol, hospodárska súťaž je akýmsi klišé a sme „nútení“ využívať to, čo máme, alebo lepšie povedané to, čo nám ostalo. Prílev nových kvalitatívnych dodávateľských subjektov, resp. ich kvalifikovaných pracovníkov je takmer nulový.
 - Tlak verejnosti na hodnotenie kvality obhospodarovania lesov neustále rastie a pribúdajú kvalitatívne požiadavky na tržby ako akosi neboli zvyknutí (poškodenie terénu, vodných tokov, ošetrovanie stromov, vzhľad obnovných prvkov, výber stromov na ťažbu...).
- Dlhodobými problematickými parametrami sú plošné plnenie výchovy v prebierkach do 50 rokov (tu je však postupné zlepšovanie) a straty na zalesňovaní.
- Stále ešte u časti vedúcich LS pretrvávajú averzia k samohodnoteniu t. j. nastaveniu zrkadla vlastnej práci. K dotazníkom samohodnotenia popisujúcim minimálny štandard úrovne hospodárenia lesnej správy je pristupované len z povinnosti „vyškrtat políčka“ a zaslať ich na OZ resp. GR napriek tomu, že ich poslaním je zjednotiť vedúcemu LS porovnanie skutočného stavu LS s požadovaným stavom.

Pri hodnotení úrovne hospodárenia za rok 2016 sa ukázala skutočnosť, že pri posune vpred musia všetci zainteresovaní splniť tri podmienky: musia chcieť, musia vedieť a musia aj môcť. Môcť v tomto prípade znamená musieť, veď sa jedná o naplnenie poslania podniku. Vedieť závisí od prístupu k informáciám, osobnosti, zručnosti a možnosti osobnostného rastu a chcieť závisí od prístupu zamestnanca, jeho lojality k podniku a v neposlednom rade aj motivácie človeka na každom mieste riadenia. V našom prípade by mal byť rozhodujúcim a dlhodobým meradlom úspechu priaznivý stav lesa, za ktorý sú zodpovední všetci zamestnanci bez ohľadu na miesto pracovného zaradenia.

Na záver si dovoľím jednu múdrosť: **Základom úspechu je, že som spokojný so svojou prácou. Úspechom je, ak sú s ňou spokojní aj ostatní.**

Zdenko Kováč

Podnik LESY Slovenskej republiky dosiahol v prvom polroku 2017 zisk 7,886 mil. €, čo je iba o 55 tisíc eur menej ako v porovnatelnom období roku 2016. Tržby za predaj vlastných výrobkov a služieb medziročne vzrástli o 5,411 mil. € na 119,727 mil. €.

Medziročne vzrástli o 1,3 mil. € na 15,883 mil. € priame náklady pestovnej činnosti vrátane rezerv. Nákladovú stranu výsledovky zaťažilo tiež medziročné zvýšenie priamych nákladov ťažbovej činnosti o 0,23 €/m³, ale najmä rast miezd o 51,48 € na zamestnanca. Priemerný mesačný zárobok v kategórii R vzrástol o 20,58 € na 851,95 € a priemerný zárobok v kategórii THZ medziročne vzrástol o 52,9 € na 1124,28 €.

Tieto straty čiastočne vyrovnalo zvýšenie dodávok dreva o 49.731 m³ na konečných 2,192 mil. m³ a tiež rast priemerného speňaženia dreva o 1,09 €/m³. Priemerná cena predaného dreva tak prekročila 50 €/m³.

„Polročné hospodárske výsledky podniku dávajú dobrý predpoklad na splnenie koncoročných plánovaných ukazovateľov,“ hovorí ekonomický riaditeľ podniku Ľuboš Németh.

Podniku sa podarilo v prvých mesiacoch dohnať meškanie dodávok dreva zo začiatku roka, na druhej strane však v objektívnych príčin mešká oproti rebilancovanému plánu predaj prebytočného majetku.

Na druhý polrok však hrozia aj riziká, s ktorými sa bude musieť podnik vyrovnávať. V súvislosti s lykožrútovej kalamitou hrozí zhoršenie kvalitatívnych parametrov vyťaženého dreva.

Polročný hospodársky výsledok nie je samozrejme polovicou koncoročného zisku. V druhej polovici roka sú napríklad dokončované projekty opráv a údržby, a preto vedenie podniku očakáva, tak ako v minulých obdobiach, zvýšené výdavky.

-vr-



Športovní strelci z LESY SR priniesli zlato z majstrovstiev Európy

Začiatok júla priniesol významný úspech pre športových strelcov z podniku LESY SR, ktorí pod hlavičkou slovenskej reprezentácie priniesli zlatú medailu z 10. majstrovstiev Európy.

Šesťčlenné reprezentačné družstvo, v ktorom boli štyria zamestnanci LESY SR, š. p. Peter Krchňavý a Stanislav Krázel z OZ Levice, Anton Molnár z OZ Topolčianky, Milan Pápeš z OZLT B. Bystrica a dvaja členovia SPK - Viliam Kocsis z Komárna a Igor Nekoranec z Martina, dosiahol v brokovej streľbe svoj rekordný nástrel 1904 bodov z 2000 možných (95,2%) a zvíťazilo pred silným Talianskom a húževnatým Slovinskom. Úžasným výkonom 99 terčov sa v súťaži jednotlivcov na 2. mieste umiestnil Peter Krchňavý. Na výbornom 8. sa umiestnil aj Stano Krázel výkonom 96 terčov. Ocenenia odovzdával podpredseda vlády Maďarska Dr. Zsolt Semjén.

10. Majstrovstvá Európy v kombinovanej streľbe sa uskutočnili v Maďarsku v dňoch 30. 6. – 2. 7. 2017 pod záštitou F.I.T.A.S.C. (Federation Internationale de Tier Aux Sportives de Chasse). Súťaž sa konala v streleckom areáli Olympia v lokalite Sarlóspuszta, Tatárszentgyörgy, cca 70 km juhovýchodne od Budapešti. Reprezentačné družstvo bolo nominované na základe troch kvalifikačných súťaží. Okrem strelcov nominovaných z reprezentačného družstva sa súťaže zúčastnili aj Juraj Kelecsényi (OZ Levice) a Róbert Láska z OZ Semenoles L. Hrádok.

Čo je kombinovaná streľba?

Názov vychádza z faktu, že sa súťaží v guľových i brokových disciplínach.

Broková streľba pozostáva z dvoch disciplín:



1. hunting trap: strieľajú sa dve položky po 25 terčov;

2. compac sporting parcour: strieľajú sa tiež dve položky po 25 terčov .

Bodová hodnota terča je štyri body, čiže sa dá získať celkove 400 bodov.

Guľové disciplíny sa strieľajú v dvoch sériách po 20 rán z guľovnice. V jednej zo sérií sa strieľa na štyri pevné terče po päť rán (srnec, líška, kamzík, diviak) v rôznych polohách, vzdialenosť 100 m. V druhej sérii dtto len s tým rozdielom, že po troch pevných terčoch nasleduje diviak bežiaci v prieseku širokom 10 m vo vzdialenosti 50 m. Tiež sa dá získať 400 bodov. Maximum v kombinácii je teda 800 bodov. Celkove sa vyhodnocuje súťaž jednotlivcov a národných tímov. Jednotlivci sa hodnotia aj v kategóriách Junior, Ladies, Veteran a Open. Hodnotia sa zvlášť brokové disciplíny, guľa, a potom spolu kombinácia.

Celkovým víťazom v jednotlivcoch sa stal Švéd Emil Hakansson pred Maďarom Andrásom Vargom a Fínom Seppom Pekkom.

A ako sa slovenskému družstvu darilo v ostatných disciplínach?

V guľovej streľbe stačil celkový nástrel 1883 bodov z 2000 možných (94,2%) na 9. miesto. Na medailu bolo možné pomýšľať s výsledkom na úrovni 1950 bodov (97,5%).

V guľovo-brokovej kombinácii sme dosiahli výsledok 3762 bodov zo 4000 možných a umiestnili sa na 8. mieste, pričom na získanie kovu bolo potrebných strelieť o 46 bodov viac.

Vo všetkých disciplínach sa do výsledkov družstva počíta päť najlepších výsledkov zo šiestich členov.

V jednotlivcoch uvádzame výsledky kombinácie (šiesti zamestnanci LESY SR š. p., sú zvýraznení):

Igor Nekoranec, 762 bodov, 22. miesto
Stanislav Krázel, 760 bodov, 26. miesto
Anton Molnár, 754 bodov, 34. miesto
Peter Krchňavý, 746 bodov, 49. miesto
Juraj Kelecsényi, 744 bodov, 52. miesto
 Viliam Kocsis, 740 bodov, 58. miesto
Milan Pápeš, 739 bodov, 60. miesto
Róbert Láska, 701 bodov, 124. miesto

Celkovo sa X. ME zúčastnilo 193 jednotlivcov a 11 družstiev z 15 štátov Európy.

Možnosť pozrieť si výsledky na stránkach www.fitasc.com a www.fitascsporting.hu/cgs-results



Chcel by som sa aj touto cestou poďakovať vedeniu podniku LESY SR š. p., za pokrytie významnej časti finančných a materiálnych nákladov na uvedené podujatie. Sme vďační, že nám bolo umožnené sa uvedenej akcie zúčastniť a reprezentovať náš podnik LESY SR a zároveň i Slovenskú republiku.

Milan Pápeš

110. výročie narodenia dvoch významných lesníkov

Prof. Ing. Imrich Janota, CSc.

Významný slovenský lesník, drevár a vysokoškolský pedagóg, vedecký pracovník, zakladateľ Katedry náuky o dreve.

Narodil sa 5. 5. 1907 v Čadci. Po stredoškolských štúdiách pokračoval v Prahe na Lesníckej fakulte Vysokej školy zemědělského a lesníckeho inžinierstva (1932).

Začínal ako lesný inžinier v Československých štátnych lesoch (1938 – 1942). Ako popredný pracovník štátnych lesov bol v rokoch 1945 – 1948 uvoľnený na funkciu ústredného riaditeľa Československých drevospracujúcich závodov v Prahe.

Po roku 1948 prichádza na Slovensko ako vedúci odboru štátnych lesov do Bratislavy, kde súčasne začínal externe prednášať na Odbore lesného inžinierstva Slovenskej vysokej školy technickej v Bratislave.

V rokoch 1951 – 1960 pôsobí ako vedúci vedecký pracovník a riaditeľ Výskumného ústavu drevárskeho v Bratislave.

V rokoch 1961 – 1977 pôsobil ako pedagóg na Vysokej škole lesníckej a drevárskej vo Zvolene, ako vedúci Katedry náuky o dreve na Drevárskej fakulte VŠLD (1961 – 1971) a prorektor VŠLD (1965 – 1966). Od roku



Prof. Ing. Imrich Janota, CSc.

1960 bol riadnym profesorom na Katedre náuky o dreve.

Pri tejto činnosti sa zaslúžil o dobrý priebeh znárodňovacieho procesu, o správnu organizáciu a rekonštrukciu nášho drevo- priemyslu a o výstavbu mnohých odvetví

drevospracujúceho priemyslu v celej republike. Prispel k riešeniu problémov rozvoja priemyslového spracovania dreva v súvislosti s pestovaním lesov a k riešeniu otázky disproporcie medzi využívaním ihličnatého a listnatého dreva, ako aj problému dôsledného priemyselného využívania buka a drevného odpadu.

Bol autorom koncepčného riešenia plného využitia bukoveho dreva na princípe kombinátov a výroby drevovláknitých dosák, spolutvorca koncepcie vysokoškolského študijného odboru drevárske inžinierstvo. Je autor a spoluautor desiatok vedeckých, odborných prác, knižných publikácií.

Zaslúžil sa o vybudovanie drevokombinátov v Žarnovici, Zvolene a Hencoviach, rovnako aj nových technológií, ako napr. výroba vodovzdorných preglejok a drevovláknitých dosiek suchým spôsobom.

Svojou pedagogickou prácou na Vysokej škole lesníckej a drevárskej vo Zvolene v značnej miere prispel k výchove mladých drevárskych a lesníckych odborníkov. Dostal štátne vyznamenanie Rad práce za rozvoj drevárskeho výskumu a školstva.

Zomrel vo veku 76 rokov, roku 1983 v Bratislave.

Prof. Dr. Ing. Václav Korf, DrSc.

Významný československý lesník, pedagóg a vedec, vedúca osobnosť v hospodárskej úprave lesov.

Narodil sa 20. 7. 1907 v Hřebečnickách u Rakovníka. Vyštudoval Strednú lesnícku školu v Hraniciach na Morave. Pokračoval na Lesníckom odbore Českého vysokého učenia technického v Prahe (1931).

Od ukončenia vysokoškolského štúdia pôsobil v pedagogickom procese s výnimkou rokov nemeckej okupácie, keď v dôsledku uzavretia českých vysokých škôl pracoval v rôznych funkciách v lesníckej prevádzke. V období rokov 1939 – 1945 bol taxátorom bývalých arcibiskupských veľkostatkov. 1945-1948 lesný referent, a potom ústredný riaditeľ pre bývalý arcibiskupský pozemkový majetok a pracovník Štátnych lesov v Brandýse n. Labem.

Ako dlhoročný profesor hospodárskej úpravy lesov a dendrometrie na Lesníckej fakulte v Prahe, neskôr na Vedeckom lesníckom ústave VŠZ v Kostelci nad Černými lesy a od roku 1973 na Vysokej škole lesníckej a drevárskej vo Zvolene výrazne rozvinul a obohatil tento odbor vysokoškolskými učebnicami a mnohými vedeckými publikáciami.



Prof. Dr. Ing. Václav Korf, DrSc.

V závere svojej profesijnej kariéry pôsobil ako vedúci Výskumného a konzultáčného pracoviska zvolenskej Vysokej školy lesníckej a drevárskej v Prahe.

Bol pravidelným členom skúšobnej komisie pri štátnych záverečných skúškach na Vysokej škole lesníckej a drevárskej vo Zvolene.

Predovšetkým prepracoval rastové a prírastkové zákonitosti lesných porastov, ktorých matematické formulácie sú aktuálne a našli plné uplatnenie aj v súčasnej dobe počítačovej informatiky a výpočtovej techniky.

V teórii hospodárskej úpravy lesov je známy jeho model ťažbovej regulácie podrastného lesa a v náuke o produkcii lesa mnohé metodické prínosy k problémom konštrukcie rastových tabuliek.

Okrem vlastnej pedagogickej a vedeckej činnosti zastával celý rad významných funkcií vo vedeckých a odborných inštitúciách. Viac ako 15 rokov bol dekanom bývalej Lesníckej fakulty a prorektorom Vysokej školy zemědělskej v Prahe. Výraznou mierou sa zaslúžil o rozvoj základného lesníckeho výskumu v Československu ako koordinátor hlavnej úlohy ČSAV „Biometria lesných dreven a teoretické základy hospodárskej úpravy lesov“.

Bol nositeľom štátneho vyznamenania „Za vynikajúcu prácu“ a od vysokých škôl, výskumných ústavov a inštitúcií doma i v zahraničí získal celý rad uznaní a medailí.

Zomrel po bohatom a naplnenom živote v Prahe 5. 1. 1985 ako 78-ročný.

Viliam Stockmann

Ešte túto knihu dokončím...

Najstarší aktívny lesný pedagóg sa chystá na zaslúžený odpočinok

Nebolo ešte ani deväť hodín, keď na dvere kancelárie niekto zaklopal. „Dobrý deň višujem, tak som tu. Doniesol som tie materiály do Lesníka.“ Prekvapenie! Na návštevu redakcie prišiel vlakom až zo Šajdíkových Humeniec najstarší aktívny lesný pedagóg na Slovensku, čerstvý osemdesiatnik Ľudovít Šurina. „Cez e-mail to neprešlo, tak som texty a fotografie priniesol osobne. Deti by mi neodpustili, keby som nespĺnil sľub, že o našich aktivitách napíšem do časopisu,“ hovorí Šurina. Slovo dalo slovo, a tak sme sa niečo dozvedeli aj o najbližších plánoch bývalého kolegu a aktívneho prispievateľa nášho časopisu.

„Ešte túto knihu dokončím... vlastne už je hotová, teraz sa usilujem ju vydať,“ ukazuje „stareček“, ako ho familiárne nazývajú jeho blízki, rukopis už ôsmeho diela z lesného prostredia nazvaný Les plný lásky. „Je to taký posledný výkrik,“ usmieva sa autor. „Pôvodne som chcel napísať iba tetralógiu Ako šumí les, Potulky borinami, Život v zelenom a Aby večne šumeli lesy, čo sa mi aj podarilo. No keďže ma známi posmeľovali, pokračoval som v písaní aj ďalej.“

A skutočne. V posledných rokoch vydal ďalšie tri knihy s názvami Les plný slov, Les plný rozprávok a v septembri roku 2014 prezentoval na Dňoch sv. Huberta doteraz poslednú vydanú knihu - Srdce lesníka.

A kde berie autor na svoje knihy námety?

„Keby ste videli, koľko mám ešte nápadov... čo mám poznámok s denníkoch. Keď ich najdem, vždy mi niečo „hupne“ do hlavy a...“ (odmlčí sa). „Ale od manželky už mám zákaz písať a hľadať v prírode ďalšie námety. Povedala: „Keď ťa ešte raz uvidím zobrať rucksak, alebo kabelu, tak ťa...“ radšej nedopoviem...“ (smiech).

Písanie kníh je však iba jedna z vašich aktivít. Ďalšou veľkou kapitolou vášho života je práca s deťmi.

„Už mám svoje roky a niekedy treba aj skončiť. Iba to mám problém, komu to odovzdám,“ hovorí Šurina.

K práci s deťmi sa dostal v čase, keď väčšina z nás ešte nebola na svete. V roku 1953 ako žiak Štátnej vyššej lesníckej školy v Banskej Štiavnici prevzal od staršieho kolegu maturanta patronát nad základnou školou v Kozelníku, a odvtedy deti učí o lese, o prírode, aj o tom, ako sa k nej máme správať.



„V práci s deťmi som pokračoval aj na vojne v južných Čechách a aj po nástupe do lesného závodu Šaštín. Nakoniec som od roku 1966 zostal pri základnej a materskej škole Čáry. Robili sme aj prednášky, ale najmä sme chodili do lesa. Nevolalo sa to lesná pedagogika, ale venovali sme sa deťom a zakaždým sme ich aj niečo naučili.“

Inšpirovali ma niektoré knihy ako Kniha džunglí, z ktorej som si zobral púšte a hrali sme sa na pieskových dunách na Záhorí, rovnako aj prales, kde sme sa pristavili pri močariskách, ale tiež aj Babička od Boženy Němcovej.

Začiatky dnešnej lesnej pedagogiky prišli, až keď som bol na dôchodku. Oslovil ma vtedajší pestovateľ a neskorší riaditeľ OZ Šaštín Milan Kubinec. Povedal mi: „Ľudvík, podnik LESY SR porádá kurz lesnej pedagogiky. Nešiel by si?“ Štyria sme vtedy, v roku 2006, išli na kurz

do Zvolena a jediný ja som vtedy zložil skúšku. Bol som tak prvý lesný pedagóg v Šaštíne.

Aký je rozdiel medzi tým, čo ste pre deti pripravovali v minulosti a dnešnou lesnou pedagogikou?

Rozdiel je v tom, že vtedy sme to robili spontánne. Teraz je viac namaľované a ide sa podľa toho. My sme išli zo srdca. Čo sme videli v lese, to sme učili deti.

Ľudovít Šurina nie je len bývalý lesník, spisovateľ a lesný pedagóg. Je to vzácny človek, ktorý vie viac dávať ako prijímať. Hoci ho v živote postretli ťažké časy a po mozgovej príhode takmer ochrnul, chuť do života ho dokázala vrátiť späť, venovať sa rodine, práci, ale aj deťom a napríklad aj štúdiu. Vyštudoval na univerzite



tretieho veku na UK Bratislava filozofiu, sociológiu, psychológiu, ochranu a tvorbu životného prostredia, etnografiu a folkloristiku. Tento lesník, ktorý vystupovaním nezaprie starú dobrú lesnícku školu, pochádza zo Záhoria, z Perneku, teda z pomedzia Slovenska a Moravy. Na Záhorí tiež celý život pôsobil, či už ako poľný na poľesí Hrušov a Čáry, alebo v rôznych technických funkciách. Je držiteľom najvyšších reztorných a poľovníckych vyznamenaní.

A nech už teda svoje rozhodnutie skončiť s aktívnou činnosťou lesného pedagóga naplní hneď alebo ho odloží na neskôr, želáme mu ešte veľa zdravia, síl a osobnej spokojnosti v kruhu svojich blízkych.

Vlastimil Rezek



Aktivita lesníkov prekročila ich povinnosti

Cez lesnícke obvody prechádza množstvo turistických chodníkov. Jedným z nich, značený červenou turistickou značkou, je Cesta hrdinov SNP. Je to najvýznamnejšia turistická magistrála Slovenska a na väčšej časti aj totožná s medzinárodnou turistickou trasou E8. Začína sa na Devíne, pokračuje hrebenom Malých Karpát a ďalšími pohoriami Slovenska až na Duklu.

Na tejto trase vedúcej aj cez lesnícky obvod Karola sa turisti zastavujú, aby si odpočinuli a posedávajú často aj na klátoch dreva (krátených výrezoch surových kmeňov). Toto



ho donútilo sa zamyslieť, prečo posedávajú na dreve: je to nebezpečné, guľatina sa môže pregúľať, ba došiel na to, že si vlastne ani nemajú kam inam sadnúť a odpočinúť si. Taktiež v daždi či v letných horúčavách sa niet kam ukryť. Neďaleko chodníka, za potokom, sa nachádza dokonca studnička, a tak dostal nápad vybudovať nový altánok. Ten, čo tam kedysi stál, príroda dávno pohltila v čase. Na porade lesnej správy oslovil susediacich kolegov, Juraja, Štefana, Miša, či vo voľnom čase priložil ruku k dielu, a kto s čím môže pomôcť.

A tak sa aj stalo. Materiál poskytl sponzor aj lesníci z vlastných zdrojov, ale práca už ostala iba na nich. Nie sú to už žiadni mladíci, ale čože je to päťdesiatka či šesťdesiatka? Po niekoľkých akciách spojených s opekačkou altánok vyrástol ako Fénix z popola, dokonalejší a krajší ako kedykoľvek predtým. Cez potôčik tiež urobili malú lávku k neďalekej studničke a čaká ich ešte dobudovať ohnisko. Je to iba pár krokov od potoka, tak snáď ani s jeho oficiálnym označením



nebude problém. Pri jednej z posledných akcií bol altánok natretý lazúrou a dokončené zavetrenie strechy. Samozrejme, opekačka nechýbala ani teraz, ani pohár vína, veď už bolo dávno po pracovnej dobe. S pocitom dobre vykonanej práce a vedomím, že urobili niečo užitočné pre ľudí, sa rozišli domov. Budeme radi, ak aj takéto činy vrhnú lepšie svetlo na prácu lesníkov a všetkých zamestnancov štátneho podniku, že to nie je iba o rúbaní lesa, ale sú aj iné činnosti, čo tak markantne nie je na prvý pohľad vidieť, ako keď lietajú triesky.

Text a foto: Jozef Blažo, OZ Smolenice

V streleckých pretekoch OZ Žarnovica zvíťazil vedúci LO Slaská Zdenko Fronc

Najlepším strelcom pretekov „O pohár riaditeľa OZ Žarnovica“ sa stal Zdenko Fronc, vedúci LO Slaská, LS Žiar, s celkovým počtom bodov 294. (líška – 100, srnec – 100, diviak – 94). Druhé miesto obsadil Peter Knopp, referent obchodu s drevom, z ústredia OZ Žarnovica. (líška – 99, srnec – 97, diviak – 83 a najúspešnejšiu trojicu zavŕšil Ing. Dušan Bvoc, technik pre ťažbovú činnosť, LS Žiar. (líška - 99, srnec – 100, diviak – 80).

Strelecké preteky sa uskutočnili v utorok 18. júla na strelnici SOŠL Banská Štiavnica – Drieňová. Pretekov sa mohol zúčastniť každý zamestnanec OZ Žarnovica, ktorý má v držbe v súlade s platnou legislatívou zodpovedajúcu strelnú zbraň. Akcie sa zúčastnilo viac ako 50 zamestnancov ústredia a lesných správ, z toho 27 aktívnych strelcov.

Pretekalo sa v nasledovných disciplínach:

1. Terč líška – sediaci redukovaná, 10 výstrelov malokalibrovkou bez opory, vzdialenosť 50 metrov, otvorené mieridlá alebo optické

bez odmedzenia zväčšenia, poloha v ľahu, časový limit 6 minút.

2. Terč srnec – redukovaný, pevný, 10 výstrelov malokalibrovkou v stoj s oporou o pevnú tyč, otvorené mieridlá alebo optické bez odmedzenia zväčšenia vzdialenosť 50 metrov, časový limit 6 minút.

3. Terč diviak – redukovaný, pevný poloha v stoj bez opory, 10 výstrelov malokalibrovkou, otvorené mieridlá alebo optické bez odmedzenia zväčšenia, vzdialenosť 50 metrov, časový limit 6 minút.



Po prezentácii účastníkov pretekov prebiehal tréning po 5 výstrelov na ľubovoľný malokalibrový terč podľa vlastného výberu. O 11:00 preteky slávnostne otvoril riaditeľ OZ Žarnovica Slavomír Kicko, všetkým srdečne privítal, pretekárom poprial veľa zdaru pri vlastných pretekoch a vyzval všetkých na dodržiavanie disciplíny v zmysle vydaných propozícií a platného streleckého poriadku SPK.

Deň prežitý v lone Štiavnických vrchov opäť prispel k utvrdeniu presvedčenia, že keď sa dá ľuďom príležitosť, tak sa dokážu presadiť a ukázať v tom najlepšom svetle.

Na záver riaditeľ závodu poďakoval všetkým pretekárom za účasť, víťazom odovzdal ceny a vyjadril presvedčenie, že naši najlepší strelci nás budú úspešne reprezentovať aj na streleckých pretekoch na celopodnikovej úrovni v Zamutove.

Katarína Dávidová
OZ Žarnovica
(redakčne skrátene)

Lesy, v ktorých jediný chrobák zabije niekoľko stromov

Štátny podnik LESY Slovenskej republiky už dlhšie obdobie na kalamitných plochách bojuje s druhmi chrobákov, ktorých hlavnou zložkou jedálnička sú sadenice ihličnatých drevín. Určite ich každý z nás pozná. Ide o tvrdoňa smrekového a lykokaza sadenicového. Najväčšie škody tieto druhy hmyzu spôsobujú hlavne v oblastiach stredného a severného Slovenska. Najhoršia situácia je na Liptove (OZ Liptovský Hrádok), kde komplikuje život nejednému lesníkovi. Na plochách zasiahnutých rozsiahlou vetrovou kalamitou a následne podkôrnikom vzniká po kalamitnej ťažbe veľké množstvo čerstvých pňov, ktoré tieto druhy využívajú na svoj opätovný vývin. Na niektorých plochách dosahuje mortalita sadeníc až 100 %, čo sa premietlo do ekonomických strát. Opätovná výsadba má za následok aj narušenie časového harmonogramu prác na jednotlivých plochách.

Snaha o zamedzenie úhynu sadeníc spôsobených zrelostným žerom týchto malých škodcov sa uplatnením nových spôsobov ochrany ukázala ako zaslúžená. Často sa oba druhy vyskytujú spoločne, čo nám umožnilo definovať v boji proti nim všeobecné zásady ochrany. **Prvoradá je však prevencia!!!** Preto sa snažíme do poškodzovaných oblastí vysádzať staršie a odolnejšie sadenice, dôsledne asanujeme zvyšky po ťažbe. V škólkach sa prostredníctvom insekticídnych roztokov vykonáva ošetrovanie záhonov. Ešte pred samotnou výsadbou do terénu sa do roztokov namáčajú nadzemné časti



sadenice a najúčinnjším obranným opatrením je postrek ešte nerašiacich sadeníc na ploche, ktorý ich chráni počas dvoch až troch mesiacov. Účinnou metódou je najmä odstraňovanie pňov, na ktorých sa vyvíjajú larvy škodcu, a nová progresívna metóda voskovania ohrozenej časti kmeňa sadeníc. Využívaním voskovaných sadeníc, lapacích kôrok a aplikáciou chemických postrekov došlo za posledné roky k výraznému poklesu uhynutých sadeníc na plochách s výskytom tvrdoňa a lykokaza. Ako dobre vieme, každá zo spomínaných metód má však svoje výhody ako aj nevýhody. V boji s týmito škodcami LESY Slovenskej republiky, štátny podnik,

za posledné tri roky vysadili takmer milión voskovaných sadeníc a rozmiestnili viac ako 19.000 lapacích kôrok.

Lesníci aplikujú overené metódy, ale taktiež hľadajú stále nové spôsoby, ktorými sa snažia zachrániť stromy pred škodcami z ríše hmyzu. V dôsledku tlaku Európskej únie na obmedzenie používania pesticídov a chemických postrekov v hospodárstve neustále hľadajú výskumníci z Lesníckej ochrannárskej služby (LOS) ďalšie účinné biologické metódy boja proti hmyzím škodcom, ktorí sa v mnohých prípadoch priamo či nepriamo podieľajú na odumieraní našich lesov.

Radko Srnka



Voskovaná sadenica

OZ Topoľčianky vs. ilegálni zberači zhodov – 1:0

3. ročník prehliadky zhodov v Topoľčiankach

Odštepny závod Topoľčianky organizuje pre zamestnancov interné prehliadky zhodov z poľovných revírov Veľká zvernica a Malá zvernica od roku 2015. Počas prvého ročníka bolo vystavených 55 jeleních zhodov. V roku 2016 sa ich počet zvýšil na 142 kusov a cieľom bolo naďalej pokračovať v stúpajúcej tendencii. Miesto prehliadky zostalo aj v tomto roku nezmenené, uskutočnila sa opäť na území lesnej správy Hrušov pri chate Koborno. Otvoril ju príhovorom riaditeľ Odštepného závodu Topoľčianky Milan Garaj. Zhodnotenie vystavovaných zhodov vykonal Ing. Jozef Paulenka, vedúci Lesnej správy Hrušov. V roku 2017 sa celkovo podarilo získať 193 jeleních zhodov a 30 danielích zhodov. V porovnaní s rokom 2016 sa získalo o 51 kusov jeleních zhodov viac. V poľovnom revíri Veľká zvernica sa zozbieralo 158 jeleních zhodov a zdokumentovaných bolo 125 jeleňov. V poľovnom revíri Malá zvernica sa zozbieralo 35 jeleních zhodov a zdokumentovaných bolo 20 jeleňov. V rámci Veľkej zvernice bolo 12 jeleňov ohodnotených na bronz. V Malej zvernici dosiahli zlato tri jeleny, striebro dva jeleny a bronz päť jeleňov. Najsilnejší jeleň má deväť rokov a dosiahol bodovú hodnotu 217,75 b., za ním nasleduje osemročný jeleň s bodovou hodnotou 213,07 b. Po tohoročnej prehliadke zhodov možno konštatovať, že cieľ každý rok zozbierať a zdokumentovať viac zhodov bol splnený. Treba však pripomenúť, že sa to podarilo



aj napriek nechcenej „súťaži“ a boju so zberačmi zhodov, ktorí túto činnosť vykonávajú nelegálne. Reperesia sa ukázala ako neúčinná, preto sme sa v Topoľčiankach rozhodli ísť cestou našej zvýšenej aktivity a nelegálnych zberačov doslova predbehnúť. Najlepší hľadač z radov zamestnancov našiel 53 kusov zhodov. Tento údaj sám o sebe svedčí o tom, že zamestnanci si uvedomujú hodnotu informácií, ktoré je možné z nájdených zhodov získať. Ciele do budúcich poľovníckych sezón zostávajú v Topoľčiankach rovnaké, maximalizovať množstvo nájdených zhodov, zvyšovať úroveň ďalších prehliadok zhodov a tým prispievať k správnym rozhodnutiam v oblasti chovu jelenej zveri v nasledujúcich obdobiach.

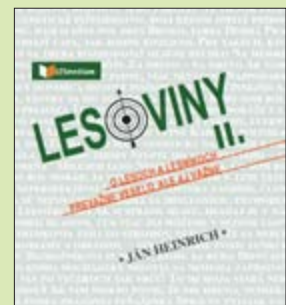
Martin Sýkora
poľovný referent OZ Topoľčianky



Lesoviny II.

Lesník Ing. Ján Heinrich je medzi kolegami známy ako človek s výnimočnou schopnosťou vtipne reagovať na najrôznejšie situácie. Svoj zmysel pre humor a talent písať uplatňuje už od mlada, keď začal prispievať mikropovedkami do dnes už (aká to škoda) zabudnutého humoristicko-satirického časopisu Roháč. Príležitostne prispieval aj do literárnych príloh iných slovenských denníkov či týždenníkov. Plodná bola viacročná spolupráca s Roľníckymi novinami, kde svojou tvorbou reagoval na aktuálne dianie v celostránkovej rubrike Echo. A opäť to boli mikropovedky, epigramy a aforizmy.

Pred takmer dvomi desaťročiami sa stal pravidelným prispievateľom časopisu LES. Vtedajší šéfredaktor Ján Fillo pomenoval jeho rubriku Lesoviny. Podľa rubriky dostala meno útla knižička aforizmov, ktorá uzrela svetlo sveta z iniciatívy Michala Galajdu, vtedajšieho riaditeľa Ústavu pre výchovu a vzdelávanie pracovníkov lesného a vodného hospodárstva. Vtipné sentencie Jána Heinricha doplnil kreslenými vtipmi renomovaný karikaturista Ľubomír Juhás (mimo chodom, tiež lesník). O príjemný vzhľad knižky sa postarala grafička Mária Gálová. Stalo sa tak v roku 2001.



Uplynulo šesťnásť rokov a na svete je „mladší súrodenec“ – druhý diel Lesovín. A tak ako v každej dobrej detektívke sa vracia páchatel' na miesto činu, tak sa opäť dal dohromady tím humoristu, karikaturistu a grafičky v zložení Ján Heinrich, Ľubomír Juhás a Mária Gálová. Výsledkom je milá a veselá knižka, ktorá rozpráva o lesoch a lesníkoch prevažne veselo, ale chvíľami aj vážne.

Knižke sa dostalo náležitej prezentácie na krste, ktorý sa uskutočnil 21. júna v Lesníckom a drevárskom múzeu vo Zvolene. Úlohy „sudičiek“, ktoré privítali „novonarodenú“ knižku, sa ujali dve dámy – primátorka Zvolena, hlavného mesta slovenského lesníctva Lenka Balkovičová a vedúca LDM Ľubica Milanová. Na zlepšenie nálady prečítal z diela pár sentencií herec zvolenskej činohry Vlado Rohoň.

Peter Gogola

Pozn.: Publikáciu Lesoviny II. si možno zakúpiť v predajni Lesník v sídle š. p. LESY SR, OZ Žilina, na Námestí Milana Rastislava Štefánika 1 alebo objednať na dobierku vo vydavateľstve LESMEDIUM SK.

ELMIA WOOD 2017

LESY Slovenskej republiky, š. p. dali možnosť zúčastniť sa na – ako sa oprávnené hrdia usporiadatelia – „najväčšom svetom lesníckom veľtrhu (výstavná plocha 85 tis. m², predvádzacia 131 tis. m²)“ pod názvom Elmia Wood 2017 pri švédskom meste Jonköping.

V celkovom pohľade a v porovnaní s rakúskymi a nemeckými výstavami Austrofoma, KWF EXPO, ktoré pravidelne navštevujeme, kde rezonoval dôraz na environmentálny prístup k obhospodarovaniu lesov vhodne zvolenou ekologickou technológiou, Elmia Wood je špecifická svojou lokalizáciou, zemepisnou šírkou, klimatickým pásmom a charakterom švédskej krajiny predučujúcim prezentované strojové vybavenie a cieľového zákazníka. Na prvý pohľad zaujali a môžeme sa podeliť o nasledovné postrehy:

Svetoví výrobcovia harvesterových technológií sa zamerali na znižovanie merného zaťaženia na pôdu, zníženie plastickej deformácie a zabránenie medzného stavu, keď pôda nie je schopná stroj udržať (ak sa zaťažením únosnosť pôdy prekročí a stroj sa začína prepadať). Výrobcovia pristúpili k zvýšeniu počtu náprav či už na harvestri John Deere 1270G 8 WD alebo prebierkový harvester Komatsu 901 XC s pohonom všetkých štyroch náprav alebo technológiou pásových harvesterov Neuson Forest 133 HVT. U malých harvesterov Rotte H8D a Sampo Rosenlew HR 46 v prevedení 4x4, ako strojov vhodných do schématických prebierok, je zaťaženie na pôdu úmerne nižšie ich veľkosti. Aj na forvardre (napríklad trojnáprava na ložnej časti forvardra PONSSE 10W), zaujal trend rozširovania maximálneho objemu ložnej plochy, čo je spôsobené ekonomickým tlakom na cenu vyvážania hlavne poťažbových zvyškov a biomasy, na



zabezpečenie hygieny v porastoch, aj keď hospodárske spôsoby v škandinávskych krajinách sú neporovnateľné. Pozornosť pripútal aj kľovacia vyžinač Mense RT5 montovateľný na harvesterovú hlavicu, zabezpečujúci vypílenie nežiaduceho podrastu

v prebierkových porastoch pre lepšiu priechodnosť stroja v linkách technologického členenia porastu a pri samotnom výkone prebierky.

Druhým okruhom, ktorý zaujal, bol rozrastajúci sa sortiment výrobcov procesorových hlavíc a rôznych vylepšení procesorových hlavíc: osvedčené dvojpílové Woody 50 a 60, novinka: univerzálna Woody H61, alebo Ketto 100 Suprime a Waratah rôznych prevedení. Jednoznačnou výhodou pri manipulácii sú teleskopické ramená, ktoré sa montujú na miesto pôvodného zlamovacieho ramena na bagre a môžu zvýšiť dosah pri manipulácii až o dva metre, čo umožňuje nielen využiť možnosť 360° rotácie bagra okolo osi otáčania, ale aj možnosť lepšieho ukladania sortimentov a zníženia časového stresu pri odoberaní hmoty čelným nakladačom, a maximálne využitie už aj tak obmedzeného priestoru manipulácie na sklade.

Tretím postrehom boli viacerí nezávislí predajcovia náhradných dielov, takzvanej zvláštnej akosti, náhradných dielov v zmysle Nariadenia európskej komisie 1400/2002 rovnakej alebo vyššej akosti, ako sú originálne náhradné diely na viacoperačné stroje, čo generuje dopyt užívateľov viacoperačných strojov po cenovo dostupnejších náhradných dieloch prevažne spotrebného a cyklicky sa meniaceho náhradného dielu.

Štvrtým bodom záujmu bolo kladenie dôrazu na celoplošnú mechanizovanú prípravu pôdy prezentovanú už v Lesníku č. 4, 2017 dozerovou technológiou, ale aj bagrovou technológiou pomocou adaptéra Woodcracker G 850 frézovanie a zraňovanie pôdy pre mechanizovanú umelú výsadbu a prirodzené zmladenie frézami, mulčovačmi, zraňovačmi.

Branislav Sivčo
OZLT



Drevo ako jedlo

Ludia v rôznych končinách sveta konzumujú rozmanité druhy potravín, ktoré sú špecifické pre ich krajinu alebo náboženstvo. Niektoré sú vskutku bizarné. Ješť však drevo, to je, ako sa zvykne hovoriť „iná káva“. V Amerike, krajine neobmedzených možností, veľké potravinové spoločnosti skutočne využívajú celulózu ako plnivo potravinových výrobkov, od krekrov a zmrzlín až po pudinky a pečivo...To, za čo skutočne zákazníci platia a čo naozaj konzumujú, môže byť preto veľmi prekvapujúce.

Varietné formy drevitej buničiny, ako napríklad celulózová guma, prášková celulóza, či mikrokryštalická celulóza sú považované za bezpečné pre ľudskú spotrebu. Celulóza je časťou stien rastlinných buniek. Tvoria ju dlhé molekuly, zložené zo stoviek tisíc jednoduchých cukrov (glukózy). Škrob je zložený z jednoduchých cukrov, ktoré naše telo bez problémov rozloží, zatiaľ čo neupravená celulóza je pre človeka nestráviteľná. Dokonca aj bylinožravci si s takouto látkou poradia iba vďaka bakteriálnym kolóniám vo svojom žalúdku. Vedci vytvorili v laboratóriách systém, ktorý využíva „tráviace“ látky (enzýmy) z baktérií, húb a zemiakov. Geneticky upravili baktérie, aby im tieto enzýmy vyrábali.

V súčasnej dobe neexistuje žiadny limit na množstvo celulózy, ktoré sa môže používať v potravinových výrobkoch určených na ľudskú spotrebu, s výnimkou 3,5% limitu množstva celulózy, ktoré sa môže používať v mäso spracujúcom priemysle. Výrobcovia často pridávajú do spracovaných potravín celulózu, pretože ide o lacné plnivo. Niektoré potraviny preto obsahujú až neuveriteľných 18% dreveného vlákna. Keďže ceny potravín naďalej rastú a náklady

na dovážané materiály ovplyvňujú výšku ich cien, v budúcnosti možno predpokladať nárast používania náhradných výrobkov v rámci potravinových položiek. Dopyt po celulóze má v potravinárskom priemysle stúpajúcu tendenciu a očakáva sa, že jej potreba bude naďalej stúpať, pretože ako



plnivo poskytuje požadovanú štruktúru a znižuje krehkosť potravín.

Výskum a vývoj spoločnosti, ktorá dodáva „organické“ celulózové vlákna na použitie v rôznych spracovaných potravinách uvádza, že celulóza dodáva jedlu vlákninu, čo je zdraviu prospešné pre ľudí, ktorí nedostávajú odporúčaný denný príjem vlákniny vo svojej strave. Prínos vlákniny pre organizmus je dôležitý, a to hlavne z toho dôvodu, že zlepšuje trávenie a pomáha predchádzať rôznym chorobám. Je všeobecne známe, že ľudia, ktorí pravidelne konzumujú vlákninu obsiahnutú v strave, majú menej často infarkty, nemajú problémy s vysokým krvným tlakom, cukrovkou, so zvýšeným cholesterolom a obezitou. Tiež predlžuje trvanlivosť spracovaných potravín. Navyše celulóza má vynikajúcu vlastnosť absorbovať vodu, môže napodobňovať tuk, čo spotrebiteľom umožnuje znížiť príjem tukov.

Výrobcovia potravín v skutočnosti ušetria až 30% nákladov na prísady tým, že sa rozhodnú pre celulózu ako plnivo alebo spojivo v spracovaných potravinách, pretože celulóza je lacnejšia a kombinácia vlákniny a vody je ekonomicky výhodnejšia ako väčšina ostatných zložiek v potravinovom výrobku. Zákazníci aj napriek tomu, že ide o produkt z dreva, resp. drevnej buničiny, dávajú prednosť

práškovej celulóze pred produktami z ovsených vločiek, pretože celulóza je jemná, ľahká na prípravu a vyniká „snehovo bielou“ farbou. Najzaujímavejšie však je, že prostredníctvom celulózy sa podarilo odstrániť až 50% tuku v niektorých zákusoch a sušienkach. Celulóza je bežná v spracovaných potravinách, ktoré sú často označované ako výrobky s nízkym obsahom tuku a vysokým obsahom vlákniny, ako sú mäkké chleby, buchty, palacinky, sušienky, pizzové cesto, dolky, zmesi zemiakov a dokonca aj tvarohový koláč. Väčšina spotrebiteľov by však bola pravdepodobne veľmi šokovaná, pretože práve tieto druhy plnív sa používajú ako náhrada za tovary, o ktorých sa domnievajú, že sú čistejšie.

Pre zaujímavosť je určite vhodné spomenúť ďalšie potraviny, v ktorých je pri procese ich výroby použitá prášková celulóza: paradajková omáčka, celozrnný chlieb, mrazené raňajkové sendviče, šalátové dressinky, mrazená pizza, kyslá smotana, sušené polievkové zmesi a veru aj syry... Neuveríte,



ale súčasťou našej letnej pochúťky vo forme zmrzlinových tyčínok je aj celulóza. Pri troche snahy je možné nájsť v pomerne krátkom čase prostredníctvom internetového vyhľadávacieho zoznamu výrobkov a zároveň aj výrobcov zvučných mien, ktorí pri výrobe svojich produktov používajú túto netradičnú prísadu. Pri prezeraní tohto dlhého zoznamu určite ostane ne jeden čitateľ sedieť za počítačom v nemom úžase pri zistení, v čom všetkom, čo bežne konzumujeme, je obsiahnutá prášková celulóza.

Ludia sú odjakživa obmedzovaní len svojou vlastnou predstavivosťou, nebolo by však zaujímavé zahodiť vlastné zábrany a začať čítať štítky s potravinami a zistiť, či práve vaše obľúbené jedlá neobsahujú „celkom prirodzenú“ drevnú buničinu.

-mn-



Vznik a zánik Lesníckej a drevárskej ústredne (1941 – 1950)

Riadenie trhu s drevom na Slovensku, vrátane domáceho zásobovania, mala pod zorom Slovenská lesnícka a drevárska rada, ktorá však bola len poradným zborom, ktorý nemal exekutívu, a vojnová distribúcia vyžadovala orgán s väčšou autoritou. A tak minister hospodárstva vyhl. č. 245/1941 Úr. n. zo dňa 1. 8. 1941 zriadil Lesnícku a drevársku ústredňu (LDÚ), úlohou ktorej bolo:

- riadenie trhu dreva a domáce zásobovanie
- usmerňovanie exportu čo do množstva a cien
- úlohy zveľaďovacie: zlepšenie práce drevo-rubačov, vybudovanie a podpora odborného školstva všetkých typov, vydávanie odborných kníh, propagácia významu lesa a dreva, podporovanie zalesňovania, lesného a drevárskeho výskumníctva.

Na čele Ústredne bol predseda zodpovedný ministrovi hospodárstva. V jeho činnosti mu napomáhal poradný zbor, ktorý sa skladal zo zástupcov ministerstiev a z odborníkov lesného a drevárskeho hospodárstva. Finančné prostriedky čerpala LDÚ z príspevkov vybraných pri vývoze dreva, pri povolení mimoriadnych ťažieb dreva a premien lesných kultúr. Tieto prostriedky používala LDÚ na zveľadenie lesného a drevárskeho hospodárstva. V roku 1943 bol vydaný služobný, disciplinárny a kancelársky poriadok LDÚ, schválený Ministerstvom hospodárstva po dohode s Ministerstvom financií.

Organizačná štruktúra LDÚ

Pozostávala z 3 oddelení, učtárne a kancelárie. Lesohospodárske záležitosti riadil Ing. Alexander Móric a záležitosti drevárskeho priemyslu dr. Ján Kempný.

I. Oddelenie – export. Do tohto oddelenia bola zahrnutá aj kontrolná stanica LDÚ so sídlom v Humennom, ktorej úlohou bolo zabezpečiť zlepšenie kvality vyvázaného dreveného uhlia a zásobovanie domáceho trhu.

II. Oddelenie prvovýroby.

III. Oddelenie distribúcie.

Okrem toho LDÚ zamestnávala na lesných oddeleniach okresných úradov jednu kancelársku silu.

Predsedom Lesníckej a drevárskej ústredne sa stal Ing. Koloman Kosljar (1904 – 1946).

Prezídium Ministerstva hospodárstva vydalo dňa 1. 7. 1941 pod č. Prez-R-101/7-41 dekrét, ktorým ho menovalo na základe § 5 vyhlášky č.245/1941 Ú. n. za predsedu LDÚ, a súčasne ho uvoľnilo zo služby na X. odbore Ministerstva hospodárstva (Ústredného riaditeľstva štátnych lesov a majetkov). Podpisal minister Dr. Medrický v. r.

Pripomeňme si, kto bol Ing. Koloman Kosljar.

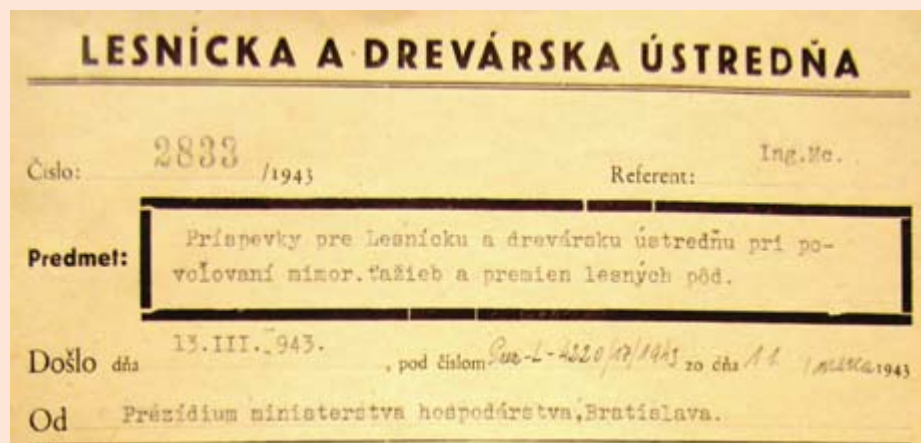


Narodil sa 30. 3. 1904 v Kysuckom Novom Meste. Študoval na gymnáziu v Žiline a lesné inžinierstvo na Českom vysokom učení technickom v Prahe (1926). V roku 1926 bol na študijnom pobyte vo švédskom Stocholme a roku 1938 vo Švajčiarsku. V rokoch 1927 – 1929 začínal na lesných správach štátnych lesov v Žarnovici a Brandýse nad Labem. Od roku 1929 pracoval vo firme Družstvo na odpredaj dreva, ďalej ako referent drevárskej komisie Obchodnej komory v Košiciach, neskôr pracovník firmy Dredoma v Bratislave. Od roku 1935 pôsobil ako lesmajster a vedúci Správy štátnych lesov a majetkov v Hliníku n. Hronom. Od roku 1938 viedol obchodné oddelenie Ústredného riaditeľstva štátnych lesov v Bratislave, ktorého bol organizátorom. V roku 1940 sa stal mimoriadnym profesorom lesnej ťažby,

lesníckej obchodnej náuky a účtovníctva na Odbore poľnohospodárskeho a lesníckeho inžinierstva Slovenskej vysokej školy technickej v Bratislave.

Zaoberal sa hlavne otázkami zužitkovania drevenej suroviny, obchodných vzťahov, odbornej výchovy v lesníctve a modernizáciou lesného hospodárstva. Organizoval inštruktorské školenia pre pracovníkov v lesnom hospodárstve. Je autorom praktických príručiek a odborných článkov v časopisoch Les a drevo, Lesnícká práca a Technik. Knižné práce v spoluautorstve s Ing. Dérerom: Rukoväť pre drevo-rubača (1940), Slovenská lesnícka a drevárska príručka na rok 1942, 1943, 1944. Bol členom Prezídia Slovenskej lesníckej a drevárskej rady a od roku 1941 predsedom Lesníckej a drevárskej ústredne v Bratislave, ktorá zanikla roku 1951. Zomrel predčasne vo veku 42 rokov počas zahraničnej služobnej cesty 7. 6. 1946 v nemeckom Passau.

Po jeho skone sa predsedom LDÚ stal Ing. Alexander Móric, ktorý sa narodil 5. 3. 1908 v Krupine. Vyštudoval lesnícku fakultu Vysokej školy zemédelskej v Brne. Od roku 1935 bol pracovníkom taxácie lesodohľadacej služby na Krajskom úrade v Bratislave, potom pracoval na Ministerstve hospodárstva a v Lesníckej a drevárskej ústredni. Po druhej svetovej vojne organizoval zalesňovacie práce spustnutých pozemkov, venoval sa zberu semien lesných drevín, zakladaniu lesných škôlok, navrhoval zalesnenie povodí riek a spolupracoval na vodohospodárskom pláne Slovenska. Po roku 1948 pôsobil na Odbore lesnej a drevárskej politiky Povereníctva pôdohospodárstva. Bol spoluzakladateľom časopisu Poľana, dlhoročným členom redakčnej rady Vodohospodárskeho spravodajcu. Zomrel tiež predčasne ako 64-ročný dňa 24. 9. 1972 v Bratislave.



LDÚ - hlavička spisu

Po roku 1945 Ústredňa pokračovala vo svojej činnosti ešte z bývalého režimu. Ale do roku 1945 lesy a drevársky priemysel podliehali býv. Ministerstvu hospodárstva, po roku 1945 lesy patrili do rezortu Povereníctva pôdohospodárstva a pozemkovej reformy a drevársky priemysel bol začlenený do rezortu Povereníctva priemyslu a obchodu, takže aj činnosť LDÚ bola rozčlenená do dvoch povereníctiev:

- Prvovýrobná časť, t. j. lesné hospodárstvo, lesnícka osвета, propagácia, výchova lesného robotníctva a lesnícke výskumníctvo patrilo do kompetencie Povereníctva pôdohospodárstva a pozemkovej reformy.
- Časť drevárskeho priemyslu a obchodu, ako i časť distribučná, pokiaľ ide o podniky, plánovanie, prípadne rozširovanie drevoobrábacích podnikov, patrila do troch odborov Povereníctva pre priemysel a obchod.

Časť vývozu a dovozu dreva, výrobkov z dreva a cenová politika patrila do kompetencie Ministerstva zahraničného obchodu a časť obchodu s drevom v tuzemsku patrila do kompetencie Ministerstva vnútorného obchodu.

Za takejto zložitej a neprehľadnej situácie obe povereníctva súhlasili, aby právomoc vo veciach lesnej prvovýroby a drevárskeho priemyslu bola koordinovaná z jedného miesta – z Lesníckej a drevárskej ústredne.

V povojnovom období bolo treba riadiť distribúciu a zásobovanie drevom, čo vykonávala Lesnícka drevárska ústredňa, ktorá disponovala značnými finančnými prostriedkami, podporovala lesnícku osvetu, literatúru, vydávala lesnícke tituly, jej nákladom vychádzal aj lesnícky časopis „Poľana“.

Vedúcim Ústredne bol v rokoch 1948 – 1950 až do jej zrušenia Ing. Štefan Makovník.

Rodák z Rožňavy (13. 9. 1915) študoval na Lesníckom odbore Českého vysokého učenia technického v Prahe. Začínal na Riaditeľstve Štátnych lesov v Banskej Bystrici, pokračoval na Ústrednom riaditeľstve Štátnych lesov a majetkov v Bratislave. Krátko bol predsedom LDÚ, v rozmedzí rokov 1951 – 1960 pracoval ako riaditeľ podniku Lesostav, neskôr v podniku Pôdohospodársky stavebno-technický rozvoj, a napokon ako riaditeľ Združenia pre poľnohospodársku výstavbu a meliorácie v Bratislave. Potom sa preorientoval na prácu vo vysokom lesníckom školstve – od roku 1967 bol vedúcim Katedry lesníckych stavieb na Vysokej škole lesníckej a drevárskej vo Zvolene.

Funkciu Lesníckej a drevárskej ústredne potom prebralo Povereníctvo lesov a drevárskeho priemyslu.

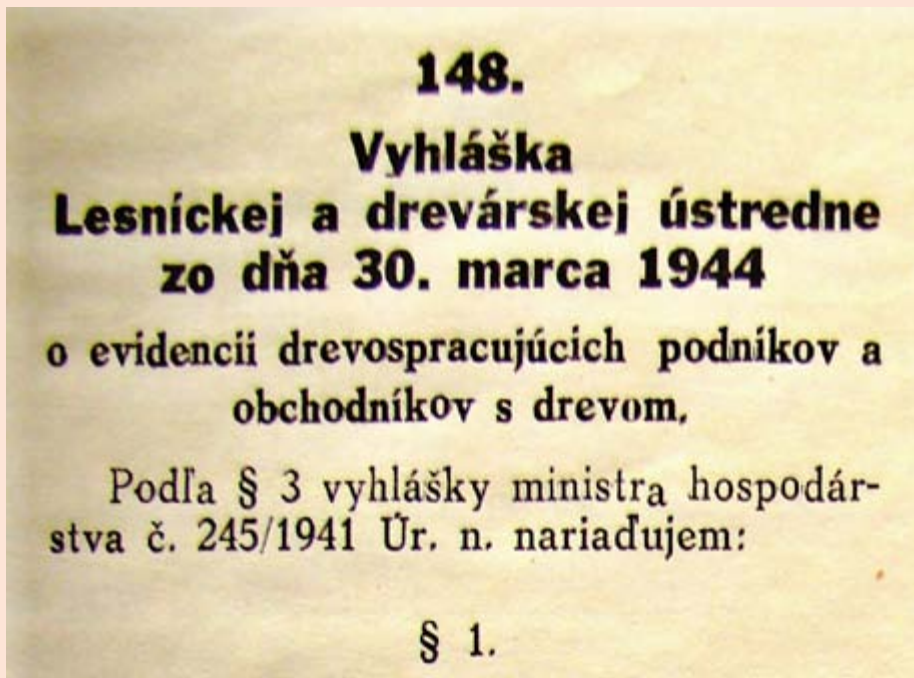
Po roku 1948 a ďalším znárodňovaním a upadáním trhovej funkcie v lesnom hospodárstve, drevárskom priemysle a obchode s drevom sa význam LDÚ postupne strácal. Rozhodnutím predsedníctva národohospodárskej komisie Komunistickej strany Československa zo dňa 19. 4. 1950 prevzala Lesnícka a drevárska ústredňa nakrátko funkciu Ústredne pre hmotné zásobovanie (stavebné hmoty, keramika, sklo, drevo, celulóza, papier, poľnohospodárske výrobky). Túto činnosť už vykonával, ako zložka, orgán Slovenského plánovacieho úradu v Bratislave.

Vládnym nariadením č.201/1950 zo dňa 19. 12. 1950 bola Lesnícka a drevárska ústredňa zrušená a jej pôsobnosť prešla na – Ministerstvo pôdohospodárstva vo veciach lesného hospodárstva;

– Ministerstvo priemyslu vo veciach spracovania dreva na polotovary.

Tým sa skončilo pôsobenie v našich podmienkach tohto zvláštneho špecializovaného lesníckeho a drevárskeho útvaru.

Viliam Stockmann



Ospravedlnenie

Dňa 26. augusta t.r. som sa v Hornej Štubni stretol s pánom inžinierom Miroslavom Holienčíkom, ktorý mi vytkol, že som ho vo svojej publikácii „Dejiny lesníctva na Slovensku“ (vydali Lesy SR, š.p. Banská Bystrica) na str. 978 uviedol pri danej štruktúre nového podniku až na 4. mieste, hoci on ako štatutár a riaditeľ organizačného úseku bol funkčne, po generálnom riaditeľovi na 2. mieste podniku.

Týmto sa pánovi inžinierovi Holienčíkovi ospravedlňujem a uvádzam veci na pravú mieru tým, že naozaj bol po generálnom riaditeľovi jeho úsek organizačného riaditeľa, ktorý viedol v hierarchickom poradí na druhom mieste podniku.

Rovnako sa ospravedlňujem aj generálnemu riaditeľstvu podniku Lesy SR, š.p., Banská Bystrica. Svoju chybu ospravedlňujem tým, že som pri opisovaní archívnych dokumentov podniku použil nesprávny archívny dokument tohto podniku, umocnený tým, že sám som nikdy na generálnom riaditeľstve Lesy SR, š.p. Banská Bystrica nepočul a teda nepoznám jeho organizačnú štruktúru.

Ing. Viliam Stockmann, CSc., autor publikácie „Dejiny lesníctva na Slovensku“.



Lesní hráči

Kráľom v lese je lesník, v hore horár, v háji hájnik... V lesoch Slovenska sa čoraz častejšie objavujú vyhliadkové veže alebo aj posedy, z ktorých je možné pozorovať zver, a preto tam môžete stretnúť strelca – poľovníka, ktorý má za úlohu manažovať populáciu lesnej zveri. Ale aký by to bol horár bez manželky, panej (kráľovnej) v horárni, niekde na okraji lesa, pri ktorej aj v dnešnej dobe, hoci nie už tak bežne, sa chovajú kone. Práve tie sa využívajú pri šetrnejšom hospodárení v lesoch, napríklad aj pri manipulácii s drevom. Okrem lesníka (lesného inžiniera) sa na hospodárení v lese veľkou mierou podieľajú lesní robotníci...

A teraz, keď sa na to spätne pozrieme, máme tu kráľa, kráľovnú, strelcov, kone, veže a pešiakov, v rozohranej partii na prírodnej lesnej šachovnici, ktorá sa na rozdiel od tradičných šachov odohráva celé desiatky rokov.

Už sme spomínali mnohokrát, kam až siahajú korene lesníckej šachovej partie na Slovensku, ale ako je to s históriou šachu?

Prvá hra podobná šachu vznikla okolo roku päťsto v severnej Indii známa pod menom čaturanga a hracie figúrky šachu boli vyrobené z dreva. Štvrt storočia od tohto termínu bola vydaná prvá šachová kniha a až v 11. storočí sa šach dostáva do Európy. Prvú európsku šachovú knihu od Louia de Lucena

si milovníci šachu mohli kúpiť od roku 1497. Prvý šachový turnaj sa odohral v Londýne až v roku 1851, prvé šachové hodiny boli použité na medzinárodnom turnaji v Paríži o 16 rokov neskôr.

Ak by chcel niekto pochopiť rôzne mediálne kampane – dalo by sa to veľmi ľahko vysvetliť aj touto vznešenou spoločenskou hrou. Kráľ v šachu je rovnako ako lesník v lese najdôležitejšia figúrka, a preto je cieľom súpera zasadiť kráľovi mat. To znamená ohroziť ho jednou alebo viacerými figúrkami tak, aby nemohol uniknúť na iné neohrozené políčko... Šachové partie v lese sú však rozohrané na veľmi dlhé obdobie (80-100 rokov), a preto je každý ťah vždy dôkladne premyslený... Takže vás všetkých srdečne pozývame do lesa, alebo aspoň na jednu šachovú partiu s nádhernými drevenými figúrkami.

-as-



Tohtoročná múzejná akvizícia

Každý rok prebieha v Lesníckom a drevárskom múzeu vo Zvolene akvizičný proces, počas ktorého odborní pracovníci vyhľadávajú a zhromažďujú potencionálne zbierkové predmety. Nákupná komisia ako náš poradný orgán predmety posúdi a následne odporučí alebo neodporučí zaradiť predmet do fondu múzea.

Jej posledné zasadnutie sa uskutočnilo 11. apríla 2017 a zúčastnili sa ho Želmíra Šípková, Ľubica Miľanová, Veronika Horská-Šebíková, Július Burkovský, Mária Čelková, Tatiana Figurová, Ladislav Klíma, Mária Šorecová, Eva Švajdová, a Mária Rošková

Z navrhovaných 229 predmetov z oblasti lesníctva, drevárstva, etnológie a histórie komisia odporučila 228 predmetov, ktoré sa stanú súčasťou zbierkového fondu, poputujú do depozitárov múzea a budú predmetom ošetrovania, ďalšieho výskumu či prezentácie.

V kolekcii nových zbierok nájdeme napr. výrobky súčasnej umeleckej drevorezby, ľudový textil z Hontu, dobové fotografie, cenné výtlačky historickej literatúry, dokumenty a tlačoviny z produkcie lesníckych organizácií, lesnícke nástroje a prístroje, náradie a stroje na opracovanie dreva a ďalšie predmety. Vzhľadom na potrebu dokumentácie približovania vyťaženého dreva v 50. – 60. rokoch 20. storočia múzeum získalo i zbierku rozmerovo väčšiu – traktor Zetor Super 50, ktorý bude po renovácii inštalovaný v Lesníckom skanzene v Čiernom Balogu a doplní tamojšiu kolekciu lesníckej techniky. Raritnou ponukou v akvizícii je drevený zdvihák, ktorý ľudovo volali aj hasák, barbora alebo nedbajlo. Majiteľ Jozef Kilík z Včelínec jeho funkciu predviedol pracovníkom múzea. Vďaka dômyselnej konštrukcii zdviháka môže jeden človek presunúť z miesta na miesto aj veľmi ťažký predmet. Otec majiteľa ho používal pri odvoze vyťažených kmeňov z lesa.

Z úplne iného súdka je kolekcia plošných materiálov z Technickej univerzity vo Zvolene, resp. jej predchodkyne, teda Vysokiej školy lesníckej a drevárskej. Tvoria ju učebné texty pre študentov zo 60. rokov 20. storočia, cvičenia, programy, ale aj „Zpravodaje VŠLD vo Zvolene“ a viacero čísel študentského časopisu Lesník z r. 1965 a 1968. Múzeu ich podaroval Peter Holba z Levíc. Darom sa do fondu dostala aj kožená taška na výplatu pracovníkov Lesného závodu Košice – Čermeľ. Darcom je Ing. Vojtech Šušlík zo Zvolena. Stály spolupracovník Lesníckeho a drevárskeho múzea vo Zvolene Július Burkovský priniesol lesnícky vreckový kalendár v ozdobnej väzbe z r. 1885. Pôvodným vlastníkom a autorom z á p i s k o v



v kalendári je Sándor Horváth – kráľovský lesnícky dozorca a tajomník Národnej lesníckej asociácie.

Julius Piliar zo štátneho podniku LESY Slovenskej republiky do fondu múzea daroval Služobný poriadok pre zamestnancov podniku Štátne lesy a statky z r. 1932. Hodnotným kameňom poznania v historickej mozaike kreovania štátnych lesov po druhej svetovej vojne je dar od Dušana Gogolu - obrysová mapa Slovensko, Organizačný prehľad správy lesov k 1. 1. 1956.

Posledným múzejným zbierkovým predmetom, ktorý na tomto mieste predstavíme, sú lesnícke lyže – traperky – od Ing. Štefana Macka z Kováčovej.

V 70. rokoch 20. storočia sa používali na Školskom lesnom podniku vo Zvolene. Boli súčasťou lesníckeho vybavenia a užitočné boli napr. aj pri odvoze ulovenej zveri.

Hodnota zbierkových predmetov nadobudnutých v r. 2017 je 5302,40 eur. Z nich predmety získané kúpou predstavujú sumu 3924 eur.

Tatiana Figurová, LDM Zvolene



Tomu sa povie vernosť firme

Prechádza chodníkom smerom k Ostrovici, pozerá vľavo, pozerá vpravo. Pozná to tu snáď i poslepiacky. Kolkokrát to prešiel, za rána, za noci, v horúcom lete i v mrazivej zime, za búrky či jasnej noci, s kolegami, priateľmi, ale najviac sám. Sám s lesníckou brašnou na pleci, s ciachou a priemerkou, inokedy s puškou alebo motykou, či kamenou soľou v ruksaku, podľa toho, čo bolo práve treba. Presne si pamätá, kde čo sadil, kde sa čo ujalo, kde sa zdržuje aká zver, kde lieta sokol, vie, kde nájde dubáky... A hora sa mu odmieňa, je mu chrámom i domovom.

... a zrazu mu je clivo. Predsa len, viac ako štyridsať rokov pozoroval, ako les pod jeho starostlivou rukou pučí, rastie, rozvíja sa do plnej krásy, ako v lete poskytuje blahodarný chládok, ako sa na jeseň hora ošatí do pestrých farieb a potom sneh prikrýje všetko bielou perinou a odpočívajú do jari, kým ho neprebudí zvuk zurčiaceho potôčika...A teraz nastal čas odovzdať „žezlo“ niekomu ďalšiemu.

Štyridsaťdva rokov u jedného zamestnávateľa. Je to veľa povedať, nie to prežiť.



Imrich Petráš s vnúčatami pod lesom

Žijú veru medzi nami i takí, hoci dnes sa to už akosi nenosí, byť verní jednému

zamestnávateľovi celý svoj aktívny pracovný život. Naozaj je to niečo mimoriadne, keď si pomyslím, že väčšina našich mladších kolegov ešte nedosiahla ani 30 rokov veku. Povolanie lesníka je vlastne poslanie. Kto to chce robiť, a robiť dobre, musí to robiť naplno. To nie je len osem hodín pracovnej doby a padla. Je to neustála činnosť – i v popoludní, v podvečer, v noci či cez víkendy. Bolo, a aj je to tak správne, že horár má byť v horárni pri svojom zverenom lesníckom odvode – vždy vie, čo sa v jeho lese deje. Taký veru bol aj náš Imrich Petráš.

Hovorím o mojom kolegovi Imrichovi Petrášovi, ktorý koncom júna odišiel na zaslúžený starobný dôchodok. Kto ho pozná, ale i takí, čo ho nepoznajú, by o ňom veru nepovedali, že už dosiahol dôchodkový vek, vyzerá totiž mladšie. Vždy sme ho stretávali len s pokojným výrazom a úsmevom na tvári, snáď sa nevedel ani nahnevať. Azda je to vplyv lesa, ba možno odmena lesa za to, že sa oň tak dlho, dobre a zodpovedne staral.

Imrich Petráš sa narodil v apríli roku 1955. Po maturite na Strednej lesníckej škole v Banskej Štiavnici nastúpil 1. 8. 1975 na Lesný závod Žarnovica na nástupnú prax, ktorú vykonával tri roky. V roku 1978 nastúpil na Lesnícky obvod Megová a následne na Lesnícky obvod Viciánka, kde pôsobil až do odchodu na zaslúžený dôchodok. Svoju prácu si vždy robil zodpovedne a precízne.

Na samote pod lesom, v horárni na Podklaku, prežil celý svoj aktívny život. Spolu s manželkou tam vychoval dve dcéry a teraz mu radosť robí najmä jeho päť vnúčat.

Do ďalších rokov života mu celý kolektív zamestnancov OZ Žarnovica želá pevné zdravie, šťastie, pohodu a spokojnosť v kruhu jeho najmilších.

Katarína Dávidová
OZ Žarnovica

Horáreň Podklak v zime



Doprava dreva po vode

II. časť

Rieka Orava

V roku 1300 sa začal rozvoj pltníctva na Orave. Spôsobilo to otvorenie bohatých baní na kamennú soľ v susednom Poľsku. Rieka, to bol hlavný zdroj obživy. Len za prepravu soli plťami malo oravské panstvo značnú ročnú tržbu. Samotná prepravovaná soľ predstavovala obrovský majetok. Thurzovci už okolo roku 1540 utvorili z Kralovian rybársku a pltnícku osadu. Neskôr oravskí obyvatelia pltili drevo vyťažené v im prístupných panských lesoch a na pltiach zväžali šindle, dosky, laty, drevené riady a rôzne výrobky z dreva do Kralovian, kde bolo hlavné plťovisko oravských plťí a prekládka tovarov na plavbu po Váhu. Pltníctvo sa sformovalo do svojrázneho druhu kolektívnej práce, ktorým sa v okolí riek živila takmer polovica obyvateľstva. Vznik a rozvoj pltníctva podmienili veľké lesné komplexy, splavnosť riek a potreba hospodársky využívať drevné bohatstvo v iných, najmä nížinných oblastiach štátu i v cudzine. Feudáli mali v lesoch bohatý prameň príjmov. Lesy devastovali na obchodné účely a pltnicu zaťažovali vyberaním mýtnych poplatkov, neskôr aj poplatkami za používanie brehov pri zbíjaní plťí a nocovaní (tzv. brežné). Oravská pltnica zaznamenala najväčší rozmach v 19. storočí, čo súvisí s prudkým rastom celého slovenského pltníctva a s rozvojom drevárskeho priemyslu. Rozpadom Rakúsko-Uhorska v roku 1917 sa skončili diaľkové plavby až do Čierneho mora, kde náš karpatský smrek bol vyhľadávanou surovinou na stavbu stožiarov zaoceánskych lodí. Celková ťažba vo všetkých lesoch na Orave v rokoch 1925 – 1930 predstavovala asi 200 000 m³ ročne. Všetko drevo sa vyvážalo ako surovina (gulatina) a polotovary (rezivo). Drevorubači a niektorí pltníci boli zamestnaní najmä pri príprave dreva už v zimných mesiacoch. Pri príprave a zbíjaní plťí pracovala skupina štyroch



Kralovany
Heraldická vlajka
Kralovany

chlapov. Dvaja z nich vyberali vhodné drevo na plť tak, že ho tenším koncom triedili proti vodnému toku a hrubším koncom po toku. Druhí dvaja pílu zarovnávali gulatinu z oboch koncov na predpísanú dĺžku, pričom jednotlivé kusy prikladali k sebe podľa určitého systému. Jednotlivé typy plťí boli závislé od charakteru rieky, samotným stavebným materiálom-drevom, ako i rozličnými regulačnými zariadeniami na tokoch riek. Najprimitívnejším typom plavidla bola pltka, ktorá bola zložená zo 6–8 krátkych brvien. Na splavenie pltky stačil jeden človek-pltník. Tieto typy boli rozšírené najmä na hornom Hrone, prítokoch horného Váhu a Oravy. K jednoduchým plťiam patrila koza z 10–15 zviazaných brvien, ktorú viedol tiež jeden, maximálne dvaja pltníci, a tiež jedinka zbitá z 12–16 kusov dreva, na ktorej sa

plavilo drevo, rezivo a iné náklady a viedli ju dvaja pltníci. K zložitejším typom plťí patrieli: zväzok zložený z dvoch spolu zviazaných plťí a trojka zbitá z dvoch samostatných plťí, medzi ktoré sa vsunula plť štvorcového alebo obdĺžnikového tvaru. Takéto plte museli viesť dvaja i viacerí pltníci. Rozšírené boli na Váhu, Hrone i dolnom toku rieky Oravy. Najväčšou plťou na našom území bol cúg, zložený z dvoch zväzkov (dvojok alebo trojok) vzájomne spojených. Cúgy sa plavili len na dolnom toku Váhu.

Gulatina sa najviac splavovala po Orave do Váhu a po ňom do celulózky v Žiline. Najviac plťí spúšťali z plťovísk v Slanici, v Ústí, Tvrdošine, Námestove, Nižnej nad Oravou, Čadci, Oravskom Podzámku, Veličnej a v Párnici. Aj v poslednom období slovenského pltníctva pltenie na Orave zohralo dôležitú úlohu. V roku 1953 bola postavená Oravská priehrada, ktorá znamenala spúšťanie rieky a tým aj koniec pltníctva na Orave.



Pltníci na Orave (Gustáv Mallý)



Pltnícky deň v Kralovanoch



Milé deti,
pripravil som si pre vás krásnu skladačku
mojej kamarátky veveričky. Najskôr sa tro-
chu zapotíte pri jej skladaní, ktoré je úplne
rovnaké ako pri hre „nebo/peklo“, akú iste
vaši rodičia poznajú. Potom už stačí len
prilepiť zvyšné končatiny na miesta, kam
patria. Veľa zábavy pri skladaní Vám želá

Váš kamarát
Jazvec Mišo



Zasmejte sa

Nenadávať na počasie, deväť z desiatich ľudí by ani nemohlo začať rozhovor, keby sa počasie z času na čas nezmenilo.

Rozhlasová reportérka chce spraviť autentický rozhovor s bačom, a tak sa ho pýta, ako prebieha jeho bežný deň. Bača: „No tak ráno vstanem a dám si slivovicu.“ Reportérka: „Počkajte, to predsa nemôžeme povedať do rádia, že ráno pijete! Povedzte, že čítate knihu.“ Bača začne odznova: „Ráno vstanem a začnem čítať knihu. Keď dočítam, zájdem k Jožkovi a čítame spolu jeho knihu. Akonáhle ju dočítame, ideme do knižnice. A keď už máme prečítanú celú knižnicu, ideme k Jurovi, pretože ten má tlačiareň.“

Hádajú sa traja poľovníci, kto má lepšieho psa na kačky. Prvý hovorí: „Keď vystrelím, pes skočí do vody a do minúty je naspät' s kačkou.“ Druhý hovorí: „Môj je lepší, skočí do vody už keď mierim a stihne ju priniesť do 45 sekúnd.“ Tretí hovorí: „Ja psa roztočím za chvost nad hlavou, hodím ho a on chytí kačku za letu a vráti sa za 30 sekúnd.“ Prví dvaja mu neveria, a tak roztočí psa a hodí ho nad rieku. Na druhom brehu sa pasú dve kravy, jedna vidí letieť psa a hovorí druhej: „To je ale dobrá tráva!“

Príde zákazník do baru a pýta si tri poldecí vodky a deci minerálky. Barman ho obslúži, chlap vypije deci minerálky a tri poldecíky preleje do decového pohára. Barman ho s údivom pozoruje a hovorí: „Vy ste kúzelník?“ Zákazník vyťahuje preukaz: „Nie, obchodná inšpekcia...“

RECEPTÁR

Bažant s gaštanovou knedľou

Základné suroviny: 1 ks bažant, 1 ks bobkový list, 1 ks čierny cesnak, 200 g uvarené gaštany, 70 g polohrubá múka, 1 ks žltok, 1 ks bielok

Ostatné suroviny: rozmarín, nové korenie, čierne korenie, olej, maslo na potretie, soľ

Postup: Bažanta vykostíme, trup dáme zapiecť do rúry na 165 °C nie dlho, len nech chytí farbu. Z trupu pripravíme vývar, ktorý varíme po zovretí na miernom ohni približne 4 hodiny. Mäso bažanta marinujeme s nasekaným rozmarínom, nahrubo podrveným novým korením, čiernym korením, bobkovým listom a trochou oleja. Ideálne je marinovať deň vopred.

Na knedľu vymiešame uvarené a postrúhané čerstvé gaštany, polohrubú múku a žltok, ochutíme soľou a korením. Ak bude

cesto príliš husté, zriedime ho lyžičkou mlieka. Nakoniec zapracujeme sneh z bielka. Cesto zabalíme do fólie a 15 minút varíme na pare. Hlavičku čierneho cesnaku (kvasený obyčajný cesnak) zrežeme zo spodku, položíme na malý plech na pečenie vysypaný soľou a zakryjeme alobalom. Pečieme v rúre pri teplote na 160 °C asi 20 minút. Potom ho vylúpeme, vložíme do mixéra, podlejeme troškou vývaru z bažanta, rozmixujeme na pyré, prepasírujeme a ochutíme maslom. Časti mäsa osolíme, okoreníme, opečieme na panvici, vložíme na plech, potrieme maslom a pečieme v rúre pri teplote 160 °C, prsia 12 až 15 minút, stehná 20 min, ale ideálne je priebežne pečenie kontrolovať, pretože každá rúra pečuje inak.



Dobrú chuť!

Október

1	N	Arnold Akvatéra – EXPO Center Trenčín
2	P	Levoslav, Levoslava Svetový deň architektúry
3	U	Stela 1. Projektové stretnutie PL-SK Včely
4	S	František Svetový deň ochrany zvierat Sviatok sv. Františka z Assisi, patróna ochrancov prírody, zvierat a vtákov 1. Projektové stretnutie PL-SK Včely
5	Š	Viera Medzinárodný deň učiteľov Autosalón – Autoshow Nitra 2017 – Agrokomplex Esoterika – Incheba Expo Bratislava
6	P	Natália Svetový deň úsmevu Autosalón – Autoshow Nitra 2017 – Agrokomplex Esoterika – Incheba Expo Bratislava
7	S	Eliška Autosalón – Autoshow Nitra 2017 – Agrokomplex Esoterika – Incheba Expo Bratislava Burza starožitností a gazdovské trhy – EXPO Center Trenčín Jazda sv. Huberta – OZ Revúca
8	N	Brígita Deň starých rodičov Autosalón – Autoshow Nitra 2017 – Agrokomplex Deň sv. Huberta – OZ Sobrance
9	P	Dionýz, Dionýzia
10	U	Slavomíra Svetový deň duševného zdravia
11	S	Valentína 2. Monitorovacia správa k PL-SK Cyklotrasa
12	Š	Maximilián, Max
13	P	Koloman Záhrada – EXPO Center Trenčín
14	S	Boris Záhrada – EXPO Center Trenčín
15	N	Terézia Svetový deň umývania rúk
16	P	Vladimíra
17	U	Hedviga
18	S	Lukáš, Lukas Svetový deň monitorovania vody Otváracia konferencia – SK-HU FOREST Schools Moddom – Incheba Expo Bratislava
19	Š	Kristián, Kristiána Moddom – Incheba Expo Bratislava
20	P	Vendelín, Vendelína Medzinárodný deň stromov Moddom – Incheba Expo Bratislava
21	S	Uršula Moddom – Incheba Expo Bratislava
22	N	Sergej Moddom – Incheba Expo Bratislava
23	P	Alojzia
24	U	Kvetoslava, Kvetoslav Medzinárodný deň školských knižníc
25	S	Aurel, Živana
26	Š	Demeter
27	P	Sabína
28	S	Dobromila Nová veterinária 2017 – Agrokomplex Nitra
29	N	Klára, Klarisa, Kiara Nová veterinária 2017 – Agrokomplex Nitra
30	P	Šimon, Simona
31	U	Aurélia

Erby
s nádychom
lesaErb obce Brehov
(okres Trebišov)Erb obce Kleňany
(okres Veľký Krtíš)Erb obce Senné
(okres Veľký Krtíš)Erb obce Višňov
(okres Trebišov)Erb obce Vlky
(okres Senec)Erb obce Zemplínska Teplica
(okres Trebišov)Obec Poľany
(okres Trebišov)

September 2017

Životné jubileá

50 rokov

Karol Benkó, vedúci LO, LS Gabčíkovo – OZ Levice
Ing. Peter Lenárt, technik, LS Červená Skala – OZ Beňuš
Štefan Uhrín, vedúci LO, LS Šalिंग – OZ Čierny Balog
Peter Halgaš, vedúci LO, LS Lučenec – OZ Kriváň
Ing. Michal Sejna, vedúci LS, LS Ublá – OZ Sobrance
Ing. Hubert Bencel, vedúci RSLT, RSLT Bánovce nad Bebravou – OZLT Banská Bystrica

60 rokov

Ing. Ján Bošanský, referent správy a manažmentu majetku – OZ Topoľčianky
Jozef Petrus, manipulant, ES Topoľčany – OZ Prievidza
Dušan Gerek, vedúci LO, LS Čierny Váh – OZ Liptovský Hrádok
Miroslav Žalud, vedúci LO, LS Slovenská Ľupča – OZ Slovenská Ľupča
Ing. Ivan Trendafilov, referent technickej prípravy výroby a ekológie – OZ Slovenská Ľupča
Ing. Anna Ivanová, hlavný účtovník – OZLT Banská Bystrica

Pracovné jubileá

20 rokov

Peter Ďuriš, vedúci LO, LS Púchov – OZ Považská Bystrica
Alena Krajčoviechová, finančník – OZ Považská Bystrica
Ing. Milan Botto, vedúci LS, LS Muráň – OZ Revúca
Ing. Eva Valovičová, marketing, elektronické aukcie dreva, biomasa – GR Banská Bystrica

25 rokov

Ing. Vojtech Kovalčík, vedúci LS, LS Rimavská Sobota – OZ Rimavská Sobota
Ing. Robert Urbančík, referent správy a manažmentu majetku, VO – OZ Rožňava
Ing. Rastislav Valach, vedúci RSLT, RSLT Banská Bystrica – OZLT Banská Bystrica

30 rokov

Ing. Alena Kaššáková, vedúca LS, LS Považská Bystrica – OZ Považská Bystrica
Juraj Janšto, vedúci LO, LS Poltár – OZ Kriváň
Ing. Boris Mihálik, vedúci LS, LS Divín – OZ Kriváň
Ing. Marian Rogožník, vedúci LS, LS Poltár – OZ Kriváň
Ing. Július Tisza, referent obchodu – OZ Rožňava
Ing. Dušan Timko, vedúci LS, LS Sabinov – OZ Prešov
Ing. Branislav Petro, metodik systémovej integrácie – GR Banská Bystrica
Ing. Jozef Řezanka, kontrolór – GR Banská Bystrica
Ing. Štefan Maslo, držba a reprivatizácia – GR Banská Bystrica

35 rokov

Ing. Andrej Halmo, technik, LS Duchonka – OZ Prievidza
Ing. Emil Šoltýs, technik, LS Nitrianske Pravno – OZ Prievidza
Ing. Miloš Vaňo, vedúci LS, LS Nitrianske Pravno – OZ Prievidza
Ing. Jozef Kropil, ťažbár – OZ Prievidza

40 rokov

Slavomír Gatiaľ, vedúci LO, LS Prievidza – OZ Prievidza
Ing. Anna Drančáková, oblastný kontrolór – GR Banská Bystrica
Ing. Ján Čavojský, vedúci Odboru MTZ, vnútornej správy a účelových zariadení – GR Banská Bystrica

Starobný dôchodok

Ing. Peter Šurina, vedúci VTÚ – OZ Čadca
Jaroslav Baltiar, vedúci LO, LS Povina – OZ Čadca
Ing. Vladimír Masica, riaditeľ OZ – OZ Slovenská Ľupča

Jana Lásková

Drevo zmietané v pixeloch

Drevené sochy (prevažne mužských a ženských postáv) sa pod jeho rukami menia na polia pixelov. Týmto netradičným stvárnením, ktoré môžeme bez pochybností označiť technika „drevených pixelov“, dokáže umelec vyvolať u sôch ilúziu levitácie alebo prebiehajúcej či prerušenej transformácie.

Reč je o tvorbe taiwanského umelca Hsu Tung Han, ktorý finálne sochy vyrába zo segmentov dreva orecha vlašského, tíka (strom z čeľade železníkovité), ale aj z viacerých druhov afrických stromov. Z dreva vyrezáva hranoly a kocky, ktoré najskôr zliepa do kompaktného bloku. Z takto pripraveného bloku následne vyrezáva sochy, ktoré obohacuje o „digitálne závady“. Samotnej príprave však predchádzajú rôzne techniky vizualizácie - kresby a modely z hliny.

Han svoju sériu sôch prezentuje pod názvom „Pixelations“. Pri prehliadke viacerých sôch pozorovateľ nadobúda pocit, akoby sa vyrezávané postavy mužov a žien menili na hlavolamy. Ako sám hovorí: „Každá z mojich sôch, okrem samotného námetu – postavy, zobrazuje pohyb. Ten sa umocňuje využitím pozitívneho a negatívneho výstavného priestoru, ktorým sa snažím finálny efekt pohybu naznačiť alebo zachytiť. Preto sa vám môže zdať, že moje sochy sa pohybujú vpred alebo vzad, prípadne že vyobrazená postava je tlačaná do rôznych smerov v rámci priestoru.“

-as-

