

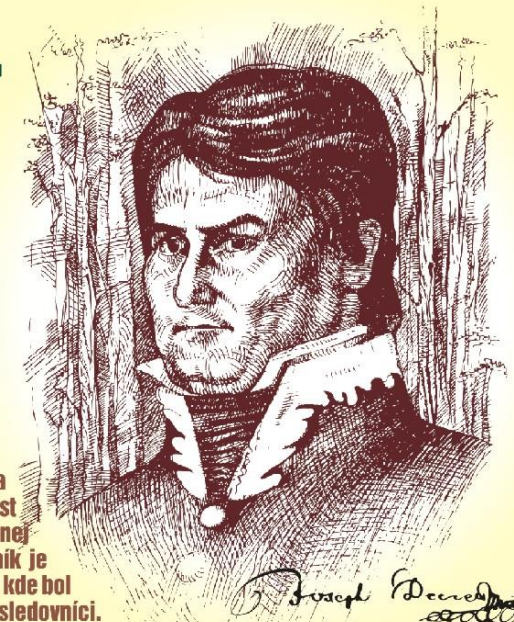
Pamätníky Jozefa Dekreta Matejovie v oblasti Starých Hôr

Pamätníky Jozefa Dekreta Matejovie v oblasti Starých Hôr

Významný slovenský budovateľ moderného lesníctva. Človek z ľudu, ktorý nás naučil pestovať les.

J. D. Matejovie rodák z Čierneho Balogu, osady Dobroč, samouk, ktorý zasvätil celý svoj život lesníctvu. Jeho hlavnými pôsobiskami bolo Brezno a Banská Bystrica. Vďaka pozoruhodným pracovným výsledkom a organizačným schopnostiam bol vymenovaný roku 1814 za banskobystrického komorského lesmajstra. Za prvoradé pokladal odbornú výchovu zamestnancov a úpravy v zamestnaneckých službách. Nesmiernu pozornosť venoval pestovaniu lesov ako aj plánovanej ťažbe, do ktorej zaviedol používanie ručnej píly. Zaslúžil sa o umelú obnovu lesa nielen siatím, ale i sadením. Pre účely obnovy porastov zabezpečoval premyslený zber, ošetrovanie, lúštenie a skladovanie lesného semena a jeho evidenciu. Začal zakladat' lesné škôlky na zabezpečenie kvalitného domáceho sadbového materiálu. Svojou činnosťou prekonal svoju dobu a zanechal po sebe dielo, ktorým sa zaradil k najvýznamnejším osobnostiam v histórii slovenského lesníctva.

Z množstva porastov, ktoré Dekret založil v rokoch 1809 - 1837 sa na území Veľkej Fatry nachádzajú zostatky v Starohorskej oblasti, najmä v Tureckej a Hornojasenskej doline na lokalitách Kohútová, Čabrať, Brestiná, Koryto, Pod jaseňom, ale aj na území Národného parku Nízke Tatry v Haliari a inde. Sú živými pamätníkmi na vyspelú pestovateľskú činnosť Dekréta, ktorá v období jeho života nemala obdobu. Porasty v lokalite Kohútová boli určené ako génová základňa smrekovca opadavého a vyhlásené za chránený areál. V tejto a iných lokalitách s veľkým úsilím zalesnil 3 942 hektárov roztrúsených holín a rúbanísk. Lesný porast smrekovca opadavého na Kohútovej je unikátnym dôkazom práce veľkého lesníka – J. D. Matejovie, ktorý v týchto končinách „vzkriesil“ les. Protikladom tejto prírodnej pamiatky je pamätník natrvalo zakotvený v jednom z brázd nad Dolným Jelencom, ktoré akoby symbolizovalo veľkosť a význam osoby J. D. Matejovie. Pamätník je situovaný v oblasti, kde Dekret robil pokusy so zalesňovaním neprístupných plôch, údajne sadenicami vo vreckách zo zemou, ktoré umiestňovali hádzaním na miesta kde bol problém vkročiť ľudskou nohou. Jeho obdivovatelia mu asi chceli symbolicky umožniť aj po smrti dozerat' na svoje lesy a kontrolovať ako sa o ne starajú jeho nasledovníci.

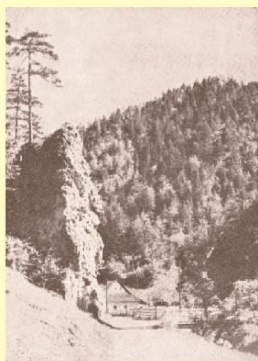


Zachovať lesy potomstvu, lebo oni sú predpokladom udržania života na zemi.

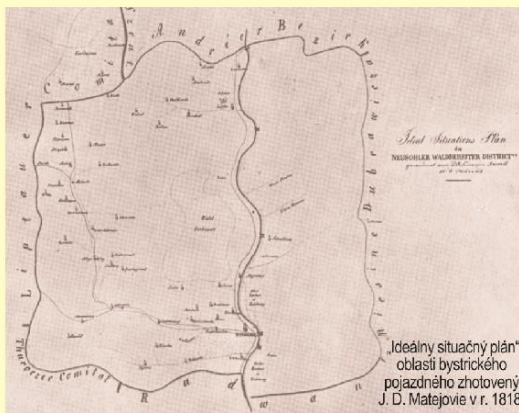
Jozef Dekret Matejovie



Pamätník pri Dolnom Jelencom z roku 1913 je najstarším Dekretovým pamätníkom (pohľad z 1. tretiny 20. storočia).



Vrchol do Homojasenskej doliny, kde J. D. Matejovie uskutočňoval najťažšie zalesňovacie práce (pohľad z roku 1952).



„Ideálny situačný plán“ oblasti bystrického pojadzdného zhotovený J. D. Matejovie v r. 1818.



Lesná časťka Jelenká Široká, obnovená J. D. Matejovie postupným zalesňovaním od r. 1822 (fotografované v r. 1951).



Dekretovo zalesnenie v oblasti Starých Hôr.



Jeden z mála ešte existujúcich porastov založených J. D. Matejovie.

Z úcty k histórii a pre pamäť budúcich generácií vyhlásil túto lokalitu štátny podnik LESY SR v roku 2011 za významné lesnícke miesto. Odborným garantom vyhlasovania, evidencie a zachovávanía významných lesníckych miest na Slovensku je Lesnícke a drevárske múzeum vo Zvolene.

Významný slovenský budovateľ moderného lesníctva. Človek z ľudu, ktorý nás naučil pestovať les. J. D. Matejovie rodák z Čierneho Balogu, osady Dobroč, samouk, ktorý zasvätil celý svoj život lesníctvu. Jeho hlavnými pôsobiskami bolo Brezno a Banská Bystrica. Vďaka pozoruhodným pracovným výsledkom a organizačným schopnostiam bol vymenovaný roku 1814 za banskobystrického komorského lesmajstra. Za prvoradé pokladal odbornú výchovu zamestnancov a úpravy v zamestnaneckých službách. Nesmiernu pozornosť venoval pestovaniu lesov ako aj plánovanej ťažbe, do ktorej zaviedol používanie ručnej píly. Zaslúžil sa o umelú obnovu lesa nielen siatím, ale i sadením. Pre účely obnovy porastov zabezpečoval premyslený zber, ošetrovanie, lúštenie a skladovanie lesného semena a jeho evidenciu. Začal zakladat' lesné škôlky na zabezpečenie kvalitného domáceho sadbového materiálu. Svojou činnosťou prekonal svoju dobu a zanechal po sebe dielo, ktorým sa zaradil k najvýznamnejším osobnostiam v histórii slovenského lesníctva. Z množstva porastov, ktoré Dekret založil v rokoch 1809 - 1837 sa na území Veľkej Fatry nachádzajú zostatky v Starohorskej oblasti, najmä v Tureckej a Hornojasenskej doline na lokalitách Kohútová, Čabrať, Brestiná, Koryto, Pod jaseňom, ale aj na území Národného parku Nízke Tatry v Haliari a inde. Sú živými pamätníkmi na vyspelú pestovateľskú činnosť Dekréta, ktorá v období jeho života nemala obdobu. Porasty v lokalite Kohútová boli určené ako génová základňa smrekovca opadavého a vyhlásené za chránený areál. V tejto a iných lokalitách s veľkým úsilím zalesnil 3 942 hektárov roztrúsených holín a rúbanísk. Lesný porast smrekovca opadavého na Kohútovej je unikátnym dôkazom práce veľkého lesníka – J. D. Matejovie, ktorý v týchto končinách „vzkriesil“ les. Protikladom tejto prírodnej pamiatky je pamätník natrvalo zakotvený v jednom z brázd nad Dolným Jelencom, ktoré akoby symbolizovalo veľkosť a význam osoby J. D. Matejovie. Pamätník je situovaný v oblasti, kde Dekret robil pokusy so zalesňovaním neprístupných plôch, údajne sadenicami vo vreckách zo zemou, ktoré umiestňovali hádzaním na miesta kde bol problém vkročiť ľudskou nohou. Jeho obdivovatelia mu asi chceli symbolicky umožniť aj po smrti dozerat' na svoje lesy a kontrolovať ako sa o ne starajú jeho nasledovníci.

Zachovať lesy potomstvu, lebo oni sú predpokladom udržania života na zemi.

Jozef Dekret Matejovie

Z úcty k histórii a pre pamäť budúcich generácií vyhlásil túto lokalitu štátny podnik LESY SR v roku 2011 za významné lesnícke miesto. Odborným garantom vyhlasovania, evidencie a zachovávanía významných lesníckych miest na Slovensku je Lesnícke a drevárske múzeum vo Zvolene.