

Hrhovské (ne)spustnuté pôdy

Lesné porasty a pôdy na krasových svahoch v okolí Hrhova boli ľudskou činnosťou počas stáročí zničené. V polovici 20. storočia sa lesníci rozhodli prinavrátiť hrhovským spustnutým pôdam život.



Panoramatický pohľad na zelenú kulisu nad Hrhovom (2017) / Panoramic view of the green backdrop over Hrhov (2017)



Svahy nad Hrhovom.
Vpravo v popredí Hrhovská vyvýčka (1962).
Slopes above Hrhov. On the right in the foreground there is Hrhovská vyvýčka (1962)

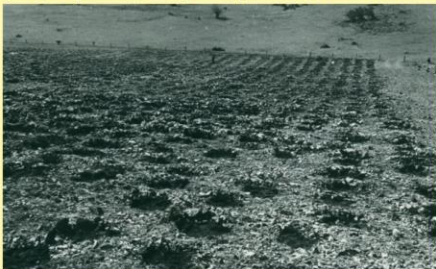


Devastované pasienky na spustnutých svahoch vrchu Hoszú východne od Hrhova.
Devastated pastures on the desolate slopes of the Hoszú hill east of Hrhov



Detail pasiením a odlesňovaním poškodeného svahu.
Detail of a slope damaged by grazing and deforestation

Devastovanie tunajších lesov začalo v 12. storočí odlesňovaním a pastvou. Tým sa naštartoval proces, ktorý už samotná príroda nebola schopná zvrátiť. Naopak, prírodné sily, a to najmä vodná a veterná erózia, dielo skazy len prehľbovali. Výmera spustnutých pôd tu dosiahla 2500 ha. Hoci takéto plochy sú takmer nezalesniteľné, lesníci si zaumienili dokázať to. Podujali sa k tomu vedeckí pracovníci z Výskumného ústavu lesného hospodárstva vo Zvolene v spolupráci s rožňavskými lesníkmi. Použili rôzne spôsoby zalesňovania, jeden z nich veľmi netradičný, no napokon úspešný: Do skalnatých svahov výbušninou vystreľovali jamy, do ktorých autami navážali zeminu. Tam, kde autá nevyšli, zem vynášali v chrbových kôškoch. Pri výsadbe sa použili sadenice jaseňa, duba, višne, jarabiny, drieha, lipy, hrabu..., avšak extrémnym teplotným a vlhkostným pomerom tu najlepšie odolala borovica. Dnes sú vďaka enormnému úsiliu lesníkov hrhovské svahy oživené, no boj o ich trvalú stabilizáciu neúchta. Rovnako tak neprestáva snaha lesníkov o to, aby si verejnosť uvedomila, že ich profesia nevznikla preto, aby sa lesy ničili, ale z dôvodu presne opačného – aby si lesy ľudstvo zachovalo a trvalo múdro využívalo.



Vystreľované jamy pre zalesňovanie nad Hrhovom (1964)
Pits made by explosives for afforestation over Hrhov (1964)



Dovoz humóznej zeminy (1959)
Import of humus soils (1959)

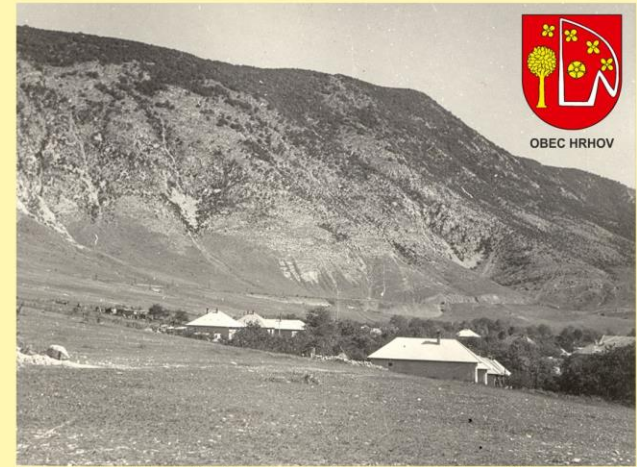


Tunajším plochám sa dlhodobo venujú významní lesnícki pedagógovia a vedci (zľava: Ján Lipták, Rudolf Midriak, Rudolf Šály)
Significant forestry educators and scientists have dedicated themselves to this area for a long time (left: Ján Lipták, Rudolf Midriak, Rudolf Šály).



Prežije? Čerstvo vysadená sadenica borovice v Hrhove.
Will it survive? A freshly planted pine seedling in Hrhov.

Túto lokalitu na znak úcty k histórii a na pamäť budúcim generáciám vyhlásil štátny podnik LESY SR dňa 10. mája 2018 za VÝZNAMNÉ LESNÍCKE MIESTO. Garantom vyhládávania, evidovania, obnovy a popularizácie významných lesníckych miest je Lesnícke a drevárske múzeum vo Zvolene.



Južné svahy erodovaných spustnutých pôd Horného vrchu v Slovenskom krase nad Hrhovom (1962)
Southern slopes of the eroded desolate soils of the Horný vrch in Slovenský kras above Hrhov (1962)



Pohľad na tunajšie lesné porasty v roku 2017
A view of the local forest stands in 2017



Zeleň kontra skala – aktuálne skóre 5:1 (rok 2017)
Greenery versus rock - current score 5:1 (2017)