



**Ministerstvo pôdohospodárstva a rozvoja vidieka Slovenskej republiky
Národné lesnícke centrum**

SPRÁVA O LESNOM HOSPODÁRSTVE V SLOVENSKEJ REPUBLIKE ZA ROK 2017

ZELENÁ SPRÁVA





MINISTERSTVO
PÔDOHOSPODÁRSTVA
A ROZVOJA VIDIEKA
SLOVENSKEJ REPUBLIKY



SPRÁVA O LESNOM HOSPODÁRSTVE V SLOVENSKEJ REPUBLIKE ZA ROK 2017

zelená správa

Bratislava 2018

Správa o lesnom hospodárstve v Slovenskej republike za rok 2017 – Zelená správa

Vydali Ministerstvo pôdohospodárstva a rozvoja vidieka Slovenskej republiky
Národné lesnícke centrum

Vydanie prvé

Náklad 385 výtlačkov

Rozsah 65 strán

Tlač Národné lesnícke centrum

Správa neprešla jazykovou úpravou.

ISBN 978 - 80 - 8093 - 255 -8

EAN 9788080932558





Vážené kolegyně, kolegovia, priatelia lesa a prírody,

veľmi si vážim, že sa Vám môžem na úvod správy, ktorá hodnotí stav lesného hospodárstva Slovenska, prihovoriť už po tretíkrát. Priznám sa, bola som v rozpakoch, keď som uvažovala nad tým, ako vyjadrím v tomto príhovore svoje pocity k súčasnej situácii v našej spoločnosti. Určite by som sa čudovala, keby mi niekto pri nástupe do úradu v roku 2016 povedal, že spôsob ochrany lesov v našej krajine bude jeden z hlavných problémov, ktorý budem riešiť s Ministerstvom životného prostredia Slovenskej republiky a aktivistami v oblasti ochrany prírody. Vždy som bola presvedčená o tom, že lesníkom nie je ochrana prírody cudzia a hospodárenie v lesoch sa snažia vykonávať tak, aby zanechali aj budúcim generáciám zdravý les. Nepochybovala som o tom, že ochrana lesa je spoločnou témou medzi lesníkmi a ochranármi. Každý predsa musí vidieť, že lesy nielen na Slovensku a v Európe, ale i po celom svete sú vystavené nebývalej frekvencii a intenzite pôsobenia škodlivých činiteľov a ochrana lesa môže byť účinná len vtedy, ak sa vykonáva včas a dôsledne.

Problém ochrany lesa v meniacich sa klimatických podmienkach je ústrednou témou mnohých medzinárodných a medzivládnych podujatí a iniciatív, kde lesníci zo Slovenska nie sú nečinní, naopak predsedajú Medzivládne mu fóru OSN o lesoch a medzinárodnému politickému procesu „FOREST EUROPE“, za čo im patrí uznanie. Riešenie tohto problému je takisto súčasťou štátnej lesníckej politiky, najmä Národného lesníckeho programu, ktorý bol schválený vládou Slovenskej republiky

v roku 2007, Národného programu využitia potenciálu dreva a ich akčných plánov. Na Slovensku by sa hlavné strategické ciele a priority lesného hospodárstva mali taktiež stať neoddeliteľnou súčasťou štátnej environmentálnej a hospodárskej politiky. Lesy Slovenska majú plniť všetky funkcie a nesmieme zabúdať na to, že lesy majú v našom regióne obrovský význam pre tvorbu hodnôt, zabezpečenie pracovných miest na vidieku, prínos pre spoločnosť založenú na zásadách bioekonomiky a musia významne prispievať k ochrane a zachovaniu životného prostredia, klímy a biodiverzity.

Názory na hospodárenie v lesoch Slovenska treba predkladať a diskutovať za rokovacím stolom zloženom z odborníkov. Výsledkom týchto rokovaní musí byť riešenie, s ktorým budú spokojní najmä občania našej krajiny. Treba zdôrazniť, že lesníci nie sú proti bezzásahovým územiám, kde sa nebudú vykonávať hospodárske opatrenia v lesoch. Avšak tieto musia byť vymedzené na základe jasných kritérií a musí sa dohodnúť spôsob ochrany okolitých lesov, kde sa bude riadne hospodáriť. Dôkazom toho, že lesníci majú záujem riešiť tieto problémy je aj výjazdové rokovanie vlády Slovenskej republiky, ktoré sa uskutočnilo 23. októbra 2018 v Tatranskej Javorine, na základe ich iniciatívy.

S cieľom zlepšiť dohľad nad hospodárením v lesoch bude určite potrebné v najbližšom období posilniť materiálne a personálne štátnu správu lesného hospodárstva. Ide o neodkladné riešenie aj z pohľadu zabezpečenia opatrení proti šíreniu podkôrneho hmyzu v lesoch Slovenska. V tejto súvislosti bude potrebné podporiť aj výkon Slovenskej lesnícko-drevárskej inšpekcie.

V ďalšom období urobím všetko pre to, aby sa v lesoch Slovenska presadzovalo vo väčšej miere prírode blízke hospodárenie, k čomu verím, že dopomôže aj štátna podpora na mimoprodukčné funkcie lesov.

Na záver by som sa chcela veľmi pekne poďakovať všetkým, ktorí sa v roku 2017 starali o les a chcela by som vyjadriť želanie, aby les v budúcom období nerozdeľoval spoločnosť, ale aby naopak ľudí spájajal k hľadaniu nových moderných a zmysluplných projektov a riešení pre zdravý, zelený slovenský les pre všetkých.

Gabriela MATEČNÁ

podpredsedníčka vlády
a ministerka pôdohospodárstva
a rozvoja vidieka
Slovenskej republiky



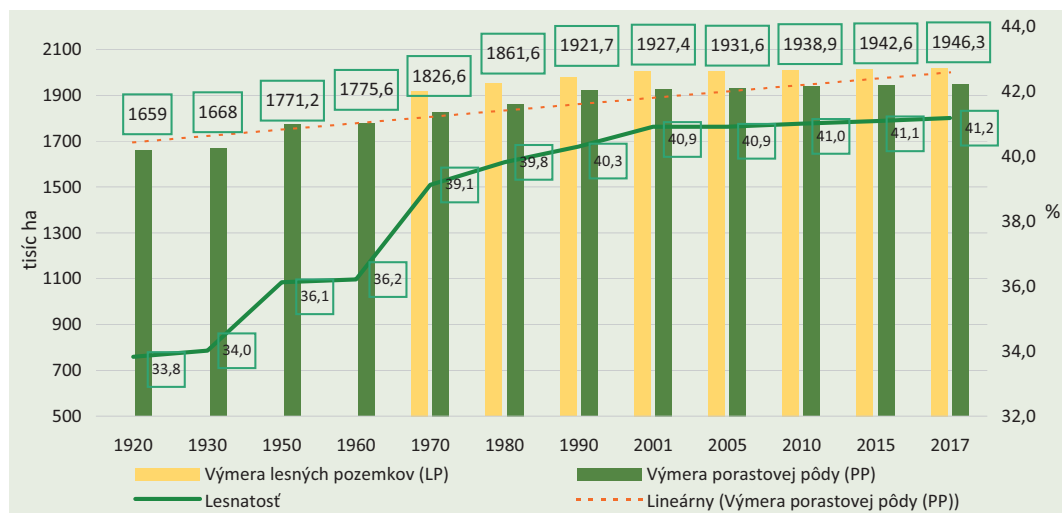
OBSAH

2. STAV A VÝVOJ LESOV	8
2.1 VÝMERA LESOV	8
2.2 ŠTRUKTÚRA LESOV	8
2.3 ZÁSoba DREVA V LESOCH	11
3. ŠKODLIVÉ ČINITELE A ZDRAVOTNÝ STAV LESOV	14
3.1 ABIOTICKÉ ŠKODLIVÉ ČINITELE A VYKONANÉ OPATRENIA	14
3.2 BIOTICKÉ ŠKODLIVÉ ČINITELE A VYKONANÉ OPATRENIA	15
3.3 ANTROPOGÉNNE ŠKODLIVÉ ČINITELE A VYKONANÉ OPATRENIA	16
3.4 ZHODNOTENIE OPATRENÍ NA ZABRÁNENIE ZHORŠOVANIA ZDRAVOTNÉHO STAVU LESNÝCH PORASTOV	16
3.5 OCHRANA LESOV PRED POŽIARMI	17
4. HOSPODÁRENIE V LESOCH	20
4.1 KATEGÓRIE LESOV A SLUŽBY LESNÝCH EKOSYSTÉMOV	20
4.2 GENOFOND A REPRODUKČNÝ MATERIÁL LESNÝCH DREVÍN	21
4.3 PESTOVANIE LESOV	23
4.4 ŤAŽBOVÁ ČINNOSŤ	25
4.4.1 Ťažba dreva	25
4.4.2 Sprístupňovanie lesov	28
4.5 CERTIFIKÁCIA TRVALO UDRŽATEĽNÉHO LESNÉHO HOSPODÁRSTVA	28
5. OBCHOD S DREVOM	30
5.1 DODÁVKY DREVA	30
5.2 CENY DREVA V TUZEMSKU A ZAHRANIČÍ	33
6. EKONOMIKA LESNÉHO HOSPODÁRSTVA	34
6.1 TRŽBY A VÝNOSY	35
6.2 NÁKLADY	36
6.3 HOSPODÁRSKY VÝSLEDOK	36
6.4 EKONOMICKÉ NÁSTROJE	37
6.5 SOCIÁLNO-EKONOMICKÉ INFORMÁCIE A PRACOVNÁ SILA	38
7. ORGANIZAČNÉ A INŠTITUCIONÁLNE USPORIADANIE LESNÍCTVA	40
7.1 ŠTÁTNA SPRÁVA LESNÉHO HOSPODÁRSTVA	40
7.2 VLASTNÍCTVO A OBHOSPODAROVANIE LESOV	40
7.3 OSTATNÉ ORGANIZÁCIE LESNÉHO HOSPODÁRSTVA	43
7.4 PRÁCA S VEREJNOSŤOU	44
8. MEDZINÁRODNÉ AKTIVITY V OBLASTI LESNÉHO HOSPODÁRSTVA	46
9. SPRACOVANIE DREVA	48
9.1 DREVOSPRACUJÚCI PRIEMYSEL, ZÁKLADNÉ ÚDAJE DREVOSPRACUJÚCEHO PRIEMYSLU	48
9.2 VYUŽITIE DREVA NA ENERGETICKÉ ÚČELY	50
10. ODVETVIA ČINNOSTI SÚVISIACE S LESMI A ICH FUNKCIAMI	52
10.1 OCHRANA PRÍRODY	52
10.2 STAROSTLIVOSŤ O DROBNÉ VODNÉ TOKY	54
11. ZÁVERY A ODPORÚČANIA	56
11.1 ZÁVERY	56
11.2 ODPORÚČANIA	59
12. ZOZNAM POUŽITÝCH SKRATIEK	60
13. ZOZNAM ZDROJOV ÚDAJOV	63

2. STAV A VÝVOJ LESOV

2.1 VÝMERA LESOV

V roku 2017 dosiahla výmera lesných pozemkov podľa Súhrnných informácií o stave lesov (SISL) SR 2,019 mil. ha, z toho výmera porastovej pôdy (lesných porastov) 1,946 mil. ha. Naďalej pretrvávajú dlhodobý trend zvyšovania výmery lesných pozemkov (LP) a porastovej pôdy (PP) na Slovensku (obrázok 2.1-1).



Obrázok 2.1-1 Vývoj výmery lesných pozemkov, porastovej pôdy (lesných porastov) a lesnatosti

Prameň: NLC-ÚLZI Zvolen, Súhrnné informácie o stave lesov SR 1970 – 2018; Lesnícke štúdie č. 55/1999

Od roku 2001 sa výmera lesných porastov zvýšila o takmer 19 tisíc ha. Ich každoročný nárast je spôsobený najmä zmenou druhu pozemku. Lesnatosť, počítaná ako percentuálny podiel výmery LP na celkovej výmere Slovenska (4,903 mil. ha vrátane vodných plôch), v roku 2017 dosiahla 41,2 %.

Okrem lesov na lesných pozemkoch sa na Slovensku vyskytuje časť poľnohospodárskych a ostatných pozemkov porastených lesnými drevinami (tzv. biele plochy). Podľa výsledkov druhého cyklu Národnej inventarizácie a monitoringu lesov SR 2015 – 2016 (NIML 2) dosahuje výmera „bielych plôch“ 288 ±39 tis. ha, t. j. až takmer 15 % podiel výmery lesov na LP. Po pripočítaní výmery „bielych plôch“ k výmere lesných porastov (1 946,3 tis. ha) a po odpočítaní výmery kosodreviny (20,4 tis. ha), ktorá podľa medzinárodne používanej definície Organizácie pre výživu a poľnohospodárstvo (FAO) 2015, nie je lesom (patrí do kategórie „ostatné pozemky s drevinami“), je skutočná výmera lesov na Slovensku 2 211 ±43 tis. ha a lesnatosť 45,1 ±0,9 %. Porasty lesných drevín na nelesných pozemkoch nepatria do kompetencie LH; vzťahujú sa na ne ustanovenia § 47 zákona o ochrane prírody a krajiny č. 543/2002 Z. z.

2.2 ŠTRUKTÚRA LESOV

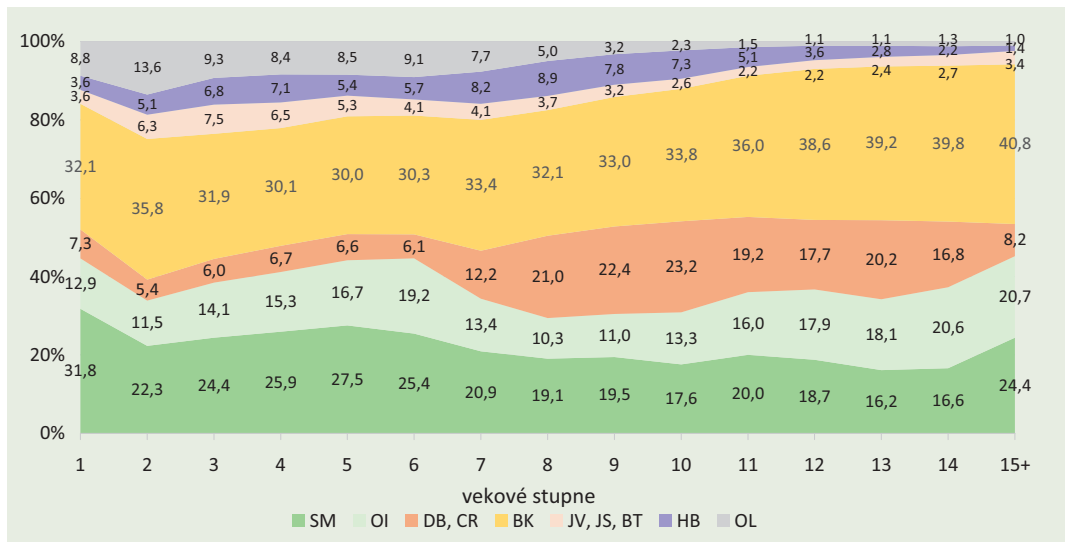
V dôsledku veľkej rozrôznenosti prírodných podmienok a typov stanovišť majú lesy na Slovensku veľmi rozmanitú druhovú, vekovú a priestorovú štruktúru.

Drevinové zloženie

Lesy na Slovensku majú pestré drevinové zloženie. Oproti pôvodnému je súčasné drevinové zloženie čiastočne zmenené, avšak v menšej miere ako v iných krajinách západnej a strednej Európy. Zmeny nastali počas niekoľko storočného využívania lesov človekom – neskôr aj lesným

hospodárom, predovšetkým v prospech produkčne výkonnejších a hospodársky žiadaných drevín, ale aj prirodzeným neúmyselným šírením niektorých drevín v procese obhospodarovania lesov (napr. hrab, cer, agát).

Dlhodobo najvyššie zastúpenie majú dreviny buk lesný (v roku 2017 bol jeho plošný podiel 33,6 %), smrek obyčajný (22,7 %) a duby letný a zimný (10,5 %). Prevládajú listnaté dreviny so zastúpením 62,8 %, čo má pozitívny vplyv na biologickú diverzitu lesných ekosystémov a ich stabilitu. Podiel ihličnatých drevín sa znižuje; od roku 2005 sa znížil zo 41 % na 37,2 %. Prejavuje sa to najmä pri smreku, ktorého zastúpenie sa za uvedené obdobie znížilo aj v dôsledku pôsobenia škodlivých činiteľov v lesoch o 3,6 % (z 26,3 % na súčasných 22,7 %). Od roku 2005 sa zvýšilo zastúpenie buka lesného o 2,6 % a zastúpenie cenných listnáčov (javory a jaseň) z 3,3 % na 4,1 %.



Obrázok 2.2-1 Zastúpenie/plošný podiel lesných drevín (v %) vo vekových stupňoch

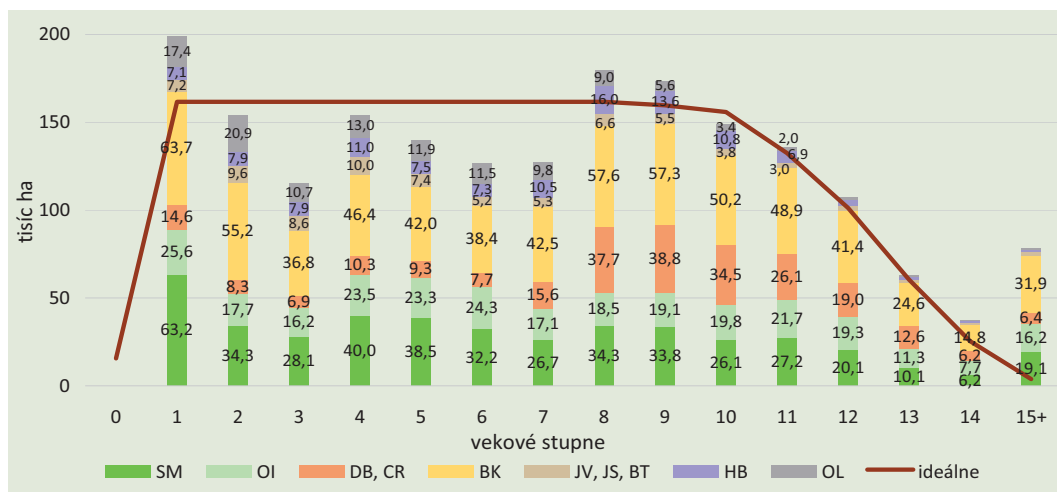
Prameň: NLC-ÚLZI Zvolen, Súhrnné informácie o stave lesov SR, 2018; Vypracoval: NLC-LVÚ Zvolen
Vysvetlivky: SM – smrek obyčajný, OI – ostatné ihličnany, DB – dub letný a dub zimný, CR – dub cerový, BK – buk lesný, JV – javory, JS – jaseň štíhly, BT – bresty, HB – hrab obyčajný, OL – ostatné listnáče

Buk lesný má vyrovnané zastúpenie vo všetkých vekových stupňoch (v rozpätí od 30 do 41 %). Z produkčného i ekologického hľadiska je nepriaznivý trend znižovania podielu dubov, ktoré v lesoch 8. až 14. vekového stupňa dosahujú plošný podiel až 20 %, kým v 1. až 6. vekovom stupni je to už iba okolo 6,5 %. Na úkor duba expandoval najmä hrab a agát. Najviac zastúpenou drevinou výmladkových lesov je agát biely (26,5 tis. ha), v nepravých kmeňovinách dub (39,5 tis. ha). Spomedzi introdukovaných drevín je najviac zastúpený agát biely (34,5 tis. ha), borovica čierna (8,9 tis. ha) a šľachtené topole.

Veková štruktúra

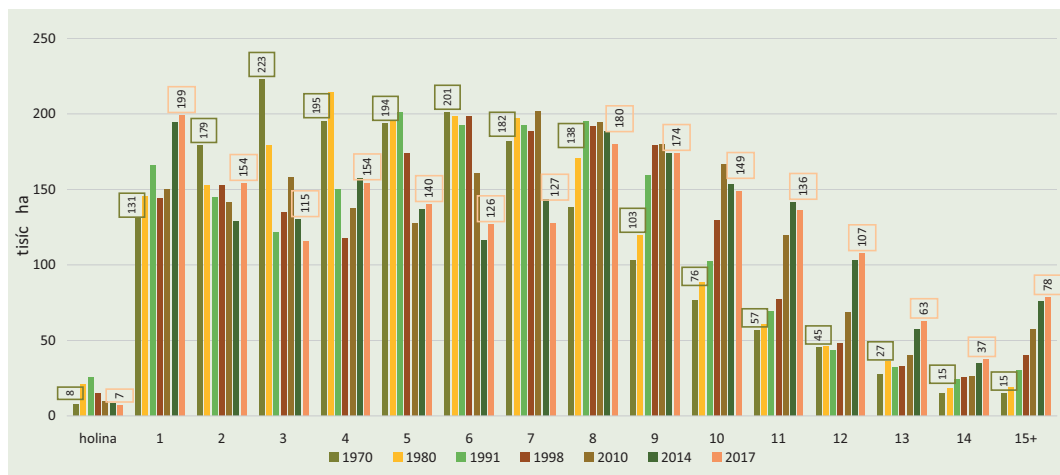
Rovnomerné zastúpenie všetkých vekových stupňov je základným predpokladom trvalosti a vyrovnanosti produkcie dreva, poskytovania ďalších služieb a efektov funkcií lesov, ako aj ekonomickej stability lesného hospodárstva (LH). Vhodnosť skutočnej vekovej štruktúry lesov sa posudzuje vo vzťahu k normálnej (t. j. vyrovnanej) výmere vekových stupňov, pričom jeden vekový stupeň sa rovná desiatim rokom. Skutočná veková štruktúra lesa sa od normálnej (ideálnej, optimálnej) štruktúry líši (obrázok 2.2-2). V súčasnom vekovom zložení je podiel vekových stupňov 1., 8., 9., 14. a 15.+ nad úrovňou normálneho zastúpenia. Pod jeho úrovňou sú najmä mladšie vekové stupne 2. až 7. (lesné porasty od 11 do 70 rokov). Približne normálne plošné zastúpenie majú vekové stupne 10. až 13., čiže rubne zrelé 91 – 130-ročné lesné porasty.

Vysoké plošné zastúpenie 1. vekového stupňa (t. j. porastov do 10 rokov) vyplýva z prekračovania plánovanej ťažby dreva, najmä po roku 2004, z dôvodu vysokého rozsahu náhodných ťažieb (NŤ) dreva, po ktorých nasledovala obnova lesa. Zákon o lesoch okrem iného ukladá z lesných porastov prednostne odstraňovať choré a poškodené stromy, ktoré môžu byť zdrojom zvýšenej početnosti biotických škodlivých činiteľov (okrem území s 5. stupňom ochrany). V 15. a starších vekových stupňoch prevládajú ochranné lesy a lesy v chránených územiach z dôvodu uplatňovania osobitného režimu hospodárenia a záujmov ochrany prírody. Zmeny zastúpenia vekových stupňov od roku 1970, s jednoznačne preukázaným zvyšovaním zastúpenia lesov vyššieho veku nad 70 rokov a znižovaním zastúpenia mladších lesov (okrem 1. vekového stupňa) sú znázornené na obrázku 2.2-3.



Obrázok 2.2-2 Skutočná výmera vekových stupňov, členená podľa lesných drevín a jej porovnanie s normálnou-ideálnou výmerou vekových stupňov

Vysvetlivky: SM – smrek obyčajný, OI – ostatné ihličnany, DB – dub letný a dub zimný, CR – dub cerový, BK – buk lesný, JV – javory, JS – jaseň štihly, BT – bresty, HB – hrab obyčajný, OL – ostatné listnáče



Obrázok 2.2-3 Vývoj výmery lesov SR podľa vekových stupňov od roku 1970

Prameň: NLC-ÚLZI Zvolen, Súhrnné informácie o stave lesov SR, 1970 – 2018; Vypracoval: NLC-LVÚ Zvolen

Súčasný trend starnutia lesov na Slovensku možno preukázať aj na vývoji priemerného veku jednotlivých lesných drevín. Vek všetkých hlavných drevín s výnimkou smreka sa zvyšuje. Znižovanie priemerného veku smreka v lesoch Slovenska (zo 68,3 v roku 2010 na súčasných 65,2 rokov) je

spôsobené veľkým rozsahom poškodzovania najmä starších lesných porastov škodlivými činiteľmi. V porovnaní s rokom 2000 sa zvýšil priemerný vek najmä duba o 14,2 rokov, jaseňa o 13, borovice o 11,8, smrekovca o 9,7 a javora o 5 rokov.

Priestorová štruktúra

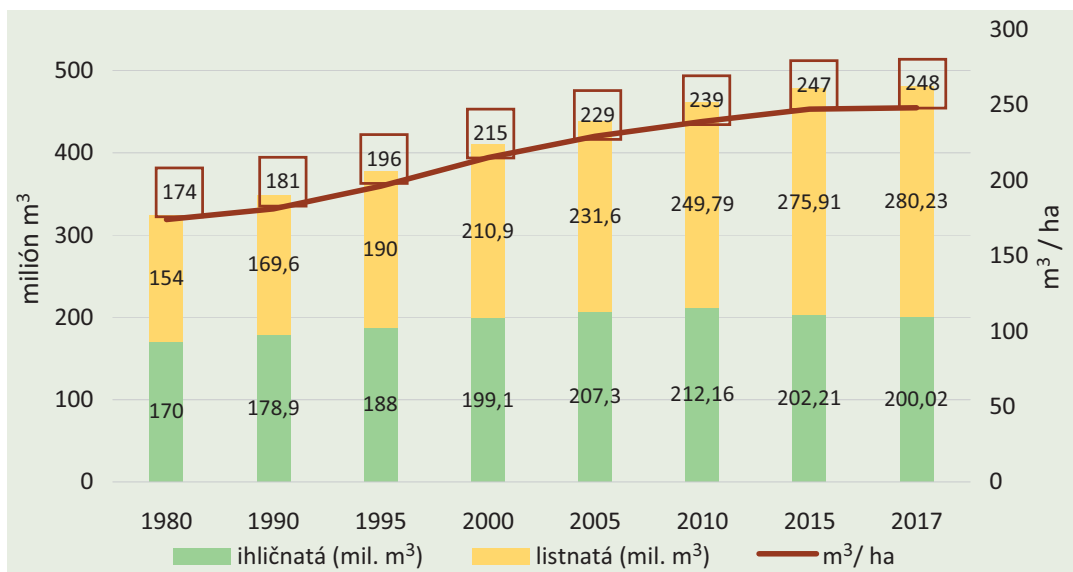
Z hľadiska vertikálnej priestorovej štruktúry sa lesy rozdeľujú na jedno, dvoj a viac etážové. Najvyšší plošný podiel (75,7 %) majú menej diferencované jednoetážové lesy, ako výsledok všeobecne uplatňovaného systému lesa vekových tried. Zastúpenie lesov s priaznivejšou viacetážovou štruktúrou je nízke: dvojetážových lesov, ktoré sú zvyčajne prechodnou fázou podrastového hospodárskeho spôsobu alebo vznikajú predčasnou prirodzenou obnovou je 20,5 %; viacetážových lesov je 3,8 %. Podľa výsledkov NIML 2 je však podiel vertikálne diferencovaných lesov vyšší.

Významným ukazovateľom horizontálnej priestorovej štruktúry je zakmenenie, ktoré určuje relatívnu mieru hustoty, resp. obsadenia plochy lesného porastu a jeho produkčného priestoru stromami. Pre plnenie produkčných i mimoprodukčných funkcií lesov je dôležité udržiavanie optimálneho zakmenenia. Priemerné zakmenenie je v súčasnosti 0,82 a oproti roku 2010, keď dosahovalo 0,80, sa zvýšilo.

2.3 ZÁSoba DREVA A UHLÍKA V LESOCH

Podľa SISL v roku 2017 dosiahla celková zásoba 480,25 mil. m³ hrubiny bez kôry (hr. b. k.) a priemerná zásoba dreva na hektár bola 248 m³ hr. b. k. Celkový bežný prírastok (CBP) v lesoch v roku 2017 dosiahol 12,023 mil. m³, resp. 6,3 m³ na 1 ha porastovej pôdy.

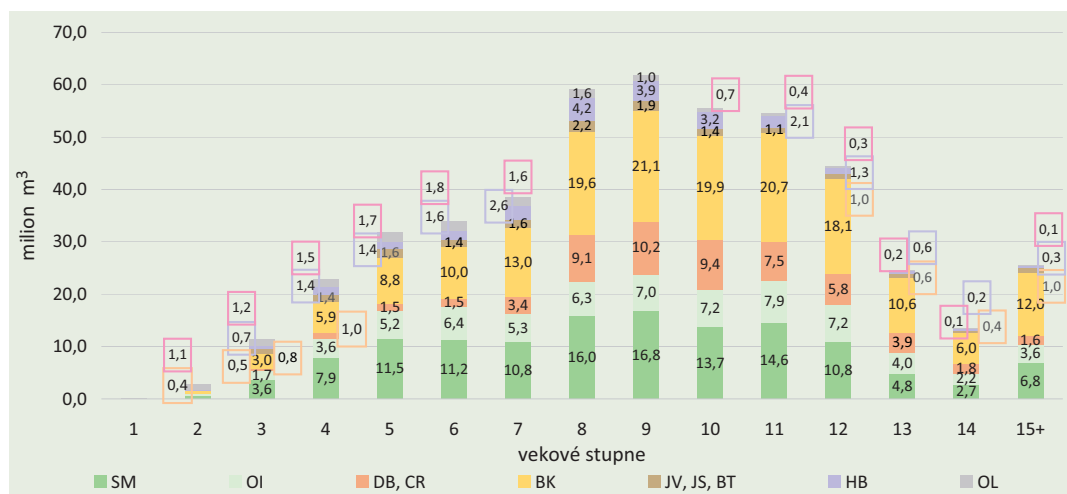
Na Slovensku pretrváva trend zvyšovania zásoby listnatého dreva, ktorého objem v roku 2017 dosiahol 280,23 mil. m³ a od roku 2010 za zvýšil o 30,4 mil. m³, t. j. o 12,2 %. Naopak zásoba ihličnatého dreva sa od roku 2010 znižuje, v dôsledku častého poškodzovania ihličnatých (najmä smrekových) lesov pôsobením škodlivých činiteľov; od roku 2010 sa znížila o 12,14 mil. m³, t. j. o 5,7 %, čo sa už prejavilo na znížení celkových zásob dreva v porovnaní s rokom 2016 o približne 0,4 mil. m³, t. j. o 0,08 % (pri presnosti zisťovania údajov o objeme zásob dreva podľa SISL (±15 %) je pozorovaný pokles štatisticky nevýznamný). Zásoba dreva v rubných porastoch je 183,5 mil. m³, čo je 38,2 % z celkovej zásoby dreva a v porovnaní s rokom 2005 je to viac o 56,4 mil. m³, resp. o 44,4 %.



Obrázok 2.3-1 Vývoj zásoby dreva spolu a na 1 ha podľa skupín drevín (ihličnaté, listnaté)

Prameň: NLC-ÚLZI Zvolen, Súhrnné informácie o stave lesov SR, 1981 – 2018; Vypracoval: NLC-LVÚ Zvolen

Možno konštatovať, že v súčasnosti sú v dôsledku aktuálneho vekového zloženia v lesoch na Slovensku historicky najvyššie zásoby dreva, minimálne za ostatné storočie. Objem súčasných zásob dreva sa však už nachádza v bode kulminácie. Predpokladá sa, že v nasledujúcich rokoch a desaťročiach sa budú zásoby dreva znižovať v dôsledku postupnej zmeny vekovej štruktúry. Tento trend potvrdzuje aj pozorované znižovanie každoročného nárastu zásob dreva v lesoch na Slovensku podľa SISL, ktorý v období rokov 1995 – 2000 bol 6,1 mil. m³, v rokoch 2001 – 2005 predstavoval 5,8 mil. m³, v období 2006 – 2010 bol 4,6 mil. m³ a v rokoch 2011 – 2015 3,2 mil. m³; avšak po roku 2015 v priemere už iba 1,1 mil. m³ ročne. Výsledky NIML 2 potvrdili zvýšenie celkových zásob dreva v lesných porastoch oproti NIML 1, t. j. za desať rokov (2006 – 2016) o 4,4 %. Okrem toho sa v lesoch na nelesných pozemkoch (bielych plochách) podľa zistení NIML 2 nachádzajú zásoby dreva v objeme 46 ± 7 mil. m³.



Obrázok 2.3-2 Zásoba dreva v lesoch SR (v milión m³) podľa vekových stupňov a lesných drevín

Prameň: NLC-ÚLZI Zvolen, Súhrnné informácie o stave lesov SR, 2018; Vypracoval: NLC-LVÚ Zvolen

Vysvetlivky: SM – smrek obyčajný, OI – ostatné ihličnany, DB – dub letný a dub zimný, CR – dub cerový, BK – buk lesný, JV – javory, JS – jaseň štíhly, BT – bresty, HB – hrab obyčajný, OL – ostatné listnáče

Z dôvodu podpory biodiverzity je dôležitou zložkou lesných ekosystémov aj odumreté drevo, ktoré by sa malo v lesoch ponechávať v rozsahu primeranom ich funkčnému zameraniu, avšak s ohľadom na čo najmenšie riziko premnoženia škodcov. Podľa výsledkov NIML 2 sa v lesných porastoch nachádza 87,0 ± 5,7 mil. m³ odumretého dreva (stojace sucháre, pne, ležiace hrubé a tenké drevo), čo je priemerne 45,2 ± 2,8 m³ na ha; na nelesných pozemkoch to je ďalších 6,8 ± 1,8 mil. m³. Uvedené hodnoty sú výrazne vyššie ako priemer krajín Európy. Súčasný objem odumretého dreva je v niektorých regiónoch Slovenska nadmerný, neodráža prirodzenú dynamiku vývoja porastov, ani nie je výsledkom úmyselného ponechávania, ale je výsledkom zhoršeného zdravotného stavu lesa s vysokým rozsahom kalamít a z toho vyplývajúcej nedostatočnej porastovej hygieny. Súčasne vytvára priaznivé podmienky na premnoženie biotických škodcov (hmyz a drevokazné huby).

Zásoba uhlíka v lesných ekosystémoch, nadzemnej a podzemnej biomase sa zvyšuje, čo súvisí s doterajším zvyšovaním zásob dreva v lesných porastoch.



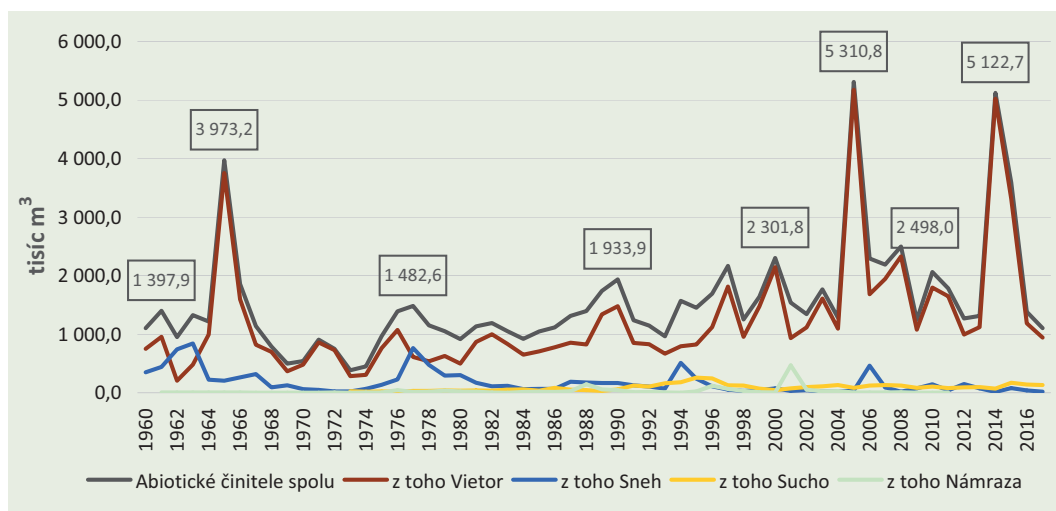


3. ŠKODLIVÉ ČINITELE A ZDRAVOTNÝ STAV LESOV

3.1 ABIOTICKÉ ŠKODLIVÉ ČINITELE V LESOCH A VYKONANÉ OPATRENIA

Abiotické škodlivé činitele v lesoch (ďalej len „abiotické činitele“) (najmä vietor, sneh, námraza, sucho) v roku 2017 podľa údajov lesnej hospodárskej evidencie (LHE) poškodili lesné dreviny v objeme 1,07 mil. m³ dreva, z toho 680,5 tis. m³ (63,5 %) ihličnatého dreva. Z ihličnatých drevín bol najviac poškodený smrek (529,8 tis. m³) a z listnatých drevín buk (257,6 tis. m³). Rozsah škôd spôsobených abiotickými činiteľmi v lesoch v roku 2017 bol pod dlhodobým 55-ročným priemerom, ktorý je približne 1,55 mil. m³. Okrem toho sa v lesných porastoch nachádzalo ešte nespracované drevo poškodené abiotickými činiteľmi z predošlého roku v objeme vyše 178 tis. m³. Z dlhodobého vývoja objemu ťažby dreva poškodeného abiotickými činiteľmi (obrázok 3.1-1) vidieť zvyšujúcu sa frekvenciu poškodenia lesov v dôsledku pôsobenia vetra, najmä od roku 1996.

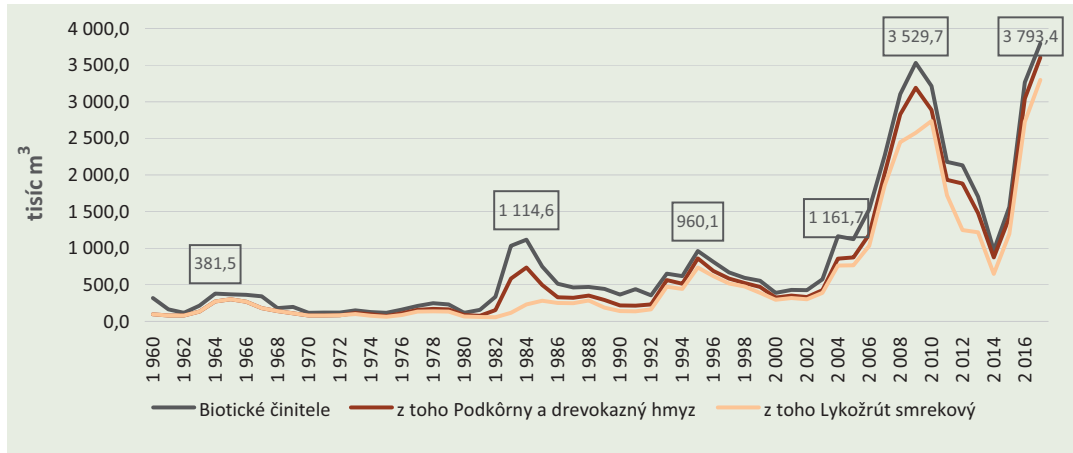
Vykonávané opatrenia na ochranu lesa zahŕňali najmä vykonanie NŤ, ktoré je najúčinnnejším opatrením ochrany lesa po pôsobení abiotických činiteľov (najmä vetra a snehu), najmä v smrečinách. Počas roka 2017 sa spracovalo 1,1 mil. m³ dreva poškodeného pôsobením abiotických činiteľov. Do nasledujúceho roka zostalo nespracovaných vyše 146 tis. m³, z toho 126 tis. m³ smreka a 2,5 tis. m³ buka.



Obrázok 3.1-1 Vývoj objemu ťažby dreva poškodeného abiotickými škodlivými činiteľmi v lesoch

3.2 BIOTICKÉ ŠKODLIVÉ ČINITELE V LESOCH A VYKONANÉ OPATRENIA

Biotickými škodlivými činiteľmi v lesoch (ďalej len „biotické činitele“) boli v roku 2017 poškodené lesné porasty v objeme 3,9 mil. m³ dreva. Z toho podkôrný hmyz, ktorý spôsobuje najväčšie škody predovšetkým v ihličnatých lesoch, poškodil 3,7 mil. m³ a z toho lykožrút smrekový 3,4 mil. m³. Uvedený objem hmoty poškodenej pôsobením biotických činiteľov bol 1,3-násobne vyšší v porovnaní s rokom 2016 a ide o nové maximum hmoty napadnutej biotickými činiteľmi prinajmenšom od roku 1960 (obrázok 3.2-1).



Obrázok 3.2-1 Vývoj objemu ťažby dreva poškodeného biotickými činiteľmi

Prameň: NLC, Lesnícka ochrannárska služba, 2018; Vypracoval NLC-LVÚ Zvolen

V roku 2017 bolo spracované 3,6 mil. m³ dreva z lesných porastov poškodených podkôrným a drevokazným hmyzom; nespracovaných zostalo 506 tis. m³.

Na mimoriadne vysoký výskyt biotických činiteľov obhospodarovatelia lesov reagovali opatreniami na ochranu lesa, vrátane monitoringu stavu a vývoja biotických škodlivých činiteľov v lesoch. Nainštalovaných a prevádzkovaných bolo 30,6 tis. ks lapákov a 58 tis. ks feromónových lapačov, z toho najviac v Banskobystrickom a Žilinskom kraji a to na drevine smrek. Odkôrnilo sa 8 tis. m³ drevnej hmoty. Uvedený rozsah opatrení je porovnateľný s predošlým rokom 2016.



V roku 2017 pribudlo 180 tis. m³ hmoty napadnutej fytopatogénnymi organizmami (o 13,5% menej ako v roku 2016).

Najvýznamnejším činiteľom bola podpňovka, ktorá predstavovala 69% celkového objemu dreva napadnutého fytopatogénmi. Viac boli poškodzované ihličnaté dreviny (82%) ako dreviny listnaté.

V mnohých regiónoch Slovenska sú významným faktorom aj škody zverou na lesných porastoch. Ide o poškodenie, či dokonca zničenie nárastov a kultúr, ale aj o obhryz kôry smreka v štádiu od žrdkoviek po kmeňoviny. Účinnosť individuálnej ochrany mladých stromčekov repelentmi sa postupne každým rokom znižuje. Stav zveri vo väčšine poľovných revírov sa zvyšujú.



3.3 ANTROPOGÉNNE ŠKODLIVÉ ČINITELE V LESOCH A VYKONANÉ OPATRENIA

Antropogénne škodlivé činitele v lesoch (ďalej len „antropogénne činitele“) v roku 2017 poškodili lesné dreviny v objeme 46 tis. m³ dreva. Spolu so zostatkom z roku 2016 to bolo 48 tis. m³, z čoho sa spracovalo 45 tis. m³. Najväčší podiel mali poškodenia spôsobené imisiami (63 %) a krádeže dreva (19 %). Vo väčšej miere boli poškodené ihličnaté dreviny (83 %).

3.4 VYHODNOTENIE OPATRENÍ NA ZABRÁNENIE ZHORŠOVANIA ZDRAVOTNÉHO STAVU LESNÝCH PORASTOV

Vykonané opatrenia na zabránenie zhoršovania zdravotného stavu lesných porastov a ich rozsah v roku 2017 sa podrobnejšie uvádzajú v kapitolách 3.1 až 3.3. Hlavnými opatreniami boli spracovanie poškodenej drevnej hmoty a jej včasné vyvezenie z lesných porastov, doplnené používaním pesticídov a pomocných prípravkov (feromóny, repelenty). Tieto opatrenia sa realizovali v rozsahu porovnateľnom s predchádzajúcimi rokmi. Aj napriek uvedeným opatreniam sa výskyt sekundárnych škodlivých činiteľov a škôd nimi spôsobených zvyšuje.

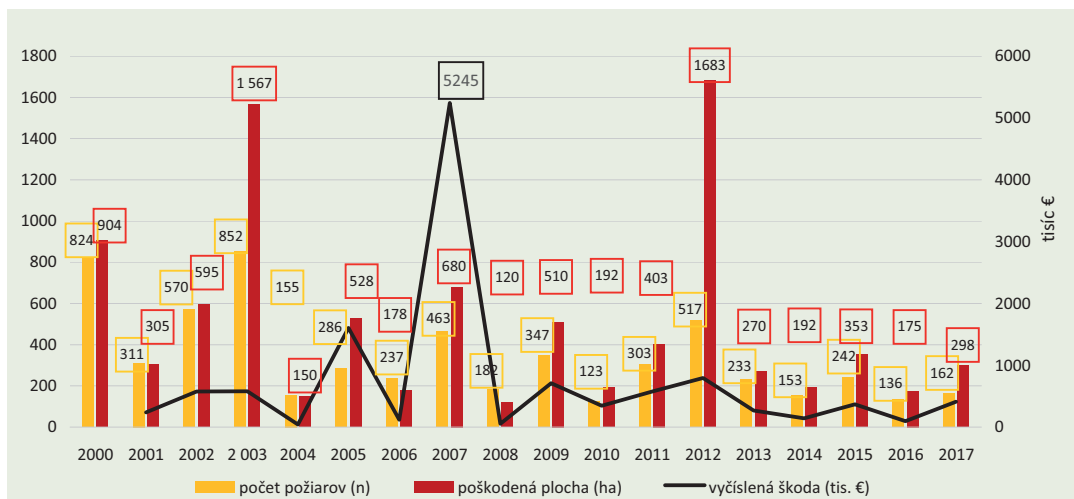
Účinnosť realizovaných opatrení závisí najmä od včasnosti ich vykonania (t. j. pred vyrojením škodlivého činiteľa – napr. podkôrneho hmyzu) a dôslednosti (t. j. bez ponechávania drevnej hmoty atraktívnej pre podkôrny hmyz v porastoch). Tieto dve zásady: včas a dôsledne, neboli vždy splnené. Zásada „včas“ je často podmienená úspešnosťou verejného obstarávania dodávateľských prác a súhlasnými rozhodnutiami orgánov ochrany prírody. Dodržiavanie zásady „dôsledne“ často obmedzujú komplikované zmluvné vzťahy medzi obstarávateľom a dodávateľom prác, ako aj nízke vysúťažené ceny. Aj v dôsledku týchto dlhodobých problémov má v súčasnosti Slovensko rekordne vysoké poškodenie lesov podkôrnym hmyzom.

Z ďalších opatrení na ochranu lesa treba uviesť aplikáciu pesticídov, a to najmä v lesných škôlkach (fungicidy), v lesných kultúrach (herbicidy) a na asanáciu pre hmyz atraktívnej hmoty (insekticidy). V máji 2017 boli na Záhorí premnožené hrebenárky na ploche približne 1 000 ha borovicových lesov. Ošetrovanie leteckým postrekom však nebolo potrebné vykonať, pretože v júlovom termíne sa už početnosť ich populácie podstatne znížila.

3.5 OCHRANA PRED POŽIARMÍ

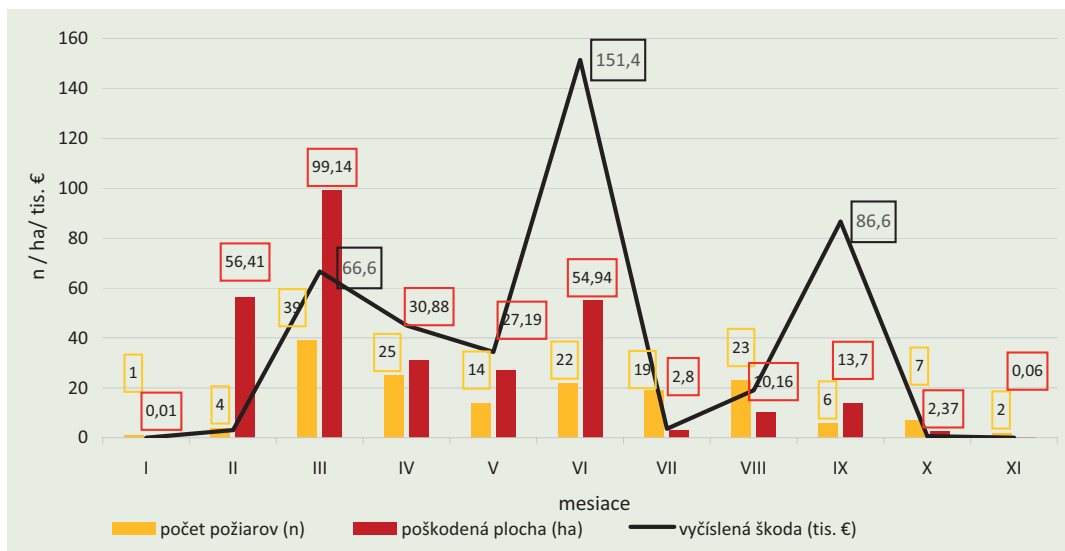
V roku 2017 bolo podľa evidencie Požiarnotechnického a expertízneho ústavu (PTEU) Ministerstva vnútra Slovenskej republiky evidovaných 162 lesných požiarov s celkovou poškodenou plochou 297,66 ha a spôsobenou škodou 410 330 €. Najčastejšou príčinou lesných požiarov bola nezistená príčina (33), manipulácia s otvoreným ohňom (21), spaľovanie odpadu mimo skládok (21), vypaľovanie trávy a suchých porastov (20). Podrobnejšie informácie sú uvedené na obrázkoch 3.5-1 a 3.5-2. Prevenciu pred vznikom lesných požiarov zabezpečovali vlastníci, správcovia alebo obhospodarovatelia lesa, najmä v čase zvýšeného nebezpečenstva vzniku požiaru v zmysle § 6b ods. 1 písm. c) zákona č. 314/2001 Z. z. o ochrane pred požiarimi.

V apríli roku 2017 bol spustený do riadnej prevádzky Automatizovaný stacionárny detekčný systém pre včasnú detekciu lesných požiarov (ASDS) v troch záujmových oblastiach s vysokým a stredným stupňom požiarovosti – Záhorie, Nízke Tatry a Vysoké Tatry. ASDS funguje nepretržite a všetky zistené podozrenia sú odosielané na operačné strediská príslušných krajských riaditeľstiev Hasičského záchranného zboru Slovenskej republiky (HaZZ SR). ASDS v apríli až decembri 2017 odoslal príslušným pracoviskám HaZZ SR Bratislava a Trnava 49 incidentov; v takmer tridsiatich prípadoch zasahovali hasiči. Prezídium HaZZ SR klasifikovalo ASDS ako vyhovujúci pre vykonávanie hliadkovej činnosti, resp. je ním možné nahradiť vykonávanie hliadkovej činnosti fyzickými osobami, v čase zvýšeného nebezpečenstva vzniku požiaru.



Obrázok 3.5-1 Vývoj počtu lesných požiarov, poškodenej plochy a vyčíslenej škody

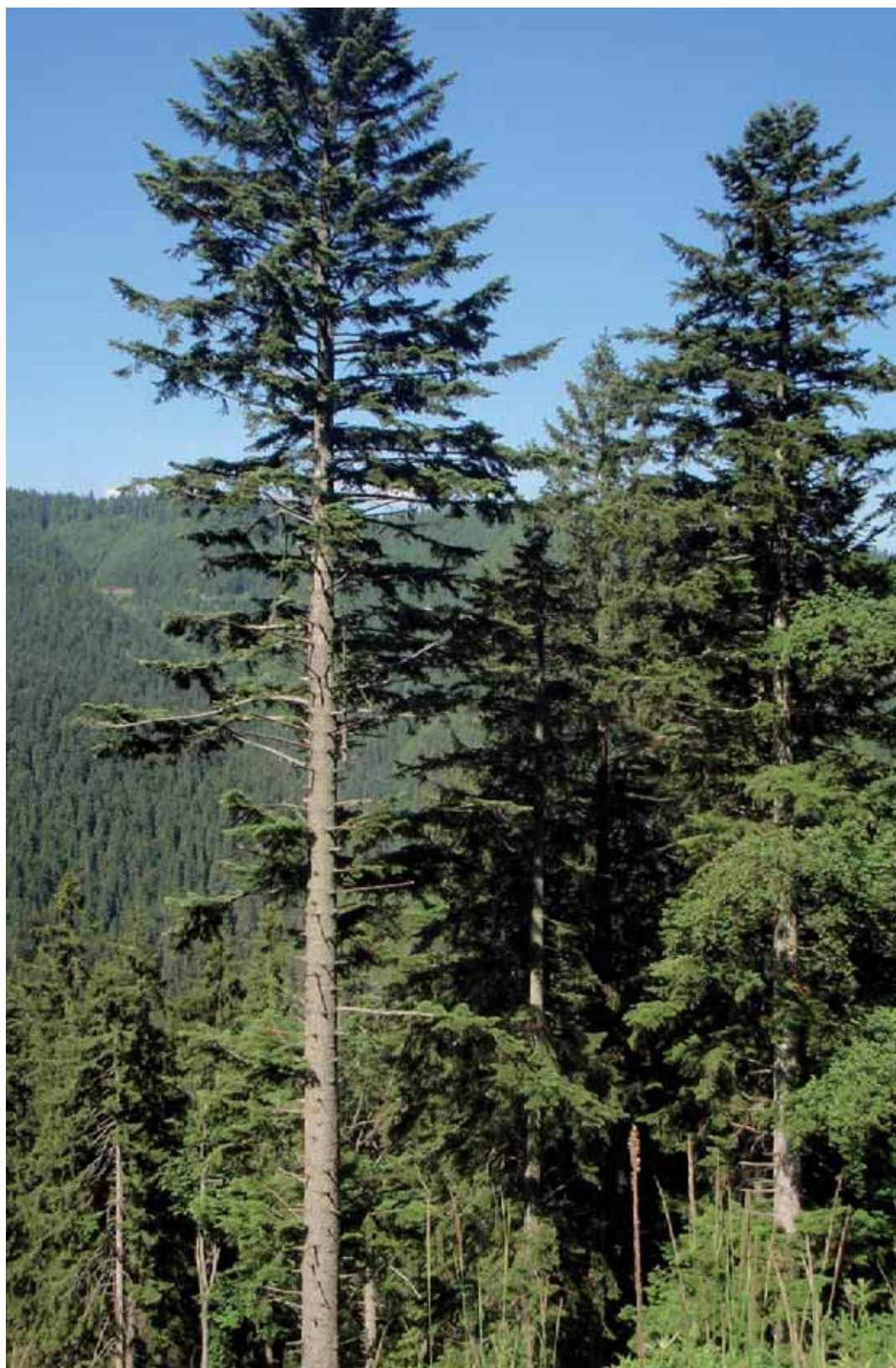
Prameň: Požiarnotechnický a expertízny ústav MV SR, Vypracoval: NLC-LVÚ Zvolen 2018



Obrázok 3.5-2 Výskyt lesných požiarov, poškodená plocha a vyčíslená škoda podľa mesiacov v roku 2017

Prameň: Požiarnotechnický a expertízny ústav MV SR, Vypracoval: NLC-LVÚ Zvolen; 2018



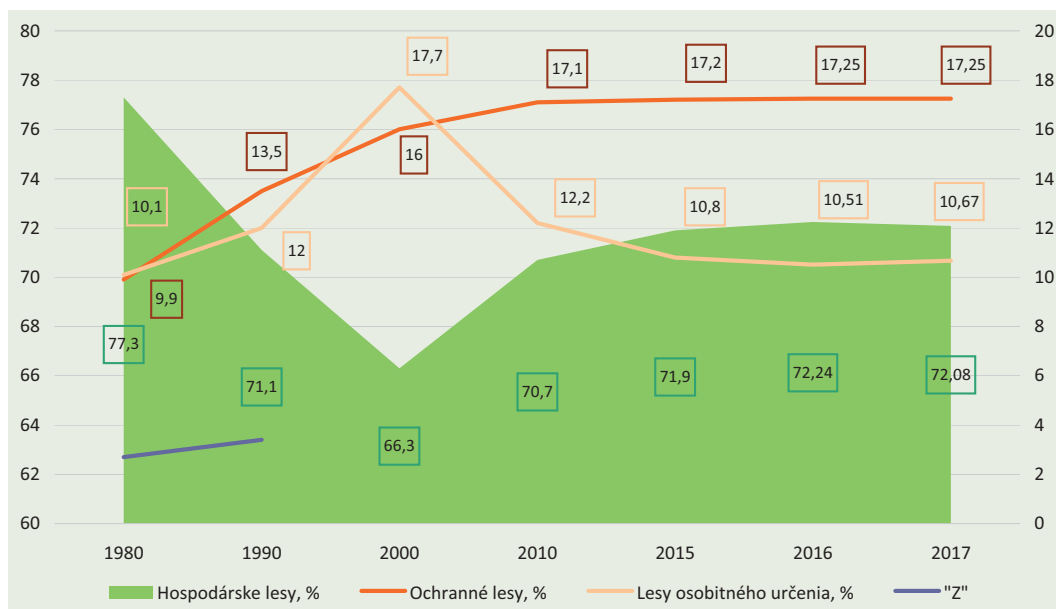


4. HOSPODÁRENIE V LESOCH

4.1 KATEGÓRIE LESOV A SLUŽBY LESNÝCH EKOSYSTÉMOV

Podľa prevládajúceho využívania sa lesy na Slovensku členia na tri základné kategórie: hospodárske, ochranné a osobitného určenia. Hospodárske lesy (HL) sú určené najmä na produkciu dreva pri súčasnom poskytovaní ďalších dôležitých ekologických a sociálnych služieb, ktorých podpora sa zabezpečuje špecifickými lesníckymi opatreniami v rámci tzv. funkčne integrovaného lesného hospodárstva (FILH). Zameranie HL na produkciu dreva je limitované vhodnosťou prírodných podmienok. Najvyššie zastúpenie v nich majú živné stanovištia (67,7 %) vhodné pre produkciu všetkých hlavných hospodárskych drevín (dub, buk, jedľa, smrek) (obrázok 4.1-2).

HL sú najviac zastúpenou kategóriou s výmerou lesných porastov 1 402,9 tis. ha, čo je 72,1 %. Výmera HL sa v porovnaní s rokom 2000 zvýšila o 5,8 %; v porovnaní s rokom 1980 je však nižšia o 5,2 %. Uvedené zmeny boli spôsobené najmä meniacim sa prístupom k vyhlasovaniu lesov osobitného určenia. Zastúpenie HL je vyššie v neštátnych lesoch (75,3 %); v štátnych lesoch je ich podiel 69,1 %.

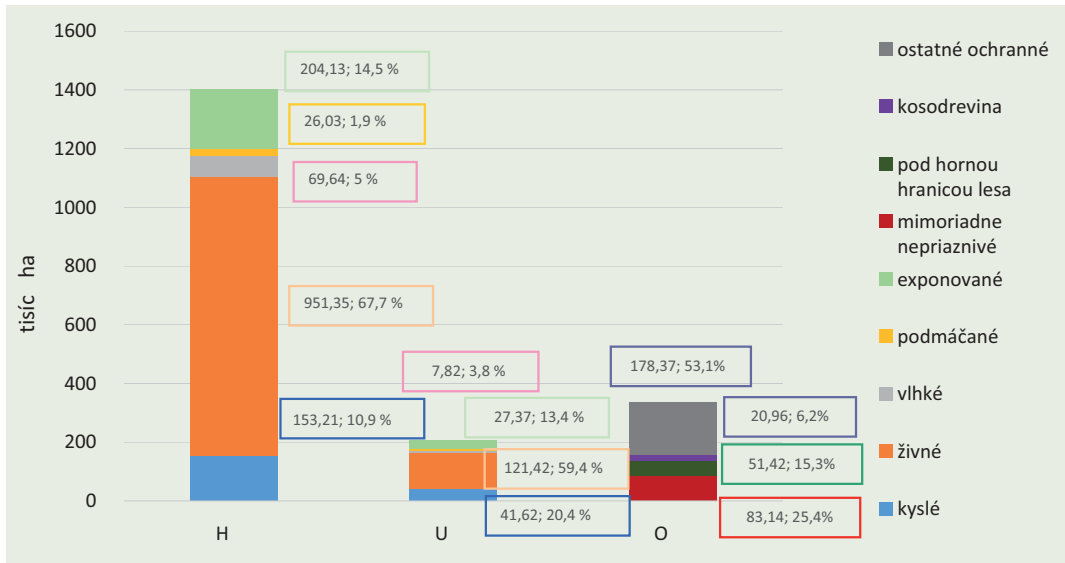


Obrázok 4.1-1 Vývoj zastúpenia kategórií lesov (%)

Prameň: NLC-ÚLZI Zvolen, Súhrnné informácie o stave lesov SR, 1981 – 2018; Vypracoval: NLC-LVÚ Zvolen.

Vysvetlivka: „Z“ = pozemky určené na zalesnenie





Obrázok 4.1-2 Prehľad plošného zastúpenia základných typov stanovišť podľa kategórií lesov

Prameň: NLC-ÚLZI Zvolen, Súhrnné informácie o stave lesov SR, 2018; Projekt APVV-14-0869; Vypracoval: NLC-LVÚ Zvolen.

Vysvetlivky: H – lesy hospodárske, O – ochranné, U – osobitného určenia

V ochranných lesoch (OL) sú prvoradými ekologickými službami ochrana pôdy, vody a infraštruktúry. Nachádzajú sa v prírodných podmienkach čiastočne využiteľných na produkciu dreva v subkategóriách podľa písm. d) lesy na zabezpečenie ochrany pôdy (53 % z výmery OL) a b) lesy pod hornou hranicou stromovej vegetácie (15 %), alebo sú pre produkciu dreva nevyužiteľné (32 %), najmä lesy na extrémnych stanovištiach. Hlavným cieľom hospodárenia v OL je zabezpečenie plnenia ich ochrannej funkcie. Ich výmera sa postupne mierne zvyšuje a v roku 2017 dosiahla 335,9 tis. ha, 17,25 %, čo je spôsobené najmä spresňovaním identifikácie príslušných stanovišť.

Sociálne a kultúrne služby sú prvoradé v lesoch, ktoré boli z dôvodu špecifických celospoločenských alebo skupinových požiadaviek vyhlásené za lesy osobitného určenia (LOU). Uplatňuje sa v nich osobitný (funkčne diferencovaný) režim hospodárenia so zámerným posilňovaním jednej alebo viacerých vybraných služieb: vodoochrannej, rekreačnej, prírodno-ochrannej, kúpeľno-liečebnej, výchovno-výskumnej, poľovnej a pod., pokiaľ sa tieto požiadavky nedajú zabezpečiť bežným hospodárením. V súčasnosti sa LOU nachádzajú na výmere 207,5 tis. ha, čo predstavuje 10,67 %.

4.2 GENOFOND A REPRODUKČNÝ MATERIÁL LESNÝCH DREVÍN

Zdroje lesného reprodukčného materiálu a lesné semenárstvo

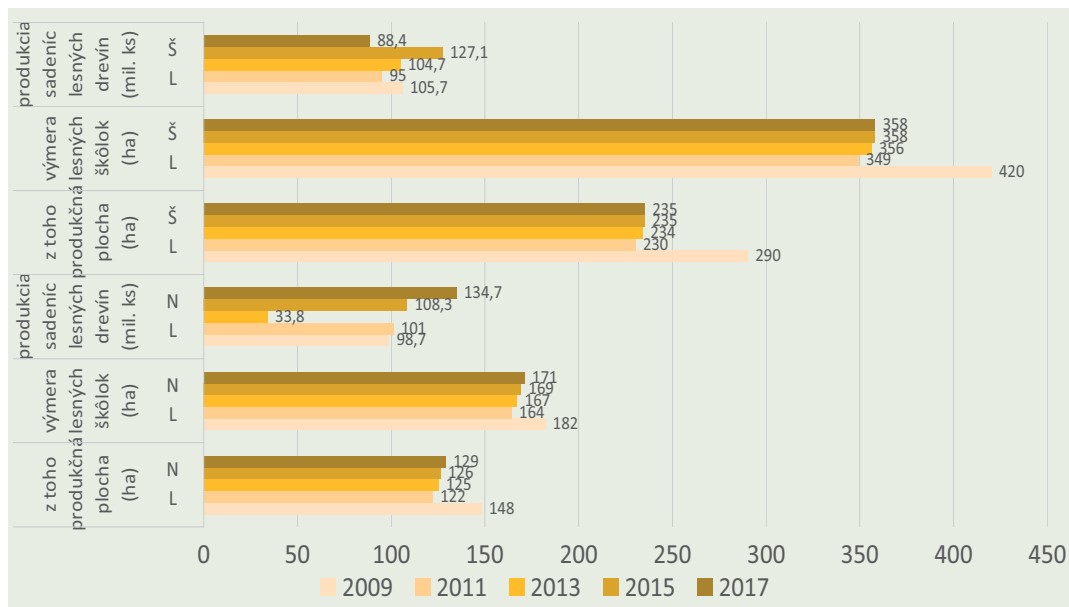
Najrozšírenejším zdrojom lesného reprodukčného materiálu (LRM) na Slovensku sú uznané porasty s výmerou 74 734 ha. V roku 2017 sa zaznamenal jej mierny pokles o 1 045 ha. Na zachovanie genetických zdrojov lesných drevín je na Slovensku zriadených 116 génových základní (GZ) s celkovou výmerou 18 894 ha. V roku 2017 boli schválené 2 nové GZ a v rámci obnovy programov starostlivosti o lesy (PSL) bolo vypracovaných 24 nových projektov obhospodarovania GZ. Evidovaných je 4 407 výberových stromov. Počet a výmera semenných sádov (58 ks a 122 ha) a semenných porastov (130 ks a 718 ha) sa v porovnaní s rokom 2016 nezmenili.

S ohľadom na skutočnosť, že úroda semennej suroviny pre všetky dreviny v roku 2017 bola žiadna až slabá, zásoby osiva sa s výnimkou borovice lesnej znížili u všetkých hlavných drevín. Semená lesných drevín spracúvajú a uskladňujú Lesy SR, š. p. Banská Bystrica, Odštepný závod OZ) Semenoles

Liptovský Hrádok, resp. obhospodarovatelia lesov priamo vo svojich prevádzkových zariadeniach. Banku semien lesných drevín spravuje Národné lesnícke centrum

Lesné škôlky, prevádzkové zariadenia a produkcia sadeníc

Výmera lesných škôlok (529 ha) a ich produkčnej plochy (364 ha) je dlhodobo stabilizovaná. V roku 2017 sa dopestovalo 223,1 mil. kusov sadeníc. Priemerné množstvo sadeníc dopestovaných na 1 ha produkčnej plochy je takmer 613 tis. kusov.



Obrázok 4.2-1 Vývoj výmery lesných škôlok a ich produkčnej plochy a produkcie sadeníc podľa druhu užívania

Prameň: NLC-LVÚ Zvolen, 2009-2017; Vysvetlivka: ŠL – štátne lesy, NL – neštátne lesy

V nasledujúcej tabuľke (4.2-1) sa uvádza počet škôlok a súvisiacich prevádzkových zariadení.

Tabuľka 4.2-1 Počet škôlok a prevádzkových zariadení

Druh	Škôlkarské stredisko	Škôlka	Hlavová škôlka	Klimatizačný sklad	Manipulačná hala	Snežná jama	Skleník	PEK	Mraziaci box
Počet	11	256	2	42	2	166	3	3	1

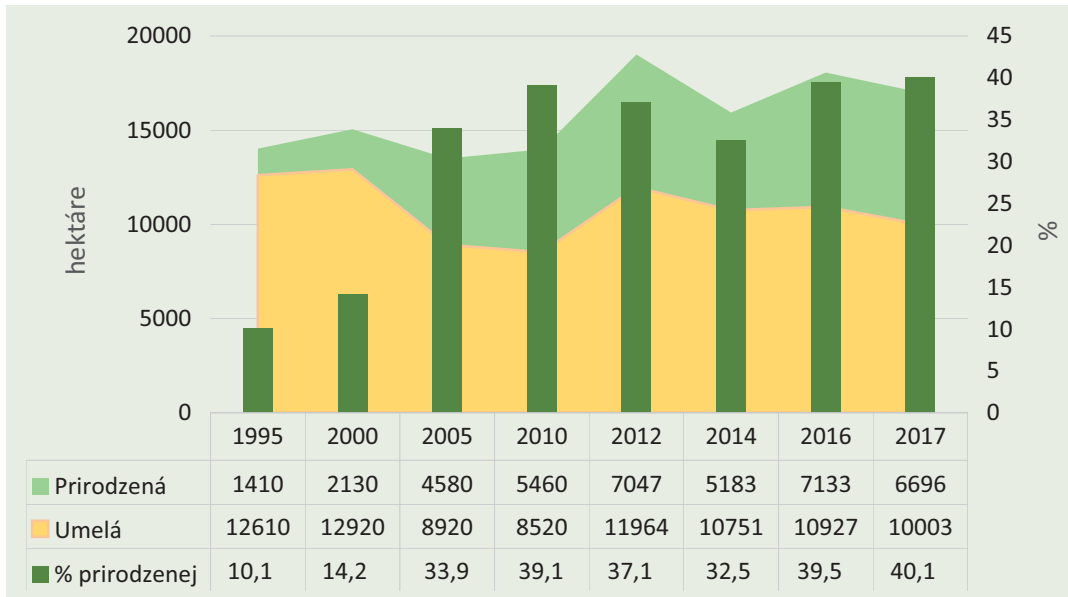
Prameň: NLC-LVÚ Zvolen; Stav: k 31. 12. 2017; Vysvetlivka: PEK – polyetylénové kryty



4.3 PESTOVANIE LESOV

Obnova lesa

V roku 2017 bola podľa údajov LHE vykonaná obnova lesa na ploche 16 699 ha. V obnove lesa prevládala umelá obnova (10 003 ha) s podielom 59,9 %. Prirodená obnova sa evidovala na ploche 6 696 ha, čo predstavuje 40,1 % z celkovej obnovovanej plochy. Na konci roka 2017 zostala na obnovu lesa v zákonných lehotách holina s výmerou 14 038 ha, ktorá vznikla najmä z ťažby dreva, neúspešnej obnovy a po živelných pohromách. Z dlhodobého hľadiska sa podiel prirodzenej obnovy zvyšuje; treba ju usmerňovať tak, aby bola v súlade s budúcim, cieľovým zložením lesných porastov. Príprava pôdy pre prirodenú obnovu lesa sa vykonala na ploche 13 452 ha.



Obrázok 4.3-1 Vývoj obnovy lesa

Prameň: NLC-ÚLZI Zvolen; Lesná hospodárska evidencia, 1996 – 2018

Podľa výsledkov NIML 2 je **prirodzenej obnovy** v lesoch Slovenska viac, než vyplýva z údajov LHE. Jej evidenčné podhodnocovanie súvisí najmä s tým, že často vznikne až po vykonaní umelého zalesňovania vyťažených plôch a že spontánna (predčasná) prirodená obnova sa vyskytuje takmer všade, aj v predrubných lesoch, v ktorých ešte nevzniká zákonná povinnosť ich obnovy. Z výsledkov NIML 2 vyplýva, že asi 1/10 lesov Slovenska je veľmi dobre pokrytá obnovou (rastovými fázami: nálet, nárast, kultúra a mladina) s pokrývnosťou plochy 75 % a viac.

Podľa výsledkov NIML 2 v drevinovom zložení obnovy lesa prevažujú buk, hrab a cenné listnáče; z ihličnanov sa v porovnaní s NIML 1 zvýšilo zastúpenie smreka; trvalo nízke zastúpenie má jedľa, borovica a ostatné ihličnany. Uvedené

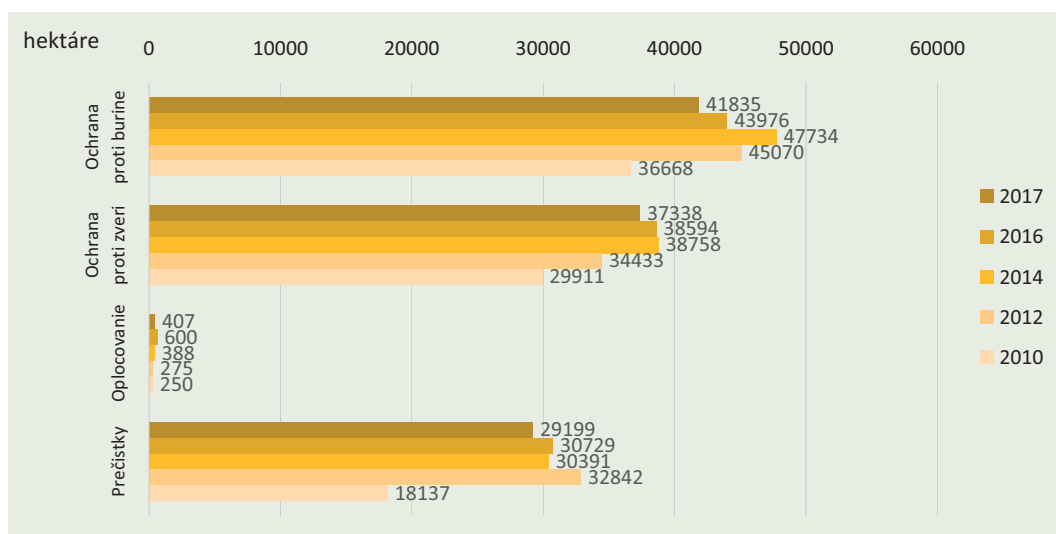


zistenia korešpondujú aj s hodnotením obnovy lesa v 1. vekovom stupni podľa SISL, kde pozorujeme nižšie zastúpenie jedle a duba; vyššie zastúpenie okrem buka a smreka majú aj hospodársky menej významné dreviny (agát, hrab, cer).

Vysoký rozsah NĽ dreva v spojitosti so zvyšujúcou sa skutočnou obnovnou ťažbou dreva (v dôsledku vyšších ťažbových možností) vedie k rýchlemu zvyšovaniu plošného podielu najmladších lesných porastov 1. vekového stupňa (do 10 rokov) a tým k pokračovaniu trendu nevyrovnanej vekovej štruktúry v lesoch na Slovensku.

Starostlivosť o mladé lesné porasty

Najčastejšími negatívnymi faktormi pôsobiacimi na mladé (nedávno obnovené) lesné porasty sú podľa zistení NIML 2 odhryz zverou, s výskytom poškodenia na 30,7 ±2,6% jedincoch; za ním nasledovala konkurencia buriny, krov a ostatnej vegetácie s výskytom negatívneho pôsobenia na 27,1 ±2,5% jedincov. Z uvedených dôvodov sa aj v roku 2017 vykonala ochrana proti burine na ploche 41,8 tis. ha (z toho 52% v štátnych lesoch) a ochrana proti zveri na ploche 37,3 tis. ha (z toho 57,6% v neštátnych lesoch). Oplocovanie lesných kultúr proti zveri sa vykonalo na 407 ha (z toho 58,7% v štátnych lesoch). S ohľadom na dlhodobý vývoj lesných porastov bude možné účinnosť realizovaných opatrení posúdiť len s odstupom času podľa stavu lesných porastov v ich ďalších rastových a vývojových fázach.



Obrázok 4.3-2 Vývoj starostlivosti o mladé lesné porasty (ha)

Prameň: NLC-ÚLZI Zvolen; Lesná hospodárska evidencia, 2011 – 2018

Vysvetlivka: ¹⁾ ročný podiel prečistiek plánovaných v platných programoch starostlivosti o lesy (PSL)

Prečistky a prebierky v lesných porastoch

Prečistkami a prebierkami sa zabezpečuje priaznivý vývoj druhovej a priestorovej štruktúry, zdravotného stavu, odolnosti a kvality lesov. Prečistky sa v roku 2017 vykonali na ploche 29,2 tis. ha, čo je 102,8% ich plánovaného rozsahu. Vykonávanie prečistiek vo väčšom rozsahu oproti plánu opatrení podľa PSL, t. j. s ohľadom na skutočnú potrebu mladých lesných porastov, je často nutné z dôvodu veľkej dynamiky ich vývoja, ktorý nie je možné dostatočne predvídať pri vyhotovení PSL na celé obdobie jeho 10-ročnej platnosti. Vykonaný rozsah prečistiek v roku 2017 bol najnižší za ostatných 6 rokov, ale v porovnaní s rokom 2010 bol vyšší o 61% (obrázok 4.3-2).

Vyšší rozsah prečistiek v porovnaní s plánom sa dlhodobo vykazuje v štátnych lesoch (v roku 2017 viac o 20,1 %) a v mestských a obecných lesoch (viac o 10,3 %). V ostatných kategóriách neštátnych lesov je skutočná výmera prečistiek oproti plánovanej nižšia, a to v lesoch spoločenstevných o 13 %, cirkevných o 67 % a súkromných o 78 %.

V roku 2017 sa výchovné ťažby (prebierky) vykonali na ploche 65 846 ha (64,2 % plánovanej plochy). Objem nimi vyťaženého dreva bol 1,187 mil. m³ (68 % plánovaného objemu). Rozdiel v rozsahu plánovaných a vykonaných prebierok je spôsobený preriedovaním predrubných porastov v dôsledku pôsobenia škodlivých činiteľov v lesoch, z čoho časť (splňajúca účel prebierky) sa vykáže ako výchovná NĽ.

Tak ako pri starostlivosti o mladé lesné porasty aj pri prečistkách a prebierkach treba venovať zvýšenú pozornosť systematickej a cieľavedomej realizácii jednotlivých výkonov, ktoré sú predpokladom dosiahnutia ich priaznivého vývoja aj v ich ďalších rastových a vývojových fázach.

Hospodárske spôsoby

Nadalej možno konštatovať tendenciu znižovania plánovaného podielu jednotlivých foriem a obnovných rubov holorubného hospodárskeho spôsobu po roku 1990 z približne 85 % na súčasných 25 %. Plánovaný podiel obnovných rubov prírode blízkeho podrastového hospodárskeho spôsobu sa naopak zvýšil zo 14 % na 74 % za to isté obdobie. Je to v zhode s prírodnými podmienkami lesov SR, ktoré umožňujú uplatňovať podrastový hospodársky spôsob asi na 70 % porastovej pôdy. Podrastový hospodársky spôsob prevažuje v hospodárskych lesoch a lesoch osobitného určenia.

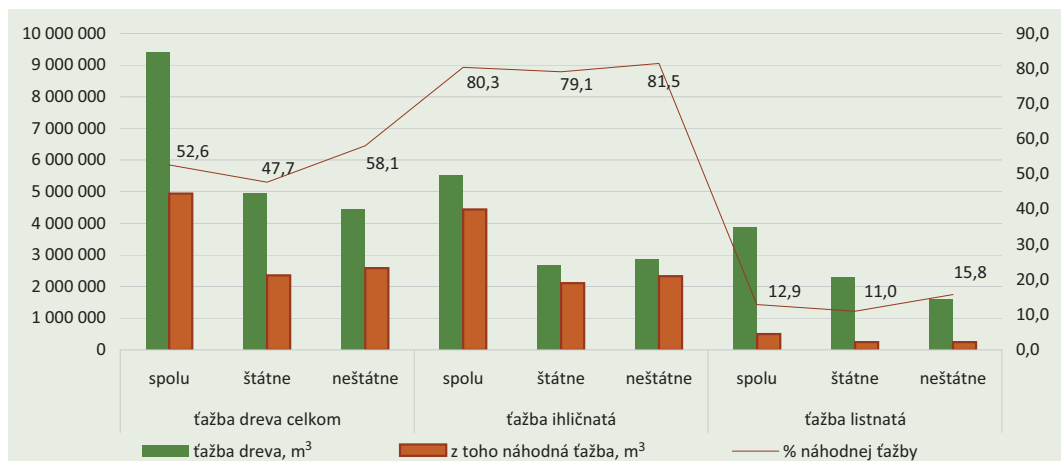
V lesoch ochranných a niektorých subkategóriách lesov osobitného určenia sa na zabezpečovanie ich osobitného poslania zväčša uprednostňuje ešte jemnejší účelový výber alebo výberkový hospodársky spôsob, ktorý je možné uplatňovať len v porastoch s výberkovou (výškovo a hrúbkovo diferencovanou) štruktúrou. Na Slovensku sa lesné porasty s výberkovou štruktúrou vyskytujú len vzácné. Výberkový hospodársky spôsob spoločne s účelovým výberom sa v roku 2017 plánoval na 0,8 % z plánovanej ťažbovej plochy, pričom sú viac zastúpené účelové výbery. Uplatňovanie výberkového hospodárenia je prevažne viazané na dobre sprístupnené porasty tienných ihličnatých drevín, alebo ich zmesi s tiennymi listnatými drevinami stredných a vysokohorských polôh. V prírodných a porastových podmienkach Slovenska je uplatňovanie výberkového hospodárskeho spôsobu možné na približne 10 % výmery lesných porastov.

Dosiahnutie plánovaného podielu hospodárskych spôsobov a ich obnovných rubov znemožňuje najmä pretrvávajúci vysoký rozsah NĽ, ktoré často neúmyselne nadobudnú charakter holorubov.

4.4 ŤAŽBOVÁ ČINNOSŤ

4.4.1 Ťažba dreva

V roku 2017 sa na Slovensku vyťažilo 9,39 mil. m³ dreva. V porovnaní s rokom 2016 sa ťažba dreva mierne zvýšila (o 0,8 %), ale bola nižšia o 354,4 tis. m³, t. j. o 3,6 % oproti plánovanej ťažbe stanovenej na základe súčasných ťažbových možností a naliehavosti obnovy lesných porastov. Vyťažilo sa 58,9 % ihličnatého a 41,1 % listnatého dreva. Z uvedeného objemu ťažby dreva sa 4,94 mil. m³ (52,6 %) vyťažilo pri odstraňovaní následkov pôsobenia škodlivých činiteľov v lesoch, z toho 89,9 % ihličnatého dreva. Ďalších vyše 650 tis. m³ poškodeného dreva sa v roku 2017 nestihlo spracovať. Z celkovej ťažby dreva organizácie štátnych lesov vyťažili 52,7 % a subjekty neštátnych lesov zvyšných 47,3 %. Podrobnejšie informácie o ťažbe dreva a jej štruktúre sú uvedené na obrázku 4.4-1.



Obrázok 4.4-1 Skutočná ťažba dreva a náhodná (kalamitná) ťažba spolu a v členení podľa hlavných skupín drevín, štátnych a neštátnych lesov

Prameň: NLC-ÚLZI Zvolen; Súhrnné informácie o stave lesov SR, 2018

Plánovaná aj skutočná ťažba dreva sa na Slovensku v dlhodobom trende zvyšujú (obrázok 4.4-2). Hlavným faktorom zvýšených ťažbových možností a následne aj ťažby dreva bola a aj je súčasná veková štruktúra lesov s normálnym až nadnormálnym plošným zastúpením 8. a vyšších vekových stupňov, t. j. 81 ročných a starších lesných porastov (obrázok 2.2-2). Väčšina lesov v týchto vekových stupňoch je rubne zrelá. Z obrázkov 2.2-2 a 2.3-2, dokumentujúcich vývoj výmery lesov a zásoby dreva, sú evidentné zvyšovanie výmery a akumulácia vysokých zásob dreva v uvedených 8. a starších vekových stupňoch. Potvrzuje to aj rastúca výmera rubných porastov, t. j. lesných porastov určených na obnovu lesa, ktorá v roku 2017 dosiahla 448,1 tis. ha, t. j. o 119,5 tis. ha, resp. 36,4% viac než v roku 2005 (tabuľka 4.4-1).

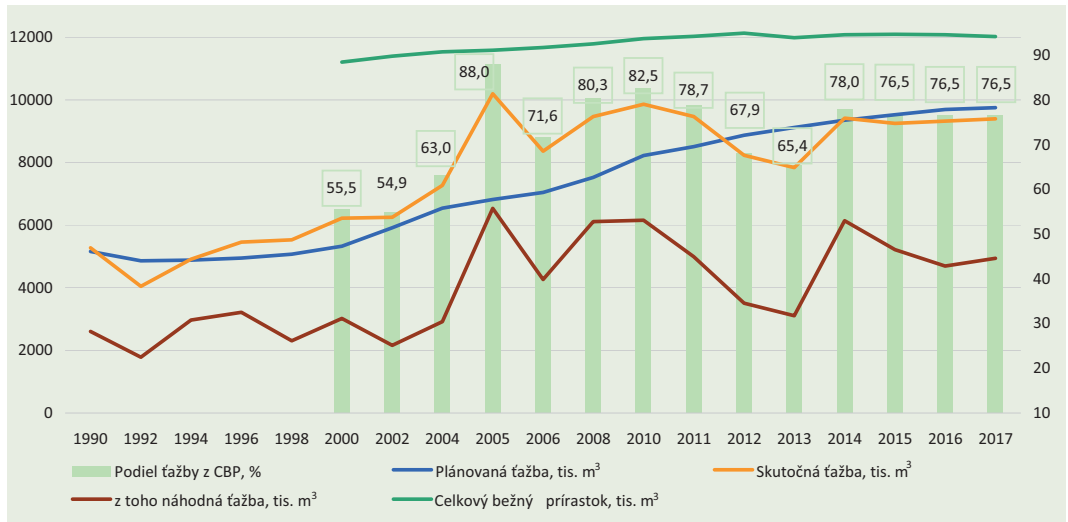
Tabuľka 4.4-1 Vývoj výmery a zásoby dreva v rubných lesných porastoch

Rok	Výmera rubných porastov (ha)	Zásoba dreva v rubných porastoch (tis. m³)	Z toho zásoba ihličnanov (tis. m³)	Z toho zásoba listnáčov (tis. m³)
2017	448 105,8	183 584,7	78 177,9	105 406,8
2015	449 603,9	183 477,9	80 698,3	102 779,6
2010	371 278,9	149 475,2	75 325,4	74 149,8
2005	328 536,4	127 162,2	64 823,2	62 339,0

Prameň: NLC-ÚLZI Zvolen; Súhrnné informácie o stave lesov SR, 2006 – 2018

Prirodzeným dôsledkom uvedených skutočností je postupne narastajúci objem plánovaných ťažieb dreva, ktorý v roku 2017 dosiahol 9,74 mil. m³. Za obdobie posledných 20 rokov, v porovnaní s rokom 1996, sa plánovaná ťažba dreva zvýšila o 97% (obrázok 4.4-2). Napriek uvedeným skutočnostiam, realizovaná ťažba dreva je stále nižšia ako celkový bežný prírastok, t. j. ako objem dreva, ktorý každoročne v lesoch prirastie a od roku 2012 (s výnimkou roku 2014) je dokonca nižšia ako plánovaná ťažba dreva (obrázok 4.4-2).





Obrázok 4.4-2 Vývoj celkového bežného prírustku a ťažby dreva v členení na plánovanú, skutočnú, z toho náhodnú (kalamitnú) (tisíc m³) a porovnanie ťažby dreva s celkovým bežným prírustkom (%)

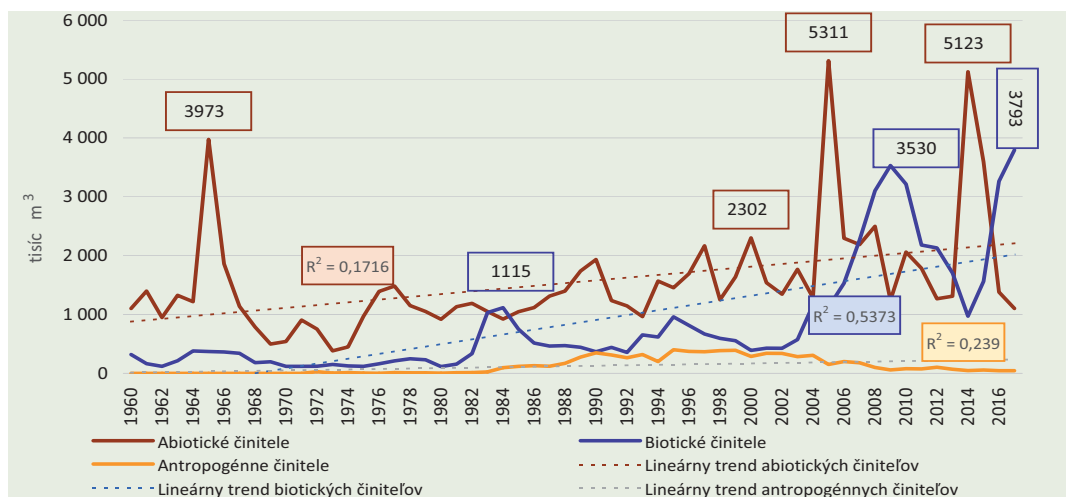
Prameň: NLC-ÚLZI Zvolen, Súhrnné informácie o stave lesov SR, 1991 – 2018; Vypracoval: NLC-LVÚ Zvolen

Súčasná nevyrovnaná veková štruktúra v lesoch Slovenska, nevyhnutne spôsobuje cyklické zmeny vo vývoji zásob dreva a ťažbových možností. Už okolo roku 2030, avšak v závislosti od rozsahu NŤ dreva aj skôr, môžeme očakávať pokles ťažbových možností. Racionálne a cieľavedomé využitie súčasného nadnormálneho ťažbového potenciálu, ktorý môžeme nazvať aj darom od našich predchodcov spreď viac ako 70 rokov, by malo byť celospoločenskou prioritou. Namiesto toho sme svedkami pretrvávajúcich neriešených sporov, kampaní, konceptov manažmentu lesov a ochrany prírody, pri ktorých argumenty lesníkov a drevárov o sociálnych, ekonomických, ale aj dôležitých environmentálnych prínosoch trvalo udržateľnej ťažby dreva nie sú dostatočne zohľadňované.

Trvalo udržateľne obhospodarované lesy majú vysoký potenciál na znižovanie objemu CO₂ v atmosfére. Stromy vyťažené v trvalo udržateľne obhospodarovaných lesoch sa využijú skôr, než prirodzene odumrú a zhnijú. Výrobky z dreva s dlhou životnosťou (napr. rezivo, drevné panely) predlžujú viazanie uhlíka pochádzajúceho z lesa aj o celé desaťročia. Každý vyťažený a použitý kmeň vytvára priestor pre rast nových stromov. Zatiaľ čo produkty z dreva viažu CO₂, v rastúcom lese sa už ukladá ďalší, ktorý les aktívne odoberá z okolitého vzduchu. Trvalo udržateľne obhospodarovaný les teda zlepšuje bilanciu CO₂ v atmosfére. Okrem toho je spracovanie dreva na výrobky energeticky nenáročné, s minimálnymi emisiami a nedegradovateľným odpadom v porovnaní s inými materiálmi, ktorých výroba emituje oveľa viac CO₂, ako sú oceľ, kovy, plasty, betón, fosílna palivá. Náhrada dreva týmito materiálmi by bola ekologickou katastrofou.

Naopak v neobhospodarovaných lesoch napadnutých škodlivými činiteľmi sa odumreté stromy môžu stať primárnym zdrojom CO₂, čo neprispieva k zmierňovaniu klimatickej zmeny.

Na obrázku 4.4-3 je zobrazený vývoj NŤ dreva na Slovensku od roku 1960 v členení podľa skupín škodlivých činiteľov, ktorý jasne demonštruje akej nebývalej frekvencii a intenzite pôsobenia škodlivých činiteľov sú vystavené lesy za obdobie posledných 15 – 20 rokov. Z obrázka vidno, že ak sa po pôsobení abiotických škodlivých činiteľov, najmä vetra, poškodené drevo dôsledne nespracuje a nezabezpečí sa hygiena lesa, nevyhnutne dôjde k následným škodám spôsobeným biotickými škodlivými činiteľmi, najmä podkôrnym hmyzom. Dôsledkom týchto skutočností je súčasný vysoký rozsah odumretých lesov, ale aj neplánovaných, často veľkoplošných a spoločnosťou negatívne vnímaných NŤ dreva poškodeného pôsobením škodlivých činiteľov.



Obrázok 4.4-3 Vývoj náhodnej ťažby (tisíc m³) podľa hlavných skupín škodlivých činiteľov

Prameň: NLC, Lesnícka ochrannárska služba, 2018

Okrem vyššie uvedených názorových sporov k súčasnej situácii prispeli aj ďalšie faktory, z ktorých najvýznamnejším je skutočnosť, že na Slovensku je práve teraz vysoký podiel dospelých a prestarnutých lesných porastov, ktoré sú oveľa zraniteľnejšie voči pôsobeniu škodlivých činiteľov, ako porasty mladé. Namiesto predvídania tejto situácie a racionálneho manažmentu lesov v spolupráci všetkých zainteresovaných strán v prospech celej spoločnosti sme svedkami vôbec najväčšej kalamity biotických škodlivých činiteľov v lesoch Slovenska v známej histórii.

4.4.2 Sprístupňovanie lesov

Celková dĺžka vlastných lesných ciest v roku 2017 dosahovala vyše 37 856 km, z toho 6 549 km sú odvozné lesné cesty triedy 1L, 15 124 km triedy 2L a 16 183 km zemné cesty triedy 3L a trvalé približovacie cesty. Hustota všetkých uvedených typov lesných ciest dosahuje 19,45 m/ha. V porovnaní s rokom 2015 sa celková dĺžka vlastných lesných ciest zvýšila o 108 km.

Z verejných zdrojov EÚ (v rámci Sektorového operačného programu Poľnohospodárstvo a rozvoj vidieka SR 2004 – 2006, PRV SR 2007 – 2013 a PRV SR 2014 – 2020) bola od roku 2004 poskytnutá podpora na výstavbu, resp. rekonštrukciu lesných ciest v celkovej výške 133,57 mil. €. Za uvedené obdobie sa od roku 2003 s použitím verejných a vlastných zdrojov obhospodarovateľov lesa zvýšila dĺžka všetkých uvedených typov lesných ciest o 787 km a ich hustota vzrástla z 18,6 na 19,45, t. j. o 0,85 m na ha lesných pozemkov. Optimálna hustota lesných ciest sa v závislosti od terénnych podmienok pohybuje od 20 do 25 m/ha. Súčasný dostupný údaje naznačujú, že potreba ďalšieho budovania lesných ciest, mimo horských lesov, sa podstatne znížila.

4.5 CERTIFIKÁCIA TRVALO UDRŽATEĽNÉHO LESNÉHO HOSPODÁRSTVA

V SR bolo k 31. 12. 2017 certifikovaných 1,379 mil. ha lesov, t. j. 70,9 % z celkovej výmery porastovej pôdy; z toho podľa schémy PEFC 1,232 mil. ha a podľa FSC 147 tis. ha. Vydaných bolo 273 osvedčení o účasti na certifikácii lesov, z toho 263 podľa PEFC a 10 podľa FSC. V porovnaní s rokom 2016 sa výmera certifikovaných lesov zvýšila o 3,66 tis. ha.

V roku 2017 úspešne absolvovalo audit spotrebiteľského reťazca (Chain of Custody – C-o-C) lesných produktov podľa schémy PEFC 14 spracovateľov dreva alebo obchodných spoločností, čím sa ich počet zvýšil na 80 a počet certifikovaných firiem pôsobiacich na Slovensku v rámci C-o-C na 86 (viacmiestna a skupinová certifikácia).

Združenie PEFC Slovensko malo spolu 20 členov začlenených podľa ich pôsobnosti v troch komorách: vlastníkov, resp. užívateľov lesov, spracovateľov dreva a ostatných záujmových skupín.



5. OBCHOD S DREVOM

5.1 DODÁVKY DREVA

Celkové dodávky surového dreva v roku 2017 dosiahli objem 9,36 mil. m³. V porovnaní s predchádzajúcim rokom vzrástli o 1 %. Predaj dreva je najvýznamnejším zdrojom príjmov na zachovanie funkcií lesov a udržanie zamestnanosti v lesníckom sektore. Zabezpečuje sa ním približne 80 % tržieb a výnosov obhospodarovateľov lesa. Okrem lesníckeho sektora je drevo základnou surovinou aj pre drevospracujúci priemysel (DSP), čím zabezpečuje zamestnanosť, tržby a výnosy aj v tomto odvetví hospodárstva SR.

Dodávky dreva na tuzemský trh

Na domáci trh dodali obhospodarovatelia lesov na Slovensku 9,02 mil. m³ dreva (vrátane vlastnej spotreby). V porovnaní s rokom 2016 boli dodávky dreva na domáci trh vyššie o 152,6 tis. m³, pričom vzrástli najmä dodávky ihličnatého dreva o 331,1 tis. m³; dodávky listnatého dreva sa znížili o 178,5 tis. m³.

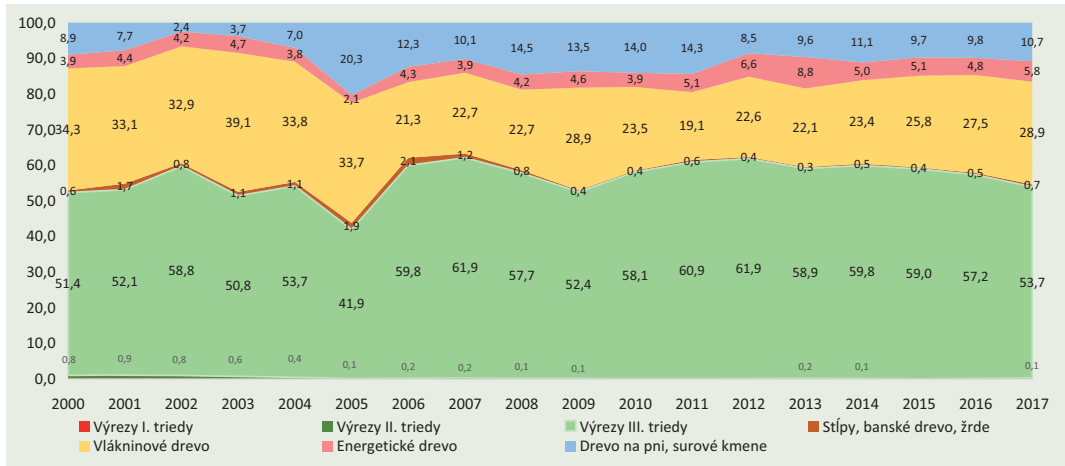
Tabuľka 5.1-1 Dodávky surového dreva v členení na štátny a neštátny sektor

Sortiment	Štátny sektor (tisíc m ³)				Neštátny sektor (tisíc m ³)				Podiel sektora (%)	
	Tuzemsko	Vývoz	Vlastná spotreba	Spolu	Tuzemsko	Vývoz	Vlastná spotreba	Spolu	Štátny sektor ⁵	Neštátny sektor
Ihličnaté drevo										
Výrezy I. a II. triedy	0,51	0,16	0,00	0,67	7,76	0,02	4,97	12,74	0,03	0,45
Výrezy III. triedy	1 554,59	23,61	1,24	1 579,44	1 330,46	17,38	36,73	1 384,56	59,06	48,68
Vlákninové drevo	775,20	1,42	0,34	776,96	779,44	33,41	4,00	816,85	29,05	28,72
Palivové a energetické drevo	91,03	0,01	7,98	99,03	212,26	0,26	6,26	218,79	3,70	7,69
Drevo na pni	194,92	0,00	0,00	194,92	187,18	10,46	0,44	198,08	7,29	6,96
Surové kmene	0,39	0,00	0,14	0,53	198,47	1,19	0,00	199,66	0,02	7,02
Ostatné sortimenty	22,48	0,06	0,11	22,65	13,42	0,00	0,01	13,43	0,85	0,47
Spolu	2 639,13	25,26	9,80	2 674,19	2 728,99	62,71	52,41	2 844,11	100	100
Podiel (%)	98,7	0,9	0,4	100	96,0	2,2	1,8	100		
Listnaté drevo										
Výrezy I. a II. triedy	7,24	4,16	0,00	11,40	10,90	6,54	0,00	17,45	0,48	1,20
Výrezy III. triedy	988,71	48,88	1,33	1 038,92	336,55	33,77	0,25	370,57	43,49	25,48
Vlákninové drevo	1 105,54	55,95	0,81	1 162,30	773,85	102,68	1,56	878,09	48,66	60,37
Palivové a energetické drevo	145,84	0,02	13,72	159,57	111,34	1,07	1,31	113,72	6,68	7,82
Drevo na pni	6,01	0,00	0,00	6,01	51,20	0,17	0,35	51,72	0,25	3,56
Surové kmene	0,00	0,00	0,19	0,19	22,95	0,00	0,00	22,95	0,01	1,58
Ostatné sortimenty	10,00	0,17	0,14	10,30	0,00	0,00	0,00	0,00	0,43	0,00
Spolu	2 263,34	109,17	16,18	2 388,69	1 306,79	144,24	3,47	1 454,50	100	100
Podiel (%)	94,8	4,6	0,7	100	89,8	9,9	0,2	100		
Ihličnaté a listnaté spolu	4 902,47	134,43	25,98	5 062,88	4 035,78	206,95	55,88	4 298,61		

Prameň: Štvrťročný výkaz o dodávkach dreva v lesníctve Les D (MP SR) 2-04; Vypracoval: NLC Žvolen

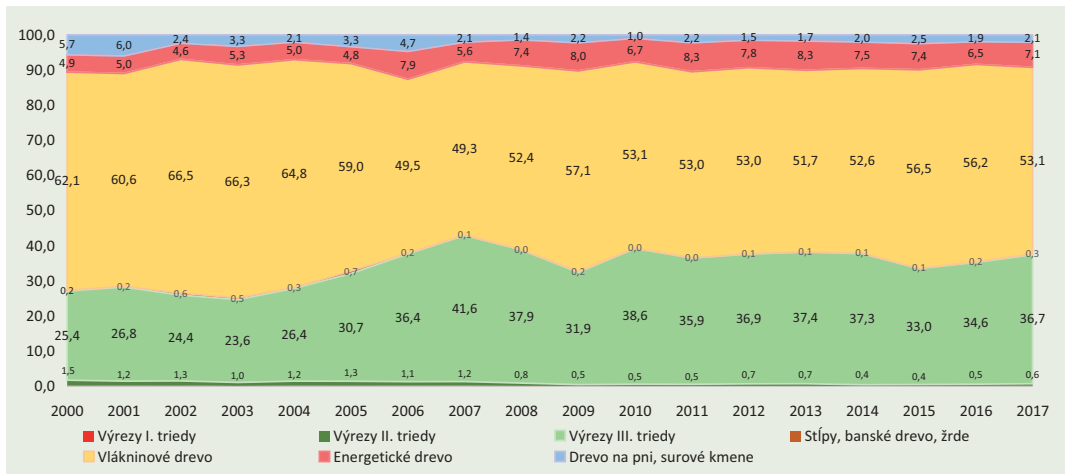
Poznámky: Dodávky na vývoz zahŕňajú len drevnú hmotu priamo exportovanú vlastníckmi (užívateľmi) lesov. Rozdiel medzi dodávkami surového dreva a ťažbou dreva je spôsobený zvýšením (zmenou) zásob dreva na skladoch vlastníkov a obhospodarovateľov lesa.

V dodávkach ihličnatého dreva s podielom 53,7% prevládali výrezy III. triedy akosti a vlákninové drevo 28,9 %. V dodávkach listnatého dreva dlhodobo prevláda sortiment vlákninového dreva s podielom 53,1% v roku 2017. Podrobnejšie údaje o dodávkach dreva na tuzemský trh sú uvedené v tabuľke 5.1-1 a na obrázkoch 5.1-1, 5.1-2.



Obrázok 5.1-1 Vývoj dodávok ihličnatého dreva podľa podielu sortimentov, %

Prameň: Štvrťročný výkaz o dodávkach dreva v lesníctve Les D (MP SR) 2-04; Projekt APVV-14-0869; Vypracoval: NLC-LVÚ Zvolen

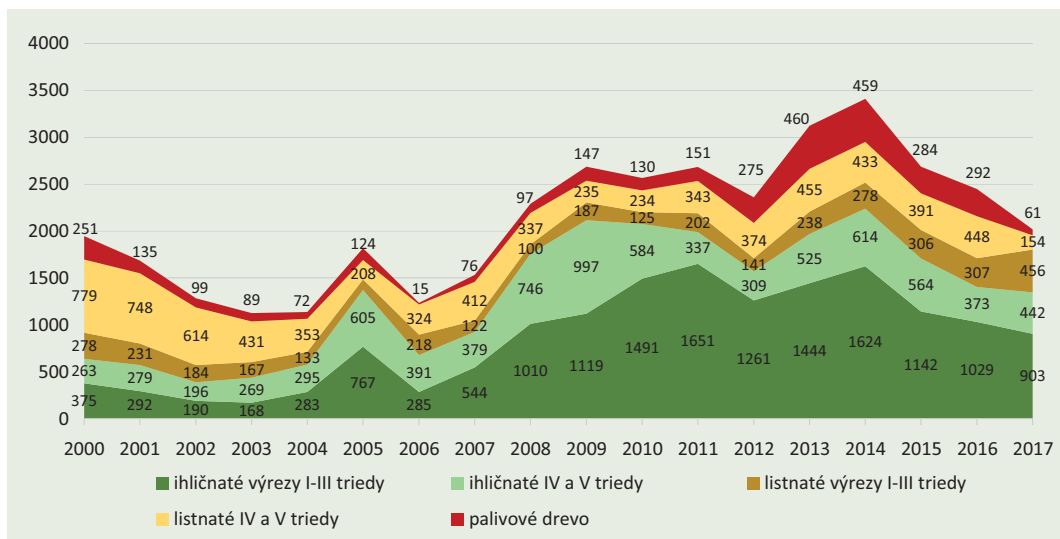


Obrázok 5.1-2 Vývoj dodávok listnatého dreva podľa podielu sortimentov, %

Prameň: Štvrťročný výkaz o dodávkach dreva v lesníctve Les D (MP SR) 2-04; Projekt APVV-14-0869; Vypracoval: NLC-LVÚ Zvolen

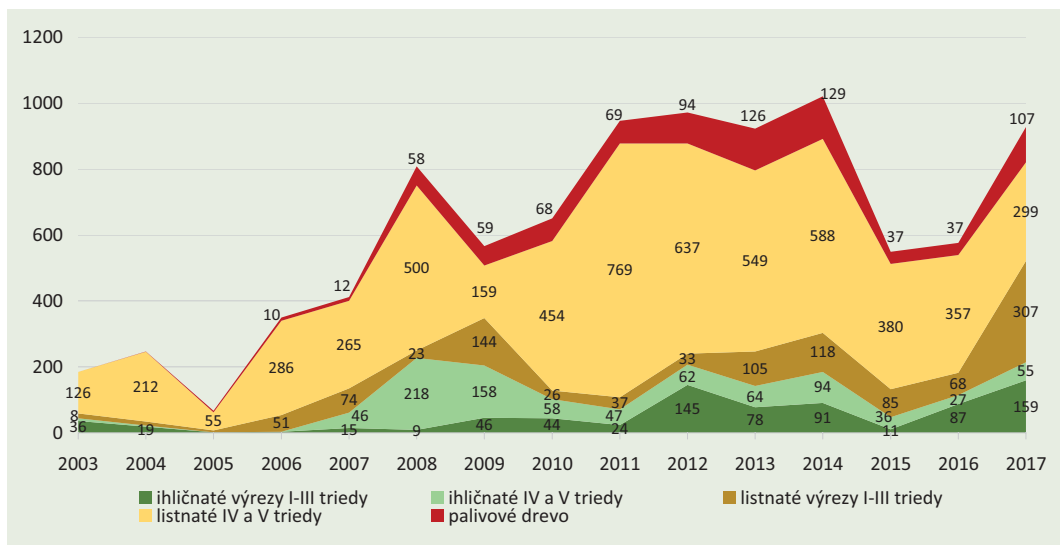
Zahraničný obchod s drevom

Zo spracovania predbežných údajov štatistiky zahraničného obchodu vyplýva, že v roku 2017 sa vyviezlo 2,02 mil. m³ surového dreva (obrázok 5.1-3), čo je najnižší objem vyvezeného dreva za posledných 10 rokov. Obhospodarovatelia lesov vyviezli 341,4 tis. m³, t. j. 16,9% z celkového objemu vývozu. Zvyšných 83,1% vyviezli rôzne nelesnícké subjekty, najmä obchodné spoločnosti. Vývoz dreva smeroval najmä do krajín EÚ. V exportných dodávkach ihličnatých aj listnatých sortimentov surového dreva prevládali výrezy I. až III. triedy akosti.



Obrázok 5.1-3 Vývoj vývozu sortimentov dreva do zahraničia, tis. m³

Prameň: Štvrťročný výkaz o dodávkach dreva v lesníctve Les D (MP SR) 2-04; Projekt APVV-14-0869; Vypracoval: NLC-LVÚ Zvolen



Obrázok 5.1-4 Vývoj dovozu sortimentov dreva zo zahraničia, tis. m³

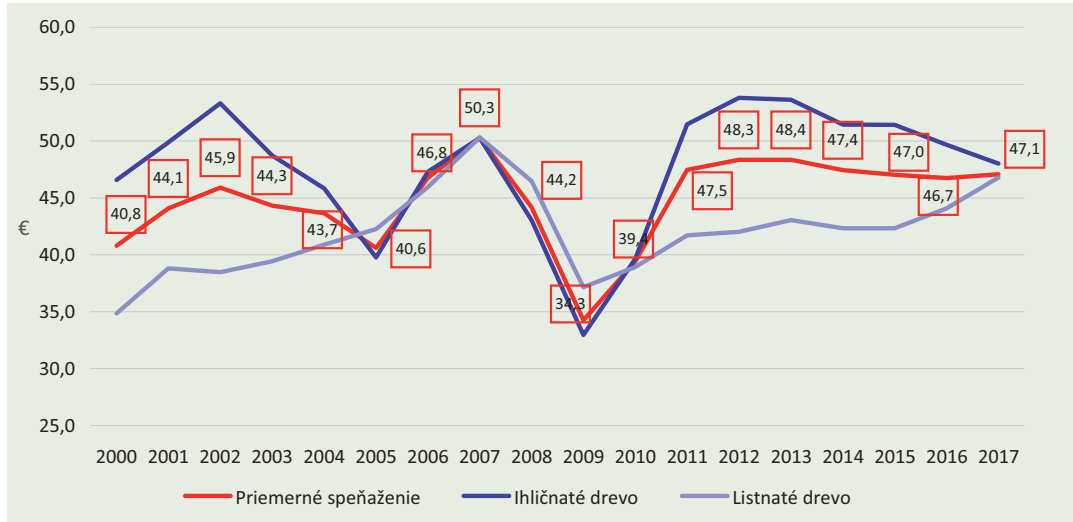
Prameň: Štvrťročný výkaz o dodávkach dreva v lesníctve Les D (MP SR) 2-04; Projekt APVV-14-0869; Vypracoval: NLC-LVÚ Zvolen

Na Slovensko sa v roku 2017 doviezlo 927 tis. m³ surového dreva, čo je o 351 tis. m³, resp. o 60,9% viac než v roku 2016 (obrázok 5.1-4). Pozitívnym trendom je, že uvedený nárast sa dosiahol zvýšením dovozu cennejších sortimentov listnatých a ihličnatých výrezov I. – III. triedy akosti.

Vo vývoji zahraničného obchodu so sortimentmi surového dreva možno pozorovať pozitívne tendencie znižovania ich vývozu a zvyšovania dovozu sortimentov vyššej kvality.

5.2 CENY DREVA V TUZEMSKU A ZAHRANIČÍ

V roku 2017 sa v LH zaznamenal medziročný pokles priemerného speňaženia ihličnatého dreva o 1,66 €/m³ (o 3,3 %) a naopak nárast speňaženia listnatého dreva o 2,69 €/m³ (o 6,1 %). Situácia vo vývoji priemerného speňaženia sortimentov surového dreva je od roku 2011 celkovo stabilizovaná (obrázok 5.2-1) s postupným miernym nárastom cien listnatých sortimentov a naopak poklesom cien ihličnatých sortimentov.



Obrázok 5.2-1 Vývoj priemerného speňaženia surového dreva v lesnom hospodárstve SR

Prameň: Štvrťročný výkaz o dodávkach dreva v lesníctve Les D (MP SR) 2-04; Projekt APVV-14-0869; Vypracoval: NLC-LVÚ Zvolen

Vo vývoji exportných cien ihličnatého dreva došlo od roku 2013 k ich rapidnému poklesu zo 68,5 €/m³ na súčasných 48,2 €/m³, t. j. o takmer 30 %. Naopak pri listnatom dreve po prepade exportných cien po roku 2008 z 80,4 €/m³ na 52,2 €/m³ v roku 2009 dochádza k ich miernemu zvyšovaniu na súčasných 57,6 €/m³.

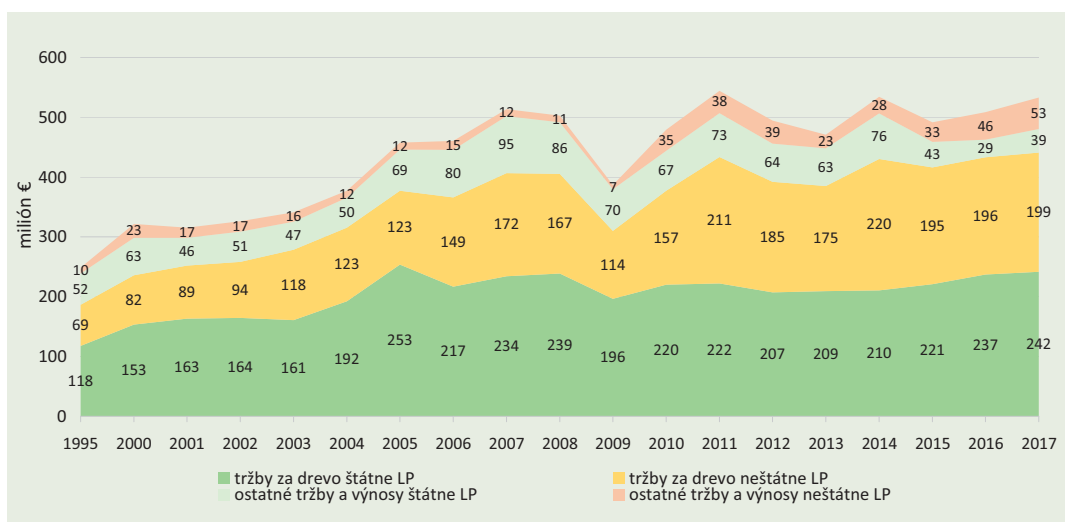


6. EKONOMIKA LESNÉHO HOSPODÁRSTVA

6.1 TRŽBY A VÝNOSY

Celkové tržby a výnosy LH (obrázok 6.1-1) v roku 2017 dosiahli 532,71 mil. € a v porovnaní s rokom 2016 sa zvýšili o 4,8 %. Tržby za drevo boli 440,84 mil. € a medziročne sa zvýšili o 1,8 % v dôsledku vyšších dodávok surového dreva a mierneho zvýšenia jeho priemerného speňaženia.

Ostatné tržby a výnosy dosiahli objem 91,87 mil. € a vzrástli oproti roku 2016 o 22,3 %. V odvetví neštátnych lesov v objeme 52,6 mil. € boli najvyššie za celú dobu sledovania tohto ukazovateľa. U štátnych organizácii LH dosiahli objem 39,31 mil. € a v porovnaní s rokom 2016 sa zvýšili o 10,1 mil. €, avšak stále sú značne pod úrovňou rokov 1995 – 2014.



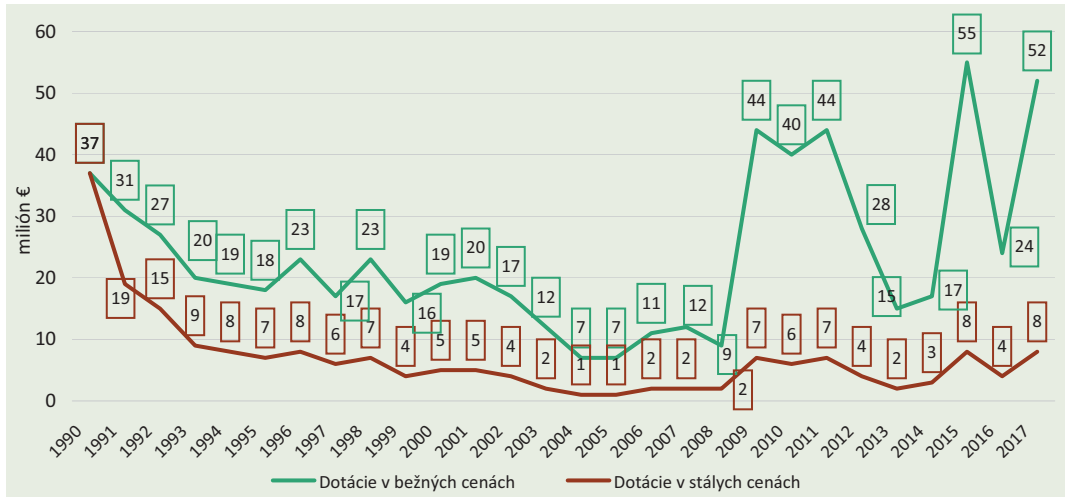
Obrázok 6.1-1 Vývoj tržieb za drevo a ostatných tržieb a výnosov v lesnom hospodárstve SR

Prameň: Rezortné štatistické výkazy Les 5-01; Vypracoval: NLC-LVÚ Zvolen

Ostatné tržby a výnosy predstavujú príjmy za predaj ostatnej lesnej výroby, sadeníc, výrobky pridruženej výroby, poľovníckych, turistických a lesníckych služieb, výnosy z prenájmu a predaja lesného majetku, výnosy finančného kapitálu a cenných papierov.

Podpora lesníctva z verejných zdrojov

Celková podpora lesníctva z verejných zdrojov (štátny rozpočet, fondy EÚ a ostatné zdroje) bola v roku 2017 vo výške 55,55 mil. €. V porovnaní s rokom 2016, keď verejné zdroje predstavovali čiastku 27,26 mil. €, sa najmä v dôsledku vyššieho čerpania finančných zdrojov z Programu rozvoja vidieka Slovenskej republiky (PRV SR 2014 – 2020) zvýšila poskytnutá podpora viac ako dvojnásobne (o 103,8 %). Zo zdrojov PRV SR bola v roku 2017 poskytnutá čiastka 43,32 mil. € (skutočne vyplatené finančné prostriedky), čo predstavuje 78 % z celkovej podpory z verejných zdrojov. Vývoj verejných zdrojov v LH SR od roku 1990 v bežných a stálych cenách je zobrazený na obrázku 6.1-2.



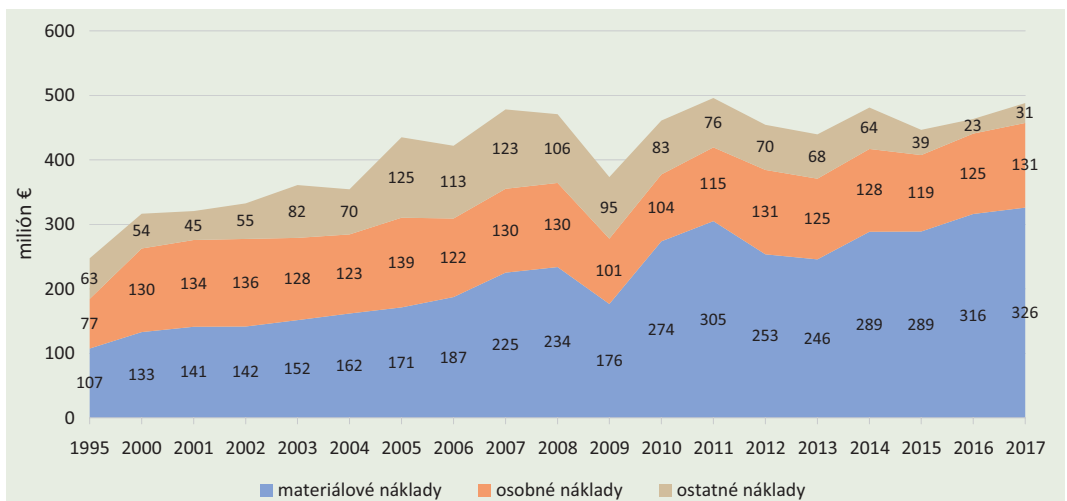
Obrázok 6.1-2 Vývoj verejných zdrojov v lesnom hospodárstve SR v bežných a stálych cenách

Prameň: sekcia LHaSD MPRV SR, PPA MPRV SR, Osobitné zisťovania vykonané v štátnych organizáciách lesného hospodárstva SR; Vypracoval: NLC

Štátnu pomoc čerпали lesné podniky prostredníctvom vyhlášky MPRV SR č. 226/2017 Z. z. o poskytovaní podpory v LH na plnenie mimoprodukčných funkcií lesov. Celková výmera lesov za všetkých žiadateľov bola 38 331 ha, vyplatených bolo 2,07 mil. €, čo predstavuje 54 € na ha. Ostatné subjekty (NLC Zvolen, Sekcia LHaSD MPRV SR, Múzeum Svätý Anton, Slovenská poľovnícka komora a Slovenská lesnícka komora) čerпали podporu z verejných zdrojov v objeme 4 mil. €.

6.2 NÁKLADY

Celkové náklady LH (obrázok 6.2-1) v roku 2017 dosiahli 488,26 mil. €. V porovnaní s rokom 2016 sa zvýšili o 5,3 %. Podľa druhového členenia nákladov mali aj v roku 2017 najväčší podiel materiálové náklady vrátane odpisov a služieb, a to 66,8 % z celkových nákladov. Z hľadiska dlhodobého vývoja sa objem materiálových nákladov nepretržite zvyšuje. V porovnaní s rokom 2000 vzrástol o 145 % a oproti roku 2010 o 19 %.



Obrázok 6.2-1 Vývoj nákladov lesného hospodárstva SR podľa ich druhového členenia (mil. €)

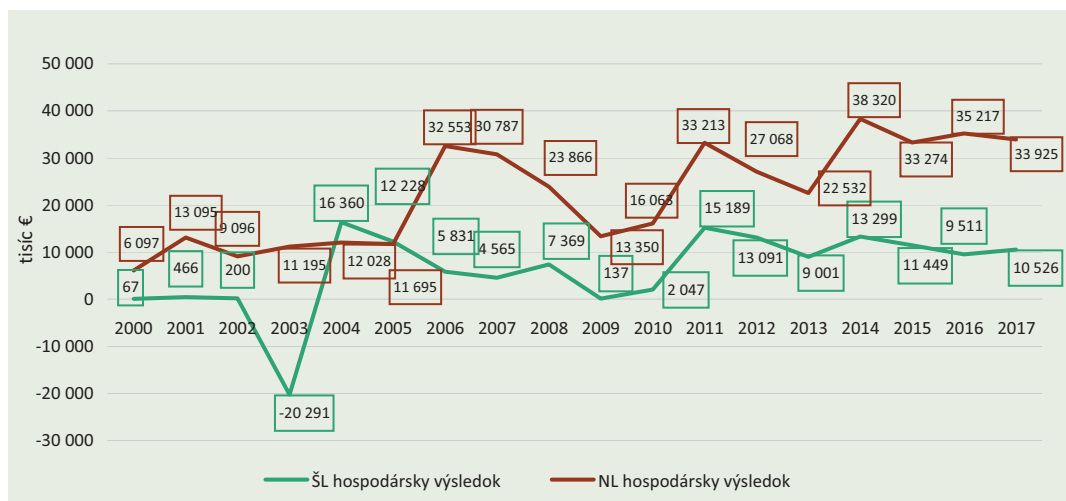
Prameň: Výkazy L-144, Rezortný štatistický výkaz Les 5-01; Vypracoval: NLC

LH je z dôvodu vysokého podielu živej práce charakteristické tiež vysokým podielom osobných nákladov, ktorých objem sa v dlhodobom trende podstatne nemení. V roku 2017 osobné náklady predstavovali čiastku 131 mil. €, t. j. 26,8% z celkových nákladov; z toho mzdové náklady boli 87,2 mil. €. Objem ostatných nákladov sa dlhodobo postupne znižuje; v roku 2017 dosiahol 31,2 mil. € a v porovnaní s rokom 2005 sa znížil až o 75,2 %.

Podľa kalkulačného členenia dosiahli najvyšší podiel celkových nákladov náklady lesníckych činností (pestovná a ťažbová činnosť), a to až 52,2 %, ostatné náklady (obslužné činnosti) mali podiel 20,5% a režijné náklady 27,3 %. V roku 2017 pokračoval trend rastu priamych nákladov pestovnej činnosti, ktoré sa oproti roku 2014 zvýšili o 23,8 %. Z dlhodobého hľadiska ide o žiadúci trend, aby sa časť úžitkov z lesa vo väčšej miere prostredníctvom výkonov pestovnej činnosti vracala späť do lesa.

6.3 HOSPODÁRSKY VÝSLEDOK

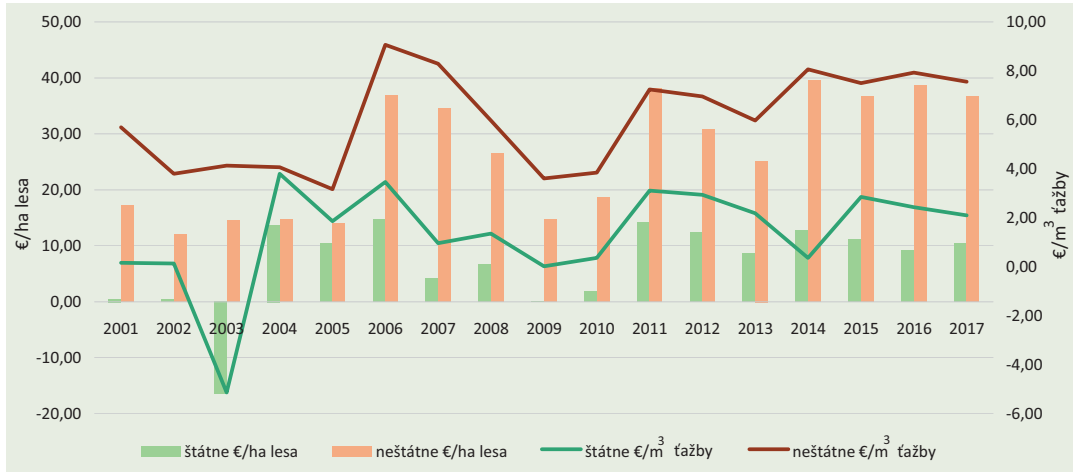
V roku 2017 LH vykázalo zisk v objeme 44,45 mil. €. Hospodársky výsledok (HV) (obrázky 6.3-1 a 6.3-2) je porovnateľný s predchádzajúcimi rokmi 2015 a 2016. Pretrváva rozdiel v dosiahnutom HV u štátnych a neštátnych subjektov. Horší HV v štátnych lesných podnikoch v porovnaní s neštátnymi subjektmi je spôsobený najmä nákladmi vynaloženými na správu neodovzdaných lesov so zákazom ťažby dreva, vylúčením z poskytovania náhrad za obmedzenie hospodárenia na lesných pozemkoch a obmedzeniami možnosťami čerpania podpory z verejných zdrojov.



Obrázok 6.3-1 Vývoj hospodárskeho výsledku v štátnych organizáciách (ŠL) a neštátnych lesoch (NL) lesného hospodárstva SR (tisíc €)

Prameň: Rezortný štatistický výkaz Les 5-01, Výkaz ziskov a strát Uč POD 2-01; Vypracoval: NLC

Kladný HV spolu s odpismi sú vlastnými zdrojmi investícií podnikov. V roku 2017 došlo v LH k zníženiu objemu investícií oproti roku 2016 o 35,5 %; v štátnych lesných podnikoch to bolo o 48,2 %. U neštátnych subjektov došlo k zvýšeniu investícií o 41,5 %. Objem investícií je v súčasnosti vo veľkom rozsahu ovplyvnený možnosťami čerpania finančných zdrojov z PRV SR. Štátne podniky nemajú možnosť čerpať podporu z PRV SR na investície do modernizácie mechanizačných prostriedkov v LH. Oprávnenými príjemcami sú len subjekty neštátneho sektora a subjekty poskytujúce služby v LH.



Obrázok 6.3-2 Vývoj hospodárskeho výsledku v štátnych organizáciách a neštátnych lesoch lesného hospodárstva SR prepočítaný na mernú jednotku

Prameň: Rezortný štatistický výkaz Les 5-01; Vypracoval: NLC

6.4 EKONOMICKÉ NÁSTROJE

V roku 2017 obhospodarovatelia lesov odvedli do rozpočtov štátu a obcí dane v objeme 58,61 mil. €. V porovnaní s predošlým rokom sa odvedené dane zvýšili o 5,74 mil. €, a to približne rovnakým podielom v štátnych aj v neštátnych lesoch. Oproti roku 2010 to bolo viac o 9,54 mil. €. Najvyšší podiel na odvedených daniach tvorila daň z pridanej hodnoty (saldo dane na vstupe a výstupe) v objeme 36,24 mil. €, čo predstavuje 61,8% z celkových daní. Daň z príjmov dosiahla hodnotu 12,62 mil. € (za posledné tri roky sa znižuje) a daň z nehnuteľností 9,15 mil. €, čo je najviac od roku 2010. (Tabuľka 6.4-1).

Tabuľka 6.4-1 Prehľad daní lesného hospodárstva SR do rozpočtov štátu a obcí (mil. €)

Druh dane		Rok						
		2010	2012	2013	2014	2015	2016	2017
Daň z pridanej hodnoty (rozdiel odvedenej a vrátenej)	ŠL	17,25	18,26	18,50	17,01	18,28	18,13	21,94
	NL	13,31	13,20	13,23	14,78	12,32	11,40	14,30
	Spolu	30,56	31,46	31,73	31,79	30,60	29,53	36,24
Daň z nehnuteľností	ŠL	5,38	5,94	7,14	6,57	6,35	6,73	6,88
	NL	1,50	1,60	1,93	1,90	2,00	2,10	2,27
	Spolu	6,88	7,54	9,07	8,47	8,35	8,83	9,15
Cestná daň	ŠL	0,57	0,53	0,56	0,55	0,31	0,18	0,20
	NL	0,32	0,40	0,42	0,41	0,40	0,30	0,40
	Spolu	0,89	0,93	0,98	0,96	0,71	0,48	0,60
Daň z príjmov ¹⁾	ŠL	5,67	8,14	4,87	6,82	8,68	7,79	7,43
	NL	5,06	6,30	5,55	5,73	6,19	6,24	5,19
	Spolu	10,74	14,44	10,42	12,55	14,87	14,03	12,62
Spolu	ŠL	28,87	32,87	31,07	30,95	33,62	32,83	36,45
	NL	20,19	21,50	21,13	22,82	20,91	20,04	22,16
	Spolu	49,07	54,37	52,20	53,77	54,53	52,87	58,61

Prameň: Rezortný štatistický výkaz Les 5-01, Osobitný zisťovací dotazník; Vypracoval: NLC

Poznámka: ¹⁾ za neštátne lesné podniky vypočítané na základe vyplatených miezd a hrubého zisku

Vysvetlivky: ŠL – štátne organizácie LH, NL – neštátne lesné podniky

Orgány ŠSLH v roku 2017 predpísali za vyňatie lesných pozemkov odvody (ako náhradu za stratu mimoprodukčných funkcií lesov) v čiastke 2,66 mil. €, čo bolo najviac od roku 2010; z toho uhradených bolo len 23 %. Peňažné sankcie udelené z titulu porušenia zákonných povinností boli v roku 2017 v LH vyrubené vo výške 85 tis. €, čo je porovnateľné z predchádzajúcim rokom; z toho uhradených bolo 48,7 tis. €, t. j. 57 %.

6.5 SOCIÁLNO-EKONOMICKÉ INFORMÁCIE A PRACOVNÁ SILA

Pracovná sila a motivácia k práci

Na základe výberového zisťovania Štatistického úradu (ŠÚ) SR v roku 2017 pracovalo v LH (SK NACE 02 Lesníctvo a ťažba dreva) 11,2 tis. osôb, z toho bolo 9,2 tis. mužov. Jedná sa o zamestnancov v pracovno-právnom pomere v štátnych a neštátnych lesných podnikoch a u dodávateľov služieb. Väčšina zamestnancov (8 tis.) mala stredoškolské vzdelanie. Priemerná mesačná mzda zamestnancov štátnych a neštátnych lesných podnikov dosiahla v roku 2017 čiastku 1 004 €.

Ku koncu roka 2017 úrady práce, sociálnych vecí a rodiny (ÚPSVaR) evidovali 1 295 nezamestnaných, ktorí pred zaevidovaním na ÚPSVaR pracovali v odvetví LH (SK NACE 02).

Práceschopnosť a pracovná úrazovosť

Podľa údajov Sociálnej poisťovne bolo v roku 2017 v činnostiach súvisiacich s lesníctvom a ťažbou dreva nemocensky poistených viac ako 15,5 tis. osôb, z toho 11,2 tis. zamestnancov a časť samostatne zárobkovo činných osôb (SZČO). Z toho približne 3,7 tis. boli ženy.

Podľa údajov Národného inšpektorátu práce došlo u zamestnancov v LH k 82 pracovným úrazom, z toho v 4 prípadoch s následkom smrti.

Zamestnanci v LH sú pri výkone práce vystavení viacerým rizikovým faktorom, najmä nadmerným vibráciám, hluku, chemickým látkam a dlhodobej jednostrannej záťaži. Počet zamestnancov vykonávajúcich rizikové práce v LH v roku 2017 dosiahol 691, z toho bolo 11 žien. Uznaných bolo 19 nových prípadov chorôb z povolania.





7. ORGANIZAČNÉ A INŠTITUCIONÁLNE USPORIADANIE LESNÍCTVA

7.1 ŠTÁTNA SPRÁVA LESNÉHO HOSPODÁRSTVA

Štátnu správu LH vykonáva MPRV SR, ako ústredný orgán. Na okresnej úrovni ŠSLH vykonávalo 8 odborov okresných úradov v sídle kraja a 49 okresných úradov pozemkových a lesných odborov. Vo vojenských lesoch a lesoch určených na obranu štátu ju vykonáva Ministerstvo obrany SR – Úrad lesného hospodárstva a poľovníctva.

Výkon ŠSLH sa uskutočňoval najmä na základe ustanovení:

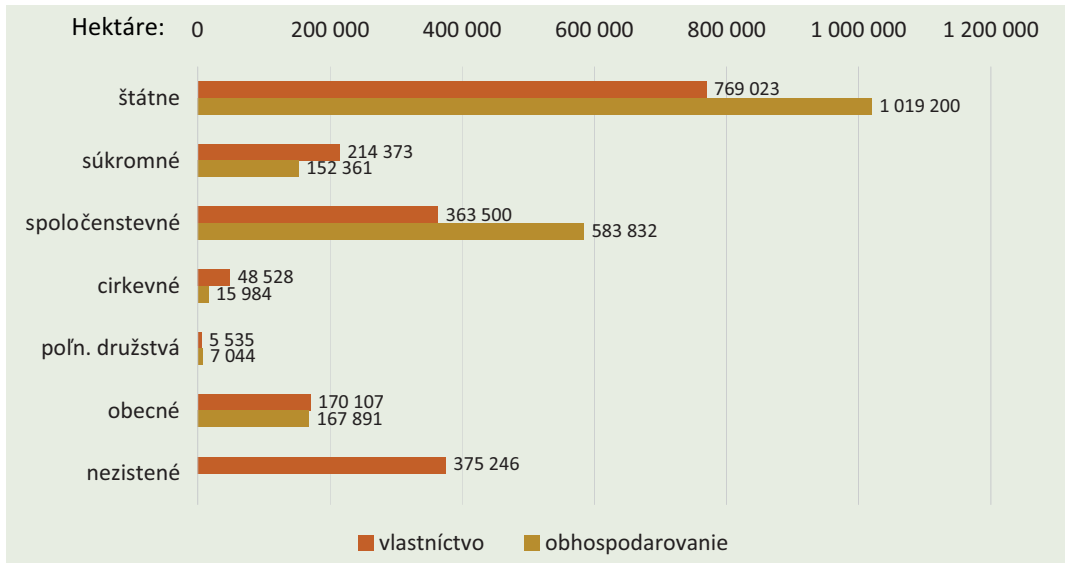
- zákona č. 326/2005 Z. z. o lesoch v znení neskorších predpisov,
- zákona č. 138/2010 Z. z. o lesnom reprodukčnom materiáli v znení neskorších predpisov,
- zákona č. 97/2013 Z. z. o pozemkových spoločenstvách v znení zákona č. 34/2014 Z. z.,
- zákona č. 274/2009 Z. z. o poľovníctve a o zmene a doplnení niektorých zákonov v znení neskorších predpisov,
- ďalších všeobecne záväzných právnych predpisov, v rámci ktorých orgány ŠSLH vystupovali najmä ako tzv. dotknuté orgány štátnej správy.

U orgánov ŠSLH sú prioritnou agendou konania týkajúce sa procesného rozhodovania podľa zákona č. 71/1967 Zb. o správnom konaní v znení neskorších predpisov (správny poriadok), najmä konania súvisiace s tvorbou a schvaľovaním PSL, ich zmien, ako aj správne konania na úseku poľovníctva. Nemenej významnou činnosťou je poradenská činnosť na úseku LH a poľovníctva a poskytovanie informácií. Súčasťou výkonu ŠSLH je aj vykonávanie štátneho dozoru v lesoch a v poľovníctve. Dôležitou agendou orgánov ŠSLH sú aj činnosti súvisiace s povoľovaním zásahov do integrity lesných pozemkov a ich ochrana, povoľovaním výnimiek zo zakázaných činností v lesoch, riešenie priestupkov a iných správnych deliktov na úseku LH a poľovníctva, ako aj výkon kompetencií na úseku LRM a na úseku pozemkových spoločenstiev.

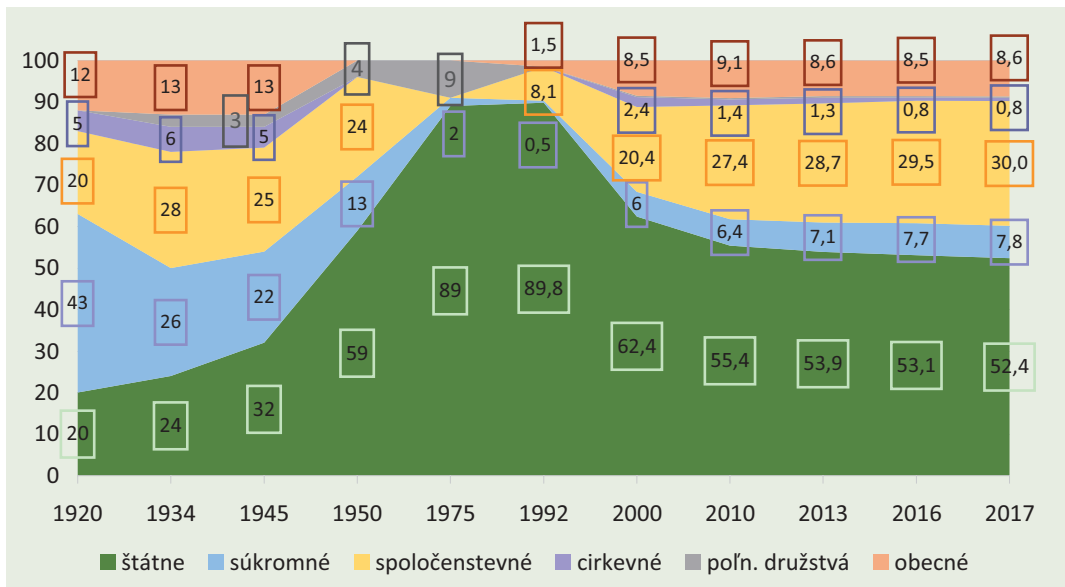
Výkon štátnej správy na prvom aj druhom stupni bol v roku 2017 zabezpečovaný jednotlivými odbormi okresných úradov, ako preddavkových organizácií Ministerstva vnútra SR. Metodické, kontrolné a odborné usmerňovanie orgánov ŠSLH zabezpečovala SLHaSD ministerstva. Orgány ŠSLH viedli v roku 2017 spolu 30,9 tis. individuálnych konaní, z čoho bolo 3,6 tis. konaní podľa správneho poriadku a 27,3 tis. konaní, mimo režimu správneho poriadku.

7.2 VLASTNÍCTVO A OBHOSPODAROVANIE LESOV

Štruktúra a vývoj vlastníctva a obhospodarovania lesov SR sú uvedené obrázkoch 7.2-1 a 7.2-2. V roku 2017 bolo vo vlastníctve štátu 769 023 ha porastovej pôdy, čo predstavuje 39,5 % z celkovej výmery porastovej pôdy. Štátne organizácie v tomto období obhospodarovali 1 019 200 ha porastovej pôdy, čo je 52,4 % z jej celkovej výmery. Ostatnú výmeru porastovej pôdy obhospodarovali neštátne subjekty LH, ktoré vlastní a obhospodarujú lesy súkromné, spoločenstevné, cirkevné, obecné a lesy poľnohospodárskych družstiev.



Obrázok 7.2-1 Štruktúra vlastníctva a obhospodarovania lesov v roku 2017 (ha)



Obrázok 7.2-2 Vývoj štruktúry obhospodarovateľov lesov od roku 1920 (%)

Prameň: NLC-ÚLZI Zvolen, Súhrnné informácie o stave lesov SR, 2018

Lesy vo vlastníctve štátu (kmeňové štátne lesy)

Podľa SISL štátne organizácie LH obhospodarujú 769 023 ha lesov vo vlastníctve štátu, z toho najviac (86,1 %) LESY SR, š. p., Banská Bystrica. Okrem toho obhospodarujú 250,1 tis. ha neštátnych lesov, a to najmä pozemky neznámych vlastníkov, ktoré spravujú na základe zákonných kompetencií (§ 50 ods. 6 zákona o lesoch), tiež pozemky známych vlastníkov, na základe nájmu zo zákona podľa § 22 ods. 2 zákona č. 229/1991 Zb., ako aj pozemky vlastníkov, ktoré štátne organizácie LH obhospodarujú na základe obojstranne uzatvorenej nájmovej zmluvy a aj pozemky vlastníkov, obhospodarovaných na základe princípov Občianskeho zákonníka vzťahujúcich sa k spoločnej veci (§ 139 ods. 2) (ďalej len: „ostatné lesné porasty“).

Tabuľka 7.2-1 Základné údaje o lesoch obhospodarovaných štátnymi organizáciami lesného hospodárstva v členení na kmeňové štátne lesy a ostatné obhospodarované lesy

Ukazovateľ	Štátna organizácia lesného hospodárstva					
	LESY SR	ŠL TANAPu	VLM SR	LPM Ulič	Školy: SOŠ, SOLŠ, TU	Spolu
Výmera PP, ha	887 081	34 369	61 250	24 559	11 942	1 019 200
– z toho kmeňové ŠL	662 020	32 391	46 617	20 577	7 418	769 023
– z toho ostatné	225 061	1 978	14 633	3 982	4 524	250 178
Porastová zásoba, tis. m³	222 471	4 501	13 449	6 122	3 492	250 035
– z toho kmeňové ŠL	171 172	4 205	10 616	5 302	2 158	193 453
– z toho ostatné	51 299	296	2 833	820	1 334	56 582
Výmera RP, ha	177 750	2 438	13 139	4 370	2 746	200 443
– z toho kmeňové ŠL	131 356	2 284	10 906	3 698	1 722	149 966
– z toho ostatné	46 394	154	2 233	672	1 024	50 477
Zásoba RP, tis. m³	74 530	889	4 212	1 805	1 437	82 873
– z toho kmeňové ŠL	58 712	840	3 585	1 536	897	65 570
– z toho ostatné	15 818	49	627	269	540	17 303
Plánovaná ŤD, tis. m³	4 507	35	569	106	137	5 354
– z toho kmeňové ŠL	3 501	32	285	91	84	3 993
– z toho ostatné	1 006	3	284	15	53	1 361
Skutočná ŤD, tis. m³	4 259	185	334	97	72	4 947
– z toho kmeňové ŠL	3 730	179	259	91	45	4 304
– z toho ostatné	529	6	75	6	27	643
Z toho náhodná ŤD, tis. m³	1 996	180	171	4	7	2 358
– z toho kmeňové ŠL	1 808	174	100	3	4	2 089
– z toho ostatné	188	6	71	1	3	269
CBP – kmeňové ŠL, tis. m³	4 233,9	90,5	296,1	153,9	54,1	6 402,97
CBP – ostatné lesy, tis. m³	1 397,7	9,7	105,4	27,1	34,4	

Prameň: NLC-ÚLZI Zvolen, Súhrnné informácie o stave lesov SR, 2017, štátne organizácie LH; Vypracoval: NLC-LVÚ Zvolen

Vysvetlivky: PP – porastová pôda, ŠL – štátne lesy, RP – rubné porasty, CBP – celkový bežný prírastok, ŤD – ťažba dreva, TU – Technická univerzita.

Z uvedených údajov za rok 2017 (tabuľka 7.2-1) je badateľné prekročenie plánovaných ťažieb v kmeňových štátnych lesoch a naopak zašetrovanie približne polovice objemu plánovaných ťažieb dreva v ostatných lesných porastoch obhospodarovaných štátnymi organizáciami LH. Dôvodom zašetrovania ťažby dreva na ostatných lesných porastoch sú právne prekážky na strane vlastníkov lesných pozemkov, ktorí ich prostredníctvom obmedzujú výkon ťažbovej činnosti na ich pozemkoch obhospodarovaných štátnymi organizáciami LH. Pri výkone iných, najmä nákladových činností, vlastníci ostatných lesných porastov nebránia výkonu obhospodarovania lesa.

Okrem uvedených výkonov ťažbovej činnosti obhospodarovateľa štátnych aj neštátnych lesov realizovali ďalšie výkony v rámci pestovnej činnosti a ochrany lesa. Podrobnejšie informácie o rozsahu týchto výkonov a opatrení sú uvedené v príslušných kapitolách tejto správy, avšak bez ich členenia na kmeňové štátne lesy a ostatné lesné porasty. V tabuľke 7.2-2 sú uvedené základné údaje o lesoch pre jednotlivé druhy vlastníctva.

Tabuľka 7.2-3 Základné údaje o lesoch v obhospodarovaní subjektov neštátneho sektora

Ukazovateľ	Druh vlastníctva				
	Súkromné	Spoločenstevné	Cirkevné	Poľnoh. družstvá	Obecné
Výmera porastovej pôdy, ha	152 361	583 832	15 984	7 044	167 891
Porastová zásoba, tis. m ³	39 439	142 888	3 879	1 786	41 590
Výmera rubných porastov, ha	43 128	137 041	4 163	1 601	37 183
Zásoba rubných porastov, tis. m ³	18 070	54 464	1 542	635	16 407
Celkový bežný prírastok, tis. m ³	965,5	3 522,8	91	45,6	995,4
CBP na ha, m ³	6,42	6,14	5,71	6,54	5,99

7.3 OSTATNÉ ORGANIZÁCIE LESNÉHO HOSPODÁRSTVA

• *Národné lesnícke centrum*

Národné lesnícke centrum tvoria štyri ústavy:

- NLC – Lesnícky výskumný ústav Zvolen; zabezpečuje úlohy lesníckeho výskumu a vývoja najmä v oblastiach pestovania, ochrany, ekológie a monitoringu lesa, lesníckej politiky a ekonomiky. Zabezpečuje tiež úlohy odbornej pomoci MPRV SR (konceptné práce, lesnícku ochranársku službu, semenársku kontrolu a pod.).
- NLC – Ústav lesníckeho poradenstva a vzdelávania Zvolen; zabezpečuje úlohy mimoškolského vzdelávania a práce s verejnosťou, overuje odborné vedomosti a spôsobilosti.
- NLC – Ústav lesných zdrojov a informatiky Zvolen; zabezpečuje správu a poskytovanie údajov a informácií o lesoch vrátane kontroly a aktualizácie číselných a geopriestorových dát zo všetkých oblastí lesníckych činností.
- NLC – Ústav pre hospodársku úpravu lesov Zvolen; zabezpečuje rozvoj hospodárskej úpravy lesov (HÚL), rámcové plánovanie; výber vyhotovovateľov PSL, kontrolu a metodickú podporu ich vyhotovovania. Jeho súčasťou je organizačná zložka Znalecký ústav pre znaleckú a expertíznu činnosť v znaleckom odbore Lesníctvo.

• *Výskumná stanica ŠL TANAP (VS TANAP)*

VS TANAP sa orientuje na výskum a monitoring stavu lesa a prírody TANAP-u.

• *Vzdelávacie inštitúcie*

Výchova a vzdelávanie stredoškolských pracovníkov pre LH je zabezpečované prostredníctvom stredných odborných škôl (SOŠ): Ľudovíta Greinera Banská Štiavnica, Bijacovce, Ivanka pri Dunaji, Tvrdošín, Poltár a stredných odborných škôl lesníckych (SOŠL): Banská Štiavnica, Liptovský Hrádok, Prešov. Spolu na nich v roku 2015/2016 študovalo 1 290 žiakov. Vysokoškolské vzdelanie poskytuje Lesnícka fakulta (LF) TU vo Zvolene. Okrem toho zabezpečuje výskum v jednotlivých oblastiach lesníctva. Na LF TU vo Zvolene študovalo vo všetkých stupňoch a formách štúdia celkom 824 študentov.

• *Múzeum vo Svätom Antone*

Múzeum vo Sv. Antone je unikátnym múzeom s umelecko-historickou a celoslovenskou poľovníckou expozíciou so sídlom v areáli Národnej kultúrnej pamiatky svätoantonského kaštieľa.

• *Slovenská lesnícka komora (SLSK)*

SLSK je neštátna, nepolitická a samosprávna inštitúcia, ktorá presadzuje a obhajuje profesijné, sociálne a ekonomické záujmy svojich členov. Jej členskú základňu tvorilo 413 fyzických osôb a 20 právnických osôb, v ktorých pôsobí približne 6 500 zamestnancov.

- **Rada združení vlastníkov nešťátnych lesov Slovenska (RZVNL)**

RZVNL je predstaviteľom nešťátného lesníckeho sektora zastrešujúcim záujmy vlastníkov súkromných, obecných a cirkevných lesov na Slovensku.

- **Združenie zamestnávateľov lesného hospodárstva na Slovensku (ZZLH)**

ZZLH k 31. 12. 2017 zastrešovalo celkovo 24 právnických osôb zastupujúcich 4 588 zamestnancov v LH.

7.4 PRÁCA S VEREJNOSŤOU

Kľúčovým podujatím v lesníctve pre verejnosť bol už 11. ročník tradičných **Lesníckych dní**, ktorý sa v roku 2017 uskutočnil pod mottom „*Lesy bez bariér – lesy pre všetkých*“. Ich program koordinovalo NLC v spolupráci so 6 hlavnými a vyše 40 ostatnými partnermi. Významnou súčasťou práce s verejnosťou boli aj aktivity uskutočňované Lesníckym skanzenom vo Vydrowskej doline, ktorých sa v roku 2017 zúčastnilo okolo 62,5 tis. domácich a zahraničných návštevníkov z 25 krajín. Lesnícke a drevárske múzeum vo Zvolene navštívilo vyše 37,5 tis. návštevníkov. Múzeum ŠL TANAP-u uskutočnilo 16 organizovaných akcií pre odbornú aj laickú verejnosť, na ktorých sa zúčastnilo takmer 3 tis. osôb. Múzeum vo Sv. Antone pripravilo v roku 2017 pre verejnosť 56 rôznych akcií, s celkovým počtom vyše 15,7 tis. návštevníkov.

Pokračovalo sa v tradičných a dlhodobých projektoch, ako sú najmä: 16. Ročník **Dňa stromu** (15 tis. návštevníkov), **Zelený objektív** (557 účastníkov), **Putovná sova ŠL TANAP-u** (100 účastníkov), súťaž **Naj horár** (300 účastníkov) a 53. ročník **Venerovského memoriálu** (200 účastníkov). V rámci 7. ročníka projektu **Les ukrytý v knihe** sa žiaci základných škôl zapojili do súťaže „*O naj lesnú pohľadnicu*“. **Detiskú lesnícku univerzitu** v jej 7. pokračovaní navštevovalo spolu so svojimi pedagógmi 46 žiakov zo šiestich základných škôl.

V roku 2017 sa uskutočnili dva akreditované kurzy lesnej pedagogiky a kontinuálne vzdelávanie lesných pedagógov. ŠL TANAP-u a NLC uskutočnili pre verejnosť celkom 175 podujatí (lesné vychádzky, exkurzie, vzdelávacie akcie, atď.), na ktorých sa zúčastnilo okolo 27,25 tis. účastníkov. Okrem toho sa vydalo niekoľko desiatok tlačových správ, pripravili sa mediálne výstupy a príspevky do relácie Halali, komerčných televízií a regionálnych novín.





8. MEDZINÁRODNÉ AKTIVITY V OBLASTI LESNÉHO HOSPODÁRSTVA

V roku 2017 sa uskutočnili tieto najvýznamnejšie podujatia z hľadiska vývoja politik, ktoré ovplyvňujú svetové, a tým aj európske lesy a lesníctvo:

- Zasadnutie Fóra OSN o lesoch (UNFF) v termíne 16. až 20. januára 2017 v New Yorku.
- Spoločné zasadnutie Výboru OSN EHK (UN ECE) pre lesy a drevospracujúci priemysel (COFFI) a Európskej lesníckej komisie FAO (EFC FAO) 09. – 13. októbra 2017 vo Varšave v rámci 4. Európskeho týždňa lesov „LAS 2017“.
- 23. zasadnutie Konferencie zmluvných strán (COP) Rámcového dohovoru OSN o zmene klímy (UNFCCC) v Bonne (Nemecko) v novembri 2017.

FOREST EUROPE

Od 1. januára 2016 SR predsedá najvýznamnejšiemu celoeurópskemu politickému procesu o lesoch – FOREST EUROPE (FE). Funkciu a úlohy sekretariátu plní samostatná organizačná jednotka (Liaison Unit Bratislava) vytvorená v rámci NLC.

Mimoriadnou úlohou v roku 2017 bola tzv. revízia procesu FOREST EUROPE, v rámci ktorej sa prehodnocovali jeho štruktúry, procedúry a pracovné modality, ako aj spolupráca s ostatnými aktérmi v oblasti lesníckej politiky v európskom priestore, s cieľom zvýšiť jeho relevantnosť. V rámci revízie signatári vyjadrili podporu pre pokračovanie procesu FOREST EUROPE ako najvyššej politickej platformy pre dialóg a spoluprácu v oblasti lesníckej politiky v Európe.

V roku 2017 pokračoval sekretariát procesu FOREST EUROPE s implementáciou Pracovného programu vo všetkých šiestich aktivitách, ktoré signatári procesu schválili v máji 2016. Výsledky všetkých aktivít a činností expertných skupín sú priebežne publikované na oficiálnej internetovej stránke FOREST EUROPE (www.foresteurope.org).

V nadchádzajúcom období bude výzvou slovenského predsedníctva v procese FOREST EUROPE príprava okrúhleho stola pre právne záväznú dohodu o lesoch v Európe. Proces právne záväznej dohody vychádza z rozhodnutia, ktoré bolo podpísané na mimoriadnej konferencii ministrov v Madride v roku 2015.





9. SPRACOVANIE DREVA

9.1 DREVOSPRACUJÚCI PRIEMYSEL, ZÁKLADNÉ ÚDAJE DREVOSPRACUJÚCEHO PRIEMYSLU

Celkový objem domáceho spracovania dreva vzrástol v porovnaní s rokom 2016 zo 7,394 mil. m³ na 8,272 mil. m³, t. j. o 11,8 %. Medziročne vzrástla spotreba ihličnatých aj listnatých výrezov 1. až 3. triedy akosti, ihličnatých výrezov 4. a 5. triedy akosti a palivového dreva, pri stagnujúcej spotrebe listnatých výrezov 4. a 5. triedy akosti. Rast domáceho spracovania dreva sa prejavil v udržaní ekonomických parametrov odvetvia približne na úrovni roku 2016 a v raste zamestnanosti o 961 pracovných miest, t. j. o 4,3% (Tabuľka 9.1-1).

Tabuľka 9.1-1 Vybrané ekonomické ukazovatele drevospracujúceho priemyslu

Ukazovateľ	Odvetvie	Skutočnosť v roku (mil. €)					
		2010	2012	2014	2015	2016	2017*)
Výnosy	DP	456	494	613	590	687	673
	NPr	621	661	771	817	964	923
	CPP	1 458	1 407	1 317	1 379	1 372	1 388
	DSP	2 535	2 562	2 701	2 786	3 023	2 984
Náklady	DP	469	513	597	573	660	655
	NPr	607	665	805	835	950	894
	CPP	1 328	1 315	1 222	1 242	1 220	1 253
	DSP	2 404	2 493	2 624	2 650	2 830	2 802
Hospodársky výsledok pred zdanením	DP	-13	-19	16	17	27	18
	NPr	14	-4	-34	-18	14	29
	CPP	130	92	95	137	152	135
	DSP	131	69	77	136	193	182
Priemerný evidenčný počet zamestnancov vo fyzických osobách	DP	5 667	5 031	5 005	4 875	4 954	5 400
	NPr	10 236	9 806	10 583	11 102	11 287	11 426
	CPP	6 591	6 202	5 986	6 110	6 205	6 581
	DSP	22 494	21 039	21 573	22 087	22 446	23 407

Prameň: Ministerstvo hospodárstva SR 2010, ŠÚ SR 2012 – 2017 (Výkaz Prod 3-04); *) údaje za rok 2017 sú predbežné

Vysvetlivky: DP – drevársky priemysel, CPP – celulózo-papierenský priemysel, NPr – nábytkársky priemysel, DSP – drevospracujúci priemysel

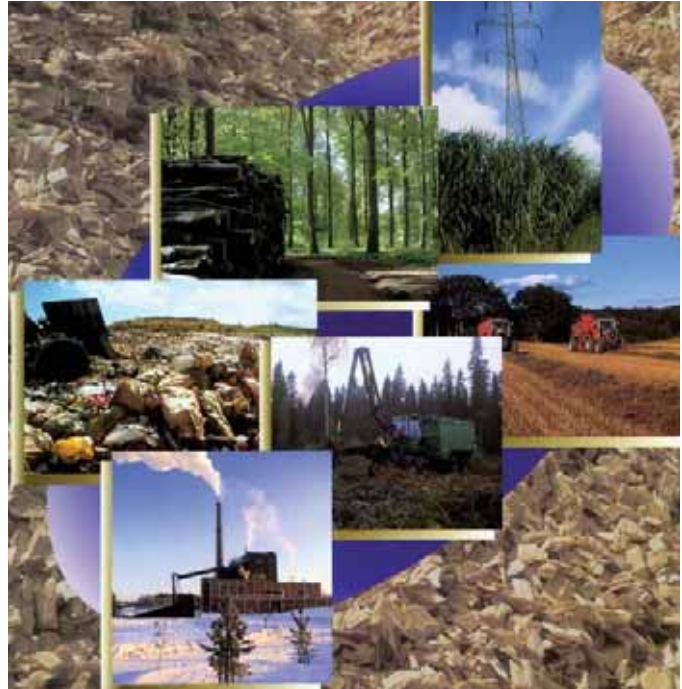
Napriek pozitívnemu vývoju ekonomických ukazovateľov a rastu objemu domáceho spracovania dreva nedošlo k výraznejšiemu rastu konkurencieschopnosti väčšiny podnikov mechanického spracovania dreva a rastu tvorby pridanej hodnoty. Produkciu tvoria väčšinou subdodávky polotovarov s nižšou mierou finalizácie pre zahraničné spoločnosti. Málo sa spracovávajú najkvalitnejšie sortimenty guľatiny, ktorých domáci produkčný potenciál sa pohybuje na úrovni 300 tis. m³. S výnimkou niektorých nadnárodných spoločností pôsobiacich na Slovensku sa nerealizovali významnejšie investície do modernizácie technológií spracovania.

Na druhej strane celulózo-papierenské odvetvie patrí k najvýkonnejším odvetviám slovenskej ekonomiky. Spolu 11 firiem združených v Zväze celulózo-papierenského priemyslu SR pokrýva väčšinu výroby tovaru v celom odvetví. Odvetvie je nútené reagovať na zmeny dopytu na európskom

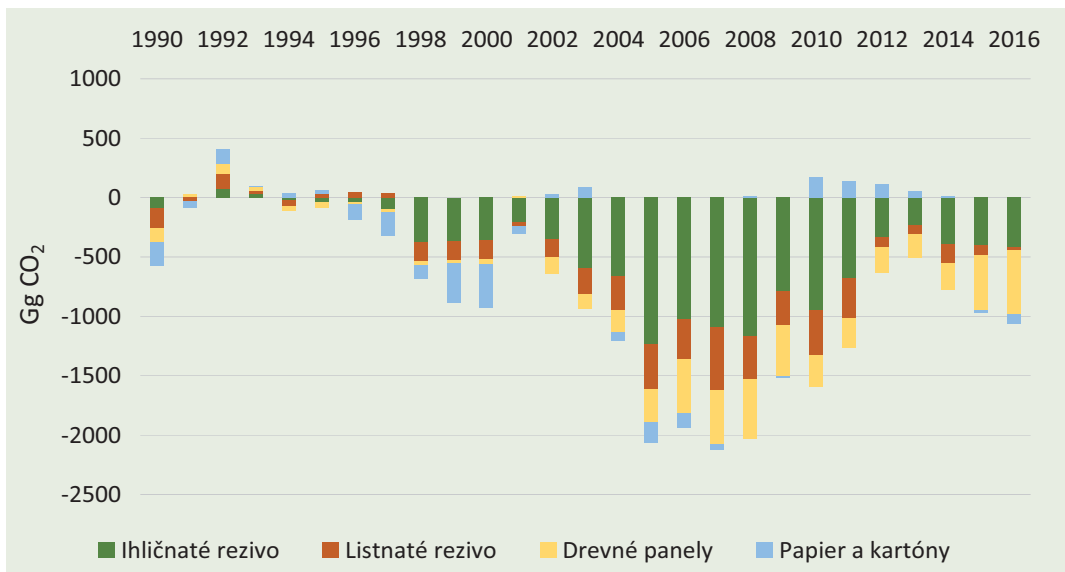
trhu najmä realizáciou inovácií a zmenami štruktúry produkcie.

Dôležitým environmentálnym aspektom produkcie a využívania dreva v čo najväčšom rozsahu je skutočnosť, že drevo použité na výroby, najmä s dlhou životnosťou, chráni atmosféru od CO₂ po celé desaťročia. Preto je potrebné a žiadúce využívať ho a nachádzať preň čo najvhodnejšie využitie na čo najdlhšiu dobu. Uhlík z dreva sa uvoľňuje späť do atmosféry až keď sa výrobky z neho stanú odpadom alebo palivom.

V roku 2016 bolo v produktoch dreva na Slovensku uložených 3,11 mil. ton CO₂, súčasne v tom istom roku bolo do atmosféry uvoľnených 2,051 mil. ton zo spotrebovaných výrobkov



z dreva po uplynutí ich životnosti. Celková bilancia je teda vysoko priaznivá, pretože objem CO₂ viazaného vo výrobkoch z dreva sa zvýšil o 1,059 mil. ton CO₂. Na obrázku 9.1-1 je uvedená výsledná bilancia „záchytov“ a „emisii“ CO₂ v základných kategóriách výrobkov z dreva (ihličnaté a listnaté rezivo, drewné panely, papier a lepenky) od roku 1990.



Obrázok 9.1-1 Výsledná bilancia hmotnosti „záchytov“ a „emisii“ CO₂ (v Gg CO₂ eq.) v základných kategóriách výrobkov z dreva

Zdroj: Projekt APVV-14-0869 Výskum využívania dreva ako obnoviteľnej suroviny v prechode na zelenú ekonomiku.

Vysvetlivka: tzv. „záchyty“ predstavujú CO₂ uložené vo výrobkoch z dreva, ktoré sa do atmosféry uvoľňujú s oneskorením a v bilancii majú záporné hodnoty; „emisie“ predstavujú objemy uvoľneného CO₂ do atmosféry zo spotrebovaných výrobkov z dreva, v bilancii majú kladné hodnoty.

9.2 VYUŽITIE DREVA NA ENERGETICKÉ ÚČELY

V roku 2017 dosiahla celková spotreba tuhej palivovej drevnej biomasy (palivové drevo, štiepky, jemnozrnné a kusové zvyšky po spracovaní a manipulácii dreva, brikety a pelety) hodnotu 3,05 mil. ton. Kľúčovými spotrebiteľmi drevných palív, ktoré sú na Slovensku dominantným obnoviteľným zdrojom energie sú podniky drevospracujúceho a celulózno-papierenského priemyslu, obyvateľstvo, centrálné zdroje tepla a odvetvie energetiky.

Podiel kombinovanej výroby elektriny a tepla na celkovej energetickej produkcii energie z drevných palív sa mierne zvýšil. V porovnaní s rokom 2016 sa ich celková produkcia zvýšila o 100 tis. ton. Došlo k zmene štruktúry celkovej spotreby v prospech odvetví spracovania dreva, čo bolo spôsobené rastom objemu priemyselného zhodnocovania dreva tuzemskými spracovateľmi (pokles exportu, nárast importu). Podiel drevných palív na celkovej spotrebe prvotných energetických zdrojov v SR bol 1,9 %.

Vplyvom zmeny štruktúry spotreby drevných palív v prospech odvetví spracovania dreva, ktoré využívajú vlastné drevné zvyšky, ako aj poklesom ťažby listnáčov došlo v porovnaní s rokom 2016 k poklesu dodávok palivovej drevnej biomasy z LH na hodnotu 1,42 mil. ton o 15 tis. ton. Ročná spotreba palivového dreva sa zvýšila o 15 tis. ton a dosiahla 845 tis. ton. Dôvodom je rast počtu rodinných domov čiastočne alebo výlučne vykurovaných palivovým drevom. Spotreba lesných palivových štiepok sa znížila o 30 tis. ton na úroveň 580 tis. ton. Dôvodmi poklesu sú stagnácia spotreby v centrálnych zdrojoch tepla a energetike, dostatočná ponuka štiepok z nelesných zdrojov a vyššie náklady na výrobu a dopravu štiepok z lesných pozemkov. Lesná palivová drevná biomasa pokrývala 46,7% celkovej ročnej spotreby drevných palív.





10. ODVETVIA ČINNOSTI SÚVISIACE S LESMI A ICH FUNKCIAMI

10.1 OCHRANA PRÍRODY

Európska sústava chránených území NATURA 2000

Európska sústava chránených území NATURA 2000 (tabuľka 10.1-1) pozostáva z dvoch čiastočne sa prekrývajúcich sietí: chránených vtáčích území (CHVÚ) a území európskeho významu (ÚEV). Ich vyhlasovanie a obhospodarovanie je usmerňované a monitorované Európskou komisiou.

Hranice CHVÚ sa v roku 2017 nemenili a výmera lesných porastov v CHVÚ je tiež takmer stabilná okrem samovoľného rozširovania lesa v týchto územiach. V súčasnosti sa v CHVÚ nachádza okolo 836 tis. ha lesných porastov. Približne 51,6% výmery CHVÚ sa prekrýva s inými chránenými územiami. Na zvyšnej výmere CHVÚ (48,4 %) platí prvý stupeň ochrany.

V roku 2017 vláda SR schválila programy starostlivosti o prvých 6 z celkového počtu 41 CHVÚ. V programoch starostlivosti sú stanovené ochranné ciele a opatrenia a spresnené podmienky využívania územia, vrátane vybraných obmedzení zodpovedajúcim vyššiemu stupňu ochrany.

V roku 2017 došlo k doplneniu národného zoznamu ÚEV o 169 nových území o celkovej výmere 31 656 ha, z čoho lesné porasty tvoria 18 136 ha.



Chránené územia Slovenska – národná sústava

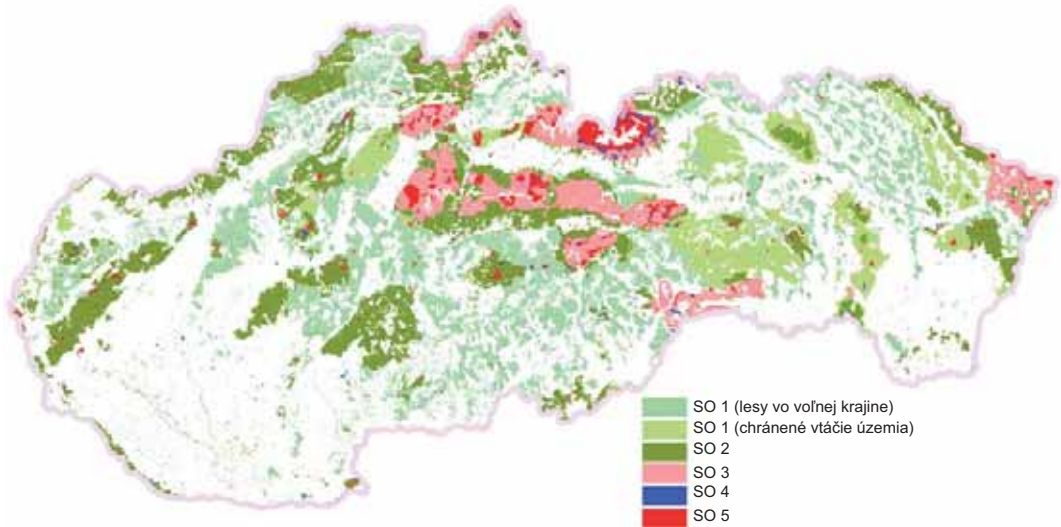
Národná sústava chránených území je tvorená národnými parkmi a chránenými krajinnými oblasťami (spoločne ide o tzv. veľkoplošné chránené územia – VCHÚ), prírodnými rezerváciami, národnými prírodnými rezerváciami, prírodnými pamiatkami, národnými prírodnými pamiatkami a chránenými areálmi (tzv. maloplošné chránené územia – MCHÚ). Oba typy území je možné zónovať, t. j. rozčleniť ich na časti s rôznymi stupňami ochrany.

V roku 2017 pribudlo 5 MCHÚ kategórie prírodná pamiatka (všetko jaskyne). Keďže ide o podzemné útvary, územia nemajú výmeru, preto sa výmera národnej sústavy nezmenila. Celková výmera porastovej pôdy v CHÚ národnej sústavy je približne 784 tis. ha.

Prekrývy národnej sústavy chránených území a oboch sietí európskej sústavy chránených území NATURA 2000

Celková výmera území európskej sústavy NATURA 2000 (vzájomne sa prekrývajúce plochy ÚEV a CHVÚ sú započítané len raz) na Slovensku je približne 1 463 tis. ha (z toho okolo 951 tis. porastovej pôdy). Prekrýv území európskej sústavy NATURA 2000 s národnou sústavou CHÚ je približne 776 tis. ha; európska sústava teda zvyšuje výmeru lesných porastov v CHÚ o približne 578 tis. ha.

Celý tento systém je pre obhospodarovateľov lesov značne neprehľadný. Na prekrývajúcich sa územiach sa prelínajú obmedzenia vyplývajúce zo zákona o ochrane prírody a krajiny v nadväznosti na stupne ochrany s požiadavkami vyplývajúcimi z európskych smerníc. Tieto požiadavky sú často protichodné, s nerovnakými spôsobmi udeľovania súhlasov a výnimiek potrebných pre riadne obhospodarovanie lesov. Pre úplnosť treba pripomenúť, že národná sústava CHÚ a sústava NATURA 2000 sa miestami prekrývajú aj s územiami chránenými na základe ďalších medzinárodných záväzkov SR v oblasti ochrany prírody, napr. biosférické rezervácie UNESCO – MaB, Ramsarské lokality a lokality prírodného dedičstva UNESCO. Hranice medzinárodne chránených území často nie sú vyznačené v teréne.



Obrázok 10.1-1 Stupne ochrany na lesných pozemkoch

Prameň: MŽP SR, 2018, NLC-ÚLZI Zvolen 2018; Vypracoval: NLC-LVÚ Zvolen, 2018

Tabuľka 10.1-1 Výmera lesných pozemkov podľa stupňov ochrany a kategórií CHÚ

Chránené územia		Stupeň ochrany (ha)					Spolu	
		1	2	3	4	5		
Chránené krajinné oblasti (CHKO) ¹⁾		0	344,7	0	0	0	344,7	
Národné parky (NP) ¹⁾		0	0	195,8	0	0	195,8	
Ochranné pásma NP		0	151,7	0	0	0	151,7	
Zóny CHKO ²⁾ a NP ³⁾		SO 5	0	0	0	0	6,0	6,0
		SO 4	0	0	0	3,0	0	3,0
		SO 3	0	0	25,6	0	0	25,6
		SO 2	0	21,1	0	0	0	21,1
Maloplošné chránené územia (MCHÚ)	(Národné) prírodné rezervácie ((N)PR) ³⁾	0	0	0	11,9	61,7	73,6	
	(Národné) prírodné pamiatky ((N)PP)	0	0	0	0,7	0,5	1,1	
	Chránené krajinné prvky (CHKP)	0	0	0	0	0	0	
	Chránené areály (CHA)	0	1,6	2,5	1,2	0	5,3	
	Ochranné pásma MCHÚ	0	0	1,0	3,0	0	4,1	
Územia európskeho významu (ÚEV) – mimo národnej siete CHÚ		0	65,4	2,3	1,3	0,4	69,4	
Chránené vtáčie územia (CHVÚ) – mimo ÚEV a národnej siete CHÚ		321,8	0	0	0	0	321,8	
Spolu		321,8	584,5	227,2	21,1	68,6	1223,2	

Zdroj: MŽP SR stav k 1. 1. 2018, vypracoval NLC-LVÚ Zvolen 2018.

Vysvetlivky: ¹⁾ výmera po odrátaní MCHÚ a zónovaných VCHÚ, ²⁾ zatiaľ je zónovaná CHKO Horná Orava, ³⁾ zatiaľ sú zónované PIENAP a NP Slovenský raj.

Poznámka: Výmery sú získané z aktuálnych GIS vrstiev a so zložitou interpretáciou prekryvov; preto sú len orientačné.

Náhrady za obmedzenie bežného hospodárenia na lesných pozemkoch a vykonané opatrenia na ochranu lesa podľa § 28 ods. 3 zákona č. 326/2005 Z. z. o lesoch v znení neskorších predpisov

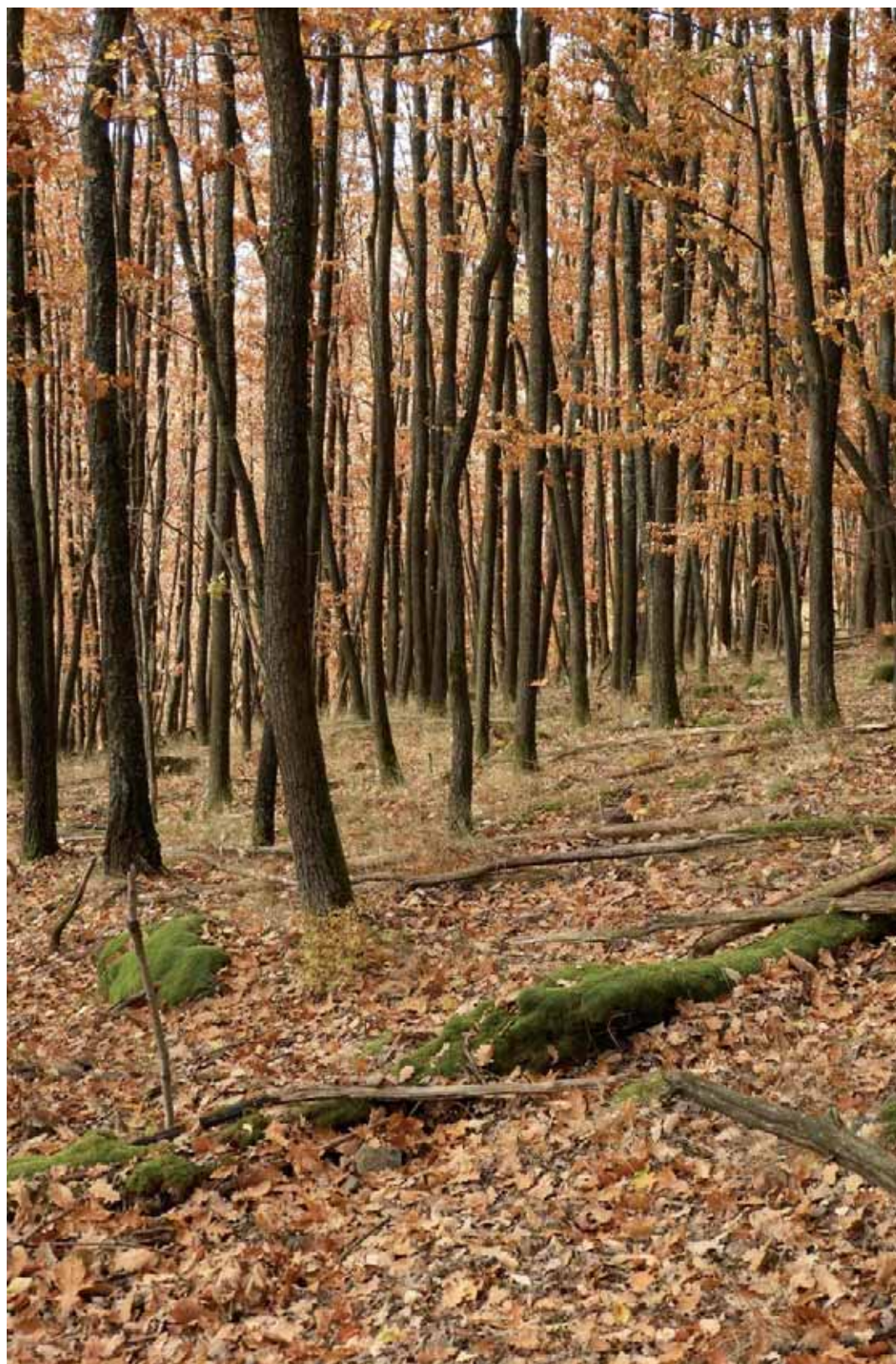
Podľa údajov Ministerstva vnútra SR bola v roku 2017 za obmedzenie bežného obhospodarovania na lesných pozemkoch vyplatená suma 3,21 mil. €, čo je o 1,38 mil. € menej oproti predchádzajúcemu roku (aj požadovaná náhrada bola nižšia, a to 3,46 mil. €).

Štátna ochrana prírody (ŠOP) SR bola povinná realizovať opatrenia v ochranných pásmach 44 MCHÚ, v územnej pôsobnosti Správy TANAP, NAPANT, CHKO Kysuce, CHKO Horná Orava, NP Veľká Fatra, NP Malá Fatra, NP Muránska planina a CHKO Poľana. Pracoviská ŠOP SR do 31. 01. 2017 vypracovali stanoviská k návrhom opatrení, ktoré im zaslali jednotliví odborní lesní hospodári a zaslali ich **Lesníckej ochranárskej službe Banská Štiavnica**. Opatrenia boli zamerané na ochranu a obranu ohrozených lesných porastov, vystavených negatívnemu vplyvu premnoženého podkôrneho hmyzu, najmä lykožrúta smrekového (*Ips typographus*), s cieľom zníženia rizika jeho premnoženia.



10.2 STAROSTLIVOSŤ O DROBNÉ VODNÉ TOKY

Dĺžka vodných tokov na Slovensku je 61,1 tis. km, z toho v správe štátnych organizácií LH je vyše 19,4 tis. km drobných vodných tokov (DVT). Na údržbu a investície v rámci správy DVT štátne podniky LH v roku 2017 vynaložili 794,5 tis. €, z nich podstatnú časť na odstraňovanie následkov povodní. Na práce súvisiace s lesníckotechnickými melioráciami, zahrádzaním bystrín a ochranou vodného režimu sa vynaložilo 16 tis. €. Investičné akcie určené najmä na údržbu a ochranu pred povodňami sú realizované len vo veľmi obmedzenom rozsahu v rámci finančných možností organizácií.



11. ZÁVERY A ODPORÚČANIA

11.1 ZÁVERY

Stav a vývoj lesov

- V SR pretrvávajú dlhodobá tendencia zvyšovania výmery lesných pozemkov a lesných porastov. Podľa výsledkov druhého cyklu Národnej inventarizácie a monitoringu lesov SR 2015 – 2016 (NIML 2) je skutočná výmera lesov na Slovensku po pripočítaní výmery lesov na nelesných pozemkoch (bielych plôch) 2 211 ±43 tis. ha a lesnatosť 45,1 ±0,9 %.
- Na lesných pozemkoch prevládajú listnaté dreviny, najviac buk lesný a duby. Podiel ihličnatých drevín sa znižuje, najmä pri smreku v dôsledku negatívneho pôsobenia škodlivých činiteľov.
- Lesy na Slovensku starnú; priemerný vek všetkých hlavných drevín s výnimkou smreka sa zvyšuje. Pri smreku sa začal znižovať v dôsledku rozpadu smrekových porastov najmä vyššieho veku v dôsledku pôsobenia škodlivých činiteľov.
- Skutočná veková štruktúra lesov na Slovensku je nevyrovnaná s vyšším zastúpením starších, prevažne rubne zreých lesných porastov nad 70 rokov a nižším zastúpením mladších porastov (s výnimkou 1. vekového stupňa), v dôsledku čoho sú v súčasnosti najvyššie možnosti (obnovnej) ťažby dreva.
- Výsledky NIML 2 preukázali zvýšenie celkových zásob dreva v lesných porastoch za desať rokov v porovnaní s prvým cyklom NIML v rokoch 2005 – 2006 o 4,4 %.
- V lesoch na nelesných pozemkoch (bielych plochách) sa podľa zistení NIML 2 nachádzajú zásoby dreva v objeme 46 ±7 mil. m³.
- V súčasnosti sú v dôsledku aktuálneho nerovnomerného vekového zloženia v lesoch na Slovensku historicky najvyššie zásoby dreva, minimálne za ostatné storočie; avšak s ohľadom na vysoký podiel zásob dreva v rubných (obnovovaných) lesných porastoch, ako aj vysoký rozsah NŤ dreva, dôjde v nasledujúcich rokoch k ich poklesu.
- Podľa výsledkov NIML 2 sa v lesných porastoch nachádza 87,0 ±5,7 mil. m³ odumretého dreva (vrátane tenkého dreva a pňov), čo je priemerne 45,2 ±2,8 m³ na ha; na nelesných pozemkoch to je ďalších 6,8 ±1,8 mil. m³.
- Súčasný objem odumretého dreva (nadzemnej nekromasy) je nadmerný a výrazne vyšší ako priemer krajín Európy (<https://foresteurope.org/state-europes-forests-2015-report/>); neodráža prirodzenú dynamiku vývoja porastov, nie je výsledkom úmyselného ponechávania, ale vzniklo v dôsledku zhoršeného zdravotného stavu lesa s vysokým rozsahom dreva poškodeného pôsobením škodlivých činiteľov.
- Lesy na Slovensku sú vystavené nebývajúcej frekvencii a intenzite pôsobenia škodlivých činiteľov. Z dôvodu rozličných prekážok sa často nezabezpečilo včasné a dôsledné vykonanie NŤ v dôsledku čoho sme v súčasnosti svedkami vôbec najväčšieho rozsahu poškodenia lesov biotickými škodlivými činiteľmi (najmä podkôrnym hmyzom) v zdokumentovanej histórii lesov Slovenska; poškodenie biotickými škodlivými činiteľmi v roku 2017 dosiahlo objem až 3,9 mil. m³ dreva.

Hospodárenie v lesoch

- Väčšinu lesov v SR tvoria lesy hospodárske (72,1 %), potom lesy ochranné (17,2 %), v ktorých sú prvoradé ekologické funkcie a napokon lesy osobitného určenia (10,7 %) s prevládajúcimi sociálnymi a kultúrnymi funkciami.
- Obnova lesa sa v roku 2017 realizovala na výmere vyše 16,7 tis. ha. Preferovala sa prirodzená obnova, ktorá dosiahla 40,1% z celkovej obnovy lesa a prispievala k zvyšovaniu stability lesných porastov. Prirodzenú obnovu treba usmerňovať tak, aby bola v súlade s budúcim, cieľovým

zložením lesných porastov. Zvýšenú pozornosť treba venovať vhodnému drevinovému zloženiu mladých lesných porastov a eliminovaniu negatívneho vplyvu prežúvavej zveri.

- Objem výkonov starostlivosti o mladé lesné porasty (ochrana proti burine a zveri, oplocovanie a prečistky) má od rokov 2012 – 2014 klesajúcu tendenciu; oproti roku 2010 je stále objem všetkých uvedených výkonov vyšší.
- Prečistky v štátnych a obecných lesoch sa vykonávajú podľa skutočnej potreby vo vyššom než plánovanom rozsahu; v ostatných kategóriách neštátnych lesov je ich rozsah v porovnaní s plánom nižší. Vykonaný rozsah prečistiek v roku 2017 bol najnižší za ostatných 6 rokov a v porovnaní s rokom 2012 sa znížil o 11 %, ale v porovnaní s rokom 2010 bol vyšší o 61 %.
- Rozsah prebierok bol menší ako požadovaný (plnenie na 64,2 %) z dôvodu veľkého rozsahu NĤ dreva.
- Ťažba dreva sa zvyšuje; hlavným faktorom jej zvyšovania je súčasná veková štruktúra lesov s vysokým podielom rubne zreých lesných porastov, ako aj rozsah poškodenia lesov, najmä biotickými škodlivými činiteľmi. V roku 2016 sa ťažba dreva realizovala v objeme 9,39 mil. m³; vyťažilo sa 58,9% ihličnatého a 41,1% listnatého dreva.
- Vyskytuje sa vysoký rozsah NĤ dreva, ktorej podiel v roku 2017 bol 52,6% z celkovej ťažby dreva. Najväčší podiel na NĤ mali biotické škodlivé činitele, najmä premnoženie lykožrúta smrekového a vetrové kalamity.
- NĤ dreva v spojitosti so zvyšujúcou sa skutočnou obnovnou ťažbou dreva (v dôsledku vyšších ťažbových možností) vedie k zvyšovaniu plošného podielu najmladších lesných porastov 1. vekového stupňa (do 10 rokov) a pokračovaniu trendu nevyrovnanej vekovej štruktúry lesov SR.
- Nevyrovnaná veková štruktúra v lesoch Slovenska spôsobuje cyklické zmeny aj vo vývoji ťažbových možností. Predpokladá sa, že už okolo roku 2030, avšak v závislosti od rozsahu NĤ dreva aj skôr, dôjde k ich poklesu.

Dodávky dreva a ekonomika lesného hospodárstva

- Množstvo a hodnota dodávok surového dreva sa zvyšujú. Na domáci trh dodali obhospodarovatelia lesov 9,02 mil. m³ vrátane vlastnej spotreby. V porovnaní s rokom 2016 boli dodávky dreva na domáci trh vyššie o 152,6 tis. m³, pričom vzrástli najmä dodávky ihličnatého dreva o 331,1 tis. m³, dodávky listnatého dreva sa znížili o 178,5 tis. m³.
- Vo vývoji zahraničného obchodu so sortimentmi surového dreva možno pozorovať pozitívne tendencie znižovania ich vývozu a zvyšovania dovozu vrátane sortimentov vyššej kvality. V roku 2017 sa vyviezlo 2,02 mil. m³ surového dreva, čo bolo o 17,7% menej ako v predošlom roku, doviezlo sa 927 tis. m³ surového dreva, čo je 60,9% viac než v roku 2016.
- Export surového dreva realizovali najmä nelesnícke obchodné spoločnosti a iné subjekty, ktoré vyviezli 83% z celkového objemu exportovaného dreva. Obhospodarovatelia lesov vyviezli necelých 341 tis. m³, t. j. 17 %.



- Priemerné speňaženie sortimentov surového dreva sa zvýšilo o 0,4 € oproti roku 2016. Zaznamenal sa medziročný pokles priemerného speňaženia ihličnatého dreva o 1,66 €/m³ a naopak nárast speňaženia listnatého dreva o 2,69 €/m³.
- Tržby a výnosy LH v roku 2017 dosiahli 532,71 mil. €. V porovnaní s rokom 2016 sa zvýšili o 4,8 %, a to najmä kvôli rastu ostatných tržieb a výnosov (o 22,3 %), v dôsledku vyšších dodávok surového dreva o 152,6 tis. m³ na domáci trh a mierneho zvýšenia jeho priemerného speňaženia o 0,4 €.
- HV LH v objeme +44,45 mil. €. bol porovnateľný s predchádzajúcimi rokmi 2015 a 2016. Pretrváva rozdiel v dosiahnutom hospodárskom výsledku v štátnych a neštátnych lesoch v prospech neštátnych lesných podnikov.
- Obhospodarovatelia lesov odvedli do rozpočtov štátu a obcí dane v objeme 58,61 mil. €; v porovnaní s predošlým rokom sa zvýšili o 5,74 mil. € približne rovnakým podielom v štátnych aj v neštátnych lesoch.
- Náklady LH v roku 2017 dosiahli 488,26 mil. € a oproti roku 2016 sa zvýšili o 5,3 % mierne vzrástli najmä v dôsledku vyššieho objemu výkonov pestovnej a ťažbovej činnosti.

Ostatné závery

- Od roku 2016 sekretariát celoeurópskeho lesnícko-politického procesu FOREST EUROPE „Liaison Unit Bratislava“ so sídlom v NLC vo Zvolene úspešne zabezpečuje úlohy vyplývajúce z pracovného programu do roku 2020.
- V sústavách chránených území (národnej a európskej) prevažujú lesné pozemky. Výmera území NATURA 2000 v SR je 29,7 %, pričom priemer v EÚ je 18,15 %. Vysoký podiel chránených území spolu s nedostatočnou identifikáciou ich hraníc v teréne, ako aj požiadavky ochrany prírody pri schvaľovaní programov starostlivosti vzťahujúcich sa na jednotlivé CHÚ, zaťažujú lesného hospodára byrokraciou a neprehľadnosťou pri zohľadňovaní podmienok ochrany v rámci obhospodarovania lesov.
- Prekrývanie národnej sústavy a oboch sietí európskej sústavy CHÚ, ich vzájomná nekompatibilita, nedostatočná identifikácia hraníc vrátane ich vyznačenia v teréne, ako aj nepredvídateľné stupňovanie požiadaviek ochrany prírody vzťahujúce sa na jednotlivé CHÚ zaťažujú lesného hospodára byrokraciou a neprehľadnosťou pri zohľadňovaní podmienok ochrany v rámci obhospodarovania lesov.
- Pre väčšinu chránených území neboli zatiaľ schválené programy starostlivosti, ktoré by obsahovali ciele ochrany a opatrenia, vrátane tých, ktoré by skĺbili trvalo udržateľné využívanie prírodných zdrojov s trvalo udržateľným manažmentom druhov a biotopov.
- Napriek pozitívnemu vývoju ekonomických ukazovateľov nedošlo k výraznejšiemu rastu konkurencieschopnosti väčšiny podnikov mechanického spracovania dreva, ani rastu nimi vytvárajanej pridanej hodnoty. Produkciu tvoria väčšinou subdodávky polotovarov s nižšou mierou finalizácie pre zahraničné spoločnosti.
- Na rozdiel od podnikov mechanického spracovania dreva, celulózo-papierenské odvetvie patrí k najvýkonnejším odvetviám slovenskej ekonomiky.
- Chýbajú spracovateľské kapacity na najkvalitnejšie sortimenty ihličnatej a listnatej guľatiny.
- Produkcia a využívanie dreva má (okrem sociálnych a ekonomických) aj významné environmentálne prínosy v zmiernení klimatickej zmeny tým, že vo výrobkoch z dreva je dlhodobou uložený CO₂. Celková bilancia je vysoko priaznivá, pretože objem CO₂ viazaného vo výrobkoch z dreva (ihličnaté a listnaté rezivo, drevné panely, papier a lepenky) sa v roku 2016 zvýšil o 1,059 mil. ton CO₂.
- Lesnícke organizácie počas celého roka 2017 realizovali veľký počet aktivít v oblastiach práce s verejnosťou a lesnej pedagogiky.

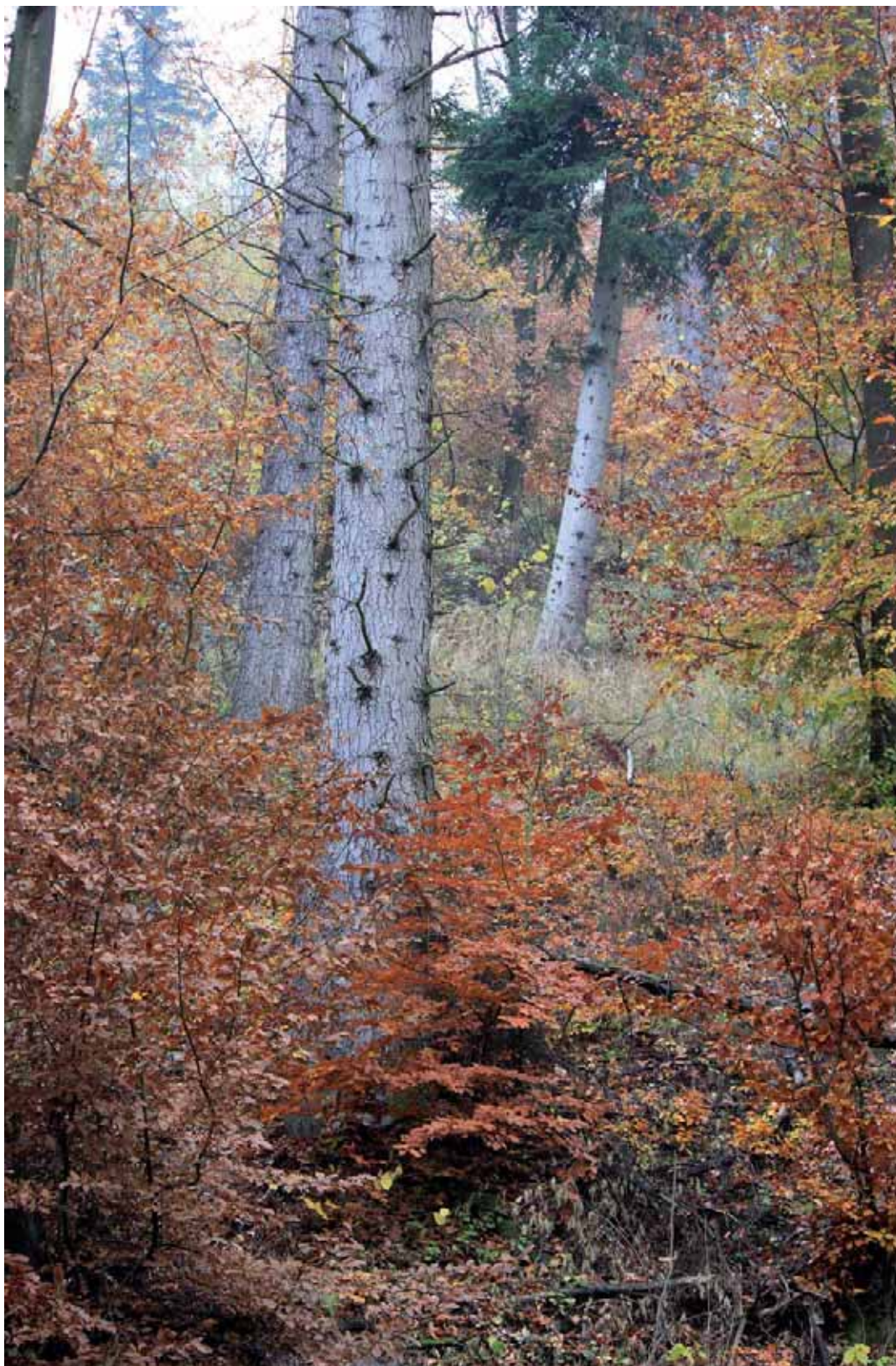
11.2 ODPORÚČANIA

- V maximálne možnej miere v rozsahu disponibilných zdrojov realizovať aktuálne lesnícko-politické dokumenty: Akčný plán Národného lesníckeho programu na roky 2014 – 2020 a Akčný plán Národného programu využitia potenciálu dreva SR, strategické dokumenty viažuce sa na zmiernenie zmeny klímy a adaptačné opatrenia, ktoré zahŕňajú aj opatrenia na riešenia aktuálnych problémov a majú potenciál pozitívne ovplyvniť rozvoj LH a drevospracujúceho priemyslu na Slovensku.
- Pokračovať v uplatňovaní podpory obhospodarovateľov lesa prostredníctvom vyhlášky Ministerstva pôdohospodárstva a rozvoja vidieka Slovenskej republiky č. 226/2017 Z. z. o poskytovaní podpory v lesnom hospodárstve na plnenie mimoprodukčných funkcií lesov.
- Zabezpečiť primerané financovanie lesníckej vedy a výskumu z domácich zdrojov a prostredníctvom zapojenia sa do medzinárodnej vedecko-výskumnej spolupráce vrátane implementácie výsledkov lesníckej vedy do praxe.
- V novelizácii zákona o lesoch zabezpečiť financovanie PSL zo zdrojov štátneho rozpočtu.
- Zintenzívniť kontrolu legálnosti vykonaných ťažieb dreva.
- Zhodnotiť možnosti a navrhnúť systém cielavedomej regulácie ťažby dreva v podmienkach zvýšených ťažbových možností a vysokého rozsahu NŤ dreva s využitím metód matematického modelovania, s cieľom zlepšovania (postupného vyrovnávania) vekovej štruktúry lesov.
- Realizovať účinné opatrenia na zabezpečenie včasnosti a dôslednosti vykonania obranných opatrení zameraných na zvládnutie súčasnej rekordne vysokej podkôrnikovej kalamity
- Podporovať mechanické a biologické metódy ochrany lesov na úkor chemických metód aj s využitím podpory z PRV SR 2014 – 2020.
- Zabezpečovať monitoring škodlivých činiteľov vrátane menej významných a nepôvodných; využívať poradenstvo Lesníckej ochrannárskej služby a zdieľanie informácií cez elektronický informačný systém ochrany lesa.
- Navrhnuť opatrenia na zníženie početnosti raticovej zveri na ich normované stavy.
- Zintenzívniť spoluprácu so štátnou ochranou prírody pri dosahovaní cieľov ochrany prostredníctvom aktívneho manažmentu CHÚ a lesov.
- Vytvárať podmienky a možnosti pre zavádzanie inovácií v oblasti nedrevných produktov a služieb za účelom diverzifikácie príjmov.
- Zvyšovať informovanosť verejnosti o význame trvalo udržateľného obhospodarovania lesov a o praktických výhodách využívania dreva v porovnaní s ostatnými materiálmi.
- Pokračovať v aktivitách práce s verejnosťou s dôrazom na lesnú pedagogiku a zhodnotiť možnosti jej systematického financovania.
- Realizovať opatrenia zamerané na zvyšovanie konkurencieschopnosti sektoru spracovania dreva v súlade s platnými koncepčnými materiálmi a ich akčnými plánmi, zamerané najmä na rozvoj odvetví s vyššou pridanou hodnotou, a tých kde je záporná obchodná bilancia, ako sú výroba dýh (hlavne listnatých), výroba drevovláknitých dosiek a OSB dosiek, komponentov pre drevodomy, sekundárnych výrobkov z papiera a spracovanie zberového papiera.
- Prispievať k zmierneniu klimatickej zmeny aj zvyšovaním objemu CO₂ vo výrobkoch z dreva a ujasniť protirečenia vyplývajúce z jednotlivých politík viažucich sa na využívanie dreva na energetické účely, ponechávanie dreva na samovoľný rozpad a adaptácie na zmenu klímy.

12. ZOZNAM POUŽITÝCH SKRATIEK

- ASDS – Automatizovaný stacionárny detekčný systém
- CBP – Celkový bežný prírastok
- CPP – Celulózo-papierenský priemysel
- COFFI – Výbor pre lesníctvo a lesný priemysel
- COFO – Výbor FAO pre lesníctvo
- COP – Konferencia strán
- C-o-C – Spotrebiteľský reťazec (chain of custody)
- DSP – Drevospracujúci priemysel
- DVT – Drobné vodné toky
- ECOSOC – Hospodárska a sociálna rada OSN
- EHK – Európska hospodárska komisia
- EFC – Európska lesnícka komisia
- EFI – Európsky lesnícky ústav
- EFI CEEC – Regionálny úrad EFI pre strednú a východnú Európu
- EK – Európska komisia
- EU – European Union
- EÚ – Európska únia
- FAO – Organizácia pre výživu a poľnohospodárstvo
- FE – FOREST EUROPE
- FILH – funkčne integrované lesné hospodárstvo
- HDP – Hrubý domáci produkt
- HLPF – Politické fórum na vysokej úrovni
- hr. b. k. – Hrubina bez kôry
- HÚL – Hospodárska úprava lesov
- HV – Hospodársky výsledok
- ISLH – Informačný systém lesného hospodárstva
- CHA – Chránený areál
- CHKO – Chránená krajinná oblasť
- CHÚ – Chránené územie
- CHVÚ – Chránené vtáčie územie
- FSC – Forest Stewardship Council
- IP – Inventarizačná plocha
- JKS – Jarné kmeňové stavy
- KN – kataster nehnuteľnosti
- LF TU – Lesnícka fakulta TU vo Zvolene
- LH – Lesné hospodárstvo
- LOU – Lesy osobitného určenia
- LP – Lesný pozemok
- LPM – Lesopoľnohospodársky majetok Ulič, štátny podnik
- LRM – Lesný reprodukčný materiál
- LUB – Liaison Unit Bratislava
- LULUCF – Land Use, Land-Use Change and Forestry
- MDF – Drevovláknité dosky
- MCHÚ – Maloplošné chránené územie
- MCPFE – Ministerská konferencia o ochrane lesov v Európe
- MPRV SR – Ministerstvo pôdohospodárstva a rozvoja vidieka SR
- MŽP SR – Ministerstvo životného prostredia SR
- NATURA 2000 – Európska sústava chránených území Natura 2000
- NIML 1 – Národná inventarizácia a monitoring lesov SR (prvý cyklus)
- NIML2 – Národná inventarizácia a monitoring lesov SR (druhý cyklus)
- NL – neštátne lesy; neštátne lesné podniky
- NLC – Národné lesnícke centrum
- NLC-ÚLZI – Národné lesnícke centrum – Ústav lesných zdrojov a informatiky
- NLC-LVÚ – Národné lesnícke centrum – Lesnícky výskumný ústav Zvolen
- NP – Národný park
- NPVPD SR – Národný program využitia potenciálu dreva SR
- NPP – Národná prírodná pamiatka
- NPR – Národná prírodná rezervácia
- NPr – Nábytkársky priemysel

- NĚ – Náhodná ťažba
- OLH – Odborný lesný hospodár
- OECD – Organizácia pre hospodársku spoluprácu a rozvoj
- OL – Ochranné lesy
- OLÚ – Obvodný lesný úrad
- OSN – Organizácia spojených národov
- OZ – Odštepňý závod
- OZE – Obnoviteľné zdroje energie
- PEFC – Program pre vzájomné uznávanie lesných certifikačných schém
- PP – Porastová pôda
- PPA – Pôdohospodárska platobná agentúra
- PR – Prírodná rezervácia
- PRV SR – Program rozvoja vidieka SR
- PSL – Program starostlivosti o lesy
- PTEU – Požiarnotechnický a expertízny ústav Ministerstva vnútra SR
- RZVNL – Rada združení vlastníkov neštátnych lesov
- SAO – Strata asimilačných orgánov
- SDG – Ciele trvalo udržateľného rozvoja (Sustainable Development Goals)
- SISL – Súhrnné informácie o stave lesov
- SLHaSD – Sekcia lesného hospodárstva a spracovania dreva
- SLEÚ – Súhrnný lesnícky ekonomický účet
- SLsK – Slovenská lesnícka komora
- SOŠ – Stredná odborná škola
- SOŠL – Stredná odborná škola lesnícka
- SPK – Slovenská poľovnícka komora
- SPZ – Slovenský poľovnícky zväz
- SPF – Slovenský pozemkový fond
- STN – Slovenská technická norma
- SZČO – Samostatne zárobkovo činná osoba
- ŠL – Štátne lesné podniky
- ŠL TANAP-u – Štátne lesy Tatranského národného parku
- ŠSLH – Štátna správa lesného hospodárstva
- ŠSLHaP – Štátna správa lesného hospodárstva a poľovníctva
- ŠÚ SR – Štatistický úrad Slovenskej republiky
- TANAP – Tatranský národný park
- TMP – Trvalá monitorovacia plocha
- TPC – Trvalá približovacia cesta
- TU – Technická univerzita vo Zvolene
- TUOL – Trvalo udržateľné obhospodarovanie lesov
- UNESCO – organizácia OSN pre vzdelávanie, vedu a kultúru
- UNFF – Fórum OSN pre lesy
- UNFCCC – Rámcový dohovor OSN o klimatickej zmene
- ÚEL SAV – Ústav ekológie lesa Slovenskej akadémie vied
- ÚEV – Územie európskeho významu
- ÚPSVaR – Úrad práce, sociálnych vecí a rodiny
- VCHÚ – Veľkoplošné chránené územie
- VLM SR – Vojenské lesy a majetky SR, štátny podnik
- VS – Vegetačný stupeň
- VS ŠL TANAP-u – Výskumná stanica štátnych lesov TANAP-u
- VŠLP – Vysokoškolský lesnícky podnik Technickej univerzity vo Zvolene
- ZZLH – Združenie zamestnávateľov lesného hospodárstva na Slovensku
- ŽP – Životné prostredie



13. ZOZNAM ZDROJOV ÚDAJOV

Súhrnné informácie o stave lesov (SISL)

Informácie (údaje) o stave a vývoji lesov sa získavajú opisom lesných porastov v rámci podrobného zisťovania stavu lesa pri tvorbe programov starostlivosti o lesy (PSL). Vyhotovujú sa každoročne v rámci informačného systému lesného hospodárstva v správe NLC. Opis sa vykonáva v každom lesnom poraste (dielec, čiastková plocha, porastová skupina) na lesných pozemkoch, použitím rôznych (predpísaných) metód, s výraznou prevahou metódy rastových tabuliek okulárneho odhadu. Zistené údaje slúžia najmä na vypracovanie plánu hospodárskych opatrení PSL. Ukladajú sa v databáze informačného systému stavu a vývoja lesov, ktorý je súčasťou informačného systému lesného hospodárstva. Interval opakovaného zberu údajov (opisu) je spravidla 10-ročný, čo vyplýva z 10-ročnej platnosti PSL. S ohľadom na rôzne metódy zberu údajov a časovú aktuálnosť 1 až 10 rokov, štatistická presnosť a spoľahlivosť súhrnných porastových údajov nie je známa, čo komplikuje ich hodnotenie a porovnanie (monitorovanie).

Lesná hospodárska evidencia

Údaje o realizácii plánovaných hospodárskych opatrení, neplánovaných činnostiach a opatreniach vykonaných pri hospodárení v lesoch (ťažba dreva, vznik holiny, obnova lesa, pestovná činnosť, ochrana lesa) sa získavajú z evidenčných výkazov predkladaných obhospodarovateľmi lesa príslušnému orgánu ŠSLH a správcovi informačného systému lesného hospodárstva prostredníctvom webových aplikácií podľa ustanovení vyhlášky MPRV SR č. 297/2011 Z. z. o lesnej hospodárskej evidencii.

Národná inventarizácia a monitoring lesov (NIML SR)

NIML SR je matematicko-štatistická metóda zisťovania stavu a vývoja lesa na celoštátnej úrovni. Uskutočňuje sa v 10-ročných intervaloch a 2-ročnom cykle od roku 2005. Vykonáva sa na reprezentatívnych inventarizačných plochách (IP) s výmerou 0,05 ha, ktoré sú rozmiestnené v pravidelnej sieti 4x4 km po celom území Slovenska. Na rozdiel od PSL identifikuje aj lesy na nelesných pozemkoch (tzv. biele plochy). Metóda zodpovedá aktuálnym národným potrebám a je v súlade so všeobecnými tendenciami komplexného zisťovania stavu a vývoja lesa v zahraničí. Prvý cyklus NIML SR sa uskutočnil v rokoch 2005 a 2006. Terénne práce druhého cyklu NIML SR sa vykonali v rokoch 2015 a 2016 na rovnakej sieti IP, ktorých počet bol 1 496. Pri terénnom zbere údajov sa použila progresívna navigačná, mapovacia a záznamová technológia Field-Map. Široké spektrum zisťovaných údajov poskytuje dostatok informácií týkajúcich sa nie len tradičných lesníckych, ale aj nových najmä ekologických ukazovateľov.

Výsledky výberového zisťovania sa prezentujú so známou mierou štatistickej presnosti, resp. výberovou chybou (v druhom cykle pri spoľahlivosti 95 %). Po spracovaní a vyhodnotení nameraných údajov v roku 2017, poskytli výsledky druhého cyklu NIML SR objektívne informácie o stave lesa na národnej úrovni a vo vybraných regiónoch a skutočnej dynamike zmien za posledných desať rokov. Tieto informácie sú veľmi dôležité najmä v súčasných podmienkach, keď sa stav lesa vplyvom klimatickej zmeny a vysokého podielu NĽ, v dôsledku pôsobenia škodlivých činiteľov, mení nebyvalou rýchlosťou. Výsledky NIML SR umožňujú tiež porovnať stav a vývoj lesa prezentovaný prostredníctvom klasických nástrojov, t. j. jeho opisom a hodnotením v rámci vyhotovenia PSL.

Monitoring zdravotného stavu lesov

Zameriava sa na zisťovanie a porovnanie vývoja zdravotného stavu lesných ekosystémov na základe vybraných meraných a hodnotených parametrov. Defoliácia sa zisťuje vizuálne na 112 trvalých monitorovacích plochách (TMP) systematicky rozmiestnených v sieti 16x16 km (extenzívny monitoring I. úrovne). Na plochách intenzívneho monitoringu lesov II. úrovne (9 TMP) sa zisťujú

ukazovatele ostatných faktorov ovplyvňujúcich zdravotný stav lesov (najmä depozície jednotlivých iónov, dusíka a síry, pôdne vlastnosti, kvalita pôdneho roztoku a obsah živín v ihličí a listoch). Obidve úrovne monitoringu sú súčasťou európskej siete monitorovacích plôch.

Informačný systém rezortnej štatistiky lesného hospodárstva

Poskytuje údaje o dodávkach a cenách dreva (štatistický výkaz Les 2-04 Štvrtročný výkaz o dodávkach dreva v lesníctve), sadbového a sejbového materiálu na domácom a zahraničnom trhu (štatistický výkaz Sad 11-01 Ročný výkaz o dodávkach sejbového a sadbového materiálu lesných drevín), základné informácie o obhospodarovaní nešťátnych lesov a ich finančných a ekonomických výsledkoch (štatistický výkaz Les 5-01 Ročný výkaz o stave vybraných ukazovateľov obhospodarovania lesa), o spracovaní surového dreva a produkcií výrobkov z dreva (štatistický výkaz Drevo 1-01 Ročný výkaz o spracovaní dreva) a údaje o stave a love poľovnej zveri (štatistický výkaz Poľov 12-01 Ročný výkaz o jarnom kmeňovom stave zveri a revíri, stave a love zveri).

Protipožiarny a expertízny ústav Ministerstva vnútra SR

Poskytuje údaje o počte a rozsahu lesných požiarov podľa ich príčiny, časovom a územnom členení ich výskytu, o výške škôd a počte zranených a usmrtených osôb.

Štatistický úrad SR

Údaje o vývoze a dovoze tovarov v jednotlivých rokoch v kapitolách: 44 „Drevo a výrobky z dreva, drevné uhlie“; 47 „Vláknina z dreva alebo ostatných vlákninových celulóзовých materiálov; zberový (odpad a výmet) papier alebo lepenka“; 48 „Papier a lepenka; predmety z papierenských vláknin, papiera alebo lepenky“; 49 „Tlačené knihy, noviny, obrazy a ostatné výrobky polygrafického priemyslu“; 94 „Nábytok“.

Údaje o práceneschopnosti, vzdelanostnej, rodovej a vekovej štruktúre zamestnancov za SK NACE 02 „Lesníctvo a ťažba dreva“.

Údaje podľa štatistického výkazu Prod 3-04: počet podnikov, výnosy a náklady v €, výsledok hospodárenia pred zdanením v €, priemerný evidenčný počet zamestnancov – fyzické osoby, SK NACE 16 „Spracovanie dreva a výroba výrobkov z dreva a korku okrem nábytku; výroba predmetov zo slamy a prúteného materiálu“; SK NACE 17; „Výroba papiera a papierových výrobkov“ a SK NACE 31 „Výroba nábytku“.

Národný inšpektorát práce

Údaje o počte a druhu úrazov (registrované, smrteľné, s ťažkou ujmu na zdraví), o najčastejších príčinách a zdrojoch vzniku úrazov.

Úrad verejného zdravotníctva

Počet zamestnancov v lesnom hospodárstve v rizikových profesiách a exponovaných rizikám poškodenia zdravia v členení na mužov a ženy v jednotlivých rokoch.

Národné centrum zdravotníckych informácií

Novopriznané choroby z povolania a iné poškodenia zdravia z práce v jednotlivých rokoch za NACE 02 – Lesníctvo, ťažba dreva a súvisiace služby.

Riešiteľská organizácia

Národné lesnícke centrum

Zodpovedný riešiteľ

Ing. Martin Moravčík, CSc.

Spoluriešitelia

Ing. Miroslav Kovalčík, PhD., Ing. Dagmar Bednárová, PhD., Ing. Bc. Ľuboš Halvoň, PhD.,
Ing. Marián Slamka, PhD., Ing. Andrej Kunca, PhD., Ing. Valéria Longauerová, PhD.,
Ing. Anna Miková, Ing. Milan Oravec, CSc., Ing. Zuzana Sarvašová, PhD., Ing. Matej Schwarz

Autori fotografií

Ing. Marián Slamka, PhD., Ing. Matej Schwarz, archív NLC

Grafická úprava a dizajn

Alexandra Košťalová

Spolupracujúce organizácie a inštitúcie

Ministerstvo pôdohospodárstva a rozvoja vidieka Slovenskej republiky
Ministerstvo hospodárstva Slovenskej republiky
Ministerstvo životného prostredia Slovenskej republiky
Ministerstvo vnútra Slovenskej republiky
Štatistický úrad Slovenskej republiky
Pôdohospodárska platobná agentúra, Bratislava
Združenie zamestnávateľov lesného hospodárstva Slovenskej republiky
Lesy Slovenskej republiky, štátny podnik, Banská Bystrica
Lesopoľnohospodársky majetok Ulič, štátny podnik
Štátne lesy Tatranského národného parku Tatranská Lomnica
Vojenské lesy a majetky SR, štátny podnik Pliešovce
Rada združení vlastníkov neštátnych lesov, Zvolen
Technická univerzita vo Zvolene a Vysokoškolský lesnícky podnik vo Zvolene
Ústav ekológie lesa pri Slovenskej akadémii vied vo Zvolene
Stredná odborná škola lesnícka, Liptovský Hrádok
Stredná odborná škola lesnícka, Banská Štiavnica
Stredná lesnícka škola, Prešov; Školské lesy Cemjata
Stredné odborné školy: Poltár, Bijacovce, Banská Štiavnica
Stredné odborné učilište lesnícke, Tvrdošín
Múzeum vo Svätom Antone, Svätý Anton
Slovenská lesnícka komora, Zvolen
Slovenský poľovnícky zväz, Bratislava



SPRÁVA O LESNOM HOSPODÁRSTVE V SLOVENSKEJ REPUBLIKE ZA ROK 2017

ZELENÁ SPRÁVA

ISBN 978 - 80 - 8093 - 255 - 8



9 788080 932558