



Lesník

ČASOPIS ZAMESTNANCOV • LESY Slovenskej republiky, štátny podnik



I.

II.

III.

IV.

V.

VI.

VII.

VIII.

IX.

X.

XI.

XII.



Hej tak som si pomyslel

[:Hej tak som si pomyslel na detviaskom moste.:]
[:hodím sa do vody (2x), nebudem v hárešte.:]

[:Hej tak rúbali do mňa ako v hore do pňa.:]
[:ešte mi košielka (2x), krvou nezamokla.:]

[:Hej tak som si pomyslel pod Poľanou z lesa.:]
[:že mi zakladajú (2x), na rúčky železá.:]

[:Hej na rúčky železá a na nôžky putá.:]
[:nebudeš, ty Janík (2x), na zboj chodiť nikdá.:]

[:Hej tak rúbali do mňa ako do haluzi.:]
[:tej mojej frajerke (2x), nevypadli slzy.:]

[:Hej neboj sa Janičko nič sa ti nesmie stať.:]
[:tvoji kamaráti (2x), musia sa ťa zastať.:]

[:Hej nebojím sa jeden, čo vás bude sedem.:]
[:keď vás bude dvadsať (2x), budem sa obracať.:]



Ludia pre lesy, lesy pre ľudí

4. Príhovor generálneho riaditeľa LESY SR

Prinášame príhovor generálneho riaditeľa a v ňom nielen jeho poďakovanie, ale tiež bilančovanie predchádzajúceho obdobia.

5. Príhovor Ministra pôdohospodárstva rozvoja vidieka SR

Pochvalné i povzbudivé slová, no tiež dôvody nutnosti realizácie pripravovanej reorganizácie, to a viac sa dočítate v príhovore Ministra pôdohospodárstva a rozvoja vidieka SR, Samuela Vlčana.

6. Projekty EÚ v roku 2021

Počas celej histórie čerpania európskych finančných zdrojov získali LESY SR, štátny podnik už celkom 68.407.152,31 € z Programov rozvoja vidieka SR (2007-2013, 2014-2020), čo je 91,21% zo všetkých získaných a uhradených finančných prostriedkov doteraz 74.997.989,23 €. Pozreli sme sa na to, čo všetko sa stihlo v roku 2021.



6



8

8. Investičné stavby v roku 2021

Investičná výstavba v podmienkach LESOV SR, š.p. bola pre rok 2021 plánovaná v skromnejšej miere oproti predchádzajúcim obdobiam. Plán bol stanovený na výšku 4.003,6 tis. €, čo je v porovnaní s predchádzajúcimi rokmi približne polovičná výška. Celkovo bolo v pláne 16 investičných akcií, z ktorých osem stavieb v celkovej hodnote 1.866,78 tis. € bez DPH realizovalo vlastnými prostriedkami OZLT Banská Bystrica.

10. Lesná správa Remetské Hámre

Lesná správa Remetské Hámre je s obhospodarovanou výmerou 7863 ha druhou najväčšou správou odštepného závodu Sobrance. Vari najznámejším miestom v rámci LS je lokalita Morské oko spolu so Sninským kameňom. Územie LS je známe aj vďaka lokalitám „Karpatských bukových pralesov“, ktorých významnú časť dopestovali generácie lesníkov.

12. Obnova VLM tabúl'

Významné lesnícke miesta začal štátny podnik LESY SR vyhlasovať v roku 2007. Aktuálne máme vyhlásených 55 VLM, o ktorých sa návštevník viac dozvie z prítomnej tabule. Tá je neodmysliteľnou súčasťou každého významného lesníckeho miesta. Do viacerých z nich sa zahryzol zub času, iné znehodnotila ľudská hlúposť. Preto sme v tomto roku pristúpili k opravám tých najpoškodenejších.

13. Stromček pod stromček

Už 18. ročník akcie Stromček pod stromček odštartoval 3. decembra v Moštenici v Centre pre deti a rodiny Potôčik, kde si ten „prvý“ tohtoročný vianočný stromček prevzali deti z rúk generálneho riaditeľa štátneho podniku LESY SR. Vďaka tomuto projektu sa rozveselia tiež ich rovesníci v desiatkach zariadení po celom Slovensku.



12



16

14. Kalendár

Kalendár je neodmysliteľnou súčasťou života lesníka, rovnako ako jeho denník. Tentokrát ho prinášame v šate projektu Milión stromov pre Slovensko.

16. Malé Karpaty koncom mesiaca október privítali farbiarov a ich vodičov na IV. ročníku skúšok farbiarov o Malokarpatský pohár

S odstupom dvoch rokov sa zanietým poľovníckym kynológom podarilo zorganizovať ďalší ročník tejto súťaže, ktorá svojou kvalitou nijako nezaostávala za predošlým ročníkom. Veď posúďte sami. Súťaž sa konala v dňoch od 21.10. do 24.10.2021, tak ako minulý ročník na predhorí Malých Karpát. Ako sa darilo našim kolegom a ich štvornohým partnerom si môžete prečítať v autenticky popísanom príspevku.

18. Rozlúčili sme sa

S hlbokým zármutkom oznamujeme, že vo veku 98 rokov zomrel náš dlhoročný kolega a človek, ktorý v kolíske ako trojmesačný prežil pád najtragickejšej lavíny v osade Rybô, Benjamín „Beňo“ Strmeň.

Redakčná rada

Ing. Jozef Bystriansky
Ing. Robert Kiš
Ing. František Fodor
Ing. Július Burkovský

Šéfredaktor:

Mgr. Anna Sliacka, PhD. (as)

Stáli prispievatelia:

Mgr. Lucia Čekovská
Ing. Zdenko Kováč
Ing. Michal Slávik
Ivan Kňaze
Ing. Viliam Stockmann, CSc.
Ing. Martina Velká
Mgr. Marína Debnárová (md)

Grafická úprava:

Ing. Peter Valach

Foto na obálke:

Mgr. Anna Sliacka, PhD.

Adresa redakcie:

LESY SR, š. p.
generálne riaditeľstvo
Námestie SNP 8
Banská Bystrica
975 66
anna.sliacka@lesy.sk
+421 918 444 218

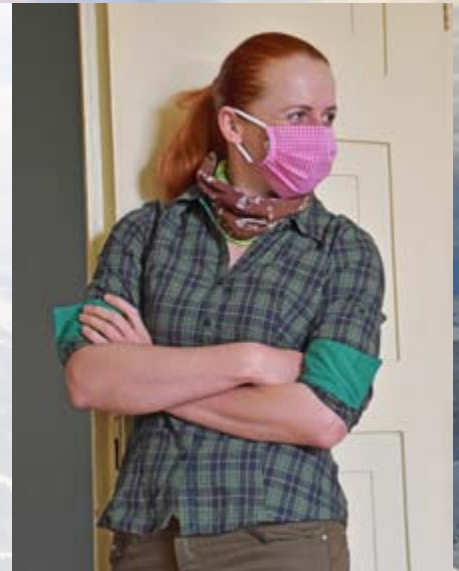
Vianočné sviatky a po nich už aj nový rok 2022 nedečkavo prešľapujú predo dvermi. Odložili sme bubliny, nálepku predchádzajúceho obdobia a hoci stále v dobe „poznačenej“ COVIDOM sa ich chystáme stráviť v kruhu najbližších. A stále doma, pretože hoci to ostatní nechápu, les je naším domovom, ktorý nás s otvorenou náručou víta na každom kroku, v každom kúte nášho malého Slovenska. A kto by mohol byť šťastnejším ako ten, kto skutočne niekam patrí.

Každá rodina, i tá naša lesnícka prechádza svojím vývinom sprevádzaným zmenami. Niektoré sú nepríjemné, iné nám vyčaria radosť na perách. Doba, ktorú žijeme nás naučila zvládať aj tie najťažšie chvíle a nepodať sa. Veď stále je prečo žiť... rodina, priatelia, les...

Raz niekto známy povedal: „*Život je ako majestátny listnatý strom. Každé vetvenie je akousi križovatkou v našom živote. Niekedy si môžeme vybrať cestu vľavo, či vpravo, niekedy nám voľbu prinesie život sám. Len niekedy, ak sa vetvy dotýkajú, je možný akýsi prestup „na križovatke ciest“.* Nikdy však netreba strácať čas uvažovaním, čo by bolo keby, lebo aj keby bola voľba iná, sprevádzaná ďalšími inými voľbami, pravdepodobne by to dopadlo inak ako to teraz vnímame zo súčasnej pozície. Pravdepodobne by sme sa aj tak ocitli na úplne inom konári.“

V mene redakcie časopisu Lesník Vám prajem najmä v pohode a v zdraví strávené vianočné sviatky a do nového roka len to najlepšie, aby všetky voľby, ktoré musíme v živote vykonať, alebo nám ich prinesie život sám, boli v konečnom dôsledku tými najlepšimi. Veď ako sa hovorí: „Všetko končí dobre, a ak nie, znamená to, že to ešte nie je koniec.“

LESU ZDARI!



18. Pripravovaná reorganizácia LESOV SR

Nielen nové názvy o územnosprávnych jednotkách, ale tiež veľa organizačných zmien, presunov a k tomu množstvo emócií sprevádzajúcich prípravu reorganizácie nášho výrobného podniku.

20. Za korytnačkami na východ

Tento rok ukončujeme nie priamo zimnou problematikou, no život nie je písaný iba ročnými obdobiami, ale predovšetkým vzťahmi s ľuďmi, ktorí sa radi podelia o svoje zážitky. U lesníkov to platí dvojnásobne. Vďaka takejto spolupráci sa prostredníctvom Ivana Kňazeho dozvedáme o zaujímavostiach živočíšnej ríše z rôznych kútov nášho lesníctvom ovenčeného Slovenska. Napríklad aj o korytnačkách na Lesnej správe Porúbka, známej prírodnej rezervácie Tajba, pri Strede nad Bodrogom.

22. K rozbíjaniu pamätných tabúl a pomníkov našich lesníckych veľikánov

Patrí už k nášmu slovenskému ľudovému folklóru, že čomu nerozumieme, to ničíme. Najmarkantnejším príkladom je v minulom čísle spomínaný pamätník Karolovi Wagnerovi a známy, dnes už vzatý na milosť, pamätník zakladateľa uhorského vysokého lesníckeho školstva v Banskej Štiavnici, Henricha Davida Wilckensa.



17



25

24. Lesnícke osobnosti

V tomto čísle nášho časopisu Vás prevedieme biografickými zaujímavosťami životov **Ing. Žigmunda Nikela (Szécsi)** a **Martina Alexa**.

25. Príkladná spolupráca štátnych lesníkov a ochranárov

Projekt s názvom „Zlepšovanie stavu druhov a biotopov európskeho významu v lesných ekosystémoch vybraných chránených územií“ začal realizovať štátny podnik LESY Slovenskej republiky už v septembri. Financie boli vyčlenené v rámci Operačného programu Kvalita životného prostredia 2014-2020 na základe zmluvy o poskytnutí finančného príspevku so Štátnou ochranou prírody SR. Všetky naplánované aktivity sme realizovali na Odštepnom závode Námestovo, presnejšie LS Paráč, v rámci CHKO Horná Orava.

27. Nový altánok pri Kyselke v Modrovej

Ak zavítate na Lesnú správu Moravany nad Váhom, neváhajte, zastavte svoje kroky a vychutnajte si oddych v našom novom altánku, započúvajte sa do zvukov okolitej prírody, ktoré pohľadia vašu dušu a telu doprajte osvieženie dúškom nefalšovanej pramenistej Modrovskej Kyselky.

28. Drevené tváre rozprávkovkej krajiny

Hovorí sa, že Vianoce sú rozprávkovým obdobím, a to nielen pre deti, ale aj pre mnohých dospelých. A keď už píšeme o rozprávkach, čo by to boli za rozprávky bez netradičných zaujímavých bytostí. Napríklad aj takých, ktoré vznikajú z dreva v rukách Nancy Tuttle. Nájdete ich v súkromných a firemných zbierkach po celom svete.



28

Príhovor generálneho riaditeľa

Vážené kolegyně, vážení kolegovia!

Pri mojom letnom príhovore k vám som hovoril o tom, že nás čakajú dôležité úlohy. A ani sme sa nenazdali – už je tu koniec roka a k nemu patrí symbolické „obzretie sa“, alebo ak sa to niekomu viac páči, tak bilancovanie.

Od môjho nástupu do funkcie generálneho riaditeľa prakticky každý deň, častokrát nevnímajúc víkendy, spoznávam v našom podniku procesy a postupy, ktoré ovplyvňujú jeho fungovanie a nezriedka zisťujem, že volajú po náprave a vylepšení. Veď čas neúprosne beží a dynamika celospoločenských tém popri riešení zásadných takmer každodenných otázok nenecháva veľký priestor na koncepčné a systémové riešenia. Úlohou dobrého manažéra však ostáva ten priestor nájsť a potrebné riešenia implementovať.

V tejto neľahkej dobe sa nám podarilo pripraviť a v niektorých prípadoch už aj uviesť do života dôležité zmeny na takmer každom úseku našej organizačnej štruktúry. Tieto zmeny majú spoločný cieľ – s jasnými pravidlami dosiahnuť vyššiu efektívnosť a vyššie a spravodlivejšie odmeňovanie vašej práce.

Azda najvýznamnejšou zmenou, ktorú iste všetci vnímate, je zmena organizačnej štruktúry. V duchu tejto zmeny zoštíhlime administratívu na úrovni odštepných závodov a súčasne posilnime počet lesných obvodov. Tak vytvoríme priestor pre spravodlivejšie rozdelenie pracovných úloh v nami obhospodarovaných lesoch a súčasne dosiahneme každoročne významnú úsporu finančných prostriedkov v objeme až 4,6 milióna eur. Prvého januára budúceho roka vznikne podľa vopred vypracovanej schémy zlučovaním dnešných odštepných závodov dvanásť nových organizačných zložiek - závodov. Vďaka vyrovnanej výmere lesných správ a lesných obvodov budú môcť nové závody efektívnejšie plniť svoje úlohy a ja verím, že dokážu využiť naše lokálne možnosti v kombinácii s dostupnými technickými prostriedkami na nastavenie miesta výkonu práce vám všetkým tak, aby sa minimalizovali komplikácie s dochádzaním do práce.



Ďalšou významnou zmenou, ktorú prinášame, je zmena v princípoch odmeňovania. Krátko po mojom nástupe na funkciu generálneho riaditeľa som identifikoval významne „podvýživené“ mzdy hlavne na úrovni vedúcich lesných obvodov a technikov. Ihneď som inicioval projekt na úpravu systému odmeňovania a dnes už stojíme na prahu jeho finalizácie. Vďaka nemu budú s nástupom nového roka upravené mzdy na všetkých úrovniach. Nebudú to plošné, ale diferencované úpravy s cieľom zvýšiť spokojnosť všade tam, kde bola odvedená dobrá práca. Takto si napríklad vedúci lesných obvodov „polepšia“ v priemere o takmer 25%!

Na obchodnom úseku sme pripravili a zaviedli novú obchodnú stratégiu nášho podniku, ktorej cieľom je individuálne posúdenie a zhodnotenie potrieb našich odberateľov s následným transparentným prerozdelením našich výrobných kapacít do obchodných zmlúv. Princípy tejto novej stratégie poskytnú spravodlivý priestor pre potreby našich odberateľov tak, aby nerozhodovala iba napr. kúpna sila tých najväčších, ale aby dostali priestor aj tí odberatelia, ktorí pri spracovávaní nášho dreva dokážu pridať tomu

drevu väčšiu hodnotu. Tí, ktorí vytvárajú a udržiavajú pracovné miesta, ktorí spravodlivo a zodpovedne ohodnocujú prácu svojich zamestnancov, ktorí sa neboja menej rozvinutých regiónov Slovenska, ktorí si zodpovedne plnia svoje záväzky voči štátu a rovnako aj voči nášmu štátnemu podniku atď. Úspešné implementovanie týchto princípov prinesie to, čo veľmi potrebuje každá firma – pozitívnejšie vnímanie našej práce zo strany odberateľskej aj laickej verejnosti.

Všetky uvedené zmeny majú jeden cieľ – priblížiť náš podnik k obrazu moderného podniku dvadsiateho prvého storočia. Robíme spolu prvé kroky smerujúce k tomuto cieľu a verím, že ho spolu aj dosiahneme. Ako hovorí klasik: „Iba ten môže niečo dokončiť, kto niečo začal.“ Dosiahnutie tohto cieľa je postupný proces a potrebujeme k tomu pozitívne myslenie každého z vás a odolnosť voči „falošným tónom“ podsúvaným tak z vonkajšieho ako aj z vnútorného prostredia.

V priebehu uplynulých mesiacov sme spolu veľa pozitívneho dokázali a ja týmto úprimne ďakujem všetkým, ktorí priložili ruku k dielu, všetkým, ktorí podporili tradíciu a princípy lesníctva a prispeli tak k nespochybniteľnému odkazu pre všetkých neprajníkov, že lesnícka práca má u nás hlboké a stabilné korene a že lesníci si zaslúžia uznanie a nie hanlivé osočovanie.

Najlepšou správou tohto roka je, že sme vo vedení rozhodli o vyplatení tzv. 14-teho platu a to vo výške viac ako trojnásoboku záväzku vedenia vyplývajúceho z kolektívnej zmluvy. Takto každý oprávnený zamestnanec dostane 14-ty plat vo výške, ktorá nemá obdobu za posledných minimálne desať rokov.

Zachovajme a rozvíjajme hodnoty nášho lesníctva, aby sme nesklamali odkaz našich predkov, ani očakávania budúcich generácií. Naše lesníctvo si to zaslúži!

Prajem Vám príjemné prežitie vianočných sviatkov, v dobrom zdraví a v plnej pohode a veľa šťastia a úspechov v novom roku 2022.

LESU ZDAR!

Ing. Tibor Kószeghy, MPH
generálny riaditeľ

Príhovor ministra

Vážené lesníčky a lesníci!

Blíži sa záver roka, ktorý nebol ľahký ani pre naše odvetvie lesného hospodárstva a starostlivosti o les. Uvedomujem si, že dnes prácu lesníkov významná časť verejnosti vníma negatívne. Som presvedčený, že je to nespravodlivé hodnotenie spôsobené komunikačnými chybami, korupčnými praktikami a aj nesprávnymi rozhodnutiami v minulosti. Vaša odborná práca sa stala nástrojom vyvolávania emócií a nedôvery v odborníkov v odvetví, ktoré na Slovensku budujeme 150 rokov. Je mi to úprimne ľúto a rozumiem vašej frustrácii, že hlas odbornosti a rozumu nedokáže prekričať hoaxy a agresivitu šírenú predovšetkým cez sociálne siete.

Verím, že jediným spôsobom, ako presvedčiť verejnosť o odbornosti vašej práce je trpezlivo vysvetľovať, faktami a dátami reagovať na manipuláciu a nepravdy pri téme ochrany, pestovania a hospodárenia v lesoch. Klimatická kríza postupuje dramaticky rýchlo a dotýka sa života každého jedného z nás. Iba vďaka pestovaniu mladých stromov, ktoré majú vyššiu schopnosť viazať uhlík, sa s ňou dokážeme efektívnejšie vyrovnáť. Ruka v ruke s pestovaním lesa ide aj jeho schopnosť zadržiavať vodu. Na túto funkciu, ktorá zohráva kľúčovú úlohu v boji proti klimatickej kríze, sústredíme našu pozornosť v nadchádzajúcom programovom období.

Ďalšou veľkou úlohou je ozdravenie štátneho podniku LESY SR. S reorganizáciou štruktúry riadenia už vedenie podniku začalo. Chceme, aby štruktúra zamestnancov, aj organizačné celky, lepšie odrážali realitu. Doteraz boli územne nerovnomer-



né. Zároveň podniky bojujú aj s nedostatkom technických zamestnancov. Vďaka zmene dosiahneme obsadenie prázdnych pozícií ľuďmi zo súčasných zamestnancov LESOV SR.

Zásadnou zmenou prechádza aj obchodná politika podniku. Zavádzame bodové hodnotenie odberateľov tak, aby sme drevo predávali vo väčšej miere spracovateľom, nie priekupníkom, ktorí z neho nič nevyrobia. Takto chceme podporiť domácu výrobu a rozvoj drevospracujúceho priemyslu u nás doma. Aby sme vedeli odsledovať aktuálne trhové ceny dreva, 30 percent dreva budeme predávať cez aukcie. Verím, že reorganizácia podniku a re-

forma obchodnej politiky prinesú želaný ekonomický efekt, podnik bude finančne silnejší, čo sa v konečnom dôsledku prejaví v lepšom ohodnotení práce zamestnancov a v modernizácii podniku.

Aktuálnou je aj téma presunu správy národných parkov. Súhlasím, že najvyššie stupne ochrany majú byť bez zásahu a v kompetencii jednej štátnej inštitúcie, v tomto prípade Štátnej ochrany prírody pod Ministerstvom životného prostredia SR. S ministerstvom som v tomto duchu podpísal memorandum o spolupráci a porozumení. Je na kolegoch z MŽP SR, aby pripravili zonáciu počas budúceho roka. Zároveň si však musíme uvedomiť, koľko bezzásahových zón si ako krajina a spoločnosť môžeme dovoliť. Na lesné hospodárstvo je naviazané živobytie mnohých obyvateľov vidieka a pestovanie lesov je naším kľúčovým nástrojom pri boji s klimatickou zmenou. Dnes je úlohou lesníkov obnoviť predovšetkým rozpadnuté smrekové monokultúry a adaptovať ich na meniace sa klimatické podmienky. Rovnako ako zakladatelia lesníckej tradície na území Slovenska, ktorí obnovovali lesy vyrúbané pre potreby intenzívnej banskej činnosti.

Milé kolegyně a kolegovia, ďakujem Vám za profesionalitu, odbornosť a výdrž v uplynulom neľahkom roku. Želám Vám predovšetkým pevné zdravie, aby sme spoločne aj v roku 2022 pokračovali v obnove a pestovaní slovenských lesov.

Samuel Vlčan
minister pôdohospodárstva
a rozvoja vidieka SR

Projekty EÚ v roku 2021

Hlavnou úlohou zamestnancov časti odboru investícií a projektov EÚ je získavanie externých zdrojov financovania pre LESY SR, š. p. reagovaním na najrôznejšie výzvy programov financovaných z prostriedkov EÚ, ale aj iných (napr. V4, národné podpory). Jednou z najzložitejších, no zároveň najkreatívnejších úloh pracovníkov odboru je samotné vytvorenie projektového zámeru, ktorý bude spĺňať viaceré charakteristiky tak, aby bolo možné ho doviesť až do fázy úspešnej realizácie. Do prípravy projektového zámeru vstupujú aj jednotlivé OZ, ktoré zároveň zohrávajú úlohu realizátorov schválených projektov. Pri príprave projektu je potrebné zabezpečiť koordináciu a komunikáciu jednotlivých strán (GR, OZ a často aj cezhraničný partner), ale tiež formálnu a odbornú stránku samotnej projektovej žiadosti (s riadiacimi orgánmi). Okrem samotnej realizácie projektov prebieha aj usmerňovanie OZ pri realizácii projektových aktivít, zabezpečovanie povinnej publicity projektov a monitorovanie ich realizácie pre riadiaci orgán. Súčasťou monitorovacích správ projektov je podávanie žiadostí o platbu, na základe ktorých dochádza k refundácii, alebo k vyúčtovaniu finančných prostriedkov využitých na realizáciu projektov. Po realizácii nastáva fáza udržateľnosti projektov a počas tejto doby sa zabezpečuje v spolupráci s OZ udržateľnosť výsledkov projektu ako aj podávanie následných monitorovacích správ riadiacemu orgánu.

Externé finančné zdroje sú pre LESY Slovenskej republiky, š.p. veľmi dôležitou príležitosťou pre riešenie rozvojových a diverzifikačných úloh v súvislosti so správou majetku štátu. Najdôležitejším a ponúkajúcim najviac externých zdrojov pre lesnícku činnosť je Program rozvoja vidieka SR. Počas celej histórie čerpania európskych finančných zdrojov získali LESY SR, štátny podnik už celkom 68.407.152,31 € z Programov rozvoja vidieka SR (2007-2013, 2014-2020), čo je 91,21% zo všetkých získaných a uhradených finančných prostriedkov doteraz 74.997.989,23 €.

Špecifikom práce s projektami EÚ z pohľadu pracovných procesov je okrem náročnej administratívy najmä kontrola správnej realizácie projektov (monitorovacie správy) a oprávnenosť vynakladania finančných prostriedkov (žiadosti o platbu, kontroly na mieste) riadiacim orgánom konkrétneho programu, cez ktorý je daný projekt realizovaný. Všetky tieto nástroje overovania správnej realizácie projektu prijímateľom majú presne definované termíny a lehoty, ktoré je nutné dodržať. Keďže komplexná realizácia projektov EÚ zahŕňa aj ostatné odbory GR je ich úzka a efektívna spolupráca veľmi dôležitá.

Na odbore investícií a projektov EÚ sa aj v roku 2021 napriek pandemickej dobe riešilo ukončovanie a implementácia projektov cezhraničnej spolupráce, národných podpôr a taktiež projektov zo štátnej pomoci poskytovanej z Operačného programu Kvalita životného prostredia.

V rámci Programu Interreg V-A Poľsko-Slovensko sa v súčasnosti realizujú tri projekty. Jeden projekt „Spoločne za zachovanie a obnovu biodiverzity karpatských horských ekosystémov“, kde hlavným cieľom je obnova, zachovanie a ochrana biodiverzity horských ekosystémov v cezhraničnom území Karpát. Projekt je zameraný na realizáciu trvalo udržateľného obhospodarovania horských ekosystémov, podporujúceho ich biodiverzitu na výmere približne 130 ha na vybraných plochách Žilinského a Prešovského kraja. V rámci tohto programu sa realizujú aj dva mikroprojekty na OZ Prešov. V rámci mikroprojektu „Vzdelávaním k zachovaniu včelstiev v poľsko-slovenskom pohorí“ sa zakúpilo 6 včelstiev s potrebným vybavením ako edukačný prostriedok, na ktorých sú účastníkom prezentované počas seminárov jednotlivé praktické úko-



ny celoročnej starostlivosti o včelstvá. V rámci mikroprojektu „Spoločne za objavovanie prírodného a kultúrneho dedičstva náučných chodníkov Sigord a Tajch“ sa zmodernizovala rekreačná infraštruktúra oboch náučných chodníkov, čím chceme zabezpečiť bezpečný pohyb a pobyt návštevníkov, zvýšiť environmentálne povedomie obyvateľov prihraničného regiónu, záujem obyvateľov prírodné hodnoty a kultúrne dedičstvo a vytvoriť možnosti pre aktívnejšie využívanie voľného času.

V rámci Programu Interreg V-A SK-CZ sú v roku 2021 realizované dva projekty. Projekt „Spoločne za krásami Veľkej Javoriny na bicykli“, v ktorom LESY SR, š.p. ako hlavný cezhraničný partner projektu riešil prestavbu dočasnej približovacej cesty na cyklotrasu „Krivobučková“ v celkovej dĺžke 3,87 km pod Prírodnou rezerváciou Veľká Javorina. Z dôvo-

du pandemickej situácie bol projekt po zrealizovaní ukončený online aktivitou otvorenia cyklotrás vo februári 2021.

V marci 2020 začala realizácia projektu na revitalizáciu lesných spoločenstiev v prihraničnom území „Spoločne za predchádzanie zhoršovaniu stavu poškodených lesných ekosystémov“. V rámci mäkkých aktivít projektu boli realizované 1. Úvodná terénna exkurzia a 2. Stretnutie expertného tímu.

Operačný program Kvalita životného prostredia

Na jeseň sa na viacerých OZ po dlhšej príprave a v spolupráci so ŠOP SR začali realizovať opatrenia v rámci troch projektov zameraných na „Zlepšovanie stavu druhov a biotopov európskeho významu v lesných ekosystémoch vybraných chránených území“ formou štátnej

podporou v rámci Operačného programu Kvalita životného prostredia 2014-2020. Celkom ide o nemalý objem finančných, z ktorých sa financujú zvýšené náklady pestovnej, ochranej činnosti, ale kompenzujú sa tým aj straty na ponechanom mŕtvom dreve, ale i stromov na dožitie. Zároveň opatrenia musia vychádzať zo schválenej dokumentácie ochrany prírody pre dané územia, tzn. musia byť v súlade s už schválenými programami starostlivosti, alebo záchrany.

Program LIFE19

V septembri 2020 bola začatá realizácia projektu s názvom „Klimaticky inteligentné ob-

najmä trvalých trávnych plôch činnosťou, ktorá zabráni rozširovaniu samonáletov drevín, invázných druhov rastlín a húževnatých burín. V sledovanom období bola podaná jednotná žiadosť o priame podpory celkom na 1.335,14 hektárov bez zaťaženia. Platbu očakávame cca vo výške 284 tis. €.

Národné podpory

V roku 2021 sa štátny podnik LESY SR uchádzal aj o národné finančné zdroje, na ktoré MPRV SR vyhlasuje výzvy z výnosu MPRV SR č. 536/2011-100, v ktorom sa rieši podpora služieb vo verejnom hospodárskom záujme. Takto sa podarilo získať spolu 643.520,00 €



hospodarovanie lesov pre strednú a východnú Európu“ (CLIMAFORCEELIFE) v programe LIFE19, kde LESY SR, š.p. vystupujú ako partner projektu. Cieľom projektu je podporiť prechod na „climate smart“ obhospodarovanie lesov, prostredníctvom demonštrovania, vyhodnocovania a replikácie lesníckych postupov, ktoré zvyšujú odolnosť lesov voči klimatickej zmene. Celkový rozpočet projektu je 5.587.063 € z čoho rozpočet LESY SR, š.p. je 1.507.452 €. Momentálne prebiehajú verejné obstarávania na hlavné lesnícke činnosti zahrnuté v projekte a ich príprava v teréne súvisiac s novými prístupmi.

Priame podpory

Každý rok LESY Slovenskej republiky, š.p. podávajú žiadosť o priame podpory. Hlavnou úlohou je trvalo zabezpečovať udržiavanie

externých zdrojov pre dofinancovanie vybraných stratových činností – chránený chov plemien koní (na OZ Revúca) i ochranu a zlepšovanie životných podmienok zveri (zubra hrivnatého na OZ Topolčianky).

Je pred nami nové programové obdobie 2021-2027, keď po schválení národných a cezhraničných programov prichádza obdobie výziev. Externé zdroje finančných prostriedkov poskytované z rôznych operačných programov a fondov Európskej únie sú jedinečnou a neopakovateľnou možnosťou aj pre LESY SR, štátny podnik, napr. na boj s klimatickou zmenou, na zlepšovanie stavu biotopov, na zlepšenie výrobných podmienok, ale i na verejnoprospešné lesnícke činnosti alebo iné neziskové činnosti, na ktoré je už dnes ťažké vyhradiť rezervy z bežného hospodárenia podniku.

LESY Slovenskej republiky, štátny podnik, v rámci svojho poslania, vízie a stanovených priorít majú naďalej záujem uchádzať sa o tieto prostriedky s cieľom vykonať ešte viac činností, než je možné zabezpečiť z príjmov bežného hospodárenia na ďalšie zveľadenie spravovaného majetku štátu. Zostáva len veriť, že štátny podnik bude minimálne taký úspešný ako v predchádzajúcich obdobiach. Isté však je, že lesníci z LESY SR, š.p. sa o tieto prostriedky budú opäť uchádzať.

Na záver nám dovoľte poďakovať sa všetkým, ktorí stáli za prípravou a taktiež implementáciou všetkých ukončených a realizovaných projektov. Tým, ktorí usilovne pripravovali projektové zámery, neodbytné a nekompromisne vybavovali povinné prílohy, zodpovedne zabezpečovali projektové aktivity a na 100% naplnili projektové indikátory výsledkov i výstupov, ale popri tom všetkom si plnili svoje ďalšie pracovné povinnosti vyplývajúce z ich neľahkej a často kumulovanej pracovnej náplne. **Všetkým patrí veľké ĎAKUJEM v mene štátneho podniku LESY SR za rozvoj spoločne spravovaného majetku.**

kolktív projektov EÚ

Prehľad o podaných žiadosťiach v členení podľa programov a prijatých platbách v roku 2021.

Projekty v rámci programu	Výška ŽoNFP	Výška úhrad v roku 2021
INTERREG V-A – PL-SK (časť pre LESY SR, š.p.)	501.390,25 €	113.333,32 €
INTERREG V-A – SK-HU (časť pre LESY SR, š.p.)	1.590.744,08 €	285.705,69 €
INTERREG V-A – SK-CZ (časť pre LESY SR, š.p.)	1.251.740,96 €	204.963,03 €
LIFE19 (časť pre LESY SR, š.p.)	1.507.452,00 €	320.450,00 €
Projekty so ŠOP SR cez OPKŽP (PBOL1, PBOL2)	771.024,16 €	254.213,98 €
Priame podpory	284.251,31 €	0 €
SPOLU:	5.906.602,76 €	1.178.666,02 €

P. č.	Schválené národné podpory	Celkový rozpočet projektu
1.	Chov chladnokrvných koní Norika muránskeho typu (podľa § 2 ods. 3 písm. a) chránený chov plemien koní)	592.000,00 €
2.	Projekt zachovania a zlepšenia podmienok chovu zuba hrivnatého (podľa § 2 ods. 6 výnosu na ochranu a zlepšovanie životných podmienok zveri)	51.520,00 €
SPOLU		643.520,00 €



Administratívna budova Odštepného závodu Košice – zateplenie a obnova fasády (pred realizáciou)



Administratívna budova Odštepného závodu Košice – zateplenie a obnova fasády (po realizácii)

Investičné stavby v roku 2021

Investičná výstavba v podmienkach LESOV SR, š.p. bola pre rok 2021 plánovaná v skromnejšej miere oproti predchádzajúcim obdobiam. Podpísala sa pod to kríza spôsobená pandémiou COVID-19, ale to počujeme už asi každý deň a odvádiť. Plán bol stanovený na výšku 4.003,6 tis. €, čo je v porovnaní s predchádzajúcimi rokmi približne polovičná výška. Celkovo bolo v pláne 16 investičných akcií, z ktorých osem stavieb v celkovej hodnote 1.866,78 tis. € bez DPH realizovalo vlastnými prostriedkami OZLT Banská Bystrica.

V roku 2021 sa začala realizovať I. etapa výstavby spevnených plôch na Manipulačno-expedičnom sklade Čierny Balog, ktorý patrí pod Odštepný závod Čierny Balog. Na manipulačno-expedičný sklad gravituje drevo z viacerých lesných správ (Krám, Šaling, Dobroč, Sihla...) v ročnom objeme cca 50 tis. m³ a z tohto dôvodu je svojou polohou a množstvom zmanipulovanej drevnej hmoty v danej lokalite kľúčovým drevoskladom. Celková stavba po dokončení všetkých stavebných prác bude pozostávať zo spevnených (betónových) plôch o výmere cca. 7.320 m² cestným cementovým betónom

o hrúbke 20 cm určeným pre spevnené komunikácie s prejazdom a otáčaním nákladných automobilov. Priemerné náklady na zrealizovaný jeden štvorcový meter takejto spevnenej plochy predstavujú 72,58 €/m², samozrejme sú v tom zahrnuté aj pridružené náklady na odvodnenie, oplotenie vrátane viacúčelovej zábrany, odlučovač ropných látok, osvetlenie plochy. Výsledkom investície je zvýšenie kvality prostredia na výrobu sortimentov dreva, prístupnosť našich odberných miest pre odberateľov v každom počasí, zníženie počtu sťažností obyvateľov na sústavné znečisťovanie cestných komu-

nikácií blatom a vysokú prašnosť roznášanú vetrom na okolitú domovú zástavbu počas suchých letných mesiacov a v neposlednom rade zvýšenie hygieny práce pre našich zamestnancov a stroje v manipuláciách.

Ďalšou významnou investíciou bolo dokončenie rekonštrukcie a prestavby viacerých lesných ciest prostredníctvom OZLT, ako napríklad LC Predpoloma – prestavba (OZ Trenčín), LC Krivá – Východ, sanácia zosuvu (OZ Liptovský Hrádok), LC Javorová – Mazurka, prestavba (OZ Rimavská Sobota) a LC Palota, rekonštrukcia (OZ Vranov nad Topľou). Po LC Palota sa ročne odvezie



Lesná cesta Palota, rekonštrukcia (pred realizáciou)



Lesná cesta Palota, rekonštrukcia (po realizácii)



Sociálne zariadenia – prevádzková budova MES Oravský Podzámok (pred realizáciou)



Sociálne zariadenia – prevádzková budova MES Oravský Podzámok (po realizácii)

približne 6 – 7 tis. m³ drevnej hmoty a touto intenzívnou dopravou došlo za posledné desaťročia k poškodeniu vozovky ako aj k deformácii jej podkladových vrstiev. V rámci rekonštrukcie sa upravili vtoky a výtoky rámových a cestných priepustov, zabezpečilo sa priečne a pozdĺžne odvodnenie cesty trativodmi a vyčistili sa priekopy. Na vytvorené vrstvy vozovky lesnej cesty kategórie 1L sa položila vrstva vozovky z asfaltového betónu hr. 50 mm v dĺžke 6,387 km. Na porovnanie jeden meter takejto lesnej cesty predstavuje náklady 109,55 €/m, pri šírke vozovky 3,5 m.

Za významnú investičnú akciu, ktorá sa začala realizovať ešte v roku 2020 môžeme považovať aj administratívnu budovu Odštepného závodu Košice – zateplenie a obnova fasády. Jedná sa o päť podlažný podpivničený objekt, kde predmetom rekonštrukcie bolo zateplenie administratívnej budovy kontaktným zatepľovacím systémom pomocou minerálnych dosiek.

Povrchová úprava fasády bola riešená odvetrávanou fasádou z vlákno-cementových dosiek hr. 8 mm kotvených na hliníkových rošt. Zateplenie strechy bolo doplnené minerálnymi doskami o hrúbke 200 mm na pôvodnej konštrukcii a ako krytina sa použila hydroizolačná fólia FATRAFOL + TATRATEX s vytvorením nového odvodnenia a odvetrania vnútorných rozvodov budovy. Z pôvodnej dvojpodlažnej skladovej haly sa na prvom podlaží vybudovala garáž pre 8 osobných vozidiel a na druhom poschodí sa vytvorili skladové priestory. Súčasťou stavby bola aj výmena oplatenia pri vstupe do areálu a osadenie brány z ocelových profilov.

Pre zlepšenie hygienických a prevádzkových štandardov pre zamestnancov sa na MES Oravský Podzámok (OZ Námestovo) vybudovala nová sociálno-prevádzková budova. Pôvodná budova bola odstránená a na jej pôvodnom mieste sa vybudovala nová budova pozostávajúca z modulových

buniek v počte 8 kusov (4+4 oproti sebe). V novej budove sa nachádza kancelária pre THP, miestnosť pre príručný sklad, kotolňa na spaľovanie dreva, denná miestnosť, šatňa pre robotníkov, hygienická bunka a bunka pre upratovačku s WC pre ženy. Samozrejme investičný plán nie je postavený len na veľkých stavbách ako sú lesné cesty a expedičné sklady, ale sú tu zahrnuté aj menšie stavby. Často sú to nové pripojenia na sieť, ako napríklad zrealizované investičné akcie: Areál bývalej DHS Rožňava – plynová prípojka, Vybudovanie žumpy pre hájenku Rychňava a pre štvorbytovku Svitačová.

Investorská príprava každej jednej stavby je veľmi náročná, rovnako ako je následne náročná aj jej samotná realizácia. A práve touto cestou, by sme sa chceli poďakovať všetkým našim kolegom pracujúcim na OZ za skvelú spoluprácu, za dosiahnuté výsledky, ktoré sú a ešte dlhé roky budú viditeľné.

ĎAKUJEME INVESTIČÁCI!

Lesu zdar!



Expedičný sklad Čierny Balog, spevnené plochy (pred realizáciou)



Expedičný sklad Čierny Balog, spevnené plochy (počas realizácie)

Lesná správa Remetské Hámre

Lesná správa Remetské Hámre je druhou najväčšou správou odštepného závodu Sobrance. Svoj názov dostala podľa obce Remetské Hámre, kde lesná správa sídli. História obhospodarovaneého územia je spätá s ťažbou železnej rudy a jej spracovania v miestnej hute. Taktiež netreba zabudnúť na významný vplyv rodu Széchenyi, po ktorom nám ostala krásna stavba Kaštielik Morské oko. Lesnícky význam tejto lokality podčiarkuje aj zriadenie Lesníckej školy v Remetských Hámroch, z ktorej sa však zachovalo iba pôvodné priečelie. Na to, ako sa hospodári našim kolegom na tejto lesnej správe sme sa bližšie pozreli v mesiaci november.

Charakteristika lesnej správy

Lesná správa Remetské Hámre je jednou zo šiestich lesných správ odštepného závodu Sobrance. Obhospodaruje lesy na výmere 7.863 ha. Územie LS spadá orograficky do pohoria Vihorlat, a orografických celkov Východoslovenská pahorkatina a Východoslovenská nížina. Nadmorská výška je od cca 120 až po 1.006 m n. m. na vrchu Sninský kameň. Katastrálna výmera lesnej správy je 39.614 ha, lesnatosť obhospodarovaneého územia dosahuje

cca 24%. Z HSLT sú najviac zastúpené: 411 – Živné bučiny, 410 – Svieže bučiny, 311 – Živné dubové bučiny, 416 – Kamenité bučiny s lipou, 496 – Kamenité bučiny s lipou (ochranného rázu) a 231 – Vlhké bukové dúbavy.

Lesná správa hospodári na dvoch lesných celkoch a to: LC LESY Sobrance (2020-2029) a LC Jovsa I. (2021-2030). Lesná správa v súčasných hraniciach vznikla v roku 2005, kedy bola k LS Remetské Hámre pričlenená LS Hlivišťa. Obhospodarovaná výmera lesných pozemkov je na úrovni 7.863 ha, z toho je 292 ha neštátnych neodovzdaných lesov a 1,5 ha je v nájme. Výmera porastovej plochy je 7.697 ha. Z toho je 6.181 ha hospodárskych lesov, 698 ha ochranných lesov a 818 ha lesov osobitného určenia.

Hospodárenie v lesoch

Hospodárenie je výrazne ovplyvnené náročnosťou terénov a turistickou atraktivnosťou prostredia. Lesné porasty sú tvorené prevažne bukom, v nižších častiach pristupuje dub spolu s hrabom a vo vyšších výškach zase jedľa. Časť vyššie položených porastov má vizuálny pralesovitý charakter, vďaka čomu bola zaradená do lokalít Karpatských bukových pralesov. Do

Priemerné ročné úlohy (za posledných 5 rokov)

Výkon	t.j.
Obnova porastov	21,08 ha
- z toho prirodzená	17,24 ha
- z toho umelá (voľnokorená)	17,24 ha
- z toho umelá (obalovaná)	0,00 ha
- opakované zalesnenie	0,10 ha
Ochrana proti zveri	
- chemická – repelenty	9,39 ha
- oplôtky	0 ha/0 km
Ochrana proti burine	9,21 ha
Preciškty	152,79 ha
Výchova do 50 rokov	218,48 ha/3.842 m ³
Výchova nad 50 rokov	59,54 ha/1.534 m ³
Obnovná ťažba	9.154 m ³
Náhodná ťažba	5.804 m ³
Mimoriadna ťažba	112 m ³
Ťažba spolu	2.0631 m ³
- z toho samovýroba	185 m ³
Výroba štiepky – prepočítané na m ³	592 m ³

týchto lokalít boli zaradené aj dospievajúce porasty po periodicky vykonávaných hospodárskych zásahoch.

Na lesnej správe sa nachádzajú zdroje reprodukčného materiálu lesných drevín uznané porasty fenotypovej klasifikácie kategórie A o výmere 40,12 ha u drevín BK, JS, JH, SC. Uznávaných porastov fenotypovej klasifikácie B sa tu nachádza 2.730,95 ha drevín ako sú SM, JD, SC, BO, BK, DZ, JH, JS, JM, BH, LM, DZ, JL, DL, DC, TB. Na území LS Remetské Hámre sa nachádzajú dve génové základne a to GZ Struhovčik, GZ Morské oko, spolu o výmere 286,91 ha.

Výrobné podmienky sú charakteristické pomerne veľkou koncentrovanosťou lesov v pohorí Vihorlat. Územie je hornaté so strmými a dlhými svahmi. Lesné porasty sú sprístupnené kvalitatívne priemernými odvoznými cestami. Celková vybavenosť odvoznými cestami priemerná. Na LS je



k dispozícii 78 km trvalých odvozných ciest a štyri kilometre sezónnych odvozných ciest. Terénne podmienky porastov predurčujú k dominantnému využívaniu traktorových technológií, ktoré majú viac ako 56-percentný podiel. Približovanie animálnou silou dosahuje až 31%, lanovkové technológie dosahujú 13%. Časť dreva sa odváža na expedičný sklad Michalovce. Podiel priamych dodávok dosahuje 56%.

Ochrana prírody

Z hľadiska ochrany prírody patrí územie LS k pomerne významným. Takmer celé územie LS zasahuje do CHKO Vihorlat. Uvedená časť lesnej správy sa zároveň nachádza v chránenom vtáčom území Vihorlatské vrchy. Taktiež sa väčšina územia LS nachádza v území európskeho významu Morské oko. Na LS sa nachádzajú PR Drieň, Lysá, Lysak, Mochmatý vrch, Pod Trstím (spolu 32 ha) a územia zaradené do Karpatkých bukových pralesov – PR Vihorlatský prales (750 ha) a PR Pralesy Slovenska – Múr, Fed'kov a Krivec (33 ha). Z chránených druhov sa na území LS vyskytujú plavúnc zaplavovaný, zvonček okrúhlostý, bleduľa jarná, telekia ozdobná, kamzičnik rakúsky, fúzač alpský, roháč obyčajný, rak riečny, užovka obyčajná, užovka stromová, rybárik obyčajný, volavka popolavá, bocian čierny, myšiarka ušatá, včelár obyčajný, myšiak hôrny, orol kriklavý, viacero druhov netopierov, mačka divá, rys ostrovid, vlk dravý, medveď hnedý.

Poľovníctvo a rybárstvo

V rámci LS sa nachádzajú dva režijné poľovné revíry a to PR Morské oko o výmere 8.491 ha, pričom na LS sa nachádza cca 90% jeho výmery. Druhým je PR Karná o výmere 878 ha v rámci ktorého sa nachádza aj uznaný zverník Karná o výmere 367 ha. Na území LS sa loví za rok v priemere (lov+úhyn) 45 ks jelenej, 18 ks srnčej a 100 ks diviacej zveri, 80 ks danielej zveri a cca 15 ks muflónej zveri. Zo zveri sa cca 25% loví poplatkovými hosťami a cca 16% tvorí úhyn.

V rámci režijného PR sa na území LS nachádza 26 senníkov, 131 solníkov a cca 50



km poľovníckych a ochranných chodníkov. Obhospodaruje sa cca 41 ha lúk a políčov pre zver, z toho sa 34 ha kosí a využíva na produkciu sena na prikrmovanie zveri. Nakoľko sa PR nachádza v CHKO Vihorlat vnaďenie a prikrmovanie zveri jadrovým a dužinatým krmivom je zakázané./okrem zvernice Karná/.

Rybárske revíry

Na území LS sa nachádza jeden pstruhový rybársky revír: Potok Okna. Uvedený rybársky revír je využívaný širokou verejnosťou na športový rybolov. V revíri sa nachádza pstruh potočný a pstruh dúhový, ktoré sa každoročne aj zarybňujú. Pstruh potočný sa vyskytuje prirodzene. Predaj povoleniek prebieha na OZ Sobrance.

Návštevnosť lesov a verejnosť

Lesy v obhospodarovaní LS patria k výrazne turisticky atakovaným. Nachádza sa tu osem turistických chodníkov. Najvýznamnejšou turistickou lokalitou je Morské oko. Na LS sa nachádzajú tri cyklotrasy z nich najvýznamnejšia je okolo Morského oka. Zároveň sa na území LS nachádzajú dva náučné chodníky. Z hľadiska návštevnosti je územie LS vybavené štyrmi altánkami, šiestimi odkrytými

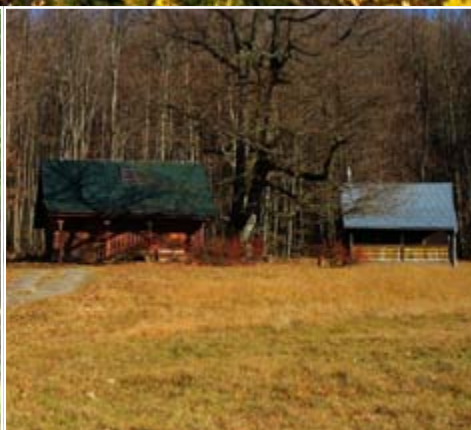
sedeniami, štyrmi upravenými ohniskami, 45 informačnými tabuľkami. Taktiež sa tu nachádza 15 prírodných vyhladok. Na území LS sa nachádza viacero ubytovacích zariadení. Najznámejším je chata Morské oko a kaštielik na Morskom oku, ktoré sú aj intenzívne využívané. Ďalšou je chata vo zverníku Karná slúžiaca predovšetkým pre poľovníckych hostí. V rámci LS sa nachádzajú dve významné lesnícke miesta a to Kaštielik Morské oko a Lesnícka škola Remetské Hámre

Personálne obsadenie

Lesná správa má pomerne stabilné personálne obsadenie. V súčasnosti má najstarší zamestnanec 62 rokov a priemerný vek je 53 rokov. Štruktúra LS je tvorená zo siedmich vedúcich LO, dvoch technikov a vedúceho LS.

Osadenstvo lesnej správy tvoria: Ing. Martin Kráľ – vedúci LS, Ing. Marek Sejna a Ing. Juraj Dinič – technici LS, Miroslav Bučko – vedúci LO Barlahov, Ing. Miroslav Macík – vedúci LO Zlom, Michal Miňo – vedúci LO Mur, Milan Čigaš – vedúci LO Karná, Ladislav Maxim – vedúci LO Cibavka, Jaroslav Vasil' – vedúci LO Čertež a Miroslav Madaras – vedúci LO Rybnička.

Ing. Martin Kráľ, Ing. Zdenko Kováč



Revitalizácia významných lesníckych miest

Všetko odštartovala jedna otázka, ktorá padla na pravidelnej porade lesných pedagógov podniku. Potom už jesenná obnova významných lesníckych miest nabrala rýchly spád.

Budovanie siete významných lesníckych miest (VLM) je unikátnym projektom nielen v rámci Slovenska. Autor myšlienky celého projektu – lesník a bývalý minister pôdohospodárstva Ján Mičovský – sa pri ňom inšpiroval vyhlasovaním lokalít v rámci Zoznamu svetového dedičstva UNESCO.

Významné lesnícke miesta začal štátny podnik LESY SR vyhlasovať v roku 2007. Vôbec prvými takto označenými lokalitami sa stala trojica kultúrnych pamiatok: Poľovnícky zámoček Topoľčianky, Park v Topoľčiankach a Dielo Alojza Štróbla. V roku 2008 sa odborným garantom celého projektu stalo Lesnícke a drevárske múzeum vo Zvolene, ktoré vedie aj Register významných lesníckych miest.

Podľa metodiky vypracovanej k VLM sa za významné lesnícke miesto považuje lokalita prírodného alebo kultúrneho charakteru s objektom alebo objektmi osobitného lesníckeho významu. Lokalita dokumentuje históriu lesa, lesného hospodárstva a práce lesníkov na území Slovenska. Významným lesníckym miestom môžu byť napríklad budovy, pamätníky, technické zariadenia, zvernice, parky a pamätné stromy, umelecké diela či miesta výnimočných a úspešných zalesňovacích prác.

V súčasnosti je na území celého Slovenska vyhlásených 55 významných lesníckych miest. Projekt si získal nielen uznanie českých alebo nemeckých lesníkov, ale LESY SR v spolupráci s Lesníckym a drevárskym múzeom o ňom vydali aj dve publikácie (Významné lesnícke miesta na Slovensku I. a II.) a veľkým úspechom pre štátny podnik bolo tiež udelenie Výročnej ceny Revue Pamiatky a múzeá za rok 2017 v kategórii Dlhodobé projekty.

Vyhláseniu každého významného lesníckeho miesta predchádza jeho revitalizácia

a rekonštrukcia, ktorá je častokrát možná len vďaka finančnej podpore LESOV SR. Nezabúda sa pritom ani na následnú ochranu a údržbu každého VLM. A práve tá sa uskutočnila aj teraz – v priebehu jesene 2021.

S prvotnou požiadavkou sa na odbor komunikácie obrátili kolegovia z Odštepného závodu Trenčín, ktorí potrebovali vymeniť poveternostnými vplyvmi poškodené informačné tabule k VLM Haluzická tiesňava. Podobne Odštepný závod Topoľčianky sa začal iniciatívne zaoberať výmenou infotabúľ najstarších vyhlásených VLM v topoľčianskom parku z dôvodu blížiaceho sa 100. výročia štátnych lesov v Topoľčiankach. Odbor komunikácie preto vykonal preverenie stavu VLM a ich informačných tabúľ v rámci všetkých odštepných závodov. V spolupráci s Lesníckym a drevárskym múzeom sa hneď potom podarilo obnoviť tie tabule, pri ktorých si to ich stav a okolnosti vyžadovali čo možno najskôr. V rámci jesene 2021 tak boli zrevitalizované VLM: Plavebný kanál Zlatá Baňa – Solivar, Žrebčín na Veľkej Lúke, Haluzická tiesňava, Poľovnícky zámoček v Topoľčiankach, Park v Topoľčiankach a Dielo Alojza Štróbla v Topoľčiankach.

So začatou obnovou informačných tabúľ významných lesníckych miest sa plánuje pokračovať aj v budúcom roku, a to tam, kde je to podľa preverenia aktuálneho stavu potrebné – na Odštepných závodoch Liptovský Hrádok a Čierny Balog.

Veríme, že vykonaná i plánovaná revitalizácia významných lesníckych miest prispeje k lepšiemu zviditeľneniu celého projektu, kvalitnejšej propagácii lesníckej histórie na Slovensku a návštevníkom vo všeobecnosti prinesie príjemný pocit z pobytu v prírode a našich lesoch.

Mgr. Lucia Čekovská



Stromček pod stromček

Už 18. ročník akcie Stromček pod stromček odštartoval 3. decembra v Moštenici v Centre pre deti a rodiny Potôčik, kde si ten „prvý“ tohtoročný vianočný stromček prevzali deti z rúk generálneho riaditeľa. Vďaka tomuto projektu sa rozveselia tiež ich rovesníci v desiatkach zariadení po celom Slovensku.

Zmyslom tejto aktivity je upozorniť na dôležitosť ekologického prístupu k prírode tým, že stromčeky venované zariadeniam vždy pochádzajú z ich blízkeho okolia a neputujú stovky kilometrov k adresátovi. Živý stromček nezanecháva takmer žiadnu ekologickú stopu, čo sa pri umelých stromčekoch povedať nedá.

„Sme radi, že môžeme takýmto spôsobom aj my prispieť ku krajším Vianociam. Strom ako taký a vianočný o to viac je skutočnou prírodnou krásou. náš podnik vníma s pochopením životné osudy tých najmenších a snaží sa im spríjemniť sviatočné dni. Táto aktivita je prirodzenou súčasťou štátneho podniku už dlhodobo. Naša spoločenská zodpovednosť sa prejavuje nielen starostlivosťou o les, ale aj záujmom o tých, ktorí to potrebujú najviac. Všetkým želám príjemné adventné obdobie,“ povedal generálny riaditeľ LESOV SR Tibor Kőszeghy.

„V našom centre poskytujeme starostlivosť 40 deťom, deti žijú v troch skupinách a profesionálnych náhradných rodinách v celom banskobystrickom regióne. Veľmi nás potešilo, že LESY SR si na nás spomenuli a že takýmto spôsobom rozveselia našich malých klientov,“ podotkla riaditeľka Katarína Hrdá.

Do tejto aktivity sa zapájajú zamestnanci naprieč celým Slovenskom, nevynímajúc východ našej krajiny. „Ide prevažne o smrek, niekedy aj borovice, ktoré vozíme do rôznych typov zariadení nielen v Prešove, ale aj vo Svidníku či Spišskom Hrhove. Každoročne tak pote-

šime ich klientov,“ zhrnul riaditeľ OZ Prešov Martin Vanous.

Táto aktivita je ovplyvnená aj prítomnosťou vhodných stromčekov na plochách, ktoré obhospodarujeme. V lokalitách, kde je prevažná časť tvorená ihličnatými lesmi, je týchto stromčekov viac, a preto ich bežne dávame okrem detských domovov aj do ďalších sociálnych zariadení. No sú tiež odštepné závody, v ktorých územnej pôsobnosti sú ihličnaté porasty skôr vzácnosťou a tam, žiaľ, požiadavky ďalších sociálnych zariadení splniť nevieme.

Vianočné stromčeky poskytované v projekte Stromček pod stromček vznikajú pri manažovaní lesa v procese jeho formovania, ktorý označujeme ako výchova porastov. Jej cieľom je dosiahnutie priaznivého drevinového zloženia a zdravotného stavu lesa.

-md-



JANUÁR						
P	U	S	Š	P	S	N
					1	2
3	4	5	6	7	8	9
10	11	12	13	14	15	16
17	18	19	20	21	22	23
24	25	26	27	28	29	30
31						

FEBRUÁR						
P	U	S	Š	P	S	N
	1	2	3	4	5	6
7	8	9	10	11	12	13
14	15	16	17	18	19	20
21	22	23	24	25	26	27
28						

MAREC						
P	U	S	Š	P	S	N
	1	2	3	4	5	6
7	8	9	10	11	12	13
14	15	16	17	18	19	20
21	22	23	24	25	26	27
28	29	30	31			



JÚL						
P	U	S	Š	P	S	N
				1	2	3
4	5	6	7	8	9	10
11	12	13	14	15	16	17
18	19	20	21	22	23	24
25	26	27	28	29	30	31

AUGUST						
P	U	S	Š	P	S	N
1	2	3	4	5	6	7
8	9	10	11	12	13	14
15	16	17	18	19	20	21
22	23	24	25	26	27	28
29	30	31				

SEPTEMBER						
P	U	S	Š	P	S	N
			1	2	3	4
5	6	7	8	9	10	11
12	13	14	15	16	17	18
19	20	21	22	23	24	25
26	27	28	29	30		





APRÍL						
P	U	S	Š	P	S	N
				1	2	3
4	5	6	7	8	9	10
11	12	13	14	15	16	17
18	19	20	21	22	23	24
25	26	27	28	29	30	

MÁJ						
P	U	S	Š	P	S	N
						1
2	3	4	5	6	7	8
9	10	11	12	13	14	15
16	17	18	19	20	21	22
23	24	25	26	27	28	29
30	31					

JÚN						
P	U	S	Š	P	S	N
		1	2	3	4	5
6	7	8	9	10	11	12
13	14	15	16	17	18	19
20	21	22	23	24	25	26
27	28	29	30			



OKTÓBER						
P	U	S	Š	P	S	N
					1	2
3	4	5	6	7	8	9
10	11	12	13	14	15	16
17	18	19	20	21	22	23
24	25	26	27	28	29	30
31						

NOVEMBER						
P	U	S	Š	P	S	N
	1	2	3	4	5	6
7	8	9	10	11	12	13
14	15	16	17	18	19	20
21	22	23	24	25	26	27
28	29	30				

DECEMBER						
P	U	S	Š	P	S	N
			1	2	3	4
5	6	7	8	9	10	11
12	13	14	15	16	17	18
19	20	21	22	23	24	25
26	27	28	29	30	31	



Malé Karpaty koncom mesiaca október privítali farbiarov a ich vodičov na IV. ročníku skúšok farbiarov o Malokarpatský pohár

S odstupom dvoch rokov sa zanietým poľovníckym kynológom podarilo zorganizovať ďalší ročník tejto súťaže, ktorá svojou kvalitou nijako nezaostávala za predošlým ročníkom. Ved' posúďte sami.

Súťaž sa konala v dňoch od 21.10. do 24.10.2021 tak ako minulý ročník na predhorí Malých Karpát. Samotné zahájenie bolo v areáli Budmerického kaštieľa. Kaštieľa s bohatou históriou spojenou s rodom Pálffyovcov, ktorí majú vo svojom erbe jeleňa s vozovým kolesom. Ku vzniku tohto erb sa viaže zaujímavá legenda, na ktorú teraz nie je priestor, o nej možno niekedy nabadúce. Deň, pred zahájením súťaže bol naplánovaný príchod rozhodcov a aj niektorých vodičov so svojimi súťažiacimi, ktorých v ojedinelých prípadoch prišli podporovať aj blízki príbuzní ich pánov. Pre obslužný personál sa súťaž začala v tento deň, nakoľko bolo potrebné deň vopred našlapať polovicu umelých stôp a pripraviť všetko tak, aby po zahájení a vylosovaní si prác mohli tí šťastlivci, ktorí si vyťahnu umelú stopu započat svoju prácu. Priestranstvo pred kaštieľom bolo vyzdobené na kynologicko-poľovnícku akciu, ktorej atmosféru umocňovala lahodná melódia plynúca z lesných rohov dua znamenitých trubačov. Počas zahajovacieho ceremoniálu si vodiči losovali ako prvé poradie pri nástupe. Nasledovalo privítanie súťažiacich a rozhodcov riaditeľom súťaže pánom Mariánom Koričom dlhoročným znamenitým a zaslužilým poľovníckym kynológom. Rozhodcovský zbor bol zastúpený siedmimi rozhodcami, ktorým predsedal pán Ing. Peter Grelnet ml..

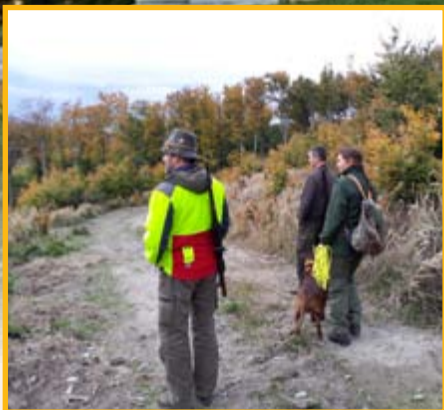
Počet súťažiacich psíkov bol limitovaný pravidlami súťaže na šesť. Nie všetky boli z nášho regiónu. Vzhľadom na dobré ohla-

sy na predošlý ročník nebola o súťažiacich núdza. Na to aby prešli psíky so svojimi vodičmi výberom, bolo potrebné, aby vodič zaslal prihlášku a uhradil poplatok. Tak cez síto prešli tri psíky a tri fenky.

Po vylosovaní si poradového čísla nasledovalo losovanie prác. Okrem troch umelých stôp boli nahlásené aj štyri prirodzené práce v okolitých poľovných revíroch. Väčšinou išlo o jeleniu a danieliu zver. Losovali sa prirodzené práce a dve umelé stopy. Po vylosovaní prác nasledovala ešte kontrola čipov na psíkoch, či súhlasia s číslami v rodokmeňoch. Keď sme to všetko zabsolvovali, nasledoval rozchod na jednotlivé práce. Ja som ešte dostal jednu veľmi dôležitú úlohu, aby som všetko, čo by mohlo akýmkoľvek spôsobom dostať nohy a nemuselo by vydržať do nasledujúceho dňa a počkať nás na mieste do záverečného ceremoniálu, odložiť na bezpečné miesto. Keď sa mi to úspešne za výdatnej pomoci jedného chlapca – dobrovoľníka podarilo, nezostávalo mi iné, keďže som nevedel kam sa išlo na prirodzené stopy, ísť do blízkeho Budmerického hája, kde boli našlapané umelé stopy a skúšali sa aj iné povinné disciplíny, aby som bol v prípade potreby k dispozícii. A dobre som urobil. Síce som o tom nevedel, ale dostalo sa mi tej cti, že som mohol robiť doprovod budúceму víťazovi tohto ročníka a jeho vodičke, keďže nepochádzali z nášho regiónu a sprievodcu uvítali. Ale poďme pekne po poriadku. K umelým stopám som dorazil práve včas. Rozhodcovia sa zrovna vybrali preskúšať fenku Kiaru z chovnej stanice Rasplav s vodičom Ing. Rastislavom Plavým. Odloženie aj posledka za plný počet. Zatiaľ som mal možnosť nadviazať rozhovor s pani Zuzanou, ktorá viedla na súťaži psíka bavorského farbiara Cira. Bolo na nej vidieť, že má trému. Hoci toho so psíkmi už skúsila viac, ako som sa dozvedel, toto je jej prvý farbiar a aj na takúto súťaž sa dostala po prvýkrát. Hlásila sa síce na viaceré, no vždy skončila ako náhradníčka. Takto to bolo aj na Malokarpatskom pohári, až v pondelok, v týždni súťaže sa dozvedela, že jeden vodič so svojím psíkom odstúpil a tak sa jej naskytna príležitosť sa zúčastniť. No času na natréňovanie ako mi povedala, jej už veľa nezostávalo. Na ostrú dohľadávku si verila, keďže za posledné dva týždne mala so psíkom desať dohľadávok väčšinou jelenej a diviacej zveri.

V Malých Karpatoch je okrem týchto druhov zastúpená muflónia i danielia zver.

Umelé stopy boli našlapané s raticami z danielie zveri. Tiež sa objavili obavy, ako psíky zareagujú na pach zveri, s ktorou sa doteraz ešte nestretli. Musím povedať, že sa nenechali pomýliť a nezradili dedičstvo po svojich predkoch, ktoré majú vpísané vo svojich génoch. Pre túto svoju vlastnosť sa farbiare počas poľovníckej histórie vyprofilovali na dohľadávanie poranenej zveri. Hneď ako odišla pani Zuzana s Cirom na umelú stopu, prišiel pán Tóth so svojou fenkou Bessi hanoverskou farbiarkou po neúspešnej dohľadávke postreleného jeličča. Medzi tým mi volali, že Ing. Rastislav Plavý s Kiarou majú ísť na preverenie nedohľadaného jeličča a pani Zuzana s Cirom majú ísť pre rozhodcu a hlásiť sa v mestských lesoch v Modre, kde nás už čakal poľovný hospodár pán Hubert Hrnčír. Mne prischla úloha, alebo by som mal asi skôr napísať, mal som tú česť (ako ukázali neskoršie udalosti) robiť sprievod pani Zuzane a Cirom, keďže nepoznala okolie a ja som bol určený na doprovod a vozenie rozhodcov. Presunuli sme sa na mestské lesy, vyzdvihli sme poľovného hospodára a on nás zaviedol do lokality, kde v to ráno poľoval. Po tom, čo sme vystúpili z vozidiel, naskytl sa nám nádherný výhľad. Dovideli sme až do Rakúska. Asi po tristo metroch sme prišli k nástreli. Ciro si ho preveril a zalahol do remeňa nasledovaný svojou vodičkou. Rozhodca, hospodár a moja maličkosť sme sa pomaly posúvali za nimi a overovali sme správnosť sledovaním farby na stope. Kde tu vyskytujúce sa kvapky farby nás utvrdzovali, že Ciro vie, čo robí. Pomaly sme postupovali proti dost nepríjemnému studenému vetru, asi po päťsto metroch sa pred nami objavila menšia čistinka sčasti porastená černicami. Keď sme sa priblížili, zrazu sa v nej niečo pohlo. Po chvíli sme zazreli ako z neho vybehla danielica, na ktorej bolo zjavné strelné poranenie na zadnej nohe. To už rozhodca dal pokyn vodičke, aby odopla Cira z remeňa a nechala ho pracovať samého. Rozbehol sa za danielicou a hlásením nám dával najavo svoju pozíciu. Po asi tristo metroch sa ozýval z jedného miesta. Keď sme sa priblížili, zazreli sme ako leží danielica v priekope vo vrcholci vyvráteného stromu a Ciro okolo nej obieha s hlasitým brečaním. No danielica sa už nepostavila a tak rozhodca ukončil jej trápenie. Nasledovala tá ťažšia časť, bolo treba danielicu pritiahnúť na miesto, kde sa dala naložiť do auta, aby sa zviezla na sídlo mestských lesov, kde sme



strávili chvíľu s pracovníkmi mestských lesov Modra. Po návrate do Euromesta sme zistili, že jeličňa, ktoré boli preveriť Ing. Rastislav Plavý s Kiarou nebolo postrelené. Tentokrát poľovník chybil. Pán Tóth zo svojej Bessi súťaž opustili. Ďalší traja vodiči boli zo svojimi štvornohými priateľmi viacmenej úspešní na prirodzených stopách a čakali ich ešte umelé stopy. Inžiniera Rastislava Plavého s Kiarou ešte čakala práca na prirodzenej stope. Tieto disciplíny sa absolvovali v sobotu. V tento deň som bol tiež pri dohľadávke na prirodzenej stope Ing. Plavého s Kiarou v revíri LESOV SR š.p. s názvom Biela skala I.. Zranená zver bola tiež danielica. Po overení nástreľu Kiara zaľahla do remeňa a s nosom pri zemi naznačovala smer, ktorým poranená zver odchádzala. Za občasného hlásenia vyskytujúcej sa farby vodičom sme napredovali. Farbu jeden z rozhodcov označoval, aby sme sa v prípade zistenia zo stopy mohli vrátiť k poslednej nachádzajúcej sa farbe a pokúsiť sa znovu nájsť stopu, čo však nebolo potrebné, keďže Kiara s istotou a nosom pri zemi postupovala v pred. Prešli sme cestou, potom okolo oplôtku a mysleli sme si, že si to danielica namierila do oplôtku, ale nie, asi po päťsto metroch sa stopa stočila doprava. Kiara v čele za ňou vodič a za ním rozhodcovia nasledovali ešte ďalšími dvomi členmi korony. Pomaly sme sa približovali k mladine, keď tu sa zrazu stopa trochu skrútila do ľava a zazreli sme zhasnutú danielicu. Kiara stopu vypracovala perfektne, no šťastena jej dnes nebola naklonená a na konci stopy už nemohla predviesť ďalšie dve bodované disciplíny a tak hoci vo všetkých ďalších disciplínach ostatných predčila, chýbajúce body ju odsunuli na pekné druhé miesto. Aj také sú súťaže. Sebelepší psík, ak nemá vodič šťastnú ruku, nemusí sa umiestniť na najvyššej pozícii. Po návrate bolo treba znovu pripraviť slávnostné výradisko pred Budmerickým kaštieľom, kde prebehlo oficiálne ukončenie znamenitej farbiarskej akcie, ktorého pokračovanie bolo už v kruhu pozvaných hostí v Euromeste na Píle. Tam boli vyhlásené výsledky súťaže spojené s odmenením súťažiacich a nasledovala večera spojená s pestrým spoločenským programom. Takto sme príjemne strávili zopár pekných dní v kruhu milovníkov farbiarov. Na záver by som chcel všetkým zúčastneným, organizátorom, rozhodcom, trubačom, vodičom a vodičke s ich štvornohými priateľmi, ale aj tým, ktorí sa postarali o príjemné spostenie celej, myslím aj tento rok úspešnej, farbiarskej akcie pod Malými Karpatami poďakovať. Nezostáva mi už nič iné len popriať organizátorom, aby sa im aj ďalšie ročníky vydarili aspoň tak ako tie posledné dva.

Farbiarom Zdar!

Ing. Michal Slávik
OZ Smolenice



CIRO Košariská

1. miesto
I. cena
410 b.



KIARA Rasplav

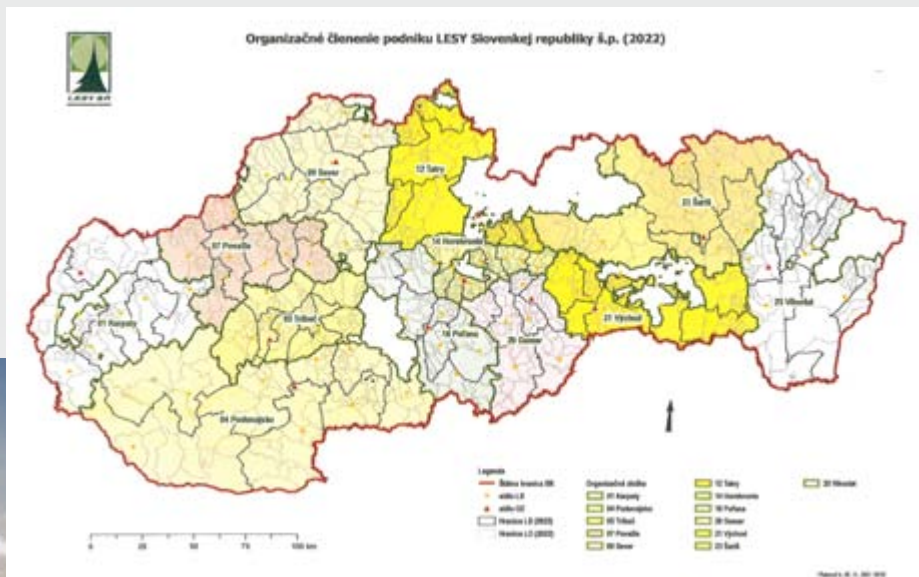
2. miesto
II. cena
390 b.



Reorganizácia štátneho podniku LESY SR

Dňa 30.11.2021 bolo vydané Rozhodnutie generálneho riaditeľa štátneho podniku LESY Slovenskej republiky č. RR-GR č. 2021/14 – Organizačné zmeny v štruktúre štátneho podniku LESY SR – zrušenie OZ a zriadenie nových OZ a s tým súvisiace zmeny, s účinnosťou odo dňa 1. januára 2022, ktoré zamestnancom dané na vedomie 1. decembra 2021.

Počas reorganizácie by malo dôjsť k zachovaniu trojstupňového systému riadenia a zároveň k zmenám v pôvodnej organizačnej štruktúre pozostávajúcej z generálneho riaditeľstva a 23 odštepnych závodov s územnou pôsobnosťou a dvoch špecializovaných odštepnych závodov – OZ Semenoles a OZLT Banská Bystrica. Zmeny sa týkajú predovšetkým najnižšieho a stredného stupňa riadenia, teda odštepnych závodov a lesných správ. Pri odštepnych závodoch dochádza k redukcii ich počtu na 12 a súčasnému navýšeniu ich personálneho obsadenia. Zároveň dochádza k zmenám ich názvov z odštepnych závodov na organizačné zložky. Organizačná zmena sa netýka špecializovaných OZ. Na úrovni lesných správ dochádza k redukcii ich počtu z 129 na 93, zmenšeniu rozdielov medzi nimi z hľadiska výrobnéj zaťažnosti a k navýšeniu počtu LO z 929 na 954. Súčasne k navýšeniu personálneho obsadenia ako na úrovni LO tak i priamo na ústrediach LS. Súčasne s organizačnou zmenou dochádza aj k zjednoteniu názvu firmy s názvami organizačných jednotiek. Od 1.1.2022 sa bude používať názov LESY Slovenskej republiky, štátny podnik



Rozlúčili sme sa...

S hlbokým zármutkom oznamujeme, že vo veku 98 rokov zomrel náš dlhoročný kolega a človek, ktorý v kolíske ako trojmesačný prežil pád najtragickejšej lavíny v osade Rybô, Benjamín „Beňo“ Strmeň.

Celý život pôsobil v obvode súčasnej lesnej správy Staré Hory. Žil v Hornom Jelenci. Bol to skromný človek a aktívny športovec, ktorý počas svojho života vyhral vyše 300 súťaží a do vysokého veku pretekal (Biela stopa, Venerovského memoriál).

Doteraz najväčšia lavínová tragédia na Slovensku sa odohrala v noci zo 6. na 7. februára 1924 v malej lesníckej osade Rybô, ktorá leží v Hornojeleneckej doline vo Veľkej Fatre. Okolo 600-tisíc ton snehu sa uvoľnilo z juhovýchodných svahov Krížnej. Masa snehu poškodila viacero domov, niektoré zrovnala so zemou. Lavína celkovo pripravila o život 18 ľudí.

Benjamín Strmeň prežil vďaka drevenej kolíske.
Češť jeho pamiatke



Reforma národných parkov je šitá horúcou ihlou

Poslanci Národnej rady večer 14.12.2021 schválili reformu národných parkov. Správa štátnych pozemkov v národných parkoch sa má presunúť pod rezort životného prostredia. Reformu podporilo 75 zo 76 prítomných hlasujúcich poslancov, proti bol jeden, nikto sa nezdržal. Predložený pozmeňujúci návrh prešiel v neskorých večerných hodinách a náš štátny podnik sa s jeho obsahom musí dôkladne oboznámiť.

Štátny podnik LESY SR obhospodaruje v národných parkoch viac ako 104 tisíc hektárov, z toho najväčšia výmera je v Národnom parku Nízke Tatry – takmer 40 tisíc hektárov, v NP Veľká Fatra ide o takmer 25 tisíc hektárov lesných pozemkov a v Národnom parku Muránska planina viac ako 15 tisíc hektárov. Momentálne nevieme odhadnúť reálne dopady novelizácie zákona č. 543/2002 Z. z. o ochrane prírody a krajiny na náš podnik. Celá implementácia doplnujúceho návrhu si vyžiada podrobnú sociálnu a ekonomickú analýzu.

Podľa internetového portálu pravda.sk dňa 15.12.2021 sa „pre zjednotenie krokov prechodu správy pozemkov v národných

parkoch a fungovania jednotnej správy v týchto územiach tak majú zriadiť správy jednotlivých národných parkov. Spravovať a obhospodarovať budú hnuťelný i nehnuťelný majetok štátu, ktorý bude predmetom prechodu správy. Budú mať obdobnú pôsobnosť ako Štátna ochrana prírody (ŠOP) SR „s tým rozdielom, že ich územná pôsobnosť bude obmedzená a budú spravovať pozemky vo vlastníctve štátu v národných parkoch, ktoré budú predmetom prechodu správy“. V prechodných ustanoveniach vymedzuje tiež obsah práv a povinností, ktoré správa národného parku ako nový správca nadobudne získaním správy pozemkov.“

Štátny podnik LESY SR sa riadi a bude riadiť platnou legislatívou, t.z. zákonom o štátnom podniku, zákonom o lesoch, ako aj zákonom o ochrane prírody a krajiny. Nariadenia vyplývajúce z novely zákona budeme plne rešpektovať. Netreba zabúdať, že na všetkých lesných pozemkoch platí Program starostlivosti o les, ktorý sa prijíma v súčinnosti so štátnymi orgánmi ochrany prírody, platí na obdobie desať rokov a platí aj na území národných parkov. Určuje, akým spôsobom sa v danej lokalite realizujú manažmentové opatrenia.

(zdroje: tlačová správa LESY SR, pravda.sk)

Znovu za korytnačkami na východ...

Bolo to už dávno, keď som chodieval so známym fotografom prírody Jozefom Ponecom ako jeho učeň, po zákutiach slovenskej prírody. Raz ma ujo zobrať aj za korytnačkami na východné Slovensko. Ale aj neskôr, keď som sa už postavil na vlastné nohy, oženil som sa, mali sme tri deti a teraz už aj šesť vnúčat, som veľmi rád chodil „na východ“. V Štátnych lesoch odštepného závodu Sobrance bol vtedy riaditeľom Ing. Maxim. Jeho školopovinné deti mi raz napísali list, že rady čítajú moje príspevky v poľovníckych časopisoch aj knižky. Aj v tom čase som zbehol na Lesnú správu Porúbka a odtiaľ do známej prírodnej rezervácie Tajba, pri Strede nad Bodrogom. Vtedy bolo mŕtve rameno Bodrogu plné vody, brehy piesčité a žili tu aj korytnačky. Posledne som tu bol tento rok v júni 2021, ale jazero bolo skoro vysušené a tak som hľadal, že kde sa mohli korytnačky presťahovať. Po dlhých útrapách s komármi na tele som prišiel k starému ramenu Bodrogu vedľa cesty a len čo som rozhrnul žihľavu vysokú až po krk, uvidel som hlavičku korytnačky na hladine a mal som ich. Že sa znovu rozširujú korytnačky močiarnie dokazuje aj tabuľa na ceste: „Pozor korytnačky!“ Zaujímali ma aj piesčité brehy, kde samice znášali vajcia. Prešiel som do viníc a na konci bola piesková rovina a tu hľa: na jednom mieste vidím na piesku odtlačený pekný „ornament“ od korytnačkiných nôh aj chvosta, kde samica zahrabala svoje vajcia. Tieto poznatky som práve získal od Jozefa Poneca. Samozrejme, že som vajcia nevyhrabával...

Aj teraz, keď som zbadal korytnačku, skoro som od radosti vyskočil až nad porast žihľavy. Korytnačka močiarna je jediný u nás žijúci druh z triedy plazov čeľade korytnačkovitých. Aj keď som ju prvýkrát zbadal ešte s Jozefom Ponecom v roku 1964, vyskal som od radosti, lebo vždy som si myslel, že korytnačky u nás vôbec nežijú. Bol to vtedy ozaj pre mňa nový objav. Ponecovi sa jeden exemplár podarilo aj chytiť. Keď korytnačku chytil za pancier, nohy aj krk s hlavou si stiahla do kopule, takže keď ju znovu položil na zem, dlho sme videli len kôpku panciera. Bol tvrdý, mohli sme naň aj stúpiť a myslím si, že keby cez korytnačku prešiel aj traktor, nič by sa jej nestalo. Pamätám si ešte, že keď ujo chytil korytnačku, a vytiahol ju z vody, po krátkej chvíli vypustila z kloaky prúd vody a vzápätí sa vysunul taký malý čierny čipok, to bol dôkaz, že to bol samec.

Potom som už za korytnačkami chodieval častejšie... Až neskôr som sa dozvedel, že vypustená voda z kloaky bola vlastne zásobárnou kyslíka na dýchanie. Korytnačka močiarna má pri kloake análny vak, ktoré slúžia ako pomocný dýchací aparát. Vnútorne sliznice vakov majú krv-

né vlásoknice, pomocou ktorých prijíma korytnačka kyslík priamo z vody. Je už viac ako pravdepodobné, že to súvisí s bezpečím korytnačky, pretože sa pred predátorom môže ukryť do vody na dlhšiu dobu. A potom, kyslík získaný z vody análneho vaku, živočích plne využíva počas zimného spánku. Pravdepodobne aj z tohto dôvodu musí korytnačka zimovať vo vode, alebo v bahne s vodou.

Korytnačka, keď ju človek zbadá ako sa vyhrieva na slnku, na prvý pohľad sa zdá, ako by to bol nemohúci tvor, ukrytý v kôpke farebnej striešky. Na súši je však veľmi plachá a pozorná. Ozaj, tu na ostrovčeku, alebo na brehu je pozornosť na prvom mieste. Už z diaľky zbadá prichádzajúceho človeka a veľmi unáhle sa suchne do vody. Keď sa korytnačka vyhrieva, rozťahnutá vo vode ako žaba, tak je veru

prsty, prepojené sú kožou, ktorá nahrádza plávajúcu blanu. Na predných prstoch sú dlhé a ostré pazúry, na chytanie koristi a driapaniu rastlinnej potravy.

Korytnačka je aktívna vo vode ráno a večer. Keď som pozoroval jej aktivitu v prostredí, priamo v kolónii hniezdienia čajky smejujavej, na určité stále miesta vychádzali ráno nepravidelne, pravdepodobne to súviselo z teplotou vody, čo

lahostajná. Vedomá si je ochranného sfarbenia. Keď som prišiel k vode, videl som zrkadlenie stromov a popadané listy zo stromov. Krásnu korytnačku s čiernym pancierom ako voda a početnými malými škvrnkami a pásikmi, ako trblietavé zrkadlá, som zbadal až neskôr, keď kúsok preplávala. A bola by to veľká škoda, lebo bol to nádherný obrázok.

Keď po chvíli vyplávala aj druhá korytnačka, hneď bolo jasné, že je to párik. Ďalekohľadom sa dá jasne vidieť aj oči. Oko je veľké a hrubé, ochranné viečka sú zatvárateľné. Líšia sa aj farbou dúhovky – samec ju má žltocervenú a samica svetložltú s drobnými čiernymi párikmi. Chvost je u samcov dlhší ako u samíc. Na hladine vidieť aj natiiahnuté nohy. Na predných nohách majú päť prstov a na zadných štyri

súviselo aj so zmenou nočných teplôt. Za snečného a teplého dňa vychádzali korytnačky na vodu pravidelne na tie isté miesta medzi treťou až piatou hodinou poobede. Vždy však častejšie vyplávali pod stromy do zátiašia, ako na otvorenú hladinu. Škrekot a neustále nadletovanie čajok a iných vtákov ich nerušil, ba mal som taký dojem, že akoby boli korytnačky rady, že majú v okruhu ich teritória spoločníkov – ochrancov. Ak sa zjavila v blízkosti kaňa močiarna, čajky vzlietli do povetria a razom ju zahnali preč.

Korytnačka lovila aj potravu spadnutú na hladinu, pre malé rybky sa bleskurýchlo ponorila akési larvy, či kriváky zberala z premočeného brehu od vody. Na breh

vychádza korytnačka veľmi zriedka, skôr pripláva medzi rastliny plávajúce na vode a začne pazúrami na predných nohách driapať rastlinné listy alebo byle. Keď sa jej rastliny pri driapaní uhybajú pomáhajú si ich pridržať papuľou. Korytnačka nemá zuby. Čelustami obchvatne byľ a pazúrami postrkuje vláknu do papule. Korytnačka spása aj na hladine riasy.

V chladnom počasi, hľadajme korytnačku v plytkej vode celkom na okraji. Tam

ry, vo vode sú zasa veľmi rýchle. Keď sa človek dlhú chvíľu pozerá na korytnačku, zdá sa mi, že je to tvor úplne bez akéhokoľvek zvukového prejavu. Avšak keď sa stretne zamilovaný párik, vtedy sa človek presvedčí, že je to pravdepodobne jediný plaz, ktorý vydáva hlas. Býva to koncom mája, keď samec pláva za samicou a pretože ho asi nechce prijať, hryzie svoju družku do zadných nôh. Samica sa počiatočne ozaj zdráha, či už z lásky, alebo z trucu,



nehybne sedí na dne a len kopček nosa s dvomi veľkými nosnými dierkami a vygúľenými očami vidíme. Veľmi často toto čudo však prehliadneme, nikto predsa nevie, že tento výčnelok, či výstupok z vody môže byť práve časť hlavy korytnačky. Je to však jej najspolahlivejší krycí manéver. Korytnačky sú na zemi veľmi pomalé tvo-

ale samca dlhšiu dobu odstrkuje a pritom syčí. Skrýva sa pritom aj pod vodu, no po chvíli zasa vypláva a postupne sa mu poddáva. Párenie prebieha vo vode, samica odrazu zastane, samec ju pevne chytí za krk a šikovo sa vytiahne na jej pancier, potom sa pritlačí chvostom na jej zadok a spoja sa. U korytnačky, tak ako aj u všetkých samcov plazov je pohlavný orgán bežne vyvinutý, zvlášť u korytnačky je jednoduchý, čiže obyčajný. U jašteríc a hadov je zdvojený. Samotné svadobné hry aj vlastné párenie sú oproti iným plazom veľmi rýchle.

Ako som sa dozvedel koncom júna, znáša samica korytnačky do vyhrabanej jamky, ďaleko od brehu, vajcia. Jamku vyhrabáva zadnými nohami. Po znesení vajec jamku zahrabe a vraj sa viac o mláďatá nestará. Tie sa často liahnu až na jar budúceho roka.

Ivan Kňaza

K rozbíjaniu pamätných tabúl a pomníkov našich lesníckych velikánov

(Pokračovanie k uverejnenému príspevku „Čo urobíme s Karolom Wagnerom“?)

Patrí už k nášmu slovenskému ľudovému folklóru, že čomu nerozumíme, (alebo sa riadime agentúrou „jedna pani povedala“), z podstaty vlastnej nevzdelanosti, ničíme. Najmarkantnejším príkladom je v minulom čísle spomínaný pamätník Karolovi Wagnerovi a známy, dnes už vzatý na milosť, pamätník zakladateľa uhorského vysokého lesníckeho školstva v Banskej Štiavnici, Henricha Davida Wilckensa. Ďalším príkladom nezáujmu a pravidelného zarastania vegetáciou sú dva najvzácnejšie pamätníky lesníckeho vysokého školstva na Jergišťolíni v Banskej Štiavnici.

Henrich David Wilckens

Dnešný jeho pamätník na Repišti pri Sklených Tepliciach má tiež pohnutú a dlhú históriu, ktorú si týmto pripomenieme. Ale najprv pár slov o H.D. Wilckensovi: Narodil sa 14.11.1763 vo Wolfenbütteli pri Braunschweigu. Po absolvovaní gymnázia vyštudoval medicínu na Lekárskej fakulte v Helmstedte (1784-1787), pokračoval štúdiom baníctva na Baníckej akadémii vo Freibergu (1787-1788) a v rokoch 1788-1789 absolvoval matematiku na Matematicko – fyzikálnej fakulte Univerzity v Göttingene. V nasledujúcich rokoch sa preorientoval na biologické náuky a lesníctvo, ktoré súkromne študoval v rokoch 1793-1795.

V rokoch 1795-1799 bol učiteľom na Bechsteinovom lesníckom učilišti v Kemnote, neskôr pôsobil v Dreissigackeru (1799-1808) ako súkromný vedecký pracovník. Keď cisár František I. svojím verdiktom zriadil v roku 1807 Lesnícky odbor, o rok neskôr menoval za jeho prvého profesora práve H.D. Wilckensa.

Henrich David Wilckens ako prvý profesor Lesníckeho odboru v Banskej Štiavnici pôsobil na tomto poste úspešne dlhý čas (1808-1832). Dr. Wilckens bol nadaný prírodovedec, chápaný les ako vzácne spoločenstvo, ktoré sa nesmie využívať len na produkciu dreva.

Prvú prednášku na lesníckej katedre predniesol Dr. Wilckens dňa 12. februára 1809 v deň narodenín panovníka cisára Františka I. Na otvo-



Odhaľovanie pamätníka Wilckensovi na Repišti, Muzsnay prvý sprava v popredí, 1912



Repíše – posledný vzhľad ťažko skúšaného pamätníka H. D. Wilckensa

rení sa zúčastnili všetci profesori a poslucháči Akadémie a tiež personál Hlavného komorsko-grófskeho úradu. Okrem pedagogickej činnosti sa Wilckens venoval aj výskumu – išlo o zalesňovanie degradovaných pôd, aklimatizačné pokusy s domácimi rýchlorastúcimi a introdukovanými drevinami. Na školskom polesí v Sklených Tepliciach a na Repišti robil pokusy s výsadbou borovice limby, túto odolnú vysokohorskú drevinu chcel aklimatizovať v nižších polohách. Robil pokusy o introdukcii americkej borovice vejmutovky. V banskoštiavnickej oblasti začal s umelým rozširovaním smreka obyčajného, ako hmotove výnosnej a hospodársky cennej dreviny – i keď táto oblasť nie je jeho prirodzeným areálom. Spolupracoval s Jozefom Dekretom Matejovie, ktorý bol od roku 1814 komorským lesmajstrom v Banskej Bystrici.

Zomrel v Banskej Štiavnici 25.5.1832 ako 69-ročný. Pochovali ho na cintoríne za Klopačkou. Wilckens pôsobil na štiavníckej Akadémii dlhých 24 rokov.

Pamätný kameň Wilckensovi na Repišti

Prvý pamätný kameň H. D. Wilckensovi bol postavený na Repišti pri Sklených Tepliciach (mieste jeho Školského polesia) v nezistenom roku, ale podľa veku existujúcich vysadených stromov, (javory mliečne a smrekovce opadavé), mohlo to byť v roku 1892, z príležitosti kolaudácie Lesníckeho paláca.

Ďalší pamätník sa inštaloval pri príležitosti 80. výročia Wilckensovho úmrtia, a v predvečer 150. výročia jeho narodenia 31.5.1912 na mieste starého pamätníka. Konalo sa tu slávnostné zhromaždenie akademických funkcionárov a študentov Kráľovskej Uhorskej Vysoké školy banskej a lesníckej v Banskej Štiavnici. Za akademikov prehovoril prorektor školy profesor Vadas (Vlkolínsky), za lesnícku prevádzku bývalý profesor, vtedy prednosta Lesného úradu v Žarnovici Gejza Muzsnay. Škola dala na zadnú stranu kameňa pripevniť mramorovú dosku s maďarským nápisom „Na Wilckensovu pamiatku“.

Po politickom prevrate a vzniku I. Československej republiky si inicia-

tívni slovenskí „vlastenci“ svoju nevedomosť v histórii vybúрили tým, že tento pamätník rozbili so zvyčajným argumentom „Maďarov tu nechceme“! To, že bol Nemeц, nikomu nevadilo. Z jeho zničeného nápisu sa dali identifikovať slová Wilckens a Schemnitzer Forstinstitut.

Potom na dlhé desaťročia bolo miesto pamätníku rozbité a opustené. Obrat nastal v roku 1987, kedy sme si uvedomili túto hlbokú nekultúrnosť a pamätník bol zásluhou Lesníckeho a drevárskeho múzea vo Zvolene obnovený a slávnostne sprístupnený pri príležitosti 180. výročia vzniku lesníckeho vysokého školstva v Banskej Štiavnici. Spomienková slávnosť sa tu konala 11.9.1987. Pamätník tvoril blok ružového andezitu s bronzovou tabuľou s nápisom „Pamätné miesto prof. H.D. Wilckensa (1763-1832), priekopníka lesníckej vedy a školstva na Slovensku, založené 1912, obnovené 1987“. Naša spokojnosť však netrvala dlho, tentoraz sa už pamätná tabuľa nerozbíjala, ale rovno – ukradla. Pretože bola z bronzu, za ktorý sa v zberných surovinách platili nejaké väčšie korunky.

Po ukradnutí bronzovej tabule to už bola hanba vyššieho levelu a tak po ďalších 20. rokoch bol pamätník znovu obnovený dňa 3.7.2009, pre istotu už nie z bronzu, ale z kameňa.

Už tam nie je čo ukradnúť, takže treba dúfať, že to tak ostane. Pamätník je zaradený do súpisu významných lesníckych miest na Slovensku.

Pamätné tabule lesníckeho vysokého školstva v lesnom poraste nad osadou v Jergišťolní

Pri 150. výročí vzniku lesníckeho vysokého školstva, bola odhalená dňa 16.6.1957 pamätná tabuľa na pamätnom kameni v tunajšom lesnom poraste, z príležitosti vzniku lesníckeho vysokého školstva v roku 1807. Pamätnú tabuľu odhalovali Ing. Juraj Höher (hl. inžinier LZ B. Štiavnica), Ing. Fedor Maňkavský st., a pamätné lípy sadil Ing. Samuel Kriška. Po 30 rokoch pri prerezávaní bujnej vegetácie okolo pamätníka boli tieto slávne lípy neznalosťou pilčíkov vypílené. Pri akcii nebol žiadny odborný dozor, ktorý by túto skutočnosť ustrážil!

Po ďalších 50. rokoch pri 200. výročí vzniku lesníckeho školstva, bola odhalená 1.9.2007 pamätná tabuľa na pamiatku vzniku lesníckeho vysokého školstva v roku 1807 v tesnom susedstve prvého pamätného kameňa. Zaujímavosťou toho jubilea bolo to, že ho neorganizovala lesnícka inštitúcia, ale malý Farský úrad v Banskej Belej, ktorý výrobu i dopravu kamenného pamätníka financoval i osadil. Preto aj hlavným bodom osláv bola ďakovná svätá omša, ktorú celeburoval miestny duchovný Imrich Kováč a Mons. Tomáš Karol Bartal opät premonštrátov z Jasova. Tento druhý pamätný kameň na tomto mieste odhalili vtedajší rektor TU Zvolen Prof. Ján Tuček, vtedajší riaditeľ SLŠ v Banskej Štiavnici Ing. Rudolf



Prof. Lackovič pri odhalovaní pamätného kameňa v roku 1957



Cirkevné odhalenie pamätníka v r. 2007

Valovič. Primátor Banskej Štiavnice Mgr. Pavol Balžanka pri tejto príležitosti tu vysadil dva pamätné sekvojovce. O tieto sekvojovce sa následne nikto nestaral a tak do dvoch rokov vyhynuli.

Kto sa má starať o takéto lesnícke pamätníky v prírode?

Otázka je ľahko zodpovedateľná, ale ťažšie realizovaná. Každý takýto pamätník má svojho tóra a keby aj neexistoval, potom za pamätník je zodpovedný majiteľ (užívateľ)

pozemku, na ktorom sa nachádza. Pokiaľ ide o pamätníky vysokého lesníckeho školstva na Jergišťolní, nedá mi, aby som neukázal prstom na Technickú univerzitu Zvolen. Sú to jediné historické pamätníky lesníckeho vysokého školstva na Slovensku (iné nepoznám, zvolenský Slavín do toho nezaraďujem), tak sa domnievam, že TU Zvolen by mohla byť rada, že vôbec nejaké existujú.

Ing. Viliam Stockmann, CSc.

Dve výročia

180. výročie (Žigmund Nickel) • 110. výročie (Martin Alexa)

Ing. Žigmund Nickel (Szécsi)

Lesný inžinier, vysokoškolský učiteľ, priekopník moderného lesníctva u nás sa narodil 6.10.1841 v Malom Garami (Hronci) v rodine správcu huty. Rodina sa onedlho presťahovala do Tisovca, kde bol jeho otec menovaný správcom hute. Študoval na nemeckom gymnáziu v Banskej Bystrici, ktoré ukončil v roku 1859. V nasledujúcich rokoch 1859-1862 pokračoval na Lesníckom odbore Banskej a lesníckej akadémie v Banskej Štiavnici. Štátnu lesnícku skúšku zložil v Budíne roku 1864. Po ukončení štúdia od roku 1862 pracoval ako „forstkandidat“ – praktikant v taxačnej službe Riaditeľstva baní, lesov a majetkov v Banskej Štiavnici. Od 9.4.1867 bol menovaný lesníkom s konkrétnou úlohou usporiadania lesného katastra, so zariadením účelom. Vzápätí 28.7.1867 ho menovali za lesníka na Starých Horách. Od 7.10.1867 súčasne pracoval ako asistent pri profesorovi Wagnerovi na Lesníckom odbore Banskej a lesníckej akadémii v Banskej Štiavnici a v roku 1868, ako lesný úradník na Lesnej správe v Banskej Bystrici. Tu si musel ako štátny úradník pomadačiť meno na Szécsi. Avšak naďalej vykonával aj práce asistenta na Akadémii. V roku 1871 ho na Lesníckom odbore povýšili na mimoriadneho profesora a súčasne sa stal vedúcim Katedry lesnej ťažby a stavieb. V roku 1888 sa



stal riadnym profesorom. V roku 1889 dostal titul lesného radcu, v roku 1893 hlavného lesného radcu. Na Lesníckom odbore prednášal počas svojho pôsobenia množstvo odborných predmetov – lesné hospodárstvo, všeobecné staviteľstvo, lesné stavby, zahrádzanie bystrín, náuku o lesnom priemysle, rybárstvo. Na jeho pamiatku bol pomenovaný v Kysihýbli, prameň Szécsiho. V roku 1879

založil na Akadémii pre profesorov strelecký krúžok v streľbe krátkou zbraňou – pištoľou, ktorý sa neskôr preorganizoval na verejný občiansky krúžok. Zúčastnil sa na projektovaní a postavení novej budovy Lesníckeho odboru Akadémie v Banskej Štiavnici (1892), zaslúžil sa o získanie a inštaláciu rozsiahleho zbierkového fondu jej Lesníckeho odboru a o usporiadanie lesníckych výstav, na ktorých boli jeho zbierky vyhodnotené vždy ako najlepšie – Viedeň (1873), Belehrad (1879), Budapešť (1885). Za vybudovanie týchto zbierok, najmä z lesnej ťažby a mechanickej technológie dreva bol roku 1885 vyznamenaný Rytierskym krížom cisára Františka Jozefa. Z jeho publikácií je najvýznamnejšia „Náuka o lesnej ťažbe“ a „Prírodopis divej zveri“ (s neskorším prekladom ako „Náuka o poľovníctve“ (1892)). Posledným jeho dielom sa stal Zborník prác z užitkovania drevnej hmoty pri príležitosti výročnej schôdze Krajinského lesníckeho spolku v r. 1895. Túto prácu však už nestihol pre nemoc na zasadnutí predniesť, 8.10.1895 zomrel. Bol popredným a aktívnym členom Predsedníctva Krajinského lesníckeho spolku v Budapešti. Zomrel predčasne 8.10.1895 v Banskej Štiavnici počas svojej profesúry v aktívnej službe, po 28-ročnom pôsobení na Lesníckom odbore. Pochovaný je na Panskom cintoríne.

Martin Alexa

Rodák z Vernáru pod Kráľovou hoľou, kde sa narodil 4.10.1911 v rodine s 10 deťmi.

Začiatkom 40. rokov popri práci absolvoval večerné štúdium na Meštianskej škole v Poprade, ktoré ukončil v roku 1941. Začínal ako lesný robotník vo vernárskych lesoch. Neskôr pokračoval v lesnej taxačii. Následne prišiel na lesnícku prax do Tatranskej Lomnice, neskôr pokračoval na Vyšných Hágoch. Dialkovo pokračoval aj v štúdiu na Horárskej škole v Liptovskom Hrádku, ktorú skončil v roku 1943. Z Vyšných Hágoch sa dostal na Štrbské Pleso, odtiaľ na Podbanské. Postupne sa stal známou lesníckou osobnosťou, uznávaný lesnícky odborník na Podbansku. V roku 1945 sa stal vedúcim ochranného obvodu Tichá na Podbanskom. Na tomto, jednom z najväčších lesných obvodov v Tatrách, zaberajúcich doliny Tichá a Kôprová, pracoval zvyšok života, takmer 30 rokov. V tunajšej škôlke pestovali sadenice limby pre celé Vysoké Tatry. Po známej veternej smršti začiatkom 40. rokov bolo



jeho hlavnou úlohou spracovanie nekonečných vývratiek a následne rozsiahle niekoľkoleté zalesňovanie týchto plôch. V roku

1948 pri vyhlásení Tatranského národného parku, patril k jeho prvým pracovníkom. V tom období k jeho prvým úlohám, rovnako ako celej Správy TANAP, patrilo postupne obmedzovať pastvu na jeho území, čo sa mu postupne napriek ťažkostiam zo strany majiteľov hospodárskych zvierat podarilo. Okrem hlavnej pracovnej náplne lesníka sa venoval aj poľovníctvu, rybárstvu ale najmä včelárstvu. Lesný ochranný obvod Podbanské vždy patril k najväčším a najnáročnejším na území národného parku – ale súčasne aj k jeho najkrajším lesným komplexom. Martin Alexa patril nielen k dobrým, obetavým a najmä spoľahlivým lesníkom a dobrým odborníkom, ale bol aj vzácnym človekom, ktorý bol medzi spolupracovníkmi, kolegami, ale rovnako aj medzi početnými turistami, ktorí sa k nemu každoročne vracali veľmi obľúbeným človekom. Dožil sa vysokého veku (89), zomrel 5.6.2000 v Liptovskom Hrádku.

Ing. Viliam Stockmann, CSC.

Príkladná spolupráca štátnych lesníkov a ochranárov pre budúce odolné lesy

Projekt s názvom „Zlepšovanie stavu druhov a biotopov európskeho významu v lesných ekosystémoch vybraných chránených území“ začal realizovať štátny podnik LESY Slovenskej republiky už v septembri. Financie boli vyčlenené v rámci Operačného programu Kvalita životného prostredia 2014-2020 na základe zmluvy o poskytnutí finančného príspevku so Štátnou ochranou prírody SR. Všetky naplánované aktivity sme realizovali na Odštepnom závide Námestovo, presnejšie LS Paráč, v rámci CHKO Horná Orava.

Hlavným cieľom tohto projektu je ochrana a zlepšovanie stavu druhov alebo biotopov druhov živočíchov a rastlín európskeho významu a biotopov európskeho významu v súlade s princípmi Smernice Európskeho parlamentu a rady 2009/147/ES o ochrane voľne žijúceho vtáctva a Smernice rady 92/43/EHS o ochrane biotopov, voľne žijúcich živočíchov a voľne rastúcich rastlín. Lesné porasty sa musia nachádzať prioritne v územiach NATURA 2000 (CHVÚ alebo ÚEV), vo výnimočných prípadoch a po odsúhlasení s riaditeľstvom ŠOP SR môže ísť aj o iné chránené územia, no musí ísť o opatrenia zamerané na druhy alebo biotopy európskeho významu a dominovať musia porasty v územiach NATURA 2000. Realizované opatrenia musia smerovať k zlepšeniu stavu druhov alebo biotopov európskeho významu v týchto územiach. Zároveň opatrenia musia vychádzať zo schválenej dokumentácie ochrany prírody pre dané územia, tzn. musia byť v súlade s už schválenými programami starostlivosti/záchrany.

Prvotne sa takýto zámer (pracovne nazvaný PBOL 1) v spolupráci so Sprá-



vou CHKO Horná Orava začal pripravovať v spolupráci s odštepným závidom Námestovo. Keďže eurofondy sú beh na dlhé trate bolo to ešte v roku 2016-2017, keď vznikli prvotné myšlienky takejto spolupráce. Postupne sa ten prvotný zámer menil, okliesňoval, ale aspoň v lesnej prevádzke na LS Paráč dostali eurofondové možnosti reálne kontúry v podobe naplánovania opatrenia číslo 6 – Premena drevinového zloženia cez pedsadby/predsejby a pedsadby/podsejby. Vo vybraných lesných porastoch s výrazne zmeneným drevinovým zložením (po snehovej kalamite) bola začatá premena drevinového zloženia pomocou pedsadby stanovištné prirodzenými drevinami. Podporiť možno iba obnovu stanovištné prirodzených drevín s cieľom rekonštrukcie porastu smerom k prirodzenému zloženiu a štruktúre.

Ako čas plynul na LS Paráč majú aj prvé výsledky spolupráce. Práce v teréne sa ukončili ešte koncom októbra a násled-

ne sa začalo s vydokladovaním použitia finančného príspevku poskytnutého zo strany ŠOP SR. Veríme, že prvých 51.759 € bolo riadne vydokladovaných a myslíme si, že aj zmysluplne investovaných do čiastočnej premeny drevinovej skladby formou skupinovej pedsadby, ako súčasť procesu dlhodobej prebudovy rovnovekých smrekových porastov na Orave. Na budúci rok ostáva z celkovej sumy projektu 93.166,20 € zrealizovať ešte podobné opatrenia za 41.407,20 €. Minimálna celková plocha, na ktorej sa budú celkom realizovať opatrenia z tohto projektu v rámci LS Paráč je 337,64 ha. „Verím, že aj toto je dôkazom toho, že lesníci s ochranármi vedia spolupracovať,“ hovorí pestovateľ lesnej správy Paráč Ing. Pavol Dendys.

„Určite je výborným príkladom takáto forma spolupráce a tiež príležitosťou pre štátny podnik LESY SR na zlepšovanie stavu biotopov s využitím externých zdrojov“, zhodnotil generálny riaditeľ Tibor Kószeghy. Výhodou takýchto zelených investícií je potom, že kým napr. nejaké budovy zrealizované z eurofondov po čase zostarnú a strácajú na hodnote, tak vysadené sadenice postupne vyrastú v zdravý, vitálny a odolnejší les, čo je vyššia pridaná hodnota aj pre budúce generácie.

Je len na škodu, že LESY SR, š.p. nebol v tejto výzve priamo oprávnený žiadateľ. U susedov LESY ČR, s. p. to bolo prekvapujúce zistenie, že podnik má priamo podobné projekty z Operačného programu Životné prostredie (zo Štátneho fondu životného prostredia ČR) na obnovu prirodzených lesných spoločenstiev v chránených územiach. U nás to žiaľ takto nefunguje aj keď externé zdroje financovania pochádzajú v oboch štátoch z jednotnej Európskej únie.

Ing. František Král



Uveríte

V povestiach spojených s lesom sa spomína množstvo zaujímavých bytostí. Každý z vás iste počul o lesných vílach ale aj o Rusalkách, ktoré lesníci a návštevníci lesa sem tam stretnú pri potoku alebo v blízkosti jazierka. Vidia ich len tí, ktorí skutočne nemajú, ako sa to povie, „za ušami“. No v lesoch okrem lesných víl a bežných obyvateľov lesa môžete natrafiť aj na strážcov,

ktorí dané územie strážia. Nie sú to len členovia lesnej stráže a strážcovia prírody, ale sú medzi nimi aj bytosti, ktoré poriadok v lese udržiavajú inými spôsobmi. Ak sa vyberiete na Lesnú správu Remetské Há mre a zamierite si to k Morskému oku, iste natrafíte na jeho z nich. To, či sa Vám podarí prejsť okolo neho a vychutnať si celú trasu náučného chodníka, záleží iba na Vašom svedomí a ušmysloch.



RECEPTÁR

Utajený muflón

1,2 kg muflón stehno
100 g oravská slanina
1 väčšia cibuľa
cesnaková pasta
soľ, čierne korenie, rozmarín
zmes sušenej koreňovej zeleniny

Prípravíme si misu z jánskeho skla, ktorú potrieme masťou z diviaka. Mäso nakrájame na väčšie kúsky, osolíme, okoreníme a dáme do vymastenej misy. Na vrch poukladáme cibuľu, kúsky slaniny, cesnakovú pastu, rozmarín (môže byť aj sušený) a zmes sušenej koreňovej zeleniny. Podležeme vodou a pečieme približne 2 hodiny 20 min. pri teplote 240°C. Podávame s opekanými zemiakmi, uhorkami a hribsmi v sladkokyslom náleve.

Dobrá chuť!



DECEMBER 2021

Životné jubileá

50 rokov

Tomáš Vaník, vedúci LO, LS Brusno – OZ Slovenská Lupča

60 rokov

Marián Imriška, technik, LS Moravany – OZ Smolenice

Ing. Peter Palaj, referent pre plán, štatistiku a controlling – OZ Smolenice

Marián Nechala, manipulant, ES Veľké Uherce – OZ Prievidza

Štefan Bartoš, technik, LS Zákamenné – OZ Námestovo

Ján Janičina, vedúci LO, LS Liptovská Osada – OZ Liptovský Hrádok

Štefan Malček, vedúci LO, LS Poľana – OZ Kriváň

Štefan Dudáš, technik ŠS, ŠS Čermošná – OZ Semenoles Liptovský Hrádok

Dušan Koval, referent technickej prípravy výroby – OZ Sobrance

Pracovné jubileá

30 rokov

Dušan Kuruc, vedúci LO, LS Čifáre – OZ Levice

35 rokov

Roman Homola, vedúci LO, LS Veľká Lúka – OZ Revúca

Predčasný starobný dôchodok

Miroslav Bľacha, vedúci LO, LS Drietoma – OZ Trenčín

Ján Ondruš, manipulant, ES Bánovce nad Bebravou – OZ Trenčín

Ing. Katarína Dávidová, referent vnútornej správy, ABT, TPO – OZ Žarnovica

Jozef Danko, vedúci LO, LS Žarnovica – OZ Žarnovica

Štefan Gazda, vedúci LO, LS Tornaľa – OZ Revúca

Anton Kováč, vedúci LO, LS Humenné – OZ Vranov nad Topľou

Starobný dôchodok

Marián Obúlaný, vedúci LO, LS Majdán – OZ Smolenice

Miroslav Bugala, technik, LS Lednické Rovne – OZ Považská Bystrica

Ing. Martina Velká



Nový altánok pri Kyselke v Modrovej

Zub času sa podpísal na mnohých oddychových zariadeniach na našom OZ Smolenice. Niečo sa podarilo opraviť, niečo vybudovať nanovo a niečo ešte čaká na svoju príležitosť skrášlenia. V mesiaci október sa podarilo vďaka značnej finančnej podpore z GR v rámci miniprojektov vybudovať nový altánok v lokalite prameňa Kyselky neďaleko obce Modrová. Táto lokalita sa nachádza v teritóriu lesnej správy Moravany nad Váhom. Pôvodný altánok bol v dosť nevyhovujúcom stave. Veď posúďte sami.

Keďže doslúžil a pomaly, ale isto sa naplňal jeho osud, museli sme pristúpiť k ráznemu kroku. Vzhľadom na značné riziko pádu, ktorého predzvestou bola narušená stabilita rozpadávajúceho sa dreva a ublíženia na zdraví návštevníkov tohto zaujímavého miesta, sme sa rozhodli oslovíť GR odbor komunikácie v rámci už spomenutej akcie Miniprojekty. Uspešne sme. Nasledovala úprava okolia, ktorá spočívala v osvetlení a zrovnaní miesta, kde bolo plánované osadenie nového altánka. Pred samotným osadením boli ešte položené betónové kocky s rozmermi 50 x 50 cm, do ktorých boli osadené kovové pätky slúžiace na uchytenie a zastabilizovanie nového altánka. Dotvárajúceho

a umocňujúceho atmosféru, tohto čarovného miesta, kde sa z útrobov zeme ponúka návštevníkom prameň sviežej a kyslastej chuti odhodlaný osviežiť každého návštevníka. Ak zavítate do týchto miest neváhajte, zastavte svoje kroky, započúvajte sa do zvukov okolitej prírody, ktoré pohladia vašu dušu a telu doprajte osvieženie dúškom nefalšovanej pramenistej Modrovskej Kyselky.

Na zdravie priateľa!

Ing. Michal Slávik,
ťažbár OZ Smolenice



Drevené tváre rozprávkovej krajiny



Hovorí sa, že Vianoce sú rozprávkovým obdobím, a to nielen pre deti, ale aj pre mnohých dospelých. A keď už píšeme o rozprávkach, čo by to boli za rozprávky bez netradičných zaujímavých bytostí. Napríklad aj takých, ktoré vznikajú z dreva v rukách Nancy Tuttle. Nájdete ich v súkromných a firemných zbierkach po celom svete.

„Moja súčasná práca začína na plátne v podobe originálnych kresieb a až potom vezmem do ruky dĺžta a nože. Až tak sa dopracujem k výsledkom, ktorými sú moje nie až tak tradičné rezbárske práce. Vždy sa snažím dať kusom dreva tvár. Ale iste nielen takú nejakú obyčajnú... ľudskú. Ak už zhmotňujem tvár človeka, v každej sa odrazí čosi tajuplného a magického, až škriatkovsky zaujímavého... však čo by to bol svet bez strašidiel a drakov ☺ Ale to zistíte, až keď preniknete do ich sveta. Možno aj pri pohľade na moju tvorbu,“ prezradila samotná autorka. Všetk posúďte sami.

-as-

