



Lesník

ČASOPIS ZAMESTNANCOV • LESY Slovenskej republiky, štátny podnik

2021

I.

II.

III.

IV.

V.

VI.

VII.

VIII.

IX.

X.

XI.

XII.



Keď sa hory zelenali

Keď sa hory zelenali,
aj tie lesy zašumeli.
[: Boli časy tej mladosti,
keď som ja žil bez a bez starostí,
moje potešenie. :]

Ale jak sa časy menia,
jak ta voda tíško šumí,
[: tíško šumí, tíško plynie,
zaplakalo moje, tvoje srdce,
už som odvedený. :]

Podívaj sa moja milá,
jak mi sluší uniforma.
[: Podívaj sa na remene,
jak sú krížom-krážom preložené,
moje potešenie. :]



Ľudia pre lesy, lesy pre ľudí

4. Intersucho a LESY SR, š.p.

Výsledkom pravidelného celoslovenského monitoringu realizovaného prostredníctvom zamestnancov štátneho podniku LESY SR sú mapy s priebehom sucha v lesoch. Tie poslúžia ako podklady k vyhodnoteniu priebehu sucha jednotlivých lokalít a tiež reálnych škôd zapríčinených nedostatkom vlhky.

5. 40 rokov harmónie prináša vytúžené ovocie

CHKO Polana a zároveň Biosférická rezervácia Polana oslávila 14.10.2021 svoje 40. výročie v areáli chaty Zálomská v správe LS Kyslinky, OZ Kriváň. Samotné miesto osláv bolo symbolikou nadštandardných vzťahov, ktoré tu udržiavajú lesníci a ochranári...

6. 20. výročie lesnej pedagogiky patrilo najlepším

Počas konferencie k 20. výročiu lesnej pedagogiky, ktorú organizovalo NLC v aule TUZVO, odznelo viacero zaujímavých príspevkov nielen zo Slovenska. Medzi ocenenými inštitúciami bol štátny podnik LESY SR a ocenenie si odniesli tiež naši zamestnanci.

**6. Z lesnej pedagogiky na OZ Šaštín**

Po dlhšej odmlke zapríčinennej epidémiou CORONY sa podarilo naštartovať zopár akcií pre verejnosť. Jednou z vyzdarených aktivít bola aj organizácia lesnej pedagogiky pre deti z jazykového tábora Cool School zo Senice v priestoroch rekreačného objektu Gazárka.

7. Úspešne ukončili cezhraničný projekt a odovzdali Návštevnícke centrum a lesnú školu v Somoskő

V októbri slávnostne odovzdali naši partneri z Maďarska do užívania dostavbu budovy Návštevníckeho centra a lesnej školy v Somoskő. Toto zariadenie sa nachádza v jedinečnom lesnom prostredí a bolo vybudované z balíka rovnakých zdrojov ako naša Lesná škola v Leviciach.

8. Topoľčianky s vôňou medu

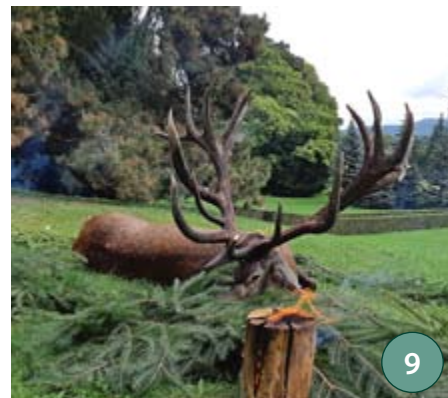
Kalendárny rok sa nám blíži ku koncu, no mnohí možno ani len netušia, že ten včelársky začína až začiatkom augusta. Práve teraz včelári bilancujú minulé sezónu a v plnom prúde vrcholía prípravy na zimovanie a jesenné preliečenie včelstiev. Tento rok hovoríme na OZ Topoľčianky už o tretej sezóne, v ktorej je možné vyzdvihnúť nielen produkciu medu, ale aj vybudovanie novej štátnej včelnice nachádzajúcej sa v starom ovocnom sade neďaleko zubrej zvernice.

9. Kráľ z Topoľčanok

Nielen 100. výročie svojej existencie, ale tiež významné poľovnícke úspechy oslavuje OZ Topoľčianky v priebehu jedného mesiaca. Podľa historických údajov sa tu podarilo odloviť „najsilnejšieho“ jeleňa v Topoľčiankach.

10. Jelenia ruja v štátnom podniku LESY SR

Poľovní referenti na všetkých odštepných závodoch LESOV SR bilancovali výsledky poľovníckych úspechov, ktoré priniesla tohtoročná, nie až tak tradične prebiehajúca jelenia ruja.

**12. Dlhá cesta milovníka malých stromov**

Predstavujeme kolegu, ktorý okrem svojich pracovných lesníckych aktivít a starostlivosti o lesnú zver pestuje doma svoj malý, pre slovenské pomery priam netradičný les. A kým les rastie, čas si vyplní prácou s najkrajším materiálom sveta.

14. Lesná správa Malcov

Lesná správa Malcov je s obhospodarovanou výmerou 8.401 ha treťou najmenšou správou odštepného závodu Prešov. Rozprestiera sa v nadmorských výškach od cca 410 m n. m. až po 1157 m n. m. a svoj názov dostala podľa obce Malcov, kde sídli. Územie LS je známe aj z pôsobenia prof. Komárka a publikácie Lovy v Karpatech.

16. Výsledky hodnotenia úrovne hospodárenia lesných správ za rok 2020

Systém hodnotenia úrovne hospodárenia lesných správ bol zavedený v roku 2012. Cieľom bolo vytvorenie nástroja umožňujúceho vzájomné porovnanie jednotlivých lesných správ. Odbor hospodárskej úpravy lesov a certifikácie vykonal v roku 2020 audity na 13 LS, odbor životného prostredia na jednu LS a certifikačný orgán TÚV SÚD Slovensko na 13 LS.

Redakčná rada

Ing. Jozef Bystriansky
Ing. Robert Kiš
Ing. František Fodor
Ing. Július Burkovský

Šéfredaktor:

Mgr. Anna Sliacka, PhD. (as)

Stáli prispievatelia:

Mgr. Lucia Čekovská
Ing. Zdenko Kováč
Ing. Michal Slávik
Ivan Kňaze
Ing. Viliam Stockmann, CSc.
Ing. Martina Velká
Mgr. Marína Debnárová (md)

Grafická úprava:

Ing. Peter Valach

Foto na obálke:

Ing. Pavel Trnavský

Adresa redakcie:

LESY SR, š. p.
generálne riaditeľstvo
Námestie SNP 8
Banská Bystrica
975 66
anna.sliacka@lesy.sk
+421 918 444 218

Ako sa do hory volá, tak sa z hory ozýva a to ako hora skutočne vyzerá je obrazom starostlivosti, ktorá je tomuto ekosystému poskytovaná. Ak do hory zavolaš „nerob nič“, tak sa aj z hory ozve to isté. A to už nie je to čo tí, čo presadzujú „nič“ v lesoch, od lesov chcú. Veď sprevádzanie turistov, budovanie rôznych zariadení, či realizácia rôznych projektov sa samozrejme dá robiť za štedré peniaze.

Zmyslom lesníctva a jeho poslaním je zabezpečiť pre vlastníka lesa taký les, ktorý plní všetky ekosystémové služby a to prostredníctvom svojej cieľavedomej práce. Stále však platí, že keď sa do vznešeného cieľa zamontujú štedré zdroje, prestáva byť cieľom to, čo bolo. Tak je to aj s ochranou prírody. V časoch, keď v ochrane prírody neboli financie, bol cieľom ochrany priaznivý stav prírody. Každý to robil s nadšením a porozumením voči iným. Dnes je však hlavným cieľom v ochrane prírody biznis. Zdroje z EÚ, ktoré môžu byť čerpané na zlepšovanie stavu prírody a teda aj lesov, spustili boj o naše krásne lesy. Veď ideálne je mieriť zdroje na vlastnom, bez delenia a bez svedkov.

Najväčší vlastníkom lesov na Slovensku – štát, zveril starostlivosť o lesy štyrom ním zriadeným odborným subjektom. Zároveň im určil aj spôsob ako majú s týmto majetkom nakladať a to spôsobom riadneho hospodára a v duchu najlepšej praxe. Ak povieme štát, tak tu však aktuálne máme v otázke lesov dve polarizované skupiny.

A ak má niečo dvoch gazdov, nikdy to nedopadne dobre. Starostlivosť o lesné ekosystémy v urbanizovanej krajine musí byť v rukách odborníkov, nie iba nadšencov. S lesom sa experimentovať nedá. Tak ako skalpel patrí do rúk chirurga, tak starostlivosť o lesy patrí do rúk lesníka.

Anna Sliacka



19. Tragickú smrť drevorubačov bude na hrebeni Čergova pripomínať dubový kríž

Bardejovský lesník a znalec prírody Pavol Sisol je vo svojich 82 rokoch v obdivuhodnej kondícii. Pod Veľkou Javorinou na hrebeni Čergova zorganizoval 20. augusta 2021 spomienku na drevorubačov, ktorí v doline Kríže pri práci tragicky zahynuli. Ich pamiatku bude na hrebeni pripomínať päť metrov vysoký dubový kríž.

20. Netradičná vzácnosť na Zborove

Predmetnú aleju líp dal vysadiť František I. Rákoczi, ktorý mal v dedine panstvo. V roku 1935 zaujal zvláštny strom maďarského botanika Istvána Györfyho. Botanik János Wagner zistil, že ide o jedinečný druh – kríženca lipy malolistej, veľkolistej a striebornej.

22. Inštruktorské drevorubačské kurzy v Liptovskom Hrádku

Ministerstvo hospodárstva Slovenského štátu, ktoré riadilo lesné hospodárstvo na Slovensku si uvedomovalo, že ťažké lesné práce robotníkov bez moderného lesného náradia sú málo produktívne. V dňoch 28.-30.10.1940 sa u Riaditeľstva štátnych lesov a majetkov v Liptovskom Hrádku uskutočnil inštruktorský kurz ohľadne výberu, udržiavania a upotrebenia drevorubačského riadu.



19



25

24. Lesnícke osobnosti

V tomto čísle nášho časopisu Vás prevedieme biografickými zaujímavosťami životov lesníka **Alexandra Dubčeka** a tiež **Prof., Ing. Bohuslava Polanského, Dr. tech.**

25. Prvý les TianDe na Slovensku

Lesy Slovenskej republiky, štátny podnik Odštepny závod Prievidza a spoločnosť TianDe spojili svoje sily a vysadili prvý les TianDe na Slovensku. Plánovaná aktivita sa uskutočnila na tretí pokus „vdaka“ stále meniacim sa opatreniam spojeným s aktuálnou pandemickou situáciou na Slovensku.

25. Zber odpadu v lesnom poraste OZ Šaštín

Nielen dobrovoľnícke výsadby, lesná pedagogika, opravy lesníckych náučných chodníkov a odychových miest, ale tiež zber odpadkov je jednou z činností, ktoré lesníci robia pre verejnosť, ale hlavne kvôli nezodpovednosti ľudí, ktorí nevedia, že les nie je smetisko. Takýto zber majú tento rok za sebou aj kolegovia z OZ Šaštín.

27. Lesnícke zaujímavosti Zborova

Ďalšou z pamätihodností nachádzajúcou sa v katastri obce Regetovka pri slovensko-poľskej hranici v lese pod vrcholom Javoriny je pamätný kameň. Ten dopĺňa históriu, ktorú na tomto mieste píše posledné storočia samotné lesníctvo.

28. Drevo v premenách

Takto by sa dal nazvať výsledok riskantného narábania s drevom, ktorého sa pri každom svojom diele dopúšťa americký umelec s nemeckými koreňmi Christian Burchard. Čo presne prináša jeho tvorba, si môžete pozrieť v našej galérii.



27

INTERSUCHO a LESY SR

Už je to pár rokov, čo nás pracovníci SHMÚ pozvali na seminár, kde predstavili projekt INTERSUCHO. Uvedomili sme si, že tento projekt má pre obhospodarovateľa lesov význam a z toho dôvodu sme do tejto aktivity zapojili všetky lesné správy. Bol vydaný pokyn, ktorý vysvetlil dôležitosť evidovania sucha a stanovil postup evidovania určených parametrov cez digitálny dotazník, ktorého vyplnenie raz za týždeň zaberie „celú minútu“. V ňom sa hodnotí každý týždeň pôdna vlhkosť, vodná bilancia v čase, zásoba vody v lesných porastoch, dopady sucha na výsadbu, nárast a mladinu. Na konci sa uvedie ešte stručné zhodnotenie týždňa.



Výsledkom pravidelného celoslovenského monitoringu budú mapy s priebehom sucha v lesoch v stanovenom časovom intervale. Toto bude slúžiť ako podklad k vyhodnoteniu priebehu sucha podľa lokalít a reálnych škôd, ktoré budú spôsobené suchom. Preto je tento monitoring povinný pre každú lesnú správu.

Na stránke www.intersucho.sk je možné vidieť každý týždeň aktualizovanú mapku Slovenska s dopadmi na lesy v priebehu času, mapku počtu reportérov za každý okres a stručné anonymné informácie od reportérov. Samotní reportéri majú za to od SHMÚ bonus vo forme predpovede počasia až piatich modelov, ktorá im chodí denne mailom a ku ktorej sa ináč nedá dostať.

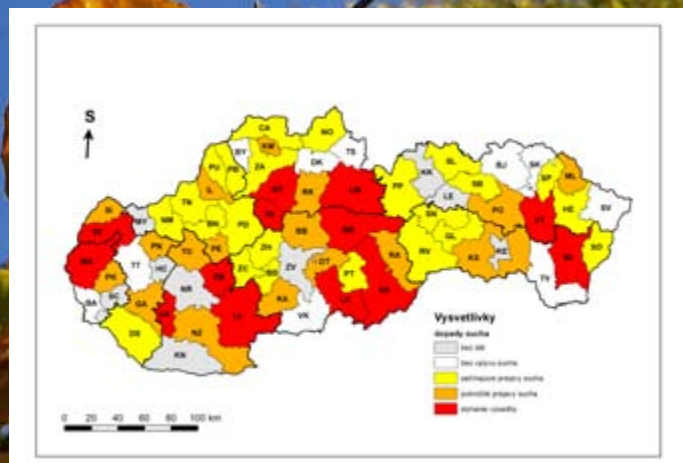
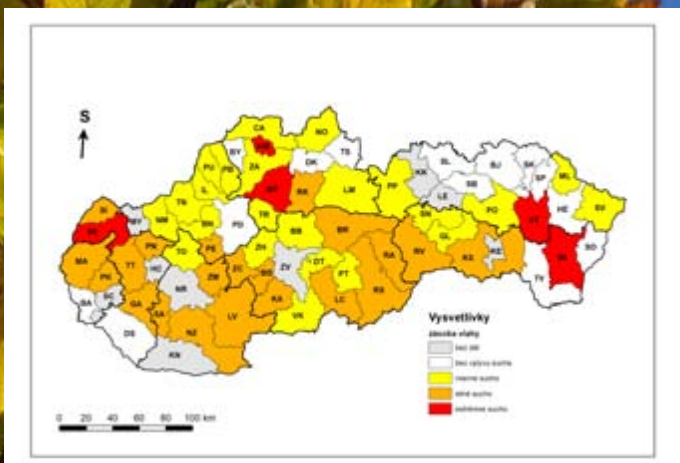
Dňa 12. októbra 2021 sa vo veľkej zasedačke generálneho riaditeľstva LESOV Slovenskej republiky, štátny podnik stretli zodpovední pracovníci SHMÚ, ktorí hod-

notia hlásenia našich kolegov z lesných správ a pozvaní najaktívnejší reportéri, ktorí získali ocenenie za aktívny prístup k reportovaniu sucha. Zúčastneným bol odprezentovaný projekt INTERSUCHO ako súčasť európskeho projektu a vyhodnotenie výsledkov reportovania za rok 2020. Potom boli odovzdané ceny pre najaktívnejších reportérov.

V systéme monitoringu sucha evidujeme 133 reportérov za LESY SR, ale len 61% týždenne reportuje. Úplne chýbajú údaje z niekoľkých lesných správ, kde nedošlo tento rok k ani jednému reportu. Aj touto cestou chceme požiadať kolegov, aby sa dohodli na dobrovoľníkovi, ktorý bude za danú LS reportovať, aby sme mali údaje za komplet celé Slovensko.

Ďakujeme kolegom z SHMÚ a ďakujeme kolegom lesníkom reportérom sucha.

Ing. Ivan Špilda, PhD.



40 rokov harmónie prináša vytúžené ovocie

Stretnutím v úzkom kruhu oslávila Správa CHKO-BR Poľana svoje 40. narodeniny. Pozvanými boli ľudia, ktorí sa dennodenne starali a starajú o jej prospech a rozvoj. Svoje miesto tu mali ochranári po boku lesníkov a poľovníkov, predstavitelia samosprávy, poľnohospodári i gazdovia, ktorí sa za slnečného i keď pomerne chladného dňa stretli v kaldere Poľany na pôde OZ Kriváň, pred chatou Zálomská, ktorá je v správe LS Kyslinky.

Samotné miesto osláv je symbolikou nadštandardných vzťahov, ktoré v rámci CHKO Poľana a tiež v rámci samotnej biosferickej rezervácie udržiavajú lesníci a ochranári. Predmetné územie sa rozprestiera na pozemkoch v správe našich troch odštepnych závodov a to OZ Kriváň, OZ Čierny Balog a OZ Slovenská Ľupča. Dané územie z 80% tvoria lesy, na ktorých aktívnym manažmentom a zachovaním prírodných hodnôt sa spoločne podieľajú pracovníci CHKO Poľana s lesníkmi a domácim obyvateľstvom, ktoré je rovnocennou zložkou tejto rezervácie.

Vzájomná spolupráca OZ Kriváň a CHKO-BR Poľana je daná korektnými pracovnými vzťahmi a spoločnými riešeniami nielen hospodárskej činnosti, ale aj priorit ochrany prírody, ktoré sú úzko previazané s potrebami tunajších ľudí a prostredia, v ktorom žijú a pracujú. OZ Kriváň je členom koordináčnej rady Biosferickej rezervácie Poľana, kde spolu s miestnou samosprávou spoločne rieši rozvoj Podpoľania so vzájomným pochopením a porozumením.

OZ Kriváň úzko spolupracuje s CHKO Poľana pri nahlasovaní a odsúhlasovaní náhodných ťažieb, monitoringu zdravotného stavu lesa i sčítaní veľkých šeliem. Príkladná je spolupráca pri spoločenských akciách prostredníctvom aktivít lesnej pedagogiky na dni otvorených dverí BR

Poľana, ktorý býva prvého júna. Výnimočnou udalosťou je aj spoločné úsilie pri zachovaní vzácnej mokradnej lokality Dolná Zálomská, ktorú už tradične kosíme spoločne so zamestnancami správy CHKO Poľana. Netreba opomenúť výstavu zhodov jelenieho parožia z Chráneného poľovného revíru Poľana, na ktorej slávnostnom otvorení majú predstavitelia CHKO Poľana svoje čestné miesto.

„Je mi nesmiernou ctou, že tu môžeme stáť ako rovnocenní partneri a že z tohto miesta a počas tak výnimočného dňa môžem v mene štátneho podniku LESY SR a konkrétne OZ Kriváň venovať pár slov vďaka všetkým tým generáciám ľudí, či už to boli lesníci, lesné žienky a lesní robotníci, vedeckí pracovníci, botanici, gazdovia, bačovia, valasi, jednoducho všetkým, ktorí na Poľane a v Podpoľaní prežili kus svojho života, zanechali nám tu kúsok seba a všetko to krásne, čo môžeme s úctou a pokorou obdivovať, zveľaďovať, chrániť a zachovať pre ďalšie generácie. Vám všetkým patrí z tohto miesta naše spoločné ďakujeme,“ a to je len krátky úryvok z príhovoru riaditeľa OZ Kriváň, Ing. Jána Sokola.

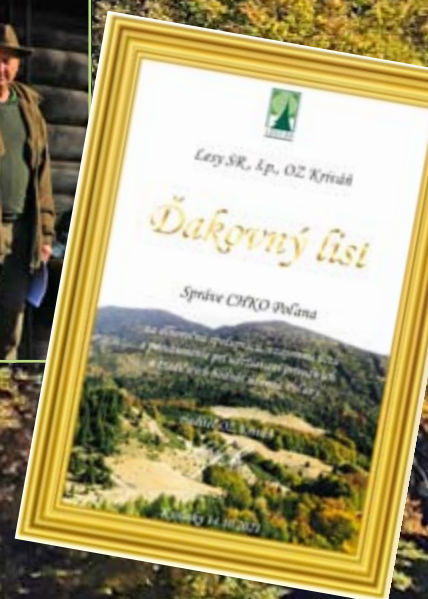
Na slová „domáceho“, ako pána riaditeľa oslovila riaditeľka CHKO Poľana Vladimíra Fabríciusová nadviažeme úryvkami z tlačovej správy, ktorú pri tejto príležitosti vydala CHKO Poľana: *„Predmetom ochrany CHKO Poľana je mozaika rôznych (lesných,*

lúčnych, pasienkových, mokradných,...) ekosystémov, ktoré sa vyvinuli prevažne na vulkanickom podloží. Tie vytvárajú podmienky pre trvalú existenciu chránených druhov rastlín a živočíchov a chránených typov biotopov. Územie je zároveň ukážkou špecifickej historickej a kultúrnej krajiny, ktorej dominantou je tradičné lazničné osídlenie. Práve harmónia prírodných krás s intímny prostredím, manažovaným citlivou ľudskou rukou, s láskou a úctou k pôde a k uchovaniu kultúrnych hodnôt, ako aj výsledky výskumov, potvrdzujúce výnimočnosť pohoria, predurčilo unikátne územie zaradiť do siete biosférických rezervácií sveta pod záštitou UNESCO (v súčasnosti je ich 727). Stalo sa tak v roku 1990 a o 27 rokov neskôr sa Poľana zaradila medzi výnimočné miesta sveta, s prestížnym ocenením – Ceny Michela Batisse za najlepší manažment biosferickej rezervácie na svete. Jeho základom je Koordináčna rada BR Poľana, ktorá ako jediná na Slovensku uplatňuje participatívny manažment.

Základom správneho manažovania územia je jeho poznanie, úcta k pôde a k ľuďom, pochopenie vzniku prírodných hodnôt, vytváranie vhodných podmienok pre život, spolupráca, ochota a vzájomný rešpekt.“

Prajeme ešte veľa rokov v harmónii, láske a pokore o objatí krás tohto kraja.

-as-



20. výročie lesnej pedagogiky patrilo najlepším

Les je jedinečným miestom pre výchovu i vzdelávanie, ktoré lesníci realizujú formou aktivít a projektov lesnej pedagogiky pre rôzne cieľové skupiny už 20 rokov. Lesná pedagogika ako súčasť environmentálnej výchovy je učenie o lesnom ekosystéme a výchove človeka k trvalo udržateľnému spôsobu života na príklade lesa. Vyrcholením osláv okrúhleho jubilea bola medzinárodná konferencia s názvom 20 ROKOV LESNEJ PEDAGOGIKY NA SLOVENSKU. Konferenciu pod záštitou Ministra pôdohospodárstva a rozvoja vidieka Slovenskej republiky sa konala 23.-24. septembra 2021 na pôde Technickej univerzity vo Zvolene a v Lesníckom arboréte Kysihýbel pri Banskej Štiavnici, pripravilo NLC.

Medzinárodná konferencia reflektovala významné medzníky lesnej pedagogiky ako aj 20-ročné skúsenosti lesníkov v environmentálnom vzdelávaní. Prezentovala témy lesnej pedagogiky, environmentálnej gramotnosti a výchovy k trvalo udržateľnému rozvoju. Druhý deň konferencie bol zameraný na exkurziu a zážitkové sprevádzanie s aktivitami lesnej pedagogiky v Lesníckom arboréte Kysihýbel pri Banskej Štiavnici.



Najlepší si zaslúžia ocenenie

Najdôležitejšou súčasťou lesnej pedagogiky sú lesní pedagógovia, ich osobné zaniechanie pre túto prácu, i lesnícke inštitúcie, ktoré svojimi aktivitami prispievajú k zvyšovaniu povedomia o význame lesov pre verejnosť. Preto sa NLC ako koordinátor lesnej pedagogiky na Slovensku rozhodlo pri príležitosti osláv 20. výročia lesnej pedagogiky na Slovensku počas konferencie udeliť celkovo 20 ocenení jednotlivcom a inštitúciám, ktoré sa zaslúžili o rozvoj lesnej pedagogiky na Slovensku.

„Medzi ocenenými lesnými pedagogičkami a pedagógmi z rôznych lesníckych subjektov a iných inštitúcií zazneli i mená našich dvoch kolegov Ing. Igora Vizlaia st. z OZ Revúca a Ing. Petra Grófa z OZ Levice, na čo sme právom hrdí“, prezradila referentka LP štátneho podni-

ku LESY SR. Ocenené získali i viaceré inštitúcie, medzi ktorými nechýbal štátny podnik LESY Slovenskej republiky.

Darček pre všetkých

Pekným momentom osláv 20-tého výročia lesnej pedagogiky na Slovensku bolo vytvorenie publikácie, ktorá je výsledkom autorského kolektívu certifikovaných lesných pedagógov zo štátnych i neštátnych lesníckych subjektov. Ide o publikáciu s názvom „Encyklopédia hier lesnej pedagogiky“, popisujúca zážitkové hry lesnej pedagogiky od A po Z.

Lesná pedagogika sa na Slovensku realizuje od roku 2001 a počas 20-tich rokov bolo na Slovensku vyškolených 385 certifikovaných lesných pedagógov, vznikla koncepcia lesnej pedagogiky, ochranná známka, webový portál www.lesnapedagogika.sk. V roku 2007 sa Slovensko stalo aktívnym členom Európskej siete lesných pedagógov i členom podskupiny Lesná pedagogika pri Sieti lesníckych komunikátorov.

Ing. Veronika Jaloviarová, NLC; -as-

Z lesnej pedagogiky na OZ Šaštín

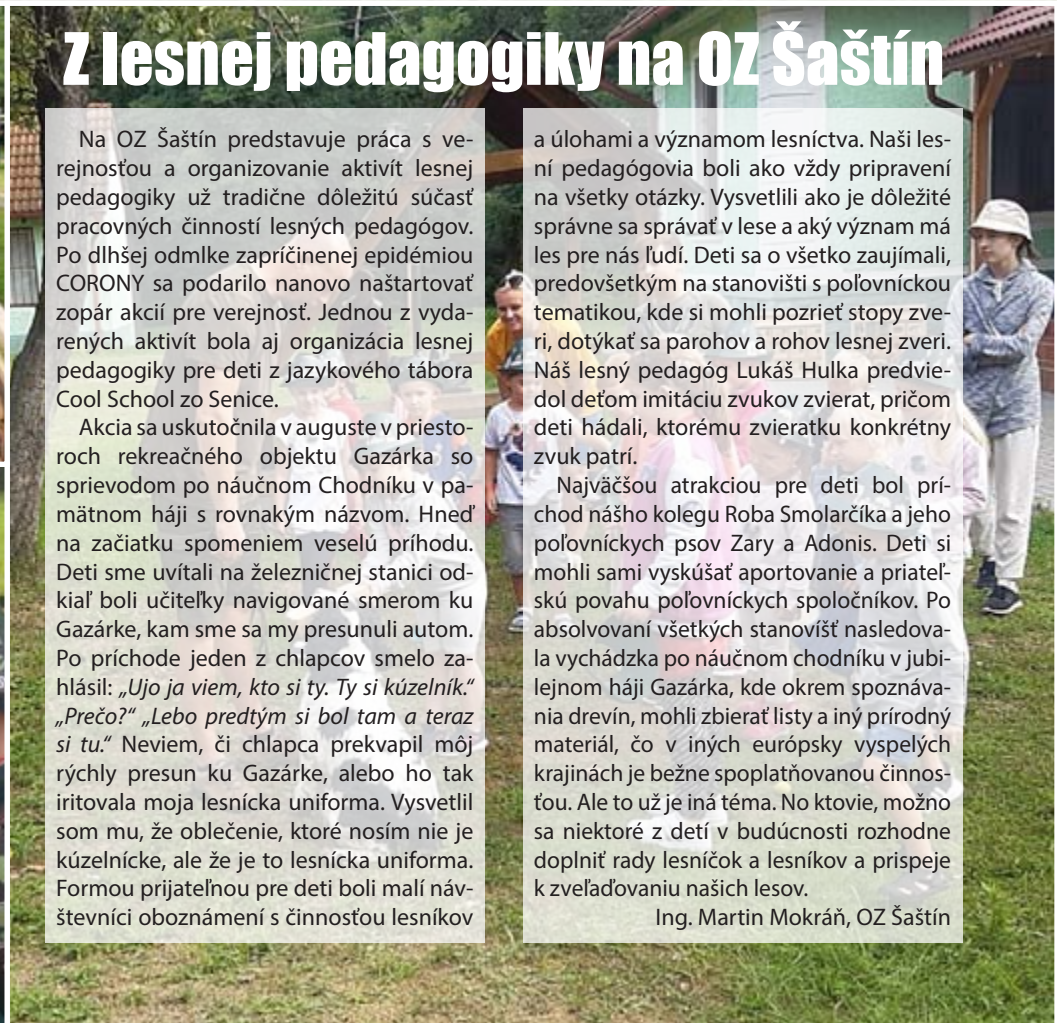
Na OZ Šaštín predstavuje práca s verejnosťou a organizovanie aktivít lesnej pedagogiky už tradične dôležitú súčasť pracovných činností lesných pedagógov. Po dlhšej odmlke zapríčinennej epidémiou CORONY sa podarilo nanovo naštartovať zopár akcií pre verejnosť. Jednou z vydatených aktivít bola aj organizácia lesnej pedagogiky pre deti z jazykového tábora Cool School zo Senice.

Akcia sa uskutočnila v auguste v priestoroch rekreačného objektu Gazárka so sprievodom po náučnom Chodníku v pamätnom háji s rovnakým názvom. Hneď na začiatku spomeniem veselú príhodu. Deti sme uvítali na železničnej stanici odkiaľ boli učiteľky navigované smerom ku Gazárke, kam sme sa my presunuli autom. Po príchode jeden z chlapcov smelo zahlásil: „Ujo ja viem, kto si ty. Ty si kúzeľník.“ „Prečo?“ „Lebo predtým si bol tam a teraz si tu.“ Nevie, či chlapca prekvapil môj rýchly presun ku Gazárke, alebo ho tak iritovala moja lesnícka uniforma. Vysvetlil som mu, že oblečenie, ktoré nosím nie je kúzeľnícke, ale že je to lesnícka uniforma. Formou priateľnou pre deti boli malí návštevníci oboznámení s činnosťou lesníkov

a úlohami a významom lesníctva. Naši lesní pedagógovia boli ako vždy pripravení na všetky otázky. Vysvetlili ako je dôležité správne sa správať v lese a aký význam má les pre nás ľudí. Deti sa o všetko zaujímali, predovšetkým na stanovišti s poľovníckou tematikou, kde si mohli pozrieť stopy zveri, dotýkať sa parohov a rohov lesnej zveri. Naš lesný pedagóg Lukáš Hulka predviedol deťom imitáciu zvukov zvierat, pričom deti hádali, ktorému zvieratku konkrétny zvuk patrí.

Najväčšou atrakciou pre deti bol príchod nášho kolegu Roba Smolarčíka a jeho poľovníckych psov Zary a Adonis. Deti si mohli sami vyskúšať aportovanie a priateľskú povahu poľovníckych spoločníkov. Po absolvovaní všetkých stanovišť nasledovala vychádzka po náučnom chodníku v jubilejnom háji Gazárka, kde okrem spoznávania drevín, mohli zbierať listy a iný prírodný materiál, čo v iných európsky vyspelých krajinách je bežne spoplatňovanou činnosťou. Ale to už je iná téma. No ktovie, možno sa niektoré z detí v budúcnosti rozhodne doplniť rady lesníckok a lesníkov a prispeje k zveľadovaniu našich lesov.

Ing. Martin Mokráň, OZ Šaštín



Úspešne ukončili cezhraničný projekt a odovzdali Návštevnícke centrum a lesnú školu v Somoskő

V piatok bola slávnostne odovzdaná rozšírená budova Návštevníckeho centra a lesnej školy v Somoskő pri hranici pod rovnomenným slovenským hradom Šomoška. Náš maďarský partner (Ipoly Erdő Zrt.) z cezhraničného projektu programu INTERREG V-A Slovenská republika – Maďarsko s názvom „Lesníci pre zvýšenie environmentálneho povedomia verejnosti“ slávnostne odovzdal do užívania dostavbu budovy Návštevníckeho centra a lesnej školy v Somoskő. Toto zariadenie sa nachádza v jedinečnom lesnom, prírodnom prostredí a prispieva k využívaniu turistických hodnôt tejto oblasti. Ide o projekt, v rámci ktorého sa vybudovala aj jedinečná Lesná škola OZ Levice, prvá svojho druhu na Slovensku.

Z terasy rozšíreného návštevníckeho centra, ktoré bolo odovzdané v piatok, sa ponúka jedinečný výhľad: v diaľke sa vyníma hrad Salgó a nad zariadením sa týči slovenský hrad Šomoška.



„Cieľom vlády je, aby sa Maďarsko stalo jednou z krajín, v ktorých sa dá najlepšie žiť. To si vyžaduje silnú ekonomiku a dostatočný počet pracovných miest. Obývatelnosť zároveň znamená, že ľudia môžu tráviť svoj voľný čas kvalitne“, skonštatovala hovorkyňa vlády Alexandra Szentkirályi, ktorá tiež uviedla, že vláda v poslednom období podporuje rozvoj viac ako stovky turistických domov a chát. Ako povedala, rozšírenie návštevníckeho centra Somoskő je obrovskou príležitosťou, aby bolo krajské mesto a región Karancs-Medves v celej krajine známejšie a obľúbenejšie.

Prvá fáza rozvoja návštevníckeho centra v Somoskő bola dokončená v rokoch 2015-2016 blízko zvieracieho parku a bola turistom k dispozícii s 19 lôžkami. „Súčasná fáza dobudovania bola realizovaná v cezhraničnom projekte v partnerstve s Levickými lesníkmi štátneho podniku LESY SR s využitím podpory EÚ vo finančnom objeme 608 tisíc € (EFRR) z celkových potrebných výdavkov na stavbu 417 miliónov forintov (1,177 mil. €) s podporou Centra pre rozvoj aktívneho a ekoturizmu v ob-

jeme 35 miliónov forintov (99 tis. €)“, vymenoval finančné zdroje László Kiss, generálny riaditeľ Ipoly Erdő Zrt. Posledná menovaná suma bola vynaložená na zazeleňovacie práce v okolí, na nákup zariadenia a vybavenia pre ubytovanie a stravovanie až 45 osôb.

„Industrializácia posledných storočí v tejto oblasti si vyžiadala mnoho obetí zo strany prírody. Do 21. storočia sme však schopní tento proces zvrátiť a vytvoriť nové obývatelné prostredie s lesmi a stromami“, zdôraznil Sándor Szentpéteri, námestník štátneho tajomníka ministerstva pôdohospodárstva. „Najdôležitejšou úlohou expertov skupiny štátnych lesníckych spoločností vrátane Ipoly Erdő Zrt. je udržať a zveľaďovať existujúce lesy v krajine. Je to práca, ktorá znamená serióznu odbornosť a zodpovednosť, pretože dôsledky zmeny klímy sa v Maďarsku zjavne prejavili.“

Pri odovzdaní obnoveného zariadenia Somoskő Zsolt Fekete, starosta Salgótarjánu aj poslanec kraja dr. Becsó Károly vyjadrili radosť v súvislosti s investíciou. Nakoniec biskup András Varga stavbu poželal.



Celkový rozpočet projektu bol 1.438.788,96 € (z toho pre LESY SR, š.p. 723.011,04 €) a z toho využitých partnermi bolo 1.391.541,19 € (96,72%). Projektová podpora z Európskeho fondu regionálneho rozvoja predstavovala 1.182.810,01 €. V rámci projektu na slovenskej strane sa celkom na projekte prefinancovalo 701.495,52 € a z toho približne 595 tis. € za vybudovanie Lesnej školy OZ Levice. Okrem toho boli financované ďalšie aktivity projektu ako výmenné pobyty pre deti, vyškolenie nových lesných pedagógov, exkurzia po maďarských lesných školách či didaktické pomôcky. Udržateľnosť projektu je päť rokov.



Topoľčianky s vôňou medu

Kalendárny rok sa nám blíži ku koncu, no mnohí možno ani len netušia, že ten včelársky začína až začiatkom augusta. Práve teraz včelári bilancujú minulú sezónu a v plnom prúde vrcholia prípravou na zimovanie a jesenné preliečenie včelstiev.

V nie tak dávnej minulosti sa včeláreniu venovali aj lesníci, pričom samotné štátne lesy obhospodarovali viacero včelnic. Vplyvom trhu sa však od tejto činnosti upustilo a s opätovnou myšlienkou prinavrátiť včely do lesov a vyzdvihnúť tak ich dôležitosť pre ľudstvo ako také, prišiel projekt cezhraničnej spolupráce INTEREG SK-HU „Slovenskí a maďarskí lesníci pre včely...“. V rámci projektu sa vybudovala včelnica a spracovňa produktov v Topoľčiankach aj u maďarského partnera. S prvotnými prípravami sa začalo už v roku 2017 a o dva roky neskôr sa na novovybudovanej včelnici neďaleko Topoľčianok nachádzalo už 200 včelích rodín.

zdvihnúť nielen produkciu medu, ale aj vybudovanie novej štátnej včelnice nachádzajúcej sa v starom ovocnom sade, neďaleko zubrej zvernice. Táto včelnica bola vybudovaná z prevádzkových nákladov mimo pôvodného cezhraničného projektu a jej produkcia medu bude určená na predaj verejnosti v podnikových predajniach v Banskej Bystrici a Topoľčiankach. Víziou nasledujúceho obdobia je pracovať s myšlienkami kočovného spôsobu včelárenia a budovania spolupráce viacerých závodov v rámci včelárenia, za účelom prezentovania dôležitosti včiel pre spoločnosť.



Od začiatku príchodu prvých včelstiev sa o nich stará zamestnanec OZ Topoľčianky Roman Nikmon, ktorý pri tejto práci využíva nielen vedomosti získané počas svojho štúdia, ale hlavne dlhoročné skúsenosti s vlastným chovom včelstiev na Hornej Nitre. Za svoju prácu získal viacero ocenení a samotné včely sa mu odvdáčili medom, ktorý niekoľkokrát uspel aj v súťaži o najlepší slovenský med. Dnes sa o včelstvá na OZ Topoľčianky počas celého roka starajú už dvaja stáli zamestnanci, ktorým pri vytáčaní medu a iných náročnejších prácach vypomáhajú aj ďalší pracovníci najmä zo strediska služieb OZ.

Tento rok hovoríme na OZ Topoľčianky už o tretej sezóne, v ktorej je možné vy-

V porovnaní s tou predchádzajúcou bola táto sezóna pre včelstvá v rámci OZ Topoľčianky prajnejšia. Aj napriek nepriaznivej jari zachránila produkciu najmä znáška z agátu a lipy, ktoré priniesli v porovnaní s minulým rokom dvojnásobok výnosu medu. To však nemusí platiť aj pre iné regióny Slovenska. Podľa niektorých bol minulý rok najhorším za posledné desaťročia a nik nedokáže predpovedať, aký bude ten nasledujúci. Včelársku sezónu a tým aj produkciu medu, či iných včelích produktov ovplyvňuje nielen samotné počasie počas roka, ale aj čoraz väčší tlak chorôb, konkurencia a znižovanie pestrosti potraviny v ich prirodzenom prostredí a to v samotnej prírode. Práve posled-

ný bod a to zlepšenie druhovej pestrosti môžu svojou cieľavedomou činnosťou ovplyvniť aj samotní lesníci, či poľnohospodári. Príkladom im môže byť aj samotný cezhraničný projekt, v rámci ktorého sa vedľajší cieľ zamerával aj na podsievanie lúk a výsadbu nových kvetodarných stromov na lúkach, či v okolitých lesoch.

Aj keď pre včelárov začala nová sezóna, roboty im neodbudne ani zďaleka. Do jari im treba pripraviť dostatok nových rámkov, vydezinfikovať náradie, včelnice, či úle a po úspešnom prezimovaní včelstiev zahájiť ďalšie kolo fyzicky náročnej, ale o to krajšej práce s tvormi, bez ktorých by sme si našu existenciu nevedeli predstaviť.

Ing. Radko Srnka

Kráľ z Topoľčianok

Dňa 16.9.2021 sa v Topoľčiankach oslavovalo významné výročie – 100 rokov štátnych lesov a hneď o dva dni neskôr 18.9.2021 sa tunajšiemu odštepnému závodu podaril ďalší historický zápis. V uznesení Vlády Slovenskej republiky číslo 548/2017, ktorým bol schválený tzv. Národný program rozvoja poľovníctva, bola Veľká a Malá zvernica vyhlásená za génové základne jelenej zveri. Účelom je zachovať geneticky kvalitné pôvodné populácie zveri, príp. obcerstvením krvi dosiahnuť vyššiu kvalitu existujúcich populácií s vytvorením podmienok pre maximálny rozvoj poľovníckeho turizmu. V roku 2017 sme začali s napĺňaním cieľov Národného programu rozvoja poľovníc-

tva a to nákupom jedincov jelenej zveri s kvalitným genofondom pre účely obcerstvenia krvi. Zo Zvernice Biely potok bolo spolu dovezených päť jeleňov a desať jeleníc, ktoré boli vypustené v Poľovnom revíri Malá zvernica. Ich potomstvo sa následne využíva pri zazverovaní Poľovného revíru Veľká zvernica. Prvý zo spomínaných jeleňov, ktorý bol dovezený v roku 2017, splnil svoje poslanie a jeho kvalitné gény putujú ďalej v jeho potomstve. Jeleň bol ulovený dňa 18.9.2021 v Poľovnom revíri Malá zvernica počas ruje. Podľa historických údajov ide o „najsilnejšieho“ jeleňa uloveného v Topoľčiankach. Predbežná bodová hodnota trofeje tohto jeleňa dosiahla impozantnú hodnotu 244,31 bodu

CIC. Váha trofeje ustála na čísle 13,80 kg. Trofej bude neskôr posúdená ústrednou hodnotiteľskou komisiou pre určenie výslednej bodovej hodnoty.

Ing. Maroš Švec



Vyhodnotenie jelenej ruje v revíroch štátneho podniku

Už je dobrým zvykom, že po uplynutí jelenej ruje sa obhliadneme za výsledkami, ktoré sme dosiahli. Je to náročné obdobie, hlavne pre personál lesných správ, ale i odštepných závodov, nakoľko zamestnanci, ktorí zabezpečujú sprevádzanie poplatkových hostí sú maximálne vyťažení. V toto čase, akoby nevedeli, čo skorej. Ráno i vo večerných hodinách sprevádzajú poplatkových poľovníkov a akoby to nestačilo, počas dňa musia riešiť úlohy, ktoré im plynú z pracovných naplní. Či už ide o odvoz dreva, vyznačovanie, vybavovanie doručenej korešpondencie, ale i ostatných požiadaviek prevádzky. Za ich nasadenie a čas strávený pri plnení týchto úloh v období jelenej ruje si zaslúžia obdiv a poďakovanie. Bez ich obetavosti by sme nedosahovali výsledkov, ktorými sa môže štátny podnik pyšiť.

Pre poľovnícku sezónu 2021/22 bolo schválených k lovu, v režijných poľovníčkových revíroch, celkovo 1.387 ks jeleňov (I. v. t. 523 ks, II. v. t. 437 ks, III. v. t. 214 ks a IV. v. t. 213 ks). Oproti predchádzajúcej poľovníčkej sezóne je to menej o 48 ks jeleňov. Počas jelenej ruje sa podarilo poplatkovým poľovníkom uloviť 540 ks jeleňov, čo predstavuje nárast o 18 ks jeleňov oproti minulej sezóne. Z tohto počtu pripadlo na jelene I. v. t. 82 ks, II. v. t. 176 ks, III. v. t. 151 ks a IV. v. t. 131 ks. Z celkového počtu 540 ks ulovených jeleňov poplatkovými poľovníkmi, bolo medailových na základe predbežných bodových hodnôt 182 jeleňov trofejní, čo predstavuje 33,7%. Z toho bolo 118 jeleňov bronzových, 55 jeleňov strieborných a deväť jeleňov dosiahlo hodnoty pre udelenie zlatej medaily. V porovnaní s predchádzajúcou sezónou je to za rovnaké sledované obdobie nárast oproti predchádzajúcej sezóne o 44 medailových jeleňov.

Zlaté jelene sa podarilo uloviť pri odštepných závodoch Kriváň (3), Topoľčianky (2) a po jednom zlatom jeleňovi pri odštepných závodoch Prievidza, Revúca, Rožňava, Košice. Najsilnejší jeleň ulovený počas ruje má predbežnú bodovú hodnotu 244,31 b. CIC a pochádza zo zvernice v Topoľčiankach. Najsilnejší jeleň ulovený vo voľnom poľovníčkovom revíri pochádza z CHPO Poľana pri odštepnom závode Kriváň s predbežnou bodovou hodnotou 219 b. CIC.

Ako najúspešnejší OZ z pohľadu poplatkového lovu jeleňov v režijných poľovníčkových revíroch (bez poľovníčkových revírov s odpredaným odstrelom) je pre rok 2021

OZ Topoľčianky. I v tejto sezóne potvrdil dominanciu a po roku sa mu opäť podarilo prepísať maximálnu početnosť ulovených jeleňov poplatkovými poľovníkmi počas jelenej ruje na 42, čo je oproti predchádzajúcej sezóne o 1 ks viac.

Z pohľadu ulovených jeleňov poplatkovými hosťami v režijných poľovníčkových revíroch zo schváleného plánu lovu jeleňov podľa jednotlivých OZ, boli najúspešnejší OZ Topoľčianky s plnením 53,85% a OZ Žilina s plnením 52,38% a OZ Levice s plnením 51,31%.

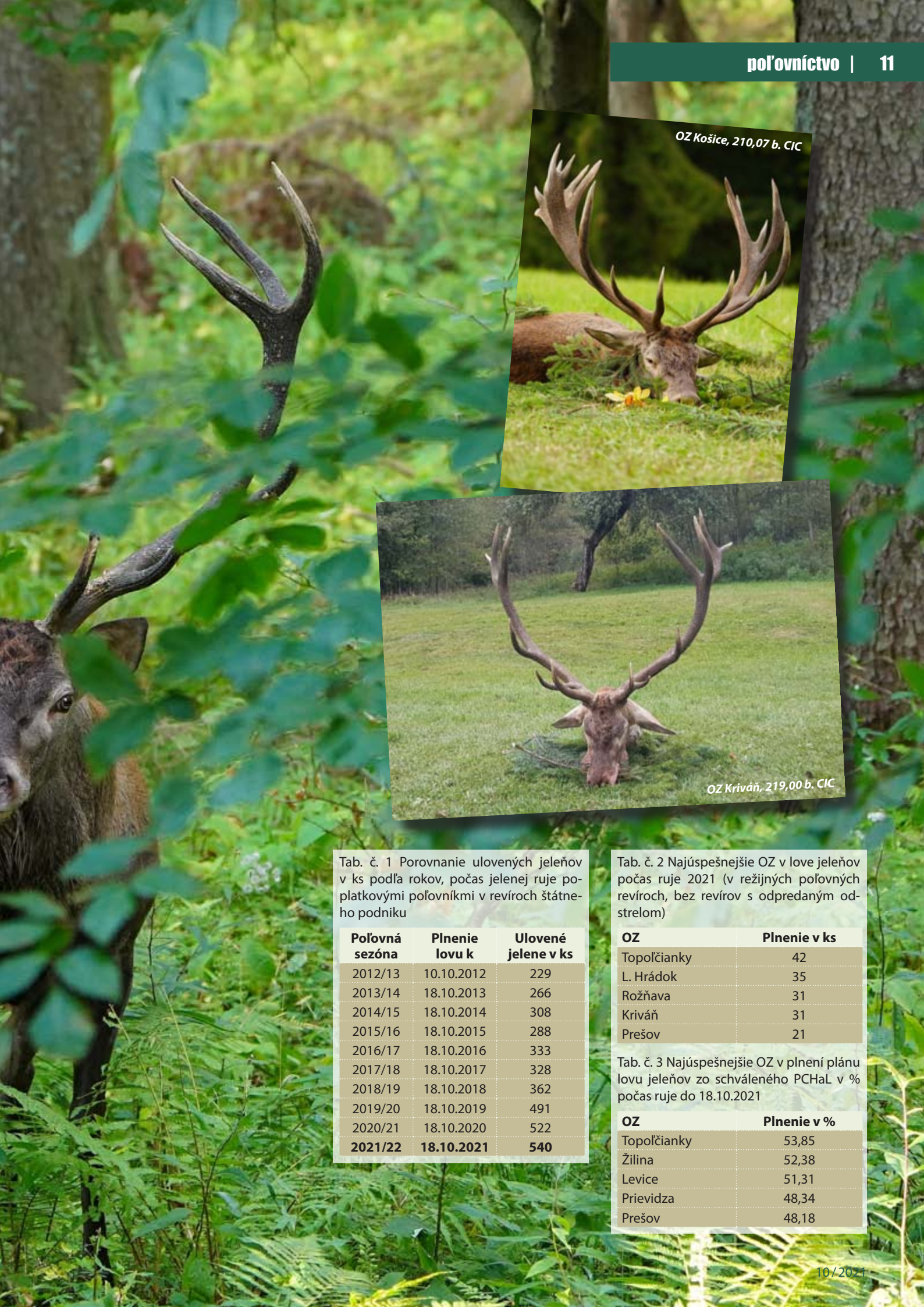
Čo sa týka tržieb plynúcich z poplatkového lovu jeleňov, z režijných poľovníčkových revírov, bez revírov s predaným odstrelom, tie boli vo výške 589.000 € bez DPH, čo je nárast o 152.000 € oproti predchádzajúcej sezóne. Najvyššie tržby z lovu jeleňov dosiahol v tomto roku OZ Kriváň, kde počas tejto jelenej ruje utržili viac ako 80.000 € bez DPH z poľovníčkových akcií na jelene.

Na základe vyššie prezentovaných výsledkov môžeme konštatovať, že ide o najlepšiu sezónu, čo sa týka lovu jeleňov počas ruje. Určite sa pod to podpisuje starostlivosť o obhospodarované poľovníčkové revíry, nasadenie, um a skúsenosti zamestnancov, ako aj kvalitná jelenia zver, ktorá v týchto revíroch žije. Preto i naďalej zveľaďujme obhospodarované poľovníčkové revíry, aby i v nasledujúcich poľovníčkových sezónach, sme mohli konštatovať, že ideme dobrým smerom v starostlivosti o zver a výsledky sa určite dostavia...

Lovu a lesu zdar!

Text: Ing. Patrik Michál

Foto: zamestnanci LSR



Tab. č. 1 Porovnanie ulovených jeleňov v ks podľa rokov, počas jelenej ruje poplatkovými poľovníkmi v revíroch štátneho podniku

Poľovná sezóna	Plnenie lovu k	Ulovené jeleňe v ks
2012/13	10.10.2012	229
2013/14	18.10.2013	266
2014/15	18.10.2014	308
2015/16	18.10.2015	288
2016/17	18.10.2016	333
2017/18	18.10.2017	328
2018/19	18.10.2018	362
2019/20	18.10.2019	491
2020/21	18.10.2020	522
2021/22	18.10.2021	540

Tab. č. 2 Najúspešnejšie OZ v love jeleňov počas ruje 2021 (v režijných poľovných revíroch, bez revírov s odpredaným odstrelom)

OZ	Plnenie v ks
Topoľčianky	42
L. Hrádok	35
Rožňava	31
Kriváň	31
Prešov	21

Tab. č. 3 Najúspešnejšie OZ v plnení plánu lovu jeleňov zo schváleného PCHaL v % počas ruje do 18.10.2021

OZ	Plnenie v %
Topoľčianky	53,85
Žilina	52,38
Levice	51,31
Prievidza	48,34
Prešov	48,18

Dlhá cesta milovníka malých stromov

Lesníctvo je postavené na ľuďoch a predovšetkým na vzťahoch, a to nielen medzi nimi, ale vzťahoch k svojej práci, ku krajine a prírode. Pestovať les je celoživotným umeleckým lesníckym dielom a aj poslaním. Preto túto prácu vykonávajú lesníci dušou. Každý z nich je akýmsi umelcom. Najdôležitejšie je aby hora a stromy samotné ostali po celý život lesníkovou múzou a inšpiráciou. Je dôležité, aby les tvoril a kreoval samotný lesník. Aby mal možnosť viesť štetec, alebo dláto bez toho, aby mu do jeho tvorby zasahovali externé vplyvy. A niekedy sa stáva, že okrem umenie

v podobe lesa takto umelecky nadaní kolegovia začínú vo voľnom čase tvoriť aj iné umelecké diela. Jedným z nich je náš kolega, vedúci lesného obvodu Karná, Milan Čigaš.

Veľa lesníkov tvrdí, že lesníctvo je pre nich osudové. Ako je to u Vás s prácou v lesníctve?

Pôvodne som začínal na LPM Ulič v rokoch 1980-1986 a následne na expedičnom sklade Michalovce. V rámci lesníctva pracujem nonstop s výnimkou štyroch rokov. Ako ste už spomínali, aktuálne pracujem na pozícii vedúceho lesného obvodu

Karná, na Lesnej správe Remetské Hámre, na Odštepnom závode Sobrance, kde zároveň pôsobím od roku 2002 tiež ako zverozrážca. Okrem mojich prevádzkových lesníckych povinností, starostlivosti o zver a sprevádzanie poľovníčkov, mám na starosti aj starostlivosť o chatu Karná. Dalo by sa povedať, že robím aj všetko to, čo by v inom prípade robila chyžná. Ale ako už bolo spomenuté, druhou mojou pracovnou láskou je poľovníctvo. Keď ste v januárovom čísle nášho časopisu v roku 2020 uverejnili článok o poľovníctve, nedá mi nespomenúť, že som bol v prvej päťke, čo sa týka poradia najúspešnejších poľovníckych sprievodcov v roku 2019, v počte úspešných doprovodov a tiež tržieb z odstrelového poplatku. Táto časť práce ma naplňa a teším sa, keď si hosť strelí na jubileum daniela. Aj trofeje vyvárať sám. Buď to človeka baví, alebo nie.

Vaši kolegovia nám prezradili, že Vašou záľubou je pestovanie bonsajov. Ako ste sa dostali k tomuto koníčku a ako dlho sa mu venujete?

Začiatky boli ťažké, nebola k tomu dostupná takmer žiadna literatúra. Teraz si začiatočník nájde všetky potrebné informácie na internete. Moje začiatky sa dajú datovať v období medzi rokmi 1985 až 1986, keď som si o tomto umení prečítal vo vtedy čierno-bielom časopise Záhradkár. Keďže pochádzam od Sobraniec, pre pestovanie bonsajov som si vybral lipku a tiež buk z okolia od Morského oka. Samozrejme treba mať povolenie, keď chce človek vybrať z lesa potenciálny bonsaj. Vhodnými na takéto tvarovanie sú druhy



ako napríklad javor poľný, buk, dub, hraby, javor japonský, javor burgerov...). A samozrejme veľa času. Trvá to približne 20 rokov, kedy už reálne viete pomenovať svoj výtvor bonsajom. Preto mám aktuálne rozpracovaných 50-60 kusov, no skutočných bonsajov je asi desať. Z vlastných skúseností môžem povedať, že viac ako 10-20 ks sa nedá zvládnuť, pretože taký malý strom potrebuje pravidelnú starostlivosť. Žijem s nimi, je to živý tvor.

Ak ideme niekam na dva dni, musíme si zabezpečiť niekoho, aby ich polial. A netreba zabúdať na to, že ich treba dvakrát do roka strihaním upraviť do požadovaného tvaru. Nakoľko má taký bonsaj len približne päť percent koreňovej sústavy z toho, akú by mal za normálneho rastu, kvôli redukovanej koreňovej sústave je nevyhnutné bonsaje hnojiť. Aktuálne používam Rizotonit – zahraničné hnojivo. Medzi moje obľúbené dreviny však patrí buk, hrab, hloh a divé hrušky.

Každý bonsaj je v podstate šťastný strom, pretože dostáva starostlivosť v podobe pravidelného prísunu vody. Ale pozor, treba ho dostatočne orosiť, pretože nesmie byť suchý, ale tiež sa nesmie preliať, pretože vtedy sa dusia korene.

Tu máme moje najkrajšie... dvadsaťročná lipa s popukanou borkou ... a aj tento „mladý“ buk, ktorý už má šedú borku.

Skutočne to nie je ako s maľovaním obrazu. Ten dokončíte a máte ho. Ale s bonsajmi to nikdy nekončí.

Pestovanie stromov je naozaj skutočné poslanie lesníka a v podobe bonsajov by sa dalo povedať, že chcete mať

priamo svoj vlastný les doma. Ale vieme, že vo zvyšku svojho voľného času ste podľahli tiež práci s drevom.

Pred 12 rokmi som sa dostal k fujarám. Našiel som doma nebožiac a začal som robiť... „Neznám, či dobre, ale snažím sa...“ Bol som aj v Detve, kde som sa na postup pýtal jedného výrobcu a on mi povedal: „Keď spraviš tridsať, zistíš, či to robíš dobre.“ Potom samozrejme treba dávať veľký dôraz pri výbere dreva, pretože nie každé dobre rezonuje. A keď už dosiahnete požadovaný zvuk, snažíte sa dať fujare aj patričný vzhľad. S morením mám už nejaké tie skúsenosti, ale dosiahnuť niektoré odtiene si vyžaduje konkrétny postup a použitie tých správnych prísad. No a ornamenty sú skutočným podpisom majstra. Najskôr som to skúšal „na kolene“, no už som si dal urobiť aj strojček na vybiľanie. Takže sa skúsím aj tomu trochu viac povenovať.

Každý majster, či umelec má na svoju tvorbu vyčlenené nejaké miesto. Ktorú časť domu ste obetovali Vášmu koníčku?

Postupne som si vybudoval vlastnú dielničku, v nej mám hobľovačku a tú využívam nielen pri výrobe fujár, ale tiež misiek, či obrázkov z dreva. Snažím sa využívať také drevo, ktoré ma osloví. Prevažne je to drevo v štádiu, keď už v ňom začínajú pracovať huby. Počas roka a pri mojej práci neraz natrafím na zvyšky drevín, či už pniačik, samorast, skalky, palicu, ktorú neskôr využijem pri mojej tvorbe. Napríklad na výrobu takéhoto lustra, či pre takýto kríž. Proste nemám rád súmerné veci. U mňa rovné tvary nemajú charizmu. No najviac času strávim pri tvorbe týchto obrazov.

Takže toto Vám zaberie naozaj všetok voľný čas? Alebo si ho dokážete ešte vyplniť niečím ďalšími aktivitami?

Keď človek chce, stihne toho aj viacej. Popri práci a spomínaných hobby som doma urobil dve kúpeľne. A nebolo to narýchlo spravené, pretože som detailista. Takže aj keď je to v podstate dobre urobené, ale ak s tým nie som spokojný, musím to rozobrať alebo zahodiť. No podľa mňa treba mať záľubu. Ak je zima, tak po večeroch robím viac s drevom a v lete je to tiež robota pri dome...

Ďakujeme za rozhovor a prajeme veľa umeleckých úspechov nielen v práci, ale tiež pri ďalších veľkých či malých radoostiach života.

-as-



Lesná správa Malcov

Lesná správa Malcov je tretou najmenšou správou Odštepného závodu Prešov. Svoj názov dostala podľa obce Malcov, kde lesná správa sídli. Územie lesnej správy nachádzajúce sa v pohorí Čergov je známe mnohým poľovníkom z pôsobenia prof. Júliusa Komárka a popísané v knihe *Lovy v Karpatech*. Na to, ako sa hospodári našim kolegom na tejto lesnej správe sme sa bližšie pozreli v mesiaci október.

Charakteristika lesnej správy

Lesná správa Malcov sa nachádza v okrese Bardejov. Svoj názov dostala podľa obce Malcov, kde sídli. Lesná správa Malcov je jednou zo siedmich lesných správ Odštepného závodu Prešov. Územie spadá orograficky do pohoria Čergov. Nadmorská výška je od cca 410 m n. m. až po 1157 m n. m. na najvyššom vrchu Čergovský Minčol. Katastrálna výmera lesnej správy je 19509 ha, lesnatosť obhospodávaného územia dosahuje je cca 51%. Z HSLT sú najviac zastúpené: 511 – živné jedľové bučiny (50%), 411 – živné bučiny (30%), a 410 – svieže bučiny.

Lesná správa podľa súčasných hraníc vznikla v roku 2013, kedy boli zlúčené LS Lukov a LS Malcov. Obhospodávaná výmera lesných pozemkov je na úrovni 8401

ha, z toho je 219 ha neštátnych neodovzdaných lesov. Výmera porastovej plochy je 7.950 ha. Z toho 7.707 ha tvoria hospodárske lesy a 245 ha lesy ochranné.

Lesná správa do roku 2020 hospodárila na šiestich lesných celkoch a to: Kružľov – štátne lesy, Lukov – štátne lesy, Malcov – štátne lesy, Livovská Huta – štátne lesy, Neštátne lesy na LHC Ružľov, Neštátne lesy na LHC Lukov. V súčasnosti sú uvedené lesné celky spojené do dvoch lesných celkov – Lesy na LHC Kružľov, a Lesy na LHC Lukov. Tie sú v štádiu schvaľovania, ktorý nie je ukončený aj vďaka obštrukciám a odvolávaniu sa známeho lesoochrannárskeho zoskupenia.

Hospodárenie v lesoch

LS hospodári prevažne v bukových porastoch s prímiesou jedle, smreka, smrekovca a cenných listnáčov. Na výraznej ploche sa uplatňujú Prístupy prírode-bližkeho hospodárenia. Veková štruktúra je poznačená historickým vývojom v týchto lokalitách. Priaznivá veková štruktúra umožnila pomerne intenzívnu ťažbu a už v 70-rokoch sa začalo s obnovami veľkých plôch porastov. V tom období na LS prišli nové lanovky, ktoré až do svojho vyradenia neopustili lesnú správu. Rozsiahla obnova porastov sa prejavila na terajšej vekovej štruktúre, pri-

Priemerné ročné úlohy (za posledných 5 rokov)

Výkon	t.j.
Obnova porastov	
- z toho prirodzená	24,60 ha
- z toho umelá (voľnokorená)	4,53 ha
- z toho umelá (obalovaná)	2,14 ha
- opakované zalesnenie	0,62 ha
Ochrana proti zveri	
- chemická – repelenty	16,85 ha
- oplôtky	0 ha / 0 km
Ochrana proti burine	7,84 ha
Preciškty	225,57 ha
Výchova do 50 rokov	326 ha/7.080 m ³
Výchova nad 50 rokov	115 ha/3.778 m ³
Obnovná ťažba	17.963 m ³
Náhodná ťažba	2.707 m ³
Mimoriadna ťažba	3 m ³
Ťažba spolu	33.513 m ³
- z toho samovýroba	401 m ³
Výroba štiepky – prepočítané na m ³	831 m ³

čom 60% výmery LS je v štádiu dospievajúcich – prebierkových porastov. Výchova je zameraná na zlepšovanie odolnosti porastov s výraznou podporou jedle a cenných listnáčov. Zásahy sú smerované taktiež na vytváranie stabilných viac etážových porastov s priaznivou štruktúrou.

Prirodzené zmladenie sa dosahuje na úrovni 75-85% predovšetkým buka. Nezmladené plochy sa dopĺňajú umelou obnovou jedle, smrekovca, javora a jaseňa. Opakované zalesnenie je na malej výmery a je zapríčinené nepriaznivými klimatickými podmienkami – suchom a tak isto vplyvom poškodzovania zverou.

Výrobné podmienky sú charakterizované malou rozptýlenosťou lesov. Územie je typické vyššími horstvami. Svahy sú stredne dlhé a relatívne strmé. Územie patrí do povodia Tople, ktorá na území LS pramení. Jej horné povodie je typické hustou sieťou drobných prítokov. Lesné porasty sú prístupné kvalitatívne vyhovujúcimi pri-



bližovými cestami. Celková vybavenosť odvoznými cestami je priaznivá. Na LS je k dispozícii 55 km trvalých spevnených odvozných ciest. Terénne podmienky porastov vytvárajú menej vhodné predpoklady pre uplatnenie traktorových technológií, ktoré tvoria 27%. Lanovkové terény tvoria 73% z porastovej výmery. Oblasť LS patrí do tzv. flyšového pásma charakteristického hlbokým a blatistým pôdnym povrchom, ktorý je v daždivom období neschodný pre traktorové technológie. Väčšia časť vyťaženého dreva sa odváža na Expedičný sklad Bardejov v krátených surových kmeňoch. Podiel priamych dodávok prevažne sortimentov vlákňinového dreva predstavuje 25%.

Ochrana prírody

Z hľadiska ochrany prírody patrí územie LS k pomerne významným. Približne 65% územia sa nachádza v Území európskeho významu Čergov a 21% sa nachádza sústave chránených území Natura 2000.

Na území LS sa nachádzajú chránené územia národnej siete. Prírodná rezervácia Pramenisko Tople, Národná prírodná rezervácia Čergovský Minčol, Prírodná rezervácia Livovská jelšina o celkovej výmere 81,65 ha.

Z chránených druhov rastlín sa na území LS vyskytujú: perovník pštrosí, skopolia kranská, cesnak hadí, vratička rumančekolistá, kruštík Greuterov, krivec najmenší, rosička okrúhlostá, hadivka obyčajná a pokrut jesenný. Zo živočíchov sú to: slizniak karpatský, salamandra škvrnitá, bocian čierny, sokol rároh, orol kriklavý, výr skalný, bobor európsky, vydra riečna, mačka divá, rys ostrovid a medveď hnedý.

Poľovníctvo a rybárstvo

V časti územia LS sa nachádza režijný poľovný revír Minčol II s celkovou výmerou 5.256 ha. Tento poľovný revír je takmer výlučne lesným a horským revírom s minimom poľnohospodársky využívaných plôch. Z hľadiska poľovníctva a poplatkového lovu je najvýznamnejším obdobím jelenia ruja. Výrazný vplyv na vyťaženosť personálu má poľovníctvo práve v tomto období. Poplatkový odstrel je stabilizovaný a tvorí z celkového odstrelu trofejovej zveri 60%. Na území LS sa loví



ročne v priemere 44 ks jelenej zveri. Populácia srnčej zveri je veľmi nízka vzhľadom na vysokú a dlhotrvajúcu snehovú pokrývku v zimných mesiacoch v súbehu s permanentným predačným tlakom zo strany šeliem. Z tohto dôvodu sa lov srnčej zveri neplánuje. Dlhodobá početnosť diviačej zveri je nízka. V súvislosti s výskytom afrického moru osípaných v súbehu s pozbieraním okolitých poľnohospodárskych plodín a vysokou úrodou bukvice došlo ku koncentrácii diviačej zveri práve v horkých častiach. Od novembra 2020 bolo asanovaných viac ako 200 uhynutých jedincov diviačej zveri. V revíri máme vybudovaných 13 krmidiel na objemové krmivo, 12 válovov na jadrové krmivo, 12 krmovísk pre diviačiu zver a 80 solísk. Na LS sa nachádzajú dva pstruhové revíry: Večný jarok a Topľa, v ktorých každoročne vykonávame zarybňovanie.

Návštevnosť lesov a verejnosť

Lesy v obhospodarovaní LS patria k výrazne turisticky využívaným, v poslednej dobe je evidentný nárast turizmu. Najvýznamnejšie turistické trasy vedú cez hlavný hrebeň Čergova, kde vrch Čergovský Minčol predstavuje významný turistický bod o čom svedčí aj množstvo značených trás, ktoré k nemu vedú. Trasy ponúkajú krásne panoramatické výhľady, ktoré vedú cez očarujúce horské lúky. Tomuto napomáhame aj naším hospodárením. Sme zapojení do projektu za zachovanie a obnovu biodiverzity karpatských horských ekosystémov, kde cieľom

je zachovať a chrániť biodiverzitu a zvýšiť hodnoty krajiny horských kosných lúk.

V budove LS sa nachádza „Lesnícke ekocentrum“, ktoré slúži na environmentálne vzdelávanie širokej verejnosti. Pozostáva z tvorivej dielne, kde majú deti možnosť vyskúšať svoje zručnosti pri výrobe vtáčej búdky, krmidla, medailónika, alebo vlastnej ceruzky. Druhá časť je environmentálna učebňa, ktorá slúži na prednášku pre deti, mládež, alebo odborné prednášky pre zamestnancov a verejnosť. Pre verejnosť máme v lese vybudované stanovišťa na pozorovanie zveri (šesť kusov) a altánky s otvoreným ohnískom (dva kusy).

V areáli LS máme vybudovanú ukážkovú včelinicu so šiestimi včelstvami a včelínom, ktorá slúži na vzdelávanie verejnosti a informovanosti významu včiel v prírode.

Personálne obsadenie

Lesná správa má stabilné personálne obsadenie. Priemerný vek zamestnancov je 48 rokov. Štruktúra je tvorená vedúcim LS, dvoma technikmi a ôsmimi vedúcimi LO.

Osadenstvo lesnej správy tvoria: Ing. Slavomír Hanko – vedúci LS, Ing. Miroslav Brenišin – ťažbový technik, Ing. Marcel Kleban – pestovný technik, Jozef Mlynarič – vedúci LO Rybné, Ing. Marián Cudrák – vedúci LO Večný jarok, Rudolf Švec-Babov – vedúci LO Hradská, Martin Gmitter – vedúci LO Chotárna, Ing. Vladimír Rybár – vedúci LO Vlčie, Pavol Host – vedúci LO Kružlov a Jozef Brinko – vedúci LO Kríže

Ing. Zdenko Kováč, Ing. Slavomír Hanko



Výsledky hodnotenia úrovne hospodárenia lesných správ za rok 2020

LESY Slovenskej republiky, š.p. majú, ako množstvo iných firiem, zavedený „vnútorný systém riadenia kvality výsledných produktov“, ktorý je jedným zo základných prvkov manažmentu firiem. Aj keď výsledok našej práce – produkt našej činnosti je diametrálne odlišný od klasických produktov iných firiem, je cieľom jeho permanentné zlepšovanie. Základným poslaním štátneho podniku LESY SR, tak ako to definuje jeho Zakladacia listina, je správa lesného a iného majetku vo vlastníctve Slovenskej republiky. Výsledkom našej činnosti je teda zodpovedajúca starostlivosť o zverený lesný majetok vo vlastníctve štátu premietnutá do stavu lesných zdrojov.

LESY Slovenskej republiky od svojho vzniku zabezpečovali hospodárenie v lesoch v duchu najlepšej lesníckej praxe. Aj napriek tomu, že doterajším hospodárením sme vypestovali lesy hodné zaradenia do „pralesov“ či iných prísne chránených území je tento neodškriepiteľný fakt neustále negovaný a dementovaný. O to viac je badateľný zo strany laickej verejnosti považujúcej sa na odborníkov. Požiadavky na les sa v podstate odlišujú každou záujmovou skupinou. Z tohto titulu nie je možné vyhovieť každému. Všetky systémy riadenia kvality sú špecifické tým, že sú otvorené a dynamicky sa vyvíjajúce. V tomto duchu je Systém riadenia kvality lesných zdrojov známy aj ako SRKLZ, zavedený v roku 2004, pravidelne dopĺňaný o nové požiadavky vyplývajúce z vlastných zistení ako aj z podnetov vonkajška.

Systém hodnotenia úrovne hospodárenia lesných správ bol zavedený v roku 2012. Cieľom bolo vytvorenie nástroja umožňujúceho vzájomné porovnanie jednotlivých lesných správ a to aj napriek ich odlišnosti, či už vo veľkosti, štruktúre obhospodarovaných lesov či personálnej obsadenosti. Zároveň tento systém umožňuje na základe výsledkov hodnotenia lesných správ odvodene porovnávať kvalitu úrovne obhospodarovania lesov na jednotlivých OZ.

Hodnotenie úrovne hospodárenia LS je dôležitým systémovým prvkom umožňujúcim predchádzať negatívnym javom v systéme obhospodarovania lesných zdrojov ako aj zisťovať systematickosť negatívnych zistení a ich vplyv na výsledok. Výsledky sú zároveň podkladom pre zlepšovacie procesy.

Hodnotenie bolo vykonané podľa Mop LV 015(2) „Integrovaný systém hodnotenia úrovne hospodárenia lesných správ“. Hodnotil sa súbor siedmich parametrov pre hodnotenie riadiacich procesov na LS, súbor 15 parametrov pre hodnotenie analyticko-evidenčných činností súvisiacich s procesom starostlivosti o lesy a súbor 16 parametrov hodnotiacich skutočný stav lesa. Ukazovateľmi parametrov hodnotenia sú požiadavky „Štandardu riadenia trvalo udržateľného obhospodarovania lesov v štátnom podniku LESY SR a Štandardu trvalo udržateľného obhospodarovania lesov“.

„Spôsob a metódy hodnotenia“

- Každý parameter sa klasifikuje relatívnou hodnotou miery plnenia parametra, ktorá vyjadruje stupeň plnenia parametra
- Hodnota miery plnenia parametra je vážený aritmetický priemer hodnoty plnenia ukazovateľov náležiacich danému parametru a váhy ich významnosti
- Hodnota merateľného ukazovateľa je vážený aritmetický priemer miery plnenia dielčích požiadaviek a váhy ich významnosti.
- Miera plnenia hodnotiteľného ukazovateľa odzrkadľuje úroveň poznania a prístup LS k plneniu požiadavky.

- Váha významnosti odzrkadľuje významnosť daného parametra alebo danej požiadavky oproti iným parametrom alebo požiadavkám na rovnakej hierarchickej úrovni
- Postup hodnotenia ukazovateľov a klasifikácia hodnotenia sú uvedené v hodnotiacich dotazníkoch. Výhodiskom pre hodnotenie sú výsledky interných auditov dodržiavania požiadaviek štandardu TUOL a výsledky auditov certifikačných orgánov.

Výsledky za rok 2020

Odbor hospodárskej úpravy lesov a certifikácie vykonal audity na 13 LS, odbor



Hodnotiaca škála

hodnotenie	stav plnenia	Počet bodov	Popis
vysoká kvalita	Požadovaný, priaznivý stav	95-100	Zhoda s cieľom alebo; Drobné nedostatky operatívne odstrániteľné.
uspokojivá kvalita	Udržateľný stav	90-94,99	Prijateľná nezhoda; Požiadavka štandardu je priebežne zabezpečovaná. Cieľ požiadavky je plnený minimálne na 60%.
priemerná kvalita	Rizikový stav	75-89,99	Závažná nezhoda; Cieľ požiadavky je plnený aspoň na 20%. Nápravu stavu je možné dosiahnuť hospodárskymi opatreniami
zaostávajúca kvalita	Nepriaznivý stav	60-74,99	Nedostatočné plnenie požiadaviek štandardu alebo ignorovanie legislatívy a podnikových predpisov
slabá kvalita		40-59,99	
upadajúca kvalita		20-39,99	
nedostatočná kvalita	zlyhanie	Menej ako 20	

životného prostredia na jednej LS a certifikačný orgán TÜV SÜD Slovensko na 13 LS

A. Výsledky hodnotenia procesov

1. Hodnotenie úrovne riadenia

Posudzuje sa 28 kritérií v rámci siedmich parametrov. Posudzovanie sa vykonalo na základe podkladov, ktoré boli k dispozícii na lesnej správe. Získaná informácia zodpovedá skutočnému stavu na LS. Na všetkých hodnotených LS bola úroveň riadenia LS posúdená z úrovne GR LSR.

Priemerná úroveň riadenia v rámci LESY SR, š.p. v roku 2020 podľa hodnotenia dosiahla 96,93% bodu (96,41% bodu v roku 2019 – zlepšenie 0,52% bodu).

Na vybranej vzorke LS z roku 2020 sa oproti vzorke LS z roku 2019 nebola zistená zmena vo výsledkoch hodnotenia.

V pásme vysokej kvality sú hodnotené všetky parametre (v zátvorke údaj za rok 2019):

- Dokumentovanie obhospodarovaného majetku 99,28% (97,39%) nezmenený stav
- Plánovanie lesnej výroby 96,33% (94,74%) zlepšenie o jeden stupeň
- Organizácia a riadenie lesnej výroby 97,00% (99,46%) nezmenený stav
- Vedenie a zlepšovanie 95,85% (95,66%) nezmenený stav
- Kompetentnosť 95,39% (93,80%) zlepšenie o jeden stupeň
- Komunikácia s verejnosťou 98,84% (97,97%) nezmenený stav
- Vedenie písomností 99,63% (99,64%) nezmenený stav

V dvoch parametroch bol zlepšený kvalitatívny stav o jeden stupeň (Plánovanie lesnej výroby a Kompetentnosť)

2. Hodnotenie analyticko-evidenčných činností

Posudzuje sa 38 kritérií v rámci 15 parametrov. Posudzovanie sa vykonalo na základe podkladov, ktoré boli k dispozícii na lesnej správe. Získaná informácia zodpovedá stavu na LS.

Priemerná úroveň analyticko-evidenčných činností v rámci LESY SR, š.p. v roku 2020 dosiahla podľa hodnotenia 95,15%, čo znamená zlepšenie o jeden stupeň oproti výsledkom hodnotenia v roku 2019 (94,80% bodu – zlepšenie o 0,35% bodu).

V jednom parametri (Evidencia ochrany lesa) došlo k zhoršeniu úrovne kvality o jeden stupeň. Ostatné parametre ostali v nezmenenom stave. V pásme zaostávajúcej a nižšej kvality nie je hodnotený žiaden parameter. V pásme vysokej kvality je hodnotených 11 parametrov, v pásme uspokojivej kvality sú hodnotené dva parametre. V pásme priemernej kvality sú hodnotené dva parametre. V zátvorkách sú uvedené hodnoty z roku 2019.

V pásme vysokej kvality je hodnotený parameter:

- Programy starostlivosti o lesy 99,71% (98,64%) nezmenený stav
 - Ochrana lesných pozemkov 96,89% (97,36%) nezmenený stav
 - LHE 97,10 % (94,81 %) nezmenený stav
 - Dodržanie potenciálu prirodzenej obnovy stanovišťa 99,58% (99,00%) nezmenený stav
 - Zabezpečené lesné porasty 96,73% (97,46%) nezmenený stav
 - Dodržanie zásad ťažby dreva 97,02% (97,27%) nezmenený stav
 - Ťažbovo-dopravný proces 98,18% (97,68%) nezmenený stav
 - Dokumentácia poľovníctva 96,83% (97,94%) nezmenený stav
 - Požiarne prevencia 99,26% (100,00%) nezmenený stav
 - Dokumentácia lesov osobitných prírodných hodnôt 99,54% (98,74%) nezmenený stav
 - Vodohospodárska infraštruktúra 99,79% (100,00%) nezmenený stav
- V pásme uspokojivej kvality sú hodnotené parametre:
- Plošný rozsah prečistiek 90,79% (91,39%) nezmenený stav
 - Evidencia ochrany lesa 94,90% (95,70%) zhoršenie o jeden stupeň
- V pásme priemernej kvality sú hodnotené parametre:
- Straty na zalesňovaní 86,07% (84,96%) dlhodobo nezmenený stav
 - Plošný rozsah výchovy do 50 r. 85,89% (83,93%) nezmenený stav

3. Hodnotenie stavu lesa

Posudzuje sa 47 kritérií v rámci 16 parametrov. Posudzovanie sa vykonalo v teréne na náhodne vybratej vzorke lesných porastov. Vypovedacia hodnota o stave lesa je preto len orientačná a nemusí zodpovedať skutočnému stavu plnenia požadovaných kritérií.

Priemerná úroveň kvality lesnej výroby v rámci LESY SR, š.p. v roku 2020 dosiahla podľa hodnotenia 97,86%, čo znamená nezmenený stav oproti výsledkom hodnotenia v roku 2019 (97,86% bodu).

Oproti roku 2019 došlo v jednom parametri (Lesná dopravná sieť) k zhoršeniu o jeden stupeň, a 15 parametrov ostalo v nezmenenom stave. Jeden parameter sa nachádza v pásme uspokojivej kvality, zostávajúcich 15 parametrov sa nachádza v pásme vysokej kvality.

V zátvorkách sú uvedené hodnoty z roku 2019.

V pásme vysokej kvality sú hodnotené parametre:

- Stabilizácia a obnova hraníc LP a JPRL 97,42% (98,31%) nezmenený stav
- Obnova – zalesňovanie 97,47% (96,12%) nezmenený stav
- Zabezpečenie lesných porastov – 98,93% (97,39%) nezmenený stav
- Splnenie účelu výchovy mladiny – 99,85% (99,27%) nezmenený stav

- Splnenie účelu výchovy prebierkami – 96,65% (96,31%) nezmenený stav
 - Obnovné postupy – 99,35% (99,28%) nezmenený stav
 - Ťažba a doprava dreva – 96,00% (95,92%) nezmenený stav
 - Ochrana lesa a spracovanie kalamity – 97,72% (97,60%) nezmenený stav
 - Poľovníctvo – 95,46% (97,84%) nezmenený stav
 - Ochrana pred požiarimi – 98,51% (98,86%) nezmenený stav
 - Starostlivosť o LOPH – 96,37% (98,09%) nezmenený stav
 - Vodné toky – 99,54% (99,02%) nezmenený stav
 - BOZP – 99,74% (99,49%) nezmenený stav
 - Ochrana životného prostredia – 98,69% (97,68%) nezmenený stav
 - Využívanie lesov verejnosťou – 99,61% (100,00%) nezmenený stav
- V pásme uspokojivej kvality sú hodnotené parametre:
- Lesná dopravná sieť 93,89% (95,48%) zhoršenie o jeden stupeň

B. Hodnotenie lesných správ

Vzorka lesných správ, v ktorých bol vykonaný audit je rôznorodá o čom svedčia nasledujúce znaky:

- Nad obvyklý a „zvládnuteľný“ rámec (do 4) je počet obhospodarovaných lesných celkov len na jednej lesnej správe: Beluša (5) (trend je priaznivý, dlhodobo dochádza k poklesu počtu LC pripadajúcich na lesnú správu).
- „Optimálny“ – jeden lesný celok obhospodaruje sedem lesných správ. (trend je dlhodobo vyrovnaný).
- Vyšší počet riadených zamestnancov vedúcim LS oproti priemeru hodnotených správ (8,85) je v 11 lesných správach: Dechtice (15), Poľana (13), Šášov, Nové Mesto nad Váhom, Betliar (po 11), Beluša, Nitrianske Rudno, Liptovská Teplička, Staré Hory, Hanušovce, Beňuš (po 10).
- Výrazne (o viac ako 30%) nižší počet riadených zamestnancov vedúcim LS oproti priemeru hodnotených správ (8,85) je v štyroch lesných správach: Kyslinky, Hrable, Turcovce – po 6 a Ratková 5. *pozn. – LS Hrable bola pričlenená k LS Stará Voda.
- Výrazne vyššia (o viac ako 15%) výmera pripadajúca na vedúceho LO oproti priemeru hodnotených správ (973 ha) je v piatich lesných správach: Tríbeč – 1364 ha, Staré Hory – 1.347 ha, Hanušovce – 1.220 ha, Osrblie – 1.211 ha a Nové Mesto nad Váhom – 1.153 ha.
- Výrazne nižšia (o viac ako 15%) výmera pripadajúca na vedúceho LO oproti priemeru hodnotených správ (973 ha) je v šiestich lesných správach: Oravská Polhora – 705 ha, Poľana – 728 ha, Čifáre – 743 ha, Ratková – 780 ha, Hrable – 804 ha a Dechtice – 805 ha.

Názov LS	Výmera	správa neudezvaných lesov	počet LC	počet LO	zamestnanci			zaťaženosť ved. LO			hodnotenie LS			
					úroveň LS	vedúci lesníckych útvarov	počet zam. riadených vedúcim LS	ig výmera	ig ťažba	Výrobná náročnosť v m ³ + ha	úroveň riadenia	analyticko - evidenčný časť	stav lesa	tipulu
Jablík	8752	3329	2	8	2	8	9	1094	4985	48635	85,13	90,60	94,65	90,12
Dechtice	9657	761	3	13	4	12	15	805	3442	50961	98,08	96,17	96,41	97,56
Kamenín	7499	1893	2	7	3	7	9	1071	3467	31767	95,59	94,58	96,15	96,11
Čičava	3713	447	1	5	3	5	7	743	3320	25315	98,28	95,74	96,77	96,93
Trávná	6821	384	2	5	3	5	7	1164	4852	31079	95,59	95,68	96,75	96,01
Nitrianske Rudno	7593	2855	3	8	4	7	10	1685	3413	31483	98,88	93,76	96,70	96,45
Nové Mesto nad Váhom	10381	2582	3	9	3	9	11	1153	2994	37330	96,95	95,26	96,88	97,26
Beľka	7732	1704	5	8	3	8	10	967	4891	46860	98,79	92,55	96,26	96,47
Čičma	5259	3093	4	6	3	6	8	877	5118	35964	96,60	94,01	96,27	94,29
Stará Bystrica	5998	638	2	6	3	6	8	850	8923	58623	98,17	97,17	97,55	96,36
Oravská Pechorá	4932		2	7	3	7	9	705	6571	50928	98,44	95,79	94,66	96,30
Liptovská Teplička	8117	5	3	8	3	8	10	1015	12580	108754	96,75	95,46	96,86	97,02
Beňuš	6283		1	8	4	7	10	897	8621	66629	97,59	94,05	96,18	96,54
Oravica	7263	17	2	6	3	6	8	1211	3895	30630	99,25	97,52	98,62	98,40
Staré Hory	9426	890	2	9	4	7	10	1347	4762	42758	96,34	96,21	96,34	96,96
Čičav	8956	1454	4	9	3	9	11	895	7080	44773	98,87	98,25	96,91	98,38
Epševce	4164	160	1	5	3	4	6	1041	4192	20931	99,12	94,15	96,69	97,29
Polná	8912	172	2	11	3	11	13	728	5189	65029	97,70	93,62	99,72	96,35
Brádko	5675	746	4	6	3	6	8	946	4720	33997	96,24	96,27	99,29	96,94
Kartová	8119	486	1	4	2	4	5	780	2406	20783	99,04	94,73	96,29	97,35
Súk	3940		1	5	4	4	7	985	6023	28033	98,76	98,55	97,62	98,31
Šarbat	8947		2	8	4	8	11	868	5077	47561	97,19	95,69	96,30	97,06
Horáre	4919		1	5	2	5	6	894	3576	21901	96,01	94,34	97,89	96,01
Hornáček	9759	3428	2	8	3	8	10	1220	3262	35854	98,57	94,75	96,10	97,14
Turovce	3888	565	1	4	3	4	6	972	5046	24073	97,94	96,54	97,13	97,20
Jedlovík	4867		2	6	3	5	7	973	6743	38584	98,99	97,47	97,80	97,80
Slanec	6163	330	2	6	3	6	8	1078	4298	31951	96,41	93,20	99,52	96,38
príemer	6561	1189	2,22	7,04	3,11	6,74	8,85	973	5132	41156	96,93	95,15	97,80	96,65

V tabuľke sú uvedené základné charakteristiky hodnotených lesných správ s dosiahnutými percentuálnymi bodmi hodnotenia procesov (Ing. Zdenko Kováč, špecialista pre certifikáciu lesov).

Priaznivý stav hospodárenia vo vysokej kvalite dosiahol 25 lesných správ;

Priaznivý stav hospodárenia v uspokojivej kvalite dosiahli 2 lesné správy;

Udržateľný stav hospodárenia v priemernej kvalite a nižší nebol zistený na žiadnej lesnej správe

- Výrazne vyššia priemerná ročná ťažba (o viac ako 30%) na vedúceho LO oproti priemeru hodnotených správ (5.132 m³) je v štyroch lesných správach: Liptovská Teplička – 12.580 m³, Stará Bystrica – 8.921 m³, Beňuš – 8.621 m³ a Udavské – 6.743 m³
- Výrazne nižšia priemerná ročná ťažba (o viac ako 30%) na vedúceho LO oproti priemeru hodnotených správ (5.132 m³) je v šiestich lesných správach: Nové Mesto nad Váhom – 2.994 m³, Hanušovce – 3.262 m³, Nitrianske Rudno – 3.413 m³, Dechtice – 3.442 m³, Kamenín – 3.462 m³ a Hrable – 3.576 m³.

Zhrnutie

Hodnotenie úrovne hospodárenia lesných správ je dôležitou súčasťou uplatňovania systému náležitej starostlivosti pri prvom uvádzaní dreva na trh. Je dôležitým preventívnym nástrojom na odhaľovanie rizík a nedostatkov vyplývajúcich z neodborného hospodárenia a podkladom pre zlepšovacie procesy.

Z výsledkov hodnotenia úrovne hospodárenia lesných správ v roku 2020 vyplýva, že celkový priemerný stav je stabilizovaný v pásme vynikajúcej kvality. V zaostávajúcej kvalite je jeden parameter – Plánovanie výchovy do 50 rokov. V nižšej kvalite sa už dlhodobejšie nenachádza žiaden parameter hodnotenia.

Pretrvávanie uvedeného stavu pri výchove do 50 rokov môže mať v budúcnosti nepriaznivý dopad na stabilitu porastov, pestrosti drevinového zloženia a kvalite budúcej produkcie

Zistenia:

- Od zavedenia systému hodnotenia lesných správ (interných auditov SRKLZ) sme sa dostali do stavu opätovných auditov na jednotlivých lesných správach. Audity ukazujú kvalitatívny posun na všetkých lesných správach.
- Kvalita lesných správ sa postupne vyrovnáva a posúva sa na úroveň, ktorá sa na začiatku javila takmer nedosiahnuteľná.
- Zavedenie prémie za výsledky hodnotenia úrovne hospodárenia LS malo veľ-

mi pozitívny prínos. Od ich zavedenia výsledky hodnotenia stúpajú. Lesné správy sa systémom obhospodarovania lesov výrazne približujú „ideálnemu“ stavu.

- Aj keď v roku 2020 neboli identifikované výrazne zaostávajúce oblasti, určitá časť parametrov poukazuje na skutočnosť, že spôsob ich hodnotenia bude musieť prejsť revíziou a to najmä z nasledovných dôvodov:

- Už takmer pravidelne dochádza novelizácii dvoch významných legislatívnych predpisov, a to zákona o lesoch a zákona o ochrane prírody a krajiny

- Tlak verejnosti na hodnotenie kvality obhospodarovania lesov neustále rastie a pribúdajú kvalitatívne požiadavky na ktoré sme akosi neboli zvyknutí (poškodenie terénu, vodných tokov, ošetrovanie stromov, vzhľad obnovných prvkov, výber stromov pre ťažbu...). To čo my považujeme za normálne, verejnosť považuje za devastáčny a zničený. Z tohto titulu pribúda podnetov na prešetrenie opodstatnenosti držby certifikátu/ osvedčenia

- Tlak zo strany MŽP výrazne podporovaný tretím sektorom s cieľom preukázania nášho „zlého a nesprávneho“ prístupu k manažovaniu lesov a vytvoreniu vhodnej klímy v spoločnosti smerujúci k presunu pozemkov od š.p. pod MŽP

- Do hodnotenia významne vstupujú výsledky kontrol súvisiacich s prvým uvádzaním dreva a negatívne zistenia sa stávajú povinnou a podrobne preverovanou oblasťou hodnotenia.

- Stále ešte u časti vedúcich LS pretrváva averzia k samohodnoteniu – tj. nastaveniu zrkadla vlastnej práci. K dotazníkom samohodnotenia popisujúcim minimálny štandard úrovne hospodárenia lesnej správy je pristupované len z povinnosti „vyškrtať polička“ napriek tomu, že ich poslaním je zjednodušiť vedúcemu LS porovnanie skutočného stavu LS s požadovaným stavom.

– Stále ešte u časti vedúcich LS pretrváva averzia k samohodnoteniu – tj. nastaveniu zrkadla vlastnej práci. K dotazníkom samohodnotenia popisujúcim minimálny štandard úrovne hospodárenia lesnej správy je pristupované len z povinnosti „vyškrtať polička“ napriek tomu, že ich poslaním je zjednodušiť vedúcemu LS porovnanie skutočného stavu LS s požadovaným stavom.

Pri hodnotení úrovne hospodárenia za rok 2020 sa potvrdila dlhodobá skutočnosť, že „systém“ je v rámci podniku dostatočne zabezpečený vysokou úrovňou predpisov (smerník, mop-piek, príkazných listov...). Zistené nezhody zodpovedajú nepozornosti alebo nedostatočnosti prístupu jednotlivých zamestnancov a nemajú systémový charakter. V našom prípade by mal byť rozhodujúcim a dlhodobým meradlom úspechu priaznivý stav lesa, za ktorý sú zodpovední všetci zamestnanci bez ohľadu na miesto pracovného zaradenia.

Ing. Zdenko Kováč

Tragickú smrť drevorubačov bude na hrebenu Čergova pripomínať dubový kríž

Bardejovský lesník a znalec prírody Pavol Sisol, ktorému všetci už roky hovoria familiárne Ujo Palo, je vo svojich 82 rokoch v obdivuhodnej kondícii. Pod Veľkou Javorinou na hrebenu Čergova zorganizoval 20. augusta 2021 spomienku na drevorubačov, ktorí v doline Kríže pri práci tragicky zahynuli. Ich pamiatku bude na hrebenu pripomínať päť metrov vysoký dubový kríž.

„Drevo kríža je symbolom Ježiša Krista, ktorý je pánom času, života a smrti. Je alfou a omegou. Je počiatkom a bude aj koncom celého stvorenia. V týchto lesoch žili, pracovali a tragicky zomreli pri ťažbe dreva Jozef Blanda z Malcova, Jano Steranka z Bardejova, Vlado Dankovič z Hertníka, Štefan Benglarčík z Lesnice a Marcel Biroš z Vaniškoviec,“ prihovori sa Pavol Sisol na hrebenu Čergova pod vrchom Veľká Javorina pietnemu zhromaždeniu dvoch desiatok lesníkov.

„Tento kríž je tu na pamiatku drevorubačov, ktorí tu zahynuli pri práci. Nech je mementom pre žijúcich, Nech je nám pri návšteve veľkou duševnou silou a ochranou.“ „Moja vďaka patrí aj lesníkom štátnych lesov a poslancovi bardejovského mestského zastupiteľstva Stanislavovi Sorokovi, ktorí mi v záverečnej fáze prác na osadení dubového kríža na hrebenu Čergova veľmi pomohli,“ dodáva lesník.

Kňaz: Pre každého z nás

Pol hodinu predtým, o pol deviatej ráno sa z obce Kríže za dvadsať minút vyvezieme viac ako 400 výškových metrov priamo na hrebeň Čergova. Tohtoročný august je daždivý a horský terén dosť rozmočený. Päť silných terénnych áut má po zväžniciach a lesných cestách čo robiť.

Keď vystúpime, na hrebenu sa ukáže krásny slnečný deň. Táto časť Čergova je nádherne a magická. Horské lúky po oboch stranách lemujú kríky borievok. Sto metrov nad nami prebehne cez hrebeň skupina jeleňov.

„Prišli nás pozdraviť, krásavci. Sú zvedaví,“ povie jeden z lesníkov s nefalšovanou radosťou v očiach. Najväčší z nich sa na chvíľu zastaví priamo na hrebenu, pár sekúnd sa na

nás pokojne pozerá a vzápätí sa dvoma plavnými skokmi stratí za horizontom.

Na západe vidieť ostré siluety Vysokých Tatier. Z východnej, bardejovskej strany začínajú ranné slnečné lúče zahrievať doliny Kríže, Kružlove, Livov, Livovská Huta a Majdanu.

„Tento kríž tu nestojí iba pre tých, ktorí tu zahynuli. Stojí tu pre každého jedného z nás. Či je veriaci, alebo neveriaci. Každý jeden človek, ktorý tadeto prechádza, si pohľadom na neho

ného v Kružlove. Bolo sychravé počasie, keď ma navštívil jeden starý dedko s paličkou. Že hľadá pána polesného. Bol to Anton Sitarčík, mal vtedy už cez osemdesiatku, presne ako ja teraz. Mal na mňa prosbu. Povedal mi presne na deň, kedy bude mať pohreb. Ako bývalý lesník chcel, aby ho o niekoľko dní, keď zomrie, k hrobu vyniesli lesníci. A tak sa aj stalo. Presne na ten deň sme ho tam niesli,“ spomína po posvätení kríža pod Javorinou



možno spomenie aj na krásu tejto krajiny. Aj tento kríž, aj ľudia, ktorí tu zomreli, tu boli preto, aby sa o túto krajinu a prírodu starali. Aby ju zveľadovali. Keď prídete tu hore, na tieto kopce, zistíte, aká je to krása,“ hovorí duchovný otec Matej Kozej, správca gréckokatolíckej farnosti Kríže predtým, ako kríž posväti a požehná.

Dubové drevo kríža bolo zrezané v zime pred siedmimi rokmi. Dozrievalo päť rokov. stolár ho opracoval a niekoľko krát impregnoval a natieral. Potom ho natreli včelárskym voskom a okovali. Nakoniec pribudol sakrálny nápis: Veľký si, Panie, a veľkej chvály hoden! Minulý rok kríž doviezli na obecny úrad Kríže, kde prečkal zimu. Jeho čas prišiel toto leto. Na hrebeň ho vyviezli a osadili miestni lesníci s ujom Palom.

„Môžem vás uistiť, že obyvatelia Kríže tento drevený kríž prijali s veľkou radosťou,“ povie lesník na hrebenu starostka Olga Dutková.

Dva príbehy

„Bolo to asi v roku 1968 alebo 1969. v decembri alebo januári. Robil som vtedy poles-

jeden zo svojich mnohých lesníckych príbehov ujo Palo.

Ten smutnejší mi povie so slzami v očiach o niekoľko dní u neho doma. Pavol Sisol bol osobne pri smrti dvoch drevorubačov.

„Tí lesníci tam zahynuli v posledných desaťročiach. Najmladší s nich mal len 29 rokov, najstarší nemal viac ako 50. Chlapi v najlepších rokoch. Pravdepodobne ich bolo viac, v štátnych lesoch pracovali títo piati,“ začína príbeh bývalý lesník.

„Ten, ktorý zahynul neďaleko miesta, kde sme osadili kríž, pod Soliskom, bol Štefan Benglarčík z Lesnice pri Pieninách. Pustil si na svah dva stromy a odvetvoval ich. Zem bola zamrznutá, trochu snežilo. Jeden strom odvetvil, potom prešiel k druhému. Niekde asi nedal pozor, pretože sa mu strom zviezol, zošuchol a pritlačil ho o ten druhý. Keď sme prišli a vyslobodili ho, už dokonával. Pozeral som sa mu do očí, nezabudnem na ten jeho pohľad. Ešte vnímal, čo mu hovorím. Snažil som sa ho utešit, aby vydržal,“ hovorí ujo Palo.

Netradičná vzácnosť v Zborove

História a súčasnosť

V novej odbornej literatúre bola zmienka o zriedkavých stromoch napr. v článku „Zborovské aleje“. Popri historických pamiatkach Bardejova sa čoraz častejším cieľom návštevníkov stáva neďaleký Zborovský hrad (Makovica).

Po odkúpení Makovického panstva a hradu v roku 1601 sa stali vlastníckmi Rákocziovci, jeden z najvýznamnejších rodov v Uhorsku. Rákocziovci si postavili v obci reprezentatívny kaštieľ okolo roku 1620. Súčasťou kaštieľa bola lipová aleja. Pripomína ju dobová kolorovaná pohľadnica z čias Rakúsko-Uhorska s textom: Rákocziho 100 zborovských líp. Do histórie sa zapísali tým, že Rákocziovci dávali svoje listiny. *Dátum Zboroviae sub centum tiliis* – Dané, v Zborove, pod sto lipami.

O lipovej aleji sa písalo v článku o Zborove v novinách Vasárnapi Ujság (Nedeľné noviny) v roku 1906: *Za kaštieľom sú dve lipové korzá so 100 lipami, ktoré boli spomenuté v listinách kniežata: dátum Zboroviae sub centum tiliis*. Pravda, veľa už z nich vyhynulo, ale sú nahradené novými.

Počas prvej svetovej vojny bolo poškodených alebo zničených veľa líp. Začiatkom 60-tych rokov minulého storočia ich rástlo okolo 40. Neskôr víchrica mnohé vyvrátila, zvyšok bol vyrúbaný. Aleju pripomína už len názov ulice Pod 100 lipami. Zborovskí nadšenci na čele so starostom z občianskeho združenia ŠOK (Šport, Osveta, Kultúra) chcú obnoviť slávu Rákocziho aleje vysadením jednej vetvy líp na pôvodnom mieste, Hanuščin, Štefan.

Podnety na obnovu aleje vzácnej lipy

Text novinového príspevku, bol podnetom pre získanie podrobnejších podkladov o pôvode takéhoto vzácného stromu, rastúceho na Slovensku. Mysleli si, že je navyky stratená! V Zborove (okres Bardejov) sa môžu pochváliť nezvyčajným druhom lipy. Hoci v obci bolo kedysi 100 týchto vzácných stromov, v minulosti ich vyrúbali. Jeden exemplár sa im však predsa len zachoval.

Aleju líp dal vysadiť František I. Rákoczi, ktorý mal v dedine panstvo. V roku 1935 zaujal zvláštny strom maďarského botanika Istvána Györfyho. „S podobnou lipou sa totiž dovtedy nestretol. Vzorky teda odoslal do prírodovedného múzea v Budapešti. Tam botanik János Wagner zistil, že ide o jedinečný druh – kríženca lipy malolistej, veľkolistej a striebornej“, vysvetlil starosta Zborova, Mgr. Ján Šurkala, PhD., s tým, že aleju zlikvidovali v 60. rokoch. Vtedajší predseda MNV v Zborove poslal však niekoľko kusov do Arboréta Borová hora vo Zvolene. „Odtiaľ sa dostali štepy späť k nám. Medzi tým sme zistili aj to, že predkovia bývalého starostu pracovali u Rákocziho (pravdepodobne medzi záhradníkmi) a zasadili jednu



lipu, ktorá má dnes už vyše 200 rokov, pred ich domom. Takže rástla aj u nás“, podotkol J. Šurkala a dodal, že aleju rovnakú ako kedysi vysadia opäť.

Výsadba lipy Rákocziho sa zachovala aj v Arboréte Borová hora TU vo Zvolene

Ako nám potvrdila (24.5.2021), zástupkyňa riaditeľa Arboréta Borová hora, Technickej univerzity vo Zvolene, Ing. Ivana Sarvašová, PhD., že lipa xRákocziho (*Tilia x Rákócziana*), v súčasnosti rastie v poraste 3 b, evidenčné číslo 2370 a bola vysadená v roku 1979. Ďalej dodáva, že má málokveté (s nízkym počtom kvetov) kvetenstvú, potom sem-tam jeden, resp. dva plody; včely na ňu lietajú veľmi málo (nebýva vyslovene obsypaná kvetmi, ako medonosná *Tilia cordata*).

Autentický text je uvedený v publikácii Sarvašová, I., Lukáčik, I., 2018: „na stanovišti 2 žltej trasy, vľavo hore nad brestmi, za lieskovým krom, rastie vzácny trojnásobný spontánny kríženec lipy – lipa x Rákocziho (*Tilia x Rákócziana* WAGNER). Kríženec lipy bol prvýkrát opísaný v roku 1936, kde rástol v aleji pri Rákocziho kaštieli, v obci Zborov (okres Bardejov, Východné Slovensko). Od lipy malolistej a veľkolistej sa odlišuje najmä tým, že na mladých výhonoch na hornej strane listu a sčasti aj na plodoch sa vyskytuje hviezdicovité ochlpenie, plody sú krehké s 1,5 mm zobákovitým zakončením. V arboréte je archivovaná od roku 1979 a rastlinný materiál z nej bol použitý na obnovu výsadieb historickej aleje v mieste jej pôvodného výskytu“.

Rákocziho lipa sa od bežnej lipy odlišuje tvarom listov. Sú na nej dva výstupky, čo je nezvyčajné. Podľa zistení botanikov v minulosti ju vyšľachtili z troch druhov lipy- lipy malolistej, veľkolistej a striebornej. Potešiteľné je, že súčasný starosta obce, má v úmysle pôvodnú aleju obnoviť na pôvodnom mieste, kde stromy rástli v minulosti.

Uvádzame opis nového hybridu, ktorý prvý publikoval Dr. JánosWagner:

Tilia x Rákócziana Wagn. novohybr. (*T. cordata* Mill. var. *rostrata* Gay. et Wagn. x *T. platyphyllos* Scop. x *T. argentea* Desf.)

Medzi zborovskými lipami je jeden nový trojitý hybrid. Jeho mladé konáre sú hnedé, alebo sivozelené, od páperovo hviezdicovitých chlpkov. Listy sú stredne veľké 8 cm dlhé a široké, nepravidelne, do polovice listovej čepele srdcovité, ostro zašpicatené. Okraje sú rovnomerne drobno zúbkovité, zúbky kratučko špicaté. Nervatúra tretieho rádu je takmer neviditeľná, nanajvýš trochu vyčnievajúca, sčasti sietovito ryhovaná, sčasti rovnobežná. Na povrchu listov sú žilky ochlpené jednoduchými a hviezdicovitými chlpkami, na spodnej strane hlavných žiliek hustejšie chlpaté, chlčky sú sčasti jednoduché a sčasti rozvetvené, hviezdicovité v uhloch žiliek s hnedastým až bronzovým farebným nádychom chlpkov.

Kvetenstvo má málo kvietkov; listeň má dĺžku 8 cm, šírku 16 mm a je bez stopky. Plody sú podlhovasté 10 mm dlhé a 7 mm hrubé s 1,5 mm dlhým zobákom, hnedosivé, od lepkavých hviezdicovitých chlpcov plstnaté. Vyskytuje sa v Zborove, pri Rákocziho kaštieli, medzi „Rákocziho 100 lipami“, legit et detexit 1935 VIII. 6. Prof. Dr. István Györfy (Segedín). *Tilia x Rákócziana* je trojitým hybridom. Na vplyv *Tilia cordata* poukazujú: listy ± ryhované žilkovanie, hnedé sfarbenie chlpkov, krehký plod s tenkou šupkou. K znakom *Tilia platyphyllos* patrí kvalita listov, zelená farba, sčasti rovnobežné žilkovanie, jednoduché ochlpenie. Nakoniec znaky *Tilia argentea* (= *Tilia tomentosa*) sa objavujú na mladých výhonkoch, na výskyte hviezdicovitého ochlpenia na oboch stranách listov, sčasti na listeni a na plodoch.

Ako s odstupom času predpokladáme, že majiteľ panstva, gróf František I. Rákoczi, mal vo svojom záhradníctve veľmi zručných záhradníkov, ovládajúcich vrúbľovanie stromov, a zvládali takéto náročné odborné práce.

V súčasnosti je aktuálna otázka rozmnoženia – vypestovania výsadby schopných

sadeníc hybridnej lipy a následná úspešná výsadba novej aleje vzácných líp.

Dňa 9.6.2021 sme urobili spoločnú obhliadku stromu *Tilia × Rákócziana*, rastúceho v Arboréte Borová hora Technickej univerzity vo Zvolene (Ing. Ivana Sarvašová, PhD. a prof. Ing. Pavel Hrubík, DrSc., emeritný profesor SPU v Nitre), za účelom odberu herbárových položiek – konárikov s listami a kvetmi; merania základných dendrometrických znakov – obvod a priemer kmeňa; výška stromu a šírka koruny stromu; fotografická dokumentácia. Strom rastie v skupine listnatých stromov a krov a dosahoval nasledovné rozmery: obvod kmeňa vo výške hlavného rozkonárenia kmeňa, asi 120 cm nad povrchom terénu je 169 cm; priemer kmeňa 53,7 cm; výška stromu 8-10 m; šírka koruny 6x5 m; listy tvarom pripomínajú lipu veľkolistú; kvety riedke, s veľkým listeňom; výskyt hrčiek 2-3 druhov roztočov; farba listov na vrchnej strane zelená, na spodnej strane, mierne sivasto chlpkatá. Kmeň stromu, asi 20 cm nad zemou vrúbľovaný, s množstvom olistených výhonkov; hlavný kmeň sa asi vo výške 130, rozkonáruje na tri nosné konáre v hustej korune. Pôvodný strom, z ktorého boli odobraté vrúbľe v roku 1978 pochádzal z lipovej aleje v obci Zborov v okrese Bardejov. V minulých rokoch sa z jedinca *Tilia × Rákócziana* rastúceho v Arboréte Borová hora dvakrát uskutočnil odber vrúbľov na vegetatívne rozmnožovanie, so zameraním na obnovu historickej aleje.

Ako sa uvádza v najstaršej maďarskej literatúre, ide o prirodzene vzniknutého kríženca troch líp (dva druhy autochtónne a jeden druh allochtónny): *Tilia platyphyllos* Scop.; *Tilia cordata* Mill. a introdukovaný juhoeurópsky druh *Tilia tomentosa* Moench.

Uvedené druhy líp sú najlepšie opísané v publikovanej literatúre: Pagan – Randuška: Atlas drevín 1, 1987; Pagan – Randuška: Atlas drevín 2, 1988. Iná literatúra uvádza aj krížence uvedených druhov: *Tilia platyphyllos* Scop., *Tilia × europea* L – lipa európska (*Tilia cordata × Tilia platyphyllos*). *Tilia tomentosa* Moench. – lipa plstnatá: *Tilia × varsaviensis* Kobenzda – lipa varšavská (*Tilia platyphyllos × Tilia tomentosa*).

Zborov sa zapísal do dejín ako sídlo Makovického panstva. Už menej známa je jeho lesnícka história. Po stáročia pýchou rôznych majiteľov panstva bola Rákocziho aleja 100 líp. Rákocziovci často datovali svoje listy „Datum Zboroviae sub centum tiliis“ (Dané v Zborove pod sto lipami). Tri lipy sú zapísané už pri inventarizácii kaštiela v roku 1671. Uvedené je, že lipu pred dverami kaštiela zasadil nebohý Juraj Rákoczi I., náš pán knieža, vtedy bol len zemepánom. Muselo to byť pred rokom 1630, kedy sa stal sedmohradským kniežaťom.

Podporujeme aktivity zamerané na obnovu výsadiel aleje vzácných líp v obci Zborov. Je to ušľachtilá myšlienka súčasníkov a predstaviteľov obce, alebo iných historikov lesníctva. Preto sme aj z vlastnej iniciatívy profesijných alebo emeritných dendrológov na



univerzitách vo Zvolene a v Nitre, spracovali dostupné publikované informácie, formou tohto odborného príspevku, podporovaného grantovými projektmi MŠVVAŠ SR a ďalšími súkromnými prostriedkami.

Návrhy na záchranu a obnovu potomstva chránených a pamätných stromov na Slovensku, evidovaných a v súčasnosti rastúcich

Zároveň si dovoľujeme osloviť odbornú lesnícku a ochranársku komunitu (vrátane členov Dendrologickej sekcie Slovenskej botanickej spoločnosti pri SAV) na možnosť konkrétnej spolupráce pri ďalšej evidencii, ochrane a obnove štátom chránených stromov (evidovaných je viac ako 500 stromov); <http://www.sopsr.sk>; web – Evidovanie chránených stromov – ŠOPSR. Zoznam stromov obsahuje: evidenčné číslo; slovenský názov stromu; vedecký názov stromu; kraj; okres; kataster; organizačný útvar ŠOP SR. Chránené a pamätné stromy sa v súčasnosti dožívajú svojho optimálneho alebo aj maximálne-

ho biologického veku a preto je najvyšší čas podniknúť odborné opatrenia na ich záchranu a obnovu. Odporúčame, aby v priebehu desiatich rokov mal takýto strom vypestované (generatívne alebo vegetatívne) svoje nové potomstvo, vysadené v blízkosti materského stromu.

Obdobné ciele máme aj pri každoročne organizovanej ankete Strom roka, ktorá má už 19. ročnú tradíciu a hľadá po celom Slovensku stromy s pozoruhodnými príbehmi, ktoré vyzdvihujú význam starých, vzácných, či ohrozených stromov a vzbudzujú záujem ľudí o životné prostredie. V roku 2021 bolo možné do 30. apríla nominovať do súťaže svojho „oblúbenca“. Víťaz tejto ankety potom reprezentuje Slovensko v súťaži Európsky strom roka. Podrobnejšie informácie poskytuje: enviroportál MŽP SR, nadácia Ekopolis; <http://www.ekopolis.sk>. Následné rozmnoženie hodnotených stromov, je zárukou ich zachovania pre nasledujúce generácie obyvateľov Slovenska.

Prof. Ing. Pavel Hrubík, DrSc.

Inštruktorské drevorubačské kurzy v Liptovskom Hrádku

Ministerstvo hospodárstva Slovenského štátu, ktoré riadilo lesné hospodárstvo na Slovensku si uvedomovalo, že ťažké lesné práce robotníkov bez moderného lesného náradia sú málo produktívne a tiež sa prihliadalo nato ako lesným robotníkom uľahčiť namáhavú, najmä ťažobnú činnosť. Preto sa rozhodlo celoplošne zlepšiť túto činnosť prácou osvetovou, zadovážením moderného lesného náradia, ale najmä inštruktážnou činnosťou medzi lesnými robotníkmi.

Ministerstvo hospodárstva konalo v spolupráci s Ústredným výborom Združenia majiteľov lesov na Slovensku so sídlom v Bratislave. Toto najprv oslovilo listom č. 9389 zo dňa 1.10.1940 Slovenskú lesnícku a drevársku radu v Bratislave, v ktorom sa ubezpečili, že tieto kurzy budú vykonávať vo vlastnej iniciatíve Štátne lesy a majetky v jednotlivých oblastiach Slovenska.

Na toto obratom reaguje Ministerstvo hospodárstva, ktoré dňa 14.10.1940 pod č. listu 8815-X/H-1940 adresuje Slovenskej lesníckej a drevárskej rade list vo veci Inštruktorských kurzov ohľadne výberu, udržiavania a upotrebenia drevorubačského riadu pri práci v lese. V liste oznamuje, že Ministerstvo hospodárstva (Ústredné riaditeľstvo štátnych lesov a majetkov, ktoré je ako odbor súčasťou ministerstva), usporiada v dňoch 28.-30.10.1940 u Riaditeľstva štátnych lesov a majetkov v Liptovskom Hrádku inštruktorský kurz ohľadne výberu, udržiavania a upotrebenia drevorubačského riadu s týmto programom :

I. deň:

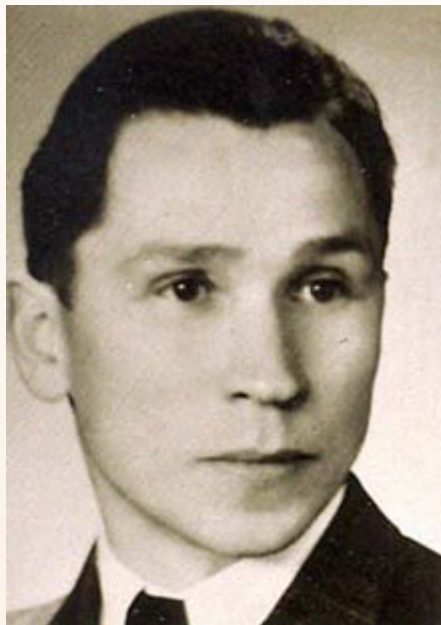
1. Všeobecná prednáška o práci a riade drevorubača.
2. O správnom výbere a udržiavaní rubačského riadu.
3. O píle s trojuholníkovým ozubením.
4. Praktické prevedenie úpravy a naostrenia trojuholníkovej píly

II. deň:

1. Praktické vyskúšanie píly s trojuholníkovým ozubením a to s porovnaním výkonu špatnej a dobrej píly, píly neupravenej a dokonale upravenej.
2. O švédскеj píle „EIA“ a o píle americkej s hobľovacím ozubením. Praktické prevedenie úpravy a ostrenia píly uvedených druhov.
3. Skúšky rezu dobre upravenej a neupravenej píly uvedených druhov.

III. deň:

1. O sekere: výber, správne udržiavanie a ostrenie sekery.
2. Skúšky práce so sekerami rôznych druhov.
3. O ostatných drevorubačských riadoch a výbere i udržiavaní týchto.



Koloman Kosljar – predseda Slovenskej lesníckej a drevárskej rady

4. Návod ako organizovať a viesť drevorubačské kurzy ohľadne výberu, udržiavania a upotrebenia drevorubačského riadu.

Vyhľadškou ministra hospodárstva č. 34/1940, zo dňa 4.3.1940 bol Výbor pre vývoz dreva zrušený a jeho pôsobnosť sa preniesla na Slovenskú lesnícku a drevársku radu, ktorá bola zriadená vládny nariadením č. 121/1939 Sl.z. zo dňa 23.5.1939, ako poradný zbor Ministerstva hospodárstva vo veciach lesníckych a drevárskych. Jej úlohou bolo: – Usmerňovať lesnú ťažbu a distribúciu dreva a zásobovanie domáceho obyvateľstva – Staráť sa o odbyt a speňaženie dreva a drevárskych výrobkov na domácom a zahraničnom trhu – Usmerňovať vývoz a dovoz lesných a drevárskych výrobkov – Udržiavať kontakty so zahraničnými lesníckymi a drevárskymi spoločnosťami – Podporovať vývin lesníckeho a drevárskeho školstva a výskumníctva – Študovať, podporovať a propagovať lesné a drevárske hospodárstvo – Zaoštarávať a spracovávať potrebný štatistický materiál lesného a drevárskeho hospodárstva – Prakticky využiť vedecké poznatky v prospech lesného a drevárskeho hospodárstva v rámci osobitného študijného oddelenia.

Slovenská lesnícka a drevárska rada sa stala garantom týchto drevorubačských kurzov.

Kurz budú organizovať a viesť lesný radca Ing. Koloman Kosljar a lesný radca Ing. Ladislav Dérer. V spojitosti s drevorubačskými kurzami pripravili Ing. Koloman Kosljar



Fridrich Grunwald – riaditeľ ML Banská Štiavnica

a Ing. Ladislav Dérer publikáciu určenú pre lesných robotníkov pod názvom „Rukoväť pre drevorubača“.

Na tomto kurze v zmysle dohody s Vami sa zúčastnia tiež prednostovia správ a lesní robotníci zo súkromných lesov a to najviac zo štyroch oblastí, tak aby každá oblasť vyslala dvoch úradníkov, ktorí budú v jednotlivých oblastiach v budúcnosti organizovať a viesť tieto kurzy a dvoch drevorubačov, ktorí by na ďalších kurzoch predvádzali úpravu i upotrebenie drevorubačského riadu.

Výlohy spojené s drevorubačským kurzom v Liptovskom Hrádku v dňoch 28.-30.10. t. r. bude hradiť Slovenská lesnícka a drevárska rada.

Doporučuje sa, aby Slovenská lesnícka a drevárska rada zúčastneným drevorubačom, ktorí budú v budúcnosti inštruktormi na podobných kurzoch vo vlastných oblastiach, zakúpila sériu cvičného riadu k upotrebeniu na podobných kurzoch.

Slovenská lesnícka a drevárska rada vyzve účastníkov z radov súkromných majiteľov lesov, aby títo najneskôr do 20.t.m. zahlásili účasť na spomenutom kurze a to jednak Slovenskej lesníckej a drevárskej rade a v odpise Riaditeľstvu štátnych lesov a majetkov v Liptovskom Hrádku.

S pozdravom Na Stráž ! podpísaný za ministra Dr. Kudlička v. r.

Po vykonaní kurzov Riaditeľstvo štátnych lesov a majetkov v Liptovskom Hrádku adresuje list č. 6842, zo dňa Slovenskej lesníckej a drevárskej rade v Bratislave vo veci vyúčtovania drevorubačských kurzov.

Krátkym textom v prílohe zasielajú účty účastníkov drevorubačských kurzov a účty spojené s týmito kurzami. V texte sa uvádza, že „dľa Vášho prípisu sme účty vyrovnali, takže obnos 1.497,80 Ks ráčte poukázať nám príloženou zloženkou“.

S pozdravom Na Stráž! Riaditeľ RŠLM Liptovský Hrádok Ing. Barna.

Následne sme zaznamenali kuriozitu v tom zmysle, že v Bratislave na Rade skutočne aj účty kontrolovali, pretože do Liptovského Hrádku poukázali len 1467,80 Ks s vysvetlením, že rozdiel 30.-Ks bol v chybnom účtovaní odmeny robotníkovi Jurajovi Filovi.

Aj Miestne veliteľstvo Hlinkovej gardy v Liptovskom Hrádku si prišlo na svoje, keď dňa 5.11.1940 poslalo Rade účet „za prepožičanie troch miestností s príslušenstvom a dvorom vrátane osvetlenia a riadenia v dome „Hlinkovej gardy“ v Liptovskom Hrádku, pre usporiadanie drevorubačského kurzu, účtujeme paušálny obnos 250.- Ks.“ Nečitateľné podpisy.

Na ilustráciu uvádzame ešte vyúčtovanie cestovného účtu lesmajstra Mestských lesov v Banskej Štiavnici Ing. Fridricha Grünwalda (budúceho profesora na Lesníckej technickej škole v Banskej Štiavnici).

Rada mesta Banskej Štiavnice a Banskej Belej dňa 29.11.1940 adresuje list č. 17.084 Slovenskej lesníckej a drevárskej rade do Bratislavy, Štúrova ul.č.5 vo veci cestovného účtu z Inštruktorského kurzu v Lipt. Hrádku:

„V prílohe predkladáme cestovné účty Ing. Fridricha Grünwalda lesmajstra a Pavla Dobroviča, lesného pomocníka, ktorí

v zmysle Vášho príkazu brali účasť na inštruktorskom kurze v Liptovskom Hrádku dňa 28.-30.10.1940. Cestovný účet Ing. Fridricha Grünwalda lesmajstra Pavla Dobroviča vykazuje spolu 573.-Sk.“

Slovenská lesnícka a drevárska rada dňa 25.3.1941 (t.j. už po skončení drevorubač-



Pavol Zátka – predseda Združenia majiteľov lesa

ských kurzov) vydáva v tejto veci obežník v ktorom uvádza:

Na základe skončeného drevorubačského kurzu prikočuje Lesnícka a drevárska

rada k poriadaniu drevorubačských kurzov v jednotlivých oblastiach štátu.

Ako vhodný termín pre začiatok nových kurzov prichádza 1.5.1941. V tomto zmysle nech sú navrhnuté ďalšie kurzy a zabezpečenie prihlášok. Ďalšie veci po stránke finančnej, inštruktorskej a materiálnej zariadi Slovenská lesnícka a drevárska rada (ďalej Rada), pričom si vyhradzuje právo zmeny ohláseného termínu. Z jej strany bude všetko dané zavčas na vedomie, aby ďalšie mohlo byť pripravené.

Pretože Radou doteraz praktikované preplácanie účtov narážalo na veľké administratívne ťažkosti, bude Rada na budúce poukazovať potrebné financie pre zadržanie kurzu lesným referentom župným úradom vo forme zálohy, podľa príslušného výnosu Ministerstva hospodárstva, IX odboru (t.j. Ústredného riaditeľstva štátnych lesov a majetkov). Z tejto úlohy budú preplatené ako preddavky cestovné trovy robotníkom vyslaných na kurz a zaplatené obnosy potrebné na stravovanie a ubytovanie. Celkové vyúčtovanie sa spolupráce so župným združením, zašle príslušný referent s potrebnými kvitančnými dokladmi Rade na prekontrolovanie.

Ostatné dispozície vydané Radou v obežníku sekretariátu Ústredného výboru združenia majiteľov lesov na Slovensku ostávajú nezmenené.

Na Stráž!

Podpísaní: Dr. Ing. Pavol Zátka, predseda a Ing. J. Fridrich, generálny tajomník.

Ing. Viliam Stockmann, CSc.



Kurzy realizovalo Riaditeľstvo štátnych lesov a majetkov L. Hrádok.JPG

100. ročné a 120. ročné jubileum známych osobností v lesníctve

Alexander Dubček

Jeden z najznámejších, hoci osudovo stvorených lesníkov na Slovensku – známy politik Československej jari sa narodil 27.11.1921 v Uhrovci. Zaslúži si, aby sme ho v našej rubrike spomenuli, pretože lesnícku rovnosť nosil 15 rokov. Detstvo a mladosť prežil v družstve Interhempa v Pišpeku v sovietskej Kirgizii. Od roku 1949 bol funkcionárom aparátu Komunistickej strany. V roku 1953 sa stal vedúcim tajomníkom krajského výboru KSS najskôr v Banskej Bystrici, neskôr v Bratislave. V roku 1963 sa stal prvým tajomníkom KSS. V januári bol A. Novotný odvolaný z funkcie prvého tajomníka a na jeho miesto bol zvolený Alexander Dubček. Jeho heslo „Socializmus s ľudskou tvárou“ získalo na jar a v lete 1968 takú dôveru občanov, akú nemala nikde v žiadnej krajine, žiadna strana v dejinách svetového komunizmu. „Bratské“ komunistickej strany – sovietska, poľská, maďarská, bulharská, východonemecká – niekoľkokrát žiadali, aby KSČ zatrhl ľudovú aktivitu. Nasledoval vpád piatich armád Varšavskej zmluvy do Československa v noci z 20. na 21. augusta 1968. Po tomto prevrate bol Dubček ihneď zatknutý a spolu s niekoľkými ďalšími poprednými československými politikmi dopravený do ZSSR, kde mal pôvodne byť exemplárne potrestaný. Po niekoľko hodín trvajúcom jed-

naní „muži jari“ a s nimi ďalší, ktorí k jednaniu v Kremli prišli dodatočne (prezident L. Svoboda, G. Husák, Z. Mlynář, V. Biľak, A. Indra) podpísali, okrem Kriegla, tzv. Moskovský protokol, príkazy, podľa ktorých sa mala situácia v Československu tzv. normalizovať. Nakoniec v období medzi augustom 1968 a aprílom 1969 sa Dubček a „muži jari“ neubránili náporu kolaborantského, tzv. „zdravého jadra“ v KSČ a okupantom. V apríli 1969 bol Dubček vo vedení KSČ nahradený G. Husákom. Od apríla do októbra 1969 bol predseda Federálneho zhromaždenia. V januári 1970 bol odložený do Turecka ako veľvyslanec. Ale ani tu nevyhovoval a už v júli bol odvolaný a stal sa nezamestnaný. Každý sa ho bál zamestnať. V decembri 1970 ho Západoslonské štátne lesy v Bratislave – Krasňanoch veľkoryso prijali na miesto vedúceho technického pracovníka. Mal v náplni práce podnikové autá (zásobovanie, údržba, pre-

vádzka, referentské vozidlá, centrálna oprava motorových píl) a vývojovú dielňu. Postupne bol zbavený všetkých verejných a spoločenských funkcií, bola mu odobraná aj poľovnícka zbraň, dokonca bol degradovaný z plukovníka na obyčajného vojaka. V štátnych lesoch pôsobil dlhých 15. rokov až do odchodu do dôchodku v roku 1985. O jeho tamojšom pôsobení sa rozprávajú legendy, najmä o tom ako neexistovala náhradná súčiastka, ktorú by nezohnal, vďaka svojej popularite. Jeho pôsobenie u lesov pripomína pamätňú tabuľu pri vstupe do budovy ŠL, v ktorej pôsobil. Po novembri 1989 sa vrátil do politického života, stal sa poslancom a predsedom Federálneho zhromaždenia a predsedom slovenských sociálnych demokratov. Tragicky zahynul na následky autonehody na diaľnici medzi Brnom a Prahou dňa 7.11.1992.



Prof., Ing. Polanský Bohuslav, Dr. tech.

Tento známy československý lesník sa narodil 26.10.1901 v Žďarci pri Tišnově v učiteľskej rodine. Základné vzdelanie dostal v obci Svinošice pri Brne, pokračoval na Reálnom gymnáziu v Brne (1920). Vysokoškolské vzdelanie získal na práve zriadenej Vysokej škole zemédelskej, Lesníckom odbore v Brne (1924). Už v roku 1932 obhájil na VŠZ v Brne doktorát technických vied a na tej istej škole sa v roku 1939 habilitoval pre odbor pestovanie lesov. Od roku 1946 je profesorom. V roku 1956 mu bol udelený doktorát pôdohospodárskych vied a v ten istý rok bol zvolený riadnym členom – akademikom ČSAV. Špičkový československý lesník, pestovateľ, autor metodík porastnej výchovy a postupov vo výberkovom lese.



Jeho odborný i vedecký profil najviac ovplyvnil jeho učiteľ Prof. Konšel, s ktorým

bol v kontakte až do jeho smrti. Po skončení fakulty pracoval krátku dobu (dva roky) v technickej kancelárii (1926) až zakotvil vo Výskumnom ústave pre pestovanie lesov a lesnícku biológiu, ktorý viedol Prof. Konšel. Tu pôsobil v rozmedzí rokov 1926-1936. V rokoch 1936-1939 bol poverený vedením Štátneho výskumného lesníckeho ústavu pre pestovnú techniku v Banskej Štiavnici. Po rozbití ČSR sa nútene vracia na Moravu. Po návrate na Moravu bol vedúcim Správy lesného hospodárstva v Tišnově (1940-1945). V roku 1945 nastupuje do funkcie prednostu Správy

Štátnych lesov v Bíloviciach nad Svitavou na Školskom lesnom závode Lesníckeho odboru VŠZ v Brne. Súčasne sa ujíma prednášok ako docent pestovania lesov na Lesníckom odbore VŠZ. V roku 1946 je menovaný profesorom pre odbor pestovanie lesov a ťažisko jeho

práce sa presúva na vysokú školu. Súčasne sa stáva vedúcim ústavu – Katedry pestovania lesov. V školskom roku 1950/51 je dekanom Lesníckej fakulty, v roku 1955/56 prorektorom Vysokej školy stavebnej ku ktorej bola Lesnícka fakulta dočasne pričlenená. Ťažiskom jeho odbornej činnosti bola pestovná činnosť, avšak rovnako sa angažoval v celom spektre lesníckej činnosti, dokonca aj v jej technickej podstate – skonštruoval prírastkomery, mechanizačné pomôcky pre školy a pod. Špecializoval sa na výberkové hospodárenie, ale aj štúdiom mikroklimatických pomerov v lese, urobil rozsiahle šetrenie o cudzokrajných drevinách v Československej republike, zaoberal sa semenárskou a škôlkarskou problematikou, pridruženými produktmi lesnej výroby a pod. Dôchodok (od roku 1970) trávil pri riečke Lubina vo svojom dome pri Horečkách za Frenštátom, pôsobil však ešte naďalej po dobu dvoch rokov ako profesor konzultant. Za všestrannú pedagogickú a vedeckú činnosť mu udelili v roku 1969 vysoké štátne vyznamenanie Rad práce. Výsledky jeho obšiahlej vedeckej práce sú uložené v jeho bohatej publikačnej činnosti. Zomrel 9.9.1983 v Horečkách u Brna.

Ing. Viliam Stockmann, CSc.

Prvý les TianDe na Slovensku

Lesy Slovenskej republiky, štátny podnik Odštepný závod Prievidza a spoločnosť TianDe spojili svoje sily a vysadili prvý les TianDe na Slovensku.

Spoločnosť TianDe, zameraná na prírodnú kozmetiku vznikla v roku 2007 a podporuje ekologické správanie a život v harmónii. Svoju filozofiu zakladá na prirodzenom prepojení krásy, zdravia a lásky, vrátane lásky k prírode. Preto do svojho výrobného programu zaradili ekologické produkty pre domácnosť, ktoré nezaťažujú prírodu a zároveň podporujú aj výsadbu nových stromov. Vo viacerých krajinách sveta, kde sa TianDe predáva, sa doteraz vysadilo takmer 1.000.000 stromov. Túto aktivitu spoločnosť každoročne posúva i do ďalších krajín a tak pribúdajú novovysadené stromy i lesy TianDe.

V roku 2020 mala spoločnosť TianDe prvýkrát sadiť stromy aj na Slovensku. Kvôli bezpečnosti i protipandemickým opatreniam bola táto aktivita preložená na rok 2021. Hovorí sa, že do tretice všetko dobré a nakoniec sa po presúvaní termínov predsa len podarilo vysadiť prvý les TianDe aj na Slovensku.



Riaditeľ spoločnosti z pražskej centrály a 47 zamestnancov z Ruska, Čiech a Slovenska prišli dňa 8.10.2021 vyzbrojení dobrou náladou a chuťou urobiť niečo prospešné na miesto určenia v obvode Odštepného závodu Prievidza, na lesnú správu Nitrianske Rudno do lokality Gápel. Hoci dni predtým boli upršané, v to ráno vyšlo slnko akoby pochopilo, že jeho lúče urobia deň krajším. Spoločne sa podarilo

vysadiť 300 kusov sadeníc krytokorenného smreka obyčajného. Spolu s prirodzeným zmladením buka lesného sa tak vytvoril základ budúceho zmiešaného a stabilného lesa. Možno sa niekomu zdá vysadenie takéhoto množstva sadeníc veľmi málo, ale pravda je niekde úplne inde. Spoločnosť TianDe cez darovaciu zmluvu prispela LESOM SR, š.p. finančnou čiastkou na výsadbu 9.000 kusov sadeníc smreka, jedle a smrekovca, ktoré už boli vysadené na jar tohto roku a za to im patrí veľká vďaka.

Akcia skončila k vzájomnej spokojnosti oboch zúčastnených strán a poľovnícky guláš po práci všetkým pochutil. Veľký záujem vzbudili aktivity lesnej pedagogiky a prezentácia práce lesníkov. Celý čas sa kládol dôraz na význam lesníctva a jeho cieľ - trvalo udržateľné hospodárenie v lese. Je tu veľká šanca hraničiaca takmer s istotou, že v budúcom roku sa opäť podarí vysadiť ďalší slovenský les TianDe. A pre tých, ktorí rozmýšľajú nad záhadným názvom spoločnosti, dopĺňam aj preklad z čínštiny: tianDe = nebeská dokonalosť. A viac slov už nie je potrebných.

Ing. Petra Jankejšová, pestovateľka OZ Prievidza



Zber odpadu v lesnom poraste OZ Šaštín



V júli tohto roku sme na OZ Šaštín zorganizovali zber starého plastového odpadu v lokalite „Antoníčkova“, ktorá sa nachádza v blízkosti Šaštína. Lokalita je obľúbeným miestom pre cyklistov a hubárov. V blízkosti sa nachádza poľovnícky posed, kde vodíme poľovníckych hostí. Prístupová cesta k posedu, na ktorú diviacia zver porozná-



šala z porastu kusy plastového odpadu, nijako nezvyšovala atraktivitu danej lokality. Po niekoľkohodinovej brigáde zozbierali naši kolegovia zo závodu 18 vriec plastového odpadu, ktorý zamestnanci mesta Šaštín odviezli z nášho hospodárskeho dvora na skládku odpadov. Návštevníci tejto veľmi atraktívnej lokality si tak môžu po dlhšej dobe nerušene vychutnávať krásy tamojšej prírody.

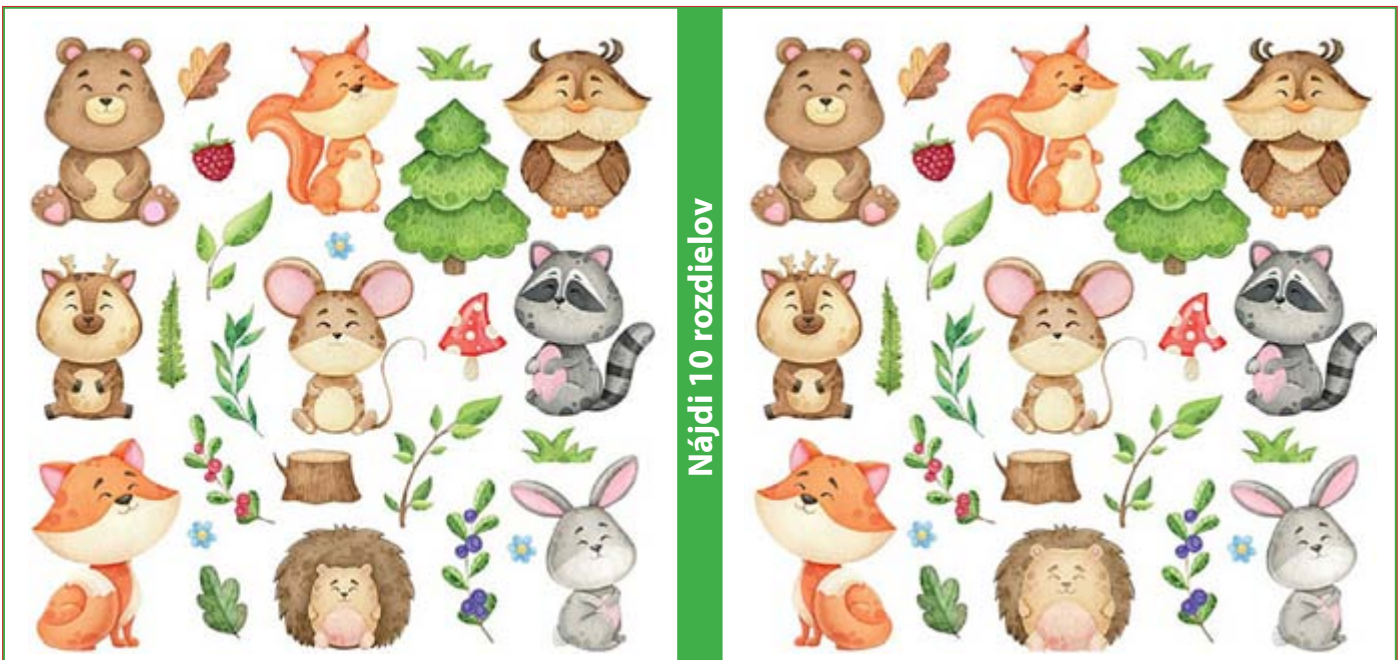
Ing. Martin Mokráň



Uveríte

„Zaúradoval tlačiarenský škriatok, ktorý opravil všetkých 10 rozdielov“. Nálepku s takýmto znením si mohli nájsť viacerí čitatelia, ktorí si radi prelistujú náš podnikový časopis a nenechajú si ujsť spomínanú rubriku. Práve takéto prekvapenie sa podarilo pripraviť v septembrovom čísle. Človek je tvor omylný a niekedy sa to naozaj dokonale „podarí“.

Zaujímavé na celej vzniknutej situácii je fakt, že sa nám do redakcie ozvalo pár kolegov s tým, že sa im rozdiely na obrázkoch skutočne podarilo nájsť. Svoje výsledky bádania nám na dôkaz poslali aj formou mms. Museli sme uznať, že tam naozaj rozdiely boli, i keď ich nebolo práve 10. Dúfame, že takéto záhadné prípady s tlačiarenským škriatkom budú náš časopis obchádzať a my si teraz môžeme v pokoji pohľadať spomínaných 10 septembrovo-októbrových rozdielov.



RECEPTÁR

Jeleň s hruškami a čokoládou

1 kg chrbát jeleň, olej, 10 g borievky, rozmarín, 100 g maslo, 30 g horká čokoláda, 300 ml kurací vývar, 200 ml červené víno, soľ, mleté čierne korenie, 500 g hrušiek, 2 Zlaté klasy, 3 PL kryštálový cukor, 0,5 PL mletá škoric

Jelení chrbát odobľáme, nakrájame na rezne a marinujeme s bylinkami a borievkami v oleji asi 24 hodín. Následne mäso sprudka opečieme na panvici z každej strany a dopečieme v rúre asi osem minút pri teplote 185°C. Na panvicu pridáme červené víno a kurací vývar. Zvaríme a redukuje približne na polovicu objemu. Následne pridáme čokoládu a zjemníme maslom.

Hrušky zbavíme jadierok a šupiek, nakrájame na menšie kúsky, pridáme cukor, mletú škoricu a varíme. Keď sú hrušky takmer rozvarené zmes odstavíme, rozmixujeme ponorným mixérom a následne pridáme vo vode rozmiešaný zlatý klas. Prevaríme. Na tanier umiestnime čokoládovú omáčku, do nej umiestnime kúsok jelenieho chrbta a hruškové pyré.

Môžeme ozdobiť na masle opraženými lieskovými orechmi, prípadne ovocím a bylinkami podľa vlastnej chuti. Dobrú chuť



OKTÓBER 2021

Životné jubileá

50 rokov

Ján Vyšný, vedúci LO, LS Ľubochňa – OZ Liptovský Hrádok
Ing. Eduard Tomkuliak, vedúci LS, LS Šaling – OZ Čierny Balog
Jaroslav Paučo, vedúci LO, LS Predajná – OZ Slovenská Ľupča
Jaroslav Spišák, vedúci LO, LS Veľká Lúka – OZ Revúca
Ing. Andrej Bilec, technik, LS Udavské – OZ Vranov n/ Topľou

60 rokov

Ivan Cidler, vedúci LO, LS Palárikovo – OZ Levice
Ivan Sopko, vedúci LS, LS Jasov – OZ Košice
Pavol Štofira, vedúci LO, LS Koškovce – OZ Vranov n/ Topľou

Pracovné jubileá

20 rokov

Ing. Ondrej Mihalčík, technik, LS Partizánske – OZ Prievidza

25 rokov

Radovan Podušel, vedúci LO, LS Beluša – OZ Prievidza
Ing. Milan Malý, vedúci LO, LS Martin – OZ Žilina
Ján Uhrin, vedúci LO, LS Poltár – OZ Kriváň
Ing. Peter Novikmec, technik, LS Slanec – OZ Sobrance
Ing. Anna Hulinová, správca licencií – GR Banská Bystrica

30 rokov

Ing. Zuzana Kočiová, technik, LS Ľuboreč – OZ Levice
Radoslav Staňa, vedúci LO, LS Želiezovce – OZ Levice

35 rokov

Ing. Jozef Gregora, vedúci LS, LS Topoľčianky – OZ Topoľčianky
Ján Remeň, vedúci LO, LS Duchonka – OZ Prievidza
Ing. Iveta Michníková, hlavný účtovník – OZ Semenoles Liptovský Hrádok

40 rokov

Tibor Liskay, vedúci LO, LS Gabčíkovo – OZ Levice

Starobný dôchodok

Ľudovít Šipoš, vedúci LO, LS Závadka – OZ Beňuš
 Ing. Martina Velká



Rákocioský kaštieľ

Lesnícke zaujímavosti Zborova

Zborov sa do lesníckej histórie zapísal v roku 1907, keď tam bola založená lesná správa. Organizačne patrila pod Uhorský kráľovský lesný úrad v Solivare.

V tom roku uhorský štát odkúpil časť bývalého Makovického panstva od grófa Siegfrieda Clary Aldringena. O tri roky, v roku 1910, Uhorské kráľovské ministerstvo pôdohospodárstva zriadilo v rákocioskom kaštieli internát pre dievčatá lesných zamestnancov, ktoré nemohli chodiť do školy, lebo často bývali ďaleko od obydli. Internát mal celouhorskú pôsobnosť, chovankyne pochádzali z obvodu Lesného úradu Solivar, Liptovský Hrádok, Žarnovica... Súčasťou internátu bola zeleninová záhrada a ihrisko. Kým ministerstvo postavilo dvojtriednu školu s ubytovaním pre dvoch učiteľov, dovtedy dievčatá chodili do štátnej ľudovej školy. Činnosť internátu ukončila 1. svetová vojna. Internát s podobným zameraním, ale pre chlapcov, bol v Ružomberku.

Zaujímavý poľovnícky príbeh sa viaže s hereuvedeným grófom Siegfriedom Clary Aldringenom, ktorý odkúpil zborovský veľkostatok v roku 1898. Zastával post rakúsko-uhorského diplomata, takže v Zborove sa málo zdržiaval. Predsa po

ňom zostala pamiatka, ktorá pretrvala už 120 rokov. V katastri obce Regetovka pri slovensko-poľskej hranici v lese pod vrcholom Javoriny sa nachádza pamätný kameň, do ktorého je vytesaný nemecký text:

„Hier schoss Sr Hochgeboren Herr SIEGFRIED GRAF CLARY ALDRINGEN am 23 August 1901 auf der Herrschaft ZBORÓ den ersten Rehbock.“

Volný preklad: „Tu zastreli urodzený pán gróf Siegfried Clary Aldringen 23. augusta 1901 na panstve Zborov prvého srnca.“

Štefan Hanuščin



Drevo v premenách

„Christian Burchard rád riskuje so svojim umením a používa pri tom jadrové, nepredvídateľne sfarbené drevo na vytváranie komponentov, ktoré sa pri sušení zdeformujú a skrútiť. Základným materiálom Burchardovej tvorby sú tie časti a druhy dreva, ktoré pri sušení menia tvar. Vďaka tomuto procesu je jeho konečná podoba jedinečná od iných drevených sôch a je takmer nemožné ho replikovať.“

Hoci sa narodil v roku 1955 v nemeckom Hamburgu, od roku 1978 žije v Spojených štátoch. Začiatky dnes už rozbehnutej umeleckej kariéry začínal ako učiteľ návrhov a tvorby nábytku v Nemecku ešte v polovici sedemdesiatych rokov. Chýbajúce praktické skúsenosti a informácie pri práci s materiálmi, ich technikách opracovania a tiež vlastnostiach materiálov sa rozhodol získať štúdiom



sochárstva a kresby na Múzejnej škole v Bostone a súčasne štúdiom umenia a dizajnu na Emily Carr College vo Vancouveri.

V roku 1982 otvoril Cold Mountain Studio v južnom Oregone, kde sa venoval návrhom nábytku a interiérov, ale postupne prešiel k sústruženiu dreva a sochárstvu. Dodnes jeho tvorba varíruje medzi umením a funkčnými nádobami a jeho diela

nachádzajú svoje miesta v najznámejších expozíciách umenia.

„Ľudia nevyhľadávajú len moje sochy, či už tie nástenné alebo voľne stojace. Oslovujú ma aj ako pedagóga a demonštrátora, proste niekoho, koho som ja hľadal medzi významnými menami na prestížnych školách. To je to vzrušujúce, k čom ma moja netradičná tvorba a rokmi zdokonaľované techniky priviedli.“

-as-

