



# Lesník

ČASOPIS ZAMESTNANCOV • LESY Slovenskej republiky, štátny podnik

2022

I.

II.

III.

IV.

V.

VI.

VII.

VIII.

IX.

X.

XI.

XII.



## Doliny, doliny

Doliny, doliny, čože je pod nimi,  
[:studená vodička tečie dolu nimi.:]

Štyri dolinečky, piata rovienečka,  
[:každému sa ľúbi moja frajerečka.:]

Moja frajerečka má červené líčka,  
[:jako na jabloni červené jablčka.:]

A veru tadeto chodieval Janíček,  
[:ale mu zarástol trninu chodníček.:]

A veru ešte raz pojdem dieťa do vás,  
[:do vášieho dvora, frajerečka moja.:]

Ľudia pre lesy, lesy pre ľudí

#### 4. Príhovor vedenia štátneho podniku LESY Slovenskej republiky

Predbežný hospodársky výsledok pred zdanením (HV) za rok 2021 je aktuálne vo výške cca 15,75 mil. eur. Jednalo by sa o druhý historicky najvyšší HV podniku od jeho založenia. Dosiahli sme ho bez odpredaja majetku, ktorého objem a aj pozitívny dopad na HV bol najnižší v histórii podniku. Nesporne chvályhodný výsledok sme dosiahli práve historicky najvyššou produktivitou práce, za čo nám všetkým patrí poďakovanie.

#### 6. Kolektívna zmluva vyššieho stupňa pre odvetvie lesného hospodárstva Slovenskej republiky na rok 2022

Dňa 12.1.2022 bola podpísaná Kolektívna zmluva vyššieho stupňa pre odvetvie lesného hospodárstva Slovenskej republiky na rok 2022 uzavretá medzi Odborovým zväzom DREVO, LESY, VODA a Združením zamestnávateľov lesného hospodárstva na Slovensku. Táto zmluva udáva základný rámec pre kolektívne vyjednávania o podnikových kolektívnych zmluvách.



#### 6. Podniková kolektívna zmluva

Kolektívne vyjednanie na rok 2022 bolo zahájené v decembri 2021, ukončené dohodnutým znením PKZ a jej neoddeliteľných súčastí 12.1.2022. Predložená stratégia spočívala v diferencovanom náraste tarifných miezd a bez najmenších pochybností predstavuje najvyšší medziročný nárast miezd od vzniku podniku.

#### 7. Predstavujeme riaditeľa úseku manažmentu majetku a obstarávania

Dňom 5. január 2022 bol do funkcie riaditeľa úseku 500, úsek manažmentu majetku a obstarávania menovaný Ing. Pavel Civiň.

#### 7. Pred 181 rokmi nás opustil lesnícky velmajster

Štátni lesníci si dňa 19.1.2022 uctili symbolickou minútou ticha, spomienku na priekopníka slovenského lesníckeho J.D. Matejovie, ktorý umrel 18.1.1841 v Banskej Bystrici. Nech mu večne spievajú slovenské lesy.

#### 8. Riaditelia organizačných zložiek LESY SR, š.p.

Prestavujeme riaditeľov 12 nových organizačných zložiek, ktoré vznikli 1.1.2022 a pod ktoré boli následne delimitované územia spravované bývalými 23 odštepými závodmi a tiež riaditeľov dvoch špecializovaných odštepých závodov.

#### 10. Ryby z nášho chovu aj na sviatočnom stole

Minulý rok sme zaznamenali rekordný predaj rýb. Vďaka nedávnym personálnym a organizačným zmenám sa ich na trh podarilo uviesť neuveriteľných 20 ton. Z celkového množstva až 18 ton predstavovali živé ryby na zarybnenie chovných rybníkov po celom Slovensku a dve tony predstavovali mrazené ryby.

#### 11. LESY SR, š.p. v ankete „Najväčší v biznise“

Ročenku „Najväčší v biznise“ vydáva The Slovak Spectator v spolupráci so spoločnosťou Finstat a denníkom SME. Publikácia mapuje najvýznamnejšie firmy v 50 kategóriách. Vzhľadom na zameranie hospodárskej činnosti štátneho podniku LESY SR venujeme pozornosť rubrike „Priemysel a infraštruktúra“.



#### 12. Lavičky spomienok

Niekedy aj obyčajný miestny názov môže podnietiť k vzniku dobrého nápadu či krásnej myšlienky. A presne to sa pred pár mesiacmi udialo aj v lesníckych kruhoch neďaleko slovensko-maďarskej hranice.

#### 14. LS Poľana

Lesná správa Poľana je najmenšou správou organizačnej zložky OZ Poľana. Svoj názov dostala podľa orografického celku, v ktorom sa územie LS nachádza a tak isto aj podľa rovnomenného lesného hospodárskeho celku. Lesná správa sídli v meste Hriňová.

#### 16. Výskum vplyvu imelovca európskeho na hrúbkový prírastok dubov a zhodnotenie predpokladaných ekonomických strát

V roku 2017 podpísali LESY SR, š.p. zmluvu o spolupráci s NLC na obdobie päť rokov, úlohou ktorej má byť výskum vplyvu imelovca európskeho na hrúbkový prírastok dubov a zhodnotenie predpokladaných ekonomických strát.

#### Redakčná rada

Ing. Jozef Bystriansky  
Ing. Robert Kiš  
Ing. František Fodor  
Ing. Július Burkovský

#### Šéfredaktor:

Mgr. Anna Sliacka, PhD. (as)

#### Stáli prispievatelia:

Mgr. Lucia Čekovská  
Ing. Zdenko Kováč  
Ing. Michal Slávik  
Ivan Kňaze  
Ing. Viliam Stockmann, CSc.  
Ing. Martina Velká  
Mgr. Marína Debnárová (md)

#### Grafická úprava:

Ing. Peter Valach

#### Foto na obálke:

Ing. Zdenko Kováč

#### Adresa redakcie:

LESY SR, š. p.  
generálne riaditeľstvo  
Námestie SNP 8  
Banská Bystrica  
975 66  
anna.sliacka@lesy.sk  
+421 918 444 218

## Časy sa menia... pre niekoho našťastie, niekedy na škodu vecí

Nový rok prináša nové výzvy i nové šance a je len na nás či zabojujeme, alebo sa len nečinne budeme pozeráť na to, ako sa svet okolo nás zmieta vo víre zmien. A tých naozaj nie je málo. Zvykáme si na nové názvy organizačných jednotiek, ktoré sú neodškriepiteľnými signálmi ukončenia predchádzajúceho veku nášho podniku.

No nová organizačná štruktúra sa ešte ani neprejavila vo fungovaní podniku a máme tu novú, doteraz nepoznanú výzvu. Skupina intuitívnych nadšencov sa rozhodla, že štátny podnik sa nevie a nikdy sa ani nevedel postarať o slovenské lesy. Preto je asi najlepšie, ak sa o nich už viac nebudú starať. Na začiatok vo vybraných národných parkoch a v ostatných „len“ v najprísnejšie chránených častiach. Veď nezasahovanie lesníkmi je predsa iné a horšie ako nezasahovanie ochranármi. No netreba zabúdať, že človek ako súčasť spoločnosti sa za svoje konanie musí zodpovedať všetkým tým, ktorých sa to dotýka.

A ak už dôjde k niečomu, čo zatiaľ nazveme len pokusmi o výkrik do tmy, je otáznik ako sa zhostia zodpovednosti tí, ktorí doposiaľ len kritizovali lesnícku prevádzku. Postacia financie z európskej únie na dane a odpisy, ktorými je zaťažený dotknutý majetok. Budú motorové pily v rukách ochranárov vrčať inak ako tie, ktoré teraz počúť v lesníckej prevádzke? Zmení sa vôňa spíleného dreva, budú sa v lesoch ozývať iné piesne, alebo hádam budeme po novom voziť drevo do lesa?

Jedno je isté... V prevzatých lesoch sa už nebude ťažiť drevo, budú sa iba odstraňovať nežiaduce stromy, vykonávať manažmentové opatrenia pri možno rovnakom objeme dreva. Nebude potrebné sadiť jedlu alebo brest. Veď nevádi, že najbližších niekoľko storočí vymizne, je to prírodný proces. A sfanatizovaná laická verejnosť im bude ešte popri tleskaní posielat' aj štedré príspevky.

Ľudia a ani vekom overené prevádzkové procesy sa nezmenia pokrútením Arabelinho prsteňa a každý sen sa raz rozplynie pri kontakte s realitou v slovenských lesoch.

Anna Sliacka



### 18. Zásnuby v Sivákovej

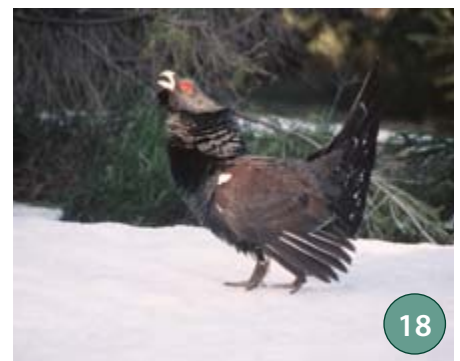
V tomto príbehu nášho stáleho prispievateľa a milovníka prírody Ivana Kňazeho sa so spomienkou na Karola Kubicu vyberáme do oblasti hlucháňa, po stopách týchto nádherných operených súčastí našich krásnych lesov.

### 20. Strom záľubencov je slovenským stromom roka 2021

Tento rok o tom naj strome Slovenska v ankete „Strom roka“ Nadácie Ekopolis rozhodovalo až 22.613 hlasujúcich. Ktorý z predstavených stromov je pre Slovákov tým „Naj“, sme sa dozvedeli 11.11.2021.

### 21. Lesy a lesníctvo Litvy

Litva je krajinou severnej Európy, najjužnejšou a najväčšou z troch pobaltských krajín. Jej rozloha je 6,53 mil. ha, z ktorých poľnohospodárska pôda pokrýva viac ako 50% a zalesnená pôda asi 28%, teda približne 1,8 mil. ha.



18



25

### 22. Ako zaobchádzame so vzácnymi lesníckymi archívnymi dokumentami

V prvej časti s názvom „Staré problémy Lesoprojekty“ poukazuje Villiam Stockmann na to, v akom stave a v akom zaznamenaní prešli naše archívne lesnícke fondy z minulosti.

### 24. Lesnícke osobnosti

V tomto čísle nášho časopisu Vás prevedieme biografickými zaujímavosťami životov Jána Michelčíka, Mikuláša Michelčíka st. a Mikuláša Michelčíka ml.

### 25. Čo lesník, to vojak

V roku 1958, akurát v prvom ročníku nášho štúdia, ako spomína autor Ing. Jozef Bacúr, bola zriadená pri škole Vojenská katedra so zameraním na automobilový smer. Či to bolo správne rozhodnutie, sme my poslucháči nemohli posudzovať. Bolo to politické nariadenie a až do štvrtého ročníka sme mali raz za týždeň – vojnu.

### 26. Piaty ročník projektu LESY SKI CUP

Po ročnej prestávke sa nám podarilo pripraviť piaty ročník projektu LESY SKI CUP. Pretekať sa bude v 12 kategóriách a registrovať sa môžete na stránke [www.lesycup.sk](http://www.lesycup.sk). Tešíme sa na stretnutie s Vami.

### 27. Krok za krokom za danielmi

Lesnícke a drevárske múzeum vo Zvolene, pokračujú už v niekoľkoročnej tradícii, prostredníctvom ktorej, môže verejnosť podrobnejšie spoznávať obyvateľov našich lesov. Témou tohto roka sa stal daniel škvrnitý. Výstavu sú môžete pozrieť do 8.5.2022..

### 28. Kúsok drevenej bezstarostnosti

Predstavujeme umelca, ktorý tvorí súčasť piatej generácie lesníkov a drevorubačov v Maine. K rezbárstvu sa dostal ako samouk a základom jeho tvorby bola láska k drevu, pričom jeho prvotné diela vznikali z odpadového a naplaveného dreva.



27

# Príhovor vedenia štátneho podniku LESY Slovenskej republiky

**Vážené kolegyně, kolegovia, milí lesníci (a nelesníci), prvý mesiac Nového roka 2022 ubehol tak rýchlo, ako len mohol. Ubehol vo víre reorganizácie, rozbehnutia výroby, ale aj vo víre manipulatívnych mediálnych útokov, živených bohužiaľ aj malou skupinkou našich bývalých a súčasných kolegov. Púťanie pozornosti nás všetkých jalovým smerom, bez pridanej hodnoty pre budúcnosť nášho podniku, nemá šancu prekryť úspechy, ktoré sme v roku 2021 dosiahli a v ktorých veríme že budeme pokračovať v roku 2022.**

Chceme všetkým poďakovať za zvládnutú reorganizáciu na všetkých úsekoch nášho podniku. Nie všetci ste s týmto procesom a jeho aplikáciou v praxi boli na 100% stotožnení a pre mnohých z Vás to bol náročný proces a zmena. Aj tento náročný prerod však bol a je predpokladom na bezprecedentné historické zvyšovanie miezd v roku 2022, ktoré boli dlhé roky poddimenzované a to najmä, ale nielen, v priamom výkone prevádzky. Ďalšími predpokladmi boli splnené výrobné úlohy a najmä implementácia obchodnej stratégie a politiky do praktického života nášho podniku, pričom tento potenciál rastu stále ešte nepovažujeme za plne vyčerpaný.

Predbežný hospodársky výsledok pred zdanením (HV) za rok 2021 je aktuálne vo výške cca 15,75 mil. eur. Jednalo by sa (stále prebiehajú účtovné uzávierkové operácie) o druhý historicky najvyšší

HV podniku od jeho založenia, pričom dotácie na prevádzku boli výrazne nižšie ako v historicky najsilnejších rokoch 2011 a 2012. HV 2021 sme dosiahli bez odpredaja majetku, ktorého objem a aj pozitívny dopad na HV bol najnižší v histórii podniku. Tento výsledok sme dosiahli pri vyplatení 13. mzdy v súlade s kolektívnou zmluvou (KZ) a tento výsledok sme dosiahli aj napriek vyplateniu historicky najvyššej (na zamestnanca) 14. mzdy, ktorá atakovala priemernú mesačnú mzdu a bola tak cca trikrát vyššia oproti minimu dohodnutému v KZ.

Nesporne chvályhodný výsledok sme dosiahli práve historicky najvyššou produktivitou práce, za čo nám všetkým patrí poďakovanie.

V predbežnom hospodárskom pláne na rok 2022 plánujeme vyrovnané hospodárenie s miernym ziskom. V hospodárskom pláne 2022 sú zakalkulované všetky zvýšené náklady vyplývajúce z navyšovania miezd a odvodov, príspevkov na doplnkové dôchodkové poistenie, z navyšenia príspevkov zamestnávateľa na „gastráče“ a zvýšenie ich hodnoty na 4,50 eur, zvýšené náklady na „kilometrovné“, ako aj zvýšené náklady na dodávateľské práce z titulu inflácie, zmluvnej valorizácie (v ťažbovej činnosti naviazanú aj na 5. tarifný stupeň mzdy), ako aj prechodu na PBHL hospodárenie.

Vyrovnané hospodárenie znie na prvý pohľad dobre, veď mnohé iné firmy žijoria alebo krachujú. To však nemôže byť náš skutočný cieľ. Zdedený investičný dlh na úrovni cca 380 mil. eur sa javí byť ne-

konečný. Takisto mzdy, aj po významnom navýšení, ktoré veríme že ste si už všimli na Vašich výplatných páskach, považujeme stále za nedostatočné. Potenciál novej obchodnej politiky nie je ešte vyčerpaný, ale tiež nie je nekonečný. Operatívnym riadením, pozitívnou motiváciou ako aj kontrolou pri sortimentizácii a aukciách budeme vedieť priniesť ďalšie peniaze do podniku.

Ťažba dreva však z roka na rok klesá, v lepšom prípade stagnuje. Spoliehať sa krátkodobo až strednodobo na kalamity a plánovať ich na fiktívnych kartách nie je dlhodobou udržateľnou stratégiou. Každá kalamita sa následne pretaví do zmeny PSOL a poklesu ťažby v nasledujúcich dekadách a zvýšenými výdajmi na následné zalesňovanie a starostlivosť o les.

Krátkodobou až strednodobou hrozbou kladného hospodárenia nášho podniku je novela Z. 543, kde v prípade úplnej úspešnej zonácie NP príde národné hospodárstvo len v rámci nášho podniku o cca 400 tis. m<sup>3</sup> plánovanej ťažby ročne, pričom dôjde aj k významným bezodplatným delimitáciám majetku nášho podniku. V súlade s platnou legislatívou to musíme rešpektovať ako fakt, ktorý skôr alebo neskôr nastane.

Mnohí naši spoluobčania nevedia, že nebyť lesníkov a dlhodobej tradície lesníctva na Slovensku, výmery lesov by boli dnes výrazne nižšie a ani plánované Národné parky by sa nemohli stať skutočnými národnými parkami. Málokto vie, že naše lesy sú historicky takmer všetky založené resp. udržiavané aktívnym lesníckym

manažmentom a pri tom generujú širokú škálu nenahraditeľných ekosystémových služieb. Málokto z laickej verejnosti vie, že vďaka hospodáreniu našich predkov a nášmu hospodáreniu dosahujeme na Slovensku najvyššiu mieru biodiverzity v celej EÚ. Málokto vie, že máme jedno z najvyšších zastúpení lesov na jedného obyvateľa v Európe, v zásobe na hektár, zásobe uhlíka viazaného v biomase, zásobe odumretého dreva, podielu lesov z prirodzenej obnovy, podielu lesov v chránených územiach, či už národnej alebo európskej sústave chránených území. Málokto vie, že náš podnik je pionier v zakladaní hospodárenia PRO SILVA (prísna forma PBHL) už od roku 2000. A mohli by sme pokračovať ... Čo z toho vyplýva? Že okrem investičného dlhu na majetku podniku dlhujeme občanom Slovenska aj informačný dlh o nás samých. Oblasť pozitívnej komunikácie s verejnosťou sa tak stáva jednou z našich priorít už v tomto roku.

Všetky problémy a nástrahy sú výzvou, ktorú vieme zdolať. Riešením, tak ako v mnohých okolitých krajinách, je a bude diverzifikácia našej činnosti a dôsledné využívanie potenciálu majetku, ktorý nám bol zverený. Nestane sa tak zo dňa na deň, ale pri efektívnej diverzifikácii (výrobná horizontála – replikovanie úspešných činností, výrobná vertikála – spracovanie a zhodnotenie časti dreva vo vlastnej réžii, rozvoj turizmu, prenájom majetku,...) sa prvé výsledky začnú dostavovať už v roku 2022 a ďalej budú akcelerovať.

Pomenovali sme hrozby. Vidíme aj riešenia a potenciál, ktorý spoločne máme.

V roku 2022 sa nám podarilo zvýšiť historicky mzdy v priemere o cca 19% s dôrazom na rast miezd v prevádzke (+24 až 26%). Je to prirodzený dôsledok zmien, ktoré sme spolu uskutočnili v roku 2021 a začiatkom tohto roka.

Hospodárenie na rok 2022 je naplánované vyrovnané. Na to, aby ste/sme mohli v roku 2022 zarobiť viac a súčasne sme mohli ďalej intenzívne rozvíjať náš podnik, očakávame viac aj od vás. V prvom rade očakávame, že všetci budeme dôsledne plniť svoje pracovné úlohy a plány. V ďalšom rade očakávame, že každý z nás naplno využije svoju mieru dosahu na hospodársky výsledok nášho podniku. Vieme ušetriť a možno ešte viac ako ušetriť vieme viac zarobiť. Každý z vás na vlastnej pozícii vie najlepšie, kde nevykladat' hospodárske prostriedky zbytočne / neefektívne a ako vyfakturovať a zinkasovať na účet podniku každé jedno potencionálne euro, či za drevo, či za služby. Čím viac ako podnik zinkasujeme, tým viac vám budeme vedieť z toho vrátiť. V prípade priaznivého vývoja nad rámec plánu 2022 chceme všetci, aby 13. a 14. mzda boli skutočnou 13. a 14. mzdou a nie matematickou odvodeninou dohodnutého minima v kolektívnej zmluve. A na to potrebujeme spoločne zarobiť viac – potrebujeme Vašu aktívnu súčinnosť.

Ak sa chceme v rámci kolektívneho vyjednávania baviť na jeseň 2022 opäť o výraznom zvyšovaní plátov v roku 2023, pričom považujeme za možné zopakovať priemerný rast 2022/2021, ktorý práve v tomto období vidíte aj na vašich výplat-

ných páskach, musíme to dokázať opäť spolu a musíme to dokázať ešte v tomto roku.

Veríme, že drvivá väčšina z vás chce byť hrdá na podnik, pre ktorý pracuje a že chcete byť hrdí na pozíciu, ktorú zastávate. Lesníctvo to nie je len pílenie stromov a obchod s drevom. Lesníctvo je poslanie, pre mnohých z vás na celý život. Lesníctvo, to je celý životný cyklus lesa, symbióza všetkej flóry, fauny ... a človeka. Zdravý multifunkčný hospodársky les, tak ako ho dnes poznáme, je výsledok práce viacerých generácií. Pracujme tak, aby mohli byť naši nasledovníci na nás hrdí aspoň tak, ako sme my na našich predchodcoch.

Vieme, že drvivá väčšina z nás chce zarábať primeranú mzdu za odvedenú prácu a chce žiť a nie živorit' z legálnej mzdy a legálnych benefitov, ktoré prinesie každý mesiac domov.

Vieme, že drvivá väčšina z nás chce zaspávať s čistým svedomím a súčasne primerane užiť svoju rodinu.

Preto sa spoliehame na to, že drvivá väčšina z vás bude reflektovať na spoločné úsilie a radi priložíte ruku k dielu. Každý v rámci svojich možností využite hoci len časť potenciálu, ktorý vidíte a ktorý viete ovplyvniť v denno-dennej pracovnej praxi. Ukážte, že to viete a chcete a výsledky sa určite dostavia. A keď sa dostavia, my vám garantujeme, že ich pocítite už v roku 2022 pri mimoriadnej 13. a 14. mzde a druhý krát v roku 2023 pri náraste miezd v roku 2023.

Vedenie LESY, š.p.

# Kolektívna zmluva vyššieho stupňa pre odvetvie lesného hospodárstva Slovenskej republiky na rok 2022

Dňa 12.1.2022 bola podpísaná Kolektívna zmluva vyššieho stupňa pre odvetvie lesného hospodárstva Slovenskej republiky na rok 2022 uzavretá medzi Odborovým zväzom DREVO, LESY, VODA a Združením zamestnávateľov lesného hospodárstva na Slovensku. Táto zmluva udáva základný rámec pre kolektívne vyjednávania o podnikových kolektívnych zmluvách.

Medzi najviac sledované oblasti patrí mzdový nárast. Keďže opätovne došlo k markantnému nárastu minimálnej mzdy, tento nárast sa musel zákonite odrzkať vo východiskovej hodnote mzdy najnižších tarifných tried. V robotníckych profesiách sa platové tarify začínajú od minimál-

nej mzdy. V jednotlivých tarifných triedach bol dohodnutý nárast o sumu 0,15 až 0,34 €. V kategórii technicko-hospodárskych zamestnancov bol dohodnutý nárast v 5. až 11. tarifnej triede o sumu 57,- až 74,- €. Po skúsenostiach z aktuálnej doby súvisiacej COVID a obmedzením pohybu osôb bol do kolektívnej zmluvy doplnený článok upravujúci prácu z domu (home office). Zároveň došlo k úprave v článku týkajúcom sa uvoľňovania a ochrany zástupcov zamestnancov. Aktuálna situácia súvisiaca s pandemiou COVID 19 poznačila aj celé kolektívne vyjednanie, ktoré prebehlo v modifikovanej forme v dvoch kolách s maximálnym využitím elektronickej



komunikácie. Ostatné, doteraz platné benefity nad rámec zákonníka práce ostali zachované.

Ing. Zdenko Kováč

## Podniková kolektívna zmluva

Kolektívne vyjednanie na rok 2022 bolo zahájené v decembri 2021, ukončené dohodnutým znením PKZ a jej neoddeliteľných súčastí 12.1.2022.

Zamestnávateľ predložil návrh v súlade so svojou stratégiou odmeňovania a v nej formulovanými cieľmi na rok 2022. Návrh bol zameraný na výrazné mzdové posilnenie vonkajšej prevádzky (vedúci LO, technici LO, vedúci LS). Druhým cieľom bolo zvýrazniť rozdiely medzi tarifnými triedami v kategórii robotníkov, ktoré sa vplyvom enormného nárastu minimálnej mzdy v posledných rokoch a nedostatku finančných možností podniku pokryť tento nárast adekvátne aj vo vyšších tarifných triedach stali zanedbateľné.

Predložená stratégia spočívala v diferencovanom náraste tarifných miezd a bez najmenších pochybností predstavuje najvyšší medziročný nárast miezd od vzniku podniku.

V praxi to od 1.1.2022 znamená:

- 7. tarifná trieda nárast 16,1%
- 8. tarifná trieda nárast 16,1%
- 9. tarifná trieda nárast 13,0%
- 10. tarifná trieda nárast 10,0%
- 11. tarifná trieda nárast 10,0%
- 12. tarifná trieda nárast 10,0%

K výraznému zvýšeniu došlo aj v rámci pohyblivej zložky mzdy (prémie), kde u vedúcich LO bola fixne stanovená suma 240 € v prepočte na mesiac a u technikov LS 340 € v prepočte na mesiac. Nezabudlo sa ani zamestnancov ústredí nových OZ, kde taktiež došlo k navýšeniu prostried-

kov na pohyblivú zložku mzdy. Zároveň došlo k výraznému posilneniu mesačnej zložky prémie na všetkých pracovných pozíciách THZ.

Zamestnávateľ zároveň s predloženým návrhom nepristúpil k žiadnym negatívnym zmenám v ostatných benefitoch dohodnutých v predchádzajúcich rokoch. Naopak v článku 13 PKZ umožnil uvoľniť na výkon platenej funkcie, predsedu združenia ZV OZ DVL zo svojej pôvodnej funkcie s jeho súhlasom. Za výkon funkcie predsedovi združenia ZV OZ DVL poskytne zamestnávateľ mzdu, ktorú si dohodne

predseda združenia ZV OZ DVL so zamestnávateľom spolu s ostatnými pracovnými podmienkami.

K navýšeniu prostriedkov došlo aj u náhrad za používanie vlastnej motorovej pily, u náhrad za používanie vlastného motorového vozidla a u náhrad a odmien súvisiacich s poľovníctvom.

PKZ 2022 ako aj jej neoddeliteľná súčasť mzdová smernica sú zverejnené na intranete nášho podniku.

Ing. Juraj Müller  
Odbor právny a riadenia ľudských zdrojov



# Nový riaditeľ úseku manažmentu majetku a obstarávania

S účinnosťou od 1. januára 2022 bol na generálnom riaditeľstve vytvorený úsek manažmentu majetku a obstarávanie 500, pod ktorý bol začlenený odbor evidencie a správy majetku (510) a odbor verejného obstarávania (520). Piateho januára 2022 bol do funkcie riaditeľa úseku manažmentu majetku a obstarávania menovaný Ing. Pavel Civiň, ktorého som požiadal o krátky rozhovor.

**Ako ste sa dostali k lesníctvu? Pochádzate z lesníckej, prípadne poľovníckej rodiny...**

Napriek tomu, že nepochádzam z lesníckej ani poľovníckej rodiny, vždy som mal k lesom veľmi blízko. Tomu som prispôbil aj výber vysokej školy. Pri rozhodovaní nad štúdiom na Technickej univerzite vo Zvolene a Slovenskej poľnohospodárskej univerzite v Nitre, zohrala veľkú úlohu lokalita a nakoniec som sa rozhodol pre štúdium krajinného inžinierstva na SPU. Počas štúdia som absolvoval skúšku z poľovníctva a stal som sa držiteľom poľovného lístka, neskôr som si spravil tiež skúšky poľovného hospodára. Poľovníctvo mi učarovalo a som vďačný za to, že ho môžem aj aktívne vykonávať. Počas štúdia som mal možnosť venovať sa množstvu prírodovedných predmetov nevynímajúc krajinnú architektúru či základy lesníctva.

**Aké sú Vaše predchádzajúce pracovné skúsenosti?**

Pôsobil som na viacerých manažérskych a riadiacich pozíciách obchodného úseku spoločnosti TESCO, ako obchodný riaditeľ siete CBA, neskôr som zastával pozíciu prevádzkového riaditeľa pre SR a ČR v spoločnosti TAKKO.

**Viem, že ste tu zatiaľ krátko, ale ak môžeme prezradiť, aké sú Vaše pracovné priority na najbližšie obdobie.**

Samozrejme prvoradé bude dokončiť zmenu štruktúry na oboch odboroch, ktoré spadajú pod mnou manažovaný úsek a s tým súvisiace ďalšie výzvy. Ak by som mal spomenúť aspoň pár z nich, tak je to určite delimitácie pozemkov v NP, kategorizácia majetku, verejné obstarávanie na ťažbovú a pestovnú činnosť a mnohé ďalšie. V rámci odboru majetku nás čakajú mnohé spoločné úlohy s úsekom obchodu zamerané na zmenu fungovania viacerých oblastí. Radi by sme opäť začali investovať do nášho majetku, zatriktívni naše ubytovacie zariadenia a podporili v maximálnej možnej miere turizmus.

**V predchádzajúcich ročníkoch sme pravidelne uverejňovali anketu na tému „Prečo mám rád les.“ Ak môžeme trochu odľahčiť**



**tento dialóg, dovoľm sa opýtať na to, aký je Váš vzťah k slovenským lesom?**

Ako som spomenul, som aktívnym poľovníkom a aj vďaka tomu trávim v prírode pomerne veľa času a to nielen kochaním sa krásou ako pri turistike, ale tiež vnímaním rôznych súvislostí a procesov prebiehajúcim v prírode. Samozrejme lesy navštevujem aj v rámci rodinných výletov a turistiky. Slovenské lesy sú jednými z najkrajších, v akých som bol a pobyt v nich mi dopĺňa energiu.

Ďakujem za rozhovor!

-as-

## Uplynulo 181 rokov od smrti J. D. Matejovie

**Zapálením sviečok a položením vencov sme si uctili pamiatku významného tvorca moderného slovenského lesníctva.**

**Jozef Dekret Matejovie (\*12.7.1774 Čierňany Balog †18.1.1841 Banská Bystrica) patril svojho času medzi najuznávanejších lesníckych odborníkov. Život zasvätil práci v lese, najskôr ako podlesný, neskôr vďaka pozoruhodným pracovným výsledkom zastával funkciu banskobystrického komorského lesmajstra.**

Významne prispel k zveladeniu lesov zdevastovaných baníctvom a hutníctvom. Uvedomoval potrebu systematickej obnovy lesa i ochrany celého lesného fondu. Pre účely obnovy porastov zabezpečoval premyslený zber, ošetrovanie, lúštenie, skladovanie a evidenciu lesných semien a zakladal lesné škôlky.

„Odkaz J. D. Matejovie spočíva v jeho schopnosti vidieť ďaleko za horizont svojej doby. Často i napriek chýbajúcej podpore svojho okolia dokázal presadiť obnovu lesa v čase, keď ju majitelia lesov považovali za iluzórnú a počítali so zánikom lesného hospodárstva. Jozefovi Dekretovi Matejovie sa podarilo úspeš-

ne obhliť a presadiť nový prístup k lesnému hospodárstvu v mene zachovania lesov pre potomstvo, o čo sa snažíme v štátnom podniku aj dnes,“ odznelo v príhovore generálneho riaditeľa Tibora Kőszeghyho.

V Starohorskej oblasti zalesňoval najmä ťažko prístupné a extrémne bralnaté územia. Niektoré z porastov v lokalite Kohútová boli určené za génovú základňu smrekovca opadavého. Najzachovalejší z nich bol vyhlásený za chránený areál s rozlohou 6 ha s takmer 200 rokov starými a mohutnými smrekovcami, jedľami a bukami.

J.D. Matejovie pripomína viacero pamätníkov. V BB na Národnej ulici je park nesúci jeho meno a bronzová busta od umeleckého sochára Františka Šidla z r. 1915, umiestnená na viacstupňovom podstavci z lešteného červeného granitu. Na Hornej ulici č.5 je osadený pamätný kamenný blok kráľického pieskovca pripomínajúci dom, v ktorom Dekret žil a aj zomrel. Známym je tiež lesnícky náučný chodník so začiatkom pri jeho pamätníku v Dolnom Jelenci, pokračujúci cez Horný Jelenc, Valentovú, Rybô. Kohútovú, popod Majerovu skalú do Starých Hôr.

-md-



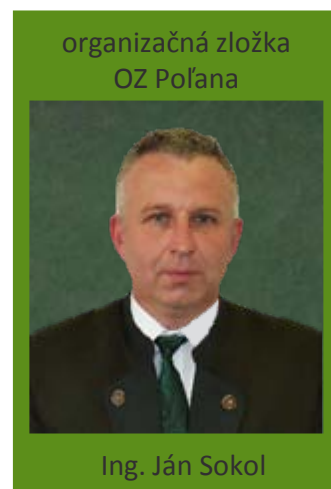
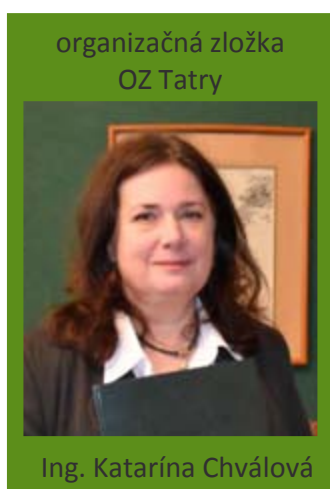
# Riaditelia organizačných zložiek LESY SR, š.p.

Prestavujeme riaditeľov 12 nových organizačných zložiek, pod ktoré vznikli 1.1.2022 a pod ktoré boli následne delimitované územia spravované 23 odštepnými závodmi a tiež riaditeľov dvoch špecializovaných odštepných závodov.

Názvy novovzniknutých organizačných zložiek s územnou pôsobnosťou boli inšpirované orografickými a geografickými názvami. Do ich vedenia boli menovaní ôsmi riaditelia a štyria riaditelia boli poverení vedením štyroch organizačných zložiek, konkrétne OZ Karpaty, OZ Tatry, OZ Šariš a OZ Vihorlat. Medzi riaditeľmi majú ženy sedempercentné zastúpenie.

Všetkým držíme palce pri realizácii potrebných krokov spojených s procesom rozbehutej reorganizácie.

-as-



Organizačná štruktúra  
štátneho podniku LESY Slovenskej republiky  
platná od 1.1.2022





organizačná zložka  
OZ Karpaty



Ing. Martin Mokrán

organizačná zložka  
OZ Podunajsko



Ing. Jozef Habara

organizačná zložka  
OZ Tribeč



Ing. Daniel Benček

organizačná zložka  
OZ Považie



Ing. Róbert Kiš

organizačná zložka  
OZ Gemer



Ing. Peter Mixtaj

organizačná zložka  
OZ Východ



Ing. Ján Vavrek

organizačná zložka  
OZ Šariš

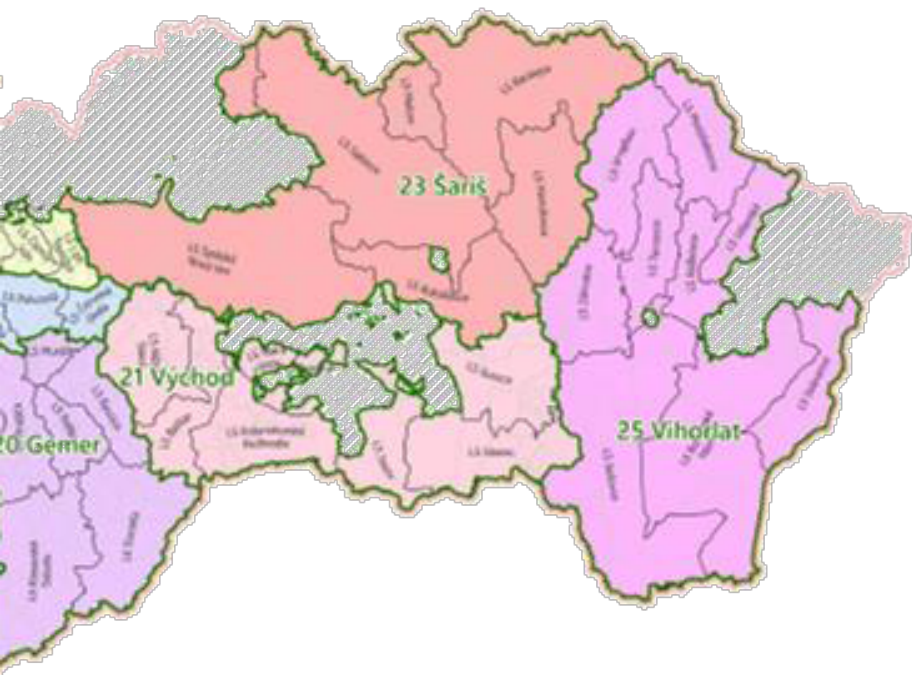


Ing. Stanislav Leľák

organizačná zložka  
OZ Vihorlat



Ing. Jozef Sisák



organizačná zložka  
OZLT

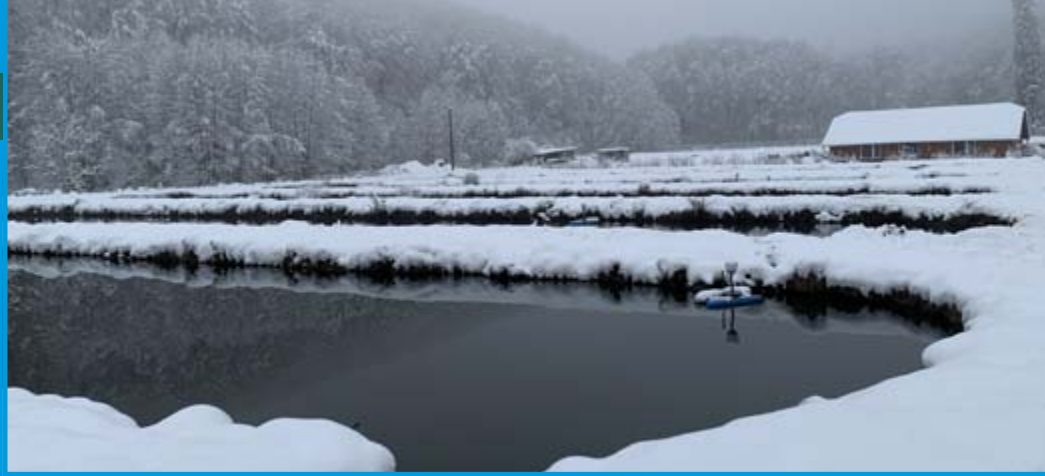


Ing. Peter Brezina

organizačná zložka  
OZ Semenoles



Mgr. Ing. Peter Petrášek



## Ryby z nášho chovu aj na sviatočnom stole

Štátny podnik LESY SR zabezpečuje okrem iných činností aj chov rýb. Jedinečné stredisko chovu rýb sa na Lesnej správe Majdán (Odštepny závod Smolenice) a nesie názov Stredisko chovu rýb Parina. Rybné hospodárstvo funguje na potoku Parina už od roku 1867, kedy ho tam vybudoval gróf Móric Pálffy. Išlo o jednu z prvých pstruhových liahni na našom území. Tento rok ho štátny podnik plánuje vyhlásiť za Významné lesnícke miesto. LESY SR investovali v poslednej dobe do modernizácie zariadenia viac ako 50-tisíc eur. Išlo o inováciu spracúvania rýb, kúpu nových technológií tzv. šokových mraziacich boxov, novej vákuovej techniky či prepravného boxu na rozvoz rýb.

Minulý rok sme zaznamenali rekordný predaj, vďaka nedávnym personálnym a organizačným zmenám sa na trh podarilo uviesť neuvieriteľných 20 ton rýb. Z celkového množstva až 18 ton predstavovali živé ryby na zarybnenie chovných rybníkov po celom Slovensku a dve tony predstavovali mrazené ryby. Doteraz bol ročný priemer osem až desať ton. Zaujímavosťou je, že minulý rok ryby spotrebovali približne 30 ton krmiva. K ďalšiemu chovu nám v sádkach ostáva 20-25 ton ročnej ryby. V Stredisku chovu rýb Parina tiež vykonávajú odbornú prax žiaci študijného odboru rybárstvo zo Spojenej školy v Ivanke pri Dunaji.

Štátny podnik LESY SR aktuálne ponúka na predaj mrazené ryby na viacerých miestach. Konkrétne vo svojej banskobystrickej predajni „Lesnícke pochúťky“ v bu-

dove LESOV SR, š.p. s vchodom na Národnej ulici, v budove Odštepneho závodu Smolenice na Trnavskej 12 a takzvaný predaj z dvora sa realizoval pred vianočnými sviatkami v budove Lesnej správy Bratislava na Peknej ceste 19. Najväčší záujem o ryby je tradične pred Vianocami a taktiež v letnom období.

V rybníkoch na potoku Parina sa ako hlavný druh chová pstruh dúhový, doplnkovo i kapor rybníčný. Stredisko v súčasnosti zabezpečuje chov rýb od ikier až po generčné ryby. Neresenie rýb, umelý výter, sa vykonáva v mesiacoch november až december, podľa poveternostných podmienok, pričom rozhodujúca je aktuálna teplota vody. Po výtere generčných rýb sa v liahni z oplodnených ikier vyliahne plôdik, ktorý sa po piatich až šiestich mesiacoch vypúšťa do rybníkov. Konzumná ryba sa v rybníkoch dochová približne za 16–18 mesiacov, kedy dosahuje hmotnosť okolo 250 gramov.

Štátny podnik LESY SR uvažuje aj o rozšírení chovu. Išlo by o pstruha potočného. Pri tomto druhu sa jedná o náročnejší chov, ktorý si vyžiada viac starostlivosti ako aj vyššie finančné náklady. Ale stojí nám to za to, aby sme podporili udržateľnosť atraktívnych horských rybárskych revírov pôvodným slovenským druhom. Týmto si plníme prísne podmienky štátnej ochrany prírody na zarybňovanie pôvodným druhom pstruhom potočným. V budúcnosti je plán zatraktívniť aj okolie rybníkov v Dehticiach.

-md-



# LESY SR, š.p. v ankete „Najväčší v biznise“

Ročenku „Najväčší v biznise“ vydáva The Slovak Spectator v spolupráci so spoločnosťou Finstat a denníkom SME, v nadväznosti na tradíciu ročenky Book of Lists. Predmetná slovensko-anglická publikácia mapuje najvýznamnejšie firmy v 50 kategóriách. Obsahuje tiež kontaktné údaje na tých najlepších, medzi ktorými figuruje aj štátny podnik LESY Slovenskej republiky.

Každá z 50 rubriek obsahuje kontaktné údaje na najväčšie spoločnosti, ktoré na slovenskom trhu dominujú, fakty o ich materských spoločnostiach, vrcholovom manažmente, počte zamestnancov, dosiahnutých tržbách a iné. Stovky hodnotených spoločností boli rozdelené do sekcií: Financie a poradenstvo, Ľudský kapitál, Doprava, Obchod, Nehnutelnosti, IT, Vzdelávanie a cudzie jazyky, Média, reklama a tlačiarne, Cestovný ruch, Priemysel a infraštruktúra. Ročenka obsahuje mená všetkých spoločností s najvyšším hodnotením. Dotazník do ročenky Najväčší v biznise vyplnilo viac ako 500 firiem.

Kľúčovým parametrom pre tieto rebríčky boli tržby, no v niektorých kategóriách išlo o kombináciu viacerých kritérií (napr. obrat, počet zamestnancov a pod.). V rámci finančného sektora sa poradie zvyčajne zakladalo na hodnote aktív.

Vzhľadom na zameranie hospodárskej činnosti štátneho podniku LESY SR venujeme pozornosť rubrike „Priemysel a infraštruktúra“, v ktorej boli hodnotené spoločnosti v kategóriách:

- Najväčší v energetickom sektore
- Najväčší v automobilovom priemysle a strojárstve
- Najväčší v elektrotechnickom priemysle
- Najväčší v metalurgii a spracovaní kovov
- Najväčší v chemickom a farmaceutickom priemysle
- Najväčší v papierenskom a drevospracujúcom priemysle
- Najväčší v lesníctve, ťažbe a skladovaní surovín – **1. LESY Slovenskej republiky, štátny podnik** 2. NAFTA 3. Hornonitrianske bane Prievidza
- Najväčší v oblasti vodného a odpadového hospodárstva

-as-



# Lavičky spomienok

**Niekedy aj obyčajný miestny názov môže podnietiť k vzniku dobrého nápadu či krásnej myšlienky. A presne to sa pred pár mesiacmi udialo aj v lesníckych kruhoch neďaleko slovensko-maďarskej hranice.**

Bývalá Lesná správa Kamenín, aktuálne tvoriaca väčšiu časť Lesnej správy Želiezovce, patrí k najjužnejšie položeným lesným správam v rámci štátneho podniku LESY Slovenskej republiky. Ako súčasť Odštepného závodu Levice (po novom Podunajsko) obhospodaruje lesné pozemky v okolí Štúrova. Do jej pôsobnosti okrem iného patria tiež lesné porasty v sopečnom pohorí Burda (v minulosti známom aj pod názvom Kováčovské kopce), ktoré sa rozprestiera v južnom cípe Slovenska.

Hoci Burda patrí svojou rozlohou i nadmorskou výškou k jedným z najmenších slovenských pohorí, má mimoriadne zaujímavú polohu – nachádza sa akoby „v zovretí“ troch významných slovenských tokov: zo severovýchodu a východu ju obkolesuje rieka Ipeľ, z juhozápadu priteká rieka Hron a jej južný okraj je lemovaný veľtocom Dunaja.

Práve táto neopakovateľná poloha a unikátne scenérie, ktoré pohorie Burda ponúka, sa stali „magnetom“ pre všetkých turistov a milovníkov prírody. Veľmi obľúbeným miestom výletov v lokalite je náučný chodník v katastrálnom území obce Kamenica nad Hronom, dlhý necelých 3 kilometre, ktorý ponúka nádherné



výhľady na rieku Dunaj. No hoci trasa je pomerne navštevovaná, donedávna sa na nej nenachádzala jediná lavička či turistické posedenie. Návštevníci tak pri oddychu či kochaní sa krásami okolitej prírody boli nútení posedávať na skalách, vývratoch alebo len tak – na zemi.

Že by to mohlo fungovať aj inak, si pred pár mesiacmi povedali lesníci z Lesnej správy Kamenín. Veď predsa nie je možné, aby v lokalite s názvom „Pri dru-

hom stole“ už 15 rokov žiaden stôl nebol! A keďže toto miesto aj oni sami využívajú napríklad počas poľovačiek, rozhodli sa, že zamýšľané oddychové miesta niečím ozvláštnia: nové lavičky budú vzdávať hold ich už zosnulým kolegom lesníkom, ktorí kedysi pôsobili v týchto častiach Slovenska a starali sa o okolité lesy. Slovo dalo slovo a myšlienka „lavičiek spomienok“ bola na svete!

Realizácia celého projektu bola podporená zo zdrojov Odboru komunikácie GR na základe žiadosti, ktorú začiatkom roku 2021 podala Lesná správa Kamenín. Práce v teréne si zabezpečovali zamestnanci LS svojpomocne. Hoci pôvodne bolo v miniprojekte plánovaných len 10 lavičiek, nakoniec sa z poskytnutých prostriedkov podarilo osadiť až 6 lavičiek a 4 kompletne posedenia so stolmi. Každé z týchto novovybudovaných oddychových miest je podľa pôvodného zámeru unikátne tým, že je venované jednému z lesníkov, ktorých život a práca boli späté s tunajšími juhoslovenskými lesmi. Už zosnulých lesníkov všetkým okoloidúcim pripomína malá jednoduchá kovová tabuľka pribitá na každej lavičke, ktorá nesie meno, funkciu a krátke venovanie od niekdajších kolegov spoločne s mottom: „Život zasvätil lesom“.

Vďaka jedinečnej myšlienke si tak na bývalých lesníkov môžu ich priatelia, kolegovia či známi zaspomínať práve tam, kde to mali najradšej – v lese. Nech im teda ich milované lesy večne spievajú.

Mgr. Lucia Čekovská, Ing. Juraj Romanyk



**Lavičky spomienok na Lesnej správe Kamenín sú venované pamiatke týchto lesníkov žijúcich a pôsobiacich na južnom Slovensku:**

**Dušan Buda**

Lesník, výborný strelec, vyhral aj Pohár generálneho riaditeľa LESY SR, ktorý sa konal vo Vranove nad Topľou. Chovateľ slovenských kopovov, náruživý poľovník, celý život bol poľovným hospodárom v rodnej obci Hontianske Tesáre, kde je aj pochovaný. Mal syna a dcéru.

**Anton Butaš st.**

Vedúci poľesia Kamenica nad Hronom, vychoval 4 deti. Chlap ako hora s hlbokým hlasom. Pochovaný je v Štúrove.

**Ing. Anton Butaš**

Riaditeľ Lesného závodu Dunajská Streda a potom Odštepného závodu Palárikovo. Mladosť prežil pri Štúrove, otec bol vedúci poľesia Kamenica nad Hronom. Kováčovské kopce (Burda) mu boli srdcu najbližšie.

**Daniel Harach**

Vedúci poľesia Biňa a ťažbár na Lesnej správe Štúrovo. Veľký včelár a vinár, celý svoj život zasvätil včielkam a vínnej réve. Vychoval dve dcéry. Pochovaný je v rodnom meste Zlaté Moravce.

**Ondrej Krajniak st.**

Pochádzal z Podpoľania, vždy si rád pospevoval podpoľianske piesne. Syn aj vnuk (t. č. vedúci LS Kamenín) sa vydali v jeho lesníckych šľapajach. Pochovaný je v Sikeničke.

**Ing. Pavol Krajniak**

Riaditeľ Odštepného závodu Palárikovo. Medzinárodne uznávaný poľovník, člen medzinárodnej hodnotiteľskej komisie CIC. Syn je t. č. vedúci Lesnej správy Pláš-

ťovce (OZ Levice). Miesto posledného odpočinku je v Palárikove.

**Peter Kríštof**

Pochádzal od Novej Bane, v mladosti bol účastníkom SNP. Do regiónu Štúrova prišiel v roku 1956, kde zotrval na jednom lesníckom obvode až do odchodu do dôchodku. Vychoval jednu dcéru. Pochovaný je v Šali.

**Pavol Mucha**

Dlhoročný lesník s nezabudnuteľným úsmevom. Ako adjunkt nastúpil v medzivojnovom období k Arcibiskupským lesom Ostrihom. Pochovaný je v Kamenom Moste.

**Rudolf Pápeš**

Vedúci Lesnej správy Štúrovo. Pochádzal z Palárikova, výborný strelec v broko-



vých disciplínach. Vychoval dve deti (syn Milan je t. č. vedúci výrobnotechnického úseku Odštepného závodu lesnej techniky). Miesto posledného odpočinku je v Štúrove.

**Jozef Petro**

Lesník a strážca zveri. Lesníkom bol v najteplejších oblastiach Slovenska – v Čenkove (Národná prírodná rezervácia a Územie európskeho významu Čenkovská step a lesostep, ktorú tvoria piesočné duny a borovice, hlavný tok Dunaja a topole). Spoločne s manželkou, taktiež lesníčkou, vychovali dve deti. Pochovaný je v obci Mužla.



# Lesná správa Poľana

Lesná správa Poľana je najmenšou správou organizačnej zložky OZ Poľana. Svoj názov dostala podľa orografického celku v ktorom sa územie LS nachádza a tak isto aj podľa rovnomenného lesného hospodárskeho celku. Lesná správa sídli v meste Hriňová. História obhospodarovaného územia je spätá s laznickým osídlením krajiny. Taktiež netreba zabudnúť na významný vplyv sklárstva a s ním súvisiaceho pálenia uhlia. Územie LS spadalo pod Vígláškú veľkopolan, pod ktoré patrili aj tri veľké vodné pily nachádzajúce sa v blízkosti Hriňovej. Na to, ako sa hospodári našim kolegom na tejto lesnej správe sme sa bližšie pozreli v mesiaci január.

## Charakteristika lesnej správy

Lesná správa Poľana je po organizačnej zmene najmenšou zo siedmich lesných správ organizačnej zložky OZ Poľana. Obhospodaruje lesy na výmere 8.276 ha. Územie LS spadá orograficky do pohoria Poľana a orografických celkov Veporské vrchy a Zvolenská kotlina. Nadmorská výška je od cca 390 až po 1 457 m n. m. na vrchu Poľana. Katastrálna výmera lesnej správy je cca 15.500 ha, lesnatosť obhospodarovaného územia dosahuje 51%. Z HSLT sú najviac zastúpené: 411 – Živné bučiny (64%), 511 – Živné jedľové bučiny (26%), nad 100 ha ešte dosahujú HSLT 759 – Vysokohorské javorové smrečiny, 410 – Svieže bučiny a 496 – Kamenité bučiny s lipou (ochranného rázu).

Lesná správa hospodári na dvoch lesných celkoch a to: LC Hriňová a LC Poľana (2021-2030). Lesná správa v súčasných hraniciach vznikla v roku 2014, kedy došlo k zlúčeniu LS Hriňová s LS Poľana.

Obhospodarovaná výmera lesných pozemkov je na úrovni 8.276 ha, z toho je 249 ha nešťátnych neodovzdaných. Výmera porastovej plochy je 8.011 ha. Z toho je 6.013 ha hospodárskych lesov,

452 ha ochranných lesov a 1564 ha lesov osobitného určenia.

## Hospodárenie v lesoch

Hospodárenie je výrazne ovplyvnené náročnosťou terénov a turistickou atraktivnosťou prostredia. Lesné porasty sú tvorené prevažne bukmi a smrekmi, v nižších častiach pristupuje dub spolu s hrabom a vo vyšších výškach zase jedľa. Významný je podiel cenných listnáčov. Časť vyššie položených porastov má pralesovitý charakter vďaka čomu bola zaradená do lokalít Pralesy Slovenska. Na území LS sa nachádza vodárska nádrž Hriňová napájajúca sústavu vodovodov Hriňová-Lučenec-Filakovo. Prioritne vodohospodársku a vodoochrannú funkciu plní 924 ha lesných porastov. Prevažná časť lesných porastov je v ochrannom pásme vodárenského zdroja. Hospodárenie je vo veľkej miere ovplyvnené vyšším zastúpením smreka a s ním spojenými náhodnými ťažbami. Podiel náhodných ťažieb dosahuje cca 70%. Najvyšší podiel má vietor (68%) a to v roku 2017, kedy došlo k poškodeniu 62 tis. m<sup>3</sup> prevažne smreka. Druhým najvýznamnejším škodlivým činiteľom je podkorný hmyz (31%).

Na Lesnej správe sa nachádzajú zdroje reprodukčného materiálu lesných drevín uznané porasty fenotypovej klasifikácie kategórie A o výmere 29,06 ha u drevín BK, JS, JH, SM, SC, JD. Uznaných porastov fenotypovej klasifikácie B sa tu nachádza 1.960,37 ha drevín ako sú SM, JD, SC, BO, BK, JH, JS, JM, BH, BR, JL, CS, DG, VJ. Na území LS Poľana sa nachádza génová základňa s názvom – GZ Poľana o výmere 794,52 ha.

Výrobné podmienky sú charakteristické pomerne veľkou koncentrovanosťou lesov v pohorí Poľana. Územie je hornaté so strmými a dlhými svahmi. Lesné porasty sú sprístupnené kvalitatívne vhodnými odvoznými cestami. Celková vybavenosť odvoznými cestami priemerná.

## Priemerné ročné úlohy (za posledných 5 rokov)

Výkon	t.j.
Obnova porastov	57,53 ha
- z toho prirodzená	21,36 ha
- z toho umelá (voľnokorená)	34,36 ha
- z toho umelá (obalovaná)	1,81 ha
- opakované zalesnenie	1,27 ha
Ochrana proti zveri	
- chemická – repelenty	126,42 ha
- oplôtky	0 ha/0 km
Ochrana proti burine	191,97 ha
Prečistky	193,95 ha
Výchova do 50 rokov	260,67 ha/5 224 m <sup>3</sup>
Výchova nad 50 rokov	16,04 ha/474 m <sup>3</sup>
Obnovná ťažba	10.324 m <sup>3</sup>
Náhodná ťažba	38.337 m <sup>3</sup>
Mimoriadna ťažba	0 m <sup>3</sup>
Ťažba spolu	55.251 m <sup>3</sup>
- z toho samovýroba	841 m <sup>3</sup>
Výroba štiepky – prepočítané na m <sup>3</sup>	891 m <sup>3</sup>

Na LS je k dispozícii 90 km trvalých odvozných ciest a 41 km sezónnych odvozných ciest. Terénne podmienky porastov predurčujú k dominantnému využívaniu traktorových technológií, ktoré majú viac ako 62%-tný podiel. Približovanie animálnou silou dosahuje až 38%, lanovkové technológie sa využívajú len veľmi obmedzene. Približovanie dreva sa musí podriaďovať ochrane vôd s vylúčením činností v daždivom období. Prevažná časť dreva sa odváža na expedičný sklad Kriváň. Podiel priamych dodávok dosahuje 1,2%.

## Ochrana prírody

Z hľadiska ochrany prírody patrí územie LS k pomerne významným. Takmer polovica územia LS sa nachádza v CHKO Poľana – Biosférická rezervácia. Uvedená časť LS sa zároveň nachádza v chránenom



vtáčom území Poľana. Na LS sa nachádzajú tri lokality zaradené do PR Pralesy Slovenska a to Bartkovo, Kútik a Bystrý potok o výmere 48,6 ha. Najvýznamnejšou je NPR Zadná Poľana, ktorá na LS zasahuje výmerou 446 ha. V rámci LS sa nachádza aj národná prírodná pamiatka Vodopád Bystrô. Z chránených druhov sa na území LS vyskytujú soldanelka uhorská, palina pravá, páperník širokolistý, rosička okruholistá, horec luskáčovitý kýchavica biela, vemenník dvojlistý, šafran karpatský, škvránok stromový, strakoš kolesár, žlna sivá, ďateľ trojprstý, jariabok hôrny, bocian čierny, tetrov hlucháň, vydra riečna, orol krikľavý, viacero druhov netopierov, mačka divá, rys ostrovid, vlk dravý, medveď hnedý.

### Poľovníctvo

V rámci LS sa nachádza režijný poľovný revír a Chránená poľovná oblasť Poľana, pričom z LS sa v ňom nachádza cca 85% jej výmery. Na území LS sa loví za rok v priemere (lov+úhyn) 66 ks jelenej, osem kusov srnčej a 14 ks diviacej zveri. Zo zveri sa cca 14% loví poplatkovými hosťami, hlavne trofejová zver a cca 27% tvorí úhyn.

V rámci režijného PR sa na území LS nachádza 31 senníkov, 135 soľníkov a cca 145 km poľovníckych a ochranných chodníkov. Obhospodaruje sa cca 28 ha lúk a poličok pre zver, z toho sa 20 ha kosí a využíva na produkciu sena na prikrmovanie zveri.

### Návštevnosť lesov a verejnosť

Lesy v obhospodarovaní LS patria k výrazne turisticky atakovaným. Nachádzajú sa tri turistické chodníky s celkovou dĺžkou takmer 43 km. Medzi najvýznamnejšie turistické lokality patria Vodopád Bystrô a vrch Poľany. Zároveň sa na území LS nachádza jeden náučný chodník Vodopád Bystrého potoka o celkovej dĺžke 3,3 km. Z hľadiska návštevnosti je územie LS vybavené ôsmimi altánkami, piatimi upravenými ohniskami, 17 informačnými tabuľami. Taktiež sa tu nachádzajú dve prírodné vyhliadky. Na území LS sa nachádza viacero ubytovacích zariadení.



Zľava: Ing. Roman Mihálik, Ing. Erika Dobrová, Miloš Brašeň, Ing. Lenka Bystrianska, Ing. Pavol Indro, Miloš Stupár, Ing. Ján Kamenský, Jozef Paľko, Štefan Gibala, Ing. Peter Bystriansky, Roman Mihálik, Štefan Malček, Ing. Lukáš Šever

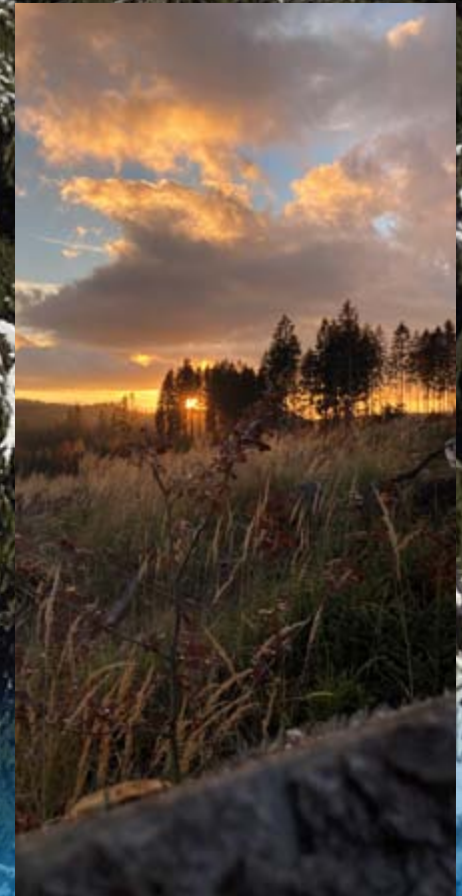
Najznámejším je chata Záhorská, Grúň, Salašská a Kubová, ktoré sú aj intenzívne využívané verejnosťou. Ďalšou je chata Hukavy slúžiaca predovšetkým pre ubytovanie poľovníckych hostí.

### Personálne obsadenie

Lesná správa má pomerne stabilné personálne obsadenie. V súčasnosti má najstarší zamestnanec 61 rokov a priemerný vek je 47 rokov. Štruktúra LS je tvorená z 11 vedúcich LO, dvoch technikov a vedúceho LS.

Osadenstvo lesnej správy tvoria: Ing. Ján Kamenský – vedúci LS, Ing. Roman Mihálik a Ing. Erika Dobrová – technici LS, Štefan Malček – vedúci LO Klúka, Jozef Paľko – vedúci LO Katruška, Miloš Brašeň – vedúci LO Snohy, Štefan Gibala – vedúci LO Klopotovo, Roman Mihálik – vedúci LO Bystrô, Roman Mihálik – vedúci LO Salašská – zastupovanie, Miloš Stupár – vedúci LO Biele Vody, Ing. Peter Bystriansky – vedúci LO Mikulášska, Ing. Lenka Bystrianska – vedúca LO Pálenica, Ing. Pavol Indro – vedúci LO Kubová, Ing. Lukáš Šever – vedúci LO Skalisko.

Ing. Zdenko Kováč, Ing. Ján Kamenský



# Výskum vplyvu imelovca európskeho na hrúbkový prírastok dubov a zhodnotenie predpokladaných ekonomických strát

V roku 2017 podpísali LESY SR, š.p. zmluvu o spolupráci s NLC na obdobie päť rokov, úlohou ktorej má byť výskum vplyvu imelovca európskeho na hrúbkový prírastok dubov a zhodnotenie predpokladaných ekonomických strát. V roku 2021 skončil projekt na základe tejto zmluvy a bola vypracovaná záverečná správa z výskumnej úlohy 2017–2021. Tento článok stručne a jasne popisuje kľúčové výsledky tejto úlohy.

Imelovec európsky je opadavý poloparazitický krík rastúci najmä na duboch. Pri väčšom napadnutí koruny významne ovplyvňuje vitalitu hostiteľa, ktorý znižuje prírastok, čo môže viesť až k úhynu. Má žlté, lepkavé plody, ktorými sa živí vtáky. Vektorom šírenia imelovca sú práve vtáky, najmä drozdy. V ich truse sa nachádzajú semienka imelovca, ktoré pri vhodných podmienkach vyklíčia.

V posledných rokoch pozorujeme na našom území výrazný nárast poškodenia dubov uvedeným škodcom. Poškodené sú najmä oblasti Považského Inovca, Myjavská pahorkatina, Vtáčnika a Tríbeča, a to najmä staršie porasty. Pre danú úlohu bola vybraná oblasť na predhorí Považského Inovca, dve výskumné plochy na LS Duchonka označené ako Plocha 1 a Plocha 2, kde sa na monitorovacích plochách vykonáva samotný výskum.

**Plocha 1** je porast so 100% zastúpením duba vo veku cca 95 rokov (JPRL 2146). Je silno napadnutý imelovcom. Na tejto lokalite bolo celkom vybraných 150 ks dubov rozdelených do troch kategórií:

- **Napadnuté orezané:** duby približne rovnakých parametrov napadnuté imelovcom v približne rovnakom rozsahu, z ktorých bol imelovec odstránený,



- **Napadnuté neorezané:** duby približne rovnakých parametrov napadnuté imelovcom v približne rovnakom rozsahu, kde imelovec nebol odstránený,
- **Zdravé jedince:** duby približne rovnakých parametrov bez prítomnosti kríkov imelovca.

**Plocha 2** je experiment, pretože sa tu nachádzajú extrémne napadnuté duby imelovcom. Jedná sa o JPRL 2060 vo veku 125 rokov. Na niektorých sa nachádza až 30 (maximum 80!) ks kríkov tejto poloparazitickej dreviny. Tu bolo spolu vybraných 30 ks dubov rozdelených do troch kategórií nasledovne:

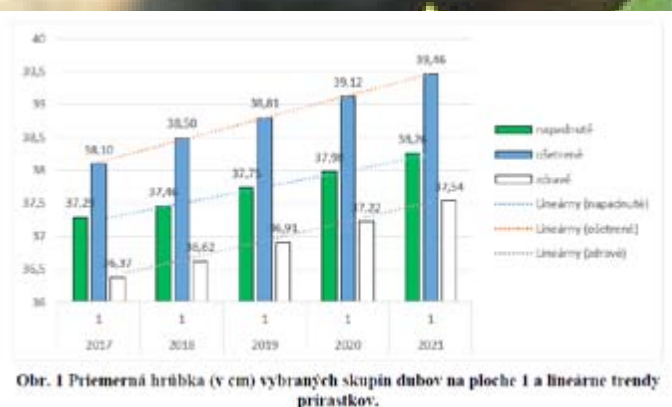
- **Napadnuté orezané (okrajové):** duby približne rovnakých parametrov napadnuté imelovcom v približne rovnakom rozsahu, z ktorých bol imelovec odstránený,
- **Napadnuté neorezané (okrajové):** duby približne rovnakých parametrov napadnuté imelovcom v približne rovnakom rozsahu, kde imelovec nebol odstránený,
- **Napadnuté neorezané (vnútri porastu):** duby približne rovnakých paramet-

rov napadnuté imelovcom v približne rovnakom rozsahu, kde imelovec nebol odstránený.

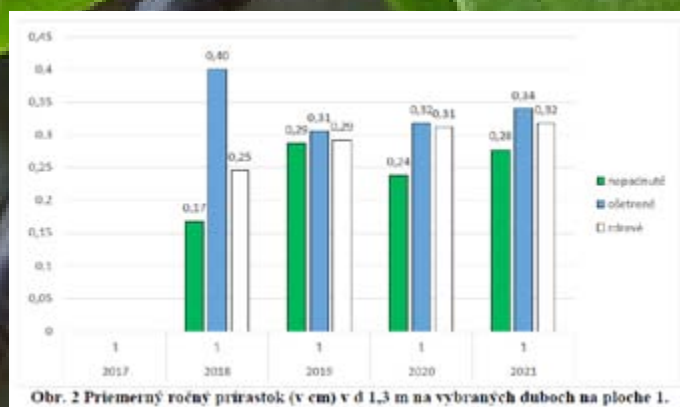
Na monitorovacích plochách sa vyznačil rovnaký počet dubov a na vybraných duboch došlo v prvom roku riešenia projektu k odstráneniu všetkých kríkov imelovca európskeho z ich korún pomocou stro-molezcov. Následne sa vykonávali dendrochronologické analýzy na vybraných duboch (vývrtmi), ktoré ukázali doterajší stav prírastku. V ďalších rokoch sa koruny sledovali vizuálne, ako aj využitím pozemnej a leteckej fototechniky. Na duboch, kde bol vykonaný orez kríkov imelovca sa predpokladá postupná akcelerácia rastu koruny, t.j. postupné zvyšovanie výškového a hrúbkového prírastku. V poslednom roku sa vypracovala ekonomická návratnosť takto vykonaného zásahu v budúcom zvýšenom hrúbkovom prírastku. Na uvedený dlhodobý zámer výskumu sa vyžadovalo minimálne päťročné obdobie.

Sumárne hodnotenie priemerných hrúbok všetkých skupín dubov na **ploche 1** za päť rokov výskumu je zobrazené na obrázku 1. Vypočítané trendové čiary poukazujú na zaujímavú skutočnosť, že orezané a zdravé duby prirastali viac-menej lineárne. Keď si však pozrieme trendovú čiaru napadnutej skupiny dubov, môžeme vidieť, že sa „otvára“ smerom od orezaných, to znamená, že sa prírastok v tejto skupine rokmi spomaluje od skupiny ošetrených dubov.

Túto hypotézu bude potrebné potvrdiť ešte výskumom v ďalších rokoch, ale potvrdzuje ju aj obrázok 2, kde ošetrená skupina dubov mala každoročne vyšší prírastok (výrazne najmä v prvom roku po ošetrení) ako napadnutá skupina dubov. Hlavné zistenia z tohto grafu boli bázou pre ekonomický výpočet strát/zisku. Z ob-



Obr. 1 Priemerná hrúbka (v cm) vybraných skupín dubov na ploche 1 a lineárne trendy prírastkov.



Obr. 2 Priemerný ročný prírastok (v cm) v d 1,3 m na vybraných duboch na ploche 1.



rázku 2 taktiež môžeme vypočítať, že aj skupina zdravých dubov priemerne prirastala každoročne viac ako napadnuté jedince.

**Tieto výsledky naznačujú, že napadnuté jedince skutočne prirastajú menej a budú základom pre presné štatistické hodnotenia po získaní údajov z ďalších rokov.**

Zdravé duby prirastali každý rok o niečo menej, avšak ich prírastok bol viac-menej pravidelný. **Duby napadnuté imelovcom prirástli zo všetkých skupín najmenej.** Toto sledovanie sa potvrdilo každý rok, navyše ich prírastok nebol pravidelný. V percentuálnom vyjadrení priemerných prírastkov by to vyzeralo nasledovne. Ak predpokladáme, že skupina zdravých dubov je 100%, tak ošetrované prirástli 117%, t. j. o 17% viac, naopak, napadnuté duby prirástli len 83%, t. j. o 17% menej ako zdravé.

Ak predpokladáme, že 100% prírastok patrí skupine ošetrovaných dubov, tak výsledky môžeme interpretovať nasledovne: napadnuté duby hrúbkovo prirástli za sledované obdobie o 30% menej a zdravé duby prirástli o 15% menej.

Ošetrovanie jedného duba stromolezcami stálo 50 eur s DPH. Predpokladá sa pri modelovom prípade, že o 10 rokov bude rozdiel v objeme dreva bez kôry medzi priemernými dubmi 0,117 m<sup>3</sup>. Na základe aktuálneho cenníka LESY SR, š. p. je priemerná cena dubovej guľatiny prvej akosti 430.- eur bez DPH, čo je 516.- eur s DPH (cena platná v čase písania záverečnej správy k tomuto výskumu). Prenásobením rozdielu prírastku medzi ošetrovanými a neošetrovanými dubmi touto hodnotou dostaneme hodnotu 60,4.- eur s DPH.

V prípade druhej akostnej triedy je podľa tohto cenníka priemerná cena 311,25.- eur bez DPH, t. j. 373,5.- eur s DPH. V tomto prípade získame hodnotu 43,7.- eur s DPH.

**Z týchto výpočtov vyplýva, že orez imelovca sa oplatí vykonávať na vysokokvalitných duboch I. akostnej triedy, navyše najcennejšie sortimenty dubovej guľatiny sa na aukciách dreva predávajú aj vysoko nad 500.- eur za m<sup>3</sup>.**

Samozrejme uvedený prepočet platí pre danú plochu a bonitu, na základe aktuálnych hodnôt prírastkov a nevieme presne predpovedať, ako sa budú ďalej prírastky meniť v čase. Presný prepočet si bude vyžadovať ešte viacročné porovnávanie (ideálne celých 10 rokov). Môžeme však predpokladať, že ošetrované duby vplyvom rastu koruny budú prirastať časom ešte výraznejšie na rozdiel od dubov, na ktorých bol imelovec ponechaný. Napadnuté duby s imelovcom budú časom chradnúť (je to už v danom poraste viditeľné) až nakoniec uhynú, naopak ošetrované duby môžu byť v poraste ešte niekoľko decínií. Neošetrované duby navyše majú nižšie položenú korunu, vznikajú nižšie položené vetvy a tým pádom sa znižuje aj kvalita kmeňa.

Uvedený ekonomický prepočet počíta s cenou za ošetrovanie 50.- eur s DPH na



Rozsah poškodenia dubových porastov imelovcom na LS Duchonka. „Žlté kríky“ sú samičie jedince (autor fotografie: Juraj Galko).

jeden dub. Môžeme predpokladať, že pri masovom nasadení orezávania resp. pri verejnej súťaži, sa táto cena zníži. O to viac by sa zvýraznil ekonomický profit.

V uvedenom výpočte sa jedná iba o hodnotu objemového prírastku. K tejto hodnote treba však zaradiť aj ostatné ekosystémové služby, ktoré budú plniť (aj opakovane) ošetrované duby ešte desaťročia, ako produkcia kyslíka, viazanie uhlíka, zvyšovanie biodiverzity, všetky ostatné celospoločenské funkcie, plodivosť, kryt následného porastu a využitie materských stromov v rámci postupov PBHL atď. Predpokladáme, že táto hodnota ekosystémových služieb je ešte násobne vyššia od vypočítanej hodnoty budúceho objemového prírastku.

Špecialisti LOS budú napriek skončeniu financovania tohto projektu naďalej každoročne merať a analyzovať prírastky na vybraných plochách.

### Zhodnotenie celoslovenského monitoringu výskytu imelovca európskeho

Monitoring imelovca európskeho sa pomocou mapovej služby vykonal na území Slovenska po prvýkrát. Výskyt bol moni-

torovaný v roku 2020 spolu s mniškou veľkohlavou na území o rozlohe 35.287 ha. Monitorovaná plocha s výskytom imelovca v rámci Slovenska je znázornená na nasledujúcom obrázku.

Autorom záverečnej správy a garantom tohto päťročného výskumu je špecialista Lesníckej ochrannárskej služby Ing. Juraj Galko, PhD. z Národného lesníckeho centra, Lesníckeho výskumného ústavu Zvolen.

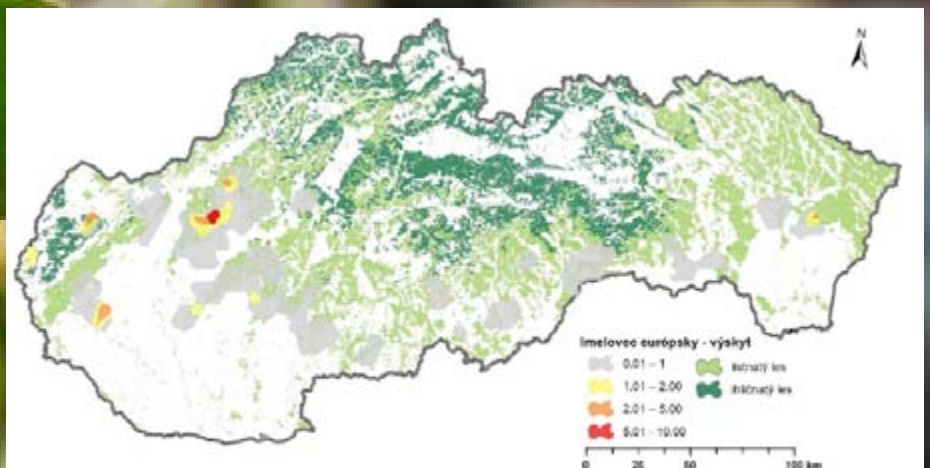
### Spoluautori:

Ing. Ján Pittner, PhD. (TU Zvolen, Lesnícka fakulta); Ing. Jozef Rozkošný (TU Zvolen, Lesnícka fakulta); doc. Ing. Peter Fleischer, PhD. (TU Zvolen, Lesnícka fakulta); Ing. Peter Fleischer, PhD. (TU Zvolen, Lesnícka fakulta); Ing. Martin Kubov, PhD. (TU Zvolen, Lesnícka fakulta); Ing. Christo Nikolov, PhD. (NLC); Ing. Slavomír Rell, PhD. (NLC); Ing. Michal Lalík, Ph.D. (NLC)

### Oponenti:

Ing. Ivan Špilda, PhD. (LESY SR, štátny podnik, generálne riaditeľstvo); Ing. Martin Pavlík, PhD. (Technická univerzita Zvolen, Lesnícka fakulta)

autor článku: Ing. Ivan Špilda, PhD.



Obr. 33 Oblasti s výskytom imelovca európskeho v roku 2020 – najväčšie riziko výskytu, silný a veľmi silný výskyt, zobrazené oranžovou a červenou farbou.

# Zásnuby v Sivákovej

Ohlásili sme sa na lesnej správe Muráň u správcu Ing. Milana Bottu a vyšli sme s lesníkom, mojím sprievodcom Karolom, ktorého mi prideli správca, na Muránsku planinu do poľovníckej chaty na Priehaline na tok hlucháňov.

Nebolo to však také jednoduché. I keď už bol marec, všade bolo ešte veľa snehu a autom sme sa nedostali ani na štvrtinu cesty. Moja stará škodovka sa vydiapala len po krmelec v Mátožnej, pokiaľ bola cesta „upravená“ koľajami nákladného auta vezúceho krmivo pre zver. Vložili sme teda ťažké batohy na chrby a pod'ho ešte šesť kilometrov do kopca nad Hrdzavú dolinu, cez Vyšný Kostolec, okolo kopca Paveleková až na Priehalinu. To bola teda šichta. Mokrý som bol ako špongia a prsty aj uši mi už omrzali.

Potešil som sa, keď sme už boli na mieste. Vo veľkej poľovníckej chate Karol hneď zakúril do sporáka a voda na kávu zovrela za trištvrte hodiny. Prezliekam sa do suchých hábov, čo som niesol v batohu a niečo som našiel aj v chate. Bolo akurát pravé popoludnie. Karol pripravil čosi pod zub. Rozvoniavala celá chata, hoci to bola len jednoduchá saláma opekaná na cibulke a cesnaku. Únava Karola položila na posteľ, no mne sa nedalo.... Vonku bolo príjemne, hoci kde tu bolo snehu aj po pás, inde sa už ukazovala jar. Na vyvýšených miestach sneh odfúkal vietor, alebo ho roztopilo slnko. Karolov plán bol jednoduchý. Neďaleko od chaty v Sivákovej tokáva hlucháň. Ráno o piatej vrážame za ním.

Trochu sme svit prespali. Akurát vyzízalo slnko spoza poludnice. Sneh bol niekde ufúľaný od popadaných konárikov, inde zas bol čistá bieloba, akoby len včera napadol. Les dýchal samotou. Ticho bolo v kaž-

dom kúte. Karol na usmerňoval v chôdzi, aby som kráčal potichu. Ukazoval mi ako mám klásť nohy, aby som nešuchotal. Asi tristo metrov pod chatou sme narazili na stopu rysa. Zvýšili sme opatrnosť. „Rysy sa potľkajú okolo tokaniska hlucháňov“, šepká mi Karol.

Ideme pomaly, čo krok, to stojíme, prehľadávame každú strž, každý kopček, snehovú kopu. Slnko sa trochu zdvihlo a odrazu Karol dvíha ruky a dlane prikladá zozadu na uši. Počúva, nakláňa sa a usmieva. „Toká! Počujem klopanie!“, šepká mi do ucha.

Už ho vidím! Stojí na snehu. Je krásny a ukazuje svojej neveste mohutné tmavé telo s kovovo-zeleným smaragdovým leskom hrude. Ovisnuté hnedé krídla harmonicky súladia s matnou sivomodrou šijou. Čierno-modrý kropenatý chvost je rozťahnutý do usporiadaného vejára. Nad okom má krvavčervenú škvrnu, ktorú voláme jednoducho malina. Aj hlucháň túži byť milovaný, byť krásny, túži po stretnutí so silným zážitkom predsvadobných hier. Aj tento náš túži. Vidieť to na jeho správaní a kráse. Túži ukázať celému svetu podstatu života a jeho vrodené predsavzatie sa naplní len vtedy, keď bude odhodlaný aj bojovať, ale aj úprimne sa radowať, sklúčene smútiť, či z boja zutekať.

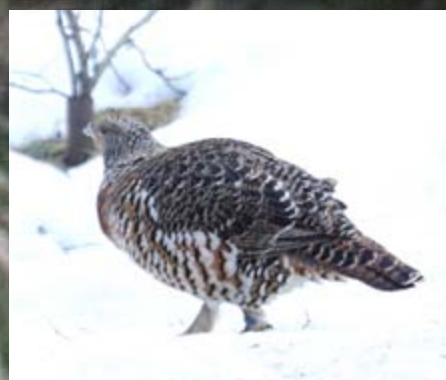
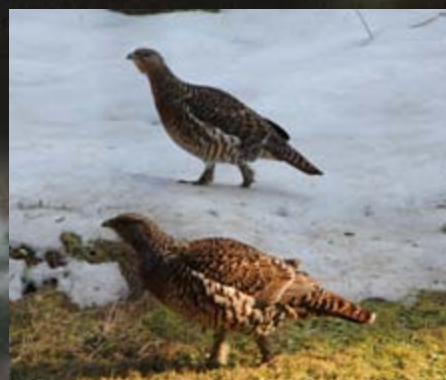
Kohút dvíha zobák dohora, pootvára ho a ticho klepká, ako dve suché drierka o seba. Nie je to však tok samotára. Povyše na snehovom jazyku prednáša báseň druhý pytač nevesty. Do tichého dňa sa zamiešavajú trilky tretieho kohúta. Každý si hudie svoje vytúžené sóla. Pomaly prešupujú v snehovej perine. Zdá sa, že príde aj k bitke. Kohúty na seba dlho brúsia. Sú to tiché hlasy, akoby kosu brúsili oslou. Jeden kohút prechádza pri neustálom toku



do porastu a prudko vzlieta na ďaleký strom. Aj druhý sa vzopäl a odlieta. Jeho let je dosť hlučný.

Až teraz sme zbadali aj sliepky. Vidieť len dve. Možno ich je aj viac, ale na slnkom osvietenu plošku sa osmeľujú len dve. Neskôr jedna zostáva neďaleko tokajúceho kohúta. Kohút si vytvoril okolo tokaniska svoj okrskok, ktorý si ubránil pred dvomi kohútmi, ktorí ešte pred bojom odleteli. Ale zdá sa, že predsa obe sliepky neprejavili o kohúta záujem. Jednej sa zrejme nepáčilo jeho epigamické prejavy lásky a zakrátko letela za bočným kohútom. Stalo sa však, že odrazu vzlietol aj kohút so sliepkou. Vzrušene zapískal tesár čierny, prelietol nad naše hlavy a zosadol neďaleko na kmeň buka.

V skryši už stojíme takmer poldruha hodiny a odrazu zostalo celkom ticho, ako pre búrkou. Pozeráme na seba. Karol na-



päto odchyluje bočné dverka na pozorovateľni. Za tokaniskom na vršku snehovej lavíny medzi konármi smreka spozoroval rysa. Spúšťa tichú kameru a ja nastavujem fotoaparát. Je to ale príliš ďaleko. Prehadzujem silnejší teleobjektív so zväčšovacím konvertorom. Rys je v strehu. Zdá sa, že vidí všetko okolo aj našu búdu, ale nereaguje. Tvári sa ľahostajne. Asi tridsať metrov od rysa vpravo sa zo snehu uká-

zala hlava rysa. Usadil sa pod smriečok. Je to pár? Pravdepodobne je to samec a samica. Zo svadobnej hostiny ich prilákali tokajúce hlucháne. Hlavne sliepky sú ich častou korisťou. Hlucháne ich však prekabátili. Odhalili ich prítomnosť prv ako my s Karolom, ba teraz čierny datľovitý vták nám dal toto znamenie.

K večeru, ešte pred západom slnka sa na tokanisko vrátil kohút a pokorne prechádzal po snehu. Zobal púčiky na konároch,

či hral v snehu nejakú vhodnú potravu. V pokoji, bez toku. Bol to celkom iný vták...

So spomienkou na Karola Kubicu, lesného robotníka, môjho dobrého priateľa, ktorý pochádzal z Partizánskeho, s ktorým sme od chlapcov chodievali po horách Tribča, Vtáčnika a Pohronského Inovca a ktorý už žiaľ nie je medzi nami. Zahynul v lese. Spadol do strže v zime na prechádzke, asi pred siedmimi rokmi na Muránskej planine.

Ivan Kňaza

# Strom zaľúbencov je SLOVENSKÝM stromom roka 2021

Lesníctvo je o stromoch, ich mieste na tejto zelenej planéte a v krajine, ktorú v posledných desiatkach tisícročí ovládajú ľudia. Je to o význame ich bytia pre bytie ostatných tvorov. Aj z toho dôvodu každoročne starostlivo sledujeme výsledky ankety „Strom roka“ Nadácie Ekopolis, o ktorých vás informujeme aj prostredníctvom nášho časopisu. Tento rok o tom najstrome Slovenska rozhodovalo až 22.613 hlasujúcich. Ktorý z predstavených stromov je pre Slovákov tým naj, sme sa dozvedeli 11.11.2021.

Tento ročník ankety „Strom roka“ je o to zaujímavejší, že medzi súťažiacimi sa ocitla tiež „naša“ storočná čerešňa vtáčia s obvodom 470 cm a výškou 22 m. Až 4.833 hlasov však prinieslo víťazstvo buku lesnému zo Starého Smokovca, ktorý bude počas jari reprezentovať Slovensko v súťaži Európsky strom roka. S pomerne veľkým rozdielom, až o 1027 hlasov, zaostal v ankete za víťazom dub letný z Giraltovice a tretie miesto obsadila s 3.600 hlasmi katalpa bignóniovitá z Hnúšťa.

Celkovým víťazom sa stal „Strom zaľúbencov“, alebo tiež „Tatranský dáždňik“, presnejšie 70-ročný buk lesný previsnutá forma s obvodom kmeňa 250 cm a výškou 13 m rastúci v Starom Smokovci v okrese Poprad. „Doposiaľ sa nikomu nepodarilo presne zistiť, kto a prečo tento

strom zasadil. Pravdepodobne sa tak stalo v 50. rokoch vďaka študenti na čele s Bohdanom Wagnerom zo Záhradníckej školy v Ledniciach na Morave v rámci projektu „Velké upratovanie“. A odkedy v centre Starého Smokovca vyrástla nevšedne šikmá budova Horskej záchrannej služby, ocitol sa strom pod ochrannými krídlami všetkých jej členov. Záchranári dokonca strom zachránili pred výrubom. I keď ide o najbežnejší strom Európy, vo Vysokých Tatrách z neho nájdeme veľmi málo kusov. Takýto krásne previsnutý je však len jeden a preto ho právom Tatranci označujú za dominantu či symbol Starého Smokovca.“

Naša „zabudnutá čerešňa“ rastie na pozemkoch bývalého OZ Smolenice v lokalite Sklené huty v Malých Karpatoch v prostredí bývalej sklárne, ktorá sa na týchto miestach nachádzala už v 17. storočí. Po zániku sklárne tu zostala len malá osada, ktorú obývali huncokári – nemeckí drevorubači. Dnes túto osadu pripomínajú len zarastené základy domov a osamotené staré ovocné stromy – jablone a hrušky. No medzi nimi každého na prvý pohľad zaujme monumentálnosť jediného stromu – prastarej čerešne, ktorá potvrdzuje zabudnutú výnimočnosť tohoto miesta. Vzhľadom na miesto, kde rastie, ide pravdepodobne o ušľachtilú starú odrodu a stala sa tým najstromom pre 622 hlasujúcich.

-as-



Lipa veľkolistá – Necpaly



Buk lesný pendula – Starý Smokovec

## Finálne poradie ankety

1. Buk lesný – previsnutý, Starý Smokovec (4.833 bodov)
2. Dub letný, Giraltovec (3.806 bodov)
3. Katalpa bignóniovitá, Hnúšťa (3.600 bodov)
4. Lipa veľkolistá, Necpaly (2.645 bodov), 5. Lipa malolistá, Mokrá Háj (1.875 bodov), 6. Orech čierny, Ruské Peklány (1.238 bodov), 7. Lipa veľkolistá, Slovenská Ľupča (1.190 bodov), 8. Jelša Lepková, Vajnory (866 bodov), 9. Hruška planá, Poltár (813 bodov), 10. Čerešňa vtáčia, Sklené huty (622 bodov), 11. Lipa malolistá, Trnava (607 bodov), 12. Lipa veľkolistá, Osada Gruník v Javorníkoch (521 bodov)



Čerešňa vtáčia – Sklené Huty



Orech čierny – Ruské Peklány

# Lesy a lesníctvo Litvy

Litva sa nachádza v severnej Európe a je najjužnejšou a najväčšou z troch pobaltských krajín. Jej rozloha je 6,53 mil. ha, z ktorých poľnohospodárska pôda pokrýva viac ako 50% a zalesnená pôda asi 28%, teda približne 1,8 mil. ha. Najviac zalesnenou je juhovýchodná časť krajiny, kde lesy tvoria až 45% územia.

Zalesnená pôda je rozdelená do štyroch stupňov ochrany: rezervácie (2%), národné parky (5,8%), chránené lesy (14,9%) a komerčné lesy (77,3%). V rezerváciách sú zakázané akékoľvek hospodárske aktivity. V národných parkoch sú zakázané holorubné hospodárske spôsoby, kým prebierky a náhodná ťažba sú povolené. V chránených lesoch je vykonávanie holorubov povolené s určitými obmedzeniami. V hospodárskych lesoch neexistujú takmer žiadne obmedzenia týkajúce sa spôsobu ťažby.

Litva sa nachádza v pásme zmiešaných lesov. Borovicové lesy tvoria približne 38%, zmiešané smrekovo-brezové porasty 24%, jelšové lesy asi 12% lesov, čo je podporené dostatkom vlhky na daných územiach. Dub a jaseň majú približne dvojpercentné zastúpenie a pomerne častá je prítomnosť osík.

Podľa zákona o lesnom hospodárstve bude v Litve naďalej prevláda štátne vlastníctvo lesnej pôdy. Takmer všetku lesnú pôdu kontroluje a spravuje 43 štátnych lesných podnikov (v priemere 30.000 ha) podriadených Ministerstvu lesného hospodárstva. Približne 25-30% lesov by malo byť odovzdaných v procese reprivatizácie, ktorý je však v Litve veľmi pomalý. Lesnú pôdu podľa zákona nemožno prenajímať ani meniť na iný druh pôdy. Inventarizácia lesov sa vykonáva každých desať rokov pre každý lesný podnik. Lesnícke mapy sa dnes pripravujú ručne.

Priemerná porastová zásoba na hektár je v Litve dosahuje 180 m<sup>3</sup>, kým v prirodzených lesných porastoch dosahuje až 244 m<sup>3</sup> na hektár. Celkový ročný prírastok predstavuje až 11,9 mil. m<sup>3</sup> a priemerný prírastok dreva dosiahol 6,3 m<sup>3</sup> za rok na hektár. V druhej polovici 20. storočia bolo v Litve charakteristické intenzívne zalesňovanie, pri ktorom sa vysádzalo 10.000 stromov a viac na hektár. Niektoré dreviny sú aj naďalej pestované plantážnym spôsobom.

Ročne sa v Litve vyťaží 3,0 mil. m<sup>3</sup> drevnej hmoty, no domáci drevársky a papiernícky priemysel využíva menej ako 2,0 mil. m<sup>3</sup>. Zvyšok sa používa vo forme palivového dreva, alebo sa ponecháva v lesoch, čo má za následok zhoršenie kvality. Potenciálna roč-



ná ťažba je vypočítaná na 5,2 mil. m<sup>3</sup>, z čoho by 2,4 mil. m<sup>3</sup> mohlo tvoriť rezivo a zvyšných 2,8 mil. m<sup>3</sup> malorozmerné drevo na výrobu celulózy alebo lepenky, prípadne na palivo. Údaje sa vzťahujú na najbližšie 10-ročné obdobie.

Viac ako 80% vyťaženej hmoty sa prepravuje kamiónmi, zvyšok zabezpečuje železnica a niektoré menšie množstvá tiež nákladné člny. Vozový park pozostáva z takmer 400 kamiónov, ktorých väčšina je vybavená hydraulickými žeriavmi. Železničná preprava gufatiny dnes predstavuje asi 20% z celkového prepraveného objemu, teda asi 450.000 m<sup>3</sup>. Železničná sieť zahŕňa 17 stálych a 14 dočasných nakladacích miest. Hustota celoročných odvozných lesných ciest je 10-30 m/ha.

V pestovnej činnosti sa používa reprodukčný materiál, ktorý je z 20-30% geneticky modifikovaný. V ochrane lesa boli identifikovaní ako najvýznamnejší škodcovia lesov Litvy *Ips typographus*, losy a jelene.

Približne desať percent celkovej rozlohy krajiny spadá pod rôzne stupne ochrany. Nachádzajú sa tu štyri prírodné rezervácie, päť národných parkov, 30 regionálnych parkov, 295 prírodných rezervácií a 688 prírodných pamiatok. V Litve je viac ako 2.000 druhov cievnatých rastlín, z ktorých je 1.450 pôvodných, asi 250 druhov machov, 400 druhov lišajníkov a 2.000 druhov húb. Z celkového počtu je 120 ohrozených druhov.

-as-

# Ako zaobchádzame so vzácnymi lesníckymi archívnymi dokumentami

## (1. časť: Staré problémy Lesprojektu)

Počas mojich archívnych výskumoch som so smútkom zistil akú máme neúctu k našej minulosti, ako nie sme schopní zabezpečiť minimálnu starostlivosť o vzácne dokumenty, ktoré jedine k nám prehovárajú o histórii lesníctva, teda o našej lesníckej minulosti a práci našich lesníckych predkov. Tu mám na mysli nevhodné umiestnenie lesníckych archívov vo vlhkých miestnostiach, pivniciach, poválach o ktorých často nikto ani nevie, že v zúboženom stave existujú.

K tomuto všetkému si pripočítajme početné požiare historických a prevádzkových budov kde boli archívne pramene uložené, plus početné vojny v našich uhorských dejinách, plus dve svetové vojny a dostaneme žalostný výsledok toho, čo nám rozkúskované a zostatkové ako torzo našich lesníckych dejín ostalo.

A o tom najdôležitejšom, že archívne položky majú byť spracované, katalogizované, v ideálnom stave i digitalizované ani nehovoriac.

Potom sa nesmieme čudovať, ak k historickému pojednaniu o jednej udalosti máme niekedy aj tri verzie, ktoré sa diametrálne a faktograficky líšia.

Samozrejme, ústredné archívy máme dnes už v relatívnom poriadku podľa príslušných smerníc. Ale koľko je tých „ústredných archívov?“ Sústreďme sa na lesnícku problematiku.

Slovenský národný archív v Bratislave by mohol byť vzorom ako majú byť archívne dokumenty archivované. Ale bohatosťou lesníckej archívnej problematiky neoplýva. Tá je stále ešte roztrúsená nielen po celom Slovensku, ale hlavne v Budapešti a v Prahe. To by bolo ešte v poriadku. Ale postupujeme stále nižšie. Nasledujú regionálne a odborné archívy. Regionálne, krajské archívy, ale najmä špecializované pracoviská ako Lesnícke a drevárske múzeum vo Zvolene, Múzeum vo Svätom Antone sú poslednou priečkou kde



Balaša Gejza, ved. pobočky PA v Radvani n. Hr.



Barták Július, riaditeľ PA v Bratislave

sú lesnícke dokumenty v stave ako ukladá písmo zákona. Aj keď treba pripustiť, že menované múzeá nie sú typické archívy ale majú predovšetkým funkciu muzeálnu.

Najväčším problémom pre archívneho bádateľa je – ako zvyknem hovoriť, že predmet svojho záujmu nikde nenájde „položený na stole“, ale je vecou náhody, kedy a čo v zbierkovom fonde nájde. Katalogizácia uloženého materiálu do systematických fondov je síce daná, ale ak uvážime, že každý archívny list korešpondencie sa dá teoreticky zaradiť do rôznych „oddelení“ a „šuplíkov“ podľa subjektívneho posúdenia odborného pracovníka, výskum bádateľa bude vždy dobrodružstvom a vecou aj náhody. To som sa mnohokrát presvedčil sám. Nie náhodou som vždy tie najzaujímavejšie dokumenty objavil nie cielavedome, ale náhodou pri hľadaní iného predmetu záujmu.

Ale nie o tom chcem písať. Chcem poukázať na to v akom stave a v akom zaznamenaní prešli naše archívne lesnícke fondy z minulosti.

Zo Slovenského národného archívu v Bratislave môžeme postupne reprodukovat v akom stave sa naše lesnícke archívnictvo nachádzalo ani nie tak dávno – v polovici minulého storočia keď vládnuca komunistická moc nežičila histórii ani archívom, pretože ich dokumenty neboli a ani nemohli byť v súlade s ideológiou vládnucej strany. Pamätáme sa, že historické archívne dokumenty sa cielavedome „ukladali“ v opustených maštaliach a skladoch JRD, alebo v kaplnkách a nefunkčných synagógach či kostoloch.

Ešte poznámka: v nasledujúcom texte uvádzam presnú korešpondenciu, to znamená, že pisateľ mohol uvádzať svoje subjektívne pocity, či omyly. Ale keď sa pozrieme na meno pisateľa (prevažne riaditeľ Pôdohospodárskeho archívu v Bratislave, známy lesnícky historik Július Barták), potom akékoľvek pochybnosti musia ísť stranou).

Pobočka pôdohospodárskeho archívu Radvan n. Hronom me-

nom svojho vedúceho, známeho historika Gejzu Balašu adresuje list zo dňa 26.7.1955 pod č. BB-3/18-55 na Pôdohospodársky archív pri Povereníctve pôdohospodárstva v Bratislave. Vec: Archiviálne v Lesprojekte vo Zvolene a mapy lesných porastov v Lesníckom múzeu vo Zvolene.

„Pri nedávnej návšteve Ing. Kňazovického v tunajšej pobočke bolo hlásené, že na povale Lesprojekty vo Zvolene bol archívny materiál, ktorý bol ním prenesený na otvorenú chodbu Lesprojekty, ku ktorému tam majú prístup súkromní obyvatelia, lebo nie je uzavretý. Tento materiál patrí k archívu Lesného riaditeľstva, poťažne bývalej Komore banskobystrickej. Táto časť archívu bola asi prevezená Taxáciou z Banskej Bystrice a preto by bolo žiaduce, ak ho Taxácia nepotrebuje, aby bol prevezený do Radvane n. Hr.

Podobne bolo zistené podpísaným, že riaditeľ Lesprojekty vo Zvolene Ing. Kusý dal z tohto hore spomenutého archívu mapy a to i vlastnoručne kreslené Jozefom Dekretom Matejoviem, (ktoré podpísanému neboli vydané ani pri opätovnom požadovaní z príležitosti zbierania materiálu pre publikáciu o Dekretovi) správcovi Lesnícko – drevárskeho múzea vo Zvolene a jedna takáto Dekretova mapa visí na stene múzea, kde je vystavená slnečnému svetlu, čo v krátkej dobe jej kolorovanie zničí. Pre múzeum úplne zodpovie fotografia takejto mapy a originál by sa mal uložiť v archíve, kde rozhodne patrí a nie do múzea. Je pravda, že vtedy riaditeľom Taxácie, poťažne Lesprojekty bol s. Bušniak, ktorý o tomto archívnom materiáli snáď ani nevedel. Podpísaný preto mieni urobiť dotaz u riaditeľa Lesprojekty vo Zvolene v oboch týchto prípadoch. Ak by však výsledok zakročenia nebol kladný, bude nutné zakročiť u Ústrednej správy lesov a drevárskeho priemyslu, menovite u riaditeľa Chovanca, aby sa v tejto veci zjedнала náprava.

U správcu Lesníckeho múzea vo Zvolene Ing. Madlena, je snáď zbytočné zakročiť, lebo on má asi mapy len v depozíte a na zákrok ich bude musieť vydať.

Okrúhla pečiatka Pobočky pôdohospodárskeho archívu Radvan n. Hronom s podpisom jeho vedúceho Gejzu Balašu“.

Na tento list obratom dňa 29.7.1955 reaguje riaditeľ Pôdohospodárskeho archívu v Bratislave Július Barták pod č.PA-3/97/55, adresuje ho Slovenskej archívnej správe Povereníctva vnútra v Bratislave:

Vec: Žiadosť o zakročenie na PLDP a Lesprojekte vo Zvolene ohľadne vydania archívneho materiálu a máp Pôdohospodárskemu archívu.

„V prílohe Vám zasielame odpis prípisu našej pobočky v Radvani, v ktorom sa poukazuje na vleklú a stále neriešenú otázku vyberania vzácnějších archíválií (najmä mapového materiálu) z fondov,

ktoré sú uložené v Pôdohospodárskych archívoch a ich prechovávaní v pobočkách Lesprojekty.

Prípado, na ktorý poukazuje pobočka PA v Radvani nie je jediný. Ešte v roku 1951 prevzala Lesprojekta vo Zvolene z archívu Oravského komposesorátu v Oravskom Podzámku niekoľko desiatok mapového materiálu a dosiaľ ho ani

chívny materiál bol z príslušných archívnych fondov vybraný a sústredovaný mimo archívnych fondov, do ktorých provenienčne patrí. Archívny materiál vzniknutý zo správy lesného hospodárstva stojí v Pôdohospodárskych archívoch k dispozícii pre štúdium i pracovníkov Lesprojekty, žiada sa len aby títo zachovávali študijný poriadok a mate-



Slovenský národný archív, Bratislava

na niekoľko našich urgencií nevrátila na pôvodné miesto. Podobné prípady sa stali istotne i na iných miestach. Napr. v archíve býv. Riaditeľstva štátnych lesov v Liptovskom Hrádku (v ktorom sa opatrujú spisy od začiatku 19. storočia niet ani jednej mapy, hoci je isté, že ich tam muselo byť značné množstvo. Pracovníci PA konajúci prehliadky archívov jednotlivých správ lesného hospodárstva nenachádzajú tam vôbec mapového materiálu.

V r.1953 pri prehliadke spisovne Správy lesného hospodárstva v Martine pracovníci PA našli v pivnici budovy SLH niekoľko máp provenienčne patriacich do archívu Oravského komposesorátu a prevzali ich. Keď sa o tomto dozvedela Lesprojekta vo Zvolene, vyzvala písomne príslušnú pobočku PA o zaslanie týchto máp do Zvolena.

Pôdohospodársky archív plne chápe význam starých lesných máp pre pracovné a výskumnícke úlohy Lesprojekty. Staré lesné mapy sú cennými pomôckami pri obnove lesov a zalesňovaní, ktoré úlohy vykonáva práve Lesprojekta. Nemôže však súhlasiť s tým, aby tento vzácny ar-

riál po preštudovaní vrátili na pôvodné miesto uloženia do archívneho fondu.

Po založení Lesnícko-drevárskeho múzea vo Zvolene snaží sa tiež i archívár PLDP (s. Oravec) oddisponovať cennejší archívny materiál zo správ lesného hospodárstva (mapy, lesozariadenie, plán a pod.) tomuto múzeu.

Nakoľko všetky tieto snahy sú z archívneho hľadiska nesprávne a škodlivé, prosíme Slovenskú archívnu správu, aby zakročila na príslušných miestach (PLDP a Lesprojekta Zvolene), aby bol archívny materiál vybraný z archívnych lesníckych fondov bez meškania odovzdaný Pôdohospodárskemu archívu, ktorý ho v zmysle provenienčných zásad zaradí do príslušných archívnych fondov, z ktorých bol vzatý“.

Podpísaný Július Barták, riaditeľ Pôdohospodárskeho archívu, Bratislava.

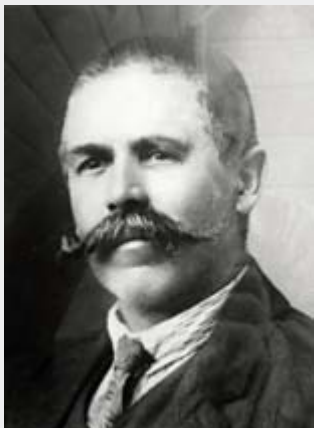
Toto je len niekoľko málo príkladov ako sa naša lesnícka minulosť v nedávnej minulosti strácala v dôsledku neplnenia a nedodržovania zákonných ustanovení o archívoch.

Ing. Viliam Stockmann, CSc.

# Lesníckí jubilanti starý otec (150) – otec (110) – syn (80)

**Málokedy sa stane, aby mali v jednom kalendárnom roku, jubileum narodenia traja generační potomkovia. A tobôž lesníci. U Michelčíkovcov sa to v roku 2022 deje.**

## Michelčík Ján – 150. výročie



Narodil sa 7.4.1872 v Braväcove (Brezno). Horársku školu pre lesnú ochrannú a pomocnú technickú službu štátnu vykonal v Banskej Bystrici dňa 26.10.1896. Vojenskú prezenčnú službu absolvoval ako náhradný záložník u bývalého cisárskeho a kráľovského pešieho pluku č. 25 v Lučenci v roku 1895. Svoju lesnícku prax začal u Komorských lesov, Uhorského Kráľovského riaditeľstva v Banskej Bystrici ako kancelársky pomocník (1892), na Lesnej správe v Predajnej. V roku 1895 nastúpil službu s pridelením k Lesnej správe Slo-

venská Ľupča v služobnej hodnosti ako námezdny horár. V roku 1897 bol služobne preložený v rámci Lesnej správy Slovenská Ľupča do horárskeho okrsku Kalište. V roku 1901 bol povýšený do hodnosti pomocný horár. Už o rok neskôr bol povýšený do hodnosti horár so všetkými služobnými náležitostami. V roku 1907 bol služobne preložený v rámci lesnej správy do horárskeho okrsku Priečod. Do služieb novej Československej republiky bol prevzatý v zmysle zákona 269/20 Zb.z.a n. k Riaditeľstvu štátnych lesov a statkov v Banskej Bystrici so zložením služobnej prísahy, ktorú vykonal dňa 2.4.1921. V roku 1925 bol služobne preložený k Lesnej správe Lučatin ako hlavný horár. Zomrel 24.10.1933 vo veku 61. rokov v čínskej službe. Za svoj pracovne i rodinne bohatý život vychoval 13 detí.

## Michelčík Mikuláš st. – 110. výročie



Lesník a prvý riaditeľ Tatranského národného parku Ing. Mikuláš Michelčík st. je rodákom z Priečodu pri Banskej Bystrici, kde sa 11.12.1912 narodil v rodine horehronského lesníka ako jedno z 13 detí. Takmer v každej horárskej rodine bolo zvykom, že jeden zo synov nasledoval remeslo svojho otca. Tak bolo aj u horára Michelčíka, ktorého hneď traja synovia – Mikuláš, Vojtech a Vladimír sa dali na profesiu lesníka. Syn Mikuláš maturoval v roku 1930 na reálnom gymnáziu v Banskej Bystrici. Matulant Michelčík po stredoškolskom

štúdiu sa nasmeroval do Brna na Lesnícky odbor Vysokej školy zemédskej. Štúdium lesníctva ukončil štátnymi skúškami s vyznamenaním v roku 1935. Po úspešnom ukončení lesného inžinierstva nastúpil v roku 1936 k Štátnym lesom, Lesnému závodu Horní Litvínov v Čechách, ale po vyhlásení Protektorátu v roku 1938 sa vrátil na Slovensko kde pokračoval na Lesnej správe v Liptovskej Tepličke. Už v roku 1940 bol preložený na susednú Lesnú správu Čierny Váh, kde sa po zlytčení troch lesných správ (Svarín, Čierny Váh a Liptovská Teplička) vytvorila nová správa a z nej neskôr Lesný závod Čierny Váh, ktorého sa stal riaditeľom. Jeho profesionálna kariéra pokračovala po 2. svetovej

vojne, keď bol dekrétom Hlavnej správy lesov v Bratislave v roku 1946 preložený za riaditeľa Správy Štátnych lesov Vysoké Tatry v Tatranskej Lomnici. Územie tejto Správy Štátnych lesov bolo v roku 1948 vyhlásené za Tatranský národný park, v roku 1950 vznikla z tejto správy tzv. Dočasná správa Tatranského národného parku, ktorej bol riaditeľom. V roku 1953, hlavne z politických dôvodov – ako neustraník – bol preložený na Lesný závod Bohunice za hlavného pestovateľa. V roku 1958 bol podnikovým riaditeľom ustanovený do funkcie hlavného pestovateľa na Krajskú správu lesov v Nitre. Po zrušení Krajskej správy lesov Nitra a jej prechod pod Bratislavu, odchádza v roku 1959 na polesie Jedľové Kostolany v rámci Lesného závodu Topolčianky, kde pôsobil ako vedúci polesia až do roku 1966. Bol spoluzakladateľom lyžiarskeho Venerovského memoriálu. Dokázal nájsť kompromis medzi záujmami ochrany prírody a aktivitami lyžiarstva a turistiky. Po ťažkej chorobe vo veku 54 rokov zomiera 10.11.1966 v žilinskej nemocnici.

## Michelčík Mikuláš ml. – 80. narodeniny



Narodil sa 22.01.1942 v osade Čierny Váh. Základnú školu absolvoval v Tatranskej Lomnici. Osemročnú strednú školu v Pukanci (1956). Nasledovala Lesnícka technická škola, Banská Štiavnica (1960). Pokračoval na Lesníckej fakulte Vysokej školy lesníckej a drevárskej, Zvolen (1965). Postgraduálne štúdium absolvoval na Lesníckej fakulte VŠLD, Zvolen (1978). Doplnkové pedagogické štúdium si vykonal na Vysokej škole poľnohospodárskej, Nitra (1984). Skúšku odborného lesného hospodára absolvoval na MP SR 1995.

Prehľad jeho lesníckej praxe: Začínal v rokoch 1965-1966 u Štátnych lesov, Lesný závod Liptovský Mikuláš ako technik polesia. Pokračoval u Štátnych lesoch, Lesný závod Mošovce ako lesník, technik, vedúci DMS. V období rokov 1971-1977 pôsobil na PR Štátne lesy Banská Bystrica ako plánovač i vedúci správy. V rokoch 1978-1991 bol zamestnaný na Ústave výchovy a vzdelávania pracovníkov v lesnom a vodnom hospodárstve, Zvolen ako vedúci oddelenia neskôr námestník riaditeľa a riaditeľ. V období 1991-1992 prešiel na Ministerstvo lesného a vodného hosp. SR, ako I. námestník ministra. Nasledovala Správa Tatranského národného parku, Tatranská Lomnica najprv ako zástupca riaditeľa, neskôr v rokoch 1995-2004 Štátne lesy Tatranského národného parku, ako riaditeľ.

Počas svojej práce v lesnom hospodárstve prešiel všetky činnosti lesníckej prevádzky v priamej starostlivosti o lesnícke ekosystémy na lesných závodoch i v Tatranskom národnom parku, odborné riadenie a metodické usmerňovanie odbornej prípravy na SOU lesníckych a pracovníkov LH v ďalšom vzdelávaní, priame riadenie rezortu lesníctva a ústredného orgánu štátnej správy, príprava a proces schvaľovania Programu starostlivosti o TANAP do r. 2000 vo vláde SR, riadenie procesov starostlivosti o TANAP vo vlastníctve štátu v podmienkach pri organizačných zmenách v r. 2005.

V roku 2018 získal prestížnu Cenu Jozefa Dekreta Matejovie. Žije v Tatranskej Lomnici, kde mu zasielame mohutné živio so želaním pevného zdravia.

Viliam Stockmann



# ČO LESNÍK, TO VOJAK

Už tradične dlhé roky koloval medzi lesníkmi okrídlený slogan „čo lesník, to lyžiar“. Chcel by som parafrázovať toto porekadlo trochu humornou úpravou, tak ako je to uvedené v samotnom nadpise. Z akého dôvodu? V našom časopise LESNÍK mnoho rokov so záujmom čítam spomienky známych autorov na významné miesta, osobnosti, techniku, školy, ktoré existovali aj v dávnejšej minulosti. Tak ma napadlo, ako absolventa Lesníckej fakulty bývalej Vysokiej školy lesníckej a drevárskej vo Zvolene, po 40. rokoch služby u Štátnych lesov, či by nebolo zaujímavé uviesť v našom časopise pre spesenie zopár spomienok z histórie našej „Alma mater“, ale teraz tak trochu ladených na humornú nótu. Škoda by bola, keby obdobie z histórie našej vysokej školy, o ktorom chcem písať, teda v rokoch 1958 až 1963, zapadlo prachom zabudnutia. Pretože práve toto obdobie? Pretože práve v roku 1958, akurát v prvom ročníku nášho štúdia bola zriadená pri škole Vojenská katedra so zameraním na automobilový smer. Či to bolo správne rozhodnutie, sme my poslucháči nemohli posudzovať, bolo to politické nariadenie.

Skrátka, Vojenská katedra začala fungovať a my študenti sme až do 4. ročníka mali raz za týždeň „vojnu“. Boli k nám pridelení oficiari, dôstojníci z povolania, ktorí nás vojensky aj „odborne“ cepovali a chceli z nás vykresáť dôstojníkov v zálohe až skončíme štúdium. Zažili sme počas troch rokov na Vojenskej katedre nespočet situácií, na ktoré sa nedá spomínať inak ako so smiechom. Vrchným veliteľom katedry bol major Suchomel s poručíkom a hospodárom Vostříškom. Ako „pedagógovia“ sa vystriedali viacerí: major Pilc, kapitán Čemzák, kapitán Slivka. Fasovali sme uniformy a ukoristené nemecké samopaly. Jediným pozitívom zo strany katedry bolo, že nás oficiari aspoň trochu oboznámili s konštrukciou a typmi vojenských áut. Najhlavnejšie však bolo, že sme si všetci povinne urobili vodičské preukazy na motocykle a traktory, a že sme, teda štyria najlepší strelci, sa zúčastňovali na streleckých preboroch. Na konci tretieho ročníka na Vojenskej katedre bolo záverečné cvičenie vo vojenskom priestore Kuřivody pri Liberci, kde boli naozaj „bojové podmienky“. Dostali sme „ešusy“, vody nebolo, plechové šálky sme čistili pieskom a spali sme natlačení ako sardinky v stanoch.

Po skončení štúdia na VŠLD sme nastúpili na základnú prezenčnú službu a po roku ako „absolventov“ nás verte – neverte pustili do civilu v hodnosti podporučíka.

Na záver ešte niekoľko „perličiek“ zo štúdia na Vojenskej katedre. Pri skúškach jazdy s traktorom, spolužiak Marko pri prechode

Pilc o jazdách a dopravných značkách na križovatkách, nás inštruoval takto: „Keď vojdete do „neviditeľnej“ križovatky, všimajte si značky. Nevadilo mu, že neprehľadnú križovatkou označil ako „neviditeľnú““

Na záver našej vojenskej anabázy, možno len konštatovať, že



ponad 4 metre hlboký kanál, napasoval traktor do zábradlia a len tak-tak že nespadol aj s traktorom a zábradlím do kanála. Major Čemzák zasa pri inštruktáži o štartovaní motora chcel „zapáliť“ spaľovací motor. Major

to všetko trvalo ešte niekoľko rokov po našej „vojne“, pokiaľ bola vojenská prezenčná služba zrušená.

Poslušne hlásim, že už končím!

Ing. Jozef Bacúr



Poslucháči 2. ročníka Lesníckej fakulty VŠLD vo Zvolene na cvičení Vojenskej katedry



### Uveríte

V lesníctve to už tak chodí, že od začiatku jeseňnej ruje manželky a partnerky lesníkov svoje silnejšie polovičky vidia veľmi sporadicky, pretože lesníci väčšinu svojho času trávajú sprevádzaním poľovních hostí a po úspešnom love majú na starosti aj ďalšie, niekedy časovo i fyzicky náročné aktivity.

A keďže v tomto období sú dni kratšie a nižšie teploty sa objavujú čoraz častejšie, lesné žienky takéto večery trávajú tiež pletením a hačkovaním. A keďže obdobie jesene je obdobie pestrosti, prejavuje sa to tiež vo farebnosti ich výtvorov. Ale čo si počať s takto vytvorenými svetrami vo farbách dúhy v lesnickej rodine, kde všetko oblečenie je presiaknuté hnedou a zelenou farbou?

Skutočne netradičné a aj nádherné riešenie našli lesníčky, ktoré naozaj les milujú celým svojím srdcom a svoju lásku k stromov vyznali takýmto netradičným spôsobom. Svetre na mieru, ktoré majú nespočetné množstvá rukávov budú ešte dlhšiu dobu rozprávať krásne príbehy o lesnickej duši, šikovnosti a láske k prírode.



### Nájdí 10 rozdielov



# LESY SKI CUP

## HOREHRONSKÁ LIGA

2022



22.01.2022 Mýto pod Ďumbierom

12.02.2022 Šachtičky

06.02.2022 Donovaly - Záhradište

26.02.2022 Hronec - Hlobišov

Viac informácií na [www.lesycup.sk](http://www.lesycup.sk)

Organizátori a účastníci sú povinní dodržiavať platné protipandemické nariadenia!



# Krok za krokom za danielmi



**Lesnícke a drevárske múzeum vo Zvolene, pokračujú už v niekoľkoročnej tradícii, prostredníctvom ktorej, môže verejnosť podrobnejšie spoznávať obyvateľov našich lesov. Témou tohto roka sa stal daniel škvrnitý.**

Prečo práve daniel? Rozhodnutie pramenilo zo skúsenosti z minuloročnej výstavy o bažantovi poľovnom, kde verejnosť s veľkým prekvapením vnímala skutočnosť, že bažant na našom území nie je pôvodný a že v minulosti bol k nám dovezený z ázijských krajín. Proste bežný bažant bol pre verejnosť veľkou neznámou. Práve preto je potrebné, podrobnejšie sa venovať aj tým druhom, ktoré boli na naše územie introdukované a ich chov sa úspešne rozvíja len vďaka dlhodobému úsiliu, vďaka znalostiam, skúsenostiam a zariadení poľovníkov a lesníkov.

Výstava podrobne rozpráva o príbehu a dlhej ceste daniela, ktorý sa k nám dostal niekedy v 14. storočí. Jeho prítomnosť závisela od turbulentných historických udalostí a až súčasnosť je zárukou stability a úspechu danielovej populácie u nás. Návštevník sa dozvie veľa o spôsobe života Daniela škvrnitého o jeho ideálnom životnom prostredí, potravinových nárokoch a o jeho vplyve na lesný ekosystém. Dioráma s dermoplastickými preparátmi, imitujúca jeho životné prostredie ukáže návštevníkovi ako reálne daniel vyzerá, aká je jeho veľkosť, hmotnosť a sfarbenie. Prostredníctvom vystavených trofejí návštevník môže vidieť vývoj danielieho parožia. Vystavené trofeje tiež vysvetľujú návštevníkovi termíny čo je to vlastne daniel chovný alebo výradový a aký je dôležitý pôvod a premyslený selektívny výber pre dosiahnutie kvalitného genofondu danielovej populácie. Výstava rozpráva o úspechu a perspektíve chovu danielov u nás.

Niekoľkoročnú tradíciu, kedy výstavu otvárame vernisážou spojenou s cyklom prednášok, žiaľ ani tento rok nedodržíme. Pokiaľ nám to však pandemická situácia dovolí, urobíme všetko pre to, aby sa na pôde nášho múzea opäť stretli najlepší odborníci, z oblasti chovu danielovej zveri, ktorí by svojimi príspevkami a vedomosťami túto tému obohatili.

Veľmi si vážime ústretovosť a pomoc viacerých lesníckych kolegov, predovšetkým z OLZ Poľana a takisto veľká vďaka patrí vedeniu a zamestnancom Múzea vo Svätom Antone.

Výstava o danielovi je určená pre všetkých priateľov a obdivovateľov našej prírody. Tých najmenších zaujme dioráma s dermoplastickými preparátmi, pozornosť lesníkov a poľovníkov upútajú trofeje danielov, od menej významných až po trofeje medailové. Žiaci základných a stredných škôl si určite rozšíria svoje vedomosti zo zoológie a biológie. Takisto je veľmi vítaná aj diskusia odborníkov.

Ak Vás oslovila krásna, alebo príbeh tohto vznešeného cudzinca ste vítaní. Výstava v Lesníckom a drevárskom múzeu vo Zvolene potrvá do 8.5.2022.

Lesu zdar!

Ing. Ivan Mesároš LDM



# Kúsky drevenej bezstarostnosti

Pochádza z Nórska, z rodiny lesníkov a drevorubačov v Maine ako súčasť ich piatej generácie. Don Best popri svojom lesníckom poslaní študoval maľbu na Maine College of Art a k rezbárstvu sa dostal ako samouk. Základom jeho tvorby bola láska k drevu, pričom jeho prvotné diela vznikali z odpadového a naplaveného dreva, ktoré zbieral na kanoe na jazere Sebago.

Až v roku 2000 sa začal oficiálne prezentovať svojou rezbárskou prácou. „Prvá postava, ktorú som vyrezal, bola tanečnica zvaná „Matilda“. Jej ruky boli vyrezané z kúskov konárov stromu a jej šaty boli namaľované rovnakými akrylovými farbami, aké používam do dnes. A od začiatku ma to



celého pohltilo a o rok neskôr som už mal svoju prvú výstavu v Nórsku. A táto výstava bola aj koncom mojej ranej figurálnej tvorby a začiatok sochárskej tvorby, ktorou som sa stal známejším.“

Zameranie Donovej tvorby sa presunulo od ľudí k zvieratám, čo bolo inšpirované predovšetkým pracovným zameraním jeho manželky veterinárky Suzanne. Pri svojej tvorbe používa prevažne lipové drevo, tvaruje, pripieňuje a opätovne používa kusy z predchádzajúcich projektov. Potom vyrezáva a brúsi ich povrch, aby sa vytvorili vrstvy textúry a nakoniec sochy dokončuje vypaľovaním dreva. Tie následne namáča do akrylových farieb a dokresľuje farebnou ceruzkou. Donova práca stvárnjuje viaceré emócie, najčastejšie bezstarostnosť, radosť, humor, ale tiež smútok. A popri tom všetkom vyobrazuje zložitosť procesov nášho meniaceho sa prostredia očami divokej prírody a našich najbližších zvieracích spoločníkov.

-as-

