



Lesník

ČASOPIS ZAMESTNANCOV • LESY Slovenskej republiky, štátny podnik

2022

I.

II.

III.

IV.

V.

VI.

VII.

VIII.

IX.

X.

XI.

XII.



Hora, horička

Hora, horička, po nej cestička
do hája, do hája, do hája,
tadiaľ chodila frajerka moja
do rána, do rána, do rána.

Tadiaľ chodila a mňa ľúbila
úprimne, úprimne, úprimne.
Rada chodila, rada spievala
popri mne, popri mne, popri mne.

Moje koničky na kraj horičky
zastali, zastali, zastali.
Milú po kráse a mňa po hlase
spoznali, spoznali, spoznali.

NAJVÄČŠÍ V BIZNISE
VÍŤAZ 2021



LESNÍCTVO



Ludia pre lesy, lesy pre ľudí

4. Výberové konanie na generálneho riaditeľa LESOV SR

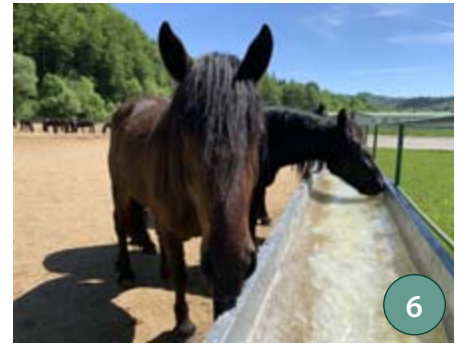
V mesiaci máj prebehlo na Ministerstve pôdohospodárstva a rozvoja vidieka SR výberové konanie na pozíciu generálneho riaditeľa štátneho podniku LESY SR. Výberové konanie úspešne absolvoval aktuálne menovaný generálny riaditeľ Ing. Ján Marhefka.

5. Významné lesnícke miesto Sihla

Budova sihlanskej lesnej správy je odkazom na banícku, sklársku a lesnícku históriu celého regiónu sa 19. mája stala súčasťou Významných lesníckych miest.

6. Jarná bonitácia Norika muránskeho typu

Počas jarnej bonitácie sa v stredisku chovu koní v Dobšinej predstavilo šesť chladnokrvných žrebčov, jeden huculský, 52 chladnokrvných kobýl a dve huculské kobyly. Štátny podnik investuje ročne do chovu viac ako milión eur.



6



8

7. Priepusty, priepusty, ach tie priepusty

V lesnom prostredí dokáže narušiť kombinácia viacerých faktorov skutočne vysoké škody. Nebyť zásahu našich kolegov z LS Liptovský Teplička, mohlo dôjsť k zničeniu telesa lesnej cesty, ktorá bola len nedávno vybudovaná.

8. Čiernovážska muška 2022

LESY Slovenskej republiky, štátny podnik organizačná zložka OZ Tatry usporiadali dňa 21.5.2022 rybárske preteky v jazernom muškarení na PVE Čierny Váh. Ani silné veterné počasia neodradilo rybárov a rybárky, ktorí si spoločne merali sily.

9. Rybník Fúgelka – sanácia poškodeného telesa hrádze

Vodná nádrž Fúgelka v súčasnosti technická pamiatka bola poškodená silnou povodňou a hrozilo jej pretrhnutie. Znehodnotenie a havarijný stav si však vyžiadali sanáciu poškodeného telesa hrádze Fúgelka, ktorá sa druhého mája 2022 blížila do finále.

10. Ovocné lesné cesty

Až 16 ovocných lesných ciest si na tento rok naplánovali kolegovia z rôznych kútov Slovenska a dokonca niektorí už aj priložili ruku k dielu počas ich výsadiieb. Čo sa im zatiaľ podarilo?

11. Dve výročia jedného múzea

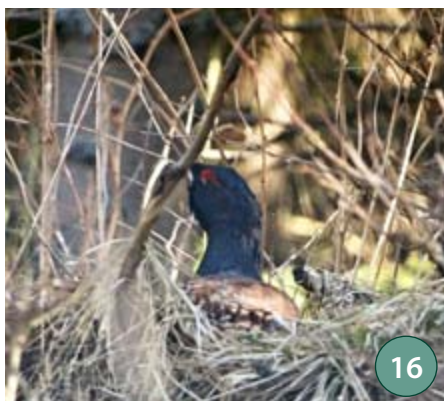
27.5.2022 otvorilo Lesnícke a drevárske múzeum vo Zvolene novú výstavu, ktorou si pripomína 95. výročie vzniku Lesníckeho múzea v Bratislave (1927) a 80. výročie vzniku Mestského múzea vo Zvolene (1942). LDM ako nástupca oboch múzeí úspešne pokračuje v ich práci a predstavuje ju záujemcom v retrospektívnej výstavnej prezentácii.

12. Vyklíči, nevyklíči?

Odpoveď na túto a mnohé ďalšie otázky dáva našej škôlkarskej prevádzke špecializované laboratórium OZ Semenoles Liptovský Hrádok, v ktorom sa testuje kvalita semien lesných drevín a krov.



11



16

14. Lesná správa Šaštín

Lesná správa Šaštín je najväčšou a jednou z ôsmich LS organizačnej zložky OZ Karpaty. Územie LS je historicky späté s lesníctvom. Severná časť územia LS spadala do Holičského panstva a južná časť LS spadala do Šaštínskeho panstva.

16. Hlucháň hôrny

Populácia tetrovej hlucháňa má na Slovensku už dlhodobo klesajúci trend. Koncom minulého storočia negatívne vplývali na pokles hlucháňov sprístupňovanie a obnova prirodzených horských lesov, v ktorých nachádzal hlucháň optimálne podmienky.

18. Výsledky hodnotenia úrovne hospodárenia lesných správ za rok 2021

Všetky veľké firmy majú v rámci svojich riadiacich procesov zaradené aj procesy zamerané na zlepšovanie etablované vo „vnútornom systéme riadenia kvality výsledných produktov“. LESY Slovenskej republiky, š.p. majú tak isto zavedený vnútorný systém riadenia kvality lesných zdrojov a každoročne sú vykonávané interné audity.



Les je chrám, ktorý je bežne prístupný verejnosti či prší, sneží, páli slnko, mrzne, a to vo dne a či v noci. Chrám, ktorý každému človeku v každom okamihu poskytne zo seba maximum a umožní mu prijať všetko, čo ponúka. Od kyslíka a vody, ktoré sú základom života, cez pokoj i miesto na relax a realizáciu viacerých aktivít až po lesné plody. Jar je však obdobím, kedy by sme z úcty a vďačnosti za všetky tieto dary mali byť k lesu maximálne empatickí, pretože jar je v prvom rade obdobím, kedy sa rodí nový život. Klíčia nové stromy, rastie nová lesná vegetácia, prichádza na svet väčšina živočíchov nevyvíjajúc mláďatá lesnej zveri. Zveri, ktorej domovom je les, by sme my ako jeho návštevníci, mali tento krásny priestor so sklonenými hlavami a pokorou na toto obdobie prenechať.

Ved' urbárna krajina vytvorená ľudskou rukou poskytuje dostatok priestoru na uspokojenie potrieb ľudí. Tí, ktorí si prírodu a zver skutočne vážia, si túto pre nich úplne prirodzenú skutočnosť zoberú k srdcu. A tí, ktorí sú možno aktuálne zaslepení novodobými trendmi, sa možno uvedomia. Niekedy je najväčším úspechom radosť z toho, že sme urobili niečo dobré, hoci to nikto nevidí, ako niečo, čo vidia tisíce ľudí na úkor toho najväčšieho zázraku, ktorého aktuálnym dejiskom je les.

Anna Sliacka

22. Uhorský lesnícky archívny listinár

V roku 1896 začal Krajinický lesnícky spolok vydávať trojzväzkovú špeciálnu zbierku lesníckych historických dokumentov pod názvom Uhorský lesnícky archívny listinár, ktorého autorom bol budapešťiansky archívár Karol Tagányi (1858-1924).

24. Lesnícke osobnosti

Prof. Ing. Jozef Sládek, CSc. a RNDr. Samuel Šingler, dvaja významní lesnícki pedagógovia sa dožívajú 95. rokov – gratulujeme.

25. Noc plná zážitkov v Lesníckom a drevárskom múzeu

Sobota 14. mája patrila múzeám a galériám v celej Európe. Po dvojročnej nedobrovoľnej prestávke sa opäť otvorili brány múzeí a galérií aj v noci a návštevníci tak mohli zažiť neopakovateľnú atmosféru.



25



26

26. Úsmev prosím!

V nedávnej minulosti VYDRA, LESY SR, š.p. a Obec Čierny Balog uvažovali o vytvorení foto-miesta, ktoré by bolo jedinečné, typické pre areál múzea – Lesníckeho skanzenu v Čiernom Balogu a lákalo by verejnosť vojsť do múzea a dozvedieť sa viac o lese a práci lesníkov. O výsledku tejto snahy sa môžete presvedčiť sami.

27. Keď deti a lesníci pomáhajú nemocnici

Lesníci a lesní pedagógovia LESOV Slovenskej republiky spoločne s deťmi zo ŽŠ Lichardova v Žiline vysadili začiatkom mája v areáli Fakultnej nemocnice s poliklinikou v Žiline stovku drevín.

28. S kubizmom v päťach

Hoci pracuje ako betonár, jeho myseľ a ruky dokážu vytvoriť tak nádherné diela, že sa v roku 2016 stal víťazom na Majstrovstvách sveta v drevorezbe námetov z voľnej prírody. Jeho vzorom a hrdinom je Picasso, ako sám prezrádza Daniel Montano.



**JE ČAS HNIEZDENIA
a rodenia mláďat**



V jarom období prichádzame na svet **MY MLÁDATÁ** voľne žijúcej zveri a vtákov. Prosíme, doprajte nám pokoj, bezpečie a starostlivosť našich rodičov. Neberte nás z nášho domova, lesa alebo lúky, keď nás nájdete opustené. Naša mama je nablízku a dáva na nás pozor. Paľk je u nás v prírode na návštevu, preto ho držte na vŕdzke. Nám, bezbranným krehkým tvorom, môže smrteľne ublížiť.

**Rešpektujte náš priestor, aby sme zase my
nemuseli utekať do toho vášho.**

Ďakujeme. Vaše zvieratka

Výberové konanie na generálneho riaditeľa štátneho podniku LESY SR

Dňa 16. mája 2022 sa na pôde Ministerstva pôdohospodárstva a rozvoja vidieka SR (MPRV SR) uskutočnilo výberové konanie na pozíciu generálneho riaditeľa štátneho podniku LESY SR. Výberového konania sa zúčastnili traja uchádzači, ktorí splnili stanovené podmienky. Dva dni po výberovom konaní 18.5.2022 minister pôdohospodárstva a rozvoja vidieka SR JUDr. Samuel Vlčan zrušil poverenie na vykonávanie funkcie generálneho riaditeľa štátneho podniku LESY SR Ing. Matejovi Vigodovi. Dočasne poveril vedením štátneho podniku LESY SR Ing. Pavla Civáňa, ktorý štátny podnik manažoval 19.-23.5.2022.

Výberového konania, ktoré pozostávalo z písomného testu a následného verejného vypočutia, sa zúčastnili: bývalý riaditeľ Lesy ČR Jiří Holický, bývalý riaditeľ Štátnych lesov TANAP Ján Marhefka a súčasný poverený riaditeľ LESOV SR Matej Vigoda. Na podnet ministra pôdohospodárstva a rozvoja vidieka SR Samuela Vlčana bolo pre čo najväčšiu mieru transparentnosti bol prenos cez oficiálny profil MPRV SR na sociálnych sieťach naživo, s možnosťou zadávania otázok aj pre verejnosť.

Päťčlennú výberovú komisiu tvorili zástupcovia MPRV SR, Technickej univerzity vo Zvolene, ZMOS-u a predseda Združenia závodných výborov odborového zväzu Drevo, Lesy, Voda pri štátnom podniku LESY SR. Ostatné oslovené združenia nevyužili možnosť účasti v tejto komisii.

Verejné vypočutie sledovala verejnosť priamo na pôde MPRV SR a pre veľký záujem o túto udalosť bol zverejnený záznam tiež cez spomínaný live stream. Celé verejné vypočutie je k dispozícii na FB stránke MPRV SR a bude uložené aj



na oficiálnej webovej stránke MPRV SR: <https://www.mpsr.sk/>.

Uchádzači na verejnom vypočutí dostávali otázky od komisie, od verejnosti na mieste i cez aplikáciu SLIDO a priemerový čas na prezentáciu i odpovede na jedného uchádzača bol približne dve hodiny. Všetky otázky verejnosti položené cez aplikáciu boli komisiou odpredzentované uchádzačom.

Maximálny počet bodov za písomný test bol 90 bodov, maximálny počet z celého výberového konania 150 bodov a úspešný kandidát bol ten, ktorý dosiahol v súčte aspoň 70% bodov, čo je 105 a najviac bodov zo všetkých troch kandidátov. Na základe výsledkov výberového konania odporučila komisia ministromi Samuelovi Vlčanovi, aby Jána Marhefku vymenoval do funkcie generálneho riaditeľa štátneho podniku LESY SR.

Na základe ustanovenia § 19a zákona č. 111/1990 Zb. o štátnom podniku v znení neskorších predpisov, oznamujeme

výsledok výberového konania na funkciu generálneho riaditeľa LESY Slovenskej republiky, štátny podnik, ktoré sa konalo 16. mája 2022 v Bratislave. Na základe celkového hodnotenia výberovej komisie získali uchádzači nasledovné bodové hodnotenie: Ing. Jiří Holický získal spolu 76 bodov; Ing. Ján Marhefka získal spolu 117 bodov a Ing. Matej Vigoda získal spolu 81 bodov z celkového možného počtu 150 bodov.

Výberová komisia na základe výsledkov celkového bodového hodnotenia skonštatovala, že hranicu úspešnosti splnil jeden uchádzač, a to Ing. Ján Marhefka. Výberová komisia na základe výsledkov výberového konania navrhla ministromi pôdohospodárstva a rozvoja vidieka Slovenskej republiky vymenovať Ing. Jána Marhefku do funkcie generálneho riaditeľa LESY Slovenskej republiky, štátny podnik. Menovanie generálneho riaditeľa sa uskutočnilo 23.5.2022.

(Zdroj: tlačové správy MPRV SR)



56. významné lesnícke miesto – Budova bývalej Lesnej správy Sihla

Do mozaiky významných lesníckych miest pribudol ďalší kúsok.

Krásny slnečný májový štvrtok presnejšie 19. mája bol pre maličkú obec Sihla významným dňom. Práve tu totiž malo byť vyhlásené ďalšie z významných lesníckych miest, ktoré môžeme nájsť po celom území Slovenska. Sú pripomienkou lesníckej histórie a pôsobenia lesníkov v našej krajine.

Organizátori – LESY SR, š.p., OZ Horehronie a Lesnícke a drevárske múzeum – nenechali nič na náhodu a než začali prichádzať prví hostia, všetko bolo precízne pripravené. Na zúčastnených čakal kultúrny program, ktorý svojimi vystúpeniami dotvorili divadelná skupina Via historica a ľudová muzika z Vrchov. Nechýbali ani lesníčari či slávnostné príhovory zástupcov Ministerstva pôdohospodárstva a rozvoja vidieka SR, miestnej samosprávy a štátneho podniku LESY SR. Celým programom hostí sprevádzala historička Lesníckeho a drevárskeho múzea Tatiana Figurová. „Práve takýmito významnými les-

nými miestami ukazujeme verejnosti, aký veľký vplyv mali lesníci na tvorbu kultúrneho dedičstva tejto krajiny, ako ju ovplyvnili nielen spôsobom práce, ale aj spôsobom života. Pretože lesníci v tom lese nielen ťažili, ale sa oň aj starali, chránili ho a pestovali,“ zdôrazňuje T. Figurová.

Po skončení oficiálnej časti programu bolo pre prítomných hostí pripravené malé občerstvenie a lesnícky guláš v budove kultúrneho domu obce Sihla. Vyhlásenie významného lesníckeho miesta na Sihle bude zúčastneným pripomínať pamätná minca s vyobrazenou budovou lesnej správy, ktorú ako pozornosť pre účastníkov akcie pripravil štátny podnik LESY Slovenskej republiky.

Budova sihlianskej lesnej správy je odkazom na banícku, sklársku a lesnícku históriu celého regiónu. Pôvod mena obce Sihla, ktoré vzniklo z pomenovania smrekovej mladiny – sihliny symbolizuje tunajšie veľké lesné

bohatstvo. Drevo z lesov začala využívať banskobystričká banská komora, keď tam, vo Veporských vrchoch, postavila v roku 1760 skláreň, aby uspokojila vysokú spotrebu chemického skla vo svojich baniach. Skláreň prenajímala viacerým sklárskym rodinám, k najznámejším patria Kuchynkovci. Pracovali pre nich novousadení sklári a drevorubači. Popol potrebný na výrobu skla sa získaval pálením v okolitých lesoch. Okrem chemického skla sa v sklárni vyrábalo fľaškové sklo, fľaše na víno a pálenku. Prešla viacerými obdobiami úpadku i nového rozkvetu.

V budove postavennej Kuchynkovcami sídlila od roku 1886 lesná správa riadená Riaditeľstvom štátnych lesov v Banskej Bystrici. Drevo zo správy sa splavovalo po Kamenistom potoku s dvoma tajchami – Hrončokom a Klementkou. Vodu neskôr nahradila železnica – v r. 1925 sa tu začala stavať odbočka Čiernohronskej lesnej železnice – viedla zo Sihly údolím Kamenistého potoka do Hronca. Práve na lesnej správe nachádzali obyvatelia Sihly i okolitých dedín prácu, keď počas prvej svetovej vojny definitívne skláreň zanikla. Drevo odtiaľto putovalo pílami na Sihle a Štiavničke, ale aj iným firmám, napr. do papierne v Harmanci. Drevené uhlie dodávali závozom v Hronci, v Podbrezovej a aj štátnej lesnej železnici.

Vedľa historickej budovy, ktorej múry si pamätajú zašlú slávu sklárskej výroby, stojí ešte niekoľko z dvadsiatich siedmich stromov vysadených v roku 1896 pri príležitosti osláv tisícročia Uhorska. Správa lesov v Sihle, ktorá tu sídlila, prešla vo svojej histórii viacerými organizačnými zmenami. Dnes je tu vysunutú pracovisko Lesnej správy Krám štátneho podniku LESY SR a tunajší lesníci majú vo svojej starostlivosti lesy vo výmere 2.700 ha. Z nich je viac ako polovica obhospodarovaná najmodernejšími spôsobmi blízky prírode.

Mgr. Lucia Čekovská,
Mgr. Marína Debnárová
(spracované podľa materiálov LDM)





Bonitácia v Dobšinej ukázala, že o noriky muránskeho typu je veľký záujem

Stredisko chovu koní v Dobšinej má za sebou jarnú bonitáciu koní šľachtiteľského chovu norika muránskeho typu. Štátny podnik LESY SR sa chovu koní venuje už viac ako 70 rokov, a to v Stredisku chovu koní v Dobšinej s dvoma dvormi – jeden je v Dobšinej a druhý na Muránskej planine vo Veľkej Lúke. Bonitácia sa koná dvakrát ročne, na jar a na jeseň. Ide o posúdenie chovných jedincov a ich kondičný stav. Aktuálne sa predstavilo šesť chladnokrvných žrebčov a jedného huculského a 52 chladnokrvných kobýl a dve huculské kobylky. Štátny podnik investuje ročne do chovu viac ako milión eur.

O kone norika muránskeho typu je veľký záujem, dopyt je aj na niekoľko rokov dopredu. Už tohtoročné žriebäť sú slúbené. Záujemca o koňa si ho kupuje vo veku štyri roky,

po absolvovaní základného výcviku. Priemeraná cena jedného koňa je 2.200 eur bez DPH.

„Kôň je pri práci v lese nenahraditeľný, ťažba s koňmi je ekologická, len furmanov je na Slovensku stále menej, pretože táto práca je krásna, ale veľmi riziková“, povedal riaditeľ Odštepného závodu Gemer Peter Mixtaj.

Spolu chová štátny podnik 180 koní, z toho je sedem plemenných žrebčov a 54 kobýl v reprodukčii (vo veku štyri až 20 rokov). Noriky muránskeho typu sú odolné, dobre ovládateľné a spoľahlivé v ťahu, celé leto sú na pastve, sú využiteľné najmä v lesníctve. Pôvod tohto koňa je v oblasti dnešného Salzburgu.

Vedúci Strediska chovu koní v Dobšinej Vladimír Šmelko podotýka, že finančná podpora zo strany štátu je nedostatočná: *„Ročne nás tento unikátny chov stojí viac ako 1 milión eur, pričom strata je okolo 800 tisíc. V dnešnej dobe, keď sa prihliada na ekológiu a šetrnejší*

prístup k hospodáreniu by práve takýto chov mal byť podporený v oveľa väčšej miere.“ Podľa jeho slov sú pamätné najmä žrebce Štart (133 potomkov), Hochberg Schaunitz XV (103 potomkov), ktorí sa vyznačovali kvalitným potomstvom.

Plemenné žrebce, ale aj kobylky musia pred zaradením do chovu spĺňať skúšky výkonnosti podľa slovenskej technickej normy, ktorá má niekoľko častí. Hodnotí sa typ a pohľadný výraz, mechanika pohybu, ovládateľnosť v záprahu, distančná jazda, a skúška spoľahlivosti v ťahu. Následne sa pre každého koňa vystaví protokol a podľa výsledkov je zaradený do triedy (super elita, elita). Na bonitácii boli prítomní aj chovatelia norických koní z Českej republiky, ako aj domáci odberatelia, ktorí s koňmi v lese pracujú a kone kupujú.

-md-

autor dolných fotografií: Vladimír Hurajt





Priepusty, priepusty, ach tie priepusty



Lesnícka prevádzka takmer denno-denne pri-náša nové výzvy pre i tak lesom dosť skúšaných lesníkov a lesných robotníkov. V kombinácii viacerých faktorov nastávajú situácie, kedy si človek nedokáže poradiť sám a vtedy niet nad dobré ľudské vzťahy, ale tiež nad pomoc tých, ktorých už les za roky práce v tomto prostredí vyškolil najlepšie.

V priebehu apríla 2022 došlo v obvode Lesnej správy Liptovská Teplička vplyvom náhleho oteplenia a daždivého počasia (rýchle topenie snehu) v Benkovskej doline k upchatiu rúrového priepustu popod dolinovú cestu. Hrozilo podmočenie a odtrhnutie časti vozovky, nakoľko voda pretekala ponad cestu a do značnej miery začala vymývať aj násypovú časť vozovky. Prečistenie priepustu bolo do značnej miery problematické, nakoľko priepust popod cestu je približne 16 m dlhý. Pritom vtokové čelo sa nachádza okolo štyroch metrov a výtokové približne šesť metrov pod úrovňou vozovky. Mali sme šťastie na šikovného strojníka, ktorému sa po dlhom trápení podarilo nájsť vtokové čelo a uvoľniť ho od nánosov blata. Do priepustu zo strany výtoku vtlačil cca 25 metrov dlhý kmeň a z druhej – vtokovej strany ho potom pracne s lyžicou hľadal. Po uvoľnení priepustu bolo vidieť, že na vtokovej strane bolo na čele priepustu naplavené blato do výšky tri metre, v kombinácii so skalami a ťažbovými zvyškami zo spracovania kalamít. Teraz musíme spevniť krajinu vozovky podmytú návalom vody do hĺbky približne štyri metre hrubším materiálom a vtokové čelo uviesť do pôvodného stavu.

Do budúca môžeme na danom úseku cesty očakávať podobné problémy, nakoľko boli lesné porasty v doline, z ktorej gravituje voda do priepustu, vo veľkej časti zasiahnuté vetrovou kalamitou.

Ing. Marek Kubov,
vedúci LS Liptovská Teplička



Čiernovážska muška 2022

LESY Slovenskej republiky, štátny podnik organizačná zložka OZ Tatry usporiadali dňa 21.5.2022 rybárske preteky v jazernom muškarení na PVE Čierny Váh. Prvého ročníka Čiernovážskej mušky sa zúčastnilo deväť pretekárov, ktorí sa statočne popasovali s nástrahami veterného počasia. Neutíchajúci a stále sa meniaci vietor preveril fyzickú a psychickú zdatnosť pretekárov.

Celkový počet ulovených rýb nebol hlavným kritériom hodnotenia pretekov. Hlavným cieľom bolo spropagovať najväčší rybársky revír na stojatej vode v užívaní LESOV SR. Rybársky revír Čierny Váh č. 2 je svojím prostredím a početnosťou rybej populácie unikátnym miestom pre rybársky šport. Súčasťou širokého portfólia lesníckych činností je aj rybolov, ktorý ponúkame širokej verejnosti. Starostlivosť o vodné toky formou plnenia si zarybňovacích povinností je ďalším príspevkom nášho podniku k zachovaniu a zveľaďovaniu prostredia, v ktorom žijeme. Vrávi sa, že čas strávený na rybách sa nezapočítava do života. Sobota 21.5.2022 bola toho príkladom. Medzi účastníkmi panovala priateľská atmosféra, ktorú dotvorila vynikajúca kapustnica s údenými kolenami a krkovičkou. Na konci dňa sme pripravili vyhodnotenie pretekov, na ktorom okrem víťazov dostali vecné ceny aj všetci pretekári. Pri roz-

lúčke sme od zúčastnených dostali žiadosť o rezerváciu miesta aj na budúci rok.

Verím, že sa z úvodného ročníka stane tradíciou a rybárske preteky budú neoddeliteľnou súčasťou kalendára akcií usporadúvaných naším podnikom. Na záver sa chcem osobne poďakovať všetkým, ktorí sa preteku osobne zúčastnili, alebo prispeli k jeho zdarnému priebehu.

Vodná nádrž Čierny Váh sa nachádza na Liptove pri obci Kráľova Lehota v nadmorskej výške 1.160 m n. m. na takmer deviatom riečnom kilometri rieky Čierny Váh. Je súčasťou systému priehrad Vážskej kaskády. Pozostáva z hornej a dolnej nádrže, ktoré spája podzemné potrubie privádzača a elektrárne. Horná nádrž bola postavená na kopci v mieste Vyšné sokoly v druhej polovici 20. storočia. V rámci systému elektrárne je jej dolná časť – dolná vodná nádrž vybudovaná v nadmorskej výške 733 m n. m.. Voda tu dosahuje maximálny prepad až 434 m. Prečerpávací vodná elektrárňou je najväčšou elektrárňou tohto druhu na Slovensku s inštalovaným výkonom 735,16 MW aj najvýkonnejšou vodnou elektrárňou na Slovensku.

Petrov zdar!!!

Ing. Miroslav Priechodský, PhD.
referent poľovníctva a rybárstva OZ Tatry





Rybník Fúgelka – sanácia poškodeného telesa hrádze

Vodná nádrž na Kamennom potoku je národnou kultúrnou pamiatkou. Dnešná úprava hrádze pochádza z 30. rokov 20. storočia. Táto zaujímavá vodná nádrž je súčasťou zvernice Biela skala, kam donedávna nemala verejnosť umožnený prístup.

V minulých ročníkoch nášho časopisu sme sa venovali tiež problematike huncokárov, do ktorej nás prostredníctvom viacerých príspevkov vtiahol náš kolega z OZ Karpáty, Ing. Michal Slávik. A práve okolie vodnej nádrže je s huncokármi - pôvodnými drevorubačmi z Bavarska a Tirolska skutočne prepojené. Tí na územie Malých Karpát prichádzali až do polovice 20. storočia. Živila ich predovšetkým práca v lese, od rúbania stromov, až po ich opätovnú výsadbu, pálenie vápna i dreveného uhlia.

Vyťažené drevo, ktoré pri tom potrebovali bolo treba dopraviť a keďže ako najvhodnejší spôsob zvolili plavenie dreva, bolo dôležité vybudovať miesto na reguláciu vodného toku. A tak v druhej polovici 19. storočia bol vybudovaný rybník Fúgelka na Kamennom potoku. Drevo sa po regulovanom vodnom



toku plavilo až na píly v doline. V 30. rokoch 20. storočia sa hrádza rybníka dočkala stavebných úprav, pri ktorých bol použitý najmä lomový kameň.

„Vodná nádrž bola poškodená silnou povodňou a hrozilo jej pretrhnutie. Znehodnotenie a havarijný stav si však vyžiadali sanáciu poškodeného telesa hrádze Fúgelka, ktorá sa druhého mája 2022 blížila do finále. Objem zadržavanej vody predstavoval cca 20 tisíc m³

vody. Aby sa predišlo krízovej situácii, naše stroje z OZLT (pásový bager Caterpillar, traktorbager i nákladné autá) postupne prekopali terén, aby voda postupne pretekala. Vodu z hrádze sme vypustili, aby neohrozovala obyvateľov obce Častá. Do budúcnosti plánujeme celkovú rekonštrukciu v prípade, že budeme oprávneným žiadateľom o eurofondy,“ uvádza Ing. Peter Brezina, riaditeľ OZLT.

-as-



Ovocné lesné cesty

Rovnako silná ako omamná vôňa kvetov lákajúca včely a ako chuť ovocia uhasínajúca smäd, tak silná je túžba lesníkov sadiť stromy. Lesníkov, ktorí sa po vzore našich predkov a spojení myšlienkou našich horehronských kolegov snažia navracat' ovocné stromy na miesta, odkiaľ sa pomaly vytrácajú, ale i tam, kde sú krásnym spštením prevažne lesnatého kraja.

Až 16 ovocných lesných ciest si na tento rok naplánovali kolegovia z rôznych kútov Slovenska a dokonca niektorí už aj priložili ruku k dielu počas ich výsadbí. Čo sa im zatiaľ podarilo?

...

Štyri kilometre východne od obce Orlov, na východnom úpätí Kurčínskej Magury, pri rieke Poprad, ktorá tvorí štátnu hranicu s Poľskom, sa nachádza osada Kurčín. Osada patrí k obci Orlov. V tomto krásnom prostredí sa v prvej polovici mája 2022 zamestnanci ústredia OZ Šariš v spolupráci s LS Sabinov rozhodli zrealizovať jeden výnimočný projekt, a to výsadbu tzv. ovocnej lesnej cesty v tejto lokalite KURČÍN. Táto oblasť je v týchto dňoch často navštevovaná milovníkmi prírody a ľudia tam nachádzajú relax a pohodu. Veríme, že o pár rokov bude toto miesto ešte pútavejšie a lákavejšie. Nakoľko sa táto aktivita stretla s pozitívnym ohlasom, mienime v projekte ovocných lesných ciest pokračovať.

Mgr. Zuzana Koncová

Dňa 18. mája sme na spštenie prvej pracovnej porady lesných pedagógov OZ Karpaty vysadili na trase lesného náučného chodníka Gazarka – Lásek v rámci projektu ovocných lesných ciest viacero kusov jarabiny brekyňovej, hrušky obyčajnej a gaššana jedlého. Išlo o výsadbu do pieskovej pôdy. Priznám sa, že som si vôbec nepredstavoval ako jednoducho sa dá posadiť stromček do takejto pôdy. Samotná myšlienka vysadenia týchto drevín na náučnom chodníku prišla od pána riaditeľa Ing. Martina Mokraňa, ktorý už má isté skúsenosti s výsadbou týchto drevín a ich nárokmi na pôdne podmienky. Zámerom bolo spštenie drevinového zloženia popri náučnom chodníku. Musím pochváliť všetkých, ktorí sa zapojili do výsadbí. Išlo im to naozaj dobre. Okrem samotnej výsadbí bolo potrebné vysadené stromčeky aj ochrániť pred zverou, preto každý z nich dostal individuálnu ochranu vo forme drôteného pletiva, ktoré bolo upevnené na agátových koloch. Počasie nám prišlo, keďže deň pred výsadbou bola pôda zvlhčená dostatkom vlhky vo forme dažďa.



Vďaka okolnostiam majú stromčeky všetky predpoklady na úspešné ujetie a to im aj všetci želáme. Treba ukázať všetkým, že hoci je pôda piesčitá, je v nej dostatok vlhky a potrebných živín nie len pre borovice a duby. Vďaka projektu ovocných lesných ciest môžeme aj takouto formou verejnosti poukázať na to, že my lesníci máme vzťah k prírode zapísaný hlboko v srdci.

Ing. Bc. Michal Slávik

Ovocná lesná cesta „Do Tatarí“ je novým prírastkom organizačne jednotky OZ Sever. Tá sa už po druhýkrát zapojila do realizácie miniprojektu Ovocná lesná cesta. Po minuloročnom úspechu v Oščadnici, sa systémom padni komu padni zvolila lokalita na Lesnej správe Stará Bystrica v obci Povina. Poeticky bola nazvaná Ovocná lesná cesta „Do Tatarí“ podľa blízkej osady Tatarovce. Po krátkom čakaní na prídelenie

financií sme mohli konečne v máji začať výsadbu. Za dva dni sme mohli povedať hotovo, vysadené. No, ale nič nemôže byť jednoduché a ako každá nová vec, aj naše vysadené ovocné stromčeky začali veľmi zaujímať miestnych domorodcov z radov vysokej a danišej zveri. Takže, prišla na rad fáza dva – ohradzovanie. Tu už to šlo trochu horšie, padlo aj pár škaredých slov, hlavne, keď sa niečo nedarilo – ale nejako sme dali aj toto.

Celkovo sme vysadili 50 stromov, konkrétne jablone, slivky, višne a čerešne, gaštany, pagaštany a orechy. Zveľadili a oživilí sme trochu aj okolie neďalekej horárne na Kremienke. To aby si mohli lesníci a turisti oddýchnuť v tieni a občerstviť sa ovocím. Ďakujem za pomoc kolegom Tomášovi Cabadovi, Vladovi Gregušovi, Tomášovi Kmeťovi.

Ing. Ján Vojtek

Dve výročia jedného múzea

Dvadsiateho siedmeho mája tohto roku otvorilo Lesnícke a drevárske múzeum vo Zvolene novú výstavu, ktorou si pripomína 95. výročie vzniku Lesníckeho múzea v Bratislave (1927) a 80. výročie vzniku Mestského múzea vo Zvolene (1942). LDM ako nástupca oboch múzeí úspešne pokračuje v ich práci a predstavuje ju záujmom v retrospektívnej výstavnej prezentácii.

Genéza múzea tkvie v spojení dvoch špecializácií – celoslovenskej lesnícko-drevárskej a regionálnej kultúrno-historickej. Rozvoj Lesníckeho múzea i Mestského múzea po ich zrode poznamenalo vojnové besnenie, následné organizačné peripetie, časté sťahovanie i nedostatočná podpora oboch kultúrnych inštitúcií zo strany nadriadených inštitúcií. Všetko spolu takmer ohrozilo ich existenciu a cenné fondy. Po desaťročiach zmien i presunov došlo v r. 1992 k spojeniu oboch fondov – lesnícko-drevárskeho a regionálneho pod strechou Lesníckeho a drevárskeho múzea, ktoré tak nadviazalo na svojich predchodcov vo Zvolene a Bratislave. Vývoj múzea do jeho dnešnej podoby sa zavŕšil v r. 2008, keď sa stalo súčasťou štátneho podniku LESY Slovenskej republiky.

Na pripravenej výstavnej prezentácii môžu návštevníci vidieť výber z minulosti

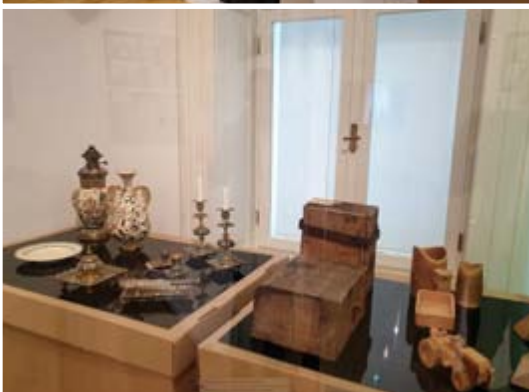
expozičnej a výstavnej práce múzea, ktorá je najviditeľnejšou zložkou jeho činnosti. Tá sa však dá realizovať len vďaka ťažiskovým múzejným aktivitám, ktoré sú viac-menej skryté pred očami verejnosti. Ide najmä o výskum, tvorbu zbierok a dokumentáciu,

ktoré dopĺňa ochrana a starostlivosť o nadobudnutý zbierkový fond. Ten v súčasnosti tvorí viac ako 50.000 zbierkových predmetov a je rozčlenený do viacerých zbierok – histórie, archeológie, etnografie, numizmatiky, lesníctva, drevárstva, mykológie a zbierky historických fotografií a pohľadníc. Vybrané ukážky zo zbierok sú vo forme exponátov súčasťou výstavnej ponuky. Popri nich dostali priestor aj osobnosti späté so vznikom a pôsobením múzea

– Juraj Martinka, Ján Madlen, Jozef Urgela, Gejza Balaša, Pavol Kuka, Želmíra Šípková a Ľubica Milánová. Každý z nich vstúpil do profilácie múzea svojím spôsobom a zanechal na ňom výraznú stopu.

Ústredným výtvorným prvkom výstavy je sínusoida, ktorá výstižne symbolizuje striedanie neľahkých období práce múzejných zamestnancov s obdobiami pracovnej pohody a dosiahnutých úspechov. Zaujímavou spracovanou prezentáciou je z autorskej dielne Dušana Veverku a je srdečnou pozvánkou do priestorov múzea na hlavnom zvolenskom námestí.

Mgr. Tatiana Figuová, LDM Zvolen



Vyklíči, či nevyklíči?

Odpoveď na túto a mnohé ďalšie otázky dáva našej škólkarskej prevádzke špecializované laboratórium OZ Semenoles Liptovský Hrádok, v ktorom sa testuje kvalita semien lesných drevín a krov.

Pod kvalitou si predstavujeme technické a biologické vlastnosti osiva. Technickým parametrom osiva je jeho čistota. Ide o to, ako dobre vieme za pomoci rôznych strojov (napr. vytriasač, hrubý a jemný separátor, gravitačný separátor) semeno vyčistiť od nežiadúcich prímiesí, ktorými sú napríklad zvyšky krídel, skalky, zvyšky šupín, listy, ihličie, živica atď. Pri väčšine druhov semien vieme dnes už dosiahnuť čistotu 100%, ale sú druhy, kde to technicky nie je možné.



Mgr. Gabriela Luptáková, PhD.
referent pre lesné semenárstvo a genofond



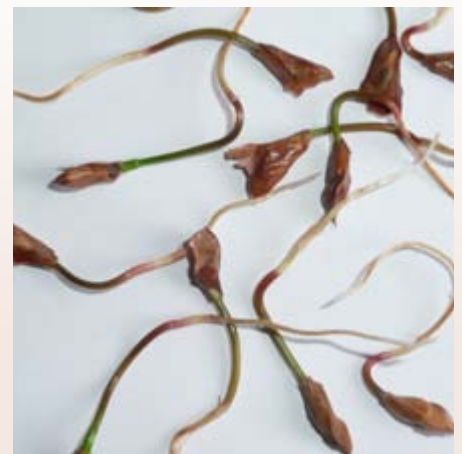
Vyklíčené semená po siedmich dňoch testu. Zdola: borovica lesná, smrekovec opadavý, smrek obyčajný.



Test životnosti čerešne vtáčej. Vpravo mŕtve embryo, vľavo živé.



Test životnosti jaseňa štíhleho. Horný rad: mŕtve embryo, dolný rad živé embryo.



Vyklíčené semená jedle bielej

Test klíčivosti smreka obyčajného.



Stanovenie čistoty jedle bielej. Vpravo frakcia nečistôt, vľavo frakcia čistých semien.



Test klíčivosti v klíčickej skrini.

Najdôležitejším biologickým parametrom je klíčivosť. Pri skúškach klíčivosti sú stanovené podmienky, ktoré najviac vyhovujú nárokom danej dreviny. Napríklad pri ihličnanoch: smrek, borovica, smrekovec, a listnatých drevinách: jelša, breza, agát je to striedavá teplota 20 °C a 30 °C a rovnako striedavý režim tmy a svetla. Ide v podstate o takú laboratórnu simuláciu dňa a noci. Testy sa robia na filtračnom papieri, semená sú uložené v uzatvárateľných nádobách, ktoré zabraňujú strate vlhkosti, pretože semená sú, samozrejme, dovlhčované. Nádoby sú uložené v tzv. klíčicích skrinách, ktoré zabezpečujú kontrolované prostredie testu. Test trvá 21 dní, takže výsledok sa dozvieme pomerne rýchlo. Počas testu sú z nádobiek postupne odstraňované normálne vyklíčené semená, to sú tie, ktorých štruktúry sú správne vyvinuté a je predpoklad, že z nich vyrastú zdravé semenáčky. Každé semeno musí klíčiť najskôr koreňom, až potom sa vyvíjajú klíčene listy. Koreň zabezpečí príjem vody, ktorá je v prvých fázach klíčenia najdôležitejšia. Normálne vyklíčené semená sú počas testu počítané a ich počet je na konci testu vyjadrený ako percento zo 100 semien. Na každé testovanie sa používa 4 x 100 semien, z ktorých sa robí priemer. Po siedmych dňoch testu sa stanovuje tzv. energia klíčenia, ktorá povie veľa o dynamike klíčenia osiva a zároveň o rovnomernosti vzhádzania semien.

Živé sú červené.

V prírode sa vyskytujú takzvané dormantné semená. To sú semená, ktoré sú morfológicky zrelé, ale po fyziologickej stránke nie sú pripravené na klíčenie a ani vo vhodných podmienkach nevyklíčia. Príčinou ich klíčenia pokoja sú nepriepustné obaly a veľmi často prítomnosť tzv. inhibičných látok, ktoré brzdia proces klíčenia. Sú to hlavne druhy,



Test klíčivosti buka lesného.

ktorých semená dozrievajú už v jeseni a „príroda“ ich tak chráni, aby nevyklíčili už počas pekných jesenných dní, lebo semenáčky by potom v zime zmrzli. Dormancia semien sa odstraňuje v chladnom a vlhkom prostredí, ale trvá zvyčajne veľmi dlho (4 – 9 mesiacov). Ide hlavne o semená buka, javora, jaseňa, lipy. Testy klíčivosti pri týchto druhoch by trvali mesiace, preto sú v laboratóriu nahradené oveľa kratšími testami životnosti. Robia sa tzv. vitálnym farbením, trvajú 3 dni. Pred samotným farbením je odstránené osemenie a semená sú namáčané vo vode. Na farbenie sa používa roztok 2,3,5-trifenyltetrazólium chloridu. Zaujímavosťou tohto roztoku je, že je bezfarebný a živé semená farbí na červe-

no. Takže zjednodušene povedané, živé semená sú červené, mŕtve zostávajú v pôvodnej farbe. Najčastejšie je však časť semena sfarbená na červeno a časť nie. V takomto prípade sa posudzujú, tzv. esenciálne štruktúry embrya, ktoré musia byť vždy zafarbené na červeno, t. j. živé. Napríklad vždy červený musí byť koreň a pletivo okolo neho. Na klíčicích listoch sú obvykle povolené malé povrchové nekrózy, teda miesta, ktoré sa nemusia zafarbiť na červeno. Pri takýchto malých nekrózach sa ešte dá predpokladať, že zo semena vyrastie zdravý semenáčik. Každý druh je vyhodnocovaný individuálne podľa laboratórnych noriem.

Mgr. Gabriela Luptáková, PhD.

Lesná správa Šaštín

Lesná správa Šaštín je najväčšou a jedinou z ôsmich LS organizačnej zložky OZ Karpaty. Územie LS je historicky späté s lesníctvom. Severná časť územia LS spadala do Holičského panstva a južná časť LS spadala do Šaštínskeho panstva. Vo vlastníctve Habsburgovcov sa udržali do roku 1918, kedy boli skonfiškované a tak vznikli ako jedny z prvých Správ štátnych lesov Šaštín a Holič.

Charakteristika LS

Územie spadá orograficky do Záhorkej nížiny, Bielych Karpát, Chvojnickej pahorkatiny, Myjavskej pahorkatiny a Dolnomoravského úvalu. Nadmorská výška je od cca 150 m n. m. až po 630 m n. m. Katastrálna výmera lesnej správy je 99.702 ha, lesnatosť obhospodarovaneho územia dosahuje cca 15,6%. Z HSLT sú najviac zastúpené HSLT 112 – vzrastavé borovicové duby, 113 – vlhké hrabové duby na viatych pieskoch, 121 – brezové duby, 311 – živné dubové bučiny a 211 – živné bukové duby.

LS hospodári na štyroch lesných celkoch: Šaštín, Gbely, Holič a Myjava (všetky 2018-2027). Z hľadiska vývoja správy došlo v priebehu obdobia k viacerým zmenám. Pri poslednej reorganizácii došlo k zlúčeniu LS Šaštín s LS Holič. Obhospodarovaná výmera lesných pozemkov je na úrovni 14.112 ha, z toho je 6.343 ha neštátnych neodovzdaných lesov a 1.592 ha je v nájme. Z hľadiska kategorizácie lesov je 12.351 ha hospodárskych lesov, 1.605 ha ochranných lesov a 156 ha lesov osobitného určenia.

Hospodárenie v lesoch

Hospodárenie v lesoch môžeme rozdeliť do troch významných celkov. Tie sú ovplyvnené spôsobom manažmentu a tak isto aj drevinovou skladbou. Oblasť viatych pieskov je typická borovicovými porastami s prímiesou duba a agáta. Severná pahorkatinná a hornatá oblasť je typická zmiešanými listnatými lesmi od dubových spoločenstiev po bukové. Tretím celkom sú porasty nachádzajúce sa v nive rieky

Morava reprezentované predovšetkým tvrdým luhom tvoreným z veľkej časti jaseňovými a zmiešanými porastami. Špecifikom lesných správ v prihraničných územiach, kde štátnu hranicu tvorili nestabilné prvky (napr. rieky) je po ustálení hranice obhospodarovanie lesov v inom štáte. V rámci územia spadajúceho pod LS Šaštín sa nachádzajú porasty (46,26 ha) na území Českej republiky.

Dlhodobé pestované borovicové porasty boli v rokoch 2017-2020 výrazne poškodzované podkôrnym hmyzom. Našťastie sa vo väčšine prípadov jednalo o rozptýlenú ťažbu bez vytvárania rozsiahlejších holín. Obhospodarovanie porastov na viatych pieskoch je charakteristické uplatňovaním holorubného hospodárskeho spôsobu. Celoplošná príprava, od ktorej sa v poslednej dobe upúšťa, zabezpečovala potlačenie buriny, elimináciu škodcov koreňovej sústavy a vhodné prostredie (minerálny piesok) pre obnovu lesa borovicou. Na mnohých miestach sa v poslednom období darí využívať aj prirodzené zmladenie borovice, ktoré je však viazané len na určité špecifické plochy. Pri obnove sa podporujú a vnášajú stabilizačné dreviny ako je napr. dub, jaseň a pod. V listnatých častiach LS sa uplatňuje predovšetkým podrastový hospodársky spôsob. Úspešnosť prirodzenej obnovy je limitovaná na jednej strane extrémami počasia (Záhorie je jednou z najsuchších oblastí SR), na druhej strane vysokými stavmi zveri. Oblasť luhu je ovplyvňovaná vysokým podielom jaseňových porastov a ich poškodzovaním hubovými chorobami a následne podkôrnym hmyzom.

V rámci LS sa nachádza uznaných porastov pre drevinu borovica (420,73 ha), dub (536,28 ha), jaseň (253,71 ha), lipa (29,16 ha) a buk (4,36 ha).

V umelej obnove výrazne prevláda borovica (80%), ďalej nasledujú buk, dub a jelša.

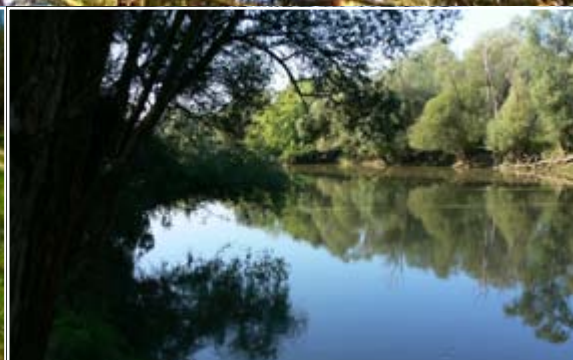
Výrobné podmienky zodpovedajú trom celkom. Oblasť viatych pieskov je z výrobo-dopravného hľadiska pomerne jednoduchá s vysokou mierou sprístupnenia

Priemerné ročné úlohy (za posledných 5 rokov) vzťahujúce sa k terajšiemu územiu LS

Výkon	t.j.
Obnova porastov	
- z toho prirodzená	9,22 ha
- z toho umelá (volnokorenné)	37,77 ha
- z toho umelá (obalovaná)	0 ha
- opakované zalesnenie	62,23 ha
Ochrana proti zveri	
- chemická – repelenty	4,52 ha
- mechanická jednotlivito	0 ha
- oplôtky	17,35 ha/9,43 km
Ochrana pred burinou	59,50 ha
Prečistky	48,71 ha
Výchova do 50 rokov	45,56 ha/1.103 m ³
Výchova nad 50 rokov	72,64 ha/1.965 m ³
Obnovná ťažba	6.316 m ³
Náhodná ťažba	40.644 m ³
Mimoriadna ťažba	201 m ³
Ťažba spolu	54.282 m ³
- z toho samovýroba	2.074 m ³
Výroba štiepky – prepočítané na m ³	1.933 m ³

pričom hranica dielca sa spravidla rovná lesnej ceste (približovacej, často využiteľnej aj na odvoz dreva. V oblasti nivy rieky Morava sa hospodárenie prispôbuje stavu hladiny rieky a tým aj dostupnosti porastov. Územie LS je typické rovinatými plochami, severná časť pahorkatinami s kratšími svahmi. Lesné porasty sú sprístupnené kvalitatívne priemernými odvoznými cestami. Celková vybavenosť odvoznými cestami je priaznivá.

Na LS je k dispozícii 70 km trvalých odvozných ciest. Terénne podmienky porastov dávajú dobré predpoklady pre uplatnenie harvesterových technológií, ktoré tvoria až 60%. Využitie traktorových technológií sa pohybuje na úrovni 40%. Vyťažená hmota sa realizuje odvozom dreva na expedičný sklad Gbely (25%) a Rohožník (5%). Priame dodávky dosahujú 70% z celkovej ťažby dreva.



Severná časť je charakteristická matkovou rozdrobenosťou. Problematické je približovanie cez cudzie pozemky. V rámci LS je uzavretých viac ako 2.480 nájomných zmlúv s prevažne súkromnými osobami. Oblasť Gbely je známa ťažbou ropy s čím súvisia obmedzenia pri obhospodarovaní. Zároveň sú na viatych pieskoch prevádzkované pieskovne na ťažbu piesku. Ťažbou piesku dochádza k vyňatiu lesných pozemkov, po vyťažení k ich opätovnému zalesneniu a pri navrátení plnenia funkcií lesov. Ťažba sa spravidla realizuje po hladinu spodnej vody, čím sa v depresiách vytvárajú dočasné alebo trvalé vodné plochy (malých výmer). Zmena vodného režimu vplýva aj na následné porasty.

Ochrana prírody

Z hľadiska ochrany prírody je územie menej významné, o to však pod väčším drobnohľadom aktivistov. V CHKO Biele Karpaty sa nachádza 7.405 ha a v CHKO Záhorie sa nachádza 3.553 ha. Zároveň do územia LS zasahuje chránené vtáčie územie Záhorské Pomoravie a väčšie množstvo území európskeho významu.

Na území LS sa nachádzajú dve rezervácie – NPR Zelienka (9 ha), NPR Červený Rybník (119 ha) a PR Vanišovec (136 ha), štyri prírodné pamiatky – PP Kátovské rameno (6,5 ha), PP Chropovská stráž (9 ha), PP Chvojnicca, PP Rieka Myjava a dva chránené areály – Jubilejný les (10 ha) a Bahno (64 ha).

Z chránených druhov sa na území LS vyskytujú haja červená, haja tmavá, bocian čierny, výr skalný, orol kráľovský, orliak morský, bobor vodný.

Poľovníctvo a rybníctvo

V rámci LS sa nachádzajú tri režijné poľovné revíry – PR Kobylarka (1.057 ha), PR Borniky (1.353 ha) a PR Bory Š.H. (1.641 ha). V nich sa uplatňuje štandardný výkon poľovníctva vo vlastnej réžii. V poľovníčkej sezóne 2021/2022 sa ulovilo spolu 65 ks jelenej zveri, 36 ks danielovej zveri, 52 ks srnčej zveri a 85 ks diviacej zveri.

V okolí Šajdíkových Humenec sa nachádza rybársky revír Bulkovec. Ide o sústavu troch rybníkov, na ktoré je možné si na LS zakúpiť povolenie na rybolov.



Horný rad z ľava do prava: Ing. Filip Flámik, Milan Hupian, Jozef Rozboril, Pavol Sobiehard, Anton Cintula, Ján Kubík, Jozef Tomašovič, Tomáš Černek, Erik Filípek, Pankrác Jakubec, Marek Holický, Ing. František Senderák

Dolný rad z ľava do prava: Miroslav Bosák, Štefan Bada, Jozef Černý, Ing. Radomír Nečas, Bc. Ladislav Žilka, Miroslav Mihály, František Vašek

Návštevnosť lesov a verejnosť

Lesy v obhospodarovaní LS patria k výrazne turisticky atakovaným so stúpajúcou tendenciou návštevnosti. Významným miestom je Gazárka. Ľahké terény a rozsiahla sieť ciest láka návštevníkov lesa na rekreačné vyžitie. Najatakovanejším obdobím je hubárska sezóna. Nachádza sa tu sieť turistických chodníkov s celkovou dĺžkou cez 35 km. Zároveň sa tu nachádza 11 cyklotrás.

Na LS sa nachádzajú dve chaty Gazárka a chata Fáberky. Chaty slúžia v poľovníčkej sezóne na ubytovanie poľovníckych hostí a mimo sezóny sú vo veľkej miere využívané verejnosťou. Chata Fáberky je v súčasnosti v rekonštrukcii.

Personálne obsadenie

V súčasnosti po zlúčení LS tvoria jej štruktúru vedúci LS, traja technici LS a 12 vedúcich LO. Najstarší zamestnanec má 60 rokov a priemerný vek je 45 rokov.

Osadenstvo lesnej správy tvoria: Ing. Radomír Nečas – vedúci LS, Ing. Filip Flámik, Bc. Ladislav Žilka a Pankrác Jakubec – technici LS,

Anton Cintula – vedúci LO Doliny, František Vašek – vedúci LO Bulkovec, Marek Holický – vedúci LO Fáberky, Jozef Černý – vedúci LO Lipovec, Ing. František Senderák – vedúci LO Dolný les, Erik Filípek – vedúci LO Kojatín, Miroslav Mihály – vedúci LO Piesky, Jozef Tomašovič – vedúci LO Smolinské, Milan Hupian – vedúci LO Zámčisko, Ing. Tomáš Černek – vedúci LO Havran, Miroslav Bosák – vedúci LO Podbranč a Ján Kubík – vedúci LO Bukovec.

Ing. Zdenko Kováč, Ing. Radomír Nečas



Hlucháň hôrny

Populácia tetrova hlucháňa má na Slovensku už dlhodobo klesajúci trend. Koncom minulého storočia negatívne vplyvali na pokles hlucháňov sprístupňovanie a obnova prirodzených horských lesov, v ktorých nachádzal hlucháň optimálne podmienky. V súčasnej dobe sme svedkami nástupu ďalších nepriaznivo pôsobiacich faktorov v podobe zvýšenej početnosti predátorov hlucháňa a ďalšieho ubúdania pôvodného životného priestoru hlucháňa z dôvodu vetrových kalamít a následného premnoženia sa podkórneho hmyzu v horských lesoch Slovenska. Je teda možné konštatovať, že úbytok hlucháňa je zapríčinený komplexom faktorov hlavne klimatickými zmenami a tým súvisiacim úbytkom biotopov, premnoženým podkórnyh hmyzom, predátormi a vyrušovaním. Na rozdiel od okolitých krajín ako Rakúsko a Nemecko, kde sa pre záchranu horských smrečín a tým aj biotopov hlucháňa vynakladajú nemalé financie, Slovensko zatiaľ v tomto smere stagnuje.

Biotop hlucháňa

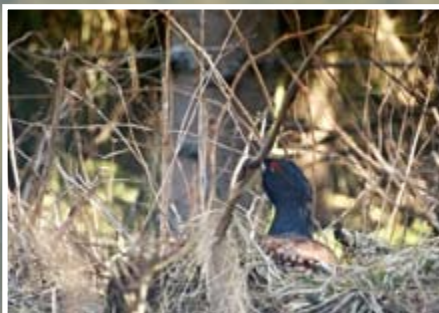
Hlucháň hôrny je obyvateľom horských lesov Slovenska. Jeho typický biotop v našich podmienkach je charakterizovaný hlboko zavetvenými ihličnatými stromami (smrek obyčajný), otvorenými štruktúrami s miernym zápojom 50-60% a bohatou pozemnou vegetáciou tvorenou predovšetkým brusnicou čučoriedkovou (*Vaccinium myrtillus*) prípadne brusnicou obyčajnou (*Vaccinium vitis-idaea*). Čučoriedka predstavuje hlavný zdroj potravy v letnom období pre dospelé jedince ako aj pre kuriatka a v neposlednom rade aj výborné úkrytové možnosti ako účinnú ochranu pred predátormi. Ihličím sa prevažne krmia na stromoch s redukovanou živivicou, ale zvýšeným obsahom energie. Výber biotopu v zimnom období je podobný jesennému. Výber biotopu podľa ročného obdobia je ovplyvnený časovou a priestorovou dostupnosťou potravy, klimatickými podmienkami a možnosťami úkrytov a hradovacích stromov, charakteristickým správaním počas jarneho a jesenného obdobia toku. Sliedky môžu využívať čistiny obzvlášť v období neskoršieho leta a počas jesene kvôli dostatku potravy. Hlucháne uprednostňujú staré lesy a vyhýbajú sa mladým lesom. Ak je ale štruktúra a vegetácia v mladých porastoch vhodná, môžu využívať aj takéto lesy. V zimnom období sa hlucháň živí výlučne ihličím, ktoré je veľmi energeticky chudobné. Z toho vyplýva, že v zimnom období hlucháň šetrí svoju energiu a takmer vôbec nelieťa a aj pohyb redukuje len na veľmi krátke vzdialenosti (rušenie hlucháňa v zimnom období = negatívny faktor).

Predácia a stav biotopu

Pri konštatovaní, že úbytok hlucháňa súvisí so stratou jeho prirodzeného prostredia je potrebné spomenúť aj to, ako aktívne sa prístupovalo ku kontrole stavu prirodzených predátorov hlucháňa.

Medzi hlavných predátorov hlucháňa je možné v súčasnosti zaradiť enormne premnoženú a všadeprítomnú diviáciu zver, ktorá je schopná v biotope hlucháňa zničiť celú znášku samice hlucháňa (hniezdi na zemi) a tým pádom znížiť reprodukčnú schopnosť populácie na minimum.

Stavy medveďa hnedého v poslednom období enormne narástli a je možné kon-



štatovať, že v porovnaní s obdobím, keď bola na Slovensku pomerne stabilná až silná populácia hlucháňa a súčasnosťou sú stavy medveďa hnedého niekoľkonásobne vyššie, čo jednoznačne koreluje s úbytkom hlucháňa. Medveď hnedý je významný potravinový konkurent hlucháňa, pretože sa takisto ako hlucháň živí larvami mravcov. Ako príklad uvádzame pohorie Poľana, kde je medveď premnožený. V súčasnosti je veľmi náročné nájsť mraveniská, ktoré sú

veľmi dôležitým zdrojom potravy hlavne pre kuriatka hlucháňa a pre ich prežívanie.

K úbytku hlucháňa výraznou mierou prispievajú aj kuny, líšky, krkavce, sojky, sovy dlhochvosté. V minulosti boli kuny a líšky vyhľadávané poľovníkmi pre ich cennú kožušinu (v poľovných revíroch boli dokonca za ich lov vyplácané odmeny vo forme zástrelného). V súčasnosti ale už nie sú také hodnotné a hlavne v lokalitách výskytu hlucháňa sa im venuje len veľmi malá pozornosť.

Pri ochrane hlucháňa v jeho prirodzenom prostredí je potrebné zaoberať sa aj otázkou, že čo je skutočne ohrozené a vyžaduje podporu a čo je vo dostatočnej až nadmernej početnosti a vytvára nerovnováhu!

Negatívny vplyv predácie na populáciu hlucháňa na Poľane

Negatívny vplyv predácie na populáciu hlucháňa je možné demonštrovať v pohorí

(vietor). Národná prírodná rezervácia Zadná Poľana (bezzásahové územie v piatom stupni ochrany) svojimi prírodnými podmienkami a pomerne veľkou rozlohou predstavuje vysoko vhodný biotop pre hlucháňa hôrneho. Z dôvodu druhovej ochrany medveďa hnedého sa postupne vytráca z biotopu väčšina mravenísk a hlucháň sa v súčasnosti v predmetnom území vyskytuje len ojedinele. Oblíbenou potravou medveďa predovšetkým v jarnom období sú mravce

predátorov, že populácia nie je schopná ďalšieho prežívania.

Fabova hoľa

je prírodná rezervácia vyhlásená za účelom ochrany hlucháňa, kde došlo ku plošnému rozpadu smrečín a tým aj vysoko vhodného biotopu pre hlucháňa. Namiesto ukázkového manažovania smrekového lesa sa dosiahol jeho opak a hlucháň sa presunul do nižšie položených častí pohoria v rámci lokality, do hospodárskych lesov, kde nachádza dostatok zelených stromov a potravy pre svoje ďalšie fungovanie.

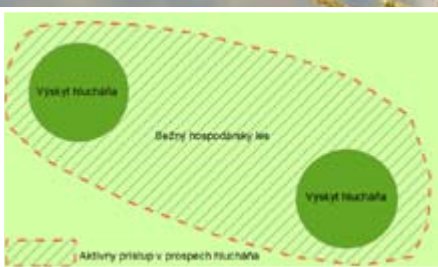
Prístup k manažmentu biotopov

Prístup ku manažmentu biotopov prostredníctvom bezzásahovosti nie je tým najlepším riešením. Častokrát sú do tohto územia navrhované porasty, ktoré nevyhovujú hlucháňom ani vekom ani priestorovou štruktúrou. Prírodné procesy, ktoré budú prebiehať (nástup prípravných drevín – pionierskych, prehustené mladiny na veľkej ploche) pri takomto princípe manažmentu síce lesné porasty preredia, ale bude trvať ešte mnoho rokov, dokým bude mať daný biotop vyhovujúcu štruktúru. Hlucháň však nemá čas čakať a je potrebné konať ihneď. Na možnosť prírode blízkeho obhospodarovania lesa a podporovanie hluchánich populácií formou aktívneho prístupu k manažovaniu prostredia upozorňuje mnoho zahraničných, ale aj našich odborníkov na hlucháne, ktorých je čím ďalej menej. Veľmi dôležité je však to, že na rozdiel od bezzásahového režimu vieme premeniť prostredie v hluchánich lokalitách vo veľmi krátkom časovom horizonte a aj na relatívne veľkých plochách. Môžeme aktívne rozširovať vhodný životný priestor hlucháňa. A to by malo byť z pohľadu dnešnej situácie s hlucháňom v podmienkach Slovenska pre nás rozhodujúce. V oblastiach, kde chceme podporiť hlucháňa je potrebné pristupovať diferencovane, citlivo a aktívne.

Je preukázateľné, že aktívny manažment lesných porastov má pozitívny vplyv na vývoj biotopu z pohľadu vhodnosti pre hlucháňa. Včasná asanácia smrekov poškodených lykožrútom smrekovým rozvoľní porast a tým zlepši aj životné podmienky pre hlucháňa. Ďalším prísunom svetla sa zvýši bylinná pokrývka hlavného zdroja potravy hlucháňa – čučoriedky. Účinný prostriedok pre zachovanie biotopu – aktívne vyhladávanie poškodených smrekov a včasná asanácia!

„Prežitie hlucháňa umožní iba vytváranie vhodných podmienok pre jeho život, t. j. pestovanie lesa poskytujúceho dostatok potravy a úkrytov, ako aj triesvy pohľad na početnosť predátorov a zachovanie všetkých druhov.“ (Stanislav Bystriansky)

Ing. Peter Kamenský, PhD.
foto v pozadí – tetrov hólňiak
foto zamestnanci LESY SR



Poľana. Na tomto území dodnes nedošlo k masívnemu rozpadu horských smrečín, tak ako je to možné pozorovať v iných pohoríach. Včasná asanácia smrekov poškodených podkôrnym hmyzom (aktívnych chrobačiarov) v hospodárskych lesoch sa na tomto území osvedčil ako spoľahlivý nástroj pre zabránenie jeho ďalšieho šírenia a tým pádom oslabenia porastov a ďalšieho poškodzovania lesných porastov prostredníctvom abiotických škodlivých činiteľov

a ich kukly a tie sú zase najvýznamnejším zdrojom potravy pre kuriatka lesných kúr, medzi ktoré patrí aj spomenutý hlucháň. V rámci predmetného územia sa koncom 70-tých rokov minulého storočia nachádzalo 12 tokanísk tohto vzácného operenca, no dnes by sme ho na Poľane len ťažko hľadali. Podobný problém s predáciou majú aj iné lokality ako napr. Gader – Dropkov, Harmanec – CHA Krásno a mnohé iné, kde je ideálny stav biotopu, ale taký silný tlak

Výsledky hodnotenia úrovne hospodárenia lesných správ za rok 2021

Všetky veľké firmy majú v rámci svojich riadiacich procesov zaradené aj procesy zamerané na zlepšovanie etablované vo „vnútornom systéme riadenia kvality výsledných produktov“. LESY Slovenskej republiky, š.p. majú tak isto zavedený vnútorný systém riadenia kvality lesných zdrojov. Aj keď výsledkom našej práce – produkt našej činnosti, ktorým je les plniaci množstvo funkcií, je diametrálne odlišný od klasických produktov iných firiem, je cieľom permanentné zlepšovanie jeho stavu a plnenia funkcií. Základným poslaním š.p. LESY SR tak ako to definuje jeho Zakladacia listina je správa lesného a iného majetku vo vlastníctve Slovenskej republiky. Výsledkom našej činnosti je teda zodpovedajúca starostlivosť o zverený lesný majetok vo vlastníctve štátu premietnutá do stavu lesných zdrojov. Všetky systémy riadenia kvality sú špecifické tým, že sú otvorené a dynamicky sa vyvíjajúce. V tomto duchu je Systém riadenia kvality lesných zdrojov známy aj ako SRKLZ, zavedený v roku 2004, pravidelne dopĺňaný o nové požiadavky vyplývajúce z vlastných zistení ako aj z podnetov vonkajška.

LESY Slovenskej republiky od svojho vzniku zabezpečovali hospodárenie v lesoch v duchu najlepšej lesníckej praxe. Výsledkom je, že lesy doteraz manažované podnikom spĺňajú požiadavky kladené na biodiverzitu v prísne chránených územiach ba sú dokonca svojou štruktúrou radené medzi pralesy. Aj napriek tomu existuje nevelká ale o to hlasnejšia skupina laickej verejnosti s „neodškriepiteľnými“ vedomosťami o procesoch v lesoch, tvrdo presadzujúca svoje názory. Vyhovieť pritom každému je prakticky nemožné, keďže často sú požiadavky opačné.

Systém hodnotenia úrovne hospodárenia lesných správ bol zavedený v roku 2012. Cieľom bolo vytvorenie nástroja umožňujúceho vzájomné porovnanie jednotlivých lesných správ a to aj napriek ich odlišnosti, či už vo veľkosti, štruktúre obhospodarovaných lesov či personálnej obsadenosti. Zároveň tento systém umožňuje na základe výsledkov hodnotenia lesných správ odvodiť porovnávať kvalitu úrovne obhospodarovania lesov na jednotlivých OZ.

Hodnotenie úrovne hospodárenia LS je dôležitým systémovým prvkom umožňujúcim predchádzať negatívnym javom v systéme obhospodarovania lesných zdrojov ako aj zisťovať systematickosť negatívnych ziste-



ní a ich vplyv na výsledok. Výsledky sú zároveň podkladom pre zlepšovacie procesy.

Hodnotenie bolo vykonané podľa Mop LV 015(2) „Integrovaný systém hodnotenia úrovne hospodárenia lesných správ“. Hodnotil sa súbor siedmich parametrov pre hodnotenie riadiacich procesov na LS, súbor 15 parametrov pre hodnotenie analyticko – evidenčných činností súvisiacich s procesom starostlivosti o lesy a súbor 16 parametrov hodnotiacich skutočný stav lesa. Ukazovateľmi parametrov hodnotenia sú požiadavky „Štandardu riadenia trvalo udržateľného obhospodarovania lesov v š.p. LESY SR a Štandardu trvalo udržateľného obhospodarovania lesov“.

„Spôsob a metódy hodnotenia“

- Každý parameter sa klasifikuje relatívnou hodnotou miery plnenia parametra, ktorá vyjadruje stupeň plnenia parametra
- Hodnota miery plnenia parametra je vážený aritmetický priemer hodnoty plnenia ukazovateľov náležiacich danému parametru a váhy ich významnosti
- Hodnota merateľného ukazovateľa je vážený aritmetický priemer miery plnenia dielčích požiadaviek a váhy ich významnosti.

d. Miera plnenia hodnotiteľného ukazovateľa odzrkadľuje úroveň poznania a prístup LS k plneniu požiadavky.

e. Váha významnosti odzrkadľuje významnosť daného parametra alebo danej požiadavky oproti iným parametrom alebo požiadavkám na rovnakej hierarchickej úrovni

f. Postup hodnotenia ukazovateľov a klasifikácia hodnotenia sú uvedené v hodnotiacich dotazníkoch.

Východiskom pre hodnotenie sú výsledky interných auditov dodržiavania požiadaviek štandardu TUOL a výsledky auditov certifikačných orgánov.

Výsledky za rok 2021

Odbor hospodárskej úpravy lesov a certifikácie vykonal audit na 14 LS, odbor životného prostredia na 1 LS a certifikačný orgán TÜV SÜD Slovensko na 13 LS

A. Výsledky hodnotenia procesov

1. Hodnotenie úrovne riadenia

Posudzuje sa 28 kritérií v rámci sedem parametrov. Posudzovanie sa vykonalo na základe podkladov, ktoré boli k dispozícii na lesnej správe. Získaná informácia zodpovedá skutočnému stavu na LS. Na všetkých hod-

notených LS bola úroveň riadenia LS posúdená z úrovne GR LSR.

Priemerná úroveň riadenia v rámci š.p. LESY SR v roku 2021 podľa hodnotenia GR dosiahla 95,46% bodu pričom nedošlo k zmene stupňa hodnotenia oproti výsledkom hodnotenia v roku 2020 (96,93% bodu – pokles o 1,47% bodu).

Na vybranej vzorke LS z roku 2021 sa oproti vzorke LS z roku 2020 bolo zistené mierne zhoršenie vo výsledkoch hodnotenia.

V pásme vysokej kvality sú hodnotené všetky parametre (v zátvorke údaj za rok 2019):

- Dokumentovanie obhospodarovateľného majetku 98,72% (99,28%) nezmenený stav
- Plánovanie lesnej výroby 92,53% (96,33%) zhoršenie o jeden stupeň
- Organizácia a riadenie lesnej výroby 97,68% (97,00%) nezmenený stav
- Vedenie a zlepšovanie 95,85% (95,51%) nezmenený stav
- Kompetentnosť 92,97% (95,39%) zhoršenie o jeden stupeň
- Komunikácia s verejnosťou 98,89% (98,84%) nezmenený stav
- Vedenie písomností 99,82% (99,63%) nezmenený stav

V dvoch parametroch bol zhoršený kvalitatívny stav o jeden stupeň (Plánovanie lesnej výroby a Kompetentnosť) čo znamená návrat k stavu z r. 2019.

2. Hodnotenie analyticko-evidenčných činností

Posudzuje sa 38 kritérií v rámci 15 parametrov. Posudzovanie sa vykonalo na základe podkladov, ktoré boli k dispozícii na lesnej správe. Získaná informácia zodpovedá stavu na LS.

Priemerná úroveň analyticko-evidenčných činností v rámci š.p. LESY SR v roku 2021 dosiahla podľa hodnotenia 95,46%, pričom nedošlo k zmene stupňa hodnotenia oproti výsledkom hodnotenia v roku 2020 (95,15% bodu – zlepšenie o 0,31% bodu).

V dvoch parametroch (Evidencia ochrany lesa a Plošný rozsah výchovy do 50 r.) došlo k zlepšeniu úrovne kvality o jeden stupeň. Ostatné parametre ostali v nezmenenom stave. V pásme zaostávajúcej a nižšej kvality nie je hodnotený žiaden parameter. V pásme vysokej kvality je hodnotených 12 parametrov, v pásme uspokojivej kvality sú hodnotené dva parametre. V pásme priemernej kvality je hodnotený jeden parameter.

V zátvorkách sú uvedené hodnoty z roku 2020.

V pásme vysokej kvality je hodnotený parameter:

- Programy starostlivosti o lesy 100,00% (99,71%) nezmenený stav
- Ochrana lesných pozemkov 96,91% (96,89%) nezmenený stav
- LHE 96,83% (97,10%) nezmenený stav
- Dodržanie potenciálu prírodzenej obnovy stanovišťa 100,00% (99,58%) nezmenený stav
- Zabezpečené lesné porasty 97,32% (96,73%) nezmenený stav



Hodnotiacia škála

hodnotenie	stav plnenia	Počet bodov	Popis
vysoká kvalita	Požadovaný, priaznivý stav	95 – 100	Zhoda s cieľom alebo; Drobné nedostatky operatívne odstrániteľné.
uspokojivá kvalita		90 – 94,99	
priemerná kvalita	Udržateľný stav	75 – 89,99	Prijateľná nezhoda: Požiadavka štandardu je priebežne zabezpečovaná. Cieľ požiadavky je plnený minimálne na 60%.
zaostávajúca kvalita	Rizikový stav	60 – 74,99	
slabá kvalita	Nepriaznivý stav	40 – 59,99	Závažná nezhoda: Cieľ požiadavky je plnený aspoň na 20%. Nápravu stavu je možné dosiahnuť hospodárskymi opatreniami
upadajúca kvalita		20 – 39,99	
nedostatočná kvalita	zlyhanie	Menej ako 20	Nedostatočné plnenie požiadaviek štandardu alebo ignorovanie legislatívy a podnikových predpisov

- Dodržanie zásad ťažby dreva 96,46% (97,02%) nezmenený stav
 - Ťažbovo-dopravný proces 97,51% (98,18%) nezmenený stav
 - Evidencia ochrany lesa 96,1% (94,90%) zlepšenie o 1 stupeň
 - Dokumentácia poľovníctva 95,65% (96,83%) nezmenený stav
 - Požiarne prevencia 99,52% (99,26%) nezmenený stav
 - Dokumentácia lesov osobitných prírodných hodnôt 98,93% (99,54%) nezmenený stav
 - Vodohospodárska infraštruktúra 99,69% (99,79%) nezmenený stav
- V pásme uspokojivej kvality sú hodnotené parametre:
- Plošný rozsah prečistiek 91,95% (90,379%) nezmenený stav

- Plošný rozsah výchovy do 50 r. 90,82% (85,89%) zlepšenie o jeden stupeň
- V pásme priemernej kvality sú hodnotené parametre:
- Straty na zalesňovaní 83,99% (86,07%) dlhodobozmenený stav

3. Hodnotenie stavu lesa

Posudzuje sa 47 kritérií v rámci 16 parametrov. Posudzovanie sa vykonalo v teréne na náhodne vybratej vzorke lesných porastov. Vypovedacia hodnota o stave lesa je preto len orientačná a nemusí zodpovedať skutočnému stavu plnenia požadovaných kritérií.

Priemerná úroveň kvality lesnej výroby v rámci š.p. LESY SR v roku 2021 dosiahla podľa hodnotenia 98,11%, čo znamená nezmenený stav oproti výsledkom hodnotenia v roku 2020 (97,86% bodu).

Oproti rok 2020 došlo v jednom parametri (Lesná dopravná sieť) k zlepšeniu o jeden stupeň. 15 parametrov ostalo v nezmenenom stave.

V zátvorkách sú uvedené hodnoty z roku 2020.

V pásme vysokej kvality sú hodnotené parametre:

- Stabilizácia a obnova hraníc LP a JPRL 98,02% (97,42%) nezmenený stav
- Obnova – zalesňovanie 97,11% (97,47%) nezmenený stav
- Zabezpečenie lesných porastov – 99,56% (98,93%) nezmenený stav
- Splnenie účelu výchovy mladiny – 99,81% (99,85%) nezmenený stav
- Splnenie účelu výchovy prebiekmi – 96,71% (96,65%) nezmenený stav
- Obnovné postupy – 99,24% (99,35%) nezmenený stav
- Ťažba a doprava dreva – 96,33% (96,00%) nezmenený stav
- Ochrana lesa a spracovanie kalamity – 97,49% (97,72%) nezmenený stav
- Poľovníctvo – 96,70% (95,46%) nezmenený stav
- Ochrana pred požiarmi – 97,59% (98,51%) nezmenený stav

- Starostlivosť o LOPH – 97,21% (96,37%) nezmenený stav
 - Vodné toky – 99,30% (99,54%) nezmenený stav
 - Lesná dopravná sieť 95,97% (93,89%) zlepšenie o jeden stupeň
 - BOZP – 99,61% (99,74%) nezmenený stav
 - Ochrana životného prostredia – 98,61% (98,69%) nezmenený stav
 - Využívanie lesov verejnosťou – 100,00% (99,61%) nezmenený stav
- V pásme uspokojivej kvality a nižšie nie sú hodnotené žiadne parametre

B. Hodnotenie lesných správ

Vzorka lesných správ, v ktorých bol vykonaný audit je rôznorodá o čom svedčia nasledujúce znaky:

- Nad obvyklý a „zvládnuteľný“ rámec (do 4) je počet obhospodarovných lesných celkov piatich lesných správach: Martin 7, Žarnovica a Malcov po 6 a Mútne 5 (trend je v súčasnosti stabilizovaný na priemernú hodnotu 2,0-3,0 LC pripadajúcich na lesnú správu)
- „Optimálny“ (jeden lesný celok) 7 lesných správ. (trend je dlhodobovo vyrovnaný)
- Vyšší počet riadených zamestnancov vedúcim LS oproti priemeru hodnotených

správ (8,75) je v 11 lesných správach: Duchonka (16), Ľubochňa, Predajná (po 13), Žarnovica, Svinica (po 12) Moravský Ján, Červená Skala (po 11), Mútne (10) Plášťovce, Martin, Lučenec, Klenovec (po 9)

- Výrazne (o viac ako 30%) nižší počet riadených zamestnancov vedúcim LS oproti priemeru hodnotených správ (8,75) je v piatich lesných správach: Skýcov, Drietoma, Michalová, Ľadová – po 6 a Muráň 5.
- Výrazne vyššia (o viac ako 15%) výmera pripadajúca na vedúceho LO oproti priemeru hodnotených správ (989 ha) je v ôsmich lesných správach: Drietoma – 1.502 ha, Plášťovce – 1.466 ha, Malcov – 1.400 ha, Martin – 1.386 ha, Ľadová – 1.225 ha, Lučenec – 1.223 ha, Kokošovce – 1.187 ha a Ľubochňa – 1.148 ha.
- Výrazne nižšia (o viac ako 15%) výmera pripadajúca na vedúceho LO oproti priemeru hodnotených správ (989 ha) je v ôsmich lesných správach: Nitra – 602 ha, Žarnovica – 658 ha, Šaling – 664 ha, Mútne – 708 ha, Lednické Rovne – 741 ha, Povina – 761 ha, Antol – 787 ha a Duchonka – 839 ha.
- Výrazne vyššia priemerná ročná ťažba (o viac ako 30%) na vedúceho LO oproti priemeru hodnotených správ (5.102 m³)

Názov LS	Výmera	správa neodovzdaných lesov	počet LC	počet LO	zamestnanci			počet zam. riadených vedúcim LS	zaťaženosť ved. LO		výrobná náročnosť v m ³ + ha	hodnotenie LS			
					ústredie LS	vedúci lesníckych obvodov	úroveň riadenia		analyticko - evidenčná časť	stav lesa		spolu			
Moravský Ján	9129	4495	2	9	3	9	11	1014	4533	49929	94,06	92,80	98,18	95,01	
Majdán	5223	432	1	7	3	6	8	871	4542	32474	95,71	95,92	98,65	96,76	
Plášťovce	10260	3964	2	8	3	7	9	1466	4051	38620	89,27	87,47	96,56	91,10	
Antol	4719	569	1	6	2	6	7	787	3077	23179	96,61	95,94	97,12	96,56	
Nitra	3010	894	1	5	3	5	7	602	3220	19110	92,35	94,54	98,45	95,11	
Skýcov	3991	4	2	5	3	4	6	998	5646	26575	97,78	98,99	98,02	98,27	
Duchonka	10907	812	2	14	4	13	16	839	4153	64896	98,79	96,05	99,11	97,98	
Drietoma	6008	1809	2	7	3	4	6	1502	10178	46718	97,71	95,20	98,30	97,07	
Ľednické Rovne	4445	1181	4	6	3	6	8	741	4816	33342	96,00	93,87	98,87	96,25	
Martin	8316	1612	7	7	4	6	9	1386	5567	41715	93,90	93,64	98,33	95,29	
Povina	3807	942	2	5	3	5	7	761	10016	53888	92,28	95,58	98,77	95,54	
Mútne	5660	10	5	9	3	8	10	708	7715	67382	96,96	97,67	98,09	97,57	
Ľubochňa	11475	341	3	12	4	10	13	1148	4538	56856	97,77	95,87	99,34	97,66	
Červená Skala	8573	17	2	10	4	8	11	1072	7750	70570	97,44	95,99	96,22	96,55	
Michalová	3480	10	1	5	3	4	6	870	8923	39172	94,39	96,22	97,88	96,16	
Šaling	3986	9	1	6	3	6	8	664	4716	32279	98,12	96,08	99,38	97,86	
Predajná	12338	153	2	12	3	11	13	1122	2572	40631	96,40	94,17	98,42	96,33	
Žarnovica	6578	2275	6	10	3	10	12	658	3289	39472	98,07	96,33	98,44	97,62	
Lučenec	8563	2949	2	8	3	7	9	1223	4042	36857	94,90	94,21	98,92	96,01	
Klenovec	6451	1284	3	7	3	7	9	922	5601	45657	98,98	97,22	98,79	98,33	
Muráň	4063	0	1	4	2	4	5	1016	3920	19744	96,68	96,88	97,24	96,93	
Ľadová	4900	102	3	5	3	4	6	1225	5559	27135	95,69	96,52	99,33	97,18	
Svinica	9163	642	4	10	3	10	12	916	5159	60754	93,60	96,80	97,40	95,93	
Kokošovce	7121	326	1	6	3	6	8	1187	4385	33431	91,65	95,04	96,50	94,39	
Malcov	8401	219	6	8	3	6	8	1400	5255	39932	99,04	98,40	98,52	98,65	
Humenné	4353	457	3	5	3	5	7	871	6180	35253	94,03	95,47	97,46	95,65	
Sedliská	4999	1244	2	6	3	5	7	1000	5772	33861	97,31	95,60	98,38	97,10	
Porúbka	5053	1054	1	5	3	5	7	1011	4898	29543	98,84	94,45	96,45	96,58	
priemer	6606	993	2,57	7,39	3,07	6,68	8,75	989	5102	40678	95,87	95,46	98,11	96,48	

je v piatich lesných správach: Drietoma 10.178 m³, Povina 10.016 m³, Michalová 8.923 m³, Červená Skala 7.750 m³ a Mútne 7.715 m³

- Výrazne nižšia priemerná ročná ťažba (o viac ako 30%) na vedúceho LO oproti priemeru hodnotených správ (5.102 m³) je v štyroch lesných správach: Predajná 2.572 m³, Antol 3.077 m³, Nitra 3.220 m³ a Žarnovica 3.289 m³.

V tabuľke sú uvedené základné charakteristiky hodnotených lesných správ s dosiahnutými percentuálnymi bodmi hodnotenia procesov.

- **Priaznivý stav hospodárenia vo vysokej kvalite** dosiaholo 26 lesných správ;
- **Priaznivý stav hospodárenia v uspokojivej kvalite** dosiahli dve lesné správy;
- **Udržateľný stav hospodárenia v priemernej kvalite** nebol zistený na žiadnej lesnej správe

Zhrnutie

Hodnotenie úrovne hospodárenia lesných správ je dôležitou súčasťou uplatňovania systému náležitej starostlivosti pri prvom uvádzaní dreva na trh. Je dôležitým preventčným nástrojom na odhalovanie rizík a nedostatkov vyplývajúcich z neodborného hospodárenia a podkladom pre zlepšovacie procesy.

Z výsledkov hodnotenia úrovne hospodárenia lesných správ v roku 2021 vyplýva, že celkový priemerný stav je stabilizovaný v pásme vynikajúcej kvality. V zaostávajúcej kvalite nie je ani jeden parameter. V nižšej kvalite sa už dlhodobejšie nenachádza žiadny parameter hodnotenia.



Zistenia:

- Od zavedenia systému hodnotenia lesných správ (interných auditov SRKLZ) sme sa dostali do stavu opätovných auditov na jednotlivých lesných správach. Audity ukazujú kvalitatívny posun na všetkých lesných správach.
- Kvalita lesných správ sa postupne vyrovnáva a posúva sa na úroveň, ktorá sa na začiatku javila takmer nedosiahnuteľná.
- Zavedenie prémie za výsledky hodnotenia úrovne hospodárenia LS malo veľmi pozitívny prínos. Od ich zavedenia výsledky hodnotenia stúpajú. Lesné správy sa systémom obhospodarovania lesov výrazne približujú „ideálnemu“ stavu.
- Aj keď v roku 2021 neboli identifikované výrazne zaostávajúce oblasti, určitá časť parametrov už nezodpovedá aktuálnej situácii nakoľko v poslednej dobe dochádza k častým výrazným zásahom zo legislatívy týkajúcej sa obhospodarovania lesov čo má za následok nekonzistentné interpretovanie takejto legislatívy.
- Neustále narastajúci tlak zo strany MŽP výrazne podporovaný tretím sektorom a aj politikov s cieľom výrazného obmedzenia možnosti využívania lesov na produkciu dreva cez poukazovanie na „zlý a nesprávny“ prístup pri doterajšom manažovaní lesov. Ten spolu so zákonom o ochrane prírody a krajiny, ktorý je všeobecne interpretovateľným nástrojom na sankcionovanie kohokol'vek, prináša množstvo rozhodnutí o porušení takejto legislatívy. To sa často využíva pri poukazovaní na zlý manažment lesov.
- Pri poslednej reorganizácii došlo k pomerne výrazným personálnym presunom a to v rámci celej územnej pôsobnosti podniku. Každá takáto zmena vyžaduje určitý čas na prispôsobenie sa jednak novému systému, tak i spoznaniu nového územia. Je preto potrebné, predovšetkým z úrovne riadiacich pracovníkov zvýšiť intenzitu kvalitatívneho dozoru zameraného na prevenciu. Veď platí staré známe – zlým

veciam je lepšie predchádzať ako ich naprávať. Aj keď vlastné chyby si zapamätáme najlepšie. Nasledujúce audity preveria ako sme sa s tým vyrovnali.

Opatrenia:

- Venovať zvýšenú pozornosť vyhotovovaniu dokladov súvisiacich s ťažbou dreva a dokladov o pôvode dreva.
- Permanentne zvyšovať úroveň vedomostí personálu LS
- V rámci interných auditov vykonaných OZ sa zamerať na nasledujúce oblasti:
 - a) Vykonávanie samohodnotenia vedúcim LS a jeho súlad so skutočnosťou
 - b) Súlad množstva dreva uvedeného v súhlase na ťažbu a skutočne vyťaženu hmotou
 - c) Kvalita vyhotovovaných dokladov o pôvode dreva a ich súlad so skutočnosťou
 - d) Súlad v termínoch uvedených v zákazkových listoch, súhlasoch na ťažbu a skutočnosťou
 - e) Vedenie denníkov zamestnanca lesníckej výroby (lesnícke denníky)
 - f) Vedenie LHE, zmeny a úpravy PSL
 - g) Vedenie priebežnej kontroly vykonávaných prác
 - h) Dodržiavanie termínov súvisiacich so spracovávaním náhodných ťažieb
 - i) Vykonať vlastnú analýzu plnenia indikátorov (požiadaviek) štandardov kvality OZ a prijať potrebné opatrenia na zlepšenie stavu.

Pri hodnotení úrovne hospodárenia za rok 2021 sa potvrdila dlhodobá skutočnosť, že „systém“ je v rámci podniku dostatočne zabezpečený vysokou úrovňou predpisov (smerníc, mop-piek, príkazných listov...). Zistené nezhody zodpovedajú nepozornosti alebo nedostatočnosti prístupu jednotlivých zamestnancov a nemajú systémový charakter. V našom prípade by mal byť rozhodujúcim a dlhodobým meradlom úspechu priaznivý stav lesa, za ktorý sú zodpovední všetci zamestnanci bez ohľadu na miesto pracovného zaradenia.

Ing. Zdenko Kováč

Uhorský lesnícky archívny listinár

V roku 1896 začal Krajinský lesnícky spolok vydávať trojzväzkovú špeciálnu zbierku lesníckych historických dokumentov pod názvom Uhorský lesnícky archívny listinár, ktorého autorom bol budapeštiansky archivár Karol Tagányi (1858-1924). Listinár obsahuje texty lesníckych písomností z Krajinského archívu v Budapešti a Dvorského archívu vo Viedni. V listinári sa píše o najstaršej vodnej doprave dreva, o pokynoch pre rôzne kategórie lesných zamestnancov a úradov, o využívaní lesov banskými a hutnými podnikmi, o opatreniach na racionálne využívanie dreva, o obnove porastov a ich ochrane proti pastve a inému poškodzovaniu, ako aj o lesno-hospodárskych a majetkových úkonoch.

Je to špeciálna zbierka lesníckych historických dokumentov pre územie Uhorska. Medzi nimi je mnoho rôznych legislatívnych dokumentov. V rámci tejto Tagányiho zbierky sú veľmi cenné a zaujímavé listiny, vzťahujúce sa na lesnícky vývoj aj v hornom Uhorsku. Tagányi v týchto troch zväzkoch uverejnil 772 listín, z ktorých 325 sa vzťahuje aj na územie dnešného Slovenska.

Ako k spracovaniu takéhoto netradičného písomného diela prišlo?

Pri príležitosti volieb do Krajinského lesníckeho spolku, 3.12.1893 prvý podpredseda spolku Albert Bedó podal návrh, že z príležitosti blížiaceho sa tisícročného výročia Uhorska, javí sa potrebné, aby sa napísali dejiny lesného hospodárstva. Preto navrhol, aby pod vedením skúseného odborníka sa zhromaždil všetok písomný materiál, vydaný i nevydaný, ktorý sa zaoberá vývojom, lesného hospodárstva od počiatku až do roku 1867 a žiadalo by sa to zverejniť pri príležitosti Výstavy tisícročia. Tento návrh prijalo Valné zhromaždenie, preto jeho predseda poveril Valné zhromaždenie vykonaním tejto úlohy. Dňa 28.1.1894 Valné zhromaždenie poverilo zostavením Uhorského lesníckeho dokumentačného archívu Karola Tagányiho. S prihliadnutím na rozsiahlosť úlohy a daný termín k výročiu pri nepretržitom prieskume sa mu podarilo za krátke dva roky žiadaný materiál zostaviť v troch zväzkoch.

Z úcty a vďaky k týmto dvom mužom je preto žiaduce si pripomenúť aspoň ich stručný životopisný medailónik:

Karol Tagányi, známy archivár a lesnícky historik sa narodil v Nitre 18.3.1858. Po absolvovaní základnej školy pokračoval v štúdiu na gymnáziu v Nitre. Ako nadaný študent bol odporúčaný na vysokoškolské štúdium, ktoré ho celkom prirodzene nasmerovalo na univerzitu do Budapešti. Po úspešnom ukončení štúdia na univerzite začína v roku 1879 ako pracovník Krajinského archívu v Budapešti. Toto pracovisko sa mu stalo v jeho profesionálnej kariére osudným, pretože bádanie a štúdium historických, archívnych materiálov tvorilo základ jeho odborného a vedeckého diela.

Pôsobením v Budapešti mal možnosť prežívať tu odborný i spoločenský život, čo sa prejavilo najmä tým, že patrila medzi aktívnych prispievateľov do rôznych časopisov, zaoberajúcich sa historickými súvislosťami. V roku 1896 vydal spomínaný známy a jedinečný trojzväzkový „Uhorský lesnícky archívny listinár“, ktorý patrí medzi základné



Zasadacia miestnosť Krajinského lesníckeho spolku v Budapešti



Sídlo Krajinského lesníckeho spolku v Budapešti

diela o minulosti uhorského a slovenského lesníctva.

Prvý zväzok obsahuje listiny z obdobia 1015 do roku 1742. Začína sa najstarším, overeným spisom do r. 1742, bývalým lesmajstrovským úradom v Temešskom ba-

náte. Pod prvou položkou nachádzame známy údaj o doprave dreva po Hrone a platení mýta benediktínom v Hronskom Beňadiku (1075). Poslednú položku tvorí zmluva Františka Andrásyho s mediarským podnikom v Smolníku o užívaní lesov v Úhornej (1742) a dohoda panstiev Hodonín a Holíč o užívaní sporného lesa za riekou Moravou (1742).

Druhý zväzok z rokov 1743-1807, až po zriadenie lesníckeho vysokého štúdia na Banskej akadémii v Banskej Štiavnici (1807) a vydanie zák. článku 20 a 21/1807 o stabilizácii a zalesnení viatych pieskov a o opatreniach proti devastovaniu lesov.

Tretí zväzok obsahuje listiny z obdobia od roku 1808 do roku 1867, t. j. roku dualizmu, Rakúsko-uhorského vyrovnania.

Dokumenty publikované v Listinári sú zdrojom cenných lesnícko-historických poznatkov.

Okrem iného bol Tagányi aj redaktorom odborných časopisov, publikoval z oblasti mnohých odborov, dá sa povedať, že bol polyhistorom. Od roku 1897 bol členom – korešpondentom Uhorskej akadémie vied, Uhorskej historickej spoločnosti, Uhorskej heraldickej a genealogickej spoločnosti, od roku 1915 súčasne vo funkcii a hodnosti ministerského radcu. Od roku 1916 bol člen Svätoštefanskej akadémie, od roku 1918 Maďarskej akadémie vied, od roku 1920 pred-

seďa Maďarskej etnografickej spoločnosti. V roku 1919 odišiel na dôchodok, ale aktívne pracoval až do svojej smrti, zomrel 9.9.1924 v Budapešti, kde je aj pochovaný.

Jeho písomné pozostalosti sú pre slovenské lesníctvo mimoriadne dôležité, pretože je to v podstate jediný ucelený archívny doklad, ktorý máme k dispozícii. Z neho čerpali a čerpajú všetci lesnícki historici pri svojich historických prácach.

Štruktúra tejto Tagányiho práce je nasledovná:



Archívny listinár, 3. diel

Okrem vysvetľujúceho úvodu autor v každom zväzku postupuje rovnako, prehľadne zverejňuje prehľad dokumentov, zoznam skratiek, ktoré používa, udáva skrátené citované edície, ktoré uľahčujú prehľad listín. Nasledujú vlastné registre, ktoré sú rozdelené na miestne, osobné a vecné. Takže používateľ práce má možnosť vyhľadávania udalostí ktorá ho zaujíma.

V širokom úvode, pred vlastnými listinami, dokumentami autor vysvetľuje v skrátenej forme dejiny lesného hospodárstva v Uhorsku. Má to význam pre nezásväteného čitateľa, či študujúceho, tým že násilne dostane prehľad o uhorských lesníckych dejinách, rozšírených o uhorských panovníkoch a ich činoch, ktoré vykonali pre lesného hospodárstvo. Samozrejme ide o lesné hospodárstvo, ktoré v tom období je a bude ešte dlhé roky spojené s baníctvom.

Príkladmi poukazuje na všetky problémy, ktoré ho stretli pri zložitom archívnom vyhľadávaní z nemeckých, rovnako maďarských textov a listín.

V závere svojho úvodného prednesu ďakuje celej plejáde zvučných lesníckych osobností, ktorí mali zásluhu na tom, že mohol svoje dielo napísať a následne vydať.

Vlastná práca je spracovaná veľmi precízne a prehľadne, k čomu autor cielavedome

využil chronologické usporiadanie daných archívnych listín.

V závere práce sú spracované spomínané registre a to:

Miestny register

Je spracovaný podľa abecedy, s uvedením všetkých uhorských obcí, miest, žúp, geografických názvov, takže treba konštatovať, že veľmi podrobný a vyčerpávajúci. Za každým titulom je uvedené registračné číslo, kde je možné tento titul nájsť.



Hrob Karola Tagányiho v Budapešti

Osobný register

Uvádza rovnako podľa abecedy všetkých uhorských panovníkov, šľachticov, kráľovských úradníkov, slúžnych, županov, zemanov, grófov, významných lesníkov a iných významných ľudí. Za každým menom je uvedené registračné číslo, kde dotyčného možno nájsť.

Vecný register

Síce veľmi prospešný, ale autor chcel zachytiť čo najviac hesiel, titulov, takže prítomnosť niektorých hesiel je diskutabilná. Na druhej strane veľa dôležitých hesiel (titulov) chýba. Ale vďaka autorovi aj za tento priekopnícky čin, ktorý do dnešných čias nemá obdobu a nebol prekonaný. Za každým vecným heslom je rovnako uvedené číslo registra kde sa sledovaná udalosť nachádza.

Na záver treba vyzdvihnúť počín Lesníckeho, drevárskeho a poľovníckeho múzea vo Svätom Antone, ktoré sa rozhodlo vyjsť v ústrety širšiemu okruhu bádateľov a záujemcov a vydalo v jazyku slovenskom tú časť Tagányiho edície, ktorá sa týka slovenského územia. Nešlo len o preklad cudzojazyčného termínu do slovenčiny, ale aj o pomer medzi ľudovou a odbornou, historickou a dnešnou terminológiou jazykov, v ktorých sú dokumenty vydané. Napr. termín z lesníckej botaniky: „fette Ulme“ (r.1767, reg. 244)

je v nemčine „Zurgelbaum“ – t.j. brestovec. Z pôvodnej Tagányiho práce bolo vybratých 400 dokumentov z r. 1075-1863, teda väčšia polovica.

Stručná spomienka na ďalšieho nášho významného lesníka

Albert Bedő sa narodil sa 31.12.1839. Mladý Albert získal základné i stredné vzdelanie v Kluži. Vysokoškolské štúdium získal na Baníckej a lesníckej akadémii v Banskej Štiavnici (1864).



Albert Bedő, prvý podpredseda KLS

Od roku 1873 pôsobil na Ministerstve financií ako vládny radca pre lesné hospodárstvo. Spolupracoval s Karolom Wagnerom pri tvorbe lesného zákona (1879) do ktorého zakomponovali európske lesné normatívy. V zápätí sa stal uhorským hlavným lesmajstrom. Od roku 1881 bol vedúcim lesného oddelenia na Ministerstve pôdohospodárstva. V roku 1885 sa stal štátnym sekretárom.

V roku 1874 vydal dôležitú praktickú príručku pre nižší lesný personál, ktorá mala niekoľko vydaní, v roku 1887 vyšla dokonca v jazyku slovenskom pod názvom „Horár alebo základy lesníctva v otázkach a odpovediach“.

V roku 1885 vyšlo jeho – na dané pomery – monumentálne trojzväzkové dielo „Hospodársky a obchodný opis lesov Uhorského štátu“, ktoré zostavil vo funkcii hlavného uhorského lesmajstra.

Angažoval sa aj v lesníckych spoločenských organizáciách. Najprv bol tajomníkom Krajinského lesníckeho spolku, neskôr jeho prvým podpredsedom. Z príležitosti 50. výročia Krajinského lesníckeho spolku v roku 1916 sa stal jeho čestným predsedom.

Bol nositeľom rakúskej cisárskej železnej koruny a čestného francúzskeho rytierskeho rádu. Zomrel 20.10.1918 v Budapešti.

Ing. Viliam Stockmann, CS.

Dvaja významní lesnícki pedagógovia sa dožívajú 95. rokov – gratulujeme

Prof. Ing. Jozef Sládek, CSc.

Nestor slovenskej vysokoškolskej lesníckej zoológie, ochrany lesa a poľovníctva sa narodil 25.3.1927 v Tesároch nad Žitavou (Tesárske Mlyňany), kde absolvoval základné vzdelanie, po ňom gymnázium v Zlatých Moravciach (1945). Nasledovala Vysoká škola poľnohospodárskeho a lesného inžinierstva, Lesnícka fakulta v Košiciach, ktorú absolvoval v roku 1952. Po skončení vysokoškolského štúdia v Košiciach sa súčasne škola sťahovala do Zvolena. V roku 1952 nastúpil na Zoologický ústav, neskôr po presťahovaní vysokej školy do Zvolena definitívne včlenený do Katedry ochrany lesa a poľovníctva VŠLD vo Zvolene. Je pozoruhodné, že z tohto svojho prvého pracoviska odišiel aj do dôchodku. Od roku 1958 prednášal na Lesníckej fakulte lesnícku zoológiu a pred zriadením Fakulty ekológie aj voliteľný predmet Špeciálna ochrana prírody. Svoju odbornú kvalifikáciu si postupne dopĺňoval: Externá aspirantúra u prof. Pfefera v Prahe (1958), docentúra (1973), profesúra pre odbor lesnícka zoológia (1992). Po zriadení poľovníckeho odboru skoncipoval nový predmet Ekologické základy poľovníctva a prednášal aj časti predmetov Biológia poľovnej zveri, Rybárstvo, Poľovnícka história a kultúra. Významné sú predovšetkým jeho



vedecko-výskumné a pedagogické aktivity. Najskôr sa venoval štúdiu potravnjej ekológie niektorých druhov dravcov a sov, neskôr riešil problematiku mäsožravcov, najmä mačky divej a medveda. Jeho práce sa realizovali aj v právnych normách o poľovníctve. Aktívne pôsobil ako člen výboru Slovenskej zoologickej spoločnosti pri SAV a mnohých ďalších spoločnostiach, komisiách, vedeckých a re-

dakčných radách, mimo iných bol aj členom Poradného zboru TANAPu. Bol členom národnej sekcie ICBP a zástupca ČSSR v pracovnej skupine pre dravé vtáctvo. Ako vysokoškolský učiteľ je autorom nielen učebných textov, ale aj 50 pôvodných vedeckých prác, cca 300 odborných prác, referátov a článkov, ktoré nie je možné tu zverejniť. Autorsky sa podieľal na vypracovaní učebníc Myslivost (Bergl 1984), Ochrana lesa (Stolina 1985), ako aj poľovníckych odborných publikácií zostavovaných doc. Hellom: Poľovníctvo I-II. (1962), Trofejové šelmy Slovenska (1974), Poľovnícky náučný slovník (1988), Slovenské poľovnícke názvoslovie (Herz 2000). Bol hlavným autorom v populárnych knihách Cicavce okolo nás (1985) a Aby prežili rok 2000 (1989). Nemaľou mierou aktívne pôsobil na rôznych úrovniach rozvíjajúcej sa ochrany prírody na Slovensku. V tejto súvislosti môžeme citovať jeho definíciu poľovníctva: „*Moderné poľovníctvo je záujmová činnosť, ktorá aj keď je motivovaná emocionálne, musí vychádzať z racionálnych základov, to znamená z poznania a využívania biologických zákonitostí*“. Charakteristickou osobitosťou Sládkových publikácií sú jeho vlastné ilustrácie, dokazujúce jeho mimoriadne kresliarske schopnosti.

RNDr. Samuel Šingler

V Tisovci sa 10.5. 1927 narodil Samuel Šingler, dlhoročný stredoškolský profesor Strednej lesníckej technickej školy v Banskej Štiavnici. Po skončení vojny v roku 1945 sa prihlásil na Vyššiu lesnícku školu do Banskej Štiavnice, ktorú po štvorročnom štúdiu, v roku 1949 ukončil štúdiom maturitnou skúškou. Ešte počas vojenskej služby si dal žiadosť o učiteľskú funkciu na Vyššej lesníckej škole v Banskej Štiavnici a hneď po skončení vojenskej prezenčnej služby od 1.11.1951 sa stáva členom profesorského zboru. Prišiel do známeho prostredia, medzi známymi ľuďmi, ktorí ho predtým ešte učili. Preberá profesorskú knižnicu, ako najmladší píše zápisnice zo všetkých porád a podujatí, je zodpovedný za šport i branné cvičenia, učebné pomôcky a množstvo iných funkcií a podujatí. Postupný odchod profesorov po roku 1952 a nástup nových ho posunul k vyučovaniu odborných predmetov. Začínal s poľovníctvom, v ďalších rokoch získava k vyučovaniu predmet botaniku, pestovanie lesov, ktoré onedlho vystriedajú biológia, zoológia, ochrana lesov, ktoré ho už sprevádzajú natrvalo až do dôchodku. Od roku 1953 začal dialkovo študovať na Prírodovedeckej fakulte Univerzity Komenského v Bratislave, kombináciu predmetov



biológia – geológia – zemepis a ako promovný pedagóg štúdium ukončil v roku 1958. Počas vyučovania ho sprevádzal nedostatok učebníc a tak mu neostávalo nič iné ako písať učebné skriptá, alebo rovno učebnice. Postupne vypracoval skriptá z Biológie pre 3. ročník, skriptá z Botaniky pre 1. ročník, skriptá Požerky škodcov na lesných drevinách z ochrany lesa, je spoluautor učebnice Botaniky pre 1.

ročník, spoluautor učebnice Lesníckej zoológie pre české a slovenské školy, je autorom prekladu českej učebnice Lesníckej zoológie (1972), spoluautor učebnice Náuka o lese, časť ochrana lesov pre LOU a skriptá Ochrana lesov a životného prostredia. V roku 1977 po úspešnom vykonaní rigorózných skúšok na Prírodovedeckej fakulte Univerzity Komenského v Bratislave v odbore biológia získal kvalifikáciu a titul doktora prírodných vied. Posledné desaťročie pred nárokom na dôchodok vykonával od roku 1981 funkciu zástupcu riaditeľa Strednej lesníckej školy. V dôchodkovom veku naďalej ostal pracovať a bol poverený starostlivosťou o Dolnú botanickú a ovocnú záhradu. Tu pracoval až do júna roku 2005 kedy prakticky po 65 rokoch, počítajúc i štúdia na tejto škole sa rozlúčil so školou a definitívne odišiel do dôchodku. Pri rôznych príležitostiach mu boli udelené mnohé ocenenia, medaily a plakety Výskumného ústavu lesného hospodárstva vo Zvolene, Vojenských lesov a majetkov v Pliešovciach, Ústavu hospodárskej úpravy lesa vo Zvolene, Strednej lesníckej školy v Liptovskom Hrádku, Strednej lesníckej školy v Banskej Štiavnici a ďalšie, z ktorých si najviac považuje vyznamenanie „Vzorný učiteľ“.

Ing. Viliam Stockmann, CSc.

Noc plná zážitkov v Lesníckom a drevárskom múzeu

Noc múzeí a galérií 2022 v Lesníckom a drevárskom múzeu

Sobota 14. mája patrila múzeám a galériám v celej Európe. Po dvojročnej nedobrovoľnej prestávke sa opäť otvorili brány múzeí a galérií aj v noci a návštevníci tak mohli zažiť neopakovateľnú atmosféru.

Osemnásť ročník podujatia Noc múzeí a galérií 2022 sa niesol podobne ako viaceré ročníky pred covidom v duchu spolupráce múzeí a galérií v Banskej Bystrici a vo Zvolene. Organizátori si zvolili ako slo-

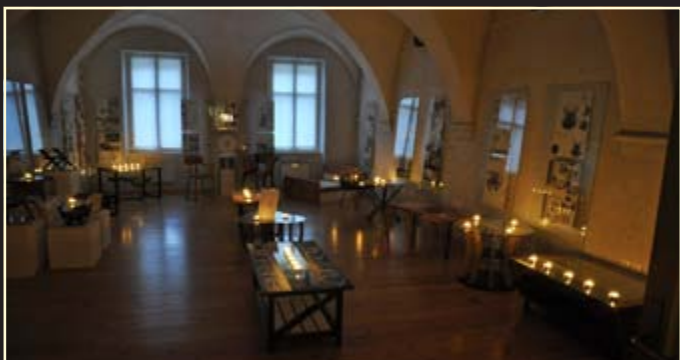
gan podujatia „zapnite svoju Noc múzeí a galérií“, čím reagovali na dvojročnú prestávku a stratu kontaktu s návštevníkmi. Za jednotné vstupné dve eurá si návštevníci mohli pozrieť všetky zapojené múzeá a zároveň im vstupenka poslúžila ako lístok na dobový vláčik, ktorý tak spájal obe mestá.

Každá z inštitúcií si pre návštevníkov pripravila vlastný špecifický program. V Lesníckom a drevárskom múzeu sme si v popoludňajších hodinách pripravili program pre rodiny s deťmi, ktoré sa mohli povoziť na koňoch a zažiť ukážky hipoterapie. Pre najmenších bolo pripravené divadelné predstavenie z repertoára Bábkového divadla na Rázcestí v podaní herečky Aleny Sušilovej s názvom Bábkový ateliér. Tí šikovnejší si po absolvovaní múzejných úloh a aktivít z lesnej

pedagogiky mohli v tvorivej dielni vyrobiť plátennú tašku s lesnou tematikou. Prijemným oživením tohto ročníka bol lesnícky kvíz, ktorý si pre návštevníkov pripravil kvízmašter večera Peter Gogola. Okrem návštevníkov sa zapojili aj múzejníci či hudobníci zo Základnej umeleckej školy vo Zvolene, ktorí svojim hudobným umením spestrovali atmosféru kvízu.

Na záver večera vystúpila hudobná formácia Milo Král Band fungujúca pod taktovkou populárneho a obľúbeného režiséra, herca a hudobníka Mila Kráľa. Od 19-tej mali návštevníci navyše možnosť zažiť netradičnú prehliadku Lesníckeho a drevárskeho múzea pri nočnom osvetlení sviec, lampášov a historických svietidiel.

Mgr. Dominika Figura
Murgašová, LDM



Úsmev prosím!

V nedávnej minulosti sme spoločne s partnermi (LESY SR, š.p. a Obec Čierny Balog) uvažovali o vytvorení foto-miesta, ktoré by bolo jedinečné, typické pre areál múzea – Lesníckeho skanzenu v Čiernom Balogu a lákalo by verejnosť vojsť do múzea a dozvedieť sa viac o lese a práci lesníkov. Myslíme si, že aj takto je možné zvýšiť záujem o ochranu prírody. V minulom roku sme získali finančné zdroje z grantového programu „Našartujeme s Partnerstvom Muránska planina – Čierny Hron“ a projekt s názvom „Úsmev, prosím!“ sa podarilo zrealizovať.

Foto-miesto tvorí skulptúra umeleckého rezbára z Bystrej pána Richarda Boháča. Vypracoval pre nás výtvarný návrh fotorámika z dreva a z ocele. Ide o veľký drevený rám, spevnený oceľou, za ktorý sa môžu návštevníci skanzenu postaviť z jednej alebo z druhej strany. V pozadí sa nachádza z jednej strany drevorubačská kaplnka, z druhej strany je pohľad na rozhľadňu lesníckeho minisveta. Fotografia tak pôsobí ako personalizovaná pohľadnica. Spojenie dreva a ocele symbolizuje prácu lesníka – stromy a nástroje (sekera, píla, motyka, moderné nástroje a stroje...), tiež prepojenie prírody a technológií a význam spracovania dreva v technickom napredovaní človeka (drevené uhlie pri výrobe ocele vo vysokej peci, stavba lodí, či domov...). Kovový rám má konečnú úpravu „hrdza“ – vytvorenú a zakonzervovanú patinu, pretože v prírode kovy



VYDRA – VIDiecka Rozvojová Aktivita so sídlom v Čiernom Balogu pôsobí v obci a regióne od roku 1997. Od roku 2005 je súčasťou Partnerstva Muránska Planina – Čierny Hron. Vznikla z Ekocentra Stromu života Vydra na Čiernom Balogu, nadväzuje na 15-ročnú históriu mládežníckeho hnutia na záchranu Čiernohronskej železnice. Je to dobrovoľné, neziskové, občianske združenie ľudí z celého Slovenska. Poslaním OZ VYDRA je, predovšetkým, zachovávanie tradícií, kultúrnych a prírodných hodnôt, spolupráca s partnermi v obci a v území, podpora trvalo udržateľného rozvoja v regióne. Medzi najdôležitejšie ciele patria: Zachovanie kultúrneho a prírodného dedičstva, realizácia projektov podporujúcich trvaloudržateľný rozvoj regiónu, propagácia zdravého životného štýlu, rozvoj cestovného ruchu (ekoturistika, cykloturistika, ekovýchova).

korodujú a do múzea pod holým nebom by sa lesklé oceľové artefakty nehodili.

V obci Čierny Balog a v okolitých obciach je drevorubačská história veľmi silne zakorenená a je základom aj dnešného moderného lesníctva. Veď tu je rodisko Jozefa Dekréta Matejovie. Múzeum pod holým nebom – Lesnícky skanzen prispieva v území k rozvoju cestovného ruchu. Projekt „Úsmev, prosím!“ zvýši atraktivnosť skanzenu, prepojí tradície so súčasným miestnym rozvojom. Návštevnosť prispieva k podpore miestnej ekonomiky (kúpa výrobkov miestnych remeselníkov, záujem o služby...).

Vytvorením fotorámika a jeho umiestnením neďaleko vstupu do Lesníckeho skanzenu vzniklo vlní na jeseň atraktívne a jedinečné miesto, ktoré určite zaujme domácich i zahraničných návštevníkov bez rozdielu veku práve v tejto letnej sezóne. Lesnícky skanzen získal novú zaujímavosť a zároveň bude držať krok s dobou, kedy je samozrejmosťou blízky poslať fotografie z navštívených miest on-line.

Vytvorené foto-miesto sa stalo súčasťou Lesníckeho skanzenu vďaka spolupráci neformálneho verejno-súkromného partnerstva. Materiálom prispel majiteľ múzea – LESY SR, š.p., OZ Horehronie. Pozemok, na ktorom stojí, je majetkom obce Čierny Balog. Projekt vytvorila organizácia Vydra a vznikol s finančnou podporou Partnerstva Muránska planina – Čierny Hron. Nezanedbateľná bola tiež dobrovoľnícka práca našich dobrovoľníkov. Ide o projekt výraznej spolupráce partnerov v území, ktorý poukazuje na spoločný záujem o miestny rozvoj a vzájomnú podporu.

Michaela Heretová

MÁJ 2022

Životné jubileá

50 rokov

- Ing. Mário Labai**, referent mechanizácie – OZ Podunajsko
Ondrej Pavol, vedúci LO, LS Žarnovica – OZ Tribeč
Ing. Dana Bulejková, technik, LS Nové Mesto nad Váhom – OZ Považie
Ing. Peter Lakanda, vedúci LS, LS Pohorelá – OZ Horehronie
Peter Lacko, manipulant, ES Rimavská Baňa – OZ Gemer
František Richtarčík, vedúci ES, ES Spišská Nová Ves – OZ Šariš

60 rokov

- Jozef Černý**, vedúci LO, LS Šaštín – OZ Karpaty
Ing. Ján Vacho, referent obchodu – OZ Podunajsko
Anton Marko, vedúci LO, LS Tribeč – OZ Tribeč
Dušan Čampiš, vedúci LO, LS Nitrianske Pravno – OZ Považie

Pracovné jubileá

25 rokov

- Mgr. Andrea Jadudová**, vedúca odboru právneho a riadenia ľudských zdrojov – GR Banská Bystrica

Starobný dôchodok

- Peter Motúz**, vedúci LO, LS Nitrianske Rudno – OZ Považie

Ing. Martina Velká

Ked' deti a lesníci pomáhajú nemocnici

Lesníci a lesní pedagógovia LESOV Slovenskej republiky s deťmi zo ŽŠ Lichardova v Žiline vysadili v areáli Fakultnej nemocnice s poliklinikou v Žiline stovku drevín. Aktivita bola súčasťou obnovy zelene na území žilinskej nemocnice s cieľom začať ďalšiu fázu rozšírenia počtu stromov a iných okrasných, či úžitkových rastlín.

LESY Slovenskej republiky venovali FNŠP Žilina 101 sadeníc *Ligustrum vulgare* (vtáčí zob obyčajný), ktorý sa používa do voľne rastúcich živých plotov. Ako uviedol riaditeľ žilinskej nemocnice Eduard Dorčík, drevina obkolesí hlavný kruhový objazd, čím zabráni prechodu pacientov a ochráni prítomnú zeleň. „Dreviny a kry v mestskom prostredí, rovnako ako v našich lesoch, pôsobia nielen esteticky, ale majú nesporné liečivé a relaxačné účinky. O to viac vítame možnosť prispieť týmto spôsobom k celkovej pohode pacientov žilinskej fakultnej nemocnice,“ priblížil M. Vígoda.

Žiakom základnej školy sa počas doobedia venovali naši kolegovia z OZ Sever v spolupráci s kolegami z OZ Tatry a generálneho riaditeľstva. V rámci lesnej pedagogiky pre nich pripravili päť interaktívnych stanovišť – poznávanie zvierat a stromov hravou for-

mu, skúšky zručnosti, skladanie puzzle so zvieratkami, stavanie vtáčích búdok, rôzne súťaže. Deti tiež vyrábali unikátne drevené medailóny, ktoré následne odovzdali pacientom hospitalizovaným na oddelení pediatrie FNŠP Žilina.

Rozširovanie drevín v areáli žilinskej nemocnice má podľa jej riaditeľa veľký význam. „Vážime si, že sme vďaka LESOM SR získali tento jedinečný dar, pretože zeleň pomáha čistiť vzduch, fotosyntézou mení oxid uhličitý na životne nevyhnutný kyslík a taktiež vytvára príjemné prostredie. To všetko sú mimoriadne dôležité aspekty a máme veľké šťastie, že areál našej nemocnice tvorí niekoľko parkov, lúk a menších zelených miest, ktoré nám tieto možnosti poskytujú,“ zdôraznil E. Dorčík s tým, že v obnove bude zdravotnícke zariadenie pokračovať.

-md-



S kubizmom v päťách

Hoci pracuje ako betonár, jeho myseľ a ruky dokážu vytvoriť tak nádherné diela, že sa v roku 2016 stal víťazom na Majstrovstvách sveta v drevorezbe námetov z voľnej prírody.

„Niekedy sa nemôžem venovať tvorbe, pretože mám stuhnuté ruky z mojej práce. Ale rodinu musím uživiť a účty zaplatiť“, prezrádza Daniel Montano a zároveň vyjadruje svoje obavy z toho, že drevorezba divokej prírody by mohla upadnúť do histórie.

Montano vyrezáva toľko, že neprestáva žartovať o premiestnení svojej postele do garáže. Himalájského bažanta tvoril 150 hodín, počítajúc sviatky, ktoré zahŕňali 15-hodín práce, cez soboty a nedele.

V rezbárstve používa tradičné i netradičné nástroje, čo je pre neho výhodou medzi konkurenciou. Ďalšou výhodou je čas, pretože až 95% jeho najlepších konkurentov je už na dôchodku. Často podniká výlety do Prírodovedného múzea v San Diegu, aby naštudoval anatómiu vtákov. A tiež si necháva „živé“ predlohy, jednu alebo dve kačice v mrazničke. Na Montanovom pracovnom stole vždy leží kniha o Picassovi..., ktorej obsah sa odráža v jeho víťaznej kačke. Modrý zázrak



obsahuje hranatý súzvuč tvarov, ktorý ohromil porotcov. „Je to také mechanické. Je to ako „Transformers.“ Chcete vidieť, ako naskočí do džúpu s pohonom všetkých štyroch kolies ...“, aj takto sa vyjadrujú na margo jeho umenia. A Montano postupne mení spôsob myslenia starnúceho remesla.

„Picasso je môj hrdina,“ priznáva Montano v súvislosti s vyrezávaním ryšavej kačice so žiarivou azúrovou farbou, ktorá je poctou maliarovmu „modrému obdobiu“. „Milujem kubizmus. Ten kúsok som mal v hlave už roky, ale myslel som si, že to bude priveľa. Je inšpiráciou pre svetový smer, ktorý som oživil, kubistický smer.“

„Testovanie limitov mi dodáva energiu a testujem si tiež talentované ruky – lopatou betónu na jedno otočenie miešačky, až potom nastupuje inovatívne umenie,“ dodáva s úsmevom. „Príal by som si, aby som sa mohol živiť umením. Dúfajme, že to tak nakoniec bude.“

-a5-

