



# Lesník

ČASOPIS ZAMESTNANCOV • LESY Slovenskej republiky, štátny podnik

2018

I.

II.

III.

IV.

V.

VI.

VII.

VIII.

IX.

X.

XI.

XII.



Ľudia pre lesy, lesy pre ľudí

## Pozdrav

Pozdravujem vás, lesy, hory,  
z tej duše pozdravujem vás!  
Čo mrcha svet v nás skvári, zmorí,  
zrak jeho urknul, zmámila  
lož, ohlušila presila:  
vy k životu privediete zas,  
vy vzkriesite, vy zotavíte,  
z jatrivých vyliečite rán,  
v opravdu priamom, bratskom cite  
otvoriac lono dokorán,  
a srdečnosť kde odveká,  
kde nikdy nevypsela zrada,  
bez dotazu, kto on, čo hľadá,  
na lono to, hľa, v objem sladký  
ramenom láskyplnej matky  
pritúliac verne človeka...  
Len okamih tam pobudnutia:  
už mŕtvie bôl, už slabnú putá,  
zrak čistí sa, tlak voľneje,  
i ožívujú nádeje...  
(P. O. Hviezdoslav, Hájnikova žena)

**4. Zisk podniku LESY SR sa medziročne takmer nezmenil**

Štátny podnik LESY Slovenskej republiky dosiahol v roku 2017 zisk po zdanení vo výške 7,522 milióna eur, čo je tri percentá (241 tisíc eur) viac ako v roku 2016.

**4. LESY SR podporili v roku 2017 obce sumou 1 263.991 eur**

Štátny podnik LESY Slovenskej republiky podporil v minulom roku z prostriedkov svojho Mimoriadneho fondu mestá a obce sumou 1,263 mil. eur.

**5. Bude hodnota ekosystémových služieb lesov porovnateľná s produkciou dreva? Uvedomí si spoločnosť hodnotu celospoločenských funkcií lesov čerpaných zadarmo?**

Zasadnutie EUSTAFORu s účasťou zástupcov LESY SR

**6. „CITESOVÉ“ pokuty po legálnom odlove medveďa**

Ak jeden zákon niečo konkrétne zakazuje, neznamená ešte, že neexistuje aj ďalší zákon, ktorý zakazuje úplne to isté a na jednu a tú istú činnosť potrebujete výnimky dve.

**7. Lesy a hrady**

Téma torzálnie zachovanej hradnej architektúry je stále aktuálnou aj pre LESY Slovenskej republiky, š. p. Približne 30 hradných zrúcanín sa totiž nachádza na lesných pozemkoch vo vlastníctve štátu v ich správe.

**8. Problematika pestovania, ochrany a obnovy dubových porastov na LS Duchonka je celoslovenský problém**

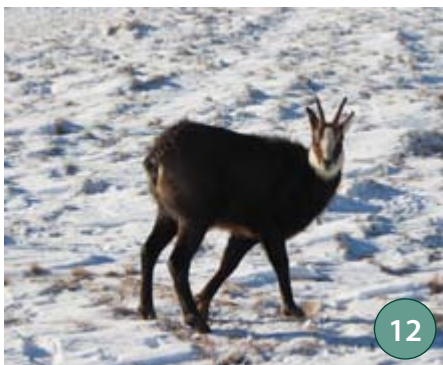
Ak sa s dubom vyskytuje v obnovnom poraste aj buk alebo hrab, v následnom poraste sa nachádza dub iba ojediniele alebo výnimočne.

**10. Cez týždeň pracujú v lese, cez víkend prišli zabaviť ľudí**

Hovoríme už o XIV. ročníku Novotských furmanských dní s medzinárodnou účasťou pretekárov. V areáli plnom návštevníkov sa v nedeľu 11. februára zúčastnilo pretekov 24 furmanov so svojimi koníkmi.

**10. Maškrty pre zvieratká od detí z Brezna a Čierneho Balogu**

Maškrty doma postupne nahromadené v podobe suchého pečiva, obilnín, zeleniny a ovocia a uložia pre zver v drevených korýtkach.

**11. Do septembra pribudne na cestách 22 odvozných súprav OZLT na dlhé drevo**

Po trojročnej prestávke spôsobenej komplikáciami vo verejnom obstarávaní zakúpil podnik LESY SR v závere minulého roku 22 podvozkov Tatra Phoenix, hydraulických rúk ESSEL a začal s výrobou nových nákladných odvozných súprav na dlhé drevo.

**12. Kamzíky v Nízkych Tatrách - začali to lesníci**

Na Slovensku sa uskutočnilo niekoľko rôznych foriem premiestnení voľne žijúcich živočíchov, motivovaných rozličnými pohnútkami. Patrí medzi ne aj vytvorenie tzv. „náhradnej populácie“ tatranského kamzíka v Nízkych Tatrách v rokoch 1969 – 1976.

## Paradoxy

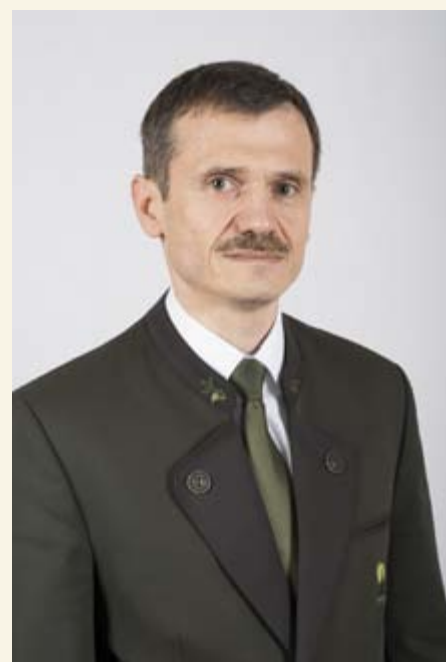
Lesníctvo sa v poslednom čase dostalo do defenzívy a je kritizované za celý rad činností. Často však neprávom. Napríklad z celkového objemu použitých pesticídov na Slovensku sa lesné hospodárstvo podieľa iba 0,3%, hoci lesy predstavujú takmer polovicu výmery krajiny. Verejnosť proti ich používaniu lesníkmi protestuje, ale neprekáča jej tých 99,7% použitých na zvyšnej časti Slovenska, ktoré majú určite väčší vplyv na ich zdravie, existenciu včelstiev, hmyzu, vtáctva.

Verejnosti prekáža ťažba dreva v národných parkoch, ale neprekáža jej výstavba lanoviek, zjazdoviek a parkovísk v tých istých národných parkoch, ba dožaduje sa rozvoja cestovného ruchu v nich, hoci majú byť zo 75% bezzásahové.

Verejnosť sa dožaduje bezzásahového režimu v lesoch, ale petíciu vytlačí na papier vyrobený z dreva, sediac na drevenej stoličke za dreveným stolom, a po ťažkej práci si utrie čelo papierovou vreckovkou.

Niet sa čomu čudovať. Vyrastá nám generácia detí, ktoré si myslia, že mlieko je z krabice, a keď prvýkrát uvidia kravu, čudujú sa, že nie je fialová. Vidiek a lesy vnímajú ako miesto oddychu. My ho vnímame ako miesto, kde žijeme a pracujeme. Naše povolanie vzniklo na spoločenskú objednávku, keď využívanie lesov presiahlo únosnú mieru. Ponúkli sme trvalo-udržateľné hospodárenie, ktoré zabezpečuje celú škálu verejnoprospešných funkcií. Dnes sa objednávka časti spoločnosti mení a ak chce lesníctvo ako profesia prežiť, musí dokázať uspokojiť (alebo aspoň upokojiť) aj túto časť verejnosti

Jozef Bystriansky



### 14. Bezodné lesnícke vrečko nápadov

V prírode sa nedá nudiť, posúva nás vpred a v každom veku nás niečím prekvapí. Aj do lesa vstupujeme s istými poznatkami, ovládame veľa dôležitých faktov. No vždy objavíme niečo nové, čo sme doposiaľ nevideli a naša fantázia rozširuje svoje už aj tak nekonečné hranice.

### 15. Lesná škola Levice

Vďaka cezhraničnému slovensko-maďarskému projektu „Lesníci pre zvýšenie environmentálneho povedomia verejnosti“ vznikne v Leviciach najväčšia a najmodernejšia lesná škola svojho druhu.



15



16

### 16. Obsluhoval som ministrov aj prezidentov, no čo sa tu udeje, zostáva za múrmi zámku

Elektrotechnik-informatik už 18 rokov kastelánom v poľovníckom zámku Topolčianky

### 18. Storočnica lesníka, pedagóga, pestovateľa Doc., Ing., Eduarda Červenku

### 18. V Lesníckom a drevárskom múzeu sa opäť súťažilo

Už po 19. krát rozhodovala hodnotiacia komisia o naj-drevenom úžitkovom predmete a šperku v súťaži ETUDY z dreva.

### 19. Severská tradícia s modernou technológiou

Tieto výrobky je možné označiť za zálesácku klasiku z Fínska a sú príkladom toho, ako možno moderné materiály spojiť s prírodnými.

### 20. Významný Korpelov Lesnícky adresár

### 22. Hynúci smrek v slovenských lesoch môže nahradiť jedľa

Viac pozornosti kňažnej slovenského lesa

### 23. Velkonočný príbeh maľovaný na skle

### 24. Pozvánka na výlet

Najkrajší vodopád na Slovensku je vraj pod vrcholom Poľany

### 25. Doprava dreva lesnými železnicami

### 26. Jazvec Mišo, Zasmejte sa, Uveríte, Receptár

### 27. Kalendárium, Erby s nádychom lesa, Jubilea

### 28. Drevo v pohybe

Má za sebou viac ako 150 kinetických plastík. Každá je unikátna a predsa všetky majú čosi spoločné.



23

## Zisk podniku LESY SR sa medziročne takmer nezmenil

Štátny podnik LESY Slovenskej republiky dosiahol v roku 2017 zisk po zdanení vo výške 7,522 milióna eur, čo je o tri percentá (241 tisíc eur) viac ako v roku 2016. Čistý obrat podniku sa medziročne zvýšil na 225,416 milióna eur z 218,758 mil. eur v predchádzajúcom účtovnom období. Väčšinu zisku – päť miliónov eur – podnik odvedie na základe zákona do štátneho rozpočtu.

Podnik medziročne zvýšil na 225,366 mil

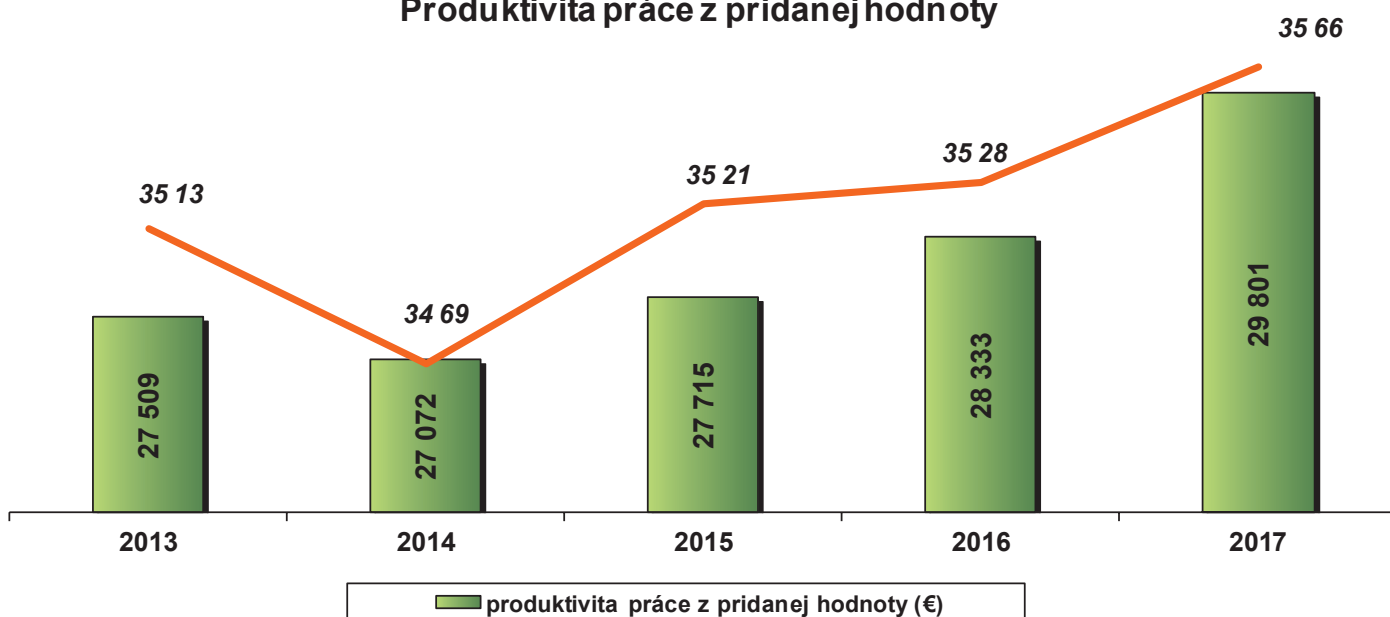
eur (o tri percentá) tržby z vlastných výrobkov a služieb, najmä vďaka miernemu rastu realizačných cien a množstvu predaného dreva. Na druhej strane zisk negatívne ovplyvnili rastúce náklady na hospodársku činnosť. Vďaka zaradeniu nových investícií do majetku výrazne – o 3,194 milióna eur – vzrástli odpisy investičného majetku, o 943 tisíc eur vzrástli medziročne náklady na spotrebu energií a materiálu a o 162 tisíc

eur, na 7,014 milióna eur, vzrástli podniku v roku 2017 dane a poplatky štátu a samosprávam (okrem povinného odvodu do štátneho rozpočtu).

Positívny je nárast produktivity práce z pridanej hodnoty o 1469 €, ktorá dosiahla 29.801 € na zamestnanca. Priemerný stav zamestnancov bol v roku 2017 3566, z toho 1286 v kategórii R a 2280 THZ pracovníkov.

-vr-

### Produktivita práce z pridanej hodnoty



## LESY SR podporili v roku 2017 obce sumou 1 263.991 eur

Štátny podnik LESY Slovenskej republiky podporil v minulom roku z prostriedkov svojho Mimoriadneho fondu mestá a obce sumou 1,263 mil. eur. Peniaze poslúžili prioritne na opravy ciest v správe miestnych samospráv. LESY SR tak pomáhajú udržať v dobrom stave najmä cesty, ktoré podnik využíval a využíva na odvoz dreva.

Obciam bol na základe ich žiadostí poskytnutý nenávratný príspevok na spolufinancovanie opráv konkrétnych ciest, najčastejšie vo výške od 3000 do 20.000 eur. O pridelení podpory rozhoduje vedenie podniku podľa vopred stanovených objektívnych kritérií, medzi ktorými sú napríklad výška dane z lesných pozemkov, výška podpory v predchádzajúcich rokoch a ďalšie. Podnik prideluje prostriedky zo svojho Mimoriadneho fondu po zdanení na základe žiadosti obcí a po posúdení využívania miestnych komunikácií vozidlami LESOV SR.

Čerpanie Mimoriadneho fondu bolo v minulých rokoch podstatne nižšie – na úrovni 400.000 – 600.000 eur. O zvýšení tejto nenárokovateľnej podpory obciam rozhodlo



vedenie podniku v roku 2014 po schválení novely zákona o dani z príjmu, ktorá zaviedla strop pre daň z lesných pozemkov na 2,5 percenta z ich hodnoty.

V roku 2018 vedenie podniku predpokladá dotovanie obcí a miest z Mimoriadneho fondu približne v rovnakej výške.

-vr-

# Bude hodnota ekosystémových služieb lesov porovnateľná s produkciou dreva? Uvedomí si spoločnosť hodnotu celospoločenských funkcií lesov čerpaných zadarmo?

LESY SR, š. p. sú už viac ako desaťročie členom asociácie EUSTAFOR (Európskych štátnych lesníckych organizácií) a v dňoch 26. - 27. 02. 2018 sa generálny riaditeľ Marian Staník a vedúci odboru projektov EÚ František Král zúčastnili riadneho valného zhromaždenia a pripraveného odborného semináru v Bruseli.

Prvý pracovný deň Valného zhromaždenia bol zameraný skôr ekonomicky. Členovia EUSTAFORU boli informovaní o správe výkonného riaditeľa za rok 2017 (finančný a pracovný plán 2017, výsledky jeho implementácie, o správe vnútorného audítora 2017), ale bol predložený a schválený pracovný plán EUSTAFOR-u na rok 2018, v rámci ktorého členovia schválili pripravené spoločné stanovisko pre budúcu politiku rozvoja vidieka po roku 2020. Okrem toho sa na zhromaždení prezentovali dvaja noví členovia – Srbijašume (Srbské štátne lesy) s podobným výrobnými ukazovateľmi (892 598 ha) ako LESY SR, š. p., a Ministerstvo pôdohospodárstva, hospodárskych zvierat, rybníctva a potravin v Katalánsku.

Druhý deň sa konal seminár na tému „Hodnotné hodnoty lesov“ s cieľom preskúmať a prediskutovať základné požiadavky koherentných politík a manažérskych príležitostí v lesoch EÚ. Seminár otvoril prezident EUSTAOR-u, Per-Olof Wedin. Potom nasledovali zaujímavé príspevky od poslankyne EP Miapetry Kumpula-Natri z Fínska o všetkých aktivitách EP pre lesy a životné



Generálny riaditeľ Marian Staník spolu s prezidentom EUSTAFOR-u Per-Olofom Wedinom

prostredie. Ďalej Ignacio Seoane z DG AGRI hovoril o podporných nástrojoch pre Stratégiu lesného hospodárstva EÚ a vyvážení konfliktných požiadaviek na lesy. Veľmi zaujímavý bol príspevok Mirandy Winram o finančnom oceňovaní celospoločenských funkcií lesov v Lesníckej komisii Anglicka. Po ďalších zaujímavých prezentáciách nasledovala interaktívna panelová diskusia zameraná na príležitosti pre štátne lesy.

Nič nie je biele alebo čierne, aj také závery zazneli na seminári. Lesy musia plniť všetky funkcie aj produkčné, ale tiež environmentálne a ekologické. Dôležité však je poznať hodnotu ekosystémových služieb a narábať s nimi vo vedeniach štátnych lesníckych organizácií pre správne rozhodovanie, aj to boli závery diskusie. Na jednej strane,

EUSTAFOR je uznávaný, silný a dobre koordinovaný hlas európskych štátnych organizácií lesného hospodárstva na celoeurópskej úrovni. Jeho 33 členských organizácií z 22 štátov poskytuje cenné, profesionálne a znalostné skúsenosti o udržateľnom a polyfunkčnom obhospodarovaní štátnych lesov pre účely európskej lesníckej politiky.

poskytovanie mnohých služieb ekosystémov z lesov nie sú vždy uznané a správne oceňované. Na druhej strane je hodnota dreva, ktorá je prevládajúcim zdrojom príjmov v lesníctve a často sa považuje za kompromis pre niektoré iné ekosystémové služby. Štátne organizácie lesného hospodárstva sa neustále usilujú o vyváženie hospodárskych, sociálnych a environmentálnych rozmerov trvalo udržateľného lesného hospodárstva. Silná bioekonomika založená na lesoch musí zahŕňať všetky rozmery riadenia ekosystémov a správne oceňovať hodnotu dreva a jeho viacnásobné využitie spolu s ďalšími funkciami. Nakoniec však ostáva ešte tak dlho diskutovaná otázka oceňovania celospoločenských funkcií lesov. Organizácie štátnych lesov v západnej Európe už tieto hodnoty vyčíslujú a niektoré ich už uvádzajú aj vo výročných správach (napr. Bavorské štátne lesy), aby ich spoločnosť nebrala ako samozrejmosť. Bude to raz tak aj u nás?

František Král, odbor projektov EÚ

Časopis Lesník vyhlasuje

## Súťaž

O víkendový pobyt pre dvoch v niektorom z rekreačných zariadení podniku LESY SR

Staň sa dopisovateľom podnikového časopisu

Nevyžiadané a uverejnené príspevky dopisovateľov z obdobia apríl – október vyhodnotí Redakčná rada časopisu.

Kritéria pre vyhodnotenie:

- 50% originalita témy
- 25% úplnosť informácií
- 25% štylistika

Termín uzávierky jednotlivých čísel je najneskôr posledný deň predchádzajúceho mesiaca.

# „CITESOVÉ“ pokuty po legálnom odlove medveďa

Orientovať sa na Slovensku v zákonoch je zvlášť zložitá. Ak jeden zákon niečo konkrétne zakazuje, neznamená ešte, že neexistuje aj ďalší zákon, ktorý zakazuje úplne to isté a na jednu a tú istú činnosť potrebujete výnimky dve. Pritom tieto zákony na seba nijako neodkazujú.

Zákon č. 543/2002 Z. z. o ochrane prírody a krajiny v § 35 v odseku 1 písmene e) zakazuje predávať a ponúkať na predaj chráneného živočícha medveďa hnedého (*Ursus arctos*).

Rovnako aj Nariadenie Rady (ES) č. 338/97 z 9. decembra 1996 o ochrane druhov voľne žijúcich živočíchov a rastlín reguláciou obchodu s nimi (ďalej len „nariadenie 338/97“) v článku 8 odseku 1 zakazuje využitie na komerčný predaj a ponuku na predaj exemplárov druhu medveď hnedý (*Ursus arctos*), ktorý je uvedený v prílohe A.

Ochrana živočíchov podľa zákona o ochrane prírody je verejnosti známa. No „citesová“ ochrana je považovaná skôr za medzištátnu, na ktorú dohliadajú colníci, než za vnútroštátnu, resp. vnútroštátnu reguláciu obchodu.

Nariadenie 338/97 v článku 8 odseku 1 **zakazuje okrem predaja aj kúpu**, ponuku na kúpu, nadobudnutie na komerčné účely, vystavovanie na verejnosti na komerčné účely, využitie na komerčný zisk, držbu na predaj alebo prepravu na účely predaja, čiže zakazuje akékoľvek komerčné využívanie druhov. Podľa nariadenia 338/97 „**ponuka na predaj**“ znamená ponuku na predaj a akúkoľvek činnosť, ktorá by sa dala takto logicky vysvetliť **vrátane reklamy alebo obstarania reklamy na predaj a výzvu na obchod** (článok 2 písm. i) nariadenie 338/97). „Predaj“ znamená akúkoľvek formu predaja, na účely nariadenia 338/97 sa nájom, výmenný obchod alebo výmena považujú za predaj, vrátane výrazov s obdobným významom (článok 2 písm. p) nariadenia 338/97).

Zo zákazov vyplýva, že v rovnakej miere je vinný ten, čo predáva ako aj ten čo kupuje bez osobitného povolenia.

Pre prax je veľmi dôležitá definícia slova exemplár v nariadení 338/97: *Exemplár znamená akéhokoľvek živočícha alebo rastlinu, z druhov uvedených v prílohe A až D či už neživého alebo živého, akúkoľvek ich časť alebo derivát, či už obsiahnuté v inom tovare alebo nie, ako aj akýkoľvek iný tovar, o ktorom je zrejme zo sprievodných dokladov, balenia alebo značky alebo nálepky, alebo z akýchkoľvek iných okolností, že sám je alebo že obsahuje časti alebo deriváty živočíchov, alebo rastlín týchto druhov, pokiaľ takéto časti alebo deriváty nie sú špecificky vyňaté z ustanovení tohto nariadenia, alebo z ustanovení týkajúcich sa prílohy, v ktorej je daný druh uvedený; pričom musí byť konkrétne takto označený v daných prílohách.*

Z jedného neživého jedinca je možné „vyrobiť“ viac exemplárov a na každý sa následne vzťahuje zákaz, čiže potrebuje samostatnú výnimku na obchodovanie s ním. Je to logické,



keďže s každým exemplárom je možné nakladať nezávisle od ostatných exemplárov, napríklad predat' ich rôznym osobám. **Napríklad z medveďa hnedého sa môže ísť o exemplár trofej z medveďa hnedého a exemplár mäso z medveďa hnedého. Ak by sa z časti trofeje, z kože, vyrobila deka a plánoval by sa jej predaj, bude potrebovať na komerčné nakladanie novú výnimku, lebo ide o nový exemplár.** Samotné spracovanie trofeje (výroba deky) nie je komerčným nakladaním s exemplárom. **Ak je mäso rozdelené na viac častí, ktoré sa budú predávať samostatne, každá takáto časť potrebuje samostatnú výnimku.** Samozrejme aj v prípade obchodovania bez výnimky je posudzovaný každý exemplár samostatne a následne je za každý exemplár udelená osobitná pokuta.

Tieto zákazy sa podľa znenia nariadenia 338/97 vzťahujú na druhy uvedené v prílohe A. Na Slovensku sa okrem medveďa hnedého vzťahujú aj na ďalšie pôvodné druhy, napríklad na vlka dravého (*Canis lupus*), mačku divú (*Felis silvestris*), rysa ostrovida (*Lynx lynx*), vydru riečnu (*Lutra lutra*), na všetky druhy dravcov a sov, kačicu chrapáčku (*Anas querquedula*), chochlačku bielookú (*Aythya nyroca*), volavku bielu (*Egretta alba*), volavku striebristú (*Egretta garzetta*), bociana čierneho (*Ciconia niger*), hrdličku poľnú (*Streptopelia turtur*), dropa veľkého (*Otis tarda*). Do prílohy A sú tieto druhy zaradené preto, lebo obchodovanie ich ohrozuje na prežití (článok 3 odsek 1 nariadenia 338/97).

„Cites“ je zložitý. Do prílohy A nariadenia 338/97 sú zaradené aj vyššie uvedené druhy kačica chrapáčka (*Anas querquedula*) a chochlačka bielooká (*Aythya nyroca*), no tieto sú zaradené súčasne aj do prílohy X Nariadenia Komisie (ES) č. 865/2006 zo 4. mája 2006, ktorým sa ustanovujú podrobné pravidlá týkajúce sa vykonávania nariadenia Rady (ES) č. 338/97 o ochrane druhov voľne žijúcich živočíchov a rastlín reguláciou obchodu s nimi (ďalej len „nariadenie 865/2006“). Na druhy uvedené v prílohe X, ak sú exempláre narodené a odchované v zajatí a označené v súlade s nariadením 865/2006 sa zákazy o komerčnom nakladaní s druhmi neuplatňujú a nevyžaduje sa žiadne povolenie. V prílohe X sú uvedené len vtáky.

Pôsobnosť štátnych orgánov, postupy na národnej úrovni aj zodpovednosť za porušenie

povinností upravuje zákon č. 15/2005 Z. z. o ochrane druhov voľne žijúcich živočíchov a voľne rastúcich rastlín reguláciou obchodu s nimi a o zmene a doplnení niektorých zákonov (ďalej len „zákon 15/2005“). Na zákon 15/2005 nadväzuje vyhláška MŽP SR č. 110/2005 Z. z., ktorou sa vykonávajú niektoré ustanovenia zákona o ochrane druhov voľne žijúcich živočíchov a voľne rastúcich rastlín reguláciou obchodu s nimi a o zmene a doplnení niektorých zákonov (ďalej len „vyhláška 110/2005“).

Ministerstvo životného prostredia SR rozhoduje o udelení výnimky zo zákazov komerčných činností vydaním potvrdenia (§ 8 odsek 1 a § 15 odsek 2 písm. f) zákona 15/2005).

Na podanie žiadosti o vydanie potvrdenia je predpísaný formulár, ktorý je dostupný napr. na stránke <http://www.minzp.sk/postupy-ziadosti/ochrana-prirody-krajiny/obchodovanie-ohrozenymi-druhmi-organizmov-cites/pod-ziadosti-o-udelenie-vynimky-ko-zakazu-komerčných-činností/súhlasu-na-premiestnenie> (pdf, 218 kB). Predpísaný formulár potvrdenia je prebratý z Vykonávacieho nariadenia Komisie (EÚ) č. 792/2012 z 23. augusta 2012, ktorým sa stanovujú pravidlá vzoru povolení, potvrdení a iných dokladov stanovených v nariadení Rady (ES) č. 338/97 o ochrane druhov voľne žijúcich živočíchov a rastlín reguláciou obchodu s nimi a ktorým sa mení a dopĺňa nariadenie Komisie (ES) č. 865/2006. Podrobnosti k žiadostiam na povolenie výnimky zo zákazu na komerčné činnosti, napr. aké listinné doklady je potrebné k žiadosti pripojiť, sú uvedené na citovanej stránke v dokumente „Náležitosti žiadosti o udelenie výnimky zo zákazu komerčných činností pre exempláre CITES (pdf, 215 kB)“, alebo vo vyhláške 110/2005. Napríklad, aby mohla byť udelená výnimka, dokladá sa listinný dôkaz o legálnom nadobudnutí. Tým sa splní podmienka, ktorú pre možnosť udeliť výnimku vyžaduje nariadenie 338/97: *exempláre majú pôvod v členskom štáte a boli nadobudnuté z voľnej prírody v súlade s právnymi predpismi platnými v danom členskom štáte* (článok 8, odsek 3 písm. h).

Aj nariadenie 865/2006 ustanovuje postupy a náležitosti žiadosti. Ustanovuje napríklad, že výnimka na komerčné účely sa udelí len vtedy, ak žiadateľ presvedčil príslušný výkonný orgán o splnení podmienok, ktoré dovoľujú jej udelenie. Na Slovensku je výkonným orgánom Ministerstvo životného prostredia SR a splnenou podmienkou je práve doklad o nadobudnutí exemplárov z voľnej prírody v súlade s právnymi predpismi, čiže o legálnom odlovení.

Nariadenie 865/2006 v článku 11 odsek 3 ustanovuje podmienky na vydávanie potvrdení v súvislosti s obmedzením počtu transakcií a nezameniteľným označením exemplára. Potvrdenia s obmedzením počtu transakcií sa vydávajú pre exempláre, ktoré nemožno trvalo

# Lesy a hrady

**Desiatky ton ručne vyneseného materiálu, tisícky dobrovoľne odpracovaných hodín a stavebné postupy staré niekoľko storočí. Aj takúto podobu má obnovenie zrúcanín hradov na Slovensku.**

nezameniteľne označiť, alebo v prípade, že existujú iné dôvody súvisiace so zachovaním druhu, ktoré hovoria proti vydaniu potvrdenia špecifického pre exemplár. V prípade, že sa potvrdenie špecifické pre transakciu vydáva na účely povolenia niekoľkých transakcií, je platné len na území vydávajúceho členského štátu EÚ (napr. Slovenska). V prípade, že sa potvrdenia špecifické pre transakciu majú používať v inom členskom štáte ako je vydávajúci členský štát (Slovensko), vydávajú sa len pre jednu transakciu a ich platnosť je obmedzená na túto transakciu. Tieto dôležité obmedzenia závisia od rozhodnutia výkonného orgánu (Ministerstvo životného prostredia SR) a vždy sa uvádzajú v kolónke 20 potvrdenia. Ak potvrdenie ďalšiu transakciu nepokrýva, je potrebné vydanie nového potvrdenia.

V prípade, že exemplár je jedinečne a trvalo označený, za splnenia jednej z podmienok v článku 8 odsek 3 nariadenia 338/97 sa môže vydať potvrdenie špecifické pre exemplár, ktoré je pri transakciách v rámci Európskej únie prenosné a presúva sa s exemplárom medzi obchodujúcimi (ak je stále platné).

Nezameniteľné označenie exemplárov ustanovuje článok 66 nariadenia 865/2006, ktorý označovanie exemplárov medveďa hnedého po legálnom odlove neupravuje, čiže potvrdenia špecifické pre exemplár sa nevydávajú.

Na vybavenie žiadosti, ktorá je kompletná, je lehota 30 dní. Poplatky za vydanie potvrdenia sú: pre 1 až 20 exemplárov – 6 € za každý exemplár; 21 až 100 exemplárov – 130 €; viac ako 100 exemplárov – 300 €.

Ako každý zákon, aj tento ustanovuje kontrolnú činnosť ohľadom jeho dodržiavania a súčasne v tomto prípade aj dodržiavania nariadenia 338/97, čiže obsahuje práva a povinnosti pri výkone štátneho dozoru (§ 20 zákona 15/2005).

Ak sú pri výkone štátneho dozoru zistené porušenia zákona 15/2005 týkajúce sa komerčného využívania exemplárov, okresný úrad alebo Slovenská inšpekcia životného prostredia uložia sankciu. Zákon 15/2005 neumožňuje neuložiť pokutu. Dolná hranica pokuty pre podnikateľov alebo právnické osoby je 1 500,- €, horná 33 000,- €. Rozpätie pokuty pre fyzické osoby je od 66,38 € do 9 958,17 €. Ak by osoba čin do dvoch rokov po uložení pokuty zopakovala, môže byť uložená pokuta do výšky dvojnásobku hornej hranice pokuty. Konanie o pokute voči podnikateľovi alebo právnickej osobe možno začať najneskôr do dvoch rokov odo dňa, keď sa o porušení dozvedel príslušný okresný úrad alebo inšpekcia, najneskôr do troch rokov odo dňa, keď došlo k porušeniu. Pri fyzických osobách premlčanie upravuje zákon SNR č. 372/1990 Zb. o priestupkoch a je dva roky od spáchania priestupku. Pokuta je splatná do 30 kalendárnych dní odo dňa nadobudnutia právoplatnosti rozhodnutia, ktorým bola uložená, ak orgán, ktorý pokutu uložil, neurčí dlhšiu lehotu jej splatnosti. Podnikateľ alebo právnická osoba, proti ktorej okresný úrad alebo inšpekcia rozhodnutím vyslovila výrok o porušení zákona 15/2005 a nariadenia 338/97, je povinná uhradiť štátu trovy konania paušálnou

Obnova torzálna zachovanej hradnej architektúry bola hlavnou témou medzinárodnej konferencie Oživovanie hradov, ktorá sa konala v polovici februára v Bratislave. Organizátorom konferencie bolo Ministerstvo kultúry SR a zastúpenie na nej mali aj LESY Slovenskej republiky, š. p. V rámci konferenčného programu predstavili svoje príspevky slovenskí i zahraniční odborníci z oblasti architektúry, histórie, archeológie či numizmatiky. Zvlášť zaujímavé boli prezentácie zástupcov miestnej samosprávy a občianskych združení, ktoré prevzali starostlivosť o niektoré zo slovenských hradných zrúcanín. Tí vo svojich príspevkoch predstavili začiatky svojho pôsobenia i dosiahnuté výsledky, dokumentovali postup prác pri obnove jednotlivých hradov a spomenuli aj praktické problémy, s ktorými sa pri svojom snažení stretávajú. Nechýbalo, samozrejme, ani poďakovanie všetkým tým, ktorí často nezištne a dobrovoľne, v rámci svojho voľného času, pomohli pri zveľaďovaní nášho hradného kultúrneho dedičstva.

Záujem o ochranu a obnovu zrúcanín hradov zo strany dobrovoľníkov a občianskych združení na Slovensku už niekoľko rokov narastá. V poslednom období má na tom zásluhu aj dotačná podpora a jedinečný projekt z dielne Ministerstva kultúry SR a Ministerstva práce, sociálnych vecí a rodiny SR, ktorý do obnovy kultúrnych pamiatok zapája nezamestnaných občanov.

Téma torzálna zachovanej hradnej architektúry je stále aktuálna aj pre LESY Slovenskej republiky, š. p. Približne 30 hradných zrúcanín sa totiž nachádza na lesných pozemkoch vo vlastníctve štátu v ich správe. Táto hradná architektúra je v rôznom stupni



zachovania – od torz a takmer zaniknutých objektov až po relatívne zachované a kompaktné stavby. Starostlivosť o niektoré, prevažne zachovanejšie, hradné zrúcaniny prevzali v posledných rokoch občianske združenia alebo obce, v ktorých katastri sa ruiny hradov nachádzajú. Pri svojej práci komunikujú aj s LESMI SR, š. p., ako správcom pozemkov pod hradnými ruinami a v ich okolí.

Otázka majetkovoprávneho usporiadania kultúrnych pamiatok nachádzajúcich sa na pozemkoch vo vlastníctve štátu (v správe LESOV SR, š. p.) sa začala intenzívnejšie venovať pozornosť v roku 2008. Odvtedy sa podarilo vyriešiť problém vysporiadania niekoľkých hradných zrúcanín, väčšia časť z nich však na riešenie svojej nefahkej situácie stále čaká.

Lucia Čekovská, LDM Zvolen

sumou vo výške 33,19 €. (§ 22 a § 23 zákona 15/2005), fyzická osoba paušálnou sumou vo výške 16 € (vyhláška MV SR č. 411/2006 Z. z., ktorou sa ustanovuje paušálna suma trov konania o priestupku).

**Mgr. Katarína Sujová, PhD.,**  
Národné lesnícke centrum,

**Ing. Luboslav Mika,**  
LESY Slovenskej republiky, štátny podnik,

## Použitá literatúra

Časové verzie predpisov účinných k 1. 12. 2017:  
• Zákon č. 543/2002 Z. z. o ochrane prírody a krajiny  
• Zákon č. 15/2005 Z. z. o ochrane druhov voľne žijúcich živočíchov a voľne rastúcich rastlín reguláciou obchodu s nimi a o zmene a doplnení niektorých zákonov

- Vyhláška MŽP SR č. 110/2005 Z. z., ktorou sa vykonávajú niektoré ustanovenia zákona o ochrane druhov voľne žijúcich živočíchov a voľne rastúcich rastlín reguláciou obchodu s nimi a o zmene a doplnení niektorých zákonov
- Nariadenie Rady (ES) č. 338/97 z 9. decembra 1996 o ochrane druhov voľne žijúcich živočíchov a rastlín reguláciou obchodu s nimi
- Nariadenia Komisie (ES) č. 865/2006 zo 4. mája 2006, ktorým sa ustanovujú podrobné pravidlá týkajúce sa vykonávania nariadenia Rady (ES) č. 338/97 o ochrane druhov voľne žijúcich živočíchov a rastlín reguláciou obchodu s nimi
- Vykonávacieho nariadenie Komisie (EÚ) č. 792/2012 z 23. augusta 2012, ktorým sa stanovujú pravidlá vzoru povolení, potvrdení a iných dokladov stanovených v nariadení Rady (ES) č. 338/97 o ochrane druhov voľne žijúcich živočíchov a rastlín reguláciou obchodu s nimi a ktorým sa mení a dopĺňa nariadenie Komisie (ES) č. 865/2006

# Problematika pestovania, ochrany a obnovy dubových porastov na LS Duchonka je celoslovenský problém

Lesná správa (LS) Duchonka sa rozprestiera na JV svahoch Považského Inovca. Organizačne patrí pod OZ Prievidza. Hlavné dreviny dub a buk sú v 1-4 LVS. LESY SR š.p. schválili na LS demonštračné objekty PROSILVA, v ktorých prírode blízky spôsobom obhospodarujeme listnaté porasty. V objektoch PRO SILVA je charakteristická obnova cez prirodzené zmladenie, nerúbaňový spôsob obnovy, viacetážové porasty, silné výchovné zásahy...

Znepokojuje nás však rastúci trend problémov a faktorov, ktoré výrazným spôsobom ovplyvňujú hospodárenie v dubinách, najmä čo sa týka obnovy. Ak sa s dubom vyskytuje v obnovnom poraste aj buk alebo hrab, v následnom poraste sa nachádza dub iba ojedinele alebo výnimočne. Za najzávažnejšiu považujem skutočnosť, že je stále väčší problém obnoviť dub pod dubom. Na alarmujúci pokles zastúpenia duba v slovenských lesoch upozorňuje publikácia Konôpka a kol. z roku 2016, ktorá pojednáva o zastúpení drevín v 1. vekovom stupni. **Za posledných 10 rokov je na tom drevena**



**DUB najhoršie.** Podľa cieľového zastúpenia malo byť duba v obnovných plochách 1. vekového stupňa **8,5 % a skutočnosť bola 4,5 %!** Pokles zastúpenia duba na Slovensku nie je problém jednej lesnej správy, pohoria či OZ. Je to smutná celoslovenská realita.

Pokles zastúpenia duba máme aj napriek tomu, že od roku 1920 do roku 2015 vzrástla výmera lesov na Slovensku o 355 000 ha. V priebehu 95 rokov sme prišli o **42000 ha** dubových porastov. Prof. Saniga uvádza, že podľa LT a modelov by malo byť zastúpenie duba v lesoch Slovenska 17,7%. To znamená, že z 2 014 000 ha lesov (r.2015) by malo byť duba 356 000 ha. Výhľadovo je teda situácia ešte horšia. Chýba nám **143 000 ha dubín!!!**

Je ťažké jednoduchým spôsobom popísať zložitý problém. Vplyv na tento alarmujúci stav má zrejme komplex príčin. Na rôznych lokalitách má významný vplyv iný faktor. Najväznejšia situácia je tam, kde vzniká synergia škodlivých činiteľov. Ich výsledkom je slabší odolnostný potenciál dubín, komplikovaná obnova a pokles zastúpenia duba v lesoch Slovenska. Prvotný problém začína





odumieraním jednotlivých vetiev a postupným rozpadom koruny. Do akej miery má vplyv na rozpade koruny opakujúci sa nedostatok zrážok počas vegetačného obdobia a rastúce priemerné teploty s výskytom extrémnych horúčav neviem posúdiť. Faktom je to, že klíma, ktorú sme tu mali v posledných rokoch sa očakávala až okolo roku 2050.

Sprievodným znakom rozpadu korún väčšiny starších porastov je imelovec európsky. Je to poloparazitický ker, ktorý škodí intenzívnym odčerpávaním vody a minerálnych látok. Semeno na iné stromy roznášajú vtáky a takto sa šíri ďalej. Na OZ i LS sa domnievame sa, že z imelovca bezvýznamného poloparazita sa stal vyznamný škodca. Ak sa potvrdí závažnosť problému, bude potrebné zaviesť evidenciu imelovca do LHE ako konkrétneho škodlivého činiteľa. Ako zastaviť imelovca nevieme. Pomohlo by orezávanie v korunách, aby sa nešíril. Ale to je skôr riešenie do parkov. Imelovec pri spolupôsobení obalovačov a piadiviek, a najmä podkôrnika dubového, dokážu spôsobiť totálny rozpad koruny duba. Podkôrník zrelostným žerom v korune prenáša ophiostomatálne huby, ktoré upchávajú cievy. Podkôrnika vieme dostatočne brzdiť lapákmi a totálnou hygienou dubových porastov spracovaním potažbových zvyškov na biomasu resp. prostredníctvom samovýroby. (2000- 4000 m<sup>3</sup>/r).

Z archívov sme zistili, že sa v minulosti na tunajšom panstve umelá obnova duba vykonávala sejbou. Až po 2 sv. vojne sa začal obnovovať dub sadbou. Bez podrezania koreňa v škôlke zalesniteľnú sadenicu duba nedopěstujeme. Nemáme ale istotu, či podrezaním upravené sadenice duba dokážu znovu vytvoriť hlboký kolový koreň nevyhnutný na zabezpečenie dostatku vlahy, najmä v extrémnych podmienkach dubín. Porastové typy 31- porasty zo semena vykazujú menej problémov. Podstatne zložitejšie sa javia porastové typy 32- nepravé kmeňoviny a 33- výmladkové porasty. Máme ich viac ako polovicu. Dobieha nás „trieslová minulosť“ týchto porastov.

Diviacia zver bola výrazný pomocník obnovy dubových porastov, pokiaľ sa vyskytovala v primeranej početnosti. Pomáhala lesu lovom hlodavcov, konzumáciou škodlivého hmyzu a prerýpaním pôdy ju pripravila na obnovu. Dnes je situácia iná. Na Slovensku lovíme 11 x viac diviakov ako plánovala



konceptia poľovníctva v roku 1973 (5000ks). Lovíme 42 x viac ako v roku 1930 (1300ks). Premnožená diviacia zver dokáže takmer úplne skonzumovať všetku úrodu žaluďov. Ak sa aj po silných semenných rokoch objaví prirodzené zmladenie, dokáže ho poškodiť alebo zničiť zver jelenia, muflonia, danielia či srnčia. V lokalitách, kde je početnejší výskyt zveri, sú nutnosťou oplôtky. Na ich budovaní

by sa logicky a úplne samozrejme nákladmi mal podieľať užívateľ poľovného revíru. Takto som to videl vyriešené v Nemecku či Rakúsku.

Čo sa týka dubín, mali by sme ísť cestou dobrého gazdu a nie cestou nízkonákladového modelu. Právna úprava nám ľahšiu cestu umožňuje, nie však nariaďuje. Ak je zastúpenie hraba, či lipy ako hlavných dreív v príslušnom modeli hospodárenia aspoň 10%, za zabezpečený, pôvodne dubový porast, sa môže považovať čistá hrabina či lipina. Je len na obhospodarovateľovi lesa akou cestou sa vyberie.... Nemôžeme sa ale potom čudovať výraznému poklesu zastúpenia duba v lesoch Slovenska. V mnohých porastoch by sme mohli nahradiť ľudskú prácu a pomôcť si technickými riešeniami pred obnovou. Viem si to predstaviť, že tam kde je to možné, sa použije chemický postrek, mulčovanie a frézovanie nežiaducej vegetácie najmä krov ale aj hraba či lipy. Čo si ale neviem predstaviť je to, ako dostaneme do dubín za naše ohodnotenie práce viac ľudských rúk. Najmä do tých lokalít, kde technické riešenia nemôžeme použiť. Bez ľudí pracujúcich v lese môžeme mať úspech iba čiastočný.

Nožnice sa otvárajú. Zastúpenie duba na Slovensku klesá, zdravotný stav a odolnostný potenciál sa zhoršuje, enormne narastá početnosť zveri, extrémny počasie sa stupňujú. Nevieme dostať ľudí do lesa lebo ich nevieme (alebo nechceme?) zaplatiť. Kvalitného duba je menej a bude menej. Ceny a záujem o kvalitné dubové sortimenty majú rastúci trend. Slovenský dub a výrobky z neho majú nielen v Európe ale aj vo svete vysoké hodnotenie.

Ak chceme dubiny zachovať aspoň na doterajšom plošnom zastúpení, budeme musieť do nich vložiť podstatne viac prostriedkov, energie, pozornosti i odbornosti ako tomu bolo doteraz.

Dušan Mikuš,  
vedúci LS Duchonka



# Cez týždeň pracujú v lese, cez víkend prišli zabaviť ľudí

Hovoríme už o XIV. ročníku Novotských furmanských dní s medzinárodnou účasťou pretekárov. V areáli plnom návštevníkov sa v nedeľu 11. februára zúčastnilo pretekov 24 furmanov so svojimi koníkmi. Divákovi predvedli v troch disciplínach svoju rýchlosť, šikovnosť aj silu.

**Zmyslom podujatia je predovšetkým ukázať ťažkú prácu furmanov s koňmi v lese.**

Dnes sú ešte stále ťažné kone pre Oravčanov aj zdrojom obživy, mnohí furmani odchádzajú s nimi za prácou mimo Oravy. Okrem toho patrí kôň aj k súčasnej agroturistike.

Jedným zo základných pravidiel furmanských pretekov je, že furman smie nútiť koňa ťahať iba slovnou, nie bitím. Niekedy síce musí furman zdvihnúť hlas, ale inak si rozumejú. Slovká hió, čihi, hejta a curik stačia na ovládanie koňa.

Veľký záujem divákov vzbudzuje hneď prvá disciplína, v ktorej musí záprah čo najrýchlejšie prejsť trať s niekoľkými prekážkami a naložiť, preložiť a vyložiť pár vriec



a metrovíc dreva. Ďalšou z disciplín furmanských pretekov je presnosť umiestnenia kmeňa stromu. Práve tu sa preverí vzájomná súhra koňa a furmana.

Každý rok je najatraktívnejšou disciplínou tá posledná, tretia – silový ťah. Táto kráľovská disciplína preverila silu koní. Na vzdialenosť 30 metrov ťahali ťažké kmene stromov.

Na severe Slovenska má furmanstvo odvekú tradíciu. A hoci je v dedinách koní čoraz menej, a v mnohých už žiadne, tradícia by zaniknúť nemala. Veď najmladším furmanom bol len 16-ročný Dominik Paľovčík z Lomnej. Pravidelným účastníkom súťaže



je aj najstarší, dnes už 74 ročný Ján Šimurda z Oravského Veselého. Kone mal po svojom boku od malička, či doma, či v práci.

Novotské furmanské dni však nepriniesli iba súperenie koní a ich majiteľov. Remeselníci z blízkeho okolia i zďaleka ponúkali na predaj množstvo výrobkov, nechýbalo ani občerstvenie tradičnými pochúťkami a pre dospelých i deti boli pripravené sprievodné akcie ako jazda na koňoch, psie záprahy, lesná pedagogika našich pracovníkov a ďalšie. Modernú prácu v lese reprezentovali ukážky lesnej techniky a štiepkovača.

Radoslav Lorko

## Maškrty pre zvieratká od detí z Brezna a Čierneho Balogu

Prišla zima. A poriadna. Zase sa potvrdilo staré príslovie, že žiadnu zimu ešte vlky nezožrali. Aj v Starej doline, v jednom z kútov čiernobalockého chotára pod samým Klenovským Veprom, sa od začiatku zimy usypalo snehu nemálo. Jar, ktorá by ho prezrela, je ešte v nedohľadne. Pre zver nastal čas núdze. Našťastie zver poznala, že sa môže v tomto ťažkom čase spoľahnúť na starostlivé ruky lesníkov a poľovníkov. Tí nezaťahali a už od leta pripravovali dostatočné množstvo krmiva každému, kto oň v tomto kúte prírody prejaví záujem. Avšak bola to len prozreteľnosť, alebo sila a kúzlo prírody, ktoré zariadili, aby sa zvieratám v Starej doline počas drsných zím dostalo okrem každodennej potravy aspoň o máličko viac svojho

vlastného „Štedrého večera“? Aj o tom je tento krátky príbeh.

Nebolo to prvý rok, a preto si na to zver zvykla. Vedela, že by mal nastať ten čas, keď sa v doline po zasneženej ceste pomaly ale s dŕavotom prihrnie pestrofarebný mrak malých detí s veľkými batôžkami jedla. Maškrty doma postupne nahromadené v podobe suchého pečiva, obilnín, zeleniny a ovocia teraz donesú sem a uložia pre zver v drevených korytkách.

Raz to bolo takmer 50 batôžkov už tradične zo Základnej školy Mazorníkovo z Brezna, druhý raz rovnaké množstvo zo Základnej školy Jánošovka priamo z Čierneho Balogu, ktoré v rámci výuky a environmentálnej výchovy svojich detí panie učiteľky zobrali

na toto miesto, aby vykonali tento pekný čin. Prítomní boli aj zamestnanci lesnej správy Šaling z OZ Čierny Balog, ktorým starostlivosť o toto miesto prináleží.

Zvieratá vždy počkajú, kým deti odídu. Nevedia, že pre ne by bola najväčšia odmena, keby ich videli, ako prídu k naplneným korytkám a budú si z nich to i ono vyberať. Ani sa len na chvíľu neobjavia pri kraji hôrky, že by ich tie detské oči mohli aspoň na chvíľku zbadáť. Namiesto toho načúvajú, ako deti šťastné, v náručí zimnej prírody, hlavne preto že sa práve nemusia nič učiť, prežívajú svoj veľký zážitok. Načúvajú, ako sa ešte niečo s lesníkmi zahrajú, niečo pekné i múdre o matke prírode porozprávajú, pri ohníku sa najedia, a ako sa postupne ich veselý dŕavot stráca dolu kľukatou cestou doliny, na ktorú už za krátky čas sadne podvečer. A to je ten čas „Štedrého večera“.

Aká je tá sila a kúzlo prírody, ktoré spôsobili že sa deťom prisnilo o zvieratkách, ktoré by boli vďačné za to, že im pomôžu prežiť krušné zimné časy? A že na odplatu budú deti vďačné za to, že to vôbec môžu vykonať? To už nechajme na ich fantáziu.

Miroslav Golian

Technik pre ťažbovú činnosť LS Šaling, OZ Čierny Balog



# Do septembra pribudne na cestách 22 odvozných súprav OZLT na dlhé drevo

**Podvozok Tatra, hydraulická ruka, jeden a pol tony železa, stovky metrov zvarov a necelé dva mesiace práce. To sú veľmi zjednodušené ingrediencie na výrobu nových súprav na odvoz dlhého dreva z Odštepného závodu lesnej techniky v Banskej Bystrici.**

Po trojročnej prestávke spôsobenej komplikáciami vo verejnom obstarávaní zakúpil podnik LESY SR v závere minulého roku 22 podvozkov Tatra Phoenix, hydraulických rúk ESSEL a začal s výrobou nových nákladných odvozných súprav na dlhé drevo. Prvá súprava bola dokončená v závere januára a OZLT Banská Bystrica plánuje každý mesiac pripraviť na nasadenie do prevádzky ďalšie dva až tri nákladniaky. „I keď základ súpravy tvorí holý podvozok určený na dostavbu z Tatra Kopřivnice, ako výrobca jazdnej súpravy aj v technickom preukaze je uvedený Odštepny závod lesnej techniky,“ upozornil riaditeľ OZLT Róbert Kabiňa. Na šasi Tatra osadené motorom Paccar špecifikácie Euro 6 pridávajú v OZLT nosič výmenných nadstavieb na prepravu dlhého dreva, uchytenie na hydraulickú ruku vrátane držiaku na olejovú nádrž, schodíkov pre obsluhu ruky a kompletného oplneného privesu. Vlastným výrobkom OZLT sú aj drapáky na hydraulické ruky. „Všetkých 22 súprav bude dokončených predbežne do septembra tohto roku,“ odhadol vedúci výrobo-obchodného úseku OZLT Branislav Sivčo.

Nové súpravy nahradia v nasledujúcom období najstaršie Tatra 815, ktorých údržba a prevádzka je vzhľadom na ich vek čoraz náročnejšia. Prínosom, ktorý ocenia nielen ochrancovia prírody, ale aj vodiči týchto súprav, sú ekologickejšie motory. Dlhé hodiny strávené pri nakládke na sedačke hydraulického ruky v oblaku dymu zo spálenej nafty u starších vozidiel budú pre obsluhu týchto súprav minulosťou.

Súpravy budú rozdeľované na jednotlivé Regionálne strediská lesnej techniky tak, aby bolo zabezpečené rovnomerné prerozdelenie vozidiel pre jednotlivé závody a v prípade možnosti ich vzájomná výpomoc. Servis vozidiel bude prebiehať vo vlastných dielňach.

Do roku 2020 majú LESY SR naplánované postupne vymeniť 50 z aktuálneho počtu 121 odvozných áut. Aktuálne je v prevádzke 46 vozidiel TATRA T158 Phoenix. Z nich 26 je v prevedení EKO, vybavených biologicky odbúrateľným hydraulickým olejom.

Vo výsledku to bude znamenať, že do roku 2022 budú dve tretiny odvozných súprav vybavené hydraulickým olejom, ktorý sa v prípade poruchy v krátkom čase rozloží na prírode neškodné látky. „K tomuto kroku nás neprinútila žiadna legislatíva, pristúpili sme k nemu z dôvodu šetrnejšieho vzťahu k životnému prostrediu hlavne



Celá odvozná sústava TATRA T158 Phoenix EKO.



v oblastiach ochranných pásiem vodných zdrojov a národných parkov,“ prezentuje Marian Staník.

Hoci OZLT pripravuje odvozné súpravy najmä pre podnik LESY SR, v prípade záujmu dodáva vozidlá aj externým zákazníkom. Súprava bude súčasťou expozície podniku LESY SR na aprílovej výstave SILVA REGINA v Brne.

-vr-

# Kamzíky v Nízkych Tatrách

## Začali to lesníci

**Na Slovensku sa uskutočnilo niekoľko rôznych foriem premiestnení voľne žijúcich živočíchov, motivovaných rozličnými pohnútkami. Patrí medzi ne aj vytvorenie tzv. „náhradnej populácie“ tatranského kamzíka v Nízkych Tatrách v rokoch 1969 – 1976.**

V neskorom pleistocéne až holocéne žili kamzíky na našom území nielen v Západných, Vysokých a Belianskych Tatrách, ale aj v niektorých ďalších pohoriach. V Nízkych Tatrách sa našli ich lebečné a kostrové fragmenty napríklad v Demänovskej ľadovej jaskyni, Medvedej jaskyni, či priepasti Pustá. Počas klimatického optima holocénu v atlantiku až epiatlantiku došlo aj v tomto pohorí k pozvoľnému posunu vegetačných stupňov smerom do vyšších polôh a k postupnému nástupu lesa, čím sa výrazne znížila rozloha nezalesnených nízkotatranských alpínskych enkláv a klesla pod mieru existenčného minima kamzíkov, ktoré vyhynuli.

Neskôr došlo na mnohých miestach antropickými vplyvmi (najmä odlesňovaním a následnou pastvou počas valašskej kolonizácie) k umelému zníženiu klimatickej hornej hranice lesa a zvýšeniu nelesných plôch nad ňou.

V roku 1968, po silnom poklese počtosti kamzíkov v Tatranskom národnom parku v predošlých rokoch (roku 1964 sa napríklad spočítaním zistilo 944 jedincov kamzíkov, roku 1967 už len 600 jedincov), vypracoval výskumný pracovník Výskumnej stanice a múzea TANAP v Tatranskej Lomnici, popredný znalec vysokohorskej fauny na Slovensku, Ing. Milič Blahout, v rámci výskumnej úlohy, na podnet Jozefa Šprochu z bývalého ministerstva lesného a vodného hospodárstva, návrh na vysadenie kamzíka do iných pohorí Slovenska. Z troch navrhnutých pohorí (Nízke Tatry, Veľká a Malá Fatra) vyšla najpriaznivejšie centrálna časť Nízkych Tatier. Ing. Blahout okrem toho metodicky spracoval aj spôsoby odchyty kamzíkov v Tatranskom národnom parku a navrhol vhodnú lokalitu (Baraniar-Vlačiny v závere Lomnistej doliny, na južnej strane centrálnej časti pohoria) na ich vypustenie v Nízkych Tatrách. V nej sa 1. októbra 1968 začala po komisionálnej obhliadke výstavba aklimatizačného zverníka s rozlohou 9 ha, ktorá bola dokončená v krátkom čase, 8. decembra toho istého roku.

Celú akciu organizovali bývalé Stredoslovenské lesy, štátny podnik Banská Bystrica (Lesný závod Predajná, neskôr Lesný závod Brezno) a Výskumná stanica TANAP v Tatranskej Lomnici. Akýmsi „krstným otcom“ celej akcie sa okrem Ing. Blahouta stal zamestnanec Lesného závodu Predajná, resp. Brezno Ervín Velič starší (1924 – 2012).

V decembri 1968 sa v Tatranskom národnom parku podľa Blahoutovho návrhu vybudovali tri odchytové zariadenia v Muránskej jaskyni, pod Lastovicou a v doline Siedmich prameňov (všetky na území Belianskych



Kamzíka vrchovský tatranský (foto P. Urban).

Tatier) a v Mengusovskej doline. V nasledujúcom roku (1969) sa do nich odchytilo a do zverníka v Lomnistej doline transportovalo (v upravených batohoch a terénnych automobiloch s transportnými debnami, vystlanými senom) prvých 12 jedincov tatranských kamzíkov (40% zo všetkých vypustených jedincov), z toho 5 samcov a 7 samíc (štyri dospelé a tri subadultné) (pomer pohlaví 1: 1,5 v prospech samíc). Prvou bola jednoročná samica, vypustená 19. júla 1969.

Vo zverníku ich prikrmovali letninou, žaluďmi, gaštanmi, sušenými plodmi jarabiny a kusovou kamennou soľou,

umiestňovaných do prístreškov, zabraňujúcim ich zaviatiu snehom. Podľa pôvodného zámeru mali v ňom kamzíky ostať až do polovice roku 1970. V januári 1970 však zasiahla zverník snehová lavína, ktorá poškodila pleťivo v jeho hornej i dolnej časti. Kamzíky našťastie lavínu prežili a ušli do voľného terénu. Vzniknutými otvormi sa do zverníčky vracali najmä na soľ.

V lete 1970 pozorovali kamzíky v oblasti Skalky, na svahoch gravitujúcich do Vajskovskej doliny, zhruba jeden kilometer od zverníka.

V auguste toho istého roku vypustili do opraveného zverníka ďalších osem kamzíkov. Pôvodne bolo odchytených 10 jedincov, deväť kamzíca a jeden kamzíka, ale dva z nich (jedna kamzíca a jeden kamzíka uhynuli počas transportu). Už koncom roku 1970 pozorovali spojenie tejto skupiny s kamzíkami vysadenými v roku 1969. Táto dvadsaťčlenná črieda tvorila základ náhradnej populácie tatranských kamzíkov v Nízkych Tatrách.

Odchyt, prevoz a vypúšťanie kamzíkov pokračovali (s výnimkou roku 1971, keď bola v Tatranskom národnom parku zlá nákazová situácia) až do roku 1976, avšak už bez ich aklimatizácie vo zverníku. V rokoch 1972 – 1974 vypustili v každom roku po jednej kamzíci, v roku 1975 tri samce a v roku 1976 posledné štyri jedince – tri samce a jednu samicu.

V priebehu ôsmich rokov spolu z Vysokých a Belianskych Tatier premiestnili do Nízkych Tatier 30 jedincov kamzíka (11 samcov, 16 samíc a tri mláďatá). Z nich dva jedince uhynuli a nepodielali sa na posilnení



Ervín Velič starší (archív E. Veliča ml.).

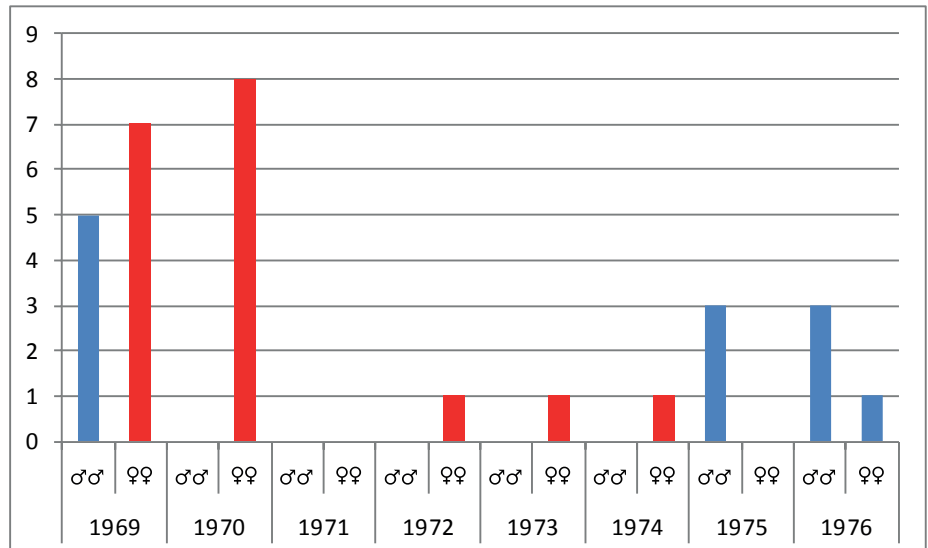
novozaloženej populácie a zistený bol tiež jeden úhyn kamzičieho mláďaťa v Predných Kotlískách.

Už v roku 1976 (v poslednom roku reštitúcie) dosiahla novovytvorená populácia početnosť 68 jedincov. V roku 1980 ich bolo napočítaných 121. Početnosť v ďalších rokoch kolísala v rozmedzí 100 – 120 jedincov a v rokoch 1986 – 1995 sa stabilizovala na odhadovanom počte 120 – 140 jedincov. Maximum, 146 jedincov, sa uvádza z roku 1989. Po dosiahnutí odhadovaného stavu 120 – 140 jedincov začala od r. 1996 klesať a od konca 90. rokov sa populácia stabilizovala na úrovni okolo 100 – 110 jedincov.

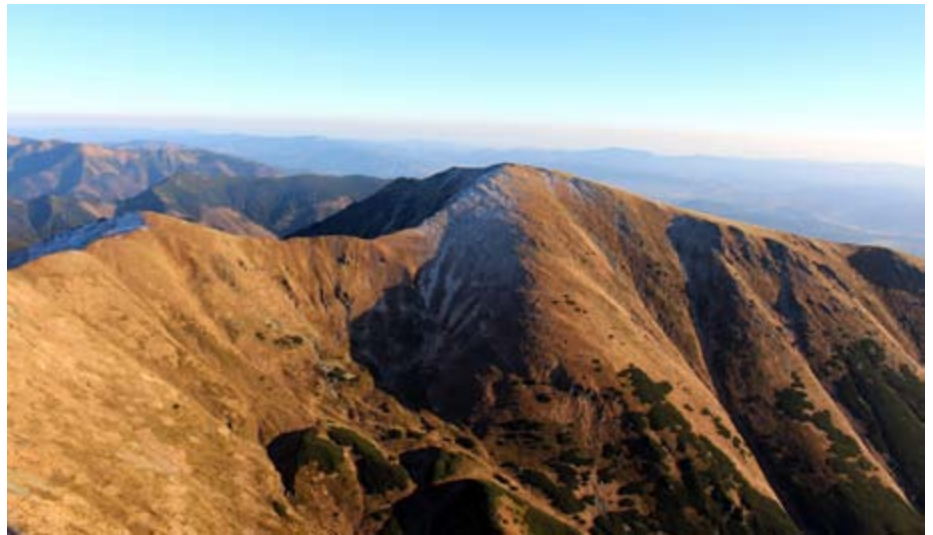
Napriek úspešnej reštitúcii i vyhovujúce-  
mu prostrediu má kamzík v Nízkych Tatrách relatívne obmedzený areál (cca 400 – 450 ha), viazaný na centrálnu časť pohoria (Ďumbierskych Tatier) nad hornou hranicou lesa. V súčasnosti ho tvorí úsek hlavného hrebeňa v Ďumbierskej časti pohoria, zhruba od Chabenca (1 955 m), resp. Ďurkovej (1 749,8 m) na západe, po masív Štiavnice (2 025,3 m), resp. Králičky (1 807,4 m) na východ (čo predstavuje dĺžku takmer 20 kilometrov) a jeho bočné severné (Poľana – Zákľuky – Bôr, resp. Ludárova hoľa) a južné rászochy (Kotlíská – Skalka – Žiarska hoľa, resp. Kozie chrbty) s príslušnými závermi dolín (Lomnistá, Vajskovská, Krížska, Demänovská, Široká, Ludárova, Jánska), prevažne v subalpínskom a alpínskom vegetačnom stupni. Aktuálne sa kamzíky v Nízkych Tatrách vyskytujú vo výškovom rozpätí od 1 310 m (Vajskovská a Lomnistá dolina) po vrchol Ďumbiera (2 043 m). V rámci hypsometrického rozšírenia sú ťažiskovým miestom výskytu amplitúdy od 1 700 do 1 900 m. Na jeho území sa nachádzajú dve národné prírodné rezervácie (Ďumbier a Skalka), ktoré zabezpečujú aj ochranu tatranského kamzíka. Okrem toho je kamzík predmetom ochrany tiež v území európskeho významu Ďumbierske Nízke Tatry (SKUEV0302).

Kamzíky v Nízkych Tatrách ohrozuje viacero prírodných, antropických i antropogénnych faktorov. Z prírodných ide najmä o lavíny a vplyv predátorov, z antropických najmä rozvoj rekreačného využívania centrálnej časti Nízkych Tatier. Kamzíky sa postupne adaptovali na tieto aktivity, pričom na niektorých lokalitách došlo k postupnému skracovaniu ich útekov vzdialenosti.

Napriek úspešnému prežívaniu populácie tatranského kamzíka v Nízkych Tatrách sa však pôvodný zámer, vytvoriť tzv. náhradnú populáciu, celkom splniť nepodarilo. Už krátko po reštitúcii upozorňovali odborníci na možné kríženie sa týchto kamzíkov s jedincami alpských kamzíkov (*Rupicapra rupicapra*), ktoré vysadili do Veľkej Fatry (v rokoch 1956–1960) a Slovenského raja (1962). Bolo to ešte predtým ako Ing. Blahout na základe výsledkov svojich výskumov skonštatoval, že tatranský kamzík sa odlišuje od kamzíkov alpských i karpatských kvantitatívne (mierami ľabky, telesnými rozmermi, hmotnosťou) a nachádza sa medzi



Počet vypustených jedincov tatranského kamzíka do Nízkych Tatier v rokoch 1969 – 1976.



Biotop kamzíka v Nízkych Tatrách – Lomnistá dolina a Skalka (foto P. Urban).

nimi (karpatské kamzíky sú väčšie a alpské menšie) aj kvalitatívne (tvorom fontanely, letným sfarbením srsti) a tvorí samostatný poddruh tatranského kamzíka (*Rupicapra rupicapra tatrica*), čo bolo prijaté a schválené na II. Medzinárodnom teriologickom zjazde v Brne v roku 1971.

V septembri 1981 sa preto v Banskej Bystrici uskutočnil seminár „Súčasný stav a perspektíva introdukovaných populácií kamzíka vrchovského na Slovensku“, usporiadaný na podnet novozriadenej Správy Národného parku Nízke Tatry v Banskej Bystrici, na ktorom sa zúčastnili zástupcovia všetkých zainteresovaných zložiek z celého Československa a z prezentovaných príspevkov vyšiel aj samostatný zborník. Účastníci kladne zhodnotili ochranu pôvodnej populácie tatranského kamzíka v Tatranskom národnom parku, ako aj založenie jeho náhradnej populácie v Nízkych Tatrách. Stotožnili sa s názorom, že je potrebné čo najskôr vykonať všetky nevyhnutné „opatrenia na zachovanie poddruhovej čistoty tatranského kamzíka“. V záveroch preto okrem iného odporučili „urýchlene zlikvidovať“ obe populácie kamzíka alpského pôvodu vo

Veľkej Fatre a Slovenskom raji, čo sa malo realizovať poplatkovým odstrelom v zimnom období (od 1. 9. do 31.1.) v centrách výskytu, celoročným odstrelom všetkých kategórií kamzíka v okrajových revíroch, susediacich s centrálnymi časťami oboch území, aby sa zabránilo ich migráciám do Nízkych Tatier a odchytom živých jedincov pre zoologické záhrady a prípadný vývoz. K realizácii týchto odporúčaní však okrem pravidelných regulačných odstrelov (zameraných hlavne na územie potenciálneho kontaktu populácií) nedošlo.

Výsledky genetických analýz potvrdili, že kým populácia v Tatranskom národnom parku predstavuje „čistý“ tatranský poddruh, v nízkotatranskej populácii došlo, resp. dochádza ku kríženiu medzi tatranským a alpským kamzíkom a u 69% analyzovaných nízkotatranských jedincov bola zistena prímies alpského genómu. Preto v snahe o ochranu maximálnej biologickej rozmanitosti má zmysel chápať obe populácie tatranských kamzíkov (pôvodnú v Tatrách i tzv. náhradnú v Nízkych Tatrách) ako dve samostatné manažmentové jednotky.

Peter Urban

# Bezodné lesnícke vrecko nápadov

V prírode sa nedá nudiť, posúva nás vpred a v každom veku nás niečím prekvapí. Aj do lesa vstupujeme s istými poznatkami, ovládame veľa dôležitých faktov. No vždy objavíme niečo nové, čo sme doposiaľ nevideli a naša fantázia rozširuje svoje už aj tak nekončné hranice. Tak čo poviete na to, aby sme si spolu ulovili zopár Dreváčikov lesných alebo húseníc druhu Húseničiaka žaludového – všežravého.

## Nie je zelená, ako zelená

Táto aktivita je zameraná predovšetkým na dendrológiu, i keď porovnávanie škál odtieňov rôznych druhov farieb sa dá využiť i pri iných prírodninách. Účastníci lesnej vychádzky dostanú do rúk škálu odtieňov vybranej farby, v uvádzanom prípade zelenej. Ich úlohou je zozbierať listy drevín, ktoré zodpovedajú vybraným odtieňom zelenej farby. Pri tejto aktivite je vhodné vysvetliť, čo spôsobuje, že listy sú väčšinu vegetačného obdobia zelené (chlorofyl) a že toto farbivo plní dôležitú úlohu pri fotosyntéze. Zozbierané listy s deťmi následne priradíme k jednotlivým stromom. Ich neskoršie využitie, môže byť súčasťou iných aktivít.

Môžete použiť „Vzorkovník farieb RAL“, ktorý je štandard pre stupnicu farebných odtieňov používaných hlavne v architektúre, priemyselnej výrobe interiérových a exteriérových náterov a stavebníctve vo všeobecnosti, ako aj v doprave a výrobe nábytku. ([https://sk.wikipedia.org/wiki/Vzorkovník\\_farieb\\_RA](https://sk.wikipedia.org/wiki/Vzorkovník_farieb_RAL)).



## „Dreváčik lesný“ – nový druh lesného motýľa

Koľko rokov poletuje *Dreváčik lesný* po našich lesoch? „Ani jeden?“ Veď motýle sa predsa dožívajú len pár hodín, prípadne dní a niektoré aj týždňov... To je síce pravda, ale výnimky potvrdzujú pravidlo, a tie neplatia u nášho spomínaného druhu. Ten totiž žije niekoľko desiatok rokov. Ak chcete zistiť jeho vek, je treba spočítať letokruhy na každom jednom krídle a z výsledných čísel urobiť aritmetický priemer. Samozrejme pri použití



drevených koliesok z rôznych druhov drevín, prípadne rôznych starých stromov – je to o čosi náročnejšie. Nezabudnite si zobrať dostatočné množstvo náplní do taviacej pištole J.

Deti bude iste zaujímať aj to, o aký poddruh Dreváčika lesného ide. To určite podľa druhu dreviny, z ktorej vytvoríte telíčko, prípadne krídla. Tak môžete mať napríklad Dreváčika lesného smrekového, či hrabového, alebo napríklad aj smrekovo-hrabového.

Akonáhle sa v jeho blízkosti objaví človek, prejavia sa u neho samodeštruktívne sklony a v okamihu sa rozpadne na množstvo jednotlivých častí. Ak ho chcete vidieť v plnej kráse, musíte nájsť dub v období, keď už má plody a poobzerať sa, či pod ním nenájdete rozpadnutého Húseničiaka lesného. Potom je už len na vašej šikovnosti, či ho dokážete opäť zložiť do pôvodného stavu J. Ak sa o to pokúsite, pomôže vám taviaca pištoľ a malý povrázok, ktorým nahradíte malé časti jeho telíčka, ktoré v hrabanke môžete zabudnúť, prípadne prehliadnuť. Nezabudnite ho potom položiť na list duba. Verím, že po kontakte s húseničiakom žaludovým si už nikdy nepomyľte naše hospodárske dreviny buk a dub. A ak chcete ochrániť naše krásne duby pred touto potvorkou, začnite chodiť čím viac do lesa ☺

-as-



# Levice budú mať centrum lesnej pedagogiky

Vďaka cezhraničnému slovensko-maďarskému projektu *Lesníci pre zvýšenie environmentálneho povedomia verejnosti*, pripravenému v rámci programu spolupráce Interreg V-A Slovenská republika – Maďarsko, vznikne v Leviciach najväčšia a najmodernejšia lesná škola svojho druhu. Prostredníctvom médií o tom verejnosť informovali priamo v sídle Odštepného závodu Levice počas úvodnej tlačovej konferencie dňa 8. 2. 2018 generálny riaditeľ štátneho podniku Marian Staník, riaditeľ závodu Vlastimil Uhlík a projektový manažér František Král.

Tlačovej konferencii sa zúčastnili viacerí pozvaní hostia. Vzácnu návštevu za maďarskú stranu bol László Kiss, generálny riaditeľ Ipoly Erdő Zrt. (Ipélské lesy, a.s.) a projektový manažér Zoltán Pintér. Pozdravné príhovory a slová podpory vyjadrili aj Iveta Námerová, programová manažérka Sekcie programov cezhraničnej spolupráce Ministerstva pôdohospodárstva a rozvoja vidieka SR, Milan Sarvaš, riaditeľ Ústavu lesníckeho poradenstva a vzdelávania Národného lesníckeho centra zo Zvolena, ako aj zástupca primátora mesta Levice Ján Krtík.

Projekt by v časovom horizonte dvoch rokov (od 1. 12. 2017 do 30. 11. 2019) mal nielen pretvoriť nevyužitý priestor starej dvojpodlažnej budovy pri sídle závodu na unikátnu lesnú školu s plochou viac ako 1000 m<sup>2</sup>, ale vďaka svojmu rozsahu a množstvu plánovaných aktivít by mal vytvoriť moderné centrum lesnej pedagogiky na Slovensku. Predstavená vizualizácia je výsledkom tvorby trojice projektantov Vladimír Kubinec, Michal Jura, Matej Gurka, ktorí vo svojom diele skĺbili požiadavky moderného a zároveň nadčasového dizajnu s potrebou funkčného využitia priestoru.

Návštevníci lesnej školy, ktorými by mala byť predovšetkým mládež, tak budú môcť



priamo v centre okresného mesta spoznávať les. To je aj jedným z cieľov projektu, inovatívne prepojenie teoretického školského environmentálneho vzdelávania s praktickými ukážkami lesného ekosystému, lesného hospodárstva a vytvorenie pozitívneho environmentálneho povedomia detí a mládeže. Interiér prekvapí halou stromov, lesnými diorámami, tvorivými dielňami, kresliarňou,

či zelenou strešnou terasou. Vonkajší priestor bude tvoriť miniarborétum na ploche 4100 m<sup>2</sup>. Jeho návštevníci uvidia bohaté zastúpenie slovenskej flóry od najčastejšie sa vyskytujúcich drevín, cez kry a byliny všetkých regiónov, čo by mohlo byť príslubom aj hojnosti vtáctva, hmyzu či drobnej zveri. Srdcom arboréta bude altán s ohniskom. Plánovaný spoločný rozpočet cezhraničného projektu prevyšuje 1,4 mil. eur.

Okrem množstva podujatí pre širokú verejnosť zameraných na upevnenie vzťahu k prírode a životnému prostrediu, bude levické centrum lesnej pedagogiky realizovať aj výmenné pobyty detí či odbornej verejnosti práve s maďarským partnerom prostredníctvom Návštevníckeho centra a lesnej školy v Somoskő. Lesníci týmto spôsobom zatraktívnia obe prihraničné oblasti.

V lesnej škôlke rastú budúce stromy a v lesnej škole budú rásť nové generácie, ktoré budú mať bližšie k lesu a práci lesníkov.

Miriám Turayová  
Lesnícke a drevárske múzeum



# Obsluhoval som ministrov aj prezidentov, no čo sa tu udeje, zostáva za múrmi zámku

**Elektrotechnik-informatik už 18 rokov kastelánom v poľovníckom zámočku Topoľčianky**

Pre väčšinu pracovníkov podniku LESY SR, ktorí mali možnosť navštíviť poľovnícky zámok Topoľčianky, patrí neodmysliteľne k inventáru tohto zariadenia. Hoci sa jeho pôvodná profesia ani v najmenšom neprelína s hotelierstvom a varením, napokon zvíťazil celoživotný koníček. Dnes prinášame rozhovor s kastelánom poľovníckeho zámku Topoľčianky **Milanom Topolanom**.

**Pre väčšinu ľudí, ktorí ťa poznajú, si kuchár, čašník, hoteliér. Aká je vlastne tvoja pôvodná profesia?**

Ja mám ukončenú strednú elektrotechnickú školu, zameranie meracia, automatizačná, atómová fyzika. Robil som na letisku v Piešťanoch. Potom som mal ísť lietať. No bolo to ale v čase, keď mali všetci v živej pamäti únos lietadla L-410 a smrť pilota Mičicu. Bolo to krátko po svadbe a celá rodina ma odhovára, aby som sa nedal na lietanie. ČSA ponúkali linky Praha – Libanon, Praha – Káhira. Už som chodil na stáže a previerky, ale rodina ma presvedčila a nechal som to tak. Nakoniec som musel ešte aj za uniformu zaplatiť.

**Ako sa dá od lietania a automatizačnej fyziky prejsť k vareniu a prevádzkovaniu hotelov?**

Od 15 rokov som chodieval variť... bol to môj koníček. Chodieval som na svadby a oslavy, ale to neboli také svadby ako dneska 20 ľudí. To bolo bežne 80 až 150 ľudí. Ale aby som to nezahovoril. Z letiska som išiel pracovať do výpočtového strediska v Partizánskom. Vtedy sa u nás objavili prvé počítače IBM, no na zaškolenie bolo treba ísť do Ruska. Každý musel podpísať regres na 160 tisíc korún, keby skúšky nespravil, alebo by chcel predčasne odísť. To bolo v tých rokoch veľa peňazí. Za to sa dal postaviť rodinný dom a ešte by aj niečo



zostalo na vybavenie. Tak som sa zaviazal že budem pracovať vo výpočtovom stredisku desať rokov.

Varenie ma však neprestávalo baviť, a keďže som mal zo svojho pôsobenia na letisku veľa kamarátov aj pilotov, bol som jednému z nich variť na oslave v Kalnej nad Hronom. Večer mi vravel, aby som sa zastavil u jeho brata, že sa so mnou chce porozprávať. Tak som prišiel k stolu a ten človek vraví: „Počúvajte, mladý pán, ja vás celý deň pozorujem, vy ste veľmi šikovný človek. Ja vás zamestnám v hoteli v Liptovskom Jáne. Samozrejme som odmietol. Mal som prácu, byt, manželka bola zamestnaná. No nedal sa odhovoríť, že vraj aspoň pozrieť by som sa mohol.

Tak sme na ďalší víkend išli. Prišli sme do Jána, tam nás vysadil, dal nás ubytovať a vedúcemu nakázal, nech mi všetko poukazuje. Bol to taký zvláštny hotel. Každá izba inej

farby, robili tu aj pionierske tábory. Zišiel som do kuchyne... kuchári boli ako kominári, na recepciu prišla pani, že jej tečie do izby, tak jej dali kýblik, že nech si ho tam podloží... nemali s ničím problém.

Bolo šesť hodín večer, aj hlad sme mali, tak som sa opýtal, či by nám nedali niečo jesť. Nemali nič, ani kuchári už variť nechceli.

V nedeľu prišiel riaditeľ a pýtal sa, či to miesto beriem. „No neberiem,“ povedal som. „Vy tam máte všade nehorázny neporiadok. To by som musel všetkých alebo minimálne polovicu personálu povyhadzovať.“ To sa mu páčilo. Že vraj keby som bol s tým hotelom spokojný, tak ma nechce. Nakoniec sme sa dohodli a strávil som tam 11 rokov.

Samozrejme som si stál za svojim slovom a začal som robiť poriadky. Lenže to bolo v čase VPN... Tí chodili po podnikoch a riešili, komu bolo ublížené. Tak sa dohodli, že by bolo dobré aj mňa vymeniť za jednu inžinierku, ktorú som predtým vyhodil, pretože nepoznala rozdiel medzi súkromným a firemným majetkom. Ešte bola taká drzá, že sfalšovala výpoveď, aby dostala podporu. Ja som jej dal porušenie pracovnej disciplíny a ona to cez kopírak prepísala na nadbytočnosť. Samozrejme sa na to prišlo. Keď som tento papier vytiahol, bolo po výmene.

Po revolúcii však prichádzali aj iné zmeny. Netrvalo dlho a prišli za mnou, že alebo si hotel zoberiem do prenájmu, alebo sa bude musieť predať. Tak som si ho zobral. Zostali sme tam dvanásť a každý mal dve-tri funkcie.

**Odtedy si v Topoľčiankach?**

Od roku 2000, keď sa po rekonštrukcii zámok otváral. Od roku 1994 až do roku 2000 prebehla kompletná rekonštrukcia. Všetko sa robilo nanovo. Strecha, omietky, nábytok, dokonca aj podlahy pod parožíe. Lesy





Topoľčianky potom v roku 2000 vypísali výberové konanie. V hoteli Dukla v Bratislave sa to dialo, bolo nás tam tuším 19, a potom mi prišiel papier, že nakoľko ste vyhrali výberové konanie, pozývame vás... a tak som prišiel.

#### **Aké boli prvé dojmy?**

Spolu s vtedajším riaditeľom sme išli. Otvorili sme dvere... prázdne miestnosti, špina, tehly. Hovorím: „Ja tu čo budem robiť?“ „No však kastelána!“ „A čoho? Tohto neporiadku?“ Že vraj to sa všetko spraví. A ja na to: „Kto to spraví?“ „Ved' Vy!“

Keď som prišiel večer domov, tak sa ma žena pýtala, že ako to vyzerá. Začal som zo široka: Tak sa mi vidí, že všade, kam prídem, musím znova začínať. Aj keď sme mali hotel v Tatrách, začínal som z mínusu poldruha milióna korún, a tiež sme museli dávať všetko do poriadku. Prišiel som do Bielic do kúpeľov, aj tam sme začínali od nuly a teraz toto. Na druhý deň som manželku zobral, nech sa ide pozrieť, ale rovno som povedal: „Zober si so sebou aj niečo také staré.“

Nebolo tu nič, ani nábytok, všetko sa to postupne dovážalo. Drevený nábytok vyrábali na zákazku v Dubnici. Nábytok aj lustre z parožia vyrábala jedna firma na Morave. Keď bolo upratané, hovorí mi riaditeľ: „Bude u teba diplomatická poľovačka. Stoly a stoličky si donesieš z jedálne závodu. Bude 40 hostí... ty budeš variť večeru a na správach sa bude variť guláš. Tak sme so ženou nosili stoličky... so stolmi nám pomáhali zo závodu. Ale čo ďalej? Steny boli prázdne. Parožie nám priniesli hádam v tridsiatich košoch. Je to 530 kusov. Že vraj môžem začať robiť. Nevedel som ako, ale darmo som sa ohrádzal, že nie som poľovník. Na pomoc s vešaním nám potom prišiel taký chalanisko zo skladu s vrtačkou a spýtal sa, čo treba navŕtať. Vybral sa tak na hodinu a zostal tri týždne. Všetko bolo treba roztriediť vymerať. Nedalo sa iba tak, ako prišlo pod ruky. Dávali sme parožie do obrázcov, aby sa dalo ľahšie skontrolovať, či niečo nezmizne. Ešte v noci pred prvou diplomatickou poľovačkou sme dávali lustre z parožia. Nie a nie sem vojsť. Ani cez dvere, ani cez balkón... nakoniec sme museli asi päť centimetrov z jedného parožku odrezať a po zavesení naspäť dolepiť.“

Keď bola prvá diplomatická poľovačka, prišiel minister a za pekne rozmiestnené trofeje nás pochválil.

#### **Nemali ste žiadne foto, ako vyzeral objekt pred rekonštrukciou?**

Nie, nemáme žiadnu dokumentáciu. Ani keď sa hostia pýtajú, nemám im čo ukázať.



Z pôvodného inventára je tu iba tento klavír. Všetko ostatné vrátane kazetového stropu je nové.

#### **Odvtedy už prešlo veľa rokov. Ktoré významné osobnosti sa tu zastavili?**

Český prezident, slovenský prezident, americký veľvyslanec, ruský veľvyslanec na Slovensku. Dá sa povedať že členovia všetkých vlád, ktoré sa tu od roku 2000 vystriedali. Okrem toho má o nás eminentný záujem aj Nitriansky samosprávny kraj, ktorý nám udelil certifikát kvality a uprednostňujú nás pri prijímaní zahraničných hostí.

#### **Bolo by zaujímavé sa porozprávať o týchto návštevných.**

Čo sa tu dialo a rozhodovalo, musí zostať za múrmi tohto zámočku. Ono je to tak. V začiatkoch som sa ozýval, že nie som prijatý ako kuchár a bolo mi povedané, že to „sa“ to vyrieši, keď „sa“ to porobí.

Je tu niekoľko špecifik. Prvou je atypická pracovná doba. Niekedy hostia sedia do polnoci a povedia: „Ráno na piatu nám spravte raňajky, ideme strieľať.“ Či je piatok, či je sviatok, keď povedia, ideme do Topoľčianok, tak sa ide. Nikto sa nepýta, že je či tu niekto bude, keď je nedeľa.

Chodia sem ľudia a preberajú sa tu témy, o ktorých nie je žiaduce, aby to na druhý deň ráno vedeli ľudia po celých Topoľčiankach. A nakoniec je tu vybavenie za desiatky tisíc eur, ktoré sa nedá zveriť brigádnikom, alebo niekomu, kto sem príde iba na určitý čas.

Momentálne to zvládame so ženou dvaja. Keď je tu 40 ľudí, ráno si rozdelíme úlohy a ideme si po svojom... Dá sa to zvládať, no treba tvrdo robiť.

Nie je to však jednoduché. Napríklad keď sa akcia skončí dajme tomu o druhej po polnoci, my ideme upratovať. Žiadne také, že vyspíme sa a ráno to dáme do poriadku. Nie! Pretože ráno, keď niekto zazvoní, ja sa nebudem ospravedlňovať, že viete, včera bola akcia. To je prvý dojem.

Na druhej strane, my si vieme vážiť aj benefity, ktoré táto práca prináša. Stretávame sa s mnohými zaujímavými ľuďmi, nemusím každý deň cestovať do roboty. Je pre mňa aj to dôležité, že zámok je udržiavaný a bez

problémov funguje aj po takmer 20 rokoch od rekonštrukcie.

#### **To, čo tu robíš, nie je klasické varenie. Podávate najmä divinu, ktorá je špecifická.**

Samozrejme je. Sledujem akcie, chodím na výstavy, mám veľa kuchárskych kníh. Ale nielen príprava jedál, aj servírovanie je dôležité. Keď jedlo položíš pred hosta, musí aj dobre vyzeráť. Kofkokrát sa nám stalo, že sme naservirovali na stôl a hostia sa zdvihli zo stoličiek. Báli sme sa čo sa stalo, a oni si išli po fotoaparáty, aby si taniere odфотоvali. Na divine sa dá veľa pokaziť, keď človek nemá skúsenosti. Zásada je, že keď otvoria hostia dole dvere, musia cítiť vôňu a nie nejaký smrad, aby sa nepýtali: „To čo varíte?“

#### **Čo varíš najradšej?**

Ja varím všetko rád. Zásada je, že nemariujem mäso. Dávam ho úplne čerstvé. Keď je divina dobrá, má svoju peknú vôňu. Keď je dobré diviacie stehno, alebo srnec, jeleň, prečo by mal voňať po rozmaríne alebo inými koreninami. Hotelierstvo si vyžaduje, aby sa hostia dobre najedli, v čistom vyspali a aby mali nejakú kultúru. Keď majú toto zabezpečené, sú ochotní tolerovať aj drobné nedostatky.

Keď sme mali hotel, mali sme holandských hostí, a o nich šli chýry, že na večer nejedia. „Ako môžu nejest, keď budú celý deň v Tatrách?“ Pýtal som sa. Keď išli do jedálne, každý mal veľké plány. „Ešte pôjdeme na bicykle, ešte na prechádzku...“ Keď vychádzali, už hľadali iba posteľ a oddych. Keby neboli dobre najedení, zdala by sa im voda v bazéne studená, izby už by neboli v poriadku... hľadali by, čo sa im nepáči. To platí o všetkých hosťoch.

Pobyť sa začína medzi dverami. Ako vyzerá, čo povieš, či je to tu zasmradené, ako sa hostívi venuješ od začiatku až do konca. Pri každej akcii prídem, hosta privítam, skrátečne poviem niečo o zámku, čo ich tu čaká, čo sa bude variť. Musím zdôrazniť, že každý si tu môže objednať pobyt, nerobíme iba pre horných desiat tisíc. Robíme birmovky, svadby, rôzne stretnutia, no keďže nemáme veľké mrazáky, všetko na objednávku.

#### **Prezradiš nám nejaký recept na divinu?**

##### **Srnčie medailónky s hríbovým dipom.**

Medailónky zo srnčieho chrbta narežeme na hrúbku asi na tri centimetre a mierne naklepeme, osolíme, okoreníme čiernym korením. Potom opražíme približne tri minúty z každej strany, necháme odpočinúť v teplé.

Hríbový dip – dáme smažiť cibuľu, pridáme čerstvé šampiňóny, máličko červenej papriky, smotanú, zahustíme, pridáme trochu octu a osolíme.

Ako prílohu nepodávam zemiakové pyré ale to pyré spravím do tvaru hrušky a vypražím ho v trojopbale na panvici. Trošku zeleného listu ako pridám ako stopku tej hrušky.

Keď boli naposledy hostia hľadali zemiakové pyré a reklamovali hrušku. Neverili že sú to zemiaky. Nepoužívam fritézu. Pyré je však treba opatrne otáčať, aby sa neotlačilo.

Ďakujem za rozhovor a tip na obed pre našich čitateľov. Vlastimil Rezek

# Storočnica lesníka, pedagóga, pestovateľa doc., Ing., Eduarda Červenku

Docent Katedry pestovania lesa na Lesníckej fakulte Vysokiej školy lesníckej a drevárskej vo Zvolene sa narodil 1. 11. 1918 vo Východnej, v rodine s lesníckou tradíciou. Mladosť strávil v prostredí Čierneho Váhu, čo natrvalo ovplyvnilo jeho blízky vzťah k prírode a lesu. Po stredoškolských gymnaziálnych štúdiách pokračoval vo vysokoškolskom lesníckom štúdiu na Lesníckom odbore Slovenskej vysokej školy technickej v Bratislave.

Už počas štúdiá na SVŠT v Bratislave vykonával funkciu výpomocného asistenta na Ústave pestovania lesa, kde zostal pôsobiť aj po ukončení vysokej školy v roku 1943 ako riadny asistent.

Popri pedagogickej a vedecko-výskumnej práci bol po vojne poverený správou konfiškovaných majetkov grófa Károlyho v Stupave (1945 – 1946) a po vytvorení Lesníckej fakulty Vysokiej školy poľnohospodárskeho a lesníckeho inžinierstva v Košiciach sa stal vedúcim Správy školských lesov v Črmeli (1948 – 1952), ba určitý čas i zástupcom riaditeľa Školských majetkov VŠPLI v Košiciach. Táto činnosť mu umožňovala uplatniť hlboké teoretické znalosti v praxi a súčasne získať bohaté skúsenosti pre jeho ďalšiu výchovno-vzdelávaciu a vedeckú prácu.



Po presťahovaní Lesníckej fakulty do Zvolena, pracoval naďalej ako odborný asistent a po habilitácii roku 1964 ako docent na Katedre pestovania lesov. Vo svojej odbornej práci sa zameriaval na problematiku

škôlkarstva, umelej obnovy, zalesňovania pustých a kalamitných plôch, rekonštrukcie hornej hranice lesa a na otázky proveniencií. Tieto problémy rozpracoval vo viacerých vedeckých príspevkoch a odborných článkoch v lesníckych časopisoch. Je tiež spoluautorom dvoch vysokoškolských učebníc „Zakladanie lesa“. Hojne publikoval v odborných lesníckych časopisoch, vydal učebné texty a niekoľko odborných publikácií.

Účinne sa podieľal na výchove nových vedeckých kádrov, bol školiteľom vedeckých aspirantov. Ako popredný odborník v pestovaní lesa, vykonával rozsiahlu činnosť aj mimo vysokej školy ako oponent a odborný posudzovateľ, člen odborných a vedeckých komisií. Stále udržiaval kontakt s prevádzkou lesného hospodárstva, najmä so Školským lesným závädom, kde pomáhal pri zavádzaní vedecko-technického pokroku na úseku škôlkarstva a zalesňovania.

Za bohatú pedagogickú a vedecko-výskumnú angažovanosť mu bolo udelené rezortné vyznamenanie „Budovateľ socialistického lesníctva“.

Zomrel vo Zvolene 13. 5. 1999, vo veku 81 rokov; tam je aj pochovaný.

Viliam Stockmann

## V Lesníckom a drevárskom múzeu sa opäť súťažilo

Už po 19. krát rozhodovala hodnotiacia komisia o najlepšom drevenom úžitkovom predmete a šperku v súťaži ETUDY z dreva. Kritériami na hodnotenie súťažiacich predmetov bola vhodnosť na dané použitie a na danú funkciu, primeranosť technického riešenia, životnosť a v neposlednom rade rešpektovanie požiadaviek ergonomie a zdravotnej nezávadnosti. Samozrejme sa tiež prihliadalo na pôvodnosť a originalitu riešenia i na výtvarnú a remeselnú úroveň spracovania súťažného predmetu.

V I. kategórii sériovo vyrábaných úžitkových predmetov najviac zaujali polyfunkčné úžitkové prvky s povrchovou úpravou drásania a úžitkové produkty vyrobené z bukovej prírodnej anomálie. Porota udelila dve tretie ceny, a to firme „M&M máme masív“ z Brezna za črepníky a zrkadlo a Marekovi Roštekoví z Krpeliana za misu z bukoveho dreva – nádor.

V II. kategórii originálov a prototypov zaznamenal najväčší úspech minimalistický funkčný dizajn úžitkového predmetu COIL – puzdro na slúchadlá s využitím nových technológií od Samuela Buriana, študenta Strednej odbornej školy drevárskej vo Zvolene. Nápaditý dizajn s precíznym spracovaním detailu a celku „KORENIČKY“ autora



Patrika Škorvagu, študenta Školy úžitkového výtvarníctva Josefa Vydra v Bratislave, získala 2. miesto. Timotej Kramár zo Školy úžitkového výtvarníctva v Ružomberku získal



tretiu cenu za misy – BOWS a ich čistý dizajn s funkčnými detailmi a opracovaním úžitkového produktu ako celku.

Milan Boledovič, LDM Zvolene

# Severská tradícia s modernou technológiou

Ak patríte medzi tých, čo si obľúbili tradičný smalt, praktický nerez, ľahučký hliník či titán, potom by ste mali vedieť, že existuje zálesácky riad, ktorý je na polceste k prírodnému drevu.

Fínsky priemyselný dizajnér Heikki Koivurova, známy svojou postojom k Zemi aj krásnymi organickými, ale funkčnými formami, je hlavným dizajnérom riadu a nožov KUPILKA.

Tieto výrobky je možné označiť za zálesácku klasiku z Fínska a sú príkladom toho, ako možno moderné materiály spojiť s prírodnými pod taktovkou zabehnutých tradícií. Výrobky sú vyrobené z kompozitu z prírodných vlákien Kareline®. Materiál je z termoplastických prírodných vlákien a skladá sa z 50% borovicového vlákna (dreva) a 50% z plastu – polypropylénu, ktorý zohráva úlohu lepidla. Z oboch materiálov, ktoré vstupujú do výroby, si berie len tie najlepšie vlastnosti.

Drevo ako materiál, ktorý tvorí polovičné zastúpenie v zložení tohto kompozitu, pochádza z certifikovaných lesov vo Fínsku, výrobky a aj samotný materiál sa vyrábajú pomocou ekoenergie. Firma, ktorá vyrába tieto jedinečné hrnčeky, bola jednou z prvých firiem na svete, ktoré začali využívať ekologickú elektrinu. Široká prevádzková teplota produktu (-30° C až 100° C) spolu s odolnosťou materiálu zaisťujú dlhú životnosť. To tiež v neposlednom rade znamená menšiu uhlíkovú stopu, ktorá má taký negatívny dopad na životné prostredie.

Ak však vzniknutý materiál porovnáme s plastom, výhody prírodných vlákien sú lepšia odolnosť voči teplu a vyššia trvanlivosť vďaka pevnej štruktúre. Ďalšou výhodou pri porovnávaní materiálu s plastom je to, že umožňuje použitie gravírovacích techník. V porovnaní s drevom, prínosy prírodných



vláknových kompozitov spočívajú v tom, že nevyžadujú údržbu, neabsorbujú pachy a sú necitlivé na vlhkosť.

Vďaka nevšednému materiálu výrobky z neho umožňujú dokonalé vychutnanie čaju či kávy v prírode. Pri jeho minimálnej váhe je možné tento viacúčelový riad priviazať

na batoh na svoj dobrodružný trek v prírode. Výrobca ponúka spotrebiteľovi hrnčeky rôzneho objemu, taniere a mištičky slúžiace či už na luxusnú večeru, kempovanie v extrémnych podmienkach, na zber lesných plodov alebo zaliatie svojej obľúbenej kávy pod korunami stromov. Rovnako praktická je aj lyžička, ktorá je uviazaná na motúze k hrnčeku. Materiál je veľmi pevný, príjemný na dotyk a pri pití horúceho nápoja vás tak nepáli ako napríklad nerezový hrnček. Môže sa ľahko čistiť za pomoci čečiny, trávy alebo v umývačke riadu, keď sa vrátite domov.

Výrobky sú recyklovateľné a môžu byť vrátené do normálnych recyklačných centier z plastov alebo po ukončení ich životnosti opäť rozrezané a odliate na nové výrobky.

Netradičný materiál ponúka viacero farieb. Popri tmavej Kelo – čiernej farbe má výrobca v portfóliu ďalšie prírodné odtiene – hnedý Original, zelený Conifer a červený Cranberry. Všetky majú osobitú čaru, ktoré musí každý sám zažiť na vlastnej koži. V rámci inovácií odteraz už nebude tajomstvom, ako dlho ležala nádoba na pulte predajní, alebo koľko rokov ste ju používali v teréne. Na dne nádoby v priebehu rokov výroby pribudla aj časová známka, ktorá obsahuje rok a mesiac výroby vo fabrike.

S riadom, ktorý sa neriadi prvoplánovým dizajnom, ale funkčnosťou by bolo určite zaujímavé začať nadchádzajúcu turistickú sezónu a priamo v teréne sa presvedčiť na vlastnej koži o pozitívnych vlastnostiach riadu, ktorý je na polceste medzi drevom a plastom pri nezabudnuteľnom dúšku sviežej pramenitej vody z tohto netradičného hrnčeka.



# Významný Korpel'ov Lesnícky adresár (3. časť)

V predchádzajúcich dvoch častiach sme čitateľov oboznámili s výrazným počínom autora so snahou sumarizácie všetkého lesníckeho na Slovensku. Bola to doteraz nevídaná premiéra, ktorá sa v podstate dodnes nezopakovala.

V ďalšej časti predstavujeme najmä lesnícke školstvo a štátnu starostlivosť z obdobia Slovenského štátu.

## VI. kapitola: Lesnícke školstvo

V dobe vydania Adresára (Slovenský štát – pozn. autora) boli na Slovensku nasledovné druhy lesníckych škôl:

### Slovenská vysoká škola technická, odbor lesníckeho a poľnohospodárskeho inžinierstva v Bratislave

Zriadená bola zákonom zo dňa 25.7.1939, č.188/1939 Sl. z.

Táto vysoká škola mala otvorených 5 odborov, z ktorých bol

3. Odbor lesníckeho a poľnohospodárskeho inžinierstva s dvomi oddeleniami:

- oddelenie lesníckeho inžinierstva I – IV. ročník

- oddelenie poľnohospodárskeho inžinierstva, dosiaľ I. a II. ročník

Absolventi stredných, vyšších škôl lesníckych mali podmienku prijatia okrem úspešného absolvovania skúšky dospelosti nasledovné doplňovacie skúšky: vyučovací jazyk a literatúra, matematika, fyzika, deskriptívna geometria v rozsahu, ako sa prednášajú na reálnych školách.

Študijný rok trvá od 1. októbra do 30. júna a delí sa na dva semestre: zimný 1.10. – 15.2. letný 16.2. – 30.6.

Štúdium židov je na vysokých školách zakázané nariadením s mocou zákona zo dňa 30.8.1940 č. 208/1940 Sl. z.

Prvá štátna skúška sa vykonáva z náuk právnych. Druhá štátna skúška sa vykonáva z predmetov odborných. Zložením druhej štátnej skúšky nadobúda jej absolvent právo užívať stavovské označenie inžinier.

Ak predloží inžinier lesníctva na Slovenskej vysokej škole technickej v Bratislave vyhovujúcu vedeckú rozpravu (dizertačnú prácu) zodpovedajúcu predpisom rigorózneho poriadku, a ak sa podrobí s úspechom skúške rigorosum, dosiahne akademický stupeň „doktor vied technických“ (Dr. techn.).

### Štátna vyššia lesnícka škola v Banskej Štiavnici

Cieľom školy je vychovávať odborníkov pre lesné hospodárstvo, pre menšie lesné majetky samostatných lesných hospodárov, pre väčšie lesné hospodárstva schopných vedúcich poľesí.

VIII. Adresár lesných zamestnancov na Slovensku	
(Používané skratky: s – národnosť slovenská, ž – národnosť česká, m – národnosť maďarská, n – národnosť nemecká, r – národnosť ruská, u – národnosť ukrajinská, p – pošta, SLM – štátne lesy a majetky)	
<b>A</b>	<b>Alcmaner Mikolaj</b> , lesný hájnik, Venzel, p. loco, n.
<b>Abel Emes</b> , lesný hájnik, Bojná-Fivovca, p. loco, s.	<b>Almády Jozef</b> , lesný hájnik, Ireg, p. Ujlak, s.
<b>Abel Ján</b> , horár, Kadla, p. Uhrovec, s.	<b>Almas Ondrej</b> , lesný hájnik, Svätá Anna, p. Sietec, s.
<b>Abel Stefan</b> , horár, Bojná, p. loco, s.	<b>Ambrós Dezider</b> , pomocník, Vážka Polana (Podolová), p. Berlar, s.
<b>Abraham Jozef</b> , horár, Trečňanica, Toplica, p. loco, s.	<b>Ambrós Jozef</b> , lesný súkorník, Č. Podzámock, p. loco, ž.
<b>Adam Isidák</b> , obvodný horár, Šaharov, p. loco, s.	<b>Ambrózy Eugen</b> , biskupský revízny horár, Jaso-Lahota, p. Svätý Kríž n.H., s.
<b>Adamák František</b> , lesný hájnik, Danyata, p. Tužák, s.	<b>Ambrózy Ladislav</b> , lesný, Kozárik, p. Banská Belá, s.
<b>Adamcs Ondrej</b> , lesný hájnik, Frčovca, p. Hradčichovec, s.	<b>Anders Adalfr</b> , lesný, Kojšov, p. Gelnica, n.
<b>Adamcs Dominik</b> , lesný hájnik, Dubročka, p. Nitra, s.	<b>Andráš Jozef</b> , obvodný horár, Bačkov, p. loco, s.
<b>Adamcs František</b> , horár, Banská Štiavnica, mestský úrad, s.	<b>Ing. Andráš Július</b> , lesný radca, Banská Bystrica, štátna lesová ústredná škola, s.
<b>Adamík Ján</b> , lesný hájnik, Feklina, p. Dolný Brečovo, s.	<b>Angelovič Nikoľaj</b> , lesný hájnik, Kijov, p. Lipjany, s.
<b>Adamov Pavol</b> , lesný hájnik, Lelč, p. Modrý Kameš, s.	<b>Antal Ján</b> , nadhájnik, Topoľčany, p. loco, s.
<b>Adamov Vojtech</b> , hlavný horár, Kuzmina, mestský úrad.	<b>Antal Stefan</b> , lesný hájnik, Mlýnský, p. loco, s.
<b>Adamský Jozef</b> , lesný radca, Zvolen, štátna lesová ústredná škola, s.	<b>Antal Stefan</b> , lesný hájnik, Mlýnský, p. loco, s.
<b>Adamský Vojtech</b> , horár, Banská Štiavnica, mestský úrad, s.	<b>Antal Vojtech</b> , pomocník, Zvolen, p. Zvolen.
<b>Adolák Michal</b> , lesný hájnik, Čekovec, p. Bzovik, s.	
<b>Alberty Rudolf</b> , nadhájnik, Tlma, p. Zvolen.	

XII. Soznam lesných majetkov s výmerou vyše 50 ha		
Župa bratislavská		
Okres: Bratislava		
Číslo	Meno majiteľa lesa a sídlo	Výmera v ha
1.	Bratislava mesto, Bratislava	3.422
2.	Svätý Jur mesto, Svätý Jur	1.281
3.	Lányay Štefánia, Biskupice	689
4.	Michera František, Bratislava	446
5.	Károlyi Ľudovít, Stupava	7.012
6.	Lesné družstvo, Stupava-Mást	39
7.	Lesné družstvo, Mást	55
8.	Hospodárske lesné družstvo, Hochtetno	172
9.	Roľnícke lesné družstvo, Záhorská Bystrica	87
10.	Lesné družstvo, Záhorská Bystrica	77
11.	Bývalí urbarníci, Hochtetno	108
12.	" " Mást č. d. 130	93
13.	" " Vajnory	146
14.	" " Záhorská Bystrica	201
15.	" " Zohor	152
16.	" " Radvírny	1.128
17.	" " Stupava	150
18.	" " Lamač	119
Spolu		14.599
Okres: Holič		
19.	Slovenský štát, Lesná správa Holič	3.947
20.	Lesné družstvo Starých a spol., Oranž	55
21.	Lesné družstvo Handala a spol., Radošovec	97
22.	Kotvan Stefan a spol., Chropov	60
23.	Kudlíček Pavol a spol., Rovensko	63
24.	Kudlíček Ján a spol., Rovensko	39
25.	Jakubec, Pongráč a spol., Chropov	60
26.	Bývalí urbarníci, Holič	136
27.	" " Kúty	74
28.	" " Chropov	150
29.	" " Kopyany	98
30.	" " Radošovec	67
31.	" " Únin	63
Spolu		4.930

## VII. kapitola: Zoznam lesných oddelení okresných úradov

Dohliadací obvod	počet spravovaných majetkov	výmera lesov v ha
Banská Bystrica	106	12 971
Banská Štiavnica	61	5 832
Bardejov	115	8 895
Bratislava	45	8 894
Čadca	75	6 308
Hnúšťa	93	7 690
Humenné	232	12 915
Gelnica	59	20 432
atď., atď...		
<b>Spolu</b>	<b>4 310</b>	<b>422 069 ha</b>

Vyučovanie trvá štyri školské roky, začína sa 1. septembrom a končí sa 28. júnom.

Podmienkou prijatia okrem administratívnych podkladov je vysvedčenie, že uchádzači absolvovali 4 triedy gymnázia (alebo reálky), alebo meštianskej školy. Okrem toho musí uchádzač s úspechom absolvovať dvojdňovú prijímaciu skúšku písomnú a druhý deň ústnu z jazyka vyučujúceho i z matematiky.

Všetci študujúci sú povinní zaopatriť si a nosiť predpísanú rovnošatu. Každý sa musí sám postarať o byt a stravu, pretože škola internátne ubytovanie nemá.

Škola má k dispozícii školské poľesie pre praktický výučbu študentov z odborných predmetov, Botanickú záhradu pre štúdium

a prax z lesníckej botaniky a denrológie a školskú strelnicu.

### Štátna škola pre lesných hájnikov v Liptovskom Hrádku

Cieľom školy je výchova čakatelov ochranej a pomocnej služby lesníckej vyučováním teoretickým a praktickým výcvikom. Na dosiahnutie uvedeného cieľa je k dispozícii okrem bohatých učebných pomôcok, praktický výcvik v cvičných objektoch školy – školské poľesie, štátna píla, lesné škôlky a pod.

Vyučovanie trvá jeden školský rok (10 mesiacov), ktorý sa začína 1. septembrom. Okrem administratívnych dokladov je uchádzač o štúdium povinný sa preukázať

potvrdením od lesnej správy, že absolvoval dvojročnú lesnú prax.

### Štátna drevársko-piliarska škola v Lip-tovskom Hrádku

Cieľom školy je vychovať odborný dorast pre drevárske a piliarske podniky, drevársky obchod, lesné sklady, dopravu dreva so zameraním na technológie spracovania dreva.

Škola má pre svoje výchovné ciele vlastnú cvičnú parnú pílu, dielne, zbierky a botanickú záhradu.

Vyučovanie trvá dva roky, na prijatie sa požaduje minimálne 1 rok odbornej praxe v drevárskom podniku.

### VII. kapitola: Zoznam lesných oddelení okresných úradov

V abecednom poradí sú uvedené lesné dohliadacie obvody na okresných úradoch. K tomu je k dispozícii údaj o počte spravovaných majetkov a výmera lesov v ha.

### VIII. Adresár lesných zamestnancov na Slovensku

Je to dominantná kapitola celej publikácie, ktorá približuje neuveriteľný zoznam všetkých pracovníkov v slovenskom lesníctve. Nachádza sa tu **2688 osôb**, radených podľa abecedného poriadku.

Pri každom mene sa uvádza prípadný titul, funkcia, pracovné zaradenie, názov a adresa pracoviska so sídlom pošty, plus národnosť lesníka. Dnešný čitateľ ostáva v nemom úžase nad náročnosťou tejto práce s vtedajšími technickými možnosťami.

### IX. Zoznam obchodníkov s palivovým drevom a drevným uhlím, ktorým boli vydané potvrdenia o zaregistrovaní

Zoznam je spracovaný podľa jednotlivých žúp, v rámci nich podľa okresov. Obchodník je uvedený menom, prípadne názvom obchodnej firmy a plnou adresou.

### X. Zoznam piliarskych podnikov

Podľa abecedy spracovaný zoznam podnikov podľa mena majiteľa, s plnou adresou.

### XI. Zoznam obchodníkov s drevom

Abecedný zoznam obchodníkov s drevom na Slovensku s uvedením adresy.

### XII. Zoznam lesných majetkov s výmerou vyššou ako 50 ha

Zoznam právnických a fyzických osôb, majiteľov lesa na Slovensku s adresou a výmerou lesa, ktorý vlastní.

Tento zoznam je spracovaný podľa mien vlastníkov, podľa jednotlivých žúp a sekundárne podľa jednotlivých okresov.

Možno aj dnes vysloviť úprimný obdiv zostavovateľovi Ing. Pavlovi Korpelovi, ktorý v dobe, keď jedinou písacou mechanizáciou bol písací stroj, vytvoril naozaj monumentálny pomník slovenskému lesníctvu v období Slovenského štátu.

Viliam Stockmann



## Leto na zámku s Lesmi

Máte radi les a spoznávanie jeho tajomstiev? Tak ste na správnom mieste. Prežite nezabudnuteľné chvíle uprostred krásnej prírody, pozorujte divo žijúcu lesnú zver a spoznajte les a prírodu s našimi lesnými pedagógmi v UŽLP Antonstál. K pobytu patria šport, turistika, večerné opekanie, nočné pozorovanie zveri a kopec zábavy.



13. - 17. 8. 2018

Cena: 159 €

#### V cene pobytu je zahrnuté:

- Ubytovanie , strava 5 x denne + pitný režim
- Animátori, zdravotníci, certifikovaní lesní pedagógovia
- Program a materiálno-technické vybavenie
- Fotografie z tábora na stiahnutie z internetu

**Zamestnávateľ vám uhradí 80 € zo sociálneho fondu**

V cene tábora nie je zahrnuté cestovné poistenie. Doprava individuálna.

Vek účastníkov 7-14 rokov

#### Vybavenie strediska

- Jedáleň, Wifi , TV miestnosť, Projektor

- Náučný chodník
- Altánok s ohniskom na opekanie
- Biliard, stolný tenis, volejbal, futbal, bedminton
- Lukostreľba
- Včelárstvo , diviacia zvernica

**Organizátor si vyhradzuje právo v prípade nenaplnenia minimálnych kapacít tábor zrušiť**

**Na letný tábor sa možno sa prihlásiť do 30.5.2018**

**Rezervácie ako aj ďalšie informácie na tel. číslo 0918 333 297, mail: robert.minarik@lesy.sk**

# Hynúci smrek v slovenských lesoch môže nahradiť jedľa

## Viac pozornosti kňážnej slovenského lesa

Zdravý ako buk, mocný ako dub, rovný ako jedľa – vraveli naši predkovia, ktorí boli ešte tuho zrastení s lesom, so stromami v ňom. Ale tie bratské putá sa dajako pretrhávajú, slabnú. Stačí, že ženúc sa autom krajinou, sa nám zdá z diaľky les ešte zelený, zdravý. Ale je to klamné. Lebo mnohé stromy sú už pacientmi a mnohé, napríklad tatranské smrek, umierajú choré postojáčky. A nasleduje ich veľmi vzácna borovica limba – drahokam lesa našich veľhôr, ba už aj kosodrevina na hornej hranici lesa. Výkyvy počasia, nadmerné suchá, horúčavy, podkôrný hmyz, výfukové plyny áut a lietadiel i diaľkové prenosy exhalátov z fabrik premieňajú celé lesné stráne na lazarety a cintoríny.

Mám to z prvej ruky, v Tatrách i na mnohých iných miestach som ako turista často a ako lesník – dôchodca to vidím aj odbornými očami. Zamrazilo ma, keď som donedávna zelené smrekové stráne v okolí vrchu Muráň v Javorovej doline lanskej jeseni zhladal vo farbe prašivej líšky. Zryšaveli však už aj smrekové lesy v Nízkych Tatrách, na Orave, Kysuciach, vo Veľkej i Malej Fatre, Slovenskom rudohorí...

Vo veľkom smútku, hraničiacom s beznádejou sú slovenskí lesníci. Ale...ešte celkom prehraté to nemajú, v zápase o pretrvanie „svojho“ lesa to nevzdávajú. Aké sú teda riešenia? Ihličnatá drevína smrek obyčajný mal v našich lesoch najmä pre kvalitné drevo dlhé obdobie výsadné postavenie, no zdá sa, že je na ústupe, že osud aj jeho samotného jestvovania je najmenej v stredoeurópskom meradle neistý, ak nie celkom spečatený. Súčasné civilizačné ataky možno neprežije.

Jedným z lesníckych riešení je zamerať sa viac a cielavedomejšie na iné lesné drevíny, napríklad na prapôvodný strom slovenského lesa – jedľu bielu. Bola a stále je. Rovná, krásna, mohutná, zdravá. Volám ju kňážna slovenského lesa a hovorím, že nadišiel jej čas vymaniť sa z tieňa smreka. Lebo potvrdila a stále potvrdzuje, že vie lepšie odolávať nežičlivým ekologickým podmienkam. Často prídem opakovane na miesto, že skupinky 80-ročných, pekne zelených, zdravých jedlí stále stoja, no smrek okolo nich sú buď vyvrátené vetrom, alebo ešte stoja, no už sú suché, bez kôry, na holom drieku so známami – mapami žeru, čo značí, že ich skántril podkôrník lykožrut smrekový. Jedľa je v drieku i v koreňoch pevnejšia voči vetru, snehu i námraze, má aj menej škodcov. Kvalitou dreva, meranou ekonomickým efektom, za smrekom síce trochu zaostáva, no je trvácnejšie. Drevené artikularne kostolíky na severovýchodnom Slovensku sa stavali zväčša z jedľových trávov. Keď som v roku 1985 búral starý dom mojich predkov,



Táto 140-ročná jedľa je ozdobou štátneho lesa, neďaleko obce Opátka, v masíve Kojšovskej hole, vo východnej časti Slovenského Rudohoria. Je stále zdravá a bohato plodí.

stropné trámy z jedle v izbe boli ešte úplne zdravé, pričom na jednom z nich bol dlátom vysekaný rok 1770...!

Ťažbová zrelosť /vhodnosť na vyrúbanie/ pri jedli má okolo 100 rokov – podobne ako smrek, no ten sa v súčasnosti takého veku takmer vôbec nedožije. Jedľa má v rubnom veku 100 rokov približne rovnakú hmotnosť ako smrek, na vhodných stanovištiach sa však v plnom zdraví a plodnosti dožije aj 300 – 400 rokov a dorastá do výšky 30 – 40 metrov. Darí sa jej v nadmorskej výške od 480 do 1200 – 1300 metrov. Kvality tohto, aj na vzhľad pekného ihličnatého stromu by mali inšpirovať k väčšiemu záujmu a pozornosti jedli. Vlastne – iná možnosť ani nie je, lebo ostatné ihličnaté drevíny – smrekovec /červený smrek/ a niekoľko druhov borovic nemajú v slovenskom lese výraznejšie zastúpenie ani väčší hospodársky význam. Venovať sa oveľa viac pestovaniu jedle je pre slovenské lesníctvo vskutku strategická úloha! Spomínané výsadné postavenie smreka totiž spôsobilo, že jedľa má v lesných porastoch u nás nateraz iba 4 – percentné zastúpenie. Potenciál vhodných stanovišť na jej pestovanie je však určite oveľa väčší. Dost' chodím a tak vidím, že na mnohých miestach Slovenska sa jej darí. Na východnom Slovensku napríklad v Čergovskom

pohorí v hornom Šariši i v Hnileckej doline, pekné jedľové porasty sú v Poloninských Karpatoch, v okolí Duklianskeho priesmyku vo Vyšnom Komárniku, v mestských lesoch Gelnica, Košice i Dobšiná, v obecných lesoch Smolník, Mníšek nad Hnilcom, Rejdová a inde. Dôkazy, že jedľa je v slovenských lesoch, či už v štátnych, alebo neštátnych, doma. Najväčšiu radosť však mám, keď naďabím na zelenú stráň mladých jedličiek pochádzajúcich z prirodzeného zmladenia – z náletu semena dospelých jedlí. Tak je tomu napríklad v štátnom lese lesného závodu Košice, lesného obvodu Rumanová, kde je už 10 rokov lesníkom Roland Filčák. Jeho úsek patrí pod lesnú správu Poproč s vedúcim Ivanom Sopkom, kde sa smrek z porastov tiež akoby vytrácal. Preto tu berú úlohu viac sa venovať jedli za jednu z priorit. Pri podpore jej prirodzeného zmladzovania, no aj pri umelom zalesňovaní. A darí sa im. Kolektív horárov tejto lesnej správy z Volovských vrchov však s veľkým dôrazom tvrdí, že má profesionálne na viac a že lesu treba aj dať určite viac! Problém však je, že slovenskí lesníci sú takmer celé obdobie po novembri 1989 vo svojom odbornom pracovnom úsilí – mať kvalitný les – blokovaní nedostatkom štátnych dotácií na pestovnú činnosť. Nezaujato, no neskrómne a pritom ako dôchodca, možno už aj staromilsky, si myslím, že potreba ozdraviť les aj cez väčšiu pozornosť pestovaniu jedle ako jednej z hlavných dreví v najperspektívnejšom – druhovo odolnejšom zmiešanom lese by mohla dostať punc celospoločenskej, celoslovenskej objednávky.

Slovenský vidiek pozitívne vníma svieži vetrík, ktorý teraz rozducháva vedenie rezortu pôdohospodárstva na čele s ministkou Gabrielou Matečnou – mať viac chleba z vlastného gruntu. Slovenskí lesníci sa k tomu pridávajú a dávajú do Bratislavy znať: Treba nám nielen jesť, ale aj dýchať. Stromy ako továrne na kyslík nevyhnutne potrebujeme. Slovenský les však v mnohých oblastiach krajiny chorľavie. Nie je to ešte na resuscitáciu, ale na infúziu už áno. Naše lesy sú akoby od macochy už takmer 30 rokov. V poločke „podpora celospoločenských funkcií lesa“ im dlhujeme už milióny. Preto možno punc celospoločenskej naliehavosti označiť úlohu rozvoja vidieka aj cez väčšiu podporu lesného hospodárstva vo sfére pestovania lesa, kde by sa mohli zamestnať tisíce žien zo slovenských dedín – tak ako tomu bolo donedávna. A odpradáva.

A tak by sa aj kňážnej slovenského lesa – jedli – zväčšila nádej na skorú korunováciu...

Ladislav Malák  
Snímky autor

# Veľkonočný príbeh maľovaný na skle

Veľká noc je považovaná za najväčší sviatok všetkých kresťanov. Vrcholí tzv. Veľkým týždňom, ktorý pripomína posledné okamihy pozemského života Ježiša Krista, vrátane poslednej večere, ukrižovania a jeho vzkriesenia. Práve ukrižovanie spolu so zmŕtvychvstaním sa v kresťanskom svete považuje za zásadné udalosti ľudských dejín a dejín spásy. Preto tieto motívy patria k základným a najčastejším námetom v nábožensky inšpirovanom výtvarnom umení a boli častým námetom aj pre maľby na skle.

Sklomalby, podmalby, obrazy či maľby na skle boli v prvej polovici 19. storočia obľúbenou súčasťou ľudových interiérov, dedinských kostolíkov a kaplniek. Základom bola maľba za studena na rubovej strane sklenej tabule. Technológia maľby na skle sa do celej Európy aj na naše územie rozšírila z Talianska. Ako barokovú slohovú maľbu si ju v 17.-18. storočí privlastnila cirkev, šľachta a meštianstvo a koncom 18. storočia si získala obľubu aj v ľudovom prostredí. Na Slovensku sa rozšírila v prvej polovici 19. storočia, k čomu prispel najmä dostatok sklárskych hút, v ktorých blízkosti vznikali centrá výroby obrazov na skle.

Lesnícke a drevárske múzeum sa môže pochváliť početnou skupinou sklomalieb, ktoré sú súčasťou jeho etnografickej zbierky. Celkovo zbierka obsahuje 30 ks malieb na skle so svetskou a náboženskou tematikou. Mnohé z nich spodobujú postavy svätcov, svätíc a biblických príbehov, ale aj christologické výjavy, ktoré odkazujú k veľkonočnému príbehu. Až dva obrazy z našej zbierky zachytávajú okamihy Poslednej večere. Zobrazujú Ježiša žehnajúceho chlieb a víno, okolo okrúhleho stola s dvanástimi apoštolmi. Postava Ježiša je na obrazoch väčšia, čo vyjadruje veľkosť a význam zobrazovaného motívu. Ďalším častým námetom sklomalieb bolo ukrižovanie Ježiša. Téma ukrižovania sa v ikonografii začala objavovať až po tom, ako Teodózius Veľký (r. 379 – 395) zrušil trest smrti ukrižovaním a obraz už nevyvolával negatívne asociácie. Prvé príklady zobrazenia ukrižovania možno vo výtvarnom umení vidieť v 5. storočí a postupne nadobudlo viaceré variácie, ktoré sa aj na sklomalbách prejavujú tvarom kríža a Kristovej propozície na ňom. Častým motívom sú tiež scény z pašiového cyklu, ktoré poznáme ako cyklus výjavov pod názvom Krížová cesta. Súčasťou zbierky je obrazok na skle menších rozmerov, zachytávajúci jeden z obrazov krížovej cesty nazvaný Kristus pod krížom, ktorý zobrazuje Ježiša nesúceho si kríž na Golgotu. Rozmerovo väčšia je sklomalba – Kríž, kde je ústredným motívom Ježiš pribitý na kríži. Oproti ostatným sklomalbám sa táto líši bohatým veľkoplošným dekorom. Zvláštnym typom zobrazení veľkonočného príbehu často sa vyskytujúcich na obrazoch na skle sú Piety. Menší obraz pod názvom Bolestná



Sklomalba Boží hrob



Sklomalby  
Posledná večera  
Kríž  
Bolestná Panna Mária  
Kristus pod krížom

poľudštili, aby tak ľuďom lepšie pomohli znášať biedu života. Námety a deje Nového zákona sa stávali symbolmi ľudských radostí a žiaľov, ktoré prinášal každodenný život, napr. symboliku utrpenia Božieho Syna, ale aj človeka

vyjadrovali námety s témou ukrižovania a zmŕtvychvstania a v obrazoch matky s mŕtvym telom svojho syna maliari vytvorili symboly materstva.

poľudštili, aby tak ľuďom lepšie pomohli znášať biedu života. Námety a deje Nového zákona sa stávali symbolmi ľudských radostí a žiaľov, ktoré prinášal každodenný život, napr. symboliku utrpenia Božieho Syna, ale aj človeka vyjadrovali námety s témou ukrižovania a zmŕtvychvstania a v obrazoch matky s mŕtvym telom svojho syna maliari vytvorili symboly materstva.

Sklomalby si ľudia najčastejšie umiestňovali do tzv. kultových kútov, čo bolo miesto oproti peci v rohu izby, ktorému sa pripisovala úcta. Obrázky na skle tu plnili ochrannú funkciu a tvorili domáci oltárik. K ľuďom sa dostávali prostredníctvom podomových obchodníkov, dali sa kúpiť na jarmoku, prinášali si ich ako pamiatku z pútnického miesta alebo dostali do daru, napr. aj ako svadobný dar. V súčasnosti maľby na skle patria medzi najobdivovanejšie exponáty slovenského umenia.

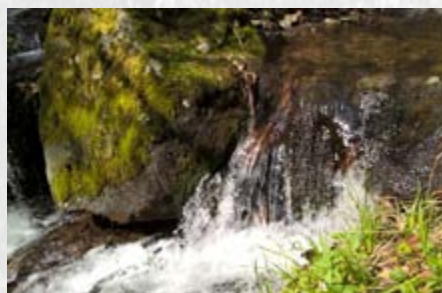
Stanislava Cúthová, LDM

# Najkrajší vodopád na Slovensku je vraj pod vrcholom Poľany

Stojí vysoká, divá Poľana, mať stará ohromných stínov, hovoríme si so Sládkovičom cestou z Hriňovej k horskému hotelu pomenovanému podľa tejto vyhasnutej sopky. Hoci lyžiarske stredisko pri hoteli už zabudlo na časy najväčšej slávy, okolie stále ponúka veľa zaujímavostí, ktoré sa oplatí spoznať. Z parkoviska od hotela sa môžete vybrať k vrcholu Poľany, cez mokrade na hrebni, a na druhú stranu, dolu kopcom, vás čaká polhodinová prechádzka k vodopádu na potoku Bystrá (1030 m n. m.). Vodopád Bystré, alebo pre niektorých aj Bystrô, patrí so svojou výškou 23 metrov k najmohutnejším na Slovensku a podľa viacerých aj k najkrajším. Vznikol tektonickou poruchou, pri ktorej poklesla južná časť stuhnutého sopečného andezitového prúdu.

Ak máte radi dlhšie prechádzky, k vodopádu sa dostanete aj z druhej strany náučným chodníkom z Hriňovských lazov, od rázcestníka Bystré – Vrátko, kde je aj malé parkovisko. Aj táto cesta je vhodná pre rodiny s deťmi a trvá približne hodinu. Okolo vodopádu je kovový rebrík s reťazami, ktorý si pri malých deťoch a senioroch vyžaduje zvýšenú opatrnosť pri používaní. Najkrajšie scenérie a aj lavičky pre oddych sú ale práve zo spodnej strany vodopádu. Za podpory štátneho podniku LESY SR, OZ Kriváň, bola časť chodníka vrátane schodíkov a zábradlia v roku 2014 obnovená.

-vr-





# Doprava dreva lesnou železnicou III

## Považská lesná železnica I. časť

Úzkokolajná Považská lesná železnica bola významným lesníckym dopravným prostriedkom v Hornom Liptove v 20. storočí. Vo svojej dobe mala veľký hospodársky a technický význam. Bola spoľahlivá pri zvoze dreva aj pri preprave lesných robotníkov do zamestnania. Počas svojej päťdesiatšesťročnej prevádzky výrazne ovplyvnila aj život obyvateľov obcí a osád v nízkotatranských dolinách. Pre Liptovskú Tepličku a dolinu Čierneho Váhu bola takmer pol storočia jediným dopravným prostriedkom, ktorý ich spájala s okolitým svetom.

Prevádzka na Považskej lesnej železnici sa začala v roku 1916 v úseku Liptovský Hrádok osada Čierny Váh. Do roku 1921 postavili hlavnú trať po Liptovskú Tepličku a odbočku do Svarínskej doliny a Nižného Chmelienuca. Stavbu trate zadal Uhorský štátny lesný úrad v Liptovskom Hrádku ako majiteľ železnice, firme Magyar Belga, ktorá až do vzniku Československa v roku 1918 postavila všetky najťažšie úseky s ruskými, srbskými a neskôr talianskymi zajatcami. Výstavba prebiehala v troch etapách a bola dokončená v roku 1941. Rozchod trate bol 760 mm. Najväčšie stúpanie bolo na Benkovskej odbočke až 56 promile. Hlavná trať viedla z Liptovského Hrádku – pily cez Kráľovú Lehotu – Svarín – Nižný a Vyšný Chmelienuca – Čierny Váh – Benkovo – Biely Potok – Kolesárky – Liptovskú Tepličku – Staníkovo. Jej dĺžka bola 42 km. Mala nasledovné odbočky: Malužinskú, z ktorej odbočovala ešte vetva do Svidova, Svarínsku, Nižný a Vyšný Chmelienuca, Ipolitickú, z ktorej odbočovala vetva sledujúca Dikulský potok, mala Benkovskú malú odbočku do Liptovskej Tepličky a odbočku na Rovienky. Spolu aj so staničnými kolajami mala dĺžku 107 km, a tak sa zaradila na druhé



PLŽ Pod Liptovskou Tepličkou

miesto za Čiernohronskú lesnú železnicu, ktorá mala 130 km.

Železnica bola vybavená dostatočným počtom parných rušňov vyrobených vo firme Mavag v Budapešti a to U 45 902, U 45 903, U 45 904. Okrem nich tu premávali aj rušne firmy Orenstein-Koppel. Neskôr boli do prevádzky zaradené dieselelektrické rušne Raba a Gebus s kompresorom. Vozňov

park pozostával z jedného osobného vozňa Ca/u 1, dvoch služobných vozňov Da/u 1 a Da/u 2, z ktorých jeden je dnes na kysuckej Vychylovke. Okolo 40 párov oplenvých vozňov, a niekoľkých Pa/u vozňov.

Po dobudovaní tratí lesná železnica prepravovala všetko vyťažené drevo z bývalých správ. Z tejto veľkej rozlohy lesov zväzala lesná železnica všetko vyťažené drevo na pily v Liptovskom Hrádku a v Kráľovej Lehote. Po roku 1948 k tomuto drevu pribudlo aj drevo z príľahlých prevzatých urbárskych lesov v priemernom ročnom objeme 100 000 m<sup>3</sup> pri nákladoch 30 korún na m<sup>3</sup> prepraveného dreva. V kalamitných rokoch železnica odviezla až 150 000 m<sup>3</sup>.

Z vápenky vo Svarínskej doline vozila aj vápno a z kameňolomu vo Svidove pri Malužinej štrk.

Milan Longauer



PLŽ Na moste na Č. Váhu – Benkove



Parný rušeň Maďarka na Čiernom Váhu

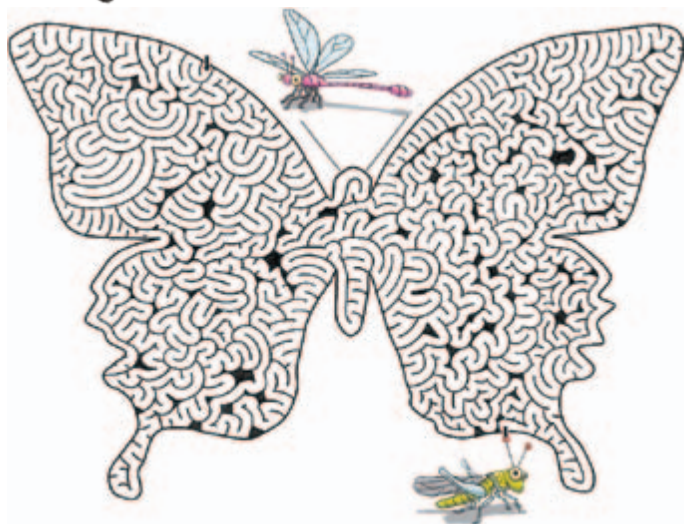
## Milí kamaráti,

je tu opäť jar a ja som sa tiež len nedávno zobudil zo zimného spánku. Ako ste si už mohli všimnúť, na lúkach a v lesoch je už všetko v pohybe. Stromy pučia, vtáčiky oslavujú príchod jari, začína sa obdobie dvorenia a čochvíľa príde na svet nové vtáčie potomstvo. Vtáčí rodičia sa nezastavia, budú hľadať potravu, aby nakímili množstvo hladných krkov. Väčšina z týchto vtáčích druhov je hmyzožravá, a lovenie hmyzu bude aj v lesoch na dennom poriadku. Ten sa musí mať na pozore a poriadne sa schovať. Aj preto som si pre vás pripravil hmyzie bludisko, v ktorom si jednotlivé druhy hmyzu budú hľadať svojich kamarátov. Ak budete veľmi šikovní, pustíte sa ešte do maľovania nádhornej jarnej krajinky.

Prajem Vám veľa zábavy a dúfam, že si nájdete čas na výlet do nášho lesa

Teším sa na Vašu návštevu

Váš kamarát jazvec Mišo



## UVERÍTE?

Koniec februára bol charakteristický arktickým zimami. Vedia o tom rozprávať najmä lesníci žijúci pod našimi horami. „Keď som išiel ráno zobrať vody z neďalekého potoka tečúceho za mojou hájenkou, skoro som spadol z nôh,“ opisuje svoj zážitok horár Jožo. „Bolo to koncom februára, presnejšie v pondelok dvadsiateho šiesteho. Bola taká zima, že mi za hájenkou od zimy zdrevenela voda hneď potom, ako som ju nabral a chcel naliať do pripraveného lavóra.“ Hovorí. „Hneď som vedel, že mi to vedúci našej lesnej správy neuverí, veď ani ja by som mu to veril, a tak som si dovolil použiť služobný mobil a urobil som zopár dôkazových záberov.“ „Keď kolegovia lesníci uvideli tú krásu, aj oni si chceli nabrat kúsok z drevenej vody, ale tá im akosi pretiekla pomedzi prsty.“

Rubriku pripravuje  
Ferko Tárjako



## RECEPTÁR

### Sýta francúzska cibuľ'ačka

Tradičná cibuľ'ačka vraj lieči zlomené srdcia ☺

**Príprava:** 10 min, úprava: 50 min, porcie: 4

**Základná suroviny:** 5 ks veľkej cibule, 2 PL masla, 1 PL slnečnicového oleja, 2 dcl pohár suchého bieleho vína, 1 PL hladkej múky, 1 liter hovädzieho vývaru, 1 KL tymianu, 3 ks bobkového listu, 1 dl koňaku alebo brandy, 4 ks bieleho chleba, 1 strúčik cesnaku, 100 g syru (čedar, eidam, gouda...), podľa chuti soľ a korenie

**Postup:** Cibule očistíme, rozpolíme a krájame tenké prúžky naprieč polkami. V hrnci na strednom ohni roztopíme a zahrejeme maslo a olej. Pridáme cibuľu, osolíme a za občasného miešania pomaly smažime približne 30 minút alebo kým cibuľka nezhnedne a zmenší svoj objem o takmer 2/3.

Potom pridáme biele víno a intenzívne miešame, aby sme do vína zapracovali aj prípadné pripáleniny z dna hrnca (dodajú polievke skvelú chuť). Pridáme múku, dobre rozmiešame a zalejeme vývarom. Pridáme čerstvé alebo sušené bylinky a spolu povaríme približne 20 minút. Nakoniec dochutíme (soľ, korenie) a pridáme koňak. Polievku rozdelíme do ohňovzdorných misiek. V hriankovači opečie-



me chlieb, potrieme strúčikom cesnaku z oboch strán a položíme ako pokrievku na polievku. Zasympeme strúhaným syrom a zapekáme pod grilom v rúre vyhriatej na 250 °C približne 2 minúty.

Dobrá chuť!

## Apríl

1.	N	Hugo Veľkonočná nedeľa Medzinárodný deň vtáctva, Medzinárodný deň zábavy v práci
2.	P	Zita Veľkonočný pondelok
3.	U	Richard, Richarda
4.	S	Izidor, Izidora Záhrada – Bývanie – Congress hotel centrum – Dom Techniky v Košiciach
5.	Š	Miroslava, Mira Záhrada – Bývanie – Congress hotel centrum – Dom Techniky v Košiciach
6.	P	Irena Záhrada – Bývanie – Congress hotel centrum – Dom Techniky v Košiciach
7.	S	Zoltán Svetový deň zdravia Medzinárodná výstava psov – Agrokomplex Nitra
8.	N	Albert Medzinárodná výstava psov – Agrokomplex Nitra
9.	P	Milena
10.	U	Igor, Igora Zelený objektív, fotografická súťaž LDM Zvolen
11.	S	Július, Leo, Lev Deň narcisov – Deň boja proti rakovine POĽOVNÍCTVO 2018 – Expo Center Trenčín – 11. ročník výstavy poľovníckych potrieb
12.	Š	Ester, Ester POĽOVNÍCTVO 2018 – Expo Center Trenčín – 11. ročník výstavy poľovníckych potrieb
13.	P	Aleš POĽOVNÍCTVO 2018 – Expo Center Trenčín – 11. ročník výstavy poľovníckych potrieb
14.	S	Justína, Justín POĽOVNÍCTVO 2018 – Expo Center Trenčín – 11. ročník výstavy poľovníckych potrieb
15.	N	Fedor, Fedora POĽOVNÍCTVO 2018 – Expo Center Trenčín – 11. ročník výstavy poľovníckych potrieb
16.	P	Dana, Danka, Danica
17.	U	Rudolf, Rudolfa, Rudolfína
18.	S	Valér, Erich
19.	S	Jela 60. výročie vzniku OZ Námestovo DOMEXPO, Gardenia 2018 – Agrokomplex Nitra
20.	P	Marcel Lesnícke dni - Zvolen DOMEXPO, Gardenia 2018 – Agrokomplex Nitra
21.	S	Ervín, Ervína, Saskia DOMEXPO, Gardenia 2018 – Agrokomplex Nitra
22.	N	Slavomír Deň zeme DOMEXPO, Gardenia 2018 – Agrokomplex Nitra AKVATERA Trenčín 2018 – Expo Center Trenčín – Medzinárodná výstava zvierat
23.	P	Vojtech Svetový deň kníh a autorských práv
24.	U	Juraj Regionálne Lesnícke dni Revúca Sviatok sv. Juraja, patróna vojakov, rytierov, lukostrelcov a skautov Autosalón – Incheba Bratislava – 28. medzinárodný salón automobilov Bratislava
25.	S	Marek, Marko, Marcus Svetový deň vodičov psov Exkurzia lesných pedagógov po lesných škôlkach v Maďarsku - HU Autosalón – Incheba Bratislava – 28. medzinárodný salón automobilov Bratislava Mladý tvorca 2018 – Agrokomplex Nitra
26.	S	Jaroslava Regionálne Lesnícke dni Prešov kurzia lesných pedagógov po lesných škôlkach v Maďarsku - HU Mladý tvorca 2018 – Agrokomplex Nitra
27.	P	Jaroslav Svetový deň grafiky Levické poľovnícke dni Regionálne Lesnícke dni Sobrance Mladý tvorca 2018 – Agrokomplex Nitra
28.	S	Jarmila Levické poľovnícke dni Svetový deň bezpečnosti a zdravia pri práci Burza starožitností a gazdovské trhy – Expo Center Trenčín – Burza starožitností, zberateľských zaujímavostí a Gazdovské trhy
29.	N	Lea Medzinárodný deň tanca Levické poľovnícke dni Autosalón – Incheba Bratislava – 28. medzinárodný salón automobilov Bratislava
30.	P	Anastázia Svetový veterinárny deň

Erby  
s nádychom  
lesaErb obce Boňany  
(okres Třebišov)Erb obce Dubinné  
(okres Bardejov)Erb obce Duplín  
(okres Stropkov)Erb obce Iňačovce  
(okres Michalovce)Erb obce Jovsa  
(okres Michalovce)Erb obce Malčice  
(okres Michalovce)Erb obce Svätá Mária  
(okres Třebišov)

## Marec 2018

## Životné jubileá

## 50 rokov

**Stanislav Bátovský**, vedúci LO, LS Želiezovce  
– OZ Levice

**Andre Magyar**, vedúci LO, LS Kamenín – OZ Levice  
**Jaroslav Kyselica**, vedúci LO, LS Kšinná – OZ Trenčín  
**Milan Vrábel**, hlavný účtovník – OZ Námestovo  
**Michal Mucha**, vedúci LO, LS Liptovská Teplička –  
OZ Liptovský Hrádok

**Peter Auxt**, vedúci LO, LS Hronec – OZ Čierny Balog  
**Jaroslava Antalíková**, fakturant ostatných výrobkov  
tovarov a služieb – OZ Kriváň

**Jana Antoškova**, referent správy lesných pozemkov  
a reprivatizácie, lesoturistika – OZ Košice  
**Mária Pavučková**, ekonóm strediska LT, RSLT Vranov  
nad Topľou – OZLT Banská Bystrica

## 60 rokov

**Ing. Marián Majerník**, vedúci LS, LS Moravský Sv. Ján –  
OZ Šaštín

**Jozef Krchňavý**, vedúci LO, LS Tríbeč – OZ Topoľčianky  
**Milan Telek**, vedúci LO, LS Nitrianska Streda  
– OZ Topoľčianky

**Ing. Jozef Piroh**, referent dopravy a mechanizácie, refe-  
rent MTZ a nákupu – OZ Liptovský Hrádok

**Ing. Soňa Repková**, hlavný účtovník – OZ Rimavská  
Sobota

**Ing. Štefan Manko**, vedúci výrobnotechnického úseku,  
ochrana lesa – OZ Rožňava

**Ing. Miroslav Homola**, stavebné investície – GR Banská  
Bystrica

## Pracovné jubileá

## 30 rokov

**František Ruman**, vedúci LO, LS Beluša – OZ Považská  
Bystrica

## 35 rokov

**Ing. Viliam Forro**, technik, LS Plášťovce – OZ Levice

**Ing. Zoltán Kramec**, referent správy a manažmentu ma-  
jetku, referent vnútornej správy – OZ Slovenská Ľupča

**Ing. Štefan Kramec**, referent správy a manažmentu  
majetku, referent správy lesných pozemkov a reprivati-  
zácie – OZ Kriváň

**Ing. Aladár Katona**, technik, LS Tornaľa – OZ Revúca

**Ing. Jozef Šimkanin**, riaditeľ OZ – OZ Vranov nad  
Topľou

**Ing. Pavol Šmeringai**, vedúci ŠS, ŠS Oravská Priehrada –  
OZ Semenoles Liptovský Hrádok

**Ing. Alexander Šagát**, ťažba – GR Banská Bystrica

## Starobný dôchodok

**Lubomíra Kostúrová**, samostatný programátor –  
GR Banská Bystrica

Jana Lásková

# Drevo v pohybe

Má za sebou viac ako 150 kinetických plastík. Každá je unikátna a predsa všetky majú čosi spoločné. Každá by sa totiž v rýchlosti mohla označiť ako drevený stroj určený na vytváranie zaujímavých vzorov a pohyby spôsobené výhradne riadeným uvoľňovaním energie z pružiny, bez použitia motora, batérií alebo iného zdroja energie.

„Moju tvorbu opantala mechanika,“ vysvetľuje David C. Roy. „Všetky súčiastky musia byť matematicky premyslené, aby som dosiahol výsledný efekt. Čo je matematicky presné, je v matematike opakovateľné. Práve tomuto pravidlu sa vo svojej tvorbe snažím vyhnúť. Každá moja socha je jedinečná. Replikáciou sôch by sa moja tvorba stala tuctovou a po tom netúži žiaden skutočný umelec.“

Mechanika a pohyb ho vždy fascinovali. Počas vysokej školy študoval fyziku, inžinierstvo a chémiu, čo mu pomohlo intuitívne pochopiť pohyb, mechaniku a v kombinácii s umeleckými vplyvmi manželky sa začal venovať tvorbe kinetických plastík. „Som rezbár samouk,“ dodáva s úsmevom. „Mechanickým dreveným plastikám som úplne podľahol a ostávam im verný už viac ako 43 rokov. Tie prvé ste mali možnosť vidieť pod nie veľmi umeleckým názvom „Drevo, ktoré pracuje“ z roku 1975. To bol okamih, od ktorého som sa stal sochárom na plný úväzok.“

Ani po spomínaných rokoch sa jeho kreatívne nápady nevyčerпали a pokračuje vo výrobe a predaji drevených pohyblivých



unikátov. Nie všetky sa však k objednávateľovi dostanú zmontované. Preto okrem precíznej práce pri výrobe drevených sôch trávi veľa času aj pri príprave návodov, ktoré svojim novým majiteľom výrazne uľahčia samotnú montáž plastiky. Správna montáž sa však pri niektorých sochách nezaobíde bez šablón, ktoré presne určujú polohu a orientáciu jednotlivých dielov.

A tu už máte možnosť vidieť niečo čo sa hýbe, i keď sa to nehýbe J . A ak ste predsa len zvedaví na pohyb, ktorý sprevádza jednotlivé sochy, nájdete ho na webovej stránke autora.

-as-

