



UNIwersytet Rolniczy
im. Hugona Kołłątaja w Krakowie



NÁRODNÉ POĽNOHOSPODÁRSKE
A POTRAVINÁRSKE CENTRUM



Interreg
Polska-Słowacja

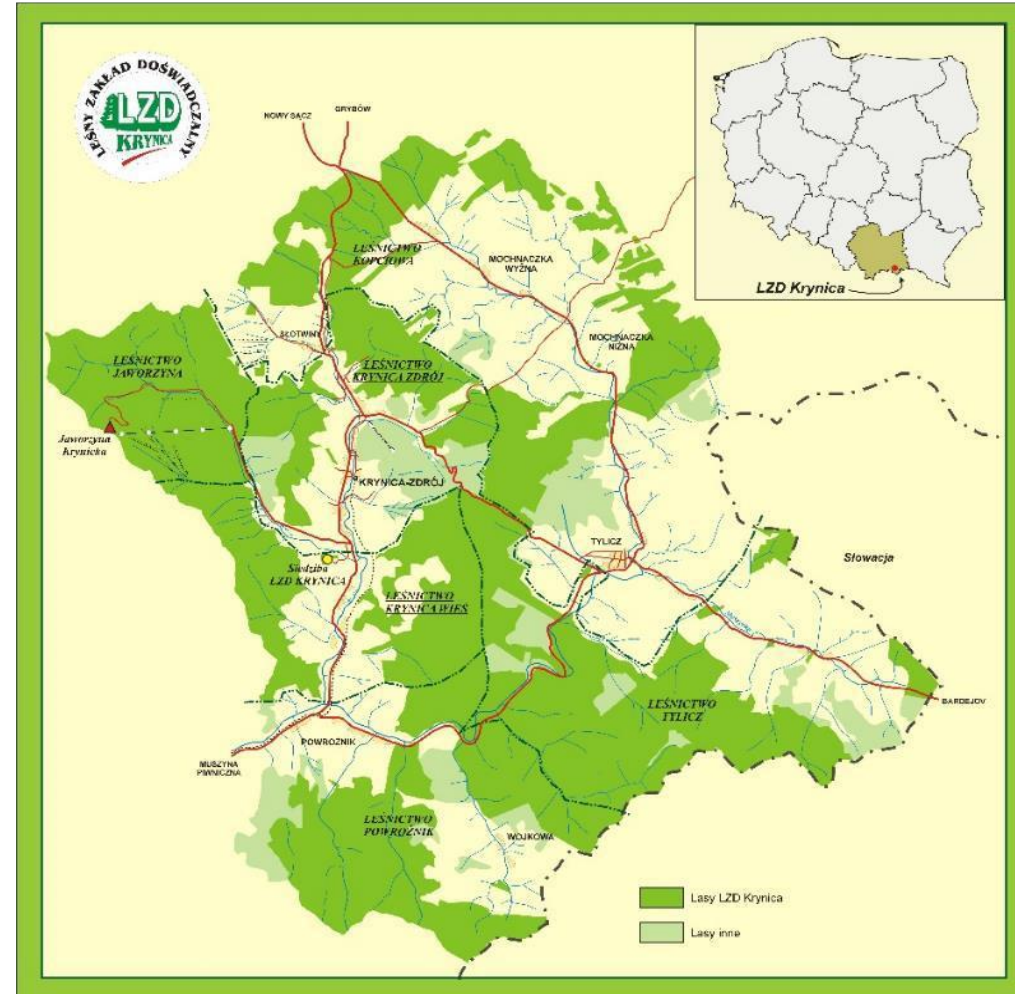


Dr hab. inż. Marek Wajdzik, prof. URK

Aktywność dobową i sezonową dużych i średnich ssaków na terenie LZD Krynica

Teren badań

- województwo Małopolskie, powiat nowosądecki, gminy: Krynica Zdrój i Muszyna;
- całkowita powierzchnia LZD - 6413,7 ha;
- grunty leśne - 6241,3 ha;
- sześć leśnictw: Krynica Zdrój, Kopciowa, Jaworzyna, Krynica Wieś, Powroźnik oraz Tylicz;
- VIII kraina – Karpacka, mezoregiony: 14 – Beskid Sądecki i 15 – Górnej Ropy;
- najwyższy szczyt - Jaworzyna Krynicka (1114 m n.p.m.), najniższy punkt dolina Muszynki (490 m n.p.m.);
- średnia roczna temperatura powietrza to 5,8°C;
- średnia temperatura w okresie wegetacyjnym, który trwa (w zależności od wysokości n.p.m.) 190-210 dni, oscyluje w granicach 11,3°C;
- roczna suma opadów od 750 do 1000 mm.

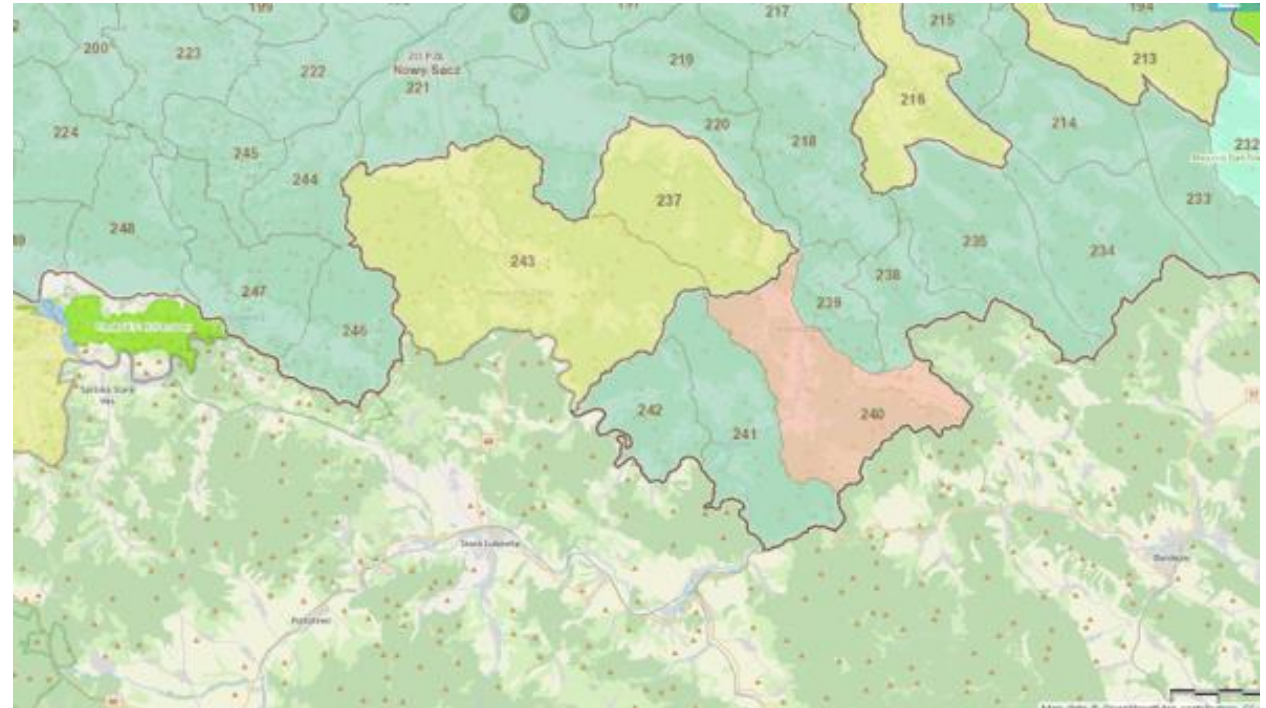


Gospodarka łowiecka na terenie LZD

- 238 – K.Ł. „Jeleń Krynica”;
- 239 – K.Ł. „Leśnik Krynica”;
- 240 – OHZ pozostający pod zarządem LZD w Krynicy.

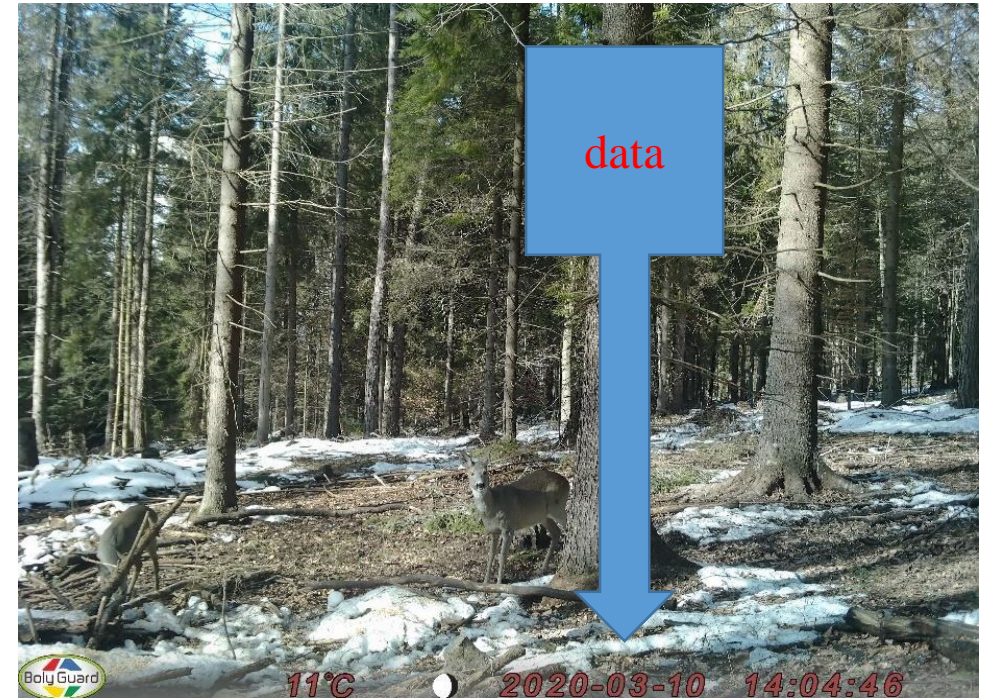
Zwierzęta łowne (liczebność III 2020r.) na terenie LZD (obwody 239 i 240):

- jeleń szlachetny – 290 osobników;
- daniel – 20;
- sarna 440;
- dzik – 5;
- lis – 163;
- borsuk – 73.



Metodyka i zebrane materiały

- dane zbierano za pomocą fotopułapek firmy Bolyguard;
- na każde leśnictwo przypadało po jednym urządzeniu;
- wybór lokalizacji (oznaki bytowania zwierząt tzn. ślady i tropy);
- w przypadku stwierdzenia małej aktywności dużych i średnich ssaków w obszarze fotopułapki, jej lokalizację w obrębie danego leśnictwa zmieniano;
- dobór miejsc, które były monitorowane, konsultowany był z pracownikami służby leśnej LZD (leśniczy, podleśniczy);
- zebrany materiał był zgromadzony od 30.08.2019r. do 30.08.2020r.;
- po zweryfikowaniu materiałów fotograficznych (usunięcie zdjęć bez zwierząt, powtarzających się ujęć itp.) szczegółowej analizie poddano 1052 zdjęcia.



↑
temperatura

↑
godzina

Metodyka i zebrane materiały

Przeanalizowano aktywność zwierząt w zależności od:

- pory roku;
- pory doby;
- miesiąca;
- temperatury powietrza.

Pory doby (świt, dzień, zmierzch, noc) wydzielono na podstawie godzin wschodu i zachodu słońca w 15. dniu każdego miesiąca

- świt - rozpoczynał się godzinę przed wschodem i trwał 120 minut (tzn. do godziny po wschodzie);
- dzień – rozpoczynał się godzinę po wschodzie słońca i trwał do godziny przed jego zachodem;
- zmierzch – trwał 120 minut tzn. od godziny przed zachodem słońca do godziny po jego zachodzie.

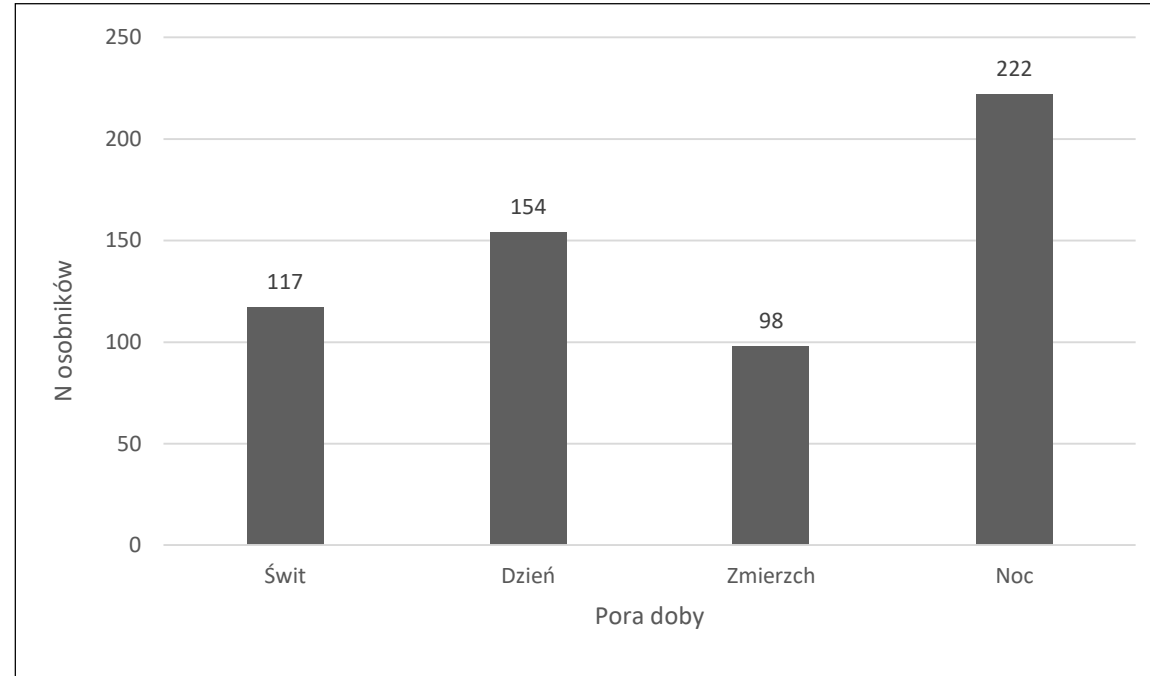


Wyniki

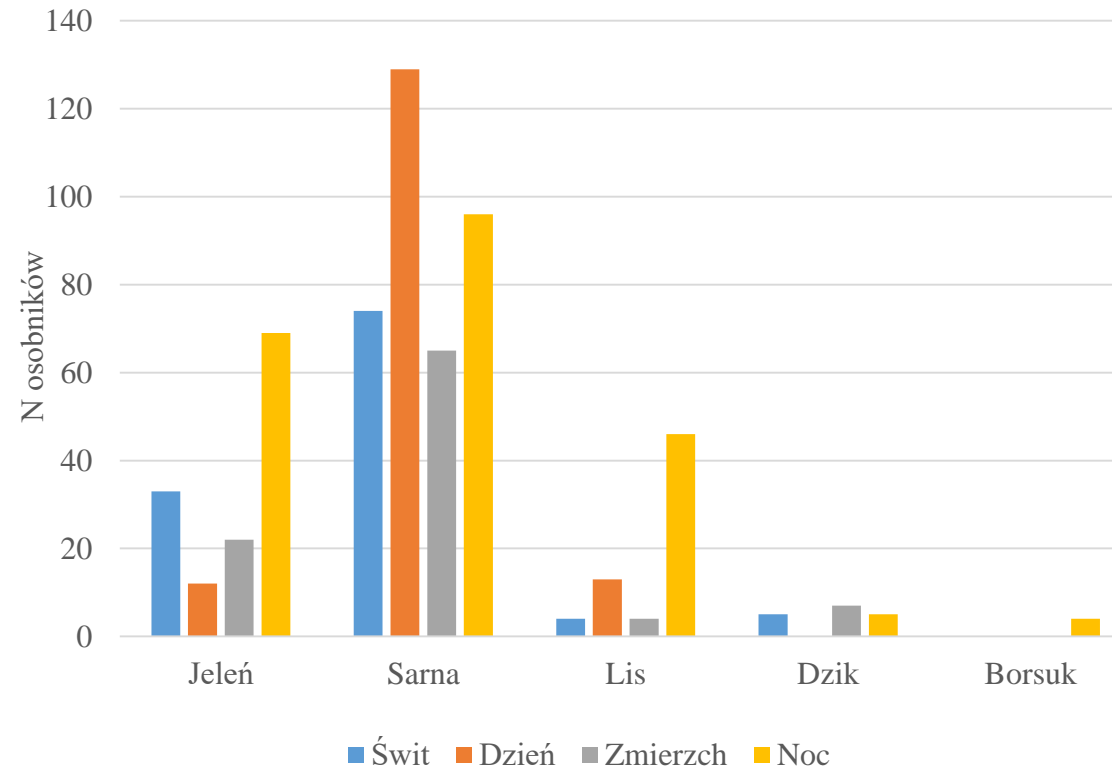
Najwięcej zarejestrowano saren (62% obserwacji) oraz jeleni – (23%). Znacznie mniejszy udział w ogólnej liczbie sfotografowanych zwierząt miały: lis – 11%, dzik 3% oraz borsuk – 1%.



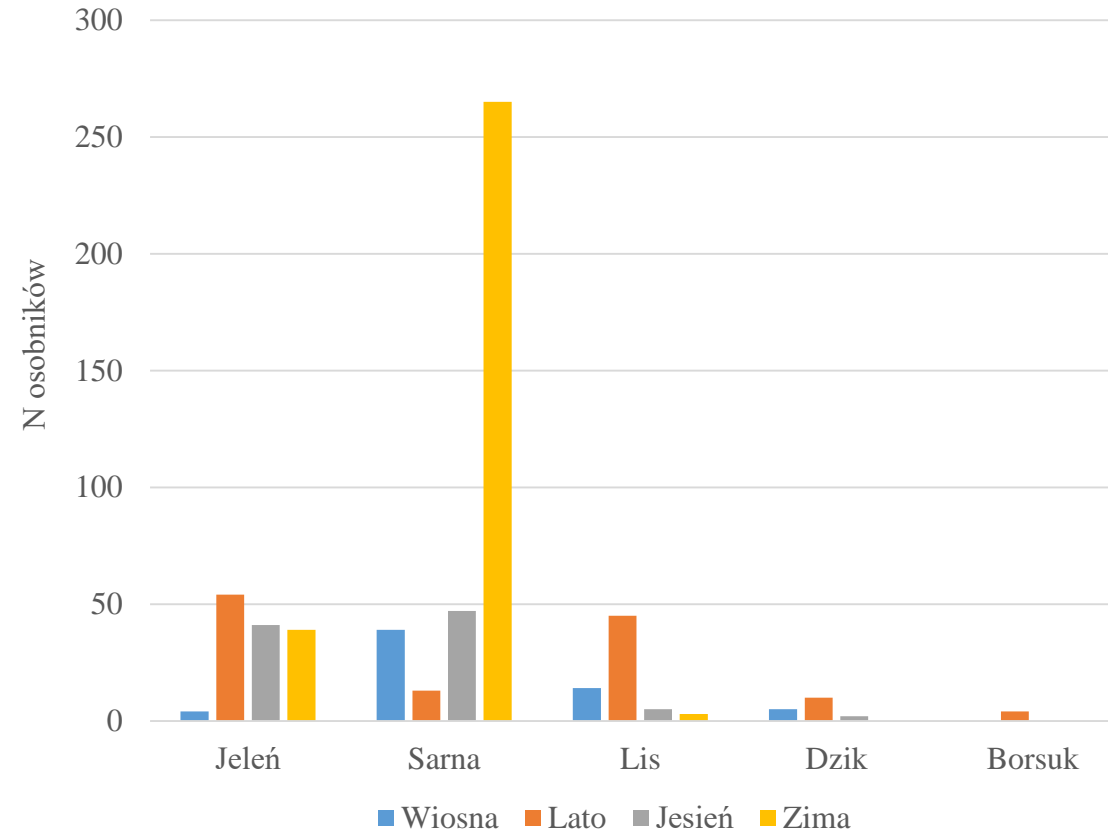
Aktywność zwierząt w wyróżnionych porach doby



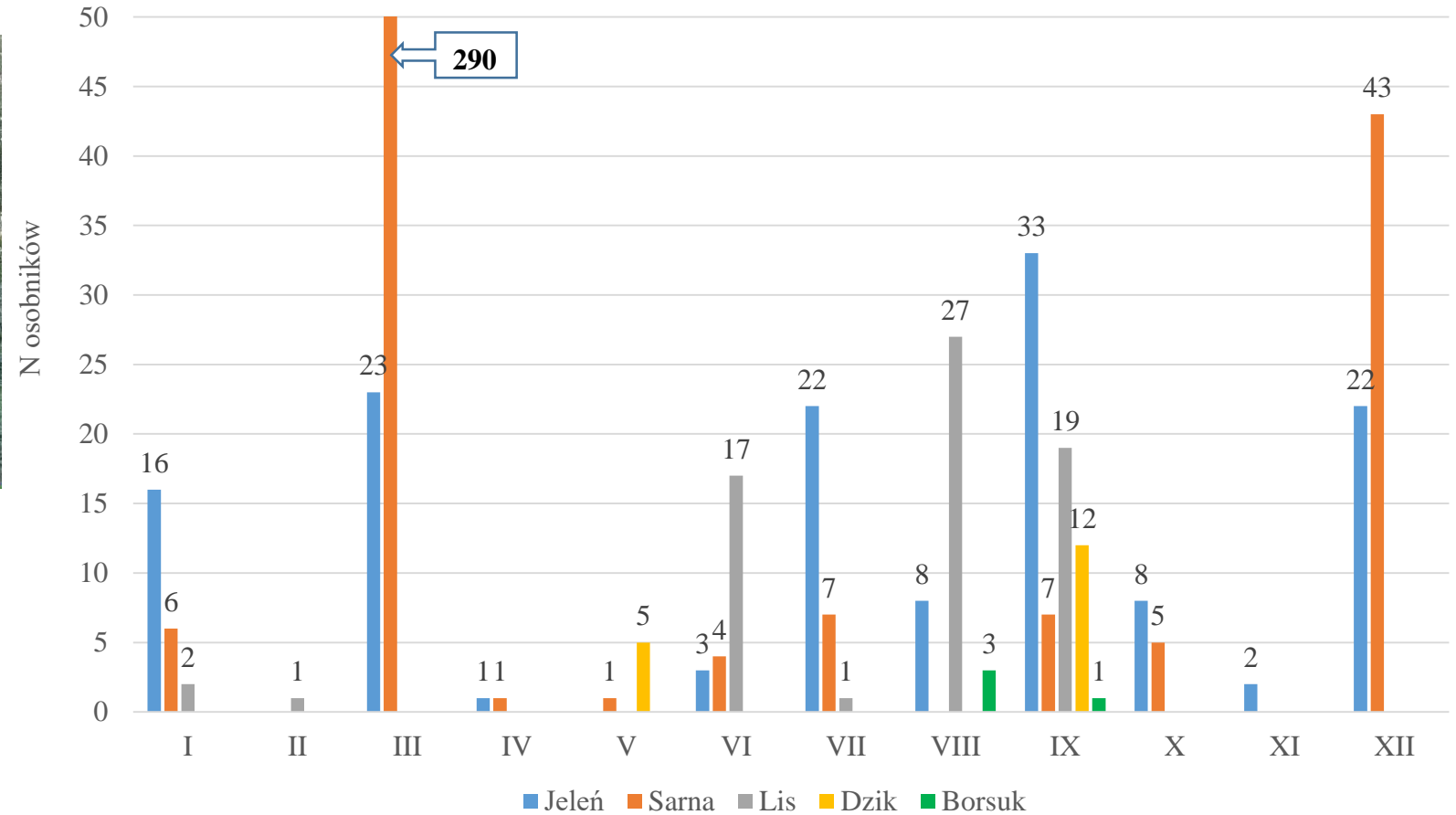
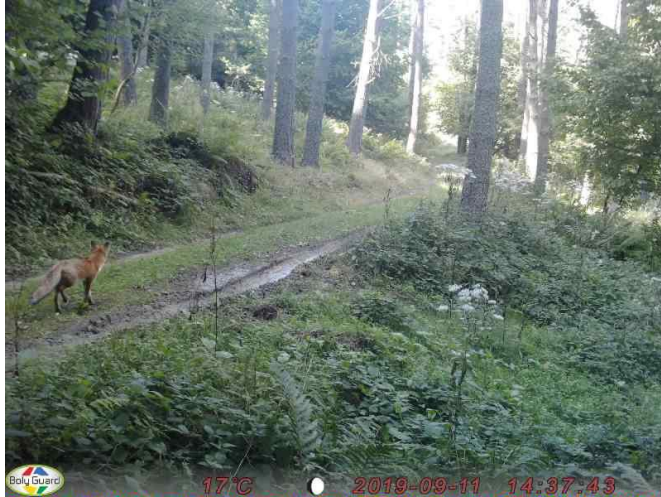
Wpływ pory doby na aktywność poszczególnych gatunków zwierząt



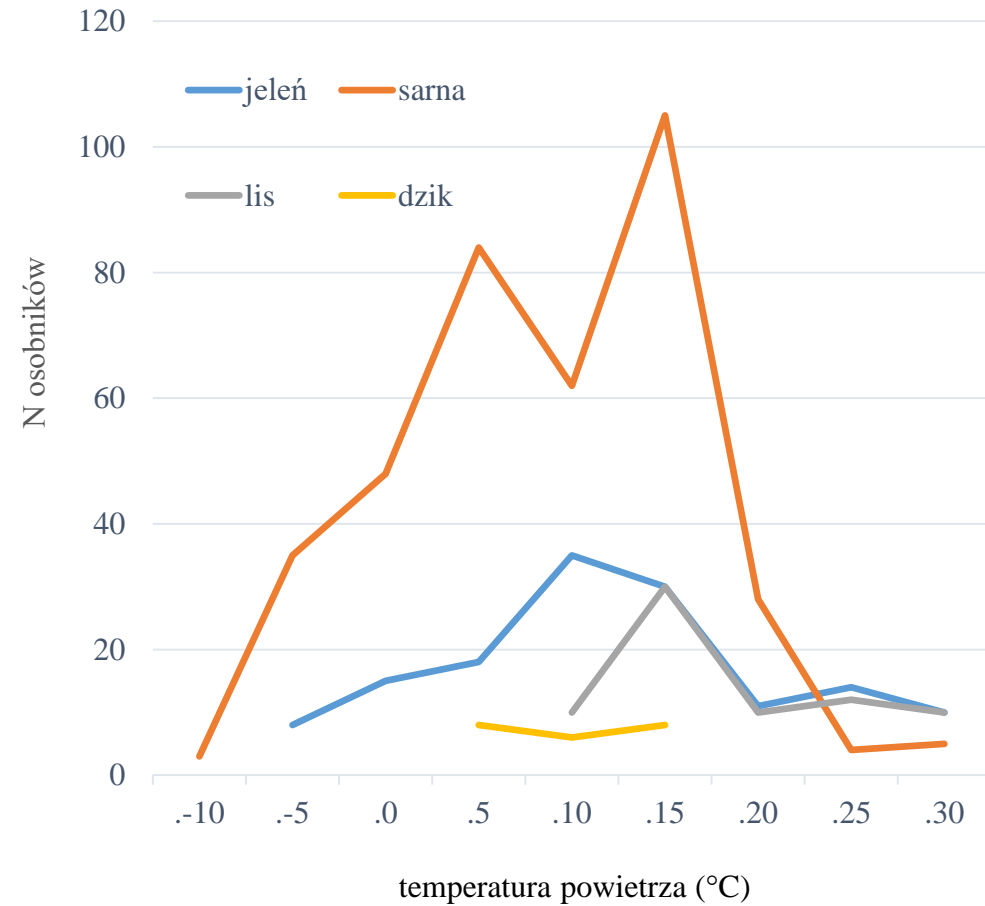
Aktywność poszczególnych gatunków w różnych porach roku



Aktywność poszczególnych gatunków ssaków w ciągu roku



Wpływ temperatury na aktywność zwierząt





UNIwersytet Rolniczy
im. Hugona Kołłątaja w Krakowie



NÁRODNÉ POĽNOHOSPODÁRSKE
A POTRAVINÁRSKE CENTRUM



Interreg
Polska-Słowacja



Wnioski

1. Na podstawie zebranych danych wykazano, że na terenie LZD Krynica, jeleni był gatunkiem najbardziej aktywnym nocą, z kolei sarna charakteryzowała się szczytem aktywności w ciągu dnia.
2. Gatunkami o typowo nocnej aktywności były: lis oraz borsuk, dla których udział zarejestrowanych zdarzeń w ciągu nocy wynosił kolejno: 69% i 100%.
3. Zimą aktywność poszczególnych gatunków spadała z wyjątkiem sarny, która w porze zimowej wykazywała szczyt aktywności.
4. W przypadku jelenia największa aktywność została stwierdzona we wrześniu, co może być uwarunkowane trwającym w tym czasie okresem godowym, czyli rykowiskiem.
5. Na podstawie wykonanych analiz stwierdzono, że sarny wykazywały największą aktywność w niższych wartościach temperatury powietrza, w porównaniu do pozostałych gatunków.



UNIwersytet Rolniczy
im. Hugona Kołłątaja w Krakowie



NÁRODNÉ POĽNOHOSPODÁRSKE
A POTRAVINÁRSKE CENTRUM



Interreg
Polska-Słowacja



PL-SK



Projekt „Wspólne działania na rzecz przywrócenia i utrzymania różnorodności biologicznej karpaccich ekosystemów górskich”, nr umowy: PLSK.01.01.00-00-0096/17, finansowany z Europejskiego Funduszu Rozwoju Regionalnego