



# Autentická správa z odbornej lesníckej exkurzie vo Švajčiarsku v dňoch



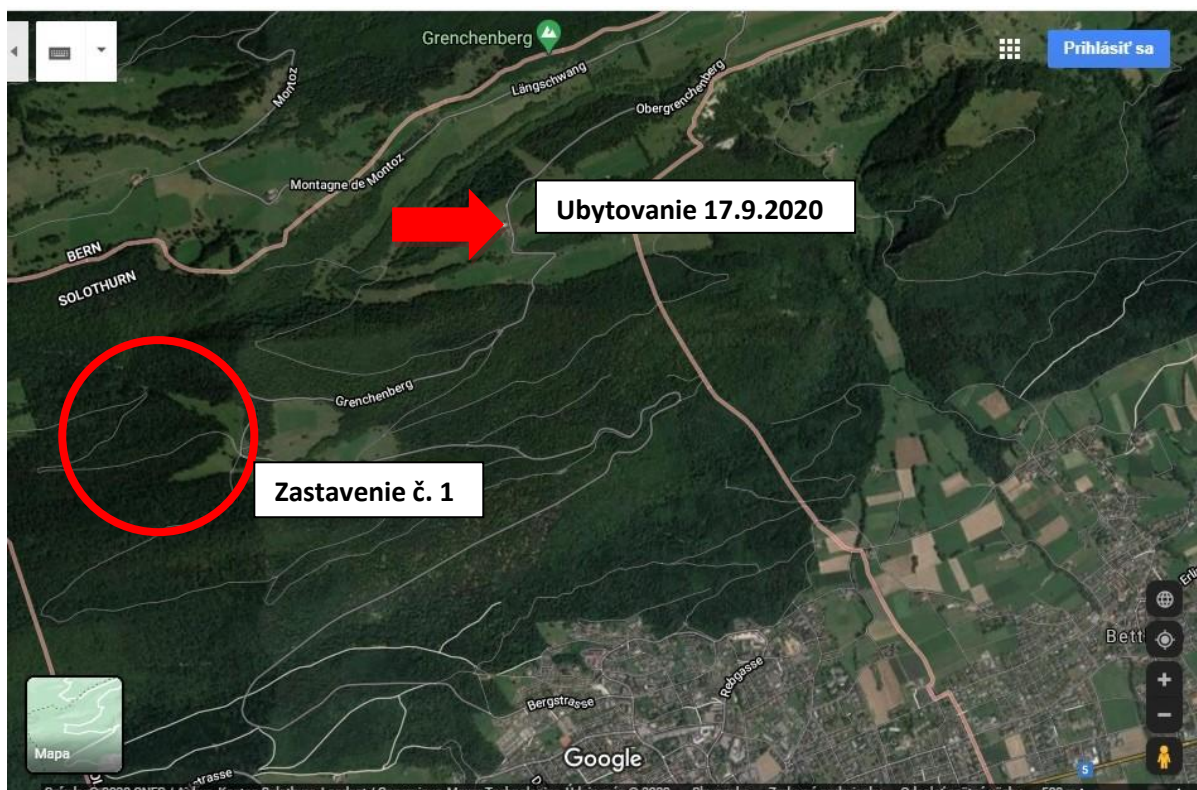
**17.- 20.9.2020.**

Myšlienka zorganizovať pravdepodobne historicky prvú návštevu praktických lesníkov vo švajčiarskych lesoch sa rodila postupne. Od významovo podobnej návštevy lesov v rakúskom Schlägli ([www.lesy.sk/o-lese/pro-silva/aktivita/exkurzie/pro-silva-navsteve-rakusku-2.html](http://www.lesy.sk/o-lese/pro-silva/aktivita/exkurzie/pro-silva-navsteve-rakusku-2.html)) ubehlo desať rokov a tak pomaly dozrel čas skonfrontovať nastúpenú cestu prebudovy lesa vekových tried s konečnou verziou lesa, obhospodarovaného nepretržite desiatky rokov v súlade s prírodnými zákonmi, trvalým, udržateľným a bezpečným spôsobom. Uznesením VZ OBLSK Žilina z februára 2019 sme začali pripravovať túto exkurziu. Partnerskou organizáciou sa stala Pro Sila Švajčiarsko, ktorú oslovil predseda Pro Silva Slovakia prof. Saniga a dohodol termín aj obsah exkurzie. Kontaktnou osobou sa stala p. Anne Hürzeler, ktorá zabezpečila rezerváciu ubytovania a sprievodcov. Zloženie účastníkov exkurzie výrazne ovplyvnila koronakríza v roku 2020, jej zloženie sa často menilo, vystriedalo sa cca. 70 záujemcov , konečný počet sa ustálil tesne pred odchodom na 42 účastníkov ( Lesy SR š.p.(23), Lesy Tanap š.p.(2), lesnícka sekcia MPaRV SR (3), NLC(1), Mestské lesy B.Bystrica, Spišská Belá, SLsK, Lasy Panstrove, súkromní vlastníci lesov, LF TU Zvolen ).

Deň D nastal vo štvrtok 17.9.2020 keď sme o 3,00 hodine vyrazili zo Zákamenného smerom na Bratislavu, Rakúsko, Nemecko do Švajčiarska. Cesta prebiehala spočiatku bez problémov, ale postupne pribúdali zdržania ( Senec autohavária 1 hod., rakúsko-nemecké hranice kontrola totožnosti a upozornenie, že v Nemecku sa nemôžu používať vystreľovacie nožičky 1 hod., švajčiarske hranice problém so zaplatením diaľničnej známky pre autobus 1 hod.) .Po 19 hodinách cestovania sme o 22,00 hod. dorazili do Untergrenchenbergu , konečnej stanice prvého dňa. [www.untergrenchenberg.ch](http://www.untergrenchenberg.ch) Je to rodinná agrofarma v nadmorskej výške 1300 m, ktorá sa zaoberá. chovom hovädzieho dobytku (Angus) na mäso , pestovaním zeleniny , agro turistikou. Aj po 4 hodinovom meškaní nás milo prijala pani majiteľka v duchu hesla:“ náš zákazník – náš pán.“ Po chutnej neskorej večeri sme unavení zaspali v izbách turistického typu a vôbec nikomu nevadil hlasitý prejav spomienok na domov.

**18.9.2020.**

## **1. Zastavenie č.1 – Obecné lesy Grenchen**



Ráno o 8.00 hod. nás privítal vedúci lesník (OLH) obecných lesov Grenchen p. Patrik Mosimann spolu s pani Annou Hürzeler, ktorá nám celú exkurziu zabezpečovala.

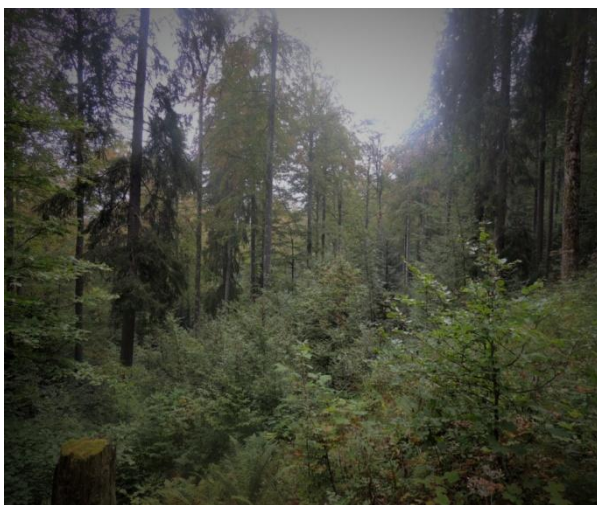
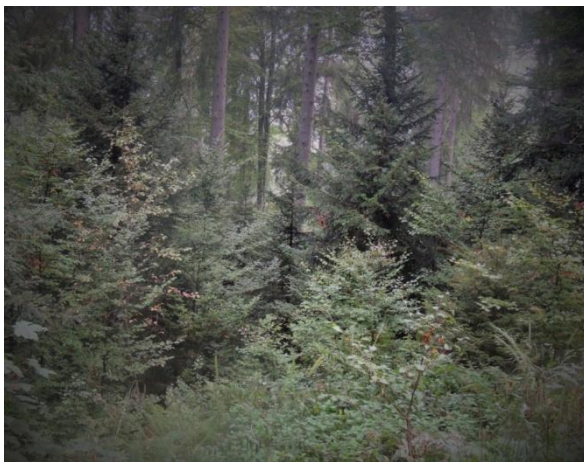
Obecné lesy Grenchen,

obhospodarujú cca. 1000 ha lesa, ktorý je v podielovom vlastníctve cca. 1600 podielnikov mesta Grenchen, druhého najväčšieho mesta (17 000 obyv.) kantónu Solothurn. Okrem lesa mesto prenajíma 3 horské lúky na pastvu dobytku miestnym agrofarmám (na jednej sme boli ubytovaní) a prevádzkuje kameňolom. Lesy sú rozdelené do troch častí: 1. Spodná časť – 500 – 900 m 2. Stredná časť – ochranný les s pôdoochrannou funkciou – skalné útvary a terasy 3. Vrchná časť – horský les – 1000 – 1400 m. Drevinová skladba 50 % listnaté dreviny (BK – 90%, JH, JS), 50% ihličnaté – (JD, SM). Priemerná zásoba 320 m<sup>3</sup>/ha, ročný CBP – 6 m<sup>3</sup>/ha. Ročný etát – 7000 m<sup>3</sup>, podiel kalamity 30%. Správa lesov – vedúci lesník (OLH), praktikant – adjunkt, 2 lesní robotníci, služby prevažne dodávateľským spôsobom, používané technológie: kmeňová metóda JMP+lanovka nahor – 10 %, JMP+traktor – 90 %, bez koní, v malej miere železný kôň. Predaj dreva na OM miestnym odberateľom, v prípade väčšieho množstva dreva predaj cez aukciu v spojení s viacerými vlastníkmi lesov.

Výmera JPRL sa pohybuje v rozpätí 30-40 ha. Predmetom 2 hodinovej pochôdzky boli lesné porasty v nadmorskej výške 950 – 1000 m.n.m. skupín lesných typov AF. Pred 25 rokmi to boli rovnoveké lesné porasty vo veku 70 – 90 rokov bez následnej



obnovy. V tomto období začali v týchto porastoch uplatňovať úrovňový výber typu uvoľňovacej prebierky o sile 25-30% zásoby lesného porastu. Ďalej pokračovali v 12 ročných intervaloch o sile zásahu 20-25% zásoby lesného porastu 80-100 m<sup>3</sup>/ha. Zásady výberu: cieľová hrúbka 55-60cm, zdravotný stav, podpora štrukturalizácie a drevinovej skladby.







Ide teda o lesné porasty v dlhodobej prebudove, s prirodzeným drevinovým zložením, v rôznej fáze štrukturalizácie, zatiaľ bez viditeľnej strednej vrstvy.

Inventarizáciu lesov prevádza kantón pre pevne stanovené lesné revíry, ktoré môžu mať rôznu vlastnú štruktúru spravidla raz za 10 rokov. Záväzná je výška ťažby za celkový majetok vlastníka. Z pohľadu aktuálnej ekonomiky s ohľadom na pretlak drevnej suroviny v Európe sú obecné lesy v strate cca. 20 CHF/m<sup>3</sup> ( celkové náklady - 80 CHF/m<sup>3</sup>, tržba 60 CHF/m<sup>3</sup>). Túto stratu riešia diverzifikáciou príjmov z prevádzky kameňolomu a nájmom horských lúk ( 400 000 CHF ročne) a obmedzovaním úmyselnej ťažby dreva.

Obecné lesy sa pridali k iniciatíve organizácie AFI zakladania inventarizačných plôch na potvrdenie a propagáciu PBOL .

AFI [www.prosilva.org/activities/afi](http://www.prosilva.org/activities/afi) – je to francúzska organizácia súkromných lesných poradcov , ktorej cieľom je:

- podporovať najefektívnejšie postupy riadenia a lesnícke pestovné systémy pre nepravidelné štruktúry porastov
- vytvoriť sieť inventarizačných plôch (IP) v rôznych štátoch a lesných spoločenstvách , ktoré budú v pravidelných ( 10 a 5 ročných) intervaloch poskytovať podrobné údaje o pestovnom systéme PBOL

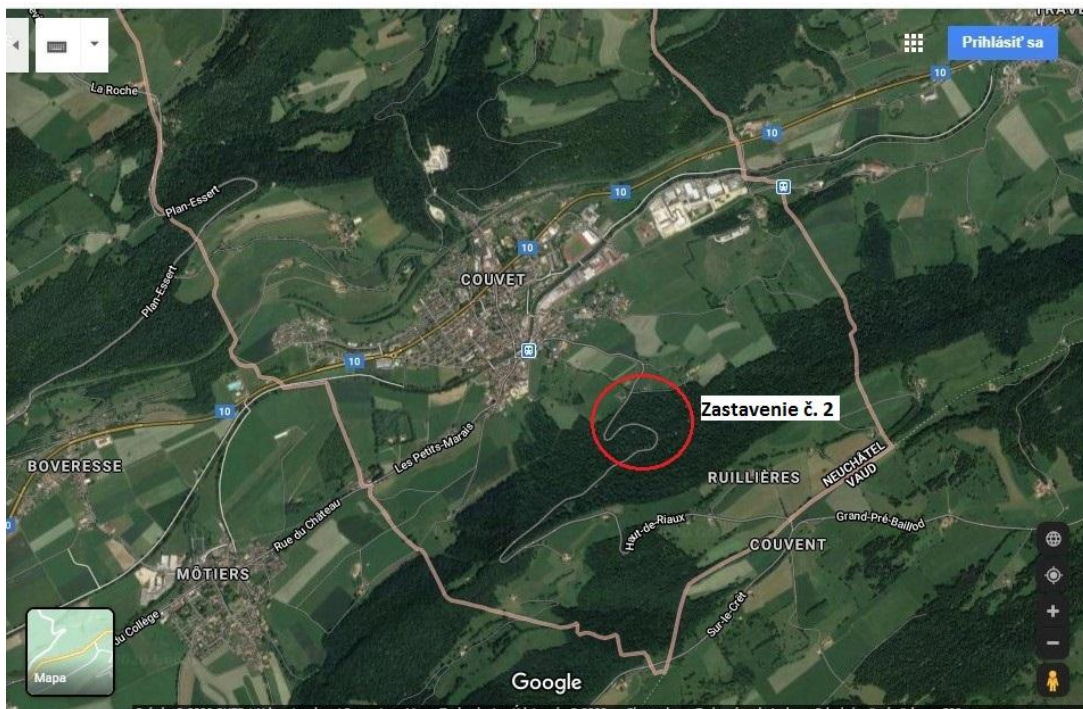


Aktuálny počet IP: Francúzsko 87, Rakúsko 12, Švajčiarsko 7, Írsko 7, Nemecko 5, Anglicko 4, Wales , Belgicko, Luxembursko 3

Na lesnom majetku obce Grenchen sa tiež nachádza takáto IP o výmere 10 ha, v rámci ktorej sa nachádza 1 marteloskopová IP o výmere 1 ha a 10 relaskopických skusných plôch. Merajú sa: kruhová základňa, prírastok, rozdelenie hrúbkových početností, následná obnova, význam stromu pre štruktúru, podiel silného a slabého dreva, zásoba mŕtveho dreva a iné. Súčasne sa zamiera poloha každého stromu od hrúbky 17,5 cm. Cieľom je objektívne popísať vývoj porastov pri PBOL.

Po skončení sme sa presunuli do kantónu Neuchatel, obecných lesov Couvet, pôsobiska Henryho Biolleyho.

## 2. Zastavenie č.2 – obecné lesy Couvet.



V obecných lesoch obce Couvet nás privítal lesný inžinier p. Pascal Junod. Zrejme sme svojím záujmom a množstvom otázok zaujali aj p. Annu Hürzeler, ktorá aj po oficiálnej rozlúčke na predchádzajúcom zastavení sa rozhodla s nami neplánovane vyraziť do Couvet a tak zotrvať s nami celý deň.

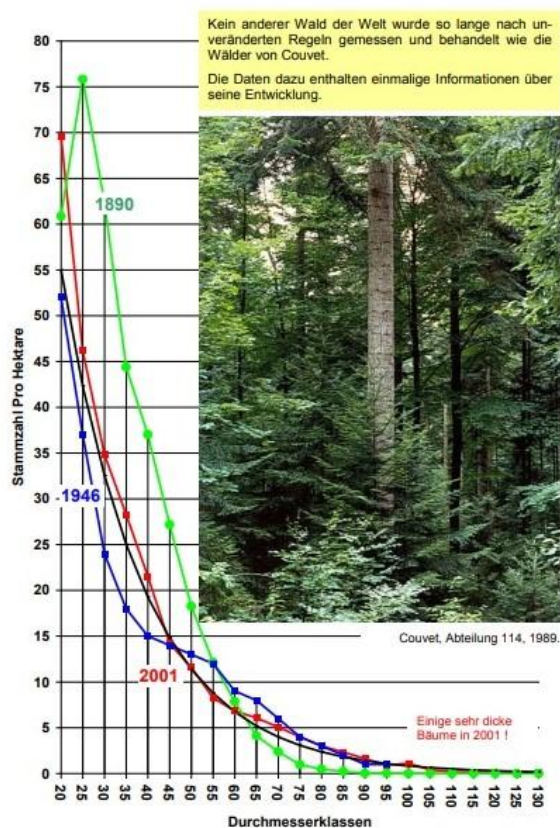


Tu sme mali možnosť si vypočúť a na vlastné oči vidieť výsledky viac ako 100 ročnej práce lesníka H.

Biolleyho a jeho nasledovníkov.

Stretli sme sa v dielci 114 ( výmera 78 ha). Ako povedal sprievodca , žiadny les na svete nebol tak dlho meraný a pestovaný podľa nezmenených pravidiel.

V roku 1890 to bol les so zbytkom štruktúr tzv. túlavého hospodárenia o čom svedčí aj rozdelenie stromov podľa hrúbky, kde výrazne absentujú hrubé stromy s nadmerným počtom stromov tenších dimenzií.



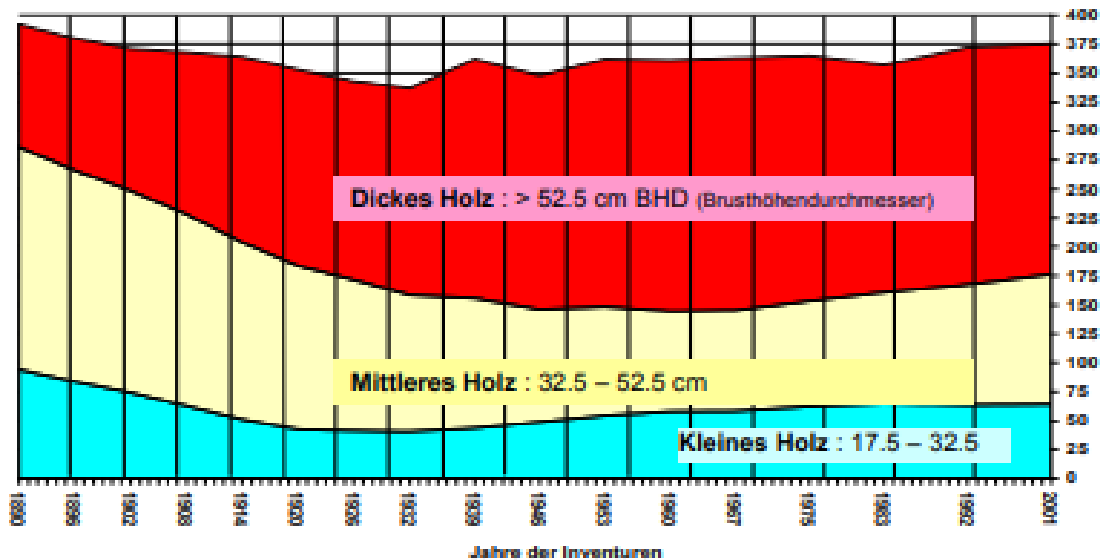
Henry Biolley od roku 1890 zaviedol v tomto lese dôsledný systém ťažby dreva, založený na výberných princípoch ťažby dreva pod neustálou kontrolou permanentnej inventarizácie zásoby – prírastku – ťažby dreva priemerovaním naplno, ktoré sa v tomto kantóne vykonáva dodnes.

V priebehu niekoľkých desaťročí bol tento les prebudovaný na výberkový les. Poskytuje aj údaje z 13 prevádzkových inventarizácií za posledných 130 rokov.

Zaujímavá je jeho definícia vyznačovania ťažby dreva:

„ Značenie je činnosť , ktorá presahuje obyčajnú ťažbu drevnej suroviny. Lesník hodnotí les ako celok, celé jeho umenie a inštinkt spočíva v dávkovaní svetla tak, aby bola možná nepretržitá obnova, ktorá je vhodná na zabezpečenie ďalšej existencie. Obmedzením sa na to , čo je nevyhnutné pre rozvoj každého jednotlivého kmeňa, ako aj celej rovnováhy lesného ekosystému , ľudia prichádzajú do skutočnej symbiózy s lesom ,ktorá je nevyhnutná pre spoločnosť a prospešná pre životné prostredie.“





Celú základnú myšlienku pestovania výberkového lesa predstavuje hore uvedený obrázok, ktorý zobrazuje vývoj podielu hrubého dreva >52,5 cm, stredného dreva 32,5-52,5 cm, tenkého dreva 17,5-32,5 cm a, zásoby od roku 1890 do roku 2001. V roku 1890 bol tento podiel 25:50:25, ktorý systematickým uplatňovaním výberných princípov ťažby dreva dosiahol takmer všeobecne stanovené optimum pre tento typ lesa na 50:30:20.

Zásoba po celé toto obdobie oscilovala okolo 375 m<sup>3</sup>/ha ( 360 m<sup>3</sup>/ha optimum) pri priemernom bežnom ročnom prírastku cca. 10 m<sup>3</sup>/ha. Koľko dreva okrem iného vyprodukovalo toto lesnícke „ *perpetum mobile*“ pri takmer nezmenenej zásobe a trvalej existencii lesa za uvedené obdobie si už môže spočítať každý sám. Sprievodca to výstižne zhodnotil takto : „ tých 1000 m<sup>3</sup> dreva vyprodukovaných za 100 rokov nie je tak dôležitých, ako to, čo po sebe zanecháte „.





Základom tejto „ zelenej fabriky „ je produkcia hrubých a hodnotných kmeňov, pričom celá kvalita je sústredená do prvých 10 m spodnej časti kmeňa. Ťažba sa opakuje každých 8 rokov. Je pozitívne inšpirovaná najkvalitnejšími jedincami, ktoré ťažbou podporujeme. Sústreďuje sa nielen na to, čo vyberáme, ale aj na to, čo zostane v poraste po ťažbe. Vyznačovanie a ťažba prebieha bez stresu.

Určitý podiel hrubých stromov je prirodzenou súčasťou výberkového lesa, dodávajú mu vzhľad a stabilitu.





V tomto lese sa nachádza aj najvyššia známa jedľa vo Švajčiarsku „*pani prezidentka*“, s výškou 58 m, hrúbkou  $d_{1,3}$  cca. 1,5 m, objemom  $25 \text{ m}^3$ , ročným prírastkom 4,6 mm, a vekom 270 rokov. Z letokruhových analýz podobných zrubaných jedlí vyplynulo, že 90 % svojej objemovej produkcie dosiahli v druhej polovici svojho fyzického veku, z toho posledných 20 rokov štvrtinu. Čo len potvrdzuje, že ak sa najkvalitnejším jedincom dá priestor a čas, prinesú svoju úrodu.

Zastavili sme sa aj susednom v súkromnom lese majiteľky o výmere 1,5 ha v ktorom sa od roku 1961 neťažilo. Obecné lesy ho majú v pláne odkúpiť a využívať, ako ukázkový objekt, čo sa stane, ak sa prestane s pravidelnou ťažbou dreva



Lesný porast sa znivelizoval, zásoba stúpila na  $996 \text{ m}^3/\text{ha}$ , absentuje prirodzená obnova. Ročný prírastok je  $12 \text{ m}^3/\text{ha}$ .

Otázka znela: Je možné ešte takéto les prebudovať?

Teoreticky pri 5 ročných intervaloch ťažby dreva o sile 20% zásoby, pri dostatku stabilizačných stromov by to

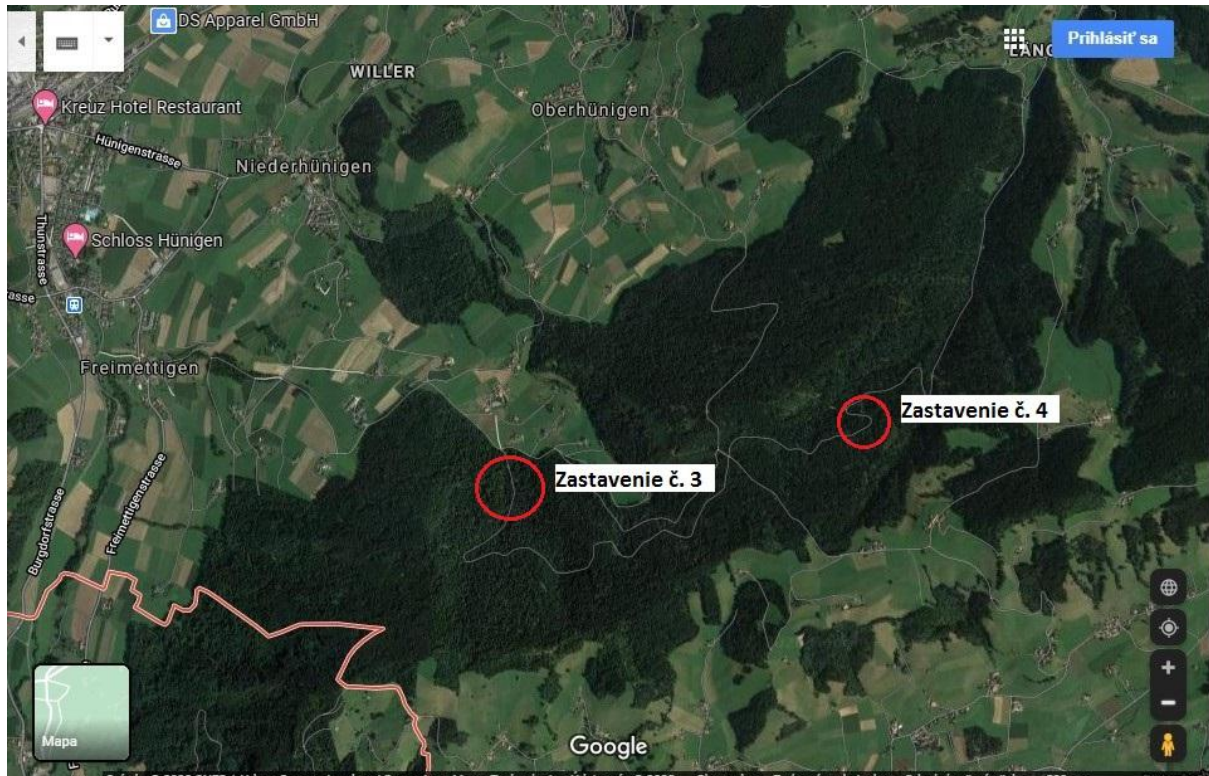
trvalo približne 60 rokov. Samozrejme, že to robiť nebudú, pretože je to výborný príklad na nečinnosť vedľa ich obhospodarovaného výberkového lesa. Originál popisu tohto lesa je na adrese [www.pro-silva-helvetica.ch/pdf/Portrait01\\_d.pdf](http://www.pro-silva-helvetica.ch/pdf/Portrait01_d.pdf).

Po naplnení programu prvého dňa exkurzie sme sa presunuli k jednému z najkrajších ľadovcových jazier vo Švajčiarsku k jazeru Thun v kantóne Bern. Oproti prvej noci na agrofarme, sme sa tentokrát ubytovali v penzióne v centre turistickej oblasti.

[www.bellevue-baeren.ch](http://www.bellevue-baeren.ch)

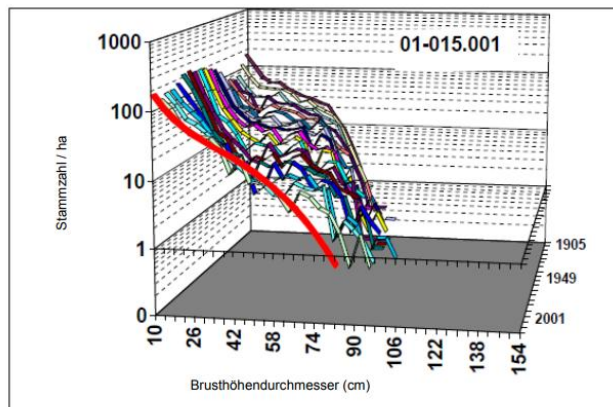
19.9.2020

### 3. Zastavenie č.3 – Topwald.



Druhy deň exkurzie sme začali v kantonálnych ( štátnych) lesoch kantónu Bern v revíri Topwald , kde nás privítal lesný inžinier p. Martin Staedeli , vedúci lesného odboru v tomto kantóne s praktikantom. Výmera lesov v tomto kantóne je 45 500 ha, z toho štát a obce vlastní 50 % a 50% cca. 11 800 vlastníkom.

Prvým zastavením bola výskumná plocha Obere Moosmatten o výmere 1,78 ha , ktorá je súborom jedinečných informácií o vývoji lesa. Na základe inventarizačných meraní všetkých stromov (  $d_{1,3}+16\text{cm}$ ) od roku 1905 podľa tých istých pravidiel , pričom sa už uskutočnilo 19 takýchto meraní.

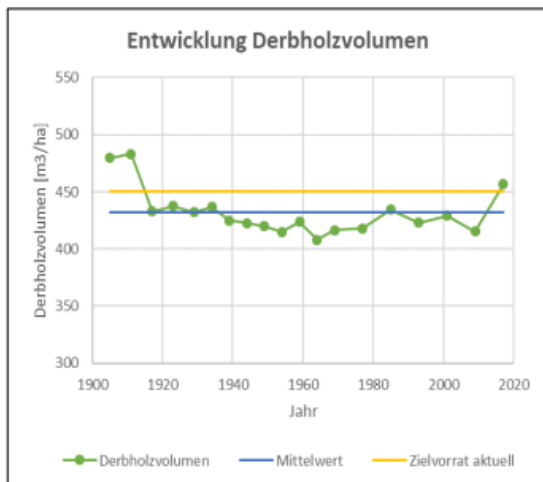


Entwicklung der Stammzahl nach Durchmesserverteilung von 1905 bis 2009 (rot: Modell).

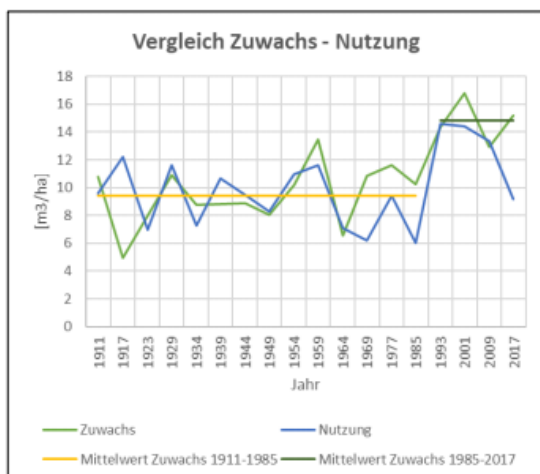
Vývoj počtu stromov od roku 1905, pričom podiel hrubých stromov + 50 cm sa oproti modelu ( červená farba) od roku 1985 zvyšuje.



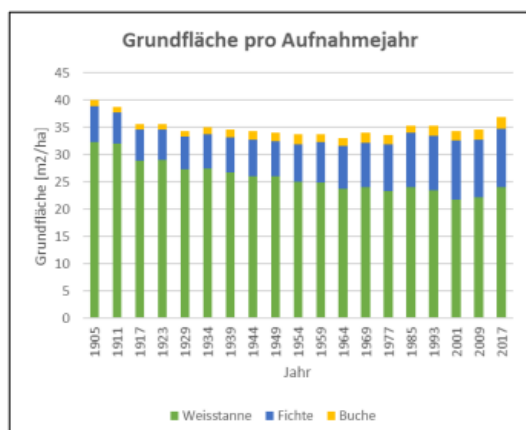
Ide o skupinu lesných typov *Abieto-Fagetum* v nadmorskej výške 970 m.



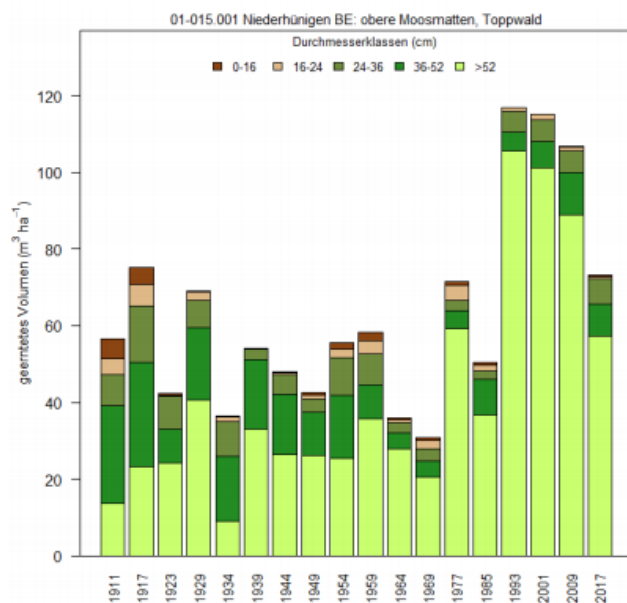
Vývoj zásoby dreva na 1 ha za celé obdobie osciloval medzi 407 – 457 m<sup>3</sup>/ha, cieľová zásoba bola ustálená na 450 m<sup>3</sup>/ha.



Prírastok dosahoval dlhodobo okolo 9,5 m<sup>3</sup>/ha/rok. Od roku 1985 dosahuje 15m<sup>3</sup>/ha/rok , čo pripisujú vyššiemu množstvu atmosférického dusíka a svetlostnému prírastku stredných stromov po razantnej ťažbe hrubých stromov za posledných 40 rokov.



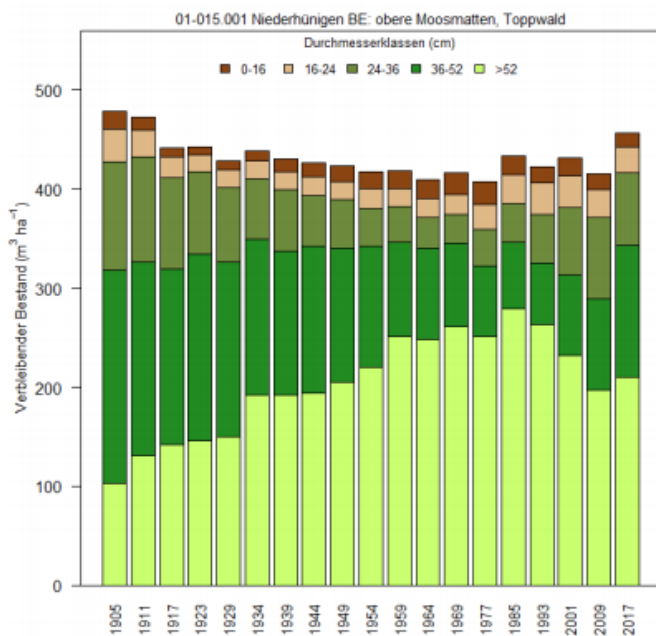
Kruhová základňa všetkých druhov drevín má veľmi malé výkyvy okolo 35 m<sup>2</sup>/ha, v drevinovej skladbe prevláda jedľa, ktorej podiel sa znížil na úkor smreka. Buk je dlhodobo v minimálnom zastúpení.



V štruktúre ťažby dreva za uvedené obdobie vidieť drastický zásah do hrubého dreva +52 cm v rokoch 1993 – 2017 s cieľom zašetriť stromy v hrúbke 36 – 52 cm .

V prvých rokoch sa ťažili najmä stredné hrúbky s intenzitou 40-80m<sup>3</sup>/ha s dobou návratu 5-6 rokov. Touto ťažbou sa zvýšil podiel hrubého dreva, až na 65% zásoby . Zhoršili sa mikroklimatické podmienky, čo vyžiadalo razantnejšiu ťažbu hrubých stromov o intenzite 120 m<sup>3</sup>/ha z dobou

návratu 8 rokov.



Vývoj hrúbkovej štruktúry zostávajúceho porastu po intenzívnej ťažbe v rokoch 1993 – 2017 sa v súčasnosti nachádza blízko optima ( 50:30:25).





Aktuálna situácia.

Redukcia zásob bola dosiahnutá relatívne rýchlo, plánovaná ťažba dreva hrubého dreva +52 cm sa neuskutočňovala pomerne dlho, s fatálnymi následkami pre stredné drevo. Posledné ťažbové zásahy pustili dostatok svetla stromom strednej triedy a následnej obnove. Podiel hrubého dreva sa od roku 1905 zdvojnásobil. Problémom je poškodenie jedle a buka srnčou zverou v následnom poraste. Tlačia na poľovnícku lobu a podporujú rysa.

Za roky 1905 – 2017 bolo vyťažených na tejto ploche 1136 m<sup>3</sup>, čo je takmer 2,5 x viac , ako bola pôvodná zásoba dreva. Čiže každých 45 rokov bola vyťažená celá pôvodná zásoba , bez toho aby les na dlhú dobu zmizol. Priemerná objemovosť ťažených stromov za celé obdobie bola 1,46 m<sup>3</sup>. Od roku 1977 do roku 2017 to bolo 2,78 m<sup>3</sup>.

Od roku 2015 sledujú aj finančnú bilanciu príjmov z predaja dreva a všetkých nákladov vrátane údržby ciest a čistý výnos za toto obdobie je 31,25 CHF/m<sup>3</sup>.

Časť veľmi kvalitného ( hustého) dreva sa vyváža napr. aj do Japonska na výrobu tanierov pre podávanie sushi a ozdôb na hroby.

Hlavné závery z viac ako 100 ročného testovania výberkového lesa na tejto ploche:

1. Obhospodarovanie výberkového lesa je prirodzené a vyvážené, využíva pôsobenie prírodných síl.
2. Je zaujímavý aj z ekonomického hľadiska produkciou kvalitného hrubého dreva, s takmer žiadnymi nákladmi na výchovu následného porastu. Je vhodný najmä pre malé súkromné lesy, pretože tu existuje trvalá ťažba dreva pri minimálnej zmene lesa.
3. Pre svoju štruktúru je menej náchylný na klimatické zmeny.
4. Plní optimálne všetky enviromentálne a sociálne funkcie.
5. Cieľom zachovania tohto lesa sú pravidelné, cielené a starostlivo vykonané zásahy odborným lesným personálom.

[www.pro-silva-helvetica.ch/pdf/Portrait08\\_d.pdf](http://www.pro-silva-helvetica.ch/pdf/Portrait08_d.pdf)

#### 4. Zastavenie č. 4 – ostrov starých stromov „Brunnenplatz“

Ďalšou zastávkou v kantonálnych lesoch bola prírodná rezervácia o výmere 2,70 ha , ktorej cieľom je propagácia starých stromov, ktoré sú ponechané na dožitie a prirodzený rozpad a štúdium mŕtveho dreva. V roku 1970 bola uzavretá dohoda za úhradu s pôvodným vlastníkom, že ponechá 70 stromov s priemerom nad 80 cm bez zásahu na prirodzené dožitie.

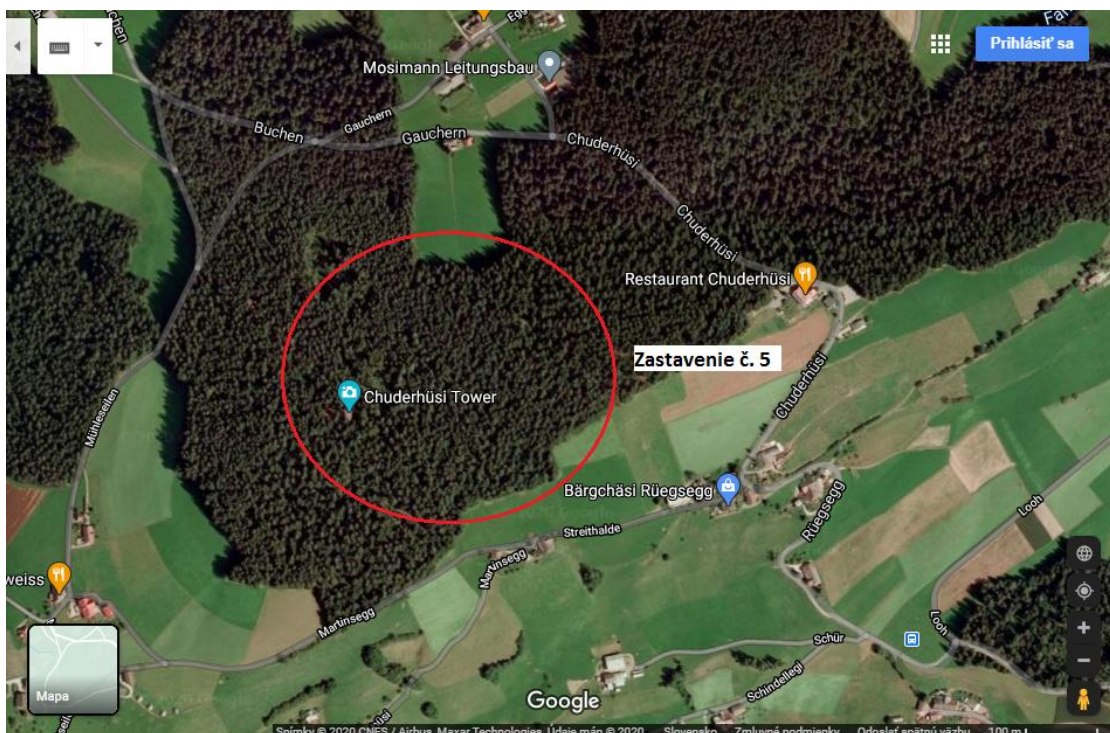
Od roku 1993 to už je štátna prírodná rezervácia bez úmyselných hospodárskych zásahov. V čase našej návštevy bola vetrom vyvrátená jedľa oddelená od koreňového koláča a bol spílený jeden vyletený chrobačiar. Podľa údajov z roku 2018 sa tu nachádza 195 ks stromov s priemerom + 16 cm, jedľa 77 %, smrek 15%, buk 8%., zásoba 722 m<sup>3</sup>/ha, objem stredného kmeňa 3,7 m<sup>3</sup>. Vek niektorých jedlí sa odhaduje na 300 rokov.



Aj tento pôsobivý ostrov starého dreva je dôkazom, že motorom výberkového lesa sú pravidelné výrubu, bez nich dochádza k hromadeniu biomasy a strate štruktúry.



## Zastavenie č. 5 – súkromné lesy Goucherwald .



Zo štátnych ( kantonálnych) lesov sme sa presunuli to typicky súkromného lesa tejto oblasti do obce Rötenbach im Emmental. V tejto obci sa nachádza 350 ha obecných lesov a 1600 ha súkromných lesov, ktoré vlastní 700 vlastníkov. Veľkosť parciel sa pohybuje od niekoľkých árov po 70 ha, priemerná veľkosť je 2,3 ha. Parcelu vlastní jeden vlastník. Vlastníctvo sa dedí opäť len na jedného vlastníka. Parcely sú v teréne vyznačené lomovými kameňmi. V obci žije 1200 obyvateľov, ktorí sa živia poľnohospodárskou výrobou a miestnymi remeslami. Les využívajú hlavne ako zdroj paliva , prípadne ako zdroj dodatočných príjmov. Cítia povinnosť udržiavať les v takom stave, ako ho poznali od svojej mladosti. Ťažia tak, aby sa zachovala výberková štruktúra a súčasne sa naplnili aj potreby vlastníka.

Odbornú správu nad týmito lesmi vykonáva kantonálny ( štátny) lesník, ktorý robí poradenskú činnosť, vyznačuje ťažbu dreva, lesnú stráž, ochranu lesa, plánuje lesnú dopravnú sieť, pracuje s verejnosťou.

Keď vlastník potrebuje ťažiť , osloví lesníka, spolu ťažbu vyznačia a lesník vystaví súhlas na ťažbu dreva a zaeviduje ju. Ťažba v tomto kantóne sa neplánuje ( ak chce vlastník plán, musí si ho zaplatiť) a ani za vyznačovanie sa neplatí. Práce v lese si vykoná väčšinou vlastník sám, hlavne od novembra, po skončení poľnohospodárskej sezóny. Vlastníci vnímajú les, ako zábezpeku na horšie časy a preto skôr neťažia. Úlohou lesníka je im odborne vysvetliť, že ak prestanú vo svojom lese ťažiť, stratia trvalosť ťažby a trvalú existenciu lesa.



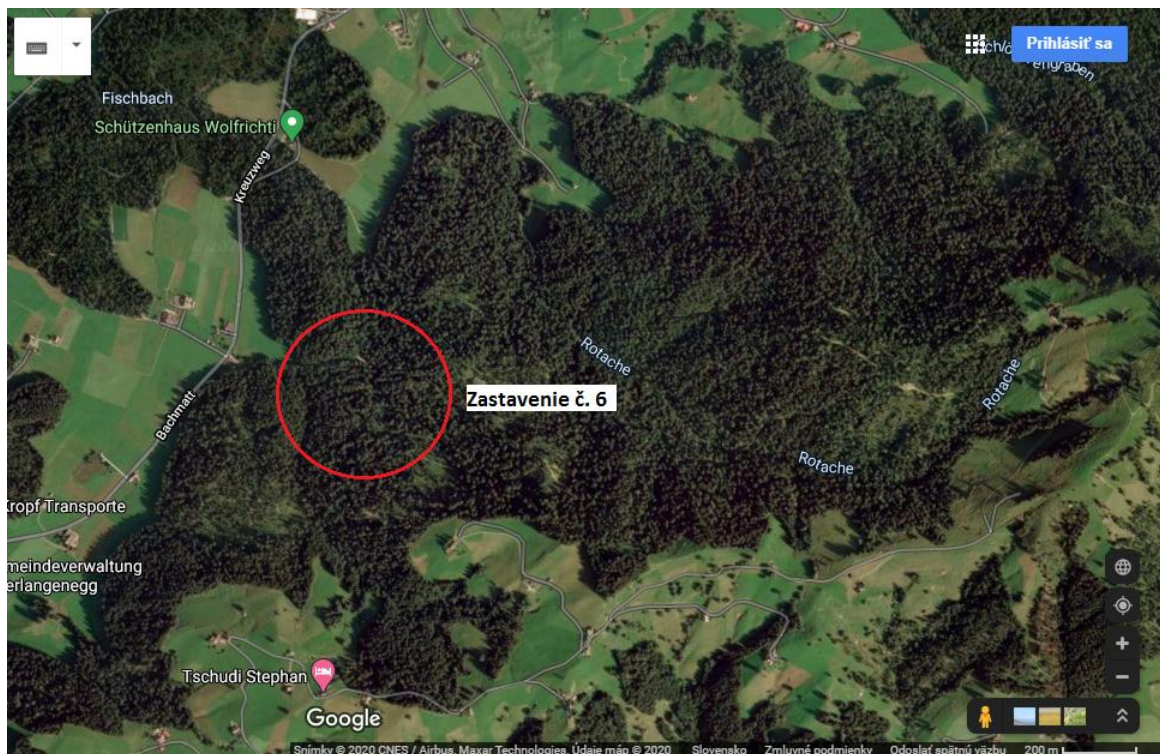
Po tejto zastávke sme hostiteľov pozvali na obed pri „slovenskom“ stole v blízkosti vyhladkovej veže. V priebehu pár minút sa na stole objavili regionálne špeciality Slovenska, vrátane takých, na ktoré netreba zuby.



Po dobrom obede sme sa presunuli na poslednú zastávku celej exkurzie.



## Zastavenie č. 6 – Neuenbannwald, lesy obce Steffisburg



Posledným zastavením a vyvrcholením celej exkurzie boli obecné lesy Steffisburgu v ktorých pôsobil aj Walter Ammon , ako hlavný lesník v rokoch 1912 – 1944.

História týchto lesov siaha až do stredoveku, kedy boli často v centre sporov o vlastníctvo, najmä kvôli využitiu dreva.



Výmera tejto časti je 101,92 ha a je rozdelená na 6 oddelení, nadmorská výška 980 – 1180 m.

Drevinová skladba jedľa 70%, smrek 30%. Podobne, ako aj v iných častiach chýba buk, ktorý bol historicky využívaný na palivo a tak chýba v týchto lesoch.

Výberkovo sa v tomto lese hospodári od roku 1880.

Cieľová zásoba bola stanovená na 500 m<sup>3</sup>. Priemerný ročný prírastok sa pohybuje okolo 9,5 m<sup>3</sup>/ha. Spreádzal nás miestny lesník, ktorý pôsobí na tomto úseku 30 rokov. Pri pochôdzke sme si mali možnosť odkonzultovať vyznačený zásah , ktorý by mal byť prevedený v zimnom období.



Kritéria pre vyznačovanie sú typické pre výberkový les zachovanie štruktúry, podiel hrubého, stredného a tenkého dreva, drevinové zloženie a cieľová hrúbka.



Vysoká objemovosť ťažených stromov si niekedy vyžaduje ich vyvetvenie na stojato.







Dobre vybudovaná lesná infraštruktúra umožňuje aj ťažbu zrelých stromov tak, aby nedochádzalo k výraznému poškodeniu zostávajúceho lesa. K tomu samozrejme prispieva aj primerane ohodnotená práca lesných robotníkov. Napr. za vyvetvenie stojaceho stromu 50 CHF , za jeho zrúbanie 50 CHF. Priemerné náklady po OM 65 CHF/m<sup>3</sup>, priemerné speňaženie 90 CHF/m<sup>3</sup>.

Pochôdzku sme zakončili v časti lesa, ktorý poškodila vetrová kalamita Lothar, kde aj po vyvrátení hrubých stromov les ostal lesom.

[www.pro-silva-helvetica.ch/pdf/Portrait12\\_d.pdf](http://www.pro-silva-helvetica.ch/pdf/Portrait12_d.pdf)

Posledná spoločná fotografia pri pamätníku Waltra Ammona a zbohom švajčiarske lesy.



Za zmienku stojí aj kultúrny program v podobe ľudového spevu a za hudobného doprovodu narýchlo zloženej kapely v podaní gitary (Marián Smolár) a harmoniky ( Jozef Jankov) , ktorý ukončila až na tretí raz predĺžená záverečná .

**20.9.2020**

Po skorých raňajkách sme o 7,00 hod. vyrazili na Slovensko. Cesta už ubiehala normálne ( s klasickou kontrolou v Nemecku) , na jednej zo zastávok sme podojedali zvyšky slovenského stola zo včerajška a o 20,30 hod. sme sa lúčili s prvým členmi exkurzie na čerpacej stanici v Bratislave.



Pre historickú pamäť tejto exkurzie treba zaznamenať, že nás na tejto zastávke prišiel pozdraviť minister pôdohospodárstva p. Ján Mičovský , s ktorým sme si zaspievali lesnícku hymnu.

### **Reakcie švajčiarskych kolegov na našu návštevu:**

#### **Patrik Mosimann**

Guten Abend Herr Kucbel

Herzlichen Dank für die netten Zeilen.

Ich bin froh, ist die Reise gut verlaufen und sind alle gesund zu Hause angekommen.

So wie ich aus Ihren Zeilen entnehmen kann, war auch der Nachmittag mit Pascal Junod in Couvet sehr toll und natürlich auch der Samstag in Steffisburg bei Herr Städeli.

Es sind immer wieder tolle Erlebnisse und sehr lernreiche Diskussionen bei solchen Begegnungen. Gegenseitig im Gespräch draussen im Wald kann man immer wieder viel fachliches Wissen und Erfahrungen dazu lernen.



Gerne nehme ich Eure Einladung an und werde auch den Vorstand von Pro Silva Schweiz entsprechend informieren. So könnten wir dann einmal eine Reise in Eures Land unternehmen und Eure Wälder kennen lernen.

Ich möchte mich auch nochmals bedanken für das Interesse, die ganz tollen und interessierten Teilnehmerinnen und Teilnehmer Und natürlich für die grosszügigen Geschenke. Nun hoffen wir auf kühlere Temperaturen und viel Niederschläge, damit sich die Wälder endlich wieder etwas erholen können.

Bis bald und eine erfolgreiche Zeit im Wald und auch im Privaten Bereich.

Freue mich auf einige Fotos!!

Freundliche Grüsse

Dobrý večer pán Kucbel,  
Srdečná vďaka za Vaše milé riadky. Som rád, že vaša cesta prebehla v poriadku a všetci ste sa zdraví dostali domov. Ako sa dá vyrozumiť z Vašej správy, tak aj poobedie s Pascalom Junodom v Couvet bolo výborné a samozrejme aj sobota v Steffisburgu u pána Stadeliho.

Pri takýchto stretnutiach sú to vždy skvelé zážitky a veľmi poučné diskusie. V rozhovoroch v lese je vždy možné sa obojstranne naučiť mnoho odborných vedomostí a skúseností.

Rád prijímam vaše pozvanie a budem o ňom samozrejme informovať aj predsedníctvo Pro Silva Schweiz. Tak niekedy snád' budeme môcť podniknúť cestu do vašej krajiny a spoznať vaše lesy.

Rád by som sa ešte raz poďakoval za záujem, za skvelých a zaujímavých sa účastníkov. A samozrejme za veľkorysé darčeky. No a teraz už len dúfajme v chladnejšie počasie a veľa dažďa, aby sa lesy mohli konečne aspoň trochu zotaviť.

Takže dovidenia a veľa úspechov v lese aj v súkromí.  
A teším sa na fotografie!!

priateľské pozdravy

**Pascal Junod**

Lieber Stano,

Vielen Dank für deine Email. Es war für Claude-André Montandon und für mich eine grosse Freude euch zu begleiten in den Wäldern vom Val-de-Travers. Das Interesse des Teilnehmer und die vielen gestellten Fragen haben mich auch gefreut und gezeigt, dass die slowakischen Kollegen richtige Waldbauer sind. Im Anhang, ein Bild eurer

Delegation am Fuss der Präsidentin  
Mit herzlichen Grüßen und schöne Herbstperiode.

Milý Stano,  
vdaka na tvoj email. Pre Claude-André Montandona a mna bolo veľkym potesenim sprevadzat vas v lesoch Val-de-Travers. Zaujmem ucastnikov a mnoho polozenych otazok ma potesilo a ukazalo, ze slovenski kolegovia su skutocni pestovatelia lesa. V prílohe prikladam obrazok Vasej delegacie pri nohach prezidentky so srdecnym pozdravom a peknu jesen este

## **Martin Staedeli**

Lieber Stano,  
Ich bin froh, dass ihr alle gut und ohne Quarantäne wieder nach Hause gekommen seid. Der Dank für Euren Besuch ist ganz meinerseits. Euer grosses Interesse an unseren Plenterwäldern hat mich sehr gefreut und bestärkt mich darin den eingeschlagenen Weg (mit all den notwendigen Feinjustierungen) konsequent weiter zu verfolgen. ...auch einen herzlichen Dank Euch allen für das sehr reichhaltige Mittagessen mit all den slovakischen Spezialitäten, das war wirklich eine grosse und gelungene Überraschung für uns! Auch Eure prall gefüllte Geschenktasche freut mich wirklich sehr. Den geräucherten Käse habe ich bereits zu geniessen begonnen - der Heidelbeer-Schnaps muss halt noch bis Weihnachten warten!!! Herzlichen Dank auch für die liebe Einladung in die Slowakei. Es würde mich sehr freuen, Dich und Euch alle einmal wiederzusehen. Denn die Bilder von Euren Wäldern sehen wirklich sehr spannend aus. Mit freundliche Grüssen

Stano,  
som rád, že ste sa všetci dostali v poriadku a bez karantény späť domov. A ja sám sa chcem aj vám poďakovať za vašu návštevu. Váš veľký záujem o naše výberkové lesy ma veľmi potešil a utvrdil ma v tom, že v ceste ktorou kráčame je dôsledne treba pokračovať. ... srdečná vdaka vám všetkým aj za veľmi výdatný obed so všetkými tými slovenskými špecialitami, bolo to pre nás skutočne veľké a podarené prekvapenie! Skutočne ma veľmi teší aj vaša vrchovato naplnená darčeková taška. Údený syr som si práve začal užívať - len s tým čučoriedkovým šnapsom budem musieť až do Vianoc čakať!!! Srdečná vdaka aj za milé pozvanie na Slovensko. Veľmi sa budem tešiť, keď sa s vami budem môcť opäť stretnúť. A aj obrázky vašich lesov vyzerajú skutočne veľmi lákavo. S priateľským pozdravom



## Anna Hurzeler – de Turkheim

Lieber Stano,

Herzlichen Dank für deine Mail. Ich bin übergelukkig zu wissen, dass alles gut funktioniert hat und ihr (ohne Unfall und hoffentlich lange Zollprozedur) nach Hause gekommen seid. Gott sei Dank, habe ich so gute Schweizer (aber auch internationale) Forstkollegen: ohne sie hätte ich nichts für euch machen können: ich habe und werde ihnen eure Feedback sehr gerne mitteilen, und ich hoffe, dass wir wirklich eines Tages in eurem schönen Land euch wiedersehen dürfen.

Herzlichen Dank für jedes Geschenk, das ihr mir gebracht haben: die Bücher sind wunderschön und lassen mich schon ein bisschen in der Slowakei "reisen". Es sind aber auch schrecklichen Bilder von Sturm- und Parasitenschäden: diese sehen wir leider auch in unseren westeuropäischen Länder, wo der Dauerwald immer noch nicht praktiziert wird. Und für den Wiederaufbau dieser Wälder wünsche ich euch viel Weisheit und Kraft für alle Massnahmen und Entscheide, die da zu treffen sind.

Herzlichen Dank für den kunstvollen leckeren geräucherte Käse, den wir (meine Familie und ich) sehr lieben: jeden Tag freuen wir uns kleine Stücke davon (die Freude soll lang dauern) zu essen. Auch der Honig und das rote Schnaps werden wir sehr gern geniessen... Und für alle andere nützliche Objekte bin ich euch auch sehr dankbar. So viel hatte ich nicht erwartet!

Vor allem aber war es ein grosses Geschenk euch kennenzulernen und diesen schönen Tag in Grenchen und Couvet mit euch zu verbringen. Sowohl Patrik wie auch Pascal waren hoch erfreut über eure Interesse und sehr aktive Teilnahme. Auch dafür herzlichen Dank! Hoffentlich ist im Hotel in Krattigen alles gut gegangen.

Ich freue mich, Fotos deiner grünen Kollegen zu bekommen.

Inzwischen wünsche ich dir alles Gute, liebe Grüsse

Anne

Stano,

srdečná vďaka za správu. Som veľmi rada, že všetko fungovalo a dostali ste sa (bez nehody a snáď aj dlhých colných procedúr) domov. Vďaka Bohu, mám takých skvelých švajčiarskych (ale aj zahraničných) kolegov lesníkov - bez nich by som ťažko pre Vás niečo zorganizovala. Rada im odovzdám Vaše poďakovanie a spätnú väzbu a dúfam, že sa skutočne niekedy budeme môcť znovu vidieť vo Vašej peknej krajine. Srdečná vďaka za všetky darčeky, ktoré ste mi priniesli, knihy sú prekrásne a vďaka nim môžem už teraz tak trochu „cestovať“ po Slovensku. Sú tam ale aj hrozné obrázky škôd po vetrových a hmyzích kalamitách, niečo takéto vidíme žiaľ aj v našich západoeurópskych krajinách tam, kde sa Dauerwald ešte stále nevyužíva. No a pri novom budovaní týchto lesov vám želám veľa múdrosti a sily pre všetky opatrenia a rozhodnutia, ktoré tam bude treba urobiť. Ďakujem pekne aj za umelecký a chutný údený syr, ktorí máme celá rodina veľmi radi - každý deň sa tešíme, že si z neho dáme pár malých kúskov (aby sme sa z neho tešili čím dlhšie). Radi si užijeme aj med

a šnaps ... A som veľmi vďačná aj za všetko to ostatné. Tak veľa som skutočne neočakávala!

Veľkým darčekom ale predovšetkým bolo spoznať vás všetkých a prežiť s vami tento pekný deň v Grenchen a Couvet. Patrik aj Pascal boli veľmi potešení vašim záujmom a veľmi aktívnou účasťou. Aj za to srdečná vďaka!

Dúfam, že aj v hoteli v Krattigen išlo všetko bez problémov.

Budem sa tešiť, keď dostanem aj sľúbené fotky ako spomienku na vás.

Dovtedy vám želim všetko dobré a posielam srdečné pozdravy

Anne

## Post scriptum.....

1. Walter Ammon v jednej zo svojich myšlienok upozornil, že je nepochopením poslania lesníctva, či nízkej ambície uspokojiť sa a končiť dosiahnutím prirodzeného zmladenia. Zároveň opísal aj prirodzenú nedôverčivosť švajčiarskeho lesníka, ktorý dlhodobo hospodáril v pestovnom systéme výberkového lesa, pri zavádzaní umelých pravidiel do pestovania lesa, ktoré ignorovali prírodné zákonnosti. Aj keď „ asistované pustošenie lesa „ zasiahlo určité oblasti Švajčiarska , vo väčšine ostalo zachované tradičné obhospodarovanie lesa, založené na výberných princípoch ťažby dreva. Bolo by naivné si myslieť , že to čo sa budovalo 140 rokov je možné dosiahnuť v nejakom skrátanom režime a o to ani nešlo. Podstatné bolo vidieť a počuť základnú filozofiu – les rastie v tieni materského lesa, je vychovávaný prirodzeným procesom autoredukcie, každý strom sa posudzuje z viacerých hľadísk,- postavenie, kvalita, drevina, zdravotný stav, zrelosť, rovnako dôležité je čo z lesa odchádza, ako aj to čo tam zostane. Videli sme les v dlhodobej prebudove (Grenchen) aj les dlhodobo obhospodarovaný trvalo udržateľným prírode blízkym pestovným systémom. ( Couvet, Topwald, Neuenbannwald). Pohybovali sme sa v lesných spoločenstvách *AF,FA,FAp* ( cca.30% výmery lesov Slovenska), kde sme už na mnohých miestach rozbehli prebudovy, ktoré môžu končiť trvaloetážovým porastom, či trvalo udržiavaným výberkovým porastom . Čo sme ale neurobili , nerozviazali sme odbornému lesnému hospodárovi ruky. A to je zásadný rozdiel. Ani sme sa nepokúšali vysvetliť miestnym lesníkom pojmy ( veľkoplošná, maloplošná forma, úprava, zmena predpisu, odchýlka od stanovenej výšky ťažby za dielec do 15%, spracovanie kalamity po 10 dňoch až mesiacoch po rozhodnutí štátneho orgánu a pod.), nepochopili by. Stanovenie celkovej výšky ťažby za majetok ( aj to len v niektorých kantónoch ) a zákaz holorubu (dorubu) nad 0,5 ha, dva základné mantinely, všetko ostatné je v rovine poradenskej činnosti a práce s verejnosťou.
2. Na prijatie správnych rozhodnutí vlastníkovi postačujú údaje o vývoji lesa, ktoré sa zisťujú permanentnou inventarizáciou (kontrolné metódy). Úzko súvisia so spôsobom rozdelenia lesa a sú to: dlhodobé a pravidelné zisťovanie zásoby, prírastku, drevinovej skladby, podielu tenkého, stredného a hrubého dreva, v posledných rokoch aj ekonomických výsledkov hospodárenia.



Roky prebiehajúca diskusia o podobe PSOL v tomto kontexte naznačuje na revíziu podrobného plánovania ( bežná práca OLH) a posilnenie rámcového plánovania – základné rozhodnutia, modely hospodárenia, prevádzková inventarizácia, kontrolne mechanizmy.

Za úvahu stojí využiť odborné kapacity a zapojiť sa do siete medzinárodných inventarizačných plôch , ktoré monitorujú pestovné systémy štrukturovaných lesov.

3. Pochopiť systém starostlivosti o pôdu v podhorských oblastiach sa nedá bez autentického pohľadu na krajinu. Každý m<sup>2</sup> pôdy , či lesa má svojho „gazdu“ . Základom sú malé rodinné usadlosti, rozsiate aj v tých najväčších kopcoch, dokonale sprístupnené, ktorých hlavnou činnosťou je poľnohospodárstvo ( chov dobytka na mlieko, či mäso). Pri každom takomto hospodárstve je príslušná výmera lesa, ktorá slúži ako zdroj paliva a zároveň je aj toľko proklamovanou „ poisťovňou „ pre vlastníka. Prevládajúce súkromné vlastníctvo lesov determinuje aj postoj štátu ( kantónu) k ich obhospodarovaniu. Je to predovšetkým osveta, odborné poradenstvo a praktická realizácia vyznačovania ťažby dreva zabezpečujúca jeho trvalú existenciu aj na malých výmerách. Táto dlhodobá spolupráca, založená na vzájomnej dôvere a pestovnom systéme výberkového lesa prináša úžitok vlastníkovi aj celej krajine.

Na Slovensku sme historicky štátnu správu nad lesmi nastavili do roviny direktívnych príkazov, zákazov, regulácií, v ktorých sa stratila prirodzená snaha vlastníka obhospodarovať svoj majetok trvale a udržateľne.

V čase postupného vysporiadania súkromného vlastníctva (pozemkové úpravy) sme opäť nastavili neobhospodarovanie týchto lesov presunom do priamej správy štátnych organizácií ( osobitné obhospodarovanie lesa), ktoré nie sú na to pripravené personálne, ani materiálne. Logicky sa to stretne s odporom a nepochopením drobných vlastníkov lesa. Švajčiarska rokmi overená cesta by mohla byť pre nás dobrou inšpiráciou.

4. Počas celej exkurzie minimálne rezonovali otázky okolo postoja ochrany prírody k obhospodarovaniu lesov. V celom Švajčiarsku je jeden národný park v Tirolských Alpách na okraji osídlenia. 9 veľkoplošných národných parkov na Slovensku , ktorých prirodzenou súčasťou je aj vidiecke obyvateľstvo a rozvinutá infraštruktúra , asi tiež nebude tá správna cesta. Celou krajinou akceptovaný spôsob obhospodarovania lesov zabezpečujúci plnenie širokého spektra funkcií kladených na les, ani nemôže byť centrom diskusií o správe krajiny a životného prostredia.

Zapísal:

Pavol Dendys

člen výboru Pro Silva Slovakia  
predseda OBLsK Žilina