

## ZĽAVY

**Nadmorská výška:** 280 m n.m.

**Kraj:** Nitriansky.

**Okres:** Topoľčany.

**Katastrálne územie:** Závada (časť Záhrada.)

**Pohorie:** Považský Inovec

**Geomorfologická a oblastná orientácia:** Severná časť územia patrí do vnútorných západných Karpát, Fatransko-tatranskej oblasti, celku Považský Inovec, oddelenie vysoký Inovec., lesná oblasť 05 – Považský Inovec. Juhovýchodná časť územia patrí do Malej Dunajskej kotliny, oblasti Podunajskej nížiny, celku Podunajská pahorkatina, oddelení Nitrianska Pahorkatina a Nitrianska niva. Lesná oblasť 02 – Podunajská nížina.

**Geologické podložie:** V lokalite Zľavy prevažujú druhohorné dolomity, vápence, mladšie treťohorné brekcie, zlepence a pieskovce.

**Pôdy:** plytké, vysychavé a skeletnaté typu rendzina alebo kambizeme rendzinové.

**Lesné ekosystémy:** Pôvodné prirodzené lesné porasty tvorí najmä dub letný vo vyšších polohách s prímiesou buka obyčajného, javora horského, bresta obyčajného. Na extrémne suchých stanovištiach s plytkou pôdou sa presadzuje dub plstnatý a dub cerový. Lokality s obnaženou horninou bez pôdy ako prvé obsadzujú suchomilné trávy a kry. Ako prvý je ker borievka obyčajná. Po vytvorení humoznej vrstvy ku borievke pristupuje drieň obyčajný. Teplé a suché stanovištia a plytká pôda vyhovuje jarabine mukyňovej a vzácnejšej jarabine brekyňovej. Z ihličnatých domácich drevín sa na týchto lokalitách darí borovici sosne. Extrémnejšie stanovištia obsadzuje nepôvodná borovica čierna ktorej sa tu darí. Pomáha vytvárať pôdu a vhodnejšie podmienky pre pôvodné domáce dreviny. Lesné dreviny majú a plnia na týchto extrémnych lokalitách dôležité mimoprodukčné funkcie.



*Tam, kde pripravila pôdu borievka nastúpila stromová vegetácia – borovice a duby*

## Mimoprodukčné funkcie lesov na Zlávach

Zákon o lesoch (č. 326/2005 Z. z.) charakterizuje funkcie lesov ako úžitky, účinky a vplyvy, ktoré poskytujú lesy ako zložka prírodného prostredia a objekt hospodárskeho využívania. Člení ich na funkcie **mimoprodukčné a produkčné**. Produkcia dreva a ostatných lesných produktov pri súčasnom zabezpečovaní mimoprodukčných funkcií lesov je poslaním produkčných - hospodárskych lesov. Poslaním ochranných lesov a lesov osobitného určenia je zabezpečenie verejnoprospešných - mimoprodukčných funkcií rôznej váhy a významu. K najdôležitejším funkciám lesa cielene dosahovaných lesníckou činnosťou patrí **vodohospodárska a pôdoochranná funkcia lesa**. Práve tieto funkcie lesa vystupujú do popredia nášho záujmu na lokalite Zlávy. Miestne lesné ekosystémy ovplyvňujú množstvo procesov v kolobehu vody a zabraňujú erózii pôd. Les tu vytvára vodné zdroje, je rozhodujúcou zásobárňou pitnej vody.



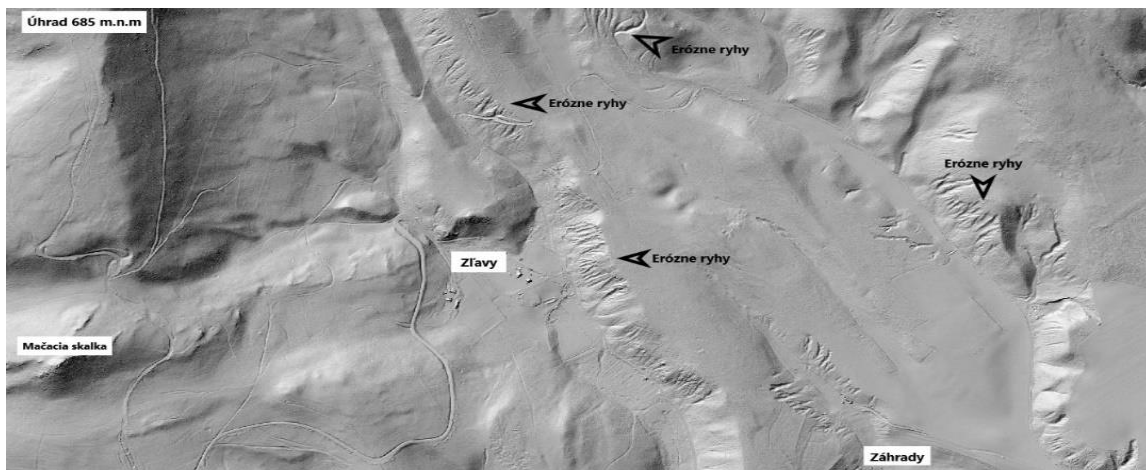
*Výsledok úmyselnej ľudskej činnosti – aktívneho prístupu pred 60 rokmi prináša dnes ovocie. Materskú horninu skaly, dolomity a vápence pokryli vtedy vysadené stromy, vytvorila sa pôda, zadržiava voda, viaže CO<sub>2</sub>, chladia okolie. Dnes je tu pestrá biodiverzita rôznych stromov a druhov na ne naviazaných. Lesy tu plnia pôdoochrannú a vodohospodársku funkciu.*

Na plnenie **vodoochranej funkcie** má rozhodujúci vplyv zloženie a výstavba lesných porastov, pričom pri plnení tejto funkcie sú najefektívnejšie porasty zložené či už z pôvodných alebo stanovište vhodných drevín v zodpovedajúcom zmiešaní a porastovej výstavbe. Pôdoochranná funkcia je zameraná nielen na samotný les, ale aj na susediace pozemky, ktoré les chráni pred poškodením alebo zničením. Pri svahoch chráni les nižšie položené, ľuďmi využívané oblasti.

Lesy v lokalite Zlávy sú na mimoriadne nepriaznivých stanovištiach (sutiny, strže, strmé svahy so súvislo vystupujúcou materskou horninou – vápenec), hospodári sa tak, aby plnili účel a funkcie, na ktoré boli vyhlásené – prevažujúca funkcia ochrany pôdy. Trvalý kryt lesnej pôdy drevinami je nevyhnutný pre plné uplatnenie lesa pri pôdoochranej funkcii.



*Malé plochy – zväčša o výmere 1-5 árov ešte stále nechávame pre pestrejšiu biodiverzitu na prirodzený vývoj. Zostávajú tu tak fragmenty xerothermných spoločenstiev ktoré postupne obsadzuje borievka. Po vytvorení priaznivejšieho stanovišťa nastúpi na plochy les.*



*Početnosť erózných rýh vytvorených vplyvom vody.*

Les je zložitý ekosystém ktorý s pôdou vytvára najvýznamnejšiu zložku biologickej pestrosti na Zemi. Lesy človeka sprevádzajú od jeho začiatkov až

po dnešné dni. Poskytujú nám vodu, úkryt, teplo i potravu. Náš vzťah k lesom sa vyvíjal od existenčného, cez koristnícky až po racionálne využívanie lesov. Tieto vzťahy z minulosti pretrvávajú dodnes. Ešte stále dokážeme my ľudia lesy poškodzovať a ničiť pre poľnohospodársku pôdu. Ale dokážeme ich aj chrániť, zveľaďovať a vieme ich aj rozumne využívať. V lokalite Zlávych došlo k výraznému odlesňovaniu pravdepodobne v čase Slovanov a možno ešte skôr. Podľa renomovaných archeológov v lesoch susedného katastra obce Bojná sa nachádzajú významné hradiská Nitrianskeho kniežatstva.



*Odstraňovanie a vypaľovanie lesov pre vznik poľnohospodárskej pôdy na pasenie hospodárskych zvierat spôsobil na vápenci eróziu a odplavenie plytkej vrstvy pôdy. Tu na Zlávach to bola dávna minulosť, ale v mnohých krajinách sveta sa to deje ešte i dnes.*

Podľa zistených artefaktov archeológovia tvrdia, že práve Bojná bolo kultúrne, historické a vojenské centrum Nitrianskeho kniežatstva. Čo potvrdzuje to aj rotunda Jurko v neďalekej Nitrianskej Blatnici – najstaršia kresťanská stavba v strednej Európe. Príčinou odlesnenia na Zlávach bolo zrejme sústredenie vyššieho počtu ľudí a stád dobytku čo umožňoval najvýdatnejší zdroj vody v celom Považskom Inovci. Ľudia lesy vytlačili z dôvodu potreby pastvy dobytku, ale aj pre potrebu dreva na stavbu opevnených hradísk. Pozemky po odlesnení intenzívne spásali hospodárske zvieratá. Plytká pôda v strmších svahoch s vápencovým podložím nevydržala tlak kopýt hospodárskych zvierat. Pri silnejších dažďoch došlo k jej splaveniu a odkrytiu materskej horniny. Začali sa vytvárať erózne ryhy. Preto je prioritným zameraním lesov na Zlávach:

- Zachovať a zlepšovať retenčnú a retardačnú schopnosť lesov.
- Ochrániť a udržiavať pramene a prameništia pitnej vody.
- Zabrániť erózii pôdy a poškodzovaniu lesnej dopravnej siete komplexným riešením odtokových pomerov

- Uplatňovať vhodnú druhovú skladbu so zastúpením melioračných a spevňovacích drevín
- Zabezpečiť ochranu lesných pôd a podzemných vôd pred znečistením ropnými a ostatnými nebezpečnými látkami menej života v pôde, stráca sa jej úrodnosť a s ňou aj biodiverzita.

Príroda a lesné ekosystémy majú prirodzenú schopnosť regeneračných procesov. Musíme si ale uvedomiť časovú náročnosť a to, že 1 cm pôdy sa vytvára cca 100 rokov. Trvalo by to však ešte stovky rokov kým by sa na Zlávach vytvoril pôvodný lesný ekosystém. Obhospodarovatelia lesov a celá spoločnosť pochopili, že aktívny prístup a pomoc prírode od lesníkov je tu na mieste. Preto za výraznej pomoci ľudí a spoločnosti sa na Zlávach vytvorili lesné ekosystémy oveľa skôr ako by ich vytvorila príroda. Najvýznamnejšie obdobie návratu lesa na lokalitu Zlávy začalo pred 60 rokmi.



*Baňa na piesok v Závade nám potvrdzuje veľkú vrstvu vápencov a minimum humusu, čo ukazuje na veľmi náročné podmienky pre život stromov.*

**Lesník ako hospodár na vidieku, do značnej miery určuje množstvo zadržanej vody i jej kvalitu.** Lesník, vodohospodár a poľnohospodár vytvárajú a ovplyvňujú miestnu klímu. Najdôležitejším prvkom vodozadržnosti je pôda a jej vlastnosti.

Voda sa má v krajine bezpečne zadržiavať, odparovať, zasakovať do pôdy a postupne odtekať.

V najstrmších miestach s výraznou eróziou sa vybudovali drevené poty tak, že sa zabili do pôdy koly na vzdialenosť cca 50cm medzi ktoré sa potom robil výplet z palíc. Najčastejšie sa používala drienka a lieska. Pred drevený plot výšky cca 50 cm ( vid' obrázok č.3 ) sa nanosila pôda v drevených bedničkách. Do pôdy sa najskôr sadili alebo siali prípravné dreviny a potom hospodárske, najmä borovica čierna a sosna ojedinele sa vysieval aj dub.



*Fotka cca z roku 1960. V erózných výmoľoch je možné vidieť drevené vypletané protierózne ploty.*

Ludia pochopili, že tu potrebujú lesy a ich funkčné účinky. Z vysokou pravdepodobnosťou bola za tým ochrana prameňa, stabilizácia a vyrovnanosť jeho výdatnosti. Čím sú výraznejšie dopady klímy na ľudí a lesy, tým výraznejšia musí byť naša pomoc.

Z dôvodu plytkej pôdy a vápencového podkladu pretrvávajú mimoriadne nepriaznivé podmienok pre lesy. Preto je väčšina porastov v okolí vyhlásená za ochranné lesy.

Toto ich funkčné zameranie vyplýva z prírodných podmienok ovplyvnených z minulosti. Najvyššou prioritou k obnove lesov bolo zlepšenie kvality pôdy prostredníctvom návratu, štruktúry a pestrosti lesov. Aktívny lesnícky manažment a obnova erozívnych území v minulosti bola zmysluplná činnosť.



*Svah oproti lesovni Zlávy rok 1970*

*Ten istý pohľad rok 2024*

*Výsledok úmyselnej ľudskej činnosti – aktívneho prístupu pred 60 rokmi prináša dnes ovocie. Materskú horninu skaly, dolomity a vápence pokryli vtedy vysadené stromy, vytvorila sa pôda, zadržiava voda, viaže CO<sub>2</sub>, chladia okolie. Dnes je tu pestrá biodiverzita rôznych stromov a druhov na ne naviazaných.*

## Vlastníctvo lesov a hospodárska činnosť na Zlávach

Minulosť v obhospodarovaní lesov na Zlávach má historické i vlastnícke korene. Lesy o okolí lokality Zlávy patria dnes štátu. Spravuje ich podnik LESY Slovenskej republiky š.p. OZ Považie, Lesná správa Duchonka.

Predchádzajúci vlastníci boli vždy spojený s vlastníctvom neďalekého Topoľčianskeho hradu na Podhradí. Prvým jeho vlastníkom bol Matúš Čák Trenčanský. Od roku 1718 ho vlastnil Peter Berényi a neskôr Jozef Traun. V 1835 majetok odpredal Alžbete vdove Jozefovi Erdődym. Dedičkou majetku sa neskôr stala neter Alžbeta Mayerová vydatá za Jakuba Colorado – Mels. Tá vymenila majetok za dva domy vo Viedni s Augustom, Karolom a Alexandrom Stummerom. Poslednými šľachtickými vlastníkmi bol rod Stummerovcov . August Stummer mal dve dcéry Amáliu a Augustínu. Aby sa zachoval rod Stummer adoptoval si zaťov ktorý prijali meno Stummer. Amália mala manžela Alberta Hart Stummera a Augusta Leopolda Eugen Haupt Stummer. Amália sa necítila zdravotne v poriadku a netrúfala si hospodáriť na náročnej väčšej časti panstva Kulháň a Duchonka. Preto bola vlastníčkou menšej časti majetku zo sídlom vo Vítkovciach, polia v okolí obcí Kuzmice, Tesáre a lesnými celkami Nové mlyny, Zlávy a Úhrad. Dedičkou Zláv sa stala dcéra Albertina manželom jej bol plukovník generálneho štábu Rakúsko- Uhorskej armády Othmar Walenstein von Marnegg. Zomrel 18.X.1922 na strelné zranenie po strete s pytlíkmi v oblasti Vinište.

V roku 1935 bol vypracovaný prvý Hospodársky plán lesa pre polesie Nový Mlyn. Začala sa tým plánovitá, aktívna a uvedomelá hospodárska činnosť. Vedením lesného hospodárstva je poverený prednosta lesného úradu Kulháň Viktor Nikisch ktorý vykonal aj zriaďovacie práva. Zložil skúšku v r.1910 pre samostatných lesných hospodárov v Prahe. Polesie spravuje Richard Gúntner absolvent Chebskej lesníckej

Krušné časy na lávach boli aj počas druhej sv. vojny. Rudolfovi Bezačinský pomáhal s obyvateľmi obcí partizánom so zásobovaním a informáciami. Manželka Mária rod. Dolejská nar. 11.2.1882 pomáhala odboju, bola radistka. Rodina Bezačinský do konca vojny stravovala a neďaleko lesovne schovávala zostreleného Anglického pilota ktorý sa im po vojne prišiel poďakovať.

Bešeňovými dekrétmi prešlo vlastníctvo na štát. Po Gunterovi bol vedúci polesia Rudolf Bezačinský a po ňom Karol Masaryk. V archívoch sa spomínajú mená lesníkov pracujúcich na Zlávach alebo N. Mlynoch : Tešínsky, Bežo, Janiš, Zelíska, Gašparík.



*Rozsiahle holé kopce ukazujú na náročnosť a veľký rozsah zalesňovacích prác.*

1.11.1960 nastupuje na polesie Zlavy Dušan Mikuš st. nar 8.6 1935 v Polomke. Technikom bol Ing. Ladislav Packa, Ján Ábel, Neskôr Ernest Štúr. Na LO Úhrad bol lesník Jozef Lauko a po ňom Matej Novotný. Na LO Jamrichová bol ved. LO Matej Mladúch a po ňom jeho syn Jaroslav Mandúch.



*Porasty si po 60 rokoch na niektorých miestach už vyžadujú aktívny lesnícky prístup. Ten bude v postupnom odstraňovaní borovice čiernej na úkor našej borovice sosny, ale najmä pomoc pôvodnému pestrému spoločenstvu duba s ostatnými drevinami ako je brekyňa, mukyňa, oskoruša, čerešňa.*

Úlohy v pestovaní prevládali na spustnutých degradovaných stanovištiach nad ťažbou dreva. Na pokrytie potreby sadeníc potrebovali škôlku na Najbruchu a Jamrichovej. Výmera každej bola 1 ha. Ročné zalesňovacie úlohy boli iba nelesnej pôdy boli 15 ha a na lesných pozemkoch 26 ha príprava pôdy 20 ha. Za zmienku stojí množstvo každoročne nazbieraného semena ( ak bola úroda) . Dub 3000kg, buk 150, hrab 10, lipa 20, javor 5, jaseň 5, čerešňa 10, mukyňa 5,



drienka 10, šípka 30, borievka 60, vtáčí zob 10kg. Semeno sa používalo na pestovanie prípravných drevín v škôlkach ale rovnako sa vysievalo na degradovanej pôde.

Polesie malo 105 úľov včiel, 45 ks dobytka. Na Zlávach nebola električka, telefón, prístupová cesta iba za dobrých podmienok. Autobus jazdil iba do Závady – 4km. V roku 1974 zanikli polesia a vznikli lesné správy. V roku 1975 sa rod. Mikušová zo Zláv presťahovala do Jacoviec. Neskôr od IX.1990 býval na lesovni ved LO Zlávy František Lucký až do III 2021. Po ňom obhospodarovali lesy Ing. Branislav Krausz a Ing. Juraj Kondrľa. V súčasnosti je sídlo lesnej správy na Duchonke ved. LS je Ing. Mikuš, technici Ing. Halmo, Ing. Lech, Ing. Schneider, J. Štraus ml. Na LS Duchonka sa intenzívne presadzuje PBHL – prírode blízke hospodárenie v lese.



*PBHL – prírode blízke hospodárenie v lese.*

## Vodárenské zdroje – výdatný prameň pitnej vody na Zlávach.

Medzi najvýznamnejšie prírodné zdroje ktoré nám lesy poskytujú patrí drevo a voda. Začiatok odberu vody najvýdatnejšieho prameňa vody z masívu Úhrad a lokality Zlávy do ponitrianskeho vodovodu je datovaný do obdobia II sv. vojny. V roku 1947 sa dobudovali šachty na odber vody. Na pamiatku bol postavený kríž nad prameňom vody. Výstavbe predchádzalo dlhodobé meranie výdatnosti zdroja. Vodovod sa budoval neskôr po vybudovaní šacht. Územie od Zláv po Tesáre bolo pomočené a vodovod sa kopal ručne.

V území LS Duchonka sú súčasťou ponitrianskeho vodného zdroje lokalizované do dvoch oblastí ktoré napájajú vodou ponitriansky vodovod. Prvým menej výdatným zdrojom sú vrty a studne v oblasti N. Blatnice, Radošiny a Vozokán. Druhá významnejšia je oblasť o okolí masívu vrchu Úhrad s prameňmi : Zvernica, Zlávy, Lúky pri Záhradách, Beňovská, Rybníčky a studňa pri rybníčkoch. Výdatnosť všetkých zdrojov kolíše od 50-100l/sek. Najstabilnejší je prameň na Zlávach.



*Najvýdatnejší zo zdrojov vody na Zlávach neďaleko lesovne pramení z masívu Úhradu. Kríž nad prameňom postavený v 1947 z vďaky, že sa nič nestalo pri budovaní zachytenia prameňa.*

Ďalším vodným zdrojom z masívu Úhrad je vodný zdroj Zvaraca ktorí nepatrí do ponitrianskeho vodovodu a zásobuje vodou obec Lehota v okr. Nové Mesto nad Váhom.

Potrebu a dôležitosť vody si uvedomujeme, ale často zabúdame na priamy efekt vody a vegetáciu na teplotu, na klímu. V príbehu tisíc rokov mnohé predchádzajúce civilizácie vysychali, aj keď nespáľovali fosílnu palivú. Voda vyrovnáva teploty cyklom výpar - kondenzácie, vodná para tvorí mraky a hmlu a bráni preniku slnečného žiarenia. Odvodnenie a odlesnenie vedie k nárastu teploty a vysychaniu.

Úloha lesníka je pochopiť prírodu, odkopírovať a napodobniť ju. Príroda je najlepšou učiteľkou. Predpoklady normálneho ekonomického, sociálneho a politického chovania Európy a celého sveta môžu byť vytvorené len vtedy, keď sa dostatočne rozšíri nový postoj ľudí k vidieku, životu, vode, lesom a pôde. Po zničení lesa, nastúpi strata vody, potom strata a zničenie pôdy a jej úrodnosti.

Poškodzovanie lesov na rôznych kontinentoch vyspelými civilizáciami viedlo k úpadku, spojeného so stratou vody. Odlesnenie okolo stredozemného mora na stavbu lodí a budovanie miest spôsobilo rovnaký problém ako tu na Zlávach. Stratila sa pôda s ňou aj voda. Zničením zelených lesov najskôr je narastú teploty dôjde k strate chladenia a nárastu teplôt. Vodné toky, sa zmenia na divoké besnejúce rieky čo majú neskôr suché korytá. V ďalšom priebehu toho nezvratného procesu začali vysychnať vodné pramene, klesla hladina spodných vôd v širokom okolí stratí sa voda v studniach.

Bez lesa nie je žiadnej vody. Bez vody nie je chlieb. Bez chleba nie je život

**Nič tak intenzívne a pozitívne neovplyvňuje pôdu ako les. Ale platí to aj opačne. Bez vody by nebol les a bez vody by aj tá najkvalitnejšia pôda nedala úrodu. LES – VODA – PÔDA sa vzájomne ovplyvňujú.**

Pre zdroje vody a udržanie ich kvality a výdatností sú dôležité nielen zrážky ale aj spôsob hospodárenia a trvalý kryt pôdy, minimálny odtok vody, ako aj čo najintenzívnejšie zasakovanie vody pri výdatnejších zrážkach. Uvedomujeme si, že voda je dôležitá pre lesy, život, hospodárstvo a krajinu. Riešenie vodozádržnosti našej krajiny je v 90% územia Slovenska = v AGROSEKTORE. V LESNÍCTVE a v POĽNOHOSPODÁRSTVE.



*Zadržiavanie vody v lesoch.*

## **Pôda je našim národným bohatstvom.**

Pôda a les majú nezastupiteľnú úlohu v zadržiavaní vody a kolobehu živín. Voda dáva pôde úrodnosť a život a súčasne pôda je najväčšou zásobárňou pitnej vody na pevnine. Medzi lesom a pôdou je symbióza. Pôda zabezpečuje pre les potrebnú vodu a živiny a les vytvára pôde ochranný dáždnik. Les vylepšuje pôdu. Každý jedinec ktorý narastie na akokoľvek plytkej chudobnej pôde na živiny ju postupne vylepšuje. Vysokú vodozadržnosť má zdravá a živá pôda v lesoch a poľnohospodárskej krajine. Najväčšia biodiverzita je v pôde. Tvoria ju milióny živých mikroorganizmov ( baktérií, rias, húb, bezstavovcov) ktoré neúnavne pracujú v pôde, rozkladajú organické látky a viažu dusík. Pôda je zložitý biologický organizmus, umožňuje stromom čerpať živiny a vodu. Na 1m<sup>2</sup> sa v lesnej pôde môže vyskytovať až 5000 km hýf húb. Pôda umožňuje stromom kotviť sa pomocou koreňa celý strom rôzne hrubými koreňmi. Tie najtenšie koreňky vytvárajú na 1m<sup>2</sup> dĺžku až 1000 m. Lesná pôda pôsobí ako špongia a filter zároveň. Vodné zrážky nasáva a postupne uvoľňuje do atmosféry, hlbších vrstiev pôdy a následne do potokov a riek. Voda je najdôležitejším prvkom pre zdravú krajinu. Stáva sa a bude strategickou surovinou. Vedci už celé desaťročia upozorňujú na fakt, že zmenou spôsobu hospodárenia v lesoch a na poľnohospodárskej pôde, môžeme zvýšiť množstvo vody v pôde, jej retenčnú schopnosť pôdy až o 70 %. Naším hospodárením na pôde môžeme pozitívne aj negatívne ovplyvniť zadržiavanie vody a stav pôdy. Intenzívnymi zásahmi, ale aj úplným obmedzovaním hospodáreniam a následne veľkoplošným rozpadom ekosystémov, našou nečinnosťou a pozorovaním dejov ovplyvňujeme negatívne vodozadržnú schopnosť krajiny. Pôda má vlastnosti ktoré nevieme ovplyvniť, ale aj také ktoré vie LESNÍK ovplyvniť aktívnym prístupom a najmä **prírode blízkyh hospodárením** ovplyvňujeme.

- Zloženie drevín, množstvo a kvalitu humusu, štruktúru porastov.
- Trvalý kryt pôdy (TVEP) = stála vlhkosť a pestré prekorenenie do rôznych hĺbok,

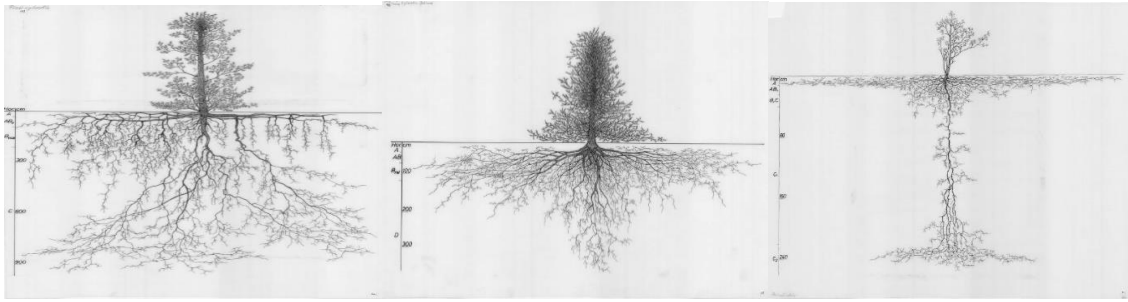
Súčasťou TVEP je autoredukcia počtu prirodzeným výberom pri ktorom si príroda sama otestuje novú generáciu jedincov schopných odolávať teplu a suchu.

- Pestrosť a štruktúru lesa (veková, hrúbková, výšková, priestorová) čo znamená

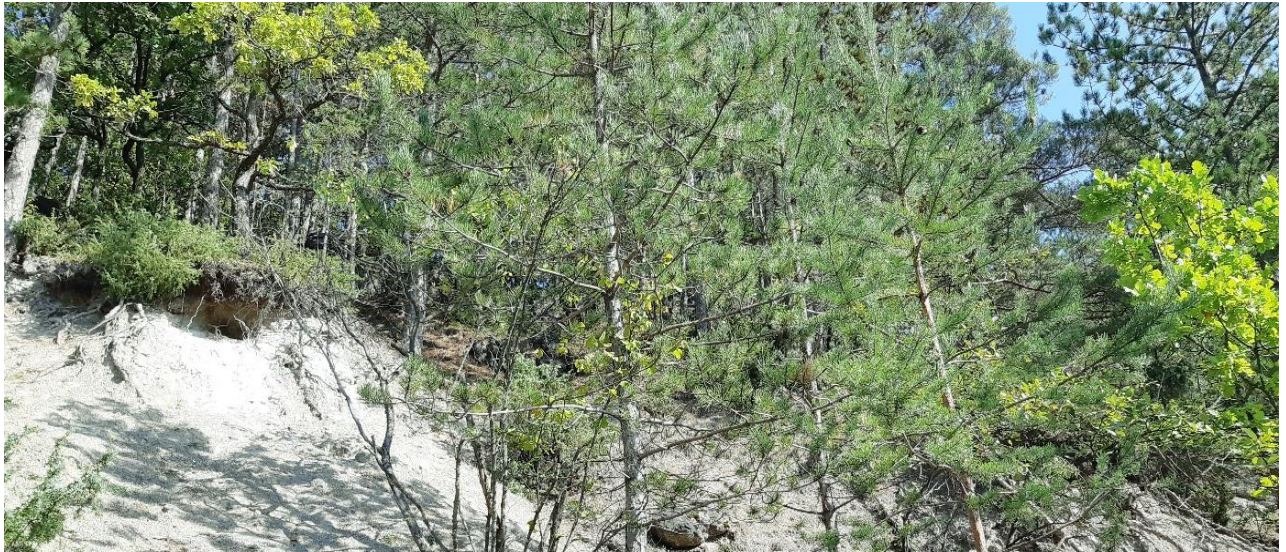
zakorenenie do rôznej hĺbky

- Pórovitosť pôdy vytvárajú mikro- mezo a makropóry ktoré sa tvoria pôdnymi živočíchmi aj vymýzaním pôdy.

Lesná pôda je základom lesnej produkcie. Ako prírodný útvar je výsledkom pôsobenia pôdotvorných faktorov, ktorých spolupôsobením pôda vznikla..



*Rôznosť koreňových systémov u rôznych drevín.*



*Plyká pôda s malou vrstvou humusu a minimom živín.*



## Lesy na Slovensku

**Lesy sú základnou a nevyhnutnou súčasťou života a zdravého životného prostredia nevyhnutne potrebného pre ľudstvo.**

Základným prvkom lesa je strom. Strom patrí medzi jeden z najmocnejších symbolov ľudstva. Strom je stelesnením života a spája tri ríše - nebeskú, pozemskú, podsvetnú. Na rozdiel od nás na Slovensku lesy kde výmera lesov rastie každoročne o cca 1000 ha na viacerých kontinentoch strácajú lesy svoje zastúpenie v krajine. Lesy sú regulátorom podnebia, počasia i kolobehu vody čo sa týka jej zadržiavania a postupného uvoľňovania. Lesy sú obnoviteľný zdroj prírodných zásob drevnej suroviny. Je potrebné im venovať špeciálnu pozornosť nielen v oblasti lesníckej politiky, ale aj vo výchove obyvateľstva a celej spoločnosti. Lesy si musíme si ich vážiť ako významný prvok životného prostredia a národného bohatstva. Verejnosť, ekológovia a lesníci musia prekonať trecie plochy a zosúladiť záujmy, musia hľadať spoločné východiská a riešenia.



*Spoločným záujmom všetkých nárokových skupín na lesy musí byť základný princíp fungovania lesných ekosystémov: „trvalosť a nepretržitosť“.*

Lesníctvo je nástroj a cieľavedomá a efektívna činnosť pomocou ktorého ľudia využívajú lesnú produkciu na potreby človeka takým spôsobom, aby les mohli opakovane a trvale využívať nasledujúce generácie. Naše krásne Slovenské lesy sú tu pre všetkých vďaka tomu, že nám ich zanechali naši predchodcovia aj vďaka cieľavedomej činnosti lesníkov. Chceme aby si verejnosť lesy vážila, aby sa v lese cítila dobre, aby si s každým nádychom uvedomovali vôňu dreva, ihličia, listov, kvetou či zeme. Chceme aby sa ľudia tešili s pôžitkov lesa i jeho darov. Z nájdeného hríba, vône bylinkového čaju,

chuti odtrhnutej lesnej jahody, maliny či černice. Chceme aby vám drevo horiace v krbe alebo výrobok z neho (stolička, stôl, posteľ, vareška či pero) pripomínala les a našu prácu. Chceme sa s vami tešiť a umožňovať vám zážitky ktoré ste nadobudli pohľadom na lesnú zver, lietajúceho motýľa či vtáčika, plávajúce ryby, vychádzajúce či zapadajúce slnka.

Chceme aby ste si dlho uchovali s pamäti šum lístia, žblnkajúcu bystrinu, vôňu a chuť plodov. Robíme všetko preto, aby naše lesy boli multifunkčné.

V minulosti boli lesy výrazne ovplyvnené ľudskou činnosťou. V mnohých lokalitách trvalo odstránené. Prvé významnejšie odlesňovanie nastalo z dôvodu poľnohospodárstva. V mladšej dobe kamennej 3000-5000 r. p.n.l. ľudia začali chovať doma zvieratá a pestovať plodiny. Potreba dopestovania plodín a pastvy pre dobytok bola dôležitá. Neskôr, na začiatku nášho letopočtu s príchodom Rimanov sa začal meniť takmer nedotknutý Hercýnsky les nad Dunajom. Podľa opisu Rimanov tu rástli obrovské duby obsypané žaludmi. Les bol plný včiel a zvierat.

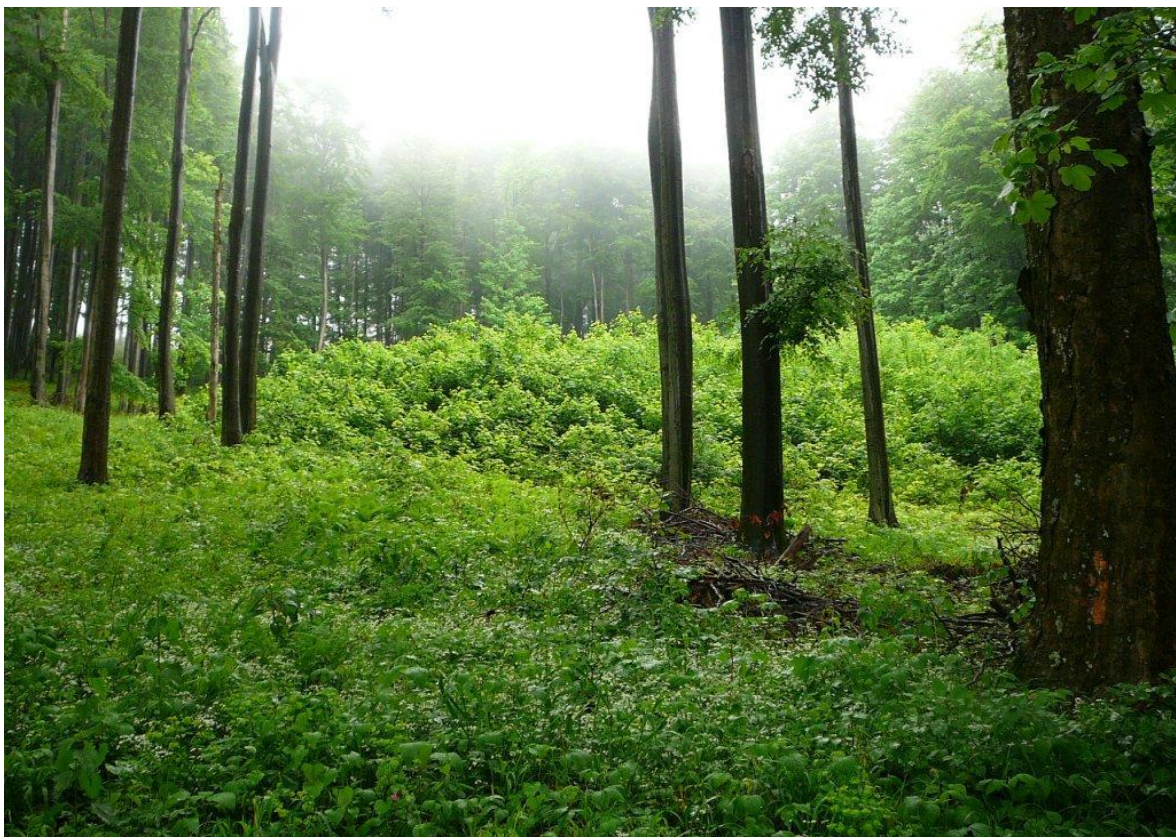
Aj s príchodom našich predkov Slovanov pokračovalo potreba získavania pôdy pre obživu. Potrebovali aj drevo na budovanie opevnení. Výrazne sa na strate lesov podpísala banská činnosť - ťažba kovov a valašskou kolonizácia – pasenie dobytku najmä oviec. Odhaduje sa, že v tomto období mali lesy na našom území iba polovičné zastúpenie v porovnaní s dneškom cca 20%.

Prvý pokus na zastavenie devastácie lesov uskutočnil panovník Žigmund keď vydal v roku 1426 poriadok na využívanie lesov pre banícke účely. Oveľa významnejší vplyv na ochranu lesov mal Maximilián II Habsburský uhorský kráľ keď 11.5.1565 vydaním lesného poriadok. Od vydania tohto poriadku sa datuje vznik cieľavedomého lesného hospodárstva na Slovensku. Najvýraznejší vplyv na hospodárenie v lesoch, ich ochranu a ukončenie devastácie z dôvodu banskej činnosti mala Mária Terézia uhorská kráľovná. V 1769 roku vydala tereziánsky lesný poriadok: „Porádek hor, aneb lesuw zachování“. Upravuje hospodárenie a dozor odborného personálu nad lesmi.

Panovníci si uvedomovali, že bez odborného vzdelania nebolo možné zastaviť úpadok lesov a preto vznikali prvé lesnícke školy. V roku 1770 sa otvorila lesnícka výučba v banskej Štiavnici. V 1796 roku zakladá František Wisner v Liptovskom Hrádku prvú lesnícku školu v Uhorsku, jednu z najstarších v Európe. V roku 1802 povýšili Wisnerove učilište na hlavnú školu, jej nový názov je: Kráľovská komorská lesná a hlavná národná škola v Liptovskom Hrádku. Na zriadenú školu prijal František Wisner Jána Grunwalda – prvého profesora, ktorý vyučoval lesnícke náuky. Až v roku 1807 je v B. Štiavnici založený Lesnícky ústav pri banskej akadémii ako jeden z prvých v Európe, ktorý plnil zároveň úlohy výchovy lesníckych odborníkov. Zakladateľom ústavu bol prof. Dr. Henrich Dávid Wilkens. Na presadenie moderných myšlienok pri

obhospodarovaní lesov bol potrebný nielen vzdelaný personál, ale aj osvietení vodcovia a presadovatelia pokrokových myšlienok, ktorý vidia do budúcnosti.

Významným obhajcom moderných lesníckych myšlienok pri obhospodarovaní lesov na Slovensku bol Jozef Dekret-Matejovie ( 12.VII.1774-18.I.1841). Začínal s výsevom semien z vlastných zdrojov, spúšťaním dreva vodnými žľabmi, zaviedol používanie ručnej píly. Jeho národné cítenie bolo porovnateľné so štúrovcami. Založil tradíciu lesnej prvovýroby. Významnosť lesného hospodárstva videl v zachovaní, zabezpečovaní a všestrannom zveľaďovaní lesov. V tom je aj jeho odkaz pre súčasnosť: „*Zachovať lesy potomstvu, lebo oni sú predpokladom udržania života na Zemi.* V roku 2024 uplynie štvrté tisícročie od narodenia J D Matejovie.



Lesnatosť Slovenska pred sto rokmi bola iba 31 %. Dnes tvoria lesy viac ako 41% územia Slovenska. Výmera lesných pozemkov a lesných porastov sa v SR dlhodobo zvyšuje v priemere viac ako o 1000 ha ročne. Rastú nám zásoby dreva. Slovensko je 13. najlesnatejšia krajina spomedzi 43 európskych štátov a má vyššiu lesnatosť ako je priemer Európy (34,8 %). Napriek všetkým týmto pozitívnym číslam, sú lesy sú pod trvalým dozorom nielen štátnej správy LH ale aj verejnosti. Občan ako suverén v štáte a nakoniec i vlastník lesov očakáva čoraz viac multifunkčné lesy a najmä „verejno-prospešné služby“.



Lesy sú multifunkčné a významné z estetického a krajinotvorného hľadiska ako nenahraditeľná súčasť krajiny. Poskytujú pre ľudskú spoločnosť možnosť rekreácie, oddychu, zotavenia, športového a kultúrneho vyžitia. Návštevy lesa ľuďom umožňuje legislatívne upravený voľný vstup do lesov a odporúča ho každý lekár. Osobitné miesto v našej lesníckej práci má ochrana a zachovanie miest a objektov s historickou a kultúrnou hodnotou nachádzajúcich sa v lesoch. Musíme sa snažiť poznať a pochopiť históriu a minulosť a poučiť sa z nej.

Lebo ten, kto nepozná minulosť, nechápe súčasnosť a netuší budúcnosť. Aj preto na tejto lokalite a vytvárame lesníckeho významného miesto.

S úctou a vďakou vaši lesníci. LESU ZDAR !



*Prirodzená obnova ako základ trvalosti súčasť multifunkčných lesov.*

## Ochrana prírody v okolí lokality Zlávy .

Obhospodarovatelia lesov v minulosti, ale aj dnes pochopili, že nie všetky lokality je potrebné a správne umelo obnoviť. Zostali malé ale aj väčšie plochy pre pestrosť a biodiverzitu človekom a zatiaľ ani prírodnými procesmi – sukcesiou neobnovené. Na najväčšej ploche ako prvá bola vyhlásená PR Holé brehy. Neskôr pribudli územia európskeho významu ( SKUEV) Bočina, Záhrada a Dolné lazy a CHA Vinište.

**PR Holé behy** Na území rezervácie platí 4 st. OP . PR sa nachádza v pohorí Považský Inovec v podcelku Nízky Inovec, približne 2,5 km juhozápadne od obce Podhradie. Patrí do katastrálneho územia obce Podhradie, okres Topoľčany v Nitrianskom kraji. Vyhlásená bola v roku 1976 na rozlohe 5,4 ha, s ochranným pásmom 24,1 ha. Predmetom ochrany sú floristicky pestré a bohaté zvyšky xerothermných spoločenstiev s mimoriadne hojným výskytom ponikleca obyčajného veľkého (*Pulsatilla vulgaris* subsp. *grandis*) vo východnej časti Považského Inovca.

**Chránený areál Vinište.** Má 3 st. OP na výmere 5,78 ha vyhlásený nariadením Vlády SR 163/2020 Z.z. z 10. júna 2020. SKUEV0021. Predmetom ochrany prírody sú biotopy európskeho významu: Tr5 Suché a dealpínske travinnobylinné porasty (6190) a Kr2 Porasty borievky obyčajnej (5130).

**Bočina, SKUEV 0135.** Je 2 st. OP a rozlohou 45,180 ha Vyhlásená Výnosom Ministerstva životného prostredia Slovenskej republiky č. 3/2004-5.1 zo 14. júla 2004. Predmetom ochrany prírody sú xerothermné spoločenstvá vytvárajúce vegetačnú mozaiku borievky obyčajnej a suchomilných tráv a bylinnej vegetácie.

**Záhrada.** SKUEV 0137 Platí tu 3. st. OP a výmeroch chráneného územia 20,02 ha Ochranné pásmo územia nie je vyčlenené. Územie bolo v roku 2010 vyhlásené za chránený areál (Vyhláška Krajského úradu životného prostredia Nitra č. 2/2010 z 3. marca 2010 - účinnosť od 1.4.2010) za účelom zabezpečenia ochrany biotopu európskeho významu: Porasty borievky obyčajnej (5130).

**Dolné lazy** SKUEV 0136 Na výmere 6,48 ha platí 3 st OP. Vyhláška Krajského úradu životného prostredia Nitra č. 3/2010 z 3. marca 2010, ktorou sa vyhlasuje chránený areál. Predmetom OP sú biotopy 6210 Suchomilné travinnobylinné a krovínové porasty na vápnitom podloží (\*dôležité stanovištia Orchideaceae). 5130 Porasty borievky obyčajnej, 6190 Dealpínske travinnobylinné porasty



*Územia európskeho významu v okolí Zláv.*

Ochrana prírody všeobecne chráni jaskyne. V lokalite Vinište objavili speleológovia krasovú jaskyňu.

Vchod do tejto jaskyne bol uzatvorený z dôvodu ochrany jaskyne. Z opačne strany od Podhradia je dlhšia a výraznejšia chodba do podzemia, avšak jaskyňu sa zatiaľ nepodarilo objaviť.



*Fotky z jaskyne vo Viništi.*

